

SCEAUX

bulletin municipal d'information

JANVIER 1982

n° 113



Pages 4/5, le dossier du mois (2^e partie)

**VIEUX SCEAUX :
AMÉLIORATION DE L'HABITAT ET DE L'ENVIRONNEMENT**

LES SCÉENS

Etat civil

Période du 1^{er} au 31 décembre 1981

NAISSANCES

Michael LAGARGE ● Laurent, John, Louis MASSER ● Amandine CHAUMONNOT ● Julie, Véronique CHAPILLON ● Jean-Jacques, Gabriel Yann FABRE ● Cyrille, Jean, Roger LARTIGUE ● Vincent, Xavier CHAUMEIL ● Mickaël LANOUE ● Yann, Clément, Emmanuel, Emile BELLAMY ● Christian, Guillaume HERCKEL ● Marion, Suzanne, Michèle LEPENANT ● Chirine, Catherine MOSSADEGH RADHTI ● Eva, Lucienne, Dora ICHOU ● Guillaume, Jean, Gaël DUGUEY ● Charles-Louis, Pascal, Abel, Thierry, Michel ADLOFF GUERIOT ● Cyril, Jérémie, Emmanuel BORCHARD ● Pierre, Saldebreuil, Marie, Benoît BOUAN du CHEF du BOS ● Yoann, Arnaud BARBESOL.

MARIAGES

Jean, François RONGAU et Thérèse, Palmyre, Simonne VOVARD ● Pierre, Bernard, Francis LEPETIT et Carole, Josyane, Bernadette LAVALETTE ● Max, Yves VIOT et Valérie, Claude, Lorraine MAREUSE ● François, Marie, Bernard LANQUETOT et Laurence, Marie, Françoise DUPIN ● Didier, Jean-Marie BOUCHET et Florence RAISER ● Jean-Louis, Georges, Philippe MAS et Frédérique, Sylvie, Marie, Jacqueline POURVIN de LONGCHAMP ● Jean-Paul, Alain MORIN et Marie-Pierre, Sylvie SURUN ● Bernard, Ernest, Louis, Joseph GERRER et Irène, Berthe YERNAULT ● Alain, Joël GRANDJEAN et Laurence DI CRESCENZO ● Pascal, Luc, Robert MOLLARET et Anne, Françoise BAUDIN ● Sylvain, Noël FAURE et Françoise BENEDETTI ● Pierre HENRY et Simone, Jacqueline PINTON ● Dominique, Raymond, Marie, Joseph LEHEMBRE et Frédérique, Jeanne, Josépha SZABLEWSKI ● Philippe, Paul, Louis, Jean-Marie GARBAN et Isabelle, Marie, Michelle NARBAÏTS-JAUREGUY ● Patrick, Daniel, Yves BOUILLE et Geneviève, Simone, Marguerite, Marthe AUBOUY ● Jacques, Charles, André SEVESTRE et Marie-Anne, Jeanne BARRAL ● Jean-Pierre, Michel BAUMANN et Florence SEAUVE ● André, Pierre, Auguste GASTRIN et Anne-Marie, Marguerite, Emilie FAJANS.

DÉCÈS

Maria CLOAREC ● Germaine, Jeanne POIROT, divorcée COTTENS ● Odette, Ernestine BERTHEL ● Raymond, Georges QUESMARD ● Yvonne REVILLET, épouse BRUNOLD ● Eugénie TASE, épouse BELLON ● Jules, Roland TILLEU ● Assunta, Jeanne NAPOLEONE, veuve JOUBERT ● Robert, Paul, Alexandre ADAM ● Henriette, Jeanne PLACE, épouse RIVIERE ● Marthe CAUVET, veuve LECORCHE ● Bruno, Marie, Louis, Hippolyte JOHANET ● Anna KATZ, épouse BRONICA-BRONICKI ● Adeline, Alexandrine, Octavie CANCÔUET, veuve LALANNE ● André, Eugène DAGONET ● Richard KLAUDA ● Angèle, Juliette DUFOUR, veuve BOUSTER ● Marcel, Louis ROBIN ● Eugénie, Marie, Gabrielle BRETON, veuve DELARUE ● Paulette, Julie LEGRAS, veuve LAMM ● Marcel, Florent GEERTS ● Rémi, Gérard, Jean-Claude LEPESANT ● Suzanne, Alice, Charlotte BEAUPUIS, veuve HOUZE.

Personnes décédées en dehors de Sceaux, n'y étant pas domiciliées et inhumées dans le cimetière communal dans un caveau de famille

Auguste TROUSSELIER, décédé le 30 novembre 1981 à Saint-Cloud (Hauts-de-Seine) ● Pierre CAMBLAN, décédé le 2 décembre 1981 à Verberie (Oise) ● Juliette PREVOST, née SALLARD, décédée le 12 décembre 1981 à Passy (Haute-Savoie) ● Jean-Louis LACOUR, décédé le 12 décembre 1981 à Paris-14^e.

Des Scéens à l'honneur

Légion d'honneur

Au grade de Commandeur

M. André HERZOG, ingénieur général des Ponts et Chaussées, président de la section « *Urbanisme et habitat* » du Conseil général des Ponts et Chaussées, premier adjoint au maire de Sceaux, 39, rue de Fontenay.

Au grade d'Officier

M. Charles GAURY, président du Tribunal de Grande Instance de Nanterre, 16, rue Massenot.

M. Gabriel BEIS, inspecteur général de l'Éducation nationale, 8, rue Léon-Wirtzler.

Au grade de Chevalier

M. Yves COHEN, professeur titulaire de l'Université Paris XI, 140, avenue du Général-Leclerc.

Ordre national du Mérite

Au grade de Commandeur

M. Rémy CARLE, directeur à la direction générale d'Électricité de France, 17, avenue Le Nôtre.

Au grade d'Officier

M. Charles BARBEAU, maître des requêtes au Conseil d'État, directeur général de la Gendarmerie Nationale, 11, rue de la Chrétienté.

M. Henri JOYEUX, administrateur civil, 6, avenue de la Gare.

M. René TRIQUET, ingénieur principal à la direction générale de l'Aviation civile, 112 bis, rue Houdan.

Au grade de Chevalier

M. Michel AMYOT, président-directeur général de la société Calorstat, 11 C, allée d'Honneur.

M. Henri MERCIER, magistrat militaire, 47, avenue Colbert.

Brillante promotion dans l'Ordre de la Légion d'honneur de M. André Herzog, premier maire adjoint de Sceaux

M. André Herzog, premier maire adjoint de Sceaux, a été promu au grade de commandeur de la Légion d'honneur.

Ancien élève de l'école Polytechnique, ingénieur général des Ponts et Chaussées, M. Herzog a fait la plus grande partie de sa carrière aux services techniques du département de la Seine, puis du département de Paris : il a été directeur technique de la voirie parisienne, puis directeur général de l'Aménagement urbain. En même temps, il fut maître de conférences à l'école Polytechnique et professeur à l'école nationale des Ponts et Chaussées.

Depuis 1976, il préside la section urbanisme, architecture et habitat du conseil général des Ponts et Chaussées. Depuis 1980, il préside aussi le conseil de gestion des laboratoires du ministère de l'Équipement.

Par ailleurs, M. Herzog a été président de l'association française de l'éclairage. Depuis 1974, il est président de l'association des hygiénistes et techniciens municipaux. Il est aussi membre de la commission supérieure des monuments historiques. Je révélerais enfin, qu'il est membre de la commission des orgues historiques, car son violon d'ingres c'est de jouer de l'orgue.

M. Herzog est un vieux Scéen. Son épouse

est née Françoise Lequeux. Tant qu'il était fonctionnaire du département de la Seine et du département de Paris, il ne pouvait pas remplir des fonctions électorales à Sceaux. C'est la raison pour laquelle il a attendu 1977 pour se présenter aux élections municipales. Notre conseil municipal l'a tout de suite élu comme premier maire adjoint. Il préside avec compétence et autorité la commission municipale des finances et a également déléguation pour les questions de personnel municipal. En même temps, il préside une commission extra-municipale des espaces verts.

Je ne sais si je dois louer davantage l'étendue de ses connaissances, sa longue expérience administrative ou son exceptionnel dévouement à la chose publique. Ce qui est certain, c'est qu'il rend des services inappréciables à notre ville.

M. Herzog était déjà commandeur de l'Ordre national du Mérite et commandeur des Palmes académiques. La très haute distinction qui vient de lui être attribuée prouve à quel point ses qualités sont appréciées par ses ministres successifs.

Je suis heureux de lui renouveler ici les félicitations les plus chaleureuses de tous ses collègues du conseil municipal.

E. GULDNER

Maire de Sceaux

MIROITERIE 102

Raymond DJIAN

ateliers et bureaux ANTONY

102, avenue Aristide-Briand

Tél. 666.09.66 - 666.17.23 - 237.23.10

VITRERIE - DÉTAIL - ENCADREMENTS

double vitrage

ISOBAIE

survitrage

MENUISERIE • ÉBÉNISTERIE BOIS DÉTAIL

Ets CHATEAU

86, rue Houdan (rue piétonne) - 92330 SCEAUX ☎ 661.01.25

RESTAURATION DE MEUBLES ANCIENS

sommaire

LES SCÉENS	2/3
<input type="checkbox"/> Etat civil	
<input type="checkbox"/> Des Scéens à l'honneur	
<input type="checkbox"/> Noces d'or	
LE DOSSIER DU MOIS	4/5
<input type="checkbox"/> Vieux Sceaux : amélioration de l'habitat et de l'environnement (2 ^e partie)	
ÉDITORIAL	5/6
<input type="checkbox"/> Transports en commun : du nouveau	
TRANSPORTS EN COMMUN	7
<input type="checkbox"/> Création par la RATP de la ligne d'autobus 390	
ACTION SOCIALE	8
<input type="checkbox"/> Conditions d'admission des personnes âgées aux manifestations organisées en leur faveur	
<input type="checkbox"/> Centre Information Accueil Services	
<input type="checkbox"/> Centre de protection infantile	
<input type="checkbox"/> Le Noël des Polonais à Sceaux	
<input type="checkbox"/> Nouvelles dispositions concernant l'allocation de logement	
URBANISME-ÉQUIPEMENT	9
<input type="checkbox"/> Des travaux dans la ville	
<input type="checkbox"/> Permis de construire	
ASSOCIATIONS	10 à 12
COMMUNIQUÉS	13
PETITES ANNONCES	14
SERVICE DE GARDE DES MÉDECINS ET PHARMACIENS	15
A SCEAUX, DU 1^{er} AU 28 FÉVRIER	16

Noces d'or

Le 14 novembre dernier, M. Guldner, maire de Sceaux, accompagné de Mme Streit, conseiller municipal, recevait à la mairie **M. et Mme Louis Morin**, pour leur exprimer ses félicitations et les vœux du conseil municipal à l'occasion du cinquantième anniversaire de leur mariage.



Jean-Pierre Cauquil

M. et Mme Morin, originaires des Deux-Sèvres, se sont mariés le 14 novembre 1931 à Secondigny.

M. Morin a exercé tout d'abord le métier de charron, avant de venir s'installer à Paris avec sa femme et sa fille en 1955. Il entre alors dans une entreprise de travaux publics où il travaillera jusqu'à sa retraite en 1968. En 1970, M. et Mme Morin feront construire une maison à Sceaux.

En présence de leur famille, réunie à cette occasion, M. et Mme Morin ont reçu en même temps qu'une gerbe de fleurs, une médaille gravée à leur nom. La réunion se termina agréablement autour d'une coupe de champagne.

DIMANCHE 28 FÉVRIER 1982

**7^e CROSS
DE LA VILLE DE SCEAUX**

**Pour tous renseignements,
voir le programme
encarté dans ce bulletin**

sceaux BULLETIN MUNICIPAL D'INFORMATION

N° 113 - JANVIER 1982

23^e année

Directeur : Jean-Louis Oheix - Rédacteur en chef : Philippe Laurent

Secrétariat de rédaction : Françoise Millet - Anne-Marie Fink

Publicité : Françoise Millet, Claudine Chauveau - Conception-Réalisation : Franck Deglane

Édité par la Société d'Édition du Bulletin Municipal d'Information de Sceaux - SEBMIS

Association déclarée régie par la loi du 1^{er} juillet 1901

122, rue Houdan (Hôtel de Ville), 92330 SCEAUX - ☎ 661.29.50, poste 360

Imprimerie « La Cootypographie », 6 bis, rue Denis-Papin, 92600 ASNIÈRES

ORANGERIE
RESTAURANT

nouvelle
carte

13, RUE MICHEL-CHARAIRE - SCEAUX

RÉSERVATION PAR TÉLÉPHONE : 350.83.00

OUVERT TOUS LES JOURS MIDI ET SOIR SAUF LE LUNDI

LE DOSSIER DU MOIS

Vieux Sceaux : amélioration de l'habitat et de l'environnement

Dans le dernier numéro du BMI, le « dossier du mois » a été consacré à une présentation des actions que la ville devait engager dans le Vieux Sceaux en 1982 pour poursuivre sa politique d'amélioration de l'habitat et de l'environnement : une action permettant de prolonger l'opération programmée d'amélioration de l'habitat; une campagne de ravalement; une opération de réaménagement et de réhabilitation de l'îlot Voltaire.

Le présent dossier doit être considéré comme un prolongement - ou une 2^e partie - du précédent puisque deux actions concernant également le Vieux Sceaux, complémentaires à celles déjà annoncées, y sont présentées :

- la modernisation du réseau électrique;
- la mise en souterrain des câbles téléphoniques.

Modernisation du réseau électrique

C'est dès juin 1980 que la municipalité a confirmé son accord à Electricité de France pour privilégier l'option « tout électrique » dans le périmètre de l'opération programmée d'amélioration de l'habitat du Vieux Sceaux.

EDF s'est engagée de son côté à remplacer ses réseaux de distribution sur potelets vétustes, peu esthétiques et insuffisants dans l'optique des actions à venir, par un réseau constitué par des câbles torsadés (PRC) posés sur façade ou enterrés suivant les opportunités.

Électricité de France et la réhabilitation du Vieux Sceaux

La municipalité de Sceaux, en marquant sa volonté d'intervenir dans la réhabilitation du cœur de la commune, a pris une décision importante puisqu'au-delà du problème de l'habitat, elle a défini, avec leur concours, le cadre de vie de ses habitants dont les besoins propres sont variés et les ressources diverses.

Les décisions prises ou à prendre en la matière conditionneront, pour l'avenir, la vie quotidienne des Scéens et vont tracer pour l'homme du vingtième siècle la qualité d'un environnement auquel il est de plus en plus attaché.

Mais en quoi les problèmes qui se posent dans le cadre de la réhabilitation du Vieux Sceaux, aux élus comme à la population, peuvent-ils concerner Electricité de France ?

Tout simplement parce qu'une telle opération va inévitablement faire apparaître des besoins en électricité, énergie présente dans tous les foyers et capable d'assurer un très grand nombre d'usages, et notamment les besoins de chauffage qui apparaissent en priorité dans les préoccupations des habitants des logements anciens, au même titre que l'impérieuse nécessité d'un équipement sanitaire moderne.

Aussi, l'action d'Electricité de France doit-elle se développer selon deux axes directeurs, le premier au niveau de l'alimentation en énergie électrique des quartiers restaurés, la deuxième au niveau de la définition de solutions thermiques rationnelles faisant appel à l'électricité.

En ce qui concerne la réalisation des réseaux de distribution qu'il y a lieu de reprendre souvent et de renforcer dans ces zones anciennes, certaines techniques permettent de concilier finances et esthétique et de prendre en compte aussi bien les vœux des élus locaux que les impératifs techniques; c'est le cas, par exemple, des réseaux posés sur façade en remplacement des réseaux sur potelets, qui allient la discrétion à l'efficacité puisqu'ils sont à même de transiter les intensités nécessaires à la mise en œuvre du chauffage électrique; c'est le cas également des réseaux souterrains dont la mise en œuvre est souvent facilitée par la nécessité d'alimenter des constructions

neuves dans le périmètre des zones d'opérations programmées.

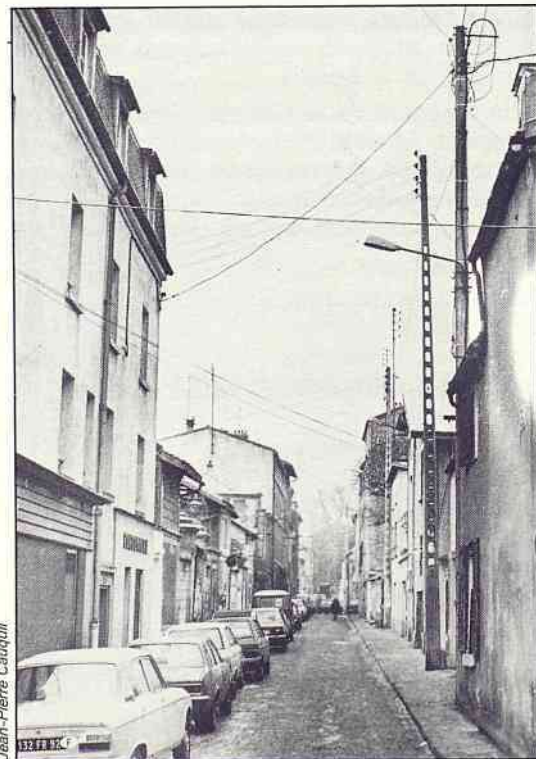
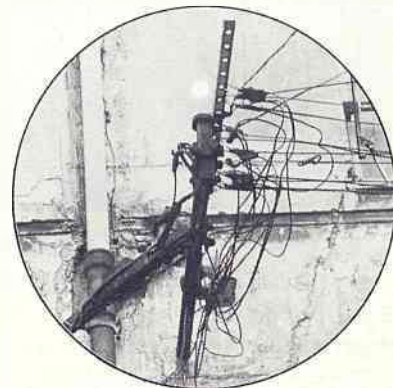
A ce premier niveau, Electricité de France se doit d'intervenir comme un partenaire dans la politique de réhabilitation, au même titre que les décideurs ou les organismes constitués, tels les ARIM. Ce n'est que par l'anticipation des événements et la connaissance des projets très en amont de leur réalisation qu'EDF a pu et pourra apporter sa pleine contribution à la réussite des opérations engagées.

Quant au deuxième axe de la politique d'Electricité de France, il s'agit d'élaborer des solutions thermiques capables d'aider à la résolution des problèmes posés par un type d'habitat ayant ses contraintes spécifiques au moment de sa modernisation; encore faut-il que le choix des solutions permette de tirer le meilleur parti des qualités aujourd'hui reconnues à l'électricité, ceci au moindre coût pour les consommateurs et pour la collectivité.

Si la nécessité d'isoler est couramment admise aujourd'hui tant au niveau collectif qu'au niveau du coût incombant à l'utilisateur, il faut également prendre en compte dans un bilan global le confort supplémentaire apporté aux logements.

Aujourd'hui, les techniques retenues pour la mise en œuvre rationnelle du chauffage électrique sont nombreuses; c'est finalement leur coût qui en fixera le choix. Là encore, Electricité de France, en collaboration avec les architectes, les bureaux d'études, peut contribuer à l'établissement d'un diagnostic du logement et à la recherche de la solution thermique la mieux adaptée; notre établissement et son service commercial sont également à la disposition de tous pour apporter les informations nécessaires sur les coûts des différentes utilisations de l'électricité, la tarification la plus appropriée, le coût des raccordements au réseau de distribution et les participations financières éventuelles octroyées dans le cas du chauffage électrique mis en œuvre de façon rationnelle.

Electricité de France
Centre de distribution
mixte IDF Sud



Jean-Pierre Cauquil

entreprise
générale
d'électricité



INSTALLATIONS ET DÉPANNAGES
PAR UNE ÉQUIPE DE TECHNICIENS A VOTRE DISPOSITION

R. SERVIGNAT & Cie

12, RUE DES ÉCOLES - 92330 SCEAUX - ☎ 350.17.29 +
S.A. au Capital de 300.000 F - QUALIFELEC IV 742

ement (2^e partie)

Cette technique, déjà employée à l'occasion de la piétonnisation de la rue Houdan, allie :

- qualité esthétique ;
- économie tant par son coût de mise en œuvre que par la facilité de reprise des branchements existants ;
- gêne minimale aux riverains au moment de la réalisation des travaux ;
- recherche des incidents et dépannages plus rapides.

EDF s'est engagée à prendre à sa charge la pose du nouveau réseau.

On trouvera ci-contre à ce sujet une note émanant du centre de distribution mixte IDF Sud d'Electricité de France.

Mise en souterrain des câbles téléphoniques

La modernisation du réseau électrique dans le Vieux Sceaux se traduira, en particulier, par la suppression des supports en béton EDF. Ceux-ci sont très souvent utilisés conjointement par les télécommunications comme poteaux téléphoniques. Aussi, la municipalité est intervenue fin 1980 auprès de la direction opérationnelle des télécommunications pour que la modernisation obligatoire du réseau téléphonique soit mise à profit pour envisager une opération plus complète visant également à faire disparaître les potences fixées sur nombre de façades d'immeubles du Vieux Sceaux.

La direction des télécommunications a fait savoir qu'elle était prête à mettre en souterrain l'ensemble des câbles téléphoniques dans le Vieux Sceaux à ses frais dans le cadre de la modernisation de son réseau, moyennant la prise en charge par la ville de la réfection des tranchées.

* *

L'ensemble de ces travaux - modernisation du réseau électrique et mise en souterrain du réseau de câbles téléphoniques - doit commencer au début de l'année 1982.

Il est particulièrement intéressant que ceux-ci puissent coïncider avec les effets de l'arrêt de ravèlement sur le périmètre du Vieux Sceaux, prolongeant ainsi l'effort entrepris il y a quatre ans déjà par la municipalité avec l'opération programmée d'amélioration de l'habitat, pour la mise en valeur de ce quartier.

Bernard SIMONNET
Architecte DESA
Directeur des services techniques
de la Ville

éditorial

Transports en commun : du nouveau

par Jean-Louis OHEIX, maire adjoint



Jean-Louis Oheix (Cautruil)

La réunion, sur une même photo (en couverture), d'une rame du RER de type MI 79 - le train tricolore - franchissant l'avenue Jean-Perrin, d'un autobus RATP de la nouvelle ligne 390 et d'un minibus de Sceaux n'est pas fortuite. D'abord parce que l'opérateur ne s'en est pas remis au hasard pour que la pellicule puisse fixer cette rencontre ; ensuite, et surtout, parce que celle-ci est le symbole de trois améliorations sensibles des moyens de transports en commun mis à la disposition des Scéens.

Ligne B du RER : en attendant l'interconnexion RATP/SNCF, correspondance quai à quai à la gare du Nord

C'est le 10 décembre dernier qu'a été réalisée par la RATP et la SNCF une première étape de l'interconnexion de leurs réseaux ferrés, en reliant, dans la nouvelle gare du Nord banlieue, les branches Nord et Sud de la ligne B du RER, afin de constituer le grand axe Nord-Sud de la banlieue parisienne.

Pour le moment, les travaux n'étant pas encore totalement terminés et le parc de rames « interconnexion » restant encore limité du fait du retard pris dans la mise en place de ce nouveau matériel (*), l'exploitation de la ligne est provisoirement scindée, avec un système de correspondance quai à quai ; c'est au début de 1983 que les trains venant du Sud pourront atteindre Aulnay-sous-Bois et Roissy puis, courant 1983, Mitry-Claye, et, réciproquement, que ceux venant du Nord rejoindront Robinson et Saint-Rémy-lès-Chevreuse.

Cela signifie qu'à très court terme, les Scéens auront la possibilité d'utiliser pleinement, au départ de l'une de leurs quatre gares (en comptant Bourg-la-Reine, très attractive du fait de la fréquence des trains), une ligne longue de 82 km, jalonnée par 46 gares dont 6 dans Paris, en correspondance avec : 7 lignes de métro à Denfert-Rochereau, Châtelet-les-Halles et Gare du Nord-La Chapelle ; la ligne A du RER à Châtelet-les-Halles et la ligne C à Massy-Palaiseau ; 4 lignes de banlieue SNCF aboutissant à la gare du Nord, une à Aulnay-sous-Bois et une à Massy-Palaiseau. Avec, de surcroît, une desserte de 37 gares de la ligne par de nombreuses lignes d'autobus.

Il restera à attendre la très intéressante correspondance avec la ligne C du RER au Pont Saint-Michel, déjà étudiée mais dont la réalisation ne devrait pas intervenir avant 1986.

Une nouvelle ligne d'autobus RATP : 390, de Bourg-la-Reine à Vélizy

Attendue pendant de longues années, en particulier depuis la mise en service de l'hôpital Antoine-Béclère, la création par la RATP d'une ligne d'autobus reliant Bourg-la-Reine à Vélizy-Villacoublay est de ces événements qui risquent de passer inaperçus du plus grand nombre.

(*) Le dépôt de bilan, en juillet 1980, de l'entreprise-pilote chargée de la construction du MI 79, et la reprise de ses activités sous une nouvelle forme juridique, après de longues négociations, a décalé d'environ un an le programme de mise en place du nouveau matériel.

Suite page 6 →



toutes assurances **CABINET ROBERT**
incendie • accidents • risques divers • vie • assurances recours

151, RUE HOUDAN - 92330 SCEAUX - Tél. 660.17.45 +

Éditorial (suite)

Et pourtant, cette nouvelle rocade qui relie entre elles les communes de Bourg-la-Reine, Sceaux, Fontenay-aux-Roses, Le Plessis-Robinson, Meudon (dans les Hauts-de-Seine), et Vélizy-Villacoublay (dans les Yvelines), améliore sensiblement le maillage avec l'ensemble des lignes radiales qui desservent ce vaste secteur de banlieue, au départ ou en direction de Paris. Elle peut être considérée comme l'une des grandes liaisons intercommunales devenues indispensables pour assurer l'organisation complète du système de transports en commun en Ile-de-France.

Pour les Scéens, un point doit être particulièrement souligné : la nouvelle ligne leur permet de se rendre dans d'excellentes conditions à l'hôpital Antoine-Béclère de Clamart et, accessoirement, à l'hôpital Marie-Lannelongue du Plessis-Robinson. De cette manière se trouve résolu le problème de toutes les personnes qui, ne disposant pas de voiture, rencontraient de sérieuses difficultés pour se rendre à Béclère pour une consultation ou une visite de malade.

La liaison hebdomadaire par minibus du réseau municipal, établie entre la gare de Bourg-la-Reine et les deux hôpitaux, n'avait jamais été qu'un modeste palliatif. Elle a bien entendu été supprimée avec la mise en service de la ligne 390.

Nos minibus : un service dont le caractère irremplaçable ne se dément pas

Participant à sa manière et dans les limites de ses possibilités, à l'effort général de développement et d'amélioration des transports en commun, la ville de Sceaux s'efforce avec son réseau de minibus, d'apporter un service « collant » au plus près aux nécessités locales.

1981 aura été l'année du remplacement des véhicules en service depuis 1974 : remplacement fort bien accueilli par les usagers en raison des améliorations intervenues sur le plan esthétique et, surtout, sur celui du confort. En particulier, nombre de personnes âgées ou ayant des difficultés pour se déplacer

ont apprécié les facilités d'accès des nouveaux autobus.

Ces mêmes personnes âgées, en particulier celles qui habitent le quartier des Blagis, bénéficient, depuis le mois de mars dernier d'un service spécial reliant, du lundi au samedi, entre 14 h 15 et 14 h 30, le foyer-restaurant de la rue des Imbergères à l'église des Blagis, suivant un itinéraire souple permettant de rapprocher certains voyageurs de leur domicile. Ainsi, disparaît la gêne provoquée par l'interruption du service en début d'après-midi, qui avait découragé certaines personnes de profiter du foyer-restaurant.

On trouvera, encarté dans le prochain numéro de ce bulletin, un exemplaire de la nouvelle édition du dépliant donnant toutes les informations utiles sur le fonctionnement du réseau de minibus.

Et le TGV ?

Bien qu'il s'agisse plus d'une association d'idées que d'un rapprochement logique avec ce qui précède, quelques mots sur le projet de TGV Atlantique peuvent à la fois confirmer des craintes et rassurer.

Confirmer des craintes car, sauf révision spectaculaire d'une décision prise au sommet de l'État, le TGV traversera Sceaux en suivant le tracé de la voie ferrée - jamais construite - de Paris à Chartres par Gallardon.

Rassurer, dans la mesure où la traversée de Sceaux devrait, en tout ou partie, s'effectuer en sous-sol. Tout dépendra de la profondeur à laquelle le tunnel passera sous la crête. Une solution existe qui pourrait éviter à notre ville tout « contact » avec le TGV.

Aux informations très générales dont nous disposons actuellement, nous nous efforçons d'ajouter précisions après précisions. Le but étant de publier le plus tôt possible un dossier complet ; et, bien entendu, de permettre au conseil municipal de prendre position, après consultation de la population sur les problèmes que le projet pose à Sceaux.

J.-L. OHEIX

LA CHAUSSERIE

DESHAYS

place de l'église SCEAUX



MARSOUIN
Dessus vachette et Koram
intérieur fourré
du 35 au 41 : 179 F.*



BARNABE
Dessus cuir pleine fleur
intérieur fourré
du 39 au 46 : 165 F.*



LABRADOR
Dessus cuir pleine fleur
fourré laine 100 %
du 28 au 34 : 199 F.*
du 35 au 42 : 269 F.*



BANG
Dessus vachette
du 35 au 38 : 125 F.*
du 39 au 45 : 135 F.*

BIEN DANS SES GEP,

BIEN DANS SA TÊTE.

GEP

mêmes magasins à : ANTONY • CHÂTENAY • CHÂTILLON • GARE ST. LAZARE • GARE DU NORD

TRANSPORTS EN COMMUN

Création par la RATP de la ligne d'autobus 390 reliant Bourg-la-Reine (gare RER) à Vélizy-Villacoublay (Hôtel de Ville), via Sceaux

La desserte de l'hôpital Antoine-Béclère de Clamart assurée tous les jours

C'est le jeudi 7 janvier 1982 qu'a été mise en service par la RATP une nouvelle ligne d'autobus - 390 - reliant Bourg-la-Reine à Vélizy-Villacoublay, en desservant notamment Sceaux, quartiers des Musiciens et des Blagis.

Itinéraire

De Bourg-la-Reine à Vélizy

- **Dans Bourg-la-Reine**
Place de la Gare, rue des Blagis.
- **Dans Sceaux**
Rue Léo-Delibes, avenue Georges-Clemenceau, avenue de Bourg-la-Reine, carrefour des Blagis, avenue Jean-Perrin.
- **Dans Fontenay-aux-Roses**
Avenue Jean-Perrin, avenue Paul-Langevin, carrefour des Mouillebœufs.
- **Dans Le Plessis-Robinson**
Avenue de la Résistance, place de la Résistance, avenue Aristide-Briand, rue Marcel-Cachin, rue Paul-Rivet.
- **Dans Clamart**
Rue de la Cavée, avenue du Général-de-Gaulle, bretelle d'accès à l'avenue Claude-Trébignaud, carrefour Eugène-Beaujard, rue de la Porte de Trivaux.

ACCÈS TRÈS AISÉ À L'HÔPITAL ANTOINE-BÉCLÈRE

Pour se rendre à l'hôpital Antoine-Béclère en empruntant la ligne 390, il faut descendre à l'arrêt « *Hôpital Antoine-Béclère* », situé devant l'entrée, sur l'avenue du Général-de-Gaulle, à Clamart.

- **Dans Meudon-la-Forêt**
Avenue de Villacoublay, route de La Garenne, échangeur dit « *de Meudon-la-Forêt* ».
- **Dans Vélizy-Villacoublay**
Avenue Morane-Saulnier (chaussée Nord), tournebride d'accès à la chaussée Sud de l'avenue Morane-Saulnier, avenue Morane-Saulnier (chaussée Sud), avenue de l'Europe (chaussée Nord), avenue Louis-Bréguet (chaussée Nord).

De Vélizy à Bourg-la-Reine

- **Dans Vélizy-Villacoublay**
Avenue Louis-Bréguet (chaussée Nord), tournebride d'accès à la chaussée Sud de l'avenue Louis-Bréguet, avenue Louis-Bréguet (chaussée Sud), avenue de l'Europe (chaussée Sud), échangeur dit « *de Meudon-la-Forêt* ».
- **Dans Meudon-la-Forêt**
Échangeur dit « *de Meudon-la-Forêt* », route de La Garenne, avenue de Villacoublay.
- **Dans Clamart**
Rue de la Porte de Trivaux, carrefour Eugène-Beaujard, avenue Claude-Trébignaud, avenue Paul-Langevin, bretelle d'accès à l'avenue du Général-de-Gaulle, avenue du Général-de-Gaulle, rue de la Cavée.
- **Dans Le Plessis-Robinson**
Rue Paul-Rivet, rue Marcel-Cachin, avenue Aristide-Briand, place de la Résistance, avenue de la Résistance.
- **Dans Fontenay-aux-Roses**
Carrefour des Mouillebœufs, avenue Paul-Langevin, avenue Jean-Perrin.
- **Dans Sceaux**
Avenue Jean-Perrin, carrefour des Blagis, avenue de Bourg-la-Reine.
- **Dans Bourg-la-Reine**
Rue de Fontenay, boulevard du Maréchal-Joffre, place de la Gare.

Points d'arrêts dans Bourg-la-Reine, Sceaux, Fontenay-aux-Roses et Le Plessis-Robinson

- **Dans Bourg-la-Reine**
- *Pierre-Loti* (de Bourg-la-Reine à Vélizy, sur la rue des Blagis; dans l'autre sens, rue de Fontenay, sous le pont du RER).
- *Rue du 8-mai-1945* (uniquement de Vélizy à Bourg-la-Reine, sur le boulevard du Maréchal-Joffre).
- **Dans Sceaux**
- *Clemenceau* (sur l'avenue de Bourg-la-Reine, en face du garage, côté Bagneux dans le sens Bourg-la-Reine à Vélizy, côté Sceaux dans l'autre sens).
- *Les Blagis* (de Bourg-la-Reine à Vélizy, sur l'avenue Jean-Perrin, côté Fontenay-aux-

Roses; dans l'autre sens, sur l'avenue de Bourg-la-Reine côté Sceaux).

- *Léon-Blum* (sur l'avenue Jean-Perrin, côté Fontenay-aux-Roses dans le sens Bourg-la-Reine à Vélizy, côté Sceaux dans l'autre sens).

- **Dans Fontenay-aux-Roses**
- *Avenue Lombart* (de Bourg-la-Reine à Vélizy, sur l'avenue Paul-Langevin, côté Fontenay-aux-Roses; dans l'autre sens, sur l'avenue Jean-Perrin, côté Sceaux).
- *Augustin-Claude* (sur l'avenue Paul-Langevin).
- *Gambetta* (de Bourg-la-Reine à Vélizy, sur l'avenue de la Résistance du Plessis-Robinson; dans l'autre sens, sur l'avenue Paul-Langevin).
- **Dans Le Plessis-Robinson**
Hôpital Marie-Lannelongue (sur l'avenue de la Résistance).

Terminus

- **A Bourg-la-Reine**
Le terminus de la gare RER de Bourg-la-Reine est situé en bordure du terre-plein Nord, entre les accès du parc de stationnement souterrain.
- **A Vélizy**
Le terminus « *Hôtel de Ville* » de Vélizy-Villacoublay est établi sur l'avenue Louis-Bréguet (chaussée Nord), en commun avec celui de la ligne 195 B.

Horaire

Le service est assuré tous les jours.

Premiers et derniers départs

	De Vélizy		De Bourg-la-Reine	
	Premier	Dernier	Premier	Dernier
● Lundi à samedi	6 h 00	20 h 00	6 h 02	20 h 00
● Dimanche	7 h 00	20 h 00	7 h 00	20 h 00

Espacements

- Du lundi au vendredi : 17 à 20 minutes.
- Le samedi : 20 minutes.
- Le dimanche : 25 minutes.

J. DAUPHIN

145, rue Houdan
92330 - SCEAUX
☎ 660 67 21 +

GÉRANCE D'APPARTEMENTS
ET D'IMMEUBLES
locations
toutes transactions
AGENT IMMOBILIER FNAIM

L'HIRONDELLE



16, place du Général de Gaulle - Sceaux
vous offre 10% de remise
sur votre LISTE DE MARIAGE
arts de la table • cadeaux

ACTION SOCIALE

Conditions d'admission des personnes âgées aux manifestations organisées en leur faveur

Dans le numéro du mois de mai du bulletin municipal, un article, en page 11, présentait les nouvelles conditions d'admission aux manifestations organisées au bénéfice des personnes du troisième âge.

Les critères mentionnés restent valables :
- être âgé de 60 ans minimum ;
- être à la retraite.

Cependant, il a été décidé de compléter ainsi ces conditions : dans le cas d'un couple, il suffit qu'une des deux personnes réponde à l'un de ces critères pour que les deux membres du couple puissent s'inscrire.

Il est rappelé à toutes les personnes concernées qui souhaitent être conviées aux différentes manifestations organisées dans l'année (spectacles, repas, séjours de vacances), qu'il faut se faire inscrire à la mairie auprès de Mme Streit, conseiller municipal (permanence les 1^{er} et 3^e mercredis de chaque mois, de 14 h 30 à 17 h).

Centre Information Accueil Services

Comme les années précédentes, au mois de février, le CIAS organise une permanence fiscale pour les retraités.

Une personne compétente se tiendra à leur disposition pour les aider à rédiger leur déclaration de revenus, les mardis 16 et 23 février de 14 h 30 à 17 h au CIAS, 21, rue des Ecoles - Tél. 661 65 24.

Centre de protection infantile

Le service municipal de puéricultrice à domicile est de nouveau assuré depuis le mois de novembre 1981 par Claudine Mercier.

Les mamans qui désirent ses conseils peuvent la contacter au service social de la mairie - Tél. 661 29 50, poste 377.

Les jours de permanence seront annoncés dans le prochain numéro du bulletin municipal.

Le Noël des Polonais à Sceaux

S'associant à l'opération « Noël des Polonais » lancée par le maire de Paris et amplifiée par Europe 1, la municipalité a mis en place le samedi 12 décembre dernier, toute la journée, une permanence pour recevoir les dons des habitants de Sceaux, mais également d'autres communes de la région qui n'avaient pas pris d'initiative en ce domaine.

Plus de deux tonnes de produits alimentaires ou de ménage ont ainsi été collectées et transportées au centre de tri et de stockage de Rungis.



18 h, dans la cour de la mairie : la camionnette est presque pleine, mais les dons continuent à affluer.



19 h 30, à Rungis : déchargement à la chaîne en quelques minutes, car les camions ne cessent d'arriver.



Sous un grand hangar de Rungis, un système de tri rudimentaire, mais très efficace.

Nouvelles dispositions concernant l'allocation de logement

Incidences des décrets n° 81 1070 et 81 1071 et arrêtés du 30 novembre 1981

Depuis le 1^{er} décembre 1981, des modifications pour les locataires sont intervenues dans le domaine de l'allocation de logement.

L'allocation de logement est revalorisée. Cette revalorisation porte sur les points suivants :

- les prestations sont augmentées (10 à 30 % de revalorisation pour plus de la moitié des bénéficiaires) ; de plus, environ trois cent dix mille personnes pourront devenir bénéficiaires de ces aides alors qu'elles ne l'étaient pas ;

- une meilleure couverture de charges locatives est assurée par l'augmentation du forfait de charges qui passe à 182 F pour un ménage sans enfant ou pour une personne seule ;

- la diminution de l'effort financier des familles est due à une action sur le calcul du loyer minimum ;

- les loyers plafonds sont différenciés selon trois zones géographiques : région parisienne et villes nouvelles de cette région ; villes de plus de trois cent mille habitants et autres villes nouvelles ; reste de la France ;

- un abattement forfaitaire supplémentaire est effectué sur les ressources des familles dont les deux conjoints exercent une activité professionnelle et sur celles des personnes élevant seules leurs enfants.

Un exemple permettra de mieux comprendre l'intérêt de ces nouvelles dispositions : il s'agit d'une personne seule avec un enfant à charge acquittant un loyer principal de 1 000 F par mois, ayant déclaré au titre de l'année 1980, après abattements fiscaux de 10 % et 20 %, 46 500 F de ressources. Jusqu'alors, le droit à l'allocation de logement ne lui était pas ouvert. Depuis le 1^{er} décembre 1981, cette famille percevra 222,01 F d'allocation.

Des services sont à la disposition de tous pour donner de plus amples renseignements à ce sujet. Il suffit de s'adresser :

- soit à la Caisse d'Allocations Familiales, service accueil, 77/83, avenue du Général-de-Gaulle 92 148 CLAMART CEDEX - Tél. 642 32 15 ;

- soit à la permanence administrative de la CAF au centre de Sécurité sociale, 2, rue du Maréchal-Joffre 92 330 SCEAUX - Tél. 660 26 64 ; le jeudi de 9 h à 12 h et de 13 h 30 à 16 h 30.

PEINTURES
PAPIERS PEINTS et TISSUS
DÉCORATION — RAVALEMENT
r. bourgoïn
9 bis, rue des Aulnes (Les Blagis) - 92330 SCEAUX
☎ 702.59.17 24h sur 24

GARAGE CITROËN
AGENT EXCLUSIF Georges DESLANDES
vente • reprise • réparations • tôlerie • peinture
98, rue Boucicaut - FONTENAY-AUX-ROSES
TÉL. 661.21.75

URBANISME - ÉQUIPEMENT

Des travaux dans la ville

Boulevard Desgranges

Dans le cadre du programme général de rénovation du réseau établi pour l'année 1982, la Compagnie Générale des Eaux est amenée à installer une canalisation de 435 mètres linéaires et 100 mm de diamètre boulevard Desgranges, entre la rue Mademoiselle-Mars et la résidence des Pépinières, en remplacement de celle de 80 mm existante, reconnue vétuste.

La réalisation de cette opération interviendra à la charge exclusive du syndicat des communes de la banlieue de Paris pour les eaux.

Avenue de la République

Les trottoirs de l'avenue de la République ont particulièrement souffert à la suite de travaux ayant nécessité l'ouverture de tranchées. Leur réfection, trop longtemps différée du fait des difficultés liées à la coordination prévisionnelle des divers intervenants, va être maintenant entreprise.

Rue des Ecoles

Les travaux de réhabilitation des immeubles communaux, 31-33, rue des Ecoles, par l'Office municipal d'HLM s'achèvent par l'aménagement des espaces extérieurs.

Centre municipal des loisirs

Le centre municipal des loisirs est maintenant installé au rez-de-chaussée du bâtiment dit « ex-école de filles » du groupe scolaire des Blagis.

Ce regroupement des centres maternel et primaire dans des locaux « en dur » a été rendu possible par la compréhension manifestée par les enseignants du groupe scolaire qui ont accepté de libérer des locaux devenus trop nombreux depuis la baisse des effectifs scolarisés. Outre de meilleures conditions d'accueil pour les enfants, ces nouvelles dispositions permettront de réaliser d'importantes économies dans la gestion du patrimoine communal.

Démolition du garage de Penthièvre

La ville a récemment acquis le garage de Penthièvre, concessionnaire Talbot, et l'immeuble du « chalet du parc », dans le cadre de l'opération de restructuration de l'îlot Charraire.



Le permis de démolir le garage vient d'être obtenu ; sa démolition interviendra avant l'été.

Le chalet du parc sera pour sa part conservé et restauré par la ville.

Permis de construire ou de démolir

Avis

17, rue Houdan

Pétitionnaire : M. AUBIN
Auteur du projet : M. PITTIGLIO,
installateur de magasins
Modification de façade
Avis favorable le 05.11.81

34, avenue de la Gare

Pétitionnaire : M. OURPATIAN
Auteur du projet : entreprise Barreaux Séville
Edification d'une clôture
Avis favorable le 05.11.81

23, avenue Jules-Guesde

Pétitionnaire : Mme DE GENDRE
Auteur du projet : M. LOWCRAY, architecte
Agrandissement de bâtiments existants
Avis défavorable le 05.11.81

14, rue Quesney

Pétitionnaire : Mme Vve BOUSSIÈRES
Auteur du projet : M. HIERMONT, architecte
Construction d'un pavillon
Avis défavorable le 13.11.81

117-121 bis, rue Houdan

Pétitionnaire : M. RELIER
Démolition
Avis favorable le 02.12.81

Allée Jean-Barral et rue Léon-Blum

Pétitionnaire : OPHLM de Sceaux, représenté par M. MERMET, président

Auteurs du projet : MM. MASSIP et BOAT, architectes
Agrandissement de 10 pavillons
Avis favorable le 11.12.81

1, sentier de Paris

Pétitionnaire : M. GAVEAU
Auteur du projet : M. SOMMET, architecte
Modification de couverture
Avis favorable le 04.01.82

35, rue Pierre-Curie

Pétitionnaire : M. CHAUVEAU
Auteur du projet : M. WAGNER, architecte
Extension d'un pavillon
Avis favorable le 04.01.82

Décisions

14, avenue Jean-Jaurès

Pétitionnaire : M. PICARD
Auteur du projet : M. MARTINET, architecte
Création d'une terrasse
Permis accordé le 23.10.81

1 ter, rue du Lycée

Pétitionnaire : Mme LEMIERE
Auteur du projet : M. BALARESQUE, architecte
Construction d'un pavillon
Permis accordé le 29.10.81

19, rue des Imbergères

Pétitionnaire : OPHLM de Sceaux, représenté par M. MERMET, président
Démolition de divers bâtiments
Permis accordé le 12.11.81

1 ter, rue du Lycée

Pétitionnaire : Mme LEMIERE
Démolition
Permis accordé le 17.11.81

34, avenue de la Gare

Pétitionnaire : M. OURPATIAN
Auteur du projet : entreprise Barreaux Séville
Edification d'une clôture
Permis accordé le 20.11.81

23, avenue Jules-Guesde

Pétitionnaire : Mme DE GENDRE
Auteur du projet : M. LOWCRAY, architecte
Agrandissement de bâtiments existants
Permis refusé le 20.11.81

17, rue Houdan

Pétitionnaire : M. AUBIN
Auteur du projet : M. PITTIGLIO,
installateur de magasins
Modification de façade
Permis accordé le 23.11.81

14, rue Quesney

Pétitionnaire : Mme Vve BOUSSIÈRES
Auteur du projet : M. HIERMONT, architecte
Construction d'un pavillon
Permis refusé le 24.11.81

Allée Jean-Barral et rue Léon-Blum

Pétitionnaire : OPHLM de Sceaux, représenté par M. MERMET, président
Auteurs du projet : MM. MASSIP et BOAT, architectes
Agrandissement de 10 pavillons
Permis accordé le 18.12.81

**ETS. BASSEREAU**
fabrique, pose, entretient et répare
TOUTES FERMETURES
STORES TOILES - VÉNITIENS
3, rue des Coudrais - 92330 SCEAUX ☎ 660.15.99

**CHAUFFAGE - PLOMBERIE - COUVERTURE**
entreprise PRIEZ
22, 24, RUE D'ESTIENNE D'ORVES
92-FONTENAY-AUX-ROSES
service dépannage rapide
AGRÉÉ G.D.F. **tel. 350-24-40**

ASSOCIATIONS

Les Samedis Musicaux de Sceaux

Le samedi 19 décembre, le quatuor Via Nova nous a convié à un « concert à Vienne ». Le programme comportait trois compositeurs, Mozart, Schubert et Hugo Wolf, qui eurent tous trois une vie trop brève et fortement ébranlée par des destinées sentimentales contrariées.

Le Quatuor Via Nova, qui est certainement un des meilleurs quatuors français, nous a donné une merveilleuse interprétation du 15^e quatuor de Mozart, qui est un des six quatuors dédiés à Haydn.

Puis, c'est avec une émotion intense et pathétique que nous avons écouté le 15^e quatuor de Schubert qui n'avait jamais été interprété intégralement avant la mort du compositeur. La parfaite harmonie de ce quatuor a su nous transmettre toute l'effusion lyrique et la longue confiance d'un compositeur qui traite à cette époque l'écriture de ses quatuors comme celle de ses « *Lieder* ».

Le samedi 20 février, l'ensemble français de musique de chambre nous présentera un programme baroque avec des œuvres de Delalande, Telemann, Bach et Mozart :

- à 17 h 30 : un concert d'initiation destiné aux jeunes ;

- à 20 h 45 : un concert intégral.

Ces deux concerts auront lieu dans la salle des « *Gémeaux* », 49, avenue Georges-Clemenceau.

Attention ! Le concert du samedi 13 mars aura lieu à l'orangerie du château de Sceaux.

En effet, à l'occasion du concert de musique française que nous organisons avec le concours du trio Debussy (harpe, alto, flûte), la conservation du Musée de l'Ile-de-France a l'amabilité de mettre l'orangerie du château de Sceaux à notre disposition pour cette manifestation.

Le programme comprend des œuvres de Couperin, Rameau, Debussy et Lyet. Edith Lyet a composé pour le trio Debussy et à la demande de l'Etat une œuvre qui sera créée en présence du compositeur.

Comme à l'accoutumée, nous vous présentons à 17 h 45 un concert d'initiation pour les jeunes, et à 20 h 45 un concert intégral.

Pour tous renseignements, s'adresser au secrétariat des Samedis Musicaux de Sceaux, 21, rue des Ecoles (MJC) - Tél. 350 05 96.

Collège Universitaire Fontenaisien Antenne de Sceaux

3 décembre 1981

Ce n'est pas la facilité qu'avait cherchée M. Jean Robieux, directeur du centre de recherches de la CGE en choisissant de nous expliquer le laser, à la naissance duquel il a contribué par ses travaux.

Sans toujours suivre le conférencier dans ses explications scientifiques, le public même non averti a pu comprendre tout ce qu'on peut attendre du laser, le meilleur dans ses applications chirurgicales, mais aussi le pire comme moyen militaire de destruction.

17 décembre 1981

Mme Arlette Sérullaz, conservateur des musées nationaux et professeur à l'Ecole du Louvre nous a présenté divers aspects de l'art d'Albert Dürer, le peintre le plus doué et le plus prestigieux de la Renaissance allemande.

A l'aide de reproductions judicieusement choisies, elle nous a montré que ce prodigieux dessinateur et graveur, résolu à devenir un coloriste et à s'imposer comme tel, a été aussi attentif à observer la réalité quotidienne et à en rendre avec amour les détails pittoresques, qu'il s'est montré génie inquiet, bouillonnant et impétueux.

M. BALDENSPERGER

Les Amis du conservatoire de Bourg-la-Reine/Sceaux

Les Amis du conservatoire rappellent que leur prochain concert aura lieu le dimanche 21 février, à 17 h 15, à l'ancienne mairie, 68, rue Houdan.

Il s'agira d'un duo violon-piano avec au violon Serge Hurel, professeur de musique de chambre au conservatoire de Bourg-la-Reine/Sceaux et au piano Henri Goraïeb. Ils interpréteront des œuvres de Beethoven, Schubert et Debussy.

D'autre part, l'assemblée générale des « *Amis et Parents* » du conservatoire de Bourg-la-Reine/Sceaux aura lieu le lundi 1^{er} mars, à 20 h 45, à la salle des conférences de Bourg-la-Reine, 1, boulevard Carnot : occasion pour tous de participer à la vie de notre conservatoire, d'échanger nos idées, critiques, suggestions, de rendre encore plus vivante et dynamique notre association et, par-là même, la musique à Sceaux et à Bourg-la-Reine. Nous serons heureux de vous y accueillir nombreux, que vous soyez adhérents ou pas.

Les Gémeaux

Les Gémeaux accueilleront le 19 février 1982, à 21 h, Jean Pomarès avec une nouvelle chorégraphie intitulée « *Danse 80* ». Le public scénique commence à connaître ce chorégraphe puisqu'il participait aux premiers rendez-vous de la composition chorégraphique et assurait la programmation des deuxièmes rendez-vous du 27 au 29 novembre 1981. On le connaît également par sa collaboration avec Karin Waehner et Michel Caserta.

Bernadette Bonis parle en ces termes de « *Danse 80* » : « *Ce n'est pas une danse narrative. Le spectateur doit... regarder dans un état d'esprit libre ; il « sentira » et de temps en temps « verra » clairement une chose particulière. Parce que Jean Pomarès parle des choses ordinaires de la vie, du rapport des gens entre eux... Ainsi Jean Pomarès joue-t-il avec l'espace où se tissent ces liens quotidiens. Laissez-vous aller et vous serez émus.* ».

Ce mois de février se terminera avec Giovanna Marini, qui se produira le 27 février à 21 h ; chanteuse italienne, elle chante son pays, les espoirs déçus, la pauvreté cachée, les « *magouilles* » en tout genre. Mais Giovanna n'est pas une militante, car elle chante avec ironie et amour, de sa voix superbe et insolente. C'est un cadeau rare.

Maison des Jeunes et de la Culture

Collecte des photographies du Bal de Sceaux en vue d'une exposition

Le souvenir de la journée du Bal de Sceaux du 13 juin 1981 et de sa préparation a été fixée sur d'innombrables pellicules photographiques.

Afin d'admirer les photos les plus réussies et de découvrir celles que l'on voudrait acquérir, une exposition sera organisée à la Maison des Jeunes et de la Culture de Sceaux en mai prochain.

Les organisateurs prient tous ceux qui ont réalisé de belles photos ou diapositives, de bien vouloir confier les tirages (à l'exclusion de tout négatif) à la Maison des Jeunes et de la Culture, 21, rue des Ecoles, avant le 10 mars prochain.

Un reçu attestant ce dépôt sera remis aux participants qui seront récompensés pour les photos sélectionnées.

PAYSAGISTE - PÉPINIÉRISTE
CRÉATION - AMÉNAGEMENTS DE PARCS ET JARDINS

Edouard DESJONQUERES

15, rue du Colonel-Fabien - 92160 ANTONY - Tél. 666.87.86

à votre disposition.

dans sa pépinière av. de Châtenay à Antony

ARBRES, CONIFÈRES DE GRANDE TAILLE

prix intéressants grâce aux méthodes de transplantation

ambulances

Santé - Confort - Service

Vente et location

de cannes et béquilles • Matériel médical

Service municipal - Toutes distances

175, rue de la Porte de Trivaux 92140 CLAMART

☎ 631.69.22

NUIT et JOUR

ASSOCIATIONS

363^e section des Médailleurs Militaires

Assemblée générale du 20 décembre 1981

L'assemblée générale annuelle de la section s'est tenue le dimanche 20 décembre 1981, à l'ancienne mairie, sous la présidence de René Fraire, vice-président.

Celui-ci a tout d'abord fait l'éloge de nos deux disparus de l'année : Émile Faye, Président, et Robert Roger, porte-drapeau; puis une minute de silence a été observée.

Présentant le rapport d'activité, le président a surtout insisté sur la présence du drapeau de la section à l'Arc de Triomphe et la participation au congrès départemental de Puteaux, aux cérémonies locales et à diverses autres manifestations.

Parmi les décisions prises, il faut noter le déplacement du siège social du 11, rue de l'Yser, à l'Hôtel-de-Ville, 122, rue Houdan (avec l'accord de la Municipalité), et le lancement d'une souscription en vue de l'achat d'une plaque-souvenir qui serait déposée sur la tombe du président Faye, et d'une palme destinée à la tombe de Robert Roger.

Le rapport financier du trésorier a fait apparaître une saine gestion malgré des ressources très limitées constituées par une quote-part sur les cotisations, les dons de certains adhérents et, surtout, la subvention du conseil municipal.

Enfin, il a été procédé à l'élection du nouveau bureau qui, après le décès d'Émile Faye et avec le départ de la section de René Fraire (qui habite maintenant Malakoff), se trouve largement modifié :

Président..... Stanislas PIOTROWSKI
Vice-présidents..... Auguste BUSSON
Robert QUINTERO
Trésorier..... René GRAU
Secrétaire..... Jean STEGMEIR
Administrateurs..... Louis SINCE
Georges BRIZOU
Porte-drapeau..... Stanislas PIOTROWSKI
Porte-drapeau adjoint. René GRAU

Après l'élection, le nouveau président remercia vivement les membres de la section pour la confiance qui lui était ainsi manifestée et déclara qu'il ferait tout son possible pour suivre l'exemple donné par son prédécesseur, Émile FAYE.

Centre socioculturel des Blagis

Depuis le mois de décembre 1981, le centre socioculturel des Blagis et l'externat médico-professionnel de Bourg-la-Reine vous proposent un samedi ou deux par mois, une séance de ciné-club ouvert à tous et à toutes, le matin à 9 h 30.

Fonctionnement

- prise d'une carte d'abonnement pour l'année (cette carte permet également d'obtenir des réductions sur des spectacles dans Paris), puis participation financière à chaque séance : 3 F;
- participation financière sans la carte : 5 F.

Programme des séances

- 6 février à 9 h 30 : « *Quand passent les cigognes* » de Mikhaïl Kalatozov;
- 27 février à 9 h 30 : « *Le vieil homme et l'enfant* » de Claude Berri, avec Michel Simon et Charles Denner;
- 13 mars à 9 h 30 : « *Fanfan la Tulipe* » de

Christian Jaque, avec Gérard Philippe et Gina Lollobrigida;

- 27 mars à 9 h 30 : « *Capitaine Fracasse* » de Pierre Gaspard-Huit, avec Jean Marais, Louis de Funès et Gérard Barry;
- 24 avril à 9 h 30 : « *Un sac de billes* » de Jacques Doillon, avec Paul-Eric Sihulmann et Richard Constantini;
- 15 mai à 9 h 30 : « *La vieille dame indigne* » de René Allio, musique et chanson de Jean Ferrat, avec Sylvie et Victor Lannoux;
- 29 mai à 9 h 30 : « *Aventures dans la baie d'or* » de B. Bojar (film tchécoslovaque);
- 22 juin à 9 h 30 : « *Alexandre le bienheureux* » d'Yves Robert, avec Philippe Noiret et Marlène Jobert;
- 26 juin à 9 h 30 : « *La veuve Couderc* » de Pierre Granier-Deferre, avec Simone Signoret et Alain Delon.

Pour tous renseignements, s'adresser au centre socioculturel des Blagis 2, rue du Docteur-Roux - Tél. 660 51 18.

Club des Aînés

Sortie pédestre d'automne

Le 12 décembre dernier à 7 h 24, nous étions sur le quai de la gare du RER de Sceaux; c'est avec joie qu'à la sortie de la gare du Luxembourg, nous nous retrouvions à dix marcheurs et marcheuses pour rejoindre la gare Saint-Michel où un train devait nous transporter à la gare de Lardy, point de départ de notre randonnée.

Le brouillard s'étant dissipé, nous prenions le sentier GR 1, en direction de Torfou, sur un terrain assez boueux en raison des nombreuses trombes d'eau tombées les jours précédents, qui avaient transformé à certains endroits, le sentier en véritable champ de labour.

Première halte à Mauchamps; là, nous avons pu visiter une petite église datant du XV^e siècle. Les sentiers s'étaient poursuivis sur des sentiers où il fallut un certain art de l'équilibre pour découvrir un paysage magnifique dominant le village de Saint-Sulpice-de-Favières et sa célèbre basilique.

Ensuite, afin de prendre des forces, nous avons dégusté notre repas tiré du sac, au café du village, où l'aimable patron avait mis à notre disposition son arrière-salle. Nos dix lurons marcheurs dévorèrent à belles dents,

devant une vieille cheminée, où un bon feu de bois avait été allumé.

Après la visite de la basilique de Saint-Sulpice-de-Favières, nous poursuivîmes notre promenade par Saint-Yvon et Breux, pour ensuite atteindre la gare de Breuillet-village, en pleine campagne, où, avec nos visages bien colorés, nous avons pris le train qui nous ramena à la gare d'Austerlitz.

Puis nous reprîmes chacun la direction de notre banlieue respective en nous promettant de nous rencontrer, pour la nouvelle année, le 9 janvier pour une autre promenade : départ de la gare de Sceaux à 7 h 22, afin de terminer notre randonnée du GR 1 de Breuillet-village à Dourdan.

Cette promenade était conduite par MM. Le Cousin et Lolo Berger. Y assistaient : M. et Mme Lissacq, A. Lassart, M. Couaillier, D. Dromain, A. Caulkou, M. Soumermay et T. Aserisio.

Pour tous renseignements sur les promenades, voir le tableau au Club des Aînés 95, rue Houdan ou téléphoner à Lolo Berger au 661 22 01.

Le Club des Aînés vous souhaite à tous, une bonne et heureuse année.

CABINET J.P. TELLIER

Administrateur de Biens
GESTION: 350.19.35



Agent Immobilier
TRANSACTIONS: 702.36.06

118, RUE HOUDAN

92330 SCEAUX

114 bis, Rue Houdan



ASSOCIATIONS

Vélo Club Scéen

Assemblée générale

Au terme de sa deuxième année d'existence, le Vélo Club Scéen a tenu son assemblée générale annuelle, le 28 novembre dernier, dans la salle des baraquements.

La réunion s'est déroulée dans une excellente atmosphère et c'est avec le plus grand intérêt que les participants ont suivi exposés et débats, et plus particulièrement tout ce qui touchait aux bons résultats sportifs obtenus au cours de la saison.

Le 24 novembre avait eu lieu l'élection du nouveau comité directeur qui est ainsi composé :

Président..... Charles « Lolo » BERGER

1^{er} Vice-Président Jacques MARIE
 2^e Vice-Président..... Claude GRANIER
 Secrétaire général..... Gervais DUCHEMIN
 Trésorier général..... Jean-Pierre COURTOT
 Secrétaire adjoint..... René BONNEMAISON
 Trésorier adjoint..... Claude SEYVE
 Membres Jean-Marie LEBOURG,
 Alain MARÉCHAL,
 Bernard SINNER,
 Nicole SINNER,
 Gérard WIRTZLER
 (directeur sportif)

Délégué des coureurs. Franck PARIS

L'assemblée devait ensuite être clôturée par un pot amical auquel participèrent M. Jean-Louis OHEIX, maire adjoint chargé des relations publiques et président du comité municipal des fêtes, et M. Roger JECHOUX, maire

adjoint chargé de la jeunesse et des sports, président de l'office municipal des sports, représentant M. GULDNER, Maire de Sceaux, qui s'était fait excuser. Ces deux personnalités rejoignaient ainsi M. Maurice ROBERT, président de l'union des commerçants, artisans et industriels de Sceaux, et M. Jean-Claude FREMAUX, directeur de l'OMS, arrivés plus tôt dans la soirée.

Les cyclos à l'honneur

A l'issue de l'assemblée générale de l'union des Audax français, deux cyclotouristes du VCS, Lolo BERGER et Jacques MARIE, ont reçu des mains de Guy BOSSIÈRES, président, la médaille de « l'Aigle d'or » qui est la plus haute récompense qu'un cyclotouriste puisse obtenir pour avoir terminé toute la gamme des brevets, y compris un « mille » ou un Paris-Nice, plus un Paris-Brest-Paris. Seulement 1 061 cyclos nationaux et internationaux ont obtenu cette récompense depuis sa création en 1951.

Le VCS au cross du Figaro

Quatre cyclos du VCS ont participé, les 19 et 20 décembre dernier, au 21^e cross du Figaro où ils se sont fort bien comportés; qu'on en juge :

- catégorie « vétérans femmes » (41 à 49 ans) : Lyliane Guinot, 14^e sur 221 concurrentes;
- catégorie « vieilles pointes » (59 à 64 ans) : Robert Guinot, 169^e sur 254 concurrents;
- catégorie « vieilles pointes 2 » (70 ans et plus) : André Dejean, 29^e et Lolo Berger, 63^e sur 400 concurrents.



Association des Officiers de réserve des Hauts-de-Seine

Section de Sceaux

La section de Sceaux a organisé, le jeudi 10 décembre 1981, à 18 h 30, dans la salle de réunion de la gendarmerie de Sceaux, une séance d'instruction.

Le capitaine de réserve honoraire Célo, président de la section, après avoir ouvert la séance, a salué le commandant Cogranne qui représente la délégation militaire départementale, et a excusé les personnalités, les officiers généraux et les officiers qui, retenus par d'autres obligations, n'ont pu assister à cette réunion.

Il a ensuite passé la parole à M. l'ingénieur en chef de l'Armement (R) (Génie maritime) Parré, chef de la circonscription de Sceaux de la Protection civile, qui a présenté une conférence très intéressante sur la protection civile

avec projection de deux films sur la sécurité en matière d'explosifs et les secours en montagne.

* *

La prochaine réunion aura lieu le 18 février 1982 à 18 h 30 à la mairie de Clamart; M. le lieutenant-colonel Denizot nous parlera du service des essences.

La suivante est prévue pour le 15 avril 1982 à 18 h 30 à la gendarmerie de Sceaux. M. le commandant Mataouchek nous fera connaître la Yougoslavie et l'armée yougoslave.

* *

Pour tous renseignements ou adhésion à l'association des officiers de réserve des Hauts-de-Seine, les officiers de réserve peuvent s'adresser à M. Célo, président de la section de Sceaux, 8, avenue de Verdun 92330 Sceaux - Tél. 702 44 66, ou à M. Bedu, président de la section de Clamart et vice-président de l'association, 7, impasse Villa des Roses 92140 Clamart - Tél. 644 82 01.

Union Féminine Civique et Sociale (UFCS)

Section locale de Sceaux

Programme des réunions et sorties du 2^e trimestre 1981-1982 :

- Mardi 23 février : visite du Palais de justice, avec M. Alzuyeta, substitut auprès du tribunal pour enfants, et Mme Alzuyeta, greffier à l'exécution des peines. Rendez-vous sur place à 13 h 45. Inscriptions auprès de Simone Blanchier - Tél. 660 13 58.
- Lundi 19 avril : « les prisons » vues par Mme Guinard, visiteuse de prisonniers à Fleury-Mérogis et par M. Maté, professeur à Fresnes. Maison des Jeunes et de la Culture (21, rue des Ecoles) à 14 h.
- Les vendredis 5, 12, 26 mars et 16, 30 avril : cycle caractérogie d'après l'école française Le Senne et Gaston Berger, par Mme Giri, psychologue Ecole des Parents.

Prix des 5 demi-journées : pour les adhérents : 125 F; non-adhérents : 175 F.

Paiement à l'inscription auprès de A.M. Chopitel - Tél. 702 98 65.

pour vos achats importants :

TÉLÉVISION ● HAUTE-FIDÉLITÉ
 SON ● ÉLECTRO-MÉNAGER...

vous recherchez :

Accueil ● Conseils ● Choix
 MEILLEURS PRIX
 Après-vente sérieux

TÉLÉ-BLAGIS

CENTRE COMMERCIAL DES BLAGIS
 Carrefour Sceaux/Bagneux/Fontenay

SCEAUX - Tél. 350.15.00

met à votre disposition :

SON ÉQUIPE COMPÉTENTE ET DÉVOUÉE
 SON GROUPEMENT D'ACHATS (120 magasins)
 SA SÉLECTION DES MEILLEURES MARQUES :

Philips ● Radiola ● Dual
 Schneider ● Brandt ● Vedette
 Thermor ● Scholtès ● Laden, etc.

COMMUNIQUÉS

Institut de Formation d'Animateurs de Collectivités des Hauts-de-Seine (IFAC 92)

Pendant les vacances scolaires ou le mercredi, les enfants fréquentent les centres de vacances ou les centres de loisirs sans hébergement.

Les personnes qui participent à l'animation de ces centres sont, soit titulaires du BAFA (Brevet d'Aptitude aux Fonctions d'Animateur), soit en cours de formation.

Le BAFA se compose de 3 stages :

- le stage de formation théorique qui dure 8 jours ;
- le stage de formation pratique qui dure de 15 à 24 jours ; ce stage se déroule dans un centre avec des enfants ;
- le stage de perfectionnement ou de spécialisation qui dure 50 heures.

Pour suivre ces stages, il faut avoir au minimum 17 ans.

L'ensemble de cette formation permet d'aborder des sujets aussi sérieux que la psychologie des enfants ou la responsabilité des animateurs face à la famille, l'employeur, etc. mais aussi, de se préparer plus concrètement à l'animation de groupes en réalisant des veillées, des grands jeux, etc.

L'IFAC a été créé par des communes dans le département pour dispenser cette formation qui prépare au BAFA et ensuite trouver des postes aux animateurs.

Prochains stages

Formation

- du 6 au 14 février ;
- du 27 mars au 4 avril ;
- du 4 au 12 avril ;
- stage de qualification « voile » (à la fois formation et perfectionnement) : du 27 mars au 10 avril.

Perfectionnement ou spécialisation

- du 6 au 11 février : « photo audio-visuel en centre de vacances », « expression, corps, voix, rythme » ;
- du 6 au 14 février : « centres de neige » ;
- février-mars : « surveillant de baignade » en week-ends ;
- du 29 mars au 3 avril : « technique de découverte du milieu », « animation, jeux et veillées » ;
- du 5 au 10 avril : « techniques artisanales » ;
- du 15 au 20 mai (Ascension) : « camping, randonnées équestres ».

Pour tous renseignements ou pour retirer un dossier d'inscription, contacter : IFAC 92, 16, rue de l'Abbé-Derry 92130 Issy-les-Moulineaux - Tél. 736 94 88.

Au conseil municipal

Au cours de sa séance publique du 18 décembre 1981, le conseil municipal a :

- Émis un avis favorable au budget 1982 de l'office municipal d'HLM.
- Porté le taux de la redevance d'assainissement de 0,35 F à 0,40 F par mètre cube d'eau facturé aux usagers des réseaux d'alimentation en eau potable.
- Étendu aux consommateurs d'électricité de moyenne tension la taxe sur l'électricité au taux de 8 % perçue jusqu'à présent seulement sur les consommations d'électricité de basse tension pour usages domestiques (éclairage et chauffage).
- Sollicité de M. le Préfet des Hauts-de-Seine l'autorisation de porter le taux de la taxe locale d'équipement de 3 % à 5 %.
- Actualisé le tarif des concessions de sépulture dans le cimetière communal et des droits accessoires.
- Renvoyé en commission pour supplément d'instruction l'avenant n° 3 au contrat d'exploitation des installations de chauffage des bâtiments communaux.
- Approuvé le contrat d'assurance du car de la ville.
- Étendu à l'ensemble de la ville les dispositions du règlement d'urbanisme applicable au secteur « Vieux Sceaux », qui prévoient le versement, par les demandeurs de permis de construire qui ne peuvent réaliser des places de stationnement, d'une redevance à la commune.
- Approuvé un marché de fourniture de carburant destiné aux véhicules municipaux.
- Décidé d'attribuer le nom d'Edouard Depreux, ancien maire de Sceaux, à une section de l'avenue des Quatre-Chemins.
- Actualisé les droits de la bibliothèque.
- Rapporté la délibération du 23 avril 1980 concernant l'actualisation des droits de voirie.
- Modifié dans le règlement d'urbanisme du POS la définition de la hauteur maximum des bâtiments qui doivent être construits dans la ZAC de l'îlot Charaire.

Prochaine réunion publique
du conseil municipal

**VENDREDI 19 FÉVRIER 1982
A 21 HEURES**

Centre des Jeunes des Blagis

Amis sportifs, n'oubliez pas !

LE 5^e CROSS DES BLAGIS

aura lieu

LE DIMANCHE 7 MARS 1982

OUVERT A TOUS, DU POUSSIN AU VÉTÉRAN

Entraînez-vous !

CLINIQUE CHIRURGICALE de L'ASSOMPTION

24, av. Victor-Hugo, 92340 BOURG-LA-REINE (face lycée Lakanal)

SERVICE URGENCES - TÉL. 661 07 99 + (jour et nuit)

Chirurgie Générale et Digestive - Urologie - Gynécologie Cardiovasculaire - Traumatologie - Chirurgie Orthopédique et Réparatrice (adultes et enfants)
Stomatologie - ORL - Chirurgie esthétique - Radiologie - Analyses médicales - Rééducation fonctionnelle

CONVENTIONNÉ S.S. ET TOUTES MUTUELLES

petites annonces

DEMANDES D'EMPLOI

Étudiante bilingue (anglais-français) cherche emploi temps partiel : cours jusqu'à la terminale, garde d'enfants, ménage. Tél. 350.05.10.

Nourrice agréée cherche enfants à garder, même allant à l'école des Clos Saint-Marcel. Pour tous renseignements, téléphoner au 660.08.01.

Étudiante cherche emploi à mi-temps (après-midi), vente, secrétariat. Tél. 702.13.20.

COURS PARTICULIERS

Étudiante à l'école polytechnique féminine donnerait cours de maths jusqu'à la 3^e. Tél. 660.88.10 (demander la chambre O3, pavillon B).

Étudiante licenciée en Lettres classiques donnerait cours de français, latin ou grec de la 6^e à la terminale. Tél. 350.66.83, après 20 h.

Étudiant PCEM donnerait cours de maths et physique de la 6^e à la 3^e. Tél. 661.27.36 tous les jours, de préférence le matin.

IMMOBILIER

Cadre commercial recherche sur Sceaux, studio meublé ou non, salle de bains, cuisine. Tél. 909.34.22 (bureau) ou 350.23.06, après 20 h.

Aux Arcs, à louer studio 4/5 personnes, grand confort, période du 21 au 28 février. Prix : 2 300 F. Tél. (28) 014.22.48 de préférence le soir.

Propose à louer un appartement rez-de-chaussée, 4 pièces, cuisine, salle de bains, garage, cave, grande terrasse donnant sur jardin à proximité du centre de Sceaux, lycées, écoles; recherche également à louer pavillon 5/6 pièces centre de Sceaux, garage, jardin. Tél. 702.48.78, le soir.

A Grand-Bornand, près de La Clusaz (Haute-Savoie), studio à louer pour 2/4 personnes et appartement 6/7 personnes : semaines mars, vacances de Pâques, vacances d'été. Tél. 660.11.65.

A vendre dans le centre de Sceaux, maison 4 pièces, séjour double, terrasse, deux chambres, salle de bains, sous-sol, chauffage au gaz, petit jardin. Prix : 440 000 F. Tél. 660.23.87.

Particulier vend à Sceaux-Lakanal dans petite résidence, proximité lycée et parc, appartement 70 m² orienté Ouest-Est, entièrement remis à neuf, séjour double avec loggia, chambre, cuisine, nombreux placards, très clair et ensoleillé, 7 mn métro, cave et garage. Tél. 350.10.89 ou 783.90.51.

J'échange mon appartement de Cannes se composant de 2 pièces, superficie habitable : 72 m² + terrasse 22 m², 2 salles d'eau, 2 w.-c., cave et garage, belle vue à 5 mn de la Croisette, contre similaire à Sceaux. Pour premier contact, écrire à M. PEENE « Le Savoie », 32, avenue Prince-de-Galles, 06400 Cannes. Tél. 48.32.02.

Cherche à acheter pavillon à Sceaux, environ 250 m² de surface habitable sur 600 m² de terrain. Tél. 660.15.52, heures des repas.

ACHATS

Achèterais bureau ministre démontable. Tél. 660.11.65.

Cherche à acheter vélo dame d'occasion. Tél. 660.88.10 (demander la chambre O3, pavillon B).

VENTES

A vendre : 1 table acajou massif, style Louis XVI, avec 2 allonges, 2 pieds, : 3 000 F; 1 canapé d'angle composé de 3 chauffeuses + 1 chauffeuse d'angle en velours gris mastic (lavable), en plume (valeur 8 000 F) : 4 000 F; 1 table basse de salon dessus verre, pieds bronze : 800 F; 1 meuble salle de bains Allibert (valeur 1 800 F) : 900 F; 1 canapé convertible 2 places, vert, moderne : 1 500 F. Tél. 660.55.90, le soir ou le week-end.

Vends armoire sèche-linge SEPEC, 60 x 60 x 1,90, jamais utilisée : 500 F. Tél. 702.65.35.

Urgent, cause double emploi, vends canapé-lit, tissu bleu roi, couchage en 140 avec 2 fauteuils assortis : 1 000 F. Tél. 350.23.06.

DIVERS

Perdue chienne braque-allemand marron appelée Cilka, tatouée à l'oreille 248.015. Bonne récompense à qui la retrouvera. Contacter Jacques CANTON : 909.43.79 (domicile) - 920.58.62 (bureau).

A donner chatte siamoise (4 mois environ). Tél. 660.36.12, après 19 h.



office régional de l'habitat

AGENT IMMOBILIER FNAIM = EFFICACITÉ - SÉCURITÉ

153, av. du Gal-Leclerc - 92340 BOURG-LA-REINE ☎ 660.44.66

VENTES
LOCATIONS
CONSTRUCTIONS NEUVES



BOURG-LA-REINE Métro

Neuf, livrable en 82, petit immeuble 9 appart., calme, verdure : studio, 205 000 F; 2 pièces, 293 500 F; 3 pièces, 385 000 F. Garage et parking. Prix fermes et définitifs.

SCEAUX

Luxeux et tout petit imm. pierre de taille, 1977, très agréable séjour ouvert sur terrasse-jardin 25 m², plein sud, gde cuis., 1 ch., s. de bns. A visiter : 580 000 F.

L'HAY-LES-ROSES

Bien situé, imm. pierre de taille, 1972, asc., studio 29 m² + balcon, cuis. équipée, s. de bns complète, ch. cent. radiat., park. inclus : 260 000 F, loué 1 700 F mensuel.

SCEAUX

Près métro centre, bel appt 115 m², pt imm. récent, asc., tennis, jdins, séjour 34 m², entrée, cuis. + côté parents : 1 ch. 19 m², balcon, avec sa salle de bains et ses placards; côté enfants : 2 ch., s. de bns, dressing, chauff. cent. radiat. : 840 000 F + studette 15 m², s. d'eau : 100 000 F (facultatif).

SCEAUX Centre

Situation privilégiée au cœur de la ville et au milieu de verdure, beau liv. dble 35 m² ouvert ainsi que 2 ch. sur un jardin privé 75 m², la 3^e ch. sur une terrasse carrelée, s. de bains + s. d'eau, 2 w.-c., cuis. 12 m² tte aménagée, ch. cent. radiat., imm. 1973, gd stg, asc., box inclus : 1 150 000 F.

SCEAUX

Résidence de pts imm. récents soignée, bien située, près centre et métro, beau séj. dble donnant sur le parc ss vis-à-vis, 3 ch., cuis. entièrement équipée, s. de bns, w.-c., park. : 545 000 F.

BOURG-LA-REINE Métro

Dans un parc boisé, résidence appréciée, beau liv. dble, balc. sud, ss vis-à-vis, cuis repas 14 m², 2 ch., s. de bns marbre avec fenêtre, ch. cent. radiat., park. : 476 000 F.

TERRAINS A ANTONY

301 m², soit 22,50 x 13,18 : 300 000 F. 426 m², soit : 24,24 x 16,26 + 7,50 x 3,50 : 400 000 F. C.O.S. : 0,40.

BOURG-LA-REINE Métro

Résidentiel, près du parc de Sceaux, magn. villa pierre et crépi, tuiles vieilles, dans son parc de 1 000 m², salon 50 m², cheminée, gdes baies sur terrasse sud + s. à manger 16 m², cuis. chêne massif. 1^{er} ét. : 4 ch. (25, 20,17 et 10 m²), s. de bns, grenier; ss-sol total avec ch. service, chaufferie mazout, gd garage : 1 940 000 F.

VERRIÈRES-LE-BUISSON

Intéressant pav. 1970, style Ile-de-France, séj. dble 30 m², cheminée, 3 ptes-fen. directes sur jdin 600 m², sud, cuis. 10 m², 2 ch., s. de bns. 1^{er} ét. : 3 ch., s. d'eau, ch. cent. maz., garage : 976 000 F.

LE PLESSIS-ROBINSON

Agréable et originale maison 1976 sur coteau Sud, jdin plat paysagé 650 m², séjour 50 m² terrasses vues splendides, cheminée et barbecue, cuis. équipée, 4 ch., 2 s. de bns, dressing, ss-sol complet, s. de jeux (2 ch. possibles), chauff. gaz, cave, garage : 1 500 000 F.

ANTONY

Sur jdin fruitier 850 m², pavillon rénové en 1979, belles prestations, liv. dble Est et Ouest, pl.-piéd jdin, ainsi que gde cuis. équipée, hall. 1^{er} ét. : 4 ch. (14, 13, 12, 10 m²), s. de bns couleur, grenier aménageable, ch. cent. gaz : 790 000 F.



UN SERVICE SUR MESURE
seul

codec
SERRON l'assure

155, rue Houdan,
92330 SCEAUX
TÉL. 661 03 55

service de garde des médecins et pharmaciens

DATES	MÉDECINS	PHARMACIENS
JANVIER		
Dimanche 31 ...	Dr LE VAN QUYEN 123-125, rue Houdan 350 07 74	Mme GAILLOT 127, rue Houdan 702 77 97
FÉVRIER		
Dimanche 7 ...	Dr MARTIN-THEODORIADIS 112 bis, rue Houdan 661 19 93	Mme LAVERDET 106, rue Houdan 661 00 62
Dimanche 14 ...	Dr MOUROT 7, av. des Quatre-Chemins . 350 17 36	Mme PHAN-DUYEN 43, rue des Coudrais 702 40 44
Dimanche 21 ...	Dr PÉRIÉ 31, rue des Pépinières 702 65 48	Mme THIÉBAUT 7, av. des Quatre-Chemins . 661 16 12
Dimanche 28 ...	Dr VERDON 31, rue des Pépinières 702 65 48	M. VARIN 45, rue Houdan 661 00 91
MARS		
Dimanche 7 ...	Dr COMPAGNON 112 bis, rue Houdan 661 19 93	M. LEBLANC 51, rue de Bagneux 661 10 59

En cas d'urgence

POLICE-SECOURS	17 350.27.02
POMPIERS	18 702.09.38
CENTRE ANTI-POISONS	205.63.29
SERVICE D'URGENCE MÉDICAL 15 (Centre 15)	
- Médecins urgences - AMU 92 ..	701.09.09 <small>(c'est en principe un médecin de Sceaux qui se déplacera)</small>
- S.O.S. 92	603.77.44
SERVICE D'URGENCE DENTAIRE	776.25.42 (les dimanches et jours fériés de 9 à 12 heures)
AMBULANCES NUIT ET JOUR	631.69.22 (Service municipal)
GAZ (Service d'urgence)	660.87.82
ÉLECTRICITÉ (Service d'urgence)	677.47.00
TAXI :	
- Bourg-la-Reine	661.00.00
- Montrouge	656.94.00
S.N.C.F. (Renseignements)	261.50.50

Le docteur Thierry COMPAGNON, succédant au docteur RENAULT, a le plaisir de vous faire part de l'ouverture de son cabinet de médecine générale depuis le 1^{er} janvier 1982, au 112 bis, rue Houdan - Tél. 661.19.93.

NE DIFFÉREZ PLUS VOS PROJETS :
UTILISEZ NOS DIVERSES FORMULES DE PRETS PERSONNELS

consultez-nous

SOCIÉTÉ GÉNÉRALE

un service bancaire complet grâce à ses spécialistes

AGENCES LOCALES

AGENCE DE SCEAUX
106, rue Houdan - rue piétonne
Tél. (1) 350 68 26

BUREAU D'ANTONY-SUD
161, av. de la Division-Leclerc
Tél. (1) 666 02 19

BUREAU DE CHATENAY-MALABRY
67-71, rue Jean-Longuet
Tél. (1) 350 79 00/661 13 51

BUREAU DE FRESNES
4, place Pierre-Curie
Tél. (1) 666 31 40

BUREAU D'ANTONY-CENTRE
1, avenue Aristide-Briand
Tél. (1) 666 00 20

BUREAU DE FONTENAY-AUX-ROSES
64, rue Boucicaut
Tél. (1) 660 26 22

BUREAU DE BOURG-LA-REINE
7, rue René-Rœckel
Tél. (1) 664 28 68

BUREAU DE L'HAY-LES-ROSES
97-95, av. Paul-Vaillant-Couturier
Tél. (1) 664 80 73

AU DOMAINE ROYAL

TOUTE L'ALIMENTATION
dépositaire produits Hédiard et Fauchon

L'Océan

ARRIVAGES DIRECTS
POISSONS ET CRUSTACÉS

61, RUE HOUDAN - 92330 SCEAUX TÉL. 661.02.09

poissonnerie AUBIN



17, RUE HOUDAN 92330 SCEAUX
tél. 350.08.24

à Sceaux, du 1^{er} au 28 février

- 1 - 21 h, au Centre d'Action Culturelle « Les Gémeaux » : « Dernier été », film de F. Lewitta.
- 2 - 20 h 45, à l'ancienne Mairie (68, rue Houdan) : conférence de Jacques Robert, professeur de droit public, président de l'Université Paris II sur le thème « Le Japon d'aujourd'hui », organisé par la SIEP (Société d'Instruction et d'Éducation Populaire du canton de Sceaux).
- 3 - 14 h 30, au Centre d'Action Culturelle « Les Gémeaux » : « Katia et le crocodile », film pour enfants de V. Simkova.
- 3 - 18 h, au Centre socioculturel des Blagis (2, rue du Docteur-Roux) : soirée autour du conte pour les adultes ; présentation de l'association « âge d'or », montage audio-visuel, contes.
- 3 - 19 h 30, au Centre d'Action Culturelle « Les Gémeaux » : « Coup de torchon », film de Bertrand Tavernier.
- 4 - 15 h, à l'ancienne Mairie : conférence de Pierre Duroux, vice-président du CHU de l'hôpital Antoine-Béclère sur le thème « La tuberculose vaincue », organisée par le Collège Universitaire Fontenaisien (antenne de Sceaux).
- 5 - 21 h, au Centre d'Action Culturelle « Les Gémeaux » : « Coup de torchon », film de Bertrand Tavernier.
- 6 - 9 h 30, au Centre socioculturel des Blagis : ciné-club en collaboration avec l'externat médico-professionnel de Bourg-la-Reine, « Quand passent les cigognes », film de Milhaïl Kalatozov (palme d'or du festival de Cannes 1958).
- 10 - 14 h 30, au Centre d'Action Culturelle « Les Gémeaux » : « Ratatouille », film pour enfants de M. Nichetti.
- 12 - 21 h, au Centre d'Action Culturelle « Les Gémeaux » : « Gendarmes et voleurs », film de Mario Monicelli.
- 13 - 10 h, au Centre socioculturel des Blagis : conférence-débat sur le thème « Les successions » (notions élémentaires, questions diverses).
- 16 - 21 h, au Centre d'Action Culturelle « Les Gémeaux » : « Gendarmes et voleurs », film de Mario Monicelli.
- 17 - 14 h 30, au Centre d'Action Culturelle « Les Gémeaux » : « Ivanhoé », film pour enfants de R. Thorpe.
- 17 - 19 h 30, au Centre d'Action Culturelle « Les Gémeaux » : « Qui chante là-bas », film de S. Sijan.
- 18 - 15 h, à l'ancienne Mairie : conférence de Robert Vidalin, ex-sociétaire de la Comédie française et professeur honoraire au Conservatoire sur le thème « Talma, le Napoléon du Français », organisée par le Collège Universitaire Fontenaisien (antenne de Sceaux).
- 19 - 21 h, au Centre d'Action Culturelle « Les Gémeaux » : « Danse 80 », spectacle de danse de Jean Pomarès.
- 20 - 17 h 30 et 20 h 45, au Centre d'Action Culturelle « Les Gémeaux » : l'ensemble français de musique de chambre présente un programme baroque avec des œuvres de Delalande, Telemann, Bach et Mozart ; concert organisé par les Samedis Musicaux de Sceaux.
- 23 - 21 h, au Centre d'Action Culturelle « Les Gémeaux » : « Qui chante là-bas », film de S. Sijan.
- 24 - 14 h 30, au Centre d'Action Culturelle « Les Gémeaux » : « Les Cavaliers », film de John Ford.

- 24 - 19 h 30, au Centre d'Action Culturelle « Les Gémeaux » : « Stalker », film de A. Tarkovski.
- 26 - 14 h, 18 h 30 et 21 h à l'ancienne Mairie : fresque audio-visuelle sur trois écrans, proposée par la MJC et Francis Devaisieux ; au programme : « L'Auvergne en majesté » et « L'Inde du Nord ».
- 26 - 21 h, au Centre d'Action Culturelle « Les Gémeaux » : « Family Life », film de Ken Loach.
- 27 - 9 h 30, au Centre socioculturel des Blagis : ciné-club en collaboration avec l'externat médico-professionnel de Bourg-la-Reine, « Le vieil homme et l'enfant », film de Claude Berri.
- 27 - 21 h, au Centre d'Action Culturelle « Les Gémeaux » : spectacle de variétés avec Giovanna Marini.
- 28 - De 8 h à 13 h, dans les rues du centre de la ville, le parc de Sceaux et le jardin de la Ménagerie : 7^e Cross de la Ville de Sceaux, organisé, sous le patronage de la Municipalité, par le Comité Municipal des Fêtes et l'Office Municipal des Sports.

Expositions

A la Maison des Jeunes et de la Culture (21, rue des Écoles) :

- Du mardi 2 février au samedi 13 février : « Tableaux végétaux » d'Olivier Queiniec (réalisations faites uniquement à partir de différents végétaux).
- Du mercredi 16 février au jeudi 4 mars : « Paysages rêvés », peintures à l'huile de Nicole Olivier.

A l'occasion du vernissage de cette exposition, le vendredi 19 février, la Maison des Jeunes et de la Culture propose une « veillée poétique » à 20 h 30, avec des textes de Gastion Coutet et Octavio Paz, dits par Pierre Rousseau (comédien), accompagné par Jean Chassaing (violoniste).

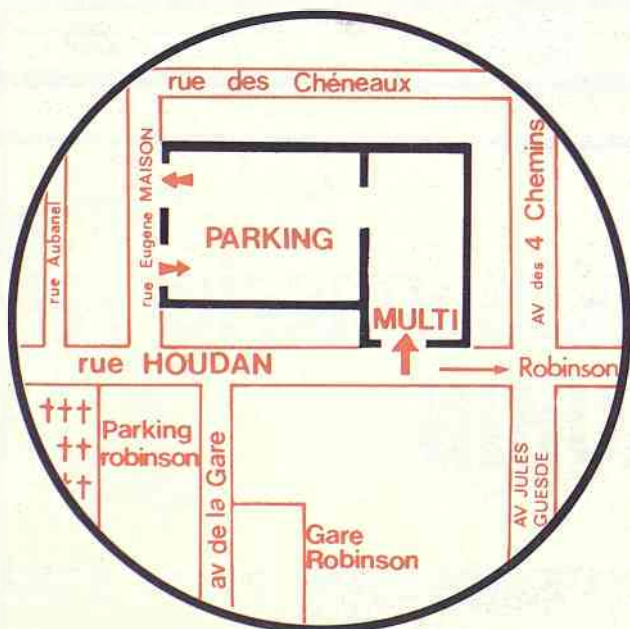
Animation

Au Centre socio-culturel des Blagis (2, rue du Docteur-Roux) :

Pendant les vacances de février (du 8 au 13) : animation pour les enfants de 6 à 13 ans, organisé par le Centre socio-culturel des Blagis et le Centre Culturel Jeunesse Loisirs de Fontenay-aux-Roses (antenne des Paradis, 2, rue Verlaine).

vos achats de tous les jours

MULTI



**153, RUE HOUDAN
92330 SCEAUX**

**PARKING
COUVERT**

**ACCÈS DIRECT DU MAGASIN
AU COFFRE DE VOTRE VOITURE**