



SCEAUX

N° 16 — 4^{me} TRIMESTRE 1963

Rédaction et Administration : Mairie de Sceaux

Bulletin Municipal Officiel

L'année qui passe



Voici encore une année qui s'écoule et se fige dans le passé !

Je souhaite que pour vous tous, chers concitoyens, elle ait eu un contenu dense et agréable et qu'elle vous laisse dans la mémoire et dans le cœur la satisfaction d'avoir bien employé votre temps, d'avoir lutté vaillamment et d'avoir contribué selon vos moyens à rendre autour de vous les hommes meilleurs et plus heureux.

par

E. GULDNER

Maire de Sceaux

Quel aspect et quelle valeur aura cette année 1963, qui s'achève, du point de vue de la communauté municipale de Sceaux ? Je pense sincèrement que grâce à la coopération de tous ceux qui ont consacré une partie de leur temps ou de leur argent au service de la commune et aux œuvres municipales, grâce aussi aux efforts de tout le personnel municipal, dont les tâches sont plus lourdes à mesure que la population s'accroît, 1963 comptera parmi les bonnes années de notre ville.

Les peuples heureux n'ont pas d'histoire. Il en va de même des communes lorsque les besoins essentiels des habitants sont satisfaits. Or on se plaît en général à reconnaître qu'à Sceaux, les voies sont en bon

état, propres et bien éclairées, qu'il y a même des fleurs à beaucoup de carrefours, que les ordures ménagères sont régulièrement enlevées et que toutes les canalisations fonctionnent assez bien. On admet aussi que la rentrée scolaire s'est faite dans des conditions satisfaisantes, que nos écoles sont bonnes et confortables, que la nourriture est saine à la cantine scolaire, et on se réjouit des classes de neige. Enfin on ne conteste pas que les adolescents peuvent trouver ce qu'il faut pour se cultiver et se distraire et que l'on s'occupe assez bien des personnes âgées.

DES REALISATIONS

Mais il y a eu, en 1963, plus que ce fonctionnement satisfaisant des services municipaux ordinaires. En ef-

fet, au cours de cette année certains projets importants ont pu aboutir.

Ainsi, l'immeuble qui contiendra le marché couvert et le centre socio-culturel des Blagis sort de terre ; nous disposerons donc prochainement d'une salle de 400 places et de petites salles susceptibles d'abriter toutes sortes d'activités culturelles : bibliothèque, discothèque, ciné-club, leçons de musique, etc.

Parmi les projets de construction d'habitations à loyer modéré, il en est un, l'opération Desgranges-Pépinières qui comporte 140 logements, pour lesquels tous les obstacles sont surmontés et les travaux mis à l'adjudication ; étant donné la dramatique pénurie de

(Suite page 7).

La Municipalité de Sceaux

vous présente

ses meilleurs vœux

ADRESSEZ TOUTES LES INFORMATIONS POUR LE BULLETIN A M. LOGAN, Maire-adjoint de Sceaux

M
Meubles sélectionnés,
Louis XIII, etc.
Bibelots,
Objets d'arts.
ACHAT et VENTE




44 Av. du Château BOURG-LA-REINE (Seine) Rob. 56-57

ASSURANCES
« LA PROVIDENCE »
Incendie - Accidents autos
Risques divers - Vie
Madame SAVOIE
Licenciée en Droit
CREDIT AUTOMOBILE
RECOURS
151, rue Houdan - SCEAUX
Métro Robinson
Téléphone : **FLO. 19-93**

LIBRAIRIE VOLTAIRE

LIBRAIRIE - PAPETERIE
CLASSIQUE - CADEAUX

112, rue Houdan, SCEAUX
Tél. : ROBINSON 19-50

BIJOUTERIE - HORLOGERIE - ORFÈVRE
TRANSFORMATIONS DE BIJOUX
REPARATIONS GARANTIES

M. Gaunord

114 bis, rue Houdan — Téléphone : ROBINSON 17-30

CADEAUX

PROLONGEMENT DE LA LIGNE 188 PORTE D'ORLEANS-BLAGIS DANS L'AVENUE JEAN PERRIN

En réponse à une démarche de M. LOGAN, Maire-adjoint, demandant le prolongement de l'autobus 188 jusque la Mairie de Sceaux, le Syndicat des Transports parisiens vient de répondre par lettre du 4 décembre que la R.A.T.P. envisageait le prolongement du 188 jusqu'au carrefour des avenues Jean Perrin et rue de Fontenay.

Des mesures sont actuellement à l'étude pour faire face à l'augmentation du trafic sur la ligne 188.

MISE EN SERVICE CONTINU DU 128

Par ailleurs, et répondant à une nouvelle démarche, la R.A.T.P. précise que le service continu du 128 porte d'Orléans - Montrouge - Bagneux - Mairie de Sceaux, ne deviendra effectif qu'à la fin du 1^{er} trimestre 1964 en raison des retards apportés aux travaux d'aménagement des terminus de la porte d'Orléans.

Mlle POINGT NOUS QUITTE

Deux de nos plus anciens agents communaux ont cessé leurs activités le 1^{er} décembre 1963.

Mlle POING, sous-chef de bureau est partie en retraite après 45 ans d'activité à la Mairie. Tous les anciens Sceaux la connaissent et l'estiment. Elle a, pendant près d'un demi-siècle, enregistré un nombre de naissances, de mariages et de décès impressionnants qui en font une recordwoman de l'Etat Civil. Elle a rendu à l'administration et aux administrés d'innombrables services. Son nom restera attaché à la fonction communale et c'est d'autant plus vrai que son arrière grand-père d'abord, son père ensuite, mort pour la France en 1916, sa mère enfin, ont exercé les fonctions de conservateurs du cimetière pendant également 45 ans.

Ainsi, pendant près d'un siècle, cette famille a servi Sceaux avec conscience. Qu'elle en soit chaleureusement félicitée.

En même temps que Melle POING, M. CARPENTIER, chef du garage municipal a quitté les cadres actifs du personnel communal. Sans atteindre l'ancienneté de Melle POING, M. CARPENTIER a quand même totalisé 30 ans de service à Sceaux. Successivement chauffeur, chef ouvrier et chef de garage, il

ACTIVITÉS

nous quitte pour jouir d'un repos bien gagné.

La municipalité a offert une réception en leur honneur

La rédaction du bulletin leur souhaite de profiter très longtemps de cette retraite bien méritée.

SUPPRESSION D'UNE CLASSE MATERNELLE AUX BLAGIS

La presse quotidienne a fait état récemment de l'intention de la Direction de l'enseignement du département de la Seine de supprimer une classe maternelle aux Blagis.

Bien que n'ayant pas été saisi officiellement à ce jour, le Conseil Municipal de Sceaux a adopté à l'unanimité, au cours de sa séance du 6 décembre, un vœu présenté par M. CARAMAN, Maire adjoint, et protestant contre cette décision éventuelle.

LES CLASSES DE NEIGE 1964 A PEYSEY-ANCEAUX (Savoie)

Comme tous les ans 3 classes de notre ville partiront en janvier pour se rendre dans les Alpes.

A la demande de la municipalité, les autorités académiques désignent les classes qui se rendront sur les champs de neige.

Nous avions demandé que soit désignée une classe de chaque groupe scolaire. Cependant, il n'a pas été possible de trouver un instituteur volontaire pour accompagner les garçons du Centre et de ce fait les classes désignées ont été les suivantes : une classe de 7^e du groupe Petit-Chambord, une classe de 7^e des Blagis et une classe fin d'études des Blagis.

Nous aurions préféré que nos enfants participent au 2^{ème} séjour février-mars, mais l'administration vient de nous faire connaître qu'ils partiront le 7 janvier prochain pour Peysey-Anceaux près de Bourg-St-Maurice dans la haute vallée de l'Isère (Savoie).

Nous espérons bien que le séjour dans la haute montagne leur sera bénéfique comme les autres années et nous sommes persuadés qu'ils en reviendront ravis.

Conventionnée par la Sécurité Sociale Civile et Militaire
Les principales Mutuelles - S.N.C.F. - Art. 13

Clinique Chirurgicale

CHIRURGIE GENERALE - RADIOLOGIE
MASSO-KINESITHERAPIE - REEDUCATION FONCTIONNELLE
ELONGATION - MANIPULATIONS VERTEBRALES
AMBULANCE JOUR ET NUIT

25, avenue Lombart - Fontenay-aux-Roses
Téléphone : ROBINSON 35 - 61 et la suite

MUNICIPALES

SACHEZ LIRE VOTRE FEUILLE D'IMPOTS

Les contribuables ont reçu dans les derniers jours de novembre leurs feuilles d'impôts et ont eu la désagréable surprise de constater que l'addition était encore un peu plus lourde que l'an dernier.

Il est nécessaire d'éclairer les assujettis afin qu'ils sachent d'où vient cette augmentation.

Répartition des cotisations de la colonne 4 entre :		
la commune	les autres collectivités	
5	6	7
année 1962		
32	95,90	10,90
année 1963		
47,50	91,90	11,60
soit		
+15,50	-4,00	+0,90

En examinant attentivement l'avertissement que vous avez reçu, vous constaterez que le « montant des cotisations » dont l'addition constitue la somme à payer est accompagné d'une « répartition des cotisations » entre le département, la commune et les autres collectivités (district).

Cette lecture détaillée est instructive puisqu'elle permet de vérifier que la part de la commune est généralement inférieure à celle qui figurait pour la même imposition en 1962, il est facile d'en déduire que l'augmentation provient 1° d'un accroissement important du nombre de centimes additionnels votés par le Conseil Général de la Seine (au titre du département) (13.855,9 en 1963 contre 8.968,1 en 1962, soit une augmentation de 54,5 % en un an) - 2° d'une

aggravation de la taxe spéciale d'équipement (district) qui, pour la contribution mobilière par exemple, représente 8 % de majoration sur l'année 1962.

UNE AVENUE DE CAMBERWELL A SCEAUX

L'axe de la route nationale n° 20 sert de limite entre la ville de Bourg-la-Reine et la ville de Sceaux dans sa partie comprise entre l'avenue du Pt F. Koosvelt et l'avenue de la Duchesse du Maine.

Jusqu'à ce jour, le côté ouest de cette voie, sur le territoire de Sceaux, est dénommé route d'Orléans, alors que le côté opposé, sur le territoire de Bourg-la-Reine, est dénommé avenue du Général Leclerc.

Il a paru souhaitable au Conseil Municipal de Sceaux de ne laisser subsister qu'une seule dénomination pour une même voie, dont la partie située sur le territoire de Sceaux, du numéro 138 au numéro 170, s'appellera désormais avenue du Général Leclerc.

D'autre part, afin d'éviter les confusions toujours possibles entre des appellations aux mêmes consonnances, le Conseil Municipal a également décidé que la voie départementale située entre la rue de Penthièvre et la rue de Fontenay, actuellement dénommée avenue de la Division Leclerc s'appellera désormais avenue de Camberwell, ville d'Angleterre jumelée avec Sceaux.

REPRISE DE CONCESSIONS DANS LE CIMETIERE COMMUNAL

A partir du 1^{er} janvier 1964, il sera procédé, dans le cimetière communal, à la reprise des concessions ci-après désignées :

1 - Concessions gratuites de cinq ans délivrées avant le 1^{er} janvier 1959.

2 - Concessions décennales délivrées avant le 1^{er} janvier 1952.

3 - Concessions trentennaires délivrées avant le 1^{er} janvier 1932.

Les familles occupant des terrains ainsi susceptibles d'être repris devront, avant le 1^{er} janvier 1964 prochain, faire enlever les monuments, signes funéraires et objets quelconques existant sur lesdits terrains.

Faute par les familles de se conformer à ces dispositions, il sera procédé d'office à l'enlèvement des objets désignés ci-dessus. Ces objets resteront à la disposition des familles pendant un an.

TELEVISION - RADIO
Dépannages rapides
Toutes marques
Disques - Electro-ménager

**TÉLÉ -
BLAGIS**



officiel
Distributeur
3, Centre Commercial
des Blagis - SCEAUX
Tél FLO. 15-00

**L'ELECTRICITE DANS TOUTES
SES APPLICATIONS
TELECOMMANDES**

F. BOURDET

6 bis, rue du Four
SCEAUX (Seine)
Téléphone : FLO. 13-03

BIERES : CHAMPIGNEULLES
• PRINCESS • Valbourg • PILLS •
GALLIA ET VALBOURG
HELDENPILS - EKLA - TUBORG
— METEOR PILS —
Brasserie de l'Epi d'Or
F. SALSON
7, av. Jules-Guesde, SCEAUX
Téléphone : ROB. 03-53

PEUGEOT

Agence officielle
Service - Automobile

12 bis Av. Gal.-Leclerc
BOURG-LA-REINE

ROB 06-60



NOMBLOT-BRUNEAU

POUR TOUTES VOS PLANTATIONS

BOURG-LA-REINE — Boîte Postale n° 5 — ROBINSON 05 - 02

A. DELAGE & Cie

TRAVAUX PUBLICS
ET PARTICULIERS

52 - 54, avenue de Robinson

PLESSIS-ROBINSON

Tél. : ROBINSON 02-35

OUVERTURE
D'UNE

BOUTIQUE
CADEAUX
« LA GLORIETTE »

4, rue Florian
Sceaux

OPTIQUE - PHOTO

R. BONOT

agréé par la Sécurité Sociale
86, rue Houdan, SCEAUX
Téléphone : ROB. 16-26

Création de modèles
Transformation (garde pen-
Réparation dant l'été).

FOURREUR

MAITRE ARTISAN
Aux Quatre-Chemins

L. ANDRE

4, avenue de Robinson, 4
CHATENAY-MALABRY
Tél. ROBINSON 10-18

DES SCEENS A L'HONNEUR

Nous avons appris avec plaisir que des Scéens ont vu leurs mérites récompensés par l'attribution du Mérite Social. Il s'agit de MM. BERNARD Michel et HENNEQUIN Aimé Paul (arrêté du 12 octobre 1963 - grade de chevalier).

A tous deux nous adressons nos plus chaleureuses félicitations.

JOURNEE NATIONALE DES VIEILLARDS

Organisée le 27 octobre dernier, cette journée a été pour de nombreux scéens une nouvelle occasion de manifester leur solidarité aux personnes âgées.

Les collectes organisées avec le concours de l'aide à domicile, des dames de charité, des Guides de France, des Eclaireurs, de la Maison des Jeunes et des associations familiales des Bas-Coudrais et Centre d'une part, la vente de timbres dans tous les établissements scolaires de Sceaux d'autre part, ont permis d'obtenir d'excellents résultats par rapport à l'an dernier.

En effet, le produit global est en augmentation de 50 %.

Rappelons que 80 % des sommes recueillies ont été versées à des œuvres locales (association d'aide à domicile) et remercions au nom des personnes âgées de Sceaux tous ceux qui ont contribué à obtenir ces excellents résultats.

COLIS AUX SOLDATS

Comme chaque année, à l'occasion de Noël, la ville de Sceaux a fait parvenir un colis à chacun des 100 Scéens actuellement sous les drapeaux.

Ces colis sont confectionnés avec le concours bénévole du Comité local de la Croix-Rouge, représenté par Mme Ballandras.

Nous profitons de l'occasion qui nous est offerte pour demander aux familles de nos soldats de nous signaler les changements d'adresse éventuels afin que nos jeunes compatriotes puissent recevoir régulièrement des nouvelles de Sceaux par le moyen du « Bulletin Municipal ».

ACTIVITÉS

LA POLLUTION DES EAUX DU GRAND CANAL

Dans le Parc de Sceaux, de nombreuses personnes, promeneurs du Parc, habitants de Sceaux et riverains, se plaignent à juste titre des odeurs nauséabondes dégagées en raison de la pollution des eaux du Grand Canal.

Nous avons à plusieurs reprises, dans le bulletin municipal, porté à la connaissance de nos lecteurs les résultats des démarches faites par M. Guldner, Maire de Sceaux, tant auprès de la Préfecture de la Seine que du Service des Ponts et Chaussées. En effet, le Service Technique des Parcs, jardins et espaces verts ne peut quant à lui que prendre des mesures de désinfection de l'atmosphère, alors qu'il appartient au Service des Ponts et Chaussées d'effectuer les travaux importants qui doivent apporter une solution définitive à ce problème.

Le parc est en effet propriété du département de la Seine.

Le réseau d'assainissement de la région de Sceaux est équipé dans le système séparatif, c'est-à-dire que les eaux pluviales et les eaux usées sont véhiculées par des ouvrages différents. Ce sont le rû de Chatenay, le rû d'Aulnay et les égouts les prolongeant qui constituent l'ossature des ouvrages d'eaux pluviales.

Or, par suite de l'urbanisation accélérée de la région, le dispositif d'assainissement s'est révélé être incomplet ou insuffisant, ce qui est à l'origine de la pollution des rûs et par conséquent du Grand Canal qui constitue d'ailleurs un élément très important au point de vue assainissement, car il permet en cas d'orage de ralentir le rejet des eaux de ruissellement vers la Bièvre.

Les travaux entrepris depuis plusieurs années tendant à la remise en ordre des réseaux d'eaux pluviales et d'eaux usées doivent être achevés dans le courant du 1^{er} trimestre 1964, c'est ce qui ressort d'une réponse du 26 novembre 1963 de la Direction des Ponts et Chaussées à M. Guldner, Maire de Sceaux.

ECOLE SECONDAIRE DE FONTENAY-AUX-ROSES

DE LA 8^e AU BREVET ET AU BACCALAUREAT

34, rue Marx-Dormoy, 34
Tél. : ROB. 64 - 15

annexe du
COURS NADAUD

1, Place Jussieu, 1 - Paris (5^e) — POR. 13-38
EXTERNAT DEMI PENSION

CENTRE MEDICAL DE REEDUCATION FONCTIONNELLE

10, boulevard de la République à FONTENAY-AUX-ROSES
Téléphone : ROBINSON 74-40 (numéro provisoire) - FLOrian 24-65

MASSAGES — GYMNASTIQUE

Cours d'enfants et d'adultes - Leçons individuelles et par petits groupes - Gymnastique pré et post natale
REEDUCATION - MECANOTHERAPIE - HYDROTHERAPIE

Bains et douches médicaux - Massages sous l'eau

SAUNA - Bain de chaleur nordique

VERTEBROTHERAPIE - Table d'élongations

PHYSIOTHERAPIE - ELECTRICITE MEDICALE

— Brunissage — Oxygénation —

Tous traitements exécutés sous contrôle médical

Sécurité Sociale - Accidents du travail

— Etablissement conventionné avec les principales Mutuelles —

MUNICIPALES (suite) ECHANGE

LA BIBLIOTHEQUE DE SCEAUX CLASSEE 2^{me} DANS LA SEINE

Savez-vous que votre Bibliothèque est classée deuxième des Bibliothèques Municipales de la Seine, pour le nombre de livres prêtés par an par rapport à la population ?

Elle a prêté 35.046 livres en 1962, soit 183 livres par an pour 100 habitants, alors que dans le même temps, les grandes bibliothèques de la Seine comme :

Colombes (75.251 h.) prêtait 128.140 livres, soit 170 livres pour 100 habitants.

Neuilly (71.636 h.) prêtait 98.409 livres, soit 137 livres pour 100 habitants.

Montreuil (90.876 h.) prêtait 121.714 livres, soit 133 livres pour 100 habitants.

Boulogne-Billancourt (104.943 h.) prêtait 113.914 livres, soit 107 livres pour 100 habitants.

Vous vous réjouissez ? C'est très bien, mais n'oubliez pas que dans le même temps les bibliothèques de Camberwell, la ville anglaise avec laquelle nous sommes jumelés, prêtait 800 livres par an pour 100 habitants ! Les Français sont individualistes, c'est bien connu... mais connaissez-vous toutes les ressources de la Bibliothèque Municipale ? et les efforts qu'elle fait pour vous offrir dans un cadre rénové, les dernières nouveautés et les ouvrages de base ?

Actuellement c'est une réorganisation complète des collections qui est en cours. Les livres d'histoire, de géographie, les biographies sont montés à l'assaut de la galerie, les romans français et étrangers respirent mieux, et les autres sciences suivent désormais l'ordre logique de leurs cotes...

CENTRE SCEEN DES AMITIES INTERNATIONALES

Des formulaires à remplir sont à la disposition des familles qui souhaitent envoyer leurs enfants en Angleterre (à Camberwell, Londres) et en Allemagne (Brühl, près de Cologne) en 1964. Echanges, principalement. Quelques possibilités comme hôtes payants. Les échanges peuvent se faire à Pâques et les grandes vacances.

Par ailleurs, nous vous informons de l'ouverture des cours d'anglais et d'allemand.

Pour tous renseignements, s'adresser au Secrétariat du C.S.A.I., Bibliothèque Municipale, 9, rue du Dr Berger, Sceaux.

Famille allemande (Médecin), 4 enfants, cherche jeune fille française au pair pour 1964 (femme de ménage, confort moderne). Quelques connaissances d'allemand souhaitées pour débiter.

S'adresser au Secrétariat du C.S.A.I., Bibliothèque Municipale, 9, rue du Dr Berger, Sceaux.

INAUGURATION

DE 27 LOGEMENTS H.L.M.

Le 27 octobre dernier a eu lieu l'inauguration d'un groupe de 27 logements construits en accession à la propriété par la Coopérative H.L.M. de l'Île-de-France.

Au cours d'un vin d'honneur organisé dans la salle commune, M. Guldner, Maire de Sceaux, de même que M. Mayolle, Président du Conseil d'administration de cette Société, souhaitèrent la bienvenue aux nouveaux habitants de cette cité dénommée Résidence des Peupliers, et située entre l'avenue Jean-Perrin et la rue de Fontenay.

LA « MAISON BLANCHE »

DE SCEAUX

Cette année, la Maison des Jeunes et de la Culture (21, rue des Ecoles à Sceaux) a rouvert ses portes avec son nouveau directeur, M. Hervé Derambures. Mais son aspect extérieur a beaucoup changé, la façade ayant été ravalée et repeinte — en deux jours — par les jeunes de la Maison, et actuellement des travaux d'aménagement intérieur vont permettre d'offrir aux jeunes une « Maison blanche » de plus en plus accueillante.

De nombreuses activités y sont proposées à tous les jeunes pour occuper sagement leurs loisirs : danses folkloriques, classiques, modernes, ciné-club, art dramatique, télévision, aéro-modélisme, sorties culturelles (théâtre, cinéma...), sorties nature, photo-club, cours de langues vivantes (même pour les parents), bulletin, orchestres et tous les divers jeux du foyer. De nouvelles activités vont être créées : karting, yachting, cinéma amateur...

Ouverte tous les après-midi, la Maison des Jeunes et de la Culture va essayer d'occuper et de former physiquement et moralement un nombre toujours croissant de plus de 300 jeunes de Sceaux et des environs.

LORENZINI Dominique REVÊTEMENTS DE SOLS

30, rue de Verdun, FRESNES

Tél. : BERny 12-48

Mosaïque. Faïence. Comblanchien
Terre cuite. Plastique. Moquettes

Lesœur

Couleurs - Quincaillerie
Verres à vitres - Papiers peints
Electricité - Boisellerie
Produits d'entretien - Ménage
Tout pour le bricoleur

13, rue Houdan, SCEAUX

Téléphone : ROB. 02-16

GALLET, DELAGE et Cie

17, rue du 14-Juillet
KREMLIN-BICETRE (Seine)
Tél. ITA 05-53 - 21-53 - 21-54

Eclairage public
Signalisation
Réseaux électriques
H.T. et B.T.
Force - Lumière

BAZAR DE LA GARE QUINCAILLERIE

COULEURS
ELECTRICITE - MERCERIE

Mme Vve V. ORTOLI

149 bis, r. Houdan, SCEAUX

Ouvert le dimanche matin

Téléphone : ROBInson 13-88

POMPES FUNEBRES GENERALES

66, boul. Richard-Lenoir, PARIS (11^e) - VOL. 08-90

CONCESSIONNAIRE DU SERVICE DE LA VILLE DE SCEAUX

BUREAU OFFICIEL : 71, rue Houdan - Téléphone : ROBInson 03-04

Avantages spéciaux aux Assurés Sociaux et aux Organismes Mutualistes

Société Anonyme au Capital Libéré de 31.500.000 F

Fondée en 1848

Pâtisserie
Confiserie

DANNEBÉY & BLANC

BOMER & AMARY

Successeurs

21, rue Houdan, SCEAUX

RECEPTIONS
LUNCHS - DINERS

Tout à votre service à...
ROB. 00-27

PHOTO Ray - Gill

Place de l'Eglise, SCEAUX

Téléphone : ROB. 33-09

IDENTITES - PORTRAITS
TRAVAUX AMATEURS
NOIR ET COULEUR

GRAND BAZAR
FLORIAN

A. Thiebaut

ARTICLES DE MENAGE
— QUINCAILLERIE —
NOVEMAIL - MECCANO
DINKY - TOYS — HORNBY
43, rue Houdan, SCEAUX
Tél. : ROB. 00-38

LIBRAIRIE - PAPETERIE
DU LYCEE

M. DESELLE

TOUTES LES NOUVEAUTES

79, rue Houdan, SCEAUX
Téléphone : ROB. 34-95

La nouvelle Crèche Municipale



La crèche municipale de Sceaux, située 24 rue des Ecoles, accueille journalièrement une vingtaine d'enfants depuis l'âge de 2 mois et jusqu'à 3 ans.

Installée en 1910 à l'initiative de M. et Mme Renaudin, elle fonctionne sous l'égide de la municipalité et plus parti-

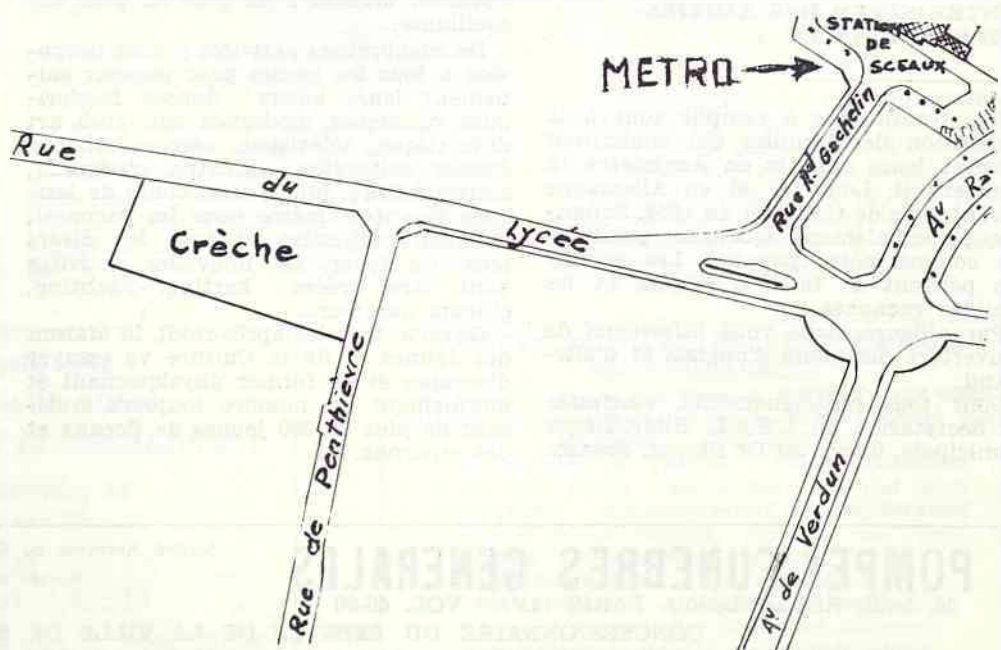
culièrement de Mme Le Chevalier Maire-adjoint.

Bien qu'entièrement rénovée, elle ne peut malheureusement satisfaire à toutes les demandes à cause de l'insuffisance des locaux. C'est ainsi qu'en 1962, 2.365 journées de présence ont été enregistrées, alors que les demandes s'élevaient à plus du double.

Par ailleurs depuis la construction des grands ensembles périphériques et par suite du déplacement géographique de Sceaux vers le nord, la crèche actuelle ne permet pas une utilisation rationnelle pour certains quartiers de Sceaux, notamment les Blagis.

La Municipalité a, en conséquence, recherché quels terrains étaient susceptibles de convenir à la réalisation d'un projet de construction d'une nouvelle crèche. Elle a proposé au Conseil municipal l'acquisition d'un terrain de près de 2.000 m² situé à l'angle des rues du Lycée et de Penthièvre, à proximité immédiate de la gare de Sceaux. Ainsi les mamans qui utiliseront la crèche, seront près du moyen de transport qui très souvent les conduira à leur travail.

Le projet de crèche qui prévoit 40 places est actuellement soumis à l'examen du Conseil général de la Seine et il est permis de penser qu'il sera retenu au programme d'action sanitaire et sociale du département de la Seine au titre de 1964.



Emplacement de la nouvelle crèche

Messageries Paris-Sud

24, rue Jean-Jaurès, FONTENAY-AUX-ROSES
Téléphone : ROBinson 10-21
LOCATION DE VEHICULES — DEMENAGEMENTS
EXPEDITIONS PROVINCE-ETRANGER
SERVICE QUOTIDIEN DE MESSAGERIES
PARIS - BANLIEUE
TOUS TRANSPORTS

L'ENFANT ROY

HABILLE DE LA NAISSANCE...

A VINGT ANS

LAINES :

Toutes les qualités

Welcomme Moro

Tél. : ROB. 13-63

SCEAUX, 92, rue Houdan

Suite de l'éditorial de E. Guldner

logements à Sceaux, comme dans toute la région parisienne, c'est un événement qui compte.

Je considère aussi comme un fait important, la création du Centre Scéen des Amitiés Internationales, que préside avec tant de dévouement M. STEVERLINGK ; pour promouvoir la paix et la coopération entre les peuples, il ne suffit pas que les gouvernements se rencontrent : un travail de rapprochement et de compréhension mutuelle doit être fait à tous les niveaux, et les communes ont, à cet égard, un rôle irremplaçable à jouer ; le «G.S.A.I.» contribuera à promouvoir les échanges qui sont organisés dans le cadre des jumelages liant Sceaux à Camberwell et à Bruhl ainsi que tous les autres échanges internationaux.

L'année 1963 a été marquée, en outre, par l'adhésion de la ville de Sceaux à l'Association de vacances familiales de Pelvoux, par l'aménagement de la Maison de Jeunes, par la rénovation du marché du centre, par l'achèvement du plan de rénovation de l'éclairage urbain, par l'inscription, au programme d'équipement sanitaire et social du département de la Seine, du projet de construction d'une nouvelle crèche, rue de Lyée, etc.

CE QUI RESTE A FAIRE

Cependant malgré ces résultats, il n'y a pas lieu d'être pleinement satisfait. A notre époque de progrès technique et social rapide, les administrés sont en droit d'avoir des exigences de plus en plus grandes à l'égard des collectivités publiques !

Je connais bien les déficiences et les insuffisances qui subsistent et dont souffrent certains d'entre vous, et j'enrage de me heurter aux lenteurs des procédures et à excessive dépendance financière des communes. Vous n'imaginez pas à quel point il est devenu diffi-

cile, pour une collectivité municipale, de réaliser la moindre opération immobilière, particulièrement dans la région parisienne, où les espaces sont de plus en plus rares et les compétences des différents services administratifs de plus en plus superposées et embrouillées ! C'est ainsi que depuis des mois et des années cheminent, en suivant des circuits compliqués et souvent imprévus, les dossiers de quantité de projets qui nous intéressent au plus haut point : la construction de l'ensemble d'H.L.M. de la rue Lakanal, la construction d'une école maternelle, d'une école élémentaire et d'un lycée technique de garçons aux Clos Saint-Marcel, l'agrandissement du groupe scolaire des Blagis et la construction de son gymnase, l'aménagement d'un parc des sports avec piscine et terrains de jeux, rue de la Marne et rue de l'Yser, la construction d'un foyer pour personnes âgées, rue des Imbergères, la construction d'une grande salle pour réunions et spectacles, la construction d'un bâtiment administratif destiné à abriter la recette-perception, les services des contributions et de l'enregistrement et le centre de sécurité sociale, etc.

Je forme très ardemment le vœu qu'au cours de l'année qui vient, ces dossiers parviennent au terme de leurs itinéraires administratifs compliqués et que nous soyons enfin en mesure de réaliser un certain nombre de ces projets.

Je souhaite aussi que la reorganisation administrative de la région parisienne, dont il est beaucoup question, n'apporte à Sceaux que des surprises agréables. Nous aurons l'occasion d'en reparler prochainement !

A ces vœux très administratifs, permettez-moi de joindre les souhaits très sincères de bonne et heureuse année que je forme pour tous les membres de notre grande famille scéenne.

Établissements LASSAILLY & BICHEBOIS

Société Anonyme au Capital de 3.000.000 de F

TRAVAUX ROUTIERS - GOUDRONS - BITUMES - EMULSIONS - MATERIAUX ENROBES
AMENAGEMENTS DE COURS D'ECOLLES - STADES - COURS D'USINE - SOL DE MARCHES - ETANCHEITE
CENTRE REGION PARISIENNE : 45, rue Camille-Desmoulins, ISSY-LES-MOULINEAUX - Tél. MIC 35-05 (lignes group.)
SIEGE SOCIAL et BUREAUX : 37 Bd Brune, Paris XIV - Tél. VAU 87-69

Les habitants du quartier des Blagis ont vu s'édifier au cours des dernières années un grand bâtiment. Cette construction qui donne un aspect particulier à ce secteur, c'est un collège d'enseignement technique féminin.

L'immeuble a deux entrées principales ; l'une située au n° 9 bis de l'avenue de la Marne, l'autre au n° 22 de l'avenue Clemenceau. Il comporte 4 étages et 48 salles.

En fait, ce collège fonctionnait depuis une vingtaine d'années environ dans des locaux provisoires installés d'abord dans un immeuble libre avenue de la Marne, et après la guerre 1939-1945 dans les baraquements au 95 rue Houdan.

Il paraît superflu de souligner combien étaient vétustes et inconfortables ces locaux dont l'insuffisance rendait plus difficile encore la tâche des professeurs. Les baraquements ont en effet été construits pendant l'occupation sur l'emplacement de l'ancienne ligne de Chartres, et sur un terrain appartenant à la S.N.C.F., et la ville de Sceaux ne peut, tant qu'une décision définitive ne sera pas prise quant à l'éventualité de construction d'une autoroute, y édifier des bâtiments nouveaux, ni même consolider ceux existants.

C'est pourquoi elle a mis à la disposition de l'Éducation Nationale un vaste terrain situé aux Blagis.

Devant l'afflux des nouvelles élèves, le besoin de locaux était d'une telle urgence que les responsables n'ont pas attendu que la construction soit définitivement achevée pour s'y installer en octobre dernier.

SCEAUX VILLE UNIVERSITAIRE

Dans l'évolution du monde moderne, l'enseignement technique est appelé à connaître des développements

Un nouvel établissement scolaire à Sceaux

Le Collège d'Enseignement Technique Féminin

croissants et la ville de Sceaux est particulièrement heureuse de compter sur son territoire cet établissement moderne qui complète son important équipement scolaire déjà composé de trois groupes scolaires et de deux grands lycées.

Lorsque seront réalisés le groupe des Clos Saint-Marcel et le lycée technique masculin, Sceaux offrira toute une gamme de possibilités en matière d'enseignement et méritera plus encore son épithète de ville universitaire.

Ce collège d'enseignement technique féminin comporte essentiellement un grand bâtiment agencé en vue d'un enseignement spécialisé : vastes salles de classe qui s'ouvrent vers de larges horizons ; salles de dessin équipées du matériel le plus moderne, laboratoires de sciences, de technologie, d'une disposition ingénieuse et pratique ; ateliers équipés de machines les plus récentes et les plus diverses pour favoriser la formation à un âge où l'on s'adapte si facilement ; amphithéâtres destinés à l'enseignement scientifique ; telles sont les principales caractéristiques de ce collège particulièrement bien conçu. Ajoutons qu'on est tout étonné d'y trouver des ateliers de tôlerie et de métrologie qui semblaient réservés jusqu'ici aux jeunes gens.

Un terrain de sport et un grand gymnase en complètent l'équipement.

Ce collège est dirigé par Mlle Leporcq qui depuis longtemps déjà préside aux destinées de cet établissement et chacun se plaît à reconnaître sa compétence et l'autorité bienveillante dont elle fait preuve. Elle est assistée dans sa tâche par une économiste, Mlle Paccard, une surveillante générale, Mlle Croquison, et un chef de travaux, Mlle Chanson.

Le Conseil d'administration est composé de représentants de l'administration, le Maire de Sceaux en est membre de droit, des délégués du personnel enseignant, des employeurs et des salariés. Il se réunit deux fois par an, exprime un avis sur le budget, fournit toutes les indications qui lui semblent utiles en ce qui concerne le fonctionnement du collège et l'orientation à donner à l'enseignement, et enfin il s'occupe activement du placement des élèves.

UN ENSEIGNEMENT TOURNE RESOLUMENT VERS L'AVENIR

Ce collège qui a un effectif de 500 élèves est divisé en trois sections différentes :

D'abord une section du vêtement qui prépare aux divers C.A.P. de couture et de lingerie.

Puis une section commerciale dont le but est la formation de sténo-dactylos, d'employées de bureau et d'aides-comptables.

Enfin une section industrielle de création très récente et originale destinée à former la main-d'œuvre aux techniques les plus modernes. Les meilleures élèves préparent en effet le C.A.P. d'électronicienne, carrière toute nouvelle offerte aux jeunes filles et qui leur ouvre de nouveaux horizons, et nous croyons savoir que cet enseignement nouveau suscite un grand enthousiasme.

Autre originalité du même ordre : la préparation du C.A.P. de dessin industriel ou de construction mécanique. Un atelier pour travaux pratiques avec tours, perceuses, fraiseuses est en voie de réalisation. La main-d'œuvre féminine n'est-elle pas experte pour tous les travaux minutieux et délicats.

Le recrutement des élèves se fait par concours, il est ouvert à toutes les jeunes filles qui sortent des classes de fin d'études ou des collèges d'enseignement général.

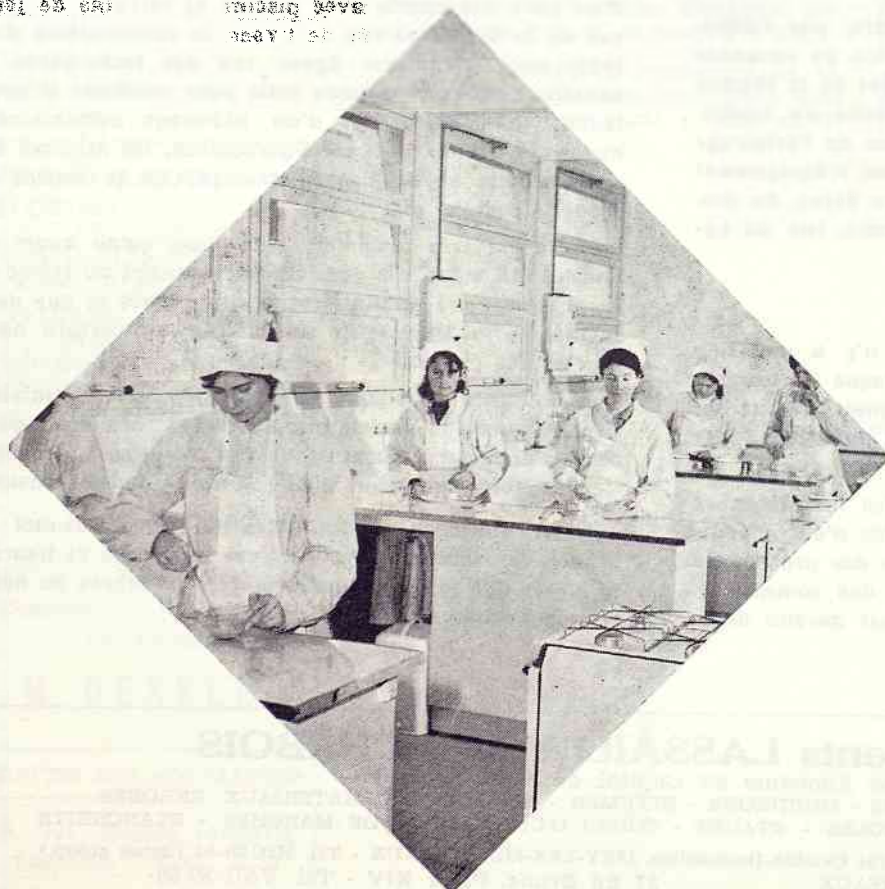
Nous informons les parents soucieux d'orienter leurs enfants dans cette voie que les inscriptions sont reçues au collège même et que le concours a lieu vers la fin de l'année scolaire.

La durée des études est de trois ans aux termes desquelles un certificat d'aptitude professionnelle est délivré aux élèves. Le placement est assuré par le collège. Les jeunes filles se voient offrir dès leur sortie de l'école des situations intéressantes et qui leur permettent d'espérer pour l'avenir une carrière très honorable.

Nous rappelons que l'enseignement général qui est la base de toute formation y tient une large place, complété par un enseignement ménager pratique et aussi artistique.

Les parents soucieux de l'avenir de leurs enfants pourront trouver dans ce collège l'enseignement pratique et théorique qui convient aux capacités et aux possibilités de leurs filles.

Photos Ray Gill.



SIMCA

Ets M. BILLET
CONCESSIONNAIRE

11, r. de Penthièvre, SCEAUX
Téléphone : ROB. 81-00

M^{me} R. BASSAN
CHIRURGIEN -
DENTISTE

a ouvert

son cabinet dentaire
10-12 Av. Jean Perrin
à SCEAUX

Téléphone : ROB 84-15
SUR RENDEZ-VOUS
convention avec la S.S.
PROTHESES
ORTHODONTIE

CANNAGE DE CHAISES

G. LEFEBVRE

Aveugle de guerre
27, rue des Cheneaux, 27
SCEAUX — Tél. ROB. 15-73

LE PASSE
LE PRESENT

198, rue Houdan, SCEAUX
Angle de la Gare : M^e Robinson
Téléphone : ROB. 55-59

Tous objets anciens et modernes
Meubles - Objets d'art - Lustrerie
Bibelots - Tapis - Orfèvrerie
Tableaux - Linge - Vaisselle, etc.

ACHAT - VENTE - ECHANGE
SUR RENDEZ-VOUS
SE REND A DOMICILE

La

Maison de la Presse

Germain BASLER
98, rue Houdan - ROB. 00-50

JOURNEAUX
PUBLICATIONS

LIBRAIRIE - PAPETERIE
MAROQUINERIE

45^{me} ANNIVERSAIRE
DE L'ARMISTICE

L'Association des Anciens Combattants de Sceaux l'a célébré dans la dignité par des manifestations de très haute tenue.

Le dimanche 10 novembre, à 11 h. 30, une messe du Souvenir, organisée par la Croix Rouge Française, a réuni un très grand nombre d'anciens combattants accompagnant les drapeaux de leurs associations.

Le lundi 11 novembre à 11 heures, répondant à l'appel de la Municipalité, précédé par une fraction de la clique des Gardiens de la Paix, un défilé impeccable, dans lequel on remarquait, M. le Maire, M. le Député, des membres du Conseil municipal, des personnalités, les enfants de toutes les écoles de Sceaux accompagnés par leurs directeurs et directrices, s'est rendu au Monument aux Morts de la commune.

Après l'appel nominatif des morts de 14-18 - 39,45 et T.O.E., des gerbes ont été déposées par la Municipalité, la Croix Rouge Française, les médaillés militaires, les associations d'anciens combattants, les prisonniers et déportés et les sociétés locales. Puis retentit la sonnerie aux morts suivie d'une minute de silence.

Le cortège, après une halte à la stèle de Paul Couderc, se rendit au cimetière pour y déposer une gerbe au monument des combattants de 1870 et visiter le carré militaire sur lequel flottent nos trois couleurs, grâce à la Municipalité et à l'Association des Anciens Combattants de Sceaux.

Après les cérémonies officielles, un vin d'honneur fut servi aux baraquements au cours duquel notre président, E. Besnard, avec sa modestie habituelle et de tout son cœur, a remercié ceux qui, par leur présence et leur culte du souvenir, font de notre Association une force morale dans notre charmante cité.

Il adressa également ses remerciements à M. le Maire, le chargeant de les transmettre aux services municipaux pour la tenue impeccable de notre petit cimetière et l'aide qu'ils nous apportent dans l'organisation de nos fêtes. Merci encore à tous les commerçants qui nous aident à venir au secours de nos vieux camarades dans le besoin ainsi qu'aux veuves de ceux disparus.

Après le traditionnel bœuf gros sel, qui cette année, a réuni 130 couverts grâce aux jeunes qui se joignent à nous, une sauterie a suivi jusqu'à 21 h. En se séparant chacun a promis de se retrouver le 12 janvier pour la galette des rois et l'élection de la Madelon 1964.

A NOTER : Notre assemblée générale, le 12 janvier 1964. Permanence le premier dimanche de chaque mois, de 10 à 12 h. Café des Félibres, 62, avenue du Président-Roosevelt.

Le secrétaire général :
Roger BOUDRAS

SCEAUX

CLUB BOULISTE
DES BAS-COUDRAIS

Le 11 novembre dernier avait lieu le concours annuel organisé par le Club bouliste des Bas-Coudrais. De nombreux clubs, tels que le A.B. 7^e - A.S.P.T.T. - Chevilly-Larue - E.S. XV^e, etc... devaient engager leurs meilleurs éléments.

38 doublettes au total disputèrent la coupe qui porte le nom de Pierre François en souvenir de notre camarade, membre dirigeant du Club bouliste des Bas Coudrais, décédé accidentellement le 1er novembre 1962.

Les équipes Leclert-Gicquiaud et Préteux-Vincent du C.B.B.C. se distinguèrent particulièrement et disputèrent la demi-finale.

La finale disputée contre une doublette de l'A.B. 7^e fut remportée brillamment par l'équipe Préteux-Vincent aux applaudissements des nombreux spectateurs venus encourager le Club bouliste des Bas-Coudrais.

ARBRE DE NOEL DES PERSONNES
AGEES DE SCEAUX

Comme chaque année petits et grands, jeunes et vieux s'approprient à fêter Noël dans la joie. Cette année, c'est le lundi 30 décembre que M. le Maire présidera, à l'ancienne mairie, l'arbre de Noël de nos aînés.

Théâtre, danses, féerie lumineuse, distribution de friandises, seront les attractions de cette après-midi et nous espérons que tous y trouveront plaisir. La traditionnelle surprise sera bien entendu réservée aux plus défavorisés et il la recevront à leur domicile dans les tout premiers jours de la nouvelle année.

LES AMIS DES JARDINS

Le 1er décembre 1963 a eu lieu l'assemblée générale de la Société « Les Amis des Jardins » en présence de M. Caraman et Mme Le Chevallier, Maires-adjoints.

Après la projection en couleurs d'un film sur les fleurs et les jardins de la côte méditerranéenne et le compte rendu financier de M. Audic, le président M. Belot remercia chaleureusement au nom des Amis des Jardins, M. Labrousse qui a rendu tant de services à la Société et qui part à la retraite.

Ensuite eut lieu la remise des récompenses aux lauréats de l'année 1962-1963 : ont obtenu la mention très bien : MM. Dechatre, Gouault, Alluin, Léonard, Oble a obtenu la mention bien : M. Tranier.

ont obtenu la mention assez bien : MM. Ticcini, Richard, Jean, Dérueil.

Un vin d'honneur clôtura cette manifestation amicale bien dans la tradition des amis des jardins.

INFORMATIONS

ASSOCIATION FAMILIALE DES BAS-COUDRAIS

Une nouvelle année s'achève et c'est souvent l'occasion de tirer un bilan des actions réalisées.

L'activité de l'Association familiale en 1963 s'est surtout caractérisée par le maintien des services existant et l'organisation des manifestations habituelles : danses classiques, rythmiques, circuit de la prévention routière, audition du Centre Dramatique, fête familiale, foire aux vêtements qui obtient un succès grandissant chaque année, le Bébé-service qui prête du matériel mais qui serait heureux d'en acquérir également.

Il est difficile de mesurer la portée des efforts bénévoles faits par les membres de l'Association. Il est certain que celle-ci ne se développe que dans la mesure où les familles elles-mêmes y participent activement.

Bientôt un centre socio-éducatif fonctionnera au marché des Blagis. La vie de ce centre sera ce que les intéressés voudront qu'elle soit et il importe de maintenir certaines activités qui trouveront ainsi leur prolongement tout naturel au centre socio-éducatif. C'est le sens de l'action de l'association en 1963. Formons le vœu qu'elle s'intensifie en 1964 grâce au concours d'un nombre toujours plus grand d'animateurs.

CIRCULATION AU PETIT CHAMBORD

La traversée de la route nationale 20 au carrefour du Petit Chambord est dangereuse pour les piétons ; elle l'est particulièrement pour les enfants fréquentant le groupe scolaire du Petit-Chambord.

C'est pourquoi deux nouveaux passages protégés par des feux tricolores vont être aménagés, l'un au carrefour formé par l'avenue du Général Leclerc et l'avenue du Petit-Chambord, l'autre au carrefour de l'avenue du Général Leclerc, de l'allée de Trévise et de l'avenue du Château.

LA CHORALE « A CŒUR JOIE » A BRUHL-sur-COLOGNE

Les 1er, 2 et 3 novembre, la chorale « A Cœur Joie » s'est rendue à Bruhl-sur-Cologne, ville allemande jumelée avec Sceaux.

Répondant à l'invitation de la chorale de Bruhl (fondée en 1846), « A Cœur Joie » a, sous l'égide du Centre Scéen des Amitiés Internationales, participé à un certain nombre de manifestations organisées en l'honneur des 50 visiteurs Scéens.

Le concert commun donné par les deux chorales obtint un grand succès et la soirée amicale qui y succéda se déroula dans la pure tradition floklorique.

Nous pouvons annoncer d'ores et déjà que la Chorale de Bruhl (50 participants) donnera un concert à Sceaux le samedi 2 mai 1964.



LE CHATEAU DE BRUHL

CROIX ROUGE

Le comité de la Croix Rouge, 95, rue Houdan à Sceaux, nous prie de faire savoir qu'un vestiaire (layette, linge, vêtements) est ouvert les premiers et troisième jeudi de chaque mois de 14 heures à 16 heures.

Le comité remercie vivement la population de Sceaux des dons qu'elle lui a adressés à l'occasion des derniers cataclysmes.

CLINIQUE DE L'HAY-les ROSES

CHIRURGIE GENERALE
ET SPECIALISEE
ORTHOPEDIE
ACCOUCHEMENT
GYNECOLOGIE
RADIOLOGIE
REEDUCATION
FONCTIONNELLE

15, rue des Tournelles, 15
L'Hay-les-Roses - ROB 85-50

CALTEX

STATION SERVICE
LA RESIDENCE

Gérant J. GROLIER

Lavage - Graissage
— Pulvérisation —

Avenue Paul-Langevin
SCEAUX - Tél. ROB. 85-23
— ouvert tous les jours —

COIFFURE
DAMES et MESSIEURS
CLAUDE ET THERESE

TRISCOS

102, rue Houdan, SCEAUX
Téléphone : ROBINSON 02-14

Adolescents entre 13 et 18 ans, si vous aimez chanter, « La Cantilène » vous accueillera avec joie.

Adressez-vous à Alain Chouvet, directeur de la chorale « A Cœur Joie » (9, cité Henri Sellier, Sceaux).

JEUNES
GENS

COURS FLORIAN

JEUNES
FILLES

ENSEIGNEMENT SECONDAIRE

DE LA SIXIEME AUX BACCALAUREATS (Toutes les séries)

- ✱ Une équipe dynamique de professeurs à l'expérience pédagogique éprouvée.
- ✱ Classes à effectif réduit.
- ✱ Groupes de « rattrapage ».
- ✱ Laboratoires Modernes.
- ✱ LABORATOIRES MODERNES

- ✱ Cours le MATIN.
- ✱ Etudes et activités sportives ou dirigées l'APRES-MIDI.
- ✱ Externat et demi-pension.
- ✱ STADE PARTICULIER.

46, RUE DU LYCEE — SCEAUX — FLO. 31-07 et ROB 89-76

CITROEN**PANHARD****A. BESOMBES**

2 à 8, rue de Fontenay

Tél. : FLO. 05-50

LA NOUVEAUTE**Mme D. LEPETIT**Gaines « Chantelle » - Corssets
Soutien - gorge « Lou - Star -
Empreinte » - Lingerie « Neyret -
Kayser - Lejaby »

Bas « Exciting - D. D. »

19, rue Houdan, SCEAUX

Téléphone : ROB. 41-17

ENTREPRISE GENERALE

de tous travaux de bâtiment

ALALINARDE

BUREAUX ET CHANTIERES

4, avenue Jules-Guesde, 4
Tél. : ROB 11-76**A PROPOS DE CHIENS**Chiens de toutes races
pour épargner Sceaux
ne laissez de traces
que dans les ruisseaux**BRANDT SERVICE**TELE-RADIO - TELEVISION
ARTS MENAGERS
SONORISATION - PHOTO

TOUS DEPANNAGES RAPIDES

TELE PONT-ROYAL

212, av. A.-Briand, BAGNEUX

(Face au Métro Bagneux)

Tél ALESIA 44-32

Dép. Off. Philips - Schneider

**L'ASSOCIATION
DES BIBLIOTHECAIRES FRANÇAIS
A SCEAUX**

Une cinquantaine de bibliothécaires français sont venus visiter dimanche 17 novembre, la bibliothèque de Sceaux. Ils appartenaient à l'Association des Bibliothécaires Français, fondée en 1906, qui groupe les membres les plus actifs de la profession dans le but de perfectionner les techniques de consommation et de diffusion du livre.

Mlle Pila, bibliothécaire, et M. Caraman, maire-adjoint, accueillirent dans le cadre historique du petit château les visiteurs qui venaient de Paris, de la province, et jusque de Fort de France.

L'installation nouvelle de la salle de lecture, sobre et confortable, en harmonie avec le décor ancien et l'aménagement rationnel de la salle de lecture ont été très appréciés. Le nouveau système de prêt, rapide et ingénieux, inspiré des méthodes anglo-saxonnes, a retenu spécialement l'attention. Quant au niveau intellectuel des collections, il a été jugé supérieur à celui de bien des bibliothèques municipales, sans compter le Fonds Ancely qui constitue un champ d'études pour les spécialistes dans plusieurs disciplines. L'on a compris qu'il serait nécessaire, étant donné l'augmentation de la population et donc du nombre des lecteurs, d'ouvrir une annexe dans un quartier périphérique. Mais ce qui a provoqué l'enthousiasme des visiteurs, c'est la façon dont on comprend à Sceaux le rôle d'une bibliothèque et celui de la bibliothécaire : les visages s'épanouissaient à entendre M. Caraman exposer les efforts de la commune pour sa bibliothèque. Chacun repartit enrichi et encouragé par cet exemple d'une bibliothèque accueillante et active, en pleine expansion.

Certains se sont souvenus de Mme Aubrun, la précédente bibliothécaire qui avait consacré sa vie à élaborer ce foyer vivant de culture française.

R. LEMAITRE

MEDAILLES MILITAIRES**363^e section de Sceaux**

Au cours de la réunion du 27 octobre 1963, le président Ballandras a rappelé la grande douleur ressentie par tous les sociétaires de la section à la suite des décès de leurs excellents camarades : Thibodaux Emile, président d'honneur de la section, Guillet Philippe, Guilleray Alfred, ancien porte-drapeau et que les délégations de la section avec le drapeau ont accompagnés à leur dernière demeure.

Evoquant de même le décès de Mme Pernot, épouse de notre camarade Pernot Edmond décédée à Bourg-la-Reine, et de Mme Paillet, épouse de notre camarade Paillet Edmond, décédée à Hellesthal (Allemagne fédérale), il présenta à tous les condoléances sincères et profondément émues des médailles militaires.

SCEAUX

Après avoir souhaité la plus cordiale bienvenue aux camarades Bernard Michel, Marceau Hervé, Fournet Roger, nouveaux adhérents à la section, le président communiqua les réponses reçues des associations des anciens combattants de la Somme, du comité d'Argonne, du Souvenir Français. Les imprimés relatifs à ces distinctions sont à la disposition des camarades intéressés.

L'an prochain seront organisées, pour le cinquantième anniversaire de la guerre de 14-18 et le vingtième anniversaire de la Libération de 1944, des cérémonies pour lesquelles toutes les suggestions sont sollicitées.

Enfin, il est rappelé aux prisonniers de guerre de 14-18 que les demandes concernant le règlement du pécule doivent être déposées avant le 31 décembre 1963 dernier délai.

A l'honneur

Notre camarade MAINTIENNE René, vient d'être élevé à la dignité de Commandeur de la Légion d'Honneur au cours d'une réception qui s'est déroulée en présence de MM. GULDNER, Maire de Sceaux, MOUGARD Maire de Chateaufort et des Médailleurs Militaires.

Nous lui adressons nos plus vives félicitations.

BAL DE LA GRENOUILLERE

C'est dans une ambiance très gaie et avec le concours du dynamique orchestre Freddy Chap's que s'est déroulé le 30 novembre dernier le bal annuel de la Grenouillère.

Rappelons que les bénéfices de cette tombola pourra être obtenu au siège de fête sont destinés à la Caisse des Ecoles de Sceaux. Le résultat du tirage de la Société : Café Florian, 37, rue Houdan.

Le 19 janvier prochain, la Grenouillère fêtera son 30ème anniversaire. Cette Société qui groupe plus de 400 membres actifs est dirigée par un bureau qui fait preuve d'un bel esprit de dévouement et de continuité.

En effet, on retrouve parmi les dirigeants la plupart des membres qui ont participé à sa fondation fin mars 1934, et cet anniversaire sera l'occasion pour certains d'entre eux d'évoquer de bons souvenirs et notamment les belles prises effectuées au cours des nombreux concours organisés dans le bassin du petit château au temps où la Grenouillère exerçait ses activités en banlieue sud concurrentiellement avec « L'Asticot de Montrouge », « L'Épinoche Arpajonnaise » et « La Fine Gaulle de l'Yvette ».

La Grenouillère est particulièrement fière de compter parmi ses membres fondateurs le secrétaire général de la fédération départementale des associations de pêche et de pisciculture, M. CHARLES BUSTEAU, également président du Fishing Club de France.

INFORMATIONS

SECOURISME

Cours d'enseignement

Un geste simple : une vie peut être sauvée.

Pour permettre aux personnes désirant connaître les différentes mesures à prendre en cas d'accident ou de maladie, des cours d'enseignement sont organisés annuellement.

Voici la liste des personnes qui ont passé avec succès l'examen de 1963 : Mlle Abelès, M. Bangoura, Mme et M. Batifol, MM. Bierman, Bosman, Bortel, Buffetaud, Chambaz, Mlle Charles, MM. D'Andria, Dupay, Filipini, Mme Francescato, Mlle Guérard, MM. Jézéquel, Jugan, Mlle Kay, Mme Kosuth, M. Leibovici, Mme Lepeltier, Mlle Nezeys, M. Piettre, Mme Richard, MM. Rodriguez, de Saint-Etienne, Saulet, Mme Serre, Mlle Staelenz, M. Tertois, Mme Vitry.

Ces personnes sont ainsi titulaires des diplômes de la Protection Civile et de la Croix Rouge.

Pour 1964, deux cours sont prévus à Sceaux :

L'un à la *Maison des Jeunes, 21 rue des Ecoles*, ouverture le 9 février 1964, à 14 h. et les jeudis suivants.

L'autre au *Centre social des Bas-Coudrais, 2, rue du Dr.-Roux*, à partir du 10 février 1964, les lundi et jeudi à 20 heures 45.

Age requis : 14 ans pour obtenir le diplôme de la Croix Rouge Française, 16 ans pour obtenir le diplôme de la Protection Civile.

Les imprimés nécessaires à l'inscription peuvent être obtenus : soit à la Mairie 95, rue Houdan, soit au centre social des Bas-Coudrais 2, rue du Dr.-Roux, soit au siège de la Croix-Rouge.

VACANCES D'HIVER A PELVOUX

Touristes qui aimez à parcourir les belles routes de notre pays, il vous arrive sans doute de vous rendre dans les Alpes pour admirer ces splendides montagnes. Si vous avez l'occasion de remonter la Vallée de la Durance avant d'atteindre Briançon au bourg de l'Argentière, engagez-vous dans la vallée de la Vallouise et remontez jusqu'au village de Pelvoux, succession de petits hameaux aux spacieuses maisons couvertes de schistes sombres solidement assises sur des sous-bassements en arcade comme on en voit beaucoup dans la région. Le plus souvent

le paysage est baigné par une douce lumière : c'est déjà le climat méridional avec son grand soleil et sa luminosité.

De la route qui serpente capricieusement le long du torrent, vous apercevrez sur votre gauche un ensemble de constructions qui mettent une note moderne dans un pays très traditionnel et qui a conservé tous les charmes du passé. Ces constructions, c'est le village de repos de Vacances et Familles.

Un grand bâtiment, une succession de petits chalets familiaux bâtis sur la rive droite du Gyr, un chantier de construction, car tout n'est pas encore terminé, et tout auprès la grande montagne; l'ensemble dominé par les crêtes rocheuses du Pelvoux. Tel est le site que vous apercevrez.

Vous aurez été informés par notre bulletin que la ville de Sceaux participe pour une part à la réalisation de ce village de vacances. Il vous est donc possible de vous y rendre pour un séjour de courte ou de longue durée à des conditions très avantageuses en particulier pour les familles.

Pères et mères de famille qui dans nos cités menez une vie si fiévreuse, vous trouverez là un lieu de repos. Vos enfants seront pris en charge si vous le désirez. Il y règne une excellente ambiance, toute familiale, comme il convient.

Peut-être êtes-vous amateur de sports d'hiver. Vous trouverez tout près une station en voie d'équipement. Sous la direction de moniteurs qualifiés, vous pourrez pratiquer le ski jusqu'en juin.

Si vous désirez vous y rendre, passez à la Mairie en vue de retenir vos places, surtout pour les périodes de vacances.

LA BOULE SCEENNE

L'assemblée générale aura lieu le samedi 11 janvier 1964, au Café Florian, 37, rue Houdan, à 21 h. Ordre du jour : comptes rendus moral, financier, sportif. Renouvellement du bureau. Perception des cotisations 1964 (apporter votre carte blanche). Distribution des récompenses, etc...

Le vendredi 10 janvier à 21 heures
CHARLIE CHAPLIN
dans

« LA RUEE VERS L'OR »

Ciné-Club de la Maison des Jeunes
21, rue des Ecoles

CHAUFFAGE CENTRAL
PLOMBERIE - COUVERTURE

entreprise **PRIEZ**

Agréé par le Gaz de France
Tél. : FLO. 24 - 40 et 24 - 41

22-24, rue d'Estienne-d'Orves, 22-24
FONTENAY-AUX-ROSES (Seine)

Laboratoire des 4 Chemins

ANALYSES MEDICALES

CHATENAY-MALABRY (Seine)

13 bis av. du Plessis (carrefour des 4 chemins)

M^{me} S. Micallef

Pharmacien-biologiste

ancien interne des hôpitaux de Paris

Tél. : ROB 35-82

Urgences : PEL 34-65

Association Sportive & Athlétique Scéenne

CHAMPIONNAT DE FRANCE

Division Fédérale masculine II

A.S.A.S. bat C.S.M. Puteaux 58-57.
A.S.A.S. bat P.T.T. Charleville 76-58.
S.P. Thionville bat A.S.A.S. 65-56.
A.S.A.S. bat C.S. Creil 61-45.
A.S.A.S. bat Lille O.S.C. 51-48.
C.O. Metz bat A.S.A.S. 59-48.
Ct Reims bat A.S.A.S. 68-48.

Division Fédérale féminine

A.S.A.S. bat F. St Maur 28-22.
A.S.A.S. bat U.S. Métro 36-28.
C.O. Creusot bat A.S.A.S. 37-36.
S.R.E.C. Mulhouse bat A.S.A.S. 23-22.
A.S.A.S. bat Strasbourg 56-22.
P.T.T. Nancy bat A.S.A.S. 39-32.
A.S.A.S. bat Sainte-Savine 24-15.
R.C.F. Besançon bat A.S.A.S. 36-34.

Les résultats sont dans l'ensemble excellents et tout à l'honneur de nos vaillantes équipes.

Deux matches importants auront lieu en janvier, l'un dans la division fédérale féminine contre l'U.S. Métro le 19 janvier, l'autre en division masculine II le 12 janvier entre l'A.S.A.S. et Thionville.

Scéens, encouragez vos représentants en venant nombreux assister aux prochains matches dans la salle des sports, 20, rue des Clos Saint-Marcel.

CALENDRIER DES FETES 1964

11 janvier à partir de 21 h	La Boule Scéenne (Assemblée générale). Café Florian, 37, rue Houdan.
12 janvier après-midi	Anciens Combattants (Fête des Rois). Ancienne Mairie.
18 janvier 18 à 23 h	Amis de la Musique . Le Quatuor Loewenguth. Baraquements.
19 janvier à partir de 9 h	La Grenouillère (Assemblée générale). Ancienne Mairie.
22 janvier 21 h	S.I.E.P. Conférence. Ancienne Mairie.
25 janvier 15 à 19 h	Chorale « A Cœur Joie » . Assemblée générale. Baraquements.
22 février 18 à 23 h	Amis de la Musique . Musique romantique. Baraquements.
26 février 21 h	S.I.E.P. Conférence. Ancienne Mairie.
1 ^{er} mars après-midi	Chorale « A Cœur Joie » . Baraquements.
14 mars 18 à 23 h	Amis de la Musique . Ensemble Ars Rediviva. Baraquements.
18 mars 21 h	S.I.E.P. Conférence. Ancienne Mairie.
25 - 26 mars 18 à 23 h	Amis de la Musique . Concert. Baraquements.
25 - 26 mars 21 h	Chorale « A Cœur Joie » . Concert annuel. Ancienne Mairie.
Pendant l'hiver	« Nuits de Sceaux » . Conférences « Connaissance du Monde ». Cinéma Trianon.

DECES

DE

M. JULIEN CUVILLIEZ

Un Scéen d'adoption, bien connu dans notre cité, vient de disparaître.

M. Julien Cuvilliez, né le 8 mars 1900, est décédé le 11 novembre, après une brève mais cruelle maladie.

Entré à « L'Éclairage, Chauffage, Force motrice et distribution du gaz dans la banlieue de Paris » le 20 novembre 1922, il fit toute sa carrière dans le secteur Sud, à Sceaux, et y prit sa retraite le 1^{er} février 1955, alors qu'il occupait les fonctions de conducteur de travaux au Gaz de France depuis 1949. Compétent et dévoué serviteur de qui l'employait, M. J. Cuvilliez était titulaire de plusieurs médailles d'agent du Travail.

Un groupement qui s'intéressait aux modèles réduits d'avions bénéficia du concours de M. Cuvilliez, ancien de l'aviation, et la Société de Pêche locale n'eut aussi qu'à se louer de le compter parmi ses membres.

A plusieurs reprises, la Municipalité de Sceaux put confier à M. Cuvilliez la charge bénévole de Commissaire enquêteur pour ce qui concernait les expropriations par nécessité d'utilité publique. La courtoisie et l'aménité de M. Cuvilliez facilita chaque fois ces procédures.

Dès sa mise à la retraite, M. Cuvilliez s'occupa de la formation de La Boule Scéenne. Tout était à créer, tant pour les besognes administratives que pour les organisations matérielles. Il sut obtenir l'indispensable concours de la Municipalité pour disposer des terrains de la rue de Penthièvre, pour les aménager, puis les doter d'un éclairage. Ainsi le boulodrome de Sceaux devint-il rapidement le lieu d'activités sportives quotidiennes dans un cadre fleuri, répondant ainsi aux désirs de quelque quatre-vingt sociétaires.

Successivement secrétaire, puis vice-président de la B.S., M. Cuvilliez avait été élu président le 16 janvier 1962. Cette promotion ne l'incita pas à négliger toutes les tâches — et jusqu'aux plus humbles — qu'il assumait depuis le début avec un total dévouement pour la prospérité de la Société, dont il se préoccupa jusqu'à la veille de sa mort.

Profondément affectée par le décès de son si actif président, la Boule Scéenne restera fidèle au souvenir de M. Cuvilliez et lui conservera la vive gratitude qu'il avait su si totalement mériter.

POLYCLINIQUE DES VALLEES CHATENAY-MALABRY (Seine) 6, rue des Vallées

Convention avec la Sécurité Sociale et les principales Mutuelles

Téléphone : **ROB. 63-77 — 78-79**

CHIRURGIE - TRAUMATOLOGIE - UROLOGIE - GYNECOLOGIE
ACCOUCHEMENT - ELECTRO-RADIOLOGIE - OTO-RHINO-
LARYNGOLOGIE - OPHTALMOLOGIE - STOMATOLOGIE
LABORATOIRE D'ANALYSES MEDICALES - KINESITHERAPIE
MASSAGE

METRO : LIGNE DE SCEAUX
(Station : Robinson-Sceaux)

AUTOBUS : 194 - 198
Petit-Chatenay
ou Mairie de Chatenay

RESTAURANT L'OASIS BAR SALON DE THE

■ les spécialités du chef
■ dans un cadre agréable

NOCES - BANQUETS
REPAS D'AFFAIRES
ET FAMILIAUX etc..

Samedi - Dimanche : **DINER-SURPRISE**
AMBIANCE MUSICALE TEL : FLO 13-81
Rue du Dr. Roux - SCEAUX - Les Blagis

Naissances

Rasoanaivo Sophie - Lesmann Sophie - Escande Marc - Zannier Gian-Marco - Hardelin Denis - Roze Isabelle - Noiset- te Thierry - Rhein Olivier - Hardelin Daniel - Charbonnier Sylvie - Sawe- zunski Thierry - Gaury Jean-Paul - Poubeau Chantal - Moal Sophie - Solus Marc-Henry - Detlef Michael - Bou- gheriou Sauraya - Sanchez-Martinez José - Cecchi Bruno - Kuri Stéphane - Flohic Alain - Uhl Edouard - Second Marc - Bois Elisabeth - Couve de Mur- ville Olivier - Runser Franck - Soutey- rat Isabelle - Lam-Thanh Thu-Huong - Mana Mériem - Cohen Jean-Marc - Ezaoui Joël - Berberian Karine - Mora- tille Françoise - Lean Stéphane - Fre- con Frédéric - Le Put Sylvie - Recher Isabelle - Paniagua Pascal - Desser Olivier - Le Chanu Christophe - Le Gallou Sylvie - Karould Jocelyne - Piquet Sylvie.

Publications de mariages

Harle René et Wendel Karin - Doua- dy Syivain et Perreau Françoise - Du-

État-Civil

mont Michel et Charbonnier Agnès - Pharisler Paul et Terisse Jeanne - Ma- laval Michel et Miroux Marie-Claude - Berveiller Michel et Weiss Antoinette - Laborie Henri et Barthelemy Odette - Beseme Jean et Longuet Françoise - Gamel Guy et Biczek Yanka - Rague- net Jacques et Loison Roxane - Ver- becque Serge et Grandne Marie-Thérèse - Sobrino-Munoz José et Corbahan y Bernabeu Juana - Dupey Jean et Bolu- do Borrás Maria - Gasse Claude et Touati Denise - Porto Antoni et Joseph Georgette - Nicolas Michel et Lavergne Arlette - Bruse Erhard et Labriandais Marie Odile - Nicolas Jacques et Hays Gisèle - Razel Claude et Thooris Chan- tal - Legros Maurice et Ducloy Suzan- ne - Stucki Paul et Perrin Jeanne - Khimeche Abdelkader et Rannou Anne-

Marie - Rubillon Roger et Lachassagne Simone - Genet Gérard et Garnier Mi- reille - Lemaire Pierre et Munoz Pau- lette - Pfeifer Riccardo et Leonetti Paule - Hamon Michel et Gloaguen Si- mone - Jarry Philippe et Tirebaque Annick - Luu Chistian et Bousquet Arlette - Cisse Issa et Roupior Cathe- rine - Rusquart Lionel et Dupetitma- gneux Michèle - Dorret Gérard et Che- re Nicole - Picard Philippe et Cochin Marie-Françoise - Drouhin Michel et Tanguy Marie-Françoise - Thomas Mi- chel et Busson Marie - Richard Didier- Louis et Mastorakis Monique.

Décès

Drouet Albert - Huchon Léonie, veuve Servain - Fouche Charles - Boucton Marie-Alice, épouse Dreyer - Bouchara Joseph - Milot Marius - Ruelle Emile - Relange Antoinette, épouse Largier - Geste Laure, veuve Morisseau - Lutier Marie - Paul Henri - Taron Marie, veu- ve Lagarde - Boyer Raymonde, épouse Gerard - Langlois Marie, veuve Fragnet.

SERVICE DE GARDE DES MEDECINS

PREMIER TRIMESTRE 1964

Janvier :

1 - Dr GUERIN, 72, rue Houdan	ROB. 00-71
5 - Dr JEANNEST, 3, avenue de Verdun	ROB. 17-13
12 - Dr LAVANT, 2, rue J.-Giraudoux	ROB. 57-37
19 - Dr LE VAN TRI, 112 bis, rue Houdan	ROB. 19-93
26 - Dr MOUROT, 5, avenue des 4 Chemins	FLO. 17-33

Février :

2 - Dr OBADIA, 71, avenue de Bourg-la-Reine	FLO. 36-96
9 - Dr PERIE, 31, Chemin des Pépinières	ROB. 65-48
16 - Dr VERROUST, 46, av. du Président Roosevelt	ROB. 02-45
23 - Dr BLANC, 81, rue Houdan	ROB. 17-28

Mars :

1 - Dr BOUIN, 101, rue Houdan	ROB. 40-46
8 - Dr GALVIN, 53, av. Georges-Clemenceau	ROB. 38-38
16 - Dr GUERIN, 72, rue Houdan	ROB. 00-71
22 - Dr JEANNEST, 3, avenue de Verdun	ROB. 17-13
29 - Dr OBADIA, 71, avenue de Bourg-la-Reine	FLO. 36-96
30 - Dr LE VAN TRI, 112 bis, rue Houdan	ROB. 19-93

TOUT POUR L'ENFANT
CONFECTION - JOUETS - VOITURES D'ENFANTS

MIC

4, rue du Docteur-Berger (face l'Eglise) — ROB. 19 - 46

M A M Y

JOUETS - LAYETTE - PUERICULTURE
VOITURES D'ENFANTS
SPECIALITE TRAINS JOUEF - HORNBY
FLEISCHMANN

14, rue du Dr.-Roux, SCEAUX - LES BLAGIS

annie michel

PRET A PORTER
SUR MESURE
TISSUS

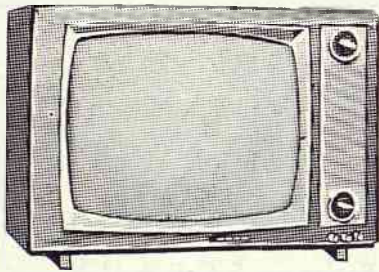
20, rue des Ecoles — S C E A U X

<p>TAUNUS 12 M ★ TAUNUS 17 M ★ TAUNUS TRANSIT</p>		
<p>CONCESSIONNAIRE</p>		
<p>Ford</p>		
<p>DISTRIMOTOR</p>		
<p>42, avenue Aristide-Briand, 42</p>		
<p>BAGNEUX</p>		
<p>AGENCE</p>		
<p>SOCIETE DES GRANDS GARAGES DE CLAMART</p>		
<p>J. TESSIER</p>		
<p>134, avenue Jean-Jaurès — MIC. 00 - 50</p>		
<p>ANGLIA 6 CV ★ CORTINA 7 CV ★ CORTINA 9 CV ★ ZODIAC</p>		



L'équipe minime 1 de Sceaux qui depuis le début de saison a remporté 4 victoires sur 4 matches disputés, totalisant 29 buts à 1.

De gauche à droite, en haut : J.C. Carnoy (entraîneur), Dangeard, Robic, Bonnelais P., Pourcelot, Damiens — en bas : Ter, Delalande, Soubes, Urbain (capitaine), Seignoux, Escalera.



LA MAISON DE L'ÉLECTRICITÉ

**RIBET
DESJARDINS**

DEPOSITAIRE SPECIALISTE

91 bis, avenue du Général-Leclerc - BOURG-LA-REINE - ROB. 06-26



RENAULT LÉCONTE- COLLET

CONCESSIONNAIRES



BAGNEUX TEL. : ALE. 99-20
9 et 11, AVENUE PASTEUR