



# SCEAUX

N° 17  
1<sup>er</sup> TRIMESTRE 1964

**BULLETIN MUNICIPAL OFFICIEL**

**France-Soir 7<sup>h</sup>**  
LE SEUL QUOTIDIEN VENDANT PLUS D'UN MILLION  
Mercredi 27 Janvier 1964

**LES HABITANTS DE SCEAUX SE BOUCHENT LE NEZ :**  
le canal du parc est un véritable égout ouvert

**LE FIGARO**  
Sceaux, avec son merveilleux parc  
poumon de la banlieue sud, est en train  
de devenir une zone pestilentielle !

**Le Parisien**  
LES ÉGOUTS DÉVERSÉS  
dans le parc de Sceaux

**L'AURORE**

**France Soir**  
LA MUNICIPALITÉ S'INSURGE:  
Le canal  
du parc de  
SCEAUX  
est un  
égout ouvert

**Un égout à ciel ouvert**  
Le canal du parc de Sceaux que barrant de beaux piliers d'îlots et soutenu de ses colonnes de ciment, est devenu un véritable égout ouvert.

**LA VIE DU GRAND PARIS**  
C'EST UN JARDINIER DE COLBERT QUI SUGGÈRA LE GRAND CANAL

**Le canal du parc de Sceaux**  
Sceaux apparaît dans l'histoire, en 1440, un décret de l'hôtel du roi adjouant la seigneurie de Sceaux. Colbert ne dédaigne pas alors le parc d'écarter, sur simple terrain domaniale, le domaine de Colbert, qui fut le premier à suggérer le grand canal.

**de devrait prochainement un foyer de pes**

**Le canal du parc de Sceaux**  
Sceaux apparaît dans l'histoire, en 1440, un décret de l'hôtel du roi adjouant la seigneurie de Sceaux. Colbert ne dédaigne pas alors le parc d'écarter, sur simple terrain domaniale, le domaine de Colbert, qui fut le premier à suggérer le grand canal.

**Le canal du parc de Sceaux**  
Sceaux apparaît dans l'histoire, en 1440, un décret de l'hôtel du roi adjouant la seigneurie de Sceaux. Colbert ne dédaigne pas alors le parc d'écarter, sur simple terrain domaniale, le domaine de Colbert, qui fut le premier à suggérer le grand canal.

Notre campagne porte ses fruits : « LES TRAVAUX SONT ACCELERES »

## LIBRAIRIE VOLTAIRE

LIBRAIRIE - PAPETERIE  
CLASSIQUE - CADEAUX

112, rue Houdan, SCEAUX  
Tél. : ROBINSON 19-50

283

## SOLS PLASTIQUES MOQUETTE MOSAÏQUE PARQUET

M. MARIETTE  
58, rue Boucicaut, 58  
FONTENAY-aux-ROSES  
POSE - REPARATION et  
VITRIFICATION  
de PARQUETS  
— DEVIS GRATUIT —  
Tél. : FLO 07-20

312

## ELECTRICITE AUTOMOBILE

LAGARDE,  
BODIN et Cie  
61, Avenue  
Georges-Clemenceau  
SCEAUX (Seine)  
Tél. : ROBINSON 33-08

316

## COUVERTURE PLOMBERIE CHAUFFAGE CENTRAL

Ets MERCIER & Cie  
140 Rue Houdan, SCEAUX  
(Seine)  
Tél. : ROB. 02-18

307

BIJOUTERIE - HORLOGERIE - ORFEVRE  
TRANSFORMATIONS DE BIJOUX  
REPARATIONS GARANTIES

## M. Gaunord

114 bis, rue Houdan — Téléphone : ROBINSON 17-30  
CADEAUX

## Les travaux entrepris laissent espérer une amélioration au printemps

Le municipalité de Sceaux a effectué de nombreuses démarches pour attirer l'attention des Pouvoirs Publics sur les dangers que présentait pour l'hygiène et la santé, la pollution des eaux du Grand Canal de Sceaux en raison notamment du déversement d'eaux industrielles en provenance des usines situées à Chatenay et à Plessis-Robinson.

De l'avis de la direction des parcs et jardins, les eaux du grand canal sont polluées à 95 %

Ceci est dû à l'emploi généralisé de détergents qui activent la pollution. On observe d'ailleurs, lors d'une agitation quelque peu intense, la formation de mousse qui apparaît à la surface de l'eau. Les promeneurs courageux auxquels les mauvaises odeurs n'ont pas fait rebrousser chemin ont pu s'en rendre compte dans la pièce d'eau du parc.

Ce problème n'est d'ailleurs pas particulier à Sceaux, et la pollution croissante des eaux naturelles par les eaux usées d'origine

urbaine ou industrielle soulève un peu partout une inquiétude souvent justifiée.

Les habitants de Sceaux, excédés par cette situation qui dure depuis 1956, protestent véhémentement. En effet, les solutions apportées à ce jour (curage du canal, désodorisation, etc...) n'ont donné aucun résultat concluant.

La ville de Sceaux n'a aucune responsabilité dans ce grave problème étant donné que le parc est propriété du département de la Seine. C'est donc au Conseil Général de la Seine qu'il appartient de voter les crédits nécessaires et de faire exécuter les travaux.

La seule solution consiste en la séparation effective des eaux usées et des eaux pluviales. Ceci nécessite des investissements importants car il ne s'agit pas seulement d'assainir le grand canal, mais surtout d'adapter et de renforcer le réseau en raison de l'accroissement considérable de la population.



Conventionnée par la Sécurité Sociale Civile et Militaire  
Les principales Mutuelles - S.N.C.F. - Art. 13

## Clinique Chirurgicale

CHIRURGIE GENERALE - RADIOLOGIE  
MASSO-KINESITHERAPIE - REEDUCATION FONCTIONNELLE  
ELONGATION - MANIPULATIONS VERTEBRALES  
AMBULANCE JOUR ET NUIT

25, avenue Lombart - Fontenay-aux-Roses  
Téléphone : ROBINSON 35-61 et la suite

**LES  
PECHEURS  
PROTESTENT  
A LEUR  
TOUR**



Des travaux sont en voie d'achèvement et seront terminés, sauf imprévu, au printemps prochain. Il s'agit de :

- l'assainissement du rû d'Aulnay par séparation des eaux usées et des eaux pluviales sur le chemin départemental 2 et la route nationale 186 à Chatenay-Malabry.
- la construction d'un égout d'eaux usées sous la route nationale 186 entre la rue Roger Salengro et la ligne de Chartres à Chatenay-Malabry.
- la construction d'un ouvrage d'eaux usées entre le carrefour de la Vallée aux Loups (vallée d'Aulnay) et le collecteur de la route nationale 186 au droit de la rue Roger Salengro à Chatenay-Malabry.

Mais pour assainir définitivement le grand canal, il serait nécessaire de construire un collecteur d'eaux usées traversant le parc de Sceaux sur toute sa largeur entre la rue Paul Couderc à Sceaux et la route nationale 186 à Antony. Ces travaux ne seront exécutés que lorsque le Conseil Général de la Seine aura pris en considération cette opération et dégagé les crédits nécessaires.

**HOLIDAY ON ICE**

Le samedi 4 avril, en remplacement du repas traditionnel, les personnes âgées de Sceaux iront voir le spectacle « Holiday on ice ». Se renseigner à la Mairie.

**LA MANIFESTATION**

**DU 9 FEVRIER**

Le dimanche 9 février, des pêcheurs de la société « La Grenouillère » ont manifesté à leur tour contre la pollution des eaux du grand canal en présence de M. Logan, Maire adjoint et de M. Busteau, président de la Fédération départementale des associations de pêche et de pisciculture de la Seine.

Munis de masques à gaz, ils ont défilé le long de la pièce d'eau du parc devant les photographes de presse et les cameramans de la télévision française. La population a chaleureusement marqué son approbation aux pêcheurs qui ont ainsi souligné leur désir de pouvoir s'adonner comme autrefois à leur plaisir favori.

Le grand canal était en effet un lieu particulièrement recherché par les pêcheurs retraités et âgés qui n'ont pas la possibilité de se rendre dans les lots privés ou des rivières situées dans des régions éloignées de Paris. Des concours importants et particulièrement réussis y furent organisés.

Mais, ainsi que le déclarait M. Busteau, l'aspect divertissement n'est pas l'aspect principal car si l'eau est souillée pour les poissons, elle l'est également pour les hommes, les animaux, les plantes, c'est-à-dire pour tout ce qui vit et notre campagne à travers toute la France a pour objet de lutter contre la dégradation progressive des eaux qui, par delà l'anéantissement des ressources piscicoles, menace l'alimentation humaine et l'hygiène publique.

Photo « France-Soir »

Ménage cherche à louer à Sceaux ou envir. imméd. 2 ou 3 pces + cuis. + S. de b. avec tout confort. Si nécess. échangerait studio I gde pièce + cuisine. + s. de b. chauff. cent. 5 ét. ascen. desc. vide ordures près gare de Lyon. Prière téléph. à ROBINSON 86-73

301

BIERES : CHAMPIGNEULLES  
« PRINCESS » Valbourg « PILLS »  
GALLIA ET VALBOURG  
HELDENPILS - EKLA - TUBORG  
— METEOR PILS —  
**Brasserie de l'Epi d'Or**  
**F. SALSON**  
7, av. Jules-Guesde, SCEAUX  
Téléphone : ROB. 03-53

300

CONCESSIONNAIRE  
DU SUD

**DAF**

- GARAGE ROUSSEAU -  
51, av. Aristide-Briand  
ALE. 38-15 CACHAN

248

*annie michel*

PRET A PORTER  
SUR MESURE  
TISSUS

20, rue des Ecoles — SCEAUX

**MAMY**

JOUETS - LAYETTE - PUERICULTURE  
VOITURES D'ENFANTS  
SPECIALITE TRAINS JOUEF - HORNBY  
FLEISCHMANN

14, rue du Dr.-Roux, SCEAUX - LES BLAGIS

# A. DELAGE

## & Cie

**TRAVAUX PUBLICS  
ET PARTICULIERS**

52 - 54, avenue de Robinson  
PLESSIS-ROBINSON  
Tél. : ROBINSON 02-35

285

LORENZINI Dominique  
**REVÊTEMENTS  
DE SOLS**

30, rue de Verdun, FRESNES  
Tél. : BERNy 12-48

Mosaïque. Faïence. Comblanchien  
Terre cuite. Plastique. Moquettes

237

**OPTIQUE - PHOTO**

## R. BONOT

agréé par la Sécurité Sociale  
86, rue Houdan, SCEAUX  
Téléphone : ROB. 16-26

247

Création de modèles  
Transformation (garde pen-  
dant l'été).  
Réparation

# FOURREUR

MAITRE ARTISAN  
Aux Quatre-Chemins

## L. ANDRE

4, avenue de Robinson, 4  
CHATENAY-MALABRY  
Tél. ROBINSON 10-18

264

**ECOLE SECONDAIRE  
DE FONTENAY-AUX-ROSES**

DE LA 8<sup>e</sup> AU BREVET ET AU BACCALAUREAT

34, rue Marx-Dormoy, 34  
Tél. : ROB. 64 - 15

annexe du

## COURS NADAUD

1, Place Jussieu, 1 - Paris (5<sup>e</sup>) — POR. 13-38  
EXTERNAT DEMI PENSION

232

### UNE PISTE DE PATINAGE AU JARDIN DE SCEAUX

Nos lecteurs ont été informés, à plusieurs reprises, des démarches entreprises par M. Guldner, Maire de Sceaux, en vue d'installer une piste de patinage au jardin de Sceaux, dans la clairière existant à proximité des courts de tennis, côté boulevard Colbert.

Ces démarches ont enfin abouti et les travaux doivent commencer incessamment. La piste comprendra un plateau asphalté de 10 mètres de rayon, clos d'une lisse en tube.

Ainsi, pendant que les parents feront leurs emplettes au marché ou dans la rue Houdan, ou encore joueront au tennis ou aux boules, nos enfants pourront s'adonner, à l'abri des dangers de la circulation, à un sport qui prend de plus en plus d'ampleur dans la région parisienne.

### A PAQUES 25 ENFANTS DE SCEAUX SEJOURNERONT A PELVOUX

Un groupe de 25 enfants, sous la conduite de Michel Pincos, directeur adjoint du patronage municipal, séjournera à Pelvoux pendant les vacances de Pâques.

Pelvoux se trouve dans la vallée de la Vallouise à 1.200 m. d'altitude, à 15 km. de Briançon dans les Hautes-Alpes.

Les jeunes seront hébergés dans les chalets modernes, très confortables, que la ville de Sceaux a achetés. Ils pourront s'adonner aux joies du ski sous la surveillance de moniteurs qualifiés. Nombreuses sont les familles de Sceaux qui connaissent déjà Pelvoux, mais c'est toutefois la première expérience de séjour de jeunes de Sceaux en groupe.

Si elle est réussie, comme nous l'espérons, elle sera renouvelée et amplifiée l'an prochain.

### L'AUTOBUS 128

Une bonne nouvelle pour les Scéens. Nos longues démarches ont enfin abouti ; le 128 sera mis en service continu le 1<sup>er</sup> avril et fonctionnera de 6 h. à 21 heures.

Le départ de la Porte d'Orléans est transféré rue Ernest-Reyer, côté square-jardin.

# ACTIVITÉS

### REFECTION DES RUES DES ECOLES, FLORIAN et IMBERGERES

Nous nous excusons par avance auprès des habitants pour les inconvénients (impossibilité pour les véhicules de circuler) résultant de l'ouverture des chantiers qui, à cause de l'étroitesse des chaussées, s'étendront sur toute la largeur des rues.

En raison des retards toujours possibles dus aux intempéries, la Municipalité, soucieuse de limiter au maximum ces inconvénients, a attendu les beaux jours pour faire exécuter les travaux devenus indispensables.

Nous espérons que les ouvriers trouveront dans la bonne humeur des Scéens, un motif supplémentaire pour les réaliser en un temps record.

### POUR LES ASSURES SOCIAUX

M. Guldner, Maire de Sceaux, a reçu de la Caisse Primaire Centrale de Sécurité Sociale de la région parisienne, la lettre suivante :

« C'est avec plaisir que j'accuse réception de votre lettre du 19 courant par laquelle vous avez bien voulu me faire connaître la mise à notre disposition officielle des locaux que vous nous avez réservés dans l'ex-école d'apprentissage, ainsi que les conditions de jouissance de ces locaux.

Il n'est pas douteux qu'après que les aménagements auront été opérés, les assurés sociaux pourront recevoir un accueil plus facile et — mieux installé et plus nombreux — le personnel pourra leur donner plus rapidement satisfaction.

Veillez donc trouver ici l'expression de toute notre gratitude pour l'aide incessante que la municipalité apporte à nos services.

Comme vous, nous exprimons le vœu que l'implantation d'un Centre de Paiement (I) neuf dont vous avez bien voulu nous communiquer l'avant-projet ait une réalisation rapide ».

(I) — Voir l'article sur le centre financier et de Sécurité Sociale page 5.

### CENTRE MEDICAL DE REEDUCATION FONCTIONNELLE

10, boulevard de la République à FONTENAY-AUX-ROSES  
Téléphone : FLOrian 24-65

**MASSAGES — GYMNASTIQUE**

Cours d'enfants et d'adultes - Leçons individuelles et par petits groupes - Gymnastique pré et post natale  
**REEDUCATION - MECANOTHERAPIE - HYDROTHERAPIE**

Bains et douches médicaux - Massages sous l'eau

**SAUNA** - Bain de chaleur nordique

**VERTEBROTHERAPIE** - Table d'élongations

**PHYSIOTHERAPIE** - ELECTRICITE MEDICALE

— Brunissage — Oxygénation —

Tous traitements exécutés sous contrôle médical

Sécurité Sociale - Accidents du travail

— Etablissement conventionné avec les principales Mutuelles —

272

## MUNICIPALES

### DES QUARTIERS FLEURIS

De gros efforts ont été faits et seront renouvelés cette année pour fleurir progressivement les différents quartiers de la ville.

Pour éviter des dépenses importantes et en raison de la pénurie de personnel, les travaux de jardinage sont effectués par des agents municipaux en plus des tâches quotidiennes qu'ils assurent.

Nombreux sont les scéens qui ont manifesté leur approbation pour cette initiative de la municipalité et qui apprécient la décoration florale.

Mais ces efforts risquent d'être découragés et anéantis si, comme il a été malheureusement constaté dans certains quartiers l'an dernier, les fleurs sont cueillies.

La municipalité est très soucieuse de rendre Sceaux plus accueillant. Elle souhaite que le plaisir qu'ont ses habitants à y vivre soit sans cesse accru. Puissent les égoïstes renoncer à leurs indécidables et cesser d'accaparer pour eux seuls ce qui est destiné à l'agrément de tous.

### LA REFORME DES H.L.M.

#### Protestation du Conseil Municipal

Le Conseil Municipal, au cours de sa réunion du 17 février 1964 a, sur proposition de M. Logan, Maire adjoint, voté à une forte majorité, une motion protestant contre la réforme des H.L.M. qui a fait l'objet du décret n° 63-1245 du 19 décembre 1963.

Dans ce vœu, le Conseil municipal s'élève contre les modifications apportées à la composition des conseils d'administration des H.L.M. qui évincent un certain nombre de membres élus et représentatifs, au profit de personnes désignées par le Préfet.

Il considère également que la nouvelle procédure d'attribution des logements, qui restreint les prérogatives des offices municipaux d'H.L.M. au profit d'un organisme départemental, aura progressivement pour conséquence de décourager l'effort de construction de logements par les municipalités.

En effet, comment concevoir que les Conseils municipaux favorisent la construction de logements dans leur propre

ville, avec tous les problèmes d'équipements collectifs qui en résultent (écoles, voirie, canalisation, etc...) s'ils ne sont pas assurés que les mal logés de leur commune pourront en bénéficier.

### PROJET DE CONSTRUCTION D'UN CENTRE FINANCIER ET DE SECURITE SOCIALE

Les assurés sociaux de Sceaux connaissent les conditions précaires d'installation du Centre de paiement n° 100 installé 95, rue Houdan, dans les baraquements construits pendant l'occupation. Ce centre, qui desservait lors de sa création une population de 30.000 habitants, assure maintenant le service de 70.000 usagers.

La Municipalité s'est préoccupée de rechercher le terrain qui pourrait convenir pour permettre à ce service de s'installer dans des conditions convenables à la fois pour les usagers et pour son personnel. Elle a réservé à cet effet des terrains situés à proximité immédiate de l'emplacement actuel, à l'angle des rues Houdan et du Maréchal-Joffre.

La superficie de ces terrains, voisine de 3.000 m<sup>2</sup>, a permis à la Municipalité d'envisager en outre la construction d'un bâtiment qui regrouperait divers services financiers : la **Recette Perception**, située rue Michel-Charaire et la **Recette Municipale** installée dans une aile de Mairie, l'**Enregistrement**, dont les bureaux se trouvent au 1<sup>er</sup> étage du Petit Château, rue du Dr Berger, les **Contributions Directes** qu'il faut aller consulter 169, rue de Rennes à Paris et les **Contributions Indirectes** dont les usagers doivent faire le déplacement de Bourg-la-Reine.

Le regroupement de ces différentes administrations, outre qu'il permettrait une concentration particulièrement souhaitable pour les très nombreuses personnes qui doivent s'y rendre, libérerait des locaux qui seraient très utiles à la Municipalité.

Le premier étage du Petit Château permettrait de donner un plus grand développement à la bibliothèque, et les locaux occupés par la Recette Municipale seraient infiniment précieux aux Services Municipaux.

La réalisation de ce projet, pour lequel le Conseil Municipal a décidé l'acquisition des terrains, est subordonnée bien entendu à la participation financière des administrations bénéficiaires, mais il est légitime de croire qu'il pourra être mené à bien en raison de l'intérêt particulier qu'y porte chacun des services qui devraient y trouver place.

### MAÇONNERIE CIMENT ARME TRAVAUX PUBLICS Entreprise DEL MISSIER

5, Sentier de Paris, SCEAUX  
Tél : ROBINSON 36-19

249

### PARFUMERIE soins de beauté

L'ETOILE D'OR  
74 bis, av. A.-Briand  
ANTONY (Seine)

239

## Lesœur

Couleurs - Quincaillerie  
Verres à vitres - Papiers peints  
Electricité - Boisellerie  
Produits d'entretien - Ménage  
Tout pour le bricoleur

13, rue Houdan, SCEAUX  
Téléphone : ROB. 02-16

276

### GALLET, DELAGE et Cie

17, rue du 14-Juillet  
KREMLIN-BICETRE (Seine)  
Tél. ITA 05-53 - 21-53 - 21-54

Eclairage public  
Signalisation  
Réseaux électriques  
H.T. et B.T.  
Force - Lumière

275

### BAZAR DE LA GARE QUINCAILLERIE

COULEURS  
ELECTRICITE - MERCERIE

### Mme Vve V. ORTOLI

149 bis, r. Houdan, SCEAUX

Ouvert le dimanche matin

Téléphone : ROBINSON 13-88

287

## POMPES FUNEBRES GENERALES

66, boul. Richard-Lenoir, PARIS (11<sup>e</sup>) - VOL. 08-90

CONCESSIONNAIRE DU SERVICE DE LA VILLE DE SCEAUX

BUREAU OFFICIEL : 71, rue Houdan - Téléphone : ROBINSON 03-04

Avantages spéciaux aux Assurés Sociaux et aux Organismes Mutualistes

Société Anonyme au Capital Libéré de 31.500.000 F  
Fondée en 1848

274

Pâtisserie  
Confiserie  
DANNEBEY & BLANC  
**BOMER & AMARY**  
Successeurs  
21, rue Houdan, SCEAUX

---

RECEPTIONS  
LUNCHS - DINERS

Tout à votre service à...  
ROB. 00-27

268

**PHOTO Ray - Gill**

Place de l'Eglise, SCEAUX  
Téléphone : ROB. 33-09

IDENTITES - PORTRAITS  
TRAVAU AMATEURS  
NOIR ET COULEUR

278

GRAND BAZAR  
FLORIAN

**A. Thiebaut**

ARTICLES DE MENAGE  
— QUINCAILLERIE —  
NOVEMAIL - MECCANO  
DINKY - TOYS — HORNBY  
43, rue Houdan, SCEAUX  
Tél. : ROB. 00-38

279

LIBRAIRIE - PAPETERIE  
DU LYCEE

**M. DESELLE**

TOUTES LES NOUVEAUTES

79, rue Houdan, SCEAUX  
Téléphone : ROB. 34-95

289

**DES SCEENS**

**A L'HONNEUR**

### DES SCEENS A L'HONNEUR

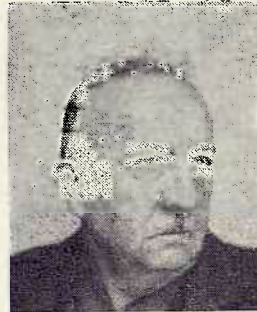
Nous avons appris avec plaisir que plusieurs de nos concitoyens avaient vu leurs mérites justement récompensés par l'attribution de diverses décorations.

Nous leur présentons nos plus vives félicitations.

M. Jean-Jacques Gruber, né le 1<sup>er</sup> janvier 1904 à Nancy a été promu au grade de Chevalier de la légion d'honneur. Il est le fils de Jacques Gruber qui fut lui-même un des promoteurs de l'art décoratif moderne.

Licencié es lettres, il est assistant d'Henri Focillon à l'Institut d'Art et d'Archéologie et consacre une grande part de ses activités de maître verrier au service des monuments historiques.

M. Gruber, Conseiller municipal de Sceaux depuis 1945 a été longtemps administrateur des H.L.M. Il s'occupe plus spécialement des problèmes d'enseignement, et de des travaux, et sa compétence et sa parfaite courtoisie sont particulièrement appréciées de ses collègues dans les différentes commissions auxquelles il participe.



M. A. Hennequin a été nommé Chevalier du Mérite Social. Venu à Sceaux en 1924, comme professeur au Lycée Lakanal, dans la classe de mathématiques spéciales que l'on y créait, il est resté notre fidèle concitoyen bien qu'il ait été appelé à enseigner dans d'autres lycées parisiens et à la Faculté des Sciences.

Professeur honoraire depuis quelques années, il n'en poursuit pas moins une activité dévouée à notre jeunesse, action à laquelle les industries françaises ont voulu, en mai dernier, donner un témoignage de leur reconnaissance envers les professeurs qui forment les élèves des grandes écoles, en lui décernant le prix Gaston Julia. Sa promotion récente dans l'ordre du Mérite Social, marque en même temps la part qu'il a toujours prise aux œuvres de secours et de soutien des jeunes gens, et en particulier à l'Orphelinat National des Enseignement secondaire et supérieur.

M. A. Hennequin a été nommé Chevalier du Mérite Social. Venu à Sceaux en 1924, comme professeur au Lycée Lakanal, dans la classe de mathématiques spéciales que l'on y créait, il est resté notre fidèle concitoyen bien qu'il ait été appelé à enseigner dans d'autres lycées parisiens et à la Faculté des Sciences. Professeur honoraire depuis quelques années, il n'en poursuit pas moins une activité dévouée à notre jeunesse, action à laquelle les industries françaises ont voulu, en mai dernier, donner un témoignage de leur reconnaissance envers les professeurs qui forment les élèves des grandes écoles, en lui décernant le prix Gaston Julia. Sa promotion récente dans l'ordre du Mérite Social, marque en même temps la part qu'il a toujours prise aux œuvres de secours et de soutien des jeunes gens, et en particulier à l'Orphelinat National des Enseignement secondaire et supérieur.

MEDAILLE D'HONNEUR  
DE LA JEUNESSE ET DES SPORTS

La médaille d'honneur de la Jeunesse et des Sports a été décernée à M. Ernest Dubois, Ingénieur, 13, rue des Filmins à Sceaux, par arrêté du 15 novembre 1963.



M. Edgar Dietz a été promu Officier de la Légion d'Honneur. Après avoir servi pendant 12 années dans l'armée de l'air où il s'était spécialisé dans le transport aérien militaire sur les lignes d'Europe et d'Afrique après la guerre, il met ses connaissances au service de l'avia-

tion civile en 1947. Pilote de ligne sur D.C.3, il se consacre ensuite aux longs courriers à partir de 1953.

Il quitte la ligne en 1962 pour se voir confier un poste important dans l'administration d'une Compagnie aérienne. Ainsi, après avoir consacré plus de 25 années de sa vie au métier exaltant de pilote, et participé à la mise en route de nombreuses lignes, M. Dietz exerce une fonction où il peut utiliser pleinement ses compétences juridiques auxquelles le destinaient primitivement ses études de droit.



### PALMES ACADEMIQUES

Nous avons appris d'autre part la promotion au grade de Chevalier des Palmes Académiques, par décret du 6 janvier 1964, de M. Alain Ode, administrateur à la France d'Outre-Mer, 46, rue de Fontenay à Sceaux, au titre du Ministère de l'Intérieur et M. Marcel Ambroise, Ingénieur divisionnaire, 4 bis, rue Lakanal à Sceaux, au titre du Ministère de l'Information.



### N'oubliez pas...

- le 26 mars, Fête de Printemps — pour les jeunes — Feu d'artifice japonais place Voltaire
- le 9 mai, Fête de la Maison des Jeunes et de la Culture
- le 10 mai, Fête de l'école des Blagis
- les 9 et 11 mai, Vente de Printemps à l'externat Ste Jeanne-d'Arc, 27, rue des Imbergères
- le 24 mai après-midi, Fête de gymnastique de l'externat Saint Jean-Baptiste
- le 31 mai, Kermesse des éclaireurs jardin du Petit Château.

## Établissements LASSAILLY & BICHEBOIS

Société Anonyme au Capital de 3.500.000 F

TRAVAUX ROUTIERS - GOUDRONS - BITUMES - EMULSIONS - MATERIAUX ENROBES  
AMENAGEMENTS DE COURS D'ÉCOLES - STADES - COURS D'USINE - SOL DE MARCHES - ETANCHEITE  
CENTRE REGION PARISIENNE : 45, rue Camille-Desmoulin, ISSY-LES-MOULINEAUX - Tél. MIC 36-05 (lignes group.)  
SIEGE SOCIAL et BUREAUX : 37 Bd Brune, Paris XIV - Tél. VAU 87-69

281

### ELECTION AU CONSEIL GENERAL — RESULTATS DE LA COMMUNE DE SCEAUX

#### Premier tour : 19 janvier 1964

Bureaux :	1	2	3	4	5	6	7	Totaux	
Inscrits .....	1.666	1.862	1.756	1.108	1.145	1.564	1.140	10.241	
Votants .....	961	890	864	610	578	787	533	5.223	
Nuls .....	22	7	20	13	13	15	5	95	
Suffrages exprimés .....	939	883	844	597	565	772	528	5.128	
ONT OBTENU :									
LOGAN .....	348	330	323	269	210	248	248	1.976	38,5 %
RAVERA .....	212	182	172	100	113	250	30	1.059	20,6 %
DESROCHE .....	148	190	159	102	129	116	154	998	19,4 %
LECLERC .....	168	128	138	87	84	125	54	784	15 %
DE VEULLE .....	63	53	52	39	30	33	43	313	6,1 %

#### Deuxième tour : 26 janvier 1964

Bureaux :	1	2	3	4	5	6	7	Totaux	
Inscrits .....	1.666	1.862	1.756	1.108	1.145	1.564	1.140	10.241	
Votants .....	934	930	898	630	564	812	559	5.327	
Nuls .....	57	70	83	63	52	43	37	405	
Suffrages exprimés .....	877	860	815	567	512	769	522	4.922	
ONT OBTENU :									
DESROCHE .....	494	544	476	377	324	369	435	3.019	61,3 %
RAVERA .....	383	316	339	192	188	400	87	1.905	38,7 %

Bureaux : 1 : école des filles, rue M.-Renaudin — 2 : école maternelle, rue M.-Renaudin — 3 : salle municipale, 95 rue Houdan — 4 : école polytechnique, rue Lakanal — 5 : école maternelle des Blagis, 25 avenue G.-Clemenceau — 6 : école des filles des Blagis, 16, rue du Docteur Roux — 7 : école maternelle du Petit Chambord, allée de Trévise.

**TOUT POUR L'ENFANT**  
CONFECTION · JOUETS · VOITURES D'ENFANTS

**MIC** 4, rue du Docteur-Berger (face l'Eglise) — ROB. 19-46

277

**FRANK ARP BOUTIQUE**

HAUTE NOUVEAUTE POUR DAMES  
MANTEAUX - ROBES - ENSEMBLES  
102, rue Houdan - SCEAUX (Seine) - ROB. 23-59

**Messageries Paris-Sud**  
24, rue Jean-Jaurès, FONTENAY-AUX-ROSES  
Téléphone : ROBinson 10-21  
LOCATION DE VEHICULES — DEMENAGEMENTS  
EXPEDITIONS PROVINCE-ETRANGER  
SERVICE QUOTIDIEN DE MESSAGERIES  
PARIS - BANLIEUE  
**TOUS TRANSPORTS**

240

**L'ENFANT ROY**  
HABILLE DE LA NAISSANCE...  
A VINGT ANS

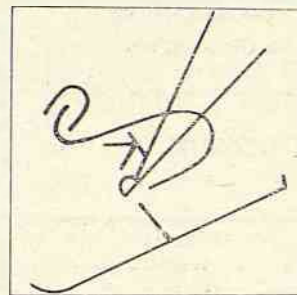
LAINES :  
Toutes les qualités.  
**Welcomme Moro**  
Tél. : ROB. 13-64  
92, rue Houdan

**SCEAUX**

280

## LE VOYAGE

par Marc, François,  
Pierre-Yves du Petit-Chambord



Le train est parti à 23 h. 43. Dans le compartiment nous ne dormions pas, car certains faisaient les pitres et à chaque gare nous entr'ouvrons les rideaux espérant voir la neige. Voici Dijon, célèbre par sa moutarde. Nous dormons enfin pour nous réveiller à Aix - les - Bains. Enfin

voilà le jour à Moutiers ! Les cascades et les torrents sont gelés et les montagnes illuminées par le soleil. Voici Landry. Que la nuit a été longue ! Nous montons dans un car et en avant pour Peisey-Nancroix.

## L'ARRIVEE

par ROLAND, JEAN, JEAN-PAUL des Blagis

Le chalet est très joli, très confortable. Les chambres sont propres avec les parquets bien cirés, reluisants. Nous regardons par la fenêtre les pics des montagnes enneigés, et je préfère ce paysage à celui de Paris.

## L'HOTEL

par PHILIPPE, PIERRE, HUGUES, ALAIN du Petit-Chambord

La salle à manger est très vaste. Grâce à trois grandes fenêtres, on jouit d'une vue splendide sur le Massif Belledcôte. Les murs sont garnis par une tête de chamois, une buse prenant un écreuil, un renard, un aigle de 2 m. 50 d'envergure se battant pour maîtriser une marmotte. J'aime beaucoup déjeuner dans cette salle à manger. On y mange bien et à son aise.



# Un mois à la montagne

## par nos envoyés spéciaux

### LA LEÇON DE SKI par ALAIN et JACQUES des Blagis

La première fois que j'ai chaussé les skis, ces longues planches sur lesquelles on glisse à toute allure, je n'étais pas rassuré. Dès que j'ai eu terminé de fermer l'étrier, j'ai fait une trace directe... sur les fesses.

Lorsqu'il a fallu monter en escalier, ce fut autre chose ; les skis glissaient trop, la pente était trop forte, je n'arrivais pas à faire un pas en avant. Le moniteur prit la parole : « Pour monter il faut se mettre sur les carres. Il y a les carres amont, côté montagne et les carres aval, côté vallée. Il faut se mettre sur les carres et bien perpendiculairement à la pente pour monter. Il ne faut pas faire de grands pas ».

La montée est longue, pleine d'embûches que je ne parvenais pas à surmonter. Mais j'arrivais quand même en haut. Ensuite il fallut descendre en trace directe, le ski amont en avant. Mais moi je croisais mes skis et plantais mon bâton devant, ce qui me permit de faire une chute extraordinaire. Toute le monde autour de moi riait et moi aussi.

Comme c'était la première leçon j'étais pardonnable.

### LE RETOUR par GILLES et PHILIPPE des Blagis

En revenant de skier nous allons ranger nos chaussures et nous réchauffer les pieds sur le radiateur. Quelques minutes après nous descendons goûter. Les discussions commencent

L'un parle de ses exploits, l'autre de ses chutes. Tout en même temps les tartines de confiture sont avalées à une vitesse folle. Les corbeilles de pain se succèdent rapidement et les bols de thé et de chocolat se boivent aussi vite.

L'infirmière racomode les fuseaux déchirés. M. Fouquet raconte ses exploits à M. Béal. Puis le goûter se termine et le maître donne l'ordre de se rendre en salle de classe.

## LES IMPRESSIONS GENERALES

par BERNARD, FRANÇOIS, MICHEL, MARC, JEAN-JACQUES des Blagis

La classe de neige c'est très bien, car nous vivons ensemble, maîtres et élèves et nous formons un groupe d'amis. Les veillées sont particulièrement réussies. Certains racontent des histoires à mourir de rire. D'autres chantent. Il y a aussi des clowns et des joueurs d'harmonica.

Je pense que c'est vraiment dommage que tous les petits parisiens ne puissent pas venir eux aussi en classe de neige. Vive les vacances de neige !

Dans leur compte rendu, les enfants ont surtout noté ce qui présentait un aspect nouveau pour eux et c'est normal. Mais le travail scolaire n'a pas été négligé pour autant et de l'avis de leurs professeurs, MM. Béal, Culoma et Fouquet (1), les résultats obtenus pendant le séjour ont été excellents.

Les enfants nerveux en particulier trouvent, dans ces classes de neige, les conditions idéales de travail. Le calme complet dont ils jouissent, l'atmosphère détendue qui fait de la classe une grande famille, l'ambiance ainsi créée, favorisent le travail intellectuel.

### DEPUIS 1960, LA MUNICIPALITE DE SCEAUX A ENVOYE PLUS DE 400 ENFANTS (FILLES ET GARÇONS) EN CLASSES DE NEIGE.

M. Caraman, Maire adjoint et M. Renaud, directeur de l'école de garçons des Blagis, qui ont eu l'occasion de visiter Peisey-Nancroix, ont constaté que les installations matérielles des hôtels l'Alpette et Belledcôte, lieux de séjour des enfants, étaient parfaites et que la nourriture était bonne et abondante.

L'effort physique intense demandé aux enfants a fait, par ailleurs, l'objet de l'attention toute particulière de la part des professeurs d'éducation physique qui les accompagnaient, MM. Tripiet, Peyssonneaux et Baudry.

En conclusion, on peut affirmer que l'organisation matérielle des classes de neige 1964 a été pleinement réussie et nous remercions tous ceux qui y ont contribué

(1) Il faut rappeler que, pour qu'une classe soit désignée, la municipalité doit évidemment voter les crédits nécessaires, mais il appartient aux instituteurs de faire acte de candidature. Aussi, nous tenons à remercier particulièrement MM. Béal, Culoma et Fouquet, d'avoir permis ainsi à leurs élèves de se rendre en classe de neige et de leur avoir offert la joie, peut-être unique dans leur vie, de connaître la montagne.

### L'AVIS D'UN DOCTEUR :

La montagne apporte en hiver une impulsion considérable à l'organisme. C'est tout d'abord une cure d'altitude où la pureté de l'air entraîne un



plus grand passage des rayons solaires en particulier des ultraviolets. C'est ensuite une cure d'héliothérapie car les rayons solaires sont réfléchis par la neige et provoquent une insolation directe et indirecte. C'est enfin une cure psychologique. En effet, en plus de l'altitude, de l'ensoleillement, il y a l'association des jeux, des exercices physiques et le dépaysement.

### L'AVIS D'UNE MAMAN :

« J'étais inquiète de laisser partir mon enfant si loin, mais il était si heureux de se joindre à ses camarades et bien vite les nouvelles que j'ai reçues m'ont pleinement rassurée. De toute façon moi qui n'ai jamais connu la montagne en hiver je suis contente que mon fils ait éprouvé cette joie et certaine aussi qu'il s'en souviendra ».

## Conseils d'un jeune champion

En effectuant le fartage, vérifiez l'état des carres. Exercez-vous ensuite au chassé-pivoté qui est un mouvement combiné du chassé (angulation) et du pivoté (vissage). Le chassé-pivoté provoqué par un vissage-angulation est le secret de la godille. Le stakning s'exécute sur une légère pente et quand vous aurez réussi la conversion effectuez une montée en escalier ou en arêtes de poisson.

Attention, l'écartement des skis diffère selon que la neige est lourde, poudreuse, tassée, tolée, gros sel ou mouillée.



Enfin, après le virage chassé-neige, le dérapage et le stemmbogen vous parviendrez facilement aux christians.

Quand vous aurez appris cette leçon, partez le cœur léger, mais n'oubliez pas cependant...

D'EMPORTER LES ACCESSOIRES



# SIMCA

Ets M. BILLET  
CONCESSIONNAIRE

11, r. de Penthièvre, SCEAUX

Téléphone : ROB. 81-00

295

CANNAGE DE CHAISES

**G. LEFEBVRE**

Aveugle de guerre

27, rue des Cheneaux, 27  
SCEAUX — Tél. ROB. 15-73

246

La

**Maison de la Presse**  
**Germain BASLER**

98, rue Houdan - ROB. 00-50

JOURNEAUX  
PUBLICATIONS

LIBRAIRIE - PAPETERIE  
MAROQUINERIE

269

**FLEURS COUPEES**  
**PLANTES VERTES**  
**PLANTS DE FLEURS**

**T H E R E S E**

HORTICULTRICE  
FLEURISTE

14, sentier de la Tour  
(près du Lycée Marie-Curie)  
SCEAUX

Fermé le dimanche  
Ouvert le lundi

303

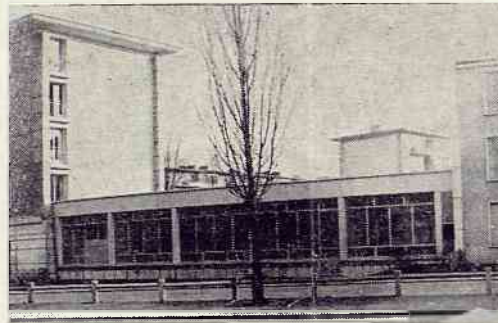
## AMIS DE LA MUSIQUE

Le concert du 22 février avec la participation de M. Genin (pour les jeunes) et Mmes Janine Dumont-Sureau et Jacqueline Robin-Bonneau a été particulièrement réussi. Ces artistes de talent ont fait revivre, à une nombreuse assistance, un moment de l'époque romantique en interprétant Schubert, Brahms et Chopin. Il convient de signaler que l'association, sous l'impulsion de M. Lœwenguth, connaît cette année un regain d'activités et les concerts obtiennent chaque fois un succès grandissant.

Pour tous renseignements, s'adresser au secrétariat, 88 rue du Lycée, les mardi et vendredi après-midi. tél. : ROB 34-52.

## LE CENTRE SOCIAL DES BLAGIS

Le Centre Social des Blagis s'est sensiblement agrandi côté avenue Jean Perrin. Une vaste salle, dotée d'une cloison mobile et une autre pièce, permettront à Mmes Chenevier et Grange d'aménager la bibliothèque devenue trop petite et aux élèves de Mme Aucouturier, professeur de reliure, de travailler au grand air et à la lumière.



Les jeunes bénéficieront également d'aménagements intérieurs et une plus grande surface leur sera réservée pour la pratique du ping-pong, judo, karaté, etc...

## ASSOCIATION DES FAMILLES DE SCEAUX

L'Association des Familles de Sceaux, réunie en assemblée générale en présence de M. Guy Houist, conseiller économique, président de la Fédération des Familles de France s'est félicitée des résultats obtenus dans son action sur le plan local et notamment le relèvement de 80 % de l'abattement pour personnes à charge (contribution mobilière).

Elle souhaiterait que des familles des quartiers nouveaux (Pépinières, Penthièvre, Trévisé, etc...) participent à son action.

Se renseigner auprès de Mme Horon, 38 rue de Fontenay; MM. Louradour, 3 rue des Imbergères; Chevrier, 88 rue du Lycée; Buguet, 56 rue des Coudrais.

# SCEAUX

## ECHANGES INTERNATIONAUX

Nous avons des demandes d'étrangers souhaitant passer quelques jours ou quelques semaines à Sceaux, comme hôtes payants. Les personnes intéressées sont priées de se faire connaître au Secrétariat du C.S.A.I. - Bibliothèque municipale, 9, rue du Dr-Berger, tous les après-midi sauf lundi.

## ASSOCIATION DES PARENTS D'ELEVES DES BLAGIS

L'assemblée générale de l'Association des Parents d'élèves du groupe scolaire des Blagis qui s'est tenue le 8 janvier 1964 a connu un vif succès, puisque quelque 80 parents y participaient.

M. Guldner Maire, M. Caraman Maire-adjoint, Mme Sauvesty directrice de l'école de jeunes filles, M. Renaud directeur de l'école des garçons nous avaient fait l'honneur d'y assister. Mme Tillard directrice de l'école maternelle, empêchée, s'était excusée. En quelques mots, M. Guldner a tenu à faire l'éloge des Association de Parents d'élèves et a souligné le rôle important qu'elles peuvent jouer.

L'assemblée a approuvé à l'unanimité les rapports moral, financier, et le compte rendu d'activité de la commission éducative. Elle s'est particulièrement félicitée du succès de l'action entreprise contre le projet de fermeture d'une classe de l'école maternelle. Sur un plan plus général, elle a souligné la cordialité des rapports entre les membres du personnel enseignant et l'Association des Parents.

Sept nouveaux membres ont été élus pour remplacer les membres sortant du Conseil d'Administration.

L'assemblée s'est terminée sur une conférence éducative animée avec talent par Mme Arcellin, conférencière psychologue de l'école des Parents, sur un sujet choisi par eux : « rôle des parents dans le travail scolaire ». Toute la réunion s'est déroulée dans une ambiance amicale et sympathique.

Ultérieurement, le 29 janvier 1964, le nouveau Conseil d'Administration a élu pour l'année 1964-1965 son bureau ainsi composé : Président : M. Benichou; Vice-Président : M. Pimond; Secrétaire : M. Feton; Secrétaire adjoint : M. Buguet; Trésorier : M. Vissio; Trésorier adjoint : M. Ballon.

Nota — Permanence : chaque samedi, entre 16 et 17 h. à l'école des garçons, un membre du Conseil d'Administration se tient à la disposition des parents.

CONCESSIONNAIRES



SIÈGE SOCIAL

121, av. Aristide-Briand  
ALÉ 62-30, 31

**MONTRouGE**

Automarché d'Antony

Occasions toutes marques  
43, av. Don - Leclerc  
BER 01-98

**ANTONY**

E<sup>ts</sup> **Ch. BROUSSE**

Société anonyme au capital de 300 000 F  
C.C.P. 6124-18 R.C. Seine 54 B 6460 BIAC 76-5766

Auto - Sud Locations

voitures sans chauffeur  
190, av. Aristide-Briand  
ALÉ 17-14

**BAGNEUX**

LE RELAIS 194

194, av. Aristide-Briand  
ROB 52-90

**ANTONY**

Automarché Bagneux

Occasions toutes marques  
30 à 38, av. A. Briand  
PEL 14-17

**BAGNEUX**



PONTIAC

# INFORMATIONS

## MEDAILLES MILITAIRES

Au cours de la dernière assemblée générale des médaillés militaires, les rapports moral et financier de l'exercice 1963 ont été adoptés à l'unanimité.

Le Président, M. Ballandras, a assuré le camarade Besnard Emmanuel, Président de l'Association des Anciens Combattants de Sceaux, de toute l'affection des médaillés militaires dans l'épreuve douloureuse qu'il traverse et de tous les vœux formés pour le rétablissement de Mme Besnard.

Une réunion préparatoire au congrès de Menton aura lieu le dimanche 19 avril à 10 heures à l'ancienne Mairie.

## AMICALE ST.- JEAN-BAPTISTE

Nous n'avons pu rendre compte dans notre dernier numéro de l'assemblée générale de l'amicale St Jean-Baptiste à laquelle, sous l'impulsion de Jean-Noël Dupay, ont participé un grand nombre d'anciens élèves des dernières promotions.

L'élection du bureau 1963-1964 qui a eu lieu au cours de cette réunion, a donné les résultats suivants : Président d'Honneur : Roger Molinet ; Président : Lucien Dupay ; Vice-Présidents : André Basle et Jacques Jarroir ; Secrétaire : Jean Menu ; Trésorier : Jean Mairignac ; Conseillers : Jacques Gaudin, Robert Lurati, Robert Foy, Michel Paul, Michel Bonnet, Jean-Claude Lacassagne, Pierre Lamotte, Dominique Billard.

De nombreuses activités sont prévues pour 1964. Certaines (la fête des rois, le repas des vétérans, le bal de la Mi-carême), ont déjà eu lieu et ont connu un vif succès.

## LA GRENOUILLERE

Le dimanche 19 janvier 1964, la société de pêche « la Grenouillère » a fêté son 30<sup>e</sup> anniversaire.

Le matin, au cours d'une cérémonie intime, des gerbes furent déposées sur les tombes des dirigeants disparus : MM. Jubier, François Virot et René Gardet.

Puis eut lieu l'assemblée générale au cours de laquelle le Président Ch. Busteau, après avoir rendu hommage au fondateur M. Zabjesky, fit un compte rendu des efforts entrepris par la fédération contre la pollution des eaux de même que des diverses activités de l'association (concours, participation à la fête communale.)

Avec l'apport de la section Nord-Aviation, l'association a délivré 435 permis et devient ainsi la plus importante société de pêche de la banlieue sud.

Au cours du vin d'honneur qui suivit, M. Raigneau, conseiller municipal a reçu, des mains du Président fédéral, la médaille d'honneur de la pisciculture française, et M. Robichon, Président de la commission des fêtes et concours, un diplôme pour son dévouement à l'association.

Voici la composition du bureau 1964 :

Président : M. Charles Busteau ; Vice présidents : Louis Raigneau et Marcel Neve ; Secrétaire général : Georges Courmont ; Secrétaire adjoint : Lucien Thorin ; Trésorier : Georges Aussourd ; Membres du conseil d'administration : MM. Paul Bidault, André Robichon, André Lepetit, Jacques Vanstaen, Pierre Edouard, Jean Guet, Marcel Le liboux, Tortevois.

## LA DANSE CLASSIQUE A SCEAUX

Lors du concours de la « Scène Française » qui s'est déroulé en janvier dernier, quatre élèves de Sceaux, présentées par leur professeur, Mme Irène Duflos, ont obtenu de brillants succès.

Il s'agit, dans la catégorie de 10 à 12 ans, de : Melles Dominique Deysson, 1<sup>er</sup> mention ; Patricia Ferrandi, 2<sup>e</sup> mention ; Dominique Bucquoit, 3<sup>e</sup> mention, et dans la catégorie de 12 à 15 ans de Melle Marie-Françoise Mesquite, 3<sup>e</sup> mention.

Toutes nos félicitations aux lauréates.

## ANCIENS COMBATTANTS

Le 12 janvier a eu lieu, salle de l'ancienne Mairie, l'assemblée générale de l'Association des Anciens Combattants de Sceaux. Présidée par M. Méry qui, en des termes éloquentes, fit part de toute la sympathie des anciens combattants au Président Emmanuel Besnard, empêché en raison de la maladie de son épouse, l'assemblée entendit un exposé du secrétaire général, Roger Boudras et du trésorier Georges Brizou.

Il en résulte que grâce au dévouement des dames du comité, sous la souriante autorité de Mme Raoul, et aux dons nombreux des commerçants de Sceaux, une aide substantielle pourra être apportée, comme les années précédentes, aux camarades âgés, aux malades et aux veuves.

L'élection du bureau 1964 a donné les résultats suivants : Président : M. Emmanuel Besnard ; Vice-présidents : MM. Maurice Mery, Louis Dasvid ; Secrétaire général : M. Roger Boudras ; Secrétaire adjoint : M. François Dupouy ; Trésorier général : Georges Brizou ; Trésorier adjoint : Robert Roger ; Porte drapeau : Edmont Guillois ; Délégué aux relations U.F.R.P. : Henri Le Bourgeois ; commissaires aux comptes : Marcel Comptour, René Le Sage, Paul Ralitera ; administrateurs : Jean Benard, Charles Berger, Marcel Le Liboux, Roger Molinet, Raymond Poutier, J.B. Rose, Pierre Saulet, Georges Thiebaut.

## CLINIQUE DE L'HAY-les ROSES

CHIRURGIE GENERALE  
ET SPECIALISEE  
ORTHOPEDE  
ACCOUCHEMENT  
GYNECOLOGIE  
RADIOLOGIE  
REEDUCATION  
FONCTIONNELLE

15, rue des Tournelles, 15  
L'Hay-les-Roses - ROB 85-50

236

## CALTEX

STATION SERVICE  
LA RESIDENCE

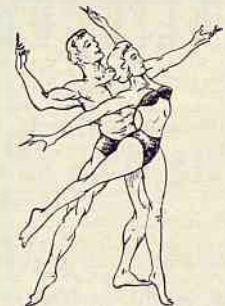
Gérant J. GROLIER

Lavage - Graissage  
— Pulvérisation —

Avenue Paul-Langevin  
SCEAUX - Tél. ROB. 85-23  
— ouvert tous les jours —

294

## JUDO CULTURISME



Jean VAREILLES  
CN 4<sup>e</sup> DAN

MASSAGES  
GYMNASTIQUE  
DANSE RYTHMIQUE  
OUVERT TOUS LES JOURS  
9, rue Félix-Pécaut, 9  
(face au métro)  
FONTENAY-AUX-ROSES  
(Seine) FLO. 05-32

305

JEUNES  
GENS

# COURS FLORIAN

JEUNES  
FILLES

ENSEIGNEMENT SECONDAIRE  
DE LA SIXIEME AUX BACCALAUREATS (Toutes les séries)

- ✳ Une équipe dynamique de professeurs à l'expérience pédagogique éprouvée.
- ✳ Classes à effectif réduit.
- ✳ Groupes de « rattrapage ».
- ✳ LABORATOIRES MODERNES
- ✳ Cours le MATIN.
- ✳ Etudes et activités sportives ou dirigées l'APRES-MIDI.
- ✳ Externat et demi-pension.
- ✳ STADE PARTICULIER.

46, RUE DU LYCEE — SCEAUX — FLO. 31- 07 et ROB 89-76

**CITROEN****PANHARD****A. BESOMBES**

2 à 8, rue de Fontenay

Tél. : FLO. 05-50

288

**LA NOUVEAUTE****Mme D. LEPETIT**

Gaines « Chantelle » - Corsets  
Soutien - gorge « Lou - Star -  
Empreinte » - Lingerie « Neyret -  
Kayser - Lejaby »  
Bas « Exciting - D. D. »

19, rue Houdan, SCEAUX

Téléphone : ROB. 41-17

273

**ENTREPRISE GENERALE**

de tous travaux de bâtiment

**ALALINARDE**

BUREAUX ET CHANTIERES

4, avenue Jules-Guesde, 4  
Tél. : ROB 11-76

271

Concessionnaire régional

**ARTHUR MARTIN**

Etablissements

**ABSIL**60, av. du Général Leclerc  
BOURG-LA-REINE  
ROB. 05-31QUINCAILLERIE GENERALE  
FRIMAGAZ ET PROPANE

311

**L'ELECTION DE LA MADELON 1964**

Le 12 janvier après-midi, a eu lieu la traditionnelle fête des rois, organisée par l'association des Anciens Combattants.

La sauterie s'est déroulée dans une ambiance très gaie avec le concours du dynamique orchestre Albarel qui su alterner les danses classiques et les dernières nouveautés, à la grande satisfaction de tous.

C'est au cours de cette soirée particulièrement réussie que s'est déroulée l'élection de la Madelon 1964.



De nombreuses candidates, toutes très gracieuses, affrontaient le jury. Le choix était extrêmement difficile et ce n'est qu'après mûre réflexion que la sentence fut prononcée.

C'est Melle Joëlle Vanguede qui recueillit la succession de Melle Geneviève Laurent, Madelon 1963. Deux demoiselles d'honneur lui furent adjointes : Melles Nicole Le Liboux et Chantal Beltramini.

**LA BOULE SCEENNE**

L'Assemblée générale annuelle a réuni, le 12 janvier, au siège de la société, une trentaine de participants.

Après lecture du PV. de la précédente assemblée par M. Arbitre, le vice-président rappela les deuils survenus en cours d'année, dont les décès de MM. Cuvilliez et Guillet, et une minute de silence fut observée en leur mémoire.

**SCEAUX**

Il fit ensuite un historique de la Société, depuis sa création il y a huit ans, exposant tout ce qui dû aux pionniers de la première heure : MM. Bonot Robert, Bonot Claude, Cuvilliez, Dasvid, Fanelli, Guillet, Guillet, Folcarelli, Fraïoli, Ravinet, et souligna tout particulièrement l'incessant dévouement de M. Cuvilliez, la bonne volonté agissante de quelques sociétaires et l'aide matérielle reçue en maintes circonstances de la part de la municipalité. Ainsi, la B.S. est-elle une société en pleine activité, le boudrome est animé chaque jour, les rencontres à l'extérieur se multiplient, les résultats sont de plus en plus encourageants et quatre de nos joueurs sont classés en catégorie d'honneur, pour les années 1964 et 1965.

Le Trésorier, M. D. Boissay, fit ensuite un remarquable exposé très détaillé de sa gestion, chaleureusement applaudie.

L'élection du bureau pour 1964 qui suivit, a donné les résultats suivants :

Président : M. Aubry ; Vice-présidents : M. Robert Bonot et Amédée Fraïoli ; secrétaire : M. Emile Arbitre ; secrétaire adjoint : M. Alcide Breton ; Trésorier : M. Daniel Boissay ; Trésorier adjoint : M. Vincent Smaniotto ; administrateurs : MM. René Fabre et Maurice Jacquin.

M. Baron rendit ensuite compte des résultats obtenus dans diverses compétitions. En dehors du concours officiel du 21 juin, la B.S. espère mettre sur pied, en 1964, cinq ou six rencontres avec coupes ou challenges à disputer.

Il fut décidé également de reconduire cette année l'amusante compétition des « Fanny » 1963, dont le palmarès comporta de nombreuses récompenses. A voir la succulence gastronomique des lots distribués dans la joie générale par le trésorier pour faire oublier les défaites si sportivement acceptées, on peut penser qu'un dilemme cornélien va se poser aux sociétaires pour l'année nouvelle : Vaincre... ou se régaler après avoir succombé !...

Tirer les rois termina la soirée, dans l'ambiance amicale si chère à notre Boule Scéenne.

Remerciements — Tous les membres actifs de la Boule Scéenne, informés des souscriptions reçues, remercient très vivement les personnes qui ont bien voulu s'inscrire comme « membre honoraire » de la société.

**DES DATES A RETENIR...**

- le 21 mars, goûter des Vieux à la Croix-Rouge
- le 15 avril, Conférence de la S.I.E.P.
- les 9 et 10 mai, Journées du Sang
- le 30 mai, Fête des Mères.

**CAMPING = CARAVANING**  
**NAUTISME = REMORQUES**

**DUPONT-KINE**

131, avenue Aristide-Briand - MONTRouGE

Tél. : 735 - 38 - 50 - VACHE-NOIRE

**COURS DES HALLES**FRUITS - PRIMEURS 1<sup>er</sup> CHOIX**MON JARDIN**

151, rue Houdan

SCEAUX

Téléphone : FLO. 29 - 38

# INFORMATIONS

## Madame Charles Peguy.

Le 23 décembre, en son domicile 12 avenue Franklin Roosevelt à Sceaux, est survenu le décès de Mme Charles Péguy, veuve de l'écrivain Charles Péguy (1873-1914), fondateur des cahiers de la quinzaine, tué à l'ennemi à Villeroy le 5 septembre 1914.

Mme Péguy est la fondatrice de l'association des veuves, descendants et orphelins de guerre. Elle participa également à la création de la première association d'anciens combattants de la guerre 1914-1918. L'an dernier, l'association « l'amitié Charles Péguy » avait organisé à Sceaux une petite manifestation à l'occasion de sa promotion dans l'ordre de la légion d'honneur.

Rappelons que Charles Péguy a été élève du lycée Lakanal en 1891-1892 et qu'il a séjourné longtemps à Bourg-la-Reine.

## CENTRE SCEEN DES AMITIES INTERNATIONALES

Le Centre Scéen des Amitiés Internationales a pour but de favoriser les échanges sous les formes les plus variées, non seulement avec les villes jumelées Brühl-s-Cologne et Camberwell, mais avec celles des autres pays.

Les Scéens présents à l'assemblée générale du mardi 10 mars ont assisté à une projection en couleur particulièrement intéressante.

L'élection du bureau 1964-1965 qui eut lieu après l'examen des comptes et du rapport d'activité a donné les résultats suivants : Président : M. Steverlynck ; Vice-Présidents : M. Logan et Mlle Cornille ; Secrétaires : Mlles Pi'a et Bostsarron ; Trésorier : M. Perreau ; Membres du bureau : Mmes Guldner, Rabet, Monthuis, Grange, Fourès, Kay, Mlle Quito, MM. Carnoy, Chevrier, Derambures, Lescure, Magnan, Matet, Piroué.

## « A CŒUR JOIE » AU CONSERVATOIRE

Les enfants des chanteries de Sceaux, Sceaux-Blagis, les Cantilènes de Sceaux, la chorale, auxquels s'étaient joints les autres groupes du chant chorale « A Cœur Joie » choisis parmi les meilleurs de la région sud, ont donné un magnifique concert le dimanche 8 mars 1964, salle du conservatoire à Paris, qui a connu un brillant succès.

Signalons par ailleurs que le concert annuel de la chorale aura lieu les 25 et 26 avril 1964 dans la salle de l'ancienne mairie à Sceaux.

Les résultats obtenus par « A Cœur Joie », qui est une des sociétés les plus actives de Sceaux, font honneur à ses dirigeants : M. Steverlynck, président ; MM. Chouvet et Kuntz, vice-présidents ; Melle Grivois, secrétaire générale et M. Morin, trésorier.

Pour tous renseignements s'adresser au siège : 9 rue Henri Sellier à Sceaux : tél. : ROB 22-30

## ILS NOUS ONT QUITTE...

Nous avons appris le décès de personnalités de Sceaux ou ayant séjourné à Sceaux et qui, à des titres divers, ont droit à la reconnaissance de nombreux scéens.

Nous présentons à leur famille et leurs proches amis, nos condoléances attristées.

### Le colonel Charles Le Blanc ancien Maire de Sceaux

Est décédé le 23 décembre 1963 à Sceaux où il fut Maire de 1927 à 1936. Les habitants de Sceaux qui l'on connu, assumant cette charge, gardent de lui le souvenir d'un homme affable, intègre et désintéressé.

Père de 9 enfants, travailleur infatigable, il déploya jusqu'à ses derniers jours une extraordinaire activité. Il était en effet membre de nombreuses associations et animait l'Union Catholique Scéenne d'Education Populaire depuis de nombreuses années.

### M. le Chanoine Jean Moisseron ancien curé de Sceaux

Les paroissiens de St Jean-Baptiste de Sceaux ont appris avec une douloureuse émotion le décès de leur ancien curé M. le Chanoine Moisseron.

Ordonné prêtre en 1911, il avait été d'abord vicaire à Bourg-la-Reine ; puis en 1921, il devint sous-directeur et, peu après, directeur de l'Ecole secondaire Albert-de-Mun. Supérieur du Petit Séminaire de Conflans en octobre 1933, il fut curé de St Jean Baptiste de Sceaux de 1941 à 1956.

Les Scéens se souviennent que pendant la période tragique de l'occupation, alors que six personnalités de Sceaux, parmi lesquelles le Maire de l'époque, M. Deillion, avaient été arrêtées, il se rendit à la tête d'une délégation d'Anciens Combattants auprès des autorités allemandes installées à la post-cure universitaire, avenue Franklin Roosevelt et proposa d'être pris lui-même comme seul otage en échange de la libération des détenus.

Ce fait se passe de commentaire et traduit le caractère du Chanoine Moisseron qui, lorsque ses rares moments de loisirs le lui permettait, aimait se retrouver parmi ses frères d'armes anciens combattants.

### Frère Novatien-Marie ancien directeur de l'Ecole St-Jean-Baptiste

Le cher frère Novatien-Marie, ancien directeur de l'école St-Jean-Baptiste de 1955 à 1961, est décédé à l'hôpital St Joseph le 4 janvier 1964.

Faisant preuve de grandes qualités d'organisateur, il a doté l'école St-Jean-Baptiste de classes neuves, d'un vaste préau couvert et d'une salle de réunions ainsi que de nombreux autres aménagements. Tous ceux qui l'ont approché ont pu apprécier sa grande bonté et son dévouement.

Le frère Novatien-Marie était chevalier de l'ordre des Palmes Académiques.

Ménage cherche à louer à Sceaux ou envir. imméd. 2 ou 3 pces + cuis. + S. de b. avec tout confort. Si nécess. échangerait studio I gde pièce + cuisine. + s. de b. chauff. cent. 5° ét. ascen. desc. vide ordures près gare de Lyon. Prière téléph. à ROBINSON 86-73

301

**OPTIQUE MEDICALE**  
agréé par la Sécurité Sociale

## PHARMACIE LEBLANC

51, rue de Bagneux, 51  
ROB. 10-59 - SCEAUX

(carrefour des Blagis)

ouvert 8 h 30 à 12 h 45  
14 h à 20 h 30

306

TOUTES ASSURANCES

**Pierre  
MIQUEL**

Agent général Cie l'UNION  
(à 2 pas du métro Sceaux)

22, rue du Lycée  
SCEAUX — ROB. 00-17

309

« LA BOUTIQUE »

TOUT POUR MADAME

65, rue Houdan, 65

SCEAUX — ROB. 00-94

299

TOUTE  
L'ALIMENTATION  
AUX QUATRE CHEMINS

**A. SERRON**

155, rue Houdan, 155  
SCEAUX - ROB. 03-55

270

## Laboratoire des 4 Chemins

ANALYSES MEDICALES  
CHATENAY-MALABRY (Seine)  
13 bis av. du Plessis (carrefour des 4 chemins)

*M<sup>me</sup> S. Micallef*

Pharmacien-biologiste

ancien interne des hôpitaux de Paris

Tél. : ROB 35-82

Urgences : PEL 34-65

291

**MIROITERIE VITRERIE  
DU HAMEAU**  
GLACES - TAILLAGE  
— ARGENTURE —  
VERRES A VITRES  
— INSTALLATION —  
— SECURIT —  
**PERADOTTO Frères**  
17-19, rue du Hameau  
**PLESSIS-ROBINSON**  
ROB. 83-39 — (Seine)

317

**SOCIETE PROVINCIALE  
DE TRAVAUX  
ET CONSTRUCTIONS**  
**S. P. T. C.**  
Entreprise Générale de Menuiserie  
Escalier et Agencements Divers  
Bureaux : 2 bis, Rue A.-Auger,  
**MONTROUGE (Seine)**  
Tél. **ALESIA 51-52**

308

**A. LAPREVOTE**  
2, Avenue de la Gare  
Sceaux (Robinson) Seine  
Tél. : **ROB 79-11**  
VENTE ET INSTALLATIONS  
— LUSTRIERIE —  
APPAREILS MENAGER

293

**LAJOIE SPORT**  
159, Av. Général-Leclerc  
**BOURG-LA-REINE**  
— SKIMER — SYDNEY — ERAM —

313

Entreprise d'élagages  
de parcs et jardins  
**Robert ANDREOLI**  
— 38, Rue des Aulnes —  
SCEAUX (Seine)  
Téléphone : **ROB. 96-47**

310

**POLYCLINIQUE DES VALLEES  
CHATENAY-MALABRY (Seine)**  
6, rue des Vallées

Convention avec la Sécurité Sociale et les Mutuelles

Téléphone : **ROB. 63-77 — 78-79**

CHIRURGIE - TRAUMATOLOGIE - UROLOGIE - GYNECOLOGIE  
ACCOUCHEMENT - ELECTRO-RADIOLOGIE - OTO-RHINO-  
LARYNGOLOGIE - OPHTALMOLOGIE - STOMATOLOGIE  
LABORATOIRE D'ANALYSES MEDICALES - KINESITHERAPIE  
MASSAGE

METRO : LIGNE DE SCEAUX  
(Station Robinson-Sceaux)AUTOBUS 194 - 198  
Petit-Chatenay  
ou Mairie de Chatenay

267

## A l'A.S.A.S. la saison de basket se termine

La saison 1963-64 est marquée par une très nette augmentation de l'effectif des basketteuses et basketteurs Scéens. Dix équipes vont terminer prochainement les championnats et neuf d'entre elles doivent se retrouver à des places d'honneur.

Les minimes masculins et les juniores féminines emmenées par leur capitaine Michèle Martineau (nouvelle sélectionnée « Espoir Féminin ») promettent un bel avenir au basket scéen.

L'équipe première cadette masculine a échoué (de justesse) en 8<sup>e</sup> de finale devant Charleville malgré les efforts de leur capitaine Gilles Goudard.

Le gros effort d'entraînement entrepris ces dernières années commence à porter ses fruits et plusieurs jeunes, bien encadrés par quelques anciens commencent à prendre conscience de leurs possibilités. C'est ainsi que Bernadette Marot et surtout Christiane Maujoin ont grandement aidé leurs camarades à dominer Mulhouse en division nationale féminine et que Christian Martin et Jacques Fardy ont su forcer la victoire sur Metz en division fédérale I masculine.

### Derniers résultats

#### Championnat de France Division Fédérale Féminine

A.S.A.S. — bat E.S. Versailles — 23 — 22 ; A.S.A.S. — bat F. St-Maur — 39 — 25 ; A.S.A.S. — bat U.S. Métro — 26 — 20 ; C.O. Creusot — bat A.S.A.S. — 21 — 19 ; A.S.A.S. — bat S.R.E.G. Mulhouse — 39 — 28

#### Championnat de France Division Fédérale Masculine II

A.S.A.S. — bat C.S.M. Puteaux — 51 — 49 ; A.S.A.S. — bat Sp. Thionville — 58 — 51 ; C.S. Cail — bat A.S.A.S. — 42 — 38 ; Lille O.S.C. — bat A.S.A.S. — 45 — 43 ; A.S.A.S. — bat C.O. Metz — 51 — 50

#### Coupe de France Cadets Masculins

A.S.A.S. — bat Cagny — 50 — 42 ; 1/8 de finale E. Charleville — bat A.S.A.S. — 57 — 53

L'A.S.A.S. encouragé par le succès de la réunion internationale du 25 mai 1963 envisage d'organiser en mai prochain une ou deux réunions de fin de saison et espère que les Scéens y viendront encore nombreux encourager leur équipe.

### FOOTBALL

#### Classement des minimes

##### 1<sup>re</sup> division Poule 7

1<sup>er</sup> Sceaux : 12 pts. — 2<sup>e</sup> Fresnes : 10 pts. — 3<sup>e</sup> Chatenay : 10 pts. — 4<sup>e</sup> Cachan : 9 pts. — 5<sup>e</sup> Boulogne M3 : 7 pts. — 6<sup>e</sup> Montrouge : 6 pts. — 7<sup>e</sup> Antony : 5 pts. — 8<sup>e</sup> Boulogne M5 : 3 pts.

Conseillée par son entraîneur J.C. Carnoy, et sous la conduite de son capitaine Urbain, l'équipe des minimes de Sceaux accomplit des prouesses. Nous souhaitons vivement qu'elle conserve cette première place qui honore la ville de Sceaux.

### PING-PONG

Un stage de tennis sur table (ping-pong) sera organisé pour les jeunes de

8 à 14 ans (filles et garçons) pendant les vacances de pâques à la Maison des Jeunes, 21 rue des Ecoles.

Il sera dirigé par M. Jean Herent, entraîneur national.

Pour tous renseignements s'adresser à la Maison des Jeunes, 21 rue des Ecoles à Sceaux.

### JUDO

Deux fois par semaine, les mardi et vendredi de 17 h. 30 à 18 h. 30, pour les enfants âgés de 7 à 10 ans et de 18 h. 30 à 19 h. 30 pour les enfants âgés de 11 ans et plus, y compris les adultes, des séances d'initiation au judo ont lieu au Centre Social des Blagis, 2 rue du Dr. Roux à Sceaux.

## L'OASIS

RESTAURANT  
BAR  
SALONNETTE

- les spécialités du chef
- dans un cadre agréable

NOCES - BANQUETS  
REPAS D'AFFAIRES  
ET FAMILIAUX etc..

Samedi - Dimanche : **DINER-SURPRISE**  
AMBIANCE MUSICALE TEL : FLO 13-81  
**Rue du Dr. Roux - SCEAUX - Les Blagis**

244

## SELLIER-LEBLANC

43, boulevard Joffre

ROB. 27 - 27

**BOURG-LA-REINE**

### TOUS LES COMBUSTIBLES

## MAZOUT — CHARBONS

Financement d'Installations

# ÉTAT CIVIL

## Naissances

Dubas Sylvie Aline Josette - Leon y Perez Rebecca - Lebrun Nathalie Nicole - Camplo Antoine Jean-François - Carillo Fabrice Raymond Manuel - Rancillac Isabelle Françoise Anne - Lisandre Isabelle Anne-Valérie - Gauguin Agnès Nicole - Lavoue Véronique Claude Marie - Douell Laurent Marc Jean-Claude - Roullaux Patrick - Kovalevsky Pierre Simon - Liger Véronique Marie Charlotte - Vasseur Bruno Paul Marie - Bougerol Bruno Marie Pierre - Menguy Arnaud Roland Denis - Le-prince Marie Cécile Geneviève - Taisne Thierry Charles Louis - Perrotin Eric Jean-Marie - Pannequin Christophe Philippe - Moreau Evelyne Odette - Lorient Thierry Joseph - Villet Thierry Noël Roger - Compagnon Corinne Monique Marcelle - Revue Eric Jean-Louis Robert - Morand Valérie Suzanne Blanche - Lemaitre Basset Rémi Christian - Meynaud Laure Madeleine Valentine - Le Sourd Elisabeth - Le Sourd Catherine - Blery Carol Jean Noël - Boisserie Christophe François - Cassar Florence Juliette - Gillot Thierry-Noël Joseph - Forest Valérie Claire - Le Bouquin Philippe Jean Marie - Ravon Sylvie Raymande Marcelle - Chassagnon Arnold Jean Germain Emile - Saussac-Gaumon Corinne - Mercier Stéphanne Laurence Eléonore Grazielle - Favet Sylvie Danielle - Boutoux Patricia Véronique - Tesseraud Sophie Marie Brigitte - Josset Olivier Marc Régis - Ferssiwi Nadia Aïcha Micheline - Herbert Caroline Nathalie - Le Corre Gwenaël - Kamel Dabert - Vinzent Bruno - Cordeau François - Zanin Franck - Girard Josiane - Capillon Michel - Becquey Marielle - Lavaud Sylvie.

## Publications de mariages

Clément Noël Douady et Marie Dominique Naudeix - Michel Cornu et Marie France Andrée Jaulent - Claude François Jean Acoberry et Christiane Renée Jeanne Ganeval - François Dominique Maleplate et Marie-Claude Françoise Luciani - Camille Georges Girardon et Sylviane Marie-Rose Domenech - Claude Seraphin Lucien Reynaud et Marie Josephe Harmand - Gérard François Bosc et Françoise Madeleine Simone Guillardreau - Jean Claude Louis Laurent et Anne-Marie Dominique Chantal Pauvert - Roger Georges Audin et Catherine Sevrin - Jean Jupille et Josette Molet - Michel André Morel et Claudine Jacqueline Maller - Michel Charles Saulnier et Arlette Marie Antoinette Andrieu - Claude Guillin et Geneviève Hautemulle - René Pinard et Catherine Santucci - Michel Bultel et Denise Rousselet - Jean Dorin et Cécile Conrotte - Pierre Gehin et Rolande Jappiot - Gérard Schneider et Nadine Ferrand - Serge Ricomard et Monique Rats - Christian Cohen et Michelle Castex.

## Décès

Eléonore Cauliez, veuve Delefolle - Claude Frédérique Jacques Houssay - Gabrielle Lefouin, veuve Provost - Charlotte Baudouin, veuve Peguy - Madeleine Galand - Charles Jules Le Blanc - Nanine Olympe Bazin, épouse Lacroche - Pierre Marie Prigent - Céline Anne-Marie Noury - Gabriel Laborde - Jeanne Marie Paturel, veuve Chambeyron - Marguerite Carriere, épouse Roger - Etienne Ferdinand Ullmann - Louise Marie Alexandrine Dillaye, veuve Lemarchand - Marie Furstoss - Marie Augustine Avril, veuve Houdiard - Victor Joseph Cambuzat - Rafael Ribes-Boronat - Jeanne David, veuve Gillet - Marie Payen, veuve De Brye - Louis Gerard - Laurent Moutte - Adeline Brule, veuve Riviere - Michel Sibille - Robert Charpentier - Daniel Thoman - Pierre Huberson - Yvette Lartigau, épouse Jacques - Christiane Ink, épouse Burdet - Philippe Laroche - Roger Griviau - Roger Cornet - Léon Bony - Albert Margottin.

## SERVICE DE GARDE DES MEDECINS

- Avril :**  
 5 - Dr MOUROT  
 5, avenue des 4-Chemins (FLO. 17-36)  
 12 - Dr LAVANT  
 2, rue Jean-Giraudoux (ROB. 57-37)  
 19 - Dr PERIE  
 31, Chemin des Pépinières (ROB. 65-48)  
 26 - Dr VERROUST  
 46, avenue du Pt-Roosevelt (ROB. 02-45)
- Mai :**  
 1<sup>er</sup> - Dr BLANC  
 81, rue Houdan (ROB. 17-28)  
 3 - Dr BOUIN  
 101, rue Houdan (ROB. 40-46)  
 7 - Dr GALVIN  
 53, av. Georges-Clemenceau (ROB. 38-38)  
 10 - Dr GUERIN  
 72, rue Houdan (ROB. 00-71)  
 17 - Dr JEANNEST  
 3, avenue de Verdun (ROB. 17-13)  
 18 - Dr LAVANT  
 2, rue Jean-Giraudoux (ROB. 57-37)  
 24 - Dr LE VANTRI  
 112 bis, rue Houdan (ROB. 19-93)  
 31 - Dr MOUROT  
 5, avenue des 4-Chemins (FLO. 17-36)

## SERVICE DE GARDE DES PHARMACIENS

- Pharmacie MOUIEL, 43, rue des Coudrais  
 1<sup>er</sup> mai - 31 mai  
 Pharmacie WEBER, 7, av. des 4-Chemins  
 3 mai - 7 juin  
 Pharmacie VARIN, 45, rue Houdan  
 5 avril - 7 mai - 14 juin  
 Pharmacie LEBLANC, Les Blagis  
 51, rue de Bagneux  
 12 avril - 10 mai - 28 juin  
 Pharmacie LACOUR, 127, rue Houdan  
 19 avril - 17 et 18 mai - 21 juin  
 Pharmacie LAVERDET, 104, rue Houdan  
 26 avril - 24 mai

## CLINIQUE CHIRURGICALE D'ANTONY

CHIRURGIE - RADIOLOGIE  
 GYNECOLOGIE - MATERNITE  
 ACCOUCHEMENT SANS DOULEUR  
 11 bis, A. de la Providence  
 Téléphone : BERny 05-02  
 Convention avec la Sécurité Sociale et les principales Mutuelles

292

## PEUGEOT

Agence officielle  
 Service - Automobile

12 bis Av. Gal.-Leclerc  
 BOURG-LA-REINE

ROB 06-60

250

Maison de vieillards recherche personne capable faire garde de nuit, toilette, ménage, cuisine, à partir de mai.

Remplacement devant durer plusieurs mois.

Villa SAINTE-THERESE  
 7, rue Gaston-Lévy  
 SCEAUX

320

## CLINIQUE DU BOIS DE VERRIERES

66, rue du Colonel-Fabien  
 ANTONY BER. 01-81  
 04-72

Convention avec la Sécurité Sociale et les principales Mutuelles

chirurgie générale - chirurgie des enfants - urologie - clinique d'accouchement - gynécologie - radiologie - laboratoire d'analyses

302

TAUNUS 12 M ★ TAUNUS 17 M ★ TAUNUS TRANSIT

Ford

CONCESSIONNAIRE  
**DISTRIMOTOR**  
 42, avenue Aristide-Briand, 42

Ford

BAGNEUX

PEL. 65 - 00

ANGLIA 6 CV ★ CORTINA 7 CV ★ CORTINA 9 CV ★ ZODIAC

252

# 30<sup>ème</sup> Anniversaire de la « Grenouillère »



Photo Ray Gill

UN GROUPE DE SOCIETAIRES ENTOURANT LE PRESIDENT CH. BUSTEAU

CHAUFFAGE CENTRAL  
PLOMBERIE - COUVERTURE

entreprise **PRIEZ**

Agréé par le Gaz de France  
Tél. : FLO. 24 - 40 et 24 - 41

★  
22-24, rue d'Estienne-d'Orves, 22-24  
FONTENAY-AUX-ROSES (Seine)

194



**RENAULT** **LECONTE-**  
**COLLET**  
**CONCESSIONNAIRES**



BAGNEUX TEL. : ALE. 99-20  
9 et 11, AVENUE PASTEUR

242