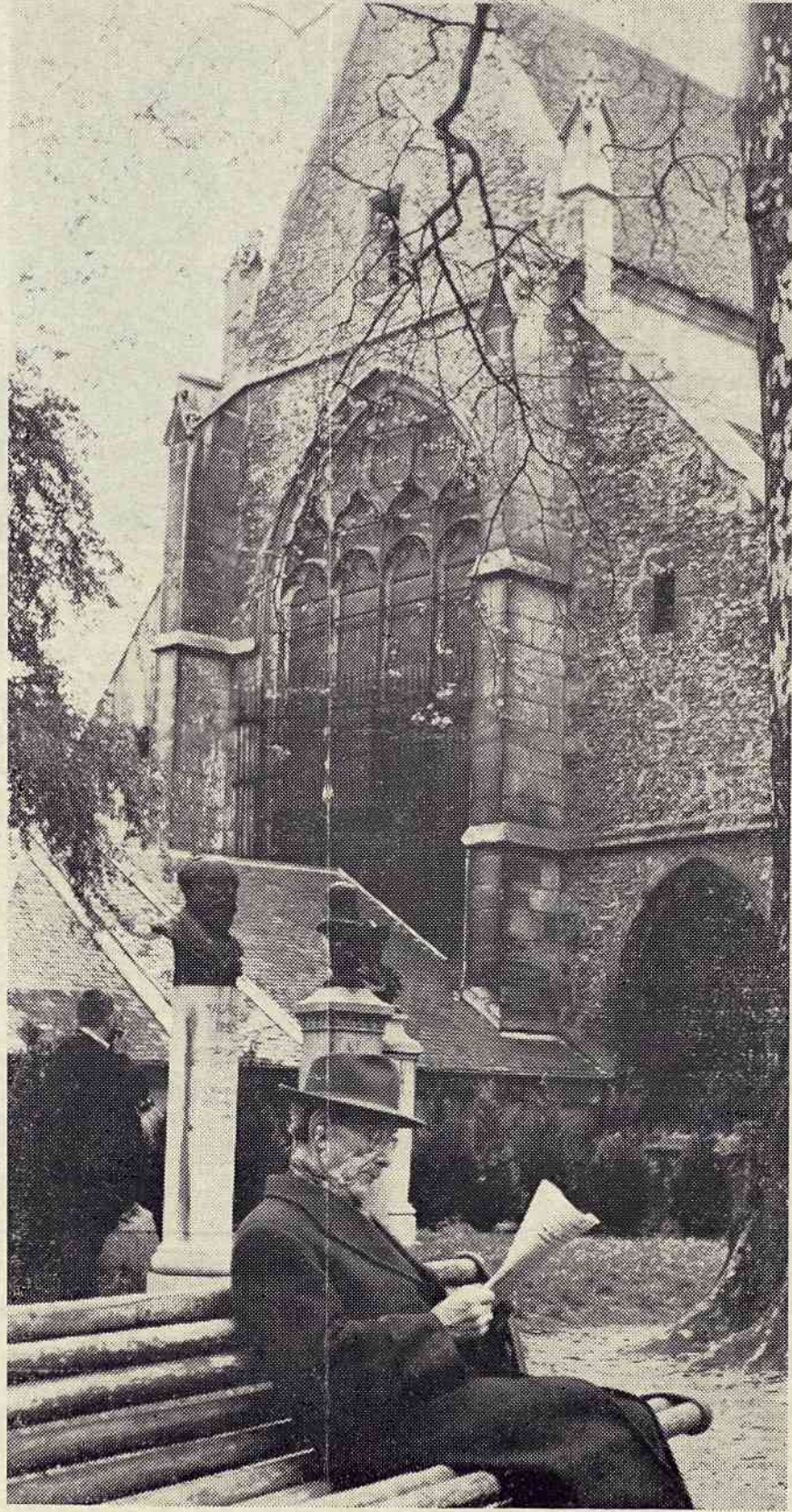


SCHEAUX

BULLETIN MUNICIPAL OFFICIEL

N° 21 - NOVEMBRE — DECEMBRE 1964



*Dans
le jardin
des fêlibres...*

X U F O V S R C F F - J E U S M E M

Couverture Plomberie
Chauffage - Central

Et. Y. BEURDOUCHE
PLACE DE LA MAIRIE
 Fontenay-aux-Roses
 ROBINSON 11-74

Tout l'Electro-Ménager

343

LIBRAIRIE - PAPETERIE
DU LYCEE

M. DE SELLE
 Toutes les nouveautés
 79, rue Houdan, SCEAUX
 Tél. : ROBINSON 34-95

390

BIERES
 METEOR
 CHAMPIGNEULLES
 NERVIA et PORTER 39
 EKLA

BRASSERIE DE L'EPI D'OR
 7, av. Jules-Guesde
 SCEAUX Tél. ROB. 03-53

369

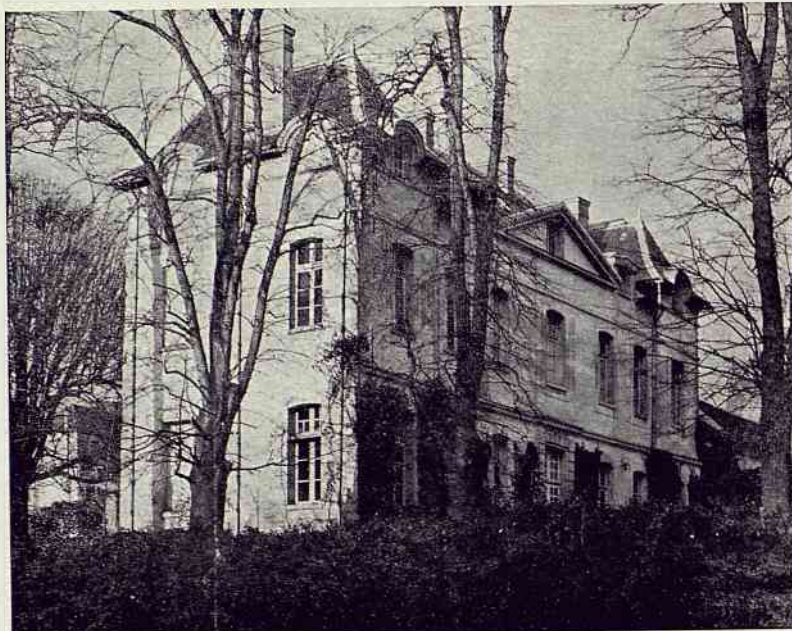
CONCESSIONNAIRE
DU SUD

DAF

GARAGE ROUSSEAU
 MECANIQUE - TOLERIE
 PEINTURE
 TOUTES MARQUES
 PIECES DETACHEES

51, av. Aristide-Briand
ALE. 38-15 CACHAN

334



La bibliothèque a déjà bénéficié, au cours de ces dernières années, d'un grand nombre d'aménagements intérieurs : bureau d'accueil, salle des jeunes, salle de lecture, rayonnage en bois, etc...

Dès que les services de l'enregistrement auront été regroupés avec les autres services financiers dans un immeuble cons-

truit sur les terrains que la municipalité a réservés à cet effet rue Houdan et rue du Maréchal Joffre, il est envisagé d'utiliser le premier étage pour une discothèque, une salle d'expositions et de conférences, un laboratoire d'enseignement de langues vivantes par les méthodes audio-visuelle, etc...

L'HOMME DU XX^e SIECLE

M. Georges Duveau, le sympathique régisseur de la colonie de Penchien, vient de se distinguer en remportant le concours organisé par le « Maine Libre ». Il a répondu avec exactitude à la plupart des questions dont certaines très difficiles. Il est l'heureux gagnant d'une voiture Renault (Major).

Nous félicitons bien chaleureusement M. Duveau que nous espérons revoir (pourquoi pas !) aux jeux de « L'homme du XX^e Siècle ». C'est un candidat redoutable que nous signalons à Pierre Sabbag.

MUTUELLE St. JEAN-BAPTISTE

Nous rappelons aux sociétaires qu'une permanence pour paiement des cotisations et remboursement des prestations fonctionne à la Mairie de 10 h. à 12 h. le 2ème dimanche de chaque trimestre.

La Mutuelle Saint-Jean-Baptiste de Sceaux est une des Sociétés parmi les plus anciennes de Sceaux. Elle a en effet été créée par décret du 26 avril 1856.

Pour tous renseignements écrire au Président M. RAIGNEAU - 43, rue Houdan ou au Trésorier M. BESNARD - 32, rue des Imbergères.

DEE'LAN

ANTIQUITES DECORATION
 TAPISSERIE TISSAGES
 PEINTURES SUR SOIE
 CERAMIQUES BIJOUX
 CADEAUX

M. & Mme NEBOUT
 12, rue du Four — SCEAUX

398

MAMY

JOUETS - LAYETTE - PUERICULTURE
VOITURES D'ENFANTS
MARKLIN - CIRCUIT 24 - LEGO
SPECIALITE JOUEF - HORNBY

12, rue du Dr.-Roux, SCEAUX - LES BLAGIS

326



Par
E. GULDNER
MAIRE
DE SCEAUX

*Noël,
Nouvel an!*

L'ANNEE 1964 s'achève. Pour un observateur superficiel, elle pourrait apparaître, malgré quelques « points chauds » en certaines parties du monde et malgré un ou deux événements sensationnels, comme une année paisible et sans relief.

Mais, en réalité, nous vivons une époque d'évolution accélérée et de bouleversements profonds. Notre présent est déjà tout différent du proche passé, et demain sera très différent d'aujourd'hui. Le progrès inouï des sciences et des techniques a permis un développement sans précédent de la production, des communications et des échanges. Les distances n'existent plus, les frontières entre les nations s'estompent, les marchés s'élargissent, l'instruction se répand, l'information est instantanée et universelle, les conditions de vie et de travail sont transformées.

Cet immense effort de création, de rénovation, d'adaptation se manifeste naturellement aussi dans notre cité : tous, quelles que soient notre condition, notre activité et nos responsabilités, nous sommes à la fois les acteurs, les bénéficiaires et, aussi les victimes de cette mutation. Dans son habitat, dans son commerce, dans ses écoles, dans tous ses équipements et ses services, notre ville prend d'année en année un nouveau visage.

Dans le tourbillon de la vie moderne, la fête de Noël doit nous élever au-dessus du terre-à-terre quotidien, nous redonner le sens du mystère qui nous enveloppe de toutes parts, nous rappeler la loi suprême de l'amour. Noël, c'est un cri d'espérance.

Au seuil de la nouvelle année, la Municipalité forme des vœux sincères pour tous les Scéens : qu'ils puissent tous bénéficier du progrès dans tous les domaines et ne point trop souffrir des bouleversements inévitables !

Fidèle à la ligne de conduite qu'elle a suivie depuis cinq ans, la Municipalité fera ce qui dépend d'elle pour adapter les services municipaux et les équipements économiques, sociaux et culturels aux exigences nouvelles, tout en s'attachant à conserver de l'héritage reçu ce qui fait de notre cité une communauté à l'échelle humaine.



COURS DES HALLES
Fruits - Primeurs 1^{er} choix
« MON JARDIN »
151, rue Houdan, SCEAUX
Téléphone : FLO. 29-38

395

CITROËN
P A N H A R D
A. BESOMBES

2 à 8, rue de Fontenay

Tél. : FLO. 05-50

365

MARIE-DANIELLE

- Spécialiste Lingerie Luxe -
Gaine - Soutien-gorge - Bas
Dépositaire grande marque

19, rue Houdan - SCEAUX

Téléphone : 702-41-17

362

ENTREPRISE GENERALE
de tous travaux de bâtiment

ALALINARDE

BUREAUX ET CHANTIERS

4, avenue Jules-Guesde, 4
Tél. : ROB 11-76

373

**CLINIQUE CHIRURGICALE
DE GARLANDE**

45 rue de Paris, 14, avenue de Garlande
BAGNEUX Tél. : 253 16 - - 91

CHIRURGIE GENERALE — GYNECOLOGIE
CHIRURGIE ESTHETIQUE ET REPARATRICE
VARICES — MALADIES DES JAMBES
MASSAGES — REEDUCATION FONCTIONNELLE

A M B U L A N C E S
« JOUR ET NUIT »
URGENCES
Accidents du Travail

344

LA MAISON DE LA PRESSE
DEPOSITAIRE DES GUIDES BLEUS HACHETTE

Germain BASLER

98, rue Houdan — ROB. 00-50

— JOURNAUX — PUBLICATIONS —
LIBRAIRIE - PAPETERIE, MAROQUINERIE

375

A. DELAGE & Cie

TRAVAUX PUBLICS
ET PARTICULIERS

52 - 54, avenue de Robinson
PLESSIS-ROBINSON
Tél. : ROBINSON 02-35

352

COUVERTURE
PLOMBERIE
CHAUFFAGE CENTRAL

Ets MERCIER & Cie

140 Rue Houdan, SCEAUX
(Seine)
Téléphone : 702-02-18

355

LIBRAIRIE VOLTAIRE

LIBRAIRIE - PAPERIE
CLASSIQUE - CADEAUX

112, rue Houdan, SCEAUX
Tél. : ROBINSON 19-50

356

OPTIQUE - PHOTO

R. BONOT

agréé par la Sécurité Sociale
86, rue Houdan, SCEAUX
Téléphone : ROB. 16-26

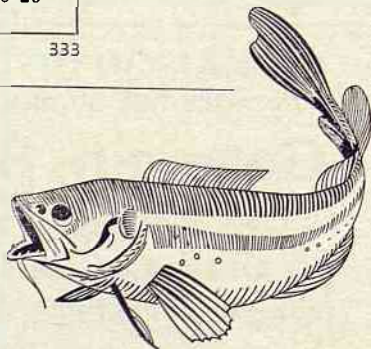
333

Poissonnerie

AUBIN

Maison fondée en 1875
Téléphone : 350-08-24
17, rue Houdan, 17
SCEAUX (Seine)

Toute la marée en 1^{re}
qualité



336



La Municipalité a effectué plusieurs démarches auprès de la R.A.T.P. pour qu'un abri soit installé au terminus du 188 aux Blagis, conjointement avec celui prévu place Voltaire.

CONCOURS DES MAISONS FLEURIES

Devant l'effort fait par de nombreux Scéens pour fleurir leur jardin et la façade extérieure de leur maison la Municipalité envisage avec la Société « Les Amis des Jardins » de Sceaux de participer en 1965, au concours des maisons fleuries.

Les personnes intéressées obtiendront tous renseignements à la Mairie.

ACTIVITÉS

RUE HOUDAN

La rue Houdan est une des plus anciennes de Sceaux. Cette appellation apparaissait déjà sur un plan de la ville en 1782. Elle a pour origine le nom de la ville de Houdan (arrondissement de Mantes) qui approvisionnait le marché de Sceaux en bestiaux.

CARREFOUR JEAN PERRIN

Le nombre croissant d'accidents du carrefour de l'avenue Jean Perrin ont imposé par mesure de sécurité l'installation de feux tricolores sur les rues de Fontenay, avenue Jean Perrin, avenue Lombard, Paul Langevin.

La pose des feux devrait avoir pour conséquence également de détourner les nombreux automobilistes étrangers à Sceaux qui, afin d'éviter les arrêts aux feux installés sur les nationales empruntaient la rue de Fontenay pour se rendre à Paris.

CLASSES DE NEIGE

Les heureuses bénéficiaires du séjour d'un mois en montagne seront cette année les filles des deux classes de 7^e du Centre (Mmes Kuntz et Roux) et d'une classe des Blagis (Mme Chevalier).

Le départ aura lieu vers le 21 février, et le lieu de séjour sera vraisemblablement situé dans les Alpes du Chablais, au-dessus d'Evian.

RECTIFICATIF

Dans notre dernier numéro, page 17, au sujet des chambres pouvant être mises à la disposition des élèves de l'Ecole Polytechnique Féminine, il fallait lire : téléphonez à : ROB. 02-66.

CENTRE MEDICAL DE REEDUCATION FONCTIONNELLE

10, boulevard de la République à FONTENAY-AUX-ROSES
Téléphone : FLOrian 24-65

MASSAGES — GYMNASTIQUE

Cours d'enfants et d'adultes - Leçons individuelles et par petits groupes - Gymnastique pré et post natale
REEDUCATION - MECANOTHERAPIE - HYDROTHERAPIE

Bains et douches médicaux - Massages sous l'eau

SAUNA - Bain de chaleur nordique

VERTEBROTHERAPIE - Table d'élongations

PHYSIOTHERAPIE - ELECTRICITE MEDICALE

— Brunissage — Oxygénation —

Tous traitements exécutés sous contrôle médical

Sécurité Sociale - Accidents du travail

— Etablissement conventionné avec les principales Mutuelles —

371

MUNICIPALES



La place de la Poste a été aménagée de façon à permettre aux automobilistes de déposer leurs lettres dans la boîte (x) sans descendre de voiture et de se diriger vers le parking de la place Voltaire ou de regagner la rue Voltaire par la rue du Four (tracé de la flèche).

SANITAIRES DE DENFERT ROCHEREAU

Voici la réponse que nous avons reçue de la R.A.T.P. au sujet des sanitaires de la station Denfert Rochereau :

« Par lettre du 22 octobre, vous avez appelé mon attention sur les inconvénients que représente, pour les usagers de la station Denfert-Rochereau de la ligne de Sceaux, l'existence, à proximité du quai, direction banlieue, d'installations sanitaires déjà anciennes.

Je fais rechercher par les services de la Régie quelles sont les solutions qui peuvent être envisagées pour améliorer la situation actuelle ».

ECLAIRAGE DES RUES

Importants travaux en vue de renforcer l'éclairage des rues Houdan, de Fontenay et de l'avenue Le Notre sont en cours d'exécution.

Par ailleurs, les moyens d'améliorer l'éclairage de la sortie de la Gare de Sceaux-Centre sont actuellement à l'étude.

SEJOUR A PELVOUX

Nous rappelons que la ville de Sceaux possède une maison familiale de vacances à Pelvoux, dans la région de Briançon.

En raison du nombre de places très limitées, il est conseillé aux familles qui veulent bénéficier d'un séjour en montagne durant les mois d'hiver ou pendant les vacances de Pâques de se faire inscrire dès que possible. Les demandes sont reçues à la Mairie tous les jours ouvrables.

Notre Maison Familiale offre un séjour idéal dans un cadre splendide de haute montagne, avec de grandes facilités pour la pratique des sports d'hiver.

JOYEUX NOEL

Le 30 décembre 1964, à 14 h. 30 à l'ancienne mairie aura lieu la fête de Noël organisée en l'honneur des personnes âgées.

Un spectacle de variétés est prévu avec au programme du théâtre par la troupe de Mme Morano de la Comédie Française, de la fantaisie et de la prestidigitation avec la Maison des Jeunes, du chant avec notre excellente chorale « A Cœur Joie » et Yvonne Germain dans son répertoire de chansons de la « Belle Epoque ». Vers 17 h. il sera procédé à la distribution des cadeaux de l'arbre de Noël.



Plus que le contenu, la chaleur du geste

LORENZINI
Dominique
CARRELAGES
TOUS REVETEMENTS DE SOLS
MOSAIQUE - FAIENCE
COMBLANCHIEN - TERRE CUITE
PLASTIQUES - MOQUETTES
30 rue de Verdun
FRESNES Tél. BER 12-48

329

Lesœur

Couleurs - Quincaillerie
Verres à vitres - Papiers peints
Electricité - Bolsellerie
Produits d'entretien - Ménage
Tout pour le bricoleur

13, rue Houdan, SCEAUX
Téléphone : ROB. 02-16

376

GALLET, DELAGE et Cie

17, rue du 14-Juillet
KREMLIN-BICETRE (Seine)
Tél. ITA 05-53 - 21-53 - 21-54

Eclairage public
Signalisation
Réseaux électriques
H.T. et B.T.
Force - Lumière

275

BAZAR DE LA GARE QUINCAILLERIE

COULEURS
ELECTRICITE - MERCERIE

Mme Vve V. ORTOLI

149 bis, r. Houdan, SCEAUX

Ouvert le dimanche matin

Téléphone : ROBINSON 13-88

374

POMPES FUNEBRES GENERALES

66. boul. Richard-Lenoir, PARIS (11^e) - VOL. 08-90

CONCESSIONNAIRE DU SERVICE DE LA VILLE DE SCEAUX

BUREAU OFFICIEL : 71, rue Houdan - Téléphone : ROBINSON 03-04

Avantages spéciaux aux Assurés Sociaux et aux Organismes Mutualistes

Société Anonyme au Capital libéré de 42.000.000 F
Fondée en 1848

358

L'EMERAUDE
SEURAT LAFFERE
 HORLOGER JOAILLIER
 33, rue Houdan
 SCEAUX FLO. 02-08

392

Terrains - Appts - Villas
 Achat et vente DIRECTE

I. A. F.

12. av. des 4 Chemins
 Chatenay — FLO. 36-86

394

BOUCHERIE MODERNE

R. MONCOUYOUX

39, rue Houdan
 SCEAUX ROB. 00-52

LIVRAISON A DOMICILE

364

LUCIENNE

COIFFURE DAMES

1, rue Anatole-France
 (Carrefour des 4-Chemins)

CHATENAY-MALABRY

388

ENTREPRISE
 GENERALE
 DE PEINTURE
E. RENAUX et Cie
 — 22, Rue des Ecoles —
 SCEAUX (Seine)
 ROB. 95-78 et 928 56-50

345

La circulation dans la rue Houdan, les jours de marché, pose un problème complexe que l'on ne peut résoudre seulement par des « Il n'y a qu'à »...

LES PROBLEMES DE LA CIRCULATION

Les problèmes de stationnement et de circulation sont sans conteste parmi les plus difficiles à résoudre. La circulation peut être comparée à un puzzle. Dès que l'on réglemente à un endroit, l'encombrement se porte ailleurs. Il est donc nécessaire de s'entourer de tous les avis autorisés. C'est pourquoi la Municipalité a créé en février 1962 une commission extra municipale de la circulation qui comprend les élus municipaux, des techniciens des Ponts-et-Chaussées, le Commissaire de Police, des représentants des usagers, des commerçants, etc... Au cours de la dernière réunion, qui a lieu le 9 novembre, elle a examiné les questions relatives au stationnement et à la circulation.

Parmi les plus importantes, indiquons le projet d'élargissement de la rue Franklin Roosevelt pour permettre le stationnement bilatéral et également l'élargissement de la chaussée rue du Dr. Berger, par emprise sur le parvis de l'église, qui seront réalisés en 1966.

Par ailleurs, l'étude d'un aménagement plus rationnel du parking de la place Voltaire sera entreprise. De même pour améliorer la circulation des véhicules des parents qui accompagnent leurs enfants aux heures d'entrée et de sortie du lycée Marie-Curie, l'établissement du sens unique dans la rue Emile Morel, et dans la rue Constant Pilate (dans le sens Ouest-Est) est envisagé.

Quant à la circulation dans la rue Houdan, (de la Place Voltaire à l'ancienne Mairie) d'une part, l'application de la zone bleue est subordonnée à une décision du Préfet de la Seine. D'autre part l'établissement du sens unique dans la partie haute de la rue Houdan et la rue Franklin Roosevelt, de même que la pose des feux Boulevard Colbert, avenue de Camberwell et rue de Penthièvre, ne seront examinés qu'après la réalisation du parking de 70 voitures rue Houdan, à la hauteur du Petit Parc.



JEUNES GENS

COURS FLORIAN

JEUNES FILLES

ENSEIGNEMENT SECONDAIRE
 DE LA SIXIEME AUX BACCALAUREATS (Toutes les séries)

- ✱ Une équipe dynamique de professeurs à l'expérience pédagogique éprouvée.
- ✱ Cours le **MATIN**.
- ✱ Classes à effectif réduit.
- ✱ Etudes et activités sportives ou dirigées l'**APRES-MIDI**.
- ✱ Groupes de « rattrapage ».
- ✱ Externat et demi-pension.
- ✱ **LABORATOIRES MODERNES**
- ✱ **STADE PARTICULIER.**

46, RUE DU LYCEE — SCEAUX — FLO. 31-07 et ROB 89-76



Q. — Un groupe de Balnéolais, habitant dans l'avenue de Bourg-la-Reine (côté pair) et la rue Léon Bernard, demande que cette voie soit rattachée à Sceaux.

R. — Il faut pour obtenir la modification des limites territoriales d'une commune accomplir un grand nombre de formalités dont voici les principales : demande du Conseil municipal d'une des communes ou du tiers des électeurs inscrits de la portion de territoire à rattacher — institution d'une commission syndicale — arrêté préfectoral — décret en Conseil d'Etat.

Q. — « Sceaux est riche ! »

R. — Sceaux est considéré parfois comme une ville riche. Les ressources d'une commune ne sont pas calculées sur celles des habitants, mais sont basées sur les revenus des activités industrielles et commerciales qui se développent sur son territoire. Or Sceaux, contrairement à certaines communes voisines ne possède qu'une seule entreprise industrielle d'importance moyenne : une imprimerie comprenant une centaine d'ouvriers.

C'est donc à tort que certains, qui ne connaissent pas complètement le mécanisme du budget, affirment que Sceaux est riche.

Q. — Un groupe de Scéens demande que soit supprimé le sens interdit installé avenue d'Alembert dans le Parc de Sceaux.

R. — Après examen, il apparaît que ce sens interdit est justifié en raison des accidents qui se sont produits à cet endroit. Toutefois la Municipalité verrait avec faveur l'établissement d'un second sens interdit à l'entrée de l'avenue de la Marquise du Deffan pour éviter que le flot des voitures et surtout les camions ne s'engagent dans les rues secondaires du parc. La commission extra-municipale de la circulation ayant estimé que l'installation de ces sens interdits dans deux rues parallèles n'était pas incompatible. Cet avis a été exposé à la Municipalité d'Antony lors d'une réunion organisée sur place le 23 novembre, à laquelle assistaient également les représentants des Ponts et Chaussées et du Commissariat de Police de Sceaux. Le Maire d'Antony partageant l'avis de la Municipalité de Sceaux, des démarches sont actuellement entreprises auprès du Préfet de Police pour qu'une solution intervienne dans le sens souhaité.

RALLYE DES JEUNES

Palaiseau, Gif ou Vaux, cimetière, fontaine ou aspirine, un vrai périple du moyen âge où un chevalier de la télévision jeta bas vêtements et fanfreluches par 3 en dessous de zéro pour « allonger » 35 m. de tissus beaucoup plus que la Tour que d'aucuns s'employèrent à mesurer avec des méthodes électroniques à faire pâlir Einaudi. Une ambiance comme ça...! Le tout se terminant par un dîner amical succulent et dansant...

Excusez le préposé au compte rendu. Encore fatigué par un tel effort il a tout simplement oublié de vous dire qu'il s'agissait du rallye du 29 novembre organisé par la Maison des Jeunes et de la Culture.

L'ECOLE DU CENTRE A L'HONNEUR

Le grand prix de la bibliothèque verte, disputé dans la France entière, a été attribué à une élève de Sceaux-Centre, Laure Pecker, 29, rue Pierre-Curie, que nous félicitons bien chaleureusement de même que ses professeurs.

GUY FLAVIEN

Nous avons reçu de Mme Flavien Chamard, ancien professeur de l'Université, mère de Guy Flavien, une lettre émouvante dans laquelle elle nous dit avoir été « infiniment touchée par le geste pieux de la Municipalité de Sceaux à la mémoire glorieuse de son fils bien-aimé, et elle adresse ses remerciements très émus à M. le Maire et MM. les adjoints ».

Guy Flavien, Compagnon de la Libération, Chevalier de la Légion d'Honneur, Croix de guerre, était capitaine des Forces Françaises de l'Intérieur. Arrêté le 5 août 1944, il est mort à la mine de sel de Leau Buchenwald le 1^{er} avril 1945 à l'âge de 24 ans.

CINE-CLUB A LA M.J.C.

- 22- 1 « Noblesse oblige » de Hamer.
- 19- 2 « Hamlet » de L. Olivier.
- 19- 3 « Une aussi longue absence » de H. Capri.
- 24- 4 « Les sorcières de Salem » Rouleau avec S. Signoret.
- 21- 5 « La passion de Sainte-Jeanne » de Dreyer avec M. Simon.

Les séances commencent à 21 h. et la carte ciné-club s'élève à 10 F pour la saison 1964-1965.

TAPISSERIE — LITERIE
DECORATION — AMEUBLEMENT

Ets Albert GELIN
M. ORNSTEIN, Gérant
15, Av G.-Clemenceau
SCEAUX (Seine)

Tissus d'Ameublement
RIDEAUX - VOILAGES

Tél. : ROB 17-67

349

AGENCE DE LA GARE DE SCEAUX-ROBINSON

A. CHARBONNET
Propriétés - Pavillons
Terrains - Fonds de Commerce
Gérances

196 bis, rue Houdan
SCEAUX (Seine) -- ROB. 35-80

331

LA RENAISSANCE GRAPHIQUE

13, rue Hélène-Roederer
CHATENAY-MALABRY (S.)
CATALOGUES - DEPLIANTS
IMPRESSION DE LUXE
Commerciale - Publicitaire

338

ENTREPRISE GENERALE DE PEINTURE

RENE POUX
10, Rue du Four
SCEAUX (Seine)
Tél. 702 00-95



341

ASSURANCES
« LA PROVIDENCE »
Incendie - Accidents autos
Risques divers - Vie

M. ROBERT
Licencié en Droit
CREDIT AUTOMOBILE
RECOURS

151, rue Houdan - SCEAUX
Métro Robinson
Tél. FLO. 19-93

342

<p>CONCESSIONNAIRES</p>  <p>OPEL</p>	<p>SIÈGE SOCIAL 121, av. Aristide-Briand ALÉ 62-30, 31</p> <p>MONTRouGE</p>	<p>E^{ts} Ch. BROUSSE</p> <p>Société anonyme au capital de 300 000 F C.C.P. 8124-18 R.C. Seine 54 B 6460 BIAC 76-5766</p>	<p>LE RELAIS 194 194, av. Aristide-Briand ROB 52-90</p> <p>ANTONY</p>	 <p>PONTIAC</p>
<p>Automarché d'Antony Occasions toutes marques 43, av. Don - Leclerc BER 01-98</p> <p>ANTONY</p>	<p>Auto - Sud Locations voitures sans chauffeur 190, av. Aristide-Briand ALÉ 17-14</p> <p>BAGNEUX</p>	<p>Automarché Bagneux Occasions toutes marques 30 à 38, av. A.-Briand PEL 14-17</p> <p>BAGNEUX</p>		

Création de modèles
Transformation (garde pen-
dant l'été)
Réparation

FOURREUR

MAITRE ARTISAN
Aux Quatre-Chemins

L. ANDRE

4, avenue de Robinson, 4
CHATENAY-MALABRY
Tél. ROBINSON 10-18

286

PLUIE DE ROSES —
TOUTES
DECORATIONS
— FLORALES
— DUPAS Fleuriste
140, Av. Général-Leclerc
(Route d'Orléans)
SCEAUX (Seine) -- ROB. 86-31
— Livraison à domicile —

346

BAR — RESTAURANT
Noces et Banquets
Repas d'Affaires
ou de Famille
**AUBERGE DE LA
GRENOUILLERE**
Sous la Direction de A.
DOMY, Chef Cuisinier
62, Route de Versailles
ANTONY
5 km de la Porte d'Orléans
3^e du Métro Croix-de-Berny
Tél. : ROBINSON 58-60

322

LOCATION D'AUTOCARS
— MARIAGES - EXCURSIONS —
VOYAGES - SERVICES D'USINES
- D'ÉCOLES - COLLECTIVITES -

Les cars
LECAPLAIN

Siège social: Bureaux Garages
80, rue Etienne-Dolet, 80
MALAKOFF (Seine)
Tél. : PEL. 32-66
PEL. 57-20

335

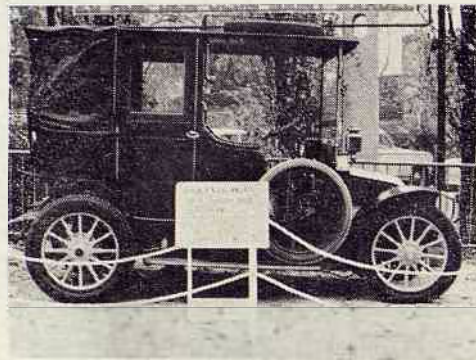
TOUT POUR L'ENFANT
CONFECTION — VOITURES D'ENFANTS

MIC

4, rue du Docteur-Berger (face
l'Église) — ROB. 19-46

363

LES CEREMONIES DU 11 NOVEMBRE



TOUS ceux qui ont participé dans notre ville aux manifestations du souvenir se rappelleront longtemps ces magnifiques cérémonies du 11 novembre 1964.

C'était à la fois l'anniversaire de la bataille de la Marne et celui de la libération de Paris. Tous les anciens Combattants des deux guerres, les prisonniers et les déportés furent confondus dans la même gratitude par la population qui en leur honneur avait pavoisé les rues de drapeaux tricolores. Un taxi de la Marne fut même exposé rue de Penthièvre pendant deux jours.

Après le dépôt d'une gerbe au monument Paul Coudere eut lieu le défilé, suivi de l'appel aux morts. L'excellente musique de la Sûreté Nationale, avec 107 exécutants, contribua à la réussite de ces cérémonies. C'est surtout l'hymne funèbre « Hommage aux braves » exécuté avec virtuosité au cimetière militaire, après l'envoi aux couleurs, qui émut particulièrement une nombreuse assistance.

On reconnaît :

(au 1^{er} rang)

MM.
MERY
Piedferré
Besnard
Guillois
Roger

(au 2^{me} rang)

MM.
Le Corguillé
Dasvid
Goureau
Vengud
Clément
Lefebvre
Postel

(au 3^{me} rang)

MM.
Andrieux
Abadie
Ballandras
Caraman
Brizou
Blanchot
Lanoue



Les Présidents E. Besnard et E. Ballandras qui figurent sur la photo, au milieu d'un groupe d'anciens combattants et médaillés militaires, n'ont pu cette année participer à la cérémonie.

Établissements LASSAILLY & BICHEBOIS

Société Anonyme au Capital de 3.500.000 F

TRAVAUX ROUTIERS - GOUDRONS - BITUMES - EMULSIONS - MATERIAUX ENROBES
AMENAGEMENTS DE COURS D'ÉCOLES - STADES - COURS D'USINE - SOL DE MARCHES - ETANCHEITE
CENTRE REGION PARISIENNE : 45, rue Camille-Desmoulins, ISSY-LES-MOULINEAUX - Tél. MIC 35-05 (lignes group.)
SIEGE SOCIAL et BUREAUX 37 Bd Brune, Paris XIV

351

DES SCEENS

A L'HONNEUR

Nous avons appris avec plaisir que plusieurs de nos concitoyens avaient vu leurs mérites justement récompensés par l'attribution de la Médaille d'Honneur du Travail.

Nous leur présentons nos plus vives félicitations.



Né en 1900, Louis Raigneau est Conseiller municipal de Sceaux depuis 30 ans et vice-président des H.L.M. Animateur de nombreuses sociétés, en particulier de « La Grenouillère » et de la mutuelle St-Jean-Baptiste, il est officier du mérite social.

Sous-chef des services de sécurité incendie dans un grand magasin, il vient de se voir décerner la médaille d'or du Travail, avant de prendre une retraite bien méritée.

MEDAILLES D'HONNEUR DU TRAVAIL (Vermeil)

MM. CONIL-LACOSTE Maurice, 1, rue du Maréchal Foch - PETEZ Paul, 25 bis rue des quatre-Chemins - BRUNEAUT Robert, 9 r. du Maréchal Joffre - HAUS-

WALD Armand 32, avenue Jean-Perrin - QUESQUIN Marcel.

(Médaille d'Or)

MM. FERRIEUX Jean, 17 avenue Lully - DUCHIER Gilbert, 34 avenue Jean-Perrin - RAIGNEAU Louis, 43 rue Houdan.

(Médaille d'Argent).

Mmes CHARPY GUITTAT, née Berger Simone, 9, rue Jean-Giraudoux - FRANÇOIS née Charrier Félicie, 69 bld Desgranges - JOST née Renaud Alice, 29 r. des Quatre-Chemins - MM. ACKERMANN Robert, 42 rue des Clos-St.-Marcel - CLERC Roger, 37 bis rue du Lycée - DUDECK Armand 31 avenue des Quatre Chemins - LEFRANC Henri, 23 rue Houdan - LEN GLART Charles, 7 rue du Dr. Lequeux Bât. C. - MAILLOT Louis, 2 rue du Maréchal Joffre - PAN Marcel, 30 rue Quesney - VOLANT Gustave, 5 place de la Gare - LAMBERT Marius, 13 rue des Chêneaux - IVANNE Georges.

DEPART DE M. MARTINET

Nous avons appris le départ de M. MARTINET, qui a pendant sept années, exercé les fonctions de receveur-percepteur et de receveur municipal de Sceaux.

M. MARTINET a été nommé le 1er novembre 1964, trésorier général de la recette du quinzième arrondissement de Paris. C'est un avancement de choix qui récompense les hautes qualités professionnelles d'un fonctionnaire de grande valeur.

Nous saluons ici son successeur, M. ITRIBAREN, venant de la recette générale des Finances de la Seine et nous regrettons qu'il soit simplement chargé d'assurer l'interim du poste.

LIBRAIRIE PAPETERIE

ANATOLE FRANCE

12, av. des Quatre-Chemins

Fournitures scolaires

et de Bureaux

Cadeaux

CHATENAY-MALABRY

389

TEINTURERIE

BLANCHISSERIE

DE SCEAUX

FAYT

STOPPAGES - REMAILLAGES

94, rue Houdan, 94

SCEAUX Tél. ROB. 19-34

359

Des magasins de Sceaux resteront ouverts les **vendredis**, jusqu'à 21 h. pendant le mois de décembre. (Pour toutes précisions, se reporter aux affiches oranges).

Messageries PARIS-SUD

24, rue Jean-Jaurès, FONTENAY-AUX-ROSES

Téléphone : 702-10-21

CAMIONNAGE — EXPEDITIONS
SERVICE QUOTIDIEN — MESSAGERIES
PARIS BANLIEUE

TOUS TRANSPORTS
DEMEMAGEMENTS

327

L'ENFANT ROY

HABILLE DE LA NAISSANCE...

A VINGT ANS

LAINES :

Toutes les qualités
Welcomme Moro

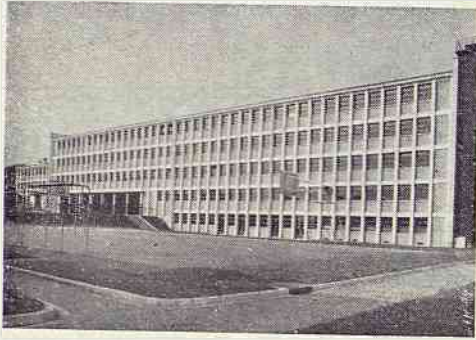
Tél. : ROB. 13 - 64

92, rue Houdan

SCEAUX

380

Cela s'est passé



L E Collège d'Enseignement Technique Féminin qui a ouvert ses portes en octobre 1963 a accueilli une moyenne de 550 élèves en 1964.



E N octobre dernier, la « Boule Scéenne » a fait disputer deux coupes du souvenir à la mémoire des Présidents défunts, MM. Guillet et Cuvilliez que l'on reconnaît sur la photo aux côtés de MM. Folcarelli, Ravinet et du regretté Pierre Seurat.



D ANS le cadre du jumelage Sceaux-Brühl-sur-Cologne, un groupe d'enfants allemands a séjourné à notre colonie de Mansigné et réciproquement des enfants de Sceaux se sont rendus à Nordeney en Allemagne.



L E 16 mai, en présence du Préfet de la Seine et de Polytechniciens en tenue a été inaugurée la rue A. Cauchy, grand savant et mathématicien.



T ROIS classes de garçons ont séjourné à Pesey-Nancroix, en février, ce qui porte à 400, le nombre des enfants ayant bénéficié des classes de neige depuis 1960.



R ENOUANT avec une tradition qui avait été abandonnée en 1954, Sceaux a élu une Reine des Fêtes 1964 en la personne de Mlle Ginette Jacques.

à Sceaux en 1964



A U cours de l'année scolaire 1963-1964, l'équipe junior de rugby du lycée Lakanal est allée jusqu'en quart de finale du championnat d'académie.



L E marché couvert des Blagis, dont la première pierre a été posée en mai dernier, abritera 70 commerces.



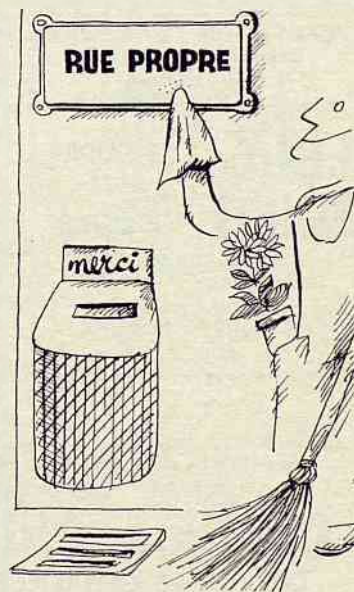
C EST à la suite de longues et pressantes démarches de la municipalité que l'autobus 128 a été mis en service continu le 1er avril dernier.



D EPUIS sa victoire contre le Havre, l'équipe de basket de l'A.S.A.S. est 1er en championnat.



L E 9 février, les pêcheurs de la « Grenouillère » munis de masques à gaz ont protesté contre la pollution des eaux du canal du Parc de Sceaux.



E N mai 1964, la ville de Sceaux a obtenu le prix de la propreté 1964. L'an prochain se déroulera vraisemblablement le concours des maisons, jardins et balcons fleuris.

PHOTO Ray - Gill

Place de l'Eglise, SCEAUX
Téléphone : ROB. 33-09
IDENTITES - PORTRAITS
TRAVAUX AMATEURS
NOIR ET COULEUR

378

**GRAND BAZAR
FLORIAN**

A. THIEBAUT

ARTICLES DE MENAGE
— QUINCAILLERIE —
NOVEMAIL - MECCANO
DINKY - TOYS — HORNBY
43, rue Houdan, SCEAUX
Tél. : ROB. 00-38

360

CAROLINE

Tissus - Prêt à porter

Place de l'Eglise
SCEAUX ROB. 70-81

386

TELEVISION - RADIO
Dépannages rapides
Toutes marques
Disques - Electro-ménager

**TELE-
BLAGIS**



officiel
Distributeur

3, Centre Commercial
des Blagis - SCEAUX
Tél FLO. 15-00

382

Conventionnée par la Sécurité Sociale Civile et Militaire
Les principales Mutuelles - S.N.C.F. - Art. 13

Clinique Chirurgicale

CHIRURGIE GENERALE - RADIOLOGIE
MASSO-KINESITHERAPIE - REEDUCATION FONCTIONNELLE
BALNEOTHERAPIE - MANIPULATIONS VERTEBRALES
AMBULANCE JOUR ET NUIT

25, avenue Lombart - Fontenay-aux-Roses
Téléphone : ROBINSON 35 - 61 et la suite
ouverte en mai 1965 de la nouvelle clinique chirurgicale
40, rue E. d'Orves à Fontenay-aux-Roses

396



De gauche à droite: M. Georges DARDEL, M. Roland DORGELES, Georges POISSON, M. Albert MOUSSET.

SCEAUX

**M. G. POISSON
GRAND PRIX
LITTERAIRE**

**SOUS LE SCEAU
DE LA CHANSON**

« La Villanelle » qui, depuis sept ans, s'est fait entendre à Sceaux en maintes circonstances, et dont les activités ont même dépassé nos frontières, a porté une fois de plus son message de joie à travers notre ville.

Dimanche 18 octobre, toutes les places ont vibré des accords des classiques A Cœur Joie. Des anciens ont regagné leur place au pupitre abandonné et avec un cœur tout neuf ont repris « Vagabondages », « O Sari-Marès »... Quelle joie de se retrouver au sein de sa famille chantante dont les membres actifs seront heureux de les accueillir à nouveau lors des soirées de chants ouvertes à tous et pour lesquelles les dates ont été indiquées.

Le public a écouté attentif et parfois étonné, souvent enthousiaste. Pour une matinée, les Scéens, jeunes et moins jeunes, ont oublié leurs soucis et puisé un courage nouveau à l'écoute des porteurs de joie de « La Villanelle ».

Les Cantilènes ont uni leur voix à celles de leurs aînés et ont pris une part très active à la distribution des tracts présentant l'éventail des chorales fonctionnant à Sceaux; il y en a une pour chaque âge!

Fidèle à l'idéal tracé par César Geoffroy — fondateur du mouvement A Cœur Joie — et animée d'un élan magnifique, « La Villanelle » est bien le foyer de la nouvelle région Paris-sud dont les rênes sont confiés à Alain Chouvet, le créateur et sympathique animateur des chorales de Sceaux.

**MEDAILLES MILITAIRES
363^e Section de Sceaux**

Il est rappelé aux sociétaires et aux nouveaux Scéens médaillés militaires que l'Assemblée Générale aura lieu le 20 décembre 1964 à partir de 10 h. à l'ancienne Mairie. Des communications seront faites par le Président M. E. BALLANDRAS sur l'activité de la Fédération et sur les questions diverses.



**CHEMISIER
TAILLEUR**

FRAIOLI

HOMMES
JUNIORS (14 à 20 ans)

— 3, place Frédéric-Mistral —

Tél. 702-78-89

SCEAUX

370

INFORMATIONS

LA BOULE SCEENNE

Sur ses terrains de la rue de Penthièvre, la BOULE SCEENNE a organisé deux compétitions d'automne, qui ont eu lieu par très beau temps.

Le 18 octobre, à la mémoire des Présidents défunts MM. Guillet et Cuvilliez à l'intention desquels une minute de silence fut observée, deux Coupes du Souvenir ont été disputées en doublettes par les joueurs de la société. Après d'intéressantes parties, la coupe Cuvilliez est revenue à Raymond Pierrache et Vincent Smaniotto; la Coupe Guillet à Emile Arbittre et Henri Blot.

Le 8 novembre, neuf excellentes quadrettes de l'extérieur se sont rendues à l'invitation de la B.S. afin de rencontrer quatre équipes de Sceaux pour l'attribution de la Coupe offerte par M.A. Fraïoli.

Au cours des épreuves, on a beaucoup remarqué la très belle partie de nos deux benjamins, Daniel Arbittre et Christian Boissay, associés à deux « anciens », Blot et Tarrieu, qui éliminèrent une des plus fortes quadrettes visiteuses. L'équipe d'Anthony (Burnacci) remporta la Coupe Fraïoli en triomphant de justesse de la quadrette scéenne (Baron, Fraïoli, Folcarelli, Irlandi). Chatenay (Barbassat) s'attribua le Complémentaire.

Deux très bonnes journées, que M. Logan, Maire adjoint, eut l'amabilité d'honorer de sa présence.

La Boule scéenne ayant gagné le Challenge municipal trois années (1959-1962-1964) est devenue détentrice de ce Challenge à titre définitif.

ASSEMBLEE GENERALE ANNUELLE. Elle se réunira au siège social le samedi 9 janvier 1965, à 21 h. (Apporter les cartes blanches pour le renouvellement des cotisations).

L'A.S.A.S.

L'A.S.A.S. continue de se distinguer en basket. Après avoir battu Le Havre A.C., l'équipe fanion masculine vient de vaincre Pont-l'Evêque et consolide ainsi sa première place en championnat.

Voici la composition de l'équipe: Roger Rivière, Michel Salle, Jacques Huguet, Bernard Buisson, Jean-Claude Volant, Jean-François Braun, Christian Martin, Jacques Tardy, Jacques Leveillard.

LE CENTRE CULTUREL « NUITS DE SCEAUX » et « LES AMIS DU CENTRE CULTUREL »

propose à tous une formation artistique sous la direction de chefs de groupes hautement qualifiés.

Cette année sont créées des sessions spéciales de travail qui seront contrôlées en cours d'année par un examen.

L'ouverture d'une classe « formation jazz » est à l'étude, et une journée de rencontre entre les différents groupes d'art dramatique de la région est envisagée. Des sorties théâtre, conférences, concerts, expositions, auditions sont prévus.

Activités musicales : piano, violon, alto, violoncelles, flûte, hautbois, clarinette, saxo, trompette, harpe, orgue, guitare, chant, sol-fège, formation jazz, harmonie, concerts...

Danse classique et rythmique.

Art dramatique : mime et diction.

Peinture : dessin, modelage, céramique, reliure, conférences, spectacles.

Ces groupes se réunissent, soit au Secrétariat, 20, rue de Penthièvre, soit dans les locaux municipaux aux « baraquements », 95, rue Houdan, à Sceaux.

Rappelons qu'au mois de mai dernier, à la réunion du Centre, parents et amis ont particulièrement apprécié l'atmosphère familiale et le travail sérieux effectué par les différentes sections.

Pour tous renseignements, s'adresser au Secrétariat, 20, rue de Penthièvre, à Sceaux, le vendredi de 10 h. 30 à 12 h., ou par correspondance.

LA GRENOUILLERE

Le grand bal de nuit de la Société de pêche « La Grenouillère » que s'est déroulé le samedi 5 décembre à l'ancienne Mairie dans une ambiance très gaie et avec le concours du dynamique orchestre Freddy CHAPS, a obtenu un grand succès.

Rappelons que nos sympathiques pêcheurs versent chaque année les bénéfices de cette fête à la Caisse des écoles. C'est là un geste qui mérite d'être particulièrement souligné.

LES AMIS DES JARDINS

Le 13 décembre à l'Hôtel de Ville a eu lieu la remise des récompenses aux lauréats du concours du meilleur jardin 1964 par M. GULDNER, Maire de Sceaux, en présence de M. BELOT, Président de la Société et de nombreux adhérents. Une projection de films, le tirage de la tombola et un vin d'honneur agrémentèrent cette réunion qui se déroula dans une atmosphère très cordiale.

CLINIQUE DE L'HAY-LES ROSES

**CHIRURGIE GENERALE
ET SPECIALISEE
ORTHOPEDIE
ACCOUCHEMENT
GYNECOLOGIE
RADIOLOGIE
REEDUCATION
FONCTIONNELLE**

15, rue des Tournelles, 15
L'Hay-les-Roses - ROB 85-50

321

POUR TOUT CE QUI CONCERNE

Radio - Télévision
Cuisinières
Réfrigérateurs
Machines à laver
Machines à coudre :
« Turissa »

**ADRESSEZ VOUS A
RADIO-SCEAUX
2 r. du D^r Berger (Place
de l'église) SCEAUX (S.)**

Distributeur
de grandes marques
Tél. : **ROB. 17-33**
dépannage toutes marques

384

Walter

CHAUSSEUR

3, Place de l'Eglise

SCEAUX

ouvert le dimanche matin

385

REVETEMENTS DE SOL

LINOS - GERFLEX - MOQUETTE - TAPIFLEX

TRINGLES A RIDEAUX

Pose par spécialistes

PEINTURE — PAPIERS PEINTS

SOULIER

20, rue du Four

SCEAUX

Téléphone 702-76-73

379

FRANCK ARP

HOMMES

TAILLEUR
CHEMISIER

DAMES

MANTEAUX
ROBES
ENSEMBLES

102, rue Houdan, 102

SCEAUX

ROB. 23-59

383

SIMCA

Ets M. BILLET
CONCESSIONNAIRE

11, r. de Penthièvre, SCEAUX
Téléphone : ROB. 81-00

323

MULTI-plier vos économies en faisant vos achats chez :

MULTI

CHOIX, QUALITE ET PRIX

153, rue Houdan, Sceaux
(face Gare Robinson)
Tél. : ROB. 65-30

318

**FLEURS
PLANTES VERTES
PLANTS DE FLEURS**

Thérèse

HORTICULTRICE FLEURISTE

14, Sentier de la Tour
(près du Lycée Marie-Curie)
SCEAUX

Fermé le dimanche.
Ouvert le lundi.

366

POLYCLINIQUE DES VALLEES CHATENAY-MALABRY (Seine) 6, rue des Vallées

Convention avec la Sécurité Sociale et les Mutuelles

Téléphone ROB. 63-77 +

CHIRURGIE - TRAUMATOLOGIE - UROLOGIE - GYNECOLOGIE
ACCOUCHEMENT - ELECTRO-RADIOLOGIE - OTO-RHINO-
LARYNGOLOGIE - OPHTALMOLOGIE - STOMATOLOGIE
LABORATOIRE D'ANALYSES MEDICALES - KINESITHERAPIE
MASSAGE

METRO : LIGNE DE SCEAUX
(Station Robinson-Sceaux)

AUTOBUS : 194 - 198
Petit-Chatenay
ou Mairie de Chatenay

367

SCEAUX

INFORMATIONS

CROIX ROUGE

Un secouriste dans chaque famille ! C'est là un objectif ambitieux certes, mais tous les Sécens et Scéennes auront à cœur d'aider le Comité local de la Croix-Rouge à le réaliser.

Voici les horaires des cours 1965 :

MAISON DES JEUNES ET LE LA CULTURE

2 fois par semaine à 20 h. 30 les lundi et vendredi (ouverture le jeudi 7 janvier à 14 h.).

CENTRE DES BLAGIS

2 fois par semaine à 20 h. 30 les lundi et vendredi (ouverture le vendredi 15 janvier à 20 heures 30).

Tous renseignements et inscriptions à la Mairie (aux heures d'ouverture) ou au Centre Social des Blagis (le mercredi soir à 21 h.) ou encore au Siège de la Croix-Rouge, 95, rue Houdan (les jeudi et samedi après-midi de 15 h. 30 à 17 h. 30).

UNION DES COMMERÇANTS

Une « Union des Commerçants et Artisans de Sceaux - Centre » vient d'être créée. Elle se propose de resserrer les liens entre les commerçants et artisans pour qu'ils puissent mettre en commun les moyens nécessaires à un meilleur service du consommateur.

Plusieurs réunions d'information ont eu lieu et un bureau a été constitué dont le Président est M. G. BASLER.

Cette association concerne plus particulièrement les commerçants de la rue Houdan et des rues adjacentes de l'avenue Franklin Roosevelt aux Quatre Chemins.

Toutefois une liaison est envisagée avec les autres commerçants de la ville et notamment des Blagis où des contacts ont déjà été pris dans ce sens.

Tous renseignements peuvent être obtenus à la Maison de la Presse - 98, rue Houdan. Tél. : ROB 00-50

**POURQUOI ALLER ACHETER AILLEURS
CE QUE VOUS POUVEZ TROUVER
SUR PLACE A PRIX EGAL**

**

**CONSULTEZ LES COMMERÇANTS DE
S C E A U X**

ANCIENS COMBATTANTS

Après la magnifique cérémonie du 11 novembre qui s'est terminée par un repas fraternel et une tombola organisée grâce aux nombreux dons des commerçants, nous adressons un grand merci à tous ceux qui ont participé à l'organisation de cette manifestation mémorable : la municipalité et les services municipaux, les commerçants, les dévouées dames du Comité, Mmes Raoul, Brizou, etc...

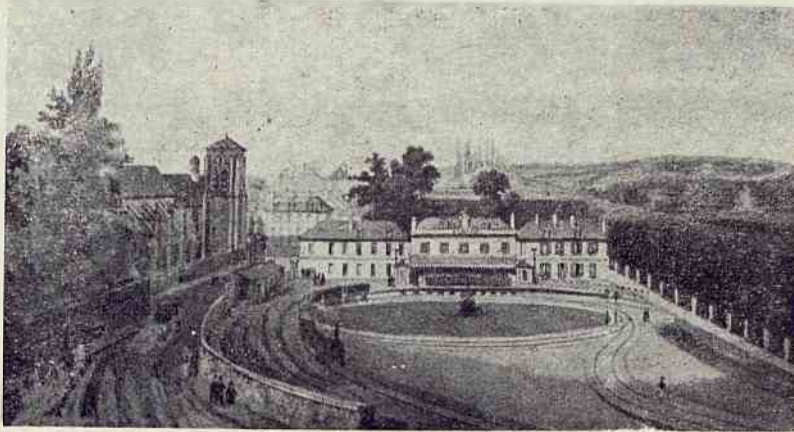
Tous et toutes ont permis ainsi par leur geste d'honorer nos morts et d'aider nos vieux camarades dans le besoin ainsi que les veuves de nos chers disparus.

A NOTER : l'Assemblée générale du 10 janvier 1965 qui sera suivie, l'après-midi, de la traditionnelle fête des rois à l'ancienne Mairie et au cours de laquelle il sera procédé à l'élection de la Madelon 1965.

Permanence de l'Association les premiers dimanches de chaque mois de 10 h. à 12 h. Café des Félibres - 62, Avenue du Président Roosevelt.

Blagissiens ou Blédois ?

(SUITE DE NOTRE GRANDE ENQUETE SUR LE QUARTIER DES BLAGIS)



Il existait, depuis une époque indéterminée, un monastère d'hommes établis au lieu-dit « Pleigiz » ou « Bleigiz ». On trouve en effet dans le livre des censives de l'Abbaye Sainte-Geneviève un état des redevances dues par ce monastère, au XII^e siècle, aux Evêques de Paris Thibaut et Maurice. Les terres sur lesquelles s'appliquaient la « dixme » se trouvaient ad portam Galent (à Port Galand) ad cruceum de Cachant (à la Croix de Cachan) apud Blagias (aux Blagis) etc...

Au XVI^e siècle le nom de Blagis est mentionné dans les terrains appartenant à un bourgeois de Paris, Guillaume Danetz, marchand banquier de la rue Saint-Honoré, par ailleurs premier occupant du château des Imbergères.

Selon la division établie le 20 février 1791 par le Conseil municipal, les Blagis étaient délimités par les rues actuelles de Bagneux, l'avenue de Bourg-la-Reine, la rue Yvonne et la rue de la Marne, et les Hauts Blagis se trouvaient situés au-dessus de la rue de la Marne et jusqu'à la rue des Filmins.

En 1896 le Conseil municipal de Sceaux vota une résolution précisant que la voie des Blagis s'appellerait désormais chemin d'Arcueil (actuelle avenue Clemenceau).

On constate donc que les Blagis se situaient plus à l'Est au droit de l'avenue Clemenceau du côté de Bourg-la-Reine et les ensembles des

« L'embarcadère » pris de l'église de Sceaux-Centre.

logements construits par la S.C.I.C. (Caisse des Dépôts) se trouvent en fait sur le lieu-dit « Les Bas Coudrais ».

Toutefois, étant donné que la fontaine qui formait le ruisseau au bas de la Montagne de Fontenay s'appelait « Fons de Blagis », il s'ensuit que le canton dit en latin Blagix et en français Pleigiz devait avoir une grande étendue et c'est à l'endroit de la source qu'était vraisemblablement établi le couvent des moines détruit il y a plusieurs siècles.

Il ne semble donc pas que la délimitation faite par le Conseil municipal soit conforme à la réalité historique.

Indiquons au sujet de la fontaine qu'Henri-IV se serait rendu à plusieurs reprises avec Gabrielle d'Estrées dans l'établissement de bains qui s'y trouvait d'où le nom du lieu-dit « Les Paradis ».

Mais vox populi - vox Dei, les événements allaient remettre les choses en ordre et en particulier la construction et le choix du nom de l'église Saint-Stanislas des Blagis et plus tard l'institution de la commune libre des Blagis allaient propager l'appellation « Les Blagis » à un ensemble de terrains couvrant une bande rectangulaire d'environ 150 ha. répartis en quatre communes : Sceaux, Fontenay-aux-Roses, Bagneux, Bourg-la-Reine et groupant environ 25.000 habitants.

TOUT POUR MADAME

« LA BOUTIQUE »
A SCEAUX

65, rue Houdan, 65

SCEAUX — ROB. 00-94

357

TOUTE
L'ALIMENTATION
AUX QUATRE CHEMINS

A. SERRON

155, rue Houdan, 155

SCEAUX - ROB. 03-55

353

JEUNES
GENS

COURS NADAUD

JEUNES
FILLES

ENSEIGNEMENT SECONDAIRE à Effectifs limités.

RATTRAPAGE, horaires renforcés Math., Français, Langues.

COURS ET ETUDES tous les matins, 9 h.-12 h. Lundi, mardi, mercredi, vendredi 14 h.-18 h.

DEMI-JOURNEE DE PLEIN AIR en FORET DE SENART (STADE PRIVE).

EXTERNAT

DEMI-PENSION

Directrice : M^{me} ROYER,

Directrice Honoraire du Lycée d'Etat Edgar Quinet - Paris

34, rue Marx Dormoy — ROB. 64-15, ROB. 66-77

FONTENAY-AUX-ROSES

Blagis ou Blédois ?

Cet ensemble de terrains qui, on l'a vu dans un précédent numéro (1), n'était qu'un vaste champ aux cultures diversifiées, était traversé depuis 1846 par une ligne de chemin de fer dont le tracé en zigzag était tout différent de l'actuelle ligne de Sceaux. Le train avait été réalisé selon le procédé Arnoux (articulé de telle façon qu'il présentait les mêmes qualités en courbe qu'en alignement droit, les roues étant de hauteur inégale).

LE CHEMIN DE FER QUI JOUAIT A LA TOUPIE

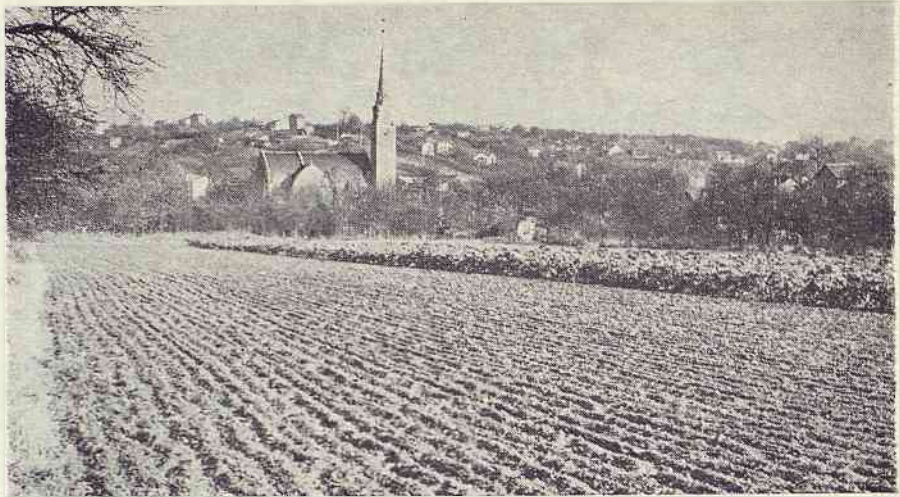
De la porte « d'Enfer » (2) à Bourg-la-Reine, la ligne n'avait pas de courbes excessives mais de Bourg-la-Reine à Sceaux, les courbes avaient été accumulées à plaisir, simplement à titre de démonstration. Pour une distance de 600 m. à vol d'oiseau, la voie parcourait 2.600 mètres. Le train venant de Paris allait d'abord de Bourg-la-Reine à Fontenay-aux-Roses (3) empruntant au lieu-dit « Les Blagis » la rue Alain Fournier et revenant au centre de Sceaux par la rue des Coudrais, l'avenue Poincaré, les Filmins, le boulevard Carnot, la rue Achille Garnon, passant ensuite au coin de la rue Franklin-Roosevelt et de l'avenue de Seignelay où se trouve encore la maison du garde-barrière pour aboutir à l'embarcadere situé à côté de l'église. La ligne se terminait par une raquette de sorte que les voyageurs du premier wagon pouvaient serrer la main de ceux du dernier. Huysmans a écrit à ce sujet : « Dans le silence de la campagne on entendit alors le petit sifflet de l'enfantin chemin de fer qui jouait à la toupie entre Paris et Sceaux ».

Le 17 mai 1893, un nouveau matériel fut mis en circulation et la ligne de chemin de fer épousa le tracé que nous lui connaissons aujourd'hui de Denfert à Sceaux-Robinson.

Au terminus on y découvrait une tapissière extraordinaire attelée de deux gros chevaux aux colliers ornés de grelots. Les voyageurs y étaient assis dos à dos. Le conducteur était debout auprès de ses bêtes, tandis que sa femme, chargée de percevoir les places, criait : Robinson ! Robinson ! pour attirer les clients : c'était la seule liaison entre Sceaux et le lointain Robinson... (extrait d'une conférence de M. Georges Fourcade).

Le 17 mai 1893, un nouveau matériel fut mis en circulation et la ligne de chemin de fer épousa le tracé que nous lui connaissons aujourd'hui de Denfert à Sceaux-Robinson.

Le 4 novembre 1900 vit la mise en exploitation d'un tramway électrique entre Chatenay et le Champ-de-Mars et



qui empruntait à Sceaux les rues Houdan et de Fontenay.

LES PAVILLONS RENAUDIN

Il y avait très peu d'habitants à cette époque. Le territoire des Blagis ne comportait que trois maisons rue de Bagneux. C'est en cette année 1900 également que M^r Renaudin, notaire et bienfaiteur de la commune, ayant acheté un terrain de 15.000 m², créa l'œuvre des jardins ouvriers entre le chemin des Aulnes et le ruisseau de la Fontaine du Moulin (actuelle avenue Jean-Perrin). C'est dans un site pittoresque de cette charmante vallée de Sceaux, au milieu des lilas et des pépinières que 70 familles se partagèrent des parcelles de terrains de 150 à 200 m². On peut lire à ce sujet dans « Le Petit Journal » de juillet 1904 :

« Tous ces jardins ont des portes en « claire-voie s'ouvrant sur une chaussée « empierrée qui descend au ruisseau et « que précède un portique en treillage « où, en écartant les chèvres-feuilles et « les roses, on peut lire cette inscription : « Fondation Marguerite Renaudin.

« Cette chaussée d'accès est toute bordée de massifs fleuris. Avec son alignement de maisonnettes recouvertes « de carton bitumé qu'escaladent de tous « côtés les plantes grimpantes, elle a « l'air de la petite rue d'un Trianon « rustique. Un va-et-vient de jardiniers « coiffés de chapeaux d'osier et porteurs « de lourds arrosoirs l'anime sans cesse. « Ici et là, de joyeux cris s'échappent « des tonnelles. On y prépare la dinette « pour les invités qu'on attend. Juchés « dans les arbres, des enfants cueillent « les dernières cerises. D'autres à grand « effort de muscles, tournent le volant « du grand puits de 37 mètres pour en « faire jaillir de belles ondées d'eau potable...»

En 1905 M^r Renaudin complétait cette œuvre par la construction des pavillons et les donnait pour leur vie durant aux ouvriers les plus chargés de famille et ayant obtenu les meilleurs résultats dans la culture.

En 1910 on comptait aux Blagis une centaine d'habitants. Un ancien se souvient avoir vu en 1917 une crue du ruisseau de la Fontaine du Moulin de-

venir une véritable inondation dans tout l'actuel quartier habité.

L'essor de la petite cité ne remonte guère qu'à 1924, époque à laquelle fut créé le lotissement de Bourg-la-Reine, après le vote de la loi Loucheur.

C'est ensuite le « quartier des musiciens », ainsi nommé parce que les rues le composant portent toutes les noms d'illustres compositeurs (Berlioz, Mozart, Massenet...), qui se développa de 1932 à 1940.

Entre temps, en 1931, M. l'Abbé Callon, missionnaire diocésain, fils de polytechnicien, dont la famille était liée avec celle du Maire de Sceaux de l'époque, le Colonel Le Blanc, également polytechnicien, fut chargé par le Cardinal Verdier de créer un Centre religieux pour les habitants dont les maisons étaient situées à la périphérie des communes et donc par trop éloignées du centre.

Après avoir étudié la topographie du quartier, l'Abbé Callon choisit un point où passaient des chemins ruraux mais où se croiseraient bientôt la D. 75 et la D. 77.

Une modeste salle, qui existe toujours d'ailleurs, servit de chapelle et la première messe qui y fut célébrée fut celle de minuit en 1931. Conscient des besoins matériels des habitants du quartier il consacra d'abord ses efforts à la création d'un certain nombre d'équipements collectifs, dont une garderie, une école et un dispensaire qui allait être par la suite agréé par la Sécurité Sociale.

LE DISPENSAIRE

Ce Centre de soins, dirigé d'abord par Sœur Catherine, puis par la Sœur Marie-Claude des auxiliaires de la Charité a depuis 30 ans, rendu des services appréciables à la population de ce quartier qui souffrait d'un sous équipement médical. Ainsi en 1955 il n'y avait qu'un seul médecin, il y en a 22 aujourd'hui.

Voici à titre d'exemple un bilan des interventions du dispensaire en 1960 : 10.795 soins à domicile ou au dispensaire, 2.744 consultations de nourrissons, 492 visites de médecine générale, 2.272 vaccinations. Il faut ajouter à cela l'activité de l'assistante sociale attachée au Centre P.M.I.

A gauche :

La Vallée des Aulnes avant la construction de la cité.



A droit :

Un jour de fête de la Commune Libre des Blagis.

En juin 1934, le Conseil Municipal décidait l'acquisition des terrains situés entre le chemin d'Arcueil et l'avenue de la Marne pour la construction d'une école. En fait l'école des Blagis, achevée en 1958, est située entre la rue de Bagneux et l'avenue Clemenceau.

Le 10 mai 1936, l'église étant construite, le Cardinal Verdier installait officiellement l'Abbé Callon qui, en tant que premier curé, reposera à sa mort dans le caveau qui lui est destiné au pied de l'Autel.

Ajoutons que le Pape Jean XXIII, alors Mgr Roncali, Nonce apostolique à Paris, a dit sa première messe chantée en France à l'église des Blagis le dimanche 27 mai 1945.

« LE POUSSIF »

Les moyens d'accès aux Blagis étaient assurés par « l'Arpaonnais » qui, de Paris (Porte d'Orléans) à Arpajon, empruntait la nationale 20 avec des arrêts rue de Bièvre, Condorcet et Petit Chambord à Bourg-la-Reine et aussi par un autre train dont les vieux Scéens gardent le souvenir avec une certaine nostalgie car il rappelle le « bon vieux temps ».

C'était un train pittoresque de la Compagnie P.O. Midi appelé le « poussif » qui, suant, soufflant, crachant des escarilles, montait avec peine la rampe de Bourg-la-Reine à Sceaux. On grimait dans les wagons peu confortables aux vitres branlantes pour s'installer sur des banquettes de bois. Les parties de belotte calmaient quelque peu l'impatience due au temps nécessairement très long qui s'écoulait entre Luxembourg et Sceaux.

La suppression des passages à niveau qui étaient la cause d'accidents et leur remplacement par le pont et les passerelles eut pour effet de couper les Blagis du centre de Sceaux et d'accentuer la propension de ses habitants à vivre repliés sur eux-mêmes.

Ce n'est qu'en 1937 que furent entrepris les travaux pour fournir la force électrique au métro. C'est à cette même époque que le tramway fut remplacé par l'autobus 128.

La guerre 39-45 devait stopper l'expansion de ce quartier. Cette période fut notamment marquée par un deuil cruel. Noyau actif de résistance (le Colonel Léoni — Commandant Rivière dans la clandestinité — y tint le quartier général de Libération-Sud), les Blagis payèrent leur tribut à la Libération du territoire. Le 26 août 1944, un bombardement rasa trois maisons et en endommagea une cinquantaine aux confins du quartier des Musiciens au coin de l'avenue Clemenceau et de la rue Massenet. Une famille périt sous les décombres et ce drame suscita la consternation générale (famille Albert).

LA COMMUNE LIBRE DES BLAGIS

En 1946, quelques amis étaient réunis au café de « l'Avenir ». L'un d'entre eux proposa de créer une commune libre aux Blagis. « Pourquoi pas ? » répondirent les autres, et c'est ainsi que quelques mois après, le 10 juillet 1946, sous l'impulsion de MM. Laurent, Bonnet, Lobjoie, Demorand, Lefebvre, etc..., suivant dignement la trace des « Poulbots » de Montmartre, la commune libre fut créée. Les statuts d'une association présidée par M. Ozerée, architecte, furent déposés. M. Lobjoie fut le premier Maire et M. Persan lui succéda.

Le quartier connut alors, les jours de fête, une animation inaccoutumée : défilé, fanfare, pompiers, forains, tout con-

tribuait à dispenser la joie, et certaines fêtes attirèrent jusqu'à 5.000 personnes.

Bals, kermesses, excursions champêtres se succédèrent suivant le rythme des saisons.

Mais une gaité de bon aloi n'excluait pas le souci d'atteindre les buts sociaux que s'était assignés l'association, qui organisait entre autres des « diners à l'intention des personnes âgées des Blagis » et distribuait des livrets de Caisse d'Épargne aux enfants méritants des écoles.

En 1950 un sondage effectué fait apparaître que les 4.500 habitants des Blagis se répartissaient comme suit :

Sceaux : 1.800 (pour 300 habitations), Bagneux : 1.500, Bourg-la-Reine : 700 et Fontenay : 500.

La construction de logements continuait mais il faut bien dire que sur le territoire de Sceaux, il s'agissait surtout de maisons individuelles. Ce n'est qu'en 1957 que le quartier connut un accroissement considérable et brusque par l'apport d'un ensemble de 788 logements construits par la S.C.I.C.

(à suivre)

Michel LOGAN

(1) voir le n° 20 du bulletin municipal, page 2.

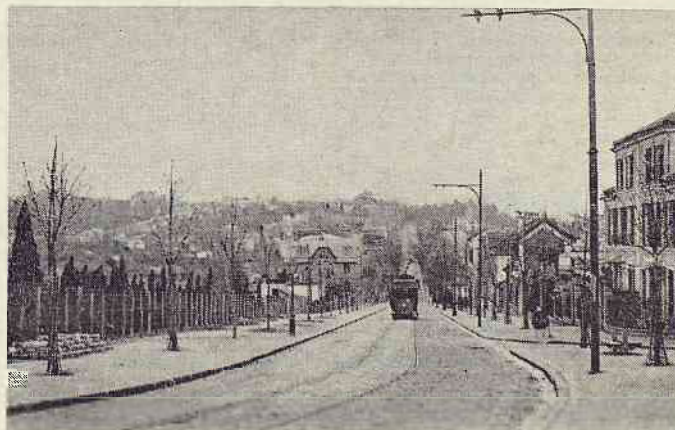
(2) devenue plus tard la porte Dénfert-Rochereau, du nom du défenseur de Belfort.

(3) en réalité la gare qui desservait Fontenay devait se trouver sur le territoire de Sceaux entre la rue de Fontenay, l'avenue Jean-Perrin et la rue des Coudrais.

Nous vous prions de bien vouloir excuser les inexactitudes qui se seraient glissées involontairement dans ce récit. L'auteur, qui n'est pas un historien, s'est contenté de compiler certains documents et de recueillir des témoignages sans approfondir toutes les données, comme il conviendrait sans doute. Il remercie tous ceux qui ont bien voulu lui faciliter sa tâche.

BIBLIOGRAPHIE :

- Sceaux autrefois ou le Parisien aux champs.
- Sceaux, la cité moderne.
- Les Blagis.
- Histoire de Sceaux.



Le tramway remontant la rue de Fontenoy

**MIROITERIE VITRERIE
DU HAMEAU**
GLACES - TAILLAGE
— ARGENTURE —
VERRES A VITRES
- INSTALLATION -
SECURIT
PERADOTTO Frères
17-19, rue du Hameau
PLESSIS-ROBINSON
ROB. 83-39 — (Seine)

383

**SOCIETE PROVINCIALE
DE TRAVAUX
ET CONSTRUCTIONS**
S. P. T. C.
Entreprise Générale de Menuiserie
Escalier et Agencements Divers
Bureaux : 2 bis, Rue A.-Auger,
MONTROUGE (Seine)
Tél. ALESIA 51-52

387

LAJOIE SPORTS
159, Av. Général-Leclerc
BOURG-LA-REINE
- SKIMER - SYDNEY - ERAM -

377

**CLINIQUE
DU BOIS DE VERRIERES**
66, rue du Colonel-Fabien
ANTONY BER. 01-81
04-72
Convention avec la Sécurité
Sociale et les principales Mutuelles
chirurgie générale - chirurgie des
enfants - urologie - clinique
d'accouchement - gynécologie -
radiologie - laboratoire d'analyses

397

COLETTE THOMAS

Championne et danseuse étoile

Tous les enfants qui fréquentent le Centre municipal de Loisirs la connaissent bien. C'est leur grande sœur, leur guide, mais c'est aussi une championne au palmarès éloquent dont ils rêvent d'égaliser les succès.



Colette Thomas vient de pulvériser les records des 800 m. et 1.500 m. au stade G. Vallerey.

Notre « Kiki », pardon, notre Colette Thomas, qui est monitrice de natation des enfants de Sceaux depuis 1950, a accompli son premier exploit en 1947 en battant la championne de France du 400 m. crawl. Mlle Delmas, au championnat d'Europe à Monaco, égalant aussi le record de France. Elle devait battre 7 records de France en 1948 et être 4 fois championne de France de 1948 à 1952.

3 Sélections aux Jeux olympiques

Elle participa successivement aux jeux de Londres en 1948, d'Helsinki en 1952 et de Melbourne en 1956 avec Heida Frost, Ginette Jany, etc.

C'est en 1958 qu'elle prend la lourde charge d'entraîneuse du club des Mouettes, seul club féminin de natation en France et qui comprend 600 licenciés dont beaucoup habitent la banlieue. Colette Thomas est de plus, animatrice d'une section de natation artistique qui a été championne de France de 1956 à 1960. En novembre dernier elle se trouvait encore en représentation à Gelsenkirchen en Allemagne.

Natation artistique

La natation est-elle un sport féminin de préférence ? C'est un sport complet répond Colette Thomas aussi bien pour l'homme que pour la femme mais n'étant pas un sport violent il s'adapte particulièrement au tempérament féminin surtout lorsqu'il est complété harmonieusement par la natation artistique.

Je souhaite vivement que le projet de construction d'une piscine à Sceaux se réalise car nous souffrons beaucoup du manque d'équipement. Ainsi l'équipe féminine des « Mouettes » qui est 3^e en France doit pour s'entraîner se rendre à Vincennes à l'I.N.S.

Nous aussi, nous l'espérons bien. Aussitôt que les terrains rue de la Marne et rue de l'Yser, seront acquis à la commune, nous nous emploierons pour que le projet soit inscrit comme prévu au plan d'équipement de 1966 et nous comptons beaucoup sur vous Colette, pour faire briller les couleurs du futur club de natation de Sceaux.



Non, je ne suis pas passé chez Aubin ! je te répète que l'on a de nouveau le droit de pêcher dans le bassin de l'Octogone.

**CHAUFFAGE CENTRAL
PLOMBERIE - COUVERTURE**

entreprise PRIEZ

Agréé par le Gaz de France
Tél. : FLO. 24 - 40 et 24 - 41

★
22-24, rue d'Estienne-d'Orves, 22-24
FONTENAY-AUX-ROSES (Seine)

ÉTAT CIVIL

NAISSANCES

Gauthier Jean-Claude - Nebout Claire - Maleplate Pascal - Fresnau Nicolas - Serge-raert Patricia - Colley Michèle - Ferlay Catherine - Beauvallet Ludovic - Breuil Geneviève - Silvestre de Sacy Claire - Bardey Marie-Céline - Robineau Anne - André Antoine - Lévy Françoise - Champion Frédéric - Larrieu Valérie - Dillions-Corneck Thomas - Bock Philippe - Guillou Christine - Baratou Catherine - Leroy Emmanuelle - Aulery Christian - Bonjean Valérie - Parisse Eric - Bartram Jeanne - Muteau Valérie - Maginot Frédérique - Segal Yves - Chaillous Laurence - Macel Philippe - Krautter Philippe - Chodkiewicz Jérôme - Peresson Christophe - Cherchevsku Lia, Nicole - Verschoore Anne.

MARIAGES

Chauchereau Jean et Mazaud-Vincent Simone - Colin Jean et Loudous Jacqueline - Bacq Christian et Louis Marie-Jocelyne - Levacher Alain et Borie-Labat Danielle - Raix Michel et Dupuy Françoise - Levieux Gilbert et Bodot Suzanne - Fleurentin Jacques et Gempeler Marie-France - Focheux André et Lemoine Micheline - Malardel Philippe et Morin Si-

mone - Champigneulle Claude et Gouch Francis - Guichon Lucien et Mazlounian Marie - Delvallée Georges et Agulhon Nicole - Cadorel Jean et Cuenot Marie-Thérèse - Augeard Daniel et Delmotte Marie-France - Milet Michel et Riou Geneviève - Salkowsky Pierre et Selin Jocelyne - Pintoux Denise et Plusquellec Marie-Louise - Pons Louis et Lemoine Mauricette - Consul Pierre et Lamarine Marie-Christine - Damain Bernard et Aubry Hélène - Mercier Jean et Dussart Colette - Fleron Jacques et Roger Françoise - Lambot Robert et Brandon Michèle - Casanueva Juan et Jean Esquerdo Mariana - Tarnaud François et Berthaud Chantal - Le Bayon Michel et Coudert Florence - Triquet René et Nivault Paulette - Leroy-Terquem Gérard et Jutisz Marie-France - Sadjoun Alain et Paviafelice Cicienta-Valérie - Nayrolles Jean-Marie et Tabart Odette - Augeart Jean-Pierre et Delhomme Nicole - Muzzeau Jean-Michel et Chapuis Josiane.

DECES

Verry Fernand - Delocty Renée, Vve Desplouze - Hauguel Eugène - Bineau Georges - Wehrung Blanche, Vve Malon - Bige Marthe, épouse Baumann - Salvart Eugène - Gueguen Yvonne, épouse Llancteau - Lissorgues Germaine, Vve Pelerin - Deschet François - Quesneau Georges - Saleil Raymonde, épouse Cartayrade - Gennequin Augusta, Vve Pasquet - Romanet Marie-Rose, Vve Letestu - de Baudouin Raoul - de Casabianca François-Marie Luce - Verstraeten Louise, épouse Goussard.

SERVICE DE GARDE DES MEDECINS

1^{er} trimestre 1965

Janvier :

- 1 - Dr LEVANTRI
112 bis, rue Houdan (ROB. 19-93)
- 3 - Dr GALVIN
53, av. Clemenceau (ROB. 38-38)
- 10 - Dr GUERIN
72, rue Houdan (ROB. 00-71)
- 17 - Dr LAVANT
26, rue Pasteur (ROB. 57-37)
- 24 - Dr BOUIN
101, rue Houdan (ROB. 40-46)
- 31 - Dr MOUROT
5-7, avenue des 4-Chemins (FLO. 17-36)

Février :

- 7 - Dr PERIE
31, Chemin des Pépinières (ROB. 65-48)
- 14 - Dr VERROUST
46, av. du Pt F.-Roosevelt (ROB. 02-45)
- 21 - Dr BLANC
81, rue Houdan (ROB. 17-28)
- 28 - Dr BOUIN
101, rue Houdan (ROB. 40-46)

ET DES PHARMACIENS

1^{er} trimestre 1965

Pharmacie LACOUR - 127, rue Houdan
1^{er} janvier - 14 février
Pharmacie LAVERDET - 104, rue Houdan
3 janvier - 21 février
Pharmacie MOUIEL - 32, rue des Coudrais
10 janvier - 28 février
Pharmacie WEBER - 7, av. des 4-Chemins

DECES DE M. DE CASABIANCA

Conseiller municipal de Sceaux durant de longues années, il participa activement à la vie et à la gestion de notre cité. Ses interventions étaient parfois passionnées mais toujours écoutées, car dictées par le bon sens et la sincérité. Sa grande droiture attirait la sympathie de ses amis comme le respect de ses adversaires.

Sa conduite courageuse au front lui valut la rosette de la Légion d'Honneur et la Croix de guerre.

C'est cette même ténacité qui le conduisait encore, voici quelques mois à peine et alors que ses forces déclinaient, à Assise, son lieu de pèlerinage de prédilection.

Son désir suprême s'est réalisé. Il repose désormais dans cette Corse qu'il affectionnait tant à l'ombre du cyprès et de l'olivier bordant le tombeau familial.

Sa disparition a été douloureusement ressentie par les nombreux amis qu'il avait à Sceaux et qui, par ces quelques lignes, veulent apporter à Mme de Casabianca et à ses enfants l'assurance de leur sympathie émue.

Dr Jacques PETIT.

17 janvier - 7 mars
Pharmacie VARIN - 45, rue Houdan
24 janvier - 14 mars
Pharmacie LEBLANC - 51, rue de Bagneux
31 janvier - 21 mars
Pharmacie MATHA - 144, av. du Général Leclerc (Nle 20).
7 février - 28 mars.

CLINIQUE CHIRURGICALE D'ANTONY

CHIRURGIE - RADIOLOGIE
GYNECOLOGIE - MATERNITE
ACCOUCHEMENT SANS DOULEUR
11 bis, A. de la Providence
Téléphone : BERny 05-02
Convention avec la Sécurité Sociale et les principales Mutuelles

368

PEUGEOT

AGENT EXCLUSIF
SIREINE - AUTOMOBILE

12 bis Av. Gal.-Leclerc
BOURG-LA-REINE

ROB. 20-95

381

CALTEX STATION SERVICE LA RESIDENCE

Gérant J. GROlier

Lavage - Graissage
— Pulvérisation —

Avenue Paul-Langevin
SCEAUX - Tél. ROB. 85-23
— ouvert tous les jours —

384

Entreprise d'élagages
de parcs et jardins
Robert ANDREOLI
— 38, Rue des Aulnes —
SCEAUX (Seine)
Téléphone : ROB. 96-47

391

La Boule Scénne



Le mois prochain la « Boule Scénne » fêtera son X^e anniversaire. Voici les membres du bureau: de gauche à droite on reconnaît, MM. Breton, Arbittre, Chalou, Fraioli, Pierrache, Aubry, Bonot, Boissay, Smaniotto.

AMEUBLEMENT

TELEVISION

MENAGER

ROYAL-MEUBLE

127, avenue Aristide-Briand — GACHAN

Métro : Bagneux

MEUBLES D'ENFANTS

ROTTIN ET JARDIN

TAPIS=LUMINAIRES

Tél. PEL. 34-44

Ouverture nouveau magasin : 11, av. du Gal.-Leclerc, N1e 20 - Bourg-la-Reine. Rob. 06-08

332

MORRIS

COOPER



VAUXHALL

INNOCENTI

Ets. F. LOISEAU et Cie — 118, rue Houdan, 3, rue de la Flèche

SCEAUX — ROB. 72-50

290