

SCEAUX

bulletin municipal

Notre prochaine enquête :
Les Quatre-Chemins, les
Mésanges, les Clos Saint-
Marcel.

En pages 10 et 11 :

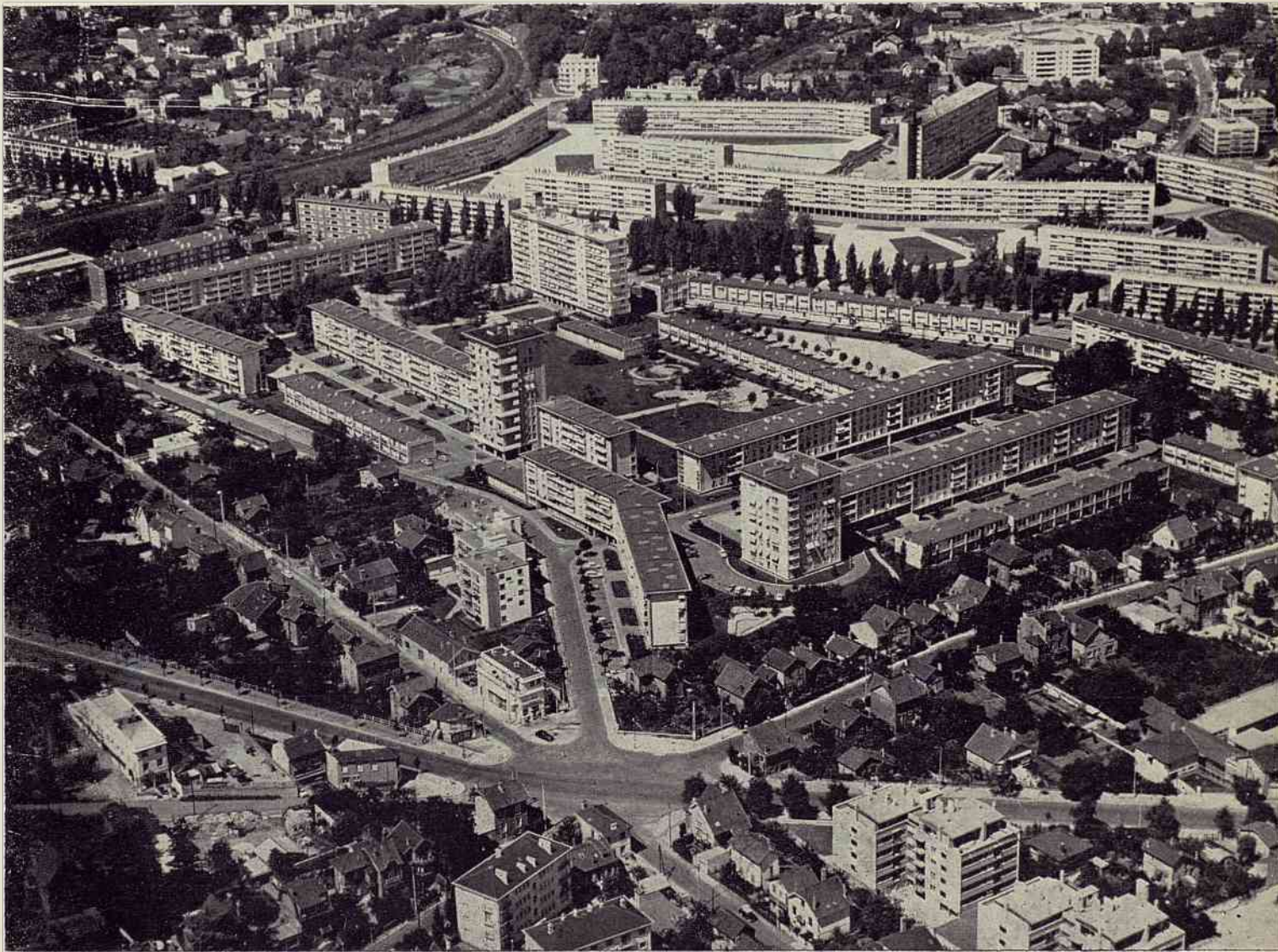


NUMERO 22

JANVIER-FEVRIER 1965



L'ACTION SOCIALE



Voir page 17 : **LE PLAN D'AMENAGEMENT** du quartier nord de la ville.

LA RUE DES IMBERGERES

Couverture Plomberie
Chauffage - Central

Et. Y. BEURDOUCHE
 PLACE DE LA MAIRIE
 Fontenay-aux-Roses
 ROBINSON 11-74

Tout l'Electro-Ménager

343

LIBRAIRIE - PAPETERIE
DU LYCEE

M. DESELLE
 Toutes les nouveautés
 79, rue Houdan, SCEAUX
 Tél. : ROBINSON 34-95

390

BIERES
 METEOR
 CHAMPIGNEULLES
 NERVIA et PORTER 39
 EKLA

BRASSERIE DE L'EPI D'OR
 7, av. Jules-Guesde
 SCEAUX Tél. ROB. 03-53

369

CONCESSIONNAIRE
DU SUD

DAF
GARAGE ROUSSEAU
 MECANIQUE - TOLERIE
 PEINTURE
 TOUTES MARQUES
 PIECES DETACHEES
 51, av. Aristide-Briand
ALE. 38-15 CACHAN

334



avant...

après...

Me COURAULT,
*directrice, a été la mes-
 sagère du Père Noël,
 auprès des petits pen-
 sionnaires de la crèche
 au grand ravissement
 des parents*



DEE'RAN

ANTIQUITES DECORATION
 TAPISSERIE TISSAGES
 PEINTURES SUR SOIE
 CERAMIQUES BIJOUX
 CADEAUX

M. & Mme NEBOUT
 12, rue du Four — SCEAUX

398

MAMY

JOUETS - LAYETTE - PUERICULTURE
VOITURES D'ENFANTS
MARKLIN - CIRCUIT 24 - LEGO
SPECIALITE JOUEF - HORNBY

12, rue du Dr.-Roux, SCEAUX - LES BLAGIS

412



Par
Jacques SERGENT
 Président du
 Conseil
 d'Administration

Maison des Jeunes et de la Culture

D EPUIS que le hasard m'a offert de prendre des responsabilités à la M.J.C. de Sceaux, pratiquement depuis sa création, une question s'est posée à moi : qu'est-ce exactement qu'une M.J.C. ?

A la lueur de quelques années d'expérience, j'essaierai de répondre à cette question : Une M.J.C. c'est d'abord quelque chose de très difficile, difficile parce qu'aucun support confessionnel ou politique n'est pensable. Ce qui n'apparaît, au prime abord, qu'un détail, rend particulièrement délicate la prise en charge de jeunes, qui n'ont de point commun que leur jeunesse.

Cette institution est gérée par un Conseil d'administration comportant 50 % d'adultes et 50 % de jeunes ; elle est dirigée par un Directeur permanent appointé, ayant reçu une formation spécialisée dans un Centre de la Fédération Française des M.J.C. ; elle est animée par le Conseil de Maison, qui groupe tous les responsables des différentes activités de la M.J.C.

Le but recherché est de deux ordres :

- 1°) Offrir un lieu de rencontre et de sympathie aux jeunes, désireux de s'évader un peu de chez eux ou aux jeunes en quête de camarades de leur âge.
- 2°) Profiter du passage de ces jeunes pour essayer de susciter en eux des ouvertures à la culture.

Pour atteindre le premier but : lieu de rencontre et de sympathie, il existe le « foyer » proprement dit ; puis des jeux, des soirées dansantes, des veillées, des réveillons, etc... sont organisés.

Pour l'ouverture à la culture, point beaucoup plus délicat, de multiples activités existent, animées par des responsables ; elles s'inscrivent sur l'éventail ci-après :

Esprit : bibliothèque, ciné-club, conférences, sorties culturelles, art dramatique, échecs, langues, bulletin, télévision.

Formes : art dramatique, ciné-club, dessin, danse classique, photo.

Couleurs : dessin, peinture, décoration.

Musique : orchestres : « Victoriens », « Moon-soons », jazz, guitare.

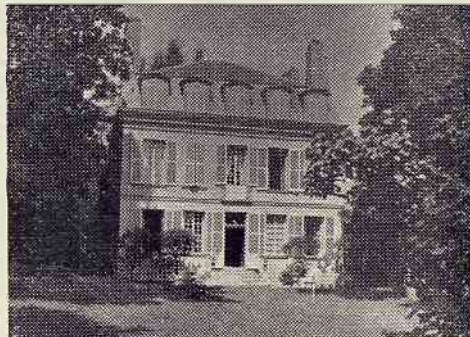
Culture physique : tennis, kart, gymnastique, ping-pong.

Habilité manuelle : atelier photo.

Souvent, il m'arrive de rêver à la Maison des Jeunes et de la Culture idéale : Elle se trouverait en bordure d'agglomération, ou mieux, au centre de l'agglomération, en tout cas dans un grand parc.

Ce serait une Maison dont les salles et locaux seraient disposés de telle sorte que les jeunes eux-mêmes puissent facilement les transformer, les décorer, les équiper.

Et dans ces espaces verts, qui entoureraient



la Maison, des installations sportives, terrains de jeux, pistes, piscines, etc... seraient aménagés. En un mot une grande zone calme et verte, tout cet ensemble dont notre jeunesse est affreusement frustrée.

COURS DES HALLES
 Fruits - Primeurs 1^{er} choix
 « MON JARDIN »
 151, rue Houdan, SCEAUX
 Téléphone : FLO. 29-38

395

CITROËN

PANHARD

A. BESOMBES

2 à 8, rue de Fontenay

Tél. : FLO. 05-50

365

MARIE-DANIELLE

- Spécialiste Lingerie Luxe -
 Gaine - Soutien-gorge - Bas
 Dépositaire grande marque

19, rue Houdan - SCEAUX

Téléphone : 702-41-17

362

ENTREPRISE GENERALE
 de tous travaux de bâtiment

ALALINARDE

BUREAUX ET CHANTIERS

4, avenue Jules-Guesde, 4
 Tél. : ROB 11-76

373

CLINIQUE CHIRURGICALE
 — DE GARLANDE —

45 rue de Paris, 14, avenue de Garlande
 BAGNEUX Tél. : 253 16 - - 91

CHIRURGIE GENERALE — GYNECOLOGIE
 CHIRURGIE ESTHETIQUE ET REPARATRICE
 VARICES — MALADIES DES JAMBES
 MASSAGES — REEDUCATION FONCTIONNELLE

AMBULANCES
 URGENCES « JOUR ET NUIT »
 Accidents du Travail

344

LA MAISON DE LA PRESSE
 DEPOSITAIRE DES GUIDES BLEUS HACHETTE

Germain BASLER

98, rue Houdan — ROB. 00-50

— JOURNAUX — PUBLICATIONS —
 LIBRAIRIE - PAPETERIE, MAROQUINERIE

375

A. DELAGE & Cie

**TRAVAUX PUBLICS
ET PARTICULIERS**

52 - 54, avenue de Robinson
PLESSIS-ROBINSON
Tél. : ROBINSON 02-35

352

**COUVERTURE
PLOMBERIE
CHAUFFAGE CENTRAL**

Ets MERCIER & Cie

140 Rue Houdan, SCEAUX
(Seine)
Téléphone : 702-02-18

355

LIBRAIRIE VOLTAIRE

**LIBRAIRIE - PAPERIE
CLASSIQUE - CADEAUX**

112, rue Houdan, SCEAUX
Tél. : ROBINSON 19-50

356

OPTIQUE - PHOTO

R. BONOT

agréé par la Sécurité Sociale
86, rue Houdan, SCEAUX
Téléphone : ROB. 16-26

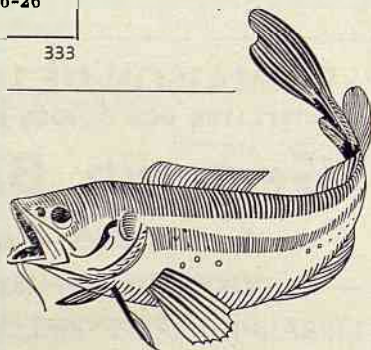
333

Poissonnerie

AUBIN

Maison fondée en 1875
Téléphone : 350-08-24
17, rue Houdan, 17
SCEAUX (Seine)

Toute la marée en 1^{re}
qualité



ABRI POUR LE 188

Voici une réponse de la R.A.T.P. à notre intervention relative à l'installation d'un abri au terminus du 188 :

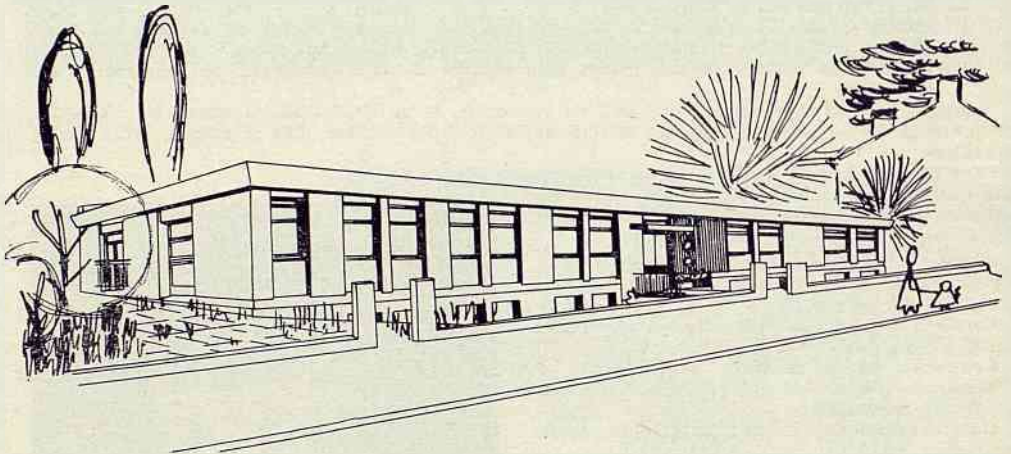
« Nous avons l'honneur de vous faire connaître qu'en vue d'examiner la possibilité de mettre en place un abri à ce terminus, nous avons demandé la réunion d'une conférence sur place à M. l'Ingénieur en chef des Ponts et Chaussées de la Seine, Directeur du Contrôle des Transports parisiens.

« Veuillez agréer, M. le Maire, l'assurance de notre considération distinguée. »

LUTTE CONTRE LE BRUIT AUX « BAS-COUDRAIS ».

Faisant suite à une intervention de M. GULDNER, Maire de Sceaux, la S.C. I.C. nous adresse la réponse suivante :

« J'ai l'honneur d'accuser réception de votre lettre du 18 novembre 1964 et de vous informer que toutes dispositions ont été prises pour qu'il soit procédé au remplacement des poubelles métalliques par des boîtes à ordures insonores, dans notre ensemble de Sceaux « Les Bas Coudrais ».



Le 17 novembre 1961, la municipalité décidait d'acquiescer les terrains situés à l'angle des rues de Penthievre et du Lycée et les frappait de réservation pour y construire une crèche. Après de nombreuses démarches, elle a obtenu l'inscription du projet au plan d'action sanitaire et so-

cial du département de la Seine. L'adjudication a eu lieu le 21 décembre 1964. Selon les renseignements qui nous ont été communiqués par l'architecte, les travaux de construction pourront commencer dès le premier trimestre 1965.

CENTRE MEDICAL DE REEDUCATION FONCTIONNELLE

10, boulevard de la République à FONTENAY-AUX-ROSES
Téléphone : FLORIAN 24-65

MASSAGES — GYMNASTIQUE

Cours d'enfants et d'adultes - Leçons individuelles et par petits groupes - Gymnastique pré et post natale
REEDUCATION - MECANOTHERAPIE - HYDROTHERAPIE

Bains et douches médicaux - Massages sous l'eau

SAUNA - Bain de chaleur nordique

VERTEBROTHERAPIE - Table d'élongations

PHYSIOTHERAPIE - ELECTRICITE MEDICALE

Brunissage — Oxygénation

Tous traitements exécutés sous contrôle médical

Sécurité Sociale - Accidents du travail

— Etablissement conventionné avec les principales Mutuelles —

ACTIVITES

EXAMENS DE SANTE GRATUITS

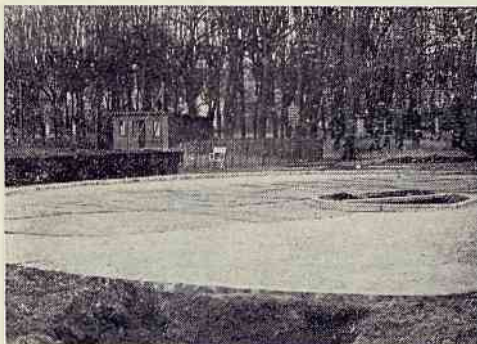
Les séances d'examens de santé gratuits organisés par la Caisse Centrale de Sécurité sociale au dispensaire P.M.I., 47, avenue du général Leclerc à Bourg-la-Reine, ont repris depuis le 7 janvier 1965. Les séances ont lieu le jeudi de 18 heures à 20 heures 30.

Rappelons que la Caisse primaire centrale de Sécurité Sociale a donné son accord pour installer, dans les locaux de la crèche 21, rue des Ecoles dès qu'ils seront rendus disponibles, un centre de visites gratuites comportant un examen clinique général, une radioscopie, des actes de laboratoire et le recours à des spécialistes qualifiés.

N.-B. — Le Service des examens de santé recherche femmes retraitées pour petit travail de secrétariat le soir de 18 h. à 21 h. Paris et banlieue proche. Téléphoner : 307-43-59, poste 45.

MUNICIPALES

LA PISTE DE PATINAGE EST ACHEVEE



Dès 1961 (voir notre bulletin No 7 du troisième trimestre 1961) nous communiquions à nos lecteurs les caractéristiques de la piste de patinage que le Préfet de la Seine se proposait de réaliser dans le jardin de Sceaux à la suite d'une intervention de M. GULDNER. Il a fallu attendre 1965 pour voir achever cette piste qui ne nécessitait certes pas de gros investissements de la part du Conseil Général. Les parents se réjouiront avec nous de pouvoir ainsi, les jours de marché ou pendant qu'ils effectuent leurs courses, dans la rue Houdan, laisser leurs enfants dans le jardin de Sceaux s'adonner, à l'abri des dangers de la circulation, à un sport qui prend de plus en plus d'ampleur dans la région parisienne.

BUREAUX MUETS

Il sera procédé prochainement à l'installation de deux nouveaux bureaux muets (boîtes aux lettres, distributeurs de timbres poste, téléphone public) à Sceaux.

L'un, desservira le quartier des Quatre-Chemins, avenue de la Gare, l'autre sera placé à la sortie du métro de Sceaux-Centre, rue Jean Mascre.

COLIS AUX SOLDATS

Comme chaque année, à l'occasion de Noël, la ville de Sceaux a fait parvenir un colis à chacun des 55 Scéens actuellement sous les drapeaux.

Ces colis sont confectionnés avec le concours bénévole du Comité local de la Croix-Rouge, représenté par Mme Ballandras.

Nous profitons de l'occasion qui nous est offerte pour demander aux familles de nos soldats de nous signaler les changements d'adresse éventuels afin que nos jeunes compatriotes puissent recevoir régulièrement des nouvelles de Sceaux par le moyen du « Bulletin Municipal ».

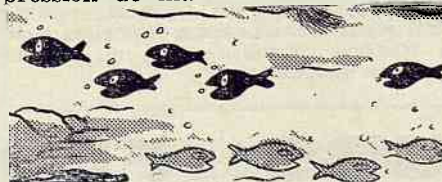
LA « GRENOUILLERE » AURA LE DROIT DE PECHER DANS L'OCTOGONE EN 1965

Voici l'extrait d'une lettre de M. Eyraud, Directeur des Beaux-Arts de la Jeunesse et des Sports, adressée le 5 décembre 1964 à M. Dardel, Président du Conseil général :

« Comme suite à la lettre du 9 octobre 1964, que vous a adressée M. LOGAN, Maire-adjoint de Sceaux, relative à un réempoissonnement du bassin de l'Octogone du Parc départemental de Sceaux, j'ai l'honneur de vous faire connaître que des résultats de l'analyse des eaux, il est permis de conclure que ces eaux convenablement épurées peuvent permettre un réempoissonnement partiel de ce bassin.

« Lorsque le grand canal pourra être rendu à la pêche, l'autorisation de pêcher dans le bassin de l'Octogone sera rapportée. La redevance annuelle due par la Société, actuellement suspendue, sera exigible à nouveau, au moment de la reprise des opérations de pêche. En ce qui concerne les modalités du réempoissonnement et la détermination de la date de la pêche dans le bassin de l'Octogone, il conviendra que M. BUS-TEAU se mette en rapport avec M. ROBELIN, Ingénieur des services techniques, chef de la division sud du service technique des Parcs et Jardins.

« Veuillez agréer, M. le Président, l'expression de ma haute considération. »



LORENZINI
Dominique
CARRELAGES
TOUS REVETEMENTS DE SOLS
MOSAIQUE - FAIENCE
COMBLANCHIEN - TERRE CUITE
PLASTIQUES - MOQUETTES
30 rue de Verdun
FRESNES Tél. BER 12-48

408

Lesœur

Couleurs - Quincaillerie
Verres à vitres - Papiers peints
Electricité - Boisellerie
Produits d'entretien - Ménage
Tout pour le bricoleur

13, rue Houdan, SCEAUX
Téléphone : ROB. 02-16

376

GALLET, DELAGE et Cie

17, rue du 14-Juillet
KREMLIN-BICETRE (Seine)
Tél. ITA 05-53 - 21-53 - 21-54

Eclairage public
Signalisation
Réseaux électriques
H.T. et B.T.
Force - Lumière

372

BAZAR DE LA GARE QUINCAILLERIE

COULEURS
ELECTRICITE - MERCERIE

Mme Vve V. ORTOLI

149 bis, r. Houdan, SCEAUX

Ouvert le dimanche matin

Téléphone : ROBINSON 13-88

374

POMPES FUNEBRES GENERALES

66. boul. Richard-Lenoir, PARIS (11^e) - VOL. 08-90

Société Anonyme au Capital libéré de 42.000.000 F
Fondée en 1848

CONCESSIONNAIRE DU SERVICE DE LA VILLE DE SCEAUX
BUREAU OFFICIEL : 71, rue Houdan - Téléphone : ROBINSON 03-04
Avantages spéciaux aux Assurés Sociaux et aux Organismes Mutualistes

358

L
E
L
O
G
E
M
E
N
T

SCEAUX FLO. 02-08
33, rue Houdan
HORLOGER JOAILLER
SEURAT LAFFERE
L'EMERAUDE

392

Terrains - Apts - Villas
Achat et vente DIRECTE

I. A. F.

12. av. des 4 Chemins
Chatenay — FLO. 36-86

394

BOUCHERIE MODERNE
R. MONCOUYOUX

39, rue Houdan
SCEAUX ROB. 00-52
LIVRAISON A DOMICILE

364

LUCIENNE

COIFFURE DAMES
1, rue Anatole-France
(carrefour des 4-Chemins)
CHATENAY-MALABRY

388

**ENTREPRISE
GENERALE
DE PEINTURE
E. RENAUX et Cie**
— 22, Rue des Ecoles —
SCEAUX (Seine)
ROB. 95-78 et 928 56-50

345



*Un problème
angoissant !*

DE nombreuses familles ont été logées ou relogées à Sceaux au cours de ces dernières années où la population est passée entre 1954 et 1962 (dernier recensement officiel) de 10.600 à 19.527 habitants.

Par la garantie communale qu'elle a accordée à certaines constructions de caractère social, la municipalité a obtenu que 20 à 25 % des logements soient réservés à des habitants de Sceaux (tels, par exemple, les logements de la Coopérative H.L.M. de l'Ile-de-France et de l'Office Central Interprofessionnel du Logement). Enfin les mutations, départs, échanges et autres causes ont permis le relogement de 103 familles depuis 1959 dans les H.L.M. ou logements appartenant à la ville.

Mais hélas le problème n'est pas résolu pour autant et la liste des candidats prioritaires compte 398 noms.

De nombreux jeunes ménages sont contraints de vivre en cohabitation chez des parents. D'autres sont dans des logements vétustes. Pour tous et toutes un seul drame : le manque de logements, une seule hantise : vivre normalement.

Le problème déborde bien entendu le cadre de la ville de Sceaux. Des communes voisines sont aux prises avec les mêmes difficultés, ainsi qu'en témoigne l'extrait suivant du bulletin municipal de Bagneux :

« Ils (les mal logés de Bagneux) ne comprennent pas, voyant tant et tant de constructions nouvelles à Bagneux, ne pouvoir obtenir au moins un appartement. Réflexion bien compréhensible, mais qui n'apporte pas de solutions à ceux qui espèrent, car les grands ensembles sont la propriété exclusive des Sociétés immobilières... »

Dans la Seine 300.000 mal logés attendent un appartement.

D'ABORD DES TERRAINS

Le problème des terrains est fort complexe et il est paradoxal qu'en matière de logements sociaux, il ne soit pas possible de réserver des terrains comme pour d'autres équipements collectifs. Si bien que les Sociétés privées peuvent pratiquer la surenchère et proposer des prix notoirement plus avantageux avec règlement immédiat.

A Sceaux la municipalité a mis tous les moyens — hélas trop faibles — dont elle disposait pour essayer de résoudre ce problème.

Elle a entrepris les démarches pour faire aboutir conjointement deux opérations groupées afin d'obtenir des prix intéressants.

C'est dans un premier temps un ensemble de 146 logements H.L.M. qui seront réalisés, c'est-à-dire plus que la municipalité précédente n'en avait construits en 12 ans, et ce bien que dis-

JEUNES
GENS

COURS FLORIAN

JEUNES
FILLES

ENSEIGNEMENT SECONDAIRE
DE LA SIXIEME AUX BACCALAUREATS (Toutes les séries)

✱ Une équipe dynamique de professeurs à l'expérience pédagogique éprouvée.

✱ Classes à effectif réduit.

✱ Groupes de « rattrapage ».

✱ LABORATOIRES MODERNES

✱ Cours le **MATIN**.

✱ Etudes et activités sportives ou dirigées l'**APRES-MIDI**.

✱ Externat et demi-pension.

✱ **STADE PARTICULIER**.

46, RUE DU LYCEE — SCEAUX — FLO. 31-07 et ROB 89-76

posant des terrains depuis fort longtemps (1).

L'acquisition des terrains nécessaires s'est terminée en 1963 et l'Office public H.L.M. a obtenu le permis de construire le 6 janvier 1964.

Malheureusement l'adjudication des travaux ne donna aucun résultat, car les prix proposés par la seule entreprise soumissionnaire dépassait de 75 % les prix plafonds fixés par la législation sur les H.L.M. ! Il ne restait plus qu'à essayer de contacter directement les entreprises. Ce qui fut fait. M. GULDNER, Maire de Sceaux, se rendit sur plusieurs chantiers situés en Seine-et-Oise et même en Seine-et-Marne pour s'informer des procédés de construction industrielle. Son enquête aboutit enfin à la signature d'un marché. On peut raisonnablement espérer que la construction sera entreprise dès la mi-février 1965.

Il faut cependant rappeler que le décret n° 63.1245 du 19 décembre 1963 a modifié le

mode d'attribution des logements H.L.M. qui sera faite désormais sur une liste prioritaire établie par la Préfecture. Le Conseil municipal, dans sa séance du 17 février 1964, a adopté à l'unanimité un vœu de M. LOGAN, Maire adjoint, s'élevant avec vigueur contre cette réforme qui aura pour conséquence de décourager progressivement l'effort de construction de logements des municipalités.

En effet, comment concevoir que les Conseils municipaux favorisent la construction de logements dans leur propre ville, avec tous les problèmes d'équipements collectifs qui en résultent (écoles, voirie, canalisations, etc...) s'ils ne sont pas assurés que les mal logés de leur commune pourront en bénéficier ?

(1) 83 logements avaient été construits sur un terrain qui appartenait à l'Office H.L.M. depuis sa création, c'est-à-dire depuis 1930 et les 49 autres sur un terrain qui avait été rétrocédé par la Maison de Retraite Renaudin.

municipalité s'est bornée à restaurer un peu les petites salles existantes (ancienne Mairie, Baraquements). Puis elle a construit, aux Blagis, un Centre socio-éducatif, qui comprendra une salle de dimension moyenne (380 places), mais belle, confortable et bien équipée.

Aucune dépense n'a encore été faite pour une salle importante. Il a été demandé seulement à un grand architecte qui réside à Sceaux et qui aime sa ville, si tel terrain frappé de réservation pourrait convenir à l'édification d'une telle salle.

Q. — Bravo à la Municipalité pour les illuminations de fin d'année.

R. — Nombreux ont été les Scéens qui ont apprécié la sobriété et l'aspect provincial des illuminations de fin d'année. Rendons à César ce qui est à César et remercions d'abord les services techniques et les ouvriers de la ville qui ont tout réalisé par leurs propres moyens.

En effet, devant les prix exorbitants demandés par les Sociétés spécialisées qui proposaient de placer 10 motifs lumineux pour un coût de 3 millions d'anciens francs, la Municipalité a renoncé à ce procédé coûteux.

Il faut également souligner le gros effort fait par les commerçants pour décorer leurs étalages à l'occasion des fêtes de fin d'année. Tout cela contribue à rendre la vie des Scéens plus agréable et les visiteurs nous envient parfois.

Q. — Quelles sont les conditions financières pour bénéficier d'un séjour à Pâques à la Maison de Vacances familiale de Pelvoux.

R. — Le prix de pension est de 18 francs par personne et par jour. Des prix spéciaux sont consentis aux enfants de 12 à 15 ans : 16 F 50 - 6 à 12 ans : 13 F - 2 à 6 ans : 10 F. 0 à 2 ans : 7 F comprenant les repas et le logement.

TAPISSERIE — LITERIE
DECORATION — AMEUBLEMENT

Ets Albert GELIN

M. ORNSTEIN, Gérant
15, Av G.-Clemenceau
SCEAUX (Seine)

Tissus d'Ameublement
RIDEAUX - VOILAGES
Tél. : ROB 17-67

349

AGENCE DE LA GARE
DE SCEAUX-ROBINSON

A. CHARBONNET

Propriétés - Pavillons
Terrains - Fonds de Commerce
Gérances

196 bis, rue Houdan
SCEAUX (Seine) -- ROB. 35-80

413

A. LAPREVOTE

2, Avenue de la Gare
Sceaux (Robinson) Seine
Tél. : ROB 79-11

VENTE ET INSTALLATIONS
- LUSTERIE -
APPAREILS MENAGER

293

TOUS TRAVAUX D'IMPRESSION
Administration - Industrie
Publicité — Commerce

IMPRIMERIE A. ROZÉ

74, avenue Général-Leclerc
BOURG-LA-REINE - Rob. 05-14

348

ASSURANCES
« LA PROVIDENCE »
Incendie - Accidents autos
Risques divers - Vie

M. ROBERT

Licenciée en Droit
CREDIT AUTOMOBILE
RECOURS

151, rue Houdan - SCEAUX
Métro Robinson
Tél. FLO. 19-93

342



Q. — Plutôt que de construire une salle des fêtes prestigieuse, la municipalité ne devrait-elle pas s'employer d'abord à construire des logements ?

R. — Si l'alternative se présentait dans ces termes, il est évident qu'il faudrait donner une priorité absolue aux logements.

Mais, d'une part, le financement des logements sociaux construits par l'Office municipal d'H.L.M. est entièrement indépendant du financement de la construction d'une salle des fêtes. Si la ville renonçait à construire une salle des fêtes ou tout autre bâtiment municipal, cela ne permettrait pas à l'Office d'H.L.M. de construire un seul logement de plus.

D'autre part, il n'a jamais été question de construire à Sceaux une « salle des fêtes prestigieuse ». Cette désignation est tendancieuse. Disons plutôt : une salle de réunion et de spectacle ou une Maison de la culture.

Il est certain qu'il y a dans notre ville de nombreuses associations et des virtualités culturelles dont le développement est gêné par le manque de salle (fête des écoles, festival des « Nuits de Sceaux », le Quator Lowenguth de renommée internationale, etc...)

Ne pensez-vous pas également que si de grands congrès professionnels, scientifiques ou politiques pouvaient se tenir à Sceaux, notre ville y gagnerait en prospérité et en prestige ?

Mais, bien sûr, il faut tenir compte des possibilités et des urgences. Jusqu'à présent, la

CONCESSIONNAIRES



SIÈGE SOCIAL

121, av. Aristide-Briand

ALÉ 62-30, 31

MONTROUGE

Automarché d'Antony

Occasions toutes marques
43, av. Don - Leclerc
BER 01-98

ANTONY

Ets **Ch. BROUSSE**Société anonyme au capital de 300 000 F
C.C.P. 6124-18 R.C. Seine 54 B 6460 BIAC 76-5766

Auto - Sud Locations

voitures sans chauffeur
190, av. Aristide-Briand
ALÉ 17-14

BAGNEUX

LE RELAIS 194

194, av. Aristide-Briand

ROB 52-90

ANTONY

Automarché Bagneux

Occasions toutes marques
30 à 38, av. A.-Briand
PEL 14-17

BAGNEUX



Création de modèles
Transformation (garde pendant l'été).
Réparation

FOURREUR

MAITRE ARTISAN
Aux Quatre-Chemins
L. ANDRE

4, avenue de Robinson, 4
CHATENAY-MALABRY
Tél. ROBINSON 10-18

401

PLUIE DE ROSES —
TOUTES
DECORATIONS
— FLORALES
DUPAS Fleuriste
140, Av. Général-Leclerc
(Route d'Orléans)
SCEAUX (Seine) -- ROB. 86-31
— Livraison à domicile —

346

BAR — RESTAURANT
Noces et Banquets
Repas d'Affaires
ou de Famille
**AUBERGE DE LA
GRENOUILLERE**
Sous la Direction de A.
DOMY, Chef Cuisinier
62, Route de Versailles
ANTONY
5 km de la Porte d'Orléans
3' du Métro Croix-de-Berny
Tél. : ROBINSON 58-60

409

LOCATION D'AUTOCARS
— MARIAGES - EXCURSIONS —
VOYAGES - SERVICES D'USINES
- D'ÉCOLES - COLLECTIVITES -

Les cars
LECAPLAIN

Siège social: Bureaux Garages
80, rue Etienne-Dolet, 80
MALAKOFF (Seine)
Tél. : PEL. 32-66
PEL. 57-20

335

Le concours « Éclairage de vitrines »



M. GULDNER, Maire de Sceaux et M. LETROU, d'E.D.F. félicitent les heureux gagnants en présence de M. BASLER, de l'Union des Commerçants.



Le concours organisé par l'Union des Commerçants de Sceaux a obtenu un grand succès. En effet, de l'avis des promoteurs responsables de l'Electricité de France, le nombre de réponses reçues proportionnellement au nombre d'habitants dépasse de beaucoup celui des communes où un concours analogue a déjà été organisé.

On note également parmi les gagnants des habitants de Fontenay-aux-Roses et de Chatenay, ce qui prouve que notre commerce local, grâce aux efforts faits au cours de ces dernières années, devient un pôle d'attraction et compte de nombreux clients des communes voisines.

Nous remercions, en la personne de M. LETROU, Chef de subdivision de Bourg-la-Reine, tous les responsables d'Electricité de France qui ont assumé les charges matérielles et financières de ce concours et nous espérons voir renouveler cette initiative l'an prochain sur tout le territoire de Sceaux.

Voici la liste des gagnants du concours réservé au public :

- 1^{re} Mme MOTEMPS Gilberte, 153, rue Houdan, Sceaux, lot offert par l'E.D.F. : 500 F.
- 2^e Mme HUSS Hélène, 2, allée Jules-Noël, Chatenay, lot offert par la Ville de Sceaux : 250 francs.
- 3^e Mme JULIEN Paulette, 97, rue Houdan, Sceaux, lot offert par l'E.D.F. : 200 F.
- 4^e Mme GARNIER Louis, 4, rue du Four, Sceaux, lot offert par l'E.D.F. : 150 F.
- 5^e Mlle HUSS Odile, 2, allée Jules-Noël, Chatenay, lot offert par l'E.D.F. : 50 F.
- 6^e M. BARBIER Marcel, 2, rue Hyppolite-Boulogne, Sceaux, lot offert par l'E.D.F. : 50 F.
- 7^e M. MOUTURE Christian, 45, rue Maurice-Pellenard, Fontenay, lot offert par l'E.D.F. : appareil électro-ménager.
- 8^e Mlle BIENVENU Chantal, 25, rue des Mélanges, Sceaux, lot offert par l'E.D.F. : appareil électro-ménager.
- 9^e Mlle BELTZ Nicole, 25, rue des Ecoles, Sceaux, lot offert par l'E.D.F. : appareil électro-ménager.

Classement des vitrines :

- 1^{re} GOSSART « La Boutique de Sceaux », lot offert par l'E.D.F. : 500 F.
- 2^e WALTER, Chaussure, lot offert par la Ville de Sceaux : 250 F.
- 3^e L'ENFANT ROY, Confection enfants, lot offert par l'E.D.F. : 200 F.
- 4^e DUSSOURT, Antiquaire, lot offert par l'E.D.F. : 150 F.
- 5^e DEE RAN, Décorateur, lot offert par l'E.D.F. : 50 F.
- 6^e LA MAISON DE LA PRESSE, lot offert par l'E.D.F. : 50 F.
- 7^e LA GLORIETTE, Cadeaux, lot offert par l'E.D.F. : 2 spots.
- 8^e HALLE Radio Moderne, lot offert par l'E.D.F. : 2 spots.
- 9^e GINESTET, Chemiserie Nouveauté, lot offert par l'E.D.F. : 2 spots.



Si vous aimez la belle musique....

N'oubliez pas le concert donné par les « Amis de la Musique du Canton de Sceaux » le samedi 13 février à 18 h. (pour les jeunes) et à 20 h. 45 à la salle municipale, 95, rue Houdan.

Au programme : le duo Françoise Doreau-Alfred Loewenguth, (sonates de Fauré, Debussy, Franck).

TOUT POUR L'ENFANT
CONFECTION — VOITURES D'ENFANTS

MIC

4, rue du Docteur-Berger (face l'Eglise) — ROB. 19-46

Faites confiance à nos annonceurs. C'est grâce à eux que le bulletin peut être envoyé gratuitement à toutes les familles sans qu'il n'en coûte rien à la commune.

Établissements LASSAILLY & BICHEBOIS

Société Anonyme au Capital de 3.500.000 F

TRAVAUX ROUTIERS - GOUDRONS - BITUMES - EMULSIONS - MATERIAUX ENROBES
AMENAGEMENTS DE COURS D'ÉCOLES - STADES - COURS D'USINE - SOL DE MARCHES - ETANCHEITE

CENTRE REGION PARISIENNE : 45, rue Camille-Desmoulins, ISSY-LES-MOULINEAUX - Tél. MIC 35-05 (lignes group.)

SIEGE SOCIAL et BUREAUX 37 Bd Brune, Paris XIV

351

DES SCÉENS A L'HONNEUR

Nous avons appris avec plaisir que plusieurs de nos concitoyens avaient vu leurs mérites justement récompensés par l'attribution de diverses décorations.

Nous leur présentons nos plus vives félicitations.

LÉGION D'HONNEUR (décret du 30/12/64)

M. PIQUET, qui vient d'être élevé au grade de Commandeur de la Légion d'Honneur, est depuis 37 ans au service de la marine militaire. Ancien commissaire, il compte en cette qualité de longs services à la mer, notamment aux sous-marins de l'escadre de l'Atlantique et à l'assistance à la grande pêche (Terre - Neuve, Groënland).



Mais c'est dans le grand corps d'Inspection auquel il appartient que c'est développé sa carrière, du Ministère de la rue Royale au Levant, au Maroc, en Afrique occidentale. Après avoir, plus récemment, exercé les fonctions de Contrôleur général de la première région maritime, notre concitoyen est actuellement Inspecteur général de la Marine d'œuvre pour l'ensemble des arsenaux et établissements de la Marine, qui occupent, en France et à l'extérieur, plus de 40.000 ouvriers.

M. Roger FRAYSSINET, demeurant, 18, rue Jean Michaut à Sceaux, vient d'être promu Chevalier de la Légion d'Honneur.



Ancien combattant et résistant, il a été pendant 5 ans Conseiller technique à la direction des mouvements de jeunesse avant de prendre la responsabilité du bureau d'équipement des collectivités au secrétariat à la Jeunesse et aux Sports.

Pendant très longtemps membre du Conseil national des pupilles de l'école publique et sur le plan local, administrateur de la Caisse des Ecoles et de la Maison des jeunes et de la Culture de Sceaux, il a dû démissionner en raison de l'incompatibilité de ces tâches avec ses nouvelles fonctions professionnelles. Il n'en continue pas moins de nous aider par ses précieux conseils et a grandement facilité l'établissement de divers projets très importants pour la ville de Sceaux dont celui du centre socio-éducatif des Blagis.

PALMES ACADEMIQUES (décret du 5 janvier 1965)

Chevaliers :

M. Paul TERNIER, professeur, demeurant 4, avenue Jean Perrin ;

M. Robert LEVY-MANDEL, chargé de mission à la Recherche Scientifique.

LIBRAIRIE PAPETERIE

ANATOLE FRANCE

12, av. des Quatre-Chemins

Fournitures scolaires

et de Bureaux

Cadeaux

CHATENAY-MALABRY

389

TEINTURERIE

BLANCHISSERIE

DE SCEAUX

F A Y T

STOPPAGES - REMAILLAGES
94, rue Houdan, 94
SCEAUX Tél. ROB. 19-34

359

Jean-Claude LE BELLER

Masseur-Kinésithérapeute D. E.
Massages - Rééducation Fonctionnelle - Gymnastique Orthopédique
Culture Physique - Soins à domicile
Conventionné par la Sécurité Sociale
Tél. : ROB 26-10

399

— TRIPERIE — VOLAILLES —

BOUCHERIE FRANÇOIS

12, rue du Docteur Roux, 12

VIANDE DE 1^{er} CHOIX

SCEAUX (Seine) Tél. : FLO 08-73

LIVRAISON A DOMICILE

416

TOUS TRANSPORTS DEMEGEMENTS

— Expéditions toutes destinations

— Camionnage

— Service quotidien de Messageries

Paris Banlieue

24, RUE JEAN-JAURES

FONTENAY-AUX-ROSES

Messageries PARIS-SUD

411

L'ENFANT ROY

HABILLE DE LA NAISSANCE...

A VINGT ANS

LAINES :

Toutes les qualités

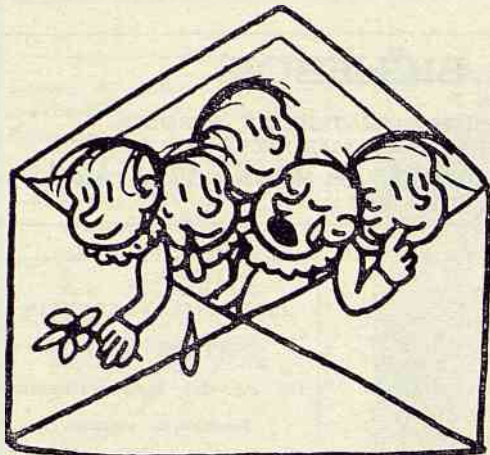
Welcomme Moro

Tél. : ROB. 13 - 64

92, rue Houdan

SCEAUX

380



De la naissance L'ACTION est d'abord

L'HOMME n'est pas fait pour vivre seul. Après la famille, c'est dans le cadre de la commune qu'il doit pouvoir vivre et se développer normalement, ce qui ne veut d'ailleurs pas dire que département, région, pays et communautés internationales n'aient pas aussi leur rôle.

La commune doit donc s'efforcer d'offrir à ses habitants les institutions dont ils ont besoin et s'intéresser particulièrement au sort des plus déshérités. Qu'en est-il à Sceaux ?

Dès avant la naissance, un centre de protection maternelle et infantile, ouvre aux futures mamans ses locaux accueillants. Ce centre continue à les suivre après la naissance et les consultations de nourrissons voient leurs effectifs s'accroître de semaine en semaine.

L'ACTION POUR LES TOUT-PETITS

Si la maman travaille au dehors ou si elle a d'autres raisons sérieuses, elle peut mettre son bébé à la crèche. Les murs de la nôtre n'étaient pas extensibles et elle était mal située. Aussi, devant l'afflux des demandes, avons-nous cherché un autre terrain, plus vaste et à

proximité de la gare de Sceaux, sur lequel le département de la Seine, avec notre concours, va construire une nouvelle crèche.

L'enfant arrive à l'âge scolaire. Dès ses 3 ans, il peut être accueilli dans les écoles maternelles. Celles des trois groupes scolaires sont connues de tous.

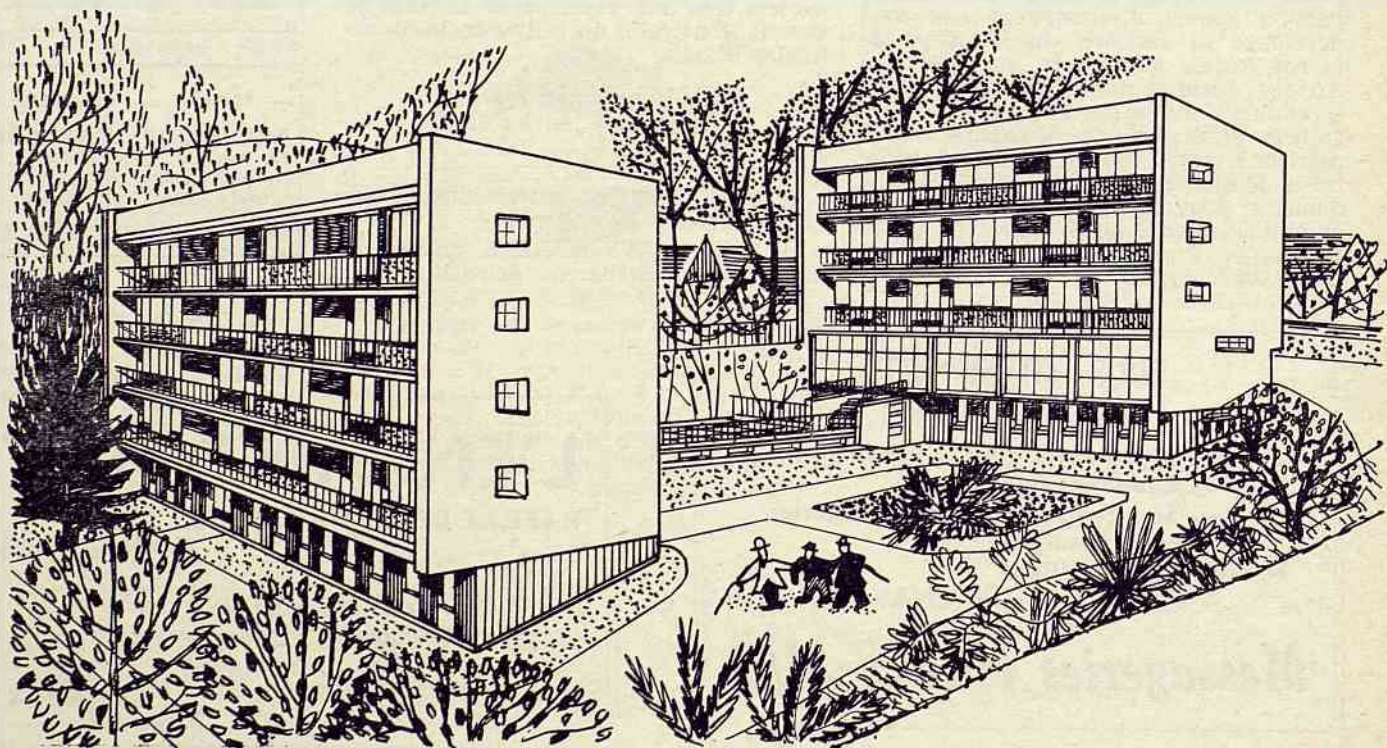
En attendant la construction de celle du Clos Saint-Marcel qui se heurte à de grandes difficultés administratives, 3 classes ont été ouvertes dans les « baraquements ». Ceux-ci ont d'ailleurs été parfaitement aménagés et les enfants s'y trouvent fort à l'aise.

Les questions scolaires ont été souvent développées dans ce bulletin ; nous n'en parlerons donc pas, sinon pour rappeler les « classes de neige » dont les enfants reviennent enchantés et avec des mines superbes. Centre municipal de loisirs, garderies, colonies de vacances sont bien connus de tous les Scéens. Nous signalerons seulement que les parents ayant des difficultés pécuniaires trouveront toujours auprès du Bureau d'Aide sociale, le meilleur accueil.

Le Bureau d'Aide sociale est là pour tous les habitants de la commune. Mais il se penche avec une sollicitude particulière sur la situation des personnes âgées, dont les ressources sont souvent très insuffisantes.

UNE GRANDE ENQUETE POUR MIEUX CONNAITRE LES BESOINS

C'est pour celles-ci qu'une enquête a été lancée l'an dernier, demandant à tous ceux qui pensaient avoir



naissance à la vieillesse

CTION SOCIALE

d'une œuvre de solidarité

besoin d'une aide permanente de se faire connaître à la Mairie. Comme cette enquête concernait les « plus de 65 ans », elle est révisée chaque année, puisque, chaque année, une nouvelle tranche d'âge vient se joindre aux précédentes. Un « minimum vital » a été fixé (et revu aussi chaque année) par le B.A.S., qui verse à chacun le complément nécessaire, soit en espèces, soit en charbon. Il y a lieu de tenir compte aussi des repas à prix très modiques que ces mêmes bénéficiaires peuvent venir chercher chaque jour, aimablement accueillis à la Maison de Retraite Renaudin, en attendant d'avoir, bien à eux, un vrai foyer. Ce foyer, dont on parle depuis si longtemps, et que certains prennent pour un rêve, finira tout de même par devenir une réalité. Nous avons maintenant toutes les raisons d'espérer que sa construction sera commencée cette année. Une vingtaine de logements, un foyer vaste et accueillant, des équipements appropriés, un petit jardin et des terrasses : tout contribuera à en faire vraiment « le foyer de nos anciens ». La Maison de Retraite n'en sera pas vide pour autant ; elle aussi songe à s'agrandir et à se moderniser. L'esprit en restera toujours celui de ses fondateurs, mais ne faut-il pas marcher avec son siècle ?...

L'AIDE MENAGERE A DOMICILE

A ceux qui habitent un logement particulier, « l'aide ménagère à domicile » offre, si leur âge, leur état de

santé, l'insuffisance de leurs ressources le réclament, l'aide d'une personne dévouée, rémunérée par l'Association, qui fait pour eux, courses et ménage. Bien qu'association privée, elle a son siège à la Mairie ; il lui faudrait de nouveaux membres dont les cotisations lui permettraient d'étendre son action, fort utile et très appréciée des bénéficiaires. Autant que d'une aide matérielle peut-être même plus encore, ce dont nos vieillards ont besoin, c'est de se sentir entourés et l'Assistante sociale qui les visite avec tant de bonté est attendue par tous comme une amie.

LES PERSONNES AGEES

La colonie de vacances de personnes âgées qui fonctionne depuis bientôt 12 ans, voit ses effectifs s'accroître chaque année. Celle de 1964 fut un vrai succès, et nos « colons », s'y plurent tant que leur plus cher désir est de retourner à Souesmes, ce qui leur est promis d'ailleurs. En attendant, repas, sorties, cinéma, théâtre, arbre de Noël, tout cela essaie de leur faire oublier leur solitude et les tristesses de l'âge. Le Bureau d'Aide sociale s'efforce de faire, avec les ressources dont il dispose, le maximum pour que tous vivent leurs années de retraite le plus agréablement possible. S'il n'oublie aucun âge de la vie, c'est vers les plus âgés qu'il se penche de préférence, puisque ce sont eux qui ont le plus besoin et de notre aide et de notre affection à tous.

G. LACOUR
Maire-adjoint

Les travaux de démolition 17 rue des Imbergères se poursuivent activement. Le foyer des personnes âgées qui s'élèvera à cet emplacement comprendra des logements et divers aménagements : salle à manger, radio, télévision, salle de loisirs...

Après les pays de la Loire, la Picardie, la Normandie, (ci-contre) nos anciens ont séjourné en 1964 à Souesmes en Sologne.



PHOTO Ray - Gill

Place de l'Eglise, SCEAUX
Téléphone : ROB. 33-09
IDENTITES - PORTRAITS
TRAVAUX AMATEURS
NOIR ET COULEUR

378

GRAND BAZAR FLORIAN

A. THIEBAUT

ARTICLES DE MENAGE
— QUINCAILLERIE —
NOVEMAIL - MECCANO
DINKY - TOYS — HORNBLY
43, rue Houdan, SCEAUX
Tél. : ROB. 00-38

360

CAROLINE

Tissus - Prêt à porter

Place de l'Eglise
SCEAUX ROB. 70-81

386

TELEVISION - RADIO
Dépannages rapides
Toutes marques
Disques - Electro-ménager

TELE- BLAGIS

officiel
Distributeur

3, Centre Commercial
des Blagis - SCEAUX
Tél FLO. 15-00



382



Au cours de la galette des rois, organisée par les anciens combattants, M. LOGAN, Maire-adjoint a remis l'écharpe de la « Madelon 1965 » à Mlle Brigitte CHAPUIS entourée de ses demoiselles d'honneur, MMlles LE LIBOUX et CERE, en présence de M. BRIZOU organisateur de cette sympathique manifestation

CENTRE SCEEN DES AMITIES INTERNATIONALES

Une séance-débat a eu lieu le 27 janvier dernier entre des jeunes de Sceaux ayant séjourné en Allemagne au cours des vacances 1964 et de jeunes assistants allemands des lycées de la région. Cet échange d'impressions a vivement intéressé l'assistance et s'est clôturé par la projection d'un film « La descente du Rhin ».

LA BOULE SCEENNE

Au cours de l'Assemblée générale qui a eu lieu le 9 janvier, il a été procédé au vote pour le renouvellement du mandat de trois membres du bureau sortants. Ont été réélus à l'unanimité MM. BOISSAY, BRETON et BONOT.

Après le compte rendu moral du Président, M. AUBRY, un exposé financier du trésorier, M. BOISSAY, un compte rendu sportif par M. BARON et une communication sur la nouvelle réglementation par M. CHADENIER, arbitre départemental, cette réunion sympathique se termina par le découpage de la galette des rois qui créa, pour un soir, quelques joyeuses royautés éphémères, et le Président leva son verre à la santé de tous et à la prospérité de la « Boule Scéenne » qui entrera en février, dans sa onzième année.

SCEAUX

AMICALE SAINT JEAN BAPTISTE

L'Amicale Saint-Jean-Baptiste a renouvelé son bureau pour l'année 1965. Ont été élus ou réélus :

Président d'honneur : M. Roger MOLINET.
Président : M. Lucien DUPAY.
Vice-Présidents : MM. André BASLE, Jacques JARROIR.

Secrétaire : M. Jean MENU.
Trésorier : M. Pierre LAMOTTE.

Membres du bureau : MM. Dominique BIL-LARD, Jean-Noël DUPAY, Claude TERROIR, Michel PAUL, Michel BONNET, Gilbert LOISEAU, Robert LURATI, Robert FOY, François DUPAY, Claude NAUDIN.

Voici les activités prévues pour le 1^{er} semestre 1965 : 7 février : repas des vétérans - 21 février : matinée dansante des jeunes - 28 mars : bal costumé de la mi-carême - 1^{er} mai : rallye auto annuel - 23 mai : fête sportive à l'école - 7 juin : promenade annuelle.

MEDAILLES MILITAIRES

Au cours de l'Assemblée Générale du 20 décembre 1964 qui s'est tenue sous la présidence du camarade BALLANDRAS, Président de la Section, ce dernier a fait un compte rendu du 29^e Congrès National qui s'est déroulé à Menton.

Après un commentaire très détaillé des nombreuses questions abordées au Congrès, il a rappelé les dispositions concernant la Légion d'Honneur, qui ne nous sont pas favorables en ce moment.

Après les élections statutaires, le bureau pour 1965 est ainsi constitué :

Président : BALLANDRAS - Vice-Présidents : PREUX, ROSE, POING - Secrétaire : POINTEAUX - Secrétaire-adjoint : DUMONT - Trésorier : FAYE - Trésorier-adjoint : ETIENNE - Administrateurs : MERY, LAUNAY, ROGER, ROZ, VENGDUD.

ASSOCIATION DES FAMILLES DE SCEAUX

L'Association Générale des Familles de Sceaux informe les habitants de l'ouverture d'une garderie organisée au 3, rue des écoles, le mercredi de 10 h. à 12 h., pour aider les mères de famille à faire leurs courses notamment les jours de marché (participation aux frais par famille : 1 F).

Si le désir en est manifesté, une garderie similaire pourra être organisée le samedi matin.

Faites toutes suggestions utiles à l'Association Générale des Familles de Sceaux, 122, rue Houdan à Sceaux (Seine).

Conventionnée par la Sécurité Sociale Civile et Militaire
Les principales Mutuelles - S.N.C.F. - Art. 13

Clinique Chirurgicale

CHIRURGIE GENERALE - RADIOLOGIE
MASSO-KINESITHERAPIE - REEDUCATION FONCTIONNELLE
BALNEOTHERAPIE - MANIPULATIONS VERTEBRALES
AMBULANCE JOUR ET NUIT

25, avenue Lombart - Fontenay-aux-Roses
Téléphone : ROBINSON 35 - 61 et la suite
ouverture en mai 1965 de la nouvelle clinique chirurgicale
40, rue E. d'Orves à Fontenay-aux-Roses

396



CHEMISIER
TAILLEUR

FRAIOLI

HOMMES

JUNIORS (14 à 20 ans)

— 3, place Frédéric-Mistral —

Tél. 702-78-89

SCEAUX

370

INFORMATIONS

PRISONNIERS DE GUERRE

C'est le dimanche 20 décembre 1964 que s'est tenue l'assemblée générale statutaire annuelle des prisonniers de guerre de Sceaux.

Du compte rendu d'activité de la section par le Président, il ressort que notre section est bien vivante, que sa gestion financière est saine, et que son but principal est l'entraide.

C'est ensuite à notre camarade TRUMER, Docteur en droit, avocat à la Cour, membre du Comité Directeur Départemental de l'Association, de faire un exposé très écouté et très applaudi sur l'activité de notre Association départementale.

Un vin d'honneur clôtura la séance dans une atmosphère de franche camaraderie.

EXPOSITION DE TABLEAUX

En vue d'une exposition de tableaux sur le thème : « Sceaux, hier et aujourd'hui », la Maison des Jeunes et de la Culture serait heureuse que les peintres désirant exposer leurs œuvres, et les personnes possédant des tableaux de Maîtres se fassent connaître.

Maison des Jeunes et de la Culture. Téléphone : 350-05-96.

BIBLIOTHEQUE MUNICIPALE

Une étude intéressante faite à partir de l'inventaire de 1963 réalisé par Mlle PILA, bibliothécaire, fait apparaître que la bibliothèque de Sceaux compte à ce jour 5.349 lecteurs, soit 450 de plus, après avoir franchi le cap des 5.000 en mars. En fait, une étude de la fréquentation a permis de décompter 1.382 lecteurs adultes réguliers entre le 1^{er} octobre 1963 et le 1^{er} octobre 1964. Au registre d'entrée figurent 759 nouveaux titres depuis le 1^{er} janvier 1964 (623 adultes et 136 jeunes) contre 540 pour l'année 1963.

Voici une répartition des lecteurs selon les quartiers de Sceaux :

- Sceaux-Centre : 605, soit 43,77 % du total ou 59,54 % des Scéens.
- Sceaux-Blagis (limité par la boucle du métro) : 135, soit 13,88 % des Scéens.
- Sceaux-Quatre-Chemins (à l'Ouest des rues Maréchal Joffre, G. Lévy, Cherrier) : 145, soit 14,27 % des Scéens.
- Sceaux-Petit Chambord : 138, soit 13,58 % des Scéens.

En 6 ans le nombre de lecteurs a progressé sensiblement, tandis que le nombre de prêts est passé de 15.000 par an à 35.000.

L'autoroute du Sud-Ouest

NOS lecteurs ont été informés par un bulletin municipal spécial de la mise à l'enquête d'utilité publique du projet d'autoroute du Sud-Ouest et appelés à faire connaître leur point de vue au Président de la Commission d'Enquête.

De nombreuses suggestions, très étudiées, ont été faites par les habitants de tous les quartiers de la ville qui, à une grosse majorité, approuvent l'action du Conseil municipal exprimée par le vote d'une motion en date du 25 novembre 1960 demandant que la plate-forme de la ligne de Chartres soit utilisée en priorité pour la construction d'une voie ferrée. Cependant, au cas où l'autoroute serait construite, toutes précautions devraient être prises pour atténuer au maximum les inconvénients qu'elle entraînerait.

Aussi, le Conseil municipal a pris à nouveau une délibération, au cours de la séance du 18 décembre 1964, pour appuyer les observations des habitants auprès de la Commission d'enquête. En voici quelques extraits :

a) passage en tranchée ouverte, à travers Sceaux, sur la plus grande longueur techniquement possible, de manière à couper moins de voies, à ne pas détruire les perspectives du domaine de Sceaux et à gêner le moins possible les riverains, notamment le lycée Marie-Curie ; la tranchée couverte devrait aller depuis le boulevard Desgranges jusqu'à la rue Jean-Michaut ; si cette prolongation devait exiger un puits de ventilation, il conviendrait de le situer de telle manière qu'il gêne le moins possible les riverains ;

b) rétablissement des communications qui seraient coupées, ainsi qu'il est d'ailleurs prévu au dossier d'enquête, après consultation du Conseil Municipal de Sceaux, de manière à respecter le plan d'urbanisme de la ville ;

d) création de rideaux d'arbres pour amortir les bruits et les faisceaux lumineux ;

e) indemnisation des riverains dont les propriétés seraient dévaluées et révision des cotes mobilières.

Le Conseil Municipal de Sceaux rappelle à nouveau que le principe de l'utilisation par la commune des reliquats de terrains et de la partie couverte a été admis par l'administration.

Enfin, dans une lettre adressée au Ministre des Transports, il a été demandé que les utilisateurs des jardins situés sur le tracé de la ligne de Chartres soient avertis de la date du commencement des travaux au moins un an avant et que des solutions de remplacement soient étudiées.

CLINIQUE DE L'HAY-les ROSES

CHIRURGIE GENERALE
ET SPECIALISEE
ORTHOPEDIE
ACCOUCHEMENT
GYNECOLOGIE
RADIOLOGIE
REEDUCATION
FONCTIONNELLE

15, rue des Tournelles, 15
L'Hay-les-Roses - ROB 85-50

407

POUR TOUT CE QUI CONCERNE

Radio - Télévision
Cuisinières
Réfrigérateurs
Machines à laver
Machines à coudre :
« Turissa »

ADRESSEZ VOUS A
RADIO-SCEAUX
2 r. du D^r Berger (Place de l'église) SCEAUX (S.)

Distributeur
de grandes marques
Tél. : ROB. 17-33
dépannage toutes marques

402

Walter

CHASSEUR

3, Place de l'Eglise

SCEAUX

ouvert le dimanche matin

385

REVETEMENTS DE SOL

LINOS - GERFLEX - MOQUETTE - TAPIFLEX

TRINGLES A RIDEAUX

Pose par spécialistes

PEINTURE — PAPIERS PEINTS

SOULIER

20, rue du Four

SCEAUX

Téléphone 702-76-73

379

FRANCK A R P

HOMMES

TAILLEUR
CHEMISIER

DAMES

MANTEAUX
ROBES
ENSEMBLES

102, rue Houdan, 102

SCEAUX

ROB. 23-59

393

SIMCA

Ets M. BILLET
CONCESSIONNAIRE

11, r. de Penthièvre, SCEAUX
Téléphone : ROB. 81-00

403

MULTI-pliez vos économies en faisant vos achats chez :

MULTI
CHOIX. QUALITE ET PRIX

153, rue Houdan, Sceaux
(face Gare Robinson)
Tél. : ROB. 65-30

400

FLEURS
PLANTES VERTES
PLANTS DE FLEURS

Thérèse

HORTICULTRICE FLEURISTE

14, Sentier de la Tour
(près du Lycée Marie-Curie)
SCEAUX

Fermé le dimanche.
Ouvert le lundi.

366

POLYCLINIQUE DES VALLEES CHATENAY-MALABRY (Seine)

6, rue des Vallées

Convention avec la Sécurité Sociale et les Mutuelles

Téléphone **ROB. 63-77** +

CHIRURGIE - TRAUMATOLOGIE - UROLOGIE - GYNECOLOGIE
ACCOUCHEMENT - ELECTRO-RADIOLOGIE - OTO-RHINO-
LARYNGOLOGIE - OPHTALMOLOGIE - STOMATOLOGIE
LABORATOIRE D'ANALYSES MEDICALES - KINESITHERAPIE
MASSAGE

METRO : LIGNE DE SCEAUX
(Station : Robinson-Sceaux)

AUTOBUS 194 198
Petit-Chatenay
ou Marie de Chatenay

367

PARENTS D'ÉLÈVES DES BLAGIS

L'Assemblée générale annuelle de l'Association des Parents d'Élèves du groupe scolaire des Blagis s'est tenue le 9 décembre 1964. Elle réunissait une centaine de personnes — succès qui montre l'intérêt grandissant que les familles portent à l'Association.

M. CARAMAN, Maire-adjoint, Mme SAUVESTY, Directrice de l'école de jeunes filles, Mme TILLARD, Directrice de l'école maternelle, M. CARCALY, nouveau Directeur de l'école des garçons, nous avaient fait l'honneur d'y assister.

L'Assemblée a approuvé à l'unanimité les rapports moral et financier et celui de la Commission éducative.

Elle s'est félicitée d'avoir, par l'action de son bureau, contribué à l'amélioration des conditions d'installation et de fonctionnement de l'école — d'avoir obtenu la création de classes de 4^e à l'école de jeunes filles.

Elle a voté à l'unanimité une motion confirmant son intention de mener une action vigoureuse pour accroître la sécurité des enfants aux abords de l'école.

Après une communication de M. CARAMAN, Maire-adjoint, et une conférence de M. DAUGUET, délégué de l'école des parents, l'Assemblée a élu les 9 membres du Conseil d'administration.

Voici la composition du bureau pour 1965 :
Président : M. BENICHOU ; Vice-Président : M. PIMOND ; Secrétaire : M. FETON ; Secrétaire-adjoint : M. BUGUET ; Trésorier : M. VISSIO ; Trésorier-adjoint : M. BALLON ; Adjoints administratifs : MM. FROBERT et BRAI.

TABLEAU DE BORD DU QUARTIER NORD DE SCEAUX

Population 6.220 habitants

A) Répartition par âge de la population

— enfants de 1 à 5 ans 13,4 %
— enfants d'âge scolaire 23,7 %
— adolescents de 14 à 20 ans 10,2 %
— population adulte 43,3 %
— personnes âgées 9,4 %

Moyenne d'âge : 28 ans.

B) Composition socio-professionnelle

— ouvriers et employés 31 %
— cadres et techniciens 26 %
— fonctionnaires 14 %
— commerçants 5 %
— professions libérales 11 %
— étudiants 9 %
— divers 4 %

Ils nous ont déclaré :



Mme Vve GELIN

95 ans

32 r de Bagneux

« Votre article m'a fait revivre
« une époque chargée de souvenirs.
« Sans doute suis-je très attachée
« aux Blagis où j'habite depuis
« 1899, mais je me sens d'abord
« Scéenne et mon activité sociale
« s'est déroulée indistinctement
« dans tous les quartiers de la
« ville. »

M. GUEUGNEAUD

Président de l'Association Familiale
11, rue Marc Sangnier

« La piscine et l'ensemble sportif, lorsqu'ils seront achevés permettront aux jeunes et moins jeunes des Blagis de mieux connaître les habitants des autres quartiers qui s'y rendront. »

Mme BAUDET

membre du bureau d'aide sociale
15, rue Jean Giraudoux

« La liaison avec le Centre de Sceaux (Sécurité Sociale, Mairie, Collèges, etc...) serait facilitée si nous obtenions enfin de la R.A. « T.P. le prolongement du 188 ne serait-ce qu'aux heures de pointe.

M. DE VOS

Président du Comité des Fêtes
28, avenue Jean Perrin

« Nous nous efforçons de préparer des fêtes pour l'ensemble de la population, c'est-à-dire qui plaisent au plus grand nombre.
« L'an dernier nous avons eu la satisfaction de voir une Association des Blagis organiser la «Nuit de la Pétanque» au centre de Sceaux. »

Ni Blagissiens ni Blédois !

EN réalité avec les autres groupes d'habitations qui se sont construits à proximité c'est un ensemble de 1.200 logements nouveaux (1) qui s'est implanté aux Blagis. La population est passée de 2.700 habitants en 1954 à 6.200 habitants en 1962.

S'installant dans un nouvel immeuble, l'homme réagit souvent comme un émigrant, même s'il vient d'une contrée proche (2). Un certain dépaysement le rend plus susceptible. Le nouvel habitant doit donc avant tout avoir conscience de son appartenance et de sa participation à une nouvelle communauté.

« Développer une communauté humaine dans la liberté de chacun ». Telle est la rude tâche que s'est efforcée de réaliser l'Association Familiale des Bas-Coudrais créée le 19 avril 1957.

L'ANIMATION CULTURELLE

Qui dira la somme de dévouements que ses débuts difficiles ont suscités ! L'enthousiasme aussi qui les a marqués, car il fallait bâtir et réaliser coûte que coûte avec des moyens de fortune. Qui ne se souvient du temps encore tout proche où MM. BADER et RIOU animaient le jeudi, d'abord dans la baraque des architectes, puis au Centre Social, des cours de modelage, travail du rotin, découpage, et se trouvaient contraints d'organiser deux séances pour satisfaire tout ce petit monde qu'il fallait occuper à tout prix.

Les locataires ont encore en mémoire également les efforts faits par les membres de la commission technique se penchant sur les questions de chauffage, de stores, d'équipement commercial, etc... et en général tous les problèmes inhérents à l'installation dans un grand ensemble.

Puis il y eut la banque des heures, le bébé service, le labo-photo, la musique, les chants, les mimes, la kermesse sur le thème des chansons françaises, les cours de danse, poterie, bibliothèque, ping-pong, travaux manuels, etc... Que n'y eut-il pas pour satisfaire les besoins culturels et sociaux des habitants de ce quartier ?

Il serait fastidieux de citer tous ceux qui ont contribué au développement des activités de l'Association. Contentons nous de rappeler les noms des présidents successifs qui pour certains habitants symboliseront une période mémo-

nable marquée des souvenirs agréables que peut éprouver celui qui, à un moment de sa vie, sait donner de son temps et de ses loisirs pour une action désintéressée. Les Présidents de l'Association ont été successivement MM. DURAND, BAUER, BAVEREY, RIBADEAU - DUMAS, GUEUGNEAUD.

Puis l'Association, en pleine crise de croissance, devait aider à la création du ciné-club que dirigent avec beaucoup de compétence et de ténacité MM. ROCHEUX, JEAN et FORGET, du club bouliste des Bas-Coudrais, animé par MM. LECLERCQ et LEROY, et qui ne compte plus les nombreuses coupes remportées par ses quadrettes de pétanqueurs.

Il nous faut citer également l'activité de l'aide ménagère à domicile, des secouristes de la Croix-Rouge (30 brevets en 1964), du Centre Culturel des Nuits de Sceaux, de la chorale « A Cœur Joie », du club des Jeunes et du Hot jazz quartett, etc...

Le club de bridge, bien que de formation plus récente, se distingue dans les tournois nombreux qu'il organise ou auxquels il participe.

En somme un foyer permanent de culture et d'entraide qui rayonne dans telle ou telle direction avec une intensité très inégale selon la



TOUT POUR MADAME

« LA BOUTIQUE »

A SCEAUX

65, rue Houdan, 65

SCEAUX — ROB. 00-94

357

TOUTE
L'ALIMENTATION
AUX QUATRE CHEMINS

A. SERRON

155, rue Houdan, 155
SCEAUX - ROB. 03-55

353



RADIO
MODERNE

Distributeur PHILIPS
Télévision
Transistors

REFRIGERATEURS

MACHINES A LAVER

AUTO RADIO

— 7 0 2 2 2 - - 7 1 —

404

ELECTRICITE
AUTOMOBILE

LAGARDE,

BODIN et Cie

61, Avenue
Georges-Clemenceau
SCEAUX (Seine)

Téléphone : 702 33-08

410

JEUNES
GENS

COURS NADAUD

JEUNES
FILLES

ENSEIGNEMENT SECONDAIRE Classes à Effectifs limités.

RATTRAPAGE, horaires renforcés Mathématiques, Français, Langues.

COURS ET ETUDES, 9 h.-12 h. -- 14 h.-18 h.

DEMI-JOURNEE DE PLEIN AIR en FORET DE SENART (Stade privé).

DIRECTRICE : M^{me} ROYER

INSPECTRICE PEDAGOGIQUE: M^{me} AUBY

Directrice Hre du Lycée E. Quinet, Paris

Directrice Hre du Lycée Marie-Curie, Sceaux

34, rue Marx Dormoy — ROB. 64-15, GOB. 66-77

FONTENAY-AUX-ROSES

EXTERNAT

DEMI-PENSION

D'abord Scéens

présence ou l'absence d'animateurs. Il bénéficie des installations et des services propres de l'A.L.F.A. sous la direction éclairée de Mlle QUITO et de M. FAGON dans un local qui bien qu'agrandi en janvier 1964 s'avère encore trop exigü.

L'Association des Parents d'Elèves, créée le 24 octobre 1959 ajoutait un beau fleuron à cet éventail d'activités sociales et culturelles, cependant que l'Amicale des locataires des Bas-Coudrais se spécialisait dans les rapports locataires et propriétaires, en l'occurrence la S.C.I.C.

Si les dévouements n'ont pas manqué, l'insuffisance d'équipements collectifs a été particulièrement sensible.

LE RECENSEMENT DES BESOINS

Aux termes de l'instruction générale sur les plans d'urbanisme qui a précisé, en particulier, les principes dégagés en 1959 par la commission de la vie dans les grands ensembles, le nouveau groupe se situe, pour employer un langage d'urbaniste et de sociologue, entre « l'unité de voisinage et le quartier » (3) auquel s'appliquerait la grille d'équipement suivante :

I — Equipement scolaire et culturel.

— groupe scolaire du 1^{er} degré (22.500 mètres carrés) comprenant : bâtiments, cours, éducation physique ;

— centre socio-culturel (3.000 m²) comprenant : salle de spectacle, bibliothèque, discothèque et salle de lecture pour adultes et enfants, salles de réunions, foyers de jeunes.

II — Equipement social et sanitaire.

A) Equipement social comprenant : une crèche (1.500 m²), une halte garderie d'enfants (500 m²), un centre payeur de sécurité sociale, un foyer pour personnes âgées (1.500 m²).

B) Equipement santé (350 m²) comprenant : un dispensaire de soins et un dispensaire de protection maternelle et infantile.

III — Espaces plantés et sports (10.000 mètres carrés) comprenant des terrains d'entraînement pour le football et deux terrains de volley-ball, basket ou tennis, parcs urbains, jardins publics, jardins de cultures individuelles (indiqué pour mémoire).

IV — Equipements généraux : marché public, commissariat de police, recette P et T.

Il est regrettable qu'à part le groupe scolaire, qui s'est avéré trop petit dès son ouverture, et a nécessité l'installation de 21 classes provisoires à côté des 27 classes construites, aucun équipement collectif d'intérêt général n'ait été prévu (4).

D'ABORD DES TERRAINS

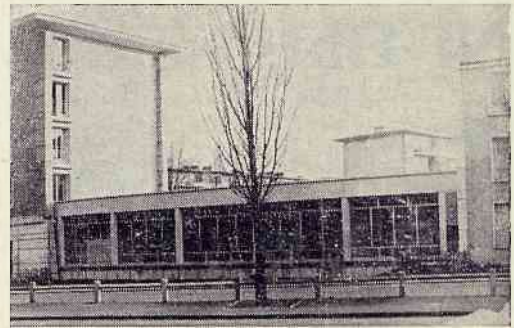
Après une étude attentive et rationnelle des besoins du quartier, la Municipalité s'est efforcée de dégager les grandes lignes d'une politique foncière, c'est-à-dire de réserver les terrains nécessaires, hélas trop rares et très chers, puis de s'engager résolument dans la voie des réalisations indispensables et prioritaires.

On remarque en effet dans le tableau ci-contre que l'acte de naissance de tous les projets se situe entre fin 1959 et début 1963.

DES REALISATIONS

Aujourd'hui, avec les réalisations en cours, on constate si l'on se réfère à la grille d'équipements du Ministère de la construction que les principaux besoins du quartier Nord de la ville sont appelés à être satisfaits. En plus du terrain de football pour lequel il faudrait un espace libre de 12.000 m² orienté Nord-Sud, il ne manque en somme qu'un Centre payeur de Sécurité Sociale. Encore que les pourparlers engagés depuis mai 1964 avec la 8^e circonscription administrative de la Caisse Primaire de Sécurité Sociale, nous laissent espérer qu'une permanence pourrait être assurée, certains jours, au Centre Socio-Educatif des Blagis, rue du Docteur-Roux, pour recevoir les assurés sociaux, les aider à remplir leur dossier et accélérer ainsi le remboursement des prestations.

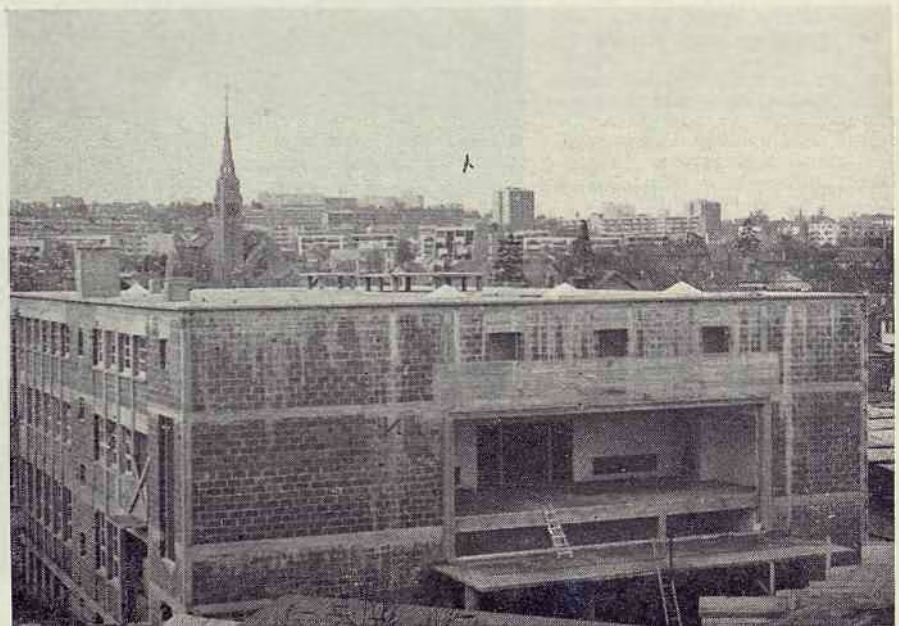
Ajoutons que la plupart de ces projets ont été étudiés avec la participa-



Le Centre Social des Bas-Coudrais, construit par la S.C.I.C., s'est avéré trop exigü.

tion des responsables et animateurs d'associations. Ainsi la commission extramunicipale de la jeunesse et des sports a groupé, en séance plénière, jusqu'à 100 personnes.

C'est à cette condition qu'un grand ensemble peut devenir, avec toutes ses fonctions non pas un dortoir ou un lieu de solitude, mais au contraire une communauté qui favorise la culture de chacun de ses membres, et dont tous les organes doivent remplir un rôle de formation sociale et humaine.



Les travaux du Centre socio-éducatif se poursuivent activement.

- (1) Voir les numéros 20 et 21 du bulletin municipal.
- (2) Régions d'où sont originaires les habitants des Blagis: Ile-de-France 52 % dont 3 % de Sceaux - Ouest (Bretagne, Normandie) 15 % - Midi 9 % - Nord 7 % - Centre 6 % - Algérie 3 % - Etranger 3 % - Territoires d'outre-mer 3 % - Lyon-Alpes 2 %.
- (3) Etant donné son implantation à la périphérie de la ville et à proximité d'un autre ensemble.
- (4) Sans verser dans la polémique, mais parce que force nous est de constater les raisons du sous-équipement de ce quartier, il est regrettable que la mu-

nicipalité précédente n'ait pas prévu les équipements nécessaires avant ou même conjointement à la construction de ces ensembles de logements. Indépendamment de l'urgence sociale de la réalisation de cet équipement, les emplacements qui, faute de terrains disponibles, se trouvent éloignés de la cité auraient été choisis d'une manière plus judicieuse et la ville, et par conséquent les contribuables, auraient réalisé des économies. Ainsi le prix du terrain valait en 1957, au moment de la construction des 783 logements de la S.C.I.C., de 500 à 1.000 anciens francs le mètre, il s'élève aujourd'hui à 18.000 anciens francs.

**MIROITERIE VITRERIE
DU HAMEAU**

GLACES - TAILLAGE
— ARGENTURE —
VERRES A VITRES
- INSTALLATION -
— SECURIT —

PERADOTTO Frères
17-19, rue du Hameau
PLESSIS-ROBINSON
ROB. 83-39 — (Seine)

383

**SOCIETE PROVINCIALE
DE TRAVAUX
ET CONSTRUCTIONS**

S. P. T. C.
Entreprise Générale de Menuiserie
Escalier et Agencements Divers
Bureaux : 2 bis, Rue A.-Auger,
MONTROUGE (Seine)
Tél. **ALESIA 51-52**

387

Lajoie Sports

159, Av. Général-Leclerc

BOURG-LA-REINE

- SKIMER - SYDNEY - ERAM -

377

CLINIQUE

DU BOIS DE VERRIERES

66, rue du Colonel-Fabien
ANTONY BER. 01-81
04-72

Convention avec la Sécurité
Sociale et les principales Mutuelles

chirurgie générale - chirurgie des
enfants - urologie - clinique
d'accouchement - gynécologie -
radiologie - laboratoire d'analyses

397

Allez l'ASAS !

Il est 20 heures, balle à la main, des jeunes filles s'élancent sur le parquet de la salle des sports des Clos Saint-Marcel.

Elles ont encore leurs survêtements. Travail d'assouplissement, défense individuelle, feinte sur dribble. ROBERT CROST, entraîneur, 11 fois international, fait alterner l'exercice physique et la leçon tactique.

— Lorsque l'on joue en équipe 1^{re}, l'entraînement régulier est indispensable me déclare BERNADETTE et on aime le basket quand il est correctement joué, c'est un sport complet. Mais des rires fusent, car l'effort se fait dans la joie.

CHRISTIANE vient de lancer une boutade. C'est le capitaine, l'organisateur du jeu, mais c'est aussi le boute en train de l'équipe. Ce qui l'a le plus marquée ? Le match contre Limoges à Bordeaux en finale de championnat de France où l'A.S.A.S. perdit d'un point.

Toutes sont unanimes, ce qui les attire à l'A.S.A.S. c'est l'esprit, l'ambiance sympathique. Le basket peut aussi conduire au mariage. On dit en effet que MARIE-MADELEINE avec son délicieux accent du Midi, forme un beau couple avec CHRISTIAN, de l'équipe 1^{re} masculine, mais chut !... car il faut terminer ses études.

MONIQUE nous apprend que, pour ne pas être contracté pendant les matchs à l'extérieur, on tricote dans le train. Et l'on a apporté un motif de tapisserie au dirigeant. « Ne les écoutez pas, déclare M. NOEL, elles m'ont fait une plaisanterie et aujourd'hui elles « brodent ». Non, elles tricotent, répond MICHELE. Enfin, on se comprend !

UN ESPRIT A.S.A.S.

C'est d'abord tout cela, l'A.S.A.S., un esprit d'équipe. Mais c'est aussi le travail. Ainsi la famille MARTINEAU. Le père, ancien basketteur, est trésorier. La mère, JACQUELINE, joue en équipe 1^{re} depuis 15 ans et assure le secrétariat de l'A.S.A.S. Le fils est en poule masculine et MICHELE, la benjamine de l'équipe, est sélectionnée dans les espoirs en vue des championnats d'Europe 1965.

Pour FRANÇOISE, qui est élève professeur à l'école supérieure d'éducation physique, la participation à des compétitions à l'A.S.A.S. apporte un prolongement heureux à l'enseignement pratique et théorique qui lui est donné à l'école.

En conclusion, les activités de l'A.S.A.S. permettent de développer l'esprit d'équipe, la maîtrise de soi et l'enthousiasme, autant de qualités nécessaires à une jeune fille moderne.

DE MAGNIFIQUES RESULTATS

— Ces résultats, déclare le Président de la Section Basket de l'A.S.A.S., M. JACQUES NOEL, dont l'affabilité n'a d'égale que la modestie, car il ne veut pas que l'on parle de lui, sont dus essentiellement à des hommes comme M. BRULE dont le dévouement inlassable



Equipe 1 A : à genoux de gauche à droite : Marielle Deschaseaux, Jacqueline Martineau, Marie-Madeleine Balhaut - Debout de gauche à droite : Michèle Martineau, Monique Noël, Christiane Maujoin, Bernadette Marot, Françoise Coulet.

depuis de nombreuses années permet à la Section de basket d'aligner aujourd'hui 11 équipes chaque dimanche et d'entraîner des centaines de jeunes, aux TIPHAINE, LEVEILLARD FREMINEUR, NERRE, etc... Notre plus grande satisfaction est, après avoir formé des sélectionnés internationaux comme MICHI au P.U.C. et RIVIERE capitaine de l'équipe 1^{re} masculine, de voir d'autres jeunes éléments animer nos équipes juniors, cadets et minimes, tels que PIERRE FRANCOU, BERNARD HERRENG, EMMANUEL CORRET, SUZANNE ORY, NICOLE VOLANT, etc...

Sans doute les équipements sportifs pourraient-ils être améliorés ; nous avons pu bénéficier, cette saison, d'une installation de chauffage qui nous vaut un public plus assidu aux différents matchs. Peut-être prochainement réaliserons-nous notre projet d'agrandissement de la salle, de vestiaires plus confortables et d'une estrade.

D'ores et déjà, avec l'apport du Centre Municipal des Loisirs, nous pouvons entraîner de nombreux jeunes et nous formulons le vœu que le public s'intéresse davantage encore aux matchs de qualité qui lui sont présentés le dimanche après-midi de 14 h. à 19 h.

(interview recueillie par M. LOGAN)

Un dynamique Scéen, M. DARDANT, vient d'ouvrir près des Quatre-Chemins, un magasin-exposition d'un type nouveau, qui manquait dans notre région.

SANISERVICE-ROBINSON, situé, 60, avenue R.-Croland au Plessis-Robinson (face à la Société Lebois-Dardant), présente, à l'américaine, une gamme d'articles de qualité, que M. Dardant, en technicien avisé, a sélectionné dans toute l'Europe.

Appareils sanitaires de couleur, éviers inox, robinetteries, armoires de toilette, accessoires de salle de bains, meubles de cuisine, outillages pour professionnels et bricoleurs, peintures, etc... tout y est placé dans un cadre agréable sous le signe de la qualité au meilleur prix. Pas de luxe mais du beau, du solide, du pratique... Pas de surprises non plus, car tout se voit et se touche, tous les prix sont affichés, tous les articles sont garantis, certains même pendant 10 ans.

Nul doute que de nombreux concitoyens trouveront là ce qu'ils cherchaient jusque-là, souvent vainement, à Paris.

Bonne idée, M. DARDANT pour SANISERVICE.

(Communiqué)

ÉTAT CIVIL

NAISSANCES

Michaud Benedicte - Baicry Jérôme - Contamine Alexis - Loumagne Agnès - Halin Thierry - Souteyrat Brigitte - Vallot Denis - Dauguet Corine - Perez José - Seban Marc - Colin Claire - Hubert Laurence - Badoc Alain, Jean - Croyal Cécile, Anne - Labat Brigitte - Guillin Pascal - Brialy Nathalie - Dannon Alain - Dannon Gilbert - Gomant Didier - Pousson Nathalie - Castagnet Florence - Winter Isabelle - Lelièvre Jean-Philippe - Campa Didier - Leluc Laurent - Tesseraud Isabelle - Closson Arnaud - Carliz Paul - Divay Nicolas - Théot Christophe - Stevenin Nicolas - Lurcel Marion - Follenfant Véronique - Tillac Marie-Hélène - Roge Claudine - Blanchard Laurence - Schirmer Nathalie - Villedieu Anne - Billaine Perceval - Valls Franck - Nahmias Muriel - Lefourder Lionel - Metais Hélène.

MARIAGES

Laloyer Pierre et Recharde Jeannine - Maesoulan Gilles et Laporte Nicole - Blazy René et Bougreau Claudine - Kuhn Michel et Schilinger Marie-Joëlle - Yannotti Sylvain et Canon Michelle - Jutisz Marian et Bloch Gertrude - Fournier Michel et Vidal Annie - Cotillon Michel et Ferrari Jeanne - Durand Christian et Garnier Danielle - Gazin Jean-François et Georget Annie - Russac Jean-Louis et Olivian Anne-Marie - Billon-Grand Jacques et Chauviat Marie-Cécile - Eteve Emile et Rampillon Michelle - Main Lucien et Boyer Berthe - Andalo Pierre et Dubanc Françoise - Lambot Robert et Brandon Michèle - Teisenz

Jacques et Tanguy Andrée - Goipel Henri et Le Breton Denise - Pan Philippe et Andrieu Marie-José - Larcher Gérard et Dallain Jacqueline - Souleau Henri et Defrenois Isabelle - Titus-Carmel Gérard et Lamothe Françoise - Golliez Daniel et Casset Anne-Marie - Masselin André et Rome Micheline - Durr Pierre et Nicolle Colette - Guigonis Philippe et Ablitzer Anne-Marie - Leers Marcel et Le Liboux Nicole - Guerin Michel et Morand Danièle - Pochat Jean-Pierre et Gelly Françoise - La Vieille Pierre et Deschateaux Annie - Fournier Jean et Fouchet Marie-Hélène - Zlotnik Chaim et Biocco Iolanda - Palut Georges et Ranson Monique.

DECES

Riss Marie, veuve Girard - Populier Mauricette - Pintoux Denise - Auneau Marie - Pain-tendre Suzanne, veuve Letia - Fayat Marie - Garnier Paul - Penot Marie, veuve Bureau - Kobilinsky Michel - Tissier Lucien - Raffoux Pierre - Dubost Fanny - Vercaigne Claude - Clement Siméon - Dilly Zoé, veuve Risbourg - Coudert Anna, veuve Lamoure - Danos Jeanne, veuve Laden-Bockairy - Verry Louis - Mary Amanda, veuve Parain - Hauguel Andrée, veuve Gaume.

NECROLOGIE

Nous avons appris avec peine le décès, après une longue maladie, de M. Lucien ZABJESKY, fondateur en 1934, conjointement avec M. BUS-TEAU de la Société de pêche « La Grenouillère », et Président d'honneur de cette Société. Très estimé à Sceaux, M. ZABJESKY a été longtemps administrateur de la Caisse des écoles.

Nous assurons sa veuve, ses parents et ses amis de notre sympathie attristée.

SERVICE DE GARDE DES MEDECINS

Février :

- 14 - Dr VERROUST
46, av. du Pt F.-Roosevelt (ROB. 02-45)
- 21 - Dr BLANC
81, rue Houdan (ROB. 17-28)
- 28 - Dr BOUIN
101, rue Houdan (ROB. 40-46)

Mars :

- 7 - Dr GALVIN
53, av. Clemenceau (ROB. 38-38)
- 14 - Dr GUERIN
72, rue Houdan (ROB. 00-71)
- 21 - Dr LAVANT
26, rue Pasteur (ROB. 57-37)
- 28 - Dr LEVANTRI
112 bis, rue Houdan (ROB. 19-93)

ET DES PHARMACIENS

- Pharmacie LACOUR - 127, rue Houdan
14 février - 4 avril
- Pharmacie LAVERDET - 104, rue Houdan
21 février - 11 avril
- Pharmacie MOUIEL - 43, rue des Coudrais
28 février - 18 et 19 avril
- Pharmacie WEBER - 7, av. des 4-Chemins
7 mars - 25 avril
- Pharmacie VARIN - 45, rue Houdan
14 mars - 1^{er} mai
- Pharmacie LEBLANC - 51, rue de Bagneux
21 mars - 2 mai
- Pharmacie MATHA - 144 bis, av. du Général
Leclerc (Nationale 20)
7 février - 28 mars

COMMUNIQUE

Le développement de Sceaux et l'essor économique qui en résulte rendaient nécessaire une meilleure adaptation des services financiers et bancaires mis à la disposition du public, des commerçants et des entreprises.

Aussi le Crédit Lyonnais a-t-il créé, le 5 janvier dernier, une nouvelle agence à Sceaux, 198, rue Houdan ouverte du mardi au samedi inclus, de 9 h à 12 heures 15 et de 13 h 30 à 16 h 30.

Il ne fait pas de doute que cette heureuse initiative de la plus grande banque française de dépôts sera justement appréciée par tous les habitants, commerçants ou industriels de Sceaux.

Certains clichés de ce bulletin nous ont été aimablement prêtés par la revue : « Urbanisme », les journaux « Paris-Presse » et « France-Soir ».

CLINIQUE CHIRURGICALE D'ANTONY

CHIRURGIE - RADIOLOGIE
GYNECOLOGIE - MATERNITE
ACCOUCHEMENT SANS DOULEUR
11 bis, A. de la Providence
Téléphone : BERny 95-02
Convention avec la Sécurité Sociale et les principales Mutuelles

368

PEUGEOT

AGENT EXCLUSIF
SIREINE - AUTOMOBILE

12 bis Av. Gal.-Leclerc
BOURG-LA-REINE

ROB. 20-95

381

CALTEX

STATION SERVICE
LA RESIDENCE

Gérant J. GROLIER

Lavage - Graissage
— Pulvérisation —

Avenue Paul-Langevin
SCEAUX - Tél. ROB. 85-23
— ouvert tous les jours —

384

Entreprise d'élagages de parcs et jardins Robert ANDREOLI

— 38, Rue des Aulnes —
SCEAUX (Seine)
Téléphone : ROB. 96-47

391

Plus de 300 personnes âgées ont participé à la fête
de Noël organisée en leur honneur le 30 décembre 1964.



**Vous aussi, si vous êtes dans le vent !
JEUNES, PARENTS ET AMIS...**

**Vous participerez à la soirée dansante et au gala de
variétés organisés par la Maison des Jeunes et de la
Culture, le SAMEDI 13 FEVRIER salle des fêtes de
l'ancienne Mairie à 21 heures.**

Avec les célèbres chanteurs fantaisistes

DUPONT ET PONDU

Gérard **CAZZOLA**

et son orchestre

Le compositeur-interprète de la chanson poétique

Raymond AVRAY

Avec trois orchestres de jeunes



AMEUBLEMENT

TELEVISION

MENAGER

ROYAL-MEUBLE

MEUBLES D'ENFANTS

ROTTIN ET JARDIN

TAPIS=LUMINAIRES

Ouverture nouveau magasin : 11, av. du Gal.-Leclerc, N1e 20 - Bourg-la-Reine. Rob. 06-08

332

CONCESSIONNAIRES



Ets F. LOISEAU et Cie

OPEL-VAUXHALL

PRODUCTION GENERAL MOTORS

Service commercial : **118 rue Houdan**

Service après-vente : **3 rue de la Flèche**

SCEAUX (Seine)

Tél. : **ROB 72-50**

417