



SCEAUX

bulletin municipal

NUMERO 24

MAI-JUIN 1965



*Bonnes
vacances !*

SCEAUX AUTREFOIS

TOUTES ASSURANCES

PIERRE MIQUEL

Agent général Cie l'UNION
(à 2 pas du métro Sceaux)

22, rue du Lycée
SCEAUX — ROB. 00-17

309

Il y a 40 ans



La fontaine de la rue du Four

LIBRAIRIE - PAPETERIE DU LYCEE

M. DE SELLE

Toutes les nouveautés
79, rue Houdan, SCEAUX
Tél. : ROBINSON 34-95

390

Il y a 20 ans



Jour de fête aux Blagis

BIERES

METEOR
CHAMPIGNEULLES
NERVIA et PORTER 39
EKLA

BRASSERIE DE L'ÉPI D'OR

7, av. Jules-Guesde
SCEAUX Tél. ROB. 03-53

369

CONCESSIONNAIRE
DU SUD
DAF

MECANIQUE - TOLERIE
PEINTURE
TOUTES MARQUES
PIECES DETACHEES
- GARAGE ROUSSEAU -
51, av. Aristide-Briand
ALE. 38-15 CACHAN

424

**BIJOUTERIE - HORLOGERIE - ORFEVRE
TRANSFORMATIONS DE BIJOUX
REPARATIONS GARANTIES**

M. Gaunord

114 bis, rue Houdan — Tél. : 702 17-30
CADEAUX

420

MAMY

**JOUETS - LAYETTE - PUERICULTURE
VOITURES D'ENFANTS
MARKLIN - CIRCUIT 24 - LEGO
SPECIALITE JOUEF - HORNBY**

12, rue du Dr.-Roux, SCEAUX - LES BLAGIS

412



Par
J. LEVEILLARD
Président
de l'A.S.A.S.

Les sports à Sceaux

La section Basket vient de terminer en beauté sa saison en organisant deux rencontres internationales rue des Clos Saint-Marcel.

Au cours de la soirée, le public Scéen venu très nombreux encourager les sportifs, a assisté à la présentation générale des équipes.

Ils étaient tous là souriants et heureux dans leurs petits shorts verts et maillots blancs. Les équipes alignées (il y en avait douze de sept à huit joueurs ou joueuses chacune) formaient un rassemblement imposant. Les « poussins » étaient fiers de paraître aux côtés des équipes vedettes et les grands affectueusement les encourageaient en souriant. Ils étaient eux-mêmes surpris de leur nombre. Un même sentiment fraternel les unissait tous.

Ce tableau concrétisait la réussite de cette section. Ce résultat magnifique et édifiant nous le devons à ceux qui ont offert des heures précieuses et combien nombreuses pour « organiser » les rencontres.

Que de démarches, que d'échanges épistolaires et téléphoniques, que de papiers à classer, à remplir et mettre à jour. Ils ont offert leurs dimanches pour accompagner nos jeunes, leurs voitures pour les transporter.

Ils ont aussi de leurs deniers amélioré l'ordinaire. Et tous ceux-là qui ont tant donné, ne le regrettent pas : ils ont tremblé et se sont réjouis avec nos jeunes ; ils les ont réconfortés lors des défaites et ont hurlé leur joie avec eux lors des victoires. Qui regretterait de vivre ces heures-là ? Si ce beau rôle en définitive n'était si lourd, lourd d'être sans trêve, d'être réalisé dans des installations insuffisantes ou précaires. Nous sommes certains qu'avec l'aide du Conseil Municipal, l'équipement sportif sera, à bref délai, à l'échelle de nos résultats et de nos mérites : réalisation pour la saison prochaine d'un ensemble vestiaire, douches, gradins jouxtant la salle de basket tennis. Le chauffage installé cette année est une réalisation importante obtenue grâce à la Municipalité.

L'autre section de l'A.S.A.S., le tennis, dont la reprise récente ne lui a pas encore permis d'aligner des résultats semblables, attend des managers bénévoles et un équipement décent. Combien de jeunes énergies et d'ardeur sportive risquent de s'étioler si elles ne sont soutenues et encouragées ? Les installations sanitaires actuelles empêchent toute rencontre et toute invitation. Comment une section pourrait-elle s'épanouir dans de telles conditions ? Chacun doit prendre sa part de responsabilité pour participer au progrès.

- Parents confiez nous vos enfants,
- venez nous aider à les encadrer,
- venez nombreux à nos réunions.

En conclusion, nous rappelons l'appel lancé par M. Pierre BARDEY dans ce même bulletin (2^e trimestre 1963) : « Tous les Scéens anciens ou jeunes, soit par leur encouragement, soit par leur participation, doivent permettre aux dirigeants de l'A.S.A.S. d'accomplir leur mission ».

COURS DES HALLES
Fruits - Primeurs 1^{er} choix
« MON JARDIN »
151, rue Houdan, SCEAUX
Téléphone : FLO. 29-38

395

CITROËN

PANHARD

A. BESOMBES

2 à 8, rue de Fontenay

Tél. : FLO. 05-50

365

MARIE-DANIELLE

- Spécialiste Lingerie Luxe -
Gaine - Soutien-gorge - Bas
Dépositaire grande marque

19, rue Houdan - SCEAUX

Téléphone : 702-41-17

362

ENTREPRISE GENERALE

de tous travaux de bâtiment

ALALINARDE

BUREAUX ET CHANTIERS

4, avenue Jules-Guesde, 4

Tél. : ROB 11-76

373

CLINIQUE CHIRURGICALE DE GARLANDE

45 rue de Paris, 14, avenue de Garlande
BAGNEUX Tél. : 253 16 - - 91

CHIRURGIE GENERALE -- GYNECOLOGIE -- RADIOLOGIE
CHIRURGIE ESTHETIQUE ET REPARATRICE
VARICES -- REEDUCATION FONCTIONNELLE

MASSAGES — REEDUCATION FONCTIONNELLE

AMBULANCES
URGENCES « JOUR ET NUIT »
Accidents du Travail

AUTOBUS 128

442

LA MAISON DE LA PRESSE

DEPOSITAIRE DES GUIDES BLEUS HACHETTE

Germain BASLER

98, rue Houdan — ROB. 00-50

— JOURNAUX — PUBLICATIONS —
LIBRAIRIE - PAPETERIE, MAROQUINERIE

375

A. DELAGE & Cie

TRAVAUX PUBLICS
ET PARTICULIERS

52 - 54, avenue de Robinson
PLESSIS-ROBINSON
Tél. : ROBINSON 02-35

352

COUVERTURE
PLOMBERIE
CHAUFFAGE CENTRAL

Ets MERCIER & Cie

140 Rue Houdan, SCEAUX
(Seine)
Téléphone : 702-02-18

355

LIBRAIRIE VOLTAIRE

LIBRAIRIE - PAPETERIE
CLASSIQUE - CADEAUX

112, rue Houdan, SCEAUX
Tél. : ROBINSON 19-50

356

OPTIQUE - PHOTO

R. BONOT

agréé par la Sécurité Sociale
86, rue Houdan, SCEAUX
Téléphone : ROB. 16-26

423

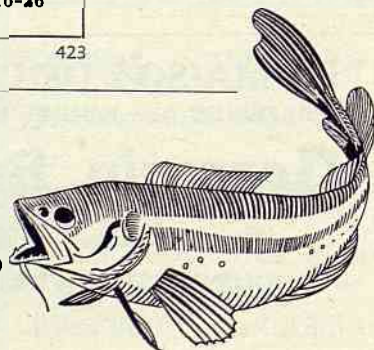
Poissonnerie

AUBIN

Maison fondée en 1875

Téléphone : 350-08-24
17, rue Houdan, 17
SCEAUX (Seine)

Toute la marée en 1^{re}
qualité



Fête des mères



Les enfants des écoles maternelles ont été vivement applaudis au cours du spectacle charmant qu'ils ont donné à l'occasion de la traditionnelle fête des Mères le 29 mai dernier. Au cours de cette cérémonie 21 mères de famille de Sceaux ont été décorées de la Médaille de la Famille Française.

MEDAILLE D'ARGENT

MMmes Barraï-Gelis Odette, 31, rue des Imbergères - Beau-Hesnard Jacqueline, 19, rue de Fontenay - Pihouee-Salancon Suzanne, 11, rue Berlioz.

MEDAILLE DE BRONZE

MMmes Bechade-Tesseraud Madeleine, 57, avenue G.-Clemenceau - Caillat-Roubaud Jacqueline, 17, avenue Jean-Racine - Casaromani-Rivière Jacqueline, 12, boul. Desgranges - Cras-Mariage Françoise, 40, rue des Coudrais - De Berry-Galichet Cécile, 4, rue H.-Boulogne - Dietz-Roehrich Marie-Louise, 10, rue Berlioz - Dubois-Vogel Marie-Thérèse, 138, rue Houdan - Duhén-Michaut Marie-Thérèse, 35, rue des Imbergères - Dumas-Reboud Madeleine, 19, allée de Trévis - Ewald-Verrier Jeannine, 8, rue Aubanel - Guelfi-Lalanne Marie, 16, avenue Alphonse-Cherrier - Guillois-Reati Jacqueline, 17, rue de la Crétienté - Hubert-Cezard Bernadette, 43, rue des Chêneaux - Krausz-Garbag Yvette, 27, avenue des Quatre-Chemins - Monceaux-Berbesson Marie, 48, rue des Coudrais - Piquard-Bouzard Françoise, 1, allée Bernadotte - Roederer-Mathieu Marie-Elisabeth, 37, rue des Imbergères - Rouillard-Hirtz Josiane, 2, rue Jacques-Rivière.

ACTIVITÉS

LE 192

Voici une réponse de la R.A.T.P. à une intervention relative à l'augmentation de la fréquence des passages :

« Par lettre « AM - VPJ », vous nous avez transmis une réclamation concernant l'exploitation de la ligne 192.

Nous avons l'honneur de vous faire connaître que les surveillances récemment effectuées entre 7 h 30 et 8 h 30 en direction de Sceaux aux principaux points d'arrêt situés dans Bourg-la-Reine ont montré que les voyageurs et en particulier les lycéens prenaient généralement place dans la première voiture qui se présentait.

La mise en circulation d'autobus supplémentaires n'apparaît donc pas nécessaire.

Quant aux perturbations qui se produisent dans la succession des passages, elles sont dues aux difficultés de la circulation. Toutefois, il est à noter que les retards constatés sont de faible durée et que la régularité du service est maintenant plus satisfaisante. Il n'est pas douteux que cette amélioration trouve son origine dans votre intervention auprès de la direction des établissements scolaires, en vue d'inciter les parents d'élèves à ne pas utiliser leur voiture personnelle pour conduire et ramener leurs enfants.

En ce qui concerne l'inobservation des arrêts par des autobus incomplets, le personnel d'encadrement exerce des contrôles inopinés et tout machiniste-receveur qui ne se conforme pas aux instructions en vigueur fait l'objet d'une sanction ! »

ENLEVEMENT

DES VIEILLES FERRAILLES

Conformément aux arrêtés municipaux, les bennes n'enlèvent que les ordures ménagères, à l'exclusion des détritus de jardin et des produits d'élagage dont l'incinération peut être assurée par les intéressés.

En outre les premiers mardi et mercredi de chaque mois, un camion enlève les vieilles ferrailles, verres et autres débris de provenance ménagère, à l'exclusion des gravois et des résidus industriels et commerciaux.

CENTRE MEDICAL DE REEDUCATION FONCTIONNELLE

10, boulevard de la République à FONTENAY-AUX-ROSES

Téléphone : FLORIAN 24-65

MASSAGES — GYMNASTIQUE

Cours d'enfants et d'adultes - Leçons individuelles et par petits groupes - Gymnastique pré et post natale

REEDUCATION - MECANOTHERAPIE - HYDROTHERAPIE

Bains et douches médicaux - Massages sous l'eau

SAUNA - Bain de chaleur nordique

VERTEBROTHERAPIE - Table d'élongations

PHYSIOTHERAPIE - ELECTRICITE MEDICALE

Brunissage - Oxygénation

Tous traitements exécutés sous contrôle médical

Sécurité Sociale - Accidents du travail

Etablissement conventionné avec les principales Mutuelles

MUNICIPALES

L'INAUGURATION DU NOUVEAU MARCHÉ COUVERT DES BLAGIS



M. GULDNER, Maire de Sceaux, s'entretient avec un commerçant en présence de MM. CLAVIER et BRIZOU, Conseillers Municipaux.

Rappelons que ce marché fonctionne les dimanches, mardi et vendredi matin et qu'un parking est assuré.

EMBELLISSEMENT DE SCEAUX

Dans le cadre de la politique d'embellissement de la ville de Sceaux, d'importants travaux de voirie seront effectués cette année.

L'énumération ci-dessous donne un aperçu du programme 1965 :

Construction de trottoirs : rue de Bagneux (partie comprise entre la rue de la Marne et la rue de l'Yser), rue des Clos St. Marcel, rue Lakanal (partie comprise entre la rue des Filmins et la rue M. Voisin), avenue du Lieutenant Jean Massé, rue Michel Voisin, rue Mlle Mars, rue de Seignelay.

Goudronnage : rue Bertron, du Maréchal Foch, Constant Pilate, Emile Morel, Hte Boulogne, Raymond Py, avenues Charles Fégué, de la République, Alphonse Cherrier, rues Jean Michaut, Pierre Bizos, Léon Wirtzler, de la Chrétienté.

COLONIE DE VACANCES

Deux séjours de vacances (l'un du 30 juin au 2 août, l'autre du 2 août au 2 septembre) sont organisés cette année au château de Penchien à Mansigné (Sarthe), par la Caisse des Ecoles.

Rappelons, pour ceux qui ne connaissent pas cette région, que Mansigné est un petit village où les enfants peuvent trouver le calme dont ils ont besoin.

Cette contrée est recommandée par les médecins pour l'air particulièrement tonique qu'on y respire et le cadre idéal qu'elle présente, pour le repos et la détente.

Les visites des parents auront lieu le 18 juillet 1965 et le 22 août 1965. Pour ces visites il est prudent de s'inscrire assez tôt à la Mairie afin de nous permettre de prévoir les moyens de transport nécessaires, de même que le nombre de repas à Mansigné.

CAMP D'ADOLESCENTS EN ALLEMAGNE ET EN BRETAGNE

Deux camps d'adolescents seront organisés cette année.

L'un en Bretagne, à Camaret dans le Finistère. - Durée du séjour du 28 juin au 15 juillet. Il s'adresse aux jeunes de 13 à 15 ans. Le nombre de places est malheureusement limité à 20 participants.

L'autre à Nordeney en Allemagne (Ile de la mer du Nord) :

1er séjour (garçons) du 14 juillet au 7 août - 15 places disponibles

2ème séjour (filles) du 4 août au 28 août - 15 places disponibles

Tous renseignements peuvent être obtenus à la Mairie.

DES ENFANTS DE L'ECOLE DES BLAGIS EN CLASSE DE MER

Pour la première fois à Sceaux, des enfants participent à une classe de mer.

La classe de 8ème C.M.I. du groupe des garçons des Blagis est en effet depuis le 24 mai à l'île d'Oléron où elle séjournera jusqu'au 20 juin à l'hôtel « Les Bungalows de la Plage ».

Il s'agit d'une expérience qui, si elle est concluante, sera renouvelée l'an prochain.

LORENZINI
Dominique
GARRELAGES
TOUS REVETEMENTS DE SOLS
MOSAÏQUE - FAÏENCE
COMBLANCHIEN - TERRE CUITE
PLASTIQUES - MOQUETTES
30 rue de Verdun
FRESNES Tél. BER 12-48

408

Lesœur
Couleurs - Quincaillerie
Verres à vitres - Papiers peints
Electricité - Boisellerie
Produits d'entretien - Ménage
Tout pour le bricoleur
13, rue Houdan, SCEAUX
Téléphone : ROB. 02-16

376

**GALLET, DELAGE
et Cie**
17, rue du 14-Juillet
KREMLIN-BICETRE (Seine)
Tél. ITA 05-53 - 21-53 - 21-54
Eclairage public
Signalisation
Réseaux électriques
H.T. et B.T.
Force - Lumière

435

BAZAR DE LA GARE
QUINCAILLERIE
COULEURS
ELECTRICITE - MERCERIE
Mme Vve V. ORTOLI
149 bis, r. Houdan, SCEAUX
Ouvert le dimanche matin
Téléphone : ROBINSON 13-88

374

POMPES FUNEBRES GENERALES

66. boul. Richard-Lenoir, PARIS (11^e) - VOL. 08-90

Société Anonyme au Capital libéré de 42.000.000 F
Fondée en 1848

CONCESSIONNAIRE DU SERVICE DE LA VILLE DE SCEAUX
BUREAU OFFICIEL : 71, rue Houdan - Téléphone : ROBINSON 03-04
Avantages spéciaux aux Assurés Sociaux et aux Organismes Mutualistes

358

L'EMERAUDE
 SEURAT LAFFERE
 HORLOGER JOAILLER
 33, rue Houdan
 FLO. 02-70 SCEAUX

392

Terrains - Appts - Villas
 Achat et vente DIRECTE

I. A. F.

12. av. des 4 Chemins
 Chatenay — FLO. 36-86

394

BOUCHERIE MODERNE

R. MONCOUYOUX

39, rue Houdan
 SCEAUX ROB. 00-52

LIVRAISON A DOMICILE

364

LUCIENNE

COIFFURE DAMES

1, rue Anatole-France
 (carrefour des 4-Chemins)

CHATENAY-MALABRY

388

ENTREPRISE
 GENERALE
 DE PEINTURE
 E. RENAUX et Cie
 — 22, Rue des Ecoles —
 SCEAUX (Seine)
 ROB. 95-78 et 928 56-50

441

EXPOSITION DE TRAVAUX DU CENTRE MUNICIPAL DE LOISIRS

L'exposition des travaux des enfants des Blagis, du Petit Chambord, inscrits au Centre Municipal de loisirs, aura lieu le dimanche 27 juin.

Le matin à 11 h 30, M. Guldner, Maire de Sceaux, procédera à la remise des diplômes de natation et des médailles, et l'exposition sera ouverte au public de 14 h à 16 h 30.

Nous espérons que nombreux seront les Scéens qui voudront encourager nos enfants et leurs moniteurs en venant admirer les travaux exécutés dans la poterie, la vannerie, etc.... et dont certains constituent de véritables petits chef-d'œuvre.

CAISSE DES ECOLES

Nous croyons devoir rappeler aux Sociétaires qui n'auraient pas encore versé leur cotisation au titre de 1965, qu'ils peuvent s'en acquitter, soit par versement en espèces déposé à la Mairie, soit par virement au C.C.P. du Receveur-Payeur, Trésorier de la Caisse des Ecoles de Sceaux (9.002-95 Paris) en mentionnant bien dans la partie réservée à la correspondance l'objet du virement, soit enfin par chèque bancaire à l'ordre du Receveur-Trésorier de la Caisse des Ecoles de Sceaux.

Ces chèques libellés au nom du Receveur-percepteur de Sceaux doivent être adressés au Maire de Sceaux qui, après enregistrement, les transmettra à l'intéressé.

Rappelons que le montant des cotisations est fixé ainsi :

COTISATION ANNELLE

Membre souscripteur 3 à 10 F
 Membre donateur 20 F
 Membre bienfaiteur 50 F
 Membre perpétuel : versement unique à partir de 200 F

Les adhérents sauront mesurer leur générosité à leurs moyens et aux services considérables que rend la Caisse des Ecoles (Cantine, Centre municipal de Loisirs, Centre aéré, Colonies de vacances, etc...).

Le 14 mai, l'Assemblée générale a décidé de porter à 5 F le taux minimum de la cotisation annuelle.

Il va sans dire que nos concitoyens qui ne sont pas encore Sociétaires de la Caisse des Ecoles sont très cordialement invités à y adhérer.



PERMANENCE DES ASSISTANTES SOCIALES

Secteur Sud

Permanences de Mme Pagès, Assistante Sociale Municipale :

Lundi : 9 h à 12 h
 Samedi : 9 h à 12 h
 Vendredi : 17 h à 19 h
 à la Mairie, 122 rue Houdan

Secteur Nord

Permanences de Mme Guiomard, Assistante Sociale de la Caisse Centrale d'Allocations familiales :

Mardi et vendredi : après-midi
 Au Centre Social des Bas-Coudrais,
 2 rue du Dr.Roux.

Les deux secteurs d'activité du service social sont délimités par l'axe des voies : rue Houdan (jusqu'à la place Voltaire), avenue de Camberwell, avenue de Verdun, avenue Georges Clémenceau.

COLONIE DE VACANCES DES PERSONNES AGEES

Le premier groupe des heureux vacanciers de Souesmes (âge minimum 65 ans), y débarqua sans encombre le lundi 10 mai peu avant midi.

Accueil chaleureux, excellent déjeuner, soleil brillant, tout était réuni pour enchantez les anciens et les nouveaux

La traditionnelle promenade a eu lieu à Bourges le 19 mai, et le retour à Sceaux s'est effectué par Gien.

Le second groupe séjourne actuellement et jusqu'au 28 juin et le troisième (il reste encore quelques places', du 28 juin au 19 juillet.

Mais le lundi 21 juin, tous nos invités des « promenades et banquets » pourront, s'ils le désirent, venir déguster à Souesmes un de ces déjeuners dont M. Fouchet a le secret. De là, les cars nous mèneront tous visiter un des plus beaux châteaux de la Loire : Chambord, Valençay ou Chenonceaux. Après quoi, chacun regagnera son gîte, les uns Souesmes, les autres Sceaux.

JEUNES
GENS

COURS FLORIAN

JEUNES
FILLES

ENSEIGNEMENT SECONDAIRE
 DE LA SIXIEME AUX BACCALAUREATS (Toutes les séries)
 PREPARATION SPECIALE POUR L'ENTREE A L'INSTITUT D'ETUDES POLITIQUES

- ✱ Une équipe dynamique de professeurs à l'expérience pédagogique éprouvée.
- ✱ Classes à effectif réduit.
- ✱ Groupes de « rattrapage ».
- ✱ LABORATOIRES MODERNES
- ✱ Cours le MATIN.
- ✱ Etudes et activités sportives ou dirigées l'APRES-MIDI.
- ✱ Externat et demi-pension.
- ✱ STADE PARTICULIER.

46, RUE DU LYCEE — SCEAUX — FLO. 31-07 et ROB 89-76

MUNICIPALES

CEREMONIES DU 8 MAI

Le 8 mai dernier ont eu lieu les cérémonies commémoratives du XX^e anniversaire de la victoire. Après le dépôt d'une gerbe au monument Paul Couderc ce fut le défilé suivi de l'appel aux morts de 39-45 au monument aux morts.

M. Guldner, en des termes émouvants, rappela les sacrifices consentis par tous ceux qui contribuèrent à la victoire de 39-45. Une assistance nombreuse participait à cette cérémonie organisée par les Associations d'Anciens Combattants de Mécaillés militaires de prisonniers de guerre, de déportés de la Résistance et la Croix-Rouge.

Les écoles de Sceaux, les Eclaireurs, les Scouts, les Cœurs Vaillants, les équipes de l'A.S.A.S., etc... avaient envoyé des délégations et la chorale « A cœur Joie » exécuta le Chant des Partisans et la Marseillaise d'une façon parfaite.

Les « Diables Rouges », fanfare des Orphelins Apprentis d'Auteuil, ne ménagèrent pas leur peine et les habitants des différents quartiers de la ville, les quatre Chemins, les Clos St. Marcel, les Blagis, etc... eurent l'occasion d'apprécier leur talent.

Cette journée se termina par un bal donné derrière le petit château et auquel participèrent plus d'un millier de personnes.

POUR UNE AUGMENTATION DE LA FREQUENCE DES TRAINS SUR LA LIGNE DE SCEAUX

Voici un extrait de la réponse du Ministre des Transports à une demande d'augmentation sur la ligne de Sceaux de la fréquence des trains aux heures de pointe :

« Le trafic annuel de la ligne de Sceaux, qui s'élevait en 1954 à 35 millions de voyageurs, a atteint 50 millions en 1964, accusant ainsi une progression de 43 %.

Il convient de remarquer que la charge n'est pas répartie uniformément entre les trains, et certains trains de 6 voitures présentent un taux de charge de 80 à 85 %. Le développement de la banlieue sud semble, suivant les prévisions démographiques, devoir se poursuivre au cours des prochaines années, et on est conduit à penser que le problème de l'augmentation de la capacité de transport se posera de nouveau dans un délai relativement court.

Une première augmentation a été obtenue avec les trains de 6 voitures actuels en portant la cadence de 18 à 21 trains par heure. La capacité de transport horaire est donc de 32.000 voyageurs ; il est envisagé de porter la composition des trains à 8 voitures (2.047 places), la cadence horaire devant être ramenée de 21 à 18 en raison de la grande longueur des trains. La capacité de transport sera alors de 37.000 par heure.

Ces opérations exigeront, outre l'achat de matériel roulant, des travaux importants sur les installations fixes, tels que : allongement des quais, travaux de gros œuvre

intéressant le tunnel et les ponts implantés à proximité de certaines stations, modification d'appareils de voie, aménagement des faisceaux de garage pour recevoir des trains de 225 m, adaptation de la signalisation de manœuvre et d'espacement des trains, etc...

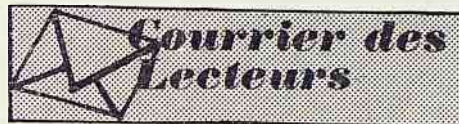
La Régie a demandé l'inscription de ces travaux au projet de programme duodécennal déquipements ».

SORTIE DU CENTRE MUNICIPAL DE LOISIRS

La sortie promenade du Centre Municipal de Loisirs aura lieu de nouveau et à la demande générale des enfants à Boran-sur-Oise, le 17 juin prochain.

Repas champêtre, promenade en bateau et baignade agréeront cette journée.

Le départ (4 autocars de 55 places) aura lieu à 8 heures précises à la Mairie et le retour est prévu pour 19 heures.



Q. — Les étudiants âgés de 20 à 25 ans peuvent-ils prétendre à une allocation de poursuite d'études supérieures ?

R. — Les étudiants de 20 à 25 ans qui avaient droit aux allocations jusqu'à l'âge de 20 ans et qui poursuivent leurs études dans un établissement d'enseignement supérieur agréé pour l'application de la Sécurité Sociale aux étudiants, peuvent prétendre à une allocation bénévole. Celle-ci n'est versée que si l'étudiant justifie d'un travail suffisant pendant la durée des études. Elles n'est pas attribuée à l'étudiant qui bénéficie de la gratuité des études, du gîte et du couvert, ou s'il exerce en dehors de ses études une activité professionnelle lui procurant une rémunération supérieure au salaire de base. L'allocation est réglée trimestriellement et accordée pendant les vacances scolaires.

Q. — Peut-on se rendre en Suisse avec un passeport périmé ?

R. — Le passeport périmé depuis moins de 5 ans permet de se rendre et de séjourner pour une durée maximum de trois mois en Allemagne fédérale, Andorre, Autriche, Belgique, Grèce, Italie, Lichtenstein, Luxembourg, Pays-Bas, Suisse, Turquie.

Il permet en outre d'obtenir l'allocation réglementaire annuelle de devises étrangères.

Q. — Quelles formalités faut-il accomplir pour inscrire un enfant en classe maternelle ?

R. — Pour être admis en maternelle, l'enfant doit avoir ses trois ans dans le trimestre d'inscription. Ainsi, pour la rentrée de septembre, il faut qu'il ait 3 ans accomplis avant le 1^{er} janvier 1966 — pour celle de janvier : avant le 1^{er} avril 1966 — pour celle de Pâques : avant le 1^{er} juillet 1966.

Se présenter à la Mairie muni du livret de famille, des certificats de vaccination antivaricelleuse, antidiphthérique et antitétanique et d'une justification du domicile.

AGENCE DE LA GARE
DE SCEAUX-ROBINSON
A. CHARBONNET
Propriétés - Pavillons
Terrains - Fonds de Commerce
Gérances
196 bis, rue Houdan
SCEAUX (Seine) -- ROB. 35-80

440

A. LAPREVOTE

2, Avenue de la Gare
Sceaux (Robinson) Seine
Tél. : ROB 79-11
VENTE ET INSTALLATIONS
- LUSTERIE -
APPAREILS MENAGER

354

JARDINS

Jean Albarel
PAYSAGISTE
ARBORICULTEUR
26, Sentier de la Tour
SCEAUX (Seine)
ENTRETIEN - TRAVAUX NEUFS
ELAGAGES EN TOUS GENRES

349

Création de modèles
Transformation (garde pen-
Réparation dant l'été).

FOURREUR

MAITRE ARTISAN
Aux Quatre-Chemins

L. ANDRE

4, avenue de Robinson, 4
CHATENAY-MALABRY
Tél. ROBINSON 10-18

401

Pour la publicité dans ce
Bulletin, s'adresser à la

D. I. E. P.

48, rue de Rome, 48

PARIS

Tél. : LAB. 23-17

BAR — RESTAURANT
Noces et Banquets
Repas d'Affaires
ou de Famille

AUBERGE DE LA GRENOUILLERE

Sous la Direction de A.
DOMY, Chef Cuisinier
62, Route de Versailles

ANTONY

5 km de la Porte d'Orléans
3' du Métro Croix-de-Berny
Tél. : ROBINSON 58-60

409

LOCATION D'AUTOCARS

— MARIAGES - EXCURSIONS —
VOYAGES - SERVICES D'USINES
- D'ECOLES - COLLECTIVITES -

Les cars

LECAPLAIN

Siège social: Bureaux Garages
80, rue Etienne-Dolet, 80
MALAKOFF (Seine)

Tél. : PEL. 32-66
PEL. 57-20

426

DES SCEENS

A L'HONNEUR

Nous avons appris avec plaisir que plusieurs de nos concitoyens avaient vu leurs mérites justement récompensés par l'attribution de diverses décorations.

Nous leur présentons nos plus vives félicitations.

LEGION D'HONNEUR

(décret du 26/4/1965)

M. **Christophe CRAS**, Administrateur en chef de classe exceptionnelle des Affaires d'Outre - Mer, demeurant 40, rue des Coudrais a été promu au grade de Chevalier de la Légion d'Honneur pour 25 ans de Services civils et militaires



Licencié en droit, licencié es Lettres, diplômé de l'Ecole Nationale de la

F.O.M., il a débuté sa carrière Outre-Mer en 1945 en Guinée où il a occupé des fonctions administratives de commandement et des fonctions judiciaires, puis l'a poursuivie au Congo à partir de 1948 où il fut nommé chef de circonscriptions administratives dans la région du Niari, puis chef du service des Paysannats de la République du Congo pour terminer Directeur de la « Société Nationale Congolaise de développement rural ».

Tout au cours de sa carrière outremer, M. CRAS s'est particulièrement consacré à la promotion humaine et sociale du paysan africain.

M. CRAS est chevalier de l'Etoile Noire du Bénin et chevalier du Mérite Congolais. Il est installé à Sceaux depuis 1962 et dirige actuellement des sociétés de transport en commun de voyageurs



M. **Paul MONZEIN**, né le 21 décembre 1914, vice-président du Tribunal de la Seine, a été promu au grade de Chevalier de la Légion d'Honneur.

M. Monzein est Docteur en Droit et a commencé sa carrière dans la magistrature en Normandie en qualité de substitut du Procureur de la République à Caen, au Havre et à

Rouen avant d'être affecté à Paris comme Juge d'Instruction en 1953.

Mais il est également Docteur en Médecine et lauréat de l'Académie de Médecine. Il occupe ses loisirs à la recherche scientifique dans un hôpital parisien où il travaille sur les problèmes de la respiration.

Il a, pendant l'été 1964, dirigé une équipe de physiologistes parisiens qui est allée installer un laboratoire d'études à haute altitude en Bolivie.

Marié, père de deux enfants, M. Monzein habite au 17, rue Berlioz.



M. **André HERZOG**, demeurant 39, rue de Fontenay, vient d'être promu Officier de l'ordre national du Mérite.

Polytechnicien, ancien élève de l'école des Ponts et Chaussées, M. Herzog a été ingénieur de la navigation du Rhin à Strasbourg en 1938. Fait prisonnier, évadé, il est à la Libération, ingénieur en chef à la Ville de Paris

puis Directeur de la voirie (construction de voies nouvelles, nettoyage, éclairage).

M. Herzog est, par ailleurs, maître de conférences en mécanique à l'école Polytechnique et professeur de mécanique à l'école nationale des Ponts et Chaussées.

PREVENTION ROUTIERE

La Prévention Routière vient de décerner sa plus haute distinction « la Palme de Platine » du meilleur conducteur à un de nos compatriotes, M. Marcel NEVE, qui est par ailleurs Vice-Président de « La Grenouillère » et administrateur de la Caisse des Ecoles.

M. NEVE a, en 48 ans de conduite sur 22 véhicules différents, parcouru 1.500.000 kms sans accident.

MEDAILLE D'HONNEUR DU TRAVAIL

La médaille d'argent a été décernée à M. Georges RAIGNEAU, demeurant 7, rue Marguerite-Renaudin.

Mme Marcel CHAMBET, 2, allée des Pins.
M. Georges COLLET, 78, rue des Coudrais.
M. Antoine LORENZINI, 11, rue Alain-Fournier.

TOUT POUR L'ENFANT

CONFECTION — VOITURES D'ENFANTS

MIC

4, rue du Docteur-Berger (face
l'Eglise) — ROB. 19 - 46

363

Sté B. B. C.

Anciens Etablissements P. BELTRAMINI

BOIS — CHARBONS — MAZOUT

Bureaux et Chantiers : 80, avenue Marcel-Cachin
CHATILLON-SOUS-BAGNEUX - ALESIA 56-73

Bureaux de Commandes : 35, rue Houdan
— SCEAUX - ROBINSON 14 - 34 —

428

Établissements LASSAILLY & BICHEBOIS

Société Anonyme au Capital de 3.500.000 F

TRAVAUX ROUTIERS - GOUDRONS - BITUMES - EMULSIONS - MATERIAUX ENROBES
AMENAGEMENTS DE COURS D'ECOLES - STADES - COURS D'USINE - SOL DE MARCHES - ETANCHEITE
CENTRE REGION PARISIENNE : 45, rue Camille-Desmoulins, ISSY-LES-MOULINEAUX - Tél. MIC 36-05 (lignes group.)
SIEGE SOCIAL et BUREAUX : 37 Bd Brune, Paris XIV

351



M. GIBERT Jean, demeurant 1, allée Bernadotte, vient d'être promu Officier dans l'ordre national du Mérite. Diplômé d'études supérieures de Droit public et privé, il est administrateur hors classe.

Chef du Service de l'Aide sociale et Directeur de l'Office de la Famille à Rabat jusqu'en 1961, il a été

chargé ensuite de la sous-direction des naturalisations au Ministère de la Santé publique et de la population. Il est, depuis janvier 1965, en congé spécial.

MEDAILLE PENITENTIAIRE (décret du 5 mars 1965)

La médaille pénitentiaire a été décernée à M. Jacques PETIT, ancien Conseiller municipal de Sceaux, chirurgien chef des prisons de Fresnes.

BIENVENUE

Nous sommes heureux d'informer nos lecteurs de l'arrivée d'une nouvelle assistante sociale à la Mairie de Sceaux. Mme Pagès, qui exerce cette profession depuis plus de 16 ans, était en poste à Saint-Denis. Elle bénéficie donc d'une longue expérience et nous sommes persuadés que sa haute compétence lui permettra d'effectuer un travail fructueux dans le domaine de l'action sociale.

Nous lui souhaitons la plus cordiale bienvenue dans notre bonne ville de Sceaux où elle s'est déjà acquise la sympathie spontanée des familles qu'elle a visitées.

LE CENTRE CULTUREL « NUITS DE SCEAUX » ET « LES AMIS DU CENTRE CULTUREL »

Le samedi 19 juin, à 17 h. 30 et à 20 h. 30, Salle de l'ancienne Mairie, à Sceaux, et le jeudi 24 juin, à 20 h. 30, 25, rue de Bièvre, à Bourg-la-Reine, auront lieu les réunions générales, avec audition des membres du Centre Culturel « Nuits de Sceaux » et de l'Association des « Amis du Centre Culturel ».

Les sections : musique, danse, art dramatique, participeront à ces réunions et les groupes de : peinture, dessin, modelage, céramique, reliure, exposeront leurs travaux.

Une réunion de rencontre pour tous les groupes d'Art Dramatique de la région est envisagée à Bourg-la-Reine, pour le jeudi 17 juin.

A ces journées, parents et amis sont tous cordialement invités.

Des membres des sections : dessin, peinture, participèrent aux Expositions au Foyer Léo-Lagrange à Chatenay, et au VI^e Salon, du Plessis-Robinson.

Félicitons Mathilde BUSSON, Marie-Christine BASSIERE et Jean-Marc WINCKLER de ce bel effort et des récompenses obtenues.

Tous les renseignements sont donnés aux permanences, ou au Secrétariat par correspondance. 18, rue de Penthièvre, à Sceaux.

MEDAILLES MILITAIRES

Au cours de l'Assemblée Générale qui s'est tenue le 9 mai 1965 sous la présidence du camarade BALLANDRAS, Président de la section, les questions figurant à l'ordre du jour du Congrès annuel ont été abordées.

Nous adressons un pressant et cordial appel à tous les Médailleurs Militaires de Sceaux pour qu'ils viennent se joindre à nous et participer ainsi à l'effort commun commencé en 1904 par une poignée d'hommes de bonne volonté et poursuivi depuis sans relâche.

Pour tous renseignements s'adresser :

M. BALLANDRAS Emile

4 avenue Lulli

Sceaux — Téléphone : 702-22-46

LIBRAIRIE PAPETERIE

ANATOLE FRANCE

12, av. des Quatre-Chemins

Fournitures scolaires

et de Bureaux

Cadeaux

CHATENAY-MALABRY

389

TEINTURERIE BLANCHISSERIE DE SCEAUX

F A Y T

STOPPAGES - REMAILLAGES

94, rue Houdan, 94

SCEAUX Tél. ROB. 19-34

399

TRIPERIE — VOLAILLES —

BOUCHERIE FRANÇOIS

12, rue du Docteur Roux, 12

VIANDE DE 1^{er} CHOIX

SCEAUX (Seine) Tél. : FLO 08-73

LIVRAISON A DOMICILE

416

TOUS TRANSPORTS DEMEMAGEMENTS

- Expéditions toutes destinations
- Camionnage
- Service quotidien de Messageries Paris Banlieue

24, RUE JEAN-JAURES

TEL. : 702 10-21 FONTENAY-AUX-ROSES

Messageries PARIS-SUD

L'ENFANT ROY

HABILLE DE LA NAISSANCE...

A VINGT ANS

LAINES :

Toutes les qualités

Welcomme Moro

Tél. : ROB. 13 - 64

92, rue Houdan

SCEAUX



Qu'il pleuve... qu'il vente... ils sont chaque jour à votre service

0,20 REPUBLIQUE
+ 0,10 FRANÇAISE POSTES



S'il est un service public qui a dû se transformer en permanence pour faire face à une demande croissante et à l'évolution du monde moderne, c'est bien celui des P. et T.

Grâce à la compétence et à la haute conscience professionnelle de ses agents et à l'organisation des services, la poste française s'est acquise une réputation de célérité dans le monde entier. Il faudrait, pour illustrer cette affirmation, relater le parcours d'une lettre postée à 17 h. dans un petit village de France et arrivant à destination le lendemain à 8 h., à 900 km de là.

C'est en 1892 qu'a été créée la poste de Sceaux. Elle était située à l'angle de la rue de Penthièvre et de la rue Michel Charaire. Elle occupe l'emplacement actuel 75, rue Houdan depuis 1928.

En 1933 le bureau de Sceaux fonctionnait avec quatre agents. En 1950 ce nombre était passé à dix, enfin depuis 1960 le nombre d'agents de la poste de Sceaux est de treize, placés sous l'autorité de M. Choucq, Receveur et dont le service très chargé, est assuré d'une façon parfaite.

La poste des Blagis qui
a obtenu le prix
du Bureau coquet



17 TOURNÉES DE DISTRIBUTION

Il existe actuellement 17 tournées de distribution à Sceaux. Près de 10.000 lettres arrivent chaque jour. Elles parviennent toutes à destination, même celles qui ne portent que la mention « Les Blagis » (environ 6 à 10 lettres par jour). Quant aux lettres adressées au Père Noël (une vingtaine par an), elle sont réexpédiées au service des rebuts à Paris, qui a sans doute — ceci à l'intention de nos jeunes lecteurs — une liaison directe avec le cosmos.

Le bureau de Sceaux-Blagis se trouve 49, rue de Bagneux et est dirigé par Mme Capron, Receveuse. C'est en 1960 que le 3^e prix du bureau coquet lui a été attribué en particulier pour la courtoisie des agents, la présentation esthétique (plantes vertes), l'ordre et l'aménagement intérieur du bureau.

Comme dans tous les bureaux de poste, un cahier

de réclamations est à la disposition du public, mais celui-ci ne comporte que des témoignages de satisfaction dont un tout récemment encore pour souligner la probité d'un agent.

REPUBLIQUE FRANÇAISE



LE TELEPHONE

A Sceaux, comme dans la plupart des communes, il a fallu transformer et moderniser les installations téléphoniques et procéder aux travaux d'équipement des postes et télécommunications.

C'est M. Lacassagne, Chef de Centre qui a la direction de ce service. Le Central Robinson étant saturé à 10.000 lignes, un nouveau Central (Florian) a été mis en service en 1961 et les bâtiments ont été agrandis en 1962.

Au mois de septembre prochain plus de 200 demandes de Sceaux seront satisfaites et les techniciens s'emploient activement à la pose des équipements d'abonnés supplémentaires afin que toutes les demandes en instance à Sceaux soient honorées en 1966.

C'est là, certes, une bonne nouvelle, tant il est vrai que bon nombre de nos problèmes quotidiens peuvent être résolus au moyen de cet appareil qui, avec les années, nous est devenu indispensable.

De plus, Sceaux sera doté de deux nouvelles cabines publiques, l'une située 200/202 rue Houdan, sur le trottoir nord, non loin de la gare de Robinson, et l'autre, rue du Dr.-Berger près de l'église.



PHILATELIE

Il y a en moyenne de 20 à 25 philatélistes amateurs qui s'approvisionnent régulièrement au bureau de Sceaux-Principal.

Il existe à Sceaux-Blagis un Club de Philatélistes d'une trentaine d'abonnés et une cinquantaine de philatélistes amateurs qui s'approvisionnent régulièrement au bureau. On peut dire que Sceaux se place au-dessus de la moyenne de vente pour la philatélie par rapport aux communes voisines d'importance équivalente.



L'ancienne poste rue de Penthièvre

Certains clichés illustrant cette page nous ont été aimablement prêtés par le journal « Le Monde des Philatélistes ».



Passez-moi le 22 à Asnières..

PHOTO Ray - Gill

Place de l'Eglise, SCEAUX
Téléphone : ROB. 33-09
IDENTITES - PORTRAITS
TRAVAU AMATEURS
NOIR ET COULEUR

378

GRAND BAZAR FLORIAN

A. THIEBAUT

ARTICLES DE MENAGE
— QUINCAILLERIE —
NOVEMAIL - MECCANO
DINKY - TOYS — HORNBY
43, rue Houdan, SCEAUX
Tél. : ROB. 00-38

360

CAROLINE

Tissus - Prêt à porter

Place de l'Eglise
SCEAUX ROB. 70-81

386

TELEVISION - RADIO
Dépannages rapides
Toutes marques
Disques - Electro-ménager

TELE- BLAGIS

officiel
Distributeur

3, Centre Commercial
des Blagis - SCEAUX
Tél FLO. 15-00



382

BEAU SUCCES DE LA BOULE SCÉENNE

Le 11 avril 1965, à l'Hay-les-Roses, une rencontre de 32 quadrettes toutes catégories s'est terminée, après une âpre lutte (de 8 h. à 21 h. 30) par la victoire de l'équipe de Sceaux, composée de Yves Baron, Pierre Larrey, Raymond Pierrache, Vincent Smaniotto, sur le score de 13 à 12.

Le Boule Scéenne devient ainsi détentrice, pour un an, du beau Challenge dont le C.A. de L'Hay-les-Roses avait doté cette compétition.

Par ailleurs, au second concours de Cachan, la quadrette scéenne Baron, Fraioli, Larrey, Smaniotto, n'avait pu disputer la finale l'opposant à une équipe de Cachan, par suite des intempéries. Reportée, cette finale s'est déroulée, après tirage au sort, sur le Boulodrome de Sceaux, dans la soirée du 13 mai. Devant une trentaine de spectateurs et par le score de 13 à 6 notre équipe a remporté la jolie Coupe dont cette finale était dotée.

Nos très vives félicitations aux représentants de la « Boule Scéenne ».

CHORALE « A CŒUR JOIE »

Où garer sa voiture ? Plus 1 cm² disponible, ni sur la place de l'église, ni rue Houdan, ni dans les rues adjacentes. Quel événement pouvait-on bien fêter à Sceaux au soir du premier samedi d'avril ?

Tout simplement il s'agissait, à l'ancienne Mairie, du concert annuel de « La Villanelle ». Inutile de présenter cette chorale qui fait partie de « chez nous » ; elle a vu le jour dans notre ville, elle y a grandi, elle s'y est épanouie et puis elle s'est multipliée !.. Trois chanteries (chorales d'enfants) et une cantilène (chorale d'adolescentes) sont particulièrement actives à Sceaux. La cantilène participait, cette année au concert.

Beaucoup d'amis, beaucoup de sympathisants étaient venus, certains de loin écouter notre chorale. Nous regrettons toutefois que les Scéens n'aient pas été plus nombreux cette année.

Lorsqu'ils écouteront le récit des présents, ils diront : « Si j'avais su »... Nous avons eu en effet un beau concert, vivant et sympathique, brillamment ouvert par un retentissant « Viva la musica », du « Petit Cheval » de Brassens, harmonisé à 4 voix mixtes, aux chansons un tantinet « polissonnes », nous avons applaudi et bissé des œuvres diverses, puisées dans les répertoires anciens, classiques et modernes, dirigées par Christiane Durand pour « la Villanelle » ; par Françoise Lavelle et Elizabeth Descha-

SCEAUX

seaux pour la Cantilène que nous avons la joie d'entendre pour la première fois. Une joie, vraiment, d'entendre ces adolescentes chanter avec une telle musicalité et une telle justesse. Soulignons aussi le remarquable timbre de soprano de la soliste : Denise Motz.

Une œuvre de Bach, à 5 voix mixtes, par les deux chorales réunies, terminait cette soirée. Alain Chouvet a dirigé l'exécution de cette œuvre avec toute la compétence que nous lui connaissons.

Aucun Scéen n'ignore qu'Alain Chouvet est le promoteur du chant choral dans notre ville et l'actif animateur régional du mouvement international « A cœur Joie ».

MOMENT MUSICAL AUX BAS-COUDRAIS

Cette dénomination poétique sied bien à son auteur M. PAUBON. Présent et sensible comme le chant de la flûte, il ne veut pas prétendre offrir aux Blagis siens un concert, mais un simple « moment musical » qui se soucie de faire connaître et aimer la musique aux non initiés d'abord. C'est donc une introduction à la « grande musique », qui voudrait prouver qu'il n'est pas nécessaire d'être un technicien pour la comprendre et l'aimer. Ce « moment musical » prépare l'auditeur à de plus grands concerts, tout en lui offrant deux heures agréables.

Le premier de ces « moments » eut lieu en octobre 1963. Deux autres lui succédèrent en 1964 et cette année quatre étaient prévus. Cette initiative s'inscrit donc dans le mouvement culturel de la ville de Sceaux. Il serait souhaitable qu'elle prenne plus d'ampleur pour aider à maintenir la tradition artistique scéenne.

Le courage et la persévérance de M. et Mme Delaunay, tous deux professeurs de musique au centre socio-culturel des Blagis ont déjà porté leurs fruits. Après des débuts difficiles, une fréquentation irrégulière, nous sommes arrivés cette année à un auditoire de 80 personnes, 80 personnes satisfaites de la présentation, de la qualité d'exécution et de la diversité des programmes.

Pour juger nous vous convions au prochain concert qui aura lieu le 23 juin à 21 h.

Conventionnée par la Sécurité Sociale Civile et Militaire
Les principales Mutuelles - S.N.C.F. - Art. 13

Clinique Chirurgicale

CHIRURGIE GENERALE - RADIOLOGIE
MASSO-KINESITHERAPIE - REEDUCATION FONCTIONNELLE
BALNEOTHERAPIE - MANIPULATIONS VERTEBRALES
AMBULANCE JOUR ET NUIT

25, avenue Lombart - Fontenay-aux-Roses
Téléphone : ROBINSON 35 - 61 et la suite
ouverture en mai 1965 de la nouvelle clinique chirurgicale
40, rue E. d'Orves à Fontenay-aux-Roses

396



CHEMISIER
TAILLEUR

FRAIOLI

HOMMES

JUNIORS (14 à 20 ans)

— 3, place Frédéric-Mistral —

Tél. 702-78-89

SCEAUX

370

INFORMATIONS

GRAND SUCCES DU 2^e RALLYE DE LA MAISON DES JEUNES

25 voitures étaient au départ officieux Allée d'Honneur du Château le 9 mai dernier, et défilèrent dans Sceaux jusqu'à la place Voltaire où avait lieu le départ réel. On peut dire que les concurrents (une centaine) furent en permanence tenus en haleine.

Une franche gaité, constamment maintenue au diapason par les gags les plus improvisés, a été une des caractéristiques de ce rallye particulièrement réussi.

Imaginez-vous des jeunes et des moins jeunes courir après les vaches de Sainte-Mesme pour ramener du poil au commissaire, ou reconnaître au goût, les yeux bandés, quatre pots de confiture dont le dernier arrivé tout droit de Dijon se décelait autant avec le nez qu'avec la langue.

Il y eut aussi ce concurrent égaré qui ne put trouver la dernière ville étape et se retrouva à Sceaux n'ayant pour toute ressource que de suivre par la pensée les agapes auxquelles se livraient tous les participants autour d'un repas amical que présidait M. GULDNER, Maire de Sceaux, assisté de M. JECHOUX, Conseiller Délégué.

Bravo à la Maison des Jeunes et rendez-vous en octobre prochain.

CLUB BOULISTE DES BAS-COUDRAIS

Le concours fédéral de pétanque qualificatif des championnats de Paris qui s'est déroulé le 15 mai dernier a bénéficié d'un temps particulièrement clément contrairement à celui du 11 avril contrarié par le mauvais temps.

42 triplettes ont participé à ce concours, rassemblant des joueurs de nombreux clubs de Paris et de la région parisienne et parmi lesquels MM. GALLAND, MATTEI, BARTHELEMY et ROGGIERO, champions de France.

Nos représentants R. GILLES, PRETEUX et COURET n'ont été éliminés qu'en quart de finale.

Une coupe offerte par M. RAGUIS, propriétaire du café du Rond-point, a été remportée par l'équipe « Nation pétanque » qui compte des champions de France dans ses rangs. C'est dire que le nombre et la qualité ont caractérisé ce concours fédéral.

Le Club Bouliste des Bas-Coudrais, en développement croissant, a obtenu de magnifiques résultats au cours de ces derniers mois, à Nanterre notamment où l'équipe LEROY, VINCENT, FERMI, PRETEUX a accédé à la finale et également à Villemoisson où l'équipe FERMI, PRETEUX a remporté la coupe RAYMONDY.

Indiquons que dans le cadre des fêtes de Sceaux se déroulera la « Nuit de la Pétanque » le samedi 19 juin de 14 heures à l'aube près du parc de Sceaux, côté rue Paul Couderc.

CLINIQUE DE L'HAY-les ROSES

CHIRURGIE GENERALE
ET SPECIALISEE
ORTHOPEDIE
ACCOUCHEMENT
GYNECOLOGIE
RADIOLOGIE
REEDUCATION
FONCTIONNELLE

15, rue des Tournelles, 15
L'Hay-les-Roses - ROB 85-50

407

POUR TOUT CE QUI CONCERNE

Radio - Télévision
Cuisinières
Réfrigérateurs
Machines à laver
Machines à coudre :
« Turissa »

ADRESSEZ VOUS A
RADIO - SCEAUX
2 r. du D^r Berger (Place de l'église) SCEAUX (S.)
Distributeur
de grandes marques
Tél. : ROB. 17-33
dépannage toutes marques

402



Le départ
du rallye
Place Voltaire

Walter

CHASSEUR

3, Place de l'Eglise

SCEAUX

ouvert le dimanche matin

385

REVETEMENTS DE SOL

LINOS - GERFLEX - MOQUETTE - TAPIFLEX

TRINGLES A RIDEAUX

Pose par spécialistes

PEINTURE — PAPIERS PEINTS

SOUPLIER

20, rue du Four

SCEAUX

Téléphone 702-76-73

379

FRANCK A R P

HOMMES

TAILLEUR
CHEMISIER

DAMES

MANTEAUX
ROBES
ENSEMBLES

102, rue Houdan, 102

SCEAUX

ROB. 23-59

393

SIMCA

Ets M. BILLET
CONCESSIONNAIRE

11, r. de Penthlièvre, SCEAUX

Téléphone : ROB. 81-00

403

MULTI-plier vos économies en faisant vos achats chez :

MULTI

CHOIX. QUALITE ET PRIX

153, rue Houdan, Sceaux

(face Gare Robinson)

Tél. : ROB. 65-30

400

Fleurs

PLANTES VERTES
PLANTS DE FLEURS

T H E R E S E
HORTICULTRICE FLEURISTE

14, Sentier de la Tour
(près du Lycée Marie-Curie)
SCEAUX

Fermé le dimanche.

Ouvert le lundi.

366

POLYCLINIQUE DES VALLEES CHATENAY-MALABRY (Seine)

6, rue des Vallées

Convention avec la Sécurité Sociale et les Mutuelles

Téléphone ROB. 63-77 +

CHIRURGIE - TRAUMATOLOGIE - UROLOGIE - GYNECOLOGIE
ACCOUCHEMENT - ELECTRO-RADIOLOGIE - OTO-RHINO-
LARYNGOLOGIE - OPHTALMOLOGIE - STOMATOLOGIE
LABORATOIRE D'ANALYSES MEDICALES - KINESITHERAPIE
MASSAGE

METRO : LIGNE DE SCEAUX
(Station Robinson-Sceaux)

AUTOBUS : 194 - 198
Petit-Chatenay
ou Mairie de Chatenay

367

Jumelage Sceaux-Brühl

LES 26 et 27 juin prochain auront lieu à Sceaux les cérémonies de jumelage avec la ville allemande de Brühl-sur-Cologne.

Cette ville de 40.000 habitants est située entre Cologne et Bonn, au centre du promontoire fertile qui fut déjà préféré par les Romains pour la construction des villas.

Résidence temporaire des électeurs de Cologne (1469-1597), la ville doit une foule de trésors artistiques à Clemens-August de la maison de Wittelsbach, ami du faste. Un des monuments fameux est le château d'Augustusburg (1725). Il est de style baroque et entouré de parcs et de jardins magnifiques ; l'architecture intérieure, et spécialement l'escalier construit par Balthasar Neumann, sont admirables. Maintenant le Palais sert de cadre à des réceptions offertes par le Gouvernement Fédéral.

Il y a aussi d'autres curiosités, par exemple : le château de chasse de Falkenlust, l'Académie Albertus Magnus et le monastère des Dominicains à Walberberg, des maisons anciennes et des hôtels qui sont caractéristiques de l'art rhénan.

A 3 kms de la ceinture de la ville, passe l'autoroute Cologne-Bonn. Les gisements de lignite sont maintenant pratiquement épuisés, mais Brühl a conservé une certaine activité économique. Elle est le siège social de la Cie

Electrique de Rhénanie-Wesphalie. Brühl possède également une raffinerie de sucre importante.

Il existe aussi des entreprises de production de matériaux de construction, de verre, d'appareillages divers, de produits chimiques, de produits alimentaires et d'articles de luxe.

L'USINE RENAULT

A cela il faut ajouter l'installation d'une filiale de Renault qui a son siège social à Brühl pour toute l'Allemagne de l'Ouest (vaste dépôt, montage, réparation de pièces de rechange, etc...) et emploie 300 salariés environ.

La gastronomie s'est également beaucoup développée et a aidé au développement de l'activité touristique. Les lits d'hôtel sont passés de 80 à 130.

Le tiers du territoire de la ville est livré à l'exploitation agricole et le sixième est boisé.

Derrière pays agricole (maraichers) trouve des débouchés à Bonn.

Brühl déploie une grande activité artistique, sportive et sociale. Il n'est malheureusement pas possible, faute de place, de donner la liste de toutes les sociétés. Indiquons simplement que des échanges fructueux ont déjà eu lieu intéressant surtout les jeunes (colonie de vacances, chorale « A Cœur Joie », étudiants, orchestre, etc...).



*La chorale
« A Cœur Joie »
visitant
le château
de Brühl*

DEE' RAN

ANTIQUITES
TAPISSERIE
PEINTURES SUR SOIE
CERAMIQUES
DECORATION
TISSAGES
BIJOUX
CADEAUX

M. & Mme NEBOUT
12, rue du Four — SCEAUX

398



Ce qu'ils pensent du jumelage

Le château de Brühl-sur-Cologne

TONI FOLCARELLI, de la Maison des Jeunes et de la Culture :

La M.J.C. a déjà eu de nombreux échanges avec Brühl et à chaque fois, les jeunes ont été enthousiasmés par ces rencontres. Nous ne pouvons donc que dire bravo à ce jumelage qui permettra un rapprochement plus grand encore entre les jeunes des deux pays.



Jacques STEVERLYNCK, Conseiller Municipal, Président du Centre Scéen des Amitiés Internationales :

Au titre du C.S.A.I., un jumelage avec une ville allemande donnera le maximum de facilités dans les échanges de jeunes étudiants de notre ville, et peut fournir à l'ensemble des Scéens un apport culturel appréciable.



Mlle Monique REILLE :

J'ai dirigé deux camps d'adolescents et d'adolescentes de Sceaux à Nordeney qui est le lieu d'implantation de la colonie de Brühl. J'estime ces échanges, même lorsqu'ils ne sont pas motivés par le désir d'étudier la langue, mais seulement dans un but de loisirs, sont extrêmement enrichissants en contacts humains.

La capitale est lointaine, exténuante...

Etes-vous sûrs de ne pas trouver dans le commerce local ce dont vous avez besoin ?

Réservez vos achats aux commerçants de Sceaux.

Notre commune en aura plus de vie.

TOUT POUR MADAME

« **LA BOUTIQUE** »
A SCEAUX

65, rue Houdan, 65

SCEAUX — ROB. 00-94

357

TOUTE
L'ALIMENTATION
AUX QUATRE CHEMINS

A. SERRON

155, rue Houdan, 155
SCEAUX - ROB. 03-55

355

PHILIPS RADIO MODERNE
Distributeur PHILIPS
Télévision
Transistors

REFRIGERATEURS
MACHINES A LAVER

AUTO RADIO

— 7 0 2 2 2 - - 7 1 —

404

**ELECTRICITE
AUTOMOBILE**

LAGARDE,

BODIN et Cie

81, Avenue
Georges-Clemenceau
SCEAUX (Seine)

Téléphone : 702 33-08

410

TAPISSERIE - LITERIE - DECORATION
AMEUBLEMENT

M. ORNSTEIN, Gérant

15, avenue Georges-Clemenceau
SCEAUX (Seine)

Tissus d'ameublement
RIDEAUX — VOILAGES

Tél. : 702 17-67

restauration
de meubles
tous styles

L. VIRGILI
ARTISAN

SPECIALITE DE VERNIS
— AU TAMPON —
REMPLE CIRE
PATINES EN TOUS GENRES
8, allée des Blancs Bouleaux
FRESNES (Seine)
Téléphone : 237-40-37

432

SCEAUX AUTO-ECOLE
B. Oudot

53, rue de Fontenay
Téléphone : ROB. 21-81
Cours de Code - Projection
Circuit Routier
Dauphine - Simca 1000 et 1500

431

ESTHETICIENNE
Docteur N.G. PAYOT
SOINS COMPLETS

M^{me} Damême
RESIDENCE DES PEPINIERS
12, boulevard Desgranges
Bâtiment 3 - Escalier B

SCEAUX
Téléphone : ROB. 82-85

430

« AU GRENIER
D'ANTONY »

ANTIQUITES

ACHATS - VENTES - ECHANGES

95, avenue Aristide-Briand

ANTONY (Nationale 20)

Téléphone : 237 - 05 - 78

445

Le quartier de Robinson

(suite)

Des champs de vignes au clos Saint-Marcel et de fraises aux Blagis, interrompus seulement par des pommes de terre, des noyers et des essais d'horticulture, étaient les principales productions du pays.

Sceaux, à cette époque, n'avait rien qui évoquait la guerre en dehors de quelques gardes nationaux. « Les Scéens s'ingéniaient même à ne pas fournir de soldats à l'armée impériale, et les malchanceux qui tiraient un mauvais numéro s'adressaient volontiers à Durand, le gargotier qui gitait aux Quatre-Chemins et qui vendait des remplaçants » (1).

Pendant la guerre de 1870, le 19 septembre une bataille eut lieu dans Sceaux entre le 1^{er} bataillon du 5^e régiment d'infanterie bavarois et le 6^e bataillon de chasseurs français sous les ordres du Commandant Cariès. Les Bavarois, qui étaient parvenus jusqu'à la rue des Imbergères, furent repoussés et s'enfuirent entre les ifs et les bosquets vers Chatenay et le Plessis-Robinson par les Sablons et le Chemin des Glaïses. Ce n'est que le soir qu'ils occupèrent Sceaux avec l'appui de l'artillerie. Le ravitaillement ne suivant pas, ils furent réduits le lendemain et les jours suivants à se nourrir du raisin bleu qu'ils trouvèrent en abondance dans les Clos Saint-Marcel.

LE CIMETIERE

A la suite du vote d'une loi qui prescrivait de transporter les cimetières hors des villes, le cimetière communal qui était rue du Petit Chemin (rue des Ecoles) fut transféré au lieu-dit les Acacias (emplacement actuel) en 1814, mais les restes de Florian ne furent pas exhumés. Ils occupèrent un petit enclos dans le jardin du notaire, M^r Maufra, puis de son successeur, M^r Thore, jusqu'en 1839 où ils furent placés sous un monument érigé, aux frais du Roi, dans le jardin des Félipres.

Le cimetière comporte un carré réservé aux tombes militaires. A gauche de la porte ouvrant sur la rue du Clos-Saint-Marcel est un terrain sablé, de 4 mètres carrés, entouré d'une grille et où se trouvent une pyramide de pierre, avec une inscription en langue allemande, une croix de bois noir au nom de Philippe Scemml et une colonne tronquée en marbre blanc, portant les noms de Baptist Thanner et Heinrich Wild, lieutenants bavarois.

A droite de la même porte est un terrain sablé, de 4 mètres carrés, entouré d'une grille et orné d'un monument se composant d'un socle en bronze colorié et en pierre, surmonté d'un trophée de drapeau, fusil et sabre, formant une croix.

Le piédestal porte l'inscription suivante :

1870 - 1871
à nos frères
morts pour la Patrie

Monument élevé aux frais de la Ville de Sceaux et de la 53 section des vétérans des armées de terre et de mer

LA GENDARMERIE

La gendarmerie fut construite en 1870 et l'effectif pour la ville de Sceaux était composé de 10 hommes : 5 montés commandés par un maréchal des logis et 5 à pied commandés par un brigadier.

Le capitaine commandant l'arrondissement résidait à Sceaux et avait sous ses ordres les brigades de la Belle-Epine, Bourg-la-Reine, Choisy-le-Roi, Créteil, Petit-Bicêtre, Villejuif et Vitry.

— **Rue du Docteur Thore.** Médecin distingué, né à Sceaux, mort au Havre en 1857. Inhumé à Sceaux.

— **Boulevard Desgranges.** L'un des premiers maires de Sceaux.

— **Rue Mademoiselle Mars.** La célèbre tragédienne habita Sceaux de 1820 à 1826.

— **Rue Eugène-Maison, Quesney.** Bienfaiteurs de la commune.

— **Rue Champin.** Syndic de la ville en 1879.

DES JARDINS FLEURIS

Mais de tout temps c'est l'horticulture, et en particulier l'horticulture de plaisance, qui occupa à Sceaux une place de choix.

C'est ainsi que les chrysanthèmes de M. Chauveau qui possédait une propriété rue des Chêneaux valurent en février 1897 à leur jardinier, M. Bertin, une médaille de vermeil. « Elles étaient d'une si belle réussite, de coloris si variés, si chauds de ton, d'une envergure de corolles si magnifiques, qu'une commission fut spécialement nommée pour les visiter » (2).

C'est dans une maison située non loin de là, au n^o 8 de la rue Champin qu'habitait M. Léon Rousset, fils de Camille Rousset, historien de la Guerre de Crimée et de la conquête de l'Algérie, membre de l'Académie française — lui-même publiciste, philosophe et explorateur.

MANDARIN DE L'EMPEREUR DE CHINE

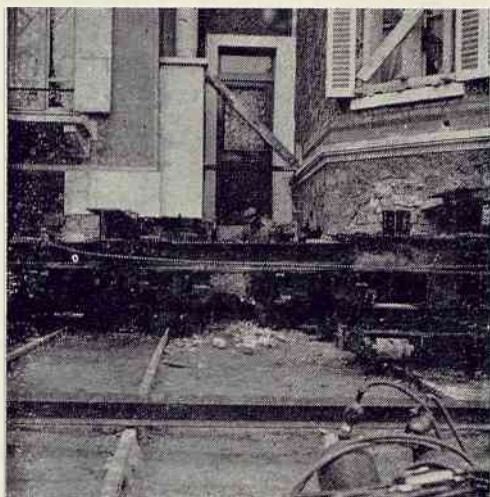
Entré, au sortir du lycée Saint-Louis où il avait fait ses études, comme préparateur de chimie au laboratoire de l'Ecole Polytechnique, Léon Rousset fut appelé à créer et à diriger la première école française en Chine, à l' Arsenal de Fou-Tchéou (1868-1874). Promu mandarin par l'empereur de Chine en récompense des services qu'il avait rendus dans ce poste, il profita des facilités que lui donnaient ce titre et la connaissance qu'il avait acquise de la langue et des usages de la Chine pour entreprendre un long voyage d'exploration dans ce pays, voyage dont il a publié le récit sous le titre : « A travers la Chine ». Revenu en Europe, il accompagna en qualité de secrétaire-interprète, le premier ministre plénipotentiaire chinois chargé de fonder une légation de Chine en Espagne (1879-1882).

Son expérience des voyages le désigna ensuite au choix de la Librairie Hachette pour parcourir tous les pays de l'Orient d'Europe : Hongrie, Serbie, Roumanie, Bulgarie, Bosnie,

Herzégovine, Turquie d'Europe, en vue de publier une nouvelle édition des Guides d'Orient de la Collection Joanne (1884).

Et comme couronnement d'une carrière si active, il fut chargé de la direction du service de publicité de la Librairie Hachette et Cie,

où il collabora au lancement de toutes les grandes publications de cette célèbre maison d'édition (1885-1905).



En 1961 pour élargir le carrefour des Quatre - Chemins, les deux bâtiments jumelés situés 200 et 202 rue Houdan furent reculés de 6 m. 80 au moyen d'un dispositif porteur à l'aide de chariots sur rails.

La proximité de la gare et la facilité des moyens de communication avec Paris eurent pour conséquence la construction de nombreuses villas entre 1900 et 1940 et de bâtiments collectifs après 1945 et provoquèrent la création de nouvelles rues. C'est ainsi que le Ruisseau de la Fontaine du Moulin, qui constituait la limite naturelle entre Fontenay et Sceaux a presque entièrement disparu, et des habitants s'étonnent, à juste titre, que certains immeubles situés en deçà de l'avenue Paul-Langevin par exemple soient rattachés à la commune de Fontenay. Il en est de même des habitations se trouvant à la périphérie de Sceaux du côté de Châtenay.

Il serait certes plus logique de délimiter les communes en tenant compte des impératifs actuels mais outre que cela suppose un avis concordant des habitants et des conseils municipaux, il est de tradition pour l'administration en ce domaine de « se hâter lentement ».

(1) Auguste Panthier, La guerre de 1870 à Sceaux.

(2) Sceaux la cité moderne.

Pâtisserie Confiserie

DANNEBEY & BLANC

BOMER & AMARY

Successeurs

21, rue Houdan, SCEAUX

RECEPTIONS
LUNCHS - DINERS

Tout à votre service à...
ROB. 60-27

419

JEUNES
GENS

COURS NADAUD

JEUNES
FILLES

ENSEIGNEMENT SECONDAIRE Classes à Effectifs limités.

RATTRAPAGE, horaires renforcés Mathématiques, Français, Langues.

COURS ET ETUDES, 9 h.-12 h. -- 14 h.-18 h.

DEMI-JOURNÉE DE PLEIN AIR en FORET DE SENART (Stade privé).

DIRECTRICE : M^{me} ROYER

INSPECTRICE PEDAGOGIQUE : M^{me} AUBY

Directrice Hre du Lycée E. Quinet, Paris

Directrice Hre du Lycée Marie-Curie, Sceaux

34, rue Marx Dormoy — ROB. 64-15, GOB. 66-77

FONTENAY - AUX - ROSES

EXTERNAT

DEMI-PENSION

**MIROITERIE VITRERIE
DU HAMEAU**
GLACES - TAILLAGE
— ARGENTURE —
VERRES A VITRES
- INSTALLATION -
SECURIT
PERADOTTO Frères
17-19, rue du Hameau
PLESSIS-ROBINSON
ROB. 83-39 — (Seine)

383

**SOCIETE PROVINCIALE
DE TRAVAUX
ET CONSTRUCTIONS**
S. P. T. C.
Entreprise Générale de Menuiserie
Escalier et Agencements Divers
Bureaux : 2 bis, Rue A.-Auger,
MONTROUGE (Seine)
Tél. ALESIA 51-52

387

LAJOIE SPORTS
159, Av. Général-Leclerc
BOURG-LA-REINE
- SKIMER - SYDNEY - ERAM -

377

**CLINIQUE
DU BOIS DE VERRIERES**

86, rue du Colonel-Fabien
ANTONY BER. 01-81
04-72

Convention avec la Sécurité
Sociale et les principales Mutuelles

chirurgie générale - chirurgie des
enfants - urologie - clinique
d'accouchement - gynécologie -
radiologie - laboratoire d'analyses

397

Société Auxiliaire des Distributions d'Eau

S.A.D.E

Société anonyme au capital de 16.260.000 F

Siège Social : 28, RUE LA BAUME, PARIS

Tél. : 359 61-10

R.C. Seine No 11659

**ENTREPRISE GENERALE DE DISTRIBUTION
EAU - GAZ - HYDROCARBURES
PIPES-LINES - FEEDERS**

PUITS - FORAGES

FILTRATION et STERILISATION des EAUX POTABLES
EPURATION DES EAUX USEES

BANLIEUE DE PARIS 359 61-10

AGENCES ET SUCCURSALES : ARRAS ; MARSEILLE ; BOR-
DEAUX ; NEVERS ; LILLE ; RENNES ; LYON ; ROUEN ; CAR-
CASSONNE

Les résultats remarquables de l'A.S.A.S.

La saison de basket de l'A.S.A.S., qui s'achève, a été particulièrement brillante cette année. Sport de compétition, mais aussi sport collectif puisque pour la première fois 12 équipes ont participé à des championnats.

Le nombre des jeunes pratiquant le basket va sans cesse croissant et les dirigeants peuvent être fiers des résultats obtenus car il n'existe dans la région parisienne que deux ou trois clubs qui comportent ce nombre important d'équipes.



Quelques uns des champions de Paris, cadets et juniors réunis. En haut et de gauche à droite : Daniel DAZET, Philippe HUET, Jean MUZI, Gilles MARTINEAU, Alix CLOAREC, Michel GROSJEAN. En bas de gauche à droite : Christiane MAUJOIN (entraîneur), Jacques GROSJEAN, Jean-Claude VOLANT, Bernard HERRENG et Norizazu KAWAISCHI.

C'est à l'équipe de cadets que revient la palme d'honneur. En effet, nos jeunes

basketteurs, entraînés par l'international Roger RIVIERE, et emmenés par leur capitaine Bernard HERRENG ont remporté le championnat de Paris 1ère division.

Ils ont participé en outre aux 8ème de finale de la coupe de France où ils ont été battus par l'équipe de Montvilliers qui a remporté la coupe cette année.

L'équipe juniors masculine, entraînée par R. CROST, a été championne de Paris 2ème division ayant gagné tous les matchs et accédée en 1ère division.

Elle était composée de Pierre FRANCOU, Capitaine, J.-C. VOLANT, M. GROSJEAN, G. GOUDART, R. GELSI, J. RIVALS, J.-C. GARCIA.

L'équipe juniors féminine, entraînée par Bernadette MAROT, peut être considérée comme la plus méritante en raison des progrès sensibles réalisés depuis le début de saison. Elle a en effet réussi à participer à la finale des championnats de Paris devant Orly.

Enfin les seniors masculins et féminins viennent encore tout récemment de montrer leur grande classe en triomphant des équipes adverses dans leurs dernières sorties.

Voici les résultats :

8 mai à Sceaux (devant un public enthousiaste)

Masculin
A.S.A.S. 50 Stade Ixellois
de Bruxelles 39

Féminin
A.S.A.S. 36 Royal St. Josse
de Bruxelles 30

le 15 mai à Paris, finale de la Coupe des Offices Municipaux de Sports

Masculin
A.S.A.S. 89 Union Athlétique
du 16ème 46

Féminin
A.S.A.S. 37 Cercle Olympique
parisien 21

Ces résultats prometteurs font honneur aux dirigeants et laissent augurer d'un bel avenir pour le basket à Sceaux.

TOUS REVETEMENTS DE SOL

TECHNI-SOL

PARQUET - BOIS AU DETAIL - TAPIS

LOCATION DE PONCEUSES

16, rue des Pierrelais — FONTENAY-AUX-ROSES

Tél. ROB. 94-86

Parking facile

ÉTAT CIVIL

NAISSANCES

Cury Hélène - Grave Franck - Balland Pascaline - LEPINE Laurent - Vaadas Anne-Michèle - Binart Cécile - Martine Mireille - Lisandre Christophe - Noiriel Marc - Braudel Anne - Phelipot Pierre - Quiviger Jean-Louis - Spinelli Michel - Colin Agnès - Bourgis Odile - Viron Nicolas Briand Raphaëlle - Lajoie Laurence - Helen Anne - Saint-Mieux Anne-Laure - Wiart Marie-Odile - Atayi Franck - Jammet Jean-Luc.

MARIAGES

Raimbault Jean-Louis et Thaler Geneviève - Timsit Gérard et Jaffray Joëlle - Daguse René et Sanson Nicole - Dupont Gilbert et Medeiros Dos Santos Maria - Haustete Henri et Murat Marie-Madeleine - Juffe Michel et Jacotin Noëlle - Lesourd Charles et Rigot Edith - Rigot Daniel et

Buneaux Danielle - Yaouang Jean-Pierre et Abaidia Françoise - Nouzille Jean et Leterrier Marie - Beaudoin Francis et Vaugarny Yvonne - Coquillay Jacques et Dangens Anne-Marie - Metay Alfred et Ribes Anne-Marie - Vigno Michel et Guezard Colette - Voute Pierre et Andrieux Jeannine - Vincenty Alfred et Lasserre Yvonne - Fedi Jean et Quenton Françoise - Roussel Jacques et Losier Christiane - Gritty Jean et Latrille Marie - Lucien Robert et Capelle Jacqueline - Sanchez Izquierdo Miguel et Ordenez-Suarez Mario de Los Angeles - Roullaux Gérard et Cheminat Monique - Escande Christian et Da Silva Marie-Claire - Desmet Daniel et Le Pribot Raymonde.

DECES

Fiaudrin Suzanne, épouse Mazelaigue - Caperon Lucien, Marie, Pierre - Le Put Yves - Beyne Antoinette, épouse Arnaud - Beaulieu Albertine, veuve Dailly - Lancteau Maurice - Basler Eugène - Marquet Marie, veuve Craveneau - Bee Armandine, veuve Langlois - Fauveau Louise, épouse Aubusson de Cavarlay - Bavoillot Lucie, veuve Deselle - Donze Jeanne, veuve Lajoumard.

368

CLINIQUE CHIRURGICALE D'ANTONY

CHIRURGIE - RADIOLOGIE
GYNECOLOGIE - MATERNITE
ACCOUCHEMENT SANS DOULEUR
11 bis, A. de la Providence
Téléphone : BERny 05-02
Convention avec la Sécurité Sociale et les principales Mutuelles

Le Docteur CAPDEVILLE
vous informe de l'ouverture
de son Cabinet :

Médecine Générale
52 rue des Coudrais
SCEAUX Tél. : ROB 28-50

SERVICE DE GARDE DES MEDECINS

Juin :

- 6 - Dr. BLANC
81, rue Houdan (ROB 17-28)
- 7 - Dr. LEVANTRI
112 bis rue Houdan (ROB 19-93)
- 13 - Dr. GALVIN
53 avenue G. Clemenceau (ROB 38-38)
- 20 - Dr. GUERIN
23 rue Bertron (ROB 00-71)
- 27 - Dr. LAVANT
26 rue Pasteur (ROB 57-37)

(La liste de service de garde des médecins pour le deuxième semestre 1965 ne sera établie que dans une dizaine de jours).

ET. DES PHARMACIENS

- Pharmacie LACOUR - 127 rue Houdan - 27 juin
- Pharmacie LAVARDET - 104 rue Houdan 4 juillet
- Pharmacie MOUEIL - 43 rue des Coudrais 11 juillet
- Pharmacie WEBER - 7 avenue des 4 Chemins - 14 juillet
- Pharmacie VARIN - 45 rue Houdan - 6 et 7 juin - 18 juillet
- Pharmacie LEBLANC - 51 rue de Bagneux 13 juin
- Pharmacie MATHA - 144 bis avenue du Général Leclerc (Nle 20) - 20 juin - 25 juillet

TRANSFERT DES CONTRIBUTIONS DIRECTES

L'Inspection Centrale des contributions directes a été transférée du 169, rue de Rennes à Paris, au n° 127 de l'avenue Ledru Rollin à Paris 11°. Il s'agit d'une organisation provisoire en attendant l'implantation à Sceaux du futur Centre administratif et financier.

Rappelons que pour les contribuables qui souhaitent obtenir tous renseignements sur l'établissement de l'impôt sur le revenu, une permanence fonctionne le premier samedi de chaque mois de 14 h. 30 à 16 h. 30 à la Mairie.

APPEL POUR LE LOGEMENT DES JEUNES TRAVAILLEURS

Nombreux sont les jeunes travailleurs (apprentis, ouvriers, employés) qui, une fois séparés de leur famille afin de prendre l'emploi qui s'offre à eux, rencontrent une difficulté quasi-insurmontable dans la recherche d'une chambre où se loger.

La crise du logement sévit durement pour ces jeunes travailleurs sans soutien : insuffisance de la capacité des Foyers (la moitié seulement des demandes peut être satisfaite), prix trop élevé des pensions de famille et des hôtels meublés de catégorie inférieure.

Les personnes qui consentent à sous-louer une partie de leur appartement ou de ses dépendances à des jeunes travailleurs bénéficient de l'exonération fiscale de la patente, de la taxe sur le chiffre d'affaires et de l'impôt sur le revenu concernant les locations en meublé.

La Municipalité fait appel à toutes les personnes de la Commune qui pourraient louer une chambre à un jeune travailleur. Elle leur demande de la signaler au service social de la Mairie ou au Centre National d'Information, d'Etudes et d'Action sociales pour les jeunes travailleurs, 1, rue de Courcelles, Paris 8°, téléphone : BALzac 96-81.

Nous rappelons que le bulletin est distribué gratuitement à toutes les familles de Sceaux. Les Scéens qui ne le recevraient pas sont priés de communiquer leur adresse à la Mairie.

PEUGEOT

AGENT EXCLUSIF
SIREINE - AUTOMOBILE

12 bis Av. Gal.-Leclerc
BOURG-LA-REINE

ROB. 20-95

381

CALTEX

STATION SERVICE
LA RESIDENCE

Gérant J. GROLIER

Lavage - Graissage
— Pulvérisation —

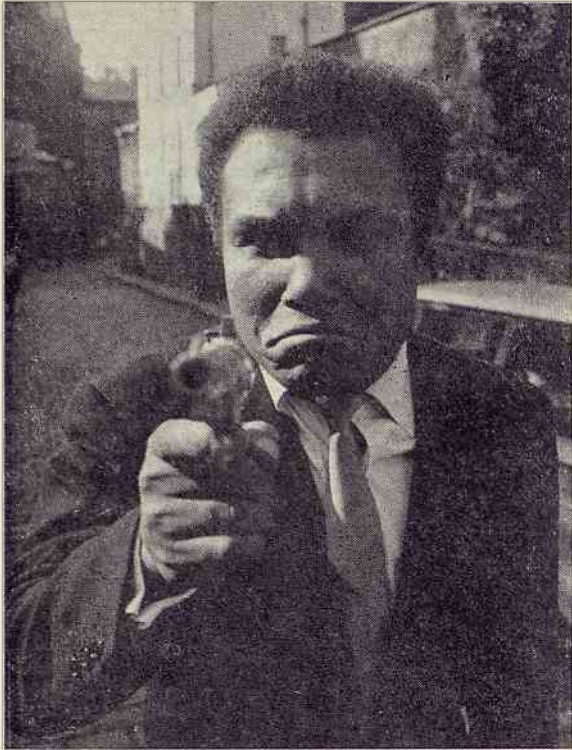
Avenue Paul-Langevin
SCEAUX - Tél. ROB. 85-23
— ouvert tous les jours —

384

Entreprise d'égages de parcs et jardins Robert ANDREOLI

— 38, Rue des Aulnes —
SCEAUX (Seine)
Téléphone : ROB. 96-47

391



Le chanteur JOHN WILLIAMS qui animera le gala de variétés du samedi 19 juin à 21 h. derrière le Petit Château avec Pia COLOMBO, Pierre DORIS, Les Blues Jeans, Dom Oscar and Virginia, Huguette Rolland et l'orchestre Raphaël BIONDI.

Fêtes de Sceaux 1965

Samedi 19 juin à 21 h : Gala de Variétés (Petit Château, 9, rue du Docteur Berger).

de 14 h. à l'aube : « Nuit de la Pétanque » organisée par le « Club bouliste des Bas-Coudrais » (rue Paul-Couderc).

Dimanche 20 juin de 14 h. à l'aube : Concours des orchestres de jeunes.

toute la journée : Challenge municipal de Boules
Tournoi de Tennis

Samedi 26 juin à 21 h. : Grand Bal de nuit (Petit Château)

Dimanche 27 juin à partir de 9 h. : défilé des pêcheurs et concours de pêche dans l'Octogone organisé par la Société « La Grenouillère ».

de 14 h. à 16 h. 30 : exposition de travaux manuels du Centre Municipal de Loisirs (ancienne Mairie).

à 21 h. : spectacle féérique suivi d'un feu d'artifice (Parc de Sceaux).

(pour toutes précisions, se reporter au programme)

AMEUBLEMENT

TELEVISION

MENAGER

ROYAL-MEUBLE

MEUBLES D'ENFANTS

ROTTIN ET JARDIN

TAPIS=LUMINAIRES

Ouverture nouveau magasin : 11, av. du Gal.-Leclerc, N° 20 - Bourg-la-Reine. Rob. 06-08

405

CONCESSIONNAIRES



Ets F. LOISEAU et Cie

OPEL-VAUXHALL

PRODUCTION GENERAL MOTORS

Service commercial : 118 rue Houdan

Service après-vente : 3 rue de la Flèche

SCEAUX (Seine)

Tél. : ROB 72-50

417