

TOUTES ASSURANCES

PIERRE MIQUEL

Agent général Cie l'UNION
(à 2 pas du métro Sceaux)

22, rue du Lycée
SCEAUX — ROB. 00-17

443

LIBRAIRIE - PAPETERIE DU LYCEE

M. DESELLE

Toutes les nouveautés
79, rue Houdan, SCEAUX
Tél. : ROBINSON 34-95

453

BIERES

METEOR
CHAMPIGNEULLES
NERVIA et PORTER 39
EKLA

BRASSERIE DE L'ÉPI D'OR

7, av. Jules-Guesde
SCEAUX — Tél. ROB. 03-53

471

CONCESSIONNAIRE DU SUD

DAF

MECANIQUE - TOLERIE
PEINTURE
TOUTES MARQUES
PIECES DETACHEES
- GARAGE ROUSSEAU -
51, av Aristide-Briand
ALE. 38-15 CACHAN

424

BIJOUTERIE - HORLOGERIE - ORFEVRERIE TRANSFORMATIONS DE BIJOUX REPARATIONS GARANTIES

M. Gaunord

114 bis, rue Houdan — Tél. : 702 17-30
CADEAUX

420



Les fêtes
de Sceaux
1965
ont remporté
un vif succès

Ci-contre : la Reine de Sceaux Mlle Sylvaine Springer entourée de ses lemoisées d'honneur Mlles Aline Chateau et Anne-Marie Delattre



Le Comité des Fêtes

On reconnaît sur la photo : MM. R. Guet, A. Marty, J. Guet, T. Focarelli, J. Steverinck, M. Lescure, R. De Vos, R. Molinet, R. Lesage.

Voir en page 18 le résultat du tirage de la tombola

MAMY

JOUETS - LAYETTE - PUERICULTURE
VOITURES D'ENFANTS
MARKLIN - CIRCUIT 24 - LEGO
SPECIALITE JOUEF - HORNBY

12, rue du Dr.-Roux, SCEAUX - LES BLAGIS

412



Par

Mlle PILA

Bibliothécaire

La Bibliothèque Municipale

CREEE sous Jules Ferry comme toutes les bibliothèques municipales de la Seine, la bibliothèque de Sceaux vivait doucement quand en 1936 Mme et M. J. AUBRUN, nommés bibliothécaire et bibliothécaire-adjoint, décidèrent avec l'accord de la municipalité d'alors et l'appui d'une équipe de bénévoles de moderniser son installation, bien modeste encore, à la Mairie. Un premier déménagement en voisin à la villa « Les Glycines », rue Houdan avant le transfert définitif au Petit Château en mars 1949, avec 10 ans de retard...

Et depuis que de transformations ! Matérielles bien sûr : l'aménagement en rayonnages métalliques du magasin de livres, l'installation d'une salle de prêt fonctionnelle, l'équipement de la salle de lecture tapissée de rayons de bois clair qui se patine doucement... Transformations internes plus importantes encore : une salle de jeunes a remplacé le coin des enfants, trop petit. Enfin le don ANCELY est venu compléter le fonds de la bibliothèque et l'a notamment enrichi... Une grande partie en est maintenant répertoriée et classée et donc utilisable. Dans le même temps, la bibliothèque a vu son activité doubler : elle prêtait 15.777 livres en 1949, elle en a prêté 34.668 en 1964.

La bibliothèque municipale, service public est contrôlée par une commission formée d'élus municipaux aidés de personnalités diverses, tous des Sécéens qui s'intéressent très vivement et très régulièrement à nos activités.

Actuellement la bibliothèque essaie de répondre aux besoins d'une population à dominante « intellectuelle ». Ne compte-t-elle pas 50 % d'étudiants, lycéens et professeurs parmi les lecteurs qui la fréquentent régulièrement ? Nous essayons de tenir compte de leurs besoins ainsi que de ceux qui, très légitimement, souhaitent trouver dans la lecture une occasion de détente. Le fonds est essentiellement « littéraire » c'est-à-dire avec une prédominance nette d'ouvrages de littérature proprement dite — romans, essais, théâtre, critique littéraire — d'histoire, de sciences sociales, de philosophie, d'arts. Nous constatons une insuffisance réelle en ce qui concerne les sciences pures pour lesquelles il est très difficile à une bibliothèque comme la nôtre de se « tenir à jour » et surtout d'offrir des livres que des lecteurs non spécialistes puissent lire...

Par petites touches successives nous nous employons à compléter au fur et à mesure les sections les plus défavorisées, ceci en attendant de disposer un jour de l'ensemble du Petit Château quand les Services de l'Enregistrement auront été regroupés avec les autres Services financiers de la ville. Nous doublerons alors notre surface et enfin nous pourrions réaliser les expositions, cercles de lecture, auditions dont nous rêvons... Les jeunes s'agrandiront : faire passer 500 enfants et adolescents régulièrement dans la petite pièce qui leur est dévolue est une gageure ! Et on pourrait imaginer un service pour les adolescents, genre Club. Projet beaucoup plus proche, en cours de réalisation : l'annexe qui ouvrira ses portes à l'automne 1966 au Centre Culturel des Blagis où fonctionneront bibliothèque et discothèque de prêt...

Nous espérons ainsi remplir l'office que tout citoyen est en droit d'attendre d'un service municipal ouvert à tous et où, quelles que soient ses opinions et sa formation, chacun se sent chez soi. 2^e bibliothèque de la Seine pour le nombre de livres prêtés pour 100 habitants, nous espérons un jour voir notre ville en tête de ce palmarès et non plus avec 180 livres, mais avec plus de 200, et pourquoi pas 300 ?

TRAVAUX PUBLICS
ET PARTICULIERS
ENTREPRISE GENERALE

Entreprise **CAPRON**

Siège social :

8, boulevard Desgranges,

SCEAUX

— Tél : 702-01-42 —

476

MARIE-DANIELLE

- Spécialiste Lingerie Luxe -

Gaine - Soutien-gorge - Bas

Gaines de grossesse

et soutien-gorge de maternité

19, rue Houdan - SCEAUX

Téléphone : 702-41-17

362

ENTREPRISE GENERALE

de tous travaux de bâtiment

ALALINARDE

BUREAUX ET CHANTIERS

4, avenue Jules-Guesde, 4

Tél. : ROB 11-76

459

**CLINIQUE CHIRURGICALE
DE GARLANDE**

45 rue de Paris, 14, avenue de Garlande
BAGNEUX Tél. : 2 5 3 1 6 - - 9 1

CHIRURGIE GENERALE -- GYNÉCOLOGIE -- RADIOLOGIE

CHIRURGIE ESTHÉTIQUE ET RÉPARATRICE

VARICES -- REEDUCATION FONCTIONNELLE

MASSAGES — REEDUCATION FONCTIONNELLE

A M B U L A N C E S

URGENCES « JOUR ET NUIT »

Accidents du Travail

AUTOBUS 128

442

LA MAISON DE LA PRESSE
DEPOSITAIRE DES GUIDES BLEUS HACHETTE

Germain BASLER

98, rue Houdan — ROB. 00-50

— JOURNAUX — PUBLICATIONS —

LIBRAIRIE - PAPETERIE, MAROQUINERIE

454

ACTIVITÉS

LES CEREMONIES DU JUMELAGE ENTRE BRUHL ET SCEAUX

A. DELAGE & Cie

TRAVAUX PUBLICS
ET PARTICULIERS

52 - 54, avenue de Robinson
PLESSIS-ROBINSON
Tél. : ROBINSON 02-35

470

COUVERTURE
PLOMBERIE
CHAUFFAGE CENTRAL

Ets MERCIER & Cie

140 Rue Houdan, SCEAUX
(Seine)
Téléphone : 702-02-18

452

LIBRAIRIE VOLTAIRE

LIBRAIRIE - PAPETERIE
CLASSIQUE - CADEAUX

112, rue Houdan, SCEAUX
Tél. : ROBINSON 19-50

483

OPTIQUE - PHOTO

R. BONOT

agréé par la Sécurité Sociale
86, rue Houdan, SCEAUX
Téléphone : ROB. 16-26

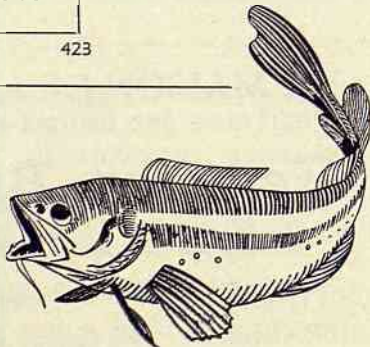
423

Poissonnerie AUBIN

Maison fondée en 1875

Téléphone : 350-08-24
17, rue Houdan, 17
SCEAUX (Seine)

Toute la marée en 1^{re}
qualité



421



M. JECHOUX, Conseiller Délégué, présente à MM. EHL, Maire de Brühl et GULDNER, Maire de Sceaux, le document du serment de jumelage.

C'est le 26 juin 1965 que se sont déroulées à Sceaux les cérémonies du jumelage avec la ville de Brühl.

Il s'agissait, en réalité, d'une confirmation puisque l'année précédente à Brühl avait eu lieu la signature de la première partie de l'accord entre les deux villes jumelles au cours de manifestations organisées par la ville de Brühl.

Au mois de juin, Sceaux, à son tour, recevait une importante délégation du Conseil municipal de Brühl, conduite par son Maire M. EHL.

La salle de spectacle de l'ancienne Mairie avait été remarquablement décorée par les services municipaux et la scène avait été aménagée en salon afin que le quator Loewenguth se trouve dans un cadre adapté à l'excellente musique qu'il nous a fait entendre et apprécier.

C'est devant une salle remplie de nos concitoyens et en présence de nombreuses personnalités parmi lesquelles nous citerons M. VERBEEK, premier secrétaire de l'Ambassade d'Allemagne et M. MONFRAIX secrétaire général de la Pré-

CENTRE MEDICAL DE REEDUCATION

FONCTIONNELLE

10, boulevard de la République à FONTENAY-AUX-ROSES
Téléphone : FLORIAN 24-65

MASSAGES — GYMNASTIQUE MEDICALE
REEDUCATION - MECANOTHERAPIE - HYDROTHERAPIE
Bains et douches médicaux - Massages sous l'eau
SAUNA - Bain de chaleur nordique
VERTEBROTHERAPIE - Table d'élongations
PHYSIOTHERAPIE - ELECTRICITE MEDICALE

Tous traitements exécutés sous contrôle médical
Sécurité Sociale - Accidents du travail

-- Etablissement conventionné avec les principales Mutuelles --

451

MUNICIPALES

fecture des Hauts-de-Seine, que la cérémonie officielle a eu lieu.

La ville de Brühl fut présentée aux Scéens par M. JECHOUX, Conseiller délégué, qui purent ainsi connaître les caractéristiques qui font que cette ville allemande est très comparable à la nôtre et que par conséquent ce jumelage a toutes les chances d'être profitable aux deux populations.

Puis M. GULDNER, Maire de Sceaux, exposa toutes les raisons qui entraînent un nombre toujours plus grand de villes appartenant à des pays différents à nouer des liens particuliers entre elles, et spécialement les raisons historiques ou modernes qui font que Brühl et Sceaux étaient faites pour se rencontrer et s'accorder. Il souligna l'importance que peut avoir pour la formation de la jeunesse la possibilité de connaître, dans de bonnes conditions, le mode de vie réel des jeunes, ou des moins jeunes, de la ville jumelle.

M. EHL, Maire de Brühl, après avoir affirmé son accord complet avec ce qui venait d'être dit, a expliqué toute l'importance qu'il fallait attacher à ces échanges internationaux et démontré que le caractère et l'esprit des Rhénans sont très proches de ceux des Français.

Ensuite les deux Maires lurent en français et en allemand les textes du serment de jumelage avant de signer les deux parchemins sur lesquels ils étaient inscrits. Chaque ville conservera dans ses archives l'un de ces documents qui perpétuera le souvenir d'une journée d'amitié et l'engagement vers une meilleure compréhension entre citoyens d'Europe en dépit des frontières nationales.

La délégation de Brühl est repartie après avoir visité tout ce qu'il était possible de voir dans le délai très court de deux journées, mais déjà des perspectives d'échanges fructueux se précisent ou se sont même déjà réalisées en particulier pour les jeunes, ainsi que dans le domaine artistique.

A V I S

Plusieurs postes de cantonniers sont actuellement vacants dans les services municipaux - salaire de début (célibataire) : 601,74 F par mois.

Adresser les candidatures à la Mairie de Sceaux (Secrétariat Général).

ENQUETE SUR L'ENFANCE HANDICAPEE

Le problème de l'enfance handicapée est l'un de celui dont la municipalité a le souci. Les formes que revêt l'handicap sont très différentes, les unes des autres et, pour chaque type d'inadaptation tous les degrés existent. C'est l'une des données qui rendent les solutions difficiles, qui font aussi que ces solutions doivent la plupart du temps être cherchées à un échelon plus élevé que celui de la commune. Mais aucune action, aucune intervention efficace auprès des instances supérieures intéressées (Education nationale, Santé et Population, Aide sociale, etc...) ne peut être envisagée sans une connaissance aussi précise que possible des besoins au niveau de la commune.

C'est pourquoi nous souhaitons que les parents dont les enfants, *sous quelque forme et à quelque degré que ce soit*, ne peuvent mener une vie familiale ou scolaire normale veuillent bien prendre contact avec l'une ou l'autre des personnes suivantes :

Mme PAGES, Assistante sociale, reçoit à la Mairie les lundi et samedi de 9 h. à 12 h. et le vendredi de 17 h. à 19 h.

Mlle LACOUR, Maire-adjoint, déléguée aux questions familiales et sociales, reçoit à la Mairie le mercredi de 16 h 30 à 18 h 30.

Mme CABANNES, Conseillère municipale, membre de la commission des affaires familiales et sociales, secrétaire de l'Association de Parents d'Enfants Handicapés du canton de Sceaux : 23, allée de Trévise 350 09-76.

OFFRES D'EMPLOIS AUX ETUDIANTS

Le bureau universitaire d'information sur les carrières (Buic, 5, place Saint-Michel, Paris (5^e)) a habilité ses représentants locaux à la résidence universitaire d'Antony (service universitaire de documentation) à recevoir des offres d'emploi.

Les principaux emplois susceptibles d'intéresser les étudiants sont à titre indicatif les suivants :

- Gardes d'enfants.
- Leçons particulières (toutes disciplines et tous niveaux).
- Tout emploi à temps partiel qualifié ou non.
- Emploi à plein temps mais à titre temporaire.

Les offres peuvent être faites pendant les heures d'ouverture de bureau au Service Culturel de la Résidence (bureau No 10 - Pavillon A). Téléphone : ROB. 47-90 ou 49-00.

LORENZINI
Dominique
CARRELAGES
TOUS REVETEMENTS DE SOLS
MOSAIQUE - FAIENCE
COMBLANCHIEN - TERRE CUITE
PLASTIQUES - MOQUETTES
30 rue de Verdun
FRESNES Tél. BER 12-48

408

COIFFURE
DAMES
PARFUMERIE
GILBERTE
ET JEAN
27, RUE HODAN
SOINS VISAGE
EPILATION
ROB 20-81

466

GALLET, DELAGE
et Cie
17, rue du 14-Juillet
KREMLIN-BICETRE (Seine)
Tél. ITA 05-53 - 21-53 - 21-54
Eclairage public
Signalisation
Réseaux électriques
H.T. et B.T.
Force - Lumière

435

BAZAR DE LA GARE
QUINCAILLERIE
COULEURS
ELECTRICITE - MERCEBIS
Mme Vve V. ORTOLI
149 bis, r. Houdan, SCEAUX
Ouvert le dimanche matin
Téléphone : ROBINSON 13-88

449

POMPES FUNEBRES GENERALES

66. boul. Richard-Lenoir, PARIS (11^e) - 805-08-90

CONCESSIONNAIRE DU SERVICE DE LA VILLE DE SCEAUX

BUREAU OFFICIEL : 71, rue Houdan - Téléphone : 702-03-04

Avantages spéciaux aux Assurés Sociaux et aux Organismes Mutualistes

Société Anonyme au Capital libéré de 42.000.000 F
Fondée en 1848

447

ACTIVITÉS

BOUCHERIE MODERNE
R. MONCOUYOUX
 39, rue Houdan
 SCEAUX ROB. 00-52
 LIVRAISON A DOMICILE

456

AGENCE DE LA GARE DE SCEAUX-ROBINSON
A. CHARBONNET
 Propriétés - Pavillons
 Terrains - Fonds de Commerce
 Gérances
 196 bis, rue Houdan
 SCEAUX (Seine) -- ROB. 35-80

440

A. LAPREVOTE
 2, Avenue de la Gare
 Sceaux (Robinson) Seine
 Tél. : ROB 79-11
 VENTE ET INSTALLATIONS
 - LUSTRIERIE -
 APPAREILS MENAGER

354

JARDINS
Jean Albarel
 PAYSAGISTE
 ARBORICULTEUR
 26, Sentier de la Tour
 SCEAUX (Seine)
 ENTRETIEN - TRAVAUX NEUFS
 ELAGAGES EN TOUS GENRES

438

ENTREPRISE GENERALE DE PEINTURE
E. RENAUX et Cie
 - 22, Rue des Ecoles -
 SCEAUX (Seine)
 ROB. 95-78 et 928 56-50

441

ABRIS AUX ARRETS D'AUTOBUS

Faisant suite aux interventions de la municipalité, deux installations d'abris ont été réalisées cette année à l'arrêt place Votaire du 192 et au terminus du 183 aux Blagis. Nous reproduisons ci-dessous une réponse du 29 juillet 1965 de la R.A.T.P. à une demande d'installation à l'arrêt « Parc de Sceaux », avenue Franklin Roosevelt, près du Lycée Lakanal :

« Par lettre « AMV/PJ », vous nous avez demandé d'examiner la possibilité d'implanter un abri à l'arrêt « Parc de Sceaux » de la ligne 192, en direction de la gare de Robinson.

Nous avons l'honneur de vous faire connaître que cette opération sera inscrite dans un prochain programme d'installations sur la voie publique.

Elle ne pourra toutefois être réalisée que lorsque nous aurons équipé d'autres points du réseau où le besoin d'un abri se fait sentir avec plus d'acuité ».

PARKING PLACE DE L'EGLISE

C'est un fait, la Place de l'Eglise est devenue un parking. L'un des endroits le plus charmant de notre cité est malheureusement déparé par les automobiles qui s'y entassent... jusqu'à parfois gêner l'ouverture des portes de notre vénérable Eglise Saint-Jean-Baptiste.

Mieux vaut ne pas insister sur les difficultés que rencontrent les piétons qui s'y aventurent.

Aussi, à l'occasion des travaux d'élargissement de la chaussée de l'avenue Franklin-Roosevelt, le long de laquelle le stationnement des voitures sera plus aisé, la Place de l'Eglise sera dotée d'un système de protection qui, tout en conservant le cachet du lieu, rendra impossible l'envahissement, par les automobiles d'un endroit où elles n'auraient jamais dû mettre leurs roues tout en permettant aux piétons de se déplacer normalement.

TERRAINS DE JEUX POUR ENFANTS

Depuis plusieurs années, la Municipalité est intervenue régulièrement auprès du Préfet de la Seine pour obtenir que la plaine dite des « Quatre Statues », vaste espace de 8 hectares soit livrée au public alors que jusqu'à présent elle était destinée à la culture de l'orge. Cette question avait été notamment évo-

quée dans le bulletin No 5, premier trimestre 1961.

Nous reproduisons ci-dessous une nouvelle lettre du Préfet du 6 août 1965 en réponse à une intervention de M. CULDNER, Maire de Sceaux :

« Vous avez bien voulu appeler mon attention sur l'intérêt qui s'attacherait à aménager une partie du parc de Sceaux en terrain de jeux pour enfants, en particulier dans la plaine dite « des Quatre Statues ».

« J'ai l'honneur de vous faire connaître que la « Plaine des Quatre Statues », bien que non utilisée en culture à compter du 1er juillet 1965, ne permet pas, dans l'immédiat, des jeux d'équipe ; son relief compte actuellement des pentes de 10 cm. par mètre et le nivellement doit être réalisé au cours de l'année 1966, les boues résultant du curage du Grand Canal devant aider à cette opération ; la « Plaine des Quatre Statues » sera ainsi utilisable en 1967-1968, à l'expiration du délai nécessaire à la bonne végétation de la pelouse.

En ce qui concerne les parcelles libres du sud de l'Orangerie, au-delà du jardin du Glaiel, un reboisement partiel est prévu, laissant au centre un vaste espace libre d'un hectare environ, qui sera mis à la disposition du public au terme des travaux, vers 1968. »

COURS D'ARBORICULTURE

La réouverture des cours gratuits d'arboriculture a eu lieu le dimanche 10 octobre 1965 à 10 heures.

Comme les années précédentes, ces cours seront assurés par M. BELOT, professeur d'horticulture, le deuxième dimanche de chaque mois, au Jardin-Ecole de la commune, derrière la Mairie, 122, rue Houdan à Sceaux.

Ces cours, théoriques et pratiques, sont destinés à tous ceux qui s'intéressent à la culture fruitière.

PELVOUX : COMPLET

Peloux est complet pour Noël. Les candidatures au séjour de février 1966 sont reçues et se faire inscrire avant le 31 octobre.

JEUNES GENS

COURS FLORIAN

JEUNES FILLES

ENSEIGNEMENT SECONDAIRE
 DE LA SIXIEME AUX BACCALAUREATS (Toutes les séries)
 PREPARATION SPECIALE POUR L'ENTREE A L'INSTITUT D'ETUDES POLITIQUES

- ✕ Une équipe dynamique de professeurs à l'expérience pédagogique éprouvée.
- ✕ Classes à effectif réduit.
- ✕ Groupes de « rattrapage ».
- ✕ LABORATOIRES MODERNES
- ✕ Cours le MATIN.
- ✕ Etudes et activités sportives ou dirigées l'APRES-MIDI.
- ✕ Externat et demi-pension.
- ✕ STADE PARTICULIER.

46, RUE DU LYCEE — SCEAUX — FLO. 31-07 et ROB 89-76

MUNICIPALES

TRAVAUX A DENFERT ROCHEREAU

Les travaux entrepris à la station Denfert-Rochereau et qui intriguent de nombreux voyageurs ont pour objet l'élargissement des quais en direction banlieue et le remplacement de la toiture assez ancienne par un nouveau tablier.

BIBLIOTHEQUE MUNICIPALE

La bibliothèque municipale annonce une exposition de livres d'étrennes ou « quels livres achèterez-vous à vos enfants pour Noël ? » qui se tiendra dans la salle de lecture les jeudi 2, vendredi 3 et samedi 4 décembre 1965 l'après-midi.

Un choix d'une centaine de titres de livres pour enfants et adolescents jusqu'à 15 ans.

MOISSON DE SUCCES AU LYCEE LAKANAL

Une fois de plus le lycée Lakanal a enregistré cette année de nombreux succès au baccalauréat et aux concours d'entrée des grandes écoles. La liste ci-dessous permet d'en juger : E.N.S. de Sèvres, 3 admissibles 2 reçus sur 12 candidats ; E.N.S. de Saint-Cloud, (sciences) 13 admissibles 6 reçus (dont le second et le cinquième) ; E.N.S. de Fontenay, 1 admissible 1 reçue ; E.N.S.E.T. (sciences) 8 admissibles ; E.N.S.E.T. (lettres) 9 admissibles 5 reçus (dont les 3^e, 4^e, 5^e, 6^e et 10^e) ; M.E.C., 13 admissibles ; E.S.S.E.C., 6 admissibles 2 reçus ; Ecole Supérieure de Commerce, 7 reçus ; Ecole vétérinaire d'Alfort, 38 admissibles 31 reçus ; E.N.S.I., 7 admissibles 5 reçus ; Travaux publics, 4 reçus ; Arts et Métiers, 8 reçus ; autres concours (Ecole Supérieure du Bâtiment, Institut Industriel du Nord, etc...) 12 admissibles 5 reçus.

Nous adressons nos bien vives félicitations aux lauréats et à leurs professeurs, qui les ont si bien préparés.

PROTESTATION DE LA MUNICIPALITE AU SUJET D'UNE CLASSE DES BLAGIS

Voici le texte d'une lettre adressée par le Maire de Sceaux au Directeur Général des Services d'enseignement de la Seine relative aux classes de 7^e et 8^e aux Blagis.

« J'ai l'honneur de vous signaler qu'un bon nombre de familles du quartier des Blagis ont été surprises et alarmées en apprenant que leurs enfants se trouvaient dans une classe rassemblant des élèves de huitième et des élèves de septième.

J'ai cru de mon devoir de me faire l'écho de leur émotion, qu'explique un souci légitime de la réussite scolaire des enfants.

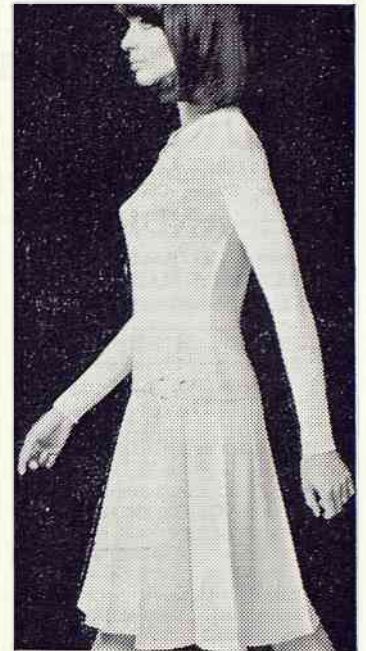
C'est pourquoi je souhaite vivement que des apaisements puissent être donnés à ces familles et, d'une manière plus générale, que soient assouplies les règles administratives concernant les effectifs des classes dans le premier degré.

Par ailleurs, je serais heureux qu'une coordination plus étroite s'établisse entre les services académiques et l'administration communale, de telle sorte que la municipalité soit informée directement et aussitôt que possible de toute décision relative à la fermeture ou à l'ouverture d'une classe dans des écoles de la ville. »

EMBELLISSEMENT DE SCEAUX

La période de vacances a permis de procéder à la réfection d'un certain nombre de rues de Sceaux : rue Bertron, rue du Mal. Foch, rue Constant Pilate, rue Emile, rue Hippolyte Boulogne, rue Raymond Py, Av. Charles Péguy, Av. de la République, Av. Alphonse Cherrier, Av. Jean Ribaud, rue Pierre Bizos, rue Léon Wirtzler, rue de Chrétienté.

Un nouveau procédé a été employé pour le revêtement. Il s'agit d'un béton hydrocarbonné qui évite d'utiliser les gravillons, cause de dérapages. Ce matériau plus solide permet en outre un nivellement progressif. En effet, étant imperméable, il n'est plus nécessaire de bomber la chaussée comme autrefois pour le rejet des eaux.

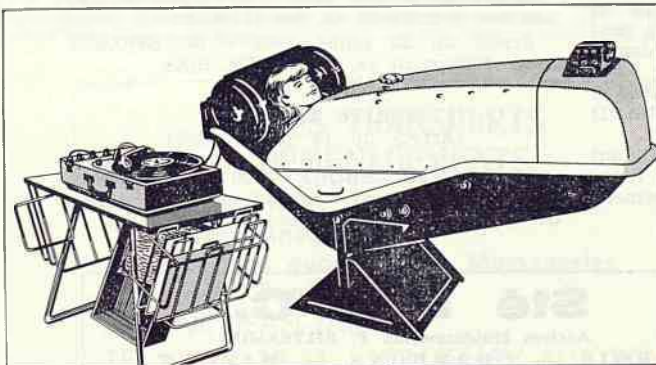


toute la collection
RODIER

220 coloris, 90 nuances différentes ainsi que de nombreux modèles de grandes marques sont en vente chez votre spécialiste
100 % tricots :

WILLIAM
31, RUE HOUDAN
SCEAUX

CURE DE RELAXATION PSYCHOSOMATIQUE AVEC OXYGÉNATION



sur rendez-vous

STATION RELAXÉ
MARCEL ROUET

pour réagir contre : surmenage — insomnie

*
RELAXING — SAUNA — BATH
pour maigrir sans régime ni fatigue

*
SOINS DE BEAUTÉ

JOIE DE VIVRE - VITALITÉ - JEUNESSE

Madame CH. GARCIAU-MAGIS
RELAXOLOGUE — ESTHÉTICIENNE — VISAGISTE DIPLÔMÉE
1, Rue Maréchal FOCH — SCEAUX — Téléphone 350-56-34

Création de modèles
Transformation (garde pen-
Réparation dant l'été).

FOURREUR

MAITRE ARTISAN
Aux Quatre-Chemins

L. ANDRE

4, avenue de Robinson, 4
CHATENAY-MALABRY
Tél. ROBINSON 10-18

401

LES MATH SANS PEINE par correspondance

pour tous les élèves ayant à « revoir » les programmes de 4^e, 3^e, B.E.P.C., 2^e, etc. Un enseignement accéléré « sur mesure » par précepteur « invisible ». Nombreux exercices. Corrections personnelles illimitées.

Essai sans frais - Résultat garanti
Brochure explicative n° 192
gratuite sur demande à :

L'ECOLE DES
TECHNIQUES NOUVELLES
20, rue de l'Espérance, Paris-13^e

BAR — RESTAURANT

Noces et Banquets
Repas d'Affaires
ou de Famille

AUBERGE DE LA GRENOUILLERE

Sous la Direction de A.
DOMY, Chef Cuisinier
62, Route de Versailles
ANTONY

5 km de la Porte d'Orléans
3^e du Métro Croix-de-Berny
Tél. : ROBINSON 58-60

409

LOCATION D'AUTOCARS

— MARIAGES — EXCURSIONS —
VOYAGES — SERVICES D'USINES —
D'ECOLES — COLLECTIVITES —

Les cars

LECAPLAIN

Siège social: Bureaux Garages
80, rue Etienne-Dolet, 80
MALAKOFF (Seine)

Tél. : PEL. 32-66
PEL. 57-20

426

DES SCEENS

A L'HONNEUR

Nous avons appris avec plaisir que plusieurs de nos concitoyens avaient vu leurs mérites justement récompensés par l'attribution de diverses décorations.

Nous leur présentons nos plus vives félicitations.

LEGION D'HONNEUR

(décret du 12 juillet 1965)



M. Pierre GENEVEY
Contrôleur Général, demeurant 2 allée Bernadotte, a été élevé à la dignité de Grand-Officier de la Légion d'Honneur.

Né en 1902, ancien élève de l'Ecole Polytechnique, il a servi dans l'artillerie, l'aviation et l'Etat-Major avant d'entrer, en 1945, dans le corps du contrôle.

Habitant de Sceaux depuis 1946, M. GENEVEY, Président des Amis du Musée de l'Ile de France, a publié sur le passé de notre ville un opuscule apprécié des lecteurs scéens.

Il a eu six enfants, dont l'un, ancien élève du lycée Lakanal, est mort pour la France en 1955, un an après sa sortie de Saint-Cyr.



M. Pierre RAYNAUD, Professeur à la Faculté de Droit et des Sciences économiques, demeurant 14, rue Penhièvre, a été promu Chevalier de la Légion d'Honneur.

Né à Castres (Tarn) le 28 juillet 1910. Agrégé des Facultés de Droit (1937). Professeur à la Faculté de Droit de Toulouse (de 1938 à 1955), détaché à l'école française de

Droit du Caire (de 1946 à 1950) il est professeur à la Faculté de Droit de Paris depuis novembre 1955.

Conseiller municipal de Toulouse de 1953 à 1959, de Sceaux depuis 1959, M. RAYNAUD est premier adjoint au Maire de Sceaux.

D'une grande amabilité, M. RAYNAUD, qui fait preuve dans l'accomplissement de ses fonctions de beaucoup de tact, est unanimement apprécié.



Le docteur Jacques PETIT, né à Saumur le 23 juillet 1913 a été promu au grade de Chevalier de la Légion d'Honneur au titre du Ministère de la Justice.

Mobilisé en 1939-40, il tint à se rengager en 1944 dans la vaillante armée « Rhin-Danub », ce qui valut au Capitaine Jacques PETIT d'être décoré de la Croix du Combattant volontaire et de la Médaille de la Résistance.

Photo - Studio MOUSTY

Installé chirurgien à Sceaux depuis 1948, il a consacré son temps au service de la population soignant ses malades de la Maison de l'Assomption, siégeant au Conseil Municipal de notre cité de 1953 jusqu'aux dernières élections, président de nombreuses années le comité de la Croix-Rouge.

Depuis plus de 6 ans, il donne le meilleur de son cœur et de sa technique de chirurgien aux malades de l'hôpital central des prisons de Fresnes. Le Dr. PETIT est également Président de la Société des Chirurgiens de la Seine.

PALMES ACADEMIQUES

(décret du 26 juin 1965)

Officier : M. MORLET Maurice, Directeur de Collèg. - 10, rue Marguerite Renaudin
Melle MARICHAL Hélène, Assistante au Bureau des Longitudes à Paris - 11, rue du Lieutenant Jean Massé

Chevalier : Mme LAGARD née GARRIGUES Andrée, Adjoint d'Enseignement au lycée Marie Curie - 1, cité Henri Sellier

Mme MARTINEZ née RICHTER Alice, Professeur au lycée Marie Curie - 28 boulevard Colbert

M. VISSIO Paul, Professeur au lycée Lakanal - 15, rue Jean Giraudoux

MEDAILLE DE LA JEUNESSE ET DES SPORTS

Arrêté du 3 mai 1965 - M. CHADENIER Charles, demeurant 43, rue Houdan

Arrêté du 20 juillet 1965 - M. NOUALS Jean demeurant 13, rue du Dr. Roux

MERITE AGRICOLE

(Arrêté du 15 juillet 1965)

M. Louis PILLEBOUE - 20 rue des Prés Hauts à Chatenay, membr. de la Société de Sceaux « Les Amis des Jardins ».

TOUT POUR L'ENFANT CONFECTION — VOITURES D'ENFANTS

MIC

4, rue du Docteur-Berger (face l'Eglise) — ROB. 19-46

468

Sté B. B. C.

Anciens Etablissements P. BELTRAMINI

BOIS — CHARBONS — MAZOUT

Bureaux et Chantiers : 80, avenue Marcel-Cachin

CHATILLON-SOUS-BAGNEUX - ALESIA 56-73

Bureaux de Commandes : 35, rue Houdan

— SCEAUX — ROBINSON 14-34 —

428

Établissements LASSAILLY & BICHEBOIS

Société Anonyme au Capital de 3.500.000 F

TRAVAUX ROUTIERS - GOUDRONS - BITUMES - EMULSIONS - MATERIAUX ENROBES
AMENAGEMENTS DE COURS D'ÉCOLES - STADES - COURS D'USINE - SOL DE MARCHES - ETANCHEITE
CENTRE REGION PARISIENNE : 45, rue Camille-Desmoulins, ISSY-LES-MOULINEAUX - Tél. MIC 35-05 (lignes group.)
SIEGE SOCIAL et BUREAUX : 37 Bd Brune, Paris XIV

482

MEDAILLE D'HONNEUR DU TRAVAIL

(arrêté du 26 avril 1965)

Vermeil : MM. FLEITOUR Barthélémy, 18 rue de Bagnaux - GRELIER Roger, 18 rue des Ecoles - LECROQC Gustave, 5 rue Léon Blum - PECOURT Robert, 31 rue des Ecoles - POULIER Georges - Mme ROCHE née GRANDCHAMP, 6 rue Dr. Thore - Melle ROMIEU Alice, 34 Av. de la Gare.

Or : MM. DUHAMEL Emile, 162 bis route d'Orléans - LABORIE André, 20 rue Lieutenant J. Massé.

Argent : M. GENY Emile, Agent d'enquête à la Mairie de Sceaux - Mme AUBOUIN née JOUBIN Yvonne - MM. CAHEN Gaston, 3 rue Mal. Joffre - CHARLES Pierre, 9 rue Pierr. Bizos - DEMOGUE André - Mme GOMBAUD-SAINTONGE Juliette - MM. MARTY Bernard, 2 rue H. Boulogne - PECOURT Robert, 31 rue des Ecoles - Mme RIOU née DENECHERE André, 13 rue des Aulnes - MM. ROUSSEL Albert, 12 rue Léon Blum - ROYER Joseph, 33 rue Houdan - DECOOP Gaston, 52 Av. G. Clémenceau.

ELECTRICITE DE FRANCE

Médaille de vermeil : MM. FRUCHARD Jean - ORGAERT Marcel, 17 Bd. Colb. rt - SIRE Jean, 4 bis Bd. Desgranges.

Médaille d'argent : MM. BINART Pierre, 13 allée de Trévisse - LOISEAU Georges, 55 rue Houdan - PROVOST Pierre, 11 rue du Dr. L queux - SAUNIER Raymond, 61 Av. de Bourg-la-Reine.

BIENVENUE

Nous sommes heureux d'annoncer à nos lecteurs l'arrivée, ou plutôt le retour, de Mme MORET-BAILLY en qualité d'intendante du lycée Marie-Curie. En effet, Mme MORET-BAILLY connaît déjà notre ville puisque elle y assumait les fonctions de sous-intendante avant d'être en poste à l'école normale de Fontenay-aux-Roses.

TOUS TRANSPORTS DEMEMAGEMENTS

- Expéditions toutes destinations
- Camionnage
- Service quotidien de Messageries Paris Banlieue

24, RUE JEAN-JAURES
TEL. : 702 10-21 FONTENAY-AUX-ROSES

Messageries PARIS-SUD

411

A NOTER SUR VOTRE AGENDA

Dimanche 7 novembre à 11 h. 30, messe de Requiem de la Croix-Rouge Française (église St. Jean-Baptiste).

Judi 11 novembre - Célébrations de l'Armistice organisées par les Anciens Combattants. Défilé et dépôt d'une gerbe au monument aux morts et au cimetière militaire avec le concours de la « Franfare de la 2^e Région Aérienne » et de la « Chorale a Cœur Joie ».

Samedi 13 novembre au 6 décembre 1965 : Fête foraine, place Voltaire.

Samedi 4 décembre - Bal de la « Grenouillère » (Ancienne mairie)

Dimanche 19 décembre à 10 h. 30 - Assemblée Générale des Médailleurs Militaires (Ancienne mairie).

EGLISE REFORMEE DE ROBINSON

Nous souhaitons la bienvenue à M. le Pasteur SAINT qui est chargé, à titre permanent, de l'église réformée de Robinson qui desservira Sceaux, Châtenay, Le Plessis, Fontenay-aux-Roses.

Pour tous renseignements (cathéchisme et lieux de culte), s'adresser à M. SAINT, 15, avenue Jules Guesde (entrée rue des Mouilleboeux). Tél. : 350-60-67.

ALLO TAXI

Numéro d'appel de taxi pour Sceaux (de jour et de nuit) tél. : 702-00-00

du 1^{er} au 19 décembre
CONCOURS
DECLAIRAGE
DE VITRINES
organisé par les
COMMERCANTS
DE SCEAUX

— TRIPERIE — VOLAILLES —

BOUCHERIE FRANÇOIS

12, rue du Docteur Roux, 12
VIANDE DE 1^{er} CHOIX
SCEAUX (Seine) Tél. : FLO 08-73

LIVRAISON A DOMICILE

416

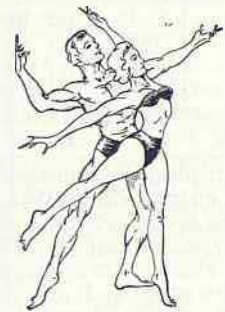
TEINTURERIE
BLANCHISSERIE
DE SCEAUX

FAYT

STOPPAGES - REMAILLAGES
94, rue Houdan, 94
SCEAUX Tél. ROB. 19-34

455

JUDO CULTURISME



CN 4^e DAN
Moniteur : **JEAN FRANÇOIS**, « Hercule 1964 »
Cours Hommes, Dames, Enfants
GYMNASTIQUE
DANSE RYTHMIQUE
OUVERT TOUS LES JOURS
9, rue Félix-Pécaut, 9
(face au métro)
FONTENAY-AUX-ROSES
(Seine) FLO. 05-32

402



CHEMISIER
TAILLEUR

FRAIOLI

HOMMES
JUNIORS (14 à 20 ans)

— 3, place Frédéric-Mistral —

Tél. 702-78-89

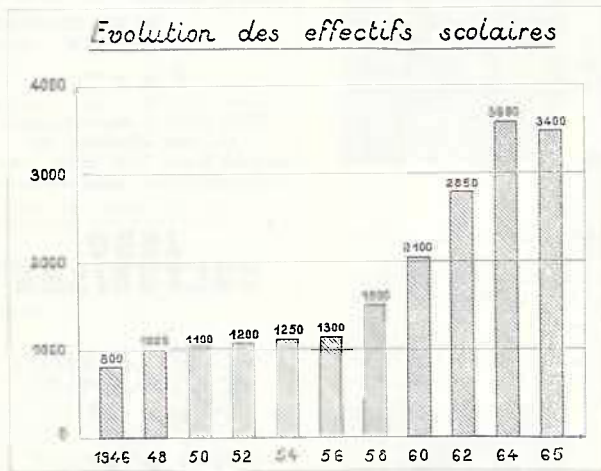
SCEAUX

370

Le prix qu'attachent nos concitoyens à l'équipement scolaire de Sceaux nous a incités, après avoir informé les Associations de Parents d'Elèves, à donner aux lecteurs du bulletin municipal, diverses précisions sur plusieurs projets et la façon dont sera appliquée dans notre ville la réforme de l'enseignement. Qu'ils veuillent bien faire d'abord avec nous un peu de prospective.

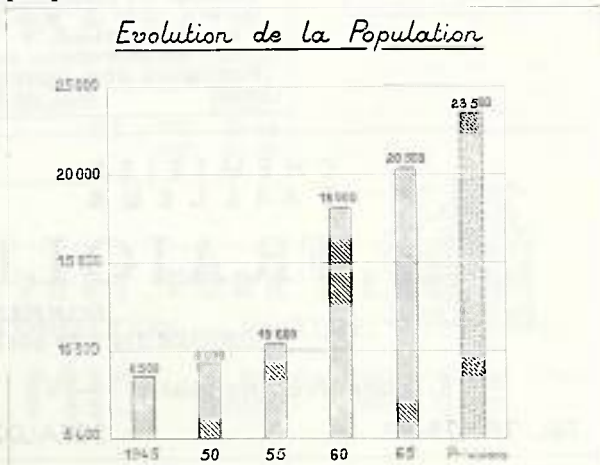
I — Evolution probable des effectifs

S'il est vrai que « gouverner c'est prévoir », cette règle s'applique en particulier au domaine de l'enseignement. Mais pour préparer l'adaptation de l'équipement scolaire de la commune aux besoins futurs, il fallait d'abord évaluer ceux-ci aussi exactement que possible. Les données que nous possédons concernent l'évolution de la démographie (population et natalité) et celle des effectifs scolaires. Elles nous ont permis, compte tenu de l'apport probable des familles qui viendront s'installer à Sceaux, d'évaluer avec, semble-t-il, une approximation suffisante, le nombre d'enfants qui, dans un proche avenir, fréquenteront chaque année selon leur âge, l'école maternelle, l'école primaire ou le collège d'enseignement secondaire. (graphique 1)



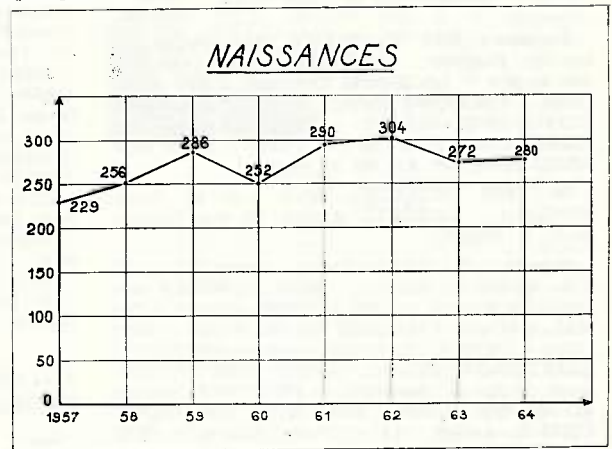
Le graphique ci-dessus montre qu'après avoir plus que doublé entre 1956 et 1963, le nombre des enfants accueillis par nos écoles et dont certains ne sont pas domiciliés à Sceaux) a diminué en 1964. Il est probable que cette diminution s'accroîtra encore, au moins légèrement, pendant quelques années. Il est douteux, en tout cas, que la progression reprenne avant plusieurs années, quand les jeunes générations parviendront à l'âge du mariage.

L'évolution actuelle peut surprendre. En effet, depuis 1945, l'augmentation de la population a été continue et elle se poursuit comme le montre ce deuxième graphique. (graphique 2)

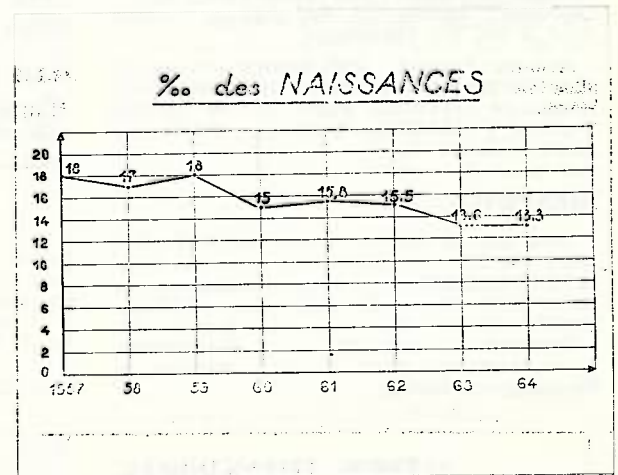


Les écoles

Si les deux profils ne sont pas parallèles, c'est que, depuis quatre ans, malgré certaines variations, le nombre des naissances évolue peu, et oscille autour de 280, ainsi qu'il apparaît ci-dessous. (graphique 3)



Le taux de natalité est donc en régression. Il est passé, en effet, de 18 0/00 en 1959 à 13 0/00 en 1964. La courbe que voici traduit bien cette évolution. (graphique 4)



Sans doute subsiste-t-il une inconnue : le nombre d'enfants d'âge scolaire appartenant aux familles qui viendront habiter Sceaux dans les années à venir. Mais il est permis de penser que cet apport sera moindre que par le passé, les possibilités de construction étant restreintes par la rareté et le prix des terrains à bâtir et par les règles d'urbanisme, de plus en plus strictes. Il semble qu'on puisse estimer à un millier le nombre des logements qui seront construits d'ici sept ou huit ans. A cette date la population de Sceaux aura atteint un plafond qu'il ne sera guère possible de dépasser.

Toutes ces considérations permettent de chiffrer les effectifs scolaires futurs, considérés pratiquement comme stables, et d'évaluer à 350 environ à partir de 1970 le nombre des élèves par année d'âge. Dans ces conditions

les écoles du Sceaux de demain

les écoles primaires devraient recevoir environ 1750 enfants (350 X 5), les maternelles 1.150 (1750 X 65), les

100

collèges d'enseignement secondaire 1.400 (350 X 4).

Tels sont les chiffres qui ont été communiqués aux services de l'Education nationale chargés de réviser la carte scolaire et que ceux-ci ont retenus. Ils leur ont permis de préconiser des solutions pour 1970.

Ajoutons que l'étude de la répartition des élèves du premier cycle du second degré entre les différents types d'enseignement fait apparaître une grande disproportion entre les effectifs. En 1964, sur 100 enfants de Sceaux du niveau de la sixième, 7 étaient dans un classe de fin d'études, 28 au C.E.G., 65 au lycée et parmi ceux-ci, 11 dans une section moderne et 54 dans une section classique. Cette donnée ne pourra être négligée lors de l'application à Sceaux de la réforme de l'enseignement.

P. CARAMAN, Maire-adjoint

II — Un équipement à la mesure des besoins

Alors que jusqu'ici les responsabilités des communes dans le domaine scolaire (construction et fonctionnement) concernaient surtout l'enseignement du premier degré, elles s'étendent désormais, du fait de la prolongation de la scolarité et par la volonté de l'Etat à celui de second degré et particulièrement à « l'école moyenne », par où tous les enfants seront tenus de passer après leur scolarité élémentaire.

III — Ecoles maternelles et enseignement du premier degré

A Sceaux, comme on le sait, l'équipement au niveau de l'enseignement primaire est encore insuffisant, mais cette situation ne tardera pas à s'améliorer. Un premier progrès sera obtenu par la construction d'une école (comprenant des classes maternelles et des classes primaires) aux Clos Saint-Marcel. En juin dernier les autorités académiques, conformément à leurs promesses, ont présenté une proposition de financement pour 1966. Il est donc permis d'espérer que, la vigilance de la municipalité aidant, le quartier Ouest de la ville sera dans un proche avenir pourvu de cette école qu'il attend depuis si longtemps. Du même coup disparaîtra l'école maternelle provisoire installée aux Baraquements et le Groupe du Centre sera décongestionné. Un autre progrès, non moins sensible, résultera de l'application de la réforme de l'enseignement qui, nous le verrons, entraînera la libération de nombreux locaux dans les groupes scolaires existants. Dans ces conditions, il sera même possible de faire face ultérieurement à un accroissement éventuel des besoins et la commune disposera d'une marge de sécurité appréciable.

Ajoutons qu'il a été prévu de remplacer l'actuel bloc maternel des Blagis par une école définitive. Enfin de nouvelles classes de perfectionnement seront ouvertes, mais seulement lorsque la Direction de l'Enseignement de la Seine disposera de maîtres spécialement qualifiés. Néanmoins l'ouverture d'une classe aux Blagis a déjà été demandée.

IV — Enseignement du second degré

Au niveau du second degré les changements qui se préparent sont considérables.

On sait, en effet, que l'Education nationale a décidé de créer dans tous les secteurs urbains et semi-urbains des établissements d'un type nouveau, les collèges d'enseigne-

ment secondaire (C.E.S.) destinés à accueillir tous les enfants entre onze et quinze ans, et comportant uniquement les classes du premier cycle, c'est-à-dire de la sixième à la troisième. Quatre sections sont prévues, correspondant à quatre types d'enseignement : enseignement général long classique (avec latin) et enseignement général long moderne (sans latin) l'un et l'autre donnés jusqu'ici dans les lycées et conduisant en principe au baccalauréat, enseignement général court (moderne), semblable à celui des C.E.G. actuels, enfin « classes de transition et enseignement pratique terminal » (complété par une année de formation préprofessionnelle) cette quatrième section correspondant en partie aux actuelles classes de fin d'études.

Ainsi seraient groupées dans des établissements d'un type unique des sections dispersées jusqu'ici dans quatre sortes d'établissements : lycées, collèges d'enseignement général, groupes d'orientation dispersés (C.O.D.), écoles primaires, le but de cette réforme étant de rendre pédagogiquement et socialement plus facile l'orientation continue des enfants par leur passage éventuel d'une section dans une autre.

Comme les C.E.S. peuvent être créés par transformation d'un premier cycle de lycée, il a été décidé par les autorités académiques que, dans chacun des lycées Lakanal et Marie-Curie, une partie des locaux serait affectée à un C.E.S., mixte d'environ huit cents élèves, un troisième pouvant au besoin être construit ultérieurement sur un terrain de 11.500 m² qui jouxte Marie-Curie et appartient à l'Education nationale.

Dans ces conditions se trouveront libérés dans les groupes du Centre, des Blagis et du Petit Chambord des locaux (25 au total) affectés actuellement au second degré et aux classes de fin d'études. Ils seront mis à la disposition de l'enseignement élémentaire, ce qui permettra de faire disparaître des classes provisoires. Quant aux lycées, ils deviendront des établissements mixtes de second cycle, leur zone de recrutement comprenant, avec Sceaux, des communes voisines : L'Hay-les-Roses et Bourg-la-Reine, ainsi qu'une grande partie de Cachan.

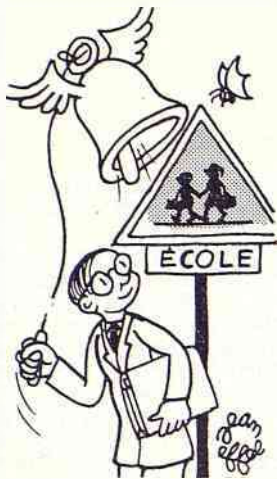
Naturellement ces transformations qui seront progressives et devraient s'achever en 1970, sont subordonnées à la création de C.E.S. dans les communes limitrophes, condition indispensable pour que l'actuel premier cycle des lycées, qui n'est pas réservé aux seuls enfants de Sceaux, puisse faire place à des C.E.S., destinés uniquement aux jeunes scéens.

En outre, du point de vue pédagogique, il faut observer que, si l'orientation actuelle, à l'entrée du premier cycle, des enfants de la commune préfigure la répartition des effectifs dans les futurs C.E.S., ceux-ci ne pourront pas avoir la structure du C.E.S. type. En effet, alors que dans celui-ci à chacune des sections correspond une seule classe, à Sceaux, comme le montrent les chiffres donnés dans l'article précédent, il faudrait prévoir une classe pour l'enseignement pratique, 3 pour le moderne court, 1 pour le moderne long et 5 pour le classique.

Enfin il se peut que notre commune possède dans quelques années, outre un collège technique, un lycée technique.

De toute façon, on a pu le constater, la carte scolaire de Sceaux va subir des modifications notables. Souhaitons, en terminant, que le recrutement de maîtres suffisamment nombreux aille de pair avec la construction d'établissements scolaires et la réforme des structures.

H. WATREMEZ, Conseiller Municipal délégué



Si des problèmes d'organisation de l'enseignement se posent notamment aux Blagis (voir notre protestation page 7), la rentrée scolaire à Sceaux a été satisfaisante sur le plan matériel.

3.500 élèves contre 3.450 l'an dernier, très légère augmentation d'effectif qui provient uniquement du fait que Bourglala-Reine et Antony ont envoyé au groupe du Petit-Chambord un nombre plus important d'enfants.

Stabilité quant au nombre des élèves répartis en 11 classes. Cependant une remarque : si le nombre d'enfants de Sceaux fréquentant le Petit-Chambord et les Blagis est en diminution sensible pour le primaire, par contre, le groupe Centre voit leur nombre augmenter légèrement et trop de classes y sont encore surchargées.

Les constructions nouvelles étant édifiées dans le secteur du groupe Centre, il faudra construire enfin la nouvelle école des Clos Saint-Marcel.

COURS D'ADULTES

Ces cours, qui ont commencé le lundi 4 octobre 1965, ont lieu les lundi, mardi, mercredi, vendredi de 20 h. à 22 heures.

Les personnes intéressées sont priées de s'adresser pour tous renseignements et inscriptions à M. le Directeur de l'École communale et du Collège d'Enseignement général de garçons, 9, rue Marguerite-Renaudin, qui les recevra aux heures scolaires et spécialement le lundi matin ou le samedi après-midi.

La rentrée

GROUPE SCOLAIRE DU CENTRE

Rue Marguerite Renaudin

Ecole primaire de garçons et collège d'enseignement général :

Directeur : M. NEUVILLE — Réceptions : lundi de 9 à 11 h., samedi de 14 à 16 h. et sur rendez-vous. Nombre d'élèves, 596 ; nombre de classes, 19.

Ecole primaire de filles et collège d'enseignement général.

Directrice : Mme LASNE — Réceptions : lundi et samedi de 14 à 16 h. et sur rendez-vous. Nombre d'élèves, 551 ; nombre de classes, 17.

Maternelle :

Directrice : Mme PAILLES — Réceptions : mercredi et samedi de 9 à 10 h. et sur rendez-vous. Nombre d'élèves, 277 ; nombre de classes, 7.

Association des parents d'élèves :

Président : BENAZETH, 9 cour des Communs, Parc de Sceaux. Trésorier : M. LESUEUR, 9, rue Michel Charaire, Sceaux.

PHOTO Ray - Gill

Place de l'Eglise, SCEAUX
Téléphone : ROB. 33-09
IDENTITES - PORTRAITS
TRAVAUX AMATEURS
NOIR ET COULEUR

457

GRAND BAZAR FLORIAN

A. THIEBAUT

ARTICLES DE MENAGE
— QUINCAILLERIE —
NOVEMAIL - MECCANO
DINKY - TOYS — HORNBY
43, rue Houdan, SCEAUX
Tél. : ROB. 00-38

467

CAROLINE BIS

Tissus - Prêt à porter

Place de l'Eglise
SCEAUX ROB. 70-81

473

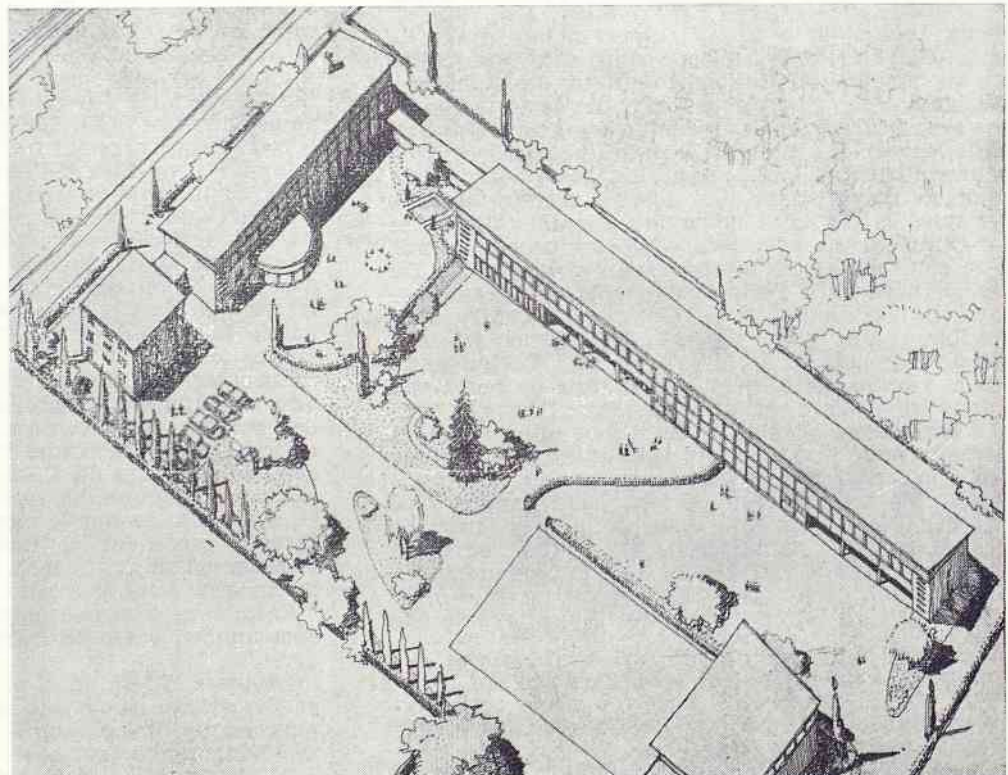
TELEVISION - RADIO

Dépannages rapides
Toutes marques
Disques - Electro-ménager

TELE-BLAGIS

officiel
Distributeur

3, Centre Commercial
des Blagis - SCEAUX
Tél FLO. 15-00



464

La maquette du futur groupe scolaire des Clos Saint-Marcel

scolaire

GRUPE SCOLAIRE DES BLAGIS 48, rue de Bagneux

Ecole primaire de garçons et cycle d'observation :

Directeur : M. CARCALY — Réceptions : samedi de 14 h. à 16 h. et sur rendez-vous. Nombre d'élèves, 547 ; nombre de classes, 18.

Ecole primaire de filles et cycle d'observation :

Directrice : Mlle SAUVESTY — Réceptions : mercredi et samedi de 14 à 16 heures et sur rendez-vous. Nombre d'élèves, 587 ; nombre de classes, 20.

Maternelle :

Directrice : Mme TILLARD — Réceptions : mercredi et samedi de 9 à 10 h. et sur rendez-vous. Nombre d'élèves, 334 ; nombre de classes, 9.

Association des parents d'élèves :

Président : M. BENICHO, 14, rue de Bagneux, Sceaux ; trésorier : M. VISSIO 15, rue Jean Giraudoux.

GRUPE SCOLAIRE DU PETIT CHAMBORD

Ecole primaire mixte et cycle d'observation :

Directrice : Mme TEMPLERAUD — Réceptions : samedi et lundi de 14 à 16 heures. Nombre d'élèves, 388 ; nombre de classes, 13.

Maternelle :

Directrice : Mme SCHOETTEL — Réceptions : sur rendez-vous et aux heures de sortie. Nombre d'élèves, 178 ; nombre de classes, 4.

Association des parents d'élèves :

Président : M. AMYOT, 11 C, allée d'Honneur, Sceaux ; trésorier : Mme TARJUS, 138, avenue du Général Leclerc, Sceaux.

ECOLE MATERNELLE PROVISOIRE DES CLOS SAINT-MARCEL

Ecole maternelle provisoire des Clos Saint-Marcel :

Directrice : Mme DESBONNETS — Réceptions : tous les jours, sauf le jeudi de 11 h. 15 à 11 h. 45 ; de 16 h. 15 à 16 h. 45. Nombre d'élèves, 83 ; nombre de classes, 3.



Le Collège d'Enseignement Technique féminin a accueilli cette année 625 élèves

MOUVEMENT DIRECTORIAL DANS NOS ECOLES

Importants changements cette année en ce qui concerne la direction d. nos écoles : trois nouveaux directeurs et directrices viennent d'entrer en fonction.

Mme Lasne succède à Mme Fabre à la direction de l'école des filles du centre. Directrice d'école depuis dix ans, elle a exercé son activité d'abord à Aubervilliers, puis à Paris, dans le 15^e arrondissement, où elle dirigeait une grande école avec C.E.G.

Sa compétence et sa longue expérience lui permettront sans aucun doute, d'exercer sa tâche à la satisfaction de tous. Nous sommes particulièrement heureux de l'accueillir à Sceaux et de lui souhaiter la bienvenue.

M. Morlet, directeur de l'école du Centre, atteint par la limite d'âge, a pris sa retraite à la fin de la dernière année scolaire.

Par leur compétence et leur haute conception des devoirs de leur charge, Mme Fabre et lui se sont acquis dans notre cité une grande réputation. Qu'ils trouvent ici l'expression de la reconnaissance de nos concitoyens.

M. Neuville lui a succédé dans ce poste. Nous sommes heureux de lui souhaiter une cordiale bienvenue. Il connaît tous les problèmes particuliers à Sceaux puisque, habitant la commune voisine de Châtenay, il a enseigné dans notre région et qu'il quitte la direction d'une école de Bourg-la-Reine pour prendre en charge l'une de nos, plus importantes. Nous sommes certains qu'il réussira complètement dans sa mission.

Notre cordiale bienvenue également à Mme Desbonnets, nommé directrice de la maternelle des Clos St.-Marcel où elle succède à Mme Sahel. Toute jeune directrice, elle vient d'être reçue au concours de Direction. Elle a déjà gagné la confiance et l'estime des familles qui apprécient ses méthodes particulièrement adaptées à nos jeunes enfants.

CLINIQUE DE L'HAY-LES ROSES

CHIRURGIE GENERALE
ET SPECIALISEE
ORTHOPEDIE
ACCOUCHEMENT
GYNECOLOGIE
RADIOLOGIE
REEDUCATION
FONCTIONNELLE

15, rue des Tournelles, 15
L'Hay-les-Roses - ROB 85-50

407

POUR TOUT CE QUI CONCERNE

Radio - Télévision
Cuisinières
Réfrigérateurs
Machines à laver
Machines à coudre :
« Turissa »

ADRESSEZ VOUS A
RADIO - SCEAUX
2 r. du D^r Berger (Place
de l'église) SCEAUX (S.)

Distributeur
de grandes marques
Tél. : ROB. 17-33
dépannage toutes marques

402

Walter

CHAUSSEUR

3, Place de l'Eglise

SCEAUX

ouvert le dimanche matin

469

REVETEMENTS DE SOL

MOQUETTE - GERFLEX - LINOS - TAPIFLEX

TRINGLES A RIDEAUX

Pose par spécialistes

PEINTURE — PAPIERS PEINTS

SOULIER

20, rue du Four

SCEAUX

Téléphone 702-76-73

450

FRANCK A R P

HOMMES

TAILLEUR
CHEMISIER

DAMES

MANTEAUX
ROBES
ENSEMBLES

102, rue Houdan, 102

SCEAUX

ROB. 23-59

460

SIMCA

Ets M. BILLET
CONCESSIONNAIRE

11, r. de Penthievre, SCEAUX
Téléphone : ROB. 81-00

403

MULTI-pliez vos économies en faisant vos achats chez :

MULTI

CHOIX, QUALITE ET PRIX

153, rue Houdan, Sceaux
(face Gare Robinson)
Tél. : ROB. 65-30

400

FLEURS

Plantes Vertes

Plants de Fleurs

THERESE

Horticultrice - Fleuriste

14, Sentier de la Tour
SCEAUX

Près du Lycée Marie-Curie

Fermé le Dimanche

Ouvert le lundi

Tél. : 350 45-03

474

ENTREPRISE GENERALE DE PEINTURE

RENE POUX
10, Rue du Four
SCEAUX (Seine)
Tél. 702 00-95

472

TOUS REVETEMENTS DE SOL

TECHNI-SOL

PARQUET - BOIS AU DETAIL - TAPIS

LOCATION DE PONCEUSES

16, rue des Pierrelais — FONTENAY-AUX-ROSES

Tél. ROB. 94-86

Parking facile

411

LES MANIFESTATIONS DUNOYER DE SEGONZAC AU MUSEE DE L'ILE DE FRANCE



M. Dunoyer de Segonzac et le peintre Carzou

Le mardi 18 mai ont eu lieu au château de Sceaux d'importantes manifestations destinées à inaugurer la grosse donation faite par l'artiste au musée de l'Île de France.

A 11 h. 30 eut d'abord lieu l'inauguration de la donation et de l'exposition temporaire consacrée aux œuvres du maître. Autour de M. et Mme André Dunoyer de Segonzac étaient rassemblés de nombreuses personnalités.

A la suite de l'inauguration, les personnes présentes se rassemblèrent dans le grand salon du rez-de-chaussée, où M. Suant, président du Conseil Général de la Seine, en un discours aux termes élevés, rappelait le sens de l'œuvre d'André Dunoyer de Segonzac, et lui remit la grande médaille de vermeil du Département. L'artiste répondit en termes émus, disant notamment : « Je ne voulais pas que cette œuvre disparaisse, comme ont disparu les dessins admirables de Constantin Guys exécutés durant la guerre de Crimée. C'est un témoignage qui garde sa signification et sa force s'il est groupé ».

De nombreux peintres en renom avaient tenu à se trouver pour cette cérémonie aux côtés de leur aîné. On reconnaissait Brayer, Planson, Cheyssial, Legueult, Carzou, Savin, Despierre, Cacan, Madeleine Luka, Françoise Adnet, Girol, Baboulet, Danièle Fuchs, Corpus, etc... Un cocktail clôtura la cérémonie.

SCEAUX

LES AMIS DE LA MUSIQUE DU CANTON DE SCEAUX

Poursuivant leur œuvre de décentralisation artistique, les Amis de la Musique du Canton de Sceaux annoncent leur 10^e année d'activité.

Sept concerts seront organisés par M. Lo wenguth, dans la salle du 95 rue Houdan à Sceaux, à 2 minutes du métro Robinson.

Il est possible que dans quelques mois, les concerts aient lieu dans une nouvelle salle très confortable à Sceaux également.

Les concerts ont lieu une fois par mois le samedi à 20 h. 45.

D'autre part, des séances éducatives très attrayantes sont réservées aux enfants avec les mêmes artistes, le même jour, de 18 h. à 19 h. Quelques parents y sont cependant admis.

Voici le programme de ces sept concerts :

16 octobre : festival Chopin par la pianiste Sylvie Mercier

20 novembre : quatuor instrumental Maxence Larrieu (flûte, hautbois, violoncelle, clavier)

18 décembre : orchestre de chambre de Cologne (20 exécutants)

15 janvier : le jeune violoniste Régis Pasquier et la pianiste Danièle Renault.

5 février : quatuor Loewenguth et Françoise Doreau

5 mars : le célèbre chanteur Mathias Vogel et au mois de mai : l'orchestre des Amis de la Musique du Canton de Sceaux.

Il est nécessaire de faire partie de l'association pour assister à ces concerts.

Conditions :

membres sympathisants : 20 F par an

membres adhérents : 30 F

membres actifs : 60 F

membres bienfaiteurs : 100 F

Pour les séances consacrées aux enfants (les Compagnons de Peter Pan) : 18 F par an pour les enfants et 25 F pour les adultes.

Renseignements et inscriptions :

19 rue Pierre Curie à Sceaux. Tél. : ROB.

17-24 tous les matins.

EXPOSITION DE PEINTURE

Une exposition de peinture organisée par la Maison des Jeunes et de la Culture aura lieu les 30 et 31 octobre et 1^{er} novembre au siège, 21 rue des Ecoles.

Les Scéens sont cordialement invités à s'y rendre.

Pour tous renseignements, écrire ou téléphoner à FLO 05-96

DEE'RAN

ANTIQUITES

TAPISSERIE

CERAMIQUES

DECORATION

TISSAGES

BIJOUX

PEINTURES SUR SOIE

CADEAUX

M. & Mme NEBOUT

12, rue du Four — SCEAUX

484

INFORMATIONS

LA BOULE SCEENNE

Le challenge municipal

Le 20 juin, bénéficiant d'un temps magnifique, la compétition mettant en jeu le Challenge municipal fut une complète réussite. La finale se disputa entre une quadrette de Sceaux (Blot, Bonot, Compain, Pons) et une très forte équipe des Amis les Gônes, de Paris, qui, gagnant la rencontre, devint, pour un an, la gardienne du beau « Bouliste » offert par la Municipalité. M. GULDNER, Maire de Sceaux, M. LOGAN, Maire-adjoint et M. RAIGNEAU, conseiller municipal, honorèrent de leur présence cette belle manifestation sportive.

Grâce à la grande amabilité des commerçants scéens et de quelques autres personnes envers l'active Boule scéenne, les enveloppes-surprise et la traditionnelle « Biquette » complèrent de satisfaction les nombreux visiteurs. Que ces généreux donateurs veuillent bien trouver ici, une nouvelle fois exprimée, la vive reconnaissance de notre Société, reconnaissance qui s'adresse aussi aux dames et aux jeunes filles dont le dévouement fut très précieux, comme celui de nos amis Régnier et Scott.

Bien qu'ayant à défendre en concours nos couleurs vertes et blanches, M. Fabre assura de manière parfaite le secrétariat du challenge et celui de l'épreuve « consolation ». Celle-ci, dotée de la coupe PEC par les établissements PICON, toujours très généreux à notre égard, revint à la quadrette de Sceaux (R. Breton, Irlondi, Larrey, Smaniotto).

Coupe des Vétérans

La coupe « La Girondine », offerte par M. CADET, président de la Boule Foyenne, a fait l'objet d'une compétition acharnée entre les Vétérans de la Boule Scéenne. Les scores furent très serrés dans presque tous les « tête-à-tête ».

M. Alcide Breton fut le glorieux vainqueur de ce concours qui donna lieu au classement suivant : 1° : A. Breton ; 2° : Pierrache ; 3° : A. Fraïoli ; 4° : Tarri u ; 5° : Régnier ; 6° : Arbitre ; 7° : Baron ; 8° : Chevalier ; 9° : Pouget ; 10° : Legrain, etc...

Bonne journée pour les Vétérans. Merci à M. CADET.

Un départ.

Notre sociétaire COMPAIN, tenté par le soleil méridional, est allé s'installer définitivement à Grasse. Nous regrettons le départ de cet excellent joueur et lui souhaitons, ainsi qu'à Mme COMPAIN, des jours heureux sur la côte d'azur.

Distinction.

Par arrêté du 3 mai 1965, la médaille d'honneur de la Jeunesse et des Sports a été décernée à titre exceptionnel à notre compatriote M. Charles CHADENIER.

Président et animateur du Moto-Club de Sceaux de 1936 à 1939, M. CHADENIER est arbitre départemental de la Fédération Française de Boules. Membre de la Boule scéenne depuis 1957, il y a assumé diverses charges avec beaucoup de dévouement pour l'administration, l'activité sportive et l'entretien des terrains. Les nouveaux joueurs et les jeunes trouvent en lui un conseiller particulièrement qualifié et persévérant.

Nous adressons à M. CHADENIER nos vives félicitations.

ASSOCIATION DES PRISONNIERS DE GUERRE

L'Association des prisonniers de guerre (section de Sceaux) remercie bien vivement les habitants de Sceaux de la générosité dont ils ont fait preuve à l'occasion de la collecte organisée lors de la cérémonie du 8 mai 1965.

Le bénéfice de cette collecte a été remis intégralement à un de nos camarades Scéen très malade et dans le plus grand besoin.

SYNDICAT D'INITIATIVE

Les membres du Syndicat d'initiative ont été heureux d'apprendre le mariage du fils de leur dévouée Vice-Présidente Mme GAUNORD, commerçante très connue à Sceaux, où elle est installée depuis de nombreuses années.

Le mariage de M. Jacques GAUNORD avec Mlle Nicole MARCO a été célébré le 24 août 1965 à Montpellier.

Tous nos vœux de bonheur aux jeunes époux.

C.S.A.I.

Le Centre Scéen des Amitiés International s'a repris ses activités et annonce un spectacle à l'ancienne Mairie, le vendredi 29 octobre à 20 h. 45 avec la participation du groupe folklorique bavarois d. Brühl.

Par ailleurs, les cours d'anglais reprendront incessamment et il est envisagé, cette année, de lancer un programme de Russe et d'Allemand si les inscriptions sont suffisamment nombreuses.

Pour tous renseignements s'adresser au Secrétariat du C.S.A.I., 9 rue du Dr. Berger à Sceaux.

TOUT POUR MADAME

« LA BOUTIQUE »

A SCEAUX

65, rue Houdan, 65

SCEAUX — ROB. 00-94

485

TOUTE L'ALIMENTATION AUX QUATRE CHEMINS

A. SERRON

155, rue Houdan, 155

SCEAUX - ROB. 03-55

448



Distributeur PHILIPS
Télévision
Transistors

REFRIGERATEURS

MACHINES A LAVER

AUTO RADIO

— 7 0 2 2 2 - - 7 1 —

404

ELECTRICITE AUTOMOBILE

LAGARDE,
BODIN et Cie

61, Avenue
Georges-Clemenceau
SCEAUX (Seine)

Téléphone : 702 33-08

410

POLYCLINIQUE DES VALLEES

6, RUE DES VALLEES, 6

CHATENAY-MALABRY (Seine)

Convention avec la Sécurité Sociale et les Mutuelles
CHIRURGIE - TRAUMATOLOGIE - UROLOGIE - GYNECOLOGIE - ACCOUCHEMENT - ELECTRO-RADIOLOGIE - OTORHINO-LARYNGOLOGIE - OPHTALMOLOGIE - STOMATOLOGIE - LABORATOIRE D'ANALYSES MEDICALES - KINESITHERAPIE - MASSAGE

METRO : LIGNE DE SCEAUX

(Station : Robinson-Sceaux)

Correspondance : 194

AUTOBUS : 194-193 Petit-Châtenay ou Mairie de Châtenay

702 63-77 +

486

TAPISSERIE - LITERIE - DECORATION AMEUBLEMENT

M. ORNSTEIN, Gérant

15, avenue Georges-Clemenceau

SCEAUX (Seine)

Tissus d'ameublement
RIDEAUX — VOILAGES

Tél. : 702 17-67

457

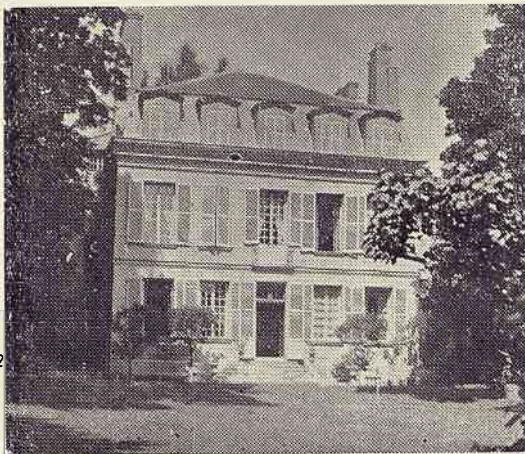
restauration
de meubles
tous styles

L. VIRGILI

ARTISAN

SPECIALITE DE VERNIS
— AU TAMPON —
REMPLE CIRE
PATINES EN TOUS GENRES
8, allée des Blancs Bouleaux
FRESNES (Seine)
Téléphone : 237-40-37

432



La Maison des Jeunes et de la Culture

SCEAUX AUTO-ECOLE
B. Oudot

53, rue de Fontenay
Téléphone : ROB. 21-81
Cours de Code - Projection
Circuit Routier
Dauphine - Simca 1000 et 1500

431

ESTHETICIENNE
Docteur N.G. PAYOT
SOINS COMPLETS

M^{me} Damême
RESIDENCE DES PEPINIERES
12, boulevard Desgranges
Bâtiment 3 - Escalier B
SCEAUX
Téléphone : ROB. 82-85

430

« **AU GRENIER
D'ANTONY** »

ANTIQUITES

ACHATS - VENTES - ECHANGES

95, avenue Aristide-Briand

ANTONY (Nationale 20)

Téléphone : 237 - 05 - 78

445

**L'ASSOCIATION « NUITS DE SCEAUX »
LES AMIS DU CENTRE CULTUREL**



Les groupes et ateliers de peinture, dessin, modelage, céramique, reliure, guitare, piano, solfège, harpe, flûte... de l'Association « Les Amis du Centre Culturel » ont repris leurs activités à partir du **lundi 4 octobre 1965**.

C'est dans la salle que la Mairie de Sceaux veut bien mettre à leur disposition, dans les baraquements 95 rue Houdan, et 20 rue de Penthhièvre à Sceaux, que se réuniront ces groupes.

Pour tous renseignements et inscriptions, s'adresser à la permanence au Secrétariat de l'Association, 20 rue de Penthhièvre à Sceaux, le vendredi de 10 h. 30 à 12 h.

**L'ENSEIGNEMENT MENAGER
A VOTRE SERVICE**

Le service Enseignement Ménager de la Caisse Centrale d'Allocations Familiales de la Région Parisienne, organise dans votre commune des cours ménagers spécialement destinés aux adultes (jeunes filles, jeunes femmes, mères de famille).

Si donc vous êtes embarrassées pour :

- Tailler, confectionner, transformer, raccommorder, vos vêtements et ceux de vos enfants,
- organiser votre budget,
- aménager et entretenir votre maison,
- préparer vos repas et varier vos menus, etc...

Venez vous renseigner dès maintenant et inscrivez-vous pour la prochaine rentrée à l'adresse suivante :

Centre Social, 2 rue du Docteur Roux
SCEAUX - Téléphone ROBINSON 56-74
— cours d'après-midi
— cours de 18 h. pour les jeunes filles
— permanences (conseils et travaux variés)

Les enfants sont gardés à la halte d'enfants pendant les séances.

Ces activités fonctionnent chaque semaine et sont ouvertes à toutes les personnes intéressées, qu'elles soient allocataires ou non, et quel que soit le lieu où elles habitent. Elles sont gratuites.

5 ANS DE MJC

La MJC rentre dans sa 6^e année. Ce n'est déjà plus une enfant, et à ce terme il est peut être bon de préciser quelle a été son influence et son retentissement auprès des jeunes et des moins jeunes.

Tout d'abord, pendant ses 5 ans d'activité, elle a eu environ 1.000 inscrits, ce qui veut dire qu'un millier de jeunes ont pu se rencontrer dans un climat de liberté et de tolérance que la plupart recherchaient.

Ce chiffre est, je crois, représentatif de l'importance qu'a prise la MJC. Et son bilan positif est dû certainement à l'intérêt qu'y portaient les jeunes :

— En participant aux activités manuelles, sportives et culturelles (telles : labo-photo, théâtre, tennis, radio, ciné-club, conférences, etc...)

— En prenant des responsabilités : la MJC est une sorte de petite république, gérée et dirigée en très grande partie par les jeunes, qui prennent ainsi conscience de leurs aptitudes, développent leurs personnalités et se préparent à devenir des citoyens actifs.

— En trouvant à la MJC une source de divertissements dans les manifestations (rallies, spectacles, soirées dansantes, dîners amicaux...)

— Et surtout en ayant l'occasion de rencontrer des camarades.

Vous vous rappelez peut-être une enquête qui avait paru sur ce même bulletin municipal, il y a un an : la plupart des jeunes venaient à la MJC, car ils étaient seuls, et désiraient se connaître entre eux.

C'est tout cela, qu'a pu permettre la MJC et elle désire vivement continuer par la suite.
Toni FOLCARELLI Vice-Président

JEUNES
GENS

COURS NADAUD

JEUNES
FILLES

ENSEIGNEMENT SECONDAIRE Classes à Effectifs limités.

RATTRAPAGE, horaires renforcés Mathématiques, Français, Langues.

COURS ET ETUDES, 9 h.-12 h.--14 h.-18 h.

DEMI-JOURNEE DE PLEIN AIR en FORET DE SENART (Stade privé).

DIRECTRICE : M^{me} ROYER

INSPECTRICE PEDAGOGIQUE : M^{me} AUBY

Directrice Hre du Lycée E. Quinet, Paris

Directrice Hre du Lycée Marie-Curie, Sceaux

34, rue Marx Dormoy — ROB. 64-15, GOB. 66-67

FONTENAY - AUX - ROSES

EXTERNAT

DEMI-PENSION

INFORMATIONS

ANCIENS COMBATTANTS

La période de vacances étant terminée, l'Association tient à nouveau sa permanence le premier dimanche de chaque mois, chez Raoul, café des Félîtres, avenue du Président Roosevelt.

La grande fête annuelle du 11 novembre, au moins égal à celui des années précédentes, qui tient tant au cœur des anciens, est en préparation, et nul doute que son succès sera

Si les rangs de vieilles classes s'éclaircissent inexorablement, l'Association n'en conserve pas moins sa vitalité grâce aux adhésions de jeunes.

Tous, cette année encore, unis comme aux heures du danger, se retrouveront groupés autour de leur drapeau pour affirmer la pérennité de leur souvenir.

BRIDGE CLUB - BLAGIS

Le Bridge Club Blagis voit tous les ans son activité s'accroître et se prépare à fêter prochainement son centième membre.

Les résultats qu'il a obtenus au cours de la saison 1964-1965 prouvent combien est grande sa vitalité :

— champion de la Coupe d'Auteuil des Clubs de 3^e division ;

— vainqueur des tournois d'Antony et de Bourg-la-Reine.

Voici le classement - Saison 1964-1965 :

1^{er} : DEJARNAC ; 2^e : HASSID ; 3^e : CHABRY ; 4^e : LOZE ; 5^e : PORTET ; 6^e : RECOQUE ; 7^e : CLERC ; 8^e : DE CARGOUE ; 9^e : BALLE ; 10^e : RATNOVSKY, etc...

Pour tous renseignements on peut s'adresser à son Siège Social, 2 rue du Docteur Roux, Sceaux, ou téléphoner à son Président, M. LOZE, 253-22-86

LE LYCEE MARIE-CURIE A L'HONNEUR

Des élèves du lycée Marie-Curie ont obtenu en 1964-1965 de magnifiques résultats au concours général :

Mlle Evelyne LABBE un 5^e accessit en Anglais, Mlle Véronique KESSELMANN un 2^e accessit en Russe, Mlle Françoise HEYRAUD un 1^{er} accessit en éducation physique, Mlle Nicole IMBERTY un 4^e accessit en éducation physique.

Félicitations aux élèves et à leurs professeurs qui les ont si bien préparées.

SECOURISME A SCEAUX



La remise des diplômes : on reconnaît M. BERTRAND de la Protection civile, M. LUCIUS et Mme VAN BELLE de la Croix-Rouge et M. JEGOU de la section secouriste des Blagis.

40 élèves secouristes reçus à Sceaux centre et 30 aux Blagis, tel est le magnifique résultat obtenu par le Comité local de la Croix Rouge au cours de la saison 1964-1965. La plupart de ces élèves ont également passé l'examen de brancardier de la protection civile.

Le Comité de Sceaux organisera 2 cours de secourisme pour la saison 1965-1966.

Le premier commencera le :

JEUDI 4 NOVEMBRE 1965

Il aura lieu chaque jeudi à 14 h. à la Maison des Jeunes et de la Culture, 21 rue des Ecoles à Sceaux.

Les inscriptions sont reçues dès maintenant à la permanence du Comité, 95 rue Houdan à Sceaux, les jeudi et samedi de 14 heures 30 à 16 heures 30.

Le deuxième cours aura lieu au Centre Social des Blagis. Il commencera début janvier 1966, en soirée.

Toutes précisions concernant ce dernier cours seront données ultérieurement.

JOURNEES DU DON DU SANG A SCEAUX

Samedi 6 novembre après-midi : Mairie de Sceaux.

Dimanche 7 novembre au matin : Centre Social des Blagis, rue du Dr Roux.

Pâtisserie Confiserie

DANNEBEY & BLANC

BOMER & AMARY

Successeurs

21, rue Houdan, SCEAUX

RECEPTIONS
LUNCHS - DINERS

Tout à votre service à...
BOB. 00-27

419

CLINIQUE CHIRURGICALE JOFFRE

12 Bd. Mal. Joffre Bours-la-Reine

Tél. : 350-41-10 +

Entièrement climatisée
et insonorisée

Conventionnée Sécurité Sociale
et Mutuelles

Chirurgie : Générale, digestive, orthopédique, des veines, varices, gynécologique, plastique, esthétique, infantile, urologique.

Consultations : de 15 à 18 h. tous les jours ; de 18 à 21 h. lundi, vendredi.

Ambulances de nuit et de jour : GOB. 84-22

Métro : Bourg-la-Reine. Autobus : 192 et 197.

GRILLAGES PASCAL PREVOST

164, Av. de la Libération

CLAMART (Seine)

Tél : 642-04-79

446

L'ENFANT ROY

HABILLE FILLES ET GARÇONS...

Pour les Juniors, nouveau rayon :
« MOINS VINGT »

Tél. : ROB. 13 - 64

92, rue Houdan

SCEAUX

380

Conventionnée par la Sécurité Sociale cercle militaire et agricole - les principales mutuelles S.N.C.F. art. 115 accidents du travail

CLINIQUE CHIRURGICALE

40, RUE D'ESTIENNE D'ORVES, 40

FONTENAY-AUX-ROSES

CHIRURGIE GENERALE - CHIRURGIE VASCULAIRE ET OSSEUSE - NEUROCHIRURGIE - GYNECOLOGIE - ORL - OPHTHALMOLOGIE - RADIOLOGIE - RADIOLOGIE VASCULAIRE - KINESITHERAPIE - VERTEBROTHERAPIE - BALNEOTHERAPIE

Service d'urgence jour et nuit

ROB 35-61 et la suite

479

**MIROITERIE VITRERIE
DU HAMEAU**

GLACES - TAILLAGE
— ARGENTURE —
VERRES A VITRES
- INSTALLATION -
— SECURIT —
PERADOTTO Frères
17-19, rue du Hameau
PLESSIS-ROBINSON
ROB. 83-39 — (Seine)
Magasin Exposition :
112, av. Division-Leclerc
Chatenay-Malabry

475

LE BASKET A SCEAUX : SAISON 1965-1966

Voici le programme des matches qui se dérouleront à Sceaux et au cours desquels l'A.S.A.S. rencontrera les équipes suivantes en championnat de France fédéral :

	MASCULINS	FEMININS
3-10-1965	C.L.T. ORLEANS	
17-10-1965	BEAUVAIS O.U.C.	ROCHEFORT
7-11-1965		C.L.T. ORLEANS
21-11-1965	CHAMPIONNET SPORTS	
28-11-1965		A.S.P.O. TOURS
5-12-1965	MONTATAIRE	
12-12-1965		P.T.T. CHATEAURoux
16- 1-1966	E.S.D.C. MELUN	C.J.B. ANGERS
6- 2-1966	A.S.P. POLICE	P.T.T. LIMOGES
13- 2-1966	LES AUBRAIS	
6- 3-1966		A.S.E.F. POITIERS

FETES DE SCEAUX 1965

**Résultats de tirage de la tombola
du 27 juin**

1^{er} prix : un voyag en Allemagne pour 2 personnes (valeur 600 F) (Cologne - remontée en bateau sur le Rhin)

M. Michel MOREAU - domaine du parc de Sceaux)

2^e prix : 2 passages avion Paris/Cl rmont-Ferrand offerts par Air Inter

(M. HAMOUD - 5, sentier de Fontenay à Sceaux)

3^e prix : 1 passage avion Paris/Marseille offert par l'U.T.A.

(Mme SOLER Paulette - 1, Av. Galois à Bourg-la-Rein.)

4^e prix : 1 passage avion Paris/Londres offert par la Skyways

(M. FONTAINE Jacques - 33 rue Houdan à Sceaux)

5^e prix : 1 chauffe-bains offert par Gaz de France

(M. BOURGOIN François - 29 allée de Trévisé à Sceaux)

6^e prix : 1 mixer offert par l'E.D.F.

(Mlle GUILLON Léone - Lycée Marie Curie)

7^e prix : un chemisier et une chemise offerts par Frank A.R.P.

(M. GUEDJ de passage à Sceaux)

8^e prix : 3 cadeaux épargne offerts par la Caisse d'Epargne de Paris (150 F)

(Mm. GAUNORD - 114 rue Houdan à Sceaux - M. BEN MAROUF, 10 Av. Dr. Télié à Antony - M. DAUGUET, 12 rue du Dr. Roux à Sceaux)

9^e prix : 2 places à la tribune du Parc des Prince pour l'arrivée du tour de France

(M. JARNIER, 26 Av. Victor Hugo à Bourg-la-Reine)

10^e prix : 2 pigeons offerts par M. MAL-LARME

(M. MOUCHOT Pierre - rue H. Boulogn. à Sceaux)

AUTRES LOTS

(se présenter avec le billet à la Mairie)

180 - 365 - 609 - 690 - 691 - 762 - 765 - 776
- 785 - 842 - 874 - 1.036 1.037 - 1.078 - 1.030
- 1.102 - 1.132 - 1.147 - 1.151 - 1.168 - 1.169 -
1.180 - 1.221

**Liste des commerçants qui ont offerts
des lots pour la tombola**

M. ALIX ELO, Fleurs, 52 rue Houdan - M. ALALARDI, spécialités italiennes, 45 ru Houdan - Mm BARRIERE, nouveautés, 35 rue Houdan - M. BERTRAND, droguerie, 8 rue Dr. Roux - M. BILLY, coiffeur centre commercial des Blagis - M. BINCE, coiffeur, 147 rue Houdan - M. BONOT, optique, 86 rue Houdan - CUISINE BOURGEOISE, 43 rue Houdan - M. FAYT, tinturerie, 94 rue Houdan - M. FOSSARD, boulangerie, 78 rue Houdan - FRANCK, chemisier, 102 rue Houdan - GALERIES SCEENNES, 137 rue Houdan - M. GILMA, photo centre com. des Blagis - LA GLORIETTE, 4 rue Florian - M. LAPREVOTE, installateur électrique, 2 Av. de la Gar. - M. LAVERDET, pharmacie, 106 rue Houdan - M. LEBLANC, pharmacie, 51 rue de Bagneux - M. LEJOUBIOUX, volailles, 35 rue Houdan - M. LESOEUR, couleurs, 13 rue Houdan - M. MASSUS, boulangerie, 49 rue Houdan - MICHELINE et SUZANNE, coiffur, rue de Bagneux - PARFUMERIE du PARC, 15 rue M. Charaire - PHILDAR SERVICE, 90 rue Houdan - PRESSING du CHATEAU, 45 rue Houdan - RADIO MODERNE, 83 rue Houdan - RADIO SCEAUX, 2 rue du Dr. Berger - RAY GILL, photo place de l'église - RUNSER, fleurs, 198 rue Houdan - M. SEURAT LAFFERE, bijouterie, 33 rue Houdan - SUPER-FLEURS, centre com. d s Blagis - TELE-BLAGIS, centre com. des Blagis - M. TOURETTE, fleurs, 71 rue Houdan - M. BEZOMBES, garage Citroën, 2 rue de Fontenay - M. BILLET, garage Simca, 11 rue de Penthièvre.

CITROËN

PANHARD

A. BESOMBES

2 à 8, rue de Fontenay

Tél. : 350 05-50 +

365

**Bijouterie
Joaillerie**

Horlogerie

OMEGA - TISSOT - LIP

C. H. GERARD

102, RUE HOUDAN
Réparations Bijoux
et Montres

Poissage et nettoyage
gratuits de vos bijoux

Tél. : ROB 02-14

489



NOMBLOT-BRUNEAU

POUR TOUTES VOS PLANTATIONS

BOURG-LA-REINE — Boite Postale n° 5 — ROBINSON 05 - 02

ÉTAT CIVIL

NAISSANCES

D ve Guillaume - Dormann Valérie - Suzere Franck - Bonnet Jean-Luc - Bunouf Pierre - de Crecy Anne - Moreau Anne - Tarnaud Corinne - Lafont François - Bibron Pascal - Le Borgne Armelle - Champelle Claire - Faraud Jean - Drillon François - Gunnel Yann - Fessard Sabine - Mares Gabriel - Thomas Eric - Piot Fabrice - Viche Alice - Molinet Laurent - Tetuan Gérard - Denis Charlotte - Djellabi Nadi - Muffand Jacques - Bargoin Corine - Salkowsky Muriel - Gérard Carole - Thein Cécile - Jubert Ann - Germain François - Gallet Martine - Danto Marc - Morice Virginie - Jimenez Javier - Hericourt Valérie - Couzinet Ff'enne - Lascols Corinne - Morere Marie-Christine - Gilardoni Emmanuel - Levy Isabelle - Le Tilly Yan - Ortoli Sophie - Delrieu Sandrine - Comte Valérie - Cabanne Annick - Le Corre Nelly - Bosc Isabelle - Provot Alexandre - Bourgoïn Serge - Braghini Bruno - Przekowiak Paul - Del Valle Castro Armando - Vacherot Philippe - Ladoux Marc - Trahon Philippe - Penouty Florence - Sarrazin Claudine - Guezille Huguette - Duval Pierre - Suario Eric - Delabarre Corinne - Lefort Sophie - Courtade Franck - Moulin Marie-Cécile - Lemoine Guillaume - Famechon Brigitte - Macaci Diana - Hirsch Isabelle - Alberti Christine - Raharison Nirina - Levaucher Thierry - Dandrel Isabelle - Gropalo Branca - Pertriaux Agathe - Fortin Anne - Cheminot Guillaume - Ghetem Stéphanie - Augerin de Lamothe Dreuzy Marie Aude - Delasalle Isabelle - Vivet Pierre - Denormandie-Bourse Nicolas - Liger Benoît - Gauthier Béatrice - Jupille Valérie - Zommy-Martin Marie-Hélène - Villet Sandrine - Machot Sophie - Poivret Olivier - Frisch Anne - Karoubi Antoine - Devaux Nadia - Laloyer Valérie - Gaveau Xavier - Boucher François - Phan Valérie - Bulte Bernard - Rigot Franck - Guilloux Christine - Sejtote Magalie - Jeanpierre Aude - Skwara Sophie - Boursaud Nathalie - Mortier Lionel - Prehost Isabelle - Bourgeois Isabelle - Peyrache Jean-François - Gautron Véronique - Larrey de Trebren Christophe - Vanderpol Catherine - Salphati Laurence.

MARIAGES

Raigneau Jacques et Laurent Jacqueline - Gonin Guy et Lamand Jacqueline - Roux Alain et Wood'ey June - Schiavone Vito et Nicoller Martine - Pierret Jean-François et Crappier Françoise - Devaux Dominique et Duore Jeanine - Bricard Christian et Rigot Françoise - Bertil Ary et Ricquebourg Marie -

Grand Jean-Jacques et Barraut Marie-Joséphine - Delcher Robert et Le Guillou Irène - Lehn Jean et Lederer Sylvie - Guillois Michel et Vieillerivière Joëlle - Richard Gérard et Lefort Michèle - Serron Jacques et Vincent Danièle - Binet Gérard et Pourcelot Françoise - Pietre Pierre et Bidault Henriette - Dadia Joseph et Loewenguth Evelyne - Jubert Raymond et Sztark Janine - Deniau Jean-Pierre et Frambourg Claudine - Lenoble Pascal et Claret Martine - du Chaxel Patrice et Le Forestier Ghislaine - Vengud Georges et Borel Jacqueline - Vouille Gérard et Cabau Jacqueline - Chavance Alain et Hennequin Marie-Ange - Boileau Roger et Josse Marie - Wiels Daniel et Prual Geneviève - Jullien François et Ruota Nicole - Gautier Philippe et Rapidel Jeanne - Viarrouge Aimé et Mazars Laurette - Salaun Alain et Brun-Cosme-Bruni Francine - Clément Alain et Blanchard Evelyne - Nadai Jean-Pierre et Courberand Marcelle - Bourlon Bruno et Guedon Françoise - Clément André et Sarto-Pages Marcelle - Delassus Gérard et Mange Colette - Jouvenot Claude et Lherot Thérèse - Saissac Jean et Tuserian Alice - Tritsch André et Reynaud Denise - Menard Jean et Baudet Hélène - Aix Pierre et Vergne Berthe - Castrignano Vincenzo et Nappo Assunta - Didier François et Lupin Catherine - Zauji Moulay et Leriche Jacqueline - Lombart Jean-Pierre et Jarsaillon Agnès - Chiron Jean-Pierre et Grisollet Gen viève - Vannier Gérard et Maubert Denise - Kemenovic Klaus et Sanson Danielle - Labati Gérard et Mouzay Danielle - Ortoli Jean-Claude et Audran Jeanne-Marie - Di Marco Jean et Sarrat Colette - Auguie Barat Louis et Pierroche Renée - Lavoine Jean-Paul et Joye Danielle - Gonin Guy et Lamand Jacqueline - Serniclay Pierre et Normand Michèle - Lecourt René et Dehan Madeleine - Zerr Claude et Mazurkiewick Jeannine - Reversat Jean et Koeschet Eveline - Kan Michel et Desmares France - Baumann Michel et Roussel Hélène - Carnoy Jean-Claude et Langlois Nicole - Brault Michel et Dablin Nicole - Martinez Georges et Parpandet Huguette - Gandolfo Robert et Senmartin Annie - Apercé Jean-Claude et Picot Monique - Lay Joseph et de Barros Marie-Thérèse - Soulon Jean et Guillemard Geneviève - Chaplain Bernard et Larget Nicole - Guggenbuhl Bernard et Potier Jeanine - Conil-Lacoste Jean-Paul et Colonna Marie - Arnaud Georges et Chedeau Maryse - Morisset Jean-Pierre et Fauxherot Françoise - Marciana Jean et Coudert Françoise - Gouvernaire Jean-Claude et Martin Josette - Rupolo Gabriel et Bernard Joëlle - Nadai Jean-Pierre et Courberand Marcelle - Roerich Christian et Roques Nicole - Renault Alain et Grégoire Violette - Levy-Fassina Pierre et Balland Françoise - Gaunord Jacques et Marco-Buil Nicole - Fernandes Horico et Villa Cid Laurentine - Texier

L'ÉMERAUDE
L'AFFERE/SEURAT
LONGINES
HORLOGERIE
réparations
BIJOUTERIE
transformations
JOAILLERIE
réargenture
ORFÈVRERIE
33, RUE HOUDAN,
SCEAUX (Seine)
Tél. : FLOrian 02-08

487

PEUGEOT
AGENT EXCLUSIF
SIREINE · AUTOMOBILE
12 bis Av. Gal.-Leclerc
BOURG-LA-REINE
ROB. 20-95 et 06-60

465

CALTEX
STATION SERVICE
LA RESIDENCE
Gérant J. GROLIER
Lavage - Graissage
— Pulvérisation —
Avenue Paul-Langevin
SCEAUX - Tél. ROB. 85-23
— ouvert tous les jours —

463

Entreprise d'égagages
de parcs et jardins
Robert ANDREOLI
— 38, Rue des Aulnes —
SCEAUX (Seine)
Tél. : ROB. 96-47 41-15

462



Le décès de M. CHALON

Nous avons appris avec peine le décès, survenu au cours des vacances, de M. Raymond Maurice CHALON, Inspecteur de police.

Donneur de sang bénévole, membre de nombreuses sociétés de Sceaux, il assumait également les fonctions de Commissaire aux comptes de « La Boule Scéenne ».

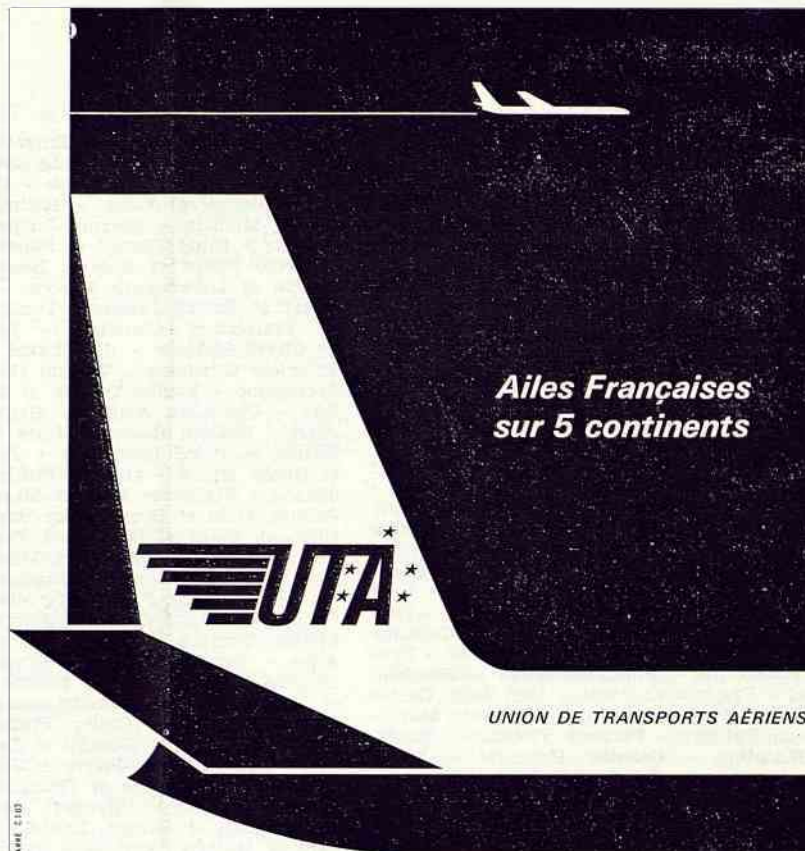
Sous des dehors toujours aimables, souriants, amicaux, la grande discrétion de M. CHALON dissimulait une nature d'une rare énergie, celle qui lui permit, jusqu'au terme de sa vie, de faire face aux épreuves les plus dures avec un courage digne des plus hauts éloges.

Sincèrement attristés par ce deuil, nous renouvelons à Mme CHALON, à ses deux filles et à son fils, l'expression de notre profonde sympathie.

Christian et Fialon Lucienne - Canier Pierre et Roux Solange - Auduge Joseph et Duvigneau Jacqueline - Labille Yves et Verdier Annie - Genot Claude et Vercaigne Danièle - Fleitour Barthélémy et Allart Anne - Blanchard Jean et Nemetz Christa - Talleu Jean-Claude et Cheminant Christiane - Théodore Roger et Boilud Lucienne - Busnel André et Raffestin Monique - Revel Jacques et Mac Aleese Michèle - Noisier Jean-Michel et Ritter Denise - Gavarini Paul et Rose Christiane - Vengud Philippe et Guidi Eliane - Perisse Jean-Claude et Talfer Annie - Bertrand Alain et Chapuis Marie-France - Herzhaft Roger et Naspinscka Guerrini Christine.

DECES

Vincent Etienne - Gefflot Germaine, veuve Rodier - Perrin Marie - Benel Marie, épouse Guillier - Labalade Michel - Alalinarde Jean-Jacques - Senon Pierr. - Michaut Henriette, veuve Voglin - Mathieu Albert - Courtin Nicole, veuve Jobey - Borrely Anna, v. uve Lautard - Andrieux Marie, veuve Terrisse - Jeanest Philippe - Barberi Théodore - Lachiver Anne - Noël Pierr. - Rein Maurice - Grilleau Auguste - Garcia Marie, veuve Menot - Laborde-Scar Elina, veuve Loiseau - Ginestet Juliette, veuve Gladel - D. lattré Clémence, veuve Pourcelot - Artmann Marcelle - Legendre Palmyre, veuve Fossier - Lavoine Edouard - Helin Jacques - Lelong Robert - Trinquier Amédée - Berkane Karim - Cotillon Albert - Pougeoise Simonne - Devaus Jeanne - Gara Roland - Vissac Jackie - Vardelle Justin - Taylor-Cole Richard - Chalon Raymond - Dabert Kador - Patrix J. an - Launay Edmond - Rojot Louise, épouse Guilendou - Meschier Anne, veuve Marmoiton - Dulche Elie - Fourier de Bacourt Marie - Descamps Maurice - Le Pustoc'h Yvonne, veuve Desmons - David Marie, veuve Blandeau - Bouche Jules - Scotto di Liguori Victorine, veuve Chimino de Gelanse - Terrier Charles - Chauvièr. Hélène, veuve Ribouillard - Kretschmar Julie, épouse Goffin - Watier Claire, veuve Scalla - Tassu Andrée, veuve Guillier.



Née de la fusion de l'U.A.T. et de la T.A.I., l'U.T.A. est une des grandes Compagnies Mondiales, qui dessert l'Europe, l'Afrique, l'Asie, l'Océanie et la Côte Ouest des Etats-Unis.

RESERVATION PASSAGES : 3 BD MALESHERBES, PARIS 8^e 265-78-04
 RESERVATION FRET : 15 PL. DENFERT-ROCHEREAU, PARIS 14^e 633-27-50
 DIRECTION COMMERCIALE : 1 RUE DU BOCCADOR, PARIS 8^e 359-07-64

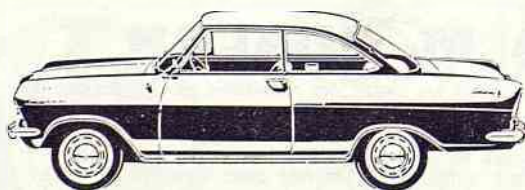
SERVICE DE GARDE DES MEDECINS (4^e trimestre 1965)

Octobre :	
31 - Dr GUERIN, 23 rue Bertron	ROB. 00-71
Novembre :	
1 ^{er} - Dr LAVANT, 26 rue Pasteur	ROB 57-37
7 - Dr LE VANTRI, 112 bis rue Houdan	ROB 9-93
11 - Dr MOUROT, 5 et 7 Av. des 4 Chemins	FLO 17-36
14 - Dr PERIE, 31 Chemin des Pépinières	ROB 65-48
21 - Dr VERROUST, 46 Av. du Pt. F. Roosevelt	ROB 02-45
26 - Dr BLANC, 81 rue Houdan	ROB 17-28
Décembre :	
5 - Dr BOUIN, 101 rue Houdan	ROB 40-46
12 - Dr CAPDEVILLE, 51 rue des Coudrais	ROB 28-50
19 - Dr GALVIN, 53 Av. G. Clémenceau	ROB 38-38
25 - Dr GUERIN, 23 rue Bertron	ROB 00-7.
Janvier :	
1 ^{er} - Dr LAVANT, 26 rue Pasteur	ROB. 57-37

SERVICE DE GARDE DES PHARMACIENS (4^e trimestre 1965)

Pharmacie LACOUR - 127 rue Houdan - 7 novembre ; 19 décembre.
 Pharmacie LAVERDET - 104 rue Houdan - 3 octobre - 11 novembre - 25 décembre.
 Pharmacie MOUIEL - 43 rue des Coudrais - 10 octobre - 14 novembre - 26 décembre.
 Pharmacie WEBER - 7 avenue des Quatre-Chemins - 17 octobre - 21 novembre - 1^{er} janvier 1966.
 Pharmacie VARIN - 45 rue Houdan - 24 octobre - 23 novembre - 2 janvier 1966.
 Pharmacie LEBLANC - 51 rue de Bagneux - 31 octobre - 5 décembre.
 Pharmacie MATHA - 44 bis, avenue du Général Leclerc - 1^{er} novembre - 12 décembre.

CONCESSIONNAIRES



Ets F. LOISEAU et Cie

OPEL VAUXHALL

PRODUCTION GENERAL MOTORS

Service commercial : 118 rue Houdan

Service après-vente : 3 rue de la Flèche

SCEAUX (Seine)

Tél. : ROB 72-50