

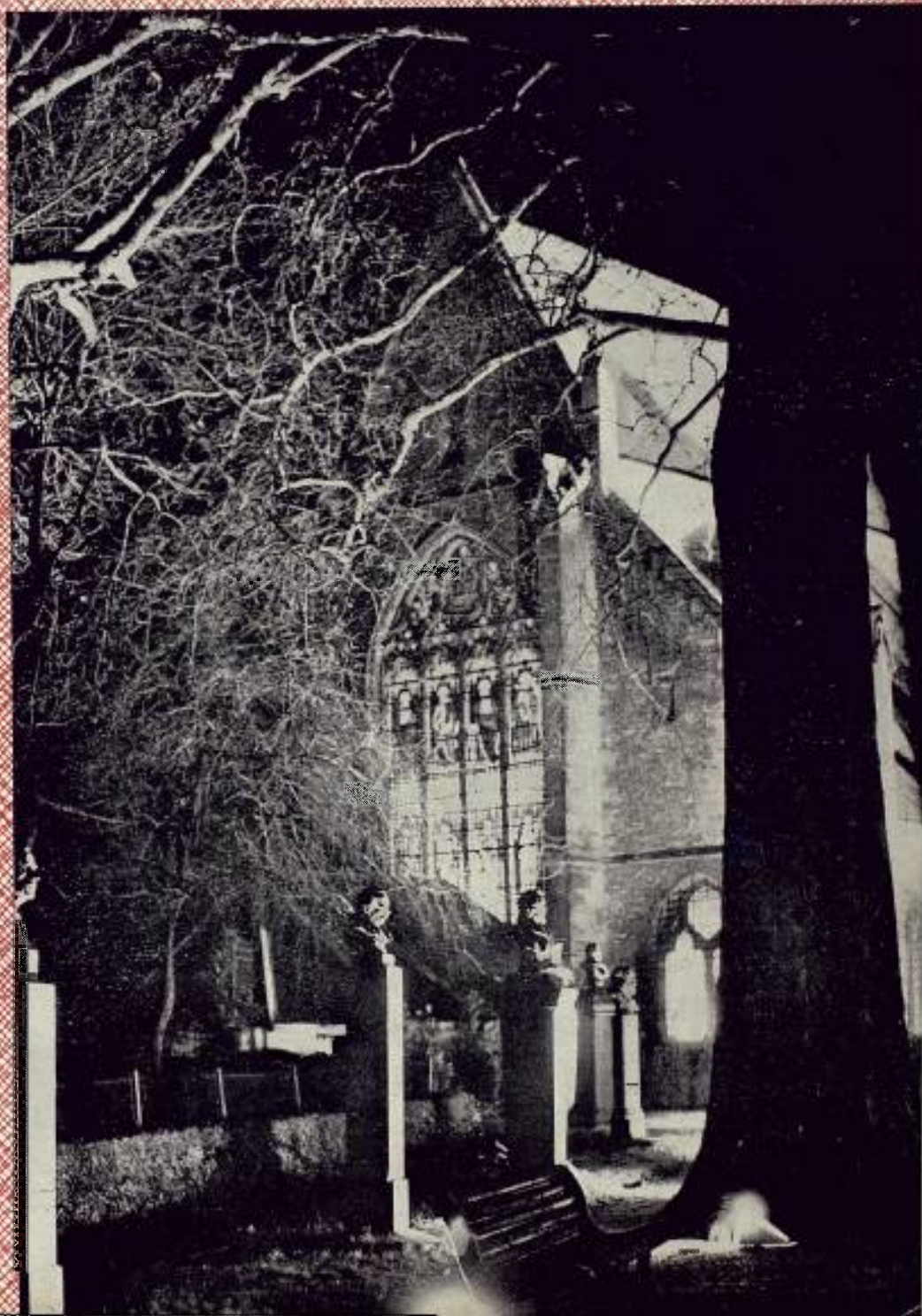


SCEAUX

**bulletin
municipal
officiel**

**Janvier-Février
1966
N° 26**

L'église Saint Jean Baptiste
et le jardin des Félîtres



Le concours « Eclairage de vitrines »

TOUTES ASSURANCES

PIERRE MIQUEL

Agent général Cie P'UNION
(à 2 pas du métro Sceaux)

22, rue du Lycée
SCEAUX — ROB. 00-17

443

LIBRAIRIE - PAPETERIE DU LYCEE

M. DE SELLE

Toutes les nouveautés

79, rue Houdan, SCEAUX

Tél. : ROBINSON 34-95

453

BIERES

METEOR
CHAMPIGNEULLES
NERVIA et PORTER 39
EKLA

BRASSERIE DE L'EPI D'OR

7, av. Jules-Guesde
SCEAUX Tél. ROB. 03-53

471

C. M. R. F.

Fontenay-aux-Roses

AMBULANCES

NUIT ET JOUR

Dimanche et jours fériés
et nuit - Tél. : 253 16-91

497-1

CE concours organisé par l'Union des Commerçants de Sceaux a obtenu un grand succès. En effet, de l'avis des promoteurs responsables de l'Electricité de France, le nombre de réponses reçues proportionnellement au nombre d'habitants dépasse de beaucoup celui des communes où un concours analogue a déjà été organisé.

On note également parmi les gagnants des habitants de Fontenay-aux-Roses, de Châtenay-Malabry, d'Antony et de Bourg-la-Reine, ce qui prouve que notre commerce local, grâce aux efforts faits au cours de ces dernières années, devient un pôle d'attraction et compte de nombreux clients des communes voisines.

Nous remercions, en la personne de M. LETROU, Chef de Subdivision de Bourg-la-Reine, tous les responsables d'Electricité de France qui ont assumé les charges matérielles et financières de ce concours et nous espérons voir renouveler cette initiative l'an prochain sur tout le territoire de Sceaux.

LA VILLE DE SCEAUX S'ILLUMINE

A l'occasion du Concours « ECLAIRAGE VITRINES », organisé par le Groupement du Commerce et de l'Artisanat de Sceaux, avec le concours de la Municipalité, et des Services d'ELECTRICITE DE FRANCE, au cours du mois de décembre 1965, de magnifiques illuminations ont été mises en place par l'ELECTRICITE DE FRANCE mettant en valeur l'architecture de l'Eglise, du Palais de Justice, du portail d'entrée du Jardin de la Ménagerie, ainsi que la plastique des bustes du Jardin des Félibres.

Les visiteurs, venus nombreux, purent découvrir les richesses architecturales de ces édifices religieux ou profanes de la ville, grâce aux éclairages judicieusement mis en place.

Cette réalisation, qui fait honneur aux spécialistes de la lumière, a permis de redonner, à l'occasion des Fêtes de fin d'année, une nouvelle jeunesse au vieux quartier de la ville si chargé d'histoire.

Sur la photo de la première page : l'Eglise Saint Jean-Baptiste et le jardin des Félibres (Photo A. DORKA - photothèque E.D.F.)

Voici la liste des gagnants du concours réservé au public :

- 1^{er} Mme BOIZANTE Denise, 2 rue H. Boulogne Sceaux, une cuisinière électrique Sauter.
- 2^e M. BALENSI Roger, 186, Av. Aristide-Briand Antony, un réfrigérateur Brandt.
- 3^e M. AZOULAY Maurice, 15, Allée La Fayette, Bourg-la-Reine, un roto-grill Cadillac.
- 4^e M. REINTEAU René, 6, rue Scherrer, Antony, un radiateur électrique Termelec
- 5^e M. LEPRON Gérard, 4, rue Lamartine, Châtenay-Malabry, un casque sèche-cheveux Calor.
- 6^e M. PAPIAU François, 139, rue Houdan, Sceaux, un grille-pain Calor.
- 7^e M. MONTUIRE Alain, 45, rue Jean-Noël Pelnard, Fontenay-aux-Roses.
- 8^e M. GENEIX Paul, 9, rue du Dr. Lequeux, Sceaux.
- 9^e M. ZIGNA Christian, 14, rue Léon Blum, Sceaux.
- 10^e M. BALENSI Antoine, 186, Av. Aristide-Briand, Antony.

Classement des vitrines :

- 1^{re} FRANCK ARP, Prêt à Porter.
- 2^e L'ENFANT ROY, Confection enfants.
- 3^e DUSSOURT, Antiquaire.
- 4^e MAISON DE LA PRESSE, Librairie.
- 5^e GOSSART, « La Boutique ».
- 6^e DEE'RAN, Antiquaire.
- 7^e RUNSER, Fleuriste.
- 8^e CAROLINEBIS, Prêt à Porter - Tissus.
- 9^e CENDRILLON, Chaussures.
- 10^e GINESTET, Bonneterie
- 11^e GARAGE PENTHIEVRE, Autos Simca.
- 12^e WALTER, Chausseur.

BIJOUTERIE - HORLOGERIE - ORFEVRERIE

TRANSFORMATIONS DE BIJOUX

REPARATIONS GARANTIES

M. Gaunord

114 bis, rue Houdan — Tél. : 702 17-30

GADEAUX

420

MAMY

JOUETS - LAYETTE - PUERICULTURE

VOITURES D'ENFANTS

MARKLIN - CIRCUIT 24 - LEGO

SPECIALITE JOUEF - HORNBY

12, rue du Dr.-Roux, SCEAUX - LES BLAGIS

509



Par

M^{me} CABANNES

Conseillère

Municipale

L'enfance

handicapée

O N n'ignore plus en général les enfants handicapés grâce à la presse parlée et écrite. Qu'en est-il dans notre ville de Sceaux ?

Si on applique à ses 20.000 habitants les taux retenus par les services officiels pour le V^e Plan, il y aurait à Sceaux 60 à 80 enfants et adolescents atteints d'infirmité mentale, incapables d'une scolarité réelle et incapables de mener jamais une vie adulte complètement autonome. Un nombre égal, qu'une débilité légère n'empêche pas d'aller à l'école, ont besoin d'une pédagogie adaptée. Il faut ajouter, heureusement, 7 fois moins nombreux selon les estimations de l'Education Nationale, tous ceux qui, sans être atteints dans leur intelligence, ne peuvent profiter de l'école mise à la disposition de chacun dans son quartier : mal-voyants, mal-entendants, paralysés, épileptiques, hémophiles, cardiopathes... sans oublier les cas mineurs, mais d'autant plus irritants si on ne peut les résoudre au moment voulu, comme les enfants dyslexiques qui, mal latéralisés, rencontrent des difficultés énormes au moment de l'apprentissage de la lecture et ont besoin, à ce moment-là, d'un régime scolaire spécial. Tous ces cas existent à Sceaux.

Les chiffres qui précèdent étonneront. On n'a pas de raison de penser que Sceaux soit privilégiée. Il faut conclure que, si certaines familles se sont groupées dans des associations spécialisées, si d'autres sont connues des assistantes sociales, d'autres, qui se sont trouvées seules devant leurs problèmes, les ont résolus seules tant bien que mal, et restent isolées et inconnues.

Que faire au niveau de la commune ?

Pour les scolarisables, la volonté de l'Education Nationale d'offrir à chacun l'enseignement adapté est fermement affirmée. Des textes intéressants ont été promulgués et un recensement systématique des besoins est en cours par les services scolaires. Mais il importe que tous ceux qui ont quitté l'école ou n'y sont jamais allés, faute d'y trouver la classe spéciale dont ils avaient besoin, soient comptés dans ce recensement. Et, en attendant que les classes spéciales soient assez nombreuses et que les enseignements d'adaptation existent, il convient d'aider autant qu'on peut les familles à trouver une solution de remplacement.

Pour les autres, on connaît la gamme des établissements nécessaires : instituts médico-pédagogiques, prolongés par des instituts médico-professionnels, puis, pour les adultes, par des ateliers sous tutelle et des foyers. L'implantation de cette chaîne d'établissements dépasse évidemment le cadre d'une commune, c'est au niveau de syndicats de communes ou au niveau de la région que, avec le Ministère de la Santé et la Population, les créations sont à envisager. Mais, ici encore, le recensement et le groupement des besoins est indispensable. La commune a son rôle à jouer, intermédiaire naturel entre les familles et les instances supérieures et lieu privilégié du regroupement. Le dernier bulletin a signalé l'enquête lancée dans ce but à Sceaux, après une réunion à laquelle avaient été invités tous les parents déjà connus qui ne trouvent pas dans le régime général ce qui convient à leurs enfants.

Un souhait en conclusion de ces quelques mots : que les parents ne restent pas isolés, qu'ils se fassent connaître et fassent connaître leurs difficultés, qu'ils se groupent. Un problème affronté ensemble est toujours moins difficile, c'est par surcroît contribuer efficacement à faire progresser les solutions d'ensemble.

Je voudrais noter encore deux aspects du problème des handicapés : le travail et les loisirs. En dehors des débilés profonds, pour lesquels des ateliers sous tutelle sont seuls possibles, les handicapés rejoignent le monde du travail. Ils ont moins de possibilités de choix que les autres. On comprend que, pour eux, trouver du travail sans s'éloigner de Sceaux est un élément très favorable. La solidarité scéenne trouverait là à s'appliquer. Il faut y songer. De même pour les loisirs.

Que ces problèmes soient seulement posés aujourd'hui. Mais il faut que toute la communauté scéenne, comme la municipalité, se sente concernée.

INFIRMIERES PEDICURE

tous soins tous les jours
à domicile.

C.M.R.F. 10 bd République
Fontenay-aux-Roses
téléphone 350 24-65

497-2

TRAVAUX PUBLICS ET PARTICULIERS ENTREPRISE GENERALE

Entreprise CAPRON

Siège social :

8, boulevard Desgranges,

SCEAUX

— Tél : 702-01-42 —

476

MARIE-DANIELLE

- Spécialiste Lingerie Luxe -

Gaine - Soutien-gorge - Bas

et soutien-gorge de maternité

19, rue Houdan - SCEAUX

Téléphone : 702-41-17

447

ENTREPRISE GENERALE

de tous travaux de bâtiment

ALALINARDE

BUREAUX ET CHANTIERS

4, avenue Jules-Guesde, 4

Tél. : ROB 11-76

459

Massages,

Gymnastique Médicale

- Rééducation Mécanothérapie -
- Hydrothérapie - Sauna -
Vertébrothérapie

Electricité Médicale

Centre Médical

de Rééducation

Fonctionnelle

10 Bd. République

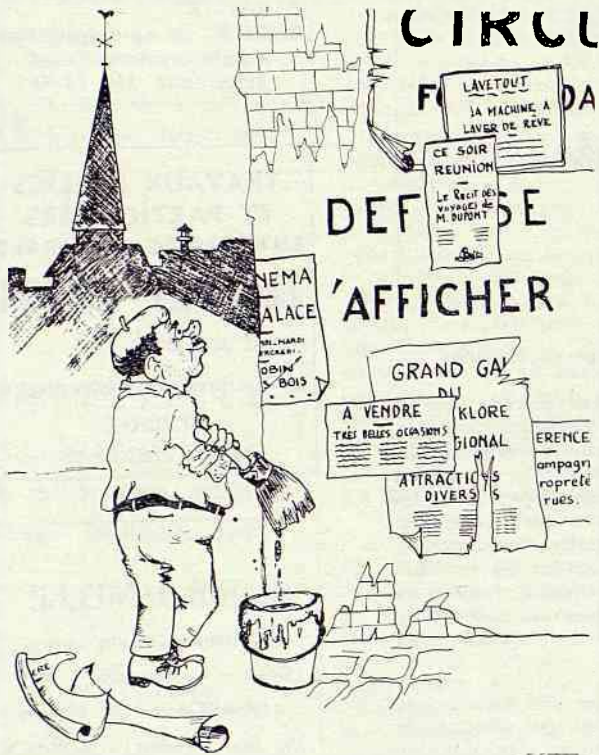
Fontenay-aux-Roses

Tél.: 350 24-65 et 350 61-05

téléphone 350 24-65

497-3

Les 8 Commandements



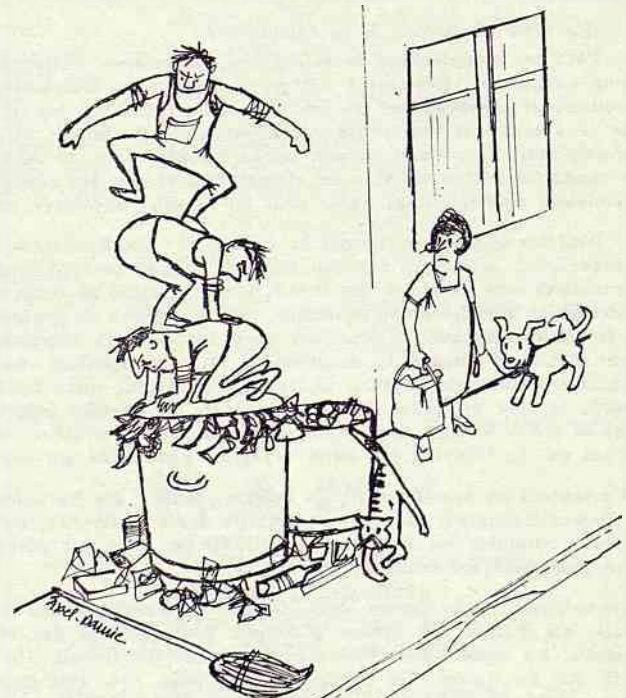
Sur les murs, tu ne colleras des affiches inconsidérément



Ton chien en laisse, tu tiendras et muselleras strictement



Journaux et papiers, tu ne jetteras que dans les boites exclusivement



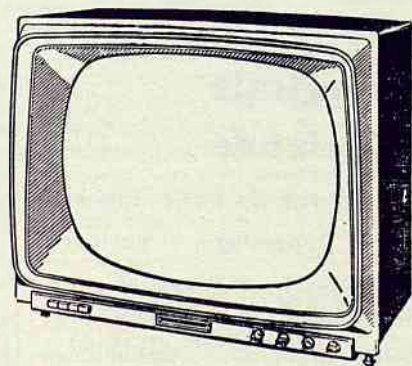
Les poubelles, tu ne rempliras qu'à leur contenu seulement

du parfait Scéen...

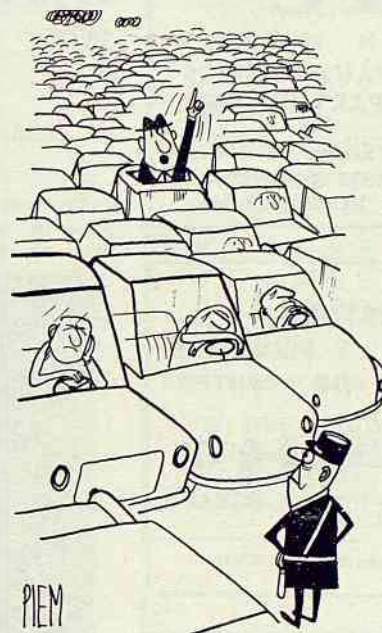


Tes tapis, tu ne secoueras
après 10 heures expressément

CONTREVENANT sans le savoir.... certes vous pouvez l'être. Qui peut se vanter d'observer tous les arrêtés municipaux et ordonnances de police? Ces commandements traduisent, sous un aspect badin, des prescriptions réglementaires que chacun, nous en sommes persuadés, aura à cœur de respecter car l'harmonie de la vie en communauté implique une discipline librement consentie.



Radio et télé, tu diminueras
après 22 heures impérativement



Pour les petites courses, tu ne prendras
ta voiture à tout instant



Dans les bois, tu ne joueras
avec le feu dangereusement

A. DELAGE & Cie

**TRAVAUX PUBLICS
ET PARTICULIERS**

52 - 54, avenue de Robinson
PLESSIS-ROBINSON
Tél. : ROBINSON 02-35

470

**COUVERTURE
PLOMBERIE
CHAUFFAGE CENTRAL**

Ets MERCIER & Cie

140 Rue Houdan, SCEAUX
(Seine)
Téléphone : 702-02-18

452

LIBRAIRIE VOLTAIRE

**LIBRAIRIE - PAPETERIE
CLASSIQUE - CADEAUX**

112, rue Houdan, SCEAUX
Tél. : ROBINSON 19-50

483

OPTIQUE - PHOTO

R. BONOT

agréé par la Sécurité Sociale
86, rue Houdan, SCEAUX
Téléphone : ROB. 16-26

423

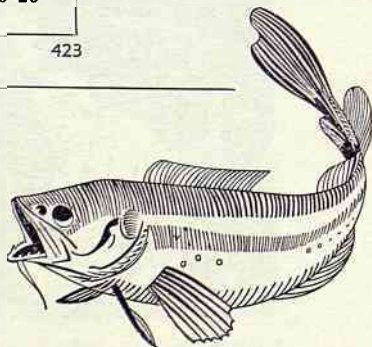
Poissonnerie

AUBIN

Maison fondée en 1875

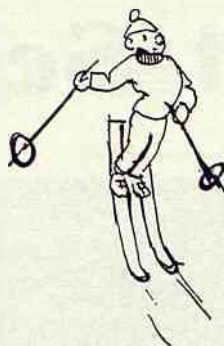
Téléphone : 350-08-24
17, rue Houdan, 17
SCEAUX (Seine)

Toute la marée en 1^{re}
qualité



421

LES CLASSES DE NEIGE 1966



Les heureux bénéficiaires du séjour d'un mois de montagne seront cette année les garçons de l'Ecole du Centre - Cours moyen 1ère année (M. LAMOTTE), classe de fin d'études (M. ROUSSEAU) et de l'Ecole des Blagis - cours moyen (M. GOUPIL), classe de fin d'études (M. DELIQUE).

Rappelons que pour qu'une classe soit désignée, la Municipalité doit évidemment voter les crédits nécessaires, mais il appartient aux instituteurs de faire acte de candidature.

Les enfants partiront vers le 23 février.

Le séjour aura lieu à la Maison Familiale de Vacances à Pelvoux (H.-A.)



CAMP DE VACANCES DE PAQUES

Un séjour de vacances à la neige, réservé aux filles et garçons de 11 à 14 ans domiciliés à Sceaux, est organisé pour Pâques, du 1^{er} au 14 avril 1966.

Il aura lieu au village de vacances de Pelvoux (Hautes-Alpes), dans le site magnifique de la Vallouise, au pied du Mont Pelvoux.

La participation aux frais variera de 12 à 18 F par jour selon les ressources de la famille. Il s'y ajoutera une contribution supplémentaire de 40 à 80 F, pour les frais de transport.

Le nombre de places est limité à 32 enfants. Les inscriptions seront reçues à la Mairie.

ACTIVITÉS

LES SPORTS AU CENTRE MUNICIPAL DE LOISIRS

Le Centre Municipal de Loisirs est aussi un centre de développement des sports.

La natation y occupe une place de choix avec ses 65 inscrits et parmi eux 12 enfants ont obtenu en 1965 le brevet de nage libre de 25 mètres, 21 le brevet de nage sur 50 mètres et 5 sur 100 mètres. Enfin 11 brevets de sauvetage 1^{er} degré ont été décernés à nos jeunes nageurs.

En football, les équipes benjamines (11 à 12 ans) se distinguent particulièrement et ont remporté 5 victoires et obtenu 2 matchs nuls.

L'équipe féminine de basket, après une mise en route difficile, a retrouvé sa cohésion et son entraînement permet d'espérer une saison honorable.

DES NOUVELLES DE CAMBERWELL

Voici la lettre que M. le Maire de Sceaux a reçu de Miss Johnson de la Municipalité de Camberwell (Londres) :

« Vous serez surpris d'entendre parler de moi après tout ce temps, mais les membres du Comité International ont repris leurs réunions après l'interruption de l'été et m'ont demandé de vous écrire pour vous exprimer leur profond regret de voir notre jumelage avec Sceaux prendre fin.

Ils ont apprécié pleinement les difficultés supportées par Sceaux à maintenir un lien avec la ville beaucoup plus grande de Camberwell, même avant la formation du bourg londonien de Southwark. Le fardeau du travail administratif doit avoir été très lourd pour vous personnellement et pour vos assistants à la Mairie. De même, l'hospitalité devait être fournie par un cercle comparative-ment plus petit, de gens généreux.

Le Comité, de ce fait, souhaitait que je vous remercie très sincèrement pour tout ce que vous avez fait dans les années passées pour

Clinique chirurgicale de Garlande

14 Av. de Garlande-45 rue de Paris Bagneux

Chirurgie Générale - Gynécologie - Varices

Chirurgie Esthétique et Réparatrice

Massages - Rééducation Fonctionnelle

RADIOLOGIE - Toutes urgences - Ambulances
NUIT ET JOUR - Accidents du Travail

Tél. ALE 16-91 et 50-01

Autobus 128

442

MUNICIPALES

maintenir le jumelage. La population de l'ancien bourg de Camberwell n'oubliera jamais le merveilleux accueil qu'elle a toujours reçu lors de ses visites à Sceaux. Nous vous sommes aussi particulièrement reconnaissants des efforts faits pour organiser des échanges avec nos jeunes.

Nombre de liens personnels survivront certainement longtemps à la fin du jumelage officiel. J'écris aussi à Mlle Pila pour la remercier du temps passé et du soin qu'elle a donné au jumelage, particulièrement pour les échanges.

Sur la demande du Comité, puis-je vous assurer vous et la Municipalité de Sceaux de nos meilleurs vœux pour l'avenir. Je suis sûre que pour ceux d'entre nous qui ont été, de quelque manière que ce soit, associés au jumelage, Sceaux gardera toujours une place spéciale dans nos cœurs.

Sincèrement vôtre. >

Rappelons qu'à la suite d'une réforme des comtés de Londres, Camberwell forme maintenant, avec trois autres communes, une agglomération de 600.000 habitants qui a pris le nom de l'une d'entre elles, Southwark. Or, cette ville était déjà jumelée avec Courbevoie.

Depuis la fin du jumelage avec Camberwell, des recherches ont été entreprises activement pour trouver une ville anglaise présentant un certain nombre d'affinités avec Sceaux et d'une importance de population analogue. Elles semblent être sur le point d'aboutir grâce à l'aide de M. Dixon Ward, ex-Secrétaire Général de Camberwell.

JOURNEES DU SANG

A la suite des journées du sang organisées à Sceaux au mois de novembre dernier, nous avons reçu la lettre ci-dessous du Centre National de Transfusion sanguine :

« Les résultats des Journées du Sang organisées au mois de novembre à Sceaux ont été les suivants :

Place de la Mairie

— 116 volontaires (dont 23 nouveaux donneurs) ; 115 prélèvements.

Bas Coudrais

— 145 volontaires (dont 25 nouveaux donneurs) ; 144 prélèvements.

J'ai l'honneur, au nom du Centre national de Transfusion Sanguine, de vous exprimer nos sincères remerciements pour l'obligeance avec laquelle vous avez accepté le principe de cette nouvelle sollicitation et pour le généreux accueil qui nous fut réservé en la circonstance.

Nous voudrions également assurer de notre gratitude toutes les personnes qui, lors de ces séances, ont offert leur sang et permis de sauver une vie en péril.

En vous remerciant de nouveau et en vous demandant de transmettre notre reconnaissance à tous les Groupements locaux qui aident à la préparation et à la réalisation des « Journées », je vous prie de croire, Monsieur le Maire, à l'assurance de nos sentiments tout dévoués ».

LE NOEL DES PERSONNES AGEES

Le 29 décembre 1965 après-midi, a eu lieu, à l'ancienne Mairie, la fête de Noël organisée en l'honneur des Personnes Agées.



Fleuris, les bras chargés de cadeaux, nos anciens s'en retournent le cœur joyeux après cette bonne après-midi

Dès 14 h., la salle était comble. Après un numéro de prestidigitation de Claude Moreau, de la Maison des Jeunes très applaudi, l'excellente troupe Cabanis-Perego a joué avec brio l'alerte comédie de Regnard, « Les folies Amoureuses ». Ce spectacle a été vivement apprécié par nos anciens.

A l'issue de la représentation, il a été procédé par M. le Maire, entouré des membres de la Commission Administrative du Bureau d'Aide Sociale, à la distribution des cadeaux de l'arbre de Noël.

LORENZINI

DOMINIQUE

CARRELAGES
MARBRERIE

Entreprise Générale
de Sols et Murs
Revêtement de Sols

30 rue de Verdun
FRESNES—Tél BER 12-48

508

COIFFURE
DAMES
PARFUMERIE

GILBERTE
ET JEAN

27, RUE HODAN
SOINS VISAGE
EPILATION

ROB 20-81

466

GALLET, DELAGE et Cie

17, rue du 14-Juillet
KREMLIN-BICETRE (Seine)
Tél. ITA 05-53 - 21-53 - 21-54

Eclairage public
Signalisation
Réseaux électriques
H.T. et B.T.

Force - Lumière

435

BAZAR DE LA GARE QUINCAILLERIE

COULEURS
ELECTRICITE - MERCERIE

Mme Vve V. ORTOLI

149 bis, r. Houdan, SCEAUX

Ouvert le dimanche matin

Téléphone : ROBINSON 13-88

449

POMPES FUNEBRES GENERALES

66, boul. Richard-Lenoir, PARIS (11^e) - 805-08-90

Société Anonyme au Capital libéré de 42.000.000 F

Fondée en 1848

CONCESSIONNAIRE DU SERVICE DE LA VILLE DE SCEAUX

BUREAU OFFICIEL : 71, rue Houdan - Téléphone : 702-03-04

Avantages spéciaux aux Assurés Sociaux et aux Organismes Mutualistes

447

BOUCHERIE MODERNE
R. MONCOUYOUX
 39, rue Houdan
SCEAUX ROB. 00-52
 LIVRAISON A DOMICILE

456

AGENCE DE LA GARE DE SCEAUX-ROBINSON
A. CHARBONNET
 Propriétés - Pavillons
 Terrains - Fonds de Commerce
 Gérances
 196 bis, rue Houdan
SCEAUX (Seine) -- ROB. 35-80

511

A. LAPREVOTE
 2, Avenue de la Gare
 Sceaux (Robinson) Seine
 Tél. : ROB 79-11
 VENTE ET INSTALLATIONS
 - LUSTRERIE -
 APPAREILS MENAGER

501

JARDINS
Jean Albarel
 PAYSAGISTE
 ARBORICULTEUR
 26, Sentier de la Tour
SCEAUX (Seine)
 ENTRETIEN - TRAVAUX NEUFS
 ELAGAGES EN TOUS GENRES

438

ENTREPRISE GENERALE DE PEINTURE
E. RENAUX et Cie
 — 22, Rue des Ecoles —
SCEAUX (Seine)
ROB. 95-78 et 928 56-50

441

EXPOSITION

« 100 LIVRES POUR LA JEUNESSE »

En début de décembre, grands et petits sont venus nombreux au Petit-Château visiter l'exposition « 100 livres pour la Jeunesse » que la Bibliothèque municipale a présentée pendant 8 jours.



Devant le succès remporté par cette initiative, il est dès maintenant prévu l'organisation régulière de telles expositions qui permettent à tous de mieux connaître et de mieux profiter des richesses de notre bibliothèque.

HEUREUX EVENEMENT

Nous sommes heureux d'annoncer la naissance de Jean-François au foyer de notre sympathique Directeur de la Maison des Jeunes et de la Culture, M. Gilles NIORT.

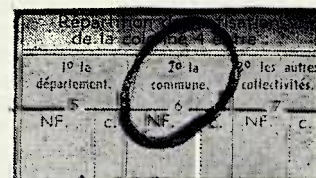
Nous prenons part à la joie des parents en souhaitant à Jean-François bonheur, santé et prospérité.

ACTIVITES

SACHEZ LIRE VOTRE FEUILLE D'IMPOTS

Les contribuables ont reçu dans les derniers jours de novembre leurs feuilles d'impôts et ont eu la désagréable surprise de constater que l'addition était encore un peu plus lourde que l'an dernier.

Il est nécessaire d'éclairer les assujettis afin qu'ils sachent d'où vient cette augmentation.



En examinant attentivement l'avertissement que vous avez reçu, vous constaterez que le « montant des cotisations » dont l'addition constitue la somme à payer est accompagné d'une « répartition des cotisations » entre le département, la commune et les autres collectivités (district).

Exemple de contribution mobilière pour un appartement de 4 pièces (sans abattement)

	Départ.	Com.	District
1961	46,15	173,65	-
1962	54,60	163,80	18,34
1963	79,56	158,44	19,74
1964	96,26	171,14	21,42
1965	100,60	171,—	20,72

Cette lecture détaillée est instructive puisqu'elle permet de vérifier que la part de la commune a très peu varié depuis 1961 alors que la part du département a augmenté de 117,9 % en 5 ans.

L'augmentation provient en effet d'un accroissement important des centimes additionnels votés par le Conseil Général de la Seine et de la taxe spéciale d'équipement (District).

JEUNES GENS

COURS FLORIAN

JEUNES FILLES

ENSEIGNEMENT SECONDAIRE
 DE LA SIXIEME AUX BACCALAUREATS (Toutes les séries)
 PREPARATION SPECIALE POUR L'ENTREE A L'INSTITUT D'ETUDES POLITIQUES

- ✱ Une équipe dynamique de professeurs à l'expérience pédagogique éprouvée.
- ✱ Classes à effectif réduit.
- ✱ Groupes de « rattrapage ».
- ✱ LABORATOIRES MODERNES

- ✱ Cours le **MATIN**.
- ✱ Etudes et activités sportives ou dirigées l'**APRES-MIDI**.
- ✱ Externat et demi-pension.
- ✱ **STADE PARTICULIER**.

46, RUE DU LYCEE — SCEAUX — FLO. 31-07 et ROB 89-76

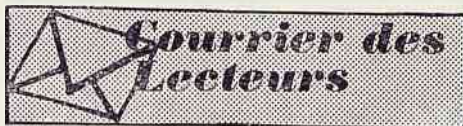
MUNICIPALES

ASSOCIATION

DE PARENTS D'ENFANTS INADAPTES

L'Association de Parents d'enfants inadaptés Sceaux assure désormais une permanence :

au Centre Social des Blagis, 2, rue du Dr. Roux, les 1^{er} et 3^e mardis de chaque mois de 10 h. à 11 h. et les 2^e et 4^e samedis de 14 h. 30 à 15 h. 30 (sauf pendant les vacances scolaires).



Q. — Pourquoi ne peut-on pas circuler à bicyclette dans le parc de Sceaux ?

R. — Un grand nombre de parents se sont émus de l'interdiction faite aux enfants de moins de 10 ans de circuler à bicyclette dans le parc et le jardin de Sceaux. Cette interdiction est ancienne et résulte d'un arrêté inter-préfectoral en date du 10 septembre 1958. Seule une tolérance est admise lorsque la bicyclette est munie de stabilisateurs mais, ainsi que nous l'écrit une maman, « cette tolérance devrait être étendue aux tout petits qui savent utiliser un vélo avec roues de 350 » sans stabilisateurs dans la mesure où ils sont accompagnés de leurs parents ».

D'un autre côté, les gardes constatent parfois qu'entre la tolérance et l'excès le pas est vite franchi. C'est ainsi que des personnes âgées se sont plaintes d'avoir été durement bousculées par des jeunes circulant à bicyclette à grande vitesse.

C'est évidemment là un problème dont la solution dépend du bon sens et de la discipline des uns et des autres.

En fait, il existe actuellement dans le parc peu de surfaces planes qui permettent de faire

du vélo en toute sécurité. La solution semblerait meilleure si, comme le demande depuis fort longtemps M. GULDNER, Maire de Sceaux, la Plaine des Quatre Statues vaste de ses 4 ha était aménagée en terrains de jeux pour enfants (voir la réponse du Préfet de la Seine - bulletin municipal n° 25, page 6).

C'est en 1967 et 1968, nous a-t-on promis, que ces espaces seront utilisables pour le public, c'est-à-dire dans un délai qui paraît assez long, surtout si l'on précise que les premières démarches de la municipalité datent de 1960 (voir B.M.O. n° 5, page 2). N'a-t-il pas fallu attendre janvier 1965 pour voir achever dans le jardin de Sceaux la piste de patinage que M. GULDNER avait demandée dès novembre 1961 ?

En tout état de cause, la pétition qui nous a été adressée nous donne l'occasion d'intervenir de nouveau de manière pressante auprès du Département pour que ces parties du Parc, même sans être aménagées définitivement, ne soient pas entièrement inutilisées alors que des milliers d'enfants dans les communes environnantes n'ont pas de terrains de jeux.

Q. — Ne peut-on améliorer la circulation les jours de marché ?

R. — Pour remédier aux difficultés de la circulation les jours de marché, dans le quartier du Centre, il est envisagé d'élargir l'avenue Franklin-Roosevelt, la rue du Dr. Berger, l'avenue de Seignelay et d'établir un sens unique. En outre, si le conflit qui oppose le Département de la Seine, propriétaire du jardin de la Ménagerie, et la ville de Sceaux était enfin réglé, il serait possible d'aménager un parking de 70 voitures rue Houdan.

En attendant, des Scéens nous demandent d'inciter les habitants dont le domicile n'est pas trop éloigné à se rendre au marché à pied. C'est là une excellente suggestion, et, pour ceux qui sont dans l'obligation de prendre leur voiture, nous leur conseillons d'utiliser le parking de la place Voltaire.

Enfin, rappelons que le marché des Blagis (mardi - vendredi et dimanche) ne connaît pas ces difficultés et que le parking situé rue du Dr. Roux, face au marché, est loin d'être saturé.

COUVERTURE
PLOMBERIE

Appareils Sanitaires

CHAUFFAGE
CENTRAL

Air chaud et Mazout

Entreprise

Y. Beurdouche

73, rue Boucicaut, 73

92 - Fontenay-aux-Roses

Tél. : 702-11-74

CONCESSIONNAIRE

DU SUD

DAF

MECANIQUE - TOLERIE
PEINTURE
TOUTES MARQUES
PIECES DETACHEES

- GARAGE ROUSSEAU -
51, av Aristide-Briand
ALE. 38-15 CACHAN

424

CURE DE RELAXATION PSYCHOSOMATIQUE AVEC OXYGÉNATION

pour réagir contre : surmenage — insomnie

*

RELAXING — SAUNA — BATH

pour maigrir sans régime ni fatigue

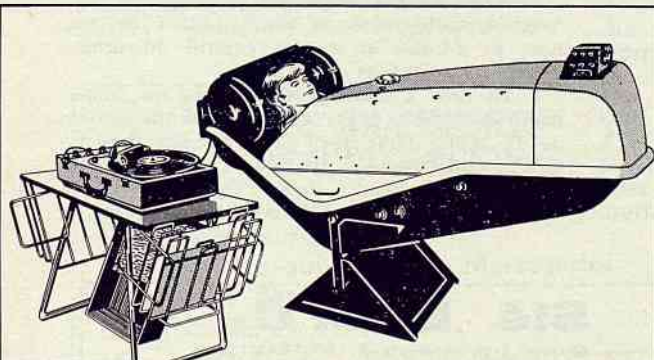
*

SOINS DE BEAUTÉ

JOIE DE VIVRE - VITALITÉ - JEUNESSE

Madame CH. GARCIAU-MAGIS

RELAXOLOGUE — ESTHÉTICIENNE — VISAGISTE DIPLÔMÉE
1, Rue Maréchal FOCH — SCEAUX — Téléphone 350-56-34



sur rendez-vous

STATION RELAXÉ
MARCEL ROUET

Création de modèles
Transformation (garde pen-
Réparation dant l'été).

FOURREUR

MAITRE ARTISAN

Aux Quatre-Chemins

L. ANDRE

4, avenue de Robinson, 4
CHATENAY-MALABRY
Tél. ROBINSON 10-18

502

LES MATH SANS PEINE par correspondance

Pour tous les élèves ayant
à « revoir » les programmes de
4^e, 3^e, B.E.P.C., 2^e, etc. Un en-
seignement accéléré « sur mesure »
par précepteur « invisible ». Nom-
breux exercices. Corrections per-
sonnelles illimitées.

Essai sans frais - Résultat garanti
Brochure explicative n° 192
gratuite sur demande à :

L'ECOLE DES
TECHNIQUES NOUVELLES
20, rue de l'Espérance, Paris-13^e

493

Retraité cherche partene-
naire « Ping-Pong » de
14 à 16 heures, mardi ou
mercredi ou vendredi. Tél.
ROB 20-46.

505

LOCATION D'AUTOCARS
— MARIAGES - EXCURSIONS —
VOYAGES - SERVICES D'USINES
- D'ECOLES - COLLECTIVITES -

Les cars
LECAPLAIN

Siège social: Bureaux Garages
80, rue Etienne-Dolet, 80
MALAKOFF (Seine)

Tél. : PEL. 32-66
PEL. 57-20

426

DES SCÉENS

A L'HONNEUR

Nous avons appris avec plaisir que
plusieurs de nos concitoyens avaient
vu leurs mérites justement récompensés
par l'attribution de diverses décorations.
Nous leur présentons nos plus vives
félicitations.

Au titre du Ministère de la Justice :

Ordre National du Mérite
(décret du 22 décembre 1965)
au grade de Chevalier

M. Paul LAROCHE de ROUSSANE,
Substitut à l'Administration centrale du
Ministère de la Justice - 4, Avenue
Arouët.

M. Jean MENARD, Greffier au Tri-
bunal d'Instance de Sceaux - 68, rue
des Chêneaux.

M. Pierre BALLAND, Professeur au
Lycée Lakanal - 12, avenue Jean-Jaurès

Au titre du Ministère d'Etat chargé des
Affaires Culturelles :

Ordre des Arts et des Lettres
(arrêté du 12 octobre 1965)
au grade de Chevalier

M. Pierre NOISY, Conseiller Culturel
à l'Ambassade de France à Bonn - 4, rue
Lakanal.

Au titre du Ministère de l'Education
Nationale :

Palmes Académiques
(décret du 7 janvier 1966)
au grade de Chevalier

M. Maurice DUBOIS, Magistrat -
11, rue des Imbergères.

M. Jacques BOUDIER, Architecte -
15, avenue Alphonse Cherrier

M. JOSSELYN, Président de l'A.P.E.
du Lycée Lakanal - 16, Avenue Victor
Hugo, Bourg-la-Reine.

M. René MARTIN, Sous-directeur ad-
ministratif - 11 bis, rue Achille Garnon.

Prévention routière

Les Palmes de Platine ont été dé-
cernées à M. Charles Berger (Mle : 173.
654) - 15 rue Michel Charaire, qui est
également donneur de sang et a reçu
à ce titre un diplôme avec décoration.

L'ELECTION DE LA MADELON 1965

Le 9 janvier après-midi, a eu lieu la tra-
ditionnelle fête des rois, organisée par l'Asso-
ciation des Anciens Combattants.

La sauterie s'est déroulée dans une ambiance
très gaie avec le concours du dynamique or-
chestre Albarel qui sut alterner les danses
classiques et les dernières nouveautés, à la
grande satisfaction de tous.

C'est au cours de cette soirée particulière-
ment réussie que s'est déroulée l'élection de
la Madelon 1965.



De nombreuses candidates, toutes très gra-
cieuses, affrontaient le jury. Le choix était
extrêmement difficile et ce n'est qu'après mûre
réflexion que la sentence fût prononcée.

C'est Mlle Aline PERRIN qui recueillit la
succession de Mlle Brigitte Chapuis, Madelon
1964. Deux demoiselles d'honneur lui furent
adjointes : Mlles Colette MOREAU et Chris-
tiane JACQUET.

BIBLIOTHEQUE MUNICIPALE

Par suite d'une décision du Conseil Muni-
cipal un nouveau règlement de la Bibliothè-
que Municipale vient d'entrer en vigueur. Dé-
sormais les formalités d'inscription seront
simplifiées et unifiées; nous donnons ci-après
des extraits du règlement :

« ... Les services de la bibliothèque sont ou-
verts à toute personne ayant justifié de ses
nom et adresse et ayant acquitté un droit
d'inscription annuel de 1 F.

... Le prêt à domicile donne lieu au paie-
ment d'un droit perçu au moyen d'une carte
de 10 prêts. Pour 1966 ce droit est fixé à
0,25 F par livre.

... Chaque lecteur a droit d'emprunter 2 li-
vres à la fois pour une durée de 15 jours... »

TOUT POUR L'ENFANT CONFECTION — VOITURES D'ENFANTS

MIC

4, rue du Docteur-Berger (face
l'Eglise) — ROB. 19-46

468

Sté B. B. C.

Anciens Etablissements P. BELTRAMINI
BOIS — CHARBONS — MAZOUT
Bureaux et Chantiers : 80, avenue Marcel-Cachin
CHATILLON-SOUS-BAGNEUX - ALESIA 56-73
Bureaux de Commandes : 35, rue Houdan
— SCEAUX - ROBINSON 14-34 —

428

Établissements LASSAILLY & BICHEBOIS

Société Anonyme au Capital de 3.500.000 F

TRAVAUX ROUTIERS - GOUDRONS - BITUMES - EMULSIONS - MATERIAUX ENROBES
AMENAGEMENTS DE COURS D'ÉCOLES - STADES - COURS D'USINE - SOL DE MARCHES - ETANCHEITE
CENTRE REGION PARISIENNE : 45, rue Camille-Desmoulins, ISSY-LES-MOULINEAUX - Tél. MIC 35-05 (lignes group.)
SIEGE SOCIAL et BUREAUX : 37 Bd Brune, Paris XIV

482

L'alimentation en eau de la Ville de Sceaux

Bon nombre de nos concitoyens s'inquiètent de connaître l'origine de l'eau que nous utilisons quotidiennement, sa qualité, les raisons de son prix au mètre cube, apparemment élevé par rapport à celui de la Ville de Paris.

Nous avons pensé intéresser nos lecteurs en les renseignant sur ces divers points par une série d'articles que nous publierons périodiquement dans le Bulletin Municipal.

*
**

L'alimentation en eau potable de la Ville de Sceaux est assurée par le Syndicat des Communes de la Banlieue de Paris pour les Eaux, qui groupe 141 communes, dont 68 communes du Département de la Seine, 69 communes de la Seine-et-Oise et 4 de la Seine-et-Marne.

L'eau distribuée provient pour 95 % de la Seine, de la Marne et de l'Oise et 5 % de forages à grande profondeur.

Sceaux est alimenté en eau de Seine filtrée dans l'usine de Choisy-le-Roi, dont la capacité de production est actuellement de 600.000 m³/jour. Cette usine a été entièrement renouvelée et développée au cours de ces dernières années et ses installations modernes de filtration rapide en font la première usine d'Europe.

La qualité de l'eau distribuée est en constante amélioration par rapport aux années difficiles de 1955 à 1960.

En 1967, lorsque la totalité des eaux filtrées et stérilisées aura subi un traitement complémentaire d'ozonation, les qualités organolep-

tiques des eaux distribuées seront absolument comparables à celles des meilleures eaux souterraines.

A titre d'information, en 1964 la consommation de la commune de Sceaux a été de 1.162.000 mètres cubes, soit environ 3.200 m³/jour, représentant 0,487 % du total syndical, ce qui place la commune au 65^e rang des communes syndiquées.

L'augmentation de 1963 à 1964 a été de 157.157 m³, ce qui place en valeur absolue, la commune au 37^e rang des communes syndiquées, correspondant à une augmentation de 15,6 % en valeur relative, la classant au 42^e rang.

L'augmentation de consommation sur 10 ans (1954/1964) a été de 677.420 m³, ce qui place la commune au 57^e rang pour une augmentation relative de 240 %, correspondant à un doublement de consommation en 8 ans, et au 52^e rang des communes syndiquées.

Le linéaire des canalisations d'eau existant sur le territoire de la commune était en 1963 de 41.000 mètres.

Pierre DANE

Conseiller Municipal
Délégué du Canton de Sceaux
au Syndicat des Eaux
des Communes de la banlieue
de Paris

TEINTURERIE
BLANCHISSERIE
DE SCEAUX

F A Y T

STOPPAGES - REMAILLAGES
94, rue Houdan, 94
SCEAUX Tél. ROB. 19-34

455

Cherchons

Sténo-Dactylo

Ecrire ou se présenter

Entreprise CAPRON,
8, bd Desgranges

Sceaux

Lesœur

Couleurs - Quincaillerie
Verres à vitres - Papiers peints
Electricité - Boisellerie
Produits d'entretien - Ménage
Tout pour le bricoleur

13, rue Houdan, SCEAUX
Téléphone : ROB. 02-16

510

TOUS TRANSPORTS DEMEGEMENTS

- Expéditions toutes destinations
- Camionnage
- Service quotidien de Messageries
Paris Banlieue

24, RUE JEAN-JAURES

TEL. : 702 10-21 FONTENAY-AUX-ROSES

Messageries PARIS-SUD

499



CHEMISIER
TAILLEUR

FRAIOLI

HOMMES

JUNIORS (14 à 20 ans)

— 3, place Frédéric-Mistral —

Tél. 702-78-89

SCEAUX

458



Les Hauts-de-Seine (92)

par M. LOGAN Maire-Adjoint

36 COMMUNES (9 communes de Seine-et-Oise plus 27 communes de la Seine) à l'ouest de Paris. Elles figurent toutes sur notre carte. 1.400.000 habitants (troisième département français).

PREFECTURE : Nanterre, non loin du rond-point de la Défense.

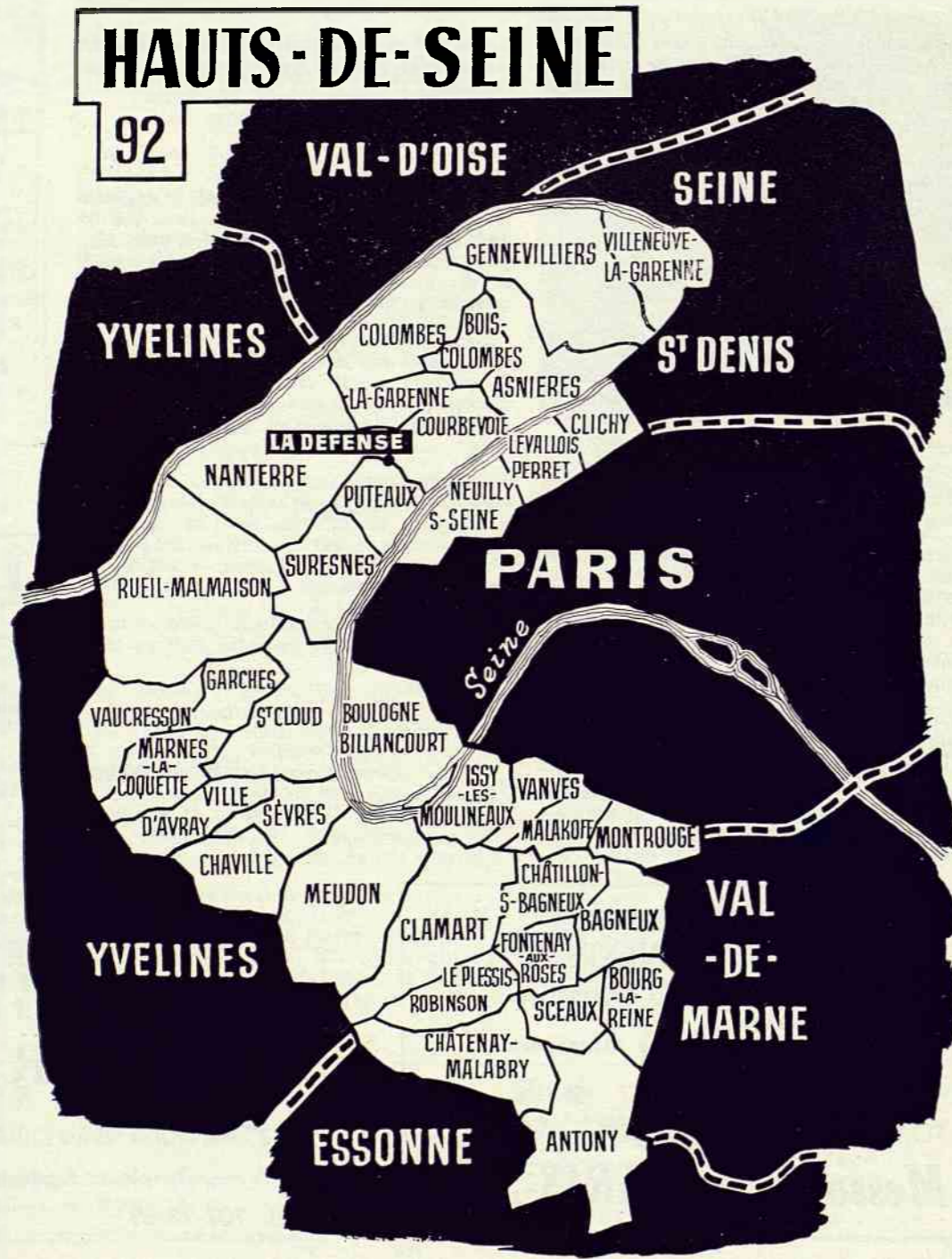
PREFET : M. Claude Boitel.

SECRETARE GENERAL : M. Jean Monfraix.

ADMINISTRATION : En attendant la construction de la cité administrative de Nanterre une partie des services sont regroupés au 17, Bd. Morland (Paris IV^e) (Tél. Archives 92-00). Ceux-ci y demeureront jusqu'au 31 décembre 1967.

Les permis de conduire, cartes grises et pièces d'identité continuent d'être délivrés, comme dans le passé, par la préfecture de police.

Le courrier destiné aux chefs de service du département doit être adressé à la préfecture des Hauts-de-Seine à Morland : éducation nationale, secrétariat à la jeunesse et aux sports, et urbanisme. Pour les autres secteurs les adresses sont les suivantes : agriculture, 1 ter, Av. Lowendal (Paris-VIII^e) (Tél. 468-89-40); anciens combattants et victimes de guerre, 105, rue de Réaumur (Paris-II^e) (Tél. Cen. 99-32); armée, 12, rue de Béarn (Paris-III^e) (Tél. Tur. 64-30); construction, 7, place de la Porte-des-Ternes (Paris-XVII^e) (Tél. 425-66-93); travail, 83, rue Taitbout (Paris-IX^e) (Tél. 744-67-69); travaux publics et transport, 2, rue Beaubourg (Paris-IV^e) (Tél. Tur. 46-20 à 29)



NOTRE nouveau département est constitué de 27 communes issues de la Seine et de 9 communes de Seine-et-Oise. Il s'étend sur 175 km². Avec ses 1.400.000 habitants il vient au 3^e rang des départements français.

Il comprend trois régions distinctes :

- Une zone industrielle autour du port fluvial de Gennevilliers (le 9^e de France) berceau de l'industrie automobile, où sont implantées de nombreuses grandes marques françaises de voitures (Renault, Citroën, Simca) occupant plus de 100.000 salariés. D'une façon générale 60 % de l'industrie mécanique est établie dans les Hauts-de-Seine (les compteurs à Montrouge, l'aviation à St.-Cloud, les pneus à Colombes).

- Une zone boisée et résidentielle du Mont Valérien à Sceaux en passant par Saint Cloud, Vaucresson, Marnes-la-Coquette, Ville d'Avray, Chaville, Meudon, Clamart.

- Une zone universitaire au Sud, qui devient un peu plus chaque jour le prolongement direct du quartier latin. Ainsi, l'Ecole Centrale et la nouvelle Faculté de pharmacie vont être construites à Châtenay-Malabry, à proximité de la Cité Universitaire d'Antony. Le Centre d'Etudes Nucléaires et un Centre de recherche de l'E.D.F. sont installés à Fontenay-aux-Roses, l'Office National d'Etudes et de Recherches aéronautiques à Chatillon-sous-Bagneux. Notons encore l'Ecole normale supérieure d'Education physique à Châtenay.

La Préfecture à Nanterre

Lorsqu'on regarde la carte, on est frappé par la position excentrique et d'accès malaisé du Chef-lieu Nanterre.

Les services officiels expliquent que ce choix a été dicté par deux raisons essentielles :

D'abord pour une raison de répartition démographique ; 800.000 habitants sont groupés dans la région de Nanterre alors qu'il n'y en a que 400.000 dans les communes du Sud de la Seine et 200.000 dans les communes issues du département de Seine-et-Oise.

Ensuite pour une raison d'urbanisme : Nanterre se trouve dans la zone de transformation du quartier de la Défense ou de grands travaux sont projetés.

En effet, 25 tours de 25 à 30 étages, dont l'une d'elle en aura 65 doivent être édifiées près du Palais du C.N.I.T.

A côté des services préfectoraux prendront place le Palais de Justice (tribunal de Grande Instance), et la Cité Administrative des fonctionnaires. Il est envisagé également d'édifier un parc de 45 hectares, une école d'architecture, un conservatoire national de musique, un institut supérieur du cinéma et un musée du XX^e siècle.

Des moyens de communication insuffisants

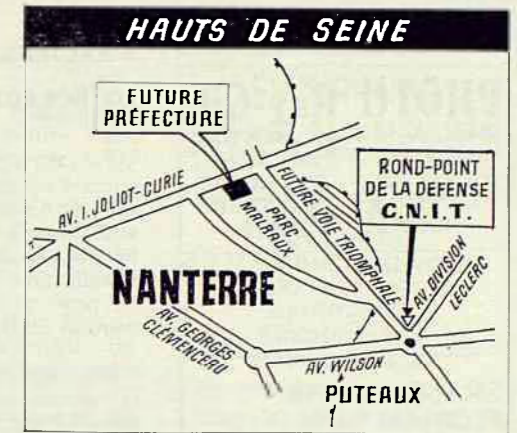
Les moyens de transport sont très mauvais entre Nanterre et le reste du département. Les autobus partant du Chef-lieu ne desservent qu'une zone très réduite : Rueil, Neuilly, Colombes, Maisons Lafitte, Argenteuil.

A ces moyens de communication actuels viendront s'ajouter le métro express régional en cours d'aménagement, l'autoroute Sud-Ouest Paris-Chartres, la voie triomphale (voir notre cliché) qui rejoindra à Orgeval l'autoroute de l'Ouest et l'autoroute du Nord-Ouest vers Pontoise. Un raccordement de la Nationale 186 avec la Nationale 187 vers la Défense est par ailleurs prévu.

Sceaux : Sous-Préfecture

Lors de la séance du 12 juin 1964, le Conseil municipal de Sceaux a fait part au Préfet des difficultés que rencontreraient les habitants de ce nouveau département éloignés du Chef-lieu, si des moyens de transport nouveaux n'étaient pas créés avant même le fonctionnement des services, et une motion a été votée demandant la création d'une annexe administrative (sous-préfecture) à Sceaux.

Il semble que cette requête soit susceptible d'aboutir. En effet, Sceaux étant située à la pointe Sud du département, de longs déplacements seraient évités aux habitants des communes avoisinantes qui, une fois leurs démarches effectuées, pourront, si leur lieu de travail est à Paris, s'y rendre plus facilement par la ligne de Sceaux. En outre, Sceaux traversée par l'autoroute n^o 10, sera d'un accès facile pour les habitants de Bagneux, Chatillon, Malakoff, Vanves, Issy-les-Moulineaux, etc...



CHARGE de mission au secrétariat général de la Présidence de la République, M. Claude Boitel a été nommé Préfet des Hauts-de-Seine (Nanterre), nouveau département auquel Sceaux est rattaché.

Né en 1920 à Paris, M. Boitel entre en 1944 comme rédacteur au Ministère de l'Intérieur. Administrateur civil au même département, il est en 1959, chargé de mission au cabinet de M. Maurice Bokanowski, Secrétaire d'Etat à l'Intérieur, Sous-directeur au Ministère de l'Intérieur, il est nommé en octobre 1960, au Secrétariat général de la Présidence de la République, où il est plus particulièrement chargé des problèmes concernant le Ministère de l'Intérieur et de la réforme administrative.

PHOTO Ray-Gill

Place de l'Eglise, SCEAUX
Téléphone : ROB. 33-09
IDENTITES - PORTRAITS
TRAVAU X AMATEURS
NOIR ET COULEUR

457

GRAND BAZAR FLORIAN

A. THIEBAUT

ARTICLES DE MENAGE
— QUINCAILLERIE —
NOVEMAIL - MECCANO
DINKY - TOYS — HORNBY
43, rue Houdan, SCEAUX
Tél. : ROB. 00-38

467

La prospérité du commerce local diminue toujours le montant de la feuille d'im-pôt du consommateur

CAROLINE BIS

Tissus - Prêt à porter

Place de l'Eglise
SCEAUX ROB. 70-81

473

TELEVISION - RADIO
Dépannages rapides
Toutes marques
Disques - Electro-ménager

TELE- BLAGIS



officiel
Distributeur

3, Centre Commercial
des Blagis - SCEAUX
Tél FLO. 15-00

464

L'ANCIENNE SOUS-PREFECTURE DE SCEAUX

De 1789 à 1800, la France fut divisée en districts d'arrondissements. Sceaux dépendait alors du District de Bourg-la-Reine, dont M. Desgranges père était administrateur général. La loi du 3 mars 1800, qui organisait l'administration, créa dans l'arrondissement de Sceaux un poste de sous-préfet, pour y représenter le pouvoir central auprès des communes.

Dès cette création, des communes voisines, et notamment Choisy-le-Roi et Montrouge, demandèrent le transfert de la Sous-préfecture dans leur propre commune. Leurs représentants harcelèrent le Gouvernement de démarches et de pétitions. Sceaux eut d'ardents défenseurs, et notamment Casimir Perrier qui déclara alors : « La Sous-préfecture est à Sceaux et elle y restera ».

Sa prophétie devait s'avérer inexacte car la Chambre des Députés vota le 26 juillet 1879 la suppression des deux sous-préfectures de banlieue par 350 voix contre 6. Sceaux et Saint-Denis ne furent plus que des chefs-lieux de canton.

Notre ville qui avait dû longtemps sa suprématie non à l'importance de sa population mais à son rôle administratif de sous-préfecture, paraissait devoir sombrer dans le marasme le plus complet. La suppression de la gare de Sceaux, située près de l'église, intervenant quelque temps après, acheva la ruine du pays.

En effet, la rue Houdan qu'empruntaient le dimanche pour se rendre à Robinson les Parisiens en promenade devint déserte et ses magasins ne se louèrent plus.

L'Hôtel de la Sous-Préfecture

Pendant longtemps, les sous-préfets de Sceaux furent logés dans des maisons particulières puis, en 1819, dans une maison de la rue des Imbergères n° 37, bâtie par Palloy et achetée par le département à son héritier.

En 1863 seulement on songea à construire un hôtel de Sous-préfecture 90, rue Houdan. Les plans furent dressés par M. Naissant, architecte. En 1880 on installa dans les locaux de la Sous-préfecture une école normale de jeunes filles qui fut transférée à Versailles en 1886, pour laisser la place à la nouvelle mairie de Sceaux.

C'est en août 1887 que M. Michel Charaire, Maire de Sceaux, présida à la nouvelle installation des services municipaux dans la mairie actuelle, dont la cour, sur laquelle fut construit en 1921 le monument aux morts, était bordée d'arbres et clôturée de grilles très hautes.

L'ancienne Mairie, construite en 1843, devint la Justice de Paix.

UNE BELLE MANIFESTATION DES « AMIS DES JARDINS DE SCEAUX »

C'est le samedi 11 décembre à 15 heures qu'a eu lieu, en la salle municipale, l'assemblée générale de la Société « Les Amis des Jardins de Sceaux ».

Mme Adeline, spécialiste de la décoration florale, présenta les différentes manières de réaliser de magnifiques bouquets d'intérieur à un public conquis, et qui ne lui ménagea pas ses applaudissements.



M. GULDNER, Maire de Sceaux, remettant les insignes de Chevalier du Mérite Agricole à M. René AUDIC.

Après un discours plein d'esprit du Président, M. Belot, M. Guldner, Maire de Sceaux, remit les insignes de Chevalier du Mérite Agricole à MM. Audic et Pilleboue, nouveaux promus, et aux lauréats du concours 1965, les récompenses qu'ils avaient méritées.

Une grande tombola dotée de lots en rapport avec l'horticulture et l'art floral devait clôturer cette manifestation amicale.

Nous profitons de l'occasion pour remercier vivement ceux qui ont contribué à sa réussite et notamment : les Ets Laurain de Sceaux, les Ets Souchet de Vitry, les Ets Léon Derome, le Comptoir Parisien d'Engrais et de Produits Chimiques, la Maison Arthur Ghys, les Grandes Roseraies du Val de Loire, les Pépinières du Val d'Aulnay, les Ets Sovilo, les Ets H. Nonin et Fils, les Ets Solabioli, les Ets A. Gauthier et Cie, les Ets H.P. Bendien, les Ets Y. Venticlef, les Ets Rivoire Père et Fils.

Tous renseignements sur l'activité de la Société peuvent être obtenus auprès de M. Belot - 19, rue des Coudrais, et M. Maitre, 13 rue du Dr. Lequeux à Sceaux.

PEINTRES DES HAUTS DE SEINE

Presque à la limite de cet automne 65, saison de la nostalgie et du souvenir, dans le cadre de la Maison des Jeunes et de la Culture de Sceaux, se rassemblaient douze peintres amateurs des « Hauts de Seine », pour une exposition de leurs travaux.

A l'origine de cette manifestation, une jeune peintre, Maryse Claret, seule au départ, s'est chargée de rassembler tous les éléments nécessaires à cette indispensable et pacifique confrontation d'artistes et de décorateurs de la région qui se cotoyaient sans jamais se rencontrer. Ainsi se forma un groupe neuf, original, en majorité composé de jeunes gens de 18 à 25 ans, première manifestation de la jeune peinture scéenne.

Du samedi 30 octobre, au dimanche soir 7 novembre, de 600 à 700 personnes ont répondu aux invitations et à une publicité discrète, disséminée et se sont intéressées aux tableaux exposés, aux jeunes peintres, et à la Maison des Jeunes et de la Culture en général.

Elles furent surprises de découvrir une exposition de cette qualité présentée par 12 peintres et décorateurs et rassemblant des œuvres aussi différentes par la technique d'expression (huile, gouache, aquarelle, plume (encre de chine), pastel, laque, lithographie) que par le style, les sujets choisis et la couleur.

Ce premier essai a réussi au-delà de toute espérance.

LA GRENOUILLERE

Le 16 janvier a eu lieu l'assemblée générale de la Société de pêche « La Grenouillère » qui groupe plus de 1.000 adhérents.

Le Président Charles Busteau a donné un compte rendu fidèle des démarches entreprises pour réempoissonner le Grand Canal et toutes précisions utiles sur les perspectives 1966.

Après l'examen de la situation financière il a été procédé à l'élection de nouveaux membres du Conseil d'administration.

Il est rappelé que l'abonnement au journal « Le pêcheur de la Seine » n'est que de deux francs.

Tous renseignements sur l'activité de « La Grenouillère » peuvent être obtenus au siège : café Bonnemaison, 37, rue Houdan à Sceaux.

La Société « La Grenouillère » qui vient de fêter son 33^e anniversaire compte 1.000 adhérents.



CLINIQUE DE l'HAY-les ROSES

**CHIRURGIE GENERALE
ET SPECIALISEE
ORTHOPEDIE
ACCOUCHEMENT
GYNECOLOGIE
RADIOLOGIE
REEDUCATION
FONCTIONNELLE**
15, rue des Tournelles, 15
l'Hay-les-Roses 702. 85. 50

507

POUR TOUT CE QUI CONCERNE

Radio - Télévision
Cuisinières
Réfrigérateurs
Machines à laver
Machines à coudre :
« Turissa »
**ADRESSEZ VOUS A
RADIO - SCEAUX**
2 r. du D^r Berger (Place
de l'église) **SCEAUX (S.)**
Distributeur
de grandes marques
Tél. : **ROB. 17-33**
dépannage toutes marques

504

Walter

CHAUSSEUR

3, Place de l'Eglise

SCEAUX

ouvert le dimanche matin

469

REVETEMENTS DE SOL
MOQUETTE - GERFLEX - LINOS - TAPIFLEX

TRINGLES A RIDEAUX

Pose par spécialistes

PEINTURE — PAPIERS PEINTS

SOULIER
20, rue du Four

SCEAUX

Téléphone 702-76-73

450

FRANCK A R P

HOMMES

TAILLEUR
CHEMISIER

DAMES

MANTEAUX
ROBES
ENSEMBLES

102, rue Houdan, 102

SCEAUX

ROB. 23-59

460

SIMCA

Ets M. BILLET
CONCESSIONNAIRE

11, r. de Penthièvre, SCEAUX
Téléphone : ROB. 81-00

513

**MULTI-plez vos éco-
nomies en faisant vos
achats chez :**

MULTI

CHOIX. QUALITE ET
PRIX

153, rue Houdan, Sceaux
(face Gare Robinson)
Tél. : ROB. 65-30

500

FLEURS
Plantes Vertes
Plants de Fleurs
THERESE

Horticultrice - Fleuriste
14, Sentier de la Tour
SCEAUX

Près du Lycée Marie-Curie
Fermé le Dimanche
Ouvert le lundi
Tél. : 350 45-03

474

**ENTREPRISE GENERALE
DE PEINTURE**

RENE POUX
10, Rue du Four
SCEAUX (Seine)
Tél. 702 00-95

472

TOUS REVETEMENTS DE SOL

TECHNI-SOL

PARQUET - BOIS AU DETAIL - TAPIS

LOCATION DE PONCEUSES

16, rue des Pierrelais — FONTENAY-AUX-ROSES

Tél. ROB. 94-86

Parking facile

427

3° RALLYE M.J.C.

C'est par un dimanche gris et sale, que les vingt participants du troisième rallye M.J.C. ont pris le départ. Ils ont réussi à égayer l'épreuve par leurs prouesses intellectuelles et sportives, qui, il faut bien le dire, ne manquaient pas d'un certain humour : énigmes, épreuves, contrôles surprises, se sont succédé jusqu'à 14 h., où nous avons pu assister à des numéros de cabaret... souvent fort réussis et parfois même audacieux.

C'est au cours du gymkana que l'on a pu constater l'existence véritable de l'esprit de rallye esprit qui a contribué à donner à la deuxième étape une ambiance jeune et amicale. De nombreux cadeaux (coupes, bouteilles, livres) ont été remis aux candidats après qu'ils eurent chanté sur un air à succès leurs impressions sur ce troisième rallye, qui se déroula dans un véritable climat de bonne humeur et d'amitié.

LA BOULE SCEENNE

Les Coupes du Souvenir.

Le 10 octobre, après une minute de silence observée en mémoire des deux présidents défunts de la Boule Scéenne, les Coupes du Souvenir ont fait l'objet de deux compétitions disputées en doublettes entre les sociétaires. La Coupe Guillet a été remportée par la doublette qui, par tirage au sort, avait réuni le jeune Georges Damiens et Vincent Smaniotto, opposé en finale à E. Arbitre - Baron (score 13/9).

La Coupe Cuvilliez vit la victoire de C. Chadenier associé à A. Fraïoli sur Candel et Tarrieu (score 13/10).

Le même jour un premier **Concours de Jeunes** a fait se rencontrer entre-eux cadets et pupilles disponibles. Jean-Claude Damiens a gagné sur Mouzay par 13/6 et Patrick Fraïoli l'a emporté sur Philippe Candel par 13/3. En finale, belle résistance de Patrick Fraïoli en face de Jean-Claude Damiens, vainqueur par 13/7. Bravo! les jeunes.

Le **Challenge Fraïoli et Coupe Coca-Cola**. Ces deux concours pour quadrettes virent en action onze équipes avec une forte participation des boulistes du S.S.

SCEAUX

Voltaire de Châtenay. C'est la quadrette châtenaisienne menée par le président Barbassa qui remporta pour un an, la belle Coupe du Challenge Fraïoli en gagnant la finale sur les Scéens Arbitre D, Autret, Bel, Tarrieu.

La Coupe aimablement offerte par les Etablissements Coca-Cola, objet du concours complémentaire, revint à la formation scéenne Candel, Folcarelli, Irlandi, Paniagua, qui dut faire une remarquable partie pour défaire, en finale, par 13 à 9, nos visiteurs du Plessis.

Voici la composition du Comité de Direction de la B. S. pour 1966 élu lors de l'assemblée générale du 8 janvier :

Président : Paul V. Aubry ; Vice-Présidents : Robert Bonot, Amédée Fraïoli ; Secrétaire général : Alcide Breton ; Secrétaire adjoint : Emile Arbitre ; Trésorier : René Fabre ; Trésorier adjoint : Candel Philippe ; Administrateurs : Daniel Boissay ; Maurice Jacquin ; Commissaires aux comptes : Jean Bel, Henri Blot ; Responsable des jeunes : Charles Chadenier ; Commission des concours : Aubry, Chadenier, Fabre, Pierrache Raymond, Quettier Roger.

OFFRES ET DEMANDES D'EMPLOI

Travaux de dactylographie

Mme MARTINON

nombreuses références - ROB : 70-88

Secrétaire de Direction, sténographe, cherche travaux à domicile - FLO 34-42 (le soir).

Recherche une femme de service à temps complet ou à mi-temps, bon salaire et avantages sociaux. S'adresser à « l'Association d'Aide à domicile aux personnes âgées » à la Mairie de Sceaux.

DEE'RAN

ANTIQUITES
TAPISSERIE
CERAMIQUES
DECORATION
TISSAGES
PEINTURES SUR SOIE
CADEAUX
BIJOUX

M. & Mme N E B O U T
12, rue du Four — SCEAUX

484

INFORMATIONS

COMMENT ON DEVIENT CHORISTE « A CŒUR JOIE »

A raison d'une répétition tous les lundis soirs de 20 h. 30 à 22 h. 15, tous ces jeunes gens et jeunes filles préparent leur concert annuel qui sera donné en audition publique à l'ancienne Mairie de Sceaux le 26 mars 1966.

Ce sont tous de bons camarades qui vous accueillent simplement. L'ambiance y est amicale et les activités de certains dimanches nous rassemblent selon les saisons pour des pique-niques en forêt, des auditions de disques, des discussions, et cette année on parle même d'un rallye, sans oublier un week-end par trimestre.

Quiconque aime le chant peut se présenter un lundi soir à 20 h. 30 à Sceaux au 95 rue Houdan ; il pourra dans une ambiance saine partager notre bonheur de chanter ensemble et de se retrouver entre jeunes et moins jeunes des Hauts de Seine.

Venez tous chanter votre joie avec nous...

« Que tous nos amis soient ici chez eux »

C'est un canon que nous chantons
J.P. LECABLE

Pour tous renseignements : chorale « La Villanelle » de Sceaux - Chef de secteur : Christiane Durand - 9, Cité H. Sellier, Sceaux - tél. : 702-22-30

MEDAILLES MILITAIRES, 363^e section de Sceaux

Au cours de l'Assemblée Générale du 19 décembre 1965, la section des Médailleurs Militaires de Sceaux, après avoir rappelé la mémoire des camarades disparus au cours de ces derniers mois : Moreau, Launay et Landelle, a décidé :

— de confirmer l'avis favorable donné par son délégué à l'Assemblée Générale de Neuilly, au sujet du projet de Maison de Retraite de Saint-Raphaël

— et donné un avis défavorable à la participation de la Section à l'Union

des Médailleurs Militaires du 5^e secteur à Ivry-sur-Seine.

D'autre part, un compte-rendu lui a été fait au sujet de l'augmentation de la cotisation pour 1966.

Comme suite aux cérémonies commémoratives du 11 novembre le Président remercie le Maire, les Maires adjoints et les Conseillers municipaux de Sceaux, du grand intérêt qu'ils portent aux Médailleurs Militaires et aux Anciens Combattants.



Le Président E. BALLANDRAS donnant lecture de la motion du Congrès, à gauche M. FAYE.

M. Logan, Maire-adjoint, présent parmi nous, est chaleureusement applaudi.

Au sujet du cinquantième anniversaire de la bataille de Verdun, il est envisagé d'organiser un pèlerinage aux champs de batailles. Des précisions seront données ultérieurement.

Pour l'élection du Bureau, une réunion sera fixée prochainement.

CROIX-ROUGE

Les élections au Conseil d'administration du Comité local de la Croix-Rouge de Sceaux auront lieu le 13 février 1966 de 10 h. à 12 heures salle municipale, 95 rue Houdan.

Tous renseignements peuvent être obtenus à la permanence le jeudi de 14 à 16 heures aux baraquements.

TOUT POUR MADAME

« LA BOUTIQUE » A SCEAUX

65, rue Houdan, 65

SCEAUX — ROB. 00-94

485

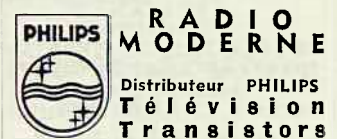
TOUTE L'ALIMENTATION AUX QUATRE CHEMINS

A. SERRON

155, rue Houdan, 155

SCEAUX - ROB. 03-55

448



REFRIGERATEURS

MACHINES A LAVER

AUTO RADIO

— 7 0 2 2 2 - - 7 1 —

503

ELECTRICITE AUTOMOBILE

LAGARDE,

BODIN et Cie

81, Avenue
Georges-Clemenceau
SCEAUX (Seine)

Téléphone : 702 33-08

506

POLYCLINIQUE DES VALLEES

6, RUE DES VALLEES, 6

CHATENAY-MALABRY (Seine)

Convention avec la Sécurité Sociale et les Mutuelles
CHIRURGIE - TRAUMATOLOGIE - UROLOGIE - GYNECOLOGIE - ACCOUCHEMENT - ELECTRO-RADIOLOGIE - OTORHINO-LARYNGOLOGIE - OPHTHALMOLOGIE - STOMATOLOGIE - LABORATOIRE D'ANALYSES MEDICALES - KINESITHERAPIE - MASSAGE - REEDUCATION - VERTEBROTHERAPIE
METRO : LIGNE DE SCEAUX

(Station : Robinson-Sceaux)

Correspondance : 194

AUTOBUS : 194-198 Petit-Châtenay ou Mairie de Châtenay

702 63-77 +

480

TAPISSERIE - LITERIE - DECORATION AMEUBLEMENT

M. ORNSTEIN, Gérant

15, avenue Georges-Clemenceau

SCEAUX (Seine)

Tissus d'ameublement
RIDEAUX — VOILAGES

Tél. : 702 17-67

437

FLEURS

Plantes Vertes

Plants de Fleurs

Thérèse Horticultrice
Fleuriste

14, Sentier de la Tour
Sceaux

Fermé le Dimanche
Ouvert le Lundi
Tél. : 350 45-03

474

restauration
de meubles
tous styles

L. VIRGILI

ARTISAN

SPECIALITE DE VERNIS
AU TAMPON
REMPLE CIRE
PATINES EN TOUS GENRES
8, allée des Blancs Bouleaux
FRESNES (Seine)
Téléphone : 237-40-37

432

SCEAUX AUTO-ECOLE
B. Oudot

53, rue de Fontenay
Téléphone : ROB. 21-81
Cours de Code - Projection
Circuit Routier
Dauphine - Simca 1000 et 1500

431

ESTHETICIENNE
Docteur N.G. PAYOT
SOINS COMPLETS

M^{me} **Damême**
RESIDENCE DES PEPINIERES
12, boulevard Desgranges
Bâtiment 3 - Escalier B

SCEAUX
Téléphone : ROB. 82-85

430

— CLINIQUE CHIRURGICALE JOFFRE —

12 Bd Maréchal-Joffre - Bourg-la-Reine
Tél. : 350-41-10 +

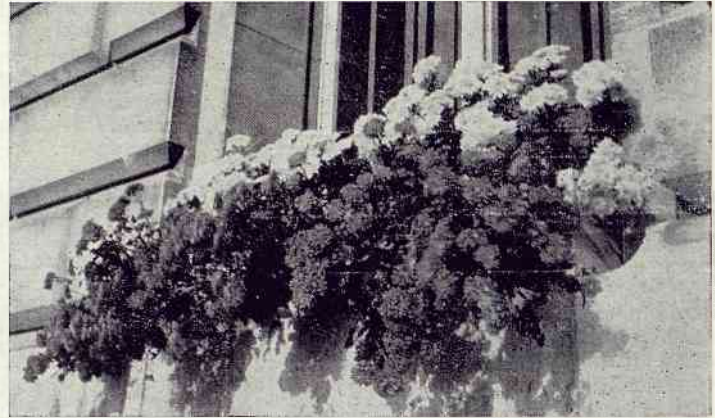
Entièrement climatisée et insonorisée
Conventionnée Sécurité Sociale et Mutuelles
Chirurgie : Générale, digestive, orthopédique, des
veines, varices, gynécologique, plastique,
esthétique, infantile, urologique.

Consultations : de 15 à 18 h. tous les jours ;
de 18 à 21 h. lundi, vendredi.

Ambulances de nuit et de jour : GOB. 84-22.

Métro : Bourg-la-Reine. Autobus : 192 et 197

LA RESIDENCE PENTHIEVRE REMPORTE LE 2^e PRIX DU DEPARTEMENT DE LA SEINE



CONCOURS DES MAISONS ET BALCONS FLEURIS

Le concours des « Maisons et Balcons fleuris », organisé pour la première fois à Sceaux en 1965, a remporté un vif succès.

Les concurrents ont été répartis en plusieurs catégories : maisons avec jardin visible de la rue, balcons ou terrasses, immeubles collectifs. C'est dans cette dernière catégorie que la Résidence Penthievre a été classée 2^e par le jury départemental, et nous sommes heureux de féliciter tous les habitants de cette cité qui ont fait un effort de décoration florale.

D'autres habitants de Sceaux sont également à féliciter à titre individuel, car, bien qu'ils n'aient pas remporté de prix, ils ont obtenu la mention bien :

Quartier du Centre : Mme Bascou Thérèse, M. A. Lesur.

Quartier de Robinson : MM. Valette, A. Wolf, Bauche, Mlle Planche Anne-Marie, M. Dezouches.

Quartier du Parc : MM. Marcel Breton, Roger Mazet, Razel, André Bernard, Fernand Usselman, Ludovic Guichardon, Schneider, Mme Jacqueline Leveque, MM. Piot, Decousset, Emile, Mme Suzanne Foures, MM. Vasseur, Maurice Ribanier.

Quartier des Blagis : Mme Françoise Antoniotte, MM. André Capdeville, Caillot, André Bertrand, Albert Togni, René Balland, La Burdelievre, Lavoie, Gabriel Godard, Gérard Larcher, Mme Claire Lerebour, MM. Pierre Vidal, Margueron.

GRUPE D'ANIMATION CULTURELLE

C'est cette année, au Groupe d'animation culturelle, que le Conseil Municipal a attribué la subvention exceptionnelle accordée à une Association dont les réalisations ont été particulièrement intéressantes pour la vie de la Cité.

Ce groupe a patronné l'action de la jeune Compagnie dramatique Cabanis Pérégo.

Au cours de l'année dernière, cette troupe a organisé, en liaison avec la Maison des Jeunes, un cours d'art dramatique suivi par de nombreux jeunes Scéens et qui comprenait : histoire du théâtre, discussions dirigées, lectures de pièces, diction, étude de scènes et de pièces. Elle a de plus organisé un certain nombre de représentations théâtrales et de matinées poétiques qui ont eu beaucoup de succès auprès de nos jeunes et qui devraient susciter un intérêt toujours plus grand dans toutes les couches de la population de notre ville.

Après « On ne badine pas avec l'amour », « Don Juan », c'est cette année « Les Folies Amoureuses », « l'Avare » et « La Quadrature du Cercle » que les Scéens ont pu ou pourront aller applaudir à l'ancienne Mairie.

LA MAISON DE LA PRESSE
DEPOSITAIRE DES GUIDES BLEUS HACHETTE

Germain BASLER

98, rue Houdan — ROB. 00-50

— JOURNAUX — PUBLICATIONS —
LIBRAIRIE - PAPETERIE, MAROQUINERIE

APPEL EN FAVEUR DE L'AIDE A DOMICILE AUX PERSONNES AGEES

Fondée voici près de 6 ans, l'Association d'Aide à domicile aux personnes âgées de Sceaux a déjà rendu de grands services, spécialement aux isolés.

Des conventions passées, tant avec la Sécurité sociale qu'avec le Bureau d'Aide Sociale, ont allégé les difficultés de trésorerie. Cependant, les frais encore élevés et la nécessité d'engager une nouvelle femme de service nous font adresser un appel très pressant aux habitants de Sceaux pour qu'ils s'inscrivent en grand nombre et contribuent ainsi à l'amélioration des conditions de vie de nos concitoyens âgés.

Pensons, en effet, à ceux qui sont seuls, n'ayant aucune possibilité pécuniaire, ou presque, leur permettant de se faire aider pour le ménage, le lavage, les courses, et, plus défavorisés encore par grand froid ou lorsque la maladie les atteint.

Nos cotisations (à partir de 5 F) sont à verser directement au C.C.P. 13-290 21 Paris « Association d'Aide à domicile, Mairie de Sceaux ».

NOUVELLES DE BRUHL

Voici la lettre adressée à M. Guldner, Maire de Sceaux par M. Ehl, Maire de Brühl-sur-Cologne.

Cher Monsieur le Maire,

Chers amis du Conseil Municipal de Sceaux, Ayant maintenant pris sur les cérémonies de juin dans votre belle ville le recul convenable, je crois pouvoir vous adresser ainsi qu'aux membres du Conseil Municipal de Sceaux, les remerciements les plus chaleureux de la part de toute la Délégation de Brühl.

Les jours passés à Sceaux par les membres de cette Délégation resteront pour eux inoubliables.

Je crois pouvoir espérer que les liens d'amitiés que nous avons noués en notre qualité de représentants élus de nos concitoyens seront indissolubles. Il appartient maintenant à nos concitoyens de nouer des relations personnelles de famille à famille, de manière à rendre plus vivante l'œuvre commencée.

Au nom du Conseil Municipal de Brühl, je salue cordialement votre Conseil en lui adressant nos vœux de prospérité pour votre ville...

ASSOCIATION DES PARENTS D'ELEVES DE SCEAUX - CENTRE

L'Assemblée générale de l'Association des parents d'élèves de Sceaux-Centre a eu lieu le vendredi 19 novembre 1965.

Le Président et le Secrétaire ont d'abord rappelé les diverses activités de l'année : démarches pour éviter la fermeture de la classe de seconde pour améliorer la circulation aux abords des écoles, organisation de plusieurs conférences... Puis M. Watremez, représentant la Municipalité, a donné communication d'un rapport précis sur l'état actuel des démarches faites pour obtenir l'ouverture de l'Ecole des Clos St-Marcel. M. Bénazeth, qui était alors notre président, a tenu à le remercier d'informer aussi nettement l'Association, qui pourra ainsi continuer ses efforts pour que cette école voie enfin le jour.

En seconde partie, M. Neuville directeur du C.E.G. et de l'école des garçons, a exposé les nombreuses difficultés rencontrées par nos enfants lors de leur adaptation scolaire. Ces difficultés peuvent venir de l'état physique ou psychique des enfants de la surcharge scolaire, de l'agitation permanente dans laquelle nous vivons tous...

Le premier remède à cette situation doit être un dialogue confiant entre parents et instituteurs. La compétence et la chaleur avec lesquelles M. Neuville nous a parlé, nous assure de trouver auprès de lui la meilleure compréhension.

Le nouveau Bureau de l'Association, pour 1965-66 est ainsi formé :

Président : M. Hamel, 13 Bd. Colbert, ROB 11-81 ; Vice-Présidents : Mme Hass et M. Lesueur ; Secrétaire : Mme Gentil, 2 allée des Sycomores, ROB 48-36 ; Secrétaires-adjointes : Mme Egnell, Mme Lucot ; Trésorier : M. Caruhel, 12 Bd. Desgranges, ROB 69-54 ; Trésorier-adjoint : M. Mourgues.

Pâtisserie Confiserie

DANNEBEY & BLANC

BOMER & AMARY

Successeurs

21, rue Houdan, SCEAUX

RECEPTIONS
LUNCHS - DINERS

Tout à votre service à...

ROB. 00-27

419

Changement de
propriétaire

Nicole Coiffure

21 rue Arnoux

Bourg-la-Reine

Vous offre tous genres
de Coiffures

Travail soigné

Prix modérés

ROB 09-88

495

JEUNES SIAMOIS

« Bleu Paint » et « Seal
Paint » très bon pedigree

Mme AUSSOURD,

Cour des Communs NS
Château de Sceaux.

75 Sceaux

494

L'ENFANT ROY

HABILLE FILLES ET GARÇONS...

Pour les Juniors, nouveau rayon :

« MOINS VINGT »

Tél. : ROB. 13 - 64

92, rue Houdan

SCEAUX

461

Conventionnée par la Sécurité Sociale cercle militaire et agricole - les principales mutuelles S.N.C.F. art. 115 accidents du travail

CLINIQUE CHIRURGICALE

40, RUE D'ESTIENNE D'ORVES, 40

FONTENAY-AUX-ROSES

CHIRURGIE GENERALE - CHIRURGIE VASCULAIRE ET OSSEUSE
- NEUROCHIRURGIE - GYNECOLOGIE - ORL - OPHTALMOLOGIE - RADIOLOGIE - RADIOLOGIE VASCULAIRE - KINESITHERAPIE - VERTEBROTHERAPIE - BALNEOTHERAPIE

Service d'urgence jour et nuit

ROB 35-61 et la suite

479

**MIROITERIE VITRERIE
DU HAMEAU**
GLACES - TAILLAGE
— ARGENTURE —
VERRES A VITRES
- INSTALLATION -
— SECURIT —
PERADOTTO Frères
17-19, rue du Hameau
PLESSIS-ROBINSON
ROB. 83-39 — (Seine)
Magasin Exposition :
112, av. Division-Leclerc
Chatenay-Malabry

475

CITROËN
PANHARD
A. BESOMBES
2 à 8, rue de Fontenay
Tél. : 350 05-50 +

481

Bijouterie
Joallerie
Horlogerie
OMEGA - TISSOT - LIP
C. H. GERARD
102, RUE HOUDAN
Réparations Bijoux
et Montres
Polissage et nettoyage
gratuits de vos bijoux
Tél. : ROB 02-14

489

Deux Scéennes internationales de Basket

L'A.S.A.S., bien que fort peu connue de nos concitoyens si l'on se réfère au nombre restreint de spectateurs qui fréquentent assidument la salle de la rue des Clos St.-Marcel, continue à faire briller nos couleurs dans les salles de basket ball de Paris et de Province.

Avec ses trois équipes finalistes du dernier Championnat de Paris et dont deux ont, rappelons-le, remporté le titre, ses dirigeants s'estimeraient sans doute satisfaits. Avec deux joueuses sélectionnées dans l'Equipe de France, les voici comblés, et cela d'autant plus qu'il s'agit d'éléments entièrement formés à l'A.S. A.S.

Bernadette MAROT

23 ans, originaire de Poitiers, entre en 1960 à l'Ecole Nationale Supérieure d'Education Physique de Châtenay-Malabry et, ne trouvant pas de club dans la région pour pratiquer son sport favori, le hand-ball, s'inscrit à la section Basket de l'A.S.A.S. où, grâce à ses qualités physiques, elle se met rapidement en évidence. En 1963, sortie dans les premières de sa promotion, elle est nommée professeur d'éducation physique à Sèvres et suit les stages d'entraîneurs organisés par la Fédération Française de basket ball, ce qui lui permet d'obtenir en 1964 (avec sursis, elle n'a pas encore l'âge imposé), le diplôme d'entraîneur fédéral.

Pendant ce temps, tous les jeudis après-midi, elle initie nos jeunes Scéens aux joies et bienfaits du basket et elle participe largement aux succès acquis au détriment des

Sélectionnées en octobre dernier dans l'Equipe de France, elle y fait les 12 et 13 novembre une entrée remarquée et participe grandement aux succès acquis aux détriment des Suissesses.

Deux autres sélections lui permettent de participer les 10 et 11 décembre aux nouvelles victoires françaises sur les Hollandaises cette fois, et de pouvoir garder l'espoir de porter encore souvent les couleurs françaises.

Michèle MARTINEAU

18 ans, fréquente le stade de la rue des Clos St.-Marcel depuis sa naissance, pourrait-

on dire, puisque depuis 1942 sa mère y est un des brillants éléments de l'équipe féminine.

En 1958, Michèle signe sa première licence et, avec quelques camarades qu'elle recrute au lycée, forme une équipe cadette, équipe dans laquelle sa gentillesse et son dévouement en font une capitaine avisée et écoutée.

Pendant la saison 1964-1965, elle fait son entrée en équipe première aux côtés de sa mère et dispute le Championnat de France Fédéral, mais ne manque cependant pas l'occasion d'aider ses camarades juniors qu'elle conduit avec Bernadette Marot comme entraîneur-manager, jusqu'à la finale du Championnat de Paris.

Elle couronne sa saison par 2 sélections dans l'équipe de Paris juniors et une présélection l'été dernier pour le Championnat d'Europe junior. Malheureusement, une crise de foie l'oblige à garder la chambre le jour du départ pour Sofia.

Cette déception passée, Michèle tout en poursuivant de brillantes études en « math spé » au lycée St-Louis, reprend l'entraînement et voit ses efforts couronnés par une sélection dans l'équipe de France où elle participe aux côtés de sa camarade Bernadette Marot aux deux succès français sur les suissesses.

Au mois de décembre, Michèle fut à nouveau sélectionnée dans l'Equipe des Espoirs cette fois, ayant dû céder sa place face aux Hollandaises, à une joueuse plus âgée et plus aguerrie aux grandes rencontres. Nul doute cependant qu'un bel avenir lui est promis et que nous la reverrons prochainement avec le maillot frappé du coq gaulois.

Il n'est pas étonnant qu'avec ces deux excellentes joueuses, l'équipe scéenne soit cette année en tête de sa poule et il est raisonnable d'espérer la voir accéder à nouveau à la Division Nationale. Ce serait, en tout cas, une excellente récompense pour sa toujours brillante capitaine, Christiane Maujoin, qui eut sans doute précédé ses camarades dans l'Equipe de France si la politique des sélectionneurs n'avait brusquement changé et qu'après avoir été uniquement axée sur les joueuses chevronnées, elle soit maintenant basée sur l'extrême jeunesse des internationales.

AMEUBLEMENT
TELEVISION
MENAGER

ROYAL-MEUBLE
MODERNE ET STYLE

MEUBLES D'ENFANTS
ROTTIN ET JARDIN
TAPIS-LUMINAIRES

Ouverture nouveau magasin : 11, av. du Gal.-Leclerc, Nle 20 - Bourg-la-Reine. Rob. 06-08

Des jeunes de Sceaux

Egalement connus sous le nom des « Country Men », les « Faucheux » constituent l'un des meilleurs orchestres de la Maison des Jeunes et de la Culture. Ils sont trois copains qui passent leurs loisirs à jouer du folklore américain en instrumental. Après un brillant succès remporté à Royan, au cours des vacances, ils décidèrent de s'adjoindre un chanteur de folklore, Doc Michaël. C'est à force de travail et de répétitions qu'ils furent sélectionnés pour l'émission télé-dimanche et présentés aux téléspectateurs le 24 octobre dernier par Roger Lanzac.

Leur responsable est M. Philippe Bardoux, 7 allée Bernadotte à Sceaux - tél. ROB 77-88

A leur virtuosité, ils s'ajoutent la parfaite image de copains sympathiques, francs et dont le succès n'entame en rien la serviabilité. Ils ont à plusieurs reprises prêté leur concours bénévole lors de manifestations Scéennes, notamment au profit des personnes âgées.

Nous leur souhaitons vivement de recueillir encore d'autres succès.

à
Télé-
Dimanche



De gauche à droite : PHILIPPE, BERNARD, DOC et YVON

Allo, allo... que je vous dise...

CENTRE SCEEN DES AMITIES INTERNATIONALES

Les cours de langue anglaise et allemande selon les méthodes traditionnelles continuent de se développer régulièrement les **mardis** et **vendredis**.

Mais la grande nouveauté de ce trimestre est le début d'un cours de langue allemande par la méthode audio-visuelle qui réunit 27 personnes deux fois par semaine de 20 h. 30 à 22 h. 15 environ au siège de l'Association.

Ce cours donné grâce à l'aide matérielle et financière de l'Office Franco-allemand pour la Jeunesse, est réservé aux adhérents de notre Association n'ayant jamais fait d'allemand en classe. C'est Mlle CORNILLE, professeur agrégée au Lycée Marie Curie, et Vice-Président du Centre, qui en assure le contrôle pédagogique.

Les élèves, d'âge et de profession variés, paraissent enchantés, chantés.

Départ de M. BARRE...

M. René BARRE, Commissaire de Police de Sceaux nous quitte. Il vient d'être promu à un grade supérieur à Paris. Pendant les quelques années qu'il a passées à Sceaux, il a su accomplir sa tâche avec tact et compétence à la satisfaction de tous.

Les problèmes de circulation lui tenaient spécialement à cœur et il participait activement aux travaux de la commission extra-municipale de la circulation où ses avis précieux étaient particulièrement recherchés.

Il sera remplacé par M. Pierre BARBEROT qui n'est pas un inconnu des Scéens puisqu'il était commissaire adjoint de Sceaux neuf ans. Nous lui souhaitons la plus cordiale bienvenue.

... du Commandant BOURGEOIS

Le Commandant Pierre BOURGEOIS de la Gendarmerie de Sceaux vient de prendre sa retraite au 1^{er} décembre 1965.

Il est très connu à Sceaux où il demeure depuis de longues années. Il participe d'ailleurs activement à la vie locale par sa présence à toutes les manifestations et spécialement aux cérémonies du souvenir organisées par les Anciens Combattants. Son amabilité le rend particulièrement sympathique à tous ceux qui l'approchent.

Nous sommes heureux d'apprendre, qu'appréciant le charme de notre ville, il a décidé de se fixer définitivement à Sceaux.

et de M. SAULET

Nous avons appris le départ de M. Pierre SAULET, Chef de l'agence du Gaz de France à Sceaux qui vient d'être promu chef d'un secteur d'exploitation.

Nous lui souhaitons une pleine réussite dans ses nouvelles fonctions tout en regrettant qu'il n'ait pu séjourner plus longtemps à Sceaux où il avait su, par sa serviabilité, s'attirer la sympathie de tous. En particulier, la ville de Sceaux n'a qu'à se louer des rapports qu'elle entretient avec ses services.

ECLAIREUSES ET ECLAIREURS DE FRANCE (Groupe Lakanal)

Fête de Noël

Comme chaque année, le Groupe Lakanal a organisé, le vendredi 17 décembre, à la Salle des Fêtes de l'ancienne Mairie, sa Fête de Noël à l'intention des parents et de leurs amis.

Le programme comprenait des danses folkloriques, des chants,

des poèmes dits par les Louveteaux, un spectacle de marionnettes monté par les Eclaireuses, Eclaireurs et Louveteaux qui avaient eux-mêmes fabriqué les marottes, et enfin une représentation originale de la légende de Faust en costumes 1900.

Un très nombreux public a beaucoup applaudi ce spectacle de qualité qui avait été préparé en ateliers par les jeunes eux-mêmes et qui lui était offert avec beaucoup de joie et d'entrain.

Camp de ski en Allemagne.

Les Eclaireuses et les Eclaireurs du Groupe Lakanal et leurs chefs ont participé pendant les vacances de Noël à un camp de ski organisé par les chefs scouts allemands de Berlin (Bund Deutcher Pfadfinder) à Garmisch-Partenkirchen.

Patronné par l'Office franco-allemand pour la Jeunesse, ce camp a été très réussi. En plus des activités de ski dirigées, matin et soir, par des moniteurs officiels allemands, nos jeunes gens et leurs camarades berlinois ont assisté à des manifestations sportives internationales (concours de saut, match de hockey sur glace) et organisé des veillées fort sympathiques.

Ce camp réunissait 22 Chefs berlinois et 26 membres de notre Groupe.

Réjouissons-nous de ce jumelage valable pour deux ans au moins et notons les prochaines rencontres :

— en juillet et août 1966, camp d'été en France de trois semaines, puis camp national des B.D.P. de dix jours en Allemagne et une semaine de séjour dans les familles berlinoises.
— à Noël 1966, camp de neige à Berchtesgaden (Allemagne).

CINE-CLUB DE LA MAISON DES JEUNES (Programme 1966)

France Festival CM : **Nuit et brouillard**, A. Resnais ; 4 février
Lettre de Sibérie, C. Marker ; 4 février

Danemark : **Dies Irae**, C. Dreyer ; 18 février

Brésil : **O Congaceiro**, L. Barreto ; 4 mars

Grande-Bretagne : **Les chemins de la haute ville**, C. Clayton ; 18 mars

France Festival CM : **Chronique d'un été**, I. Rouch ; 15 avril

Le rideau cramoisi, A. Astruc ; 15 avril

Pologne : **Un homme sur la voie** (v.o.), Munk ; 6 mai

Suède : **Les fraises sauvages**, I. Bergmann ; 20 mai

Les séances auront lieu à l'ancienne mairie à 21 heures, rue Houdan à Sceaux.

Prix des cartes d'adhérents : 10 F par trimestre.

BOURSE DES ECHANGES

— Dispose à Sceaux 2 pièces 40 m², 2^e étage confort à échanger contre 3 pièces 65 m², 4^e étage banlieue sud (réf. 41.834)

— Dispose à Sceaux 2 pièces 40 m², 2^e étage petit confort à échanger contre 3 pièces 40 m² petit confort Paris (réf. 42.927).

— Dispose à Sceaux 2 pièces 45 m², 3^e étage confortable à échanger contre 5 pièces 4^e étage confortable Paris-Banlieue (réf. 44.173).

— Dispose à Sceaux 4 pièces 65 m², 1^{er} étage tout confort à échanger contre 6 pièces 120 m². Pavillon confortable Toulouse-Sud-Sud/Est (réf. 45.585).

— Dispose à Sceaux 5 pièces 81 m² rez-de-chaussée confortable à échanger contre 6 pièces 135 m² 3^e étage confortable Paris 14^e 15^e et environ (réf. 44.151).

Tous renseignements complémentaires concernant ces annonces vous seront fournis par le service du logement de la ville de Sceaux (secrétariat).

ÉTAT CIVIL

NAISSANCES

Antoine Florence - Vellard Isabelle - Simson Magali - Vildy Sophie - Moulias François - Turlot Claire - Berruyer Claude - Royer-Adnot Nicolas - Mousseau Stéphane - Hemonic Pascal - Razel Jean-Claude - Mouchot Bruno - Nicod Guillemette - Perrot Luc - Lavant Xavier - Delaune Pascale - Niort Jean-François - Nicolle Frédéric - Devín Martine - Lescaille Jean-Paul - Guillois Isabelle - Bibron Valérie - Loiseau Sabine - Escard Catherine - Fondraz Jérôme - Bouly Hélène - Douady Stéphane - Fleurentin Pascale - Baron Maurice - Oheix Laurent - Dabriou Anne-Marie - Clertant Pierre - Vigno Nathalie - Escande Christophe - Delor Olivier - Proteau Laurence - Roger Thierry - Blaquart Dominique Olga - Javary Béatrice - Durr Elisabeth - Bacq Cedric - Bernard Nathalie - Trelluyer Cécile - Bricard Natacha - Schnurle Philippe - Jubert Katia - Borgnon Mathieu - Duprat François - L'Hennaff Eric - Paniagua Frédérique - Passion Thierry - Passion Sylvie - Goasguen Philippe - Milet Frédéric - Taillandier Laurent - Crayon Jean-Pierre - Piotet Jennifer - Tertrain Noëlle - Picquenot Catherine - Maurel Nathalie - Legendre Philippe - Nidaud Francis - Mansau Claire - Durand Franck - Lefevre Isabelle - Vernet Anne-Laure - Le Borgne Jean-Pierre - Gazeau Christophe - Mouchot Cécile - Dubas Florence - Malvy Isabelle - Baro Philippe - Laval Corinne - Barey Véronique - Bourbon Xavier - Belhannache Karine - Pierret Nicolas.

MARIAGES

Vuarant Léon et Auge Jeannine - Dupont Dominique et Raybaud Françoise - Vermeylen Benny et Roger Françoise - Fourcade-Cancelle Jean-Pierre et Le Beller Marie-Thérèse - Piqueras Cortell Miguel et Orgeval Annie - Lespinasse-Ide-Lafargue Francis et Gage Françoise - Valladon André et Delaunay Rose - Godfroy Gérard et Beltz Nicole - Prat André et Roy Lyziane - Sosna Henri et Fouques Duparc Madeleine - Iogna Faustino et Guillon Monique - Gautheron Bernard et Douady Hé-

lène - Schneider Joseph et Nancy Frédérique - Cretin Bernard et Bartsch Brigitte - Freytag Pierre et Humblet Michèle - Corbasson Jean-Paul et Dugue Catherine - Noel Norbert et Dolbeau Andrée - Hedoin Dominique et Desire Geneviève - Barbier Jacques et Hebert Lucette - Coldebœuf Jackie et Richer Nicole - Chaigneau Jean-Louis et Alabergere Geneviève - Ragon Bernard et Caron Monique - Sardain Roger et Villette Michèle - Gabet Jean-Michel et Schaller Lise - Martin Henri et Duvigeant Annick - Toutin Jean-Pierre et Thibaudeau Hélène - Toutée Philippe et Marcel Elisabeth - Metellus Jean et Cercelet Anne-Marie - Totin Henri et Villette Geneviève - Ho Van En et Jordi Janine - Pasquier Michel et Rauch Emilia - Maronne Jacques et Chappuis Brigitte - Koskas Alfred et Kiat Sylvie - Ribeiro da Costa Franck et Divoir Claudette - Armand Jaques et Bastide Marie-Thérèse - Queysanne Benoit et Daveau Marie-Laure - Legrand Jean-Pierre et Brien Thérèse - Grimaldi Jean et Chrisostome - Monteil Jacques et Mercier France - Siguret Marcel et Raybaud Roseline - Biocco Michel et Iacucci Anna - Roze Loïc et Legentil Annie - Boiteaux Franck et Mandrizza Marie - Schweyer Frédéric et Morel Rose - Vincent Benoit et Gaure Hélène - Le Borgne Daniel et Heliot Nicole - Gartke Burkhard et Tordet Jeannine - Wirtzler Gérard et Morin Michelle - Forget Jean-Luc et Deschodt Raymonde - Ridet Jean-Paul et Jouvin Claudie.

DECES

Marx Marguerite, veuve Breger - Lechanteur Edouard - Avrillon Maria, veuve Ferron - Heimerdinger Charles - Pouzenc Emile - Besnier Emile - Robert Marie Estelle épouse Piveteau - Renaud Marie, épouse Colle - Gouteroux Marie-Louise, veuve Perrot - Roux Georgette veuve Mauduit - Gunther Marie, veuve Patru - Muzeau Michel - Vasseur Jean-Marc - Le Berre Eugène - Moreau Roger - Plantadis Madeleine - Icet Léonie, veuve Deslandes - Chevalier Marguerite épouse Rigaud - Imbert Léon - Conil-Lacoste Maurice - Carton-Dusseigneur Louise - Pilot René - Jobey Maurice - Breton Eugène - Brat Gabrielle, veuve Delavau - Buis Maurice - Bernard François - Lesceur Jean - Liberati Claire, veuve Oscar - Perrin Jeanne, veuve Langlois - Bescond Emile - Laroche Hippolyte - Levy Blanche, veuve Astruc - de Gueraldi Andrée, veuve Castel - Poublan Jean - Delbecq Raoul - Payrot Baptiste.

**L'ÉMERAUDE
LAFFERE/SEURAT
LONGINES
HORLOGERIE**
réparations
BIJOUTERIE
transformations
JOAILLERIE
réargenture
ORFÈVRE
33, RUE HOUDAN,
SCEAUX (Seine)
Tél. : FLORIAN 02-08

487

PEUGEOT
AGENT EXCLUSIF
SIREINE - AUTOMOBILE
12 bis Av. Gal.-Leclerc
BOURG-LA-REINE
ROB. 20-95 et 06-60

465

CALTEX
STATION SERVICE
LA RESIDENCE
Gérant J. GROLIER
Lavage - Graissage
— Pulvérisation —
Avenue Paul-Langevin
SCEAUX - Tél. ROB. 85-23
— ouvert tous les jours —

463

Entreprise d'égagements
de parcs et jardins
Robert ANDREOLI
— 38, Rue des Aulnes —
SCEAUX (Seine)
Tél. : ROB. 96-47 41-15

462



RENAULT

CONCESSIONNAIRES

Établissements COLLET

9/11, avenue Louis Pasteur, BAGNEUX

ALE 99-20

Ateliers spécialisés Mécanique - Tôlerie
Peinture

496

Ils nous ont quitté...

Au cours de l'année 1965 nous avons appris avec peine le décès de plusieurs personnalités de Sceaux ou ayant séjourné à Sceaux et qui, à des titres divers, ont droit à la reconnaissance de nombreux Scéens.

Nous présentons à leur famille et leurs proches amis, nos condoléances attristées.

Le docteur Philippe Jeannest

est décédé à l'âge de 70 ans le 4 juin 1965. Ancien élève du lycée Lakanal, le Dr. Jeannest, qui demeurait 3 avenue de Verdun, était très connu à Sceaux. Ancien combattant des deux

SERVICE DE GARDE DES MEDECINS

(1^{er} trimestre 1966)

Janvier :

- | | |
|--|-------------|
| 1 ^{er} - Dr. LE VANTRI, 112 bis, rue Houdan | (702-19-93) |
| 2 - Dr. MOUROT, 5 et 7, Av. des 4-Chemins | (350-17-36) |
| 9 - Dr. PERIE, 31, Chemin des Pépinières | (702-65-48) |
| 16 - Dr. VERROUST, 46, Av. du Pt. F. Roosevelt | (702-02-45) |
| 23 - Dr. BLANC, 81, rue Houdan | (702-17-28) |
| 30 - Dr. BOUIN, 101, rue Houdan | (702-40-46) |

Février :

- | | |
|---|-------------|
| 6 - Dr. CAPDEVILLE, 52 rue des Coudrais | (702-28-50) |
| 13 - Dr. GALVIN, 53, Av. G. Clemenceau | (702-38-38) |
| 20 - Dr. GUERIN, 23, rue Bertron | (702-00-71) |
| 27 - Dr. LE VANTRI, 112 bis, rue Houdan | (702-19-93) |

Mars :

- | | |
|---|-------------|
| 6 - Dr. MOUROT, 5 et 7, Av. des 4 Chemins | (350-17-36) |
| 13 - Dr. PERIE, 31, Chemin des Pépinières | (702-65-48) |
| 20 - Dr. VERROUST, 46, Av. du Pt. Roosevelt | (702-02-45) |
| 27 - Dr. BLANC, 81, rue Houdan | (702-17-28) |

SERVICE DE GARDE DES PHARMACIENS

(1^{er} trimestre 1966)

- Pharmacie LACOUR - 127, rue Houdan - 23 janvier - 13 mars.
Pharmacie LAVERDET - 104, rue Houdan - 30 janvier - 20 mars.
Pharmacie LEBLANC - 51, rue de Bagneux - 9 janvier - 27 février
Pharmacie MATHA - 144 bis, Av. du Gal. Leclerc - 16 janvier - 6 mars.
Pharmacie MOUIEL - 43, rue des Coudrais - 6 février - 27 mars.
Pharmacie VARIN - 45, rue Houdan - 2 janvier - 20 février.
Pharmacie WEBER, 7 Av. des 4 Chemins - 1^{er} janvier 1966 - 13 février

guerres, médecin commandant, il est titulaire de la Croix de Guerre et des Palmes académiques.

Il a exercé à Sceaux pendant plus de 25 ans. Malgré son travail absorbant, son dévouement pour soulager toutes les misères au titre de l'action médicale gratuite ne diminuait pas, et jamais il n'avoua fatigue ou lassitude.

Sa mémoire restera chère à tous ceux qu'il a aidés.

Le docteur Henry Flavien

âgé de 42 ans, est décédé le 28 octobre 1965 des suites d'une grave électrocution survenue dans l'exercice de la profession.

Il effectua, pendant la guerre 39-45, après avoir été interné en Espagne, plusieurs missions spéciales parachutées.

Le 15 août 1944, jour même où son frère Guy était amené par les allemands à Buchenwald où il devait mourir quelques mois plus tard, le Dr. Henry Flavien participait à l'attaque des côtes de France à bord du croiseur Dugay-Trouin.

Les Scéens associeront dans une même pensée ces deux victimes du devoir ravis prématurément à l'affection de leur maman, Mme Flavien Chamard, ex-professeur de l'Université.

M. Pierre Noël

est décédé le 25 juin dans sa 62^e année. M. Pierre Noël, industriel du bâtiment, était très estimé dans les milieux professionnels, mais il a en outre bien d'autres titres à notre reconnaissance.

Il a été à l'origine de la création à Sceaux des colonies de vacances en 1936. Administrateur de la Caisse des Ecoles pendant longtemps, il considérait comme un devoir de s'occuper avec un grand dévouement de nos enfants.

Que Jacques Noël, son fils, animateur de l'A.S.A.S., trouve ici l'expression de la gratitude et de la sympathie des Scéens dont nous nous faisons ici les interprètes.

François Henri Bernard

est décédé le 2 novembre à Obock (Côte française des Somalis). Les parents de ce jeune militaire, victime d'un accident d'aviation, sont tous deux membres de l'enseignement et très connus dans notre Cité. Leurs nombreux amis s'associent à leur peine.

1916 - 1966 VERDUN

Pour commémorer la bataille de Verdun, les Anciens Combattants se rendront sur les champs de bataille le dimanche 24 avril. Les personnes qui souhaiteraient les accompagner peuvent obtenir tous renseignements auprès des différentes associations ou de la Mairie.

VOTRE CONCESSIONNAIRE



Ets F. LOISEAU & Cie

OPEL - VAUXHALL

PRODUCTION GENERAL MOTORS

Service commercial : 118 rue Houdan

Service après-vente : 3 rue de la Flèche

SCEAUX (Hauts-de-Seine) Tél. : ROB 72-50

3/401-