

SCEAUX



A. DELAGE & Cie

TRAVAUX PUBLICS
ET PARTICULIERS

52 - 54, avenue de Robinson
PLESSIS-ROBINSON
Tél. : ROBINSON 02-35

593

DAMES MESSIEURS
**COIFFURE
POSTICHES**
Location - Vente
Entretien

10, Rue du Dr. Berger
350-43-51

OUVERT LE DIMANCHE
MATIN

660

BIERES
METEOR
CHAMPIGNEULLES
NERVIA et PORTER 39
EKLA

BRASSERIE DE L'ÉPI D'OR

7, av. Jules-Guesde
SCEAUX Tél. ROB. 03-53

611

SERVICE MUNICIPAL
A M B U L A N C E S
Nuit Dim. et 253 16-91
fériés
et

JOUR 350 24-65

627-1

BULLETIN MUNICIPAL OFFICIEL

Trimestriel

REDACTION-
ADMINISTRATION

MAIRIE DE SCEAUX - 92
Tél. : 702 29-50

Comité de rédaction :

Mme CABANNES, MM. CLA-
VIER, GUEZILLE, JECHOUX,
LOGAN, ROCHEUX, WATRE-
MEZ.

Publicité : Société **DIEP**
48 rue de Rome - Paris 8^e

Tél. : 522 23-17

Gérant : J. MORTEROLLE

Ce bulletin est envoyé gratu-
tiquement à tous les chefs de fa-
mille inscrits sur les listes élec-
torales de la commune.

Les numéros du B.M.O. pa-
raissent en mars, juin, octobre
et décembre.

Les articles et communiqués
doivent parvenir à la rédaction
avant les 15 février, 1^{er} mai, 15
septembre et 15 novembre.

Le rédacteur en chef :

J.-L. CLAVIER

PEINTURE
PAPIERS PEINTS

Vitrerie - Décoration

— R. BOURGOIN —

9 bis, Rue des Aulnes
(Les Blagis)

Tél. : 702 59-17

92 SCEAUX

600

TRAVAUX PUBLICS
ET PARTICULIERS
ENTREPRISE GENERALE

Entreprise CAPRON

Siège social :

8, boulevard Desgranges,
SCEAUX

— Tél : 702-01-42 —

608

TOUTES ASSURANCES

PIERRE MIQUEL

Agent général Cie l'UNION
(à 2 pas du métro Sceaux)

22, rue du Lycée
SCEAUX — ROB. 00-17

564

COUVERTURE
PLOMBERIE
CHAUFFAGE CENTRAL

Ets MERCIER & Cie

140 Rue Houdan, SCEAUX
(Seine)

Téléphone : 702-02-18

583

LIBRAIRIE VOLTAIRE

LIBRAIRIE - PAPETERIE
CLASSIQUE - CADEAUX

112, rue Houdan, SCEAUX
Tél. : ROBINSON 19-50

592

SCEAUX AUTO-ÉCOLE
B. Oudot

53, rue de Fontenay
Téléphone : ROB. 21-81
Cours de Code - Projection
Circuit Routier
Dauphine - Simca 1000 et 1500

639

JOAILLERIE
BIJOUTERIE - HORLOGERIE - ORFÈVRE
TRANSFORMATIONS DE BIJOUX
REPARATIONS GARANTIES

M. Gaunord

HORLOGER - BIJOUTIER

114 bis, rue Houdan — Tél. : 702 17-30

CADEAUX

642

M A M Y

JOUETS - LAYETTE - PUERICULTURE
VOITURES D'ENFANTS

MARKLIN - CIRCUIT 24 - LEGO
SPECIALITE JOUEF - HORNBY

12, rue du Dr.-Roux, SCEAUX - LES BLAGIS

619

Réflexions sur un succès électoral



En m'élisant comme leur représentant au Conseil Général des Hauts-de-Seine à une très forte majorité, mes concitoyens de Sceaux m'ont réaffirmé et les habitants de Châtenay m'ont donné leur confiance d'une manière qui me remplit de fierté et me touche beaucoup.

Les résultats du premier tour et, spécialement, le nombre des abstentions avaient remué tous les électeurs ayant un peu de sens civique et plus particulièrement tous ceux qui, ne se laissant pas tromper par une propagande démagogique, savent que le régime communiste aboutit en réalité à la suppression des libertés et à la pauvreté généralisée. A Châtenay, ceux qui avaient voté en premier tour pour leur maire, dont ils apprécient le long dévouement, n'étaient, pour la plupart, nullement décidés à suivre des directives contre nature les invitant à reporter leur voix sur le candidat communiste, d'autant moins que celui-ci n'a encore jamais eu l'occasion de démontrer ses qualités d'administrateur. Et c'est ainsi qu'au deuxième tour il y eut un déplacement de voix extraordinaire.

Je voudrais, ici, exprimer ma reconnaissance à tous ceux qui m'ont accordé leur suffrage et remercier tout particulièrement ceux qui, au cours de la campagne électorale, m'ont apporté si spontanément et si amicalement leur soutien et leur aide. Certains ont fait preuve d'un dévouement et d'une ardeur que je ne pourrai jamais oublier.

Maintenant, il s'agit de travailler et d'être efficace, dans l'intérêt de tous les habitants de notre canton et de notre nouveau département. Ce ne sera vraiment pas facile, car il n'y a, pour le moment du moins, aucune majorité au Conseil Général : 15 communistes et 5 socialistes F.G.D.S., qui sont présentement alliés, 1 socialiste autonome, 9 démocrates du centre et modérés d'action locale, 10 U.D. V^e République !

L'assemblée départementale n'a encore tenu qu'une courte session ; mais déjà je puis affirmer, en connaissance de cause, qu'il est très bon et même indispensable qu'un Conseiller Général ait l'expérience de la gestion municipale. La ville de Sceaux, de son côté, n'aura certainement pas à regretter que son maire soit présent en Conseil Général.

E. GULDNER

Maire de Sceaux.

Conseiller général des Hauts-de-Seine

(Voir page 4 le résultat des élections)

ENTREPRISE GENERALE
de tous travaux de bâtiment

ALALINARDE

BUREAUX ET CHANTIERS

4, avenue Jules-Guesde, 4
Tél. : ROB 11-76

594

Massages,
Rééducation,
Gymnastique Médicale
CENTRE MEDICAL
DE RÉÉDUCATION
FONCTIONNELLE

10 Bd. République
Fontenay-aux-Roses
Tél.: 350 24-65 et 350 61-05

627-3

REVETEMENTS DE SOL
MOQUETTE - GERFLEX - LINOS - TAPIFLEX

TRINGLES A RIDEAUX

Pose par spécialistes

PEINTURE — PAPIERS PEINTS

SOULIER

20, rue du Four

SCEAUX

Téléphone 702-76-73

587

RÉSULTATS DES ÉLECTIONS

PREMIER TOUR 24 SEPTEMBRE 1967

Bureaux	RESULTATS DE LA COMMUNE DE SCEAUX								TOTAL SCEAUX	TOTAL CHATENAY	TOTAL CANTON
	1	2	3	4	5	6	7	8			
Inscrits	1.508	1.217	1.652	1.537	1.251	1.267	1.673	1.330	11.435	13.622	25.057
Votants	854	664	841	848	684	688	881	723	6.183	7.793	13.976
Nuls	17	3	18	13	1	8	22	2	84	67	151
Exprimés	837	661	823	835	683	680	859	721	6.099	7.727	13.826
ONT OBTENU											
GULDNER	344	290	356	386	343	318	311	461	2.809	851	3.660
JOLY	184	71	112	136	87	87	244	30	951	2.648	3.599
BOYER	113	131	142	137	98	98	104	123	946	1.249	2.195
LECLERC	133	99	144	117	97	102	136	54	882	408	1.290
MIGNON	63	70	69	59	58	75	64	53	511	2.571	3.082

DEUXIEME TOUR : 1er OCTOBRE 1967

Bureaux	RESULTATS DE LA COMMUNE DE SCEAUX								TOTAL SCEAUX	TOTAL CHATENAY	TOTAL CANTON
	1	2	3	4	5	6	7	8			
Inscrits	1.508	1.217	1.652	1.537	1.251	1.267	1.673	1.330	11.435	13.622	25.057
Votants	982	726	952	949	782	773	979	805	6.948	8.135	15.083
Nuls	35	32	42	26	21	27	32	17	232	177	409
Exprimés	947	694	910	923	762	746	947	788	6.716	7.958	14.674
GULDNER	553	489	600	631	523	525	500	679	4.500	3.715	8.215
JOLY	394	205	310	292	238	221	447	109	2.216	4.238	6.454

M. GULDNER, Maire de Sceaux, a été élu Conseiller général des Hauts-de-Seine, avec pour l'ensemble du canton, 8.215 voix contre 6.454 à M. JOLY.

COIFFURE
DAMES
PARFUMERIE
**GILBERTE
ET JEAN**
27, RUE HOUDAN
SOINS VISAGE
EPILATION
ROB 20-81

598

GALLET, DELAGE et Cie

17, rue du 14-Juillet
KREMLIN-BICETRE (Seine)
Tél. ITA 05-53 - 21-53 - 21-54

Eclairage public
Signalisation
Réseaux électriques
H.T. et B.T.
Force - Lumière

618

BAZAR DE LA GARE QUINCAILLERIE

COULEURS
ELECTRICITE - MERCERIE

Mme Vve V. ORTOLI

149 bis, r. Houdan, SCEAUX

Ouvert le dimanche matin
Téléphone : ROBINSON 13-88

590

FLEURS

Plantes Vertes
Plants de Fleurs

Thérèse Horticultrice
Fleuriste

14, Sentier de la Tour
Sceaux

Fermé le Dimanche
Ouvert le Lundi
Tél. : 350 45-03

599



Alain CHOUVET
Vice-Président du Cons. d'Ad.
du Conservatoire municipal

Dans le cadre du jumelage culturel Bourg-la-Reine - Sceaux, le Conservatoire de musique a pris cette année une ampleur assez remarquable. Au moment où, dans les hautes sphères, on tente de susciter un renouveau musical, dans une société angoissée devant sa propre mécanisation, les disciplines de l'esprit et de la sensibilité nous semblent devoir jouer un rôle de premier plan.

Art d'agrément judis réservé à une poignée de privilégiés, la musique est devenue, enfin, un moyen d'épanouissement et d'enrichissement humain auquel tout individu a droit.

Afin d'obtenir toutes précisions sur le fonctionnement et les buts de notre Conservatoire, nous n'avons pu mieux faire que de les solliciter de son sympathique et dynamique directeur, M. VIGNEAU. C'est le résultat de cette entrevue que nous nous faisons un plaisir de publier ci-dessous.



M. VIGNEAU
Directeur du Conservatoire
municipal

Le Conservatoire municipal DE BOURG-LA-REINE - SCEAUX

Question.

Monsieur le Directeur, depuis quand le Conservatoire de Musique et d'Art Dramatique de Bourg-la-Reine fonctionne-t-il ?

Réponse.

Le Conservatoire a ouvert ses portes à la rentrée scolaire d'octobre 1965.

Question.

Il s'agit donc d'une création tout à fait récente et nouvelle dans la région ?

Réponse.

Pas tout à fait, puisque cette création a pris son essor grâce à une action culturelle antérieure, celle de l'Association « Nuits de Sceaux ».

Question.

Par conséquent le recrutement s'est trouvé d'avance réalisé puisque ce n'était en somme qu'une relève ?

Réponse.

Le mot « relève » n'est pas le terme exact : les buts d'une association culturelle ne sont pas ceux d'un Conservatoire : méthodes et moyens diffèrent aussi notablement. Une partie seulement des adhérents des « Nuits de Sceaux » sont devenus élèves du Conservatoire et nous avons dû poursuivre de notre côté, cette fois en toute indépendance, les efforts de prospection.

Question.

Votre recrutement s'étend-il à toutes les couches sociales de la population ?

Réponse.

L'époque est révolue où la musique était l'apanage d'une certaine catégorie. L'origine des Grands Maîtres du passé prouve assez que le message de la musique est sensible à tout être humain, quels que soient sa formation ou son milieu. C'est pourquoi nous nous efforçons de toucher sans distinction toutes les familles, les conditions financières ayant d'ailleurs été étudiées pour ne rejeter personne. Les écoles peuvent, dans le domaine de l'information, nous apporter un concours précieux et bénéfique pour tous : des expériences réalisées à l'étranger ont démontré d'éclatante façon les heureux effets des études musicales sur le travail scolaire.

Question.

Y a-t-il un âge particulièrement favorable pour recevoir votre enseignement ?

Réponse.

Il n'est jamais trop tôt pour se familiariser avec notre art et nos benjamins ont tout juste six ans. Certains instruments requièrent en effet un très long apprentissage ; d'autres, qui excluent des débuts prématurés, réclament une solide formation musicale de base. Je ne saurais donc trop conseiller aux familles de nous envoyer leurs enfants très jeunes, à l'âge où l'esprit avide de savoir, enregistre sans peine une somme de connaissances dont l'acquisition définitive est le plus sûr garant d'une progression normale. Six à huit ans me paraît l'âge idéal pour des débuts.

Question.

Existe-t-il une limite d'âge supérieure ?

Réponse.

Absolument pas.

Question.

Quelles sont les disciplines actuellement enseignées ?

Réponse.

En dehors des classes de solfège, les classes instrumentales comptent actuellement les 9 disciplines suivantes : flûte, hautbois, clarinette, saxophone, harpe, guitare, piano, violon, alto. Nous avons également une classe de diction et l'art dramatique.

Question.

Les cours de solfège sont-ils obligatoires ?

Réponse.

Bien entendu ! Pas plus qu'un acteur analphabète, on ne saurait imaginer un musicien ne sachant lire la musique ! Comme dans tous les Conservatoires la liaison est permanente entre le niveau instrumental et les connaissances théoriques : les examens de passage contrôlent rigoureusement cet équilibre.

Question.

Vos activités se bornent-elles à la pédagogie ?

Réponse.

En dehors des cours et des examens semestriels, nous organisons chaque année une audition d'élèves, véritable exercice-concert au cours duquel les meilleurs éléments se produisent en solistes ou par petits groupes ; la totalité des élèves qui pratiquent un instrument d'orchestre et l'ensemble des solfégistes débutants se font même entendre dans une pièce facile mais de valeur musicale indiscutable et dont l'orchestration, spécialement écrite à leur intention,

(Suite page 6)

Le Conservatoire Municipal de Bourg-la-Reine - Sceaux

est adaptée à leurs possibilités. Ainsi tout en les récompensant des efforts accomplis et en éveillant leur intérêt pour les réalisations de leurs aînés, cette courte exécution les initie à la musique d'ensemble.

Par ailleurs, un concert des professeurs a lieu annuellement au printemps et devant l'intérêt suscité par cette manifestation, nous envisageons d'en organiser un également dans le courant de l'hiver.

Question.

Quels sont vos projets immédiats ?
Réponse.

L'accord culturel récemment conclu entre les villes de Sceaux et de Bourg-la-Reine va se traduire dès la prochaine rentrée scolaire par une augmentation sensible du nombre des jeunes Scéens, qui représentent actuellement vingt-cinq pour cent de notre effectif. S'ajoutant à la croissance normale de notre établissement, cette augmentation va nous conduire à la création de nouvelles classes dans les disci-

plines existantes. Nous étudions en outre les possibilités de réouverture de la classe de violoncelle, la création d'une classe de solfège-flûte à bec et l'ouverture d'une classe d'ensemble instrumental.

Question.

Dans un avenir plus lointain, entrevoyez-vous la possibilité d'échanges musicaux avec d'autres Conservatoires ?

Réponse.

Il serait infiniment souhaitable de développer des relations avec tous les organismes qui de près ou de loin s'intéressent à la musique. Nous aimerions en particulier que nos concerts puissent être redonnés dans d'autres communes, et que soient présentés à Sceaux ou à Bourg-la-Reine des programmes élaborés en d'autres lieux. Pourquoi même ne pas imaginer l'« exportation » de semblables manifestations dans le cadre des jumelages respectifs de Bourg-la-Reine et de Sceaux avec des villes anglaises ou allemandes ? La musique n'a-t-elle pas de tous temps ignoré les stupides barrières qu'inventèrent les hommes pour se mieux quereller ?

Les COURS du CONSERVATOIRE de MUSIQUE et D'ART DRAMATIQUE de BOURG-LA-REINE et SCEAUX ont repris le 25 SEPTEMBRE. Pour les inscriptions et tous renseignements s'adresser au SECRETARIAT du CONSERVATOIRE, 25 rue de la Bièvre à Bourg-la-Reine.

ASSOCIATION « A CŒUR JOIE » DE SCEAUX

*Chorale « La Villanelle »
Cantilène « La Campanella »
Chanterie « Les Ménestrels ».*

La chorale « A Cœur Joie » LA VILLANELLE est déjà bien connue des Scéens qui ont pu apprécier le travail qui s'y fait et l'esprit d'amitié qui l'anime.

Par le jeu passionnant du chant polyphonique, tout individu ayant des connaissances musicales même faibles, peut goûter aux joies de la musique.

Nous rappelons que cette chorale est affiliée au Mouvement A CŒUR JOIE, mouvement international, dont le but est la culture musicale populaire par le chant choral. Ce mouvement est dégagé de toute tendance politique ou confessionnelle.

Tous ceux qui voudraient en tenter l'expérience et partager notre amitié sont à l'avance les bienvenus.

1) à la Chorale « La Villanelle » : A partir d'un minimum de 18 ans, garçons et filles.

Les répétitions ont lieu chaque lundi, de 20 heures 30 à 22 heures 30, au local A CŒUR JOIE, 95, rue Houdan, à Sceaux (Les personnes éloignées pourront être accompagnées). (1)

2) A la Cantilène « La Campanella » : Pour les jeunes filles de 14 à 17 ans.

Les répétitions ont lieu tous les mercredis soirs de 18 heures à 19 heures au local A CŒUR JOIE, 95 rue Houdan, Sceaux. (1)

3) Nos chanteries accueillent les enfants de 6 à 13 ans.

Chanterie « Les Ménestrels »

Répétition tous les jeudis de 11 heures à midi, salle de l'ancienne mairie, place de l'Eglise Saint-Jean-Baptiste à Sceaux.

Reprise des activités le jeudi 28 septembre 1967 (1).

Chanterie « La Pastourelle » des Blagis.

Répétition au centre ALFA, 2, rue du Docteur Roux, Sceaux tous les jeudis de 18 heures à 19 heures.

(Tous renseignements au Centre ALFA téléphone : 702 56-74).

Toutes ces répétitions conduisent à des concerts donnés à Sceaux, à Paris, et dans les communes avoisinantes. Les dates en sont fixées en tenant compte des obligations, congés scolaires et des examens.

« Il y a trop de sujets de discorde entre les hommes pour négliger l'un des moyens les plus puissants qu'ils ont de se comprendre et de s'aimer. »

(1) Renseignement « A Cœur Joie », 9, Cité Henri-Sellier, Sceaux. Tél. 702 22-30.

Les travaux du conseil municipal

Séance publique du 28 juin 1967

(Voir page 13 le compte rendu de la séance du 29/5/67)

Au cours de sa séance publique du 28 juin 1967, le Conseil municipal a notamment

— approuvé par 23 voix et 1 abstentions le projet de construction du GROUPE SCOLAIRE des CLOS SAINT-MARCEL

— adopté à l'unanimité les travaux d'aménagement des installations sportives et scolaires 20 rue des Clos-Saint-Marcel

— approuvé les travaux de peinture d'un montant de 52.327 F à exécuter dans les écoles

— émis à l'unanimité un avis favorable au sujet du COMPTE ADMINISTRATIF 1966 de la CAISSE des ECOLES et par 25 voix contre une et une abstention donné un avis favorable au BUDGET 1967 de la dite CAISSE des ECOLES s'équilibrant en recettes et dépenses à 738.750 F

— donné un avis favorable au budget primitif 1967 du BUREAU D'AIDE SOCIALE équilibré en recettes et dépenses à 194.133 F

— décidé d'accorder une subvention complémentaire maximale de 6.200 F au projet de construction présenté par l'Association des « Guides de France »

— approuvé les comptes avec le GAZ DE FRANCE desquels il ressort un solde créditeur de la commune de 4.291,23 F

— approuvé les marchés de gré à gré concernant la réfection du clocher de l'église Saint-Jean-Baptiste

— approuvé le projet technique concernant l'adaptation au sol de la PISCINE du Parc des Sports des Blagis, la réalisation d'un emprunt de 1.116.479,41 F destiné à financer le projet, la convention à souscrire avec les architectes,

— décidé un emprunt pour la mise en viabilité de diverses voies de la commune (rues G. Levy, de Penthièvre, des Jockos, impasse des Aulnes) soit 445.000 F et approuvé le projet d'aménagement de la Place Frédéric Mistral s'élevant à 70.000 F

— décidé de procéder, dans la limite des crédits disponibles, à la construction de trottoirs, réfection de chaussées et divers travaux d'entretien de voirie du programme 1967 et d'entreprendre l'étude de la nature du revêtement à utiliser pour les trottoirs des avenues du Parc de Sceaux afin de

conserver aux voies leur caractère,

— approuvé un avenant à un marché de gré à gré concernant des travaux de maçonnerie aux logements-foyer pour personnes âgées, rue des Imbergères,

— approuvé les comptes 1966 avec l'EDF et la Compagnie Générale des Eaux,

— décidé le principe d'une aide de 5.000 F à l'Institut médico-pédagogique et professionnel de Bourg-la-Reine,

— approuvé la dépense de 400 F, montant des allocations en espèce à l'occasion de la Fête des Mères,

— approuvé l'attribution, au titre de 1967, des subventions aux associations ressortissant au secteur des affaires sociales et familiales et à celles appartenant au secteur jeunesse, sports et culture ; le montant global des subventions, pour 34 associations, s'élevant à 13.900 F,

— donné un avis favorable au budget 1967 de l'OFFICE PUBLIC d'HLM de Sceaux s'équilibrant en recettes en dépenses à 397.680 F à la section exploitation et 7.955.250 F à la section d'investissement.

Par ailleurs le Conseil municipal a approuvé les marchés de gré à gré pour la fourniture aux écoles, pendant l'année 1967-1968 de livres, cahiers, papeterie, tableaux, cartes murales et matériel éducatif, la modification du système d'inscription et de prêt à la bibliothèque municipale.

Il a également approuvé le marché de gré à gré d'aménagement de l'installation téléphonique de la Mairie, ainsi que la modification de l'échelle indiciaire de rémunération de certaines catégories de personnel.

Il a fixé à 130 le nombre d'élèves devant participer aux classes de neige en 1968, soit l'effectif de 5 classes, dont 2 « fin d'études » et a reconduit l'effectif des enfants d'Antony et de Bourg-la-Reine devant fréquenter le groupe scolaire du Petit-Chambord.

Enfin il a décidé à l'unanimité moins trois abstentions la réservation aux fins des services publics (parc de stationnement de voitures) d'une parcelle de terrain, sise rue du Dr.-Roux près du marché des Blagis et du Centre Culturel.

NOTRE COUVERTURE : UNE BELLE et RAPIDE REALISATION, le groupe d'H.L.M. du boulevard Desgranges. Les premiers occupants y emménagent début novembre.

POMPES FUNEBRES GENERALES

66. boul. Richard-Lenoir, PARIS (11^e) - 805-08-90

CONCESSIONNAIRE DU SERVICE DE LA VILLE DE SCEAUX

BUREAU OFFICIEL : 71, rue Houdan - Téléphone : 702-03-04

Avantages spéciaux aux Assurés Sociaux et aux Organismes Mutualistes

Société Anonyme au Capital libéré de 57.600.000 F

Fondée en 1848

GRAND BAZAR
FLORIAN

A. THIEBAUT

ARTICLES DE MENAGE
— QUINCAILLERIE —
NOVEMAIL - MECCANO
DINKY - TOYS — HORNBY
43. rue Houdan. SCEAUX
Tél. : ROB. 00-38

589

TELEVISION - RADIO
Dépannages rapides
Toutes marques
Disques - Electro-ménager

TELE- BLAGIS



Distributeur
officiel

3, Centre Commercial
des Blagis - SCEAUX
Tél FLO. 15-00

607

CITROËN

PANHARD

A. BESOMBES

2 à 8, rue de Fontenay

Tél. : 350 05-50 +

586

AGENCE

« SCEAUX - PARC »

Conseil immobilier agréé
S.N.P.I. et F.F.P.I.C.

60 bis, Av. F.-Roosevelt
Tél. FLO 34-14 - 92 Sceaux

Immobilier — Gérances
Terrains — Lotissements

638

577

CALTEX
STATION SERVICE
LA RESIDENCE

Gérant J. GROLIER
Spécialiste Peugeot

Lavage - Graissage
— Pulvérisation —

Avenue Paul-Langevin
SCEAUX - Tél. ROB. 85-23
— ouvert tous les jours —

601

TOUTE
L'ALIMENTATION
AUX QUATRE CHEMINS

A. SERRON

155, rue Houdan, 155
SCEAUX - ROB. 03-55

579

ENTREPRISE
GENERALE
DE PEINTURE

E. RENAUX ET CIE

— 22, Rue des Ecoles —
92 - SCEAUX

Tél. : 928-56-50 et 702-95-78

Entreprise Qualifiée ★ ★

658

CHATILLON
(Face Poste)
CHATENAY
(La Demi-Lune)

Chaussures
DESHAYS

Tél. : 350-44-51

Place de l'Eglise
SCEAUX

OUVERT LE DIMANCHE
MATIN

604

Il était une fois...

«mais que font-ils donc ?»

... UN QUIDAM



H. WATREMEZ Conseiller Municipal Délégué

N.D.L.R. - Nous avons pensé être agréable à nos lecteurs en donnant au moins une fois un aperçu des surprises de l'administration. Nous publions donc aujourd'hui l'histoire, abrégée, d'un projet de construction scolaire. Le roman de la future piscine de Sceaux ou du Centre Culturel ne serait pas moins fertile en péripéties.

Il était une fois une municipalité qui, voyant s'étendre et se peupler les quartiers excentriques de la commune, voulut les doter chacun d'un groupe scolaire. Et ceci se passait en 1955. Des projets furent établis « Bravo ! » dirent les habitants des secteurs intéressés, ceux des Blagis, du Petit Chambord, des Quatre Chemins. Depuis, douze ans ont passé. De ces trois quartiers en voie de développement, seul le dernier attend toujours son école. L'aurait-on oublié ?

LE TEMPS DES ILLUSIONS.

Tout avait bien commencé. Un terrain de 15.000 mètres carrés fut acquis sans difficulté au lieu dit Les Clos Saint Marcel. 21 classes devaient y être construites. Le 17 janvier 1957 le projet était déposé. Le temps passa. Le dossier mûrissait dans les cartons officiels. En 1959, une nouvelle municipalité fut établie, qui hérita les projets et les espoirs de la précédente. En 1960, un nouveau préfet fut mis à la tête du département. Entouré de son état major, il vint un jour visiter la commune. Convaincu par le rapport qu'il entendit, le Directeur des Services d'Enseignement promit le financement rapide des deux projets qui res-

taient en instance, celui du Petit Chambord et celui des Clos Saint Marcel. Tout allait bien.

De la coupe aux lèvres.

Malheureusement la promesse officielle ne devait être tenue qu'à moitié. Dès octobre 1961, le quartier est de la ville possédait une école, mais le quartier ouest devait encore patienter.

Il allait patienter d'autant plus longtemps que l'autre était mieux pourvu. On s'aperçut que l'école était trop grande. Et pour cause : le coefficient, officiel, qu'on avait utilisé pour calculer le nombre de classes nécessaires était deux fois trop élevé. Une dizaine de locaux allaient donc rester vides. Mais, direz-vous, abondance de biens ne nuit pas ! Erreur. La commune possédant au total trop de locaux scolaires, elle devait, selon les autorités académiques, renoncer à l'espoir d'en construire de nouveaux. La municipalité objecta naturellement que les classes vides du Petit Chambord n'étaient d'aucune utilité pour les enfants qui habitaient à l'autre bout de la ville. Peine perdue.

Point d'autre remède, dans ces conditions, que de résorber l'excédent, en remplissant les locaux vides. Ils furent offerts à l'Education Nationale, avec un mode d'emploi : ils deviendraient pour une annexe technique du Lycée Lakanal. Le Ministère accepta. Du coup, le projet en souffrance était dépanné. Encore fallait-il le modifier en tenant compte de l'erreur commise, comme pour le Petit Chambord, lors du calcul du nombre de classes. Celui-ci fut donc ramené de 21 à 11.

JEUNES
GENS

COURS FLORIAN

JEUNES
FILLES

ENSEIGNEMENT SECONDAIRE

DE LA SIXIEME AUX BACCALAUREATS (Toutes les séries)

PREPARATION SPECIALE POUR L'ENTREE A L'INSTITUT D'ETUDES POLITIQUES A H.E.C. (jeunes filles)

- ✕ Une équipe dynamique de professeurs à l'expérience pédagogique éprouvée.
- ✕ Classes à effectif réduit.
- ✕ Groupes de « rattrapage ».
- ✕ LABORATOIRES MODERNES

- ✕ Cours
- ✕ Etudes et activités sportives ou dirigées
- ✕ Externat et demi-pension.

✕ STADE PARTICULIER.

46, RUE DU LYCEE — SCEAUX — FLO. 31-07 et ROB 89-76

Internat pour Jeunes Filles à 1 heure de Paris

653

Et les démarches recommencèrent. Pleins d'espoir, deux représentants de la Municipalité sont reçus, sur leur demande, le 5 novembre 1963, par l'Inspecteur d'Académie chargé des constructions scolaires. Ils sont écoutés avec attention. « Eh bien, leur dit-il, une proposition de financement sera présentée pour 1966. Nous sommes obligés de satisfaire en priorité les besoins des communes les plus dépourvues. Et, croyez moi, la vôtre n'est pas du nombre ». A quoi bon protester ? Quant à fléchir le Ministre des Finances, il n'y fallait point songer.

Il ne restait plus qu'à user d'expédients, mais sans se laisser oublier. Par bonheur un baraquement, dont la construction ne datait que de 20 ans, se trouva libre. On le restaura, on le compléta par des classes préfabriquées et on installa dans ces locaux une petite école maternelle provisoire qui ouvrit ses portes en 1964. En outre, pour épargner aux enfants de trop longs trajets, on organisa un service de ramassage scolaire. Cette opération fut d'une grande simplicité. Il suffit de tenir compte de quelques données : horaire des classes et obligations des enseignants à l'école maternelle et au groupe du Centre, complaisance des chefs d'établissement et du personnel, longueur du trajet, nombre, domicile et destination des enfants, capacité du véhicule, intensité de la circulation, sens uniques, nécessité d'une surveillance, etc... la santé de l'accompagnatrice étant supposée inaltérable. On aboutit (sans ordinateur) à un... chef d'œuvre (malheureusement méconnu) d'ingéniosité et de précision. L'aspect de l'école elle-même devait susciter des réactions variées. « Cette école est charmante ! » s'écriaient les uns, « Ne dirait-on pas un camp de concentration ? » s'écriaient les autres.

Personne, en tout cas, ne contestait la nécessité de construire une école « en dur » aux Clos Saint Marcel. Mais il fallait obtenir le plus tôt possible, malgré tous les obstacles, la subvention indispensable. Dès le 27 novembre 1963 le Maire avait écrit à cette fin au Ministre de l'Education Nationale, le 29 février 1964 il s'adressait au Préfet, le 5 mai il écrivait encore au Ministre. Sans résultat.

En 1965, la municipalité revint à la charge au cours d'une conférence officielle qui se tint en juin à la Mairie. Quelques semaines plus tard, l'avant-projet de construction du groupe scolaire

était approuvé par la section permanente du Comité Départemental des Constructions scolaires. Une première étape était franchie. En septembre, le Maire écrivit une nouvelle lettre au Préfet. En octobre, deux représentants de la municipalité se rendirent, pleins d'espoir, auprès de l'Inspecteur d'Académie chargé des constructions scolaires, pour lui rappeler la promesse qu'il leur avait faite deux ans plus tôt. Ils furent écoutés avec bienveillance. « Je suis navré, leur dit-il en substance. Désormais seuls peuvent être retenues les opérations qui concernent les grands ensembles nouveaux. Votre projet, malheureusement, ne remplit pas cette condition. Il figure bien sur la liste que nous avons établie, mais je ne puis vous cacher que ses chances sont encore faibles. » Il ne restait plus qu'à faire valoir les droits de la commune infortunée qui, en quatre ans, avait vu construire 700 logements sur son territoire, mais ne possédait pas de « grands ensembles » ! Un rapport de cinq pages fut envoyé au Préfet.

En 1966, la réforme administrative vint compliquer les procédures : si la commune faisait partie du département des Hauts-de-Seine, nouvellement créé, certaines questions restaient, au moins en partie, du ressort du Préfet de l'ancien département, celui de la Seine. Le 22 avril, le Préfet du nouveau département, entouré de son état major vint présider une conférence à la Mairie ; convaincu par le rapport qu'il entendit, il promit d'inscrire le projet parmi les opérations à financer en priorité. Dans les mois qui suivirent, lettres et rapports se succédèrent. En novembre, pleins d'espoir, deux représentants de la Municipalité se rendirent auprès de l'Inspecteur d'Académie de la Seine chargé des constructions scolaires. Ils furent reçus amicalement. « Eh bien leur dit-il, votre projet est entre deux listes, celle des opérations prioritaires, celle des non prioritaires. Avec un peu de chance, il pourrait être financé, au moins en partie. Mais, vous le comprenez bien, la décision ne dépend pas de moi... » Suivirent quelques conseils pratiques, qui devaient se révéler très utiles. Un Préfet venait d'être mis à la tête du nouveau département de la Seine : on l'instruisit de l'affaire des Clos Saint Marcel, en soulignant l'urgence d'une opération conçue douze ans plus tôt.

LE DERNIER QUART D'HEURE.

En 1967, les démarches redoublèrent d'insistance. On apprit que la décision

Entreprise d'élagages de parcs et jardins
Abattage et arrachage de souches

(Machines spéciales)

Robert ANDREOLI

— 38, Rue des Aulnes —
SCEAUX (Seine)
Tél. : ROB. 93-47 41-15

606

Pâtisserie - Cuisine

Confiserie

DANNEBEY & BLANC

BOMER & AMARY

Successieurs

21, rue Houdan, SCEAUX

R E C E P T I O N S
LUNCHES - DINERS

Tout à votre service à...
ROB. 00-27

636

TEINTURERIE
BLANCHISSERIE
DE SCEAUX

F A Y T

STOPPAGES - REMAILLAGES
94, rue Houdan, 94
SCEAUX Tél. ROB. 19-34

597

Lesœur

Couleurs - Quincallerie
Verres à vitres - Papiers peints
Electricité - Boisellerie
Produits d'entretien - Ménage
Tout pour le bricoleur

13, rue Houdan, SCEAUX
Téléphone : ROB. 02-16

626

Lassailly et Bichebois

TRAVAUX ROUTIERS PUBLICS ET PARTICULIERS

EMULSIONS — MATERIAUX ENROBES

Centre région parisienne : 45 RUE CAMILLE-DESMOULINS — ISSY-LES-MOULINEAUX

Téléphone : 642 35-05 (lignes groupées)

SIÈGE SOCIAL : 37 BOULEVARD BRUNE - PARIS 14^e

595

INFIRMIERES PEDICURE

tous soins tous les jours
à domicile

C.M.R.F. 10 bd République
Fontenay-aux-Roses

Tél. : 350 24-65

627-2

**Entreprise Générale
de Bâtiment**
Travaux Publics
et Particuliers

BRUNO DEL MISSIER

— 5, Sentier de Paris —
SCEAUX (Hauts-de-Seine)

Tél. : ROB 36-19

MAÇONNERIE
BETON ARME

576

L'ALVÉOLE

31, RUE DES ECOLES
92 - SCEAUX

Artisanat - Objets anciens
Bijoux - Soies peintes

*Galerie ouverte tous les
jours de 15 h. 30 à 19 h. 30
Dimanche et Lundi
exceptés*

654

**Boulangerie • Pâtisserie
Confiserie • Glaces**

— **A. BILLIAT** —
Président de l'Union
des Commerçants

63 RUE HOUDAN 702-19-38
92 SCEAUX

*Spécialité Maison de
PAINS COUPES*

EN TRANCHES

610

AUTOCARS R. SUZANNE

Autocars de luxe

de 20 à 60 personnes

LOCATION POUR MARIAGES - EXCURSIONS - VOYAGES - DEPLACEMENTS
SPORTIFS - TRANSPORT
DE PERSONNEL

44, rue d'Ivry à VITRY s/S.

Téléphone : 482-79-44

Près de la gare de Vitry s/S.

648

suprême devait être prise par le Préfet de la Région Parisienne. On le saisit à son tour de la question, on alerta son adjoint... Mais n'abusons pas de la patience de nos lecteurs. Venons-en au dénouement.

Dès novembre 1966, le régime de la douche écossaise avait commencé. La réponse du Préfet de la Seine avait été encourageante. Celle d'un haut fonctionnaire de l'Education Nationale, quelques mois plus tard, ne laissait aucun espoir pour cette année. En avril, une personne obligeante annonce officiellement que le projet sera financé au titre du premier semestre 1967 et que cette décision sera notifiée en juin. Était-ce possible ? Ce malheureux projet ne risquait-il pas de perdre in extremis le rang qu'il avait conquis de haute lutte ? Justement, quelques semaines plus tard, une personne diligente affirmait avoir appris de source sûre que le financement des Clos Saint Marcel ne serait accordé que pour 1968. Après enquête, il apparut que ce renseignement était inexact. Toutefois, un responsable de l'administration départementale croyait se rappeler que le projet ne figurait plus sur la liste définitive des opérations à financer dans l'année en cours. Qui fallait-il croire ?

Appuyé par deux associations locales, le Maire fait une dernière démarche. En

fin, le 24 mai 1967, au cours d'une audience, le Préfet de la Région Parisienne lui confirme la nouvelle qu'il lui a communiquée par écrit, de même qu'aux présidents des deux associations, à savoir que le projet est bien inscrit sur le programme 1967 des constructions scolaires. Joie et soulagement.

L'ÉTERNEL RETOUR

Nos lecteurs pourraient croire que la Municipalité est maintenant au bout de ses peines. Hélas, après les obstacles administratifs il s'agit de surmonter les obstacles financiers. Que faire, en effet, avec une subvention de 1.050.000 F, quand le coût de la construction doit s'élever à 2.350.000 F ? La dépense subventionnable étant fixée à 1.610.000 F, la Caisse des Dépôts et Consignations ne pourra prêter que la différence entre cette somme et le montant de la subvention. Il faudrait donc emprunter ailleurs la bagatelle de 677.000 F, à un taux décent. Peut être quelque mécène ou quelque philanthrope...

Mais déjà, sachant qu'administrer c'est prévoir et redoutant l'ennui, la Municipalité envisage la construction d'une cinquième école maternelle.

L'aventure recommence.

Il était une fois...

H. WATREMEZ
Conseiller municipal délégué

LES BOULISTES EN DEUIL

Nous avons appris le décès brutal de deux personnalités bien connues des milieux boulistes :

Le Colonel Henri BLOT de la « Boule Scéenne », homme courtois, simple, charmant, bienveillant à l'égard de tous, dont le comportement commandait l'amitié, une amitié qu'à la « Boule Scéenne », nul ne lui refusa.

M. Yves LECLERC, fondateur du « Club Bouliste des Bas-Coudrais ». Sa brusque disparition à un âge où il pouvait encore espérer une longue existence si un mal implacable ne l'avait terrassé, a été douloureusement ressentie par les nombreux amis qu'il avait à Sceaux, particulièrement dans la Cité des Bas-Coudrais où les services nombreux qu'il rendait aux habitants étaient appréciés unanimement.

C'est en nous faisant l'écho de l'émotion de leur nombreux amis que nous voulons exprimer à Mesdames BLOT et LECLERC et aux familles des disparus, l'expression de notre sympathie attristée.

LES ACTIVITES

DE « L'INITIATION ARTISTIQUE »

Association Culturelle de Sceaux
et du Val de Bièvre

Les groupes et ateliers de l'Association ont repris avec la rentrée scolaire (dessin, peinture, modelage, céramique, solfège, piano, flûte, guitare, danse, etc...). S'adresser au Secrétariat, 18 bis rue de Ponthièvre à Sceaux.

Dans le cadre de l'Association, les conférences « CONNAISSANCE DU MONDE » ont repris au Trianon-cinéma, rue Marguerite-Renaudin à Sceaux. Voici leur programme 1967 - 1968 : 23 novembre : ARGENTINE - 14 décembre : Aventures en Océan Indien - 1^{er} février 1968 : SICILE aux mille soleils - 29 février : PORTUGAL pays des conquérants - 28 mars : ETHIOPIE - 2 mai : Les ANTILLES.

Un concert spirituel sera donné le 3 décembre 1967 à 15 h. 30 en l'Eglise de Pourg-la-Reine avec la chorale « Châtenay-Malabry - Sceaux » et l'ensemble instrumental Jean-Lin Hamel.

Créée à la fin du siècle dernier pour favoriser la fréquentation scolaire et donner aux enfants qui en ont besoin tout ce qui leur est utile et indispensable, la Caisse des Ecoles est un organisme indépendant habilité à recevoir des dons des subventions de l'Etat et surtout du Conseil municipal. Son caractère s'est modifié et elle a pris un aspect nettement éducatif.

Elle est administrée par un comité composé du Maire, président de droit, de six Conseillers municipaux élus pour la durée de leur mandat par leurs collègues, de six administrateurs élus par les adhérents, par un délégué du Préfet et enfin par l'inspecteur départemental et l'inspectrice des maternelles.

Ce comité se réunit chaque fois que c'est utile sur convocation de son président. Son rôle est important puisqu'il vote le budget et le compte administratif et organise toutes ses activités.

Le budget est important puisqu'en 1967 il atteint 730.000 F.

Ses dépenses, en augmentation constante, sont essentiellement destinées à couvrir les frais de la cantine scolaire, des colonies de vacances, du Centre municipal des loisirs et des fêtes scolaires.

Les recettes proviennent de la vente des tickets de cantine, des prestations des familles pour les colonies, des cotisations de ses membres, de dons et enfin d'une importante subvention du Conseil municipal qui s'est élevée cette année à 270.000 F, en augmentation d'un 1/3 sur l'année antérieure.

L'extension de ses services, leur amélioration, l'élévation du prix de la vie et des salaires en sont la cause essentielle.

Tous les ans au mois de mai a lieu l'assemblée générale. Au cours de cette

réunion est présenté le rapport financier et le rapport moral. Il est possible en entendant la lecture de ces deux rapports de connaître le bilan financier et le compte-rendu de ses activités. Une discussion générale a lieu au cours de laquelle sont envisagées toutes les mesures à prendre pour améliorer encore le fonctionnement de cette œuvre importante. C'est aussi l'occasion pour les responsables de cette administration de répondre à toutes les questions qu'on veut bien leur poser et de tenir compte des avis émis.

Combien il serait souhaitable que le nombre de Scéens qui devraient s'intéresser à tous les problèmes qui touchent l'enfance soit plus important. Les enfants de notre cité ont besoin du concours généreux de chacun. N'est-ce pas un devoir pour tous les citoyens adultes de suivre de près tout ce qui touche la formation et l'éducation des enfants.

Nous avons besoin du concours de tous pour cette œuvre importante. Pourquoi resteriez-vous passif ?

Scéens, parents d'élèves ou non, adhérez à la Caisse des Ecoles. Versez régulièrement vos cotisations (5 F en espèces à la Mairie ou par chèque postal c.c.p. du Receveur-Trésorier. No 9002-95, Paris à adresser à la Mairie).

Vous nous aiderez efficacement par votre action et vos conseils pour mener à bien cette tâche si importante mais si complexe : l'éducation de nos chers enfants.

AVIS IMPORTANT

Inscription des enfants susceptibles d'être admis dans les écoles maternelles au cours de l'année scolaire 1967-1968.

Il est rappelé qu'à Sceaux, l'âge requis pour l'admission dans les écoles maternelles est de trois ans révolus dans le trimestre en cours (par exemple un enfant né en décembre 1964 a pu être inscrit pour la rentrée de cette année).

D'autre part, des prévisions étant nécessaires, les enfants susceptibles d'être admis au 2ème et au 3ème trimestres de l'année scolaire devront désormais être inscrits avant le 20 novembre au **SECRETARIAT DE LA MAIRIE (rez-de-chaussée)**.

Passé ce délai, l'inscription pourra être refusée.

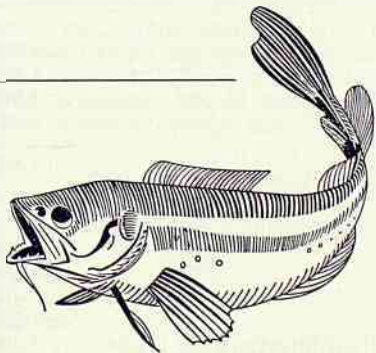
Poissonnerie

AUBIN

Maison fondée en 1875

Téléphone : 350-03-24

17, rue Houdan, 17
Toute la marée en 1^{re}
qualité
SCEAUX (Seine)



POLYCLINIQUE DES VALLEES

6, RUE DES VALLEES, 6

CHATENAY-MALABRY (Hauts-de-Seine)

Convention avec la Sécurité Sociale et les Mutuelles

CHIRURGIE GENERALE - GYNECOLOGIE - CHIRURGIE DES ENFANTS - TRAUMATOLOGIE ET CHIRURGIE ORTHOPEDIQUE - UROLOGIE - ACCOUCHEMENTS - ELECTRO RADIOLOGIE - O.R.L. - OPHTALMOLOGIE - STOMATOLOGIE - LABORATOIRE D'ANALYSES MEDICALES - KINESITHERAPIE - VERTEBROTHERAPIE - MASSAGES - REEDUCATION FONCTIONNELLE - PEDICURIE - PODOLOGIE

METRO : LIGNE DE SCEAUX

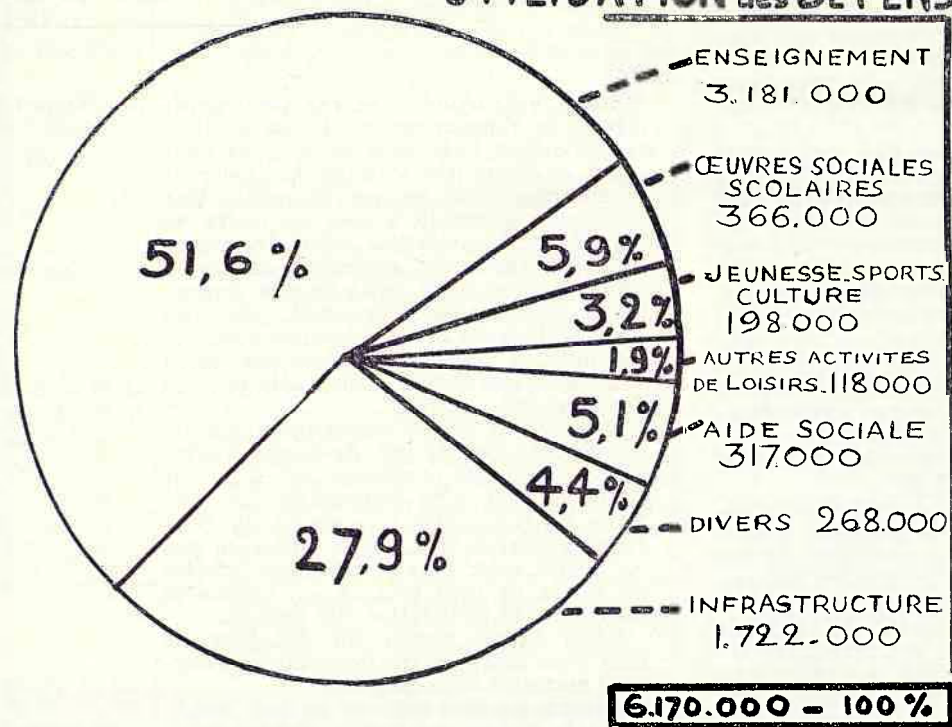
(Station : Robinson-Sceaux)

Correspondance : 194

AUTOBUS : 194-198 Petit-Châtenay ou Mairie de Châtenay

702 63-77 +

UTILISATION des DEPENSES



1967 est une grande année dans l'Administration Financière de notre commune. Par suite d'une réforme de la comptabilité communale, nos services financiers mettent à notre disposition à partir de cette année un outil de gestion moderne, qui nous permettra de voir clair à la fois dans les différentes natures de dépenses (personnel, matériel...) et dans l'utilisation de ces dépenses (infrastructure, enseignement...). Nous pouvons donc comparer, d'une année à l'autre, tant en prévisions (budget) qu'en réalisations (compte administratif), aussi bien les grandes masses (personnel ou œuvres sociales scolaires, par exemple) que les détails (cotisations d'accidents du travail payées pour le personnel temporaire affecté à la voirie communale,

par exemple). Nous serons ainsi en mesure de dégager des coûts de service et des prix de revient réels.

Bien sûr, quels que soient la valeur professionnelle de notre personnel comptable et son dévouement, cela ne va pas sans quelques difficultés d'interprétation, et il faudra un an ou deux pour rodé cette nouvelle méthode comptable. Ajoutons que, cette année du moins, les comparaisons avec les exercices précédents sont difficiles par nature des dépenses et impossibles par utilisation de dépenses.

Dans ces conditions et sous ces réserves, le budget primitif 1967 de Sceaux se présente de la façon suivante (les chiffres sont en milliers de francs) :

	1966	1967
RECETTES		
Centimes additionnels	1.888	1.899
Taxe locale	1.960	2.185
Autres impôts, taxes et droits	1.060	1.038
Autres ressources	747	1.048
Total	5.655	6.170
DEPENSES PAR NATURE		
Personnel	2.079	2.180
Matériel	1.535	1.597
Subventions	450	647
Contingents	391	441
Investissements sans emprunt, service de la dette, autres frais financiers	1.200	1.305
Total	5.655	6.170

Le budget de Sceaux

Ses caractéristiques essentielles

— Les recettes que le Conseil municipal est libre de fixer sont stables : le nombre des centimes additionnels reste le même que l'an dernier — 40.588, dont la valeur unitaire est de F 46,80 — et le taux des divers droits et taxes demeure pratiquement inchangé, leur montant étant seulement réévalué pour tenir compte de leur produit en 1966.

— Les recettes que fixe l'autorité de tutelle, et que le Conseil municipal ne peut qu'accepter — quelles soient en hausse ou en baisse — sont en nette augmentation : la taxe locale s'accroît de 225.000 francs, soit de 11,48 %, l'allocation compensatrice des exonérations d'impôts accordées aux constructions neuves passe de 322.000 à 525.000 F.

— En dépenses, toutes les demandes présentées par les différents services ont pu être satisfaites.

Les crédits consacrés à l'enseignement (maternel, primaire et collèges d'enseignement général) sont, de loin, les plus importants et représentent plus de la moitié du budget : 3.181.000 F. Rappelons que dans les divers établissements il y avait, à la rentrée 66, 3.393 élèves. La dépense annuelle par élève est donc de 910 F pour ce qui concerne la commune, mais cette somme ne comprend pas les traitements des professeurs ni l'amortissement des subventions de cons-

truction ; ces deux postes sont à la charge de l'État.

— L'ensemble de l'infrastructure (rues, trottoirs, marchés, réseaux, cimetières, ordures ménagères...) est aussi un gros poste du budget : 1.722.000 F. L'entretien des chaussées, l'aménagement des trottoirs (en plus grand nombre cette année) et la prospérité générale de la ville sont le signe tangible des efforts déployés dans ce secteur.

— Les subventions de la commune aux divers organismes, sociétés et associations qui contribuent à l'épanouissement des Scéens, s'élèvent considérablement cette année : sports, jeunesse et culture + 79 %, Caisse des Ecoles + 35 %, Aide sociale + 20 %.

— Les pouvoirs publics augmentent de près de 13 % les « contingents », qui sont la participation (obligatoire) des communes aux Services Généraux du département (police, incendie, égouts, aide sociale et hôpitaux, enseignements spéciaux).

— Le service de la Dette et les investissements non couverts par l'emprunt (mobilier, machine comptable...) s'accroissent de 8,75 %, ce qui constitue la preuve du développement sensible des équipements collectifs locaux poursuivi depuis 8 ans.

DANS TOUS LES DOMAINES, VOTRE MUNICIPALITE VA DE L'AVANT.



par **P. LOURADOUR**
Maire-adjoint

et

J. LESUEUR
Conseiller municipal



Le budget au Conseil Municipal

SEANCE PUBLIQUE DU 29 MAI 1967

Au cours de sa réunion en séance publique, le 29 mai 1967, le Conseil municipal de Sceaux a notamment

— approuvé à l'unanimité le BUDGET PRIMITIF 1967 présenté conformément aux dispositions de l'arrêté interministériel du 16 mars 1964 portant application aux communes de plus de 10.000 habitants de l'instruction sur la comptabilité. La balance du budget voté s'établit comme suit :

— approuvé des avenants des marchés de gré à gré d'un montant de 94.505 F concernant les LOGEMENTS-FOYER pour PERSONNES AGEES

— approuvé par 25 voix contre 2 le projet d'aménagement de la Bibliothèque municipale, d'un montant de 14.000 F

— décidé de lever une réservation de terrain (cadastre section L n° 23-24-32-33-43-44)

— donné un avis favorable au retrait de la commune de Fontenay-aux-Roses du Syndicat intercommunal des Blagis

— Décidé des créations et transformation d'emplois dans le personnel communal et fixé le taux des rémunérations, rétributions ou vacations de certaines catégories de personnels permanents, auxiliaires ou suppléants.

SECTIONS	Mouvements budgétaires		Mouvements réels		Mouvements d'ordre	
	Dépenses	Recettes	Dépenses	Recettes	Dépenses	Recettes
Investissement	1.256.584	1.256.584	1.256.584	407.154	-	849.430
Fonctionnement	12.231.550	12.231.550	5.320.970	6.577.554	6.910.580	6.061.150
TOTAUX	13.488.134	13.488.134	6.577.554	6.170.400	6.910.580	6.910.580

La rentrée scolaire

GRUPE SCOLAIRE DU CENTRE, rue Marguerite Renaudin.

Ecole primaire de garçons et C.E.G. - Dir : M. NEUVILLE - 556 élèves, 19 classes.

Ecole primaire de filles et C.E.G. - Dir. : Mme LASNE - 476 élèves, 17 classes.

Ecole maternelle - Dir. : Mme PAILLES - 263 élèves, 7 classes.

GRUPE SCOLAIRE DES BLAGIS, 48, rue de Bagneux.

Ecole primaire de garçons et classes de 6^e et 5^e - Dir. : M. CARCALY - 457 élèves, 16 classes.

Ecole primaire de filles et C.E.G. - Directrice : Mlle SAUVESTY - 516 élèves, 18 classes.

Ecole maternelle - Dir. : Mme TILLARD - 289 élèves, 8 classes.

GRUPE SCOLAIRE DU PETIT CHAMBORD allée de Trévisé.

Ecole primaire mixte et classes de 6^e et 5^e - Dir. : Mme GUY - 382 élèves, 13 classes.

Ecole maternelle - Dir. : Mme SCHOETTEL - 185 élèves, 5 classes.

ECOLE MATERNELLE PROVISOIRE des Clos-St-Marcel.

Directrice : Mme MOATTI - 129 élèves, 3 classes.

Quelques remarques à propos des chiffres précédents.

On note, ainsi qu'il était prévu, une légère diminution des effectifs scolaires à Sceaux (sauf pour l'école provisoire des Clos Saint-Marcel, ce qui prouve à nouveau qu'il faut que le projet de l'école des Clos St-Marcel puisse enfin passer au stade de la construction).

La moyenne par classe est de 31 élèves dans le primaire (il s'agit des classes primaires proprement dites; les classes de C.E.G. et les classes spéciale, à effectifs plus faibles, n'ont pas été prises en compte). Elle est de 37 dans les écoles maternelles (sauf à l'école provisoire des Clos St Marcel pour laquelle la création d'une quatrième classe est demandée). Ces moyennes satisfaisantes n'empêchent pas qu'il y ait encore quelques classes trop lourdes, deux classes de 38 et une de 39 dans la primaire, une classe de 43 à l'école maternelle du Centre. Du moins peut-on constater que les cours préparatoires ont d'une manière générale moins d'élèves que les années précédentes, ce qui est excellent étant donné l'importance de cette première année pour l'avenir scolaire des enfants.

Une très bonne nouvelle, la création d'un poste de psychologue et de rééducateur scolaire au groupe scolaire des Blagis. Mme BLONDEL-RIVET, qui est à la fois psychologue et rééducatrice scolaire, vient d'être nommée. Rappelons qu'il s'agit d'aider, dans des séances individuelles ou

en très petit groupe, les enfants qui rencontrent en classe de difficultés particulières, en lecture, en orthographe ou en calcul, par exemple à cause de troubles légers de la parole, ou parce qu'ils sont gauchers... Les séances, d'une demi-heure en général, ont lieu à l'école, pendant les heures scolaires ou juste après l'heure normale de la sortie (elles sont évidemment gratuites, elles font partie de « l'école »). Tous se réjouiront de voir l'école elle-même se préoccuper, dans la collaboration étroite des maîtres et des spécialistes, d'aider ceux de ses élèves qui sont « un peu perdus » en classe, au lieu que, laissés à leurs difficultés, ces élèves perdent pied de plus en plus, se découragent, doivent doubler. C'est aussi en collaboration avec les familles que maîtres et rééducateurs veulent travailler.

Dans le même ordre d'idées, l'école de filles des Blagis compte cette année une classe de rattrapage, à faibles effectifs (19 élèves), où les enfants doivent pouvoir, sans redoublement de classe, rejoindre le niveau de la classe supérieure.

Succès dans les écoles de Sceaux.

Le dernier bulletin n'avait pu donner les résultats aux examens et concours. Voici quelques chiffres.

CERTIFICAT D'ETUDES PRIMAIRES

Ecole de garçons du Centre : 85

Ecole de filles du Centre : 33 sur 34 présentées

Ecole de garçons des Blagis : 29 sur 32 présentés

Ecole de filles des Blagis : 51

Ecole du Petit Chambord : 12

B.E.P.C.

Ecole de garçons du Centre : 44

Ecole de filles du Centre : 37

Ecole de filles des Blagis : 26 sur 34 présentées

ADMISSION EN 6^e

Ecole de garçons du Centre : 75

Ecole de filles du Centre : 69

Ecole de garçons des Blagis : 73 sur 78

Ecole de filles des Blagis : 69 sur 71, soit 97,2 %

Ecole du Petit Chambord : 63 sur 67 (dont 59 sans examen)

ADMISSION EN CLASSES DE SECONDE DES LYCEES

Ecole de garçons du Centre : 42

Ecole de filles des Blagis : 22

Ces chiffres et pourcentages élevés prouvent s'il en était besoin l'excellence des écoles de Sceaux. Félicitations aux élèves et aux maîtres.

Véronique PLANCHE, élève de l'école de filles du Centre, a été reçue à l'école de la maîtrise de l'O.R.T.F. Félicitations à Véronique et au professeur d'éducation musicale de l'école du Centre, Mme DELORME.

Les Lycées Marie Curie et Lakanal restent dignes de leur réputation. Aux deux sessions du baccalauréat chacun d'eux a enregistré au total une proportion de reçus remarquable : 75 % environ, plusieurs mentions très bien, plusieurs dizaines de mentions bien, et de très nombreuses mentions assez bien.

Nombreux également ont été les succès des élèves de Lakanal aux concours d'admission aux grandes écoles.

E.N.S. de la rue d'Ulm : 2 admissibles sur 5 candidats ; E.N.S. Sèvres : 2 admissibles sur 15 ; E.N.S. Saint-Cloud Sciences : 3 admissibles et un reçu (le second) sur 16 ; E.N.S. Saint-Cloud Lettres : 2 admissibles sur 16 ; E.N.S.E.T. : 9 admissibles sur 56 (dont 2 en première année ; H.E.C. : 15 admissibles, 7 reçus sur 44 ; E.S.S.E.C. : 7 admissibles 4 reçus sur 32 ; Ecoles vétérinaires : 1ère année : 11 admissibles, 8 reçus sur 51, 2ème année : 30 admissibles, 29 reçus sur 49 ; Institut Industriel du Nord : 8 admissibles, 2 reçus sur 20 ; E.N.S.I. : 10 admissibles, 6 reçus ; E.N.A.C. : 3 admissibles, 1 reçu sur 11 ; E.N.S. Arts et Métiers : 5 reçus sur 19, etc...

Cette année encore, à Marie Curie comme à Lakanal, la pénurie de moyens dont souffre l'éducation nationale continue à se faire sentir. C'est surtout au

niveau de la sixième, de la quatrième et de la seconde que se situent les classes aux effectifs pléthoriques. On peut regretter tout particulièrement que les sixièmes comptent en moyenne une quarantaine d'élèves

La rentrée aura été marquée par la nomination d'un nouveau censeur au Lycée Marie Curie et d'un proviseur au Lycée Lakanal.

Mlle TREMOULET succède, en effet, à Mme BUBLENS, qui vient de se retirer en Savoie. Au cours des onze années qu'elle a passées dans notre ville les collègues de Mme BUBLENS ont pu apprécier sa compétence et son zèle.

Nous lui adressons nos vœux de longue et heureuse retraite et nous souhaitons la bienvenue à Mlle TREMOULET.

M. CAILLAUD, ancien proviseur d'un lycée de Nice, où son départ a causé de vifs regrets, préside maintenant aux destinées du Lycée Lakanal. Il nous est agréable de savoir qu'il va mettre son expérience et son dévouement au service de cet établissement, si cher à nos concitoyens. Nous sommes sûrs de nous faire leurs interprètes en souhaitant à M. CAILLAUD une cordiale bienvenue.

La vie de nos lycées

OCTROI DE BOURSES COMMUNALES AUX ENFANTS DE SCEAUX FREQUENTANT LES LYCEES LAKANAL ET MARIE CURIE

Des parts de bourses pourront être accordées, dans la limite des crédits réservés à cet effet dans le budget de la commune, à des enfants de Sceaux fréquentant les Lycées Lakanal et Marie Curie, et inscrits en 4, en 3, et, s'ils viennent d'un C.G.E., en seconde.

Les familles intéressées sont priées de se renseigner à la Mairie avant le 15 novembre.

COURS D'ADULTES

Ces cours ont commencé le 20 octobre 1967 et ont lieu les lundi, mardi, mercredi, et vendredi de 20 h. à 22 h.

Les personnes intéressées sont priées de s'adresser pour renseignements et inscriptions, à M. le Directeur de l'école communale et du C.E.G. de garçons, 9, rue Marguerite-Renaudin à Sceaux qui recevra de préférence le samedi de 14 à 16 h. et le lundi de 9 h. à 11 h. Les inscriptions sont prises également les jours de cours à l'ouverture (20 heures).

Des cours d'adultes ont également lieu à l'école des garçons du groupe scolaire « Sceaux - Les Blagis ». Se renseigner auprès de M. le Directeur.

Conventionnée par la Sécurité Sociale cercle militaire et agricole - les principales mutuelles S.N.C.F. art. 115 accidents du travail

CLINIQUE CHIRURGICALE

40, RUE D'ESTIENNE D'ORVES, 40

FONTENAY-AUX-ROSES

CHIRURGIE GENERALE - CHIRURGIE VASCULAIRE ET OSSEUSE
- NEUROCHIRURGIE - GYNECOLOGIE - ORL - OPHTHALMOLOGIE - RADIOLOGIE - RADIOLOGIE VASCULAIRE - NEURO-RADIOLOGIE - ELECTROENCEPHALOGRAPHIE - KINESITHERAPIE - VERTEBROTHERAPIE - BALNEOTHERAPIE
Service d'urgence jour et nuit

ROB 35-61 et la suite

602

" LA BOUTIQUE "

A SCEAUX

Tout pour Madame

65, RUE HOUDAN, 65

702 00-94

SCEAUX

584

TOUT POUR L'ENFANT CONFECTION — VOITURES D'ENFANTS

MIC

4, rue du Docteur-Berger (face l'Eglise) — ROB. 19 - 46

603

MICHELINE CHASSANG

Haute Coiffure
DAMES

Tél. : 350 64-80 (face Mairie) Autobus 194, 198
69, rue Jean Longuet - CHATENAY-MALABRY-92

635

Madame BRULON

Masseuse kinésithérapeute

Gymnastique corrective
Rééducation - Pédicure

Diplômée d'Etat

Agréée par la Sécurité Sociale

9, rue des Potiers

FONTENAY-aux-ROSES

Tél. : ROB. 87-11

615

**MULTI-plez vos éco-
nomies en faisant vos
achats chez :****MULTI**CHOIX QUALITE ET
PRIX

153, rue Houdan, Sceaux

(face Gare Robinson)

Tél. : ROB. 65-30

632

VALLADON Frères

MAGASIN D'EXPOSITION

10, rue des Ecoles

SCEAUX - 92

MAÇONNERIE - CARRELAGE

COUVERTURE - PLOMBERIE

FUMISTERIE - CHAUFFAGE

Dépannage de chauffe-eau

Téléphone 350.03.38 et 350.47.01

625

**CULTURE PHYSIQUE
CULTURISME - JUDO****J. VAREILLES**C.N. 4^e DAN - Diplômé d'Etat

Cours Hommes, Dames, Enfants

DANSE RYTHMIQUE

SOINS DE BEAUTE

SUDATION - RELAX

9, rue Félix-Pécaut, 9

(face au métro)

92 - FONTENAY-AUX-ROSES

Tél. : 350-05-32

659

Association laïque de parents d'élèves

Une association de parents d'élèves, pourquoi faire ? C'est souvent la question que se posent les parents, et pourtant ! ses activités sont multiples et d'autant plus intéressantes que ses adhérents sont nombreux.

C'est ainsi que l'A.P.E. du Centre, comme toutes les autres, participe à celles de la Fédération des Conseils de Parents d'Elèves des Ecoles publiques, à laquelle elle est affiliée.

Elle agit, avec les autres A.P.E. de la localité, dans le cadre communal ; ses représentants sont invités aux réunions de plusieurs commissions municipales, en particulier celles de la circulation, et celle des écoles.

Enfin l'A.P.E. joue un rôle dans le cadre des établissements scolaires de son ressort : il s'agit ici d'une liaison étroite avec le corps enseignant comme avec les parents. Connaître les problèmes qui se posent, contribuer à les résoudre, c'est une lourde tâche et un travail presque quotidien. Mais l'association s'est fixé d'autres buts, elle veut aider les parents dans leur tâche d'éducateurs.

Pour ne citer que quelques exemples relatifs à l'année scolaire passée, l'A.P.E. a organisé des « cercles de parents », mais aussi avec l'Association laïque de Parents d'Elèves du Lycée Lakanal un colloque sur « l'entrée en sixième », avec la bibliothèque municipale une exposition de livres d'étrennes...

Pour cette année, l'A.P.E. du Centre et celle du Petit Chambord organisent

un *Ciné-Club d'enfants et d'adolescents* qui fonctionnera un jeudi par mois à la Maison des Jeunes, 21 rue des Ecoles, à 14 heures 15.

L'adhésion est de 15 F par enfant, donnant droit à six séances (10 F à partir de la deuxième inscription). Voici le programme de cette année :

*1ère série, en principe pour les plus
plus jeunes :*

19 octobre : Le Cerf-Volant du bout du monde.

9 novembre : Le Cheval et l'Enfant.

7 décembre : Aurevoir M. Crock.

25 janvier : La Fontaine des Lutins.

29 février : L'Ecole buissonnière.

28 mars : Amie pour la vie.

*2^e série, pour les enfants de 10 à 14
ans :*

26 octobre : Je serai sculpteur.

23 novembre : Cow-boy.

11 janvier : Le Père tranquille.

8 février : Vainqueur du Ciel.

7 mars : La Montagne sauvage.

25 avril : Louisiana story.

INSCRIPTIONS : secrétariat du Ciné Club, 9 rue Michel-Chaïraire, Sceaux.

Tout ceci n'est possible que par le dévouement de quelques parents et tout serait beaucoup plus facile et plus efficace avec de nombreux adhérents à nos A.P.E. et quelques bonnes volontés supplémentaires.

P.S. Un examen méthodique et peut-être hebdomadaire du cartable des enfants vous permettra de trouver nos bulletins et circulaires qui ne vous parviennent pas toujours.

Nous adressons nos vives félicitations à nos concitoyens qui ont reçu les distinctions honorifiques suivantes :

PALMES ACADEMIQUES (Décret du 18-7-1937).

Officier : M. LE RIBAUT Jean, surveillant général au Lycée Lakanal.

Chevaliers : M. CARCALY Albert, Directeur du G.O.D. des Blagis ;

Mme FONTAINE née BLANC Marie, Institutrice ;
Mme MAGNANT née VOISIN Denise, Professeur au lycée Marie-Curie ;

M. PETIT Marcel, Professeur au lycée Lakanal.

MERITE AGRICOLE (Arrêté du 22-6-1967).

Officier : M. RIGNAULT Adrien, Chef d'atelier de jardinage à l'Ecole d'Horticulture du Breuil.

Chevaliers : M. BOITEAU Roger, Ingénieur agronome ;

M. CONVERT dit COVER Francis, Journaliste - O.R.T.F. ;

M. GLADOSTCHOUK André, Chef de service (matériel agricole) ;

M. GUENEE Bernard, Professeur ;

M. JEAN Michel, Professeur agrégé.

A L'HONNEUR

DES SCEENS

— MIROITERIE — VITRERIE —

ANDRE HALIMI

6, rue du Professeur Einstein

94 FRESNES, à 800 m. de la Croix-de-Berny, 1ère rue à gauche après le Monoprix. Tél. FLO 06-79

Hall d'exposition à l'intérieur
Articles Cadeaux
ENTREE LIBRE

Glaces et verres
Agencement, installations
de magasins
Décorations d'appartements
SAINT-GOBAIN - BOUSSOIS

652



CHEMISIER
TAILLEUR

FRAIOLI

HOMMES
JUNIORS (14 à 20 ans)

— 3, place Frédéric-Mistral —

OUVERT LE VENDREDI JUSQU'A 22 h.

Tél. 702-78-89

SCEAUX

624

SIMCA

GARAGE PENTHIEVRE
CONCESSIONNAIRE
EXCLUSIF
11, r. de Penthièvre, SCEAUX
Téléphone : 702 81-00

628

Création de modèles
Transformation (garde pen-
Réparation dant l'été).

FOURREUR

MAITRE ARTISAN
Aux Quatre-Chemins
L. ANDRE
4, avenue de Robinson, 4
CHATENAY-MALABRY
Tél. ROBINSON 10-18

621

LA GLORIETTE

4, rue Florian - SCEAUX
Tél. : 350 46-10

DECORATION
ENCADREMENTS
CADEAUX - ABAT-JOUR

Mêmes Maisons :
Fontainebleau
Enghien
Ville-d'Avray

634

**ELECTRICITE
AUTOMOBILE**

LAGARDE,
BODIN et Cie

61, Avenue
Georges-Clemenceau
SCEAUX (Seine)

Téléphone : 702 33-08

623

POSE DE TOUS REVETEMENTS DE SOL

TECHNI-SOL

GRAND CHOIX DE MOQUETTES — TAPIS
LOCATION DE PONÇEUSES A PARQUET
V 33 : 16 F le kilo — GERFLEX : 6,50 F le m2

16, rue des Pierrelais - Fontenay-aux-Roses

Tél. : Rob 94-86 - 350-07-20

649



**LA
MAISON
DE LA
PRESSE**

98 rue Houdan - Sceaux tél. 702 00 50

585

A. LAPREVOTE

2, Avenue de la Gare
Sceaux (Robinson) Seine
Tél. : ROB 79-11
VENTE ET INSTALLATIONS
- LUSTRERIE -
APPAREILS MENAGER

620

PARFUMERIE DU PARC

— INSTITUT DE BEAUTE —
MANUCURE
GRANDES MARQUES
Maroquinerie - Hygiène
Articles de Paris
15, RUE MICHEL-CHARAIRE
(Angle rue de Penthièvre)
SCEAUX (Seine) T. : ROB. 17-51

631

OPTIQUE - PHOTO

R. BONOT

agréé par la Sécurité Sociale
86, rue Houdan. SCEAUX
Téléphone : ROB. 16-26

640



NOMBLLOT-BRUNEAU

POUR TOUTES VOS PLANTATIONS

BOURG-LA-REINE — Boite Postale n 5 — ROBINSON 05 - 02

630



LES COLONIES DE VACANCES

Cette année, comme tous les ans, il a été organisé dans le château de Penchien à Mansigné une colonie en juillet et une autre en août.

La première de ces colonies a été dirigée par Mme GRAVELEINE, dont nous apprécions depuis longtemps l'expérience et le souci d'adapter les activités éducatives à la psychologie des enfants.

La deuxième, celle du mois d'août a été dirigée pour la première fois par Mlle REILLES, déjà très connue à Sceaux et très estimée par les parents pour sa compétence et son dévouement.

Outre la valeur du personnel d'encadrement d'autres avantages expliquent le succès des colonies de Mansigné. C'est le charme du site, le calme de la campagne environnante, le bon état des installations et la possibilité pour les parents de se rendre facilement à la colonie le dimanche consacré à cette visite.

D'autre part, pour les plus grands, pour les amateurs de changement il a été créé il y a deux ans une autre colonie sur le bord de la mer; à Camaret, à la pointe occidentale de la Bretagne. Nos colons ont pu apprécier outre le charme prenant de la contrée et les plaisirs de la voile l'avantage de disposer d'une belle plage, toute proche, très sûre et encore peu fréquentée.

Cette colonie était dirigée par Mme PENHOAT qui joint à une autorité bienveillante une longue expérience des colonies à la mer.

Nous aurions bien voulu envoyer un groupe de jeunes filles séjourner en Allemagne, dans un château sur les bords du Rhin, mais nous n'avons malheureusement pu donner suite à notre projet, à cause du trop petit nombre

Les colonies de 67 sont déjà du domaine des inscriptions.

du passé. Nous songeons à l'avenir, et le Comité d'administration travaille dès maintenant « compte tenu des enseignements de cette année » à l'organisation de celles de l'année prochaine.

L'AIDE A DOMICILE AUX PERSONNES AGEES

Fondée voici près de 7 ans, l'Association d'Aides à domicile aux Personnes Agées de Sceaux a déjà rendu de grands services spécialement aux isolés.

Pensons à ceux qui sont seuls, sans possibilité financière pour se faire aider pour le ménage, le lavage, les courses, etc...

Les cotisations (à partir de 5 F) sont à verser au C.C.F. 13290. 21 - PARIS « Association Aide à domicile » MAIRIE de SCEAUX.

LE CENTIEME ANNIVERSAIRE DE LA NAISSANCE DE MARIE CURIE

La ville de Sceaux organise une exposition à la Bibliothèque municipale les 25 et 26 novembre de 14 à 18 h., ainsi qu'une conférence d'information, salle de l'ancienne Mairie, le samedi 25 novembre, qui sera faite par un chercheur de l'Institut de Physique Nucléaire (ex Institut du Radium).

Ci-contre : *la maison de Pierre et Marie CURIE, à Sceaux, avec à droite l'atelier où les Curie procédaient à leurs expériences.*

RECRUTEMENT D'AGENTS RECENSEURS en vue du RECENSEMENT GENERAL de la POPULATION

Un recensement général de la population est prévu entre le 1^{er} et le 31 mars 1968.

Cette opération sera effectuée par les Mairies, avec le concours d'agents recenseurs qui dénombreront les habitants à domicile.

La commune sera sectionnée en quartier, chaque quartier étant lui-même divisé en îlots.

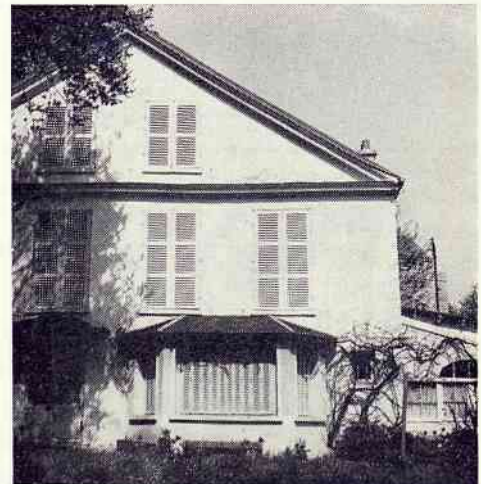
L'agent recenseur aura en charge la distribution, la collecte et la vérification des imprimés de recensement pour un ou plusieurs îlots.

Les personnes intéressées par ce travail peuvent présenter leur candidature à la Mairie de Sceaux où leur seront fournis tous renseignements complémentaires.

CENTRE SOCIO-CULTUREL A.L.F.A. 2, rue du Dr-Roux - SCEAUX (702 56 74)

Toutes les activités du Centre ont repris depuis le début d'octobre :

- reliure et cartonnage
 - bibliothèque
 - enseignement ménager (organisé par la Caisse d'Allocations Familiales, il met à la disposition des mères de famille et des jeunes filles, des cours de coupe et couture, cuisine, sessions de tricot sur machine, conseils pour le détachage, le repassage, transformation de vêtements, etc).
 - danse rythmique et classique - gymnastique pour dames
 - ping-pong, judo, piscine
 - flûte, guitare, chanterie « A cœur joie »
 - bridge
 - poterie
 - labo-photo
 - activités du jeudi pour les enfants de 7 à 12 ans
 - club de jeunes et juniors
 - halte d'enfants, etc...
- Renseignements sur place de 9 à 12 heures et de 14 à 20 heures.
- Noter dès maintenant les dates :
1 - 2 - 3 décembre 1967, dixième anniversaire du Centre, expositions, concert, bal, tournois de bridge, etc...



E. BARBANCE

BOIS - CHARBONS - MAZOUT

Jerricans - Bidons

Camions-citerne (volucompteurs)

Chantiers et Bureau : 9 Pl. du Général de Gaulle

Fontenay-aux-Roses - Tél. 702 11-45

Bureau de commandes : 35 rue Houdan - Sceaux

Tél. : 702 14-34

COURS D'ARBORICULTURE

La réouverture des cours d'arboriculture a eu lieu le dimanche 8 octobre 1967, à 10 heures.

Comme les années précédentes, ces cours seront assurés par M. BELOT, professeur d'horticulture, le deuxième dimanche de chaque mois au Jardin-Ecole de la commune, derrière la Mairie, 122, rue Houdan, à Sceaux.

Ces cours, théoriques et pratiques, sont destinés à tous ceux qui s'intéressent à la culture fruitière.

LE 188 PLACE VOLTAIRE

M. le Maire de Sceaux a reçu le 16 août dernier la lettre suivante de M. le Président du Conseil d'Administration de la R.A.T.P.

Monsieur le Maire et cher ami,

En réponse à votre lettre du 3 mai 1967, j'ai le plaisir de vous faire connaître que le Syndicat des Transports Parisiens vient d'approuver le prolongement de la ligne 188 « Porte d'Orléans Sceaux (les Blagis) » jusqu'à la place Voltaire, à raison de deux courses quotidiennes à l'aller et au retour, du lundi au samedi, pendant les périodes scolaires.

Je pense que cette décision donnera satisfaction à l'Association des Parents d'Elèves du Lycée Marie Curie.

Je vous prie d'agréer, Monsieur le Maire et cher ami, l'assurance de ma considération distinguée et de mon fidèle souvenir.

R. BELIN

Et depuis le 18 septembre le 188 effectue quatre trajets, aller et retour, par jour, des Blagis à la Place Voltaire. Les horaires sont affichés à chaque poteau d'arrêt de l'autobus.

JOURNEES DU DON DU SANG A SCEAUX

— Samedi 4 novembre au matin : Allée de Trévise, de 8 h. 30 à 11 h. 30.

— Samedi 4 novembre après-midi : place de la Mairie, de 16 h. à 19 h. 30.

— Dimanche 5 novembre au matin : aux Bas-Coudrais, de 8 heures à 12 heures.

CROIX ROUGE FRANÇAISE

Le 22 mai 1967, sous la présidence de M. RAYNAUD, Maire-adjoint, a eu lieu, en la Mairie de Sceaux, la remise des diplômes de secourisme de la Croix Rouge Française.

Quarante nouveaux Secouristes, ayant suivi avec succès, sous la direction de Mme VAN BELLE, les cours soit au Centre social des Blagis, soit à la Maison des Jeunes étaient présents.

A noter que 31 d'entre eux ont de 16 à 20 ans.

M. LUCIUS, président du Comité de Sceaux, leur souhaita la bienvenue et leur adressa ses sincères félicitations.

M. RAYNAUD, Maire-adjoint, souligna l'intérêt que la Municipalité porte à cette activité de la Croix Rouge et exprima l'espoir de les voir nombreux faire partie de l'équipe scéenne secouriste.

Cet appel joint à la franche camaraderie qui unit nos jeunes, sous la direction de M. NICOLAS, a porté ses fruits. De nombreux engagements ont immédiatement été souscrits.

A LA BIBLIOTHEQUE MUNICIPALE

Après la fermeture exceptionnelle de l'été dernier, exigée par les besoins de l'inventaire (opération jamais faite auparavant depuis la création) la Bibliothèque municipale a rouvert ses portes en septembre.

Sur ces rayons, à noter de très nombreuses nouveautés dont la liste serait fastidieuse si l'on voulait la publier in-extenso.

La salle des jeunes a aussi vu ses collections s'accroître avec des classiques de G. ELIOT, Walter SCOTT et Jules VERNE.

En janvier : nous procéderons à une remise en ordre des inscriptions des lecteurs, celles-ci courant depuis 1941. Combien de changement depuis !

Par souci de simplification, il sera vendu alors des cartes d'inscription annuelles, qui remplaceront les cartes d'abonnement à 10 livres.

La bibliothèque change, la bibliothèque évolue, pour vous assurer un meilleur service.

Bibliothèque municipale de Sceaux : 9, rue du Docteur-Berger, Sceaux. Tél. : ROB 29-50 - Poste 35.

POUR TOUT CE QUI CONCERNE

Radio - Télévision
Cuisinières
Réfrigérateurs
Machines à laver
Machines à coudre :
« Turissa »

ADRESSEZ VOUS A
RADIO - SCEAUX
2 r. du Dr Berger (Place
de l'église) **SCEAUX (S.)**
Distributeur
de grandes marques
Tél. : **ROB. 17-33**
dépannage toutes marques

637

PONÇAGE VITRIFICATION

Tous Parquets

Entretien journalier
de bureaux, magasins,
usines

HUMBLET Lucien

7, rue Marc Sangnier
92 - SCEAUX

Tél. : 350-61-84

655

BOULANGERIE — PATISSERIE —

◆ G. MASSUS ◆

49, RUE HOUDAN
92 - SCEAUX

Tél. : 702-22-86

609

LA GLACE, LE VERRE,
dans toutes
ses applications

MIROITERIE
VITRERIE
Ets PERADOTTO
FRERES

SARL au capital : 33.600 F

112, av. Division-Leclerc
92 - Chatenay-Malabry

Tél. : 702 99-13 et 702 83-39

595

COURS NADAUD

COURS DE VACANCES ET D'ANNEE SCOLAIRE

CLASSES SECONDAIRES A EFFECTIF LIMITE

CLASSES TERMINALES Toutes séries

FONTENAY - AUX ROSES
34, rue Marx-Dormoy
ROB. 64-15

PARIS 5^e
1, place Jussieu
402 66-77

EXTERNAT - INTERNAT
Jeunes Gens - Jeunes Filles

INTERNAT DE PLEIN AIR
Primaire et Secondaire
91 - DRAVEIL - 921 54-23

645

CLINIQUE DE L'HAY-les ROSES

CHIRURGIE GENERALE
ET SPECIALISEE
ORTHOPEDIE
ACCOUCHEMENT
GYNECOLOGIE
RADIOLOGIE
REEDUCATION
FONCTIONNELLE
15, rue des Tournelles. 15
L'Hay-les-Roses 702. 85. 50

616

COUVERTURE PLOMBERIE

Appareils Sanitaires

CHAUFFAGE CENTRAL

Air chaud et Mazout

Entreprise

Y. Beurdouche

73, rue Boucicaut, 73
92 - Fontenay-aux-Roses
Tél. : 702-11-74

633

L'EMERAUDE SEURAT-LAFFERE

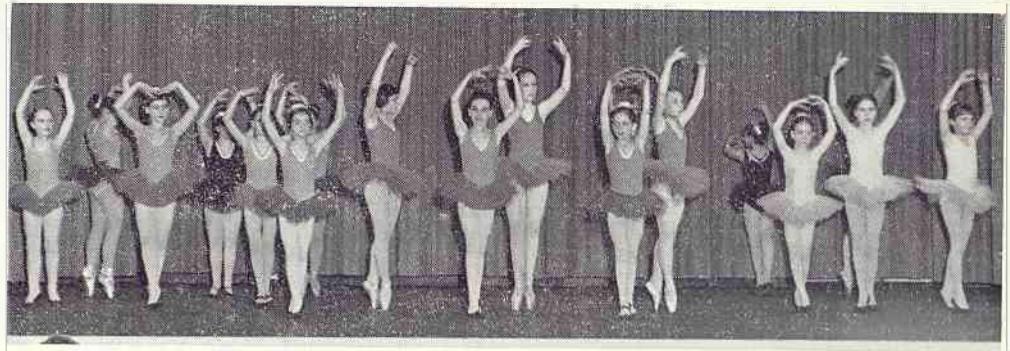
Bijoutier Horloger

Concessionnaire
LONGINES

Réparations - Transformations - Orfèvrerie

33, RUE HOUDAN,
SCEAUX (Seine)
tél. : 350-02-08

639



Des danseuses Scéennes à Brühl

Compte rendu du séjour à Brühl

C'est au week-end du samedi 24 juin que le groupe de danse classique de Mme LICHTENBERG a été reçu par nos amis allemands de Brühl.

Après un voyage passé dans la bonne humeur, les accompagnateurs et les danseuses ont été reçus très aimablement par M. RAHMELOW à la gare de Cologne et par les familles qui les hébergeaient.

Une première représentation eut lieu le samedi vers 20 heures au Lycée de Brühl. Le spectacle était de qualité et après avoir admiré les élèves de Mme LICHTENBERG on a pu regarder les merveilleuses danses folkloriques du groupe allemand de Mme CHROSTEK où les folklores russes et sud-américains y tenaient une très large part. Les amateurs étant très nombreux, une deuxième représentation fut donnée le dimanche. De plus, les réjouissances n'ont pas manqué. Le samedi soir, Mme CHROSTEK avait organisé une petite soirée très

sympathique chez elle pour les plus grands. Le lendemain matin, une visite du château fut organisée sous la conduite de M. RAHMELOW et suivie de rafraîchissements dans le salon de thé du château. Le soir, après la seconde représentation, chaque famille organisait la soirée elle-même pour ses invités.

Le lendemain matin, après avoir quitté leurs hôtes, non sans émotion, les membres du groupe de danse français allèrent visiter les alentours de Brühl, notamment le château d'eau du haut duquel on peut avoir une vue merveilleuse sur toute la région. Après une visite à « Phantasialand », parc d'attractions pour enfants, où les adultes sont nombreux, il fallut prendre le chemin du retour.

Tout le monde fut touché par la chaleur de l'accueil qui lui fut réservé et par la cordialité que manifestèrent leurs hôtes envers tous. Et c'est avec regret, comblé de cadeaux, qu'il fallut les quitter.

LA BOULE SCEENNE

La journée du 18 juin a été consacrée aux concours dotés du Challenge municipal, du Challenge de l'Union des Commerçants et Artisans de Sceaux et des Coupes PEC (PICON) récompensant les gagnants des concours disputés dans la journée.

La générosité des commerçants et artisans de Sceaux — à qui la Boule scéenne adresse l'expression de sa très vive gratitude — a permis de combler de satisfaction les porteurs d'enveloppes et de tickets.

De chaleureux remerciements sont dus aux dévoués organisateurs (Baron, Bonne-maison, Bonot, Fabre, Irlondi...) et à M. Louis Fraïoli, animateur hors de pair.

Le Challenge municipal a été remporté par l'Hay-les-Roses (quadrette Aubin). Le

Complémentaire (Coupe PEC) a vu la victoire d u.C.A. XIV^e (quadrette Chazalon). Le Populaire (Coupe PEC - les Etablissements PICON étant toujours très généreux) a été gagné par Le Plessis (quadrette Bernard). A l'équipe scéenne n° 4 (Irlondi, Larrey, Paniagua, Smaniotto) fut attribué le Challenge de l'Union des Commerçants et Artisans de Sceaux.

A noter que les quatre quadrettes scéennes engagées ont toutes eu accès, pour la première fois, aux secondes parties du Concours principal, et que les « Jeunes » (G. Damiens, Patrick Fraïoli, M. Guillois), menés par leur dévoué entraîneur Chadenier, ont réussi le meilleur score (9 à 13) en face de l'équipe qui devait remporter la finale. Bravo à tous !

A VOTRE PORTE

CONCESSIONNAIRE

FRIGIDAIRE

production General Motors France Cuisinières-Machines à laver

Cuisinières ACER - THERMOR - SAUTER - PIED-SELLE

RADIO-TELEVISION : Grundig - Ducretet-Thomson - Océanic - Grandin - etc..

SERVICE APRES VENTE ASSURE PAR NOS SOINS

ELEC - CONFORT 92, avenue du Général-Leclerc, BOURG-LA-REINE .. ROB 06 43

ARTHUR-MARTIN
et LINCOLN-MIELE

A LA M.J.C.

AU C.S.A.I.

SCEAUX VAINQUEUR DE LA FINALE INTER-M.J.C. DE L'EMISSION « EN DIRECT DE » DE L'O.R.T.F.

Un témoignage de l'encouragement de la population de Sceaux envers les jeunes.

Sceaux vient d'obtenir un résultat brillant puisqu'elle est la gagnante de la finale d'un jeu radiophonique de l'O.R.T.F., intitulé :

« En direct de »
émission de Frédéric Christian animé par André Chanu.

Ce jeu Inter-M.J.C., club de jeunes, se composait de trois épreuves :

— La première, une course au trésor, où il fallait rapporter cinq objets proposés par l'O.R.T.F. dans le temps de l'émission qui nous était imparti. Il fallait faire vite pour l'équipe des débrouillards, animée par Daniel Mourgeon.

— La deuxième dite culturelle, où chaque M.J.C. présentait une activité ; c'est ainsi que nous présentâmes sur les antennes :

— Mlle Quintéro, cantatrice ; orchestre de chambre de Jean-Lin Hamel ; Roméo Gilda, chanteuse poétique ; Jean-Jacques Billat, accordéoniste ; Gérard Ganvert et Philippe Bardoux, guitaristes ; Michèle Jarraud, comédienne ; Jean Ganeval, comédien.

— La troisième, dite intellectuelle, consistait pour chaque M.J.C. à poser trois questions sur le passé historique de la ville adverse.

Ce travail de recherches fut orchestré par Jean-Charles Lachenais et Patrick David, aidés par Mme Pantier, Mme de Crécy, Mlle Pila, MM. Poisson, Sergent, Neuville, Genevey.

C'est ainsi que nous avons joué victorieusement contre Epinay-sur-Orge, Saint-Ouen, Fontainebleau, Evreux et Chelles cette dernière localité battue en finale.

Que pouvons nous dire à la suite de cette victoire ?

Nous avons constaté que si les premières émissions furent suivies avec peu



d'intérêt, aussi bien par les jeunes de la M.J.C. que par la population de Sceaux, par la suite grâce à l'esprit combatif de chacun, une grande partie de la ville participa au jeu. C'est un heureux présage pour l'avenir, puisque la population a su aider les jeunes. Nous la remercions et espérons qu'elle comprendra que la M.J.C. 1966-1967 n'est plus celle des années antérieures et que, la Municipalité ayant rendu la maison du 21, rue des Ecoles fort agréable, une population aussi nombreuse que possible lui rendra visite et ne la montrera plus du doigt comme d'antan.

Les responsables de l'organisation de ce jeu et le directeur remercient le Conseil municipal et toutes les personnes (plus de six cents), qui y ont participé, soit par l'apport de documents, soit par leur présence, soit par leurs coups de téléphone et vous informent que ce résultat nous a permis d'acquérir tout un ensemble audio-visuel éducatif qui sera mis à la disposition de tous pour les activités de la prochaine rentrée.

Encore bravo et merci à toute la population de Sceaux qui a su par ce succès se montrer digne de son prestigieux passé.

Patrick DAVID

1937-1968 : Une année wagnérienne.

Notre Maison des Jeunes et de la Culture après un éclatant succès sur les ondes lors de l'émission de France-Inter ne veut pas s'endormir sur ses lauriers. Aussi, vous propose-t-elle de placer cette année sous le signe d'un Maître de la musique classique du 19^e siècle : Richard WAGNER.

Dans le cadre de l'échange franco-allemand de la ville de Sceaux, ce voyage en Allemagne est plein d'intérêt tant au point de vue échange humain que culturel. De plus, les jeunes, après le voyage qu'il firent à Berlin à Pâques 1967 en passant à Bayreuth, désirent revenir dans cette ville pleine d'un riche passé historique. C'est ainsi que naquit l'idée d'organiser au sein de notre Maison, cette activité culturelle d'envergure sous le signe de Richard Wagner.

Cette manifestation sera organisée avec le concours de l'Union Artistique et Intellectuelle des Cheminots Français (U.A.I.C.F.) et devra comprendre :

— Un cycle de cinq conférences sur la vie et l'œuvre de Wagner, à la M.J.C. de Sceaux les 27-10, 24-11-67, 27-1, 23-2 et 29-3-68 à 20 heures 45.

— Quatre concerts donnés à Paris en la salle du Conservatoire par l'orchestre philharmonique de la S.N.C.F.

— Une exposition sur WAGNER.

— Un voyage de 12 jours à l'occasion du Festival de Bayreuth pendant l'été 1968.

Nous pensons que cet ensemble sera suivi par de nombreux jeunes et nous attendons toutes les personnes qui voudraient bien nous aider à réaliser ce projet. Vous pourrez vous adresser au Directeur de la M.J.C. de Sceaux ou à M. DAVID Patrick 7 bis rue André Theuriet à Bourg-la-Reine (92).

Avis aux adhérents

Les cours de langues étrangères reprendront en novembre.

Allemand : premier et deuxième degré en méthode audio-visuelle.

Anglais : premier degré en méthode audio-visuelle ; deuxième degré en méthode traditionnelle. Cours de conversation.

Places limitées.

Renseignements et inscriptions dès maintenant, au siège de l'association : Bibliothèque municipale ; Petit Château : 9, rue du Docteur Berger, tous les après-midi sauf dimanche et lundi.

GUIDE OFFICIEL

DE SCEAUX

Rectificatif :

Page 57 : Mercerie lire : LEFEVRE, 25 rue Houdan et non LEFEBRE.

Page 9 : Médecins spécialistes (O.R.L.) Docteur SEGAL : 702-44-54, 18 Av. Roosevelt au lieu de 2 rue Lakanal.

Additif :

Page 61 Jouets - Jeux : M. LEFEVRE, 25 rue Houdan - 702-19-85.

Massages et Gymnastique médicale : CAMUS : 350-46-76, 18 bis rue des Imbergères.

Ci-contre : André CHANU interviewant M. RAYNAUD, Maire-adjoint.

La page médicale

COMMUNIQUE

La Confédération générale des Aveugles, Sourds, Grands Infirmes et Personnes âgées, informe tous les infirmes et personnes âgées des Hauts-de-Seine que Mme Emilienne JALADE, 13, rue Blaise-Pascal, 78 - Houilles se tient à leur disposition par correspondance pour tous renseignements concernant les handicapés.

CENTRE MEDICO-PSYCHOLOGIQUE

On rappelle que le centre médico-psychologique, installé dans les locaux de l'ancienne crèche, rue des Ecoles, reçoit en consultation et éventuellement en rééducation psychologique les enfants de Sceaux (jusqu'à 18 ans).

L'assistante sociale, Mme GUEGANTON, reçoit le mardi de 10 h. 30 à 11 h. 30 ou, en dehors de ces heures de permanence, sur rendez-vous (702 29-50, poste 90).

CROIX-ROUGE FRANÇAISE CENTRE DE GYMNASTIQUE MEDICALE Agrée par la Sécurité Sociale

Les cours de gymnastique médicale ont repris le **jeudi 5 octobre 1967 à 14 heures.**

Les inscriptions seront reçues à la permanence tous les jeudis à partir du 5 octobre, de 14 à 16 heures, 95 rue Houdan à Sceaux.

ASSOCIATION DE PARENTS D'ENFANTS INADAPTES

86, rue du Lycée, Sceaux, présidente Mme CHRISTOL, tél. : 702 17-42.

Il est rappelé que le cercle de Loisirs pour adolescents, garçons et filles de plus de 14 ans a repris en octobre, le dimanche après-midi, tous les 15 jours.

Renseignements : Mme CABANNES, 23, Allée de Tréville. Tél. : 350 09-76.

VACCINATIONS

Les vaccinations (D.T. et anti-polio) peuvent être effectuées au centre P.M.I., rue des Ecoles. Les séances ont lieu le soir après 17 heures. S'inscrire au centre : 702 29-50, poste 40.

SERVICES DE GARDE Médecins

Novembre 1967 :

- 1 - Dr. MOUROT - 5 et 7, avenue des Quatre-Chamins (350-17-36)
- 5 - Dr. PERIE - 31, Chemin des Pépinières (702-65-48)
- 11 - Dr. RENAULT - 112 bis, rue Houdan (702-19-93)
- 12 - Dr. VERROUST - 46, av. du Président Roosevelt (702-02-45)
- 19 - Dr. VUONG - 10 et 12, av. Jean-Perrin (702-26-82)
- 25 - Dr. BLANC - 81, rue Houdan (70217-28)

Décembre 1967 :

- 3 - Dr. BOUIN - 101, rue Houdan (702-40-46)
- 10 - Dr. CAPDEVILLE - 52, rue des Coudrais (702-28-50)
- 17 - Dr. GALVIN - 53, av. Georges-Clemenceau (702-38-38)
- 24 - Dr. GUERIN - 23, rue Bertron (702-00-71)
- 25 - Dr. MOUROT 5 et 7, av. des Quatre-Chemins (350-17-36)
- 31 - Dr. PERIE - 31, Chemin des Pépinières (702-65-48)

ANDREE BLANPAIN

Orthopédiste
en Podologie
Pédicure Médicale

735-90-60

203 AVENUE FOCH

BAGNEUX - 92
Carrefour des Blagis

Mme W. LACHOVIEZ, Chirurgien Dentiste DFML, a le plaisir de vous informer de l'ouverture de son cabinet dentaire à SCEAUX, 31, rue des Pépinières.

Tél. : 702-65-35

ORTHODONTIE

650

CLINIQUE CHIRURGICALE DE GARLANDE

Chirurgie générale - Gynécologie - Varices
Chirurgie esthétique et Réparatrice
Massages - Rééducation fonctionnelle

TOUTES URGENCES

Ambulances NUIT ET JOUR

14, av. de Garlande — 45, rue de Paris — BAGNEUX — ALE : 16-91 et 50-01

Ouverture DECEMBRE 1966

DE LA

CLINIQUE RADIOLOGIQUE COBALT

Conventionnée S.S. et Mutuelles

Autobus : 128 - 162

**LES RENCONTRES DE TENNIS
BRUHL-SCEAUX
DES 3 ET 4 JUIN 1967**

Du 2 au 4 juin 1967, l'A.S.A.S., section Tennis, a eu le grand plaisir d'accueillir une délégation de dix-sept membres du club de tennis de Brühl, conduite par le Docteur Heinz Leide, vice-président extérieur.

Dès l'arrivée de cette délégation, l'ambiance fut très sympathique, et les essais de conversations bilingues ou même trilingues furent en général réussis bien que parfois assez comiques.

Après une nuit de repos chez leurs hôtes et futurs adversaires scéens, les joueuses et joueurs allemands se retrouvaient le samedi matin, sur les courts en terre battue de l'A.S.A.S., boulevard Colbert. Pour cette circonstance, le club de Tennis avait été pourvu de douches transportables et d'un buffet de plein-air.

De nombreux spectateurs vinrent suivre les péripéties de ce tournoi. Menés par 4 matchs à 2, à la fin de la matinée du samedi, les joueurs scéens établissaient l'équilibre dans l'après-midi pour terminer par une nette victoire, 16 matchs gagnants contre 8 à Brühl.

Le samedi soir, un banquet de 58 personnes réunissait tous les joueurs allemands et français, leurs hôtes scéens, tennismen ou non, et les organisateurs de la réception au restaurant très parisien « La Pergola », sur les Champs-Élysées. Le C.S.A.I. et son sympathique président, M. Steverlynck, qui avaient invité les Allemands à ce dîner, offraient ensuite à tous les participants une promenade touristique sur la Seine qui mit un point d'orgue à cette belle journée.

Entre les ultimes matchs du dimanche et le dernier repas pris en compagnie de nos invités de Brühl, la réception très réussie donnée par M. le Maire dans la salle des Fêtes de l'ancienne Mairie permit à tous de se féliciter de ces deux

excellentes journées, consacrées au sport et marquées de la plus franche camaraderie.

Avant de reprendre la route de Brühl, les joueurs allemands tinrent à remettre au Club de Sceaux des trophées spécialement fabriqués pour commémorer ces rencontres amicales que tous souhaitent voir se renouveler l'an prochain.

L'animation et la cordialité de ces journées sont à porter au crédit des membres de l'A.S.A.S. qui, sous la dynamique impulsion de M. Michonneau, assisté de MM. Ducam, Loiseau, Legarf, Maumejean et Dandrel et d'un groupe de joueuses particulièrement dévouées, n'ont pas ménagé leurs efforts pour recevoir dans les meilleures conditions leurs invités allemands.

Que soient remerciés, d'autre part, de la manière la plus vive, M. le Maire de Sceaux, M. Jechoux, Conseiller municipal, délégué aux sports, M. Steverlynck, Président du C.S.A.I., la Croix Rouge scéenne, ainsi que tous ceux qui ont aimablement apporté leur aide à l'équipe de Direction de l'A.S.A.S. et contribué ainsi au plein succès de cette rencontre entre les représentants de nos villes jumelles.

Les sports à Sceaux

BASKET-BALL.

La section « Basket » de l'A.S.A.S. a repris ses activités. L'équipe première féminine qui participe au Championnat de France avec les onze meilleures équipes françaises, jouera à Sceaux un dimanche sur deux.

Venez nombreux l'encourager et aussi soutenir le moral des autres équipes que vous aurez ainsi l'occasion de voir « en action ».

NATATION.

En prévision de la construction imminente d'une piscine à Sceaux, une section de natation a été créée dans le cadre de I.U.S. Bourg-la-Reine. Tous les Scéens qui désirent pratiquer la natation peuvent adresser leur demande à M. SERRA - U.S.B.R., Mairie de Bourg-la-Reine.



CENTRE DE KINESITHERAPIE

CLAUDE BOURLIER

24, rue PIERRE-BONNARD

METRO et AUTOBUS 192 et 198

AUTOBUS 194

350 79-86

MASSEUR KINESITHEPEUTE

92 - FONTENAY-AUX-ROSES

ARRET : SCEAUX ROBINSON

ARRET : GAMBETTA

MASSAGES

REEDUCATION FONCTIONNELLE

MECANOTHERAPIE

HYDROTHERAPIE

GYMNASTIQUE MEDICALE

657

PEUGEOT

Agent exclusif



SIREINE-AUTOMOBILE

12 bis avenue du Général-Leclerc

BOURG-LA-REINE

350 48-40 +

ATELIERS MECANIQUE, TOLERIE, PEINTURE

Station-Service

OCCASIONS SELECTIONNEES TOUTES MARQUES

643



Le clocher de l'Eglise SAINT JEAN-BAPTISTE de SCEAUX avait été endommagé très sérieusement par une tornade.

Grâce aux crédits dégagés par le Conseil municipal, des travaux sont en cours qui vont redonner à l'Eglise une flèche toute neuve.

Nous présentons nos vœux de bienvenue à Monsieur l'Abbé AUGERAUD, nouveau Curé de la Paroisse SAINT-STANISLAS des BLAGIS qui était précédemment Aumonier Diocésain d'Action catholique dans les milieux indépendants.

SUPER-MARCHÉ

suma

CARREFOUR DES BLAGIS - SCEAUX

à quelques minutes de chez vous!

A

© PAX 1978