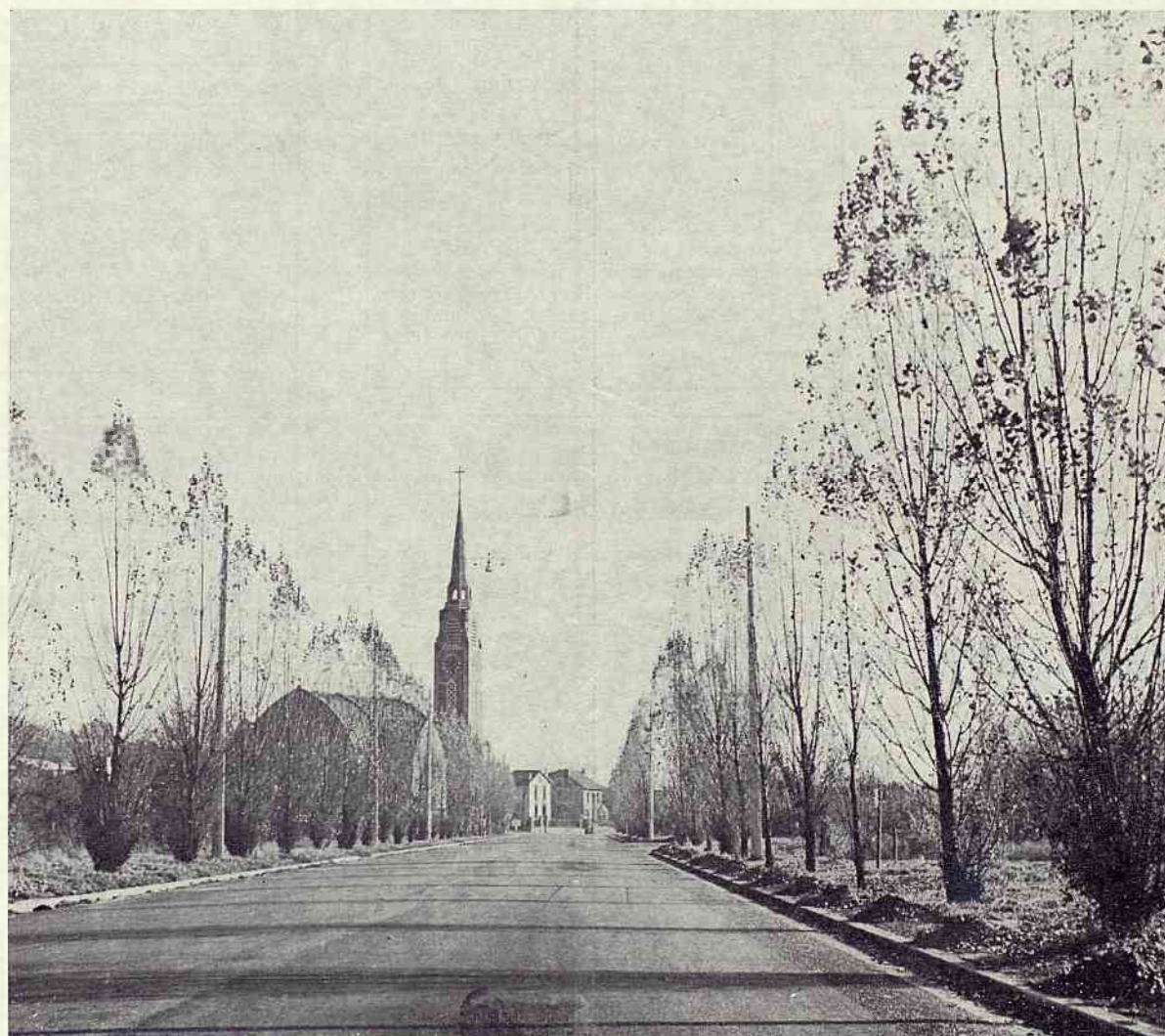


SCEAUX



LES BLAGIS AUTREFOIS

**A. DELAGE
& Cie**

**TRAVAUX PUBLICS
ET PARTICULIERS**

•

52 - 54, avenue de Robinson
PLESSIS-ROBINSON
Tél. : ROBINSON 02-35

**BULLETIN MUNICIPAL
OFFICIEL**

Trimestriel

Rédaction - Administration :
Mairie de Sceaux - 92
Tél. : 702-29-50

Comité de rédaction :
Mme CABANNES, MM. CLAVIER,
GUEZILLE, JECHOUX, LOGAN,
ROCHEUX, WATREMEZ.

Publicité : Société DIEP
48, rue de Rome - Paris 8°
Tél. : 522-23-17

Gérant : J. MORTEROLLE

•

Ce bulletin est envoyé gratuite-
ment à tous les chefs de famille
inscrits sur les listes électorales de
la commune.
Le prochain numéro paraîtra en
octobre. Les articles et communiqués
doivent parvenir à la rédaction
avant le 15 septembre.

Joaillerie - Bijouterie
Horlogerie - Orfèvrerie
Transformations de bijoux
Réparations garanties

M. GAUNORD

Horloger - Bijoutier

★

114 bis, rue Houdan
Tél. 702-17-30

C A D E A U X

COUVERTURE - PLOMBERIE
CHAUFFAGE CENTRAL

Ets MERCIER & Cie

140, rue Houdan - SCEAUX
Tél. : 660-33-33

CITROËN

P A N H A R D

A. BESOMBES

2, rue de Fontenay
Tél. : 350-05-50 +

PEINTURE - PAPIERS PEINTS
REVETEMENTS DE SOL

la glace, le verre
dans toutes ses applications

MIROITERIE - VITRERIE

**PERADOTTO
FRÈRES**

112, avenue de la Division-Leclerc
92 - CHATENAY-MALABRY
Téléphone : 702-99-13 - 702-83-39

Entreprise agréée des Manufactures
Boussois, Saint-Gobain

Massages,
Rééducation,
Gymnastique Médicale

**Centre Médical
de Rééducation
Fonctionnelle**

10, Bd. de la République
Fontenay-aux-Roses
Tél. : 350-24-65 et 350-61-05

★

**INFIRMERIE
PEDICURIE**

PÂTISSERIE - CUISINE
CONFISERIE

DANNEBEY & BLANC

BOMER & AMARY

Successeurs

21, rue Houdan - SCEAUX

★

R E C E P T I O N S
LUNCHS - DINERS

★

Tout à votre service à...
ROB. 00-27

**A VOTRE PORTE
CONCESSIONNAIRE**

FRIGIDAIRE

production General Motors France - Cuisinières - Machines à laver

Cuisinières ACER - THERMOR - SAUTER - PIED-SELLE

RADIO-TELEVISION : Grundig - Ducretet-Thomson - Océanic - Grandin - etc...

SERVICE APRES VENTE ASSURE PAR NOS SOINS

Elec-Confort

92, avenue du Général-Leclerc - BOURG-LA-REINE - 702-06-43

**ARTHUR MARTIN
LINCOLN**

673

679

742

790

743

771.1

790

743

791

183 FAMILLES DE SCEAUX RELOGÉES



La joie de se sentir enfin chez soi et de s'y trouver bien, 183 foyers scéens la mesurent aujourd'hui et la population de notre Ville s'y associe : il est donc normal que le Bulletin Municipal s'en fasse l'écho.

Ainsi, partie fin novembre, partie début avril, les logements H.L.M. du Groupe « Pépinières » ont été occupés... Je ne reviendrai sur la réalisation de cet ensemble que pour rappeler les difficultés de tous ordres qui l'ont retardée et souligner par contre, la rapidité de la construction proprement dite : le mérite en revient en grande partie à M. BRIZOU, Administrateur délégué de l'Office, qui, constamment sur le chantier, a surveillé de près les travaux.

Mon propos est ici d'indiquer comment ces logements ont été attribués et dans quelle mesure les demandes ont reçu satisfaction.

Depuis 1965, la Commission Mixte, comprenant des représentants de l'Office d'H.L.M. et du Conseil Municipal, s'est réunie, régulièrement et très fréquemment, pour examiner les quelque 500 demandes déposées, les noter en fonction de critères précis (conditions d'hygiène, cohabitation, surpeuplement, ancienneté à SCEAUX...), les classer, et enfin procéder aux attributions.

Président cette Commission, je puis dire que, dans un climat d'entente parfaite, elle a accompli un travail qui mérite d'être pris en considération (je pense en particulier au dévouement des membres extra-municipaux). Faire un choix parmi des demandes, en général valables, n'a été possible que grâce à une connaissance approfondie de chaque dossier et à un esprit profond d'équité : je crois sincèrement qu'aucune injustice n'a été commise.

Voici comment se répartissent, au regard de la composition des familles bénéficiaires, les logements des Squares d'Alsace et de Bretagne, ainsi que les appartements situés dans d'autres groupes de la Ville et libérés par le départ de leurs occupants pour les Pépinières.

- 6 logements de 5 pièces ont été attribués, dont
 - 1 à une famille de 8 personnes
 - 4 à des familles de 7 personnes
 - 1 à une famille de 6 personnes
- 44 logements de 4 pièces ont été attribués, dont
 - 1 à une famille de 7 personnes
 - 7 à des familles de 6 personnes
 - 33 à des familles de 5 personnes
 - 3 à des familles de 4 personnes
- 92 logements de 3 pièces ont été attribués, dont
 - 48 à des familles de 4 personnes
 - 44 à des familles de 3 personnes
- 41 logements de 2 pièces ont été attribués, dont
 - 13 à des familles de 3 personnes
 - 28 à des familles de 2 personnes.

Les conclusions suivantes peuvent être tirées :

- tous les cas sérieux, en ce qui concerne les familles de quatre personnes et plus, ont reçu satisfaction,
- un nombre encore trop élevé de foyers de deux et trois personnes n'ont pu être relogés cette fois-ci, le plus souvent des jeunes ménages sans enfant ou avec un enfant,
- en l'absence de studios aux Pépinières, aucune suite n'a été donnée aux demandes émanant de personnes seules.

C'est dire la nécessité d'un nouveau programme : mais l'opération projetée est sur la bonne voie et doit donner espoir à ceux qui, ayant des attaches réelles à SCEAUX, sans la possibilité de trouver par leurs propres moyens le logement décent dont ils ont besoin, souhaitent l'obtenir par les soins de la Commune.

Pierre LOURADOUR
Maire-Adjoint

MAMY

LAYETTE - JOUETS
PUERICULTURE

Spécialité Jouef - Hornby - Lego

12, rue du Dr Roux
SCEAUX - LES BLAGIS
Tél. FLO 14-14

Venez chercher votre carte fidélité

748

GALLET, DELAGE et Cie

17, rue du 14-Juillet
KREMLIN-BICETRE (Seine)
Tél. ITA 05-53 - 21-53 - 21-54

Eclairage public - Signalisation
Réseaux électriques
H.T. et B.T.

Force - Lumière

681

BAZAR DE LA GARE

Quincaillerie - Couleurs
Electricité - Mercerie

Mme Vve V. ORTOU

149 bis, r. Houdan - SCEAUX

Ouvert le dimanche matin

Téléphone : ROBinson 13-88

795

MAISON DE L'ASSOMPTION

CHIRURGIE GENERALE
ET UROLOGIE

24, Av. Victor-Hugo

BOURG-LA-REINE

Tél. : ROB. 07-99 - FLO. 18-40

Conventionnée

Sécurité Sociale et S.N.C.F.

887

L'ECOLE DU PETIT CHAMBORD

SERA-T-ELLE BIENTOT UNE ECOLE PILOTE ?

On sait que le Ministère de l'Éducation Nationale a décidé qu'à la prochaine rentrée scolaire, le « mi-temps pédagogique » (qui est pratiqué depuis six ans dans une école de Vanves) serait appliqué dans une école par département (et même deux dans les Hauts de Seine).

Dans cette nouvelle organisation des études, les principales disciplines intellectuelles sont enseignées le matin, l'après-midi étant réservé, au moins trois fois par semaine, à des activités de plein air. L'expérience a prouvé qu'à la fin de la classe de septième les enfants étaient du même niveau en français et en mathématiques que les élèves des autres écoles et que leur état physique et leur équilibre nerveux étaient meilleurs.

C'est pourquoi la Municipalité, après avoir sollicité l'avis de l'Association des Parents d'Elèves de l'École du Petit Chambord, a jugé souhaitable que la formule — amendée toutefois en vue de réserver une place plus grande aux activités artistiques et manuelles — soit appliquée dans cette école, qui, parmi toutes celles de la commune, semblait la plus indiquée.

Une lettre en ce sens fut donc envoyée le 26 mars à M. RIEU, inspecteur d'Académie des Hauts de Seine. Nous en extrayons les passages suivants :

« Outre que l'Association des Parents d'Elèves serait favorable à l'expérience, il nous a paru que cette formule — qui répond au besoin actuel de rénovation pédagogique — pourrait être appliquée au Petit Chambord dans des conditions particulièrement favorables.

En effet l'école est pourvue d'un gymnase et la proximité du Parc de Sceaux favoriserait les activités de plein air. Par ailleurs les deux villes de Sceaux et de Bourg-la-Reine possèdent en commun un équipement culturel complet comprenant un conservatoire en plein développement, un Centre culturel très actif et une bibliothèque dotée d'une section spéciale pour les enfants. Enfin le prochain mouvement du personnel devant entraîner le remplacement de plusieurs institutrices, il serait possible de rassembler une équipe assez homogène de maîtres capables d'assurer la réussite de l'expérience... »

Le 29 mars M. RIEU répondait qu'il avait reçu récemment la visite d'un père d'élève (qu'il nommait), qui lui avait déclaré « ne pouvoir taire l'émotion que

soulevait cette affaire auprès de nombreux parents d'élèves soucieux de voir maintenir le statu quo dans une école où l'instruction et l'éducation sont dispensées à la satisfaction générale... » « Dans ces conditions, il n'avait pas cru devoir proposer au ministère de l'Éducation nationale l'institution de l'expérience souhaitée par la Municipalité, mais refusée par certains parents... »

Dans une lettre du 4 avril, M. Guldner fit part à M. Rieu de sa surprise d'apprendre qu'un père d'élève, qui n'avait reçu aucun mandat, ait pu réussir à faire échouer le projet, malgré l'avis très favorable de l'Association des Parents d'Elèves. Il ajoutait :

« La Municipalité n'en a pas moins l'intention de renouveler sa demande l'année prochaine, avec l'espoir, cette fois, de la voir satisfaite.

En attendant, l'information des familles sera complétée par nos soins et ceux de l'Association des Parents d'Elèves.

Je serais heureux que, de votre côté, vous vouliez bien signaler, lors de la publication des postes vacants au Petit Chambord, la possibilité de l'institution prochaine dans cette école du tiers-temps pédagogique, sportif et culturel ».

Par ailleurs, informée par la Municipalité de la décision de M. Rieu, l'Association des Parents d'Elèves, en la personne de son président, M. Philippart, exprimait également à M. Rieu « son vif regret que ce soit l'opposition éventuelle des parents qui ait motivé le rejet du vœu du Conseil municipal, alors qu'un seul parent avait exprimé son opposition à titre personnel... »

Il soulignait l'unanimité qui, le 13 mars, s'était manifestée au Comité de l'Association en faveur de l'expérience (faute de temps, il avait été impossible de réunir une assemblée générale) et formulait le vœu que la demande de la Municipalité fût satisfaite pour la rentrée scolaire 1969. Il souhaitait que le délai supplémentaire fût mis à profit pour une information et une consultation plus approfondies des parents car « si l'unanimité est sans doute illusoire, un très large consensus est certainement indispensable pour obtenir cette participation active des parents qui semble nécessaire ».

Espérons donc que la réalisation de ce projet est simplement différée.

H. W.

SCEAUX office de tourisme

L'OFFICE DE TOURISME DE SCEAUX 68, rue Houdan

est agréé par la S.N.C.F.
pour la délivrance des
TITRES DE TRANSPORTS,
TOUS BILLETS S.N.C.F.
RESERVATION - RENSEIGNEMENTS

Avec l'OFFICE DE TOURISME
la S.N.C.F. à votre porte...
(Ouverture de l'Agence S.N.C.F.
le 1^{er} MAI 1968)

L'OFFICE DE TOURISME DE SCEAUX 68, rue Houdan - Tel. : 702.63.94

est le correspondant de l'O.R.T.F.
pour tenir cet Office au courant de
toutes les manifestations artistiques,
culturelles, sportives
qui doivent se dérouler à SCEAUX.

Les Associations locales qui désirent
que leurs activités soient portées à la
connaissance de l'O.R.T.F. en vue
d'éventuels reportages peuvent en avi-
ser suffisamment à l'avance :

Avec l'office de tourisme la S. N. C. F. à votre porte

Le 2 avril dernier, je signais, avec la Direction commerciale de la Société Nationale des Chemins de Fer Français, l'accord accréditant le Syndicat d'Initiative - OFFICE DE TOURISME de SCEAUX pour la délivrance des divers titres de transport S.N.C.F. Ainsi se trouvait concrétisé un intéressant projet qui nous tenait à cœur.

Préalablement à cette signature, deux membres de l'Office de Tourisme avaient subi avec succès les épreuves clôturant le stage technique et pratique de formation que la S.N.C.F. organise à l'intention des personnels des agences de voyages qu'elle accrédite. Nous mettons donc à votre disposition deux personnes parfaitement qualifiées et officiellement habilitées pour établir les billets dont vous pourriez avoir besoin et réserver vos places ou vos couchettes.

C'est le 24 avril que M. ALHAIZA, notre Vice-Président-Trésorier, spécialement chargé de l'administration de l'Office de Tourisme ouvrait, à notre Bureau du Tourisme, 68, rue Houdan, à deux pas de l'Eglise, près de l'entrée du Jardin de Sceaux, l'AGENCE agréée par la S.N.C.F. qui recevait aussitôt ses premiers clients.

Nous sommes particulièrement satisfaits que cette mise en service de l'Agence agréée par la S.N.C.F. ait lieu suffisamment tôt pour rendre aux usagers les services qu'ils peuvent attendre de cet organisme lors de la préparation de leurs déplacements à l'occasion des grandes vacances.

Il est rappelé au public que **TOUS LES BILLETS**, tant sur le réseau intérieur français que pour les liaisons internationales (billets ordinaires, avec réduction, de congé annuels, etc...)

SONT DELIVRES EXACTEMENT AUX MEMES TARIFS QU'AXX GUICHETS DES GARES S.N.C.F., et il en est de même pour les réservations des places ou des couchettes.

De plus l'Office de Tourisme tient à votre disposition les imprimés nécessaires pour l'obtention des billets « congé annuel », des cartes de réduction, d'abonnement, etc... et vous fournira les horaires S.N.C.F. comme des cars de son réseau routier (avec délivrance des billets pour ledit réseau).

Ainsi, avec l'OFFICE DE TOURISME, la S.N.C.F. est à votre porte... Plus besoin de se rendre à Paris, d'attendre devant le guichet d'une gare, puis au bureau des réservations. Utilisez les services absolument gratuits de votre OFFICE DE TOURISME qui, avec l'aide de la Municipalité, est devenu le véritable service d'ACCUEIL et du TOURISME de notre Ville.

Alors notez bien son adresse, son numéro de téléphone, ses heures d'ouverture.

Nous vous attendons... toujours avec le sourire.

Jean-Louis CLAVIER
Conseiller Municipal,
Président du S.I. - Office de Tourisme.

CARROSSERIE AUTOMOBILE
TOLERIE et PEINTURE

R. PILOS

4, rue Pasteur - SCEAUX - 92
Tél. : 702-03-82

ENTREPRISE GENERALE
DE TRAVAUX PUBLICS
ET BATIMENT

MORETTE et Cie

12, avenue Jean-Perrin
SCEAUX (Seine)

Tél. : 702-72-42 et 702-96-13

**TOUTES
ASSURANCES**

PIERRE MIQUEL

Agent général Cie l'UNION
(à 2 pas du métro Sceaux)

22, rue du Lycée
SCEAUX — ROB. 00-17

FLEURS

Plantes Vertes
Plants de Fleurs

THÉRÈSE

Horticultrice - Fleuriste

14, Sentier de la Tour
SCEAUX

Fermé le Dimanche
Ouvert le Lundi

Tél. : 350 45-03

TRANSPORTS - DEMENAGEMENTS

S. T. S. Sud Transport Service
55, rue Pasteur - SCEAUX

Tél. : 702-36-74 - 350-60-70

LOCATION AVEC CHAUFFEUR TOUS VEHICULES

719



La Bibliothèque Municipale s'agrandit et se spécialise.

Dans le cadre de la journée félibréenne du 23 juin la Bibliothèque Municipale verra l'inauguration d'une section spécialisée dans l'étude des langues et littératures occitanes ; ce nouveau service, baptisé « Institut Florian », s'ouvrira 24 rue des Ecoles, au-dessus de l'ancienne crèche. La Municipalité, qui tient à conserver à Sceaux le souvenir du fabuliste provençal et, plus près de nous, celui de ses héritiers spirituels les « Félibres », est heureuse de mettre ainsi à la disposition des étudiants et des chercheurs, le fonds si riche qui a été donné à la ville par M. Ancely.

La cérémonie d'inauguration verra la présence parmi nous de M. le Professeur Rostaing, directeur de l'Institut d'Etudes Provençales de la Sorbonne, et de M. Gaussen, président des Sociétés félibréennes de Paris, qui apportent leur concours pour la réussite de cette journée.

BIBLIOTHÈQUE MUNICIPALE

La Bibliothèque Municipale communique :

De nouveaux achats sont à la disposition des lecteurs : l'autobiographie familiale de Jules Roy « Les chevaux du soleil », « La France vue par un Anglais » de J. Ardagh, le journaliste londonien qui a passé plusieurs années à Paris ; dans la salle de lecture on peut consulter le très beau livre de Cl. Arthaud « Les Maisons du génie » ; on peut emprunter le troisième tome des souvenirs de la Comtesse de Pange « Comment j'ai vu 1900 » ; pour les amateurs d'histoire économique une biographie de Marthe Hanau célèbre banquier entre les deux guerres ; et la vie de Lorca par Marcelle Auclair qui

l'a bien connu, et qui sait si bien comprendre l'âme espagnole.

Pour les mamans et les éducateurs le tome deux de l'« Enfance de l'Art » et un ravissant livre sur l'éducation artistique des enfants les pré-adolescents cette fois-ci.

Des romans aussi : « Le soldat oublié » de Sajer, « La Croisière » d'E. Roblès, « Pièces d'identité » de J. Goytisolo, « Le Libera » de R. Pinget, « Z » de Vassilikos, « Le Château monstre » de M.E. Barrett, « Le Cahier », premier tome de la nouvelle série romanesque de H. Troyat ; de J. Cayrol : « Je l'entends encore » et « La Confrontation » de L. Guilloux.

de nouveaux
livres

UNE PARTIE IMPORTANTE DU BUDGET EST CONSACRÉE AUX TRAVAUX ET A L'ENTRETIEN DE LA VOIERIE MUNICIPALE

Il faut savoir que la ville de Sceaux possède 24 kms de voies communales dont l'entretien doit être prévu dans son budget.

Les crédits affectés à cet entretien s'élevaient pour 1967 à 330.000 F. Une somme comparable a été prévue pour 1968.

En ce qui concerne la voirie, le Conseil Municipal a prévu un plan de sept ans pour l'entretien des chaussées et la construction de trottoirs lorsqu'il n'en existe pas encore.

Voirie

En 1967 les chaussées remises en état se trouvent dans le quartier des Musiciens près de l'église des Blagis. En 1968 c'est le secteur du Parc de Sceaux qui bénéficiera, à son tour, de la réparation de ses rues.

En même temps en 1967 et 1968 de nombreuses rues réparties sur tout le territoire de la ville ont été dotées de trottoirs corrects.

Enfin des travaux nouveaux ont été exécutés ou vont l'être. Citons : le parking rue Houdan, l'aménagement pro-

chain du parking Place Voltaire, la mise en viabilité de la rue des Jockos et de l'Impasse des Aulnes, un alignement partiel des rues du Lycée, de Penthièvre et Gaston-Lévy, enfin des canalisations d'eau pluviales rue du Dr.-Thore et du Maréchal-Joffre.

Travaux

Parallèlement des travaux concernant les bâtiments communaux ont été exécutés ou sont en cours d'exécution.

Il s'agit :

- de la réfection du clocher de l'église St-Jean-Baptiste ;
- de l'aménagement de bureaux pour le commissariat de police ;
- de travaux de peinture et de menuiserie dans tous les groupes scolaires ;
- de la transformation et de l'aménagement de locaux devenus vacants pour y installer une annexe de la bibliothèque municipale : « Le fonds Florian », documentation spécialisée concernant la langue d'Oc ;
- l'aménagement du marché de Robinson qui sera fait avant la fin de

l'année permettra aux utilisateurs de ce marché de faire leurs achats dans de meilleures conditions de sécurité.

Équipement

Enfin pour permettre à la ville d'améliorer les services qu'elle doit rendre aux Scéens :

- Une nouvelle benne à ordures a été achetée pour remplacer un véhicule hors service et l'installation téléphonique de la Mairie a été complètement rénovée.

Comme vous le voyez par cette énumération, très incomplète puisqu'il n'a pas été parlé des opérations les plus importantes (Résidence des personnes âgées, Maison de la Culture, Piscine, etc.) parce que ce sont des travaux spéciaux destinés à créer de nouvelles installations et que, par conséquent elles ne font pas partie de l'entretien normal de ce qui existe, cette énumération prouve cependant tout l'intérêt que le Conseil Municipal porte aux aménagements publics les plus utiles à l'ensemble des Scéens.

Jachymov

En visitant le petit musée de Jachymov, en Tchécoslovaquie, un Scéen a eu la surprise d'y trouver le portrait photographique de Marie Curie. C'est en effet de Jachymov — autrefois Joachimstal — que provenait la pechblende dont, dans les premières années de ce siècle, notre concitoyenne réussit à extraire le premier gramme de radium.

La célèbre mine n'est plus exploitée : elle n'est pourtant pas à l'abandon. Si l'on a arrêté l'extraction du minerai, on y capte encore les eaux radioactives pour alimenter l'établissement thermal de Jachymov. Mais c'est avant tout une mine touristique : à 500 mètres sous terre, dans une atmosphère fraîche et constamment ventilée, le visiteur muni

d'une blouse et d'un casque arpenté de longues galeries et s'initie sur place aux procédés d'exploitation employés du XVI^e siècle jusqu'à la date, toute récente, où l'on a renoncé à une exploitation qui n'était plus rentable. La mine a d'abord produit de l'argent, puis du cobalt, puis les oxydes métalliques qui servaient à colorer les verres de Bohême, enfin le radium et l'uranium.

Le musée municipal, installé dans une vieille maison voisine de l'église, déploie dans une remarquable présentation l'histoire de la mine, de la cité, de la station thermale, ainsi qu'un tableau des coutumes et du folklore local. La ville elle-même, avec sa longue et large rue — disons plutôt une esplanade irrégu-

lière — qui monte droit vers l'église, avec, dans son axe, une bande de gazon qui s'élargit ou se rétrécit avec une aimable fantaisie, ses deux rangs de maisons aux façades bariolées et aux pignons ornés, ne manque pas de caractère.

Enfin (pourquoi le taire ?) sous les voûtes d'une vieille cave, près du musée, le restaurant Radnicni Vinarna offrira au visiteur les meilleures ressources de la cuisine tchèque.

Le jour où la ville de Sceaux, fidèle au souvenir de Marie Curie, voudra se jumeler avec une ville tchécoslovaque, le choix de Jachymov paraît devoir s'imposer.

P. GENEVEY

POMPES FUNEBRES GENERALES

Société Anonyme au Capital libéré de 57.600.000 F
Fondée en 1848
66, boul. Richard-Lenoir, PARIS (11^e) - 805-08-90

Concessionnaire du Service de la Ville de Sceaux

BUREAU OFFICIEL : 71, rue Houdan - Téléphone : 702-03-04

Avantages spéciaux aux Assurés Sociaux et aux Organismes Mutualistes

GRAND BAZAR FLORIAN**A. THIEBAUT**

ARTICLES DE MENAGE

Quincaillerie - Novemail
Meccano - Dinky - Toys - Hornby43, rue Houdan - SCEAUX
Tél. : ROB. 00-38

693

Agence « Sceaux-Parç »Conseil immobilier agréé
S.N.P.I. et F.F.P.I.C.60 bis, Av. F.-Roosevelt
Tél. FLO 34-14 - 92 SCEAUXImmobilier — Gérances
Terrains — Lotissements

638

PARFUMERIE DU PARC

Institut de Beauté - Manucure

Dépositaire « GUERLAIN »

Grandes Marques - Maroquinerie
Articles de Paris15, rue Michel-Charaire
92 - SCEAUX Tél. : 702-17-51

744

TELEVISION - RADIODépannages rapides
Toutes marques
Disques - Electro-ménager**TELE-
BLAGIS**

Distributeur officiel

3, Centre Commercial des Blagis
SCEAUX

Tél. FLO 15-00

777

**SCEAUX****E
T
S
O
N
P
A
S
S
É**

C'est le 17 mai 1893 que fut réalisé le prolongement de l'embranchement Sceaux-Ville jusqu'à la gare de Robinson.

Chaque dimanche, ce train déversait de nombreux Parisiens en quête d'un peu d'air pur et de distractions.

A proximité de la gare on trouvait des chevaux de bois, un bal champêtre, des marchands de mirlitons et aussi un loueur de chevaux et d'ânes.

Les mariés venaient en char à bancs passer l'après-midi et faire un tour de valse. Des hôtes célèbres, des têtes couronnées ont honoré de leur présence ce petit hameau : le Grand Duc Constantin, frère de l'Empereur de Russie, Alphonse XII, roi d'Espagne, la reine Isabelle qui, au retour, se trouvait en calèche découverte, escortée de ses enfants, montés sur des ânes, tous s'acheminant ensemble vers le chemin de fer de Sceaux.

Bien des auteurs ont chanté Robinson et parmi eux, Armand LIORAT, enfant de Sceaux, à qui nous devons l'extrait de cette chanson :

C'est un village ermitage
Où l'on respire en même temps
La clématite et le potage,
La côtelette et le printemps ;
Sous la feuille où la nappe est mise
Court un harmonieux frisson,
Idylle que chante la brise
Aux amoureux de Robinson.
Ah ! qu'il est bon, bon, bon, bon !
Mirliton, mirliton, mirlitaine
Ah ! qu'il est bon, bon, bon, bon,
D'aller dîner à Robinson !

SCEAUX MAGAZINE

LA MADELON 1968



La traditionnelle galette des rois des Anciens Combattants a été l'occasion d'une manifestation amicale particulièrement réussie. La gaité règne au cours de cette après-midi dansante, où jeunes et moins jeunes animèrent de joyeuses farandoles.

Après le partage de la galette, eut lieu l'élection de la Reine. Mais le choix du jury fut particulièrement difficile, tant les candidates étaient toutes gracieuses et charmantes.

C'est le nom de Mlle MOREAU qui recueillit le plus de suffrages. Elle fut donc élue Madelon 1968, aux applaudissements de toute la salle. Cette réunion a été marquée par l'esprit fraternel qui anime les anciens combattants et leur a permis d'exprimer leur joie de retrouver M. BESNARD, leur cher Président, après plusieurs années d'absence.

Ses activités vont se poursuivre jusqu'à la fin du mois de juin. Nous invitons les parents, pour soustraire les enfants aux dangers de la rue, continuer à nous les envoyer régulièrement.

Un programme intéressant est prévu pour le dernier mois de l'année scolaire. Le jeudi 20 juin une grande promenade sera organisée. Des cars vont emmener les enfants dans la région de Rambouillet.

Le dimanche 23 juin une exposition de travaux et de dessins aura lieu le matin à 10 heures dans la salle municipale, 95, rue Houdan, les groupes de danse donneront une idée de leurs jeunes talents.

Scéens, vous êtes tous cordialement invités.

Un trésor Gallo - Romain au Musée de l'Ile-de-France

Centre Municipal des Loisirs

En 1965, à Bonneuil-sur-Marne (Val-de-Marne) était découvert, dans la cour d'une école, un trésor gallo-romain composé de 2.000 pièces de monnaie, contenues dans un vase de bronze.

Les « inventeurs » se virent, selon la loi, adjudger la moitié de la découverte. L'autre moitié, après inventaire, a été attribuée au musée de l'Ile-de-France, qui vient d'en prendre possession.

Ce trésor est dès maintenant exposé dans la salle de ce musée consacrée au Val-de-Marne : il se compose de pièces de bronze ou de bronze argenté, à l'effigie de divers empereurs du bas-Empire romain.

ENTREPRISE D'ELAGAGES DE PARCS ET JARDINS

Abattage et arrachage de souches
(Machines spéciales)

Robert ANDREOLI

38, rue des Aulnes
SCEAUX - ROB. 96-47 - 41-15

749

OPTIQUE - PHOTO

R. BONOT

agréé par la Sécurité Sociale

86, rue Houdan - SCEAUX
Téléphone : ROB. 16-26

794

ELECTRICITE

Installation Générale
Dépannage - Entretien

G. TRANIER

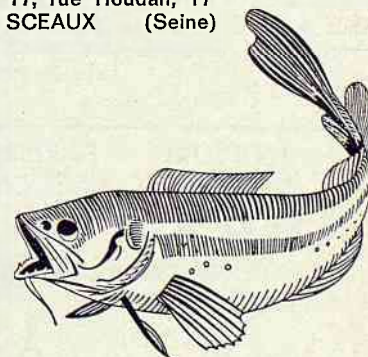
7, rue Voltaire - SCEAUX (Seine)
Tél. : FLO. 34-76

750

Poissonnerie AUBIN

Téléphone : 350-08-24

17, rue Houdan, 17
SCEAUX (Seine)



Toute la marée en 1ère qualité

804

SCEAUX MAGAZINE

SÉJOUR DES PERSONNES AGÉS A RIBEAUVILLE

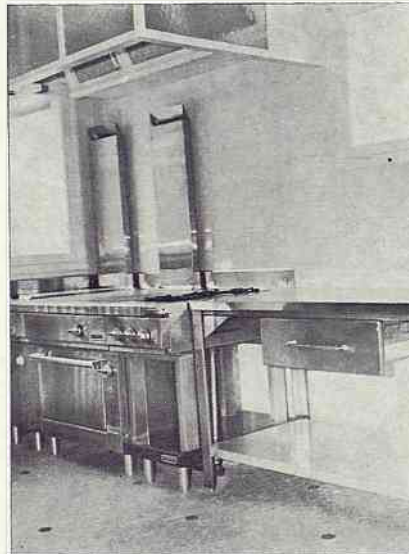
Le lundi 20 mai, 39 personnes âgées se hâtaient, de bon matin vers la Mairie de Sceaux. Tous étaient joyeux de partir vers l'Alsace dans cette maison familiale de Ribeauvillé qui devait, durant trois semaines, leur assurer le plus agréable des séjours de vacances. « Bon Accueil », la bien nommée, domine la petite ville et, si la montée est un peu rude (surtout pour ceux qui furent logés au 3ème étage), la beauté du paysage, le calme et la verdure du parc, le confort des chambres, tout concourt à l'agrément et au repos. Plusieurs excursions furent organisées : Strasbourg et Sainte-Odile, Gerardmer et son lac, la Forêt Noire, la route des Vins et Riquewihr. Le 10 juin, il fallut laisser la place au deuxième groupe, et après un fort copieux et excellent déjeuner à « l'Orée du Bois » (près de Ligny-en-Barrois), où les rentrants et les partants purent échanger les nouvelles, chaque groupe s'en fut, qui vers Sceaux, qui vers Ribeauvillé, les uns heureux de retrouver enfants et petits-enfants, les autres heureux de partir vers ces horizons inconnus...

Poème écrit par une des « vacancières » :

La Maison familiale de Ribeauvillé
n'a pas son égale dans toute la contrée,
« Bon Accueil » qu'on lui donne est vrai-
[ment mérité :
L'intérieur, l'extérieur sont pour les
[vieux de Sceaux
Une paix très profonde, un très grand
[repos.
Cuisine succulente, servie aimablement
agrémente les vacances des enfants,
[des parents.



L'une des locataires de la Résidence IMBERGERES qui a su conserver au fil des années, une grande jeunesse d'esprit, et une vitalité remarquable.



Indépendamment de la cuisine existante dans chaque appartement, les locataires peuvent, s'ils le souhaitent, bénéficier des avantages de la cuisine centrale.

PEINTURE — PAPIERS PEINTS
VITRERIE — DECORATION
RAVALEMENT

r. bourgoin

9 bis, rue des Aulnes (Les Blagis) - 92 - SCEAUX
Tél. : 702-59-17

DEVIS GRATUITS

SCEAUX MAGAZINE



GOUTER DES PERSONNES AGEES

Le goûter des personnes âgées organisé par la Croix-Rouge le 29 mars dernier a connu cette année encore un plein succès. Collation et spectacle étaient offerts à nos anciens et les friandises furent particulièrement appréciées.

« Pluie du matin n'arrête pas le pèlerin ».

En vertu de ce proverbe, près de 140 personnes se hâtaient vers la Mairie de Sceaux, dès le début de l'après-midi du 23 avril, pour participer à la promenade offerte par le Bureau d'Aide Sociale. Bien leur en prit, car le beau temps favorisa cette excursion en Yvelines, au domaine de Thoiry. Outre le château qui renferme de magnifiques collections, le domaine comprend un zoo, et, depuis peu, un réserve d'animaux. Si, le 23 avril, les visiteurs ne pouvaient encore

« caresser les lions » ou « peigner la girafe », ils n'en furent que plus tranquilles pour se promener sous les magnifiques frondaisons du parc et cueillir la violette. Au retour, un petit goûter fut servi dans une charmante auberge de Montfort l'Amaury et ceux qui en eurent le temps purent visiter l'Eglise qui possède de très beaux vitraux. On songe maintenant aux vacances et lorsque paraîtront ces lignes, c'est à Ribeaupville que 39 « Anciens » bénéficieront du soleil et de belles promenades.

**excursions
et
vacances**

A NOS LECTEURS

Les événements ne nous ont pas permis de vous faire parvenir ce numéro du Bulletin Municipal dans le courant du mois de Mai comme cela était prévu.

Certaines de nos informations, malgré le tri que nous avons fait, sont relativement périmées.

Nous vous prions de nous en excuser et... nous vous souhaitons de bonnes vacances.

Ets EUDE

TOUS REVETEMENTS DE SOL
GRANDS ENSEMBLES

LONGJUMEAU - 91

SCEAUX MAGAZINE

Compte tenu des événements des mois de mai et juin, les fêtes de Sceaux ont été supprimées cette année ; si les circonstances avaient été différentes nos concitoyens auraient pu, entre autres, applaudir cette troupe antillaise qui était prévue au programme.



Nous avons reçu d'un lecteur, M. A. L..., la lettre suivante que nous insérons bien volontiers :

« Votre compte rendu de la rencontre Brühl-Sceaux à l'occasion du Carnaval, ne traduit pas suffisamment la chaleur, le dynamisme, l'enthousiasme de ces journées ; comment ne pas souligner la remarquable production de « French-Cancan » qui apporta à nos amis de Brühl ce souffle de grâce et d'élégance

bien françaises, au prix d'un travail de tout un hiver par les amateurs que sont nos danseuses ; plumes, dentelles, frou-frou, couleurs, ... jetant à terre préventions et réserves pour mieux lever la jambe à résilles, sous les applaudissements émerveillés de nos amis Allemands. Ajoutez-y un guitariste de talent, quelques chansons inédites et bilingues en une chaleureuse alliance de l'atmosphère de taverne d'outre-Rhin et de cabaret parisien. »

JUMELAGE

VOYAGE A

BRUHL

PEUGEOT

AGENT EXCLUSIF



Sireine - Automobile

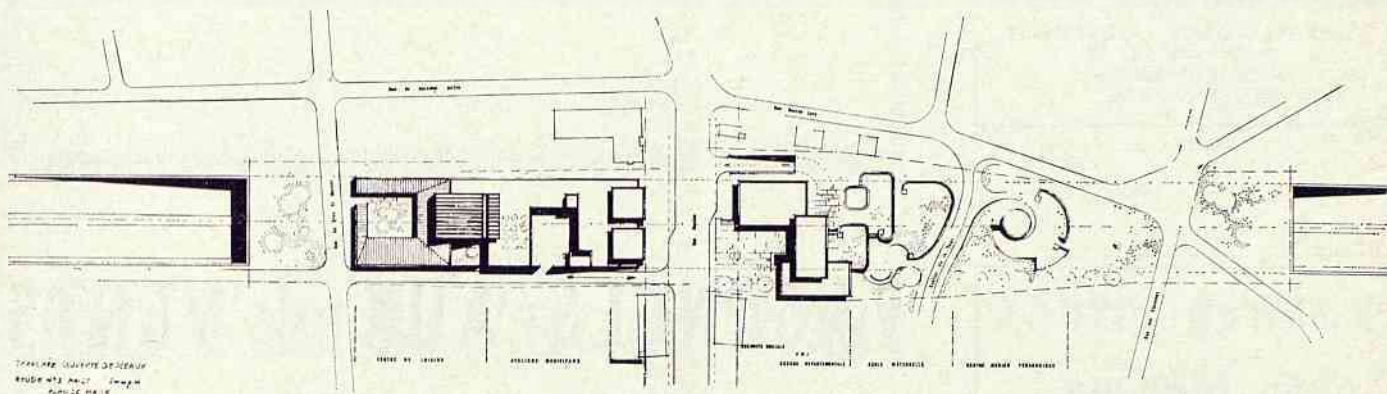
12 bis, avenue du Général-Leclerc
BOURG-LA-REINE
350 48-40 +

ATELIERS MECANIQUE, TOLERIE, PEINTURE

— Station-Service —

OCCASIONS SELECTIONNEES TOUTES MARQUES

AUTOROUTE A - 10



PARIS → CHARTRES

Dans un avenir assez rapproché l'Autoroute A 10 Paris-Chartres traversera notre Commune en plein cœur de notre cité. La décision de construction de la 2ème Section (de BAGNEUX à VILLEBON-S/YVETTE) a été prise le 14 novembre 1964. Depuis cette date les Serplusieurs contacts avec la Municipalité pour exposer la teneur de l'avant-projet et connaître nos desiderata.

La plus grande partie de la traversée de notre ville se fera en tranchée couverte sur environ 400 m, suivant l'ancien tracé de la ligne de chemin de fer de PARIS à CHARTRES par GALLARDON. Le profil en long prévoit que l'entrée en tranchée couverte prendra naissance entre le Boulevard Desgranges et la rue des Clos-Saint-Marcel et à proximité de cette dernière. La sortie se situant à l'Ouest du Lycée Marie-Curie, un peu au-delà de la rue des Chêneaux.

Tous les Scéens savent que sur ce tracé se trouvent les « baraquements » de la rue Houdan.

Avec l'accord des Ponts-et-Chaussées, la Municipalité a demandé que l'on étudie un plan-masse relatif à l'utilisation par des Services Publics des excédents de terrains et du dessus de la dalle de couverture de l'Autoroute. Cette étude a été confiée à MM. ARRET-CHE et KLEIN, architectes urbanistes. Nous en reproduisons ci-dessous un extrait.

Du Nord au Sud le programme prévoit en bordure de la rue des Clos-Saint-Marcel :

— Un Centre Municipal de Loisirs et la Maison des Associations regroupant un certain nombre de salles polyvalentes pouvant être utilisées indifféremment par les diverses Associations.

L'accueil se ferait au Nord où la zone non aedificandi serait aménagée en terrain de jeux et jardin pour les enfants.

— Entre la Maison des Associations et la rue Houdan seraient installés ate-

liers municipaux et le Commissariat de Police.

— Au Sud de la rue Houdan, à l'emplacement actuel des baraquements, on trouverait rassemblés le Centre de la Sécurité Sociale, une crèche départementale, une halte-garderie d'enfants et, éventuellement, le Centre de Protection Maternelle et Infantile (P.M.I.), qui serait transféré de la rue des Ecoles.

— Une école maternelle à 4 classes serait construite au nord du sentier de la Tour et un Centre médico-pédagogique au Sud, vers la rue des Chêneaux.

— Enfin des parkings, sur un ou deux étages, seraient aménagés, à des emplacements judicieusement choisis.

L'exécution de la tranchée couverte est prévue à partir de 1971. Les nouvelles constructions seront édifiées au cours des années suivantes et en fonction des possibilités financières de la Commune.

P. DANÉ
Conseiller Municipal Délégué

Ci-dessus
la future
autoroute
A-10



Un problème important
pour la ville de Sceaux
qui préoccupe le
Conseil Municipal

Entreprise Générale de Bâtiment
Travaux Publics et Particuliers

B. DEL MISSIER

5, Sentier de Paris - 92 SCEAUX

Tél. : FLO 28-07 - ROB. 36-19

MAÇONNERIE
BETON ARME

756

Boulangerie - Pâtisserie

GLACES

G. Massus

49, rue Houdan

92 - SCEAUX

Tél. : 702-22-86

802



Tél. 702-12-06

Fleuriste

FERNAND HUET

150, avenue du Gal Leclerc
Nationale 20

92 - SCEAUX

796

Micheline Chassang

Haute Coiffure

DAMES

Téléphone : 350-64-80

69, rue Jean Longuet

(face Mairie) Autobus 194, 198

CHATENAY-MALABRY (92)

773

SCEAUX - MAGAZINE

VACANCES AUX 4 VENTS

Le Club des 4 Vents vous permet de recevoir un adolescent (ou une adolescente) américain au mois de juillet, en échange votre enfant sera accueilli le mois suivant dans la famille américaine.

Le séjour de cinq semaines et demie peut être fait, en toute sécurité, pour 1.580 F. Ce prix comprend les frais d'inscription, d'encadrement, d'assurance et de transport.

C'est une somme ! Mais elle reste raisonnable pour un si long voyage.

Vos enfants, s'ils sont tentés, peuvent gagner eux-mêmes une partie de leur voyage en faisant un travail rétribué pendant leurs vacances ce qui leur permettrait de participer à ces échanges... l'année prochaine.

D'autres séjours en Allemagne, en Espagne, en Irlande sont régulièrement organisés.

Renseignez-vous auprès du Secrétaire (l'après-midi), 1, rue Gozlin - Paris, tél. : ODE. 70-25 et 92-11.

Challenge du Souvenir

Disputé en deux journées (27 mars et 4 avril), ce challenge intersociétaires opposait des doublettes formées d'un tireur et d'un pointeur, les équipes ne pouvant être identiques les deux fois. Chaque joueur bénéficiait individuellement de son nombre de victoires, base du classement, et d'un total de ses points de jeu acquis qui intervenait pour le classement définitif. Ainsi, ceux qui ont bien lutté pour perdre le plus honorablement pouvaient-ils gagner plusieurs places grâce à cette sorte de prime à la combativité. On s'en rendra compte en lisant ci-dessous le palmarès de ce challenge :

1.) Boissay Christian (7 victoires, 97 points); 2.) Fraioli Amédée (6 vict., 86 pts); 3.) Guandolini (5 vict., 74 pts); 4.) Paniagua (4 vict., 66 pts); 5.) Guillois (4 vict., 63 pts); 6.) Fraioli Louis (4 vict., 58 pts); 7.) Bonot Robert (3 vict., 57 pts); 8.) Fabre (3 vict., 52 pts); 9.) Fraioli Patrick (3 vict., 50 pts); 10.) Seignovert (2 vict., 46 pts); 11.) Autret (2 vict., 39 pts); 12.) Arbitre Dany (1 vict., 34 pts); 13.) Biondo et Pierrache Raymond (1 vict., 23 pts), etc.

L A B O U L E
S C E N E

SCEAUX - MAGAZINE

Effets d'eau au Parc de Sceaux

Les effets d'eau au parc de Sceaux pour le second semestre 1968 auront lieu aux heures et dates ci-après :

De 16 h à 19 h

- 30 juin
- 14 juillet
- 21 juillet
- 4 août
- 11 août
- 15 août
- 18 août
- 25 août

De 15 h à 18 h

- 1^{er} septembre
- 8 septembre
- 15 septembre
- 22 septembre
- 29 septembre
- 6 octobre

Séjours en colonies de vacances

Les séjours en colonies de vacances de la Ville de Sceaux auront lieu cette année à :

MANSIGNE, château de Penchien, du 1^{er} juillet au 1^{er} août et du 1^{er} août au 2 septembre.

SAINT-MALO, du 8 juillet au 3 août et du 8 août au 3 septembre.

NORDENEY (Allemagne Fédérale) du 30 juin au 21 juillet et du 17 juillet au 7 août.

M. André Lorat, Docteur ès Lettres, assistant à la Sorbonne, a obtenu la mention très honorable à l'unanimité du jury pour la Thèse qu'il vient de soutenir sur le thème « Les parents pauvres » d'Honoré de Balzac.

Nous lui adressons nos plus vives félicitations.

Soutenance de Thèse

Madame BRULON

Pédicure
Masseuse kinésithérapeute
Gymnastique corrective
Rééducation
Diplômée d'Etat
Agréée par la Sécurité Sociale
9, rue des Potiers
Fontenay-aux-Roses
Tél. : ROB. 87-11

747

RADIO - SCEAUX

Place de l'Eglise

2, rue Docteur Berger

Tél. : ROB. 17-33

DEPANNAGE TOUTES MARQUES

748

E. BARBANCE

BOIS - CHARBONS - MAZOUT
Jerricans - Bidons
Camions-citerne (volucompteurs)
Chantiers et Bureau :
9, Pl. du Général de Gaulle
Fontenay-aux-Roses - Tél. 702-11-45

Bureau de commandes :
35, rue Houdan - Sceaux
Tél. 702-14-34

749

CLINIQUE CHIRURGICALE

Conventionnée par la Sécurité Sociale civile, militaire et agricole et principales mutuelles.

40, rue d'Estienne d'Orves
FONTENAY-AUX-ROSES

Chirurgie générale - Chirurgie vasculaire et osseuse - Neurochirurgie - Gynécologie - ORL - Ophtalmologie - Radiologie - Radiologie vasculaire - Neuroradiologie - Electroencéphalographie - Kinésithérapie - Vertébrothérapie - Balnéothérapie.

Service d'urgence de jour et de nuit :
AMBULANCE
ROB. 35-61 et la suite

750

Fête du 14 Juillet

Vendredi 12 et Samedi 13 à 21 heures
dans le cadre de verdure du jardin du Petit-Château
Grand Bal de Nuit **Entrée gratuite**
Saucisses et frites à volonté

SOCIETE DES AMIS DU MUSEE DE L'ILE DE FRANCE

La souscription à la seconde édition du livre **Histoire et histoires de Sceaux**, par Georges Poisson, annoncée dans le B.M.O. du mois d'avril, est toujours ouverte. Nous publions ci-dessous un nouveau bulletin de souscription.

BULLETIN DE SOUSCRIPTION

A retourner à la Société des Amis du Musée de l'Île de France, château de Sceaux - 92.

Je soussigné

Adresse :

Déclare souscrire exemplaire(s) de l'ouvrage :

HISTOIRE ET HISTOIRES DE SCEAUX (2ème édition)

au prix de 55 F dont ci-joint (1) un premier versement de 25 F, le second à parution.

Le versement préalable n'est pas exigé des administrations.

Les souscriptions seront closes le 1er novembre 1968. Si leur nombre à cette date ne permet pas d'assurer l'impression du volume, l'acompte provisionnel versé sera intégralement remboursé.

(1) par chèque bancaire ou par virement postal à l'ordre des Amis du Musée de l'Île de France — C.C.P. Paris 6359-52.

MAÇONNERIE — PLATRERIE

CARRELAGE — FAIENCE

DEVIS GRATUITS

TRANSFORMATION — REPARATION

camille di dio

1, rue Léon-Blum - SCEAUX - 92 — Tél. 350-58-64

Inscription des enfants susceptibles d'être admis dans les écoles maternelles

Il est rappelé qu'à Sceaux l'âge requis pour l'admission dans les écoles maternelles est de trois ans révolus dans le trimestre en cours (par exemple un enfant né en décembre 1965 peut être admis au cours des 2^e et 3^e trimestres

de l'année scolaire 1968-1969 (c'est à dire les enfants nés entre le 1^{er} janvier et le 30 juin 1966) doivent se faire inscrire au Secrétariat de la Mairie, avant la fin du mois de septembre 1968.

Assemblée Générale de la Caisse des Écoles

Elle a eu lieu le 3 mai dans la salle municipale(95, rue Houdain. Assistance honnête. Toutefois il est regrettable qu'un nombre trop restreint de personnes s'intéresse à cette œuvre périscolaire.

Le rapport financier a été présenté par Mme Flahaut. Le budget atteint actuellement le montant respectable de 750.000 francs environ, la ville ayant en assurer l'équilibre.

M. Caraman, de son côté, a fait un compte rendu complet des activités de la Caisse des Ecoles : cantines, colonies, centre municipal des loisirs, etc...

M. Raynaud, qui présidait, a ouvert une discussion : des idées ont été échangées, des suggestions retenues.

Pour développer encore cet organisme et le faire connaître davantage, nous avons besoin du concours de chacun ! Vous pouvez le donner en adhérant à la Caisse des Ecoles.

L'élection du conseil d'administration, renouvelé partiellement, a eu lieu le 18 mai et a donné les résultats suivants :

A été élue : Mme GIRARD.
Ont été réélus : MM. BEALLON et SIBERTIN BLANC.

Protection civile

M. Bertrand, chef de la circonscription de Sceaux de la Protection Civile, vient d'être promu à l'état-major départemental de la Protection Civile, où il exercera de hautes fonctions auprès du Préfet Allezaix. Nous regrettons beaucoup son départ, car il avait marqué de son empreinte le développement important pris au cours de ces dernières années par la Protection Civile dans le canton de Sceaux.

Il sera remplacé par M. Parré, polytechnicien, habitant Sceaux depuis fort longtemps et auquel nous adressons nos plus vives félicitations.

FOOTBALL

L'équipe des minimes de l'Union Sportive de Sceaux-Bourg-la-Reine a remporté de brillants succès cette saison. Sous l'autorité souriante de son entraîneur Lucien Bochet. Sur 17 matches joués, elle a en remporté 14 et 3 matches nuls.

Voici la composition de cette brillante équipe :

Lucciani Jean et François, Crolla Marc, Dureau Marc, Monpoint Daniel, Plat Michel, Treguier Gérard, Guillois Jean-Marie, Gometz Antonio, Legars Christian, Bochet Claude et André.

Toutes nos félicitations aux joueurs qui servent si bien le renom de Bourg-la-Reine et Sceaux.

JEUNES
GENS

COURS FLORIAN

JEUNES
FILLES

ENSEIGNEMENT PRIMAIRE ET SECONDAIRE

DU JARDIN D'ENFANTS AUX BACCALAUREATS (Toutes les séries)

PREPARATION SPECIALE POUR L'ENTREE A L'INSTITUT D'ETUDES POLITIQUES, A H.E.C. (jeunes filles), etc.

- Une équipe dynamique de professeurs à l'expérience pédagogique éprouvée.
- Classes à effectif réduit.
- Groupes de « rattrapage ».
- LABORATOIRES MODERNES
- Cours.
- Etudes et activités sportives ou dirigées.
- Externat et demi-pension.
- STADE PARTICULIER.

46-60, RUE DU LYCEE — SCEAUX — FLO. 31-07 et ROB. 89-76

LABORATOIRE DE LANGUES VIVANTES

HORAIRES D'OUVERTURE DES COMMISSARIATS DE POLICE

A compter du 11 mars, les bureaux des commissariats des quartiers de Paris et des communes des départements des Hauts de Seine, de la Seine Saint-Denis et du Val de Marne, seront ouverts au public de 9 h à 12 h 30 et de 14 h 30 à 19 h 30.

En dehors de ces heures, les administrés pourront s'adresser, pour les cas urgents ou graves, aux postes de police municipale qui alerteront immédiatement les fonctionnaires de police judiciaire chargés d'assurer une permanence de 12 h 30 à 14 h 30 et de 19 h 30 à 9 h.

Le nouveau régime adopté a pour but, en permettant une meilleure utilisation du personnel, d'améliorer la qualité des prestations fournies, tant aux autorités judiciaires et administratives qu'aux administrés eux-mêmes, en réduisant notamment les attentes aux guichets des commissariats et en assurant par une spécialisation des tâches plus de rapidité dans l'exécution de celles-ci.

UN SECOURISTE DANS CHAQUE FAMILLE

C'est là un objectif ambitieux certes mais tous les Scéens et Scéennes auront à cœur d'aider le comité local de la Croix-Rouge et la délégation à la Protection Civile à le réaliser.

Nous publierons les horaires des cours 1968-1969 à la rentrée d'octobre.

L'organisation judiciaire dans le département des Hauts de Seine

Un décret du 16 octobre 1967 a créé un Tribunal de Grande Instance à Nanterre. Cette juridiction dont le ressort s'étend à tout le département des Hauts-de-Seine, n'a, dans l'immédiat, qu'une **compétence d'attribution limitée**.

Après d'elle fonctionnent seulement :
— Depuis le 1^{er} décembre 1967 :

la **juridiction de l'expropriation** pour cause d'utilité publique ;

Depuis le 1^{er} janvier 1968 :

le **tribunal des pensions** prévu par l'article L 79 du Code des pensions militaires d'invalidité et des victimes de la guerre.

La commission de première instance du **contentieux de la Sécurité Sociale** (cependant les contestations auxquelles donne lieu l'application de la législation de protection sociale agricole restent soumises à la commission siégeant à Paris).

En matière civile et pénale, le tribunal de grande instance de Paris et ses diverses formations ainsi que le parquet et les avoués près cette juridiction, demeurent seuls compétents pour la partie des Hauts-de-Seine issue de l'ancien département de la Seine.

L'implantation et le ressort des tribunaux d'instance dont celui de Sceaux

n'ont pour le moment subi aucune modification.

Le Tribunal de Grande Instance de Nanterre est provisoirement installé au quatrième étage d'un immeuble dépendant d'un ensemble industriel et commercial situé à Nanterre, 22, rue d'Arras.

Les services de cette juridiction sont à la disposition des justiciables tous les jours ouvrables de 9 h 30 à 16 h. Téléphone : 782-44-90.

Les locaux du Tribunal sont actuellement desservis :

1^o par la station dite de « La Folie » sur la voie ferrée Paris (St-Lazare) - Saint-Germain-en-Laye.

2^o par les autobus n^o 159 (arrêt Joliot-Curie), n^o 161 (arrêt « Les Fauvelles ») et n^o 305 (arrêt « Arras »).

En matière commerciale le Tribunal de Commerce de Paris reste compétent pour la partie du département issue de la Seine et celui de Versailles pour la partie issue de Seine-et-Oise.

Le Conseil de prud'hommes de Paris reste compétent dans les limites de l'ancien département de la Seine.

elf

STATION SERVICE LA RESIDENCE

Gérant : J. GROLIER

SPECIALISTE PEUGEOT

Lavage — Graissage — Pulvérisation

Avenue Paul-Langevin - SCEAUX — Tél. : ROB. 85-23

Votre moteur chauffe, faites le détartre avec

La machine spéciale LAV'RA'MON

DES SCEENS A L'HONNEUR

Nous avons appris avec plaisir que plusieurs de nos compatriotes avaient vu leurs mérites justement récompensés par l'attribution de diverses décorations.

Nous leur présentons nos plus vives félicitations.

MEDAILLE D'HONNEUR

de la Jeunesse et des Sports
Arrêté du 17 janvier 1968

M. THEIS Nicolas Ernest Charles
8, rue Lakanal.

Arrêté du 11 mars 1968

M. ODE Alain Gérard
Administrateur France - Outre-mer
40, rue de Fontenay à Sceaux.

MERITE AGRICOLE

M. Boue Henry, domicilié 30, rue Pierre-Curie a été nommé Chevalier du Mérite Agricole par arrêté en date du 20 mars 1968.

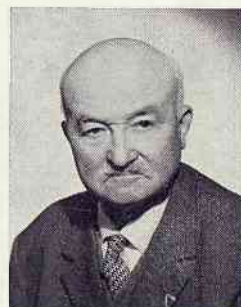
MEDAILLE D'HONNEUR

Départementale et Communale
Echelon d'Argent - 25 ans de service

Mme FULLER Jeanne
Employée de Bibliothèque

M. HEBRARD Jacques
Rédacteur

Mlle SANCHEZ Juliette
Agent d'Administration.



M. Jean-Baptiste ROSE, Officier de la Légion d'Honneur, vient de recevoir la Médaille de Bronze des Médaillés Militaires.



Louis LEROY vient d'être réélu Président du Club Bouliste des Bas-Coudrais

Vacances des Pharmacies

- Pharmacie LACOUR — 127, rue Houdan**
sera fermée du 18 juillet au 18 août.
Prendra la garde du 25 août.
- Pharmacie LAYERDET — 106, rue Houdan**
sera fermée du 28 juillet au 21 août.
- Pharmacie LEBLANC — 51, rue de Bagneux « Les Blagis »**
sera fermée du 1er août au 31 août.
- Pharmacie MATHA — 144 bis, rue du Général Leclerc - Nationale 20**
sera fermée du 5 août au 2 septembre.
- Pharmacie MOUEIL — 43, rue des Coudrais**
sera fermée du 19 août au 2 septembre.
- Pharmacie VARIN — 45, rue Houdan**
sera fermée du 18 août au 9 septembre.
- Pharmacie WEBER — 5 et 7, avenue des Quatre-Chemins**
sera fermée du 15 août au 17 septembre.
Prendra la garde du 11 août.

Fermeture Annuelle des Boulangeries

TABLEAU DE ROULEMENT POUR L'ANNEE 1968

QUARTIER DU CENTRE

- M. THION — 78, rue Houdan**
restera exceptionnellement ouvert les lundis 1, 8, 15, 22 et 29 juillet.
Fermeture annuelle du lundi 5 août au lundi 2 septembre.
- M. ROZE — 6, rue du Docteur Berger**
Fermeture annuelle du lundi 1er juillet au jeudi 1er août.
- M. MASSUS — 49, rue Houdan**
Fermeture annuelle du lundi 1er juillet au mardi 30 juillet.
Restera exceptionnellement ouvert le mardi 6 août.
- M. PAPINEAU — 102, rue Houdan**
restera exceptionnellement ouvert les jeudis 4, 11, 18 et 25 juillet.
Fermeture annuelle du jeudi 1er août au lundi 2 septembre.
- M. BILLIAT — 63, rue Houdan**
Fermeture annuelle du vendredi 28 juin au lundi 29 juillet.
Restera exceptionnellement ouvert les lundis 5, 12, 19, 26 août et 2 septembre.

QUARTIER DE ROBINSON

- M. DEVINAT — 1, avenue des Quatre-Chemins**
Fermeture annuelle du mercredi 31 juillet au mercredi 28 août.
Pendant cette période, la boulangerie restera ouverte et sera alimentée par un dépôt.
La vente du pain sera également assurée par MULTI-SCEAUX.

QUARTIER DES BLAGIS

- M. BON — Centre Commercial des Blagis**
restera exceptionnellement ouvert les lundis 24 juin, 1er, 8, et 15 août.
Fermeture annuelle du lundi 5 août au lundi 9 septembre.
- M. MASSON — 33, rue des Coudrais**
Fermeture annuelle du vendredi 21 juin au vendredi 19 juillet.
Restera exceptionnellement ouvert les mardis 6, 13, 20, 27 août et 3 septembre.
Pendant les jours de fermeture, les consommateurs du quartier pourront s'approvisionner au SUMA et au CERCLE BLEU.

SERVICE DE GARDE

médecins

Dimanche 7 juillet :			
Dr. RENAULT	112 bis, rue Houdan	702-19-93	
Dimanche 14 juillet :			
Dr. YUONG	10-12, av. Jean-Perrin	702-26-82	
Dimanche 21 juillet :			
Dr. BLANC	81, rue Houdan	702-17-28	
Dimanche 28 juillet :			
Dr. BOUIN	101, rue Houdan	702-40-46	
Dimanche 4 août :			
Dr. VERROUST	46, av. du Pt-Roosevelt	702-02-45	
Dimanche 11 août :			
Dr. MOUROT	5 et 7, rue des Quatre-Chemins	350-17-36	
Jeudi 15 août :			
Dr. PERIE	31, rue des Pépinières	702-65-48	
Dimanche 18 août :			
Dr. VERROUST	46, av. du Président-Roosevelt	702-02-45	
Dimanche 25 août :			
Dr. GALVIN	53, av. G.-Clémenceau	702-38-38	
Dimanche 1 ^{er} septembre :			
Dr. VUONG	10 et 12, av. Jean-Perrin	702-26-82	
Dimanche 8 septembre :			
Dr. BLANC	81, rue Houdan	702-17-28	
Dimanche 15 septembre :			
Dr. BOUIN	101, rue Houdan	702-40-46	
Dimanche 22 septembre :			
Dr. GALVIN	53, av. Georges-Clémenceau	702-38-38	
Dimanche 29 septembre :			
Dr. MAUROT	5 et 7, rue des 4-Chemins	350-17-36	

Dimanches et Fériés

radio-AMBULANCES NUIT 253-16-91

et

SERVICE MUNICIPAL

JOUR 350-61-05

771.2

CLINIQUE CHIRURGICALE DE GARLANDE

COBALT

Conventionnée S.S. et Mutuelles

14, av. de Garlande — 45, rue de Paris

92 - BAGNEUX — ALE : 16-91 et 50-01

Autobus 128

SERVICE DE GARDE

pharmaciens

Dimanche 7 juillet :				Dimanche 18 août :			
M. MOUIEL	43, rue des Coudrais	702-40-44		M. MOUIEL	43, rue des Coudrais	702-40-44	
Dimanche 14 juillet :				Dimanche 25 août :			
M. WEBER	7, av. des Quatre-Chemins	702-16-12		M. WEBER	7, av. des 4-Chemins	702-16-12	
Dimanche 21 juillet :				Dimanche 1 ^{er} septembre :			
M. VARIN	45, rue Houdan	702-00-91		M. VARIN	45, rue Houdan	702-00-91	
Dimanche 28 juillet :				Dimanche 8 septembre :			
M. LEBLANC	51, rue de Bagneux	702-10-59		M. LEBLANC	51, rue de Bagneux	702-10-59	
Dimanche 4 août :				Dimanche 15 septembre :			
M. MATHA	144 bis, av. du Gal.-Leclerc	305-03-00		M. MATHA	144 bis, av. du Gal.-Leclerc	305-03-00	
Dimanche 11 août :				Dimanche 22 septembre :			
Mlle LACOUR	127, rue Houdan	702-00-76		Mlle LACOUR	127, rue Houdan	702-00-76	
Jeudi 15 août :				Dimanche 29 septembre :			
M. LAVERDET	104, rue Houdan	702-00-62		M. LAVERDET	104, rue Houdan	702-00-62	

POLYCLINIQUE DES VALLÉES

6, RUE DES VALLÉES, CHATENAY-MALABRY (Hts-de-Seine)

Convention avec la Sécurité Sociale et les Mutuelles



Tél. : 702.63.77 +

CHIRURGIE GENERALE ● GYNECOLOGIE
 CHIRURGIE DES ENFANTS ● TRAUMATOLOGIE ET CHIRURGIE ORTHOPÉDIQUE ● UROLOGIE ● ACCOUCHEMENTS
 ELECTRO RADIOLOGIE ● O. R. L. ● OPHTALMOLOGIE ● STOMATOLOGIE
 LABORATOIRE D'ANALYSES MEDICALES
 KINESITHERAPIE ● MASSAGE ● REEDUCATION FONCTIONNELLE ● PEDICURIE

Métro : Ligne de Sceaux
 (Station : Robinson - Sceaux)

Correspondance : 194

Autobus : 194 et 198
 Petit-Châtenay ou Mairie de Châtenay

ETAT CIVIL

TRAVAUX PUBLICS
ET PARTICULIERS
ENTREPRISE GENERALE

Entreprise Capron

8, boulevard Desgranges
SCEAUX
Tél. : 702-01-42

CLINIQUE DE L'HAY-LES-ROSES

Chirurgie générale et spécialisée
Orthopédie - Accouchement
Gynécologie - Radiologie
Rééducation fonctionnelle
15, rue des Tournelles, 15
l'Hay-les-Roses - 702-85-50

VITRIFICATION PONÇAGE Tous parquets

Entretien journalier
de bureaux, magasins, usines

HUMBLET Lucien

7, rue Marc Sangnier
92 - SCEAUX
Tél. : 350-61-84

NAISSANCES

Jérôme COUSIN, Philippe CONFLANT, Alexandra ROGALE, Diane JUTISZ, Nathalie TISSERAND, Vanessa BOEKHOLT, Fabienne LAVALETTE, Gérard ROUSSEL, Olivier MILET, Florence TOUZARD, Nathalie DUBAS, Pierre NOIRIEL, Sandrine PURICELLI, Françoise HOUSSIN, Jérôme LA VIEILLE, Delphine BRET, Laurent GARY, Rodolphe GALMAR, Valérie VERLOMME, Fidel SUBIAS, Manuel BESSEC, Patrick CHANEZON, Stéphane BOUYASSE, Henri VACHEROT, Valérie LEBERT, Frédéric LESENECAL, Martine ROULLAND, Maria-Isabella PUERTO, Xavier PRIS-

KER, Sophie PETEZ, Sylvain OTTIN-PECCHIO, Olivier GUERREAU, Sophie VIDAL, Laurence NEIGE, Philippe LE DORE, Gilbert BOURGIS, Jérôme BARETS, Pierre PALVANY, Maria FERREIRA, Patricia BESTEL, Nathalie DUBEAU, Corinne PELEY, Laurent DUCROS, Jérôme GAZEAU, Odile BILLE, Laurence FOIX, Emmanuel ENGEL, Matthias SIMSON, Marie-Aliette DOMMERGUES, Joëlle ROSSET, Georges VIGNOLLES, Isabelle MILGROM, Gilles BARTHELEMY, Sabine JOHANNY, Sandrine PESCHEUR, Valérie THETU, Sophie CHAMPION, Pierre-Alexandre TCHOLAK-ANTITCH.

MARIAGES

Jacques DELATTRE et Liliane LE GARFF.
Jacques BUFFONT et Catherine LAMY.
Hervé NICOLAS et Micheline LAMY.
Alain BOUSQUET et Michèle LAVAUD.
Robert AVEZOU et Michèle LESIEUR.
Jean-François ROUSSEAU et Danielle GAUTHIER.

René FAUX et Gisèle CLIN.
Jean-Pierre BOUDY et Brigitte COMMIOT.

Gérard CHOQUEUSE et Joëlle LOISON.
Daniel HUMBERT et Liliane PERLSEE.
Patrick HUEBER et Francine ALBERT.
Alain JACQUES et Danielle BONJEAN.
Michel TULLIEZ et Micheline GAUTHIER.

Ber GALANT et Klara ZBERSZUK.
Christian PARISET et Françoise DELAGE.

Jacques TARDY et Noëlle LUCIDA.
René RENAUDIER et Louise LE GRAS de VAUBERCEY.

Claude BRAS et Françoise HERRENG.
Michel MARTZ et Denise DESTAING.
Jean-Claude TRUNEL et Annick BARETEAU.

José LOURDES-PEREIRA et Michèle JOSSELINE.

Alain de LAUZAINGHEIN et Jacqueline DE COSTER.

Ínacio AFONSO et Maria PIRES.
Jacky BOIVEAU et Jacqueline GRENTE.
Jean-Pierre STRADY et Monique CHAMPION.

Antonio FOLCARELLI et Nicole BARRIERE.

Paul DELAVAL et Nelly TIBALDI.
Jean-Claude LHURIER et Janine VANHAECKE.

Dominique PIN et Sylviane HUCHET.
Robert CHARPENTIER et Evelyne CHATAIGNIER.

Jacques RAIGNEAU et Claudine DUCHENE.

Alvaro COSTA et Maria MORAIS.

DECES

Marguerite LE BRUN veuve HERPIN, Joséphine BOZELLE, Marie-Thérèse BALTUS épouse POUGET, Arthur SAUREL, Gaston BARAISE, Jacques SALVAN, Jean-aptiste CHARPENTIER, Yvonne CHARBONNIER veuve DUBOIS, Marie PERIGNON veuve MOLINET, Léonie GUEGUAN veuve LE TOUHER, Jeanne Martin veuve AIME, Juliette LARDET veuve BATIER, Juliette LANGE veuve RICHARD, Pierre GAGNOL, Louise SEGUY veuve DELHOUME, André FUMEE, Louise DELMON veuve FRAYSSINET, Marguerite LA MBLIN veuve PLAZANET, Rose JOURDAIN,

Jeanne MELIN veuve BOSSUAT, Laure de CONIHOUT veuve ARSON, Jeanne BAUDET, Jean-Pierre BARROUX, Suzanne CHAPLAIN veuve BINANT, Germaine PEZON épouse JOLLIVET, Auguste PEYSSON, Marie LAGRANGE veuve VAURS, Louise HAUCHARD veuve TASSIN, Marguerite BIRMANREBILLON veuve TABATCHNIK, Vito ARONICA, Bernard BOUCHER, Simonne LOUIS, Marie-Thérèse BABLIN, Irène DEBOMY veuve WAROT, Gervais FERRET, Marie-Thérèse ROUBENNE, Marguerite LE BRIS.

CLINIQUE DES HAUTS DE SEINE

17, av. du bois - CHATENAY-MALABRY - Téléphone : 660-01 23 (6 lignes groupées)

CLINIQUE CONVENTIONNÉE AVEC LA SECURITE SOCIALE ET LES MUTUELLES



CHIRURGIE - générale

ORTHOPÉDIQUE ET RÉPARATRICE - INFANTILE

VASCULAIRE - DIGESTIVE

UROLOGIE - O. R. L.

MEDECINE

Consultations de chirurgie tous les après-midi à partir de 15 h

Consultations d'obstétrique mardi et vendredi à partir de 15 h

PÉDIATRIE

GYNECOLOGIE - OBSTÉTRIQUE

COBALTHERAPIE

ELECTRO - RADIOLOGIE

KINESITHÉRAPIE - MASSAGE

ANALYSES MÉDICALES

Service des urgences et des ambulances assuré JOUR & NUIT

Méto

Ligne de Sceaux - Station Robinson
Correspondance : 198
Arrêt : Place des Alliés.

Routes

Porte d'Orléans - Croix de Berny
Route de Versailles
Petit Clamart - Carrefour de Malabry

Autobus

195, Porte de Châtillon
arrêt : Maximilien Robespierre
(Près de la Clinique)

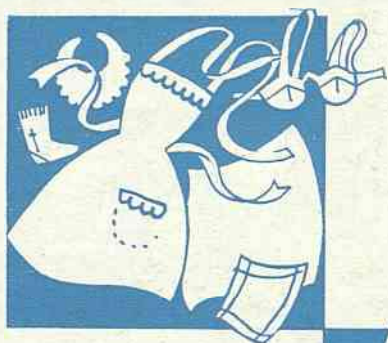
pour mieux vous servir



OUVERT

**du LUNDI
au SAMEDI**

textile



9 h — 12 h 15
14 h — 19 h 15

bazar



ménage



FERMÉ LE DIMANCHE

alimentation

libre service



GARE DE ROBINSON
153, RUE HOUDAN
ROB. 65-30