

sceaux

bulletin municipal officiel

JUIN 1971 - N° 46



**LES FETES
DES
20 et 26
JUIN**

La Province à Sceaux

Janine Solane et sa Compagnie de Danse

Le STAR 7 de Michel Lefèvre pour un Grand Bal de Nuit



VENTE : RADIO - TELEVISION
DISQUES
ARTICLES MENAGERS

RADIO MODERNE

TECHNICIEN-COULEUR

DEPANNAGE
toutes marques

MAISON HALLÉ
88, rue Houdan
92 - SCEAUX
Tél. : 702-22-71

ENTREPRISE GENERALE
DE TOUS TRAVAUX DE BATIMENT

Alalinarde

BUREAUX ET CHANTIERS :
4, Av. Jules-Guesde - 92 - SCEAUX — Tél. 702-11-76

GRIBOUILLE

Prêt à porter « Style »
Dépositaire **cacharel**

198, rue Houdan - SCEAUX — Tél. 702-33-24
(Sortie métro Robinson/Sceaux)

PEINTURES - PAPIERS PEINTS — VITRERIE - DECORATION - RAVALEMENT

r. bourgoin

9 bis, rue des Aulnes (Les Blagis) 92 - SCEAUX — Tél. : 702-59-17
DEVIS GRATUITS

UNA

MEMBRE



Sté A. SERRON

U.N.A. SERVICE

SUPERMARCHÉ ALIMENTAIRE

155, rue Houdan - 92 - SCEAUX — Tél. : 702 03-55
PARKING PRIVE RESERVE AUX CLIENTS

TRANSPORTS - DEMENAGEMENTS

S.T.S. Sud Transport Service



Fourgons capitonnés



7, avenue Jules-Guesde - 92-SCEAUX
Tél. : 350-33-53

Location avec chauffeur tous véhicules



E. GULDNER
Maire de Sceaux
Conseiller général
des Hauts-de-Seine

Troisième Mandat Municipal

Chers concitoyens, par votre vote du 14 mars, vous avez, à nouveau, renouvelé les mandats du maire sortant et de l'équipe d'action municipale qui a la responsabilité de la gestion des affaires de votre ville depuis 1959. L'usage veut que les élus adressent des remerciements aux électeurs pour la confiance qu'ils ont bien voulu placer en eux. Je pense que les élus méritent, de leur côté, d'être remerciés d'avoir accepté de consacrer une bonne partie de leur temps aux affaires de la commune car, quoi qu'en pensent certains, cela demande avant tout beaucoup de désintéressement, beaucoup de dévouement et un sens aigu de l'intérêt général. C'est d'autant plus vrai que l'organisation administrative et fiscale de notre pays n'est plus du tout adaptée aux exigences de notre temps : elle ne donne pas aux collectivités locales des moyens correspondant à leur mission, qui est de plus en plus étendue par suite de l'urbanisation accélérée, du développement de l'instruction, du progrès technique... et de la volonté même de l'Etat.

Le nouveau Conseil municipal n'a cependant pas exactement la même composition que le précédent. Tout d'abord, la mort nous a ravi deux serviteurs dévoués de la commune : Mme LE CHEVALLIER, qui était sans doute la femme la plus connue de Sceaux et dont tout le monde admirait le courage et la bonté ; M. GUENON, dont la grande expérience de l'administration était très précieuse. En outre, plusieurs autres conseillers municipaux sortants n'ont plus été candidats, soit à cause de leur départ de Sceaux (Mme GALLET, M. CLAVIER et M. DANE), soit en raison de leurs occupations professionnelles trop prenantes (M. LOGAN, M. CHAULIAT, M. GUEZILLE), soit du fait de leurs obligations familiales et de leur activité désintéressée dans d'autres organisations (Mme CABANNES), soit à cause de leur état de santé (M. DUPAY et M. GRANDNÉ) ; tous méritent notre reconnaissance pour les services éminents qu'ils ont rendus à notre ville et pour les innombrables heures que, pendant douze ans pour certains, pendant six ans pour d'autres, ils ont consacrées aux affaires municipales.

Ils ont été remplacés par des hommes et des femmes dont la compétence, le sens de l'intérêt général et l'expérience étaient connus.

Les tâches sont maintenant réparties. Les programmes d'action sont précisés dans tous les secteurs de la gestion municipale. Les réalisations ont commencé. Les prochains numéros du Bulletin municipal vous apporteront des exposés des responsables des différents secteurs. Celui-ci a dû être consacré entièrement aux abondantes informations et nouvelles concernant la vie de la cité et des associations locales, qui sont de nature à vous intéresser.

Pour ma part, je voudrais me borner aujourd'hui à vous donner l'assurance que l'équipe municipale renouvelée a pris un bon départ et qu'elle est animée de la volonté de démocratiser autant que faire se peut la gestion municipale, c'est-à-dire d'y associer le plus grand nombre possible de citoyens.

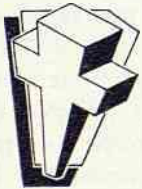
LE PLUS GRAND SUPERMARCHÉ DE LA RÉGION



PARKING 500 Places - ESSENCE : 1,02 F • SUPER : 1,11 F
SUPER VINI *c'est le chemin de l'économie ...*
 422 à 440, Av. Division-Leclerc 92 - CHATENAY
 Nationale 186

Ouvert du lundi au samedi ■ Nocturne jusqu'à 22 heures tous les soirs
 Le samedi de 9 heures à 21 heures sans interruption

1192



ART FUNÉRAIRE MON CHAMPION

SUCESSEUR DES MAISONS CAMBRUNE ET BREDECHE

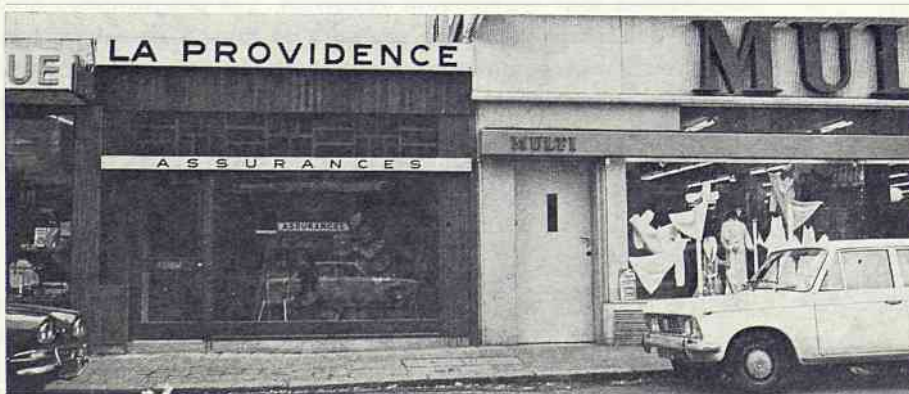
125, RUE HOUDAN - SCEAUX — 702-01-52
 27, RUE DE L'ÉGALITÉ - CHATEAU-MALABRY — 660-17-07
 34, RUE DU HAMEAU - PLESSIS-ROBINSON — 350-53-94

Spécialiste des
MONUMENTS
EN GRANIT
IMPERISSABLE

FRANÇAIS ET ÉTRANGERS
Suède, Norvège, Afrique, Brésil,
etc.

1630

LA PROVIDENCE CABINET ROBERT



TOUTES ASSURANCES

- AUTO
- INCENDIE
- VIE
- RISQUES DIVERS

règlement immédiat de tous
sinistres

151, rue Houdan - 92-SCEAUX
(près du Magasin MULTI)

Tél. : 350-19-93

908

ÉLECTIONS MUNICIPALES

SCRUTIN DU 14 MARS 1971

INSCRITS	11.769
VOTANTS	7.607
BLANCS ET NULS	604
SUFFRAGES EXPRIMES	7.003

	Liste d'Union pour l'Action Municipale E. GULDNER		Liste d'Union Démocratique présentée par le Parti Communiste Français J.J. de MEYENBOURG	
	Voix		Voix	
1 ^{er} BUREAU Ecole de Filles Centre	481	71,58 %	191	28,42 %
2 ^e BUREAU Ecole Maternelle Centre	495	71,33 %	199	28,67 %
3 ^e BUREAU Salle Municipale, 95, rue Houdan	598	75,70 %	192	24,30 %
4 ^e BUREAU Ecole de Garçons Centre	470	71,86 %	184	28,14 %
5 ^e BUREAU Ecole Polytechnique Féminine	579	74,14 %	202	25,86 %
6 ^e BUREAU Ecole Maternelle des Blagis	650	68,64 %	297	31,36 %
7 ^e BUREAU Ecole de Filles des Blagis	492	58,50 %	349	41,50 %
8 ^e BUREAU Ecole Maternel. du Petit-Chambord	733	86,13 %	118	13,87 %
9 ^e BUREAU Ecole Mater. des Clos-St-Marcel	465	63,52 %	267	36,48 %
ENSEMBLE DES BUREAUX	4.963	71,29 %	1.999	28,71 %
Majorité absolue 3.502				
Liste E. GULDNER : 4.963 voix, 27 élus au premier tour.				



E. GULDNER
Maire de Sceaux



P. RAYNAUD
1er Maire adjoint
Personnel municipal
Etat civil — Affaires militaires



A. CORNILLIET
Maire adjoint
Travaux — Voirie
Bâtiments et jardins
Hygiène



P. MONCEAUX
Maire adjoint
Relations publiques
Fêtes et cérémonies
Bulletin municipal
Marchés



P. LOURADOUR
Maire adjoint
Logement
Affaires culturelles



H. WATREMEZ
Maire adjoint
Enseignement
Orientation
et formation professionnelle



R. JECHOUX
Maire adjoint
Jeunesse et sports



G. LACOUR
Conseiller délégué
Aide sociale
Personnes âgées



J. LESUEUR
Conseiller délégué
Rapporteur du budget
Finances
Organisation générale



J. L. OHEIX
Conseiller délégué
Relations publiques
Fêtes et cérémonies
Bulletin municipal



M. PIQUARD
Conseiller délégué
Urbanisme
Circulation
et transports



J. STEVERLYNCK
Conseiller délégué
Relations internationales - Jumelages
Syndicat d'initiatives
Office de tourisme



A. LESUR
Logement
Affaires culturelles



UNE EQUIPE A V



M. BAUDET
Conseiller délégué
Aide sociale
Enfance handicapée
Comité des fêtes



S. ALEXIS
Affaires sociales
Jeunesse et sports



J. P. PETIT
Affaires sociales
Caisse des écoles
Jeunesse et sports



P. CARAMAN
Conseiller délégué
Caisse des écoles
Activités péri-scolaires



G. BRIZOU
Travaux - Logement
Office d'H.L.M.



M. PHILIPPART
Relations publiques
Affaires culturelles



R. GARAPON
Conseiller délégué
Affaires culturelles



F. CHAMPION
Jeunesse et sports



A. PONSIGNON
Travaux
Urbanisme



D. DOMMEL
Finances
Urbanisme



G. POURREZ
Finances
Jeunesse et sports



J. LADOUX
Urbanisme
Jeunesse et sports



S. FLAHAUT
Enseignement
Caisse des écoles



L. RAINEAU
Logement
Caisse des écoles
Maisons de retraite

VOTRE SERVICE

M. le Maire, MM. les Maires adjoints,
MM. et Mmes les Conseillers municipaux
reçoivent à la Mairie sur rendez-vous.

LA BIBLIOTHÈQUE MUNICIPALE EN DEUIL



La Bibliothèque municipale est en deuil. M. Léon ANCELY nous a quitté brusquement le 7 mars dernier. Et avec lui, c'est tout un monde qui finit.

Né en 1890 à Toulouse, ce fils de menuisier poursuivra ses études officielles jusqu'au Brevet. Après, il entrera dans l'Administration, voie obligée pour tout jeune homme pauvre du Sud de la France en particulier, où grâce aux concours administratifs et à beaucoup de courage et d'intelligence on peut faire carrière. C'est aux « Postes » que se déroulera la vie officielle de Léon ANCELY qui prendra sa retraite comme Inspecteur des services du tri à la Gare Montparnasse.

Cette vie de fonctionnaire le faisait bien rire quand il l'évoquait pour nous : l'homme ne répondait que peu, en effet, à l'image traditionnelle du fonctionnaire avec sa fantaisie, sa curiosité intellectuelle, son indépendance d'esprit. La vie quotidienne assurée, Léon ANCELY avait une autre vie, très active, passée dans les livres, la quête continuelle, journalière de nouvelles pâtures pour un esprit affamé d'apprendre et de transmettre, non pas son savoir, mais ses amitiés. Il faisait amitié avec ces auteurs qu'il découvrait en vrac ou de façon systématique ; il n'est que de voir la bibliothèque qu'il nous a donnée en 1956 : plus de 15.000 numéros à l'inventaire, d'ouvrages de philosophie, de littérature classique, d'histoire des religions, de littérature anglo-saxonne. Avec des dominantes très riches comme les théoriciens sociaux du XIX^e et du XX^e siècle, qui culmineront dans un fonds particulièrement précieux d'ouvrages sur la Commune de 1871.

Et au cœur de toutes ses recherches, son intérêt premier : la littérature occitane qui avait nourri son enfance. Il a eu

la joie de voir ouvert l'Institut Florian qui met à la disposition des chercheurs un ensemble magnifique de livres, de brochures, de revues vivantes. Espérons que nous pourrons dans un avenir très rapproché, installer ce fonds dans ce qui était l'appartement du donateur, au 2^eme étage du Petit Château, en permettant ainsi une meilleure utilisation et une plus large ouverture. Nous aurons alors répondu là à son vœu le plus cher : voir ses vieux bouquins servir à de nouvelles générations d'étudiants et de chercheurs.

Et ainsi, c'est un peu de son sourire narquois et amical qui restera parmi nous. Avec sa canne, sa tabatière et ses lunettes... Il oubliait toujours l'une ou l'autre, mais sa distraction n'allait jamais jusqu'à méconnaître les amis qu'il rencontrait au hasard de ses promenades dans le Parc ou dans les rues de Sceaux. Combien de jeunes lycéens de Lakanal, combien d'étudiants ont grimpé les deux étages qui menaient à son pigeonnier où une tasse de café les récompensait — au milieu de discussions sans fin où l'on reconstruisait le monde. Sa gentillesse était inépuisable envers tous, mais il faut reconnaître que, jusqu'à la fin, sa prédilection allait aux jeunes, à leur enthousiasme et à leur quête de solutions nouvelles pour un monde détraqué.

M. ANCELY était un homme libre qui s'était construit tout seul et qui appréciait par dessus tout l'indépendance physique et intellectuelle, tout en sachant quel effort et quelle somme de travail elles supposent. C'est un exemple magnifique qu'il nous donnait et qui peut encore être médité.

Th. PILA.

LE 8 MAI A SCEAUX

Commémoration de la Victoire

Inauguration solennelle de la Place du Général-de-Gaulle



Cérémonie du 8 Mai 1971



Inauguration solennelle de la Place du Général de Gaulle

Une cérémonie commémorative de la Victoire remportée par les troupes françaises et alliées le 8 mai 1945, de la libération des camps de prisonniers et déportés, et aussi en l'honneur de la Fête de Jeanne d'Arc, s'est déroulée, avec un éclat particulier, le 8 mai 1971 devant la Mairie de Sceaux, sous la présidence effective de M. André FANTON, Secrétaire d'Etat auprès du Ministre d'Etat chargé de la Défense nationale.

M. Erwin GULDNER, Maire de Sceaux, a retracé, dans son allocution, les souffrances du peuple français pendant la dernière guerre, et rendu hommage à tous ceux qui donnèrent leur vie en défendant la Patrie. Puis, rappelant que l'inauguration de la Place du Général de Gaulle suivrait immédiatement cette cérémonie, il a évoqué le rôle historique du Général, qui a rassemblé et galvanisé la Résistance française après 1940, en sorte que la France a été présente à la Victoire, et grâce à qui notre pays a retrouvé son indépendance et sa place dans le Monde.

M. le Ministre a salué également la mémoire des victimes civiles et militaires du dernier conflit mondial et souligné l'œuvre du Général de Gaulle pendant les hostilités et comme Chef d'Etat. Il s'est réjoui de l'ère de paix extérieure dont bénéficie notre pays et insisté sur le fait qu'elle implique nécessairement, à titre de sécurité, l'existence de Forces armées capables de s'opposer à toute agression éventuelle, tout en souhaitant qu'un tel événement ne se renouvelle plus.

Puis le Ministre, les autorités locales et de nombreux Scéens se rendirent en cortège Place du Général de Gaulle pour procéder à l'inauguration officielle de cette place.

L'excellente musique de la Gendarmerie mobile a fait entendre des marches militaires, deux vibrantes « Marseillaises » ainsi qu'une interprétation originale, particulièrement émouvante, du « Chant des Partisans ».

La population s'est associée avec ferveur à ces cérémonies.

LE GÉNÉRAL DE GAULLE
SÉCRÉTARIAT PARTICULIER

Paris, le 1er Mars 1971

Monsieur le Maire,

J'ai l'honneur d'accuser réception du registre signé en votre commune à la suite du décès du Général de Gaulle.

A tous ceux qui lui ont ainsi manifesté leur sympathie, en rendant hommage à la mémoire du Général de Gaulle, Madame de Gaulle me charge d'adresser par votre intermédiaire l'expression de sa gratitude.

Veillez agréer, Monsieur le Maire, l'assurance de ma considération distinguée.

Antoine de Gaulle

Monsieur le Maire
de la Ville de Sceaux
92 - SCEAUX

Sud-Ouest automobiles

CONCESSIONNAIRE EXCLUSIF



MONTRouGE : 5 et 7, avenue de la Marne — Tél. : 655-57-75
MONTRouGE : 61, avenue Aristide-Briand — Tél. : 253-16-40
ARCUEIL : 32, avenue Aristide-Briand — Tél. : 253-63-57

TOURISME — UTILITAIRE

NEUF — OCCASION

ATELIER MODERNE

PIECES DETACHEES

Autocars R. SUZANNE

Autocars de luxe de 8 à 60 personnes

Location pour mariages
Excursions - Voyages
Déplacements sportifs
Transports de personnels

44, rue d'Ivry à VITRY-s/SEINE
Près de la gare de Vitry-s/Seine

Tél. : 680-49-44 - 680-49-71



FLEURISTE

Fernand HUET

150, avenue du Général-Leclerc
Nationale 20 - (92) SCEAUX

702-12-06



BOURG-LA-REINE

25, Av. de la République

Tél. : 702 21-71

ENSEIGNEMENT COMMERCIAL

Création de Modèles — Transformation — Réparation
(Garde pendant l'été)

FOURREUR L. ANDRÉ

MAITRE ARTISAN

4, avenue de Robinson - CHATENAY-MALABRY — Tél. : 702-10-18

FOURNITURES POUR PEINTRES
VERRES A VITRES - GLACES - MIROITERIE

SOCIETE DE FOURNITURES INDUSTRIELLES

72, av. A.-Briand - 92 - ANTONY
Téléph. : 237-12-61 et 237-66-43

Outillages - Peintures - Papiers peints, plastiques, muraux

1073

OPTIQUE • PHOTO

R. BONOT

Agréé par la Sécurité Sociale

86, rue Houdan - 92 - SCEAUX — Tél. : 702-16-26

900

CAROLINE-bis

PRÊT A PORTER

Place de l'Eglise - SCEAUX
Téléphone : 702-70-81

1076

E. BARLANCE

Chantiers et bureau :
9, place Général de Gaulle
Fontenay-aux-Roses
Tél. : 702-11-45

Bureau de commandes :
35, rue Houdan - Sceaux
Tél. : 702-14-34

BOIS
CHARBON
MAZOUT

Jerricans - Bidons
Camions citernes
(Volupcompteurs)

834



H. WATREMEZ
Maire adjoint.

L'installation des C. E. S.

Les C.E.S. de Sceaux naitront à la rentrée prochaine. Ils ne posséderont d'abord que des classes de sixième, puis ils grandiront chaque année à mesure que monteront les effectifs, jusqu'à ce qu'ils atteignent toute leur taille, c'est-à-dire dans trois ans.

QU'EST-CE QU'UN C.E.S. ?

La plupart de nos concitoyens savent depuis longtemps (cf. le numéro de septembre-octobre 1965 du Bulletin municipal) ce que sont les C.E.S. (collèges d'enseignement secondaire), établissements de second degré destinés à accueillir tous les enfants entre onze et quinze ans et comportant uniquement des classes de premier cycle, c'est-à-dire de la sixième à la troisième.

Les élèves y sont répartis dans trois types de sections, la section I correspondant aux classes de lycée, la section II aux classes de C.E.G. et la section III aux classes de fin d'études, devenues « classes de transition » au niveau de la sixième et de la cinquième, « classes pratiques » au-delà.

Le but de la réforme est de favoriser l'orientation continue des élèves et, partant, la démocratisation de l'enseignement.

Quant à la façon dont on institue un C.E.S., soit par création d'un établissement neuf, soit par transformation d'un établissement existant, c'est l'éducation nationale qui en décide. En cas de création, l'Etat participe pour 50 % à l'acquisition du terrain et pour 60 % aux frais de construction.

LES C.E.S. DE SCEAUX

A plusieurs reprises, depuis sept ans, les futurs C.E.S. de Sceaux ont fait couler beaucoup d'entre et de salive, notamment au cours de nombreuses séances de travail qui se sont tenues à la Mairie.

Un bref rappel historique permettra à nos lecteurs de comprendre la façon dont la réforme s'appliquera dans notre ville.

Dès 1965, le Rectorat optait pour la transformation en C.E.S. des premiers cycles des lycées Lakanal et Marie Curie, sans exclure toutefois la construction éventuelle d'un troisième C.E.S.

En 1966, la Municipalité, de même que les maires de Bourg-la-Reine et de Fontenay-aux-Roses, les sections locales des syndicats de professeurs et les associations de parents d'élèves des deux lycées, demandait que la décision ne soit appliquée qu'après la construction de C.E.S. dans les communes dont les enfants fréquentaient le premier cycle des lycées de Sceaux. Cette condition était acceptée par le Rectorat. Il était prévu qu'elle serait réalisée en 1968. En fait, elle ne devait l'être que deux ans et demi plus tard, puisque le C.E.S. de Bourg-la-Reine est à peine terminé.

En 1967, après une réévaluation des besoins locaux et compte tenu des projets de construction de lycées dans notre banlieue, le Rectorat abandonnait complètement l'idée d'un troisième C.E.S., jugé inutile, la transformation des premiers cycles des deux lycées restant, par ailleurs, à ses yeux, comme la seule solution raisonnable. (L'Inspecteur d'Académie des Hauts-de-Seine a souligné depuis, à plusieurs reprises, le caractère irréversible de cette double décision). La capacité respective des C.E.S. Lakanal et Marie Curie était fixée à 900 et 600 places. Des apaisements étaient donnés à la Municipalité :

— au sujet de leur structure, qui ne serait pas calquée sur le schéma-type primitif (une sixième classique pour une sixième « moderne long », une sixième « moderne court », une sixième de transition) mais serait conforme aux besoins locaux (la répartition des élèves de Sceaux dans les divers types de sixième était alors la suivante : 54 %, 11 %, 28 %, 7 %) ;

— au sujet de la qualification des professeurs : on laisserait dans les classes de type long les professeurs de lycée certifiés et agrégés, qui enseignaient jusque-là dans le premier cycle.

Depuis un peu plus d'un an, les problèmes pratiques posés par l'installation prochaine des C.E.S. ont été étudiés par des commissions réunissant les autorités académiques, les chefs d'établissement, les représentants de la Municipalité et les associations de parents d'élèves ont été tenues au courant des conclusions de ces travaux.

Il a été confirmé qu'en principe, tous les professeurs titulaires des premiers cycles des deux lycées et des C.E.G. de Sceaux enseigneraient, s'ils le désiraient, dans les C.E.S. de la ville.

Le lycée Marie Curie souffrant d'une pénurie de locaux qui empêche l'installation immédiate du nouvel établissement, la Commune a décidé, d'une part, de mettre provisoirement à la disposition du C.E.S. des salles libres dans l'ancienne école de filles de la rue Renaudin, d'autre part, de faire une offre de concours de 55.000 F pour permettre le cloisonnement de quatre locaux à l'intérieur du lycée.

Quant au lycée Lakanal, où la transformation du premier cycle en établissement mixte supposait la construction d'installations sanitaires, la Ville a décidé de participer à la dépense par une offre de concours de 100.000 F.

PERSPECTIVES DE RENTREE

Pour la rentrée prochaine, du fait de l'ouverture des sixièmes dans les deux C.E.S., tous les établissements de premier cycle que possède la ville seront amputés de celles qu'ils possèdent.

Si la composition de nos groupes scolaires du Petit Clamart et des Clos Saint Marcel ne doit subir aucun changement, il en sera autrement pour ceux du Centre et des Blagis.

Le groupe de la rue Renaudin abritera dans l'ex-école de filles, outre les sixièmes du C.E.S., les classes de C.E.G. qui subsisteront (5ème, 4ème, 3ème) et la classe de 5ème I, où passeront les élèves actuellement en sixième I. Toutes les classes primaires seront regroupées dans l'ex-école de garçons, à l'exception toutefois de quatre (sans doute les septièmes) qui seront logées dans l'autre école.

De même, aux Blagis, l'actuelle école de garçons deviendra l'unique école primaire (mixte) de ce groupe, les élèves du G.O.D. qui passeront en cinquième et en quatrième rejoignant ceux du C.E.G. dans l'ex-école de filles.

Le recrutement des C.E.S. étant, en principe, purement local, leurs sixièmes, qui seront au total au nombre de onze (six à Lakanal et cinq à Marie Curie), doivent pouvoir accueillir aisément les 262 Scéens actuellement en septième et les élèves qui devront redoubler la sixième.

Quant aux deux batteries de classes, leur composition paraît correspondre aux besoins locaux, si on en juge d'après la répartition actuelle des jeunes Scéens dans les divers types de sixième et d'après les prévisions des directeurs d'école et des conseillers d'orientation.

Le tableau ci-dessous indique le nombre de divisions prévu dans chacun des C.E.S.

	Classes de type I	Classes de type II	Classes de transition
C.E.S. Lakanal	3	2	1
C.E.S. Marie Curie	2	1	1

La répartition des enfants entre les diverses sections sera faite par les soins d'une commission qui comprendra des représentants des parents d'élèves, et compte tenu des vœux des familles.

Ajoutons qu'initialement, il avait été prévu que les C.E.S. de Sceaux seraient mixtes. Comme certains éducateurs, autrefois partisans de la mixité, y sont maintenant hostiles, les circonstances ayant changé, les associations de parents d'élèves des écoles primaires ont été invitées à réfléchir sur ce problème, de telle sorte que l'Administration académique puisse prendre à ce sujet la décision souhaitée par la majorité des familles.

FORD

CHATENAY

TEL. : 702-48-72

L'ESPÉRANCE

92 - Chatenay-Malabry

93, Avenue Division-Leclerc

Agence VOLTAIRE

53, rue Jean-Longuet

92 - CHATENAY-MALABRY

Tél. : 350-10-39 et 350-21-72



TRANSACTIONS IMMOBILIERES
ET COMMERCIALES

EXPERTISES — LOCATIONS

GERANCES — VIAGERS



Société Générale

la banque de notre temps

AGENCE A SCEAUX : 53, RUE HOUDAN — Tél. : 350-57-65

BUREAUX à :

BOURG-LA-REINE, 6, rue René-Rœckel — Tél. : 702-66-60

ANTONY, 1, avenue Aristide-Briand — Tél. : 237-00-20

CHATENAY-MALABRY, 71, rue Jean-Longuet —
Tél. : 350-79-00

FONTENAY-AUX-ROSES, 64, rue Boucicaut —

Tél. : 660-26-22

FRESNES, 4, place Pierre-Curie — Tél. : 237-64-50

SOFRAPEINT

20 % de remise
sur papiers peints, peinture

MAGASIN AU FOND DE LA COUR

10, rue du Four (place Voltaire)

92-SCEAUX — Tél. : 702-00-95

SOCIETE D'EXPLOITATION
DE L'ENTREPRISE GENERALE

R. GUTEL

Serrurerie — Charpente en fer — Menuiserie métallique
Agencements de magasins — Fer forgé — Rampes

TRAVAUX NEUFS — ENTRETIEN
DEPANNAGE RAPIDE

21, rue Ravon - 92 - BOURG-LA-REINE

Tél. : 702-05-51 et 03-19

CHATENAY-MALABRY

364, avenue de la Division Leclerc (ex-Goulet Turpin)

2^e SALON - AUTO - CAVAVANING - NAUTING

FETE FORAINE

OUVERTURE DU SALON

LUNDI, MARDI, MERCREDI, JEUDI, VENDREDI, DE 16 HEURES à 21 HEURES

SAMEDI-DIMANCHE, DE 10 à 21 HEURES

Un complément d'information à propos des C.E.S.

L'Inspecteur d'Académie
des Hauts-de-Seine

à

Monsieur E. GULDNER.
Conseiller général,
Maire de Sceaux

M. le Conseiller Général,

J'ai l'honneur de porter à votre connaissance un extrait de la décision ministérielle D.E.S.C.O./8 n° 1430, en date du 26 mars 1971, relative aux mesures de Carte Scolaire Second Degré, concernant la commune de Sceaux.

L'application de ces mesures prendra effet à compter de la rentrée scolaire 1971-1972.

DISTRICT DE SCEAUX N° 15.

SCEAUX

— A) Lycée d'Etat de Garçons (092 0145 H) « Lakanal »
3, avenue F.-Roosevelt ; Collège d'enseignement général de
jeunes filles (092 0021 Y), 48, rue de Bagneux ; Groupe d'ob-
servation de Garçons (092 0018 V), 48, rue de Bagneux.

Accord à la suppression progressive du C.E.G. de jeunes
filles (092 0021 Y) et du G.O. de Garçons (092 0018 V) par
arrêt du recrutement au niveau des 6ème dès la rentrée 1971.

Les élèves seront accueillis au Lycée d'Etat « Lakanal »
(092 0145 H) dont le 1er cycle sera mis progressivement en
forme pédagogique de C.E.S.

Un poste de sous-directeur sera créé.

Le poste du directeur de C.E.G sera supprimé.

— B) Lycée d'Etat de jeunes filles (092 0146 J) « Marie
Curie », 1, rue Constant Pilate ; Collège d'enseignement gé-
néral mixte (092 1355) 6 et 9, rue M.-Renaudin.

Accord à la suppression progressive du C.E.G. mixte
(092 1355 Y) par arrêt du recrutement au niveau des 6ème
dès la rentrée 1971.

Les élèves seront accueillis au lycée d'Etat « Marie Curie »
(092 0146) dont le premier cycle sera mis progressivement
en forme pédagogique de C.E.S.

Un poste de sous-directeur sera créé.

Le poste du directeur de C.E.G. sera supprimé.

Ces mesures entraîneront corrélativement la transformation
progressive des lycées d'Etat de Garçons (092 0145 H) et de
jeunes filles (092 0146 J) de Sceaux en établissements mix-
tes.

Je vous prie de croire, M. le Conseiller Général, en l'expres-
sion de mes sentiments distingués et dévoués.

AVIS IMPORTANT

PROCHAINE RENTREE DANS LES ECOLES MATERNELLES

Il est rappelé que l'âge d'admission des enfants dans les
écoles maternelles est désormais de deux ans et demi.

Toutefois, pour permettre une bonne organisation pédago-

gique, il est indispensable que les familles inscrivent, avant
le 30 juin 1971, leurs enfants nés en 1969, quelle que soit
la date à laquelle ceux-ci pourront être effectivement admis.

L'ÉCOLE "L'ÉTAPE"

« L'ÉTAPE » continue son fonctionnement, pour sa deu-
xième année à Fontenay-aux-Roses, dans le groupe scolaire
des Paradis, 2, rue Paul Verlaine, après avoir fait ses preu-
ves, pendant 10 ans, à Clamart.

Cette Ecole accueille des enfants ayant des difficultés sco-
laires telles que : dyslexie, dysorthographe, dyscalculie, etc...,
pour lesquels la rééducation menée parallèlement à la classe
normale ne donne pas de résultats suffisants.

« L'ÉTAPE » comprend toutes les classes primaires dans
lesquelles les enfants reçoivent un enseignement par petits
groupes suivant des méthodes adaptées à chaque cas, tout en
suivant les programmes de l'Education Nationale.

« L'ÉTAPE » n'est :

— ni une école de « rattrapage »

— ni une école pour enfants « retardés »

comme son nom l'indique, le but de « L'ÉTAPE » est de per-
mettre aux enfants de résoudre au mieux leur problème per-
sonnel pour qu'ils puissent retrouver, le plus tôt possible, une
classe normale.

L'Ecole est gérée par l'association des parents et n'a au-
cun but lucratif.

Les inscriptions pour la rentrée prochaine sont en cours.
Les parents intéressés peuvent écrire à l'école ou téléphoner
les lundi et mercredi de 14 h à 15 h à : 660.54.88.

CHAUFFAGE — PLOMBERIE — COUVERTURE — AIR CHAUD

APPAREILS SANITAIRES

MAZOUT

Ent. Y. Beurdouche

73, rue Boucicaut - 92-FONTENAY-aux-ROSES (Place de la Mairie). Tél. 702-11-74



Ets BESOMBES & Cie
CITROEN
 LOCATION SANS CHAUFFEUR
 2, rue de Fontenay, place Voltaire
 SCEAUX — Tél. : 350-05-50 +

909

RADIO-SCEAUX

Place de l'Eglise

DEPANNAGE
 TELEVISIONS
 MACHINES A LAVER
 REFRIGERATEURS

2, rue du Docteur Berger
 Tél. : 702-17-33
 SCEAUX

1072

BOULANGERIE — PATISSERIE

G. Massus

49, rue Houdan - 92-SCEAUX

Téléphone : 702-22-86



POSTICHES ★ PARFUMERIE

Chambord-Coiffure

Raymond GUILLET

138, av. du Gl-Leclerc - SCEAUX — Tél. : 702-64-58

870

PATISSIERS — TRAITEURS
 GLACIERS — CHOCOLATIERS

BOMER et AMARY

21, rue Houdan - SCEAUX (92)

RECEPTIONS
 LUNCHES — DINERS
 A DOMICILE

Petit Salon pour Déjeuners
 ou Diners d'Affaires

Tout à votre service à 702-00-27



901

TRAVAUX PUBLICS
 ET PARTICULIERS

ENTREPRISE GENERALE

ENTREPRISE
—CAPRON—

8, boulevard Desgranges

92 - SCEAUX — Tél. : 702-01-42

839

BAZAR DE LA GARE

Quincaillerie - Couleurs - Electricité - Mercerie

Mme Vve V. ORTOLI

149 bis, rue Houdan - 92 - SCEAUX — Tél. 702-13-88
 Ouvert le dimanche matin

902

PARFUMERIE DU PARC

TOUT FEU, TOUT FLAMME... INSTITUT DE BEAUTE

GRANDES MARQUES : Dépositaire GUERLAIN
 Maroquinerie

15, rue Michel-Charaire - 92-SCEAUX
 Téléphone : 702-17-51

913

Etablissements COLLET
 CONCESSIONNAIRE



9 et 11, avenue Louis-Pasteur BAGNEUX — Tél. : 253-99-20

52, Av. de Bourg-la-Reine Tél. : 655-66-77

Etablissement ouvert de 7 h 30 à 12 h et de 13 h 30 à 19 h, samedi compris jusqu'à 18 h 30

RENAULT

Atelier spécialisé

mécanique - tôlerie - peinture

1279



CLASSES DE NEIGE

Cette année, comme tous les ans d'ailleurs, la Ville de Sceaux a organisé 5 classes de neige : elles ont eu lieu du 1er au 28 mars.

Deux classes du Centre conduites par Mme KUNTZ et HOFFMAN ; deux classes des Blagis : celles de Mme CHEVALIER et M. KOSCINVERG et enfin une classe du Clos St-Marcel dirigée par Mme BAUS ont eu l'heureuse chance de bénéficier de cette faveur.

Elles se sont installées comme d'habitude dans la Maison Familiale de Pelvoux où nos enfants se rendent habituellement.

Située dans un site admirable auprès du massif du Pelvoux dans la Vallée de la Vallouise, cet établissement a l'heureux privilège de se trouver au milieu de vastes champs de neige et près du remonte-pente, dans un lieu qui ne présente pas de dangers pour les enfants.

Cette région bénéficie de plus d'un ensoleillement exceptionnel : un des meilleurs éléments de notre pays.

Grâce au dévouement des institutrices qui ont pris le rôle de véritables mères pour les enfants et du personnel d'encadrement, ces classes se sont déroulées dans d'excellentes conditions : travail scolaire à mi-temps, tantôt la classe, tantôt le ski.

On peut affirmer que les enfants ont remarquablement bien travaillé, que les progrès réalisés au point de vue scolaire sont mêmes supérieurs à ce qu'ils sont dans leurs écoles respectives.

Et de plus, grâce à un soleil resplendissant qui a presque constamment brillé, ces enfants ont pu se livrer aux joies du ski.

Les groupes rassemblés par niveau ont fait de rapides progrès. Nombreuses ont été les étoiles obtenues.

On peut affirmer que ce séjour a apporté beaucoup de joie à nos jeunes compatriotes.

A voir, au cours de mes visites, leurs mines réjouies, on se rendait bien compte que ces enfants étaient heureux. C'est ce qu'ont constaté avec plaisir tous ceux qui sont venus visiter ces classes de neige.

Rendre l'enfance heureuse est le meilleur moyen éducatif à notre disposition. Nous avons essayé, dans la mesure de nos moyens, de réaliser cet idéal. Que d'heureux moments passés dans cette ambiance de vie en commun, genre de vie nouvelle pour les enfants et quelles impressions durables ! La neige est fondue, mais les souvenirs restent.

L'Association Autonome des Parents d'Elèves des écoles publiques élémentaires de Sceaux

Les associations autonomes de parents d'élèves sont apparues voici trois ans dans les établissements d'enseignement secondaire, par la volonté de quelques parents qu'inquiétait la situation trouble issue des événements de mai 1968. Leur audience s'étant, depuis lors, considérablement accrue, la nécessité est bientôt devenue pressante d'en constituer de nouvelles dans l'enseignement élémentaire.

Affiliés à l'Union nationale des associations autonomes de parents d'élèves (U.N.A.A.P.E.), dont le siège est à Paris, 177, rue Saint-Jacques, nous sommes maintenant implantés dans 17 académies sur 23 et, fait plus significatif, partout où des élections ont eu lieu et où nous avons présenté des candidats, nous n'avons pas obtenu moins de 25 % des suffrages.

Ainsi, les élections destinées à constituer les conseils d'administration des C.E.G. de garçons et de filles, rue Marguerite Renaudin, à Sceaux, ont eu lieu, depuis que nous existons,

à deux reprises, le 29 novembre 1969 et le 21 novembre 1970. Notre association a présenté des candidats dans chacun de ces établissements et a obtenu chaque fois un siège, dans chacun d'eux, sur les quatre dévolus par la loi aux représentants des parents.

L'Association autonome des parents d'élèves des écoles publiques élémentaires de Sceaux, créée en septembre 1969, a tenu sa deuxième assemblée générale le 5 février 1971, en la salle des baraquements, 92, rue Houdan à Sceaux. Au cours de cette séance, et après que les orientations générales de notre action aient été discutées et approuvées, un échange de vues très fructueux a eu lieu entre les participants sur des problèmes d'actualité tels que la réforme dite du tiers temps pédagogique et les projets de réforme de l'enseignement du français.

(Suite page 15)

ACHETEZ A SCEAUX

GUY THION

MAITRE-PATISSIER

vous recommande

SES SPECIALITES DE SORBETS ET GLACES ET SA GAMME
D'ENTREMETS FINS — SES SUGGESTIONS POUR VOS
COCKTAILS — SES CELEBRES CHOCOLATS DE RECETTE
SUISSE

78, rue Houdan - 92-SCEAUX

Téléphone : 702-03-78

MACHINES
A
ADRESSER

vitadresse

les plaques adresse frappée sur votre
propre machine à écrire.

32, rue des Coudrais - 92-SCEAUX

Tél. : 702-40-40 + - Télex 25 890

PAUL VALERY COURS

☆ ENSEIGNEMENT PRIMAIRE (mixte). Du jardin d'enfant à la 7^e

☆ ENSEIGNEMENT SECONDAIRE. Jeunes gens, jeunes filles.
de la 6^e aux classes terminales (A B C D)



- Son équipe de professeurs spécialisés, à l'expérience pédagogique efficace
- Ses locaux modernes dans un cadre agréable
- Ses classes à effectif réduit
- Son système de rattrapage systématique pour remise à un bon niveau scolaire
- Son enseignement traditionnel enrichi de travaux pratiques et de projections.

Externat — Demi-Pension

situé à 50 mètres du métro (ligne de Sceaux)

46, RUE DU LYCEE - 92-SCEAUX — TEL. : 350-23-15

Sireine-Automobile

12 bis, avenue du Général-Leclerc

92 - BOURG-LA-REINE

350-48-40 +

Essais et Présentation

204 — 304 — 404 — 504

OCCASIONS TOUTES MARQUES
SELECTIONNEES

CONCESSIONNAIRE

PEUGEOT



Faites laver votre voiture
en moins de 5 minutes avec
notre portique

AUTOMATIQUE
« KIBROS ELECTRONIQUE »

STATION-SERVICE
MECANIQUE - TOLERIE - PEINTURE

L'Association Autonome des Parents d'Élèves...

(Suite de la page 13)

Notre but, clairement affirmé, est de faire en sorte que la participation des parents au fonctionnement de l'école, prévue par les textes légaux, puisse s'exercer avec le souci exclusif de l'intérêt de l'enfant, dans la perspective que maîtres et parents collaborent à la même œuvre éducative, dans un climat de stricte neutralité politique.

Assurés d'une représentativité déjà dûment reconnue par les Pouvoirs publics, comme en témoigne la présence de membres dirigeants de notre Union nationale dans les divers conseils qui élaborent les doctrines en matière d'éducation, entretenant sur le plan local avec l'Inspection départementale, les chefs d'établissement et les maîtres, des rapports confiants et empreints de cordialité, nous pouvons mesurer au chemin parcouru depuis deux ans la résonance de nos idées parmi les parents d'élèves et nous réjouissons de l'encouragement qui nous est ainsi donné de poursuivre notre action pour de meilleurs rapports entre maîtres et parents, dans l'intérêt de l'enfant.

Maurice ROSEAU.

CONSTITUTION DU BUREAU POUR L'ANNEE 1971

Président : M. ROSEAU, 144, avenue du Général Leclerc, Sceaux — 350-77-64

Trésorière : Mme QUINTERO, 1, rue Gaston-Lévy, Sceaux — 350-15-11

Responsables :

Ecole des Blagis : Mme BARDIN, 34, avenue Jean-Perrin, Sceaux — 702-55-34

Ecole du Centre : Mme CORNILLIET, 2, rue Maréchal Joffre, Sceaux — 702-48-78

Ecole du Clos St-Marcel : Mme OHEIX, 2 ter, avenue Jules-Guesde, Sceaux — 350-43-87

Ecole du Petit Chambord : M. BERLING, 133, Av. du Général Leclerc, Sceaux — 660-16-25

M. HAINAUT, 15, allée d'Honneur, Sceaux — 350-30-55

Secrétaire : Mme PEAN, 17, rue des Jockos, Sceaux — 702-93-33

La santé mentale et la scolarité DE LA MATERNELLE A L'UNIVERSITÉ



Le 13 janvier dernier, à la salle municipale des fêtes de Bourg-la-Reine, sur l'initiative de la section des Hauts-de-Seine de l'U.N.A.F.A.M. (Union nationale des familles de malades mentaux et de leurs associations), une table ronde sur ce thème réunissait des personnalités du monde médical et de l'enseignement.

M. Brunel, président de l'U.N.A.F.A.M., ouvrait les débats, après avoir brièvement rappelé les buts de l'Association : « Lutter pour que s'affirme, dans les projets actuels et futurs des Pouvoirs publics, un souci dominant de compréhension et de plus grande humanité au regard des malades mentaux trop souvent déshérités. »

MM. les Docteurs LAB, directeur de la clinique Dupré pour étudiants à Sceaux, et ROUSSEL, psychiatre, Mmes ALCOUFFE, assistante sociale chef du service de santé scolaire, FABERES, directrice d'études scientifiques à la clinique Dupré, et SAINT MARC, psychologue (C.N.R.S.), MM. BAZIN, directeur d'études littéraires à la clinique Dupré, BOUENNEC, inspecteur départemental pour l'enseignement du 1er degré, et

PARMENTIER, directeur du Centre d'orientation scolaire de Montrouge, participèrent au débat qui fut très animé.

Une assistance nombreuse et de qualité, parmi laquelle on remarquait la présence de M. THIEULIN, maire de Bourg-la-Reine, montra un très vif intérêt pour ce sujet qui touche la majorité des familles.

Ces discussions ont fait apparaître que les milieux scolaires ont un rôle important à jouer vis-à-vis de la santé mentale, à tous les stades de la scolarité et, particulièrement, dans les périodes charnières.

Cette action ne peut se concevoir que si elle est précoce, continue et en relation étroite avec les familles.

Les personnes qui le désirent peuvent demander le résumé de la Table ronde aux permanences de l'U.N.A.F.A.M. qui ont lieu :

— le 1er mardi du mois de 9 h à 11 h : Mairie de Bourg-la-Reine, salle de la bibliothèque ;

— le 1er vendredi du mois de 14 h à 16 h : 95, rue Houdan à Sceaux.

Mai floral et divertissement au Val d'Aulnay

C'est du 6 au 28 mai 1971 qu'a eu lieu le « Mai floral et Divertissement au Val d'Aulnay » dans le Parc des pépinières CROUX, à Châtenay-Malabry.

Placées sous le patronage de la Municipalité de Châtenay-Malabry, avec la participation des horticulteurs du Val d'Aulnay et de la Vallée-aux-loups, ces manifestations ont bénéficié

du concours de l'O.R.T.F. et de l'Association « Nuits de Sceaux ».

La musique et la danse ont trouvé une place de choix dans les divertissements-promenades ; les fleurs ont été à l'honneur dans les expositions, au cours des visites et des séances d'initiation à l'art floral.

PONÇAGE - VITRIFICATION

TOUS PARQUETS

ENTRETIEN JOURNALIER DE BUREAUX, MAGASINS, USINES

HUMBLET Lucien91 - La Folie Bessin - ORSAY
Tél. : 928-77-21ENTREPRISE D'ELAGAGES DE PARCS ET JARDINS
Abattage et arrachage mécaniques**ROBERT ANDREOLI**38, rue des Aulnes - 92 - SCEAUX
Tél. : 702-96-47 et 41-15**AGENCE « SCEAUX-PARC »**

Conseiller immobilier agréé S.N.P.I. et F.F.P.I.C.

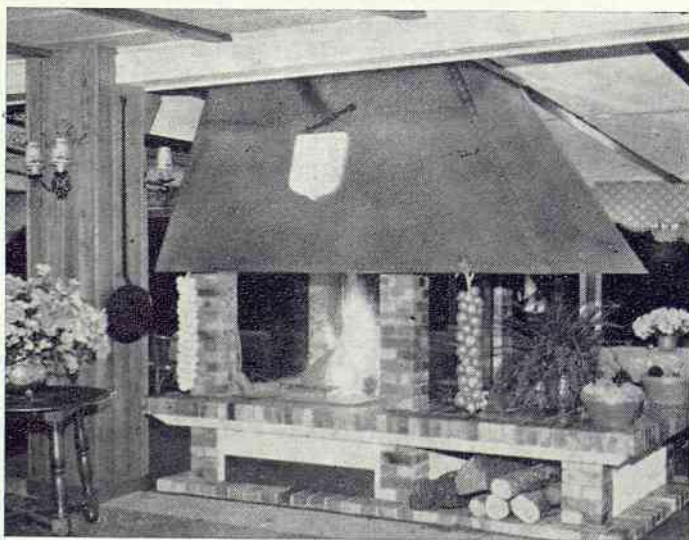
60 bis, Av. Franklin-Roosevelt (près Eglise) - (92) SCEAUX
Tél. : 350-34-14 et 660-15-72

PROMOTION - LOCATION - GERANCE - LOTISSEMENTS

CHAUFFAGE — PLOMBERIE — CARRELAGE

VALLADON FrèresCouverture — Maçonnerie — Fumisterie
DEPANNAGE**MAGASINS
D'EXPOSITION**9, rue des Ecoles - 92-SCEAUX — Tél. : 350-03-38
1, rue de la Mairie - 92-CHATILLON — Tél. : 735-72-10**ENTREPRISE
A. DELAGE & Cie****maçonnerie et béton armé
travaux administratifs
industriels et particuliers**52-54, avenue de Robinson
92-PLESSIS-ROBINSON — Tél. : 702-02-35**Achetez à Sceaux****Restaurant ★★★****L'ERMITAGE de ROBINSON**membre de l'académie culinaire de France
Prix d'honneur — Médaille d'or 1945-62-68Petits salons pour réceptions et séminaires
Salons jusqu'à 600 couverts.*NOUS CONSULTER !...*MENUS TOURISTIQUES :
23, 25, 30, 40 F et à la carte— TERRASSE OMBRAGEE
— VUE PANORAMIQUE**Repas élégants et gastronomiques**en voiture à 10 mn de la porte d'Orléans
à 15 mn de la porte de Versailles

Tél. : 702-13-34 et 702-36-36



Colonies de vacances

Toutes les familles de Sceaux ont la possibilité de faire inscrire leurs enfants dans les colonies de vacances, même si ces enfants fréquentent un lycée.

Le choix qui leur est offert pour les grandes vacances est le suivant :

- Colonie du mois de juillet à Mansigné (Sarthe) pour les enfants de 5 à 15 ans ;
- Colonie du mois d'août à Mansigné - 2ème session ;
- Colonie de Neustadt, en Allemagne, sur les bords de la Baltique, du 2 au 22 juillet, pour garçons et filles âgés de 11 à 14 ans ;
- Colonie pour pré-adolescents de 14 à 17 ans, du 5 au 30 juillet, à Pelvoux, avec possibilité de faire des promenades et excursions sous la responsabilité de guides du pays.

Pour tous renseignements complémentaires, s'adresser à la Mairie, au Bureau de la Caisse des écoles (2ème étage).

CENTRE MUNICIPAL DES LOISIRS

CENTRE AERE

Le Centre municipal des loisirs organisera un Centre aéré, pendant les grandes vacances, pour les enfants qui ne quittent pas notre ville.

Les enfants y sont pris en charge toute la journée ; un repas leur est servi à la cantine.

Des jeux éducatifs, des sortis et des promenades sont prévus pour leur ménager un emploi du temps agréable.

Dates de fonctionnement du Centre :

- juillet : les 1er, 2, 5, 6, 7, 8, 9, 12 et 13 ;
- août : les 16, 17, 18, 19, 20, 23, 24, 25, 26, 27, 30 et 31 ;
- septembre : les 1er, 2, 3, 6, 7, 8, 9 et 10.

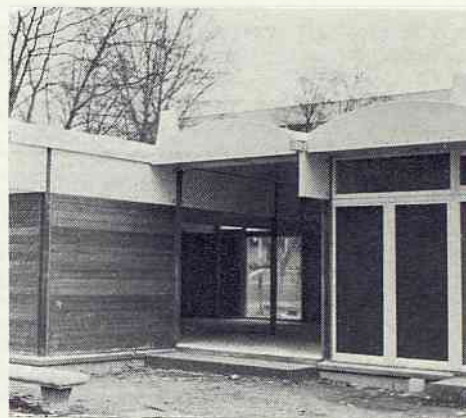
Des informations plus complètes sont données dans les écoles au moyen d'une circulaire ; renseignements et inscriptions au Centre, 95, rue Houdan, tous les jeudis de 9 h à 17 h 30 ou le samedi de 10 h à 11 h à la Mairie.

GALA ANNUEL DE DANSE

Le Centre municipal des loisirs présentera le 24 juin 1971, à 20 h 30, au Centre d'animation culturelle, 49, avenue Georges-Clémenceau, son Gala annuel de danse, sous la direction du Maître chorégraphe, Mme DUFLOS.

Entrée gratuite.

Club des jeunes des Blagis



Depuis plus d'un an, les villes de BOURG-LA-REINE, FONTENAY-AUX-ROSES et SCEAUX se sont mises d'accord pour créer un Club des Jeunes aux Blagis.

Cette construction s'imposait dans ce quartier qui se trouve à la limite de quatre communes et qui est par conséquent éloigné des équipements qui existent déjà au centre des villes.

L'ouverture du Club était prévue pour le mois de mars 1971 mais les intempéries et divers problèmes matériels ont provoqué un retard de quelques mois des travaux de construction.

Une association a été créée pour en assurer la gestion, elle a une vie légale depuis le 23 mai 1971 et un Conseil d'Administration provisoire est en place jusqu'à la première Assemblée Générale Constitutive qui élira dans quelques mois un Conseil d'Administration définitif.

Malheureusement, des événements dramatiques mettant en présence des adultes et des jeunes se sont déroulés, la même semaine, dans ce quartier.

Il en est résulté une certaine agitation dont les meneurs, jeunes ou adultes, n'avaient pas le désir, désintéressé, d'aider la jeunesse.

Nous souhaitons que, le calme étant revenu dans les esprits, le club des jeunes retrouve sa destination primitive. Nous ferons le nécessaire pour que **tous** les jeunes des Blagis qui le désirent puissent y venir et participent aux diverses activités qui seront organisées en tenant compte des souhaits qui seront exprimés par eux.

Les jeunes auront ainsi l'occasion de prendre des responsabilités et de démontrer qu'ils sont capables d'agir utilement pour créer un cadre de vie dans lequel ils auront plaisir à se retrouver.

Il n'est pas possible de penser que ces locaux restent sans vie, sans âme, qu'ils soient, seulement, un lieu de rencontre ou règne l'ennui ce qui est véritablement la pire des choses. Il n'est pas possible, non plus, de tolérer la persistance d'une zone de tapage nocturne et d'insécurité dont auraient à souffrir les habitants les plus proches.

R. JECHOUX
Maire Adjoint

Au Conservatoire

DE MUSIQUE ET D'ART DRAMATIQUE
DE BOURG-LA-REINE ET SCEAUX

10, boulevard Carnot - BOURG-LA-REINE

Téléphone : 702-08-24

Directeur : Michel VIGNEAU

ANNÉE SCOLAIRE 1971-1972

Reprise des cours : LUNDI 20 SEPTEMBRE

Depuis 1965, le Conservatoire Municipal de Bourg-la-Reine dispense un enseignement complet à tous ceux qui désirent par leur travail accéder aux joies de la pratique instrumentale individuelle et collective. Devenu en 1967 Conservatoire de Musique et d'Art Dramatique de Bourg-la-Reine et de Sceaux, il a vu chaque année s'accroître avec le nombre d'élèves celui des disciplines enseignées. Les succès flatteurs obtenus tant dans les Concours Départementaux qu'au Conservatoire National Supérieur de Musique de Paris témoignent de l'excellence du niveau atteint dans les diverses spécialités.

Parallèlement à son enseignement, le Conservatoire poursuit un objectif d'expansion culturelle et organise chaque année diverses manifestations (Concerts, Auditions, etc...) propres à développer le goût et la connaissance de la musique. L'enthousiasme d'un public nombreux et fidèle justifie amplement les efforts déployés pour l'organisation et la réussite de ces soirées.

Les Disciplines offertes aux élèves sont les suivantes : FLUTE TRAVERSIERE — HAUTOBOIS — CLARINETTE — BASSON — SAXOPHONE — COR — TROMPETTE — TROMBONE — PERCUSSION — VIOLON — ALTO — VIOLONCELLE — CONTREBASSE — PIANO — HARPE — GUITARE — CHANT — DICTION — EXPRESSION CORPORELLE — MISE EN SCENE — HARMONIE — HISTOIRE DE LA MUSIQUE — MUSIQUE DE CHAMBRE — SOLFÈGE — SOLFÈGE FLUTE A BEC — INITIATION MUSICALE — HARPE CELTIQUE — FLUTE A BEC INSTRUMENTALE — CLASSE D'ORCHESTRE.

Les cours instrumentaux se déroulent pour la plupart au Conservatoire, mais certains sont donnés dans le Centre de Sceaux, et soixante-quinze pour cent des classes de Solfège sont décentralisées dans les divers groupes scolaires des deux communes, offrant ainsi « à domicile » la possibilité de s'initier aux bases de la lecture musicale avant d'aborder l'étude d'une technique instrumentale.

Ajoutons que le CONSERVATOIRE a fait l'acquisition d'un certain nombre d'instruments à vent qui pourront être mis à la disposition des élèves débutants afin de leur en faciliter les premiers contacts.

CONDITIONS D'INSCRIPTIONS :

- Age minimum : 6 ans révolus au 1er octobre 1971.
- Les débutants ne sont admis en classe instrumentale qu'à près une année de Solfège ou d'Initiation Musicale.
- Six enveloppes timbrées à l'adresse des Parents seront déposées lors de l'inscription.
- Une fiche individuelle d'état-civil est exigée POUR TOUT NOUVEL ELEVE (délivrée par la Mairie sur présentation du livret de famille).

PARTICIPATION AUX FRAIS :

- Il est perçu un droit d'inscription annuel de 12 F.
- La cotisation (réglable d'avance) s'élève :
 - I — à 54 F par an pour le Solfège
 - II — à 66 F par trimestre pour les classes instrumentales — Solfège obligatoire et gratuit —
 - III — à 54 F par trimestre pour l'Art Dramatique et l'Histoire de la Musique.
 - IV — à 90 F par trimestre pour une inscription multiple

(par exemple, Piano et Percussion ou Chant et Art Dramatique).

— REDUCTIONS ACCORDEES EN FONCTION DU QUOTIENT FAMILIAL.

Aucune inscription ne pourra être enregistrée si elle n'est pas accompagnée des pièces correspondantes.

ATTENTION ! Afin de ne pas perturber la rentrée, les inscriptions sont reçues du 24 JUIN AU 9 JUILLET.

Les nouveaux élèves non débutants doivent **AVANT LE 10 JUIN** déposer leur candidature aux examens d'admission.

Pour tous renseignements, s'adresser au SECRETARIAT du CONSERVATOIRE, 10, boulevard Carnot à BOURG-LA-REINE, (702-08-24) TOUS les MATINS de 9 h à 12 h, et du LUNDI au VENDREDI entre 14 h et 17 h 30.

LES AMIS DU MUSÉE DE L'ÎLE-DE-FRANCE

Depuis quelques mois les Amis du Musée de l'Île de France se sont montrés fort généreux envers leur musée qui, grâce à eux, a pu acquérir d'intéressantes céramiques des artistes DALPAYRAT (qui travailla à Bourg-la-Reine) et DELAHERCHE (qui eut son atelier à Beauvais), un tonnelet en faïence de Sceaux et une assiette en RUBELLES (S. et M.), six dessins au lavis d'églises des environs de Paris, une charmante aquarelle représentant le relais de Sèvres vers 1850.

La société a également organisé quelques visites de groupe : à la banque Rothschild qui vient d'installer son siège social dans un immeuble de la rue Laffitte où les techniques les plus nouvelles ont été utilisées dans la construction et la décoration ; à l'ambassade de Pologne ; enfin la société s'est réunie en assemblée générale dans la salle de réunion du musée, nouvellement installée dans l'ancienne cuisine du château, pièce qui a conservé sa vaste cheminée et ses crochets à jambon. Au cours de cette réunion furent projetées des photographies prises par les participants au voyage à Bruhl (voir ci-après) et des diapositives de différents monuments de l'Île de France prises à la demande du musée qui veut adjoindre au Centre de documentation une photothèque.

M. Gu'dner avait bien voulu assister à cette manifestation et montrer l'intérêt qu'il porte au musée de l'Île de France et à ses Amis.

VOYAGE A BRUHL

En 1970, profitant du long week-end que permettait le 14 juillet, les Amis du musée de l'Île de France partirent, sous la conduite de M. Georges POISSON, rendre visite aux habitants de Bruhl dont la ville est jumelée avec Sceaux. Le voyage, qui avait été organisé par M. STEVERLYNCK, président du Syndicat d'initiative et du Centre scén des amitiés inter-

Les Amis du Musée de l'Île-de-France (suite)

nationales, a enchanté tous les participants. L'accueil à Brühl a été très cordial et les Scéens ont pu découvrir avec quelle gentillesse les habitants de Brühl les accueillent chez eux sans que la question langue soit un obstacle. La municipalité de Brühl, après avoir fait visiter aux voyageurs le château de Brühl et la maison natale de Beethoven à Bonn, leur offrit une réception dans un restaurant dominant la vallée du Rhin, et un concert de musique de Mozart et de Bartok dans l'antichambre célèbre du château de Brühl. Au cours de ce voyage, les Amis du musée purent encore découvrir Cologne, Coblenz, remonter le Rhin en bateau jusqu'à Rudesheim, Trèves et le Luxembourg.

La société n'a pas encore mis sur pied de voyage pour 1971, mais elle a quelques projets de visite : celle de l'exposition *l'Art en Yougoslavie* sous la conduite de M. Boris LOS-SKY, commissaire général de l'exposition, le 24 avril ; visite des nouvelles salles du musée de l'Armée, le 15 mai, sous

la conduite du colonel WEMARE, conservateur ; enfin le 10 juin, les membres de l'association seront reçus par les Amis de Malmaison et le conservateur de ce musée fera visiter les nouvelles installations des châteaux de Malmaison et de Bois-Préau. (Tous renseignements auprès de la secrétaire générale Mme Jean ARIES, château de SCEAUX).

SAISON MUSICALE D'ÉTÉ

Une troisième saison musicale d'été aura lieu du 29 juin au 13 septembre dans l'Orangerie du château de Sceaux, sous la direction artistique d'Alfred LÆVENGUTH. Concert tous les jours ; les lundi, mardi et mercredi à 19 h 30, le jeudi à 18 heures et à 21 heures, les vendredi, samedi et dimanche à 18 heures. Tous renseignements et demandes de programme doivent être adressés au musée de l'Île de France, Saison musicale d'été, château de SCEAUX.

AVEC L'A. P. F. DES BLAGIS

L'Association Populaire Familiale des Blagis (APF) dans le cadre des activités de la Confédération Nationale des APF a suscité et organisé un club de consommateurs.

POURQUOI UNE TELLE INITIATIVE ? ET, DE QUOI S'AGIT-IL ?

Les familles de revenu modeste sont plus que les autres sensibles aux prix des denrées d'usage courant ; en particulier, pour tout ce qui se rattache à l'alimentation et aux produits ménagers cela représente un fort pourcentage des dépenses courantes ; aussi, est-il très important pour les mères de famille de savoir acheter.

L'expérience de tous les jours, nous montre que, par manque d'éducation ou par négligence, on paie parfois beaucoup plus cher des articles de qualité médiocre ou bien l'on se fait abuser sur le poids ou le conditionnement.

De même le crédit, qui est un argument publicitaire souvent très séduisant doit être utilisé avec beaucoup de discernement si l'on ne veut pas se trouver inopinément à la tête de dettes très difficiles à éponger.

Afin de répondre à ces différents problèmes, le club de consommateurs s'efforce de fournir une documentation à ses membres en s'aidant de publications éditées par les organismes spécialisés dans la défense du consommateur. Il organise également des sondages de prix chez différents commerçants, ces sondages sont ensuite adressés à la C.N.A.P.F. et lui permettent d'agir sur le plan national.

De plus, dans certains cas, l'A.F.P. intervient directement auprès des commerçants en engageant des démarches avec ses membres ; des résultats positifs ont été enregistrés dans ce domaine ; d'autres sont restés sans effet, telle l'action entreprise sur le marché des Blagis.

Les personnes intéressées peuvent contacter la responsable Mme MANA, 15, rue Jean Giraudoux.

JACQUELINE BOREL

COIFFURE 702.84.45

112 BIS, RUE HOUDAN - SCEAUX

Membre de la Haute Coiffure Française

Association des Anciens Combattants

L'assemblée générale s'est tenue de 10 janvier 1971 dans la salle des fêtes de l'ancienne Mairie, rue Houdan, sous la présidence de notre Président Emmanuel BESNARD.

La séance est ouverte à 10 h 30. Nombre de présents : 45.

Notre Président prend la parole pour dire sa joie d'être parmi nous et remercie tous les camarades qui, depuis notre dernière Assemblée, se sont inquiétés de sa santé.

Il remercie les camarades présents, présente les excuses de plusieurs membres absents et souhaite la bienvenue aux nouveaux membres. Il adresse, au nom de l'Association, les vœux de bonheur et de santé pour la nouvelle année à tous les membres et à leurs familles.

Puis il fait part des décès de nos camarades qui nous ont quitté pendant l'année écoulée ; leur mémoire sera toujours avec nous.

Le Président donne ensuite la parole au Secrétaire général pour la lecture du procès-verbal de l'assemblée de 1970 et du rapport moral très détaillé de l'année écoulée.

Le Président donne ensuite la parole à notre trésorier général, M. BRIZOU, pour l'exposé du rapport financier, qui satisfait pleinement l'assemblée ainsi que la commission de contrôle. Il demande à tous les camarades qui connaissent dans leur entourage des membres de l'Association dans le besoin, par suite de maladie de le lui faire savoir.

Ces deux rapports sont adoptés à l'unanimité.

Il est procédé ensuite au renouvellement des membres sortants du Bureau ainsi que de ceux de la Commission de contrôle.

Il y a lieu de remplacer deux membres du Conseil nommés Administrateurs honoraires et deux membres de la Commission de contrôle, l'un nommé administrateur, l'autre que ses obligations en province empêchent d'être parmi nous. Deux membres se présentent pour le Conseil d'administration : MM. BIDAULT et LESAGE ; deux membres pour la Commission de contrôle : MM. CHATIN et FAYE.

Tous quatre sont élus à l'unanimité.

Le Président remercie l'assemblée et félicite les nouveaux membres pour leur élection.

L'ordre du jour étant épuisé, la séance est levée à 11 h 30.

L'après-midi a eu lieu, suivant la tradition, la matinée dansante et l'élection de la Madelon et de sa Demoiselle d'honneur, en même temps que la vente d'enveloppes surprises qui obtient toujours un vif succès.

Que tous les donateurs des nombreux lots soient encore remerciés !

C'est après la distribution de la galette des Rois qu'on procéda à l'élection de la Madelon 1971 et de sa Demoiselle d'honneur.

Furent élues :
Madelon d'honneur : Mlle MOREAU Colette
Madelon 1971 : Mlle BARBET Marie-Odile
Demoiselle d'honneur : Mlle GIRON Chantal.

Merci aux animateurs et aux amis qui nous ont fait le plaisir d'être des nôtres, en souhaitant d'être toujours plus nombreux.

LE CONSEIL D'ADMINISTRATION DU 21 FEVRIER 1971

Le Conseil d'administration, réuni le 21 février, a procédé à l'élection des membres du Bureau qui est ainsi composé pour l'année 1971 :

Président	M. Emmanuel BESNARD
Vice-Présidents	M. Louis DASVID M. Roger MOLINET
Secrétaire général	M. Henri LEBOURGEOIS
Secrétaire adjoint	M. Romain MARIE
Trésorier général	M. Georges BRIZOU
Trésorier adjoint	M. Robert ROGER
Porte-drapeau	M. Edmond GUILLOIS
Porte-drapeau adjoint	M. Jean-Baptiste MARTIN M. Maurice CHATIN
Commissaire aux comptes	M. Emile FAYE M. Joachim VENGUD

Le Secrétaire général,
H. LEBOURGEOIS.

PISCINE DES BLAGIS

Malgré l'hiver, la piscine a continué à fonctionner normalement. Près de quatre mille scolaires y viennent régulièrement une fois par semaine, mais aussi plus de deux mille clients par semaine profitent des heures qui ne sont pas réservées aux scolaires.

Une campagne publicitaire, rappelant que la natation est aussi un sport d'hiver, a amené à la piscine plus de mille personnes bénéficiant d'un bon de réduction. Il semble que 75 % des porteurs de bon de réduction n'étaient jamais venus à la piscine. Nous souhaitons qu'ils aient envie de revenir et d'y amener leurs amis.

Mais, en même temps, la piscine améliore ses installations : un carrelage a été posé sur les murs des douches ; le sol des vestiaires, trop glissant, est remplacé progressivement par un carrelage anti-dérapant ; la clôture va être améliorée et, en particulier, un grillage (genre tennis) empêchera les ballons de volley-ball de sortir des limites du solarium.

D'autres améliorations techniques sont, aussi, en cours. Elles seront bénéfiques pour les utilisateurs et pour l'environnement.

Enfin, la fréquentation de la piscine est en augmentation par rapport aux mêmes mois de l'année précédente. C'est une satisfaction appréciée par les membres du Conseil d'administration qui constatent ainsi que leurs efforts ne sont pas vains. Cette augmentation du nombre des utilisateurs est d'autant plus remarquable qu'elle n'est pas générale et que d'autres piscines proches ont une fréquentation en baisse. Il est pro-



bable que la qualité des installations et des services rendus explique le désir de revenir, souvent manifesté par nos habitués.

R. JECHOUX.

LA BOULE

SCÈENNE

Au cours de l'assemblée générale annuelle de la Boule scénenne, au siège social, le samedi 9 janvier dernier, le poste de secrétaire adjoint fut confié à un jeune, Christian BOISSAY, pour tenir à jour la catégorisation des joueurs d'après les résultats acquis en concours, de semaine en semaine. Pas d'autre modification à la composition du Comité de Direction de la Société.

La cotisation annuelle (licence et assurance comprises) a été maintenue à son taux de 1970.

Confirmation fut donnée du classement en catégorie « Honneur » de nos joueurs V. BIONDO, D. et C. BOISSAY. Félicitations.

Il est rappelé que la très saine pratique de la Boule lyonnaise est à la portée de tous (Dames et Messieurs) et que l'on peut s'inscrire à la B.S. chaque après-midi, au boulodrome (rue de Penthièvre).

La Boule scénenne se flatte d'ailleurs d'avoir un groupe d'excellentes joueuses, composé de Mmes PATRICIA, LE BRIS, E. FRAIOLI, M. FRAIOLI, qui, souvent, tiennent tête aux meilleurs.



QUELQUES RESULTATS SPORTIFS :

Appartenant à la B.S. où il a été formé dès son plus jeune âge, le « cadet » Patrick FRAIOLI a montré de si précieuses qualités qu'il fut intégré dans la quadrette représentative des Hauts-de-Seine l'an passé. Cette équipe récolta de nombreux et importants lauriers :

- 1° Sous-champion au Tournoi de Bellecour (Lyon) ;
- 2° Sous-champion de France F.S.G.T. à Annemasse (Haute-Savoie) ;
- 3° Champion des Hauts-de-Seine ;
- 4° Champion de l'Île-de-France ;
- 5° Huitième finaliste au championnat de France F.F.B. à Aix-les-Bains.

Autres très bonnes figurations des boulistes scéens : gain du Concours complémentaire de Châtillon, qualification de BIONDO pour les épreuves finales de sélection du championnat de France (par « Tête-à-Tête »), bonne organisation de la B.S. pour son Concours de 32 « Doublettes », Coupe Patricia, gagnée par Sceaux, ainsi que « définitivement » la Coupe Fraïoli, succès de PANIAGUA au Challenge Jacquin (Tête-à-Tête).

L'activité a repris avec les premiers beaux jours de 1971 et G. DAMIENS a remporté la Coupe du Souvenir (28/2 et 21/3), devant BIONDO, DELORS, A. FRAIOLI, etc... (30 classés).

Notons encore que la grande manifestation bouliste de notre Société, qui s'insère dans le programme des Fêtes de l'été de la Ville de Sceaux, a été placée le 20 juin. Au cours de ce dimanche, seront mis en compétition : le Challenge municipal, le Challenge de l'Union des commerçants et artisans de Sceaux, et encore la Coupe PEC, offerte par les Etablissements Picon.

Avant cette importante journée, les vétérans et les super-vétérans auront à en découdre entre eux pour les Coupes Simon et La Girondine.

Petits Dauphins deviennent grands

C'est avec une certaine satisfaction que nous venons de lire, dans le journal « Natation », publié par la F.F.N., que l'U.S.B.R.S. s'était classé 262^e sur 451 clubs, au cours de l'année 1969-1970.

Déjà, en ce début d'année 1970-1971, 17 de nos nageurs et nageuses se sont trouvés sélectionnés dans les matches inter-départementaux.

Alors que 38 « grands » viennent de terminer les épreuves des critères d'hiver inter-clubs (qui se sont échelonnées sur deux mois), 40 « petits » de 6 à 11 ans viennent de « goûter à la compétition » dans les éliminatoires de la « Médaille de l'Equipe ».

Le calendrier sportif 1971 s'annonce bien chargé : en mars, les Dauphins feront leurs championnats ; fin avril, ils affronteront l'équipe de Brühl et celle de Lemington-Spa ; en mai, il y aura les championnats et critères départementaux ; en juin, les régionaux et, en juillet, les nationaux. En comptant les invitations des clubs qui nous arrivent déjà, on peut dire que nos Dauphins n'auront pas le temps de se croiser les bras... (pardon, les nageoires...).

P. HOURCOURIGARAY.

Bridge

Sous les auspices du Syndicat d'Initiatives de Sceaux, vient d'être créée une Section de Bridge.

Voilà une initiative qui s'adresse à de nombreux Scéens : retraités, dames disposant de leurs après-midi... et tous ceux qui sont intéressés par ce beau jeu.

Bons joueurs... et moins bons sont cordialement invités à se retrouver dans une salle agréable pour se livrer à leur jeu favori dans les meilleures conditions.

Bons joueurs... et moins bons sont cordialement invités à se retrouver dans une salle agréable pour se livrer à leur jeu favori dans les meilleures conditions.

Actuellement, parties libres les mardi, jeudi, samedi, de 14 h à 19 h et, pour l'avenir, les projets ne manquent pas ; leur réalisation dépendra du succès de l'entreprise.

SALLE DE JEUX

Ancienne Mairie, 68, rue Houdan (salle du rez-de-chaussée).

RENSEIGNEMENTS ET ADHESIONS

S'adresser à : M. BONOT, 86, rue Houdan,
M. FABRE, 4, allée de Trévisse,
et, bien sûr, au Syndicat d'Initiatives, 68, rue Houdan.

U. F. C. S.

La prochaine réunion de la section de Sceaux de l'Union Féminine Civique et Sociale aura lieu le lundi 7 juin 1971 à 14 h 15 dans la salle des baraquements.

Les trois équipes de travail feront un compte-rendu de leurs activités depuis le mois d'octobre 1970 et exposeront leurs projets pour l'année à venir.

Toutes les adhérentes et les sympathisantes du Mouvement sont cordialement invitées.

Faites Confiance aux Commerçants de votre Ville

S. a. CABINET BURDET

108, rue Houdan - SCEAUX — Tél. : 702-03-08

affilié à la Caisse de Garantie

VENTE - LOCATION - GERANCE

THÉRÈSE

HORTICULTEUR — FLEURISTE

**PLANTES VERTES — PLANTES FLEURIES
PLANTES A MASSIF ET ARBUSTES
GERBES — CORBEILLES — COURONNES**

14, Sentier de la Tour - 92-SCEAUX

Je me suis rendu compte par moi-même de l'effort
produit par un teinturier de Sceaux :

Il propose à sa clientèle à des prix honnêtes un choix
de nettoyages et de lavages : **linge-press**
linge main - chemise - rideaux - voilages
pressing-multi services etc...

**le cadre de ce magasin réserve un excellent accueil
et permet aux habitués de bonnes affaires.**

UNE ADRESSE A CONSEILLER :

Teinturerie de Sceaux

MAISON FAYT

94, Rue Houdan - 92 - SCEAUX - Tél. : 702-19-34

Centre scéen des amitiés internationales

Nous attendons, pour le week-end du 20 juin, la première Délégation importante de ROYAL LEAMINGTON SPA, qui comprendra les Présidents et représentants des principales Associations de notre ville jumelle anglaise.

Ceux-ci seront heureux de rencontrer leurs homologues scéens pour prendre les contacts nécessaires à des échanges ultérieurs entre Associations.

ECHANGES

Nous rappelons que de nombreux échanges de jeunes ont

lieu actuellement avec nos villes jumelles : BRUHL (Allemagne) et ROYAL LEAMINGTON SPA (Angleterre).

Pour tous renseignements, s'adresser au siège de l'Association, 9, rue du Dr Berger.

COURS DE LANGUES

Vous pouvez, dès à présent, vous inscrire pour les divers cours de langues que nous organisons chaque année et qui débudent courant octobre. Les places étant obligatoirement limitées, il est bon de prendre rang dès maintenant.

Ces cours sont ouverts aux adultes comme aux jeunes.

DA VIRVIKEN

UNE EXPOSITION

C'est le 10 juin 1971 à 17 h qu'aura lieu à la Maison des jeunes et de la culture, 21, rue des Ecoles, le vernissage d'une exposition réunissant des compositions de Kristel LE NESTIC sur le thème « Scissy, la Forêt engloutie ». L'exposition durera jusqu'au 20 juin.

FEST-NOZ

Elle aura lieu le samedi 12 juin 1971 de 20 h 30 à l'aube, salle de l'ancienne Mairie.

Journée des handicapés physiques

Une fois encore, nos concitoyens ont répondu généreusement à l'appel national du dimanche 28 mars 1971 en faveur des handicapés physiques.

La quête est organisée à Sceaux par M. et Mme CHEVRIER; elle a rapporté 3.670 F.

Merci à tous les donateurs. Vifs compliments aux quêteurs.

La mort du Président TOUTÉE



M. Jean TOUTÉE, ancien Président de section du Conseil d'Etat, est mort le 28 février, à l'âge de 78 ans.

M. TOUTÉE, entré au Conseil d'Etat en 1920, comme Auditeur, fut nommé Maître des requêtes en 1930, Conseiller d'Etat en 1941, et Président de la Section des finances en mars 1960. Il présida aussi très souvent la Commission perma-

nente, qui se réunit pour examiner les projets de lois et d'ordonnances dont l'urgence est signalée par le Gouvernement.

Sa compétence, sa perspicacité et sa sagesse souriante étaient unanimement appréciées. Aussi se vit-il confier de hautes responsabilités : vice-présidence de la Cour de discipline budgétaire, présidence de la Commission technique des ententes, de la Commission des marchés des chemins de fer, de la Commission interministérielle des installations nucléaires de base, etc... Après la longue grève des mineurs en 1963, il fut chargé par le Gouvernement de mettre au point une nouvelle méthode pour la fixation des salaires dans les entreprises nationalisées; la procédure qu'il proposa et qui porte son nom, restera un événement important dans l'histoire sociale de notre pays.

Le président TOUTÉE était Grand Officier de la Légion d'honneur et Grand Croix de l'Ordre national du Mérite. Mais la décoration à laquelle il tenait le plus était la Croix de Guerre 1914-1918.

Ses obsèques amenèrent à Sceaux une multitude de hautes personnalités. Les honneurs lui furent rendus par un détachement militaire. Le dernier adieu sur la place de l'église, tandis que le cercueil progressait majestueusement aux sons de la marche funèbre de Beethoven, fut un moment très émouvant; avec le Président TOUTÉE disparaissait un grand Scéen et un grand Français.

Une centenaire

à Sceaux



4 avril 1971 : c'est à cette date que la Municipalité avait la joie de fêter Mme ROUSTEAUX pour son 100^e anniversaire.

Mme ROUSTEAUX n'habite Sceaux, chez sa fille et son gendre, que depuis une douzaine d'années, mais elle y venait souvent et égrène ses souvenirs, ayant gardé une mémoire toujours jeune.

Sa petite-fille, mariée à un médecin des hôpitaux, lui a donné 5 arrière-petits-enfants, et déjà commence la génération suivante, avec un mignon petit garçon de 4 mois.

Puisse Mme ROUSTEAUX couler encore de longs et heureux jours, entourée de l'affection de tous ses descendants.

SYNDICAT D'INITIATIVE

68, rue Houdan - 92 - SCEAUX

Heures d'ouvertures du bureau :

Du mardi au vendredi : de 9 h à 12 h et de 15 h à 19 h
Le samedi : de 9 h à 12 h et de 15 h à 17 h.

VACANCES D'ETE

Voyages organisés : Nous pouvons intervenir auprès d'organismes spécialisés pour vos séjours de vacances.

Maisons familiales : Nous tenons à votre disposition le catalogue des M.F.V.

VENTE DE BILLETS S.N.C.F., toutes destinations, toutes catégories (même tarif que dans les gares).

LOCATION DES PLACES

TRAIN AUTO-COUCHETTES

FLECHE D'ARGENT (Paris-Londres)

AEROGLISEUR

TRANSMANCHE

Communiqués

Centre médico-psychologique
24, rue des Ecoles - SCEAUX
Tél. 660-16-50

Sur rendez-vous - Permanence
le mercredi de 10 h 30 à 12 h

Caisse primaire centrale d'assurance maladie de la Région parisienne.

Heure d'ouverture des services : 8 h 30
(depuis le début de l'année 1971).

ANNONCE

OLYMPIA INTERNATIONAL - Clamart, Société réalisant une expansion annuelle de 33 %, recherche des REPRÉSENTANTS, 25 à 35 ans, chargés de commercialiser une gamme étendue de biens d'équipement : machines à écrire et à calculer, machine électronique, etc...

La Société forme à une vente « spécialisée » des hommes dynamiques disposant d'une formation secondaire et souhaitant accéder à des promotions en fonction de leurs efforts ; elle y ajoute un perfectionnement permanent assurant une évolution personnelle (notamment par des cours de mathématiques et d'économie)

Conditions : fixe + commissions substantielles + avantages sociaux ; minimum garanti pendant les mois de formation.

On peut envoyer C.V. et photographie par l'intermédiaire de J.P. PETIT, 43, rue de Fontenay à SCEAUX.
Tél. 702.15.83.

Institut Pédagogique de Fontenay-aux-Roses (IPERS), 45, avenue Gabriel-Péri recherche familles pouvant héberger adolescents provinciaux 4 soirs par semaine dès rentrée de septembre 71. Première écrire ou téléphoner à 702-28-05.

Des Scéens à l'Honneur

Ordre National de la Légion d'Honneur

— Au grade d'Officier :

M. CHAZEL Maurice - Inspecteur général honoraire de l'Instruction publique - 2, rue du Maréchal-Joffre.

M. SAUVAGEOT André - Conseiller à la Cour de Cassation - 18, rue Berlioz. M. André SAUVAGEOT s'est établi dans notre ville il y a une vingtaine d'années. Après avoir, au lendemain de la libération, fondé le Pouvoir judiciaire, organe dont il est resté l'animateur pendant de longues années, M. SAUVAGEOT a été, sous la quatrième République, élu par les Tribunaux de France et de l'Union française pour les représenter au sein du Conseil supérieur de la Magistrature. Il est, depuis 1968, Conseiller à la Cour de Cassation.

M. JACOTIN Jean - Inspecteur général de l'Education nationale, 2, rue Lakanal.

— Au grade de Chevalier :

M. GAURY Charles - Conseiller référendaire à la Cour de Cassation - 16, rue Massenet.

Ordre National du Mérite

— Au grade d'Officier :

M. RAYNAUD Pierre - Professeur à la Faculté de Droit - Maire adjoint de Sceaux.

M. BARBEAU Charles - Maître des requêtes au Conseil d'Etat, Conseiller technique au Cabinet du Ministre du Travail - 11, rue de la Chrétienté.

M. CONVERT dit Francis COVER - Journaliste à l'O.R.T.F. - 5, allée Bernadotte.

M. CHAVAROCHE René - 28, avenue Le Nôtre.

M. SAUSSINE René - 15, rue des Caudrais.

— Au grade de Chevalier*:

M. ROCHE Alexandre - Juge-Directeur du Tribunal d'Instance d'Antony.

M. D'ANDRIA Nicolas - Ancien Secrétaire général du Conseil de l'Artisanat et de la Fédération Nationale du Bâtiment - 39, avenue Le Nôtre.

Palmes Académiques

— Au grade de Commandeur :

M. HERZOG André - Ingénieur - 39, rue de Fontenay.

— Au grade d'Officier :

M. JEANTOUX Pierre - Administrateur des P et T - 48, rue Berlioz.

— Au grade de Chevalier :

M. JUSTIN Jacques - Ingénieur en chef de l'armement - 19, rue de Bagneux.

M. GAURY Charles - Conseiller référendaire à la Cour de Cassation - 16, rue Massenet.

Médaille de la Jeunesse et des Sports

M. CAMUS Roger - Professeur de gymnastique - 18 bis, rue des Imbergères.

Mérite Agricole

M. OZANNE Claude - Maître ouvrier d'Etat, jardinier - 7, rue du Docteur-Lequeux.

MEDAILLES D'HONNEUR DU TRAVAIL

Promotion du 1^{er} janvier 1971

ARGENT

M. BALESTAT Paul, 144 B, avenue du Général-Leclerc.

M. BONNEAU Georges, 6, avenue Georges-Clemenceau.

M. BOUCHEZ Lucien, 8, rue du Docteur-Roux.

M. BURRI Henri, 1, r. Marc-Sangnier.

Mlle CHARPENTIER Jacqueline, 5, sentier des Coudrais.

M. DELCOURT Charles, 15, rue de la Chrétienté.

M. ETEVE Pierre, 13, rue des Filmins.

M. FROMENTIN André, 22, rue Alain-Fournier.

Mme GAUFFRETEAU, née DELAGE Madeleine, 7, rue Léon-Blum.

Mme GICQUEL, née DELEGLISE Christiane, 21, rue des Imbergères.

Mme HUGAULT, née PELISSIER Madeleine.

M. HUBERT Pierre.

M. JEANJEAN Jacques.

M. NOBLET Michel, 23, rue Bertron.

M. OLLIVE Alfred, 52, avenue du Président-Roosevelt.

M. PEGUET Georges, 12, boulevard Desgranges.

M. PELLETIER Paul, 97, rue Houdan.

M. PENIN André, 12, bd Desgranges.

M. VERGIER Yves, 16 bis, rue Jacques-Rivié.

M. DEPAILLAT Roland.

M. KAN Pierre, 17, rue des Aulnes.

Mlle LANGENAIIS Emilienne, 3, rue Marc-Sangnier.

M. LEMAIRE Pierre, 30, avenue Jean-Perrin.

M. METRICH André, 11, rue des Filmins.

VERMEIL

M. BOIS Maurice, 2, r. des Coudrais.

M. GIRARD Raymond, 5, rue de la Marne.

M. HAINAUT Oscar, 11, rue Marc-Sangnier.

M. MAHOU Pierre, 51, rue de Bagneux.

M. ROYER Francis, 33, rue Houdan.
Mlle SCHWEIGER Liliane, 12, boulevard Desgranges.

M. KAN Pierre, 17, rue des Aulnes.

M. METRICH André, 11, rue des Filmins.

OR

M. HAINAUT Oscar, 11, rue Marc-Sangnier.

M. ARBITTRE Emile, 9, rue des Ecoles.

ERRATUM :

Dans le dernier numéro du Bulletin Municipal, il a été publié par erreur que la Médaille d'Honneur du Travail — échelon vermeil — avait été décernée le 14 juillet 1970 à Mlle Jeanne LAROULANDIE et MM. Jean AUCLERE et Robert GROSMANGIN. Ces personnes ont été décorées de la Médaille d'Or.

Nous les prions de bien vouloir nous en excuser.

L'Opel Manta est là!



La race sportive conçue pour l'Europe
Venez vite l'essayer chez votre concessionnaire

Votre **CONCESSIONNAIRE**

OPEL

Établissements

F. Loiseau

118, rue Houdan - SCEAUX

Téléphone : 702-72-50

CENTRE D'ESSAIS :

**KADETT - ASCONA - MANTA - REKORD
G. T. - COMMODORE - ADMIRAL - DIPLOMAT**

PETITES ANNONCES — SCEAUX — PETITES ANNONCES — SCEAUX — PETITES ANNONCES

DEMANDES D'EMPLOI

SECRETARE exc. sténo-dact. notions anglais, allem., cherche situat. Région Sud. ROB. 38-90.

DIVERS

A VENDRE 2 fauteuils (club) 150 F pièce, 1 lit pliant avec matelas 150 F. S'adr. au gardien, 97, rue Houdan, Sceaux.

A VENDRE cause déplac. prov. pavillon 3 P., chauff. cent., salle d'eau, WC, jardin 410 m², garage, situé Vigneux (91), quartier calme. Téléphonez 878-32-72 heures bureaux, M. LAR-DANTE.

ECHANGERAI appartement 2 P. cuisine, salle d'eau. quartier Buttes-Chaumont, Paris-19^e (loyer ancien) contre semblable ou plus grand à Clamart. Tél. au 642-01-30.

A VENDRE appartement à Sceaux-Robinson, 6-7 pièces, calme, prix int. Tél. 702-45-72.

PARTICULIER achète à Sceaux, pavillon 3-4 P. avec terrain de 4.000 m² minim. Tél. : OPE. 35-68.

Adressez-nous vos petites annonces. DIEP, 37, rue de Chateaudun, Paris-9^e. Seules les annonces offres d'emploi sont payantes 3 F la ligne.

RECENSEMENT

3^e Tranche de la Classe 1973

Doivent se faire inscrire au cours du mois de juillet 1971 et éventuellement du mois de juin 1971 :

a) Les jeunes gens de nationalité française ou sans nationalité nés entre le 1^{er} juillet et le 30 septembre 1953.

b) Les jeunes gens ou hommes, nés entre le 1^{er} août 1921 et le 30 septembre 1953, ces dates incluses, qui ont acquis ou conservé la nationalité française par application du code, entre le 1^{er} avril et le 30 juin 1971.

c) Les jeunes gens qui, étant soumis à l'obligation du recensement au titre d'une classe antérieure ont négligé d'accomplir cette obligation.

Peuvent se faire inscrire :

a) Les jeunes gens ou hommes nés entre le 1^{er} août 1921 et le 30 septembre 1953 qui acquièrent ou conservent la nationalité française entre le 1^{er} juillet et le 31 juillet 1971.

b) Les jeunes gens nés entre le 1^{er} août 1950 et le 30 septembre 1953, ces dates incluses, ayant la faculté de répudier ou de décliner la nationalité française.

MODALITES D'INSCRIPTION :

Les intéressés doivent demander leur inscription ou la faire demander par leurs représentants légaux :

— à la mairie du lieu du domicile de leur père (ou, à défaut, de leur mère ou de leur tuteur) si celui-ci est établi en métropole,

— à la mairie de leur résidence habituelle si leur père (ou, à défaut, leur mère ou leur tuteur) est établi sans eux dans un département ou territoire d'outre-mer ou dans un pays étranger.

S'ils sont majeurs, émancipés, mariés, veufs ou divorcés ou s'ils n'ont ni père, ni mère, ni tuteur, ils doivent demander leur inscription à la mairie du lieu de leur domicile personnel.

Ils doivent être munis de l'une des pièces suivantes établissant leur état-civil :

— livret de famille de leurs parents ou fiche familiale d'état-civil ;

— leur propre livret de famille ou fiche familiale d'état-civil s'ils sont mariés, veufs ou divorcés ;

— à défaut, fiche individuelle d'état-civil, extrait d'acte de naissance.

En outre, les hommes appartenant à la catégorie visée au paragraphe 1 b ci-dessus doivent remettre ou présenter selon le cas, l'un des documents suivants (ou une copie) :

— déclaration d'option ou de nationalité enregistrée au Ministère du Travail, de l'Emploi et de la Population ;

— décret de naturalisation ou de réintégration ;

— extrait du jugement.

Il est remis à chaque personne recensée un récépissé attestant son inscription sur les listes de recensement.

NOTA. — Il est précisé que les certificats, extraits d'actes d'état-civil et toutes pièces que les jeunes gens ont à produire doivent être délivrées sans frais par les autorités qualifiées.

ETAT-CIVIL

Naissances

Laure ALBERTINI, Christophe ANDONOV, Emmanuel BELLONTE, Guillaume BERRUYER, Isabelle BERTAUX, Frédérique BERVILLE, Amichia BILEY, Cédric BILLIAU, Franck BORDON, Anne BOURDON, Christophe CHAHRABANI, Sébastien CHEDEAU, Cyprien COMOY, Dominique CORNU, Théophile DE SOUSA, Nathalie DORMONT, Cécile EDOUARD, Frédéric GAVEAU, Christophe GESBERT, Sandrine GRANDVOINET, Myriam HENRIOT, Franck JULE, Marie-Christine KAYIBANDA, Yann KERVENO, Célia KLEISS Ljuban KIJAIK, Stéphanie LAIR, Christine LAURIER, Blandine LECLERC, Sandrine LE COQ, Vincent LEMAITRE, Pascal LE SCOUR, Barbara LISANDRE, Hervé MAISONNEUVE, Fabien MARTINET Samia MESSAADIA, Thierry MOUNIER, Véronique MOUYSSSET, Gilles NARBONI, Guy PHILBERT, Arnaud POUSSIN, Hélène PRAT, Frédéric RETIERE, Guillaume RICOURE, Sophie RIOUALEC, François ROCHE, Aurélien SAMAIN, Patrick VASSEUR, Xavier RABIN, Her-

vé BELADEN, Marie MONLEZUM, Stéphane CAZES, Nicolas CHAUMARD, Fabienne RAIGNEAU, Olivier RAGUIS, Barbara GAXOTTE, Thomas OZIEL, Christophe GAIMARD, Stéphanie VALLET, Thierry ROUCHON, Sébastien THOLER, Yasmina DUCHENE, Laurent BENATTASSE, Hubert LIMAGNE, Jérôme KERMAIDIC, Véronique GUENOT, André MOREAU, Véronique GUILMIN, Thibault HEDOIN, Barbara GUERI, Benoît LEQUITTE, Virginie CARRE, Didier MOUCHOT, Sandrine FAURIE, Béatrice VALLOT, Olivier POCHAT, Sophie DECHIN, Eric MIMRAN, Nicolas MAILLARD, Nathalie VIEILLEFOND, Jean BOUCHERON, Sabine MOISI, José RAMOS DE VEGA, Olivier BOILET, Delphine MORIN, Michel BAPTISTA, Fabrice LEFEBVRE, Céline CHOPLIN, Emmanuel DAMVILLE, Cécile PIQUARD, Pierre-Alexandre JUPPEAU, Kim VAN NGUYEN DUY, Franck BERNARD, Romain AUDIC, Rachel PONSINET, Alain BLOC'H, Rosemary SPIRA, Céline DESCHATEAUX, Françoise PE-

REIRA, Laurence DALBY, Philippe FRUSTIE, Valérie LALANDE, Alexandre DOULIERY, Stéphane DENISE, Alain REGNIER, Frédéric MARONNE, Alain GUYARD, Claire GEOFFROY, Sophie, BEN-SADOUN, Florence MAIGNAN, Géraldine ADAM, Marie-Laure GUENIN, Benjamin LACOSTE, Franck LE GOFF, Estelle ROYER, Pascal AUBERT, Jacques DUVAL, Jérôme ANDREANI, Christophe PERIE, Olivier FRANÇOIS, Cyril TARDIEU, Mathieu SCHIAVO, Irène GONÇALVES ALVES, Arnaud DELACROIX, Bruno DUBARD, Claire LOSTIS, Vincent TOUZARD, Myriam LABILLE, Sandrine LABILLE, Véronique FAMECHON, Isabelle CAMIN, Alexandre CHARMES, Magali GEORGEVAIL, Aminata TOURE, Sandrine LENNE, Hervé DUSSART, Christophe DUS-SART, Mathias GAVARRY, Laurent LABRUNE, Joseph COLBOC, Thibaut GRANDIDIER, Marie-Louise DUFLEUX, Delphine CARREAU, Charlotte MOTTEZ.

ETAT-CIVIL (suite)

Mariages

Jacques-Antoine GRUBER et Martine LOPEZ, Michel SCHILLING et Claude LE BRAS, Bernard GODEFROY et Danièle DAPOIGNY, Jean TERVILLE et Martine COLBOC, Paul LECUIR et Martine COHEN, Nicolas HVOSTOFF et Isabelle HACHETTE, Jean-Pierre GETTI et Sylvie THELET, Roland BRETTNACHER et Christiane POISSON, André LOUKA et Marie-Françoise DUVAUCHELLE, Alain BELLAIR et Armelle BLINO, Bernard RENAUD et Marie-Françoise DELONG, José FACK et Joëlle VIBOUREL, Jean-Claude CHAMPAIN et Annie LALLEMAND, Gérard GAUTIER et Geneviève GARBEAU, François FONTAINE et Annie LEROUX, Youssef COURBAGE et Françoise COURCOL, Claude DUBAL et Elisabeth PAUL, Bernard CACHOU et Marie DUPAY, Pierre BALLANGER et Juliette

GUENRO, Gérard AIME et Claire BUREL, Jean-René SOULIE et Noëlle JACOTIN, Daniel DOS SANTOS NEVES et Maria GONÇALVES PEREIRA, Christian ROUSSEAU et Christiane AJUELOS, Patrice RAMBOURE et Chantai DERRIEN, Guy WOLFF et Gisèle MASSON, Pierre LESAGE et Monique FICHOUX, Michel BUSSENAULT et Chantal PIHOUEE, Jean HOEBLER et Catherine KELBERINE, Jacques MALARDEL et Françoise ROBINEAU, Georges MARDUEL et Cécile CHRISTOL, José FAUSTINO et Maria ASCENÇAO FALCAO, Vincent LACOUR et Florence BOURGOIN, Daniel DULOQUIN et Josiane COUETUHAN, Aveline CARDOSO de OLIVEIRA et Natividade CUSTODIO da SILVA CORREIA, Philippe NICOLLE et Joëlle MAÇON, Gabriel

GOUNICHE et Marie-Thérèse HERICOURT, Philippe BARDOUX et Anne-Marie PISTON D'EAUBONNE, Frédéric LE LURON et Claude de BAUDOIN, Michel LEROY et Françoise SABEPAYEN, Charles VETTRAINO et Jeannine LE GALL, Jean-Jacques LABILLE et Martine BONENFANT, Jean ALISSE et Yvette DAWANS, Domindo FERNANDES BRAVO et Félicia da Conceição MARQUES BARATA, Yves KERHOAS et Sylvaine BRUN-COSME BRUNI, FROPO, Jean LE VAN QUYNEN et Philippe FRICQUEGNON et Marianne HUYNH THI MINH, Pierre ARNAULD et Suzanne FRANCK, Jean-Claude CREPLET et Anne-Marie CHASTRES, Patrick BEUNOIR et Françoise GUYOT, Joël GILBERT et Laure DETRIVIERE, Patrick DION et Françoise SAGHAARD.

Décès

Léon GUINDON, Raymond DURAND, Auguste BECCARD, Thierry DUFAU, Joseph CANITROT, Victorine MONNIOT Vve MICHAUT, Louis MARION, Etienne CHABIN, Claire CORDIER épouse WALLE, Eugénie CHARRA, Camille COURTOIS Vve PINON, Marie BARBIER Vve VON MEYENBURG, Julie EHRHARDT épouse MILLET, Amélie ROBINET Vve CARON, Isabel RUIZ Vve MIGUEL, Georges CHAILLIER, Denise HODIESNE épouse LEPETIT, Suzanne AUBEL Vve SEMPLICI, Maria PERRET Vve PONS, Emma GLATT Vve DELABRIERE, Jeanne CLAVERIE Vve FERRAND, Louise BOSSERT Vve DOUXAMI, Valérie PHAN, Marcel BOHY, Charles LOUIS-GUSTAVE, Armand GIRET, Denise PERON Vve LE GUENNEC, Jacqueline GARNIER, Julien MAGNIEN, Louise SIMON, Eugénie BOUCHERON Vve THEE, Maria MACHERET Vve POISSON, André FOUCHÉ, Armand RICARD, Eugène MERLIER, Louis MILLET, Pierrette JULIERE épouse PERRIER, Georges NICOLLE, Gabrielle CHABIN épouse DODO, Olga BILIK Vve SNEGAROFF, Robert FERRAND, Maurice PORTEY, Christian ROBERT, Marius LAMBERTI, Henri OBERGE,

Fernand NEGRE, Henri OFFELMANN, Paul PETEZ, Henri GUENON, Marcel ISABELLON, Marcel LABARRIERE, Alexandre IMCHENETZKY, Berthe BUNGERT Vve PICHON, Jean TOUTEE, Julia BENARD Vve CHRETIEN, Paul MAGINOT, Irène TERTOIS, Suzanne BILLA Vve REMIGNARD, Marie DEBARE Vve GOUJON, Jeanne MIDAVAINNE Vve FOUASSIER, André BOUCHER, Léon ANCELY, Félix MOUSSET, François SOUBIRAN, Blanche TROUSSELIER Vve LE CHEVALLIER, Clara CAUDRELIER Vve COPPENS, Madeleine NUSBAUM Vve FOSSATI, Georgette DESSUS Vve GUYONNET, Emile FOURNIER, Henri CHEVALIER, Henri HAUW, Auguste DAME, Aline LEPICIER Vve FOUR, Jeanne MENORET épouse NICOL, Louis AMYOT, Martine ABRARD, Arminia 8ABAIAN Vve CARBONELL.

Personnes décédées en dehors de SCEAUX, n'y étant pas domiciliées et inhumées au cimetière communal

Mme SAUNIER épouse GIRARD, décédée le 4 novembre 1970 à ORSAY (Essonne).

M. DUPAY Auguste, décédé le 6 novembre 1970 à CHATILLON (Hauts-de-Seine).

Mme CHANTRON Vve HOUDOQUIN, décédée le 2 décembre 1970 au RAINCY (Seine-Saint-Denis).

Mme BLANCHARD Vve GALLET, décédée le 30 décembre 1970 à FONTAINEBLEAU (Seine-et-Marne).

M. ABEL Pierre, décédé le 19 décembre 1970 à PARIS-10°.

M. JUTEL René, décédé le 21 décembre 1970 à PARIS-14°.

Mme BOGAERT Vve PESCHEUR, décédée le 30 décembre 1970 à CHATILLON (Hauts-de-Seine).

M. MONTAGNE Edouard, décédé le 1er janvier 1971 à PARIS-13°.

Mlle ARNAULD Marie, décédée le 26 janvier 1971 à PARIS-18°.

M. GLADOSTCHOUCK Albert, décédé le 26 janvier 1971 à JOIGNY (Yonne).

M. KLEIN Henri, décédé le 28 février 1971 à PARIS-4°.

M. DUTRONQUOY Emile, décédé le 17 mars 1971 au PLESSIS-ROBINSON

SERVICE DE GARDE

médecins

Juillet

Dimanche 4 juillet Dr VERROUST	46, av. du Pt-Roosevelt	702-02-45
Dimanche 11 juillet Dr PERIE	31, rue des Pépinières	702-65-48
Mercredi 14 juillet Dr GALVIN	53, av. G.-Clemenceau	702-38-38
Dimanche 18 juillet Dr LE VAN QUYEN	31, rue du Dr-Roux	660-81-31
Dimanche 25 juillet Dr BLANC	81, rue Houdan	702-17-28

Août

Dimanche 1^{er} août Dr LE VAN QUYEN	31, rue du Dr-Roux	660-81-31
Dimanche 8 août Dr MOUROT	5 et 7, av. des 4-Chemins	350-17-36

Dimanche 15 août Dr VUONG	10 et 12, av. Jean-Perrin	702-26-82
Dimanche 22 août Dr VUONG	10 et 12, av. Jean-Perrin	702-26-82
Dimanche 29 août Dr VERROUST	46, av. du Pt-Roosevelt	702-02-45

Septembre

Dimanche 5 septembre Dr RENAULT	112 bis, rue Houdan	702-19-93
Dimanche 12 septembre Dr BLANC	81, rue Houdan	702-17-28
Dimanche 19 septembre Dr BOUIN	101, rue Houdan	702-40-46
Dimanche 26 septembre Dr GALVIN	53, av. G.-Clemenceau	702-38-38

PEDICURE - PODOLOGISTE

Diplômée d'Etat

Mme GREMION-DELAGARDE

27, AVENUE DU PLESSIS

Tél. : 660-32-71

Sur rendez-vous

CLINIQUE DE L'HAY-LES-ROSES

Chirurgie générale et spécialisée. Orthopédie. Accouchement. Gynécologie. Radiologie. Rééducation fonctionnelle

15, rue des Tournelles
94 - L'Hay-les-Roses
Tél. : 702-85-50

radio

Prises en charge à 100 % par la Sécurité Sociale

NUIT
et
JOUR

TOUTES DISTANCES
AMBULANCES MUNICIPALES

350.24.65



Seule société agréée pour les transports des malades, indigents, relevant des bureaux d'aide sociale des communes

Vente et location de cannes et béquilles — Matériel médical

CLINIQUE DE GARLANDE

45, rue de Paris - 14, avenue de Garlande - BAGNEUX

CHIRURGIE

Générale
Esthétique
Réparatrice
De la main
De la hanche
Des Varices
Gynécologique
Traumatologique

COBALT

253.16.91 - 253.50.01

RADIOLOGIE URGENCES :

Kinésithérapie

Ambulances

« JOUR

et NUIT »

Conventionnée avec la S.S. et les principales Mutuelles

Clinique des Vallées

6, rue des Vallées - 92 - CHATENAY-MALABRY

- maternité
- chirurgie gynécologique
- radiologie
- laboratoire d'analyses
- kinésithérapie

Tél. : 702-63-77 +

METRO : Ligne de Sceaux. Stations : Robinson ou Sceaux
 AUTOBUS 194-198. Stations : Petit Châtenay ou Mairie de Châtenay

Clinique du Bois de Verrières

66, rue du Colonel Fabien - 92 - ANTONY

- chirurgie générale
- chirurgie des enfants
- chirurgie digestive
- urologie
- orthopédie
- gynécologie
- service d'urgences
- radiologie
- laboratoire d'analyses

Tél. : 237-57-40 +
 — 01-81
 — 04-72

METRO : Ligne de Sceaux. Station : Antony
 AUTOBUS 196. Station : F.-Molé ou J.-Perin

Cliniques placées sous la même Direction, conventionnées avec S.S. et principales Mutuelles

Maison de l'Assomption

CHIRURGIE GENERALE ET UROLOGIE

Conventionnée Sécurité Sociale SNCF

24, Av. Victor-Hugo - BOURG-la-REINE

Téléphone : 702-07-99
 350-18-40

Clinique Ambroise Paré

2, rue Léon-Bloy — Tél. : 350-46-90 — 92 - BOURG-la-REINE

Conventionnée Sécurité Sociale - SNCF - RATP et principales Mutuelles

CHIRURGIE GENERALE — CHIRURGIE INFANTILE ET NEONATALE
GYNECOLOGIE — MATERNITE

Laboratoire d'Analyses Médicales — Centre de Kinésithérapie et de Radiologie
 SERVICE D'URGENCE JOUR ET NUIT JOUR DE RECEPTION LE VENDREDI

AMBULANCES KLEBER

24 heures sur 24

POUR TOUS TRANSPORTS : CONCERNANT PROVINCE
 ENTREE ET SORTIE D'HOPITAUX OU DE CLINIQUES — RAYONS — REEDUCATION

Tél. : JOUR : 660-10-73
NUIT : 350-10-73 (DIMANCHES et FETES)

Prise en charge 100 % par la sécurité sociale et toutes mutuelles

SERVICE DE GARDE

pharmaciens

Dimanche 6 juin	M. VARIN	45, rue Houdan	702-00-91	Dimanche 18 juillet	M. VARIN	45, rue Houdan	702-00-91
Dimanche 13 juin	M. LEBLANC	51, rue de Bagneux	702-10-59	Dimanche 25 juillet	M. LEBLANC	51, rue de Bagneux	702-10-59
Dimanche 20 juin	M. MATHA	144 bis, av. du Gal-Leclerc	350-03-00	Dimanche 1^{er} août	M. MATHA	144 bis, av. du Gal-Leclerc	350-03-00
Dimanche 27 juin	Mlle LACOUR	127, rue Houdan	702-00-76	Dimanche 8 août	Mlle LACOUR	127, rue Houdan	702-00-76
Dimanche 4 juillet	M. LAVERDET	106, rue Houdan	702-00-62	Dimanche 15 août	M. LAVERDET	106, rue Houdan	702-00-62
Dimanche 11 juillet	M. MOUIEL	43, rue des Coudrais	702-40-44	Dimanche 22 août	M. MOUIEL	43, rue des Coudrais	702-40-44
Mercredi 14 juillet	Mlle WEBER	7, rue des 4-Chemins	702-16-12	Dimanche 29 août	Mlle WEBER	7, rue des 4-Chemins	702-16-12

MASSAGES, REEDUCATION, GYMNASTIQUE MEDICALE,
HYDROTHERAPIE, INFIRMIERE, PEDICURE, SAUNA

Centre Médical de Rééducation Fonctionnelle

CHEVALLIER-CHAUMARD
Conventionné par les Mutuelles des Fonctionnaires et
Agents de l'Etat — M.G.E.N. — P.T.T. — ARMEE...

10, Bd de la République - FONTENAY-AUX-ROSES
Tél. : 350-61-05

1134

INSTITUT DE BEAUTÉ

SOINS DU VISAGE ET DU CORPS

Maquillage — Epilation

Manucure — Pédicure médicale

SOINS ET CONSEILS GRATUITS

133, rue Houdan - 92 - SCEAUX

Nicole Stéphane

Traitement du cuir chevelu

Traitement amaigrissant

Sauna — Bronzage

Tél. : 660-74-11

CLINIQUE CHIRURGICALE DE FONTENAY-AUX-ROSES

Conventionnée par la Sécurité Sociale - Militaire - SNCF - Mutuelle Agricole

40, rue d'Estienne-d'Orves - FONTENAY-aux-ROSES

Métro : Ligne de Sceaux

Autobus : 194, 194 bis et 194 barré

● Chirurgie Générale
Chirurgie Osseuse
Chirurgie Gynécologique
O R L — Ophtalmologie

SERVICE D'URGENCE
AMBULANCE
JOUR ET NUIT

702-35-61 +

● Service de Réanimation
Radiologie — Radiologie Vasculaire
Neuroradiologie
Electro-Encéphalographie
Brochoscopie
Kinésithérapie-Vertébrothérapie
Balnéothérapie

● Neuro-Chirurgie
Chirurgie Thoracique
Chirurgie Vasculaire
Chirurgie Abdominale
et Pelvienne
Urologie

La page « Petites Annonces » (voir p. 26) vous offre la possibilité de contacter directement toute personne ou entreprise susceptible de vous rendre le ou les services que vous en attendez.

Les annonces « offres d'emplois » sont seules payantes à raison de 3 F la ligne de 36 signes ou espaces.

Les annonces autres que celles-ci sont gratuites et réservées aux habitants de la municipalité et à titre personnel (ou demande d'emploi). Elles ne pourront dépasser 5 lignes de texte (la ligne : 36 signes ou espaces). Adressez-nous au plus vite vos textes.

Veillez insérer l'annonce ci-dessous :

B.M.O. SCEAUX

INSERTION GRATUITE - INSERTION PAYANTE

(Rayer la mention inutile)

Seules les annonces **demandes d'emplois** sont payantes (3 F la ligne)

Texte :

Nom et Prénom date

Adresse Tél.

Signature :

Bon à découper et à retourner :

Sté DIEP - 37, rue de Châteaudun - Paris-9^e — Tél. : PIG. 35-45



Allo... INTERIM-SUD

702.78.43 et 660.25.94

DEPANNAGE RAPIDE EN PERSONNEL DE BUREAU

155, AVENUE ARISTIDE-BRIAND - 92 - ANTONY

Croix-de-Berny

1293

elf

STATION SERVICE LA RESIDENCE

Gérant : J. GROLIER

SPECIALISTE PEUGEOT

Lavage — Graissage — Pulvérisation

Avenue Paul-Langevin - SCEAUX — Tél. : ROB. 85-23

Votre moteur chauffe, faites le détartre avec

La machine spéciale LAV'RA'MON

832

SANTE-BEAUTE

TOUS LES PRODUITS

DIETETIQUES ET DE REGIME

Madame GERARD

TOUTE L'ALIMENTATION NATURELLE

Tél. : 350-09-61

138, Av. du Général-Leclerc - 92 - SCEAUX
Nationale 20

1638

VIE ET NATURE

★

ALIMENTS NATURELS

TOUS REGIMES

ALIMENTATION MACROBIOTIQUE

★

47, RUE HOUDAN - SCEAUX

Téléphone : 702-62-25

1602

MULTI

**3
MAGASINS**

SCEAUX

PLESSIS
ROBINSON

BAGNEUX

153
RUE HOUDAN

*GARE DE
ROBINSON*

PLACE
DE LA
LIBÉRATION

16
AVENUE
LOUIS PASTEUR

PARKING FACILE

L'installation des C.E.S.

L'article sur l'installation des C.E.S. à Sceaux, rédigé au début du mois de mai, n'a pu, compte tenu des délais d'impression, être mis en phase avec la réalité actuelle. Aussi est-il indispensable de le compléter par ce qui suit :

Les deux C.E.S. seront mixtes et, par conséquent, les enfants admis en sixième et dont les familles habitent la partie Est de la ville — desservie par l'Ecole des Blagis et celle du Petit-Chambord — fréquenteront, en principe, le C.E.S. Lakanal ; ceux dont les familles habitent la partie Ouest — desservie par l'Ecole du Centre et celle des Clos Saint-Marcel — fréquenteront le C.E.S. Marie Curie.

Toutefois, des ajustements seront nécessaires, compte tenu de la capacité inégale des deux établissements.