

# SCEAUX

*bulletin municipal d'information*



Au Bal de Sceaux vers 1850

Aquarelle - École française du XIX<sup>e</sup> siècle

Musée de l'Île-de-France



VENTE : RADIO - TELEVISION  
DISQUES  
ARTICLES MENAGERS  
INSTALLATION CUISINES

## RADIO MODERNE

TECHNICIEN-COULEUR

MAISON HALLÉ

88, rue Houdan ~ 92-SCEAUX ☎ 702-22-71

DEPANNAGE toutes marques

## VIE ET NATURE



### ALIMENTS NATURELS

TOUS REGIMES

ALIMENTATION MACROBIOTIQUE



47, RUE HOUDAN - SCEAUX

☎ 702-62-25

PEINTURES - PAPIERS PEINTS - VITRERIE - DECORATION - RAVALEMENT

## r. bourgoin

9 bis, rue des Aulnes (Les Blagis) — 92 - SCEAUX

☎ 702-59-17

DEVIS GRATUITS



Sté A. SERRON

## U.N.A. SERVICE

SUPERMARCHE ALIMENTAIRE

155, rue Houdan — 92 - SCEAUX ☎ 702-03-55

PARKING PRIVE RESERVE AUX CLIENTS

CONCESSIONNAIRE EXCLUSIF

VÉHICULES



D'OCCASION

GARANTIE

6 MOIS

## SUD-OUEST AUTOMOBILES

TOURISME - UTILITAIRE  
NEUF - OCCASION



ATELIER MODERNE  
PIECES DETACHEES

MONTROUGE : 5 et 7, avenue de la Marne - Tél. : 655-57-75

et 61, avenue Aristide-Briand - Tél. : 253-16-40

## TRANSPORTS - DÉMÉNAGEMENTS

### S.T.S. Sud Transport Service



Fourgons capitonnés

7, avenue Jules-Guesde - 92-SCEAUX

☎ 350-33-53

Location avec chauffeur tous véhicules



## SCEAUX

BULLETIN MUNICIPAL  
D'INFORMATION

13<sup>e</sup> année - N° 51

Mai-Juin 1972

### Administration Rédaction

Mairie de Sceaux-92  
Tél. 702-29-50

### Comité de rédaction

Roger JECHOUX, Pierre MONCEAUX,  
Jean-Louis OHEIX, Monique PHILIP-  
PART, Henri WATREMEZ.

### Publicité - Petites annonces

#### DIEP

Diffusion Internationale  
d'Édition et de Publicité  
37, rue de Châteaudun  
Paris-9<sup>e</sup>  
Tél. 744-35-45

Imprimerie « La Cootypographie »  
6 bis, rue Denis-Papin  
92-Asnières

EDITORIAL : VIVRE A SCEAUX .....	3
LES FETES DE SCEAUX 1972 .....	5
LE JARDIN DE LA MENAGERIE .....	7
LE JARDIN DE LA MENAGERIE, DEMAIN ? .....	9
UN BALLON, CLOU DE LA FETE .....	10
L'AVENTURE DU RETOUR AUX SOURCES .....	10
LA MUSIQUE PRINCIPALE DES TROUPES DE MARINE .....	11

AU CONSEIL MUNICIPAL .....	13
LYCEE LAKANAL .....	13
PARC DE SCEAUX .....	13
LA SEMAINE DE L'EUROPE .....	15

### ACTION SANITAIRE ET SOCIALE

Amélioration des ressources des handicapés et de leur famille .....	19
La Maison de retraite Marguerite Renaudin .....	20
Les équipes secouristes de la Croix-Rouge .....	21
L'Association « Votre école chez vous » .....	21
Communiqué de l'Hôpital Antoine-Béclère .....	21

### LOISIRS ET CULTURE

La quatrième saison musicale d'été de Sceaux .....	23
Association des amis des orchestres d'enfants et de cadets de la Schola cantorum .....	23
Association philatélique et numismatique des Blagis .....	23
Centre d'information et de documentation « Vacances » .....	23

### LOISIRS ET SPORTS

Office Municipal des Sports .....	25
L'A.S.A.S. a 30 ans .....	25
Les Dauphins de l'U.S.B.R.S. ....	25
La Boule Scéenne .....	26

ETAT CIVIL .....	27
SERVICE DE GARDE DES MEDECINS .....	29
SERVICE DE GARDE DES PHARMACIENS .....	31
PETITES ANNONCES .....	32

Brûleurs à mazout ■ Adoucisseurs d'eau



**CLERGET**  
MAZOUT



**STAR-MATIC**  
adoucisseurs d'eau



16-18, rue Victor-Clément, 92-ANTONY. Téléphone : 666.77.45 et 666.03.51

**DÉPOT ET LIVRAISON DE SEL**

# JACQUELINE BOREL

COIFFURE 702.84.45

112 BIS, RUE HOUDAN - SCEAUX

Membre de la Haute Coiffure Française

## THÉRÈSE

HORTICULTEUR - FLEURISTE

PLANTES VERTES — PLANTES FLEURIES  
PLANTES A MASSIF ET ARBUSTES  
GERBES — CORBEILLES — COURONNES

14, Sentier de la Tour - 92-SCEAUX

☎ 350-45-03

## COURS COMMERCIAL VOLTAIRE

STENO-DACTYLO ~ COMPTABILITE  
MECANOGRAPHIE ~ SECRETARIAT

Cours du jour et du soir

PREPARATION AUX C.A.P. - B.E.P. - B.P.

Formation Professionnelle et Recyclage des Adultes

364, av. Division-Leclerc  
CHATENAY-MALABRY  
Téléphone : 350-02-44

6, rue de Lisieux  
BOURG-LA-REINE  
Téléphone : 702-49-13

## L'ÉMERAUDE

SEURAT LAFFÉRE

JOAILLERIE - CREATIONS  
HORLOGERIE DE PRECISION  
ATELIER DE REPARATIONS

33, rue Houdan - 92-SCEAUX  
Tél. : 350-02-08

Entreprise

## G. LEVIEUX

ETUDES ET REALISATIONS  
VILLAS MAGASINS

32, rue des Imbergères  
Tél. : 660-06-64 - Enregistreur  
92-SCEAUX

## Vivre à Sceaux

Avec un environnement urbain où l'écrin de verdure permet au neuf de respecter l'ancien; avec, au cœur de la ville, un village; avec un Parc (le grand) dont tant d'étrangers à notre commune font un but de promenade, attirés qu'ils sont par son passé ou ses frondaisons; avec un Petit Parc hanté lui aussi de souvenirs historiques (M. Georges Poisson les évoque plus loin sur un ton qui n'aurait sans doute pas déplu à la Duchesse du Maine) et promis à un bel avenir de rénovation et d'aménagement; avec une vie culturelle dont on peut mesurer l'intensité en se rappelant que nous l'avons seulement survolée en y consacrant pourtant la quasi-totalité de deux numéros de ce bulletin; avec des possibilités sportives souvent méconnues et qu'il faut apprécier en fonction de la complémentarité qui existe en ce domaine entre notre cité et son associée Bourg-la-Reine; avec également, chaque printemps, des fêtes de bonne tradition, Sceaux donne envie de vivre à Sceaux.

Aussi n'est-ce pas à ceux de nos concitoyens qui assistent toujours aux fêtes patronales de notre ville — et ils sont très nombreux, fort heureusement — que nous devons dire l'importance qu'elles ont dans la vie locale; nous voulons, au contraire, en souligner l'attrait pour tous les autres et en particulier ceux qui, souvent faute d'information, vont chercher au loin ce qu'ils ont à leur portée, considérant Sceaux comme un simple lieu de sommeil au même titre que tant d'autres banlieues sans âme où la fuite à Paris le soir et à la campagne en fin de semaine est une réaction bien compréhensible.

Le programme des fêtes, on en trouvera le détail de l'autre côté de cette page et c'est seulement sur sa particularité essentielle que nous voulons nous arrêter. Renouant avec une tradition fort ancienne, le Comité municipal des fêtes a retenu, comme cadre principal pour les manifestations qu'il organisera pour la Saint-Jean, le Jardin de la Ménagerie : ainsi, le bal de samedi 17 rappellera que le Bal de Sceaux fut un des endroits les plus courus de la région parisienne au siècle dernier; de même l'envol d'un ballon, qui doit couronner ce qu'on peut appeler la « Fête au Petit Parc » du dimanche 25, rappellera que jusqu'aux années 30, avaient régulièrement lieu à Sceaux des envols de montgolfières ou de ballons.

Un autre point mérite l'attention : dans un excellent esprit de collaboration avec la Municipalité et le Comité des fêtes, l'Union des commerçants et artisans de Sceaux-Centre organisera, entre les deux pôles des 17-18 et 24-25 juin, une semaine commerciale promise, nous en sommes persuadés, à un franc succès.



Jean-Louis OHEIX  
Conseiller municipal délégué

A cette occasion, la partie étroite de la rue Houdan, entre la place du Général-de-Gaulle et la rue de Penthièvre, sera livrée, pour quelques jours et à titre expérimental, aux seuls piétons, en attendant peut-être que cette solution, qui a fait ses preuves dans d'autres villes, soit adoptée définitivement, si toutefois tel est le vœu de tous les usagers du quartier. Mais cela, bien sûr, les responsables de l'urbanisme dans notre ville auront l'occasion d'en reparler, à la rentrée, dans ces colonnes.



Résidence Florian

106, rue Houdan

SCEAUX



**SOINS ESTHÉTIQUES ET CORPORELS - SAUNA - BRONZAGE  
AMAIGRISSEMENT**

## **A l'occasion des vacances d'été 1972 !**

*Les portes de notre Institut s'ouvrent toutes grandes sur la Tunisie !*

*Un séjour exceptionnel de 8 jours voyage compris est offert dans le cadre féérique du magnifique HOTEL RUSPINA, à SKANES-MONASTIR, à l'une de nos clientes.*

*Le soleil et la mer viendront achever la mise en valeur de sa beauté !*

*Qui va désigner cette heureuse élue qui sera peut-être... vous ?*

*Le hasard ! Tout simplement.*

*Un talon numéroté sera remis à chaque cliente contre 20 francs d'achat ou soins.*

Le tirage des seuls talons ainsi distribués sera effectué par huissier au cours du mois de juillet prochain, et la gagnante aussitôt invitée à accomplir son périple.

Nous serons réjouis de vous accueillir pour vous fournir de plus amples renseignements et réjouis de vous servir.

A bientôt !

**Eliane GUETTA.**

# Les Fêtes de Sceaux 1972

Les Fêtes de la Saint-Jean auront lieu cette année les 17-18 et 24-25 juin.

Elles débiteront par un bal qui se tiendra le samedi 17, de 20 h 30 à 1 heure du matin, sur la rotonde du Jardin de la Ménagerie; ce bal sera animé par l'Ensemble Marc François.

Le dimanche 18 aura lieu la grande fête annuelle de la Boule Scéenne; sur le boulodrome principal et les terrains annexes du Petit Parc se disputeront, de 8 heures du matin à la tombée du jour, divers concours : Challenge municipal, Challenge de l'Union des commerçants et artisans de Sceaux, Coupe Pec, Coupe B.B.C. (Beltramini). De belles parties en perspective et aussi un spectacle permanent pour les amateurs.

Le samedi 24, le théâtre de verdure du Petit Château servira de cadre à un spectacle donné par le Théâtre lyrique de la Seine : *Les Mousquetaires au couvent*, un classique de l'opérette qui devrait plaire à tous les publics.

Le dimanche 25 au matin, les associations méridionales — Méridionaux de Sceaux, Amis de la langue d'Oc, Pampres et Lys — se réuniront, entourées de leurs amis, au Jardin des Félibres à 10 h 30 pour la Félibrée traditionnelle : hommage aux fondateurs du Félibrige et exaltation de l'œuvre des écrivains, poètes ou musiciens contemporains, mainteneurs et défenseurs de la langue d'Oc. Cette cérémonie sera suivie d'une messe provençale célébrée en « *lengo nostro* » dans la chapelle attenante à l'église Saint-Jean-Baptiste.

Le dimanche après-midi aura lieu la « Fête au Petit Parc »; notre jardin sera animé de 14 h 30 à 19 heures par toutes sortes d'attractions : jeux d'enfants, manège et baraques foraines, démonstrations de judo, karaté, lutte bretonne, tir à l'arc, pétanque, boule lyonnaise (les jeunes de la Boule Scéenne disputeront un Challenge du Comité municipal des fêtes) et puis... le ballon et la musique.

Le ballon : un acrostat de 16 mètres de diamètre gonflé de 600 m<sup>3</sup> d'hydrogène qui, après deux heures de gonflage, s'envolera vers 16 h 30.

La musique : celle des troupes de marine (l'ancienne coloniale) qui, après avoir donné deux mini-concerts aux Blagis et aux Quatre-Chemins et avoir défilé dans le centre de la ville, s'installera sur la rotonde du Jardin pour un apéritif-concert de 17 h 30 à 19 heures.

Cette même Musique donnera ensuite un concert symphonique à 21 heures, au théâtre de verdure du Petit Château.

Enfin, une exposition réunissant les œuvres collectives réalisées par les enfants des écoles de la ville sur le thème de l'aérostation, sera ouverte au public les 24 et 25 juin à l'ancienne Mairie.

Si l'on ajoute à tout cela l'animation que créera dans nos rues la semaine commerciale, on peut espérer que, le beau temps aidant, les Fêtes de Sceaux 1972 seront un bon cru.

## FÊTE DE SCEAUX

23 Juin 1878

1<sup>er</sup> DIMANCHE DE LA FÊTE  
SUR LA PLACE DU FOUR

A 2 heures, des Bombes annonceront l'ouverture des jeux

### MAT DE COCAGNE

- 1<sup>er</sup> PRIX. Une Timbale en argent.  
2<sup>e</sup> — Une Montre en argent.  
3<sup>e</sup> — Une Pipe en écume de mer.  
4<sup>e</sup> — Un Foulard.  
5<sup>e</sup> — Un Porte-Monnaie garni.

### COURSE AU BAQUET

- 1<sup>er</sup> PRIX. Une Chaîne de montre en argent.  
2<sup>e</sup> — Un Couvert en alfenide.  
3<sup>e</sup> — Un Porte-Monnaie garni.

### JEU DU DISQUE, POUR LES JEUNES GENS

Prix en espèces.

### JEU DE LA JATTE

Prix en espèces.

A 4 heures et demie, ENLÈVEMENT DE MONTGOLFIÈRES

### DANS LE PARC PUBLIC

A 3 heures,

### JEU DES CISEAUX, POUR LES DEMOISELLES

PRIX :

- Des Boucles d'oreille en or. — Une Robe.  
— Un Porte-Monnaie garni. — Un Dé en argent.  
— Une paire de Jarrétières. — Une paire de Ciseaux. — Un Calepin.

A 4 heures,

### JEU DU TAM-TAM

1<sup>er</sup> PRIX. Une Montre en argent.

- 2<sup>e</sup> — Un Pantalon de drap.  
3<sup>e</sup> — Une Pipe en écume.  
4<sup>e</sup> — Un Couteau-Canif.  
5<sup>e</sup> — Un Porte-Monnaie.

### JEU DU CHINOIS

- 1<sup>er</sup> PRIX. Un Porte-Monnaie garni. — 2<sup>e</sup> PRIX. Un Brûle-Cigare et 25 cigares. — 3<sup>e</sup> PRIX. Un Portefeuille garni.

De 5 à 6 heures

## CONCERT

Donné par l'ORPHÉON et la PHILHARMONIE DE SCEAUX

A 6 heures et un quart

Enlèvement de la Montgolfière LA VILLE DE SCEAUX

A 9 heures

## FEU D'ARTIFICE

Lundi, à 5 heures

Jeu de Bagues, avec Prix divers, pour les Demoiselles; Exercices par des Acrobates.

NOTA. — Les jeux sont exclusivement réservés aux habitants de la ville. — On peut se faire inscrire jusqu'à samedi soir au bureau de l'imprimerie.

Le Maire de Sceaux invite les habitants à illuminer et à pavaiser leurs maisons pendant la durée de la Fête

Le Dimanche 30, fête nationale, illuminations. Le programme du dimanche 7 Juillet sera distribué ultérieurement.

Non, ce n'est pas une réduction de l'affiche des prochaines fêtes. Il s'agit de celles du 23 juin... 1878, mais les analogies entre deux programmes, établis à près de 100 ans de distance, sont frappantes : jeux, démonstrations, concert et envol d'un aérostat.

## Ent. A. DELAGE

*maçonnerie et béton armé  
travaux administratifs  
industriels et particuliers*

52 à 56, avenue de Robinson  
92 - PLESSIS-ROBINSON ☎ 702-02-35

PÂTISSIERS ~ TRAITEURS  
GLACIERS ~ CHOCOLATIERS

## BOMER et AMARY

21, rue Houdan - SCEAUX (92)

RECEPTIONS  
LUNCHES - DINERS  
A DOMICILE

Petit Salon pour Déjeuners  
ou Diners d'Affaires

Tout à votre service à 702-00-27



### AGENCE « SCEAUX - PARC »

Conseiller immobilier agréé S.N.P.I. et F.F.P.I.C.  
60 bis, av. Franklin-Roosevelt (près Eglise) - 92-SCEAUX  
Tél. : 350-34-14 et 660-15-72  
Promotion - Location - Gérance - Lotissements

### Ets ORTIN

Anciennement GELIN

Tapiserie - Literie - Décoration - Moderne style  
REFECTIONS  
SOMMIERS ET MATELAS DANS LA JOURNÉE  
15, avenue Georges-Clemenceau - 92-SCEAUX  
Tél. : 702-17-67

réservez vos achats  
à nos annonceurs

OPTIQUE

PHOTO

## R. BONOT

Agréé par la Sécurité Sociale

86, rue Houdan - 92-SCEAUX

Tél. : 702-16-26

## Autocars R. SUZANNE

Autocars de luxe de 8 à 60 personnes

Location pour mariages  
Excursions - Voyages  
Déplacements sportifs  
Transports de personnels

44, rue d'Ivry, à VITRY-SUR-SEINE  
(près de la Gare de Vitry-sur-Seine)

☎ 680-49-44 ~ 680-49-71

## ECOLE POLYTECHNIQUE FEMININE

ECOLE DES FEMMES INGENIEURS

Ecole reconnue par l'Etat (décret du 12 février 1943)

3 bis, rue Lakanal / ☎ 660-33-31 / 92-SCEAUX

Une seule section :

INGÉNIEURS (3 options en 4<sup>e</sup> année)  
ÉLECTRONIQUE, AÉRO-SPATIALE,  
ET INFORMATIQUE

Durée des études : quatre ans

Sanction des études : diplôme d'Ingénieur  
reconnu par l'Etat (14 juin 1938)

— Le concours a lieu en mai pour les élèves de  
terminales, C, E ou D. L'école admet sur titre en  
1<sup>re</sup> année les étudiantes ayant suivi 1 an de math. phy-  
sique à la faculté. (Dans la limite des places dis-  
ponibles).

## Pépinières CROUX

46, rue de Châteaubriand, à CHATENAY-MALABRY

Tél. : 350-56-60 et 702-04-06

LIBRE-SERVICE DE LA PLANTE EN TOUTES SAISONS - DANS LEUR PLANTARIUM (fermé dimanches et fêtes)



# Le Jardin de la Ménagerie <sup>(1)</sup>

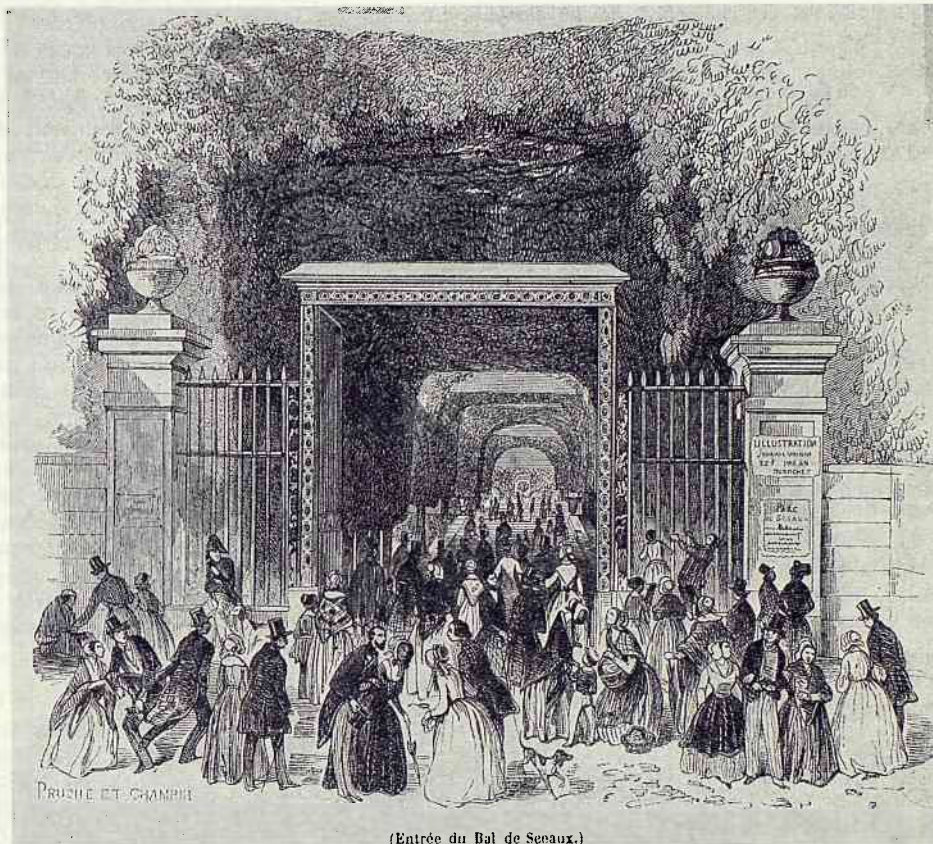
par Georges POISSON  
Conservateur en chef  
du Musée de l'Île-de-France

La tradition a gardé le souvenir d'un moulin qui, sous Colbert, se dressait à l'emplacement du jardin actuel. Était-ce le moulin seigneurial ? Cela n'aurait rien d'impossible, l'économe Colbert étant attentif à la sauvegarde et, au besoin, à l'extension de tous ses droits seigneuriaux.

Il faudra attendre le Duc et la Duchesse du Maine pour voir le lieu prendre la forme qu'il a en partie conservée et devenir partie intégrante du domaine. Le paysagiste, dont nous ignorons le nom, établit sur les terres qui entouraient autrefois le moulin, un jardin à la française qui, par un rond-point situé à l'est et formant rotule, s'articulait, par la perspective de l'allée de Diane, au dessin général du parc. Dans la partie ouest de ce jardin va travailler l'architecte Jacques de LA GUEPIERE, qui était le « concierge » (nous dirions aujourd'hui le conservateur) du Château de Sceaux et qui est également l'auteur des beaux communs de l'ancien Château de Bercy. C'est lui qui construisit ici pour la Duchesse la « Ménagerie », pavillon consacré à des dîners et des fêtes, mais qui ne contient jamais d'animaux, à la différence de la Ménagerie de Versailles. Un salon central, au rez-de-chaussée, était encadré de quatre petites pièces circulaires, dont l'une servait de « cabinet de café » et une autre abritait l'escalier desservant le salon rond du premier étage, entouré d'une terrasse. Aux frontons, des scènes champêtres entouraient la niche, emblème de la « Mouche à miel », cet ordre de chevalerie burlesque créé par la Duchesse. Nous avons conservé de cette époque, avec le jardin lui-même, la belle grille d'entrée, le pavillon du garde, malheureusement coiffé aujourd'hui d'un toit de tuiles mécaniques, les emmarchements du pavillon et aussi deux colonnes qui sont, dit-on, les tombes des serins de la Duchesse du Maine, avec une urne qui est celle de son chat. Disons un mot de cet animal, qui était un personnage à la cour de Sceaux : il se nommait *Mord-la-main* ou *Marlmain*, ce qui ne semble pas indiquer un caractère commode. Voici son épitaphe, rédigée par LA MOTTE :

*O chats égyptiens, mes illustres aïeux !  
Vous qui, sur un autel, entourés de guirlandes,  
Étiez l'amour des cœurs et le charme des yeux !  
On vous a prodigué des hymnes, des offrandes,  
De tous ces vains respects, je ne suis pas jaloux.  
Ludovise (2) m'aime, votre gloire est moins belle ;  
Vivre simple chat auprès d'elle,  
Vaut mieux d'être dieu comme vous.*

Disons encore, et sans passion, pour en finir avec ces colonnes et cette urne, que les suppositions, récemment émises, concernant une inspiration maçonnerie dans la conception et la disposition de ces petits monuments, nous semblent relever de la plus complète fantaisie.



Le Jardin de la Ménagerie et son moulin furent le théâtre de certaines des fêtes de la cour de Sceaux. Un soir où on avait fait illuminer l'endroit pour une réception, un personnage costumé en âne se présenta et déclama ces vers de Monsieur de MALEZIEU :

*Tous les asnes du voisinage  
M'ont choisi pour leur député,  
Nous implorons votre bonté,  
Nous réclamons ce lieu, qui fut notre partage,  
Et qui, de père en fils fut par nous habité.  
Par quelle injuste loi ravir notre héritage ?  
Suffit-il d'être grand pour forcer l'équité,  
Sous prétexte d'impunité ?*

Ces pauvretés constituaient la trame des divertissements habituels de la cour de Sceaux. Mais celle-ci s'endormit bientôt, et le jardin avec elle. Il se réveilla sous le Duc de Penthièvre, dernier propriétaire du domaine, qui y laissait les villageois danser; Marie-Antoinette, dit-on, s'y rendit un soir incongnito.

Vint la Révolution. Le domaine, confisqué, puis transformé en école d'agriculture fut finalement vendu en 1799 à un négo-

(1) N.D.L.R. — Nombre de nos concitoyens l'appellent aussi *Petit Parc* (par opposition au Grand) ou *Jardin de Sceaux*.

(2) Nom de théâtre de la Duchesse du Maine.

ciant nommé LECOMTE, qui fit raser le château et le pavillon de la Ménagerie, et couper tous les arbres du parc. Comme il s'apprêtait également à massacrer notre jardin, celui-ci fut racheté par un groupe de Scéens qui formèrent la *Société des eaux*, chargée de conserver le jardin et d'exploiter l'étang Colbert, situé au Plessis-Piquet, et les conduites qui en partaient.

A cet effet, se présentèrent, le 16 floréal an II (6 mai 1794), devant le notaire, quarante-quatre Scéens et Scéennes, parmi lesquels le peintre Jean-Jacques CHAMPIN et Antoine CABARET, propriétaire de la Manufacture, pour dresser le contrat d'association, qui fut suivi, le 28 floréal (18 mai), de l'acte de vente.

A l'entrée du jardin, on plaça cette inscription :

*De l'amour du pays ce jardin est le gage  
Quelques-uns l'ont acquis, tous en auront usage.*

Le Musée de l'Ile-de-France possède, avec la médaille remise à chaque membre de la Société, un exemplaire du certificat d'adhésion à celle-ci, donnant droit à l'entrée gratuite, pour deux, « *aux fêtes de toute nature* » qui auraient lieu dans le jardin.

Et, en effet, celui-ci, où la tradition de la danse s'était maintenue, était devenu un lieu de réjouissance. Dès 1803, on y construisit, à l'est du terre-plein, une rotonde que Balzac a appelée « *Palais de la Terpsichore villageoise* », Balzac qui fit du « *Bal de Sceaux* », le titre, sinon le sujet d'un de ses romans.

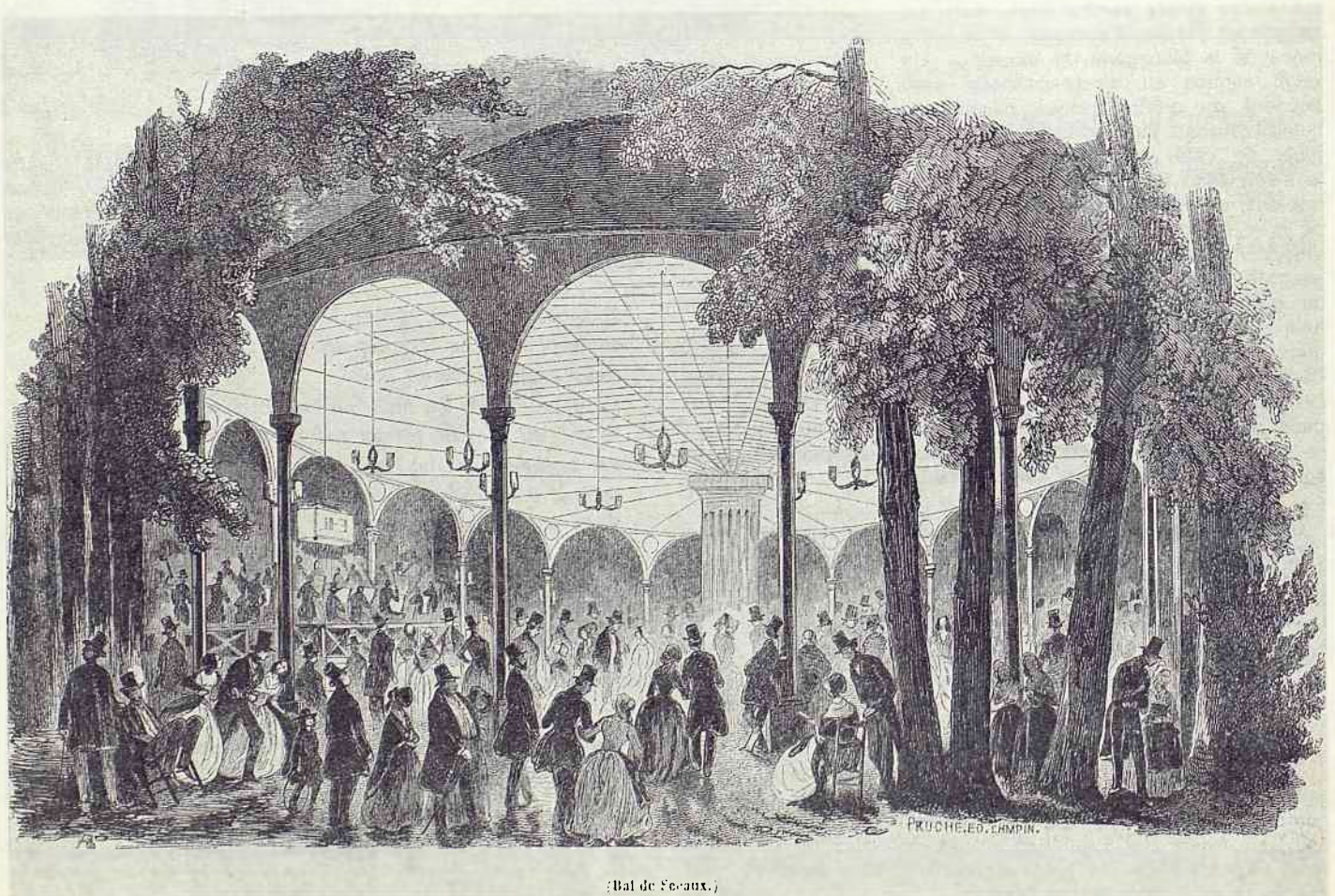
La grande époque de ce bal se situe entre 1820 et 1860. Sous la monarchie de juillet, on y venait en coucou, qui partaient de la place Saint-Michel (place Médicis actuelle), où les clients étaient raccolés par les cochers à coups de plai-

santeries classiques : « *Allons les pour Sceaux* » — « *Nous partons six pour Sceaux, nous arrivons à Sceaux six* ». Ces coucous étaient fabriqués rue Mazarine par un carrossier nommé GARNIER, qui était le père de Charles GARNIER, futur architecte de l'Opéra; ce dernier, dans sa jeunesse, a souvent travaillé dans l'atelier paternel. L'installation du chemin de fer de Sceaux ruina M. GARNIER, et Charles, alors aux Beaux-Arts, se vit sur le point de devoir abandonner pour gagner sa vie. Heureusement il remporta le Prix de Rome.

En effet, Sceaux avait été, en 1846, une des premières villes de France à bénéficier du chemin de fer. La ligne, partant de la place d'Enfer, atteignait Sceaux par une série de courbes très prononcées, itinéraire très différent de l'actuel, et, arrivée dans le centre de Sceaux, passait entre la rue Houdan (rue Franklin-Roosevelt actuelle) et le jardin qu'elle écorna quelque peu, et décrivait une courbe pour permettre au train de repartir : ceci devant la gare, bâtiment allongé qui subsiste le long de l'impasse du Marché. A la hauteur de la rue de Seignelay, un passage à niveau fut établi, avec un garde-barrière dont la maison subsiste.

De cette gare, en bordure du jardin, débarquèrent un beau jour de 1879 le poète provençal Paul ARENE et un de ses amis, qui tombèrent en arrêt devant la tombe de FLORIAN, située en face : ce fut l'origine de la tradition félibréenne à Sceaux et du jardin des Félibres, dont nous conterons l'histoire une autre fois. Disons seulement ici que certaines des fêtes félibréennes eurent lieu dans le jardin de la Ménagerie. « *L'Univers illustré* » de 1879 représente, par exemple, une grande fête sur et autour du terre-plein, avec fanfare, cour d'amour, redingotes, poètes chevelus, robes à poufs, éloquence académique ou municipale.

Le Jardin de la Ménagerie, seule partie ouverte au public de l'ancien domaine, semblait en être le seul héritier. Des



(Bal de Sceaux.)

## Le Jardin de la Ménagerie, demain ?

guides de la fin du siècle affirmaient, sans scrupule, qu'il constituait le dernier vestige de cette terre princière. Mais, cependant, la vogue du Jardin diminuait, ceci par suite de la transformation du chemin de fer. En 1891 en effet, un nouveau tracé était donné à ce dernier : Sceaux était désormais doté de deux stations, mais toutes deux périphériques, et le centre de la commune n'était plus directement desservi. Les promeneurs parisiens du dimanche désertaient le Bal de Sceaux au profit de Robinson, alors dans toute sa vogue, et la rotonde du bal disparut en 1895, remplacée par le petit bâtiment du « *Club scén* », qui survivra jusqu'en 1950.

Du coup, le Jardin avait été débarrassé des voies qui le longeaient, mais, aggravation du mal, ces terrains libérés furent livrés au lotissement : ainsi furent construits les inesthétiques pavillons du côté nord de l'actuelle avenue Roosevelt. Il faut en particulier déplorer le pavillon en meulière construit sur l'axe réunissant le Jardin au Parc, et qui détruit par conséquent toute la composition de l'ensemble.

Le Jardin continua son existence paisible, mais la Société des eaux, moribonde, avait de plus en plus de mal à en assurer l'entretien. La Libération vit sa disparition, et le Département de la Seine racheta le Jardin pour le montant des dettes de la Société, soit 95.000 francs. Ainsi, l'unité du domaine était-elle reconstituée, en même temps que la Ville de Sceaux faisait une bonne affaire; sans qu'il lui en coûtât rien, ses habitants auraient, comme par le passé, l'usage de cet espace vert. Enfin, les papiers de la Société furent versés aux Archives de la Seine.

Le Département entreprit de débroussailler, de nettoyer, de replanter le Jardin. En même temps, la Conservation du Musée, qui avait reçu la gestion des monuments du Jardin, faisait restaurer les colonnes et rétablir sur le socle de l'urne l'inscription disparue : « *Ici git Marlamain, le roi des animaux* ». Une plaque explicative fut placée sur le pavillon du garde et une statue, *Vénus et l'amour*, de Jouffroy, fut placée en bordure du rond-point est.

Ces dernières années, le Jardin a dû malheureusement être « *rogné* » pour les nécessités de la circulation : rue de Penhièvre et, deux fois de suite, boulevard Colbert. La disparition, du reste bénéfique, des maisons qui le séparaient de la rue Houdan, entraîna aussi la démolition d'un charmant pavillon Directoire, ancien établissement de bains, que la Conservation du Musée, malgré tous ses efforts, ne put sauver. En revanche, le rond-point est, longtemps menacé par les Ponts et Chaussées, semble sauvé.

Mais la création du Département des Hauts-de-Seine entraîna une nouvelle modification du statut du Jardin. La Ville de Sceaux en demanda et en obtint la concession : nouvelle séparation administrative de deux domaines faits pour être unis. La Municipalité entame donc l'étude d'un projet d'aménagement, en particulier pour la partie est, que le département avait laissée en friche : projet qui doit concilier le respect du dessin ancien et sa conversion partielle en terrain de sports. Déjà, les courts de tennis ont été déplacés, et ont reçu une nouvelle implantation, peut-être contestable. On nous permettra d'énoncer ici les points sur lesquels, à notre sens, devrait porter l'effort : conservation et mise en valeur des parties anciennes (terre-plein, colonnes, urnes, avenue centrale, rond-point est), restauration du pavillon d'entrée (toiture), suppression de toilettes inesthétiques près de la même entrée, et surtout inscription au plan d'urbanisme du rétablissement de la perspective du rond-point est vers l'allée de Diane.

Un tel jardin est une œuvre d'art et un cadre historique. Le respect de ce double caractère peut parfaitement se concilier avec son utilisation à des fins nouvelles. Il doit être possible d'y réaliser ce que nous essayons, chacun comme nous le pouvons, de faire pour nous-mêmes : améliorer en conservant l'acquis.

Georges POISSON,  
Conservateur en chef  
du Musée de l'Île-de-France.

Ce jardin qui a été mis à la disposition de la Ville de Sceaux par un bail conclu avec le Département des Hauts-de-Seine en 1969 pour une durée de 99 ans (donc jusqu'à l'an 2068) doit-il être laissé tel que tous les Scéens le voient aujourd'hui ?

De ses trois hectares, deux, situés à l'ouest sont constitués par un jardin classique; la partie est, d'un peu plus d'un hectare, est constituée d'un terrain vague. De petites installations sportives se trouvent aux extrémités : à l'est, trois courts de tennis, et une piste réduite pour le patinage à roulettes; à l'ouest, le jeu de boules.

Il est possible d'envisager un aménagement qui soit plus complet, offrant davantage de possibilités aux habitants de la ville, jeunes et vieux, promeneurs et sportifs, et qui, en même temps, redonne une unité esthétique à l'ensemble de cet espace vert en plein cœur de la ville.

Un projet, dont le principe a été approuvé par le Conseil municipal dans sa séance du 28 juin 1971, afin de déclencher la procédure de demande de subvention, prévoit :

— le regroupement des installations sportives à l'est, et leur développement : cinq courts de tennis, au lieu de trois, avec un mur d'entraînement, et les locaux annexes nécessaires à l'extrémité, vers la rue de Seignelay; et, à proximité, des jeux de boules d'une surface au moins doublée;

— l'implantation d'espaces de jeux pour les enfants au sud-ouest, c'est-à-dire vers la rue Houdan, à l'emplacement actuel du jeu de boules et dans les environs du pavillon du gardien : bac de sable, mur pour jouer à la balle, vaste piste de patinage, etc.;

— l'amélioration de l'espace dévolu à la promenade dans le tiers nord-ouest, c'est-à-dire le long du boulevard Colbert, en même temps que la restauration d'une allée centrale est-ouest, parallèle au boulevard Colbert;

— des plantations nouvelles d'arbres, notamment autour des installations sportives.

Le point de savoir si la butte doit être conservée en l'état, ou bien rasée afin d'être transformée en pelouse ou en bassin a été réservé; les arguments sont en effet également nombreux pour ou contre chacune de ces solutions :

— pour la conservation de la butte : c'est le témoin du pavillon de la Duchesse du Maine et le coût de la conservation en l'état est évidemment égal à zéro.

— pour le bassin : la perspective est dégagée et valorisée par l'effet de miroir de l'eau et la possibilité de l'utiliser, comme le bassin des Tuileries, pour la navigation de petits bateaux est un facteur d'animation, mais le coût est relativement élevé.

— pour la pelouse : solution intermédiaire, avec les avantages et les inconvénients habituels à ce type de solution.

La réalisation de ces projets est loin d'être imminente; il a paru néanmoins utile d'exposer ici un avenir possible de ce jardin, en conclusion de l'article de M. POISSON sur son passé. Lorsqu'une date certaine pourra être fixée pour la réalisation des travaux, c'est-à-dire lorsque le financement aura été obtenu, les Scéens seront consultés sur les aménagements qu'ils souhaitent pour leur jardin.

Michel PIQUARD,  
Conseiller municipal délégué.

# Un ballon, clou de la fête

Comme le montre l'affiche de 1878, reproduite à la page 5, nos anciens du Comité des fêtes de Sceaux, organisaient déjà à cette époque des ascensions en ballon pour le plus grand plaisir de leurs contemporains.

Mais renouer avec cette tradition — qui s'est prolongée pendant près d'un demi-siècle — s'avérait une tâche délicate, compte tenu des difficultés de tous ordres que présente une manifestation aérienne de ce genre tout à fait exceptionnelle dans notre ciel d'Ile-de-France.

L'actuel Comité des fêtes a voulu cependant tenter l'impossible et, s'adres-

sant au Club aérostatique de France, reçut immédiatement un accueil chaleureux en la personne de son Président M. André de SAINT-SAUVEUR qui a bien voulu accepter de tenter lui-même cette ascension au cœur de notre cité.

L'article qu'il nous a confié, et qu'on trouvera ci-après, évoque trop modestement l'exploit qu'il a accompli au Champ-de-Mars en 1971 pour commémorer un siècle après, les « ballons du siège de Paris ».

Il s'agit bien en effet d'un exploit, car les difficultés d'aujourd'hui sont encore plus grandes que celles rencontrées

par ses illustres prédécesseurs, il y a deux siècles.

Entre les ballons actuels et ceux des frères MONTGOLFIER ou de PILATRE de ROZIER, il n'y a, sur le plan technique, que bien peu de différence, mais, par contre, que d'embûches supplémentaires ont surgies sur la route de l'aéronaute : les tours de nos grands ensembles, les lignes haute tension, le trafic aérien, etc.

C'est pourquoi une ascension, surtout dans la région parisienne, nécessite une minutieuse préparation et impose le respect des consignes de sécurité données par les services compétents.

Nous devons rendre hommage à cette occasion à la compréhension des services de la Préfecture, du Secrétariat général à l'Aviation civile, du District aérien de la Région aéronautique nord qui ont manifesté une inépuisable bonne volonté pour nous permettre de renouer quelques instants avec l'une des dernières formes de l'aventure.

L'on a écrit que quatre cent mille personnes assistèrent aux Jardins des Tuileries à la première ascension de CHARLES et ROBERT et que « la multitude levait les bras au ciel dans les attitudes de la surprise, de l'admiration, de la joie et de l'étonnement, les uns pleurant d'effroi pour les hardis physiiciens, les autres tombant à genoux suffoqués de surprise, de terreur et d'attendrissement ».

Depuis cette époque, l'homme certes s'est habitué à des conquêtes de tout genre et exprime moins ouvertement ses sentiments, mais nous ne doutons pas cependant que le 25 juin à Sceaux, une grande multitude également manifesterait son enthousiasme à l'exploit de M. de SAINT-SAUVEUR.

Louis GIRERD,  
Membre du Comité des Fêtes.

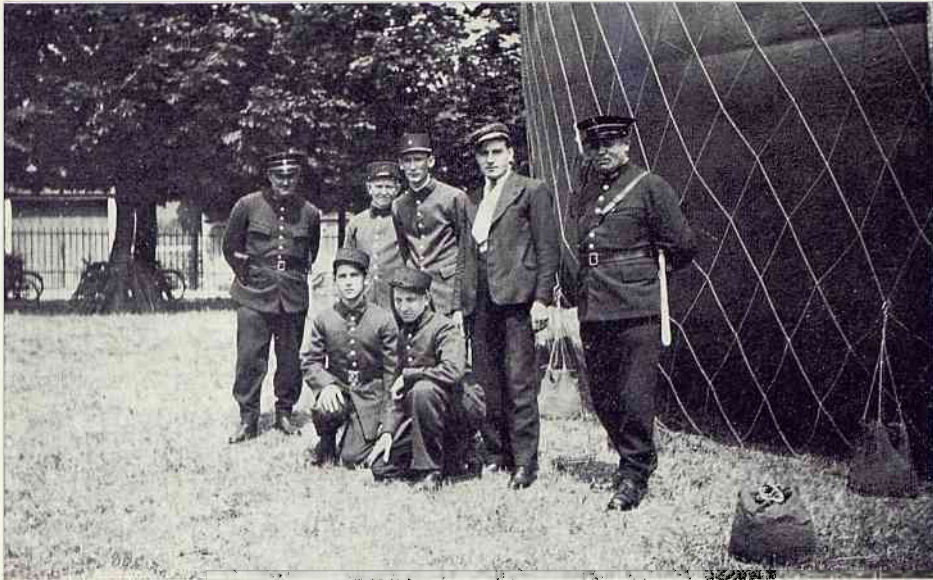
## L'aventure du retour aux sources

Il y avait une grande affluence de Parisiens, le 28 janvier 1971, à 3 heures de l'après-midi, sur l'esplanade du Champ-de-Mars : une énorme boule orange se balançait doucement, bien au-dessus des têtes. Survolant l'Ecole militaire, les pigeons étonnés voyaient un bilboquet géant posé sur leur Tour Eiffel.

Puis, subitement, la Fanfare des gardiens de la paix attaqua la *Sambre et Meuse* et le globe s'éleva majestueusement. Il emportait sous lui dans une nacelle d'osier deux hommes qui saluaient : leurs casquettes décrivait à bout de bras une clef de sol inversée; traditionnel salut des aéronautes.

Quelques instants auparavant, M. Robert GALEY, Ministre des Postes et Télécommunications, avait remis aux deux pilotes des sacs postaux contenant des milliers de lettres envoyées par des





Au Jardin de la Ménagerie, un ballon en 1934.  
(Document communiqué par M. Bousquet.)

collectionneurs enthousiastes, participant ainsi à la commémoration des fameux « ballons du siège ».

De septembre 1870 à janvier 1871, soixante-sept ballons emportèrent hors des murs de Paris encerclé par les Prussiens deux millions et demi de missives, dépêches et courriers de toutes sortes. Ces ballons étaient parfois montés par des personnalités comme GAMBETTA et avaient à leur bord des pigeons voyageurs qui rapportaient les réponses microfilmées.

Cette extraordinaire épopée des « ballons du siège de Paris » est un merveilleux exemple de l'esprit d'invention et d'aventure : véritable fondation de la Poste aérienne, elle fut accomplie avec les moyens du bord, organisée en huit jours, et toute la population parisienne y participa, galvanisée par ce lien rétabli, au nez et à la barbe des Prussiens entre Paris et la province.

Cet esprit d'invention et d'aventure caractérisa le ballon libre dès sa naissance et l'on peut dire que les deux

premières ascensions d'un aérostat, celle de PILATRE DE ROZIER et du marquis d'ARLANDES, le 23 novembre 1783, ainsi que celle de CHARLES et ROBERT, le 1<sup>er</sup> décembre de la même année, les premiers à bord d'une « Montgolfière » et les seconds à bord d'un ballon à gaz, furent parfaites et parfaitement réussies.

A une semaine d'intervalle, étaient nées deux techniques voisines et rivales qui permirent à l'homme de réaliser ce premier pas dans l'espace dont il rêvait depuis des siècles et dont aujourd'hui la marche sur la lune n'est que la prolongation naturelle.

Mais s'il est fascinant de suivre les exploits et les progrès des techniques avancées, il est néanmoins fascinant de préserver les sources, de faire revivre les différentes étapes de ce progrès et de pouvoir goûter à nouveau la joie de la découverte même si celle-ci est presque deux fois centenaire.

Aujourd'hui où les conséquences néfastes du progrès se font parfois sentir et où VITESSE = DANGER = BRUIT = POLLUTION, quelle joie de s'élever lentement dans les airs, sans moteurs, sans bruit, sans effort et de voguer en silence au gré du vent. Là, point de nécessité, le hasard seul est guide et si l'on sait quand on part, on ne sait jamais où l'on va. Trouvez-moi une meilleure définition de l'aventure ?...

**André de SAINT-SAUVEUR**,  
Président  
du Club aérostatique de France.

## La Musique principale des troupes de Marine

Juin 1946 : tout récemment rentré d'Afrique noire, le Lieutenant AVIGNON reçoit la mission de constituer une musique et, le 14 juillet suivant, une petite formation composée d'appelés du contingent, encadrée par quelques sous-officiers de carrière, défile en tête du 3<sup>e</sup> bataillon d'infanterie de marine.

Aidé dans sa tâche par ses chefs qui lui portèrent l'intérêt le plus bienveillant et par un cadre de gradés compétents et dévoués, le lieutenant AVIGNON présente des candidats au Conservatoire de Paris et lance une campagne de recrutement qui lui permettra d'assurer les premiers concerts publics.

Les engagés affluent. Une sélection s'impose. Les places d'instrumentistes seront bientôt mises au concours. La Musique constitue alors l'Ecole des cadres des musiques et fanfares coloniales qu'elle alimente en instructeurs et exécutants expérimentés.

Les concerts de place reprennent, puis les déplacements en province au cours desquels la Musique conquiert une réputation brillante, où elle maintient les traditions de tenue et de bonne humeur qui sont celles de l'Armée coloniale.

En 1949, le Lieutenant AVIGNON est nommé capitaine et, vers 1952, la Musique des troupes coloniales prend le nom



de Musique principale, les troupes coloniales devenant troupes de marine. Elle s'installe à la Caserne Guynemer, à Rueil-Malmaison en 1956 et, depuis cette date, elle a été commandée par les capitaines DUMESTRE, CHARTIER et BOUSQUET; en février 1966, sa direction est confiée au Capitaine ROUGERON.

Beaucoup de ses anciens solistes appartiennent actuellement à la Musique de la Garde républicaine de Paris, à la Musique de l'Air, ainsi qu'aux grandes associations des concerts parisiens. Sa formation, celle de la grande harmonie dont

elle utilise toutes les possibilités orchestrales, lui permet d'aborder, en dehors du répertoire classique des musiques militaires, un nombre important d'œuvres symphoniques.

Elle s'est fait entendre avec succès à Paris, en province et à l'étranger, notamment en Belgique, en Allemagne, en Angleterre et en Hollande. Elle se fera entendre à Sceaux le 25 juin en participant à l'animation du Petit Parc dans l'après-midi et en donnant le soir un concert symphonique dans le cadre du théâtre de verdure.

# STORE WEISZ

42, rue Ledru-Rollin - FONTENAY-AUX-ROSES

VOLETS ROULANTS ~ PERSIENNES en tous genres  
TOUTES PORTES DE GARAGES

Devis gratuit sur place

STORES TOILES et BANNES à bras invisibles ~ STORES VENITIENS

☎ 350-22-77

ENTREPRISE GENERALE  
DE TOUS TRAVAUX DE BATIMENT

## Alalinarde

BUREAUX ET CHANTIERS :

4, av. Jules-Guesde - 92-Sceaux - Tél. : 702-11-76

HORLOGERIE

BIJOUTERIE

ORFEVRERIE

CADEAUX

# M. GAUNORD

Fabricant Joaillier

☎ 702-17-30

REPARATIONS GARANTIES

114 bis, rue Houdan - 92-SCEAUX

## E. GIORNO

TELE-MENAGER CHAMBORD

THOMSON - DUCRETET - FRIGECO  
BAUKNECHT - LESA

144 bis, av. du Général-Leclerc, Nationale 20  
SCEAUX

Dépannage toutes marques - Tél. : 702-99-46

## agence de la poste

TRANSACTIONS IMMOBILIERES

Tél. :

GERANCES D'IMMEUBLES

702-36-06

SYNDIC DE COPROPRIETES

350-19-35

114 bis, rue Houdan — 92 - SCEAUX

## Les Maçons Parisiens

167, avenue Aristide-Briand, 94-CACHAN

Tél. : 253-82-20

TOUTES LES IMPRESSIONS

A L'IMPRIMERIE

## SENEPART S.A.

industrie - commerce - publicité - tous travaux de ville :  
cartes de viiste, naissance, mariage et faire-part décès

Bureaux : 71, avenue du Général-Leclerc

Ateliers : 9, rue de la Blèvre

BOURG-LA-REINE

Tél. : 702-15-02

# FORD

AGENCE OFFICIELLE

MECANIQUE — ELECTRICITE  
Crédit — Réparations

## CHATENAY

TEL. 702-48-72

L'ESPERANCE

92 - CHATENAY-MALABRY  
41 et 43, avenue Division-Leclerc

## Au Conseil municipal

LA SEANCE PUBLIQUE DU 7 AVRIL 1972

Lors de sa séance publique du 7 avril 1972, le Conseil municipal de Sceaux a :

— approuvé la convention avec le Syndicat des transports parisiens pour la concession de l'aménagement et de l'exploitation d'un parc de stationnement de surface sur les emprises du parking d'intérêt régional de Sceaux-Robinson;

— approuvé la réservation de parcelles de terrain situées sentier de la Tour, d'une superficie de 2.200 m<sup>2</sup> en vue de la construction d'une école maternelle;

— approuvé les comptes de la commune avec le Gaz de France pour 1971;

— approuvé la revalorisation de l'indemnité de gestion du receveur municipal;

— donné un avis favorable à l'adhésion de la commune de Piscop (Val-d'Oise) au Syndicat des communes de la banlieue de Paris pour les eaux;

— décidé le versement d'une subvention de 200 F au Comité de soutien pour l'érection d'un monument à la mémoire des victimes des persécutions raciales internées au camp de Drancy, antichambre des camps d'extermination nazis;

— décidé l'ouverture de crédits à la suite du budget primitif de 1972.

### Union départementale des médaillés d'honneur du travail des Hauts-de-Seine

L'Union rappelle à tous les médaillés d'honneur du travail qu'elle veut être un trait d'union et qu'elle apporte aide et soutien à ses adhérents en difficulté.

Pour tous renseignements (adhésion, abonnement au journal fédéral, etc.), on peut soit s'adresser au délégué local, M. André LABORIE, 20, rue du Lieutenant-Jean-Massé, à Sceaux, soit écrire (avec un timbre pour la réponse), à M. H.A. HOCQUART, Président, 4 square Léon-de-Bertalot, à Courbevoie. Une permanence a également lieu le premier et troisième samedi de chaque mois, Salle Esperet, 125, rue Armand-Sylvestre, à Courbevoie.

## Lycée Lakanal

### Les indispensables travaux de réfection et d'aménagement pourraient être entrepris en 1973

On trouvera ci-dessous le texte de la réponse qu'a faite M. le Préfet des Hauts-de-Seine à une lettre que M. GULDNER, Maire de Sceaux, Conseiller général, lui a adressée pour souligner la nécessité d'entreprendre le plus tôt possible les travaux de remise en état du lycée Lakanal.

*Monsieur le Conseiller général,*

*Vous avez bien voulu appeler mon attention sur l'urgence qui s'attache à l'exécution des travaux de réfection et d'aménagement au Lycée Lakanal de Sceaux.*

*L'intérêt de ces travaux ne m'avait pas échappé puisque je les avais inscrits en tête de la liste des demandes présentées au titre du programme triennal 1973-1975.*

*Je tiens à vous faire connaître que cette proposition a été retenue à l'échelon régional.*

*Selon toute vraisemblance, le financement des travaux pourra intervenir en 1973.*

*Dès que je serais fixé en ce qui concerne tant la date exacte de financement que le montant des crédits affectés en définitif à cette opération, je ne manquerai pas de vous en informer.*

*Je vous prie d'agréer, Monsieur le Conseiller général, l'expression de mes sentiments très distingués.*

P. HOSTEING.

Il convient de signaler que M. MAZEAUD, Député, qui était intervenu dans le même sens auprès du Préfet, a reçu une réponse analogue.

On peut donc espérer que seront entrepris, dans un délai relativement court, les indispensables travaux de réfection et d'aménagement du Lycée Lakanal.

## Parc de Sceaux

A la suite d'un incident survenu au Parc de Sceaux à l'occasion d'une visite d'élèves, M. GULDNER, Maire de Sceaux, Conseiller général, avait attiré l'attention de M. le Préfet des Hauts-de-Seine sur les difficultés que rencontrent quelquefois les visiteurs du Parc dans leurs rapports avec les gardes. On trouvera ci-dessous le texte de la réponse que lui a faite M. HOSTEING.

*Monsieur le Conseiller général,*

*Par lettre du 10 avril 1972, vous avez bien voulu appeler mon attention, en m'adressant une copie de la lettre de Mme la Directrice de l'Ecole Jeanne-d'Arc de Sceaux, sur un incident survenu au Parc de Sceaux à l'occasion d'une visite organisée pour les élèves de cet établissement.*

*L'attitude inadmissible de certains gardes du Domaine m'ayant été par ailleurs signalée, je suis intervenu comme il convient à ce sujet auprès des ingénieurs responsables des jardins.*

*Il s'agit de personnels détachés de la Ville de Paris en instance de mutation; il va sans dire qu'à l'occasion du recrutement d'agents départementaux, qui s'effectue actuellement, leur candidature sera examinée en fonction de renseignements en notre possession.*

*Je prends d'ores et déjà les mesures nécessaires afin que les*

*gardes, dont la désobéissance est coutumière, soient sans tarder remis à la disposition de la Ville de Paris.*

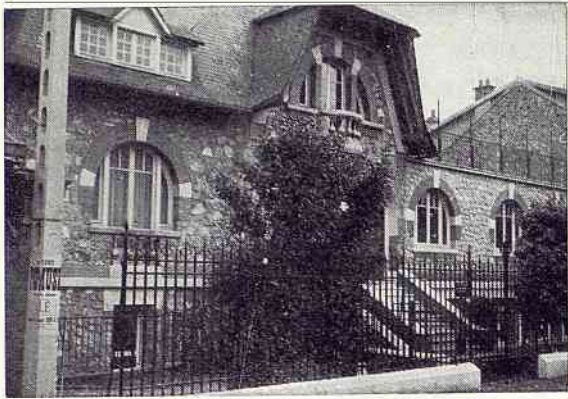
*Par ailleurs, ainsi que je le précisais dans ma lettre du 13 mars dernier, un règlement départemental des promenades dans les parcs et jardins est à l'étude.*

*En effet, le règlement de la Ville de Paris actuellement appliqué dans les Hauts-de-Seine depuis le transfert des biens de l'ancien Département de la Seine, mérite d'être élargi; de même les recommandations strictes données par la Direction des parcs et jardins de Paris au personnel de surveillance prévoyant que les enfants des écoles doivent être encadrés d'au moins un surveillant qualifié par groupe de dix élèves doivent être reconsidérées.*

*C'est d'ailleurs ce que s'attache à faire M. CARRE, Directeur général des parcs et jardins, chargé de l'établissement du règlement départemental, qui ne manquera pas de prendre contact avec vous, en ce qui concerne le cas particulier du Parc de Sceaux qui doit conserver le caractère de site classé.*

*Je vous prie d'agréer, Monsieur le Conseiller général, l'expression de mes sentiments très distingués.*

Le Préfet,  
P. HOSTEING.



## ATRIUM du LYCEE

ENSEIGNEMENT SECONDAIRE PRIVÉ  
de la 12<sup>e</sup> au Baccalauréat (séries A, B, C, D)  
PREPARATION AU B.E.P.C. - RATRAPAGE  
EXTERNAT - DEMI-PENSION  
(jeunes gens, jeunes filles)

46, rue du Lycée — 92 - SCEAUX ☎ 350-23-15  
Métro : Sceaux - Bourg-la-Reine  
et 13, avenue d'Italie — PARIS (13<sup>e</sup>) ☎ 331-34-72  
Métro : Place d'Italie et Tolbiac

## FRANCO - SUISSE - BATIMENT

CONSTRUCTION ET VENTE D'APPARTEMENTS  
DE HAUTE QUALITE

FRANCO-SUISSE-GESTION GÉRANCE et LOCATION D'APPARTEMENTS

33, rue Houdan - 92 - SCEAUX - Tél. : 702-19-13 et 350-26-46

### CAROLINE - bis

prêt à porter...

ville...

sport...

TED LAPIDUS

TIKTINER — FOUKS

CARDIN — PISANTI

33, rue Houdan — 92 - SCEAUX  
☎ 702-70-81

### Cabinet M. RUET

1, avenue Jules-Guesde  
92 SCEAUX / 350.61.18

TOUTES  
ASSURANCES  
Incendie - Vol - Eaux  
Auto - Responsabilité  
civile - Vie - Garanties  
immédiates



### La Gloziette

Tous cadeaux - Abat-jour - Enca-  
drements - Petits meubles - Objets  
modernes - Copies d'anciens

4, rue Florian - SCEAUX - Tél. : 350-46-10

## Sireine - Automobile

vosre Concessionnaire

## PEUGEOT

12-14, avenue du Général-Leclerc  
92 - BOURG-LA-REINE  
☎ 350-48-40 +

Essais et Présentation  
204 — 304 — 404 — 504

OCCASIONS TOUTES MARQUES  
SELECTIONNEES



STATION-SERVICE

MECANIQUE  
TOLERIE - PEINTURE



# La Semaine de l'Europe

Dans le cadre de la Semaine de l'Europe, différentes manifestations ont eu lieu à Sceaux.

Un concert a été donné le vendredi 5 mai, Journée de l'Europe, avec la participation du Quatuor Loewenguth et de la Psalette de Paris. Pour respecter le caractère de cette soirée, les morceaux exécutés avaient été choisis parmi les œuvres de musiciens allemands, anglais, italiens, français, etc. L'excellence de l'interprétation du Quatuor Loewenguth et des chœurs de la Psalette de Paris ont été très chaleureusement applaudis par un nombreux public.

Quelques jours auparavant, Sceaux avait reçu une délégation de quarante-deux habitants de Brühl, ville allemande jumelée. Comme toujours, nos hôtes ont été accueillis très amicalement par les familles scéennes. De nombreuses activités et distractions leur ont été proposées, entre autres et pour la première fois, une réunion commune où furent discutés des problèmes concernant la gestion communale et l'enseignement.

Fin juin, une délégation de Sceaux se rendra à Royal Leamington Spa, ville anglaise avec laquelle Sceaux est également jumelée.

Par ailleurs, les échanges d'enfants qui ont lieu avec chacune de ces villes se développent chaque année, à la grande satisfaction des familles.

C'est dire que les jumelages de Sceaux avec Brühl et Royal Leamington Spa ne sont pas restés lettre morte et que Sceaux veut vivre concrètement l'idée de l'Europe.



Studio Sud



Studio Sud



Studio Sud

C'est dans la Salle de l'Ancienne Mairie que se sont fait entendre au soir du vendredi 5 mai, Journée de l'Europe, le Quatuor Loewenguth et la Psalette de Paris.

L'un comme l'autre furent chaleureusement applaudis par un public nombreux au premier rang duquel on reconnaît (de gauche à droite) : M. Raynaud, Maire adjoint; M. Guldner, Maire de Sceaux, Conseiller général des Hauts-de-Seine; M. Mazeaud, Député des Hauts-de-Seine; Mme Guldner et Mme Mazeaud.

Rien ne sert de courir... et n'allez pas trop loin !

**Unis pour vous servir... les commerçants scéens**

SONT HEUREUX DE VOUS OFFRIR, A L'OCCASION DES FÊTES DE PRINTEMPS DE LA VILLE DE SCEAUX

**du 17 au 25 juin 1972**

**UNE GRANDE  
SEMAINE COMMERCIALE**

Ce label,



apposé sur leur devanture, signalera  
à votre attention les commerçants qui y participent

**RENDEZ-LEUR VISITE !**

**Tout achat de 10 F vous donnera droit à un billet de participation gratuite à la loterie**

**UNE GRANDE LOTERIE dotée :**  
● d'une Austin mini 850 de luxe en premier lot  
● d'un téléviseur couleur en second lot  
● d'un vélomoteur en troisième lot  
...et de très nombreux autres lots !

**UNE GRANDE LOTERIE dotée :**  
● d'une Austin mini 850 de luxe en premier lot  
● d'un téléviseur couleur en second lot  
● d'un vélomoteur en troisième lot  
...et de très nombreux autres lots !

CHAUFFAGE - PLOMBERIE  
CARRELAGE - COUVERTURE  
MAÇONNERIE - FUMISTERIE  
DEPANNAGE

## VALLADON Frères

MAGASINS D'EXPOSITION :  
9, rue des Ecoles - 92-SCEAUX  
☎ 350-03-38  
1, rue de la Mairie - 92-CHATILLON  
☎ 735-72-10

## Ent. DANIEL PETIT

PAYSAGISTE

Michel RUDOLPH - Gérant

9, rue H.-Roederer, CHATENAY-MALABRY

Tél. : 660-02-50 et 350-07-79

Créations - Transformations et Entretien  
de Parcs et Jardins

## MAISON DE LA PRESSE

LIBRAIRIE - PAPETERIE - CADEAUX  
TRAVAUX D'IMPRIMERIE  
MAROQUINERIE

98, rue Houdan — 92 - SCEAUX  
☎ 702-00-50

## RADIO - SCEAUX

2, place de l'Eglise

DEPANNAGE  
TELEVISIONS  
MACHINES A LAVER  
REFRIGERATEURS

2, rue du Docteur-Berger  
SCEAUX  
Tél. : 702-17-33

## Marie Danielle



DÉPOSITAIRE

SOUTIEN-GORGE

LISECHARMEL - WARNER - STAR  
SIMONE PERELE - EMPREINTE  
BOLERO - LOU - LEJABY

GAINES

BARBARA - CHANTELLE

MAILLOTS DE BAIN

MAYOGAINE - TROPIC - LAVOG  
CATALAN - OBSESSION - WARNER  
NEYRET  
EMPREINTE (spéciale femme forte)

Lingerie — Robes de chambre

19, rue Houdan — 92 - SCEAUX — Tél. : 702-41-17

## Société Générale

la banque de notre temps

AGENCE A SCEAUX : 106, RUE HOUDAN - Tél. : 350-57-65

BUREAUX à :

BOURG-LA-REINE, 6, rue René-Rœckel — Tél. : 702-66-60

ANTONY, 1, avenue Aristide-Briand — Tél. : 666-00-20

CHATENAY-MALABRY, 71, rue Jean-Longuet  
Tél. : 350-79-00

FONTENAY-AUX-ROSES, 64, rue Boucicaut  
Tél. : 660-26-22

FRESNES, 4, place Pierre-Curie — Tél. : 237-64-50

## Amélioration des ressources des handicapés et de leur famille

### En faveur des mineurs

Une prestation familiale nouvelle est créée : l'**allocation des mineurs handicapés**.

Elle est destinée à faire face aux charges particulières d'éducation et d'entretien que représente pour les familles le handicap d'un enfant.

### Les bénéficiaires de l'allocation

Les enfants âgés de moins de vingt ans, quel que soit leur rang, atteints d'une infirmité dont le taux est fixé par décret à 80 %.

L'allocation est payée comme les autres allocations familiales :

— aux parents, aux personnes physiques ou morales ayant la charge de l'enfant;

— aux femmes seules n'exerçant aucune activité professionnelle si elles ont un mineur handicapé comme seul enfant à charge.

L'allocataire ayant la charge de l'enfant doit justifier que l'éducation de l'enfant entraîne des charges supérieures à celles causées par des enfants normaux :

— fréquentation d'un établissement d'éducation spécialisée non agréé;

— présence à domicile d'une personne s'occupant de l'enfant;

— achat de matériel d'éducation, etc.

### Conditions d'attribution

#### Conditions de ressources

L'allocation des mineurs handicapés n'est attribuée qu'aux personnes ne disposant pas de ressources égales à un plafond dont le montant est fixé par décret : il est égal à celui retenu pour l'allocation spéciale des mineurs grands infirmes perçue au titre de l'aide sociale, c'est-à-dire deux fois le montant du minimum garanti (deux cents heures par mois) augmenté de la moitié de ce montant par enfant à charge.

Les prestations familiales, la retraite du combattant et les pensions attachées aux distinctions honorifiques n'entrent pas en ligne de compte pour le calcul des ressources.

### Taux de l'allocation et règles de cumul

Le taux est fixé dans un premier temps à 50 F par mois.

Il pourra varier ultérieurement en fonction des ressources de la famille et des dépenses supplémentaires que celle-ci effectue pour l'enfant.

L'allocation nouvelle ne se cumule pas avec les avantages déjà attribués au titre de l'allocation d'éducation spécialisée.

Elle s'ajoute aux allocations familiales normales.

Elle ne supprime pas le droit aux avantages servis au titre de l'aide sociale aux grands infirmes qui sont payés subsidiairement.

Pour les enfants de plus de quinze ans, l'allocation aux mineurs handicapés est cumulable avec l'allocation d'aide sociale déjà accordée ou à accorder.

Le total de l'allocation nouvelle et des allocations attribuées au titre de l'aide sociale pourra atteindre :

— pour les enfants de moins de quinze ans : de 136 F à 223 F;

— pour les enfants de quinze à vingt ans : 270 F au maximum.

Cent mille enfants environ bénéficieront de l'allocation des mineurs handicapés.

### En faveur des adultes

Une prestation nouvelle est créée : l'**allocation aux handicapés adultes**.

Elle est attribuée aux infirmes inaptes au travail et atteints d'un handicap entraînant une invalidité de 80 % au moins.

Elle est versée aux handicapés âgés de vingt à soixante-cinq ans, de nationalité française et résidant sur le territoire métropolitain.

En sont exclus, les handicapés adultes bénéficiaires d'une prestation vieillesse ou d'invalidité d'un montant au moins égal.

### Conditions d'attribution

#### Conditions de ressources

Les ressources prises en compte sont celles du handicapé lui-même.

Le plafond est fixé par décret à 5.150 F par an pour une personne seule, 7.725 F pour un ménage + 2.575 F par enfant à charge.

Il n'est pas tenu compte pour le calcul des ressources des dettes d'aliments des personnes tenues à l'égard du handicapé à l'obligation alimentaire.

L'allocation est suspendue lorsque l'intéressé, placé dans un établissement d'hébergement, est pris en charge totalement ou partiellement par l'aide sociale ou lorsqu'il est hospitalisé pour une durée supérieure à un mois.

### Taux de l'allocation et règles de cumul

Le montant est fixé par décret à 95 F par mois au 1<sup>er</sup> janvier 1972.

L'allocation peut être cumulée avec une prestation vieillesse ou d'invalidité d'un montant inférieur, avec l'allocation mensuelle d'aide sociale servie aux grands infirmes, avec l'allocation supplémentaire du fonds national de solidarité jusqu'à concurrence du montant maxi-

imum cumulé de ces deux dernières allocations.

On compte environ 230.000 adultes handicapés susceptibles de bénéficier de cette nouvelle allocation.

L'amélioration sera particulièrement sensible pour environ 50.000 personnes qui, exclues jusqu'à présent de l'aide sociale, bénéficieront désormais d'une aide financière.

### La garantie des soins en cas de maladie

Les bénéficiaires de l'allocation aux handicapés adultes sont affiliés d'office à l'assurance volontaire maladie-maternité (faire la demande à la caisse d'allocations familiales).

Les cotisations correspondantes sont de droit versées par l'aide sociale.

Même hébergé ou hospitalisé pour une durée supérieure à un mois, le handicapé conservera le bénéfice de l'assurance volontaire et du versement des cotisations de l'aide sociale.

### Nombre de bénéficiaires

230.000 personnes adultes. 75.000 sont actuellement affiliées à l'assurance volontaire dont la moitié bénéficient d'une prise en charge par l'aide sociale.

### La mise au travail des handicapés

Les frais de formation professionnelle et les dépenses de fonctionnement de l'atelier où le handicapé reçoit une formation sont pris en charge par l'aide sociale. Sous réserve des conditions de ressources propres du handicapé et non comme antérieurement des ressources de sa famille.

Désormais, les familles n'auront plus à supporter le poids très lourd des participations laissées à leur charge; seuls les frais hôteliers pourront être laissés en tout ou partie à leur charge.

Vingt-sept millions de francs lourds sont destinés à cette mesure par l'aide sociale.

Cette somme s'accroîtra avec le nombre de places disponibles dans les centres de rééducation ou d'aide au travail. (7.600 places « rééducation », 6.000 places « aide au travail »).

Nous sommes encore loin des besoins à satisfaire, mais cela est un pas en avant et un changement d'orientation irréversible. Cette réforme introduit dans les principes et dans les faits un droit nouveau en faisant passer dans le champ de la solidarité nationale 100.000 enfants et 50.000 adultes handicapés, qui étaient exclus du bénéfice de l'aide sociale.

Jean-Pierre PETIT,  
Conseiller municipal.

## La Maison de retraite Marguerite-Renaudin

Certains Scéens se souviennent encore fort bien de Maître RENAUDIN, notaire à Sceaux qui fonda l'Hôpital-Hospice en mémoire d'une épouse très regrettée. Notaire estimé et affable, esprit éclairé et moderne, Maître RENAUDIN avait du cœur et une grande bonté naturelle qui lui fit consacrer la plus grande partie de sa fortune à diverses œuvres telles que maisons et jardins ouvriers, orphelinats, réalisations hospitalières. Construit par l'architecte J. LEQUEUX, l'Hôpital-Hospice fut inauguré en 1895, en grande

liers. L'eau courante chaude et froide, ainsi que des sanitaires, des douches ont été installés partout où cela a été possible, le mobilier et le matériel hôtelier ont été entièrement renouvelés. Les chambres ont été personnalisées au maximum, les salons et salles à manger modernisés, ainsi que les chaufferies. La lingerie-buanderie entretient le linge des pensionnaires sans supplément de prix. L'alimentation offre des menus variés, boissons comprises, et la cuisine jouit d'une réputation justifiée.

Il faut dire que les pensionnaires sont de plus en plus âgés et peuvent de moins en moins sortir. La moyenne d'âge est passée de 77 ans à 85 ans en dix ans et les nonagénaires sont nombreux. La protection médicale est assurée par des visites régulières du médecin aidé de deux infirmières diplômées. En cas de maladie, et selon la gravité de leur état, les pensionnaires sont soit maintenus dans le service d'infirmier, soit transférés à l'hôpital ou en clinique.

Depuis la fondation, la Maison bénéficie du dévouement des religieuses de la Congrégation de Saint-André et Sœur supérieure ou Sœur Carmen, pour ne citer qu'elles, sont de vraies mères pleines d'attention pour les pensionnaires. Elles sont aidées dans leur tâche d'une équipe de personnel laïque dynamique et joyeuse qui s'attache à ce que la Maison soit toujours d'une propreté méticuleuse.

L'établissement est géré par une Commission administrative présidée par M. GULDNER, Maire de Sceaux, dans laquelle siègent MM. FORMAN et CASSAN qui connaissent bien les habitants de notre commune ainsi que M. Louis RAI-GNEAU, Conseiller municipal chargé des fonctions d'ordonnateur qu'il assume scrupuleusement.

La Commission administrative devant les demandes d'admission de plus en plus nombreuses qui émanent de personnes ou très âgées ou semi-valides ou invalides désirerait faire encore plus dans ses constants efforts d'aménagement de la Maison de retraite, en remplaçant le vieux pavillon de la place du Général-de-Gaule par un immeuble neuf et en créant de nouveaux services plus spacieux et susceptibles de mieux répondre aux besoins réels de la ville. Elle a élaboré pour cela un projet de modernisation dont elle a demandé l'inscription au VI<sup>e</sup> Plan d'action sanitaire et sociale.

Il faut souhaiter que la réalisation n'en sera pas trop lointaine et qu'en apportant des améliorations indispensables, elle saura préserver la bonne ambiance familiale que l'on sent régner dans la Maison de retraite.

G. PAGES.



cérémonie, par l'Abbé CELLES, Curé, en présence de MM. CHARAIRE, Maire; Charles ROZAN, homme de lettres, DAUZATS et BOISSON, médecins. L'Hôpital-Hospice possédait un service médical actif, une maternité et une section d'hospice qui furent très appréciés des habitants de la commune et des environs. L'établissement fut érigé en établissement public et classé par la suite dans la catégorie des maisons de retraite.

Située au centre de la ville, dans un quartier calme, mais tout près de la commerçante rue Houdan, au milieu d'un beau parc dont le cèdre est célèbre, la Maison de retraite accueille dans ses deux bâtiments de la rue Marguerite-Renaudin et de la place du Général-de-Gaule, les personnes âgées valides. Bien entendu, les habitants de Sceaux sont admis en priorité. La pension est payante, mais les personnes dont les ressources ne leur permettent pas d'en acquitter le prix peuvent demander à bénéficier de l'aide sociale.

L'admission a lieu après examen médical et les demandes d'entrée sont nombreuses, car l'on vient bien plus volontiers qu'autrefois à la Maison de retraite. En effet, les conditions de confort ont été très améliorées. Les salles communes ont été supprimées et les quatre-vingt-cinq lits sont répartis en chambres de un à quatre lits et en boîtes particu-

lières. La vie paisible de la Maison de retraite n'est cependant pas monotone : bibliothèques, postes de télévision, radios, tourne-disques sont là pour la distraction des pensionnaires sans oublier les travaux d'aiguille pour les dames et les jeux pour les messieurs. Les portes de l'établissement sont largement ouvertes, les visites autorisées de la façon la plus libérale et à condition que le temps et l'état de santé le permettent, on sort quand on veut. Des séances de cinéma et de variétés, des projections de diapositives en couleurs ont lieu régulièrement. Des clubs, des groupes de jeunes viennent fréquemment organiser des goûters ou des matinées récréatives, et toutes les initiatives qui tendent à faire régner l'animation sont toujours bien accueillies ainsi que les personnes de bonne volonté qui viennent visiter les isolés et leur apporter le réconfort.

**Les renseignements sont donnés et les demandes d'inscription sont à déposer à la Maison de Retraite :**

4, rue Marguerite-Renaudin - Sceaux (92)  
Tél. 702-21-80

Le lundi de 14 h 30 à 17 heures  
Le mercredi de 9 à 11 heures  
Le vendredi de 10 à 12 heures  
et sur rendez-vous.

## Les équipes secouristes de la Croix-Rouge

### Evolution dans les moyens de secours et nouvelles formes d'action adaptées au trafic routier

Depuis le 1<sup>er</sup> avril, un nouveau poste de secours est assuré avec la participation des équipes secouristes de la Croix-Rouge de Sceaux. Il s'agit du poste de secours d'Orly-Ouest faisant partie d'un « Réseau de secours routier », organisé au niveau de la Délégation du Val-de-Marne, en collaboration, en ce qui nous concerne, avec le Secteur 8 des Hauts-de-Seine et des équipes de la Seine.

La surveillance est étendue sur l'auto-route du Sud, la N. 7, la N. 186, le M.I.N. (Halles de Rungis). Les interventions sont déclenchées par appel radio (écoute permanente sur les véhicules). Les moyens de ranimation peuvent être mis en œuvre dans les plus courts délais sur le lieu d'un accident et se poursuivre pendant toute la durée du transport des blessés vers un hôpital. Nous restons en liaison avec les autorités responsables. C'est dire toute l'importance de la radio dans ce domaine. La Croix-Rouge dispose maintenant d'un canal spécial en modulation de fréquence dans la bande des 450 Mhz et d'un relais implanté dans le 19<sup>e</sup> arrondissement. L'efficacité de ces liaisons a permis de faire face dans les meilleures conditions à toutes les demandes de ce réseau de secours.

Cette réalisation n'a pu exister que grâce à l'effort de tous, la transformation par nos soins d'un véhicule équipé en matériel de ranimation et une grande technicité des secouristes qui ont accepté de suivre les cours et stages nécessaires.

Nous sommes heureux de remercier ici toutes les personnes qui ont compris l'importance de ce problème et qui nous ont apporté leur soutien.

Nous serons appelés prochainement à intervenir sur les nouveaux axes routiers de la région. Nous aurons besoin de l'équipement radio indispensable pour nous permettre de continuer de porter secours en évitant tout retard risquant d'aggraver l'état d'un blessé grave. Après les cours de secourisme, l'aménagement de notre véhicule, les spécialisations obtenues cette année, les missions à assurer, nos équipiers espèrent, avec votre aide, résoudre cette importante question.

Croix-Rouge française - Comité de Sceaux : permanence tous les jeudis soir à partir de 20 heures, aux Baraquements, 95, rue Houdan.

## L'Association " Votre école chez vous "

A la fin de l'année scolaire, certains parents commencent à se poser des questions pour la rentrée suivante, quand leurs enfants éprouvent des difficultés à suivre une scolarité normale.

Nombreux sont les enfants malades qui ne peuvent se rendre à l'école. Et, cependant, nombreux sont encore les parents qui ignorent que l'école peut aller chez eux. C'est pourtant ce que fait l'Association « *Votre école chez vous* », depuis octobre 1953.

L'Association « *Votre école chez vous* » est en effet une école et une œuvre à la fois.

**Ecole**, elle est agréée par l'Académie de Paris. Elle assure la scolarité des enfants malades de la onzième à la classe terminale. Les cours leur sont donnés à domicile par différents professeurs. Un plan de travail précis organise leur journée heure par heure d'après les programmes officiels et en tenant comp-

te, bien entendu, du rythme médical de chacun, notamment des heures de rééducation.

**Œuvre**, son enseignement est totalement gratuit pour les parents. Seul le reversement de l'allocation d'éducation spécialisée, légal et obligatoire, est fait à l'Association mais les frais entraînés par la scolarité de l'enfant (beaucoup plus élevés que le montant de l'allocation) ne peuvent être couverts que par la Caisse de secours de l'Association, alimentée par des cotisations et des subventions (Ministère de l'Education nationale, Caisse d'allocations familiales, Ministère de la Santé, Conseil de Paris...).

Pour tous renseignements, s'adresser à l'Association « *Votre école chez vous* », 2, boulevard Davout, à Paris-20<sup>e</sup>. Tél. 343-96-88 ou directement auprès de Mme SOLLIER, 26, avenue Franklin-Roosevelt à Sceaux. Tél. 702-48-69.

### Hôpital Antoine-Béclère

157, rue de la Porte-de-Trivaux 92-Clamart

Poste de transfusion de sang. Tél. : 644-70-20, postes 422-253

Mesdames, Messieurs,

En même temps que s'ouvre à Clamart l'Hôpital Antoine-Béclère, nouvel hôpital de l'Administration générale de l'Assistance publique à Paris, se crée la nécessité de pouvoir mettre à la disposition des médecins et des chirurgiens de l'hôpital du sang humain, médicament indispensable et irremplaçable. Dans ce but s'ouvre dans les locaux de l'hôpital un poste de transfusion.

La structure de la transfusion en France est départementale. Dans chaque département, la transfusion du sang est assurée par un établissement principal : le centre départemental et, par des postes de transfusion.

A Paris et les départements de la couronne, cas particuliers, existent : — un Centre national de transfusion; — un centre départemental de transfusion;

— des centres de secteur et des postes hospitaliers.

Le poste de transfusion d'Antoine-Béclère, par sa position géographique, est un des postes départementaux des Hauts-de-Seine et, par son implantation dans l'Hôpital Antoine-Béclère, un des postes hospitaliers de l'Administration générale de l'Assistance publique à Paris. Mais notre espoir est de devenir le poste de transfusion de la circonscription de notre hôpital : Clamart, Bourg-la-Reine, Fontenay-aux-Roses, Châtenay-Malabry, Châtillon, Le Plessis-Robinson, Sceaux.

Notre collecte est entièrement subordonnée à la bonne volonté et à la charité de ceux qui voudront bien nous donner leur sang, et nous nous permettons de lancer un appel pour

que les donateurs veuillent bien venir à l'Hôpital Antoine-Béclère.

Mais j'insiste particulièrement sur un point : les centres et postes de transfusion dont je viens de vous parler travaillent en collaboration permanente et constituent, si j'ose m'exprimer ainsi, un réseau de « vases communicants » : un poste qui manque de sang est toujours aidé par les autres. Aussi je vous prie de ne pas renier en notre faveur les engagements que vous auriez pu prendre envers d'autres centres. Par contre, vous pouvez imaginer avec quel réconfort nous accueillerons ceux d'entre vous qui viendront chez nous pour des raisons de convenances personnelles (géographiques en particulier), ou ceux d'entre vous, isolés ou en collectivité, libres de tout engagement.

**Notre but est également de susciter de nouvelles vocations.**

Les malades qui comptent sur votre aide, les médecins et les chirurgiens de l'hôpital, mon équipe et moi-même, vous remercions d'avance du fond du cœur.

Docteur B. GROSS  
Banque du sang

#### Quelques détails pratiques

Le poste de transfusion est ouvert au prélèvement tous les jours ouvrables, de 8 à 13 heures, et le deuxième et quatrième samedi de chaque mois.

Il n'est pas nécessaire d'être à jeun; il vaut mieux toutefois éviter le beurre, le lait et toutes matières grasses dont la présence dans le sang nuit à sa conservation. Un examen médical est pratiqué avant le don.

Entreprise Générale de Nettoyage  
Ponçage — Vitrification

TOUS PARQUETS

ENTRETIEN JOURNALIER DE BUREAUX,  
MAGASINS, USINES

## HUMBLET Lucien

91 - La Folie Bessin ~ ORSAY

☎ 928-77-21

## DANIEL FRAIOLI

Chemisiers

Prêt à porter

Hommes et Dames

53, rue Houdan ~ 92 - SCEAUX

☎ 702-78-89

Société d'Exploitation de l'Entreprise Générale

## R. GUTEL

SERRURERIE - CHARPENTE EN FER  
MENUISERIE METALLIQUE

Agencements de magasins - Fer forgé - Rampes

TRAVAUX NEUFS - ENTRETIEN  
DEPANNAGE RAPIDE

21, rue Ravon ~ 92 - BOURG-LA-REINE

☎ 702-05-51 et 03-19

## PARFUMERIE DU PARC

« TOUT FEU » ~ « TOUT FLAMME »

INSTITUT DE BEAUTE

Grandes Marques \* Dépositaire GUERLAIN

MAROQUINERIE ~ CADEAUX

15, rue Michel-Charaire — 92 - SCEAUX

Téléphone : 702-17-51

## Librairie Voltaire

PHOTOCOPIE IMMEDIATE

Fournitures de Bureau

Papeterie - Livres scolaires

EDITIONS D'ART

112, rue Houdan - SCEAUX - 702-19-50

CHAUFFAGE CENTRAL  
CHARBON - GAZ - MAZOUT  
PLOMBERIE - COUVERTURE

## J. J. ROCHE

25, rue des Clos-St-Marcel  
SCEAUX

Tél. 702-60-10

ENFIN DE LA MUSIQUE A LA PORTEE DE TOUS

Remise 10 %

## AU VIOLON D'INGRES

Remise 10 %

19, rue Pierre-Curie - 92-SCEAUX

Vous pouvez venir écouter grâce à l'auditorium

Tous les jours, de 9 à 21 heures - Tél. : 702-98-12

Disques. Instruments, HI-FI, Partitions, etc...

Dimanche, lundi et jours fériés

# Ginestet

CHEMISERIE - NOUVEAUTÉS

47, rue Houdan

Tél. : 350-00-03

92-SCEAUX

BRULEURS A MAZOUT

## Daniel Bader

DEPANNAGE  
ENTRETIEN TOUTES MARQUES

666-79-88

13, rue Victor-Clément  
92-ANTONY

## La quatrième Saison musicale d'été de Sceaux

L'été 1972 verra se dérouler la quatrième série de concerts donnés sous la direction artistique d'Alfred LOEWENGUTH, toujours au rythme d'un concert par jour. Les concerts commenceront le jeudi 29 juin et se termineront le mardi 19 septembre, dans l'Orangerie décorée pour la circonstance et où sera présentée en même temps une exposition de gravures modernes, le salon *Le Trait*.

Les horaires de ces soirées musicales ont été un peu modifiés. Elles auront lieu cette année les lundi, mardi, mercredi et jeudi, à 19 h 30, le vendredi, à 21 heures, et les samedi, dimanche et jours de fêtes à 18 heures.

Le concert inaugural qui, exceptionnellement, sera donné à 21 heures, le 29 juin, aura lieu en présence de M. le Préfet des Hauts-de-Seine et de nombreuses personnalités. Il sera donné par l'ensemble instrumental *Laetitia musica*, qui jouera MOZART, BACH et TELEMAN. Cette formation se produira pendant trois jours (jeudi, vendredi et samedi, avec la claveciniste Michèle DELFOSSE, en soliste le vendredi), puis laissera place, le 2 juillet, aux célèbres *Percussions de Strasbourg*, que nous sommes heureux, cette année, de présenter à notre public.

Parmi les autres formations retenues, citons *l'Orchestre de chambre français*, *l'orchestre de chambre Sabouret*, *l'Orchestre de chambre de Wallonie*, *la Chorale de l'Ohio*, *Alexandre Lagoya*, *Les Ménestriers*, dont nous souhaitons vivement le retour après le grand succès qu'ils ont obtenu l'an dernier, le grand chanteur noir *Memphis Slim* et, bien entendu, le *Quatuor Loewenguth*.

Ainsi avons-nous cherché à composer pour cette année un programme éclectique, afin de justifier la confiance des auditeurs qui, chaque année, nous font l'honneur de venir plus nombreux.

**Georges POISSON**

Conservateur en chef  
du Musée de l'Île-de-France  
Président d'honneur  
de la Saison musicale d'été

*Tous renseignements sur les programmes des concerts, les tarifs et les réservations sont donnés à la Conservation du Musée de l'Île-de-France, Château de Sceaux (92). Tél. 702-06-71. Brochure détaillée sur demande.*

## Association des amis des orchestres d'enfants et de cadets de la Schola cantorum

Cette année encore, c'est à Antony que les Orchestres d'enfants et de cadets de la Schola cantorum donneront sous la direction d'Alfred LOEWENGUTH, la répétition générale publique de leurs concerts annuels.

Exceptionnellement, ceux-ci n'auront lieu qu'au mois d'octobre à la salle Pleyel, mais la répétition générale garde sa date traditionnelle et connaîtra sans aucun doute son succès total.

**Dimanche 25 juin**

**Salle André-Chénier**

**2, rue de l'Abbaye**

(Métro : Antony)

**10 à 12 heures**

**14 à 16 heures**

**17 à 19 heures**

Cinq sections d'enfants et deux sections de cadets exécuteront donc, avec leur technique sûre et leur solide enthousiasme, des œuvres variées.

Les amis de la musique et les amis des jeunes se retrouveront là pour applaudir les exécutants et leur chef.

**Renseignements et location :** Secrétariat, 95, rue Houdan, à Sceaux. (Tél. : 660-35-40), de 9 h 30 à 12 heures et de 14 h 30 à 17 heures (tous les jours, sauf samedi et dimanche).

**Location également à Antony :** 2, rue de l'Abbaye, de 14 à 17 heures (tous les jours, sauf samedi et dimanche).

## Centre d'information et de documentation « Vacances »

La Maison des Jeunes et de la Culture de Sceaux ouvre un service d'information « Vacances » où vous pourrez trouver une documentation :

— **Sur diverses formules économiques, adaptées à chacun :** vacances familiales, séjours linguistiques, stages artisanaux ou sportifs, rencontres internationales, jeux olympiques, festivals, etc.

— **Sur diverses possibilités d'emplois pour les jeunes :** monitorat, chantiers, vendanges, etc.

Le Centre d'information signale à ce sujet qu'il reçoit de nombreuses demandes de lycéens et étudiants cherchant un emploi temporaire, rémunéré, pendant les grandes vacances.

Il demande aux personnes susceptibles de faire des offres, de les lui communiquer.

**Centre d'information et de documentation**

**M.J.C., 21, rue des Ecoles - Sceaux (92)**

**Tél. : 350-05-96**

Tous les jours, sauf le dimanche

## Association philatélique et numismatique des Blagis

**Au sujet de la collection  
des monnaies modernes**

Dans le cadre d'un décret l'autorisant à fabriquer globalement un nombre déterminé de pièces, l'Administration des monnaies et médailles étale sa production dans le temps. Toutes les pièces de monnaie fabriquées dans le courant d'une année portent le même millésime.

D'un type de pièce à un autre type de pièce et d'une année à l'autre, les quantités frappées varient considérablement. C'est ainsi que certains millésimes relatifs à certaines pièces ne se rencontrent que très difficilement.

Il en va ainsi, notamment, de notre actuelle pièce de 10 francs de 1964 (quelques milliers d'exemplaires seule-



ment), de la pièce de 5 francs argent des années 1968 et 1969 (respectivement frappées à 354.000 et 498.000 exemplaires), des pièces de 1 et 2 francs en aluminium au millésime 1951 (12.008 et 98.286 exemplaires), etc.

A la bourse des échanges, toutes ces pièces bénéficient d'une cote élevée.

D'autres pièces encore, bien que figurant sur les registres de la Monnaie de Paris comme ayant été fabriquées en grande quantité, restent très difficiles à se procurer parce que refondues au sortir des réserves.

C'est le cas des monnaies frappées au millésime 1958 et « victimes » de l'introduction du nouveau franc.

Il faut ajouter également que le bon état de conservation d'une monnaie ajoute à sa valeur de collection.

Pour apprendre à connaître toutes ces monnaies, l'A.P.N.B. dispose d'ouvrages très complets qui répertorient les monnaies françaises, année par année, atelier par atelier, de la Révolution à nos jours.

Depuis l'ordonnance du Roi François 1<sup>er</sup> du 14 janvier 1539, la frappe dans les ateliers monétaires français se différencie par des lettres.

C'est la loi du 31 juillet 1879 qui a institué la fabrication des monnaies par voie de régie administrative. Avant cette date, elle était assurée par des ateliers monétaires en nombre variable dont chacun était dirigé par un entrepreneur privé.

Après 1848, il ne restait en activité que les sept ateliers suivants :

- PARIS, lettre A (aucun signe distinctif après 1898).
- ROUEN, lettre B (jusqu'en 1857).
- STRASBOURG, lettre BB (jusqu'en 1870).
- LYON, lettre D (jusqu'en 1857).
- BORDEAUX, lettre K (jusqu'en 1878).
- MARSEILLE, lettre MA (jusqu'en 1857).
- LILLE, lettre W (jusqu'en 1857).

Seul Napoléon III utilisa tous ces ateliers pendant la période qui s'étend de 1853 à 1857; ensuite ces ateliers fermèrent les uns après les autres.

Du 1<sup>er</sup> janvier 1880 jusqu'à la première guerre mondiale, la fabrication des monnaies eut lieu seulement à Paris.

Après 1914, quelques ateliers furent réouverts à Castelsarrasin par exemple (lettre C). La pièce de 1 franc en argent au millésime 1914 et portant la lettre C est très recherchée par les numismates.

A noter qu'en 1916 quelques pièces furent frappées en Espagne (5 et 10 centimes en bronze); elles portent toutes une étoile sous la torche côté revers.

De 1922 à 1924, on frappa à Paris et à Poissy; signe distinctif : respectivement une corne d'abondance et un éclair.

En 1939, l'atelier de la monnaie royale belge a été amené à frapper pour le compte de la monnaie de Paris des pièces de 50 centimes en bronze; signe distinctif : un B entouré d'un cercle.

L'atelier de Beaumont-le-Roger a commencé à fonctionner en 1940 (lettre B); il n'est plus à l'heure actuelle qu'une annexe de l'Hôtel de la Monnaie de Paris.

De 1942 à 1946, l'atelier de Castelsarrasin fut réouvert (lettre C).

On retiendra également qu'en 1944 une pièce de 2 francs, frappée à Philadelphie (U.S.A.), fut mise en circulation

d'abord en Algérie et, plus tard, dans quelques régions du Sud de la France.

Depuis 1958, la totalité de notre monnaie est frappée quai Conti à Paris; elle ne porte donc plus aucun signe distinctif.

*Réunions d'échange et d'information, le dimanche matin, de 10 à 12 heures au Centre ALFA, 2, rue du Docteur-Roux à Sceaux (à côté du Centre commercial des Blagis).*

10, avenue Réaumur  
92-CLAMART  
Téléphone : 736-32-20

**Olympia**

**OLYMPIA** : une référence mondiale.  
**OLYMPIA** : la signature connue, appréciée, achetée, utilisée depuis 60 années dans plus de 100 pays.  
**OLYMPIA** : un programme inégalé de machines de bureau.  
**OLYMPIA** : le Conseil, l'Ingénieur, l'Organisateur des ensembles de machines de bureau dans l'entreprise.  
**OLYMPIA** : votre voisin dans 200 villes de France.

OLY 30

## Office Municipal des Sports

Il fonctionne maintenant depuis quelques semaines et par conséquent se trouve en période de rodage. Il est confronté à un grand nombre de problèmes et sans avoir pu, encore, engager la totalité du personnel nécessaire pour assurer les obligations qui lui incombent.

Il n'est donc pas étonnant que, pour cette mise en route, il y ait quelques grincements.

Nous tentons l'expérience d'une méthode de gestion qui tout en accordant une position privilégiée aux membres de la section tennis de l'A.S.A.S. permette d'accepter sur certains courts des joueurs qui ne soient pas membres du Club.

Cette formule donne une plus grande possibilité d'utilisation des courts mais implique une mise au point expérimentale qui se prolongera pendant toute la saison puisqu'il s'agit de concilier l'utilisation des équipements par plusieurs catégories de joueurs qui sont soumis à des règles différentes.

Bien entendu, au fur et à mesure de la poursuite de l'expérience, la réglementation sera améliorée pour faire disparaître les défauts que l'on aura pu constater.

D'autre part, les nouvelles installations ne sont pas encore parfaites : le local club est en cours de construction; les courts en terre battue, instables la première année, ont dû être partiellement ou totalement refaits; une pluie persistante et inopportune a compliqué les choses.

Ces différents éléments matériels ont entraîné des perturbations certaines.

Enfin il n'a pas été possible de trouver pour l'ouverture tout le personnel indispensable à l'activité de l'O.M.S. Il en résulte que l'entretien et la surveillance sont partiellement assurés par du personnel temporaire ou bénévole.

Pour ces diverses raisons il y a quelques imperfections dans le fonctionnement actuel.

Nous vous demandons de nous faire confiance pendant un peu de temps afin que nous puissions arriver à les faire disparaître.

**Roger JECHOUX,**  
Maire adjoint,  
Président de l'O.M.S.

# LOISIRS ET SPORTS

## L'A. S. A. S. a 30 ans

Fondée en 1942, elle reprenait le flambeau du défunt Club-Scéen. Son activité était l'athlétisme et accessoirement le basket. En cette triste période de l'occupation, elle offrait un sain dérivatif à une jeunesse sevrée de distractions. Animée par M. LEGAC, M. MORERE et Mme MORERE, elle obtint d'emblée d'excellents résultats jusqu'à ce que la menace pressante du Service obligatoire du travail et les enrôlements dans les Forces françaises de l'intérieur dispersent ses éléments les plus actifs et la mettent en somnolence jusqu'en 1946.

Ce sont les jeunes, par eux-mêmes, qui relevèrent les couleurs et organisèrent leurs jeux. L'enthousiasme des Paul THIPHAIN, Jacques LEVEILLARD, Michel TRIPIER leur permit de reconstituer bien vite une section de basket à qui il ne manqua bientôt que des dirigeants plus expérimentés pour s'épanouir. Ce fut le mérite de l'action de M. BRULE, appuyé deux ans plus tard par M. SAUTET, d'édifier les bases solides sur lesquelles repose encore l'A.S.A.S.

On y pratiqua épisodiquement l'athlétisme, le hand-ball, le football, mais faute de terrains appropriés, ces activités durent être abandonnées et l'effort se porta sur la seule section de basket-ball, à laquelle M. J. NOEL, et plus tard Mme MARTINEAU et M. P. DAZET donnèrent une nouvelle impulsion.

Les étapes de son développement :

- 1946 : 2 équipes,
- 1950 : 8 équipes,
- 1956 : 9 équipes.

(Edification de la salle municipale et création de la section de tennis.)

- 1962 : 10 équipes,
- 1972 : 16 équipes.

L'A.S.A.S. assure depuis deux ans le fonctionnement d'une école de basket ouverte à tous les jeunes.

Les résultats :

- 3 places de finaliste de championnat de France;
- 1 place de demi-finaliste de championnat de France;
- 9 titres de champion de Paris;
- 15 places de finaliste;
- 29 places de demi-finaliste;
- 4 sections nationales;
- 5 sections régionales.

Par ses équipes juniors et seniors masculines et féminines, l'A.S.A.S. après quinze années de participation aux compétitions nationales, a porté ses couleurs sur les principaux stades de France. Plus de deux cents villes visitées et reçues en retour. De Brest à Strasbourg, de Lille à Marseille.

Et la fête continue ! Car c'en est une pour tous, même si parfois les obligations bi ou tri-hebdomadaires peuvent paraître astreignantes. Un excellent climat de camaraderie et une perpétuelle

recherche du mieux-faire ne sont plus à louer. Ils garantissent encore pour longtemps la vitalité et les succès de l'A.S.A.S. aujourd'hui dans la pleine force de l'âge.

La section tennis est actuellement en pleine mutation puisque la mise en service de nouveaux terrains lui a permis de doubler ses effectifs qui sont actuellement de cinq cents adhérents environ.

Il est évident qu'il s'agit d'une transformation importante d'autant que les règles d'utilisation des installations ont été modifiées par la création d'un Office Municipal des Sports. La saison actuelle sera donc consacrée à la recherche des solutions qui permettront l'épanouissement de la vie des clubs malgré les contraintes qui sont la conséquence de l'existence de deux installations séparées et de la location de certains courts soit à des individuels soit à d'autres associations.

Il faut faire confiance à la bonne volonté et à la compréhension de tous pour résoudre ces problèmes.

## Les Dauphins de l'U. S. B. R. S.

En ce début d'année 1972, les Dauphins ont appris que leurs performances de l'année précédente les avaient classés 79<sup>e</sup> sur 480 clubs français. Cette place leur a donné quelques satisfactions, mais d'autres compétitions hivernales approchant, ils n'eurent guère le temps de se congratuler.

Soixante-trois petits ont participé aux éliminatoires de la Médaille du Comité de l'Île-de-France : vingt-neuf ont été sélectionnés pour la finale départementale et l'on a pu voir Michèle GODIN, Yves BESSON, Yves GODIN, Sophie SEGAL, Didier CHONG-SIT, Florence MILLIANT, Anne DUHAMEL remporter des premières places.

Chez les grands, on a enregistré les gros progrès de J.-Philippe BESSON qui a été sélectionné pour un stage de la F.F.N. en février à Vittel et qui a réalisé les temps nécessaires pour participer aux critères de France d'hiver à Mâcon; malheureusement, J.-Philippe BESSON n'a pas renouvelé ses performances le jour « J »...

Les Dauphins ont également nagé :

- dans les critères d'hiver interclubs, où ils se sont classés 74<sup>e</sup> sur 417;
- dans des rencontres interclubs, invités par le C.A. Orsay et les Nouvelles de Paris;
- dans leur propre championnat.

Et maintenant ils attendent avec impatience le voyage qui doit avoir lieu à Leamington Spa pour la Pentecôte.

# La Boule Scénne

## Aménagements

Les membres de la Boule Scénne (qui sont maintenant, rappelons-le, plus d'une centaine), ont constaté avec plaisir que leur société, faisant appel à quelques réserves de trésorerie... mais aussi aux bonnes volontés, a entrepris de doubler les dimensions de sa modeste baraque; il s'agit d'un projet ancien dont la réalisation facilitera le rangement du matériel et fournira un abri en cas de mauvais temps soudain. Dès maintenant, il faut souligner le dévouement de ceux des sociétaires qui se sont attelés à cette tâche : le Président CHADENIER, maître d'œuvre, D. BOISSAY, CERUTTI, DREYER, FABRE, FERCHAUD, FIORETTI, GADY, R. GUET, LEGRAIN, MARTINEZ et ROBIN. Nous aurons à citer encore d'autres noms quand l'aménagement intérieur sera terminé.

Autre bonne nouvelle : répondant à la demande du Président CHADENIER, la Municipalité a fait mettre en place un portillon de communication entre le boulodrome principal et les terrains annexes du Jardin de la Ménagerie (ceux-ci seront signalés). Les jours de grand concours, tant pour le déplacement des équipes appelées à changer de cadre de jeu que pour la surveillance exercée par l'arbitre officiel, ce sera une facilité nouvelle dont la Société remercie la Municipalité.

## Concours

Dans notre précédente chronique, après avoir signalé des résultats encourageants, nous disions que les boulistes scénés nous semblaient en passe d'acquiescer la forme qui autorise des succès probants. Merci à eux de ne pas nous avoir fait mentir.

Le 3 avril, au Plessis, la quadrette C. BOISSAY, LARREY, SMANIOTTO, THEOCHARIS a perdu de peu sa demi-finale. En revanche, D. ARBITTRE, P. FRAIOLI, J. MOREL et B. ROPE ont remporté, ce jour-là le Concours complémentaire.

Le 9 avril, à Palaiseau, avec une équipe presque totalement différente (ARBITTRE père et fils, Paul BARIERAUD, V. BIONDO) — ce qui est d'excellente augure — Sceaux s'adjuge encore cette fois le second Concours de la journée.

Le 16 avril, la Boule du Plateau de Gentilly avait organisé une compétition d'un très haut niveau en faisant appel à FARCOZ, MIGHIRIAN, ROISSARD, PARODON, ROSSI, TAMBURINI... grands noms supérieurement « titrés » ces dernières années sur le plan mondial, ou national, tant en France qu'en Italie. Opposée à la quadrette « excellence » de ROISSARD, de Chambéry, ex-champion du monde, l'équipe scénne BIONDO, BOISSAY père et fils, SMANIOTTO frôla l'exploit sensationnel en menant dans cette partie par 12 à 0 ! Hélas ! le seul point manquant, nos Scéens n'arrivèrent pas à l'ajouter à leur total pour l'emporter définitivement. Mais quelle belle rencontre cependant ! A noter que la classification « Propagande » de ce concours a privé nos Scéens du bénéfice régulier de 2 points de handicap qui, ajoutés à 11 points acquis, leur auraient assuré le gain du match.

L'activité sportive est restée très soutenue au mois de mai, puisque les boulistes scénés allèrent prendre part à des concours à Bièvres, Vélizy, Boulogne-Billancourt, Vanves, Antony, Malakoff, Bourglaincourt. Bonne défense en général de nos équipes et aussi succès total à Antony (7 mai, 32 Q.T.C.) de BIONDO, BOISSAY père et fils, SMANIOTTO, en finale du Concours principal, et présence, en finale du Complémentaire, au même lieu, de notre seconde quadrette engagée. Un beau « doublé » manqué de très peu par LETELLIER, MARECAUX, PANIAGUA, THIERRY, victimes d'un éclairage trop discret.

Très intéressante Coupe des jeunes à Malakoff, le 7 mai, pour 64 doublettes formées d'un adulte et d'un jeune. Ainsi furent mis « dans le grand bain », pour les aguerrir, nos jeunes : Paul et Gilles

BARIERAUD, Patrick et Bruno FACHAUX, P. BIONDO, P. MARION et L. SERGE. Bon affrontement sportif pour tous, Vincent et Pascal BIONDO (le père et le fils), soutinrent le rythme pendant tout le concours, perdant seulement en finale par 13 à 10. Notons que Pascal BIONDO — le plus jeune, 8 ans 1/2 — dut faire la grasse matinée le lendemain, après une telle journée... D'autre part, merci à nos sociétaires d'avoir veillé sur leurs jeunes associés tout au long de ce déplacement.

## Boules lyonnaises et Fêtes de Sceaux

S'insérant dans le programme des Fêtes de Sceaux, la Boule scénne organisera deux importantes réunions de boules lyonnaises.

Le dimanche 18 juin (date attribuée à Sceaux par le calendrier du C.B.R. - Ile-de-France), divers concours, au boulodrome et sur les terrains annexes, auront pour objet l'attribution du Challenge municipal (32 Q.T.C.H. Détenteur C.A. XIV<sup>e</sup>), du Challenge de l'Union des commerçants et artisans de Sceaux, de la Coupe PEC pour une épreuve complémentaire et de la Coupe B.B.C. (Beltrami). Jet de but à 8 heures. Donc, spectacle permanent de boules lyonnaises tout au long du jour.

Une seconde manifestation aura lieu le dimanche 25 juin : un challenge du Comité municipal des fêtes réservé aux jeunes se disputera sur le boulodrome permanent tandis que les adultes joueront quelques belles parties sur les terrains annexes. Nul doute que les Scéens s'y intéresseront et viendront tout particulièrement encourager nos jeunes.

## Carnet rose

Alexandre BOISSAY, fils de Christian et de Fabienne, petit-fils de Daniel BOISSAY (notre Trésorier), né le 11 mai 1972, est déjà inscrit à la Boule scénne où son père et son grand-père font des étincelles. Un trio qui s'annonce redoutable pour 1980 ! Amicales félicitations à toute cette sympathique famille.

## Piscine des Blagis

Horaire d'été (à partir du 18 juin 1972)

Lundi, mardi, jeudi, samedi, dimanche : 8 h 30 à 20 heures. Mercredi et vendredi : 8 h 30 à 22 heures

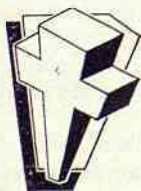
Prix (inchangés depuis l'ouverture)

Adultes : 4,50 F — Par 10 entrées : 40 F

Enfants, étudiants et familles nombreuses : 3 F — Par 10 entrées : 25 F.

Prix spécial juillet/août

La carte de 10 entrées pour enfants, étudiants et familles nombreuses : 20 F



**ART FUNÉRAIRE**  
**M<sup>on</sup> CHAMPION FILS**

SUCCESSEUR DE LA MAISON CAMBRUNE

125, RUE HOUDAN - SCEAUX - 702-01-52  
10, RUE DE LA BIEVRE - 92-BOURG-LA-REINE - Tél. 702-18-27  
145, AV. DU GENERAL-LECLERC - 94-FRESNES - Tél. 702-18-27

Spécialiste des  
MONUMENTS  
EN GRANIT  
IMPERISSABLE

FRANÇAIS ET ETRANGERS

Suède, Norvège, Afrique, Brésil,  
etc.

## Période du 15 mars au 20 mai 1972

### NAISSANCES

Tristan BRAMS — Alain LISBONA — Laurence, Michèle DECORTE — Christelle, Rolande DANTON — Estelle, Marie, Colette FRETIN — Philippe, Christian, Pierre MARTIN — Jean, David SALAMA — Vanessa, Nelly, Jacqueline BERTHOLD — Sarah, Odette, Sylvie PFLEGER — Philippe JUBE — Laurent, Jacques, Michel CORET — Juliette, Emilie, Vanina, Mathilde MEUNIER — David, Syril LELUT — Nicolas, René, Jean PICHAUDRON — Corinne d'ALMEIDA — Nicolas HELARY — Martin GUILBAUD — Maude, Cécile, Isabelle MERPILLAT — Anne, Hélène DEBOVE — Sophie, Hélène CORDELLE — Fabrice, Nicolas LE BUZULIER — Stéphane, Michel, Bernard HERCOUET — Olivier, François ROSE — Annie PEREIRA — Jean-François BLOC'H — David, Pierre, Yves JOINTRE — Renaud, Yves, Pierre JOINTRE — Stéphanie GAGNEUX — Nathalie, Andrée, Lucienne SOURD — Pascal, Cédric RICOCH — Jean-François, Christian DELHAYE — Caroline, Chantal, Michèle de SALABERT — Boris, Gilles

GRANVEAUD — Laurent, Gérard LABAT — Marie-Anne, Eugénie, Madeleine VANDROY — Aline, Jeanne, Caroline CHABAL — Virginie, Marcelle, Ghislaine BONOT — Odile, Nicole, Carine HERMENT — Brana PRODANOVIC — Sébastien, Charles, André LEVIS — Guillaume, Jean BASILE — Laure, Françoise, Jeanne BRAUDEL — Sandrine, Nicole, Henriette CORMARY — Olivier, François, Fernand HEMONIC — Shinji SASAKI — Séverine, Aurore, Claire POURCELOT.

### MARIAGES

Yves, Bertrand BARRE et Béatrice, Marie-Louise, Bernadette ROUX — Marc LARTIGUE et Françoise, Mauricette PELLETIER — Guy François, Julien PLUMEL et Monique, Germaine LAYSSAC — Jean-Claude, Louis EVRARD et Chantal, Blanche, Marguerite GUERIN — André MIMOUNI et Michèle, Georgette POURCELOT — Yves, Fernand, Alexandre JECHOUX et Elisabeth, Geneviève, Angèle, Olga, Paule AMYOT — Jean, Pierre, René

GODEFROY et Nicole, Paule, Andrée JOUIN — Robert SCHIRRER et Viviane, Florence, Josette CLAUSEL — Raymond Georges CHASSEREAU et Josette, Marcelle ROUX — Albert, André DAVID et Sylvie AVIZOU — Jean, Dominique, Marcel MARTIN et Marie-Christine, Monique PAQUIN — Serge, Yvan ANGER et Martine, Nicole, Danièle, Marie-Claude BOCHET — Jean-Pierre LE CALVEZ et Edith, Georgette GERBER — Louis, Jean, Pierre DUBREUIL et Jeanne, Hortense BENARD — Pierre, Guy, Marcel MAGNANT et Anne, Catherine, Jeanne STERN — Serge, Alexandre, Joseph GUTMAN et Claudine, Josette, Louissette HUDE — Adrien, Barthélémy COTTURA et Mauricette, Thérèse PERONNEAU — Philippe, Henri, Raymond BITSCH et Chantal-Marie, Gabrielle, Yvonne BIENVENU — James, Robert LOIZEAU et Evelyne, Germaine, Paulette DEFAIL — Gérard CEOLIN et Françoise, Raymonde FABRE — Christian, Georges PLUCHET et Michèle BURAY — Pierre, Roger, Gabriel VACHEY et Eve, Geneviève, Anne GRENIER.

Suite page 32



Une adresse à conseiller :

## Teinturerie de Sceaux

Maison FAYT

94, Rue Houdan - 92-SCEAUX - Tél. 702-19-34

Je me suis rendu compte par moi-même de l'effort produit par un teinturier de Sceaux :

SON NOUVEAU SERVICE :

### NETTOYAGE et REPASSAGE MECANIQUE

Jupe simple .....	4,20
Robe simple lainage sans manches .....	8,50
Robe simple avec manches ....	9,50
Jaquette .....	6,50
Manteau simple .....	10,50
Pull-over .....	3,00
Pull-over avec manches .....	4,30

### VETEMENTS D'ENFANTS

Robe fillette simple .....	4,80
Jupe .....	3,10
Manteau laine (jusqu'à 70 cm) ..	7,40
Pull sans manches .....	2,50
Pull avec manches .....	3,00

Le cadre de ce magasin réserve un excellent accueil et permet aux habitués de bonnes affaires.

COMPOSITIONS FLORALES



**Fernand HUET**  
FLEURISTE

150, av. du Général-Leclerc (Parc de Sceaux)  
SCEAUX ☎ 702-12-06

FOURNITURES POUR PEINTRES  
VERRES A VITRES - GLACES - MIROITERIE

SOCIETE DE FOURNITURES INDUSTRIELLES

72, avenue A.-Briand, 92-ANTONY  
Tél. 666.12.61 et 237.66.43

Outillages - Peintures  
Papiers peints, plastiques muraux

BOUCHERIE  
VOLAILLES - TRIPERIE - GIBIERS

Viande de 1<sup>er</sup> choix

**M. MONCOURVOUX**  
maison de confiance

39, rue Houdan, 92-SCEAUX - Tél. : 702-00-52

**Galathée 2000**

PRET A PORTER JEUNES FEMMES

STYLE 20 ANS

Place de l'Eglise - SCEAUX ☎ 660-82-10

ENTREE LIBRE

HAUTE COIFFURE

**Yvette**

**Albert-Paul**

**PECCATE**

Cabine de relaxation - Soins de beauté - Manucure

Soins du cuir chevelu et du visage  
par la phytocosmétique

86, rue Houdan, SCEAUX - 702-02-29

**ENTREPRISE**  
**CAPRON**

MAÇONNERIE — BETON ARME

MENUISERIE

SPECIALISTE DE TOUS TRAVAUX

DE TRANSFORMATIONS

8, boulevard Desgranges

92 - SCEAUX

☎ 702-01-42

*Création de Modèles — Transformation — Réparation*  
(Garde pendant l'été)

**FOURREUR L. ANDRÉ**

MAITRE ARTISAN

4, avenue de Robinson - CHATENAY-MALABRY ☎ 702-10-18

**Clinique de GARLANDE**

45, rue de Paris - 14, avenue de Garlande - BAGNEUX

253-16-91 253-50-01

**CHIRURGIE**

Générale  
Esthétique  
Réparatrice  
De la main  
De la hanche  
Des varices  
Gynécologique  
Traumatologique

**COBALT**

Tél. : 655-12-19

**RADIOLOGIE ~ Tél. 735-77-70**

**UROLOGIE - STOMATOLOGIE**

**O.R.L. CHIRURGIE DE LA SURDITE**

Conventionnée avec la S.S. et les principales Mutuelles

**URGENCES**

Kinésithérapie  
Ambulances

« JOUR  
ET NUIT »

# Service de garde des médecins

Du dimanche 2 juillet au dimanche 24 septembre 1972

## Juillet

<b>Dimanche 2 juillet :</b>	
Dr PERIE, 31, rue des Pépinières	702-65-48
<b>Dimanche 9 juillet :</b>	
Dr RENAULT, 112 bis, rue Houdan	702-19-93
<b>Vendredi 14 juillet :</b>	
Dr VUONG, 10 et 12, avenue Jean-Perrin	702-26-82
<b>Dimanche 16 juillet :</b>	
Dr MOUROT, 5 et 7, avenue des Quatre-Chemins	350-17-36
<b>Dimanche 23 juillet :</b>	
Dr RENAULT, 112 bis, rue Houdan	702-19-93
<b>Dimanche 30 juillet :</b>	
Dr PERIE, 31, rue des Pépinières	702-65-48

## Août

<b>Dimanche 6 août :</b>	
Dr MOUROT, 5 et 7, avenue des Quatre-Chemins	350-17-36

## Dimanche 13 août :

Dr LE VAN GUYEN, 31, rue du Docteur-Roux 660-81-31

## Mardi 15 août :

Dr BESNARD, 46, avenue du Président-Roosevelt 702-02-45

## Dimanche 20 août :

Dr BOUIN, 101, rue Houdan 702-40-46

## Dimanche 27 août :

Dr BLANC, 81, rue Houdan 702-17-28

## Septembre

## Dimanche 3 septembre :

Dr GALVIN, 53, avenue Georges-Clemenceau 702-38-38

## Dimanche 10 septembre :

Dr BESNARD, 46, avenue du Président-Roosevelt 702-02-45

## Dimanche 17 septembre :

Dr BLANC, 81, rue Houdan 702-17-28

## Dimanche 24 septembre :

Dr BOUIN, 101, rue Houdan 702-40-46

**radio**

**TOUTES DISTANCES**

SANTE

**NUIT**

**AMBULANCES MUNICIPALES**

CONFORT

et

**736.69.22**

SERVICE

**JOUR**



Seule société agréée pour les transports des malades, indigents, relevant des bureaux d'aide sociale des communes

**Vente et location de cannes et béquilles — Matériel médical**

175, rue de la Porte-de-Trivaux ~ CLAMART

## Centre de Balnéothérapie de BOURG-LA-REINE

Agréé Sécurité Sociale - Conventionné tiers payant M.G.E.N. et Mutuelles

**PISCINE AGREEE — CHAUFFEE ET TRAITEE**

- Rééducation fonctionnelle et massages en grande piscine chauffée.
- Lances au jet à température et pression variables - Jet carbo-gazeux .
- Piscine d'évolution de grands handicapés.
- Cures thalassothérapeutiques - Hydrothérapie rhumatismale.
- Massothérapie chinoise - RELAXATION - YOGA.
- Gymnastique médicale infantile, correctrice et orthopédique.
- Boues et électricité médicales.
- Traitements spéciaux cellulite au jet - Ionothérapie.
- Gymnastique en groupe.

Sur rendez-vous à domicile

159, avenue du Général-Leclerc

(Nationale 20)

92 - BOURG-LA-REINE

Tél. : 350.63.79

## CLINIQUE DES HAUTS-DE-SEINE

17, av. du Bois

CHATENAY-MALABRY - 92

Tél. 660-01-23

(six lignes groupées)

- Chirurgie générale
- Médecine
- Electro-radiologie
- Analyse médicale
- Kinésithérapie - Massage

Service des urgences et ambulances assuré jour et nuit

CLINIQUE CONVENTIONNEE AVEC SECURITE SOCIALE ET MUTUELLES



**CITROËN**

**AUTOBIANCHI**

**GARAGE MARCHAND S.A.**

MÉCANIQUE — TOLERIE — PEINTURE AU FOUR

ATELIER MÉCANIQUE

ATELIER AGRÉÉ DES ASSURANCES

ATELIER CARROSSERIE

DEPANNAGE - REMORQUAGE TOUTES DISTANCES 24heures sur 24



68, rue Boucicaut, 92-Fontenay-aux-Roses - Tél. : 702-10-88

13, rue Boris-Vildé, 92-Fontenay-aux-Roses - 702-12-42

ENTREPRISE D'ELAGAGES DE PARCS ET JARDINS  
Abattage et arrachage mécaniques

**Robert ANDREOLI**

38, rue des Aulnes - 92-SCEAUX  
Tél. : 702-96-47 et 41-15

**CLINIQUE**

**DE L'HAY-LES-ROSES**

**CHIRURGIE GENERALE ET SPECIALISEE**

ORTHOPEDIE - ACCOUCHEMENT

GYNECOLOGIE · RADIOLOGIE

REEDUCATION FONCTIONNELLE

15, rue des Tournelles - Tél. : 702-85-50  
94-L'HAY-LES-ROSES

**E. BARBANCE**

Chantiers et bureau : 9, pl.  
Général-de-Gaulle, Fontenay-  
aux-Roses. Tél. : 702-11-45.  
Bureau de commandes : 35,  
rue Houdan, Sceaux. Tél. :  
702-14-34.

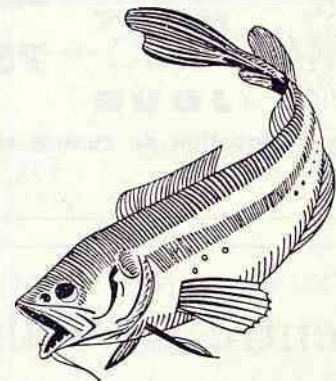
BOIS  
CHARBON  
MAZOUT

Jerricans - Bidons  
Camions citernes  
(Volupcompteurs)

**Poissonnerie AUBIN**

Toute la Marée en première qualité

17, rue Houdan-92-SCEAUX — Tél. : 350-08-24



**MIROITERIE 102**

DIJAN Raymond  
Vitrerie détail

La glace et le verre dans toutes leurs applications  
Ateliers et bureaux :

102, avenue Aristide-Briand - ANTONY - 606-09-66

**BOUTIQUE D'EXPOSITION**

ARTICLES DE CADEAUX

ENCADREMENTS ET MEUBLES DE STYLE

Dépositaire : CHRISTOFLE

29, avenue Aristide-Briand

**Clinique des Vallées**

6, rue des Vallées - 92-CHATENAY-MALABRY

- maternité
- chirurgie gynécologique
- radiologie
- laboratoire d'analyses
- kinésithérapie

☎ 702-63-77 +  
350.22.00

METRO : Ligne de Sceaux, Stations : Robinson ou Sceaux  
AUTOBUS : 194-198. Stations - Petit-Châtenay ou Mairie  
de Châtenay.  
179. Station : Les Vallées.

**Clinique du Bois de Verrières**

66, rue du Colonel-Fabien

92-ANTONY

- chirurgie générale
- chirurgie des enfants
- chirurgie digestive
- urologie
- orthopédie
- gynécologie
- service d'urgences
- radiologie
- laboratoire d'analyses

☎ 666-04-72

METRO : Ligne de Sceaux. Station : Antony  
AUTOBUS : 196. Station : F.-Folé ou J.-Périn.  
179. Station : Sully-Prud'homme.

Cliniques placées sous la même Direction, conventionnées avec S.S. et principales Mutuelles

# Service de garde des pharmaciens

Du dimanche 2 juillet au dimanche 24 septembre 1972

## Juillet

<b>Dimanche 2 juillet :</b> M. VARIN, 45, rue Houdan.	702-00-91
<b>Dimanche 9 juillet :</b> M. LEBLANC, 51, rue de Bagneux.	702-10-59
<b>Vendredi 14 juillet :</b> Mme MATHA, 144 bis, avenue du Général-Leclerc.	350-03-00
<b>Dimanche 16 juillet :</b> Mme MATHA, 144 bis, avenue du Général-Leclerc.	350-03-00
<b>Dimanche 23 juillet :</b> Mme LAVERDET, 106, rue Houdan.	702-00-62
<b>Dimanche 30 juillet :</b> Mme MOUIEL, 43, rue des Coudrais.	702-40-44

## Août

<b>Dimanche 6 août :</b> Mlle WEBER, 7, avenue des Quatre-Chemins.	702-16-12
---	-----------

<b>Dimanche 13 août :</b> M. VARIN, 45, rue Houdan.	702-00-91
<b>Mardi 15 août :</b> M. VARIN, 45, rue Houdan.	702-00-91
<b>Dimanche 20 août :</b> M. LEBLANC, 51, rue de Bagneux.	702-10-59
<b>Dimanche 27 août :</b> Mlle LACOUR, 127, rue Houdan.	702-00-76

## Septembre

<b>Dimanche 3 septembre :</b> Mlle LACOUR, 127, rue Houdan.	702-00-76
<b>Dimanche 10 septembre :</b> Mme LAVERDET, 106, rue Houdan.	702-00-62
<b>Dimanche 17 septembre :</b> Mme MOUIEL, 43, rue des Coudrais.	702-40-44
<b>Dimanche 24 septembre :</b> Mlle WEBER, 7, avenue des Quatre-Chemins.	702-16-12

## Service de vacances

Pharmacie VARIN, 45, rue Houdan fermée du 17 juillet au 7 août
Pharmacie LACOUR, 127, rue Houdan fermée du 21 juillet au 18 août
Pharmacie LAVERDET, 106, rue Houdan fermée du 6 août au 31 août
Pharmacie WEBER, 5 et 7, avenue des Quatre-Chemins fermée du 13 août au 12 septembre

Pharmacie MATHA, 144 bis, avenue du Général-Leclerc fermée le mois d'août
Pharmacie MOUIEL, 43, rue des Coudrais fermée le mois d'août
Pharmacie LEBLANC, 51, rue de Bagneux ne ferme pas

## Clinique de l'Assomption

CONVENTIONNÉE S.S. - S.N.C.F. - R.A.T.P. ET PRINCIPALES MUTUELLES

CHIRURGIE GÉNÉRALE ET DIGESTIVE - UROLOGIE ET GYNÉCOLOGIE  
RADIOLOGIE - CHIRURGIE OSSEUSE - LABORATOIRE D'ANALYSES

24, avenue Victor-Hugo - 92 - Bourg-La-Reine - Tél. 702.07.99 & 350.18.40

## Cabinet Paramédical des Paradis

15, rue des Paradis ~ 92 - FONTENAY-AUX-ROSES  
(près de l'Eglise des Blagis)

☎ Jour : 660-31-15  
Nuit : 660-09-76

### KINESITHERAPIE M. A. GAIMARD

Massages - rééducation - gymnastique médicale - fangothérapie - électrothérapie

### INFIRMERIE Mme C. COYERE

piqûres - pansements - perfusions - prélèvements de laboratoire - gardes de nuit - toilettes  
soins aux grands malades et aux nouveaux-nés

### PEDICURIE Mlle B. RIGOLET

Cabinet ouvert tous les jours de 9 heures à 20 heures  
PRATICIENS CONVENTIONNÉS, AGREÉS S.S. - MUTUELLES : S.N.C.F., R.A.T.P., A.M.G.  
**TOUS SOINS A DOMICILE**



**DECES**

Madeleine-Marie HELIE, veuve DESBANS — Henri, Joseph LUC — Raoul, Marc JACQUELIN — Victorine DAGOUSSET — Tamara KHILCOVSKAIA, veuve BRODSKY — Jean VIDAL MATIAS — Emile, Ernest, Marcel CHENUIL — Joseph GRANDNE — Roger, Gilbert ULIAN — Germaine, Isabelle SIRAUDIN, épouse PAISSEAU — Charles LENGARD — Auguste WETTA — Anne-Marie PARISELLE, veuve WARIN — Georgette, Marie, Madeleine FIS — Lucienne PAYSANT — Marie, Léon, Charles PETITAT — Marie, Thérèse COLMOU, veuve PERON — Roland, Charles, Henri BOUDIER — Suzanne, Julienne FRANÇOIS, épouse LIOULT — Sauveur HAYAT — Marcel, Travail ALFONSI — Armand, Marie, Achille ARLICOT — Henri, Victor, Marie GIRARD — Jean PIMOND — René, Léon PELLERIN — Emile, Ernest QUERAUD — Aymée, Marie SALLÉ, veuve BLANC — Henry, Désiré VIEL.

**Personnes décédées en dehors de Sceaux, n'y étant pas domiciliées, et inhumées au cimetière communal dans leur caveau de famille**

Mme Blanche PREVOT, décédée le 16 mars 1972, à Clichy — Mme Louise ROUSSEAU, veuve SERRIER, décédée le 21 mars 1972 à Villiers-le-Bel — Mme Marie ANCEAUME, veuve PASTORE, décédée le 29 mars 1972, à Châtenay-Mala-

bry — M. Pierre POSSO, décédé le 4 avril 1972 à Paris-9<sup>e</sup> — Mme Jeanne RAMEL, épouse GIRE, décédée le 6 avril 1972 à Paris-9<sup>e</sup> — Mme Germaine DAGORNO, veuve BERCEVILLE, décédée le 24 avril 1972 à Clamart — Général Paul DISPONS, décédé le 2 mai 1972 à Clamart — Mme Alice FOL, veuve PRUVOT, décédée le 8 mai 1972 à Vandœuvre (Suisse) — Mme Maria, Marguerite WEGNER, veuve ADJEMIAN, décédée le 10 mai 1972 à Issy-les-Moulineaux.

**les Ets LAURENT et Cie**

*Vous invitent à visiter leur magasin*

**BOIS RABOTES, MEUBLES, PEINTURES, DECORATION  
POUR SALLES DE BAINS ET CUISINES  
QUINCAILLERIE - ROBINETTERIE - SANITAIRE**

**131, av. A.-Briand, ANTONY - 702-50-55**

**PETITES ANNONCES — SCEAUX — PETITES ANNONCES — SCEAUX — PETITES ANNONCES — SCEAUX**

**Immobilier**

Cherche à louer environ SCEAUX logt tt conf. 2 pièces. Tél. 350-08-11.

Villa Saint-Raphaël, près nouv. port. Rzd-chaus., living 26 m<sup>2</sup>, bur., cuis. w.-c., chauff., garage, cave, jard. palmiers, 1<sup>er</sup> étg., ch. 21 m<sup>2</sup>, s.d.b., w.-c., 3 ch., lava-

bos. GALLE, 13, rue des Filmins, SCEAUX. 350-10-89.

Part. ach. à SCEAUX pavillon 3-4 pièces av. jard. Tél. : 350-00-68, poste 5, entre 14 et 17 heures, sauf jeudi.

**Divers**

OCCASION. Part. vend lit à croisillons

en merisier, style Louis-Philippe, avec literie en 150 cm larg. Tél. : 702-81-40.

**Demande d'emploi**

Jeune homme, 23 ans, C.A.P. laborant-photo, consciencieux, épileptique léger, ayant besoin urgent de gagner sa vie, cherche employeur compréhensif. Accepterait tout travail. Tél. 702-56-12.

Les petites annonces du Bulletin Municipal d'Information vous donnent la possibilité d'entrer en contact directement avec toute personne, entreprise ou organisme susceptible de vous rendre le ou les services que vous en attendez.

Les annonces de la rubrique « offres d'emploi » sont seules payantes à raison de 3 F la ligne de 38 signes ou espaces. Toutes les autres annonces sont gratuites; elles ne peuvent toutefois dépasser 5 lignes de texte (la ligne : 38 signes ou espaces).

**B.M.I. — SCEAUX**

**ANNONCE**

Insertion gratuite - Insertion payante (Rayer la mention inutile)

Texte : .....

Nom : ..... Prénom : .....

Adresse : ..... Téléphone : .....

A découper et à adresser à DIEP  
37, rue de Châteaudun, Paris-9<sup>e</sup>

Date : .....

Signature .....

EN PLEIN CŒUR DE SCEAUX

# l'Armoréal

**DU STUDIO AU 6 PIÈCES**

Sur place : **20, place du Général-de-Gaulle - 660.71.75**

RÉALISATION



Vendredi et lundi, de 14 à 19 heures  
Samedi et dimanche, de 10 h 30 à 19 heures  
☎ 660-71-75

**FINANCIÈRE-IMMOBILIÈRE-FRANÇAISE**

3, rue Arsène Houssaye - PARIS-8<sup>e</sup> - Téléphone : 359.01-47

Les annonceurs de notre bulletin  
vous conseilleront  
et vous guideront utilement

*A qualité égale, aux meilleurs prix.*

**gan** groupe  
des **ASSURANCES NATIONALES**

B. COMBETTE, Agent général Diplômé E.N.A.  
31 bis, Avenue de Robinson

92 - CHATENAY-MALABRY - Tél. : **702-16-63**

**La Hutte**

**ANTONY massy SPORTS**

VETEMENTS - SPORTS - CAMPING

LOCATION SKIS - CHAUSSURES

TENNIS EQUITATION

31, avenue de la Division-Leclerc

92-ANTONY

Tél. : 666-02-13

COMPAGNIE GENERALE DE TRAVAUX D'HYDRAULIQUE

**SADE**

- Adduction et distribution d'eau potable
- Réseaux d'assainissement
- Eaux agricoles et industrielles
- Captages, forages et sondages
- Traitement de l'eau potable
- Génie civil et ouvrages spéciaux
- Fonçages horizontaux
- Entretien et gestion des réseaux
- Pipe-lines et feeders

SERVICE DE LA BANLIEUE DE PARIS  
Secteur SUD

4, avenue Denis-Papin - 92-PLESSIS-ROBINSON  
644-75-45

**elf**

STATION SERVICE "LA RESIDENCE"

Gérant : J. GROLIER.

**SPECIALISTE PEUGEOT**

Lavage — Graissage - Pulvérisation

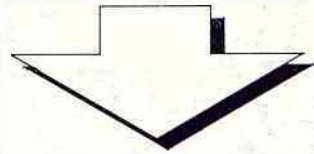
Avenue Paul-Langevin - SCEAUX ☎ ROB. 85-23

*Votre moteur chauffe, faites-le détartre avec*

*La machine spéciale LAV'RA'MON*



# MULTI-SCEAUX

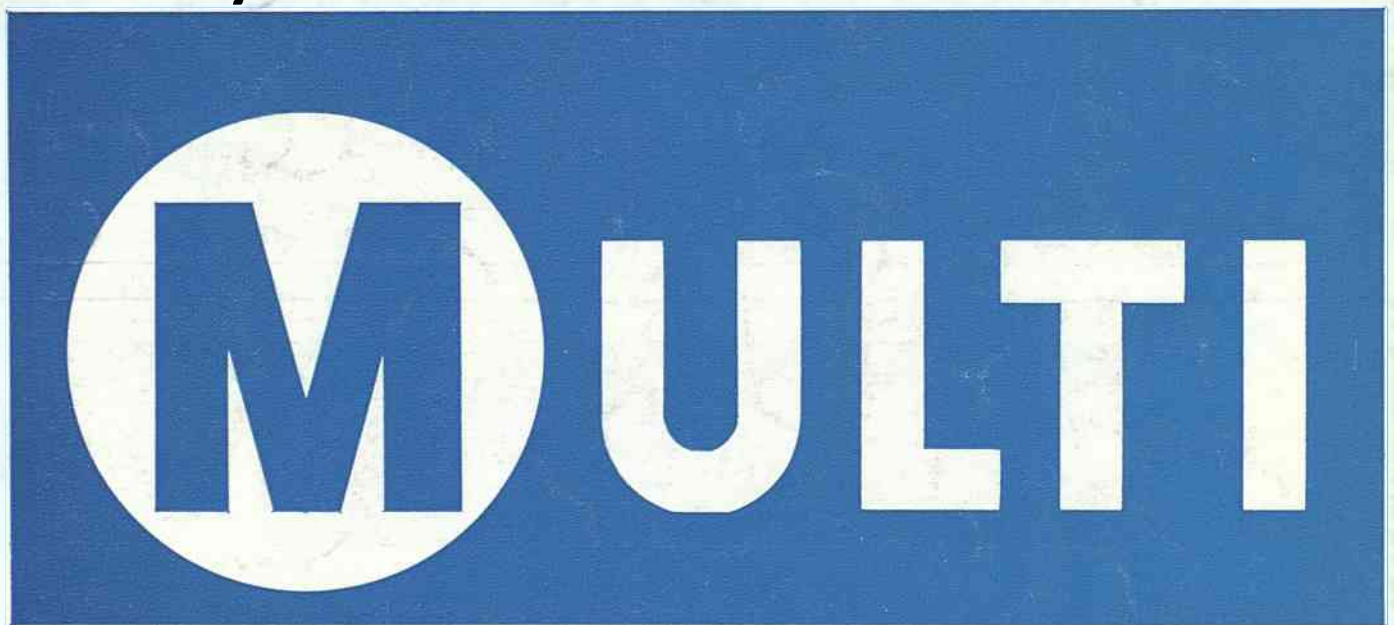


# PARKING

Rue Eugène Maison à SCEAUX

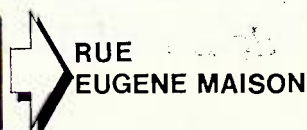


## du rayon au coffre de votre auto!



### SCEAUX

153, RUE HOUDAN  
(GARE SCEAUX-ROBINSON)



### PLESSIS ROBINSON

PLACE DE LA LIBERATION



### BAGNEUX

16 AV. LOUIS PASTEUR

