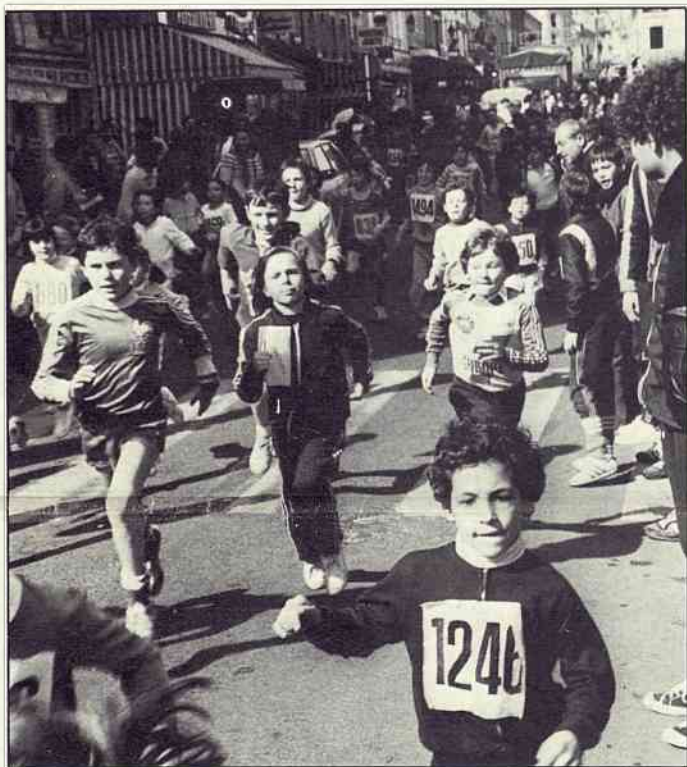


SCEAUX

bulletin municipal d'information

AVRIL 1981

n° 106



**CROSS
DE LA VILLE
DE
SCEAUX**



Photos Jean-Pierre Cauquil

Pages 4, 5 et 7, le dossier du mois

LA BIENFAISANCE DES ESPACES VERTS

LES SCÉENS

DES NOMS POUR DES RUES

ONOMASTIQUE SCÉENNE

(suite du n° 105)

« Chaque nom est l'écrin d'une pluralité d'histoires anciennes à produire » Michel de Certeau

A l'écart Est de la rue Houdan se trouvait au siècle dernier le **quartier de la Diane**. Ce nom semble provenir d'une allée du parc, menant au château, appelée allée de Diane, du nom d'une statue de la déesse. Advielle, dans son « *Histoire de la ville de Sceaux* » nous apprend qu'il existait effectivement au XVIII^e siècle, sur la route menant à Bourg-la-Reine, une demi-lune baptisée la Diane du nom d'une statue... De sorte que la route, au lieu d'être droite comme de nos jours, faisait un circuit fort incommode pour la circulation. En 1790, les notables scéens se rendirent en corps chez la duchesse d'Orléans, alors propriétaire, et la prièrent de faire disparaître cet obstacle ; ce qu'elle s'empressa d'accorder.

Les terrains sis au quartier de la Diane appartenaient autrefois au Petit Sceaux. Dans les temps précédant le XV^e siècle, notre territoire était partagé en deux parties distinctes, le **Petit Sceaux** et le **Grand Sceaux**, qui seront réunis au XV^e siècle par Jean Baillet. Sceaux le Petit était un fief qui appartenait à l'Abbaye de Saint-Germain-des-Près, laquelle se partageait notre localité avec le chapitre de Notre-Dame de Paris.

A toutes les époques, les noms des plantes ont servi à dénommer les lieux habités.

Ainsi Sceaux, fort de sa vocation agricole passée, est plus qu'ailleurs imprégnée de ces appellations.

Le lieu-dit **les Chêneaux** – les Chesneaux ou les Chaîneaux du XIX^e siècle, et le Chénot en 1782 – est formé du radical « *Chesne* » auquel on a ajouté une terminaison diminutive sans aucune idée de petitesse. Il ne faut y voir qu'une manifestation de la tendance à allonger les mots monosyllabiques.

Les deux ormes, **les Plants Pommiers** en 1823 ou la Plante Paulmier en 1782, désignaient autrefois les vergers où se dresse aujourd'hui le lycée Lakanal.

Voici le coudrier avec **les Coudrais** qui rappellent, toujours selon A. Maugarnu, o.p. citée, la haie vive protectrice tressée de coudriers grâce à la flexibilité des branches de cet arbre, qui enfermait Sceaux au nord à la hauteur de la rue Achille-Garnon, faisant de notre commune un vaste enclos.

C'est l'aune, sous sa forme latine *alnus*, qui est à la base des nombreux Aulnay (ancienne dépendance de Châtenay), **les Aulnes** et Aulneau.

Jean-Pierre SAINT-ÉLOI

État Civil

Période du 1^{er} au 31 mars 1981

NAISSANCES

Morgane, Saïzia, Chloé QUINTIN • Lucie LOUVET • Sally CHALUMEAU • Franck, Gérard, Auguste BELFORT • Frank, Max THAUREAU • Julien, Daniel DUHEC • Julie, Gisèle d'AGOSTINO • Claudia, Maria MEIRA • Stéphane, Étienne, Christian HENNION • Caroline, Anne, Andréa VERRIER • Raphaël, Henri, Marie de TURENNE • Julie, Alexandra ROCHEROLLE • Damien, Xavier, Marie MICHEL • David, Guy, Frédéric FOURMAIN-TRAUX.

MARIAGES

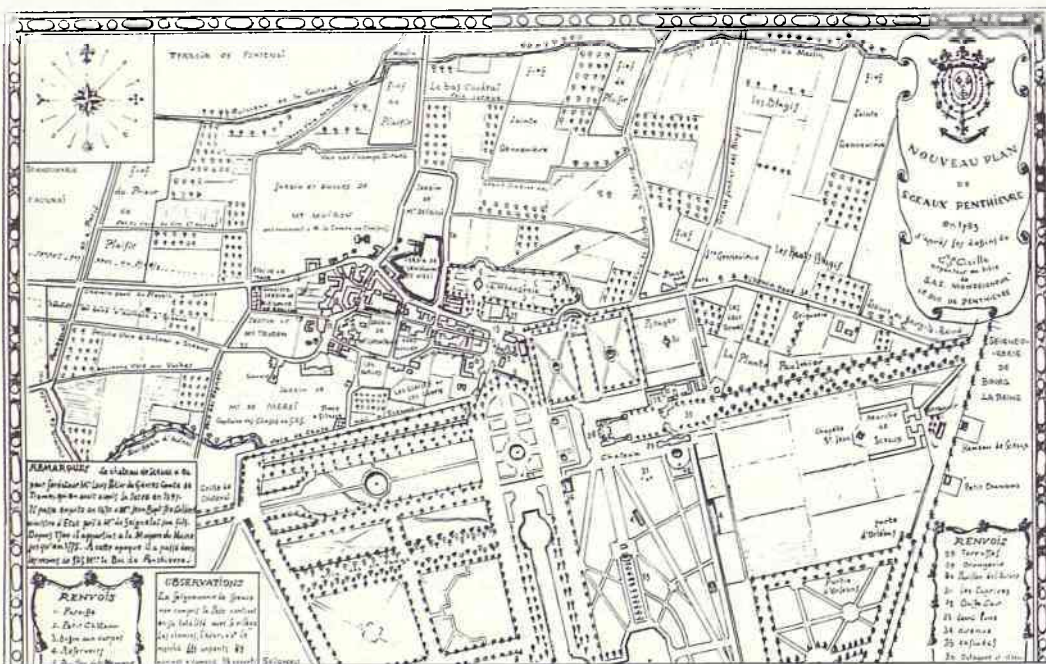
Jean-Pierre, Georges, Charles GALVIN et Martine, Marguerite, Suzanne CLAUDE • Olivier, Marie, Maurice, Christian, Robert LANGLOIS d'ESTAINOT et Véronique, Marie, Laure des RIEUX de la VILLOUBERT • Olivier, Maurice, Paul ROGÈRE et Yvette, Danielle, Andrée MOUTIER • Pierre, Louis VALAT et Dominique, Marie, Henriette EYMARD-DUVERNAY • Patrick, Dominique MOMON et Françoise, Francine KUENY • Philippe, Maxime, René DARTIS et Pascale, Germaine, Rolande CUMOND.

DÉCÈS

Elmire, Sylvine LAPOSTRE, veuve MERCIER • Jean-Christophe, Marcel TERNIER • Élisabeth ROBIN • Pierre, Charles, Henri LAB • Lucien BRIE • Pierre, Auguste, Joseph COUBES • Gaston, François, Clément FILLON • Yvonne, Louise, Julie BOSSET, veuve MEUNIER • Louis, Sylvain SAUVANET • Éliosa, Victorine PAUL, veuve GAUFRETEAU • Yvonne, Mathilde FLECHE, veuve AUBE • Véronique, Anne DOMMEL • Pierre, Léon HEMARD • René, André REDON • Marthe, Marie, Claudine CARLIER, veuve DELAMARRE • Marie, Victorine DOUCIN, veuve PRADALIE.

Personnes décédées en dehors de Sceaux, n'y étant pas domiciliées et inhumées au cimetière communal dans un caveau de famille

Fernande PREVEAUX, décédée le 26 février 1981 à Bagnolet (Seine-Saint-Denis) • Catherine CADOT, née DROFF, décédée le 18 mars 1981 à Levallois-Perret (Hauts-de-Seine) • Jean-Pierre HOUIS, décédé le 22 mars 1981 à Suresnes (Hauts-de-Seine) • Antonia FREPPAZ, née PUIPIER, décédée le 24 mars 1981 à Paris 15^e.



GARAGE CITROËN

AGENT EXCLUSIF Georges DESLANDES

vente • reprise • réparations • tôlerie • peinture

98, rue Boucicaut - FONTENAY-AUX-ROSES

TÉL. 661.21.75

PEINTURES
PAPIERS PEINTS et TISSUS
DÉCORATION — RAVALEMENT

r. bourgoïn

9 bis, rue des Aulnes (Les Blagis) - 92330 SCEAUX

☎ 702.59.17 24h sur 24

Un grand ami de Sceaux
nous quitte prématurément

**Robert Ehl,
Maire honoraire de Brühl**

L'ancien maire de notre ville jumelle allemande, Robert Ehl, qui avait, en 1963, accepté avec enthousiasme notre proposition de jumelage avec Sceaux et qui en favorisa le développement de tout son cœur d'européen convaincu, est décédé brusquement le 1^{er} mars 1981 à l'âge de 66 ans, d'une défaillance du cœur.



Nombreux sont les Scéens qui l'ont connu, car il est venu plusieurs fois à Sceaux et, à Brühl, il assumait toujours personnellement la responsabilité de l'accueil de nos délégations comme maire, puis comme président de la commission des jumelages. Sa stature imposante ne passait pas inaperçue et il avait le tempérament communicatif des Rhénans.

En tant que leader de la CDU (démocratie chrétienne), Robert Ehl a été conseiller municipal de Brühl de 1956 à 1979, et maire de 1961 à 1969. Lorsqu'aux élections de 1969, la coalition des socialistes et des libéraux obtint un siège de plus au conseil municipal que la CDU, son adversaire politique et néanmoins excellent ami Wilbert Hans lui succéda comme maire, mais il fut cependant élu vice-maire. A la suite des élections de 1979, auxquelles il ne fut plus candidat, le conseil municipal, à l'unanimité, créa pour lui le titre de « *Altbürgermeister* » qui est une distinction exceptionnelle, plus prestigieuse que notre honorariat.

Robert Ehl était à la fois un grand humaniste, un homme d'action énergique, un orateur remarquable, un merveilleux causeur et un bon vivant. Et de plus, il avait une excellente plume : j'ai conservé plusieurs longues lettres personnelles qu'il m'a écrites et je les relis toujours avec plaisir.

Ehl avait une admiration sans bornes pour la culture et le savoir-vivre français, et il aimait passionnément notre pays, ce qui ne l'a jamais empêché d'être un bon allemand. Il ne manquait pas une occasion de rappeler que son père avait entretenu des relations amicales avec Aristide Briand, l'homme d'Etat français qui avait, dès 1930, proposé à la Société des Nations à Genève, la constitution d'une fédération européenne.

Il n'est pas douteux que si, du côté de Brühl, notre jumelage a fonctionné de façon exemplaire depuis sa création en 1964, si l'accueil de nos concitoyens a toujours été si chaleureux, si les échanges ont été aussi nombreux, c'est pour une bonne part grâce à Robert Ehl. C'est pourquoi sa disparition prématurée, qui a profondément ému ses concitoyens de Brühl, est aussi une perte pour nous et une cause de tristesse.

E. GULDNER

sommaire

LES SCÉENS	2/3
<input type="checkbox"/> Des noms pour des rues	
<input type="checkbox"/> Etat civil	
<input type="checkbox"/> Nécrologie	
LE DOSSIER DU MOIS	4/5, 7
<input type="checkbox"/> La bienfaisance des espaces verts	
EDITORIAL	5, 6
<input type="checkbox"/> Quelques événements marquants de la vie municipale	
URBANISME - EQUIPEMENT	8
<input type="checkbox"/> Des travaux dans la ville	
<input type="checkbox"/> Amélioration de l'habitat du Vieux Sceaux	
<input type="checkbox"/> Permis de construire	
6^e CROSS DE LA VILLE DE SCEAUX	9, 10, 11
BAL DE SCEAUX	12
<input type="checkbox"/> Sceaux en fête le 13 juin	
ASSOCIATIONS	13, 14, 15
COMMUNIQUÉS	16, 17
PETITES ANNONCES	18
SERVICE DE GARDE DES MÉDECINS ET PHARMACIENS	19
A SCEAUX, DU 1^{er} AU 31 MAI	20

sceaux BULLETIN MUNICIPAL D'INFORMATION

N° 106 - Avril 1981

22^e année

Directeur : Jean-Louis Oheix - Rédacteur en chef : Philippe Laurent

Secrétariat de rédaction : Françoise Millet - Anne-Marie Fink

Publicité : Françoise Millet, Claudine Chauveau - Conception-Réalisation : Franck Deglane

Édité par la Société d'Édition du Bulletin Municipal d'Information de Sceaux - SEBMIS

Association déclarée régie par la loi du 1^{er} juillet 1901

122, rue Houdan (Hôtel de Ville), 92330 SCEAUX - ☎ 661.29.50, poste 360

Imprimerie « La Cootypographie », 6 bis, rue Denis-Papin, 92600 ASNIÈRES

CHAUFFAGE - PLOMBERIE - COUVERTURE
entreprise PRIEZ
 22, 24, RUE D'ESTIENNE D'ORVES
 92-FONTENAY-AUX-ROSES
service dépannage rapide
 AGRÉÉ G.D.F. tel. 350-24-40

J. DAUPHIN ANCIEN CABINET DECO
 GÉRANCE D'APPARTEMENTS
 ET D'IMMEUBLES
 145, rue Houdan
 92330 - SCEAUX
 ☎ 660 67 21 +
 locations
 toutes transactions
 AGENT IMMOBILIER FNAIM

La bienfaisance des espaces verts

Depuis de nombreux siècles la création de parcs accompagne tout naturellement les opérations d'urbanisme de prestige : jardins suspendus de Babylone, parc du Château de Versailles, les Tuileries près du Louvre, le jardin des Halles...

Le territoire de notre commune s'étend « administrativement » sur la moitié du Parc du Château de Sceaux, rien n'empêchant nos concitoyens de parcourir l'autre moitié. De ce fait, les Scéens ont le privilège de bénéficier de 55 m² d'espace vert par habitant (en ne comptant que la surface du parc situé sur Sceaux), alors que, dans bien d'autres communes, le chiffre correspondant est de l'ordre de 2 à 5, et que la norme estimée raisonnable dans une ville est de 10 m².

L'importance du patrimoine végétal

Cependant, la prise de conscience par l'opinion publique de l'importance biologique, spatiale, sociologique du patrimoine végétal est relativement récente. Outre les grands parcs, ce patrimoine comprend les jardins, les plantations des rues et des places et les nombreux espaces privés plantés.



Le parc Penthivère : un espace privé planté où la construction de logements a su respecter des arbres magnifiques



Une plantation récente réalisée à l'occasion de la réfection de la rue Eugène-Maison

Sur le plan biologique

Évoquons d'abord l'aspect biologique. La végétation améliore le climat urbain car elle accroît l'hygrométrie et abaisse la température. L'émission de vapeur d'eau a deux origines :

- l'une, physique, correspondant à l'évaporation des rosées et des pluies sur les grandes surfaces de feuilles ;
- l'autre, physiologique, causée par la respiration lors de la photosynthèse ; un bel arbre évapore 400 litres d'eau par jour !

La chaleur nécessaire à l'évaporation de l'eau est prise à l'air ambiant qui est ainsi refroidi. L'abaissement de température en période chaude est de l'ordre de 5° dans une zone couverte de plantations.

La contribution des plantes à l'épuration de l'atmosphère est remarquable. Les végétaux peuvent retenir 30 % des poussières, de l'oxyde de carbone, du gaz carbonique.

Sur le plan esthétique

L'aspect esthétique des perspectives plantées est souvent considéré comme le plus important, jouant un rôle dans le maintien de l'équilibre psychique de l'homme. Notre perception de l'espace n'est pas seulement dimensionnelle, elle est aussi colorée, tactile, olfactive : les plantations offrent toute une gamme d'influences par leurs couleurs, leurs formes, leurs parfums. Le vert domine, sous le bleu du ciel : or les couleurs vert et bleu sont les couleurs les plus reposantes et calmantes. Par ailleurs, la végétation affaiblit la propagation des sons, surtout si elle est accompagnée de mouvements de terrain convenables.



L'aménagement de l'entrée du groupe scolaire des Blagis, rue de Bagneux. Arbres et arbustes accompagnent l'opération de voirie

Sur le plan des rapports sociaux

Enfin, l'espace vert urbain facilite les échanges sociaux. Il accueille les enfants en leur procurant un cadre de jeux. Il fournit aux adultes un lieu de détente, de repos, un espace de rencontre.

Concevoir, réaliser et gérer les espaces verts

Ainsi, à travers leurs différentes fonctions, les espaces verts sont beaucoup plus qu'un simple décor, ils constituent un équipement social urbain, au même titre que bien d'autres équipements. Il faut donc les concevoir, les réaliser et bien les gérer.

Une commission « Patrimoine vert »

Le conseil municipal a pensé que, pour mieux accomplir ces tâches fondamentales, il serait bon de créer une commission extra-municipale « Patrimoine vert » dans laquelle se réuniraient des représentants de diverses associations et des spécialistes, afin que tous les avis, toutes les suggestions concernant les espaces verts puissent s'exprimer, se confronter, se discuter et qu'ainsi les décisions municipales soient très largement éclairées. Après trois années de fonctionnement il n'est pas sans intérêt d'évoquer les principales questions qui ont fait l'objet de débats dans cette commission, et la suite qui a pu leur être donnée.

La commission a commencé par définir ce que pourrait être un « plan vert » communal, en précisant qu'un tel document devrait comprendre une analyse de la situation actuelle

 **ETS. BASSEREAU**
fabrique, pose, entretient et répare
**TOUTES FERMETURES
STORES TOILES - VÉNITIENS**
3, rue des Coudrais - 92330 SCEAUX ☎ 660.15.99

L'HIRONDELLE
16, place du Général de Gaulle - Sceaux
vous offre 10% de remise
sur votre LISTE DE MARIAGE
arts de la table • cadeaux

(végétation du domaine public des rues, des places et des parcs, végétation des domaines privés), des objectifs à poursuivre (conservation, mise en valeur, développement), et une documentation statistique et technique des espaces verts en région parisienne. Elle veille à la réalisation progressive d'un tel programme; elle a examiné les articles du projet de plan d'occupation des sols concernant les espaces verts et ses suggestions ont été retenues.

De façon très concrète, tous les projets de plantations sont présentés à la commission, et inversement toutes les idées ou propositions de membres de la commission sont notées, étudiées et commentées.

Les plus longs échanges de vues concernèrent le Jardin de la Ménagerie (voir l'article paru dans le précédent numéro du BMI, page 8). Ce jardin est un bon exemple des fonctions multiples que peut remplir un espace vert: cheminement de piétons (d'où éclairage des deux principaux parcours), sports et détente (jeux d'enfants, tennis et jeux de boule), manifestations exceptionnelles (possibilité d'estrades ou de chapiteau), souvenirs historiques (grille d'entrée, colonnes des serins et urne du chat de la duchesse du Maine), isolement des circulations et constructions urbaines (haies et lignes d'arbres sur le pourtour, massifs fleuris). La commission écoute avec sympathie les conseils de M^{me} Chrystel FAU, paysagiste de bon renom. Elle suit avec intérêt la mise au point du projet et les diverses phases de travaux.

Les projets de plantation sont liés souvent à des opérations de voirie: c'est le cas des plantations d'alignement réalisées rue Eugène-Maison au cours de l'hiver 1978-79, ou des plantations du programme 1980-81 rue du Docteur-Roux, rue Paul-Couderc, rue de Bagneux, ou encore Carrefour Lakanal ou place de la Libération à l'occasion d'une signalisation lumineuse (voir l'article paru dans le numéro de février du BMI, page 8).

La commission a apprécié à diverses reprises d'intéressants exposés d'André BELOT, professeur diplômé de l'École nationale d'horticulture de la ville de Paris. Elle a aussi envisagé le concours des villes fleuries.

Les Journées de l'Arbre

La commission a naturellement participé chaque année à la Journée de l'Arbre, instaurée fin mars depuis 1978 par le ministère de l'Environnement et du Cadre de vie.

André HERZOG

Premier Adjoint au Maire
Président de la Commission
extra-municipale du Patrimoine vert

— Suite page 7 —>

éditorial

Quelques événements marquants de la vie municipale

par E. GULDNER, Maire de Sceaux

Ce numéro du Bulletin Municipal paraît en pleine campagne pour l'élection du Président de la République. Nous vivons heureusement encore dans une démocratie où chaque citoyen a le droit d'avoir ses opinions, de les faire connaître et de voter en conséquence, sans risquer le camp de concentration ou l'hôpital psychiatrique s'il ose être en désaccord avec le parti unique officiel. Pourvu que cela dure, malgré notre inconscience et notre légèreté!

En ce qui me concerne, tout le monde peut savoir que je soutiens la candidature de Valéry Giscard d'Estaing, par raison et par souci d'efficacité. Mais j'ai toujours respecté les opinions des autres. Permettez-moi seulement, en tant que citoyen ayant une assez longue expérience de la vie politique, de vous conseiller de vous méfier des promesses électorales mirobolantes; il ne suffit pas de « changer de société », pour qu'il y ait le paradis sur Terre.

Je viens de recevoir, parmi de trop nombreux documents de propagande électorale, une feuille éditée par la Section de Sceaux du Parti Socialiste dans laquelle on confond allégrement les élections présidentielles et les élections municipales. Je suis obligé de constater que la fréquentation des communistes a eu une bien mauvaise influence sur les socialistes: ils ont adopté le style de leurs « alliés » et, ce qui est plus grave, certains de leurs principes, en particulier celui selon lequel la fin justifie les moyens, y compris le mensonge et la diffamation.

J'ai parcouru cette prose avec une certaine tristesse, car j'ai vécu des temps où les socialistes étaient plus objectifs et moins haineux. Mais je n'ai pu m'empêcher de sourire en voyant que les socialistes reprochent à la Municipalité d'avoir réalisé l'opération Chaire par le « système » du bail à construction, alors que, de cette manière, la ville reste propriétaire du terrain, perçoit du preneur (l'OCIL) un loyer intéressant et deviendra propriétaire de l'ensemble des constructions à la fin du bail. N'est-ce pas là, précisément, un bel exemple de saine gestion financière?

L'événement récent le plus important de la vie municipale est la signature de l'arrêté préfectoral qui prescrit la mise à l'enquête publique du Plan d'Occupation des Sols de Sceaux. Les pièces du dossier ainsi qu'un registre d'enquête seront déposés à la Mairie (Services techniques: 132, rue Houdan) du lundi 4 mai au samedi 13 juin. Chacun de vous pourra en prendre connaissance et consigner éventuellement ses observations sur le registre. Vous pourrez aussi adresser vos remarques par lettre à Monsieur le Commissaire enquêteur à la Mairie. Enfin, celui-ci recevra les observations orales à la Mairie (Services techniques) le 23 mai ainsi que les 11, 12 et 13 juin de 9 heures à 12 heures.

Je présiderai moi-même, au début de mai, une réunion de synthèse de la Commission extra-municipale du POS, afin de recueillir les derniers avis de ses membres sur les points essentiels.

Autre événement important: par arrêté préfectoral du 4 février 1981, Sceaux a été inscrit sur la liste des communes auxquelles sont applicables les dispositions réglementaires relatives au ravalement décennal des immeubles.

La Municipalité étudie en conséquence la possibilité de programmer une campagne de ravalement à partir du 1^{er} mai 1982 pour les immeubles du « Vieux Sceaux » qui n'ont pas été ravalés depuis 1973. Il va de soi que les propriétaires intéressés seront prévenus par une notification individuelle, assez longtemps à l'avance pour qu'ils puissent prendre leurs dispositions.

La RATP nous a annoncé qu'elle va procéder à une restructuration complète de la gare de Sceaux-Robinson. Une exposition des plans et maquettes des travaux envisagés aura lieu dans le hall du bâtiment des Services techniques municipaux à la fin du mois de mai.

Comme, d'autre part, la Direction Départementale de l'Équipement est en train de réaménager complètement le carrefour des Quatre-Chemins et d'élargir l'avenue Jules-Guesde, la Municipalité veut en profiter pour réorganiser la circulation et le stationnement



Studio Sud

— Suite page 6 —>



toutes assurances

CABINET ROBERT

incendie • accidents • risques divers • vie • assurances recours

151, RUE HOUDAN - 92330 SCEAUX - Tél. 660.17.45 +

sur la place de la Gare et dans l'avenue de la Gare. Afin de protéger les piétons et, en particulier, les élèves du groupe scolaire des Clos Saint-Marcel, il est envisagé d'instituer un sens unique de circulation dans l'avenue de la Gare, dans la partie située au Nord de l'entrée du grand parc de stationnement. Autrement dit, la circulation dans cette voie se ferait uniquement dans le sens Nord-Sud à partir du pont du RER jusqu'à l'extrémité Sud de la place de la Gare; elle resterait à double sens entre la rue Houdan et l'entrée du parking.

Cette modification, souhaitée depuis longtemps par la Commission extra-municipale de la Circulation et du Stationnement et par les associations de parents d'élèves, pose cependant des problèmes difficiles à la RATP du fait que trois lignes d'autobus comportent un arrêt sur la place de la Gare, qui est même la station-terminus pour deux d'entre elles. Des négociations sont donc en cours à ce sujet avec la RATP. Il faudra bien trouver une solution pour améliorer la circulation sur la place de la Gare.

L'Association France-Allemagne a décerné cette année le prix France-Allemagne des jumelages à la ville de Sceaux - en même temps qu'à onze autres villes, dont Vannes, Tourcoing, Dijon, Libourne - pour rendre hommage au fonctionnement exemplaire de notre jumelage avec Brühl.

Ce prix, qui consiste en une belle médaille et des diplômes, m'a été remis le 7 avril, par M. Alain Poher, Président du Sénat et Président de l'Association des Maires de France, dans les salons du Palais du Luxembourg, en présence d'une brillante assemblée. J'étais accompagné, d'une part, de M. Wilhem Schmitz, bourgmestre de Brühl et, d'autre part, de trois représentants du Centre Scéen des Amitiés Internationales : son Président, Jacques Steverlyncq, Mme Chantal Houssay et M. Jacques Sergent. Il est évident que la réussite de notre jumelage avec Brühl - comme de celui avec Royal Leamington Spa - et, en particulier, le développement extraordinaire des échanges entre les associations et les populations des villes jumelées, est dû essentiellement au travail et au dévouement de ceux qui apportent bénévolement leur concours au C.S.A.I.

Le prix France-Allemagne, destiné à faire connaître et à encourager des initiatives exemplaires de nature à favoriser l'amélioration des relations entre la France et l'Allemagne, est décerné à des personnes physiques et à des personnes morales. Parmi les personnalités qui l'ont obtenu, je ne nommerai que le Chancelier Konrad Adenauer, Pierre Boulez, Herbert Von Karajan.

L'honneur m'est échu d'exprimer, au nom de toutes les villes qui ont reçu le prix le même jour, la satisfaction qu'éprouvent leurs représentants de voir distinguer les efforts faits par leurs concitoyens pour favoriser la réconciliation et la coopération franco-allemande.

Les jumelages peuvent apparaître à première vue comme une frange frivole de la gestion municipale. Effectivement, s'ils ne sont pas bien organisés, ils peuvent n'être qu'une occasion de voyages pour un nombre restreint d'élus municipaux.

Mais en réalité, lorsqu'ils fonctionnent bien, c'est-à-dire si les échanges sont nombreux, si toutes les catégories de la population sont appelées à y participer, si les délégations sont logées chez l'habitant, si les programmes des rencontres sont intelligemment conçus, les heureux effets des jumelages sont considérables. En permettant à des hommes de pays différents de vivre ensemble pendant quelques jours, de se connaître, de découvrir par-delà les diversités la profonde identité des besoins, des sentiments et des idéaux, ils contribuent puissamment à la paix et à la coopération des peuples. Et plus particulièrement pour nous Français et Allemands, entre qui s'était élevé depuis Louis le Pieux, le fils incapable de Charlemagne, un rempart de préjugés, d'incompréhension et de haine, les jumelages ont été un facteur décisif de notre réconciliation.

S'il est indiscutable que l'amitié franco-allemande est la base de l'organisation politique de l'Europe libre - indispensable pour éviter la décadence des pays qui la composent - on peut dire que le développement des jumelages a été et est encore la condition des progrès de l'union européenne, car les traités et les réunions de chefs d'Etat et de Gouvernement restent inopérants sans l'adhésion profonde des peuples.

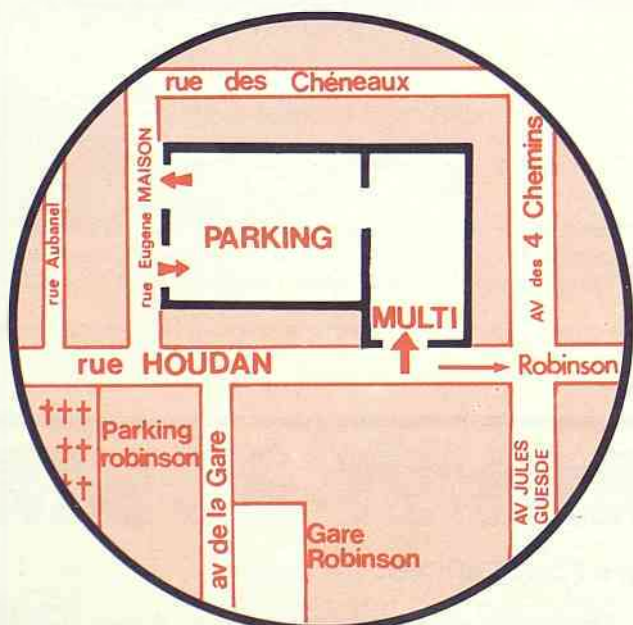
Je rappelle à cette occasion que, dans le cadre des échanges avec nos villes jumelles, nous accueillerons de nouveau, du 15 au 18 mai, une délégation d'une bonne quarantaine d'habitants de Brühl, conduits par le vice-bourgmestre de cette ville, M. Wilbert Hans.

J'invite toutes les familles qui peuvent loger pendant les trois jours indiqués un membre de cette délégation, voire un ménage allemand, de bien vouloir le faire savoir au Centre Scéen des Amitiés Internationales.

E. GULDNER

vos achats de tous les jours

MULTI



**153, RUE HOUDAN
92330 SCEAUX**

**PARKING
COUVERT**

**ACCÈS DIRECT DU MAGASIN
AU COFFRE DE VOTRE VOITURE**

LE DOSSIER DU MOIS (SUITE)

Journée de l'Arbre 1981

A l'occasion de la Journée de l'Arbre, fixée cette année au samedi 21 mars, un groupe de personnalités scéennes a suivi avec intérêt une visite organisée par le conseil municipal, destinée à commenter quelques importants et récents travaux de plantations.

Le départ au carrefour Lakanal, des rues Claude-Perrault et du Président Franklin-Roosevelt permit de comprendre comment des plantations (pin noir d'Autriche, cerisier pleureur, cèpe de bouleaux, rhododendrons, ifs, arbustes rampants de rocailles) peuvent utilement orner l'espace vide et plat d'un grand îlot directionnel.

Ensuite, à partir du rond-point central et surélevé du Jardin de la Ménagerie, une vue d'ensemble fait bien prendre conscience du but recherché par les plantations complémentaires en cours de réalisation : entourer le jardin par une bordure d'arbres (tilleuls) et d'arbustes plus denses, de façon à mieux l'isoler des vues et bruits de la ville, créer quelques massifs fleuris trop rares actuellement, en gardant toutefois la possibilité de sympathiques manifestations populaires (cross, fêtes de Sceaux avec implantation d'un chapiteau ou de gradins...).

Rue de Bagneux et rue du Docteur-Roux, des plantations d'alignement ont pu être réalisées (érables rouges et marronniers briotti avec pins aux angles) malgré l'étroitesse des emprises. La mise en place d'une signalisation lumineuse au carrefour Raymond-Poincaré/Léo-Delibes entraîne une modification des chaussées, qui permet d'agrandir les trottoirs, d'augmenter le nombre d'arbres et notamment de planter deux arbres de qualité, à grand développement.

Rue Paul-Couderc, la plantation de tilleuls argentés est terminée ; des massifs de fleurs doivent encore être réalisés dans les prochaines semaines.

Enfin, aux baraquements (95, rue Houdan), M. André Herzog, Premier Adjoint au Maire, planta, avec l'ardente participation de quelques membres du groupe, un platane de 4 m de haut, s'ajoutant aux huit platanes plantés dans les jours qui précédaient la visite.



Jean-Pierre Cauquil

Dans une courte allocution, M. Herzog rappela le caractère bienfaisant des plantations pour la qualité de l'air, pour limiter le bruit et pour améliorer les perspectives. Il souligna le rôle bénéfique de la commission extra-municipale « Patrimoine vert » qu'il préside et qui donne avis et suggestions sur tous les projets de plantations. Il montra que la ville de Sceaux était privilégiée dans le domaine des espaces verts publics et privés et que, cependant, l'action du conseil municipal tendait, au-delà de la conservation des espaces verts actuels, à les développer encore de façon sensible. Ainsi, pour le seul hiver 1980-1981, 200 arbres environ et 700 arbustes ont été plantés sur le domaine public.

Enfin, M. Herzog précisa que le thème national de la Journée de l'Arbre 1981 était « l'arbre et ses produits ». L'arbre est source de richesses aussi bien par l'environnement qu'il crée que par les activités qu'il permet (une petite brochure sur ce sujet est disponible à la mairie).

Elle a pu constater que les programmes annuels de plantations étaient dans notre ville d'une importance notable (voir ci-contre le compte rendu de la Journée de l'Arbre 1981).

Le programme 1980-1981

C'est ainsi que le programme de la campagne 1980-81 a porté au total sur les quantités ci-après :

- tilleuls	118
- marronniers	41
- érables.....	33
- platanes	10
- prunus.....	5
- pins.....	5
- acacias	2
- ifs	10
- peupliers d'Italie	3
- arbustes variés.....	900
- rhododendrons	65
- rosiers	150
- azalées	76
- plantes vivaces.....	1 030

L'avenir

Bien des études sont à poursuivre dans ce domaine des espaces verts. On peut penser, par exemple, à l'aménagement des sentiers pour piétons, à l'entourage des parkings, aux entrées de Sceaux, plus particulièrement du côté de la gare de Sceaux-Robinson, à la transformation du Jardin des Félibres autour de la pièce d'eau à restaurer... C'est bien grâce au concours de tous que les idées deviendront projets et les projets, réalisations. Plusieurs décennies, il est vrai, seront ensuite nécessaires pour que nous contemplions le port magnifique de nouveaux cèdres, tilleuls, pins, marronniers...

Souhaitons que, malgré nos difficultés budgétaires, nous puissions par quelques crédits, faire preuve de cette générosité porteuse d'espoir, qui frappait déjà La Fontaine :

*A quoi bon charger votre vie
Des soins d'un avenir qui n'est pas fait pour vous ?*

... Mes arrière-neveux me devront cet ombrage.

Notre ville, beaucoup plus qu'octogénaire, doit encore bâtir et planter à son âge !



André HERZOG
Premier Adjoint au Maire
Président de la Commission
extra-municipale du Patrimoine vert

A. ORTIN

15, av. Georges Clémenceau
92330 SCEAUX ☎ 661.17.67

ANCIENNEMENT GELIN

TAPISSERIE — LITERIE — DÉCORATION

TENTURE MURALE — SIÈGES NEUFS & RÉFECTION

INSTALLATION DE RIDEAUX-VOILAGES

RÉFECTIONS SOMMIERS & MATELAS DANS LA JOURNÉE

CHEMISERIE NOUVEAUTÉS

Ginestet

47, rue Houdan
92330 SCEAUX

☎ 350.00.03

URBANISME - ÉQUIPEMENT

Des travaux dans la ville

Voirie

Carrefour du pont de Chartres

Une signalisation lumineuse contribuera à accroître les conditions de sécurité, tant des piétons se rendant au parc que des automobilistes empruntant le chemin départemental 67, l'un des axes les plus chargés en circulation.

Rue Maurice-Ravel

Cette rue fera l'objet de travaux de réfection à l'identique de ceux réalisés l'été dernier rue du Docteur-Roux, éclairage public compris.

Terrains de sports

Tennis au stade des Clos Saint-Marcel

Le complexe sportif du stade des Clos Saint-Marcel va s'enrichir d'un second terrain de tennis extérieur. Le changement de l'orientation du précédent terrain et une reprise du talus permettent en effet la réalisation de deux courts de béton poreux orientés Nord-Sud,

susceptibles de recevoir ultérieurement une couverture amovible.

Le montant des travaux est de 400 000 F, une subvention de 30 % a été obtenue du conseil général.

Jeux de boules au Jardin de la Ménagerie

Les travaux actuellement entrepris au Petit Parc sont mis à profit pour donner satisfaction à un vœu ancien des boulistes souhaitant le regroupement de leurs terrains dans la partie Sud-Est du jardin.

Les 10 pistes implantées dans la prairie Sud seront transférées derrière le pavillon du gardien, à l'ombre des frondaisons des tilleuls.

La place ainsi libérée permettra d'accroître sensiblement l'aire de jeux de la prairie Sud et les possibilités de manifestations populaires, sans compromettre les nouvelles et anciennes plantations.

Jardins familiaux

Comme suite à la demande du comité de quartier, des clôtures rustiques de châtaigniers habilleront désormais les arrières peu reluisants des jardins familiaux rue des Clos Saint-Marcel.

Club des Anciens des Blagis

Le Club des Anciens des Blagis aura bientôt à son tour son propre local. Il sera aménagé au rez-de-chaussée du bâtiment ex-filles du groupe scolaire des Blagis et accessible directement de la rue du Docteur-Roux par une entrée indépendante. Le détail des travaux envisagé sera présenté dans un prochain numéro du BMI.

Amélioration de l'habitat du Vieux Sceaux

Depuis le 10 mars dernier, l'Association de Restauration Immobilière d'Ile-de-France (ARIM Ile-de-France), mandatée par la commune, assure une seule permanence par semaine, tous les lundis de 15 h à 19 h. La permanence du mercredi matin est donc supprimée.

Ceux et celles d'entre vous qui ont des dossiers en cours ou qui souhaitent obtenir des renseignements sur les possibilités d'amélioration de l'habitat dans le Vieux Sceaux peuvent toujours prendre contact avec le chargé d'opération, M. Schaefer, en téléphonant les lundis de 15 h à 19 h au 660.88.62, les autres jours au 749.56.30.

Permis de construire

Avis

9, avenue Lulli
Pétitionnaire : M. MOURIN
Extension de pavillon
Architecte : M. HEKINIAN
Avis favorable le 05.03.1981

94/96, rue Houdan
Pétitionnaire : M. ATLAN
Modification de façade
Auteur du projet : M. LOUBEAU, Décorateur
Avis favorable le 10.03.1981

24, rue Mozart
Pétitionnaire : M. LACAU
(Auteur du projet)
Modificatif au permis de construire n° A 8054
Avis favorable le 12.03.1981

14, avenue Carnot
Pétitionnaire : M. LAUREAU
Extension de pavillon
Architecte : M. MOLE
Avis favorable le 16.03.1981

11, avenue Carnot
Pétitionnaire : OPHLM représenté par M. MERMET
Modificatif au permis de construire n° 48168

Construction de 9 logements
Architecte : M. TROUSSEAU
Avis favorable le 18.03.1981

Résidence des Pépinières
12, boulevard Desgranges
Pétitionnaire : Cabinet COURTOIS
(Auteur du projet)
Réfection de façade
Avis favorable le 18.03.1981

3 bis, rue de la Marne
Pétitionnaire : Mme STREIT
Extension de pavillon
Architecte : M. HERBIN
Avis favorable le 18.03.1981

49, avenue Le Nôtre
Pétitionnaire : M. MESSY
Construction d'un pavillon
Architecte : M. DANGREAU
Avis favorable le 23.03.1981

35, rue de Bagneux
Pétitionnaire : M. HERRENSCHMIT
Exhaussement de combles
Architecte : M. SOMMET
Avis favorable le 23.03.1981

19, avenue de Touraine
Pétitionnaire : M. PATRICK
(Auteur du projet)
Edification d'une clôture
Avis favorable le 31.03.1981

7, rue de Bagneux
Pétitionnaire : M. BOUKOBZA
Exhaussement de pavillon
Architecte : M. VERICOURT
Avis défavorable le 31.03.1981

17, rue Houdan
Pétitionnaire : M. AUBIN
Aménagement intérieur d'une boutique
Auteur du projet : M. PITTIGLIO
Avis favorable le 03.04.1981

Décisions

12, rue du Docteur-Thore
Pétitionnaire : M. TURRE
Construction d'un pavillon
Architecte : M. BALANCY-BEARN
Avis favorable le 18.03.1981
Permis accordé le 16.02.1981

12, rue Madeleine-Crenon
Pétitionnaire : M. MAJOUBE
Agrandissement de pavillon
Architecte : M. VANDERPOOTON
Avis défavorable le 18.03.1981
Permis refusé le 19.03.1981

18, avenue de la Gare
Pétitionnaire : M. VU GNOC HOAN
Extension de pavillon
Architecte : M. LOISEAU
Avis défavorable le 05.03.1981
Permis refusé le 19.03.1981

**AMBULANCES
TRANSCONTINENTALES**
tous transports,
jour et nuit ☎ 660.01.23
ENTREPRISE AGRÉÉE - R. M. n° 314 509 431 00016
9, rue des écoles
92330 SCEAUX

PAYSAGISTE - PÉPINIÉRISTE
CRÉATION - AMÉNAGEMENTS DE PARCS ET JARDINS
Edouard DESJONQUERES
15, rue du Colonel Fabien - 92160 ANTONY
tél. 666.87.86

6^e Cross de la Ville de Sceaux

Sur les quelque 1 200 participants au sixième Cross de la ville de Sceaux, combien ont-ils été à imaginer, ne serait-ce qu'un instant, ce qu'ont représenté pour les organisateurs de l'épreuve sa préparation et sa réalisation.

Octobre-novembre 1980 : il faut arrêter une date et prendre les premières dispositions pour s'assurer un certain nombre de concours qui seront indispensables.

Décembre : on revoit le règlement pour tenir compte de l'expérience du cross précédent, on envisage de nouveaux parcours en raison de l'impraticabilité de ceux retenus les années précédentes, on jette les premières bases du programme.

Puis, à partir de janvier, tout va très vite : le programme est définitivement arrêté, on se préoccupe de le publier dans le bulletin municipal, on le fait imprimer en même temps que les affiches, on fait réaliser des calicots, on récupère les challenges auprès de leurs détenteurs et on commande les autres récompenses ; il faut aussi vérifier un certain nombre de matériels, en commander, préparer les instructions à donner aux services techniques de la ville, demander les autorisations nécessaires, s'assurer du concours de la police, de la gendarmerie et de la Croix-rouge, recruter les commissaires bénévoles (à qui l'on propose de passer une longue matinée à un des points de surveillance du parcours) puis recevoir les inscriptions, les faire entrer dans un fichier informatique, classer et distribuer les dossards (*).

Enfin, la veille et le jour même du cross, il faut veiller à la mise en place du matériel permettant de baliser le parcours (barrières, cônes plastiques, couloirs d'arrivée), du podium où seront proclamés les résultats, des deux sonorisations (une, dans le jardin de la Ménagerie et une à l'ancienne mairie, position de repli en cas de mauvais temps).

Toute la matinée, aucun relâchement n'est permis si l'on veut tenir l'horaire ; la récupération des dossards doit se faire avec rapidité et méthode pour qu'ils puissent être classés et que les résultats puissent être tous proclamés au cours d'une remise des récompenses toujours très attendue et très « chaude ».

Mais, tout cela c'est l'envers du décor qui, au fond, n'a pas d'importance : qu'importe les difficultés des organisateurs pourvu que ceux qui sont venus affronter les 1 350, 1 550, 2 400, 3 100, 5 150 ou 7 050 mètres de leur parcours, en retirent la satisfaction qu'ils attendaient.

Pour ce sixième cross de la ville de Sceaux, tout s'est bien passé. Bien sûr, un léger flottement s'est produit en début de matinée après l'accident (bras cassé) du président du comité des fêtes lors de l'ultime vérification du parcours, mais le niveau de préparation atteint cette année a permis de le surmonter.

(*) Il n'a plus été accepté, cette année, d'inscriptions le matin même du cross. A ceux qui l'ont regretté et l'on fait savoir en termes parfois vifs, il faut rappeler qu'il y avait de très grandes facilités pour s'inscrire dans les jours précédents l'épreuve, et que cette suppression des inscriptions de dernière heure avait été annoncée - et même soulignée - dans le Bulletin municipal et dans le programme.



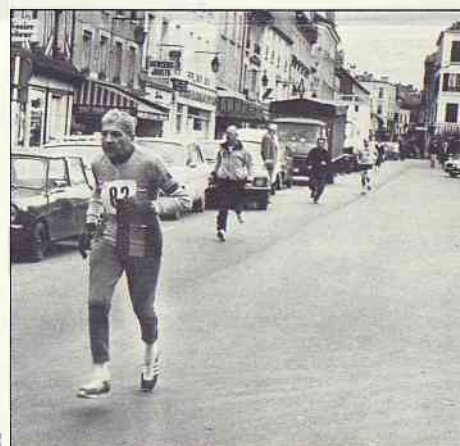
1

Jean-Pierre Cauquil



2

Jean-Pierre Cauquil



3

Jean-Pierre Cauquil



4

Jean-Pierre Cauquil

1. Le départ des seniors femmes à l'entrée de la rue piétonne.
2. Les minimes filles vont entrer dans le parc de Sceaux.
3. Parmi les vétérans, Lolo Berger, toujours en forme, sera une nouvelle fois, le plus âgé des concurrents classés.
4. Le spectaculaire départ des seniors hommes dans la plaine de l'Orangerie.



SIREINE AUTOMOBILE

occasion
confiance
réseau **PEUGEOT**

(RN.20) - 12, AV. DU GENERAL-LECLERC
92340 - BOURG-LA-REINE

Le Vélo Club Scéen (VCS) est
équipé par Sireine-Automobile

TEL. 664.15.03

**VOTRE CONCESSIONNAIRE
PEUGEOT**

service après-vente mécanique
tôlerie et peinture

22 MARS 1981 : SIXIÈME CRO

Le succès du cross de Sceaux va grandissant chaque année ; sa notoriété s'étend, qui est le résultat d'une organisation rigoureuse, certes, mais aussi d'une ambiance que les concurrents de Sceaux ou d'ailleurs aiment à retrouver.

Comme l'a fait Monsieur le Maire lors de la remise des prix, il faut remercier tous ceux qui d'une manière ou d'une autre ont contribué à la réussite de cette manifestation et souligner la présence, très appréciée par les organisateurs et les concurrents, de M. Lépine, sous-préfet d'Antony, M. Fonteneau, député, et Mme Arnaud, directeur départemental de la jeunesse et des sports.



Pendant l'attente des résultats, M. Lépine, sous-préfet d'Antony et Mme Arnaud, directeur départemental de la jeunesse et des sports, en conversation avec M. le Maire (de dos) et plusieurs membres de la municipalité et du conseil municipal.

Chaleureuses félicitations de M. le Maire, de M. Fonteneau, Député, et de M. Jechoux, Maire adjoint chargé de la jeunesse et des sports.



RÉSULTATS COMPLETS

POUSSINES

CLASSEMENT INDIVIDUEL

- 1 Ducay C.
- 2 Peterson I.
- 3 Galliot C.
- 4 Roques M.
- 5 Barraband G.
- 6 Becker A.
- 7 Luquet K.
- 8 Feruglio A.
- 9 Debieuvre A.
- 10 Dumora S.
- 11 Possimato E.
- 12 Vieillard P.
- 13 Chaufour A.
- 14 Dilman V.
- 15 Falise J.
- 16 Chamaah M.
- 17 Dilman C.
- 18 Galmot C.
- 19 Delattre S.
- 20 Dufossé C.
- 21 Zanolin A.
- 22 Laburthe G.
- 23 Contour H.
- 24 Grégoire L.
- 25 Merpillat M.
- 26 Leguezic A.
- 27 Michelin V.
- 28 Savy M.
- 29 Cox A.
- 30 Triomphe C.
- 31 Moury D.
- 32 Martin S.
- 33 Alzuyeta S.
- 34 Bonot V.
- 35 Salze S.
- 36 Schultze M.
- 37 Chanezon C.
- 38 Riccardi S.
- 39 Crosnier V.
- 40 Richard S.
- 41 Nguyen V.
- 42 Meunier J.
- 43 Bicheron C.
- 44 Coutin D.

POUSSINS

CLASSEMENT INDIVIDUEL

- 1 Condin T.
- 2 Ranke M.
- 3 Calippe R.
- 4 Périé C.
- 5 Bijon D.
- 6 Beneteau C.
- 7 Albaric J.-P.
- 8 Peterhansel Y.
- 9 Orlando M.
- 10 Duda V.
- 11 Cellerier F.
- 12 Perrochon S.
- 13 Belkelfa S.
- 14 D'Anselme F.
- 15 Lavaleix S.
- 16 Joffroy N.
- 17 Billiat S.
- 18 Signes L.
- 19 Piche G.
- 20 Boucheron J.
- 21 Zerbib P.
- 22 Doumenc A.
- 23 Pagot S.
- 24 Dos Santos L.

POUSSINES

- 25 Rochepeau F.
- 26 Lamar B.
- 27 Millet T.
- 28 Ta Ngoc M.
- 29 Lerousic T.
- 30 Loiseau A.
- 31 Leroy B.
- 32 Delplanque B.
- 33 Beauquis S.
- 34 Bonny B.
- 35 Franca G.
- 36 Gallibour R.
- 37 Dureau.
- 38 Juffet A.
- 39 Grandidier T.
- 40 Jacob B.
- 41 Vasseur O.
- 42 Sahakian L.
- 43 Benezech L.
- 44 Ribière T.
- 45 Boissac H.
- 46 Fauquet C.
- 47 Saint-Eloi C.
- 48 Labati L.
- 49 Boulanger H.
- 50 Bollois S.
- 51 Bolomey P.
- 52 Petraz D.
- 53 Luquet A.
- 54 Lecuyer G.
- 55 Giuliani B.
- 56 Rigaudière C.
- 57 Cheramy Y.
- 58 Fumée J.-P.
- 59 Ramos-Guerreiro J.-P.
- 60 Loridon E.
- 61 Danan E.
- 62 Nizet N.
- 63 Plaisant L.
- 64 Biassat G.
- 65 Putz G.
- 66 Boivin A.
- 67 Martinerie D.
- 68 Alptuna S.
- 69 Duval J.
- 70 Robert J.-F.
- 71 Rainaud C.
- 72 De Hennezel E.
- 73 Briard Y.

CHALLENGE PAR ÉQUIPES

- 1 Institution Vallet.
- 2 École Centre Aguilée.
- 3 École des Renards.

CHALLENGE DU NOMBRE

- Institution Vallet.

BENJAMINES

CLASSEMENT INDIVIDUEL

- 1 Hulot F.
- 2 Tardy E.
- 3 Milani D.
- 4 Tison A.
- 5 Cravatte M.
- 6 Ducay J.
- 7 Biras C.
- 8 Schein L.
- 9 Casanova H.
- 10 Etcheverry M.
- 11 Rimboeuf L.
- 12 Thaler S.
- 13 Jaffart D.

- 14 Ducay S.
- 15 Lannou V.
- 16 Hirsinger M.
- 17 Rogel C.
- 18 Klein M.
- 19 Combette C.
- 20 Billiat C.
- 21 Boudier S.
- 22 Polton J.
- 23 Poggi C.
- 24 Cheramy B.
- 25 Calippe S.
- 26 Grellier M.
- 27 Quef N.
- 28 Beddian C.
- 29 Leroy A.
- 30 Scatollini S.
- 31 Lefer G.
- 32 Michel H.
- 33 Rakotomalala W.
- 34 Lagrange A.
- 35 Tardy C.
- 36 Lefebvre A.
- 37 Guissani M.
- 38 Petit C.
- 39 Schultze A.
- 40 Contour S.
- 41 Blais V.
- 42 Buck C.
- 43 Buffet S.
- 44 Cala E.
- 45 Mrowiec K.
- 46 Lemerle A.
- 47 Bolomey M.
- 48 Lemaire F.
- 49 Maury A.
- 50 Herrenschmidt B.
- 51 Chastenet M.
- 52 Marques I.
- 53 Fabre K.
- 54 Meunier M.
- 55 Deredre S.
- 56 Spiès A.
- 57 Yard N.

CHALLENGE PAR ÉQUIPES

- 1 Lakanal.
- 2 Marie-Curie.
- 3 Externat Jeanne-d'Arc.
- 4 École des Renards.

CHALLENGE DU NOMBRE

- Lakanal

BENJAMINS

CLASSEMENT INDIVIDUEL

- 1 Bartoli C.
- 2 Raviart D.
- 3 Renaudier B.
- 4 Leroux F.
- 5 Cahulvet P.
- 6 Ndiaye A.
- 7 Richard O.
- 8 Lavielle J.
- 9 Mercier G.
- 10 Lemasurier G.
- 11 De Gendré A.
- 12 Delattre B.
- 13 Roques F.
- 14 Pichouron J.-F.
- 15 Muller L.
- 16 Mouaille B.
- 17 Dierick O.
- 18 Guesde S.
- 19 Dumora N.
- 20 Castel A.
- 21 Dupay J.-B.
- 22 Orlando S.
- 23 Verdier E.
- 24 Ta Ngoc L.

- 25 Rimboeuf S.
- 26 Toublan O.
- 27 Osty E.
- 28 Leseigneur W.
- 29 Anfray T.
- 30 Bouffard E.
- 31 Lemaire F.
- 32 Vanstaen J.-M.
- 33 Castel B.
- 34 Mouthon X.
- 35 Roulet M.
- 36 Vieillard L.
- 37 Fillon A.
- 38 Rabouin C.
- 39 Grenier P.
- 40 Ney E.
- 41 Coudeville C.
- 42 Blais F.
- 43 Bouffiers D.
- 44 Martin J.-Y.
- 45 Dacunha V.
- 46 Beaudesson B.
- 47 Pauchet N.
- 48 Gaveau F.
- 49 Buck L.
- 50 Darvot L.
- 51 Vella A.
- 52 Cristante F.
- 53 Robert P.
- 54 Pellissier F.
- 55 Drocourt J.
- 56 Alzuyeta P.
- 57 Vandenbroucke G.
- 58 Fauret F.
- 59 Guiliano O.
- 60 Sarazin X.
- 61 Nicod P.
- 62 Guillemonat A.
- 63 Roncin P.
- 64 Chatonnat C.
- 65 Lucas S.
- 66 Briet F.
- 67 Carle F.
- 68 Bompuis O.
- 69 Wirtzler F.
- 70 Boucharin C.
- 71 Mourgeon L.
- 72 Grellier A.
- 73 Alptuna L.
- 74 Hervé T.
- 75 Bothineau J.
- 76 Prat D.
- 77 Cancellier C.
- 78 Comes M.
- 79 Houzel G.
- 80 Roieyau T.
- 81 Maquet S.
- 82 Métaireau M.
- 83 Beyssac S.
- 84 Denoux J.
- 85 Lavaleix E.
- 86 Triomphe J.
- 87 Hiberty H.
- 88 Dufossé G.
- 89 Chaufour D.
- 90 Mesplé D.
- 91 Rosset S.
- 92 Dumesnil G.
- 93 Bord E.
- 94 Mathis V.
- 95 Beauquis P.
- 96 Breimzat.
- 97 Famechon M.
- 98 Portelli P.
- 99 Bijon T.
- 100 Renoir F.
- 101 Verhooghe P.
- 102 Frugier J.-M.
- 103 Maillard N.
- 104 Guerraud O.
- 105 Mouchot M.
- 106 Gutman D.
- 107 Uzel F.
- 108 Prévost L.
- 109 Guerreau P.
- 110 Diraison H.
- 111 Lançon A.

- 112 Lamb T.
- 113 Girou X.
- 114 Mongiat N.
- 115 Barral A.
- 116 Tardy B.
- 117 Potevin J.
- 118 Volk M.
- 119 Millet B.
- 120 Nuss S.
- 121 Joncour O.
- 122 Chanezon P.
- 123 Delacroix S.
- 124 Falise O.
- 125 Herranz P.
- 126 Chanezon A.
- 127 Dibocohen.
- 128 Berthelot L.
- 129 Lerousic E.
- 130 Logereau M.
- 131 Karl W.
- 132 Guigou P.
- 133 Grall A.
- 134 Roussillon B.
- 135 Rogel L.
- 136 Fermi P.
- 137 Méchet F.
- 138 Merle B.
- 139 D'Anselme R.
- 140 Boué A.
- 141 Dournaux V.
- 142 Fanton G.
- 143 Chamaah S.
- 144 Galmot D.
- 145 Morel L.
- 146 Paul J.-C.
- 147 Vidaleuc R.
- 148 Servenay D.
- 149 Kravet O.
- 150 Wattignies P.
- 151 Noize C.
- 152 Thire.
- 153 Becker M.
- 154 Compta O.
- 155 Nef C.
- 156 Balasko M.
- 157 Veyres E.
- 158 Cullet D.
- 159 Bourbon L.
- 160 Ceaux D.
- 161 Abescat B.
- 162 Raoul T.
- 163 Grignon F.-X.
- 164 Martin A.
- 165 Roustau J.
- 166 Vidali J.-C.
- 167 Dulac L.
- 168 Compagnon F.
- 169 Sicre J.
- 170 Robert J.
- 171 Buissonnière F.-X.

CHALLENGE PAR ÉQUIPES

- 1 Marie-Curie.
- 2 Lakanal.
- 3 Externat Jeanne-d'Arc
- 4 Institution Vallet.
- 5 Brossolette.
- 6 École Centre Aguilée.
- 7 École des Renards.

CHALLENGE DU NOMBRE

- Marie-Curie.

MINIMES F

CLASSEMENT INDIVIDUEL

- 1 Mortal A.
- 2 Belle F.
- 3 Paulini S.
- 4 Thirriot A.
- 5 Beauvallet C.
- 6 Barraband C.

- 7 Panchout H.
- 8 Chaigneau C.
- 9 Cosquer M.
- 10 Nouaille-Degorce H.
- 11 Danel M.-C.
- 12 Gomy V.
- 13 Loiseau V.
- 14 Luccioni V.
- 15 Leroy C.
- 16 Roye A.
- 17 Maille A.-S.
- 18 Didio S.
- 19 Simart C.
- 20 Seyve V.
- 21 Bonavia V.
- 22 Jaffart M.
- 23 Recton A.
- 24 Bosc C.

CHALLENGE PAR ÉQUIPES

- Marie-Curie.

MINIMES G

CLASSEMENT INDIVIDUEL

- 1 Richard L.
- 2 Chaumulot L.
- 3 Mourge F.
- 4 Declève.
- 5 Brunet F.
- 6 Nouaille-Degorce H.
- 7 Touboul P.
- 8 Colin T.
- 9 Dimarellis S.
- 10 Menuet B.
- 11 Michel E.
- 12 Ravallec.
- 13 Espagne P.
- 14 Bidet M.
- 15 Lafranque P.
- 16 Marsot A.
- 17 Léger C.
- 18 Darozian S.
- 19 Denormandie J.
- 20 Lhomme J.-M.
- 21 Hadour M.
- 22 Dounenc L.
- 23 Noinin E.
- 24 Gomez N.
- 25 Ropé F.
- 26 Beyret C.
- 27 Villet M.
- 28 Wimphen E.
- 29 Enard J.-M.
- 30 Swetchine N.
- 31 D'Andria O.
- 32 Milani C.
- 33 Fallou J.
- 34 Van Driessche F.
- 35 Mingasson N.
- 36 Dayan D.
- 37 Kielsznia.
- 38 Salkowsky G.
- 39 Andrieux R.
- 40 Le Fer L.
- 41 Boukbsa L.
- 42 Rosset C.
- 43 Menuet O.
- 44 Beyret S.
- 45 Wolf P.
- 46 Grand N.
- 47 Bertrand G.
- 48 Piron S.
- 49 Trotin V.
- 50 Cusson P.
- 51 Cottillon F.
- 52 Le Hingrat F.
- 53 Bortlein G.
- 54 Casanova P.
- 55 Feruglio F.
- 56 Guerreau J.
- 57 Vigneau.
- 58 Mevel C.

Si vous estimez qu'une cuisine est une pièce à part entière où l'on peut prendre ses repas et passer une partie de sa vie, ne manquez surtout pas l'exposition de Daniel SAVIN.

cuisines de la campagne

80, AVENUE ARISTIDE-BRIAND - 92160 ANTONY (R.N.20)

Nous sommes ouverts
du mardi au samedi
10 h - 12 h 30 / 15 h - 19 h



668.52.87



CLASSEMENT DES SOCIÉTÉS DE LA VILLE DE SCEAUX

59 Roux L.
60 Boudier M.
61 Kuoch V.
62 Chaduffaut E.
63 Bourquelot M.
64 Labati B.
65 Héraud P.
66 Muller E.
67 Peyrache X.

CHALLENGE
PAR ÉQUIPES
1 Marie-Curie
2 Lakanal.

CHALLENGE
DU NOMBRE
Marie-Curie.

CADETTES

CLASSEMENT
INDIVIDUEL

1 Fouilloux P.
2 Gouet V.
3 Beauverchain V.
4 Belkelfa A.
5 Leandri N.
6 Raveleau S.
7 Gentou M.-L.
8 Micallef M.-S.
9 Combette.
10 Ochmiansky V.
11 Panchout C.
12 Jansson I.
13 Sergent M.-C.
14 Maisano S.
15 Lees D.
16 Hirsinger N.
17 Cayet I.
18 Chauvet V.
19 Morvan-Guillet G.
20 Millet I.
21 Gagnepain P.
22 Sallit V.
23 Anfay C.
24 Douillet M.
25 Patin I.
26 Javary B.

CHALLENGE
PAR ÉQUIPES
Lakanal.

CADETS

CLASSEMENT
INDIVIDUEL

1 Zobir M.
2 Dauverchain A.
3 Famery Y.
4 Boigeol A.
5 Guelpa H.
6 Dilman B.
7 Draut R.
8 Ravot J.
9 Fiorini E.
10 Brunet J.-M.
11 Detaille B.
12 Boudier F.
13 Rastelli P.
14 Vidal J.
15 Dussourt S.
16 Abraham B.
17 Laval J.
18 Ta T.
19 Bouzard P.
20 Comoy J.-B.
21 Goldzahl S.
22 Gentou H.
23 Minier J.

24 Plas B.
25 Kéraudran M.
26 Cradey D.
27 Blum E.
28 Luquet S.
29 Renaudineau P.
30 Laplane G.
31 Plange M.
32 Leroy A.
33 Blart E.
34 Rofman A.
35 Lenoac'h M.
36 Dandria P.
37 Matigot O.
38 Hassid L.
39 Collier O.
40 Coiffard P.
41 Bertin J.-M.
42 Dournaux F.
43 Lisbona A.

CHALLENGE
PAR ÉQUIPES
Marie-Curie.

JUNIORS F

CLASSEMENT
INDIVIDUEL

1 Levavasseur B.
2 Bergeret P.
3 Crouillebois V.
4 Dugros H.
5 Tardivet C.
6 Roy N.
7 Bruneau.
8 Creach I.
9 Chaigneau C.
10 Tardy M.
11 Mathieu M.
12 Lambany P.
13 Piquard C.
14 Vissac S.
15 Beauvais L.
16 Leroy P.
17 N'diaye K.
18 De Carne Y.
19 Carle M.
20 Normand C.
21 De Gendre V.
22 Henry A.
23 Conqui I.
24 Croyal C.
25 Cadaze C.
26 Larray F.

CHALLENGE
PAR ÉQUIPES
1 Marie-Curie.
2 Lakanal.

CHALLENGE
DU NOMBRE
Marie-Curie.

JUNIORS G

CLASSEMENT
INDIVIDUEL

1 Jolly H.
2 Signoret P.
3 Parrinet P.-Y.
4 Abraham H.
5 Godin P.
6 Charrier P.
7 Fonseca J.
8 Chappoteau H.
9 Blampain P.
10 Rakic D.
11 Jolly L.
12 Delaage E.

13 Gautier S.
14 Cartier A.
15 Boudier P.
16 Robert P.
17 Givernaud E.
18 Guyon F.
19 Brouillet J.-L.
20 Duchemin A.
21 Schmitt Y.
22 Touboul P.
23 Lachaize O.
24 Joly P.
25 Recton D.
26 Carron A.
27 Bouclier F.
28 Collier O.
29 Asselin J.-Y.
30 Fauchet A.
31 Liot T.
32 Maury A.
33 Laporte J.-M.
34 Doumenc B.
35 Godin Y.
36 Samantar Y.
37 Charrier P.
38 David J.-F.
39 Ronan E.
40 Cassan J.-N.
41 Guyon P.
42 Schmitt V.
43 Lannou C.
44 Bostsarron E.
45 Flin L.
46 Besols T.
47 Peter P.
48 Gremion P.
49 Jolly M.
50 Maroufi E.
51 Dubald E.
52 Le Fur E.
53 Laverdure T.
54 Champel M.
55 Parpinel V.
56 Creac'h S.
57 Carlier D.
58 Loubaton

CHALLENGE
PAR ÉQUIPES
Marie-Curie.

SENIORS H NON LICENCIÉS

CLASSEMENT
INDIVIDUEL

1 Sornay G.
2 Guillaume J.-L.
3 Leroux A.
4 Blavette P.
5 Portero J.
6 Foucher D.
7 Barraband J.
8 Ferrière A.
9 Sergeaert J.
10 Petit J.-L.
11 Petit D.
12 Bily J.-P.
13 Plas J.-R.
14 Neveu C.
15 Voltz D.
16 Quilebeult J.-L.
17 Djelassi A.
18 Malosse P.
19 Bertholomi R.
20 Migeon J.-P.
21 Hourri J.-L.
22 Schein P.
23 Le Calvez P.
24 Debrabant T.
25 Calvo A.
26 Chanealune Y.
27 Briche A.
28 Foucher G.
29 Thouenon B.
30 Ramassamy R.
31 Bodart P.
32 Tchery J.-M.
33 Lecam F.
34 Chevallier J.-J.
35 Parion D.
36 Aurilleau B.
37 Bray P.
38 Roynel G.

SENIORS F

CLASSEMENT
INDIVIDUEL

1 Elmabrouk M.
2 Brière A.
3 Michel M.
4 Rocheux S.
5 Rosenberg F.
6 Templier G.
7 Chevotot M.
8 Besson C.
9 Guinot L.
10 Picault S.
11 Gabbellier D.
12 Penel V.
13 Pujolle C.
14 Crouillebois O.
15 Michon A.
16 Bourdeix A.
17 Le Tacon B.
18 Guillot D.
19 Voltz N.
20 Bonté M.
21 Tardivet M.
22 Lesieur E.
23 Graciannette H.

24 Bruneau D.
25 Traverse S.
26 Valat D.
27 Grioux M.-C.
28 Gommiot A.
29 Lavaleix E.
30 Contour B.
31 Le Tacon P.
32 Belkelfa Juffet C.
33 Troussseau M.
34 Ameline S.
35 Mercadier H.
36 Carlier F.
37 Voltz I.
38 Chenu E.
39 Bouchet G.
40 Pimpot C.
41 Roynel A.
42 Auffret B.
43 Noël S.
44 Cheramy F.
45 Darlet M.-J.
46 Rodon D.
47 Bauchet C.
48 Beauvalet M.
49 Lévy B.
50 Cotillon J.
51 Tchong L.
52 Gautier B.
53 Parion S.
54 Chanelune C.
55 De Sousa I.
56 Grégoire K.
57 Beaudon N.
58 Gaveau F.
59 Leclerc F.
60 Da Silva N.
61 Gladostchouk C.
62 Armand L.
63 Alptuna F.
64 Lallemand D.

SENIORS H NON LICENCIÉS

CLASSEMENT
INDIVIDUEL

1 Sornay G.
2 Guillaume J.-L.
3 Leroux A.
4 Blavette P.
5 Portero J.
6 Foucher D.
7 Barraband J.
8 Ferrière A.
9 Sergeaert J.
10 Petit J.-L.
11 Petit D.
12 Bily J.-P.
13 Plas J.-R.
14 Neveu C.
15 Voltz D.
16 Quilebeult J.-L.
17 Djelassi A.
18 Malosse P.
19 Bertholomi R.
20 Migeon J.-P.
21 Hourri J.-L.
22 Schein P.
23 Le Calvez P.
24 Debrabant T.
25 Calvo A.
26 Chanealune Y.
27 Briche A.
28 Foucher G.
29 Thouenon B.
30 Ramassamy R.
31 Bodart P.
32 Tchery J.-M.
33 Lecam F.
34 Chevallier J.-J.
35 Parion D.
36 Aurilleau B.
37 Bray P.
38 Roynel G.

39 Constance G.
40 Millet F.
41 Vandenneste J.-J.
42 Lacombe P.
43 Destemarie B.
44 Chaumonnot R.
45 Denamps G.
46 Pénavaire P.
47 Steines O.
48 Vergnières P.
49 Hourcade J.
50 Giraud J.
51 Guittard O.
52 Voyer M.
53 Vikinne J.
54 Daniau C.
55 Voireau J.
56 Réveillé J.-M.
57 Plaisant J.
58 Colautti J.
59 Jolly A.
60 Fazer F.
61 Tellier F.
62 Devillers.
63 Cotillon M.
64 Blum A.
65 Mollet P.
66 Sabroux J.-C.
67 De Montlaur G.
68 Collin M.
69 Lambert J.-M.
70 Bachot J.-M.
71 Deroche F.
72 Ganso L.
73 Deroche J.-C.
74 Bodic Y.
75 Girard G.
76 Ducaud M.
77 Malavielle F.
78 Touzeau M.
79 Leforestier J.
80 Wang W.
81 Feruglio J.
82 Peltier P.
83 Vadori M.
84 Draut J.
85 Lefort R.
86 Lepeyre P.
87 Duval C.
88 Prout A.
89 Herbel Y.
90 Martin C.
91 Lemaitre P.
92 Cimetièrre G.
93 Chupin D.
94 Villa P.
95 Falize J.
96 Denormandie A.
97 Francart G.
98 Lamarque L.
99 Molimard J.
100 Trousson D.
101 Duthoit P.
102 Renaudineau P.
103 Picault V.
104 Napoléoni A.
105 Pédousse R.
106 Abgrall F.
107 Roberty B.
108 Lacourt Y.
109 Gautier J.-Y.
110 Guittenit J.
111 Dumont J.
112 Bourgeois G.
113 Soufi H.
114 Lebihan J.
115 Chaulvet J.
116 Roberty G.
117 Buceille J.-F.
118 Giard S.
119 Couturas D.
120 Troboa Y.
121 Baillet C.
122 Goyet R.
123 Bassot C.
124 Gilaber P.
125 Zanolin L.

CHALLENGE
PAR ÉQUIPES

1 Les Ex.
2 Super-Crampes.
3 PTT-Sceaux.
4 ASAM-Châtillon.
5 ASAS-Tennis.
6 Les Untel.
7 Traverse.
8 GAP.
9 Tout Risque.

CHALLENGE
DU NOMBRE

1 ASAM-Châtillon.
2 ASAS-Tennis.
3 UNTEL (ex-aequo).
4 Super-Crampes (ex-aequo)

126 Martin P.
127 Parion F.
128 Clavier P.
129 Durand J.-C.
130 Boulanger G.
131 Contour J.-P.
132 Comptaerd D.
133 Guegan H.
134 Debieuvre G.
135 Acacio P.
136 Malta J.
137 Lucien B.
138 Bitan M.
139 Garson J.-P.
140 Joly J.-P.
141 Nicolas J.-G.
142 Traverse J.-J.
143 Troubat D.
144 Gérard J.
145 Bordas M.
146 Mondange P.
147 Simart M.
148 Thiébaud J.-F.
149 Milton R.
150 Duporte A.
151 Lauroua J.
152 Castel P.
153 Clé P.
154 Traverse S.
155 Lecomte J.-M.
156 Barsine N.
157 Dupay J.-N.
158 Leley P.
159 Gonnessiat P.
160 Bontemps X.
161 Glado E.
162 Sabatier A.
163 Grégoire J.-P.
164 Bochet A.
165 Guilbert F.
166 Ribot R.
167 Bihet P.
168 Bonny G.
169 Roubiou D.
170 Lévy S.
171 Belmont G.
172 Nabti F.
173 Cloutier
174 Singer P.
175 Touzelin B.
176 Chaigneau L.
177 Mouchot T.
178 Mathias V.
179 Priot J.-M.
180 Chanezon R.
181 Haddad R.
182 Lorente P.
183 Amram M.
184 Vilette C.
185 Cousin J.-C.
186 Lebourdon.
187 Casanova J.-P.
188 Pédarre G.
189 Martin B.
190 Ramassany F.
191 Houssin T.
192 Gorlin P.
193 Nain P.
194 Bories E.
195 Bijon F.
196 Vieillard P.
197 Rignault F.
198 Troboa R.
199 Garnier C.
200 Vincent F.
201 Moles G.
202 Muller J.-P.
203 Lawless J.-P.
204 Givélet S.
205 Dujardin G.
206 Reynier J.-P.
207 Monnier C.
208 Genet B.
209 Baudouy J.-P.
210 Lemerle M.
211 Michel J.
212 Robert J.-M.

CHALLENGE
PAR ÉQUIPES

1 ASAS-Tennis.
2 Profs Marie-Curie.

CHALLENGE
DU NOMBRE

1 ASAM-Châtillon.
2 ASAS-Tennis.
3 UNTEL (ex-aequo).
4 Super-Crampes (ex-aequo)

213 Boissac E.
214 Chevalier Y.
215 Bonté J.-M.
216 Souleau F.
217 Pimpot P.
218 Lévy J.-M.
219 Thomas L.
220 Guinot R.
221 Machefer J.
222 Thébaud D.
223 Dufourcq M.
224 Belkelfa J.-C.
225 Ribière J.-P.
226 Valade P.
227 Beaudesson D.
228 Luquet P.
229 Jarroir P.
230 Arsac F.
231 Ganso O.
232 Cournot I.
233 Salwa E.
234 Delacroix J.
235 Bares M.
236 Boissac E.
237 Moisson P.

CHALLENGE
PAR ÉQUIPES

1 ASAS-Tennis.
2 Profs Marie-Curie.

CHALLENGE
DU NOMBRE

ASAS-Tennis.

VÉTÉRANS F 2

CLASSEMENT
INDIVIDUEL

1 Franck A.
2 Lesieur V.
3 Ravenne M.

VÉTÉRANS H 1

CLASSEMENT
INDIVIDUEL

1 Ruiz R.
2 Roussel J.
3 Villetard J.-C.
4 Wach G.
5 Tardivet G.
6 Desgorces C.
7 Fauchet J.
8 Dauverchain R.
9 Camus Y.
10 Birus J.-P.
11 Sergeaert D.
12 Fabryczny M.
13 Darlet J.
14 Wang W.
15 Schmiel R.
16 Miniello J.
17 Lenoac'h R.
18 Kergueme G.
19 Gaveau P.
20 D'Andria M.
21 Girault J.
22 Graciannette R.
23 Miquel A.
24 Valat P.
25 Delaigue A.
26 Gouet M.
27 Guignard C.
28 Camus J.
29 Bernard M.
30 Bouchet M.
31 Milani M.
32 Toupet R.
33 Parpinel M.
34 Chimène G.

10 Hervet L.
11 Blame D.
12 Bes M.
13 Brunet.
14 Luquet N.
15 Chazeon H.
16 Vasseur C.
17 Cala F.
18 Gomez M.
19 Péronsoni S.
20 Lamontre M.
21 Dugros S.
22 Bergerol H.
23 Leguezic S.
24 Moisson M.-T.
25 D'Andria A.
26 Ganachaud A.
27 Gigoux L.
28 Reynier A.
29 Savey A.
30 Lenoac'h M.-L.

CHALLENGE
PAR ÉQUIPES

1 ASAS-Tennis.
2 Profs Marie-Curie.

CHALLENGE
DU NOMBRE

ASAS-Tennis.

VÉTÉRANS H 2

CLASSEMENT
INDIVIDUEL

1 ASAS-Tennis.
2 Chevilly-Larue Alcatel (CLAS).
3 Alcatel-Sports.

VÉTÉRANS H 2

CLASSEMENT
INDIVIDUEL

1 Ravenne A.
2 Keraudren P.
3 Lesieur M.
4 Guinot R.
5 Guillaumet J.
6 Berger C.
7 Bourgeois G.

LE PLUS AGÉ A L'ARRIVÉE :

Berger C.

CHALLENGE FAMILLES

1 Lesieur.
2 Tardivet.
3 D'Andria.
4 Lenoac'h.
5 Leguezic.
6 Belkelfa.

Soyez plus exigeants avec nous qu'avec d'autres ; nous avons la passion du travail bien fait.

cuisines de la campagne
80, AVENUE ARISTIDE-BRIAND - 92160 ANTONY (R.N.20)



668.52.87



Nous sommes ouverts
du mardi au samedi
10 h - 12 h 30 / 15 h - 19 h

BAL DE SCEAUX

Sceaux en fête le 13 juin

Nous vous avons déjà longuement entretenu du caractère particulier d'une partie des fêtes de Sceaux 1981. Nombre d'entre vous se sont déjà préparés pour que le 13 juin, jour du « Bal de Sceaux », soit à la fois une évocation de la vie à Sceaux au 19^e siècle et surtout l'occasion d'une fête

Dès le 1^{er} juin et jusqu'à la fin du mois se tiendra l'exposition préparée par les « Amis de Sceaux » dans la grande salle du premier étage de l'ancienne mairie qui viendra tout juste d'être restaurée.



Gravures, partitions, livres essaieront de faire comprendre l'époque du Bal de Sceaux. Les témoignages du passage d'illustres participants, Balzac et Victor Hugo, donneront à cette exposition un éclat et un intérêt qui ne sauraient échapper à tous les amateurs d'histoire locale.

Le montage audio-visuel réalisé pour cette exposition vous contera l'histoire du Bal et aussi la tradition de fête à Sceaux depuis la duchesse du Maine.

Vous pourrez y voir également les reportages vidéo sur les préparatifs de la fête.

Le 13 juin

Le matin : fête de l'animation scolaire, en différents points de la ville où seront présentées les réalisations des différents ateliers : danses, costumes, marionnettes, théâtre, musique.

L'après-midi : dans le Jardin de la Ménagerie, une fête champêtre qui rappellera les kermesses d'autrefois permettra aux petits et aux grands de retrouver les plaisirs du jeu en extérieur et de s'exercer aussi bien au mât de

cocagne qu'aux quilles. Il vous sera possible d'y découvrir des attractions de l'époque du Bal de Sceaux, en particulier l'orgue de barbarie ou le limonaire d'Olivier Roux.

Des lieux de repas et d'accueil – genre guinguette – permettront à ceux qui voudront quitter un instant la fièvre de la fête d'y trouver fraîcheur... et rafraîchissements.

Pour succomber aux charmes du passé, il ne vous restera plus alors qu'à profiter de l'omnibus, du coupé ou des deux « Victoria ». Ces équipages vous conduiront à travers Sceaux où vous apercevrez sûrement les nombreuses personnes costumées ou celles qui ont choisi de présenter un des multiples petits métiers de l'époque.

Fantaisie sur Sceaux

Ce spectacle de divertissement sera l'invitation au Bal ; les danses y tiendront une grande place bien entendu. Les différents épisodes feront revivre chacune des époques de ce bal.

Pour terminer cette soirée, le vaste chapiteau installé dans le Jardin de la Ménagerie redeviendra la célèbre Rotonde où le Bal connut son large succès tant auprès des Parisiens que des Scéens. Orchestres et piano mécanique seront là pour proposer aux danseurs le charme des musiques du passé. Vous prendrez goût, c'est sûr, à danser au milieu des centaines de Scéens costumés.

Olivier Roux

Passionné de musique mécanique, Olivier Roux consacre son temps, depuis une vingtaine d'années, à faire connaître et revivre les instruments tels que : piano mécanique, orgue de Thibouville, limonaire, etc... Il a réalisé sur ce sujet plusieurs films, disques ou livres.

A Sceaux, il sera présent lors de la kermesse et vous fera danser le soir au son du piano mécanique. Votre seul regret sera alors de ne pas avoir entendu le tympanon de Marie-Antoinette ou la Musicienne de Jacques Droz. Ce sera peut-être pour une autre fois...

QUELQUES RENSEIGNEMENTS UTILES POUR BIEN PROFITER DE LA FÊTE

Ateliers de danse

- au gymnase des Imbergères, le mercredi et le jeudi de 20 h 30 à 22 h ;
- à la Maison des Jeunes et de la Culture, le mercredi de 16 h à 18 h.

Ateliers de costumes

- à la Maison des Jeunes et de la Culture, le mardi de 14 h à 18 h 30 et le mercredi de 18 h à 20 h.

Location de costumes

Si vous souhaitez louer un costume :

- retirez un bon de location à la Maison des Jeunes et de la Culture (21, rue des Écoles) contre un versement de 300 F ;
- muni de ce bon, allez choisir votre costume à la S.F.P. (36, rue des Alouettes 75019 PARIS), à partir du 20 mai ;
- venez le retirer à la Maison des Jeunes et de la Culture le vendredi 12 juin (restitution du costume à la MJC le lundi 15 juin ou, au plus tard, le mardi 16 juin).

COURS COLBERT

PÉDAGOGIE ACTIVE ET CRÉATIVE

DE LA SIXIÈME AU BACCALAURÉAT - EXTERNAT - DEMI-PENSION - JEUNES GENS - JEUNES FILLES

rattrapage scolaire - pédagogie de soutien - travail personnel effectué en classe sous le contrôle des professeurs

46, RUE DU LYCÉE - 92330 SCEAUX ☎ 350.23.15 et 660.83.95



ASSOCIATIONS

Maison des Jeunes et de la Culture

Tir à l'arc

La Compagnie d'arcs de Sceaux, une des sections sportives de la Maison des Jeunes et de la Culture, organise pour son inauguration un tournoi classique de tir à l'arc à 30 et 50 mètres.

Ce concours, organisé en collaboration avec l'Office Municipal des Sports, se déroulera dans le Jardin de la Ménagerie, le dimanche 17 mai 1981 de 9 heures à 18 heures.

Limité à 120 tireurs, il sera réservé aux licenciés toutes catégories. En cas de mauvais temps, le tournoi aura lieu en salle, au gymnase du Centre 29, rue des Imbergères; 2 fois 30 mètres.

Les spectateurs intéressés par cette discipline trouveront sur place un stand d'information.

La section de tir à l'arc s'entraîne au gymnase du Centre :

- le mardi de 20 h à 22 h;
- le vendredi de 18 h à 22 h;
- le samedi de 16 h à 19 h.

Pour tous renseignements complémentaires, s'adresser à la Maison des Jeunes et de la Culture 21, rue des Écoles - Tél. 350.05.96.

Samedis Musicaux de Sceaux

C'est sous le signe du romantisme que le Trio Risler avait composé le programme du samedi 11 mars.

Dès le Trio n° 3 avec piano, de Beethoven, ces trois frères nous ont charmé par le jeu percutant du piano, le raffinement essentiel du violoncelle et les merveilleuses effusions du violon. Puis dans le trio de Fauré, nous avons ressenti ce côté chaleureux, cette communauté de talent, cette unité de vision qui règnent entre ces trois solistes.

En final, ce fut le merveilleux Trio Opus 99 de Schubert dans lequel le Trio Risler nous a émus par cette musique joyeuse, claire, équilibrée, alors qu'elle fut composée par un musicien déjà malade. On pouvait à juste titre penser à ce qu'avait écrit Schumann : « *Que cette œuvre demeure pour nous comme un précieux testament; les temps aussi prolifiques soient-ils, ne nous apporteront pas de sitôt un nouveau Schubert* ».

Prochain concert, le samedi 30 mai à 17 h 30 aux Gémeaux (49, avenue Georges-Clemenceau) : « *Les jeunes jouent pour les jeunes* », séance animée par Alfred Loewenguth.

Amis du Conservatoire de Bourg-la-Reine/Sceaux

L'association des parents et amis des élèves du Conservatoire de Bourg-la-Reine/Sceaux est un lieu de rencontre entre les parents des élèves, les professeurs, les élèves, les amis du Conservatoire et les communes. Son principal but est de renforcer les liens entre ces différents participants, de permettre une information, une communication entre tous.

De plus, cette association a de nombreuses activités :

- Organisation de concerts de musique de chambre : il s'agit de concerts locaux organisés sur Sceaux ou Bourg-la-Reine. Le 1^{er} mars, Brigitte Engerer donna un magnifique récital de piano. Le vendredi 24 avril (à l'Église Saint-Gilles de Bourg-la-Reine), nous avons eu le plaisir d'écouter le Quintette de Cuivres de Pierre Soufflet, de retour d'une tournée en Amérique du Sud (Responsable : M^{me} Friberg - Tél. 665.34.30).

- Location et prêts d'instruments, bourse aux livres de musique permettent aux élèves du Conservatoire, et en particulier aux débutants, de procéder à la location d'instruments ou à l'échange de livres de formation musicale dans les meilleures conditions (Responsable : M^{me} Azouef - Tél. 350.36.73).

- Abonnements spectacles : depuis deux ans, il est possible, par l'intermédiaire de l'association, de souscrire des abonnements à la Comédie Française, aux concerts de Radio-France, de l'Orchestre de Paris et à l'Opéra (Responsable : M^{me} Chevallier - Tél. 350.31.45).

Depuis 9 ans l'association des amis du Conservatoire a mené de front toutes ces activités grâce au dévouement de tous ses membres et en particulier de son président-fondateur, M. Friberg.

M^{me} Chevalier, de Bourg-la-Reine, vient d'accepter de prendre la difficile succession de cette présidence ; elle sera assistée dans cette tâche par le comité directeur et les membres du bureau : M^{me} Azouef, M. Paul et M. Semesis.

Par ailleurs, dans le cadre du Conservatoire de Bourg-la-Reine/Sceaux, plusieurs manifestations ont eu lieu récemment. Citons :

- le 20 mars, à la salle Pleyel, notre orchestre a prêté son concours pour fêter le 30^{me} anniversaire de la chorale de Sèvres (l'Opéra : « *Orphée* » de Gluck, dirigé par Michel Fleurant);
- le 21 mars, l'audition annuelle des élèves du Conservatoire a eu lieu avec la participation

de 250 enfants des classes de formation musicale du Conservatoire, de la chorale d'adultes et des sections préparatoires et élémentaires de l'orchestre du Conservatoire ;

- le 27 mars a été donné à l'Église Saint-Gilles « *Orphée* » de Gluck (version concert) avec la participation des lauréats de la classe de chant choral « *Carillon* » d'Antony, la chorale du lycée de Sèvres ainsi que la chorale et l'orchestre de notre Conservatoire ;

- le 28 mars (à la Faculté de Droit) eut lieu un concert-échange des élèves de Glarus (Suisse), dans le cadre des échanges entre écoles de musique.

M. PAUL
M^{me} TRIOMPHE

Centre socio-culturel des Blagis

Avis de recherche

1982 : il y aura 25 ans que le Centre Socio-Culturel des Blagis est ouvert.

Instrument privilégié de l'action socio-culturelle en direction du quartier des Blagis, le Centre n'a cessé, durant ces vingt-cinq dernières années, d'accueillir les populations environnantes, de promouvoir un large éventail d'activités et de services concernant tous les domaines de la vie individuelle, familiale et collective.

Afin de marquer dignement cet anniversaire, l'équipe d'animation a l'intention d'organiser une vaste exposition concernant « *Le quartier des Blagis et ses 30 dernières années* ».

Différents aspects y seraient abordés :

- photographique ;
- sociologique ;
- démographique ;
- économique.

Pour ce faire, nous avons besoin du plus grand nombre de documents possible concernant ce projet (photos, cartes postales, documents écrits et divers, etc.). Tous ces documents seraient remis à leur propriétaire après l'exposition.

Nous comptons vivement sur la participation de tous et de chacun. Merci.

Alain LECERF
Directeur du Centre

10 000 m²
DE MOQUETTE EN STOCK

MARIETTE
POSE GRATUITE DE MOQUETTE

vitrification et pose de parquet

9, place du Général-de-Gaulle — FONTENAY-AUX-ROSES

☎ 350.07.20

MIROITERIE 102

ateliers et bureaux

Raymond DJIAN

ANTONY

102, avenue Aristide-Briand

Tél. 666.09.66 — 237.23.10

VITRERIE — DEMI-GROS — DÉTAIL — ENCADREMENTS

ISOBAIE

classique

ASSOCIATIONS

Vélo Club Scéen

C'est le dimanche 8 mars 1981 qu'a eu lieu l'ouverture de la saison cycliste avec une première course à Orly-sur-Morin. L'équipe des 14 coureurs du Vélo Club Scéen a remporté la victoire avec François Soun, qui a parcouru les 96 km en un temps record, malgré un circuit très accidenté avec pluie et vent en abondance.

Sur les 15 équipes inscrites au départ, celle des 14 coureurs du VCS, avec leur esprit de camaraderie développé et leur bonne humeur, a gagné un superbe challenge Fernand-Fausier mis en compétition par l'US-Créteil et attribué pour un an.

Sur le plan cyclotouriste, le Vélo Club Scéen a organisé, sous le patronage de l'Union des Audax Français ce dimanche 8 mars, le premier brevet Audax de l'année 1981 sur 100 km, dit « *brevet Audax d'initiation* », qui a réuni à la grille du château de Sceaux, plus de 200 concurrents, dont quelques concurrentes.

Le peloton imposant est parti au petit jour, à 7 h du matin, sous une pluie diluvienne, et avec un vent défavorable, mettant les cyclos à rude épreuve durant un parcours accidenté, dans les Yvelines et la Vallée de Chevreuse.

Les principaux points de passage étaient : La Minière, Le Mesnil-Saint-Denis, Les

Essarts-le-Roi, Bullion, Cernay-la-Ville, Dampierre, Chevreuse, Villiers-le-Bâcle.

A l'arrivée à Sceaux, dans le Jardin de la Ménagerie, le peloton était un peu moins important qu'au départ, du fait de nombreuses crevaisons (une centaine) provoquées par le mauvais temps et les silex. L'équipe du VCS comptait 20 cyclos; ils ont tous terminés dans les temps imposés par le règlement Audax.

Le VCS remercie les courageux cyclos, les capitaines de route (de véritables horloges parlantes), les services municipaux de la ville de Sceaux, sans oublier le Comité Municipal des Fêtes qui a offert un rafraîchissement à chaque participant; la Croix-Rouge Française suivait l'épreuve; elle n'a eu à aucun moment l'occasion d'intervenir, fort heureusement.

Pour en savoir plus sur les différentes activités des sections du Vélo Club Scéen, on peut s'adresser à :

- Charles « Lolo » Berger, Président du VCS
Tél. 661.22.01;
- René Bonnemaïson - Tél. 661.02.95;
- Gervais Duchemin (Sireine-Auto)
Tél. 664.15.03.

Chaque semaine, le tableau d'affichage des épreuves du dimanche peut être consulté au magasin Electrolux qui se trouve au 45, rue Houdan (rue piétonne). Réunion du VCS tous les lundis à 19 h 30 aux Baraquements (95, rue Houdan).

Association Sportive Boule de Sceaux

L'arrivée des premiers beaux jours se traduit généralement au sein du club, par une reprise de l'activité. Les terrains du Jardin de la Ménagerie connaissent à nouveau une grande animation durant le week-end.

Dans la perspective des compétitions qui débutent au mois de mars, les joueurs fourbissent leurs armes et affinent leur forme physique, après une longue période hivernale.

Le Président, M. Chadenier, entouré de son état-major, ne ménage pas, lui non plus, ses efforts pour préparer la saison bouliste et surtout, mettre la dernière main à l'organisation de trois grandes épreuves inscrites au calendrier de la Boule de Sceaux avant l'été.

Ces manifestations sont les suivantes :

- Dimanche 29 mars :
 - 32 quadrettes 3^e et 4^e division, Challenge de l'Union des Commerçants et Artisans de Sceaux;
 - Challenge municipal;
 - Coupe du Syndicat d'Initiative.
- Dimanche 3 mai :
 - 32 quadrettes propagande TC, Challenge de l'Office Municipal des Sports;
 - Challenge du Bulletin Municipal d'Information de Sceaux.
- Dimanche 14 juin :
 - 32 doublettes adultes TC, Challenge du Comité Municipal des Fêtes;
 - Coupe de Sceaux;
 - 16 quadrettes jeunes de l'Île-de-France, Challenge du Comité Municipal des Fêtes;
 - Coupe Coca-Cola;
 - Coupe Lolo Berger.

A ces épreuves s'ajoutera, le samedi 13 juin, le traditionnel concours de pointage ouvert à tous (dans le cadre des fêtes de Sceaux).

Le club sera représenté par ailleurs dans les nombreuses compétitions officielles de la région et nos valeureux joueurs semblent animés, cette année, du désir de faire une grande saison. Souhaitons-leur bonne chance !

Piscine des Blagis

La kermesse du 7 mars dernier a laissé un très bon souvenir à tous les participants.

De la planche savonnée (qu'il fallait franchir sans tomber) jusqu'aux carpes qu'il fallait pêcher (à la main), le programme n'a pas laissé un seul creux permettant de souffler un peu... Et c'était très bien comme ça car tout le monde était impatient de passer d'un jeu à un autre.

Quel fut le plus gros succès ?

Les plongeurs burlesques, le concours de maillots de bain 1900, ou le canard... tant applaudi ? Les avis sont partagés !



L'équipe du Centre Scéen des Amitiés Internationales, qui revenait du carnaval de Bruhl, a apporté une note gaie et colorée.

Amateurs de sport cycliste,
une date à retenir !

DIMANCHE 21 JUIN 1981

Toute une journée d'épreuves
(FFC ou ouvertes à tous)

Nicholson

102, RUE HOUDAN - SCEAUX
TÉL. 661.23.59

PRÊT-À-PORTER DE LUXE
SPORTSWEAR

RAYON HOMMES

GRAND CONCOURS **LEE COOPER** jusqu'au 20 mai

EN PRIME IMMÉDIATE : 10 F. de réduction sur votre JEANS

ET GAGNEZ : une des 50 motos **YAMAHA** — un des 500 disques / PRIX LEE COOPER.

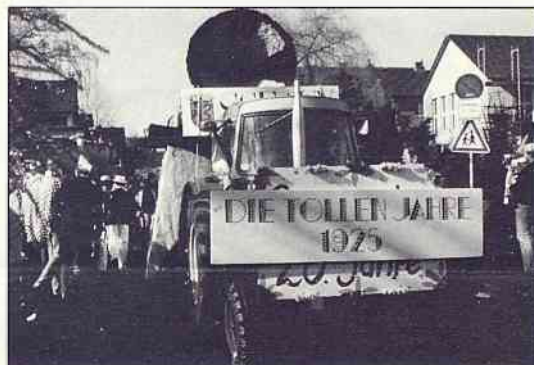
ASSOCIATIONS

Centre Scéen des Amitiés Internationales

Délégation scénée au carnaval de Brühl du 28 février au 3 mars 1981

La Rhénanie est une région de l'Allemagne où la tradition de carnaval, vieille de près de 2 000 ans, est restée très vivace. Chaque hiver, au cours d'une période allant de mi-novembre au Mardi-Gras de l'année suivante, de nombreuses fêtes se déroulent sous la présidence d'un prince assisté de sa jungfrau (pucelle) et d'un paysan, trois personnages folkloriques dont les rôles sont tenus par de solides gaillards élus pour une seule saison tant la charge est écrasante. La saison se termine en apothéose au cours d'une semaine pendant laquelle défilés carnavalesques et fêtes costumées se succèdent sans arrêt.

Renouant avec cette tradition, Brühl, notre ville jumelle, organise depuis une douzaine d'années son propre carnaval et, tout naturellement, des délégations de Sceaux et de Leamington Spa y sont invitées.



D'abord, simple spectatrice, la délégation de Sceaux s'est vue bientôt attribuer une place dans la calvacade et, mieux encore, depuis trois ans, monte un petit spectacle qu'elle présente au cours de la soirée de clôture.

Cette année encore, répondant à l'invitation de Brühl, un groupe de 32 adhérents du Centre Scéen des Amitiés Internationales s'est donné pour tâche (agréable) de représenter dignement (et joyeusement) notre ville.

Bien entendu, les loisirs de plusieurs semaines (plus quelques veillées) durent être consacrés aux préparatifs du voyage : argument du spectacle, illustration sonore, mise en scène, décors, costumes, accessoires, nécessitèrent beaucoup de travail, mais, grâce au concours de toutes les bonnes volontés, grâce aux talents qui se sont révélés et grâce aussi à l'assistance et aux précieux conseils de quelques amis ayant participé antérieurement aux mêmes festivités, tout fut mené à bien. En plus, ce travail en commun permit à chacun de mieux connaître et d'apprécier ses coéqui-

piers, toute considération de condition, de conviction ou d'âge étant abolie ; c'est un groupe parfaitement uni, quoique très diversifié qui partit affronter la critique amicale de nos partenaires allemands et anglais.

C'était bien nécessaire puisque c'est un fait connu que les « prestations » des précédentes délégations scénées au carnaval avaient marqué favorablement le souvenir des Brühlois.

Cette année, deux idées furent exploitées. Pour la cavalcade, les Scéens s'étaient costumés à la mode de 1925 : canotiers, robes à franges, aigrettes, sautoirs, boas... Le char, un immense phonographe en fleurs jaunes, diffusait une musique très entraînante de charleston et jazz New-Orléans, si bien qu'à chaque arrêt du cortège, et ils furent nombreux, les spectateurs saisis par le rythme se mêlaient aux Scéens pour « charlestonner ».



Pour le spectacle de la soirée de clôture, le thème était Deauville en 1900. Nos concitoyens avaient recréé la population et l'ambiance d'une plage de cette époque : parents, nurses, et enfants turbulents, couples d'amoureux, aïeules tricoteuses, dandies nageurs, gymnastes... perturbés par l'irruption anachronique d'une ravissante pin-up en deux-pièces 1981. Les gags qui émaillaient ce divertissement déchaînèrent les rires de l'assistance qui se laissa volontiers entraîner dans une immense farandole ; à la fin de l'intermède toute la salle enthousiaste dansait avec les Scéens.

Et maintenant ? Les lampions sont éteints, la fête est finie ! Pas tout à fait toutefois : au-delà du plaisir bon enfant éprouvé au cours de quelques jours de liesse populaire, les nouvelles relations qui se sont établies entre les Scéens et les Brühlois, dont l'accueil a été comme toujours chaleureux, ont créé de nouveaux liens de sympathie, d'estime et d'amitié qui dureront bien après les fêtes de carnaval.

Pierre FRANÇOIS

Mouvement ATD-Quart-Monde

Le Mouvement ATD-Quart-Monde, né il y a 25 ans dans un bidonville de la région parisienne, se bat pour la destruction de l'exclusion et de la misère dont est victime, de génération en génération, toute une couche de population au pied de l'échelle sociale. En France, 350 000 familles (autochtones à 80 %) constituent la « face cachée » de la société, ignorée par une très grande partie de leurs compatriotes. Les grands bidonvilles ont disparu, la misère est emmurée de cités-dortoir en cités de transit, reléguée aux abords des villes entre chemin de fer et autoroute, ou encore réfugiée dans des abris dérisoires près des décharges...

En février 1980, au cours d'une visite à l'Élysée, le Mouvement a demandé et obtenu une étude sur la misère en France et sur les moyens de la supprimer : M. Gabriel Oheix, Conseiller d'État, ancien délégué à l'emploi qui en fut chargé, déposa son rapport fin mars 1981. A cette occasion, le Mouvement publia un communiqué de Presse dans lequel il souligna que la France est le premier pays d'Europe à entreprendre un effort d'analyse et d'élaboration d'une politique globale de lutte contre la pauvreté ; il voit ainsi aboutir une de ses revendications essentielles. Ce rapport établit officiellement le constat de l'extrême pauvreté que nul ne pourra plus nier. Le Mouvement voit avec satisfaction que l'urgence de la lutte contre l'illégitimité a été reconnue. Mais il regrette que ce rapport n'aborde pas les problèmes de la représentation syndicale, familiale et politique des travailleurs les plus défavorisés et de leurs familles. Il est impossible de mettre fin à la misère sans mettre fin aussi à l'exclusion, la participation des plus pauvres étant d'autant plus nécessaire que certaines des propositions du rapport risquent d'encadrer davantage les familles concernées.

Le Mouvement ATD-Quart-Monde, qui a participé à toutes les commissions créées par M. Gabriel Oheix, rappelle que le récent sondage ATD-SOFRES montre que 84 % des Français attendent des pouvoirs publics le lancement d'une campagne de lutte contre l'extrême pauvreté qui atteint 2 500 000 personnes.

Denise BERTIN
Correspondante locale
d'ATD-Quart-Monde

Pour toute correspondance avec le Mouvement ATD-Quart-Monde, s'adresser à M^{me} Denise BERTIN 21, allée de Trévise 92330 SCEAUX - Tél. 702.84.46.

Nicholson

MADAME

102, RUE HOUDAN - SCEAUX
TÉL. 661.23.59

CACHAREL • LILIANE BURTY • GASTON JAUNET • JOUSSE
MANOUKIAN • RENOMA • JEAN BAILLY • RAY MARJORY
PIERBÉ • CLAUDE HAVREY • JEAN RYCHTER • GO ON

COMMUNIQUÉS

Foyer-restaurant du troisième âge

Tarifs applicables depuis le 1^{er} avril

Ressources mensuelles		Prix du repas
Personne seule	Ménage ou groupe de deux personnes vivant ensemble	
Inférieures à 2 036 F	Inférieures à 3 401 F	7,00 F
Comprises entre :	Comprises entre :	
2 036 et 2 435 F	3 401 et 4 150 F	9,00 F
2 436 et 2 900 F	4 151 et 4 900 F	11,50 F
2 901 et 3 500 F	4 901 et 5 800 F	14,00 F
3 501 et 4 900 F	5 801 et 8 200 F	16,50 F
4 901 et 7 000 F	8 201 et 11 500 F	20,00 F
Supérieures à 7 000 F	Supérieures à 11 500 F	23,00 F

- 1/4 de vin : 1,20 F.
- Repas porté à domicile aux personnes du troisième âge et aux handicapés se trouvant dans l'incapacité permanente ou temporaire de se déplacer : même tarif que ci-dessus.
- Participation demandée aux invités et aux usagers venant d'une autre commune :
 - invité, âgé de moins de 10 ans, membre de la famille d'un usager : prix identique à celui demandé à l'usager ;
 - invité, âgé de 10 ans et plus, membre de la famille d'un usager : prix correspondant à la dernière tranche du barème, soit 23 F ;
 - usager venant d'une autre commune : participation correspondant au prix de revient réel soit 29 F.

PERMANENCES DE M. JEAN FONTENEAU DÉPUTÉ

A la Mairie de Sceaux
de 16 à 18 heures

Samedi 25 avril
Samedi 23 mai
Samedi 27 juin

PERMANENCES DE M. JEAN VONS CONSEILLER GÉNÉRAL

M. Jean VONS, Conseiller général des Hauts-de-Seine, reçoit tous les samedis matins de 10 h à 12 h, et également sur rendez-vous, à la Mairie de Châtenay-Malabry.

Pour tous renseignements, s'adresser au Secrétariat - Tél. 660.38.70, poste 101.

Handicapés Le CESAP communique

Le CESAP, Comité d'Etude et de Soins et d'Action Permanente, en faveur des déficients mentaux de la région parisienne, association loi 1901, créée en 1965, reconnue d'utilité publique, s'adresse aux enfants et adolescents jusqu'à 20 ans, déficients mentaux avec ou sans handicap associé, du département des Hauts-de-Seine, vivant en milieu familial.

Ce service médico-social et éducatif, agréé par la Sécurité sociale et autres caisses, avec une prise en charge des frais à 100 % comprend :

- Des consultations spécialisées hospitalières à :
 - l'hôpital Antoine-Béclère à Clamart ;
 - l'hôpital Louis-Mourier à Colombes ;
 - l'hôpital Bretonneau à Paris-18^e.

La consultation est assurée par une équipe pluridisciplinaire.

Elle propose un bilan global, une rééducation psychomotrice et éducative, une prise en charge médicale et élabore avec la famille un projet pédagogique et d'orientation.

Les rendez-vous sont pris à la permanence du service, 38, rue Bobillot, 75013 PARIS - Tél. 588 17 75.

Assistante sociale : Mme Théodose, permanence le vendredi de 9 h à 18 h.

- Un service d'action éducative à domicile qui permet d'adjoindre à la prise en charge en consultation une action à domicile.
- Une journée d'action éducative destinée à regrouper une fois par semaine dans le secteur, des enfants suivis en consultation.
- Des séjours éducatifs d'été réservés en priorité aux enfants qui sont en famille.

Le CESAP collabore avec les services et établissements du secteur pouvant proposer d'autres modes de prises en charge.

PLAN D'OCCUPATION DES SOLS Mise à l'enquête publique

Par arrêté du 14 avril 1981, M. le Préfet des Hauts-de-Seine a prescrit l'enquête publique sur le plan d'occupation des sols de la commune de Sceaux.

Celle-ci aura lieu du lundi 4 mai au samedi 13 juin 1981. Pendant cette période, les pièces du dossier ainsi qu'un registre d'enquête seront déposés à la mairie de Sceaux (Services techniques, 132, rue Houdan) ; chacun pourra en prendre connaissance le lundi de 13 h 30 à 17 h 45, du mardi au vendredi de 8 h 30 à 12 h et de 13 h 30 à 17 h 45 et le samedi de 8 h 30 à 12 h, et consigner éventuellement ses observations sur le registre d'enquête (celles-ci peuvent également être adressées par écrit au commissaire enquêteur).

Le commissaire enquêteur, M. Gabriel Munier, recueillera également les observations à la mairie de Sceaux (Services techniques) le samedi 23 mai 1981 de 9 h à 12 h, les jeudi 11, vendredi 12 et samedi 13 juin 1981 de 9 h à 12 h.

La Boutique de Droit

La Boutique de Droit déménage ; elle tiendra désormais une permanence le samedi matin de 10 h à 12 h au Centre socio-culturel des Blagis, 2, rue du Docteur-Roux.

Fondation Claude-Pompidou

La Fondation Claude Pompidou qui organise un service de volontaires pour enfants handicapés, propose la garde à domicile d'enfants handicapés.

Les volontaires de ce service se mettent gratuitement à la disposition des parents d'enfants handicapés pour garder ceux-ci régulièrement ou pour répondre à une demande exceptionnelle.

Les personnes volontaires pour assurer ces gardes suivent une courte session de sensibilisation aux problèmes posés par le handicap physique ou mental.

Ce service fonctionne actuellement à Paris et en banlieue.

Les familles désireuses de bénéficier de cette aide, les personnes disposant de quelques heures par semaine ou par quinzaine pour assurer ce service peuvent prendre contact :

- soit avec le siège de l'Association : 42, rue du Louvre 75001 PARIS - Tél. 508.45.15 ;
- soit avec l'animatrice sur le secteur : M^{me} MESLIER 91, rue Hoche 92240 MALAKOFF - Tél. 655.01.53.

POMPES FUNEBRES GÉNÉRALES



71, rue Houdan - Sceaux - Tél. 661.03.04

departement

ambulances ☎ 631.69.22
Santé - Confort - Service
NUIT et JOUR
Vente et location
de cannes et béquilles • Matériel médical
Service municipal - Toutes distances
175, rue de la Porte de Trivaux 92140 CLAMART

COMMUNIQUÉS

Collège Universitaire Fontenaisien (Antenne de Sceaux)

Conférences

Le deuxième trimestre de l'année universitaire s'est terminé avec deux brillantes conférences qui ont été suivies avec grand intérêt par notre public.

Le 19 mars, c'est M. Bonnefoy, conseiller honoraire à la Cour de Cassation qui nous a entretenus du mensonge au regard de la morale et du droit.

Vaste sujet, traité par un éminent juriste dont la rigueur n'empêche pas l'indulgence devant certains mensonges. Après avoir rappelé que la morale est, sur ce chapitre, plus exigeante que le droit, il a montré par des exemples pris dans la vie courante que le mensonge peut parfois être innocent, dans les rapports médecin-malade ou plaideur-juge par exemple.

Le 2 avril, M. Poisson, conservateur en chef du Musée de l'Île-de-France et Président de la Société Saint-Simon nous a entraînés en plein 18^e siècle en compagnie de Saint-Simon, cet aristocrate que certains présentent comme un réactionnaire et un traditionaliste attardé.

C'est au contraire un homme lucide, épris de nouveauté, parfois visionnaire et réformateur que nous avons rencontré en sa compagnie.

La prochaine conférence aura lieu le 30 avril à 15 h aux Baraquements (95, rue Houdan). M. Marc Dousset, chargé d'enseignement à l'Institut National des Sciences Techniques Nucléaires traitera du sujet suivant : « *La protection de l'homme et du milieu est-elle assurée ?* ».

Voyages

Par ailleurs, quelques Scéens ont participé à deux voyages particulièrement attrayants, organisés par le Collège au cours du mois de mars.

Boulogne-sur-Mer les 10 et 11 mars

Deux jours judicieusement programmés pendant lesquels des spécialistes locaux, compétents et chaleureux - patron de chalutier, représentants de la Chambre de Commerce, chercheurs du laboratoire des pêches sous-marines, présidente des « *Amis du Vieux Boulogne* » - nous firent découvrir la multiplicité des activités et des aspects de cette ville, mais aussi ses problèmes :

- la pêche, sa rudesse, l'antagonisme entre le pêcheur attaché à ses habitudes, et le chercheur chargé de faire « *l'inventaire* » et de sauvegarder les fonds marins ;

- les industries dérivées (conserveries, produits surgelés) et la dextérité des femmes qui préparent les filets de poisson ;

- les transports : Boulogne est un raccourci pour l'Angleterre, à 35 minutes de Douvres par l'Overcraft ; mais la concurrence de Calais est sévère ;

- le tourisme enfin, qui grâce à des concours bénévoles, se développe dans la ville haute, protégée par ses remparts du 4^e siècle.

Provins le 25 mars

Ce voyage d'une journée comportait, le matin, une visite de la raffinerie de pétrole de Grandpuits, près de Nangis ; chaleureusement accueillis par les responsables de cette usine modèle qui nous ont présenté un film saisissant sur la mise en place d'une plate-forme en mer du Nord, nous avons ensuite fait le tour des installations.

Après le déjeuner pris à Provins, nous sommes revenus au Moyen-Âge en écoutant notre guide passionné nous conter l'histoire de sa cité dont l'importance était grande avant de voir le commencement de son déclin avec l'avènement de Philippe le Bel

M.B.

du 7 au 31 mai 81 (RETENEZ CES DATES !)

un événement artistique EXCEPTIONNEL !

à BOURG-LA-REINE

chez ROCHE-BOBOIS

claudine et andré herbomel ont l'honneur de vous présenter
une EXPOSITION DES OEUVRES **EXTRAORDINAIRES** de

Maître TAI WAN KIUN

Diplômé de l'Institut des Beaux-Arts de Pékin
Ex-professeur à l'École Nationale des Beaux-Arts de Saïgon

...

MINIATURES GRAVÉES SUR IVOIRE • PEINTURES • CACHETS

(présentées au grand public par Antenne 2 dans l'émission "INCROYABLE MAIS VRAI")



72, Bd du Maréchal-Joffre (N.20) du LUNDI au SAMEDI - de 14 h à 19 h.

Tél. 663-34-88/32-77

petites annonces

OFFRES D'EMPLOI

Cherche jeune fille 18 ans minimum, si possible auxiliaire puéricultrice, pour s'occuper de deux enfants (7 ans et 4 ans) et un nourrisson, libre juillet, août et début septembre. Prendre contact au 702.05.81, le matin.

Cherche personne expérimentée pour garder enfants du 25 juillet au 15 août. Tél. 702.38.25, après 19 h.

Professeur de faculté cherche secrétaire pour 2 demi-journées par semaine. Tél. 702.34.28.

Cherche une personne pouvant garder 2 petites filles (6 et 3 ans) à domicile le mercredi de 8 h 45 à 17 h 30, à partir de septembre 1981. Tél. 702.21.60, le soir.

DEMANDES D'EMPLOI

Homme cherche emploi à mi-temps (l'après-midi) manutention + petits travaux à Sceaux ou proximité. Tél. 660.11.80.

Secrétaire sténo-dactylo 35 ans, recherche poste à mi-temps à Sceaux. Tél. 661.19.23.

Étudiante cherche emploi : vente dans magasin ou remplacement dans bureau, réception. Tél. 350.46.24, à partir de 20 h.

COURS PARTICULIERS

Donne cours de solfège et de guitare classique tous niveaux. Tél. 702.22.18.

IMMOBILIER

Dans propriété centre de Sceaux, échangerais logement individuel 2 pièces, WC, cabinet de toilette contre entretien maison. Tél. 661.65.51.

Couple calme et soigneux cherche sur Sceaux ou Bourg-la-Reine appartement 4 ou 5 pièces. Loyer de 2 500 F à 3 000 F environ. Tél. 547.00.56.

Sceaux près gare de Robinson, société louerait local sur jardin, approximativement 100 m² sur 2 plans ; conviendrait culture physique, sports, école de danse, artiste, artisan. Loyer 1 400 F + charges. Tél. 357.94.54.

Propriétaire loue villa à Cast (Bretagne) 5 mn de la plage : 4 000 F. Cuisine, séjour, 3 chambres, garage, jardin clôturé, draps fournis, libre juillet. Ecrire à M. COLOMBEL 16, rue Pasteur à Loudéac ou téléphoner au (16-96) 28.00.71.

Cherche appartement 4 pièces en location à partir du 1^{er} juillet 1981 à Sceaux (près Lycée Lakanal). Tél. 657.11.60, poste 31-19.

Cherche à acheter maison ou appartement 130 m² habitables à Sceaux. Tél. 660.03.95.

Cherche à louer local ou garage fermé, ou remise, à Sceaux ou environs proches. Tél. 660 28 04.

Cambodgien, 32 ans, licencié en droit, suivant un stage de formation professionnelle à l'IUT de Sceaux,

cherche à louer une chambre pour un an. Ecrire à M. NÉAL 76, rue des Plantes 75014 PARIS, ou téléphoner, le soir, au 539 43 26.

VENTES

Cause double emploi, à vendre salle à manger en sycamore « ondée » : (buffet 2,40 m, 4 portes, 2 tiroirs à l'anglaise, dessus laqué noir) ; table (1,50 m x 0,90 m, 2 rallonges) ; 6 chaises fuseau garnies, labrador blanc, laqué noir. L'ensemble : 1 500 F. Tél. 350.23.06.

A vendre vélo de course, 10 vitesses avec accessoires : 500 F et un vélo dame avec accessoires : 500 F. Tél. 660.24.56.

A vendre bicyclette Galfa, taille 7 ans, excellent état, gros pneus, pédales escamotables : 150 F. Tél. 661.17.47.

A vendre table de cuisson Cadillac, mixte-gaz de ville + rôtissoire autonettoyante ; un lave-vaisselle Miele luxe (neuf) ; une table de salle à manger en acajou sapelli recouverte glace 140 x 0,95 + 2 rallonges. Le tout parfait état moitié prix de sa valeur. Tél. 660.67.55 ou 661.15.32.

A vendre BMW R 100 RS, année 1980, très bon état, 6 000 km. Prix : 27 000 F. Tél. 253.05.40, après 20 h ou 638.07.71, toute la journée.

DIVERS

Personne sérieuse cherche pavillon à garder pour le mois de juillet. Tél. 661.29.15.

Particulier cherche à garder animaux. Toutes périodes. Tél. 660 03 17.



office régional de l'habitat

AGENT IMMOBILIER FNAIM = EFFICACITÉ - SÉCURITÉ
153, av. du Gal-Leclerc - 92340 BOURG-LA-REINE ☎ 660.44.66

VENTES
LOCATIONS
CONSTRUCTIONS NEUVES



SCEAUX Métro

Site verdoyant et calme, beau SÉJOUR DOUBLE avec balcon ouest, 3 CHAMBRES, Cuisine, S. de bains, petit immeuble ravalé, parking : 493 000 F

SCEAUX ROBINSON Métro

Très bel appartement 115 m² + terrasse 100 m² ouvrant sur magnifique living 38 m² + 3 grandes chambres, salle de bains double lavabo, fenêtre + salle d'eau, cuisine équipée, dressing, placards, chauffage central radiateurs. Petit immeuble récent avec jardins, ascenseur, garage inclus : 700 000 F.

A LOUER : Bureaux neufs, à partir de 160 m², grand confort, calme, près métro Bourg-la-Reine.

CHATENAY-MALABRY

Limite SCEAUX, petit immeuble récent en pierre de taille environné de verdure, living double 38 m², balcon Sud-Ouest, 3 chambres, S. de bains + 2 s. d'eau, placards, grande cuisine aménagée, entrée, chauffage central, radiateurs, garage inclus : 840 000 F.

L'HAY-LES-ROSES

Limite Bourg-la-Reine, beau living double, balcon ouest sur jardins, 2 chambres, entrée, cuisine équipée, grande salle de bains avec fenêtre, dressing et nombreux placards, chauffage central radiateurs, petit immeuble récent avec ascenseur, garage compris : 475 000 F.

SCEAUX ROBINSON Métro

Résidence de prestige pierre de taille, ascenseur, calme, 110 m², grande entrée, living double 34 m², balcon et terrasse, 3 chambres s/balcon, cuisine équipée, s. de bains avec fenêtre + salle d'eau, dressing, chauffage central radiateurs : 830 000 F.

BOURG-LA-REINE Métro

Calme, petite résidence dans un parc, beau séjour Sud + 2 chambres, grande cuisine avec coin repas, salle de bains avec fenêtre, chauffage central collectif par radiateurs : 420 000 F.

ANTONY Métro

Belle maison en meulière où tout est impeccable, séjour double, cuisine, 3 grandes chambres dont une mansardée, belle salle de bains, greniers latéraux, sous-sol total, chaufferie mazout, vraie cave à vin, très beau jardin 490 m² : 805 000 F.

FONTENAY-AUX-ROSES

Grosse maison 1965 pierres taillées. Terrasses et balcons sud avec vue sur Sceaux, grand hall, escalier en marbre, living double 40 m², cheminée, cuisine équipée, 2 chambres, S. de bains moderne + studio 50 m² indépendant sur grand jardin, grand sous-sol, salle de jeux, chauffage au mazout grand garage, peut convenir à 2 familles : 1 670 000 F.

L'HAY-LES-ROSES

Quartier de pavillons face Bourg-la-Reine, construction 1960, directement sur jardin fruitier 360 m², séjour double, cheminée, cuisine, lingerie, 1^{er} étage : 3 chambres dont une de 16 m² S. de bains avec fenêtre, chauffage central au gaz, garage et atelier : 630 000 F.

L'HAY-LES-ROSES

Bien située, au calme près ROSERAIE, Villa 1977 en pierre de taille, isolation thermique, 285 m² habitables soit : hall, séjour 45 m², cheminée, terrasse Sud/Ouest, grand bureau, grande cuisine, 1 chambre. 1^{er} étage : 3 chambres, 2 S. de Bns, sous-sol complet, chambre service et S. d'eau, chauff. mazout, gd garage jardin 800 m² 1 450 000 F frais réduits à 2 % environ.

CONFORT DE LA REINE

DES SPÉCIALISTES DE L'ÉLECTRO-MÉNAGER
grandes marques

TÉLÉVISION + VIDÉO

agencement complet de votre cuisine - plomberie, etc.

GARANTIE TOTALE CINQ ANS

72, Avenue du Général Leclerc - 92340 BOURG-LA-REINE

TÉL. 663.06.43 - 663.70.05



service de garde des médecins et pharmaciens

DATES	MÉDECINS	PHARMACIENS
AVRIL		
Dimanche 26	Dr BENOUAISCH 138, av. du Gal-Leclerc 660 74 87	M. VARIN 45, rue Houdan 661 00 91
MAI		
Vendredi 1 ^{er}	Dr BESNARD 74, rue du Lycée 661 02 45	Mme GAILLOT 127, rue Houdan 702 77 97
Dimanche 3	Dr BLANC 81, rue Houdan 661 17 28	Mme TÉANOR (à Bourg-la-Reine) 41, boulevard Carnot 663 07 95
Dimanche 10	Dr BOUIN 101, rue Houdan 702 40 46	Mme THIÉBAUT 7, av. des Quatre-Chemins... 661 16 12
Dimanche 17	Dr GALVIN 53, av. G.-Clemenceau 702 38 38	Mme ARNOULD (à Bourg-la-Reine) 56, av. du Gal-Leclerc 663 08 27
Dimanche 24	Dr LE VAN QUYEN Jacques 123-125, rue Houdan 350 07 74	M. VARIN 45, rue Houdan 661 00 91
Jeudi 28...	Dr MARTIN-THEODORIADIS 112 bis, rue Houdan 661 19 93	M. MARTIN-LAVIGNE (à Bourg-la-Reine) 104, av. du Gal-Leclerc 663 05 40
Dimanche 31	Dr MOUROT 7, av. des Quatre-Chemins... 350 17 36	M. LEBLANC 51, rue de Bagneux 661 10 59
JUIN		
Dimanche 7	Dr PERIE 31, rue des Pépinières 702 65 48	Pharmacie LUPORSI (à Bourg-la-Reine) 96, av. du Gal-Leclerc 663 05 56

Le Docteur Alain BRIDEY, médecin généraliste, vous annonce l'ouverture de son cabinet au 42-44, rue de Fontenay. Tél. 350.88.41.

M. Philippe CHAPLAIN, infirmier conventionné, vous fait part de son installation au 23, rue des Filmins Tél. 660.37.98.

En cas d'urgence	
POLICE-SECOURS	17
	350.27.02
	350.27.03
POMPIERS	18
	702.09.38
CENTRE ANTI-POISONS	205.63.29
SERVICE D'URGENCE MÉDICAL (en cas d'indisponibilité de votre médecin habituel)	
- Médecins urgences - AMU 92 ..	701.09.09
(c'est en principe un médecin de Sceaux qui se déplacera)	
- S.O.S. - Médecin	603.77.44
SERVICE D'URGENCE DENTAIRE	776.25.42
(les dimanches et jours fériés de 9 à 12 heures)	
AMBULANCES NUIT ET JOUR	631.69.22
(Service municipal)	
GAZ (Service d'urgence)	660.87.82
ÉLECTRICITÉ (Service d'urgence)	677.47.00
TAXI :	
- Bourg-la-Reine	661.00.00
- Montrouge	656.94.00
S.N.C.F. (Renseignements)	261.50.50

**entreprise
générale
d'électricité**



**INSTALLATIONS ET DÉPANNAGES
PAR UNE ÉQUIPE DE TECHNICIENS A VOTRE DISPOSITION**

R. SERVIGNAT & Cie

12, RUE DES ÉCOLES - 92330 SCEAUX - ☎ 350.17.29 +
S.A. au Capital de 300.000 F - QUALIFELEC IV 742



NE DIFFEREZ PLUS VOS PROJETS: UTILISEZ NOS PRETS PERSONNELS

consultez-nous

SOCIÉTÉ GÉNÉRALE

un service bancaire complet grâce à ses spécialistes

106, rue Houdan
92330 SCEAUX
Tél. 350.68.26



**poissonnerie
AUBIN**



**17, RUE HOUDAN 92330 SCEAUX
tél. 350.08.24**

MENUISERIE ~ ÉBÉNISTERIE ~ BOIS DÉTAIL



Restauration de meubles anciens

Aménagement et
transformation d'appartements,
de locaux industriels et publics

☎ 661-01-25

Ets. CHATEAU

86, rue Houdan (rue piétonne) 92330 SCEAUX
accès véhicules : 10, rue Michel Charaire

à Sceaux, du 1^{er} au 31 mai

3 - de 8 h à 21 h, dans le Jardin de la Ménagerie, concours de boules organisés par l'Association Sportive « *Boules de Sceaux* » : Challenge de l'Office Municipal des Sports ; Challenge du Bulletin Municipal d'Information de Sceaux.

5 - 19 h 30, au Centre d'Action Culturelle « *Les Gémeaux* » (49, avenue Georges-Clemenceau) : « *Vacances royales* », film de Gabriel Auer.

7 - 15 h, aux Baraquements (95, rue Houdan) : « *Les sources des mélodies du psautier huguenot (16^e siècle)* », conférence de M^{me} Edith Weber, professeur à l'Université de Paris IV, organisée par le Collège universitaire fontenaisien (antenne de Sceaux).

8 - 14 h, à la Maison des Jeunes et de la Culture (21, rue des Écoles) : tournoi de bridge organisé par l'association « *Sceaux-Accueil* ». S'inscrire auprès de M^{me} Vincent - Tél. 702.74.33.

8 - 21 h, au Centre d'Action Culturelle « *Les Gémeaux* » : « *Numéro Zéro* », film de Raymond Depardon.

11 - 13 h 30, au cinéma Montparnasse 83 : « *La dame aux camélias* », film de Bolognini, suivi d'un débat organisé par l'association « *Sceaux-Accueil* ». S'inscrire auprès de M^{me} Violette - Tél. 350.31.36.

12 - 21 h, au Centre d'Action Culturelle « *Les Gémeaux* » : « *Le dos au mur* », film de J.-P. Thorme.

13 - 19 h 30, au Centre d'Action Culturelle « *Les Gémeaux* » : « *Les 7 samourai* », film de A. Kurosawa.

14 - 21 h, au Centre d'Action Culturelle « *Les Gémeaux* » : « *Les Colombarioni* », pièce de théâtre.

15 - 21 h, au Centre d'Action Culturelle « *Les Gémeaux* » : « *Les 7 samourai* », film de A. Kurosawa.

16 - de 9 h à 12 h, au Centre Socio-Culturel des Blagis (2, rue du Docteur-Roux), 1^{re} partie de la session « *abat-jour* » en peinture sur soie (peinture et décoration sur soie).

17 - de 9 h à 18 h, dans le Jardin de la Ménagerie (boulevard Colbert) : tournoi classique de tir à l'arc, organisé par la Maison des Jeunes et de la Culture de Sceaux et par l'Office Municipal des Sports. Renseignements à la MJC (21, rue des Écoles) - Tél. 350.05.96.

19 - 20 h 30, au Centre d'Action Culturelle « *Les Gémeaux* » : assemblée générale des adhérents.

19 - 21 h, au Centre d'Action Culturelle « *Les Gémeaux* » : « *Le dernier round* » film de B. Kuster.

20 - 19 h 30, au Centre d'Action Culturelle « *Les Gémeaux* » : « *Un étrange voyage* », film d'Alain Cavalier.

21 - 15 h, aux Baraquements : « *Des médicaments pour l'agriculture ?* », conférence de Robert Jacob, directeur des recherches biologiques à Rhône-Poulenc, organisée par le Collège universitaire fontenaisien (antenne de Sceaux).

22 - 21 h, à la salle Sainte-Monique de Bagneux ; présentation des ateliers de danse du Centre Socio-Culturel des Blagis.

22 - 21 h, au Centre d'Action Culturelle « *Les Gémeaux* » : « *Un étrange voyage* », film d'Alain Cavalier.

23 - de 10 h à 12 h et de 14 h à 16 h au Centre Socio-Culturel des Blagis : 2^e partie de la session « *abat-jour* » en peinture sur soie (montage de l'abat-jour, collage et finitions).

23 - 21 h, au Centre d'Action Culturelle « *Les Gémeaux* » : « *Zaka percussion* ».

24 - 15 h, à la salle Sainte-Monique de Bagneux : représentation des ateliers de danse du Centre Socio-Culturel des Blagis (2^e séance).

26 - 21 h, au Centre d'Action Culturelle « *Les Gémeaux* » : « *La rue sans joie* », film de Pabst.

27 - 19 h 30, au Centre d'Action Culturelle « *Les Gémeaux* » : « *Le chef d'orchestre* », film de A. Wajda.

30 - 17 h 30 et 20 h 45, au Centre d'Action Culturelle « *Les Gémeaux* » : « *Les jeunes jouent pour les jeunes* », concerts organisés par les « *Samedis musicaux de Sceaux* ». Séances animées par Alfred Loewenguth.

Expositions

● Du 28 avril au 16 mai, à la Maison des Jeunes et de la Culture : peintures de Sibylle Merlin.

● Du 4 au 9 mai, au Centre Socio-Culturel des Blagis : présentation des travaux réalisés dans le cadre de l'atelier photo (hall d'entrée).

● Du 19 mai au 2 juin, à la Maison des Jeunes et de la Culture : exposition annuelle de l'association « *Les Artistes Scéens* ». Pour tous renseignements, prendre contact avec M. Auberlet - Tél. 350.27.83 (le soir).

LA CHAUSSERIE

DESHAYS

place de l'église SCEAUX



mêmes magasins à : ANTONY • CHÂTENAY • CHÂTILLON GARE ST. LAZARE • GARE DU NORD