

SCEAUX

bulletin municipal d'information

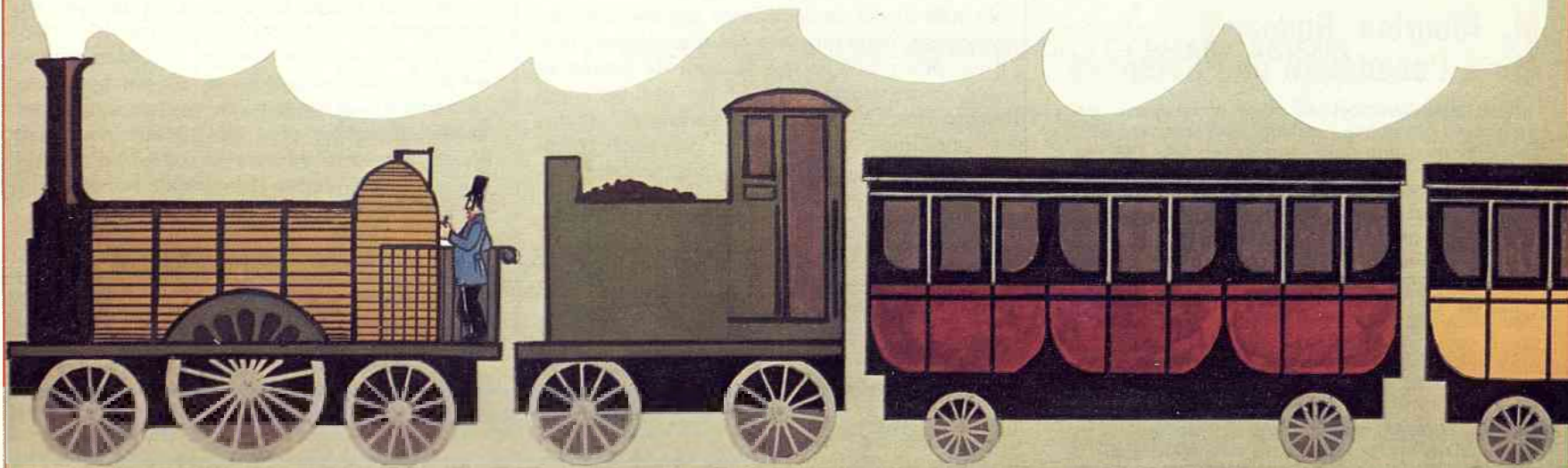
MARS 1982

n° 115

La ligne de Sceaux sera le sujet de l'exposition

Des trains dans un château

par laquelle le musée de l'Ile-de-France retrace, du 23 avril au 27 juin, dans l'orangerie du château de Sceaux, l'histoire de la ligne, depuis le train articulé d'Arnoux (1846) jusqu'au RER de 1982.



Gérard Bruchet

Pages 4/5 et 7, le dossier du mois

LE BUDGET PRIMITIF 1982 DE LA COMMUNE

LES SCÉENS

État civil

Période du 1^{er} au 28 février 1982

NAISSANCES

Fabrice MARTINS • Richard, Xavier GLOMERON • Stéphane, Paul DUPONT • Jean, Daniel, Théodore WURTZ • Sophie PIRES • Olivier, Régis ABBOU • Andres, Arauco CHIHUAILAF • Leïla, Marylene, Pierrette MOINEAU • David, Jocelyn, Michel GUYOT • Vincent, Olivier, François-Marie BRIQUET.

MARIAGES

Xavier, Marie, Christian BERLING et Christine, Georgette, Henriette, Brigitte MONTINERI.

DÉCÈS

Raymond, Joseph FORNER • Lilian, Elsie HOFFER, veuve ZAJICEK • Ginette, Adeline, Florestine REGNIER, veuve KHALIFAT • Marthe, Léonce GALLOYER, veuve BRUNET • Marie, Carmelle CAMILLERI, veuve SANT • Simonne, Anna BONNET, épouse LEGENDRE • Anne, Maria CROS, veuve GINISTY • Marie-Antoinette MUGUET, épouse PAPILLON • Michel, Victor, Arthur ROULAND • Adrienne, Pauline, Louise PAIROUX, épouse SAINT-AUBERT • Henri, Jacques, Étienne NICOLLE • Elena, Margareta FATU, veuve ENESCU • Marie, Louise QUERE, veuve BERTIN • Gérard, Marie, Maurice, Alexis SACQUIN • Louise CAREAUX, veuve BRACHET • Géraud, Joseph RIOM • Denise, Andrée GELIN, épouse GUTEL • Lucie, Marie, Julia GENEAU, veuve CAIGNON • Suzanne, Alice, Louise BALENBOIS, veuve DUQUESNE • Gabriel PELLET • Mariette, Louise, Jeanne RICHARD, veuve BOUDET • Maurice, Ovide TRANSON.

Personne décédée en dehors de Sceaux, n'y étant pas domiciliée et inhumée dans le cimetière communal dans un caveau de famille

Blanche MANNEVILLE, née ROUSSEAU, décédée le 16 février 1982 à Paris-14^e.

M. Maurice Roseau élu à l'académie des Sciences

C'est avec beaucoup de fierté et de plaisir que les Scéens ont appris - ou vont apprendre en lisant ces lignes - que leur concitoyen M. Maurice Roseau, avait été élu le 25 janvier dernier à l'académie des Sciences.

Admis à l'Ecole Polytechnique et à l'Ecole Normale Supérieure, où il entre en 1945, licencié ès Sciences puis diplômé d'études supérieures, agrégé de mathématiques, docteur ès Sciences, M. Roseau mène depuis 1948 une brillante carrière d'enseignement et de recherche tant en France que dans plusieurs pays étrangers et, notamment, aux Etats-Unis. Il est actuellement professeur titulaire à titre personnel à la faculté des Sciences de Paris (Université Pierre et Marie Curie).

Faute de place, nous ne pouvons rappeler ici les très nombreuses responsabilités scientifiques qu'il a assumées, ni citer les nombreux mémoires et ouvrages dont il est l'auteur; signalons toutefois qu'il a publié quatre livres à Berlin et à Moscou, à Vienne, à Amsterdam et à Paris, portant sur la théorie des ondes, la mécanique des fluides, la théorie des oscillations non linéaires et les équations différentielles.

DES NOMS POUR DES RUES

La rue des Écoles

Après quelques vagabondages sur le versant Nord de notre ville, je souhaite vous ramener dans le centre, le « vieux Sceaux », en vous parlant aujourd'hui de la rue des Écoles.

Elle figure sur les plus anciens plans et, avant la Révolution, porte le nom de rue du Petit-Chemin, signe de son ancienneté. Rappelons-nous que les rues ne seront pavées guère avant la moitié du XIX^e siècle, sauf la rue Houdan, route de grande communication, « le pavé de Choisy ». Jusqu'alors les rues n'étaient que des sentiers boueux, dès qu'il pleuvait, et poussiéreux par temps sec. Cette rue du Petit-Chemin menait de l'église à la rue Pique-Puce ou Picpus (cf. Bulletin municipal d'information n° 87, mai 1979), où était installé le premier asile et infirmerie née du legs fait par Mme Colbert, dans son testament du 5 avril 1687, pour « le secours des malades et pour l'instruction des filles de la paroisse »...

À la Révolution, changement du nom des rues. Nous l'avons déjà rencontré plusieurs fois. Le conseil général de la commune décide le 21 novembre 1793 de donner le nom de Brutus à cette malheureuse voie bien modeste pour un nom aussi lourd. Après Thermidor, le conseil, revenant sur sa décision, choisit de modifier à nouveau le nom des rues, en supprimant les appellations trop violentes : rue de Bonnet-rouge, rue des Sans-Culottes, rue Marat, etc. « Quant aux autres rues et places, elles conservèrent les noms qui leur avaient été attribués et qui ne semblaient pas contraire aux principes », nous rapporte Advielle. Néanmoins, il est peu probable que le nom de Brutus se soit vraiment implanté. Il n'est pas fait mention de décision ultérieure redonnant à toutes les anciennes voies leur nom d'avant la Révolution; il semble bien cependant, que la population ait continué à dire comme par le passé : rue du Petit-Chemin, rue de la Petite-Croix, etc. Le plus ancien plan cadastral conservé



aux services techniques de la ville de Sceaux, et qui date de 1823, porte : rue du Petit-Chemin. On trouve encore rue du Petit-Chemin sur le plan de Trouillot qui accompagne la première édition de l'Histoire de Sceaux de Victor Advielle. Le conseil municipal, en sa séance du 13 juin 1885, décide que la rue du Petit-Chemin, où se trouvent situées les écoles communales, prendra le nom de rue des Écoles.

Les deux écoles de garçons et de filles se trouvaient alors de part et d'autre de la rue des Écoles au coin de la rue Marguerite-Renaudin. Il faudra attendre 20 ans pour que l'ensemble soit regroupé au Sud de la rue des Écoles et encore près de 30 ans pour que l'école des filles traverse la rue et soit construite sur le terrain de la propriété Marchandon de la Faye.

Thérèse PILA
Bibliothécaire municipale

Des Scéens à l'honneur

Ordre des palmes académiques

Au grade d'officier

M. Henri VEYSSIERE 13, rue des Filmins.

Au grade de chevalier

Mme Arlette VIGNEAU 13, allée de Trévisse.

Mme Madeleine CABANNES 23, allée de Trévisse.

Ordre du mérite agricole

Au grade d'officier

M. Henri BOUÉ 20, rue Pierre-Curie.

Au grade de chevalier

M. Bernard DUBUY 2, avenue du Président-Franklin-Roosevelt.

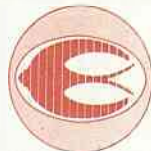
M. Jean GRUBER 19, avenue Le Nôtre.

J. DAUPHIN

145, rue Houdan
92330 - SCEAUX
☎ 660 67 21 +

GÉRANCE D'APPARTEMENTS
ET D'IMMEUBLES
locations
toutes transactions
AGENT IMMOBILIER FNAIM

L'HIRONDELLE



16, place du Général de Gaulle - Sceaux
vous offre 10% de remise
sur votre LISTE DE MARIAGE
arts de la table • cadeaux

Médaille d'honneur du travail

M. GULDNER, maire de Sceaux, a procédé le samedi 27 février 1982 à la remise des diplômes de la Médaille d'honneur du travail à de nombreux Scéens appartenant à la promotion du 1^{er} janvier.

Or

M. Georges BOUSSELIER, 21, rue des Aulnes.
M. Bernard KROUTCHTEIN, 27, rue des Aulnes.

Vermeil

M. Georges ANDRÉ, 6, rue du Docteur-Roux.
M. Raymond BERGER, 3, allée des Troènes.
Mme Suzanne BERGER, 3, allée des Troènes.
M. Maurice BRAUN, 5, allée des Tilleuls.
Mlle Jeannine CANNAC, 5, av. des Quatre-Chemins.
M. Charles CHADENIER, 43, rue Houdan.
Mme Ginette COMTE, 7, rue des Mésanges.
M. Jacques CRETIN, 15, rue Jean-Giraudoux.
M. Pierre DESSAUVAGE, 2, allée des Troènes.
M. Philippe GALLE, 13, rue des Filmins.
M. André LE GALL, 15, rue Jean-Giraudoux.
M. Don Jacques QUILICHINI, 32, av. Jean-Perrin.



M. le maire félicite M. Chadenier

Argent

M. Bernard AMEN, 25, rue de Fontenay.
Mme Nicole AUPETIT, 7, allée Esterel.
Mme Thérèse BENETAUD, 11, allée de Trévisse.
M. Roger CADIOU, 45, rue de Bagneux.
M. Paul CAMPERGUE, 11, rue Michel-Voisin.
M. Charles CHADENIER, 43, rue Houdan.
M. Jacques DENORMANDIE, 2, allée des Troènes.
Mme Annie DUFOURG, 6, avenue Jules-Guesde.
M. Gaston FAUCHEUX, 2, square d'Alsace.
M. Jean-Bernard FESTAL, 11, rue des Filmins.
M. Philippe GALLE, 13, rue des Filmins.
M. Paul INGRASSIA, 12, rue Pierre-Curie.
M. Jean LAVANTURE, 10, rue Émile-Morel.
Mme Jeannine LECLERT, 11, rue Marc-Sangnier.
M. Bernard LEFEBURE, 2, allée des Pins.
M. André LE GALL, 15, rue Jean-Giraudoux.
M. Lucien LESCURE, 10-12, avenue Jean-Perrin.
M. Pierre MATHON, 62, boulevard Desgranges.
Mlle Maud PECLIE, 7, rue Michel-Voisin.
Mme Ginette PETIT, 32, avenue Jean-Perrin.
Mlle Colette PINET, 35, rue de la Marne.
M. Paul RALITERA, 11, allée Bernadotte.
M. Lucien ROUCHON, 14, rue des Imbergères.

sommaire

LES SCÉENS	2/3
<input type="checkbox"/> État civil	
<input type="checkbox"/> M. Maurice Roseau élu à l'académie des Sciences	
<input type="checkbox"/> Des noms pour des rues	
<input type="checkbox"/> Des Scéens à l'honneur	
LE DOSSIER DU MOIS	4/5, 7
<input type="checkbox"/> Le budget primitif 1982 de la commune	
ÉDITORIAL	5, 6
<input type="checkbox"/> Budget communal 82 : des choix difficiles et une augmentation de la pression fiscale inférieure au taux de l'inflation	
TRICENTENAIRE DE JEAN JOSEPH MOURET	8, 9
<input type="checkbox"/> Jean Joseph Mouret, le musicien des Grâces, Surintendant des fêtes de Sceaux au XVIII ^e siècle	
EXPOSITION	10
<input type="checkbox"/> Musée de l'Île-de-France : « Des trains dans un château »	
7^e CROSS DE LA VILLE DE SCEAUX	11 à 13
URBANISME-ÉQUIPEMENT	14
<input type="checkbox"/> Des travaux dans la ville	
<input type="checkbox"/> Importants travaux de rénovation dans les deux Postes de Sceaux	
<input type="checkbox"/> Permis de construire	
ASSOCIATIONS	15 à 20
COMMUNIQUÉS	21
PETITES ANNONCES	22
SERVICE DE GARDE DES MÉDECINS ET PHARMACIENS ...	23
A SCEAUX, DU 1^{er} AU 30 AVRIL	24

sceaux BULLETIN MUNICIPAL D'INFORMATION

N° 115 - MARS 1982 23^e année

Directeur : Jean-Louis Oheix - Rédacteur en chef : Philippe Laurent

Secrétariat de rédaction : Françoise Millet - Anne-Marie Fink

Publicité : Françoise Millet, Claudine Chauveau - Conception-Réalisation : Franck Deglane

Édité par la Société d'Édition du Bulletin Municipal d'Information de Sceaux - SEBMIS

Association déclarée régie par la loi du 1^{er} juillet 1901

122, rue Houdan (Hôtel de Ville), 92330 SCEAUX - ☎ 661.29.50, poste 360

Imprimerie « La Cootypographie », 6 bis, rue Denis-Papin, 92600 ASNIÈRES

ORANGERIE

RESTAURANT

13, RUE MICHEL-CHARAIRE - SCEAUX

RÉSERVATION PAR TÉLÉPHONE : 350.83.00

nouvelle
carte

OUVERT TOUS LES JOURS MIDI ET SOIR SAUF LE LUNDI

LE DOSSIER DU MOIS

Le budget primitif 1982 de la commune

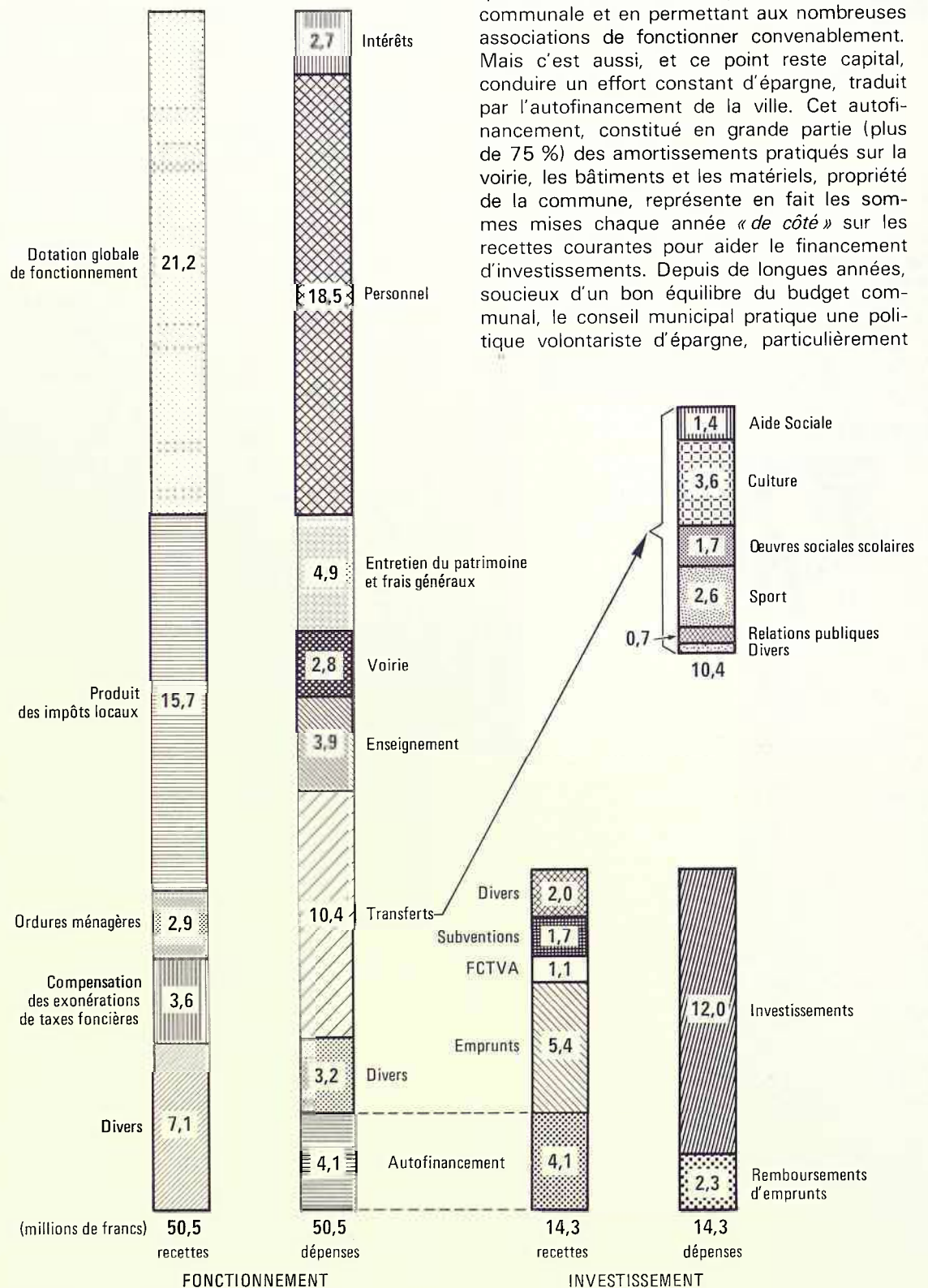
Voté en séance publique le 19 février dernier, le budget primitif de la ville de Sceaux pour 1982 marque, dans la physionomie telle qu'elle résulte du schéma ci-contre, à la fois la continuité de la politique suivie depuis plusieurs années par le conseil municipal et un important effort d'investissement qui se traduit, notamment, par une hausse de plus de 60 % du budget d'équipement.

Nous avons pu, après de longues heures de discussions, parvenir à un équilibre qui ne nécessite pas, comme le souligne M. André Herzog dans son éditorial, une aggravation de la pression fiscale. Cela est dû essentiellement à quelques éléments particulièrement favorables propres à la ville elle-même, alors que la crise des finances locales prend, dans l'ensemble des 36 000 communes françaises, un tour de plus en plus aigu.

Notre discussion budgétaire s'est déroulée sur une toile de fond législative particulièrement axée sur la décentralisation. La loi relative aux droits et libertés des communes, départements et régions, promulguée le 2 mars 1982, pose un certain nombre de principes, mais n'aborde pas la question du financement des collectivités locales, et tout particulièrement l'épineux problème de la fiscalité locale, celle-ci devant faire l'objet de textes ultérieurs dont la programmation sur le calendrier gouvernemental n'est toujours pas arrêtée avec précision. L'affaire, au demeurant complexe, devient urgente. La taxe professionnelle, considérée à tort ou à raison comme pénalisatrice de l'emploi et de l'investissement productif, est de plus en plus contestée. La taxe d'habitation elle-même est en butte aux velléités du « changement », sous le prétexte qu'elle ne tient pas suffisamment compte du revenu. On étudie avec application l'institution d'un nouvel impôt foncier à caractère déclaratif...

Autant dire qu'en matière de décentralisation comme ailleurs, les principes ne suffisent pas : il faut les moyens. Autant dire aussi qu'arrêter une programmation pluri-annuelle de la gestion municipale n'est pas chose aisée lorsqu'on ne peut extrapoler sur les recettes futures. Autant dire enfin qu'il convient plus que jamais de préserver l'avenir en conservant à la structure financière de la commune le maximum d'atouts susceptibles d'aider la ville à « encaisser » le choc éventuel de nouvelles réformes.

Préserver l'avenir, c'est essentiellement faire l'effort de modérer l'ensemble des dépenses



de fonctionnement tout en assurant une bonne qualité de service rendu par l'administration communale et en permettant aux nombreuses associations de fonctionner convenablement. Mais c'est aussi, et ce point reste capital, conduire un effort constant d'épargne, traduit par l'autofinancement de la ville. Cet autofinancement, constitué en grande partie (plus de 75 %) des amortissements pratiqués sur la voirie, les bâtiments et les matériels, propriété de la commune, représente en fait les sommes mises chaque année « de côté » sur les recettes courantes pour aider le financement d'investissements. Depuis de longues années, soucieux d'un bon équilibre du budget communal, le conseil municipal pratique une politique volontariste d'épargne, particulièrement

CABINET J.P. TELLIER

Administrateur de Biens
GESTION: 350.19.35



Agent Immobilier
TRANSACTIONS: 702.36.06

118, RUE HOUDAN

92330 SCEAUX

114 bis, Rue Houdan



Commune

utile en cette année 1982 où apparaissent les premières grandes conséquences financières de l'effort important d'équipements fourni à l'occasion de l'opération Charaire.

Cette année, en effet, comme le montre le schéma ci-contre, l'épargne de la ville dépasse les 4 millions de francs, soit plus de 8 % des recettes courantes, ce qui est un chiffre qui place Sceaux dans le peloton de tête des villes de même catégorie. L'autofinancement seul atteint presque 30 % du budget d'investissement, et reste largement supérieur aux remboursements d'emprunts, ce qui est bien évidemment le signe d'une gestion saine. En outre, grâce, d'une part, à ce fort taux d'épargne, et, d'autre part, au fonds de compensation de la TVA (remboursement de la TVA payée par la ville sur ses investissements de 1980), à diverses recettes (cession d'immeubles, intérêts de retard sur le terrain de la faculté de Droit) et aux subventions perçues notamment au titre de la construction du centre médico-social et de la bibliothèque, ainsi que de la réhabilitation de la piscine, grâce donc à ces éléments favorables, la commune financera, en 1982, 12 millions d'investissements en empruntant moins de la moitié, soit 5,4 millions, ce qui, comparé aux autres communes, constitue une performance non négligeable.

Quels sont ces investissements ? En premier lieu donc, la première tranche des équipements publics qui prendront place sur l'îlot Charaire : la bibliothèque pour 0,9 million et le centre médico-social pour 1,8 million. En second lieu, un important effort est consenti dans le domaine de la voirie (3,6 millions), pour ce qui concerne tout particulièrement la réfection du boulevard Desgranges, de la rue Marguerite-Renaudin et de divers trottoirs. En outre, un crédit de 0,5 million sera consacré à une amélioration - souvent souhaitée des Scéens - du mobilier urbain, et singulièrement de l'affichage. Enfin, sont prévus pour près de 1 million, divers travaux d'éclairage, de signalisation et de plantation.

En troisième lieu, le gros entretien des bâtiments communaux (et, en particulier, les écoles) sera accéléré, grâce à un crédit, en forte augmentation, d'environ 2,6 millions. Enfin, la troisième tranche de la réhabilitation de la piscine s'élèvera à plus de 1,6 million.

Ce rapide tour d'horizon de l'effort d'investissement fourni cette année par la commune montre l'importance des projets actuellement en cours de réalisation, ainsi que le souci

Suite page 7 →

éditorial

Budget communal 82 : des choix difficiles et une augmentation de la pression fiscale inférieure au taux d'inflation



par André HERZOG, premier adjoint au maire,
chargé des finances

Comme chaque année aux mois de décembre, janvier et février, l'activité principale du conseil municipal et de ses commissions a été consacrée à l'étude des propositions budgétaires pour l'exercice 1982. Après de longues discussions sur les priorités de travaux d'entretien, sur le montant des dépenses à prévoir en 1982 pour les opérations importantes, sur les diverses propositions de recettes, la commission des finances a pu présenter un projet de budget équilibré, que le conseil municipal a approuvé à l'unanimité le 19 février.

Le budget de fonctionnement

Le budget de fonctionnement s'élève en recettes comme en dépenses à 50,5 millions, en hausse de 12,5 % sur le budget primitif 1981.

Les recettes de fonctionnement proviennent :

- pour 41,5 % de la dotation globale donnée par l'État : 21 millions, soit 11 % de plus que la somme inscrite au B.P. 81 ;
- pour 31 % des impôts locaux : 15,7 millions, soit 16,5 % de plus que leur montant constaté en 1981 ;
- pour 5,7 % de la taxe d'enlèvement des ordures ménagères : 2,89 millions, soit 13 % de plus qu'en 1981 ;
- pour 21,8 % de recettes diverses (taxe sur l'électricité, droits de voirie, subvention pour le logement des instituteurs, vente du verre récupéré, etc.), en hausse globale de 8 %.

Les dépenses de fonctionnement comprennent les intérêts de la dette et assurent la marche courante de tous les services ; elles sont en hausse globale modérée et n'offrent qu'une faible marge de discussion. Il y a lieu de noter que, cette année, le département augmente sa participation au fonctionnement des Gémeaux, et l'État sa subvention au Conservatoire, en sorte que la part de la ville dans ces deux organismes varie peu. Les crédits de personnel sont calculés en prévision, d'une part, d'une variation maximum de traitement d'environ 12 % (la variation réelle résultera de décisions à prendre par l'État) et, d'autre part, de l'augmentation des effectifs du personnel de voirie et de l'embauche de quelques temporaires, d'où une hausse globale des crédits de personnel d'environ 16 %.

Le budget d'investissement

Le budget d'investissement s'équilibre en recettes et dépenses à 14,29 millions contre 8,7 l'an dernier, soit en majoration de 64 %.

Les recettes d'investissement sont en hausse sensible par rapport à l'an dernier en raison d'inscriptions particulièrement favorables :

- Le budget de fonctionnement apporte, outre la dotation aux amortissements de 3,13 millions, un prélèvement de 0,84 million, c'est-à-dire 3,97 millions. On trouve là la volonté de maintenir un autofinancement à un niveau convenable, ce qui est une garantie pour l'avenir.
- Le fonds de compensation de la TVA passe de 0,6 à 1,1 million.

Suite page 6 →



toutes assurances

CABINET ROBERT

incendie • accidents • risques divers • vie • assurances recours

151, RUE HOUDAN - 92330 SCEAUX - Tél. 660.17.45 +

Editorial (suite)

- Les intérêts dus par l'État, enfin reconnus, sur l'acquisition de terrains destinés à la faculté de Droit du boulevard Desgranges, ainsi qu'un reversement de la caisse des Écoles, en raison de la vente du château de Penchien, au total 1,2 million.
- Les subventions correspondant aux équipements à créer (bibliothèque, centre médico-social) ou à rénover (piscine), dont le coût est inscrit en dépense.

Dans ces conditions, le montant maximum de l'emprunt globalisé a été fixé à 5,4 millions. Les dépenses d'investissement inscrites sont essentiellement celles de travaux importants de voirie, d'éclairage et plantations, de travaux de gros entretien de divers bâtiments, écoles notamment, et des équipements cités ci-dessus.

L'article de Philippe Laurent, qui à la commission des finances suit particulièrement toutes les questions budgétaires, donne des informations plus détaillées sur les sommes inscrites et les travaux qu'elles doivent financer.

Variation de la fiscalité locale

Le conseil municipal devait également fixer les taux d'imposition des quatre taxes locales, à savoir : foncier bâti, foncier non bâti, taxe d'habitation et taxe professionnelle. Les services fiscaux ont notifié, début février, les bases d'imposition. Il est apparu qu'une majoration de 11 % avait été appliquée à toutes les bases et que, de plus, une variation physique de la matière imposable entraînait une hausse complémentaire notable de la taxe du foncier bâti et de la taxe professionnelle. Par ailleurs, les services fiscaux ont fait connaître qu'ils réduisaient de 3,6 % leur quote-part figurant sur les feuilles d'imposition de la taxe d'habitation, avec possibilité pour la commune de récupérer globalement la somme correspondante ou, au contraire, d'en faire bénéficier les contribuables.

Sur proposition de la commission des finances et en vue d'atteindre le produit attendu, le conseil municipal a décidé de modifier très légèrement les taux d'imposition, de façon à limiter à 12,8 % la hausse individuelle pour le foncier bâti et pour le foncier non bâti. Pour la taxe d'habitation, la même limitation conduira à la hausse de

12,8 - 3,6 = 9,2 %. Enfin, pour la taxe professionnelle, dont le taux est encore nettement inférieur au taux moyen national, une majoration spéciale de 0,55 % était autorisée, mais le conseil a décidé de la limiter à 0,22 %. Il faut enfin souligner que les feuilles d'imposition comprennent à la fois les impôts communaux et les impôts départementaux. Le conseil général des Hauts-de-Seine, qui a voulu également une grande modération dans les hausses d'impôts, a adopté des taux très voisins des précédents et même en légère baisse, ce qui limitera à un peu moins de 11 % la hausse de la part départementale.

Dans ces conditions, les taux et les produits « attendus » pour la commune sont les suivants en millions de francs :

● Foncier bâti	3,95
● Foncier non bâti	0,05
● Taxe d'habitation	8,62
● Taxe professionnelle	3,06
Total	15,68

(Recette inscrite au budget de fonctionnement).

Ainsi, au total, grâce à un effort très rigoureux dans la gestion accompagné de quelques recettes exceptionnelles, la hausse de la fiscalité locale sera pour les contribuables nettement inférieure cette année à celle des variations économiques les plus probables. Cependant, la variation des sommes consacrées au gros entretien est supérieure à la hausse des prix et les crédits d'engagement de grands équipements nouveaux sont inscrits.

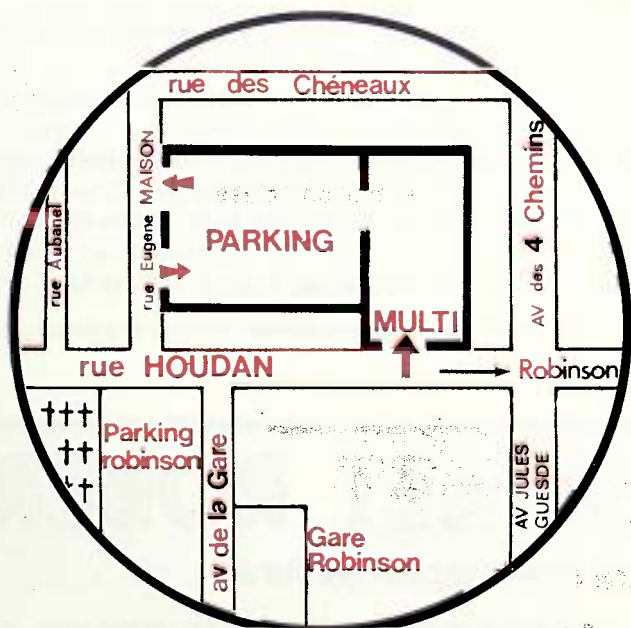
Ces crédits, en hausse sensible sur l'année précédente, bien justifiés par les besoins de la commune, apportent par ailleurs une contribution non négligeable au maintien et au développement des activités des entreprises de la région.

Tels sont les choix « politiques », au sens étymologique « d'administration de la cité », auxquels le conseil municipal s'est rallié à l'unanimité.

A. HERZOG

vos achats de tous les jours

MULTI



**153, RUE HOUDAN
92330 SCEAUX**

**PARKING
COUVERT**

**ACCÈS DIRECT DU MAGASIN
AU COFFRE DE VOTRE VOITURE**

LE DOSSIER DU MOIS (SUITE)

constant du conseil municipal de ne pas privilégier de façon trop pénalisatrice pour les autres tel ou tel secteur de l'activité municipale.

Pour ce qui concerne le budget de fonctionnement, sa hausse globale s'établit à 12,5 % par rapport à 1982, ce qui traduit une augmentation modérée des dépenses, sans remise en cause importante de la physionomie générale de ce budget par rapport aux années précédentes. Il convient toutefois de noter la faible progression (11 %) d'une année sur l'autre de la dotation globale de fonctionnement, principale recette de la ville en provenance directe de l'Etat. Cette faible progression trouve son origine dans la stabilisation des mécanismes de répartition de la DGF, qui avaient joué en faveur de Sceaux l'an dernier. M. Herzog donne dans son éditorial les autres chiffres significatifs des recettes de fonctionnement.

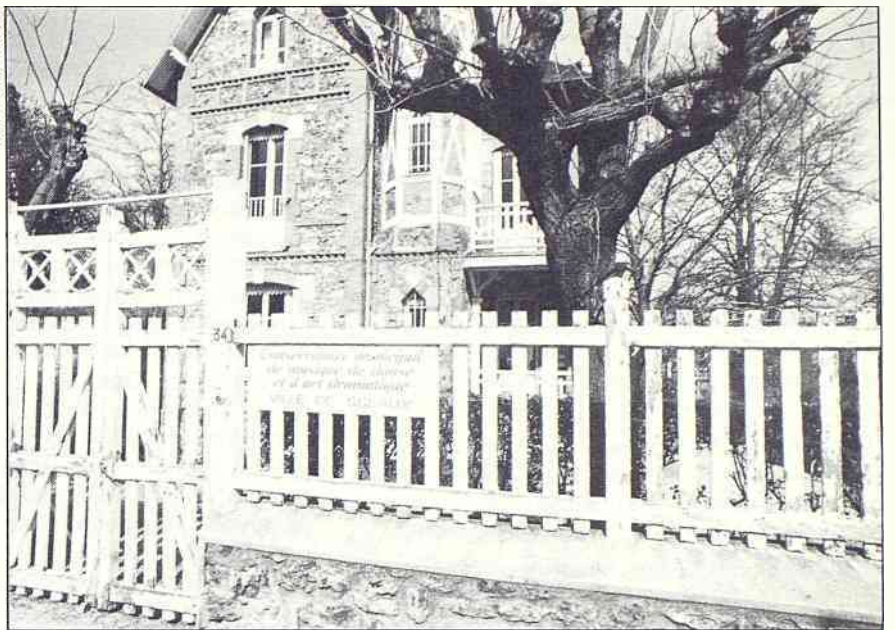
La structure des dépenses courantes de la ville reste en tous points comparable à celle des années précédentes, confirmant ainsi la notion que nous avons déjà maintes fois soulignée de la faiblesse de la marge de manœuvre dont dispose, en la matière, tout conseil municipal. Notre conception d'une gestion rigoureuse et soucieuse des deniers publics, nous interdit en effet une politique de dépenses tous azimuts, comme on le voit dans beaucoup d'autres villes, en particulier pour ce qui concerne le personnel. Sur ce chapitre la hausse se circonscrit à 16 %, compte tenu de la variation des traitements et de quelques embauches.

Par ailleurs, les intérêts de la dette, avec 2,7 millions, représentent 5 % du budget de fonctionnement, pour une moyenne sur l'ensemble des communes de près de 10 %. Cet élément particulièrement favorable de nos finances résulte, comme nous l'avons vu plus haut, d'une politique de recours à l'emprunt limitée par le jeu de l'autofinancement.

Les autres postes évoluent de manière sensiblement parallèle. Il convient toutefois de noter la hausse fort modérée de l'ensemble des subventions versées soit aux organismes de gestion décentralisée (OMS, piscine, etc.), soit aux associations. Plusieurs éléments particulièrement favorables ont joué cette année, et singulièrement la prise en charge plus importante par l'Etat des dépenses du conservatoire, ainsi que l'augmentation du taux de participation du département dans le fonctionnement des Gêmeaux, ce qui a réduit d'autant la charge pour la ville elle-même, sans obérer les capacités et les services rendus par ces associations.

En définitive, le budget primitif de la commune pour 1982 traduit, en chiffres, les axes

Jean-Pierre Cauquil



Parmi les éléments favorables ayant joué cette année dans l'élaboration du budget, il faut souligner la prise en charge plus importante par l'Etat des dépenses du conservatoire...



Jean-Pierre Cauquil

... ainsi que l'augmentation du taux de participation du département dans le fonctionnement du Centre d'Action Culturelle Les Gêmeaux.

de la politique constante du conseil municipal : maintien et, dans certains cas, amélioration du service rendu, hausse modérée de la pression fiscale en francs courants (mais, comme l'explique M. Herzog, variation en baisse en francs constants), programme d'investissements important financé de façon notable par l'épargne.

Gestion prudente ? Sans doute. Dans une période où l'administration locale française est remise en cause dans ses fondements mêmes, alors que de nouveaux textes de loi vont redéfinir, dans les prochains mois, une nouvelle répartition des tâches d'intérêt public

entre la commune, le département, la région - devenue collectivité locale à part entière - et l'Etat, à l'heure où de profonds changements risquent de bouleverser le système déjà branlant des finances locales, la prudence, vraiment s'imposait.



Philippe LAURENT
Conseiller municipal

**entreprise
générale
d'électricité**



**INSTALLATIONS ET DÉPANNAGES
PAR UNE ÉQUIPE DE TECHNICIENS A VOTRE DISPOSITION**
R. SERVIGNAT & Cie

12, RUE DES ÉCOLES - 92330 SCEAUX - ☎ 350.17.29 +
S.A. au Capital de 300.000 F - QUALIFELEC IV 742

Tricentenaire de Jean Joseph Mouret

Jean Joseph Mouret, le musicien des Grâces, Surintendant des fêtes de Sceaux au XVIII^e siècle

Jean Joseph Mouret naquit en Avignon au mois d'avril 1682. Son père, marchand de soie, était passionné de musique. Dès qu'il pouvait échapper à son métier, il prenait son violon. Les Mouret, depuis plusieurs générations, faisaient partie de « bandes » de musiciens qui arpentaient le pays les jours de fêtes, allant de village en village donner concert ou faire danser.

Grâce à la documentation que nous a laissée la musicologue Renée Viollier, nous connaissons bien des détails sur la vie et l'œuvre de Jean-Joseph Mouret.

Dès l'âge de 15 ans, Jean Joseph signe un contrat et fait partie d'une « bande » de musiciens en compagnie de son frère. Ses dons de compositeur précoce avaient déjà fait sa renommée dans son pays et, à la mort de son père, il décide de venir à Paris. Il se met en route en 1707. Il a vingt-cinq ans. Un enseignement sérieux reçu dans sa ville natale l'a entièrement formé. « *Avignon la chantante* » explique Mouret et le rayonnement qu'il put avoir par la suite. Ses origines méridionales eurent de toute évidence la plus grande influence sur sa musique.

Mouret est contemporain de Rameau qui naquit à Dijon en 1683. Rameau s'arrêta à Avignon en janvier 1702. Il est vraisemblable que les deux musiciens eurent alors l'occasion de se rencontrer. En 1705 Rameau arriva à Paris et Mouret le suivra peu de temps après.

A Paris, Mouret reçoit le meilleur accueil. A peine arrivé, il y connaît le succès. Un de ses contemporains, Durey de Noinville, nous a laissé de lui un portrait fort sympathique : « *Sa figure, écrit-il, était agréable, son visage toujours gai et riant et sa conversation spirituelle et plaisante, animée des saillies de son pays, dont l'accent donnait encore plus d'agrément ; et sa voix, assez belle pour un compositeur, contribuait aussi à le rendre plus aimable et à le faire rechercher dans les meilleures compagnies.* »

Mais il n'est pas homme à se contenter de ces succès faciles. Son amour pour son art est trop sérieux, et il se sent appelé à d'autres destinées.

Très vite, il entre en qualité de Maître de Musique chez le maréchal de Noailles. Sa réputation de musicien arrive alors jusqu'à la duchesse du Maine. Cette princesse, toujours à l'affût de la nouveauté, voulut connaître ce musicien dont commençait à s'entretenir le tout-Paris. Peut-être pourrait-il donner un nou-

vel éclat aux fêtes qu'elle organisait continuellement dans ses résidences de Clagny et de Sceaux et dont les divertissements donnés à Châtenay en son honneur par Nicolas de Malézieu ont été les prémices.

A Sceaux, Mouret commença par être Maître de Musique des enfants du duc du Maine. Le prince de Dombes, plus particulièrement doué, fit honneur à son maître et devint un bon musicien. Son instrument favori était le basson, et, plus tard, on le retrouve parmi les instrumentistes professionnels lors de représentations théâtrales chez madame de Pompadour.

Si aucun document ne peut nous éclairer sur la date exacte de la nomination de Mouret à ses fonctions de « *Surintendant de la musique* » à la cour de Sceaux, tout nous porte à croire que ce fut vers 1710.

Il n'était pas le seul à travailler pour la duchesse du Maine. Ses collègues et collaborateurs étaient des musiciens réputés et de grand talent tels que Bernier, Marchand Colin de Blamont et Bourgeois. Mais sa musique, gaie et débordante d'entrain, convenait particulièrement au genre des divertissements donnés à Sceaux et c'est lui qui fut chargé de l'exécution et de la composition de la majeure partie d'entre eux.

Nicolas Bernier écrivit le livre de cantates intitulé « *Les Nuits de Sceaux* ». Cependant, Mouret, bien secondé par Marchand, fut le principal animateur et l'âme des fameuses « *Grandes Nuits de Sceaux* ». La facilité et l'extraordinaire rapidité avec lesquelles il pouvait composer, son don inné pour le genre du divertissement le désignaient tout naturellement pour la réalisation musicale de ces spectacles. On l'avait surnommé « *Le musicien des Grâces* ».

Parmi les intermèdes les plus importants composés par lui, notons ceux de la cinquième Nuit, dite « *Grande Nuit du pavillon de l'Aurore* ». Le texte du divertissement était une épître écrite par Nicolas de Malézieu. Cette cinquième Nuit éclipsa toutes les précédentes. Le délicieux pavillon de l'Aurore, alors situé au milieu des potagers de Sceaux en fut le théâtre.

Au cours de la treizième grande Nuit, une réalisation fut particulièrement marquante ; ce fut la représentation des « *Amours de Ragonde* » ou « *La soirée de village* ».

Ce n'est plus une suite de divertissements, mais une véritable pièce en trois actes.

Les dépenses précédentes, trop importantes, ayant été critiquées, M. de Vaubrun, organisateur de cette Nuit de décembre 1714, dut revenir à plus de simplicité. Il voulut alors susciter un intérêt et un amusement nouveau par la représentation d'une authentique pièce dramatique. Il chargea le poète Néricaut Destouches de composer un livret amusant et gai, dont le comique n'était pas exclu. Mouret fut chargé de le mettre en musique.

Le résultat de cette association dépassa les espérances de l'organisateur et la pièce obtint un véritable triomphe.

Cette œuvre charmante fut composée en quinze jours par Destouches qui versifiait les scènes, les passant au fur et à mesure à Mouret, lequel composait d'un seul jet la musique « *avec une facilité merveilleuse* », écrit Destouches dans une lettre.

En effet, l'allant, la gaieté communicative de cette pièce qui atteint par moments à la farce de carnaval, mit en joie l'assemblée. Du point de vue purement musical, cette création, due en somme aux grandes Nuits de Sceaux, marque une date dans l'histoire. Les « *Amours de Ragonde* » furent le point de départ et le premier essai dans le genre de l'opéra pastoral qui fit fureur par la suite.

La quatorzième Nuit joue un rôle d'une importance capitale dans l'histoire de la danse dramatique.

L'orchestre exécutait la symphonie composée par Mouret sur un fragment de tragédie de Corneille. Les danseurs mimèrent l'action avec tant de vérité et surent rendre les sentiments qui animaient les personnages avec une intensité telle qu'ils en vinrent à verser des larmes et cette scène obtint un véritable succès !

Grâce à l'un de ces intermèdes, le ballet d'action était créé et l'honneur en revenait à Mouret et à La Motte qui en eurent les premiers l'idée, mais, aussi à madame du Maine qui avait su en comprendre l'importance.

Si la magnificence de ces fêtes de Sceaux a souvent été blâmée par leurs contemporains, il faut toutefois reconnaître qu'elles ont permis à des musiciens de valeur de développer leur talent, leur goût, leur imagination et d'arriver, ainsi que l'a fait Mouret, le plus doué et le plus original d'entre eux, à la création de deux genres nouveaux qui prirent par la suite une place considérable dans la vie théâtrale et musicale du dix-huitième siècle.

Nommé chef d'orchestre à l'Académie Royale de Musique en 1714, il conserva ce poste jusqu'en 1718.

**ETS. BASSEREAU**
fabrique, pose, entretient et répare
**TOUTES FERMETURES
STORES TOILES - VÉNIITIENS**
3, rue des Coudrais - 92330 SCEAUX ☎ 660.15.99

**MENUISERIE • ÉBÉNISTERIE
BOIS DÉTAIL**
Ets CHATEAU
86, rue Houdan (rue piétonne) - 92330 SCEAUX ☎ 661.01.25
RESTAURATION DE MEUBLES ANCIENS

Tricentenaire de Jean Joseph Mouret

Trois opéras-ballets, deux tragédies lyriques et un ballet héroïque de Mouret furent représentés successivement sur la scène de l'Opéra de 1714 à 1735.

Son premier opéra « *Les Festes de Thalie* » lui valut d'être immédiatement classé parmi les premiers musiciens de son temps.

Cette œuvre créée le 14 août 1714, introduisait sur la scène de l'Opéra des costumes français, événement important.

Plus tard, Mouret ajoutait aux « *Festés de Thalie* » un poème charmant avec chanson en langue d'Oc. En 1722, lors de la reprise de cet opéra, nouvel événement : la langue d'Oc faisait son entrée à l'Opéra avec « *La Provençale* ». Cet acte connût un véritable triomphe et, en 1758, la célèbre cantatrice Sophie Arnould, alors à ses débuts, chantait le rôle de Florine, la Provençale.

Dès 1717, nommé compositeur attitré au Théâtre Italien, il compose un grand nombre de divertissements dont la plupart sont absolument charmants. Jusqu'à la veille de sa mort, il reste attaché à ce joyeux théâtre qu'il contribue à rendre encore plus gai. Ses airs pimpants et spirituels y obtenaient le plus grand succès et, nous dit un contemporain, Daquin : « *La Comédie italienne se souviendra longtemps de ses excellents vaudevilles* ».

On ne saurait assez insister sur la verve et la gaieté de la musique de Mouret, d'une veine toute méridionale. Elle a ravi et enchanté tous ses contemporains ; c'était pour eux ses principales qualités, mais qualités essentielles pour alimenter ce genre de spectacle. Voltaire lui-même y fut sensible et le caractérise dans des quatrains qu'il écrivit sur les artistes et musiciens célèbres de son temps :

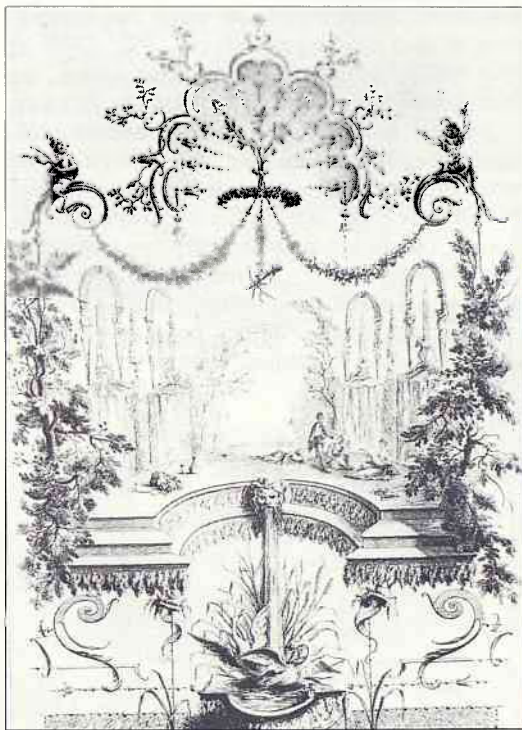
*Sur les pas du plaisir, je vole à l'Opéra,
J'applaudis tout ce qui me touche,
La fertilité de Campra,
La gaieté de Mouret, les grâces de Destouches.
Légère et forte en sa souplesse
La vive Camargo sautait
A ses sons brillants d'allégresse
Et de Rebel et de Mouret.*

Mouret, nommé chantre à la chambre du Roi en 1728, fut appelé à remplir la fonction de directeur artistique du concert spirituel des Tuileries. Cette dernière fonction représentait une très grande dépense de travail. Non seulement Mouret composait les programmes et dirigeait les concerts, mais il écrivait nombre de cantates, motets, divertissements, pour les faire exécuter. La gloire de Mouret est, à ce moment, à son apogée. Il est le musicien à la mode ; on ne peut se passer de lui. Peu ou pas de fêtes sans Mouret, et les fêtes suc-

cédant aux fêtes au cours de cette belle époque, son talent est souvent mis à contribution.

C'est en 1730 que les premières difficultés apparurent sur la route jusqu'ici sans obstacle de Mouret.

D'abord au sein de l'entreprise des concerts des Tuileries. Puis, en 1733, Rameau fait représenter son opéra « *Hippolyte et Aricie* ». Deux camps se formèrent : les Lullistes et les Ramistes. Mouret, qui pourtant avait cherché à se dégager de l'emprise de Lulli, entre dans le camp Lulliste. Soucis, déceptions l'accablent...



Il perd la direction du concert spirituel et, en 1736, la mort du duc du Maine le prive de sa situation d'intendant de la Musique de la duchesse du Maine. Au début de 1737, il perd aussi sa place de compositeur au théâtre italien.

La fatigue d'un travail considérable et tous ces revers altérèrent sa raison. Il avait épousé Marie Prompt de Saint Mars, fille de l'argen-tier du duc du Maine. Il eut une fille unique qu'il adorait et fut désespéré de ne pouvoir faire pour elle ce qu'il souhaitait. Le prince de Carignan l'aïda, mais, en 1737, apparurent les premiers symptômes de la folie.

Il est possible que le triomphe de « *Castor et Pollux* » de Rameau en 1737 ne lui porta pas le coup fatal.

Le 14 avril 1738, un ordre du Roi le faisait enfermer chez les Pères de la Charité à Char-enton, où il mourut âgé de 56 ans, le 22 décembre 1738.

Si le rôle de Mouret fut grand dans l'histoire de Sceaux, il est important de noter qu'il fut le créateur de genres nouveaux qui prirent une place considérable dans la vie théâtrale et musicale du XVIII^e siècle. Il introduisit aussi les costumes français et la langue provençale sur la scène de l'Opéra et, plus tard, il donna le premier concert de musique de chambre qui ait été signalé.

Comme le souhaite Henri Oddo dans son fascicule « *Un Félibre avant le Félibrige* », une plaque commémorative à Sceaux serait un hommage rendu au mérite, au caractère et aux œuvres de cet enfant de la Provence et fils adoptif de Sceaux.

Le nom de Mouret est indissociable de celui de notre regretté amie Renée Viollier, membre du conseil d'administration depuis la création de notre association. Grâce à elle, l'association « *Nuits de Sceaux* » a pu faire entendre à Sceaux, en France et à l'étranger, de nombreuses œuvres de Mouret.

Renée Viollier qui avait envisagé avec moi la célébration à Sceaux du tricentenaire de Mouret, nous a quittés brusquement le 2 novembre 1981. Une grande partie de sa vie fut consacrée à l'étude de l'œuvre de Mouret. Les lignes ci-dessus sont inspirées de son livre « *Mouret, musicien des Grâces* », mais pour parler d'elle, c'est à son ami et confrère à la Tribune de Genève, Dominique Chouet, qu'il est bien naturel de se référer.

« *Renée Viollier naît dans une famille genevoise en 1894, elle fait des études à Genève puis part pour Paris où elle va rejoindre à Saint-Leu les cours de la classe de Wanda Landowska qui eut sur elle une grande influence. Musicologue et journaliste, Renée restera avant tout une musicienne.*

Elle fit un travail de bénédictin, elle avait la patience, la science et le goût. Notions indéfinissables que Wanda Landowska tenait à raison pour essentielles à toute compréhension du classicisme français. Elle fit des découvertes : Mouret, Rameau, Campra. Tant de chefs-d'œuvre non réalisés.

Pour nous, René Viollier a été une amie lumineuse, bonne, spirituelle, compréhensive et droite.

Puisse, en 1982, le tricentenaire de Mouret être célébré en hommage à Jean-Joseph Mouret, mais aussi à René Viollier.

Notre reconnaissance va vers son immense travail, motivé par la place importante que Mouret a tenu dans la vie artistique Scéenne, mais aussi dans l'histoire de la musique et de la danse française.

Odette de LOUSTAL-CROUX
Fondatrice de l'association
« Nuits de Sceaux »

MIROITERIE 102
Raymond DJIAN double vitrage
ateliers et bureaux ANTONY ISOBAIE
102, avenue Aristide-Briand
Tél. 666.09.66 - 666.17.23 - 237.23.10 survitrage
VITRERIE -- DÉTAIL -- ENCADREMENTS

A. ORTIN 15, av. Georges Clémenceau
92330 SCEAUX ☎ 661.17.67
ANCIENNEMENT GELIN
TAPISSERIE — LITERIE — DÉCORATION
TENTURE MURALE — SIÈGES NEUFS & RÉFECTION
INSTALLATION DE RIDEAUX-VOILAGES
RÉFECTIONS SOMMIERS & MATELAS DANS LA JOURNÉE

EXPOSITION

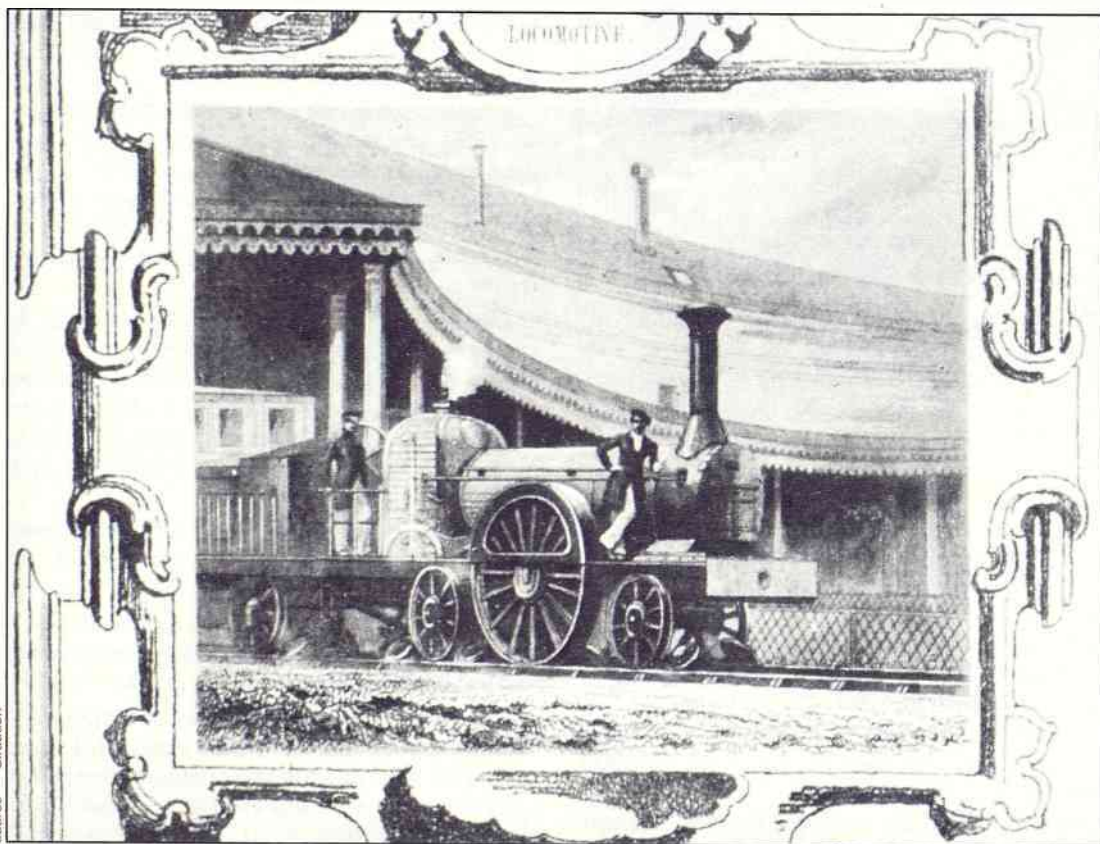
Musée de l'Ile-de-France

« Des trains dans un château »

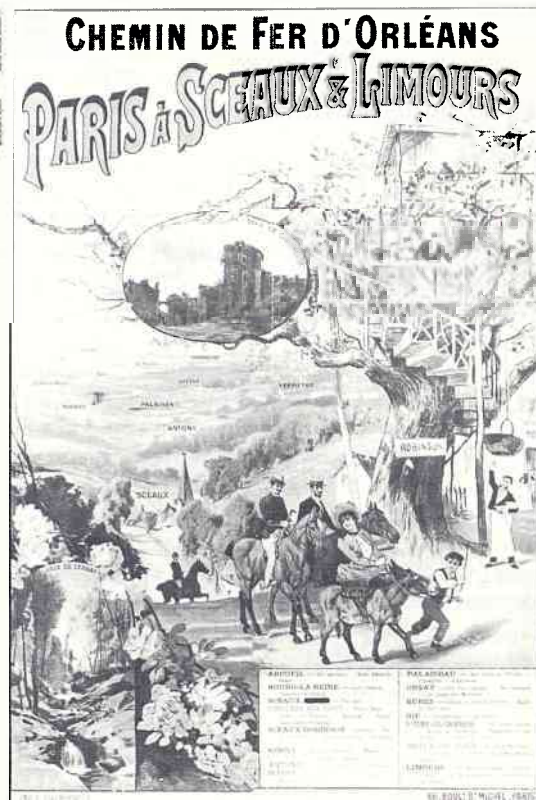
Du 23 avril au 27 juin (*), dans l'orangerie du château de Sceaux, majestueux bâtiment construit par Jules-Hardouin Mansart pour le fils de Colbert, le musée de l'Ile-de-France présentera une exposition particulièrement spectaculaire consacrée à l'histoire de la ligne de Sceaux.

En 1846, Jean-Claude-Républicain Arnoux faisait partir de la gare de la barrière d'Enfer pour Sceaux, un train conçu de façon particulière afin de résoudre une difficulté majeure pour l'époque : faire grimper la colline séparant Bourg-la-Reine du terminus à ce train à vapeur, qui empruntait un trajet aux lacets nombreux, sans provoquer de déraillement. Le terminus à Sceaux se trouvait dans le jardin de la Ménagérie, en face de l'église de Sceaux.

Entre ce train articulé, presque artisanal et les voitures tricolores du MI 79 roulant de Saint-Rémy-les-Chevreuse ou de Robinson à la gare du Nord et bientôt à Roissy, il s'est déroulé une longue aventure où les prolongations et les rectifications de tracé, les concessions à des organismes divers, PO, CMP et enfin RATP, la variété du matériel utilisé, les pittoresques lieux desservis (Bal de Sceaux, Robinson), les événements en rapport (félibrige) seront évoqués par des affiches, des maquettes, du matériel roulant, des gravures, des photos, de nombreux documents sur Arnoux, présentés pour la première fois grâce à ses descendants. Un décor spectaculaire sera mis en place, avec décors, maquettes en vraie grandeur, aiguillages, boggies, mannequins costumés, mobilier urbain, etc.



Le chemin de fer Arnoux de Paris à Sceaux, vers 1846, par Louis Marvy (1815-1850)
(Musée de l'Ile-de-France)



Le chemin de fer de Paris à Sceaux et Limours
Affiche de la fin du 19^e siècle
(Musée de l'Ile-de-France)

Manifestation organisée grâce à la collaboration de la RATP et destinée à raconter pour la première fois l'histoire de cette ligne mise en vedette en 1982 avec l'interconnexion et aussi à ravir les visiteurs de tous âges dont le cœur vibre toujours devant ces voitures roulantes qui les ramènent au monde merveilleux du premier train de leur enfance.

Georges POISSON,
Conservateur en chef
du musée de l'Ile-de-France

(*) Tous les jours sauf mardi, de 10 h à 18 h. Renseignements auprès de Sylvie Robin, conservateur.

 **crédit foncier
de france**

pour tous renseignements 3, PLACE DU GÉNÉRAL DE GAULLE 92330 - SCEAUX TÉL. 661.14.33

*Nous prêtons aussi
pour L'ANCIEN*



7^e Cross de la Ville de Sceaux

Pour sa 7^e édition, le cross de la ville de Sceaux a connu un succès analogue à celui remporté les années précédentes.

Nous ne reviendrons pas cette année sur les conditions dans lesquelles il est organisé : on ne peut pas encore parler de routine, mais c'est tout de même une mécanique maintenant bien huilée qui se met en marche dès cinq heures du matin (avec l'installation du parcours), pour fonctionner pendant quelques heures à la grande satisfaction des participants et de leurs très nombreux supporters.

Il faut tout de même rappeler que c'est près de 70 personnes, en majorité bénévoles, qui font tourner cette mécanique : professeurs d'éducation physique de divers établissements scolaires de Sceaux, commissaires et secrétaires du comité des fêtes, employés des services techniques et du service informatique de la ville, gardiens de la paix et secouristes de la Croix-Rouge, etc.

Comme il y aura, bien entendu, l'année prochaine un 8^e cross, les organisateurs, tenant compte d'observations qu'ils ont pu faire ou de suggestions qui leur ont été faites, se proposent d'apporter quelques aménagements qui devraient être appréciés. En particulier :

- le parcours des vétérans sera allongé ;
- compte tenu de leur nombre, les benjamins ne prendront plus le départ dans la rue piétonne, mais au carrefour Penthievre/Houdan/Florian ;
- la coupe remise au vainqueur de chaque épreuve sera remplacée par une médaille « or », tandis que seconds et troisièmes recevront respectivement une médaille « argent » et « bronze ».

Rendez-vous en février ou mars 1983 !



Le départ des poussins et des poussines (qui courent ensemble mais sont classés séparément), au carrefour Penthievre-Houdan.



Les cadettes et les juniors féminines s'élancent dans la rue piétonne.



Le départ toujours spectaculaire des seniors dans la plaine de l'orangerie, au parc de Sceaux.

702.02.45

PUBLICITÉ
annonces, revues,
affichettes, slogans,
dépliants, logos,
têtes de lettres...

FACE 3
frank
deglane

13 années d'expérience...

28 FÉVRIER 1982 : SEPTIÈME C

Jean-Pierre Cauquil



La remise des prix par M. Guldner, maire de Sceaux, entouré de MM. Oheix, Jechoux, Ringenbach et Philippe, maires adjoints.

Du plus petit au plus grand : la même joie d'avoir gagné !

Jean-Pierre Cauquil



Jean-Pierre Cauquil



Jean-Pierre Cauquil



RÉSULTATS COMPLETS

POUSSINES

CLASSEMENT INDIVIDUEL

- 1 Chaufour A.
- 2 Roques M.-M.
- 3 Dilman V.
- 4 Roussel C.
- 5 Barraband G.
- 6 Vieillard P.
- 7 Jacquot S.
- 8 Bodevin C.
- 9 Zimouche M.
- 10 Amari C.
- 11 Le Gueziec A.
- 12 Couennaux C.
- 13 Schutz M.
- 14 Grégoire L.
- 15 Rasoanaivo C.
- 16 Hochet C.
- 17 Piccinin L.
- 18 Immoula L.
- 19 Choplin I.
- 20 Dalby C.
- 21 Gomis C.
- 22 Vivier S.
- 23 Cohen-Salmon C.
- 24 Seyve F.
- 25 Cotillon C.
- 26 De Paris H.

CHALLENGE PAR ÉQUIPES

École Marcel Cachin

POUSSINS

CLASSEMENT INDIVIDUEL

- 1 Calippe R.
- 2 Pichouron N.
- 3 Chapuis M.
- 4 Piche G.
- 5 Cousin C.
- 6 Belkelfa S.
- 7 Mercier C.
- 8 Dalby M.
- 9 Gallibour R.
- 10 Akle Y.-M.
- 11 Rigaudière A.
- 12 Ducay F.
- 13 Lesourd R.
- 14 Ponsin A.
- 15 Viala J.
- 16 Chateau J.
- 17 Baeckeroot L.
- 18 Régnier D.
- 19 Petit G.
- 20 Leroy B.
- 21 Ichou D.
- 22 Gaumart S.
- 23 Joncour F.
- 24 Biaussat L.
- 25 Ta-Ngoc M.
- 26 Che D.
- 27 Villain S.
- 28 Leclercq P.
- 29 Maurri A.

- 30 Fillon G.
- 31 Cohadon P.
- 32 Beaudesson
- 33 Jacob S.
- 34 Le Rouzic T.
- 35 Feix V.
- 36 Faure E.
- 37 Catry F.
- 38 Machureau L.
- 39 Sachet M.
- 40 Fleho B.
- 41 Bolomey P.
- 42 Benaissa M.
- 43 Leroy S.
- 44 Allais C.
- 45 Micheline D.
- 46 Hobon B.
- 47 Presciuttini M.
- 48 Jacob L.
- 49 Da Cunha J.-F.
- 50 Adam L.
- 51 Gutman O.
- 52 Boulan F.
- 53 Lasserre F.
- 54 Selloumi A.
- 55 De Hennezel E.
- 56 Buffet E.
- 57 Emptaz C.
- 58 Moisset O.
- 59 Dournaux N.
- 60 Mathevet F.
- 61 Buisseret B.
- 62 Putonia S.
- 63 Hochet S.

BENJAMINES

CLASSEMENT INDIVIDUEL

- 1 Duchay C.
- 2 Renaudier S.
- 3 Rogel C.
- 4 Remande G.
- 5 Biros C.
- 6 Ruze C.
- 7 Schein L.
- 8 Possimato E.
- 9 Le Marchand C.
- 10 Lage V.
- 11 Cohadon M.-G.
- 12 Bedoian C.
- 13 Dilman C.
- 14 Benamer M.
- 15 Pilard P.
- 16 Duchay S.
- 17 Tourneux E.
- 18 Chamaah M.
- 19 Galmot C.
- 20 Vasseur C.
- 21 Falise J.
- 22 Bapt M.-P.
- 23 Avenel K.

CHALLENGE PAR ÉQUIPES

1 École Marcel Cachin
2 École des Renards

CHALLENGE DU NOMBRE

- 1 École Marcel Cachin
- 2 École des Renards

BENJAMINES

CLASSEMENT INDIVIDUEL

- 1 Duchay C.
- 2 Renaudier S.
- 3 Rogel C.
- 4 Remande G.
- 5 Biros C.
- 6 Ruze C.
- 7 Schein L.
- 8 Possimato E.
- 9 Le Marchand C.
- 10 Lage V.
- 11 Cohadon M.-G.
- 12 Bedoian C.
- 13 Dilman C.
- 14 Benamer M.
- 15 Pilard P.
- 16 Duchay S.
- 17 Tourneux E.
- 18 Chamaah M.
- 19 Galmot C.
- 20 Vasseur C.
- 21 Falise J.
- 22 Bapt M.-P.
- 23 Avenel K.

- 24 Cheramy B.
- 25 Merlin L.
- 26 Zanolin A.
- 27 Petit C.
- 28 Declève D.
- 29 Schultze A.
- 30 Quersonnier S.
- 31 Casanova H.
- 32 Théodoridis H.
- 33 Smith S.
- 34 Adam G.
- 35 Debieuvre A.
- 36 Draps M.
- 37 Verneveux A.
- 38 Renard M.
- 39 Vilette S.
- 40 Ripault C.
- 41 Famery N.
- 42 Djelloul M.
- 43 Pichon M.
- 44 Conflant M.-C.
- 45 Triomphe C.
- 46 Moisset V.
- 47 Michelin V.
- 48 Debieuvre A.
- 49 Quersonnier P.
- 50 Justin A.
- 51 Monnier I.
- 52 De Paris N.
- 53 Tardy C.
- 54 Girault S.
- 55 Leclercq P.
- 56 Niquil N.
- 57 De Baudouin G.

CHALLENGE PAR ÉQUIPES

- 1 Lakanal
- 2 La Madone
- 3 École des Renards
- 4 Marie-Curie

CHALLENGE DU NOMBRE

- 1 Lakanal
- 2 La Madone (ex-æquo)
- 3 École des Renards

BENJAMINS

CLASSEMENT INDIVIDUEL

- 1 Mercier G.
- 2 Lemasurier G.
- 3 Cristante F.
- 4 Raison J.
- 5 Mendez J.
- 6 De Gendre A.
- 7 Roques F.
- 8 Tiliotes M.
- 9 Foigny C.
- 10 Dierrick O.
- 11 Muller L.
- 12 Castel B.
- 13 Nicod P.
- 14 Chanut F.
- 15 Royer L.
- 16 Triomphe J.
- 17 Verdier E.
- 18 Accault T.
- 19 Gaveau F.
- 20 Geiger E.
- 21 Magallanes M.
- 22 Becu S.
- 23 Person E.
- 24 Lemaître F.
- 25 Leseigneur W.
- 26 Nouaille-Degorce B.
- 27 Pichouron J.-F.
- 28 Vella A.
- 29 Pasquet T.
- 30 Graciannette N.
- 31 Lannou R.
- 32 Bijon T.
- 33 Coudin F.
- 34 Arnould P.
- 35 Le Goff F.
- 36 Coudeville C.
- 37 Beyssac S.
- 38 Bonnard M.
- 39 Michelin T.
- 40 Villard C.
- 41 Vieillard L.
- 42 Erat D.
- 43 Serre C.
- 44 Wimphen G.
- 45 Guillemonat A.
- 46 Pellissier F.
- 47 Panisset F.
- 48 Périé C.
- 49 Hoogstoel P.
- 50 Metaireau M.
- 51 Lequeux G.
- 52 Chanezon A.
- 53 Maillard N.
- 54 Da Cunha V.
- 55 Herranz P.
- 56 Carle F.

- 57 Drocourt J.
- 58 Plouzeau E.
- 59 Briot F.
- 60 Bijon D.
- 61 Barbier A.
- 62 Beaudesson B.
- 63 Vaillant O.
- 64 Raviart D.
- 65 Chapuis J.-B.
- 66 Chaoufouk D.
- 67 Deutsch E.
- 68 Carré J.-P.
- 69 Alptuna L.-E.
- 70 Ortolan J.
- 71 Neveu J.-L.
- 72 Auric A.
- 73 Dos Santos R.
- 74 Poirier A.
- 75 Grenier P.
- 76 Doucet J.-B.
- 77 Roujeau T.
- 78 Roussillon B.
- 79 Audic G.
- 80 Lehna D.
- 81 De Gouille B.
- 82 Rogel L.
- 83 Régio H.
- 84 Dochtermann O.
- 85 Archambault F.
- 86 Maguet S.
- 87 Girou X.
- 88 Girou V.
- 89 Lemonnier P.
- 90 Fermi P.
- 91 Bord E.
- 92 Morel A.
- 93 Joncour O.
- 94 David B.
- 95 Madhoune N.
- 96 Lepoivre A.
- 97 Lestriez B.
- 98 Madru C.
- 99 Billiat S.
- 100 Naddéo D.
- 101 Klein G.
- 102 Abidi R.
- 103 Martins O.
- 104 Riccardi A.
- 105 Merle B.
- 106 Fournier A.
- 107 Signes L.
- 108 Vidalenc R.
- 109 Pasquet D.
- 110 Postel C.
- 111 Boué A.
- 112 Doumenc A.
- 113 Uzel F.
- 114 Deinego F.
- 115 Belgacem D.
- 116 Bonnard F.
- 117 Grassias L.
- 118 Nocton V.
- 119 Berges A.
- 120 Luc V.
- 121 Dausse S.
- 122 Verneveux C.
- 123 Boissac H.
- 124 Saint-Éloi C.
- 125 Vasseur O.
- 126 Falise O.
- 127 Le Rouzic E.
- 128 Gomis E.
- 129 Marchéna D.
- 130 Daumin P.
- 131 Legouge D.
- 132 De Seixas D.
- 133 Comes M.
- 134 Noël P.-Y.
- 135 Ribeiro C.
- 136 Naudef F.
- 137 Rigaudière C.
- 138 Rameau J.
- 139 Grante L.
- 140 Tamayo I.
- 141 Audic R.
- 142 Ramos J.-P.
- 143 Bodevin S.

- 144 Boulanger H.
- 145 Lecuyer G.
- 146 Noize C.
- 147 Sapin M.
- 148 Juffet A.
- 149 Nef E.
- 150 Cullet D.
- 151 Château E.
- 152 Compta O.
- 153 Gaube R.
- 154 Beausseron A.
- 155 Ayivi Von Krioz F.
- 156 Dessanges G.
- 157 Bessoles N.
- 158 Paul J.-C.
- 159 Gonzalès E.
- 160 Segrestan J.
- 161 Mullon R.
- 162 Ribière T.
- 163 Martin A.
- 164 Champy P.
- 165 Bikono L.
- 166 Rameau C.
- 167 Roche B.
- 168 Beaudesson N.
- 169 De Seixas P.
- 170 Dournaux V.
- 171 Darnis O.
- 172 Mehennaoui M.
- 173 Tardy X.
- 174 Sapin T.
- 175 Marie A.
- 176 Pasquet D.
- 177 Zermani O.
- 178 Gloag O.
- 179 Roche O.
- 180 Souksi P.
- 181 Buffereau J.-N.
- 182 Thépot C.
- 183 Mora L.
- 184 Roulet A.
- 185 Zenati A.
- 186 Ilhi F.
- 187 Cazalet S.

CHALLENGE PAR ÉQUIPES

- 1 Marie-Curie
- 2 Lakanal
- 3 Externat Jeanne-d'Arc
- 4 École des Renards
- 5 GAP

CHALLENGE DU NOMBRE

- 1 Lakanal
- 2 Externat Jeanne-d'Arc
- 3 Marie-Curie
- 4 École Marcel-Cachin
- 5 GAP

MINIMES F

CLASSEMENT INDIVIDUEL

- 1 Cravatte M.
- 2 Jaffaro D.
- 3 Kafrouny C.
- 4 Mortal A.
- 5 Tison A.
- 6 Pelletier K.
- 7 Madhoune N.
- 8 Milani D.
- 9 Guérin I.
- 10 Nouaille-Degorce B.
- 11 Hardy A.
- 12 Hulot F.
- 13 Seive B.
- 14 Hervet M.
- 15 Duchay J.
- 16 Veyne L.
- 17 Klein M.



CHAUFFAGE - PLOMBERIE - COUVERTURE

entreprise PRIEZ

22, 24, RUE D'ESTIENNE D'ORVES
92-FONTENAY-AUX-ROSES

service dépannage rapide

AGRÉÉ G.D.F.

tel. 350-24-40

PEINTURES
PAPIERS PEINTS et TISSUS
DÉCORATION - RAVALEMENT

r. bourgoin

9 bis, rue des Aulnes (Les Blagis) - 92330 SCEAUX

702.59.17 24h sur 24

CROSS DE LA VILLE DE SCEAUX

- 18 Lahcene M.
19 Carracilly B.
20 Thaler S.
21 Billiat C.
22 Leroy A.
23 Miquel V.
24 Acquart J.
25 Tardy E.
26 Arbogast S.
27 Louradour J.
28 Jandie C.
29 Boudier S.
30 Poulain F.
31 Roques A.
32 Quef N.
33 Loiseau V.
34 Bedoian C.
35 Lamark A.
36 Léger S.
37 Gibault V.
38 Genet V.
39 Le Fer G.
40 Recton A.
41 Montanari L.
42 Villet H.
43 Lannou V.
44 Masse M.
45 Maroufi S.
46 Roux S.
47 Trottier I.
48 Guignard L.
49 Broussolle S.
50 Grelier M.
51 Bonin C.
52 Avenel A.
53 Sattouay A.-F.
54 Verba S.
55 De Paris V.
56 Roche I.

CHALLENGE PAR ÉQUIPES

- 1 Lakanal
2 Marie-Curie
3 Externat Jeanne-d'Arc

CHALLENGE DU NOMBRE

- 1 Marie-Curie
2 Lakanal
3 Externat Jeanne-d'Arc

MINIMES G

CLASSEMENT INDIVIDUEL

- 1 Bartoli C.
2 Raviart O.
3 Mourge F.
4 Brunet F.
5 Léger C.
6 Dayan R.
7 Ropé F.
8 Droual J.-P.
9 Royer M.
10 Gomez N.
11 Casanova A.
12 Milani C.
13 De Normandie J.
14 Menuet O.
15 Liot E.
16 Kasprzak C.
17 Mugnier P.
18 Andrieux R.
19 Lavieille J.
20 D'Andria O.
21 Doumenc L.
22 Guereau J.
23 Fenayrou C.
24 Bertapelle E.
25 Dumora J.-C.
26 Deléglise J.-F.
27 Castel A.
28 Gardes D.
29 Drimon X.

- 30 Fillon A.
31 Meslet H.
32 Journal P.
33 Anfray T.
34 Drouot X.
35 Guereau O.
36 Georget F.
37 Turbelier A.
38 Cotillon F.
39 Martin P.
40 Brault A.
41 Féruccio F.
42 Breuil E.
43 Combault O.
44 Beausseron P.
45 Dumora N.
46 Vanderbroucke G.
47 Rognon J.-L.
48 Thibaud P.
49 Hooper M.
50 Deviller N.
51 Mouchot A.
52 Possimato P.
53 Maréchal O.

CHALLENGE PAR ÉQUIPES

- 1 Marie-Curie
2 Externat Jeanne-d'Arc
3 Lakanal

CHALLENGE DU NOMBRE

- 1 Marie-Curie (ex-æquo)
1 Externat Jeanne-d'Arc (ex-æquo)

CADETTES

CLASSEMENT INDIVIDUEL

- 1 Le Fouilloux P.
2 Léandri N.
3 Triomphe I.
4 Belkelfa A.
5 Raveleau S.
6 Choquet G.
7 Hoogstoel A.
8 Planes V.
9 Carron F.
10 Dandoy P.
11 Gravier C.
12 Josipovici D.
13 Janson M.
14 Saint-Éloi M.
15 Dayan F.
16 Bremond S.
17 Vadori N.
18 Joly A.
19 Leutcher C.

CHALLENGE PAR ÉQUIPES

- Lakanal

CADETS

CLASSEMENT INDIVIDUEL

- 1 Hutzler P.
2 Boigeol A.
3 Ravot J.
4 Alarcon A.
5 Abraham B.
6 Detaille B.
7 Comoy J.-B.
8 Jesbac Y.
9 Wolf J.
10 Touboul P.
11 Nouaille-Degorce B.
12 Lhomme J.-M.

- 13 Moret P.
14 Fardin L.
15 Colin T.
16 Boudier M.
17 Bouclier P.
18 Weber M.
19 Leroy A.
20 Bossard P.-M.
21 Lavielle S.
22 Zorn E.
23 Postel B.
24 Verdeyme P.
25 Bonnel J.-M.
26 Hirsinger Q.
27 De Paris J.-L.

CHALLENGE PAR ÉQUIPES

- Marie-Curie

JUNIORS F

CLASSEMENT INDIVIDUEL

- 1 Crouillebois V.
2 Fassler I.
3 Levavasseur B.
4 Gentou M.-L.
5 Janson I.
6 Hirsinger N.
7 Bertini C.
8 Beaut E.
9 Bruneau H.
10 Chaigneau C.
11 Paniagua F.
12 Carle M.
13 Arnouf F.
14 Bortlein M.-L.

CHALLENGE PAR ÉQUIPES

- Lakanal

JUNIORS G

CLASSEMENT INDIVIDUEL

- 1 Signoret P.
2 Noirié G.
3 Abraham H.
4 Charrier Ph.
5 Mitouard P.
6 Blanpain P.
7 Bouillaguet M.
8 Rakic D.
9 Charrier P.
10 Gravier E.
11 Laplane J.
12 Marticou M.-H.
13 Gremion P.
14 Jouet A.
15 Bourguine J.-M.
16 Godin P.
17 Gaudron J.-P.
18 Vigneau P.
19 Duval B.
20 Recton D.
21 Dumas P.
22 Dilman B.
23 Guelpa H.
24 Laval J.-F.
25 Boudier F.
26 Ionescu O.
27 Vachet P.
28 Caron A.
29 Touboul P.
30 Jolly L.
31 Doumenc B.
32 Bostsarron E.
33 Truchetto V.
34 Brouillet J.-L.

- 35 Peter P.
36 Creach S.
37 Besols T.
38 Abraham B.
39 Hotzler P.
40 Laverdure T.
41 Barny J.-M.
42 Jolly M.
43 Truchetto A.
44 Ternault O.
45 Winghart O.
46 Lannou C.
47 Champel M.
48 Dubald M.
49 Schmitt V.
50 Meisel O.
51 Dufaure N.
52 Périé D.
53 Ayache P.
54 Caprani L.
55 Mérida R.
56 Herbet J.-B.
57 Viroat A.
58 Crenes E.
59 De Paris D.
60 Carlier D.
61 Lishona A.
62 Mortara A.
63 Berger J.-F.

CHALLENGE PAR ÉQUIPES

- 1 AAC
2 Les Dauphins

CHALLENGE DU NOMBRE

- 1 AAC
2 Les Dauphins

SENIORS F

CLASSEMENT INDIVIDUEL

- 1 El Mabrouk M.
2 Michel M.-L.
3 Templier G.
4 Guinot L.
5 Camart P.
6 Le Tacon B.
7 Tronc M.-R.
8 Gracianette H.
9 Traverse S.
10 Gabellier D.
11 Dupouy C.
12 Le Tacon P.
13 Niquil A.
14 Pèran B.
15 Rodon D.
16 Tillioles M.
17 Vèrynaud C.-A.
18 Chaufour L.
19 Beuve-Houhman V.
20 Mahé P.
21 Gibault V.
22 Piquard C.
23 Valat D.
24 Roymel A.
25 Grégoire C.
26 Robert E.
27 Blanquet P.
28 Morice M.-E.
29 Cotillon J.
30 Pimpot S.
31 Genet C.
32 Gallibou M.
33 Belkelfa C.
34 Vaillant B.
35 Vadori C.
36 Chane-Alune C.
37 Casanova M.-F.
38 Hubert M.
39 Leclercq F.
40 Arnaud F.

SENIORS H NON LICENCIÉS

CLASSEMENT INDIVIDUEL

- 1 Deguette G.
2 Gallis S.
3 Barraband A.
4 Thibaut P.
5 Petit J.-L.
6 Vidal J.-L.
7 Foret P.
8 Levaudel J.
9 Nouaille X.
10 Blouin P.
11 Blavette P.
12 Hamouet G.
13 Savin N.
14 Chaumonnot R.
15 Daniau C.
16 Geneves A.
17 Steins O.
18 Schein P.
19 Moulinier C.
20 Hourri J.-L.
21 Devillers L.-P.
22 Jeseac B.
23 Bouley B.
24 Bossot P.
25 Hatif D.
26 Sehal P.
27 Bouissières J.
28 Roynel G.
29 Chane-Alune Y.
30 Forlot C.
31 Maury F.
32 Bolemeq C.
33 Raoult P.
34 Bruma J.
35 Grandveaux M.
36 Masset J.-M.
37 Ponty P.
38 Hardy L.
39 Cotillon M.
40 Dupouy P.
41 Genet F.
42 Claverie D.
43 Durand J.-C.
44 De-Wontlaug G.
45 Robert B.
46 Flamant B.
47 Pédron P.
48 Denis J.-L.
49 Daireaux P.
50 Colautti J.
51 Blanchard J.-C.
52 Traverse S.
53 Passé A.
54 Herbel Y.
55 Chmiel G.
56 Périg G.
57 Féruccio J.
58 Baeckeroot G.
59 Poyaud M.
60 Jecqueca S.
61 Darnaud R.
62 Pichouren M.
63 Wang W.
64 Duporte A.
65 Robert G.
66 Colin C.
67 Chevallard P.
68 Fauchet A.
69 Bemels P.
70 Deverchère J.-M.
71 Spano P.
72 Biros J.-P.
73 Bled P.
74 Vasseur B.
75 Péric A.
76 Vadori M.
77 Piniello J.
78 Feix G.
79 Thierry H.
80 Hubert R.
81 Wetzel I.
82 Pédousse R.

- 83 Chevalier J.-J.
84 Traverse J.-J.
85 Roblin A.
86 Maillard E.
87 Boulard E.
88 Gradler E.
89 Queuille J.-C.
90 Mussard
91 Lamarque J.-P.
92 Acacio P.
93 Monceaux R.
94 Chupin D.
95 Gibert O.
96 Leforestier J.
97 Vernay P.
98 Gérard A.
99 De Longraye J.
100 Turpain J.-P.
101 Duthoit P.
102 Grégoire J.-P.
103 Falise J.
104 Lemaitre P.
105 Paris J.-C.
106 Le Comte J.-M.
107 Soufi H.
108 Kessler B.
109 Francart G.
110 Vinot J.-M.
111 Charlot C.
112 Le Breton P.
113 Cayre P.
114 Parlon F.
115 Nicol J.-P.
116 Bucaille J.-F.
117 Simon P.
118 Assier J.-L.
119 Chaigneau L.
120 Boulanger J.
121 Bruma J.
122 Besson J.-P.
123 Moulin G.
124 Volpe J.-J.
125 Milon R.-C.
126 Lauroua J.
127 Jamin P.
128 Ortolan B.
129 Cloutier D.
130 Lebec L.
131 Magnaud J.-P.
132 Bares S.
133 Troboa R.
134 Nain P.
135 Thomas L.
136 Rambaud J.-L.
137 Abdesselam P.
138 Amram M.
139 Genet B.
140 Moisan P.
141 Garnier C.
142 Mege S.
143 Edwards F.
144 Clerc J.-C.
145 Vilette C.
146 Bertrand M.
147 Contour J.-P.
148 Francart J.-M.
149 Péran J.-Y.
150 Mierloz E.
151 Camart R.
152 Girard R.
153 Bijon F.
154 Bled J.-J.
155 Wehrien R.
156 Chevalier Y.
157 Thiéblemont A.
158 Gardes P.
159 Bussièrre F.
160 Kerhom J.-M.
161 Le Bourdan A.
162 Gillard P.
163 Herrenschildt J.
164 Casanova J.-P.
165 Lemerle M.Y.
166 Dupraz P.
167 Hubert J.-L.
168 Bochet A.
169 Guinot R.

- 170 Lucot J.-P.
171 Cahen L.
172 Molon D.
173 Peuraud G.
174 Gillard M.
175 Leterrier B.
176 Lengelle G.
177 Bochet C.
178 Emtaz E.
179 Delarue B.
180 Ribière J.-P.
181 Belkelfa J.-C.
182 Durantin J.-F.

CHALLENGE PAR ÉQUIPES

- 1 Sapeurs-Pompiers de Bourg-la-Reine
2 Avec mention spéciale

ASAS-Tennis

- 3 Croix-Rouge
4 ASAM
5 GAP

CHALLENGE DU NOMBRE

- ASAM

SENIORS H LICENCIÉS

CLASSEMENT INDIVIDUEL

- 1 Flour P.
2 Alexandre C.
3 Guillaume J.-L.
4 Bizard M.
5 Guillard B.
6 Jolly H.
7 Foucher D.
8 Gallis S.
9 Verdier C.
10 François G.
11 Kergot E.
12 Poulain J.
13 Verdier L.
14 Foucher G.
15 El Mabrouk M.
16 Végran M.
17 Accettella S.
18 Pensec C.
19 Huber J.
20 Curty J.
21 Bodart P.
22 Gallibour H.
23 Darlet J.
24 Le Fer A.
25 Miquel A.
26 Ropars R.
27 Coigneau C.
28 Sigault M.
29 Rodon F.
30 Miquel P.
31 Odéro D.

CHALLENGE PAR ÉQUIPES

- 1 US-Métro
2 Alcatel

CHALLENGE DU NOMBRE

- Alcatel

VÉTÉRANS F1

CLASSEMENT INDIVIDUEL

- 1 Templier G.
2 Levavasseur J.
3 Guinot L.

- 4 Camart P.
5 Crosnier O.
6 Jamois A.
7 Bernelle J.
8 Grivart Y.
9 Recton J.
10 Pimpot C.
11 Jolly H.
12 Le Guezic S.
13 Gomez M.
14 Vasseur C.
15 Mignot G.
16 Ducam M.-C.
17 Weber J.
18 Labrunie N.
19 Laplane C.
20 Rasoanaivo M.

CHALLENGE PAR ÉQUIPES

- ASAS-Tennis

VÉTÉRANS F2

CLASSEMENT INDIVIDUEL

- 1 Franck A.
2 Lesieur V.
3 Ravenne M.

LA PLUS ÂGÉE A L'ARRIVÉE

- Lesieur V.

VÉTÉRANS H1

CLASSEMENT INDIVIDUEL

- 1 Sornay G.
2 Ruiz R.
3 Curty J.
4 Darlet J.
5 Wack G.
6 Desgorces C.
7 Slamane D.
8 Alarcon A.
9 Guillaud P.
10 Jolly A.
11 Villetard J.-C.
12 Cacault J.-L.
13 Biros J.-P.
14 Lherbier V.
15 Fauchet J.
16 Mazières J.
17 Quère M.
18 Wang W.
19 Girault J.
20 Grenet A.
21 Le Noach R.
22 Vadori M.
23 Camus J.
24 Thuault P.
25 Coicou D.
26 D'Andria M.
27 Gaveau P.
28 Martin C.
29 Comant C.
30 Gibault F.
31 Bonneau B.
32 Gracianette R.
33 Leclercq G.
34 Guignard C.
35 Madoune J.
36 Genillier L.
37 Hein M.
38 Valat P.
39 Triomphe J.-C.
40 Delaigue A.
41 Garcia J.-P.
42 Cottencin A.
43 Colombat J.-C.
44 Flores J.-J.

CHALLENGE PAR ÉQUIPES

- 1 CLAS
2 ASAS-Tennis

CHALLENGE DU NOMBRE

- CLAS

- 45 Toupet R.
46 Panet M.
47 Parpinel M.
48 Riva J.
49 Dupouy M.
50 Le Guezic J.-C.
51 Vuillerme R.
52 Camart R.
53 Dupont J.
54 Milani M.
55 Nizet D.
56 Beaudesson B.
57 Verger J.-C.
58 Touboul J.
59 Ruel C.
60 Weber J.
61 Perrin J.-J.
62 Crépin-Leblond M.
63 Fouilloux G.
64 Tintignac J.-P.
65 Renault J.-C.
66 Chevalier P.
67 Levavasseur B.
68 Raingeval F.
69 Voltz M.
70 Hooper A.
71 Pimpot P.
72 Mignot C.
73 Brard B.
74 Recton G.
75 Bortlein W.
76 Chevalier G.
77 Lepreux G.
78 Laval J.
79 Fagot J.
80 Bicaïs R.
81 Ropé B.
82 Vercoutter J.
83 Beauverie P.
84 Dochtermann J.

CHALLENGE PAR ÉQUIPES

- 1 CLAS
2 ASAS-Tennis

CHALLENGE DU NOMBRE

- CLAS

VÉTÉRANS H 2

CLASSEMENT INDIVIDUEL

- 1 Couturier J.
2 Keraudran P.
3 Vanderstichèle R.
4 Ravenne A.
5 Piquard M.
6 Guinot R.
7 Lesieur M.
8 Le Borgne C.
9 Dejean A.
10 Guillaumet J.-H.
11 Bourgeois G.
12 Girard A.
13 Berger C.

LA PLUS ÂGÉE A L'ARRIVÉE

- Dejean A.

CHALLENGE FAMILLES

- 1 Jolly
2 Gracianette
3 Cotillon
4 Vadori
5 Grégoire
6 Belkelfa

702.02.45 PUBLICITÉ annonces, revues, affichettes, slogans, dépliant, logos, têtes de lettres... **FACE 3** franck deglane 13 années d'expérience...

URBANISME - ÉQUIPEMENT

Des travaux dans la ville

Plaques de rues

La municipalité a décidé de procéder progressivement au renouvellement des plaques de rues. Toutes les rues seront désormais signalées suivant le modèle parisien, c'est-à-dire une plaque de chaque côté de la voie, et ce à chaque carrefour.

Les quartiers des Chêneaux-Sablons et du Centre feront l'objet de la première tranche, soit plus de 250 plaques.

Les nouvelles plaques sont réalisées en tôle émaillée de format 400 x 250 mm, le fond étant bleu foncé, les inscriptions blanches.

Dans quelques rues du « *Vieux Sceaux* », il sera fait état de l'ancienne dénomination de la voie, lorsque celle-ci est restée dans la mémoire collective.

Colonnes Morris

Le programme de mise en place de colonnes Morris destinées à l'affichage des spectacles et informations relatifs aux associations locales se poursuit par la pose de 7 nouvelles colonnes réparties sur le territoire de la commune. Dans le cadre du budget primitif 1982, des crédits ont été inscrits pour renouveler l'ensemble des supports pour l'affichage tant administratif qu'associatif.

Espaces verts

Place de la Libération

Les travaux d'aménagement du carrefour se terminent par l'exécution des plantations; en particulier celle de 2 pins noirs d'Autriche de plus de 6 m de hauteur et d'arbustes variés.

Parking de la piscine

Pour améliorer l'aspect de ce parking, la plantation d'arbustes variés et d'arbres d'ornement va être exécutée en périphérie. Le marquage au sol des places de stationnement et la mise en place d'un foyer d'éclairage compléteront cette opération.

Parking Robinson

Dans le but de masquer la masse des voitures en stationnement, la plantation d'une haie et d'une deuxième ligne d'arbres sera effectuée le long de la rue Houdan.

Côté avenue de la Gare, la plantation d'arbustes variés et d'un arbre à grand développement améliorera sa perception en sortant de la gare.

Mur de cimetière

L'habillage du mur du cimetière par un treillage décoratif sera prochainement complété par la plantation de rosiers grimpants.

De nouveaux locaux pour le personnel d'exécution des services techniques

Sous l'impulsion du comité d'hygiène et sécurité créé par la loi du 20 décembre 1978 pour envisager les mesures de salubrité et sécurité applicables aux locaux et installations, ainsi que pour la protection de la santé des agents communaux, la municipalité a décidé de doter le personnel d'exécution des services de la voirie, des espaces verts et le personnel du garage, de vestiaires et sanitaires conformes aux normes actuelles de confort.

Les sous-sols de l'ex-école de filles rue Marguerite-Renaudin ont été restructurés pour trouver la place nécessaire à ces locaux.

Importants travaux de rénovation dans les deux Postes de Sceaux

D'importants travaux de rénovation des deux établissements postaux de Sceaux vont être entrepris au mois d'avril.

La réalisation de ces travaux nécessite la fermeture provisoire de la partie « *guichets* » accessible au public. Pour pallier les inconvénients découlant de ces travaux, les opérations urgentes se dérouleront dans des remorques mobiles placées en façade de ces deux bureaux, pendant les jours suivants :

- Sceaux-principal (75, rue Houdan) : du mardi 13 au mardi 20 avril.
- Sceaux-Blagis (49, rue de Bagneux) : du lundi 26 avril au mercredi 5 mai.

Permis de construire ou de démolir

Avis

77 bis, avenue de Bourg-la-Reine
Pétitionnaire : M. MANGIN
(Auteur du projet)
Transformation apportée à un pavillon.
Avis favorable le 05.02.82

Rue des Pépinières, escaliers 4, 5, 6, square de Bretagne
Pétitionnaire : OPHLM de Sceaux
Création de toiture et modification de façade
Auteur du projet : M. GAY, architecte
Avis favorable le 23.02.82

117-119, rue Houdan
Pétitionnaire : SCI « *Nouvelles Résidences de France* », représentée par M. RELIER
Demande de permis valant division
Auteur du projet : M. LAVANANT, architecte
Avis favorable le 23.02.82

102, rue Houdan
Pétitionnaire : M. ANFRAY
Réfection de façade d'un magasin
Auteur du projet : SEFAC 92, installateur de magasins
Avis favorable le 24.02.82

Décisions

1, sentier de Paris
Pétitionnaire : M. GAVEAU
Surélévation de pavillon et transformation de terrasse
Auteur du projet : M. SOMMET, architecte
Avis favorable le 04.01.82
Permis accordé le 29.01.82

98, rue Houdan
Pétitionnaire : M. ROBLOT
Démolition de bâtiments
Permis accordé le 10.02.82

77, avenue de Bourg-la-Reine
Pétitionnaire : M. MANGIN
(Auteur du projet)
Modification de façade d'un pavillon et création d'une terrasse
Avis favorable le 05.02.82
Permis accordé le 22.02.82

Amélioration de l'habitat OU SE RENSEIGNER ?

ASAH - Association Scéenne pour l'Amélioration de l'Habitat.

Permanence chaque mercredi de 14 h à 17 h
aux services techniques de la mairie 132, rue Houdan - Tél. 661 29 50.

Animateurs :
MM. Duquesnoy, Kaepelin, Löchen

GARAGE CITROËN

AGENT EXCLUSIF Georges DESLANDES
vente • reprise • réparations • tôlerie • peinture

98, rue Boucicaut - FONTENAY-AUX-ROSES

TÉL. 661.21.75

la collection
pour hommes,



printemps-été
femmes et enfants

en vente chez

JEAN'S MARKET

51, rue Houdan (rue piétonne) 92330 SCEAUX

Tél. 661.28.75

ASSOCIATIONS

Centre socioculturel des Blagis

Création d'un service de documentation et d'information

Répondant à sa vocation d'être un outil favorisant la communication et l'expression du plus grand nombre, le centre socioculturel des Blagis met en place un service de documentation et d'information.

Pour ce faire, un réaménagement des locaux a été nécessaire et, grâce à un plurifinancement (association de gestion du centre socioculturel des Blagis, département temps libre jeunesse et sports, Centre Information Accueil Service - CIAS), l'ensemble des travaux a pu être réalisé pendant la période des vacances scolaires 1981. C'est ainsi que se côtoient dans la même salle, une bibliothèque pour enfants, mieux adaptée aux besoins, et un service de documentation et d'information.

Le service de documentation et d'information met à la disposition des familles, de chaque individu et des associations :

- des informations sur le quartier, les villes environnantes, (associations locales et services);
- un ensemble de revues;
- un ensemble de livres et guides.

Ces revues et livres sont, d'une part, en rapport avec les activités pratiquées au centre et, d'autre part, ils sont des outils de documentation et de recherche dans un secteur précis : sanitaire, social, juridique, consommation, animation, loisirs, etc. Ces livres et revues peuvent être consultés sur place et un système de prêt fonctionne pour certains ouvrages. La liste des ouvrages n'est pas limitative, elle évoluera au cours des mois à venir et en fonction des demandes des usagers.

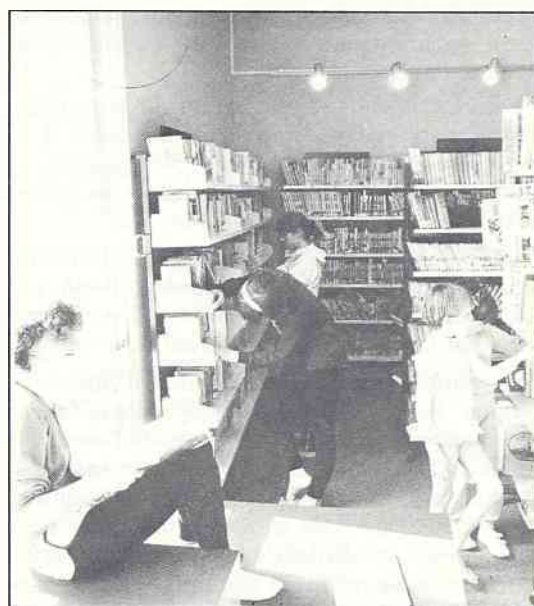
● **Les fiches d'information du CIDJ** (Centre d'Information et de Documentation pour la Jeunesse).

Ces fiches, classées par thème, regroupent une multitude d'informations sur la formation (professionnelle et stages), l'emploi, la scolarité, l'orientation, les métiers, la vie sociale, les loisirs, les sports, les vacances (familiales, colonies, étranger, chantiers de jeunes, séjours linguistiques, échanges).

● **La collection « Que sais-je ? »**

Arts, droit et comptabilité, économie, géographie, histoire, littérature, médecine, religion, sciences, sciences humaines.

● **L'encyclopédie Universalis.**



● **Des informations sur des voyages**, grâce aux documentations fournies par les organismes de voyage à notre centre; il vous est ainsi possible de choisir la formule de voyage ou vacances qui vous convient sans être obligé de vous déplacer ou d'écrire.

● **L'actualité des spectacles parisiens et de banlieue.**

Le centre socioculturel des Blagis est adhérent à « spectateurs service ». Les adhérents de « spectateurs service » bénéficient de tarifs préférentiels (réduction jusqu'à 40 %) aux bonnes places et d'une priorité de réservation.

La brochure à consulter présente plus de 400 spectacles et concerts pour la saison 81-82 (théâtre, danse, musique, variétés, cirque, films). Cette brochure est complétée régulièrement pour les nouvelles programmations. Une adhésion à « Alpha-FNAC » est en cours.

● **Du matériel de reprographie :**

Photocopieur, graveur de stencils, duplicateur (se renseigner pour l'utilisation).

Ce service entend travailler en collaboration avec d'autres services déjà existants : boutique de droit, service social, conseillère en économie familiale et sociale, Caisse d'Allocations Familiales, Centre Information Accueil Service (CIAS), bibliothèque adultes et enfants...

Heures d'ouverture :

- les mardi et vendredi de 14 h à 18 h 30;
- le mercredi de 17 h 30 à 19 h;
- le jeudi de 10 h à 12 h.

Responsable du service : Brigitte Sardet.

Bibliothèque pour enfants

La bibliothèque pour enfants vous propose « l'heure du conte », animation autour du livre, atelier animé par Pascal Gosset le mercredi de 10 h 30 à 12 h et de 14 h 30 à 16 h.

Heures d'ouverture

- les lundi, mardi, jeudi, vendredi de 16 h à 18 h 30;
- le mercredi de 15 h 30 à 17 h 30;
- le samedi de 11 h à 12 h 30.

Cours d'écriture rapide

Depuis la fin du mois de mars jusqu'au mois de juin, le centre socioculturel des Blagis vous propose une session de cours d'écriture rapide, le jeudi de 18 h à 20 h.

Alain LECERF

Directeur du centre socioculturel des Blagis

**CYCLES
PEUGEOT**



N. DALIOLI concessionnaire

VENTE et RÉPARATION

73, AVENUE DES QUATRE-CHEMINS, 92330 SCEAUX
TÉL: 702.32.75

ASSOCIATIONS

Association des Anciens Combattants de Sceaux

Nécrologie

Au cours du dernier trimestre 1981 l'association a perdu trois de ses adhérents :

- Albert DUMONT, né en 1906, habitait 6, place du Général-de-Gaulle. Mobilisé au 421^e régiment de Pionniers, il avait été fait prisonnier en juin 1940 et avait été démobilisé en 1945.

- Jules TILLEU, né en 1909, habitait 2, rue de la Marne. Il avait été mobilisé pendant la guerre 39-45 au 10^e régiment d'artillerie de campagne.

- Marcel ROBIN, né en 1928, habitait 43, rue Houdan. Il avait participé, dans l'artillerie, aux opérations du Maroc et d'Extrême-Orient et avait obtenu une citation.

Aux familles de ces regrettés camarades, le bureau renouvelle ses condoléances émues.

Assemblée générale

L'assemblée générale de l'association s'est tenue le dimanche 10 janvier dans la salle des fêtes de l'ancienne mairie, sous la présidence de Georges BRIZOU. Les assistants étaient venus nombreux, faisant preuve d'un beau courage pour affronter des conditions climatiques particulièrement sévères qui avaient été la cause de nombreuses défections.

Après avoir présenté ses vœux pour la nouvelle année à tous les membres de l'association et à leurs familles, le président présente les excuses d'un certain nombre de camarades empêchés et souhaite la bienvenue aux nouveaux adhérents. Puis il rappelle que l'association a été durement touchée par la disparition de 9 camarades au cours de l'année 1981, et cite leurs noms : Augustin CAVAILLES, Albert DUMONT, Émile FAYE, Hector GUTMAN, Raymond POUTIER, Marcel ROBIN, Robert ROGER, Paul TASSIN, Jules TILLEU. Après avoir rappelé que FAYE était vice-président, POUTIER et ROGER administrateurs, ROBIN porte-drapeau adjoint, le président demande un instant de recueillement en mémoire des disparus.

Le président :

- donne le détail des activités de l'association pendant l'année écoulée ;

- remercie tous les membres du bureau qui se dévouent sans compter pour le bon fonctionnement de l'association et de ses organisations ;

- remercie monsieur le maire, la municipalité et les services de la mairie de Sceaux pour l'aide qu'ils nous apportent sous diverses formes et qui est très appréciée ;

- remercie les commerçants de la ville et du marché qui, par leur générosité, contribuent grandement au bon fonctionnement de la caisse de secours ;

- exprime sa satisfaction de ce que les anciens de plus de 70 ans aient pu bénéficier d'un cadeau de Noël grâce à la bonne situation financière ;

- prend acte de ce que l'assemblée générale accepte de porter la cotisation annuelle à 20 F en raison des charges que nous imposent notre appartenance à l'Union Fédérale de la Région Parisienne ;

- prend acte de l'augmentation de la retraite du combattant qui est maintenant de 650 F par semestre, et signale que cette augmentation est le fruit des efforts faits par les associations et leurs instances fédérales.

Le rapport moral très détaillé est ensuite présenté par le secrétaire général René LE SAGE et approuvé à l'unanimité ; le président remercie LE SAGE pour le travail qu'il fournit.

La parole est ensuite donnée au trésorier général Pierre SARRAZIN qui expose avec une grande précision les résultats de l'exercice financier de 1981. Que ce soit la caisse de gestion ou la caisse de secours, ces résultats sont favorables ; le trésorier remercie son adjoint Paul LE COUSIN pour son aide efficace et signale qu'au 31 décembre 1981 tous les adhérents étaient à jour de leur cotisation.

Il est procédé au renouvellement partiel du conseil d'administration. Sont reconduits dans leurs fonctions pour une période de 4 années : Louis DASVID, Paul LE COUSIN et Roger MOLINET. Ensuite, il est fait appel aux candidatures pour le remplacement des administrateurs décédés : FAYE, POUTIER et ROGER. Sont élus à l'unanimité : Georges LOISEAU, Robert LURATI et Robert QUINTERO. Les membres de la commission de contrôle ci-après sont désignés : Stanislas PIOTROWSKY, Francis ROYER et Guy SEGONDS.

Le président signale enfin que l'association ne dispose plus de porte-drapeau titulaire, René CONTANT s'estimant trop âgé pour continuer à assumer cette charge. Aucune candidature ne s'étant fait connaître parmi les présents, le président insiste pour qu'il s'en manifeste une par la suite.

Aux questions diverses, le président expose les détails de l'organisation éventuelle, à Sceaux, du congrès annuel de l'U.F.R.P. au cours du printemps prochain. Après les explications fournies, le bureau est habilité par l'assemblée générale à poursuivre les tractations, en vue de mener à bien cette organisation qui ne pourrait qu'ajouter au bon renom de la ville de Sceaux.

Le camarade Marcel THOMAIN exprime le vœu que le bénéfice de la carte améthyste, actuellement réservé aux anciens de 14-18, soit étendu à tous les anciens combattants de plus de 65 ans. Ce vœu sera transmis à la Préfecture.

Aucune autre question n'étant posée, la séance est levée à 11 h 30.

René LE SAGE
Secrétaire général

A la suite de l'assemblée générale du 10 janvier, le conseil d'administration de l'association est composé de la façon suivante :

- président..... George Brizou ;
- 1^{er} vice-président..... Louis Dasvid ;
- 2^e vice-président..... Charles Berger ;
- secrétaire général..... René Le Sage ;
- secrétaire général adjoint..... Jack Régnier ;
- trésorier général..... Pierre Sarrazin ;
- trésorier adjoint..... Paul Le Cousin ;
- administrateurs : Georges Albarel, Emile Gény, Robert Lurati, Roger Molinet, Robert Quintero, Paul Ralitéra, Pierre Saulet, Georges Thiébault, Georges Loiseau ;
- commissaires aux comptes : Stanislas Piotrowski, Francis Royer, Guy Segonds ;
- porte-drapeau titulaire... René Contant ;
- porte-drapeau adjoint... Jacques Charton ;
- porte-drapeau honoraire... Joseph Cadoret.

L'association a de nouveau été frappée par le décès de Marcel Legrain, ancien de 14-18. Né en 1898, Marcel Legrain avait été mobilisé du 1^{er} mai 1917 au 12 juin 1920 et affecté au 166^e régiment d'infanterie. Après avoir fait carrière au Gaz de France à Sceaux, il s'était retiré à Châtenay-Malabry, 24, rue Anatole-France et était resté fidèle à notre association. Le bureau renouvelle l'expression de ses condoléances émues à la famille de ce bon camarade très estimé qui ne laissera que des regrets.

CABINET J.P. TELLIER

ADMINISTRATEUR
DE BIENS
FNAIM

Administrateur de Biens
GESTION: 350.19.35



Agent Immobilier
TRANSACTIONS: 702.36.06

AGENT
IMMOBILIER
FNAIM

118, RUE HOUDAN 92330 SCEAUX 114 bis, Rue Houdan

ASSOCIATIONS

Gémeaux - Samedis musicaux de Sceaux

Enfants de disparus de Tucuman

« Transformer des fugues de Bach en paquets de riz »

Anne Queffelec, piano

Concert exceptionnel

Samedi 8 mai 1982 à 21 h aux Gémeaux

organisé par les Gémeaux et les Samedis musicaux de Sceaux
pour les Enfants de disparus de Tucuman

Entrée : 50 F - Participation de soutien : 100 F

Au programme : Bach, Beethoven, Brahms

A la veille de son départ en tournée au Japon, Anne Queffelec a bien voulu jouer à Sceaux, sans cachet, pour les Enfants de disparus de cette province d'Argentine qu'une association loi 1901 (siège social : 12, boulevard Desgranges à Sceaux) créée à l'initiative du pianiste Miguel Angel Estrella s'efforce de prendre en charge, en particulier par l'attribution de bourses scolaires.

Les Amis du conservatoire de Bourg-la-Reine/Sceaux

Le dimanche 25 avril, à 17 h 15 aux « Gémeaux », (49, avenue Georges-Clemenceau), vous pourrez entendre l'orchestre français des jeunes musiciens sous la direction de Christian Gouinguéné, qui interpréteront des œuvres de Haydn et Mozart.

Une date à retenir : le mardi 25 mai, à 20 h 30, à l'ancienne mairie (68, rue Houdan), notre association vous propose un récital de piano exceptionnel, avec la soliste Vivianne Gomori, que nous avons eu le plaisir d'entendre lors du concert du 7 mars dernier. Elle interprétera des œuvres de Mozart, Haydn, Schumann, Chopin et Debussy.

Nuits de Sceaux

Le centre de rencontres artistiques « Nuits de Sceaux » organise :

- le samedi 24 avril, de 14 h à 17 h, dans la grange du parc des pépinières Croux (62, rue Chateaubriand à Châtenay-Malabry), une exposition d'instruments anciens de musique mécanique, présentée par Olivier Roux ;
- le dimanche 9 mai, de 15 h à 17 h, dans le parc des pépinières Croux, un « divertissement-promenade » proposé par de jeunes interprètes.

Pour tous renseignements, s'adresser au syndicat d'initiative de Sceaux - Tél. 661 19 03.

Les Samedis Musicaux de Sceaux

Le samedi 20 février, l'orchestre de chambre Paul Kuentz avait réuni un large public, très vite passionné par un programme consacré à la « musique baroque ». Les solistes, Monique Frasca-Colombier au violon, Marie-Aymé Malaquin au violoncelle et Pierre-Alain Biget à la flûte traversière exécutèrent, notamment, avec beaucoup de sensibilité, deux concertos de Telemann.

En avril, nous aurons le plaisir d'entendre un concert original de musique de chambre avec le trio d'anches « Ozi », composé de

Claude Villevillie (hautbois), de Lucien Aubert (clarinette) et d'Alexandre Ouzounoff (basson) qui interpréteront différentes œuvres de Mozart, Beethoven, Verdi, Ozi, Devienne...

Le trio d'anches « Ozi » a participé et a été invité à de nombreux concerts, festivals et tournées en France et à l'étranger. Ces trois jeunes musiciens, lauréats du concours international de musique de chambre de Martigny (Suisse) sauront, par leur talent et leur personnalité, faire connaître au public les possi-

Les Gémeaux

Le théâtre sera à l'honneur au mois d'avril aux Gémeaux avec deux pièces d'une grande qualité, mais hélas peu représentées et donc peu connues.

« Exercices de style » de Raymond Queneau, sera représentée le mardi 20 avril à 21 h. Ces exercices de style ont pour base une mince anecdote : « Dans un autobus, un jeune homme échange des paroles aigres-douces avec un voyageur qui lui a marché sur les pieds. Puis il s'assied à une place libre. Plus tard, le même garçon est vu cour de Rome écoutant un ami qui lui conseille de changer un bouton de son pardessus ».

De ce thème quotidien, voire banal, Raymond Queneau en tirera d'étourdissantes arabesques en utilisant une foule d'accents différents et par des mises en scènes à chaque fois différentes. Danièle Lebrun, Jacques Boudet et Jacques Selier seront les interprètes de ce spectacle mis en scène par Jacques Selier lui-même.

En 1947, à l'époque des cabarets rive gauche, le succès fut considérable. Gageons qu'il en sera de même aux Gémeaux.

Les Gémeaux présenteront « Cabaret satirique », mis en scène par Jean-Louis Hourdin, les 29 et 30 avril à 21 h. L'auteur en est Karl Valentin. Né en 1882, mort en 1948, il peut être comparé par certains aspects de son œuvre à Raymond Queneau. Mais on trouve dans le comique de Karl Valentin, une certaine vision de la misère du monde, du désespoir des pauvres ; « Cabaret satirique » sous-titré « Tout ça, c'est une destinée normale n° 2 » est une suite de sketches drôles, burlesques, tendres. Mais cette ironie, c'est l'injustice du monde.

bilités et les richesses de ces instruments à anches.

Samedi 17 avril au centre d'action culturelle « Les Gémeaux » (49, avenue Georges-Clemenceau) : trio d'anches « Ozi » :

- 17 h 30 : concert d'initiation avec animation pour les jeunes ;
- 20 h 45 : concert du soir.

Pour tous renseignements, s'adresser au secrétariat des Samedis Musicaux de Sceaux, 21, rue des Ecoles (MJC) - Tél. 350 05 96.



toutes assurances

CABINET ROBERT

incendie • accidents • risques divers • vie • assurances recours

151, RUE HOUDAN - 92330 SCEAUX - Tél. 660.17.45 +

ASSOCIATIONS

Sceaux-Accueil

Sorties littéraires

Nos sorties littéraires ont lieu une fois par mois de 14 h à 17 h.

Face à un grand nombre de livres et d'auteurs, le lecteur d'aujourd'hui a l'embarras du choix et il risque de se disperser. Nos sorties littéraires, guidées par des conférenciers qualifiés, peuvent orienter et approfondir nos lectures.

Paris et ses environs offrent de nombreuses occasions de visiter les lieux habités ou fréquentés par nos écrivains : la maison de Balzac, celle de Victor Hugo, sans oublier le cimetière du Père Lachaise où bon nombre d'entre eux repose.

Un autre but de nos sorties est la visite des expositions organisées à l'occasion des anniversaires des grandes figures de la littérature, grâce à l'étroite collaboration de savants, de chercheurs, de techniciens et de bénévoles, ces expositions, souvent organisées dans le cadre de la bibliothèque nationale, nous font découvrir un auteur, sa vie, son œuvre, son époque ; c'est ainsi que l'année dernière, nous sommes allés à la rencontre d'Apollinaire, Bernanos, Flaubert, Roger Martin du Gard et bien d'autres.

Le troisième objectif, plus ambitieux, nous oriente dans le choix de nos sorties : la découverte d'un écrivain que nous n'aurions peut-être pas eu le courage d'aborder seuls ; dans ce cas, guidés par les conseils de lecture de l'animatrice, nous pouvons suivre plus facilement l'exposition sous la conduite d'un conférencier compétent. Ainsi, nous avons découvert ensemble la poésie d'un Valéry Larbaud, le rôle important de médiateur entre la France et l'Allemagne d'un Henri Heine en attendant d'aborder au mois de mars, la richesse et l'universalité d'un Teilhard de Chardin.

Pour tous renseignements, s'adresser à l'animatrice : Marie-Lou Schenkel - Tél. 661 25 88.

Permanence

● à la **Maison des Jeunes et de la Culture** (21, rue des Écoles), tous les lundis, de 14 h à 16 h 30 ;

● au **Centre socio-culturel des Blagis** (2, rue du Docteur-Roux), le premier lundi du mois, de 14 h à 16 h 30.

Un fichier de bonnes adresses est à votre disposition.

Pas de permanence pendant les vacances scolaires, les goûters et les conférences.

Association des Chêneaux-Sablons

L'emprise Paris-Chartres

L'association du quartier des Chêneaux-Sablons (3, rue Eugène-Maison) participe très activement aux états régionaux de l'environnement. La commission urbanisme de cette association a constitué un groupe de travail qui a préparé, à la demande des organisateurs, une fiche technique devant servir à la réalisation du livre blanc de l'environnement. Ce livre blanc devrait se traduire par un ensemble de lois et de décrets inspirés, selon le ministère de l'Environnement, des desiderata de la population exprimés à travers les associations.

Le thème de cette fiche est « *l'aménagement de l'emprise SNCF de la voie Paris-Chartres* » revu dans la perspective de son utilisation par une ligne TGV vers le Sud-Ouest.

L'association des Chêneaux-Sablons entend promouvoir les vœux de la population du quartier et de la commune de Sceaux maintes fois exprimés à cet égard. Cette emprise doit devenir une zone verte, de détente et de promenade, interdite à toute circulation motorisée. Elle espère entraîner derrière cette première proposition (consultable au siège de l'association) les organismes officiels et associatifs appelés à en débattre et à émettre des avis sur les orientations et les réalisations concernant cette emprise.

La construction d'une ligne TGV (souterraine dans sa plus grande partie), en lieu et place d'une autoroute ne nous autorise pas à nous démobiler. Le problème de l'utilisation des terrains en surface reste entier.

Association sportive Boule de Sceaux

L'association sportive « *Boule de Sceaux* » a tenu son assemblée générale annuelle le 16 janvier dernier, sous la présidence de M. Charles Chadenier.

Cette amicale réunion a permis de rendre compte de l'activité du club au cours de l'année écoulée, de citer les faits principaux qui jalonnèrent la saison et de préparer le programme d'activité pour 1982.

Ce fut aussi l'occasion de rappeler l'événement le plus marquant pour la vie de la société, à savoir : la réalisation des nouveaux terrains de jeux dont l'inauguration a eu lieu le 13 juin 1981, en présence de M. Guldner, maire de Sceaux, et de nombreuses personnalités du conseil municipal et de la ville.

Après avoir renouvelé, pour partie, le comité de direction, conformément aux statuts, un nouveau bureau a été constitué dont la composition est la suivante :

- président Charles Chadenier ;
- vice-présidents Lucien Lacoste ;
Patrick Fraïoli ;
- secrétaire général Emile Murgues ;
- secrétaire adjoint Laurent Torre ;
- trésorier Robert Castel ;
- trésorier adjoint Armand Baronian ;
- administrateur Maurice Jacquin ;
- com. aux comptes Pascal Fachaux.

Ce fut ensuite la remise des récompenses aux joueurs qui firent triompher les couleurs du club dans les concours régionaux.

Tout au long de la saison, le palmarès, quoique moins élogieux que les années précédentes, a permis de citer plus particulièrement deux joueurs : Bruno Fachaux et Laurent Torre, qui, grâce à la régularité de leurs performances, furent désignés ex-aequo champions du club pour 1981.

Enfin, avant de déguster la traditionnelle galette des rois, le calendrier sportif des compétitions organisées par la Boule de Sceaux, en 1982, a été arrêté.

Centre Scéen des Amitiés Internationales (CSAI)

Quelques dates pour 1982

- Du 29 mars au 13 avril : voyage à Brühl des élèves du lycée Marie-Curie.
- Du 30 avril au 3 mai : voyage à Brühl de l'école de danse du centre socioculturel des Blagis.
- Du 30 avril au 3 mai : réception des jeunes handicapés physiques de Sceaux, Brühl et Leamington.
- Du 7 au 10 mai : voyage à Brühl de la délégation officielle de Sceaux.
- Du 20 au 22 mai : réception de la chorale Caecilia de Brühl.

- Du 28 au 31 mai : réception du chœur de l'Oratorio de Brühl.
- Du 27 au 31 mai : voyage à Brühl des élèves du lycée Lakanal.
- Du 11 au 15 juin : réception à Sceaux de la délégation officielle de Royal Leamington Spa.
- Du 30 juin au 12 juillet : voyage à Leamington des élèves du lycée Lakanal.
- 4^e trimestre :
 - voyage à Brühl de la chorale « *A Cœur Joie* » ;
 - voyage à Brühl du club des Dauphins ;
 - voyage à Brühl du conservatoire national de musique de Sceaux/Bourg-la-Reine.

**entreprise
générale
d'électricité**



**INSTALLATIONS ET DÉPANNAGES
PAR UNE ÉQUIPE DE TECHNICIENS A VOTRE DISPOSITION**
R. SERVIGNAT & Cie

12, RUE DES ÉCOLES - 92330 SCEAUX - ☎ 350.17.29 +
S.A. au Capital de 300.000 F - QUALIFELEC IV 742

ASSOCIATIONS

ASAS-Basket

Classement des différentes équipes au 15 février 1982

Masculins

- Seniors I : équipe disputant le championnat de France (nationale III) classée 3^e de poule. Qualifiée pour les 1/32^e de finale de la coupe de France.
- Seniors II : équipe disputant le championnat d'Ile-de-France (1^{re} division) invaincue à ce jour, 1^{re} de poule.
- Seniors III : équipe classée 1^{re} de poule du championnat d'Ile-de-France (2^e division).
- Anciens I : équipe classée 5^e de poule du championnat régional « anciens » 1^{re} division.
- Anciens II : équipe classée 5^e de poule du championnat régional « anciens » 2^e division.
- Juniors : 1^{re} de poule championnat d'Ile-de-France (1^{re} division), équipe invaincue.
- Cadets I : 1^{re} de poule championnat d'Ile-de-France (1^{re} division), éliminée de la coupe de France en 1/8^e de finale par Tours.
- Cadets II : 2^e de poule du championnat interdépartemental.
- Minimes : 1^{re} de poule du championnat interdépartemental.

- Benjamins : 4^e de poule du championnat interdépartemental.

Féminines

- Seniors I : équipe disputant le championnat de France (Nationale II), classée 4^e de poule.



L'équipe 1^{re} féminine

- Seniors II : équipe disputant le championnat d'Ile-de-France (1^{re} division), classée 2^e de poule.
- Juniors : 2^e de poule, championnat d'Ile-de-France (1^{re} division).
- Cadettes : 3^e de poule, championnat d'Ile-de-France (1^{re} division).

- Minimes : 1^{re} de poule du championnat interdépartemental, équipe invaincue à ce jour.

- Benjamines : 2^e de poule du championnat interdépartemental.

- Poussins/Poussines : 1^{re} de poule du championnat des Hauts-de-Seine, équipe invaincue.

A noter que l'ASAS est le seul club de la région parisienne à présenter dans le championnat d'Ile-de-France (1^{re} division), ouvert aux catégories juniors et cadets (garçons et filles), une équipe dans chacune des catégories et ce depuis plusieurs années.

Prochaines manifestations

- Samedi 1^{er} et dimanche 2 mai : 40^e anniversaire de l'ASAS-Basket. Présentation et participation de toutes les équipes et des écoles de basket de l'ASAS ; nombreuses coupes.
- Dimanche 6 juin : tournoi OMS/ASAS (masculins et féminins). 16 équipes de niveau national engagées.
- Dimanche 13 juin : tournoi national des sections sports-études avec la participation de la section sports-études du lycée Marie-Curie.

Toutes ces manifestations auront lieu au stade des Clos Saint-Marcel, 20, rue des Clos-Saint-Marcel.

Le Président,
P. DAZET

ASAS-Tennis

Depuis trois années déjà, la section s'honore de compter plus d'un joueur classé pour sept adhérents.

Dans la première mouture du classement fédéral 1982 qui vient d'être éditée, il est relevé le nom de 28 dames et de 61 messieurs licenciés à l'ASAS.

Si l'on tient compte des 13 joueurs et joueuses, adhérents du club, qui vont chaque semaine s'exprimer en compétition sous d'autres couleurs par suite de l'impossibilité de les intégrer dans les équipes ASAS, du fait, pour la plupart, des insuffisances matérielles de l'association, ce sont 102 sociétaires qui figurent au dit classement cette année.

Faut-il rappeler la progression du club en la matière : 1 joueur classé en 1971, 7 en

1974, 20 en 1975, 43 en 1976, 45 en 1977, 52 en 1978, 57 en 1979, 86 en 1980, 96 en 1981.

Encore doit-on noter que la commission centrale de classement fait connaître que plusieurs centaines de joueurs à classer en 4^e série n'ont pu être matériellement pris en compte dans la première édition du classement et qu'une liste complémentaire paraîtra prochainement.

Aucune statistique valable ne peut donc être établie à ce jour, mais, d'ores et déjà, il peut être considéré que les résultats obtenus en 1981 ne dépasseront pas ceux connus l'année précédente et que reflète le tableau ci-dessous (classement 1981 vu à la loupe).

En remarquant que, dans le palmarès 1982, figure plus d'une quinzaine de jeunes joueurs (juniors, cadets et minimes), qu'aucune faveur

particulière n'est accordée par le club aux joueurs classés, que ce soit en matière de cotisations, de priorité de jeu ou autre, le comité de direction ne peut que s'enorgueillir d'avoir su implanter dans notre ville un sport de qualité et de voir ses représentants, hommes et femmes, avoir à cœur de présenter et défendre la renommée de Sceaux dans tout l'hexagone, au cours des diverses compétitions dans lesquelles sont engagées leurs équipes.

L'époque est bien révolue où :

- comme au 11 avril 1964, l'assemblée générale de l'ASAS réunie sous la présidence effective de Monsieur le maire, décidait la création d'une « section tennis », à caractère officiel avec affiliation à la FFLT, cette dernière formalité ne s'étant d'ailleurs réalisée qu'en 1968 ;

- comme au 16 mars 1968, le comité de direction de section, nouvellement créé, confirmait l'interdiction pour les juniors de l'accès aux courts durant les week-end ;

- comme au 18 février 1969, le même comité préconisait « de s'efforcer de recruter d'anciens joueurs classés parmi les nouveaux inscrits »...

Encore et toujours, bravo à l'ASAS-Tennis !

R. BEAUPOIL

	MESSIEURS			DAMES		
	Tot. joueurs classés	Total licenciés	% classés licenciés	Tot. joueurs classés	Total licenciés	% classés licenciés
Métropole	38 479	485 610	7,92	12 922	306 128	4,22
Hauts-de-Seine	1 819	16 656	10,92 (1)	616	8 769	7,02 (2)
ASA Scéenne	58	380	15,26	25	248	10,08

(1) 5^e département de métropole.

(2) 2^e département de métropole.

ambulances ☎ 631.69.22
Santé - Confort - Service
Vente et location
de cannes et béquilles • Matériel médical
NUIT et JOUR
Service municipal - Toutes distances
175, rue de la Porte de Trivaux 92140 CLAMART

**POMPES FUNEBRES
GENERALES**
71, rue Houdan - Sceaux - Tél. 661.03.04

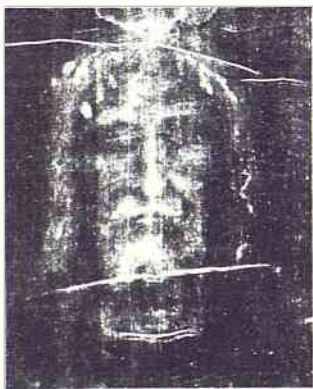
ASSOCIATIONS

Association Familiale Catholique de Sceaux

Exposition sur le Saint Suaire de Turin

Depuis 1978, une équipe de savants du monde entier, utilisant les techniques et les instruments scientifiques les plus modernes (comme certains dus à la NASA), s'est penchée sur le précieux linge pour l'étudier minutieusement. Elle a récemment fait connaître ses conclusions.

Celles-ci vont maintenant atteindre le grand public. C'est ainsi qu'après avoir été présentée pour la première fois en France à Meudon, en mars, l'exposition préparée par l'association « *Montre-nous ton visage* », présidée par Monseigneur Thomas, évêque d'Ajaccio, va être offerte aux Scéens et aux habitants des communes voisines pendant quatre jours.



Cette exposition aura lieu à l'ancienne mairie de Sceaux (68, rue Houdan), du vendredi 16 au lundi 19 avril (entrée libre).

Au programme :

- exposition de photos de grande dimension (linceul grandeur nature, détails agrandis);
- présentation audiovisuelle (films et diapositives sonores toutes les heures);
- conférences par des personnalités scientifiques ou religieuses ou par des responsables de « *Montre-nous ton visage* »;
- vente de livres tout récents sur l'histoire du linceul ou son étude scientifique.

Pour tous renseignements, téléphoner au président de l'association au 702 90 25.

Union Féminine Civique et Sociale (UFCS)

Consommateurs, usagers : à Sceaux, une équipe est à votre disposition pour vous renseigner, vous aider à défendre vos droits et vous aider à faire les démarches en cas de litige.

Cette équipe de l'UFCS tient une permanence pour les consommateurs, le deuxième jeudi de chaque mois, de 14 h à 16 h, à la Maison des Jeunes et de la Culture, 21, rue des Ecoles. Prochaines permanences : jeudi 15 avril, jeudi 13 mai et jeudi 10 juin. En cas d'urgence, téléphonez à Mme Sauvey au 702 85 97.

Notre objectif est de « *faire appliquer la loi* ». Après nous être efforcées de faire appliquer la loi sur le crédit à la consommation, nous incitons les consommateurs à faire respecter la loi sur les ventes de voitures d'occasion. Savez-vous que si vous achetez une voiture d'occasion, le vendeur, particulier ou professionnel, doit vous donner les informations suivantes :

- marque du véhicule;
- type ou appellation commerciale;
- millésime de l'année modèle;
- année et mois de la première mise en circulation;
- nombre de kilomètres parcourus (modifier le kilométrage inscrit au compteur est interdit);
- la mention « *échange standard* » et le nom de celui qui l'a pratiqué, si le moteur ou certains organes ont été remplacés;
- les accidents antérieurs et les organes défectueux.

Si le véhicule vendu est dangereux, vous pouvez faire annuler la vente et poursuivre le vendeur devant le tribunal correctionnel.

Attention : des clauses telles que « *voiture en l'état* » ou « *sans garantie* » sont nulles.

La réglementation en vigueur offre d'autres garanties sur le prix, sur le crédit.

Connaissez-vous toutes ces obligations ? Si vous avez un problème pour l'achat d'une voiture d'occasion, contactez-nous. Ou, mieux, venez-vous informer à l'avance, vous former avec nous.

Groupe Scéen pour la Participation Locale (GSPL)

Guy Dumont n'a pas survécu à son dernier séjour à l'hôpital : il est décédé le 10 mars dernier.

Avec lui, le GSPL perd son président, mais ses membres pleurent surtout la disparition d'un ami. Depuis les premiers jours de notre action commune, la gentillesse de Guy, la chaleur de son accueil et ses qualités d'animateur ont été des facteurs déterminants du climat d'amitié qui règne dans notre groupe. Qui ne se souvient des joyeuses soirées qu'il animait avec sa simplicité joviale ?

Élu président en 1980, il exerçait cette fonction avec enthousiasme et compétence, proposant souvent l'hospitalité de son foyer comme cadre à nos réunions de travail.

Son absence va créer un grand vide, mais son souvenir restera parmi nous.

A son épouse et à sa famille, l'association tout entière présente ses sincères condoléances.

Le Bureau

Association des officiers de réserve du département des Hauts-de-Seine

Section de Sceaux

La prochaine réunion organisée par notre association aura lieu le jeudi 15 avril 1982 à 18 h 30 à la Gendarmerie 4, rue du Maréchal-Joffre.

Monsieur le chef de bataillon Victor Mataouchek fera une conférence, avec projection de diapositives, sur la Yougoslavie et son armée. Tous les officiers de réserve sont invités à cette séance d'information.

Pour tous renseignements ou adhésion à l'association, les officiers de réserve peuvent s'adresser à M. CELO, président de la section de Sceaux, 8, avenue de Verdun 92330 Sceaux - Tél. 702 44 66.



UN SERVICE SUR MESURE
seul

codec
SERRON l'assure

155, rue Houdan,
92330 SCEAUX
TÉL. 661 03 55

COMMUNIQUÉS

La « journée du maire »

La « journée du maire », journée de congé supplémentaire accordée par l'inspection d'académie sur proposition du maire, a lieu le même jour dans tous les établissements maternels, primaires et secondaires de la ville. Cette année, cette journée a eu lieu le lundi 15 février. Monsieur le maire a indiqué aux présidents des associations de parents d'élèves de Sceaux, les raisons pour lesquelles c'est ce jour-là qui a été choisi. Il est bon de les publier ci-dessous.

« La journée de congé supplémentaire concerne aussi bien l'enseignement secondaire que l'enseignement primaire. Or, nous avons à Sceaux trois lycées et deux CES et les chefs de ces cinq établissements estiment qu'il serait très fâcheux, du point de vue pédagogique, de supprimer deux fois les cours du samedi matin, parce que l'horaire des lycées et des CES ne permet pas de transférer ces cours sur d'autres jours de la semaine. Le congé d'une journée entière cause moins de trouble parce qu'il ne supprime pas deux cours de la même matière et ne touche pas deux fois les mêmes professeurs... ».

Jean LESUEUR
Maire adjoint
chargé de l'enseignement

Permanence des affaires sociales pour le troisième âge à la mairie

La permanence de Mme Streit, conseiller municipal, prévue pour le mercredi 7 avril 1982 est supprimée.

Prochaine permanence le mercredi 21 avril.

Allocation spéciale de 600 F à certaines catégories de personnes âgées

Rectificatif au communiqué paru dans le précédent numéro du BMI

Le plafond de ressources indiqué pour pouvoir bénéficier de cette allocation n'est pas de 24 000 F pour une personne seule, mais de 24 900 F.

GUIDE-ANNUAIRE DE SCEAUX Prochaine réédition

A la demande de la municipalité, la Société d'Édition du Bulletin Municipal d'Information de Sceaux (SEBMIS) entreprend actuellement la mise à jour du Guide-Annuaire de Sceaux en vue de sa prochaine réédition.

Pour que les renseignements contenus dans ce guide soient exacts et complets, la SEBMIS a fait appel à la collaboration des responsables de tous les services publics, organismes ou associations installés ou ayant une activité à Sceaux, en leur adressant un questionnaire. Elle a également pris contact avec toutes les personnes appartenant aux professions de Santé. Elle s'est enfin adressée aux industriels, artisans et commerçants ainsi qu'aux membres des professions libérales.

Il est tout à fait possible qu'un certain nombre de personnes (physiques ou morales) aient malheureusement été oubliées. C'est sans gravité puisqu'il leur suffit de demander à la SEBMIS, de préférence par téléphone (661 29 50, poste 360), de leur adresser le questionnaire adapté à leur situation.

CENTRE 15: il y avait le 12 pour les renseignements, le 13 pour les réclamations, le 17 pour police-secours, le 18 pour les sapeurs-pompiers. Il y a maintenant le **15** pour les urgences médicales...

A VOTRE PORTE !

72/81, bd. du Mal-Joffre (N1e 20)
Tél. 663.34.88/32.77

à BOURG LA REINE

LE "MEILLEUR" DE LA SÉLECTION



LE ROTIN EXPLOSE CHEZ ROCHE-BOBOIS

ROCHE-BOBOIS



claudine et andré herbomel vous y assurent :

- un accueil direct et attentionné
- une sincérité totale dans l'information
- l'écoute attentive et l'étude **en toute liberté** de vos problèmes d'ameublement : **SALON - SÉJOUR - CHAMBRE DE PARENTS ET D'ENFANTS - ARMOIRES RANGEMENT - MOBILIER ROTIN**
- un objectif : votre bien-être chez vous au meilleur compte

CONCESSIONNAIRE **interlübke**®
LA BOUTIQUE DANOISE

petites annonces

OFFRES D'EMPLOI

Ménage âgé demeurant à Saint-Raphaël (Var), aidé d'une femme de ménage, cherche dame bonne éducation, références, sachant conduire si possible, pour compagnie et pour seconder maîtresse de maison fatiguée, pour les courses et les menus travaux quotidiens. Longs moments de liberté dans la journée. Tél. 350 10 89 à Sceaux ou (16 94) 95 55 49 à Saint-Raphaël.

Groupe international d'assurances recherche son agent général. Il doit avoir plus de 21 ans, une bonne formation générale et aimer les contacts à tous niveaux. Tél. 247 12 24 (demander M. Remazeilles) ou 723 72 02 (demander M. Boulard).

Nous sommes la filiale de l'un des dix premiers groupes bancaires du monde et nous vous offrons l'apprentissage d'un métier nouveau : **conseiller commercial**. Vous gagnerez l'argent que vous méritez en agissant et en négociant. Statut : **profession libérale**. Rémunération très élevée, liée exclusivement au C.A. réalisé. Envoyer C.V. à M. Robert BCT Midland bank, 60, rue Jouffroy, 75017 Paris.

DEMANDES D'EMPLOI

Jeune fille 15 ans, ayant l'habitude des enfants, garderait volontiers pendant le mois d'août jeunes enfants, soit à leur domicile ou sur le lieu de leurs vacances. S'adresser à Mme Leray pour Nathalie au 827 90 57, ou à partir de 18 h 30 au 661 60 42 (demander Mme Sollier).

Personne ferait du repassage à domicile. Tél. 702 63 37 (à partir du 13 avril).

Jeune fille garderait enfants, le soir après 18 heures, le samedi et le dimanche. Tél. 661 60 04.

Personne recherche emploi à mi-temps (dactylo, travail de bureau, télex...). Tél. 660 14 97, l'après-midi ou le soir.

Nourrice agréée cherche enfants à garder, même allant à l'école des Clos Saint-Marcel. Pour tous renseignements, téléphoner au 660 08 01.

COURS PARTICULIERS

Jeune femme demeurant à Sceaux donnerait cours particulier d'anglais de la 6^e à la terminale. Tél. 660 60 74 le soir de préférence.

IMMOBILIER

Jeune homme sérieux, cherche chambre à louer au 1^{er} septembre 1982. Écrire à Mme Colombo, 27, rue de la Marne, 92330 Sceaux.

Dame cherche appartement 3 pièces tout confort à louer à Sceaux. Tél. 350 07 71.

A Roquebrune Cap Martin, limite de Menton (Alpes-Maritimes), appartement 4 personnes, tout confort, vue mer et montagne, près plage et tous commerces, à louer du 19 avril au 30 juin et du 1^{er} octobre au 30 novembre, par mois ou par quinzaine. Tél. 660 11 65.

VENTES

Vends cuisinière « *Idéal-Culina* », pour chauffage central au charbon ou continu, émail blanc, parfait état. Tél. 660 59 22.

Vends réfrigérateur (500 F), bureau style Marie-Antoinette avec table de nuit (500 F). Tél. 350 96 53.

DIVERS

Recherche cartes postales anciennes sur le lycée Lakanal. Tél. 660 77 24, après 19 h.



office régional de l'habitat

AGENT IMMOBILIER FNAIM = EFFICACITÉ - SÉCURITÉ

153, av. du Gal-Leclerc - 92340 BOURG-LA-REINE ☎ 660.44.66

VENTES
LOCATIONS
CONSTRUCTIONS NEUVES



SCEAUX Métro

Très beau liv. dble, balc. s/jdins, gde entrée, belle cuis. équipée, 2 ch., nbreux placards, s. de bns avec fenêtre, pt imm. récent, asc. : 600 000 F.

BOURG-LA-REINE Métro

Bel apt 1973 de 103 m² + loggia s/liv. dble Est et Ouest, verdure et calme, gde entrée, cuis. 10.50 m², 3 ch., s. de bns + s. d'eau, dressing et plac., ch. cent. radiat., box et parking inclus : 715 000 F.

CHÂTENAY-MALABRY

Très bel apt gd cit, imm. récent p. de taille, noyé dans la verdure, beau séjour double, balcon sud, entrée, cuis. 10 m², séchoir, 3 ch., s. de bns + 2 s. d'eau, nombr. plac., ch. cent. radiat., box inclus : 860 000 F.

BOURG-LA-REINE Métro

Superbe, 118 m² + balcon ouest 14 m², pt imm. 1972, asc., calme s/jdins, liv. dble, balc., cuis. 15 m² équipée, 4 ch. s/balc., 2 bns, 2 w.-c., gd dressing + placards. Box et park. inclus. à visiter : 1 150 000 F.

LE PLESSIS-ROBINSON

Coquette résidence 1974, parc boisé centenaire, beau séjour, jdin privé s/bois, entrée, 2 ch., cuis 10 m², s. de bns carrelée, dressing et placard, chauff. centr. radiat., apt bien décoré, box inclus : 372 000 + 49 000 F C.F. à 6 %.

ANTONY Métro

Rare. Très beau séjour, 4 ch., s. de bns + c. toilette carrelés, belle cuis. carrelée, nbreux plac., ch. cent. radiat., imm. 1972, asc., près de tout,

garage inclus : 364 000 + 60 000 F C.F. à 5 %.

SCEAUX Château

Près Lakanal et parc de Sceaux à 3 mn du M^o Bg-la-Reine, pt imm. récent, asc., très beau liv. dble 31 m², gd balcon s/jdins arborés, jolie vue, 3 ch., s. de bns + c. toil., hall, cuis. 9 m². Tout est soigné. Parquets chêne. A voir absolument : 800 000 F.

BOURG-LA-REINE Métro

Splend. villa moderne 1972, pte rue calme, liv. dble ouvrant pl.-piéd, larges ptes-fenêtres s/jdin sud 460 m², cuis 12 m² entièrement équipée, 1 ch. 11 m² (ou lingerie). 1^{er} ét. : 3 ch. 14, 11, 11 m², balcon sud, s. de bns + s. d'eau carrelées, ch. centr. gaz, garage : 1 050 000 F.

Parc de SCEAUX Métro

Quartier résidentiel et calme de villas, très belle maison « Ile-de-France » 1967, liv. dble 35 m², cheminée, terrasse Sud prolongée par le beau jdin 455 m², cuis. 11 m² Sud. 1^{er} ét. : 4 ch., s. de bns, ss-sol complet, garage 2 voit. : 1 400 000 F.

SCEAUX

Site ultra-résidentiel du parc de Sceaux, près château et M^o Bg-la-Reine, magnifique maison récente, toute pierre de taille, liv. 65 m², cheminée, sol marbre, plain-pied s/jdin 1 000 m², bureau, cuis. 27 m² + s. à manger, gd hall et escalier marbre. 1^{er} ét. : 5 spl. ch., 2 s. de bns, 2 s. d'eau, ss-sol soigné, ch. de service, chauff. fuel, belle salle de jeux, vaste garage. RARE : 2 700 000 F.

SCEAUX Métro

Avec parc 925 m², au calme, près centre, une maison 1925, séjour double orientation Sud et Ouest + s. à manger Sud, petit bureau, cuis. ouvrant s/jdin. 1^{er} ét. : 3 ch., s. de bns, lingerie, ss-sol total, salle de jeux, chaufferie fuel + garage : 1 200 000 F.

L'HAY Roseraie

Maison 1960 pierre de taille, gd séjour marbre, cheminée, ouvrant s/verrière accès jdin + s. à manger 20 m², bureau 12 m², cuisine. 1^{er} ét. : 4 ch. + boudoir, s. de bns, placards, grenier parqueté, ss-sol total, chauff. fuel, garage 2 voit., jdin paysagé bien clos, exceptionnel : 770 000 F.



**L. POUZADOUX J.-P. BEAUHAIRE
DÉCORATEURS A.E.E.B.**

137, rue Houdan
92330 SCEAUX
☎ 660.03.94

canapés, bibliothèques
tapisserie, tenture murale

CATALOGUE GRATUIT SUR DEMANDE

service de garde des médecins et pharmaciens

DATES	MÉDECINS	PHARMACIENS
MARS		
Dimanche 28...	Dr RAIX 4, rue Eugène-Maison 661 16 05	Mme LAVERDET 106, rue Houdan 661 00 62
AVRIL		
Dimanche 4....	Dr BENOUAISCH 138, avenue du Gal-Leclerc 660 74 87	Mme PHAN-DUYEN 43, rue des Coudrais 702 40 44
Dimanche 11...	Dr BESNARD 74, rue du Lycée 661 02 45	M. LEBLANC 51, rue de Bagneux 661 10 59
Lundi 12.....	Dr BLANC 81, rue Houdan 661 17 28	M. LEBLANC 51, rue de Bagneux 661 10 59
Dimanche 18...	Dr BRIDEY 42-44, rue de Fontenay... 350 88 41	Mme THIÉBAUT 7, av. des Quatre-Chemins . 661 16 12
Dimanche 25...	Dr GALVIN 53, av. Georges-Clemenceau 702 38 38	M. VARIN 45, rue Houdan 661 00 91
MAI		
Samedi 1 ^{er}	Dr LE VAN QUYEN 123-125, rue Houdan 350 07 74	Mme PIQUET-KUNTZ 144 bis, av. du Gal-Leclerc 350 03 00
Dimanche 2....	Dr MARTIN-THEODORIADIS 112 bis, rue Houdan 661 19 93	Mme SIMON (à Bourg-la-Reine) 15, av. du Gal-Leclerc 665 08 59

Le **Docteur René SILBERT** vous prie de bien vouloir noter la nouvelle adresse de son cabinet médical à dater du 6 avril 1982 : **92, rue Houdan** (rue piétonne)
Tél. 661 07 82.

En cas d'urgence	
POLICE-SECOURS	17 350.27.02
POMPIERS	18 702.09.38
CENTRE ANTI-POISONS	205.63.29
SERVICE D'URGENCE MÉDICAL	15 (Centre 15)
SERVICE D'URGENCE DENTAIRE	776.25.42 (les dimanches et jours fériés de 9 à 12 heures)
AMBULANCES NUIT ET JOUR	631.69.22 (Service municipal)
GAZ (Service d'urgence)	660.87.82
ÉLECTRICITÉ (Service d'urgence)	677.47.00
TAXI :	
- Bourg-la-Reine	661.00.00
- Montrouge	656.94.00
S.N.C.F. (Renseignements)	261.50.50

Ets BESOMBES

voiture concessionnaire RENAULT

**PLEINS FEUX SUR LES SUPERS-STARS RENAULT
ET SUR LA R9
élue voiture de l'année**

2, rue de Fontenay - Sceaux - Tél. 661 05 50 (près de la rue piétonnière)

VÉHICULES D'OCCASION GARANTIE OR - SERVICE APRÈS-VENTE
BOUTIQUE D'ACCESSOIRES - LOCATION SANS CHAUFFEUR

**AU DOMAINE
ROYAL**

TOUTE L'ALIMENTATION
dépositaire produits Hédiard et Fauchon

L'Océan

ARRIVAGES DIRECTS
POISSONS ET CRUSTACÉS

61, RUE HOUDAN - 92330 SCEAUX TEL. 661.02.09

**poissonnerie
AUBIN**



**17, RUE HOUDAN 92330 SCEAUX
tél. 350.08.24**

à Sceaux, du 1^{er} au 30 avril

4 – 9 h 30 et 14 h 30, au Centre d'Action Culturelle « *Les Gémeaux* » (49, avenue Georges-Clemenceau) : « *Ulysse ou le jeu de l'oie* », spectacle pour enfants par la compagnie « *La Grenette* ».

6 – 9 h 30 et 14 h 30 au Centre d'Action Culturelle « *Les Gémeaux* » : « *Ulysse ou le jeu de l'oie* », spectacle pour enfants par la compagnie « *La Grenette* ».

7 – 9 h 30 et 14 h 30, au Centre d'Action Culturelle « *Les Gémeaux* » : « *Ulysse ou le jeu de l'oie* », spectacle pour enfants par la compagnie « *La Grenette* ».

15 – 15 h, à l'ancienne mairie (68, rue Houdan) : conférence de Roger Ikor, ancien élève de l'École Normale Supérieure, prix Goncourt, sur le thème « *Les fanatismes à l'assaut de la raison* », organisée par le Collège Universitaire Fontenaisien (antenne de Sceaux).

15 – 20 h 30, au Centre socio-culturel des Blagis (2, rue du Docteur-Roux) : soirée-débat autour de l'informatique. Ouvert à tous.

16 – 14 h, à la Maison des Jeunes et de la Culture (21, rue des Écoles) : cycle caractérologie, animé par Mme Giri (psychologue école des parents), proposé par l'Union Féminine Civique et Sociale (UFCS).

17 – 17 h 30 et 20 h 45, au Centre d'Action Culturelle « *Les Gémeaux* » : le trio d'anches « *Ozi* » (hautbois, clarinette, basson) interprétera Mozart, Beethoven et Verdi, concert organisé par les Samedis Musicaux de Sceaux.

19 – 14 h, à la Maison des Jeunes et de la Culture : « *Les prisons* » vues par Mme Guinard, visiteuse de prisonniers à Fleury-Mérogis. Conférence organisée par l'Union Féminine Civique et Sociale (UFCS).

20 – 21 h, au Centre d'Action Culturelle « *Les Gémeaux* » : « *Exercices de style* », de Raymond Queneau, mise en scène de Jacques Seiler.

24 – 9 h 30, au Centre socio-culturel des Blagis : ciné-club, avec le film de Jacques Doillon « *Un sac de billes* ».

24 – 21 h, à l'église des Blagis : concert de musique ancienne avec le groupe « *Eptachordio* », organisé par le centre socio-culturel des Blagis et le CAEL de Bourg-la-Reine.

25 – 17 h 15, au Centre d'Action Culturelle « *Les Gémeaux* » : concert avec l'orchestre français des jeunes musiciens sous la direction de Christian Gouinguéné, organisé par les Amis du Conservatoire de Bourg-la-Reine/Sceaux.

29 – 14 h, dans la salle des baraquements (95, rue Houdan) conférence de M. Laroche, conseiller à la cour d'appel de Paris, sur le thème « *Projets et réformes en cours de la justice* », organisée par l'Union Féminine Civique et Sociale (UFCS).

29 – 21 h, au Centre d'Action Culturelle « *Les Gémeaux* » : « *Cabaret satirique* » de Karl Valentin et Liesl Karlstadt, mise en scène de Jean-Louis Hourdin.

30 – 14 h, à la Maison des Jeunes et de la Culture : cycle caractérologie animé par Mme Giri (psychologue école des parents) proposé par l'Union Féminine Civique et Sociale (UFCS).

30 – 21 h, au Centre d'Action Culturelle « *Les Gémeaux* » : « *Cabaret satirique* » de Karl Valentin et Liesl Karlstadt, mise en scène de Jean-Louis Hourdin.

Expositions

● **A la Maison des Jeunes et de la Culture** (21, rue des Écoles) du samedi 17 au vendredi 30 avril : Salon des Artistes Scéens. Vernissage le samedi 17 avril, à partir de 16 h.

● **A l'ancienne mairie** (68, rue Houdan), du vendredi 16 au lundi 19 avril : « *Le Saint Suaire de Turin* ».

● **A l'orangerie du château de Sceaux**, du vendredi 23 avril au dimanche 27 juin, de 10 h à 18 h, tous les jours, sauf le mardi : « *Des trains dans un château* ».



NOOPING
Dessus kid
99 F* du 35 au 41

NACRE
Dessus cuir pleine fleur
105 F* du 35 au 41

NERAC
Dessus cuir pleine fleur
125 F* du 35 au 41

NIL
Dessus cuir pleine fleur
125 F* du 35 au 41

BIEN DANS SA TÊTE.

GEP

BIEN DANS SES GEP,

LA CHAUSSERIE

DESCHAYS

place de l'église **SCEAUX**

mêmes magasins à : **ANTONY • CHÂTENAY • CHÂTILLON • GARE ST. LAZARE • GARE-DU NORD**