

SCEAUX

bulletin municipal d'information

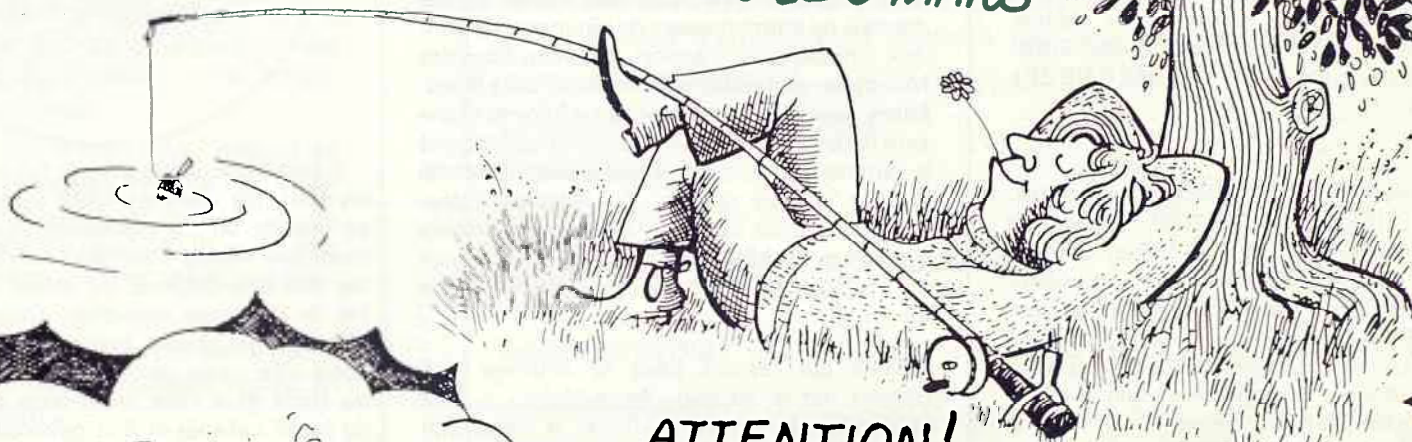
FÉVRIER 1983

n° 124

ELECTIONS MUNICIPALES

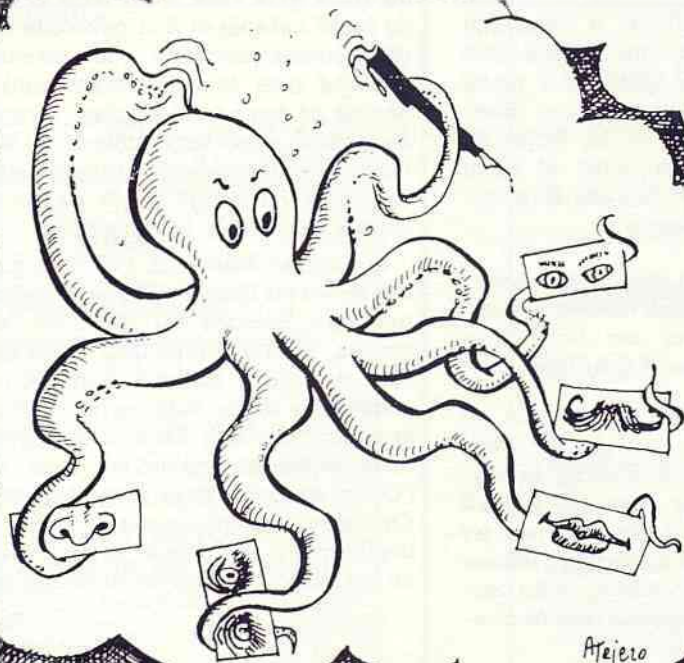
DEUX RECOMMANDATIONS :

VOTEZ DÈS LE PREMIER TOUR LE 6 MARS



ATTENTION!

PAS DE DEUXIÈME TOUR, S'IL
N'Y A QUE DEUX LISTES EN PRÉSENCE



VOTEZ SANS MODIFIER,
VOTRE BULLETIN.
SELON LA NOUVELLE LOI ÉLECTORALE
TOUTE MODIFICATION D'UN BULLETIN
DE VOTE ENTRAÎNE SON ANNULATION
PLUS DE PANACHAGE!

Atejero

Pages 5, 6 : éditorial

LE MANDAT MUNICIPAL S'ACHÈVE

LES SCÉENS

Etat civil

Période du 1^{er} au 29 janvier 1983

NAISSANCES

Aurélia BOUSSELIER • Valentine, Sylvie, Patricia ALBERT • Damien, Xavier, Jean-Luc SAUSSINE • Grégoire, Thierry, Marie MICHEL • Stéphanie, Suzanne VIGNAND • Magali, Tatiana STROINSKI • Alexandra, Hélène, Amélie VILATTE • Alexis, Damien, Johann LEGRAND.

MARIAGES

Bernard, Pierre, Marie DONNADIEU et Claire, Elisabeth, Maria GOMPERTZ • Abdelmalik YOUKANA et Anne, Hélène CLAVERIE • Jean-Louis NOSLEY et Florence, Mireille DOMMEL • Nicolas, Pierre, Marie LAURENT et Martine, Jeanne HORGNE • Cyriaque, Marie, François VIE et Brigitte, Marie, Danièle DAVID • Jean-Claude GALLAND et Liliane, Edmonde BAURAIN • Pierre, Emile, Marie, Auguste GOTTIGNY et Marie-France, Christine, Louise, Josèphe de HENNEZEL d'ORMOIS.

DÉCÈS

Marcel, Louis LEPRINCE • Marie, Guillemette, Anne GUILLIER de SOUANCE, veuve de BIGAULT de FOUCHERES • Marie, Juliette FLOQUET, veuve COFFIN • Marcel, Eugène, Henri CAUCHOIS • Raymond PIERRE • Jean BOURNAZEL • Rose, Marie, Julienne LE RAY • Céline, Louise, Virginie BOULET, épouse COUSIN • Charles, Joseph, Augustin NARCY • Marie MONTOURCY, veuve CROVILLE • Claude, Georges AUBOURG • Germaine COUSSEDIÈRE, veuve REIGNIER • Fernand, Jules, Adrien LEBRETON • Blanche, Camille GUILLOT, veuve LE NOURRICHEL • Jeanne, Augustine GROSSE, veuve MESLARD • Robert, Philippe BRUNEAUT • Edmond, Hector, Alfred MARTINACHE.

Personnes décédées en dehors de Sceaux, n'étant pas domiciliées et inhumées dans le cimetière communal, dans un caveau de famille

Alexandre DUGUET, décédé le 28 janvier 1982 à Paris 10^e • Henri BRES, décédé le 4 janvier 1983 à Neuilly-sur-Marne (Seine-Saint-Denis) • Hélène DEFIN, née LUQUET, décédée le 10 janvier 1983 à Boulogne-Billancourt (Hauts-de-Seine) • Germaine BLANCHET, décédée le 12 janvier 1983 à Paris 17^e • Georges AUTANT, décédé le 21 janvier 1983 à Paris 15^e • Suzanne RAICHLEN, née BERGER-LEVRAULT, décédée le 21 janvier 1983 à Fontenay-aux-Roses (Hauts-de-Seine).

DES NOMS POUR DES RUES

Rue du Docteur-Thore

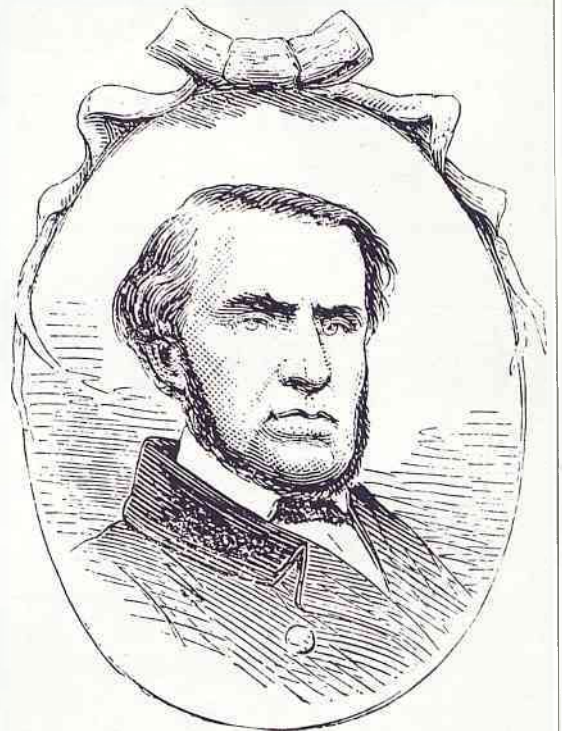
C'est une des plus anciennes familles de Sceaux qui est à l'origine, sinon de la rue elle-même, tout au moins de son appellation.

L'ancêtre Joseph Thore est né à Auch en 1752. Maître en chirurgie et chirurgien du duc de Penthièvre, il s'installe à Sceaux, probablement peu de temps après l'obtention de ses diplômes. Nous savons que son fils Joseph Louis Michel naîtra à Sceaux en 1782. A son tour, celui-ci devient médecin. Il épouse en 1805 (22 Prairial an XIII) Marie Maufra, de deux ans plus jeune. Marie Maufra est la fille de Jean-Baptiste Maufra, un entrepreneur de maçonnerie dont la famille s'était installée à Sceaux en 1678, sous Colbert. Jusqu'à Jean-Baptiste, tous seront maçons ou entrepreneurs de bâtiment. Ce sont des « notables » ; l'action de Jean-Baptiste Maufra sera importante au moment de la Révolution, pour calmer les esprits. Le frère de Marie sera le dernier des Maufra : il avait abandonné le bâtiment et prendra la succession d'Achille Garnon comme notaire. Du ménage Thore-Maufra naîtront trois fils (après deux enfants morts-nés en 1806 et 1809) : Léon-Marie en 1811, Ange-Marie en 1815 et Antonin-Marie en 1818.

Celui qui restera dans le souvenir des Scéens est le second, Ange-Marie ; il aura le chagrin de perdre sa mère, à peine âgé de dix ans et demi. Peut-être devons-nous trouver là l'origine de sa « figure grave, douce et mélancolique » évoquée lors de ses obsèques, en 1868, par le baron de Boyer de Sainte-Suzanne, alors sous-préfet, et selon les termes que rapporte V. Advielle dans son « Histoire de la ville de Sceaux ».

Comme son père et son grand-père, Ange-Marie Thore devient médecin. Il exercera son « ministère », peut-on dire, sur Sceaux et Châtenay, alors dépourvus d'autre praticien.

Poursuivant son portrait, Monsieur de Sainte-Suzanne rappelle : « Le docteur Thore faisait partie de toutes nos institutions locales ; il ne refusait jamais son concours lorsqu'il s'agissait de faire le bien. Il aimait surtout les déshérités de la fortune ; il oubliait ses propres souffrances pour voler à leur secours, et les pauvres qui connaissaient son généreux désintéressement, béniront sa mémoire »...



Il fallait que son souvenir fut bien profond, en effet, car c'est en 1896 seulement, dans sa séance du 23 novembre, que le conseil municipal décide d'attribuer son nom au sentier des Bas-Sablons, au milieu d'un ensemble de 14 voies nouvelles. Celles-ci sont le témoignage d'une profonde mutation de notre ville : une partie de ces voies, situées au Nord et à l'Est, sont liées à l'ouverture du lycée Lakanal et à la nécessité de prévoir des terrains viabilisés pour construire des maisons pour le corps enseignant. L'autre groupe de ces rues nouvelles reprend, en les élargissant et en les rectifiant, de vieux sentiers du versant Sud qui permettaient aux vigneronniers du XVIII^e siècle de se rendre à leurs vignes et à leurs vergers.

Sur le plan Terrier de 1781, ce qui deviendra la rue du Docteur-Thore est appelé sentier des Sablons ou ancienne voie aux vaches. Cent ans plus tard, le plan de Troufillot de 1883 fait une distinction entre le sentier des Hauts-Sablons (la rue Pasteur) et le sentier des Bas-Sablons qui est celui qui nous intéresse aujourd'hui. Ces voies de l'Ouest de Sceaux qui menaient au Pavé de Châtenay, étaient, quant à elles, liées au déplacement de la voie ferrée et à la mise en service de la gare de Robinson en 1893.

Thérèse PILA
Bibliothécaire municipale

jean-louis perveaux décorateur

agencement d'appartements

22, rue Bertron 92330 SCEAUX tél. 702.20.60

CONSEIL
AMÉNAGEMENT
TRANSFORMATION
RENOVATION

sommaire

LES SCÉENS.....	2/3
<input type="checkbox"/> État civil	
<input type="checkbox"/> Des noms pour des rues	
<input type="checkbox"/> Distinction	
<input type="checkbox"/> Beau succès pour le 8 ^e Cross de la Ville de Sceaux	
SIX ANS D'INFORMATION MUNICIPALE.....	4/5
ÉDITORIAL.....	5, 6
<input type="checkbox"/> Le mandat municipal s'achève	
TRAVAUX-ÉQUIPEMENT.....	7 à 11
<input type="checkbox"/> Les travaux et l'équipement à Sceaux, de 1977 à 1982	
ACTION SOCIALE.....	12, 13
<input type="checkbox"/> Dernière étape du plan social du conseil municipal : la création du Centre Communal d'Action Sociale	
LOGEMENT.....	14
<input type="checkbox"/> Le logement social au cours des six dernières années	
ENSEIGNEMENT.....	15
<input type="checkbox"/> Nos écoles depuis six ans	
SPORTS.....	16, 17
<input type="checkbox"/> Six années d'amélioration continue des équipements sportifs	
ACTION CULTURELLE.....	18
<input type="checkbox"/> Six ans d'action culturelle	
FINANCES.....	19
<input type="checkbox"/> Les finances de la commune de Sceaux, de 1977 à 1982	
LES FÊTES DE SCEAUX DEPUIS 1977 : UN ÉCLAT EXCEPTIONNEL.....	20, 21
ASSOCIATIONS.....	23 à 27
COMMUNIQUÉS.....	28
PETITES ANNONCES.....	30
SERVICE DE GARDE DES MÉDECINS ET PHARMACIENS....	31
A SCEAUX, DU 1 ^{er} AU 31 MARS.....	32

sceaux BULLETIN MUNICIPAL D'INFORMATION

N° 124 - FÉVRIER 1983

24^e année

Directeur : Jean-Louis Oheix - Rédacteur en chef : Philippe Laurent

Secrétariat de rédaction : Françoise Millet, Catherine Blondy

Publicité : Françoise Millet, Claudine Chauveau - Conception-Réalisation : Franck Deglane

Édité par la Société d'Édition du Bulletin Municipal d'Information de Sceaux - SEBMIS

Association déclarée régie par la loi du 1^{er} juillet 1901

122, rue Houdan (Hôtel de Ville), 92330 SCEAUX - ☎ 661.29.50, poste 360

Imprimerie « La Cootypographie », 6 bis, rue Denis-Papin, 92600 ASNIÈRES

Des Scéens à l'honneur

Ordre des palmes académiques

Au grade de chevalier

Mme Marguerite Gonnet-Bocquet,
125, rue Houdan.

M. Charles Zorgbibe,
Doyen de la faculté de Droit et des Sciences
économiques de Sceaux.

Beau succès pour le 8^e Cross de la Ville de Sceaux

C'est la veille de la mise sous presse de ce numéro du BMI que s'est déroulé le 8^e Cross de la Ville de Sceaux.

Il ne nous est donc pas possible de rendre compte de cette grande manifestation de sport pour tous qui a connu, cette année encore, un beau succès.

Qu'on sache seulement que, malgré le froid glacial, surtout pour les concurrents des premières épreuves de la matinée, la participation a été forte et l'enthousiasme des acteurs bien soutenu par celui des spectateurs.

Nous y reviendrons bien sûr dans notre prochain numéro où sera publiée l'intégralité des classements.

Elections municipales

AVIS

Déplacement du bureau de vote n° 5

Les électeurs sont informés que le bureau de vote n° 5, qui se tenait dans la salle du 9, rue Michel-Voisin, se tiendra désormais à l'ancienne mairie 68, rue Houdan (arrêté préfectoral du 4 août 1982).

INAUGUREZ
VOTRE NOUVELLE BOUTIQUE

Chantal b.

PRÊT-A-PORTER DE STYLE

63, rue Houdan - Sceaux.

Dès l'ouverture :

MAX MARA
E. DE SENNEVILLE
INITIAL
RENATO NUCCI

SIX ANS D'INFORMATION MUNICIPALE

Créé en 1960, le **Bulletin Municipal Officiel**, devenu, en octobre 1971, **Bulletin Municipal d'Information**, paraît aujourd'hui pour la 124^e fois.

Depuis mars 1977, 48 numéros (y compris la présente livraison) ont apporté aux Scéens l'essentiel de l'information municipale.

Quelques étapes méritent d'être rappelées, qui ont jalonné cette tranche de vie du « *journal de Sceaux* ».

En **1967**, le premier numéro (76) du nouveau mandat présente le conseil municipal récemment élu et donne la composition de la municipalité. Le numéro 77 annonce l'attribution du drapeau d'honneur du Conseil de l'Europe à la ville de Sceaux.

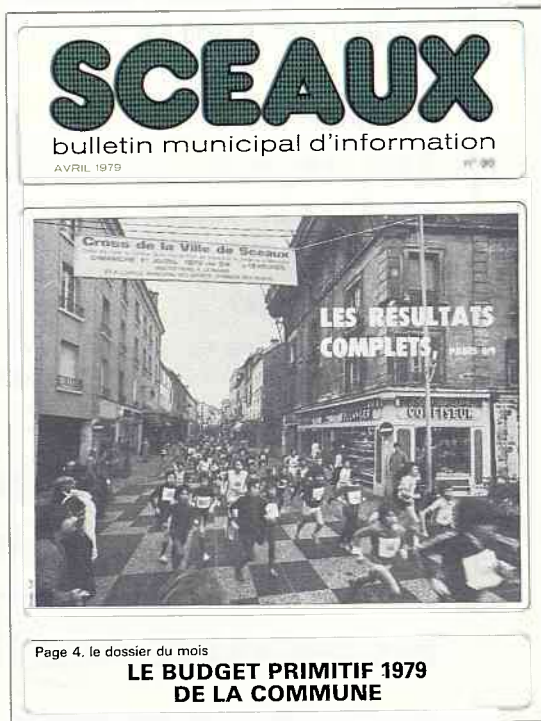
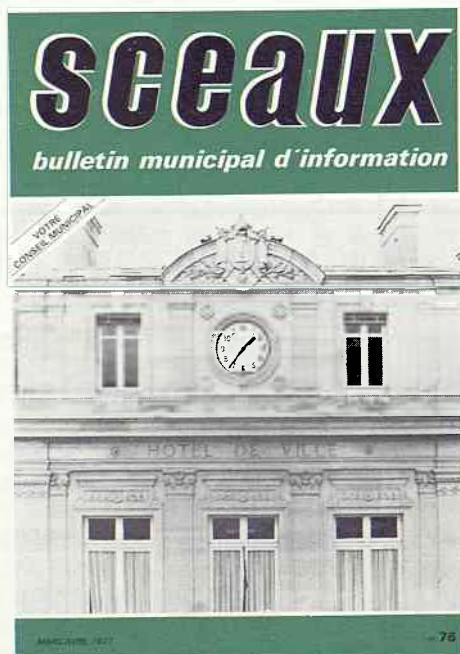
1978 voit la parution de 2 numéros largement consacrés aux problèmes

d'urbanisme et en particulier au vieux Sceaux, tandis que les trois autres numéros font une très large place à la tradition félibréenne de Sceaux et aux exceptionnelles manifestations qui ont marqué le centenaire de la naissance de cette tradition.

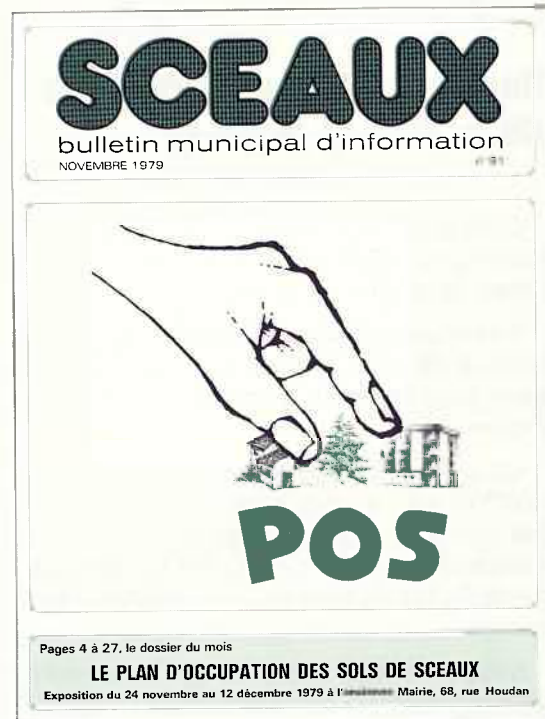
En **1979**, un événement : le bulletin change de format et prend l'aspect d'un journal au rythme de parution mensuel, à raison de 10 numéros par an, de septembre à juin.

Des rubriques permanentes sont inaugurées comme « *Les Scéens* » ou « *Le dossier du mois* ».

1980 : le numéro 100 est atteint. A cette occasion, ses lecteurs ont la surprise de trouver, en encart, une reproduction très fidèle du plan topographique de la ville de Sceaux, dressé par A. Troufillot, géomètre, en 1863.



En novembre, un numéro spécial est entièrement consacré au **dossier du Plan d'Occupation des Sols** ; un numéro que de nombreux Scéens ont conservé et qui est encore disponible au service des relations publiques de la mairie.



En **1981**, deux numéros, dont un en couleur, se font l'écho de l'extraordinaire animation née de la « *renaissance* » du Bal de Sceaux, le 109-110 constituant un véritable numéro-souvenir.

En décembre 1981 et janvier **1982**, le dossier du mois est consacré à l'importante opération d'amélioration de l'habitat et de l'environnement dans le vieux Sceaux.

Avec le numéro 118 de juin 1982, est lancée l'opération « *Sceaux - Ville Propre* ».

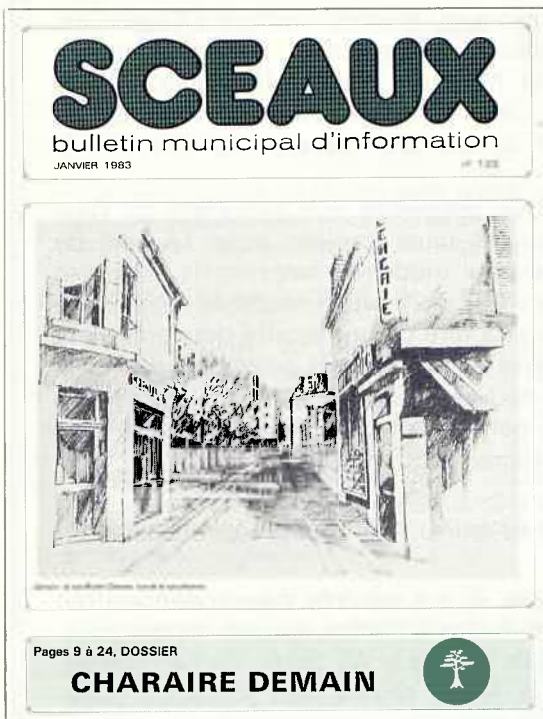
**entreprise
générale
d'électricité**



**INSTALLATIONS ET DÉPANNAGES
PAR UNE ÉQUIPE DE TECHNICIENS A VOTRE DISPOSITION**

R. SERVIGNAT & Cie

12, RUE DES ÉCOLES - 92330 SCEAUX - ☎ 350.17.29 +
S.A. au Capital de 300.000 F - QUALIFELEC IV 742



En janvier 1983, un numéro spécial est presque entièrement consacré au dossier capital de l'îlot Charaire, dont le chantier s'est ouvert à la fin de l'année dernière.

*
* *

Six ans d'information municipale, c'est tout cela et bien davantage ; au total, 1 200 pages d'éditoriaux, de dossiers, d'études, d'articles de fond et d'informations de toutes sortes, agrémentés de 1 104 illustrations.

Mais c'est aussi, dans cette foule de « papiers », 470 articles ou communiqués d'associations scéennes auxquelles le Bulletin Municipal a été largement ouvert. Qu'elles soient ici remerciées pour cette importante contribution.

Jean-Louis OHEIX

Le mandat municipal s'achève

par E. GULDNER, maire de Sceaux



Jean-Pierre Cauquil

Bien qu'il soit le dernier avant le renouvellement du conseil municipal, ce numéro du bulletin ne contient pas un compte rendu de mandat exhaustif. Depuis mars 1977, date des dernières élections municipales, chaque foyer de Sceaux a reçu 47 numéros du bulletin municipal dans lesquels l'action de vos élus locaux au cours des six années de mandat a été régulièrement et amplement relatée. Je me plais à espérer que vous avez pris le temps de les lire et, même, que vous en avez conservé la collection : vous auriez certainement plaisir à les parcourir dans quelques années, car ils vous permettraient de raviver vos souvenirs scéens.

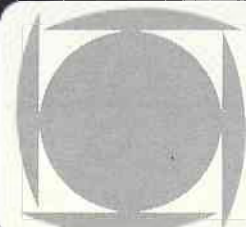
Quoi qu'il en soit, le présent numéro ne contient qu'un rappel succinct de ce qui a été réalisé dans les domaines des institutions sociales, du logement, des écoles communales, des équipements sportifs et du sport populaire, de l'animation culturelle, de l'information et des fêtes. Vous y trouverez aussi un exposé synthétique très clair de l'évolution des finances communales au cours des six dernières années, dont il ressort que la situation financière de notre ville est saine, ainsi qu'un article sur le développement des services techniques municipaux et sur les travaux réalisés année par année au cours du mandat, qui montre qu'un effort particulier a été fait pour l'entretien de la voirie et des espaces verts. Mais il n'y est plus question de l'urbanisme, les principales réalisations dans ce domaine et les principales opérations en préparation ayant été rappelées dans le numéro du mois de janvier, consacré principalement à l'opération Charaire.

Je pense que le « sexennat » qui s'achève restera marqué par trois événements qui ont une importance majeure pour l'avenir de Sceaux : l'élaboration d'un Plan d'Occupation des Sols, qui maintiendra le caractère de notre ville, tout en en assurant la vitalité ; l'aménagement de l'îlot Charaire, qui donnera un vrai centre à notre cité et en complètera les équipements ; l'opération programmée d'amélioration de l'habitat, qui a permis d'aménager un nombre appréciable de nouveaux logements et de rendre confortables beaucoup de vieux appartements, tout en améliorant l'aspect des vieilles rues de Sceaux.

Je voudrais rappeler aussi qu'au cours de ce sexennat, les fêtes traditionnelles de Sceaux ont eu un éclat tout à fait exceptionnel : ceux qui y ont participé ne peuvent pas oublier la célébration du centenaire des manifestations félibréennes de Sceaux, en 1978, avec les joutes Sétoises sur le bassin de l'Octogone, ni le 14 juillet de la Garde, en 1980, dans la plaine des Quatre Statues, ni l'évocation du Bal de Sceaux, en 1981.

Le 17 juin 1977, le drapeau d'honneur du Conseil de l'Europe a été remis à la ville de Sceaux en récompense des nombreux échanges organisés par l'intermédiaire du Centre Scéen des Amitiés Internationales avec les habitants de nos villes jumelles de Brühl et Royal Leamington Spa.

Suite page 6



toutes assurances

CABINET ROBERT

incendie • accidents • risques divers • vie • assurances recours

151, RUE HOUDAN - 92330 SCEAUX - Tél. 660.17.45 +

En plus de ces faits marquants, il y a eu, au cours de ces six années, un nombre considérable de réalisations qui ont contribué à améliorer la qualité de la vie dans notre ville : la crèche de l'avenue de la Gare, le gymnase des Blagis, la nouvelle école maternelle des Blagis, le grand collecteur des eaux pluviales des Blagis, la halte-garderie, la réhabilitation des HLM existantes, la transformation du conservatoire de Bourg-la-Reine/Sceaux en école nationale de musique, la création de l'antenne de Sceaux du Collège universitaire fontenaisien, la création de plusieurs institutions sociales nouvelles (restaurant du foyer pour personnes âgées, Centre Information, Accueil, Services, etc.), le développement de la participation des citoyens (notamment par la création de comités de quartiers, par des expositions et des numéros spéciaux du bulletin municipal), l'installation de colonnes et de nouveaux panneaux d'affichage dans la ville, le lancement de l'opération « *Sceaux Ville Propre* », la restauration de la façade de l'église Saint-Jean-Baptiste, l'obligation de ravalement des façades, etc.

Il faut ajouter à cela l'étude et la préparation des dossiers administratifs de nombreux projets qui doivent être réalisés dans les mois et les années à venir : la restructuration de l'îlot Benoît, la salle polyvalente de l'école des Clos-Saint-Marcel, l'agrandissement de la résidence-foyer pour personnes âgées, la modernisation de la maison de retraite Marguerite-Renaudin, la restructuration du groupe scolaire du Centre, l'agrandissement de la MJC et le réaménagement de l'espace environnant, l'aménagement de locaux pour le Centre socioculturel des Blagis, l'aménagement du côté Nord de la Place de Gaulle, etc.

Au vu de cette énumération, vous reconnaîtrez certainement que le conseil municipal sortant a bien travaillé. Je remercie sin-

cièrement tous les conseillers de leur amicale collaboration. Qu'il me soit permis d'avoir une pensée particulière pour ceux qui ne feront plus partie de la prochaine équipe municipale ; les listes des candidats aux élections du 6 mars prochain étant maintenant connues, je puis nommer les conseillers sortants qui n'y figurent plus : Mesdames Germaine Bardin, Solange Cornilliet et Geneviève Streit ; Messieurs Michel Dufourcq-Lagelouse, Roger Jechoux, Jean Lesueur, Adolphe Lesur, Pierre Louradour, Jean-Paul Martinerie, Paul Mermet, Pierre Monceaux, Michel Piquard, Pierre Raynaud, Jean-François Vasseur. Ils méritent votre reconnaissance, car ils ont bien servi notre ville.

La campagne électorale va permettre aux candidats de vous exposer leurs programmes et leurs projets pour l'avenir de Sceaux. En vertu du nouveau mode de scrutin, le prochain conseil municipal comprendra un certain nombre d'élus de l'opposition municipale, c'est-à-dire de la majorité gouvernementale. La qualité des candidats et les résultats probables de l'élection, si tous les électeurs de Sceaux font leur devoir de citoyen et vont voter le 6 mars, permettent d'espérer que notre ville continuera d'être bien administrée.

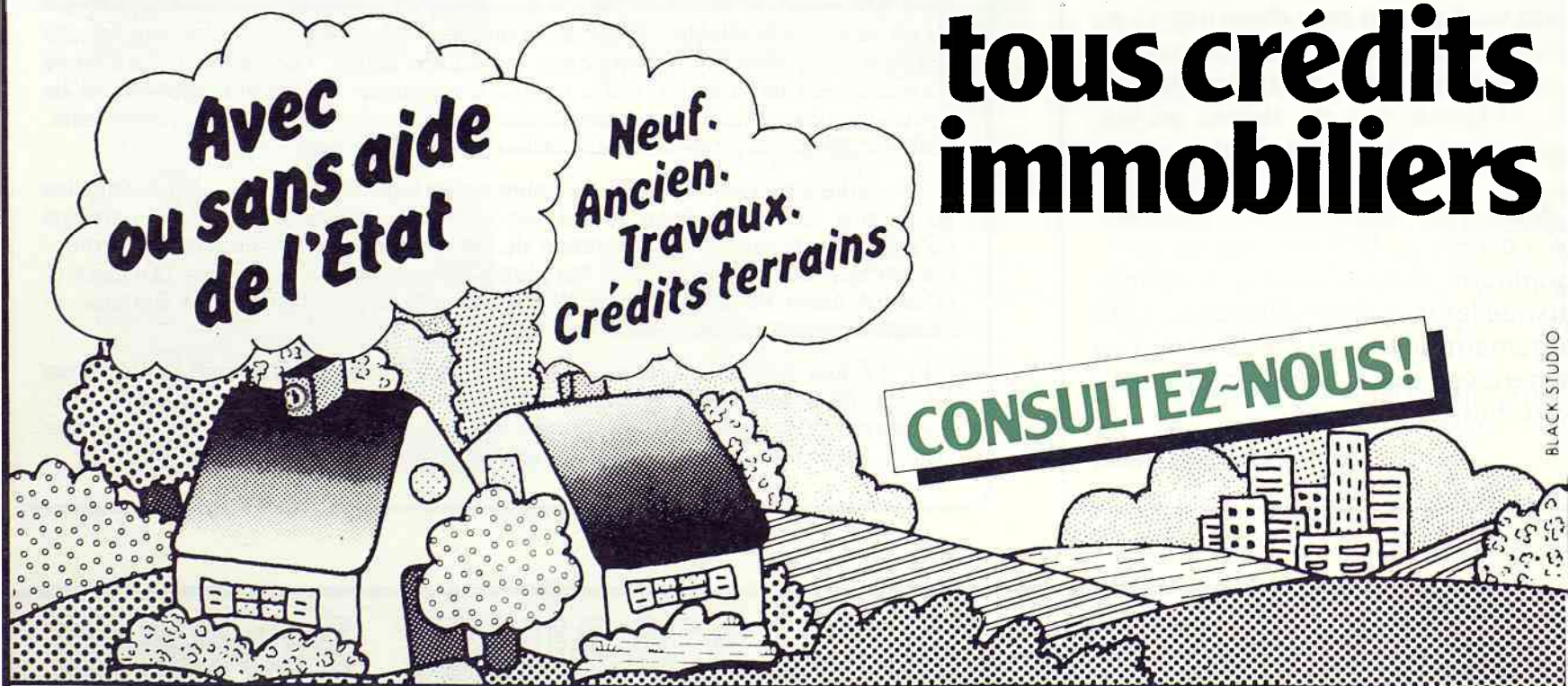
Quant à moi, je vous dis adieu, du moins comme maire.

Dans la liturgie catholique, il y a un très beau cantique qui se chante à Complies, c'est-à-dire à l'office du soir, et qui commence par ces mots : « *Nunc dimittis* ». Au terme de ce mandat, qui est sans doute aussi la fin de toutes mes fonctions publiques, je me plais à paraphraser ce cantique et à vous dire : « *Maintenant, Scéens, vous pouvez me laisser partir en paix, car je puis entrevoir un avenir heureux pour notre ville* ».

E. GULDNER

crédit foncier de france

tous crédits immobiliers



Pour tous renseignements :
3, place du Général-de-Gaulle - 92330 SCEAUX - Tél. 661.14.33

TRAVAUX – ÉQUIPEMENT

Les travaux et l'équipement à Sceaux, de 1977 à 1982

La maintenance de la ville ainsi que la création des équipements nécessaires à son fonctionnement figurent parmi les responsabilités premières d'un conseil municipal ; le bien-être et la sécurité de tous en dépendent.

L'action menée, au cours de ces six dernières années, dans ces deux domaines par la municipalité a été particulièrement importante. Un souci constant de la commission de l'Équipement chargée de ce secteur a été de susciter et de mettre à profit toutes les occasions pour apporter à notre voirie et aux bâtiments communaux les améliorations nécessaires ou simplement souhaitables.

Pour faire face aux exigences de plus en plus nombreuses dans ces domaines, la municipalité s'est dotée de services techniques qui interviennent soit directement – travaux et études réalisés en régie – soit en assurant le contrôle des tâches sous-traitées à des techniciens ou à des entreprises sélectionnés, après mise en concurrence.

Les services techniques municipaux

83 agents, répartis en 7 secteurs, constituent l'effectif des services techniques municipaux, placés sous l'autorité de leur directeur, M. Bernard Simonnet, architecte DESA, assisté de M. Pierre Marrou, ingénieur subdivisionnaire :

- services administratifs ;
 - secrétariat,
 - bureau d'études,
 - bâtiments,
 - voirie et réseaux divers (VRD),
 - urbanisme ;
- voirie ;
- espaces verts ;
- ateliers ;
- garage ;
- équipe polyvalente ;
- gardiens.

En 1977, ces services étaient logés trop à l'étroit ou dans des locaux mal adaptés et dispersés. De plus, certains secteurs n'existaient pratiquement pas, tel le bureau d'études, ou ne disposaient pas de personnel en nombre suffisant (espaces verts, voirie, chauffeurs). La municipalité a donc renforcé les effectifs de + 17 %, entre 1976 et 1983.

Sceaux n'a pu, à l'instar de certaines villes voisines, construire un centre technique municipal regroupant l'ensemble de ses services techniques, eu égard aux incertitudes pesant encore sur les terrains réservés à cet effet au POS : sentier des Torques, en bordure de la plate-forme SNCF.

Les locaux

Un compromis satisfaisant a pu cependant être trouvé avec l'installation du secteur administratif et des ateliers au 132 rue Houdan, dans des locaux de qualité achetés à la société Matcol qui quittait notre ville.

Les 300 m² de bureaux offrent aux 12 agents qui y travaillent un cadre agréable et, au public, des conditions d'accueil optimales pour traiter des nombreux problèmes afférents à la voirie, au stationnement, à l'urbanisme (cadastre, permis de construire) à la location des salles, etc. Diverses permanences, dont celle de l'ASAH (Association Scéenne pour l'Amélioration de l'Habitat), un hall pour des expositions et une salle de réunions, en font un lieu privilégié de la vie communale.

Les ateliers ont, de leur côté, été installés de façon rationnelle dans les 500 m² de locaux industriels attenants.

Le garage et le service de la voirie et des espaces verts se sont réinstallés plus au large au 18 ter, rue des Imbergères, après le départ des ateliers ; les vestiaires-sanitaires de ces secteurs ont été rénovés dans des locaux voisins au 6 de la rue Marguerite-Renaudin.

Les services techniques administratifs (12 agents)

Outre la fonction de direction et son secrétariat, les services techniques administratifs regroupent :

- le service bâtiment, sous la responsabilité de M. Murian, adjoint technique chef, chargé de la gestion du patrimoine communal bâti. Il assure la répartition des interventions, tant pour son entretien que pour les travaux neufs, entre les ateliers – travaux exécutés en régie – et les entreprises désignées après mise en concurrence. Il assure les tâches administratives afférentes : proposition du programme annuel de travaux à la municipalité, confection des dossiers techniques, consultation des entreprises, suivi des travaux, vérification des mémoires avant paiement. Pour les opérations neuves les plus importantes, il est fait appel à des maîtres d'œuvres extérieurs (architectes, bureaux d'études) choisis par la municipalité, après mise en concurrence ;



Le hall d'accueil des services techniques municipaux.

**CHAUFFAGE - PLOMBERIE - COUVERTURE**
entreprise PRIEZ
22, 24, RUE D'ESTIENNE D'ORVES
92-FONTENAY-AUX-ROSES
service dépannage rapide
AGRÉÉ G.D.F. **tel. 350-24-40**

**ETS. BASSEREAU**
fabrique, pose, entretien et répare
TOUTES FERMETURES
STORES TOILES - VÉNITIENS
3, rue des Coudrais - 92330 SCEAUX ☎ 660.15.99

TRAVAUX – ÉQUIPEMENT

● le service urbanisme, sous la responsabilité de Mlle Balande, attaché communal, chargée de l'urbanisme opérationnel (construction, cadastre, permis de construire, autorisations spéciales), de l'élaboration des documents urbanistes (POS) et du suivi des grandes opérations (ilôt Charaire, ilôt Benoît, contrat régional) ;

● le bureau d'études, sous la responsabilité de M. Warin, adjoint technique, chargé de confectionner les dossiers de travaux des divers services ;

● le service VRD, (voirie, réseaux divers), sous la responsabilité de M. Rouillard, vérificateur principal, chargé de la maintenance de la voirie, de l'éclairage public et de la signalisation, des espaces verts et du stationnement. Il assure dans ces domaines des fonctions analogues au service bâtiment.

La voirie

Un effort particulier a été entrepris pour la propreté de la ville. Onze cantonniers de secteur, renforcés en période de ramassage des feuilles, assurent le nettoyage des rues. La balayeuse municipale effectuée, en outre, un passage hebdomadaire dans chaque voie.

La campagne «*Sceaux Ville Propre*» a été lancée par la municipalité notamment pour sensibiliser les Scéens à l'effort de ses agents dans l'accomplissement de cette tâche particulièrement ingrate.

L'enlèvement des ordures ménagères est assuré en régie 5 fois par semaine, le verre faisant l'objet, depuis octobre 1979, d'une collecte sélective le mercredi. Le ramassage des objets encombrants est effectué mensuellement, le premier et le deuxième mardi, suivant le secteur géographique.

L'entretien du cimetière et la maintenance du marché du centre font également partie de ses attributions.

Rassemblant quelques 33 agents, ce secteur est le plus important en effectif : 20 cantonniers et ouvriers d'entretien de la voie publique, 7 éboueurs, 6 chauffeurs de bennes à ordures ménagères et autres véhicules.

Ses moyens en matériel ont été améliorés, accroissant ainsi son efficacité : 4 bennes OM, 2 bennes voirie, 1 balayeuse, 1 fourgonnette, 2 dumpers, équipement petit chantier (compresseur, marteau-piqueur, plaque vibrante).

Les espaces verts

Rattaché à la voirie, ce service assure la totalité de l'entretien des espaces verts municipaux et du jardin de la Ménagerie, ainsi que leur création chaque fois que cela est possible.

Ses moyens ont été considérablement accrus pour faire face à l'entretien des micro-espaces verts nouvellement créés ; il comporte 9 jardiniers dotés de l'équipement approprié (tondeuses, motoculteurs, citerne d'arrosage, faucheuses, tailleuses de haie, remorque) et de 2 fourgonnettes.

Ses efforts ont valu à la ville d'obtenir un 2^e prix au concours départemental des villes fleuries en 1982.

Parmi les principales réalisations dans ce domaine, il convient de citer :

● le jardin de la Ménagerie où plus de 1 300 arbres, arbustes et plantes vivaces ont été plantés ;



Au garage municipal, l'atelier de réparation poids lourds.



L'atelier de menuiserie.

- la plantation du carrefour Lakanal ;
- le paysagement de la place de la Libération ;
- l'embellissement de la place du Général-de-Gaulle ;
- le traitement du mur du cimetière.

Une politique de plantation de gros sujets à des endroits significatifs, arrêtée avec la commission extra-municipale du Patrimoine Vert, a été entreprise en complément de la «*forêt*» constituée par nos 3 000 arbres d'alignement.

Le garage municipal

Le garage municipal a la charge de l'entretien de la flotte des 28 véhicules de la ville. Un effort de modernisation de celle-ci a été entrepris : 22 véhicules ont été achetés depuis 1977, dont le car (subventionné dans le cadre du Plan d'Action Prioritaire n° 15) qui assure le transport des personnes âgées et des scolaires. Son effectif est de sept agents dont deux mécaniciens et quatre chauffeurs.

Les ateliers municipaux

Dix ouvriers professionnels, représentant les principaux corps d'état du bâtiment, avec à leur tête M. Raymond Raigneau, adjoint technique, forment la véritable entreprise qui assure l'entretien courant des 55 000 m² de surface des bâtiments communaux.

Leur récente installation au 132, rue Houdan et un outillage approprié en font une équipe particulièrement efficace.

L'équipe polyvalente

De création récente, cette équipe a pour vocation d'accomplir des missions extrêmement variées : affichage municipal et associatif, préparation des salles municipales, sonorisation, aménagement des bureaux de vote, festivités diverses, location de matériel, etc.

Les gardiens

Au nombre de sept, ces agents assurent le gardiennage des divers bâtiments communaux, rôle important et, à notre époque, pas toujours de tout repos.

TRAVAUX – ÉQUIPEMENT

Les principaux travaux effectués à Sceaux au cours des six dernières années

L'énumération de tous les travaux décidés par le conseil municipal et réalisés depuis 1977 par les services techniques, ou sous leur contrôle, serait sans doute trop longue et fastidieuse, mais il me paraît cependant utile de rappeler, secteur par secteur, les principales opérations pour permettre à chacun de mesurer l'ampleur de l'effort communal effectué au cours des six dernières années.

Voirie et viabilité

Chaque fois que cela s'est avéré utile, les opérations de réfection totale des rues ont été précédées, après négociations avec les divers concessionnaires, du remplacement des canalisations de gaz et d'eau potable.

De même, le réseau PTT a été mis en souterrain et les supports EDF utilisés pour l'éclairage public, ceci afin d'améliorer l'aspect de nos rues et de dégager les trottoirs.

Plus de 60 rues ou sentiers de notre ville ont vu leur éclairage modernisé et équipé de foyers à lampe sodium haute pression (éclairage jaune doré) conduisant à un gain de flux lumineux de 50 %, pour une consommation identique.

Parallèlement, un effort particulier a été fait en matière de mobilier urbain : panneaux d'affichage administratif et associatif, colonnes « Morris », bancs, corbeilles, ont été mis en place suivant un plan cohérent.

Travaux de voirie

1977

rue Achille-Garnon
rue des Clos-Saint-Marcel voirie totale
impasse du Marché

rue du Lycée (partie)
rue Lakanal (partie) trottoirs

contrat régional pose de bornes

1978

rue Massenet (partie) canalisation EP
rue Michel-Voisin (nord) voirie totale
rue Houdan (partie) trottoirs
rue Eugène-Maison voirie totale
îlot Charaire parking provisoire

1979

rue des Chêneaux canalisation EP

rue Madeleine-Crenon
rue Champin
rue Pasteur voirie totale et PTT
rue Quesney
rue Mademoiselle-Mars
rue du Lycée (est)

rue Mademoiselle-Mars
avenue de Bourg-la-Reine bornes
avenue de la Gare

avenue Jules-Guesde trottoirs

rue Jean-Mascré revêtement chaussée
rue Albert-1er

1980

avenue Paul-Couderc
rue du Docteur-Roux (est) voirie totale
rue de Bagneux (nord)

rue des Pépinières
rue des Aulnes
avenue Cauchy revêtement chaussée
rue Alphonse-Cherrier

rue Aubanel
rue du Maréchal-Foch trottoirs

rue Alphonse-Cherrier
rue du Maréchal-Foch bornes
rue de la Flèche
rue du Docteur-Roux

sentier de la Tour parking

1981

rue du Docteur-Thore
rue Maurice-Ravel voirie totale

avenue Cauchy trottoir ouest

rue Florian (nord) voie piétonne

avenue du Président-Franklin-Roosevelt
rue Houdan (mairie - place du Général-de-Gaulle) revêtement chaussée

avenue Georges-Clemenceau (nord) canalisation EU

carrefour des Quatre-Chemins voirie totale, élargissement

1982

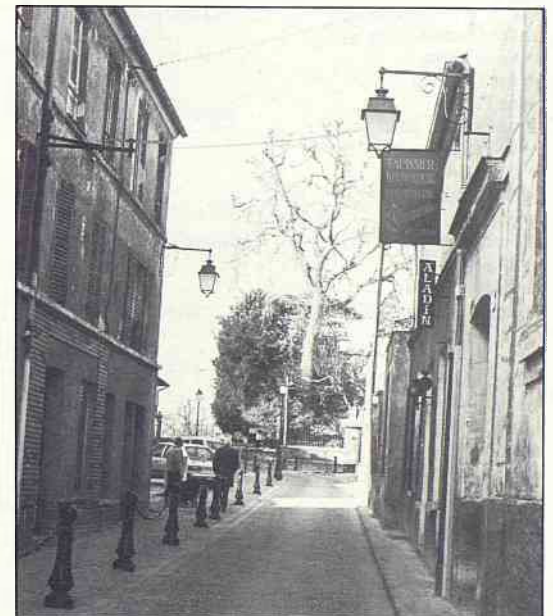
rue Marguerite-Renaudin
passage Renaudin voie piétonne

rue des Écoles (ouest) voie à priorité piétonne

boulevard Desgranges (ouest) voirie totale, placette faculté de Droit

avenue du Président-Franklin-Roosevelt (partie) trottoirs

école du Centre
Maison des Jeunes et de la Culture
îlot Benoît parkings provisoires



La partie ouest de la rue des Écoles, transformée en voie à priorité piétonne.

Éclairage public et signalisations lumineuses

1977

rue Achille-Garnon
rue des Clos-Saint-Marcel éclairage public
avenue de Camberwell

carrefour Colbert/
Carnot/Seignelay signalisation lumineuse
carrefour Houdan-Aubanel

1978

rue Eugène-Maison éclairage public

carrefour Alphonse-Cherrier/
Cauchy/Jean-Michaut signalisation lumineuse

1979

rue Michel-Voisin
rue du Lycée (est)
rue Madeleine-Crenon
rue Mademoiselle-Mars éclairage public
rue Champin
rue Pasteur



La pose d'un revêtement bitumineux, rue des Aulnes.

TRAVAUX – ÉQUIPEMENT

rue Quesney
rue du Maréchal-Foch
rue de la Flèche éclairage public
avenue de Verdun
avenue Alphonse-Cherrier
avenue Cauchy

1980

rue de Bagneux (nord)
rue Jean-Louis-Sinet
rue du Maréchal-Joffre
rue Paul-Couderc éclairage public
rue du Docteur-Roux (est)
rue Hippolyte-Boulogne
rue Raymond-Py
rue de Fontenay

sentier de la Tour
sentier de l'Yvette
sentier des Milans éclairage public
sentier de la Station (cf. contrat régional)
sentier des Fanons
allée des Acacias

place du Général-de-Gaulle
carrefour Petit-Chambord panneaux « priorité piétons »
carrefour Lakanal

1981

rue des Coudrais
rue de la Marne
rue des Châteaux
rue de l'Yser
rue de Bagneux (fin)
rue de Penthievre
rue du Lycée (fin)
rue du Docteur-Thore
rue Raymond-Gachelin
rue Jean-Mascre éclairage public
rue de Seignelay
rue Maurice-Ravel
rue Bertron
avenue Jean-Jaurès
avenue Carnot
avenue Jean-Perrin
avenue Georges-Clemenceau
avenue du Président-Franklin-Roosevelt
jardin de la Ménagerie

rue Florian éclairage public de style
place de la Libération
carrefour Sully-Prud'homme-
pont de Chartres signalisation lumineuse

1982

rue Marguerite-Renaudin (nord)
rue des Écoles (centre) éclairage public de style
rue Gaston-Lévy éclairage public
allée Jean-Barral

carrefour Verdun-Lycée signalisation lumineuse
carrefour Marne-Bagneux panneaux « priorité piétons »
carrefour Jean-Perrin-
Léon-Blum signalisation lumineuse
(début 83)

Espaces verts

1978

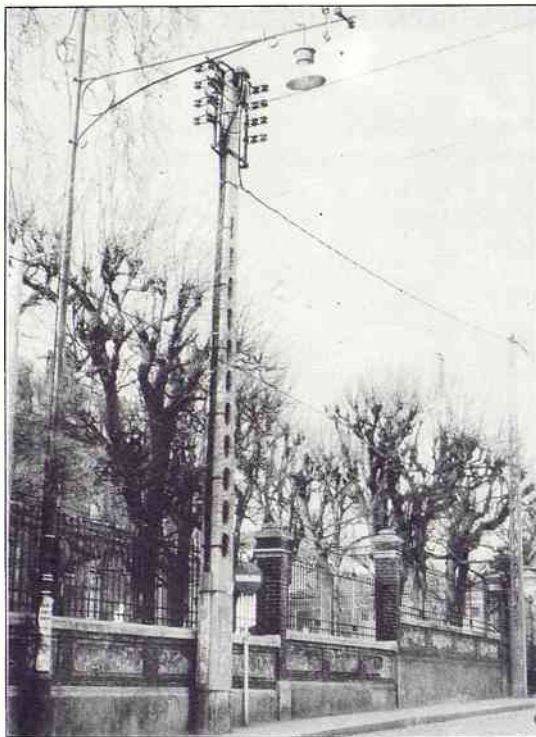
rue Eugène-Maison 26 arbres d'alignement
rue du Lycée 10 arbres d'alignement
rue Jean-Louis-Sinet petit espace vert

1979

sentier de la Tour
sentier des Milans 10 arbres d'alignement
sentier des Torques talus plantés

1980

carrefour Lakanal plantation îlot directionnel
rue Paul-Couderc 65 arbres d'alignement
carrefour Chrétienté/Paul-Couderc 360 arbustes variés
carrefour Paul-Couderc/Cauchy espace vert



Transformation de l'éclairage public rue Marguerite-Renaudin et disparition de poteaux et de câbles disgracieux.



Plantation d'un arbre d'une taille déjà imposante, place de la Libération.



Le charme du Jardin de la Ménagerie a encore été accru par de nombreuses plantations et l'amélioration de son entretien.

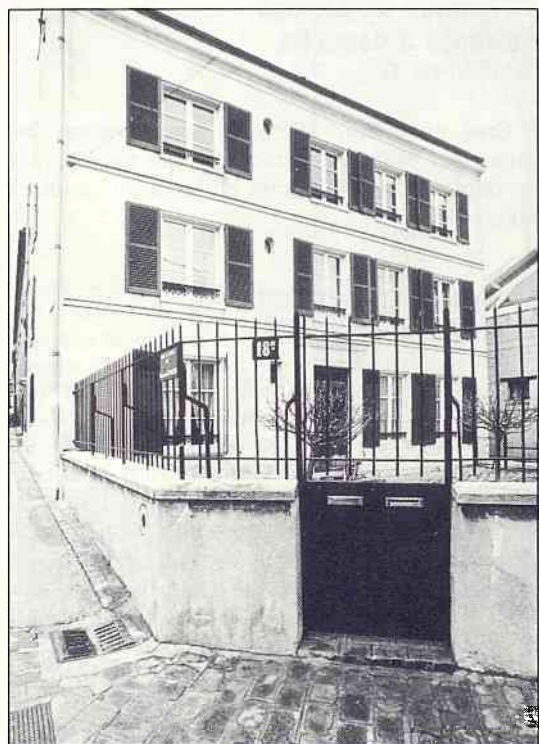
TRAVAUX – ÉQUIPEMENT

1981

cour du 95, rue Houdan	9 arbres d'alignement
avenue Jean-Perrin	arbres d'alignement
place de la Libération	2 pins noirs, espace vert
parking Penthièvre	160 arbustes et 125 plantes vivaces
jardin de la Ménagerie	1 300 plantations
mur cimetière	treillage et rosiers

1982

carrefour Houdan-Gare	cèdre bleu et 10 arbres d'alignement
angle rue des Clos-Saint-Marcel/ Mademoiselle-Mars	cèdre bleu (cf. espace vert quartier)
rue des Écoles (ouest)	12 arbres d'alignement et espace vert
parking piscine	espace vert
carrefour des Quatre-Chemins	espace vert



La maison du 18 bis, rue des Imbergères.

Constructions nouvelles et gros entretien

1977

rue des Clos-Saint-Marcel	halte-garderie
groupe scolaire des Blagis	nouvelle maternelle

1979

18 bis, rue des Imbergères	ravalement et couverture
rue Léo-Délibes	gymnase des Blagis et ter- rains de sports
95, rue Houdan	club des aînés
132, rue Houdan	services techniques adminis- tratifs

1980

groupe scolaire des Blagis	ravalement et couverture (partie)
piscine	système chloration bardage sud
132, rue Houdan	ateliers municipaux

1981

6 bis, rue Marguerite-Renaudin	vestiaires voirie
groupe scolaire des Clos- Saint-Marcel – Hôtel de Ville	remplacement des chaudières
ancienne mairie	ravalement et couverture
piscine	1 ^{re} tranche de travaux
groupe scolaire des Blagis	installation du centre municipal des loisirs
rue du Docteur-Roux	club des anciens

1982

18 ter, rue des Imbergères	rénovation locaux garage
petit château	restauration du portail
église Saint-Jean-Baptiste	ravalement façade ouest (en cours)
jardin de la Ménagerie	restauration portail
groupe scolaire du Centre	révision toitures
6 bis, rue Marguerite-Renaudin	restaurant personnel communal

Projets à l'étude

Les projets suivants ont été étudiés par les services à la demande de la municipalité. Ils pourront être réalisés en 1983 ou dans les années suivantes en fonction des décisions de la future équipe municipale et des possibilités de financement qui pourront être dégagées :

- piscine fin de l'opération
de rénovation
- vie associative autour de la
Maison des Jeunes
et de la Culture et du Centre
socioculturel des Blagis contrat régional
- groupe scolaire des Clos-
Saint-Marcel salle polyvalente
- angle rues Mademoiselle-
Mars/Clos-Saint-Marcel espace vert
de proximité
- groupe scolaire du Centre création d'une placette
aux entrées
- groupe scolaire des Clos
Saint-Marcel aménagement
des abords
- avenue Carnot
avenue de la République
rue Léo-Délibes
chemin d'Arcueil voirie totale
- avenue de Bourg-La-Reine
avenue du Plessis
rue Guynemer trottoirs
- centre vieux Sceaux éclairage de style
- avenue de la Gare
autres voies éclairage public



Cette longue liste des principaux travaux réalisés depuis 1977, sur décision du conseil municipal, montre l'effort considérable accompli au cours du mandat qui se termine pour répondre aux besoins des habitants de notre ville. Certes, tout ce qui serait souhaitable n'a pu être réalisé, car nous avons été limités par les moyens financiers de la ville dont il vous est parlé par ailleurs. Les réalisations n'en sont pas moins particulièrement importantes et les services techniques doivent en être félicités, car ils ont réussi, dans des conditions souvent difficiles, à exécuter les décisions d'une municipalité et d'un conseil municipal qui se sont toujours montrés très exigeants dans l'intérêt général.



Un air de jeunesse pour l'ancienne mairie.

Pierre MONCEAUX
Maire adjoint
délégué à l'équipement
et aux travaux



ACTION SOCIALE

Dernière étape du plan social du conseil municipal

La création du Centre Communal d'Action Sociale (CCAS), qui coordonne désormais l'ensemble des services sociaux municipaux

Créé en novembre dernier et placé sous la responsabilité de Marie-Lydie Cormier, par ailleurs directeur du Bureau d'Aide Sociale, le **Centre Communal d'Action Sociale** assure maintenant la coordination des différents organismes sociaux municipaux de la ville de Sceaux.

Depuis mars 1979, date à laquelle le conseil municipal a approuvé le **plan social**, les différents projets qui figuraient dans ce plan ont été mis en œuvre et le bulletin municipal a régulièrement rendu compte de leur évolution.

Le n° 87 du bulletin municipal (mai 1979) décrivait les différents organismes existants ou à développer; il semble suffisant aujourd'hui de rappeler très brièvement ce qui existe maintenant.

Le Bureau d'Aide Sociale

Hôtel de Ville.
Tél. 661 29 50, postes 380, 381, 382

C'est le noyau du Centre Communal d'Action Sociale.

- Il offre une garantie de ressources mensuelles pour les personnes âgées. Cette garantie est à ce jour de 3 800 F pour un couple, de 2 280 F pour une personne seule.
- Il garantit également un minimum de ressources mensuelles de 2 670 F pour les handicapés et verse une somme forfaitaire d'argent de poche de 180 F aux personnes handicapées vivant en établissement.
- Il accorde des allocations exceptionnelles aux personnes en difficulté, sur demande des

assistantes sociales. A l'occasion des fêtes de fin d'année, certaines familles à revenus modestes bénéficient d'allocations dont le montant dépend du nombre d'enfants à charge. Des colis alimentaires sont également envoyés, en fin d'année, aux personnes handicapées et aux personnes âgées régulièrement aidées. Ces dernières reçoivent également un mandat à l'occasion de Noël.

- Il organise vacances, repas et fêtes pour les personnes âgées.
- Avec la contribution du conseil général, il a permis l'installation gratuite du téléphone ainsi que la gratuité de l'abonnement chez les personnes âgées ayant des ressources très minimes.
- Il instruit les demandes d'admission aux différentes formes d'aide sociale légale.
- Il constitue les dossiers pour l'obtention des aides du département (carte améthyste, allocations, bons).

Les assistantes sociales

Hôtel de Ville. Tél. 661 29 50, poste 374

Les trois assistantes sociales municipales, Mmes Gamagé, Ledru et Lefebvre, ainsi que l'assistante sociale de la Caisse d'Allocations Familiales, Mme Giraud, sont chacune responsable d'un secteur de la ville.

En juin 1979, un article du bulletin municipal a résumé leur action. C'est vers elles qu'il convient d'aller lorsqu'on a des problèmes à résoudre. Elles sont constamment à l'écoute et la plupart du temps connaissent les solutions.

Le foyer-restaurant

17, rue des Imbergères. Tél. 661 66 37

Sous la responsabilité de Mme Le Scour, il fonctionne tous les jours sauf le dimanche et les jours fériés. Ouvert aux personnes âgées, il sert environ 40 repas par jour à la satisfaction de tous les usagers; 15 000 repas ont été servis en 1981, plus de 17 000 en 1982. A la fin du repas, un minibus transporte près de chez elles les personnes qui le désirent.

Le service de portage de repas à domicile

Tél. 661 66 37

Créé en février 1980, il porte environ 30 repas par jour aux personnes qui ne peuvent se déplacer. Il fonctionne du lundi au vendredi inclus.

Le Centre Information Accueil Services (CIAS)

Créé le 15 octobre 1979 et décrit dans le n° 90 du bulletin municipal d'octobre 1979, il est placé sous la responsabilité de Mme Leroy. Ce centre, qui assure une permanence, selon les jours, au 21 rue des Ecoles (Tél. 661 65 24) et 2 rue du Docteur-Roux (Tél. 660 51 18), donne des renseignements de toute nature; il sert de « plaque tournante » pour orienter vers les services spécialisés. Il coordonne, dans le cadre du CCAS, des actions comme « Eté-Amitié » en collaboration avec les assistantes sociales et les responsables de différents clubs et associations.

CCAS-BAS : (de gauche à droite) Mme Sylvie Moreau, Mlle Laurence Maurel, Mmes Marie-Lydie Cormier et Geneviève Leroy.



Jean-Pierre Cauquil



Jean-Pierre Cauquil

Le service des assistances sociales : (de gauche à droite) Mmes Colette Ledru et Dominique Gamagé, Mlle Catherine Cuisinier (secrétariat) et Mme Dominique Lefèvre.

ACTION SOCIALE



Jean-Pierre Cauquill

Le service de portage des repas à domicile : Mme Poullette Lhoste et M. Daniel Auguin.

Jean-Pierre Cauquill



Le centre de protection infantile : (de gauche à droite) Mlle Claudine Mercier, Mme Jacqueline Mourgeon, Mlles Florence Hellier et Ghislaine Quemeneur, Mmes Madeleine Bibron et Annie Nimer.



Jean-Pierre Cauquill

La halte-garderie. Au milieu des enfants : (de gauche à droite) Mme Sylvie Charlette, Mlle Annick Billoret, Mme Simone Benoit, Mlle Ghislaine Quemeneur, Mmes Martine Michon et Françoise Aubry.

Permanence d'accueil, d'information et d'orientation pour les jeunes de 16 à 18 ans et de 18 à 21 ans

Créée depuis le 18 octobre 1982 par les trois villes de Bourg-la-Reine, Fontenay-aux-Roses et Sceaux, cette permanence fonctionne à Sceaux :

- au Centre socioculturel des Blagis, le mardi matin ;
- à la Maison des Jeunes et de la Culture, le mercredi après-midi.

Animée par Sylvie Freville, en collaboration étroite avec le service social de la ville, la permanence de Sceaux a accueilli 36 jeunes de notre commune. Leurs cas ont pu être examinés et quelques-uns parmi ces jeunes ont déjà été orientés vers des stages de qualification, d'autres sont en attente. Cette expérience s'avère positive, notamment grâce à l'efficacité de la responsable qui s'y consacre avec cœur et intelligence.

Mais, pour compléter cette action, il serait important de mieux connaître les besoins futurs des entreprises situées notamment dans notre environnement immédiat.

Le centre de protection infantile

24 bis, rue des Ecoles. Tél. 661 29 50, poste 340

Placé sous la direction de Mme Nimer, ce service est maintenant bien connu et très apprécié. Il fonctionne très régulièrement et est complété par un service de puéricultrice à domicile dont la responsable, Mlle Mercier, travaille en relation très étroite avec les assistantes sociales. A cette même adresse fonctionne également, avec le concours de Mlle Hellier, infirmière DE, un service gratuit de soins légers qui entrera prochainement dans le régime général de la Sécurité sociale (Tél. 661 29 50, poste 140).

Le centre de planification et d'éducation familiale

24 bis, rue des Ecoles. Tél. 661 29 50, poste 340

Mis en place en mars 1979, il fonctionne tous les mardis de 15 h 30 à 19 h 30. Sa mission est d'informer sur les problèmes de la contraception et d'aider à les résoudre.

La halte-garderie

3, rue des Clos Saint-Marcel. Tél. 702 16 10

Son fonctionnement a fait l'objet d'un article dans le n° 119 du bulletin municipal de septembre 1982. Dirigée par Mme Michon, cette halte fonctionne maintenant à plein régime. Une extension de capacité est prévue lorsque ce service sera transféré dans l'îlot Charaire.

Pour compléter ce tour d'horizon et bien qu'elles ne soient pas municipales, citons également les associations travaillant en liaison très étroite avec le CCAS :

- L'association d'aide ménagère à domicile (directrice : Mme Trouseau). Permanence du lundi au vendredi de 10 h à 12 h et de 17 h à 18 h 30, 95, rue Houdan (baraquements).
- L'Association Scéenne pour l'Amélioration de l'Habitat (ASAH). Permanence le mercredi de 14 h à 17 h, aux services techniques de la mairie, 132, rue Houdan.

Quant au proche futur, il a aussi récemment été décrit dans les n°s 114 et 119 du bulletin municipal (février et septembre 1982) ; il se résume essentiellement dans la création du **centre médico-social** de l'îlot Charaire qui regroupera : la halte-garderie, la protection infantile, le centre de soins, le service de planification et d'éducation familiale, et, enfin, la nouvelle crèche familiale qui sera créée. Un autre projet est également à l'étude, en collaboration avec les infirmières et aides soignantes libérales de Sceaux : la création d'un service de soins à domicile pour les personnes âgées, mais ce n'est encore qu'un projet...

Pierre RINGENBACH
Maire adjoint responsable des affaires sociales et familiales



LOGEMENT

Le logement social au cours des six dernières années

Attributions

La commission mixte – composée de 6 conseillers municipaux et de 6 administrateurs de l'OPHLM – s'est réunie plusieurs fois par mois et a examiné les demandes, au nombre à peu près constant de 400, avec un grand soin.

Chaque fois qu'un logement est devenu libre, la commission a tenu compte, non seulement des éléments contenus dans les dossiers des candidats, mais aussi de la connaissance que tel ou tel de ses membres pouvait avoir de la situation : le facteur humain a donc joué dans la désignation.

De mars 1977 à décembre 1982 inclus, la commission a attribué 30 logements de une pièce, 81 de deux pièces, 110 de trois pièces, 40 de quatre pièces, 5 de cinq pièces et un de six pièces, soit au total 267 logements, dont :

- 3 dans le vieux Sceaux, avant restauration ;
- 23 dans le vieux Sceaux, après restauration ;
- 27 nouveaux à Renaudin, Carnot et Esterel ;
- 214 en HLM, ILM ou à la SCIC.

Rénovations et constructions

Ces résultats n'ont pu être obtenus qu'à la faveur des opérations de rénovation et de construction réalisées depuis 1979 à la demande de la ville, par l'Office Public d'HLM, sur des immeubles ou des terrains appartenant à l'une ou à l'autre.

En effet, le nombre de mouvements dans les logements sociaux est très limité – à peine une quarantaine par an – donc bien insuffisant, eu égard aux besoins.

Aux 29-31, rue des Écoles, un exemple de rénovation qui ne manque pas de charme.



Jean-Pierre Cauquill

C'est pourquoi il a été décidé, d'une part, de remettre en état de vieux immeubles du centre de Sceaux, en redistribuant les pièces et en leur donnant le confort nécessaire, et d'autre part, de construire, là où il y avait encore de la place, le maximum de logements.

Ainsi, douze logements ont pu être réoccupés, après restauration, rues des Imbergères et Florian, de décembre 1980 à mai 1981, et douze autres rue des Écoles, entre juillet 1981 et janvier 1982.

Par ailleurs, un certain nombre de petits logements neufs – studio et 2 pièces – ont été mis à la disposition des personnes seules ou des jeunes ménages défavorisés jusque-là : cinq, rue Léon-Blum, en avril 1982 ; neuf, avenue Carnot, en mai 1982 ; dix-huit, allée Esterel, en novembre 1982.

Enfin, il ne faut pas oublier l'agrandissement de quatre pavillons Renaudin, grâce à une belle salle de séjour, terminé en avril 1982 (une seconde tranche de travaux est d'ailleurs en cours).

Même si tous ces logements n'ont pas été attribués par la commission – la préfecture s'en réservant un contingent – l'ensemble des appartements libérés par congé, des immeubles restaurés et des constructions neuves, a permis de résoudre les cas les plus sérieux, en donnant aux « vrais » scéens le logement décent dont ils avaient besoin.



L'extension de la résidence Estérel.

Jean-Pierre Cauquill



Pierre LOURADOUR
Conseiller municipal délégué
responsable du logement

NOTA : Il a été très souvent traité du logement social dans le bulletin municipal. On se reportera notamment aux numéros 93 de janvier 1980, 97 de mai 1980, 101 de novembre 1980, 102 de décembre 1980, 109-110 de septembre-octobre 1981, 111 de novembre 1981, 112 de décembre 1981, 113 de janvier 1982, 114 de février 1982, 119 de septembre 1982, 123 de janvier 1983.

ENSEIGNEMENT

Nos écoles depuis six ans



À l'égard des écoles publiques primaires et maternelles, le rôle de chaque ville est de fournir des locaux les mieux adaptés possible à l'enseignement et à son évolution. C'est bien ce qui a été fait au cours des six dernières années par la municipalité de Sceaux.

Non seulement nous avons pourvu à l'entretien normal de nos huit écoles (qui occupent près de 60 000 m² de plancher sur les 124 000 du domaine communal) et investi près de cinq millions de francs en six ans, mais encore, nous avons aussi construit une nouvelle école maternelle aux Blagis, qui, en francs d'aujourd'hui coûterait environ 4,5 millions.

De plus, trois des quatre écoles primaires ayant abrité jusque dans les années 60 (ou ayant été prévues pour abriter) des collèges, sont devenues trop grandes. Aussi, avons-nous entrepris une redistribution des locaux, plus conforme aux besoins actuels et prévisibles, et en permettant une utilisation plus économique : suppression des bâtiments provisoires par exemple, entraînant une sensible économie de chauffage.

Nous avons par ailleurs développé toutes les activités péri-scolaires : classes de découverte, y compris pour les écoles maternelles, animations dans les écoles et dans les équipements culturels et socioculturels.

Nous avons enfin développé, dans toute la mesure du possible, la concertation, participant activement à tous les conseils d'école, tenant chaque trimestre deux réunions de la commission extra-municipale de l'enseignement : l'une avec les inspecteurs départementaux de l'éducation nationale, les chefs d'établissement et les représentants des parents d'élèves ; l'autre avec les seuls chefs d'établissement.

Nous y avons abordé, dans de larges discussions toujours très ouvertes, tous les problèmes importants - voire brûlants - de nos écoles : horaires, animations, classes de découverte, règlement départemental, dérogations au périmètre scolaire, prix de revient des écoles, remplacements des maîtres absents, indemnités de logement des instituteurs, etc.



La nouvelle école maternelle des Blagis.

Jean-Pierre Cauquil

Jean LESUEUR
Maire adjoint
délégué à l'Enseignement



Six années d'amélioration continue des équipements sportifs

Depuis quelques dizaines d'années, la ville de Sceaux a fait un effort particulier pour se doter d'équipements sportifs conformes aux souhaits de la population. Ces derniers étaient nombreux et, par conséquent, un certain délai était nécessaire pour essayer de les satisfaire.

Les six dernières années ont été marquées par la naissance d'un équipement important, le gymnase des Blagis avec les terrains qui l'entourent, et par la consolidation ou la rénovation d'un certain nombre d'autres équipements qui existaient déjà.

Le gymnase des Blagis et son environnement

Les installations d'origine ont été mises en service en 1978. Dès la même année, et au cours des années suivantes, l'Office Municipal des Sports a complété cet équipement avec du matériel et a transformé de façon mineure les structures intérieures. C'est ainsi qu'ont été créés :

- une salle de musculation, très réputée dans la banlieue sud (photo ci-dessous) ;

- un tennis supplémentaire, implanté sur un terrain de handball peu utilisé, et qu'il a fallu entourer de grillage ;

- un bureau pour l'Office Municipal des Sports ;

- un centre médico-sportif ;

- un pas de tir-à-l'arc de 70 m de long.

Les autres équipements sportifs

La construction d'installations nouvelles ne supprime pas l'obligation de maintenir en bon état et, éventuellement, d'améliorer les autres installations existantes.

Pendant la même période, il a été nécessaire, au gymnase des Imbergères, d'installer un pas de tir-à-l'arc de 30 m de long et de compléter la salle de judo.

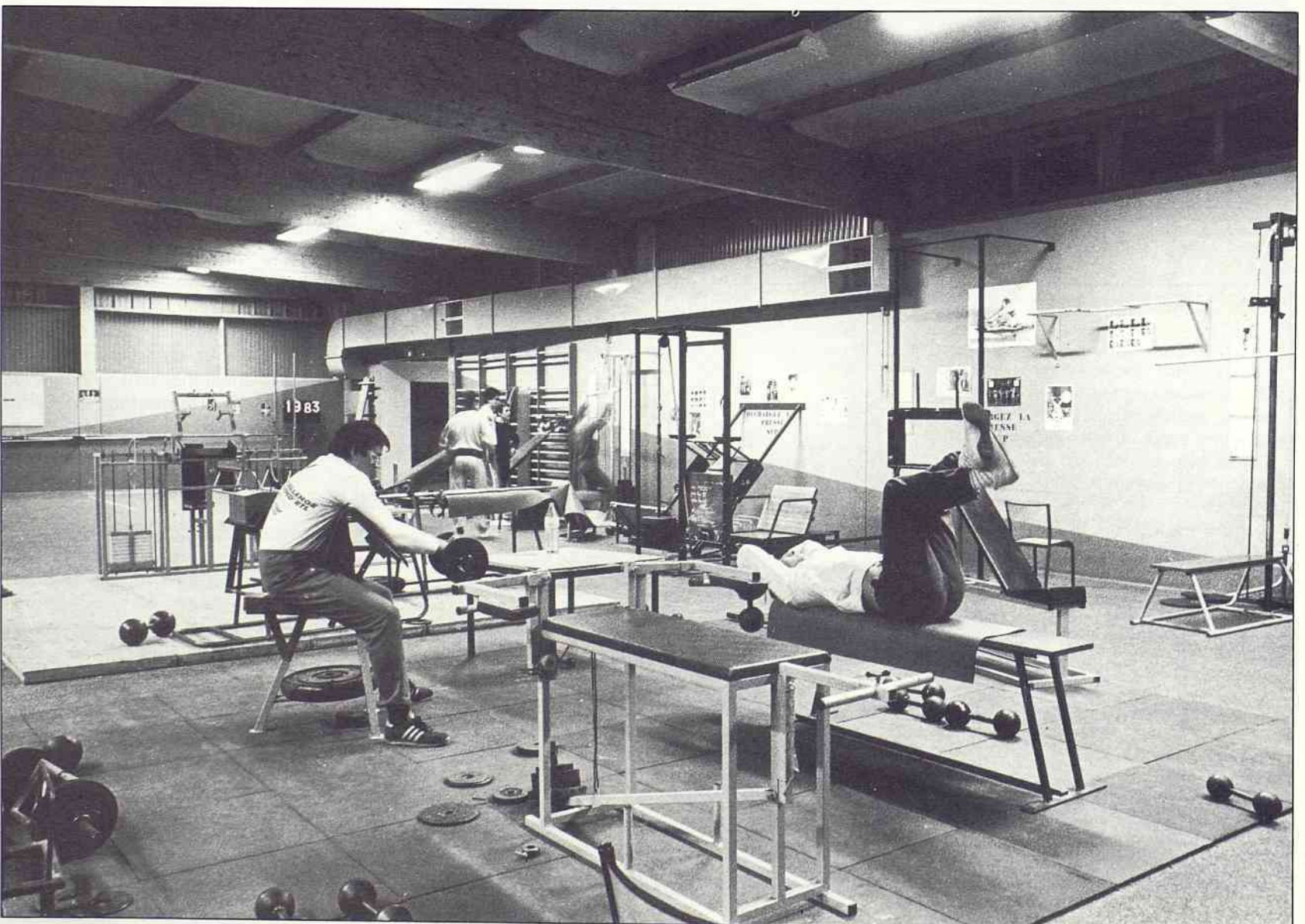
A la salle des Clos-Saint-Marcel et dans ses environs, il a fallu rénover le chauffage, installer une sonorisation, changer des panneaux de basket et en installer pour les terrains extérieurs, créer deux tennis en synthétique pour remplacer un court dégradé.

Au boulodrome, dix nouveaux jeux ont été créés pour remplacer ceux construits provisoirement au milieu du jardin de la Ménagerie.

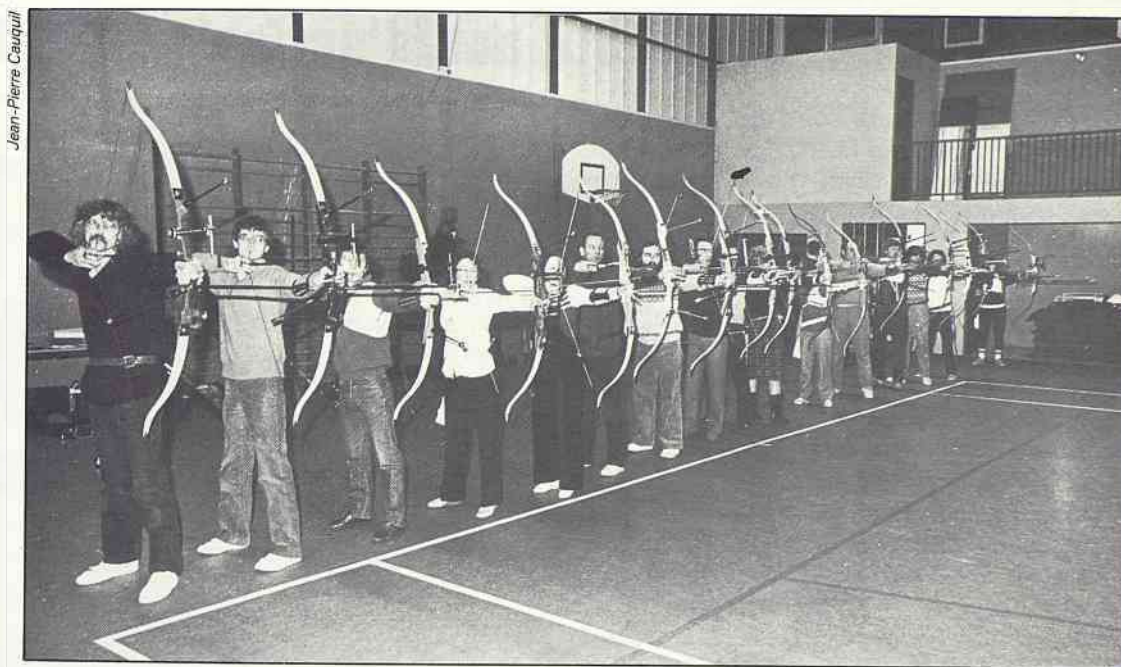
A la piscine des Blagis, un système de commande électronique (par cartes individuelles) a été mis en place, pour l'éclairage de deux courts de tennis. La rénovation de la piscine, qui, après 11 ans de service, méritait des soins attentifs, a été entreprise. En effet, certains éléments s'étaient dégradés et les réglementations avaient été modifiées, ce qui impliquait une réorganisation des installations. Pour des raisons financières, la rénovation de la piscine a été découpée en quatre tranches. 1983 verra la réalisation de la troisième tranche.

Les problèmes financiers

Il est évident que la construction et la rénovation des équipements entraînent des dépenses importantes, dont 15 à 20 % sont couverts par des subventions (Etat ou Département) et le reste par des emprunts contractés par la ville, qui sont remboursés en 15 ou 20 ans.



SPORTS



Jean-Pierre Cauquil

Le tir à l'arc : un très beau sport que l'on peut pratiquer à Sceaux, soit au complexe sportif des Blagis (pas de tir à 70 m, en plein air), soit au gymnase des Imbergères (pas de tir de 30 m, en salle).



Les nouveaux jeux de boules du Jardin de la Ménagerie, le jour de leur inauguration qui coïncidait avec la fête du « Bal de Sceaux ».

Mais construire est relativement facile. Ce qui est le plus important c'est de faire fonctionner convenablement l'ensemble des installations. C'est l'Office Municipal des Sports qui, agissant pour le compte de la ville, assure l'entretien et le gardiennage de tous les équipements, sauf pour la piscine qui est administrée par une association particulière qui regroupe Bourg-la-Reine et Sceaux.

D'autre part, l'OMS établit l'horaire d'utilisation des salles et des terrains extérieurs en donnant la priorité aux scolaires puis aux associations, les heures restant disponibles étant attribuées à des particuliers.

Les droits de location perçus par l'OMS représentent environ un tiers des frais de fonctionnement. Il en résulte que la subvention versée par la ville à l'OMS couvre les deux tiers des dépenses. Sur une période de 6 ans, la subvention a été doublée pour tenir compte à la fois de l'augmentation du coût de la vie et du nombre croissant des installations à entretenir. En 1983, la subvention pour l'OMS devrait se situer à 1 500 000 F.

La conclusion impossible

En effet, il est impossible de conclure parce qu'il reste toujours quelque chose à faire : construire de nouveaux équipements ou rénover des équipements anciens. Il reste toujours des demandes non satisfaites parmi lesquelles un choix doit être fait pour déterminer une priorité en fonction des crédits éventuellement disponibles.

Dans les projets en attente, il faut noter :

- la rénovation de la salle des Clos-Saint-Marcel ;
- la création de nouveaux locaux pour les associations aux Blagis ;
- la rénovation des tennis du jardin de la Ménagerie.

Dans les souhaits non satisfaits, la création d'un terrain de football. Il s'agit d'un problème difficile à résoudre parce qu'en fait, il faudrait disposer de deux terrains, ce qui, avec les abords, représenterait une surface de 15 000 m² environ. Une telle surface est pratiquement introuvable à Sceaux et, si elle

l'était, son prix d'achat serait de l'ordre de 10 à 12 millions de francs, avant tout aménagement.

Pour terminer, citons quelques chiffres :

- 18 000 personnes utilisent chaque mois une des installations sportives ;
 - pendant l'hiver, l'OMS attribue 450 heures de salles couvertes par semaine, dans les différents gymnases ;
 - près de 4 000 personnes, sans compter les scolaires, utilisent les équipements ;
 - le centre médico-sportif reçoit de 800 à 1 000 visites par an.
- Les structures existantes fonctionnent donc convenablement. Des installations nouvelles ou certains aménagements peuvent encore être envisagés, mais leur réalisation se fera avec toute la prudence nécessaire.



Roger JECHOUX
Maire adjoint

délégué à la jeunesse et aux sports

ACTION CULTURELLE

Six ans d'action culturelle

Favoriser la culture sous toutes ses formes et en faciliter l'accès à tous a été le principe qui a guidé notre action.

Tous les scéens bénéficient d'une manière ou d'une autre des nombreuses activités de la Maison des Jeunes et de la Culture, du Centre socioculturel des Blagis, du Centre d'Action Culturelle « Les Gémeaux », de la bibliothèque municipale, du conservatoire intercommunal de musique, de danse et d'art dramatique de Bourg-la-Reine/Sceaux, du musée de l'Île-de-France, du jumelage avec Brühl et Royal Leamington Spa, de l'initiation artistique à l'école, du festival de l'Orangerie, des Samedis Musicaux, de l'antenne de Sceaux du Collège universitaire fontenaisien, de la société d'histoire locale « Les amis de Sceaux », et des très nombreuses associations aidées par la ville.

Tous ces équipements et associations vivent grâce au faisceau des nombreuses bonnes volontés qui les animent et grâce au soutien constant que la municipalité leur apporte.

La bibliothèque municipale

Encore installée pour 18 mois environ au petit château, vous comprendrez que c'est avec impatience qu'elle prépare déjà, pour mieux vous accueillir, son emménagement sur l'îlot Charaire (cf. BMI n° 123 de janvier 1983), quand vous saurez que vous êtes 3 000 lecteurs à emprunter 80 000 livres.



La bibliothèque municipale.

Jean-Pierre Cauquil



Le Centre d'Action Culturelle « Les Gémeaux ».

Jean-Pierre Cauquil



La Maison des Jeunes et de la Culture.

Conservatoire de musique, de danse et d'art dramatique

Créé en 1965 à Bourg-la-Reine et géré depuis fin 1978 par un syndicat intercommunal associant plus étroitement la ville de Sceaux, le conservatoire est devenu « école nationale de musique, de danse et d'art dramatique » depuis 1981 ; il accueille plus de 1 000 élèves dont 400 de Sceaux.

Centre d'Action Culturelle « Les Gémeaux »

Le caractère intercommunal de cet équipement important s'est accentué depuis 1979 avec la participation de la ville de Fontenay-aux-Roses, venue rejoindre celle de Bourg-la-Reine associée à Sceaux depuis la création de l'association. Vous pouvez suivre chaque mois, notamment dans le bulletin municipal, l'importante programmation de diffusion culturelle qui vous est proposée : théâtre, danse, cinéma, musique, variétés, etc.

La Maison des Jeunes et de la Culture et le Centre Socio-Culturel des Blagis

Lieux d'accueil et de rencontres pour toutes formes d'activités et de services, ces deux centres d'animation permettent à un très grand nombre d'enfants, de jeunes et d'adultes, l'expression et le développement de la créativité personnelle. De 4 000 à 5 000 personnes se succèdent chaque semaine dans un choix étonnant d'ateliers (artisanat, musique, danse, langues, sports, etc).

Ces deux associations constituent, en outre, une structure d'accueil privilégiée pour la vie associative au travers de leurs permanents, de services communs (accueil, secrétariat) et des locaux qu'ils gèrent.

Bruno PHILIPPE
Maire adjoint
délégué aux affaires culturelles



Les finances de la commune de Sceaux de 1977 à 1982

Evoquer l'évolution financière de nos budgets communaux implique tout d'abord le rappel des chiffres globaux votés chaque année par le conseil municipal. Ces votes ont lieu une première fois en février pour le budget « primitif » (BP) et une seconde fois au début du dernier trimestre pour le budget « supplémentaire » (BS), ceci afin de tenir compte des ajustements souhaitables, à la vue de diverses constatations faites au premier semestre, notamment des engagements à poursuivre et de certaines disponibilités données par le compte administratif de l'année précédente. Le tableau ci-dessous donne, en millions de francs, les inscriptions annuelles totales, BP + BS, pour le **budget de fonctionnement** :

1977	1978	1979	1980	1981	1982
29,62	34,96	38,57	42,15	47,97	52,22

Le chiffre de 1982 est en hausse de 76 % sur le chiffre de 1977. Cette hausse est à comparer à celle de l'indice des prix à la consommation qui est passé de 182,5 en juin 1977 à 320 en juin 1982, soit une hausse très voisine de la précédente.

On voit que le montant des budgets de fonctionnement a très sensiblement suivi les variations économiques globales. Les recettes nécessaires à l'équilibre proviennent essentiellement de la Dotation Globale de Fonctionnement (DGF), donnée par l'Etat aux communes, et du produit des contributions directes.

La DGF, qui en 1977 (alors nommée VRTS) était de 12,24 millions, est passée, en 1982, à 21,09 millions, soit 72 % seulement de plus, ceci parce que, depuis deux ans, l'Etat en a fortement réduit la progression. Le produit des contributions directes, soit 7,97 millions en 1977, a dû passer à 15,68 millions en 1982, soit 95 % de hausse. Mais, heureusement, ce chiffre intègre une certaine variation physique des bases d'imposition, en sorte que la hausse de l'impôt individuel (sauf redressement fiscal éventuel) est en moyenne inférieure et reste d'un ordre de grandeur bien voisin de la variation économique.

Les dépenses inscrites au Budget Primitif d'investissement sont les suivantes (en millions de francs) :

1977	1978	1979	1980	1981	1982
2,79	4,5	6,5	7,8	8,6	14,29

mais la mise au point des projets et la réalisation des travaux exigent des délais importants, en sorte que les crédits se consomment sur plusieurs années. Les reports, inscrits au Budget Supplémentaire, ne peuvent être ajoutés au BP. Il est plus intéressant d'indiquer les crédits consommés (en millions de francs).

1977	1978	1979	1980	1981	1982
4,2	5,5	7,5	11,2	15,4	15,6

On remarque combien l'effort d'investissement s'est accru. Il se poursuivra encore pen-

dant quelques années avec l'opération Chaire.

Comment se situe la ville de Sceaux par rapport à des communes analogues du département des Hauts-de-Seine ?

Les derniers états statistiques publiés portent sur l'année 1980. En dépense totale moyenne, Sceaux, avec 2 428 F par habitant, se classe 22^e sur 36 communes, c'est-à-dire que 21 communes dépensent davantage et 14, moins. On peut affirmer que les dépenses engagées par la ville sont tout à fait raisonnables. En particulier, le nombre total du personnel municipal ne dépasse pas, par habitant, le chiffre de la moyenne nationale. Mais surtout ces dépenses sont très justifiées car elles correspondent à l'offre de nombreux services très utiles aux Sceaux.

Par ailleurs, la ville de Sceaux est peu endettée par suite de la prudence avec laquelle les emprunts ont été faits. En effet, la charge de la dette (annuité de 175 F par habitant à Sceaux alors qu'elle dépasse souvent 500) est inférieure seulement dans trois communes du département sur 36.

L'impôt-ménages de Sceaux est de 753 F, chiffre précédé seulement par quatre communes (980, 888, 810, 782). Ce chiffre élevé tient à la densité d'habitation très modérée, et surtout à la part assez faible dans les contributions directes de la taxe professionnelle. Sceaux, en effet, ne possède pas d'industrie ou de commerce importants en sorte que la fiscalité locale retombe fortement sur la taxe d'habitation et le foncier bâti. En contrepartie, certaines nuisances sont bien réduites.

Enfin, il faut noter que les taux votés par la commune, et s'appliquant à des bases fixées par les services fiscaux, sont plus faibles que les taux moyens nationaux :

	Taux votés à Sceaux	Moyenne nationale
Foncier bâti	10,42	12,22
Foncier non bâti	10,18	34,26
Taxe d'habitation	6,92	10,77
Taxe professionnelle	9,18	11,84

Tous les résultats ci-dessus traduisent la politique de rigueur financière de la ville de Sceaux au cours des années écoulées.

Données financières comparées de Sceaux et des communes environnantes

(En francs par habitant - Année 1980)

	Dépenses totales	Produit fiscal	Impôts ménages (*)	Taxe d'habitation	Dette par habitant	Annuité de la dette
Sceaux	2 428	586	753	339	1 482	175
Bourg-la-Reine	3 342	766	722	361	3 021	877
Fontenay-aux-Roses ..	2 220	529	551	260	2 150	229
Le Plessis-Robinson... ..	2 593	922	442	222	2 170	323
Bagneux	2 326	858	608	324	2 634	348
Châtillon-s-Bagneux ..	3 365	1 089	725	408	2 392	463
Antony	2 578	633	666	328	2 001	239
Châtenay-Malabry	1 872	428	537	225	1 230	132
Clamart	2 238	775	500	274	2 641	341
Rang de Sceaux dans les Hauts-de-Seine	22	32	4	9	31	33

(*) Les impôts-ménages peuvent être plus élevés que le produit fiscal. En effet, ce dernier regroupe les quatre taxes directes. Les impôts-ménages comprennent la taxe d'habitation, la taxe sur le foncier bâti, 30 % de la taxe sur le foncier non bâti, auxquelles il faut ajouter la redevance d'enlèvement des ordures ménagères et la subvention compensatrice des exonérations de taxes foncières. Le total de ces deux montants est, à Sceaux, largement supérieur au montant de la taxe professionnelle.

André HERZOG
Maire adjoint
délégué aux Finances



LES FÊTES DE SCEAUX DEPUIS



Studio Sud

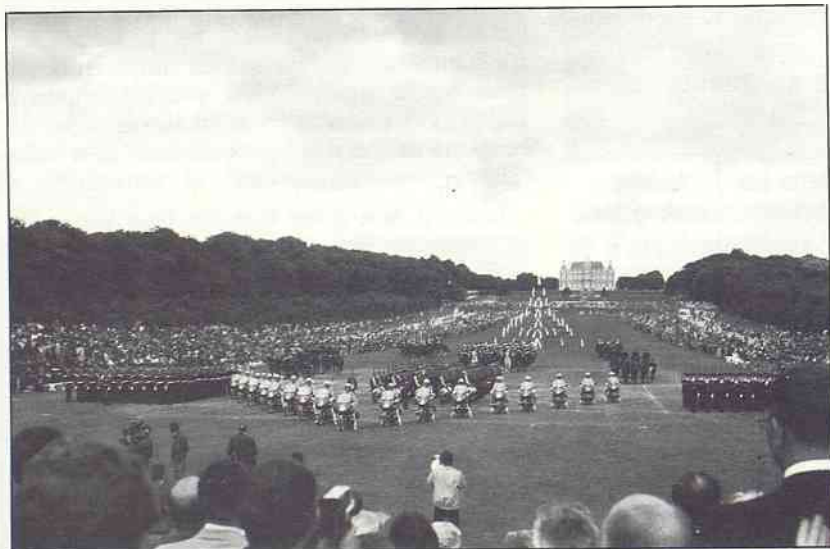
En juin 1978, la célébration du centenaire des manifestations félibréennes de Sceaux a pris une ampleur telle que l'on a pas hésité à réaliser une Tarasque aussi grosse et aussi belle que celle de Tarascon...

... et à faire venir de Sète deux grands bateaux de joutes avec leur équipage au complet pour un spectaculaire affrontement sur le bassin de l'Octogone du Parc de Sceaux.



Studio Sud

Comment restituer avec deux photos (en noir et blanc) l'impression laissée par ce « 14 juillet de la Garde » de 1980, fabuleux spectacle mettant en œuvre dans la plaine des Quatre-Statues du Parc de Sceaux toutes les unités et formations spécialisées de la Garde Républicaine, soit en tenue contemporaine...



... soit en différentes tenues du 18^e ou 19^e siècle ; ici la batterie-fanfare en tenue Empire.



1977 : UN ÉCLAT EXCEPTIONNEL

Tout ou presque a été dit ou écrit sur cette « renaissance » du bal de Sceaux en 1981 : les mois de préparation, la participation de centaines de Scéens à la confection des costumes et aux différentes animations, le spectacle « Fantaisie sur Sceaux » (photo ci-contre) et même la réédition locale du « Bal de Sceaux » de Balzac.



Des costumes comme ceux-là (d'une qualité tout à fait exceptionnelle) sont apparus, portés par des Scéens passionnés par ces deux jours de fête que l'on n'est pas près d'oublier.

Programmées dans le cadre des fêtes, les courses cyclistes de Sceaux, qu'elles soient organisées par le Comité Municipal des Fêtes et ouvertes à tous, ou par le Vélo Club Scéen au profit des seuls coureurs licenciés, sont devenues une sorte d'institution...

Studio Sud



Studio Sud

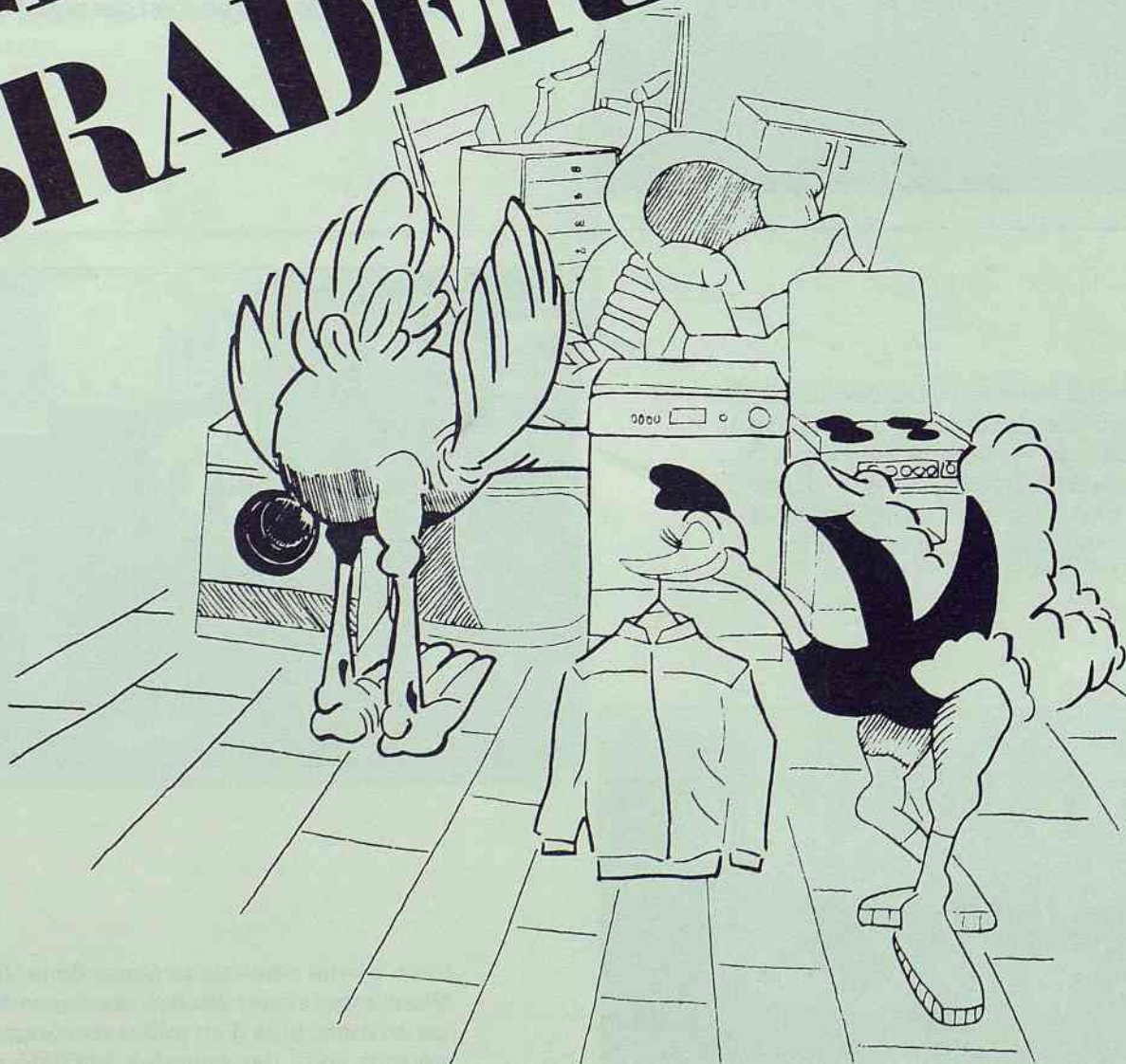
... au même titre que le Cross de la Ville de Sceaux qui réunit chaque année, en février ou en mars, plus d'un millier de concurrents de tous âges, des poussins aux vétérans.

A SCEAUX

LES 11.12 ET 13 MARS 1983

RUE PIETONNE

GRANDE BRADERIE



L'IMPRESSION SCENNE © 3502323

UNION DES COMMERCANTS

ASSOCIATIONS

Maison des Jeunes et de la Culture

Stages techniques à Pâques

Pendant les vacances de Pâques, la MJC organise différents stages techniques :

- photographie (stage de 18 heures)
 - initiation à la prise de vue et au tirage noir et blanc (2 jours) ;
 - perfectionnement noir et blanc (2 jours) ;
 - perfectionnement couleur (2 jours) ;
- encadrement (stage de 16 heures) : initiation aux techniques de base (sous-verre à onglet ; encadrement avec biseaux, baguette de bois blanc) ;
- stage d'impression sur tissu et papier.

Pour tous renseignements et inscriptions, contacter la MJC, 21, rue des Écoles. Tél. 350 05 96. Des fiches techniques sur ces stages y seront à votre disposition dès le début du mois de mars.

Stage de tennis au Cap Ferret

Du 27 mars au 3 avril, du niveau débutant au niveau « classé 30 ».

Quatre heures de cours intensifs par jour sont programmées. L'hébergement se fera en hôtel. Frais de participation : 1 450 F pour les moins de 18 ans ; 1 750 F pour les plus de 18 ans.

Renseignements et inscriptions à la MJC.

Résultats sportifs

Le club de judo compte trois nouvelles ceintures noires : Albert Bellegarde, Christine Carbonel et Stéphanie Boesch qui, à 15 ans et 7 mois, devient une des plus jeunes ceintures noires de France.

En escrime, à l'épée, Jean-Denis Hennequin se classe deux fois premier, en minime, à la coupe et à l'épreuve de la Ligue de Versailles.

Au fleuret, Xavier Drouot finit 8^e sur plus de 40 compétiteurs et l'équipe benjamine de Sceaux termine 8^e sur 56 équipes engagées, au challenge ASPPT.

En tir-à-l'arc, Brigitte et Jean-Claude Frémaux ont été sélectionnés pour les championnats de France. Brigitte Frémaux vient, par ailleurs, d'être sacrée championne des Hauts-de-Seine.

Nuits de Sceaux - Rencontres d'Aulnay

Odette Le Dentu nous a quittés

Odette Le Dentu tenait une grande place dans les réalisations artistiques de notre région.

C'est par l'intermédiaire de Lily Laskine que je devais la connaître.

Professeur de harpe, elle créa la magnifique classe du Conservatoire de Bourg-la-Reine/Sceaux où son rayonnement fut très grand.

Béatrice Cavet, jeune scéenne qui l'avait suivie lors de la transformation du centre culturel « Nuits de Sceaux » en conservatoire, devait y avoir rapidement son premier prix, pour l'obtenir ensuite au Conservatoire de Paris ; puis ce fut Jean-Michel Vigneau et bien d'autres encore qui doivent tant à son merveilleux enseignement. Elle fit sa dernière classe le 5 janvier 1983.

Professeur attentif à la perfection, elle s'attachait profondément à ses élèves, les soutenant dans leur travail artistique, mais aussi dans les réalités auxquelles ces jeunes se heurtent.

Une élève qui eut aussi son prix à Bourg-la-Reine et à Paris, nous dit : « Madame Le Dentu aidait ses élèves à résoudre leurs problèmes techniques, elle comprenait leurs difficultés dont elle disait qu'elle avait peiné elle-même pour les surmonter.

Musicienne hors pair, elle attachait le plus grand prix à la musicalité de l'interprétation. Elle était enfin un exemple par son ardeur, son activité inébranlable, et, surtout, sa compréhension des situations de chacun et sa grande bonté qui se lisait dans son regard pénétrant, et se manifestait toujours avec un brin d'humour.

Professeur de diverses grandes écoles, O. Le Dentu fut suppléante de la classe de Lily Laskine au Conservatoire de Paris.

Participant aux activités d'été pour les harpistes, elle avait organisé un stage « harpe et nature » l'été dernier à Provins (notre photo).

Il n'est possible d'énumérer ici que l'ensemble de sa carrière musicale.

Née en 1900 à Alger, elle obtint très jeune un brillant premier prix au Conservatoire de cette ville, puis fit des études instrumentales sous la direction de la grande harpiste Henriette Rénie.

Elle fit de nombreux enregistrements, jouant souvent de la musique contemporaine française.

De nombreux prix couronnèrent sa carrière.



Harpe solo aux Concerts Padeloup, à la Radiodiffusion Française, entre autres, elle participa à de nombreux concerts avec orchestre, en récitals et en musique de chambre.

Le Sextuor de harpes de Paris était son œuvre. Elle y était très attachée et nombre de nos concitoyens eurent le plaisir de l'entendre au concert « Nuits de Sceaux », en l'Orangerie, le 9 octobre dernier.

Elle suivait toujours avec intérêt les activités de l'Initiation Artistique de Sceaux et du Val de Bièvre, dont elle fut présidente de 1967 à 1976.

Participant à l'évolution de l'association « Nuits de Sceaux », elle faisait partie du nouveau conseil d'administration qui organise le festival du Val d'Aulnay, attentive aux nouveautés et intéressée par les créations de musique contemporaine.

Elle apportait ses conseils clairvoyants et sa sérénité aux réunions du Club Soroptimiste qui regroupe les membres de Châtenay-Malabry, Antony, Fontenay-aux-Roses, Bourg-la-Reine et Sceaux, et dont elle fut la présidente de 1973 à 1975.

Partout, son rayonnement fut grand, alors qu'elle était si discrète. Ses élèves et ses amis ressentent profondément sa disparition.

Odette de LOUSTAL-CROUX

PEINTURES
PAPIERS PEINTS et TISSUS
DÉCORATION — RAVALEMENT

r. bourgoin

9 bis, rue des Aulnes (Les Blagis) - 92330 SCEAUX

DEVIS GRATUITS ☎ 702.59.17 24h sur 24

ENCADREUR

Ancienne Élève des Métiers d'Art

GRAVURES ANCIENNES - ENCADREMENTS TOUS STYLES
EX-LIBRIS - OBJETS - CADEAUX

29, rue des écoles - SCEAUX - tel. 702.63.33

ouvert de 10 h 30 à 12 h 30 et de 15 h 30 à 19 h - fermé le mercredi et samedi après-midi

ASSOCIATIONS

Les Samedis Musicaux de Sceaux

Le quatuor Loewenguth

Les Samedis Musicaux de Sceaux présentent le samedi 5 mars prochain, au Centre d'Action Culturelle « Les Gémeaux », à 17 h 30 en concert-animation et à 20 h 45 en concert du soir, le quatuor Loewenguth, avec Françoise Doreau au piano, qui interprètera des œuvres de Beethoven et Schumann.

On ne peut parler « musique » à Sceaux sans évoquer le nom d'Alfred Loewenguth. En effet, fondateur de la « saison musicale d'été de Sceaux », il a su, par la diversité et la qualité des formations musicales engagées, attirer cette année encore, une affluence exceptionnelle.

Il y a environ vingt ans, il a également créé l'association « Les Amis de la Musique du Canton de Sceaux » qui existe maintenant sous le nom des... « Samedis Musicaux de Sceaux ».

Le quatuor Loewenguth fut fondé en 1929. Roger Loewenguth en tant que violoncelliste puis Philippe Langloir comme deuxième violon et Jacques Borsarello comme altiste, s'y associeront ensuite. C'est également avec beaucoup de talent et d'enthousiasme que Françoise Doreau se joint au quatuor Loewenguth pour les œuvres du répertoire avec piano.

Le quatuor Loewenguth nous convie à une soirée romantique allemande, en interprétant un quatuor de Beethoven et de Schumann. La participation de Françoise Doreau nous permettra d'écouter le « Quintette avec piano » de Schumann, dédié à sa femme Clara, qui est certainement l'œuvre la plus parfaite de sa musique de chambre.

Pour tout renseignement, s'adresser au secrétariat des Samedis Musicaux de Sceaux, à la Maison des Jeunes et de la Culture (21, rue des Écoles) - Tél. 350 05 96.



Les Amis du Conservatoire de Bourg-la-Reine/Sceaux

Nous vous rappelons que le 27 février prochain, à 17 h 15 à l'ancienne mairie (68, rue Houdan), le quatuor Rosamonde interprètera pour nous le quatuor en Si Bémol Majeur K 589 de Mozart, le quatuor n° 3 de Bartok et le quatuor en La Mineur « Rosamonde », opus 29 de Schubert.

Sceaux-Accueil

Permanence

A la Maison des Jeunes et de la Culture (21, rue des Ecoles), tous les lundis, de 14 h à 16 h 30.

Un fichier de bonnes adresses est à votre disposition. Les jours de cuisine, la permanence a lieu au centre socioculturel des Blagis.

Pas de permanence pendant les vacances scolaires, les goûters et les conférences.

Les Gémeaux

5^e festival international de films de femmes

Du 12 au 20 mars 1983

Durant 9 jours, le festival présentera :

- une sélection internationale de 30 films de longs métrages de fiction, réalisés depuis moins de 2 ans et inédits en France ;
- une rétrospective consacrée à la réalisatrice hollywoodienne Ida Lupino, que nous connaissons comme actrice. Elle a notamment tournée avec Howard Hawks et Fritz Lang ;
- une ouverture d'un cycle d'animation ; une projection est prévue le mercredi après-midi pour les enfants ;
- cinéma à domicile : l'équipe d'animation des Gémeaux propose au public de la banlieue sud des rencontres à domicile autour de trois courts métrages réalisés par des femmes.

Onze projections par jour sont prévues durant ce festival, aux Gémeaux, 49, avenue Georges-Clemenceau - Tél. 660 05 64.

Collège Universitaire Fontenaisien

Antenne de Sceaux

Après la brillante conférence de Laurent Gagnebin, le 20 janvier, sur « Sartre et la religion », nous croyons utile de rappeler celles qui vont suivre :

- jeudi 3 mars : Pierre Citron, professeur à l'Université de Paris III, ami personnel de Giono, et qui a participé à l'édition de son œuvre dans « La Pléiade », nous parlera de Giono, l'homme qu'il a connu ;
- jeudi 17 mars : le père Nicolas Ozolin, prêtre orthodoxe, nous fera découvrir le symbolisme des icônes ; sa conférence « Approches de l'icône », sera illustrée de projections ;
- jeudi 21 avril : Françoise Chandernagor, maître des requêtes au Conseil d'État et auteur de « L'allée du Roi », a choisi de nous parler des « Mémoires imaginaires ».

Ces conférences sont réservées à nos adhérents, mais on peut s'inscrire à tout moment de l'année, les jours de conférence. L'inscription donne droit à toutes les activités du Collège, à Sceaux, Fontenay-aux-Roses et Bourg-la-Reine.

Les programmes complets sont à la disposition des personnes intéressées à la MJC et, les jours de conférence, à l'ancienne mairie.



Pomme d'Amour

CADEAUX BIJOUTERIE FANTAISIE

« Pomme d'amour,
la boutique que l'on croque à pleines dents ! »

96, Rue Houdan - 92330 Sceaux - Tél. 661.00.37

MIROITERIE 102

Raymond DJIAN

double vitrage

ateliers et bureaux **ANTONY**

ISOBAIE

102, avenue Aristide-Briand

Tél. 666.09.66 - 666.17.23 - 237.23.10 **survitrage**

VITRERIE - DÉTAIL - ENCADREMENTS

ASSOCIATIONS

Association des paralysés de France

Avec la réforme administrative, les associations sont appelées à jouer un rôle plus grand dans la vie municipale et régionale, et dès maintenant, celles qui regroupent les personnes handicapées et les infirmes civils veulent appeler l'opinion et informer les futures équipes municipales de leurs besoins pour s'intégrer totalement à la vie de la cité : accessibilité, transports adaptés, maintien à domicile, scolarité, travail, etc.

Les associations de personnes handicapées organisent leur journée nationale le 27 février et attendent l'appui du public et sa générosité.

Répondez, ce jour-là, à leur attente et permettez-leur d'avoir les moyens de leur action.

Centre socioculturel des Blagis

Le 1^{er} janvier 1983, un atelier Yoga s'est ouvert pour les personnes âgées. Animé par Mme Galassi, il se tient tous les jeudis matins à 10 heures, au Club Scéen des anciens des Blagis, 14 bis, rue du Docteur-Roux.

Vous obtiendrez tous les renseignements que vous désirez en contactant le centre socioculturel des Blagis. Tél. 660 51 18.

Cyclo Tourisme de la Ville de Sceaux

Le CTVS vous rappelle qu'il organise, le 13 mars prochain, un brevet Audax cyclo de 100 km. Le départ aura lieu à 7 heures au siège du CTVS 95, rue Houdan (baraquements); l'arrivée se fera à 13 heures au même endroit.

Pour tout renseignement, contacter :

- Lolo Berger - Tél. 661 22 01;
- René Bonnemaison - Tél. 661 02 95;
- Jacques Marie - Tél. 631 46 16;
- Norbert Dalioli - Tél. 702 32 75.

Concert en l'église Saint Jean-Baptiste

Le 18 mars prochain, à 20 h 45, en l'église Saint Jean-Baptiste de Sceaux, Colette Comoy et Christine Sussmann (sopranos), Antoine Ladrette (violoncelle) et Jean-François Frémont (orgue), de l'association de musique de chambre « *Vetera et Nova* », interpréteront une œuvre de François Couperin : « *Les trois leçons des ténébres* ».

Centre des Jeunes des Blagis

6^e cross des Blagis

Pour la sixième année consécutive, le Centre des Jeunes des Blagis organise, le **20 mars** prochain, le **cross des Blagis** auquel près de 600 sportifs de tous âges ont participé l'an passé.

Cette année, ce cross portera bien son nom; en effet, pour la première fois, l'ensemble des communes qui compose le quartier des Blagis, y participera de façons diverses.

Les Offices Municipaux des Sports de Bourg-la-Reine, Fontenay-aux-Roses et Bagneux prendront les inscriptions; l'OMS de Sceaux, quant à lui et comme à l'accoutumée, participera à des dotations de coupes et médailles. Le cross est ouvert à tous, licenciés ou non de 8 ans à...

Le 20 mars, le rendez-vous est fixé devant le siège du Centre des Jeunes des Blagis, 48, rue de Bagneux.

Pour plus de détails concernant les distances et les catégories d'âges, vous trouverez une information dans les différents lieux publics de la ville de Sceaux.

Les inscriptions sont gratuites et peuvent être prises :

- au CJB, 48, rue de Bagneux à Sceaux - Tél. 702 05 24;
- au service des sports de la mairie de Bourg-la-Reine, 5, place Condorcet - Tél. 664 18 08;
- à l'OMS de Fontenay-aux-Roses, Château La Boissière - Tél. 660 61 20;
- au service des sports de la mairie de Bagneux, 57, avenue de Paris - Tél. 656 52 38.



Serge Lama en avant-première

Serge Lama sera la prochaine vedette du spectacle proposé par le Centre des Jeunes des Blagis, le 19 mars prochain à Fontenay-aux-Roses, terrain du parc, sous châpiteau chauffé.

Personnage étonnant et professionnel original, Serge Lama ne cessera jamais de nous surprendre. De « *L'écluse* », où il débuta en 1964, au « *Palais des Congrès* », où il a battu un record avec plus de 350 000 spectateurs, sa carrière est un véritable défi à la vie, au destin, aux autres.

Avec lui, les débauches de décibels, de matériel, de lumière, sont inutiles. Il n'y a pas

de vide à combler au cours de son spectacle. Son rythme, sa force, sa gouaille sont les bases de ce récital, passant de la gaularie à la poésie; il est le chantre des valeurs éternelles de la vie : l'amour, l'amitié, la révolte, la solitude. Il ne cherche pas à exploiter ou à convaincre; il chante ce qu'il ressent avec vigueur, conviction, enthousiasme.

Au cours de ce récital, il nous présente en première, avant Paris, les principaux titres de son nouvel album « *De Bonaparte à Napoléon* », dont la création sur scène dans la capitale sera un événement la saison prochaine.

Vous pouvez dès à présent retirer vos places, soit au CJB, 48, rue de Bagneux, soit au syndicat d'initiative, 68, rue Houdan. Le prix des places est de 90 F pour le public et de 70 F pour les adhérents.

**MENUISERIE • BOIS DÉTAIL
CLÉ MINUTE • SURVITRAGE
ets CHATEAU**

86, rue Houdan (rue piétonne) - 92330 SCEAUX ☎ 661 01 25
RESTAURATION DE MEUBLES ANCIENS

AVIS

NOTRE IDÉE PREMIÈRE « *VOUS SÉDUIRE* »
NOTRE SOURCE D'ÉNERGIE « *L'ESPRIT* »
NOTRE ARME EFFICACE « *LE SOURIRE* »
AUSSI DES MILLIERS DE CADEAUX
POUR LE PLAISIR - LE COUP DE CŒUR
NOTRE NOM LA GLORIETTE
(création 1963 - référence)
4, RUE FLORIAN - SCEAUX - 350 46 10

ASSOCIATIONS

Association des anciens combattants de Sceaux

Assemblée générale

L'assemblée générale de l'association s'est tenue le dimanche 9 janvier à 10 heures dans la salle des fêtes de l'ancienne mairie, sous la présidence de Georges Brizou et en présence d'une très nombreuse assistance.

Après avoir présenté ses vœux pour la nouvelle année à tous les membres de l'association et à leur famille, le président excuse les absents et souhaite la bienvenue aux 15 nouveaux adhérents de l'année 1982.

L'association a eu, malheureusement, à déplorer la disparition de dix membres dont les noms sont rappelés : Georges Andrieux, Joseph Cadoret (porte-drapeau honoraire), Marcel Cauchois, Fernand Guillin, Paul Grivois, Émile Laloux, Marcel Legrain, Robert Lurati (administrateur), Georges Saint-Aubert, Guy Segonds (commission de contrôle).

Tous les camarades ayant été inhumés dans la région parisienne ont été accompagnés par une délégation, groupée autour du drapeau de l'association. En leur mémoire, un moment de recueillement a été observé par l'assemblée.

Passant à l'ordre du jour, le président donne la parole au secrétaire général, René Le Sage, pour le compte-rendu moral relatant l'activité de l'association pendant l'année écoulée. Rappel est fait du congrès de l'UFRP qui s'est tenu à Sceaux le 6 juin : l'assemblée générale a eu lieu en présence des délégués de 19 associations, puis un défilé avec musique militaire a conduit les congressistes au monument aux morts pour assister au dépôt des gerbes. Un vin d'honneur a ensuite été offert par la municipalité, et la journée s'est terminée par un banquet de 165 couverts sous la présidence de M. Guldner, maire de Sceaux. Les fêtes traditionnelles de la galette des rois et du 11 novembre ont connu un succès qui ne se dément pas au fil des années.

D'autre part, l'association a participé, à Antony, à la cérémonie d'inauguration d'une place au nom de René Cassin, prix Nobel de la Paix et président d'honneur de l'Union Fédérale, ainsi que d'une rue Maurice Labrousse, ancien président de l'UFRP.

Enfin, rappel est fait des services que rend le bureau de l'association à tous ceux qui le désirent, lors de la tenue de ses permanences mensuelles, à l'ancienne mairie. R. Le Sage termine en souhaitant que les Anciens Combattants restent bien groupés et continuent à œuvrer en faveur de la paix entre les peuples.

Le président remercie René Le Sage de son compte-rendu détaillé, et le rapport moral est adopté à l'unanimité.

Le président demande ensuite au trésorier général, Pierre Sarrazin, d'exposer les résultats de l'exercice financier de 1982. Ces résultats montrent une situation saine due aux nombreux concours et dons qui nous sont accordés et, surtout, à la fidélité des adhérents dont aucun n'a omis de régler sa cotisation de 1982. Le trésorier remercie son adjoint Paul Le Cousin pour l'aide qu'il lui apporte dans l'accomplissement de sa tâche. Le président félicite Pierre Sarrazin pour la clarté de son exposé et la régularité des écritures et demande à l'assemblée d'approuver cette gestion, ce qui est fait à l'unanimité.

Le président remercie tous les membres du conseil d'administration qui se dévouent généreusement pour le bon fonctionnement de l'association. Il remercie également M. le maire, la municipalité et les services administratifs et techniques de la mairie pour l'aide qu'ils apportent à l'association, sous des formes diverses, et signale que le congrès du 6 juin n'aurait pu être organisé sans ce concours efficace. Il remercie enfin les commerçants de la ville et du marché pour leur générosité (leurs dons contribuent largement à la bonne situation de la caisse de secours, laquelle permet de faire bénéficier les anciens d'un colis de Noël).

Il donne ensuite lecture de la correspondance adressée au président du conseil général des Hauts-de-Seine, à la suite du rejet de la demande de subvention exceptionnelle formulée pour l'organisation du congrès régional du 6 juin, et précise que depuis sa fondation, en 1929, l'association n'avait jamais rien sollicité.

Puis il informe l'assemblée qu'en 1984, la cotisation devra être portée à 25 F en raison de l'augmentation de la participation versée à l'UFRP pour la distribution du journal trimestriel.

Il donne lecture d'une lettre du directeur départemental de l'office national des AC, indiquant les conditions dans lesquelles les Anciens Combattants peuvent être admis dans des foyers qui leur sont réservés.

Il rappelle enfin que le conseil général a accordé le bénéfice de la carte de transport « améthyste » aux Anciens Combattants, âgés de 75 ans et plus.

Il est ensuite procédé au renouvellement partiel du quart des membres du conseil d'administration. Sont réélus pour une durée de quatre ans : René Le Sage, Robert Quintero et Georges Thiébault. En outre, Stanislas Piotrowski est élu pour la même durée, en remplacement de Robert Lurati, décédé.

Sont élus membres de la commission de contrôle pour une durée de un an : Étienne Cherrier, Lionel Renaud et Francis Royer.

Le camarade Paul Ralitera ayant accepté le poste de porte-drapeau sera suppléé en cas de besoin par Emile Geny. Le président les remercie pour leur dévouement dans l'accomplissement d'une tâche difficile et pour leur sens du devoir.

Aux questions diverses, Piotrowski, président de la 363^e section des médaillés militaires, signale que les lettres du monument aux morts ont subi les atteintes du temps et suggère que l'attention de la municipalité soit attirée sur cette question. Un vœu sera transmis, conjointement, par les deux associations.

Aucune question n'étant posée, la séance est levée à 11 h 45.

René LE SAGE,
Secrétaire général

Composition du conseil d'administration

Bureau

Président : Georges Brizou ; 1^{er} vice-président : Charles Berger ; 2^e vice-président : Georges Albarel ; Secrétaire général : René Le Sage ; Secrétaire adjoint : Jack Regnier ; Trésorier général : Pierre Sarrazin ; Trésorier adjoint : Paul Le Cousin ; Délégué aux relations extérieures : Robert Quintero ; Vice-président honoraire : Louis Dasvid.

Administrateurs

Émile Geny, Georges Loiseau, Roger Molinet, Stanislas Piotrowski, Paul Ralitera, Pierre Saulet, Georges Thiébault.

Commissaires aux comptes

Étienne Cherrier, Francis Royer, Lionel Renaud.

Porte-drapeau : Paul Ralitera ; porte-drapeau-adjoint : Émile Geny.

Nécrologie

Marcel Cauchois, né en 1894, habitait 4 rue Paul-Couderc. Caporal d'infanterie, il avait fait toute la guerre de 14-18 et avait obtenu la croix de guerre avec 4 citations, la médaille militaire et la croix de la légion d'honneur. Il avait adhéré à l'association en 1974 et participait à toutes nos organisations.

Robert Lacour, né en 1929, habitait 45 rue de Bagneux. Il avait servi en Algérie pendant la période des opérations de guerre et avait obtenu la croix de combattant. Il était des nôtres depuis 1979.

Aux familles de ces camarades disparus, le bureau de l'association renouvelle ses regrets et ses sentiments de condoléances émues.

**PLOMBERIE — CHAUFFAGE
DÉPANNAGE**

Michel DELCENSERIE

97, avenue Aristide-Briand - 92 160 ANTONY

☎ 668.21.14

J. DAUPHIN ANCIEN CABINET DECO

GÉRANCE D'APPARTEMENTS
ET D'IMMEUBLES

locations

toutes transactions

AGENT IMMOBILIER FNAIM

145, rue Houdan
92330 - SCEAUX
☎ 660 67 21 +

ASSOCIATIONS

Amicale du quartier de la gare/Clos-Saint-Marcel

Nous venons de perdre un ami

Monsieur Bruneaut (36, rue des Clos-Saint-Marcel) nous a quittés il y a deux semaines, au terme de 35 ans de souffrance.

Mon propos n'est pas de retracer la vie ou la carrière d'un Scéen de longue date, mais simplement de rappeler brièvement ce que M. Bruneaut était pour l'amicale, et ce que nous lui devons.

Lorsque, en janvier 1978, quelques-unes d'entre nous lançaient l'idée d'une amicale et sondaient le quartier, l'une des toutes premières réponses positives émanait de M. et Mme Bruneaut et, depuis, leur fidélité à notre association ne s'est jamais démentie.

Très rapidement, je m'aperçus que M. Bruneaut allait être un des piliers de l'amicale. Toujours prêt à participer à toutes sortes de petits travaux fastidieux : dactylographier les convocations aux réunions, les enveloppes, rédiger les listes d'adhérents, les ventiler par rues, préparer de petites notes avant les réunions du comité municipal de quartier, attirant l'attention sur tel point qui lui semblait important pour le quartier, accueillant les signatures en cas de pétition. « *Moi, disait-il, on est sûr de toujours me trouver chez moi* ».

La première réunion de notre amicale, le 16 février 1978, eut lieu chez M. et Mme Bruneaut. J'avais eu l'idée de leur proposer cette solution pour que M. Bruneaut puisse participer à nos débats, son état lui interdisant, bien sûr, de se déplacer de nuit, hors de chez lui. Et j'avais obtenu cette réponse : « *Ne craignez-vous pas que certains soient gênés de venir chez un infirme?* ». Quelle lucidité et quelle humilité.

Non seulement les participants n'étaient pas gênés, mais ils étaient heureux de passer un moment près de lui, comme nous tous étions contents de le saluer, l'été, quand il arrosait ses fleurs depuis son fauteuil roulant ou qu'il surveillait ses petits enfants, abrité du soleil par son grand chapeau de paille.

Y avait-il un nuage entre des voisins ? Il savait trouver le mot juste pour chacun si on venait lui demander conseil, mais refusait de se mêler de ce qui, estimait-il, devait rester privé.

Un des premiers, il avait évoqué les problèmes de sécurité sur le quartier et, là aussi, il avait eu des propositions de bon sens.

A Mme Bruneaut et à ses enfants, l'amicale exprime ses condoléances et sa fidélité au souvenir de celui dont le courage a été, jusqu'au bout, exemplaire.

Odette PANDELLÉ
Animatrice

Prochaine réunion de notre amicale pour le pot du début d'année, le samedi 19 février, de 18 à 21 heures, aux baraquements.

A propos de l'église de Sceaux

Qu'on nous permette d'apporter quelques précisions supplémentaires à notre article sur l'église Saint-Jean-Baptiste de Sceaux, paru dans le numéro de novembre dernier du bulletin municipal.

Architecture

Après un nouvel examen, il ne nous semble pas impossible que les deux colonnettes rondes à chapiteau, situées dans la cinquième travée du bas-côté nord, contre le mur extérieur, constituent un vestige de l'église primitive. D'ailleurs, il faut remarquer que les deux bas-côtés sont dissemblables, celui du nord étant plus élevé et plus large, ce qui a entraîné une différence dans l'implantation des fenêtres, celles du sud étant plus basses (elles ont été artificiellement rehaussées par la pose, au XIX^e siècle, d'un lambris). Au-dessus du bas-côté nord sont des arc-boutants, actuellement en partie noyés dans la toiture, alors qu'il n'en existe pas au sud.

Dans la chapelle du clocher, on remarquera l'élégance de la voûte d'ogives, dessinée autour du trou primitif de la corde de la cloche.

C'est sans doute au XVII^e siècle que fut ajoutée, derrière le chœur, une sacristie qui a été agrandie il y a une quinzaine d'années. A cette occasion, la sacristie primitive, transformée en chapelle de semaine, a été heureusement restaurée ; sa belle voûte de pierres appareillée a été dégagée, et la fenêtre garnie d'un vitrail moderne, don de Mme Colboc. On y voit une jolie Vierge en bois du XVIII^e siècle.

D'autre part, c'est également par erreur que nous avons indiqué que la Gloire qui orne la façade de l'église de Sceaux était du XVIII^e siècle. En réalité, la célèbre lithographie d'Adam représentant la Saint-Jean à Sceaux montre qu'à cette époque (Restauration) l'église présentait une façade très simple, uniquement ornée de la porte,

qui semble la même qu'aujourd'hui, des contreforts, de la rose et de l'horloge. Les deux fenêtres situées au-dessus de la porte, de part et d'autre, étaient beaucoup plus importantes et le campanile était également différent, et beaucoup plus gracieux qu'aujourd'hui.

Vitraux

En dehors des verrières du chœur, dont nous avons parlé, il faut noter que toutes les autres fenêtres de l'église ont été garnies, autour de 1898, de vitraux de Hirsch, qui forment un intéressant ensemble d'art décoratif de cette époque.

Mobilier

On peut encore citer comme œuvres d'art notables les fonts baptismaux, de marbre à couvercle de cuivre, du XVIII^e siècle, deux plaques de fondation de 1628 et 1632, dans la chapelle de la Vierge, la plaque funéraire du curé de Fraissy (1793), à l'entrée de la chapelle du clocher, deux anges de bois doré du XVIII^e siècle, à la sacristie, une sainte Radegonde en bois sculpté, d'art populaire, à la sacristie. Le crucifix et les candélabres qui figuraient autrefois sur le maître-autel ne datent que du XIX^e siècle, mais devraient cependant bien être remis en place. Et l'église ne possède plus d'ornements sacerdotaux anciens ; que sont-ils devenus ?

*
**

Précisons enfin que, contrairement à ce que nous avons écrit précédemment, la restauration intérieure de l'église, effectuée en 1970-1973, a été financée entièrement par les paroissiens.

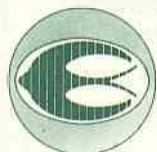
Georges POISSON
Conservateur en chef
du musée de l'Île-de-France

L'HIRONDELLE

16, place du Général de Gaulle - Sceaux

Remises progressives
LISTES DE MARIAGE

arts de la table • cadeaux



Jean Billy

 coiffeur styliste

PASSAGE SOCIÉTÉ GÉNÉRALE
106, rue Houdan - 92330 SCEAUX
Tél. 702.07.23

COMMUNIQUÉS

Conservatoire de Bourg-la-Reine/Sceaux

Odette Le Dentu nous a quittés

Le 26 janvier, en présence d'une nombreuse assistance, se déroulaient, à Paris, les obsèques de Mme Le Dentu, professeur à l'Ecole Nationale de Musique de Bourg-la-Reine/Sceaux. Ses amis, collègues, élèves et anciens élèves présents auront, j'en suis sûr, communément ressenti à quel point, avec son départ, se tournait une page.

Née avec ce siècle, Odette Le Dentu avait effectué à Alger, sa ville natale, de brillantes études de harpe, sous la direction d'Henriette Renié, à qui elle voua toute sa vie un véritable culte. Premier prix du Conservatoire d'Alger à 13 ans, prix Henriette Renié en 1921, elle participa aux activités de nombreux orchestres et fut notamment harpe solo de l'orchestre lyrique à l'ORTF et de l'orchestre des Concerts Padeloup. Membre du Quintette Instrumental de Paris puis du Quintette Instrumental René Le Roy, elle donna de nombreux concerts en France et dans les pays voisins. Elle avait obtenu en 1965, avec Lily Laskine et l'orchestre J.-F. Paillard, un grand prix du disque pour l'enregistrement de la symphonie concertante de Gossec.

Pendant près de vingt ans professeur au CNR de Versailles, elle avait, dès la création de notre conservatoire en 1965, accepté la classe de harpe (a-t-elle jamais refusé une activité nouvelle?). Modeste les premières années, cette discipline s'est considérablement développée à compter de 1969 et une demi-douzaine de ses élèves furent admis au Conservatoire National Supérieur de Musique de Paris. Son activité dans notre école s'était

depuis trois ans réduite en raison de son âge et elle ne conservait que ses plus anciens élèves. Toutefois, s'étant après coup ravisée, elle avait récemment « repris du service » à la Schola Cantorum pour ne pas rester inactive !

Depuis quelques années, elle avait « relancé » le Sextuor de harpes de Paris : on la sentait fière et heureuse de cette nouvelle jeunesse.

Sans doute est-elle redevable à son perpétuel besoin d'activité d'avoir atteint cet âge dans un état physique et moral qui le cachait à beaucoup et nous émerveillait tous. Peut-être aussi l'eût-elle dépassé sans l'inévitable usure qu'engendraient tant de concerts, leçons et kilomètres accumulés jour après jour. Existe-t-il une réponse ? Une chose est certaine : elle tenait là sa revanche sur la vie qui, n'ayant pas été tendre pour elle, avait très fortement marqué sa personnalité. Je crois qu'elle eût aimé choisir ce départ en surprise, après un dernier clin d'œil à ceux qui ne se doutaient de rien. Comment d'ailleurs pouvait-elle s'arrêter autrement ? Chaque année, au mois de juin, au lieu de rendre comme chacun sa « feuille de vœux », elle venait s'asseoir dans mon bureau et demandait avec douceur :

— Alors ? M. Vigneau, que faisons-nous pour l'an prochain ?

Rituellement je répondais par une autre question, tout aussi simple et dont je connaissais par avance la réponse :

— On continue ?

— On continue !

Pour la première fois elle n'a pas tenu sa promesse.

Michel VIGNEAU,
directeur de l'ENM
de Bourg-la-Reine/Sceaux

Université de Paris-Sud

Accueil Etudiants Etrangers

La faculté des sciences d'Orsay (université de Paris-Sud) accueille cette année 8 978 étudiants dont 1 587 étrangers.

Les possibilités de logement en résidences universitaires sont réduites ; seulement un peu plus de 300 étrangers obtiennent une chambre. Actuellement, beaucoup de personnes, et en particulier des couples avec un ou deux enfants, n'ont encore rien trouvé pour se loger.

L'université lance donc un appel pressant aux habitants des communes voisines ou proches disposant de une ou plusieurs chambres inoccupées dans leur domicile. Les étudiants qu'ils recevraient pourraient éventuellement rendre de menus services (garde d'enfants, cours pour lycéens, aide à des personnes âgées, ménage, etc.).

Pour toute proposition, nous vous remercions de bien vouloir écrire ou téléphoner, le mardi, de 14 h à 18 h et le vendredi, de 8 h 30 à 12 h 30, à Mme Boissonnet, Accueil Etudiants Etrangers, BT 301, Université de Paris-Sud - 91405 Orsay - Tél. 941 65 44.

Permis de construire

Avis

41, av. du Président-Franklin Roosevelt

Pétitionnaire : M. Casparian

Edification d'un pavillon

Auteur du projet : M. de Champris, architecte

Avis favorable le 25 01 83

12, rue du Lycée

Pétitionnaire : M. Maillard

Construction d'une habitation et travaux d'amélioration sur construction existante

Auteur du projet : Etra-Architecture

Avis favorable le 25 01 83

26, rue Pasteur

Pétitionnaire : M. Karoubi

Extension d'un pavillon

Avis favorable le 25 01 83

49, rue Berlioz

Pétitionnaire : M. Bord

Edification d'un pavillon

Auteur du projet : Société des Maisons Candet

Avis défavorable le 26 01 83

24, rue Bertron

Pétitionnaire : M. Mollaret

Création d'un garage

Auteur du projet : M. Trousseau, architecte

Avis favorable le 03 02 83

11, avenue Jules-Guesde

Pétitionnaire : M. Beke (auteur du projet)

Modification d'une façade

Avis favorable le 03 02 83

4, rue Jacqueline

Pétitionnaire : M. Comes (auteur du projet)

Extension d'un pavillon

Avis défavorable le 03 02 83

Contrôle de sécurité pour les automobiles

Les 3, 4 et 5 mars prochain, le centre pilote de l'Automobile Club d'Ile-de-France, propose aux automobilistes des contrôles gratuits de sécurité.

Les opérations se dérouleront dans la cour des baraquements, 95, rue Houdan.

PERMANENCE DU DÉPUTÉ

M. Georges Le Baill, député de la circonscription, tiendra une permanence aux baraquements, 95, rue Houdan, le vendredi 18 mars, de 17 h à 19 h.

ANGLETERRE

Séjours traditionnels :

Accueil familial, cours par professeurs britanniques, encadrement par professeurs français, sports, excursions.

PAQUES : 1 965 F

Séjours individualisés :

Accueil familial, cours individuels à domicile.

PAQUES : 2 475 F

USA

Séjour en famille américaine en Nouvelle-Angleterre, Louisiane, Californie, Minnesota, Washington.

Juillet ou Août à partir de 5 995 F

APPRENDRE ET VIVRE

5 a, rue René-Rœckel 92340 - BOURG-LA-REINE Tél. (1) 547 20 20

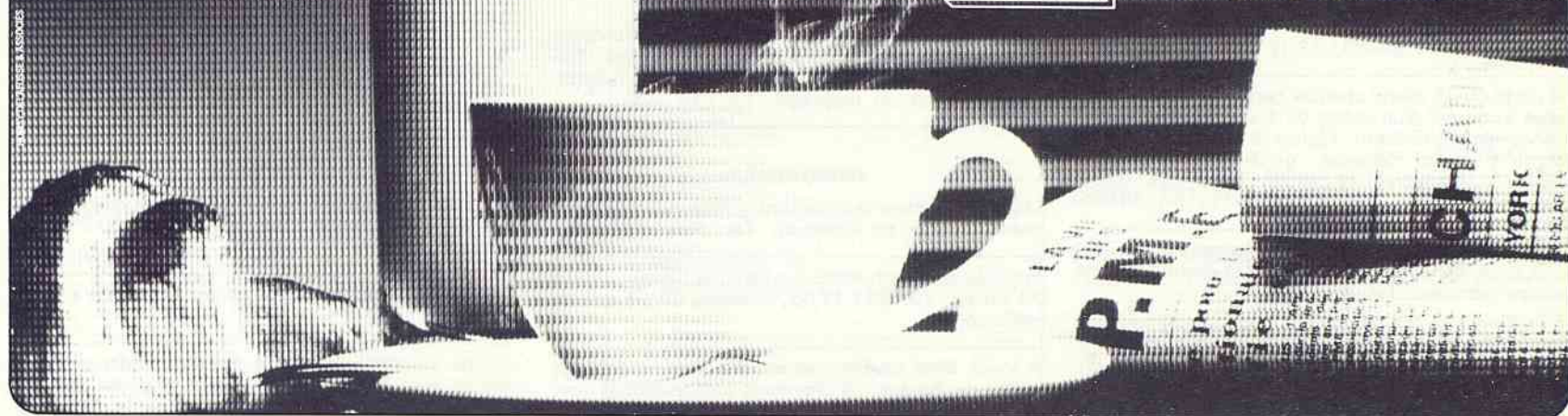
Membre de l'Unosel

LA REUSSITE SOURIT A CEUX QUI REAGISSENT TÔT.

AGENCE DE SCEAUX
114, RUE HOUDAN
92330 SCEAUX
TEL. 661 00 93 +
TÉLEX 201 047 F



CREDIT
COMMERCIAL
DE FRANCE



Vidéo-banque CCF. La position des comptes de votre entreprise dès 7 h 30.

Vidéo-banque CCF, c'est un écran Vidéotex installé sur votre bureau. En composant un simple numéro de téléphone, vous obtenez sur votre écran à tout moment de la journée l'ensemble des comptes de votre entreprise.

Ainsi, dès 7 h 30 du matin, en toute confidentialité, vous analysez votre situation financière arrêtée la veille à 18 h, et vous passez des

ordres pour équilibrer vos comptes bancaires.

Pour un coût très faible Vidéo-banque CCF vous permet de gérer au plus près votre trésorerie. Vous gagnez du temps et vous réduisez vos frais financiers.

Dès 1983, Vidéo-banque vous permettra d'obtenir immédiatement du CCF le taux de change des devises, le cours des valeurs, de télé-transmettre vos ordres et d'avoir accès à des informations économiques, juridiques et fiscales.

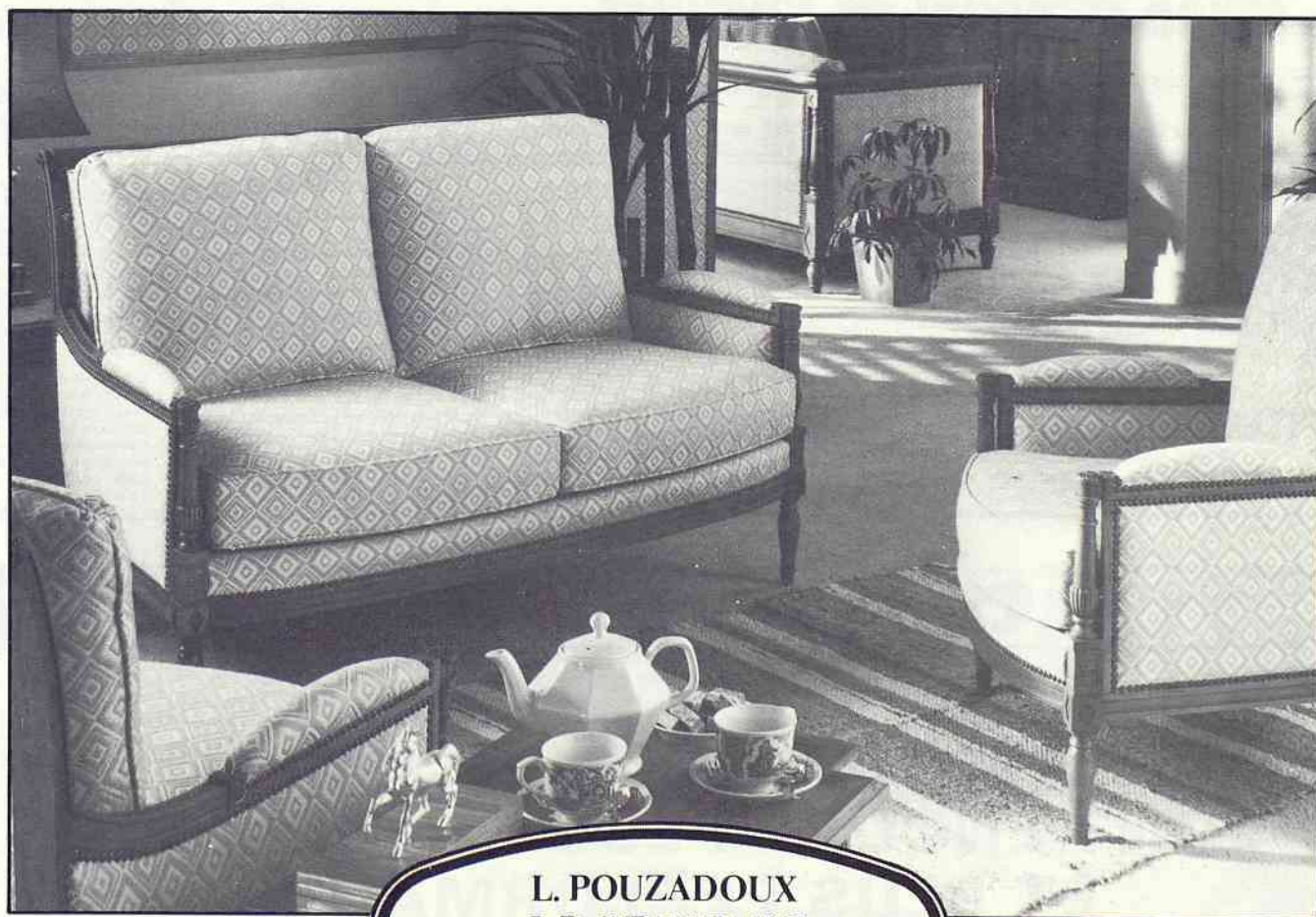
Vidéo-banque CCF fonctionne depuis janvier 1982 dans toute la France et utilise la norme nationale de la direction générale des Télécommunications. Vous accédez ainsi à toute source d'informations répondant à cette norme.

Si vous souhaitez obtenir un complément d'informations, adressez votre carte de visite à Vidéo-banque CCF, 114, rue Houdan, 92330 SCEAUX, tél. 661.00.93.

Crédit Commercial de France:
La Banque des réussites.



A.E.E.B.



A.E.E.B.

canapés, bibliothèques
tapisserie,
tenture murale

L. POUZADOUX
J.-P. BEAUHAIRE
décorateurs A.E.E.B.

137, rue Houdan
92330 SCEAUX

☎ 660.03.94

petites annonces

OFFRES D'EMPLOI

Recherchons personne ayant l'habitude des enfants pour s'occuper, à notre domicile, (le matin, du lundi au vendredi) d'un bébé de 7 mois. Tél. 702 33 22.

Famille habitant Sceaux recherche instituteur ou institutrice pour aider garçon à réviser programme 6^e. Tél. 327 74 64 ou 661 12 12.

A partir du 15 mars, cherche personne de confiance pour s'occuper d'un enfant de 4 ans habitant la résidence de Penthièvre. Tâches à assurer : trajets domicile/école, déjeuner, garde le soir jusqu'à 18 h 30, le mercredi et pendant les petites vacances scolaires. Tél. 660 87 26.

Recherchons couple pour gardiennage d'un pavillon à Sceaux, pendant le mois d'août et éventuellement autres périodes. Tél. 661 65 24.

Recherche personne sérieuse pour garder enfant 8 mois à domicile, toute la journée. Tél. 663 75 46.

Cherche dame pour garder bébé, quatre jours et demi par semaine (du mardi au samedi midi). Tél. 920 39 44.

DEMANDES D'EMPLOI

Jeune femme sérieuse, cherche emploi administratif (non comptable) sur Sceaux et limitrophe, mi-temps possible. Tél. 702 94 87.

Dame, libre tous les matins, recherche travail de secrétariat ou s'occuperait d'enfants ou de personnes âgées ; possède permis de conduire pour trajets ou courses éventuels. Tél. 702 57 33 (fin de matinée ou soir).

Personne sérieuse cherche à travailler à Sceaux ou environs chez un médecin, un dentiste ou comme gouvernante. Tél. 660 42 61.

COURS PARTICULIERS

Élève ingénieur, 2^e année à l'école polytechnique féminine, donnerait cours de mathématiques. Tél. 660 88 10, chambre B 118 ; (si absence, possibilité de laisser un message).

IMMOBILIER

Urgent. Recherche chambre indépendante, près métro Sceaux ou Fontenay. Tél. 350 10 82.

Fonctionnaire recherche, sur ligne de Sceaux, studio F1 ou F2. Tél. 331 17 06, chambre 36 (le soir de préférence).

A louer, dans pavillon calme avec jardin, proche du métro de Sceaux : 3 chambres indépendantes tout confort (salle de bains et WC compris) ; salon et cuisine à disposition. Tél. 660 42 61 (le matin de préférence).

Séjours en Provence (altitude 800 m) : chambres d'hôtes très confortables dans un cadre magnifique. Pension complète, prix intéressants en hiver. Tous renseignements : Mme Michel, « Richarnau », Aurel, 84390 Sault. Tél. 16 (90) 64 03 62.

Particulier vend à Sceaux, près gare de Robinson, pavillon 3 pièces : entrée, cuisine, WC, salle d'eau, sur sous-sol avec garage, chaufferie (chauffage central), 2 pièces plein-pied aménagées. Petit jardin clos de murs. Tél. 702 60 20.

Particulier achèterait appartement ou pavillon 4/5 pièces dans le centre de Sceaux. Agence s'abstenir. Tél. 660 03 45.

Particulier cherche à louer 3 ou 4 pièces à Sceaux ou limitrophe à partir du mois de juin. Tél. 702 02 12.

Appartement à louer à Sceaux (4 pièces, 88 m² + balcon), à partir de juillet 1983 (bail à reprendre). Tél. 661 20 37.

VENTES

A vendre table de salle à manger rustique en pin massif, 2 m x 0,90 m. Prix : 2 500 F. Tél. 350 66 83.

Vend piano très bon état, marque « Prestel ». Tél. 660 42 61.

Vends électronique sound machine radio-cassette stéréo avec horloge (2 x 10 watts) haute gamme D8814 « Philips », 48 x 28 x 13,5, sous garantie. Prix : 3 500 F (à débattre). Tél. 350 15 81.

A vendre beau lit bois pliable 2 personnes avec matelas, couchage 1,20 m. Très bon état. Dimensions pliées : 135 x 203 x 45. Prix : 1 500 F. Tél. 632 78 07 (l'après-midi).

A vendre, deux chaises Louis-Philippe d'époque dites « en cathédrale ». Prix : 1 600 F. Tél. 660 18 00.

A vendre, cause double emploi, meuble de séjour chêne clair, rangement et vitrine, excellent état. Prix : 1 500 F. Tél. 702 38 25 (après 19 h).



office régional de l'habitat

AGENT IMMOBILIER FNAIM = EFFICACITÉ - SÉCURITÉ

153, av. du Gal-Leclerc - 92340 BOURG-LA-REINE ☎ 660.44.66

VENTES
LOCATIONS
CONSTRUCTIONS NEUVES



BOURG-LA-REINE Métro

Idéalement située près RER et écoles, au calme, dans une rue résidentielle avec jardin fruitier, spacieuse maison meulière, belle entrée, salon, s. à manger, cheminée, cuisine, nbreux plac., 3 ch., s. de bns + s. d'eau, ss-sol total : garage 3 voitures, cellier, cave à vin, chauff. centr. au gaz : 1 050 000 F.

BOURG-LA-REINE

Au calme et sur jardins, petit immeuble récent très soigné, liv. dble 28 m², cuis. 10 m² carrelée, dégagement, gds plac., 3 ch., s. de bns très claire, chauff. centr. radiateurs, beaux parquets, parking : 735 000 F.

BOURG-LA-REINE RER

Calme dans quartier de pavillons, tout petit immeuble ravalé, faibles charges, chauff. électrique, coquet 3 pces, entrée 8 m², pte cuis., s. de bns : 270 000 + 80 000 F.

FONTENAY Centre

Quartier résidentiel, sur un magn. terrain de 865 m², façade 20 m, petite maison à agrandir : 740 000 F.

SCEAUX ROBINSON

Près RER et tous services, dans petite résidence 1960, beau séj. plein sud, 2 ch., s. de bns, cuis., chauff. centr. radiat., bon placement : 350 000 F.

SCEAUX Lakanal

Quartier privilégié près parc de Sceaux et RER Bg-la-Reine, luxueux 4 pces 82 m² + 12 m² de balcon, gd liv. dble, 2 ch., s. de bns, cuis. carrelée, entrée vestiaire, nbreux plac. parking inclus : 990 000 F.

SCEAUX Mairie

Le calme et la verdure au cœur de la ville pour ce pavillon pierre 1935 avec quelques travaux à prévoir, séj. sud-est, cuis. 10 m² ; étage : 3 ch., s. de bns ; ss-sol total : chaufferie gaz, garage, jardin : 845 000 F.

SCEAUX Château

Idéalement situé dans parc près RER Bg-la-Reine et lycée Lakanal, petit immeuble récent, ascens., RARE : appt 6 pces très bonne présentation, liv. dble 32 m², entrée, cuis. 11 m² tte équipée, 4 ch., s. de bns + dche, parquets chêne, parking inclus : 750 000 F.

VERRIÈRES-LE-BUISSON

Charme cosu de cette maison meulière bien située dans petite rue près centre sur 490 m² très beau jardin, hall, séj. douche, 33 m², cuis., 4 ch. + 1 petite ch., s. de bns avec fenêtre ; ss-sol total, chauff. centr. gaz, garage : 1 155 000 F.

CHATENAY-MALABRY

A 500 m du RER Sceaux Robinson, immeuble 1974 de 3 étages avec ascens. sur verdure, liv. dble avec cheminée, ouvrant s/loggia 10 m², entrée, cuis. tte équipée, 3 ch + loggia, 2 s. de bns, nbreux plac., chauff. centr. radiat., parking inclus : 710 000 F.

ANTONY

Beau quartier calme : un parc, un verger de 950 m², pour une maison 1957 toute meulière et d'un seul niveau ; hauteur sous plafonds 2,80 m, vaste hall, séj. ouest et cuisine sur terrasse 20 m², 3 ch., gde s. de bns claire, grenier aménageable en 3 autres ch., ss-sol total de 100 m² : chbres possibles, gd garage, chauff. centr. gaz neuf automatique ; à visiter : 1 260 000 F.

Ets BESOMBES

votre concessionnaire RENAULT

**LES MODELES MILLESIME 83
SONT ENCORE PLUS SEDUISANTS
ET PLUS PERFORMANTS**

2, rue de Fontenay - Sceaux - Tél. 661 05 50 (près de la rue piétonnière)

VÉHICULES D'OCCASION GARANTIE OR - SERVICE APRÈS-VENTE
BOUTIQUE D'ACCESSOIRES - LOCATION SANS CHAUFFEUR

service de garde des médecins et pharmaciens

DATES	MÉDECINS	PHARMACIENS
MARS		
Dimanche 6 ...	Dr BESNARD 74, rue du Lycée 661 02 45	Mme PIQUET-KUNTZ 144 bis, av. du Gal-Leclerc ... 350 03 00
Dimanche 13 ...	Dr BRIDEY 42-44, rue de Fontenay 350 88 41	Mme GAILLOT 127, rue Houdan 702 77 97
Dimanche 20 ...	Dr COMPAGNON 112 bis, rue Houdan 661 19 93	Mme THIEBAUT 7, av. des Quatre-Chemins ... 661 16 12
Dimanche 27 ...	Dr GALVIN 53, av. Georges-Clemenceau... 702 38 38	Mme PHAN-DUYEN 43, rue des Coudrais 702 40 44
AVRIL		
Dimanche 3 ...	Dr LE VAN QUYEN 123-125, rue Houdan 350 07 74	Mme LAVERDET 106, rue Houdan 661 00 62
Lundi 4 ...	Dr MARTIN-THEODORIADIS 112 bis, rue Houdan 661 19 93	Mme LAVERDET 106, rue Houdan 661 00 62

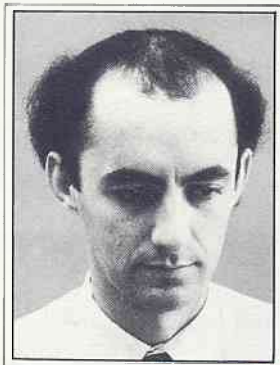
Ouverture d'un cabinet dentaire

M. Daniel GAZZOLA, chirurgien-dentiste, vous annonce qu'il a ouvert son cabinet le 1^{er} janvier dernier, 43, rue Houdan, à Sceaux - Tél. 702 72 66.

En cas d'urgence

POLICE-SECOURS	17	350.27.02
POMPIERS	18	702.09.38
CENTRE ANTI-POISONS	205.63.29	
SERVICE D'URGENCE MÉDICAL	15	(Centre 15)
SERVICE D'URGENCE DENTAIRE	776.25.42	(les dimanches et jours fériés de 9 à 12 heures)
AMBULANCES NUIT ET JOUR	631.69.22	(Service municipal)
GAZ (Service d'urgence)	660.87.82	
ÉLECTRICITÉ (Service d'urgence)	677.47.00	
TAXI :		
- Bourg-la-Reine	661.00.00	
- Montrouge	656.94.00	
S.N.C.F. (Renseignements)	261.50.50	

la chute des cheveux, la calvitie vaincues, grâce à Claude MANCHE



AVANT

*QUEL QUE SOIT VOTRE CAS,
LA SOLUTION EXISTE*

Prenez un rendez-vous pour une consultation,
sans engagement de votre part.
(prix de la consultation : 80 F)

HAIR LEADER INSTITUT

53-57, bd. du Maréchal-Joffre (RN 20) - 92340 BOURG-LA-REINE
téléphone : 664.47.60



APRÈS

JACQUES DROCOURT

agent général d'assurances **ABEILLE-PAIX**

GARANTIES IMMÉDIATES POUR TOUS LES RISQUES

successeur de

Jacques BONNEMAIN

31, RUE HOUDAN - 92330 SCEAUX - TEL. 660.59.27

En plein centre de Sceaux

au débouché de la rue piétonne, face au parking Penthièvre



à Sceaux, du 1^{er} au 31 mars

1 - 21 h, au Centre d'Action Culturelle « Les Gémeaux » (49, avenue Georges-Clemenceau) : « Providence », film d'Alain Resnais.

3 - 15 h, à l'ancienne mairie (68, rue Houdan) : « Giono, l'homme que j'ai connu », conférence de Pierre Citron, professeur à l'Université de Paris III (Sorbonne nouvelle), organisée par le Collège universitaire fontenaisien.

5 - 17 h 30, au CAC « Les Gémeaux », concert-animation : « Quatuor Loewenguth » avec Françoise Doreau au piano, organisé par les Samedis Musicaux de Sceaux. Au programme : Beethoven, Schumann.

5 - 20 h 45, au CAC « Les Gémeaux », concert : « Quatuor Loewenguth » avec Françoise Doreau au piano, organisé par les Samedis Musicaux de Sceaux. Au programme : Beethoven, Schumann.

5 - 21 h, au Centre socioculturel des Blagis (2, rue du Docteur-Roux), concert : Paul Brodin, luth renaissance et baroque, interprétera la musique des 16^e et 17^e siècles ; Jean Dautaner, guitare, et Maria Lourdes Garcia Larranaga, piano, interpréteront le « Concerto del Surde » de Manuel Ponce.

7 - 14 h, à la Maison des Jeunes et de la Culture (21, rue des Ecoles) : « L'art gothique », conférence-projection par J. Agard, organisé par Sceaux-Accueil.

10 - 20 h 30, aux baraquements (95, rue Houdan), salle de conférence : « le Sénégal », conférence organisée par la MJC et Ciné-Reportage.

11 - 14 h, à la MJC : tournoi de bridge ouvert à tous, organisé par Sceaux-Accueil.

12 - Au CAC « Les Gémeaux » : **5^e Festival international de films de femmes, jusqu'au 20 mars.**

14 - 14 h, à la MJC : couture (vêtements d'enfants) avec Sceaux-Accueil.

15 - 14 h, au Centre socioculturel des Blagis : information sur le « sommeil » par Mme le Docteur Simon.

17 - 15 h, à l'ancienne mairie : « Approches de l'icône », projections présentées par le père Nicolas Ozolin, prêtre orthodoxe, organisées par le Collège universitaire fontenaisien.

18 - 10 h et 14 h, à l'annexe de la MJC (5, rue des Imbergères) : art floral (bouquet triangulaire) avec Sceaux-Accueil.

19 - Le Centre des Jeunes des Blagis (48, rue de Bagneux) organise un récital Serge Lama (sous chapiteau, terrain du parc à Fontenay-aux-Roses). Retrait des places dès à présent au CJB ou au Syndicat d'Initiative (68, rue Houdan). Prix public : 90 F, prix adhérents : 70 F.

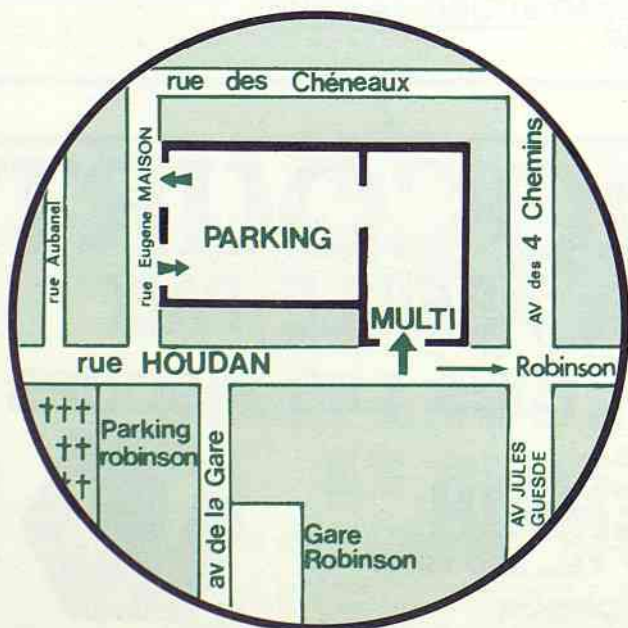
21 - 14 h, au Centre socioculturel des Blagis : démonstration de cuisine avec Sceaux-Accueil.

Exposition

● **A la MJC**, 21, rue des Ecoles, du lundi 7 au jeudi 24 mars, du lundi au vendredi de 9 h à 22 h et le samedi de 9 h à 12 h et de 14 h à 19 h : **fêtes et danses en Afrique et Madagascar.**

vos achats de tous les jours

MULTI



**153, RUE HOUDAN
92330 SCEAUX**

**PARKING
COUVERT**

**ACCÈS DIRECT DU MAGASIN
AU COFFRE DE VOTRE VOITURE**