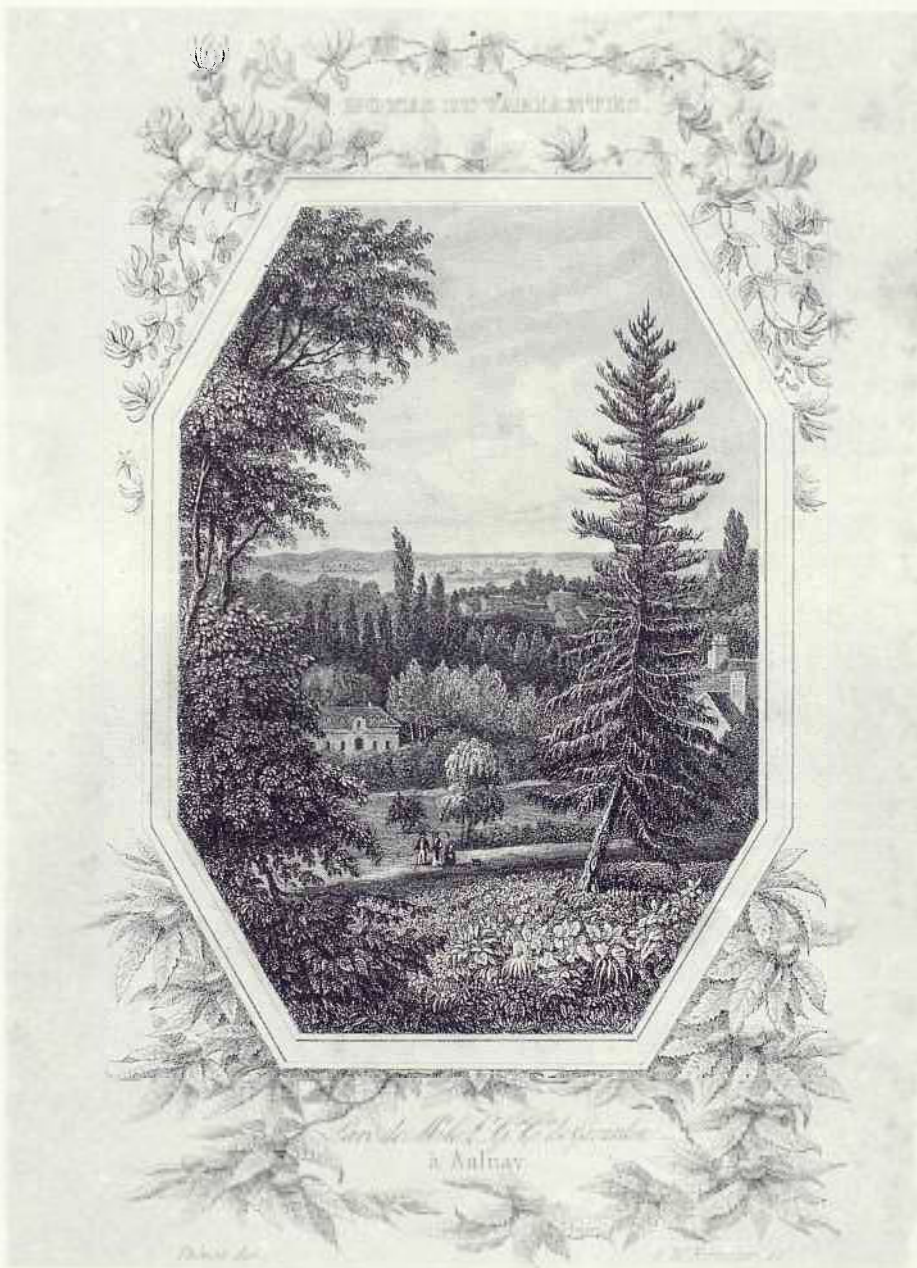


SCEAUX

bulletin municipal d'information

AVRIL 1983

n° 126



C'est en allant voir son ami, l'écrivain Latouche, à Aulnay, que Balzac, alors jeune romancier, trouvera l'inspiration du « Bal de Sceaux. »

Parc de M. le Lieutenant Général Comte de Girardin à Aulnay.

Dessin de Thénot gravé par A.W. Formster (Coll. Fourcade).

Pages 4/5, Histoire de Sceaux

SUR LES TRACES DU JEUNE BALZAC...

LES SCÉENS

État civil

Période du 6 mars au 2 avril 1983

NAISSANCES

Romain, Édouard, Siméon CLISSON • Romain, Armand, Bruno, Julien SAJA • Romain, Alexandre MAIRA • Thomas, Franck EZQUERRA • Renaud, René, André MARIE • Benjamin, Simon, Gabriel HAVAS • Julie, Claire, Jacqueline VERDEAUX • Clémentine LEONOR • Joanna VALQUIN • Marie, Isabelle DESTELLE • Bertrand, Jochen, Édouard, Pierre CEOLIN • Sarah, Julie (1^{re} jumelle) - Éléonore, Audrey (2^e jumelle) FICARELLI • Laurence, Pascaline LETKI • Cyprien, Claude, Jean TASSET.

MARIAGES

Alain, Franck, Patrick LE GUYADER et Catherine, Simone BACHELIER • Patrick, Pierre, Marcel BIADATTI et Corinne, Dominique SANTELLI • Dominique, Emmanuel, Pierre BONHOMME et Nicole, Marie-Pierre, Marcelle, Jacqueline TOUTEE • Jean VISSIO et Jocelyne, Madeleine TOULMOND • Patrick, Marcel, Alain ALLAIN et Marie-Christine VIVIER • Patrick, Henri LEMAIRE et Marie-Carmen, Angèle, Alice PANIAGUA • Hervé, Laurent RIVIERE et Carole, Suzanne AUBIN.

DÉCÈS

Émile, Alexandre, Jean CACHEUX • Jacques, Lucien CARON • Marie, Louise ROSAT, veuve CHEVILLARD • Raymond NATHAN • Georges, Maurice OBIN • Reine, Valentine BERNARD, veuve DESPRATS • Reine, Eugénie, Joséphine BUGAT, veuve PASSARET • Andrée, Marie-Thérèse VANNIER, épouse BARBIER • Pierre, Marie GROSSIN • Charles, Henri, André LONG • Suzanne, Marguerite, Marie BREDIF, veuve CATTOIS • Maria, Odette CORREIA CARDOSO, épouse SILVESTRE de SOUSA • Fernand, Albert, Frédéric PARMENTIER • André, Léon, Alexandre CORDEL • Georges, Louis FLAMAND • Pauline, Madeleine del PELLEGRINO, veuve BENOIT • Michèle, Marie, Antoinette, Thérèse REZEAU • Marie FARJOT, veuve GIRARD.

Personnes décédées en dehors de Sceaux, n'y étant pas domiciliées et inhumées dans le cimetière communal, dans un caveau de famille

Agop BOKRATIS, décédé le 1^{er} mars 1983 à Ivry-sur-Seine (Val-de-Marne) • André SEILLADE, décédé le 20 mars 1983 à Arpajon (Essonne).

DES NOMS POUR DES RUES

Avenue Claude-Perrault

Une rue sans numéro mais non sans souvenir ! D'abord, celui à qui elle est dédiée depuis la délibération du 10 décembre 1944, approuvée par l'autorité de tutelle le 18 mai 1945.

Il est assez surprenant de voir qu'en pleine guerre on ait pensé, à côté des victimes de l'occupation et de la libération, à rappeler le souvenir de celui qui est supposé être l'architecte du château de Colbert (voir G. Poisson : Histoire et Histoires de Sceaux, 3^e édition, pages 10 et 11). Des quatre architectes possibles, c'est celui que la tradition locale a retenu.

On trouve le tracé de cette voie sur le plan terrier dessiné en 1781 par Cicille, portant cette dénomination : voie de communication. C'était, en effet, le seul moyen de relation entre la ferme du château, le potager à l'Ouest et la voie pavée de Sceaux à Bourg-la-Reine et, à l'Est, les

parcelles cadastrées n° 2140 à 2144 bis au lieu-dit « *Les deux ormes* », l'emplacement du bâtiment du Lycée Lakanal. Une parcelle appartient au domaine, c'est « *la place à fumier de S.A.S. (*)* ».

Sur le cadastre de 1823, cette voie ne porte pas d'appellation. Sur celui de 1842, elle se nomme « *chemin du château* ».

En 1883, le plan de Trouffillot indique « *impasse de la ferme* », bien que la voie soit ouverte des deux côtés, au Nord et au Sud, ce qui lui vaudra d'être appelée au XX^e siècle « *rue* », avant de devenir, en 1944, « *avenue* ».

De la ferme du XVIII^e siècle, il reste le pavillon de l'intendance et l'ensemble des bâtiments qui entourent la magnifique « *piscine aux chevaux* » (notre photo).

Thérèse PILA
Bibliothécaire municipale

(*) : *Son Altesse Sérénissime.*



Jean-Pierre Cauquill

COURS COLBERT

PÉDAGOGIE ACTIVE ET CRÉATIVE

DE LA SIXIÈME AU BACCALAURÉAT - EXTERNAT - DEMI-PENSION - JEUNES GENS - JEUNES FILLES.

rattrapage scolaire - pédagogie de soutien - travail personnel effectué en classe sous le contrôle des professeurs

46, RUE DU LYCÉE - 92330 SCEAUX ☎ 350.23.15 et 660.83.95



Pour une meilleure qualité du service public, la mairie s'agrandit

Pour leur assurer un fonctionnement plus satisfaisant, trois services de la mairie très fréquentés par le public viennent d'être installés au 120, rue Houdan (pavillon situé à droite de l'hôtel de ville).



Jean-Pierre Couquill

Il s'agit :

- du service des affaires générales : état civil, élections, affaires militaires, cimetière, ainsi que le logement ;
- du service de l'enseignement ;
- de la Caisse des écoles.

Des taxis à Sceaux

Nous vous informons qu'une borne d'appel de taxis vient d'être installée à Sceaux, à l'extrémité de la rue Houdan, au carrefour des Quatre-Chemins.

Retenez bien son numéro :
350 00 00

sommaire

LES SCÉENS	2/3
<input type="checkbox"/> État civil	
<input type="checkbox"/> Des noms pour des rues	
<input type="checkbox"/> La mairie s'agrandit	
<input type="checkbox"/> Des taxis à Sceaux	
HISTOIRE DE SCEAUX	4/5
<input type="checkbox"/> Sur les traces du jeune Balzac	
ÉDITORIAL	5
CONSEIL MUNICIPAL	7
<input type="checkbox"/> Composition des commissions	
<input type="checkbox"/> Délégués du conseil municipal	
URBANISME-ÉQUIPEMENT	8, 9
<input type="checkbox"/> Charaire aujourd'hui	
<input type="checkbox"/> Permis de construire ou de démolir	
ASSOCIATIONS	11 à 16
COMMUNIQUÉS	17
PETITES ANNONCES	18
SERVICE DE GARDE DES MÉDECINS ET PHARMACIENS	19
A SCEAUX, DU 1^{er} AU 31 MAI	20

sceaux BULLETIN MUNICIPAL D'INFORMATION

N° 126 — AVRIL 1983

24^e année

Directeurs : Jean-Louis Oheix – Richard Poulain

Secrétariat de rédaction : Françoise Millet, Catherine Blondy

Publicité : Françoise Millet, Claudine Chauveau - Conception-Réalisation : Franck Deglane

Édité par la Société d'Édition du Bulletin Municipal d'Information de Sceaux - SEBMIS

Association déclarée régie par la loi du 1^{er} juillet 1901

122, rue Houdan (Hôtel de Ville), 92330 SCEAUX - ☎ 661.29.50, poste 360

Imprimerie « La Cootypographie », 6 bis, rue Denis-Papin, 92600 ASNIÈRES

décoration d'intérieurs

jean-louis perveaux - décorateur diplômé I.S.P.D.R.

22, rue Bertron 92330 SCEAUX tél. 702.20.60

CONSEIL
AMÉNAGEMENT
TRANSFORMATION
RENOVATION

HISTOIRE DE SCEAUX

Sur les traces du jeune Balzac...

Les rêveurs du Val d'Aulnay

« Les beaux sites et les poétiques ombrages d'Aulnay » évoqués par Balzac dans « Le Bal de Sceaux » furent le but du pèlerinage littéraire accompli par les « Amis de Sceaux » le 16 avril. On sait que le jeune Balzac, dans les années 1828 et 1829, y venait voir son ami l'écrivain Henri de Latouche qui lui servit de mentor au début de sa carrière littéraire. C'est sans doute au cours de ses visites qu'il découvrit le bal de Sceaux, alors dans toute sa vogue (1).

Les poètes et les rêveurs avaient su découvrir ce lieu solitaire à l'abri d'une colline boisée bien avant que Chateaubriand ne choisisse de s'exiler à la Vallée-aux-Loups, un lieu-dit de ce petit hameau. Évoquons-les en racontant son histoire.

La seigneurie d'Aulnay fut longtemps indépendante du bourg de Châtenay auquel elle est aujourd'hui rattachée. D'abord possession des religieux de Sainte-Geneviève-du-Mont, elle fut acquise par Colbert à la fin du 17^e siècle et constitua une part du domaine de Sceaux jusqu'à la Révolution. A la fin du 18^e siècle, ce hameau ne comptait que trois maisons bourgeoises et trois maisons de laboureurs et vignerons que décrit Gagnat dans sa « Promenade de Sceaux-Penthièvre » (1778).

Deux de ces maisons subsistent : l'ancienne maison seigneuriale avec son parc splendide, siège actuel des pépinières Croux, habitée à l'époque de Latouche par le marquis de Chateaugiron, diplomate et bibliophile, et la maison qui lui fait face et dont le parc jouxte la Vallée-aux-Loups, actuellement propriété de M. Thévenin. La troisième maison citée par Gagnat pouvait encore être vue en 1960 ; c'était, au croisement de la rue Eugène-Sinet et de la rue Chateaubriand, une longue bâtisse rose d'un seul étage. Elle fut vénérée par les disciples du « *Philosophe inconnu* », Louis-Claude de Saint-Martin, car c'est là qu'il mourut le 14 octobre 1803 au cours d'un bref séjour chez son ami le sénateur Jean-Jacques Lenoir-Laroche dont la femme était une mystique fervente de sa théosophie.

En 1830, le général comte Alexandre de Girardin habita cette maison et embellit son parc ; c'était le père illégitime d'Émile de Girardin, le fameux journaliste. Quatre immeubles modernes s'élèvent maintenant à son emplacement. Un peu plus loin, en suivant la rue Chateaubriand vers Châtenay, au numéro 108, se dresse la maison que Latouche acquit en 1823, du peintre Dunouy. Il la décrit comme « *la plus modeste de toutes, et qui, coiffée d'un petit belvédère, a l'air assez libéral d'un champignon, son chapeau sur la tête* ». Elle avait été construite en 1781 par l'abbé Saulnier de la Noue, agrégé de grammaire, qui l'habita jusqu'en



P. Jahan

1806. Latouche ne le connut donc pas et ne put recevoir de lui, comme il a été prétendu, une initiation à la philosophie ésotérique de Saint-Martin, qu'il aurait transmise plus tard à Balzac (2). Il court encore d'autres légendes tenaces : on croit par exemple que la véritable maison du poète a été un petit pavillon qu'il fit construire en 1834 au fond de son jardin, mais il n'y habita qu'à la fin de sa vie quand il se retira définitivement à Aulnay ; c'est là en effet qu'il mourut en 1851. La famille Busson, propriétaire de l'établissement horticole qui occupe maintenant cet emplacement a recueilli la plaque à sa mémoire qui était apposée sur le pavillon détruit en 1956. Une autre légende veut que l'abbé de la Noue ait accueilli Condorcet, puis André Chénier dans ce pavillon, alors qu'ils étaient poursuivis pendant la Terreur ! Ce qui est exact, c'est que Latouche possédait les manuscrits d'André Chénier, car il en fut en 1819 le premier éditeur. Ces manuscrits furent emportés ou détruits par les Bavares qui occupèrent la région en 1871 ; avec eux disparurent

la correspondance et les papiers de Latouche, perte irréparable que ne put empêcher la dernière compagne du poète, Pauline de Flaugergues, à qui il avait légué sa maison et ses biens. Elle lui fit élever une vaste chapelle funéraire au vieux cimetière de Châtenay où se rendirent les « Amis de Sceaux » en évoquant les visites quotidiennes qu'y fit la sainte femme durant les 27 années qu'elle lui survécut.

Les œuvres d'Henri de Latouche, du roman « *Fragoletta* » au recueil de poèmes « *Adieux* », sont bien oubliées. Pourtant, il fut un précurseur du romantisme.

Sa mémoire survit surtout par les amis dont il a su découvrir le génie et qu'il a aidés généreusement à leurs débuts littéraires. Si Balzac s'est vite fâché avec lui et l'a oublié, Georges Sand lui a gardé une grande reconnaissance qu'elle a maintes fois exprimée. Elle vint le voir souvent à Aulnay avant la brouille inexplicable qui les sépara pendant de longues années.

« Une espèce de diligence me descendait à Sceaux ou à Antony », raconte-t-elle. « De là, prenant à travers les prés et les champs un sentier qui serpentait sous les pommiers en fleurs, je gagnais à pied l'humble demeure du poète... Il était là bien seul, bien ermite, bien poète, mais aussi bien rêveur, bien mélancolique, et peu à peu il devint bien misanthrope ». Un autre poète devait habiter sa demeure, Sully Prudhomme, qui vint passer là ses étés de 1891 à 1903 ; invalide, il se promenait dans une chaise roulante tirée par un âne. Il devait mourir en 1907 à Châtenay chez sa sœur, 60, rue Jean-Jaurès (alors chemin des Princes). Le voisin de droite de Latouche jusqu'en 1839, date de sa mort, fut Eusèbe de Salverte, député de Paris et auteur de nombreux ouvrages dont un traité sur la magie ; sa femme avait publié un roman « *Stella* ». Le comte Walewski, fils naturel de Napoléon et de Marie Walewska lui succéda. Il venait rarement dans sa maison dont il fit timbrer la façade de l'aigle blanc de Pologne. Elle est aujourd'hui détruite et remplacée par un jardin public qui fait suite au beau parc naturel qui entoure la Vallée-aux-Loups.

Latouche a mentionné tous ses voisins et prédécesseurs au Val d'Aulnay dans un ouvrage publié en 1833, « *La Vallée aux Loups* », au chapitre « *Étude de paysage* ». On peut y lire :

« Mais voici là-bas un manoir qui semble étonner vos yeux... Il s'enveloppe d'arbres exo-

ASTER
BEVERLY
BABYBOTTE

LE LOUP BLANC

Clémentine

CHAUSSURES POUR ENFANTS

10, rue des écoles - SCEAUX tél. 702.04.86

START-RITE
KICKERS
LITTLE MARY

tiques ; il est placé comme à l'écart au milieu même de la solitude : c'est la maison de Chateaubriand. Vers 1807, M. de Chateaubriand découvrit pour ainsi dire cette terre... C'est sous ce toit, si récemment gothique qu'ont été composés « Les martyrs »... Là, son temps se partagea entre deux passions. Il avait un parc et un poème à créer... On m'a dit qu'il commençait à 6 heures sa double journée de poète et de jardinier... C'était Le Nôtre, Ovide et Robinson ! ». (Latouche était alors loin de se douter que Robinson donnerait son nom au Plessis-Picquet après la création, en 1848, de guinguettes dans les arbres !).

Le parc que Chateaubriand a composé avec l'aide de sa femme et planté de ses mains est resté intact et l'on peut y admirer les cèdres du Liban, les cyprès chauves de la Louisiane, les catalpas, les pins et les chênes d'Armorique. Au fond du parc, se dresse toujours la tour de Velleda où il aimait à venir écrire et rêver. C'est surtout là que furent composés « Les martyrs », « L'itinéraire de Paris à Jérusalem », « Moïse », « Le dernier des Abencérages » et, en 1811, commencées les « Mémoires d'outre-tombe ».

La maison que le jeune Lamartine décrit comme « un petit temple des nymphes au milieu d'un bois de Thessalie » avec son portique orné de cariatides, a gardé son aspect primitif du côté du parc, si l'on en excepte les deux ailes ajoutées par Mathieu de Montmorency qui racheta la propriété en 1817 et par Sosthènes de La Rochefoucauld qui lui succéda en 1826.

Le docteur Le Savoureux acquit le domaine en 1914 pour en faire une maison de santé ; il devait aussi de consacrer à honorer le souvenir de Chateaubriand (3) et contribua à créer la « Société Chateaubriand » en 1929 ; elle y tient toujours son siège et conserve, dans la résidence, sa documentation et un petit musée. En 1939, le site était classé, il est maintenant la propriété du département des Hauts-de-Seine.

Les projets sont actuellement d'y établir un centre culturel international. Souhaitons que ce domaine prestigieux soit fréquemment ouvert au public afin qu'on puisse toujours y évoquer le plus célèbre des rêveurs du Val d'Aulnay.

Renée LEMAITRE
Présidente des « Amis de Sceaux »

(1) Voir : Balzac. — Le Bal de Sceaux. — Sceaux : Seb-
mis, 1982. Postface p. 178-181.

(2) Voir à ce sujet : Riberette (Pierre). — Les écrivains
du Val d'Aulnay. — In : Société Chateaubriand, Bul-
letin, numéro spécial : La Vallée-aux-Loups, 1981.

(3) Le bulletin des « Amis de Sceaux » a publié dans
son premier numéro, en 1924, un article du docteur
Le Savoureux sur « Chateaubriand à la Vallée-aux-
Loups ».

éditorial



Ray-Gill

Près d'un mois et demi s'est écoulé depuis les élections municipales et notre équipe s'est maintenant mise au travail tout en poursuivant parallèlement sa phase d'information. Les commissions internes se sont mises en place et ont tenu leurs premières réunions afin de prendre en charge les affaires en cours et de définir progressivement leur programme d'action.

Comme nous nous y étions engagés, nous allons maintenant recréer les commissions extra-municipales.

La propreté, la sécurité, la circulation, les études concernant le TGV, certains travaux en cours ou aménagements en projet, la politique culturelle, sont autant de sujets qui méritent d'être étudiés par des commissions élargies auxquelles sont appelés à participer celles et ceux qui pourront apporter l'aide de leurs compétences.

Faire participer, mieux informer demeurent nos objectifs.

Dans le domaine culturel, par exemple, les responsables de quelques associations parmi les plus représentatives de Sceaux ont déjà été invités à participer à une première réunion. Durant celle-ci des informations intéressantes ont été échangées entre les participants et nous avons l'intention de continuer dans cette voie en organisant régulièrement de telles rencontres sur des sujets précis.

C'est ainsi qu'en 1984, ayant à organiser à Sceaux la célébration de la « Sainte Estelle » (le congrès du Félibrige), nous pensons que ce serait là une excellente occasion pour que, sur ce thème méridional, les associations de Sceaux puissent préparer une animation concertée de notre ville.

Améliorer l'accueil, notamment celui des services de la mairie, était dans nos intentions et cela depuis plusieurs mois déjà. C'est aujourd'hui chose partiellement faite puisque, depuis quelques jours, se sont ouverts au public de nouveaux bureaux situés tout près de la mairie, au numéro 120 de la rue Houdan. Les Scéens y trouveront dorénavant à la fois le service dit des affaires générales (état civil, logement, affaires militaires), ainsi que la Caisse des écoles. Ce transfert de services, prévu bien avant les élections, doit permettre d'améliorer aussi bien la qualité du service public que les conditions de travail du personnel municipal.

C'est ainsi que, progressivement, nous continuerons à faire ce que nous avons dit.

Pierre RINGENBACH
Maire de Sceaux

vinyls
pailles japonaises
textiles

L. SOULIER
PAPIERS PEINTS

nouvelles
collections
1983-84

16, place du Général-de-Gaulle — 92330 SCEAUX — Tél. 660 23 70

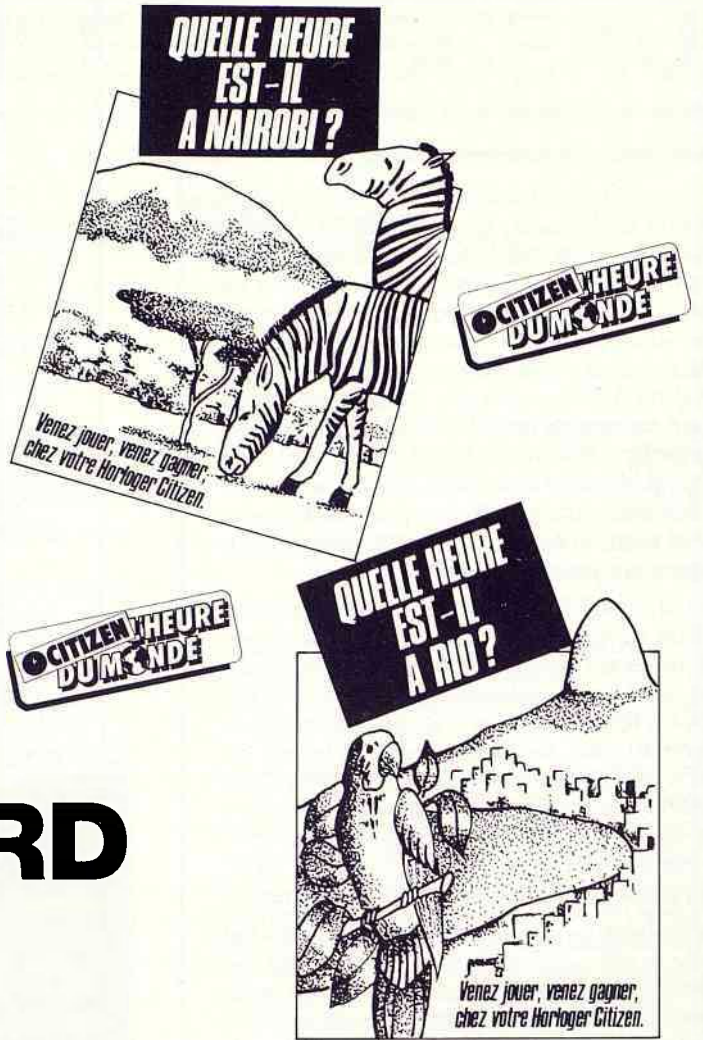
Citizen, l'heure du Monde.

**VOUS AVEZ
DEJA GAGNE!**

Allez vite avec votre carte réponse du grand jeu Citizen "L'heure du monde" chez votre horloger conseil Citizen. Il a réuni pour vous de ravissants cadeaux du monde entier. Il se fera un plaisir de vous en offrir un sans obligation d'achat.



CITIZEN



CHARLES GÉRARD

horloger - bijoutier



96, rue Houdan - 92330 / SCEAUX - tél. 661 02 14

vos achats de tous les jours

ACCÈS DIRECT DU MAGASIN AU COFFRE DE VOTRE VOITURE

**PARKING
COUVERT**

MULTI

**153, RUE HOUDAN
gare de robinson**

CONSEIL MUNICIPAL

Composition des commissions

Commissions créées par le conseil municipal

Le maire est président de droit de toutes les commissions. Les adjoints en sont membres de droit.

Urbanisme

- MM. André HERZOG, maire adjoint - vice-président
Jean-Pierre PETIT
Guy COINDREAU
Jack BROSSE
Mme Geneviève MARTEL
MM. Patrice NOAILLES
Claude DAMERY

Dans les établissements publics

Bureau d'Aide Sociale

- MM. Pierre RINGENBACH, maire - président de droit
Bruno PHILIPPE
Jean-Pierre PETIT
Mmes Madeleine LAVILLE
Geneviève MARTEL

Caisse des écoles

- M. Pierre RINGENBACH, maire - président de droit
Mme Henriette JUSTIN
MM. Claude COLLET
Paul KAEPPELIN
Robert QUINTERO
Mmes Simone BRAY
Jacqueline CLAUDE

Maison de retraite Renaudin

- MM. Pierre RINGENBACH, maire - président de droit
André HERZOG
Jean-Pierre PETIT

Office public d'H.L.M.

- MM. André HERZOG
Paul KAEPPELIN
Robert QUINTERO
Mme Geneviève MARTEL
MM. Bruno PHILIPPE
Paul MERMET
(hors conseil municipal)

Dans les syndicats intercommunaux

Syndicat intercommunal des Eaux

- MM. Pierre MONCEAUX, titulaire
(hors conseil municipal)
André BENOIT, suppléant

Syndicat intercommunal du Gaz

- MM. Georges BRIZOU, titulaire
(hors conseil municipal)
Patrice NOAILLES, suppléant

Syndicat intercommunal de l'Électricité

- MM. Georges BRIZOU, titulaire
(hors conseil municipal)
Jack BROSSE, suppléant

Jeunesse - Activités sportives

- M. Jack BONTÉ, maire adjoint - vice-président
Mme Madeleine LAVILLE
MM. Jacques DROCOURT
Richard LECOMTE
Michel CANTON
Pascal ABRAHAM
Jean-Pierre BIROS

Affaires sociales

- MM. Bruno PHILIPPE, maire adjoint - vice-président
Paul KAEPPELIN
Jean-Pierre PETIT
Robert QUINTERO
Mmes Madeleine LAVILLE
Geneviève MARTEL
M. Francis COMPTA

Délégués du conseil municipal

Syndicat intercommunal des ordures ménagères

- M. André BENOIT

Syndicat intercommunal du cimetière de Chevilly-Larue

- MM. Jean-Louis OHEIX, titulaire
Jacques DROCOURT, suppléant

Syndicat intercommunal des Blagis

- MM. Pierre RINGENBACH, titulaire
Claude COLLET, suppléant

Syndicat intercommunal du conservatoire de musique et d'art dramatique de Bourg-la-Reine/Sceaux

- MM. Pierre RINGENBACH
André HERZOG
Mmes Monique SAUNOIS
Jacqueline CLAUDE

Dans les établissements d'enseignement

Lycée et CES Lakanal

- Mme Henriette JUSTIN, titulaire
M. Jean-Louis OHEIX, suppléant

Lycée et CES Marie-Curie

- Mme Simone BRAY, titulaire
M. Pascal ABRAHAM, suppléant

Lycée d'Enseignement Professionnel Florian

- M. Robert QUINTERO, titulaire
Mme Simone BRAY, suppléant

Comités de parents dans les écoles communales

- Groupe scolaire du centre
M. Robert QUINTERO

- Groupe scolaire des Blagis
Mme Henriette JUSTIN

- Groupe scolaire des Clos Saint-Marcel
Mme Jacqueline CLAUDE

- Groupe scolaire du Petit-Chambord
Mme Simone BRAY

Travaux municipaux

- MM. André BENOIT, maire adjoint - vice-président
Guy COINDREAU
Mme Henriette JUSTIN
MM. Jack BROSSE
Jacques DROCOURT
Michel CANTON
J.-J. de MEYENBOURG

Affaires culturelles

- Mmes Monique SAUNOIS, maire adjoint - vice-président
Simone BRAY
Jacqueline CLAUDE
Henriette JUSTIN
Françoise HENNEQUIN
MM. Michel CANTON
Claude DAMERY

Dans certaines associations

Office Municipal des Sports

- MM. Jack BONTÉ
Claude COLLET
Jacques DROCOURT
Michel CANTON
Pascal ABRAHAM

Association de gestion de la piscine des Blagis

- MM. Pierre RINGENBACH
(membre de droit)
Jack BONTÉ
Guy COINDREAU
Michel CANTON
Pascal ABRAHAM

Association pour la gestion de la piscine et patinoire du parc de Sceaux

- MM. Jack BONTÉ
Jack BROSSE
Jacques DROCOURT

Centre des Jeunes des Blagis

- M. Jack BONTÉ, titulaire
Mme Monique SAUNOIS, suppléant

Association Scénique pour l'Amélioration de l'Habitat

- MM. Bruno PHILIPPE
André HERZOG
Paul KAEPPELIN
Mme Geneviève MARTEL

« Les Gémeaux », Centre d'Action Culturelle de Sceaux/Bourg-la-Reine

- A l'assemblée générale et au conseil d'administration
M. Pierre RINGENBACH
(membre de droit)
Mme Monique SAUNOIS
M. Patrice NOAILLES

- A l'assemblée générale
MM. Bruno PHILIPPE
André BENOIT
Jacques STEVERLYNCK

Maison des Jeunes et de la Culture

- M. Pierre RINGENBACH
(membre de droit)
Mme Françoise HENNEQUIN

Finances

- MM. Philippe LAURENT, maire adjoint - vice-président
Guy COINDREAU
Mme Françoise HENNEQUIN
MM. Gérard POURREZ
Patrice NOAILLES
Pascal ABRAHAM
Jean-Pierre BIROS

Enseignement

- MM. Claude COLLET, maire adjoint - vice-président
Paul KAEPPELIN
Robert QUINTERO
Mmes Simone BRAY
Jacqueline CLAUDE
Françoise HENNEQUIN
Sabine MARIA

Centre Socioculturel des Blagis

- Mmes Monique SAUNOIS
Henriette JUSTIN

Amis de Sceaux

- Mme Monique SAUNOIS

Office de Tourisme Syndicat d'Initiative

- MM. Pierre RINGENBACH
(membre de droit)
Richard POULAIN
Jacques STEVERLYNCK
Robert QUINTERO
Mme Geneviève MARTEL

Centre Scéen des Amitiés Internationales

- M. Pierre RINGENBACH
(membre de droit)

Comité Municipal des Fêtes

- MM. Jean-Louis OHEIX
Jack BONTÉ
Philippe LAURENT
Richard POULAIN
Richard LECOMTE

Dans divers organismes

Comité d'Hygiène et de Sécurité du personnel communal

Titulaires :

- MM. André HERZOG
Jean-Louis OHEIX
Bruno PHILIPPE
André BENOIT
Jean-Pierre PETIT
Mme Henriette JUSTIN

Suppléants :

- M. Guy COINDREAU
Mmes Madeleine LAVILLE
Geneviève MARTEL

Comité des Œuvres Sociales du personnel communal

- MM. Jean-Louis OHEIX, titulaire
Jean-Pierre PETIT, suppléant

Société Anonyme d'Économie Mixte des Blagis

- M. Bruno PHILIPPE
Mme Geneviève MARTEL

URBANISME - ÉQUIPEMENT



Charaire aujourd'hui

Le numéro 123 du Bulletin Municipal d'Information de janvier dernier était en grande partie consacré au dossier « *Charaire demain* ».

Nous nous proposons ici de vous tenir informés, par l'image, de l'état d'avancement des travaux.

Un complément photographique sous forme d'exposition permanente sera parallèlement mis en place au début du mois de mai, dans le hall des services techniques de la mairie, 132, rue Houdan, aux heures d'ouverture de la mairie.



Annie Balande

Les fondations du centre médico-social, îlot 1, décembre 1982.



Annie Balande

Ilot 1, vue aérienne : le patio du centre médico-social, avril 1983.



Annie Balande

Les arrières de la rue Houdan, extension de la Maison de la presse, décembre 1982.



Annie Balande

Ilot 6, vue aérienne : le cèdre et la bibliothèque, avril 1983.



CHAUFFAGE - PLOMBERIE - COUVERTURE

entreprise PRIEZ

22, 24, RUE D'ESTIENNE D'ORVES
92-FONTENAY-AUX-ROSES

service dépannage rapide

AGRÉÉ G.D.F.

tel. 350-24-40

MIROITERIE 102

Raymond DJIAN

double vitrage

ateliers et bureaux **ANTONY**

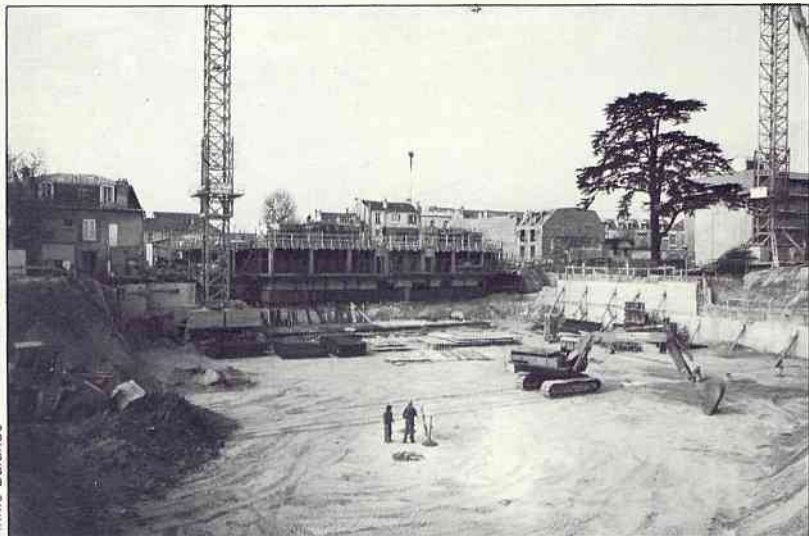
ISOBAIE

102, avenue Aristide-Briand

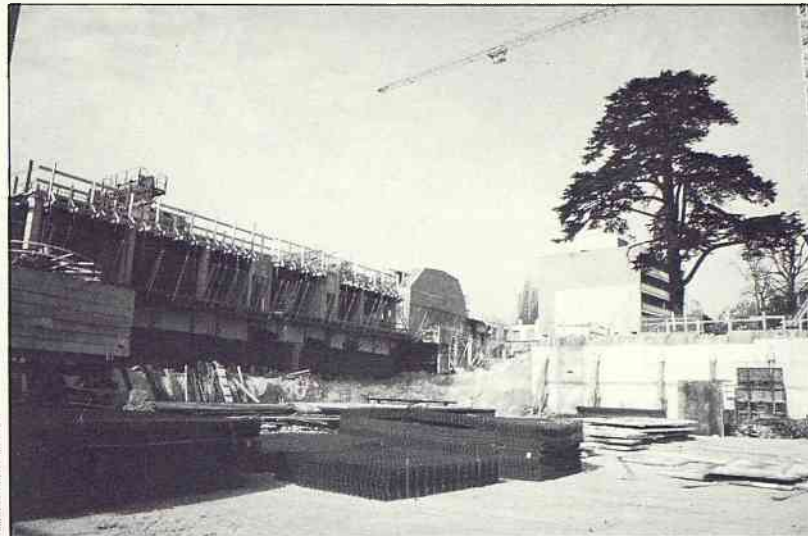
Tél. 666.09.66 - 666.17.23 - 237.23.10 **survitrage**

VITRERIE - DÉTAIL - ENCADREMENTS

URBANISME - ÉQUIPEMENT



La fouille du parking, avril 1983.



La tranchée blindée protégeant le cèdre et l'îlot 1, avril 1983.

Permis de construire ou de démolir

Avis

47, rue de l'Yser

Pétitionnaire : M. Landier
Modificatif au permis de construire accordé le 15.11.82
Auteur du projet : M. Cuny, architecte
Avis favorable le 05.01.83

25 bis, avenue des Quatre-Chemins

Pétitionnaire : M. Petez (auteur du projet)
Extension d'un pavillon
Avis défavorable le 01.03.83

4, rue Marguerite-Renaudin

Pétitionnaire : M. le président du conseil d'administration de la Maison de retraite communale Renaudin
Démolition
Avis favorable le 01.03.83

4, rue Marguerite-Renaudin

Pétitionnaire : M. le président du conseil d'administration de la Maison de retraite communale Renaudin
Extension de la Maison de retraite
Auteur du projet : Dynamique Urbaine-Paris
Avis favorable le 01.03.83

18, avenue de Fontenelle

Pétitionnaire : M. Lasry
Construction d'un pavillon
Auteur du projet : M. Fournier, architecte
Avis défavorable le 01.03.83

49, rue Berlioz

Pétitionnaire : M. Bord
Construction d'un pavillon
Auteur du projet : Maisons Candet
Avis défavorable le 07.03.83

5, avenue Jules-Guesde

Pétitionnaire : M. Perruchet (auteur du projet)
Construction d'un garage
Avis favorable le 07.03.83

98, rue Houdan

Pétitionnaire : S.C.I., 98, rue Houdan
Extension d'un immeuble
Auteur du projet : M. Trousseau, architecte
Avis favorable le 09.03.83

Décisions

17, rue de l'Yser

Pétitionnaire : M. Rigal
Agrandissement d'un pavillon : modification du permis de construire 82AO466
Auteur du projet : MM. Collin et Le Foll, architectes
Permis accordé le 01.02.83

16, rue des Chêneaux

Pétitionnaire : M. Oujevok
Extension d'un pavillon
Auteur du projet : M. Trousseau, architecte
Permis accordé le 04.02.83

63, rue Houdan

Pétitionnaire : M. Bedok (auteur du projet)
Modification d'une vitrine de magasin
Permis accordé le 10.02.83

49, rue Berlioz

Pétitionnaire : M. Bord
Démolition d'un pavillon
Permis accordé le 22.02.83

4, rue Jacqueline

Pétitionnaire : M. Comes (auteur du projet)
Extension d'un pavillon
Permis refusé le 04.03.83

11, avenue Jules-Guesde

Pétitionnaire : M. Beke (auteur du projet)
Modification d'une façade
Permis accordé le 07.03.83

38, rue de la Marne

Pétitionnaire : Mme Bourly
Agrandissement d'un pavillon
Auteur du projet : M. Bracomier, architecte
Permis accordé le 15.03.83

12, rue du Lycée

Pétitionnaire : M. Maillard
Agrandissement d'un pavillon
Auteur du projet : Sté civile d'architecte
Permis accordé le 15.03.83

3 bis, rue de la Marne

Pétitionnaire : Mme STREIT
Prorogation d'un an du permis de construire en date du 16.03.83

5, avenue Jules-Guesde

Pétitionnaire : M. Perruchet
Aménagement d'un sous-sol de pavillon et édification d'un garage
Permis accordé le 21.03.83

49, rue Berlioz

Pétitionnaire : M. Bord
Construction d'un pavillon
Auteur du projet : Sté Maisons Candet
Permis refusé le 27.03.83

25 bis, avenue des Quatre-Chemins

Pétitionnaire : M. Petez
Extension d'un pavillon
Auteur du projet : Maître d'œuvre indépendant
Permis refusé le 27.03.83

Travaux communaux et voirie PERMANENCE

M. André Benoit, maire adjoint chargé des travaux communaux et de la voirie, reçoit le mardi de 15 h à 17 h 30 ou sur rendez-vous, aux services techniques de la mairie, 132, rue Houdan.

**PLOMBERIE - CHAUFFAGE
DÉPANNAGE**

Michel DELCENSERIE

97, avenue Aristide-Briand - 92160 ANTONY

☎ 668.21.14



ETS. BASSEREAU

fabrique, pose, entretien et répare

**TOUTES FERMETURES
STORES TOILES - VÉNITIENS**

3, rue des Coudrais - 92330 SCEAUX ☎ 660.15.99

BALZAC

LE BAL
DE
SCEAUX

SEBMS - SCEAUX

La nouvelle de Balzac
en fac-similé de l'édition originale (1830).
Avant-propos d'E. Guldner, maire de Sceaux.
Textes d'accompagnement de Renée Lemaître.
Chanson du bal de Sceaux de P.-F. Palloy.
Nombreuses illustrations.
Dans les librairies de Sceaux - 60 F

ETE AMITIE 83

Pour de nombreuses personnes isolées, handicapées, retenues chez elles par l'âge ou la maladie, l'été -période des vacances- synonyme d'évasions joyeuses et de rencontres, l'est en réalité de solitude, de désarroi et d'une impression d'abandon.

Les familles s'absentent ; les commerçants et artisans ferment leurs portes ; les voisins et gardiens d'immeubles qui leur apportent souvent le reste de l'année aide et réconfort sont eux aussi absents, cependant que les services sociaux manquent d'effectifs pour répondre à tous les besoins.

L'objectif de l'opération ETE-AMITIE est de briser cette solitude et de remplacer pour quelque temps, dans toute la mesure du possible, les familles, amis et visiteurs habituels et d'aider ceux qui, pendant cette période de vacances, sont dans le besoin.

C'est pourquoi, comme l'été dernier, avec le concours des associations et entr'aides de SCEAUX, nous nous proposons de coordonner du 1er Juillet au 31 Août 1983 l'action des volontaires bénévoles auprès des personnes en difficulté.

PERSONNES ISOLEES, HANDICAPEES, EN DIFFICULTE PASSAGERE

RENVOYEZ LE QUESTIONNAIRE CI-DESSOUS AU C.I.A.S. 21, RUE DES ECOLES 92330 SCEAUX Tél : 661 65 24

M. Mme MllePrénom Age ...

Adresse

..... Tél :

se trouvera à SCEAUX en Juillet . du au
en Août du au

aimerait pendant cette (ces) période(s)

*1. recevoir de temps en temps . une visite d'amitié
. un appel téléphonique

*2. être aidé pour . des commissions,
. des promenades,
. des déplacements.

*3. recevoir une aide non précisée ci-dessus
(indiquer laquelle)

.....
.....

* veuillez rayer les mentions ne convenant pas.

S'il vous est utile d'être visité ou dépanné pendant la période du 1er Juillet au 31 Août, veuillez avoir la simplicité de nous le faire savoir.

Renvoyez la fiche ci-contre complétée selon vos désirs.

Merci. Si vous n'êtes pas concerné, votre voisin l'est peut-être.

L'aide qui peut vous être apportée est très variée: depuis la simple visite d'amitié ou l'appel téléphonique pour rompre cette solitude, jusqu'aux multiples services de dépannages divers, commissions au marché ou chez les commerçants, accompagnements, transports et démarches variées.

Toutefois, nous ne remplaçons pas les services publics ou privés qui continuent de fonctionner durant l'été et avec lesquels nous collaborons.

A tous, nous souhaitons que l'été 1983 soit heureux !

ETE-AMITIE SCEAUX 1983

" SI VOUS ETES ALERTE, APPORTEZ VOTRE AIDE A CEUX QUI LE SONT MOINS " →

BENEVOLES

POUR QUELQUES JOURS OU QUELQUES SEMAINES
VOTRE GESTE DE SOLIDARITE SERA LE BIENVENU

RENOVEZ CE QUESTIONNAIRE AVANT LE 23 MAI
AU C.I.A.S. 21, RUE DES ECOLES 92330 SCEAUX, tél:661 65 24

M. Mme Mlle Prénom Age

Adresse

..... Tél:

se propose de participer à l'opération ETE-AMITIE,
est disponible

du au

du au

- *pour : rendre des visites d'amitié
- faire des démarches urgentes
(Sécurité Sociale, Mairie, etc...)
- faire des courses chez les commerçants
- faire un accompagnement pour une promenade,
des commissions,
- assurer chaque jour pendant une semaine
le service "AMITIE au téléphone",
c'est-à-dire un coup de fil quotidien à
une personne seule
- dispose d'une voiture.

(1) mettre une croix dans la case correspondante.

ASSOCIATIONS

Maison des Jeunes et de la Culture

Judo Club

Si l'on considère qu'il faut de 7 à 10 ans pour former un judoka confirmé et pour qu'un enfant devienne ceinture noire, la section judo de la MJC, créée il y a environ dix ans, est encore un tout jeune club. Pourtant, depuis quelques années déjà, nos représentants commencent à obtenir des résultats au niveau départemental et inter-régional (Ile-de-France).

Cette année, nous franchissons une nouvelle étape avec trois juniors au niveau national. Après Valéry Rousseau, médaille d'or aux championnats d'Ile-de-France juniors masculins en janvier dernier à Coubertin, Stéphanie Boesch et Anne Toupet se classaient respectivement 2^e et 3^e aux championnats féminins le 5 mars et se qualifiaient ainsi pour les cham-

pionnats de France. Ce sont là des résultats exceptionnels : dans chaque catégorie, il n'y a en effet qu'une vingtaine de judokas sélectionnés pour la France entière. Ces performances ne doivent pas faire oublier les résultats obtenus par de nombreux autres judokas. Chez les benjamins et les minimes, neuf d'entre eux se sont qualifiés pour les finales départementales. En cadets et en juniors, nous avons 12 médaillés au niveau du département. Trois seniors sont qualifiés pour les championnats d'Ile-de-France.

Nos judokas participent aussi aux championnats scolaires. Et pourtant, pour la plupart d'entre nous, le judo est avant tout une activité de loisir. Nous sommes plus de 200 à nous entraîner dans le dojo du gymnase du Centre, rue des Imbergères.

Si ce sport vous intéresse, nous vous fixons deux rendez-vous. Le premier, le dimanche 29 mai, au gymnase du Centre où se déroulera le tournoi de judo de l'OMS et de la ville de Sceaux, et le second, en septembre prochain... sur le tatami et en kimono.



Entourés de leurs professeurs N. Kawaishi, 4^e dan, et A. Murzi, 3^e dan, de gauche à droite : Valéry Rousseau (60 kg), Anne Toupet (66 kg) et Stéphanie Boesch (56 kg).

Stages pour les jeunes

Comme nous vous l'annoncions dans le numéro précédent du bulletin municipal, compte tenu de la transformation prochaine des lycées en centres d'examen et de la demande des parents et élèves, la MJC proposera aux jeunes, de la 6^e à la seconde, des activités variées, selon un forfait hebdomadaire.

Ces ateliers seront ouverts et permettront à chacun selon ses goûts et disponibilité, de choisir un « menu » adapté tant au niveau du

contenu que du rythme, qui pourrait s'échelonner du 13 juin au 9 juillet en fonction des besoins réellement exprimés.

Dans le prochain numéro du bulletin, vous trouverez le programme détaillé de ces « stages » mais, dès à présent, il vous est possible de prendre connaissance de la nature de nos propositions et de composer déjà votre « menu » à la carte. Les premiers arrivés seront les premiers servis...

S'adresser à la MJC, 21, rue des Écoles. Tél. 350 05 96.

Animation musicale

La MJC propose, le mercredi 25 mai prochain à 20 h, dans ses locaux, 21, rue des Écoles, un concert de guitare classique et brésilienne.

Jacques Merran, guitare classique, assurera la première partie du spectacle et Carlos Herriott le relaiera pour une seconde partie brésilienne.

Expositions

Du 25 avril au 18 juin, la MJC présente des expositions permanentes de travaux réalisés dans ses ateliers au cours de l'année :

- ateliers enfants (marionnettes, peintures, création), du 2 au 13 mai ;
- atelier dessin et peinture, du 16 au 27 mai ;
- ateliers émaux et couture, du 30 mai au 3 juin ;
- atelier patchwork et peinture sur bois, du 6 au 11 juin ;
- atelier encadrement, du 13 au 18 juin.

Ces expositions seront ouvertes tous les jours sans interruption de 9 h à 12 h et de 14 h à 19 h. La MJC est fermée les dimanches et jours fériés.

Les Samedis Musicaux de Sceaux

« Les jeunes jouent pour les jeunes »

Comme chaque année, les Samedis Musicaux de Sceaux sont heureux d'accueillir de jeunes instrumentistes, ayant un niveau artistique déjà très élevé et qui interprètent des œuvres du répertoire classique. Ils peuvent s'associer sous forme de petites formations de chambre (duo, trio, etc.). Cette séance, animée par Alfred Loewenguth, a l'intérêt de faire découvrir à de jeunes enfants que la pratique d'un instrument peut se faire avec beaucoup d'humour et de bonheur.

Les jeunes joueront donc pour les jeunes, le samedi 28 mai prochain à 17 h 30, au Centre d'Action Culturelle « Les Gémeaux », 49, av. Georges-Clemenceau.

***** PEINTURES *****
PAPIERS PEINTS et TISSUS
DÉCORATION — RAVALEMENT
r. bourgoin
9 bis, rue des Aulnes (Les Blagis) - 92330 SCEAUX
DEVIS GRATUITS ☎ 702.59.17 24h sur 24

L'HIRONDELLE
16, place du Général de Gaulle - Sceaux
Remises progressives
LISTES DE MARIAGE
arts de la table • cadeaux

ASSOCIATIONS

Les Gémeaux

« Pôle à Pôle »

Après la création théâtrale de « Vaudeville », après le cinquième festival de films de femmes, voici le troisième événement de la saison 1982/83 aux Gémeaux avec « Pôle à Pôle », la nouvelle création chorégraphique de Marie-Christine Gheorghiu et Alain Buffard.

Découverts aux deuxièmes rendez-vous de la composition chorégraphique, confirmés aux nuits d'Actuel au Rex en mai 1982, ces deux

« Nous sommes partis d'un travail sur l'énergie vitale, énergie projetée dans l'espace, vers le sol, ou bien encore contre le corps de l'autre, énergie qui donne envie de danser et qui est reçue par le spectateur comme libératrice et régénératrice. Les corps des danseurs ne sont pas ménagés, ce qui donne l'impression qu'ils conduisent leur énergie jusqu'à son épuisement, mais cette énergie est en réalité immédiatement régénérée par cette libération totale.

La musique new wave et cette danse ont des points communs : l'énergie vitale, la violence, la provocation, la tendresse, la sensualité,... un



Christian Garnet

danseurs ont fait connaître une nouvelle forme de danse par leur chorégraphie « Riposte ».

Gheorghiu et Buffard ? Une danse forte, impulsive où toute l'énergie corporelle est catalysée par le mouvement mais aussi par les regards, les rencontres et les chocs des deux danseurs. Danse moderne, contemporaine, danse rock, new-wave, punk... Les qualificatifs n'ont guère d'importance. A chacun d'entre nous de sentir ce que les chorégraphies de Gheorghiu révèlent en nous-mêmes, car nul doute que leur chorégraphie est l'une des plus expressives, l'une des plus émotionnelles. Elle fait appel aux sentiments intimes de chacun, à la violence, à l'amour. Laissons la plume à ces deux danseurs et le soin d'expliquer leurs bases de travail :

même refus des conventions esthétiques et intellectuelles, une même sensibilité contemporaine, un goût commun pour la performance audacieuse sur scène ».

Accompagnée sur scène par le groupe rock Rita Mitsouko, cette création chorégraphique sera également l'aboutissement d'une année de travail sur la danse : animations dans les établissements secondaires sur « Riposte » en décembre 1982, stage en février 1983, suivi d'un spectacle de fin de stage.

Du 4 au 7 mai 1983, tous les soirs à 21 h, les Gémeaux seront donc consacrés à la danse et à la création, en co-production, avec « Pôle à Pôle » (chorégraphie de Marie-Christine Gheorghiu et Alain Buffard, musique du groupe Rita Mitsouko). Nous vous y attendons...

Société d'Instruction et d'Education Populaires du Canton de Sceaux

Du Québec à la Louisiane

Le 9 avril 1777, 24 jeunes américains touchaient avec leurs canoës une petite plage sablonneuse à l'extrême sud de la Louisiane et se jetaient en riant, tout habillés, dans l'eau du Golfe du Mexique. Ils venaient de réussir une expérience sans précédent : la reconstitution de l'expédition effectuée 295 ans auparavant par l'explorateur français Robert Cavellier de la Salle qui, partant des Grands Lacs, était parvenu pour la première fois à descendre le Mississippi jusqu'à la mer, prenant au passage possession de cet immense territoire au nom du roi Louis XIV.

Il fallut huit longs mois aux aventuriers modernes pour réitérer l'exploit, exploit dû à l'initiative et à la tenacité d'un professeur de français de l'université de Chicago, Reid Lewis, aujourd'hui âgé de 40 ans. Huit mois et un an et demi de préparation. Reid tenait à ce que cette expédition fut une réplique fidèle de celle du XVII^e siècle, avec les mêmes moyens, les mêmes vêtements, les mêmes outils.

Composée de quinze étudiants, six enseignants, un écrivain et un prêtre franciscain, l'équipe se mit au travail après avoir entrepris de nombreuses recherches sur les techniques de l'époque. Les 24 hommes construisirent leurs canots comme les compagnons de la Salle, en écorce de bouleau séchée, fabriquèrent leurs mousquets, leurs instruments de navigation, cousirent leurs habits et la plupart des 368 paires de mocassins nécessaires au voyage. Ils durent aussi trouver des bailleurs de fonds, ce qui ne fut pas la tâche la plus facile.

Huit mois après leur départ du petit village de La Salle, près de Montréal, les six canots de Reid Lewis atteignaient l'embouchure du Mississippi, après une odyssee de 5000 kilomètres et des difficultés sans nombre.

C'est cette aventure que racontera Reid Lewis, avec projection de diapositives, le vendredi 27 mai, à 20 h 45, salle de l'ancienne mairie (1^{er} étage). L'entrée est gratuite.

institut exclusivement féminin, en plein cœur de
BOURG-LA-REINE

MINCIR • RAJEUNIR • BRONZER

Épilation — Produit de beauté biologiques...

HELENE 101, avenue du Général-Leclerc (N1e 20) - 1^{er} étage
547 38 63 **92340 BOURG-LA-REINE**

BILLETS
S.N.C.F. - AIR INTER - AIR FRANCE
et toutes compagnies

cid voyages
1, avenue des Quatre-Chemins — 92330 SCEAUX

TOURISME
Séjours et circuits

Tél. 661 19 19

ASSOCIATIONS

Sceaux Accueil

« Mamans-Accueil »

A toutes les mamans de jeunes enfants, nous annonçons la naissance de « Mamans-Accueil ».

C'est une nouvelle activité, mais aussi un service que notre association propose aux mères dont les enfants ne vont pas encore à l'école.

Son but est de donner aux mamans des occasions de se rencontrer lors d'activités diverses, telles que des rendez-vous hebdomadaires pour une promenade dans le parc de Sceaux (tous les jeudis à 14 h 30 ; rendez-vous à l'entrée, rue Paul-Couderc, près de la bibliothèque), pour confectionner des vêtements, des jouets pour les enfants... Parmi nos projets, nous envisageons d'organiser des goûters, des petites fêtes, des excursions, des discussions autour d'un livre, etc.

Régulièrement, des cafés-rencontres se tiennent pour accueillir les nouvelles venues et

faire le point sur les activités du groupe et, chaque lundi, à la permanence, vous pouvez consulter un fichier d'adresses utiles (vêtements à petits prix, gardes d'enfants, etc.).

Mamans de jeunes enfants, venez nombreuses nous rejoindre au sein de « Mamans-Accueil » ; nous comptons sur vos suggestions.

Pour tous renseignements, téléphoner au 661 12 09 ou au 668 85 02.

Permanence

A la Maison des Jeunes et de la Culture (21, rue des Ecoles), tous les lundis de 14 h à 16 h 30.

Un fichier de bonnes adresses est à votre disposition. Il s'enrichit désormais d'une nouvelle rubrique destinée plus particulièrement aux mamans de jeunes enfants. Les jours de cuisine, la permanence a lieu au centre socioculturel des Blagis.

Pas de permanence pendant les vacances scolaires, les goûters et les conférences.

Association « Nuits de Sceaux - Rencontres d'Aulnay »

Festival du Val d'Aulnay

Musique et nature se rencontreront lors de ce festival qui s'est donné pour but de présenter de jeunes artistes musiciens de haut niveau dans des cadres exceptionnels.

Les parcs de la Vallée-aux-Loups, des pépinières Croux, Thévenin et de la Roseraie, aimablement mis à la disposition de l'association par le conseil général des Hauts-de-Seine, la direction départementale du Temps libre, Jeunesse et Sports et par les propriétaires, seront le théâtre de ces concerts en « divertissements-promenades ».

Les après-midis des 8, 14, 28 mai et des 4 et 11 juin, seront consacrés aux jeunes musiciens de l'association qui se produiront à 15 h et à 16 h 30.

A partir du 30 avril et jusqu'au 11 juin, vous pourrez donc assister à de nombreux concerts, mais également à deux expositions.

En effet, à l'occasion du tricentenaire de

Rameau, Philippe Beaussant, directeur de l'Institut de musique et de danses anciennes, présentera, avec la participation de Vladimir Jankelevitch, l'exposition « Rameau ou la raison du cœur », réalisée par Jean-Luc Vannier avec le concours du ministère de la Culture.

Jean-Joseph Mouret, dont le tricentenaire fut célébré l'an dernier, sera également évoqué lors de cette manifestation.

L'exposition « Le CREP et les arts », qui se tiendra jusqu'au 11 juillet dans le parc de la Roseraie et où seront présentées des œuvres d'artistes amateurs (photographes, peintres, sculpteurs, etc.), servira également de cadre à ces concerts.

L'entrée aux parcs, aux concerts et aux expositions est gratuite.

Pour tout renseignement, écrire à l'association « Rencontres d'Aulnay », 62, rue Chateaubriand - 92290 Châtenay-Malabry, ou contacter le Syndicat d'Initiative de Châtenay. Tél. 631 38 08.

Les Amis de Sceaux

Si vous vous intéressez aux activités des « Amis de Sceaux », devenez membre de notre société qui a pour but de faciliter les recherches personnelles sur l'histoire locale, organiser des conférences et des visites et se propose de publier un bulletin rendant compte de ses travaux.

Son siège est à la bibliothèque municipale, Petit Château, 9, rue du Docteur-Berger à Sceaux — Tél. 661 29 50. La cotisation pour 1983 est de 30 F pour les membres actifs et de 100 F pour les membres bienfaiteurs.

Les Amis des jardins de Sceaux

A la suite de la disparition du jardin-école de la ville de Sceaux et des cours d'arboriculture qui y étaient donnés par le professeur André Belot, la société des « Amis des jardins de Sceaux » avait cherché comment donner quand même à ses adhérents le moyen de profiter de cours du même genre.

Un accord put être conclu avec la société d'horticulture de Clamart qui organisait de tels cours. Donc, depuis neuf années, les « Amis des jardins de Sceaux » peuvent profiter de ces séances qui ont lieu soit à la mairie de Clamart pour les causeries en salle, soit à l'école d'horticulture de Fleury-Meudon pour le travail sur le terrain.

Depuis le mois d'octobre dernier, vingt causeries, données le samedi après-midi, ont traité un peu tous les sujets correspondant à la saison dans les diverses branches de l'horticulture : préparation de l'hivernage, les insectes et les insecticides, choix des espèces et des formes des arbres fruitiers, fumures et amendements, les greffes, la taille d'hiver des arbres fruitiers, la taille des arbustes d'ornement, les plantes de terre de bruyère et les rosiers, les soins aux plantes d'appartement, les semis en culture potagère, la décoration des fenêtres et balcons, etc.

L'année se clôturera le 4 juin par une séance pratique à Fleury-Meudon sur les travaux d'été en arboriculture fruitière.

Pour de plus amples renseignements, s'adresser à M. Audic, 2, rue des Clos-Saint-Marcel. Tél. 350 73 82.

ENCADREUR

Ancienne Élève des Métiers d'Art

GRAVURES ANCIENNES - ENCADREMENTS TOUS STYLES
EX - LIBRIS - OBJETS - CADEAUX

29, rue des écoles - SCEAUX - tel. 702. 63. 33

ouvert de 10 h 30 à 12 h 30 et de 15 h 30 à 19 h - fermé le mercredi et samedi après-midi

JB

HORLOGER

bijoutier-réparations

ventes de montres, pendules, réveils

M. BATTAIS - 114 bis, rue Houdan - SCEAUX

Tél. 661 17 30

ASSOCIATIONS

Association « Musiciens parmi nous »

Autour de Koitscho Atanassov et de sa clarinette

Les mois d'avril, mai et juin seront pour les amateurs de musique de Châtenay-Malabry et des communes environnantes une période exceptionnelle à marquer d'une pierre blanche.

A l'initiative de la jeune association « *Musiciens parmi nous* », l'église Sainte-Bathilde (43, avenue du Plessis à Châtenay-Malabry) sera le point de rassemblement des plus grands solistes français, réunis autour du directeur artistique de l'association, le clarinettiste Koitscho Atanassov.

Habitant à Fontenay-aux-Roses depuis 1981, marié à une scéenne, il a découvert ce merveilleux lieu de concert et décidé, avec le consentement du curé de la paroisse, de « porter à domicile », aux habitants de la région, une musique de très haut niveau, jouée par des artistes de renom qui, de part leur spontanéité et leur contact avec le public, portent admirablement le nom de « *Musiciens parmi nous* ».

Ce cycle de 5 concerts n'est que le premier d'une série qui s'annonce brillante, tant par l'originalité des thèmes choisis, que par la réputation internationale des artistes qui viendront parmi nous.

Le premier concert s'est tenu le 20 avril dernier. Le prochain aura lieu le mercredi 4 mai à 20 h 30, en l'église Sainte-Bathilde. Le trio soprano, clarinette et piano, avec Lidia Stoupel, Koitscho Atanassov et Kracimira Kristova, présentera des œuvres de Kreutzer, Schubert, Spohr, Jacob et Kalliwoda.

Le 18 mai, Thérèse Dussaut et Koitscho Atanassov présenteront en récital piano et clarinette des œuvres de Rossini, Weber, Schumann, Sutermeister, Karadimtchev et Boukourechliev.

Les deux autres concerts auront lieu le mercredi 1^{er} juin (œuvres de Mozart, Jacob et Bruch) et le jeudi 16 juin (œuvres de Spohr, Colderidge-Taylor et Brahms).

Le prix des places est de 60 F (30 F pour les étudiants et les enfants).

Pour tout renseignement et location, vous pouvez téléphoner au 702 55 58, du lundi au vendredi, de 9 h à 12 h.

Association « Alliance brisée »

« *L'Alliance brisée* » est l'association qui rassemble les femmes séparées, en instance de divorce ou divorcées.

Elle a un triple but :

- vous défendre auprès des pouvoirs publics par des démarches au niveau des parlementaires et du ministère des droits de la femme ; une avocate conseille gratuitement les adhérentes ;
- vous informer par un bulletin trimestriel ;
- vous réunir par des rencontres amicales.

Venez nous rejoindre ; pour toute information, vous pouvez contacter « *L'Alliance brisée* », 55, avenue Georges-Clemenceau ou téléphoner au 350 07 03.

ATD — Quart-Monde

Si l'intérêt public se porte aujourd'hui sur la question de la pauvreté dans les pays industrialisés, la misère reste presque inconnue. Or, elle se maintient et se reproduit dans notre société.

Quelles sont les causes historiques de cette situation, comment se manifeste l'exclusion des très pauvres aujourd'hui, que signifie-t-elle pour notre société et pour son avenir, peut-on proposer des solutions pour « *faire échec à la misère* » ?

Tels sont les principaux thèmes qui seront l'objet d'une conférence publique donnée le 1^{er} juin prochain, au grand amphithéâtre de la Sorbonne, par Joseph Wresinski, membre du conseil économique et social, chargé récemment d'une mission sur la grande pauvreté pour la préparation du 9^e plan et fondateur, il y a 26 ans, du mouvement « *Aide à Toute Détresse-Quart-Monde* ».

De nombreuses personnalités scientifiques, littéraires et politiques seront présentes. Nous vous invitons à vous joindre à elles.

Pour tout renseignement, contacter Mme Bertin, correspondante du mouvement, au 702 84 46 ou au 633 49 77.

Association « A Cœur Joie »

Comme chaque année, « *A Cœur Joie* » organise son concert annuel. Il aura lieu le 26 mai prochain aux « *Gémeaux* » et vous y êtes tous invités. D'autre part, nos activités ne seront pas arrêtées par les vacances, car c'est cette année qu'ont lieu les Chorales de Vaison-la-Romaine, auxquelles participeront 25 de nos membres et, dès la rentrée, nous préparerons la venue d'une chorale anglaise de Leamington Spa pour la fin du mois de novembre ou le début du mois de décembre.

La rentrée se fera mi-septembre et vous êtes tous cordialement invités à venir grossir nos rangs ; pour tous renseignements, téléphoner au 660 06 47.

Association des Officiers de Réserve des Hauts-de-Seine (AOR 92)

Délégation de Sceaux

La dernière réunion-conférence du cycle 1982/83 a eu lieu à l'hôtel de ville de Clamart, salle du conseil, le jeudi 21 avril.

Le lieutenant Jean-Pierre Curati nous a présenté, à cette occasion, un exposé fort intéressant sur « *l'arme des transmissions* ».

L'assemblée générale de l'AOR 92 aura lieu le samedi 28 mai à Neuilly-sur-Seine.

Tir et sports

Nous vous informons que tous ceux qui sont intéressés par les activités sportives peuvent contacter la STIR qui est une association ouverte. Elle est toujours prête à accueillir les amis de tous âges qui désirent tirer dans une ambiance de bonne camaraderie, animés d'un même goût sportif où tout le monde peut coopérer.

La cotisation est actuellement de 210 F pour la saison en cours (jusqu'au 31 août 1983). Pour les juniors nés entre le 1^{er} janvier 1963 et le 31 décembre 1966, la cotisation est de 150 F pour la première année d'adhésion ; pour les cadets nés à partir du 1^{er} janvier 1967, elle est de 100 F.

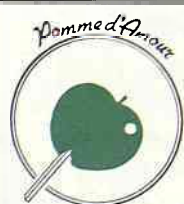
Si vous désirez d'autres renseignements, vous pouvez vous adresser au :

- secrétaire général, M. Grevin, 146 bis, rue de Vincennes 93100 Montreuil - Tél. 857 71 87 ;
- responsable du stand de Coubertin et trésorier général, M. Kranezyk, 48, boulevard du Général-Leclerc 92200 Neuilly-sur-Seine - Tél. 747 99 06 ;
- responsable des compétitions, M. Langue Neur, 2, rue des Fusillés 92800 Puteaux - Tél. 773 65 88.

Les séances de tir se déroulent tous les mercredis, de 17 h 30 à 19 h 30, au stand de tir de Coubertin, où seules sont autorisées les armes à munitions 22 LR, et le dimanche matin au stand de tir du Mont-Valérien, pour ceux qui tirent avec des armes et calibres admis dans les compétitions organisées par la Fédération Française de Tir (FFT), relative au tir à la cible.

N'hésitez pas à nous contacter pour de plus amples informations.

La délégation de Sceaux
AOR 92



Pomme d'Amour
CADEAUX BIJOUTERIE FANTAISIE

« Pomme d'amour,
la boutique que l'on croque à pleines dents ! »

96, Rue Houdan - 92330 Sceaux - Tél. 661.00.37

J. DAUPHIN ANCIEN CABINET DECO

GÉRANCE D'APPARTEMENTS
ET D'IMMEUBLES

locations
toutes transactions
AGENT IMMOBILIER FNAIM

145, rue Houdan
92330 - SCEAUX
☎ 660 67 21 +

ASSOCIATIONS

Club des Aînés

Nos trois dernières sorties

La première sortie de l'année du club des Aînés a eu lieu le 24 février. Le club accueillait à cette occasion M. Jalard, retraité Scéen, nouveau membre.

Après le voyage habituel jusqu'à la gare de Lyon et un changement à Moret-sur-Loing, nous arrivions à Bourron-Marlotte. De là, nous empruntons le GR 13 passant par Villiers-Gretz et les rochers de la Vignette, et nous escaladons La Butte Blanche avant de pique-niquer et d'atteindre Recloses. Nous prenions un café dans le village et repartions sur le GR 13 et le PR. La maison forestière du Clos du Roi, le carrefour des Ventes à Galère, la route du Lièvre, la route des Soupirs, le carrefour du Bonheur, les rochers des Demoiselles nous firent découvrir des points de vues formidables. Puis, par le Mont Morillon, la route de Béringhen, le carrefour de Maintenon, nous atteignons le parc du château de Fontainebleau où nous terminons notre marche de 25 km.

Lors de la sortie du 3 mars, le club des Aînés accueillait M. Coret, nouvellement retraité et membre du club. Nous nous rendions en train jusqu'à Bois-le-Roi, notre point de départ.

Le GR 1, par la route du Lancer et le rocher du Canon, nous amena jusqu'au sentier bleu n° 12, puis nous empruntâmes les routes de la Femme, du Sanglier, la route tournante des Longues Vallées et celle de Bellevue pour traverser les rochers Cuvier Châtillon et la N 7, le carrefour du Clair Bois et la route de Barbizon à Fontainebleau. C'est à Barbizon que nous posons nos sacs pour apprécier le « menu du jour ». Après le traditionnel café, à Barbizon, entourés de toiles de nos peintres régionaux, nous prenions la route du retour par le carrefour du Bas Bréau, pour arriver à la fameuse « Caverne des Brigands » en passant par le sentier bleu n° 6, escaladant les rochers et les plateaux d'Apremont.

Le carrefour de L'Épine (N 7) fut le départ d'une seconde ascension par les rochers Cuvier Châtillon où l'on retrouva le GR 1, les routes du Sanglier, la Vallée Creuse, et le carrefour du Cabinet de Monseigneur. Après un relevé à la boussole, on se dirigea sur la route des Monts du Fays, puis sur la route du Cancer conduisant directement à la gare de Bois-le-Roi, contents d'avoir pu, en hiver, profiter d'un si beau temps.

Le 17 mars, place du général de Gaulle, à 8 h 45, les marcheurs du club des Aînés s'étaient donnés rendez-vous pour partir en voiture, sous la pluie, vers le massif des Trois Pignons, en forêt de Fontainebleau.

Au lieu-dit Bois Rond, nous empruntons le GR 1 pour atteindre le magnifique point de vue du Cirque des Trois Pignons, malheureusement embrumé. Nous repartions sur le circuit des 1000 mètres qui, encombré de rochers représentant parfois des animaux (la Tortue, le Diplodocus), mit notre équilibre et notre souplesse à rude épreuve. Puis, ce furent la Grande Montagne et le rocher Guichot où nous nous installions pour le casse-croûte, malgré un crachin toujours tenace. Après nous être restaurés, nous prenions les chemins sablonneux du Guichot, de Melun jusqu'au Vaudoué, et de la Gorge aux Poivres. Puis nous passions sous le viaduc des Cavachelins et, après la traversée des Bois du Rocher, nous arrivions, humides mais heureux, à notre point de départ : le Bois Rond.

Rappelons à ceux qui souhaitent participer aux promenades organisées par le club des Aînés, qu'ils peuvent obtenir tous les renseignements qu'ils désirent en téléphonant :

- au club des Aînés. Tél. 661 68 45 ;
- à Lolo Berger. Tél. 661 22 01 ;
- à M. Le Cousin. Tél. 702 13 77.

Cross des francs routiers

Le 20 mars dernier, trois marcheurs du club des Aînés, Mme Flahaut, M. Le Cousin, et Lolo Berger, se rendaient en forêt de Fontainebleau pour participer à l'épreuve annuelle du « cross des francs routiers » organisé par le Club Alpin Français. Ce cross est composé de 3 circuits tracés en boucle et non fléchés, soit 23 km. Le délai ne doit pas dépasser 5 h 30 et est imposé pour les 3 boucles.

Le parcours peut s'effectuer individuellement ou en équipe de trois. Les concurrents partent de 3 minutes en 3 minutes sur des boucles indiquées différemment. Ainsi, ils sont en principe isolés les uns des autres.

Notre départ « contrôle » avait été fixé au carrefour de Belle Croix à 11 heures.

Notre équipe arriva 4 h 30 plus tard, temps des arrêts « contrôle » compris. Elle a été récompensée par une médaille du CAF remise à son siège à Paris, le 19 avril.

Vélo Club Scéen

Le bon départ

Dès le mois de janvier, les 32 coureurs du VCS se sont astreints à un entraînement progressif sous les conseils de leur directeur sportif, Gérard. Quant aux bénévoles, ils se sont entraînés, eux aussi, tous les dimanches d'hiver.

Des résultats très satisfaisants dans les premières épreuves cyclistes de la saison couronnent déjà leurs efforts. Ainsi, au grand prix de Mere, le 20 mars, Laurent Gonzalez s'est classé premier à l'épreuve des 100 km (photo ci-dessous).



Notons également les performances de François Soun (second à Voisins-le-Bretonneux et troisième à Verrières-le-Buisson), Pierre Lisandre (quatrième à Varennes) et Thierry Austry (quatrième à Villithierry).

Quant au jeune minime Fabrice Wirtzler, il débuta sa carrière de coureur en terminant quatrième au sprint de Montesson.

Signalons également que Marc Engammare (junior) a été sélectionné aux épreuves sur piste à l'INSEP de Vincennes pour rencontrer, au vélodrome de Roubaix, les belges et les hollandais, en prologue à l'arrivée de Paris-Roubaix qui s'est courue le 10 avril.

Nous tenons à remercier ici les donateurs qui ont permis d'équiper le VCS de maillots aux couleurs de la ville de Sceaux et de Sireine Auto.

Pour tout renseignement sur le VCS et l'organisation des courses, vous pouvez téléphoner à :

- Lolo Berger. Tél. 661 22 01 ;
- Gérard Wirtzler. Tél. 702 07 27 ;
- Jacky Morel. Tél. 660 16 44 ;



PEUGEOT

(RN.20) - 12, AV. DU GENERAL-LECLERC 92340 - BOURG-LA-REINE

SIREINE AUTOMOBILE

votre concessionnaire

TEL. 664.15.03

TALBOT



ASSOCIATIONS

Cyclo Tourisme de la Ville de Sceaux

Depuis la naissance du CTVS, le 4 décembre dernier, les cylos ont participé, malgré les intempéries, à dix rallyes et trois brevets organisés par des clubs amis, dont un brevet de randonneurs de 200 km à Longjumeau. Quatre de nos cyclos s'y classèrent très honorablement. Douze autres scéens participèrent à trois brevets de 50 km.

Les onze sorties organisées par le CTVS, les dimanches matin à 9 heures, réunirent de nombreux adhérents de tous âges et leur permirent de faire plus ample connaissance.

Parmi toutes ces épreuves et sorties, mentionnons le « Brevet Audax initiation » de 100 km, le 13 mars dernier. 230 cyclos, dont 35 scéens et scéennes, étaient présents. Le parcours fut tracé par les membres du CTVS, dans la Vallée de Chevreuse. Quatre groupes de 50 cyclos, conduits par des capitaines de route, avaient été formés afin de permettre une circulation plus fluide sur le parcours. Nous étions assistés de la Croix Rouge de Sceaux et, au départ et à l'arrivée, de la police locale. Un brevet, qui, grâce à l'organisation du CTVS, se déroula sans problème. Merci à toutes les personnes qui nous ont aidés à cette occasion.



Le départ pour le brevet Audax 100 km, le 13 mars 1983.

D'autre part, durant les mois de janvier, février et mars, plusieurs cyclos participèrent à des cross régionaux, des marches Audax et à d'autres épreuves pédestres. Nous pouvons noter à cette occasion, la brillante performance de François Cervék les 26 et 27 mars.

Par ailleurs, plusieurs projets sont inscrits au calendrier, notamment un brevet randonneurs Paris-Roubaix, de 200 km, allure libre, et un autre Paris-Brest-Paris, de 1200 km, allure libre.

Un brevet Audax de 1000 km, Paris-Sallanches est également prévu.

Pour tout renseignement concernant le CTVS, l'organisation des sorties, les brevets et rallyes ainsi que sur la création de sorties scolaires les mercredis de 14 h à 16 h pour les 10-14 ans, vous pouvez téléphoner à :

- Lolo Berger. Tél. 661 22 01 ;
- René Bonnemaïson. Tél. 661 02 95 ;
- Jacques Marie. Tél. 631 46 16 ;
- Norbert Dalioli. Tél. 702 32 75.

**Vous Aimez LA BICYCLETTE,
et LA NATURE ...
des Amis vous attendent
au CLUB
CYCLOTOURISTE
de votre
Région.**

FFCT

CLUB LOCAL :

**CYCLO TOURISME
DE LA VILLE DE SCEAUX**
tous renseignements
chez le président, **LOLO BERGER**
10, rue du Maréchal-Foch
92330 SCEAUX - Tél. 661 22 01

A. Bodin, imprimeur, 866 45 54

COMMUNIQUÉS

STAGES DE FORMATION PROFESSIONNELLE

La permanence d'accueil, d'information et d'orientation rappelle à tous les jeunes scéens âgés de 16 à 18 ans et de 18 à 21 ans, qu'elle se tient à leur disposition tous les mardis matin au Centre socioculturel des Blâgis, 2, rue du Docteur-Roux, et tous les mercredis après-midi à la Maison des Jeunes et de la Culture, 21, rue des Écoles.

D'autre part, tous les jeunes gens âgés de 18 à 21 ans, et intéressés par un stage de vendeur-livreur ou de chauffeur poids lourds, sont priés de se présenter le plus rapidement possible aux permanences suivantes :

- le lundi toute la journée, au château « *la Boissière* », 10, place du Général-de-Gaulle, à Fontenay-aux-Roses ;
- le mardi matin, au CSCB, 2, rue du Docteur-Roux ;
- le mardi après-midi et le mercredi matin, 5, place Condorcet, à Bourg-la-Reine ;
- le mercredi après-midi, à la MJC, 21, rue des Écoles.

Affaires sociales

Permanence

La permanence municipale qui avait lieu les 1^{er} et 3^e mercredis de chaque mois de 14 h 30 à 17 h, continue.

Mme Laville, conseiller municipal, membre de la commission des affaires sociales et administrateur du Centre Communal d'Action Sociale — Bureau d'Aide Sociale, assurera désormais cette permanence d'accueil et se tiendra à la disposition de toutes personnes ayant besoin d'informations dans le domaine social.

Les personnes à la retraite sont spécialement invitées à cette même permanence, les 1^{er} et 3^e mercredis, de 14 h 30 à 17 h afin de se faire connaître et inscrire. Elles pourront ainsi être informées, par courrier, de toutes les activités les concernant (loisirs, clubs, cinéma, théâtre, déjeuners de fête, vacances).

Personnes à la retraite : quel que soit votre problème, si vous voulez fêter vos noces d'or, de diamant, de vermeil ou vos 100 ans à la mairie, entourées de votre famille, du maire et d'une partie du conseil municipal, venez également en parler à cette même permanence, vous y serez accueillies avec plaisir.

Centre Information Accueil Services (CIAS)

Un écrivain public à Sceaux

Le CIAS propose une nouvelle permanence, celle d'un « *écrivain public* ». Un scéen recevra bénévolement tous les mardis matin ceux qui éprouvent des difficultés pour rédiger du courrier, remplir un formulaire complexe, présenter un curriculum vitae, formuler une requête par écrit, etc.

Cette permanence est destinée aux personnes qui ressentent le besoin d'une aide ou d'un conseil pour résoudre des problèmes de correspondance. Elles seront accueillies le mardi de 9 h à 10 h 15 à la Maison des Jeunes et de la Culture, 21, rue des Ecoles, et de 10 h 30 à 12 h au Centre Socioculturel des Blâgis, 2, rue du Docteur-Roux.

Caisse d'allocations familiales de la région parisienne

Déclaration de ressources de l'année 1982

Pour ne pas risquer de perdre une partie de vos droits, n'oubliez pas de retourner votre déclaration de ressources et d'adresser éventuellement votre quittance de loyer du mois de février 1983 à votre caisse d'allocations familiales.

Jury d'assises

Les articles nouveaux 256 et suivants du code de procédure pénale prévoient que les jurés d'assises doivent être tirés au sort à plusieurs niveaux successifs et, dès le niveau communal, 42 personnes représenteront Sceaux en même temps que 3 195 autres personnes des Hauts-de-Seine pour former finalement les jurys qui auront à siéger à la cour d'assises de Nanterre en 1984.

Ces 42 personnes seront tirées au sort sur la liste électorale, le samedi 28 mai 1983 à 10 heures à la mairie. Ce tirage au sort est public.

PERMANENCE DU DÉPUTÉ

M. Georges Le Baill, député de la circonscription, tiendra une permanence aux baraquements, 95, rue Houdan, le vendredi 20 mai, de 17 h à 19 h.

Portes ouvertes au CCF

Philippe Valat dédicace son dernier livre

Philippe Valat, scéen depuis plus de quinze ans, a choisi notre ville pour présenter, en avant première, son livre : « *Les sentiers de la nuit* » (aux éditions Lattès).

Il faisait partie de ces deux cents français évadés des oflags et des stalags vers la Lituanie, comprenant les futurs généraux Pierre Billote et Alain de Boissieu, qui, le 9 septembre 1941, débarquaient à Glasgow pour rejoindre les Forces Françaises Libres.

Ils avaient suivi en URSS un long périple insolite, de prisons en camps d'internement, jusqu'à leur embarquement à Arkhangelsk pour la Grande-Bretagne, via le Spitzberg.

Envoyé en mission en France en janvier 1942, Philippe Valat connaîtra à nouveau la prison à Marseille et à Castres, d'où il s'évadera, puis le camp de Miranda de Ebro en Espagne. Après avoir regagné l'Angleterre en passant par Gibraltar, il repart une nouvelle fois en France comme chef de réseau radio en Aquitaine. Arrêté par la gestapo, il sera condamné à mort. L'exécution annulée in-extremis lui permettra, enfin libre, d'assister au départ des derniers allemands de Bordeaux.

Philippe Valat entrera en 1969 au Crédit Commercial de France où il occupera jusqu'en 1982 des responsabilités importantes dans les services centraux de cette banque, dirigeant entre autres la revue « *Vif Argent* ».

Les relations privilégiées qu'il entretient d'une part avec Jean-François Le Berre, directeur de cet établissement à Sceaux, et membre du Lion's club de notre ville et, d'autre part, avec Maître Jean-François Durand, actuel président du club, expliquent tout naturellement que Philippe Valat (Past président des Lion's Scéens) organise avec la participation de tous les membres du club une séance de dédicace dans les locaux de l'agence du Crédit Commercial de France, implantée depuis près de dix ans au 114 rue Houdan.

Cette réunion se déroulera au cours d'une demi-journée « *portes ouvertes* », le samedi 7 mai prochain à partir de 14 heures.

Nul doute que cette manifestation attirera de nombreuses personnes, jeunes et moins jeunes, car cet ouvrage, écrit après que le temps ait laissé se décanter les rancoeurs et la colère, se présente autant comme un plaidoyer contre les atteintes à la liberté et à la dignité de l'homme, que comme un passionnant récit d'aventures.

Communiqué

POMPES FUNEBRES GENERALES

71, rue Houdan - Sceaux - Tél. 661.03.04

département

Nous apprenons le transfert à Sceaux
10, avenue Carnot - Tél. 661 28 44
du cabinet de M. Jacques Archambault de Beaune

CONSEIL JURIDIQUE ET FISCAL
qui, depuis bientôt 18 ans, exerçait son activité
à Paris 6^e, 30 et 32 rue de Fleurus
PARTICULIERS ET SOCIÉTÉS - ACTES SOUS SIGNATURES PRIVÉES
TOUTE LA FISCALITÉ (IMPÔTS SUR LE REVENU, SUR LA FORTUNE, ETC.).

petites annonces

OFFRES D'EMPLOI

VILLE DE SCEAUX

• Le Centre Communal d'Action Sociale (CCAS) Bureau d'Aide Sociale recrute pour son foyer restaurant et son service de portage des repas à domicile un **agent polyvalent** à temps partiel (1 000 heures par an environ). Le (la) candidat (e) qui serait adjoint du directeur remplacerait successivement les agents en poste pendant leurs congés. Qualifications particulières : avoir son permis de conduire (VL) et savoir cuisiner. Adresser lettre de candidature et CV à Monsieur le Président du CCAS - BAS, Hôtel de Ville 92331 Sceaux Cedex.

• La mairie de Sceaux recherche pour son service **Finances-Comptabilité** un **agent à plein temps**. Profil souhaité : CAP comptabilité ou équivalent, dactylographie. Horaires : 8 h 30 - 12 h ; 13 h 30 - 17 h 45, du lundi au vendredi. Poste à pourvoir immédiatement. Adresser lettre de candidature et CV à Monsieur le Maire de Sceaux, Hôtel de Ville 92331 Sceaux Cedex.

• La maison de retraite communale Marguerite-Renaudin recherche une aide-soignante CAP et un cuisinier CAP. Tél. 661 21 80.

Recherche personne pouvant s'occuper au mois d'août d'une dame âgée alitée. Horaires : de 8 h 30 à 12 h 30 et de 14 h à 18 h. Tél. 661 25 40.

Couple recherche personne sérieuse pour s'occuper d'un bébé et/ou pour quelques petits travaux de ménage à domicile, dans le centre de Sceaux, à partir du mois de juillet. Tél. 660 04 06.

Dame, 3^e âge, très valide, cherche personne jusqu'à 60 ans, sérieuses références, périodique, mi-temps ou éventuellement au pair, logée, vie de famille, pour menus travaux et bonnes notions dactylo pour courrier. Tél. 651 51 27 ou écrire Mme Heckmann 4, rue du Lieutenant-Colonel-Deport, 75016 Paris.

DEMANDES D'EMPLOI

Secrétaire bilingue, langue maternelle anglais, 45 ans, cherche poste mi-temps à Sceaux et environs à partir de septembre. Tél. 702 91 23 (après 17 h 30).

Dame seule cherche gardiennage pour un mois, en juin, juillet ou août. Tél. 331 33 39 (après 19 h).

Etudiants en hôtellerie, titulaires du BEP-CAP en cuisine, restaurant, pâtisserie, offrent leurs services pour banquets, réceptions, cocktails, lunchs, mariages, etc. Tél. 660 29 41 (après 18 h).

Jeune fille, bonne présentation, parlant anglais couramment, cherche emploi à temps partiel ou complet en mai, juin ou jusqu'au 15 juillet, dans tous commerces. Tél. 702 63 33 ou 660 01 91.

IMMOBILIER

Urgent, jeune femme recherche studio ou deux pièces à louer sur ligne de Sceaux, de préférence dans Paris. Tél. 206 33 63 (le soir).

Ingénieur cherche à louer rapidement studio ou deux pièces à Sceaux (ou limitrophe ouest). Tél. 237 82 61 (après 19 h) ou 630 23 32 poste 265 (heures de bureau).

Etudiante nigérienne sérieuse, cherche à louer une chambre indépendante à proximité de la ligne de Sceaux ; possibilité de donner 2 heures de ménage par jour. Tél. 661 25 31.

Achète un appartement, une villa ou une maison avec 4 chambres minimum et vends (ou échange) 3/4 pièces dans résidence luxueuse à Robinson. Tél. 630 06 47.

A vendre, Sceaux centre près commerçants, pavillon 8 pièces principales, 2 salles de bain, jardin 350 m². Tél. 661 17 28.

Cabourg : vends 2 pièces sud, loggia, côté port, 36 m², cave et box compris, éventuellement tout équipé contemporain jeune, à particulier ou comité d'entreprise. Prix : 300 000 F. Tél. 630 42 34 ou 628 20 83 (heures de bureau).

Particulier loue au Grand Bornand (Haute-Savoie, altitude 1000 m), au centre du village, un studio-duplex pour 2/4 personnes et un appartement pour 6/7 personnes, de juin à septembre et de Noël à Pâques. Tél. 660 11 65.

Particulier vend à Sceaux centre, parc Penthièvre, appartement de 3 pièces : living double plus chambre, cuisine équipée, bains, wc, bon état, soleil. Tél. 630 37 33 avant 9 heures et après 19 heures.

Sur la hauteur en bordure du bois de Verrières-le-Buisson, particulier vend, dans allée privée résidentielle, deux derniers terrains d'angle à construire COS 40, bois 1.180 m, façade 40 sur 25 (possibilité 2 acquéreurs) et 1.554 m arboré, façade 46 sur 33 (divisible) et éventuellement en partie viager, à débattre. Tél. 651 51 27 ou 930 02 48.

Vends un studio dans une résidence pour personnes âgées, dans un grand parc en Ile-de-France, entre Corbeil, Fontainebleau et Melun. Environnement : 5 résidences grand standing, services communs : restauration, soins à domicile, mini-cars pour déplacements, ... Accès par l'autoroute du Sud. Tél. 661 29 85.

Cherche local 20 ou 30 m² avec eau, électricité, pour exercer artisanat, reliure, dorure. Tél. 702 11 15 (le soir).

VENTES

Vends beau meuble porte-téléphone en palissandre avec deux plateaux, dont un pivotant et l'autre servant de mini-bureau. Prix : 350 F. Tél. 661 17 47.

Vends table de télévision magnétoscope, modèle récent, pieds chromés, état neuf. Valeur réelle 660 F, cédée 400 F. Tél. 350 47 53 (après 18 h).

Pour cause départ en province, vends piano Baldwin (USA 1979) peu servi. Prix : 8000 F ; télé 60 cm noir et blanc. Prix : 500 F ; chaîne hi-fi « Scott » 2 x 25 W. Prix : 3000 F. L'ensemble est en très bon état. Tél. 631 32 26 (heures de repas).

Vends fauteuil de relaxation « Condors » en chêne foncé, plusieurs positions, se transformant en fauteuil, coussins velours dralon beige neuf, prix à l'achat : 3680 F, cédé moitié prix ; 2 carpettes de 2,10 m sur 1,45 m, fait main, l'une fond crème, bordure verte, l'autre fond or, bordure bleue. Prix : 1900 F pièce. Tél. 350 49 52.

Vends lit berceau en rotin excellent état. Prix intéressant. Tél. 660 24 24.

A vendre beau lit bois pliable 2 personnes avec matelas, couchage 1,20 m. Très bon état. Dimensions plié : 135 x 203 x 45. Prix : 1000 F. Tél. 632 78 07 (l'après-midi).

A vendre, un joli parasol, état neuf, avec pied. Prix intéressant. Tél. 350 49 52.

Cause déménagement, vends tapis d'Orient avec certificat d'origine ; valeur 6000 F, vendu 2500 F. Dimensions : 3,60 x 0,72. Tél. 350 51 23 (après 18 h).

A vendre, un canapé-lit rétro 1900, tissu beige : 3000 F ; un bureau d'enfant 2 places, ancien, refait neuf, en chêne : 650 F ; un ensemble bureau adulte 3 pièces, cuir noir, neuf : 800 F ; une table ronce de noyer avec rallonges, style Henri IV, 1900 : 7000 F ; une paire de skis + bâtons (2 m) : 150 F ; une paire de chaussures de ski homme, taille 43 « Trappeur » : 500 F ; une paire d'après-ski homme, taille 43 en phoque : 500 F ; des porte-skis voiture : 200 F ; un vélo pliant adulte : 600 F ; diverses affaires d'enfants de 0 à 6 ans (vêtements, draps, jouets, ...), des robes de grossesse et des vêtements hommes et femmes : prix à débattre ; une chaîne hi-fi platine « Pioneer » PL 12 D ampli « Scott » 235 S, enceintes KLH 31 et casque « Pioneer » SE 305 : 2500 F ; un « Dupont » femme nacre rouge : 1000 F ; une antenne TV : 300 F. Tél. 660 32 07.

DIVERS

Recherche partenaires de bridge et de tennis. Tél. 660 61 50.

Handicapé physique cherche à acheter à petit prix, peintures à l'huile 18^e et 19^e siècles, même très abîmées, dans le but de les restaurer. Tél. 702 38 98.



office régional de l'habitat

AGENT IMMOBILIER FNAIM = EFFICACITÉ - SÉCURITÉ
153, av. du Gal-Leclerc - 92340 BOURG-LA-REINE

tél 660 44.66

VENTES
LOCATIONS
CONSTRUCTIONS NEUVES



SCEAUX ROBINSON Métro

Petit imm. 1972 près écoles et commerces, 4^e ét. ascens. Appt 5 pces idéal. distribué : gd séj. inondé de lumière par larges baies sud et ouest ouvrant sur terrasse 42 m², 3 ch. (poss. 4) dont une de 14 m² s/loggia sud, dressing, s. de bns + s. d'eau, chauff. radiat., cave, park. ext. + box : 1 050 000 F.

SCEAUX ROBINSON Métro

Quart. résid., pt imm. récemm. ravalé. Appt 3 pces : entrée, séj. 28 m², cuis., s. de bns, dble orient. est/ouest, vue s/parc et jdins : 350 000 F.

SCEAUX Centre

Le charme du bel ancien et un emplacement exceptionnel pour ce gd studio : entrée, séj. 23 m², belle cuis. carrelée, s. de bns avec fen. ; commerces, métro, lycée ; chauff. indiv. gaz : 320 000 F.

SCEAUX RER

Splend. appt 6 pces 155 m² + balc. 31 m², lux. imm. p. de t., asc. s/jdin, au calme, hall marbre 10 m², liv. triple 47 m², balc. ouest, cuis. 11 m² entière, équipée, 3 ch. 19, 16 et 13 m² donn. s/balc., 2 s. de bns, 3 wc, dress. et gds plac., box inclus : 1 680 000 F.

SCEAUX Centre

Situation idéale joignant l'animation du village et le calme d'une résid. de prestige, superbe appt 5 pces, gde entrée, liv. dble 36 m² orienté est/ouest s/2 vastes loggias, suite parents, ch. + dres., s. de bns dégag., + 2 ch. enf., s. d'eau, cuis. amén., chauff. radiat., 2 caves, park. ss-sol : 1 200 000 F.

L'HAY-LES-ROSES

A côté de la Roseraie, pte rue calme et bel environn., terrain 484 m² (COS 0,9) permis de construire avec plans 1982 : 445 000 F.

BOURG-LA-REINE

Beaucoup d'allure : maison peu commune ; r. de ch. : 100 m² liv. dble avec cheminée + s. à manger, cuis. équipée, 2 ch. de 16 m², gde s. de bns ; étage : une ch. de 30 m² s/terrasse 70 m², s. d'eau, chauffage mazout, garage 2 voit., atelier, jdin 500 m², beaux arbres : 1 150 000 F.

ANTONY Métro

Solide maison p. de t. 1955 couverte tuiles s/terrain paysagé ; r. de ch. : entrée, séj. dble au sud s/jdin, cuis. équipée, 2 ch., s. de bns + wc ; ss-sol : 2 autres ch. avec s. d'eau + s. de jeux, cave à vins, lingerie, parfait état intérieur : 750 000 F.

Parc de SCEAUX

Avenue Lenôtre, direct. s/le Parc, très belle demeure avec salon 65 m² pl. pied s/parc 1 100 m² et terrasse, gde cuis. équipée, bureau ; étage : 5 ch., s. de bns, 2 s. d'eau ; ss-sol total : ch. de serv. + s. d'eau, chaufferie mazout, cave à vins, gd garage : 2 850 000 F.

BOURG-LA-REINE Métro

S/jdins et esp. verts aménagés, imm. 1974, asc., gd appt lumineux, séj. s/loggia vue panoram., gde entrée, cuis. 10 m² équipée ; 2 ch 12 et 11 m², dégag. avec rangement, s. de bns, chauff. radiat., cave, park., poss. box : 475 000 F.

service de garde des médecins et pharmaciens

DATES	MÉDECINS	PHARMACIENS
MAI		
Dimanche 1 ^{er}	Dr ROMÉO 18 bis, rue de Fontenay350 80 19	Pharmacie BOTTONE (à Bourg-la-Reine) 1, place Condorcet663 49 38
Dimanche 8.....	Dr SILBERT 92, rue Houdan661 07 82	Mme GAILLOT 127, rue Houdan702 77 97
Jeudi 12.....	Dr VERDON 31, rue des Pépinières702 65 48	M. MIRAMOND (à Bourg-la-Reine) 135, av. du Gal.-Leclerc661 08 52
Dimanche 15.....	Dr BENOUAISCH 138, av. du Gal.-Leclerc660 74 87	Mme LAVERDET 106, rue Houdan661 00 62
Dimanche 22.....	Dr BESNARD 74, rue du Lycée661 02 45	Pharmacie MARTIN (à Bourg-la-Reine) 41, boulevard Carnot663 07 95
Lundi 23	Dr BRIDEY 42-44, rue de Fontenay350 88 41	Pharmacie MARTIN (à Bourg-la-Reine) 41, boulevard Carnot663 07 95
Dimanche 29.....	Dr COMPAGNON 112 bis, rue Houdan661 19 93	Mme PHAN-DUYEN 43, rue des Coudrais702 40 44
JUIN		
Dimanche 5.....	Dr GALVIN 53, av. Georges-Clemenceau702 38 38	Mme ARNOULD (à Bourg-la-Reine)- 56 bis, av. du Gal.-Leclerc663 08 27

En cas d'urgence

POLICE-SECOURS	17 350.27.02
POMPIERS	18 702.09.38
CENTRE ANTI-POISONS	205.63.29
SERVICE D'URGENCE MÉDICAL	15 (Centre 15)
SERVICE D'URGENCE DENTAIRE	776.25.42 (les dimanches et jours fériés de 9 à 12 heures)
AMBULANCES NUIT ET JOUR	631.69.22 (Service municipal)
GAZ (Service d'urgence)	660.87.82
ÉLECTRICITÉ (Service d'urgence)	677.47.00
TAXI :	
– Bourg-la-Reine	661.00.00
– Montrouge	656.94.00
S.N.C.F. (Renseignements)	261.50.50

Le docteur Danielle DARMON, gynécologue-obstétricienne, vous annonce qu'elle a ouvert son cabinet le 25 avril dernier, 112 bis, rue Houdan, à Sceaux. Tél. 660 91 71.

CHUTE DES CHEVEUX, CALVITIE,

QUEL QUE SOIT VOTRE CAS,
LA SOLUTION EXISTE

grâce à **Claude MANCHE**

Prenez un rendez-vous pour une consultation,
sans engagement de votre part.

(prix de la consultation : 80 F)

HAIR LEADER INSTITUT

AVANT

APRÈS



53-57, bd. du Maréchal-Joffre (RN 20) – 92340 BOURG-LA-REINE
téléphone : 664.47.60

Ets. BESOMBES

votre concessionnaire
RENAULT

PRESENTATION DE LA RENAULT 11 «la voiture qui parle»

2, rue de Fontenay - Sceaux - Tél. 661 05 50 (près de la rue piétonnière)

VÉHICULES D'OCCASION GARANTIE OR – SERVICE APRÈS-VENTE
BOUTIQUE D'ACCESSOIRES – LOCATION SANS CHAUFFEUR

à Sceaux, du 1^{er} au 31 mai

- 1 — Gymnase des Clos-Saint-Marcel (20, rue des Clos-Saint-Marcel), tournoi de basket « *Jeanine Thiphaine* ».
- 2 — 14 h, à la Maison des Jeunes et de la Culture (21, rue des Écoles) : « *L'art de la Renaissance* », conférence-projection de J. Agard, organisée par Sceaux-Accueil.
- 3 — 21 h, au CAC « *Les Gémeaux* » : « *La règle du jeu* », film de Jean Renoir.
- 4 — 20 h, au CAC « *Les Gémeaux* » : buffet-bilan du cinéma à domicile.
- 4 — 20 h 30, en l'église Sainte-Bathilde : concert du trio soprano, clarinette et piano avec Lidia Stoupel, Koitscho Atanassov et Kracimira Kristova, organisé par l'association « *Musiciens parmi nous* » ; au programme : Kreutzer, Schubert, Spohr, Jacob et Kalliwoda.
- 4 — 21 h, au CAC « *Les Gémeaux* » : « *Pôle à Pôle* », création chorégraphique par la compagnie Marie-Christine Gheorghiu et le groupe rock Rita Mitsouko.
- 5 — 13 h 45, 109, av. du Général-Leclerc à Bourg-la-Reine : information sur la congélation, présentée par Sceaux-Accueil.
- 5 — 15 h, à l'ancienne mairie (68, rue Houdan) : « *Raphaël portraitiste : visages de la Renaissance* », conférence-projections d'Alain Merot, ancien élève de l'École Normale Supérieure, chargé de cours à l'université de Paris IV, organisée par le Collège universitaire fontenaisien.
- 5 — 21 h, au CAC « *Les Gémeaux* » : « *Pôle à Pôle* ».
- 6 — 14 h, à la MJC : tournoi de bridge ouvert à tous, organisé par Sceaux-Accueil.
- 6 — 14 h et 16 h 30, 5, rue des Imbergères : art floral, organisé par Sceaux-Accueil.
- 6 — 21 h, au CAC « *Les Gémeaux* » : « *Pôle à Pôle* ».
- 7 — 21 h, au CAC « *Les Gémeaux* » : « *Pôle à Pôle* ».
- 8 — Ouverture du tournoi de tennis des jeunes de l'ASAS.
- 9 — 14 h, à l'ancienne mairie : rencontre avec Jean-Louis Barrault. Conférence-débat autour du thème « *Pourquoi le théâtre* », organisée par Sceaux-Accueil. S'inscrire au 661 25 88.
- 11 — 14 h 30, aux baraquements (95, rue Houdan) : café-rencontre ouvert à tous, organisé par Sceaux-Accueil.
- 11 — 21 h, au CAC « *Les Gémeaux* » : « *La sorcière du placard au balai* », création pour chœur d'enfants de Marcel Landowski.
- 14 et 15 — Journées nationales de la Croix Rouge Française : exposition-projections à l'ancienne mairie (rez-de-chaussée), démonstration de secourisme (rue Houdan), formation du public « quelques gestes pour une vie », quête nationale. Pour tout renseignement, contacter Mme Marchais, tél. 702 21 86.
- 16 — 9 h 30, 5, rue des Imbergères : confection d'abat-jours sur polyphane, avec Sceaux-Accueil.
- 16 — 14 h, à la MJC : atelier et couture « *maman* » avec Sceaux-Accueil.
- 17 — 21 h, au CAC « *Les Gémeaux* » : « *Atomic-Café* », film de Kevin Rafferty et Jayne Loader.
- 18 — Initiation à la pose de tissu sur les murs faite par un spécialiste, organisée par Sceaux-Accueil. S'inscrire au 350 77 61.
- 18 — 19 h 30, au CAC « *Les Gémeaux* » : « *Atomic-Café* », film de Kevin Rafferty et Jayne Loader.

- 18 — 20 h 30, en l'église Sainte-Bathilde : récital piano et clarinette avec Thérèse Dussaut et Koitscho Atanassov, organisé par l'association « *Musiciens parmi nous* » ; au programme : Rossini, Weber, Schumann, Sutermeister, Karadimitchev et Boukourechliev.
- 20 — 21 h, au CAC « *Les Gémeaux* » : « *Les sacrifiés* », film de Okacha Touita.
- 24 — 21 h, au CAC « *Les Gémeaux* » : « *Les sacrifiés* », film de Okacha Touita.
- 25 — 14 h, aux baraquements : conversation anglaise, organisée par Sceaux-Accueil.
- 25 — 19 h 30, au CAC « *Les Gémeaux* » : « *Te souviens-tu de Dolly Bell ?* », film de Emir Kusturica.
- 25 — 20 h, à la MJC : concert de guitare avec Jacques Merran, guitare classique et Carlos Hergott, guitare brésilienne, organisé par la MJC.
- 26 — 20 h 45, au CAC « *Les Gémeaux* » : concert de l'association « *A cœur joie* » de Sceaux avec, au programme, le credo de Vivaldi et un psaume de Telemann.
- 27 — 14 h 30, aux baraquements : café-rencontre « *maman-accueil* » ouvert à tous, organisé par Sceaux-Accueil.
- 27 — 20 h 45, à l'ancienne mairie (1^{er} étage) : « *Du Québec à la Louisiane* », reconstitution de l'expédition de Cavellier de la Salle 300 ans après ; conférence-projection de R. Lewis, organisée par la Société d'Instruction et d'Éducation Populaires du canton de Sceaux.
- 27 — 21 h, au CAC « *Les Gémeaux* » : « *Te souviens-tu de Dolly Bell ?* », film de Emir Kusturica.
- 28 — Au jardin de la Ménagerie : tournoi de tir à l'arc à 30 et 50 mètres, qualificatif des championnats de France.
- 28 — Au Centre socioculturel des Blagis (2, rue du Docteur-Roux) : journée tissage et cannage, organisée par le CSCB. Pour tout renseignement, téléphoner au 660 51 18.
- 28 — 17 h 30, au CAC « *Les Gémeaux* » : « *Les jeunes jouent pour les jeunes* », concerts de jeunes instrumentistes, animés par Alfred Loewenguth et organisés par les Samedis Musicaux de Sceaux.
- 29 — Au jardin de la Ménagerie : tournoi de tir à l'arc à 30 et 50 mètres, qualificatif des championnats de France.
- 29 — Championnat de France de tennis : ASAS reçoit Gueugnon.
- 29 — Au gymnase du Centre : tournoi de judo, organisé par la section judo de la MJC.
- 30 — Visite de la centrale nucléaire de Paluel (près de Dieppe), organisée par l'Union Féminine Civique et Sociale (UFGS) : visite technique, déjeuner, exposé-débat. Départ en car à 7 h 45 précises, du parking du château face au lycée Lakanal. Participation aux frais : 80 F. S'inscrire auprès de S. Leber, 18, av. de Touraine à Sceaux.
- 30 — 14 h, au CSCB : démonstration de cuisine avec Sceaux-Accueil.
- 31 — 14 h 30, au CAC « *Les Gémeaux* » : « *Histoire à dormir debout* », par la compagnie Porte-Lune.
- 31 — 21 h, au CAC « *Les Gémeaux* » : « *Te souviens-tu de Dolly Bell ?* », film de Emir Kusturica.

Exposition

• **A la Maison des Jeunes et de la Culture** : du 25 avril au 18 juin, exposition permanente des travaux réalisés dans les ateliers de la MJC, tous les jours sans interruption de 9 h à 22 h et le samedi de 9 h à 12 h et de 14 h à 19 h. La MJC est fermée les dimanches et jours fériés.



CLAUDINE
et ses collaboratrices
sont à votre disposition
du Mardi au Samedi
AINSI QUE LE DIMANCHE MATIN



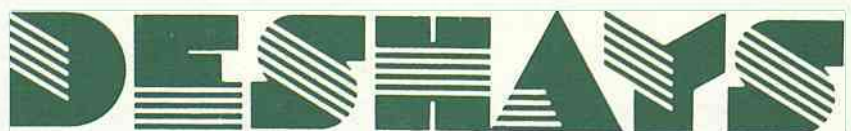
POIREAU
Dessus synthétique et toile
99 F* du 35 au 41.

PADIRAC
Dessus cuir pleine fleur
137 F* du 35 au 41.

PHARAON
Dessus synthétique
117 F* du 35 au 41.

GEP

LA CHAUSSERIE



place de l'église **SCEAUX**

mêmes magasins à : **ANTONY • CHÂTENAY • CHÂTILLON • GARE ST. LAZARE • GARE DU NORD**