

# SCEAUX

bulletin municipal d'information

JUIN 1983

n° 128



**Colbert  
au Pavillon de l'Aurore**  
(pages 4/5, 6, 7)

Portrait de Colbert

Ecole Française XVII<sup>e</sup>  
Musée de l'Île-de-France

Pages 13 et 14

**LES FÊTES DE SCEAUX 1983**



# LES SCÉENS

## État civil

Période du 1<sup>er</sup> mai au 4 juin 1983

### NAISSANCES

Sébastien, Laurent THIREAU • Jessica, Viviane, Chantal CANON • Julien, Jean-Luc DIAS • Stéphanie, Moara, Marie-Amélie DAIREAUX • Delphine, Armelle LAPRELLE • Violaine, Roselyne LAPRELLE • Guillaume, Gilles, Emmanuel GROSBOIS • Stéphanie, Laure LAPOUYADE • Christelle, Marie, Aimée DER-RIEN • Virginie, Laurianne DELALANDE • Maxime BERTHOU • Alexandra, Gaëtane MASSET • Sébastien, Bernard DURAND • Bastien, Pierre, Yves RINGENBACH • François, Eric ADELAÏDE.

### MARIAGES

Serge, Didier BARITAUX et Fabienne, Monique, Nadine SANHES • Ljupko CEKO et Samia MANA • Daniel, Christian NADAUD et Catherine, Marie, Colette MINIER • Joël, Marc DERANCY et Claudine, Christiane, Nicole ROGE.

### DÉCÈS

Joséphine, Marie, Rose GALUT, veuve BRETONNEAU • Jean-Pierre, Raymond BOULLARD • Claude, Marie-Jeanne HABERT, divorcée PAUVERT • André REDON • Blanche, Louise ABALO, veuve BOUCHARD • Marguerite, Alexandrine, Armandine PERRIER, épouse VASSEUR • Marie-Louise, Émilie, Germaine CHRISTOL • Suzanne, Henriette, Marcelle BELLERET, épouse VENTRE • Clément, Jules, Maurice, Joseph LEGRAND • Antoinette MAZET, veuve MARTIN • Marie, Joséphe, Nathalie, Madeleine LAUBADERE, veuve DUCOS • Elisabeth PERRET, veuve LANOUE • Madeleine, Léontine PIERRELOT, veuve DUCHENNE • Georges, Henri LESPARRE • Fernande, Eugénie CHAPART, veuve HENRIOT • Jeanne, Françoise, Marguerite GUICHARD, veuve BUFFET.

**Personnes décédées en dehors de Sceaux, n'y étant pas domiciliées et inhumées dans le cimetière communal, dans un caveau de famille**

Francisque PARENT, décédé le 4 mai 1983 à Paris 5<sup>e</sup> • Henri PREVOST, décédé le 9 mai 1983 à Bourg-la-Reine (Hauts-de-Seine) • André BONNET, décédé le 8 mai 1983 à Paris 7<sup>e</sup> • René BAZANNERY, décédé le 7 mai 1983 à Paris 15<sup>e</sup> • Pierre SCHNEITER, décédé le 29 avril 1983 à Montreuil (Seine-Saint-Denis).

## Réception à l'Orangerie en l'honneur d'Erwin Guldner, maire honoraire de Sceaux

Sympathie et amitié ont entouré notre ancien maire

Le dimanche 12 juin 1983, à l'Orangerie du château de Sceaux, une réception était offerte par M. Ringenbach, maire de Sceaux, et la municipalité, en l'honneur de M. Guldner, maire honoraire de Sceaux.

Après vingt quatre années au service de la ville de Sceaux comme premier magistrat, M. Guldner méritait bien la reconnaissance des Scéens et de tous ceux avec qui il avait travaillé.

Les personnalités du département et des communes voisines ont tenu à honorer de leur présence cette manifestation d'amitié.

Début mai, notre ville jumelle de Brühl avait remis solennellement à M. Guldner l'anneau d'or de la ville et, le 12 juin, le maire, accompagné des personnalités de Brühl, sont venus l'entourer et lui témoigner leur reconnaissance pour son activité

européenne.

De notre autre ville jumelle, Royal Leamington Spa, est venu également le maire, accompagné du président du District et président de la « Leamington International Friendship Society » et d'une petite délégation... En signe d'amitié pour M. Guldner, ils lui ont décerné le titre de président à vie de la « Leamington International Friendship Society ».

Au cours de cette réception à l'Orangerie, les élèves du Conservatoire de Bourg-la-Reine/Sceaux, dirigés par M. Vigneau, ont interprété plusieurs œuvres qui s'intercalaient avec les discours français et étrangers.

De très nombreux Scéens ont tenu à venir manifester personnellement à M. et Mme Guldner leur reconnaissance et leur amitié.



M. Guldner, entouré (de droite à gauche) de MM. Béraud, sous-préfet, Ringenbach, maire de Sceaux et des maires et personnalités de nos deux villes jumelles.



Les élèves du Conservatoire de Bourg-la-Reine/Sceaux dirigés par M. Vigneau.



M. Guldner remercie les personnalités et amis présents.

# ORANGERIE

## RESTAURANT

nouvelle  
carte

13, RUE MICHEL-CHARAIRE - SCEAUX

RÉSERVATION PAR TÉLÉPHONE : 350.83.00

OUVERT TOUS LES JOURS MIDI ET SOIR SAUF LE LUNDI  
Fermeture annuelle du 15 août au 1<sup>er</sup> septembre



# sommaire

<b>LES SCÉENS</b> .....	2/3
<input type="checkbox"/> État civil	
<input type="checkbox"/> Réception en l'honneur de M. Erwin Guldner, maire honoraire	
<input type="checkbox"/> Distinction	
<input type="checkbox"/> Un jeune Scéen à Roland-Garros	
<b>LE DOSSIER DU MOIS</b> .....	4 à 7
<input type="checkbox"/> Colbert au Pavillon de l'Aurore	
<b>ÉDITORIAL</b> .....	5
<input type="checkbox"/> Colbert, grand serviteur de l'Etat	
<b>URBANISME-ÉQUIPEMENT</b> .....	8/9
<input type="checkbox"/> Des travaux dans la ville	
<input type="checkbox"/> ASAH	
<input type="checkbox"/> Permis de construire ou de démolir	
<b>ACTION SOCIALE</b> .....	10
<b>ASSOCIATIONS</b> .....	11 à 13
<b>FÊTES DE SCEAUX 1983</b> .....	14/15
<b>COMMUNIQUÉS</b> .....	17
<b>PETITES ANNONCES</b> .....	18
<b>SERVICE DE GARDE DES MÉDECINS ET PHARMACIENS</b> .....	19

## sceaux BULLETIN MUNICIPAL D'INFORMATION

N° 128 — JUIN 1983

24<sup>e</sup> année

Directeur : Richard J. Poulain

Secrétariat de rédaction : Françoise Millet, Catherine Blondy

Publicité : Françoise Millet, Claudine Chauveau - Conception-Réalisation : Franck Deglane

Édité par la Société d'Édition du Bulletin Municipal d'Information de Sceaux - SEBMIS

Association déclarée régie par la loi du 1<sup>er</sup> juillet 1901

122, rue Houdan (Hôtel de Ville), 92330 SCEAUX - ☎ 661.29.50, poste 360

Imprimerie « La Cootypographie », 6 bis, rue Denis-Papin, 92600 ASNIÈRES

## Distinction

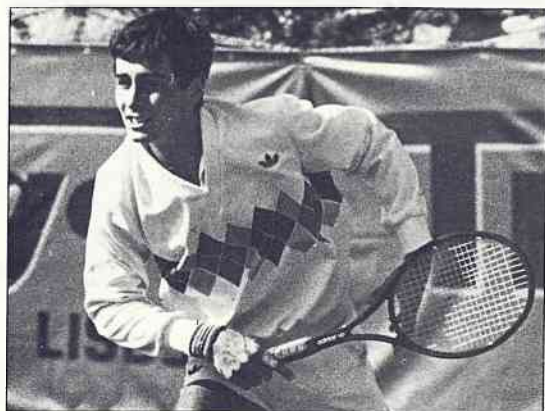
### Arts et lettres

#### Au grade d'officier des arts et lettres

M. Michel COURNOT, 35, rue du Lycée.

## Un jeune Scéen à Roland-Garros

En effet, Christophe Bernelle, né en 1962, demeurant à Sceaux, est devenu 13<sup>e</sup> joueur français, première série, depuis cette année. Il s'est illustré aux derniers internationaux de Roland-Garros en rencontrant Wilander au deuxième tour de cette compétition. Il s'est incliné face au tenant du titre 1982, mais nous sommes très heureux de saluer cet exploit et de le féliciter chaleureusement.



Christophe est un ancien « sport-étude » de Lakanal et est actuellement 174<sup>e</sup> à l'ATP (Association des Tennismen Professionnels).

Nous lui souhaitons bonne chance pour les années à venir. Il est un bel exemple pour les jeunes de l'ASAS tennis de Sceaux.

## Communiqué de la rédaction

Dans le bulletin précédent nous avons annoncé que le dossier du mois « La parole aux enfants » serait complété, dans le bulletin municipal du mois de juin, par une présentation des différentes créations réalisées dans les écoles de notre ville. Pour des raisons matérielles et de dates, nous ne pouvons vous le présenter ce mois-ci. Mais nous reprendrons ce dossier dans l'un de nos prochains numéros.

# décoration d'intérieurs

jean-louis perveaux - décorateur diplômé I.S.P.D.R.

22, rue Bertron 92330 SCEAUX tél. 702.20.60

CONSEIL  
AMENAGEMENT  
TRANSFORMATION  
RENOVATION



## Colbert au Pavillon de l'Aurore

Trois cents ans après sa mort Colbert revient chez lui, au Pavillon de l'Aurore

On sait que c'est en 1670 que Colbert acquit, pour 135 000 livres, le domaine de Sceaux, alors composé d'un manoir champêtre entouré d'un jardin d'une cinquantaine d'hectares. Le ministre, en même temps qu'il faisait transformer le château, appelait ici Le Nostre, qui donna le dessin d'un parc bien moins important que l'actuel et qui s'étendait du nord au sud, de part et d'autre de nos avenues de la Duchesse et de Diane. A l'est de cette dernière, au-delà d'un parterre de broderie, s'étendait le jardin potager, au fond duquel se dressa, à partir de 1672 environ, le Pavillon de l'Aurore.

Quel en est l'auteur ? On a prononcé, sans preuves, le nom de l'architecte Lepautre, et même celui du peintre Le Brun, mais, faute de document, mieux vaut s'en tenir à la thèse traditionnelle qui attribue ce bâtiment à Claude Perrault : il était l'architecte favori de Colbert et nous sommes à peu près sûrs qu'il a travaillé à Sceaux, en particulier à la chapelle du château. En l'absence de pièces d'archives que l'on retrouvera peut-être un jour, conservons cette vraisemblable hypothèse.

Voici déjà longtemps que l'on se plaisait à édifier, dans les jardins, de petits bâtiments, haltes dans la promenade, lieux de repos ou de divertissement, au décor plus pittoresque ou imprévu que dans l'intérieur du château lui-même. Pour nous en tenir à des exemples d'Ile-de-France, on pourra citer d'abord des grottes : celles du jardin des Pins à Fontainebleau (vers 1543), de Meudon (1552-60) de Noisy-le-Roi (1582-99), de Saint-Cloud (vers 1630), le nymphée de Wideville (1635) et bien sûr la célèbre grotte de Thétis à Versailles (1664-68). Mais, en dehors de ces abris de fausses rocailles, agrémentés de jeux d'eau, on trouve à Dampierre, dès la fin du XVI<sup>e</sup> siècle, cinq pavillons d'architecture plus classique, disposés en quinconce, et c'est en 1670, année même de l'achat de Sceaux par Colbert, que Louis XIV faisait élever le Trianon de porcelaine.

Ainsi, continuant une tradition déjà longue, le ministre avait-il voulu ériger, dans ce parc un peu sévère et affectant la simplicité, un petit édifice qui fut comme une concession à la grâce et à l'harmonie, et l'avait voulu dédié à l'Aurore.

Pourquoi l'Aurore ? Bien sûr, parce que le bâtiment s'élevait en limite Est du domaine, mais ce n'est que la première écriture du palimpseste. En réalité, tout Sceaux est truffé d'allégories, et ce n'est pas pour rien que Colbert avait fait figurer par Coysevox, à l'entrée du parc, un dogue et une licorne : ils étaient les symboles de la fidélité et de l'intégrité, qualités de ministre, tandis que l'Aurore, qui prépare et annonce le chemin du soleil, est le symbole de Colbert lui-même.

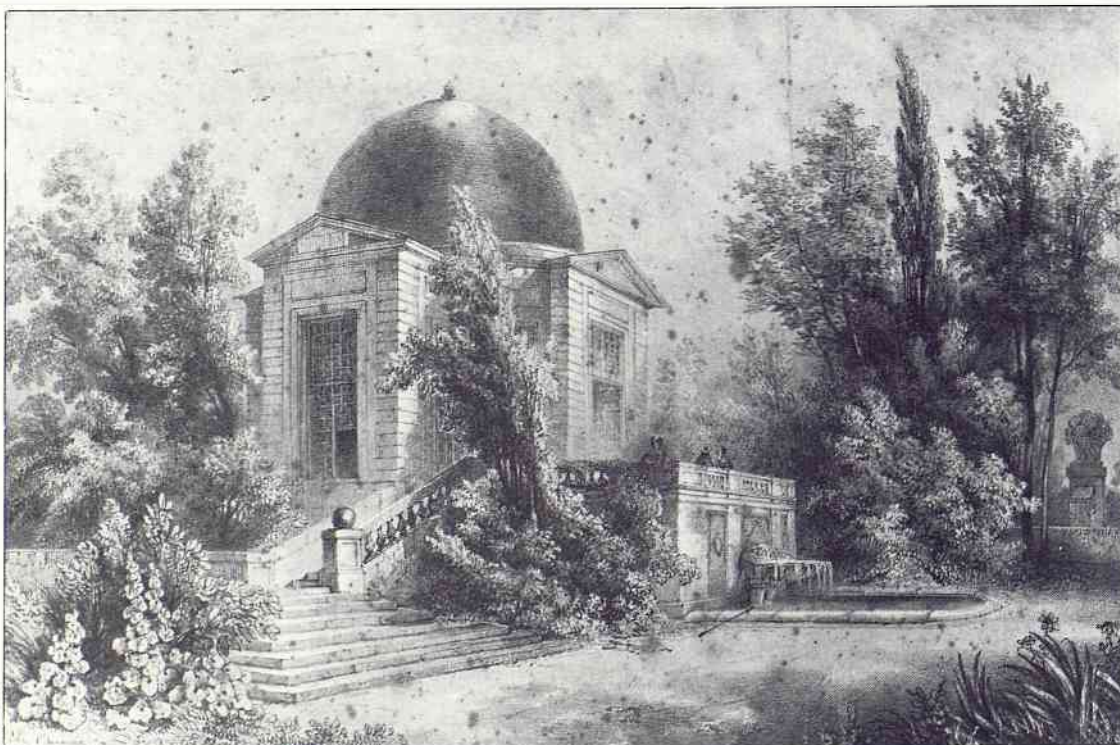
Le Pavillon, conçu comme une grande cage vitrée, se compose d'une salle circulaire, coiffée d'une coupole, et de deux petites pièces qui occupent les ailes. Au-dessous, trois salles de disposition identique, couvertes d'une belle voûte appareillée, prennent jour par derrière sur un fossé. Un double perron, dallé de pavés à dessins noirs et blancs, mène à l'entrée du Pavillon, souligné de balustres en goutte d'huile. Le devant de ce perron forme buffet d'eau avec une grande vasque de marbre autour de laquelle on a restitué, il y a quelques années, l'ordonnance primitive, avec mascarons de bronze se détachant sur des décors de marbre polychrome.

Les façades, couronnées de frontons, percées de hautes fenêtres, sont tapissées de refends. On remarquera que, dans les frontons et sur les tables en saillie au-dessus des baies, les pierres sont restées en attente, à l'emplacement des sculptures prévues.

La coupole est surmontée d'un cabochon de plomb. Elle est constituée sous sa couverture d'ardoise, d'une charpente de chêne à laquelle les travaux de 1982 ont donné accès pour la première fois depuis sa construction, et qui s'est révélée dans le même état qu'il y a trois siècles.

A l'intérieur, la pièce centrale circulaire, éclairée par six fenêtres, est rythmée par huit grands pilastres ioniques soutenant une frise au chiffre de Colbert, au-dessus de laquelle une corniche à consoles dorées encadre l'œuvre qui est la gloire de Sceaux, la coupole de Le Brun, consacrée à l'Aurore.

C'est encore, en quelque sorte, un héritage de Vaux-le-Vicomte, dont Colbert, rival victorieux de Fouquet, avait voulu donner, à Sceaux, le corrigé : un domaine plus modeste, plus discret, affirmant le rang du ministre, mais



Le Pavillon de l'Aurore - Gravure de Champin

**entreprise  
générale  
d'électricité**



**INSTALLATIONS ET DÉPANNAGES  
PAR UNE ÉQUIPE DE TECHNICIENS A VOTRE DISPOSITION**  
**R. SERVIGNAT & Cie**

12, RUE DES ÉCOLES - 92330 SCEAUX — Tél. 350.17.29 +  
Ateliers : 22, rue des Écoles

S.A. au Capital de 300.000 F — QUALIFELEC IV 742



# éditorial

## Colbert, grand serviteur de l'Etat

par Richard J. POULAIN, maire adjoint  
responsable des relations publiques



Evoquer Colbert, sa vie, son œuvre, dans le cadre d'un simple éditorial est une gageure. Profitons néanmoins de la célébration du tricentenaire de sa mort au Pavillon de l'Aurore, pour tenter de parler un peu de cet homme illustre.

Né en 1619 à Reims, d'un père drapier, il commence sa carrière politique avec Mazarin. A la chute de Fouquet en 1661, il est nommé contrôleur général des finances. Jusqu'à sa mort, en 1683, il mettra toutes ses forces au service de l'État et du roi.

Travailleur infatigable, tous les historiens reconnaissent en effet en Colbert un homme avide de savoir, de connaître. C'était le contraire d'un improvisateur.

Pour lui, une information longue et minutieuse devait toujours précéder l'action. Dans cet ordre d'idée il a été ainsi le précurseur de différentes enquêtes : enquêtes sur les communautés de villes, enquêtes professionnelles, statistiques navales, fiscales, etc. Il aimait à dire, et c'est là toute sa méthode de travail : « *Le principal de tout travail consiste à se donner le temps de bien penser, et quand on a bien pensé, exécuter promptement* ».

Que voilà une maxime dont devrait s'inspirer les augures qui nous gouvernent aujourd'hui !

Colbert, c'est aussi bien sûr le contrôleur général des finances. Laissons Voltaire (« *Le siècle de Louis XIV* ») juger son action en ce domaine : « *Il commença par arrêter les abus et les pillages qui étaient énormes. La recette fut simplifiée autant qu'il était possible ; et, par une économie qui tient du prodige, il augmenta le trésor du roi en diminuant les tailles...* ». Heureux résultat pour un grand argentier ! Car ce fut le constant souci de Colbert en effet que d'équilibrer les recettes et les dépenses de l'État tout en essayant, autant que faire se peut, de diminuer les « *charges des peuples* ». Il n'hésita pas ainsi, pour réduire la dette de l'État, à pratiquer des coupes systématiques dans les rentes allouées par le roi.

Le jugement qu'il porte sur les rentiers pourrait avoir sa place dans les différentes phraséologies révolutionnaires ou pseudo-révolutionnaires actuelles. Qu'on en juge : « *les profits excessifs qu'apportent les constitutions de rentes pouvant servir à l'oisiveté et empêcher nos sujets à s'adonner au commerce, aux manufactures, à l'agriculture, nous avons résolu d'en diminuer le profit* ».

Nous ne pouvons pas ne pas évoquer enfin l'action de Colbert dans le développement de l'industrie, de la marine et du commerce. Laissons-lui encore la parole : « *Je crois que l'on demeurera facilement d'accord de ce principe, qu'il n'y a que l'abondance d'argent dans un état qui fasse la différence de sa grandeur et de sa puissance. Sur ce principe, il est certain qu'il sort tous les ans hors du royaume, en denrées de son cru nécessaires pour la consommation des pays étrangers (ces denrées sont vins, eaux-de-vie, vinaigre, fer, fruits, papiers, toiles, quincailleries, soyeries, merceries) pour 12 à 18 millions de livres. Ce sont là les mines de notre royaume, à la conservation desquelles il faut soigneusement travailler. Les Hollandais et autres étrangers font une guerre perpétuelle à ces mines, et ont si bien fait jusqu'à présent qu'au lieu que cette somme devoit entrer dans le royaume en argent comptant et y produire par conséquent une prodigieuse abondance, ils nous apportent en diverses marchandises, ou de leurs manufactures, ou qu'ils tirent des pays étrangers pour les deux tiers de cette somme, en sorte qu'il n'entre tous les ans dans le royaume... que 4,5 à 6 millions de livres...* ».

Cela est saisissant ! Trois cents ans après, nos gouvernants d'aujourd'hui tentent de trouver des solutions aux problèmes que se posait déjà Colbert...

en marquant les distances avec la pompe royale. Au fur et à mesure que grandiront, sous le règne, l'éclat et le prestige des demeures royales, les ministres pourront, proportionnellement, accroître l'éclat de leur propre domaine : ce sera le cas du chancelier à Ponchartrain, de Seignelay, fils de Colbert, à Sceaux même, de Louvois à Meudon.



La coupole du Pavillon, par Le Brun

Or, à Vaux-le-Vicomte, Le Brun avait projeté en 1660, pour la coupole du grand salon, un décor que la chute du surintendant l'empêcha de réaliser. Colbert, prenant à son service deux des trois grands créateurs de Vaux, Le Nostre et Le Brun, commanda à ce dernier, pour Sceaux, deux coupoles : celle de la chapelle, malheureusement disparue, et celle du Pavillon de l'Aurore. Pour cette dernière à laquelle Le Brun travaillait en 1674 (la signature et la date 1672 que l'on voit actuellement sur la coupole sont apocryphes), l'artiste se prépara par toute une série de projets dessinés dont beaucoup sont au Louvre.

L'Aurore, auto-allégorie, avons-nous dit : Colbert aimait se comparer à celle qui annonce le soleil et prépare son chemin. La déesse, sur son char, les yeux sur le point du jour, suit la route du Zodiaque, ses chevaux menés par l'Amour, tandis que la Nuit recule, que la rosée se répand, que Flore déploie ses guirlandes, que la terre se débarrasse de son manteau. Les

Suite page 6



toutes assurances

CABINET ROBERT

incendie • accidents • risques divers • vie • assurances recours

151, RUE HOUDAN - 92330 SCEAUX - Tél. 660.17.45 +



# LE DOSSIER DU MOIS

Saisons, Castor et Pollux assistent à la scène et, dans un rayonnement, se prépare le char du Soleil.

On a parfois essayé de reconnaître dans cette coupole certains signes du Zodiaque mais, à l'étude, on constate que l'emblématique est différente. La femme appuyée sur une urne et qui fait jaillir l'eau de son sein n'est pas la Vierge (interprétation qui serait paradoxale) mais la Terre : elle se débarrasse en même temps de son manteau, d'où jaillissent des oiseaux ; le jeune homme qui tire de l'arc n'est pas le Sagittaire mais une allégorie de la Chasse, placée logiquement à côté de l'Automne ; la femme couchée sur des épis de blé est l'Été ; le taureau sur le pied duquel retombe la guirlande portée par les amours est une allégorie du Printemps ; enfin la Balance que l'on voit au centre de la coupole est le symbole de l'équinoxe d'Automne, point d'équilibre entre le jour et la nuit.

Sous la coupole, au-dessus des baies, six petites peintures exécutées sur les dessins de Le Brun, dans son atelier, figurent des enfants jardiniers, variant leurs jeux au gré des saisons. Dans les deux cabinets étaient des lits de repos, tandis que la partie centrale était garnie de « huit chaises de bois sculpté garni de franges d'or faux » et de seize tabourets. Dans le Pavillon, Colbert réunissait parfois son conseil, ou installait, l'été, son cabinet de travail, peut-être, dit la tradition, pour fuir l'humour parfois difficile de Mme Colbert.

Le bâtiment devait être achevé dès 1675 et fut montré dans son état au roi lors de la visite de ce dernier, en juillet 1677. En octobre suivant, c'est l'Académie française que Colbert recevait dans son domaine. A la compagnie réunie dans le Pavillon de l'Aurore, Quinault lut un long, trop long poème décrivant le domaine. Ce poème, nous en connaissons le manuscrit, conservé à Chantilly dans une reliure de maroquin aux armes de Colbert. Son frontispice, joliment dessiné par Le Brun, représente la nymphe de Sceaux s'offrant aux regards du poète, et lui enjoignant « de faire l'histoire des beautés de ce séjour, et surtout celle de l'Aurore, peinte dans le Pavillon qu'elle lui indique de la main ». Et le poète s'exécutait :

*Dans une solitude si riche et si belle  
Observe un bâtiment tracé sur le modèle  
D'un temple au bord de l'Inde autrefois élevé  
L'Art n'a rien fait jamais qui fut plus achevé  
C'est ici souvent que l'Aurore se retire...  
Elle est dépeinte impatiente  
De céder dans les cieux sa place au Dieu du  
Jour  
Pour aller en secret où l'appelle l'Amour...*

Colbert reçut ici la naissante Académie des Inscriptions, qui lui était chère, mais en dehors de ces quelques occasions, il mena à Sceaux la vie de travail tranquille... et économe qu'il affectionnait.

Les choses changèrent avec le fils de Colbert, Jean-Baptiste, marquis de Seignelay, secrétaire d'Etat à la Marine, aussi fastueux que son père était pingre. Les réceptions qu'il donna, au Pavillon de l'Aurore comme dans

tout le domaine, furent si nombreuses et brillantes que Louvois écrivait en 1684 à un de ses collègues : « J'ai souvent connu que l'affluence de monde qui allait à Sceaux ne plaisait pas au maître ». Mais Seignelay mourut en 1690, sa veuve en 1699 et, en décembre de la même année, Sceaux était vendu au duc et à la duchesse du Maine.

Nous ne reviendrons pas ici sur ce couple célèbre. Rappelons simplement que la duchesse voulut ici se constituer une cour, tant littéraire que politique. La première de ces deux activités devait lui apporter la gloire, et la seconde la déchéance.

Cour composée d'un certain nombre de familiers, permanents ou occasionnels : le duc de Richelieu, futur maréchal, Fontenelle, le poète Jean-Baptiste Rousseau, l'auteur dramatique La Grange-Chancel, le marquis de Sainte-Aulaire, l'abbé de Chaulieu. Et le plus célèbre, Voltaire. Ces « galériens » de Sceaux (« mes bêtes » disait la duchesse) étaient placés sous la direction de deux ordonnateurs, Nicolas de Malézieu, grand-maître des divertissements de Sceaux, et Rose Delaunay, lectrice de la duchesse et qui nous a laissé de charmants mémoires.

Cette cour s'épuisait en divertissements littéraires, car Mme du Maine voulait « que la joie eut de l'esprit ». Les familiers de Sceaux devaient rivaliser de sonnets, d'impromptus

rimés, d'odes, de logogripes, d'acrostiches, et ces joutes poétiques, organisées dans les salons du château, avaient parfois lieu aussi au Pavillon de l'Aurore. Voici par exemple les « bouts rimés » composés par Fontenelle sur fontanges (coiffure de femme) - oranges, soulier-collier :

*Que vous montrez d'appâts depuis vos deux  
fontanges*

*Jusqu'à votre collier !*

*Mais que vous en cachez depuis vos deux...  
oranges*

*Jusqu'à votre soulier !*

Mais une cour aussi brillante exige des divertissements et des fêtes et c'est ainsi que furent organisées, en 1714 et 1715, les fameuses Nuits de Sceaux, spectacles poétiques, dramatiques et mythologiques accompagnés par la musique du compositeur attaché au château, Jean-Joseph Mouret. Spectacles qui, en se déroulant en nocturne, montraient une opposition discrète à la cour du Roi Soleil. La cinquième de ces nuits, organisée par la duchesse elle-même et le président de Mesmes, sacrés pour la circonstance Roi et Reine de la Nuit, eut lieu au Pavillon, et eut pour thème : « le Sommeil, chassé du château, et poursuivi par le lutin de Sceaux, se réfugie dans le Pavillon de l'Aurore ». Zéphyre et Flore, Vertumne et Pomone apparaissaient dans les différents tableaux sur une musique de Mouret. La fête se clôtura par



Flore et Zéphyre, de Delobel ; peinture ornant le plafond de l'un des deux salons latéraux



# LE DOSSIER DU MOIS

une chanson de la duchesse :

*Après la félicité  
De présider à la fête  
Il faut que l'on s'apprête  
A quitter la Royauté  
Du chagrin qui nous possède  
Qui pourra nous délivrer ?  
Je n'y vois d'autre remède  
Que celui de s'enivrer.*

Trois ans plus tard, la découverte de la conspiration montée par la duchesse contre le Régent marquait la fin des divertissements. Après plusieurs mois d'interruption, la cour de Sceaux ne reprit que des activités plus discrètes. La duchesse continua cependant à résider ici l'été avec une nombreuse compagnie, et à embellir son domaine. En 1752, peut-être en remplacement d'anciennes compositions de Le Brun, elle fit décorer les plafonds latéraux du Pavillon de l'Aurore par Nicolas Delobel. Celui-ci, s'inspirant de la cinquième Nuit de Sceaux, réminiscence de près de quarante ans, représenta Flore couronnée par Zéphyre et Pomone en compagnie de Vertumne, « sous la figure d'une vieille qui persuade à Pomone de se marier ». Dans le premier, la tour de Monthléry apparaît à l'horizon et un amour s'appuie sur un livre intitulé « *Les fêtes de Sceaux* ». Flore et Pomone étaient, du même coup, censées représenter la duchesse du Maine, du temps de sa splendeur.

Ce fut le chant du cygne de cette dernière, qui mourut quelques mois plus tard. Dès lors, le Pavillon de l'Aurore s'endormit. Horace Walpole qui le visita en 1767, le trouva « *très abîmé* ». Il était la plupart du temps inutilisé et nous ne pouvons qu'y supposer le passage occasionnel du prince des Dombes, du comte d'Eu, du duc de Penthièvre, successifs propriétaires de Sceaux, ou du fabuliste Florian, bibliothécaire du domaine. Notons cependant que l'environnement du Pavillon fut modifié, en cette fin du XVIII<sup>e</sup> siècle, par la transformation de la partie nord du parc en jardin à l'anglaise : il nous en reste quelques beaux pins.

Mais venaient les années sombres : la révolution confisqua le domaine, le transforma d'abord en école d'agriculture, puis le vendit à un négociant de Saint-Malo, qui fit couper les arbres du parc et passer partout la charrue. Autour du Pavillon, l'on vit désormais paître le bétail destiné au marché de Sceaux.

Un mariage rendit au domaine son rang aristocratique : la fille de Lecomte épousa en 1825 Napoléon, marquis de Trévisse, fils du maréchal Mortier, et c'est ce gendre qui, en partie grâce à la fortune de son beau-père, va réparer les dévastations de ce dernier. Le parc, fermé au public à partir de 1834, fut replanté, les allées redessinées, les bâtiments restaurés. Ce fut une nouvelle période brillante, qui s'acheva avec la guerre de 1870 : le domaine souffrit beaucoup de l'occupation bavaroise d'abord, versaillaise ensuite.

Au retour de la paix, le bilan était impressionnant et le Pavillon, avec ses portes et fenêtres brisées, sa coupole criblée de balles, un panneau d'enfants jardiniers disparu, était le symbole de la dévastation qui s'était étendue sur tout le domaine.

Les Trévisse firent réparer les dégâts, et c'est peut-être à cette époque que le propriétaire crut devoir enlever les plafonds de Delobel, que nous retrouverons, pour les remplacer par des barbouillages de sa composition. Le domaine resta soigneusement entretenu jusqu'aux premières années du siècle.

Puis, la marquise de Trévisse vieillissant, Sceaux s'endormit. Le parc, ignoré du public, revint à l'état naturel, et les hauts murs de la propriété n'enfermèrent plus que des fourrés, dans lesquels venaient se promener les élèves du lycée Lakanal, sautant le mur situé derrière le Pavillon. Et parmi eux, dit-on, le jeune Henri-Alain Fournier, qui prit la première idée du domaine perdu du Grand Meaulnes. Nous avons d'ailleurs un témoin de cette époque : le grand photographe Atget, qui, parmi beaucoup de vues du parc à l'abandon, nous a gardé l'image d'un Pavillon de l'Aurore aux marches disjointes, au perron envahi de végétation.

La guerre de 1914 amena de nouveaux ravages. Les soldats français arrachèrent, sans doute pour les brûler, les boiseries du Pavillon : internationalisme et éternité du vandalisme militaire.

La mort de la marquise de Trévisse, en 1923, faillit faire tomber Sceaux aux mains des lotisseurs. Le domaine fut sauvé par le département de la Seine, qui le racheta et en entama la restauration. Dès 1929, la partie du parc entourant le Pavillon était ouverte au public. En même temps, on se préoccupait de la destination du château, où il fut décidé de créer, sous le nom de Musée de l'Île-de-France, le musée régional, historique et artistique, de la région parisienne. Le Pavillon de l'Aurore, l'Orangerie et le Pavillon de Hanovre lui furent donnés pour annexes.

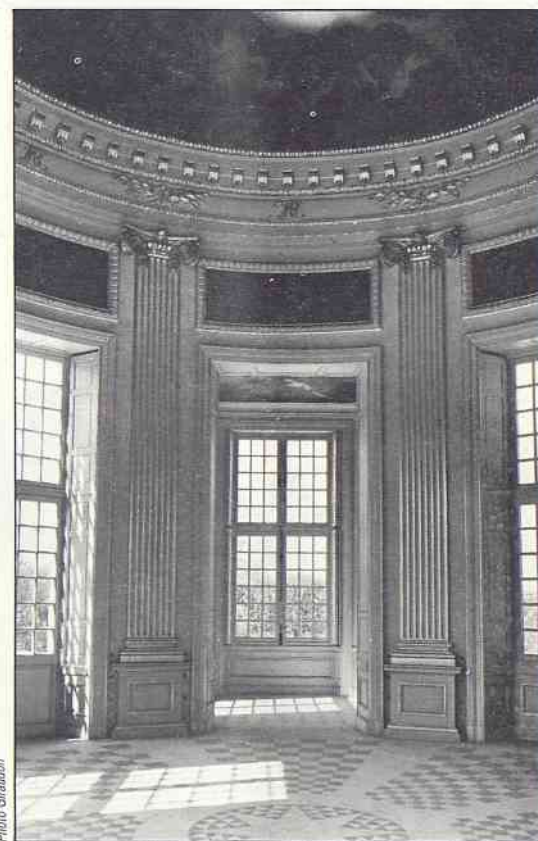
Mais le musée avait à peine commencé sa carrière qu'une nouvelle guerre survint, entraînant pour le domaine des occupations successives : français, allemands, américains. La tourmente passée, il fallut entamer une longue campagne de restauration.

Le Pavillon de l'Aurore, en particulier, édifice le plus célèbre du domaine, se présentait dans un état pitoyable : boiseries arrachées, dallage cassé, menuiseries pourries, coupole abîmée, composaient un pénible spectacle. La restauration, effectuée sous le contrôle de la conservation du musée, fut conduite de 1953 à 1959 par MM. Halley, Prieur, Salles, successivement architectes en chef des Monuments historiques, avec le concours de M. Jacques Dupont, inspecteur général. Elle fut financée par le département de la Seine et le service des Monuments historiques.

Les boiseries furent minutieusement restituées d'après les arrachements et les fragments subsistants, le carrelage refait sur le modèle ancien, les menuiseries fidèlement remplacées. Dans les salons latéraux, les peintures de Delobel, rachetées par le service des Monuments historiques, reprurent leur place primitive.

Mais l'opération majeure concernait la coupole. D'en bas, elle paraissait dans un état désolant, et la restauration envisagée promettait d'être longue, coûteuse et bien aventureuse. La surprise et la joie des conservateurs

furent grandes quand ils purent constater que la peinture était en bien meilleur état qu'il ne paraissait : couverte d'une couche de saleté et de moisissure qui la masquait en grande partie, elle réapparut très fraîche après un simple grattage, au moins pour les parties directement peintes sur plâtre. Les morceaux marouflés (char de l'Aurore, en particulier) furent déposés, transposés (c'est-à-dire que la couche de peinture fut transportée sur une autre toile), restaurés et remis en place. La composition de Le Brun ressuscita ainsi dans toute sa splendeur.



L'intérieur du Pavillon de l'Aurore, restauré.

Les dessus de portes furent aussi restaurés, mais suivant une technique qui, vingt ans plus tard, a entraîné de graves dommages. Quant à la salle basse, dont la voûte porte encore des graffitis du XVIII<sup>e</sup> siècle, elle fut aménagée en locaux de service pour réceptions.

Ainsi le Pavillon, un moment prêté aux concerts de l'association Nuits de Sceaux, put-il être rouvert au public par le musée, et utilisé pour diverses manifestations. Cependant, ces dernières années, une nouvelle restauration nécessaire et précédée par de longues études scientifiques a nécessité sa fermeture. De gros travaux de chauffage, d'étanchéité, d'aménagement y ont été exécutés aux frais du département des Hauts-de-Seine, propriétaire du domaine depuis 1971.

Le Pavillon de l'Aurore rouvre ses portes, comme il est normal, pour l'année Colbert. Les trois siècles qui ont passé sur lui n'ont fait qu'accentuer son caractère de symbole d'un art équilibré, intellectuel et sensible à la fois, pétri d'élégance et d'harmonie. L'art du grand siècle.

**Georges POISSON**

Conservateur en chef du  
Musée de l'Île-de-France



# URBANISME - ÉQUIPEMENT

## Des travaux dans la ville

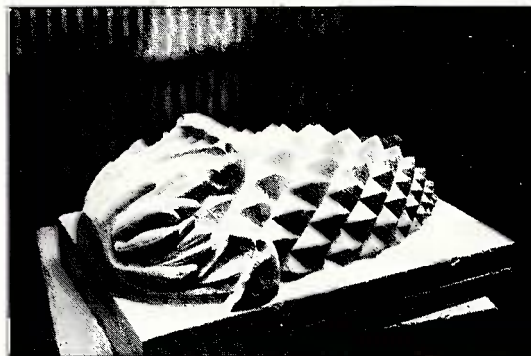
### Restauration de la façade de l'église Saint Jean-Baptiste

Le dossier du mois du Bulletin Municipal d'Information de novembre 1982 (n° 121) a été consacré à la restauration de la façade de notre église. Les travaux se poursuivent activement, témoins les impressionnants blocs de pierre, brut de carrière, qui jonchent le parvis. Une grande partie de ceux-ci sont déjà taillés ou même sculptés par les compagnons maître-tailleurs de pierre de l'entreprise Quelin, de Vanves, tels les deux pinacles en trois parties

qui seront mis en place de part et d'autre de la partie supérieure du pignon, où l'une des pommes de pin de la balustrade était tombée, on s'en souvient, il y a quelque temps.

Sur les recommandations de M. Blanchette, architecte des Bâtiments de France, maître d'œuvre de l'opération, la municipalité a décidé la reconstruction de la partie supérieure du pignon, y compris l'oculus de l'horloge, pour mettre un terme à son devers sur la place.

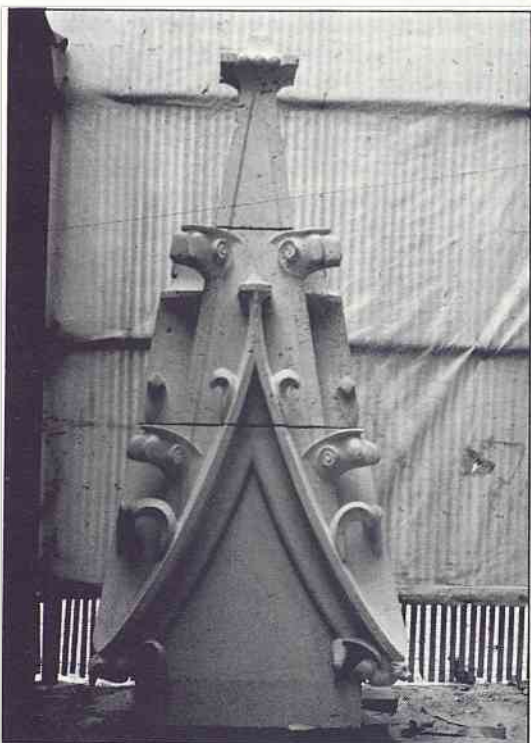
La présence de l'important échafaudage sera par ailleurs mise à profit pour effectuer la reprise de la couverture du clocheton qui abrite la cloche qui sonne les heures.



L'une des pommes de pin de la balustrade



Les tailleurs de pierres au travail



L'un des deux pinacles

## ASAH - Association Scénée pour l'Amélioration de l'Habitat

L'Association Scénée pour l'Amélioration de l'Habitat confirme ses activités qui ont commencé en 1981 et se sont poursuivies au cours des années 1982 et 1983 de manière satisfaisante, répondant bien au but de l'association. C'est ainsi qu'il a été possible de mener à bon terme une trentaine de dossiers.

Elle est engagée, en ce moment, dans la rénovation d'appartements ou de pavillons occupés par des personnes âgées et par cer-

taines familles à revenus faibles ou moyens, sur des opérations de ravalement, de chauffage, de plomberie, de peinture, de réfection de toiture, etc.

L'association permet, grâce à sa collaboration avec le PACT des Côteaux de Seine (Protection, Amélioration, Conservation, Transformation de l'habitat), de mettre au point, grâce à des montages financiers individuels sur le plan départemental et communal, des partici-

pations appréciables pour des travaux de moyenne importance dont peuvent profiter tous ceux qui remplissent les conditions pour bénéficier de tels subventions ou prêts.

Nous rappelons qu'une permanence se tient tous les mercredis après-midi, de 14 h à 17 h, aux services techniques de la mairie, 132, rue Houdan, où les intéressés sont accueillis par MM. Duquesnoy, Kaeppelein et Lochen.

PEINTURES  
PAPIERS PEINTS et TISSUS  
DÉCORATION — RAVALEMENT  
**r. bourgoin**  
9 bis, rue des Aulnes (Les Blagis) - 92330 SCEAUX  
DEVIS GRATUITS ☎ 702.59.17 24h sur 24

ETS. **BASSEREAU**  
fabrique, pose, entretien et répare  
TOUTES FERMETURES  
STORES TOILES - VÉNITIENS  
3, rue des Coudrais - 92330 SCEAUX ☎ 660.15.99



# URBANISME - ÉQUIPEMENT

## Piscine des Blagis

Le programme pluriannuel de réhabilitation de la piscine, décidé par le conseil municipal en 1981, se poursuit durant les vacances scolaires par le remplacement de la couverture. A cette occasion, l'isolation thermique sera améliorée par une projection de mousse de polyuréthane à cellules fermées. La réfection du hall d'entrée complète cette tranche de travaux.

Les campagnes précédentes, réalisées en 1981 et 1982, ont permis d'exécuter essentiellement une étanchéité des plages, le remplacement des bardages et châssis vitrés de toutes les façades avec amélioration de l'isolation thermique, la réfection de l'installation de chauffage, la mise en conformité de l'installation électrique et du système de traitement des eaux.

Il est envisagé pour l'an prochain une quatrième et dernière tranche qui intéressera la rénovation des équipements intérieurs (vestiaires, bureaux, etc.).

L'ensemble de ces travaux a fait l'objet d'une subvention départementale.

Il est à noter que l'organisation de ce chantier est telle qu'elle n'entraînera pas de fermeture de la piscine autre que celle traditionnelle du mois d'août.

## Bâtiments

### • Gymnase des Clos Saint-Marcel

Dans le cadre des travaux d'entretien des bâtiments communaux, la couverture du gymnase des Clos Saint-Marcel est actuellement en cours de réfection à l'identique.

### • Groupe scolaire des Blagis

Une troisième tranche relative à la reprise des étanchéités de toiture des bâtiments du groupe scolaire sera effectuée durant l'été. Elle intéresse le bâtiment de l'ex-école de garçons.

Les chaudières, qui datent de l'origine de l'école, sont, quant à elles, remplacées par des générateurs plus performants.

### • Groupe scolaire du Centre

La chaufferie du cabinet médical est transformée pour s'adapter aux caractéristiques propres aux locaux concernés :

- chaudière murale gaz pour le cabinet médical et le logement du directeur de l'école ;
- aérothermes pour les garages municipaux.

### • Standard de la mairie

Le standard actuel de la mairie ne donne plus satisfaction du fait de sa saturation et de son fonctionnement capricieux. De type électromécanique, il a été mis en place il y a une quinzaine d'années et sa capacité portée, au fil des années, à 12 lignes réseau et 90 postes.

Le nouveau standard, de type électronique, comprendra 20 lignes réseau (capacité 32) et 120 possibilités de poste (capacité 184). De plus, ses caractéristiques permettront un meilleur accueil téléphonique pour les nombreux correspondants de la mairie. Sa mise en place interviendra à la rentrée.

## Permis de construire ou de démolir

### Avis

#### 47, rue Houdan

Pétitionnaire : M. Ginestet  
Rénovation d'une vitrine  
Auteur du projet : M. Grigne, architecte  
Avis favorable le 16.05.83

#### 64/66, rue de la Marne

Pétitionnaire : M. Darchy  
Création d'ouvertures en toiture  
Auteur du projet : M. Audoin, architecte  
Avis favorable le 16.05.83

#### 1 bis, rue Florian

Pétitionnaire : Mme Mallarme  
Démolition d'un appentis  
Auteur du projet : M. Herpe, architecte  
Avis favorable le 16.05.83

#### Rue Albert 1<sup>er</sup>

Pétitionnaire : M. Joly  
Ateliers-bureaux  
Auteur du projet : M. Guillemot, architecte  
Avis favorable le 25.05.83

#### 1 bis, rue Florian

Pétitionnaire : Mme Mallarme  
Cantine-salle d'attente  
Auteur du projet : M. Herpe, architecte  
Avis favorable le 30.05.83

#### 65, avenue Georges-Clemenceau

Pétitionnaire : Mme Kraemer (auteur du projet)  
Élargissement d'un portail  
Avis favorable le 31.05.83

#### 18, avenue Fontenelle

Pétitionnaire : M. Lasry  
Construction d'un pavillon  
Auteur du projet : M. Fournier  
Avis favorable le 8.06.83

#### 54, avenue du Président-Franklin Roosevelt

Pétitionnaire : M. Torard  
Extension  
Auteur du projet : M. Jézenas du Montlel, architecte  
Avis favorable le 8.06.83

#### 11, rue Pierre-Curie

Pétitionnaire : M. Mermet  
Construction d'un pavillon  
Auteur du projet : M. Trousseau, architecte  
Avis favorable le 8.06.83

#### 13, rue Pierre-Curie

Pétitionnaire : M. Lemonne  
Construction d'un pavillon  
Auteur du projet : M. Trousseau, architecte  
Avis favorable le 8.06.83

#### 43, avenue du Président-Franklin Roosevelt

Pétitionnaire : M. Guillemot  
Construction d'un pavillon  
Auteur du projet : M. Boutet de Monvel, architecte  
Avis favorable le 8.06.83

### Décisions

#### 19, boulevard Desgranges

Pétitionnaire : M. Mollaret  
Edification d'un garage  
Auteur du projet : M. Trousseau, architecte  
Permis accordé le 6.05.83

#### 2, impasse des Aulnes

Pétitionnaire : M. Ourabah  
Agrandissement d'un pavillon  
Auteur du projet : M. Loiseau, architecte  
Permis accordé le 13.05.83

#### 32, avenue Jean-Racine

Pétitionnaire : M. Bergerol  
Agrandissement d'un pavillon  
Auteur du projet : Mme Tempplier, architecte  
Permis accordé le 17.05.83

#### 4, rue Marguerite-Renaudin

Pétitionnaire : M. le président du conseil d'administration de la Maison de retraite communale Renaudin  
Agrandissement de la Maison de retraite  
Auteur du projet : Dynamique Urbaine Paris  
Permis accordé le 18.05.83

#### 1 bis, rue Florian

Pétitionnaire : Franco Suisse Bâtiment  
Démolition d'un bâtiment à usage de remise  
Permis accordé le 18.05.83

#### 7, rue Paul-Couderc

Pétitionnaire : M. Lavillaugouet  
Prorogation d'un an du permis de construire à compter du 18.05.83

#### 15, rue Georges-Bizet

Pétitionnaire : M. Brosse  
Edification d'un garage  
Permis accordé le 24.05.83

#### 38, rue du Lycée

Pétitionnaire : M. Riccardi  
Edification d'une clôture  
Permis accordé le 3.06.83



CHAUFFAGE - PLOMBERIE - COUVERTURE

**entreprise PRIEZ**

22, 24, RUE D'ESTIENNE D'ORVES  
92-FONTENAY-AUX-ROSES

**service dépannage rapide**

AGRÉÉ G.D.F.

tel. 350-24-40

**PLOMBERIE - CHAUFFAGE  
DÉPANNAGE**

**Michel DELCENSERIE**

97, avenue Aristide-Briand - 92160 ANTONY

☎ 668.21.14



# ACTION SOCIALE

## Déjeuner-spectacle du troisième âge

Cette année, c'est le mercredi 8 juin qu'a eu lieu le banquet spectacle des personnes âgées. Le rendez-vous avait été fixé sous le chapiteau installé dans le jardin de la Ménagerie à l'occasion des fêtes de Sceaux, comme en 1981 et 1982.

Il faisait très chaud ce jour-là, sous une tente, pourtant la plupart des personnes attendues, soit 330 personnes, sont arrivées à l'avance pour ne pas perdre un instant de ces moments de retrouvailles. Chacun s'est alors cherché de sympathiques compagnons de table et s'est installé. Aux invités s'étaient joints des représentants du conseil municipal, des personnalités ainsi que des secouristes et un groupe scout de pionniers.

Tandis que M. Bruno Philippe, maire adjoint chargé des affaires sociales, souhaitait la bienvenue et bon appétit à tous, des agents communaux commençaient à servir le repas. Le déjeuner froid, composé d'un feuilleté aux deux poissons, d'un cochon de lait, d'une salade andalouse, de fromages et d'un dessert, a été, semble-t-il très apprécié. La charlotte aux fraises a été servie par les pionniers pour le plus grand plaisir de tous.



Un chaleureux courant de sympathie est passé entre jeunes et moins jeunes



Les pionniers ont joué pour les aînés

Au moment du champagne, M. le Maire adressa la parole à tous les convives. Il dit sa joie d'accueillir au nom de la municipalité les aînés de la ville de Sceaux et ajouta qu'il aurait été heureux de recevoir ici son prédécesseur en tant qu'invité, ainsi que son épouse, mais que M. Guldner avait été retenu ailleurs. M. le Maire présenta ensuite la partie récréative de la journée, en rappelant qu'il avait souhaité que ce soit une association scénique qui prépare cette fête afin que de nouvelles relations inter-générationnelles se tissent. C'est ainsi qu'un groupe de scouts de France, les pionniers, ont accepté de présenter à tous leurs aînés un spectacle de cirque. M. Jean-Philippe Gaussoit, responsable du groupe, intervint alors pour signaler que ces pionniers de Sceaux avaient été désignés pour représenter le département en juillet, au Canada, au Jamboree 1983.

Très allégrement, ces 12 jeunes garçons de 14 à 18 ans, ont fait se succéder leurs numéros de clownerie, d'adresse et leurs exploits sportifs. Quelques-uns, transformés en cracheurs de feu, installés dehors, ont su se faire chaleureusement applaudir au moment du départ.

Chaleur, détente et amitié ont été les maîtres-mots de la journée. Un courant de sympathie entre jeunes et aînés s'est installé tout au long de ce déjeuner-spectacle.

Marie-Lydie CORMIER  
Centre Communal d'Action Sociale

## Fête des mères à la Maison de retraite Renaudin

avec la participation du CIAS, de la bibliothèque municipale, du Centre socioculturel des Blagis et de la Maison des Jeunes et de la Culture

Le mercredi 1<sup>er</sup> juin 1983 régnait une grande animation à la Maison de retraite Marguerite Renaudin. En effet, comme chaque année, à l'occasion de la fête des mères, un après-midi de réjouissances avait été organisé et c'est à 15 heures qu'acteurs et spectateurs, accueillis par M. le maire, M. Pagès, directeur de la Maison de retraite, et plusieurs membres du conseil municipal se sont retrouvés dans la salle d'animation qui avait été décorée et fleurie par Mme Muytens, animatrice de l'établissement, ainsi que par les résidents.

Le spectacle qui fut présenté avait été réalisé grâce à la collaboration de divers associations et services : le Centre Information Accueil Services, le Centre socioculturel des Blagis, la bibliothèque municipale des enfants et la Maison des Jeunes et de la Culture.

Les programmes présentant l'animation, confectionnés par l'atelier expression-peinture de la MJC, annonçaient :

— « le défi à la corde », « le coq et la hyène », contes africains animés par les enfants de la bibliothèque municipale et lus, en partie, par des résidentes ;

— « le petit train de la collégia », « les preslettes d'Elvis » par l'atelier de danse classique et de claquettes du Centre socioculturel des Blagis.

C'est au cours du goûter, offert par la ville de Sceaux, que les habitants de la Maison de retraite ont entonné leurs chansons préférées grâce à l'accompagnement du guitariste Carlos Hergott.

Dans son allocution de sympathie, M. Ringenbach, maire de Sceaux, a transmis ses vœux de fête à tous les résidents et a montré sa satisfaction de pouvoir applaudir une nouvelle fois un spectacle préparé et réalisé par des Scéens jeunes et anciens.

Laurence MAUBEL  
Centre Communal d'Action Sociale

## Centre Information Accueil Services (CIAS)

Du 1<sup>er</sup> juillet au 31 août 1983, une nouvelle opération « *Été-Amitié* » s'organise à Sceaux. Cette action a pour but — grâce à l'intervention de bénévoles — de rompre la solitude des Scéens âgés ou handicapés restant chez eux pendant cette période de vacances et de leur faciliter la vie quotidienne.

Si vous avez du temps disponible et souhaitez participer à « *Été-Amitié* » (visites, courses, accompagnement en promenade, etc.), veuillez

indiquer vos possibilités au CIAS, 21, rue des Écoles, tél. 661 65 24.

De même, si vous avez des difficultés pour vous approvisionner, faire des démarches ou tout simplement si vous désirez quelques visites, veuillez le signaler au CIAS.

Les permanences « *Été-Amitié* » se tiendront :

- en juillet : du lundi au vendredi, de 10 h à 12 h ;
- en août : les lundis, mercredis et vendredis, de 10 h à 12 h.



# jean-louis perveaux décorateur

agencement d'appartements

22, rue Bertron 92330 SCEAUX tél. 702. 20. 60

CONSEIL  
AMENAGEMENT  
TRANSFORMATION  
RENOVATION



# ASSOCIATIONS

## Maison des Jeunes et de la Culture

La Maison des Jeunes et de la Culture vous propose plus d'une quarantaine d'activités organisées en six secteurs, activités dont vous trouverez la liste ci-dessous. Cette dernière n'est pas exhaustive et il vous est toujours possible de nous faire des propositions.

### • le secteur artisanat

— couture	2,3 (*)
— dessin, peinture	2,3
— émaux sur cuivre	1,2,3
— encadrement	2,3
— haute lisse, tissage	2,3
— patchwork	2,3
— peinture sur bois	2,3
— peinture sur soie	2,3
— impression sur tissu et papier	2,3
— tapissier	2,3
— lithographie	2,3

### • le secteur danses

— claquettes	1,2,3
— danse classique	1
— danse folk	2,3
— danse expression	1,2,3
— danse moderne	2,3

— danses de salon 2,3

### • le secteur éducatif

— ateliers enfants	1
— marionnettes	1
— dessin, peinture	1
— création	1
— électronique	2
— informatique	2,3
— modélisme	2
— photographie	2,3
— vidéo	2,3

### • le secteur langues

— anglais adultes	2,3
— anglais enfants	1,2,3
— allemand	2,3
— initiation au français, alphabétisation	2,3
— méthode « Alliance Française »	2,3

### • le secteur sports

— équitation	2
— escrime	1,2,3
— gymnastique	2,3
— judo	1,2,3

— patin à glace	1
— poney club	1
— tennis	1
— yoga	2,3

### • le secteur musique

— batterie	1,2,3
— initiation musicale	1
— solfège, entraînement auditif	1,2,3
— flûte	1,2,3
— piano	1,2,3
— guitare rythmique	1,2,3
— guitare classique	1,2,3

(\*) 1 : enfants  
2 : adultes  
3 : jeunes

Les inscriptions pour la prochaine saison se prendront du 13 au 29 septembre, activité par activité, selon un calendrier qui sera publié et affiché.

Vous pouvez obtenir tous les renseignements que vous souhaitez jusqu'au 16 juillet et à partir du 1<sup>er</sup> septembre, à la MJC, 21, rue des Écoles, tél. 350 05 96, de 9 h à 12 h et de 14 h à 19 h.

## Collège Universitaire Fontenaisien

### Antenne de Sceaux

L'année universitaire s'est terminée le jeudi 19 mai dans une atmosphère musicale en compagnie de Jacques Surel, bien connu des adhérents du Collège.

Maître assistant à l'université de Bordeaux où il enseigne l'anglais, il parcourt le monde dans le cadre des activités de l'Alliance Française pour faire connaître la chanson française en interprétant lui-même et avec talent, les grands succès de notre patrimoine.

Entre des corrections d'examen et une tournée en Scandinavie, il a pu nous consacrer une après-midi pour évoquer 150 années de chanson française, depuis Béranger jusqu'aux Frères Jacques, à travers une vingtaine de chansons, en s'accompagnant à la guitare.

Le public nombreux ne lui a pas ménagé ses applaudissements.

Le 5 mai, à l'occasion du cinquième centenaire de la naissance de Raphaël, Alain Merot, chercheur au CNRS et chargé de cours à l'université de Paris IV, a présenté sur l'écran les plus beaux portraits réalisés par cet artiste en les accompagnant de ses réflexions sur la conception du portrait à l'époque de la Renaissance italienne et sur sa place dans la société

et la culture de ce temps.

C'est devant une assistance record que, le 21 avril, M. Guidner a accueilli et présenté Françoise Chandernagor.

Après avoir rappelé sa scolarité au lycée Marie-Curie à Sceaux, sa brillante réussite à l'ENA dont elle est sortie major, et le succès remarqué de « *l'Allée du Roi* » qu'il considère comme un chef-d'œuvre, M. Guidner a insisté sur le considérable travail de recherche et de documentation qu'a nécessité cet ouvrage.

Avec une simplicité aussi grande que son érudition, Françoise Chandernagor a dévoilé sa méthode de travail pour se substituer à Françoise d'Aubigné, marquise de Maintenon, dans la rédaction de ses mémoires imaginaires, allant jusqu'à rechercher les traces de son modèle dans les différents lieux où elle vécut.

Le rideau s'est donc baissé sur cette année universitaire et déjà il faut songer à préparer la saison prochaine.

Auparavant, il est bon de tirer les enseignements des trois années d'existence de l'antenne de Sceaux.

Si le nombre des adhérents est resté stable (aux environs de 200), celui des Scéens tend à diminuer : de 156 la première année, il est tombé

à 134 en 1983.

Par contre, l'indice de fréquentation aux conférences n'a cessé de progresser, passant de 91 à 103, puis à 126. Cette tendance montre l'intérêt de nos séances et constitue pour toute l'équipe bénévole qui s'efforce de faire fonctionner l'antenne, le meilleur des encouragements à persévérer.

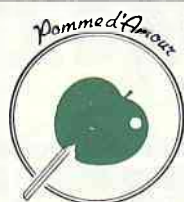
C'est l'occasion pour nous de remercier les services de la mairie et de la MJC pour le concours efficace qu'ils nous apportent dans les problèmes matériels : nous comptons beaucoup sur eux.

Le programme de la saison 1983-1984 est en cours d'élaboration ; il sera porté à la connaissance des Scéens par la voie du bulletin municipal, en octobre prochain.

Rappelons cependant que le conseil d'administration du Collège a porté la cotisation annuelle à 100 F et que les inscriptions seront reprises comme les années précédentes, dès le mois d'octobre 1983, à la Maison des Jeunes et de la Culture, 21, rue des Écoles, les mercredis, de 15 h à 17 h, et au Centre socioculturel des Blagis, 2, rue du Docteur-Roux, les jeudis de 14 h à 16 h.

Bonnes vacances !

M. BALDENSPERGER



**Pomme d'Amour**

CADEAUX BIJOUTERIE FANTAISIE

« Pomme d'amour,  
la boutique que l'on croque à pleines dents ! »

96, Rue Houdan - 92330 Sceaux - Tél. 661.00.37

# ENCADREUR

Ancienne Élève des Métiers d'Art

GRAVURES ANCIENNES - ENCADREMENTS TOUS STYLES  
EX - LIBRIS - OBJETS - CADEAUX

29, rue des écoles - SCEAUX - tel. 702. 63.33

ouvert de 10 h 30 à 12 h 30 et de 15 h 30 à 19 h - fermé le mercredi et samedi après-midi



# ASSOCIATIONS

## Sceaux-Accueil

La saison s'achève et c'est pour notre association l'heure des bilans : au cours de cette année nous avons voulu diversifier les activités pour multiplier les rencontres et les échanges.

En plus des activités traditionnelles (visites de Paris, cercles et sorties littéraires, théâtre, bridge, marche, ping-pong, piscine, gymnastique, couture, cuisine, accueil jeunes mamans, travaux manuels), nous avons commencé un cycle d'histoire de l'art, « du roman à la Renaissance ».

Les rencontres littéraires nous ont permis d'accueillir l'écrivain Roger Ikor, l'historien Georges Duby et le comédien Jean-Louis Barrault.

A l'occasion de notre 10<sup>e</sup> anniversaire, le dessinateur humoristique Jacques Faizant a bien voulu animer notre buffet campagnard et dédicacer ses œuvres.

Nous avons pu proposer deux voyages, l'un à Leningrad, l'autre à Jersey.

L'art floral et la conversation anglaise ont été aussi mis à l'ordre du jour.

Nous vous souhaitons d'heureuses vacances et nous vous donnons rendez-vous en octobre.

Toute l'équipe des animatrices  
de Sceaux-Accueil

## Concours de photos

### « Les portes dans la ville »

L'Union nationale des accueils des villes françaises organise un concours de photos sur le thème « les portes dans la ville ». Pour y participer, il suffit d'envoyer à Sceaux-Accueil, 21, rue des Écoles, avant le 1<sup>er</sup> octobre 1983, une photo représentant une porte dans la ville. Cette photo, en noir ou en couleur, sera d'un format minimum 18 x 24. Les documents feront l'objet d'une exposition à la MJC, les 14, 15 et 16 octobre prochain. Trois prix seront décernés par des responsables de l'accueil, des spécialistes photographes et des personnalités de la ville : le prix de la photo de la porte la plus accueillante, celui de la photo de la porte la plus esthétique, enfin, celui de la photo de la porte la plus originale.

Pour tous renseignements, téléphoner au 350 77 61, au 702 30 78 ou à la MJC, au 350 05 96.

## Association des Officiers de Réserve des Hauts-de-Seine (AOR 92)

### Délégation de Sceaux

A l'occasion du 8 mai, les officiers de réserve se sont rassemblés dans la cour de la mairie, à 10 h 30, avec leur ancien président et leur nouveau délégué, responsable local, pour la cérémonie en souvenir des victimes et martyrs de la guerre 1939/45.

Certains ont été appelés à commémorer ce jour ailleurs, parmi l'une des nombreuses manifestations du 8 mai. Qu'ils soient remerciés de leur désir d'être avec leur section locale ; ils ont été pleinement représentés par leurs camarades.

L'association, fidèle à son passé, présente aujourd'hui, est au service de l'avenir et particulièrement de la jeunesse de son pays.

Ceux que nous avons commémorés sont allés jusqu'au sacrifice. Nous témoignons d'eux par notre amitié, notre fidélité et notre dévouement.

Les AOR bénévoles sont à l'écoute de tous les jeunes qui cherchent et proposent de les aider dans l'approche du service national.

Jeunes gens soyez de ceux qui désirent se réaliser et faire quelque chose.

### La préparation militaire de l'armée de terre en 1983

Vous allez effectuer votre service national d'ici 2 ans. Si vous avez au moins 17 ans, vous avez la possibilité de vous préparer à mieux vivre votre expérience du service militaire en

suivant une préparation. Celle-ci n'est pas obligatoire, mais c'est la meilleure voie pour devenir officier ou sous-officier de réserve ou faire votre service dans une spécialité, telle que conducteur, transmetteur, chasseur-alpin, parachutiste, etc.

Trois types de préparation militaire sont offerts aux volontaires : la PMS, destinée aux futurs officiers de réserve, la PMP, qui forme les futurs parachutistes et la PMT, qui forme des volontaires pouvant être sous-officiers ou spécialistes.

La préparation militaire « terre » (PMT) est organisée dans la moitié sud des Hauts-de-Seine par la STIR et dirigée par des officiers et sous-officiers de réserve sous l'autorité du CEPR 92, Caserne-Guynemer, 92501 Rueil Cedex.

Les activités (sport, tir et instruction militaire) ont lieu entre le 1<sup>er</sup> novembre et Pâques de chaque année.

Dans le but de vous renseigner sur les avantages offerts par la PMT (choix du régiment, permission, solde, etc.) des réunions d'information, organisées par la STIR, auront lieu dans votre commune de septembre à octobre 1983. Les dates et lieux de ces réunions paraîtront dans ce journal.

Renseignez-vous dès maintenant, en écrivant au responsable de la STIR : C.E. Viards, 10, rue d'Alsace, 92300 Levallois-Perret, en précisant bien vos nom, prénom, âge, adresse et téléphone.

## Compagnie d'Arc de Sceaux

Au cours de la journée d'information organisée dans le jardin de la Ménagerie, le 19 juin dernier, la Compagnie d'Arc de Sceaux a eu la satisfaction de constater une fois de plus le grand intérêt suscité par le tir à l'arc. Les Scéens sont venus nombreux, jeunes et moins jeunes, s'essayer à ce sport et, avec l'assistance d'un moniteur, ont pu prendre un premier contact avec le matériel de tir. Certains ont d'ailleurs profité de l'occasion pour prendre une adhésion ; bienvenue à la Compagnie !

La veille, la Compagnie organisait « l'abat oiseau », fête traditionnelle au cours de laquelle l'archer qui a la chance de toucher une figure représentant un oiseau, est promu roi de sa compagnie.

C'est une des traditions du tir à l'arc qui se déroule habituellement au mois d'avril ou mai avec défilé, présence des personnalités locales, etc. Cette fois tout était plus simple, mais l'organisation du tir avait été établie selon les règles et l'alignement de tous ces archers vêtus de blanc, portant l'emblème de leur compagnie, ne manquait pas d'une certaine noblesse.

Cette année se termine donc sur cette dernière manifestation des archers de Sceaux ; ils vous donnent rendez-vous le 12 septembre, date à partir de laquelle vous pourrez vous initier ou tout simplement vous retremper dans le maniement de l'arc.

A bientôt !

**A.ORTIN**  
ANCIENNEMENT GELIN

15, av. Georges Clémenceau  
92330 SCEAUX ☎ 661.17.67

TAPISSERIE — LITERIE — DÉCORATION  
TENTURE MURALE — SIÈGES NEUFS & RÉFECTION  
INSTALLATION DE RIDEAUX-VOILAGES  
RÉFECTIONS SOMMIERS & MATELAS DANS LA JOURNÉE

CHEMISERIE NOUVEAUTÉS

**Ginestet**

47, rue Houdan  
92330 SCEAUX  
☎ 350.00.03



# ASSOCIATIONS

## Cyclo Tourisme de la Ville de Sceaux

Le second trimestre a été marqué par le début des épreuves cyclos, dont le 10<sup>e</sup> « Paris-Roubaix », le 15 mai dernier. Six membres du CTVS y participèrent et coururent les 250 km à une vitesse moyenne de 24 km/heure.

Partis de Villiers-Saint-Paul à 4 heures du matin, ils eurent à affronter plusieurs obstacles et, dès le départ, à faire face à quelques crevaisons provoquées par des clous semés sur la chaussée. La pluie et le vent étaient malheureusement également présents et, durant 45 km de route pavée, transformèrent la randonnée en cyclo-cross.

Mais l'accueil à Roubaix fut très chaleureux et nous saluons ici la très belle organisation du « VC Roubaix ».

Les héros de cette journée furent Pedallu et Austruy (accompagnateurs), Dalioli, Chauvet, Radovic, Belouet et Bonnemaïson (participants).



Sur la route de Roubaix...

A la suite de ce « Paris-Roubaix », plusieurs autres randonnées sont prévues, notamment le BRA Paris-Sallanches (Audax) et le Paris-Brest-Paris (randonneurs).

Nous vous rappelons que, tous les dimanches matins, le CTVS organise des sorties promenades au départ des baraquements, 95, rue Houdan, à 8 heures. Le retour est prévu vers 11 h 30.

Si vous êtes intéressés par les brevets randonneurs Audax et les rallyes dans la région Ile-de-France, vous pouvez consulter l'affiche apposée au 45, rue Houdan, chez « Électrolux » ou téléphoner à :

- Lolo Berger, tél. 661 22 01 ;
- René Bonnemaïson, tél. 661 02 95 ;
- Norbert Dalioli, tél. 702 32 75 ;
- Jacques Marie, tél. 631 46 16.

Les réunions mensuelles du CTVS se tiennent tous les mardis du mois, à 20 h 30, aux baraquements.

## Élan gymnique Scéen

Une sympathique réunion rassemblant parents, professeurs et jeunes gymnastes a clôturé l'année 1982/83.

Donner aux parents la possibilité de voir évoluer leurs enfants et organiser, à cette occasion, l'assemblée générale pour procéder à l'élection du nouveau bureau ont été les thèmes majeurs de cette manifestation. Le tout fut suivi d'un goûter à l'occasion duquel Mme Joffroy, présidente du nouveau bureau, remerciait l'ancien bureau de son dévouement, les deux professeurs, Laure et son mari, de leur merveilleux travail et les nombreux parents présents, de leur coopération.

Le nouveau bureau qui comprend, en outre, Mme Guéneron, trésorière, et Mme Colson, secrétaire, entreprend dès à présent toutes les démarches en vue de démarrer l'année 1983/84 sous les meilleurs auspices.

Vous pouvez d'ailleurs inscrire vos enfants dès maintenant pour la rentrée de septembre 1983, en téléphonant aux personnes suivantes :

- Mme Joffroy, tél. 350 22 24 ;
- Mme Guéneron, tél. 661 23 33 ;
- Mme Colson, tél. 661 67 83.

## Vélo Club Scéen

Les coureurs du VCS continuent de se distinguer. Nous vous présentons ici les résultats obtenus depuis le début de la saison.

En individuels, nous comptons cinq victoires : en seconde catégorie, Franck Paris, le 29 mai à Paris 20<sup>e</sup> ; en troisième catégorie, Laurent Gonzalez, le 20 mars à Mere, Thierry Austruy, le 17 avril, aux Lilas et le 24 avril à Sermaise ; en minime, Richard Vidalenc, le 29 mai à Antony.

Cinq victoires d'équipe sont également à inscrire à notre palmarès : le 17 avril à Antony, le 24 avril à Sermaise, le 8 mai à Andrézy (où le jeune Luc Granier se classa, dans la même épreuve, premier des grimpeurs toutes catégories), le 22 mai à Courtomer et le 5 juin à Fresnes où le VCS remporta le challenge de la course.

Sur ces brillants résultats, nous vous souhaitons à tous de très bonnes vacances.

Pour tous renseignements concernant le VCS, vous pouvez téléphoner à :

- Lolo Berger, tél. 661 22 01 ;
- Gérard Wirtzler, tél. 702 07 27 ;
- Jacky Morel, tél. 660 16 44.

## Piscine des Blagis

### Les bébés poissons ou la piscine à six mois

La piscine des Blagis propose aux parents une expérience originale : l'accueil des tout petits. Peu de piscines se sont lancées dans cette expérience qui a pourtant déjà quelques années d'existence. Il faut dire que la condition sine qua non de sa mise en place, c'est-à-dire une eau obligatoirement à 32 degrés, est un handicap pour beaucoup d'établissements.

Dans le « baby-club » de la piscine des Blagis, il s'agit de mettre à l'eau, avec l'un de leurs parents, des nourrissons dès l'âge de cinq à six mois.

Les séances d'adaptation du jeune enfant en milieu aquatique peuvent donc démarrer très tôt et il est souhaitable qu'elles se poursuivent jusqu'à ce que l'enfant ait acquis son autonomie.



Depuis le 5 juin, la piscine des Blagis a repris son horaire d'été :

- lundi, mardi, jeudi, samedi, dimanche et jours fériés, de 8 h 30 à 20 h ;
- mercredi et vendredi, de 8 h 30 à 22 h.

La piscine sera fermée tout le mois d'août pour travaux.

## J. DAUPHIN

ANCIEN CABINET DECO

GÉRANCE D'APPARTEMENTS ET D'IMMEUBLES

145, rue Houdan  
92330 - SCEAUX  
☎ 660 67 21 +

locations  
toutes transactions  
AGENT IMMOBILIER FNAIM



86, rue Houdan  
tél. 661.16.26

SCEAUX

SPÉCIALISTE EN VARILUX ~ LENTILLES DE CONTACT

## C. BONOT

OPTIQUE-PHOTO

151, rue Houdan  
tél. 350.29.38



# FÊTES DE SCEAUX 1983

Cette année, Sceaux a bénéficié pour ses fêtes des 11 et 12 juin d'un temps particulièrement beau et d'une température estivale qui ont contribué à leur succès et à une grande participation de la population.

Le samedi 11 juin au soir, a eu lieu le bal traditionnel qui a attiré une foule de jeunes et de « moins jeunes » qui ont dansé jusqu'à une heure avancée de la nuit au rythme du « *Liberty Magic Combo* » mené par Sylvain Comoretto. Les animateurs, Jean-François Hecklé et Sylvain Deschamps, ont apporté à cette soirée, émission Interdanse, une note ludique et humoristique et l'ont conduite brillamment.

Le dimanche 12, nous nous sommes retrouvés pour accueillir en gare de Sceaux les représentants des différentes associations de méridionaux de Paris accomplissant leur visite traditionnelle pour célébrer dans notre ville le souvenir des écrivains de langue d'oc dont les bustes ornent le jardin des Félibres. Vous trouverez le compte rendu de ces cérémonies en page 14.

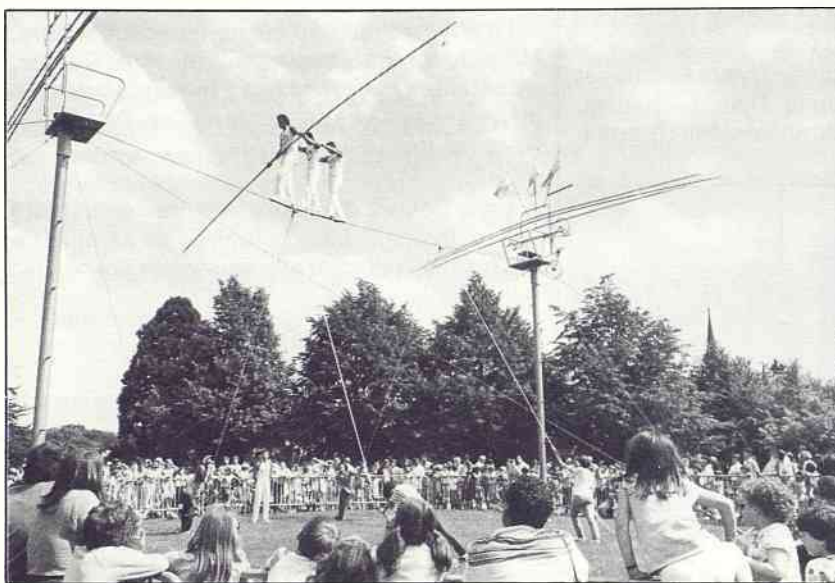
L'après-midi, nous avons eu la chance d'assister à un spectacle de funambules, le « *Space Men Show* », composé de quatre garçons dont le talent et la qualité artistique avaient attiré une foule d'environ 2 000 personnes, en plein cœur de Sceaux, dans le cadre verdoyant du jardin de la Ménagerie.

Nous avons pu assister à des démonstrations d'une haute tenue, réhaussées par le silence parfois anxieux des spectateurs voyant évoluer ces acrobates à plus de 20 mètres du sol et sans filet !

Leurs prestations à vélo, à moto, les yeux bandés, sur un fil chauffé à blanc par le soleil, durant deux heures, nous ont fortement impressionnés.



Une animation dynamique pour le traditionnel bal des fêtes de Sceaux, au jardin de la Ménagerie



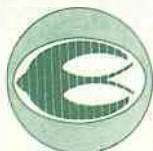
Le « *Space Men Show* », un défi à l'équilibre.



A 20 mètres du sol, à l'arrivée d'un câble oblique de 140 mètres de long.

## L'HIRONDELLE

16, place du Général de Gaulle - Sceaux



Remises progressives  
LISTES DE MARIAGE

arts de la table • cadeaux

PAYSAGISTE - PÉPINIÉRISTE  
CRÉATION - AMÉNAGEMENTS DE PARCS ET JARDINS

### Edouard DESJONQUERES

15, rue du Colonel-Fabien - 92160 ANTONY - Tél. 666.87.86

à votre disposition,

dans sa pépinière av. de Châtenay à Antony

ARBRES, CONIFERES DE GRANDE TAILLE

prix intéressants grâce aux méthodes de transplantation



# FÊTES DE SCEAUX 1983

## Tradition félibréenne

C'est le dimanche 12 juin qu'ont eu lieu, selon la tradition, les diverses manifestations félibréennes qui, chaque année, réunissent en notre ville bon nombre de méridionaux de Sceaux et de la région parisienne : Félibres ou membres des nombreux groupements culturels, folkloriques ou d'originaires du midi.

Après l'accueil à la gare de Sceaux, le cortège a emprunté la rue de Penthièvre, l'avenue de Camberwell, la place du Général-de-Gaulle et la rue Houdan, avant d'arriver au jardin des Félibres, pour la Félibrée traditionnelle.

Discours et chants s'y sont mêlés. Ont successivement pris la parole M. Pierre Ringenbach, maire de Sceaux, M. René Jouveau, Capoulier du Félibrige de 1971 à 1982 et Mme Michelle Sapaly-Turon, ancienne reine du Félibrige. Bien entendu, c'est l'annonce officielle de l'organisation de la Sainte-Estelle à Sceaux l'année prochaine qui a le plus retenu l'attention. C'est la raison pour laquelle nous publions ci-dessous l'intégralité de l'allocution de Monsieur le Maire, largement consacrée à cette question.

Après la Félibrée, c'est en l'église Saint Jean-Baptiste que fut célébrée par l'abbé Toulze, Majoral du Félibrige, une messe en langue d'oc, chantée avec beaucoup de chaleur par la chorale du Réveil Basco-béarnais.

## Allocution de M. Pierre Ringenbach, maire de Sceaux

Monsieur le maire,  
Mesdames, Messieurs,

Nouveau maire de Sceaux, nouvel intervenant dans un cérémonial plus que centenaire, je ressens comme un honneur de m'adresser à vous, Félibres, pour vous accueillir dans ce jardin dont vous partagez moralement le patrimoine avec la ville de Sceaux.

Je le fais à la fois avec solennité et sympathie.

Solennité parce qu'en venant chaque année ici, vous ne vous contentez pas de satisfaire à la tradition, mais vous portez témoignage de l'actualité de votre action pour protéger tout ce qui constitue l'identité culturelle des terres d'oc et sauvegarder les langues qu'on y pratique.

Sympathie parce qu'en venant à Sceaux avec vos costumes, vos chants, vos danses, votre parler, vous nous donnez quelque temps l'illusion d'avoir changé de latitude avec un peu d'avance sur le calendrier de nos vacances.

Mais sans aller plus avant, je voudrais saluer tout particulièrement deux de nos hôtes dont la présence est à elle seule le meilleur gage du maintien et du développement de la tradition félibréenne de Sceaux.

*Au jardin des Félibres, pendant l'allocution de M. le Maire. On reconnaît au premier plan (de gauche à droite) : M. Galy, président du COCAMPA ; M. Oheix, maire adjoint, président du comité d'organisation de la Sainte-Estelle 1984 ; M. Jouveau ; Mme Sapaly-Turon ; MM. Philippe et Benoit, maires adjoints ; M. Guldner, maire honoraire de Sceaux ; M. l'abbé Toulze ; M. Poulain, maire adjoint ; M. Lecomte, conseiller municipal délégué, président du Comité municipal des Fêtes.*



Je veux parler tout d'abord de Mme Michelle Sapaly-Turon qui vient d'achever il y a quelques jours les sept années d'un règne éclatant.

Présente à Sceaux pour la première fois en 1978 à l'occasion du centenaire de la naissance de notre tradition, elle y est régulièrement revenue depuis, apportant même il y a deux ans le plus actif concours à la renaissance des jeux floraux.

Sans que la nouvelle reine du Félibrige puisse en prendre ombrage, que Mme Sapaly sache qu'elle restera reine dans le cœur des fidèles de cette assemblée.

Et je veux, de la même façon, dire à M. René Jouveau combien nous apprécions sa présence parmi nous.

Capoulier du Félibrige de 1971 à 1982, il aurait, si un ennui de santé ne l'avait empêché d'y participer, renforcé encore l'éclat de nos fêtes de 1978.

Sa place, aujourd'hui, est donc la première.

Mais sa présence est aussi un symbole car c'est entre lui et mon prédécesseur qu'un échange de correspondances a ouvert le chemin qui devait conduire à la décision, maintenant prise, de célébrer ici la prochaine Sainte-Estelle.

Cent ans après que Mistral ait foulé cette terre, Sceaux, cité félibréenne, membre associé du Félibrige, et son « école félibréenne » (je veux parler de l'association des méridionaux de Sceaux) se sont vu confier le soin d'organiser, pour la pentecôte 1984, le prochain congrès du Félibrige.

Déjà, un comité d'organisation a été mis en place. Présidé par mon ami Jean-Louis Oheix, maire adjoint et, en quelque sorte, premier mainteneur de la tradition félibréenne de Sceaux au conseil municipal, il a d'emblée été ouvert aux représentants de tous les groupements culturels, folkloriques ou d'originaires, susceptibles de prêter leur concours à cette grande affaire qui nous réunira l'an prochain avec tant d'autres félibres.

Cent ans après leurs prédécesseurs, et surtout le plus illustre d'entre eux, ceux-ci viendront, comme vous tous, célébrer Sainte-Estelle à Sceaux, enclave du terroir félibréen en Ile-de-France.

Soyez assuré (et je vous prie, cher M. Jouveau, d'être mon interprète auprès du Capoulier et du bureau du Félibrige), soyez assuré que tout ce qui est dans nos possibilités sera mis en œuvre pour qu'après Espalion, Nice, Saint-Sever et tant d'autres villes, Sceaux puisse honorablement figurer dans les annales.

J'ajoute que 1984 sera aussi l'année du déplacement de la bibliothèque municipale du petit château vers ses nouveaux locaux de l'îlot Charaire. Notre institut Florian sera du voyage : ce que ses usagers perdront en charme dans l'abandon du 2<sup>e</sup> étage de la vieille demeure devrait être compensé par des conditions d'accès, d'aménagement et de fonctionnement grandement améliorées.

Quant à ce jardin, que son conservateur — M. Georges Poisson, conservateur en chef du musée de l'Ile-de-France — aimerait, comme nous, rendre plus digne encore de Florian et de Mistral, sachez que la municipalité examine actuellement divers projets d'aménagement ou de transformation... en prenant en compte des contraintes budgétaires qui, malheureusement, pourraient bien limiter nos ambitions.

Quoi qu'il en soit, un important effort sera fait pour qu'il offre à ses nombreux visiteurs de l'an prochain son meilleur visage.

Dans un an, presque jour pour jour, nous nous retrouverons ici dans l'enthousiasme de la grande fête.

C'est du moins le vœu que je forme en vous fixant cet important rendez-vous.

En nous plaçant du 9 au 12 juin 1984 sous la protection de Sainte-Estelle, nous remplissons ensemble une page de l'histoire du félibrige et de celle de notre ville.

## COURS COLBERT

PÉDAGOGIE ACTIVE ET CRÉATIVE

DE LA SIXIÈME AU BACCALAURÉAT - EXTERNAT - DEMI-PENSION - JEUNES GENS - JEUNES FILLES.

rattrapage scolaire - pédagogie de soutien - travail personnel effectué en classe sous le contrôle des professeurs

46, RUE DU LYCÉE - 92330 SCEAUX ☎ 350.23.15 et 660.83.95







BALZAC

LE BAL  
DE  
SCEAUX

SEBMS - SCEAUX

La nouvelle de Balzac  
en fac-similé de l'édition originale (1830).  
Avant-propos d'E. Guldner, maire de Sceaux.  
Textes d'accompagnement de Renée Lemaître.  
Chanson du bal de Sceaux de P.-F. Palloy.  
Nombreuses illustrations.  
**Dans les librairies de Sceaux - 60 F**



# COMMUNIQUÉS

## Fermeture des pharmacies de juillet à septembre 1983

### Pharmacie GAILLOT

127, rue Houdan  
du 14 au 21 août

### Pharmacie LAVERDET

106, rue Houdan  
du 10 juillet au 7 août

### Pharmacie LEBLANC

51, rue de Bagneux  
ne ferme pas

### Pharmacie PHAN-DUYEN

43, rue des Coudrais  
du 5 au 31 août

### Pharmacie PIQUET-KUNTZ

144 bis, avenue du Général-Leclerc  
du 1<sup>er</sup> au 31 août

### Pharmacie THIEBAUT

7, avenue des Quatre-Chemins  
ne ferme pas

### Pharmacie VARIN

45, rue Houdan  
du 10 au 31 août

## Horaires d'été

### • Du centre de soins

Le centre sera ouvert du 1<sup>er</sup> au 8, puis du 18 au 30 juillet et du 1<sup>er</sup> au 3, puis du 29 au 31 août. Reprise des soins le lundi 29 août de 8 h 30 à 12 h.

### • Du centre de PMI

Le centre restera ouvert jusqu'au 17 juillet aux heures habituelles. Du 18 au 31 juillet, la consultation des jeudis sera supprimée. Du 1<sup>er</sup> au 31 août, les consultations des mardis et jeudis seront supprimées. Malgré la suppression de certaines consultations, le centre restera ouvert tout l'été avec la présence quotidienne d'une puéricultrice. Reprise aux heures habituelles à partir du jeudi 1<sup>er</sup> septembre.

### • De la PMI à domicile

Claudine Mercier sera présente tout le mois de juillet (tél. 661 29 50, postes 340 et 377), et Annie Nimer (poste 340) tout le mois d'août.

### • De la halte-garderie

La halte-garderie municipale, (3 bis, rue des Clos Saint-Marcel) restera ouverte tout l'été ; les horaires restent inchangés.

### • Du centre de planification

La consultation hebdomadaire du mardi, de 15 h 30 à 19 h 30, sera assurée jusqu'au 30 juillet. Les consultations reprendront le mardi 6 septembre de 15 h 30 à 19 h 30.

## Fermeture annuelle des boulangeries

### Quartier du Centre

- M. ANFRAY 102, rue Houdan du 4 au 31 juillet.
- M. THION 78, rue Houdan du 11 juillet au 1<sup>er</sup> août.
- M. DURAND 49, rue Houdan du 3 au 31 août.
- M. ROZE 6, rue du Docteur-Berger du 4 août au 2 septembre.

### Quartier Parc Petit-Chambord

- La Nouvelle Viennoise 135, avenue du Général-Leclerc à Bourg-la-Reine du 2 août au 2 septembre.

### Quartier de Robinson

- M. HAMELIN 1, avenue des Quatre-Chemins du 6 juillet au 3 août.

Pendant cette période, la vente du pain sera assurée par :

- Les Caves du Midi 11, avenue des Quatre-Chemins.
- La Maison Serron (Codec) 155, rue Houdan.

### Quartier des Blagis

- M. DUBOIS 17, avenue Lombart à Fontenay-aux-Roses du 28 juin au 2 août.
- M. BON, Centre commercial des Blagis du 2 août au 6 septembre.

## Fermetures

### • Du Centre d'Action Culturelle « Les Gémeaux » :

du 1<sup>er</sup> juillet au 20 septembre.

### • De la Maison des Jeunes et de la Culture :

du 14 juillet au 31 août.

### • Du Centre socioculturel des Blagis :

du 1<sup>er</sup> au 31 août.

### • De la piscine des Blagis :

du 1<sup>er</sup> au 31 août.

## Service national - Recensement

Les jeunes gens qui auront 18 ans au cours du 3<sup>e</sup> trimestre 1983 devront se faire recenser avant le 31 juillet 1983.

Les intéressés (ou leur représentant légal : père, mère, tuteur) se présenteront à la mairie, munis des pièces permettant d'établir leur état civil (livret de famille, fiche d'état civil).

## Communiqué de l'Institut Universitaire de Technologie

Le service social « étudiants » de l'Institut Universitaire de Technologie recherche pour les étudiants et futurs étudiants de l'IUT de Paris-Sceaux, de la faculté de droit de Sceaux, de l'école polytechnique féminine, etc., des logements pour la prochaine rentrée universitaire 1983/84.

Vous pouvez communiquer vos offres, soit par lettre, au service social des étudiants, IUT de Paris-Sceaux, 8, avenue Cauchy, soit par téléphone, au 660 06 83, poste 70, les mercredis et jeudis de 9 h 30 à 12 h et de 14 h à 16 h 30.

## Délégation départementale aux droits de la femme

### Transfert de service

La délégation départementale aux droits de la femme a été transférée, depuis le 2 mai, au 130, avenue du 8 mai 1945, Tour A, 92000 Nanterre, au 11<sup>e</sup> étage, bureaux 11 02 et 11 03, tél. 725 95 33, postes 32 48 et 32 49.

Cependant, l'adresse postale reste la suivante : Préfecture des Hauts-de-Seine, 177, avenue Joliot-Curie, 92000 Nanterre.

## PERMANENCE DU DÉPUTÉ

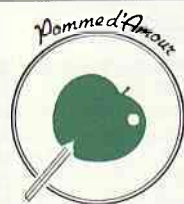
M. Georges Le Baill, député de la circonscription, tiendra une permanence aux baraquements, 95, rue Houdan, le vendredi 9 septembre, de 17 h à 19 h.

## Pour une meilleure qualité du service public, la mairie s'agrandit

Pour leur assurer un fonctionnement plus satisfaisant, trois services de la mairie très fréquentés par le public viennent d'être installés au 120, rue Houdan (pavillon situé à droite de l'Hôtel de Ville).

Il s'agit :

- du service des affaires générales : état civil, élections, affaires militaires, cimetière, ainsi que le logement ;
- du service de l'enseignement ;
- de la Caisse des écoles.



*Pomme d'Amour*

CADEAUX BIJOUTERIE FANTAISIE

« Pomme d'amour,  
la boutique que l'on croque à pleines dents ! »

96, Rue Houdan - 92330 Sceaux - Tél. 661.00.37

**J. DAUPHIN** ANCIEN CABINET DECO

GÉRANCE D'APPARTEMENTS  
ET D'IMMEUBLES

locations  
toutes transactions

AGENT IMMOBILIER FNAIM

145, rue Houdan  
92330 - SCEAUX  
☎ 660 67 21 +



# petites annonces

## OFFRES D'EMPLOI

Cherche, pour septembre, jeune femme sérieuse pour garder un bébé de 6 mois, 4 jours par semaine. Tél. 660 65 99 (le soir).

Cherche personne souhaitant s'occuper, chez nous, 4 jours par semaine de notre petit Maïwen, qui aura 5 mois en septembre. Tél. 661 19 84 (à partir du 19 juillet).

Cherche personne pour entretenir un appartement 3 heures par jour ; possibilité d'arrangement pour les horaires. Tél. 702 26 60 (après 19 heures) ou 237 66 35 (en juillet).

Urgent. Recherche à Sceaux pour le mois d'août une dame pour ménage et garde d'un enfant, toute la journée (nourrie à midi) et, pour septembre, une dame pour ménage (18 heures par semaine) ; références exigées, excellent salaire. Tél. 350 37 69.

Cherche personne, habitant le quartier ou les environs des Clos Saint-Marcel, pouvant s'occuper, à son domicile, d'un bébé de 18 mois, 5 jours par semaine, de 8 h à 18 h, à partir de septembre. Tél. 662 45 39 (entre 19 h 30 et 20 h).

## DEMANDES D'EMPLOI

Étudiants en hôtellerie, titulaires BEP-CAP de restaurant-cuisine-pâtisserie, offrent leurs services pour réceptions, banquets, lunchs, cocktails, mariages, etc. Tél. 660 29 41 (après 18 h).

Garde malade cherche emploi. Tél. 663 64 52 (du 25/6/83 au 05/07/83), 660 03 17 (à partir du 06/07/83) ou, à défaut, chez Mme Belle jusqu'au 10/07/83, au 350 19 78.

Jeune fille aimerait partir avec famille au mois d'août pour s'occuper d'enfants. Tél. 350 47 00 (après 20 heures).

Secrétaire sténo-dactylo, 37 ans, recherche poste stable à Sceaux. Tél. 661 19 23.

Jeune fille 17 ans et demi, recherche enfant(s) à garder durant le mois de juillet. Tél. 660 22 26.

Dame cherche, pour le mois d'août, travaux divers à temps partiel : vendeuse, gardes d'enfants, de personnes âgées. Tél. 702 16 02.

Dame toute confiance recherche pavillon à garder en août. Tél. 702 16 02.

## IMMOBILIER

Chevilly-Larue, à louer appartement 67 m<sup>2</sup> avec loggia, séjour, 2 chambres, tout confort, 2 parkings, à partir de mi-juillet ; loyer 1 900 F/mois plus charges. Tél. 702 86 72.

Couple ingénieur cherche à louer dès septembre ou début octobre pour un an, un grand studio ou 2 pièces, de préférence à Sceaux ou Bourg-la-Reine. Prix maximum : 2 000 F TCC. Tél. 661 25 31 ou 661 00 85 (après 20 heures).

Propriétaire vend appartement grand standing, confort total 4 pièces avec dépendances, placards, balcon, W.-C., cave et 2 parkings, ascenseur, à L'Häy-les-Roses, près Roseraie, dans grand parc de plusieurs hectares planté de grands arbres, avec tennis, pièce d'eau, etc. Tél. 327 74 64 ou 661 12 12.

Résidence Penthivère : particulier vend appartement 4 pièces, 84 m<sup>2</sup>, petit balcon, exposition ouest, 1<sup>er</sup> étage, nombreux placards et aménagements, état parfait. Prix : 730 000 F. Tél. 665 38 21 (après 18 h 30 en semaine ou le week-end toute la journée).

Particulier vend à Sceaux centre, parc Penthivère, appartement de 3 pièces : living double plus chambre, cuisine équipée, bains, W.-C., bon état, soleil. Tél. 630 37 33, avant 9 heures et après 19 heures.

Particulier recherche un local à louer de 50 à 60 m<sup>2</sup> pour création d'un commerce de luxe. Tél. 842 49 07 (après 20 h 30).

Hautes-Vosges : loue chalet grand confort pour 4 à 10 personnes avec cheminée ; altitude 820 m. Location toute l'année. 1/2 tarif hors vacances scolaires. Tél. 16 (29) 25 42 02 ou 16 (29) 25 41 60.

Vends un studio dans une résidence pour personnes âgées, dans un grand parc en Ile-de-France, entre Corbeil, Fontainebleau et Melun. Environnement : 5 résidences grand standing, services communs : restauration, soins à domicile, mini-cars pour déplacements, etc. Accès par l'autoroute du Sud. Tél. 661 29 85.

Personne seule cherche studio à louer à Sceaux ou proximité. Tél. 660 01 07.

Jeune couple recherche à louer 3 pièces dans immeuble ou pavillon à Sceaux ou proches environs. Tél. 702 18 84 ou 543 08 03 (le soir) ou 571 23 99 (bureau).

Jeune femme cherche à louer appartement 3 pièces dans environs de Sceaux. Tél. 702 20 43.

Urgent. Étudiante recherche à louer une chambre ou un studio à Sceaux. Tél. 661 14 61 ou 16 (90) 53 51 60.

Urgent : jeune fille recherche une chambre à louer à Sceaux ou sur ligne de Sceaux. Tél. 702 66 03 (à partir de 19 heures).

## VENTES

A vendre tableau par Joseph Chabard, peintre officiel du roi Charles X (trois tableaux de lui sont au Louvre). A vendre également peintures diverses, bibelots, glaces biseautées, style Henri II, paire d'éventails XIX<sup>e</sup> siècle avec peinture de chats. Tél. 702 38 98.

A vendre skis nautiques bi ou mono « Reflex », état neuf ; prix : 500 F. A vendre également glacière camping 32 litres, neuve ; prix : 40 F. Tél. 660 75 64.

A vendre « Renault 18 TS break », 9 cv, année 1980, vitres teintées, plage arrière, essuie-glace arrière, appuis-têtes. Prix Argus : 27 000 F. Tél. 350 55 17 ou 16 (33) 84 81 12.

A vendre landau plus bloc poussette, 400 F ; poussette canne, 120 F ; parc rectangulaire, 200 F. Tél. 350 55 17 ou 16 (33) 84 81 12.

A vendre, table ronde, pin naturel, diamètre 105 cm, hauteur 72 cm et une allonge amovible, largeur 25 cm. Tél. 920 39 44 (après 19 heures).

A vendre cuisinière « Rosière », 4 feux : 1 000 F. Réfrigérateur-congélateur « De Dietrich », garanti 6 ans 1/2 : 2 300 F. Un lit 190 x 100, un matelas et son sommier : 600 F. Tél. 350 23 06.

## DIVERS

Cherche boîtier de guitare d'occasion. Tél. 702 83 07 (à partir de 18 heures).

Guitariste professionnel donnerait cours de guitare classique tous niveaux. Tél. 702 22 18.

Cause déménagement, donne dogue allemand, 3 ans, femelle naine, très douce et habituée aux enfants, à personne aimant les bêtes et ayant un jardin de préférence. Tél. 16 (26) 48 22 00 (le soir) ou 350 10 89.

Maquettiste professionnel recherche tous documents, livres et revues concernant aviation et aérostation. Tél. 350 15 38.

Jeune femme achèterait poussette canne d'occasion en bon état. Tél. 702 20 43.



## office régional de l'habitat

tél 660 44.66

AGENT IMMOBILIER FNAIM = EFFICACITÉ - SÉCURITÉ  
153, av. du Gal-Leclerc - 92340 BOURG-LA-REINE

VENTES  
LOCATIONS  
CONSTRUCTIONS NEUVES



### BOURG-LA-REINE

Dans pte rue calme, pavillonnaire, terrain d'angle 380 m<sup>2</sup>, COS 0,4 : 380 000 F.

### PLESSIS-ROBINSON

Ds quartier résid., beau terrain 780 m<sup>2</sup>, façade 18 m, environ. et vue superbes : 655 000 F.

### SCEAUX

Idéal pour étudiant ou jeune couple, M<sup>o</sup>, lycée, fac., commerces à votre porte, gd studio, entrée, séj. 23 m<sup>2</sup>, belle cuis., s. de bns avec fenêtre, faibles charges : 320 000 F.

### SCEAUX

Au centre, près lycée Marie-Curie, ds pt im., récent, 4<sup>e</sup> ét., apt 3 pces : entrée avec plac., cuis., 2 ch., s. de bns avec fenêtre, chauffage centr. radiat. : 400 000 F.

### BOURG-LA-REINE, 900 m RER

A prox. des écoles, ds un bel imm. de 1974, ascens. sur parc et esp. verts paysagés, apt 69 m<sup>2</sup> : séj. très clair s/pelouses, vaste entrée, cuis. 9,50 m<sup>2</sup> carrelée, dégagement avec rangement, ch. de 11 et 12 m<sup>2</sup>, belle salle de bns, chauff. centr. radiat., cave et parking inclus : 395 000 F + PIC à reprendre 80 000 F.

### FONTENAY, limite Sceaux

Ds pt imm. p. de taille 1980, vaste séj. s/lloggia sud, entrée 10 m<sup>2</sup>, cuis. 10 m<sup>2</sup> équipée, 3 ch., s. de bns 7 m<sup>2</sup> marbre + s. de douche, chauff. individuel, très gd standing, charges raisonnables, 2 parkings sous-sol : 1 260 000 F.

### CHÂTENAY

Près lycée et forêt, pavillon sur 1 185 m<sup>2</sup> de terrain ; vaste séj. 37 m<sup>2</sup> prolongé par terrasse, cuis. très claire et bien équipée, gd bureau avec rangement. Étage : 2 belles ch. avec rangement et s. de bns ; ss-sol complet avec ch. de service, lingerie buanderie, douche, cave, chauffage fuel, 1 500 000 F.

### SCEAUX

Plein centre, jolie maison de meulière blonde sur jardin bien clos, entrée marbre 8 m<sup>2</sup>, séj. parqueté en L, cuisine avec entrée de service sur pte terrasse, 2 ch., avec rangement, s. d'eau. Étage : immense chambre, combles de rangement, s. de bns, ss-sol complet : lingerie, chauffage fuel, caves, garage : 1 200 000 F.

### SCEAUX

Près centre, pte rue calme de villas et beaux jardins, sur 345 m<sup>2</sup> terrain, maison refaite à neuf, r.-de-ch. : entrée, séj., dble expos., 1 ch., cuis., s. de bns fen. Étage : 2 ch. mansardées + rangement ; ss-sol complet. A visiter : 680 000 F.

### BOURG-LA-REINE

Dans imm. récent avec belles entrées et ascens., séj., en L s/balcon, vue panoramique, gde entrée, cuis. coin repas, 3 ch., s. de bns, parking sous-sol : 590 000 F.

### SCEAUX Centre

Belle demeure bourgeoise début du siècle, sur 1 550 m<sup>2</sup> de parc paysagé ; au r.-de-ch. : vaste entrée, 60 m<sup>2</sup> de réception parquetée chêne, sur terrasse ouest et parc, cuis. égal. sur terrasse couverte. Étage : 4 ch., 12, 12, 21 et 21 m<sup>2</sup>, 2 cab. toilette, 1 s. de bns. 2<sup>e</sup> ét. : 3 ch., 12, 16, 16 m<sup>2</sup>, s. d'eau, balcon, grenier 30 m<sup>2</sup> ; sous-sol total, garage 2 voitures : 2 650 000 F.



# service de garde des médecins et pharmaciens

	DATES	MÉDECINS	PHARMACIENS
<b>JUILLET</b>	Dimanche 3.....	Dr ROMÉO 18 bis, rue de Fontenay..... 350 80 19	Pharmacie LUPORSI (à Bourg-la-Reine) 96, av. du Gal-Leclerc..... 663 05 56
	Dimanche 10.....	Dr SILBERT 92, rue Houdan..... 661 07 82	M. LEBLANC 51, rue de Bagneux..... 661 10 59
	Jeu. di 14.....	Dr VERDON 31, rue des Pépinières..... 011 63 26	Mme PIQUET-KUNTZ 144 bis, av. du Gal-Leclerc..... 350 03 00
	Dimanche 17.....	Dr BENOUAISCH 138, av. du Gal-Leclerc..... 660 74 87	Mme SIMON (à Bourg-la-Reine) 15, av. du Gal-Leclerc..... 665 08 59
	Dimanche 24.....	Dr RAIX 4, rue Eugène-Maison..... 661 16 05	M. MIRAMOND (à Bourg-la-Reine) 135, av. du Gal-Leclerc..... 661 08 52
	Dimanche 31.....	Dr BESNARD 74, rue du Lycée..... 661 02 45	Mme GAILLOT 127, rue Houdan..... 702 77 97
<b>AOÛT</b>	Dimanche 7.....	Dr BRIDEY 42-44, rue de Fontenay..... 350 88 41	Mme LAVERDET 106, rue Houdan..... 661 00 62
	Dimanche 14.....	Dr MARTIN 112 bis, rue Houdan..... 661 19 93	Pharmacie BOTTONE (à Bourg-la-Reine) 1, place Condorcet..... 663 49 38
	Lundi 15.....	Dr MARTIN 112 bis, rue Houdan..... 661 19 93	Pharmacie BOTTONE (à Bourg-la-Reine) 1, place Condorcet..... 663 49 38
	Dimanche 21.....	Dr LE VAN QUYEN 123-125, rue Houdan..... 350 07 74	Pharmacie MARTIN (à Bourg-la-Reine) 41, boulevard Carnot..... 663 07 95
	Dimanche 28.....	Dr GALVIN 53, av. Georges-Clemenceau..... 702 38 38	Mme PHAN-DUYEN 43, rue des Coudrais..... 702 40 44
	<b>SEPTEMBRE</b>	Dimanche 4.....	Dr PÉRIÉ 31, rue des Pépinières..... 702 95 67
Dimanche 11.....		Dr RAIX 4, rue Eugène-Maison..... 661 16 05	M. VARIN 45, rue Houdan..... 661 00 91
Dimanche 18.....		Dr MOUROT 7, av. des Quatre-Chemins..... 350 17 36	M. LEBLANC 51, rue de Bagneux..... 661 10 59
Dimanche 25.....		Dr ROMÉO 18 bis, rue de Fontenay..... 350 80 19	Mme PIQUET-KUNTZ 144 bis, av. du Gal-Leclerc..... 350 03 00

**Le docteur C.W. SCHLAYEN**, acupuncteur-ostéopathe, vous annonce l'ouverture de son cabinet médical, 35, avenue du Président-Franklin Roosevelt, où il recevra du lundi au vendredi sur rendez-vous. Tél. 350 37 69.

En cas d'urgence	
<b>POLICE-SECOURS</b> .....	17 350.27.02
<b>POMPIERS</b> .....	18 702.09.38
<b>CENTRE ANTI-POISONS</b> .....	205.63.29
<b>SERVICE D'URGENCE MÉDICAL</b> .....	<b>15</b> (Centre 15)
<b>SERVICE D'URGENCE DENTAIRE</b> .....	776.25.42 (les dimanches et jours fériés de 9 à 12 heures)
<b>AMBULANCES NUIT ET JOUR</b> .....	631.69.22 (Service municipal)
<b>GAZ</b> (Service d'urgence).....	660.87.82
<b>ÉLECTRICITÉ</b> (Service d'urgence).....	677.47.00
<b>TAXI :</b>	
- Bourg-la-Reine.....	661.00.00
- Montrouge.....	656.94.00
<b>S.N.C.F.</b> (Renseignements).....	261.50.50

**Vous Aimez LA BICYCLETTE,  
et LA NATURE ...  
des Amis vous attendent  
au CLUB  
CYCLOTOURISTE  
de votre  
Région .**

**FFCT**

CLUB LOCAL :

**CYCLO TOURISME  
DE LA VILLE DE SCEAUX**  
tous renseignements  
chez le président, LOLO BERGER  
10, rue du Maréchal-Foch  
92330 SCEAUX - Tél. 661 22 01

A. Bodin, imprimeur, 866 45 54



**Mercredi 13 juillet**  
**Rotonde du jardin de la Ménagerie**

# **BAL DE NUIT**

**de 21 h à 2 h du matin**

**avec Jean-Pierre Olivier et son orchestre**

**ENTRÉE GRATUITE**

**vos achats de tous les jours**  
*ACCÈS DIRECT DU MAGASIN AU COFFRE DE VOTRE VOITURE*

**PARKING  
COUVERT**

# **MULTI**

**153, RUE HOUDAN**  
**gare de robinson**