

# SCEAUX

bulletin municipal d'information

JANVIER 1985

n° 143



Plus de 110 associations aux objets les plus divers participent à l'animation de la vie locale.

Pages 4/5 et 6

**MIEUX CONNAITRE LES ASSOCIATIONS SCÉENNES**

# LES SCÉENS

## État civil

Période du 2 au 29 décembre 1984

### NAISSANCES

David, Thierry NADAUD • Michaël, Gérard, Gilbert GIROUARD • Marie, Agatina, Odile FALCOU • David VIEIRA • Sébastien CELERIER • Audrey, Gilliane, Annie LE GALL • Lénaïc THIELEN • Frédérique, Isabelle, Elodie LE GUEN • Djamila RAHOU • Toufik GASMI • Evangéline, Florence, Emmanuelle SAUVE • Larbi BELILI • Estelle, Anne, Véronique PERINET • Pierre-Alexandre FOURNIER.

### MARIAGES

Olivier, Michel GIGON et Sophie, Juliette MANCHET • Philippe TONDUT et Isabelle, Bernadette, Andrée PASQUIER • Laurent, Jean, André THIEBAUT et Laure, Isabelle, Marie HAINAUT • Jean-Pierre, Alexandre HENNIQUE et Nathalie, Raymonde, Marie-Berthe RENARD.

### DÉCÈS

Jean, François, Pierre BARDOUX • Alain, Frédéric DE SAINT-LAURENT • Paul, Albert GENEIX • Bernard, Rolland SOUET • Geneviève, Madeleine ROTHIER, épouse GAUTIER • Roger, Marie MICHON • Paul, Charles THIL • Madeleine, Lucie TROTAIN, veuve ROBERT • Alphonsine, Blanche HERTE, épouse CONSTANT • Georges, Auguste LEONARD.

**Personne décédée en dehors de Sceaux, n'y étant pas domiciliée, inhumée au cimetière communal dans un caveau de famille**

Suzanne TEXEREAU, née MAILLOT, décédée le 13 décembre 1984 à Clamart (Hauts-de-Seine).

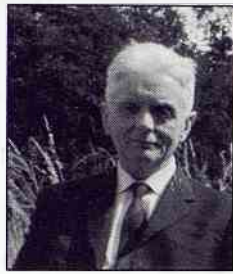
## Sceaux Ville Propre

### Concours de dessins

Les résultats du concours de dessins seront publiés dans le prochain numéro du BMI. Ils seront affichés dans le hall de la mairie, à partir du 1<sup>er</sup> février. Les gagnants seront avertis par courrier.

Les prix seront remis par M. le maire, le mercredi 27 février à 17 h, salle des baraquements, à l'occasion de l'inauguration de l'exposition.

## Le décès du docteur Blanc



Nous avons appris avec tristesse le décès du docteur Jean Blanc. Né à Lons-le-Saunier en 1901, il exerça la médecine dès 1926 à Aulnay-sous-Bois et s'installa ensuite à Sceaux, en 1936, où il ne cessera son activité qu'à la fin de l'année 1982 : près de 60 années au service des malades.

Outre le médecin de famille qu'il était, — peut-on mieux qualifier son dévouement, sa disponibilité, sa discrétion, ses connaissances — il fut également le médecin du lycée Lakanal, de l'École normale supérieure de Fontenay, de notre mairie : toutes et tous y faisaient l'objet de sa surveillance attentive.

Homme de science, mais aussi d'une profonde spiritualité par la foi qui l'animait (il a poursuivi jusqu'à la fin de sa vie son activité à la paroisse Saint Jean-Baptiste), il a réussi à associer dans le même amour, son amour de la médecine et l'amour qu'il portait à ses malades. Il les suivait depuis la naissance (il mit au monde 502 enfants) jusqu'à la mort, n'hésitant pas à se lever la nuit pour porter secours ; c'est lui qui institua, le premier, le tour de garde des médecins de Sceaux.

A Madame Blanc, sa vaillante épouse, à ses quatre enfants et à leurs conjoints, à ses neuf petits-enfants, et à toute sa famille, nous demandons d'accepter, avec nos condoléances émues, l'expression de notre reconnaissance infinie, en communion de pensées et de prières.

A.L.

## Concours d'étalages dans les marchés

Le concours d'étalages dans les marchés s'est déroulé, suivant une coutume bien établie, à l'époque de Noël : le 20 décembre au marché de Robinson, le 21 au marché des Blagis et le 22 au marché du Centre.

Le jury s'est montré très satisfait de l'effort que certains commerçants ont fourni pour décorer leur étalage ; son président, M. André Benoit, maire adjoint, a été très attentif aux informations, suggestions et remarques formulées par certains.

Cette année, deux nouveautés ont été introduites dans l'ordonnance du concours d'étalages : remise aux lauréats d'une plaque personnalisée indiquant le rang du prix obtenu et destinée à être suspendue au-dessus de leur étalage et cérémonie de remise des prix dans chaque marché.

A l'issue d'une courte allocution prononcée

par le président du jury, au cours d'un apéritif auquel assistaient les membres du jury et les commerçants, les prix ont été remis aux lauréats suivants :

### • marché du Centre (remise des prix le 9 janvier) :

- hors concours : M. Boinet ;
- 1<sup>er</sup> prix : M. Kouprianoff ;
- 2<sup>e</sup> prix : M. Cottin ;
- 3<sup>e</sup> prix : M. Pin ;

### • marché de Robinson (remise des prix le 10 janvier) :

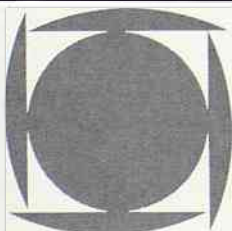
- 1<sup>er</sup> prix : M. Gomes ;
- 2<sup>e</sup> prix : Mme Nadot ;

### • marché des Blagis (remise des prix le 11 janvier) :

- 1<sup>er</sup> prix : M. Planckaert ;
- 2<sup>e</sup> prix : M. Boistay.



Remise des prix au marché du Centre le 9 janvier ; de gauche à droite : Mme Boinet, M. Kouprianoff, M. Benoit, une représentante de M. Cottin, M. Pin.



toutes assurances **CABINET ROBERT**  
incendie • accidents • risques divers • vie • assurances recours

151, RUE HOUDAN - 92330 SCEAUX - Tél. 660.17.45 +

## Des agents communaux à l'honneur

Le 12 janvier dernier, au cours de la réception d'échange de vœux entre le conseil municipal et le personnel communal, M. le maire a remis la médaille d'honneur départementale et communale, échelon argent, attribuée après vingt-quatre années de services, à trois fonctionnaires communaux :

- Mme Simone Delalande, recrutée en 1956 en qualité de cantinière, nommée en 1964 cuisinière titulaire et admise à la retraite en 1984.

- M. Saadi Hamoud, entré à la mairie de Sceaux en 1959 en qualité de cantonnier auxiliaire et admis à faire valoir ses droits à la retraite en 1984.

- Mme Ginette Perrin, entrée à la mairie de Sceaux en 1967. D'abord chargée de l'aide sociale légale, Mme Perrin a été promue agent principal en 1972 et amenée à diriger le service et l'état civil-élections à partir de 1974. Elle a été promue rédacteur-chef en 1984.



Mme Perrin reçoit la médaille des mains de M. le maire.

# sommaire

<b>LES SCÉENS</b> .....	2/3
<input type="checkbox"/> État civil	
<input type="checkbox"/> Sceaux Ville Propre	
<input type="checkbox"/> Le décès du docteur Blanc	
<input type="checkbox"/> Concours d'étalages dans les marchés	
<input type="checkbox"/> Des agents communaux à l'honneur	
<b>DOSSIER DU MOIS</b> .....	4/5, 6
<input type="checkbox"/> Mieux connaître les associations scéennes	
<b>ÉDITORIAL</b> .....	5
<input type="checkbox"/> Le bout du tunnel	
<b>VIE CULTURELLE</b> .....	7
<input type="checkbox"/> Concours d'affiches pour l'inauguration de la bibliothèque municipale : premiers prix	
<b>GUIDE PRATIQUE</b> .....	8 à 10
<input type="checkbox"/> Mise à jour — Janvier 1985	
<b>ASSOCIATIONS</b> .....	11 à 16
<b>COMMUNIQUÉS</b> .....	17
<b>PETITES ANNONCES</b> .....	18
<b>SANTÉ : SERVICES DE GARDE</b> .....	19
<b>LOISIRS A SCEAUX, DU 1<sup>er</sup> AU 28 FÉVRIER</b> .....	20

## **sceaux** BULLETIN MUNICIPAL D'INFORMATION

N° 143 — JANVIER 1985

26<sup>e</sup> année

Directeur : Jean-Louis Oheix

Secrétariat de rédaction : Françoise Millet, Catherine Blondy

Publicité : Françoise Millet, Claudine Chauveau - Conception-Réalisation : Franck Deglane

Édité par la Société d'Édition du Bulletin Municipal d'Information de Sceaux - SEBMIS

Association déclarée régie par la loi du 1<sup>er</sup> juillet 1901

122, rue Houdan (Hôtel de Ville), 92330 SCEAUX - ☎ 661.29.50, poste 360

Imprimerie « La Cootypographie », 6 bis, rue Denis-Papin, 92600 ASNIÈRES

## **PROGRAMME DES VENTES**

samedi 9 février à 14 heures  
dimanche 10 février à 14 heures 30  
samedi 2 mars à 14 heures  
dimanche 3 mars à 14 heures 30



Commissaire-Preneur,  
33, rue du Dr-Roux  
92330 SCEAUX  
tél. 660 84 25

# Mieux connaître les associations s

En juin prochain, le samedi 15 et le dimanche 16, une nouvelle « Fête des associations » sera organisée par le Comité Municipal des Fêtes.

Comme en 1976 et 1979, cette manifestation aura pour but de permettre à la population de Sceaux de mieux connaître les très nombreuses associations qui contribuent avec un grand dynamisme au développement de la vie sociale, culturelle et sportive (ou autre) de notre ville.

Le bulletin municipal dont — rappelons-le — la publication est assurée, sous l'égide de la municipalité, dans le cadre d'une association, la SEBMIS (Société d'Édition du Bulletin Municipal d'Information de Sceaux), se devait de participer à la préparation de ces journées, en publiant une série d'articles consacrés à la vie associative à Sceaux.

Le premier de ceux-ci, qui constitue le « Dossier du mois » du présent numéro, sert d'introduction à la présentation qui sera faite, au fil des quatre ou cinq prochaines livraisons du BMI, des associations locales, regroupées en quelques grandes catégories.

## Toujours plus !

Pour toute la France, le nombre total d'associations déclarées atteint le demi-million, ce qui est tout bonnement stupéfiant, même si l'on considère qu'entre cent et deux cent mille d'entre elles n'ont pas ou plus d'existence réelle, soit parce qu'elles ont été mises en sommeil temporaire soit parce que leurs responsables ont omis de signaler leur cessation d'activité.

Mais le phénomène n'est pas nouveau : au début du siècle, peu d'années après la promulgation de la loi du 1<sup>er</sup> juillet 1901, véritable « charte » de la vie associative, il s'en créait déjà environ 5 000 par an.

Et le rythme de ces créations allait croître régulièrement : plus de 10 000 en 1938, 12 600 en 1960 et une moyenne annuelle légèrement inférieure à ce chiffre jusqu'en 1982.

A noter que, si aucune région n'échappe à ce courant, c'est dans la région parisienne que le développement du nombre des associations est le plus rapide : ainsi, l'Île-de-France sans Paris (où la concentration d'associations est « hors normes ») a connu une progression du taux de création de 182 % de 1960 à 1982.

A Sceaux, il n'a pas paru possible, sans recherche historique approfondie, de remonter au-delà de 1967 pour apprécier le nombre des associations.

En se référant principalement aux « Guides officiels » municipaux, on en dénombre 39 en 1967, 51 en 1969, 64 en 1970, 99 en 1977.

Aujourd'hui, la sous-préfecture d'Antony indique que 150 associations ont leur siège à Sceaux, tandis que le « Guide pratique », publié début 1984, en compte 102, auxquelles il faut ajouter près d'une dizaine d'associations de création récente.

La différence entre le nombre d'associations indiqué par la sous-préfecture et celui que révèle le recensement du Guide s'explique par la distinction à faire entre les associations ayant leur siège à Sceaux, mais ne participant pas à la vie locale, et celles qui ont effectivement une action dans le cadre de la commune. De même, le Guide ne cite pas, en principe, les associations à durée de vie probable très brève,



A la fête des associations de 1976 : l'imagination au service de l'animation.

TOUTE L'ALIMENTATION

## AU DOMAINE ROYAL

PRODUITS FAUCHON - HÉDIARD / sa cave • sa confiserie / livraison à domicile à partir de 350 F

61, RUE HOUDAN - 92330 SCEAUX - TÉL. 661.02.09

113, AV. DU GÉNÉRAL-LECLERC - BOURG-LA-REINE - TÉL 660.87.16

## L'OCÉAN

POISSONS ET CRUSTACÉS

ARRIVAGES DIRECTS

61, RUE HOUDAN - 92330 SCEAUX

TÉL. 661.02.09

créées, par exemple, pour mener une opération limitée dans le temps et destinée à disparaître aussitôt leur office rempli.

### Une grande diversité d'objets

Classer les associations en fonction de leur objet n'est pas chose aisée. A l'extrême diversité des associations qui se créent avec un objet précis, s'ajoute la multiplicité des buts qui peuvent être poursuivis par une même association.

Aussi, est-il difficile d'établir une typologie rigoureuse ; et qu'elle qu'en puisse être la validité, une catégorie « autres » reste inévitable.

Trois grands secteurs se détachent : social, culturel, sportif..., les autres en constituant un quatrième dont l'importance est également considérable.

C'est en effet parmi ces « autres » que l'on trouve les associations religieuses, politiques, civiques, patriotiques, de parents d'élèves, de propriétaires ou de locataires, de protection de l'environnement et du patrimoine, de quartiers, de groupes sociaux (consommateurs, femmes, immigrés...), de recherche, de professionnels, de radio libres, etc.

Certaines de ces associations ont connu un taux de progression très fort ces dernières années en fonction de préoccupations conjoncturelles. C'est ainsi que les associations de défense de l'école privée se sont multipliées depuis 1982 et que celles qui servent de support aux radios libres ont fait un bond spectaculaire.

A l'inverse, certains types d'associations ne progressent plus en nombre, le seuil de saturation ayant été atteint au niveau des initiatives possibles.

Il faut aussi relever que, dans certains secteurs, beaucoup d'associations se créent mais avec un nombre d'adhérents très réduit pour chacune d'entre elles. C'est ainsi, par exemple, que le nombre d'associations artistiques continue de progresser alors que le nombre de leur adhérents tend à diminuer.

Si l'on veut maintenant donner un ordre d'importance aux grands secteurs associatifs définis plus haut, on s'aperçoit que les « autres » confondus arrivent en tête mais, compte tenu de la diversité des objets, cela reste sans signification. Le vrai premier secteur est le « culturel » qui compte à la fois le plus grand nombre d'associations existantes et le plus grand nombre de créations chaque année.

Puis viennent le secteur sportif et le secteur social.

Il faut aussi souligner que, parmi les créations récentes, on trouve nombre d'associa-

Suite page 6

### Le bout du tunnel...

par Pierre Ringenbach, maire de Sceaux



Un titre, mais aussi un double propos.

Le premier concerne le TGV et la coulée verte, le second, l'avenir politique.

Lors de la réunion organisée le 3 décembre dernier au gymnase des Blagis, j'avais proposé le vote d'une motion réclamant parmi d'autres points : l'aboutissement de la négociation État/Région Ile-de-France sur le problème de la cession des emprises SNCF libérées, la constitution du syndicat mixte, la confirmation de la participation de l'État à hauteur de 50 %, de meilleures prescriptions concernant la protection contre le bruit et, au plan local, la couverture totale de la voie ferrée.

Ces mêmes demandes étaient reprises, le 13 décembre, par une délibération du conseil municipal, qui précisait, de plus, que la participation des communes ne saurait être supérieure à 10 %.

Depuis lors, grâce aux actions concertées des uns et des autres, élus aussi bien que représentants d'associations, la situation a évolué dans un sens favorable, André Herzog et moi-même étant intervenus également auprès des différentes instances concernées.

Le 10 janvier dernier, un accord a été signé entre le ministre de l'Urbanisme, du Logement et des Transports et le président du Conseil régional sur les modalités de mise à disposition des terrains, ainsi que sur un certain nombre de couvertures phoniques complémentaires, y compris à Sceaux. L'État a confirmé sa participation financière à hauteur de 50 % et la constitution du syndicat mixte a été reconnue comme indispensable.

Le 22 janvier, lors de la réunion du Conseil régional, à laquelle son président, Michel Giraud, m'avait personnellement invité, l'ensemble des décisions prises le 10 janvier, a été approuvé, en précisant d'ailleurs, dans l'avant-projet de statuts du syndicat mixte, que les contributions financières seraient réparties selon la proportion suivante : État 50 %, Région 25 %, départements 15 %, communes 10 % (ce que nous avions demandé).

Le vice-président du Conseil régional, Jean-Pierre Fourcade, a indiqué, au cours du débat, le calendrier suivant : réunion préparatoire à la création du syndicat le 31 janvier, délibérations des communes dans le courant de février, constitution du syndicat début mars.

Ainsi donc, notre objectif concernant le syndicat va être atteint et, à Sceaux, la couverture phonique de la trémie subsistant à la limite de Sceaux-Châtenay est dorénavant acquise et prise en charge financièrement par le projet TGV. Reste à examiner, dès que nous en aurons connaissance, le projet technique sur ce point. Quant au franchissement du ru d'Aulnay, il fait aussi partie des aménagements à préciser.

Depuis décembre, les choses progressent dans le bon sens, tout n'est pas encore résolu, mais à Sceaux « le bout du tunnel » est maintenant totalement couvert.

L'autre tunnel, c'est celui dans lequel la France se trouve toujours et nous ne devons pas nous cacher que l'année 1985 sera aussi une année difficile. Le chômage continue à progresser et rien ne semble devoir le freiner. A cause de la gestion socialiste, la France n'a pu bénéficier de la reprise de l'expansion aux États-Unis et les difficultés s'accroissent. Renault est dans une situation grave, l'affaire de la Nouvelle-Calédonie se transforme en un piège empoisonné. Chaque Français s'interroge. L'expérience que nous continuons de vivre se traduit par de la déception chez certains, de l'amertume chez les autres. Où sont passées les promesses ? La réalité éclate aux yeux de tous.

Dans quelques semaines nous allons, à nouveau, entrer en période électorale. A très court terme les élections cantonales, dans un an les élections législatives. Leurs résultats pressentis commencent à faire naître l'espoir d'un changement positif, mais nous ne devons pas trop rêver, car, dans ce domaine et malgré le ressort qui existe dans notre pays, les solutions ne seront pas évidentes et les efforts devront être longs.

Le bout du tunnel apparaît... mais ce n'est pas encore le plein soleil.

installations de cuisines

**CAPRON Cuisines**

rue piétonne 92330 SCEAUX — Tél. 661 15 15

- La compétence d'une Entreprise
- Le service d'une équipe

dépositaire MOBALPA

# Mieux connaître les associations scéennes (suite)



Studio Sud

En 1979, l'actif Club des Aînés exposait les travaux réalisés par ses membres.

tions de voisinage, de quartier, de protection de l'environnement ou de défense des droits de l'homme. On se rassemble de plus en plus dans des associations « à projet social » plutôt que dans des groupements ayant pour but de développer principalement la sociabilité entre les membres (cas des clubs où les adhérents souhaitent se retrouver entre eux).

De plus, le champ d'application géographique tend à se restreindre (commune, quartier, îlot) dans le souci d'être proche des réalités quotidiennes. De la même façon, certaines grandes associations nationales, voire internationales, créent des antennes locales, souvent fort actives.

**A Sceaux**, la répartition par secteurs est quasiment identique à la répartition nationale, les associations à caractère culturel (ou plutôt culturel) représentant environ 30 % du total. Les phénomènes décrits ci-dessus sont également observés, avec même une certaine amplification.

## Les associations scéennes et le bulletin municipal

Créé en 1960, le bulletin municipal a toujours été ouvert aux associations pour qu'elles puis-

sent y faire paraître des informations sur leurs activités passées ou à venir.

Simple communiqué relatif à l'organisation d'une manifestation ou indiquant la nouvelle composition d'un bureau, annonces de programmes ou relations d'actions menées, les articles dont les associations demandent la publication sont très divers. Ils sont également de plus en plus nombreux.

C'est ainsi que, de 1980 à 1984, le nombre de pages du bulletin réservées chaque année aux associations est passé de 27 à 55, le nombre d'articles de 73 à 171 et le nombre d'illustrations de 14 à 60.

## Une série d'articles

Comme indiqué dès le début de ces quelques généralités, la vie associative à Sceaux va faire l'objet d'une série d'articles dans ces colonnes, qui permettront de donner un visage aux associations qui figurent, en une simple liste, dans le guide pratique municipal.

En principe, le secteur social sera traité en février ; « culturel » et « sportif » suivront en mars et avril ; les autres secteurs, très divers, feront l'objet d'un ou deux articles à paraître en mai et/ou juin.

Ainsi, dans la perspective de la fête du mois de juin qui devrait réunir l'essentiel des associations de Sceaux, le BMI se propose-t-il d'aider à une meilleure connaissance de ces rouages essentiels de la vie locale que sont les associations.



Studio Sud

La SEBMIS exposait également et préparait le compte rendu de cette fête des associations de 1979.

# VIE CULTURELLE

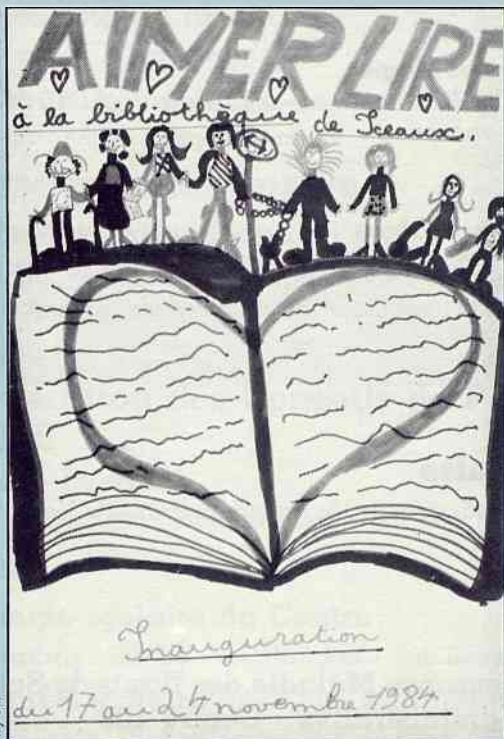
## Concours d'affiches pour l'inauguration de la bibliothèque municipale Premiers prix

Voici les photos des quatre affiches gagnantes et de deux affiches particulièrement humoristiques du concours d'affiches réalisé en juin dernier.

A cette époque l'inauguration des nouveaux locaux de la bibliothèque municipale étaient prévus pour novembre 1984. Nous remercions tous les lecteurs de leur patience pour les inconvénients dus au retard pris dans l'achèvement des travaux.

Espérons maintenant que courant mai il pourront enfin se retrouver pour lire dans des locaux spacieux, confortables et fonctionnels.

← 1<sup>er</sup> prix, toutes catégories.



↑ 1<sup>er</sup> prix, catégorie adolescents.



↑ 1<sup>er</sup> prix, catégorie enfants.

← 1<sup>er</sup> prix, catégorie adultes.



↑ 1<sup>er</sup> prix, catégorie adultes.

# Guide pratique

## MISE A JOUR - JANVIER 1985

On trouvera ci-dessous une série de modifications intervenues depuis la parution du « guide pratique » municipal, au début de l'année 1984.

Il s'agit soit de suppressions (texte rayé en couleur), d'adjonctions (texte souligné par un tramé couleur), ou de remplacements (texte imprimé en couleur).

p. 33/34/35

## CONSEIL MUNICIPAL

**Jean-Louis OHEIX**  
2<sup>e</sup> adjoint

Relations publiques  
Communication - Participation  
Vie et information des quartiers  
Relations avec les commerçants

**Claude COLLET**  
8<sup>e</sup> adjoint

Enseignement - Orientation  
et formation professionnelle  
Sécurité - Relations avec  
les autorités de police  
Circulation - Stationnement  
Transports en commun

**Richard POULAIN**  
9<sup>e</sup> adjoint

**J. STEVERLYNCK**  
Conseiller municipal délégué  
Relations internationales - Jumelages  
Location des salles municipales  
Affaires générales

**Gérard POULLEZ**  
Conseiller municipal délégué

Information du personnel communal  
Politique de formation  
Mise en place et développement des  
moyens destinés à améliorer le fonction-  
nement des services et les conditions de  
travail des agents.

## Conseillers municipaux

~~Jacqueline CLAUDE~~ +  
**Jacqueline WEBER**  
**Marie-Claire DUCAM**

~~Francis COMPTA~~  
**Jean PONCET**

p. 45

## Affichage

Il existe actuellement 18 21 emplacements dotés de deux panneaux identiques, l'un réservé aux documents administratifs, l'autre, aux affiches des associations scéennes.

- avenue du Plessis, devant les arrêts de bus et la sortie « piétons » de la station Robinson du RER ;
- rue Gaston-Lévy, le long de la plate-forme SNCF, au nord-ouest du carrefour des rues des Chênaux et Gaston-Lévy ;
- angle des rues Paul-Couderc et de la Chrétienté ;
- carrefour des rues des Aulnes, de Bagneux et de l'avenue Georges-Clemenceau ;
- rue Léo-Delibes, à gauche de l'entrée du gymnase ;
- carrefour de la rue de Fontenay et de l'avenue Paul-Langevin ;
- rue Jean-Louis-Sinet, à la sortie de la gare de Sceaux, le long du muret, au fond de l'impasse ;
- rue Honoré-de-Balzac (îlot Charaire) face au n° 18.

Un affichage libre est possible sur 10 11 colonnes Morris.

- à l'angle de l'avenue Paul-Langevin et de la rue de Fontenay.

p. 63

## Gendarmerie nationale Compagnie et brigade de Sceaux

Commandant de compagnie : M. le Chef d'escadron **Michel Souque**.

p. 64

## Notaire

Etude ouverte du lundi au vendredi de 9 h à 12 h et de 14 h à 18 h 45.

p. 65

## Police

Chef de la Sûreté urbaine : **M. Euclide Simon**.

p. 69

## Culte catholique

**Paroisse Saint-Stanislas-des-Blagis**

104, avenue Gabriel-Péri 92260 Fontenay-aux-Roses - Tél. 702 93 28  
Curé : M. l'abbé **René Foucart**.

p. 73

## Assistantes sociales scolaires

- Institut Universitaire de Technologie, 8, avenue Cauchy, tél. 660 06 83 et Ecole Polytechnique Féminine, 3 bis, rue Lakanal, tél. 660 33 31  
Mme **Beaudequin**.

p. 76

## Croix-Rouge française

Président : **Docteur Lesur**, 45, avenue du Président-Franklin-Roosevelt  
Tél. 661 26 01.

p. 77

## Sécurité sociale

**Caisse Primaire d'Assurance Maladie des Hauts-de-Seine  
1<sup>re</sup> circonscription administrative - Centre 100**

Chef de centre : **M. Dominique Guénot**.

p. 91

## Médecins généralistes

~~Dr Martin (Mme)~~ Dr **Tournerie (Mme)**  
~~Dr Mourot~~ Dr **Sebaoun**.

p. 92

## Médecins spécialistes

### Cancérologie

Dr **Segal**, 6 bis, rue **Jean-Mascré** - Tél. 702 44 54.

p. 93

### Oto-rhino-laryngologie

Dr **Segal**, 6 bis, rue **Jean-Mascré** - Tél. 702 44 54.

## Chirurgiens-dentistes

Mlle **Sylvie Boidin**, (orthodontie exclusivement), 138, rue Houdan  
Tél. 350 71 70.

p. 94

Laboratoire **Lê-Thiébaud**, 108, rue Houdan - Tél. 702 39 29.

p. 97

## Inspection académique des Hauts-de-Seine

Inspecteur d'académie : **M. André Benattar**.

p. 98

## Groupe scolaire des Blagis

Ce groupe scolaire abrite une classe du Groupement d'Aide Psycho-Pédagogique (GAPP).

## Groupe scolaire du Petit-Chambord

Ce groupe scolaire abrite une classe d'amblyopes.

# ENCADREUR

Ancienne Élève des Métiers d'Art

GRAVURES ANCIENNES - ENCADREMENTS TOUS STYLES  
EX-LIBRIS - OBJETS - CADEAUX

29, rue des écoles - SCEAUX - tel. 702. 63.33

ouvert de 10 h 30 à 12 h 30 et de 15 h 30 à 19 h - fermé tout mercredi et samedi après-midi

OUVERT  
LE LUNDI

## ENTREPRISE D'ÉLAGAGES PARCS ET JARDINS

ABATTAGE - DESSOUCHAGE MÉCANIQUE

**Robert ANDRÉOLI & Cie** Tél. 702.96.47

38, rue des Aulnes - 92330 SCEAUX



# Guide pratique

## MISE A JOUR - JANVIER 1985

p. 100

### Lycée Marie-Curie

Proviseur : M. Jacques Durin.

### Institut Universitaire de Technologie de Paris/Sceaux

Directeur : M. Francis Hamon.

### Enseignement privé

#### Externat Sainte-Jeanne-d'Arc

Collège et Lycée

Directeur : M. Francis Pottier.

p. 102

### Fédération des Conseils de Parents d'Elèves FCPE

#### Lycée Lakanal

Mme Glaziou, 8, chemin de Paris - Tél. 660 15 22.

p. 103

#### Groupe scolaire du Centre

M. Jaffray, 112 bis, rue Houdan - Tél. 350 02 30.

#### Groupe scolaire des Clos Saint-Marcel

Mme Duca, 12, boulevard Desgranges - Tél. 660 34 66.

#### Groupe scolaire du Petit-Chambord

Mme Ancellin, 11 D, allée d'Honneur - Tél. 350 93 35.

### Fédération des Parents d'Elèves de l'Enseignement Public - PEEP

#### Groupe scolaire du Centre

Mme Verroust, 3, rue Marguerite-Renaudin.

#### Groupe scolaire des Clos Saint-Marcel

M. Hervé, 17, rue des Clos Saint-Marcel - Tél. 660 47 19.

#### Groupe scolaire des Blagis

M. Liard, 41, rue de la Marne - Tél. 702 05 93.

p. 106

### Centre d'Action Culturelle « Les Gémeaux »

Directrice : Mme Françoise Letellier.

p. 107

### Centre Social et Culturel des Blagis

Directeur : M. Alain Lecerf.

p. 109

### Conservatoire de Bourg-la-Reine/Sceaux

Siège : 10, boulevard Carnot 92340 Bourg-la-Reine  
Tél. 661 80 01, poste 380.

p. 112

### Parc départemental de Sceaux

Directeur : M. Jean-Luc Bonjour.

p. 115

Danse moderne

Daensité - Tél. 702 58 92.

p. 116

### Gymnastique d'entretien

Club Hugonnet - Tél. 702 64 28.

### Judo

Club Hugonnet - Tél. 702 64 28.

### Karaté

Club Hugonnet - Tél. 702 64 28.

### Musculation - Haltérophilie

Club Hugonnet - Tél. 702 64 28.

p. 119

### Amnesty International

Correspondant local : Mme Danièle Bloch, 37, avenue Paul-Couderc  
Tél. 661 22 67.

p. 120

### Association des Amis des Orchestres de Jeunes fondés par Alfred Loewenguth (AAOJAL)

Président : M. Roger Loewenguth, 73, rue Edouard-Branly 91700  
Sainte-Geneviève-des-Bois.

p. 121

### Association de défense des riverains et du site concernés par la traversée en région parisienne du TGV Atlantique

Siège social : 42, avenue Alphonse-Cherrier.

Président : M. Arnold Migus.

### Association du lotissement Château de l'Amiral

Siège social : 20, avenue Charles-Péguy - Tél. 661 01 78.

Président : M. Jean Guézille.

p. 122

### Association des riverains du parc de Sceaux

Président : M. Vincent Colboc, 40, avenue Le-Nôtre.

### Association de soutien de la protection civile de Sceaux

Siège social : Hôtel de ville, 122, rue Houdan

Président : M. Raymond Parre, 14, rue Achille-Garnon - Tél. 702 44 41.

### Association Sportive et Athlétique Scénne (ASAS)

• Section basket

Adresse pour la correspondance : M. Frémineur, 21 bis, rue Pasteur  
92340 Bourg-la-Reine - Tél. 350 52 46.

p. 123

### Centre d'Action Culturelle « Les Gémeaux »

Siège social : 49, avenue Georges-Clemenceau - Tél. 660 05 64.

Directrice : Mme Françoise Letellier.

### Centre Féminin d'Etude et d'Information - CFEI Femme Avenir

Responsable de la section de Sceaux : Mme Simone Bray, 8, rue Masse-  
net - Tél. 350 06 04.

# L'HIRONDELLE

16, place du Général de Gaulle - Sceaux

Remises progressives  
LISTES DE MARIAGE

tél. 702 68 60 arts de la table • cadeaux



# ETS. BASSEREAU

fabrique, pose, entretien et répare  
TOUTES FERMETURES  
STORES TOILES - VÉNITIENS

3, rue des Coudrais - 92330 SCEAUX ☎ 660.15.99

# Guide pratique

## MISE A JOUR - JANVIER 1985

### Centre Scéen des Amitiés Internationales (CSAI)

Siège social : 95, rue Houdan - Tél. 661 29 50.

### Cercle philatélique de Bourg-la-Reine/Sceaux

Président : M. Robert Moittié, BP 35 92340 Bourg-la-Reine ou MJC de Sceaux, 21, rue des Ecoles.

p. 124

### Club de l'Orangerie

Siège social : 40, avenue Alphonse-Cherrier  
Président : M. Patrice Noailles.

### Croix-Rouge Française

Président : Docteur Lesur, 45, avenue du Président-Franklin-Roosevelt - Tél. 661 26 01.

p. 125

### Cyclo-Tourisme de la Ville de Sceaux (CTVS)

Président : M. Jacques Marie, 107-109, rue Houdan.

### Equipes Saint-Vincent de Sceaux

Siège social : 1, rue du Docteur-Berger  
Présidente : Mme Duffour, 40, avenue du Président-Franklin-Roosevelt  
Tél. 661 07 45.

p. 126

### Joie et Santé

Présidente : Mme Janine Segal, 6 bis, rue Jean-Masgré - Tél. 702 44 54.

### Karaté-club Scéen

Siège social : 4, rue Eugène-Maison - Tél. 630 05 99.

### Lions-club de Sceaux

Président : M. Pierre Gressin, 14, rue de Bagneux - Tél. 661 29 56  
Adresse pour la correspondance : M. Philippe Valat, 14, rue du Docteur-Thore.

p. 127

### Saison Musicale d'Été de Sceaux (SMES)

Présidente : Mme Jacqueline Loewenguth, 73, rue Edouard-Branly 91700 Sainte-Geneviève-des-Bois.

### Samedis Musicaux de Sceaux

Président : M. Claude Cohen, 9, rue de Sceaux 92350 Le Plessis-Robinson.

p. 128

### Société d'Édition du Bulletin Municipal d'Information de Sceaux (SEBMIS)

Président : M. Jean-Louis Oheix, maire adjoint.

### Trois mers pour une victoire

Siège social : 3, rue des Coudrais  
Président : M. Benoit Johanet.

p. 135

### Agences de voyages

AGENCE OCCIDENTALE DE VOYAGES, 15, rue Houdan  
Tél. 702 90 63.

### Alimentation générale

~~ALABARDI, 45, rue Houdan - Tél. 661 20 23~~  
ATAC, place de Brühl - Tél. 702 89 38.

p. 136

### Banques - Caisse d'épargne - Etablissements financiers

CAISSE D'EPARGNE DE PARIS, 6-8, rue du Docteur-Roux  
Tél. 702 60 02 et 14, rue de Camberwell - Tél. 702 14 40.  
CREDIT AGRICOLE, 102, rue Houdan - Tél. 702 94 36.

p. 138

### Charcutiers - Traiteurs

~~ALABARDI (traiteur), 45, rue Houdan - Tél. 661 20 23.~~

p. 139

### Coiffeurs

COIFFURE MASCULINE OLIVIER, 5, rue du Docteur-Berger  
Tél. 660 20 14  
STUDIO 140 (dames), 140, rue Houdan - Tél. 661 56 36.

### Confection - Prêt-à-porter - Bonneterie - Lingerie

DIANE SELLERS, 20, rue Honoré-de-Balzac - Tél. 702 75 55  
~~NICHOLSON, 102, rue Houdan - Tél. 661 23 50.~~

p. 140

PERSONA, 14, rue Honoré-de-Balzac - Tél. 660 82 50  
RODIER, 18, rue Honoré-de-Balzac - Tél. 660 31 30.

### Cordonneries

~~FOLCARELLI, 5, rue du Docteur-Berger - Tél. 661 63 66.~~

p. 141

### Electroménager - Télé, Hi-Fi - Disques

ELECTROLUX, 45, rue Houdan - Tél. 350 94 31.

p. 142

### Gymnastique

BEAUTY FORM CENTER, 63, rue Houdan - Tél. 350 34 50.

### Horlogeries - Bijouteries

L'OR DES SCYTHES, 11, rue Bergeret-de-Frouville - Tél. 350 09 50.

p. 146

### Santé - Beauté - Diététique

BEAUTY FORM CENTER, 63, rue Houdan - Tél. 350 34 50  
VITAMINE, 45, rue Houdan - Tél. 661 44 80.

### Soldes

SOLD'IN, 112 bis, rue Houdan - Tél. 660 84 72.

### Sports

SPORTS 2000 - SPORTS SCÉENS, 8, rue Honoré-de-Balzac  
Tél. 661 03 67.

### Vidéo-clubs

~~EDEN VIDEO, 140, avenue du Général-Leclerc - Tél. 350 76 34.~~

PAYSAGISTE - PÉPINIÉRISTE  
CRÉATION - AMÉNAGEMENTS DE PARCS ET JARDINS

**Edouard DESJONQUERES**

15, rue du Colonel-Fabien - 92160 ANTONY - Tél. 666.87.86

à votre disposition,

dans sa pépinière av. de Châtenay à Antony

ARBRES, CONIFERES DE GRANDE TAILLE

prix intéressants grâce aux méthodes de transplantation

**BEAUTY FORM CENTER**  
gymnastique, stretching, préparation au ski  
diététique, amincissement local  
1<sup>res</sup> séances de gymnastique et de diététique gratuites.  
2<sup>e</sup> étage du 63 rue Houdan (piétonne) SCEAUX  
Tél. 350.34.50

# ASSOCIATIONS

## Maison des Jeunes et de la Culture

• **Exposition** des travaux de patchwork réalisés par les participantes à nos ateliers ; du 4 au 14 février 1985 ; vernissage le mardi 5 février.

• **Musique** : récital de guitare classique. Jacques Merran, animateur de guitare classique à la MJC depuis 14 ans, vous propose (avant son passage au Centre Mandapa), son récital pour guitare seule, le lundi 12 février à 20 h à la MJC (salle d'expo) ; au programme : Roncalli, Sor, Mozzani, J.-S. Bach, Villalobos, Riera, Lauro et des compositions personnelles de Jacques Merran.

Entrée libre, sur invitation à retirer au bureau d'accueil de la MJC.

• **Stages** :

— danse Smurf (4 heures), le dimanche 3 février de 10 h à 12 h et de 14 h à 16 h ;

— photo (7 heures), le samedi 23 février de 9 h à 12 h et de 14 h à 18 h ; portrait en studio 24 x 36, théorie des éclairages en studio, prises de vues, éclairage au tungstène.

Renseignements et inscriptions pour ces stages à l'accueil de la MJC.

• **Spectacles**

La MJC vous propose « *Bye bye show biz* » de Jérôme Savary, au théâtre Mogador, le 28 février en soirée (tarif collectivités), spectacle du Grand Magic Circus, créé pour le Festival de Venise 1984 ; places en vente au bureau de l'accueil à partir du 28 janvier.

• **Permanences d'informations**

Si vous cherchez à vous renseigner sur les stages de ski, de tennis..., les organismes de vacances, les filières à suivre pour telles ou telles études ou professions, venez à la permanence d'accueil et d'information de l'Animathèque-MJC les lundi, mercredi et vendredi, de 14 h à 17 h.

De plus, si vous êtes jeune (15 ans minimum), si vous aimez les voyages, désirez découvrir des pays étrangers, choisir votre itinéraire, et tout cela à moindre frais et dans de bonnes conditions de sécurité, écrivez au directeur de la MJC et créez votre club de vacances.

La Maison des Jeunes et de la Culture est ouverte du lundi au vendredi, de 8 h 30 à 22 h sans interruption ; le samedi et pendant les vacances scolaires, de 9 h à 12 h et de 14 h à 19 h ; fermeture le dimanche.

La Maison des Jeunes et de la Culture de Sceaux a le plaisir de présenter à ses adhérents et à leur famille, ainsi qu'à la population Scéenne, ses meilleurs vœux pour l'année nouvelle.

A l'issue de l'exposition artisanale de décembre, nous n'avons pas retrouvé un encadrement (deux coquillages blancs nacrés sur papier froissé vert cru et rose ; bords en cuir bordeaux) qui faisait partie de la collection personnelle de notre animatrice.

A la suite d'une interversion, peut-être vous a-t-il été offert par erreur !

Dans ce cas, notre animatrice serait très heureuse de le retrouver à la MJC dans les prochains jours et vous en remercie à l'avance.

## Sceaux-Accueil

### A la découverte du Japon

Un des objectifs des sorties et rencontres littéraires — certainement l'objectif le plus ambitieux — est d'aller à la découverte d'un écrivain ou d'une littérature difficile ou peu connue. Cette année, nous vous proposons le Japon et certains aspects de sa littérature.

Après avoir découvert au trimestre dernier, avec Pierre Seghers, la subtilité et le raffinement de la poésie japonaise, nous vous proposons le 4 février prochain, à 14 h, à la MJC (21, rue des Ecoles), une conférence d'Annie Cecchi, maître de conférence à Paris III, sur le thème : « *Mishima, l'homme ou l'œuvre* » ?

Mishima (1925-1970) est certainement l'un des écrivains les plus connus du Japon contemporain.

Après avoir terminé ses études à la faculté de sciences juridiques de l'Université Impériale, il se consacre à une œuvre littéraire aussi diverse qu'abondante : essais, théâtre, romans, nouvelles, un récit de voyage et des scénarios cinématographiques. Les trois grands prix littéraires du Japon lui ont été décernés. A son talent d'écrivain s'ajoute le prestige d'une vie mouvementée et d'une mort dont l'aspect rituel et spectaculaire a frappé les consciences japonaises et occidentales.

Il paraît difficile de conseiller telle ou telle de ses œuvres, la diversité de sa production permettant de toucher les sensibilités les plus

variées. Nous suggérerions toutefois la lecture de « *Confession d'un masque* », autobiographie écrite à 24 ans, qui nous livre d'emblée les thèmes et les fantasmes fondamentaux de l'écrivain.

Nous vous proposons également le 8 mars, à 20 h 30, une pièce de Mishima, « *L'Arbre des tropiques* », au théâtre du Rond-Point, la seule pièce de son théâtre à laquelle Mishima ait donné le nom de tragédie. Cette pièce, traduite du japonais par André Pieyre de Mandiargues, nous apportera peut-être un nouvel éclairage sur l'homme Mishima, sur le mystère de sa vie, de son rêve et de sa fin.

Et si vous avez envie de goûter à la cuisine japonaise, Sceaux-Accueil vous propose également un dîner au restaurant Yakijapo Nitsuka, 8, rue du Sabot, Paris 6<sup>e</sup>, le 1<sup>er</sup> mars, à 19 h.

Pour tous renseignements, prendre contact avec Marie-Lou Schenkel, tél. 661 25 88.

**Permanence**

Tous les lundis, de 14 h à 16 h 30, à la Maison des Jeunes et de la Culture, 21, rue des Ecoles, sauf pendant les vacances scolaires, les goûters et les conférences. Les jours de démonstration culinaire, la permanence a lieu au Centre Social et Culturel des Blagis. Un fichier de bonnes adresses y est à votre disposition.

**A noter**

Le mardi 19 mars, à 20 h 30, au Palais des Congrès, récital Michel Sardou. Renseignements au 660 55 27.



Mishima à côté de l'affiche annonçant la sortie de son film « Yukoku ».



entreprise

# BERGALET

Bureau - Correspondance

1, rue Marguerite 92290 Châtenay-Malabry

Tél. 350.06.58

PEINTURE • PAPIER PEINT

REVÊTEMENT SOLS ET MURS

RAVALEMENT

# ASSOCIATIONS

## Les Gémeaux

### Février aux Gémeaux

Le programme de février des Gémeaux comportera un événement **théâtre** exceptionnel, « *L'Amore delle tre Melarance* », spectacle créé au Festival d'Avignon 1984 et présenté par la Compagnie Pupi e Fresedde.

Vous souvenez-vous de « *Don Giovanni e il suo servo Pulcinella* » ? Vous aviez aimé ? Vous retrouverez alors avec joie le travail de cette

« *L'Amore delle tre Melarance* », par la Compagnie Pupi e Fresedde.



Stéfano Grazioli



Suzanne Lantagne

compagnie, ses éléments de Commedia d'ell arte, ses masques, son petit orchestre et sa musique si entraînante, dans un texte dont l'histoire offre d'autres surprises que le traditionnel conte de « *L'amour des trois oranges* ».

↑ « *Alice* », par la Compagnie Omnibus (Canada).



Les Gémeaux ont **une nouvelle directrice** depuis le 15 janvier. **Françoise Letellier** à, en effet, été choisie par le conseil d'administration pour prendre en charge le Centre d'Action Culturelle.

Son arrivée doit permettre de donner un nouveau dynamisme à l'action des Gémeaux ; elle est en outre l'occasion de resserrer les liens existant entre le Centre

et tous ceux qui souhaitent voir se développer la vie culturelle de notre ville.

Tel est d'ailleurs le souci qui animera Françoise Letellier dans la préparation du projet d'activité qu'elle est invitée à définir pour les trois prochaines années. Ce projet servira de base à l'établissement d'une convention, véritable charte passée entre les Gémeaux, les villes de Sceaux et de Bourg-la-Reine ainsi que le ministère de la Culture et le département des Hauts-de-Seine.

Nous souhaitons donc la bienvenue à Françoise Letellier. Nous espérons que les Scéens l'accueilleront avec sympathie et n'hésiteront pas à prendre le chemin des Gémeaux pour la rencontrer et lui faire part de leurs idées et de leurs suggestions. **M.S.**

**entreprise  
générale  
d'électricité**



**INSTALLATIONS ET DÉPANNAGES  
PAR UNE ÉQUIPE DE TECHNICIENS A VOTRE DISPOSITION**

**R. SERVIGNAT & Cie**

12, RUE DES ÉCOLES - 92330 SCEAUX — Tél. 350.17.29 +  
Ateliers : 22, rue des Écoles

S.A. au Capital de 300.000 F — QUALIFELEC IV 742

dogène

# ASSOCIATIONS

C'est un spectacle conçu vraiment pour tous les publics ; jeunes et moins jeunes y trouveront donc leur plaisir.

Onze représentations à partir du 5 février, dont une le dimanche 10 à 16 h : une sortie en famille idéale.

Autre événement du mois : Les Gémeaux reçoivent trois spectacles de **mime** dans le cadre des Rencontres internationales de compagnies de mime contemporaines.

La compagnie Omnibus (Canada) présentera « Alice » le 26 février ; la compagnie Pyramide sur la Pointe (Belgique), un spectacle intitulé « La colonie des colonnes », le 28 février ; le Théâtre du Mouvement (Paris), « En ces temps-là, ils passaient », le 1<sup>er</sup> mars. Toutes ces soirées sont à 21 h, comme d'habitude.



« En ce temps-là, ils passaient », par la Compagnie du Mouvement.

N'oublions pas le **cinéma**, même si l'occupation de la salle par théâtre et mime ne lui laisse qu'une bien petite place. Deux beaux films : « Love streams » de J. Cassavetes et « Les Saints Innocents » du réalisateur espagnol M. Camus, film dont les interprètes ont été primés au Festival de Cannes 1984.

Nous espérons que ces propositions si variées sauront retenir votre intérêt.

## Samedis Musicaux de Sceaux

Samedi 2 février 1985

### PARISER QUARTETT

(violon baroque, clavecin, flûtes à bec et traversière, viole de gambe)

En décembre, les SMS invitaient l'Orchestre de chambre de Versailles dirigé par Bernard Wahl. Dans un programme qui s'étendait de Telemann à Britten, Bernard Wahl, confirmant sa solide réputation, obtint de son orchestre une vie rythmique pleine d'élégance et de sensibilité. Dans un concerto pour violon de Bach, la complicité d'Anne-Claude Villars a permis de faire ressortir la sonorité chaleureuse de son « précieux » violon qui lui valut de sincères applaudissements.

En février, les amateurs de musique baroque pourront venir écouter le Pariser Quartett. Cet ensemble réunit, autour du nom donné par

Telemann aux Quatuors qu'il écrivit à Paris, des musiciens passionnés par la musique des XVII<sup>e</sup> et XVIII<sup>e</sup> siècles, qui jouent pour le plus grand bonheur d'un public épris d'authenticité, sur des instruments originaux. Ils vous présenteront des œuvres écrites pour violon baroque, flûtes à bec et traversière, viole de gambe et clavecin.

Daniel Cuiller, qui se consacre depuis plusieurs années au violon baroque, est actuellement le premier violon de l'ensemble « Les arts florissants » que dirige William Christie.

Le concert aura lieu au CAC « Les Gémeaux » (49, avenue Georges-Clemenceau), à 17 h 30, en concert-animation, et à 20 h 45, en concert du soir.

Le Pariser Quartett interprétera des œuvres de Rameau, Marin-Marais, Telemann, Bach.

Tous renseignements et réservations au secrétariat des SMS, à la MJC, 21, rue des Écoles, tél. 350 05 96.

## Les Amis du Conservatoire de Bourg-la-Reine/Sceaux

Nous savions qu'en cette veille de Noël « Le Messie » de Haendel pouvait attirer les foules, mais, en ce vendredi 7 décembre, le très grand succès obtenu par notre conservatoire — auquel s'était jointe encore une fois la « Chorale Carillon » d'Antony — dépassa nos espérances. C'est dans une église comble (nous

lièrement à noter combien cet effort de tous a créé des liens d'amitié, d'union entre les participants. Nous avons eu l'impression que nos trois villes, Antony, Bourg-la-Reine et Sceaux « ont vécu » de ce messie avec enthousiasme pendant deux mois. Quelle merveilleuse approche de Noël cette année.

En ce vingtième anniversaire de notre École Nationale de Musique, également année européenne de la musique, souhaitons-nous bien d'autres réalisations aussi réussies !



Les élèves du Conservatoire sous la direction de Michel Vigneau : le « Messie » de Haendel.

regrettons de n'avoir pu accueillir tout le monde) que chef d'orchestre, jeunes élèves et choristes amateurs vécurent la consécration de leur travail... et quel travail ! Nous pouvons dire, nous parents qui avons suivi au fil des jours cette préparation, combien chacun à dû se dépasser et donner de lui-même pour arriver à ce superbe résultat. Nous tenons tout particu-

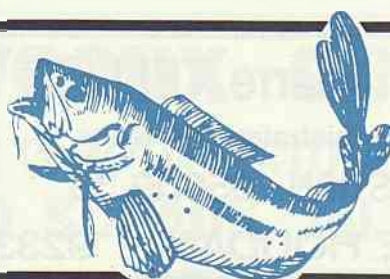
Meilleurs vœux à tous.

L'assemblée générale de l'association se tiendra le mardi 5 février à 20 h 30, 1, place Condorcet (salle des examens) à Bourg-la-Reine.

Un intermède musical sera exécuté par quelques élèves de la classe de musique de chambre.

# poissonnerie AUBIN

17, RUE HOUDAN 92330 SCEAUX



tél. 350.08.24

# ASSOCIATIONS

## Collège universitaire Fontenaisien

### Antenne de Sceaux

Le jeudi 7 février à 15 heures, le Compagnon Michel Rolland évoquera « *Les vocations successives du Compagnonnage* ».

Le Compagnonnage, que George Sand a nommé « *La chevalerie du peuple* », a été pendant plus de cinq siècles l'une des institutions les plus puissantes de notre pays.

C'est à son école que l'ouvrier s'instruisait dans la pratique de son art et qu'il acquérait les connaissances et l'habileté de main attestées par tant de chefs-d'œuvre.

C'est encore le Compagnonnage qui dirigeait ses premiers pas à travers ce « *Tour de France* » dont il devait, pour achever son éducation professionnelle, parcourir les longues étapes.

Malgré les scissions qui ont marqué son histoire, cette association, dont la forme peut paraître archaïque, n'a pas encore disparu. Au contraire, alors qu'à la fin du siècle dernier, le Compagnonnage semblait devoir disparaître de façon irréversible, on assiste aujourd'hui à sa lente remontée.

## Association des Artistes Scéens

L'exposition de printemps des Artistes Scéens se tiendra à la MJC (21, rue des Écoles), du 22 mars au 16 avril 1985. La sélection des œuvres aura lieu le mercredi 20 mars, de 17 h à 19 h 30, et le vernissage le vendredi 22 mars, à 18 h.

Pour tout renseignement, joindre Mme Henriot, secrétaire de l'association, tél. 702 49 60.

## Équipes Saint-Vincent de Sceaux

Le bureau de l'association s'est réuni le 8 novembre 1984 et a été modifié comme suit :

- présidente : Mme Duffour ;
- trésorière : Mme Horon, en remplacement de Mme Babaud, démissionnaire ;
- secrétaire : Mme Porte-Lagarde.

Pour tout renseignement, prendre contact avec Mme Duffour, 40, avenue du Président-Franklin-Roosevelt, tél. 661 07 45.

## Cercle philatélique de Bourg-la-Reine/Sceaux

### Exposition « *La philatélie pour tous* »

L'exposition « *La philatélie pour tous* », organisée par le Cercle philatélique de Bourg-la-Reine/Sceaux, sous le patronage du Groupement des associations philatéliques de Paris Ile-de-France, à l'occasion de la mise en vente anticipée du timbre-poste émis en hommage à Evariste Galois, a connu un très vif succès.

Inaugurée le vendredi 9 novembre par M. Paul Graziani, président du conseil général des Hauts-de-Seine, en présence des autorités politiques et administratives du département, l'exposition comportait 144 cadres provenant de 29 participants, venus de tous les coins de la région parisienne et même de... Bretagne !, L'ensemble rassemblait près de 30 000 timbres et documents représentant une valeur estimée à 50 millions de centimes. Des collections prestigieuses, ayant déjà obtenues de très hautes récompenses dans des expositions nationales et internationales, voisinaient avec des participations plus modestes mais fort intéressantes. Cette diversité justifiait bien le thème de notre exposition « *La philatélie pour tous* ». Lors de l'inauguration, M. Graziani a manifesté un très vif intérêt, intérêt partagé par M. Jean-Michel Bérard, sous-préfet d'Antony, M. Alfred Nombrot, maire de Bourg-la-Reine, conseiller général des Hauts-de-Seine, Mme Monique Saunois et M. Bruno Philippe, maires adjoints de Sceaux, représentant M. Pierre Ringenbach, empêché.

Dans son discours de présentation, le président du Cercle philatélique de Bourg-la-Reine/Sceaux a évoqué les premiers temps de la philatélie et distingué les diverses formes que la collection de timbres-poste peut revêtir.

Dans sa réponse, M. Graziani a rappelé avec humour, qu'en philatélie, la vignette présentant un défaut d'exécution, soit dans le dessin, soit dans la reproduction de l'œuvre d'un artiste, était souvent plus recherchée que l'exemplaire parfaitement exécuté... paradoxe d'une science qui l'avait attiré dans son adolescence !

Les visiteurs ont défilé nombreux dès le samedi matin et regardé les panneaux avec un vif intérêt, ce qui semble prouver que les organisateurs ont atteint le but qu'ils s'étaient fixé : faire découvrir aux profanes les immenses possibilités offertes par la philatélie tout en motivant les collectionneurs avertis.

Le bilan de cette manifestation peut être considéré comme positif : environ 7 000 visiteurs ont pris le chemin de la salle municipale de Bourg-la-Reine durant ces deux journées, chif-

fre rarement atteint dans une exposition locale non compétitive ; la carte maximum était épuisée dès le samedi après-midi et un nouveau tirage a dû être décidé pour permettre aux amateurs du dimanche d'obtenir, par souscription, le souvenir philatélique dû au talent de M<sup>e</sup> Jacques Combet, dessinateur et graveur du timbre. Le document philatélique officiel était épuisé le dimanche matin et le bureau temporaire des PTT, installé au rez-de-chaussée, a débité 35 000 vignettes. Ces chiffres parlent d'eux-mêmes.

Amis philatélistes isolés, profanes intéressés par la collection, n'hésitez plus ! Venez rejoindre les membres du Cercle philatélique de Bourg-la-Reine/Sceaux : permanences à Bourg-la-Reine les deuxième et quatrième dimanches de chaque mois, salle de l'ancienne chapelle, 7, place Condorcet, de 10 h à 12 h ; à Sceaux, le deuxième samedi de chaque mois, annexe de la MJC, 24 ter, rue des Écoles, de 16 h à 18 h. Pour tous renseignements, prendre contact avec le président du Cercle, BP 35, 92340 Bourg-la-Reine, ou MJC, 21, rue des Écoles, 92330 Sceaux.

### Calendrier des prochaines réunions

- Sceaux : 9, février, 9 mars, 13 avril, 11 mai, 8 juin ;
- Bourg-la-Reine : 10 et 24 février, 10 et 24 mars, 14 et 28 avril, 12 mai, 9 et 23 juin.

## Association des Chêneaux-Sablons

L'association des Chêneaux-Sablons organise, le 2 mars prochain, une exposition sur le thème : « *Mon quartier... d'hier à aujourd'hui* ».

Vous qui avez chez vous, ou à votre disposition, des documents montrant certaines étapes de la vie de ce quartier (ou de ce qui l'environne), vous avez là l'occasion de les révéler en les exposant : cartes postales, plans, cartes anciennes, photographies, coupures de presse, tableaux, œuvres d'art locales, etc.

Chaque pièce sera munie d'une étiquette la désignant et portant le nom de son propriétaire-prêteur.

Faites-vous connaître, avant le 15 février, à l'un des numéros de téléphone suivants :

- M. Nouaille-Degorce, tél. 702 19 21 ;
- Mme Gloux-Clemencot, tél. 702 90 64 ;
- M. Claude, tél. 661 16 42.

Merci d'avance.

N.B. — Pour ceux qui ne le sauraient pas, le quartier des Chêneaux-Sablons constitue la partie Sud-Ouest de la commune de Sceaux.

**Jean-Pierre TELLIER**

Administrateur de Biens

GESTION: 350.19.35

118, RUE HOUDAN



**CABINET TELLIER**

Transactions immobilières

TRANSACTIONS: 702.36.06

114 bis, Rue Houdan



face 3

# ASSOCIATIONS

## Association des Médaillés Militaires

### Célébration du 11 novembre 1984 avec éclat

A l'issue des cérémonies du 11 novembre, nous nous sommes retrouvés comme d'habitude aux baraquements pour la remise de deux médailles militaires.

Robert Quintero, membre du bureau national de la Société nationale mutualiste « Les Médaillés Militaires », a tenu, dans une brève allocution, à replacer cette décoration dans le contexte des décorations françaises.

Tout d'abord, il y a, chaque année, 1 300 médailles militaires à la disposition du ministère de la Défense. Cela prouve les titres de guerre que doivent avoir les personnes dont les dossiers sont présentés. C'est la Grande Chancellerie de la Légion d'honneur qui statue en dernier ressort.

Ensuite, c'est la seule décoration qui soit conférée à titre militaire, soit pour une magnifique conduite au feu, soit après avoir fait carrière dans l'armée ou la gendarmerie.

Enfin, il n'y a aucune hiérarchie comme pour la Légion d'honneur ou l'Ordre national du mérite. C'est la médaille militaire simple, digne et glorieuse. Tous les médaillés militaires sont égaux.

Napoléon III, qui créa cette décoration, dit, lors de la première remise de la médaille militaire : « ...mais ce qui est beaucoup, c'est le ruban que vous porterez sur la poitrine et qui dira à vos camarades, à vos familles et à vos concitoyens, que celui qui la porte est un brave ».

Puis le président Piotrowsky, de la 363<sup>e</sup> section des médaillés militaires de Sceaux, s'adressa au premier récipiendaire :

*« M. Robert Morand, né en 1926, trop jeune pour être appelé en 1940, à l'âge de 17 ans vous êtes entré au service des soldats de l'ombre, plus particulièrement chez les FTPF de la 2<sup>e</sup> région militaire.*

*Nommé chef de groupe le 1<sup>er</sup> avril 1944, vous participerez à de nombreuses actions : sabotages de voies ferrées et de lignes téléphoniques.*

*Le 31 août 1944 vous vous êtes porté au secours de votre lieutenant blessé qui allait se noyer. Vous êtes alors blessé à votre tour de deux balles au poumon. A peine guéri, vous vous engagez pour la durée de la guerre puis êtes réformé et démobilisé.*

*Le sauvetage de votre lieutenant dans des conditions particulièrement périlleuses vous font attribuer la croix de guerre avec palme et la médaille militaire, le 27 septembre 1945. Le décret fut signé par le Général de Gaulle.*

*Si la remise de la médaille militaire fut si tardive, c'est qu'il n'y a jamais eu de confirmation officielle du décret d'attribution. Ce n'est qu'après des démarches effectuées par la section des médaillés militaires de Sceaux que le diplôme vous fut décerné ».*

Ensuite, le secrétaire national Quintero retraça à son tour la carrière militaire du second récipiendaire :

*« François Rey s'engage début 1945 et est affecté à Besançon dans un bataillon de renfort.*

*Il se porte alors volontaire pour le corps expéditionnaire français en Extrême-Orient.*

*Il est donc affecté au 6<sup>e</sup> régiment d'infanterie coloniale et stationne en Allemagne jusqu'en novembre 1945. Il embarque avec son régiment le 1<sup>er</sup> décembre 1945 pour Saïgon et Haïphong. Il participe à de nombreux combats et, fin juillet 1946, il est blessé à l'épaule d'un éclat de mortier ; sa brillante conduite lui valut la croix de guerre avec une citation. Il est évacué et soigné à l'hôpital de Hongay puis rapatrié sur Marseille. Il obtient alors une invalidité de 35 %.*

*François Rey est d'autre part titulaire de la croix des engagés volontaires, de la croix du combattant et de la médaille des blessés. Il était donc grand temps que la France reconnaisse ses mérites en lui conférant la médaille militaire. C'est un plaisir pour moi de décorer François Rey, car, comme lui, j'appartiens à cette arme glorieuse qu'est la coloniale ».*

Après ces remises de médailles militaires, l'assistance fut invitée par le président Brizou au vin d'honneur offert par les anciens combattants.

## Croix-Rouge française Comité de Sceaux

### Secourisme

Les cours de secourisme sont aujourd'hui terminés ; nous avons eu le plaisir d'y accueillir de nouvelles recrues.

Les postes de secours routier sont régulièrement assurés chaque semaine, ainsi que l'assistance aux manifestations municipales (les dernières en date : la si jolie retraite aux flambeaux des enfants des écoles pour le centenaire de la Caisse des écoles, et le cross de la ville de Sceaux du 3 février).

### Vestiaire

La rigueur de l'hiver et les difficultés économiques entraînent des appels de plus en plus fréquents ou urgents. Les responsables du ves-

## Société d'entraide des membres de la Légion d'honneur

### Comité de Sceaux

Le comité de Sceaux de la Société d'entraide des membres de la Légion d'honneur a tenu son assemblée générale le samedi 8 décembre 1984.

Cette assemblée générale, qui avait pour objet de rendre compte de l'activité et de la situation financière du comité en 1984, a été suivie par une conférence prononcée par le colonel Bernard Moinet (CR) qui a passionné son auditoire en traitant du grave problème suivant : « Doit-on vraiment craindre un conflit nucléaire ? ».

A l'issue de cette conférence, M. Moinet et les légionnaires, membres du comité de Sceaux, se sont regroupés en un déjeuner amical auquel ont également bien voulu participer M. Ringenbach, maire de Sceaux, le général Laferrerie, président de la section des Hauts-de-Seine Sud-Est de la Société, et M. Deneri, vice-président de la section.

## CFEI — Femme Avenir

L'antenne de Sceaux vous invite à une conférence-débat menée par la présidente nationale, Christiane Papon, le mardi 12 février 1985, à 20 h 45 précises aux baraquements (95, rue Houdan), sur le thème : « Les femmes et la politique ».

Pour tout renseignement, téléphoner au 350 06 04.

taire y répondent avec le maximum de dévouement et la plus grande diligence, et ont participé à la collecte de l'abbé Pierre.

Pour toute demande, s'adresser au service des assistantes sociales de la mairie, qui répercutera.

### Pour répondre à des questions posées...

Il est précisé aux adhérents de la Croix-Rouge française résidant à Sceaux et aux personnes désirant faire des dons, que le Comité reçoit directement les cotisations et dons, contre délivrance des cartes d'adhérents ou reçus destinés aux services fiscaux.

Les chèques doivent être libellés à l'ordre de : Croix-Rouge française, Comité de Sceaux, 32, rue des Clos Saint-Marcel, 92330 Sceaux ; compte CCP Paris n° 1 376 25 Y.

Le montant minimum de la cotisation des adhérents pour l'année 1985 est de 35 F.

**jean-louis perveaux décorateur**  
agencement d'appartements

**22, rue Bertron 92330 SCEAUX tél. 702. 20. 60**

CONSEIL  
AMENAGEMENT  
TRANSFORMATION  
RENOVATION

# ASSOCIATIONS

## Association Autonome des Parents d'Élèves de Sceaux

Entrer en 6<sup>e</sup>...

### une découverte pour les parents

Quand on est jeune parent et que son premier enfant va entrer en 6<sup>e</sup> au mois de septembre prochain, on évoque ses propres souvenirs, puis on se dit que les choses ont pu changer. On se pose alors beaucoup de questions sans pouvoir répondre à toutes.

L'Association Autonome de Parents d'Élèves de Sceaux organise, à votre intention, une réunion d'information sur ce sujet le jeudi 7 février 1985 de 20 h 30 à 23 h à l'ancienne mairie (68, rue Houdan).

Cette réunion a pour but de vous expliquer ce qu'est le collège, comment il est organisé,

comment s'enchaînent les classes de 6<sup>e</sup>, 5<sup>e</sup>, 4<sup>e</sup> et 3<sup>e</sup>, quel rôle y ont les parents et comment votre enfant va vivre ce passage de l'école primaire au collège.

Animée par des parents qui ont vécu récemment cette « entrée en 6<sup>e</sup> », la réunion sera illustrée par des projections de schémas simples qui vous seront commentés et dont un tirage papier vous sera offert. L'exposé prévoit de laisser le plus de temps possible aux débats et aux questions que vous aurez envie de poser.

Organisée depuis plusieurs années, améliorée dans sa présentation à partir de vos propres remarques, cette réunion remportera un vif succès comme peuvent en témoigner les quelque deux cents parents qui y assistèrent l'an dernier à pareille époque.

L'AAPES espère vous être utile. Réservez votre soirée du 7 février 1985.

## Vélo Club Scéen

Clôture de la saison des courses, le Vélo Club Scéen a tenu son assemblée générale aux baraquements, le 3 décembre 1984.

Avant les élections du nouveau bureau, le directeur sportif, Gérard Wirtzler, a communiqué les résultats de nos coureurs dans chaque catégorie, résultats fort satisfaisants dans l'ensemble bien que quelques-uns de nos meilleurs éléments fussent cette année sous les drapeaux. Les cadets remportèrent la plupart des victoires individuelles et des prix d'équipe. Le palmarès des 2<sup>e</sup>, 3<sup>e</sup> et 4<sup>e</sup> catégories fut également excellent.

Les vainqueurs individuels dans nos différentes catégories furent Christophe Lisandre, Romain Gueppois et Fabrice Wirtzler.

Lolo Berger, président, remercia les dirigeants bénévoles et les accompagnatrices des coureurs pour leur dévouement et leurs encouragements.

Voici la composition du nouveau bureau du VCS :

- président : Lolo Berger ;
- 1<sup>er</sup> vice-président : Robert Herckel ;
- 2<sup>e</sup> vice-président : Jacques Proust ;
- secrétaire, directeur sportif : Gérard Wirtzler ;
- trésorier : Jean-Marie Lebourg ;
- dirigeants : Rémy Crabeil et Jacky Morel ;
- délégué des coureurs pour la saison 1985 : François Soun.

Un champagne pétillant, accompagné de pâtisseries, termina cette joyeuse assemblée sportive.

Le nouveau bureau et les coureurs du VCS souhaitent à toutes les Scéennes et Scéens, une bonne année sans oublier la toujours sportive municipalité de la ville de Sceaux ainsi que les services de la police et de la Croix Rouge Française.

Pour tous renseignements concernant le VCS, les organisations des courses cyclistes, l'entraînement, les sorties amicales, vous pouvez téléphoner à :

- Lolo Berger, tél. 661 22 01 ;
- Gérard Wirtzler, tél. 702 07 27.

## Piscine des Blagis

La natation est un sport d'hiver ! Et oui, en cette période de grand froid, n'est-ce pas un des meilleurs endroits pour être à l'abri des intempéries ?

Alors notez sur le calendrier :

- mercredi 13 février, de 13 h 30 à 17 h : compétitions scolaires UNSS, championnat départemental ;
- samedi 9 mars, de 15 h à 18 h : kermesse nautique ; tous les enfants de 7 à 15 ans

sachant nager pourront y participer ; il y aura des jeux, des courses attractives, des démonstrations ;

- mercredi 13 mars, de 13 h 30 à 16 h : compétitions scolaires UNSS, championnat départemental par équipes ;
- dimanche 17 mars, de 9 h à 19 h : journée porte ouverte organisée par la section de plongée sous-marine « Le Béluga », de l'ASBR ; baptême, exposition de coquillages, de photos, de matériel, projections de films et de diapos ;
- mercredi 29 mai : compétitions scolaires UNSS, championnat d'académie par équipes.

## Compagnie d'arc de Sceaux

La compagnie d'arc de Grigny a organisé, le samedi 8 décembre, une rencontre entre jeunes. Ce fut une occasion pour notre section de faire participer nos jeunes archers. Deux de nos moniteurs se sont chargés des démarches et de l'encadrement de sept minimes et benjamins de la Compagnie d'arc de Sceaux. Les sept participants étaient Alain Confino, Estelle Frémaux, Alexandre Figuière, Marc Giraudon, Robin Leguy, Frédérique Louarn et Vincent Pomey. Notre jeune équipe, partie un peu tendue à l'idée de cette première épreuve, nous est revenue rayonnante, et à juste titre ; première au classement par équipe, elle remporte le trophée destiné aux meilleurs. En individuel, Frédérique Louarn (507 points) est second sur 47, gagnant ainsi sa première médaille, et Robin Leguy (491 points) prend la troisième place qui lui vaut également une récompense. Il faut noter que tous ces jeunes sont débutants et pratiquent le tir à l'arc depuis moins de deux mois. La Compagnie est très fière de leur résultat et leur souhaite encore beaucoup de succès. Félicitation à tous ! Cette sortie aura donc été une très heureuse initiative dans le cadre de la promotion des jeunes.



Les heureux gagnants du tournoi de Gagny ; de gauche à droite : Estelle Frémaux, Robin Leguy, Frédérique Louarn, Vincent Pomey, Marc Giraudon, Alain Confino, Alexandre Figuière.

Nous devons parler aussi de notre concours d'hiver, car là encore, trois des nôtres sont sortis des rangs, Robin Leguy (3<sup>e</sup>), Valérie Llanta (1<sup>re</sup> en catégorie cadette) et Jacques Aubouy (3<sup>e</sup> vétérans). A ce concours, participaient des tireurs de haut niveau ; je nommerai en particulier Gérard Douis qui était l'un de nos représentants français aux Jeux Olympiques de Los Angeles.

Alain Gerbaud

**SELLIER-LEBLANC**

43, BOULEVARD DU MARÉCHAL-JOFFRE  
92340 BOURG-LA-REINE



**COMBUSTIBLES (S.A.)**

Tél. 702 72 22

livraison à partir d'1 tonne de **CHARBON**

**FUEL** livraison à partir de 1 000 litres



# COMMUNIQUÉS

## Université Paris-Sud Orsay

### Éducation permanente : cycle d'initiation à la biologie

Un cycle de dix séances hebdomadaires de conférences-débats, illustrées de films et de démonstrations, est organisé au Centre scientifique d'Orsay, en vue d'initier les participants aux connaissances actuelles en biologie : cellules, bactéries, virus, hérédité, développement embryonnaire humain, défenses de l'organisme, utilisation de l'énergie solaire par les êtres vivants, mécanismes de l'évolution, communication nerveuse et hormonale.

Ces conférences hebdomadaires auront lieu le lundi (ou exceptionnellement le mardi) de 14 h à 17 h, de mars à fin mai 1985, avec interruption pendant les vacances scolaires. Elles sont destinées sans distinction à tous les adultes intéressés et, plus particulièrement, aux personnes sans emploi, retraités, mères de famille, ou toute autre personne disposant de temps libre.

Pour vous inscrire ou obtenir des renseignements complémentaires, écrivez à : Université Paris-Sud, Mission à l'information scientifique et technique, Bâtiment 360, 91405 Orsay Cedex.

### Création de l'association de défense des riverains et du site concernés par la traversée en région parisienne du TGV Atlantique.

Cette association a été fondée le 10 janvier 1985 ; elle est présidée par M. Arnold Migus ; son adresse : 42, avenue Alphonse-Cherrier à Sceaux.

Davantage d'informations seront données à son sujet dans le prochain numéro du BMI.

### Baby basket pour les vacances de février

Beaucoup d'enfants ne pourront pas partir pour les prochaines vacances de février.

C'est pourquoi il a semblé opportun à la municipalité, à l'Office Municipal des Sports et à l'ASAS basket, d'organiser des activités pour les jeunes Scéens.

Le lundi 18 février, de 10 h à 12 h, le mardi 19 et le mercredi 20 février, de 14 h à 16 h, les portes du stade des Clos Saint-Marcel (20, rue des Clos Saint-Marcel) s'ouvriront donc aux enfants âgés de 7 à 10 ans qui participeront au jeu champion de l'année 1984 : le baby basket.

L'encadrement des enfants et la fourniture du matériel seront assurés par des moniteurs compétents de l'ASAS basket.

## Élections cantonales

### Inscription sur les listes électorales

Les élections cantonales auront lieu les 10 et 17 mars 1985.

Au titre de l'article L. 30 du Code électoral, les jeunes gens qui auront 18 ans entre le 1<sup>er</sup> janvier et la veille du scrutin, peuvent être inscrits sur les listes électorales par décision du juge du Tribunal d'instance.

Les demandes d'inscription sont recevables à la mairie jusqu'au **jeudi 28 février 1985**.

### Permis de construire ou de démolir

#### 30, rue des Écoles

Pétitionnaire : M. Pham Tran My

Nature des travaux : extension

Auteur du projet : M. N'Guyen Tuong Hung, architecte

**Permis accordé le 2.11.84**

#### 26, rue Jacqueline

Pétitionnaire : M. Christy-Maas (auteur du projet)

Nature des travaux : clôture

**Permis accordé le 7.12.84**

#### 30, rue du Docteur-Thore

Pétitionnaire : M. Garnier (auteur du projet)

Nature des travaux : construction d'un pavillon

**Permis refusé le 8.12.84**

#### 26, avenue du Plessis

Pétitionnaire : GIRIM

Nature des travaux : bâtiment à usage de stationnement

Auteur du projet : M. Bechu, architecte

**Permis accordé le 8.12.84**

#### 2, 4, 6, rue des Écoles

Pétitionnaire : M. Cicchini

Nature des travaux : démolition

**Permis accordé le 14.12.84**

#### 30, rue du Docteur-Thore

Pétitionnaire : M. Garnier

Nature des travaux : démolition d'un garage

**Permis accordé le 14.12.84**

#### 2, 4, 6, rue des Écoles

Pétitionnaire : M. Cicchini

Nature des travaux : construction d'un immeuble à usage d'habitation

Auteur du projet : M. Austray, architecte

**Permis accordé le 18.12.84**

#### 82, rue du Lycée

Pétitionnaire : Mme Benamou

Nature des travaux : construction d'un pavillon

Auteur du projet : M. Étienne.

**Permis accordé le 20.12.84**

## Centre Information Accueil Services - CIAS

### Permanence fiscale

Le Centre Information Accueil Services organise, les 19 et 26 février prochain, une permanence fiscale afin d'aider les **Scéens âgés** qui éprouveraient des difficultés à rédiger leur déclaration de revenus.

Ces permanences seront assurées par des personnes bénévoles :

- les mardis 19 et 26 février, de 14 h à 16 h 30, à la Maison des Jeunes et de la Culture, 21, rue des Écoles, tél. 661 65 24 ;

- le mardi 26 février, de 14 h à 16 h 30, au Centre Social et Culturel des Blagis, 2, rue du Docteur-Roux, tél. 660 51 18.

### PERMANENCE DU DÉPUTÉ

M. Georges Le Baill, député de la circonscription, tiendra une permanence au Centre Social et Culturel des Blagis (2, rue du Docteur-Roux), le jeudi 28 février, de 17 h à 19 h.

Vous pouvez en outre prendre contact avec M. Le Baill à l'Assemblée nationale, 128, rue de l'Université, 75007 Paris, tél. 297 67 17.

## Union départementale des médaillés d'honneur du travail

En application du décret du 4 juillet publié au Journal Officiel du 12 juillet 1984, la Médaille d'honneur du travail peut désormais être accordée :

- pour l'argent : après vingt années de services au lieu de vingt-cinq ;
- pour le vermeil : après trente années de services au lieu de trente-cinq ;
- pour l'or : après trente-huit années de services au lieu de quarante-trois ;
- pour le grand or : après quarante-trois années de services au lieu de quarante-huit.

D'autre part, quatre employeurs sont maintenant autorisés au lieu de trois.

A noter également que cette distinction peut être accordée aux retraités remplissant les conditions exigées, quelle que soit la date de départ en retraite ou de cessation d'activité.

Pour tous renseignements complémentaires et adhésion s'adresser à M. Gaston Thomas, président de l'Union départementale des médaillés du travail des Hauts-de-Seine, 14, rue de Béarn, 92210 Saint-Cloud, tél. 602 61 59.

## PEINTURES • PAPIERS PEINTS et TISSUS • DÉCORATION • RAVALEMENT

déplacements dans toute la France

devis gratuits

9 bis, rue des Aulnes (Blagis)

SCEAUX

Tél. 702.59.17

# R. et L. BOURGOIN

13, rue Eugène-Varlin

CHÂTENAY-MALABRY

Tél. 631.81.82

# petites annonces

## OFFRES D'EMPLOI

Boutique de prêt-à-porter cherche vendeuse, bonne présentation, ayant expérience minimum 1 an (prouvable), libre rapidement ; poste stable. Se présenter 63, rue Houdan, à Sceaux.

Scéen travaillant à 100 m de la station Luxembourg, cherche secrétaire dactylo à temps partiel pour compléter son équipe. Tél. 326 25 57.

Cherche femme 50/60 ans, 4 h par semaine pour aide-ménagère et, si nécessaire, pour la nuit. Tél. 702 59 05 (à partir de 19 h).

Recherche dame (quartier Blagis de préférence) pour garder un petit garçon de 1 an, les mercredi et vendredi, de 11 h à 20 h, à partir du 1<sup>er</sup> avril 1985. Tél. 702 65 18.

Cherche personne sérieuse pour garder une petite fille de 8 ans le mercredi de 8 h 30 à 19 h. Tél. 660 60 02.

## DEMANDES D'EMPLOI

Dactylographe (fonctionnaire) frapperait travaux (thèses, etc.). Tél. 735 28 53 (entre 14 h et 19 h).

Programmeur de gestion, connaissances basic, cobol, gap II (IBM), recherche premier emploi. Tél. 380 14 09 (à partir de 19 h 30).

Comptable DECS cherche travail à domicile (comptabilité petits commerçants). Tél. 661 59 18.

Femme sérieuse, cinquantaine, cherche place stable : vente, hôtesse, réceptionniste, petit secrétariat. Tél. 702 70 94 (entre 19 h et 21 h).

Jeune femme recherche ménage à faire, 20 heures disponibles par semaine, à Sceaux, Bourg-la-Reine, Fontenay-aux-Roses. Tél. 661 17 34 (renseignements, tél. 350 33 22).

Secrétaire sténo-dactylo cherche emploi à mi-temps, l'après-midi. Tél. 702 38 47.

## IMMOBILIER

Cherche à louer 2 ou 3 pièces à Sceaux ou les environs. Tél. 451 46 61.

Particulier vend, à Sceaux, appartement 3/4 pièces, 73 m<sup>2</sup> en rez-de-chaussée, prix : 490 000 F ; garage en option. Tél. 702 83 55.

Jeune homme sérieux, 25 ans, ancien chef scout, recherche chambre ou studio à louer, entre 500 et 1 000 F. Tél. 962 02 92.

Particulier vend à Bourg-la-Reine, 12 mn du RER, près écoles et lycée, pavillon 145 m<sup>2</sup> habitables, trois niveaux sur terrain 500 m<sup>2</sup> ; jardin planté ; prix : 1 200 000 F. Tél. 660 01 91 ou 702 63 33.

Dispensaire d'Hygiène Mentale recherche locaux pour bureau/consultation, superficie 150 à 200 m<sup>2</sup>, sur Sceaux, Châtenay ou Fontenay-aux-Roses. Tél. 666 21 66, postes 203 ou 210.

Urgent : agent EDF recherche 2/3 pièces, centre Sceaux. Tél. 632 21 94.

Médecin cherche à acheter grand studio ou 2 pièces à Sceaux ou environs. Tél. 702 61 60.

## VENTES

A vendre manteau vison allongé black, taille 40, modèle 83, valeur 50 000 F vendu 20 000 F ; à vendre veste de vison naturel marron, taille 40, neuve, prix : 12 000 F. Tél. 702 19 93.

A vendre combinaison de ski, anorak, taille 4 ans ; 2 paires d'après-ski, bon état, divers vêtements enfants. Tél. 661 91 66 (le soir après 19 h).

A vendre banquette non-convertible, 2 places, 135 x 90, velours marron, état neuf, prix : 1 300 F. Tél. 350 13 44 (à partir de 18 h).

A vendre peintures sur bois : batailles navales de vaisseaux anciens. Tél. 702 38 98.

A vendre stérilisateur pour 10 bocaux ; 2 roues avec pneus cloutés pour « Volvo 1445 », prix : 1 200 F, état neuf ; pouf skaï bronze, 63 x 67, hauteur 30, prix : 300 F. Tél. 350 58 85.

A vendre 4 roues avec pneus cloutés pour « Renault » 4, état neuf. Tél. 350 77 24.

Vends DS 23 « Pallas », injection électronique, couleur marron glacé, état mécanique et carrosserie impeccables ; prix : 19 000 F. Tél. 968 81 24.

A vendre « Renault » 6 TL, année 1977, bon état, 98 250 km. Tél. 855 30 13.

Vends « Citroën » GSA X 3, 1980, bleue, 58 000 km, excellent état ; prix : 24 000 F. Tél. 968 81 24.

A vendre vélo-cross M X 30 « Motobécane », très bon état, suspension avant et arrière, 3 vitesses ; prix : 800 F. Tél. 660 01 53.

## COURS PARTICULIERS

Spécialiste de l'enseignement du français en tant que langue étrangère, donne cours aux étrangers, tous niveaux. Tél. 661 19 84.

Leçons d'anglais, d'allemand et de russe pour les jeunes et les moins jeunes. Tél. 702 25 42.

Donne cours d'allemand, tous niveaux. Tél. 661 19 84.

Élève de l'école polytechnique féminine donnerait cours de maths ; contacter Marie-Christine Boisviel. Tél. 661 14 61 (si absente, possibilité de laisser un message).

## DIVERS

Cherche à acheter vélo homme d'occasion (pas de course). Tél. 660 42 28.

## COURS COLBERT

46, rue du Lycée - 92330 SCEAUX Tél. 350.23.15 et 660.83.95

**OUVERTURE DE CLASSES BILINGUES FRANÇAIS/ANGLAIS  
CE1 - CE2 - CM1 - CM2**

Externat • 1/2 Pension • Mixte • Des classes primaires au baccalauréat

- Anglais totalement intégré dans l'emploi du temps (1 h 1/2 par jour).
- Élèves travaillant par petits groupes (moins de 15 par classe).
- Recours aux méthodes audio-visuelles et à des formes d'expression et de créativité en langue anglaise.
- Enseignants spécialement formés et hautement qualifiés.

## votre nouvelle Bijouterie-Horlogerie



LONGINES • SEIKO • HERBELIN • JAZ

**nous effectuons toutes les réparations d'horlogerie,  
de bijouterie et d'orfèvrerie**

**fabrication et transformation de bijoux**

11, RUE BERGERET-DE-FROUVILLE 92330 SCEAUX (îlot Charaire) — Tél. 350 09 50

# santé : services de garde

DATES	MÉDECINS	PHARMACIENS	INFIRMIERS
<b>FÉVRIER</b>			
<b>Dimanche 3</b>	Dr TOURNERIE 112 bis, rue Houdan ..... 661 19 93	M. MIRAMON (à Bourg-la-Reine) 135, av. du Gal-Leclerc .. 661 08 52	M. CHAPLAIN 23, rue des Filmins ..... 660 37 98
<b>Dimanche 10</b>	Dr VERDON 31, rue des Pépinières ... 011 63 26	Mme LAVERDET 106, rue Houdan ..... 661 00 62	Mme MERCIER 10, avenue Jean-Perrin .. 350 13 93
<b>Dimanche 17</b>	Dr BENOUAISCH 138, av. du Gal-Leclerc .. 660 74 87	M. MARTIN (à Bourg-la-Reine) 41, boulevard Carnot ... 663 07 95	Mme SAVOYE-RIEUNAU 31, allée de Trévise ..... 660 16 66
<b>Dimanche 24</b>	Dr BESNARD 74, rue du Lycée ..... 661 02 45	Mme PHAN-DUYEN 43, rue des Coudrais .... 702 40 44	Mme LE MERRER (à Châtenay) 8, rue Garros ..... 702 11 81
<b>MARS</b>			
<b>Dimanche 3</b>	Dr BRIDEY 42-44, rue de Fontenay .. 350 88 41	M. VICCA (à Bourg-la-Reine) 56 bis, av. du Gal-Leclerc 663 08 27	Mme GALAND 45, rue Houdan ..... 702 24 23

Le docteur Sylvie BOIDIN, chirurgien-dentiste (orthodontie exclusivement), vous fait part de l'ouverture de son cabinet à Sceaux : 138, rue Houdan, tél. 350 71 70 (sur rendez-vous).

## EN CAS D'URGENCE

<b>POLICE-SECOURS</b> .....	17 350 27 02
<b>POMPIERS</b> .....	18 702 09 38
<b>CENTRE ANTIPOISONS</b> .....	205 63 29
<b>SERVICE D'URGENCE MÉDICAL</b> .....	15 (Centre 15)
<b>SERVICE D'URGENCE DENTAIRE</b> .....	776 25 42 (les dimanches et jours fériés de 9 à 12 heures)
<b>AMBULANCES NUIT ET JOUR</b> .....	631 69 22 (Service municipal)
<b>GAZ</b> (Service d'urgence) .....	660 95 13
<b>ÉLECTRICITÉ</b> (Service d'urgence) .....	677 47 00
<b>TAXIS :</b>	
— Sceaux .....	350 00 00
— Bourg-la-Reine .....	661 00 00
— Fontenay-aux-Roses .....	660 24 10
<b>SNCF</b> (Renseignements) .....	261 50 50

vos achats de tous les jours

ACCÈS DIRECT DU MAGASIN AU COFFRE DE VOTRE VOITURE

**PARKING  
COUVERT**

**MULTI**

153, RUE HOUDAN  
gare de robinson

# Loisirs à Sceaux, du 1<sup>er</sup> au 28 février

1 — 9 h 30 et 14 h 30, au Centre d'Action Culturelle « Les Gémeaux » (49, avenue Georges-Clemenceau) : théâtre enfants, « *Shahantar* », par le théâtre de l'Ollifant.

1 — 14 h et 16 h, annexe de la MJC (5, rue des Imbergères) : démonstration d'art floral avec Sceaux-Accueil.

1 — 21 h, au CAC « Les Gémeaux » : « *Les Amants terribles* », film de D. Dubroux.

2 — 17 h 30, en concert-animation, et 20 h 45, en concert du soir, au CAC « Les Gémeaux » : concert du Pariser Quartett (violin baroque, clavecin, flûtes à bec et traversières, viole de gambe), organisé par les Samedis Musicaux de Sceaux ; au programme : Rameau, Marin-Marais, Telemann, Bach.

4 — 14 h, à la Maison des Jeunes et de la Culture (21, rue des Écoles) : « *Mishima, l'homme ou l'œuvre ?* », conférence d'Annie Cecchi, organisée par Sceaux-Accueil.

5 — 18 h, à la MJC : rencontre entre jeunes Français et jeunes étrangers, organisée par Sceaux-Accueil.

du 5 au 9 et du 12 au 16 — 21 h, au CAC « Les Gémeaux » : « *L'amour des trois oranges* », théâtre par la Compagnie Pupi e Fresedde.

6 — 14 h 30, au CAC « Les Gémeaux » : cinéma enfants, « *To be or not to be* », film d'E. Lubitsch.

7 — 15 h, à l'ancienne mairie (68, rue Houdan) : « *Les vocations successives du Compagnonnage* », conférence du Compagnon Michel Rolland, organisée par le Collège universitaire Fontenaisien.

7 — 20 h 30, à l'ancienne mairie : réunion d'information de l'Association Autonome des Parents d'Élèves de Sceaux.

9 — 14 h, vente au nouvel hôtel des ventes (38, rue du Docteur-Roux).

9 — de 16 h à 18 h, annexe de la MJC (24 ter, rue des Écoles) : permanence du Cercle philatélique de Bourg-la-Reine/Sceaux.

9 — 17 h, à l'église Sainte-Bathilde (12, avenue du Plessis à Châtenay-Malabry), soirée débat avec l'abbé Pierre : « *Difficultés actuelles, comportements nouveaux* ».

10 — 14 h 30, vente au nouvel hôtel des ventes.

10 — 15 h 30, au stade des Clos Saint-Marcel : l'ASAS basket, Féminines Nationales IV, reçoit Fontainebleau.

10 — 16 h, au CAC « Les Gémeaux » : « *L'amour des trois oranges* », théâtre par la Compagnie Pupi e Fresedde.

11 — 14 h, au Centre Social et Culturel des Blagis (2, rue du Docteur-Roux) : démonstration culinaire avec Sceaux-Accueil.

12 — 20 h, à la MJC : récital de guitare classique de Jacques Merran, animateur guitare classique de la MJC ; au programme : Roncalli, Sor, Mozzani, Bach, Villalobos, Riera, Lauro et compositions personnelles.

12 — 20 h 45, aux baraquements (95, rue Houdan) : « *Les femmes et la politique* », conférence-débat de Christiane Papon, présidente de l'association CFEI-Femme Avenir.

13 — 14 h 30, au CAC « Les Gémeaux » : cinéma enfants, « *Excalibur* », film de John Boorman.

16 — 20 h 30, au stade des Clos Saint-Marcel : l'ASAS basket, Masculins Nationale III, reçoit Saint-Nazaire.

19 — 21 h, au CAC « Les Gémeaux » : « *Excalibur* », film de J. Boorman.

20 — 14 h 30, au CAC « Les Gémeaux » : « *Hugo et Joséphine* », film de Kjelle Grede.

20 — 19 h 30, au CAC « Les Gémeaux » : « *Love Streams* », film de J. Cassavetes.

22 — 14 h, à l'ancienne mairie : « *L'histoire des migrations en France et de leur législation* », conférence de M. Perroti, directeur du Centre d'Études et d'Information sur les Migrations, organisée par l'Union Féminine Civique et Sociale.

22 et 23 — 19 h et 21 h 30, au CAC « Les Gémeaux » : « *Love Streams* », film de J. Cassavetes.

24 — 15 h 30, au stade des Clos Saint-Marcel : l'ASAS basket, Féminines Nationale IV, reçoit Dreux.

25 — 14 h, à la MJC : atelier « *tout en un* » (couture, crochet, broderie), avec Sceaux-Accueil.

26 — 20 h 30, au CSCB : « *Pour que la nature vive* », réalisation audio-visuelle.

26 — 21 h, au CAC « Les Gémeaux » : dans le cadre des rencontres internationales de mime contemporain, « *Alice* », par la Compagnie Omnibus (Montréal).

27 — 14 h 30, au CAC « Les Gémeaux » : « *La mort aux trousses* », film d'A. Hitchcock.

27 — 19 h 30, au CAC « Les Gémeaux » : « *Les Saints Innocents* », film de M. Camus.

28 — 14 h 30, aux baraquements : goûter « *mamans accueil* », avec Sceaux-Accueil.

28 — 21 h, au CAC « Les Gémeaux » : mime, « *La colonie des colonnes* », par la Compagnie Pyramide sur la Pointe (Belgique).

## Exposition

• du 4 au 14, à la MJC : exposition des travaux réalisés par l'atelier patchwork.

## LA CHAUSSERIE



place de l'église SCEAUX



CLAUDINE et ses collaboratrices sont heureuses de vous accueillir également TOUS LES DIMANCHES MATINS

GEP!

mêmes magasins à :

ANTONY • CHATENAY • CHATILLON • GARE St-LAZARE • GARE DU NORD