

# SCEAUX

bulletin municipal d'information

AVRIL 1985

n° 146



*La nouvelle  
bibliothèque  
de l'îlot Charrière  
pages 4/5 à 8*

Pages 10 à 15,

## Les associations du secteur culturel

# LES SCÉENS

## État civil

Période du 3 au 31 mars 1985

### NAISSANCES

Romain DE PALMA • Antoine, Germain BERNADAT • Guillaume, Franz, Harold RIVIERE • Éric, François TELLIER • Marie, Gisèle, Madeleine GLADOSTCHOUK • Ludovic, Alain LOISEL • Stéphane, Désiré, André DANICAN • Laure PIEDEFER • Mathilde BLAVETTE • Vincent, Pierre, Joseph, Emmanuel PREVOST • Noémie, Juliette, Christine BOULAY.

### MARIAGES

Pascal, Philippe, Serge GAUTIER et Violette TRAN • Pierre, Jean-Louis CENRAUD et Claude, Renée, Thérèse SILVIL • Philippe, Maurice RADIGUE et Gwenaëlle, Claire, Micheline SIBERIL • Alain, Philippe HANOTEL et Catherine, Marie, Françoise MERCIER • Christophe, Pierre, André BOUTELANT et Évelyne, Hélène, Marie, Anne CANEVET • Philippe, Robert, Fernand DAVID et Caroline LISSILLOUR • Thierry, Alain FONS et Béatrice, Joëlle, Claude SEON • Denis, Yves CHEISSOUX et Anne, Marcelle, Marie SAUVEY • Philippe, Robert VERMET et Jocelyne, Odette GUEVEL.

### DÉCÈS

Suzanne, Félicienne BOIBESSOT, veuve CARLE • Marthe, Louise DURET, veuve RICHARD • Yvonne CARTAUT, veuve COTTEL • Albert, Yves, Thomas JACQUIER • Marie, Dolores, Mauricia, Anne BEAU, veuve FRAYCE • Louis, Désiré DOUSSINEAU • Paul, Antoine, Henri, Marie BALAND • Simonne, Pierrette, Esther, Léonie ROLLAND, veuve CASSAN • Roland, Fernand, Gaston BOUQUET • Georgette, Marie, Armelle DELESTRE, veuve GAMBIER • Louis, Joseph, Auguste BAILLEUL • Solange, Jeanne, Alexine MOLERE, épouse GUILLONNEAU • Marcelle, Octavie, Marie, Alfrède BERTRAND, veuve HEULLE • Émile SIGNARBIEUX • Maurice KERN • Amar BOUCHALOUS.

**Personnes décédées en dehors de Sceaux, n'y étant pas domiciliées, inhumées au cimetière communal dans un caveau de famille**

Denise LE PROUST, décédée le 1<sup>er</sup> mars 1985 à Longjumeau (Essonne) • Germaine PROVINTE, née LEROYER, décédée le 14 mars 1985 aux Moutiers-en-Cinglais (Calvados) • Élicaon BOUTBOUL, décédé le 9 septembre 1984 à Margitiques (Bouches-du-Rhône).

## Départ à la retraite de M. Raymond Raigneau, responsable des ateliers municipaux

Au début de ce mois d'avril, M. Raymond Raigneau, responsable des ateliers municipaux, a quitté son poste après 38 années passées au service de la ville de Sceaux.

M. Raigneau est ce qu'on peut appeler une « figure » à la mairie. Dans une ville comme la nôtre, assumer, au sein des services techniques municipaux, la responsabilité de cette petite entreprise polyvalente que constituent les ateliers, demande au moins autant de sens des relations humaines que de compétence technique ou de capacité d'organisation et de commandement.

C'est ce que M. le maire s'est plu à souligner, avant de souhaiter à M. Raigneau la plus agréable retraite, dans la chaleureuse allocution qu'il a prononcée lors de la réception donnée à l'occasion de cet événement.

Un nombre important de conseillers municipaux y assistaient ainsi que M. Guldner, maire honoraire, et plusieurs anciens conseillers municipaux. Autour du secrétaire général et du directeur des services techniques, de très nombreux collègues de M. Raigneau avaient tenu à lui manifester leur sympathie à cette occasion. Sa famille enfin, dont deux de ses membres les plus proches (son épouse et l'un de ses

filis) appartiennent au personnel communal, était également là pour l'entourer.

Avant que M. le maire ne prenne la parole, M. Jean-Louis Oheix, maire adjoint, avait rappelé le rôle primordial joué par Raymond Raigneau dans l'organisation des fêtes de Sceaux : « Un homme de terrain, sachant apprécier les difficultés, proposer les solutions, faciliter les choix ; parlant juste et au bon moment. Un style ! Un style dont nous nous souviendrons ».

De son côté, M. Jean-Claude Charrier, secrétaire général, devait souligner « le sens inné du service public d'un homme vivant pour sa ville, sachant écouter et sachant trancher, mêlant harmonieusement le savoir-faire et le savoir-être ».

Après la remise des cadeaux, offerts aussi bien par le conseil municipal que par le personnel communal, M. Raigneau devait répondre non sans émotion mais avec l'humour qu'on lui connaît : « Je suis entré à la mairie sur la pointe des pieds, je pensais repartir pareil... ».

C'était plutôt un départ en fanfare et, là, M. Raigneau s'y connaît aussi, lui qui tient la grosse caisse dans celle du CSAI.



Bravo, M. Raigneau, pour votre carrière. Bonne retraite !

L'Auteur **Martin Gray** dédicacera ses ouvrages à la Maison de la Presse

98, rue Houdan

à l'occasion des Journées Commerciales de Sceaux

le Jeudi 2 mai 1985, l'après-midi

**venez nombreux !**

# sommaire

## Distinctions

### Ordre national du Mérite

#### Au grade d'Officier

M. Roger CHATELAIN, 42, avenue Jean-Perrin.

#### Au grade de Chevalier

M. BEN HAMIDA, 4, allée des Tilleuls.

M. Georges JOLLES, 1, allée des Pins.

## Recensement INSEE

L'INSEE procède, depuis le 1<sup>er</sup> avril, au recensement des logements récemment achevés dans la commune de Sceaux, en vue d'effectuer des études socio-démographiques auprès de certains ménages.

Cette opération se déroulera jusqu'au 31 mai. L'enquêteur chargé de ce recensement sera muni d'une carte l'accréditant.

## FÊTES DE SCEAUX 1985

Cette année, les fêtes de Sceaux se dérouleront, du vendredi 14 au samedi 22 juin, selon le programme suivant (sous réserve de confirmation) :

**Vendredi 14**

**Guitare rythmique et Rock  
(ateliers MJC)**

**Samedi 15**

**Jazz avec Eddy Louiss  
(Gémeaux)**

**Samedi 15, dimanche 16**

**Fête des associations**

**Dimanche 16**

**Fête félibréenne traditionnelle**

**Du lundi 17 au samedi 22**

**Semaine des Harmonies**

**Un concert par jour**

**Clôturé par l'Orchestre d'harmonie  
de la Garde Républicaine**

LES SCÉENS .....	2/3
<input type="checkbox"/> État civil	
<input type="checkbox"/> Départ à la retraite de M. Raymond Raigneau	
<input type="checkbox"/> Distinctions	
<input type="checkbox"/> Recensement INSEE	
<input type="checkbox"/> Fêtes de Sceaux 1985	
LA NOUVELLE BIBLIOTHÈQUE DE L'ILOT CHARAIRE .....	4/5 à 8
ÉDITORIAL .....	5
<input type="checkbox"/> Associations, associations !	
CAISSE DES ÉCOLES .....	9
<input type="checkbox"/> Vacances d'été 1985	
LES ASSOCIATIONS DU SECTEUR CULTUREL.....	10 à 15
URBANISME - ÉQUIPEMENT .....	16
<input type="checkbox"/> Permis de construire	
<input type="checkbox"/> Collecte des objets encombrants	
<input type="checkbox"/> Permanence	
ASSOCIATIONS.....	17 à 23
COMMUNIQUÉS .....	24, 25
PETITES ANNONCES .....	26
SANTÉ : SERVICES DE GARDE .....	27
LOISIRS, DU 1 <sup>er</sup> AU 31 MAI.....	28

## **sceaux** BULLETIN MUNICIPAL D'INFORMATION

N° 146 — AVRIL 1985

26<sup>e</sup> année

Directeur : Jean-Louis Oheix - Rédacteur en chef : Patrice Noailles

Secrétariat de rédaction : Françoise Millet, Catherine Blondy

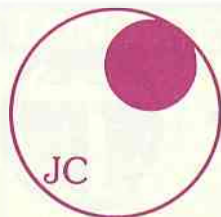
Publicité : Françoise Millet, Claudine Chauveau - Conception-Réalisation : Franck Deglane

Édité par la Société d'Édition du Bulletin Municipal d'Information de Sceaux - SEBMIS

Association déclarée régie par la loi du 1<sup>er</sup> juillet 1901

122, rue Houdan (Hôtel de Ville), 92330 SCEAUX - ☎ 661.29.50, poste 360

Imprimerie « La Cootypographie », 6 bis, rue Denis-Papin, 92600 ASNIÈRES



## Jean-Claude

COIFFURE

FÉMININ-MASCULIN



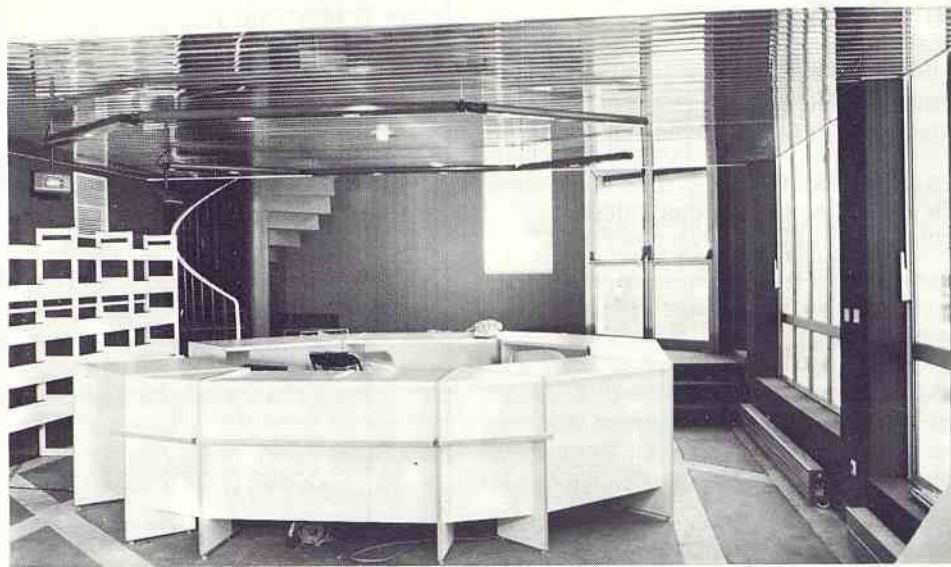
11, rue Auguste-Mounié — 92160 ANTONY — téléphone : 237 53 43

JOURNÉE  
CONTINUE

# LA NOUVELLE BIBLIOTHÈQUE DE L'ÎLOT CHAIRAIRE



Mars 85 : le déménagement...



L'accueil et la banque de prêt en cours d'aménagement.

**Vous connaissez sans doute déjà la bonne nouvelle : la bibliothèque municipale va rouvrir ses portes le vendredi 3 mai prochain, en plein cœur de Sceaux, rue Honoré-de-Balzac, dans le nouveau quartier Charaire.**

**C'est un grand événement car la bibliothèque va plus que doubler de surface.**

**Ainsi, l'ensemble des collections pourra être mis à la disposition des lecteurs. Bien sûr, certains auront la nostalgie du charme et du mystère du Petit Château, mais je pense que ce sentiment s'effacera vite lorsqu'ils auront découvert le confort de la salle de lecture, la mezzanine, véritable balcon sur la rue, consacrée aux revues et publications, la gaieté et la joliesse du coin enfants, et, enfin, le département nouveau : la discothèque. Et surtout, ce bâtiment va permettre aux handicapés d'avoir, eux aussi, accès à la joie de lire à la bibliothèque et de pouvoir eux-mêmes choisir les livres.**

**J'espère que tous vous saurez très vite trouver le chemin de la bibliothèque et profiter ainsi de ce service amplifié et entièrement rénové mis à votre disposition pour votre plus grand plaisir.**

**Sans attendre votre premier passage, c'est à une visite commentée de la nouvelle bibliothèque que vous êtes invités par sa responsable, Thérèse Pila, dans le cadre de l'entretien qu'elle a eu avec la rédaction du BMI.**

**Monique SAUNOIS,**  
maire adjoint  
chargé des affaires culturelles

**Bulletin Municipal d'Information :** La bibliothèque municipale a emménagé dans ses nouveaux locaux de l'îlot Charaire au mois d'avril. Elle ouvrira ses portes le 3 mai. Pourquoi avoir quitté le Petit-Château ?

**Thérèse Pila :** D'une part, le Petit-Château n'appartient pas à la ville, mais au département des Hauts-de-Seine. D'autre part, les locaux y étaient devenus beaucoup trop exigus.

Lorsque je suis arrivée, en 1960, M. Guldner, alors maire, m'a dit que la bibliothèque était trop petite et que nous déménagions l'an prochain. Cela fait 25 ans.

Alors, depuis 1960, au Petit-Château, nous avons gagné tout ce que nous pouvions : les murs à mi-hauteur avec les galeries, la cave, l'appartement de Léon Ancely au deuxième étage, qui est devenu l'Institut Florian, la « courge », c'est-à-dire ce petit bâtiment charmant qui est dans la cour, qui fut autrefois une ferme, et qui abritait la bibliothèque des enfants. Nous avons vraiment pris possession de tous les m<sup>2</sup> disponibles mais il est arrivé un moment où ce n'était plus possible.

Au tout début il n'était pas question de Charaire, mais il était prévu que nous nous instal-

lerions au premier étage du Petit-Château. Or, en 1976, lorsque a été vérifié l'état du plancher, les services compétents se sont aperçus que les poutres étaient en mauvais état. Donc nous n'avons jamais emménagé.

Et puis un jour, le projet est né, puisque des terrains y étaient disponibles, d'installer la bibliothèque sur l'îlot Charaire.

**BMI :** Donc, finalement, il n'était pas, à l'origine, prévu que vous veniez à Charaire ?

**T.P. :** Non, effectivement. Mais je crois que c'est un très très bon emplacement, parfaitement central, et d'accès très pratique pour les Scéens.

**BMI :** Que va-t-il y avoir de nouveau à la bibliothèque ? De nouveaux locaux ce devrait être des services améliorés pour le public et peut-être de nouveaux services ?

**T.P. :** D'abord, il va y avoir de l'espace. Une surface beaucoup plus grande, 1 450 m<sup>2</sup>, où nous pourrions faire respirer et, bien entendu, un plus grand confort de lecture dû à la fois à l'espace et à la manière dont la bibliothèque a été conçue ; elle est jolie, et c'est important ; elle est aussi insonore, grâce à la moquette qui recouvre les murs et le sol et au double vitrage. Elle est, de plus, extrêmement confortable grâce à l'éclairage : éclairage électrique qui est bien pensé, notamment au-dessus de la table de lecture ; éclairage du jour, grâce aux panneaux vitrés.

**BMI :** Pourriez-vous nous présenter tout cet espace, secteur par secteur ?

**T.P. :** D'abord, la bibliothèque comporte trois niveaux, plus deux niveaux intermédiaires, tous desservis par un ascenseur, à l'exception d'un

## SIREINE AUTOMOBILE

votre concessionnaire



# PEUGEOT

TEL. 664.15.03

# TALBOT



(RN.20) - 12, AV. DU GENERAL-LECLERC 92340 - BOURG-LA-REINE

## Associations, associations !

par Jean-Louis Oheix, maire adjoint  
chargé des relations publiques  
et de la communication



A l'appel du Comité municipal des fêtes, quelque soixante-dix associations scéennes vont se réunir les samedi 15 et dimanche 16 juin prochain au jardin de la Ménagerie. Ce sera la troisième fête des associations.

Qu'elles s'en tiennent à un simple stand d'information ou qu'elles aillent jusqu'à développer un véritable « lieu d'animation », celles-ci, en faisant mieux connaître aux Scéens leurs activités, vont une nouvelle fois faire la preuve de leur extraordinaire vitalité et montrer quel est leur poids dans l'animation de la vie locale.

La municipalité s'en félicite, qui, depuis des lustres, encourage le développement des associations, allant jusqu'à confier à certaines d'entre elles, en particulier dans les secteurs culturel et sportif, le soin de gérer des services ou des équipements de toute première importance.

Et l'ensemble de la population devrait s'en réjouir, une telle manifestation, au caractère marqué de fête de village, devant permettre au plus grand nombre de participer à l'événement comme acteur ou spectateur et bien souvent les deux.

Prolongeant sans interruption la fête des associations, la semaine des harmonies devrait également séduire par la simplicité de son organisation et la qualité de son programme : du lundi 17 au vendredi 21 juin, un concert donné chaque soir sous le chapiteau du jardin de la Ménagerie par une harmonie différente ; le samedi 22 juin, un concert en plein air dans l'après-midi et une soirée de clôture avec l'orchestre d'harmonie de la Garde républicaine.

Puisse cette opération, engagée à l'initiative de la commission municipale des affaires culturelles, satisfaire tout autant les mélomanes, si nombreux à Sceaux, que le plus large public dont l'accès à la musique va se trouver facilité.

Avant tout cela, dès le début du mois de mai, un autre événement heureux va se produire : la réouverture dans ses nouveaux locaux de l'îlot Charaire de la bibliothèque municipale.

Ce sera un grand moment pour tous les lecteurs, sevrés depuis quelques semaines, d'autant que le nouveau service offert, comme le soulignent ci-contre Monique Saunois, maire adjoint chargé des affaires culturelles, et Thérèse Pila, bibliothécaire municipale, représente une amélioration si conséquente que le « score » déjà réalisé (plus de quatre livres par an et par habitant, ce qui nous place dans les premiers rangs des bibliothèques françaises) devrait encore s'améliorer.

Ainsi se trouvera justifié l'effort que la municipalité a estimé devoir consentir en faveur de la lecture dont la promotion reste un des fondements de sa politique culturelle.



Thérèse Pila, bibliothécaire municipale.

demi-niveau, celui des périodiques. Cet ascenseur permettra donc l'accès des différentes parties de la bibliothèque à tout le monde.

Ces trois niveaux sont divisés en deux parties : une partie « imprimés », qui occupera deux étages, et le secteur audio-visuel. C'est cela qui est nouveau puisque, jusqu'à maintenant, la bibliothèque ne comptait que des imprimés.

**BMI :** Ce secteur audio-visuel était-il prévu depuis longtemps et correspond-il à une demande de la part du public ?

**T.P. :** Oui, cela fait une quinzaine d'années que nous pensions mettre en place une discothèque de prêt qui devait fonctionner lors de l'ouverture des Gémeaux, en 1970, en même temps que s'ouvrait l'annexe de la bibliothèque. Nous avions d'ailleurs commencé sommairement la constitution d'un fonds. Bref ! cela n'a pu se réaliser ; nous avons donc stoppé notre constitution de fonds et les Scéens allaient chercher des disques dans les discothèques de prêt des environs.

La bibliothèque va donc pouvoir répondre maintenant à une demande qui existe bel et bien.

**BMI :** Un simple coup d'œil à la discothèque permet de constater qu'il devrait y en avoir pour tous les goûts.

**T.P. :** Absolument. Il y a un fonds de musique classique, un fonds de variétés, un fonds de musique pour enfants, ce dernier essentiellement sous forme de cassettes pour faciliter leur utilisation par les enfants et parce que nous n'achetons pas de 45 tours pour éviter l'utilisation des mange-disques qui « tuent » les disques très rapidement.

Suite page 6 →

## LONGINES

THE LONGINES STYLE  
Longines Conquest V.H.P.  
Mouvement quartz  
Très Haute Précision.  
Autonomie de 5 ans.  
Étanche, glace saphir,  
bicolore.



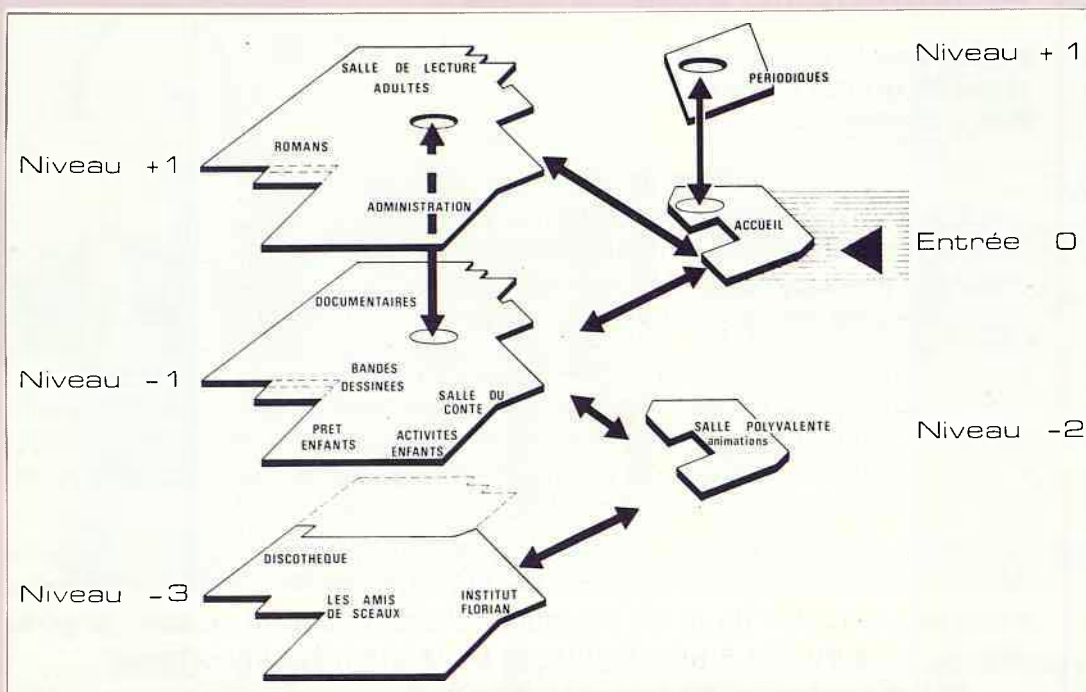
## Bijouterie - Horlogerie l'Or des scythes

réparations d'horlogerie, de bijouterie et d'orfèvrerie  
fabrication et transformation de bijoux

11, RUE BERGERET-DE-FROUVILLE 92330 SCEAUX (îlot Charaire)

Tél. 350.09.50

# LA NOUVELLE BIBLIOTHÈQUE (suite)



Plan des différents niveaux et services de la bibliothèque.



La discothèque : nouveau département

A propos de la conservation des disques, nous demanderons aux « emprunteurs » de nous présenter — tous les deux mois, si c'est un saphir, et tous les six mois, si c'est un diamant — leur tête de lecture.

Je voudrais signaler également que nous avons décidé de classer, dans la discothèque, tous les ouvrages imprimés ayant trait à la musique.

Enfin, le public pourra venir écouter des disques sur place, de la même façon qu'il vient consulter des livres, puisque la discothèque est équipée de quatre casques d'écoute.

**BMI :** Quelles vont être les modalités de prêt des disques ? Comme les livres ?

**T.P. :** Pas tout à fait ; le prêt des livres est gratuit et ne nécessite que le paiement de la cotisation qui est de 26 F par an pour les adultes et 14 F pour les enfants. A ce sujet, je fais une parenthèse pour signaler que, dorénavant, adultes et enfants pourront emprunter trois livres par quinzaine, par souci de simplification.

Donc, pour les disques, nous sommes obligés de demander une participation au public sous forme d'achat de cartes de prêts.

Une carte de 10 prêts coûtera 40 F, soit 4 F par disque emprunté. Il est bien évident que les disques vieillissent plus vite que les livres, donc reviennent plus chers même si, à l'achat, ils coûtent sensiblement le même prix.

**BMI :** Quelle sera la durée du prêt ?

**T.P. :** 15 jours, comme pour les livres.

**BMI :** Alors audio, oui, avec la discothèque ; et visuel ?

**T.P. :** Le visuel, ce n'est pas encore pour tout de suite. Ce sera pour le jour où la bibliothèque pourra s'équiper d'un système de vidéo cassettes qui sera, je le souhaite, différent de ce qui existe dans d'autres bibliothèques où l'on ne peut consulter les cassettes que sur place. Je pense au contraire que, puisque l'on prête des disques ou des cassettes audio, il est tout à fait possible de prêter des vidéo cassettes.

**BMI :** Avez-vous pensé aux styles de cassettes qui pourraient équiper ce département ?

**T.P. :** On devrait trouver, dans ce secteur, tout ce que l'on trouve dans une bibliothèque, c'est-à-dire aussi bien des cassettes de distraction, des films, que des reportages ou des documentaires.

**BMI :** Après les nouveaux et futurs services de la bibliothèque, pouvez-vous nous présenter les nouveaux locaux des services qui existaient déjà ?

**T.P. :** Oui, commençons par le service des périodiques. Tout de suite en entrant dans le

## décoration d'intérieurs

jean-louis perveaux - décorateur diplômé I.S.P.D.R.

22, rue Bertron 92330 SCEAUX tél. 702. 20. 60

CONSEIL  
AMENAGEMENT  
TRANSFORMATION  
RENOVATION

# LA NOUVELLE BIBLIOTHÈQUE (suite)

hall se trouve la banque de prêt. De là, part un escalier qui mène aux périodiques et qui est, comme je le disais tout à l'heure, la seule partie qui ne soit malheureusement pas desservie par l'ascenseur. J'ajoute cependant que les quotidiens seront consultables au rez-de-chaussée pour que tous puissent y avoir accès.

**BMI :** Que recevez-vous comme périodiques ?

**T.P. :** La bibliothèque est abonnée à une centaine de revues d'information générale ou spécialisées et à six quotidiens.

**BMI :** Vous aviez mis sur pied, en janvier 83, une revue de presse portant sur des sujets d'actualité. Allez-vous continuer ?

**T.P. :** Non, par pour l'instant. Nous n'avons plus le temps. C'est très dommage et j'espère que nous arriverons à la reprendre d'ici quelque temps mais nous traitions, à partir de tous les quotidiens et revues que nous recevons, de sujets portant sur l'économie, le social, le culturel, et cela nous donnait un travail énorme que le déménagement ne nous a pas permis de poursuivre.

Par ailleurs, nous serons obligés de fermer la bibliothèque cet été pour la raison suivante : nous avons constaté, lorsque nous avons fait notre inventaire, qu'il y avait eu de nombreux vols. En un an, il a été dérobé pour plus de 40 000 F de livres, ce qui est considérable. La municipalité, saisie du problème, a donc souhaité que nous ayons un système de détection des vols. Il sera installé cet été.

**BMI :** Vous allez donc fermer deux mois ?

**T.P. :** Oui, en juillet et août, mais je pense que, pendant cette période, nous reprendrons le système d'ouverture qui fonctionnait les derniers temps au Petit-Château, c'est-à-dire deux jours par semaine.

**BMI :** Parlez-nous de la section enfants. Que leur est-il réservé ?

**T.P. :** Un très bel espace au niveau O, surtout si l'on considère ce dont les enfants disposaient à la « courge ». Là, la surface est multipliée par quatre, sans cloison, et elle communique directement avec la partie adulte. De plus, le décor est tout-à-fait charmant ; un forum a été aménagé pour recevoir l'heure du conte qui reprendra sans doute en septembre, le mercredi matin.

**BMI :** Prévoyez-vous déjà des animations ou des activités avec les écoles pour la section enfants ?

**T.P. :** D'ici aux vacances, non, si ce n'est la visite de la bibliothèque par les directeurs et instituteurs des écoles de Sceaux, au mois de juin. Cette visite sera l'occasion d'envisager ensemble les activités à venir.



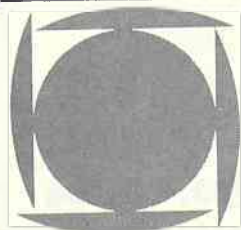
Une salle de lecture spacieuse et claire.

**BMI :** Et l'Institut Florian ?

**T.P. :** L'Institut Florian, section de langues d'oc de la bibliothèque, a ses locaux au niveau moins trois, au même niveau que la discothèque. Il fonctionnera comme par le passé. L'association des Méridionaux de Sceaux y viendra comme avant, d'abord, bien sûr, en tant que lecteurs privilégiés mais également pour des réunions portant sur l'étude de littérature et de langues comparées.

**BMI :** Les Amis de Sceaux s'installent également ici...

**T.P. :** Oui. Il se trouve que, à la bibliothèque, il existe un fonds local ; d'autre part, la bibliothèque est le siège de la société d'histoire locale « Les Amis de Sceaux ». Cette association a donc une position très privilégiée et, ayant son siège ici, elle y a également son fonds propre que la bibliothèque gère. De plus, il se trouve que, de droit, la bibliothécaire de la ville est la secrétaire de la société d'histoire locale. Tout cela est donc très imbriqué. Je dois dire d'ailleurs ma joie d'avoir un espace réservé aux Amis de Sceaux, pour classer tous les documents qui s'entassaient au Petit-Château.



toutes assurances

CABINET ROBERT

incendie • accidents • risques divers • vie • assurances recours

151, RUE HOUDAN - 92330 SCEAUX - Tél. 660.17.45 +

# LA NOUVELLE BIBLIOTHÈQUE (suite)

**BMI :** Il reste encore un endroit dont nous n'avons pas parlé : la salle d'exposition. Elle se trouve également au niveau moins trois ?

**T.P. :** Non, pas exactement. Elle se trouve à un niveau intermédiaire, un demi-niveau au-dessus de la discothèque. Elle servira, bien évidemment, à la bibliothèque, pour des expositions que, toujours faute de place, nous n'avons jamais pu réaliser ; la première aura d'ailleurs lieu au mois de mai, du 4 au 11. Nous proposerons une exposition présentée par l'Imprimerie nationale sur les techniques du livre complétée par une exposition des travaux réalisés par l'atelier reliure du CSCB.

**BMI :** Cette salle sera-t-elle ouverte aux associations de la ville qui souhaiteraient y exposer ?

**T.P. :** Oui, dans la mesure où elles le feraient en collaboration étroite avec la bibliothèque, en liaison avec une de ses animations. Nous avons déjà travaillé dans cet esprit, notamment en 1984, lors des fêtes de la Sainte-Estelle où nous avons monté une exposition sur Florian, à l'ancienne mairie, et avons reçu le Cercle philatélique de Bourg-la-Reine/Sceaux. Je souhaite tout à fait ce style de manifestation.

**BMI :** Nous avons fait, je crois, le tour de la nouvelle bibliothèque. Elle sera animée par une équipe. Pouvez-vous nous la présenter ?

**T.P. :** Oui ; le plus simple est peut-être de vous la présenter secteur par secteur. Au service des imprimés adultes, nous avons deux bibliothécaires, Fabienne Corbières et Chantal Houssay, chargées essentiellement de l'accroissement des collections (très gros travail). Elles assurent aussi l'accueil à la banque de prêt car il est important que ce soient des personnes très au courant qui renseignent le public. Bernadette Duguet s'occupe, également dans ce service, de toute la partie matérielle de la mise en service des livres, c'est-à-dire aussi bien l'équipement des livres neufs que la réparation.

Aux périodiques travaille Claire Paquin ; c'est elle qui réalisait les dossiers de presse au Petit-Château. Elle travaille aussi à la discothèque avec Muriel Champigny, responsable de l'accroissement des collections de disques.

Chez les enfants, pour l'instant, France Pietraš de Bourguignon est toujours responsable de la section mais elle va nous quitter ; quelqu'un la remplacera donc, aidé de Jacqueline Dechaud.

Le secrétariat de la bibliothèque est assuré par Viviane Monvoisin et Pascale Maesele.

Quant à l'Institut Florian, Denise Danhot, s'en occupera jusqu'à l'été 1985 et sera ensuite remplacée par Jacqueline Combarrous.

**BMI :** Une dernière question pratique : vos heures d'ouverture ?

**T.P. :** Nous désirions un changement dans les heures d'ouverture au public. C'est une question qui me tient à cœur parce que je souhaitais que la bibliothèque soit ouverte, quelques jours par semaine, à l'heure du déjeuner. Nous pensions que beaucoup de personnes, des étudiants notamment, pourraient en effet fréquenter la bibliothèque à cette heure-là. Bien entendu, nous ne pouvions envisager de le faire tous les jours, pour des raisons de personnel.

Toujours est-il que nous avons réussi à combiner nos horaires de sorte que la bibliothèque ouvre deux fois par semaine à 12 h 30 (\*).

De plus, tous les services seront accessibles à cette heure-là, aussi bien la bibliothèque adultes, que celle des enfants et la discothèque.

(\* Heures d'ouverture :

- mardi, de 12 h 30 à 18 h ;
- mercredi, de 10 h à 12 h et de 15 h à 18 h ;
- jeudi, de 15 h à 18 h ;
- vendredi, de 12 h 30 à 17 h ;
- samedi, de 10 h à 12 h et de 14 h à 17 h.

## Parcours du livre

À l'occasion de son installation dans ses nouveaux locaux (7, rue Honoré-de-Balzac), la bibliothèque municipale organise un jeu-concours avec l'aide des commerçants de Sceaux.

À partir du 4 mai, et pendant 10 jours, le texte des questions sera affiché chez des commerçants de tous les quartiers. Des indices placés dans leurs vitrines aideront à trouver les réponses. La bibliothèque pourra également être source de renseignements.

Deux parcours ont été établis, l'un pour les enfants jusqu'à 13 ans, le second pour les adolescents et les adultes. Le règlement du jeu et les questions des deux parcours sont encartés dans le présent bulletin.

Les résultats seront proclamés le vendredi 14 juin à 18 h à la bibliothèque. Ils seront publiés dans un prochain bulletin municipal.

## LE DEVENIR DU PETIT CHATEAU

Nombreux sont les Scéens qui se demandent ce que va devenir le Petit Château, maintenant que la bibliothèque municipale l'a quitté.

Rappelons que le Petit Château appartient au département des Hauts-de-Seine, comme l'ensemble du domaine, et qu'il avait été loué à la ville de Sceaux après la guerre pour y installer la bibliothèque municipale

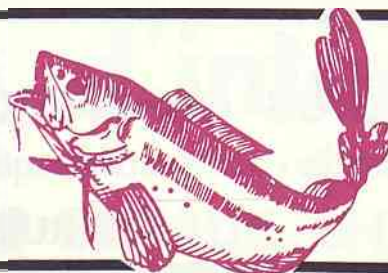
à laquelle furent joints provisoirement les services de l'Enregistrement.

Il est très fortement question d'y installer le don de livres anciens fait par Mme Desguine en mémoire de son mari. C'est dire que la fonction de bibliothèque semble définitivement dévolue à cette construction de Nicolas Boindin qui, le premier au XVII<sup>e</sup> siècle, y avait transporté ses livres préférés.



# poissonnerie AUBIN

17, RUE HOUDAN 92330 SCEAUX



tél. 350.08.24



# CAISSE DES ÉCOLES

## Vacances d'été 1985

Depuis plusieurs années, la Caisse des écoles de la ville de Sceaux organise, pendant les vacances scolaires, des séjours en centres de vacances pour les enfants âgés de 7 à 12 ans et les préadolescents âgés de 13 à 15 ans.

Ces séjours s'adressent aux enfants scolarisés à Sceaux ou en dehors de Sceaux, mais dont les parents résident dans la commune.

Cette année encore, nous avons décidé d'accorder notre confiance à « La Clé des Camps » pour nos séjours d'été.

Cette association présente, en effet, l'avantage d'offrir un éventail assez large d'implantations et d'activités pour les enfants et les adolescents.

Pour les plus jeunes, notre choix est guidé par le souci de privilégier deux types de séjours, à la mer et à la montagne. La colonie, en effet, doit assurer le dépaysement de l'enfant par rapport au milieu familial.

Le centre de Saint-Jean-de-Monts, en Vendée, répond à cette attente.

Situé à l'orée de la forêt domaniale, à 800 mètres d'une immense plage de sable fin, il bénéficie d'un climat et d'un ensoleillement exceptionnels. En dehors des activités nautiques traditionnelles (initiation à la voile, à la planche à voile), des randonnées à bicyclette dans l'arrière-pays font découvrir aux enfants le bocage vendéen et la célèbre « Venise verte ».

Ce centre accueillera dix enfants en juillet et une quinzaine en août.

A Choranche, dans le Vercors, nous proposons aux enfants âgés de 7 à 12 ans un centre dont l'équitation constitue la principale activité. Après une initiation en manège, les enfants partent en randonnée dans le parc national du Vercors et participent, en fin de journée, aux soins des chevaux.

Des activités de montagne leur sont également proposées ainsi qu'une initiation au canoë-kayak.

Le centre, situé dans les gorges de la Bourne, à 3 km de Pont-en-Royans, comprend un ancien hôtel entouré de six pavillons et une



L'équitation, l'une des principales activités du centre de Choranche, dans le Vercors, ouvert aux 7/12 ans.

piscine. Les enfants sont logés dans de petites chambres de 4 à 5 lits.

Au camp « Kernouvo » au Tour-du-Parc, dans le Morbihan, nous disposons de 20 places (10 en juillet et 10 en août) pour des pré-adolescents, âgés de 13 à 15 ans.

Ce centre est très apprécié car il offre aux adolescents de nombreuses activités : activités nautiques tout d'abord, avec initiation et perfectionnement à la voile, à la planche à voile, au speed-sail, au canoë, mais aussi découverte de l'environnement, de la presqu'île de Rhuys et des rivières de Penerf et de Sarzeau.

Tout au long du séjour les adolescents peuvent participer à des camps itinérants accompagnés d'un moniteur.

Centrées sur la découverte du milieu marin, ces randonnées ont aussi pour fonction de développer chez l'enfant son autonomie par un apprentissage de la vie en commun et un partage des tâches quotidiennes.

D'autres activités sportives (vélocross, initiation à la conduite sur buggy et au trial sur moto) et artistiques (danse moderne, photo) complètent et diversifient les loisirs proposés aux adolescents et équilibrent le rythme du séjour.

Si votre ou vos enfant(s) souhaite(nt) participer à l'un de ces séjours, nous vous rappelons que les inscriptions auront lieu à l'annexe de la mairie, service de la Caisse des écoles, 120, rue Houdan, du 14 au 31 mai 1985, dernier délai. Nous vous conseillons toutefois de ne pas attendre la date limite pour inscrire vos enfants, le nombre de places étant limité.

Vous trouverez ci-dessous un tableau récapitulatif concernant les séjours proposés aux enfants pour les mois de juillet et août 85.

Les familles peuvent bénéficier d'un tarif dégressif si leur quotient est inférieur au prix plafond indiqué dans le tableau. Des bons vacances sont également délivrés par les Caisse d'Allocations Familiales et certains comités d'entreprises. Les parents intéressés doivent se renseigner directement auprès de ces organismes pour obtenir une aide.

Implantations	Places disponibles		Participations familiales pour un quotient égal ou supérieur à 4 030 F	
	juillet	août	juillet	août
• 7-12 ans :				
— St-Jean-de-Monts (Vendée)	10	15	3 687,30 F	3 582,08 F
— Choranche (Vercors)	10	15	3 734,70 F	3 627,61 F
• 13-15 ans :				
— Le Tour-du-Parc (Morbihan)	10	10	3 968,40 F	3 848,30 F



entreprise \* \* \*

# BERGALET

Bureau - Correspondance

1, rue Marguerite - BP 3 - 92290 Châtenay-Malabry

devis gratuits

PEINTURE • PAPIER PEINT  
REVÊTEMENT SOLS ET MURS

Tél. 350.06.58 RAVALEMENT

# Les associations du secteur culturel

Présenter les associations culturelles n'est pas aisé. Elles sont nombreuses et leur taille, leurs objectifs, leurs modalités d'action, leur présence dans la ville les différencient. En effet, la culture recouvre un très large champ d'intervention. On peut citer, tout en ayant très conscience d'être limitatif : la musique, la danse, le théâtre, les arts plastiques, la littérature, l'histoire, le patrimoine, le cinéma, l'audio-visuel, l'animation, etc.

Quoi de semblable, à première vue, entre les quelques grandes associations chargées de gérer les équipements culturels ou socio-culturels de la ville, et tant d'autres plus modestes quant au champ d'application de leurs activités. On serait tenté de répondre rien ou alors bien peu de choses.

Néanmoins, il y a, comme dans toute grande famille, un point commun qui les rassemble : la volonté affirmée par toutes ces associations de faciliter à chaque habitant, non seulement l'approche des différents aspects de la culture, mais aussi de permettre une connaissance culturelle plus approfondie selon les centres d'intérêt des uns et des autres. Connaissance qui ne reste pas un but en soi, mais qui contribue à une meilleure compréhension des événements, de l'évolution de la société, et au développement de la personnalité pour tous ceux qui veulent bien participer. Se situant mieux, comprenant mieux ce qui se passe, tout naturellement, les membres des associations n'hésitent pas à s'engager et à agir. Ils sont un ferment de vie dans notre ville.

Ainsi, chaque association, avec son caractère propre, ses composantes différentes, ses rythmes particuliers, s'active dans le domaine qui est le sien. Chacun apporte sa pierre, présente une facette de la culture qui, toutes rassemblées, forment un ensemble indéfinissable profondément innervé dans la population, riche de sa diversité, de son pluralisme. Tous, nous sommes à la fois créateur et bénéficiaire de tout ce courant, de toute cette ambiance dans laquelle nous baignons.

Ce « tout » insaisissable, inexprimable est cependant ce qui fait que vivre à Sceaux est différent de ce qui se vit ailleurs. C'est ce qui donne

le caractère et le cachet de notre ville. C'est la « culture Scéenne » que beaucoup nous envient. Nous pouvons en être fiers.

On peut dire que tous ces réseaux qui s'interpellent, se contredisent, s'interpénètrent, composent les principaux fondements de la culture à Sceaux et sont la résultante d'une somme incalculable de temps donné, d'énergie décuplée, de fatigue accumulée.

Le conseil municipal, très conscient de tout ce capital, leur apporte, par le biais de subventions directes ou d'aide matérielle, un soutien considérable. S'il fait bon vivre à Sceaux, c'est bien grâce aux Scéens.

Mais s'il est nécessaire de dire haut et fort ce que l'on fait de bien, il ne faut pas se laisser bercer par cette auto-satisfaction endormante qui, petit à petit, risquerait de nous paralyser. Il faut se dire que tout cet ensemble dont nous nous félicitons n'existe que grâce à un équilibre quotidiennement renouvelé.

Qu'un élément se sclérose et disparaisse, c'est la pyramide toute entière qui perd son harmonie géométrique et ne devient plus qu'un tas de pierres disparates.

En ces temps de vie plus difficile, nous devons tous ensemble veiller à ce que la vie associative demeure ce qu'elle est : le fondement de la culture Scéenne.

Je souhaite que les 15 et 16 juin soient réellement les jours de fête, de joie et de rencontres que nous prolongerons chaque soir de la semaine qui suivra, puisque nous aurons la chance de pouvoir nous retrouver autour des orchestres d'harmonie.

**Monique SAUNOIS,**  
maire adjoint  
chargé des affaires culturelles



## Associations à vocation culturelle

### Association « A Cœur Joie »

L'association « A Cœur Joie » fait partie d'un mouvement national, fondé en 1940 par César Geoffroy, qui réunit 26 000 choristes, répartis dans 380 chorales d'adultes et à peu près autant de chorales de jeunes et d'enfants. Son but est de réunir des personnes qui aiment la

musique et qui aiment chanter dans une ambiance sympathique. Avoir une voix suffit, il n'est pas indispensable de connaître le sol-fège.

La chorale de Sceaux a été fondée en 1957 et son effectif ne cesse de croître depuis. Elle a été animée par plusieurs chefs successifs et connaît un vif succès.

Elle participe à différentes manifestations, telles que concerts dans les hôpitaux pour les personnes âgées ou animation d'une activité municipale ; elle prend part également à de grands rassemblements nationaux, telles les Choralies de Vaison-la-Romaine qui ont lieu tous les trois ans.

**Président :** M. André Holveck.



La chorale « A Cœur Joie » lors de la fête de la musique 1984.

### Les Amis du Conservatoire de Bourg-la-Reine/Sceaux

Association de parents d'élèves affiliées à la Fédération nationale des associations de parents d'élèves de conservatoires et écoles de musique, les « Amis du Conservatoire » ont également une vocation culturelle puisque leur but est de favoriser le rayonnement de l'École Nationale de Musique dont bénéficient les habitants de Bourg-la-Reine/Sceaux.

Pour atteindre cet objectif, ils organisent des concerts, des visites de musées ou d'expositions et proposent des abonnements aux salles de concerts et de théâtre locaux ou parisiens ainsi que des sorties collectives qui créent des liens et favorisent la communication entre les participants.

**Présidente :** Mme Marie-Christine Chevallier.

# Les associations du secteur culturel

## Les Amis du Musée de l'Ile-de-France

Les Amis du Musée de l'Ile-de-France forment une association dont le but est de soutenir l'action du musée installé dans le château de Sceaux et consacré à l'histoire et à l'art de la région parisienne.

Les cotisations de ses membres permettent l'acquisition d'objets jugés dignes d'intérêt par la conservation du musée.

Pour remercier ses membres de cette action désintéressée, l'association organise des voyages en France ou à l'étranger et une activité par mois : visite commentée des grandes expositions parisiennes, visite de collections ou de propriétés privées, découverte de sites ou de réalisations nouvelles en Ile-de-France.

A titre d'exemple, en avril, les Amis du musée ont visité la maison de Victor Hugo, place des Vosges à Paris ; en mai, ils pourront passer trois jours dans le Sud de l'Angleterre ; en mai également, il leur est proposé une journée à Poissy avec visite, en cours de route, de « Monte-Cristo », propriété d'Alexandre Dumas à Port-Marly.

**Président :** M. Jean Chatelain, ancien directeur des Musées de France, professeur à l'Université de Paris-I.

## Association des Amis des Orchestres de Jeunes fondés par Alfred Loewenguth (AAOJAL)

L'AAOJAL est une association destinée à assurer le fonctionnement, le développement et le rayonnement des orchestres de jeunes fondés par Alfred Loewenguth.

Elle comprend actuellement dix orchestres, un ensemble de violoncelles et un ensemble de flûtes traversières. Tous les participants sont des musiciens amateurs âgés de cinq à vingt-deux ans, poursuivant une scolarité normale.

Les OJAL reçoivent les enfants dès leur deuxième année d'étude instrumentale car la pratique collective leur apporte un soutien et un enthousiasme qui favorisent le travail individuel.

Des concerts sont donnés chaque année. C'est ainsi qu'en 1984, l'orchestre de chambre a participé aux fêtes de la Sainte-Estelle et l'un des orchestres symphoniques au Festival de l'Orangerie de Sceaux.

Les nombreux concerts pédagogiques donnés par les OJAL connaissent toujours un grand succès en raison du jeune âge des exécutants.

Enfin, les OJAL participent à de nombreux échanges avec des orchestres étrangers.

**Président :** M. Roger Loewenguth.

## Les Amis de Sceaux

Aimer Sceaux, c'est aussi aimer son histoire, histoire de tous les Scéens qui nous ont précédés et pas seulement l'histoire des seigneurs du domaine ; le champ d'étude est vaste et loin d'être encore totalement exploré.

Depuis 1924, la société des Amis de Sceaux recherche, recueille, inventorie tous docu-

ments, témoignages, souvenirs concernant notre ville et sa région et les fait connaître au public par des conférences, des visites, des expositions. Elle publie les travaux de ses membres dans un bulletin annuel très illustré.

Ayant son siège à la bibliothèque municipale, elle peut, dorénavant, grâce aux nouvelles installations (7, rue Honoré-de-Balzac), disposer d'une salle consacrée au fonds local pour y conserver également ses collections et recevoir toute personne intéressée par l'histoire de Sceaux.

**Présidente :** Mme Renée Lemaître.

**Secrétaire générale :** Mlle Thérèse Pila, bibliothécaire municipale.

## Association des Artistes scéens

S'il vous arrive, certains mardis soirs, de croiser, dans la rue des Écoles, bon nombre de personnes se hâtant vers la MJC un grand carton sous le bras, ne vous demandez plus qui elles sont et ce qu'elles vont faire : il s'agit tout simplement d'artistes amateurs de notre ville se rendant à un de leurs rendez-vous périodiques pour y échanger leurs impressions et critiquer réciproquement leurs derniers travaux.

Rien de dogmatique ni d'académique dans ces échanges de vues ; seulement les réactions à chaud de quelques « mordus » de dessin ou de peinture. Échanges d'informations aussi, de tours de main, de bonnes adresses de fournisseurs, de revues d'art, etc.

L'association organise deux expositions annuelles : peinture à l'huile et sculpture, au printemps ; dessin, gravure, aquarelle, etc., à l'automne.

**Président :** M. Marc Auberlet.

## Brezhoneg yezh vev kevrenn bro-bariz (Breton langue vivante)

Cette association culturelle a pour objet la promotion de la langue bretonne.

Elle y contribue en organisant :

— des cours de breton pour débutants et confirmés ;

— des week-ends et journées en breton ;  
— des stages en milieu bretonnant (travail à la ferme, étude de la langue en immersion totale) ;  
— des voyages et toutes activités entre bretonnants.

A noter que le breton, malgré ses particularités inhabituelles pour un francophone, est une langue que l'on peut apprendre vite.

**Président :** M. Hervé Hubert.

## Collège universitaire Fontenaisien

Créé en 1978 sous la forme d'une université du troisième âge, le Collège universitaire Fontenaisien s'est rapidement ouvert à tous et est devenu une université inter-âges.

Son rayonnement sur Sceaux a conduit, dès 1980, à la création d'une antenne locale.

Outre son objet à caractère social, qui est de créer et de maintenir des liens amicaux entre ses adhérents, le Collège a essentiellement un objet culturel : organisation de conférences de haut niveau, diffusion d'enregistrements de ces conférences sur cassettes à l'usage des handicapés et des malades, prêts de livres, visites de monuments et de musées.

L'antenne de Sceaux poursuit bien entendu les mêmes objectifs.

**Président :** M. Henry Appia.

**Responsable de l'antenne de Sceaux :** M. Marc Baldensperger.

## Les Gémeaux Centre d'Action Culturelle

Comme l'écrit la nouvelle directrice des Gémeaux, Françoise Letellier, dans le programme de mai/juin du Centre, « ... La mission d'un Centre d'Action Culturelle se fonde sur une double considération qu'il convient de faire converger pour réussir à long terme une politique culturelle cohérente et intégrée :

• d'une part le soutien à l'Art Vivant et l'engagement dans la production représentent un axe essentiel ; seule la création apporte un pouvoir dynamique qu'il faut utiliser au service du développement culturel et qui permet un réel approfondissement des rapports avec le public ;



Le Centre d'Action Culturelle « Les Gémeaux ».

# Les associations du secteur culturel

• d'autre part, la constitution de liens actifs avec la population locale et la mise en rapport des œuvres avec des publics qu'il faut vouloir toujours plus larges, est l'axe complémentaire indispensable pour que cette politique s'inscrive dans une réalité sociale légitimée.

Au-delà de ces deux préoccupations, la satisfaction du public et la satisfaction des artistes, de cette double vocation de « médiateur » et de « producteur », il s'agit de développer des activités qui recouvrent l'ensemble du champ artistique, capter ainsi un public très large et promouvoir quelques axes privilégiés et actions plus spécifiques ».

Soutenu à la fois par le ministère de la Culture, le département des Hauts-de-Seine, les villes de Sceaux et de Bourg-la-Reine, les Gêmeaux ont un champ d'action qui dépasse la seule ville de Sceaux. Mais leur implantation sur le territoire de la commune, dans un bâtiment municipal, ainsi que la présence de très nombreux Scéens parmi leurs adhérents leur confère aussi un caractère local que confirmera, s'il en était besoin, leur participation à la fête des associations.

**Présidente :** Mme Germaine Pelegrin.

**Directrice :** Mme Françoise Letellier.

## Les Méridionaux de Sceaux

L'association, fondée en 1969, se propose de regrouper les originaires des pays d'Oc habitant Sceaux ou les communes voisines avec, comme but principal, la défense de la langue, de la littérature et des traditions méridionales.

A ce titre, elle est « *Escolo felibrenco de Scéus* » (école félibréenne de Sceaux) affiliée au Félibrige qui lui a confié l'année dernière le soin d'organiser, conjointement avec la ville de Sceaux, son congrès annuel, la Sainte-Estelle.

Elle participe d'ailleurs, au même titre, à l'organisation de la Félibrée annuelle de Sceaux qui réunit, au jardin des Félibres, les membres et les sympathisants du mouvement félibréen adhérent aux autres « écoles » félibréennes, associations culturelles, groupes folkloriques ou groupements d'originaires des provinces d'Oc, vivant à Paris ou en Ile-de-France.

Ses activités courantes sont très diverses : rencontres amicales, réunions d'initiation à la langue d'Oc, lecture de textes (poèmes, contes, récits historiques, théâtre), conférences, concours de photos sur des thèmes concernant les pays d'Oc, expo-vente annuelle de santons.

Sa présence à la fête des associations devrait être l'occasion pour elle de se faire connaître auprès de Méridionaux « exilés » qui ne peuvent trouver qu'intérêt à la rejoindre.

**Président :** M. P. Caraman.

**Secrétaire générale :** Mlle Denise Danchot.

## Nuits de Sceaux/Rencontres d'Aulnay

L'association « *Nuits de Sceaux* », créée en 1945, a, durant trente-sept années, organisé ou promu un grand nombre d'activités culturelles, concerts, spectacles, divertissements, promenades, conférences, expositions, échanges internationaux, et a donné naissance à de nombreuses associations musicales et artistiques.



La salle de spectacle des Gêmeaux.

L'association « *Rencontres d'Aulnay* », créée dans le même esprit, organise depuis 1983 le festival du Val d'Aulnay à Châtenay-Malabry, où de jeunes artistes participent à des concerts, des animations littéraires et des spectacles de danse dans les parcs prestigieux du Hameau d'Aulnay, mitoyen du quartier des Chêneaux-Sablons de Sceaux.

**Présidente-fondatrice :** Mme Odette de Loustal-Croux.

**Président :** M. François de Villepin.

## Saison Musicale d'Été de Sceaux

La Saison Musicale d'Été de Sceaux est l'association qui organise le Festival de l'Orangerie de Sceaux, l'un des plus grands festivals d'été en Ile-de-France.

Plus spécialement orienté sur la musique de chambre, il présente également des programmes « *tout public* », allant de la musique folklorique au jazz.

Créé par Alfred Loewenguth en 1969, avec l'aide du Musée de l'Ile-de-France, ce festival a déjà accueilli plus de 200 000 auditeurs dans la prestigieuse Orangerie du château de Sceaux, avec toujours le souci d'adapter la musique au cadre dans lequel elle s'écoute.

Ainsi s'est constitué un public fidèle et les 850 concerts déjà donnés ont permis d'apprécier des solistes de renom international et de découvrir de jeunes musiciens de grand talent.

Le prochain festival, dix-septième du nom, aura lieu chaque samedi et dimanche à 17 h 30, du 13 juillet au 6 octobre.

**Présidente :** Mme Jacqueline Loewenguth.

## Les Samedis Musicaux de Sceaux

Fondée par le regretté Alfred Loewenguth dans le cadre de son inlassable action pour la promotion de la musique, l'association des Samedis Musicaux de Sceaux continue, dans le même esprit, à favoriser la diffusion d'une écoute musicale privilégiée.

Les SMS ne se veulent pas simplement des distributeurs de concerts. Ils cherchent plutôt à établir le contact avec le public à tous les niveaux.

D'abord la formule originale du double concert : l'après-midi, les artistes jouent et présentent le concert qui sera donné le soir. Un lien dans le temps est assuré par la présence d'une animatrice des SMS qui aide le public jeune ou moins jeune à dialoguer avec les musiciens et à exprimer ses demandes. C'est là que se forme le futur public et que se retrouvent ceux qui veulent en savoir plus.

Ensuite, le choix volontaire d'un large éventail de formations musicales. Chaque saison voit se produire au moins un récital de piano, un concert d'orchestre et toutes les formules de musique de chambre. La programmation suit une ligne conductrice tout au long de l'année.

Enfin, les SMS s'attachent beaucoup à personnaliser l'accueil des auditeurs qui deviennent, pour la plupart, des abonnés et des fidèles. Il se trouve toujours un membre des SMS pour répondre à leurs questions, écouter leurs suggestions, ou simplement échanger des impressions à l'issue du concert.

Pour les SMS, le concert c'est un événement vivant, proche, convivial.

**Président :** M. Claude Cohen.

## Société d'Instruction et d'Éducation Populaires du canton de Sceaux

La SIEP, fondée à la fin du XIX<sup>e</sup> siècle, au moment où l'industrialisation de la France et l'évolution de la société rendaient indispensables une orientation des esprits et des connaissances vers des problèmes nouveaux, n'a vu son activité interrompue, depuis sa fondation, que par les deux guerres.

Chaque année, au rythme de quatre à six conférences par an, ses responsables demandent à des conférenciers particulièrement éminents de traiter de questions diverses, soit d'actualité, soit d'intérêt général, ou dont les thèmes ont été suggérés par le public.

Les conférences sont annoncées par voie d'affiche et par invitations adressées aux adhérents. Statutairement, l'entrée en est libre et gratuite.

# Les associations du secteur culturel

La SIEP tient à continuer ses efforts pour offrir des conférences de haut niveau et susceptibles d'intéresser un public varié, poursuivant ainsi les buts que lui ont assignés ses fondateurs, il y a plus de quatre-vingt ans.

**Présidente :** Mme Monique Philippart.

## Associations à vocation culturelle pour une part de leur activité

### Amicale du quartier de la Gare/Clos Saint-Marcel

Culture = civilisation dit un vieux Larousse. Culture = ensemble des pratiques qui font l'identité d'un peuple, dit-on au ministère.

Partant de là, quel lien une amicale de quartier comme celle de « la Gare/Clos Saint-Marcel » peut-elle avoir avec la culture ?

Plusieurs, et d'importance, aux dires mêmes de l'animatrice de cette association qui estime que :

— lorsque les gens d'un même quartier s'efforcent ensemble de perpétuer des traditions de vie « villageoise » telles qu'elles existent à cet endroit depuis des siècles,

— lorsqu'ensemble ils tentent de préserver par des photos, des écrits, des recherches, les souvenirs d'un passé qui, faute d'être concrétisé, risque de se perdre,

— lorsqu'ils se rassemblent autour d'un feu pour y cuire leurs aliments et les consommer dans la joie,

— lorsqu'ils participent aux rendez-vous qui leur sont proposés par les institutions culturelles dont dispose la commune (très nombreux abonnements des membres de l'association aux Gémeaux, par exemple) ou à la fête des associations comme celle qui se prépare, ils contribuent au maintien des pratiques culturelles qui font l'identité d'un peuple.

**Présidente :** Mme Odette Pandellé.

### Association des Chêneaux-Sablons

L'association des Chêneaux-Sablons, dont la vocation est avant tout d'essayer d'améliorer le milieu de vie de chacun dans son quartier, fait appel à tout ce qui peut servir à une meilleure communication entre les habitants et aussi entre ces derniers et les activités locales diverses, dans la mesure où l'expression collégiale au plan du quartier peut faciliter ou assouplir ce type de communications.

C'est ainsi que le premier travail de sa nouvelle commission « Animations et Fêtes » a été d'organiser une exposition-rencontre sur le thème de l'histoire du quartier. Les échanges y ont été intenses et enrichissants.

L'association met tout en œuvre pour que, ce qu'il est convenu d'appeler l'activité culturelle, serve d'abord au rapprochement entre les habitants en faisant appel soit aux associations à caractère culturel propre, soit en créant une expression locale spécifique : concerts dans le quartier, participation entre voisins à la fête de la musique, etc.

**Président :** M. Étienne Claude.

### Centre d'Échanges et de Rencontres autour de la Foi (CERF)

Plus connue sous le nom « *Aumônerie des lycées* », cette association a pour objet de soutenir la communauté constituée entre les jeunes animés par la foi chrétienne dans les établissements d'enseignement public du secteur de Sceaux, de mettre à leur disposition des moyens matériels, notamment des locaux, de leur fournir son concours pour favoriser échanges et rencontres au service de leur foi.

D'une manière générale, l'association entend offrir aux jeunes des lycées des moyens de formation correspondant aux principes de l'éducation populaire, notamment par l'organisation de loisirs, de conférences, réunions d'études, bibliothèques, films, etc., et toutes activités culturelles.

**Présidente :** Mme Michèle Che.

### Centre Féminin d'Études et d'Information — Femme avenir

Le CFEI — Femme avenir qui compte, sur le plan national, plus de 30 000 adhérentes, a été fondé en 1965 pour une meilleure participation des femmes à la vie politique, économique, sociale et culturelle de France. Son objectif à Sceaux, comme dans toutes les villes où il est implanté, est d'informer, former, agir.

Mouvement de femmes, mais ignorant le féminisme parce que la complémentarité homme/femme que l'on trouve tout naturellement dans le couple doit se retrouver dans tous les domaines et à tous les échelons de la vie du pays, le CFEI offre à ses adhérentes la possibilité de travailler au sein de commissions très diverses.

L'essentiel de sa réflexion repose actuellement sur cette angoissante question : « *Quelle société allons-nous laisser à nos enfants ?* ».

**Responsable locale :** Mme Simone Bray.

### Centre Scéen des Amitiés Internationales

Le Centre Scéen des Amitiés Internationales, créé en février 1963, a pour but d'élargir et de maintenir des liens permanents entre la ville de Sceaux et les villes étrangères, en particulier celles qui lui sont jumelées : Royal Leamington Spa, en Angleterre, et Brühl, en République Fédérale d'Allemagne. Il se propose, dans ce cadre, de favoriser dans tous les domaines les échanges entre leurs habitants, de manière individuelle ou collective, pour réaliser une meilleure compréhension mutuelle.

Son activité permet notamment d'envoyer à l'étranger des groupes de Scéens et de recevoir à Sceaux des groupes étrangers, de réaliser des échanges de jeunes et d'organiser des rencontres culturelles ou sportives.

Sur le plan culturel, citons, à titre d'exemples, la réception à Sceaux de l'orchestre symphonique de Leamington et le voyage à Brühl et Leamington de l'orchestre du Conservatoire de Sceaux/Bourg-la-Reine, les échanges de chorales ou l'exposition d'œuvres d'artistes Scéens à Brühl, etc.

**Président :** M. Jacques Steverlynck.

### Centre Social et Culturel des Blagis

Instrument privilégié de l'action socio-culturelle en direction du quartier des Blagis, le Centre Social et Culturel des Blagis se propose d'être un lieu de rencontre accessible à tous, un outil favorisant la communication et l'expression du plus grand nombre, un dispositif d'animation au niveau de ce secteur géographique.

Il accueille et promeut un large éventail d'activités et de services couvrant tous les domaines de la vie individuelle, familiale et collective, qui sont accessibles dans le cadre résidentiel.

Il propose :

- un espace commun de communication, de confrontation et de coordination ;



Le hall d'accueil du Centre Social et Culturel des Blagis.

# Les associations du secteur culturel

• un principe commun : les habitants du secteur qu'il dessert doivent avoir une part déterminante dans les actions qui les concernent.

Si les activités et services à caractère social constituent sa priorité, il n'en développe pas moins de nombreuses activités de loisir, dont un nombre important relève du secteur culturel : bibliothèques (enfants et adultes), musique (piano, flûte, guitare, jardin musical pour les plus petits), danse (classique ou rythmique, danse jazz, claquettes), ateliers de création artistique, cours de langues étrangères.

**Président :** M. Tristan de Carné.

**Directeur :** M. Alain Lecerf.

## Cercle philatélique de Bourg-la-Reine/Sceaux

Le Cercle philatélique de Bourg-la-Reine/Sceaux a pour but de développer toutes les activités ayant trait à la philatélie et de créer des contacts amicaux entre philatélistes, notamment dans le cadre de réunions régulières.

Il vient de créer une section « cartophilie » qui devrait lui permettre d'offrir un service supplémentaire à ses adhérents, tout en élargissant son recrutement.

Le Cercle participe aux manifestations locales à caractère culturel ; il sera bien entendu présent à la prochaine fête des associations.

**Président :** M. Robert Moititié.

## Club des aînés

Le Club des aînés se propose de réunir des Scéennes et des Scéens ayant plus de cinquante ans, libérés de leurs obligations professionnelles ou familiales, ayant sensiblement les mêmes préoccupations, pour qu'ils puissent rechercher et découvrir ensemble des idées et des moyens qui contribuent à rendre cette période de la vie dans laquelle ils sont entrés plus active, plus agréable et plus enrichissante.

Sur le plan culturel, les activités du club comprennent :

- la lecture autour de laquelle s'organisent des échanges permettant un enrichissement mutuel au moyen de formules telles que le « choix des livres », la bibliothèque tournante et le « livre vivant » ;
- des séances de conversation en allemand, anglais ou espagnol ;
- des visites à Paris ou en Ile-de-France de monuments, expositions, salons ;
- le dessin ou la peinture ;
- la danse folklorique ;
- le chant avec, notamment, participation aux « Jeudis chantants » de la salle Pleyel (réunion de chorales du troisième âge d'Ile-de-France).

**Présidente :** Mme Laure Olivier.

## Maison des Jeunes et de la Culture

Élément essentiel de l'équipement socio-culturel de la ville, la Maison des Jeunes et de la Culture est ouverte à tous, quel que soit l'âge ou la catégorie sociale.

A travers ses services, ses activités de loisirs et d'échanges, elle permet à chacun de prendre conscience de ses aptitudes, de développer sa personnalité et de s'enrichir au contact des autres.

En collaboration avec des associations partenaires, elle participe à l'animation globale de la ville. Son rayonnement s'étend chaque année sur plus de 5 000 adhérents ou sympathisants.

A côté de ses activités artisanales, sportives ou à caractère social, et de ses services inter-associations, elle développe d'importantes activités culturelles ou éducatives : musique (initiation, solfège, entraînement auditif, piano, flûte, guitare, batterie), danse (classique, folk, expression, moderne, salon, claquettes), ateliers de création artistique (dessin, peinture, émaux, lithographie, marionnettes, photogra-

phie), cours de langues étrangères, alphabétisation et cours de langue pour étrangers, etc.

**Président :** M. Joseph de Pirey.

**Directeur :** M. Alain Charles.



L'exposition de printemps des Artistes Scéens, à la Maison des Jeunes et de la Culture.

## Club scéen des anciens des Blagis

Né d'une simple amicale qui réunissait, une fois par semaine, quelques personnes âgées au « Centre Alfa », le Club scéen des anciens des Blagis a pour but de regrouper, dans le quartier même, les personnes de plus de 50 ans, dégagées de leurs obligations professionnelles, pour leur offrir des distractions mais aussi des activités à caractère social ou culturel.

Il s'agit de rompre l'isolement, de créer des liens d'amitié et de participer ainsi à l'organisation d'une période de la vie qui peut être particulièrement enrichissante.

Sur le plan culturel, le Club propose principalement :

- la participation à des jeux de société au cours de réunions régulières ;
- l'accès à la bibliothèque du Centre Social et Culturel des Blagis dont il est membre associé ;
- des visites touristiques à Paris ou en Ile-de-France ;
- des sorties-spectacles.

**Présidente-fondatrice :** Mme Bricaud.

**Président :** M. Jean Carnoy.

**JB**

**HORLOGER**  
bijoutier-réparations

ventes de montres, pendules, réveils

Horloger à Sceaux depuis 1950

RÉPARATIONS D'HORLOGERIE — BIJOUTERIE — ORFÈVRERIE

M. BATAIS, 114 bis, rue Houdan, Sceaux (près de la poste)

Tél. 661.17.30

A l'occasion de l'inauguration de la nouvelle bibliothèque municipale

du 4 au 15 mai 1985

## LE PARCOURS DU LIVRE

### Règlement

#### Article 1

Un « *Parcours du livre* » est ouvert à Sceaux, du samedi 4 au mercredi 15 mai 1985. Il s'adresse à tous. Deux catégories ont été établies :

- enfants jusqu'à 13 ans révolus : parcours E ;
- adultes à partir de 14 ans : parcours A.

Le concours est individuel. Les questions sont exposées chez les commerçants de Sceaux qui ont accepté de jouer avec nous.

#### Article 2

Les bulletins-réponses sont à retirer, à partir du 4 mai, à la bibliothèque municipale, 7, rue Honoré-de-Balzac, au Syndicat d'Initiative, 68, rue Houdan, à la Maison des Jeunes et de la Culture, 21, rue des Écoles, au Centre Social et Culturel des Blagis, 2, rue du Docteur-Roux, au Centre d'Action Culturelle « *Les Gémeaux* », 49, avenue Georges-Clemenceau, à l'Hôtel de ville, 122, rue Houdan, et chez les commerçants participants.

Un seul bulletin-réponse est accepté par participant. Ne seront pris en compte que les bulletins-réponses **totale**ment remplis.

Les bulletins-réponses devront être déposés à la bibliothèque municipale, 7, rue Honoré-de-Balzac, ou à Blagis-Bibliothèque, au CSCB, 2, rue du Docteur-Roux, au plus tard le **mercredi 15 mai 1985** avant 18 heures.

#### Article 3

Les résultats seront proclamés le vendredi 14 juin 1985, à 18 heures, à la bibliothèque municipale, 7, rue Honoré-de-Balzac.

Prix, dans chaque catégorie :

- 1<sup>er</sup> prix : une bourse d'un an pour une activité à la MJC ou au CSCB ;
- 2<sup>e</sup> et 3<sup>e</sup> prix : un abonnement d'un an et un spectacle au CAC « *Les Gémeaux* » ;
- du 4<sup>e</sup> au 15<sup>e</sup> prix : une place de cinéma au Trianon.

Tous les participants qui auront remis un bulletin-réponse complet auront droit à une inscription gratuite à la bibliothèque municipale pendant un an, dans leur catégorie.

**Les prix sont offerts par l'agence de Sceaux de la Société Générale, 106, rue Houdan, et par le cinéma Trianon.**

## PARCOURS ENFANT

- 1 – On y trouve des disques même si l'on n'y danse pas. Qu'est-ce que c'est ?
- 2 – Mon premier est un petit fruit que l'on ramasse en automne, mon second n'est pas apprivoisé. Mon tout est un roman d'un auteur français. Lequel ?
- 3 – Dans quelle bande dessinée d'Edgar P. Jacobs, Blake va-t-il prendre le métro de la ligne de Sceaux ?
- 4 – La famille Moumine a un ami qui possède une pipe, un chapeau vert et un harmonica. Comment s'appelle-t-il ?
- 5 – A quel roman vous fait penser l'objet un peu étrange qui est dans la vitrine ?
- 6 – Mère Brimborion fait des farces ; par quel moyen :
  - elle devient invisible ?
  - elle peut rapetisser ?
  - elle voit dans le noir ?
  - elle se déplace à la vitesse de la lumière ?
- 7 – Aravak, héros d'un roman de James Houston, est-il : Indien, Africain, Esquimau ?
- 8 – Pour entrer au pays des 36 000 volontés, Michèle passe un examen. Le nom de l'examineur évoque une fable de La Fontaine. Laquelle ?
- 9 – C'est une graine. Dans les Contes des Mille et une nuits, quand on prononce son nom, on découvre le trésor. Quel est ce nom ?
- 10 – Pour réaliser des livres qui plaisent aux enfants, la recette de cette potion mélange la pêche et le chocolat. Quel est l'auteur qui l'utilise ?
- 11 – Les images exposées dans la vitrine sont tirées d'un album qui raconte l'histoire d'une petite g...e. Quel est le nom de l'utilisateur ?
- 12 – Réécrivez à l'endroit le poème affiché dans la vitrine.
- 13 – Cet océanographe, célèbre par son bonnet rouge, nous fait connaître le fond des mers. Comment s'appelle-t-il ?
- 14 – Donnez le nom du chat et du chien dans « *Dialogue de bêtes* » de Colette.
- 15 – Camille, Madeleine, Marguerite, Sophie, Thérèse. Parmi ces cinq personnages tirés des livres de la Comtesse de Ségur, lequel n'apparaît pas dans « *Les petites filles modèles* » ?

**Allez vite à la bibliothèque. Vous n'y trouverez pas de réponses toutes faites, mais vous y apprendrez comment les découvrir. Les vitrines des commerçants de Sceaux qui affichent une question peuvent vous donner des indices.**



## PARCOURS ADULTE

- 1 – Edmonde Charles-Roux se fit à plusieurs reprises le biographe d'une femme célèbre qui fut un des grands couturiers de notre temps. De qui s'agit-il ?
- 2 – Un roman de Georges Conchon a été porté à l'écran par Jacques Rouffio en 1979. Quel en est le titre ?
- 3 – Dans un de ses premiers romans, Bernard Clavel raconte son apprentissage de boulanger-pâtissier. Donner le titre de l'œuvre.
- 4 – Françoise, journaliste, raconte la vie de Marie, femme de science. Qui sont ces deux femmes ? Donner le titre de l'œuvre concernée.
- 5 – Le parc de Sceaux a inspiré à cet ancien pensionnaire (1886-1914) du lycée Lakanal, la fête de son plus célèbre roman, transposé en Sologne. Il a une rue à Sceaux. Qui est-il ?
- 6 – Une ancienne élève du lycée Marie-Curie a écrit les « Mémoires » de cette épouse discrète d'un roi. Quel est le titre de l'œuvre et quel en est l'auteur ?
- 7 – Ils ne sont pas frères, et pourtant ils sont jumeaux en littérature. Leurs œuvres sont pleines de suspens. Qui sont-ils ?
- 8 – Dans quelle époque dramatique M. Mitchell, M. Denuzière, M. Walker font-ils vivre leurs personnages ?
- 9 – Celui qui la fit chanter a une rue à Sceaux, mais c'est grâce à Prosper qu'elle prit naissance. De qui s'agit-il ?
- 10 – Florian a écrit les paroles d'une célèbre chanson. Laquelle ?
- 11 – Dans Tintin, la Castafiore fait fuir son entourage lorsqu'elle chante « *Ah ! je ris de me voir si belle en ce miroir* ». De quel opéra est extrait cet air ? (Titre et auteur).
- 12 – Cet auteur espagnol (1899-1936) est célèbre par ses poèmes et ses pièces de théâtre. Il a également composé sept chansons populaires interprétées par Teresa Berganza. De qui s'agit-il ?
- 13 – Treize noms pour six auteurs : Romain Gary, George Sand, Georges Rémy, Cécil Saint-Laurent, Henry Beyle, Boris Vian, Sthendal, Jacques Laurent, Shatan Bogat, Aurore Dupin, Émile Ajar, Vernon Sullivan, Hergé. Associer les noms aux pseudonymes.
- 14 – La bibliothèque municipale met à votre disposition plus d'une centaine d'abonnements à des revues et des quotidiens : *Avenirs, l'École des parents, Femme pratique, Historia, Mon jardin et ma maison, Pour la science, Rock and Folk, Tennis Magazine*, etc. L'une d'elles porte le même nom que ce personnage extraordinaire, employé des PTT, architecte à ses heures. De qui s'agit-il ?
- 15 – De quelle œuvre est extrait ce texte :  
*« Et plus vive, plus charmante, plus gaie que jamais après avoir rejeté deux ou trois prétendus, elle s'élançait vers les fêtes de l'hiver, et courait au bal où ses yeux perçants examinaient les célébrités du jour ; où souvent, à l'aide de son ravissant babil, elle parvenait à deviner les secrets du cœur, où elle se plaisait à tourmenter tous les jeunes gens et à exciter avec une coquetterie instinctive des demandes qu'elle rejetait toujours.*  
*La nature lui avait donné en profusion les avantages nécessaires au rôle qu'elle jouait. Grande et svelte, Émilie de Fontaine avait une démarche imposante ou folâtre à son gré. »*

## Liste des commerçants

### Parcours enfant

- E1 : Coiffure Cadet, 1 ter, rue Florian, tél. 702 05 47 ;
- E2 : Produits diététiques Quatre-Saisons, 65, rue Houdan, tél. 661 03 23 ;
- E3 : Courrier Sud, 112, rue Houdan, tél. 661 19 50 ;
- E4 : Charcuterie Le Porcelet Rose, 41, rue Houdan, tél. 661 01 71 ;
- E5 : Laines Phildar, 65, rue Houdan, tél. 661 00 94 ;
- E6 : Chaussures Parc Monceau, 55, rue Houdan, tél. 350 71 08 ;
- E7 : Cadeaux L'Hirondelle, 16, place du Général-de-Gaulle, tél. 702 68 60 ;
- E8 : Fromagerie La Fermette, 37 rue Houdan, tél. 661 01 50 ;
- E9 : Confection Look Mode, 12, rue du Docteur-Roux, tél. 350 14 14 ;
- E10 : Pharmacie Gaillot, 127, rue Houdan, tél. 702 77 97 ;
- E11 : Coiffure Bince, 147, rue Houdan, tél. 661 19 31 ;
- E12 : Maison de la Presse, 98, rue Houdan, tél. 661 00 50 ;
- E13 : Sport-2000, 8, rue Honoré-de-Balzac, tél. 661 03 67 ;
- E14 : Librairie Jalloux, 138, avenue du Général-Leclerc, tél. 702 68 25 ;
- E15 : Confection Mod'Elle, 106, rue Houdan, tél. 661 13 64.

### Parcours adulte

- A1 : Confection couture, Mme Zazzera, 12, rue des Écoles, tél. 350 21 19 ;
- A2 : Multi-Sceaux, 153, rue Houdan, tél. 660 60 76 ;
- A3 : Boulangerie-Pâtisserie Colbert, 49, rue Houdan, tél. 661 22 86 ;
- A4 : Assurances Robert, 151, rue Houdan, tél. 660 17 45 ;
- A5 : Cadeaux Epsilon, 8, rue du Docteur-Berger, tél. 660 15 17 ;
- A6 : Librairie du Lycée, 79, rue Houdan, tél. 702 34 95 ;
- A7 : Restaurant l'Orangerie, 13, rue Michel-Charaire, tél. 350 83 00 ;
- A8 : Meubles Le Temps Retrouvé, rue Marguerite-Renaudin, tél. 702 65 76 ;
- A9 : Coiffure Coif'Miss, 12, rue du Docteur-Roux, tél. 702 97 16 ;
- A10 : Toute la Presse, 10, rue du Docteur-Roux, tél. 702 64 11 ;
- A11 : Bijouterie-Cadeaux Charles Gérard, 96, rue Houdan, tél. 350 23 97 ;
- A12 : Fleurs Tourette, 71, rue Houdan, tél. 661 26 42 ;
- A13 : Charcuterie Lapouyade, 7, Centre commercial des Blagis, tél. 350 04 19 ;
- A14 : Boucherie Grandidier, 2, rue Marguerite-Renaudin, tél. 702 21 39 ;
- A15 : Parfumerie du Parc, 15, rue Michel-Charaire, tél. 661 17 51.

# Les associations du secteur culturel

## Sceaux-Accueil

Depuis 1972, l'association a pour vocation d'accueillir les familles qui s'installent dans notre ville mais également de proposer à tous des activités diverses qui sont des moyens de rencontre : manuelles, sportives, culturelles.

Parmi ces dernières « *Les sorties et rencontres littéraires* » invitent une personnalité du monde des lettres pour une conférence suivie d'un débat, ou organisent des visites d'expositions consacrées aux grands écrivains.

Ainsi ce trimestre, Michel Tournier a été invité, et les œuvres de Colette, Jules Romain et Ronsard sont au programme des rencontres.

Les « *Visites de Paris* » permettent de découvrir des quartiers, des monuments historiques, artistiques ou insolites, au cours de visites guidées ; elles ouvrent aussi les portes des musées ou du Grand-Palais pour de grandes expositions de peinture.

Un cycle d'Histoire de l'Art a été entamé sous forme de conférences avec projection de diapositives. L'activité « *Théâtre* » propose des spectacles variés : Comédie-Française, théâtre de boulevard, ballets, music-hall.

Enfin, des cercles de lecture permettent de se rencontrer autour d'un livre et d'échanger des impressions.

Tout ces contacts contribuent à créer des liens d'amitié qui restent indispensables dans la vie moderne.

**Présidente :** Mme Marina Zeltzman.

## Syndicat d'Initiative

Selon une tradition fort ancienne, le Syndicat d'Initiative est une association dont la vocation est de mettre à la disposition du public un maximum d'informations sur la ville de Sceaux et des renseignements communiqués par tous les Syndicats d'Initiative des villes de France.

Comme son nom l'indique, il se tient à la disposition des associations ou groupements pour les aider à se faire connaître et à promouvoir leurs activités.

**Président :** M. Jacques Steverlynck.

## Union Féminine Civique et Sociale

Mouvement national d'éducation permanente des femmes et association de consommateurs reconnue d'utilité publique, l'UFCS a

pour but de former les femmes dans les domaines civique, économique et familial par des stages ou des journées de réflexion. C'est donc au sens large qu'elle a une vocation culturelle à Sceaux, où elle est implantée depuis plus de 25 ans ; des sujets aussi divers que la législation familiale, la décentralisation, les rouages de l'économie, les plans d'occupation des sols, les institutions politiques, la santé, la psychologie des enfants, les femmes immigrées, l'Europe, les assurances automobiles ou le crédit à la consommation ont été traités.

Des cahiers pédagogiques, des revues et des livres, des enquêtes sur le terrain aident au travail que s'assigne l'association.

Celle-ci œuvre pour que les femmes se situent mieux dans le monde contemporain et puissent agir sur leur milieu de vie avec compétence. Aucune formation préliminaire n'est exigée ; il suffit d'avoir de l'ouverture d'esprit, de la curiosité, de la tolérance, du goût pour l'œuvre collective et la participation à la vie de la cité.

La fréquence des réunions est mensuelle ; elles se tiennent à la MJC.

**Déléguée locale :** Mme Michèle Carle.

# INFORMATIQUE..... INFORMATIQUE



**BR516**

- **Établissement Secondaire Privé d'Informatique et de Gestion**

- **Classes de 2<sup>e</sup> - 1<sup>re</sup> - Terminales / Baccalauréats G2 et H (diplômes d'État)**
- **Formation Intensive en Informatique**

renseignements au : **702.89.32**

**13, avenue Beauséjour - 92160 ANTONY - RER : Parc de Sceaux**

# URBANISME - ÉQUIPEMENT

## Permis de construire ou de démolir

24, avenue Diderot  
Pétitionnaire : M. Peynègre  
Nature des travaux : pergola  
Auteur du projet : M. Vanderpooten, architecte  
Permis accordé le 1.03.1985

26, rue de Bagueux  
Pétitionnaire : M. Gaigne  
Nature des travaux : modificatif  
Auteur du projet : M. Trousseau, architecte  
Permis accordé le 1.03.1985

25, rue de Fontenay  
Pétitionnaire : syndicat des copropriétaires du 25, rue de Fontenay  
Nature des travaux : clôture  
Auteur du projet : M. Roy, architecte  
Permis accordé le 1.03.1985

6, avenue Jean-Jaurès  
Pétitionnaire : M. Renard (auteur du projet)  
Nature des travaux : extension  
Permis accordé le 8.03.1985

11, rue Pierre-Curie  
Pétitionnaire : M. Mermet  
Nature des travaux : modificatif  
Auteur du projet : M. Trousseau, architecte  
Permis accordé le 8.03.1985

10, rue de Penthièvre  
Pétitionnaire : M. Rocquemont  
Nature des travaux : démolition d'une véranda  
Permis accordé le 8.03.1985

17, rue de Fontenay  
Pétitionnaire : M. Cellier  
Nature des travaux : démolition d'un édicule à usage de w-c  
Permis accordé le 8.03.1985

11, rue des Coudrais  
Pétitionnaire : M. Dangues  
Nature des travaux : extension  
Auteur du projet : M. Pezenas, décorateur  
Permis accordé le 15.03.1985

30, rue du Docteur-Thore  
Pétitionnaire : M. Garnier (auteur du projet)  
Nature des travaux : construction d'un pavillon  
Permis accordé le 15.03.1985

14, boulevard Desgranges  
Pétitionnaire : SCI, 14, boulevard Desgranges  
Nature des travaux : construction d'un immeuble et de deux pavillons  
Auteur du projet : M. Desgroux, architecte  
Permis refusé le 15.03.1985

## Enlèvement des objets encombrants (rappel)

Il est une nouvelle fois rappelé que l'enlèvement des objets encombrants a lieu le premier mardi ouvrable de chaque mois dans le secteur Ouest de Sceaux et le mardi ouvrable suivant dans le secteur Est. La délimitation des secteurs est indiquée sur le plan ci-dessous.

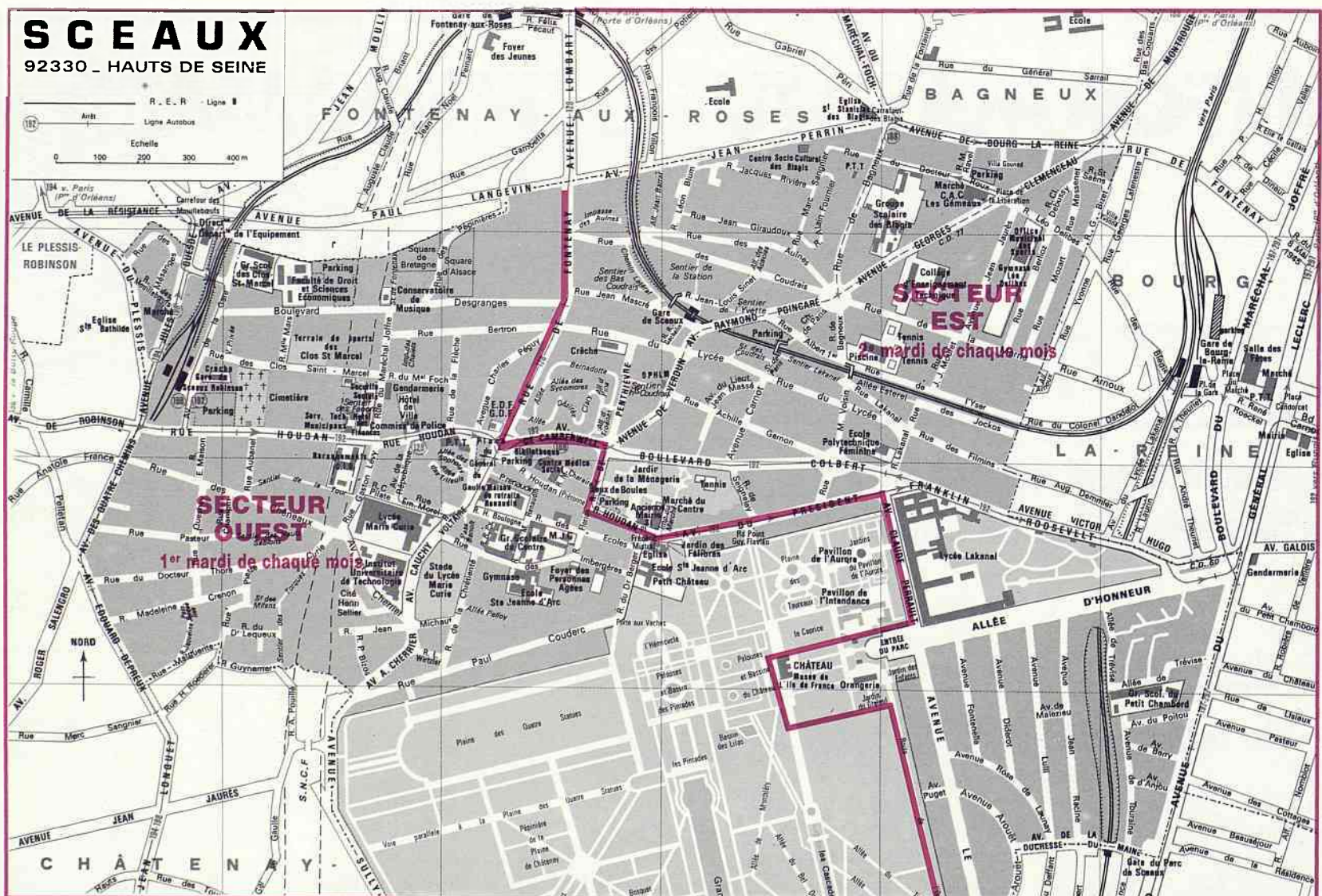
Les objets encombrants comprennent par exemple les vieux meubles, appareils ménagers,

cycles, outils, etc., mais non les débris de jardin, gravats, cendres, mâchefer et branchages provenant de l'abattage ou de l'élagage des plantations.

La collecte des objets encombrants est totalement indépendante de celle des ordures ménagères ; elle est effectuée par une entreprise privée avec du matériel spécialisé.

## Travaux municipaux et voirie Permanence

M. André Benoit, maire adjoint chargé des travaux municipaux, reçoit le mercredi, de 14 h à 17 h, ou sur rendez-vous, en téléphonant au 661 29 50, poste 344, aux services techniques de la mairie, 132, rue Houdan.



# ASSOCIATIONS

## Maison des Jeunes et de la Culture

### Assemblée générale des adhérents

Elle aura lieu le mardi 14 mai à 20 h, à l'ancienne mairie, 68, rue Houdan.

Les membres de l'association à jour de leur cotisation sont cordialement invités à cette rencontre annuelle où sont :

- évoqués la vie et les problèmes de la MJC ;
- recueillis les avis ou propositions des participants ;
- annoncées les perspectives d'avenir ;
- votés les rapports moral et financier ;
- élus les représentants des usagers au conseil d'administration.

Aussi, tous les adhérents soucieux de préserver ou de développer leurs besoins de formation ou de loisirs, attentifs aux restructurations envisagées, préoccupés par l'amélioration du cadre de vie de leurs activités artisanales, corporelles, éducatives, linguistiques, musicales ou sportives et conscients des nécessaires mutations et adaptations de nos objectifs aux réalités actuelles, se feront un devoir de participer à cette soirée qui s'achèvera autour d'un buffet campagnard (réservation obligatoire à l'accueil MJC).

### Stages

- Stage de communication et d'expression orale

#### Objectifs

- favoriser les moyens d'expression et de communication au niveau des personnes et au sein des groupes ;
- découvrir et développer ses propres possibilités d'expression ;
- se doter d'outils d'analyse critique pour mieux se situer dans les groupes.

#### Public

Le stage s'adresse en priorité aux responsables associatifs et à ceux qui exercent une fonction d'animation.

#### Calendrier - Conditions

Lundi 20 et mardi 21 mai de 9 h 30 à 12 h et de 14 h à 16 h 30, à la MJC ; participation : 100 F (nombre limité de places).

- Stage photographique

« La photo rapprochée et la macro », le samedi 25 mai de 9 h à 12 h et de 14 h à 18 h ; participation aux frais : 250 F.

#### Soirées danse

Les différents ateliers de danse de la MJC se trouveront réunis aux Gêmeaux, au cours de deux soirées, le mardi 28 mai à 20 h (danse classique, danse moderne, american jazz, danse d'expression) et le jeudi 30 mai à 20 h (danse classique).

Entrée, sur invitation, réservée aux adhérents.

### Mini-stages pour les jeunes (juin-juillet)

Pour la troisième année consécutive, la MJC proposera à nouveau sa formule « mini-stages ». Ceux-ci s'adressent aux jeunes rendus disponibles par la fermeture de leurs lycées et collèges transformés en centres d'examen, et qui souhaitent valoriser une partie de leur temps par la découverte d'une technique et la recherche de possibilités nouvelles d'expression.

Ces stages de sensibilisation, d'une durée hebdomadaire de 10 heures, constituent une approche intéressante pour un approfondissement ultérieur éventuel. La souplesse de cette formule permet, en outre, de coupler deux stages et ménage des temps forts de loisirs par des animations extérieures facultatives et gratuites qui se dérouleront le mercredi et le samedi de chaque semaine.

Ces mini-stages, exclusivement réservés aux jeunes des lycées et collèges, débuteront le 17 juin. En fonction des demandes, ils pourront s'étaler jusqu'au 12 juillet inclus. Renseignements et inscriptions à compter du 3 juin.

### Résultats d'escrime

- Championnats des Hauts-de-Seine Pupilles

- 1<sup>er</sup>, Thierry Lachkar ;
- 2<sup>e</sup>, Frédéric Touboul ;
- 3<sup>e</sup>, Loïc Welby.

- Challenge des Mureaux Pupilles (9/10 ans)

- 6<sup>e</sup> sur 65, Loïc Welby.

- Challenge de Trappes Pupilles

- 11<sup>e</sup> sur 64, Matthieu Grand,
- 10<sup>e</sup>, Delphine Prieto.

Durant le stage régional à l'épée, le cadet Jean-Denis Hennequin a terminé 1<sup>er</sup> et se trouve qualifié pour le stage national à Vichy.

### Communiqué

L'animathèque-MJC de Sceaux **recherche** :  
• un entraîneur diplômé ou un animateur classé pour l'encadrement d'une nouvelle section de **tennis de table** ;

- des monitrices ou moniteurs bénévoles d'**alphabétisation** pour l'enseignement du français pratique aux étrangers (formation extérieure prise en charge) ;

- de jeunes retraités et étudiants disponibles pour créer une cellule de recherches pédagogiques et didactiques en **informatique**.

## Sceaux-Accueil

### Expositions et visites de Paris

Au début de cette année, nous avons programmé trois expositions différentes sous la conduite d'une conférencière :

- les trésors de l'orfèvrerie française, au musée des Arts décoratifs ;
- une rétrospective de l'œuvre de Kandinsky, au centre Georges-Pompidou ;
- un cycle sur la porcelaine chinoise, au musée Guimet.

En février, nous avons flâné dans le quartier Saint-Séverin.

Nous vous proposons, ce trimestre, une promenade romantique dans le Marais, qui nous mènera de l'hôtel de Sens à celui de la Brinvilliers, faisant revivre l'histoire de Paris depuis Philippe Auguste jusqu'au XVIII<sup>e</sup> siècle.

Nous découvrirons le Val-de-Grâce qui fut une abbaye avant d'être un hôpital militaire ; le cloître et le musée feront aussi l'objet de la visite.

Nous vous emmènerons au Grand Palais pour l'exposition Renoir.

Notre grande sortie nous conduira à Senlis, cité gallo-romaine et ville royale. La fondation Cziffra nous ouvrira ses portes et de jeunes talents, que le célèbre pianiste s'emploie à promouvoir, s'y produiront.

### Permanence

Tous les lundis, de 14 h à 16 h 30, à la Maison des Jeunes et de la Culture, 21, rue des Écoles, sauf pendant les vacances scolaires, les goûters et les conférences. Les jours de démonstration culinaire, la permanence a lieu au Centre Social et Culturel des Blagis, 2, rue du Docteur-Roux. Un fichier de bonnes adresses y est à votre disposition.



Notre grande sortie : Senlis et sa cathédrale.

 **ETS. BASSEREAU**  
fabrique, pose, entretient et répare  
**TOUTES FERMETURES  
STORES TOILES - VÉNITIENS**  
3, rue des Coudrais - 92330 SCEAUX ☎ 660.15.99

 **CHAUFFAGE - PLOMBERIE - COUVERTURE**  
**entreprise PRIEZ**  
22, 24, RUE D'ESTIENNE D'ORVES  
92-FONTENAY-AUX-ROSES  
**service dépannage rapide**  
AGRÉÉ G.D.F. **tel. 350-24-40**

# ASSOCIATIONS

## Michel Tournier à Sceaux

Ces derniers mois furent très riches en manifestations diverses autour de la lecture, organisées par les associations et organismes culturels de la ville pour célébrer ensemble l'ouverture prochaine de la nouvelle bibliothèque municipale.

C'est le romancier Michel Tournier qui sera notre invité d'honneur pour une conférence-débat sur le thème « *un auteur et ses lecteurs* », organisée par le **Collège Universitaire Fontenaisien, la Maison des Jeunes et de la Culture, Sceaux-Accueil et l'Union Féminine Civique et Sociale**, le jeudi 23 mai à 20 h 30 à l'ancienne mairie.

Michel Tournier, reconnu en France et à l'étranger comme un des plus grands écrivains de ce siècle, est venu très tard à la littérature.

Né en 1924 à Paris, il est élevé dans une atmosphère de « *germanistik* », qui marquera son œuvre et sa vie adulte.

En 1946, il part pour quatre ans à Tübingen étudier les philosophes d'outre-Rhin. Déçu dans ses ambitions d'enseigner la philosophie, il décide alors de devenir écrivain et de trouver un passage entre la philosophie et le roman par le recours à de grands mythes toujours vivants.

Mais ce n'est qu'en 1967, après de nombreuses tentatives avortées, qu'il juge son manuscrit « *Vendredi ou les limbes du Pacifique* » digne d'être publié. Ce texte obtient le grand prix du roman de l'Académie française et sera traduit en de nombreuses langues.

En 1970, « *Le roi des aulnes* » obtient le Prix Goncourt, à l'unanimité. Dès lors, Michel Tournier, qui partageait son temps entre la radio et des travaux de traducteur, peut se consacrer entièrement à son œuvre. En 1972, il publie « *Les météores* » et est élu membre de l'Académie Goncourt.



Jacques Robell - IIRF

Michel Tournier se veut auteur de romans métaphysiques. Dans son essai, « *Le vent Paraclet* », autobiographie intellectuelle autant qu'essai d'esthétique littéraire, l'auteur montre de quelle manière chacun de ses livres développe un mythe ou en crée un nouveau : pour « *Vendredi* », celui de Robinson, pour « *Le roi des aulnes* », celui de l'ogre, et pour « *Les météores* », celui de la gemellité.

Sa démarche va toujours du général au particulier. C'est le mécanisme mythologique et symbolique qui détermine l'action des personnages ; le style neutre et apparemment classique et conventionnel fait encore davantage ressortir l'originalité, l'audace, voire la violence du thème.

Mais si Michel Tournier part toujours du plus abstrait, c'est pour aboutir au concret le plus chargé d'images, d'odeurs et de sensualité. Cet ancrage dans le réel, Michel Tournier l'obtient par un long travail de recherches, de nombreuses lectures et des voyages.

Michel Tournier a réussi ce tour de force d'écrire les œuvres les plus exigeantes, provocante et personnelles, et de maintenir en même temps un tirage de best-seller en s'adressant à un public de tout âge.

La location des places pour assister à cette conférence-débat est ouverte depuis le 16 avril à la MJC.

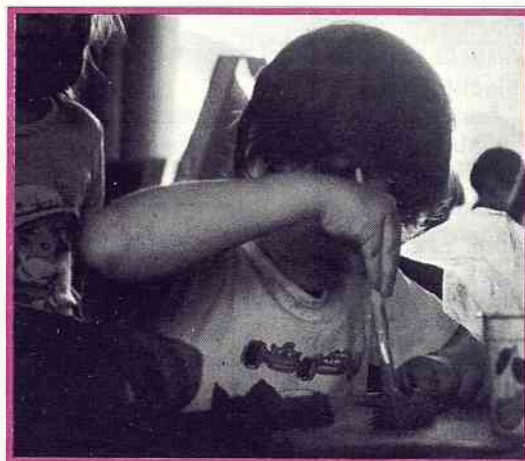


## Le mercredi au CSCB, un jour pas comme les autres

En effet, le mercredi, au Centre, les enfants sont les petits rois ! Tout d'abord, le « *jardin musical* » leur offre un univers rempli de sons, de chansonnettes, d'instruments bizarres. Pascal Boille, éducateur musical, fait découvrir aux enfants de 3 à 8 ans un environnement de notes, une véritable symphonie d'un monde que l'on voudrait nouveau.

Ensuite, divers ateliers (poterie, peinture, vannerie, nature) accueillent d'autres enfants durant la matinée ; l'expression est alors au rendez-vous.

Vers 10 h, la bibliothèque enfants ouvre ses livres jusqu'à 19 h. On peut y rencontrer des adultes racontant quelques belles histoires et puis on y est drôlement bien accueilli !



La peinture : l'un des ateliers qui accueillent les enfants le mercredi, au CSCB.

La danse, les claquettes, sont également de la partie vers 13 h 30 ; c'est l'heure des sportifs ; Nasreddine conduit nos garçons sur le terrain de football de Fontenay-aux-Roses ; Philippe anime jusqu'à 16 h un groupe de futurs(es) athlètes ; Gilles retrouve, rue du Docteur-Roux, au n° 22, les bâtisseurs de buttes et de virages pour le futur circuit bi-cross.

De l'annexe, au 48 rue de Bagneux, nous parviennent d'autres mélodies ; c'est l'heure de la flûte, flûte à bec et flûte traversière. Au Centre, le piano s'est fait entendre depuis l'ouverture des portes, le matin.

**PLOMBERIE - CHAUFFAGE  
DÉPANNAGE**

**Michel DELCENSERIE**

82, avenue Ferdinand-Fenzy - 92160 ANTONY  
☎ 668.21.14

frank

**ENTREPRISE D'ÉLAGAGES  
PARCS ET JARDINS  
ABATTAGE - DESSOUCHAGE MÉCANIQUE**

**Robert ANDRÉOLI & Cie** Tél. 702.96.47

38, rue des Aulnes - 92330 SCEAUX

# ASSOCIATIONS

Un groupe d'enfants de l'hôpital de jour de Fontenay rejoint le labo-photo et, sous la conduite de leur éducatrice et d'Anne, découvrent avec d'autres enfants les merveilles de la chambre noire.

Le soir, les plus âgés vont prendre le relais : danse, jazz, bibliothèque des adultes, bridge-club.

Voilà une journée bien remplie, très animée, et terriblement dynamique !

Pour la rentrée des vacances de Pâques, deux stages vont être proposés aux enfants à partir de 9 ans, le mercredi après-midi, de 14 h à 17 h : un stage de sculpture sur terre et un stage de marionnettes.

Les bulletins d'inscription sont à remplir au CSCB dès maintenant.

## Actions jeunes : le bi-cross, c'est bien parti !

Sous l'impulsion du CSCB et de l'un de ses animateurs, Gilles Eechaut, le chantier a vraiment bien démarré. Il faut voir, chaque mercredi après-midi, ce va-et-vient de brouettes, ces mouvements de pelles, de pioches, mais aussi ces premiers essais de virage relevé, de buttes plus ou moins accessibles...

Actuellement, une trentaine de jeunes se retrouvent chaque semaine et aménagent ce

qui sera un circuit de bi-cross, dessiné par eux-mêmes. Celui-ci est situé dans l'enceinte de l'école des Blagis sur un terrain d'environ 1 300 m<sup>2</sup>.

Ce terrain a été mis à notre disposition par le Syndicat Intercommunal des Blagis que nous remercions tous vivement.

Les services techniques de la ville avaient procédé à un premier nivelage du terrain avant la fin de l'année 1984 et nous avons obtenu, de la société civile d'entretien de la SCIC, une aide non négligeable : quelques camions de terre et de gravats ont déjà pris la direction du terrain. Là encore, que tous ceux qui participent à cette aide en soient remerciés.

Nous nous sommes également procurés un premier contingent de vieux pneus (les chutes sont moins brutales) ; d'autres devraient suivre. Mais nous avons encore des besoins et nous faisons appel aux bonnes volontés ; nous recherchons :

- encore de la terre,
  - des pneus d'automobiles usagés,
  - des outils (pelles, pioches, brouettes),
- mais également de la « main-d'œuvre » active, c'est-à-dire d'autres jeunes passionnés de vélo-cross et ne reculant pas devant quelques travaux manuels !

**Alors contactez-nous ; participez à cette action en nous aidant !**

## Peinture murale

A l'heure où vont paraître ces quelques lignes, la façade nord du Centre Social et Culturel des Blagis aura changé d'aspect.

En effet, depuis quelques mois, dans l'esprit d'un certain nombre d'adultes et de jeunes, a mûri l'idée de réaliser une fresque murale.

Double objectif visé :

- rendre notre environnement immédiat plus agréable ;
- réaliser cette fresque en collaboration avec des jeunes du quartier.

Depuis quelques semaines avait donc démarré un travail de réflexion, de sensibilisation, aidé en cela par un artiste peintre habitant le quartier des Blagis, M. Jean-François Guivarch.

Ont également participé à cette réalisation les partenaires suivants que nous remercions vivement :

- l'unité de gestion SCIC, représentée par Mme Benel et M. Romagné ;
- l'Amicale des locataires des Bas-Coudrais ;
- l'association de prévention spécialisée « Jeunes dans la Cité » ;
- tous ceux qui, de près ou de loin, nous ont apporté leur soutien.

## En projet

Nous projetons l'organisation d'un week-end « spéléologie » près de Rouen, dans le courant du mois de mai, pour les jeunes de 14 à 18 ans.

Nous sommes également en train de prévoir ce qui pourrait être fait pour les vacances d'été pour les jeunes qui ne partent pas en vacances.

## Rappel

Tous les mardis matin, dès 8 h, Gilles Eechaut se tient à la disposition de ceux qui recherchent un emploi et qui souhaitent être aidés dans la communication avec d'éventuels employeurs, dans la formulation et la rédaction de curriculum vitæ ou de demandes d'embauche. Ce travail se fait en collaboration avec M. Gellé, écrivain public, Mlle Freville, responsable de la PAIO, et notre Centre de Documentation et d'Information.

Chaque samedi, de 10 h à 12 h et de 14 h à 18 h, le tennis de table vous est ouvert ; il y a même des raquettes et des balles à votre disposition.

**Centre Social et Culturel des Blagis, 2, rue du Docteur-Roux, tél. 660 51 18.**



Mouvement de pelles et de pioches et premiers essais de virage relevé : le terrain de bi-cross.

## COURS COLBERT

46, rue du Lycée - 92330 SCEAUX Tél. 350.23.15 et 660.83.95

**OUVERTURE DE CLASSES BILINGUES FRANÇAIS/ANGLAIS  
CE1 - CE2 - CM1 - CM2**

Externat • 1/2 Pension • Mixte • Des classes primaires au baccalauréat

- Anglais totalement intégré dans l'emploi du temps (1 h 1/2 par jour).
- Elèves travaillant par petits groupes (moins de 15 par classe).
- Recours aux méthodes audio-visuelles et à des formes d'expression et de créativité en langue anglaise.
- Enseignants spécialement formés et hautement qualifiés.

# ASSOCIATIONS

## Les Gémeaux

L'assemblée générale de notre association aura lieu le 9 mai à 20 h 30.

Adhérents, réservez votre soirée ; nous vous attendons très nombreux à cette occasion. La nouvelle directrice, Françoise Letellier, vous présentera l'équipe et ses projets pour 1985/86.

Le 14 mai, venez découvrir la nouvelle création de la compagnie de danse Jean-Marc Matos, « Cité 1 ».

Intéressant parcours que celui de ce jeune chorégraphe-ingénieur, né en 1952 en Amérique latine d'un père américain et d'une mère française. C'est au Venezuela qu'il commença sa formation de danse classique et moderne après avoir obtenu un diplôme d'ingénieur en France. Depuis 1979, il a créé dix chorégraphies qui ont été présentées en France, aux Etats-Unis et au Canada.

En 1983, il fut lauréat du concours de Bagnolet. En 1984, le Festival d'Avignon l'invita avec « Iles ».

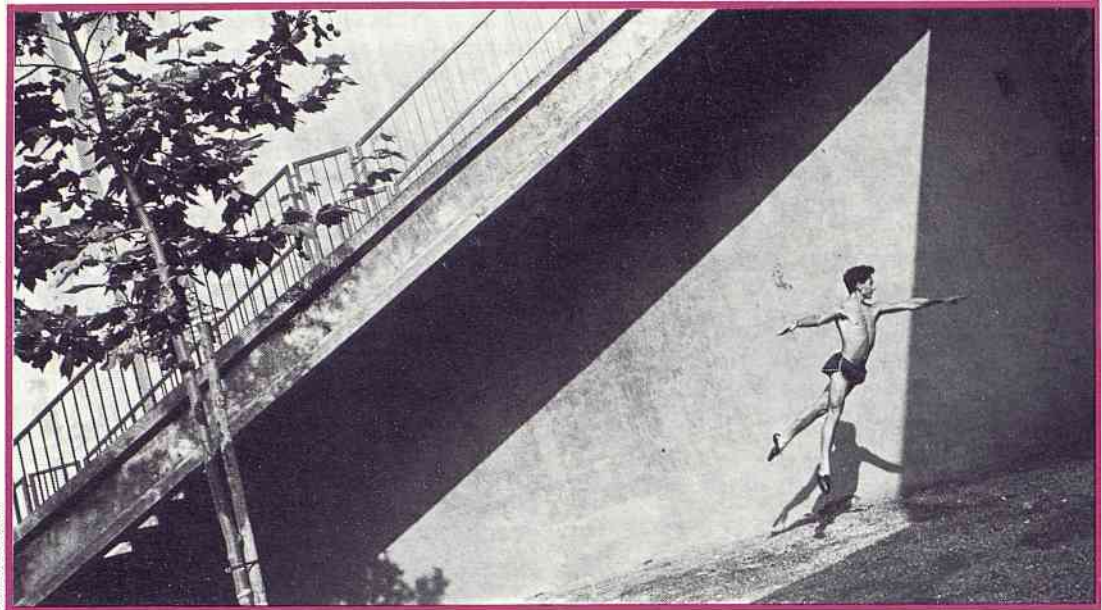
Dans « Cité 1 », il vous entraînera sur le thème de la ville du vingtième siècle.

La ville, espace de liberté ?

La danse, jeu de communication ?

## Cinéma

Du 3 au 7 mai, nous vous proposerons « Poulet au vinaigre », de Claude Chabrol.



« Cité 1 » par la compagnie Jean-Marc Matos.

Le cinéma se met à la cuisine, en voici la recette :

*Pourquoi « Poulet au vinaigre » ? mon premier parce qu'il y a un flic, mon second parce que le ton en est acide, mon tout parce que le poulet au vinaigre est un excellent plat.*

Claude Chabrol à Chafira Kadem (Le Quotidien de Paris du 24.11.84).

*Le ton, c'est le genre polar acide, avec presque pas de personnages antipathiques, car ça*

*se passe à un niveau qui n'est pas celui de la sympathie et de l'antipathie.*

Claude Chabrol à Louis Skorecki (Libération du 20.11.84).

*Bien entendu, il y aura des cadavres, des disparitions, des méchants pas si méchants, des bons pas si gentils et un flic dont on se demandera si c'est du lard ou du cochon...*

Claude Chabrol à Pierre Murat (Télérama du 5.12.84).

## ATD-Quart monde

Participation, développement, paix sont les trois thèmes retenus par l'ONU pour cette Année de la jeunesse. Trois thèmes qui concernent de façon prioritaire les jeunes très défavorisés. Ils connaissent l'exclusion alors qu'ils aspirent à être des acteurs à part entière de la construction d'un monde de paix.

Le mouvement ATD-Quart monde a donc choisi de participer activement à cette Année de la jeunesse en favorisant la prise de parole des jeunes du quart monde et en appelant l'ensemble de la jeunesse à exprimer sa solidarité et sa volonté de partage.

Le 27 mai 1985, à Genève, les 1 000 jeunes délégués des cinq continents, rassemblés à l'initiative du mouvement ATD-Quart monde, s'adresseront à M. Blanchard, directeur général du BIT. A travers lui, ils rencontreront tous les travailleurs du monde.

Ils diront leur volonté d'ouvrir les frontières de leur pays, de leurs quartiers ou de leurs cultures, leur désir de rencontrer d'autres jeunes et d'avoir accès au monde entier.

Ils exprimeront leur refus d'être demain des assistés, leur volonté d'acquérir les connaissances et les qualifications qui leur permettront de vivre responsables en contribuant à créer la terre de demain.

Ils inviteront tous les hommes à les rejoindre, à partager ce qu'ils savent et ce qu'ils aiment pour bâtir la paix en s'appuyant sur l'expérience des plus défavorisés.

En France, deux projets du mouvement ont reçu du Comité National Français pour l'Année de la jeunesse le « Label AIJ ». Il s'agit du rassemblement international du 27 mai 1985, au BIT à Genève, et de l'action menée dans le cadre des Clubs du Savoir et de la Solidarité.

Vous pouvez montrer votre refus de l'exclusion subie par les jeunes en participant à la préparation du rassemblement de Genève. ATD-Quart monde : CCP 13 551 80 C Paris, ou chèque bancaire à envoyer 107, avenue du Général-Leclerc 95480 Pierrelaye.

ATD sera heureux de vous accueillir à la fête des associations, les 15 et 16 juin prochain.

Pour tout renseignement, prendre contact avec Denise Bertin, correspondante du mouvement, 21, allée de Trévise, tél. 350 96 19.

## Société d'Instruction et d'Éducation Populaires du canton de Sceaux

### La presse, le pouvoir et l'argent

La presse fait partie de notre vie quotidienne. Nous avons les échos des crises qu'elle traverse (affaire Hersant, crise du « Monde », etc.). Il n'est pas facile de bien les comprendre et nous nous demandons quels sont les rapports entre la presse, le pouvoir et l'argent : c'est le sujet que traitera Jacques Duquesne, le 29 mai, à 20 h 45, à l'ancienne mairie (68, rue Houdan).

Jacques Duquesne est un homme de terrain ; il sait de quoi il parle. Sa vie professionnelle a été consacrée au journalisme : il a commencé à l'âge de 26 ans, en étant grand reporter au journal « La Croix ». Il fut ensuite directeur de « Panorama chrétien », rédacteur en chef de « L'Express », journaliste à RTL, etc.

Il est actuellement directeur adjoint de la rédaction du journal « Le Point », collaborateur d'Europe 1 et chroniqueur à « La Croix ».

LE COEUR TEL. 661 09 71  
 JOUETS  
 RUE PIETONNE SCEAUX

L'HIRONDELLE  
 16, place du Général de Gaulle - Sceaux  
 Remises progressives  
 LISTES DE MARIAGE  
 tél. 702 68 60 arts de la table • cadeaux



# ASSOCIATIONS

## Samedis Musicaux de Sceaux

**Samedi 11 mai,**  
**« Les jeunes jouent pour les jeunes »,**  
**séance animée par Roger Loewenguth**

Au cours de leur saison 1984/85, les SMS ont proposé, pour chacune des formations invitées, un concert animation à 17 h 30. Ces séances, qui permettaient à la parole et à la musique de se compléter, ont incité les enfants à dialoguer avec les musiciens.

La séance « *Les jeunes jouent pour les jeunes* » donne la possibilité à de jeunes enfants musiciens de se produire, soit en soliste, soit en petite formation de chambre (duo, trio, etc.), pour de jeunes auditeurs émerveillés de voir leurs semblables maîtriser déjà un instrument. Cela peut être très bénéfique et déterminant dans le choix d'un instrument.

La séance sera animée par Roger Loewenguth qui sait si bien faire partager son amour pour la musique et encourager les jeunes instrumentistes.

Une seule séance aura lieu, à 17 h 30. Les réservations peuvent être effectuées au secrétariat des SMS, à la MJC, 21, rue des Écoles, tél. 350 05 96.

## Club de bridge de Sceaux

Nous vous rappelons que notre Club est ouvert les mardis, jeudis et vendredis, de 14 h à 18 h, à l'ancienne mairie, 68, rue Houdan. Un tournoi est organisé chaque premier mardi du mois.

L'inscription est de 50 F pour l'année, plus 3 F par réunion pour les membres du club et 5 F pour les autres.

Le président,  
**René FABRE**

## CFEI — Femme Avenir

Après l'intéressante et sympathique **conférence-débat** où Christiane Papon, concise, claire, décidée et amicale, a enthousiasmé le nombreux auditoire, notre présidente nationale nous envoie un message d'amitié.

Fin mars, celle-ci s'est rendue en **Nouvelle-Calédonie** pour pouvoir apprécier sur place, par elle-même, la situation réelle.

Rendez-vous à notre stand « **CFEI-Femme Avenir** » de la fête des associations, les samedi 15 et dimanche 16 juin prochain, au jardin de la Ménagerie.

**CFEI-Femme Avenir, antenne de Sceaux.**  
**Responsable : Simone Bray, 8, rue Massenet.**  
**Tél. 350 06 04.**

## Les Amis du Conservatoire de Bourg-la-Reine/Sceaux

Le vendredi 15 mars en l'église Saint-Gilles de Bourg-la-Reine, les ACBS présentaient « *La passion selon Saint Matthieu* » de Jean-Sébastien Bach.

Écrasés par la grandeur du premier double grand chœur d'entrée, saisis par la religiosité puissante dans son humilité, émus au plus profond de soi-même tout au long de ce drame musical passionné, exécutants et auditeurs communiaient ce soir-là dans une même ferveur jusqu'à l'apothéose du dernier grand chœur final, salué par des ovations immédiates et chaleureuses.

Guidé par un programme très détaillé, l'auditoire recueilli pénétrait dans cette œuvre



Lors de l'exécution de « *La passion selon Saint-Matthieu* ».

complexe, exprimant dans ses moindres détails l'évolution des sentiments des acteurs de ce drame unique. Hors du temps, chacun s'enrichissait de cette haute spiritualité.

Que dire du bonheur des musiciens, chanteurs, instrumentistes, choristes, devant la réussite totale de cette entreprise difficile à laquelle chacun s'est donné avec courage et persévérance, confiant dans la direction volontaire du maître d'œuvre !

Pendant l'exécution, un courant d'exaltation complice déferla, moment de grâce inoubliable.

Une fois encore, cette manifestation du Conservatoire, sous la direction de Michel Vigneau, restera un grand moment pour les quelque 800 personnes réunies autour de Jean-Sébastien Bach.

### Présentation des activités

Comme chaque année, nous invitons nos adhérents et toute personne portant intérêt à la vie du Conservatoire, à la présentation de nos activités culturelles, le lundi 17 juin, à 20 h 30, salle des conférences de Bourg-la-Reine (1, boulevard Carnot).

Nous vous proposerons des abonnements à la Comédie-Française, à l'Opéra, à l'Odéon, à la salle Pleyel, à la salle Gaveau, etc.

## Association de Soutien de la Protection Civile de Sceaux

Récemment créée (Journal Officiel du 8 décembre 1984), l'ASPCS, association régie par la loi du 1<sup>er</sup> juillet 1901, vient de tenir sa première assemblée générale. Ses buts, énoncés dans les statuts, sont d'établir des relations amicales entre ses membres et de servir de soutien logistique à la Protection Civile de Sceaux (service rattaché à la préfecture de police de Paris), en collaboration avec les services publics ou organismes privés scéens, en particulier dans le domaine du secourisme : prévention des accidents, formation et recyclage du public ou des élèves d'établissements scolaires, missions de secours, etc.

Le conseil d'administration, élu à cette occasion, se compose de :

- président d'honneur :  
M. le maire de Sceaux ;
- président :  
M. Raymond Parre, tél. 702 44 41 ;
- vice-président :  
M. Serge Dubouis, tél. 799 09 91 ;
- secrétaire :  
M. Jean-Marc Soulié, tél. 350 11 96 ;
- trésorier :  
Mme Denise Garcin, tél. 702 65 97 ;

- commissaires aux comptes :  
MM. Lucien Martin et Robert Gildas ;
- administrateurs :  
MM. Rémy Lepasant et Jean Kirchner,  
Mmes Thérèse Ponsart et Jacqueline Domergue.

Nous accueillons tous ceux qui, intéressés par notre action, peuvent nous consacrer un peu de temps libre ou nous apporter un soutien financier.

Tout possesseur d'un brevet national de secourisme, inscrit ou non à la protection civile, peut être membre actif.

Toute personne s'acquittant de sa cotisation, fixée à 100 F pour 1985, peut adhérer à l'ASPCS.

Pour les membres bienfaiteurs, la cotisation est de cinq fois le montant de base.

Enfin, nous mettons nos services à la disposition de tout organisme ou association qui peut nous contacter :

- par téléphone, auprès de l'un des membres du bureau ;
- par courrier, exclusivement auprès de M. Jean-Marc Soulié, 142, avenue du Général-Leclerc, 92330 Sceaux.

**SELLIER-LEBLANC**

43, BOULEVARD DU MARÉCHAL-JOFFRE  
92340 BOURG-LA-REINE

livraison à partir d'1 tonne de **CHARBON**



**COMBUSTIBLES (S.A.)**

**Tél. 702 72 22**

**FUEL** livraison à partir de 1 000 litres

# ASSOCIATIONS

## Fédération des Parents d'Élèves de l'École Publique — PEEP

### Message aux parents d'élèves

Comme chacun sait, notre époque est difficile et, de ce fait, la formation scolaire de nos enfants est d'une importance capitale. Dans ce contexte, le rôle des parents est irremplaçable à la fois au foyer et à l'école.

La loi a institué la possibilité pour les parents de se grouper en associations pour leur permettre de mieux suivre les études de leurs enfants, de participer activement à la préparation de leur vie future, d'éviter la coupure entre l'école et la famille.

### Qu'est-ce que la PEEP ?

La PEEP est la Fédération des Parents d'Élèves de l'École Publique, représentée à l'échelle nationale par le président J.-M. Schleret.

La PEEP se distingue des autres fédérations de parents d'élèves par les points importants suivants.

C'est une fédération indépendante et pluraliste. Elle est fière d'être apolitique au moment où l'école doit rassembler toutes ses composantes dans un effort commun à l'écart du combat politique.

Nous attendons, quel que soit le pouvoir politique en place :

- que l'école soit ramenée à sa fonction essentielle faite en priorité pour les élèves et non pour les personnels,
- qu'elle contribue efficacement à l'élévation du niveau des connaissances,
- qu'elle inculque le sens de l'effort, points sans lesquels « il ne saurait y avoir de réussite individuelle et collective ».

Au niveau national, la PEEP voit croître régulièrement, depuis 1980, le nombre des familles qui lui font confiance : 410 000 adhérents en 1980/82, 440 000 en 1984.

### La PEEP à Marie-Curie

Nous travaillons, naturellement, avec le corps enseignant, la direction de l'école. Cependant, nous tenons à être des interlocuteurs indépendants, courtois mais fermes pour tout ce qui concerne l'enseignement.

Aussi, nous essayons d'être bien au courant de la vie scolaire pour intervenir immédiatement chaque fois qu'ensemble nous l'estimons nécessaire.

Nous sommes intervenus auprès du rectorat :

- pour le maintien de toutes les heures d'enseignement auxquelles ont droit nos enfants ;
- en début d'année scolaire pour que les classes aient toutes leurs professeurs ;

- pour le remplacement de professeurs absents ;
- pour la défense du cadre de l'école (TGV), etc.

Nous participons aux conseils de classes, d'établissement, aux commissions d'appel et d'orientation.

Dans ce but, une équipe dynamique et amicale a été formée, résolument engagée dans son action au service des familles et des élèves. Pour être plus efficace, elle aimerait avoir des contacts avec vous et avoir vos suggestions (présidente, Mme Rigny, tél. 350 51 51).

Nous éditons un bulletin trimestriel adressé à tous nos adhérents. Si vous désirez le recevoir, contactez notre association.

Et si, comme nous, vous estimez que l'éducation de vos enfants est de première importance, rejoignez-nous pour travailler ensemble.

La PEEP Marie-Curie

## Union locale FCPE

Nous informons les parents d'élèves de la création d'une **Union locale FCPE** regroupant les conseils locaux de parents d'élèves des groupes scolaires suivants :

- Blagis : président, M. Dudziak, tél. 661 50 74 ;
- Petit Chambord : présidente, Mme Ancelin, tél. 350 93 35 ;
- Clos Saint-Marcel : présidente, Mme Ducas, tél. 660 34 66 ;
- Centre : président, M. Jaffray, tél. 350 02 30 ;
- Lycée Lakanal : président, M. Pichouron, tél. 702 01 44 (\*) ;
- Lycée Marie-Curie : président, M. Drouot, tél. 702 50 51 ;
- LEP Florian : président, M. Crugeon, tél. 663 44 34.

Cette union locale a pour objectif de coordonner les actions et de mettre en commun les diverses expériences des conseils locaux afin d'améliorer la vie scolaire de nos enfants à Sceaux.

A l'occasion de la fête des associations, au mois de juin, vous pourrez faire connaissance avec ce groupement.

Bien entendu, vos associations locales conservent toute leur importance. Constituée de manière informelle pour l'instant, cette union locale ne traitera que de problèmes ponctuels susceptibles d'intéresser tous les groupes scolaires (sport, sécurité dans la ville, cantines, etc.) et ne se substituera pas aux conseils locaux pour ce qui concerne la vie de chaque établissement scolaire.

Pour tout renseignement, contacter vos présidents ou, à défaut, M. Bernard Bareau, 15, boulevard Colbert, tél. 702 37 60.

(\*) Contrairement à ce qui a été indiqué dans le n° 143 de janvier 1985 du BMI, M. Pichouron est resté président du conseil local du lycée Lakanal.

## Association des Officiers de Réserve des Hauts-de-Seine AOR 92 Sceaux

Messieurs les officiers,

Lorsqu'il y a plus ou moins longtemps, vous avez été nommé officier, cette nomination a été la consécration de votre volonté de servir la nation, soit au titre d'une carrière militaire, soit au cours de votre service, soit par votre assiduité à des cours de perfectionnement.

Pour les plus anciens d'entre nous, d'ailleurs, cette détermination s'est effectivement manifestée sur les champs de bataille ou dans la Résistance au cours de la Seconde Guerre mondiale, et aussi sur les théâtres des opérations extérieures. Mais depuis que vous avez été rendus à la vie civile, votre aspiration première d'aider à la défense et au rayonnement de la France n'en continue pas moins à subsister, sans que les plus jeunes d'entre vous doivent être appelés — il faut l'espérer ardemment — à le prouver sur le terrain, même dans un lointain avenir.

En ce temps de paix, comment l'officier de réserve, qui reste certainement dans ce même état d'esprit, peut-il continuer de témoigner de son attachement aux valeurs pour lesquelles il a librement — et parfois chèrement — accepté de faire partie des cadres d'une armée ou d'un service ?

Indépendamment de sa participation aux cérémonies anniversaires du 8 mai et du 11 novembre au monument aux morts de Sceaux, il est une façon relativement simple d'apporter ce témoignage : c'est d'adhérer à l'Association des Officiers de Réserve des Hauts-de-Seine — pour ceux, évidemment, qui n'en font pas déjà partie —, membre elle-même de l'Union Nationale des Officiers de Réserve, en lui adressant une cotisation annuelle de 130 F (actuellement) au CCP 1855 02 Paris.

Cette adhésion lui assurera le service du bulletin bimestriel de l'Union Nationale qui, non seulement le tiendra régulièrement informé de l'activité des différentes associations d'officiers de réserve (en France, dans les DOM-TOM et même à l'étranger), mais l'informeront, par des articles fort bien documentés, sur les problèmes les plus divers, aussi bien militaires qu'économiques, de l'hexagone et du monde entier.

Vous assurant de son cordial sentiment,

La délégation AOR 92 Sceaux

Nous vous rencontrerons lors de nos prochaines manifestations : le 8 mai et sur notre stand au cours de la fête des associations de Sceaux, les 15 et 16 juin.

## PEINTURES • PAPIERS PEINTS et TISSUS • DÉCORATION • RAVALEMENT

déplacements dans toute la France

devis gratuits

9 bis, rue des Aulnes (Blagis)

SCEAUX

Tél. 702.59.17

R. et L. BOURGOIN

13, rue Eugène-Varlin

CHÂTENAY-MALABRY

Tél. 631.81.82

# ASSOCIATIONS

## ASAS tennis

Avec les premiers rayons de soleil, l'espoir grandit et l'agitation se fait jour parmi les 800 licenciés scéens.

Bien sûr, la section n'est pas restée inactive durant ce long hiver. Trois équipes (vétérans dames, cadettes et cadets) ont vaillamment défendu les couleurs locales dans les championnats de France correspondants. 200 enfants, à travers les sections de mini-tennis, d'initiation et de perfectionnement de l'école de tennis, ont appris à se passionner pour leur sport favori. L'entraînement des équipes s'est poursuivi avec fougue et conviction aux fins de peaufiner techniques et tactiques. L'enseignement s'est restructuré au rythme de la formation de nouveaux moniteurs et éducateurs. Mais la pauvreté des moyens matériels d'hiver à disposition fait que la plupart des adhérents, dont près de 180 figurent au classement FFT 1985, piaffent d'impatience en l'attente du jour « J » qui permettra, avec l'envahissement des terres battues, de libérer le trop-plein de tonus emmagasiné durant cette longue mauvaise période et que footing, cross et culture physique n'ont pu suffire à épancher.

Leur attente ne sera pas pour autant déçue puisque le comité directeur a établi un programme d'activité en mesure de les combler, à savoir, en résumé :

- du 30 mars au 6 avril : stage d'entraînement de 24 jeunes au Cap-Ferret ;
- 24 avril : début de la compétition officielle des jeunes (sept équipes) ;
- 28 avril : début de la compétition officielle seniors (cinq équipes) ;
- 11 mai : pot d'accueil des nouveaux membres à l'issue d'un premier tournoi surprise ;
- du 5 au 16 juin : tournoi des jeunes scéens ;
- 15 et 16 juin : participation à la fête des associations ;
- du 21 juin au 7 juillet : tournoi open FFT ;
- de juillet à début octobre : tournoi réservé aux adhérents ;
- 5 octobre : tournoi surprise suivi de la fête du club (repas et soirée dansante) ;
- 9 novembre : assemblée générale de la section.

Une reprise de contact avec les amis du tennis de Brühl est à l'étude.

Amis sportifs scéens, assurance est donnée que le sport, à travers le tennis en particulier, est bien représenté à Sceaux. Venez-vous en convaincre vous-mêmes chaque jour sur les courts de la rue de l'Yser ou du boulevard Colbert et, plus particulièrement, les mercredis

(compétition de poussins, benjamins, minimes, cadets, juniors garçons et filles) et dimanches (compétition seniors dames et messieurs). Vous pourrez y apprécier le tennis de qualité qu'a su inculquer l'équipe enseignante du club composée désormais de deux moniteurs d'État et de huit éducateurs diplômés. Vos encouragements seront précieux à tous.

A-t-elle été suffisamment remarquée, l'importante moisson de médailles obtenues à l'occasion du Cross de Sceaux par nos représentants des deux sexes (résultats individuels, challenges par équipes, par familles, du nombre) ?

A noter par ailleurs l'honneur fait au club par la remise, par le président de Ligue (par délégation du président Chatrier), de la médaille fédérale, à l'un des membres de notre comité directeur, M. Raymond Beaupoil.

R. GRACIANNETTE

Nous rappelons aux Scéens désirant adhérer à l'ASAS tennis qu'une permanence se tient tous les mercredis, de 14 h à 17 h, et les samedis et dimanches, au siège du club, 5, rue de l'Yser.

Une information complète sur les conditions d'admission et l'ensemble de nos activités pourra leur être fournie.

## Compagnie d'arc de Sceaux

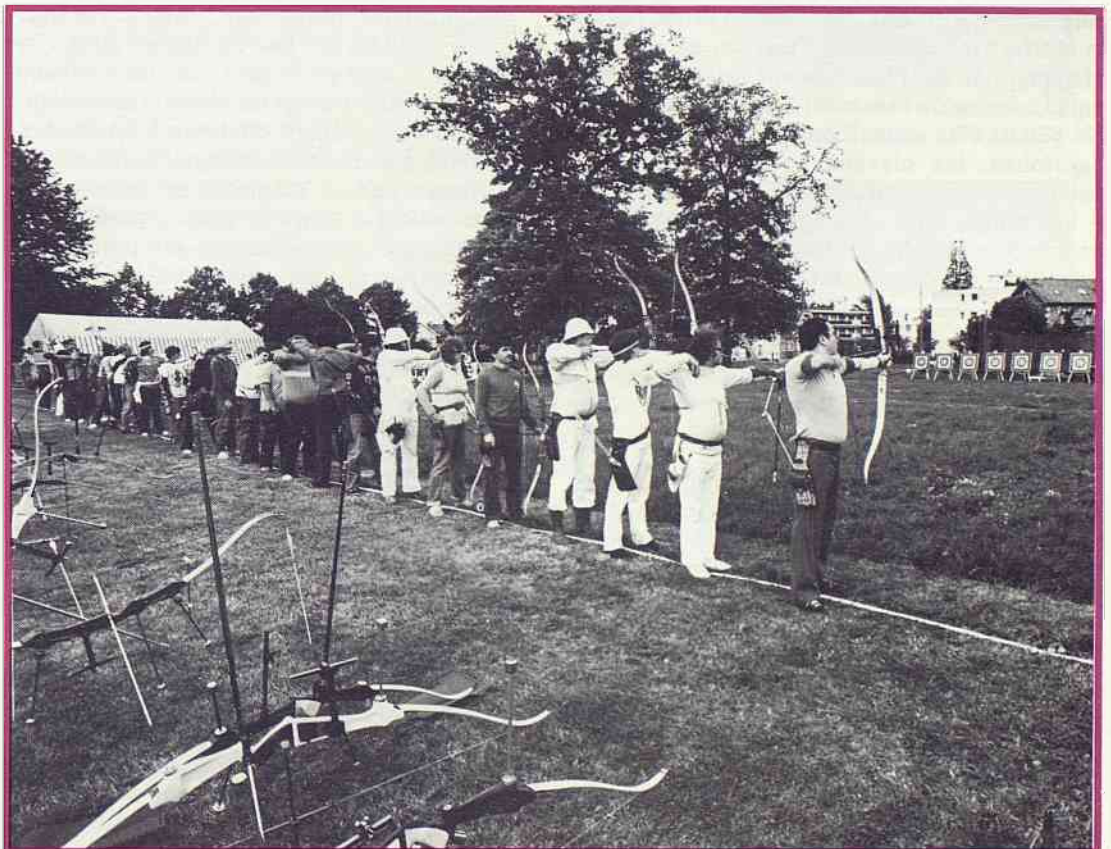
Les meilleurs archers de chaque compagnie peuvent, tous les ans, participer aux championnats de France des différentes disciplines de tir à l'arc : tir en salle, tir de chasse, fita, etc., ceci après avoir atteint les scores de qualifications dans des concours préliminaires prévus à cet effet. Les compagnies sont, bien évidemment, honorées d'être représentées à ces grandes manifestations où l'on côtoie l'élite de nos tireurs.

La compagnie d'arc de Sceaux a, pour sa part, tout lieu d'être satisfaite puisque, pour la troisième année consécutive, elle marque sa présence au championnat de tir en salle. Cette fois, à Pontoise les 23 et 24 février, nous étions représentés par Pierrette Estelle, notre vice-présidente.

L'occasion de tenter de nouvelles qualifications va être donnée aux candidats de notre section les 18 et 19 mai prochain, dates du concours fédéral que nous organisons dans le jardin de la Ménagerie à Sceaux, les résultats étant classés par la fédération de tir à l'arc.

Nos efforts seront, je l'espère, couronnés de succès.

Alain GERBAUD



Un concours fédéral dans le jardin de la Ménagerie ; les tireurs se trouvent à 50 m des cibles.



**CYCLES  
PEUGEOT**

N. DALIOLI CONCESSIONNAIRE  
vente et réparation

73, Avenue Édouard-Depreux, 92330 SCEAUX  
(ex. av. des Quatre-Chemins) TÉL. 702.32.75

**ambulances**

☎ 631.69.22

Santé - Confort - Service

Vente et location

de cannes et béquilles • Matériel médical

**NUIT et JOUR**

Service municipal - Toutes distances

175, rue de la Porte de Trivaux 92140 CLAMART

# COMMUNIQUÉS

## Semaine de l'Éducation nationale, du 27 mai au 1<sup>er</sup> juin

Dans le district de Sceaux, au cours de cette semaine, différentes manifestations sont prévues.

### Antony

• Portes ouvertes, du 28 mai au 1<sup>er</sup> juin, à l'École normale d'instituteurs (rue Adolphe-Pajeaud ; tél. 666 21 90).

• Soirées théâtrales, le jeudi 30 et le vendredi 31 mai au théâtre Firmin-Gémier, à 21 h (place Firmin-Gémier ; tél. 666 02 74).

### Fontenay-aux-Roses

• Deux expositions, du 28 mai au 1<sup>er</sup> juin, au collège des Ormeaux (10, rue des Ormeaux ; tél. 350 29 88).

• Une soirée musicale, le 30 mai à 18 h, à la Maison des Jeunes (rue du Docteur-Soubise).

### Sceaux

• Portes ouvertes :

— le mercredi 29 mai à 14 h, à l'UER de droit (54, boulevard Desgranges ; tél. 661 33 00, poste 304) : réunion d'information sur les études en droit et leurs débouchés, par les professeurs de l'UER ;

— le jeudi 30 mai, de 9 h à 17 h, au Lycée d'Enseignement Professionnel Florian (9 bis, rue de la Marne ; tél. 702 35 43) : travaux en coiffure et exposition sur l'habillement ; au lycée Lakanal (3, avenue du Président-Franklin-Roosevelt ; tél. 660 61 07) : exposition sur les classes préparatoires, les classes sports-études et la seconde expérimentale.

Le programme des activités peut être demandé au Centre d'Information et d'Orientation, 95, rue Houdan ; tél. 660 48 21.

## Caisse Primaire d'Assurance Maladie des Hauts-de-Seine

La CPAM des Hauts-de-Seine rappelle aux employeurs l'obligation, en cas d'accident du travail, de faire parvenir les trois premiers exemplaires de la déclaration « *Accident du travail* » à la Caisse Primaire d'Assurance Maladie du lieu de résidence habituel de la victime.

Pour les assurés domiciliés dans les Hauts-de-Seine, envoyer la déclaration à : CPAM des Hauts-de-Seine, Service du tiers payant (TP 1 AT), 41, rue des Trois-Fontanot, 92026 Nanterre Cedex.

Ces documents doivent impérativement être adressés dans les 48 heures par lettre recommandée avec demande d'avis de réception en dispense d'affranchissement.

## Conservatoire de Musique de Danse et d'Art Dramatique de Bourg-la-Reine/Sceaux École Nationale de Musique

Directeur : Michel Vigneau

10, boulevard Carnot 92340 Bourg-la-Reine.

Tél. 661 80 01, postes 377; 378, 380.

Annexe à Sceaux : 34, boulevard Desgranges.

Secrétariat ouvert les lundi, mardi, jeudi, vendredi, de 16 h à 18 h, le mercredi, de 8 h 30 à 17 h, et le samedi de 9 h à 12 h.

Accessible sur examen à tous les niveaux, l'ENM de Bourg-la-Reine/Sceaux est largement ouverte aux **débutants** auxquels elle assure d'emblée un enseignement sérieux et cohérent, gage de progrès réels et durables.

Accueillant les très jeunes enfants à partir de quatre ans, le **jardin musical** les familiarise avec le monde des sons. Dans une totale liberté d'expression, il éveille, puis développe leurs facultés sensorielles et motrices.

Comme leur nom l'indique, les classes de formation musicale ont pour mission la formation générale, non instrumentale. Elles font appel à une pédagogie active et leur contenu est directement adapté à l'âge des élèves qui les fréquentent. Assurant la transition entre les anciennes classes dites « *de méthodes actives* » - dont elles généralisent en fait la pratique - et les classes de solfège, qu'elles remplacent désormais en élargissant le cadre de leur enseignement vers une véritable culture musicale en profondeur, elles visent à associer plus concrètement les grands chefs-d'œuvre du patrimoine musical aux études indispensables à la pratique du langage sonore.

Certains instruments, tels le piano ou les cordes, exigent un long apprentissage : il est par conséquent indispensable d'en commencer l'étude **très jeune** pour obtenir un résultat en harmonie avec la sensibilité et la maturité intellectuelle du futur adolescent.

Déconseillées aux trop jeunes enfants, les classes d'instruments à vent (bois et cuivres) offrent par contre à beaucoup de préadolescents de larges possibilités d'épanouissement : les progrès y sont particulièrement spectaculaires si des débuts précoces (piano, cordes, etc.) ont éveillé préalablement le sens musical de l'enfant et développé son oreille tout en le familiarisant avec la lecture instrumentale.

L'admission en classes de danse et de chant est prononcée à la suite d'un test des-

tiné à s'assurer que le postulant possède les qualités physiologiques indispensables à la pratique de ces disciplines.

De même que la formation musicale est matière obligatoire à tous les échelons des disciplines musicales (danse comprise), l'assistance aux cours de diction et d'expression corporelle est exigée des élèves d'art dramatique.

**Disciplines enseignées :** flûte, hautbois, clarinette, basson, flûte à bec, cor, trompette, cornet, trombone, tuba, saxophone, piano, orgue, harpe, harpe celtique, guitare, percussion, violon, alto, violoncelle, contrebasse, chant, art lyrique, diction, mise en scène, expression corporelle, danse, musique de chambre, ensembles-instrumentaux, classe d'orchestre, chant-choral, formation musicale, lecture-à-vue, analyse-harmonique, harmonie, préparation aux Conservatoires Nationaux Supérieurs de musique de Paris et Lyon.

Les demandes de réinscription et les inscriptions des nouveaux élèves pour 1985/1986 seront reçues le 24 juin à Sceaux, 34, boulevard Desgranges, de 10 h à 18 h, et à Bourg-la-Reine, 10, boulevard Carnot du 25 au 28 juin de 10 h à 18 h, et le samedi 29 juin, de 9 h à 12 h.

Les nouveaux élèves non débutants doivent s'inscrire avant le 10 juin pour subir les épreuves de préadmission prévues les 24, 25 et 26 juin 1985.

### Conditions d'inscription 1985/86

— âge minimum : 6 ans révolus au 1<sup>er</sup> janvier 1986 ;

— jardin musical pour les enfants nés en 1981 ; éveil musical pour ceux nés en 1980 ;

— avant toute inscription dans une classe instrumentale, il est exigé une année de formation musicale, **à moins que l'examen d'entrée soit jugé satisfaisant par le directeur ;**

— une fiche individuelle d'état civil est exigée **pour tout nouvel élève ;**

— six enveloppes timbrées à l'adresse des parents devront être déposées lors de l'inscription ;

— deux photographies d'identité ;

— une quittance d'électricité ou de téléphone.

Les droits d'inscription et de cotisation ne sont pas remboursables.

entreprise  
générale  
d'électricité



INSTALLATIONS ET DÉPANNAGES  
PAR UNE ÉQUIPE DE TECHNICIENS A VOTRE DISPOSITION

**R. SERVIGNAT & Cie**

12, RUE DES ÉCOLES - 92330 SCEAUX - Tél. 350.17.29 +  
Ateliers : 22, rue des Écoles

S.A. au Capital de 300.000 F - QUALIFELEC IV 742

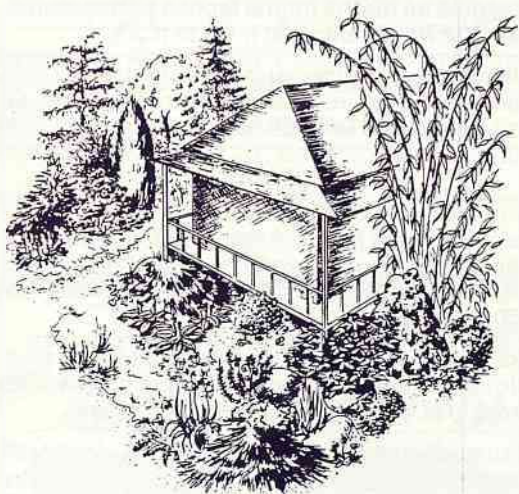
# COMMUNIQUÉS

## Conseil général des Hauts-de-Seine

### Exposition « Nature ville »

Du parc historique de Sceaux au récent parc Nord des Chanteraines, les Hauts-de-Seine offrent, à 1,4 million de citoyens, plus de 2 500 hectares publics d'espaces verts dont le fleuron est sans doute le jardin départemental Albert Kahn, véritable collection de l'art des jardins.

Depuis sa création, le Conseil général des Hauts-de-Seine s'attache à mener une politique de création d'espaces verts, à l'aide de puissants investissements, pour équilibrer le développement urbain du département. L'exposition « Nature ville » est le reflet des efforts accomplis dans ce domaine essentiel pour la qualité de la vie dans les Hauts-de-Seine. Elle sera l'occasion de mener une réflexion générale sur l'écologie urbaine, d'essayer de créer un urbanisme avec des racines, et de concilier la nature et la ville, à l'exemple du 92.



Le jardin Albert Kahn.

Exposition « Nature ville », du 15 mars au 15 décembre 1985 : tous les jours, de 9 h à 12 h 30 et de 14 h à 18 h, à la Maison de la nature, 9, quai du 4-Septembre, 92100 Boulogne-Billancourt.

### PERMANENCE DU DÉPUTÉ

M. Georges Le Baill, député de la circonscription, tiendra une permanence aux baraquements (95, rue Houdan), le vendredi 31 mai, de 17 h à 19 h.

Vous pouvez en outre prendre contact avec M. Le Baill à l'Assemblée nationale, 128, rue de l'Université, 75007 Paris, tél. 297 67 17.



MUSÉE VERT

Peut-on organiser une vraie exposition avec des créations d'enfants ?

Au musée vert, service éducatif du château de Sceaux, c'est possible.

### Du pharaon au robot « énergie solaire »

1 200 enfants de 3 à 16 ans sont les créateurs de sculptures de très grandes dimensions, présentées dans 60 espaces, tous différents. Ces créations sont le fruit d'études à partir d'époques et de disciplines diverses. Ainsi, vous pourrez voir le dieu solaire Râ, l'obélisque gratte-ciel, la momie de l'Inca, Apollon et Louis XIV, le soleil punk, Max l'énergie, etc.

Vous découvrirez ces œuvres, résultat d'une aventure vécue avec les enseignants, les enfants et le musée, dans le grand jardin dressé à l'intérieur de l'orangerie du château de Sceaux.

Une affiche et un catalogue de l'exposition permettront d'expliquer ces soleils réinventés par les enfants.

Au cours de cette manifestation, des rencontres, animées par des pédiatres, dermatologues, physiciens, astronomes, écrivains, éditeurs, comédiens, peintres et architectes seront organisées.

Venez voir ces soleils en re-création. Pour de plus amples informations, prendre contact avec Suzy Rozé, Krassimira Platchkova ou Gérard Rousset-Charny, au musée vert du château de Sceaux, tél. 661 06 71.

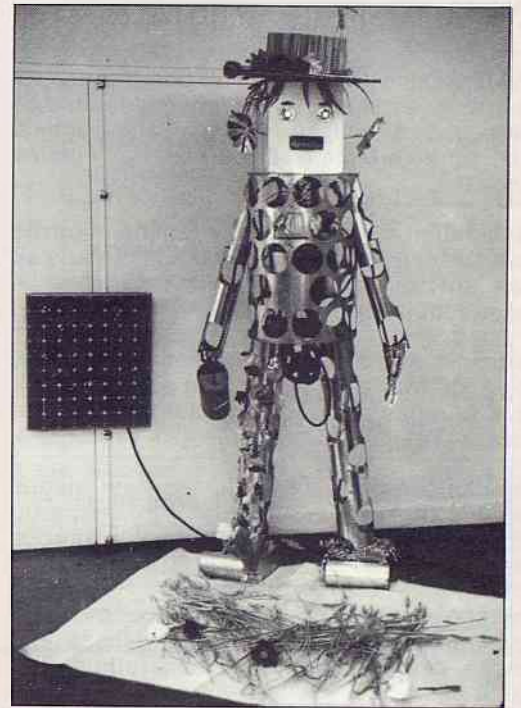


Atelier d'art plastique du lycée Lakanal : Julien l'athlète.

## Musée de l'Ile-de-France

Du 6 mai au 30 juin 1985  
une grande première, l'exposition

### « Soleils en re-création »



Max l'énergie et sa pile photo-électrique.



La porte du temple du soleil, réalisée par une classe de CM1 de l'école Sainte-Jeanne d'Arc.

10 000 m<sup>2</sup>  
DE MOQUETTE EN STOCK

# MARIETTE

POSE GRATUITE DE MOQUETTE

vitrification et pose de parquet

9, place du Général-de-Gaulle — FONTENAY-AUX-ROSES

☎ 350.07.20

## Roselyne BARROUX-BARNAUD

RELIEUR MAQUETTISTE • LIVRES ANCIENS ET MODERNES • RESTAURATION  
cours tous niveaux, tous horaires

(métro Robinson)

16, rue P.-Bonnard — 92260 Fontenay-aux-Roses

Tél. 702.60.08

# petites annonces

## OFFRES D'EMPLOI

Cherche personne pouvant assurer entretien d'un grand jardin à Sceaux. Tél. 350 58 85.

Couple recherche personne sérieuse avec références pour s'occuper toute la journée et toute la semaine d'un bébé et d'un enfant de 3 ans, allant à l'école + tâches ménagères. Tél. 660 42 37.

Cherche aide ménagère pour personne de 77 ans, 3 matinées par semaine. Tél. 920 42 21.

Cherche dame de compagnie, sérieuse, références, pour seconder dame ayant une femme de ménage, du 1<sup>er</sup> juin au 7 juillet à Saint-Raphaël (Var). Ecrire à Mme Galle, 13, rue des Filmins à Sceaux.

Association recherche jeune femme, motivée commerce, pour aider à tenir stand librairie au marché Robinson, les 2<sup>e</sup> et 4<sup>e</sup> dimanches de chaque mois. Tél. 702 83 37.

Particulier cherche femme de ménage sérieuse, soit trois fois trois heures par semaine, soit deux fois quatre heures par semaine, centre Sceaux. Tél. 702 48 47 (après 19 h).

Cherche personne de confiance pour menus services et travaux de dactylo, mi-temps ou périodique, avec hébergement Paris ou proche Sceaux. Tél. 651 51 27 ou 920 02 48.

Cherche personne de confiance pour ménage, du 1<sup>er</sup> au 31 août, 10 h/semaine, sérieuses références exigées, bonne rémunération. Tél. 350 37 69.

## DEMANDES D'EMPLOI

Jeune étudiante garderait enfant (s) à Sceaux ou environs tous les jours sauf mardi et jeudi. Tél. 666 98 45 (le matin ou après 19 h).

Dame très sérieuse garderait enfants les lundi, mardi, jeudi, vendredi matin ou samedi après-midi, et pendant tout le mois d'août. Tél. 660 25 54 (après 20 h).

Baby-sitting en soirée et autres possibilités, animateur maternelle ; demander Xavier. Tél. 920 08 05.

Jeune femme, 36 ans, aide-comptable dactylo, cherche emploi pour fin mai. Tél. 350 95 64.

## IMMOBILIER

Enseignant à l'EPF cherche à louer 2 pièces à

Sceaux ou près du RER. Tél. 660 80 62 (demander M. Saint-Vincent).

Officier supérieur en retraite cherche 3/4 pièces à louer, proche parc et commerces. Tél. 702 40 03.

Fonctionnaire cherche 2 pièces à louer à Sceaux. Tél. 950 31 75, poste 127.

Jeune couple d'ingénieurs cherche à louer 2/3 ou 4 pièces ou petit pavillon, Sceaux ou environs. Tél. 660 45 93 (à partir de 19 h).

Particulier cherche à acheter appartement 5/6 pièces, standing, près RER, calme, soleil, chauffage individuel, ou pavillon équivalent. Tél. 499 75 64 (le soir de préférence).

Artiste scénenne, riveraine du chantier TGV, cherche d'urgence un local sans confort, tranquille, pour pouvoir continuer à peindre ; en échange, donnerait petits services ou cours d'allemand, d'anglais et peinture ou dessin. Serait également intéressée pour assurer le gardiennage de pavillons, animaux, jardins, etc. Tél. 660 59 81.

A louer à Biarritz, studio pour 4 personnes comprenant : salon, coin cuisine, salle de bains et balcon donnant sur la plage ; période du 15 au 23 août et du 23 au 31 août ; prix pour une semaine : 2 300 F. Tél. 661 49 32.

Particulier loue à Bourg-Saint-Maurice - Les Arcs appartement tout confort, 4 personnes, ameublement personnel, ascenseur, garage, conditions intéressantes (hiver et été). Tél. 702 65 82 (à partir de 20 h).

A vendre dans la Nièvre, près de Decize, maison 6 pièces, cour, dépendances, chauffage électrique + jardin 1 000 m<sup>2</sup> et garage à proximité ; prix : 280 000 F. Tél. 702 68 00.

Urgent, cherche à louer chambre, studio ou 2 pièces à Sceaux. Tél. 660 45 16 ou 666 18 53.

Particulier cherche à louer sur Sceaux, appartement 4 à 5 pièces, libre début juillet. Tél. (40) 29 28 07.

## VENTES

A vendre canapé cuir fauve, 3 places + fauteuil ; prix 6 000 F. Tél. 660 11 00.

A vendre landau, bon état. Tél. 661 05 04 (après 18 h).

Vends deux paires de lunettes, cause double emploi, état neuf, forme Ray-ban, mixte ; une paire de Porsche, valeur 800 F, vendue 500 F ; une paire de Vuarnet, valeur 600 F, vendue 450 F. Tél. 350 52 99 (à partir de 20 h).

A vendre col de fourrure gris, coupons de lainage et de cotonnade, anorak, salopette, après-ski, taille 10 ans. Tél. 702 38 98.

A vendre piscine démontable Nausicaa, bon état, bassin 10 m x 3,50 m pouvant être réduit, couvert par abri plastique, système de filtrage ; prix au tiers de sa valeur. Tél. 661 16 74.

A vendre : 1 buffet de cuisine, 1 table à l'italienne, 4 chaises, le tout en formica jaune clair ; très bon état ; prix intéressant. Tél. 350 80 69.

Vends R5 GTL, 1980, 52 000 km, très bon état ; prix 19 000 F. Tél. 660 48 99 (de 13 h à 14 h 15, sauf le mercredi).

## COURS PARTICULIERS

Soutien et rattrapage en grammaire et orthographe, du CM2 à la 3<sup>e</sup>, par professeur retraité ; préparation au BEPC. Tél. 660 47 84.

Licencié en maths donne leçons particulières. Tél. 702 78 79 (entre 20 h et 20 h 30).

Allemande d'origine, au fait du programme scolaire, donne cours intensifs de préparation au bac allemand. Tél. 660 42 28.

## DIVERS

Groupe d'amis recherche 2 participants pour un trekking au Népal (6 semaines, automne 85) pour accompagner expédition au Makalu. Pour toutes informations contacter M. Baillet, tél. 350 65 40 (après 19 h).

Collectionneur de jouets achèterait trains électriques anciens en tôle, marque et état indifférents. Tél. 938 36 08 (heures de bureau).

Cause déménagement fin de mois, donnerait beau mobilier solide et literie propre, contre divers travaux dans jardin et maison à Verrières-le-Buisson. Tél. 651 51 27 ou 920 02 48.

A louer, 1 à 9, rue Léon-Blum à Sceaux, petits boxes fermés, largeur : 2,27 m, longueur utile : 2,85 m à 3,65 m, pour voitures tourisme ou stockage ; prix : 220 F par mois. Restent aussi quelques grands boxes à 320 F par mois. S'adresser à : OPHLM, 15, avenue de Verdun à Sceaux, tél. 660 45 37.

# CITROËN



**VOTRE CONCESSIONNAIRE LOCATION SANS CHAUFFEUR**

**SAMA VERDIER SUD-OUEST**

28, av. Aristide-Briand — 94110 ARCUEIL

2, av. Aristide-Briand — 92220 BAGNEUX

Tél. 655 28 38

**ET SES AGENTS**

**GARAGE DESLANDES**

98, rue Boucicaut — 92260 FONTENAY-AUX-ROSES — Tél. : 661 21 75

**GARAGE OLIVIER**

33, rue Salvador-Allende — 92220 BAGNEUX — Tél. : 735 68 17

# santé : services de garde

DATES	MÉDECINS	PHARMACIENS	INFIRMIERS
<b>MAI</b>			
Mercredi 1 <sup>er</sup>	Dr TOURNERIE 112 bis, rue Houdan ... 661 19 93	Mme GAILLOT 127, rue Houdan ..... 702 77 97	Mme BRAGEOT 35, rue des Coudrais ... 660 05 93
Dimanche 5	Dr VERDON 31, rue des Pépinières... 011 63 26	M. MIRAMOND (à Bourg-la-Reine) 135, av. du Gal-Leclerc . 661 08 52	Mme VIEL 13, av. Roosevelt ..... 661 13 00
Mercredi 8	Dr BESNARD 74, rue du Lycée..... 661 02 45	Mme LAVERDET 106, rue Houdan ..... 661 00 62	Mme MERCIER 10, av. Jean-Perrin ..... 350 13 93
Dimanche 12	Dr BENOUAISCH 138, av. du Gal-Leclerc 660 74 87	M. MARTIN (à Bourg-la-Reine) 41, bd Carnot ..... 663 07 95	Mme SAVOYE-RIEUNAU 31, allée de Trévisse ... 660 16 66
Jeudi 16	Dr BRIDEY 4, pl. du Gal-de-Gaulle . 350 88 41	Mme PHAN DUYEN 43, rue des Coudrais ... 702 40 44	Mme LE MERRER (à Châtenay) 8, rue Garros ..... 702 11 81
Dimanche 19	Dr COMPAGNON 112 bis, rue Houdan ... 661 19 93	M. VICCA (à Bourg-la-Reine) 56 bis, av. du Gal-Leclerc 663 08 27	Mme GALAND 45, rue Houdan ..... 702 24 23
Dimanche 26	Dr GALVIN 53, av. G.-Clemenceau . 702 38 38	Mme THIEBAULT 7, av. des 4-Chemins ... 661 16 12	Mme GUILLOTTE 31, rue de Bagneux .... 661 26 63
Lundi 27	Dr HASSID 68, rue des Chêneaux . 660 00 53	Mme THIEBAULT 7, av. des 4-Chemins ... 661 16 12	Mme GUILLOTTE 31, rue de Bagneux .... 661 26 63
<b>JUIN</b>			
Dimanche 2	Dr LE VAN QUYEN 123-125, rue Houdan ... 350 07 74	M. MARTIN-LAVIGNE (à Bourg-la-Reine) 104, av. du Gal-Leclerc . 663 05 40	Mme BRAGEOT 35, rue des Coudrais ... 660 05 93

Le docteur Alain BRIDEY vous fait part du transfert de son cabinet médical à partir du 2 mai 1985 au 4, place du Général-de-Gaulle, à Sceaux. Le téléphone est inchangé, 350 88 41.

Mlle Nathalie MORANNE vous fait part de l'ouverture de son cabinet d'orthophoniste à Sceaux, à partir du 1<sup>er</sup> mai : 31, rue Houdan, tél. 660 95 55.

## EN CAS D'URGENCE

POLICE-SECOURS .....	17 350 27 02
POMPIERS .....	18 702 09 38
CENTRE ANTIPOISONS .....	205 63 29
SERVICE D'URGENCE MÉDICAL .....	15 (Centre 15)
SERVICE D'URGENCE DENTAIRE .....	776 25 42 (les dimanches et jours fériés de 9 à 12 heures)
AMBULANCES NUIT ET JOUR .....	631 69 22 (Service municipal)
GAZ (Service d'urgence) .....	660 95 13
ÉLECTRICITÉ (Service d'urgence) .....	735 54 90
TAXIS :	
— Sceaux .....	350 00 00
— Bourg-la-Reine .....	661 00 00
— Fontenay-aux-Roses .....	660 24 10
SNCF (Renseignements) .....	261 50 50

vos achats de tous les jours  
ACCÈS DIRECT DU MAGASIN AU COFFRE DE VOTRE VOITURE

**PARKING  
COUVERT**

**MULTI**

153, RUE HOUDAN  
gare de robinson

## Loisirs à Sceaux, du 1<sup>er</sup> au 31 mai

**2** — 15 h, à l'ancienne mairie (68, rue Houdan) : « Pierre Bonnard, ou le sujet en peinture », conférence avec projection de Luc Lang, organisée par le Collège universitaire Fontenaisien.

**2** — L'écrivain Martin Gray signera ses livres à la Maison de la presse (98, rue Houdan).

**2** — 20 h 45, à l'ancienne mairie : assemblée générale constitutive de l'Association Scéenne des Amitiés Africaines (ASAMA) ; voir article p. 18 dans le BMI n° 145 de mars 1985.

**2, 3 et 4** — A l'occasion des « Trois jours fous du commerce », animations commerciales organisées par l'Union des Commerçants et Artisans de Sceaux.

**3 et 4** — 19 h, au Centre d'Action Culturelle « Les Gémeaux » (49, avenue Georges-Clemenceau) : « Poulet au vinaigre », film de C. Chabrol.

**3, 4 et 7** — 21 h, au CAC « Les Gémeaux » : « Poulet au vinaigre », film de C. Chabrol.

**5** — 14 h 30, à l'hôtel des ventes de Sceaux (38, rue du Docteur-Roux) : vente aux enchères de bibelots, tableaux, meubles.

**5** — Parc départemental de la Vallée aux Loups, jardin de l'Aigle Blanc : ouverture du festival du Val d'Aulnay avec de jeunes musiciens et comédiens entourant des personnalités du monde des lettres pour commémorer le bicentenaire de la naissance d'Henri de Latouche.

**7** — 14 h 30, au Centre Social et Culturel des Blagis (2, rue du Docteur-Roux) : information sur la congélation avec Sceaux-Accueil.

**9** — 19 h, au CAC « Les Gémeaux » : assemblée générale des adhérents du CAC, suivie d'un buffet.

**10** — 21 h, au CAC « Les Gémeaux » : « Variety », film de B. Gordon.

**11** — 17 h 30, au CAC « Les Gémeaux » : « Les jeunes jouent pour les jeunes », séance animée par Roger Loewenguth, organisée par les Samedis Musicaux de Sceaux.

**11** — de 16 h à 18 h, à l'annexe de la MJC (24 ter, rue des Écoles) : permanence du Cercle philatélique de Bourg-la-Reine/Sceaux.

**12** — Parc départemental de la Vallée aux Loups, festival du Val d'Aulnay : programme de musique et de danse avec Muriel Maffre.

**13** — 14 h, à la Maison des Jeunes et de la Culture (21, rue des Écoles) : « L'art moderne au début du XX<sup>e</sup> siècle », conférence avec projection, organisée par Sceaux-Accueil.

**14** — 20 h, à l'ancienne mairie : assemblée générale de la MJC, suivie d'un buffet campagnard (réservation à l'accueil de la MJC).

**14** — 21 h, au CAC « Les Gémeaux », danse : « Cité 1 », par la compagnie J.-M. Matos.

**15** — 14 h 30, au CAC « Les Gémeaux », cinéma enfants : « La flèche brisée », film de D. Daves.

**15** — 19 h 30, au CAC « Les Gémeaux » : « Après la répétition », film de I. Bergman.

**17, 18 et 21** — 21 h, au CAC « Les Gémeaux » : « Après la répétition », film de I. Bergman.

**20** — 14 h, à la MJC : « L'intervention du songe dans la réalité », conférence-débat organisée par Sceaux-Accueil.

**22** — 14 h 30, au CAC « Les Gémeaux », cinéma enfants : « En voyage avec un poulet », film de A. Ahrent.

**22** — 19 h 30, au CAC « Les Gémeaux » : « Le baiser de Tosca », film de D. Schmidt.

**23** — 20 h 30, à l'ancienne mairie : à l'occasion de l'inauguration de la nouvelle bibliothèque, le Collège universitaire Fontenaisien, la MJC, Sceaux-Accueil et l'Union Féminine Civique et Sociale reçoivent l'écrivain Michel Tournier (voir article p. 17).

**24** — 14 h et 16 h, à l'annexe de la MJC (5, rue des Imbergères) : art floral avec Sceaux-Accueil.

**24** — 21 h, au CAC « Les Gémeaux » : « Le baiser de Tosca », film de D. Schmidt.

**28 et 30** — 20 h, au CAC « Les Gémeaux » : spectacle des ateliers de danse de la MJC ; entrée sur invitation, réservée aux adhérents.

**29** — 14 h 30, au CAC « Les Gémeaux », cinéma enfants : « Vingt mille lieues sous les mers », film de R. Fleischer.

**29** — 19 h 30, au CAC « Les Gémeaux » : « Vingt mille lieues sous les mers », film de R. Fleischer.

**29** — 20 h 45, à l'ancienne mairie : « La presse, le pouvoir et l'argent », conférence de Jacques Duquesne, organisée par la Société d'Instruction et d'Éducation Populaires du canton de Sceaux.

**31** — au CAC « Les Gémeaux », nuit du cinéma : à 19 h 30, « Vingt mille lieues sous les mers », de R. Fleischer ; à 22 h, « La flibustière des Antilles », de J. Tourneur ; à 0 h, « Le bateau », de W. Petersen.

**31** — 21 h, aux baraquements (95, rue Houdan) : table ronde du quartier des « Chêneaux-Sablons ».

### Expositions

• **du 6 mai au 30 juin, à l'Orangerie du château de Sceaux** : « Soleils en re-création », exposition de créations d'enfants (sculptures), organisée par le Musée vert, service éducatif du Musée de l'Île-de-France (voir article p. 25).

• **du 9 au 25 mai, à la MJC** : exposition des peintures d'Elisabeth Parré.

HAUSSURES - MAROQUINERIE  
hommes • femmes • enfants

# La Chausserie

**NOUVEAU A SCEAUX**

**ARTICLES DÉGRIFÉS  
DE GRANDES MARQUES**

**SCEAUX**  
31, rue Houdan 92330 SCEAUX  
tél. 661.32.00

**VERSAILLES**  
80, rue de la Paroisse 78000 VERSAILLES  
tél. 953.51.38

OUVERTURE du MARDI au SAMEDI  
de 10 h à 13 h 15 et de 14 h 30 à 19 h 30

