

SCEAUX

bulletin municipal d'information

NOVEMBRE 1985

n° 151



Photo Joël Esnault - Direction des Espaces Verts des Hauts-de-Seine

Mascarons de Rodin ornant le buffet d'eau des cascades du parc de Sceaux depuis 1935 et provenant de l'exposition universelle de 1900.

Du nuage au robinet :
D'OÙ VIENT NOTRE EAU ?

(pages 4 à 8)

LES SCÉENS

Médaille d'honneur du travail

Le 19 octobre 1985, M. Ringenbach, maire de Sceaux, a remis les diplômes de la Médaille d'honneur du travail à un très grand nombre de Scéens appartenant à la promotion du 14 juillet 1985.

Grand or

M. Paul Balestat, 144 bis, av. du Général-Leclerc.
M. Roger Vernier, 5, rue Léon-Blum.

Grand or — Or

M. Maurice Lagueyrie, 4, av. Franklin-Roosevelt.

Grand Or — Or — Vermeil

M. Édouard Derrien, 4, rue du Docteur-Roux.

Or

Mme Marie-Thérèse Besse, 12, bd Desgranges.
M. Raymond Besse, 12, bd Desgranges.
Mme Micheline Chahrabani, 12, bd Desgranges.
Mme Renée Drumain, 3, rue du Docteur-Lequeux.
M. Georges Gardès, 9, rue Marc-Sangnier.
M. Marcel Jacquelin, 2 bis, rue Lakanal.
M. Lucien Mazure, 1, rue Alain-Fournier.
Mme Jeanne Neige, 5, rue des Aulnes.
M. André Penin, 148, rue Houdan.
M. Jacques Ragot, 19, av. Jean-Jaurès.
M. Roger Riou, 2, rue Mademoiselle-Mars.

Or — Vermeil

M. Maurice Bourgis, 3, rue Alain-Fournier.

Vermeil

M. Michel Beugin, 4, square de Bretagne.
M. André Decker, 35, rue Mozart.
M. Claude Delafresnaye, 4, rue Eugène-Maison.
M. Claude Dufoix, 144, av. du Général-Leclerc.
M. Michel Dufourcq-Lagelouse, 4, rue E.-Maison.
M. Claude Guillin, 8, av. Jean-Jaurès.
Mlle Josette Guillot, 20, av. de la Gare.
M. Raymond Hulot, 35, rue du Docteur-Roux.
M. Jean Laporte, 2, square d'Alsace.



Studio Jules Verne

M. Pierre Ringenbach remet à M. Edouard Derrien son diplôme de la Médaille d'honneur du travail Grand or.

Mme Odette Lefebvre, 2, allée des Pins.
M. Jean Le Floch, 69, bd Desgranges.
M. Raymond Le Floch, 12, bd Desgranges.
M. Claude Naegert, 3, rue Jean-Giraudoux.
M. Michel Roques, 2, allée Désirée-Clary.
M. Claude Tertrain, 48, rue du Docteur-Thore.
M. Denis Vergnot, 13, avenue Lulli.

Vermeil — Argent

M. André Bredillat, 53, rue de la Marne.
Mme Jeannine Brosse, 15, av. Georges-Bizet.
M. André Juif, 24, av. Jean-Perrin.

Argent

M. Jacques Attenborough, 1, rue Marc-Sangnier.
M. Noël Bohy, 6, av. Charles-Péguy.
Mme Francine Boisserie, 27, rue des Mésanges.
M. Alain Bonneau, 21, rue des Aulnes.
M. Bertrand Comar, 52, rue du Docteur-Thore.
Mme Josette Crenn, 3, rue Jean-Masqué.
M. Kha Dang Tran, 26, av. Le-Nôtre.
M. Philippe Dechin, 12, rue du Docteur-Berger.
M. Francisco Del Valle Castro, 7, rue Marc-Sangnier.
Mme Marie Dobremel, 3, rue des Jockos.

M. Jean-Pierre Dufoix, 144, av. du Général-Leclerc.
M. Alain Durier, 8, rue Bertron.
Mme Marie-Thérèse Faivre, 72, bd Desgranges.
Mme Monique Fleurant, 97, rue Houdan.
M. Michel Jannot, 112 bis, rue Houdan.
Mme Odette Kerlogot, 12, bd Desgranges.
Mme Andrée Koessler, 1, rue des Mésanges.
Mlle Mireille Lermier, 23, rue des Aulnes.
M. Jean-Paul Luccioni, 13, rue des Jockos.
M. Jacques Malleron, 1, allée des Tilleuls.
M. Jacques Marie, 107, rue Houdan.
Mme Yvette Marie, 107, rue Houdan.
M. Bernard Maury, 3, allée Bernadotte.
M. Yves Moser, 70, bd Desgranges.
M. Jacques Murlon, 20, rue de Fontenay.
M. Paul Reyter, 2, rue Marc-Sangnier.
M. José Ribeiro-Martins, 2, square d'Alsace.
Mme Micheline Rodier, 3, av. Paul-Langevin.
Mme Nicole Rouchon, 14, rue des Imbergères.
M. Antoine Séon, 10/12, av. Jean-Perrin.
Mme Christiane Sulpice, 15, rue des Mésanges.
Mme Monique Tabardel, 48, av. G.-Clemenceau.
M. Michel Verrier, 2, rue Léon-Blum.
Mme Liliane Villain, 4, square d'Alsace.
M. Alexandre Yuste, 34, rue de Fontenay.

Etat civil

Période du 16 septembre au 15 octobre 1985

NAISSANCES

Jason FEBVRE • Paola, Marine TROUSSEAU
• Jonathan, Claude, René ICHOU • Melik, Frédéric, Garabet BARATIAN • William ROZE.

MARIAGES

Philippe, André, Maurice DEBU et Anne, Bernadette, Marie LESTRAT • Jean-Marc, Claude JANSEN et Véronique DUPEUX • Pascal, Jean SABETTA et Nathalie, Geneviève, Caroline LYKO • Mustapha TOUAHRI et Fatima ABDELALI • Xavier, Bernard MAURY et Véronique,

Claude, Marie LAVOUE • Dominique, Jean, Marie VARIN et Christine, Marcelle, Léa CHARLOT • François, Jean, Bernard BLANC et Nathalie, Jacqueline, Marie YPRES • Christophe, Thierry, François PARTHONNAUD et Patricia, Monique, Claude THILLOU • Thierry, Georges LALLEMAND et Marie, Sylvie NOORDINE • Patrick, Claude, Pierre, Michel, Philippe BELLEFLEUR et Firouzeh GHAI • Michel BOUSQUET et Cathy, Henriette, Angèle HAUSTRATE • Jean-Marie, Bernard COUDIERE et Odile FRIGOLA • Patrick, Marie, Fernand PAILLAT et Catherine, Raymonde, Solange UHLRICH.

DÉCÈS

Georgette, Françoise, Mélanie, Clotilde SCHO-

BING • Marcelle, Simone NOZIERES • Raymonde, Marguerite TROUSSELIER • Jeanne, Marie, Louise GODEAU, veuve HOULLIEZ • Madeleine, Jeannine, Louise AUROUET, épouse TARDY • Marcelle, Marie SCHICFER, veuve DE MEYER • Yvonne, France CHAPIT, épouse DROUILLY • Corentin, Alexandre QUEFFELEC.

Personnes décédées en dehors de Sceaux, n'y étant pas domiciliées, inhumées au cimetière communal dans un caveau de famille

M. Jacques RIBREAU, décédé le 20 septembre 1985 au Plessis-Robinson (Hauts-de-Seine) • Mme THIBOU, née Marguerite BERTHAULT, décédée le 19 septembre 1985 à Paris-14^e.

SELLIER.LEBLANC

43, BOULEVARD DU MARÉCHAL-JOFFRE
92340 BOURG-LA-REINE

livraison à partir d'1tonne de **CHARBON**



COMBUSTIBLES (S.A.)

Tél. 47 02 72 22

FUEL livraison à partir de 1 000 litres

Distinctions

Palme académique

Au grade de Chevalier

Mme Andrée Licois-Mathieu, 54, boulevard Desgranges.

M. Noël Licois, 54, boulevard Desgranges.

Mme Marie Micalet de Rolland, 54, rue du Docteur-Thore.

Mme Anne-Marie Vallot-Frechin, 12, rue Paul-Couderc.

Une œuvre de Christian Gouinguéné jouée à Brühl

Dans le cadre des cérémonies commémorant le 700^e anniversaire de sa fondation, la ville de Brühl avait invité, le 8 septembre dernier, l'orchestre de Leamington Spa à donner un concert.

Le programme était très varié et judicieusement composé pour rappeler les liens de Brühl avec son passé, mais aussi avec le présent. Il comportait des œuvres de Beethoven, « *L'Hymne européen* » et l'ouverture de « *Coriolan* », une symphonie de Mozart (qui séjourna à Brühl) symphonie dite « *Paris* », des œuvres de compositeurs contemporains issus des villes jumelles.

La municipalité de Brühl avait demandé à **Christian Gouinguéné**, organiste titulaire de l'orgue de l'église Saint Jean-Baptiste, compositeur, directeur de l'École Nationale de Musique de Meudon, de représenter la ville de Sceaux avec une de ses compositions.

C'est une œuvre originale, « *Chaconne* », pour orchestre, que Christian Gouinguéné a spécialement écrite pour la circonstance, qui a été exécutée par l'orchestre symphonique de Leamington Spa sous la direction de son chef, Guy Woolfendel.

Cette œuvre a remporté un très vif succès et sera programmée prochainement à Liverpool, à Leamington Spa et... à Sceaux.

MARCHÉ DU CENTRE

A l'occasion des fêtes de Noël et du jour de l'An, le marché du Centre (place Frédéric-Mistral) sera ouvert au public les **mardis 24 et 31 décembre 1985, de 15 h à 20 h, en remplacement des mercredis 25 décembre 1985 et 1^{er} janvier 1986.**

sommaire

LES SCÉENS	2/3
<input type="checkbox"/> Médaille d'honneur du travail	
<input type="checkbox"/> État civil	
<input type="checkbox"/> Distinctions	
<input type="checkbox"/> Une œuvre de Christian Gouinguéné jouée à Brühl	
DU NUAGE AU ROBINET : D'OÙ VIENT NOTRE EAU ?	4 à 8
ÉDITORIAL	5
<input type="checkbox"/> Le plan « <i>Informatique pour tous</i> » : une bonne initiative ou un immense gaspillage ?	
ACTION SOCIALE	9
<input type="checkbox"/> Un service nouveau et une prestation renforcée pour les retraités de Sceaux	
AU CONSEIL MUNICIPAL	10, 11
<input type="checkbox"/> Compte-rendus des séances publiques des 26 septembre, 9 et 24 octobre 1985.	
ASSOCIATIONS	13 à 19
COMMUNIQUÉS	20, 21
PETITES ANNONCES	22
SANTÉ : SERVICES DE GARDE	23
LOISIRS A SCEAUX JUSQU'AU 31 DÉCEMBRE	24

Sceaux BULLETIN MUNICIPAL D'INFORMATION

N° 151 — NOVEMBRE 1985

26^e année

Directeur : Jean-Louis Oheix - Rédacteur en chef : Patrice Noailles

Secrétariat de rédaction : Françoise Millet, Catherine Blondy

Publicité : Françoise Millet, Claudine Chauveau - Conception-Réalisation : Franck Deglane

Édité par la Société d'Édition du Bulletin Municipal d'Information de Sceaux — SEBMS

Association déclarée régie par la loi du 1^{er} juillet 1901

122, rue Houdan (Hôtel de ville), 92330 SCEAUX — Tél. (1) 46 61 29 50, poste 360

Imprimerie « *La Cootypographie* », 6 bis, rue Denis-Papin, 92600 ASNIÈRES



toutes assurances

CABINET ROBERT

incendie • accidents • risques divers • vie • assurances recours

151, RUE HOUDAN - 92330 SCEAUX - Tél. 46.60.17.45

Du nuage au robinet : D'OÙ VIENT NOTRE

Du 16 novembre au 1^{er} décembre 1985, une exposition sur le traitement et la distribution de l'eau potable se tiendra dans notre ville (*). Cette exposition, qui a déjà été présentée dans diverses villes de la région parisienne, est particulièrement intéressante et nous conseillons aux Scéens d'aller la visiter.

Il a été jugé utile, pour la compléter, qu'un dossier du bulletin municipal fasse le point pour tous les Scéens sur ce service public essentiel souvent méconnu. Les dramatiques sécheresses de certaines zones sahéliennes nous ont rappelé que l'homme ne peut vivre sans eau ; mais chez nous il est tellement simple de tourner le robinet pour obtenir une eau de qualité, en quantité illimitée, que l'on en oublie souvent tout ce qu'il faut faire pour permettre ce geste.

De tout temps, un des premiers devoirs des collectivités locales a été de mettre à la disposition de leurs habitants une eau de qualité satisfaisante, en quantité suffisante pour faire face à leurs besoins et, très vite, dans les agglomérations urbaines, les communes ont senti la nécessité de se grouper pour se doter des moyens nécessaires pour faire face à une demande en eau toujours croissante.



Le porteur d'eau,
emblème du Syndicat.

Le Syndicat

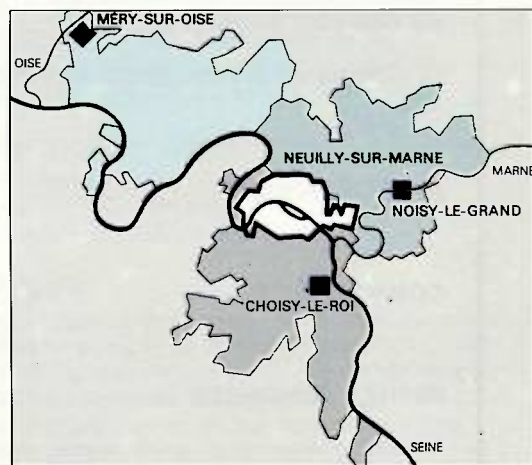
En 1922, 66 communes de l'ancien département de la Seine se sont associées pour assurer ensemble la gestion de leur service des eaux, en créant le Syndicat des communes de la banlieue de Paris pour les Eaux. Ce syndicat, qui maintenant s'appelle « Syndicat des Eaux d'Ile-de-France », dessert 144 communes, soit 4 millions d'habitants et 450 000 abonnés, en utilisant 8 200 kilomètres de canalisation. Sa capacité totale de production est de 1 700 000 m³ par jour, ce qui fait de lui le plus gros distributeur d'eau potable de France. La consommation moyenne journalière d'eau par habitant de la zone syndicale est de 200 litres.

Son statut juridique est celui d'un établissement public à caractère administratif dont le budget doit être en équilibre. Les recettes proviennent du prix de l'eau, de subventions et de fonds de concours. Le budget 1985 se monte à 2 milliards de francs, dont 540 millions d'investissements.

Le Syndicat est administré par un comité composé de délégués représentant chaque commune au sein duquel est élu un bureau. Le président est M. André Santini, maire d'Issy-les-Moulineaux. Les services propres du Syndicat,

(*) A l'ancienne mairie (68, rue Houdan) du lundi au vendredi, de 9 h 30 à 12 h et de 13 h 30 à 18 h ; samedi et dimanche, de 10 h 30 à 12 h 30 et de 14 h à 18 h.

installés à la Tour de Lyon, rue de Bercy, à Paris, assurent, avec le concours de la Compagnie Générale des Eaux, régisseur intéressé, la recherche, la conception des installations, l'étude des ouvrages, le contrôle de leur exécution et de leur gestion.



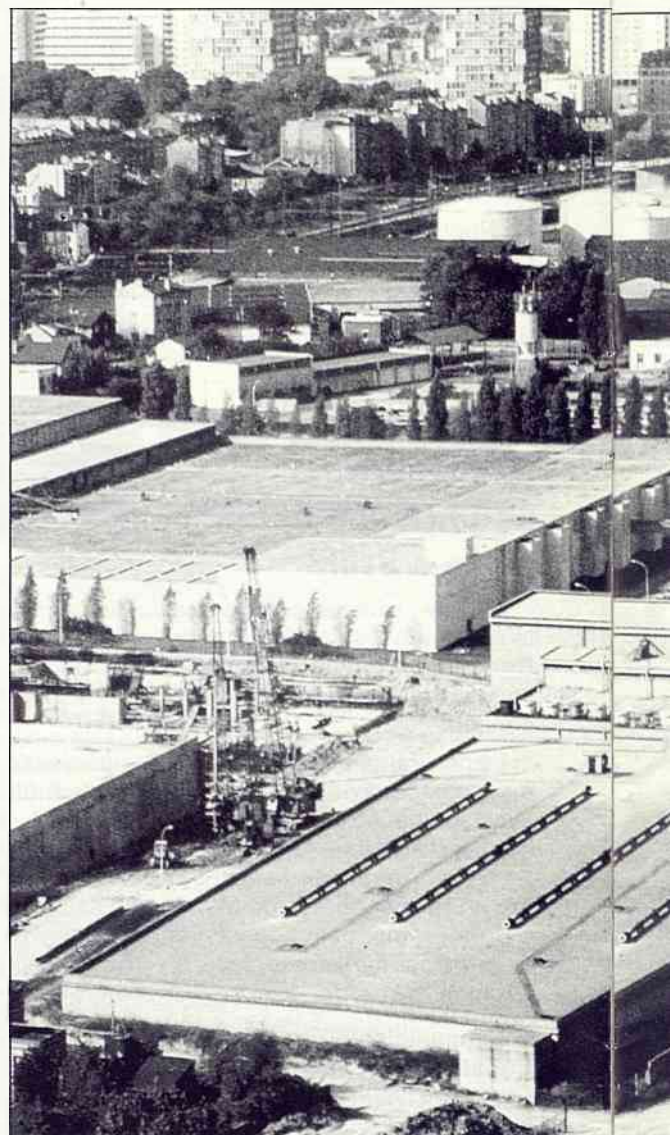
Les ressources en eau du Syndicat (qui dessert 144 communes) proviennent de trois grands cours d'eau : la Seine, la Marne et l'Oise.

Les ressources en eau

L'eau brute utilisée provient, en quasi-totalité (95 %), des trois grands cours d'eau qui arrosent la région parisienne : la Seine, la Marne et l'Oise. Le complément est assuré par les nappes profondes de l'albien et du sparnacien ; à titre d'exemple, la toute récente usine de Neuilly-sur-Seine traite journalièrement 8 000 m³ d'eau, puisés dans les nappes de l'albien.

Les usines

Sur chaque rivière, en amont des zones urbaines les plus denses, une grande usine assure le traitement de l'eau et couvre la distribution d'un secteur :



L'usine de Choisy-le-Roi a la plus importante capacité de production de l'eau potable de France.

- l'usine de Choisy-le-Roi, sur la Seine, est, avec une capacité de production de 800 000 m³ d'eau par jour, la plus importante de France ; Sceaux est alimentée à partir de cette usine qui dessert le Sud et l'Ouest du domaine syndical ;
- Neuilly-sur-Marne, de capacité 600 000 m³ par jour, dessert le secteur Est ;
- Méry-sur-Oise, de capacité 270 000 m³ par jour, dessert le secteur Nord.

Les filières de traitement de ces trois usines sont voisines ; aussi nous ne présenterons ici que l'usine de Choisy-le-Roi, en signalant seulement que Méry-sur-Oise dispose d'un bassin de storage qui permet une homogénéisation et une amélioration par autoépuration conduisant à une diminution notable des doses des produits chimiques de traitement. Une telle filière sera réalisée à Choisy dès que possible.



entreprise ***

BERGALET

Bureau - Correspondance

1. rue Marguerite - BP 3 - 92290 Châtenay-Malabry Tél. 43.50.06.58

devis gratuits

PEINTURE • PAPIER PEINT
REVÊTEMENT SOLS ET MURS
RAVALEMENT

RE EAU ?



capacité de production : 800 000 m³ par jour.
à partir de cette usine.

L'usine de Choisy-le-Roi

C'est en 1896 qu'ont été établies sur le site de Choisy-le-Roi les premières installations de purification d'eau de rivière ; le traitement pouvait alors se résumer en une filtration lente complétée par une stérilisation finale, réalisée à l'aide de produits chlorés.

Plusieurs transformations ont intervenues successivement depuis cette époque. Celles-ci répondaient toujours aux mêmes nécessités : augmentation de la production liée à la croissance des besoins et amélioration continue de la qualité d'eau produite, malgré une pollution sans cesse accrue de l'eau de Seine.

La capacité de production, qui était encore de 300 000 m³/jour en 1958 a été portée au chiffre actuel depuis 1966, grâce à une profonde

Suite page 6 →

éditorial



Le plan « Informatique pour tous » une bonne initiative ou un immense gaspillage ?

par Pierre Ringenbach, maire de Sceaux

Nos quatre groupes scolaires (Blagis, Centre, Petit-Chambord, Clos Saint-Marcel) viennent d'être dotés d'un matériel de micro-informatique destiné à l'initiation des élèves, et ceci en application du plan « Informatique pour tous » présenté par le gouvernement le 25 janvier 1985.

Au départ, c'est une bonne initiative puisque ce plan prévoit l'initiation de tous les élèves à l'informatique, la formation de 110 000 enseignants et l'ouverture des ateliers aux citoyens. En principe, 110 000 micro-ordinateurs ont dû être mis en place pour la dernière rentrée et, à Sceaux, le matériel a été livré entre la fin du mois de juin et le mois d'octobre.

Mais la réalisation est décevante car la pédagogie se révèle inexistante. Dans ce domaine, en effet, tous les spécialistes estiment que l'impréparation est totale. En la matière, il faudrait disposer d'une pédagogie élaborée et des logiciels correspondants. En présentant son projet, le Premier ministre avait parlé d'une « structure originale » de production de logiciels qui aurait regroupé des partenaires publics, privés et du monde associatif. Les dissensions internes et les concurrences entre les ministères ont empêché le projet de déboucher dans de bonnes conditions. En effet, les logiciels mis à la disposition des établissements scolaires demeurent peu nombreux et, surtout, ne correspondent à aucune logique pédagogique d'ensemble. Quant aux enseignants, ils essaient de s'inscrire d'urgence à des sessions de formation.

Dans cette affaire, les villes doivent mettre en place les matériels dans les écoles et faire en sorte que leur sécurité (notamment contre le vol) soit assurée. Plus tard, elles auront aussi la charge de l'entretien de ces matériels et tout cela représentera quelques dépenses supplémentaires pour les villes ; mais nous nous y résignerions facilement si nos enfants en tiraient effectivement profit. On peut malheureusement présager de lourdes déceptions car, après quelques heures passées à « jouer » avec les rares logiciels disponibles, il est à craindre que le matériel ne soit très vite inutilisé.

Il est dommage que « la charrue ait été mise avant les bœufs » mais gardons quand même l'espoir que tout ceci soit rapidement corrigé afin que les deux milliards de francs dépensés par l'État dans cette opération « politique » insuffisamment préparée ne se traduisent pas simplement par un immense gaspillage, non seulement d'argent mais aussi d'énergies et de bonnes volontés.

DÉCORATEUR MAÎTRE D'ŒUVRE • jean-louis perveaux

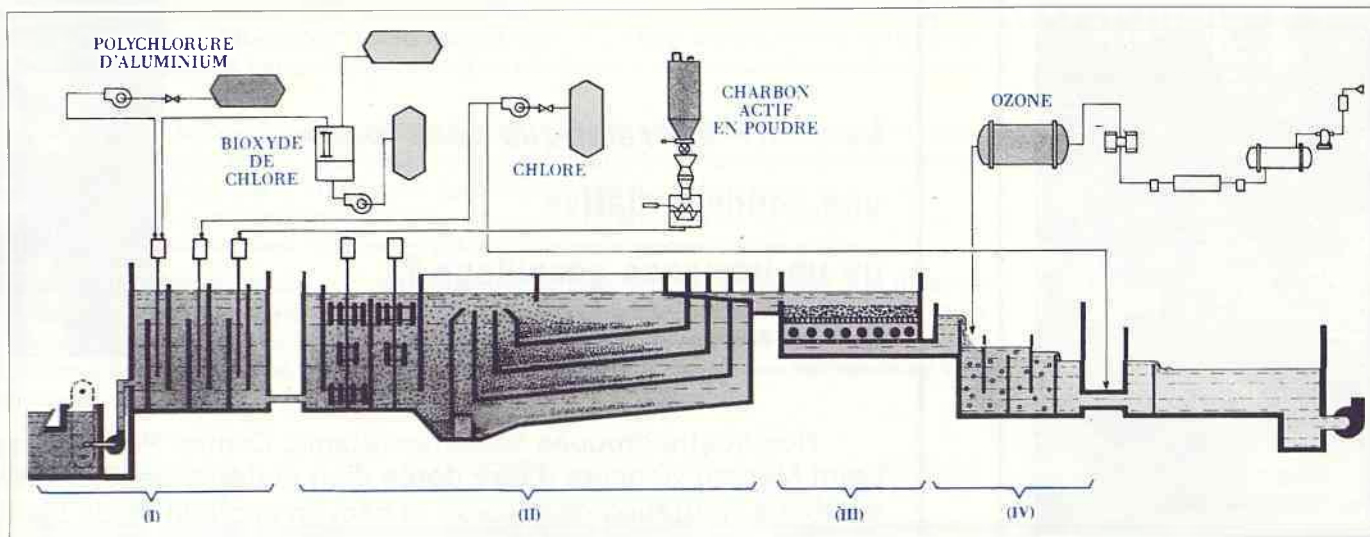
Transformation • Rénovation • Aménagement • Conseil

22, rue Bertron 92330 SCEAUX tél. 47.02.20.60

AGENCEMENT
COMPLET
D'APPARTEMENTS

Du nuage au robinet :

D'OÙ VIENT NOTRE EAU ?



La filière de traitement de l'usine de Choisy-le-Roi.

modernisation commencée en 1959 et notamment par la mise en service d'installations de filtration rapide qui ont permis une extension de l'usine à l'intérieur de son périmètre initial.

Cette usine pourrait, à l'avenir, accroître sans difficulté sa production jusqu'à 1 000 000 m³/jour.

La filière de traitement, suffisamment souple pour autoriser l'insertion de techniques nouvelles dès qu'elles sont mises au point, rend possible une adaptation permanente aux modifications de composition de l'eau brute.

Mise en œuvre des réactifs, floculation-décantation, filtration et affinage avec stérilisation sont les principales étapes de cette filière.

Mise en œuvre des réactifs (I)

Il s'agit principalement d'introduire un flocculant, actuellement du polychlorure d'aluminium, du charbon actif en poudre qui fixe les micropolluants, et éventuellement du bioxyde de chlore à faible dose.

La mise en œuvre de ces divers réactifs est réalisée dans une cuve spécialement conçue à cette fin, pour éviter les interactions parasites entre réactifs.

Floculation-décantation (II)

L'eau circule ensuite dans les flocculateurs où elle est brassée pour favoriser la réaction, et dans des décanteurs de type couloir à étages qu'elle traverse en un temps minimum de deux heures.

Les résidus de décantation qui s'accumulent au fond de chaque ouvrage sont périodiquement évacués vers des décharges contrôlées après passage dans des filtres presses.

Filtration (III)

Elle est réalisée sur des filtres à sable pilotés par des systèmes de régulation, les polhydras, qui permettent d'assurer un débit constant, quel que soit le colmatage du lit filtrant ; cette opération de filtration termine l'opération de clarification.

L'absence de chlore à ce niveau de la filière permet la destruction de l'ammoniaque par effet biologique.

Les filtres sont lavés automatiquement par un flux d'eau et d'air comprimé établi à contre-courant.

Affinage-stérilisation (IV)

L'eau clarifiée subit ensuite un traitement d'affinage assurant, d'une part, sa stérilisation, et parachevant, d'autre part, l'amélioration de ses qualités organoleptiques (goût, couleur, etc.). Cet affinage est réalisé par l'ozone, ce qui nécessite une production de 3 400 kg par jour de ce produit.

L'adjonction finale d'une faible dose de chlore ou de bioxyde de chlore assure le maintien de la qualité de l'eau dans le réseau.

De nombreux perfectionnements vont être encore apportés à cette filière dans un proche avenir. Il s'agira d'effectuer une préozonation sur l'eau brute et de mettre en place un deuxième étage de filtration sur charbon actif en grains, ce qui permettra de développer l'action biologique de la filière en supprimant le traitement au chlore en tête.

Ces perfectionnements auront été testés et mis au point sur une installation pilote de 6 m³/h, réalisée sur place, qui permet d'étudier dans des conditions réelles de fonctionnement

tous les nouveaux procédés et d'adjointre à la filière existante ceux qui ont, vis-à-vis des problèmes posés, l'efficacité optimale.

Le réseau de distribution

A la sortie des usines de traitement, de puissantes pompes élévatoires envoient l'eau dans le réseau de distribution où, selon l'altitude des zones à desservir, une à deux élévations supplémentaires peuvent être nécessaires. Dans le réseau, des réservoirs intermédiaires permettent à la fois une souplesse d'exploitation et un stockage de sécurité ; les réservoirs les plus importants enterrés au sol atteignent 100 000 m³ ; les réservoirs en élévation ont des capacités plus modestes.

Les conduites principales sont en béton avec âme en acier, de diamètres 0,70 m à 2 m ; sur ces conduites sont branchées des conduites dites « régionales », qui relient le réseau principal au réseau de conduites locales, de diamètre 100 à 700 mm, sur lesquelles sont effectuées les branchements. Les Scéens ont pu assister, il y a une dizaine d'années, à la pose spectaculaire dans leur ville d'une conduite de 1,50 m devant joindre les usines d'Antony et de Châtillon.

La distribution dans notre secteur

Les vingt-trois communes du secteur entourant le plateau de Clamart, point culminant de la région, de Sceaux à Vélizy-Villacoublay, et d'Issy-les-Moulineaux à Palaiseau, ont posé un problème de distribution particulier. En effet, l'usine de Choisy-le-Roi a la cote 30, tandis que le plateau culmine à la cote 178, Sceaux se trouvant sur le haut de sa colline à 100-110 mètres.

N.T. PHAM

15, rue de Vanves
92140 CLAMART
à 3 mn de la gare
Tél. 46 45 48 10

AMINCISSEMENT
par le
DRAINAGE LYMPHATIQUE
MANUEL

SHIATSU

méthode traditionnelle
japonaise
de
massage revitalisant

Du nuage au robinet :

D'OÙ VIENT NOTRE EAU ?

Dans une telle configuration de relief, il n'est pas aisé de distribuer l'eau entre les deux limites de pression d'eau assez resserrées qu'a retenu le Syndicat pour assurer une bonne distribution, entre 30 et 60 mètres.

Pour y parvenir, on a été obligé de cloisonner le réseau des conduites qui tapissent le secteur et d'assurer une distribution étagée selon des courbes de niveau. Un réseau de troisième élévation, qui dessert toutes les zones basses jusqu'à 75 m d'altitude, assure le remplissage des réservoirs de Châtillon et alimente une usine de pompage située à Antony. A partir de là, des réseaux de deuxième et troisième élévations prennent le relai pour la desserte des zones d'altitude supérieure à 75 mètres ; on distingue cinq réseaux de distribution que les techniciens appellent réseaux 150, 170, 190, 210 et 240, ces nombres indiquant, en mètres, l'altitude jusqu'à laquelle l'eau peut monter.

Le débit de ce secteur est fourni, en totalité, par les usines de Châtillon et d'Antony, et la répartition entre les réseaux se fait par des pompes intermédiaires et des dispositifs de détente bien répartis ; une douzaine de réservoirs totalisant 30 000 m³ concourent à l'équilibre des pressions et à la sécurité de chacun des réseaux. Cette situation est complexe et difficile d'exploitation ; par ailleurs, elle pose des problèmes de sécurité qui n'ont pas pu être tous résolus ; en particulier, les réserves d'eau limitées à quelques heures de consommation sont insuffisantes, et, surtout, un arrêt de l'usine d'Antony ou une rupture accidentelle de la conduite de refoulement priveraient d'eau diverses zones pendant un certain temps.

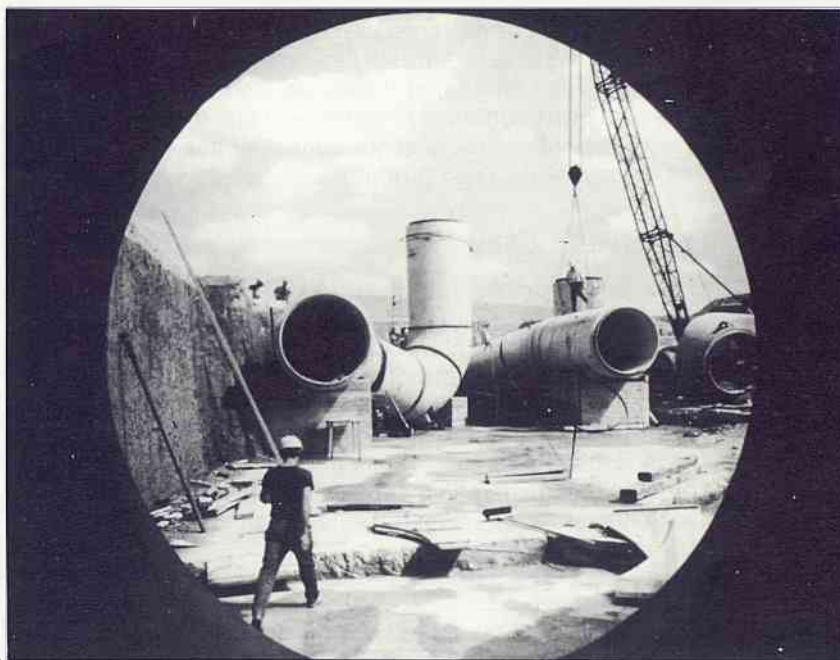
Pour améliorer la situation, le Syndicat a décidé en 1981 d'installer sur le plateau de Clamart, à la cote maximum du secteur (178 m), au lieu-dit « Les Feuillants », un complexe comportant un réservoir de 32 000 m³, qui porte à plus de 60 000 m³ les réserves de sécurité du plateau, et une usine de pompage qui pourra se substituer à celle d'Antony pour alimenter les réseaux hauts 190, 200 et 240. La construction du réservoir, qui est en grande partie souterrain, est maintenant terminée ; le premier remplissage pour essai a eu lieu en octobre 1984 et sa mise en service définitive est prévue

pour la fin de l'année 1985 ; l'usine de pompage sera opérationnelle courant 1986.

L'usine des Feuillants est une belle réalisation de génie civil, qui s'intègre parfaitement dans son environnement. En fonctionnement normal, elle desservira les villes de Châtillon, Fontenay-aux-Roses, Le Plessis-Robinson, Sceaux et Châtenay-Malabry, et, en cas d'incident, notamment en cas de disjonction d'EDF, dans les usines de Massy ou d'Antony, elle assurera une journée de consommation moyenne des zones élevées des vingt-trois communes du secteur du plateau de Clamart.

Quantité - Qualité - Sécurité

Ces trois points sont les préoccupations majeures du Syndicat.



Pose de canalisation.

Quantité

La population du Syndicat s'étant stabilisée, comme celle de la région parisienne dans son ensemble, les ressources d'eau actuelles peuvent être considérées à moyen terme comme suffisantes. Mais la recherche de ressources complémentaires en eau souterraine doit néanmoins se poursuivre pour assurer une meilleure diversification. Dans quelques mois, seront entrepris les travaux permettant de prélever, dans l'excellente nappe du calcaire de Chamigny, 50 000 m³/jour.

Qualité

La qualité de l'eau passe par une surveillance permanente, du prélèvement de l'eau brute au compteur de l'abonné, par des laboratoires d'analyse bien équipés.

Le contrôle en continu de l'eau brute permet de prévoir les traitements à appliquer et l'évolution des divers paramètres de qualité tout au long de la filière de traitement. L'eau produite est par ailleurs contrôlée quotidiennement au départ des usines de production et en divers points du réseau par des laboratoires agréés indépendants.

Sécurité

La sécurité et un souci constant de l'exploitation et, parmi les diverses mesures prises ces dernières années par le Syndicat pour l'assurer, nous citerons :

- la mise en place, en amont des prises d'eau, dans les trois rivières, de stations d'alerte dotées d'analyseurs automatiques de l'eau

brute ; cette surveillance permanente de la qualité de l'eau brute permet de prendre à temps les mesures de sécurité appropriées ;

- la création de réserves d'eau traitées, réparties sur tout le territoire syndical qui représentent maintenant plus de 700 000 m³ d'eau ;

- un maillage très complet du réseau de distribution, complété par des interconnexions entre les trois usines principales et les réseaux des distributeurs voisins (ville de Paris, Eaux de Versailles, etc.), qui permettent aux divers distributeurs de s'entraider en cas de difficultés importantes ;

- des équipes prêtes à intervenir 24 heures sur 24 sur le réseau en cas d'incidents, quels qu'ils soient ; c'est ainsi qu'au prix des

efforts et de la vigilance du personnel du Syndicat, tous les problèmes posés par le froid exceptionnel qui a sévi une vingtaine de jours en janvier 1985 ont pu être rapidement résolus sans accident grave ; pendant cette période, de trois à sept fois plus d'interventions ont dû être effectuées (de jour comme de nuit, tant sur la voie publique que chez les usagers), qu'en période normale.

Deux récentes pollutions importantes ont confirmé que cette politique était indispensable et que le Syndicat disposait des équipes et des installations permettant d'assurer la continuité et la qualité du service face aux risques de pollution.

Le jeudi 18 avril 1985, à 23 heures, l'usine de Neuilly-sur-Marne a dû être arrêtée à la suite



Jean-Claude

COIFFURE
FÉMININ-MASCULIN



11, rue Auguste-Mounié — 92160 ANTONY — téléphone : 42 37 53 43

JOURNÉE
CONTINUE

Du nuage au robinet :

D'OÙ VIENT NOTRE EAU ?



La qualité de l'eau : une surveillance permanente.

La sécurité : un souci constant et des équipes toujours prêtes à intervenir sur le réseau.

d'un déversement accidentel de produits chimiques survenu la nuit précédente dans un petit affluent de la Marne, la Beuvrone. Aussitôt prévenus, les responsables de l'usine ont recherché la nature et la concentration de la nappe polluante puis, la fermeture de la prise d'eau devenant inévitable, toutes les dispositions ont été prises pour maintenir sans défaillance l'alimentation en eau des habitants de la banlieue Est, et c'est ainsi que l'usine de Neuilly-sur-Marne a pu être arrêtée pendant plus de 12 heures sans qu'il en résulte de manque d'eau.

Le dimanche 21 avril, soit trois jours plus tard, ce fut le tour de la Renarde et de l'Orge de subir une pollution spectaculaire due à la fuite d'un oléoduc, près d'Arpajon. Grâce à l'action très efficace des sapeurs-pompiers, la pollution a pu être en grande partie éliminée

au départ par des barrages flottants. De ce fait, l'incidence sur la qualité de l'eau de la Seine, en aval, a été limitée, et l'usine de Choisy-le-Roi a pu être maintenue en service au prix d'un renforcement des traitements, sans diminution de la qualité de l'eau produite.

Le prix de l'eau

Le prix du mètre cube d'eau est fixé par le Syndicat les 1^{er} avril et 1^{er} octobre de chaque année, en fonction d'une formule de révision représentative de la structure des charges du service. Mais, depuis quelques années, les pouvoirs publics limitent de façon extrêmement sévère l'évolution des prix de l'eau, ce qui amoindrit considérablement les possibilités de financement des investissements pourtant indispensables.

Le prix de l'eau est actuellement, pour les 144 communes syndiquées, de 5,840 F le m³, mais le prix payé par le consommateur est plus élevé (à Sceaux : 8,776 F le m³, toutes taxes comprises). La facture d'eau contient, en effet, non seulement le coût de la fourniture de l'eau, mais aussi un certain nombre de taxes destinées à l'État ou aux collectivités locales, qui viennent majorer sensiblement la facture payée par l'utilisateur :

- les redevances d'assainissement (interdépartementale, départementale ou syndicale, communale), qui sont destinées à couvrir les frais d'évacuation des eaux usées dans les égouts et de leur traitement dans les stations d'épuration ;
- les redevances « pollution », perçues au profit de l'Agence Financière de Bassin ;
- la contribution versée au Fonds National pour le Développement des Adductions d'Eau, qui établit une solidarité entre les usagers citadins et ruraux ;
- la TVA reversée à l'État.

En outre, chaque commune syndiquée peut, sur délibération de son conseil municipal, majorer le prix de base du Syndicat d'une surtaxe au plus égale à 6 %, permettant ainsi d'amortir les équipements qu'elle a financés, surtaxe qui n'existe pas à Sceaux.

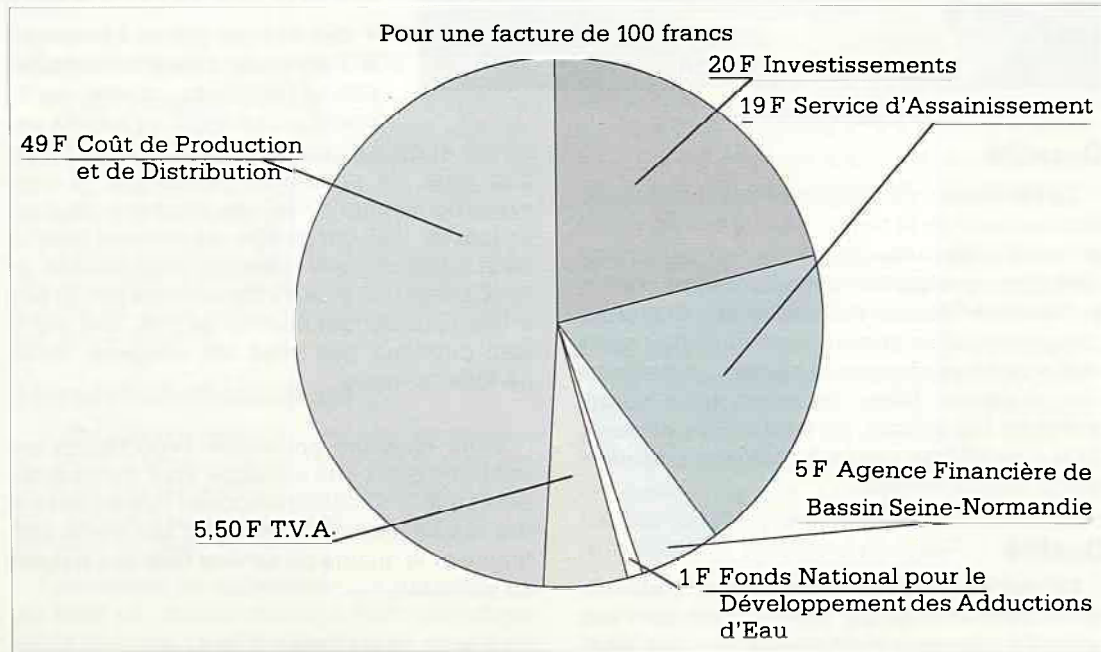
Le prix global varie donc légèrement suivant les communes. Il est de l'ordre de 9 F par mètre cube et se situe dans la moyenne nationale.

La consommation d'eau d'un logement pour un an est de 100 m³ en moyenne, soit une dépense de l'ordre de 900 F. A titre de comparaison, le coût annuel d'un abonnement à un journal quotidien est d'environ 1 200 F et celui de l'achat d'une baguette de pain quotidienne de 1 000 F. Enfin, l'eau du robinet est approximativement 200 fois moins chère que l'eau en bouteille et a, de plus, l'avantage d'être livrée à domicile.

La visite de l'exposition, organisée prochainement par la ville de Sceaux, sous l'égide du Syndicat des Eaux d'Ile-de-France, permettra à ceux qui le souhaiteront de compléter leur information sur les nombreux problèmes posés par l'alimentation en eau potable de la banlieue parisienne et de se rendre mieux compte de « l'enjeu formidable que constitue la politique de l'eau pour notre mieux-être actuel et celui des générations futures », comme le disait le président du Syndicat, M. Santini, dans une récente réunion.



Pierre MONCEAUX, maire adjoint honoraire de Sceaux, membre du bureau du Syndicat des Eaux.



La facture d'eau.

entreprise
générale
d'électricité



INSTALLATIONS ET DÉPANNAGES
PAR UNE ÉQUIPE DE TECHNICIENS A VOTRE DISPOSITION

R. SERVIGNAT & Cie

12, RUE DES ÉCOLES · 92330 SCEAUX — Tél. 43.50.17.29 +

S.A. au Capital de 300 000 F — QUALIFELEC IV 742

ACTION SOCIALE

Retraités de Sceaux, à votre intention :

- un service nouveau
- une prestation renforcée

Un service nouveau

Le Service de Soins Infirmiers à Domicile (SSID)

ouvert depuis le lundi 4 novembre 1985

Ce service :

- participe au maintien à domicile des personnes âgées (comme le portage des repas à domicile et le service d'aides ménagères) ;
- permet aux Scéens de plus de 60 ans de recevoir chez eux :
 - des soins infirmiers effectués par les infirmiers libéraux de la ville,
 - des soins d'hygiène pratiqués par des aides soignantes (toilette, prévention d'escarres, aide aux actes essentiels de la vie, etc) ;
- évite une hospitalisation ou l'entrée prématurée dans une maison de retraite ;
- facilite un retour de l'hôpital ou d'une maison de convalescence ;

- apporte un soutien conséquent aux familles qui prennent en charge à leur domicile un parent âgé quelque peu dépendant.

Le médecin de famille prescrit l'intervention de ce service et la durée du traitement.

L'intervention est prise à 100 % par la Sécurité sociale ; pas d'entente préalable (intervention du service du jour au lendemain) ni d'avance de frais.

La responsable-coordinatrice est Florence Faulon, infirmière.

Pour toute information, renseignez-vous dès maintenant au SSID, square Blanche-le-Chevallier (îlot Charaire), tél. 46 61 29 50, poste 415.

Une prestation renforcée

L'allocation mensuelle dite « de garantie de ressources »

peut prendre en compte tout ou partie du loyer résiduel

Pour garantir à toutes les personnes âgées de Sceaux des ressources minima de 2 732,50 F par mois, il leur est attribué :

- une allocation mensuelle (garantie de ressources) ;
- une participation à leur loyer résiduel jusqu'à concurrence

de 200 F (loyer résiduel = montant du loyer — aide au logement).

Renseignements au Centre Communal d'Action Social, Hôtel de ville (122, rue Houdan), tél. 46 61 29 50, poste 381.

CABINET J.P. TELLIER



Administrateur de biens
GESTION : 43 50 19 35



Agent Immobilier
TRANSACTIONS : 47 02 36 06



118, RUE HOUDAN 92330 SCEAUX 114 bis, Rue Houdan

AU CONSEIL MUNICIPAL

Unanimité pour la défense des usagers

De nombreux incidents ont marqué les récentes interruptions de travail sur le réseau RER. Informé précisément de la situation, le conseil municipal a tenu à marquer sa désapprobation devant la désinvolture de la RATP dans son ensemble (grévistes et services), qui n'ont que rarement daigné informer l'utilisateur. Le minimum de service public que doit assurer la RATP n'interdit pas les mouvements sociaux, mais interdit que ceux-ci tournent à la désorganisation systématique et permanente du service au mépris total du « public ».

Le conseil municipal a tenu à marquer le mécontentement des Scéens.

Ce geste d'humeur, représentatif du sentiment de la quasi-totalité des utilisateurs du RER, a reçu l'approbation unanime du conseil municipal réuni en séance le 24 octobre 1985.

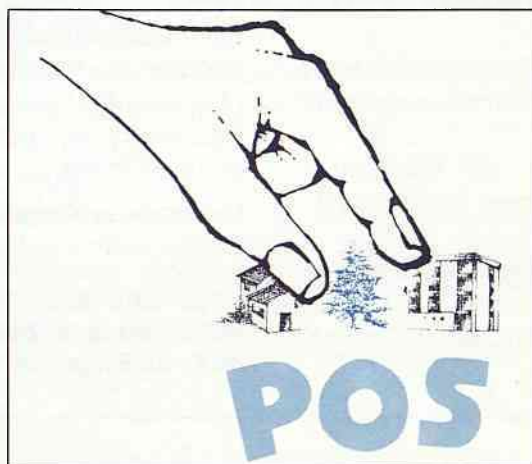
Texte adopté en séance

Le conseil,
après avoir entendu l'exposé de M. le maire,
vu le Code des communes,
considérant que de récentes grèves ont gravement perturbé, pendant plusieurs semaines, le trafic du RER, notamment sur la ligne de Sceaux, et particulièrement sur le tronçon de Robinson,
considérant que les usagers ont dû subir les conséquences d'un conflit dont ils n'étaient pas responsables,
considérant qu'à cette occasion aucune explication n'a été fournie par la direction de la Régie Autonome des Transports Parisiens (RATP), et qu'aucune information ne pouvait être obtenue dans les gares,
après en avoir délibéré, à l'unanimité,
proteste contre la désinvolture avec laquelle les usagers ont été traités à cette occasion,
s'élève avec vigueur contre ce type d'action de longue durée dont les causes supposées paraissent sans commune mesure avec les conséquences subies.

Les Gémeaux : rigueur et qualité

Le 9 octobre, le conseil municipal a adopté à l'unanimité un projet de convention entre l'État, le département, les villes de Bourg-la-Reine et Sceaux et le Centre d'Action Culturelle « Les Gémeaux ». Cette convention est marquée par un souci de rigueur qui doit accompagner l'amélioration de la qualité entreprise par la nouvelle équipe. C'est pourquoi le conseil municipal a tenu à préciser que les ressources propres des Gémeaux (cotisations principalement) devaient augmenter chaque année en pourcentage du total des dépenses. Elles en représentent aujourd'hui 19 % et devraient atteindre 25 % à la fin de la convention.

POS : l'urbanisme vivant



Depuis un an, la ville de Sceaux instruit elle-même ses permis de construire dans le cadre des lois de décentralisation. Cette année d'expérience a mis en évidence quelques défauts de rédaction du Plan d'Occupation des Sols, et une série de modifications mineures sont apparues nécessaires. L'enquête publique s'est déroulée du 10 juin au 10 juillet et a recueilli très peu d'observations. Le commissaire enquêteur a donné un avis favorable et les commissions consultées (commission municipale d'urbanisme et commission extra-municipale d'urbanisme) ont approuvé ce projet. Le conseil a adopté ces modifications du POS, à l'unanimité, le 26 septembre.

Sécurité dans les HLM

L'office public d'HLM a décidé, après accord des locataires, d'engager un programme d'amélioration de la sécurité par renforcement des portes palières et installation de systèmes de fermeture des portes d'entrée d'immeuble. Compte tenu des règlements en vigueur, l'État n'accorde une aide que si la commune participe au financement de tels travaux. Le conseil a adopté à l'unanimité le 26 septembre la décision de participer financièrement à ces travaux de sécurité.

TUC : deux de plus

Le 26 septembre et le 24 octobre, le conseil municipal a décidé, à l'unanimité, de créer un huitième et un neuvième poste de stagiaire de Travaux d'Utilité Collective (TUC). Le premier doit permettre au service social de mieux passer une période de réorganisation ; le second aidera la bibliothèque à faire face à une surcharge de travail.

Budget supplémentaire : amélioration des équilibres



Le budget supplémentaire, adopté en octobre, a pour but d'adapter les objectifs du budget primitif, adopté en février, en fonction des nouveaux événements intervenus depuis le début de l'année. Quels sont ces événements nouveaux ?

1 — L'adoption du compte administratif de 1984, voté le 23 mai et qui fait apparaître des reports (excédent net global de 1,3 MF).

TOUTE L'ALIMENTATION AU DOMAINE ROYAL

PRODUITS FAUCHON - HÉDIARD / sa cave • sa confiserie / livraison à domicile à partir de 350 F
61, RUE HOUDAN - 92330 SCEAUX - TÉL. 46.61.02.09
113, AV. DU GÉNÉRAL-LECLERC - BOURG-LA-REINE - TÉL. 46.60.87.16

L'OCÉAN

POISSONS ET CRUSTACÉS
ARRIVAGES DIRECTS
61, RUE HOUDAN - 92330 SCEAUX
TÉL. 46.61.02.09

AU CONSEIL MUNICIPAL

2 — La reprise des décisions prises par le conseil municipal depuis février 1985 et engageant les dépenses nouvelles (solde net : — 1,9 MF).

3 — La constatation de différences entre la prévision et la réalité de dépenses ou de recettes (excédent net de 1 MF).

L'excédent global de cet ensemble d'opérations s'élève à 0,4 MF et a été affecté à la **diminution des emprunts prévus en 1985**. Il s'agit donc d'une amélioration des grands équilibres financiers auxquels s'est rallié l'ensemble du conseil municipal à l'unanimité, à l'exception des chapitres ci-dessous, rejetés par l'opposition ou pour lesquels elle s'est abstenue :

- chap. 903 : équipements scolaires et culturels,
- chap. 940 : relations publiques,
- chap. 965 : domaine productif de revenus — droits de voirie,
- chap. 944 : œuvres sociales scolaires.

Plan informatique pour tous : sans illusion

Le 24 octobre, le conseil municipal a approuvé à l'unanimité la convention entre la ville et l'État pour la mise en œuvre du plan informatique pour tous. Le retard de procédure et le manque de logiciels inquiètent le conseil. Les écoles de Sceaux recevront un « réseau » avec six micro-ordinateurs MO-5 (école du Centre) et trois micro-ordinateurs TO-7 pour le Petit-Chambord, les Blagis et les Clos Saint-Marcel. Les décisions d'affectation du matériel ont été prises par l'inspection académique sans aucune consultation des communes qui, néanmoins, vont devoir financer les frais d'installation (aménagement des salles, etc.).

Les autres décisions

Le conseil municipal s'est réuni trois fois depuis la rentrée : le jeudi 26 septembre, le mercredi 9 octobre et le jeudi 24 octobre.

Jeudi 26 septembre :

- demande de subvention pour les salles municipales de l'îlot 5, à Charaire : adoption à la majorité, 28 voix pour, 3 abstentions ;
- comptes de gestion du trésorier principal : adoption à l'unanimité ;
- projet technique pour les travaux de viabilité de la rue Léo-Delibes : adoption à l'unanimité ;
- marché de travaux pour l'amélioration de l'éclairage public sentier de la Tour et avenue de la Duchesse-du-Maine : adoption à l'unanimité ;
- classement dans le domaine public de la propriété sise à l'angle de la rue Houdan et de l'avenue des Quatre-Chemins : adoption à l'unanimité ;
- convention entre la ville de Sceaux et la Compagnie Générale des Eaux pour la télédistribution : adoption à la majorité, 30 voix pour, une abstention ;
- transformation d'un poste d'employé de bibliothèque en un poste d'employé principal de bibliothèque : adoption à l'unanimité ;
- garantie d'un emprunt de 500 000 F de l'OPHLM : adoption à l'unanimité ;
- annulation de la convention entre la société des ambulances « Nuit et Jour » et la ville pour l'utilisation du parking Albert-1^{er} : adoption à l'unanimité.

Mercredi 9 octobre :

- désignation à l'unanimité des représentants du conseil municipal au conseil d'administration des lycées et collèges :
 - collège et lycée Lakanal : MM. Collet, Laurent, Mme Maria, MM. de Meyenbourg, Oheix, Philippe ;
 - collège et lycée Marie-Curie : M. Abraham, Mme Bray, MM. Benoit, Biros, Collet, Mme Maria ;
 - LEP Florian : Mme Bray, MM. Collet, Damery, Mme Hennequin, MM. Poncet, Quintero ;
- réajustement des mesures de carte scolaire : adoption à l'unanimité.

Jeudi 24 octobre :

- attribution d'une subvention d'équilibre de 55 000 F aux Gêmeaux : adoption à l'unanimité ;
- honoraires complémentaires pour l'œuvre d'art ornant l'entrée de la bibliothèque : adoption à l'unanimité ;
- programme d'équipement des salles municipales de l'îlot 5, à Charaire : adoption à l'unanimité ;
- projet technique des travaux de viabilité de la rue Bertron : adoption à l'unanimité ;
- avenant aux marchés avec l'entreprise Duval pour l'îlot Charaire : adoption à l'unanimité ;
- classement dans le domaine public de la voirie de l'îlot Charaire : adoption à l'unanimité ;
- désaffectation définitive de leur usage scolaire des locaux du rez-de-chaussée de la rue Florian : adoption à l'unanimité ;
- convention avec la Caisse Régionale d'Assurance Maladie de l'Île-de-France pour le service de soins à domicile : adoption à l'unanimité.

Tables rondes de quartier Quartier des Blagis

La prochaine table ronde de quartier aura lieu le vendredi 13 décembre 1985 à 21 h, au Centre Social et Culturel des Blagis, 2, rue du Docteur-Roux.

Syndicat mixte pour la coulée verte M. Ringenbach élu vice-président

Lors de la réunion du 24 septembre 1985 du Syndicat mixte pour la coulée verte, M. Pierre Ringenbach, maire de Sceaux, en a été élu vice-président.
Le président de ce Syndicat est M. Patrick Devedjian, maire d'Antony.

PEINTURES • PAPIERS PEINTS et TISSUS • DÉCORATION • RAVALEMENT

déplacements dans toute la France

devis gratuits

9 bis, rue des Aulnes (Blagis)
SCEAUX
Tél. 47.02.59.17

R. et L. BOURGOIN

13, rue Eugène-Varlin
CHÂTENAY-MALABRY
Tél. 46.31.81.82

A l'occasion du Jubilé des Etablissements BESOMBES,
concessionnaire RENAULT, fêté pendant les portes ouvertes
du vendredi 4 au lundi 7 octobre 1985,
la Boutique MOD'ELLE a présenté sa collection automne-hiver 85/86.
Ce Show-Mode a remporté un vif succès auprès des invités.

INFINITIF

CHACOK

ELECTRE

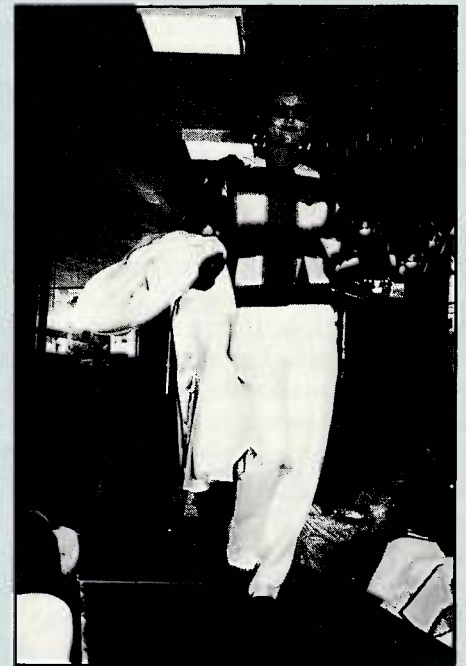
TEEN FLO

ARA SPORT

PIER DARNAU

pulls : ALAIN MANOUKIAN

PHILIPPE REYNER



magliano

les **Ets BESOMBES** ; 2, rue de Fontenay • Sceaux — tél. 46 61 05 50
et
la **Boutique MOD'ELLE** ; 106, rue Houdan • Sceaux — Tél. : 46 61 13 64

S
A
D



canapés
bibliothèques
tapisserie
tenture murale

**L. POUZADOUX
J.-P. BEAUHAIRE**
décorateurs AEEB

137, rue Houdan
92330 SCEAUX
Tél. 46.60.03.94

PI

LA VILLE DE SCEAUX

RECRUTE

**DES ASSISTANTES
MATERNELLES**

**POUR SA CRÈCHE FAMILIALE
A DOMICILE**

**Cette annonce
vous concerne...**

Qu'est-ce qu'une crèche familiale à domicile ?

La crèche familiale est constituée d'un réseau d'assistantes maternelles qui assurent l'accueil de un ou deux enfants, de 10 semaines à 3 ans, à leur domicile.

Elles sont placées sous la responsabilité de la puéricultrice-directrice.

Les assistantes maternelles bénéficient de l'appui d'une équipe, dont elles sont partie intégrante, et d'une formation permanente.

*

*

*

Si cette offre vous intéresse...

**... les candidatures sont prises d'ores et déjà
au siège de la crèche familiale, square
Blanche-le-Chevallier (îlot Charaire) auprès
de Mme Claudine Barbotte, tél.
46 61 29 50, poste 414.**

Conditions de travail de l'assistante maternelle recrutée par la crèche familiale municipale

L'assistante maternelle :

- est employée par la ville de Sceaux,
- perçoit une rémunération calculée sur 22 jours par mois ainsi qu'une indemnité de fournitures et d'entretien,
- bénéficie de cinq semaines de congés,
- dispose d'un matériel de puériculture confié par le service (lit, landau, poussette, etc),
- suit une formation.

La ville de Sceaux prend en charge les cotisations patronales et cotise à l'Ircantec (régime de retraite complémentaire).

ASSOCIATIONS

Maison des Jeunes et de la Culture



Création d'un nouvel atelier : « Raconte-moi les images »

Cet atelier est un groupe de recherche plastique et graphique sur le texte et l'image, avec des adolescents et préadolescents (10/15 ans).

Il accueillera un maximum de douze jeunes et sera animé par un dessinateur-illustrateur professionnel, qui proposera une activité de création d'images sur le support d'un texte choisi par les adolescents.

Ce programme sur les trois trimestres scolaires sera l'occasion pour l'adolescent de se familiariser avec les techniques de narration par l'image :

- choix d'un texte : poème, nouvelle ou livre de science-fiction, pièce de théâtre, conte pour enfants, etc. ;
- découpage du scénario en vue d'une exploitation en BD ; illustration, décor théâtre ou vidéo, scénographie, réalisation audiovisuelle ;
- choix des techniques utilisées pour la fabrication de la création texte-image : dessin, peinture, photo, collage, modelage, volume, animation, montage son, etc. ;
- réalisation du travail ;
- exposition ou spectacle des œuvres réalisées par les adolescents.

Cet atelier permettra aux jeunes de découvrir, en l'illustrant, une dimension nouvelle d'un texte d'auteur qu'ils aiment, et aussi de développer leur imaginaire, leur sens plastique et graphique et leur sensibilité. Les techniques de la figuration narrative utilisées pour la BD, le cinéma, la vidéo, l'édition, le livre, la pub, etc., sont des techniques que l'adolescent cherche à comprendre en en perçant les secrets divers. Cet atelier sera donc un « laboratoire » d'expériences sur l'image avec, comme guide, l'illus-

tration d'un texte d'auteur (Jules Verne, Lewis Carroll, H.G. Wells, P.K. Dick, Saint-Exupéry, etc.).

Expositions :

- du 15 au 29 novembre 1985 : Marie-Anne Oualid expose ses huiles ;
- au cours de la première semaine de décembre, les animateurs de l'Animathèque-MJC exposeront leurs travaux personnels ; vous pourrez découvrir, et éventuellement acquérir, des encadrements originaux, des vêtements de soie peints, des peintures sur bois et sur toile, des travaux de fil et d'aiguille, etc. ;
- du lundi 9 au jeudi 19 décembre, la MJC est heureuse d'accueillir le 2^e Salon d'automne des Artistes Scéens ; le vernissage aura lieu le mardi 10 décembre, de 18 h à 20 h ; ce salon regroupe uniquement un choix d'œuvres sur papier ; sélection des œuvres : les candidats sont invités à se présenter munis de deux à quatre œuvres, le vendredi 6 décembre, entre 17 h et 19 h 30 à la MJC.

Cours de secourisme

La MJC et la Protection Civile vous proposent un cycle de formation de sept séances, le samedi après-midi, de 14 h à 18 h, les :

- 6, 9, et 23 novembre,
- 3, 7, et 14 décembre,
- 4 janvier.

L'examen pour l'obtention du brevet national de secourisme aura lieu le 11 janvier.

La participation aux frais est de 200 F + carte MJC. Le nombre de places est limité à 20 personnes. Inscriptions auprès du bureau d'accueil de l'Animathèque-MJC.

Allemand

Vous pouvez encore vous inscrire pour des cours d'allemand de jour et du soir (niveau élé-

mentaire, perfectionnement et conversation). Inscriptions à la MJC.

Judo

Dans le cadre de la fête des associations organisée par le Comité municipal des Fêtes, le tournoi du Judo-club MJC de Sceaux s'est déroulé le 16 juin.

Cette manifestation annuelle a eu, de ce fait, un éclat tout particulier. Près de 200 judokas se sont inscrits dans les diverses compétitions, en fonction de leur âge et de leur poids. Ils représentaient une dizaine de clubs venant soit des communes voisines (Fontenay-aux-Roses, Fresnes, Bagneux, etc.), soit de province, comme le club du Havre.

Les médailles ont été remises par MM. Ringenbach, maire, conseiller général ; Bonté, maire-adjoint chargé des sports ; Charles, directeur de la MJC.

Ci-après figurent les résultats obtenus par les adhérents du Judo-club de la MJC de Sceaux :

- | | |
|---|--|
| <ul style="list-style-type: none"> • Poussins : — 25 kg : 1^{er}, Cantarel L. ; 3^e, Larigaldie O. ; — 27 kg : 2^e, Himahara ; 3^e, Ehrmann T. • Benjamins : — 34 kg : 2^e, Martin ; — 38 kg : 1^{er}, Lavaleix ; — 42 kg : 1^{er}, Gallibour ; — 46 kg : 3^e, Tichit ; — 50 kg : 1^{er}, Dalby. • Minimes : — 46 kg : 3^e, Delrieu ; — 50 kg : 1^{er}, Grandier ; — 65 kg : 3^e, Ghys. | <ul style="list-style-type: none"> • Espoirs : — 65 kg : 2^e, Danaire ; — 71 kg : 1^{er}, Serre. • Juniors et Seniors : — 65 kg : 1^{er}, Farrugia. • Ceintures couleurs : — 71 kg : 1^{er}, Grange. • Ceintures noires : — 70 kg : 1^{er}, Rousseau V. • Féminines : — 52 kg : 1^{re}, Rousseau N. ; 2^e, Sant ; — 56 kg : 1^{re}, de Sainte-Marie ; 2^e, Stapfer ; 1^{re} Toupet C. |
|---|--|

Le tournoi par équipes a été remporté par Sceaux devant Fresnes et le club DDJO 14.



Le tournoi du Judo-club de la MJC, le 16 juin dernier, au gymnase des Imbergères, auquel près de 200 judokas s'étaient inscrits.

A SCEAUX
VOTRE NOUVEAU
COIFFEUR
POUR DAMES
créations — tous styles

LA QUALITÉ
L'ACCUEIL
UN CADRE

à votre service



au 112 bis rue Houdan (PARKING A 50 M.)

Morgan-Coiffure

vous y attend de 9 h 30 à 18 h. (le samedi dès 9 h).

47.02.84.45
avec et sans RV

ASSOCIATIONS

Centre Social et Culturel des Blagis

Depuis le 1^{er} octobre, les ateliers ont repris leur activité. Nous vous informons qu'il reste encore quelques places dans certaines disciplines :

- danse enfants et adultes : moderne, jazz, aérobic, claquettes ;
- artisanat : cartonnage-gainerie, peinture sur soie, peinture sur bois, patchwork, reliure, sculpture sur bois.

« Mercredi enfants » :

- poterie, expression plastique, dessin peinture : de 9 h 30 à 12 h pour les 4/9 ans ;
- vannerie et macramé : de 10 h à 12 h pour les 6/10 ans ;
- marionnettes : atelier de fabrication marionnettes et théâtre : de 14 h à 16 h pour les 8/12 ans ;
- sculpture en terre : de 14 h à 16 h pour les 8/12 ans ;
- plein air : activités extérieures et jeux sportifs divers : de 14 h à 17 h pour les 7/13 ans ;
- athlétisme : de 14 h à 16 h pour les 7/13 ans ;
- ludothèque : animation autour du jouet (en collaboration avec la ludothèque de Fontenay-aux-Roses) ; une animatrice propose aux enfants des jeux et des jouets avec lesquels ils pourront s'amuser : de 14 h à 15 h pour les 4/6 ans et de 15 h à 16 h 30 pour les 7/10 ans.

Stages et sessions :

- restauration de livres anciens et dorure : sur sept samedis répartis tout au long de l'année ;
- vannerie-cannage : début de la session après les vacances de la Toussaint, tous les mardis après-midi.

Pour tout renseignement complémentaire, adressez-vous au Centre Social et Culturel des Blagis, 2, rue du Docteur-Roux, tél. 46 60 51 18, de 9 h à 12 h et de 14 h à 19 h.

Aide à la recherche d'emploi pour les 16/25 ans

Tous les mardis matin, à partir de 8 h, des conseils et des moyens pour votre recherche d'emploi avec l'aide d'un animateur et de l'écrivain public :

- élaboration et frappe de votre curriculum vitae ;
- rédaction de vos lettres de candidature ;
- exploitation des petites annonces parues dans les journaux.

Les Gémeaux

Décembre, le mois du théâtre aux Gémeaux

Décembre sera le mois du théâtre aux Gémeaux. Théâtre pour tous, grands et petits. Personne ne sera oublié.

La compagnie de l'Ombre du Soir nous proposera « *Pelléas et Mélisande* » de Maurice Maeterlinck, mis en scène par Jean-Claude Gal.

« *Dans le royaume d'Allemonde, une princesse est arrivée... Un conte d'amour et de mort, une tragique histoire aux accents assourdis qui fait peur et donne à rêver. Tout y est simple et mystérieux.* »

A partir du 12 décembre, la compagnie Jean-Pierre Lescot donnera sept représentations de « *Monsieur Clément ou la bonne humeur des coquillages* ».

« *Monsieur Clément est gardien de phare, un phare perdu au milieu de l'océan et du vent. Il est gardien de phare comme Clothaire son arrière-grand-père, comme son grand-père et son père mort à la guerre.* »

Le « *Sceaux What !* » vous donnera toujours rendez-vous les vendredis soir à 22 h 30 : deux jeunes pianistes de talent, Zool Fleischer et Olivier Hutman, respectivement en quintet et en trio et, pour finir l'année en beauté, une formation internationale, Harry Beckett (trompette), Tony Marsh (batterie) et Didier Levallet (contrebasse).

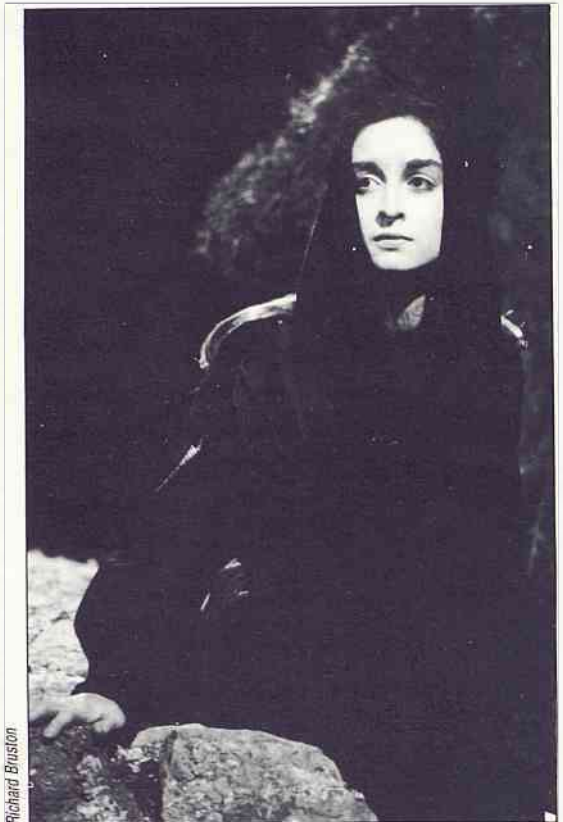
Société d'Instruction et d'Éducation Populaire du canton de Sceaux

Pelléas et les musiciens

Il y a un certain temps déjà que la SIEP souhaitait organiser une conférence sur un thème musical, avec audition. Or, les Gémeaux programmant une série de sept représentations du drame de Maeterlinck « *Pelléas et Mélisande* », la SIEP organise, en collaboration avec eux, une causerie sur la musique inspirée par cette œuvre.

Association des Artistes Scéens

Le 2^e Salon d'automne, où seront présentées des œuvres sur papier (aquarelles, gravures, gouaches, dessins), se tiendra du 9 au 19 décembre à la MJC, 21, rue des Écoles. Les personnes désirant exposer sont invitées à parti-



« *Pelléas et Mélisande* »
par la compagnie de l'Ombre du Soir.

Adhésions, réservations et renseignements aux Gémeaux, 49, avenue Georges-Clemenceau, tél. 46 60 05 64.

Laissant le soin à M. Vigneau, directeur de l'École Nationale de Musique de Bourg-la-Reine/Sceaux, de parler de Debussy, M. Jean-Marie Morel, compositeur et directeur de l'École nationale de musique de Chalon-sur-Saône, évoquera, pour la SIEP, les « *musiques de scène* » de Fauré et Sibelius et parlera surtout du « *Poème symphonique* » d'Arnold Schoenberg, avec audition de larges extraits musicaux.

Cette conférence aura lieu aux Gémeaux, le samedi 30 novembre à 18 h, avant une des représentations de la pièce de Maeterlinck. L'entrée de la conférence de la SIEP est, comme d'habitude, libre et gratuite.

ciper à la réunion mensuelle du mardi 3 décembre (à la MJC) et priées d'y apporter quelques œuvres.

Pendant tout le mois de novembre, M. Vergeot, membre de l'association, expose quelques-unes de ses œuvres à la Caisse d'Épargne de Paris (avenue de Camberwell, îlot Charaire).

Le plaisir d'affair est comme un coup de vent
qui vous porte vers
la face de l'étoile de Sceaux
pour trouver tous objets de valeur

ANJOT
8, rue du Docteur-Berger
tél. (1) 46.60.15.17
ouvert tous les jours
de 9 h 00 à 19 h 30
et dimanche matin
fermeture lundi

tél. (1) 46.60.15.17

CHEMISERIE NOUVEAUTÉS

Ginestet

47, rue Houdan
92330 SCEAUX
tél. 43.50.00.03

ASSOCIATIONS

Sceaux-Accueil

Bridge

C'est avec joie que nous avons retrouvé nos amis et accueilli les nouveaux autour du tapis vert. Tous les niveaux sont présents à Sceaux-Accueil et, du balbutiement au perfectionnement, chaque niveau a ses responsables :

- **débutants :**

— le mardi, de 15 h à 16 h, aux baraquements (salle rose) ; responsable : Marie-José de Toulmon (tél. 46 30 19 36) ;

— le mardi, de 20 h 30 à 22 h 30, aux baraquements (salle de Sceaux-Accueil) ; responsables : Michèle et Georges Guérin (tél. 46 64 36 46) ;

- **perfectionnement :** le mardi, de 14 h à 15 h, aux baraquements (salle rose) ; responsable : Marie-José de Toulmon (tél. 46 30 19 36) ;

- **joueurs moyens, parties libres :** le mercredi, à partir de 20 h 45, aux baraquements (salle de Sceaux-Accueil) ; responsables : Jacqueline et Georges Marzou (tél. 47 02 67 33) ; une fois par mois, ces deux responsables donneront des cours d'un niveau plus élevé pour ceux qui veulent se classer dans les tournois ;

- **parties libres, tournois :** le vendredi, de 14 h à 17 h 30, aux baraquements (salle rose) ; responsables Ghislaine Duquesnoy (tél. 47 02 11 99), Éliane Courjeon (tél. 43 50 67 44), Solange Levis (tél. 46 60 94 23) ; les tournois ont lieu les troisièmes vendredis de chaque mois ; une fois par trimestre, une soirée « *des bridgeurs de l'Accueil* » est organisée avec distribution de prix.

Secours catholique

C'est le dimanche 17 novembre que le Secours catholique lancera sa campagne nationale annuelle, qui aura pour thème : « *La solitude ça existe, la solidarité aussi* ».

Si déjà toutes les familles de Sceaux qui reçoivent « *Messages* » (environ 700), le journal du Secours catholique, profitaient de ce grand élan pour le faire lire, et donc le faire connaître, à au moins une autre famille et l'entraîner ainsi allégrement dans ce grand mouvement de solidarité, ce serait un encouragement pour les équipes et un bienfait pour tous.

Nous avons aussi le projet ambitieux de distribuer plus de tracts informatifs cette année que l'an dernier. Les personnes désireuses de prendre en charge les boîtes aux lettres de leur immeuble ou de leur rue sont priées de se faire connaître à Mme Aimard, tél. 46.60 19 34, pour la répartition.

D'avance, grand merci.

Collège universitaire Fontenaisien

Antenne de Sceaux

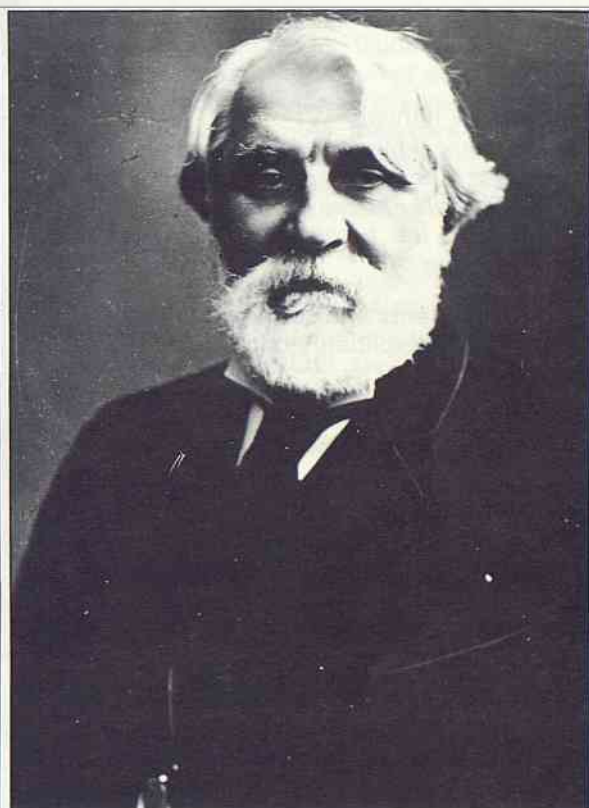
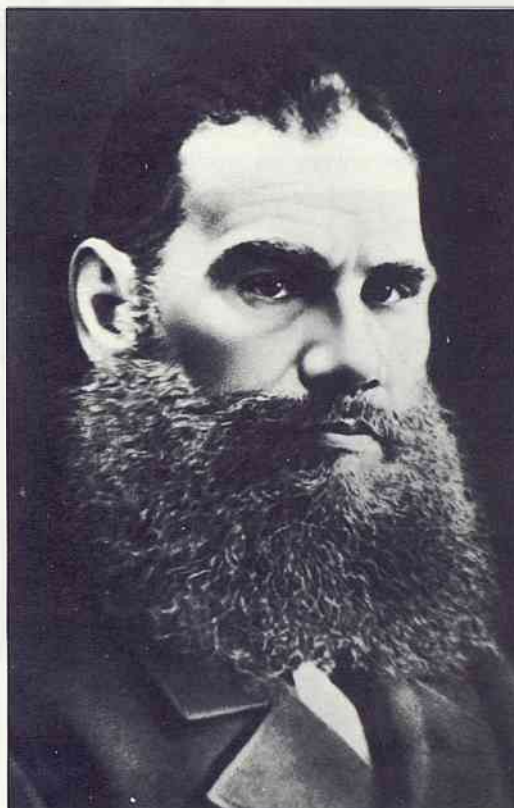
Judi 21 novembre à 15 h : « *L'Europe est-elle antérieure aux nations ?* »

C'est Jean-Baptiste Duroselle, de l'Institut (Académie des Sciences Morales et Politiques), qui ouvrira la saison 1985/86 avec une conférence intitulée « *L'Europe est-elle antérieure aux nations ?* ».

M. Duroselle a professé pendant de longues années l'histoire des relations internationales

à la Sorbonne. Directeur de l'Institut d'histoire des relations internationales contemporaines, ses nombreux ouvrages sur ces problèmes font autorité.

Cette conférence aura lieu exceptionnellement dans la salle des Gémeaux (49, avenue Georges-Clemenceau).



Léon Tolstoï et Ivan Tourgueniev.

Judi 5 décembre à 15 h : « *Les rapports de Tourgueniev et de Tolstoï* »

Petit-fils de Léon Tolstoï, le Docteur Serge Tolstoï est président de l'association des amis de Léon Tolstoï. Il évoquera les nombreuses péripéties d'une amitié entre deux grands de la littérature russe au cours de sa conférence « *Les rapports de Tourgueniev et de Tolstoï* ». Cette séance aura lieu à l'ancienne mairie (68, rue Houdan).

Il est rappelé que les adhésions au Collège peuvent être prises les jours de conférences, entre 14 h et 15 h.

La cotisation annuelle de 140 F donne droit à toutes les activités du Collège à Sceaux, Fontenay-aux-Roses et Bourg-la-Reine.

A.ORTIN

ANCIENNEMENT GELIN

TAPISSERIE — LITERIE — DÉCORATION

TENTURE MURALE — SIÈGES NEUFS & RÉFECTION

INSTALLATION DE RIDEAUX-VOILAGES

RÉFECTIONS SOMMIERS & MATELAS DANS LA JOURNÉE

15, av. Georges-Clemenceau
92330 SCEAUX ☎ 46.61.17.67



TEL. 46.61.09.71



RUE PIETONNE SCEAUX

ASSOCIATIONS

Amis du Conservatoire de Bourg-la-Reine/Sceaux

« Connaissance des cordes »

Les Amis du Conservatoire de Bourg-la-Reine/Sceaux présentent, du 18 au 30 novembre 1985 aux Gêmeaux (*), une exposition sur les instruments de la famille des cordes et plus spécialement de la famille des luths (cordes pincées et frottées).

Cette manifestation, prévue dans le cadre de l'animation scolaire, a été réalisée grâce au concours et au soutien financier des villes de Bourg-la-Reine et Sceaux.

Elle comprend :

- la fabrication des instruments :

- instruments et archets en cours de fabrication,
- outils,
- établi de luthier,
- panneaux explicatifs réalisés par « l'Association des Luthiers et Archetiers pour le Développement de la Facture Instrumentale » et présentés par « les Luthiers du Quatuor » de Bourg-la-Reine ;

- des instruments anciens et modernes avec des panneaux explicatifs de classification et d'histoire ;

- un film (CNDP), « La naissance d'un violon », film en couleur du luthier Jean Bauer ;

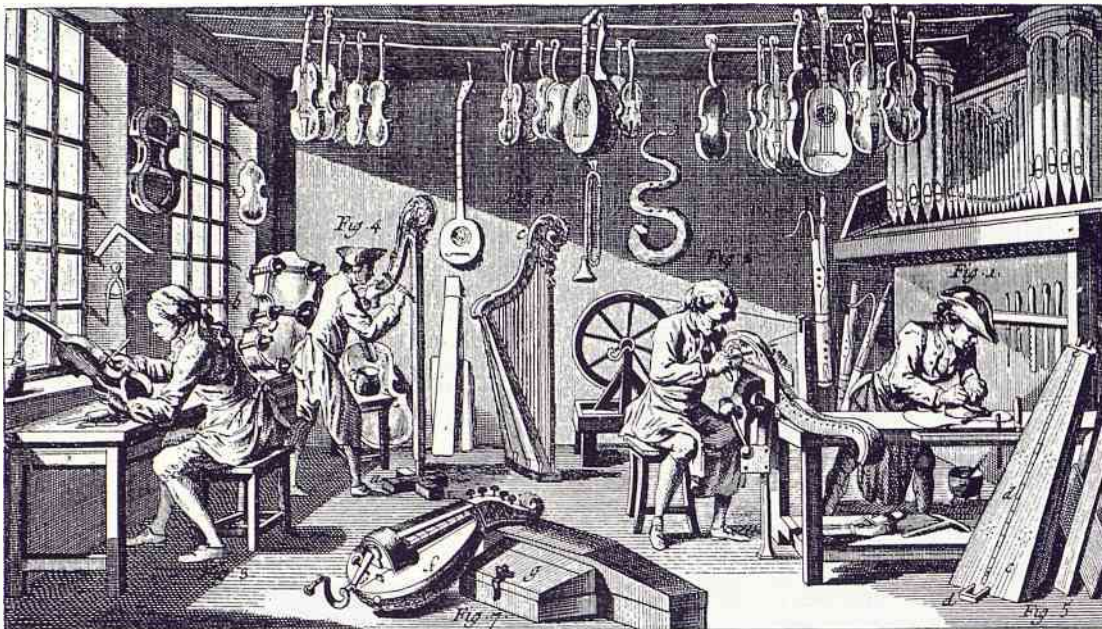
- une présentation des instruments avec initiation qui sera faite après la classe par des professeurs du conservatoire ; les enfants qui le désirent pourront y venir avec leurs parents ; ils seront accueillis par les professeurs qui se feront une joie de leur offrir un premier contact avec ces instruments ;

- un concert, « concert expliqué », réservé aux enfants des écoles de Bourg-la-Reine et Sceaux qui aura lieu le samedi matin 23 novembre.

Pour compléter et enrichir cette manifestation, une conférence intitulée « Principes de base de la technique du violoncelle avec support vidéo », sera donnée par M. Elios Arizcuren, professeur au conservatoire d'Amsterdam.

Cette conférence, suivie d'un débat destinée plus spécialement aux professeurs de cordes des conservatoires de la région parisienne, mais aussi aux étudiants instrumentistes professionnels, aura lieu le dimanche 24 novembre à 15 h.

(*) De 9 h à 12 h et de 13 h 30 à 18 h.



Atelier de lutherie ; gravure extraite de l'Encyclopédie de Diderot et d'Alembert.

Méridionaux de Sceaux

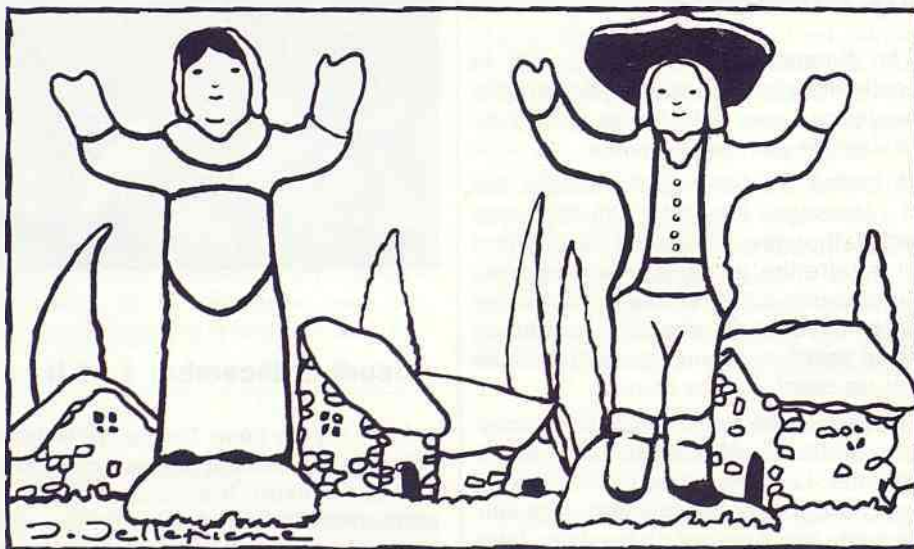
Exposition-vente de santons de Provence

Depuis 1981, les Méridionaux de Sceaux proposent une « mini-foire » aux santons, comme à Marseille. Cette année, les santons s'installent dans la salle d'animation de la bibliothèque municipale (7, rue Honoré-de-Balzac, niveau —2), en compagnie de crèches familia-

les anciennes. L'entrée à l'exposition sera libre.

Jours et heures d'ouverture :

- vendredi 13 décembre, de 12 h 30 à 17 h,
- samedi 14 décembre, de 10 h à 12 h et de 14 h à 17 h,
- mardi 17 décembre, de 12 h 30 à 18 h,
- mercredi 18 décembre, de 10 h à 12 h et de 15 h à 18 h.



Dessin tiré de « Santons à colorier » (carnet de 12 cartes).
Éditeur P. Tacussel — Marseille.

L'HIRONDELLE

16, place du Général de Gaulle - Sceaux



Remises progressives
LISTES DE MARIAGE

tél. 47 02 68 60 arts de la table • cadeaux



CHAUFFAGE - PLOMBERIE - COUVERTURE
entreprise PRIEZ

22, 24, RUE D'ESTIENNE D'ORVES
92-FONTENAY-AUX-ROSES

service dépannage rapide

AGRÉÉ G.D.F. tél. 43.50.24.40

ASSOCIATIONS

Association Scéenne des AMitiés Africaines

L'ASAMA, bientôt au Burkina-Faso

Un pays africain désertique au nord, plus fertile au sud, qui ne manque pas de jeunes et où sévissent famine et malnutrition : c'est le Burkina-Faso (ex-Haute-Volta) que l'Association Scéenne des AMitiés Africaines (ASAMA) se propose d'aider, car la France y a, depuis longtemps, tissé des liens d'amitié.

Aider comment ?

Grâce à un réseau de relations personnelles disséminées dans plusieurs endroits du pays et avec l'aide matérielle et généreuse de Scéens (ou d'autres !), un container sera envoyé contenant des objets de première nécessité. La mairie met un local à la disposition de l'association où seront réunies toutes ces affaires. Il se trouve au 8, rue Marguerite-Renaudin.

L'ASAMA, dont le conseil d'administration s'est réuni le 16 septembre 1985, propose des groupes de travail où chaque Scéen de bonne volonté est attendu. Voici la liste des responsables qui ont été volontaires pour s'occuper plus particulièrement d'un secteur (il faut ajouter qu'une autre forme d'aide, qui peut être complémentaire, consiste à adhérer à l'ASAMA ; voir conditions ci-dessous) :

- éducation, enseignement, jeunesse : livres, livres scolaires tous programmes, matériel scolaire, etc. : Mme Baretts, tél. 47 02 96 39 ;
- santé : médicaments, pansements, draps coupés, coton hydrophile, etc. : M. David, tél. 46 60 84 59 ;
- eau : problèmes concernant le creusement de puits (ne pas oublier qu'au nord, à cause du déboisement, le désert avance de 10 m par an) : Mme Ringenbach, tél. 47 02 91 86 ;

• agriculture : envoi de semences ou de graines, reboisement, recherche de fonds : M. Escard, tél. 43 50 47 29 ;

• transports : recherche de conditions de transports maritime et aérien aux meilleurs prix : M. Murat, tél. 46 75 78 73 ;

• ramassage : organisation matérielle du ramassage, tri, stockage, préparation des colis : Mme Becquart, tél. 46 60 72 77 ;

• relations publiques : relations avec la presse, recherche de documents, photos, diapos, films concernant le Burkina-Faso : Mme Steverlyncq, tél. 46 61 23 40 ;

• développement des recettes : M. Feuillet, tél. 45 81 76 61 ;

• secrétariat et administration : M. Gravier, tél. 43 50 77 16.

Perspectives

Il y a déjà beaucoup de travail en vue : des médicaments sont demandés à Dieboucou, des objets seront bientôt ramassés, triés, rangés (après l'installation de rayonnages dans le

local) et envoyés ; ensuite, un puits sera creusé à Daore. Beaucoup d'amis peuvent se joindre à nous pour ces opérations.

Un membre du conseil d'administration, M. Campaore, natif du Burkina, de la famille des Mossi, étudiant en France, nous aide de ses précieux conseils et nous assure de la gratitude des siens. Il souhaite que son pays atteigne l'objectif prioritaire : autosuffisance et sécurité alimentaires. Il met aussi beaucoup d'espoir dans la construction d'une voie ferrée, reliant le sud au nord du pays ; celle-ci permettra une meilleure répartition alimentaire. Il nous apprend un proverbe voltaïque : « *Si on te lave le dos, lave-toi le visage pendant ce temps* », ce qui revient à dire que, en plus des aides internationales nécessaires et même parfois vitales, le pays est bien déterminé à lutter énergiquement contre les fléaux que représentent la sécheresse, la famine, l'ignorance (le taux d'alphabétisation des adultes est inférieur à 10 %, le taux de scolarisation des enfants est inférieur à 20 %), les maladies. A l'heure actuelle, la coupe du bois est réglementée et la divagation anarchique des animaux

« *Seul l'espoir en un avenir meilleur, et non un fatalisme malsain, me permet d'envisager rapidement un retour dans mon pays, surtout avec la solidarité et l'appui d'initiatives privées comme la vôtre !* » nous dit M. Campaore.

Françoise ALPTUNA,
membre du conseil d'administration.

Si vous souhaitez adhérer à l'ASAMA, vous pouvez envoyer, au siège de l'association, 11, rue du Docteur-Berger à Sceaux, un chèque de 200 F (100 F pour les étudiants et retraités) représentant la cotisation annuelle, en précisant bien vos nom, adresse et téléphone.



Fête à l'école.

Club des Aînés

Les activités du Club des Aînés ont repris depuis le début du mois d'octobre.

Au cours de l'année, nous avons organisé différents séjours et voyages comptant une vingtaine de participants à chaque fois, ce qui forme d'agréables petits groupes.

En mars, un séjour d'une dizaine de jours a été organisé à Saint-Pierre-de-Chartreuse pour le ski de fond ; un autre séjour de deux semaines s'est déroulé à la Baule pour les amateurs de thalassothérapie.

Au début du mois de juillet, une semaine dans la région de Salzbourg a été programmée ; en septembre deux séjours ont eu lieu, l'un à Tence en Haute-Loire et l'autre à Chandourène dans les Alpes de Haute-Provence.

Les projets pour 1986 sont à l'étude. Nous pensons pouvoir donner des précisions dans un prochain numéro du bulletin.

D'autre part, le Club des Aînés a pris une part active à la Semaine nationale des personnes âgées, qui se déroulait du 14 au 20 octobre. Vous trouverez le compte rendu de cette manifestation dans le prochain numéro du bulletin.

Alliance brisée

L'Alliance brisée (59, avenue Georges-Clemenceau), association qui regroupe les hommes et les femmes avant, pendant et après la séparation ou le divorce, fête son cinquième anniversaire le lundi 9 décembre, de 18 h à 20 h, au Club Pernod, 90, avenue des Champs-Élysées, 75008 Paris (métro George-V).

C'est pour vous une excellente occasion de venir faire notre connaissance.

Pour tout renseignement, s'adresser à Mme Roblin, tél. 43 50 07 03.

VINS DE TABLE en VRAC
Bourgogne - Beaujolais
Le Beaujolais nouveau dès le 21
4, place du Général-de-Gaulle - Sceaux
LA CAVE SCÉENNE Tél. 43.50.54.51

MENUISERIE • ÉBÉNISTERIE
BOIS DÉTAIL • CLÉS MINUTES
Ets CHATEAU
86, rue Houdan (rue piétonne) - 92330 SCEAUX ☎ 46.61.01.25
RESTAURATION DE MEUBLES ANCIENS

ASSOCIATIONS

Union Féminine Civique et Sociale

Avis aux consommateurs

Il existe à Sceaux une association de consommateurs à votre disposition pour :

- vous renseigner,
- vous aider à défendre vos droits,
- vous aider à faire les démarches en cas de litige.

Il s'agit de l'équipe « consommation » de l'Union Féminine Civique et Sociale, qui a repris ses permanences au Centre Social et Culturel des Blagis (2, rue du Docteur-Roux), les 2^e et 4^e mercredis de chaque mois, de 14 h à 16 h.

Les prochaines permanences auront lieu les 13 et 27 novembre, 11 décembre.

En plus de cette tenue de permanences, notre équipe :

- assure des relevés de prix mensuels dans les grandes surfaces de Sceaux et ses environs : Atac, Franprix, Leclerc, Monoprix, Suma, etc ;
- entreprend cette année, en coordination avec toutes les autres équipes de France, de dénoncer les offres alléchantes des concours, toujours plus nombreux, organisés par les sociétés de vente par correspondance, pour vous inciter à acheter. Puisque, de toute façon, le hasard veut que votre numéro soit toujours gagnant, faites-nous savoir qui, parmi vous, a gagné une somme en millions (de centimes !), une maison, une voiture, ou un bijou, etc. Cela serait très utile pour notre enquête. Si ce sujet vous intéresse, rejoignez notre équipe.

Faites-nous connaître vos doléances ; apportez-nous vos suggestions, afin que les consommateurs soient de mieux en mieux protégés.

Association des Officiers de Réserve AOR 92 Sceaux

Tir ; activité de la saison 1985/86 :

- stand du stade de Coubertin, les mercredis, de 18 h à 19 h : armes de calibre 22 LR (5,5) seulement ;
- stand du Mont-Valérien, les dimanches matin de 9 h à 11 h 30 (les 6 et 20 octobre, 3 et 17 novembre, 1^{er} et 15 décembre 1985) : au stand lourd uniquement à 200 m ; au petit stand pour arme de poing à 25 m.

Pour participer à ces activités, il faut être

Association des parents d'élèves de Lakanal (PEEP)

Bien avant la rentrée des classes du 9 septembre, notre association avait commencé son activité 1985/86 en adressant à tous les élèves rentrant en seconde un livret de renseignements sur le lycée Lakanal, livret particulièrement (mais non exclusivement) utile à ceux qui viennent d'autres collèges.

L'assemblée générale tenue le 24 septembre, suivie le 26 de la première réunion du comité, a donné une forme concrète à notre action. Celle-ci comporte trois thèmes :

- représentation des parents d'élèves aux conseils de classe et aux conseils d'administration du collège et du lycée ; ces derniers remplacent cette année, avec des attributions élargies, les conseils d'établissement ;
- information des parents par notre bulletin et par des réunions spécifiques ;
- défense de l'intérêt des élèves.

Quels sont les problèmes de la rentrée 85 ? :

- diminution, cette année encore, du nombre d'heures attribuées au lycée et au collège avec, comme conséquence, le dédoublement de certaines classes à effectifs chargés, donc réduction du nombre d'heures de cours pour chaque élève et abandon de certaines options ;
- remplacement tardif et incertain des professeurs absents ; les cas n'en sont pas très nombreux mais toute interruption de l'enseignement est un préjudice pour les élèves ; nous demanderons donc sans relâche des remplacements rapides des professeurs absents.

membre de la STIR afin d'obtenir la licence FFT.

Pour tout renseignement, s'adresser au responsable des tirs, M.A. Grevin, 146 bis, rue de Vincennes 93100 Montreuil.

Adhésion à l'AOR pour l'année 1985 :

- membre bienfaiteur : 300 F,
- cotisation de soutien : 150 F,
- cotisation normale : 90 F.

L'abonnement à la revue « Armée et Défense » de l'UNOR est de 40 F.

Pour tout renseignement, s'adresser au capitaine Paul Guillaud, 12, avenue du Parc, 92170 Vanves.

La délégation AOR de Sceaux

Protection Civile

Un nouvel élan à Sceaux

Par arrêté du Préfet de police en date du 5 août 1985, MM. Jean-Marc Soulié et Serge Dubouis ont été nommés adjoints au chef de la Protection Civile de la commune de Sceaux.

M. Soulié est chargé des équipes de secours et M. Dubouis de l'enseignement du secourisme.



Jean-Marc Soulié.



Serge Dubouis.

Ces nominations attestent la ferme volonté de réactiver, dans notre commune, le service de la Protection Civile qui avait connu ces dernières années un certain ralentissement, dû au manque de cadres.

Sans attendre sa juste nomination, M. Soulié, personne sérieuse, jeune et dynamique a déjà concrétisé cette volonté par plusieurs entreprises effectuées avec l'aide de tous les autres bénévoles de la Protection Civile de la commune de Sceaux :

- création d'une Association de Soutien de la Protection Civile de Sceaux (ASPC Sceaux) ;
- participation à la fête des associations ;
- poste de secours du tournoi de judo de Sceaux organisé par la MJC ;
- participation au poste de secours du salon du Bourget ;
- participation au poste de secours du concert « SOS racisme ».

Sur le plan de l'enseignement, M. Dubouis intensifiera l'action de la Protection Civile en 1986.

A ce sujet, il est bon de rappeler que tous les membres de la Protection Civile sont des personnes volontaires et bénévoles qui, ayant pris conscience et mesuré l'importance vitale des problèmes de Protection Civile, ont accepté de s'y consacrer spontanément.

L'autoprotection est un problème qui nous concerne tous. Vous aussi, apportez, selon vos possibilités, votre concours à la Protection Civile. N'hésitez pas à vous renseigner, pour les équipes de secours, auprès de M. Soulié, 142, avenue du Général-Leclerc, et pour l'enseignement du secourisme, auprès de M. Dubouis, 2, rue Bergeret-de-Frouville.

Raymond PARRE,
chef de la Protection Civile
de la circonscription de Sceaux.

poissonnerie AUBIN

17, RUE HOUDAN 92330 SCEAUX



tél. 43.50.08.24

ASSOCIATIONS

Association de Défense des Victimes de Troubles de Voisinage

Une permanence de l'association a lieu le premier samedi de chaque mois, aux baraquements (95, rue Houdan), de 18 h 30 à 19 h 30.

CFEI-Femme Avenir

Le CFEI-Femme Avenir fête ses vingt ans d'existence ; ses statuts ont en effet été déposés le 5 novembre 1965.

Cet anniversaire a été marqué à Sceaux par un goûter amical offert à toutes les adhérentes le 8 novembre.

Au niveau national et pour les TOM, il sera célébré au palais de la Mutualité lors du congrès qui se tiendra le 25 janvier 1986.

Pour tout renseignement, prendre contact avec l'antenne de Sceaux, tél. 43 50 06 04.

Compagnie d'arc de Sceaux

Les amateurs de tir à l'arc ont pu, à l'occasion de la journée d'information sur cette discipline organisée à l'initiative de notre comité départemental, assister à une manifestation de tir au gymnase des Imbergères. Il s'agissait, cette fois, du « rendu du Roy », un concours au cours duquel s'affrontent les archers en différents jeux, organisé par le Roy de l'année, avec remise de prix au gagnant.

Ainsi, le spectacle était tout trouvé et les visiteurs pouvaient apprécier notre sport sous des aspects moins sévères qu'à l'accoutumée. Ce genre de démonstration ouverte à tous aura permis, nous le souhaitons, de mieux connaître le tir à l'arc et de ressentir l'atmosphère d'amitié qui règne au sein des compagnies d'archers.

Maintenant, l'entraînement a repris et déjà plusieurs concours sont envisagés. Nos équipes sont prêtes à se mesurer à leurs rivales, bien décidées à leur ravir les meilleures places

lors de ces compétitions. Ces tournois seront, de plus, un bon exercice pour chacun en prévision du concours des 14 et 15 décembre que nous organisons chez nous et que nous devons tout particulièrement aborder dans les meilleures conditions.

Alain GERBAUD



Le Roy de la compagnie, André Chaumien (à gauche), félicite Michel Chauvière, l'heureux gagnant du concours.

ASAS-basket

Quelques informations...

- L'équipe première masculine a remporté, pour la deuxième année consécutive, le grand prix d'Ile-de-France.
- Le 12 octobre 1985, lors du premier match de championnat de France (Nationale II), elle a disposé de l'équipe de Grand Fort Philippe/Gravelines, au gymnase des Clos Saint-Marcel, devant 600 spectateurs.
- Prochaines rencontres à la salle des sports rénovée des Clos Saint-Marcel, le samedi à 20 h 30 :

— 23 novembre contre Chatou ;

— 7 décembre contre Graffenstaden.

Venez nombreux supporter votre équipe ; demandez votre carte d'abonnement (220 F en tribune ; renseignements aux 43 50 64 25 ou 47 02 65 90).

- L'équipe première féminine, qui dispute également le championnat national, a magnifiquement remporté ses trois premiers matches contre Calais, Maurepas, Evreux, et se trouve en tête de sa poule.
- L'équipe « Espoirs » masculins caracole en tête de sa poule.
- La plupart des équipes de jeunes (garçons et filles) sont invincibles à ce jour.
- Le groupe poussins/poussines, dirigé par

Madeleine Martin et Richard Batum, comprend 38 enfants de 9 et 10 ans.

- Les écoles de basket (enfants de 8 et 9 ans) fonctionnent les mercredis, de 10 h 30 à 12 h, au gymnase des Clos Saint-Marcel et les samedis, de 14 h à 16 h, au gymnase des Blagis (pour tous renseignements, appeler le 46 60 09 17).
- L'initiation au baby-basket a lieu tous les mercredis, de 9 h à 10 h 30, aux Clos Saint-Marcel ; le baby-basket est ouvert aux enfants de 6 et 7 ans (renseignements au 43 50 60 78).

Pour tous renseignements complémentaires s'adresser au secrétariat à M. Frémieur, tél. 43 50 52 46 (après 18 h).

Vélo Club Scéen

Le VCS a remporté plusieurs victoires dans les épreuves dites de fin de saison. Thierry Austry a gagné l'épreuve 100 km ouverte aux catégories 3 et 4 à Ollainville et le VCS y a remporté un prix d'équipe.

Les cadets, ne voulant pas être en reste, amènent deux victoires au tableau d'honneur du VCS avec Fabrice Wirtzler à Draveil et le prix de la meilleure équipe, ce qui porte à cinq prix d'équipe le tableau de chasse des cadets avec : Eric Goyaud, Eric Michel, Richard Vidalenc, Philippe Verhooghe et Fabrice Wirtzler.

Certains adhérents bienfaiteurs du VCS étaient présents lors des courses cyclistes organisées par le Comité municipal des Fêtes, le 22 septembre dernier. De jeunes élèves cyclistes participèrent également à ces courses et prouvèrent, qu'après une première année au VCS, il pouvaient se montrer très brillants. Ci-dessous, vous trouverez la liste des jeunes qui ont participé aux courses du 22 septembre :

- **Élèves de l'école cycliste, catégorie 1 et 2 (1970 à 1975) :**
 - Chateau J. (vainqueur de la catégorie 1)
 - Martin J.

- Durand V.
- Montant J.
- Soubret O.
- Rajaud E.
- Hoorne C.
- Chateau E.
- Montant E.

Le VCS rappelle que le Club Sportif et des Loisirs de la Gendarmerie, sous la conduite de M. Guillou et de Odette Galvaing, monitrice de la FFCT, a repris ses activités depuis le 15 septembre. Tous les mercredis, des sorties partent à 14 h du 95, rue Houdan. Ces sorties sont ouvertes aux scolaires, de 10 à 14 ans. Les inscriptions seront reçues jusqu'au 15 novembre.

Pour tout renseignement sur les sorties organisées par le VCS, vous pouvez prendre contact avec :

- Gérard Wirtzler, directeur sportif, tél. 47 02 07 27 ;
- Lolo Berger, président, tél. 46 61 22 01.

**PLOMBERIE — CHAUFFAGE
DÉPANNAGE.**

Michel DELCENSERIE

82, avenue Ferdinand-Fenzy - 92160 ANTONY
tél. 46.68.21.14

ENCADREUR

Ancienne Élève des Métiers d'Art

GRAVURES ANCIENNES - ENCADREMENTS TOUS STYLES
EX - LIBRIS - OBJETS - CADEAUX

29, rue des écoles - SCEAUX - tél. 47.02.63.33

ouvert de 10 h 30 à 12 h 30 et de 15 h 30 à 19 h — fermé tout mercredi et samedi après-midi

OUVERT
LE LUNDI

COMMUNIQUÉS

RAPPEL

Le service des affaires générales de la mairie (*) s'occupe, depuis le 14 octobre 1985, de la délivrance des :

- cartes nationales d'identité,
- passeports,
- autorisation de sortie du territoire, et du dépôt des demandes de cartes grises pour les véhicules d'occasion.

Ces tâches sont prises en charge par le service des affaires générales pour permettre au commissariat de police d'affecter des heures supplémentaires de gardien pour assurer une meilleure sécurité dans la rue.

(*) Annexe, 120, rue Houdan ; ouvert le lundi de 13 h 30 à 17 h 45, du mardi au vendredi de 8 h 30 à 12 h et de 13 h 30 à 17 h 45, le samedi de 8 h 30 à 12 h.

PERMANENCE DU DÉPUTÉ

M. Georges Le Baill, député de la circonscription, tiendra une permanence au Centre Social et Culturel des Blagis (2, rue du Docteur-Roux), le jeudi 19 décembre, de 17 à 19 h.

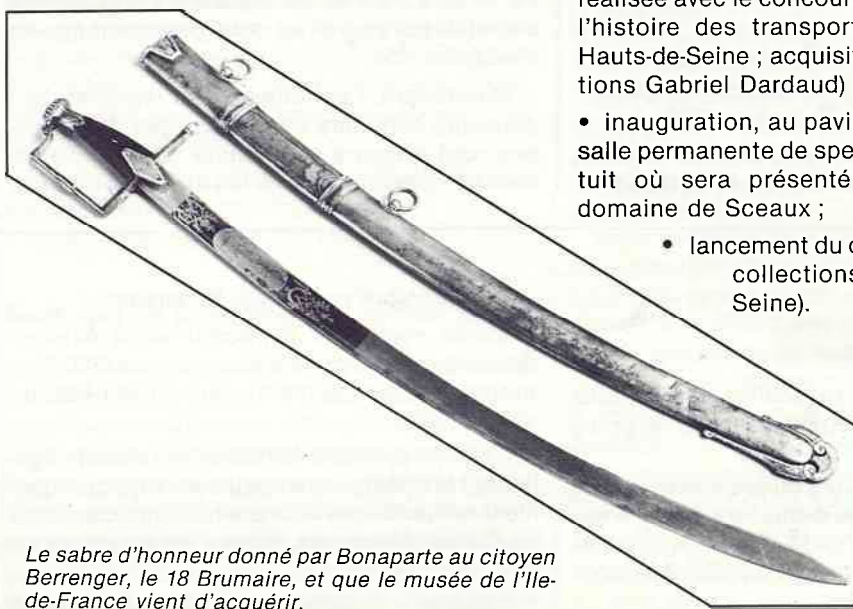
Vous pouvez en outre prendre contact avec M. Le Baill, à l'Assemblée nationale, 128, rue de l'Université, 75007 Paris, tél. 42 97 67 17.

Musée de l'Île-de-France

Une acquisition exceptionnelle

Grâce aux crédits accordés par le Conseil général des Hauts-de-Seine et à une importante subvention du Fonds régional d'acquisitions pour les musées, le musée de l'Île-de-France vient d'effectuer un achat exceptionnel : un sabre d'honneur du 18 Brumaire, donné par Bonaparte au citoyen Berrenger.

Le 25 décembre 1799, le Premier consul perfectionnait le système des récompenses nationales instituées par le Directoire, en remettant des Armes d'Honneur. Avec son arme, le titulaire recevait un diplôme à son nom, rappelant



Le sabre d'honneur donné par Bonaparte au citoyen Berrenger, le 18 Brumaire, et que le musée de l'Île-de-France vient d'acquérir.

son acte de bravoure, et revêtu de la signature du général Bonaparte.

Boutet, directeur de la manufacture de Versailles, fut chargé de la fabrication des Armes d'Honneur, et celle-ci est d'une facture particulièrement soignée.

Novembre 1985 : « La ruée vers l'art ! »

Pour le mois des musées, le musée de l'Île-de-France, grâce aux crédits votés par le Conseil général des Hauts-de-Seine, annonce les manifestations suivantes :

- ouverture de nouveaux aménagements : salle consacrée à l'histoire de la ligne de Sceaux, réalisée avec le concours de la RATP ; salle sur l'histoire des transports et techniques des Hauts-de-Seine ; acquisitions nouvelles (collections Gabriel Dardauid) ;
- inauguration, au pavillon de l'Aurore, d'une salle permanente de spectacle audiovisuel gratuit où sera présenté un montage sur le domaine de Sceaux ;
- lancement du catalogue raisonné des collections du musée (Hauts-de-Seine).

Pour tous renseignements complémentaires, s'adresser à la conservation du musée, à Mme Sylvie Osorio-Robin, conservateur chargé des manifestations, tél. 46 61 06 71.

Révision annuelle des listes électorales

Les demandes d'inscription sont actuellement reçues à la mairie, jusqu'au 31 décembre 1985 inclus.

Conditions à remplir

- être de nationalité française ;
- avoir 18 ans avant le 1^{er} mars 1986 ;
- posséder son domicile réel dans la commune, ou y avoir sa résidence réelle et effective depuis six mois avant le 1^{er} mars 1986, ou y exercer en qualité de fonctionnaire assujéti à résidence obligatoire, ou figurer personnellement pour la cinquième fois, sans interruption, au rôle d'une des contributions directes communales.

Tout électeur ou toute électrice peut éga-

lement, à sa demande, être inscrit(e) sur la même liste que son conjoint.

Pièces à fournir

- livret militaire ou livret de famille ou fiche d'état civil ou carte nationale d'identité ou passeport ou décret de naturalisation ;
- justification du domicile à Sceaux (quittance de loyer, de gaz et d'électricité, de téléphone, etc.).

Dépôt des demandes

Se présenter au service des élections de la mairie, annexe du 120, rue Houdan (rez-de-chaussée) (*).

Les demandes doivent être déposées par les intéressés eux-mêmes. Toutefois, il est admis que sont également reçues à la mairie les requêtes :

- adressées par correspondance, sous pli

recommandé, par toute personne qui, pour une cause indépendante de sa volonté, ne peut se présenter en personne (c'est le cas du malade, de l'infirme, du militaire, du français établi à l'étranger, etc.) ;

— présentées par un tiers dûment mandaté agissant en l'occurrence au lieu et place de l'intéressé (procuration sur papier libre indiquant les noms du ou des mandants et du mandataire).

Pour prouver son identité, toute personne demandant à être inscrite devra joindre à sa requête une fiche d'état civil ou, s'il s'agit d'un français établi à l'étranger, un certificat d'immatriculation délivré par le consulat.

(*) Le lundi de 13 h 30 à 17 h 45, du mardi au vendredi de 8 h 30 à 12 h et de 13 h 30 à 17 h 45, le samedi de 8 h 30 à 12 h.

PAYSAGISTE - PÉPINIÉRISTE
CRÉATION - AMÉNAGEMENTS DE PARCS ET JARDINS

Edouard DESJONQUERES

15, rue du Colonel-Fabien — 92160 ANTONY — Tél. 46.66.87.86

à votre disposition.

dans sa pépinière av. de Châtenay à Antony

ARBRES, CONIFÈRES DE GRANDE TAILLE

prix intéressants grâce aux méthodes de transplantation

COUVERTURE • PLOMBERIE • INSTALLATIONS SANITAIRES
CHAUFFAGE CENTRAL • CARRELAGE



Établissements CHÉREAU

6, rue Henri-Marrou, 92290 CHÂTENAY-MALABRY

TRAVAUX NEUFS

RÉNOVATION - ENTRETIEN

Agréé Gaz de France

DÉPANNAGES RAPIDES

DEVIS GRATUITS

Tél. 46.61.04.47

COMMUNIQUÉS

Bibliothèque municipale

Dans le cadre de ses animations (voir programme encarté dans le n° 149 de septembre 1985 du bulletin), la bibliothèque municipale propose, le samedi 23 novembre, de 14 h 30 à 17 h (*) une « *Rencontre avec... Catherine Rihoit et Jean-Pierre Maurel* » à l'occasion de l'exposition des livres illustrés par Robert Viel.

(*) Salle d'animation, niveau -2.

Reprise de terrains dans le cimetière communal

Le maire de Sceaux informe la population qu'en vertu de l'arrêté municipal du 16 septembre 1985 il sera procédé, à partir du 1^{er} janvier 1986, à la reprise des concessions ci-après désignées qui, à cette date, n'auront pas fait l'objet d'un renouvellement :

- concessions décennales délivrées avant le 1^{er} janvier 1974 ;
- concessions trentenaires délivrées avant le 1^{er} janvier 1954.

Les monuments et objets funéraires existant sur ces sépultures resteront à la disposition des familles pendant un an et un jour.

Conservatoire de Bourg-la-Reine/Sceaux

École nationale de musique, de danse et d'art dramatique

« *Oratorio de Noël* », de J.-S. Bach
le 6 décembre 1985



L'orchestre du conservatoire à l'église Saint-Gilles de Bourg-la-Reine, lors du concert « *La Passion selon Saint Matthieu* ».

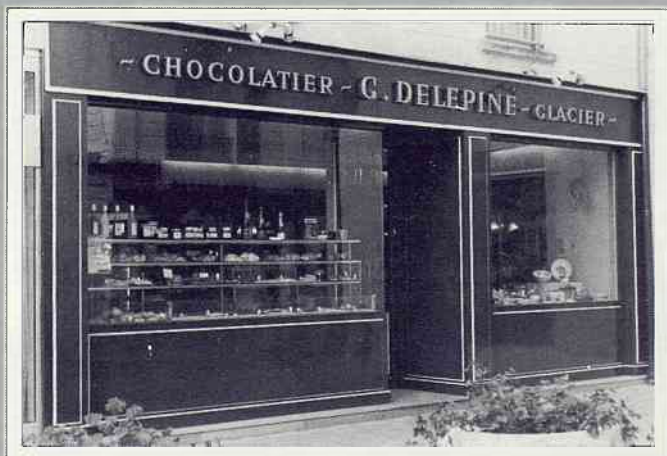
Après « *Le Messie* », donné en décembre dernier, en avant-première, après « *La Passion selon Saint Matthieu* », le Conservatoire nous propose « *L'Oratorio de Noël* », dont l'exécu-

tion, prévue pour le 6 décembre, à 20 heures, en l'église Saint-Gilles de Bourg-la-Reine, marquera le terme de l'année européenne de la musique.

Année de grâce s'il en fut qui, outre ces trois réalisations exceptionnelles — auxquelles il convient d'ajouter la parfaite réussite du concert « *Anniversaires Musicaux* », au mois de juin —, aura profondément marqué la vie intérieure de notre École Nationale de Musique : participation volontaire et enthousiaste de nombreux élèves aux manifestations, évolution spectaculaire de la chorale d'adultes dont les dernières prestations ont révélé le tonus et attiré de nouveaux membres, création du chœur d'enfants qui apportera à tous ses heureux bénéficiaires l'irremplaçable facteur d'épanouissement artistique que constitue une pratique vocale collective de qualité.

Dans l'opiniâtre et minutieuse élaboration des répétitions hebdomadaires, chacun s'apprête à se surpasser une fois encore en une œuvre riche de chaleur et d'espoir, ne négligeant aucun détail afin que les glorieuses trompettes sonnent l'éternel renouveau de la lumière naissante.

Pour tout renseignement, téléphoner au Conservatoire, tél. 46 61 80 01, postes 380 ou 377.



Sélectionné par
GAULT-MILLAU
parmi les 170 meilleurs pâtissiers
de France

Traiteur • Cocktails • Réceptions
Cadeaux d'entreprises
Chocolat • Confiserie

16, rue de Paron — 91370 Verrières-le-Buisson (parking, place de la Mairie) Tél. 60.11.81.11

CITROËN

VOTRE CONCESSIONNAIRE LOCATION SANS CHAUFFEUR

SAMA VERDIER SUD-OUEST

28, av. Aristide-Briand — 94110 ARCUEIL

2, av. Aristide-Briand — 92220 BAGNEUX

Tél. 46 55 28 38

ET SES AGENTS

GARAGE DESLANDES 98, rue Boucicaut — 92260 FONTENAY-AUX-ROSES — Tél. : 46.61.21.75

GARAGE OLIVIER 33, rue Salvador-Allende — 92220 BAGNEUX — Tél. : 47.35.68.17

petites annonces

OFFRES D'EMPLOI

Cherche personne sérieuse pour 3 h de ménage et repassage. Tél. 47 02 95 04 (le matin).

Cherche femme de ménage, 2 fois 3 h par semaine. Tél. 43 50 41 06.

Recherchons étudiante sérieuse et dynamique pour encadrer 2 enfants de 7 et 10 ans, les mercredis, en période scolaire. Tél. 47 02 21 60 (à partir de 19 h).

Recherche personne pouvant s'occuper d'un enfant, 1 h et demie par soirée, de 19 h à 20 h 30, 3 jours par semaine ainsi que le samedi (10 h) ; références exigées. Tél. 43 50 19 96 (après 21 h 30).

DEMANDES D'EMPLOI

Dame cherche emploi hôtesse d'accueil chez médecin ou dentiste à Sceaux ou les environs. Tél. 46 60 09 04.

Jeune femme ayant validé sa 5^e année de pharmacie, thèse en cours, cherche emploi à temps partiel ou remplacement, 1 à 2 journées par semaine. Tél. 43 50 97 83.

Homme 36 ans, formation en droit, gestion, anglais, offre services comme cadre administratif et financier dans direction personnelle ou direction générale, secteurs bancaire, multinational, tourisme, sur départements 92, 91, 78, 75. Tél. 46 61 13 16.

Jeune femme, 31 ans, formation supérieure (anglais, géographie), actuellement responsable des relations extérieures dans organisme logement, cherche à moyen terme, fonction similaire, secteurs d'activité divers. Tél. 43 50 78 46.

Étudiante 24 ans, disposant de ses après-midis et de ses soirées, garderait enfant(s) ou s'occuperait de personne âgée. Tél. 46 66 98 45 (le soir).

Jeune fille diplômée ESC garderait enfants en âge scolaire (après la classe ou pendant les congés), superviserait les devoirs ; possibilité de cours jusqu'à la 3^e. Tél. à Claire au 46 61 29 78.

Femme de ménage cherche à faire des heures de travail, tous les jours. Tél. 47 02 89 54 (après 18 heures).

Jeune femme trilingue ferait des traductions espagnol et anglais ou garderait des enfants à la sortie de l'école. Tél. 46 60 78 91.

Recherche emploi de standard et réception chez un médecin (expérience) ou emploi de maison chez couple de retraités. Tél. 46 61 29 45 ou 69.07.05.27 (le soir).

Natalie, licenciée en psychologie, se propose de garder des enfants (journées et soirs), de leur donner des cours (jusqu'en classe de 3^e) ou de faire des ménages. Tél. 47 02 45 95.

IMMOBILIER

Étudiante à Lakanal, présentée par parents, cherche à louer chambre chez l'habitant ou indépendante à Sceaux ou proches environs. Tél. 69 96 57 60 (après 20 h).

Particulier cherche à louer appartement ou pavillon 4/5 pièces à Sceaux ou proximité. Tél. 43 50 93 35 (après 20 h).

Cherche à acheter maison 4/5 chambres à Sceaux ou les environs. Faire offre par écrit à SODAE, 62, boulevard du Mal-Joffre, 92340 Bourg-la-Reine, qui transmettra.

A vendre à Verrières-le-Buisson, appartement 5 pièces 101 m² + box, 1979, double living, 3 chambres, 2 salles de bains, balcon, exposition S.O. Tél. 60 11 89 30.

A vendre à Arcueil, pavillon 5 pièces principales, cuisine, salle de bains, salle d'eau, chauffage mazout, façade de caractère, grand jardin, grenier et sous-sol, à 5 mn du RER. Prix : 895 000 F. Tél. 45 47 32 91.

A vendre maison 40 U, 13 km d'Angers Sud, sur terrain de 350 m², T6 + grande pièce aménageable, reprise PAP 24 U. Tél. 41 57 84 91 et 46 61 18 27.

Les Arcs (Bourg-Saint-Maurice), à louer appartement 50 m² (4 adultes), confort, tout meublé, proximité immédiate téléphérique et gare SNCF, conditions intéressantes, hiver, été. Tél. 47 02 65 82 (à partir de 20 h).

A vendre, chambre de service libre, centre Sceaux. Tél. 47 02 80 73.

A louer, parc de Sceaux, appartement meublé 2 pièces, sdb, cuisine. Tél. 46 61 16 10.

VENTES

Vends table ronde, diam. 1,15 m, hauteur 0,75 m, allonge escamotable 0,37 m, bois exotiques, teinte orme foncé, vernis mat. Très bon état. Valeur neuve : 3 800 F, vendue 2 000 F. Tél. 43 50 43 87 (le soir).

A vendre, cause départ, salle à manger acajou 4 000 F ; meuble télévision 300 F ; armoire d'enfant 1 500 F ; vélo enfant 250 F. Prix à débattre. Tél. 47 02 20 43 (à partir de 19 h).

A vendre sommier Tréca, largeur 120 cm, et matelas, bon état ; landau à suspension multi-fonctions, entièrement démontable ; stérilisateur et chauffe-biberon, excellent état ; parc bois et support couffin neufs ; baignoire bébé et son support, excellent état ; le tout 1 300 F. Tél. 43 50 89 88 (à partir de 20 h).

Vends banquette-lit en très bon état : 3 000 F ; 2 étagères métal chromé + verres fumés : 1 000 F ; meubles de cuisine, 5 éléments haut et 1 élément bas, état neuf : 2 000 F ; 1 landau anglais : 400 F, prix à débattre ; 1 congélateur 5 tiroirs : 1 000 F. Tél. 47 02 88 96 (de 9 h à 11 h et de 18 h 30 à 20 h 30).

A vendre buffet ancien mérisier blond, époque Empire (avec certificat), demi-colonnes avec bronze, deux portes et deux tiroirs, très bon état ; prix : 8 500 F. Tél. 43 50 40 71 (pour rendez-vous).

A vendre commode chêne massif, dessus parquet Versailles, style Louis XV rustique, 3 tiroirs, dimensions : 0,90 x 0,80 x 0,45 ; prix : 2 300 F. Tél. 43 50 13 44 (à partir de 18 h).

A vendre lit enfant en pin + matelas neuf : 700 F ; landau/poussette bleu marine, neuf : 400 F. Tél. 46 61 53 23.

Vends 3 fauteuils Louis XVI (2 copies + 1 d'époque) : 7 000 F ; 1 table bridge pliante : 2 000 F. Tél. 47 02 03 19 (après 19 h).

A vendre col de fourrure en loup gris ; étole en pécan ; col cravate en agneau des Indes ; coupons de tissu lainage et cotonnade ; anorak, salopette, après-ski, taille 10 ans. Tél. 47 02 38 98 (de 17 h à 21 h).

Vends R5 GTL ; prix : 7 000 F. Tél. 47 02 88 96 (de 9 h à 11 h et de 18 h 30 à 20 h 30).

Vends 2 pneus cloutés 204 neufs : 400 F ; plaques d'isolation phonique neuves pour 15 m² : 900 F ; grande lampe 1,20 m pied balustre en noyer, abat-jour façon parchemin : 800 F. Tél. 47 02 63 33 ou 46 83 00 64 (domicile).

COURS PARTICULIERS

Jeune femme, professeur de philosophie, propose cours de soutien en philosophie pour élèves de terminale en difficultés, cours individuels ou groupes. Tél. 46 60 53 24.

Jeune femme titulaire d'une maîtrise de lettres, donne cours de français, allemand et anglais de la 6^e à la terminale à des prix intéressants. Tél. 46 61 02 07.

Professeur de lettres classiques donnerait cours de français de la 6^e à la 1^{re}. Tél. 46 63 40 23 (heures des repas).

Jeune ingénieur habitant Fresnes, actuellement sous les drapeaux à l'École militaire, donnerait cours de maths, physique et chimie, horaires variables. Tél. 42 37 12 94.

Ingénieur École centrale de Lyon, actuellement sous les drapeaux, donne des cours de maths, physique, allemand, tous niveaux. Tél. 47 02 17 21.

Étudiante licence de politique économique donne cours de maths, anglais de la 6^e à la 3^e et économie jusqu'en terminale. Tél. 43 50 69 74 (demander Florance).

Élève en 4^e année à l'EPF donne cours de maths et physique de la 6^e à la seconde. Tél. 46 61 28 71.

Élèves de l'EPF donneraient cours de maths. Contacter Annick Didiot. Tél. 46 61 14 61.

Étudiante en 2^e année à l'EPF donnerait cours de maths-physique à domicile de la 6^e à la terminale. Tél. 46 61 14 61 (le soir).

Professeur certifié de lettres classiques donne cours de français (de la 6^e à Math Spé) et de latin/grec (de la 4^e à la terminale). Tél. 47 02 69 59.

DIVERS

Cherche bicyclette femme d'occasion. Tél. 46 60 24 33.

Enseignante habitant Sceaux, à côté chantier TGV, cherche un abri tranquille pour travailler dans la journée, deux jours dans la semaine, à un prix très modéré. Tél. 46 61 46 20.

BAR · RESTAURANT

LES GEMEAUX

DU MARDI AU SAMEDI A PARTIR DE 19 HEURES

Centre d'Action Culturelle.

49, avenue Georges Clemenceau 92330 Sceaux

Tél. (1) 46.60.05.64

santé : services de garde

DATES	MÉDECINS	PHARMACIENS	INFIRMIERS
NOVEMBRE			
Dimanche 17	Dr COMPAGNON 112 bis, rue Houdan 46 61 19 93	Mme THIEBAULT 7, av. des 4-Chemins 46 61 16 12	Mme LE MERRER (à Châtenay) 8, rue Garros 47 02 11 81
Dimanche 24	Dr GALVIN 53, av. G.-Clemenceau 47 02 38 38	M. MARTIN-LAVIGNE (à Bourg-la-Reine) 104, av. du Gal-Leclerc 46 61 80 80	Mme GUILLOTTE 31, rue de Bagneux 46 61 26 63
DÉCEMBRE			
Dimanche 1 ^{er}	Dr HASSID 68, rue des Chênes 46 60 00 53	M. VARIN 45, rue Houdan 46 61 00 91	Mme BRAGEOT 35, rue des Coudrais 46 60 05 93
Dimanche 8	Dr LE VAN QUYEN 123-125, rue Houdan 43 50 07 74	M. LUPORSI (à Bourg-la-Reine) 96, av. du Gal-Leclerc 46 63 05 56	M. CHAPLAIN 23, rue des Filmins 46 60 37 98
Dimanche 15	Dr PÉRIÉ 31, rue des Pépinières 47 02 95 67	M. LEBLANC 51, rue de Bagneux 46 61 10 59	Mme VIEL 13, av. Roosevelt 46 61 13 00
Dimanche 22	Dr RAIX 4, rue Eugène-Maison 46 61 16 05	Mme SIMON (à Bourg-la-Reine) 15, av. du Gal-Leclerc 46 65 08 59	Mme SAVOYE-RIEUNAU 31, allée de Trévise 46 60 16 66

Mme Chantal LÉ, kinésithérapeute, vous informe de son installation à Sceaux, 24, rue Jacqueline ; tél. 46 61 17 06.

M. CAMPA, kinésithérapeute, exerce également au 24 rue Jacqueline ; tél. 46 61 17 06.

Mme Anne BORROU, infirmière DE, conventionnée Sécurité sociale, est à votre disposition pour tous soins à domicile ; tél. 46 60 85 60.

EN CAS D'URGENCE

POLICE-SECOURS	17
	43 50 27 02
POMPIERS	18
	47 02 09 38
CENTRE ANTIPOISONS	42 05 63 29
SERVICE D'URGENCE MÉDICALE	15
(Centre 15)	
SERVICE D'URGENCE DENTAIRE	47 76 25 42
(les dimanches et jours fériés de 9 à 12 heures)	
AMBULANCES JOUR ET NUIT	46 31 69 22
(Service municipal)	
GAZ (Service d'urgence)	46 60 95 13
ÉLECTRICITÉ (Service d'urgence)	47 35 54 90
TAXIS :	
— Sceaux	43 50 00 00
— Bourg-la-Reine	46 61 00 00
— Fontenay-aux-Roses	46 60 24 10
SNCF (Renseignements)	42 61 50 50

DESCHAYS

CHAUSSURES

place
de l'église
SCEAUX

ouvert tous les
dimanches matins

GEPY

mêmes magasins à :

ANTONY • CHÂTENAY • CHÂTILLON • GARE ST-LAZARE • GARE DU NORD

Loisirs à Sceaux jusqu'au 31 décembre

Novembre

18 — 20 h 45, aux baraquements (95, rue Houdan) : assemblée générale annuelle de l'Amicale du quartier de la Gare/Clos Saint-Marcel.

21 — 15 h, au Centre d'Action Culturelle « Les Gémeaux » (49, avenue Georges-Clemenceau) : « L'Europe est-elle antérieure aux nations ? », conférence de J.-B. Duroselle, organisée par le Collège universitaire Fontenaisien.

23 — de 10 h à 12 h et de 14 h à 17 h, au Centre Social et Culturel des Blagis (2, rue du Docteur-Roux) : bourse aux jouets (vente) ; dépôt des jouets les 21 et 22.

23 — de 14 h 30 à 17 h, à la bibliothèque municipale (7, rue Honoré-de-Balzac), salle d'animation, niveau —2 : « Rencontre avec... Catherine Rihoit et Jean-Pierre Maurel », à l'occasion de l'exposition des livres illustrés par Robert Viel.

30 — 18 h, au CAC « Les Gémeaux » : « Pelleas et les musiciens », conférence avec audition de J.-M. Morel, organisée par la Société d'Instruction et d'Éducation Populaire du canton de Sceaux, en collaboration avec « Les Gémeaux ».

Décembre

1 — 17 h, au CAC « Les Gémeaux » : « Pelléas et Mélisande », par le théâtre de l'Ombre du Soir.

2 — 14 h, aux baraquements : « L'art abstrait », conférence d'histoire de l'art avec projections, organisée par Sceaux-Accueil.

3 — 20 h 30, au CAC « Les Gémeaux » : « Une femme en Afrique », film de Raymond Depardon.

4 — 14 h 30, au CAC « Les Gémeaux », cinéma enfants : « David, Thomas et les autres », film de Laslo Szabo.

4 et 10 — 20 h 30, au CAC « Les Gémeaux » : « Queen Kelly », film de Erich Von Stroheim.

5 — 15 h, à l'ancienne mairie (68, rue Houdan) : « Les rapports de Tourgueniev et de Tolstoï », conférence de S. Tolstoï, organisée par le Collège universitaire Fontenaisien.

5, 6, 7 — 20 h 30, au CAC « Les Gémeaux » : « Pelléas et Mélisande », par le théâtre de l'Ombre du Soir.

6 — 20 h, en l'église Saint-Gilles de Bourg-la-Reine : « Oratorio de Noël » de J.-S. Bach, par le Conservatoire de musique de Bourg-la-Reine/Sceaux.

6 — 22 h 30, au CAC « Les Gémeaux » : jazz « Sceaux What ! » avec Zool Fleischer Quintet.

7 — 20 h 30, au stade des Clos Saint-Marcel : championnat de France Nationale 2 ; l'ASAS basket reçoit Graffenstaden.

11 — 14 h 30, au CAC « Les Gémeaux », cinéma enfants : « Laurel et Hardy au Far West ».

11, 13, 14 et 17 — 20 h 30, au CAC « Les Gémeaux » : « Ran », film de Akira Kurosawa.

13 — 14 h et 16 h, à l'annexe de la MJC : cours d'art floral avec Sceaux-Accueil.

13 — 22 h 30, au CAC « Les Gémeaux » : jazz « Sceaux What ! » avec Olivier Hutman Trio.

15 — 17 h, au CAC « Les Gémeaux » : « Monsieur Clément ou la bonne humeur des coquillages », par la compagnie Jean-Pierre Lescot.

16 — 14 h, au CSCB : démonstration culinaire avec Sceaux-Accueil.

18 et 21 — 14 h 30, au CAC « Les Gémeaux », cinéma enfants : « Gremlins », film de Joe Dante.

18 et 20 — 20 h 30, au CAC « Les Gémeaux » : « Vertige », film de Christine Laurent.

19 — 14 h 30, aux baraquements : goûter de Noël « Mamans-Accueil », organisé par Sceaux-Accueil.

19 — 15 h, à l'ancienne mairie : « L'Europe face au déclin », conférence de M. Richonnier, organisée par le Collège universitaire Fontenaisien.

20 — 22 h 30, au CAC « Les Gémeaux » : jazz « Sceaux What ! » avec Levallet — Beckett — Marsh.

Expositions

• **Du 16 novembre au 1^{er} décembre**, à l'ancienne mairie : « Du nuage au robinet, d'où vient notre eau », exposition sur le traitement et la distribution de l'eau potable, organisée par la ville de Sceaux sous l'égide du Syndicat des Eaux d'Ile-de-France.

• **Du 18 au 30 novembre**, au CAC « Les Gémeaux » : « Connaissance des cordes », exposition consacrée aux instruments de musique à corde, organisée par les Amis du Conservatoire de Bourg-la-Reine/Sceaux.

• **Du 23 novembre au 7 décembre**, à la bibliothèque municipale : « Robert Viel illustre Catherine Rihoit et Jean-Pierre Maurel ».

• **Du 26 novembre au 20 décembre**, au CAC « Les Gémeaux » : « Dans le creux des marges ».

• **Du 2 au 7 décembre**, à la MJC : les animateurs de la MJC exposent leurs travaux personnels.

• **Du 9 au 19 décembre**, à la MJC : 2^e Salon d'Automne des Artistes Scéens (œuvres sur papier).

• **Du 13 au 18 décembre**, à la bibliothèque municipale : exposition-vente de santons de Provence proposée par les Méridionaux de Sceaux.

vos achats de tous les jours

ACCÈS DIRECT DU MAGASIN AU COFFRE DE VOTRE VOITURE

**PARKING
COUVERT**

MULTI

**153, RUE HOUDAN
gare de robinson**