

SCEAUX

bulletin municipal d'information

FÉVRIER 1986

n° 154



Laurent Barberon



Laurent Barberon

11^e CROSS DE SCEAUX

Reportage pages 5 et 6 — Résultats pages 14 et 15



Laurent Barberon



Laurent Barberon

Pages 8 à 10, dossier

LE COMMERCE A SCEAUX

LES SCÉENS

Accueil des « nouveaux Scéens »

Ils étaient près de cent vingt, le vendredi 31 janvier en fin de journée à l'ancienne mairie, à avoir répondu à l'invitation de M. le maire et de la municipalité qui souhaitent faire leur connaissance et leur faire rencontrer le conseil municipal, le secrétaire général de la mairie et ses principaux collaborateurs, les animateurs de l'association « Sceaux Accueil », ainsi que les responsables des associations qui gèrent les équipements culturels, socio-culturels et sportifs de la ville.

« Ils », c'étaient ces « nouveaux Scéens », arrivés dans notre cité depuis moins d'un an et dont le niveau d'information et d'intégration s'est révélé très différent selon la date de leur installation, mais justifiant en tout état de cause une telle rencontre.

Après avoir brossé à grands traits un tableau de Sceaux, avec ses attraits et ses problèmes, M. le maire a, en quelque sorte, fait les présentations en demandant aux principaux « acteurs » de la vie locale de le rejoindre à la tribune, laissant une place particulière à la présidente de « Sceaux Accueil » dont l'association a justement pour vocation de faciliter l'intégration dans la ville de ses nouveaux habitants.

Au total, une action de relations publiques — toute simple, mais à laquelle il fallait penser — qui semble avoir été unanimement appréciée, certains participants s'étant même



Après avoir présenté les responsables des associations qui gèrent les équipements culturels, socio-culturels et sportifs de la ville, M. le maire donne la parole à la présidente de Sceaux-Accueil.

déclarés très heureusement surpris par cette initiative.

Par ailleurs, l'occasion de cette réception municipale avait été saisie pour organiser une rencontre « d'après Paris-Dakar » avec Olivier

Arnaud et Pascal Courtot, ainsi que leur famille et ceux de leurs amis qui les ont le plus aidés dans leur entreprise. M. le maire avait en effet tenu à leur adresser publiquement les félicitations de la municipalité pour leur courage et leur détermination.



M. le maire, entouré du conseil municipal.

Etat civil

Période du 16 décembre 1985
au 15 janvier 1986

NAISSANCES

Marie, Valérie FAURE • Laure, Anne, Yolande JAOUEN • Florian MEYER-TALAGAS • Barthélémy, Marcel, Noël AFFRES • Elies, Paul, Amar DRISS • Béatrix, Marie, Monique BONNAMOUR • Maël, Nicolas, André-Louis LE CLECH • Jérôme BAUCHET • Julie, Isabelle LEGRAND • Guillaume, Aimé, André VERDEAUX • Carlène BARBOSA.

MARIAGES

José, Jean-Claude LEROY et Dominique, Camille TOUNY • Joseph, Louis, Jean-Marie MAIRE et Catherine, Renée, Claude SAMSON • Richard, François CABROLIER et Christine, Véronique FRANÇOIS • Olivier, Didier PARTHONNAUD et Carole, Brigitte, Sophie, ZAOUI • Christian, Louis SUBLET et Nicole, Claude BOURGEAT.



SOCIÉTÉ NOUVELLE D'EXPERTISES

10, avenue de Camberwell 92330 SCEAUX — Tél. (1) 46 61 86 96

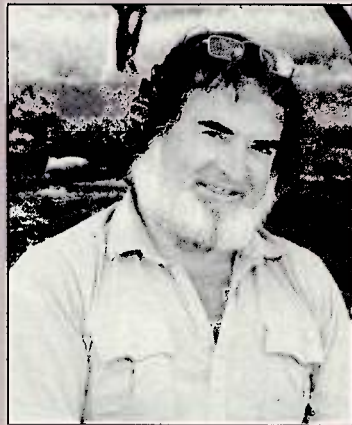
EXPERT D'ASSURÉS

VOL • INCENDIE • DÉGÂTS DES EAUX
EXPERTISE AMIABLE ET CONTRADICTOIRE
AVEC LES COMPAGNIES D'ASSURANCES

EXPERTISE AVANT SINISTRE
OBJETS D'ART, OBJETS PRÉCIEUX
VALEUR AGRÉÉE AUTOMOBILE
ÉVALUATION INDUSTRIELLE

Arturo Tejero quitte la MJC

C'est un événement : pas vraiment triste mais qui suscite bien des regrets. Arturo, « notre » Arturo, quitte la MJC.



Le président de Pirey en parle dans la rubrique « Associations » (*) : un portrait sensible de celui dont une longue tranche de vie se sera déroulée dans la Maison de la rue des Écoles.

(*) Voir page 17.

DÉCÈS

Anna, Alice HONNIGRANGE, veuve DROUAT
• Aurelio, José, Narciso SARTO • Paul PILLOT
• Angèle, Marie, Thérèse PERON, épouse
LE BAIL • Henri, Raymond MORISSET • Ray-
mond BESSE • Albert BOURGOIN • Julienne,
Marie, Camille TESSIER, veuve BOUCHER.

Personnes décédées en dehors de Sceaux, n'y étant pas domiciliées, inhumées dans le cimetière communal dans un caveau de famille

René COUILLAUD, décédé le 13 décembre 1985 à Paris 7^e • Marcelle BROUSSE, née LABUS-SIÈRE, décédée le 7 janvier 1986 à Paris 13^e.

Distinctions

Légion d'Honneur

Au grade d'Officier

M. Rémy Carle, 17, avenue Lenôtre.

Au grade de Chevalier

M. François Morel, 126, rue Houdan.

sommaire

LES SCÉENS	2/3
ACTUALITÉ	4/5, 6, 7
ÉDITORIAL	5
<input type="checkbox"/> 16 mars 1986 — La priorité : l'opposition UDF - RPR doit « bien » gagner	
DOSSIER : LE COMMERCE A SCEAUX	8 à 10
<input type="checkbox"/> Spécificité et évolution du centre commerçant de Sceaux entre 1970 et 1985	
<input type="checkbox"/> Assemblée générale de l'Union des Commerçants et Artisans de Sceaux	
VIE CULTURELLE	11
<input type="checkbox"/> « 150 ans de céramique », exposition faïences et porcelaines	
ENVIRONNEMENT QUOTIDIEN	12, 13
<input type="checkbox"/> Les enfants parlent de Sceaux Ville Propre	
11 ^e CROSS DE LA VILLE DE SCEAUX	14, 15
<input type="checkbox"/> Résultats complets	
LA SÉCURITÉ A SCEAUX	16
<input type="checkbox"/> Sécurité des déplacements en 1985	
ASSOCIATIONS	17 à 24
COMMUNIQUÉS	25, 26
PETITES ANNONCES	26, 27
SANTÉ : SERVICES DE GARDE	27
LOISIRS A SCEAUX JUSQU'AU 31 MARS	28

Sceaux BULLETIN MUNICIPAL D'INFORMATION

N° 154 — FÉVRIER 1986

27^e année

Directeur : Jean-Louis Oheix - Rédacteur en chef : Patrice Noailles

Secrétariat de rédaction : Françoise Millet, Catherine Blondy

Publicité : Françoise Millet, Claudine Chauveau - Conception-Réalisation : Franck Deglane

Édité par la Société d'Édition du Bulletin Municipal d'Information de Sceaux — SEBMIS

Association déclarée régie par la loi du 1^{er} juillet 1901

122, rue Houdan (Hôtel de ville), 92330 SCEAUX — Tél. (1) 46 61 29 50, poste 360

Imprimerie « La Cootypographie », 6 bis, rue Denis-Papin, 92600 ASNIÈRES

PROGRAMME DES VENTES

dimanche 9 mars à 14 h 30

samedi 15 mars à 14 heures

samedi 12 avril à 14 heures

dimanche 27 avril à 14 h 30

Expositions publiques, le vendredi et samedi précédant la vente
de 11 heures à 18 heures



Commissaire-Preneur,
38, rue du Dr-Roux
92330 SCEAUX

Tél. 46 60 84 25

Basket : l'ASAS parmi les meilleurs de Nationale 2

A quelques matches de la fin du championnat, l'ASA Sceaux a déjà réalisé une performance : celle de la bonne tenue d'une « équipe de promu », sans expérience en Nationale 2, puisque c'est la première fois de son existence que notre club accède à ce niveau.

Le président Dazet et l'entraîneur Jacky Renaud peuvent être satisfaits de leurs joueurs : ils se sont battus avec courage lors de toutes les rencontres et, en particulier, depuis le début des matches retour.

Le 4 janvier, où ils l'ont emporté sur Berck (84-82) devant 700 spectateurs vibrant d'enthousiasme en raison de l'intensité du match et de l'incertitude du résultat jusqu'à la dernière seconde.

Le 18, jour de la confrontation avec Cholet, équipe favorite pour la montée en Nationale

1 B, où les joueurs n'ont pas eu à rougir de leur défaite (85-100) tant leurs redoutables adversaires avaient été motivés par les précédentes performances de Sceaux.

Le 25, avec un déplacement difficile à Troyes, sanctionné par une victoire (77-73) malgré un match heurté et très dur nerveusement. Nos joueurs ont su garder leur calme.

Le 8 février, où Sceaux a battu Saint-Brieuc (99-77).

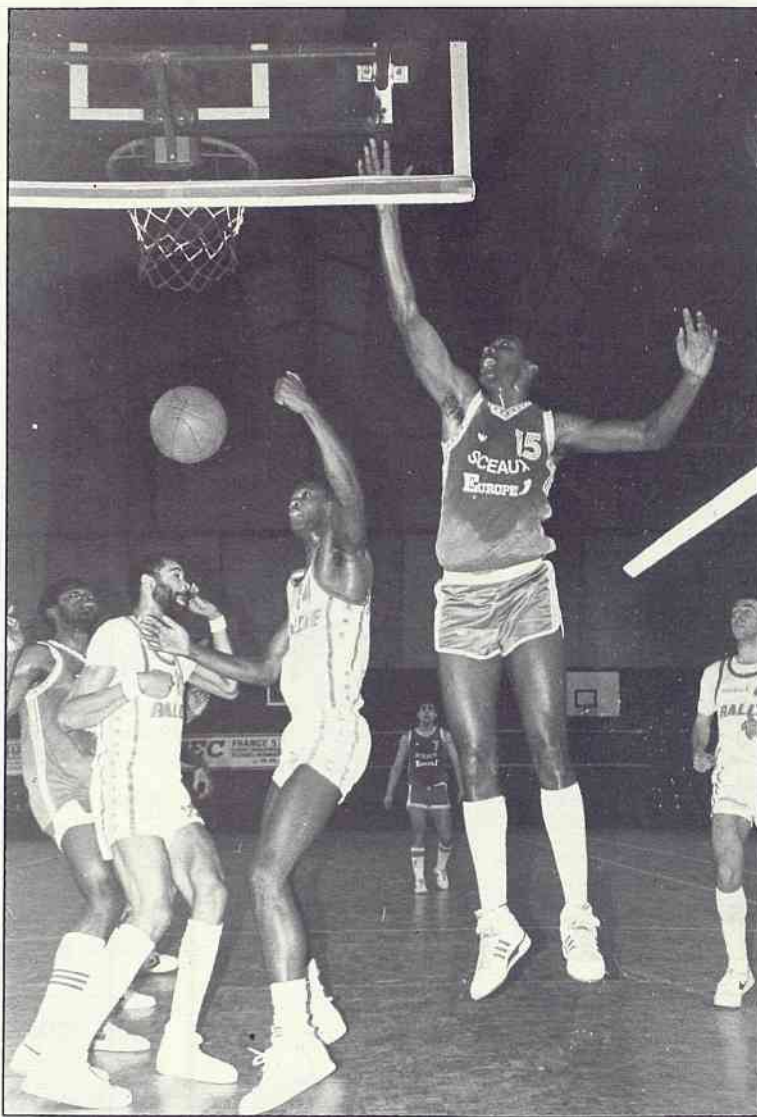
Par ailleurs, en coupe de France, Sceaux s'est déplacée au Mans le 1^{er} février et s'est qualifiée pour les 32^e de finale en gagnant d'un petit point (93-92) ; dans ce genre de compétition, en jouant à l'extérieur dans une ambiance pas toujours agréable, il n'est guère facile de remporter une victoire.

Enfin, le samedi 1^{er} mars, Sceaux va recevoir Saint-Quentin en match retour (Sceaux vainqueur à l'aller).

Un seul mot en conclusion : venez nombreux encourager « nos gars » au stade des Clos Saint-Marcel (*).

Jacques DROCOURT

(* Si vous venez en voiture, évitez absolument de stationner sur les trottoirs ou les « bateaux » des riverains. Le parking de la faculté de Droit est tout proche et celui de la gare de Robinson n'est tout de même pas très loin.



La match contre Cholet, âprement disputé... On reconnaît, en pleine action, Chris Anderson portant le numéro 15.



Pendant le match, Jacky Renaud (de dos) donne ses instructions aux joueurs.

Sceaux Ville Propre

en pages 12 et 13

**LES RÉSULTATS
DU CONCOURS
DE TEXTES
D'ENFANTS**

A la rencontre de l'orgue



Exposition à la bibliothèque municipale

La bibliothèque municipale a présenté, du 25 janvier au 8 février derniers, une exposition fort intéressante sur la facture et l'histoire de l'un des plus anciens instruments de musique : l'orgue.

Cette exposition a été l'occasion pour les enfants des écoles de Sceaux de découvrir, le mardi 28 janvier, un montage audio-visuel proposé par M. Boris Lefeuvre, organiste, projection que les « grands » ont également pu apprécier le même jour à 16 h 30.



**OUVERTURE d'un CENTRE
DE CORRECTION
AUDITIVE**

M. GAILLOT
68, avenue du Général-Leclerc
92340 BOURG-LA-REINE
Tél. 46 61 34 01

Dimanche 2 février 1986
11^e Cross
de la ville de Sceaux

2 018 inscrits pour ce 11^e Cross de la ville de Sceaux, soit 15 % de plus que l'année dernière, et 1 443 concurrents classés (+ 10 %), l'écart très important entre ces deux chiffres s'expliquant par le mauvais temps qui a, soit découragé certains de prendre le départ, soit provoqué de nombreux abandons, notamment après des chutes sur la neige ou la glace.

Il est vrai qu'à 8 heures, au fond du jardin de la Ménagerie, il fallait toute la combativité des vétérans pour s'élancer sur un sol où le gel commençait à durcir la neige molle tombée pendant la nuit.

A part cela, le pâle soleil aidant, c'est une véritable fête qui s'est progressivement développée autour des lignes de départ et d'arrivée, aux accents de la fanfare « *Eau chaude, eau froide* ».

Une nouvelle fois, il faut souligner l'importance des moyens mis en œuvre pour organiser une telle opération : plus de 80 personnes sur le terrain pour assurer à l'épreuve sécurité et régularité sportive.

A cet égard, que soient ici remerciés la police (police d'État et police municipale), les secouristes de la Croix-Rouge, les services municipaux (relations publiques, services techniques), les bénévoles du Comité des fêtes, les professeurs d'éducation physique et sportive des lycées Lakanal et Marie-Curie et de l'externat Sainte Jeanne-d'Arc.

A noter que, pour pallier les difficultés rencontrées pour établir les classements dans des délais permettant un déroulement normal de la remise des prix, les organisateurs envisagent, pour l'année prochaine, d'avancer de 20 minutes à une demi-heure la course des seniors (577 engagés - 417 classés) et d'environ une heure celles des benjamins (283-212), des benjamines (207-143) et des poussins/poussines (230-188). Par ailleurs, la distribution des récompenses pourrait se faire en deux ou trois fois dans le courant de la matinée.

On trouvera en page 6 quelques photos et en pages 14 et 15 l'ensemble des résultats.

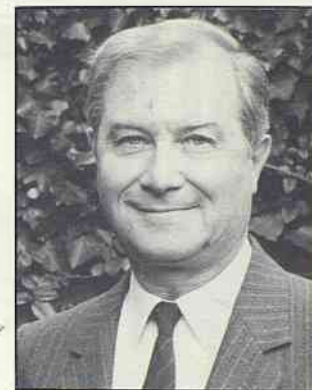
Suite page 6 →

éditorial

16 MARS 1986

La priorité : l'opposition UDF-RPR doit « bien » gagner

par Pierre Ringenbach, maire de Sceaux



Le 16 mars prochain, la gauche ne gagnera pas les élections, mais la droite peut les perdre...

Les récents sondages font apparaître en effet une légère remontée du Parti Socialiste, ce qui était inéluctable, pas seulement à cause de quelques bons indices de prix en fin d'année et de quelques remous au sein de l'opposition, mais parce que le Parti Communiste n'est pas arrivé, jusqu'à présent, à récupérer les électeurs qu'il a perdus. Ceux qui ne retournent pas vers le PC, ne s'abstiendront pas et voteront socialiste.

Objectivement, il est à l'heure actuelle très peu vraisemblable que la remontée du PS puisse lui donner la victoire dans un scrutin à représentation proportionnelle. Mais, et c'est cela qui est important, elle peut en revanche empêcher que la coalition UDF-RPR dispose de la majorité des sièges. Dans ces conditions, la nouvelle Assemblée serait difficilement gouvernable et François Mitterrand pourrait alors échafauder des combinaisons diverses rendant impossible la mise en œuvre de la politique de redressement définie dans la plate-forme commune de gouvernement UDF-RPR.

Le piège serait tendu et il se refermerait en 1988 (ou avant) après une période de transition décevante. Et nous repartirions pour une nouvelle expérience socialiste.

C'est ce risque qu'il faut, à tout prix, éviter.

Pour ce faire, il importe prioritairement que le 16 mars prochain l'opposition UDF-RPR gagne les élections et les gagnent massivement.

Aucune hésitation ne doit subsister. Raymond Barre lui-même, qui craint l'après 16 mars, déclare « ...Ce qui me paraît essentiel, c'est d'infliger une défaite massive à l'actuelle majorité et, à travers elle, au président de la République. » C'est clair et sans équivoque.

Le 16 mars, chacun doit faire son devoir en allant voter.

L'opposition doit gagner franchement.

C'est l'ampleur de ce résultat qui permettra essentiellement de déterminer l'attitude à prendre, après le 16 mars, face au fameux problème de la cohabitation.

CABINET J.P. TELLIER



Administrateur de biens
GESTION : 43 50 19 35 * Agent Immobilier
TRANSACTIONS : 47 02 36 06



118, RUE HOUDAN 92330 SCEAUX 114 bis, Rue Houdan

Isho ACTUALITÉ



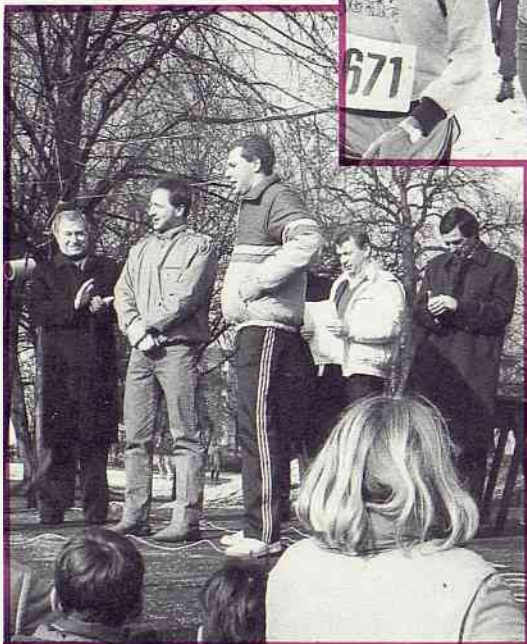
8 h, sol gelé au jardin de la Ménagerie : les vétérans « ouvrent » le cross...

9 h 50, pâle soleil : près de 500 seniors prennent le départ dans la plaine de l'Orangerie du parc de Sceaux.

Reportage photo :
Laurent Barberon



11 h 45, sol « mouillé » : les « petits » (poussins et poussines) partent pour 1 600 m.



Du « Paris-Dakar » au Cross de Sceaux : Olivier Arnaud et Pascal Courtot toujours présents.



Pour animer la fête et réchauffer l'atmosphère : « Eau chaude, eau froide ».



Remise des prix présidée par M. le maire, en présence de M. Christian Caradec, directeur départemental de la Jeunesse et des Sports.

DIMANCHE 16 MARS

UN SEUL JOUR UN SEUL TOUR



VOTEZ

Au bureau
de vote,
une enveloppe
BLEUE
pour les

VOTEZ

Au bureau
de vote,
une enveloppe
ORANGE
pour les

DÉPUTÉS

CONSEILLERS RÉGIONAUX

CENTRE D'INFORMATION CIVIQUE

242 bis, BOULEVARD SAINT-GERMAIN, 75007 PARIS

Spécificité et évolution du centre commerçant de Sceaux, entre 1970 et 1985

Dans le cadre de ses études de géographie à l'université de Paris-I, Mlle Sophie Piquard, qui habite notre ville, a préparé, au cours de l'année 1985, un mémoire de maîtrise sur le centre commerçant de Sceaux, sa spécificité et son évolution entre 1970 et 1985.

Des 170 pages de cet intéressant mémoire — que l'on peut consulter à la bibliothèque municipale — on trouvera ci-dessous un résumé de l'auteur, que nous regrettons d'avoir dû enfermer dans les limites d'une périlleuse synthèse.

Si j'ai choisi de faire mon mémoire de maîtrise de géographie sur le centre commerçant de Sceaux et son évolution depuis une quinzaine d'années, ce n'est pas par facilité (j'ai toujours habité Sceaux), mais parce que ce sujet présente un réel intérêt.

Pourquoi ? Parce que le centre de Sceaux, comme celui d'un certain nombre de villes analogues, a été soumis à un défi qui aurait pu être fatal mais qui a été relevé avec succès.

Le défi des centres commerciaux

Au début des années 70, les centres commerciaux de Belle-Épine puis de Vélizy 2 ont représenté une menace pour les commerçants du centre de notre commune ; ils offraient en effet un large éventail de commerces de tous types, constituaient des lieux pratiques pour faire les courses et étaient facilement accessibles en voiture. A cette époque, le centre de Sceaux connaissait des problèmes importants de circulation (notamment rue Houdan) et les piétons en pâtissaient : trottoirs étroits, nuisances sonores et pollution.

A ce premier défi est venu s'ajouter le ralentissement de la croissance à partir de 1973, se traduisant notamment par la faible augmentation du pouvoir d'achat des ménages. La concurrence des centres commerciaux devenait donc plus aigüe.

Certes, le centre de Sceaux n'est pas fait que de commerces : il s'étend à peu près de la mairie à l'église, et comprend de nombreux services publics. Toutefois, un centre à dominante administrative avec seulement quelques commerces ne peut attirer autant de monde, en particulier des communes voisines.

Les réponses de Sceaux

La municipalité a réagi à ces défis à travers deux réalisations destinées à éviter l'évasion de la clientèle vers les centres commerciaux, en rendant plus attractif le centre commerçant scéen.

En 1974, était créée la première rue piétonne permanente d'Ile-de-France.

Grâce à l'opportunité d'un terrain vacant au cœur même du centre, la ville a réalisé l'îlot Charaire qui comprend, notamment, une quinzaine de commerces, dont les premiers ont ouvert fin 1984.

Ce qui a été décisif, c'est que ces dispositions d'urbanisme ne sont pas restées isolées : elles ont été suivies par les commerçants (renouvellement des commerces, modernisation et animations commerciales) et par la population ; sa fréquentation accrue a montré

qu'elle apprécie le nouveau cadre urbain ainsi créé, et l'appareil commercial vivant qui s'y trouve.

Le centre commerçant aujourd'hui

On entend souvent dire qu'en banlieue « on ne trouve rien » et que, pour le moindre achat, il faut aller à Paris.

Les centres commerçants de banlieue sont effectivement souvent jugés quantitativement et qualitativement insuffisants. A Sceaux, la majorité des clients estime qu'il ne manque aucun commerce dans le centre (par rapport à ce qu'ils recherchent dans un centre commerçant de banlieue).

Contrairement aux autres centres traditionnels en banlieue, les commerces de type alimentaire (avec 17 % du total) ne sont pas les



La rue Houdan, peu avant sa fermeture à la circulation automobile, en octobre 1974...

RCE A SCEAUX

plus représentés. La plus grande part (25 %) revient aux commerces d'équipement de la personne : magasins de vêtements, bijoutiers, parfumeurs, etc. Viennent ensuite les services, c'est-à-dire les agences bancaires et immobilières, les coiffeurs, le cordonnier, etc. qui forment 19 % de l'équipement commercial scéen. En revanche, les cafés, les restaurants et les hôtels (5 % contre 20 % dans les centres traditionnels de banlieue) ainsi que les commerces concernant l'automobile sont des catégories nettement sous-représentées.

Ce sont cependant les commerces de type alimentaires qui constituent les véritables locomotives du centre commerçant. La qualité souvent exceptionnelle de leurs produits est justement ce que recherchent les clients du centre, qu'ils soient scéens ou qu'ils résident dans une autre commune. Charcutiers-traiteurs, fromagers, bouchers, pâtisseries, poissonniers et primeurs sont les pôles attractifs du centre. Mais selon l'avis de tous les clients cette qualité se paie.

Un centre attractif

Il n'est pas rare de rencontrer en faisant ses courses des connaissances qui n'habitent pas Sceaux. Si les Scéens constituent les deux tiers de la clientèle du centre, les clients des communes limitrophes participent également à la bonne marche des affaires (33 % des clients). Les habitants de Châtenay-Malabry (50 % des clients non scéens) et ceux de Fontenay-aux-Roses (25 %) sont les plus enclins à venir faire leurs achats dans le centre ; viennent ensuite les habitants du Plessis-Robinson, d'Antony, de

Bourg-la-Reine, de l'Hay-les-Roses, en fonction du propre équipement commercial de leur commune de résidence.

Les Scéens apprécient de faire leurs courses dans le centre puisque 70 % de la clientèle y vient plusieurs fois par semaine. Pour une majorité donc, les commerces du centre ont une fonction de commerce de proximité (de type alimentaire essentiellement) alors que nous avons vu que ce n'étaient pas les commerces les plus nombreux. Dans la mesure où les trois quarts des clients scéens habitent le quartier du centre, cette utilisation des commerces au quotidien n'a rien de surprenant.

Ce sont ensuite, et par ordre, les habitants du quartier des Quatre-Chemins puis du quartier du Parc et, en dernier, des Blagis qui fréquentent le centre commerçant. Du fait de leur éloignement et de la présence, plus près de chez eux, de commerces de proximité, les clients non-scéens viennent plus rarement.

Conséquences de la rue piétonne et de l'îlot Charaire

A la suite de la création de la rue piétonne et, plus récemment, de l'ouverture de l'îlot Charaire, est apparu un renouveau de dynamisme dans le centre commerçant scéen : 60 % des commerces actuels sont des commerces apparus depuis 1974 (date de création de la rue piétonne) et 25 % depuis 1982. La rotation des commerces s'est en effet largement accélérée en quinze ans. Ce renouvellement permanent se fait principalement au profit des commerces de vêtements puis des services.

Sans aller jusqu'au renouvellement des commerces eux-mêmes, le dynamisme du centre commerçant se manifeste également par la modernisation régulière des magasins. On distingue en réalité deux « vagues » successives :

- la première suit la « piétonnisation » de la rue Houdan ;
- la seconde accompagne l'ouverture des boutiques de Charaire ; celle-ci n'étant d'ailleurs pas encore achevée.

La restructuration du centre de Sceaux satisfait la majorité des clients. Tous apprécient l'ambiance « village » qui en résulte et surtout la possibilité de s'arrêter pour converser sans être dérangés par une automobile ou de laisser les enfants courir sans danger, etc.

Cependant, les deux opérations ont pour conséquence de cloisonner le centre en petits ensembles de commerces dont les affaires marchent de façon inégale.

Elles ont le plus profité à la rue piétonne même et à son prolongement vers l'église (les commerçants qui s'y trouvent bénéficiant de l'attraction qu'exerce la rue piétonne) ; l'effet d'entraînement a été moindre jusqu'à maintenant pour les rues Marguerite-Renaudin, Florian et du Docteur-Berger.

La rue des Ecoles reste à part ; il n'y a guère de lèche-vitrine à y faire car les boutiques qui s'y trouvent depuis longtemps sont pour la plupart d'un type différent : commerçants-artisans (encadreur, tailleur, cordonnier, etc.). De plus, cette rue est considérée comme étant trop éloignée (50 mètres !) de cet axe central qu'est la rue piétonne.

Tous les commerces situés à l'Ouest de la place du Général-de-Gaulle (vers la mairie) ont une activité moindre. Ils ne sont pourtant pas bien loin de la rue piétonne mais, néanmoins, bien des clients ne vont pas jusque-là. A côté de nombreux services publics, les commerces de cette partie-là de la rue Houdan (entre la place de Gaulle et la mairie) sont pour la plupart des commerces qui vivent des habitants ou des activités du quartier (librairies à proximité du lycée Marie-Curie, cafés près de la poste, boucherie et petit libre-service de quartier, etc.). Dans ce secteur, la part des clients non-scéens est moindre, voire nulle.

La question de la vitalité commerciale du centre de notre ville ne se pose plus ; le défi des grands centres commerciaux périphériques a été victorieusement relevé. Ce que l'avenir dira, c'est l'extension que prendra ce centre : se limitera-t-il, comme actuellement, à un axe relativement étroit, ou s'élargira-t-il à la fois aux constructions neuves de l'îlot Charaire et au vieux quartier situé au Sud, qui partageraient ainsi pleinement son dynamisme ?



... et telle qu'elle est aujourd'hui, après son aménagement en 1975/1976.

Sophie PIQUARD

LE COMMERCE A SCEAUX

Union des Commerçants et Artisans de Sceaux

Assemblée générale du 16 janvier 1986

Le bureau :

- Mme Deselle,
- Mme Via-Dutois,
- M. Chateau,
- M. Maguet,
- Mmes Cosatti, Peréz,
Vayrac,
- MM. Bonot, Boutoux,
Chartier, Durand,
Maubé, Verdet.

Devant une assemblée encore trop restreinte, Mme Via-Dutois ouvrit la séance en présentant les membres du bureau et plus particulièrement le collège des quatre présidents chargés chacun d'une tâche bien définie ; la formule est satisfaisante dans la mesure où la responsabilité est moins lourde à porter et les perspectives plus variées, l'ensemble du bureau œuvrant au service des commerçants et, par là même, au service de toute la population scéenne. L'accroissement massif du nombre des adhérents est une preuve du succès de cette organisation.

Mme Deselle, en présentant le rapport moral, dégagea les grands axes d'une année de contacts, de concertation et de travail avec la municipalité et, en particulier, avec M. Oheix, maire adjoint. Les principaux sujets évoqués ont concerné les problèmes de stationnement, l'augmentation des droits de voirie, la participation accrue au bulletin municipal, la collaboration avec les services sociaux pour l'opération « Information-Emploi ». Elle développa enfin quelques idées intéressantes extraites du mémoire rédigé par Mlle Piquard, étudiante en géographie :

- les commerces alimentaires sont, de loin, les plus représentatifs malgré leur petit nombre (seulement 17 % des commerces existant) ; ensuite viennent les commerces de l'habillement et les services ;
- la clientèle semble satisfaite de cet éventail ; les personnes interrogées disent effectuer des achats dans le centre de Sceaux plusieurs fois par semaine, appréciant l'ambiance « village » du quartier piétonnier ;
- la modernisation et la rotation des commerces s'est nettement accélérée depuis 1982 ;
- certains quartiers sont moins privilégiés et souffrent de la concurrence du centre (église, mairie, Quatre-Chemins).



Les quatre présidents de l'UCAS : de gauche à droite, Mmes Via-Dutois et Deselle, MM. Chateau et Maguet.

M. Maguet, responsable du secteur « Animation », rappella les efforts fournis cette année et formula quelques projets. En effet, l'opération « Trois jours du Commerce » permit de réunir soixante participants. L'initiative de l'UCAS offrant le loisir de profiter de l'orchestre de jazz et du petit train fut très appréciée des clients. L'animation de Noël, axée sur les sapins et l'illumination remporte toujours un vif succès.

Enfin, pour le mois d'avril, une nouvelle animation basée sur un système de billets gagnants est prévue.

Après la fête, les chiffres : M. Chateau exposa les grandes lignes du rapport financier qui avait été distribué à tous. Les résultats en sont fort satisfaisants.

M. Oheix, maire adjoint chargé des relations avec les commerçants, avait accepté de participer à cette soirée et de prendre la parole pour apporter quelques éclaircissements supplémentaires et répondre aux questions. Nous l'en remercions bien vivement et avons retenu de son intervention quelques points essentiels :

- le projet de création d'une commission réunissant des représentants de la municipalité et de l'administration communale avec des commerçants porteparole de leur secteur afin

d'examiner dans le détail tous les problèmes se posant dans l'îlot Charaire, la rue piétonne, sans oublier tous les autres quartiers où résident des commerçants ; nous attendons beaucoup de cette initiative ;

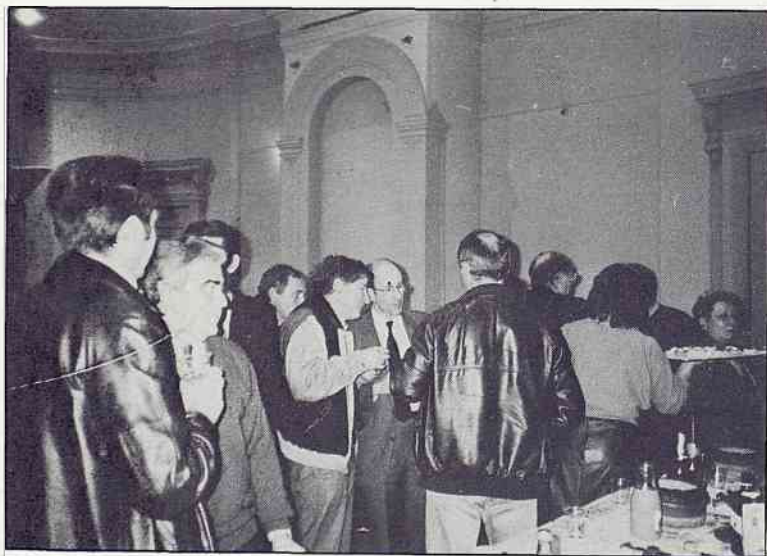
- l'ouverture plus large du bulletin municipal à notre association pouvant aller jusqu'à la création d'une rubrique permanente ; soucieux de suivre de plus près l'actualité et la vie quotidienne à Sceaux, les responsables du bulletin envisagent évidemment de faire une plus grande place à la vie commerciale.

A toutes les questions posées, M. Oheix s'est efforcé de répondre avec précision, en particulier pour ce qui concerne l'inquiétude légitime de tous quant au vandalisme croissant que nous subissons ; malgré les efforts de la police municipale, beaucoup reste à faire. Il a insisté pour que les remarques ou observations que les uns ou les autres peuvent avoir à formuler le soient de manière précise par courrier adressé à M. le maire. Sécurité, propreté, etc., de nombreux sujets ont été abordés qui feront l'objet d'examen attentifs à la commission de travail qui va être créée à l'initiative de M. le maire.

Les rapports furent ensuite acceptés par votes à main levée ; puis il fut procédé à la désignation du nouveau bureau.

La soirée s'est terminée dans la détente et la sympathie autour de quelques boissons et de délicieux petits fours. De nombreux échanges ont encore eu lieu, aussi bien entre M. Oheix et les commerçants qu'entre participants à l'assemblée.

Le bureau de l'UCAS



De nombreux échanges ont encore eu lieu après l'assemblée générale, autour d'un buffet.

entreprise
générale
d'électricité



INSTALLATIONS ET DÉPANNAGES
PAR UNE ÉQUIPE DE TECHNICIENS A VOTRE DISPOSITION
R. SERVIGNAT & Cie

12, RUE DES ÉCOLES - 92330 SCEAUX — Tél. 43.50.17.29 +

S.A. au Capital de 300.000 F — QUALIFELEC IV 742

VIE CULTURELLE

SCEAUX — BOURG-LA-REINE

« 150 ans de céramique »

Des collections privées aux collections publiques

Exposition à l'Orangerie du château de Sceaux du 25 avril au 22 juin 1986



Laurent Barberon

Bouquetière en faïence de Sceaux de la deuxième moitié du XVIII^e siècle à décor de paysages et de scènes galantes. Musée de l'Île-de-France.

Les villes de Sceaux et Bourg-la-Reine, sous l'égide du conseil général des Hauts-de-Seine et en collaboration avec le musée de l'Île-de-France, organisent une exposition de faïences et porcelaines des 18^e et 19^e siècles afin de faire connaître leur patrimoine artistique de renommée nationale et internationale. A cette occasion, sera publié un livre retraçant l'historique des manufactures et leur contexte démographique et sociologique. Il expliquera les différentes périodes de fabrication et comportera de nombreux renseignements sur la vie de ces ateliers.

Tirage limité à 2 000 exemplaires seulement. Format cousu-collé 21,5 x 24 cm. Couverture quadri sur papier 300 g brillant. A l'intérieur, huit pages couleur sur papier 120 g couché mat ; 130 photos noir et blanc avec leur descriptif. 175 pages environ.

Conditions de réservation : retourner le bon de commande ci-dessous au service des relations publiques de la mairie de Sceaux (122, rue Houdan, tél. 46 61 29 50, poste 360) ou au Syndicat d'Initiative (68, rue Houdan, tél. 46 61 19 03) **avant le 20 avril 1986**, accompagné d'un chèque à l'ordre du Syndicat d'Initiative. Le prix de l'ouvrage en souscription est de 115 F (+ 20 F de port s'il y a lieu) ; après le 20 avril 1986, le livre sera vendu 145 F (+ frais de port).

SCEAUX — BOURG-LA-REINE — « 150 ans de céramique »

Nom _____

Prénom _____

Adresse _____

Tél. _____

Nombre d'exemplaires désirés

ENVIRONNEMENT QUOTIDIEN

Parlez-nous d'une
ville propre et
calme

"3.041 l'odyssée de
la propreté"

(Nous sommes le trois novembre 3.041.
Garch O'Kallagan est le chef de
la propreté. Il est aidé d'Alpha X, un
hyper-robot.)
"Robot Alpha X au rapport. La ville est
calme. Le poissonnier change la glace
toutes les heures. Le dispositif d'élimination
des fumées fonctionne normalement, le boîtier
anti bruits aussi. Toutes les voitures sont
maintenant équipées des nouveaux moteurs
électriques. Les 12 nouvelles corbeilles
anti-odeurs achetées par la mairie ont
été mises en place aux endroits prévus. Les
robots-éboueurs passent régulièrement. Les
espaces verts sont régulièrement entretenus
et nettoyés par les robots-jardiniers. Tous
les citoyens observent le règlement. Demain
je vous passerai un document sur une
ville du XX^e siècle. Il est 23 heures 15.
Allez vous coucher, Garch, je veille sur
la ville..."

Ci-dessus le texte de Matthieu Lancrenon qui a reçu le 1^{er} prix ; ci-dessous, à gauche, le texte de Carole Niquil, 2^e prix, et, à droite, celui de Thomas Lefranc, 3^e prix.

"Parlez-nous d'une ville propre et calme"

Si nous exigeons que tous les moyens de transports ne marchent qu'à l'essence de fleurs, que les autoroutes n'existent pas, qu'il y ait des coins pour les chiens.

Si nous exigeons que la musique soit interdite avant 8 h et après 22 h, que les voisins préviennent lorsqu'ils ont des invités et font des fêtes.

Si nous exigeons qu'il y ait plus de poubelles, ce serait vraiment une ville propre et calme.

Mais si tout le monde voulait y mettre un peu de bien, il n'y aurait pas besoin d'exiger ou d'interdire. Ce serait l'affaire de chacun et tout irait bien.

Une ville propre et calme

Nous sommes le professeur Planétus, il nous projette un film sur notre ville future en l'an dix mille. L'eau devenue boire est toute propre.

Les arbres ne perdent plus leurs feuilles car les bougeons poussent sur des feuilles jaunies tout en les avalant. Les poubelles jamais vides, les avenues claires et élégantes et les parcs entretenus font plaisir à admirer. Les chiens et les chats ont des endroits réservés pour eux et ils savent y aller seul. Et chaque fête, chacun plante une fleur dans le parc. Le calme règne sous l'ombre des saules pleureurs ou sous les arbres fruitiers. Les enfants s'amuse, certaines personnes se promènent, d'autres se reposent sur une chaise longue ou sur un hamac.

C'est belle ! Quel joie !

Et dans le film d'après, les feuilles tombent toutes, il y a plein de papiers gras par terre, vite dépêchez-vous pour tout ramasser pour que L'eau soit aussi belle que l'air.

ENVIRONNEMENT QUOTIDIEN

Les enfants parlent de Sceaux Ville Propre

Plus de 220 textes sont parvenus au jury du concours organisé par la commission Sceaux Ville Propre sur le thème « Parlez-nous d'une ville propre et calme » (concours réservé aux élèves de CM1 et CM2).

La commission a enregistré avec satisfaction le succès de ce deuxième concours et se propose de renouveler l'expérience dans les années à venir.

Elle n'a cependant pas l'illusion d'avoir terminé son travail et réitère son appel à chacun

des habitants de Sceaux pour qu'ils améliorent leur cadre de vie, conformément à l'attente des générations montantes.

Plus de cent personnes ont assisté à la remise des prix du concours de textes le 29 janvier dernier.

Les trois premiers lauréats ont lu leur texte avec talent puis M. le maire leur a remis leur cadeau, ainsi qu'aux douze autres lauréats de ce concours.

Les textes ci-contre témoignent non seule-

ment de l'actualité du problème de la propreté et du calme mais aussi d'un réel talent littéraire. Bravo !

Au nom de la commission, je tiens à remercier tous les participants, enseignants et élèves, et à féliciter les lauréats pour la qualité de leur travail.

Patrice NOAILLES,
conseiller municipal,
vice-président

de la commission Sceaux Ville Propre.



Lors de la remise des prix, le 29 janvier, M. le maire avait demandé aux trois premiers lauréats de lire leur texte.

Les 50 gagnants du concours de textes d'enfants

1^{er} prix

Matthieu Lancrenon

2^e prix

Carole Niquil

3^e prix

Thomas Lefranc

4^e prix

Sophie Ottenin

5^e prix

Sébastien Avoine

6^e prix

Sébastien Feder

7^e prix

Béatrice Danan

8^e prix

Agnès Ancellin

9^e prix

Sandra Mousnier

10^e prix

Paul-Marie Anglade

11^e prix

Hélène Fradin

12^e prix

Marie Verroust

13^e prix

Aurélien Sornin

14^e prix

Stéphanie Lerner

15^e prix

Agnès Denis

du 16^e au 50^e prix

Marianne Fouasse

Emilie Graciannette

Nicolas Chatel

Etienne Huon

Sandrine Cossec

Xuan Tran

Christophe Marchois

Géraldine Detienne

Magali Bordichon

Olivier Darmon

Karen Goffic

Florence Renon

Anne-Sophie Eller

Véronique Desforgues

Patricia Gerardin

Estelle Chapron

Audrey Getti

Corinne Saubesty

Laure Coussirat-Coustere

Yann Aubert

Muriel Auric

Sylvain Bonnot

Mathieu Mourin

Pauline Jung

Nathalie Hoang

Sophie Riffiod

Anne Vareille

Delphine Auric

Guillaume Callon

Aurélien Maysonnave

François Murian

Julien Colboc

Fabienne Dauban

Eric Daireaux

Agnès Valette

LA SÉCURITÉ A SCEAUX

La sécurité des déplacements à Sceaux en 1985

Notre seule source de renseignements est la police nationale qui recense les accidents de la circulation ayant entraîné des dommages corporels, ainsi que les accidents matériels importants.

La gendarmerie nationale n'intervient qu'exceptionnellement lorsque un véhicule militaire est impliqué (une fois, en 1985, à l'occasion d'une collision entre une VL et un véhicule de pompiers).

Le nombre total des accidents a, en 1985, diminué sensiblement par rapport aux années précédentes : 64, contre 79 en 1983 et 90 en 1984. Le nombre des victimes a également diminué : 79, contre, respectivement, 94 et 96 ; mais le nombre des blessés graves a augmenté, passant de 6 à 13 et, parmi ceux-ci, l'un est décédé.

Parmi ces treize victimes, on trouve :

- quatre piétons, dont trois heurtés par des autos, et un cyclomoteur ; trois piétons traversaient sur un passage protégé, le quatrième traversait alors que le feu était vert ;
- deux cyclomotoristes, heurtés par des VL ;
- sept automobilistes au cours de trois accidents, dont deux de nuit : le premier au carrefour de l'avenue Jean-Perrin et de la rue des Pépinières, le second, très grave, aux Quatre-Chemins (franchissement de feu rouge de nuit avec ivresse probable).

On retrouve les causes permanentes d'accidents graves : non respect des priorités et des signaux, vitesse relative excessive.

Depuis cette année (exactement depuis le 1^{er} avril 1985), la police a recours systématiquement à l'alcootest ; elle en a pratiqué 63 et, sur ce nombre, un seul a été positif.

On note au cours de ces trois années une nette tendance à la réduction des accidents concernant les deux roues (cyclos et motos) : 20 en 1985, contre 44 en 1983 et 36 en 1984. Mais les piétons demeurent toujours aussi exposés.

Parmi les accidents dont la cause a pu être déterminée (soit les deux tiers environ), plus de la moitié est due au non-respect de la signalisation ou de la priorité et le quart à ce qu'on dénomme « non maîtrise du véhicule » et qui recouvre inattention, vitesse relative trop élevée, absence de réflexe, etc., toutes causes caractéristiques des attitudes égocentristes des conducteurs.

Sur les dix-huit piétons (dont trois gravement blessés et un tué) victimes d'un accident, quatorze l'ont été du fait de voitures, la quasi-totalité sur un passage protégé.

Sur les dix-huit cyclomotoristes blessés (dont deux gravement), tous sauf un l'ont été par des voitures ; si en majorité la responsabilité de l'automobiliste est évidente, un certain nombre de cas sont marqués par l'imprudence ou la négligence du cyclomotoriste.

Comme les autres années, ce sont les grands axes à circulation importante qui sont le lieu du plus grand nombre d'accidents.

On peut citer :

- le carrefour des Quatre-Chemins avec six accidents et dix blessés, dont cinq gravement ;
- la rue Houdan (neuf accidents) et le boulevard Colbert (quatre accidents) ;
- l'axe Verdun-Raymond-Poincaré/Georges-Clemenceau avec sept accidents et douze blessés ;
- l'axe Paul-Langevin/Jean-Perrin/avenue de Bourg-la-Reine avec six accidents ;
- la rue de Fontenay avec cinq accidents, dont celui constaté par la gendarmerie qui a fait un tué.

Cette année, moins d'accidents sur les avenues Cauchy et Alphonse-Cherrier, ainsi que

sur la RN 20, mais un nouveau point noir : le carrefour de l'avenue Carnot et de la rue Achille-Garnon.

Bien sûr, ces chiffres ne prennent pas en compte les nombreux accidents qui n'entraînent que des dégâts matériels, et chacun sait que la frontière est imprécise entre les différentes catégories d'accidents : il suffit de peu de chose pour qu'un accident matériel ne se transforme en accident corporel, pour qu'un blessé léger ne devienne blessé grave ou ne décède.

Ceci doit conduire tous ceux qui se déplacent dans Sceaux à redoubler de prudence, tant vis-à-vis d'eux-mêmes que vis-à-vis des autres. Cette prise de conscience est préalable à tout progrès significatif et durable dans ce domaine.

Claude COLLET,

maire adjoint chargé de la sécurité.

1 — Nombre d'accidents (police nationale)

Années	Mois												Total
	J	F	M	A	M	J	J	A	S	O	N	D	
1983	10	7	9	5	8	4	4	4	8	9	7	4	79
1984	6	10	6	6	9	15	2	4	9	1	12	10	90
1985	8	7	7	2	4	4	3	3	5	7	7	7	64

2 — Nombre de victimes (dont blessés graves)

Années	Mois												Total
	J	F	M	A	M	J	J	A	S	O	N	D	
1983	11	8	13	6	8	6	6	6	9	10	7	4	94 (7)
1984	6	6	5	7	13	16	2	3	7	2	17	12	96 (6)
1985	9	9	8	4	4	8	3	6	5	8	8	7	79 (13)

3 — Catégories de véhicules ou personnes impliquées dans les accidents

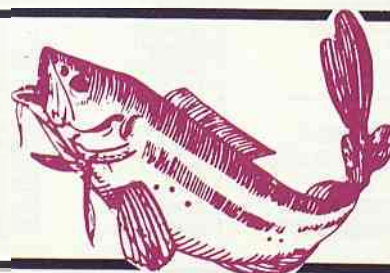
Catégories	Nombre d'accidents	Avec					
		piétons	cyclos	motos	VL	TC/PL	obstacles matériels
Piétons	14	—	2	1	11	—	—
Cyclomoteurs	18	2	—	—	16	—	—
Motos	2	1	—	—	1	—	—
VL	56	11	16	1	19	2	8
TC/PL	2	—	—	—	2	—	—

4 — Causes des accidents (l'évolution est la suivante en ce qui concerne les causes déterminées — en % —)

Causes	1983	1984	1985
Priorité non cédée	36,5	21,6	39
Non maîtrise du véhicule . . .	19,3	28,4	26
Non respect des feux de signalisation ou des stops	17,2	8,3	15,2
Vitesse excessive	3,2	5,0	2,0
Traversée piétons hors passage	4,3	13,4	4,3
Changement de direction non signalée	7,5	8,4	2,0
Ivresse	—	6,6	2,0
Divers	12,0	8,3	8,7

poissonnerie AUBIN

17, RUE HOUDAN 92330 SCEAUX



tél. 43.50.08.24

ASSOCIATIONS

Maison des Jeunes et de la Culture

Arturo s'en va...

S'il est difficile de se faire un nom dans le monde des arts ou du spectacle, se faire un prénom est peut-être l'une des plus belles marques de la célébrité. Notre ami Arturo qui nous quitte s'est fait les deux.

Il se les est fait en particulier à Sceaux où il arrive en 1971, appelé par Jacques Douai, premier directeur des Gémeaux (alors en construction) pour créer et réaliser les affiches des spectacles « maison ».

Trois ans après l'ouverture des Gémeaux, Jacques Douai ayant choisi de reprendre la route et son métier de chanteur, Arturo Tejero « monte » dans le vieux Sceaux et accepte les propositions de Bruno Philippe et de Jean-Claude Roche. Tout son temps et son talent seront consacrés à la MJC, aussi bien aux ateliers enfants ou à l'atelier de création que dans les domaines les plus variés : publicité, reprographie ou encore participation à la commission des expositions qu'il a maintes fois éclairée de ses connaissances artistiques.

Depuis plus de onze ans, des centaines d'enfants ont du passer dans l'atelier d'Arturo. Si les merveilleux personnages, les étranges animaux et les émouvantes marionnettes créées par ses jeunes élèves à partir de pots de yaourt, de bouts de fil de fer, de morceaux de chiffons, de boîtes de conserves, de mandrins de carton, de boîtes à œufs pouvaient un jour se donner la main ou la patte, ils formeraient un immense cercle magique autour de la ville, véritable bouillon de culture artistique dans lequel tous ces enfants ont découvert, grâce à son grand talent, les secrets de la création personnelle, et en resteront à jamais imprégnés.

Pour ma part, comment ne garderais-je pas éternellement cette image d'Arturo, debout dans l'atelier de la rue des Écoles, entouré de petites filles et de petits garçons, suspendus à son cou, se disputant bruyamment pour lui donner un vrai baiser de joie.

Et la Tarasque ? Comment pouvoir oublier cette bête « épouvantable » belle, mise au monde par Arturo dans l'atelier de l'ancienne coopérative (démolie maintenant) après une gestation de 340 heures, et

les problèmes qu'elle posa pour l'extraire de sa tanière natale en raison de l'étroitesse de la porte...

Après avoir été acclamée par la population scéenne tout au long du chemin qui menait sur la tombe de Florian à l'occasion du centenaire de la venue à Sceaux des célèbres poètes provençaux, elle alla sagement se coucher au Grand Palais parmi d'autres merveilles présentées dans le cadre de l'exposition de l'Année du Patrimoine. Et maintenant, où se cache-t-elle dans la ville cette magnifique Tarasque, monstre légendaire dont Sainte Marthe aurait délivré Tarascon ?

Il y a quelques années, seigneur comme le temps passe, revivait à Sceaux, l'histoire de son Bal, d'après Honoré de Balzac. Un spectacle somptueux évoquait les péripéties de cette distraction villageoise à travers plusieurs siècles. Les acteurs, menés de main de maître par Philippe Roussel, ancien président de notre association, évoluaient devant un merveilleux paysage de 120 m², créé par notre ami, ainsi

que tous les principaux accessoires du spectacle. Je me souviens en particulier de la réflexion d'une spectatrice, assise à côté de moi, qui se demandait quel était le propriétaire de ces grands chandeliers qui éclairaient l'une des soirées de la duchesse du Maine, alors que les pièces qui les composaient avaient été découpées dans une feuille de contreplaqué...

J'ai entendu dire que, depuis la naissance du malicieux petit personnage qui mène une vigoureuse campagne en faveur de « Sceaux Ville Propre », on avait du doubler le nombre des corbeilles à papier dans les rues de la cité. Merci, Monsieur Tejero !

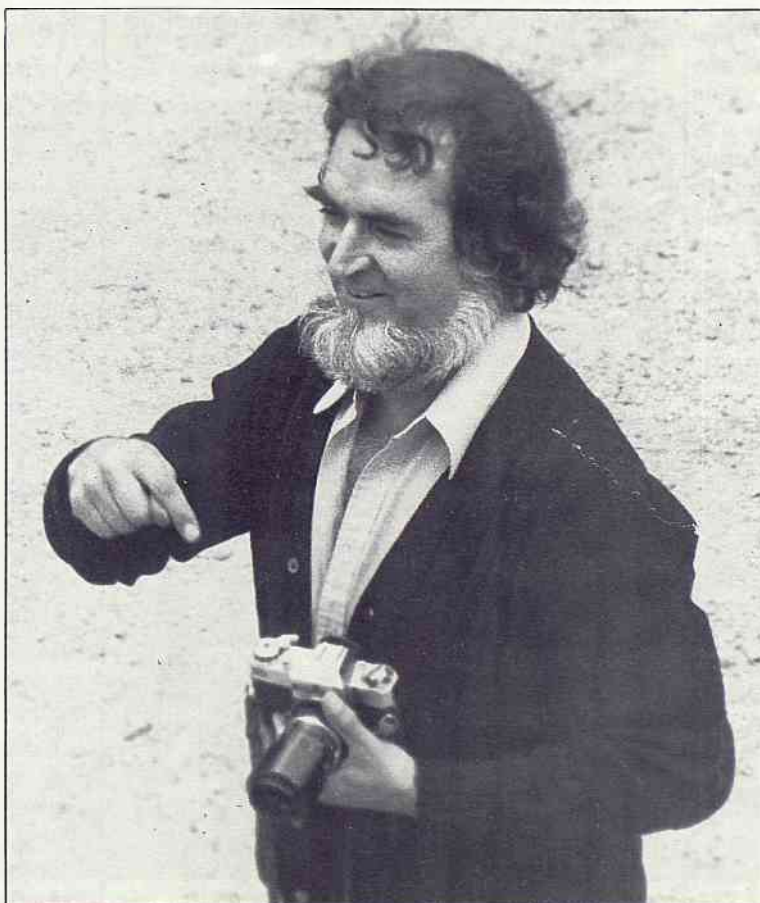
Si vous avez eu la chance d'assister à la représentation de « L'arbre à soleils » par la troupe du Campagnol, d'après le livre d'Henri Gougaut, vous aurez eu l'heureuse surprise de découvrir que le masque derrière lequel se dissimule le Roi de la Mer est également une création de notre ami. Le masque, n'est-ce pas un peu le symbole artistique d'Arturo ?

Il ne parle jamais de ses travaux personnels, sauf si vous le surprenez dans l'ombre de son atelier de la rue des Écoles. Alors là, mezza voce, il vous parle de ses amis célèbres, des ateliers très connus qu'il a fréquentés, de ses projets. Puis, il pourra même, mis en confiance par votre intérêt, vous montrer ses dessins, ses caricatures pleines d'humour, comme celles que lui ont inspiré certaines images de la Guerre du feu et, enfin peut-être, vous présenter une extraordinaire sculpture qu'il est en train de terminer, représentant la tête d'un animal fabuleux dont les yeux ressemblent étrangement aux cailloux que polissent les océans avant de les rejeter sur le sable des plages.

Mais cette création personnelle, ne l'a-t-il pas un peu sacrifiée dans l'accomplissement d'une tâche aux limites mal cernées, pour le plus grand bénéfice de ceux qui attendaient tant de lui ? Oui, sans doute.

C'est d'ailleurs ce qui peut nous consoler de le voir franchir la porte de la Maison. Une porte qui donne sur le jardin, son jardin personnel qu'il va pouvoir cultiver tout à loisir.

Joseph de PIREY,
président de la MJC.



MENUISERIE • ÉBÉNISTERIE
BOIS DÉTAIL • CLÉS MINUTES

Ets CHATEAU

86, rue Houdan (rue piétonne) - 92330 SCEAUX ☎ 46.61.01.25

RESTAURATION DE MEUBLES ANCIENS

LE COEUR
A JOUETS
RUE PIETONNE SCEAUX
TEL. 46.61.09.71

ASSOCIATIONS

MJC, suite

Animation scolaire

Cela n'a pas été signalé en temps utile mais mérite encore de l'être : au cours de la saison 1984/85, la MJC est intervenue dans les quatre groupes scolaires de Sceaux, à raison de dix heures par semaine et auprès de 397 enfants.

Deux animateurs ont conduit des séances de danse d'expression, de travail du bois ou de dessin et peinture.

Sylvie Vieville s'est efforcée de mener ses petits des CP avec une douce autorité et un réel sérieux sur les sentiers de l'expression corporelle. Le plasticien Sahli nous a transmis une photo de la fresque qu'il a fait réaliser sur les murs de l'école des Clos Saint-Marcel par 179 élèves, du CP au CM2.

Parti du dessin vers la peinture et de celle-ci à la fresque, il a permis aux enfants d'appréhender une technique, d'agrandir, d'aménager un espace ou d'harmoniser des couleurs.

Nous saluons donc ces expériences et rendons hommage aux élèves, aux instituteurs et directrices qui ont permis ces diverses réalisations.

Exposition

Les carnivals en Europe du 24 février au 13 mars : l'exposition présente les origines et l'histoire du phénomène carnavalesque, ainsi que les multiples représentations de cette fête dans les pays d'Europe.

Cette exposition s'adresse aussi bien aux adultes qu'aux enfants. Elle est composée d'une vingtaine de panneaux agrémentés de poupées, marionnettes, affiches, costumes, reproductions de tableaux, etc. Les plus jeunes pourront découvrir l'exposition au travers d'un **jeu concours** présenté sous la forme d'un questionnaire se rapportant directement aux pan-

neaux. Il faut compter une heure pour la visite, plus le jeu.

La liste des gagnants et des lots sera publiée dans le bulletin municipal du mois de mai.

Stages

• Patchwork : initiation, lundi 24 février et lundis 3 et 10 mars, de 9 h à 12 h ; participation aux frais : 180 F.

• Peinture sur soie : initiation (cours du soir), le mercredi de 19 h à 22 h ; participation aux frais : 340 F pour 18 heures.

Réservations de spectacle

Pour les jeunes, la MJC a retenu le spectacle de Renaud au Zenith à un tarif préférentiel.

Renseignements et réservations auprès du bureau d'accueil aux heures d'ouverture de la MJC (tous les jours, de 9 h à 22 h sans interruption ; le samedi, de 9 h à 12 h et de 14 h à 19 h ; fermeture hebdomadaire le dimanche).

Un nouveau service « Spectacles » est installé à la MJC depuis janvier 1986. Il vous permet de choisir et de réserver l'un ou l'autre des 1 000 spectacles et concerts de la saison 1985/86, en bénéficiant d'une réduction appréciable.

Pour cela, il vous suffit de passer à la permanence spectacles, le lundi et le vendredi, de 14 h 30 à 16 h 30 pour :

- fixer votre choix,
- effectuer votre règlement,
- retirer votre billet (transmission possible par correspondance).

Ultérieurement, quand la réorganisation de nos locaux le permettra, une procédure télématique améliorera sensiblement la qualité et la rapidité de vos réservations et rendra donc ce service plus efficace et plus confortable pour les usagers.

Cercle philatélique de Bourg-la-Reine/Sceaux

Le Cercle philatélique a tenu son assemblée générale le dimanche 26 janvier devant cinquante-six membres présents ou représentés. Le président, après avoir demandé d'observer une minute de silence à la mémoire de nos amis disparus, a remercié les adhérents de leur fidélité et a constaté que la progression enregistrée en 1984 s'était largement confirmée en 1985. Le CPBRS était présent à la fête des associations organisée, en juin dernier, par le Comité municipal des fêtes de Sceaux et au Forum des associations, préparé en septembre par la municipalité de Bourg-la-Reine. Les différents rapports présentés par les responsables de chaque service ont été approuvés à l'unanimité.

La séance s'est terminée par un vin d'honneur auquel MM. Alfred Nomblot, maire de Bourg-la-Reine, conseiller général des Hauts-de-Seine, et Pierre Ringenbach, maire de Sceaux, conseiller général des Hauts-de-Seine, ainsi que Mme Leclerc et M. Philippe, maires adjoints, nous avaient fait l'honneur de participer. Le président a vivement remercié MM. Nomblot et Ringenbach pour l'aide efficace qu'ils ont toujours manifestée à l'égard du CPBRS.

Les réunions ont lieu à Bourg-la-Reine, les 2^e et 4^e dimanches du mois, de 10 h à 12 h, salle de l'ancienne chapelle, 7, place Condorcet ; elles se tiennent à Sceaux, le 2^e samedi du mois, de 16 h à 18 h, à l'annexe de la MJC, 24 ter, rue des Écoles.

Cercle philatélique de Bourg-la-Reine/Sceaux, BP 35, 92340 Bourg-la-Reine, ou MJC, 21, rue des Écoles, 92330 Sceaux.

Alliance brisée

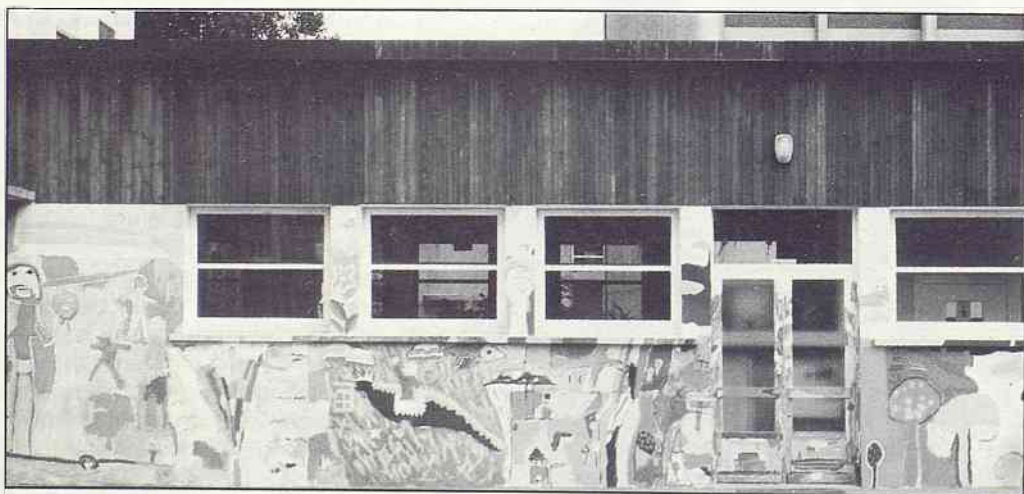
Le divorce (ou la séparation) est l'une des étapes les plus difficiles de la vie.

Alliance brisée est l'association qui propose de :

- vous défendre auprès des pouvoirs publics,
- vous informer par son bulletin trimestriel,
- vous réunir par ses rencontres amicales : sorties diverses, déjeuners ou dîners, etc.

Ce sont autant de moyens mis à la disposition des adhérent(e)s pour franchir un cap difficile et assurer leur équilibre.

Alliance brisée, 59, avenue Georges-Clemenceau, tél. (1) 43 50 07 03.
Présidente : Mme A. Roblin.



La fresque réalisée par les enfants de l'école des Clos Saint-Marcel, du CP au CM2.

ENCADREUR

Ancienne Élève des Métiers d'Art

GRAVURES ANCIENNES - ENCADREMENTS TOUS STYLÉS
EX - LIBRIS - OBJETS - CADEAUX

29, rue des écoles - SCEAUX - tél. 47.02.63.33

ouvert de 10 h 30 à 12 h 30 et de 15 h 30 à 19 h — fermé tout mercredi et samedi après-midi

L'HIRONDELLE

16, place du Général de Gaulle - Sceaux

Remises progressives
LISTES DE MARIAGE



arts de la table • cadeaux

ASSOCIATIONS

Les Gémeaux

Trois grands rendez-vous

« Sceaux What ! »

le vendredi à 22 h 30

Siegfried Kessler, claviers, le 21 février, Barney Wilen, saxophone, et Philippe Petit, guitare, en quartet le 28 février, et, le 7 mars, un quartet au nom énigmatique « EAO... et autres noms d'oiseaux ».

Du jazz à volonté !

Mais l'événement du 1^{er} trimestre 1986 sera chorégraphique avec la 5^e édition des « Rendez-vous »

La création aux Gémeaux, par la Compagnie Alexandre Witzman Anaya, de « L'histoire des contes futurs » vous entraînera dans une poésie fiction née de la rencontre de la danse et de la marionnette, pièce tout public que vous pouvez découvrir en famille le vendredi 21 février à 20 h 30 et le dimanche 23 février à 17 h.

Karine Saporta vous présentera sa dernière création du Festival d'Avignon 85 « Les pleurs en porcelaine ».

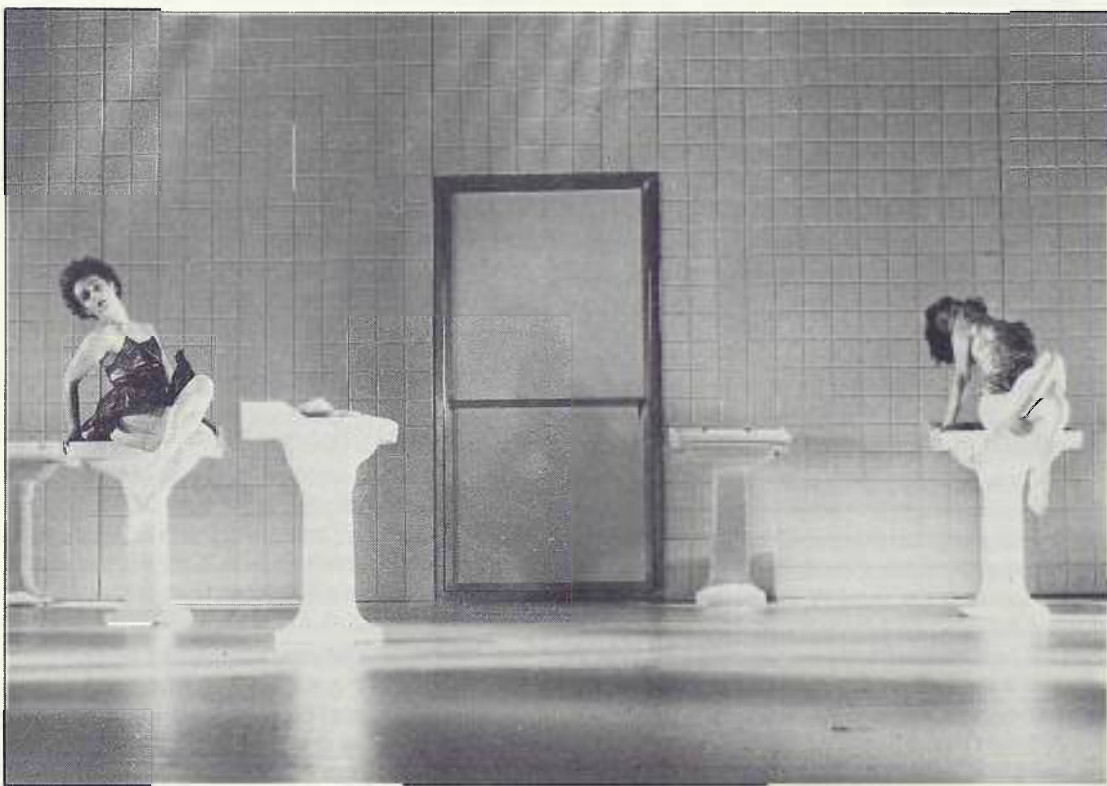
A vous d'entrer dans l'univers de la chorégraphie dans un « décor d'émail et d'acier, mur, sol carrelé de blanc, treize lavabos alignés que les danseurs feront valser... De la préciosité à l'acrobatie, c'est tout un monde de rapports

fantastiques que met en œuvre Karine Saporta dans son travail sur la matière et l'énergie ». Vendredi 28 février à 20 h 30.

Formé au sein du ballet de l'Opéra, le Groupe de Recherche Chorégraphique de l'Opéra de Paris est composé de douze danseurs du ballet qui ont désiré participer à ce travail. Le GRCOP est essentiellement un outil de création accueillant des chorégraphes extérieurs ; il est dirigé actuellement par Jacques Garnier. Ces danseurs vous présenteront des chorégraphies de Jean-Christophe Pare, David Gordon, Carolyn Carlson et Jacques Garnier. Grande soirée en perspective le mardi 4 mars à 20 h 30. Notre soirée jeune créateur, le vendredi 7 mars à 20 h 30, accueillera Brigitte Farges que nous vous proposons de découvrir.

Expo

Avec l'exposition des silhouettes de Bau Geste, lorsque vous pénétrerez dans la salle d'exposition, attendez-vous à un choc. Bau Geste travaille à même des personnages publicitaires à taille humaine. Les êtres de carton qui, au seuil des magasins, vous vantent les mérites d'un disque ou de voyages aériens y ont remplacé le traditionnel « aboyeur ». Bau Geste rend à ces formes inanimées et glacées le cri qui leur manque. Par la couleur, et par le trait noir, il en fait de véritables sculptures. Du 21 février au 22 mars 1986.



« Les pleurs en porcelaine » par la Compagnie Karine Saporta, le 28 février.

Collège universitaire Fontenaisien

Antenne de Sceaux

Jeudi 6 mars à 15 h :

« Droit et religion »

par le doyen Jean Carbonnier, professeur à la faculté de droit de Paris, vice-président de la société d'histoire du protestantisme français.

Le droit et la religion constituent deux réseaux de commandements, de règles de conduite, qui ont entre eux des affinités et des différences.

Suivant les époques et les pays, les deux systèmes de normes peuvent avoir, entre eux, des rapports variés.

Tantôt identification : il existe des droits religieux, il en est même qui se présentent comme droits révélés (dont l'exemple le plus actuel est le droit musulman).

Tantôt séparation (c'est le phénomène de la sécularisation, laïcisation du droit).

Même dans le cas de séparation, on observe des influences de la religion sur le droit, et inversement.

Jeudi 20 mars à 15 h :

« La littérature persane »

par Gilbert Lazard, de l'Institut

Le programme annoncé ayant dû être modifié, nous recevons Gilbert Lazard, un des meilleurs spécialistes de l'Iran, qui nous fera découvrir un domaine mal connu, la littérature persane.

Après avoir enseigné le persan à l'École nationale des langues orientales, Gilbert Lazard a été professeur à l'université de la Sorbonne nouvelle et directeur d'études à l'École pratique des hautes études.

Il est membre de l'Académie des inscriptions et belles lettres.

Les conférences ont lieu à l'ancienne mairie (68, rue Houdan).

Artistes Scéens

L'exposition de printemps, consacrée à la peinture à l'huile (format maximum 20 F) et à la sculpture, aura lieu du 12 au 26 avril 1986.

Nous rappelons aux personnes désireuses d'y participer que leur présence est souhaitée lors de la réunion de travail du mardi 4 mars, à 20 h 30, à la MJC, 24 ter, rue des Écoles.

En février, les œuvres de Mme Laronde décoreront les bureaux de la Caisse d'Épargne de Paris (14, avenue de Camberwell).

SIREINE AUTOMOBILE

(R.N. 20) — 12, avenue du Général-Leclerc — 92340 BOURG-LA-REINE

TÉL. 46 64 15 03

votre concessionnaire Peugeot-Talbot



ASSOCIATIONS

Centre Social et Culturel des Blagis

Cours d'arabe

Le CSCB ouvre des cours d'arabe littéraire aux jeunes.

Il s'agit d'une initiation à la culture arabe et maghrébine donnée principalement par l'apprentissage de l'arabe littéraire écrit et parlé, mais aussi par une approche historique et géographique des pays du Maghreb, par une introduction à la philosophie arabe, etc.

Ces cours sont assurés par un professeur, M. Abdel Hakim Bouzid, tous les lundis pour un niveau initié, tous les mercredis pour un niveau débutant, de 19 h à 20 h 30.

SOS devoirs

SOS devoirs, soutien scolaire, aide à la compréhension

Des représentants de parents d'élèves, les responsables du CSCB, des personnes bénévoles, les responsables enseignants de l'école des Blagis, se sont rencontrés afin que l'ensemble des personnes concernées par le problème d'échec scolaire puissent devenir de véritables partenaires d'une action de soutien.

C'est ainsi que nous pouvons proposer aux enfants du **niveau primaire** un accueil le soir après la classe, à 17 h, au CSCB. Cet accueil

est assuré par des personnes volontaires, bénévoles et compétentes. Il consiste, durant une heure environ, à permettre aux enfants de reprendre une lecture, quelques mots incompris ou difficiles à écrire, de parler de calcul, de faire des opérations, d'en comprendre le mécanisme, de les réussir.

Notre objectif, dans un premier temps : que les enfants se sentent bien, dans un environnement différent de l'école, qu'ils ne trouvent peut-être pas chez eux et, progressivement, nous l'espérons, qu'ils gagnent du terrain sur le « vaste retard ».

Ces accueils ont lieu les lundis, mardis et jeudis à partir de 17 h.

Pour toutes ces informations, n'hésitez pas à venir vous renseigner au Centre Social et Culturel des Blagis, 2, rue du Docteur-Roux, tél. (1) 46 60 51 18.

**

Le printemps des Blagis...

La belle saison nous revient, accueillons-la et fêtons-la... Voilà ce que des jeunes du quartier des Blagis se proposent de célébrer en musique. C'est avec le soutien de la Fondation Yehudi Menuhin et du Centre Social et Culturel des Blagis qu'ils ont décidé d'offrir à leur quartier un événement musical :

**le quatuor vocal William Byrd
et le Trio d'Argent (flûtes)
le vendredi 21 mars 1986 à 20 h 30
en l'église Saint-Stanislas-des-Blagis**

« Nous avons choisi la date du 21 mars pour inaugurer le printemps en musique... « Nous », c'est un groupe de jeunes qui fréquentent le CSCB quotidiennement au travers d'un accueil qui nous y est réservé ou par des activités musicales. L'idée de ce concert nous est venue après notre première expérience d'une fresque sur la façade du Centre avec tous les enseignements que nous avons pu en tirer, tant sur le plan de la solidarité entre les jeunes, que de la créativité. Après l'inauguration de celle-ci, nous avons pu apprécier le regard différent qui se posait sur nous ; il exprimait de la gentillesse et du respect. Nous espérons que votre présence sera la meilleure récompense de nos efforts... ».

Quelle joie de pouvoir concilier la jeunesse des Blagis et son église, de faire coïncider un grand concert avec le premier jour du printemps !

Location des places à partir du début du mois de mars au CSCB, 2, rue du Docteur-Roux, tél. 46 60 51 18.

Les jeunes des Blagis,
groupe organisateur.

Sceaux-Accueil

A propos de Thomas Mann

Dans le cadre de ses conférences littéraires mensuelles, Sceaux-Accueil vous propose le 14 mars à 14 h 30, à la salle d'animation de la bibliothèque municipale, une conférence par le professeur J.P. Morel, afin de faire plus ample connaissance avec un écrivain de langue allemande, traduit dans toutes les langues et reconnu comme un grand maître, aux Etats-Unis et en France notamment.

Thomas Mann (1875-1955) est resté longtemps pour le public l'auteur des « *Buddenbrooks* » et l'analyste le plus lucide de la décadence bourgeoise. Le critique d'aujourd'hui chercherait plutôt dans son « *Docteur Faustus* » la synthèse la plus ample de ses problèmes personnels, de l'histoire allemande et des grands mythes de l'homme.

Pour M. Yourcenar, l'œuvre de Thomas Mann se situe dans la catégorie très rare du classique moderne, c'est-à-dire de l'œuvre, non point du tout indiscutée, mais au contraire sans cesse reprise, rejugée, examinée sur toutes ses faces et à tous ses niveaux. Dans l'œuvre de

Thomas Mann, nous sommes dans le domaine de l'humain communicable à tous. Cet artiste est un humaniste, intéressé par tout l'homme, notamment par l'anormal et le pathologique, et un moraliste, fidèle à un certain nombre de valeurs.

L'ampleur et le niveau de sa grande spiritualité, il les doit incontestablement au milieu spirituel où il s'est installé d'emblée et qu'il n'a cessé d'élargir tout au long de sa vie : Goethe, Nietzsche, Schopenhauer, Novalis, Wagner, Schiller, Freud, Maupassant et Tchekhov. Il ne les a pas seulement mis à contribution et annexés à ses desseins mais il a vécu de leur substance et a continué leur recherche.

Son travail soutenu d'auto-formation fut favorisé par des circonstances socio-économiques très propices. D'heureuses rencontres personnelles, sa femme surtout et ses amis, une vie de famille heureuse, ont créé autour de lui et de son activité littéraire un climat de communauté qui ne pouvait que le servir sur le plan de la connaissance, de la création et de la joie de vivre. La vie de l'écrivain a été dans l'ensemble une vie heureuse et son pessimisme se satisfait dans l'écriture.

Thomas Mann appartient à la génération qui,

venue du 19^e siècle, a vécu la difficile genèse du monde actuel. A travers deux crises mondiales, il a vu se succéder et disparaître les modes littéraires, les régimes politiques, les idéologies. Tout au long de sa vie, Thomas Mann a su prendre conscience de sa responsabilité dans la société en même temps que des dimensions de son art.

Pour tout renseignement, téléphoner à Marie-Lou Schenkel, (1) 46 61 25 88.

Mamans Accueil

Promenades, couture, recettes et bonnes adresses renforcent nos liens d'amitié ; venez nombreuses et surtout ne manquez pas notre fête de Carnaval qui aura lieu le samedi 22 février, à 15 h, à l'ancienne mairie. Venez avec vos enfants, costumés si possible, pour assister au spectacle « *Magie et illusions* » de Lilly et Simon Valentin, qui sera suivi d'un goûter.

Vous pouvez retenir vos places au Syndicat d'Initiative (20 F pour les adhérents, 25 F pour les non adhérents) ou sur place, le jour même.

Nous vous attendons également le jeudi 6 mars, à partir de 14 h 30, dans notre salle, 95, rue Houdan, pour une réunion amicale.

**pépinières
CROUX**

tél. 46 61 04 06
46, rue de Châteaubriant
92290 CHATENAY-MALABRY

**achetez
au producteur !**

vente de plantes
de Terre de bruyère

ASSOCIATIONS

Société d'Instruction et d'Éducation Populaires

du canton de Sceaux

Assemblée générale du 17 décembre 1985

Cinq conférences ont eu lieu au cours de l'année 1985 :

- en janvier : « *Souvenirs d'un étudiant français en Allemagne, 1935-1938* », par P. Grappin, germaniste, en collaboration avec les Gémeaux, qui présentaient la pièce « *L'ami retrouvé* », tirée du livre de Fred Uhlman, évoquant les souvenirs d'un jeune Juif allemand de cette époque ;
- en avril : « *Versailles, les secrets du parc* », conférence de J.P. Néraudau, professeur à l'université de Provence, illustrée par un montage audio-visuel de J. de Givry ;
- en mai : « *La presse, le pouvoir et l'argent* » par J. Duquesne, directeur du « *Point* », sujet toujours d'actualité ;
- en octobre : « *La pub au Moyen Age* », par G. Fourquin, médiéviste ; la publicité existait déjà au Moyen Age et concernait presque uniquement le vin, qui était une des grandes ressources commerciales de l'époque ;
- en novembre : « *Pelléas et les musiciens* », par J.M. Morel, compositeur, directeur de l'école nationale de musique de Chalon-sur-Saône, avec des extraits musicaux, à nouveau en collaboration avec les Gémeaux, qui présentaient la pièce de Maeterlyck, « *Pelléas et Mélisande* ».

En 1985, la SIEP et les Gémeaux se sont associés par deux fois à l'occasion d'un spectacle, suivant leurs possibilités et leur rôle. Chaque fois qu'elle le peut, la SIEP souhaite collaborer avec d'autres associations culturelles, comme elle l'a déjà fait plusieurs fois avec « *Les Méridionaux de Sceaux* ».

Monique PHILIPPART,
présidente.

Scouts et guides de France

Caravelles de Sceaux/Bourg-la-Reine

Ski de fond, un mot un peu magique pour un projet un peu fou : une vingtaine de jeunes, armés de sacs à dos et de guitares, souhaitaient partir pour découvrir la joie de vivre ensemble pendant une semaine, au milieu de la neige.

Ce camp, qui n'était au début qu'une idée sans lendemain, a pu être mis sur pied. Peu à peu, grâce à tous, notre projet a pris forme et pour les vacances de février les Caravelles sont partis en camp à Morteau, dans le Doubs, et vous disent merci.

Samedis Musicaux de Sceaux Amis du Conservatoire

Samedi 8 mars

Intégrale des quatuors avec flûte de Mozart, avec Brigitte Buxtorf, flûte, Adrian Chamorro, violon, Jacques Borsarello, alto, Roger Loewenguth, violoncelle.

Mozart écrivit à 21 ans ces quatuors, sans doute inspirés par l'amitié qu'il noua avec le célèbre flûtiste de la cour de Mannheim, J.-B. Wendling. Leur écriture très raffinée, baignée dans une grâce ondoyante et nostalgique, fait apparaître soudain des enchaînements d'une gaieté étourdissante.

Après avoir obtenu un premier prix au conservatoire national de Paris, B. Buxtorf, a été pendant six ans flûte solo à l'orchestre de la Suisse Romande.

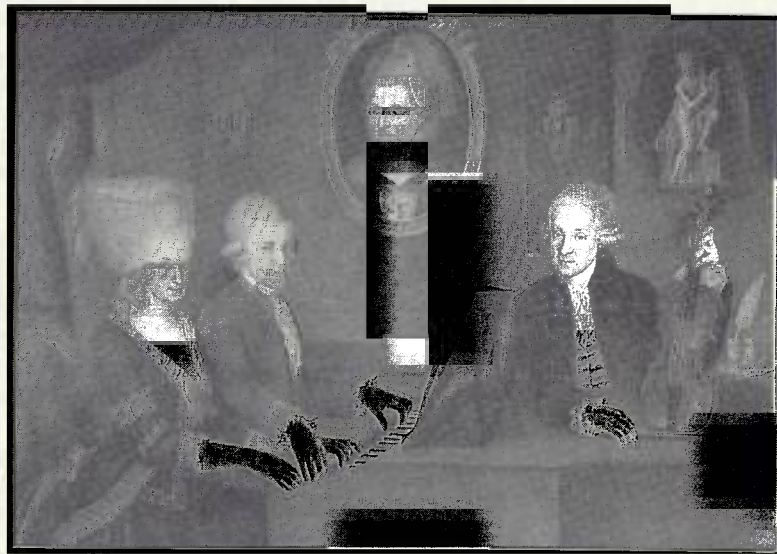
Parti en URSS pour continuer ses études supérieures de musique, A. Chamorro obtient en 1982 le diplôme de concertiste et celui de professeur de violon du conservatoire Tchaïkovski à Moscou.

J. Borsarello, qui occupe la place d'altiste de l'orchestre de chambre de B. Thomas, faisait partie du quatuor Loewenguth depuis 1979.

R. Loewenguth, qui a occupé pendant treize ans la place de deuxième violoncelle solo à l'orchestre de la Suisse Romande, avait rejoint le quatuor fondé par son frère en 1959. Il est maintenant directeur artistique du Festival de Sceaux.

Ce concert aura lieu au CAC « *Les Gémeaux* » (49, avenue Georges-Clemenceau), à 17 h 30 en concert-animation, et à 20 h 45 en concert du soir.

Renseignements et réservations au secrétariat des SMS-AC, MJC, 21, rue des Écoles, tél. (1) 43 50 05 96, ou au conservatoire de Bourg-la-Reine/Sceaux, 10, boulevard Carnot à Bourg-la-Reine, tél. (1) 46 64 18 08, poste 377.



« La famille Mozart » de J.N. della Croce, 1780/81.

Lions Club de Sceaux/Antony

Visite du Gouverneur au Lions Club de Sceaux/Antony

La visite annuelle du Gouverneur de district est toujours un événement qu'un club s'honore de marquer dignement.

Cette année encore, le président du club de Sceaux/Antony a tenu à maintenir cette tradition. Ainsi, il offrit à Jean Jammet, à ses accompagnateurs, aux nombreux visiteurs (dix-neuf du club d'Asnières) et aux amis de son club, une soirée de prestige.

Après les paroles de bienvenue du président, les festivités débutèrent par la cérémonie d'intronisation de Pierre Seignolle, Antonien, conseiller référendaire à la Cour de Cassation, parrainé par son ami magistrat Guy Latte, également Antonien ; il y avait beaucoup d'émotion dans les propos élogieux du parrain et non

moins d'assurance dans les remerciements de l'impétrant :

Le président parraina ensuite, comme membre d'honneur du club, M. Pierre Ringenbach, maire de Sceaux et conseiller général des Hauts-de-Seine, sous les applaudissements de l'assistance.

Puis ce fut au tour du club d'être honoré en la personne de Claude Armbruster qui reçut des mains du past-président des gouverneurs, René Mazel, la plume d'or 1984/85 qui récompense le meilleur bulletin de liaison du district.

L'intervention tant attendue du Gouverneur marqua l'apothéose d'une soirée très rehaussée. Ses propos fort éclectiques sonnèrent aux oreilles des lions présents comme autant d'interpellations sinon d'appels à un engagement toujours plus vrai au service des autres. La devise du Lions n'est-elle pas « *servir* » et celle du Gouverneur, « *res non verba* ».

C.A.

DÉCORATEUR MAÎTRE D'ŒUVRE - Jean-Louis Perveaux

Transformation • Rénovation • Aménagement • Conseil

22, rue Bertron 92330 SCEAUX tél. 47.02.20.60

AGENCEMENT
COMPLET
D'APPARTEMENTS

ASSOCIATIONS

Association des Paralysés de France

Antenne de Sceaux

Du 3 au 9 mars 1986 se déroulera la semaine nationale des associations de paralysés et infirmes civils.

Les personnes handicapées trouvent difficilement leur place dans la vie courante : des obstacles se dressent entre elles et les autres. Créée à l'initiative de personnes handicapées, l'Association des Paralysés de France travaille à favoriser leur insertion au milieu de tous, à défendre leurs droits et faire évoluer la loi.

Des services d'aide à domicile, des séjours de vacances, un service social spécialisé, des centres de formation professionnelle, des écoles, etc., voilà des initiatives de l'association qui permettent à la personne handicapée de prendre place parmi les autres et de sortir de son isolement, brisant ainsi le mur de l'indifférence auquel elle se heurte trop souvent.

Pour que la solidarité joue son rôle, l'Association des Paralysés de France a besoin de votre aide ; elle est un intermédiaire entre vous et les personnes handicapées. Ne l'oubliez pas les 8 et 9 mars prochain.

La semaine nationale des associations de paralysés et infirmes civils est organisée par le Comité national d'entente qui regroupe l'Association des Paralysés de France, la Confédération Nationale des Sourds de France, la Fédération Nationale des Malades, Infirmes et Paralysés et la Ligue pour l'adaptation du Diminué Physique au Travail.

Amicale des Anciens de la Légion étrangère des Hauts-de-Seine

Anciens de la Légion, rejoignez notre amicale Légio-Patria-Nostra.

Écrivez au président, M. Marcel Laurent, 14, rue du Président-Kruger, 92400 Courbevoie, ou téléphonez le lundi, le mercredi ou le jeudi, de 15 h 30 à 19 h, au (1) 47 88 27 32.

Association de Défense des Victimes de Troubles de Voisinage — ADTV

Une permanence de l'association a lieu le premier samedi de chaque mois, de 18 h 30 à 19 h 30, aux baraquements (petite salle), 95, rue Houdan. Un délégué vous informera sur vos droits en matière de bruit.

Union locale FCPE de Sceaux

Nous vous rappelons, pour mémoire, les résultats suivants obtenus aux élections par la FCPE :

- école du Centre : 4 sièges avec 41 suffrages sur 124 votants et 269 inscrits (il est à noter que le mode d'élection au plus fort reste nous a été défavorable cette année et qu'il ne nous a manqué que quelques bulletins de vote pour obtenir un siège supplémentaire) ;
- école des Clos Saint-Marcel :
 - maternelle : 2 sièges avec 22 voix sur 57 votants et 160 inscrits (même remarque que pour l'école du Centre) ;
 - primaire : 4 sièges avec 39 voix sur 94 votants et 199 inscrits ;
- Lakanal :
 - collège : 3 sièges avec 115 voix sur 303 votants et 632 inscrits ;
 - lycée : 2 sièges avec 244 voix sur 663 votants et 1 690 inscrits ;
- Marie-Curie :
 - collège : 3 sièges avec 137 voix sur 339 votants et 673 inscrits ;
 - lycée : 2 sièges avec 146 voix sur 394 votants et 867 inscrits.

En règle générale, il est à noter la faible participation des parents dans tous ces types de consultations, ce qui donne une représentativité amoindrie des parents élus au moment où des choix importants pour l'avenir de nos enfants sont à exprimer. Que ceux qui se

retrouvent devant des problèmes insolubles d'orientation en soit bien conscients : une scolarité harmonieuse se prépare longtemps à l'avance et bien des décisions d'exclusion ou de redoublement sont irréversibles à terme si l'on ne s'est pas préoccupé à l'avance des possibilités de recours.

L'administration fait des efforts, tout au moins d'information, mais beaucoup, beaucoup trop de parents se renseignent au dernier moment, alors qu'il est déjà trop tard. Vos élus sont là pour vous guider dans vos recherches et vous aider dans vos choix :

- école des Blagis, président M. Dudziak, tél. 46 61 50 74,
- école des Clos Saint-Marcel, présidente Mme Ducas, tél. 46 60 34 66,
- école du Centre, président M. Jaffray, tél. 43 50 02 30,
- lycée d'Enseignement Professionnel Florian, M. Crugeon, tél. 46 63 44 34,
- lycée Marie-Curie, M. Drouot, tél. 47 02 50 51,
- lycée Lakanal, M. Panchout, tél. 46 60 12 62.

Un certain nombre de manifestations organisées en commun par les conseils locaux de Sceaux sont prévues autour de Pâques (informatique et enseignement, orientation scolaire et débouchés, vie scolaire et vie professionnelle...) pour lesquelles nous demandons aux personnes intéressées et compétentes de nous contacter afin d'en augmenter l'intérêt et d'éviter les visions trop partielles.

Bernard BAREAU

Association Autonome des Parents d'Élèves de Sceaux — AAPES

L'Association Autonome des Parents d'Élèves de Sceaux, avec les associations autonomes de Bourg-la-Reine et Fontenay-aux-Roses, organise une réunion d'information sur l'entrée en seconde et le baccalauréat, le mardi 4 mars à 20 h 30 à l'ancienne mairie (68, rue Houdan).

Cette réunion intéresse plus particulièrement tous les élèves de troisième et de seconde et leurs parents.

Organisée depuis plusieurs années, elle est très appréciée par les parents d'élèves et elle se déroulera de la même manière que celle que nous avons organisée pour l'entrée en sixième au mois de janvier et qui a connu un très grand succès.

A l'aide de schémas simples projetés sur écran, on vous expliquera ce qu'est le second cycle de l'enseignement secondaire, les types

et séries de baccalauréats, les modalités de déroulement du bac, l'orientation en fin de première et en fin de seconde, le choix des options en seconde. On abordera, notamment, la question des nouveaux baccalauréats.

Chaque participant recevra, en entrant, un petit document reproduisant tous les schémas présentés.

La réunion sera organisée sous la forme d'un commentaire de chaque schéma, aussitôt suivi de questions des participants et de réponses faites par les responsables des associations. Chacun devra pouvoir s'exprimer dans un dialogue instructif pour tous.

Les informations qui vous seront fournies s'appuient sur les textes officiels de l'Éducation nationale, mais seront présentées par des parents, pour des parents. En cela, un éclairage différent de celui que les professionnels de l'information scolaire ont l'habitude de présenter leur sera donné.

Bernard HOLLEBEKE,
membre du bureau de l'AAPES.

ENTREPRISE D'ÉLAGAGES
PARCS ET JARDINS
ABATTAGE - DESSOUCHAGE MÉCANIQUE

Robert ANDRÉOLI & Cie Tél. 47 02 96 47
38, rue des Aulnes — 92330 SCEAUX

ALALINARDE S.A.

4, avenue Jules-Guesde — 92330 SCEAUX — Tél. (1) 46 61 11 76

MAÇONNERIE
MENUISERIE
CHARPENTE
CARRELAGE

ENTRETIEN
RÉNOVATION
AGRANDISSEMENT
ISOLATION

ASSOCIATIONS

Joie et santé

L'association prépare ses vacances 1986

Cette association, agréée Jeunesse et Sports, dont le siège est situé 6, rue Jean-Mascre, organise des séjours de vacances pour les enfants âgés de 8 à 16 ans.

Le lieu de ces vacances se trouve à quelques kilomètres de Seyssel, blotti entre le Rhône et le pied du Grand Colombier (1 500 m), au carrefour de trois prestigieux départements, l'Ain, la Haute-Savoie et la Savoie.

La particularité de cette « colo » est d'être éducative, et même sportive. Le vélo étant le principal moyen de locomotion, les enfants vont à la découverte de la nature sur les multiples circuits qu'offre cette région.

Les vacances étant faites aussi pour le repos, Mme Ségal, directrice depuis 20 ans, sait



Des vacances à vélo, vacances sportives pour découvrir une région superbe.

à merveille faire alterner détente et activités dans le programme de ses journées.

Pour tout renseignement complémentaire, téléphonez au (1) 46 60 30 23.

Trois mers pour une victoire

Grâce à la participation d'un nombre de Scéens de plus en plus important, le pari engagé par Trois mers pour une victoire se concrétise à présent rapidement.

Début décembre 1985, l'équipage formé par Trois mers était sélectionné par les organisateurs du Tour de France à la Voile. Un premier pas essentiel était franchi, mais le plus difficile restait encore à faire : trouver les fonds nécessaires au financement intégral du bateau et de la course.

La municipalité de Sceaux a accordé une subvention à Trois mers pour une victoire, ce qui nous a permis de signer il y a quelques jours le contrat nous engageant définitivement à participer au Tour de France à la Voile 1986, sous les couleurs de la ville de Sceaux.

Le magasin « Multi-Sceaux » offrira le ravitaillement nécessaire aux équipages pendant le Tour de France à la Voile en juillet et août et pendant les entraînements d'hiver.

« Multi » favorisera également la promotion du bateau et de Trois mers pour une victoire : vous pourrez admirer en avant-première les photos du « Ville de Sceaux » à l'intérieur du magasin, au printemps prochain.

Vous découvrirez bientôt le nom de nos autres sponsors.

Vous aussi, participez !

En devenant membre de Trois mers pour une victoire, vous pourrez vous aussi participer à cette aventure enthousiasmante et nous aider à faire du « Ville de Sceaux » le bateau de tous les Scéens !

Envoyez vos nom, prénom, adresse, téléphone et date de naissance, accompagnés du montant de votre adhésion, à Trois mers pour une victoire, 3, rue des Coudrais 92330 Sceaux. Barème de cotisation 1986 : moins de 25 ans, 65 F ; de 25 à 30 ans, 80 F ; plus de 30 ans, 90 F ; cotisation famille (parents et enfants mineurs), 180 F ; membre bienfaiteur, 500 F.

Résultats de la tombola

organisée du 21 décembre au 12 janvier

Lors de la soirée du 12 janvier organisée aux Gémeaux par Trois mers, Christian Marty, le premier à avoir traversé l'Atlantique en planche à voile, a présenté son film à de nombreux Scéens, suivi d'une conférence très animée.

Il a ensuite procédé au tirage de la tombola à laquelle vous avez été nombreux à tenter votre chance ! Les fonds réunis seront consacrés entièrement au bateau « Ville de Sceaux ».

Trois mers remercie « La boutique de la mer », M. Petipas, ainsi que les éditions du « Pen'duick » à Versailles pour leurs livres, et le magasin « Multi » à Sceaux qui a offert à tous les spectateurs une coupe de champagne.

Liste des numéros gagnants :

006-052-066-097-101-118-124-129-148-149-150-200-250-251-262-278-284-304-323-327-383-390-421-427-432-437-461-471-474-605-644-742-745-766-770-850-882-891-899-906-932-955.

Le gagnant de la planche à voile est le n° 850 !

Heureux gagnants, contactez Trois mers pour recevoir votre lot !

Trois mers pour une victoire, 3, rue des Coudrais, tél. (1) 47 02 72 31 et (1) 43 50 75 24.

Compagnie d'arc de Sceaux

La saison de tir comporte deux séries de compétitions, celles d'hiver qui se passent en salle, et celles d'été dont les tirs se font sur plus longues distances, en extérieur. Les concours en salle touchent maintenant à leur fin ; les résultats en ce qui nous concerne ne sont pas négligeables. Nos archers nous ont ramené cette année quatorze coupes, quatre par couple chez nos amis d'Esbly, Grigny, Orsay et Asnières, huit en individuel à Rueil (deux), Sceaux (deux), Viarmes, Châtillon, Morsang, Ville d'Avray et deux par équipe à Châtillon et Grigny. Nous avons également trois qualifications de ligue et deux qualifications pour les championnats de France. Ce sont là de belles performances et nous pouvons en remercier les artisans. Les prochains tirs s'effectueront maintenant en extérieur ; il nous reste à souhaiter que nos champions tiendront le rythme pour cette seconde série de concours.

Nous sommes également très heureux que le nouveau record de France de tir compound en salle ait été homologué dans nos murs à l'occasion du concours des 14 et 15 décembre. M. Michel Cayatte, de la Cie de Boué (Lot-et-Garonne), le détient maintenant avec 593 points sur 600.

Saint-Sébastien, patron des archers, a été fêté par la Compagnie, comme le veut la tradition, le 18 janvier.

Suivront d'autres occasions de se retrouver, la plus importante restant l'élection du Roy pour 1986, mais n'anticipons pas, il faut attendre le 12 avril. Néanmoins, les amateurs de tir à l'arc sont d'ores et déjà cordialement invités à assister au spectacle qui aura lieu dans le jardin de la Ménagerie à Sceaux.

Alain GERBAUD



La fête de la Saint-Sébastien, patron des archers.

à moins de 10 mn



Découvrez tous les atouts d'un vrai Club de sports

- GYM D'ENTRETIEN
- AÉROBIC
- STRETCHING
- MODERN JAZZ

- LEG LIFTING
- PRÉPARATION AU : TENNIS, SKI...
- PROGRAMME D'AMINCISSEMENT PAR MUSCULATION DIRIGÉE

- SAUNA
- BAIN À REMOUS
- BRONZAGE INTÉGRAL UVA
- ESPACE DÉTENTE...

VERRIÈRES-LE-BUISSON, (Z.A.) 1, rue des Gardes - Tél. (1) 69 20 98 45
Entre le stade d'Antony (Allende) et le stade de Verrières (Desnos)

ASSOCIATIONS

ASAS basket

Résultats des différentes équipes à la fin des matches « aller »

• Masculins

- seniors I, championnat de France Nationale II : 4^e de poule ;
- seniors II, championnat Ile-de-France : 2^e de poule ;
- anciens I, championnat interdépartemental : 5^e de poule ;
- anciens II, championnat interdépartemental : 6^e de poule ;
- espoirs, championnat Ile-de-France : 1^{er} de poule (équipe invaincue) ;
- cadets, championnat interdépartemental : 2^e de poule ;
- minimes I, championnat interdépartemental : 1^{er} de poule (équipe invaincue) ;
- minimes II, championnat interdépartemental : 1^{er} de poule ;
- benjamins, championnat départemental : 2^e de poule ;

— poussins, championnat départemental : 3^e de poule.

• Féminines

- seniors I, championnat de France nationale IV : 2^e de poule ;
- seniors II, championnat Ile-de-France : 4^e de poule ;
- juniors, championnat interdépartemental : 1^{er} de poule ;
- minimes, championnat interdépartemental : 1^{er} de poule (équipe invaincue) ;
- benjamines, championnat départemental : 1^{er} de poule (équipe invaincue) ;
- poussines, championnat départemental : 3^e de poule.

A noter qu'en Nationale IV, Sceaux a battu Saint-Pol-sur-Mer, leader de la poule, 77 à 55.

Prochaines rencontres à Sceaux

(salle rénovée, 20, rue des Clos-Saint-Marcel)

• Équipe première masculine (le samedi à 20 h 30)

- 1.03.86 : Sceaux/Saint-Quentin ;
- 22.03.86 : Sceaux/Denain ;
- 12.04.86 : Sceaux/Evreux.

• Équipe première féminine (le dimanche, à 15 h 30)

- 23.02.86 : Sceaux/Sotteville ;
- 09.03.86 : Sceaux/Bois-Colombes ;
- 23.03.86 : Sceaux/Aubervilliers ;
- 13.04.86 : Sceaux/Aulnay.

Autres équipes

Les matches de championnat ont lieu au gymnase, 20, rue des Clos Saint-Marcel, tous les samedis et dimanches après-midi, à partir de 14 h. Le meilleur accueil vous sera réservé.



Les féminines de l'ASA Sceaux.

Boxing Club de Sceaux

Le BCS a bien commencé l'année !

Quatre de nos garçons ont passé avec succès, le 4 janvier, l'examen de la Fédération Française de Boxe, pour l'obtention de leurs licences « compétition » ; ils sont donc aptes à participer à de réelles rencontres.

Quant à Patrick Barral, il est, depuis le 5 janvier, finaliste des « Ceintures Ile-de-France », après être devenu « Champion de Paris », poids

moyen amateurs. Il est à noter, et nous en sommes fiers, que notre club BCS a été le seul d'Ile-de-France à avoir été sélectionné pour les « Championnats de France 1986 » dans la catégorie poids moyens amateurs. Les 16^e de finale auront lieu à Carentan en février 1986.

D'autres jeunes du BCS vont également se trouver d'ici peu en confrontation.

Bravo à nos garçons ainsi qu'à leur professeur.

S. GLADO,
président.



L'équipe du Boxing Club de Sceaux.

ASAS tennis

Jeu-concours

L'ASAS tennis offrira aux cinq premières personnes ayant envoyé les bonnes réponses aux questions suivantes une boîte de balles (seul le cachet de la poste fera foi).

1 — 175 : à l'ASAS tennis, que représente ce **840** rapport ?

2 — 150, 175 ou 205 : quel est le nombre exact de matches joués en équipe ?

3 — 56 %, 60 % ou 63 % : quel est le degré de réussite ?

4 — 27, 32 ou 35 : quel est le nombre de jeunes jouant en équipe à l'ASAS tennis ?

Envoyez vos réponses à l'ASAS tennis, 5, rue de l'Yser, 92330 Sceaux, en indiquant vos nom, prénom et adresse.

Bravo à l'équipe des éducateurs et des entraîneurs qui, grâce à son dynamisme allié à la rigueur, a permis d'obtenir l'équation gagnante :

$$\frac{\text{poussins + vétérans femmes}}{1985} = \text{réussite.}$$

LE COEUR JOUETS TEL. 46.61.09.71
RUE PIETONNE SCEAUX

CHAUFFAGE - PLOMBERIE - COUVERTURE
entreprise PRIEZ
22, 24, RUE D'ESTIENNE D'ORVES
92-FONTENAY-AUX-ROSES
service dépannage rapide
AGRÉÉ G.D.F. tél. 43.50.24.40

COMMUNIQUÉS

Caisse des écoles

Vacances de Pâques 1986

La Caisse des écoles de Sceaux organise trois séjours :

- du 25 mars au soir au 6 avril au matin à :
 - Abondance (Haute-Savoie), pour les enfants âgés de 7 à 12 ans,
 - La Giétaz (Haute-Savoie), pour les adolescents âgés de 13 à 17 ans ;
- du 26 mars au matin au 4 avril après-midi à :
 - Méry-sur-Seine (Aube), pour les enfants âgés de 11 à 14 ans.

La participation aux frais est fixée en fonction des ressources de la famille.

Les inscriptions auront lieu au service de la Caisse des écoles, à la mairie de Sceaux (annexe, 120, rue Houdan), du 17 février au 1^{er} mars 1986, dernier délai. Nous vous conseillons de ne pas attendre la date limite pour inscrire vos enfants, le nombre de place étant limité.

Pour la constitution du dossier, les pièces à fournir sont les suivantes :

- justificatif de domicile,
- carnet de vaccinations y compris DT Polio et BCG,
- bulletins de salaire des trois derniers mois,
- avis d'imposition sur le revenu délivré en 1985,
- talons de paiement des allocations familiales,
- talons de pensions et retraites,
- numéro d'immatriculation à la Sécurité sociale,
- nom et adresse de la mutuelle,
- taille de l'enfant mesuré de la tête aux pieds,
- pointure des chaussures de ville.

RÉSEAU MUNICIPAL DE TRANSPORTS EN COMMUN MINIBUS

Nouveaux tarifs appliqués depuis le 1^{er} janvier 1986

	Plein tarif	Demi tarif
Abonnement mensuel (nombre illimité de voyages)	53,70 F	26,85 F
Carte dix voyages	17,50 F	8,95 F
Billet un voyage	3,90 F	

Les usagers peuvent se procurer les cartes d'abonnement mensuelles et les cartes dix voyages aux endroits suivants :

- Office de Tourisme-Syndicat d'Initiative, 68, rue Houdan ;
- Piscine des Blagis, 5, rue de l'Yser ;
- Maison de la presse, 98, rue Houdan ;
- Tabac « L'Estival », 67, avenue de Bourg-la-Reine.

Les billets unitaires sont délivrés uniquement dans les voitures.

Centre Information Accueil Services - CIAS

Permanence fiscale

Le CIAS organise en février, comme tous les ans, une permanence fiscale pour les personnes âgées de Sceaux.

Si vous éprouvez des difficultés pour rédiger votre déclaration de revenus, une personne bénévole compétente sera à votre disposition les mardis 18 et 25 février, de 14 h 30 à 17 h :

- à la MJC, 21, rue des Écoles, tél. (1) 46 61 65 24 ;
- au CSCB, 2, rue du Docteur-Roux, tél. (1) 46 60 61 22.

Accueil social au CSCB : un nouveau numéro

Le Centre Social et Culturel des Blagis, 2, rue du Docteur-Roux, dispose, depuis le 17 décem-

bre 1985, d'une nouvelle ligne téléphonique, le **46 60 61 22**.

Ce nouveau numéro vous permet d'entrer en contact avec les différentes permanences d'accueil social que le CSCB a mis en place dans le cadre de son action sociale globale, et en relation avec les services publics :

- le CIAS (Centre Information Accueil Services), le lundi, de 14 h à 16 h ;
- l'assistante sociale CAF et pour le secteur des Blagis, le lundi, de 14 h 30 à 17 h 30 ;
- l'écrivain public municipal, le mardi, de 10 h à 12 h ;
- la PAIO (Permanence d'Accueil, d'Information et d'Orientation pour les jeunes de 16 à 18 ans), le mardi, de 10 h à 12 h.

Permis de construire

190, rue Houdan

Pétitionnaire : Compagnie Française de Raffinage
Nature des travaux : démolition d'une boutique
Permis accordé le 9.11.85

7-9, rue de Penthièvre

Pétitionnaire : OPHLM
Nature des travaux : réhabilitation et extension
Auteur du projet : M. Trousseau, architecte
Permis accordé le 6.12.85

14, rue Quesney

Pétitionnaire : M. Berthout
Nature des travaux : construction d'un pavillon
Auteur du projet : Maisons Candet
Permis accordé le 20.12.85

28, avenue Jean-Jaurès

Pétitionnaire : OPHLM
Nature des travaux : démolition d'un pavillon
Permis accordé le 20.12.85

28, avenue Jean-Jaurès

Pétitionnaire : OPHLM
Nature des travaux : réaménagement d'un bâtiment existant
Auteur du projet : M. Trousseau, architecte
Permis accordé le 3.01.86

1, rue du Four

Pétitionnaire : M. Hébert
Nature des travaux : réhabilitation
Auteur du projet : M. Trousseau, architecte
Permis accordé le 3.01.86



entreprise * * *

BERGALET

Bureau - Correspondance

1, rue Marguerite - BP 3 - 92290 Châtenay-Malabry Tél. 43.50.06.58

devis gratuits

PEINTURE • PAPIER PEINT
REVÊTEMENT SOLS ET MURS
RAVALEMENT

COMMUNIQUÉS

Bibliothèque municipale

Un après-midi de jazz

Concert acoustique (sans amplification), samedi 15 mars 1986 à 15 h, avec Didier Malherbe (saxo), Luc Molins (trompette), Michel Godard (tuba), Peter Gritz (batterie).

Les musiciens vous invitent à « un voyage dans l'histoire du jazz », des années 1920 à nos jours.

Le concert sera réalisé avec le concours des Gémeaux.

Sur les murs de la salle d'animation, vous pourrez admirer une fresque « Rythmes et bd », réalisée en 1985 au comité d'entreprise Renault.

Caisse d'Epargne Ecureuil de Paris

Nouveaux horaires de l'agence des Blagis

Pour mieux satisfaire les déposants de l'agence des Blagis, de nouveaux horaires d'ouverture ont été mis en place depuis le 1^{er} janvier 1986 :

- le mercredi, de 11 h 30 à 18 h ;
- le samedi, de 9 h à 12 h 45 et de 14 h à 16 h 30.

Élections législatives et régionales du 16 mars 1986

Aux termes des articles L 30 et L 31 du code électoral, peuvent être inscrits jusqu'au 6 mars 1986 ;

- les Français et les Françaises qui auront atteint l'âge de 18 ans entre le 1^{er} janvier et le 15 mars 1986 ;
- les fonctionnaires et agents des administrations publiques mutés ou admis à faire valoir leurs droits à la retraite après le 31 décembre 1985, ainsi que les membres de leur famille domiciliés avec eux à la date de mutation ou de mise à la retraite ;
- les militaires renvoyés dans leurs foyers après avoir satisfait à leurs obligations légales d'activité après le 31 décembre 1985, ainsi que ceux ayant changé de domicile lors de leur retour à la vie civile.

Nouvel emplacement d'un bureau de vote

Le bureau de vote n° 1 qui, depuis 1981, était installé dans le gymnase situé 29,

rue des Imbergères, est transféré dans le préau de l'école élémentaire du Centre, 6, rue Marguerite-Renaudin.

Cartes électorales

Les cartes utilisables pour les scrutins du 16 mars 1986 ont été distribuées au mois de février 1985 ; seuls les électeurs inscrits au cours de l'année 1985 recevront une carte électorale, au plus tard trois jours avant le scrutin.

Vote par procuration

Toute personne désirant effectuer un vote par procuration doit s'adresser :

- au tribunal d'instance de son lieu de résidence (pour les Scéens : tribunal d'instance d'Antony, place Auguste-Mounié, 92160 Antony, tél. 46 66 93 52) ;
- au commissariat de police (commissariat de Sceaux : 122, rue Houdan, tél. 43 50 27 02) ;
- à la gendarmerie nationale (compagnie et brigade de Sceaux : 4, rue du Maréchal-Joffre, tél. 46 61 26 15).

petites annonces

OFFRES D'EMPLOI

Lycée Marie-Curie recherche TUC ouvrier d'entretien. Tél. 46 61 29 15, poste 09.

Cherche dame gentille et sérieuse, motorisée, pour garder éventuellement à domicile 1 enfant de 3 ans et son frère de 3 mois 1/2. Tél. 46 61 05 28.

Cherche femme de ménage, 2 h minimum de travail, le vendredi de préférence. Tél. 46 61 69 80 (après 18 h 30).

Médecin à Sceaux cherche dame sérieuse pour garder enfants à domicile 3 jours par semaine, après l'école. Tél. 43 50 76 46.

Médecin à Sceaux, proximité RER Bourg-la-Reine, recherche secrétaire pour une journée par semaine (mi-temps par la suite). Tél. 43 50 76 46.

DEMANDES D'EMPLOI

Aide comptable, 9 ans d'expérience, cherche emploi à mi-temps ou partiel. Tél. 46 60 67 34.

Secrétaire confirmée, 30 ans, recherche poste assistante profession libérale plutôt médicale, Sceaux ou environs. Tél. 42 25 64 30, poste 349 (discrétion demandée).

Maître d'hôtel extra, pour réceptions, déjeuners, dîners, cocktails, propose ses services. Tél. 46 60 59 80.

Retraité, marié, 60 ans, cherche gardiennage, entretien, jardin, bricolage, travaux divers avec habitation indépendante, tout confort, dans propriété ou communauté religieuse. Tél. 60 65 57 93.

Jeune maman garderait enfant à la journée, du lundi au vendredi. Son domicile se situe à 10 mn à pied du parc et de la gare de Sceaux. Tél. 46 60 07 85.

Dame, repasseuse de métier, ferait repassage à domicile ou chez elle. Tél. 46 64 78 32 (à partir de 18 h).

Dame de compagnie, sérieuses références, cherche place auprès d'une personne âgée, pendant les week-ends. Tél. 46 60 92 35.

VENTES

A vendre table ronde, diamètre 1,15 m, hauteur 0,75 m, allonge escamotable 0,37 m, bois exotiques, teinte orme foncé, vernis mat. Très bon état. Vendue 1 250 F, soit environ le tiers de sa valeur neuve (3 800 F). Tél. 43 50 43 87 (le soir).

A vendre Fiat 500, blanche, bon état, 48 000 km réels. Tél. 46 61 26 95.

Vends : 1) 2 cv 6 Club, 1980, modèle 81, beige, 96 870 km, très bon état général, bien entretenue ; prix : 12 500 F à débattre ; 2) 2 cv 6, 1971, blanche, carrosserie très bon état, moteur à refaire ; prix : 1 500 F à débattre. Tél. 64 48 75 00, poste 347 (heures de bureau) ou 46 60 12 21 (domicile).

Vends, pour R5, 2 paires de pneus cloutés neufs. Tél. 47 02 74 40.

A vendre : 1) une paire de roues équipées de pneus cloutés pour Volvo 144 ; 2) salon de jardin dessus bois, piètement tube (1 table, 2 fauteuils, 2 chaises) pouvant être utilisé à l'intérieur ; prix : 1 000 F. Tél. 43 50 58 85.

A vendre vélo kiné, marque Lejeune, état neuf, pour rééducation, compteur kilométrique ; prix : 1 000 F. Tél. 46 61 09 38.

Cause départ, retraité vend mobiliers divers et machines à laver (vaisselle, linge). Tél. 47 02 74 40.

Vends, cause double emploi, cuisinière Rosières achetée en mars 84, sous garantie, 4 feux gaz, four électrique auto-nettoyant ; prix : 2 000 F à débattre. Tél. 46 61 49 32.

A vendre table ping-pong lourde 275 x 148 cm ; prix : 400 F. Tél. 47 02 66 80.

A vendre semainier, style Louis XVI, placage bois de rose, dessus marbre, copie du 19^e siècle ; prix : 6 500 F. Tél. 46 60 73 27 (à partir de 20 h).

Vends manteau en veau retourné doublé, taille 42 + veste noire cuir doublée fourrure, taille 42, prix intéressant. Tél. 46 60 45 21 (à partir de 20 h).

A vendre, train Hornby, TGV, autorail, locomotives électriques, transformateurs, accessoires et planche pour circuit (1,10 x 1,70). Tél. 47 02 74 69 (le soir ou le mercredi matin).

Vends manteau, homme taille 44, mouton retourné, état neuf ; valeur 4 200 F ; vendu 3 000 F (à débattre). Tél. 42 80 10 06.

IMMOBILIER

Urgent, professeur de musique à la MJC recherche chambre indépendante ou petit studio, date impérative 1^{er} mars. Tél. 46 60 27 63.

santé : services de garde

DATES	MÉDECINS	PHARMACIENS	INFIRMIERS
FÉVRIER			
Dimanche 23	Dr HASSID 68, rue des Chêneaux 46 60 00 53	M. VARIN 45, rue Houdan 46 61 00 91	Mme GUILLOTTE 31, rue de Bagneux 46 61 26 63
MARS			
Dimanche 2	Dr LE VAN QUYEN 123-125, rue Houdan 43 50 07 74	M. LUPORSI (à Bourg-la-Reine) 96, av. du Gal-Leclerc 46 63 05 56	Mme GALAND 21, rue Houdan 47 02 24 23
Dimanche 9	Dr PERIE 31, rue des Pépinières 47 02 95 67	M. LEBLANC 51, rue de Bagneux 46 61 10 59	Mme BRAGEOT 35, rue des Coudrais 46 60 05 93
Dimanche 16	Dr RAIX 4, rue Eugène-Maison 46 61 16 05	Mme SIMON (à Bourg-la-Reine) 15, av. du Gal-Leclerc 46 65 08 59	M. CHAPLAIN 23, rue des Filmins 46 60 37 98
Dimanche 23	Dr ROMEO 18 bis, rue de Fontenay 43 50 80 19	Mme PIQUET-KUNTZ 144, av. du Gal-Leclerc 43 50 03 00	Mme MERCIER 10, av. Jean-Perrin 43 50 13 93
Dimanche 30	Dr SEBAOUN 7, av. des 4-Chemins 43 50 17 36	M. BOTTONE (à Bourg-la-Reine) 1, place Condorcet 46 63 49 38	Mme VIEL 13, av. Roosevelt 46 61 13 00
Lundi 31	Dr ROMÉO 18 bis, rue de Fontenay 43 50 80 19	M. BOTTONE (à Bourg-la-Reine) 1, place Condorcet 46 63 49 38	Mme VIEL 13, av. Roosevelt 46 61 13 00

EN CAS D'URGENCE	
POLICE-SECOURS	17 43 50 27 02
POMPIERS	18 47 02 09 38
CENTRE ANTIPOISONS	42 05 63 29
SERVICE D'URGENCE MÉDICALE ...	15 (Centre 15)
SERVICE D'URGENCE DENTAIRE ...	47 76 25 42 (les dimanches et jours fériés de 9 à 12 heures)
AMBULANCES JOUR ET NUIT	46 31 69 22 (Service municipal)
GAZ (Service d'urgence)	46 60 95 13
ÉLECTRICITÉ (Service d'urgence)	47 35 54 90
TAXIS :	
- Sceaux	43 50 00 00
- Bourg-la-Reine	46 61 00 00
- Fontenay-aux-Roses	46 60 24 10
SNCF (Renseignements)	42 61 50 50

Le cabinet de cardiologie des docteurs RIBEYRE, BLANCHER et DESNOT, 5, avenue des Quatre-Chemins, tél. (1) 43 50 22 90, assure une garde pour les urgences cardiologiques de jour et de nuit, les dimanches et jours fériés.

Le docteur Marie DECHERF-PIOT, psychiatre-psychothérapeute, a le plaisir de vous faire part de l'ouverture de son cabinet à Sceaux, 78, rue de la Marne, tél. (1) 43 50 76 46.

Gérard DECHERF, psychanalyste, vous prie de bien vouloir noter sa nouvelle adresse : 78, rue de la Marne 92330 Sceaux ; tél. (1) 43 50 76 46.

petites annonces

Jeune femme, 29 ans, ingénieur aux hôpitaux de l'AP, cherche grand 2 pièces ou 3 pièces ou pavillon clair et calme, proche transports, en banlieue Sud ou Paris rive gauche. Tél. 43 50 25 24 (après 19 h).

Jeune femme, bon salaire, cherche à louer F2, 2 500 F maxi charges comprises. Tél. 46 55 23 80 (demander Mlle Hervo, heures de bureau).

Particulier cherche à louer dans résidence standing à Sceaux 1 appartement 3/4 pièces avec grand balcon. Tél. 46 61 09 38.

Homme cherche chambre meublée indépendante chauffée à Sceaux ou environs. Tél. 43 50 82 26.

A louer studio à 2 mn RER Sceaux dans résidence standing, cuisine indépendante, grande cave, parking, libre le 1^{er} mars ; 2 700 F charges comprises. Tél. 48 73 33 92.

A louer à Bourg-la-Reine près du RER appartement 2 pièces libre le 1^{er} mai, 2 225 F charges comprises. Tél. 47 02 80 73.

A vendre, parc Penthièvre à Sceaux, 1 appartement 2 pièces, grande cuisine et grande salle de bains, débarras, grande cave, 52,50 m² + balcon, vue verdure ; prix : 525 000 F. Tél. 47 02 98 87.

Particulier vend à Sceaux, 3 pièces, 66 m², 1^{er} étage, ascenseur, calme, ensoleillé, sur verdure, dans petit immeuble de 3 étages, 3 mn de la rue piétonnière, séjour 16 m², 2 chambres, loggia 4 m² ; prix : 630 000 F. Tél. 43 50 96 35.

A vendre appartement 3 pièces, 66 m² + loggia, tout confort, face à l'océan, à Saint-Jean-de-Monts — Saint-Hilaire (Vendée). Tél. 47 02 66 80.

A vendre à Sceaux, près RER et centre, dans petite résidence pierre de taille, calme, appartement 3 pièces 67 m² + balcon 16 m², séjour, 2 chambres, cuisine intégrée, cave et parking sous-sol ; prix : 820 000 F. Tél. 46 60 04 47 (après 18 h).

A louer à Roquebrune Cap Martin (limite de Menton 06) appartement 4 personnes, 2 pièces + loggia, vue mer, parking sous-sol près plage et tous commerces, du 1^{er} au 31 mai, du 1^{er} au 15 juillet du 1^{er} octobre au 15 novembre. Tél. 46 60 11 65.

A louer en juin à Pornichet (44), dans centre à 5 mn de la gare et de la plage, 2 pièces en rez-de-jardin, 3 à 4 personnes, douche, wc, 1 500 F + charges personnelles. Tél. 46 60 29 10.

La Baule-Les-Pins (44), particulier vend appartement dans résidence boisée avec tennis, rez-de-jardin, plein sud, entrée, séjour double sur jardin privatif, chambre, salle de bains, cuisine équipée, cave, parking intérieur, charges minimales. Tél. (16) 93 77 23 91.

A louer à Quiberon, en juillet, jolie petite maison pour trois personnes, tout confort, jardin, 4 000 F tout compris. Tél. 43 50 21 42.

A louer Cavalaire-sur-Mer, Pâques, juin, juillet, août, septembre, villa neuve tout confort, 3 chambres, séjour, piscine, jardin, vue mer, 2 km plage. Tél. 47 02 19 94 (après 18 h).

A louer, Saint-Marc-sur-Mer, accès direct à la plage, au rez-de-chaussée, salle de séjour, cuisine, wc, salle d'eau avec douche, chambre + une chambre indépendante avec wc et lavabo, garage ; juin, septembre, la semaine : 1 000 F ; juillet : 6 000 F. Tél. (16) 40 91 92 11 (après 19 h).

Recherche à louer garage à Sceaux quartier Lakanal. Tél. 46 61 92 67 (après 20 h 30).

COURS PARTICULIERS

Etudiant en maîtrise donnerait cours de maths et physique de la 3^e à la terminale. Tél. 46 31 04 55.

Institutrice, titulaire du CAP, venant d'avoir un enfant, donnerait des cours particuliers, toutes classes primaires, à son domicile. Tél. 47 02 28 04.

Professeure agrégée donnerait cours particuliers de physique et chimie à domicile. Tél. 48 73 33 92.

DIVERS

Il a été rapporté, le 23 novembre 1985, au commissariat de police de Sceaux, une barrette en métal jaune avec plusieurs décorations militaires. Le propriétaire est invité à se présenter au commissariat, 122, rue Houdan.

Recherche d'urgence familles pour accueillir jeunes américain(e)s, 15-18 ans, ayant 1 à 3 ans de français, du 31 mars soirée au 5 avril (2^e semaine vacances Pâques). Tél. 47 02 40 07, Mme Lorraine Figuiere (le soir de préférence).

Cherche à acheter poussette-canne et vêtements de bébé, 12 à 18 mois. Tél. 46 60 92 35.

Loisirs à Sceaux, jusqu'au 31 mars

1 — 20 h 30, au Centre d'Action Culturelle « Les Gémeaux » (49, avenue Georges-Clemenceau) : « *Le médecin de Gafire* », film de Mustapha Diop.

4 — 20 h 30, au CAC « Les Gémeaux » : danse avec le Groupe de Recherche de l'Opéra de Paris.

4 — 20 h 30, à l'ancienne mairie (68, rue Houdan) : réunion d'information sur l'entrée en seconde et le bac, organisée par l'AAPES et les associations autonomes de Bourg-la-Reine et Fontenay-aux-Roses.

5 — 14 h 30, au CAC « Les Gémeaux », cinéma enfants : « *Les trois lanciers du Bengale* », film de Henry Hathaway.

5 et 7 — 20 h 30, au CAC « Les Gémeaux » : « *Mémoires de prison* », film de Nelson Pereira Dos Santos.

6 — 14 h 30, aux baraquements (95, rue Houdan) : goûter d'enfants organisé par Mamans Accueil.

6 — 15 h, à l'ancienne mairie : « *Droit et religion* », conférence de Jean Carbonnier, organisée par le Collège universitaire Fontenaisien.

7 — 20 h 30, au CAC « Les Gémeaux » : « *Compagnie entrepositaire en transit* », danse avec la compagnie Brigitte Farges.

7 — 22 h 30, au CAC « Les Gémeaux » : jazz « *Sceaux What !* », avec « *EAO et autres noms d'oiseaux* ».

8 — 17 h 30 en concert animation et 20 h 45 en concert du soir, au CAC « Les Gémeaux » : intégrale des quatuors avec flûte de Mozart, concert organisé par les Samedis Musicaux de Sceaux et les Amis du Conservatoire.

9 — 14 h 30, à l'hôtel des ventes de Sceaux (38, rue

du Docteur-Roux) : vente aux enchères de tableaux, bibelots, objets d'art, meubles des 18^e et 19^e siècles et de style.

12 — 14 h 30, au CAC « Les Gémeaux », cinéma enfants : « *Ivanhoé* », film de Richard Thorpe.

12, 15, 18 — 20 h 30, au CAC « Les Gémeaux » : « *Les feux d'Huratsuri* », film de Mitsuho Yanagimachi.

14 — 14 h et 16 h, à la Maison des Jeunes et de la Culture (21, rue des Ecoles) : cours d'art floral avec Sceaux-Accueil.

14 — 14 h 30, à la salle d'animation de la bibliothèque municipale (7, rue Honoré-de-Balzac) : « *A propos de Thomas Mann* », conférence de J.P. Morel, organisée par Sceaux-Accueil.

14 — 20 h 30, au CAC « Les Gémeaux » : « *Hamlet* », théâtre par la compagnie Catherine Daste.

14 — 22 h 30, au CAC « Les Gémeaux » : jazz « *Sceaux What !* » avec Levallet, Marais, Pifarely.

15 — 14 h, à l'hôtel des ventes de Sceaux : ventes aux enchères de tableaux, bibelots, meubles du 19^e siècle et de style, hi-fi, électro-ménager.

15 — 15 h, à la bibliothèque municipale : après-midi jazz avec D. Malherbe, L. Molins, M. Godard, P. Grütz, organisé avec le concours du CAC « Les Gémeaux ».

17 — 14 h, au Centre Social et Culturel des Blagis (2, rue du Docteur-Roux) : démonstration culinaire avec Sceaux-Accueil.

19 — 14 h 30, au CAC « Les Gémeaux », cinéma enfants : « *Johnny Guitar* », film de Nicholas Ray.

19 et 21 — 20 h 30, au CAC « Les Gémeaux » : « *Johnny Guitar* », film de Nicholas Ray.

20 — 15 h, à l'ancienne mairie : « *La littérature persane* », conférence de Gilbert Lazard, organisée par le Collège universitaire Fontenaisien.

21 — 20 h 30, en l'église Saint-Stanislas des Blagis : concerts avec le quatuor vocal William Byrd et le Trio d'argent (flûtes), organisés par le Centre Social et Culturel des Blagis ; location des places à partir du début du mois de mars au CSCB, 2, rue du Docteur-Roux.

21 — 22 h 30, au CAC « Les Gémeaux » : jazz « *Sceaux What !* » avec Denis Badault Trio.

22 — Tournoi de bridge organisé par Sceaux Accueil ; renseignements au 47 02 11 99.

22 et 25 — 20 h 30, au CAC « Les Gémeaux » : « *Oriane* », film de Fira Tores.

26 — 14 h 30, au CAC « Les Gémeaux », cinéma enfants : « *Voyage au centre de la Terre* », film de Henri Levin.

26 — 20 h 30, au CAC « Les Gémeaux » : « *Voyage au centre de la Terre* », film de Henri Levin.

Expositions

• à la bibliothèque municipale :

- jusqu'au 1^{er} mars : « *Humour et bibliothèque* » ;
- du 7 au 22 mars : « *Musique et BD* ».

• à la Maison des Jeunes et de la Culture,

jusqu'au 13 mars : « *les carnivals en Europe* » ;

• au CAC « Les Gémeaux », jusqu'au 22 mars : les silhouettes de Bau Geste.

vos achats de tous les jours

ACCÈS DIRECT DU MAGASIN AU COFFRE DE VOTRE VOITURE

**PARKING
COUVERT**

MULTI

**153, RUE HOUDAN
gare de robinson**