

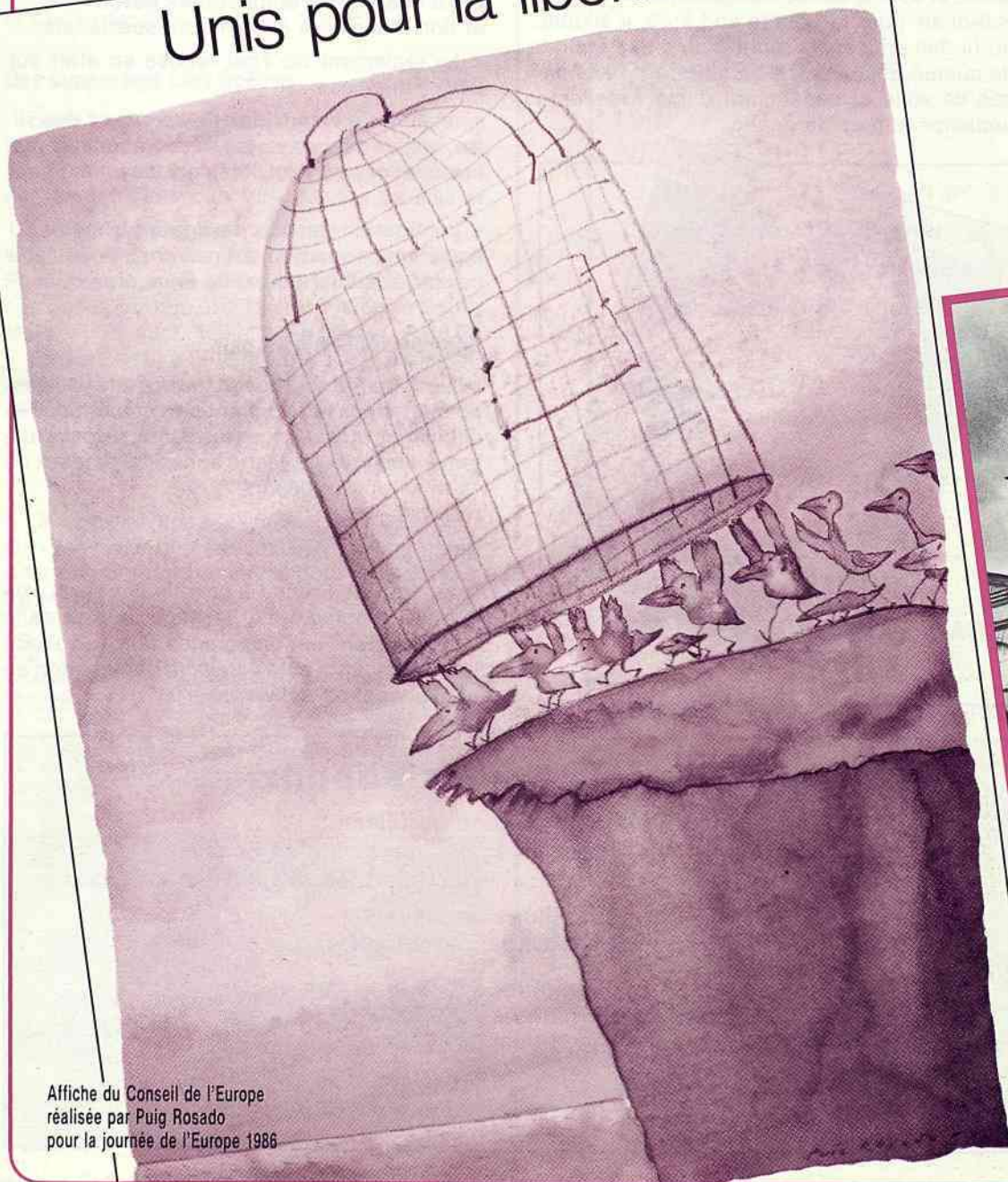
SCEAUX

bulletin municipal d'information

MAI 1986

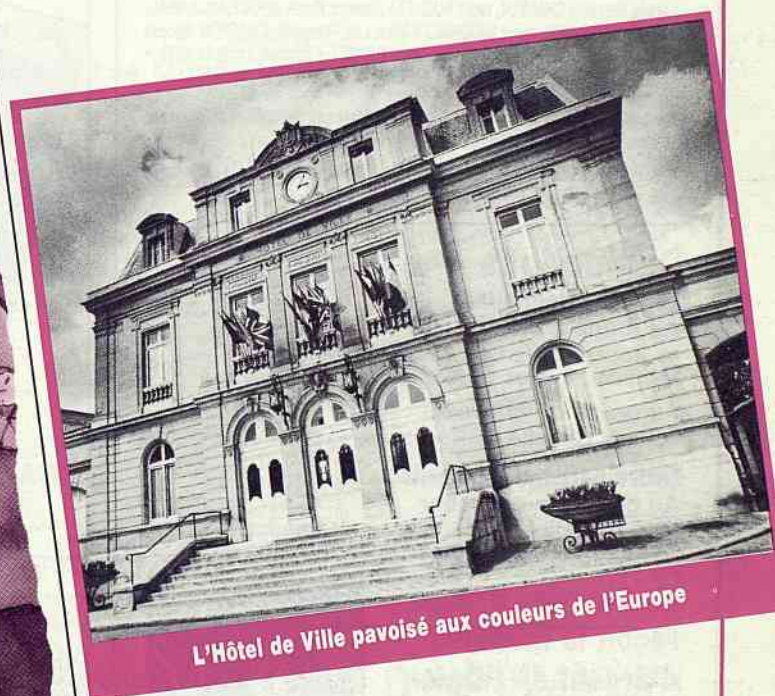
n° 157

Unis pour la liberté



Affiche du Conseil de l'Europe
réalisée par Puig Rosado
pour la journée de l'Europe 1986

**5 mai,
journée
de l'Europe**



L'Hôtel de Ville pavoisé aux couleurs de l'Europe

*« L'Europe ne se fera pas d'un coup,
ni dans une construction d'ensemble :
elle se fera par des réalisations concrètes,
créant d'abord une solidarité de fait ».*
Robert Schuman (1886-1963)

Page 5, éditorial

**1986, centenaire de Robert Schuman,
le père de l'Europe**

LES SCÉENS

État civil

Période du 16 mars au 15 avril 1986

NAISSANCES

Marie-Catherine, Margaret, Nicole GUINOT • Florine, Christiane DAVIES • Alizé, Catherine, Christel BERNELLE • Laura, Maria, Françoise HENNEQUIN • Magali RENARD • Alexis, Pierre, Yvon LE BLEVENNEC • Coralie, Marilyse, Jeanne-Marie ROBERT • Charles, Henry MARTIN • Stanislas ANTON • Deborah, Lucie BAUDRY • Samantha, Laure, Deborah HADDAD • Méliissa, Martine, Sarah HADDAD • Bertrand, Jean DALSTEIN • Céline, Suzette, Eliane CHAUVEAU • Hélène, Annette, Éliane TABOURY.

MARIAGES

Olivier, Bernard, Marie LHEMANN et Véronique, Anne, Catherine FOLLENFANT • Olivier, Roger, Fernand ARNOULD et Virginie, Frédérique MARTEL • Christian, Albert, André HENAULT et Smahane FOUKI • Claude, Pierre BRUNIER et Brigitte, Solange, Germaine GINGUENE • Claude, Roger, Marcel LEROY et Corinne, Paulette Renée COLARD • Vincent, Albert, Edouard NAPOLY et Laurence, Simone, Henriette, Madeleine MICALLEF • Uriel SEBBAG et Anne, Hélène FELTAIN • Philippe RUDELLE et Anne-Marie, Colette PEYRICHON • Éric, Marcel, Bernard LUBREZ et Claire, Elisabeth, Paule COMAR • Jean-François, Sylvain BOULON et Pascale, Marie-Christine ROSSELOT.

DÉCÈS

Arthur, Camille PESEZ • Béatrice, Laure MORERE • Nathalie, Louise, Amélie, Henriette MOEBUS, épouse BRANCHER • Lucie, Louise VAUDIN, veuve GUILLAUMIN • Laura, Léonie MILLARA, veuve ABOUDARHAM • Louis, Marie, Henri, DAVY • TRAN VAN THAN • Germaine, Marie, Maxime, Henriette REVELE, épouse GUIMONT • Émile, Louis DORMOY • Alexis, Pierre-Yvon LE BLEVENNEC • Juliette DAVIN, veuve BOVET • Marie, Henriette CHAUVOT, veuve HUGUET • Suzanne, Renée BEIGUE, veuve BEAUVAIS • Louise LAMIC, veuve MICONNET • Irène, Léa, Françoise, CHARRON, épouse FAVRE SIMON • Sylviane, Angèle, Julienne DERREY • Fortuné, Louis CLAVEL • Angèle, Léonie DELPIERRE, épouse Émile PETIT.

Personnes décédées en dehors de Sceaux, n'y étant pas domiciliées et inhumées au cimetière communal, dans un caveau de famille.

M. Philippe DENAIGRE, décédé le 28 mars 1986 à Clamart • M. Maurice PLAN-
CHE, décédé le 6 avril 1986 à Amiens (Somme).

Distinctions

Légion d'Honneur

Au grade d'officier

M. Robert Buffereau, 2, allée Bernadotte.

M. Jean-Jacques Gruber, 19, avenue Le-Nôtre.

Au grade de chevalier

M. Paul Laroche de Roussane, 4, av. Arouet.

Ordre national du Mérite

Au grade de chevalier

Mlle Yolande Vary, 15, rue Jean-Giraudoux.

M. Georges Brizou reçoit la médaille d'argent de l'Union fédérale des Anciens Combattants



Le 4 mai 1986, en présence de M. Ringenbach, maire de Sceaux, conseiller général des Hauts-de-Seine, et du bureau de l'association des Anciens Combattants de Sceaux, M. Maréchal, président de l'Union fédérale des Anciens Combattants d'Ile-de-France, a remis au président Brizou la médaille d'argent de l'Union fédérale ainsi que le diplôme correspondant. Cette distinction constitue une nouvelle reconnaissance du dévouement de M. Brizou à l'association des Anciens Combattants de Sceaux depuis 1943, d'abord comme trésorier et, depuis 1974, comme président. R.Q.

« Ville de Sceaux », le bateau de l'association « Trois mers pour une victoire », au départ du Tour de France à la voile

Juillet-août 86 : 9^e édition du Tour de France à la voile

Le Tour de France à la voile, créé en 1978, organisé sous le patronage de la Fédération Française de Voile, du Yacht Club de France, du Conseil supérieur de la navigation de plaisance et avec le concours technique de l'Union Nationale pour la Course au Large, a acquis, au fil des années, la réputation d'une course de qualité, répondant à l'attente des passionnés de voile et bénéficiant d'une excellente audience auprès du public.



Il prendra le départ cette année à Dunkerque le 5 juillet pour arriver à Menton le 9 août, après 21 étapes, dont 6 sur la Manche, 7 sur l'Atlantique et 8 en Méditerranée.

Un tremplin pour de jeunes navigateurs

Tout au long de huit années d'existence, de nombreux navigateurs célèbres sont passés, le temps de quelques étapes, sur les bateaux du « Tour » : Marc Pajot, Lionel Péan, Florence Arthaud, Eugène Riguidel, Gilles Le Baud, Bruno Troublé, Philippe Hanin, etc.

Mais, surtout, le Tour de France à la voile a permis à un grand nombre de « navigateurs-amateurs », jeunes pour la plupart, de participer à une grande compétition, ouverte à tous et non réservée à une élite de spécialistes.

Le règlement du Tour repose en effet sur deux principes :

- une mise à disposition de bateaux à des villes, régions ou pays (ou associations soutenues par ces collectivités), qui les louent pour la saison ;
- l'obligation de faire naviguer au moins 21 équipiers pendant la course, chaque équipier devant effectuer au moins deux étapes.

Une compétition hors pair

L'originalité du Tour de France à la voile est de mettre essentiellement en compétition les équipages puisque tous les bateaux sont strictement identiques. Cette année, 33 bateaux de 11 m seront au départ.

Une fête de la mer

Le Tour de France à la voile est aussi une épreuve-spectacle. Le passage du tour dans une ville-étape est une grande fête, associant les participants et la caravane d'animation au public local ou estivant.

3 voyages de jeunes supporters

(8/16 ans - garçons ou filles)

organisés par la Caisse des écoles de la ville de Sceaux

11/13 juillet : Saint-Malo - 25/27 juillet : Rochefort - 31 juillet/2 août : Sète

40 participants par voyage

(un seul voyage par enfant)

Inscription par les parents à la Caisse des écoles

(annexe de la mairie - 120, rue Houdan)

dès maintenant, jusqu'à épuisement du contingent

DROIT D'INSCRIPTION : 40 F

Transport et hébergement (pension complète) gratuits

LE COFFR
TEL. 46.61.09.71
JOUETS
RUE PIETONNE SCEAUX

COURS COLBERT

PÉDAGOGIE ACTIVE et CRÉATIVE

DE LA SIXIÈME AU BACCALAURÉAT - EXTERNAT - DEMI-PENSION

JEUNES GENS - JEUNES FILLES

cours d'informatique toutes classes - rattrapage scolaire - pédagogie de soutien.

travail personnel effectué en classe sous le contrôle des professeurs

46, RUE DU LYCÉE - SCEAUX. Tél. 43 50 23 15 et 46 60 83 95

sommaire

Le « Ville de Sceaux » dans la course

Soutenue par la municipalité, l'association scéenne « *Trois mers pour une victoire* » a posé sa candidature pour participer au Tour. Retenue par les organisateurs, elle doit maintenant faire la preuve que la valeur des équipages engagés sur le « *Ville de Sceaux* » justifie les généreux concours des parrains ou sponsors que son enthousiasme et son dynamisme ont convaincus de lui apporter.

Citons à cet égard, outre la ville de Sceaux, « *L'Élu local* » (journal du Mouvement National des Élus locaux - MNEL), la Sté Paul Ehrmann et fils (travaux publics), Franco-Suisse Bâtiment, les Entreprises générales électriques Gallet-Delage, l'Institut Géographique National, la Sté La Moderne (travaux publics).

Des supporters : les Scéens

Dans les villes-étapes (*), on peut imaginer que des Scéens en vacances se feront un devoir mais surtout une joie de venir encourager les équipiers du « *Ville de Sceaux* ».

La municipalité se propose d'ailleurs d'organiser à l'intention des jeunes, présents à Sceaux pendant la période du Tour, des voyages de supporters, du 11 au 13 juillet à Saint-Malo, du 25 au 27 juillet à Rochefort et du 31 juillet au 2 août à Sète, trois étapes particulièrement intéressantes, une sur chacune des « *Trois mers* » (voir ci-contre les conditions de participation à ces voyages).

On trouvera, encarté dans ce bulletin, le n° 1 du « *journal* » que l'association « *Trois mers pour une victoire* » a réalisé pour faire connaître son projet.

(*) 5 juillet : Dunkerque - 6 : Fécamp - 7 : Le Havre - 9, 10 : Cowes (GB) - 12, 13 : Saint-Malo - 13, 14 : Granville - 15, 16 : Perros-Guirec - 17, 18 : Crozon-Morgat - 19 : Douarnenez - 20, 21, 22 : Vannes - 23 : Saint-Nazaire - 24, 25 : Les Sables-d'Olonne - 26, 27 : Rochefort - 28, 29 : Arcachon - 1^{er} août : Cap d'Agde - 2 : Sète - 3 : Les Saintes-Maries, Port-Gardian - 4 : Le Grau-du-Roi, Port-Camargue - 5, 6 : Bandol - 7, 8 : Saint-Tropez - 8, 9 : Nice - 9 : Menton.

Tables rondes de quartier

Les prochaines tables rondes de quartier auront lieu :

- le **jeudi 12 juin**, à 21 h, au gymnase de l'école du Petit-Chambord, pour le **quartier du parc**.
- le **vendredi 20 juin**, à 21 h, à l'ancienne mairie, pour le **quartier du Centre**.

LES SCÉENS	2/3
ACTUALITÉ	4/5
ÉDITORIAL	5
□ 1986 : centenaire de Robert Schuman, le père de l'Europe	
AU CONSEIL MUNICIPAL	7 à 9
□ Séance publique du 24 avril 1986	
□ Droit de réponse	
COMMÉMORATION DU 8 MAI	9
CAISSE DES ÉCOLES	10, 11
VIE CULTURELLE	12, 13
□ Festival de l'Île-de-France	
□ Musée de l'Île-de-France	
□ « 150 ans de céramique » et le Musée Vert	
□ Un an de bibliothèque	
ASSOCIATIONS	14 à 20
COMMUNIQUÉS	21
PETITES ANNONCES	22
SANTÉ : SERVICES DE GARDE	23
LOISIRS A SCEAUX JUSQU'AU 30 JUIN	24

sceaux BULLETIN MUNICIPAL D'INFORMATION

N° 157 — MAI 1986

27^e année

Directeur : Jean-Louis Oheix - Rédacteur en chef : Patrice Noailles

Secrétariat de rédaction : Françoise Millet - Brigitte Diaz

Publicité : Françoise Millet, Claudine Chauveau - Conception-Réalisation : Franck Deglane

Édité par la Société d'Édition du Bulletin Municipal d'Information de Sceaux — SEBMIS

Association déclarée régie par la loi du 1^{er} juillet 1901

122, rue Houdan (Hôtel de ville), 92330 SCEAUX — Tél. (1) 46 61 29 50, poste 360

Imprimerie « *La Cootypographie* », 6 bis, rue Denis-Papin, 92600 ASNIÈRES

**entreprise
générale
d'électricité**



**INSTALLATIONS ET DÉPANNAGES
PAR UNE ÉQUIPE DE TECHNICIENS A VOTRE DISPOSITION**
R. SERVIGNAT & Cie

12, RUE DES ÉCOLES - 92330 SCEAUX — Tél. 43.50.17.29 +

S.A. au Capital de 300.000 F — QUALIFELEC IV 742

Inauguration de l'exposition « 150 ans de céramique »

(ouverte jusqu'au 22 juin à l'Orangerie du Château de Sceaux)



Accueil des personnalités à l'entrée de l'Orangerie par M. Georges Poisson, conservateur en chef du musée de l'Île-de-France



L'une des vitrines, où sont regroupés des objets de l'époque Louis XVI : jardinières, pots à pharmacie, etc.



Magnifique reconstitution d'une table du XVIII^e siècle, présentée par Mme Ariès, conservateur du musée de l'Île-de-France. On reconnaît à sa droite : M. Graziani, sénateur, président du conseil général des Hauts-de-Seine ; M. Herzog, premier adjoint au maire de Sceaux ; M. Thoraval, commissaire de la République des Hauts-de-Seine ; M. Ringenbach, maire de Sceaux, conseiller général ; M. Nombrot, maire de Bourg-la-Reine, conseiller général ; M. Guldner, maire honoraire de Sceaux ; M. Bérard, commissaire adjoint de la République.

Les nuisances nées du bruit sur la sellette à l'exposition « Bruit et vie urbaine »

Organisée sous l'égide de « Sceaux Ville Propre », du 12 au 27 avril dernier, par le Conseil d'Architecture, d'Urbanisme et de l'Environnement des Hauts-de-Seine (CAUE), l'exposition « Bruit et vie urbaine » a permis à ses visiteurs de mieux prendre conscience de l'importance des nuisances nées du bruit et de les informer sur les moyens de les combattre.

Au-delà de cette exposition, rappelons que le CAUE a pour mission d'informer et de conseiller sur tous les problèmes liés à l'architecture, l'urbanisme et l'environnement (y compris donc ceux relatifs au bruit). Les rendez-vous avec les architectes conseillers du CAUE à Boulogne (1 bis, rue des Abondances) se prennent en téléphonant au 46 03 77 39. Les interventions sont gratuites.



Inauguration de l'exposition. On reconnaît au premier plan, de droite à gauche : M. André Herzog, premier adjoint chargé de l'urbanisme ; M. Christian Ducrez, architecte-urbaniste au CAUE ; M. Jean-Sébastien Soulé, directeur du CAUE ; M. André Benoit, maire adjoint chargé des travaux municipaux.

Ilot Charaire : en attendant l'ouverture en juillet de l'Hôtel Colbert, sa brasserie devrait ouvrir prochainement

Après l'avoir attendu pendant si longtemps, Sceaux aura l'été prochain son hôtel sur l'îlot Charaire : le « Colbert », un « ***NN » de 50 chambres qu'exploiteront ses propriétaires, M. et Mme Lavaur et leur fils.

En attendant, c'est courant juin que devrait ouvrir la brasserie exploitée en liaison avec l'hôtel.

Fantastique : La  de l'In ouvre un rayon de chaussures
pointure : du 16 au 36 Little Mary
Soldes sans précédent du Prêt-à-Porter de 0 à 16 ans

84, rue Houdan — Sceaux — Tél. 47 02 53 34

FÊTES DE SCEAUX 1986

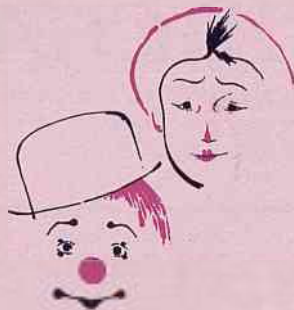
Cette année, les fêtes de Sceaux se dérouleront du vendredi 13 au dimanche 15, le samedi 21 et le dimanche 22 juin, selon le programme suivant :

Vendredi 13, samedi 14
en soirée

« **Le Mariage de Georges Dandin** »
de Molière
par le Théâtre sur la place
(spectacle Gémeaux)

Samedi 14, dimanche 15
en matinée

Le Cirque Fratellini
École nationale du cirque



Samedi 21
Fête de la Musique
Bal de nuit - Feu d'artifice

Dimanche 22
Fête félibréenne traditionnelle

Tour de France cycliste 86 : à Sceaux, le samedi 5 juillet

Comme nous l'avons déjà annoncé, c'est le samedi 5 Juillet, vers midi, qu'aura lieu à Sceaux, allée d'honneur, l'arrivée de la première étape du Tour de France. Une étape originale qui, de Nanterre à Sceaux, fera traverser aux coureurs et à la caravane toutes les communes des Hauts-de-Seine.

Nous publierons dans le prochain numéro du BMI l'itinéraire de cette étape ainsi que le programme des différentes animations qui feront de cet événement une véritable fête.

éditorial

1986, centenaire de Robert Schuman, le père de l'Europe

par Pierre Ringenbach, maire de Sceaux



« *L'Europe ne se fera pas d'un coup, ni dans une construction d'ensemble : elle se fera par des réalisations concrètes, créant d'abord une solidarité de fait* ». Le propos avait l'air modeste, débarrassé de la rhétorique à laquelle on était habitué quand on parlait de l'Europe.

Lu par Robert Schuman, dans les salons du Quai d'Orsay, le 9 mai 1950, cette petite phrase annonçait pourtant la naissance de la Communauté Européenne. Le ministre français des Affaires étrangères allait ensuite définir une méthode qui, pour certains, pouvait paraître lente et pas très spectaculaire, mais personne, depuis 36 ans, ne l'a remplacée.

Le jour même, depuis Bonn, le chancelier ouest-allemand Adenauer annonçait l'accord de son pays à la proposition française qui avait le mérite, précisait-il, « *de n'être pas faite de formules générales mais de suggestions concrètes qui reposent sur l'égalité des droits* ».

L'essentiel des 104 lignes lues devant plus de 200 journalistes tenait en une seule phrase : « *Par la mise en commun de productions de base et l'institution d'une haute autorité nouvelle, dont les décisions lieront la France, l'Allemagne et les pays qui y adhéreront, cette proposition réalisera les premières assises concrètes d'une fédération européenne indispensable à la préservation de la paix* ».

Tout était là : une méthode, des moyens et un objectif... sans oublier la paix.

On a peine, en 1986, centenaire de la naissance de Robert Schuman, à se souvenir de cette véritable psychose des années 50 où la guerre était jugée inévitable. Sentiment nourri par l'absence de l'Europe dans la confrontation Est-Ouest qui, à cette époque, battait son plein. Cette guerre qui était déjà dans les esprits, il fallait la combattre avec les armes de l'imagination et changer ainsi, le cours des événements.

Le 9 mai 1950, Robert Schuman proposait aux gouvernements de l'Ouest européen de déléguer une partie de leur souveraineté sur des questions bien précises et délimitées.

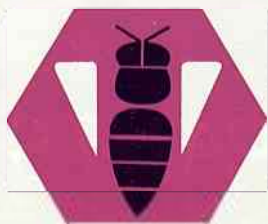
Derrière la république fédérale d'Allemagne, quatre autres pays — Belgique, Italie, Pays-Bas et Luxembourg — réagissaient favorablement à la proposition française, ceux-là mêmes qui devaient être les pays fondateurs de la CEE en signant les traités de Rome et de Paris.

Depuis, les « Six » sont devenus « Douze », faisant de la Communauté européenne un ensemble de 320 millions d'habitants. Renforcée géographiquement, la Communauté s'est également renforcée politiquement, notamment grâce à l'élection du Parlement européen au suffrage universel et à la volonté, désormais affirmée, d'aller vers l'union européenne.

On peut néanmoins s'interroger aujourd'hui sur la réelle volonté politique des gouvernements d'aboutir rapidement à cette union.

C'est ainsi qu'en France, il n'existe même plus de secrétariat d'État aux Affaires européennes, ce qui peut laisser penser que l'Europe ne figure pas parmi les objectifs prioritaires.

Et pourtant, après le sommet de Tokyo qui a traité, au plan mondial, des dossiers aussi bien économiques que politiques, il devient de plus en plus évident que, face aux problèmes d'aujourd'hui, la constitution d'une Europe véritable est une nécessité impérative et urgente.



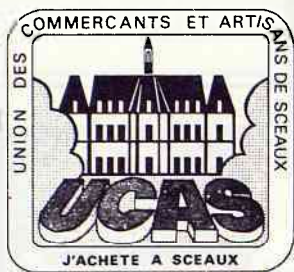
JACQUES DROCOURT

ASSUREUR CONSEIL

garanties immédiates — toutes assurances

31, RUE HOUDAN 92330 SCEAUX - TÉL. 46 60 59 27





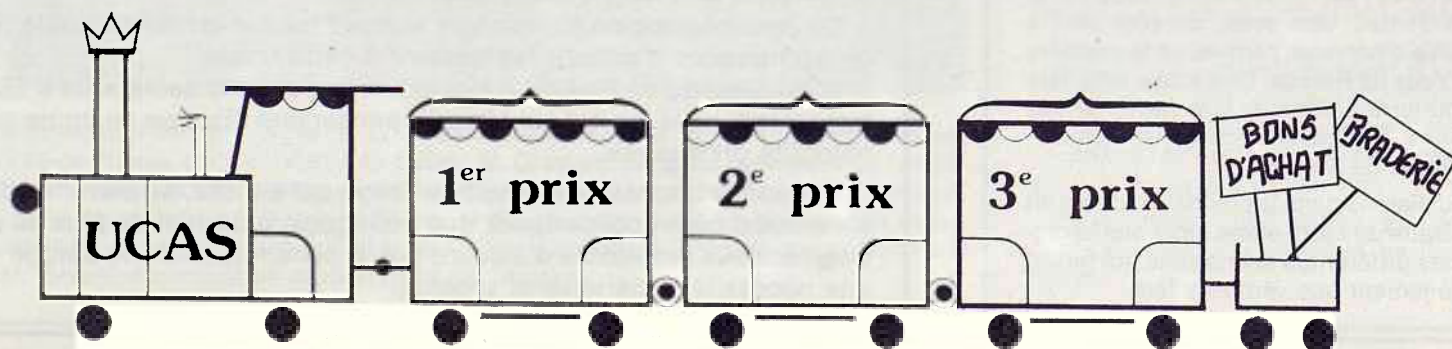
**Union
des Commerçants
Artisans
et Industriels
de Sceaux**

***Moi, j'achète à SCEAUX !
Les 29, 30 et 31 mai***

***GRANDE BRADERIE et BONS D'ACHAT
dans les commerces participants***

***PETIT TRAIN SONORISÉ
circulant les trois jours***

***Un grand jeu doté de trois prix :
VOYAGE - TÉLÉVISEUR - MAGNÉTOSCOPE***



***ANIMATION OFFERTE
PAR LES COMMERÇANTS PARTICIPANTS***

AU CONSEIL MUNICIPAL

Séance publique du 24 avril 1986

L'urbanisme en marche

Incontestablement, le débat politique interne au conseil municipal prend une vivacité nouvelle déjà perceptible dans le vote du budget 1986 aujourd'hui cette vivacité est plus manifeste encore : les élus de l'opposition ont en effet vigoureusement protesté contre l'information diffusée par la municipalité à travers

le bulletin municipal et contre la rédaction des comptes rendus officiels des séances du conseil municipal. En outre, ils se sont opposés avec force à des projets présentés au conseil. Bienheureusement, le débat politique, s'il reprend de la vigueur, reste serein et porte essentiellement sur des débats de fond.

Ilot Charaire : un nouveau visage

Rapporteur : M. Herzog, maire adjoint

La rénovation de l'îlot Charaire est déjà bien avancée. La dernière tranche de travaux (îlot 5) est commencée depuis un an et l'hôtel doit ouvrir prochainement.

Il reste cependant à construire la partie située derrière l'hôtel, sur la place de Brühl, en face du magasin Atac.

Dans cette partie, un complexe de 3 salles municipales de près de 1 000 m² était prévu, ainsi que 3 magasins et 16 appartements HLM. Le coût estimé des salles était de 4,5 MF, chiffre retenu dans l'autorisation de programme que le conseil municipal avait fixé en octobre 1985. Or, après appel d'offres et diverses mises au point, la prévision de dépenses selon les devis présentés s'élevait à près de 50 % de plus que l'autorisation de programme, soit 6,5 MF. Il en était de même pour la dépense prévisionnelle des logements qui dépassait sensiblement les prix plafonds que la réglementation impose. Il n'était donc pas possible de donner suite au projet tel qu'il était.

L'analyse faite par la majorité est que le coût élevé des salles provient de la disposition des lieux et notamment du voisinage des appartements qui oblige, d'une part, à une structure d'immeuble complexe et, d'autre part, à des travaux d'isolation phonique. Ce projet de salles municipales est donc ajourné en raison de son coût. Mais il n'est pas abandonné, comme a tenu à le souligner M. le maire. La réalisation de salles municipales est une nécessité admise par tous, et est un préalable à la suppression des salles des « baraquements » envisagée pour réaliser la « coulée verte » du TGV.

Les services estiment que des solutions satisfaisantes de remplacement peuvent être trouvées. Les études correspondantes doivent donc être lancées pour les définir et choisir la meilleure, bien entendu après examen par les commissions habituelles, puis par le conseil municipal.



L'espace libéré par les salles dans l'îlot Charaire serait affecté à des commerces, une petite salle de réunion financée par l'hôtel et à des logements supplémentaires.

Cette décision a fait l'objet d'une critique de l'opposition municipale demandant en priorité l'étude d'un projet réduit dans l'îlot 5, considérant que, sinon, c'était l'abandon du projet de construction de nouvelles salles municipales. Affirmation fermement démentie par M. le Maire. Puis l'opposition a critiqué l'accroissement de la surface commerciale au centre traditionnel de Sceaux tandis que le quartier des Blagis voit son activité décroître.

M. le maire a tenu à préciser qu'il ne fallait pas mélanger les deux problèmes et que la vie du quartier des Blagis le préoccupait aussi.

C'est ainsi que M. le maire a rappelé qu'un très important effort allait être réalisé pour animer le quartier des Blagis dans le cadre du « contrat régional » qui allait être signé et que, parallèlement, s'élaborait un « projet de quartier » dû à l'initiative du CSCB. L'activité com-

merciale du centre des Blagis fait également partie des éléments de réflexion. L'opposition ayant reconnu que le projet initial était effectivement très cher, elle a préconisé de rechercher une solution satisfaisante en réduisant le projet pour qu'il tienne dans l'enveloppe financière prévue au départ. M. le maire a répondu que les demi-mesures n'étaient jamais satisfaisantes et que, dans le cas présent, il fallait savoir stopper l'opération.

Ces explications n'ont pas satisfait l'opposition qui a voté contre les études nouvelles concernant le dernier îlot du projet Charaire telles qu'elles sont exposées ci-dessus.

Ilot Benoît : création de la ZAC

Rapporteur : M. Herzog, maire adjoint

La SCIC Ile-de-France a été mandatée par la ville par convention en date du 8 décembre 1968 pour réaliser les acquisitions de terrain en vue du réaménagement de l'îlot Benoît. Celle-ci a

DÉCORATEUR MAÎTRE D'ŒUVRE • Jean-Louis Perveaux

Transformation • Rénovation • Aménagement • Conseil

22, rue Bertron 92330 SCEAUX tél. 47.02.20.60

AGENCEMENT
COMPLET
D'APPARTEMENTS

AU CONSEIL MUNICIPAL

acquis environ la moitié des terrains inscrits dans le périmètre.

Pour réaliser les dernières acquisitions, la ville a demandé le 26 juin 1985 au commissaire de la République de lancer une enquête conjointe d'utilité publique et parcellaire. Cette enquête s'est déroulée du 3 au 22 mars 1986. Le commissaire-enquêteur a émis un avis favorable sur le projet d'aménagement présenté.

Pour ce qui concerne le montage de l'opération, le conseil municipal a approuvé le 24 juin 1983 le principe du choix de la procédure de zone d'aménagement concerté de rénovation urbaine et a demandé à la SCIC Ile-de-France de préparer les dossiers administratifs afférents.

Avant la décision de création de ZAC et conformément à la loi d'aménagement du 18 juillet 1985, le conseil municipal, lors de sa séance du 28 février 1986, a approuvé les objectifs de principe présentés par la SCIC et a constaté que la concertation préalable à la création de la ZAC de l'îlot Benoît a bien été effectuée pendant toute l'élaboration du projet.

La SCIC, à qui le maximum de logements sociaux avait été demandé, a présenté un programme dont l'équilibre financier est tout juste assuré avec l'apport des logements libres. Il comprend la construction de 6 426 m² de logements : 400 m² en logements réhabilités et 6 026 m² en logements neufs. L'ensemble correspond à 64 logements environ, affectés à hauteur d'un tiers à un programme de logements sociaux, les deux tiers restants ne faisant pas appel à l'aide de l'État.

En accord avec la SCIC, il est proposé que les logements aidés soient réalisés par l'office municipal d'HLM.

Du point de vue des équipements d'infrastructures, la ZAC comprend évidemment l'ensemble des voies, parkings, réseaux et espaces verts nécessaires à son fonctionnement.

Les deux équipements non induits par les logements sont :

- un parking souterrain offrant des places complémentaires destinées à remplacer l'actuel parking provisoire de surface ;
- 170 m² d'équipements publics, situé dans les bâtiments réhabilités, rue des Imbergères.

Le dossier administratif de création-réalisation de la ZAC a été approuvé par la majorité du conseil municipal.

Ce projet a aussi été critiqué par l'opposition, qui souhaitait davantage de logements aidés et d'équipements publics (ce qui n'est guère possible si l'on veut préserver l'équilibre financier de l'opération).

Les autres décisions

- « Les Gémeaux » : crédits pour le réaménagement des salles d'exposition (265 000 F de dépenses).

Rapporteur : Mme Saunois, maire adjoint.
Adoptée à l'unanimité.

- Minibus : arrêt du service du 19 juillet au 17 août 1986 en raison de la trop faible fréquentation durant la période correspondante en 1985. Un service de substitution sera mis en place pour les personnes âgées, notamment pour la desserte du foyer-restaurant.

Rapporteur : M. Collet, maire adjoint.
Adoptée à la majorité.

- Augmentation de la participation pour places de stationnement non créées par le demandeur d'un permis de construire.

Rapporteur : M. Herzog, maire adjoint.
Adoptée à l'unanimité.

- Prime de technicité pour les agents des services techniques.

Rapporteur : M. le maire.
Adoptée à l'unanimité.

- Modification dans la structure des emplois communaux.

Rapporteur : M. le maire.
Adoptée à l'unanimité.

- Désignation de MM. Gérard Chateau et Maurice Roze comme membres de la commission chargée de la révision des listes électorales de la chambre des métiers en 1986.

Rapporteur : M. Steverlynck, conseiller municipal délégué.
Adoptée à l'unanimité.

- Avis sur l'adhésion de la commune de Bagneux au Syndicat intercommunal des Hauts-de-Seine pour l'élimination des ordures ménagères.

Rapporteur : M. Benoît, maire adjoint.
Adoptée à l'unanimité.

- Avis sur la dérogation au principe du repos hebdomadaire le dimanche pour permettre à la société GEPIC de tenir un bureau de vente pour la résidence « Les jardins d'Orion ».

Rapporteur : M. le maire.
Adoptée à la majorité.

P.N.

Droit de réponse

A la suite de la publication dans le n° 155 de mars 1986 du bulletin municipal d'un éditorial de M. le maire et d'un article de M. Patrice Noailles, conseiller municipal, traitant l'un et l'autre du budget de la ville pour 1986, nous avons reçu de la part de trois conseillers municipaux de l'opposition, M. Jean-Pierre Biros, M. Claude Damery, Mme Sabine Maria, une demande de « droit de réponse » à laquelle nous donnons suite en publiant aussi bien le texte de leur lettre que celui de la note que nous leur avons proposé d'établir.

J.L.O.

Monsieur Jean-Louis OHEIX
Directeur du Bulletin Municipal

Le 20 avril 1986

Monsieur le Directeur,

Le dernier éditorial du maire de Sceaux dans le n° 155 de mars 1986 du bulletin municipal d'information, comporte, concernant le vote du budget et les nouveaux taux d'imposition, une fausse assertion concernant la position des élus de gauche sur « un vote contre sans explication ».

Dans le même numéro, M. Patrice Noailles dans un compte rendu de la séance publique du conseil fait, par ailleurs, état des votes contre par chapitre sans donner aucune de nos explications de vote.

Depuis 1983, nous avons réclamé à différentes reprises le droit d'expression pour nos idées qui, d'après les dernières élections représentent au moins 31 % de la population de Sceaux, dans ce journal payé par l'ensemble des contribuables, y compris nos électeurs.

Nous vous demandons, en conséquence, un droit de réponse à cette information mensongère, qui consisterait à publier cette lettre ainsi que les explications de vote que vous nous refusez.

Nous tenons à examiner avec vous la forme que pourrait revêtir cette réponse et attendons votre courrier à ce sujet dans les plus brefs délais.

J.-P. Biros, C. Damery, S. Maria.

Nous nous élevons tout d'abord contre les petits mensonges par omission relevés dans le bulletin municipal de mars 1986, consacré au budget communal 1986.

Face à l'amalgame fait par M. Noailles, nous souhaitons indiquer les raisons — car elles ont été dites — pour lesquelles nous avons voté contre certains des postes du budget de la ville.

La logique complète de notre démarche s'explique principalement par notre refus de voir vendre par la ville l'immeuble du 5, rue des Imbergères à la Franco-Suisse (c'est ce que M. Noailles appelle « gérer le patrimoine communal ») sans même demander un prix à l'Office municipal d'HLM en vue d'y étudier un programme de logements sociaux.

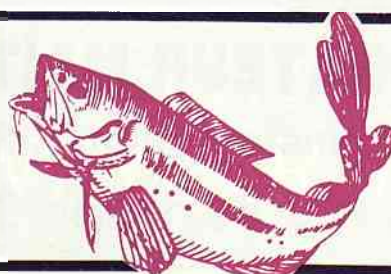
Ayant ainsi amputé le budget d'une recette de trois millions, il nous appartenait, conformément aux règles impératives de la comptabilité publique de réduire d'un montant au moins égal les dépenses prévues.

C'est ce que nous avons fait — et au-delà — sur les postes suivants en explicitant notre position :

— chapitre 903 : création d'un court de tennis

poissonnerie AUBIN

17, RUE HOUDAN 92330 SCEAUX



tél. 43.50.08.24

AU CONSEIL MUNICIPAL

au jardin de la Ménagerie (550 000 F) : il nous paraît abusif de prendre en charge les dépenses incombant normalement à une association riche (l'ASAS Tennis) et pourtant sans existence depuis plus de quinze ans ;

— chapitre 903 : travaux d'aménagement des abords du gymnase des Clos Saint-Marcel (40 000 F). Cette dépense s'ajoutait à celles déjà considérables (2 300 000 F) votées jusqu'ici, alors que 700 000 F vont venir en complément, et tout cela au profit presque exclusif du tennis ;

— chapitre 940 : bulletin municipal de Sceaux (720 000 F), non compris les frais de personnel communal (255 000 F). Nous avons refusé de voter pour un bulletin partisan qui n'exprime que le point de vue orienté de la majorité du conseil municipal ;

— chapitre 945 : contrairement à ce qu'écrit M. Noailles, nous n'avons pas refusé la subvention au conservatoire de musique (1 315 000 F) mais demandé que sa progression soit calquée sur celle consentie aux Gêmeaux (+ 3,4 %). Nous avons donc réclamé une amputation de ce budget de 57 900 F seulement ;

— chapitre 945 : Office municipal des sports. Il nous était proposé de voter à ce titre 1 742 000 F. Au motif que, malgré ses demandes, la commission des finances de la ville s'était vue refuser l'examen des comptes détaillés de cet organisme, nous avons émis un vote défavorable sur ce budget ;

— chapitre 931 : ici encore, M. Noailles nous fait voter contre ce budget. Or, nous nous sommes seulement opposés à la création de deux postes supplémentaires d'agents de police municipale (+ 160 000 F) s'ajoutant aux cinq postes précédents, alors que nous n'avons constaté aucune amélioration dans la surveillance et la répression des cambriolages ;

— chapitre 967 : service du minibus. Nous avons refusé ce poste budgétaire (990 000 F en 1986) au motif que la dépense nous paraissait disproportionnée par rapport au service rendu à la population.

Il allait de soi, dans ces conditions — notre budget étant moins élevé que celui de la municipalité — que nous nous opposions au vote des centimes communaux. Il est donc parfaitement inexact de dire, comme le fait M. le maire, dans son éditorial, que notre refus de vote était sans explication.

Les commentaires qui vont suivre ce droit de réponse ne manqueront pas d'être embarrassés.

Il serait pourtant conforme à une conception « libérale » de la démocratie que notre opinion s'exprime mensuellement dans ce bulletin.

J.-P. Biros, C. Damery, S. Maria
Conseillers municipaux socialistes de Sceaux

Commémoration du 8 mai



Comme chaque année, à l'occasion de l'anniversaire de la victoire remportée le 8 mai 1945 par les troupes françaises et alliées, et de la libération des camps de déportation, une cérémonie a eu lieu, le jeudi 8 mai 1986 dans la cour de l'Hôtel de ville, autour du monument aux morts où des gerbes ont été déposées en souvenir des victimes et martyrs de la guerre 1939-1945.

Auparavant, M. Pierre Ringenbach, maire de Sceaux, avait :

- d'une part, donné lecture d'un message de M. Georges Fontes, secrétaire d'État aux Anciens Combattants, rappelant notamment que, quarante-cinq ans plus tôt, la France vivait à l'heure de la défaite, mais qu'à Londres le général de Gaulle, confiant dans les extraordinaires ressources de notre pays, s'écriait : « La France va faire voir au monde qu'elle n'appartient à personne sauf à elle-même. La France va faire voir au monde qu'elle est une nation fière, assurée, résolue, qu'elle est la France » ;

- d'autre part, ajouté une note européenne à ce message, en cette année du centenaire de la naissance de Robert Schuman, véritable père de l'Europe :

« Le 5 mai, nous célébrons la Journée de l'Europe ; aujourd'hui, 8 mai, l'anniversaire de la victoire de 1945. A travers ces anniversaires, nous confirmons notre volonté sans cesse renforcée de voir la paix régner dans le monde.

Aujourd'hui, où les grands problèmes se posent au niveau mondial et où les responsables se réunissent à Tokyo pour les traiter, aujourd'hui où il est de plus en plus évident que, face aux grandes puissances qui dominent le monde, l'Europe, représente la taille minimum pour être crédible, apparaît la nécessité que, malgré les difficultés, puisse être accélérée la construction de cette Europe.

Depuis trente-six ans cependant, elle se construit lentement, patiemment, pierre après pierre. Et l'on sait que ce n'est pas facile, compte tenu des problèmes, notamment économiques, que pose l'intégration de certains pays, l'Espagne par exemple.

Au plan économique cependant, les marchés se mondialisent, la taille européenne devient l'objectif minimum. Exemples bien connus : les industries automobile et aéronautique.

Mais, pour demeurer sur le strict terrain de la

défense, nous savons qu'aussi bien au plan de la réalisation de matériels militaires, qu'ils soient terrestres ou aériens, qu'au plan des fusées et des satellites, seuls sont réalisables économiquement des projets menés par l'ensemble des principaux états européens. Il est dommage que le projet de construction d'un char européen ait été abandonné, il serait regrettable que celui de construction d'un avion de combat européen n'aboutisse pas, il est significatif que le succès de la fusée Ariane ait à sa base un programme complet de coopération européenne.

Pour lutter contre le terrorisme international (autre forme de guerre), les mesures à prendre ne sont plus limitées aux frontières des seuls pays.

Au niveau de la « guerre des étoiles », les investissements nécessaires ne sont plus à la portée d'un seul pays, sauf des très grands, ce qui n'est pas notre cas.

Ainsi, qu'il soit question d'économie, de monnaie, de défense, d'aide au tiers-monde, tout se traite maintenant au niveau mondial.

Dans ce contexte, le bon sens et la logique confirment l'impérieuse nécessité de voir enfin se constituer une Europe solide, unie, et politiquement structurée.

La France doit, certes, être un pays fort et que l'on respecte, mais renforcer l'Europe devient une condition nécessaire pour que demeure durable la paix qu'ont gagnée les combattants ».



L'HIRONDELLE

16, place du Général de Gaulle - Sceaux

Remises progressives
LISTES DE MARIAGE

tél. 47 02 68 60 arts de la table • cadeaux



COUVERTURE • PLOMBERIE • INSTALLATIONS SANITAIRES
CHAUFFAGE CENTRAL • CARRELAGE

Entreprise LAURENT

(anciennement Ets CHÉREAU)

6, rue Henri-Marrou, 92290 CHÂTENAY-MALABRY

Tél. 46 61 04 47

TRAVAUX NEUFS
RÉNOVATION-ENTRETIEN

DÉPANNAGES RAPIDES



Agréé Gaz
de France

DEVIS
GRATUITS

CAISSE DES ÉCOLES

La Caisse des écoles, vous connaissez ?

Rappelons d'abord ce qu'est la Caisse des écoles. C'est un établissement public chargé de promouvoir, d'organiser, et de gérer les œuvres péri-scolaires.

Elle est administrée par un comité, composé du maire, président de droit, des inspectrices des écoles élémentaires et maternelles de la circonscription, d'un représentant du commissaire de la République, de six conseillers municipaux désignés par le conseil municipal et de sept membres élus par l'assemblée des sociétaires.

Ce comité se réunit au minimum deux fois par an.

Cet établissement autonome a une personnalité morale, distincte de celle de la commune, elle dispose d'un budget important de 4 065 012 F en 86.

Les dépenses sont couvertes, par les participations demandées aux familles dont les enfants bénéficient des services qu'elle leur offre et par une importante subvention accordée par la ville d'un montant de 1 000 000 F en 86.

La Caisse des écoles gère les restaurants scolaires, organise des loisirs pour les élèves fréquentant les écoles maternelles et élémentaires, propose des séjours en centres de vacances aux enfants de Sceaux.

Le restaurant des petits.



Les restaurants scolaires

C'est l'activité la plus importante de la Caisse des écoles. Pour ses 1 068 enfants inscrits à la cantine en 86, la ville dispose de 19 salles de restaurants.

La plupart des salles de restauration ont un aspect agréable, quelques-unes doivent être améliorées pour apporter à nos jeunes convives tout le confort souhaitable pendant le temps de leur repas.

De nombreux surveillants, un personnel compétent et efficace assurent la distribution, la surveillance. Ils aident les enfants qui ont besoin de leurs services.

En 86, la ville de Sceaux lance un large appel d'offres aux sociétés de restauration.

Aujourd'hui, il n'est donc pas possible de dire ce que sera le mode de restauration l'année prochaine. Le but recherché est d'améliorer le rapport qualité/prix et d'offrir aux enfants leurs repas dans les meilleures conditions possibles.

La cuisine centrale prépare également des repas pour son personnel, servis au restaurant du personnel communal.

Au cours de l'année 85, 129 817 repas ont été servis. Environ 71 % du budget total sont consacrés à cette activité. La subvention de la commune permet de combler le déficit résultant de l'application du quotient familial. Une réduction de 10 % est accordée au 2^e enfant déjeunant dans un restaurant scolaire ; en effet, il faut savoir que les parents qui paient le prix maximum, ne supportent pas le coût total d'un repas, la ville prend à sa charge environ un quart de la dépense.

Le centre municipal des loisirs

Il reçoit une centaine d'enfants le mercredi, il est installé dans des locaux répondant aux normes, dans le groupe scolaire des Blagis ; il est composé d'un centre « élémentaire » et d'un centre « maternelle ».

Un service de car effectue le ramassage des participants dans chaque groupe scolaire. Le soir, les enfants sont ramenés à leur point de départ.

Les enfants choisissent leurs occupations selon leurs goûts. La gamme de distractions offertes est très variée :

- activités éducatives : musique, heure du conte à la bibliothèque municipale, lecture, expression dramatique, etc.
- activités sportives : jeux en extérieur, promenades, piscine, sorties en forêt, bicross, etc.
- travaux manuels : ils tiennent une place importante.

Nos animateurs font preuve d'ingéniosité, à partir bien souvent, de matériaux de récupération. Ils confectionnent de nombreux objets. Fin juin, une grande kermesse clôturera l'année et les enfants pourront emporter leurs œuvres. Je suis certaine que nous, parents, nous ne manqueront pas d'admirer toutes ces belles réalisations !...

Un temps pour la musique.



Tous les élèves, même les meilleurs, ont besoin que l'on s'occupe d'eux.

GROUPE DUQUESNE

Enseignement Privé Secondaire et Supérieur (créé en 1964)

1, rue Taitbout — 75009 PARIS (OPÉRA-RER)
242, Fg St-Antoine — 75012 PARIS (NATION-RER)

NOTRE PÉDAGOGIE - NOS EMPLACEMENTS - NOS MATÉRIELS

SECONDAIRE
6^e à BAC A, B, C, D

PRÉPA-VÉTO

PRÊTS D'ÉTUDE
(1) 43 72 11 60 +

PRÉPARATION, EN 2 ANS,
AUX BTS (DIPLÔME D'ÉTAT) :

COMMERCE :	Action Commerciale Commerce International
GESTION :	Comptabilité et Gestion
INFORMATIQUE :	Services Informatiques Informatique Industrielle

3^e ANNÉE DE SPÉCIALISATION APRÈS BTS

CAISSE DES ÉCOLES



Plein-air en hiver.

Le centre aéré

Il reçoit les enfants pendant les congés scolaires, et offre également une grande variété de distractions. Au mois de juillet, petits et grands iront souvent à la piscine. De nombreuses sorties en car apporteront un élément supplémentaire de variété.

Les participations familiales demandées aux familles pour ces deux activités couvrent à peine 26 % du prix de revient du service. De plus, la Caisse des écoles organise un centre de loisirs du soir. Il accueille les enfants de l'école des Blagis et de l'école du Clos. Il fonctionne entre 16 h 30 et 18 h chaque jour de classe. Il est strictement réservé aux enfants dont le ou les deux parents exercent une activité.

À Noël, la Caisse des écoles offre un spectacle aux enfants des écoles maternelles. Des livres sont distribués aux enfants de la grande section de maternelle en souvenir de leur passage à l'école. Un crédit est alloué pour chaque enfant déjeunant au restaurant scolaire. Il permet l'achat de livres, jeux de société, etc., selon les besoins et les désirs ; il contribue à rendre moins long le temps de l'interclasse.

Jeux sur pneus.



Les centres de vacances

La Caisse des écoles organise cette année neuf séjours de vacances ; nous avons donc prévu 120 places à cet effet.

— deux séjours de ski et un séjour à la campagne ont eu lieu pendant les vacances de Pâques ;

— six séjours d'été à la mer et à la montagne.

En 85, 94 enfants sont partis en centre de vacances ; ils étaient désireux de pratiquer le ski et de goûter au plaisir de la mer ou de la montagne.

Le coût des vacances n'est pas un obstacle au départ d'un enfant. Les parents peuvent bénéficier d'un tarif dégressif, de bons de vacances versés par les Caisses d'allocations familiales, de participations municipales pour le personnel communal, de bourses accordées par certains comités d'entreprises. De plus, la Caisse des écoles accorde une réduction de 10 % pour le départ du 2^e enfant.

À titre d'exemple, voici les participations familiales pour le séjour de Pâques 86 :

• 4 enfants ont payé le prix maximum : soit 2 950,31 F pour 11 jours.

• 37 ont bénéficié d'un tarif dégressif, parmi eux, 9 enfants sont partis en vacances pour moins de 500 F.

Toutes ces activités ne sont possibles que grâce à la politique dynamique de la ville, et aux subventions importantes qu'elle accorde chaque année à la Caisse des écoles.

La municipalité poursuit également son effort d'aide financière en faveur de nombreuses familles scéennes, les participations demandées aux usagers étant basées sur des tarifs largement dégressifs en fonction du quotient familial.



Henriette JUSTIN
conseiller municipal délégué
vice-président de la Caisse des écoles

**Pour contacter
la Caisse des écoles,
téléphonez au
46 61 29 50, poste 352,
ou venez nous voir
à l'Hôtel de ville
(annexe, 120, rue Houdan).**

**MENUISERIE • ÉBÉNISTERIE
BOIS DÉTAIL • CLÉS MINUTES**
Ets CHATEAU

86, rue Houdan (rue piétonne) - 92330 SCEAUX ☎ 46.61.01.25
RESTAURATION DE MEUBLES ANCIENS

ENCADREUR

Ancienne Élève des Métiers d'Art

**GRAVURES ANCIENNES - ENCADREMENTS TOUS STYLES
EX - LIBRIS - OBJETS - CADEAUX**

29, rue des écoles - SCEAUX - tél. 47.02.63.33

ouvert de 10 h 30 à 12 h 30 et de 15 h 30 à 19 h — fermé tout mercredi et samedi après-midi

VIE CULTURELLE

Musique en Ile-de-France

Le Festival de l'Ile-de-France

Pour la onzième année, le Festival de l'Ile-de-France poursuit, ce printemps, une tradition maintenant bien établie.

En effet, Jean Robin, fondateur et directeur général du Festival de l'Ile-de-France, a invité une trentaine d'ensembles musicaux, chanteurs et instrumentistes, durant le premier volet de ce festival, qui se déroulera du **18 mai au 13 juillet 1986**.

Ces ensembles concrétisent la politique artistique du festival : animer par des concerts-promenades les hauts-lieux architecturaux de Paris et de la région parisienne, dont certains sont déjà connus, et d'autres, pour la plupart, méritent de l'être.

Comme chaque année, le Festival de l'Ile-de-France, après une interruption estivale, renaîtra durant l'automne, avec la réalisation d'environ 70 concerts, illustrant l'histoire musicale de la ville de Prague.

Renseignements complémentaires : Festival de l'Ile-de-France, tél. 47 23 40 84.

Ensemble instrumental Alexandre Stajic

C'est l'un des meilleurs orchestres de chambre français. Il a reçu en 1984 le Grand Prix du Forum régional des Ensembles instrumentaux d'Ile-de-France. Depuis cette distinction, le Conseil régional d'Ile-de-France et le ministère de la Culture l'ont fait bénéficier d'une convention renouvelée chaque année, pour animer notre région.

Le Festival de l'Ile-de-France est donc le mieux placé pour accueillir cet ensemble de grande qualité, dirigé par Alexandre Stajic, violoniste d'origine yougoslave, formé à l'école russe, qui a choisi d'être naturalisé français après quelques années en Suisse à la tête de l'orchestre de chambre de Lausanne. Son grand talent de violoniste et de pédagogue lui a permis d'être engagé comme professeur de violon au Conservatoire national supérieur de musique de Lyon.

Il animera donc ce printemps, dans le cadre du XI^e Festival de l'Ile-de-France, le centre culturel de Sceaux « *Les Gêmeaux* », connu pour son dynamisme et ses initiatives en matière de création artistique : en effet, le Centre d'Action Culturelle « *Les Gêmeaux* » entend privilégier la création artistique sous toutes ses formes et être un outil culturel pour tout le public de la banlieue sud.

Au programme : l'Europe aux XVIII^e et XIX^e siècles.

« *La Poule* » de Rameau, « *La Folia* » de Geminiani, « *Rondo pour cordes* » de Schubert,



Du 12 juillet
au 5 octobre
l'Orangerie
du Château
de Sceaux,
au cœur
d'un des plus
beaux parcs
de l'Ile-de-France,
sera le
rendez-vous
des amoureux
de Vienne
et de la musique...

« *Divertimento en ré majeur* » de Mozart, « *Suite au Temps Holberg* » de Grieg.

• **Le samedi 31 mai 1986 de 17 h 30 à 22 h 45 au Centre culturel « *Les Gêmeaux* » de Sceaux.**

Renseignements complémentaires : Festival de l'Ile-de-France, tél. 47 23 40 84.

Orchestre baroque d'Ile-de-France

Pour clôturer le premier volet du Festival de l'Ile-de-France, celui-ci organise au mois de juillet 1986 et en collaboration avec le Festival de l'Orangerie de Sceaux, un concert-promenade à l'Orangerie du château de Sceaux.

Le programme, particulièrement original, est consacré à la musique de la cour des Habsbourg à Vienne, au XVIII^e siècle, avec notamment des œuvres de Mozart et de Salieri, dont les rivalités ont été illustrées récemment par le célèbre film « *Amadeus* » de Milos Forman. Ce programme est donné par l'Orchestre baroque d'Ile-de-France, ensemble d'instruments anciens, dirigé par le claveciniste Jacques Frisch. Cet orchestre a reçu un prix au Forum régional des ensembles instrumentaux d'Ile-de-France en 1984 et, depuis lors, bénéficie d'une mission de la Direction de la musique et de la danse au ministère de la Culture.

Au programme : musique au temps des Habsbourg.

Oeuvres de Mozart, Salieri, Fux, Schmalezer, Wagenseil.

• **Le dimanche 13 juillet 1986 à 17 h 30 à l'Orangerie du château de Sceaux.**

Renseignements complémentaires : Festival de l'Ile-de-France, tél. 47 23 40 84.

XVIII^e Festival de l'Orangerie de Sceaux

Mozart, Beethoven, Haydn et les autres... ont choisi Sceaux comme lieu de villégiature cet été. Pourquoi ne pas leur rendre une petite visite ?

Du 12 juillet au 5 octobre, ils occuperont l'Orangerie de Mansart au cœur de l'un des plus beaux parcs de l'Ile-de-France signé Le Nôtre.

33 concerts sont organisés autour de trois grands thèmes :

- La musique à la Cour des Habsbourg,
- Franz Litz, compositeur et transcritteur,
- La musique française de Rameau à Dutilleux, et des concerts d'orgue en l'église Saint-Gilles de Bourg-la-Reine.

C'est aussi l'occasion de découvrir le château de Sceaux et son musée de l'Ile-de-France, le parc et son grand canal, ses sentiers de randonnée, ses arbres fruitiers et le ravissant pavillon de l'Aurore, délicat édifice bâti du temps de Colbert, dans lequel se tiendra une exposition sur la culture viennoise.

« *Impressions viennoises* » retracera l'histoire intellectuelle et artistique de la capitale autrichienne depuis la Vienne gothique jusqu'aux grands musiciens du début de ce siècle : Mahler, Berg et Schönberg.

Vienne, la musique, le charme d'un parc à la française, trois bonnes raisons de passer une belle journée d'été à l'Orangerie de Sceaux.

Pour recevoir la brochure détaillée, écrire en joignant 2 timbres à : Festival de l'Orangerie de Sceaux, BP 52, 92330 Sceaux Cedex.

TOUTE L'ALIMENTATION

AU DOMAINE ROYAL

61, RUE HOUDAN — 92330 SCEAUX — TÉL. 46.61.02.09

113, AV. DU GÉNÉRAL-LECLERC — BOURG-LA-REINE — TÉL. 46.60.87.16

L'Océan

POISSONS ET CRUSTACÉS
ARRIVAGES DIRECTS

61, RUE HOUDAN — 92330 SCEAUX
TÉL. 46.61.02.09

VIE CULTURELLE

Musée de l'Ile-de-France

Un catalogue des collections concernant les Hauts-de-Seine

Le musée de l'Ile-de-France a récemment publié, grâce aux crédits votés par le conseil général, le catalogue raisonné de ses collections concernant les Hauts-de-Seine, sous la forme d'un volume de 320 pages, enrichi de 470 illustrations.

Ce catalogue, rédigé par M. Georges Poisson, conservateur en chef, et ses collaborateurs, présente, commune par commune, toutes les pièces (peintures, aquarelles, dessins, céramiques, tapisseries, estampes, objets

d'art, maquettes, souvenirs historiques, objets de folklore, photos anciennes, documentation) des collections du musée et s'accompagne de notices donnant non seulement l'histoire de chaque commune, mais celui de tous les édifices représentés. Il constitue ainsi, en même temps, un précieux manuel d'histoire locale.

Ce catalogue est en vente au prix de 120 F au musée de l'Ile-de-France, où on peut se le procurer, soit sur place, soit en écrivant à la conservation du musée, château de Sceaux (92330).

Un legs exceptionnel

Le musée de l'Ile-de-France vient d'avoir

l'agréable surprise de recevoir d'un ami du musée un important legs de céramique.

Il s'agit de 55 pièces en porcelaine tendre du XVIII^e siècle (porcelaine exécutée avant la découverte du kaolin), des manufactures de Saint-Cloud, Vincennes, Sèvres, Mennecy et Chantilly. Les objets sont en parfait état, souvent de forme rare : théières, boîtes à épices ou à thé, égouttoir à fromage, saucière, couverts de table, pommeaux de canne, tabatières. Par leurs décors de fleurs, d'oiseaux ou d'imitation de porcelaine orientale, ils complètent parfaitement les collections du musée consacrées à ces différentes manufactures d'Ile-de-France. Ils seront exposés dès que les formalités administratives seront achevées.

Sceaux — Bourg-la-Reine

« 150 ans de céramique » et le Musée vert



MUSÉE VERT

En mai et juin 1985, les « Soleils en Re-création » avaient attiré à l'Orangerie du Château de Sceaux, curieux, sceptiques, scientifiques, littéraires, amateurs de jardins, de soleils et de rêves. Les dieux et rois solaires accueilleraient élèves, enseignants, parents et amis des jeunes créateurs. Les sculptures « d'enfants-inventeurs » nées de recherches, de connaissances acquises et d'imaginaire proposaient de nouvelles visions de l'astre solaire. Les images construites stimulaient le regard et la réflexion.

Pendant la durée de l'exposition, le bâtiment de Jules Hardouin-Mansart a résonné du rire des enfants et des pas des nombreux visiteurs étonnés et ravis.

Un objectif avait été atteint : une authentique exposition, enrichissante aventure, fruit d'un travail conduit par les enfants, les enseignants et le service éducatif du musée de l'Ile-de-France.

En ce mois de juin 1986, à l'occasion de la présentation de « 150 ans de céramique » de Sceaux — Bourg-la-Reine, les enfants proposent une formule nouvelle d'animation. Ils invitent le public de l'exposition à des spectacles qu'ils présenteront dans l'Orangerie. Les céramiques vont se métamorphoser, d'avatars en

avatars, elles vont se transformer, et se recomposer. Les classes du « Musée vert » montreront, à tour de rôle, un travail fait à partir de l'étude des faïences et porcelaines (techniques, formes et décors). Jeux dramatiques, expression corporelle, jeux vocaux feront vivre d'une autre manière les pièces gracieuses et gaies disposées dans les vitrines.

Caisses à oignons, assiettes, terrines, pots-pourris, vases d'officine deviendront une symphonie de gestes.

Du 1^{er} au 20 juin, à certains moments privilégiés, choisis en accord avec les maîtres et professeurs, les oiseaux s'envoleront, les fleurs s'effeuilleront ou deviendront bouquets de mots et de lignes. Les trompe-l'œil prendront des formes étranges.

Théâtre, danses et jeux feront découvrir ou redécouvrir aux spectateurs le travail du Musée vert, « corporel et culturel dans un musée d'art et d'histoire ».

Friande de spectacles, Louise-Bénédicte de Bourbon-Condé, duchesse du Maine, protectrice de la manufacture de Sceaux, s'amuserait peut-être de cette nouvelle manière de traiter la terre.

Suzy ROZE SAYETTAT,
Conservateur
chargée du Musée vert.

PS : « Ouvrez l'œil, goûtez l'oïlle ». Un parcours-découverte est mis à la disposition des visiteurs à l'entrée de l'Orangerie.

Renseignements complémentaires : Musée vert, tél. 46 61 06 71.

Un an de bibliothèque municipale

C'était il y a un an : souvenez-vous, on inaugura la nouvelle bibliothèque municipale « sur Charaire ». Il y avait des personnalités, des discours... et vous ! Les lecteurs : vous avez été 3 740 inscrits en 1985 et vous avez emporté pour lire à la maison... 105 778 livres ou périodiques ! Et 10 871 disques. C'est-à-dire 43 % de plus qu'au Petit-Château. Et les disques, c'est nouveau.

La bibliothèque a fait un gros effort pour présenter des expositions originales, notamment la rétrospective de l'œuvre graphique de M. Clouzot en octobre 1985 ou les livres illustrés par R. Viel ainsi que les très belles photographies de B. Hennequin. Plus près de nous, on a pu admirer des planches originales de BD de G. Lafosse ou l'histoire des livres pour enfants entre 1930 et 1950. La section audiovisuelle vous a proposé des écoutes de nouvelles acquisitions un samedi par mois et a organisé, avec les Gêmeaux, un concert de jazz classique en mars qui faisait contrepoint à l'exposition sur l'orgue de janvier.

En association avec les méridionaux de Sceaux, c'était la traditionnelle vente de santons en décembre agrémentée d'une exposition de crèches familiales et avec Sceaux-Accueil : la conférence de J.-P. Morel sur Thomas Mann.

Des projets ? Nous en avons plein la tête : une rencontre-poésie le 22 mai, une autre conférence de Sceaux-Accueil sur l'Inde le 10 juin 1986. Et après les vacances : le centenaire d'Alain-Fournier sera célébré par la présentation des diverses illustrations du Grand Meaulnes et en novembre, c'est notre ville jumelle de Brühl qui se présentera à vos yeux comme si vous y étiez...

Thérèse PILA

TOILETTAGE

Toilettage toutes races, du plus petit au plus gros
Vente d'accessoires pour CHIENS et CHATS

Nous prenons et ramenons gratuitement votre compagnon à domicile

LA PLANÈTE DES CHIENS
105, rue Boucicaut
FONTENAY-AUX-ROSES

47 02 21 27



POMPES FUNÈBRES GÉNÉRALES

Tél. 661.03.04

71, rue Houdan — 92330 SCEAUX

FACILITÉS DE PAIEMENTS ET CONDITIONS PARTICULIÈRES AUX ASSURÉS SOCIAUX
TOUTES DÉMARCHES ET FORMALITÉS ÉVITÉES AUX FAMILLES

ASSOCIATIONS

Les Gémeaux

Georges Dandin se marie : soyez de la fête !

Les Gémeaux en accueillant le Théâtre sur la Place vous proposent de participer à l'une de ces trois soirées originales.

Cette comédie de mœurs de Molière resituée dans les années 1900...

*Georges Dandin aime Angélique
Angélique de Sotenville n'aime pas Georges
Elle est noble, il voudrait le devenir
Elle a des parents ruinés et peu scrupuleux
Il est riche et vaniteux.
Angélique mise à prix !*

Angélique et Georges se marient. Les jeux sont faits...

Avec ce spectacle, nous serons transportés au début du siècle et invités à un mariage, celui de Georges, bien sûr. Après un apéritif-concert donné par le Conservatoire national de musique de Bourg-la-Reine/Sceaux, nous assisterons à la représentation de la pièce de Molière. Ensuite, devenus les convives de ce mariage, nous serons à la table des mariés. Un banquet préparé et « orchestré » par les Écoles hôtelières d'Antony et de Meudon-la-Forêt.

Enfin un bal sera donné en l'honneur des « nouveaux mariés ».

Belle soirée de clôture de notre saison dans le cadre des fêtes des villes de Sceaux et de Bourg-la-Reine.

- **Vendredi 13 juin à 20 h 00**, ancienne mairie de Sceaux (68, rue Houdan).
- **Samedi 14 juin à 20 h 00**, ancienne mairie de Sceaux (68, rue Houdan).
- **Mardi 24 juin à 20 h 00**, salle des fêtes de Bourg-la-Reine.

Attention : le nombre de places est limité, il est donc indispensable de réserver.

Chanson

Après l'Olympia et le Printemps de Bourges, le mardi 27 mai à 19 h, la Compagnie Mamemo présentera aux Gémeaux un spectacle de chansons tout public, et enfants à partir de 8 ans.

« *Tout l'monde* » est un spectacle de chansons. Les thèmes : la timidité, le plaisir de manger, d'être tout nu, l'arrivée d'une petite sœur, la mort, l'amour. « *Tout l'monde* », c'est aussi un spectacle de danse. La mise en scène associe la danse à la musique, aux chansons. Trois danseurs-chanteurs participent à ce spectacle dans une chorégraphie d'Illone Illès. « *Tout l'monde* », c'est aussi un décor mouvant et aérien.

Jazz

Les derniers concerts de la saison au « *Sceaux What* » ! tous les vendredis à 22 h 30 : le 23 mai : Michel Edelin quartet, le 30 mai : Michel Roques quartet, le 6 juin : Antoine Illouz quartet, et le 13 juin : clôture de la première année du club avec les lauréats 86 du concours « *Jazz à la Défense* ».

Arts plastiques

Des nouvelles d'André Léocat, exposition du 20 mai au 7 juin.

Pour tous renseignements : CAC « *Les Gémeaux* », 49, av. Georges-Clemenceau, tél. 46 60 05 64.



Centre Social et Culturel des Blagis

Rendez-vous de printemps...

7 juin : animation roller skate

Rendez-vous au CSCB, 2, rue du Docteur-Roux, à 14 h.

14 juin : audition des ateliers de musique

Venez nous rejoindre au CSCB à 14 h.

24 juin : feux de la Saint-Jean

organisés par les jeunes des Blagis et animation théâtre et musique.

Association des Artistes scénés

L'exposition de printemps des Artistes scénés, qui s'est tenue du 12 au 25 avril, dans les salles de la MJC, nous a donné l'occasion d'une bien agréable visite.

Bien sûr, il s'agit de travaux d'amateurs, mais en prenant le mot amateur dans le bon sens du terme, c'est-à-dire de personnes s'adonnant avec enthousiasme à leur art et

s'efforçant de montrer le meilleur de ce qu'elles sont capables de faire. A l'évidence, nombre d'entre elles ont accédé à une très honorable maîtrise de leur genre.

Nous avons apprécié la mise en place de l'ensemble, regroupant certaines affinités de thème ou de style et, à défaut, aménageant de subtiles transitions de tonalité d'une toile aux suivantes.

Au mois de mai, les œuvres de M. Marc Auberlet décoreront les murs de la Caisse d'Épargne Écureuil (av. de Camberwell - îlot Charaire).

stéphane kélian

PIVOINE
CHAUSSURES

Robert Clergerie

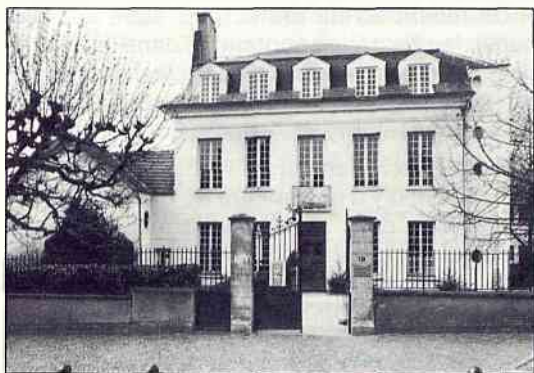
7, RUE DE L'ÉGLISE - ANTONY — 46 68 88 42

ASSOCIATIONS

Maison des Jeunes et de la Culture

Animation des ateliers

Expositions



Jusqu'au vendredi 30 mai :

• **Encadrement**, ateliers de C. Balcet, M. Chont, H. Cuvelier.

Du lundi 2 juin au jeudi 6 juin :

• **Couture**, atelier de L. Nassiet.

Du lundi 9 juin au samedi 14 juin :

• **Peinture sur soie**, atelier de M.-J. Digne.

• **Peinture sur bois**, atelier de G. Mignot.

Vernissage samedi 7 juin à 18 h.

Soirées danses

• **Jeudi 5 juin**, soirée danse classique,

• **Lundi 9 juin**, soirée american jazz, modern jazz, danse expression et danse de salon,

• **Jeudi 12 juin**, soirée danse classique.

Ces soirées se dérouleront au CAC « Les Gémeaux », avenue Georges-Clemenceau. Entrée sur invitation seulement.

Animations musicales

• **Mercredi 28 mai à 16 h**, piano, atelier de D. Thomas ; solfège, J. Boelle ; danse expression, C. Alaphilippe.

• **Vendredi 30 mai en soirée**, guitare folk, C. Hergott.

*
* *

Mini-stages hebdomadaires pour les jeunes

A partir de la 6^e
du 16 juin au 12 juillet

Inscriptions à partir du 4 juin.

Stages proposés

American jazz, bande dessinée, dessin peinture, électronique, expression théâtrale, micro-informatique, peinture sur soie, photographie, tennis, tennis de table, vidéo.

Animations prévues dans le cadre de ces mini-stages

Visite de la Cité des sciences et techniques de la Villette, journée d'initiation à l'escalade, visite des égoûts de Paris, sortie cinéma : la Géode, musée du Cinéma, sortie théâtrale, journée à la plage de Vilennes-sur-Seine.

Pour ceux qui ne connaîtraient pas encore très bien notre association, nous aimerions présenter plus en détail cette activité qui nous paraît essentielle.

Nous regretterions qu'elle soit uniquement comprise comme « un service de location ». Depuis bientôt neuf ans, nous tentons, par ce biais, de prolonger et d'élargir la vie culturelle de notre conservatoire. Nous avons maintes fois constaté combien ce plaisir pris en commun a créé de liens amicaux, a permis à de nombreuses personnes extérieures au conservatoire (que, nous le répétons, nous accueillons toujours avec le plus grand plaisir) de participer aux activités culturelles locales en général et, plus précisément, à la vie de notre conservatoire et à son rayonnement, objectif premier de notre association.

Nous nous voulons un trait d'union entre tous et espérons bien y réussir.

Venez nombreux ce 16 juin !

Samedis Musicaux de Sceaux Amis du Conservatoire

Samedi 7 juin

1^{re} séance : 14 h 30

2^e séance : 17 h

Les jeunes jouent pour les jeunes

Cet après-midi musical permettra à de jeunes enfants qui pratiquent un instrument de se produire soit en soliste, soit en formation de chambre : duo, trio, quatuor... Ces jeunes instrumentistes sont sélectionnés par nos deux directeurs artistiques : M. Loewenguth et M. Vigneau, qui animeront les deux séances prévues pour permettre au jeune public de suivre avec une attention soutenue un concert de durée raisonnable.

Parmi ces jeunes musiciens à qui nous donnons aujourd'hui l'occasion de se produire devant un vrai public de mélomanes, se trouvent certainement les artistes qui joueront pour le public de demain.

3^e séance : 20 h45

Christian Fages, Pierre Dupin, piano, violon
Programme : Messiaen, Beethoven, Debussy

Christian Fages a mené parallèlement le travail du piano et les études universitaires musicales, ce qui lui a permis d'obtenir la licence de concert de piano. Il a eu le privilège de se perfectionner auprès de la grande pianiste Monique de la Brucholléri, puis avec Thierry de Brunhof à l'Ecole normale de musique de Paris.

Pierre Dupin, violoniste, est actuellement professeur au conservatoire de Bourg-la-Reine/Sceaux et à celui du cinquième arrondissement de Paris. Il appartient à une longue lignée de musiciens professionnels, qui se prolonge maintenant grâce à ses enfants puisque sa fille est flûtiste et que son fils, chef d'orchestre, est directeur du conservatoire de Villeurbanne. Après un début de carrière à l'orchestre Lamoureux et à l'orchestre de Radio-France, Pierre Dupin s'est tourné vers l'enseignement : professeur au conservatoire du Mans, puis à celui d'Aix-en-Provence, ville où il fut également violon solo de l'Opéra.

Ces concerts ont lieu au CAC « Les Gémeaux », 49, avenue Georges-Clemenceau.

Renseignements et réservations :

— soit au secrétariat des SMS-AC, 21, rue des Écoles. Tél. 43 50 05 96 ;

— soit au conservatoire de Bourg-la-Reine, 10, boulevard Carnot. Tél. 46 64 18 08, poste 377.

CHEMISERIE NOUVEAUTÉS

Ginestet

47, rue Houdan
92330 SCEAUX
tél. 43.50.00.03

A.ORTIN

ANCIENNEMENT GELIN

TAPISSERIE — LITERIE — DÉCORATION

TENTURE MURALE — SIÈGES NEUFS & RÉFECTION
INSTALLATION DE RIDEAUX-VOILAGES

RÉFECTIONS SOMMIERS & MATELAS DANS LA JOURNÉE

15, av. Georges-Clemenceau
92330 SCEAUX ☎ 46.61.17.67

ASSOCIATIONS

Sceaux-Accueil

A la découverte de l'Inde

Pour l'Occidental d'aujourd'hui, l'Inde évoque à la fois plusieurs notions qui ont du mal à former un tout. Pour les uns, l'Inde est avant tout la terre du yoga, du mysticisme hindou, des maîtres spirituels, un pays au passé prestigieux. D'autres n'y voient plus qu'une terre de misère, où les vaches sacrées et les castes sont le symbole de l'impuissance actuelle du pays à prendre son sort en main.

Qu'est-ce que l'Inde ? Qu'est-ce que l'indianité ? Face à sa mythologie et la logique déconcertante de ses systèmes philosophiques, la complexité de son organisation sociale ou de ses croyances, nous avons le sentiment de nous trouver devant un univers hermétique dont l'unité d'ensemble nous échappe autant que le détail.

Cette année de nombreuses manifestations artistiques essaient de nous faire connaître certains aspects de ce grand pays, de son peuple et de sa culture. Sceaux-Accueil vous propose une exposition « *Rasa, les neuf visages de l'art indien* » au Grand-Palais et dans le cadre de ses **sorties et rencontres littéraires**, une conférence avec diapositives sur « *Au cœur de l'âme indienne à travers les poètes et les écrivains* », le **mardi 10 juin 1986 à 14 h 30 à la salle d'animation de la bibliothèque municipale (Ilot Chaïraire) par Mme Claude Vachier.**

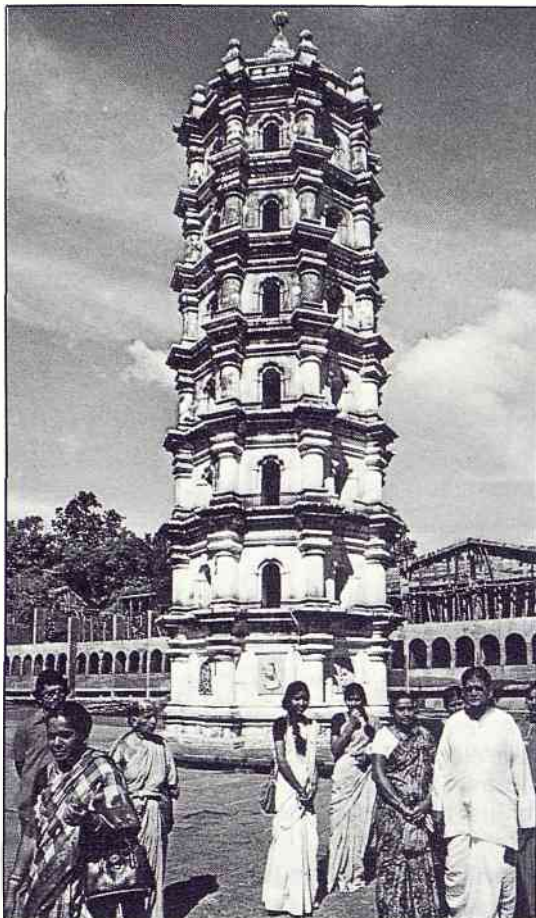
Si l'Inde a toujours fait rêver, elle ne semble pas avoir inspiré dans le passé un grand nombre d'œuvres littéraires françaises. Après Montesquieu, La Fontaine, Voltaire, il fallut attendre le vingtième siècle pour que sa mystique devienne un questionnement du monde.

A travers les opinions de nos philosophes, poètes, artistes et écrivains nous essaierons d'approcher cet univers toujours mystérieux.

Pour tous renseignements : prendre contact avec Marie-Lou Schenkel, tél. 46 61 25 88. La location des places pour assister à cette conférence est ouverte au Syndicat d'Initiative.

Association Départementale des Veuves Civiles chefs de famille des Hauts-de-Seine

L'assemblée générale de l'association des veuves civiles (ADVC) s'est tenue le 8 mars 1986 au théâtre Firmin-Gémier, à Antony, en présence de Mme Huyghe, présidente départementale, et des responsables et adhérentes des différentes communes des Hauts-de-Seine.



Amicale du quartier de la Gare/Clos Saint-Marcel

Venez faire la fête avec votre quartier !

L'amicale organise sa grande fête de printemps le vendredi 20 juin, à partir de 19 h, au stade des Clos Saint-Marcel.

Des jeux, un barbecue... une belle journée en perspective, alors retenez votre place dès maintenant en téléphonant à M. Corret : 47 02 98 96 ou à Mme Pandellé : 46 60 15 15.

M. Le Baill, député, M. Devedjian, maire d'Antony, et Mlle Mass, maire adjoint chargé des affaires sociales d'Antony, honoreront cette réunion de leur présence.

Nous rappelons que des permanences téléphoniques ont lieu à Sceaux et à Fontenay, de 9 h à 12 h, et à partir de 20 h, aux numéros suivants : 47 02 38 56 et 46 61 25 64.

Le siège de l'association est situé 10, avenue Victor-Cresson, 92130 Issy-les-Moulineaux, tél. 45 54 53 78.

Les Amis des Jardins de Sceaux

Amateurs de jardins, alerte au feu bactérien

Un récent arrêté préfectoral nous apprend que le feu bactérien contamine dans les Hauts-de-Seine une zone comprenant les communes de Clamart, Le Plessis-Robinson, Sceaux, Châtenay-Malabry et Antony.

Le feu bactérien est un véritable fléau, contre lequel il n'y a pas encore de traitement efficace, mais dont nous devons nous efforcer d'arrêter la propagation. Les espèces contaminables sont : le Poirier, particulièrement Passe-Crassane et Durondeau (de Tongres), le Pommier, le Cognassier, l'Aubépine (Crateagus), le Buisson Ardent (Pyracantha), le Cognassier du Japon, le Sorbier, et certains Cotoneaster. Les Rosiers, Prunus et Spirées sont réfractaires à cette maladie.

Indices de la maladie

Les fleurs et les pousses brunissent et se dessèchent, la pousse peut se recourber en crosse. Les organes attaqués peuvent se recouvrir de gouttes d'exsudat bactérien collant. Sous l'écorce, les tissus récemment atteints sont striés de brun rougeâtre. Des chancres peuvent se former.

Seule la production d'exsudat est typique de la maladie. Les autres symptômes ne sont pas spécifiques, des confusions sont possibles.

En présence de cas suspects, s'adresser au Service régional de la protection des végétaux, 47, rue Paul-Doumer, 93105 Montreuil-sous-Bois Cedex. Tél. 42 87 76 71.

Mesures à appliquer

Apporter une fumure modérée et équilibrée, éviter les arrosages excessifs, l'arrosage par aspersion.

Éliminer tout symptôme, en coupant et brûlant, tailler largement au dessous du symptôme (au moins 50 cm pour un poirier), brûler les plantes trop atteintes ou les jeunes plans contaminés.

Lors de la taille, désinfecter les outils entre deux plantes par trempage (alcool à brûler, eau de javel à 2 %).

Si vous n'êtes pas directement concernés, ne manquez pas de transmettre ces informations autour de vous, elles peuvent être utiles à d'autres.

Pour des informations plus détaillées, adressez-vous aux « Amis des Jardins de Sceaux ». Tél. 43 50 73 82.



s.a.r.l. d'exploitation **DES AMBULANCES LEROY**

Siège social : 25, rue de Patay - 75013 PARIS SIRET 309 541 936

59, Avenue Larroumes - 94240 L'HAY-LES-ROSES

Tél. 46 63 24 31

LOCATION et VENTE MATÉRIEL MÉDICAL

PARIS • PROVINCE • ÉTRANGER

24 h./24

ASSOCIATIONS

Cercle philatélique de Bourg-la-Reine/Sceaux

La XVI^e exposition philatélique départementale des Hauts-de-Seine, organisée les 5 et 6 avril derniers par le Cercle philatélique de Bourg-la-Reine/Sceaux sous le patronage du Groupement des Associations philatéliques de Paris/Ile-de-France, dans le cadre de la Journée du Timbre 1986 — la grande manifestation nationale patronnée par la Fédération des Sociétés philatéliques françaises — a connu un très vif succès. Plus de 5 000 visiteurs ont défilé devant les 260 cadres renfermant des collections appartenant à 58 philatélistes. Les deux collections de la Cour d'Honneur attiraient le regard de beaucoup d'amateurs. La splendide présentation de M. Pierre Girard sur « *l'Univers du Cinéma* » est un modèle du genre. Il est bon de rappeler que M. Girard avait obtenu une médaille de vermeil à l'exposition internationale « *Argentina 1985* ». Quant à la collection de M. Roger Cavellier sur « *Les formations sanitaires et leurs marques postales pendant les guerres, période 1870/1920* », elle a suscité un très vif intérêt.

Dans la catégorie classique, sept diplômes de médailles d'argent ont été décernés tandis qu'en marciphilie (histoire postale) trois diplômes de médailles d'argent ont récompensé les meilleurs. La philatélie thématique réunit de plus en plus d'adeptes et les douze collections présentées ont retenu l'attention de nombreux visiteurs. La magnifique présentation, en maximum philie, de cartes maximum sur les sites et

les monuments de la Suisse a également remporté un diplôme de médaille d'argent. Les neuf ensembles présentés en classe jeunesse ont connu un succès mérité. Ils pouvaient, en effet, rivaliser avec les meilleures présentations des adultes.

Mais c'est la collection de M. Jacques Renaud sur « *les plis transportés par dirigeables de France, Monaco, Andorre, Sarre et ex-colonies françaises de 1929 à 1935* » qui a été jugée la meilleure de la XVI^e exposition « 92 ». Elle a obtenu un diplôme de médaille d'argent et la médaille d'argent du Conseil général des Hauts-de-Seine.

La manifestation a été inaugurée le samedi 5 avril par M. Paul Graziani, président du Conseil général des Hauts-de-Seine, qui était revenu spécialement d'une mission en province pour présider à la lecture du palmarès marquant ainsi l'intérêt qu'il porte à la philatélie en général et au Cercle philatélique de Bourg-la-Reine/Sceaux en particulier, et par M. Alfred Nombrot, maire de Bourg-la-Reine, conseiller général des Hauts-de-Seine. L'administration postale était représentée par le directeur des postes des Hauts-de-Seine. Le bureau temporaire des PTT, impeccablement organisé, a débité près de 10 000 timbres-poste et plus de 3 000 carnets renfermant chacun 6 vignettes. Les PTT avaient, cette année, innové car les timbres du carnet, bien qu'ayant le même graphisme que les timbres en feuilles, étaient imprimés dans une couleur différente.

MM. Gourin, président de la Fédération des Sociétés philatéliques françaises, et Bour-

geois, président du Gaphil, avaient tenu à honorer de leur présence la XVI^e exposition départementale « 92 ».

M. Pierre Ringenbach, maire de Sceaux, conseiller général des Hauts-de-Seine, empêché, s'était fait représenter par M. André Herzog, premier adjoint. Ce dernier a remis aux participants jugés les meilleurs trois magnifiques ouvrages sur le Domaine de Sceaux.

Les démonstrations du Club informatique tendant à associer étroitement philatélie et informatique ont été très appréciées par les visiteurs. Enfin, la présence de nombreux négociants spécialisés a permis aux philatélistes de compléter avantageusement leurs collections et d'acquiescer des fournitures à des conditions très intéressantes.

En résumé, la XVI^e exposition philatélique départementale des Hauts-de-Seine a été une manifestation digne des précédentes. Ses 3 200 feuilles d'album, abritant plus de 30 000 timbres ou documents postaux, renfermaient de véritables trésors qui ont fait l'admiration des nombreux visiteurs.

Philatélistes de la région, ne restez plus isolés et rejoignez vos amis du Cercle philatélique de Bourg-la-Reine/Sceaux. Réunions les deuxième et quatrième dimanches de 10 h à midi, salle de l'ancienne chapelle, 7, place Condorcet à Bourg-la-Reine et le deuxième samedi de 16 à 18 h, annexe de la MJC, 24 ter, rue des Écoles à Sceaux.

Renseignements : BP 35, 92340 Bourg-la-Reine ou MJC, 21 rue des Écoles, 92330 Sceaux.

Guides et Scouts de France

Partis à 123 de Sceaux (la plus forte délégation du département), nous étions 1 500 environ à Asnières en provenance de tout le 92. Journée « *super* », bien arrosée aussi, mais n'est-ce pas là la garantie que tout ce que nous avons semé prend racine et se développe !

Au « *Rallye de la Paix* », nous avons appris, joué, fabriqué des ponts, jeté des passerelles, lâché des colombes et des ballons. Nous avons aussi reçu la visite de plusieurs responsables de notre département ou de nos communes, dont pour nous, celle de M. Oheix. Même la pluie n'a pas eu raison de notre bonne humeur et des nombreux panneaux d'information où chaque commune présentait ses activités ! Et quelle chaude ambiance quand, sur la glace et sur les gradins de la patinoire, nous nous sommes retrouvés autour de notre évêque pour la célébration finale... avant le gigantesque lâcher de ballons, chacun lesté d'un message de paix.

Pour le « *Rallye de la Paix* », 1 500 guides et scouts à Asnières, le 20 avril dernier.



ASAMA Association Scéenne des AMitiés Africaines

Le groupe santé de cette association recueille vos médicaments inutilisés et non périmés ainsi que pansements, bandes, coton, etc., pour envoi dans une léproserie du Burkina-Faso. Prière de prendre contact avec M. David, à Sceaux : tél. 46 60 84 59.

Nous rappelons que l'ASAMA s'associe aux efforts des villageois du Burkina-Faso (ex-Haute-Volta) qui ont décidé de prendre en charge leur propre développement.

L'assemblée générale, à laquelle tous les membres et les sympathisants de l'ASAMA sont cordialement invités, sera l'occasion de présenter cette activité et de l'illustrer par une projection de diapositives.

les objets

de LA GLORIETTE



ouverture d'un rayon cadeaux • encadrements • abat-jour
à un peu plus de 16 pas du 10 rue Houdan

sont repris et suivis par ORNIS 19, rue des écoles 92330 Sceaux tél. 43 50 08 16

ASSOCIATIONS

UNAFAM / Union Nationale des Associations de Familles et d'Amis de Malades Mentaux

Paul, enfant, a eu un développement normal et des résultats supérieurs à la moyenne. Puis, vers 16 ou 17 ans, il a commencé à avoir des comportements bizarres, d'abord attribués à la « crise de l'adolescence », c'est-à-dire aux difficultés psychologiques liées à la quête par le sujet de sa propre identité. Mais, dans le cas de Paul, la « crise », au lieu de s'estomper avec le temps, s'aggrave ; il est par moment prostré, à d'autres moments violent : il disparaît des semaines entières sans que l'on puisse savoir où il est.

C'est ainsi que, bien souvent, se manifeste la maladie mentale. Les proches sont toujours immédiatement impliqués.

L'UNAFAM accueille et regroupe les personnes dont un proche, parent ou ami, est touché par la maladie mentale, et tous ceux qui entendent œuvrer pour que les personnes atteintes de troubles mentaux puisse trouver à la fois les soins et le cadre de vie approprié à leur état, sans être pour autant en marge de la société.

Siège de l'association, 8, rue de Montyon, 75009 Paris. Tél. 45 23 19 59.

Section des Hauts-de-Seine, tél. 46 42 27 78, de 8 h à 10 h, et 45 26 03 80, de 13 h à 15 h.

Commune de Sceaux, déléguée, Mme Champion-Bonnet.

Appeler l'un des numéros ci-dessus pour connaître l'adresse du délégué de l'Unafam le plus proche de votre domicile.

Les Dauphins de Sceaux/ Bourg-la-Reine

A l'heure où nous rédigeons cet article, le calendrier sportif nous place dans une période charnière, entre la saison d'hiver terminée, les rencontres de « la Médaille » en cours, et la saison sportive d'été qui débute.

La saison sportive d'hiver s'est terminée, pendant les vacances de février et pour un groupe de compétiteurs, par un stage de natation-ski à Megève avec, pour double objectif, de passer des vacances agréables et de bien préparer la saison d'été.

Quant aux objectifs de la saison sportive estivale, le club DSBR souhaite qualifier le maximum de nageurs et nageuses dans les différents championnats départementaux et régionaux, et voire même un ou deux nageurs pour les championnats de France d'été.

Avant de rappeler ici quelques bons résultats obtenus, il est utile de préciser que si la natation est considérée comme un sport individuel, elle n'en est pas moins un sport d'équipe, tant au niveau des entraînements qu'à celui des rencontres entre clubs (courses de relais notamment, recherche du maximum de points à inscrire au club).

Ainsi, au cours des journées éliminatoires régionales des championnats de France interclubs toutes catégories (12 nageurs), les DSBR se sont classés 6^e des Hauts-de-Seine, et 35^e

Fondation Claude Pompidou

Vous avez un peu de temps libre ? Pourquoi ne pas consacrer quelques heures par semaine à un enfant handicapé.

Prenez contact avec la Fondation Claude Pompidou. Tél. 45 08 45 15.

Responsable locale : Mme Boyer-Vidal. Tél. 46 60 47 07.

Alliance Brisée

L'Alliance Brisée, association qui regroupe les personnes avant, pendant et après la séparation ou le divorce, vous défend auprès des pouvoirs publics, vous informe par son bulletin trimestriel et vous distrait par ses nombreuses activités : randonnées pédestres, dîners ou déjeuners et visites-conférences.

Pour tous renseignements : s'adresser à Mme Roblin, 59, avenue G.-Clemenceau à Sceaux ou téléphoner au 43 50 07 03.

Les Médailleurs Militaires

363^e section - Sceaux

A la suite de l'assemblée générale annuelle, la composition du bureau de la 363^e section des Médailleurs Militaires pour 1986 est la suivante :

Président d'honneur Ervin Guldner
Président Stanislas Piotrowski
Vice-présidents Auguste Besson

Robert Quintero
Secrétaire Jacques Lucot
Secrétaire adjoint Jean Stegmeier
Trésorier René Grau
Porte-drapeau René Grau
Administrateurs Louis Since
Commissaire aux comptes... Pierre Cochin

de la Région Ile-de-France, avec un total de 4 538 points sur toutes les courses du programme olympique. 98 clubs seulement ont fait plus de 4 000 points dans toute la France...

Quant aux championnats départementaux par équipe, sur six journées, notre club occupe la 3^e place du groupe B, soit la 7^e place pour les garçons seuls, tous groupes confondus, et la 10^e place garçons et filles, à 100 points seulement du 9^e (sur plus de 7 000 points).

Nous sommes heureux de constater que grâce aux efforts méritoires de nos entraîneurs, notre club gagne régulièrement une place, chaque année depuis trois ans, et ce malgré les très faibles moyens dont nous disposons...

Dans ces championnats, en individuel, parmi les quinze premiers nageurs classés, sept ont atteint le niveau régional en réalisant les temps de qualification imposés dans les différentes compétitions ; citons particulièrement :

- en 100 et 200 m brasse : Yan Le Thiec, né en 1972,
- 100 m dos : Éric Salsou, né en 1971,
- 50 m brasse : Benoît Doumenc, toutes catégories,
- 50 m crawl : André Jovet, toutes catégories.

Par ailleurs, pour promouvoir la compétition, le comité de natation des Hauts-de-Seine a organisé, comme chaque année, une épreuve baptisée « Médaille » ouverte à tous les nageurs et nageuses nés entre 1974 et 1978. La

Boxing Club de Sceaux

Le premier combat d'Antoine

Le plus jeune élève du BCS, Antoine Baptista, 12 ans, 40 kg, a effectué son premier assaut, lors du gala qui s'est déroulé le vendredi 4 avril à Issy-les-Moulineaux.

Public de choix en présence de M. André Santini, maire d'Issy et nouveau ministre.

Notre représentant a obtenu un plus que méritoire « match nul ». Son adversaire, Fabien Mondot, supérieur en allonge et plus lourd de 3 kg, a dû reculer durant deux reprises devant les attaques fougueuses d'Antoine.

La décision des arbitres a été plus pédagogique que sportive, afin d'encourager les deux jeunes garçons à poursuivre leur apprentissage.

S. GLADO,
Président.



finale aura lieu le 15 juin ; les résultats provisoires sont très satisfaisants.

De même, le comité organise une compétition « tests badges » aux finales interclubs fin juin, pour les jeunes nés en 1973 et 1974 et après, orientée sur la pratique des quatre nages et sur celle des distances moyennes.

Pour chaque type de compétition, le club DSBR s'efforce de présenter le maximum de candidats bien préparés. Mais hélas, si les bonnes volontés ne manquent pas chez les enfants, nous devons constater que de trop nombreux motifs d'absence (devoirs scolaires, autres activités sportives ou culturelles, problèmes familiaux, ou hélas de santé) réduisent la représentation du club dans nos rencontres sportives et amicales, et c'est très dommage pour tous...

Enfin, n'oublions pas de rendre hommage aux trop rares « moins jeunes » qui ont le courage — et le plaisir... — de venir nager une ou deux heures par semaine, pour conserver ou retrouver une bonne forme physique.

Tout ceci pourra faire l'objet d'un vaste débat lors de notre prochaine assemblée générale ordinaire prévue le mardi 17 juin à 20 h 45 dans les locaux de l'ancienne mairie de Sceaux.

Nous vous y espérons nombreux...

R. BONNELLE

Renseignements et permanence DSBR :
piscine des Blagis, 5, rue de l'Yser
1^{er} étage. Lundi, jeudi, vendredi de 17 h à 20 h
Tél. 46 60 97 60.

ASSOCIATIONS

ASAS Tennis

Stage de tennis, Pâques

20 stagiaires et 3 professeurs ont, durant 8 jours, pratiqué 6 heures de tennis intensif par jour au Cap Ferret.

Grande première : cette année, 5 poussins sont venus expérimenter ce stage. Initiative heureuse qui pourra se renouveler l'an prochain.

Pour les autres catégories, le travail a été payant : il a été repris en main par Dominique Laville ainsi que par deux autres professeurs. La technique, la pratique et la préparation physique furent les éléments nécessaires aux participants pour les aguerrir à la compétition par équipe.

- travail technique par atelier : service, volée, smash et fond de court,
- travail tactique par match avec observations instantanées,
- travail physique : footing, gymnastique, assouplissement, musculation,
- travail psychologique : préparation des équipes aux conditions des matches qu'ils auront à la rentrée.

Pour la clôture du stage, une grande fête a été organisée et de nombreux lots sont venus récompenser les stagiaires.

Merci aux généreux donateurs : société Volvic, société NCR, Télé Poche, Inter Sports, ASAS Tennis.

Merci aussi aux stagiaires pour leur bon comportement.

A l'année prochaine !

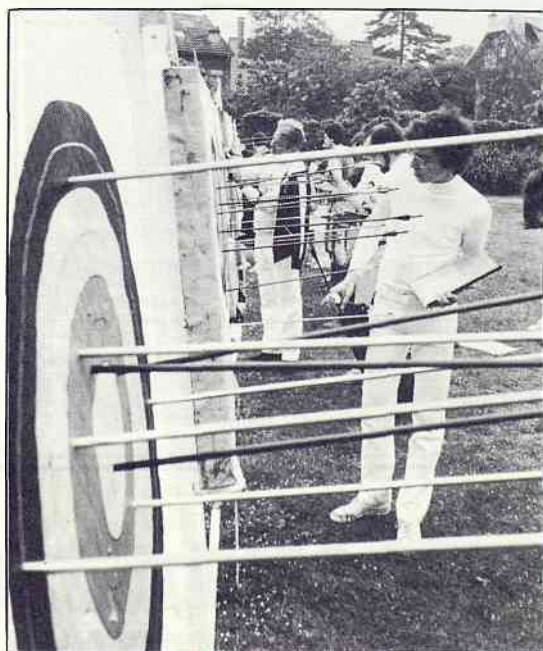


Compagnie d'arc de Sceaux

Les Scéens ont pu assister les 24 et 25 mai dans les jardins de la Ménagerie, à une nouvelle démonstration de tir à l'arc à l'occasion du concours qu'organise chaque année à cette époque la Compagnie d'arc de Sceaux. A cette compétition départementale dont le classement est qualificatif aux championnats de France, participaient la plupart des compagnies de notre région qui s'y sont fait naturellement représenter par leurs meilleurs tireurs. Après la remise des récompenses par une personnalité du département, un vin d'honneur a été offert.

Notre saison approchant de son terme, la prochaine manifestation prévue est une journée d'information le 31 mai, au cours de laquelle seront prises les inscriptions pour la rentrée. Les candidats au tir à l'arc peuvent obtenir des renseignements tous les mardis de 20 h à 22 h au gymnase des Imbergères.

Alain GERBAUD.



En concours, après chaque volée, les archers relèvent leurs points sous la surveillance de l'arbitre. Les comptes seront vite faits sur cette première cible...

ASAS Basket

Le championnat 1985-1986 s'achève, il fut très fructueux pour l'ASAS dont l'équipe première masculine termine au milieu du tableau à l'issue de sa première saison en Nationale 2.

L'autre grande satisfaction du club est due à la remarquable constance de l'équipe première féminine qui, au terme d'un championnat difficile — tous se souviendront de la dernière rencontre contre Aulnay — accède en Nationale 3.



Association Scéenne de Canne et Bâton

Plus on est de fous, plus on rit, voilà ce que l'on peut entendre à l'ASCB, car nous sommes partis avec 15 adhérents et maintenant nous sommes une quarantaine ! Belle performance !

Mais ce n'est pas tout, dans le cadre des compétitions, nous avons eu 7 participants :

- 3 en série « espoir »,
- 1 en série « confirmé »,
- 3 en série « national ».

Pour ceux qui aurait un peu oublié ce qu'est la canne, rappelons que c'est un sport de combat. Ce dernier comporte 6 attaques de base puis vient la dynamique, ensuite les enchaînements, feintes, esquives...

Et tout cela est beau à regarder, mais à pratiquer c'est encore mieux !

Pour tous renseignements : tél. 46 66 62 81.

ASSOCIATIONS

Croix-Rouge Française

Comité de Sceaux : secourisme (1)

Chaque année revient l'occasion d'établir des bilans. A cette époque, les comités de la Croix-Rouge Française du département font le compte de leurs heures de bénévolat consacrées au secourisme. Notre propos est de présenter ici quelques chiffres qui mesurent l'effort des services assurés par l'équipe de Sceaux en 1985.

Les activités concernées pour le calcul des heures ci-après se partagent de la manière suivante :

1. Premiers secours sur la voie publique et à domicile.

Les Hauts-de-Seine sont découpés en 6 secteurs sur chacun desquels intervient à tour de rôle une équipe de 5 secouristes équipés de l'ambulance et du matériel de leur section.

Ce réseau de secours fonctionne du lundi au jeudi, de 16 h 30 à 22 h, et du vendredi (ou veille de jour férié) 16 h 30 au dimanche (ou jour férié) 24 h.

2. Couverture sanitaire d'activités sociales (repas et goûter des personnes du troisième âge...) ou de manifestations sportives (cross de Sceaux, courses cyclistes).

3. Régulation routière et sanitaire des antennes mobiles de premier secours.

4. Missions d'enseignement (démonstrations de gestes d'urgence, brevet national de secourisme).

Laissons maintenant parler les chiffres.

Avec un effectif de 25 secouristes (moyenne d'âge : 24 ans), la section scéenne totalise 7 345 heures de bénévolat en 1985, soit, en moyenne, **l'équivalent d'environ 2 mois d'activité professionnelle à temps complet par personne**. Ces heures se répartissent globalement en 40 % de premier secours et de régulation, 20 % de couverture sanitaire, 15 % d'enseignement et 25 % de temps consacré à l'organisation de ces activités.

Il existe 34 sections de secourisme dans le département ; l'exemple de Sceaux permet d'illustrer d'un point de vue quantitatif la présence de la Croix-Rouge Française dans le réseau de secours des Hauts-de-Seine, aux côtés du SAMU 92, des sapeurs-pompiers, de la Protection Civile...

Souhaitons néanmoins ne pas avoir à faire connaissance dans le cadre d'une mission de secours, mais nous espérons pouvoir compter sur votre participation nombreuse à la prochaine session préparatoire au brevet national de secourisme qui aura lieu en octobre.



Comité départemental : recrutement de garde-malades

Le Comité départemental de la CRF organise chaque année la formation de garde-malades, après un entretien individuel avec les candidates ou les candidats.

Formation théorique

50 heures de cours : responsabilité du garde-malade ; ses fonctions, sa place, ses limites ; notions sur la santé, le handicap, le malade ; notions sur les besoins de la personne malade ou handicapée (l'écoute, la stimulation, l'autonomie), l'observation des premiers signes d'une maladie ou son aggravation ; notions sur l'alimentation, le nursing ; notions sur le secret professionnel.

Formation pratique

40 heures de stage particulier (hôpital public ou privé) : les rapports soignants-soignés ; le garde-malade face à la maladie, au vieillissement (physiologique, psychique, intellectuel), au handicap, à la mort ; notions sur la nutrition de la personne âgée (régime) ; notions sur l'urgence : les premiers gestes, qui appeler ? visite d'un centre de réadaptation des handicapés ; notions sur la législation actuelle concernant les personnes âgées ou handicapées.

A l'issue de cette formation, les garde-malades reçoivent une attestation et sont inscrits au fichier du Comité départemental de

Boulogne : c'est lui qui fait le lien entre les familles et les garde-malades.

Les garde-malades sont rémunérés directement par les familles au tarif de la convention collective des gens de maison (30 F de l'heure).

La prochaine session débuterait le 26 mai prochain et, pour notre commune, la Croix-Rouge d'Antony prêterait ses locaux.

Les candidats peuvent, soit contacter directement le Comité départemental CRF (14, rue de l'Est — 92100 Boulogne — Tél. 46 03 52 33), soit écrire au Docteur Lesur, 45, avenue du Président-Roosevelt à Sceaux, qui transmettra au département.

A l'avance, à toutes et tous, merci.

Dans le cadre de l'enseignement, l'équipe secouriste de la Croix-rouge française de Sceaux organise des cours de secourisme qui préparent au brevet national de secourisme.

Ces cours débuteront le mardi 23 septembre 1986, à 20 h 30, au local de la CRF, 95, rue Houdan (baraquements), 92330 Sceaux.

15 cours, répartis en un mois, sont prévus les mardis et jeudis, de 20 h 30 à 22 h, et les samedis, de 14 h à 17 h 30.

Pour tous renseignements : tél. 47 35 02 53, de 18 h 30 à 20 h.

(1) Équipe secouriste de Sceaux
Directrice : Christine Astorg
Directeur adjoint : Pascal Baldo

entreprise ***

BERGALET

Bureau - Correspondance

1, rue Marguerite - BP 3 - 92290 Châtenay-Malabry Tél. 43.50.06.58

devis gratuits

PEINTURE • PAPIER PEINT
REVÊTEMENT SOLS ET MURS

RAVALEMENT

COMMUNIQUÉS

Pour les retraités de plus de 60 ans

Les bords du Rhin et de la Moselle

Vacances d'automne
Encore quelques places

Semaine-séjour tout confort en Allemagne

Du mercredi 10 septembre
au vendredi 19 septembre

La fin de l'été en Allemagne romantique !

D'Emmelshausen et Rüdensheim où vous séjournerez en hôtel tout confort, partiront des excursions vers Koblenz, Cochem, Boppard. Un bateau sur le Rhin et la Moselle vous mènera vers des hauts-lieux, tels que le Rocher de la Lorelei, la Pfalz, les nombreux châteaux-forts des cimes de la Vallée Romantique...

A Rüdensheim vous serez charmés par les ruelles médiévales, les tavernes à colombages. C'est dans l'une de ces tavernes typiques que vous dînez un soir et toujours au chapitre nourritures terrestres, visite d'une cave et dégustation.

Prix : 3 800 F (le Centre communal d'action sociale peut prendre en charge une partie de la dépense en fonction du niveau des ressources des participants).

Comprenant :

- le transport en autocar de luxe,
- l'hébergement en pension complète à Emmelshausen et Rüdensheim dans un hôtel 2 étoiles, en chambre double avec douche et WC.
- les excursions annoncées au programme,
- les services de 2 accompagnateurs.

Attention, il reste très peu de places, alors contactez très vite le Centre communal d'action Sociale, 122, rue Houdan. Tél. 46 61 29 50, p. 381, le matin.



Service national : recensement

En application de l'article L. 15 du Code du service national modifié par la loi du 8 juillet 1983, les jeunes gens âgés de 17 ans sont soumis aux obligations de recensement.

Afin de faciliter l'application de ces nouvelles modalités, une période transitoire est prévue entre juillet 1984 et juillet 1986.

Les jeunes gens nés en **mars, avril, mai et juin 1969** devront se faire recenser au mois de **juillet 1986** (ou juin).

Les intéressés se présenteront à la mairie, munis du livret de famille des parents.

Caisse Primaire d'Assurance Maladie des Hauts-de-Seine

Une antenne d'accueil et d'information vient d'être créée par la CPAM des Hauts-de-Seine en faveur de ses ressortissants handicapés physiques.

Les assurés sociaux concernés pourront être reçus sur rendez-vous en appelant le 47 76 41 30, poste 31 66.

Le responsable de cette antenne d'accueil pourra les renseigner sur :

- l'application de la législation de Sécurité sociale ;
- les différents matériels en service et les fournisseurs d'appareillage ;
- les divers avantages auxquels ils peuvent prétendre (associations, transports, vacances, loisirs, etc.).

Pour des raisons de sécurité, le conseil d'administration de la CPAM des Hauts-de-Seine a décidé de supprimer définitivement les règlements en espèces aux guichets des centres de paiement, tout en maintenant la possibilité de paiements immédiats par monnaie scripturale.

- Les assurés sociaux ont le choix entre :
- un virement sur leur compte postal ou bancaire ou leur livret de Caisse d'Épargne ;
 - un chèque barré transférable sur leur compte en banque ;
 - un titre de paiement négociable auprès des banques ou des bureaux de poste.

Allocation spéciale pour personnes âgées

Le conseil général des Hauts-de-Seine accorde une allocation annuelle de 600 F aux personnes remplissant, au 1^{er} janvier 1986, les conditions suivantes :

- être domiciliée à Sceaux ;
- être âgée d'au moins 65 ans (60 ans en cas d'invalidité) ;
- être titulaire d'un avantage vieillesse, par exemple :
 - pension CNAVTS,
 - allocation aux vieux travailleurs (AVTS) ;
 - allocation aux vieux travailleurs non salariés (AVTNS) ;
- vivre seul ou avec son conjoint ;
- ne pas avoir de ressources supérieures à :
 - 31 770 F pour une personne seule,
 - 55 940 F pour un couple,
 - 68 683 F pour une veuve de guerre (fournir le brevet de pension de veuve de guerre).

Les personnes susceptibles de bénéficier de cette allocation sont invitées à se présenter au Centre communal d'action sociale (BAS), annexe de la mairie (bâtiment au fond du jardin), le lundi, de 13 h 30 à 16 h, du mardi au vendredi, de 8 h 30 à 12 h et de 13 h 30 à 16 h, et le samedi matin, de 8 h 30 à 12 h, munies de leur avis d'imposition ou de non imposition sur les revenus de 1984 et des talons de pensions du 1^{er} trimestre 1986 (CNAVTS + retraites complémentaires).

Minibus

En raison de la faible affluence à cette époque de l'année et à titre expérimental, le service de minibus sera **interrompu du 19 juillet au 17 août 1986 inclus**. Un service de substitution sera mis en place pour les personnes âgées, notamment pour la desserte du foyer-restaurant.

Permanences de M. Georges Le Baill, député des Hauts-de-Seine

M. Georges Le Baill, député des Hauts-de-Seine, tiendra une permanence le jeudi 19 juin, de 17 h à 19 h au Centre Social et Culturel des Blagis, 2, rue du Docteur Roux.

ALALINARDE S.A.

4, avenue Jules-Guesde — 92330 SCEAUX — Tél. (1) 46 61 11 76

**MAÇONNERIE
MENUISERIE
CHARPENTE
CARRELAGE**

DEPUIS 1935

**ENTRETIEN
RÉNOVATION
AGRANDISSEMENT
ISOLATION**



CHAUFFAGE - PLOMBERIE - COUVERTURE

entreprise PRIEZ

22, 24, RUE D'ESTIENNE D'ORVES
92-FONTENAY-AUX-ROSES

service dépannage rapide

AGRÉÉ G.D.F. **tél. 43.50.24.40**

petites annonces

OFFRES D'EMPLOI

Veuve 75 ans cherche dame de compagnie possédant permis de conduire, propose dans belle villa, Côte d'azur, logis et nourriture, avantages. Tél. 46 64 87 80.

Recherche dame pour garder un enfant de 3 ans toute la journée et accompagner un enfant à l'école et le garder le soir. Tél. 46 60 75 90.

Cherche personne, sérieuses références, quartier Robinson, pour quelques heures de ménage et repassage par semaine. Tél. 43 50 15 57 (à partir de 20 h).

Recherche employée de maison, 3 h par jour et 5 jours par semaine, références exigées. Tél. 47 02 26 60 (après 19 h).

Cherche femme de ménage, références exigées, 2 fois par semaine, quartier Blagis. Tél. 46 60 52 79 (le matin).

Si vous habitez Sceaux et si vous souhaitez rester à votre domicile pour vous occuper de votre enfant, si un salaire de complément intéresse votre couple, vous pouvez devenir assistante maternelle dans le cadre de la crèche familiale municipale. A la suite d'un agrément officiel, un enfant de 3 mois à 3 ans pourrait vous être confié. Pour tout renseignement, s'adresser à Mme Claudine Barbotte, responsable de la crèche familiale. Tél. 46 61 29 50, poste 414.

DEMANDES D'EMPLOI

Jeune homme ferait travaux de jardinage à Sceaux ou proches environs. Tél. 46 61 02 91.

Secrétaire médicale, 15 ans d'expérience, cherche emploi à mi-temps et accepte quart de temps ou moins. Tél. 46 61 56 39 (le soir).

Jeune femme scéenne, 35 ans, expérience et références, recherche emploi de secrétaire à mi-temps stable, ferait éventuellement des remplacements, libre de suite. Tél. 47 02 69 90.

Jeune fille 16 ans cherche emploi dans bureau (téléphone, dactylo) ou garderait enfants et partirait mer, montagne, étranger pendant vacances scolaires du 30.06 au 1.09. Tél. 43 50 55 17.

Jeune femme scéenne effectuerait tous travaux dactylographiques (techniques, littéraires, médicaux, commerciaux et juridiques) à son domicile ; travail soigné. Tél. 47 02 69 90.

Couple de retraités propose ses services pour août et septembre, elle, dame de compagnie, lui, chauffeur, plus bricolage, jardinage. Tél. 60 28 27 79.

Dame habitant quartier Lakanal garderait enfant du lundi au vendredi à partir du 9 juin. Tél. 46 60 07 85.

Jeune femme française cherche enfants à garder de 2 mois à 3 ans, à son domicile, à temps partiel ou complet, le soir, la nuit, pendant vos sorties, ferait également heures de repassage. Tél. 46 61 31 57 (de 12 h à 14 h et après 19 h).

Dame avec références garderait personnes âgées même handicapées. Tél. 43 50 21 75 (après 18 h).

IMMOBILIER

A louer à particulier seulement du 14 juin au 29 juillet, 3 semaines minimum, villa tout confort pour 6/7 personnes maxi, séjour, patio, 4 chambres, 2 salles de bains, wc, cuisine entièrement équipée, grande terrasse sur grand terrain à 10 mn des plages de Cavalière (Var, 5 km du Lavandou). Tél. 47 02 57 82.

A louer dans une belle résidence à Sceaux, un coquet studio meublé, salle de bains, cuisine. Tél. 46 60 52 79 (le matin).

Vends à Sceaux 3 pièces, balcon, cave, tennis ; prix : 550 000 F. Tél. 43 50 30 06 (heures repas).

Fonctionnaire recherche grand studio ou 2 pièces, 40 m², à louer sur Sceaux, Bourg-la-Reine, Châtenay, prix raisonnable, agence s'abstenir. Tél. 46 61 13 16.

Achèterais ou louerais chambre ou studio sur Sceaux. Tél. 69 30 29 61.

Jeune fille, bonne éducation, travail stable, cherche hébergement agréable chez dame seule à qui elle pourrait rendre quelques services et assurer une présence. Tél. 45 46 59 97 (heures de travail).

Enseignante cherche à Sceaux, pour l'année scolaire 86/87, dans un cadre très calme, une grande pièce claire, si possible vide ou peu aménagée, même sans confort, besoin pour jours semaine seulement, non pour domicile. Tél. 46 60 59 81 (le soir ou fin de semaine).

Étudiantes cherchent F4 à louer pour l'année scolaire 86/87, contacter Charles Didiot Gautheret. Tél. 46 61 14 61 (après 18 h 30).

Jeune cambodgienne très sérieuse de 20 ans, lycéenne, cherche chambre au pair contre garde de personnes âgées ou enfants et travail ménager. S'adresser service social, lycée de Cachan. Tél. 46 64 15 51, p. 350.

Jeune fille travaillant à Sceaux cherche à louer studio ou chambre à Sceaux ou environs. Écrire à Catherine Warnet Perthes, 08300 Rethel.

A vendre maison de campagne (Sarthe) à 1 h 30 de Sceaux par autoroute, 5 grandes pièces, 140 m², confort, verger, terrain 1 ha ; prix : 350 000 F. Tél. 46 60 57 29 (domicile) ou 45 59 47 48 (bureau).

Roquebrune - Cap Martin, limite de Menton, appartement 4 personnes, 2 pièces + loggia, vue mer, parking en sous-sol, près plage et tous commerces, libres du 1^{er} au 15 juillet et du 1^{er} octobre au 15 novembre. Tél. 46 60 11 65.

A vendre, près de Saint-Flour, maison de campagne bien située, 4 chambres, salle à manger, cuisine, W-C, chauffage central au fuel, terrain 150 m. Tél. 46 60 69 24.

Particulier cherche à Sceaux terrain 300 à 500 m² pour construire maison individuelle. Tél. 46 61 40 08.

Étudiant IUT Sceaux, 19 ans, sérieux, cherche à louer chambre indépendante ou studio Sceaux ou environs immédiats, dès prochaine rentrée scolaire. Tél. 34 62 87 84 (après 18 h).

VENTES

Vends pare-choc arrière, blanc, neuf, 19 TRD BX ; prix : 400 F. Tél. 43 50 10 89.

Vends CX GTI, voiture de direction, état exceptionnel, toutes options. Tél. 46 61 13 16.

A vendre VW Coccinelle bleue, 1973, bon état général ; prix : 5 700 F. Tél. 43 50 25 10.

Vends canapé, 3 places, convertible, velours marron foncé, état neuf ; prix : 2 000 F. Tél. 46 60 25 72 ou 46 61 02 27 (le soir).

A vendre canapé-lit, pin massif, rayé bleu/blanc, jeu de 2 matelas + grand tiroir literie, état neuf. Tél. 47 02 86 07.

A vendre 2 penderies neuves de 2,25 m x 1,00 m x 0,55 m, décor gris clair laqué, moulures filets or ; 1 fauteuil-lit transformable, état neuf, skaï marron, largeur 0,90 m ; 1 grande armoire penderie 4 + 4 portes, 2,00 m x 0,60 m x 2,10 m, décor merisier. Tél. 45 87 23 40 (soir de préférence).

A vendre pour jardin 2 fauteuils arrondis de 3 places, 5 fauteuils de 1 place. Le tout en fer forgé et vendu avec les coussins. Prix à débattre. Tél. 47 02 22 18.

A vendre véritable landau anglais blanc et bleu marine, poussette canne avec habillage velours. Tél. 47 02 69 90.

A vendre robe de mariée, courte, taille 38-40 Pronuptia, 1 500 F ; machine à écrire électrique, état neuf, Underwood 650, 1 300 F ; machine à calculer électrique avec rouleau, Casio JR 110, état neuf, 600 F ; lampe à bronzer, 2 200 F ; vélo blanc d'appartement 200 F ; cage à oiseaux, 250 F. Tél. 46 61 31 57 (de 12 h à 14 h et après 19 h).

A vendre bible du chanoine Osty et de l'abbé Trinquet, éditions Rencontre, 23 volumes reliés, texte intégral, dont un vocabulaire biblique ; prix : 1 200 F à débattre. Tél. 46 60 35 32 (avant 9 h).

COURS PARTICULIERS

Étudiante, DEA de physique, donne cours de maths et physique de la 6^e à la terminale. Tél. 47 02 18 95.

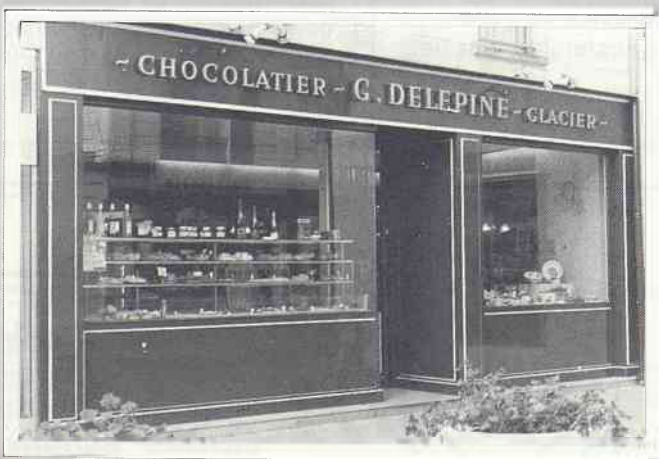
Jeune fille habitant Sceaux, étudiante à l'institut britannique (niveau chambre de commerce), donne cours d'anglais de la 6^e à la seconde. Tél. 47 02 24 86 (entre 18 et 20 h).

DIVERS

Bonne récompense à qui rapportera petit sachet contenant deux perles, souvenir de voyage perdu jeudi 10 avril, quartier Blagis. Tél. 43 50 04 04.

A louer au 1^{er} juillet grand box dans garage fermé, centre de Sceaux. Tél. 46 61 26 95 (à partir du 10 juin).

A louer box souterrain près RER Robinson ; prix : 250 F. Tél. 47 02 92 04.



Sélectionné par
GAULT-MILLAU
parmi les 170 meilleurs pâtisseries
de France

Traiteur • Cocktails • Réceptions
Cadeaux d'entreprises
Chocolat • Confiserie

16, rue de Paron — 91370 Verrières-le-Buisson (parking, place de la Mairie) Tél. 60.11.81.11

santé : services de garde

DATES	MÉDECINS	PHARMACIENS	INFIRMIERS
JUIN			
Dimanche 1 ^{er}	Dr ROMEO 18 bis, rue de Fontenay 43 50 80 19	M. LEBLANC 51, rue de Bagneux 46 61 10 59	Mme GUILLOTTE 31, rue de Bagneux 46 61 26 63
Dimanche 8	Dr SEBAOUN 7, av. des 4-Chemins 43 50 17 36	Mme SIMON (à Bourg-la-Reine) 15, av. du Gal-Leclerc 46 65 08 59	Mme GALAND 21, rue Houdan 47 02 24 23
Dimanche 15	Dr SILBERT 92, rue Houdan 46 61 07 82	M. PIQUET-KUNTZ 144, av. du Général-Leclerc . 43 50 03 00	Mme BRAGEOT 35, rue des Coudrais 46 60 05 93
Dimanche 22	Dr TOURNERIE 112 bis, rue Houdan 46 61 19 93	M. BOTTONE (à Bourg-la-Reine) 1, place Condorcet 46 63 49 38	Mme MERCIER 10, av. Jean-Perrin 43 50 13 93
Dimanche 29	Dr VERDON 31, rue des Pépinières 40 11 63 26	M. GALLOT 127, rue Houdan 47 02 77 97	Mme VIEL 13, av. Franklin-Roosevelt . 46 61 13 00

A NOTER : le service de garde commence le samedi à 12 h et se termine le lundi à 7 h.

Le docteur Elisabeth ROTH, stomatologiste, vous informe de l'ouverture de son cabinet dentaire, 3, place du Général-de-Gaulle. Tél. 46 83 02 07 (le cabinet restera ouvert pendant les vacances d'été).

EN CAS D'URGENCE

POLICE-SECOURS	17 43 50 27 02
POMPIERS	18 47 02 09 38
CENTRE ANTIPOISONS	42 05 63 29
SERVICE D'URGENCE MÉDICALE	15 (Centre 15)
SERVICE D'URGENCE DENTAIRE	47 76 25 42 (les dimanches et jours fériés de 9 à 12 heures)
AMBULANCES JOUR ET NUIT	46 31 69 22 (Service municipal)
GAZ (Service d'urgence)	46 60 95 13
ÉLECTRICITÉ (Service d'urgence)	47 35 54 90
TAXIS :	
— Sceaux	43 50 00 00
— Bourg-la-Reine	46 61 00 00
— Fontenay-aux-Roses	46 60 24 10
SNCF (Renseignements)	42 61 50 50

DESCHAYS

place de l'église
SCEAUX

CHAUSSURES

ouvert tous les dimanches matins

BALLY SUISSE

MOD'8

MARCO

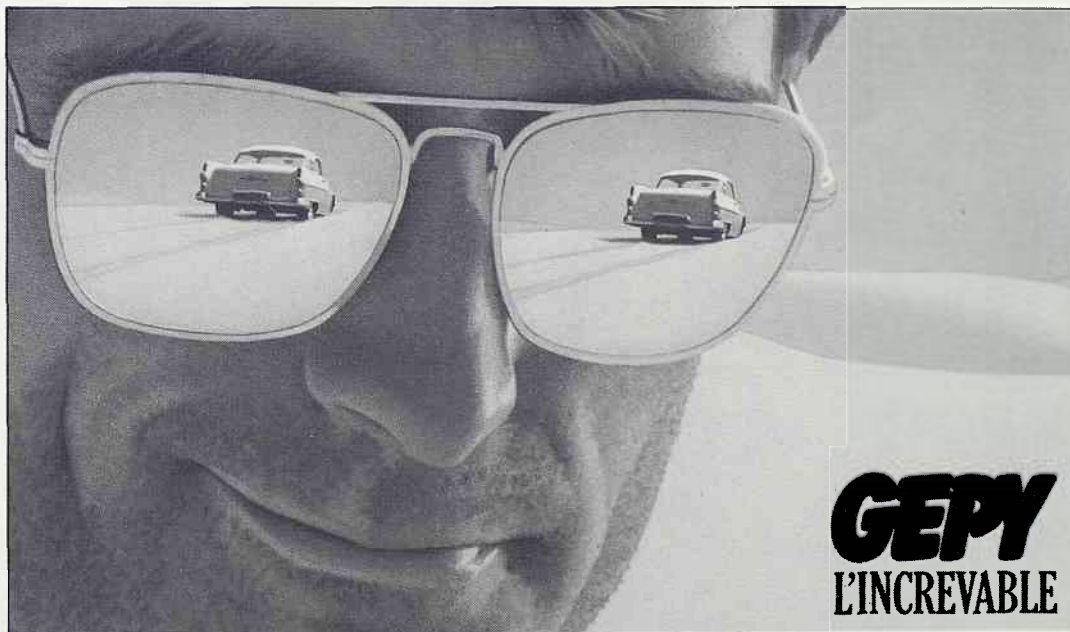
MOUCHON

J.B. Martin

BERTIN

SIoux

René Pardin



GEPY
L'INCROYABLE

mêmes magasins à :

ANTONY • CHÂTENAY • CHÂTILLON
GARE ST-LAZARE • GARE DU NORD

Loisirs à Sceaux jusqu'au 30 juin

MAI

31 — 4/6, rue Léo-Delibes, journée d'information et d'inscription de la Compagnie d'arc de Sceaux.

31 — De 17 h 30 à 22 h 45, au CAC « Les Gémeaux », concerts de l'ensemble instrumental Alexandre Stajic. Au programme : Rameau, Mozart, Schubert...

JUIN

1 — A partir de 9 h, nouveau gymnase de la rue des Clos-Saint-Marcel, tournoi de l'ASAS Basket.

1 — Concours hippique international et spectacles Belle Époque, organisés par le Jump HEC à Jouy-en-Josas.

3 — 20 h 30, au CAC « Les Gémeaux » (49, avenue Georges-Clemenceau), « Cléo de 5 à 7 », film d'Agnès Varda.

4 — 14 h 30, baraquements (95, rue Houdan), café-rencontre ouvert à tous, organisé par Sceaux-Accueil.

4 — 20 h 30, au CAC « Les Gémeaux », « Vaudeville », film de Jean Marbeuf.

5 — Journée à Fontainebleau, organisée par Sceaux-Accueil. Inscriptions et renseignements au 47 02 94 18.

6 — 22 h 30, au CAC « Les Gémeaux » : jazz, « Sceaux what » invite Antoine Illouz Quintet.

7 — ASAS Tennis, tournoi open FFT jusqu'au 21 juin.

7 — 14 h, au Centre Social et Culturel des Blagis (2, rue du Docteur-Roux), animation roller skate.

7 — 14 h 30 et 17 h, au CAC « Les Gémeaux », concert organisé par les « Samedis Musicaux de Sceaux » et les « Amis du Conservatoire » : « Les jeunes jouent pour les jeunes ».

7 — 20 h 45, au CAC « Les Gémeaux », concert organisé par les « Samedis Musicaux de Sceaux » et les « Amis du Conservatoire » : Christian Fagès et Pierre Dupin interpréteront Messiaen, Debussy, Beethoven.

9 — 14 h, Centre Social et Culturel des Blagis, démonstration culinaire organisée par Sceaux-Accueil.

10 — 14 h 30, salle d'animation de la Bibliothèque municipale, Ilot Charaire, conférence-débat organisée par Sceaux-Accueil : « Au cœur de l'âme indienne à travers les poètes et les écrivains », par Mme Claude Vachier.

10 — 20 h 30, au CAC « Les Gémeaux », « Vaudeville », film de Jean Marbeuf.

11 — 14 h 30, baraquements, café-rencontre ouvert à tous, organisé par Sceaux-Accueil.

11 — 20 h 30, au CAC « Les Gémeaux », « I love you », film de Marco Ferreri.

12 — Goûter-promenade au Parc de Sceaux, organisé par Mamans-Accueil. Renseignements au 46 66 68 28.

13 — 20 h, à l'ancienne mairie, soirée théâtre : « Le Mariage de Georges Dandin », par le Théâtre sur la Place ; soirée organisée par « Les Gémeaux ».

13 — 22 h 30, au CAC « Les Gémeaux », jazz : « Sceaux what » invite les lauréats 86 de « Jazz à la Défense ».

14 — 14 h, au Centre Social et Culturel des Blagis, audition des ateliers musique.

14 — de 16 à 18 h, à la MJC (24 ter, rue des Écoles), réunion du Cercle philatélique de Sceaux.

14 — 17 h, Jardin de la Ménagerie, le Cirque Annie Fratellini, École nationale du Cirque, présente son spectacle.

14 — 20 h, à l'ancienne mairie, soirée théâtre « Le Mariage de Georges Dandin », par le Théâtre sur la Place, soirée organisée par « Les Gémeaux ».

15 — 16 h, Jardin de la Ménagerie, le Cirque Annie Fratellini, École nationale du Cirque, présente son spectacle.

16 — 20 h 45, salle des réunions (ancienne chapelle), 7, place Condorcet à Bourg-la-Reine, les « Amis du Conservatoire » présenteront leurs activités culturelles.

16 — 21 h, Jardin de la Ménagerie, le Cirque Annie Fratellini, École nationale du Cirque, présente son spectacle.

17 — 20 h 30, au CAC « Les Gémeaux », « I love you », film de Marco Ferreri.

18 — 20 h 30, au CAC « Les Gémeaux », « Gardien de la nuit », film de Jean-Pierre Limosin.

20 — 19 h, stade des Clos Saint-Marcel, grande fête de

printemps et barbecue de l'Amicale du Quartier de la Gare/Clos Saint-Marcel. Réservations au 47 02 98 96 ou 46 60 15 15.

21 — A partir de 16 h, dans toute la ville, fête de la musique ; bal de nuit, feu d'artifice dans le Jardin de la Ménagerie.

22 — Fête félibréenne traditionnelle.

24 — Rendez-vous au Centre Social et Culturel des Blagis : feux de la Saint-Jean, animation théâtre et musique.

24 — 20 h 30, à la salle des Fêtes de Bourg-la-Reine, soirée théâtre : « Le Mariage de Georges Dandin », par le Théâtre sur la Place, soirée organisée par « Les Gémeaux ».

25 — 20 h 30, au CAC « Les Gémeaux », « Maine Océan », film de Jacques Rozier.

27 — 20 h 30, au CAC « Les Gémeaux », « Maine Océan », film de Jacques Rozier.

Expositions

• Au CAC « Les Gémeaux », jusqu'au 7 juin, arts plastiques : des nouvelles d'André Léocat.

• A la Maison des Jeunes et de la Culture :
— du 2 au 6 juin, exposition de l'atelier couture ;
— du 9 au 14 juin, exposition des ateliers peinture sur soie et peinture sur bois (vernissage le 7 juin à 18 h).

• A l'Orangerie du Château de Sceaux, jusqu'au 22 juin « 150 ans de céramique », exposition organisée par les villes de Sceaux et de Bourg-la-Reine, sous l'égide du conseil général des Hauts-de-Seine. Tous les jours de 10 h à 12 h et de 14 h à 18 h (sauf mardi).

Tables rondes de quartier

• Pour le quartier du Parc, le jeudi 12 juin à 21 h, au gymnase de l'École du Petit Chambord.

• Pour le quartier du Centre, le vendredi 20 juin à 21 h, à l'ancienne mairie.



canapés, bibliothèques
tapisserie,
tenture murale

L. POUZADOUX
J.-P. BEAUHAIRE
décorateurs A.E.E.B.

137, rue Houdan
92330 SCEAUX
Tél. 46 60 03 94