

SCEAUX

bulletin municipal d'information

OCTOBRE 1986

n° 160



Le parc de Sceaux
a-t-il inspiré Alain-Fournier ?
Lire page 15

*L'Orangerie avant sa restauration.
Photo Viollet, coll. Bruno Philippe.
En médaillon : Alain-Fournier en 1905.
Coll. Alain Rivière.*

CENTENAIRE DE LA NAISSANCE D'ALAIN-FOURNIER

Les années scéniques d'Alain-Fournier

Lire page 16

LES SCÉENS

Etat civil

Période du 1^{er} août au 15 septembre 1986

NAISSANCES

Antoine MORIN • Romain, Pierre AUCHE-CORNE • Bertrand BONNEFOI • Thomas, Olivier BERNARD • Bérange, Sabine, Eliane TASSET • David, Pierre, Henri CHAUSSE • Maxime, Jacques, Camille ALBERT • Marie, Aurélie MOUTURIER • Stéphanie, Ruth NGUEBOU • Mélanie, Pascale DESPLANQUES • Alexandre, Ghislain VAILLANT • Daniel MARIQUES DA SILVA • Alexis, Camille PERA • Sandrine, Chantal, Andrée HATREL • Cynthia, Françoise, Arlette GALVAN • Sarah, Hélène, Marcelle, Michèle GRELLIER • Valentine, Marie BOURGUIGNON • Antoine, Henri, Maxime MARIONNEAU • Florence, Geneviève, Lucienne DAVID • Nelson, Gilles LE BRETON • Maïa, Aida GAINZA • Rémy, Antoine, Vital LAURETTA • Pierre-François, Guy, Jean BECARUD • Pauline, Marie, Anne FUMEX • Antoine, Clément PREVOST • Bastien, Pierre, Louis CHEISSOUX • Dimitri, Sébastien DANILOFF.

MARIAGES

Brigitte, Daniel NIVORE et Louise, Marguerite MANO • Michel SAYAG et Brigitte, Eléonore KTOURZA • Bruno, Pascal, Alain SOULOY et Corinne, Michèle, Martine LE FAY • Thierry, Laurent, Pierre-Marie DRILHON et Anne, Brigitte, Dominique, Maryvonne DURBISE • Stéphane, Edouard, Jean, Marie ROMATET et Agnès, Françoise, Marie ESPAGNE • Khamheuang SOMVANG et Vanida SAYARATH • Jacques, Etienne MEIGNAN et Martine, Augus-

tine QUILLIET • Olivier, René, Jean VINCENT et Martine, Michelle, Annick TURBAN • Claude, Eric PARISOT et Gisèle, Gita TETTIRAVOU • Pascal, Jean CANDAU et Carine, Doris, Simone MORVAN.

DÉCÈS

Etiennette FRONTIÈRE veuve DIDELOT • Nathalie, Louise GEBERT épouse DESCHAMPS • Marie, Henriette POULAIN épouse TOCQUET • Maurice, Louis TALDIR • Marie, Thérèse, Hortense FACHE veuve SUC • Anne PEGUET veuve CAILLEBAULT • Suzanne, Marie, Louise DROUARD veuve LIVET • Joao DE CAMPOS PEREIRA • Jeanne, Joséphine, Fernand PUJOL veuve BOUDIGUES • Germaine, Alphonsine ARGENTIN veuve RENOUARD • René, Jean GRAFTIAUX • Fernand, André DEVE • Julie, Lucie BOISGARD veuve MARTIN • Georges, Henri SATGE • Mariana ICHKHANIAN ICHGANOGLOU veuve HAROUTIOUNIAN.

*
* *

Personnes décédées en dehors de Sceaux, n'y étant pas domiciliées et inhumées au cimetière communal, dans un caveau de famille

Hermance MERCUSOT épouse KELLER, décédée le 4 août 1986 à Vallon-Pont-d'Arc (Ardèche) • Charles HELHETTER, décédé le 11 août 1986 à Amiens (Somme) • Paul MESLIN, décédé le 14 août 1986 au Kremlin-Bicêtre (Val-de-Marne) • Gaston HELLION, décédé le 2 septembre 1986 à Paris, 14^e arrondissement • Geneviève BRASSAC épouse DENAY, décédée le 6 septembre 1986 à Châtenay-Malabry (Hauts-de-Seine).

Un nouveau sous-préfet à Antony

M. Jean-François Treyssac, sous-préfet, vient d'être nommé commissaire adjoint de la République de l'arrondissement d'Antony en remplacement de M. Jean-Michel Bérard.

Après quatre années passées à Antony, M. Bérard a été nommé directeur des Affaires économiques et de la Formation à la préfecture d'Île-de-France.

Quant à M. Treyssac, il occupait les fonctions de commissaire adjoint de la République à Nogent-sur-Seine (Aube).

Distinctions

Palmes académiques

Au grade de chevalier

Mme Simone Bray
8, rue Massenet.

M. Hervé Jaffray
2, rue Marguerite-Renaudin.

Bulletin municipal

Un nouveau mode de distribution

Depuis le mois de septembre dernier, le bulletin municipal est distribué par les services postaux. Pour une meilleure fluidité du travail, la distribution s'échelonne sur cinq jours, ce qui explique que tous les foyers ne soient pas servis en même temps.

Ne vous étonnez donc pas de recevoir le bulletin après (ou avant) telle ou telle personne ou famille domiciliée dans un autre quartier ou, simplement, une autre rue.

Enfin, si quelqu'un vous dit qu'il ne reçoit pas (ou plus) le bulletin, recommandez-lui d'en informer le service des Relations publiques et de la Communication de la mairie. Tél. 46 61 29 50, poste 360.

Aux nouveaux Scéens

Vous vous êtes installés à Sceaux hier, la semaine dernière, il y a un mois, six mois, depuis le 1^{er} janvier 1986... alors, faites-vous connaître à la mairie (*).

En effet, M. le maire et le conseil municipal, le secrétaire général de la mairie et ses principaux collaborateurs, les animateurs de l'association « Sceaux-Accueil » ainsi que les responsables des associations qui gèrent les principaux équipements culturels ou socio-culturels de la ville seraient heureux de faire votre connais-

sance au cours d'une rencontre d'accueil qui aura lieu au début de l'année prochaine.

Ce message s'adresse en particulier à ceux des « Nouveaux Scéens » qui ne se sont pas encore fait inscrire sur les listes électorales et dont l'arrivée à Sceaux est, de ce fait encore ignorée par les services municipaux.

(*) Service des Relations publiques et de la Communication
Tél. 46 61 29 50, poste 360.

MENUISERIE • ÉBÉNISTERIE
BOIS DÉTAIL • CLÉS MINUTES

Ets CHATEAU

86, rue Houdan (rue piétonne) - 92330 SCEAUX ☎ 46.61.01.25

RESTAURATION DE MEUBLES ANCIENS

BOBOT

86, rue Houdan
tél. 46 61 12 26

SCEAUX

C. BONOT
OPTIQUE-PHOTO

151, rue Houdan
tél. 43 50 29 38

SPÉCIALISTE EN VARILUX ~ LENTILLES DE CONTACT

Hommage à Théodore Aubanel

A l'occasion du centenaire de la mort du poète provençal Théodore Aubanel, l'un des fondateurs du Félibrige et l'un des principaux initiateurs de la tradition félibréenne de Sceaux, une cérémonie aura lieu devant son buste, au jardin des Félibres (*).

**LE VENDREDI 31 OCTOBRE 1986
A 19 H 30**

Cette cérémonie sera la première manifestation de « *L'année Aubanel* », ouverte le dimanche 22 juin dernier lors de la Félibrée traditionnelle, et qui se terminera avec la prochaine Félibrée prévue pour le dimanche 14 juin 1987.

(*) Accueil à l'ancienne mairie. Salle du rez-de-chaussée.



Indusart Studio

sommaire

LES SCÉENS	2/3
<input type="checkbox"/> État civil	
<input type="checkbox"/> Aux nouveaux Scéens	
<input type="checkbox"/> Hommage à Théodore Aubanel	
ACTUALITÉ	4 à 11
<input type="checkbox"/> Rentrée scolaire	
<input type="checkbox"/> Rentrée culturelle	
<input type="checkbox"/> Rentrée sportive	
ÉDITORIAL	5/6
ENSEIGNEMENT	12 à 14
<input type="checkbox"/> Quoi de neuf à l'école ?	
<input type="checkbox"/> Animation scolaire	
VIE CULTURELLE	15 à 18
<input type="checkbox"/> Centenaire de la naissance d'Alain-Fournier	
<input type="checkbox"/> Sceaux, point de départ d'une route de châteaux	
<input type="checkbox"/> Vandalisme dans le parc de Sceaux	
VIE QUOTIDIENNE	19 à 21
<input type="checkbox"/> Protection contre les risques d'incendie et de panique	
<input type="checkbox"/> Sceaux Ville Propre : un nouvel élan	
ASSOCIATIONS	22 à 27
COMMUNIQUÉS	28/29
PETITES ANNONCES	30
SERVICES DE GARDE	31
LOISIRS A SCEAUX JUSQU'AU 30 NOVEMBRE	32

sceaux BULLETIN MUNICIPAL D'INFORMATION

N° 160 — OCTOBRE 1986

27^e année

Directeur : Jean-Louis Oheix - Rédacteur en chef : Patrice Noailles

Secrétariat de rédaction : Françoise Millet - Brigitte Diaz

Publicité : Françoise Millet, Claudine Chauveau - Conception-Réalisation : Franck Deglane

Édité par la Société d'Édition du Bulletin Municipal d'Information de Sceaux — SEBMIS
Association déclarée régie par la loi du 1^{er} juillet 1901

122, rue Houdan (Hôtel de ville), 92330 SCEAUX — Tél. (1) 46 61 29 50, poste 360

Imprimerie « La Cootypographie », 6 bis, rue Denis-Papin, 92600 ASNIÈRES



SOCIÉTÉ GÉNÉRALE

La banque de votre bien-être.

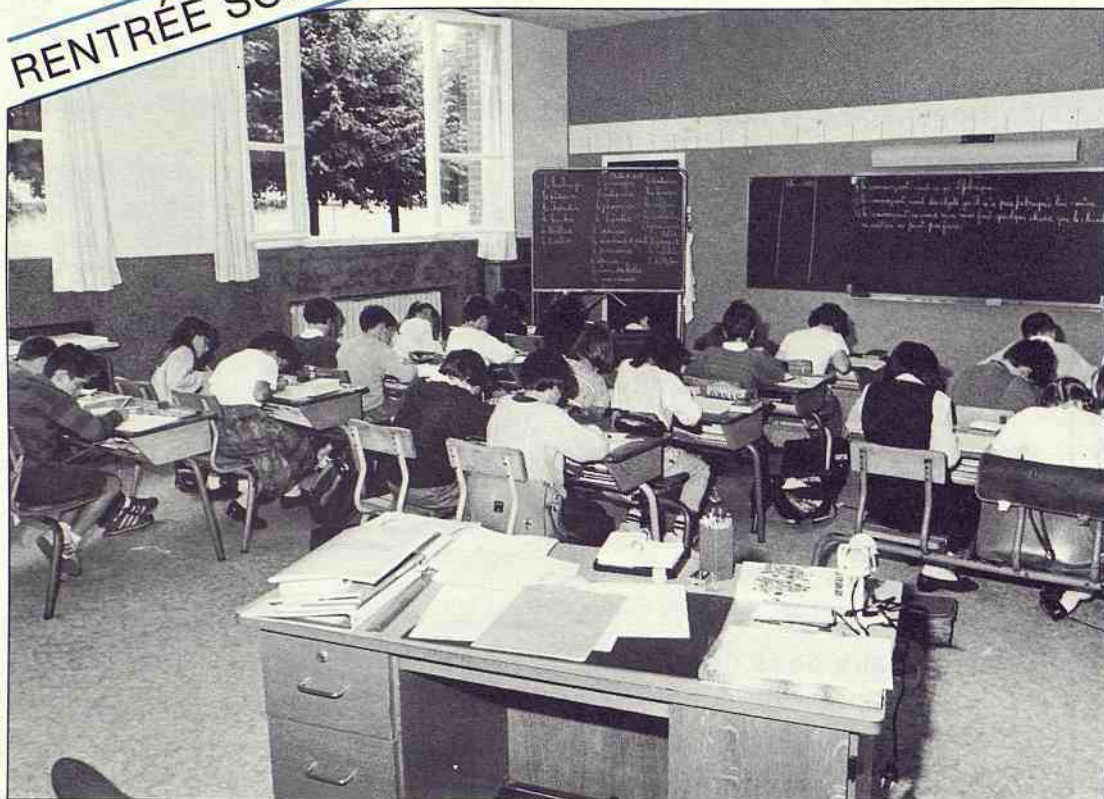
AGENCE DE SCEAUX 106, rue Houdan — Tél. 43 50 68 26

MARDI au VENDREDI 9 h à 12 h 15 — 13 h 30 à 17 h

SAMEDI 8 h 45 à 12 h 15 — 13 h 30 à 16 h 30

ACTUALITÉ

RENTÉE SCOLAIRE



Indusart Studio

Avec des effectifs en diminution mais un nombre de classes inchangé (ce qui réduit l'effectif moyen par classe) et des postes d'enseignants tous pourvus, la rentrée dans les écoles primaires publiques de Sceaux s'est déroulée dans de bonnes conditions.

L'événement, c'est le regroupement de la totalité des classes de l'école élémentaire du Centre dans les bâtiments du 6, rue Marguerite-Renaudin.

Sur la rentrée et sur cette importante opération, on lira, page 12, l'article de Claude Collet, maire adjoint chargé de l'Enseignement.

AVANT-PREMIERE AUX GÉMEAUX

RENTÉE CULTURELLE



les
chaussures
de
madame
Gilles

par la Compagnie Pierre Trapet



Indusart Studio

M. le maire s'adresse aux personnes âgées invitées à cette avant-première.

COUVERTURE • PLOMBERIE • INSTALLATIONS SANITAIRES
CHAUFFAGE CENTRAL • CARRELAGE



Entreprise **LAURENT**

(anciennement Ets CHÉREAU)

6, rue Henri-Marrou, 92290 CHÂTENAY-MALABRY

Tél. 46 61 04 47

TRAVAUX NEUFS
RÉNOVATION-ENTRETIEN

DÉPANNAGES RAPIDES

DEVIS
GRATUITS

A. ORTIN

ANCIENNEMENT GELIN.

15, av. Georges-Clemenceau
92330 SCEAUX ☎ 46.61.17.67

TAPISSERIE — LITERIE — DÉCORATION

TENTURE MURALE — SIÈGES NEUFS & RÉFECTION

INSTALLATION DE RIDEAUX-VOILAGES

RÉFECTIONS SOMMIERS & MATELAS DANS LA JOURNÉE

DF

éditorial

En guise de réponse à des interrogations

par Pierre Ringenbach, maire de Sceaux



« Pourquoi aimez-vous vivre à Sceaux ? » Lorsque l'on pose cette question, on obtient évidemment des réponses multiples selon les interlocuteurs. Tout dépend de ce que l'on y recherche.

Chez la plupart apparaît, néanmoins, un certain nombre de critères communs : l'attrait du parc de Sceaux, la verdure, le côté village si proche de Paris, la facilité des transports grâce au RER, les lycées pour les enfants, la tranquillité, mais aussi, la vie dans la cité... Sceaux n'est pas une cité dortoir.

A ce titre, le précédent numéro de ce bulletin municipal reflétait bien la mosaïque de tout ce qui participe à la vie de Sceaux.

Mosaïque d'événements aussi divers que le Tour de France à la voile, l'opération Été-Amitié, le creusement du tunnel du TGV, la construction de logements sociaux, l'arrivée du Tour de France cycliste, l'ouverture de l'hôtel Colbert, la Félibrée, un feu d'artifice, le Festival de l'Orangerie... et je ne détaille pas l'activité de la vie associative développée sur huit pages de ce même numéro.

Dans cet ensemble d'actions, et particulièrement celles qui font l'objet de l'initiative de la municipalité, peut-on séparer aisément ce qui est indispensable de ce qui peut apparaître comme superflu ?

Certains s'interrogent, semble-t-il, sur l'intérêt présenté par le soutien financier que nous avons apporté au Tour de France à la voile et à notre équipe de basket, par exemple. D'autres paraissent critiquer le caractère « compétitif » du cross ou de la journée cycliste — on m'a dit qu'avec cet argent dépensé on pourrait peut-être faire autre chose et que nous semblons chercher à développer, par notre politique, des opérations essentiellement « médiatiques ».

Bien que le précédent numéro du bulletin, ainsi que l'éditorial qu'il contenait, aient permis d'éclairer partiellement ce débat, je pense nécessaire de préciser un certain nombre de points caractéristiques de notre politique municipale.

Tout d'abord, l'équilibre de la vie de notre cité est un objectif prioritaire. Cela implique de développer à la fois des actions sociales, culturelles, sportives et éducatives.

Dans le domaine social nous faisons déjà beaucoup, particulièrement auprès des personnes âgées. C'est ainsi que, prochainement, les personnes âgées isolées se verront proposer l'installation d'un système de télé-alarme.

Par ailleurs, en matière de prévention contre la délinquance, où il reste encore à faire, nous développons actuellement un projet en collaboration avec le Centre Social et Culturel des Blagis et l'association de prévention « Jeunes dans la cité ». Le quartier des Blagis a en effet été retenu par les pouvoirs publics pour faire l'objet d'une opération pilote.

Associée avec les villes de Fontenay-aux-Roses et Bagneux, la ville de Sceaux prend actuellement une part active à la mise au point de cette action qui s'insérera, de plus, dans le projet de quartier que nous préparons.

Au plan culturel, Sceaux a déjà une vie très riche : Gémeaux, MJC, CSCB, Musée en sont les piliers. Le Conservatoire de musique et de danse de Bourg-la-Reine/Sceaux participe à cet ensemble. Devrait-on, par exemple, refuser de participer à la construction d'un conservatoire digne de ce nom et répondant

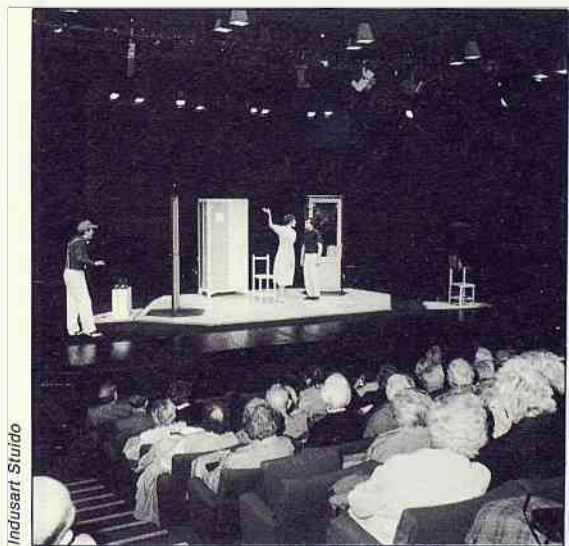
Matinée du 26 septembre réservée aux personnes âgées

C'est par une belle journée ensoleillée du mois de septembre, que M. le maire et M. Bruno Philippe, maire adjoint chargé des affaires sociales, ont convié les personnes âgées de Sceaux à assister à un spectacle donné par le Centre d'Action Culturelle « Les Gémeaux » pour leur début de saison : *Les chaussures de Madame Gilles* de Pierre Trapet.

Il s'agissait d'un exercice de style d'un genre nouveau, qui a pu étonner certains, mais, espérons-le, satisfait le plus grand nombre.



Un spectacle à l'humour insolite. Un jeu dans lequel les spectateurs doivent entrer pour en goûter tout le sel.



Suite page 7 →

Suite page 6 →

PROGRAMME DES VENTES

jeudi 23 octobre à 21 h
jeudi 6 novembre à 14 h
dimanche 16 novembre à 14 h 30
samedi 29 novembre à 14 h

Expositions publiques :

la veille des ventes, de 11 h à 18 h, le jour de la vente de 11 h à 12 h



Commissaire-Preneur,
38, rue du Dr-Roux
92330 SCEAUX

Tél. 46 60 84 25

maintenant à un besoin ? Certains pourtant doutent de son utilité... ! Je laisse répondre les parents des nombreux enfants qui fréquentent cet établissement dont l'activité est éparpillée sur plusieurs sites totalement inadaptés.

Dans le domaine de la jeunesse et des sports, la pratique de (presque) tous les sports est possible à Sceaux.

Parlons donc de l'ASAS basket. Pensez-vous que ce soit uniquement pour que l'on parle de l'équipe de Sceaux dans *l'Équipe* et le *Parisien Libéré* que nous soutenons financièrement la montée en équipe nationale II de notre équipe masculine ?

A Sceaux, le basket constitue une filière : mini-basket dans les écoles primaires, sport-études basket à Marie Curie, équipe féminine de l'ASAS en nationale III. Derrière l'équipe vedette, plusieurs centaines de jeunes sont motivés, encadrés par des bénévoles. N'est-ce pas mieux que de se droguer en groupe dans un coin sombre ? Le rôle préventif du sport n'est plus contesté. Indispensable notre soutien au basket ? Est-ce seulement une opération médiatique.

Le Tour de France à la voile ? Était-il utile que la ville de Sceaux dépense 10 000 F pour promouvoir cette opération ? Je pense que les informations parues dans le précédent numéro du bulletin ont déjà apporté une bonne partie des réponses. Mais j'ajoute que plus de 60 % des équipiers qui se sont relayés sur ce bateau étaient des jeunes Scéens, et que les enfants, que la Caisse des

Écoles a emmenés à Saint-Malo et à Rochefort à cette occasion, étaient passionnés et autrement intéressés que par un simple week-end au bord de la mer.

Bien qu'étant, comme l'ensemble du conseil municipal, attentif à ce que soit judicieusement dépensé l'argent des contribuables, je pense aussi que des opérations de ce type doivent être organisées. C'est ainsi qu'une nouvelle politique en faveur des jeunes doit progressivement prendre corps.

Car notre souci est que Sceaux demeure une ville jeune et cela implique un ensemble d'opérations complémentaires les unes des autres. Ne faut-il pas quelques exploits pour susciter l'intérêt et créer une dynamique ?

Et puis, croyez-vous aussi que doivent être exclues des opérations médiatiques ? Que Sceaux soit une ville dont on parle est-il un objectif inutile ou nuisible ?

Il faut savoir que les aides que nous pouvons recevoir de l'État, de la Région ou du Département pour certaines réalisations importantes ne sont pas automatiques. L'image dynamique d'une ville et le sérieux de ses gestionnaires peuvent avoir une influence sur les décideurs.

Une telle image ne se construit qu'en faisant savoir tout ce que l'on fait et, notamment, ce qui sort un peu de l'ordinaire.

Vue de l'extérieur, Sceaux est aussi une ville très appréciée.

Pierre RINGENBACH

S
A
D.



S
A
D.

canapés, bibliothèques
tapisserie,
tenture murale

L. POUZADOUX
J.-P. BEAUHAIRE
décorateurs A.E.E.B.

137, rue Houdan
92330 SCEAUX
Tél. 46 60 03 94

ACTUALITÉ

BIBLIOTHÈQUE — CONSERVATOIRE
CENTRE D'ACTION CULTURELLE « LES GÉMEUX »
MAISON DES JEUNES ET DE LA CULTURE — CENTRE SOCIAL ET CULTUREL DE BLAGIS

Journée « portes ouvertes »
SAMEDI 25 OCTOBRE

RENTREE CULTURELLE

Habitants de Sceaux, nous avons la chance de posséder des équipements culturels de grande qualité.

Vous en avez très certainement entendu parler, ne serait-ce que par les communiqués ou les articles que leurs responsables publient dans ce journal. Mais les connaissez-vous ? Savez-vous réellement quels services, quelles satisfactions vous pouvez en attendre ?

80 000 livres, des disques, des compacts à la bibliothèque municipale ; des spectacles, des concerts, des films aux Gémeux ; des activités très variées à la Maison des Jeunes et de la Culture et au Centre Social et Culturel des Blagis ; des expositions, des lieux de rencontre et de détente fort sympathiques dans chacun des établissements : voilà ce que nous avons à notre disposition.

Un nombre important d'entre nous a ainsi l'occasion de profiter au maximum de ces loisirs. Cependant ce n'est pas le cas pour tous. Aussi, pour vous qui ignorez peut-être les possibilités de tel ou tel équipement ou qui avez peut-être peur du mot « culture », une journée « portes ouvertes » sera organisée le samedi 25 octobre de 10 h à 12 h et de 14 h 30 à 18 h. Ce jour-là, vous pourrez découvrir ces cinq établissements différents, connaître leurs possibilités, leurs propositions d'activités, l'esprit dans lequel ils travaillent et surtout faire connaissance avec tous les responsables de ces équipements : membres du conseil d'administration, directeur des services administratifs, animateurs, etc.



Monique Saunois
maire adjoint chargé des affaires culturelles



Atelier de sculpture sur bois

**Porte ouverte sur...
les Antilles**

Une séance exceptionnelle de cinéma sera organisée le 25 octobre par le Centre d'Action Culturelle à 15 h, aux prix réduits de 12 F et 9 F avec « Rue cases-nègres » de Euzhan Palcy, durée 1 h 45, tous publics. Ce film a obtenu le Lion d'Argent au festival de Venise, en 1983.

**Exposition artisanale
Samedi 25 — Dimanche 26**

Parallèlement, à l'ancienne mairie, de 10 h à 12 h et de 14 h 30 à 18 h, des œuvres réalisées par des stagiaires de certains ateliers de la MJC ou du CSCB seront exposées. Ne manquez pas d'y aller les voir. Ce sont de véritables chefs-d'œuvre.

... bonnes adresses...

Bibliothèque, 7, rue Honoré-de-Balzac.

Conservatoire de Sceaux/Bourg-la-Reine
Portes ouvertes à l'annexe, 24, boulevard Desgranges.

Centre Social et Culturel des Blagis, 2, rue du Docteur-Roux.

Centre d'Action Culturelle « Les Gémeux », 49, avenue Georges-Clemenceau.

Maison des Jeunes et de la Culture, 21, rue des Écoles.

**Soins
esthétiques**

LA QUALITÉ
L'ACCUEIL
UN CADRE



à votre service

au 112 bis rue Houdan (PARKING A 50 M.)

Morgan-Coiffure

vous y attend de 9 h 30 à 18 h. (le samedi dès 9 h).

47.02.84.45
avec et sans RV

ACTUALITÉ

RENTREE SPORTIVE

COURSES CYCLISTES

DIMANCHE 21 SEPTEMBRE 1986



Le départ des plus jeunes...



... et des vétérans.

Tradition oblige, le troisième dimanche de septembre a été une nouvelle fois consacré à une grande manifestation cycliste comportant à la fois des épreuves organisées par le Vélo Club Scéen, et des épreuves ouvertes à tous, organisées par le Comité Municipal des Fêtes.

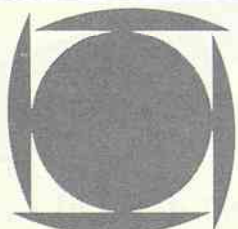
Le temps superbe avait fait sortir beaucoup de monde et le public se pressait aux quelques points chauds du parcours, en particulier dans la côte de l'avenue de Verdun.

Mises à part les difficultés de circulation, rencontrées aussi bien par les



Prix de l'Union des Commerçants et Artisans : le peloton dans le difficile virage avenue de Bourg-la-Reine/avenue Georges-Clemenceau.

Indusart Studio



toutes assurances

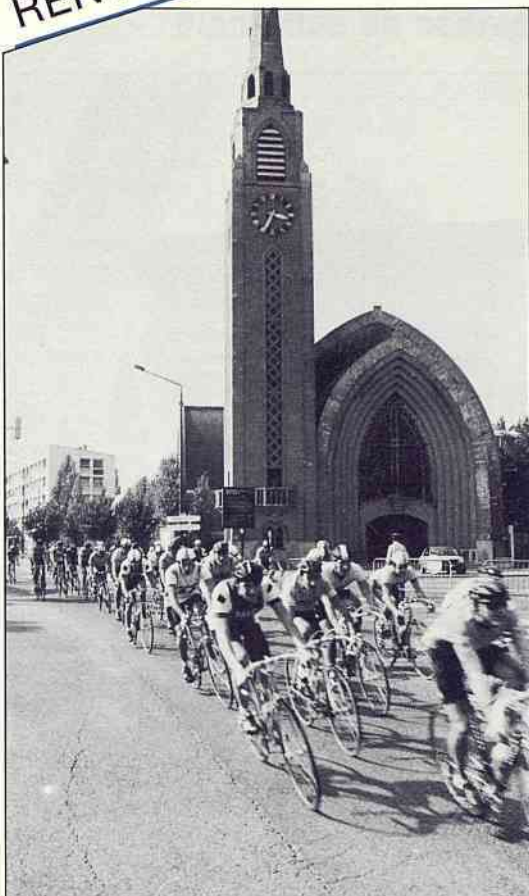
CABINET ROBERT

incendie • accidents • risques divers • vie • assurances recours

151, RUE HOUDAN - 92330 SCEAUX - Tél. 660.17.45 +

ACTUALITÉ

RENTREE SPORTIVE



Prix de la Ville de Sceaux : passage très rapide du peloton au carrefour des Blagis.

Scéens que par les automobilistes devant traverser notre ville, tout s'est déroulé dans d'excellentes conditions, grâce au concours de la police (nationale et municipale) et de la gendarmerie, de la Croix-Rouge, des services municipaux, ainsi que des bénévoles du Comité municipal des Fêtes et du Vélo Club Scéen.

Rappelons que ce sont quelque 110 personnes dont la présence est indispensable pour que les meilleures conditions de sécurité et de régularité sportive soient réunies.

Il faut toutefois noter, pour être complet et objectif, que la fréquentation des courses ouvertes à tous, qui avait sensiblement diminué l'année dernière, ne s'est pas améliorée, ce qui va conduire les organisateurs à proposer, l'année prochaine, une nouvelle formule qui devrait normalement toucher beaucoup plus de monde, en particulier les familles et les jeunes.

COURSES CYCLISTES — 21 SEPTEMBRE 1986

RÉSULTATS

Epreuves ouvertes à tous, organisées par le Comité des Fêtes

CATÉGORIE 2 1971-72-73

Filles

- 1 Mrowiec K.
- 2 Maillard C.
- 3 Denys R.
- 4 Cade R.

Garçons

- 1 Legret B.
- 2 Hoogstoel P.
- 3 Grante L.
- 4 Le Goff F.
- 5 Nivet Y.
- 6 Keller E.
- 7 Guterez S.
- 8 Fleurant J.-P.
- 9 Volland M.
- 10 Chateau E.
- 11 Barradas J.
- 12 Gheudin O.
- 13 Chateau J.
- 14 Hausauer S.
- 15 Smith G.
- 16 Michel G.
- 17 Hervy D.
- 18 Bourahla K.
- 19 Gardillon L.
- 20 Bourahla M.
- 21 Crochet T.

CATÉGORIE 1 1974-75-76

Filles

- 1 Dorel C.
- 2 Darriulat V.

Garçons

- 1 Campas C.
- 2 Hyon D.
- 3 Tusch P.
- 4 Denys S.
- 5 Garin
- 6 Nef D.
- 7 Frostin M.
- 8 Verhooghe A.
- 9 Lescure S.
- 10 Horon J.
- 11 Quintin J.
- 12 Soubret O.
- 13 Charpentier L.
- 14 Rajaud E.
- 15 Marmande A.
- 16 Fornesi L.
- 17 Rosty F.

CATÉGORIE 4 Vétérans 1 1937 à 1946

Hommes

- 1 Dussart M.
- 2 Fillon G.
- 3 Allainmat J.
- 4 Lourdault J.-C.
- 5 Gode P.
- 6 Drochon A.
- 7 Sebille R.
- 8 Legret L.
- 9 Besson G.
- 10 Lespillez C.
- 11 Blanquet B.
- 12 Bestetti J.-C.
- 13 Proust G.
- 14 Boissier P.

15 Dalioli N.

Vétérans 2 1927 à 1936

Femmes

- 1 Guinot L.

Hommes

- 1 Marie J.
- 2 Legou H.
- 3 Guimberteau L.
- 4 Victoor P.
- 5 Le Jan R.
- 6 Gaudives J.
- 7 Fau R.
- 8 Griette M.
- 9 Hoogstoel P.
- 10 Sergeraert D.

Vétérans 3 1922 à 1926

Hommes

- 1 Griveau-Sellier R.
- 2 Colliot R.
- 3 Morand H.-J.
- 4 Juif A.
- 5 Boudigues S.

Vétérans 4 1921 et avant

Hommes

- 1 Luc A.
- 2 Michon H.
- 3 Guinot R.

CATÉGORIE 3 Seniors 1 1957 à 1970

Femmes

- 1 Duport M.-F.
- 2 Chotard K.

Hommes

- 1 Gaytan X.
- 2 Texier H.
- 3 Ricard D.
- 4 Galvan Y.
- 5 Hardelin D.
- 6 Gaytan T.
- 7 Noel L.
- 8 Archambault F.
- 9 Bordier B.
- 10 Belloche P.
- 11 Lavenant C.
- 12 Marin J.
- 13 Velasquez F.
- 14 Wolf J.
- 15 Fornesi O.

Seniors 2 1947 à 1956

Femmes

- 1 Herckel A.
- 2 Duport A.
- 3 Faieff F.

Hommes

- 1 Herckel D.
- 2 Bosco P.
- 3 Loro A.
- 4 Ricoult A.

- 5 Police P.
- 6 Colautti J.
- 7 Nivert C.
- 8 Sergeraert J.
- 9 Derrien P.
- 10 Bricout P.
- 11 Oger M.
- 12 Folcher A.
- 13 Catarino A.
- 14 Jouan J.-C.
- 15 Denys J.

CATÉGORIE 5 1970 et avant

Femmes

- 1 Herckel A.
- 2 Guinot L.
- 3 Marin S.

Hommes

- 1 Dussart M.
- 2 Fillon G.
- 3 Herckel D.
- 4 Vauvillière J.-L.
- 5 Triquet D.
- 6 Mazevet J.
- 7 Basson P.
- 8 Birabent J.-Y.
- 9 Nivert C.
- 10 Gode P.
- 11 Bourriquen B.
- 12 Allainmat J.
- 13 Texier H.
- 14 Legou H.
- 15 Lourdault J.-C.
- 16 Moudic
- 17 Drochon A.
- 18 Griveau-Sellier R.

- 19 Protais J.-C.
- 20 Oger M.
- 21 Auvray J.-B.
- 22 Victoor P.
- 23 Birabent G.
- 24 Marie J.
- 25 Massot P.
- 26 Lalande C.
- 27 Pires Bernardo J.
- 28 Guimberteau L.
- 29 Buet D.
- 30 Beraud-Dufour D.
- 31 Bourcier P.
- 32 Piedallu J.-P.
- 33 Bordier B.
- 34 Archambault F.
- 35 Girard G.
- 36 Lemaître C.
- 37 Luquin F.
- 38 Gaudives J.
- 39 Archambault E.
- 40 Lacroix E.
- 41 Fau R.
- 42 Birabent P.
- 43 Deschamps C.
- 44 Darrivat L.
- 45 Belloche P.
- 46 Jouan J.-C.
- 47 Melozzi A.
- 48 Morand H.-J.
- 49 Dalioli N.
- 50 Lescure P.
- 51 Grandjean P.
- 52 Cervek F.
- 53 Beaudouin L.
- 54 Fornesi O.
- 55 Marin J.
- 56 Fredigon P.
- 57 Malinverni F.

Epreuves FFC organisées par le Vélo Club Scéen

Prix de l'Union des Commerçants et Artisans de Sceaux

Cadets

- 1 Vennettilli M. (VC 12^e)
- 2 Faulon C.
- 3 Dauboin M.
- 4 Sebin J.
- 5 Ribière S.
- 6 Verhooghe P. (VCS)
- 7 Rouillon A.
- 8 Goyeaud F. (VCS)
- 9 Devillers S.
- 10 Guyomar J.-R.

Prix de la ville de Sceaux

Seniors 3^e et 4^e catégories et juniors

- 1 Baudin L. (A.S. Orly-Boissy-ss/Yon)
- 2 Gaujard A.
- 3 Temps P.
- 4 Dazat J.-C.
- 5 Grimbart F.
- 6 Philippe P.
- 7 Dewasmes M.
- 8 Varanges Y.
- 9 Wirtzler F. (VCS)
- 10 Coudert J.-P.

PAYSAGISTE - PÉPINIÉRISTE
CRÉATION - AMÉNAGEMENTS DE PARCS ET JARDINS

Edouard DESJONQUERES

15, rue du Colonel-Fabien — 92160 ANTONY - Tél. 46.66.87.86

à votre disposition,

dans sa pépinière av. de Châtenay à Antony

ARBRES, CONIFERES DE GRANDE TAILLE

prix intéressants grâce aux méthodes de transplantation

Page 3

LA GHALLERY

Meubles Anciens Anglais en Pin.

ANTIQUITÉS — DÉCORATION

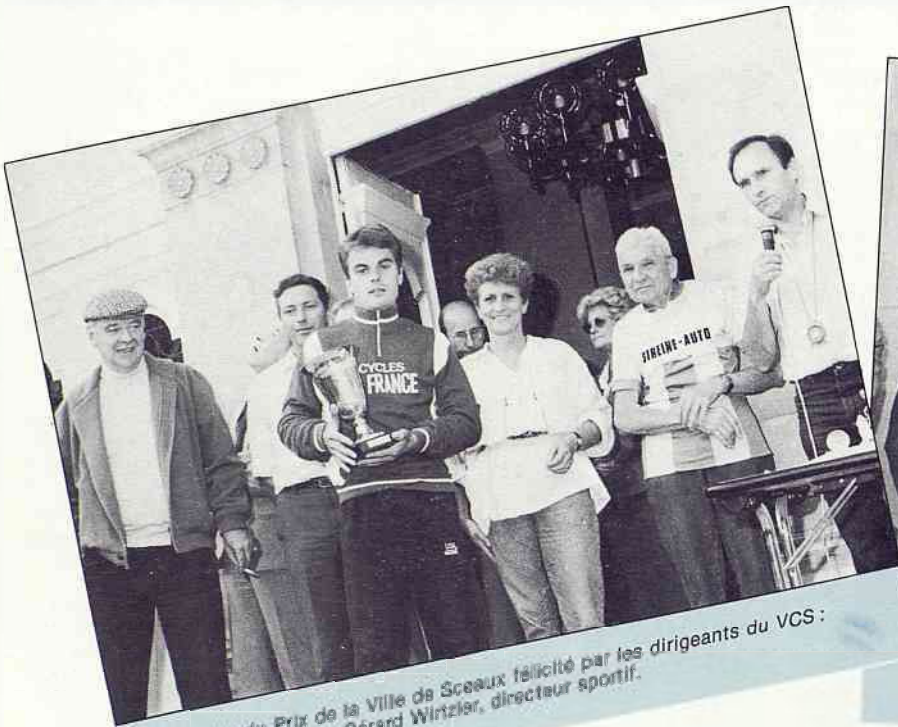
105, rue Bouicant • 92260 FONTENAY-AUX-ROSES

Téléphone : 46 61 65 21

ACTUALITÉ

RENTÉE SPORTIVE

Quelques photos-souvenir



Le vainqueur du Prix de la Ville de Sceaux félicité par les dirigeants du VCS : Lolo Berger, président ; Gérard Wirtzier, directeur sportif.



Une médaille d'argent et les félicitations de M. le maire pour Christelle Maillard, première Scéenne dans sa catégorie.



Deux médailles d'argent (vétérans 1 et toutes catégories) pour Gérard Fillon. De quoi avoir le sourire...



L'esprit de famille : Papy Herckel et sa petite fille Marilyn (et le chien Thor) meilleurs supporters de Annie Herckel (médaille d'or seniors 2 et toutes catégories) et de Dominique Herckel (médaille d'or seniors 2 et médaille de bronze toutes catégories).

Indusart Studio

entreprise
générale
d'électricité



INSTALLATIONS ET DÉPANNAGES
PAR UNE ÉQUIPE DE TECHNICIENS A VOTRE DISPOSITION

R. SERVIGNAT & Cie

12, RUE DES ÉCOLES - 92330 SCEAUX — Tél. 43.50.17.29 +

S.A. au Capital de 300.000 F — QUALIFELEC IV 742

ACTUALITÉ

Plantation de cèdres, carrefour Penthivière



La grue vient de prendre l'arbre sur le camion transporteur.

Le 19 septembre au matin, un véhicule de l'entreprise Desjonquères, spécialiste en espaces verts, apportait au carrefour Camberwell-Penthivière deux magnifiques cèdres atlantica, de 9 à 10 mètres de hauteur et âgés de 30 ans, en vue de leur plantation immédiate.

Un fort camion grue prenait successivement les deux arbres qui, avec leur motte de terre, pesaient deux tonnes environ chacun. Puis, après un parcours dangereux où la parfaite technique du grutier sut éviter poteaux EDF, candélabres, potences de signalisation, les arbres étaient déposés dans deux vastes cuvettes en maçonnerie construites spécialement pour les recevoir.

Enfin, après réglage de la verticalité, une masse d'une dizaine de mètres cubes de terre végétale était déchargée autour de chaque arbre pour en assurer la stabilité et pour permettre un développement latéral des racines s'ajoutant au développement en profondeur.

Cette plantation, exceptionnelle par sa grandeur, aux emplacements bien étudiés de part et d'autre de l'axe du portail de l'hôtel Colbert, complète harmonieusement l'architecture générale de celui-ci et met en valeur une des entrées majeures de l'aménagement de l'îlot Charaire.

André Herzog



Le camion grue pose l'arbre dans la cuvette construite spécialement à cet effet.



Le réglage de la verticalité s'effectue avec précision, sous le contrôle attentif du directeur de l'entreprise Desjonquères.

Événement-Basket à Sceaux

Le 4 octobre, premier match à Sceaux de l'ASAS qui rencontrait Evreux (championnat de France, nationale II, équipe masculine). Match très animé comme le montrent les photos...



Tir en extension de Clarence Hanley (Sceaux).



Le ballon est entré sur un tir de Trocellier de Sceaux.



Tir de Severs (Evreux) avec une tentative de contre de Daniel Owen (Sceaux).

Le match a malheureusement été perdu par Sceaux, 72/83, en raison d'une certaine maladresse tant dans les tirs qu'au lancer franc.

DÉCORATEUR MAÎTRE D'ŒUVRE • jean-louis perveaux

Transformation • Rénovation • Aménagement • Conseil

22, rue Bertron 92330 SCEAUX tél. 47.02.20.60

AGENCEMENT
COMPLET
D'APPARTEMENTS

ENSEIGNEMENT

Quoi de neuf à l'école ?

La rentrée scolaire dans les écoles primaires publiques de Sceaux

La structure des écoles est restée inchangée par rapport à l'année dernière, mais les effectifs ont diminué d'environ 4 %, plus dans les écoles maternelles que dans les écoles élémentaires.

Les effectifs sont actuellement les suivants (le nombre des classes est indiqué entre parenthèses) :

ÉCOLES	Centre	Blagis	Petit-Chambord	Clos Saint-Marcel	Totaux
Maternelles	183 (6)	186 (6)	100 (4)	151 (6)	620 (22)
Élémentaires	322 (13)	262 (10)	193 (8)	221 (9)	998 (40)
Totaux	505 (19)	448 (16)	293 (12)	372 (15)	1 618 (62)

Par rapport à l'an dernier, la diminution (cf. BMI d'octobre 1985) est d'une soixantaine d'élèves, dont les deux tiers en maternelle.

Comme le nombre des classes est resté inchangé, l'effectif moyen par classe a diminué. Il est d'environ 25 dans les classes élémentaires et d'un peu plus de 28 dans les classes maternelles. Si la situation est assez homogène d'une école élémentaire à l'autre, elle est plus contrastée pour les écoles maternelles, le Centre et les Blagis ayant plus de 30 enfants par classe, les deux autres écoles seulement 25.

Tous les postes d'enseignants ont été pourvus et les directrices et directeurs de l'an dernier sont demeurés en place.

Le nombre des dérogations ne s'est guère modifié d'une année sur l'autre.

Les élèves originaires de communes exté-

rieures sont au nombre de 133 (non-compris Bourg-la-Reine, commune avec laquelle existent des accords particuliers pour l'école des Blagis et celle du Petit-Chambord). Pour les deux tiers il s'agit de renouvellement, pour l'autre tiers de dérogations nouvelles.

C'est le groupe des Clos Saint-Marcel qui compte le plus grand nombre d'élèves venant d'autres communes : 79 soit plus de 20 % de l'effectif. Viennent ensuite le Petit-Chambord (24 élèves), puis à égalité (15) les deux autres groupes.

Les enfants sont principalement originaires de Fontenay-aux-Roses (61), puis Antony (24), Châtenay (16), le Plessis-Robinson (11); les autres sont d'origines très diverses.

Cette année, la procédure d'octroi de dérogation a été simplifiée car, pour tenir compte des nouvelles dispositions législatives, elle a été fondée sur deux principes : renouvellement automatique des dérogations existantes et accord préalable de la commune d'origine pour les nouvelles demandes, en raison de son engagement financier à l'égard de la commune d'accueil.

Pour les dérogations concernant les enfants de Sceaux que les familles souhaitent inscrire dans une école autre que celle dont ils dépendent en application du périmètre scolaire, la règle est l'automatisme dans la mesure où le permet la capacité de l'école d'accueil. Il y a, à cet égard, depuis l'an dernier un problème à Sceaux à l'école maternelle du Centre. Dix demandes n'ont pu, malheureusement, être

acceptées, cette année, les enfants étant inscrits soit à l'école des Clos Saint-Marcel, soit sur une liste d'attente.

Compte tenu des critères de création d'une classe supplémentaire, cette situation risque de se renouveler l'année prochaine.

Au total, 136 enfants bénéficient de ces dérogations. C'est le groupe du Centre qui en accueille, de loin, le plus : 76, dont les deux tiers en provenance du périmètre du groupe des Clos Saint-Marcel.

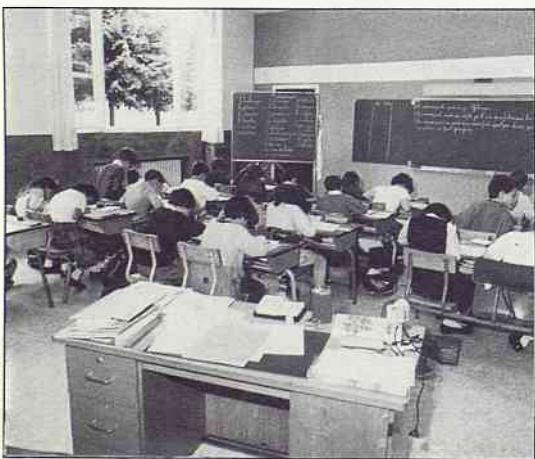
Sur le plan des aménagements réalisés dans les écoles, cette rentrée a été marquée par le regroupement de la totalité des classes de l'école élémentaire du Centre dans les bâtiments situés 6, rue Marguerite-Renaudin.

Au cours de l'été ont été créées deux salles de classe, rénovées quatre autres salles, aménagés une salle pour les enseignants et des sanitaires supplémentaires au rez-de-chaussée. Le coût de ces travaux est de l'ordre de 1,2 million de francs. La rénovation de l'école sera poursuivie et achevée en 1987. Elle devra être complétée par l'aménagement du carrefour de la rue Marguerite-Renaudin et de la rue des Ecoles pour faciliter et rendre plus sûrs l'accès aux deux écoles, l'attente des parents et la circulation des voitures.



Claude Collet

Maire adjoint chargé de l'enseignement



École du Centre, nouvelle salle.



École du Centre, salle des enseignants.



École du Centre, bâtiment rénové : il manque encore la verrière sur les piliers.



CENTRE DE CORRECTION AUDITIVE

essais gratuits - prêts de prothèses à domicile

M. GAILLOT

68, avenue du Général-Leclerc
92340 BOURG-LA-REINE

Tél. 46 61 34 01

ENSEIGNEMENT

Animation scolaire

L'eau pour vivre, chez nous... chez eux, au Burkina-Faso

C'est le thème de l'exposition qui aura lieu à l'ancienne mairie du jeudi 6 novembre au mercredi 3 décembre 1986.

Gratuite, ouverte à tous, elle abordera quelques aspects de la question de l'eau, si grave et si actuelle, tant dans les pays développés que dans le Tiers-Monde : l'eau à portée de robinet pour nous, l'eau rare qu'il faut aller chercher loin pour tant de pays du Tiers-Monde, l'eau qui fait pousser les haricots verts et le mil, l'eau qui circule, celle de la Seine et de la pluie, celle des puits, des réservoirs et des canaux.

Les enfants des écoles seront tout particulièrement invités à venir visiter cette exposition, sous la conduite de leur maître, dans le cadre de l'instruction civique et de l'éducation au développement. Ils pourront s'informer, découvrir toute la place et le prix de l'eau pour tous. Ils pourront rencontrer les membres d'une association scéenne, l'ASAMA, en relation avec deux petites villes du Burkina-Faso (ancienne Haute-Volta), qui expliqueront ce qui est en cours pour aider au développement de ce pays.

Éducation au développement

Cette préoccupation s'est fait jour à l'Éducation nationale en 1982 et a conduit à une journée annuelle « Tiers-Monde à l'école ».

L'éducation au développement vise à élargir la conscience des jeunes aux grandes questions du monde actuel, à leur montrer que la civilisation occidentale dans laquelle nous vivons n'est pas unique et qu'il existe d'autres formes de civilisation et de développement qui ont leurs richesses. Les jeunes seront amenés à prendre conscience de l'interdépendance qui nous lie aux pays du Tiers-Monde et de la solidarité nécessaire avec leurs populations.

**ASAMA,
Comité Français Contre la Faim,
UNICEF,
Maison de la Nature**

Ces associations et organismes contribuent à cette animation « l'eau pour vivre », ainsi que la bibliothèque municipale qui a sélectionné des livres sur ce thème.

L'Association Scéenne d'Amitiés Africaines (ASAMA) présentera, au cours de cette exposition, parmi ses réalisations (collecte de vêtements, de pharmacie, de livres et matériel scolaire) :

- ses actions déjà menées au Burkina-Faso (ex Haute-Volta) avec la participation du travail des villageois, pour le creusement de puits ;
- ses projets d'irrigation et de reboisement, en liaison avec les objectifs des Burkinabés.

**ASAMA, 11, rue du Docteur-Berger,
92330 Sceaux.**



Le Comité Français Contre la Faim (CFCF) travaille depuis 1960 à ce que les populations du Tiers-Monde puissent prendre en charge leur destin et leur développement.

En 25 ans, plus de 1 000 actions concrètes pour vaincre la faim ont été menées à bien, avec les partenaires locaux (amélioration de l'agriculture et de l'artisanat, formation de jeunes...).

Correspondants locaux : Marie-Christine et Patrick Morin, 1, Parvis de la Bièvre, appartement 41, 92160 Antony.

L'UNICEF créée en 1946 (Organisation des Nations-Unies pour l'Enfance), **35, rue Félicien-David, 75781 Paris Cedex 16.**

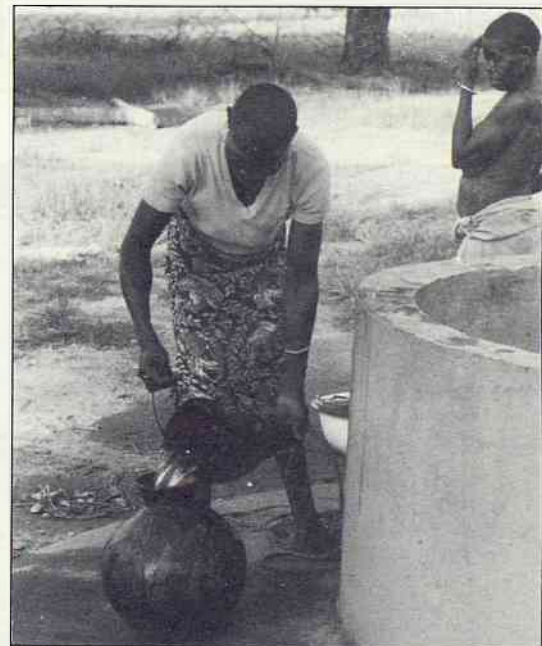
La Maison de la Nature a pour mission d'explorer l'environnement (forêts, océans, météo...) et de le faire découvrir au public.

9, Quai du 4-Septembre, 92100 Boulogne-Billancourt, tél. 46 03 33 56, tous les jours de 9 h à 12 h 30 et de 14 h à 18 h.

Enfin, M. Alex Garcia, sculpteur, a bien voulu prêter quelques œuvres inspirées par le thème de « l'eau qui fait vivre ». M. Garcia, qui s'est fait connaître à l'étranger puis en France, sait mettre son talent au service des grandes causes (UNICEF) avec une chaleur et une simplicité qui le mettent à la portée de tous.

Exposition à l'ancienne mairie : du lundi au vendredi de 9 h à 12 h et de 14 h à 17 h, et le samedi de 9 h à 12 h (fermée les 11 et 20 novembre).

Henriette Justin
conseiller municipal délégué,
vice-président
de la Caisse des Écoles



Vacances scolaires 1986-1987

Paris, Créteil et Versailles

Toussaint :

du samedi 25 octobre 1986 après la classe au jeudi 6 novembre 1986 au matin.

Noël :

du samedi 20 décembre 1986 après la classe au mardi 6 janvier 1987 au matin, classe le mercredi 7 janvier 1987.

Vacances d'hiver :

du samedi 14 février 1987 après la classe au lundi 2 mars 1987 au matin.

Printemps :

du samedi 11 avril 1987 après la classe au lundi 27 avril 1987 au matin, classe les mercredis 29 mars et 6 mai 1987.

Été :

du mardi 30 juin 1987 au soir au jeudi 3 septembre 1987 au matin.

ENSEIGNEMENT

Gratuité de la piscine pour les élèves de CM1 et CM2

Pendant la période scolaire et les petites vacances, la ville de Sceaux accorde la gratuité de la piscine les mercredis, de 13 h 30 à 22 h, et le samedi, de 13 h 30 à 20 h, aux élèves des

cours moyens 1^{re} et 2^e années, scolarisés aux écoles du Centre, des Blagis, du Petit Chambord et des Clos Saint-Marcel.

Les enfants intéressés doivent simplement se présenter à la caisse de la piscine et indiquer leur nom et la classe qu'ils fréquentent. Aucune autre formalité n'est nécessaire.

Cours pour adultes

Alphabétisation et perfectionnement de la langue française et préparation au Certificat d'Études Primaires

Ces cours fonctionnent depuis le lundi 15 septembre 1986 à l'école élémentaire du Centre, 6, rue Marguerite-Renaudin, les lundis, mardis, jeudis et vendredis, de 20 h à 22 h.

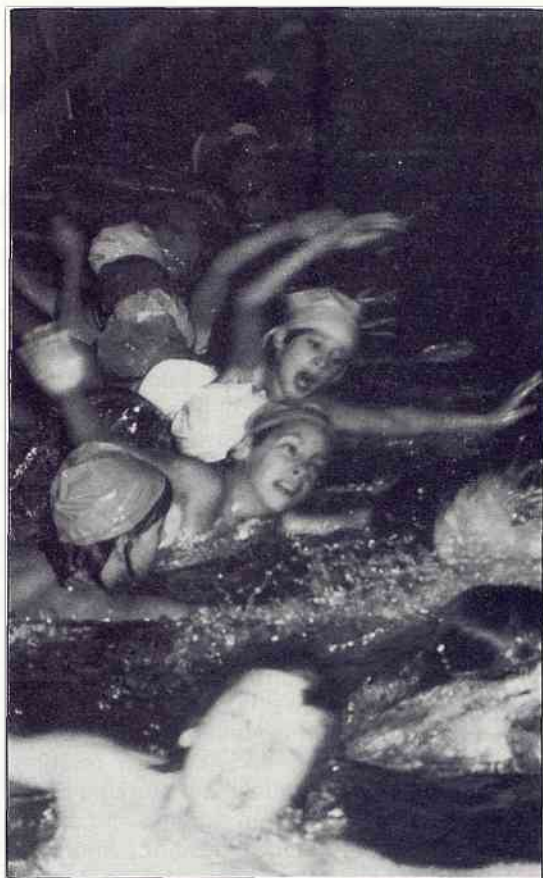
Pour tous renseignements et inscriptions s'adresser à Mme la directrice de l'école élémentaire du Centre, tous les jours ouvrables (sauf le samedi après-midi), de 8 h 30 à 11 h 30 et de 13 h 30 à 16 h 30. Les inscriptions sont prises également les jours d'ouverture du cours, à 20 h.

Bourses communales

Les demandes de bourses communales seront reçues du 12 au 22 novembre 1986, dernier délai, au service de l'enseignement de la mairie, 120, rue Houdan.

Vous devrez vous munir des pièces suivantes :

- livret de famille ou extrait de naissance,
- certificat de scolarité,
- bulletins de salaire des trois derniers mois,
- dernier extrait de rôle des contributions,
- fiche de paiement des allocations familiales,
- talons de pensions et retraites,
- justificatif de domicile (dernière quittance de loyer ou d'EDF).



*La Maison Delépine est, de
longue date, mon Paradis à Verrières.
J'y trouve les meilleurs bonbons, les
meilleurs gâteaux, les meilleurs desserts
et la meilleure cuisine.
Je souhaite à tous les gourmants
de faire leur choix chez Delépine.*

Louise de Vilmarin

DG

G. DELEPINE TRAITEUR

16, rue de Paron
91370 VERRIÈRES-LE-BUISSON
(parking, place de la Mairie)
Tél. 60 11 81 11

**Vous souhaitez entretenir ou améliorer votre logement...
une nouvelle entreprise :**

Les Ateliers des Blagis

*créée pour aider les jeunes
à atteindre un bon niveau professionnel
par un travail de qualité, rigoureusement contrôlé
vous propose ses services*

46 83 07 12 — 72 av. du Maréchal-Foch — 92260 Fontenay-aux-Roses

peinture, plomberie,
rénovations,
revêtements,
électricité,
travail soigné,
devis rapide

VIE CULTURELLE

CENTENAIRE DE LA NAISSANCE D'ALAIN-FOURNIER

Le parc de Sceaux a-t-il inspiré Alain-Fournier ?

Promeneurs du parc de Sceaux qui déplorez la triste architecture régulière du lycée Lakanal, formant sur trois cents mètres une morne toile de fond au gracieux pavillon de l'Aurore, avez-vous pensé que derrière ces fenêtres étroites, au début du siècle, les pensionnaires ne pouvaient que contempler, rêveurs, le fouillis de verdure d'un parc à l'abandon, où ils n'avaient pas le droit de pénétrer ? Ainsi Henri Fournier (1) écrit à sa sœur Isabelle le 30 mai 1906 à 5 h 1/2 (le lever était à 5 heures).

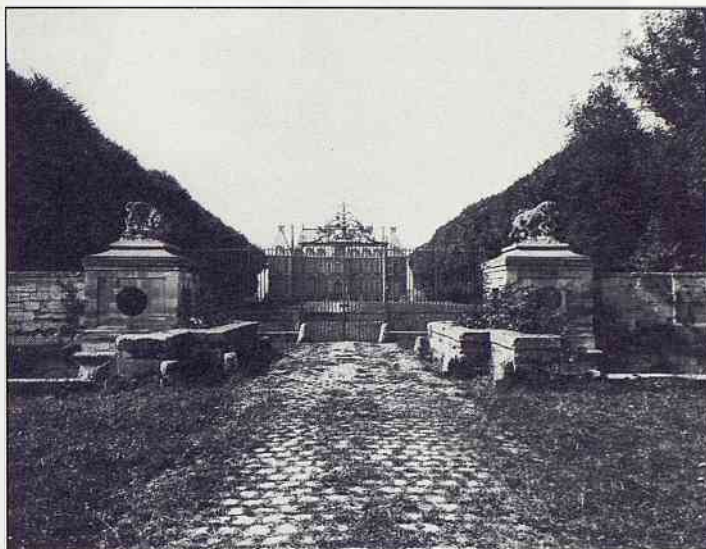
« Ce matin, les 4 battants de la fenêtre sont ouverts à ma droite et en arrière. Après la fenêtre, il y a un mur, et une allée pavée très bas ; sur le mur, il y a du lierre, après le mur, il y a toute une allée de grands arbres, et c'est la propriété de la marquise de Tréville (autrefois de la duchesse du Maine) qui commence. Du moins on dit cela, que c'est la propriété de la marquise de Tréville, tout ce que j'en sais de certain, ce matin, de si bonne heure, c'est qu'il vient de là une grande fraîcheur et avec elle et les pi-i des oiseaux, des bribes de souvenirs, beaux matins d'août en pêche et en marche sur le bord du canal ou du Cher, les pieds dans le sable fin, les ajoncs, à travers les grandes plaines du Cher... Fraîcheur et solitude... ».

(Alain-Fournier, *Lettres à sa famille*, Fayard, 1986. p. 257).

C'est toute la nostalgie de son pays d'enfance, aux confins du Berry et de la Sologne, que la vue du parc fait naître en lui, de ses bois touffus, de ses châteaux mystérieux. Et il la confie à Isabelle, la petite sœur qui a partagé avec lui la découverte extasiée du monde.

Ce pays, il le décrivait au grand ami qu'il s'était fait dès sa première année au lycée, en 1903 : Jacques Rivière, dans leurs conversations pendant l'heure de récréation qui suivait le déjeuner, sur un banc, au fond du parc du lycée. « Mais c'est surtout d'Épineuil-le-Fleuriel, où ses parents avaient été longtemps instituteurs et où il avait passé toute sa première enfance qu'il me faisait des descriptions enthousiastes et presque amoureuses » écrit Jacques Rivière dans la préface de *Miracles* (2). « Je reconstituais sa vie de petit paysan, dans cette campagne sans pittoresque, lente, pure et copieuse et dont les aspects s'étaient presque incorporés à son âme... Quelle estacade que cette solitude pour les voyages de l'imagination ! »

Il s'était épris de l'océan et avait décidé à 13 ans de se faire officier de marine. Après un séjour de trois ans à Paris, au lycée Voltaire, il était allé à Brest pour préparer l'examen du Borda. Mais le milieu l'avait rebuté et il était revenu au pays au bout d'un an. C'est alors qu'après avoir passé son baccalauréat de phi-



« ... J'ai vu, derrière un mur, un château comme un décor descendu du ciel ». Lettre d'Henri Fournier à Jacques Rivière, 17 février 1906. Photo Viollet, coll. Bruno Philippe.

losophie à Bourges, il s'était tourné vers les lettres et avait décidé, pour répondre au désir de son père, de préparer l'École Normale Supérieure. Le lycée Lakanal était souvent choisi par les provinciaux à cause de son parc aéré et de la proximité de Paris : Péguy en 1891-1892 et Giraudoux en 1901-1902, l'avaient précédé.

Il écrit à Isabelle en novembre 1903 : « Nous sortons le dimanche matin et nous rentrons le lundi à 10 heures. Nous prenons le train pour 0,45 francs et nous avons ainsi les illusions « d'un voyage plus long ». La descente à pied du boulevard St-Michel, en pleine liberté, à respirer l'air frais de novembre, au milieu de cette activité vibrante de Paris le matin, avec la perspective enfin d'une longue journée à soi... » (*Lettres à sa famille*, p. 55).

Le Paris du début du siècle, où la création artistique foisonnait, était riche en découvertes pour de jeunes provinciaux épris de musique, de peinture et de théâtre. Et que de veilles pour ces lecteurs avides de nouveaux talents, qui devaient garder longtemps éclairée l'étroite fenêtre de leur chambre du lycée... (Fournier saluera avec joie l'apparition de l'électricité en février 1906).

Mais durant son séjour à Lakanal, Henri Fournier devait aussi découvrir l'amour. On a surnommé « la première Yvonne » une jeune étudiante rencontrée dans le train avec laquelle, en 1904, il ébaucha une innocente idylle. L'autre Yvonne, ce sera la jeune fille blonde qu'il rencontra le 1^{er} juin 1905 à la sortie du Grand Palais. Il la suivit le long du Cours-de-la-Reine, puis sur le bateau-mouche, la retrouva le dimanche matin de Pentecôte, lui parla... Ce fut une brève rencontre, mais qui marqua sa vie pour toujours. C'est cette jeune fille qui lui inspira le personnage d'Yvonne de Galais dans *Le Grand Meaulnes*.

Que de rêves il rapportera alors dans sa solitude du lycée Lakanal, car son ami Jacques Rivière l'avait quitté en 1905 pour préparer une licence à Bordeaux. De cette séparation devait naître la plus remarquable correspondance qui puisse permettre de revivre toutes les découvertes littéraires et artistiques de deux jeunes gens à la veille de la guerre. Que de veilles passées cette fois à écrire dans sa chambre au confident lointain !

Henri Fournier échoua au concours d'entrée de l'École Normale en juillet 1906 ; son esprit tourmenté par le désir de création littéraire ne pouvait se plier à la discipline universitaire. Pourtant, il tenta encore une quatrième khâgne au lycée Louis-le-Grand.

De Paris, où il habita, avec sa grand-mère et Isabelle, un petit entresol de la rue Dauphine, il écrivit à Jacques Rivière (11 octobre 1906) « Bien entendu, j'ai regretté Lakanal, la superbe lamentation de son automne, la tristesse de ses arbres, mes frères, les soirs de pluie et de rentrée ».

Pendant son séjour au lycée Lakanal, il avait découvert la musique et la littérature, l'amitié et l'amour.

(1) Il ne prendra qu'en 1907 le pseudonyme d'Alain-Fournier pour ne pas être confondu avec un coureur automobile célèbre du même nom.

(2) Recueil de poèmes d'Alain-Fournier, Gallimard, 1924.



Le parc de Sceaux à l'abandon avant son ouverture au public en 1929. L'allée de la Duchesse. Photo Viollet. Coll. Bruno Philippe.

VIE CULTURELLE

Trouva-t-il aussi dans le parc impénétrable qui s'étendait sous les fenêtres du lycée l'inspiration du « *domaine perdu* » que le Grand Meaulnes devait tant rechercher ? D'aucuns l'affirment. Je pense pour ma part que c'est dans la mesure où il lui rappelait les châteaux entrevus au fond des bois de son pays d'enfance que ce parc l'impressionna.

Le Grand Meaulnes parut en 1913 ; depuis son départ de Lakanal, il s'écoula donc sept années d'expériences diverses pour le jeune écrivain qui se cherchait, mais s'il mit dans son roman unique tous ses rêves et toute sa vie, il y mit aussi sans doute le mystère du « *parc de la marquise* ».

Renée Lemaitre
présidente des Amis de Sceaux

Les années scénées d'Alain-Fournier

Octobre 1903 à juillet 1906

Depuis son ouverture en 1885, le lycée Lakanal voit arriver chaque automne, ses fraîches cohortes de provinciaux et de fils de coloniaux.

Dans l'esprit du fondateur de l'établissement, Jules Ferry, et de son architecte Anatole de Baudot, il s'agissait de procurer aux élèves un cadre propice non seulement aux exercices de l'intelligence mais à ceux du corps.

C'est précisément pour cela que mon père Alexandre Guinle avait choisi d'entrer à Lakanal. Arrivant du lycée de Toulouse, il sait qu'il va pouvoir continuer son double entraînement de khâgneux : celui de candidat à l'École Normale Supérieure et celui de rugbyman et de tennisman (1). Les anciens ont vite appris aux nouveaux l'esprit de la « *maison* ». Il s'agit d'incarner un idéal : effervescence de la vie intellectuelle, bondissement de la vie physique. Aucune « *pose* » ici, mais le goût de savoir et de vivre. Le cynisme des esthètes parisiens des générations post-romantiques, l'esprit revancharde ne sont plus de mise. Chacun désire se façonner une vie moderne, rayonnante, ouverte sur le monde. Culture et sport, sport et culture.

C'est en 1903 que Fournier noue ses premières amitiés avec Saunois, Chevert, Jolivet, Raphaël Guéniffey. Et son La Boétie : Jacques Rivière. En 1904, ce sera le tour de René Bichet, Emile Pons, Chotard, Jean Chesneau et Alexandre Guinle.

Pour certains esprits chagrins, ces jeunes gens apparaissent parfois un peu trop fantaisistes : aux thèmes et aux versions grecques et latines, on semble préférer déjà le canular, comme ce Jean Giraudoux de Bellac, qui a laissé le souvenir d'un garçon qui transformait le sacro-saint calorifère de sa classe en Dieu des farces et attrapes ; comme cet Alexandre Guinle de Tarbes qui chante Bizet comme un professionnel et connaît par cœur tout Pelléas. Et ce Fournier, champion de bizuthages, qui maudit le froid des couloirs et les promenades en rangs. L'intendance perçoit bien chez ces jeunes sportifs les désirs écrasés, l'élan brisé par la discipline.



Henri Fournier en uniforme de Lakanal. 1905. Coll. Alain Rivière.

Heureusement pour ceux qui ont « *rencontré* » Fournier et son regard pailleté qu'anime une caresse presque coquette (selon le sentiment de Guinle), ces années-là, ils savent que Fournier a engrangé certaines beautés du site : parc du lycée, serres et parterres, (héritage du temps de l'intendant Roques), parc de la Marquise de Trévisse (que l'on « *visite* » en faisant le mur), jardin de la Ménagerie avec ses jeux de boules et de quilles. Sceaux, depuis Michel Charaire, voit monter jusqu'à son centre les lycéens, les jours de fêtes religieux ou républicaines.

Et puis, il y a les boucles de la ligne de Sceaux : meules de foin, charois et vignes s'y voient encore.

C'est dans ce cadre qu'Henri Fournier (2) vécut les années scolaires de 1903 à 1906.

Ces jeunes gens écrivent déjà vers et proses, mais en férus de musiques et de rythmes, ils cultivent les « *deux ou trois poètes purs* » de

leur temps : Mallarmé, Jammes, Laforgue, Verhaeren. Mais en créateurs au goût subtil, intransigeant souvent, il leur faut atteindre à l'aérien, au délié. Paul Fort (et sa revue « *Vers et Prose* ») apparaît comme un protecteur possible et consciencieux en dépit de son allure « *vin blanc* » et « *banquette des Deux Magots* » (3). Rondes et ballades sont des formes amies. Et c'est ainsi qu'en 1905, Fournier passera à Guinle une « *Ronde* », « *pour qu'il y mette un air* ». Une ronde qui préfigure le Grand Meaulnes et où passe le souvenir de la première Yvonne, connue grâce à la ligne de Sceaux.

Le corps professoral n'est pas insensible aux dons prometteurs de Fournier, gymnaste mentionné en juillet 1904 et dont l'équipe de rugby est tant de fois victorieuse en championnat interscolaire, mais c'est surtout Mélinand, le professeur de français, qui conseille utilement le jeune Fournier dans ses lectures : Thomas Hardy, Kipling, Rossetti... fièvres et fatigues

„La vie à Brühl”



***Invitation à l'exposition
à la Bibliothèque de la Ville
de Sceaux
du 6 au 28 novembre 1986***



Chers Citoyens et Chères Citoyennes de Sceaux,



Soyez les bienvenus à notre exposition "BRÜHL" qui ouvrira ses portes à la Bibliothèque Municipale de Sceaux le 6 novembre prochain et sera ouverte les 3 semaines qui suivent.

Cette exposition a une importance toute particulière, non pas seulement par le fait que Brühl – votre Ville Jumelée – se présente à vous par 48 photos en couleurs grand format mais aussi qu'en les regardant les

citoyens de Sceaux auront l'occasion de mieux connaître notre ville de faire des premiers contacts. D'autres parmi vous souhaitent peut-être approfondir la compréhension mutuelle du concept "partenaire" ou simplement faire revivre des amitiés existantes.

L'exposition vous invite à vous familiariser avec Brühl et en même temps et très cordialement à venir nous visiter soit ensemble avec les membres du Club CSAI soit dans le cadre d'un voyage en Allemagne qui vous conduit aussi en Rhénanie. Venez donc, seuls, en groupe ou en famille.

Notre exposition ne peut être qu'un petit exemple de ce que peut vous offrir un voyage à Brühl.

Nous sommes très heureux de pouvoir montrer nos photos dans les locaux parfaitement désignés de la Bibliothèque et remercions vivement les responsables de la Ville de Sceaux pour leur assistance et l'aide qu'ils ont bien voulu nous apporter.

Wilhelm Schmitz
Maire

Dr. Wilhelm J. Schumacher
Directeur Municipal

Quelques Réflexions sur le Jumelage

C'est depuis 1964 que Brühl entretient le jumelage avec la ville de Sceaux, et avec la ville Britannique Leamington Spa depuis 1973.

Les efforts multiples et les activités diverses ont valu à nos villes une certaine renommée parmi les membres de la famille Européenne ce qui est devenu apparament par l'attribution du drapeau d'honneur Européen à la ville de Sceaux en 1977, à la ville jumelée Leamington Spa en 1979 et, finalement, à Brühl en 1981.

Vu le grand nombre de manifestations pendant les années dernières il n'est guère possible de les énumérer. Seul en 1986 nous avons compté une vingtaine de rencontres avec nos villes jumelées dont 10 avec Sceaux.

Rappelons seulement la visite à Brühl lors du "Karneval", les visites mutuelles des écoliers aux amis du „Lycée LaKanal", ou encore la recontre des lutteurs de Karaté à Sceaux, des nageurs à Brühl ou la visite de la délégation officielle de Sceaux, fin mai 1986. Pensons à la visite de deux groupes de handicapés, en juin et en août de cette année.

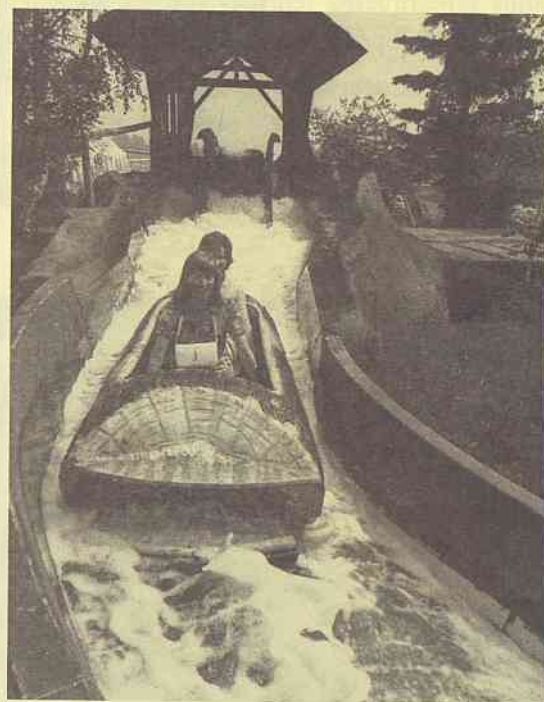
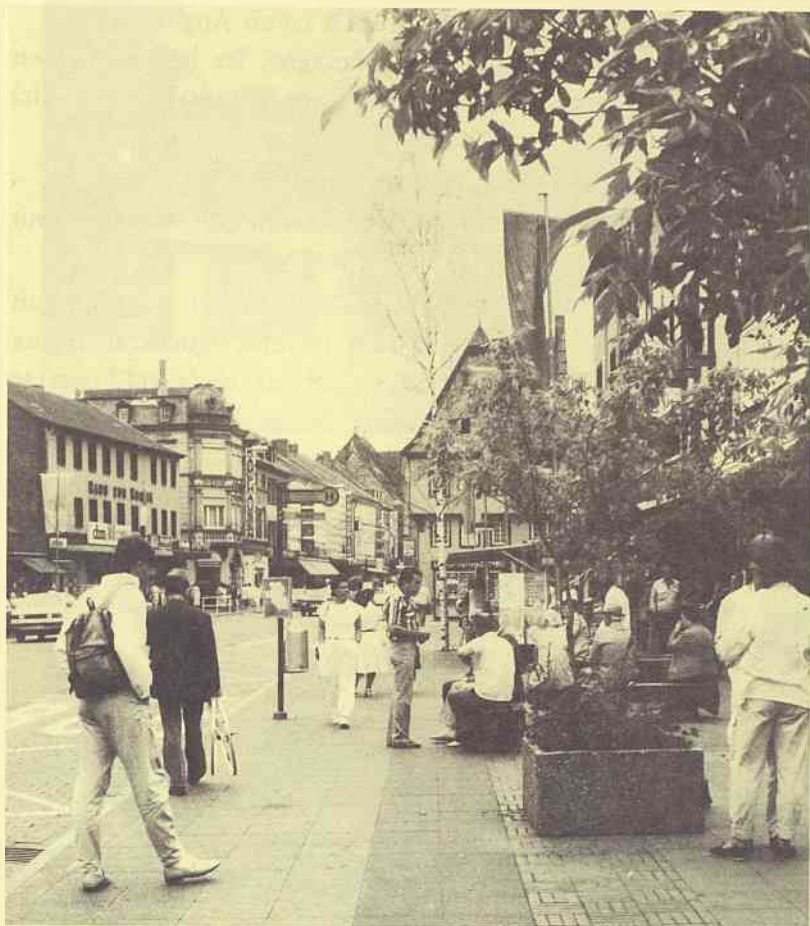
Toutefois, notre "Triade" n'en doit pas resté à cela. Nous avons l'intention de l'étendre à d'autres domaines et de l'améliorer. Nous pensons par exemple à la littérature, à des lectures dans la langue originale pour un cercle d'intéressés. Ou aux jeunes gens – il est prévu d'organiser une rencontre internationale pour les jeunes de 17 à 20 ans.

Les trois partenaires ne devront surtout pas se contenter du niveau actuel. Un jumelage n'est vivant et actif que si les efforts à l'animer et à l'évoluer toujours davantage ne cessent pas.

Brühl

La ville de Brühl, qui se trouve au sein de la Rhénanie et qui forme un contraste charmant avec les villes de Cologne et Bonn de l'entourage, a plus de 700 ans. Entouré d'une région de lacs et de forêts au bord de la "Ville" (une chaîne de collines), Brühl offre les conditions les plus favorables pour y habiter idylliquement et pour y passer un séjour reposant et plein d'aventures.

C'était aussi l'Electeur Clemens August qui devait avoir reconnu le charme du paysage quand il a créé une résidence somptueuse de



style baroque d'un château d'eau du moyen âge. Le château d'Augustsburg avec ses escaliers fameux et le château de chasse Falkenlust témoignent encore aujourd'hui de ce temps-là.

Dès lors Brühl est devenu une ville moderne qui n'est pas seulement marquée par la tradition mais aussi par une infrastructure diverse.

D'autres curiosités de la ville sont en particulier – outre les châteaux – l'église de château "Maria von den Engeln", la maison natale de Max Ernst (exposition d'œuvres importants de ce peintre et surréaliste pendant toute l'année), les concerts qui ont lieu dans le château d'Augustsburg, ainsi que la vieille ville historique avec son centre commercial.

Au sud de la ville se trouve le plus grand paradis de loisirs et d'aventures européen, le "Phantasialand". Il attire environ 2 millions de visiteurs par an et là on peut s'abstenir de la grisaille quotidienne et se jeter dans un monde plein d'attractions et de diversité.

Le visiteur de Brühl peut bien manger et boire dans un des restaurants et cafés bien tenus – et celui qui veut rester plus longtemps peut obtenir les adresses des hôtels, pensions et logis privés à des prix modérés.

Le "Rheinland"

Parmi les paysages fluviaux européens le pays du Rhin "la Rhénanie" peut être considéré comme un "divertissement" dans le sens propre du mot. Peut-être le plus grand mais certainement le plus complexe. Il n'y a pas de "pays d'Elbe" ni de Meuse, la France n'a pas de "pays de Seine" et la Grande Bretagne ne connaît pas de "pays de Tamise". Cependant il existe le "pays du Rhin". Son nom lui était donné par le Dieu Fluvial Rhénus, c'est un pays qui a son histoire et sa civilisation, ses villes, ses paysages et ses hommes de tempérament.

Il n'est pas nécessaire d'être né en Rhénanie pour être ou devenir un "Rhénanien" – soit pour toujours soit pour quelque temps. Nulle part ailleurs en Allemagne on vous souhaite le bienvenu aussi joyeusement qu'en Rhénanie. Même un Bavarois peut devenir un Rhénanien ce que prouve l'histoire dans la personne du Prince-Electeur Clemens-August de Wittelsbach. Il était né comme fils d'un Bavarois et d'une Polonaise et menait la vie d'un Rhénanien heureux dans ses châteaux de Bonn-Poppelsdorf et Brühl à savoir Augustusburg. Un facteur important était certainement le caractère multiple de la nature. La montagne, les lacs aussi bien que les forêts et les terrains bas s'étendant vers la rivière et se transformant, paraît-il, en grands parcs – voici quelques exemples seulement des beautés naturelles si diverses.

Mais chaque région est attractive par sa propre manière: Siebengebirge, Bergisches Land, Bas Rhin ou Eifel – vous remarquerez leurs caractéristiques, leurs coutumes, leurs traditions individuelles. Et toujours et avant tout l'ambiance joyeuse qui est typique pour l'habitant de la Rhénanie.

Cette ambiance se reflète dans les fêtes traditionnelles qui sont très gaies et très "arrosées" et que l'on sait fort bien célébrer chez nous. Pensons au "Karneval" – la fête en Rhénanie la plus connue – mais aussi aux fêtes des vendanges ou tir. Il y a là une chose nous réunissant tous et où le présent et la tradition se rencontrent: l'ambiance joyeuse en Rhénanie.



VIE CULTURELLE



Lakanal au tournant du siècle. Coll. Alain Rivière.



Un chemin de ronde du lycée Lakanal bordant l'Impasse de la Ferme, actuellement avenue Claude-Perrault.



La grande galerie de Lakanal, longue de 300 m, bordant l'avenue Claude-Perrault.



Sceaux — Parc du Lycée Lakanal
 J. Blunck, édit., Bourg-la-Reine
 « Ma mère pour faire assavoir qu'il y a trois morts dont je ne suis pas - Henri »

Carte postale adressée à sa famille par Henri Fournier le 1^{er} avril 1905, pour les rassurer au sujet d'un accident sur la ligne de Sceaux deux jours auparavant : « La présente pour vous faire assavoir qu'il y a trois morts dont je ne suis pas. Henri. »

cérébrales s'envolent alors. On oublie qu'il faut pour préparer « l'Ecole », sacrifier « promenades et solitudes ». Mélinand parle... ou le Grand Parloir retentit de la voix de la jeune Dussane. La grande lumière de Claudel est entrée depuis toujours dans cette âme fervente. *Connaissance de l'Est* émeut Fournier jusqu'à l'effroi.

Déjà en quête du Beau et du Pur, du Sincère, Fournier, avec une sûreté d'analyse remarquable, sait reconnaître dans le Génie, des traces de ce Paradis Perdu, qu'un Claudel, un Debussy, un Fauré ou un Redon portent en fragments dans leur cœur, et que telle une icône, ils préfèrent devant le lecteur ou l'auditeur, pour témoigner de la nostalgie qu'ils savent nous habiter tous.

C'est à ces quelques années scéennes d'un jeune cœur émerveillé mais sensible et pudique à l'extrême, que la ville de Sceaux consacre plusieurs manifestations majeures en collaboration avec les Amis de Sceaux, Protection et Renouveau, le Centre d'Action Culturelle les Gémeaux, la Société d'Instruction et d'Education Populaire du canton de Sceaux et les Amis d'Alain-Fournier (encadré ci-dessous).

Certes, viendront après Sceaux, Paris, la rencontre avec la deuxième Yvonne, le secrétariat chez Casimir-Périer, *le Grand Meaulnes*, *Colombe Blanchet*, *Miracles*, et ce jour de septembre 1914, le sacrifice ardent et lucide pour la Patrie, dans les Hauts-de-Meuse.

Frappé en plein vol, comme le dormeur du Val.

Années de Sceaux à nos cœurs d'autant plus chères, car la mort ne s'y profilait pas encore.

Dr Françoise Isabelle Guinle-d'Allens (Ph. D.)
 Vice-présidente de « Protection et Renouveau »

(1) Il devint en novembre 1905, président de la société athlétique du lycée Lakanal.

(2) Henri-Alban Fournier dit Alain-Fournier.

(3) Dans ses lettres à René Bichet, Fournier « croque » Paul Fort avec un humour caustique. Respectons ce jugement mais ajoutons que l'œuvre de Paul Fort est cependant considérable et mériterait une réédition.

Sceaux célèbre Alain-Fournier

Jusqu'au 25 octobre
 Exposition « *Sur les pas d'Alain-Fournier* » aquarelles de J.-M. Moreau, à la Maison des Jeunes et de la Culture, 21, rue des Écoles.

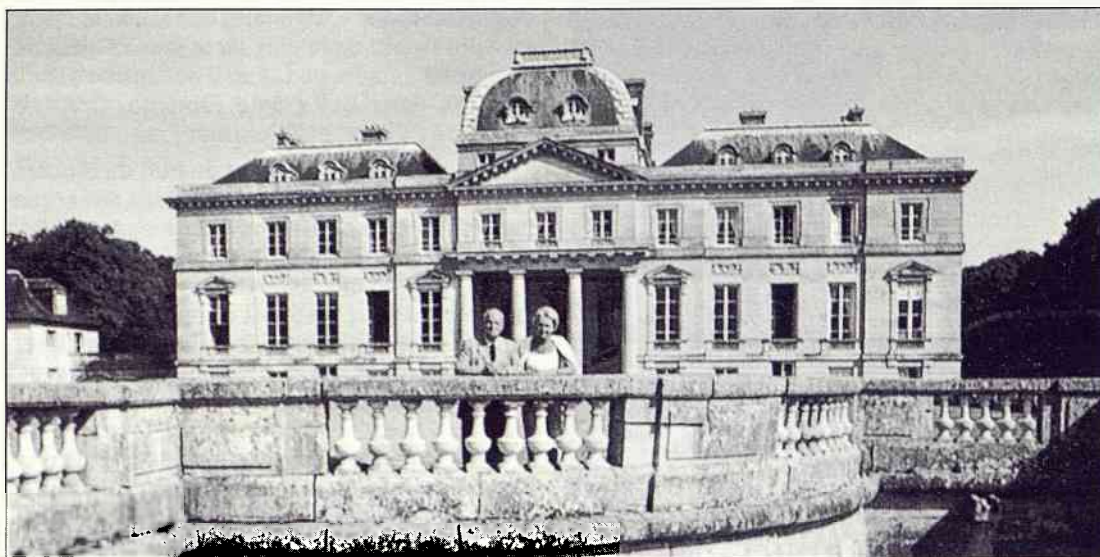
Jusqu'au 29 octobre
 Expositions « *Le Grand Meaulnes vu par ses illustreurs* », à la bibliothèque municipale, salle d'animation ; « *Alain-Fournier au lycée Lakanal* », exposition présentée par les Amis de Sceaux, à la bibliothèque municipale, salle du Fonds local.

Jusqu'au 31 octobre
 Exposition « *L'enfance d'Alain-Fournier* », présentée par le Centre Social et Culturel des Blagis.

À Paris, la bibliothèque historique de la Ville de Paris, 24, rue Pavée (4^e), présente « *Alain-Fournier et Jacques Rivière, du Grand Meaulnes à la NRF* ». Du 26 septembre au 20 novembre.

VIE CULTURELLE

Sceaux, point de départ d'une route de châteaux



Château du Marais, Saint-Chéron (Essonne).

Depuis plusieurs années, beaucoup de châteaux ou d'édifices historiques ont imaginé de se relier par une route touristique qui servirait leur propagande mutuelle. La route Jacques Cœur (Bourges, Meillant, Noirlac, Ainay-le-Vieil) ou les chemins du Roi-Soleil (Anet, Maintenon, Breteuil) sont parmi les plus connus.

En 1984, les propriétaires d'un certain nombre de châteaux entre Seine et Loire, désirant créer une route similaire, ont demandé au responsable du château de Sceaux s'il voulait se joindre à eux et ce dernier, avec l'accord du conseil général, a accepté d'enthousiasme.

Ce nouvel itinéraire, nommé, peut-être de façon discutable, « route des Hauts-dignitaires » part donc de Sceaux, pour gagner, par Orsay, le beau château de Saint-Jean de Beauregard, encore peu connu et qui vient de s'ouvrir à la visite. On atteint ensuite la tour de Montlhéry puis, par Arpajon, le château de Courson et son admirable parc. Non loin de là, c'est l'apparition du château du Marais, chef-d'œuvre de l'architecture Louis XVI.

Un agréable itinéraire par Saint-Sulpice de Favières et Étampes rejoint Milly-la-Forêt, d'où l'on remonte légèrement vers le nord pour admirer le célèbre parc de Courances et ses eaux bruissantes. Puis, repartant vers le sud, on arrive à Maeshesherbes, grande demeure et grand paysage, d'où l'on gagne Bourron, sa chambre

de Madame Récamier et son parc prolongeant la forêt de Fontainebleau. Droit au sud maintenant, le long de la vallée du Loing, à travers Gâtinais et Orléanais, on arrive à la Bussière, le « château des pêcheurs », avant de découvrir Pont-Chevron, noble édifice dans un splendide paysage. Enfin, l'itinéraire se termine à Gien, consacré à la chasse, et à Sully, où flotte l'ombre du grand ministre. D'ailleurs ces deux châteaux sont aussi les premières étapes de la route Jacques Cœur, et l'on peut donc continuer le voyage...

D'autres édifices vont sans doute prochainement s'intégrer à notre route qui, pour le plaisir du visiteur, deviendra donc encore plus sinieuse : Dourdan, Chamarande, Nemours et la petite sœur de Sceaux, notre toute voisine, la Vallée aux Loups.

Pour mieux faire connaître ces étapes de beauté, la direction de la route organise, sur ces différents châteaux, une exposition présentée, grâce à l'obligeance de Mme Gaston Palewski, au château du Marais à Saint-Chéron (Essonne), jusqu'au 11 novembre tous les dimanches et fêtes de 14 h à 18 h 30.

Alors, allez visiter tous ces châteaux et, au retour, revenez voir celui de Sceaux : je suis sûr que vous y ferez de nouvelles découvertes...

Georges Poisson

conservateur en chef du musée de l'Île-de-France,
président de la route des « Hauts-dignitaires »

Équipements culturels

Comme chaque année les assemblées générales des associations responsables des équipements culturels ont renouvelé leurs conseils d'administration respectifs.

Ont été élus :

Gémeaux, Centre d'Action Culturelle,
49, avenue Georges-Clemenceau.
Directrice : Françoise Letellier.

M. Jean Pandellé, président ;
Mlle Germaine Pelegrin, vice-président ;
M. Claude Saint-Mleux, trésorier ;
Mme Hélène Shankland, trésorier adjoint ;
Mme Marie Boudigue, secrétaire ;
Mlle Isabelle Mourgues, secrétaire adjoint.

Maison des Jeunes et de la Culture,
21, rue des Écoles.
Directeur : Alain Charles.

Mme Chantal Brault, président ;
M. Gérard Boesch, vice-président ;
Mme Monique Saunois, vice-président ;
M. Louis Renoult, trésorier ;
Mme Michèle Cosquer, trésorier adjoint ;
M. Maurice Benetaud, secrétaire ;
Mme Monique Saint-Germain, secrétaire adjoint.

Centre Social et Culturel des Blagis,
2, rue du Docteur-Roux.
Directeur : Alain Lecerf.

M. Tristan de Carné, président ;
M. Jacques Gellé, vice-président ;
Mme Germaine Hachette, trésorière ;
M. Paolo Spizzi, trésorier adjoint ;
Mme Madeleine Guiomard, secrétaire ;
Mlle Marie-Christine Schiavi, secrétaire adjoint.

Vandalisme dans le parc de Sceaux

Ceux que la beauté dérange...

Le conseil général des Hauts-de-Seine et la direction des Espaces verts s'efforcent depuis plusieurs années de restaurer et d'entretenir le parc de Sceaux pour le plus grand agrément de tous ceux qui le fréquentent.

Ainsi, il y a quelques années, a été restitué le dessin ancien de l'extrémité ouest du parc, dans la perspective du château : il consistait en un long tapis vert terminé par quatre statues disposées en demi-cercle. Cette partie du parc porte traditionnellement le nom de « plaine des quatre statues ».

Mais, lorsqu'en 1971, le département a pris en charge le parc de Sceaux, les quatre statues n'étaient que deux sur des socles délabrés. Ces deux statues ont été nettoyées, replacées sur des socles neufs et deux autres socles ont été refaits, attendant le moment de retrouver leur raison d'être. Ce n'est qu'en 1984, que le musée de l'Île-de-France, à qui incombe la gestion des statues du parc, a pu proposer au département l'acquisition de deux sculptures féminines, représentant *le Jour* et *la Nuit*, mises en place en juillet 1985 : elles complétaient enfin le décor et justifiaient le nom du lieu.

Un mois plus tard, l'avant-bras d'une des statues était brisé. Dans la nuit du 31 juillet au 1^{er} août 1986, cette même statue avait le visage écrasé et les trois autres se retrouvaient avec bras, tête ou accessoires symboliques brisés. Les socles étaient également endommagés.



Dans la partie nord du parc, au-dessus du bassin dans lequel se mire le petit château, un bosquet fermé entoure une statue de *la nymphe à la chèvre*, jumelle de celle de la laiterie de Rambouillet. Cette nymphe est mélancoliquement assise, faisant boire sa chèvre dans une vasque alimentée en eau. L'ensemble est charmant et a été nettoyé et restauré à grand frais l'hiver dernier. Actuellement la jeune fille a les deux bras cassés et sa poitrine a été martelée.

Il est navrant de constater qu'une administration, qui s'attache à améliorer la qualité de la vie dans le secteur dont elle a la charge, voit ses efforts anéantis par la bêtise, l'inconscience et la malveillance de quelques vandales. Quant à la conservation du musée, elle ressent une grande tristesse devant ces statues mutilées et un profond découragement devant tant d'argent dépensé inutilement en restauration.

Maddy Ariès

conservateur au musée de l'Île-de-France
chargé des collections

VIE QUOTIDIENNE

Protection contre les risques d'incendie et de panique

Chaque année, en France, sans parler des feux de forêts, 30 000 incendies font 20 000 victimes et occasionnent un milliard de francs de dégâts. **Neuf sur dix d'entre eux pourraient être évités.**

Si l'importance des sinistres peut trouver son origine dans la structure du milieu dans lequel le feu se propage, l'allumage de celui-ci est dû, le plus souvent, à l'imprudence, à la négligence et à l'ignorance, cependant que la panique qui s'ensuit provient de la méconnaissance de certaines règles propres à éviter les victimes.

Les règles de sécurité sont les mêmes pour tous. Pour les établissements recevant du public (lycées, écoles, restaurants, hôtels, grandes surfaces, cinéma, etc.), elles font l'objet de prescriptions réglementaires qui, si elles ne sont pas observées, peuvent entraîner leur fermeture. A cet égard, il existe dans chaque commune une commission de sécurité qui assure le contrôle périodique de tous les établissements assujettis aux dispositions du règlement de sécurité, fait des recommandations et propose des sanctions à l'endroit des responsables de ceux qui présentent des dangers certains pour la sécurité.

Chez les particuliers, où aucune prescription n'est imposée sauf partiellement par les compagnies d'assurances, où les équipements de secours sont pratiquement inexistantes, et quoique le nombre d'incendies soit plus faible (5 %) que celui des établissements recevant du public (42 %), le nombre des victimes secourues est le plus important (58 % contre 14 % pour les établissements publics).

Aussi, est-il indispensable que tout le monde participe à la protection contre l'incendie et la panique. Il faut pour cela que chacun fasse preuve de civisme, se plie à certaines contraintes et sache ce qu'il doit faire.

Il y a d'abord lieu de se souvenir que les principaux dangers d'incendie sont : le désordre, les installations électriques défectueuses, les inattentions dans les activités ménagères, l'utilisation de produits inflammables près d'une source de chaleur, l'imprudence des enfants, le mauvais fonctionnement des appareils de chauffage et l'ignorance du danger.

Pour se protéger contre les risques d'incendie et de panique, les règles à suivre reposent sur les précautions à observer préventivement, les imprudences à ne pas commettre, les mesures à prendre pour combattre le feu et celles propres à sauver des vies humaines.



Ne cédez pas à la panique et surtout ne vous jetez pas par les fenêtres, les pompiers viendront vous chercher.



Dans ce bâtiment, les mesures de sécurité n'avaient pas été respectées.

Prévention

Supprimer les dangers d'incendie :

- en ayant une installation électrique sans défaut (pas de fils dénudés, mal isolés, usés, coupés et mal réparés, pas de fusibles d'un ampérage trop élevé) ;
- en ayant un système de chauffage en parfait état (cheminées ramonées une fois par an ; pas de poêles non isolés du plancher) ;
- en entourant d'un grillage les appareils de chauffage ;
- en se débarrassant immédiatement des cendres chaudes dans des récipients métalliques ;
- en jetant les vieilles choses qui encombrant et dont on ne fait rien ;
- en fermant les compteurs d'électricité et de gaz quand on s'absente ;
- en s'équipant d'extincteurs ;

- en ne garant pas son véhicule sur les bouches d'incendie.

Imprudences

Pour ne pas favoriser l'allumage accidentel du feu :

- ne pas surcharger les prises de courant où viennent aboutir les fils d'alimentation d'appareils trop nombreux ;
- ne pas stocker de combustibles placés trop près des appareils de chauffage ;
- ne jamais abandonner un fer à repasser électrique branché ;
- ne pas voiler les ampoules électriques avec du papier ou de l'étoffe ;
- ne pas laisser de feux nus (âtre, bougie, lampe à alcool) sans surveillance ;
- ne pas laisser les allumettes à portée des enfants ;

poissonnerie AUBIN

17, RUE HOUDAN 92330 SCEAUX



tél. 43.50.08.24

VIE QUOTIDIENNE

- ne pas poser n'importe où une cigarette allumée ;
- ne pas manipuler les liquides inflammables sans précaution ;
- ne jamais laisser les bombes aérosol à proximité d'une source de chaleur.

Lutte contre le feu

Lorsque le feu se déclare :

- ne pas s'affoler ;
- si le feu n'a pas été maîtrisé en 30 secondes, appeler les pompiers : téléphoner au 18 ou au numéro de la caserne la plus proche (*), donner l'adresse précise (rue, numéro + éventuellement résidence, bâtiment, étage...);
- en attendant l'arrivée des secours, continuer à combattre l'incendie ;
- pour éviter que le feu ne se propage, fermer les portes et les fenêtres et les garder fermées ;
- dans le cas d'un feu « *sec* » (matériaux qu'on trouve dans les maisons : bois, caoutchouc, papier, étoffe, etc.), se servir de son extincteur ou, à défaut, jeter à la base des flammes, avec un petit récipient (casserole) de l'eau puisée dans un seau ;

Attaquer toujours la base des flammes

Commencer par éteindre complètement le plus près de soi.

Si le feu monte le long d'un mur, éteindre d'abord le bas.

- dans le cas d'un feu « *gras* » (huile, essence, alcool, pétrole, etc.), **ne pas employer d'eau** ;

Si le corps enflammé est dans un récipient, ne pas essayer de le porter au-dehors. Le couvrir avec un couvercle ou un linge mouillé.

Si le liquide enflammé est répandu par terre, le couvrir avec un linge mouillé.

- en cas de feu de cheminée, supprimer le tirage en baissant complètement le rideau ; appelez toujours les pompiers ;
- en cas de feu électrique, couper le courant au compteur.

Sauvegarde des vies humaines

Pour éviter les blessures ou la mort, il est nécessaire de conserver son calme, de suivre les conseils énoncés ci-dessous et **d'attendre l'arrivée des pompiers** :

- si les issues normales ou de secours sont praticables, les emprunter sans affolement ;
- ne pas se jeter par les fenêtres ;
- manifester sa présence ;
- si la pièce où l'on se trouve n'est pas en feu, fermer la porte qui est une protection efficace ; l'arroser d'eau ;
- s'il y a beaucoup de fumée, se couvrir la bouche et le nez avec du linge humide ;
- respirer lentement ;
- se déplacer à genoux ou couché, l'air frais étant près du sol ;

- si on doit quitter la pièce où l'incendie s'est déclaré, fermer la porte et l'arroser d'eau de l'extérieur ;
- si on doit circuler dans l'immeuble, suivre les murs et éviter de passer au milieu des pièces ;
- si le feu a pris à la chevelure, se serrer la tête dans une serviette mouillée et se mettre la tête sous un robinet ;
- si le feu a pris sur une personne, envelopper la tête de la victime pour qu'elle ne respire pas le feu ; l'empêcher de courir, l'envelopper dans une couverture.

Ces quelques conseils permettront-ils à ceux qui seront peut-être un jour aux prises avec le feu d'empêcher le pire. Je l'espère et souhaite surtout qu'avant d'en arriver au moment de lutter contre le feu, toutes les mesures de précaution aient été prises pour éviter qu'il ne se déclare, sinon l'incendie pourrait bien être l'incendiaire.

(*) A Sceaux : 47 02 09 38 — 46 63 09 48.



André Benoit
maire adjoint,
président de la commission
communale de sécurité

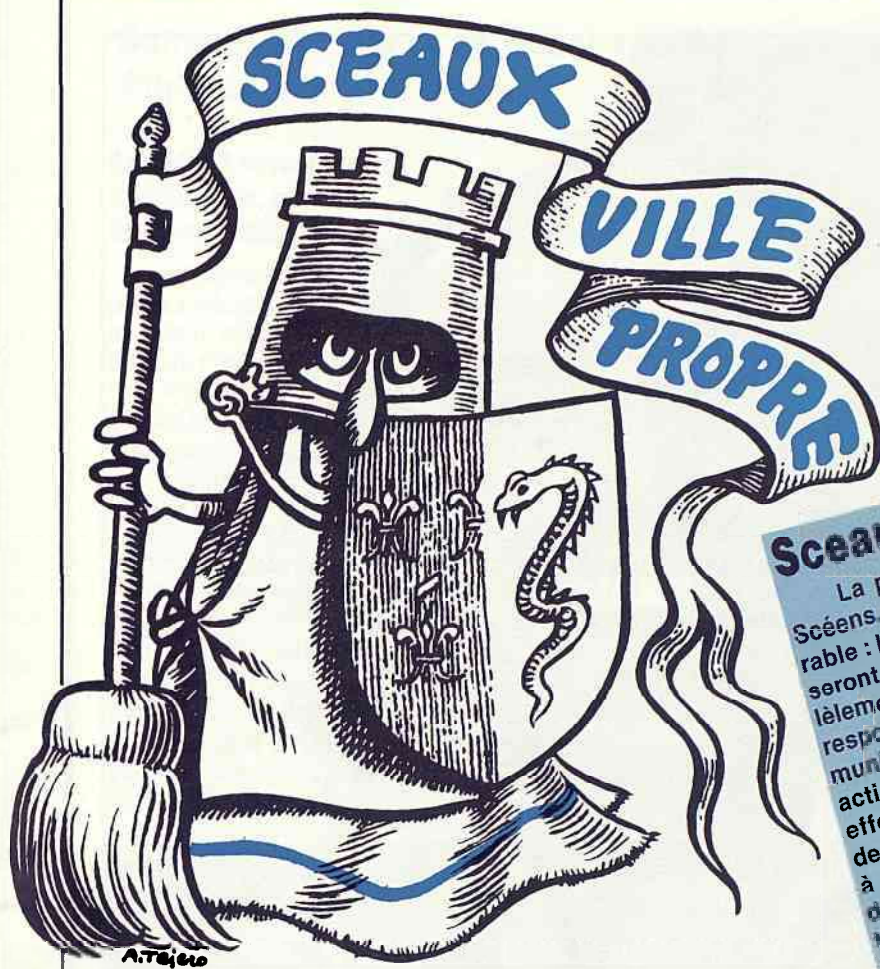
vos achats de tous les jours
ACCÈS DIRECT DU MAGASIN AU COFFRE DE VOTRE VOITURE

**PARKING
COUVERT**

MULTI

153, RUE HOUDAN
gare de robinson

VIE QUOTIDIENNE



Sceaux Ville Propre : un nouvel élan

La propreté est l'affaire de tous, de la ville de Sceaux mais aussi des Scéens. En 1986, la ville de Sceaux a réalisé un effort d'équipement considérable : le ramassage des feuilles mortes et la collecte des ordures ménagères seront demain mieux assurés grâce au nouveau matériel mis en service. Par conséquent à cet effort organisé par mon collègue, le général Benoit, maire adjoint responsable de la voirie et de l'enlèvement des ordures, la commission extra-municipale « Sceaux Ville Propre » a entrepris depuis sa création, en 1982, une action systématique d'information et de sensibilisation. Depuis 1984, elle s'est efforcée d'être présente dans la vie quotidienne de Sceaux par des affiches, des articles dans le Bulletin Municipal d'Information et une participation active à la fête des associations en juin 1985. Chaque année, l'événement majeur de la campagne de sensibilisation est le concours de dessins ou de rédactions, auquel participaient plusieurs centaines d'enfants. Pour ces manifestations, la coopération avec les enseignants, la commission extra-municipale a su dépasser son rôle habituel. A partir de ces expériences, la commission extra-municipale a souhaité donner un nouvel élan à son action en organisant, sur proposition de M. le maire, une « semaine de la propreté et du calme ». C'est une manifestation de grande ampleur dont l'objectif est de mobiliser pendant une semaine toute l'attention et les efforts des Scéens pour faire de Sceaux la « ville propre et calme » dont ils rêvent.

Un effort d'équipement

Pour la propreté, 1986 sera une année d'équipement : sur proposition du général Benoit, maire adjoint, le conseil municipal a décidé l'achat d'un important matériel :

- un camion-benne pour la collecte des ordures ménagères (590 000 F) ;
- une nouvelle benne multifonctions pour la voirie ;
- un aspirateur spécial pour le ramassage des feuilles en automne.

Ces deux derniers achats représentant un investissement de près de 630 000 F. Les employés des services techniques auront ainsi à leur disposition un matériel moderne et adapté à leurs besoins.

neurs apercevant une affiche ou le bonhomme SVP, réalisé par Arturo Tejero, et installé à l'entrée de la rue piétonne. La commission extra-municipale « Sceaux Ville Propre » souhaite dépasser ce stade de sensibilisation et arriver à mobiliser les Scéens pour l'agrément de leur vie quotidienne. A cette fin, sur proposition de M. le maire, la commission a décidé d'organiser une semaine de la propreté et du calme avant la fin de l'année scolaire.

Pendant cette semaine, un effort particulier sera demandé à chacun d'entre nous, habitants, usagers, personnels municipaux, police, pour respecter et faire respecter les règles élémentaires de propreté et de tranquillité.

Un concours de photos

L'une des manifestations qui marquera la semaine de la propreté sera la remise des prix pour les meilleures photos illustrant le thème : « Sceaux ville propre et calme ».

Il s'agira d'illustrer une page du Bulletin Municipal d'Information par une ou plusieurs photos, en noir et blanc, avec ou sans légende. Le règlement détaillé paraîtra en décembre 1986 dans le Bulletin Municipal d'Information et les travaux devront être remis début mars 1987.

Le jury, sous la présidence de M. le maire, réunira les membres de la commission extra-municipale « Sceaux Ville Propre », des artistes et des publicitaires.

Avec vous

A vos appareils ! Pour le concours.

A vos stylos ! Pour nous écrire et nous suggérer telle ou telle forme d'action pour la semaine de la propreté et du calme.

Car il va de soi que notre action n'a de sens que si vous la souhaitez, la soutenez et l'enrichissez par votre participation.

Pour ceux qui le souhaitent, nous attendons vos propositions lors de notre prochaine réunion, le mercredi 19 novembre à 21 h à la mairie.

Une semaine « Sceaux ville propre et calme »

Les actions de sensibilisation menées jusqu'à ce jour ont atteint plusieurs milliers de personnes : participants aux concours, lecteurs du Bulletin Municipal d'Information, prome-

Patrice Noailles
conseiller municipal
vice-président de la commission
« Sceaux ville propre »



ASSOCIATIONS

Les Gémeaux

Un automne d'étoiles...

L'automne aux Gémeaux sera sous le signe des « étoiles ».

En danse, Alwin Nikolais, en tournée européenne, présente une rétrospective de ses œuvres les plus marquantes. Après la Biennale de la Danse à Lyon, il est venu en région parisienne pour très peu de représentations, dont une organisée par les Gémeaux, le vendredi 17 octobre au Théâtre des Sources de Fontenay-aux-Roses.

En chanson, une étoile nous viendra du Québec : Gilles Vigneault, le mercredi 5 novembre, à 20 h 30.

En jazz, une « star » à la renommée mondiale, le Festival de Jazz de Paris, viendra pour deux soirées, à Sceaux, les 7 et 8 novembre, à 20 h 30.

Etoiles et Toiles, pour reprendre le titre d'une émission télévisée célèbre, deux événements cinéma en novembre : « Hommage au Cinquantenaire de la Cinémathèque » et « Films et Folies ».

Sans oublier, le nouveau restaurant des Gémeaux, « What a canaille ! », ouvert midi et soir.

Pour tous renseignements : Centre d'Action Culturelle les Gémeaux, 49, av. Georges-Clemenceau. Tél. : 46 60 05 64.

A Cœur Joie

Pour la première fois, la chorale « A Cœur Joie », reçoit, le 26 octobre, une chorale anglaise.

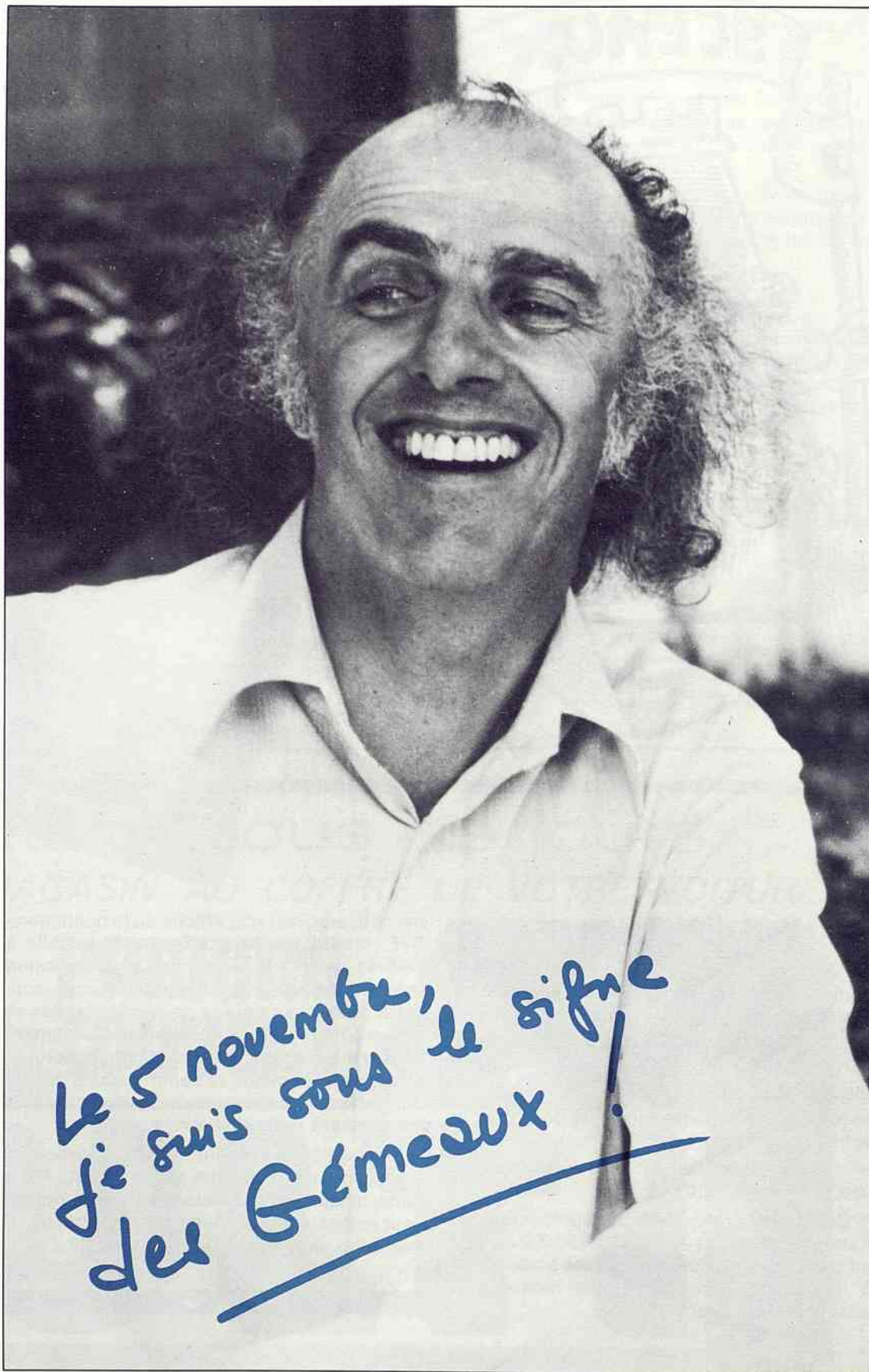
Dans le cadre du jumelage Sceaux/Leamington, un grand concert sera donné avec les Warwickshire Singers, dans la salle des Gémeaux, le 26 octobre 1986 à 17 heures.

Venez nombreux nous écouter.

Si vous voulez chanter avec nous pour d'autres concerts, joignez-vous à nous.

Parents, la chorale a deux petites sœurs, deux groupes d'enfants de 5 à 8 ans et de 8 à 11 ans et, si vos enfants adorent chanter, envoyez-les nous.

Tous renseignements : 46 60 06 47 ou 60 14 14 36.



stéphane kélian

PIVOINE

CHAUSSURES

Robert Clergerie

7, RUE DE L'ÉGLISE - ANTONY — 46 68 88 42

ASSOCIATIONS

Samedis Musicaux de Sceaux Amis du Conservatoire

Samedi 15 novembre
Mikhaïl Rudy, piano
Schubert, Ravel

L'an dernier, au Festival de Sceaux, de nombreux mélomanes ont eu le plaisir de découvrir le talent d'un jeune pianiste : Mikhaïl Rudy. Lors du Festival de Pâques 86 à Salzbourg, Herbert Von Karajan le présenta comme l'un des pianistes les plus prometteurs de sa génération, ce qui lui valut d'ailleurs l'immense plaisir de jouer à Berlin avec l'Orchestre de la Philharmonie au mois de mai suivant. Depuis, la renommée de ce virtuose s'est encore affirmée, en particulier cet été au cours de plusieurs festivals prestigieux (Évian, Biarritz, La Roque d'Anthéron...) où il a soulevé l'enthousiasme du public et des critiques musicaux.

Formé à Moscou, prix Marguerite Long à Paris en 1975, Mikhaïl Rudy quitte l'Union soviétique en 1977 et opte pour la nationalité française. Il joue alors, avec Mstislav Rostropovitch

et Isaac Stern, le triple concerto de Beethoven pour le 90^e anniversaire de Marc Chagall. Il fait ses débuts américains avec l'Orchestre de Cleveland, invité par Lorin Maazel, puis avec l'Orchestre de Chicago, invité par Sir Georg Solti.

Sa formation et sa culture russe font de lui un merveilleux interprète de Moussorgski, Scriabine et Prokoviev, mais il saura mettre toute sa sensibilité et son merveilleux toucher au service de compositeurs tels que Ravel et Schubert, dont il vient d'enregistrer la « *Wanderer-Fantasie* » et deux autres sonates.

Le 15 novembre, donc, venez écouter Mikhaïl Rudy ; à 17 h 30 : concert-animation et à 20 h 45 : concert, dans la salle des Gémeaux, 49, av. Georges-Clémenceau.

Renseignements et réservations :

- soit au secrétariat des Samedis Musicaux de Sceaux — Amis du Conservatoire : MJC, 21, rue des Écoles, tél. 43 50 05 96 ;
- soit au conservatoire de Bourg-la-Reine, 10, boulevard Carnot, tél. 46 61 80 01, poste 380.

Sceaux-Accueil

Une conférence de Georges Bordonove

1987 sera l'année du millénaire des Capétiens. En effet, en 987, Hugues Capet fut proclamé roi à Senlis et couronné à Noyon. Cet événement sépara définitivement la France du pouvoir carolingien et donna naissance à la dynastie des rois de France. Le 17 novembre, à 14 h 30, à l'ancienne mairie, nous revivrons ce passé lointain et brillant de notre histoire avec une conférence d'un grand historien, Georges Bordonove, connu du grand public par sa célèbre collection : « *Les Rois qui ont fait la France* ». Il nous tracera le portrait de « *Hugues Capet, fondateur de la dynastie des Rois de France* », en soulignant en particulier dans le caractère, dans les méthodes de ce roi, les lignes de force que l'on retrouvera chez ses successeurs.

Georges Bordonove, chef de service à la direction des archives de France en retraite, historien, essayiste, écrivain, lauréat de l'Académie française et de l'Académie Goncourt, est titulaire de nombreux prix littéraires et de nombreuses distinctions françaises et étrangères, a publié 52 livres, dont les deux tiers sont des études historiques.

La collection « *Les Rois qui ont fait la France* », dont il est l'auteur unique malgré son ampleur et sa diversité, comprendra 15 volumes (12 sont publiés) et, de Hugues Capet à Louis XVI, couvrira huit siècles de notre histoire. Cette collection tend à restituer à l'histoire son véritable visage, hors des modes et des idées reçues, d'où sans doute son vif et constant succès.

Georges Bordonove, qui habite Antony, est voisin des Scéens et nombre de ses livres ont été « médités » dans les allées du Parc de Sceaux, dont il est l'un des promeneurs les plus fidèles.

Après notre conférence-débat, l'auteur dédicacera ses livres.

La location des places pour assister à cette conférence est ouverte au Syndicat d'initiative.

Pour tout renseignement complémentaire, prendre contact avec Marie-Lou Schenkel, tél. 46 61 25 88.



Odette Weil



L'HIRONDELLE

16, place du Général de Gaulle - Sceaux



Remises progressives
LISTES DE MARIAGE

tél. 47 02 68 60 arts de la table • cadeaux

ENTREPRISE D'ÉLAGAGES
PARCS ET JARDINS
ABATTAGE - DESSOUCHAGE MÉCANIQUE

Robert ANDRÉOLI & Cie Tél. 47 02 96 47
38, rue des Aulnes — 92330 SCEAUX

ASSOCIATIONS

Centre Scéen des Amitiés Internationales CSAI

Séjour à Brühl, juin 1986

Dans le cadre des activités d'échanges scolaires, qui lient depuis déjà trois ans les classes de 3^e et 2^e du collège et du lycée Marie Curie avec les 9^e et 10^e classes de la Realschule Sainte-Élisabeth de Thüringe de Brühl, 22 élèves ont été reçus par leurs correspondants du 21 au 29 juin 1986.

Outre cet essentiel contact avec des familles allemandes, dont ils ont partagé la vie et pu apprécier la chaleureuse hospitalité et la grande gentillesse (ce qui a toujours permis de gommer les épineux problèmes de langue), ce voyage offrait l'occasion de découvrir des villes et sites touristiques célèbres (Cologne, Bonn, l'abbaye de Maria Looch et Burg Elz ainsi que le Drachenfels et Königswinter), tout en s'initiant chemin faisant (on a aussi beaucoup marché...) aux hauts faits des héros légendaires et aux mystères de la mythologie germanique.

Grâce à ce savant dosage de culture et de distractions, ce programme élaboré par nos collègues allemands Annette Frei et Paul Wagner a été unanimement apprécié. Pour sa mise au point et son financement, tous deux ont reçu une aide efficace de Mme Krufft, responsable des activités de jumelages à la mairie de Brühl et le soutien de la municipalité, dont Mme Irène Westphal s'était fait le porte-parole lors de son discours de bienvenue. Nous tenons à la remercier encore de la gentillesse de son accueil.



Photo Engels - Brühl

Le CSAI à Brühl.

Les gagnants du rallye « découverte de Brühl » ont reçu des tee-shirts à l'emblème de la ville et chaque participant, la photo souvenir du groupe.

Grâce à ces nombreuses et délicates attentions, à la parfaite organisation et aussi à la bonne entente qui régnait dans le groupe, ce voyage a été un vrai succès et restera pour tous un excellent souvenir.

Calendrier de rentrée

- Du 8 au 11 novembre, est prévu un voyage à Brühl pour les handicapés mentaux.
- Du 6 au 28 novembre, se déroulera une exposition sur la « la vie à Brühl », à la bibliothèque municipale (lire l'encart au centre du bulletin).

Artistes Scéens

L'association a repris ses activités. La prochaine réunion aura lieu le mardi 4 novembre à 20 h 30, à la MJC.

Pendant le mois d'octobre, les œuvres de Mme M-T Hardy décore les murs de la Caisse d'Épargne de Paris, avenue de Camberwell.

Renseignements : Mme Henriot, tél. 47 02 49 60.

Alliance brisée

Avant, pendant, après toute séparation ou divorce, l'Alliance brisée est votre association. Depuis six ans, elle vous défend et vous représente auprès des Pouvoirs publics. Elle vous informe par son bulletin trimestriel. Vous êtes seul(e), elle vous réunit par ses nombreuses activités.

Venez nous rejoindre.

Vous pouvez vous renseigner auprès de Mme Roblin, 59, avenue Georges-Clemenceau, ou en téléphonant au 43 50 07 03. Une permanence a lieu de 9 à 12 h chaque lundi.

Comité Scéen pour le Souvenir du Général de Gaulle

Le 9 novembre prochain, il y aura seize ans que le Général de Gaulle nous a quittés.

Ce seizième anniversaire de sa mort sera marqué à Sceaux par le dépôt silencieux d'une gerbe au Monument aux morts de la mairie à 19 heures précises.

Nous espérons que de nombreux Scéens voudront bien se joindre à nous pour ces quelques instants de recueillement.

Le Président,
Jean-Louis OHEIX



entreprise ***

BERGALET

Bureau - Correspondance

1, rue Marguerite - BP 3 - 92290 Châtenay-Malabry

devis gratuits

PEINTURE • PAPIER PEINT
REVÊTEMENT SOLS ET MURS

Tél. 43.50.06.58 RAVALEMENT

ASSOCIATIONS

Ligue des Droits de l'Homme Section de Sceaux

« Télévision et services publics »

Une réunion-débat ouverte à tous se déroulera le mardi 28 octobre 1986 à 20 h 30, salle de l'ancienne mairie, 68, rue Houdan à Sceaux.

Le thème de cette réunion-débat est « Télévision et services publics ».

Cette soirée sera notamment animée par M. Henri Noguères, ancien président de la Ligue des Droits de l'Homme, M. Cluzel, sénateur, et par des journalistes de la presse écrite et audiovisuelle. De nombreuses personnalités politiques du département seront également présentes.

La section de Sceaux et la fédération des Hauts-de-Seine de la Ligue des Droits de l'Homme invitent cordialement tous les Scéens à venir participer à cette réunion-débat.

Association des Anciens Combattants de Sceaux

Commémoration du 11 novembre

Après les cérémonies au Monument aux morts et au cimetière, un vin d'honneur sera servi dans la salle des conférences des baraquements et le repas traditionnel suivra dans la grande salle des baraquements. Réservez-nous cette date !

Nécrologie

L'association a déploré le décès de deux camarades au cours de ces derniers mois :

Marcel Comptour, né le 9 août 1895, habitait 11, avenue Arouet, à Sceaux. Incorporé en décembre 1914, il avait fait toute la guerre dans l'infanterie et avait été démobilisé en septembre 1919. Titulaire de la croix de guerre avec trois citations, il avait obtenu la médaille militaire en 1933.

André Brosset, né le 27 novembre 1917, habitait 422, avenue de la Division-Leclerc, à Châtenay-Malabry. Il avait servi dans l'aviation en 1939 et 1940, puis de 1942 à 1945. Par décret du Comité Français de la Libération Nationale, il avait obtenu la médaille militaire en décembre 1944. Fait chevalier de la Légion d'honneur en 1955, la médaille d'honneur de l'aéronautique lui avait été décernée en 1962.

Nous renouvelons nos condoléances aux familles de ces vaillants serviteurs du pays.

Amicale du quartier de la gare et des Clos Saint-Marcel

Comme à notre bonne habitude, avec en prime cette année, le soleil et la chaleur, nous avons célébré l'arrivée de l'été autour de cochons de lait grillés sur le terrain du gymnase des Clos Saint-Marcel.

Le 22 juin dernier a vu 70 à 80 habitants du quartier réunis pour quelques heures dans la gaieté et la bonne humeur autour de M. Jack Bonté, conseiller municipal chargé des sports, et de son épouse. Comme chaque année, nous avons eu la joie d'accueillir de nouveaux participants.

Bravo à ceux qui sortant du train-train quotidien ont franchi le pas qui les guidait vers l'Amicale, souvent grâce à des « anciens ». Si nous savons persévérer dans cette voie, nous feront de notre quartier une entité bien vivante et accueillante à tous.

Maintenant, parlons un peu de nos futures activités : en novembre, nous tiendrons notre assemblée générale annuelle. La date vous en sera communiquée ultérieurement. Au cours de ce dernier trimestre, nous organiserons une projection commentée de diapositives sur la Chine. Le lieu et la date vous seront également communiqués un peu plus tard. Nous préparons notre fête d'hiver et envisagerons quelle forme nouvelle nous pourrions lui donner.

Enfin, n'oubliez pas, vous tous qui habitez le quartier, que l'Amicale est prête à tout moment à accueillir vos souhaits et suggestions.

Je vous rappelle aussi que les Gémeaux ont rouvert leurs portes le 15 septembre et qu'il faudra penser à renouveler vos abonnements par l'intermédiaire de l'Amicale, ce qui vous permet de bénéficier de tarifs très avantageux.

M. et Mme Pons (28, rue des Clos-Saint-Marcel, tél. 43 50 52 88), seront à votre dispo-



sition pour recevoir vos inscriptions et vous donner toutes précisions sur un programme qui s'annonce des plus prometteurs.

Faut-il rappeler la qualité de nombreux spectacles offerts par les Gémeaux pendant la dernière saison ; je pense en particulier à la représentation de *Georges Dandin* ; et aux soirées chorégraphiques. Demandez donc à ceux qui y assistaient.

Puisque nous avons la chance de posséder un Centre d'Action Culturelle sur le territoire de notre commune, contribuons à le faire vivre et à prouver que la culture, c'est aussi l'affaire de l'Amicale.

Joie et Santé

Séjour sportif à Mieugy pour les 8/15 ans

Cette année, nous proposons à vos enfants un « Spécial Toussaint » puisque les vacances vont durer douze jours... du 25 octobre au 5 novembre, les 8/15 ans pourront donc séjourner au château de Mieugy, dans un site agréable, à proximité d'Aix-les-Bains, Annecy et Genève.

Outre les activités et sports habituels (*), de nouveaux ateliers : modélisme, bricolage, pyro-

gravure, marionnettes, équitation, etc. ont été ouverts. Ces activités peuvent être complétées par un soutien scolaire pour les enfants qui en ont besoin (deux heures par jour). C'est donc un séjour enrichissant à tous égards pour vos enfants que nous vous proposons.

Prix : 1 800 F (assurance et voyage TGV compris).

Renseignements : 6, rue Jean-Masqué, tél. 46 60 30 23.

(* Randonnées, tennis, piscine, camps, basket, foot, baseball, volley, handball, ping-pong, etc.)

CHEMISERIE NOUVEAUTÉS

Ginestet

47, rue Houdan
92330 SCEAUX
tél. 43.50.00.03

29, rue des Écoles — SCEAUX — Tél. 47 02 63 33

Chèrese-Paule ENCADREUR

ENCADREMENTS
PERSONNALISÉS
SUR MESURES - TOUS STYLES

Ancienne Elève des Métiers d'Art

ouvert 10 h 30-12 h 30 et 15 h 30-19 h
fermé tout mercredi et samedi après-midi

— Délais rapides — Ouvert Lundi —

ASSOCIATIONS

Association des Officiers de Réserve des Hauts-de-Seine

AOR 92

Les activités de la saison 86/87 ont repris. Les cadres de réserve récemment libérés, qu'ils soient officiers ou sous-officiers de réserve, sont invités à prendre contact avec notre association.

C'est une occasion intéressante de servir en se portant volontaire pour encadrer les jeunes cadets au sein des sociétés de préparation militaire de la région ou de la société STIR pour le tir.

Les officiers de réserve occupés par une vie prenante peuvent soutenir cette action par leur adhésion. Ils seront tenus informés des diverses autres activités de l'AOR 92 et de l'UNOR. Ils recevront la revue « Armée et Défense » dont la haute qualité est reconnue.

Pour une dissuasion crédible

La dissuasion est la condition indispensable de la sauvegarde de nos valeurs communes.

« Les officiers de réserve sont bien souvent en mesure d'exposer et d'expliquer les problèmes... Ils devraient donc exploiter les possibilités qui s'offrent à eux. Leurs points de vue seront écoutés à différents niveaux de la société... » comme l'écrit Sjouke de Jong, officier de liaison pour les questions d'information concernant la défense à la direction du secrétariat international de l'OTAN dans « Armée et Défense », août 86.

Pour se renseigner ou nous rejoindre, écrire à Dominique Bioche, délégué AOR 92 Sceaux, 23, rue Bertron.

Élan gymnique scéné

Gymnastique aux agrès

Enfants de 4 à 10 ans : les mercredis après-midi à partir de 13 h 30.

Adolescents : les mardis, jeudis, vendredis à partir de 17 h.

Renseignements et inscriptions au gymnase le mercredi à partir de 13 h 30, ou téléphoner à Mme Sornin : tél. 47 02 21 04.

Gymnase du Centre, 29, rue des Imbergères à Sceaux.

Cyclo Tourisme de la Ville de Sceaux

Sur toutes les distances et les plus hauts sommets

La saison cyclotouriste 1986 touche à sa fin.

Les cyclos du CTVS ont fait feu de toutes leurs pédales pour faire honneur aux couleurs du club et les porter haut et loin.

Notre association se veut ouverte à tous ceux qui désirent pratiquer le cyclotourisme sous toutes ses formes, de la traditionnelle sortie club aux plus grands brevets.

Pour obtenir sa qualification à Paris-Brest-Paris/brevet Audax, il fallait réussir les brevets 200/300/400 km, le 600 km restant facultatif.

Le CTVS a réussi à être le club le plus nombreux avec 17 représentants dans la deuxième

session du 12 au 15 juin 1986. Félicitations à tous, car cela représente beaucoup d'efforts.

Je dois aussi vous informer des nombreuses coupes gagnées lors des rallyes aux randonnées du dimanche matin, où le CTVS se présente en force. Nous étions également présents sur de nombreux brevets tels que : Paris-Roubaix (5), Strasbourg-Paris-Strasbourg (3), Paris-Valence-Le mont Ventoux (5), Paris-Perpignan (5), Paris-Nantes (2), Paris-La Rochelle (3), Paris-Le Havre (2), Paris-Cabourg (3) et pour clore cette liste, fin août, avec deux représentants sur la plus grande randonnée alpine Thonon-les-Bains-Trieste, 1 200 km, 40 cols, 22 000 mètres de dénivelé.

Pour tous renseignements sur le CTVS, téléphonez à J. Marie, 46 31 46 16 ou R. Bonnemaison, 46 61 02 95, ou venez assister aux réunions mensuelles tous les premiers jeudis de chaque mois au 95, rue Houdan à Sceaux (premier baraquement à droite).

Jacques Marie



ASAS Basket

Calendrier de la saison 1986-1987

Equipe masculine, Nationale II.

Les samedis à 20 h 30
1^{er} novembre : Sceaux/Rennes ;
8 novembre : Sceaux/Noyon ;
29 novembre : Sceaux/Gravelines.

Equipe féminine, Nationale III.

Les dimanches à 15 h 30
26 octobre : Sceaux/Gien ;
9 novembre : Sceaux/Saint-Nazaire-ALF ;
30 novembre : Sceaux/Guilers ;
14 décembre : Sceaux/Caen.

Ces rencontres se dérouleront au stade des Clos Saint-Marcel.

La saison 1985-1986 a été exceptionnelle ; l'équipe masculine s'est fort bien maintenue en Nationale II, tandis que l'équipe féminine accédait en Nationale III.

La saison qui commence est importante pour notre club. Nous comptons sur votre présence et vos encouragements lors de ces difficiles rencontres, où joueurs et joueuses représentent au plus haut niveau le sport scéné.

Venez nombreux, l'ASAS a besoin de vous.

Conditions générales pour les matches de Nationale II.

Entrée : 25 F, abonnement (11 matches) : 220 F. Avec tract ASAS : 20 F. Scolaires (moins de 18 ans) : 10 F.

Pour tous renseignements, téléphoner au 47 02 85 31 ou 47 02 65 90.

LE COEUR TEL. 46.61.09.71
JOUETS
RUE PIETONNE SCEAUX

SCEAUX TEL : 46 61 96 50 OFFREZ UN PORTRAIT

REALISE D'APRES PHOTO, AU FUSAIN, AU PASTEL, A L'HUILE

PRESENTATION DU DOSSIER SUR DEMANDE

PREVOYEZ A L'AVANCE VOS COMMANDES POUR NOEL

ASSOCIATIONS

Trois mers pour une victoire

Depuis le baptême du « Ville de Sceaux » au petit parc, bien de l'eau est passée sous la coque, bien des Scéens sont passés sur le bateau.

Après les 3 mers... l'arrivée à Menton... on peut parler de victoire. Les résultats sportifs ? Nous les avons lu dans le précédent numéro du bulletin ! Mais on passerait à côté de bien des victoires si l'on en restait là.

Tout d'abord, le bateau a été soutenu tout au long des côtes, même au large, par les habitants de notre ville ; il était rare de ne pas prendre de repas (soigneusement préparés grâce à l'intendance organisée par le Multi qui nous a fourni la nourriture) avec des Scéens en vacances, venus pour nous soutenir, échanger quelques mots, donner un coup de main ou passer un bon moment.

Des enfants, grâce à la Caisse des Écoles, ont pu nous rejoindre. S'ils étaient trop jeunes pour naviguer, ils ont quand même réussi l'exploit d'amener les journalistes de TF1 pour tourner l'émission sur le « Ville de Sceaux ».



Des sponsors, pour la plupart Scéens, sans qui le bateau ne serait jamais parti, ont eu chacun un rôle important, et nous tenons encore à les remercier publiquement : **L'Élu local**, le journal des élus locaux qui nous a aidé financièrement et a porté un vif intérêt à la place d'une manifestation comme celle-là dans une commune. **La Franco Suisse**, soucieuse de jouer un rôle dans l'activité de notre ville. **Gallet-Delage**, qui a envoyé des délégués sur le bateau (dans le parc), mais seulement après l'avoir mâté ! **Paul Hermann**, et **La Moderne**, entreprises de travaux publics, qui participent à l'entretien de notre ville. **Le Multi**, grâce à qui l'information est passée auprès de sa fidèle clientèle, nous a fourni, en plus de la nourriture, une assistance morale tout au long de la course. **La Corderie Clément**, qui a assuré toute l'assistance technique durant la course.

La place dont nous disposons n'est pas assez importante pour citer tous ceux qui ont participé au lancement de cette avant-première ; nous les citerons donc tout au long de l'année.

Nous avons réalisé plus de 2 000 photos et un montage audiovisuel est actuellement en élaboration. Nous inviterons tous ceux qui nous ont aidé, et tous ceux qui le désirent, à une soirée avec M. le Maire (la date en sera affichée sur les panneaux des associations au début du mois de novembre), au cours de laquelle nous annoncerons nos projets.

Nous avons fait trois petites mers, mais nous ne partons pas.

Il nous a fallu deux ans pour l'avant-première ; il va falloir organiser sérieusement les choses pour la première place... Avis aux amateurs.

Compagnie d'Arc de Sceaux

Comme prévu, le 6 septembre avait lieu une journée d'information et d'initiation au tir à l'arc dans le parc Colbert, suivi de l'inscription des candidats archers.

Le nombre de nos membres progresse chaque année ; mais si nous nous félicitons de voir notre sport sortir de l'anonymat, cet aspect est également préoccupant pour notre section, car il nécessitera rapidement des modifications de nos structures d'accueil et, pour éviter une regrettable liste d'attente, nous devons dès cette année donner toute priorité à ce nouveau besoin. Cela concerne notamment nombre d'instructeurs, nos créneaux de tir en salle, ainsi que la recherche d'un terrain de tir extérieur. Quant à la reprise, elle se présentait dans

les meilleures conditions, avec deux sorties importantes à noter : celle de Brigitte Frémaux, qui concrétisait son année de tir par sa présence au Championnat de France FITA à Lagny, et en Fédéral à Villeurbanne où Jean-Claude Frémaux, qualifié en senior homme, était présent également.

Souhaitons d'autres succès à notre compagnie, en particulier chez nos jeunes qui seront cette année plus nombreux parmi nous. Notre ambition reste naturellement d'être présent en finale dans chacune de nos catégories de tir.

Et nous terminerons cet article par une heureuse nouvelle, le mariage de deux de nos archers, Nadia Battini et Éric Ernoul. Nous leur adressons nos félicitations et tous nos vœux de bonheur.

Alain Gerbaud



Ultimes recommandations avant un tir en cible au Gymnase des Imbergères.

Boxing Club de Sceaux

Un renouvellement complet s'est effectué au sein de notre bureau du Boxing Club de Sceaux, à l'occasion de son assemblée extraordinaire, qui a eu lieu le 24 mai 1986 à notre gymnase des Clos Saint-Marcel.

Ont été élus au sein de ce bureau :

- M. Bessond, président ;
- M. Jarrige, vice-président ;
- M. Rochet, secrétaire ;
- M. Sansfaute, trésorier ;
- M. Jean, membre ;

- M. Magallanes, membre ;
- M. Schmitt, membre.

L'encadrement technique et sportif est assuré par M. Tchekov, prévot fédéral, ainsi que par M. Schmitt, co-entraîneur.

Le nouveau bureau ainsi constitué s'efforcera d'assurer la continuité de l'œuvre entreprise par ses prédécesseurs pour le bien-être de tous et sera à votre entière disposition pour tous renseignements concernant la boxe.

Renseignements : M. Jean-Philippe Bessond, tél. 43 50 46 77, ou M. Rochet, tél. 43 50 51 23.

CABINET J.P. TELLIER

Administrateur de biens  Agent Immobilier
GESTION : 43 50 19 35 TRANSACTIONS : 47 02 36 06

118, RUE HOUDAN 92330 SCEAUX 114 bis, Rue Houdan



COMMUNIQUÉS

Aide aux victimes d'attentats

L'ADAVIP (*), dont le rôle est habituellement d'assister les victimes d'infractions pénales, a mis en place, compte tenu de la situation actuelle, un service d'aide aux victimes d'attentats.

En appelant le numéro de téléphone suivant : 47 21 66 66, les victimes, ou leur famille, obtiendront toute aide matérielle ou morale urgente dont elles auraient besoin, ainsi que toutes les informations nécessaires pour obtenir réparation du préjudice subi.

Cette assistance est proposée à toutes victimes d'actes de terrorisme survenus dans les Hauts-de-Seine, ou commis à l'extérieur du département quand les victimes y résident ou y sont hospitalisées.

(* Association Départementale d'Aide aux Victimes d'Infractions Pénales.

Jeunes 16 à 25 ans

Sylvie Fréville, responsable de la permanence d'accueil rappelle à tous les jeunes âgés de 16 à 25 ans qu'elle se tient à leur disposition pour les informer du nouveau dispositif emploi contrat d'adaptation — contrat de qualification, stages d'initiation à la vie professionnelle et TUC (Travaux d'Utilité Collective).

Permanences

CSCB, 2, rue du Dr-Roux, mardi matin. Tél. 46 60 51 18.

Animathèque-MJC, 21, rue des Écoles, mercredi après-midi. Tél. 43 50 05 96.

Vaccination antigrippale

à partir de 70 ans

La Caisse Primaire d'Assurance Maladie des Hauts-de-Seine rappelle aux assurés sociaux de plus de 75 ans qu'ils peuvent bénéficier de la campagne de vaccination contre la grippe jusqu'au 15 décembre 1986.

De plus, dans le cadre de sa politique de prévention, le conseil d'administration de la Caisse Primaire d'Assurance Maladie a décidé d'étendre cette campagne aux personnes âgées d'au moins 70 ans.

Les personnes nées de 1912 à 1916, affiliées à la Caisse Primaire d'Assurance Maladie des Hauts-de-Seine, en tant qu'assuré ou ayant-droit d'assuré, peuvent bénéficier de cette campagne jusqu'au 15 décembre 1986.

Les intéressés devront, sur prescription médicale, acheter le vaccin chez le pharmacien de leur choix.

La consultation au cours de laquelle sera prescrite la vaccination et l'injection du produit seront remboursées par leur centre de paiement dans les conditions habituelles. Le vaccin sera pris en charge à 100 %.

Le remboursement devra impérativement être demandé avant le 31 décembre 1986.

Allocation départementale pour l'aide au chauffage

Le conseil général des Hauts-de-Seine octroie une allocation aux familles non imposables sur le revenu et ayant au moins deux enfants à charge pour les aider à payer leurs frais de chauffage.

Cette allocation annuelle se monte respectivement à 779,60 F, 1 169,40 F, 1 559,20 F, 1 949,00 F... pour 2, 3, 4 ou 5 enfants.

Les personnes susceptibles de bénéficier de cette allocation sont invitées à déposer leur demande avant le 31 décembre 1986 au Centre Communal d'Action Sociale de la Ville de Sceaux (service accueil), dans le jardin de l'Hôtel de Ville, du lundi après-midi au samedi midi, de 8 h 30 à 12 h et 13 h 30 à 17 h 30.

Elles devront se munir des pièces suivantes :

- avis de non-imposition de l'année 1985,
- livret de famille,
- quittance de loyer,
- talon de versement des allocations familiales du 4^e trimestre 1986,
- certificat de scolarité ou d'apprentissage pour les enfants âgés de plus de 16 ans,
- éventuellement, carte d'invalidité pour les enfants handicapés.

Le versement de cette allocation devrait s'effectuer au cours du 2^e trimestre 1987.

Reprise de terrains dans le cimetière communal

Le maire de Sceaux informe la population qu'en vertu de l'arrêté municipal du 4 septembre 1986, il sera procédé, à partir du 1^{er} janvier 1987, à la reprise des concessions ci-après désignées, qui, à cette date, n'auront pas fait l'objet d'un renouvellement :

- concessions décennales délivrées avant le 1^{er} janvier 1975 ;
- concessions trentennaires délivrées avant le 1^{er} janvier 1955.

Les monuments et objets funéraires existant sur ces sépultures resteront à la disposition des familles pendant un an et un jour.

Attribution de l'insigne " grand invalide civil " GIC

Le gouvernement a décidé de transférer l'attribution de l'insigne GIC, antérieurement délivré par les préfectures, aux Directions Départementales des Affaires Sanitaires et Sociales. Les dossiers seront désormais enregistrés et instruits par les services de la COTOREP (Commission Technique d'Orientation et de Reclassement Professionnel).

Par mesure de commodité, les usagers peuvent se procurer les formulaires de demande de l'insigne GIC, au secrétariat du service des affaires sociales, du lundi après-midi au samedi midi, de 8 h 30 à 12 h et de 13 h 30 à 17 h 45.

L'imprimé dûment rempli par l'usager et complété de la copie de la carte d'invalidité devra être transmis directement par le demandeur aux services de la COTOREP, 125/133, avenue Joliot-Curie, 92000 Nanterre.

Permis de construire

15, rue de Fontenay

Pétitionnaire : M. Keller
Nature des travaux : construction d'un garage
Auteur du projet : M. Schmitz, architecte
Permis accordé le 16.07.1986

1, place de Brühl

Pétitionnaire : M. Pini
Nature des travaux : devanture
Auteur du projet : M. Fréon, architecte
Permis accordé le 30.07.1986

16, rue de Penthièvre

Pétitionnaire : M. Offret
Nature des travaux : extension + véranda
Auteur du projet : M. François, architecte
Permis accordé le 7.08.1986

39, rue des Chêneaux

Pétitionnaire : M. Delion
Nature des travaux : extension d'un pavillon
Auteur du projet : demandeur
Permis accordé le 20.08.1986

37, rue du Lycée

Pétitionnaire : SCI Sceaux-Lycée
Nature des travaux : démolition d'un pavillon
Permis accordé le 15.09.1986

190, rue Houdan

Pétitionnaire : CRD Total-France
Nature des travaux : reconstruction d'une boutique
Auteur du projet : M. Marticou, architecte
Permis accordé le 15.09.1986

44, rue des Clos Saint-Marcel

Pétitionnaire : M. Deloche
Nature des travaux : extension
Auteur du projet : demandeur
Permis accordé le 15.09.1986

24, avenue de Touraine

Pétitionnaire : M. Massin
Nature des travaux : création d'un bow-window
Auteur du projet : MM. Cuny-Languet, architectes
Déclaration de travaux sans opposition

3, rue Georges-Bizet

Pétitionnaire : M. Havas
Nature des travaux : modifications de façades
Auteur du projet : M. Batisse, architecte
Déclaration de travaux sans opposition

9, rue Massenet

Pétitionnaire : Mme Blanc
Nature des travaux : création d'une porte
Auteur du projet : demandeur
Déclaration de travaux sans opposition

21, rue Guynemer

Pétitionnaire : M. Hemet
Nature des travaux : clôture
Auteur du projet : demandeur
Déclaration de travaux sans opposition

37, rue des Chêneaux

Pétitionnaire : M. Sauve
Nature des travaux : clôture
Auteur du projet : M. Dechin, architecte
Déclaration de travaux sans opposition

4, rue Bertron

Pétitionnaire : M. Franchisey
Nature des travaux : clôture
Auteur du projet : demandeur
Déclaration de travaux sans opposition

74, rue des Coudrais

Pétitionnaire : M. Elghozy
Nature des travaux : création de vélux
Auteur du projet : demandeur
Déclaration de travaux sans opposition

Service national : recensement

En application de l'article L 15 du Code du Service national, modifié par la loi du 8 juillet 1983, les jeunes gens âgés de 17 ans sont soumis aux obligations de recensement.

Les jeunes gens nés en octobre, novembre et décembre 1969 devront se faire recenser au mois de janvier 1987 (ou décembre 1986).

Les intéressés se présenteront à la mairie, munis du livret de famille des parents.

COMMUNIQUÉS

Révision annuelle des listes électorales

Les demandes d'inscription sont actuellement reçues à la mairie jusqu'au 31 décembre 1986 inclus.

Conditions à remplir

- être de nationalité française ;
- avoir 18 ans avant le 1^{er} mars 1987 ;
- posséder son domicile réel dans la commune, ou y avoir sa résidence réelle et effective de six mois avant le 1^{er} mars 1987, ou y exercer en qualité de fonctionnaire assujéti à résidence obligatoire, ou figurer personnellement pour la 5^e fois, sans interruption, au rôle d'une des contributions directes communales.

Tout électeur ou toute électrice peut également, à sa demande, être inscrit(e) sur la même liste que son conjoint.

Pièces à fournir

- soit carte nationale d'identité, soit livret de famille, soit fiche d'état civil et de nationalité française, soit livret militaire, soit passeport, soit décret de naturalisation ;
- justification du domicile à Sceaux (quitance EDF-GDF, de loyer, de téléphone, etc.).

Dépôt des demandes

Se présenter au service affaires générales, annexe de la mairie, 120, rue Houdan, le lundi de 13 h 30 à 17 h 45, du mardi au vendredi de 8 h 30 à 12 h et de 13 h 30 à 17 h 45, le samedi de 8 h 30 à 12 h.

Les demandes sont déposées par les intéressés eux-mêmes. Toutefois, il est admis que sont également reçues en mairie les requêtes :
— adressées par correspondance, sous pli recommandé, par toute personne qui, pour une cause indépendante de sa volonté, ne peut se présenter en personne (c'est le cas du malade, de l'infirme, du militaire, du Français établi à l'étranger) ;

— présentées par un tiers dûment mandaté agissant en lieu et place de l'intéressé (procuration sur papier libre indiquant les noms du ou des mandants et du mandataire).

Pour prouver son identité, toute personne demandant à être inscrite devra joindre à sa requête, une fiche d'état civil et de nationalité française, ou, s'il s'agit d'un Français établi à l'étranger, un certificat d'immatriculation délivré par le consulat.

Piscine des Blagis

Kermesse nautique à la piscine des Blagis
Tous les enfants et adolescents (7/15 ans) sachant nager doivent venir s'amuser avec nous le samedi 22 novembre après-midi. Viens toi aussi, plus on est, plus c'est génial !



Numéro de téléphone de la piscine

Rectificatif au guide de Sceaux

Page 65 de ce guide, le numéro de téléphone de la piscine des Blagis doit se lire **46 60 21 65** (et non 46 60 21 45).

Ces plages horaires où l'on vient nager...

... en période scolaire

- lundi : 11 h 45 — 13 h 30 ;
- mardi : 11 h 45 — 13 h 30
17 h 15 — 20 h 30 ;
- mercredi : 11 h 45 — 22 h ;
- jeudi : 11 h — 13 h 30 ;
- vendredi : 11 h 45 — 13 h 30
19 h 15 — 22 h ;
- samedi, dimanche : 8 h 30 — 20 h.

... pendant les petites vacances

(sauf Noël : fermeture).

- lundi, mardi, jeudi, samedi, dimanche et jours fériés : 8 h 30 — 20 h ;
- mercredi, vendredi : 8 h 30 — 22 h.

Piscine des Blagis : 5, rue de l'Yser, tél. 46 60 21 65.

Permanences des élus

Municipalité

• **M. Pierre Ringenbach**, maire de Sceaux, reçoit à la mairie tous les mardis de 18 h 30 à 20 h ou sur rendez-vous.

• **M. André Benoit**, maire adjoint chargé des travaux communaux et de la voirie, reçoit tous les mardis de 14 h 30 à 17 h ou sur rendez-vous, aux services techniques de la mairie, 132, rue Houdan.

Député

M. Georges Le Bail, député des Hauts-de-Seine, tiendra deux permanences le vendredi 21 novembre, de 17 h à 19 h, dans la salle municipale, 95, rue Houdan et le jeudi 18 décembre, de 17 h à 19 h, au Centre Social et Culturel des Blagis, 2, rue du Docteur-Roux.

Étude sur les conditions de vie des ménages en France

L'INSEE réalisera à partir du 1^{er} novembre 1986 une étude sur les conditions d'existence des particuliers. Cette étude s'intéresse à des thèmes comme les habitudes de vie, les loisirs, la santé, les conditions de travail, les années de jeunesse, l'isolement...

Dans notre commune, quelques familles recevront la visite d'un collaborateur de l'INSEE qui sera muni d'une carte officielle l'accréditant.

Venez voir la nouvelle AX

Garage CITROËN



agent exclusif
Georges DESLANDES

98, rue Boucicaut - 92260 FONTENAY-AUX-ROSES
Tél. 46 61 21 75

Vente • Reprise • Réparation • Tôlerie • Peinture



petites annonces

OFFRES D'EMPLOI

Cherche personne pour garder fillette de 2 ans, de 17 h à 19 h dans la semaine. Tél. 46 60 84 07.

Cherche personne de confiance pour s'occuper de deux enfants de 9 et 11 ans et faire la cuisine. Nourrie, logée dans villa avec jardin, Louveciennes, 3 000 F nets. A partir de septembre. Tél. 39 18 38 68.

Recherche personne pour accompagner deux enfants des Blagis à l'école du Centre et les reprendre à 16 h 30 + devoirs à mon domicile. Tél. 46 60 75 90.

Cherche dame disponible pour garder occasionnellement petite fille de 5 ans. Tél. 47 02 69 90.

Cherche femme de ménage, 2 à 3 h/semaine. Tél. 46 61 69 80 (après 19 h).

Cherche femme de ménage 25 h/semaine, références. Tél. 46 60 85 88.

DEMANDES D'EMPLOI

Dame sérieuse cherche emploi de réception à temps partiel chez médecin ou dentiste, ou garde d'enfants. Tél. 46 60 25 54 (après 19 h).

Jeune fille connaissance comptabilité 3^e degré cherche emploi à Sceaux ou environs. Tél. 46 31 48 51.

Jeune homme cherche emploi de jardinier ou travaux de jardinage chez particulier. Tél. 46 61 02 91.

Jeune homme sérieux cherche à aider personnes âgées pour leurs courses le samedi matin et le dimanche matin. Tél. 46 60 27 15 (demandez Pierre).

Dame, sérieuses références, recherche emploi de ménage à temps complet ou emploi dame de compagnie. Tél. 46 31 48 51.

Dame, grande expérience professionnelle, ferait 3 h de repassage par semaine et ménage. Tél. 46 64 78 32.

Jeune femme cherche bébé(s) ou enfant(s) à garder à mi-temps ou temps complet. Ferait également du repassage à son domicile. Tél. 46 61 31 57 (après 19 h 30).

Étudiante se propose pour tenir compagnie la nuit à une personne âgée ou pour garder les enfants en soirée. Tél. 47 35 30 83.

Deux jeunes filles étudiantes à Sceaux cherchent à garder des enfants à partir de 18 h 30. Tél. 47 02 49 11 (à partir de 18 h 30).

Homme, qualification mécanique générale, soudure, tous travaux, cherche emploi plein temps. Libre début novembre. Tél. 47 02 10 06 (après 18 h 30).

Femme 50 ans, bonne présentation, cherche emploi de standardiste réceptionniste vendeuse. Sceaux ou environs. Tél. 47 02 03 35.

IMMOBILIER

Le service social étudiants recherche pour les étudiants et futurs étudiants de l'IUT de Paris-Sceaux, de la faculté de Droit de Sceaux, etc., des logements pour la rentrée universitaire 1986-87. Les offres sont à adresser : par lettre, service social des étudiants, IUT de Paris-Sceaux, 8, avenue Cauchy, 92330 Sceaux ; par téléphone : 46 60 06 83 (poste 70), le mercredi et le jeudi, de 9 h 30 à 12 h et de 14 h à 17 h.

Jeune femme cherche à louer chambre à Sceaux. Prix maximum : 1 000 F. Tél. 47 35 07 65 ou 47 97 67 80.

Étudiante cherche chambre à Sceaux. Tél. 39 91 50 07.

A vendre dans une résidence Franco-suisse à Sceaux, au cœur d'un quartier pavillonnaire, charmant 2 pièces avec jardin, cave, parking. Prix : 650 000 F. Tél. 47 02 13 32.

A vendre Fontenay-aux-Roses, en lisière de Sceaux, 7 mn du métro Robinson, un studio 31 m², cuisine, sèche-linge, salle de bains, grand placard, exposition ouest, sur jardin. Prix : 330 000 F. Tél. 43 50 68 17 (à partir de 18 h).

A vendre maison de campagne, 115 km de Paris, 2 chambres, salle de bains, séjour avec cheminée, cuisine équipée, frigidaire, lave-vaisselle gaz, cuisinière bois, chauffage central + bûcher, cave, garage, terrain 3 000 m², arbres agrément et fruitiers, prix à débattre. Si intéressé, habitable de suite. Tél. 43 50 30 06 (heures repas).

Recherche appartement à acheter, 4 pièces, 90 m² minimum, grand standing, à Sceaux. Tél. 46 61 22 90 ou 46 33 15 01.

A louer, Reberly-les-Ménuires, 1 850 m (Savoie), à 50 m des remontées mécaniques et école de ski, 2 pièces, 4 personnes, orientation sud, terrasse, grand confort. Hiver 86, Pâques et été 87 (sauf du 14 février au 1^{er} mars 1987). Tél. 47 02 94 60 (après 20 h).

A louer, commune de Théoule, 10 km de Cannes, vue imprenable sur mer et Estérel, mas neuf en duplex 55 m², grand confort, pour 6 personnes, piscine, téléphone, parking. Libre pour location semaine ou longue durée, du 23 septembre 86 au 23 mars 87 (sauf du 25 octobre au 6 novembre 86 et du 20 décembre 86 au 5 janvier 87). Tél. 47 02 94 60 (après 20 h).

A vendre 2 pièces à Châtillon-sous-Bagneux. Cuisine équipée avec électro-ménager — salle de bains refaite — chauffage neuf. Près métro, bus. Tél. 42 53 94 56 (après 20 h).

Chirurgien-dentiste cherche à louer, dans résidence calme, 3 pièces avec box fermé. Près du RER, Sceaux ou Bourg-la-Reine. Tél. 47 02 45 69.

VENTES

Collaborateur Citroën vend BX 19 TRD, couleur bleu iris, février 1986, état neuf, 5 000 km, options : direction assistée, toit ouvrant électrique, sièges en tweed. Prix : 85 000 F. Tél. 43 50 10 89 ou 94 95 55 49.

A vendre Fiat Regata 1985, 30 000 km, blanche, très bon état, attelage, pré-équipement radio. *Prix : 40 000 F. Tél. 46 61 19 88.

A vendre camping-car (sur Peugeot J5 diesel) 6 places avec chambre d'enfants, 56 000 km, juillet 1984, modèle Lexa « Alizée ». Tél. M. et Mme Atanassov 47 02 62 95.

A vendre deux pneus Michelin GS cloutés neufs, 145 R XM + 589 radial, avec jantes, jamais utilisés, 500 F la paire. Tél. 46 61 39 46 (après 20 h).

A vendre machine à écrire Olympia portable avec mallette, état neuf, 300 F. Tél. 46 61 39 46 (après 20 h).

Vends living, table ronde, 4 chaises, meuble-lit pliant 0,90 cm. Prix : 1 000 F. Tél. 46 60 75 90.

A vendre une table à dessin Neptune-Darmay Paris comprenant règle, contrepoids et porte-crayons, L. 123 cm (et 131 cm avec règle), l. 93 cm (l. hors-tout 114 cm) hauteur pied 98 cm, table inclinable à 90°. Tél. 47 02 18 90 (après 18 h).

A vendre lit enfant en pin clair neuf, côté mobile 120 x 60 cm + matelas neuf, 600 F. Patins de hockey 41 et 44, 100 F la paire. Machine à écrire portative Olympia, grand chariot métallique, clavier GWERTY, 400 F. Tél. 46 61 53 23.

Urgent, cause double emploi, vends chambre comprenant lit 140, armoire, chevet en merisier massif. Prix : 3 500 F à débattre. Tél. bureau 39 46 96 96, poste 232 ou après 20 h, 46 61 79 45.

A vendre machine à laver de 6 mois, 3 500 F. Téléviseur couleur Philips 5 mois, 3 000 F. Petit réfrigérateur, 900 F. Cuisinière Arthur Martin, 4 feux gaz, four auto-nettoyant, tourne-broche, 2 000 F. Secrétaire

blanc, 600 F. Lit + armoire + chevet, style rustique, matelas + sommier latté, 9 000 F. Commode + lit blanc d'enfant, 3 500 F. Tél. 42 25 64 30, poste 349.

A vendre petite machine à laver Sulfam. Lustre en fer forgé 1927. Lustre bronze argenté 1927. Tél. 46 60 69 74.

A vendre cause double emploi, abat-jour en soie verte, 100 F, deux tapis haute laine vert cru et rouge franc, 300 F l'un. Lampadaire acier 3 lampes, 300 F. Deux lampes de salon laiton massif, 400 F l'une. Guitare classique avec housse et repose-pied, 350 F. Collection complète de schtroumpfs avec la maison, 250 F. Tél. 46 60 85 88.

A vendre VW Coccinelle 1973, bleue, 4 000 F. Samovar doré, 3 000 F. Paire de Klim persan (tapis en coton), 2 500 F. Tél. 43 50 25 10.

Particulier vend piano droit, noir, cadre métallique, prix à débattre. Tél. 34 50 88 77 (entre 12 h et 13 h ou après 20 h).

A vendre CB Tristar 747 AM FM BLV 480 canaux + décalages INF-SVP ; dim. secteur 220 V 13,8 A, antenne toit balcon, Coax : 11 mm → 7 mm Tos matcher. Prix : 2 000 F. Tél. 46 83 02 54.

A vendre gants de boxe, très bon état. Prix : 150 F. Tél. 43 50 32 22 (à partir de 18 h).

A vendre manteau astrakan, col vison, taille 40 et manteaux de lainage (1 rouge, 1 grège col renard, taille 40 + 1 rouge taille 38). Tél. 46 61 26 95.

Vends manteau de fourrure renard lustré pécan, état neuf, taille 42/44. Valeur : 27 000 F, soldé : 20 000 F. Tél. 47 02 51 17.

A vendre train Hornby, TGV, autorail, locomotives électriques, transformateurs, accessoires et planche pour circuit (1,10 x 1,70). Tél. 47 02 74 69 (le soir et le mercredi).

Vends deux défenses d'éléphant, ivoire brut, 1 de 8 kg (éléphant de forêt), 1 de 3 kg (éléphant de savane). Tél. 43 50 87 11. Après le 31 octobre : 43 50 15 11.

A vendre machine portative Olivetti, clavier anglais, 450 F. Guitare espagnole, 350 F. Travailleuse bois vernis 5 compartiments, 295 F. Bronze cerf et biche, 500 F. Deux tapis neufs, haute laine fait main, la pièce 1 500 F. Tambour à broder et cadre à tapisserie, 95 F. Tél. 43 50 49 52.

A vendre chambre d'enfants couleur chêne foncé. Tél. 69 20 39 44 (après 18 h).

COURS PARTICULIERS

Étudiant diplômé en maîtrise donnerait cours de maths, physique, de la 3^e à la terminale. Tél. 46 31 04 55.

Étudiante maîtrise sciences économie donne cours de maths jusqu'en 3^e et cours d'économie jusqu'à la terminale. Tél. 43 50 69 74 (demander Florence).

Élève à Lakanal, terminale C, donnerait cours de maths, physique et allemand, de la 6^e à la seconde. Tél. 43 50 05 10.

Licencié mathématiques donne leçons particulières. Tél. 47 02 78 79 (entre 20 h et 20 h 30).

Koïtcho Atanassov, clarinettiste soliste international, donnerait quelques cours de clarinette et musique de chambre ; Élisabeth Atanassov, des cours de violon, alto, solfège et piano. Tél. 47 02 62 95.

DIVERS

Cherche livres de la collection « J'aime lire » ou « Belles histoires ». Tél. 43 50 18 00.

Vends chiots dobermann, étalon champion du monde, LOF, queue, oreilles coupées, 1^{er} vaccin. Tél. 47 02 40 06 (soir et week-end), 45 68 32 72 (heures de bureau).

H. Janecek, docteur vétérinaire, vous informe de l'ouverture de son cabinet, 9, rue des Écoles. Tél. 46 61 44 00.

Consultations du lundi au vendredi, de 15 h à 19 h 30 ; samedi de 14 h à 16 h. Le matin, sur rendez-vous.

santé : services de garde

DATES	MÉDECINS	PHARMACIENS	INFIRMIERS
OCTOBRE			
Dimanche 26	Dr BESNARD 74, rue du Lycée 46 61 02 45	Mme PHAN DUYN 43, rue des Coudrais 47 02 40 44	Mme VIEL 13, av. F.-Roosevelt 46 61 13 00
NOVEMBRE			
Samedi 1 ^{er}	Dr PERIE 31, av. des Pépinières 47 02 95 67	M. VICCA (à Bourg-la-Reine) 56 bis, av. du Gal-Leclerc .. 46 61 87 29	Mme BRAGEOT 35, rue des Coudrais 46 60 05 93
Dimanche 2	Dr COMPAGNON 112 bis, rue Houdan 46 61 19 93	Mlle KIM (à Bourg-la-Reine) 1, place Condorcet 46 63 49 38	Mme SAVOYE-RIEUNAU 31, allée de Trévisse 46 60 16 66
Dimanche 9	Dr GALVIN 53, av. G.-Clemenceau 47 02 38 38	M. MARTIN-LAVIGNE (à Bourg-la-Reine) 104, av. du Gal-Leclerc 46 61 80 80	Mme GALAND 21, rue Houdan 47 02 24 23
Mercredi 11	Dr HASSID 68, rue des Chêneaux 46 60 00 53	M. VARIN 45, rue Houdan 46 61 00 91	Mme LE MERRER (à Châtenay) 8, rue Garros 47 02 11 81
Dimanche 16	Dr LE VAN QUYEN 123-125, rue Houdan 43 50 07 74	M. LUPORSI (à Bourg-la-Reine) 96, av. du Gal-Leclerc 46 63 05 56	Mme MERCIER 10, avenue Jean-Perrin 43 50 13 93
Dimanche 23	Dr BRIDEY 4, place du Gal-de-Gaulle .. 43 50 88 41	M. FAYE 51, rue de Bagneux 46 61 10 59	Mme GUILLOTTE 31, rue de Bagneux 46 61 26 61
Dimanche 30	Dr RAIX 4, rue Eugène-Maison 46 61 16 05	Mme SIMON-MISCOPEIN (à Bourg-la-Reine) 15, av. du Gal-Leclerc 46 65 08 59	Mme VIEL 13, av. Franklin-Roosevelt .. 46 61 13 00

Mme Monique Offret, ophtalmologiste, vous informe de l'ouverture de son cabinet, 16 bis, rue de Penthièvre à Sceaux. Tél. 46 61 58 47.

EN CAS D'URGENCE	
POLICE-SECOURS	17 43 50 27 02
POMPIERS	18 47 02 09 38
CENTRE ANTIPOISONS	42 05 63 29
SERVICE D'URGENCE MÉDICALE	15 (Centre 15)
SERVICE D'URGENCE DENTAIRE	47 76 25 42 (les dimanches et jours fériés de 9 à 12 heures)
AMBULANCES JOUR ET NUIT	46 31 69 22 (Service municipal)
GAZ (Service d'urgence)	46 60 95 13
ÉLECTRICITÉ (Service d'urgence)	47 35 54 90
TAXIS :	
- Sceaux	43 50 00 00
- Bourg-la-Reine	46 61 00 00
- Fontenay-aux-Roses	46 60 24 10
SNCF (Renseignements)	42 61 50 50

DEFAST-FOODEZ-VOUS... DESURGELEZ-VOUS

venez manger du frais, du sympa, de l'original...

"WHAT A CANAILLE!"

BAR-RESTAURANT

de la Bastille à Sceaux le restaurant « La Canaille » aux Gêmeaux

MIDI : menu à 45 F et carte
(du mardi au vendredi, à partir de 11 h 45)

SOIR : carte
(du mardi au samedi, à partir de 19 h)

CENTRE D'ACTION CULTURELLE

49, AVENUE GEORGES-CLEMENCEAU - SCEAUX TÉL. (1) 46 60 05 64

... c'est eux qui le disent...

« La Canaille a du bon dans ce restaurant auquel nous restons fidèles. On y mange toujours très agréablement, dans une ambiance jeune et pas coincée... »
GUIDE PARIS PAS CHER 1986

« Bon exemple d'un restaurant très honnête. La nourriture est correcte et ce n'est vraiment pas cher... »
La Cuisine vagabonde

« ... L'endroit est sans équivalent... Vous pouvez y manger des menus figiolés... »
Le Matin de Paris

« ... Aussi sympa que peu cher... »
PANORAMA DU MÉDECIN

« ... Honnête cuisine qui tient bien au ventre à des prix étudiés... »
LIBÉRATION

Loisirs à Sceaux jusqu'au 30 novembre

1^{er} — 20 h 30, gymnase des Clos Saint-Marcel, match de basket Sceaux/Rennes, équipe masculine, Nationale II.

4 — 20 h 30, Gêmeaux, cinéma : *Le Secret de la Pyramide* de Barry Levinson.

5 — 20 h 30, Gêmeaux : Gilles Vigneault.

7 — 21 h, résidence de l'École Centrale de Châtenay-Malabry, soirée café-théâtre avec Michel Lagueyrie, organisée par l'Équipe du Cross Relais de l'École Centrale. Réservations : UDE Centrale Relais, 2, av. Sully-Prudhomme, 92290 Châtenay-Malabry (place 150 F).

7 — 20 h 30, Gêmeaux, concert du 7^e Festival de Jazz de Paris.

8 — 20 h 30, Gêmeaux, concert du 7^e Festival de Jazz de Paris.

8 — 20 h 30, gymnase des Clos Saint-Marcel, match de basket Sceaux/Noyon, équipe masculine, Nationale II.

9 — 15 h 30, gymnase des Clos Saint-Marcel, match de basket Sceaux/Saint-Nazaire ALF, équipe féminine, Nationale III.

12 — 14 h 30, Gêmeaux, cinéma : *Storm boy* d'Henri Safran.

12 — 20 h 30, Gêmeaux, cinéma : *Mélo* d'Alain Resnais.

14 — 20 h 30, Gêmeaux, cinéma : *Mélo* d'Alain Resnais.

14 — 22 h 30, Gêmeaux, Sceaux What ! reçoit Ultramarine.

15 — 20 h 45, Gêmeaux, concert Mikhaïl Rudy, organisé par les « *Samedis Musicaux de Sceaux* ».

16 — Gêmeaux, cinéma : « *Hommage au cinquantenaire de la Cinémaèque* » avec à 15 h : *Dans la nuit*

de Charles Vanel ; à 17 h : *L'or des mers* de Jean Epstein ; à 18 h 30 : débat ; à 20 h : *Les mauvaises fréquentations* de Jean Eustache.

17 — 14 h 30, à l'ancienne mairie, conférence organisée par Sceaux-Accueil : « *Hugues Capet, fondateur de la dynastie des Rois de France* » par Georges Bordonove (locations au Syndicat d'Initiative).

18 — 20 h 30, Gêmeaux, cinéma : *Mélo* d'Alain Resnais.

19 — 14 h 30, Gêmeaux, cinéma : *Jeux interdits* de René Clément.

19 — 20 h 30, Gêmeaux, cinéma : *Thérèse* d'Alain Cavalier.

21 — 20 h 30, Gêmeaux, cinéma : *Thérèse* d'Alain Cavalier.

21 — 21 h, église Saint-Jean-Baptiste, concert de la Sainte Cécile : orchestre de chambre de La Chantrelle. Vivaldi, Beethoven. Avec Dominique Hollebeke, Vincent Friberg ; direction : Anne-Parie Taverne.

21 — 22 h 30, Gêmeaux, Sceaux What ! reçoit Jean-Marie Machado trio.

22 — 19 h et 21 h 30, Gêmeaux, cinéma : *Thérèse* d'Alain Cavalier.

25 — 20 h 30, Gêmeaux, cinéma : *Thérèse* d'Alain Cavalier.

25 — 20 h 30, Théâtre des Sources de Fontenay, soirée lyrique organisée par les Gêmeaux : *Cupidon et la mort* et *Vénus et Adonis*.

26 — 14 h 30, Gêmeaux, cinéma : « *L'âge d'or du burlesque* ».

26 — 20 h 30, Gêmeaux, cinéma : *Pékin central* de Camille de Casabianca.

26 — 20 h 30, salle de conférences, 95, rue Houdan, conférence de Michèle Baron (juriste) : « *la Consti-*

tution, mode d'emploi », organisée par CFEI-Femme Avenir.

28 — Gêmeaux, cinéma : « *Films et folies* » avec à 19 h : *Zoo* de Peter Greenaway et à 21 h : *Brazil* de Terry Gillians.

28 — 22 h 30, Gêmeaux, Sceaux What ! reçoit Jean Louis Mechali Quartet.

29 — Gêmeaux, cinéma : « *Films et Folies* » avec à 15 h : *Les jeux de la comtesse Dollingen* de Gratz de Catherine Binet ; à 17 h : *Letters home* de Chantal Ackermann ; à 19 h : débat ; à 21 h : *Zelig* de Woody Allen.

29 — 20 h 30, gymnase des Clos Saint-Marcel, match de basket Sceaux/Gravelines, équipe masculine, Nationale II.

30 — 15 h 30, gymnase des Clos Saint-Marcel, match de basket Sceaux/Guilers, équipe féminine, Nationale III.

Expositions

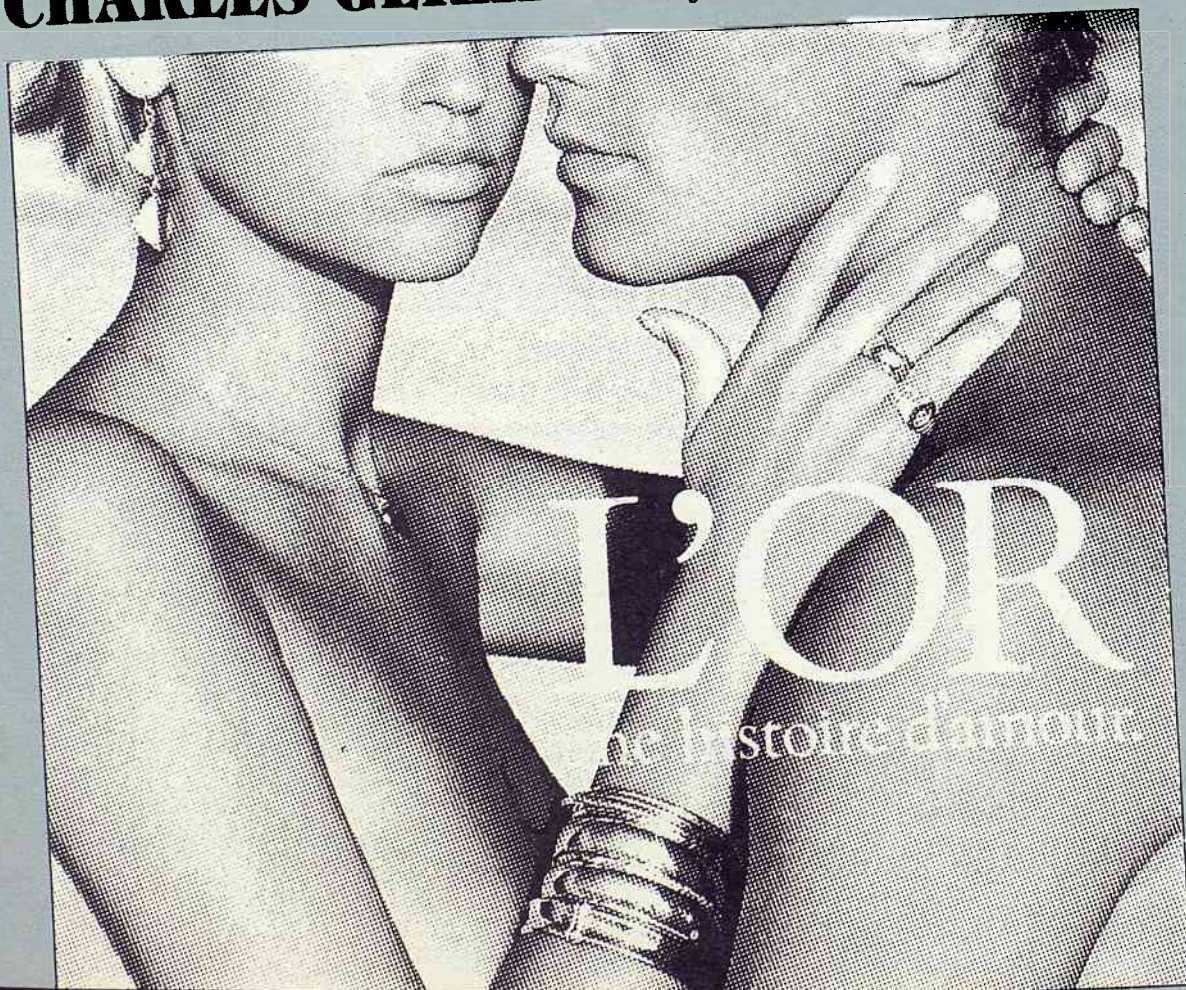
- A l'ancienne mairie, samedi 25 et dimanche 26 octobre, exposition artisanale : travaux des stagiaires de la MJC et du CSCB.

- A la Galerie des Gêmeaux, jusqu'au 10 novembre, Daniel Humair, peintre et musicien, expose.

- A l'ancienne mairie, du 6 novembre au 3 décembre, exposition « *L'eau pour vivre, chez nous... chez eux, au Burkina-Faso* » (cf article page 13).

- A la bibliothèque municipale, du 6 au 28 novembre, exposition sur « *la vie à Brühl* », ville jumelle de Sceaux en RFA.

CHARLES GÉRARD bijoutier-joaillier • horloger-conseil



2 BOUTIQUES

96, rue Houdan — SCEAUX
Tél. 46 61 02 14

102, rue Houdan — SCEAUX
Tél. 43 50 23 97

Un diamant est éternel.