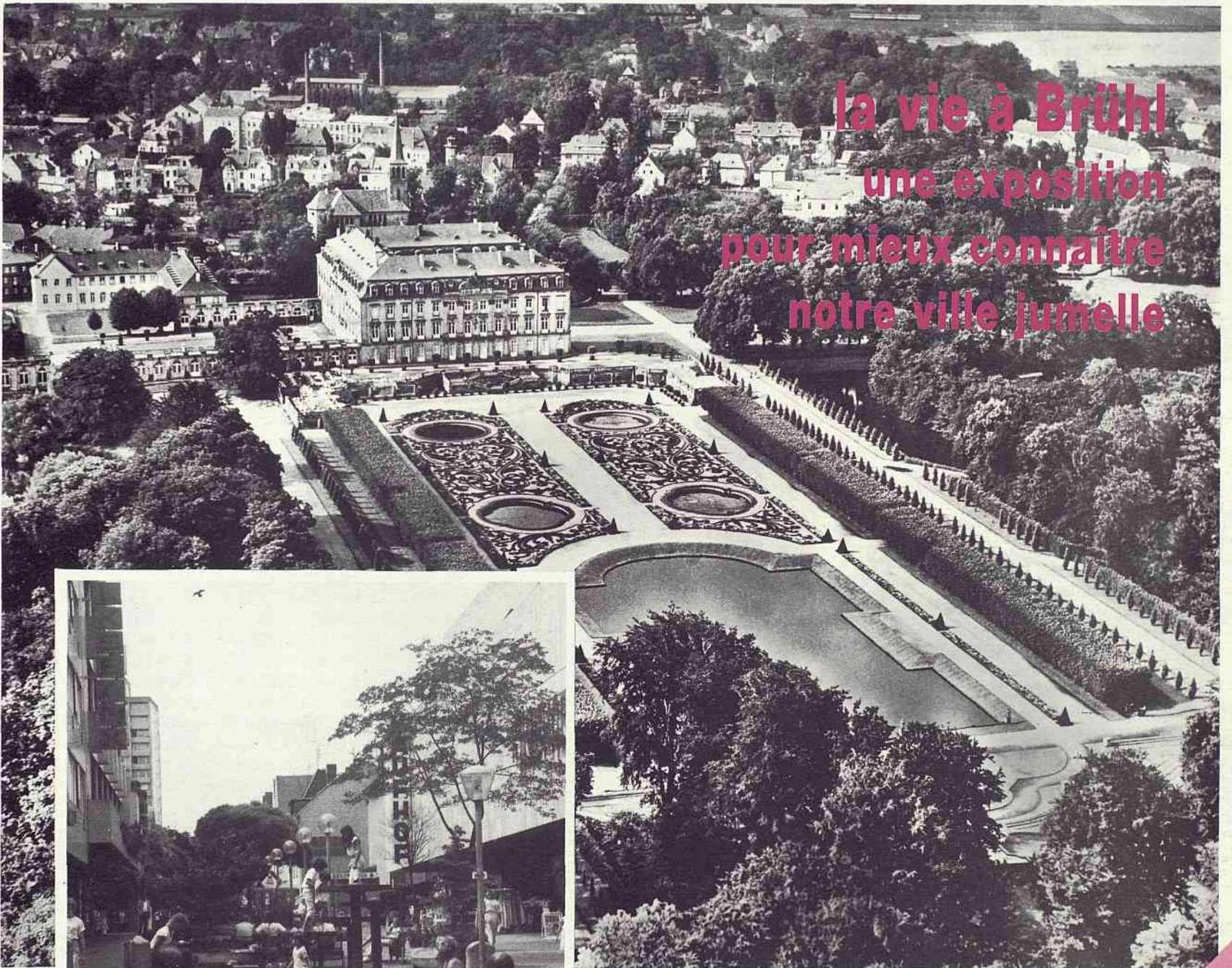


# SCÉAUX

bulletin municipal d'information

NOVEMBRE 1986

n° 161



Brühl : le château Augustusburg  
et une rue piétonne

**NOUVEAUX SCÉENS  
FAITES-VOUS  
CONNAÎTRE**  
lire  
pages 2/3

# LES SCÉENS

**UTILE**

## La mairie

122, rue Houdan  
92331 SCEAUX CEDEX  
Tél. 46 61 29 50

### Heures d'ouverture

Lundi : 13 h 30 - 17 h 45  
Du mardi au vendredi :  
8 h 30 - 12 h et 13 h 30 - 17 h 45  
Samedi : 8 h 30 - 12 h

### Services

#### • Secrétariat général

Secrétariat du maire  
et de la municipalité  
Hôtel de Ville, 122, rue Houdan

#### • Relations publiques - Communication

Bulletin municipal  
Comité municipal des fêtes  
Hôtel de Ville, 122, rue Houdan  
(aile droite, 1<sup>er</sup> étage,  
entrée sous le porche)

#### • Affaires générales

État civil, cimetière,  
élections, affaires militaires  
Annexe de l'Hôtel de Ville  
120, rue Houdan

#### • Services sociaux

Enfance, famille,  
personnes âgées, handicapées  
Aide sociale  
Annexe du jardin de l'Hôtel de Ville  
122, rue Houdan

#### • Enseignement

Inscriptions scolaires, vaccinations  
Annexe de l'Hôtel de Ville  
120, rue Houdan

#### • Caisse des écoles

Restaurant scolaire (cantine),  
centre municipal des loisirs,  
centres aérés, colonies de vacances  
Annexe de l'Hôtel de Ville  
120, rue Houdan

#### • Service culturel

Annexe du jardin de l'Hôtel de Ville  
122, rue Houdan

#### • Bibliothèque municipale

7, rue Honoré-de-Balzac  
(quartier Charaire)

#### • Services techniques

Cadastre, permis de construire,  
voirie, espaces verts  
Annexe  
132, rue Houdan

## Aux nouvea

Vous vous êtes installés à Sceaux hier, la semaine dernière, il y a un mois, six mois, depuis le 1<sup>er</sup> janvier 1986... alors, faites-vous connaître à la mairie (\*).

En effet, M. le maire et le conseil municipal, le secrétaire général de la mairie et ses principaux collaborateurs, les animateurs de l'association « Sceaux-Accueil » ainsi que les responsables des associations qui gèrent les principaux équipements culturels ou socio-culturels de la ville seraient

## État civil

Période du 16 septembre au 15 octobre 1986

## NAISSANCES

Chloé, Geneviève, Micheline LESUEUR • Guillaume, Jean, Yves et Adrien, Louis, Maxime BINET • Charlotte, Marie, Emmanuelle, Pascale PLUVINAGE • Anthony, Elie SERROR • Quentin, Anthony, Vivian, Béranger et Florian, Axel, Gautier, Clément RONCHETTI • Dorna SADEGHI • Christophe, Benjamin, Michel OLIVIE • Wanis AMMI • Amandine, Florence, Marion DALGARNO • Charlotte PEREIRA • Karl-Line Appolonius, Harmonie LUNETTE • Béatrice GARAPON • Romain, Jean, Camille LAVILLE • Matthieu, Pierre, Louis, Marie GALLBERT.

## MARIAGES

Thierry, Marc, Joël OHAYON et Caroline, Paule MADSAK • Jean, Paul, André DUPONT et Jocelyne, Marie-Anne MACÉ • Patrice, Marie, Michel de CARNÉ-CARNAVALET et Catherine, Renée, Françoise CHANCELIER • Franck, Albert SIDON et Esther, Terry AZOGUI • Patrice, Léon, François de PAULOU MASSAT et Claire, Micheline, Gilberte MORTÉGOUTTE • Guy, Paul, Louis, Georges MAYNART et Isabelle, Claude, Geneviève JEUGE • Gérard, Raymond, Constant PROUST et Florence, Marie, Colette, Renée de FAULTRIER • Norayr KEGUNI et Tagoui JANGOTCHIAN • Christophe, Marc, Henri GRYSON et Françoise, Madeleine, Jeanne-Marie DENOYELLE • Maurice, Joseph MARTINOT et Pierrette RAZAFINDRA-

Prochain Cross de la Ville de

Indusart Studio

**entreprise  
générale  
d'électricité**



**INSTALLATIONS ET DÉPANNAGES  
PAR UNE ÉQUIPE DE TECHNICIENS A VOTRE DISPOSITION**

**R. SERVIGNAT & Cie**

12, RUE DES ÉCOLES - 92330 SCEAUX - Tél. 43.50.17.29 +

S.A. au Capital de 300000 F - QUALIFELEC IV 742

## aux Scéens

heureux de faire votre connaissance au cours d'une rencontre d'accueil qui aura lieu au début de l'année prochaine.

Ce message s'adresse en particulier à ceux des « Nouveaux Scéens » qui ne se sont pas encore fait inscrire sur les listes électorales et dont l'arrivée à Sceaux est, de ce fait, encore ignorée par les services municipaux.

(\*) Service des Relations publiques et de la Communication. Tél. 46 61 29 50, poste 360.

NORO • Philippe, Jehan, Marie, Joseph, Antoine MORLOT et Béatrice CHARUEL • Thierry, Frédéric, Yves, Paul COMBOT et Hélène, Madeleine, Clotilde CANIT • Jacques SÉBERT et Lia, Vida VERBA • Max, Maxime MONDUC et Isabelle SUCK • Stéphane, Henri, Robert DUTARD et Chantal LEPORCQ.

### DÉCÈS

Henri, Charles, Antoine SCHAEFFER • Jacques, Albert, Pierre RAGUENET • Jean LACAMBRE • François GASPERONI • Blanche, Geneviève LECAILLE, veuve DUCROS • Thuyet-Van PHAM • Yvonne HOQUET • Thérèse CHANEZ, épouse LOEILLOT • Émilie, Eugénie HENAUULT, épouse REBIERE • Georges, Camille, Edmé DROGUERES • Joséphine, Élise, Lucie STOECKEL • Marcelle LACHENAUD, veuve JANNEKEYN • André, Julien, Albert PARMENTIER • Jacki, Kléber LECOIN.

**Personnes décédées en dehors de Sceaux, n'y étant pas domiciliées et inhumées au cimetière communal dans un caveau de famille**

Max SERRUYS, décédé le 19 septembre 1986 à Paris (7<sup>e</sup> arrondissement) • Marcelle ROBERT, épouse CHATEAU, décédée le 7 octobre 1986 à Chevilly-Larue (Val-de-Marne).

### Distinction

Ordre national du Mérite

Au grade de chevalier

M. Gérard Pourrez, conseiller municipal délégué  
47, rue de la Marne.

de Sceaux : dimanche 1<sup>er</sup> février

# sommaire

LES SCÉENS .....	2/3
<input type="checkbox"/> La mairie	
<input type="checkbox"/> Aux nouveaux Scéens	
<input type="checkbox"/> État civil	
ACTUALITÉ .....	4 à 9
<input type="checkbox"/> Une exposition pour mieux connaître Brühl	
<input type="checkbox"/> Travaux de voirie	
<input type="checkbox"/> Inauguration de l'exposition artisanale	
<input type="checkbox"/> Autour d'Alain-Fournier	
<input type="checkbox"/> Hommage à Théodore Aubanel	
<input type="checkbox"/> Ça roule au CSCB !	
<input type="checkbox"/> Résultats du baccalauréat 1986	
CONSEIL MUNICIPAL .....	10
ACTION SOCIALE .....	11
VIE CULTURELLE .....	12
<input type="checkbox"/> Gémeaux, du lyrique au jazz	
<input type="checkbox"/> Conservatoire	
ASSOCIATIONS .....	13 à 16
COMMUNIQUÉS .....	17
PETITES ANNONCES .....	18
SERVICE DE GARDE .....	19
LOISIRS .....	20

## sceaux BULLETIN MUNICIPAL D'INFORMATION

N° 161 — NOVEMBRE 1986

27<sup>e</sup> année

Directeur : Jean-Louis Oheix - Rédacteur en chef : Patrice Noailles

Secrétariat de rédaction : Françoise Millet - Brigitte Diaz

Publicité : Françoise Millet, Claudine Chauveau - Conception-Réalisation : Franck Deglane

Édité par la Société d'Édition du Bulletin Municipal d'Information de Sceaux — SEBMIS  
Association déclarée régie par la loi du 1<sup>er</sup> juillet 1901

122, rue Houdan (Hôtel de ville), 92330 SCEAUX — Tél. (1) 46 61 29 50, poste 360

Imprimerie « La Cootypographie », 6 bis, rue Denis-Papin, 92600 ASNIÈRES

AGENCEMENT  
COMPLET  
D'APPARTEMENTS

## DÉCORATEUR MAÎTRE D'ŒUVRE • jean-louis perveaux

Transformation • Rénovation • Aménagement • Conseil

22, rue Bertron 92330 SCEAUX tél. 47.02.20.60

# ACTUALITÉ

## JUMELAGE

### Une exposition pour mieux connaître Brühl

#### Le discours d'inauguration

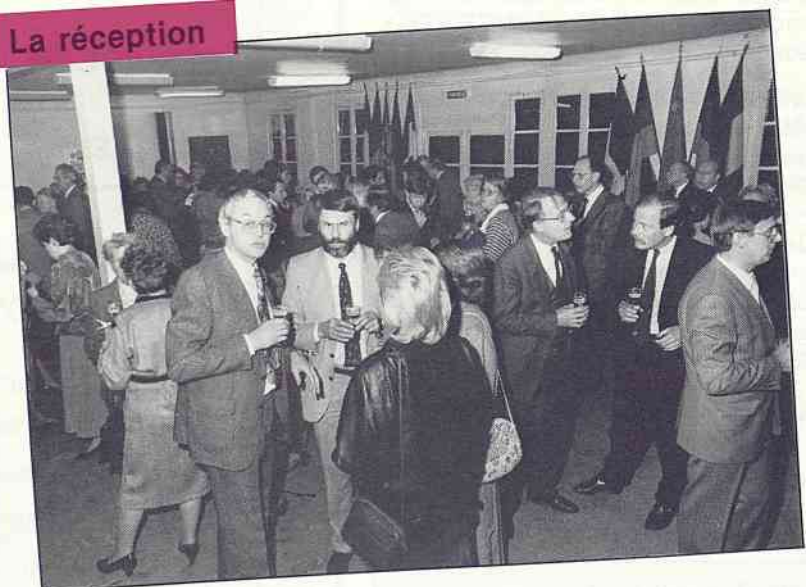


Affiche réalisée à l'occasion  
des 700 ans de la ville de Brühl.

#### L'exposition



#### La réception



Photos Indusart Studio

## L'HIRONDELLE

16, place du Général de Gaulle - Sceaux

Remises progressives  
LISTES DE MARIAGE

tél. 47 02 68 60 arts de la table • cadeaux



## LE COEUR

TEL. 46.61.09.71

## JOYEUX

RUE PIETONNE SCEAUX

# éditorial

## Sceaux, ville « câblée »

par Jean-Louis Oheix, maire adjoint  
délégué à la communication



Qu'on ne se méprenne pas sur un titre laconique. Mon propos n'est pas de célébrer le caractère « branché » de notre ville en m'appuyant, par exemple, sur le succès du « Sceaux What ! » — où le Festival de Jazz de Paris a fait escale au début du mois — ou sur les résultats de l'ASAS qui nous vaudront d'accueillir en juin 87 les finales de basket des Jeux de l'Avenir.

Non, ce n'est pas au sens figuré de la terminologie à la mode mais dans son acception technique qu'il faut entendre l'expression, s'agissant de la mise en place dans notre ville de la télévision par câble.

Sans tapage, mais après de longues études, le conseil municipal vient en effet d'autoriser M. le maire à conclure une convention d'établissement et d'exploitation d'un réseau de vidéocommunications.

Un tel réseau, pourquoi, comment, quand, combien ?

Pourquoi ? Tout simplement parce que, le développement de la télévision passant par le recours à d'autres voies que la voie hertzienne, les villes ont tout intérêt à se doter de moyens permettant à leurs habitants de bénéficier de progrès technologiques auxquels ceux-ci ne pourraient prétendre accéder individuellement (15 à 30 canaux de télévision + 10 à 30 canaux de son stéréophonique).

Comment ? Par un partage de responsabilités entre les signataires de la convention évoquée ci-dessus : la commune qui suscite et autorise l'établissement et l'exploitation du réseau sur son territoire ; les Télécommunications qui implantent ledit réseau ; une entreprise spécialisée — en l'occurrence la Compagnie Télé-service, filiale de la Compagnie Générale des Eaux — qui sera chargée de son exploitation.

Quand ? Les travaux seront engagés dans les prochains mois pour prendre fin en 1992 avec la dernière livraison de « prises », trois autres tranches de mise en service commerciale étant prévues en 1989, 1990, 1991.

Combien ? En ce qui concerne la commune, peu de choses puisque celle-ci n'intervient pas dans le financement de l'opération et doit seulement fournir des locaux techniques peu importants, pour l'installation des centres de distribution. Pour l'utilisateur, une redevance d'abonnement dont le montant mensuel est actuellement estimé à 140 F.

Au total, un projet dont la cohérence et l'équilibre doivent beaucoup au fait que la Ville de Sceaux l'a mené, non pas seule, mais en liaison avec vingt autres villes du département des Hauts-de-Seine regroupées au sein de l'Association pour le Développement de la Télédistribution (ADETEL). Il faut à cet égard rendre hommage au dynamisme et à la ténacité du trésorier et principal animateur de cette association, M<sup>e</sup> Yves Bodin, maire de Garches.

Un mot enfin pour rassurer ceux que pourrait effrayer la mise en œuvre de l'opération. Tout d'abord, il faut savoir qu'aucuns travaux ne seront entrepris là où des fourreaux souterrains PTT ont déjà été posés (c'est le cas d'environ un tiers de la ville). Pour le reste, il faudra certes creuser les trottoirs, mais cela s'étalera sur cinq années et ne diffèrera pas de ce que nous avons connu ou connaissons en matière d'électricité ou de téléphone.

Cette électricité et ce téléphone qui constituent avec l'eau (adduction, évacuation) et le gaz les cinq réseaux dont nous ne saurions nous passer aujourd'hui. Il y a fort à parier que le câble de télévision sera demain le sixième réseau de notre confort.

### La séance de travail



4

En quarante-sept agrandissements de photos superbes et un film vidéo, « La vie à Brühl » vient de nous être présentée à la bibliothèque municipale dans le cadre d'une exposition réalisée par notre ville jumelle allemande et montée à Sceaux sous la direction de Jacques Steverlynck, conseiller municipal délégué aux relations internationales et président du Centre Scéen des Amitiés Internationales.

Cette exposition a été inaugurée le 6 novembre par M. Pierre Ringenbach, maire de Sceaux, et le Dr Wilhelm J. Schumacher, directeur des services de la ville de Brühl (photos 1 et 2).

Dans son intervention, M. le maire s'est félicité de constater une nouvelle fois combien notre jumelage avec Brühl était une réalité vivante et diverse. En effet, à l'occasion de l'exposition, une manifestation originale devait avoir lieu à la mairie : la rencontre des principaux responsables de l'administration communale de Sceaux avec leurs homologues allemands. Au cours d'une séance de travail à la mairie (photo 4), ces derniers se sont beaucoup intéressés à la présentation qui leur a été faite de l'activité de nos services municipaux et ont manifesté beaucoup de curiosité pour découvrir et comprendre comment peut être gérée une commune française.

Ils ont ensuite offert à leurs « collègues » français une réception organisée avec le concours d'adhérents du CSAI (photo 3), où de la bière brassée à Brühl accompagnait des spécialités de charcuterie allemande.

Suite page 6 →

## PROGRAMME DES VENTES

Samedi 29 novembre, à 14 h  
Dimanche 7 décembre, à 14 h 30

Expositions publiques :

la veille des ventes, de 11 h à 18 h, le jour de la vente de 11 h à 12 h



Commissaire-Preneur,  
38, rue du Dr-Roux  
92330 SCEAUX

Tél. 46 60 84 25

# ACTUALITÉ

## Travaux de voirie

### Ilot Charaire et rue de Penthièvre

Les abords de l'îlot Charaire s'achèvent. Après la mise en service en novembre 1984 de la contre-allée de Camberwell, aménagée en parking payant, le devant de l'hôtel Colbert forme une très jolie petite place asphaltée, agrémentée de deux grands bacs à fleurs, faits de petites dalles de pierre de schiste, et de deux cèdres autour desquels pourront évoluer les taxis et les voitures particulières désirant s'arrêter devant l'entrée pour débarquer leurs occupants.

Un nouvel éclairage a été installé avec implantation de réverbères à boules, semblables à ceux déjà en place avenue de Camberwell.

La rue de Penthièvre, depuis le boulevard Colbert jusqu'à la rue Houdan, va être entièrement rénovée. Déjà, les travaux sont en cours :

élargissement de la chaussée ; de chaque côté, réfection des bordures de trottoirs et des emplacements de parking ; remplacement des parcmètres par des horodateurs moins nombreux et moins gênants ; plantation de nouveaux arbres ; remplacement, comme devant l'hôtel, des grands pylônes en béton supportant des projecteurs électriques par des réverbères à boules. Et du côté des immeubles, des bacs à fleurs seront construits entre les arbres.

L'aménagement de la voirie aux abords de l'hôtel, ainsi que l'entrée entre le Chalet du Parc et la brasserie, aura coûté 1 100 000 F ; la réfection de la rue de Penthièvre, 470 000 F.

Pour terminer la voirie de l'îlot Charaire, il restera la réfection de la rue Michel-Charaire, dans sa partie comprise entre la rue de Penthièvre et la place de Brühl.

### Matériels de service

La Ville vient de se rendre acquéreur d'un ensemble de matériels destinés, tout en améliorant les conditions de travail des cantonniers et jardiniers, à obtenir une meilleure efficacité, en particulier pour le sablage des voies, l'hiver

par temps de gel, et pour le ramassage des feuilles en automne.

Le tout se compose d'un élément de base : un camion à plate-forme pouvant être équipé, suivant le besoin, d'une benne ordinaire, d'une saleuse-sableuse ou d'une aspiratrice de feuilles.

L'achat de ces matériels a représenté un investissement de 698 000 F.

**André Benoit**

Maire adjoint chargé de la voirie

### Travaux communaux et voirie PERMANENCE

André Benoit, maire adjoint chargé des travaux communaux et de la voirie, reçoit tous les mardis, de 14 h 30 à 17 h ou sur rendez-vous, aux services techniques de la mairie, 132, rue Houdan. Tél. 46 61 29 50.



Aménagement de la placette devant l'hôtel Colbert (carrefour Camberwell-Penthièvre).



Photos Indusart Studio



Camion-plateau avec benne-sableuse

Camion-plateau avec manœuvre de la benne ordinaire



Camion-plateau avec benne et aspiratrice de feuilles

TOUTE L'ALIMENTATION

# AU DOMAINE ROYAL

61, RUE HOUDAN — 92330 SCEAUX — TÉL. 46.61.02.09

113, AV. DU GÉNÉRAL-LECLERC — BOURG-LA-REINE — TÉL. 46.60.87.16

# L'OCÉAN

POISSONS ET CRUSTACÉS  
ARRIVAGES DIRECTS

61, RUE HOUDAN — 92330 SCEAUX  
TÉL. 46.61.02.09

# ACTUALITÉ

JOURNÉE « PORTES OUVERTES »  
SAMEDI 25 OCTOBRE

## Inauguration de l'exposition artisanale

La très belle exposition artisanale organisée, sous l'égide de la Ville de Sceaux, par les animateurs des ateliers de la Maison des Jeunes et de la Culture et du Centre Social et Culturel des Blagis a suscité l'admiration des visiteurs. Cette manifestation avait pour but de montrer aux Scéens la qualité des réalisations effectuées dans les différents ateliers de Sceaux. Ce résultat a été atteint. Ce sont de véritables chefs-d'œuvre qui ont été présentés. On peut se réjouir en sachant que ce type d'exposition recommencera d'année en année.

M. Pierre Ringenbach, maire de Sceaux, a souligné lors de sa visite sa satisfaction de constater que cette exposition a pu être montée grâce à une étroite collaboration entre les responsables du secteur culturel de la Ville et ceux de la MJC et du CSCB.

Monique Saunois



Photos Indusart Studio



MJC

Mme Chantal Brault, présidente de la MJC, exprime sa satisfaction devant l'expansion des activités artisanales de la MJC et souligne la qualité des relations établies avec le CSCB, qui permettent d'offrir le plus large choix d'ateliers.



CSCB

M. de Carné, président du CSCB, se félicite pour sa part de ce qu'une telle exposition permette de faire connaître ce volet des activités du Centre et de montrer son intégration dans la vie communale.



Gémeaux

Mlle Pelegrin, vice-présidente des « Gémeaux » constate avec plaisir que le Centre d'Action Culturelle participe à la vie locale à l'occasion de cette exposition et confirme la qualité et la richesse du programme de la saison 86/87.



Conservatoire

M. Paul, président des « Amis du Conservatoire » explique la raison qu'a eu son association de s'intéresser à cette exposition et fait le point de l'état d'avancement du dossier de la construction du nouveau conservatoire.

**A. ORTIN**

ANCIENNEMENT GELIN

**TAPISSERIE — LITERIE — DÉCORATION**

TENTURE MURALE — SIÈGES NEUFS & RÉFECTION  
INSTALLATION DE RIDEAUX-VOILAGES  
RÉFECTIONS SOMMIERS & MATELAS DANS LA JOURNÉE

15, av. Georges-Clemenceau  
92330 SCEAUX ☎ 46.61.17.67

**MENUISERIE • ÉBÉNISTERIE  
BOIS DÉTAIL • CLÉS MINUTES  
Ets CHATEAU**

86, rue Houdan (rue piétonne) - 92330 SCEAUX ☎ 46.61.01.25  
RESTAURATION DE MEUBLES ANCIENS

# ACTUALITÉ

## Autour d'Alain-Fournier

Comme il avait été annoncé dans les numéros précédents du bulletin municipal (159 et 160) Sceaux a consacré le mois d'octobre à célébrer le centième anniversaire de la naissance d'Henri-Fournier, s'associant ainsi aux manifestations qui dans la France entière ont rappelé le souvenir de l'auteur du Grand Meaulnes. Le 17 octobre, M. Pierre Ringenbach et de nombreuses personnalités visitaient, à la bibliothèque municipale, l'exposition consacrée aux illustrateurs du Grand Meaulnes où l'on pouvait admirer un choix de gravures originales tirées des éditions bibliophiliques qui ont été proposées tout au long du siècle à la sensibilité des admirateurs de ce merveilleux livre. Dans la salle du fonds local, les Amis de Sceaux proposaient de suivre le futur Alain-Fournier au long de son passage au Lycée Lakanal, d'octobre 1903 à juillet 1906, grâce à des documents originaux et inédits pour certains, prêtés par Mme Cellery d'Allens-Guinle et M. Laverdet dont les parents étaient amis de l'auteur.

Parmi les autres manifestations organisées à l'occasion de ce centenaire, nous retiendrons la présentation du montage audio-visuel « *Les étranges paradis d'Alain-Fournier et du Grand Meaulnes* » : la salle de l'ancienne mairie était comble et nombreux sont ceux qui se sont vu refuser l'entrée ; nous souhaiterions en connaître les noms et adresses afin de les prévenir de la présentation la plus proche dans la région parisienne.

N.B. — L'exposition préparée par les « Amis de Sceaux » : « Alain-Fournier au Lycée Lakanal » se prolonge jusqu'au 20 décembre au Lycée Lakanal, au CDI, salle 26, du lundi au vendredi, de 9 h à 12 h et de 13 h à 16 h 30, le mercredi et le samedi, de 9 h à 12 h.

Devant un souvenir très émouvant, le texte manuscrit par Alain-Fournier de la ronde dédiée... « à Guinle pour qu'il y mette un air ». On reconnaît au premier rang : B. Philippe, maire adjoint ; René Lemaître, présidente des « Amis de Sceaux » ; Pierre Ringenbach, maire de Sceaux ; F. Cellery d'Allens-Guinle.



Tout est parti de « l'École »... Thérèse Pila, Bibliothécaire municipale, faisant admirer les superbes planches très évocatrices du monde du Grand Meaulnes.



René Lemaître présentant les souvenirs sur les professeurs d'Alain-Fournier au Lycée Lakanal.

Photos Indusart Studio



Est-ce le Petit Château ? M. et Mme Ringenbach et M. Herzog, premier adjoint, se posent la question.

## poissonnerie AUBIN

17, RUE HOUDAN 92330 SCEAUX



tél. 43.50.08.24



# ACTUALITÉ

## Hommage à Théodore Aubanel

Vendredi 31 octobre en fin d'après-midi, c'est sous une pluie battante qu'un petit groupe de « fidèles » composés de représentants de la municipalité et des associations félibréennes ou méridionales de Sceaux et de l'Île-de-France, a rendu hommage, devant son buste au jardin des Félibres, au poète provençal Théodore Aubanel, l'un des fondateurs du Félibrige et l'un des initiateurs de la tradition félibréenne de Sceaux.

Présidée par André Herzog, premier adjoint, cette cérémonie, organisée à l'occasion du centenaire de la mort du poète, était la première manifestation de « l'Année Aubanel », ouverte le dimanche 22 juin dernier, lors de la Félibrée traditionnelle, et qui se terminera avec la prochaine Félibrée prévue pour le dimanche 14 juin 1987.



Evelyne Ricord, de « La Pervenquero », dit « Envouacioun » (Invocation), poème extrait de « Lou Rèire Soulèu » (Soleil d'outre-tombe) de Théodore Aubanel.

## SAMEDI 11 OCTOBRE

### Ça roule au CSCB !

C'est par une agréable journée que de jeunes patineurs en herbe ont sillonné les rues de la résidence des Bas-Coudrais.

En effet, à l'initiative du Centre Social et Culturel des Blagis et de la ludothèque de Fontenay-aux-Roses, étaient organisées des courses de patins à roulettes : vitesse, obstacle, distance, c'est environ 35 enfants de 6 à 14 ans, dossard bien épinglé, patins bien huilés, qui ont donc, avec beaucoup de savoir-faire, animé une partie du quartier.

Nos remerciements iront aux services techniques de la Ville ainsi qu'au commissariat de Sceaux pour leur aide précieuse.

De nombreuses coupes et médailles firent la joie des uns et des autres...

Une prochaine rencontre du même type (vélo-cross) devrait avoir lieu dans les prochaines semaines.

Alors, tous à vos patins, qu'ils soient à roulettes ou de frein !

A.L.



## Résultats du baccalauréat 1986

Ce n'est plus de l'actualité, mais de nombreux lecteurs et, notamment, des enseignants et des représentants d'associations de parents d'élèves, nous l'ayant demandé, nous publions ci-dessous les résultats du baccalauréat 1986.

Au-delà de ces résultats, nous pensons d'ailleurs qu'une information plus large sur les établissements secondaires publics et privés de notre ville trouverait sa place dans les colonnes de ce bulletin. Aussi, nous proposons-nous d'y consacrer prochainement un ou plusieurs articles.

J. L.O.

Établissements	Candidats Présents	Candidats admis	
		Nombre	%
<b>Lycée Lakanal</b>			
A .....	30	29	96,67
B .....	98	76	77,55
C .....	127	116	91,34
D .....	88	81	92,05
Total .....	343	302	88,05
G <sup>2</sup> .....	29	18	62,07
<b>Lycée Marie-Curie</b>			
A .....	54	47	87,00
B .....	62	55	88,70
C .....	63	58	92,00
D .....	51	44	86,27
Total .....	230	204	88,69
<b>Externat Ste Jeanne-d'Arc</b>			
A .....	18	14	77,78
B .....	21	16	76,19
C .....	9	7	77,78
D .....	13	10	76,92
Total .....	61	47	77,05

*La Boutique*

**LA BOUTIQUE CADEAUX DES SCÈNS**

remise de 10 % sur présentation  
du bulletin municipal

GRAND CHOIX et QUALITÉ de 50 F à 14 000 F

POSSIBILITÉ DE CRÉDIT GRATUIT 3 à 6 MOIS  
POUR ACHAT SUPÉRIEUR à 1 200 F

**La Boutique Cadeaux du XV<sup>e</sup>**  
Liste de Mariage

45 30 16 08

40, rue de Vouillé — 75015 PARIS

**Ets BOURGOIN**

SAINT-JEAN-AUX-AMOGNES 58270 SAINT-BENIN-D'AZY

(1) 86 58 60 04

**Ateliers : 9 bis, RUE DES AULNES — 92330 SCEAUX**

16 (1) 47 02 59 17

PEINTURE  
PAPIER PEINT  
ENDUIT  
DÉCORATION  
POSE TISSUS  
PONÇAGE  
VITRIFICATIONS  
DES SOLS

# AU CONSEIL MUNICIPAL

## Séances publiques des 23 et 30 octobre 1986

### Télévision par câble

Comme l'explique Jean-Louis Oheix dans son éditorial, les Scéens vont disposer dans les années à venir d'un réseau de télévision par câble. Courant 1989, si tout se passe comme prévu, 2 000 foyers (sur environ 8 000) auront la possibilité d'obtenir un raccordement au réseau. Il en coûtera 140 F par mois, soit à peu près l'équivalent d'un abonnement à Canal Plus. Grâce à cet équipement, ils pourront recevoir de 15 à 30 canaux de télévision et de 10 à 30 canaux de son stéréophonique.

Depuis deux ans, l'entrée de la ville dans un système de communication par câble avait été préparée. En particulier, dès 1984, l'adhésion à l'ADETEL (Association pour le Développement de la Télédistribution), organisme d'étude, nous a permis de connaître et de maîtriser l'ensemble des problèmes posés. Si bien que, lorsqu'une procédure d'urgence a été lancée par le ministère des PTT pour accélérer le règlement des dossiers en cours à des conditions avantageuses, la Ville était prête et le conseil municipal a pu autoriser le maire à signer sans délai une convention avec l'Etat (Télécommunications) et la Compagnie Télé-service (filiale de la Compagnie Générale des Eaux).

### Financement des nouveaux équipements de tennis

Pour améliorer les possibilités de pratique sportive à Sceaux, un effort d'aménagement de courts de tennis avait été décidé dès le vote du budget 1986. Rappelons que ces travaux consistent en :

- la réorientation d'un court en terre battue existant, la création d'un quatrième court d'un revêtement identique et la réhabilitation du club-house au jardin de la Ménagerie, boulevard Colbert ;
- le remplacement de deux courts en terre battue par deux courts en béton poreux et le renforcement de l'éclairage au parc des sports des Blagis, rue de l'Yser.

L'ensemble de ces installations est mis à la disposition de l'Office Municipal des Sports pour un loyer spécifique sur 15 ans de 85 000 F.

A cette occasion, le maire annonce l'étude d'un réaménagement de la convention qui lie la Ville de Sceaux à son Office Municipal des Sports.

Comme lors du vote du budget, l'opposition a refusé de voter cette extension des terrains de tennis. Le mode de financement est adopté à la majorité.

### Chauffage du gymnase des Clos Saint-Marcel

Comme les autres gymnases de la commune, le gymnase des Clos Saint-Marcel a fait l'objet d'un diagnostic thermique en juin dernier. Ce diagnostic, réalisé par un bureau d'études privé, préconise de remplacer l'installation de chauffage existante (générateur d'air chaud) par des tubes rayonnants à gaz.

L'opposition, rappelant son vote initial négatif sur le projet d'extension du gymnase des Clos Saint-Marcel, s'oppose à ce supplément. Le projet et la demande de prêt au conseil général sont adoptés à la majorité.

### Minibus : restructuration du réseau

Après quelques années d'exploitation, un bilan de l'utilité des minibus était nécessaire. C'est pourquoi, la municipalité a fait réaliser une étude de fréquentation (taux de fréquentation et voyageurs).

Il ressort de cette étude une très faible utilité du circuit « Parc de Sceaux » : 30 voyageurs réguliers seulement utilisent chaque jour ce service qui coûte 350 000 F par an.

C'est pourquoi, le conseil municipal a décidé à la majorité (5 abstentions) de supprimer ce service coûteux et peu utile, sauf pour quelques-uns.

Les autres circuits de minibus sont maintenus.

### Le commissariat de Police rue Gaston-Lévy ?

Les services de Police ont depuis longtemps exprimé le souhait d'être installés dans des locaux plus vastes et mieux adaptés à leurs besoins. Parallèlement, les services municipaux souhaitent disposer des locaux actuellement mis à disposition de la Police.

Après qu'aient été envisagées différentes possibilités, la solution d'une installation rue Gaston-Lévy (entre la rue Houdan et la rue Constant-Pilate) a été retenue pour une étude plus approfondie.

Le conseil municipal a approuvé les études entreprises (à l'unanimité). **P.N.**

Les autres décisions adoptées au cours des réunions des 23 et 30 octobre 1986 sont les suivantes :

- approbation des comptes de gestion du trésorier principal pour 1985 (à l'unanimité) ;
- admission en non-valeur de produits irrécouvrables (à l'unanimité) ;
- garantie communale pour un emprunt à réaliser par la maison de retraite Renaudin (à l'unanimité) ;
- personnel communal : création de plusieurs postes d'assistantes maternelles, d'un poste de sous-bibliothécaire, d'un poste de chargé d'études contractuel et d'un poste de médecin vacataire pour la PMI (à l'unanimité) ;
- désignation de Mme Hennequin en remplacement de M. Collet aux conseils d'administration des établissements scolaires de Sceaux (à l'unanimité) ;
- classes de découverte au château de Silly (à l'unanimité) ;
- entretien des installations de chauffage, avenant au contrat (à l'unanimité) ;
- îlot Charaire, avenant au marché de l'entreprise Jacqmin (à l'unanimité) ;
- déclassement du sentier de la Passerelle (à l'unanimité) ;
- installation de cinq nouveaux plans de Sceaux aux entrées de la ville (à l'unanimité) ;
- nouvelle dénomination du Syndicat des communes d'Ile-de-France pour le gaz (à l'unanimité) ;
- convention entre la SCI des Bas-Coudrais et la Ville de Sceaux (à l'unanimité) ;
- modification du Plan d'Occupation des Sols pour intégrer le projet de la coulée verte (à l'unanimité).

### Budget supplémentaire 1986 : de nouveaux investissements

Le budget supplémentaire de la ville, adopté le 23 octobre par le conseil municipal, a pour principal objet de rectifier les prévisions effectuées lors du budget primitif (voté en début d'année) en fonction des événements survenus en cours d'année et de l'évolution du contexte économique général. En outre, il reprend les résultats de l'exercice précédent.

Pour 1986, la mise sur pied de ce budget supplémentaire a donc pris en compte les éléments suivants :

- les bons résultats de 1985, soit un excédent de 1 million de francs ;
- la réduction, à hauteur de 1,5 million (soit 2,6 %), des prévisions de dépenses de fonctionnement, due pour l'essentiel à la stabilisation du rythme de hausse des prix à un niveau très bas ;
- l'augmentation de 1,2 million (soit 1,7%) des ressources **non fiscales** consécutives à la difficulté de prévoir en début d'année le montant de certaines ressources et à la prudence dont nous faisons preuve en la matière.

Cet ensemble d'éléments positifs a donc permis de dégager une capacité supplémentaire d'investissements de l'ordre de 2,7 millions de francs et de diminuer l'enveloppe d'emprunt de 1 million de francs, contribuant ainsi à une nette amélioration de l'équilibre financier de la ville, puisque l'épargne dégagée en 1986 sera supérieure de 50 % au remboursement de la dette (moyenne des villes comparables : 20 à 25 %).

Les investissements nouveaux qui ont été ainsi décidés sont de deux ordres :

- des opérations qui étaient en tout état de cause prévues dans les années à venir : rénovation de la rue de Penthièvre, réfection du système de chauffage de la salle des sports des Clos-Saint-Marcel (qui permettra une économie importante de combustible), divers travaux d'entretien dans les bâtiments communaux ;
- des opérations destinées à améliorer les conditions de travail des services et à accroître ainsi leur efficacité : acquisition d'une nouvelle benne de travaux, d'une sableuse et d'un aspirateur à feuilles, installation d'une nouvelle station de lavage des véhicules municipaux sur le parking Albert 1<sup>er</sup>, acquisition de matériel de bureau (photocopieur, tireuse de plans, etc.).

On notera enfin que seront menés divers travaux de finition à la résidence pour personnes âgées des Imbergères, les crédits nécessaires étant obtenus grâce à la nette amélioration des conditions d'exploitation de cet équipement depuis sa reprise en gestion directe par le Centre Communal d'Action Sociale.

Relevons enfin que, grâce à une gestion étroite de la trésorerie et à la recette procurée par la vente de l'immeuble de la rue des Imbergères, la Ville investira cette année plus de 20 millions de francs **sans recourir à l'emprunt**. Il en résultera, en 1987, une baisse de l'annuité de dette qui avait fortement progressé ces dernières années. Ce répit nous sera d'ailleurs bien nécessaire, dans la mesure où la situation générale des finances locales reste précaire et où va être décidée par le gouvernement une hausse massive des cotisations employeur à la Caisse de retraite des fonctionnaires municipaux, qui pourrait nous coûter environ 800 000 F.

**Philippe Laurent**  
maire adjoint chargé de la gestion financière

# ACTION SOCIALE

## Semaine Nationale des Personnes Agées

du 13 au 19 octobre 1986

(prolongée exceptionnellement à Sceaux jusqu'au 23 octobre 1986)

### Ensemble et en forme...

Tel était, cette année, le thème retenu pour la semaine nationale des personnes âgées et de leurs associations.

L'ILCOPA\* de Sceaux et les services sociaux de la Ville ont mis à profit ce temps privilégié de rencontres pour organiser différentes animations favorables aux échanges inter-générationnels.

Commencée dans la gaieté le lundi 13 octobre par la projection du film *My Fair Lady* au Centre d'Action Culturelle « *Les Gémeaux* », cette semaine s'est achevée le jeudi 23 à l'écoute du « *Quartier Penthivère au temps passé* », conférence agrémentée de diapositives présentées par l'association des Amis de Sceaux.

Entre temps, plusieurs occasions de découvertes d'activités physiques (yoga, natation), ou d'informations (diététique...) ont été proposées en différents lieux de la ville.

Le mercredi 22 fut un des temps forts de cette période. Sous la présidence de M. Bruno Philippe, maire adjoint chargé des affaires sociales, du logement et de l'emploi, la Résidence des Personnes Agées « *Les Imbergères* » tenait portes ouvertes tout l'après-midi et chacun pouvait largement se documenter sur les associations et services intéressant les personnes âgées. Ce jour-là, tous ont pu assister à une présentation d'un système de protection des personnes appelé « *Téléalarme* ». Il s'agit d'un appareil déposé au domicile des personnes âgées ou handicapées qui permet de lancer un appel dans un moment de détresse. A la suite de l'action de l'ILCOPA, quelques Scéens se sont déjà équipés avec ce système. Une vaste information sur le sujet sera faite dans les semaines à venir.

La fin de l'après-midi — dans l'esprit de toute la semaine — s'est terminée en chantant et en dansant : « *Ensemble et en forme* ».

\* Instance Locale de Coordination des Services Offerts aux Personnes Agées.



### Permanence assistante sociale

Mme Gamagé, assistante sociale municipale, tiendra dorénavant sa permanence hebdomadaire, le lundi de 14 à 17 h, et non plus le jeudi matin.

### Collecte de sang

Deux journées de sang seront organisées par le Centre de transfusion sanguine des Hauts-de-Seine :

- le samedi 29 novembre, devant le jardin de la Ménagerie, sur le parking, de 9 à 12 h ;
- le dimanche 30 novembre 1986, 48, rue de Bagneux, de 8 h 30 à 12 h.

Il est rappelé aux donateurs que la limite d'âge est fixée à 60 ans et qu'il n'est pas nécessaire de venir à jeun. Il est toutefois recommandé d'éviter d'absorber des matières grasses.

### Association des Paralysés de France

**L'accident... n'arrive pas qu'aux autres !** Vous avez été victime d'un accident de la route, du travail, de sport, vous en gardez de graves séquelles, ceci vous concerne.

L'Association des Paralysés de France réalise une enquête nationale sur :

- vos difficultés médicales, administratives ;
- votre réinsertion sociale, professionnelle ;
- vos souhaits et suggestions.

**Participez !** en demandant un questionnaire à l'Association des Paralysés de France, 17, rue Pongerville, 92000 Nanterre. Tél. 47 21 16 15.

L'Association des Paralysés de France est à votre service. Elle a besoin de votre avis, de vos idées, pour vous aider à améliorer votre situation.



## Jacques BON

PÂTISSIER — BOULANGER  
CONFISEUR

*vous informe de l'ouverture de son nouveau magasin*

102, RUE HOUDAN (rue piétonne)

92330 SCEAUX

Tél. 43 50 47 87

# VIE CULTURELLE

## Les Gémeaux

### Du lyrique au jazz...

En novembre et en décembre, les Gémeaux sont sur tous les fronts du spectacle et de la création.

Le lyrique, tout d'abord, avec la présentation par l'Atelier de Recherche et de Création pour l'Art Lyrique (ARCAL), de *Cupidon et la mort — Vénus et Adonis*, mardi 25 novembre, à 20 h 30, au Théâtre des Sources de Fontenay-aux-Roses. Deuxième collaboration du Centre d'Action Culturelle avec la ville de Fontenay-aux-Roses. Matthew Locke et John Blow, deux des plus grands compositeurs dramatiques précédant Purcell. Avec eux, prime le désir d'émouvoir, et le sens de la fête dansée se mêle à l'émotion du théâtre chanté.

L'ARCAL, déjà salué pour *l'Ormindo* de Cavelli, au Théâtre des Champs-Élysées, a choisi pour cette création, un chorégraphe de l'école Cunningham, Robert Kovich, et un décorateur, peintre contemporain, Thierry Leproust ; Christian Gangneron assurant la mise en scène.

Le théâtre, avec *On ne badine pas avec l'amour*, de Musset, mise en scène de Viviane Théophilidès, le vendredi 5 et le samedi 6 décembre, à 20 h 30. C'est, avec *les Caprices de Marianne*, la comédie de Musset qui a le plus d'intensité dramatique. La musique originale est de Giovanna Marini.

Cinéma, avec trois événements :

— Un hommage au cinquantenaire de la cinémathèque, dimanche 16 novembre. Trois films au programme : *Dans la Nuit* (Charles Vanel), *L'Or des Mers* (Jean Epstein), *les Mauvaises Fréquentations* (Jean Eustache).

— Films et Folies, les 28 et 29 novembre. Au programme : *Zoo*, *Brazil*, *les Jeux de la Comtesse Dollingen de Gratz*, *Letters Home*, et *Zelig*.

— *L'Inhumaine*, de Marcel L'Herbier, mardi 9 décembre, à 20 h 30. Après la Grande Halle de la Villette, nous recevons la réédition sonore de ce chef-d'œuvre. L'accompagnement musical sera réalisé en direct dans la salle par le compositeur, Jean-Christophe Desnoux.

Jazz, enfin, avec le Sceaux What !, chaque vendredi à 22 h 30. A l'affiche : Jean-Marie Machado trio ; Jean-Louis Méchali quartet ; Michel Marre quartet ; Joël Drouin quintet ; Luc Molins quartet.

**Pour tous renseignements, CAC les Gémeaux, 49, avenue Georges-Clemenceau. Tél. 46 60 05 64.**

## Conservatoire de Bourg-la-Reine/Sceaux

### ÉCOLE NATIONALE DE MUSIQUE, DE DANSE ET D'ART DRAMATIQUE

#### Nouveaux professeurs, des arrivées remarquées

On comprend la stupéfaction de certains parents venus inscrire leur enfant en classe de violoncelle et découvrant la présence de F. Lodéon sur la liste des professeurs ! Erreur ? Homonymie ?

Non ! Il s'agissait bien du célèbre violoncelliste, et nos grands élèves ont une chance assez peu commune de pouvoir graviter dans une telle aura !

Les plus jeunes — et leurs parents — ignorent sans doute encore à quel point ils sont eux aussi gâtés en la personne de Mlle Sonia Atherton qui prend en main la classe de violoncelle : malgré son extrême simplicité, elle joint en effet à ses titres du CNSM ceux, beaucoup plus rares, de lauréate du conservatoire Tchaïkovsky de Moscou et du concours Rostropovitch...

Autre personnalité de marque (bien que son nom soit moins familier aux oreilles du grand public, puisque fondu dans l'anonymat du quatuor qu'elle a fondé, Mlle Agnès Sulem — premier violon du quatuor Rosamonde — a bien voulu accepter de donner à la classe de musique de chambre une impulsion nouvelle : c'est toute l'expérience de l'artiste de terrain qu'elle apporte avec sa souriante jeunesse, et je souhaite que ses élèves en profitent au maximum.

Le chœur d'enfants, que nous avons vu depuis deux ans se développer rapidement, travaillera cette année sous la direction de M. Jean Michault, jeune chef de chœur dynamique et enthousiaste qui poursuivra le travail déjà entrepris tant dans le répertoire a capella que dans des œuvres avec accompagnement instrumental. Nous aurons donc le plaisir d'entendre à nouveau ces voix fraîches et spontanées au cours des différentes manifestations de l'année (10<sup>e</sup> Semaine musicale des jeunes, audition de printemps, concert avec orchestre, etc.).

Jacques Dejean, qui assurait depuis le mois de janvier l'intérim de Mme Volant-Panel, demeure cette année encore parmi nous, afin de maintenir la continuité, et partage, avec Mme Jennifer Cramer et Mlle Sonia Germon, les élèves de notre amie disparue. Tous trois méritent notre gratitude pour la part de piété qui entre dans leur geste.

M. Pierre-Olivier Ozanne enfin, titulaire du CA d'écriture et professeur agrégé de l'Université, assurera conjointement les classes d'harmonie, contrepoint, fugue et analyse, cette dernière entrant dans le cadre de la classe supérieure de formation musicale mais s'ouvrant largement aux élèves d'harmonie et à tout étudiant désireux d'approfondir « de l'intérieur » ses connaissances musicales.

A tous, nous souhaitons la bienvenue en notre maison qui s'enrichira de leurs talents, de leurs expériences, et leur apportera, nous l'espérons, les satisfactions pédagogiques qu'ils en attendent.

Michel Vigneau  
Directeur

**Conservatoire : siège, 10, boulevard Carnot, à Bourg-la-Reine, tél. 46 64 18 08 ; annexe, 34, boulevard Desgranges, à Sceaux, tél. 47 02 15 42.**

## Société des concerts du conservatoire de Bourg-la-Reine/Sceaux

Le 28 novembre, à 20 h 45, sera donné en l'église Saint-Gilles de Bourg-la-Reine, le prochain concert de l'Orchestre du conservatoire.

Après une première partie consacrée aux cordes (Mozart), nous retrouverons la Chorale d'adultes de notre école et la chorale Carillon d'Antony dans la messe en sol de Schubert, qui nous permettra de célébrer le 10<sup>e</sup> anniversaire de notre collaboration avec nos sympathiques amis et leur chef, le père Patrick Giraud.

C'est en 1976, en effet, que, pour la première fois, nous nous trouvions réunis en la chapelle du collège Sainte-Marie, à Antony, où, précisément, était donnée pour Radio-France cette belle œuvre de Schubert que nous avons choisi de donner en concert dans son intégralité.

Solistes, chœurs et orchestre seront placés sous la direction de Michel Vigneau.



**LE COEUR** TEL. 46.61.09.71  
**JOUETS**  
RUE PIETONNE SCEAUX

COUVERTURE • PLOMBERIE • INSTALLATIONS SANITAIRES  
CHAUFFAGE CENTRAL • CARRELAGE  
**Entreprise LAURENT**  
(anciennement Ets CHÉREAU)  
6, rue Henri-Marrou, 92290 CHÂTENAY-MALABRY  
Tél. 46 61 04 47  
TRAVAUX NEUFS  
RÉNOVATION-ENTRETIEN  
DÉPANNAGES RAPIDES  
DEVIS GRATUITS

# ASSOCIATIONS

## Maison des Jeunes et de la Culture

### Expositions

Dans le cadre de ses expositions, l'animathèque-MJC présente les peintures de Valérie Zelwer, du 21 novembre au 4 décembre, ainsi que l'exposition d'automne des Artistes Scéens, du 8 au 19 décembre.

### Activités nouvelles

En ce début de saison, deux nouvelles activités viennent de s'ouvrir :

- **La danse afro-jazz**

L'afro-jazz, danse expressive et dynamique, permet aux débutants et aux initiés de conjuguer le jazz à la danse africaine pour un développement harmonieux du corps.

L'apprentissage de ces techniques corporelles, ouvertes aux adolescents et adultes, se déroule le lundi en soirée. Quelques places encore disponibles...

- **La vidéo**

Une initiation aux techniques de la vidéo se déroule le samedi. Le but de cet atelier est de créer des images de télévision, en apprenant à manier la caméra vidéo, pour s'approprier l'image, la monter et la « mettre en boîte » selon une technique et des règles fondamentales. La vidéo n'est pas du cinéma télévisé, c'est une certaine personnalisation de l'image et le résultat est immédiat.

En pratiquant cette activité, vous avez entre les mains l'outil que, jusqu'alors, seuls quelques-uns possédaient.

La création d'un club « Vidéo-montage libre » est envisagée d'ici quelque temps.

### Communiqué important

Comme promis la saison dernière, le service de réservation pour spectacles et concerts à tarif préférentiel fonctionne désormais par Minitel. Pour être efficace, cette réservation doit se faire 16 jours avant la date du spectacle. Le meilleur accueil vous sera réservé aux jours et heures de permanence : les lundis, mercredis, vendredis, de 14 h à 17 h.

**Renseignements à l'accueil de la MJC, tous les jours, de 9 h à 22 h, sans interruption ; le samedi et pendant les vacances scolaires, de 9 h à 12 h et de 14 h à 19 h. Fermeture le dimanche.**

## Samedis Musicaux de Sceaux Amis du Conservatoire

**Samedi 13 décembre**

**Catherine Collard, Catherine Courtois**  
**piano, violon**

**Programme : Mozart, Brahms, Strauss**

Une formation de musique de chambre naît le plus souvent d'une connivence qui s'exprime chez Catherine Collard et Catherine Courtois par une entente et un équilibre exemplaires entre clavier et archet. Chez ces deux « partenaires », ce duo respire et s'harmonise avec autant de souplesse qu'un duo d'opéra, on sent que tout a été pesé, contrôlé... Se consacrant avec un égal bonheur à Bach, à Brahms ou à Prokofiev, leurs différents enregistrements ont été applaudis par une critique très élogieuse. A propos des sonates de Schumann, Jean Gal-



Catherine Collard

lois écrit dans *Diapason* : « Les deux Catherine s'imposent par leur élan, leur rigueur, leur vigueur et une franchise de tous les instants... ».

Chacune de ces deux artistes poursuit de son côté une carrière de soliste. Depuis 1985, Catherine Collard est directrice du Festival de Perros-Guirec et, cet été, elle a pris la direction artistique des Rencontres Internationales de piano de Conques et Najac.

### Programme

17 h 30 : concert-animation, 20 h 45 : concert, dans la grande salle des Gémeaux, 49, avenue Georges-Clemenceau.

### Renseignements et réservations

— soit au secrétariat des SMS-AC, 21, rue des Écoles, tél. 43 50 05 96 ;

— soit au Conservatoire de Bourg-la-Reine, 10, boulevard Carnot, tél. 46 61 80 01, poste 380.



Catherine Courtois

## Amis de Sceaux

### Cartes postales du vieux Sceaux

Les amis de Sceaux rappellent qu'ils tiennent à votre disposition quelques séries de cartes postales (reproduction de cartes anciennes) sur Sceaux au début du XX<sup>e</sup> siècle, au prix de 25 F la série de dix cartes (deux séries disponibles) qui peuvent faire de très jolis petits cadeaux à l'occasion des fêtes de fin d'année.

**S'adresser à la bibliothèque municipale, 7, rue Honoré-de-Balzac.**

## Association des Artistes scéens

L'exposition d'automne aura lieu à la Maison des Jeunes et de la Culture, 21, rue des Ecoles, du 6 au 19 décembre. Le dépôt des œuvres et leur sélection se feront le vendredi 5 décembre de 17 h à 19 h 30. Les personnes intéressées, qui ne sont pas encore membres de l'association, sont priées de contacter Mme Henriot, tél. 47 02 49 60, et, dans la mesure du possible, d'assister à la réunion du mardi 2 décembre qui se tiendra dans les locaux de la MJC.

Au mois de novembre, les œuvres de Mme Gily décorent les bureaux de la Caisse d'Épargne de l'Écureuil, avenue de Camberwell.



entreprise \*\*\*

# BERGALET

Bureau - Correspondance

1, rue Marguerite - BP 3 - 92290 Châtenay-Malabry

devis gratuits

PEINTURE • PAPIER PEINT  
REVÊTEMENT SOLS ET MURS

Tél. 43.50.06.58 RAVALEMENT

# ASSOCIATIONS



Photo Robert Laifon

Arthur Conte

## Collège universitaire fontenaisien

### Antenne de Sceaux

- Jeudi 20 novembre, à 15 h  
salle de l'ancienne mairie

Pour la séance d'ouverture de l'année 86-87, nous recevrons Arthur Conte, ancien député, ancien ministre, ancien PDG de l'ORTF, qui a intitulé sa causerie « *Splendeurs et cauchemars du 20<sup>e</sup> siècle* ».

Ayant, par ses fonctions, participé de près aux événements marquants de notre 20<sup>e</sup> siècle qui approche de son terme, Arthur Conte dressera un bilan des merveilleux progrès accomplis dans le domaine scientifique, mais aussi des terribles reculs qu'a dû subir notre civilisation confrontée aux intolérances, aux violences et aux fanatismes.

- Jeudi 4 décembre, à 15 h  
salle de l'ancienne mairie

Paul-Louis Mignon, président d'honneur du syndicat de la critique dramatique, en traitant de « *La mise en scène de Copeau à Vilar* », évoquera tous les grands noms du théâtre contemporain et montrera comment et pourquoi le rôle du metteur en scène a pris l'importance qu'il a conservée aujourd'hui.

- Jeudi 18 décembre, à 15 h  
salle des Gémeaux

Régis-Gabriel Thomas, PDG du musée Grévin, nous fera pénétrer dans « *Le monde fantastique du musée Grévin* ».

Il fera l'historique des musées de cires, racontera la naissance du musée Grévin, son rôle dans la culture populaire, l'organisation et le fonctionnement de ses ateliers, et les perspectives d'avenir de cette institution. Son exposé sera assorti de la projection d'un film.

**Les inscriptions sont reçues à la Maison des Jeunes et de la Culture, 21, rue des Écoles, les mercredis, de 15 h à 17 h, et au Centre Social et Culturel des Blagis, 2, rue du Docteur-Roux, les jeudis, de 14 à 16 h.**

## Sceaux-Accueil

### Bridge

Le bridge a repris à Sceaux-Accueil, les partenaires se retrouvent, les nouveaux reçoivent un accueil chaleureux, s'intégrant à une table ou l'autre selon leur force ; les parties sont souvent acharnées mais se terminent toujours dans la bonne humeur : c'est cela « *l'accueil* ».

Les tournois ont repris le 3<sup>e</sup> vendredi de chaque mois dans un climat compétitif et chaleureux, les gagners s'acharment, entraînant les moins motivés.

Les débutants ne sont pas oubliés, chaque mardi à 15 h, Marie-José avec sa gentillesse habituelle les initie à ce jeu passionnant.

Michelle et Georges, le mardi soir, accueillent les couples désirant jouer en profitant de conseils avertis.

Chaque mercredi à 20 h 45, Jacqueline et Georges animent une soirée pour ceux qui ne disposent pas de temps dans la journée.

Enfin, une fois par trimestre a lieu un tournoi pour les adhérents de Sceaux-Accueil sous

forme de dîner bridge, avec distribution de prix pour les meilleurs.

### Pour jouer au bridge :

- tous les mardis, 14 h : Marie-José de Toulmon (46 30 19 36) ; à 20 h 30 : Michelle et Georges Guérin (46 64 36 46) ;
- tous les mercredis, 20 h 45 : Jacqueline et Georges Marzou (47 02 67 33) ;
- tous les vendredis, 14 h : Ghislaine Duquesnoy (47 02 11 99) ; Eliane Courjon (43 50 67 44) ; Solange Lévis (46 60 84 23).



Indusart Studio

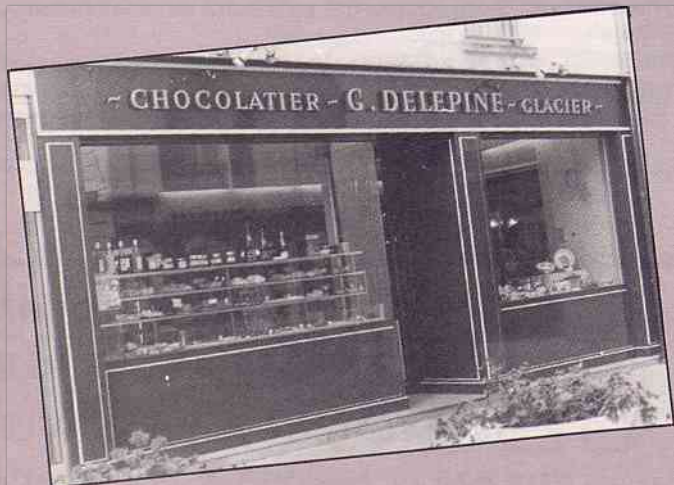
## Céline, cavalier seul

Dans le cadre de ses sorties et rencontres littéraires, Sceaux-Accueil organise le 5 décembre à 14 h 30 à la bibliothèque municipale une conférence-débat « *Céline, Cavalier seul* » par François Gibault.

François Gibault, avocat, historien, président de la Société d'études céliniennes et président de la bibliothèque de littérature française contemporaine, a travaillé 15 ans sur un matériel documentaire extrêmement complet et unique. Dans une biographie en trois volumes, tout le monde peut maintenant prendre connaissance de la vie de Louis-Ferdinand Destouches, écrivain français et « *cavalier de l'Apocalypse* ».

\*  
\*                      \*

**Pour tout renseignement : M.-L. Schenkel, tél. 46 61 25 88.**



# DG

## G. DELEPINE

### TRAITEUR

16, rue de Paron  
91370 VERRIÈRES-LE-BUISSON  
(parking, place de la Mairie)  
Tél. 60 11 81 11

# ASSOCIATIONS

## Croix-Rouge Française Comité de Sceaux



Dialogue vécu entre « Dame de Bonne Volonté » (DBV) et « Bénévole Vestiaire de la Croix-Rouge Française » (BVCRF).

DBV — Chère madame, que signifient donc ces sacs poubelles alignés en rang d'oignons, dans votre local Croix-Rouge ?

BVCRF — Chère madame, chaque semaine nous recevons des dépôts de vêtements, de la part de nos concitoyens. Nous les trions, avant de les laver, les raccomoder, les repasser, les ranger et ensuite les distribuer... hélas, les trois quarts de ces dépôts ne dépassent pas le stade du tri et vont tout droit dans ces sacs-poubelles.

DBV — Pas possible, chère madame, nous pensions que vous pourriez rendre service avec ces vêtements que mon mari, mes enfants et moi-même ne mettons plus.

BVCRF — Je suppose, chère madame, que votre sens de l'économie allié à votre sens civique, vous ont involontairement masqué une vérité que nous vous devons : nos « clients » sont exigeants, et ne croyez pas qu'ils se contentent de vêtements trop usagés ou même seulement démodés.

DBV — Que je suis surprise, chère madame, ainsi vous vous heurtez à un désir de sélection de la part de vos clients ?

BVCRF — Expliquons-nous : le vestiaire de la CRF a deux sortes d'activités : d'une part, la distribution gratuite auprès des plus démunis, ils sont souvent exigeants, à la limite de l'agressivité et soit dit en passant, je profite de cette occasion pour remercier la police municipale qui nous protège régulièrement en la circonstance ; d'autre part, nous organisons des braderies, elles permettent à certains de nos concitoyens de s'habiller tout à fait correctement, à moindre frais, et surtout dans le respect de la dignité, puisque nous réclamons un prix pour chaque vêtement, ce qui alimente notre caisse pour les autres activités Croix-Rouge à Sceaux ; vous comprenez maintenant pourquoi les vêtements que nous distribuons ne doivent pas être trop « fatigués ».

DBV — Chère madame, vos explications me vont droit au cœur, je vous en remercie et je vous promets que pour être réellement utile à votre service et à celles et à ceux qui en bénéficient, nous ne confondrons plus désormais, fripes et vieux vêtements.

(Propos recueillis confidentiellement...)  
A. L.

## Secours catholique

### Action caritative

C'est le dimanche 16 novembre que le Secours catholique a lancé sa campagne nationale annuelle de sensibilisation qui aura pour thème : « Ils sont démunis, ils sont victimes, leur espérance... vous ».

Si déjà toutes les familles de Sceaux qui reçoivent *Messages*, le journal du Secours catholique (environ 850), profitaient de ce grand élan pour le faire lire et donc le faire connaître à une autre famille et l'entraîner ainsi allégrement dans ce grand mouvement de solidarité, ce serait un encouragement et un bienfait pour tous.

Et puis le 23 novembre, sous le grand chapiteau du Zénith à La Villette, de 10 h à 18 h, nous fêterons dans la louange et dans la joie le quarantième anniversaire de la fondation du Secours catholique par l'abbé Jean Rodhain.

Pour Sceaux et les communes avoisinantes, des cars nous attendront vers 9 h à la Porte d'Orléans.

**Prendre contact avec Mme Aimard :  
46 60 19 34.**

## Alliance brisée

Vous êtes séparé(e), abandonné(e) ou divorcé(e), l'Alliance Brisée est votre association.

Elle vous représente auprès des pouvoirs publics et défend vos intérêts. Un avocat est à la disposition des adhérent(e)s.

Elle vous informe par son bulletin trimestriel donnant des renseignements juridiques, fiscaux et sociaux.

Elle vous réunit par des rencontres amicales et culturelles.

Une permanence est assurée chaque lundi matin.

**Venez nous rejoindre et renseignez-vous  
auprès de Mme Andrée Roblin au  
43 50 07 03.**

## Association des Méridionaux de Sceaux

### Les santons de Provence

En décembre, exposition-vente à la bibliothèque municipale, 7, rue Honoré-de-Balzac :

- jeudi 11, de 15 h à 18 h
- vendredi 12, de 12 h 30 à 17 h
- samedi 13, de 10 h à 12 h et de 14 h à 17 h
- dimanche 14, de 10 h à 12 h et de 14 h à 17 h
- mardi 16, de 12 h 30 à 18 h
- mercredi 17, de 10 h à 12 h et de 15 h à 18 h
- jeudi 18, de 15 h à 18 h.



## LONGINES

Longines Conquest VHP  
(Very High Precision)  
Probablement  
la montre-bracelet  
la plus avancée du monde

Vedettes de la nouvelle collection Longines, les Conquest VHP sont cinq à dix fois plus précises qu'une montre à quartz classique.

Elles ne peuvent guère varier de plus d'une minute en cinq ans.

Leur pile au lithium leur assure une autonomie de fonctionnement supérieure à cinq ans.



Modèle déposé

BIJOUTERIE — HORLOGERIE

## l'Or des scythes

LONGINES • SEIKO • HERBELIN • JAZ

réparations d'horlogerie, de bijouterie et d'orfèvrerie

fabrication et transformation de bijoux

11, RUE BERGERET-DE-FROUVILLE 92330 SCEAUX  
(îlot Charaire)  
Tél. 43 50 09 50

# ASSOCIATIONS

## Association des Parents et Amis des Handicapés Moteurs

### Centre Scéen des Amitiés Internationales

Pour le week-end du 20 au 23 juin 1986, nous avons rendez-vous aux baraquements pour le départ à 8 heures de notre traditionnel voyage, dans le cadre de notre jumelage avec la ville de Brühl. Le soleil est avec nous et le voyage se passe bien.

Nous arrivons à Blankenheim vers 17 heures où nous retrouvons, comme toujours avec grand plaisir, nos amis handicapés allemands. Notre lieu de séjour se trouve dans un cadre agréable et verdoyant. Après la répartition des chambres et l'installation, un repas nous attend.

Le samedi matin, après le petit déjeuner, un programme très bien élaboré nous est proposé. La visite du musée de l'auto du Nürburgring où sont exposées des voitures anciennes, des motos et des formules 1. Cette exposition est vraiment extraordinaire. Nous sommes éblouis par tant de beauté ; ces véhicules paraissent comme neufs malgré les ans. Un plaisir des yeux.

Ensuite, copieux déjeuner à Daun ; puis, nous partons pour Brockscheid visiter une fabrique de cloches où nous est expliqué l'histoire de l'entreprise. Depuis 1840, le travail du coulage des cloches s'effectue de père en fils ; les explications données sont très enrichissantes. Retour à Blankenheim où, après le dîner, une réception amicale avec les personnalités des communes avoisinantes est prévue.

Dimanche, toujours avec le soleil, visite de la ville de Bad-Münstereifel, très agréable, où nous avons la chance de voir plusieurs formations de musique donner un concert pour la plus grande joie de nos oreilles.

Le lundi, nous faisons les adieux à nos hôtes et reprenons la route pour la France.

Nous tenons à remercier très chaleureusement le CSAI et son président, M. Jacques Steverlynyck, qui nous permettent de faire chaque année ces échanges entre handicapés, ce qui renforce ainsi profondément l'amitié franco-allemande. Nous remercions également très chaleureusement M. Roger Bray, le trésorier du CSAI.

Pour le groupe APAHM,  
Claude Morin



## Amicale des anciens de la Légion étrangère des Hauts-de-Seine

Anciens légionnaires, sous-officiers de la Légion, cadres français de tous grades qui ont

servi à la Légion étrangère, rejoignez notre amicale.

Tous renseignements peuvent être obtenus au siège de l'association, auprès de M. Marcel Laurent, 14, rue du Président-Krüger, 92400 Courbevoie, tél. 47 88 27 32, du lundi au vendredi, de 14 h 30 à 19 h.

## Tennis Club de Sceaux

### L'ASAS Tennis change de nom

Comme cela était prévu lors de l'assemblée générale extraordinaire de janvier 1986, la modification des statuts de l'ASAS section tennis s'est faite, et l'ASAS tennis aura désormais comme nom le Tennis Club de Sceaux (TCS). De plus, après l'adjonction cet été d'un court en terre battue au jardin de la Ménagerie, des travaux sont actuellement en cours pour la transformation, rue de l'Yser, de deux courts en terre battue par des courts en quick, de manière à permettre, dès le mois de décembre, une amélioration des conditions de jeu des adhérents, d'entraînement des équipes et des jeunes de l'école de tennis et la mise en place de cours de jeunes (après l'école de tennis) et d'adultes. Comme chaque année, les entraînements hivernaux des équipes se poursuivent de manière à améliorer encore les résultats de 1986.

Nous remercions vivement tous les joueurs ainsi que tous les supporters des équipes.

Tennis Club de Sceaux

Président : M. Roblin

Vice-présidents : M. Graciannette  
M. Boukobza

## Compagnie d'Arc de Sceaux

Parmi les manifestations à venir de notre section, une démonstration de tir à l'arc est prévue le 22 novembre, à l'initiative du club de natation de Sceaux, qui dans le cadre de sa kermesse nautique, souhaitait un intermède de tir à l'intérieur de la piscine. Cette idée, à laquelle nous avons été heureux de souscrire, permettra aux spectateurs d'assister à des exercices de tir inhabituels effectués par les meilleurs de nos archers. Rendez-vous donc à la piscine des Blagis, et merci à ce club de nous avoir associé à sa fête.

Concernant les compétitions, nous notons la première qualification au championnat de France obtenue par Robin Leguy à Antony et la qualification en championnat de ligue acquise par Alexandre Figuière. Ces très bons résultats de deux de nos minimes contribuent à la réussite de l'équipe qu'ils formaient avec leurs aînés, Michel Derouard, Brigitte et Jean-Claude Frémaux, qui accédaient ainsi à la troisième place du classement par équipe de ce concours. Ces réussites appelleront, nous l'espérons, d'autres succès pour notre compagnie.

Alain Gerbaud

PAYSAGISTE - PÉPINIÉRISTE  
CRÉATION - AMÉNAGEMENTS DE PARCS ET JARDINS

**Edouard DESJONQUERES**

15, rue du Colonel-Fabien — 92160 ANTONY - Tél. 46.66.87.86

à votre disposition.

dans sa pépinière av. de Châtenay à Antony

ARBRES, CONIFÈRES DE GRANDE TAILLE

prix intéressants grâce aux méthodes de transplantation

CHEMISERIE NOUVEAUTÉS

**Ginestet**

47, rue Houdan  
92330 SCEAUX  
tél. 43.50.00.03



# COMMUNIQUÉS

## Révision annuelle des listes électorales

Les demandes d'inscription sont actuellement reçues à la mairie jusqu'au 31 décembre 1986 inclus.

### Conditions à remplir

- être de nationalité française ;
- avoir 18 ans avant le 1<sup>er</sup> mars 1987 ;
- posséder son domicile réel dans la commune, ou y avoir sa résidence réelle et effective de six mois avant le 1<sup>er</sup> mars 1987, ou y exercer en qualité de fonctionnaire assujetti à résidence obligatoire, ou figurer personnellement pour la 5<sup>e</sup> fois, sans interruption, au rôle d'une des contributions directes communales.

Tout électeur ou toute électrice peut également, à sa demande, être inscrit(e) sur la même liste que son conjoint.

### Pièces à fournir

- soit carte nationale d'identité, soit livret de famille, soit fiche d'état civil et de nationalité française, soit livret militaire, soit passeport, soit décret de naturalisation ;
- justification du domicile à Sceaux (quittance EDF-GDF, de loyer, de téléphone, etc.).

### Dépôt des demandes

Se présenter au service affaires générales, annexe de la mairie, 120, rue Houdan, le lundi, de 13 h 30 à 17 h 45, du mardi au vendredi, de 8 h 30 à 12 h et de 13 h 30 à 17 h 45, le samedi, de 8 h 30 à 12 h.

Les demandes sont déposées par les intéressés eux-mêmes. Toutefois, il est admis que sont également reçues en mairie les requêtes :

— adressées par correspondance, sous pli recommandé, par toute personne qui, pour une cause indépendante de sa volonté, ne peut se présenter en personne (c'est le cas du malade, de l'infirme, du militaire, du Français établi à l'étranger) ;

— présentées par un tiers dûment mandaté agissant en lieu et place de l'intéressé (procuration sur papier libre indiquant les noms du ou des mandants et du mandataire).

Pour prouver son identité, toute personne demandant à être inscrite devra joindre à sa requête une fiche d'état civil et de nationalité française, ou, s'il s'agit d'un Français établi à l'étranger, un certificat d'immatriculation délivré par le consulat.

## Permis de construire

90, rue Houdan  
Pétitionnaire : M. Hardouin  
Nature des travaux : modification de vitrine  
Auteur du projet : M. Chauvel, architecte  
**Déclaration de travaux sans opposition**

19, rue Madeleine-Crenon  
Pétitionnaire : M. de Bernes  
Nature des travaux : modification de façades  
Auteur du projet : demandeur  
**Déclaration de travaux sans opposition**

14, rue Quesney  
Pétitionnaire : M. Berthout  
Nature des travaux : clôture  
Auteur du projet : demandeur  
**Déclaration de travaux sans opposition**

2-4-6, rue des Écoles  
Pétitionnaire : SCI-Lapemine  
Nature des travaux : création d'une vitrine  
Auteur du projet : MM. Austray-Pasco, architectes  
**Déclaration de travaux sans opposition**

12, avenue Rose de Launay  
Pétitionnaire : M. Goriot  
Nature des travaux : modification d'une clôture  
Auteur du projet : demandeur  
**Déclaration de travaux refusée**

39, rue des Chêneaux  
Pétitionnaire : M. Delion  
Nature des travaux : modificatif à permis de construire  
Auteur du projet : demandeur  
**Permis accordé le 6.10.86**

## Reprise de terrains dans le cimetière communal

Le maire de Sceaux informe la population qu'en vertu de l'arrêté municipal du 4 septembre 1986, il sera procédé, à partir du 1<sup>er</sup> janvier 1987, à la reprise des concessions ci-après désignées, qui, à cette date, n'auront pas fait l'objet d'un renouvellement :

- concessions décennales délivrées avant le 1<sup>er</sup> janvier 1975 ;
- concessions trentennaires délivrées avant le 1<sup>er</sup> janvier 1955.

Les monuments et objets funéraires existant sur ces sépultures resteront à la disposition des familles pendant un an et un jour.

## Service national : recensement

En application de l'article L 15 du Code du Service national, modifié par la loi du 8 juillet 1983, les jeunes gens âgés de 17 ans sont soumis aux obligations de recensement.

**Les jeunes gens nés en octobre, novembre et décembre 1969 devront se faire recenser au mois de janvier 1987 (ou décembre 1986).**

Les intéressés se présenteront à la mairie, munis du livret de famille des parents.

vos achats de tous les jours  
ACCÈS DIRECT DU MAGASIN AU COFFRE DE VOTRE VOITURE

**PARKING  
COUVERT**

**MULTI**

153, RUE HOUDAN  
gare de robinson

# petites annonces

## OFFRES D'EMPLOI

Dame écrivain cherche dactylo pour taper manuscrit chez elle, environ 5 h/semaine. Tél. 47 02 81 44.

Recherche personne pour s'occuper de 3 enfants à leur domicile de 16 h 30 à 19 h, 4 jours/semaine. Tél. 47 02 26 60.

Cherche employée de maison, Sceaux, parlant français, logée studio indépendant, nourrie, références exigées. Tél. 69 38 16 74.

## DEMANDES D'EMPLOI

Auxiliaire de puériculture recherche emploi. Tél. 47 02 39 02 (à partir de 20 h).

Handicapé physique, licencié pour raisons économiques, après 15 années dans une mutuelle, cherche travail de bureau à domicile (dactylographie, classement, saisie de données, calcul, etc.). Tél. 46 61 24 69.

Jeune femme scéenne, 35 ans, expérience et références, recherche emploi de secrétaire à mi-temps stable, ferait éventuellement des remplacements, libre de suite. Tél. 47 02 69 90.

Accordeur de piano préretraité cherche travail à l'atelier, magasin-musique ou à domicile, travail soigné, prix raisonnable. Tél. 46 31 32 26.

Personne cherche repassage à faire à son domicile. Tél. 43 50 73 38.

Jeune femme cherche heures de ménage et repassage samedi matin. Tél. 45 46 25 89 (à partir de 20 h).

Nourrice agréée garderait enfant à partir de 12 mois. Tél. 47 02 24 84.

Dame habitant quartier Lakanal garderait enfant à son domicile du lundi au vendredi. Tél. 46 60 07 85.

Étudiante 18 ans, sérieuse et bonne expérience, cherche à garder des enfants ou aller les chercher à l'école. (Quartier des Blagis). Tél. 46 60 45 58 (à partir de 18 h).

Jeune femme cherche à garder chez elle un ou deux enfants, du lundi au vendredi. Tél. 46 61 22 76 (aux heures des repas et dans la soirée).

## IMMOBILIER

Cherche chambre pour étudiant IUT de Sceaux, parents fonctionnaires. Tél. 60 77 07 76.

Lycée Marie Curie cherche à louer jusqu'à fin mai chambre indépendante pour son assistant américain. Tél. 46 60 29 15 (Poste 37).

Cherche à louer studio ou 2 pièces, à Sceaux ou environs. Tél. 43 50 15 11.

Ménage fonctionnaires cadres supérieures cherche à louer à Sceaux ou voisinage proche RER appartement ou pavillon de 5 ou 6 pièces. Tél. 46 61 10 37.

A vendre chambres de service avec chauffage, 18,25 m<sup>2</sup>, rez-de-jardin dans petit immeuble récent à l'Hay-les-Roses. Tél. 46 61 26 95 (après 18 h).

A vendre appartement 2 pièces, rue piétonne, calme, ensoleillé, 49 m<sup>2</sup>. Tél. 46 60 40 32 (après 19 h).

A vendre à Sceaux, 92, avenue du Général-Leclerc, appartement 4 pièces (donnant sur jardin et avenue), 77 m<sup>2</sup>, dans immeuble bon standing, 1<sup>er</sup> étage, parking + cave près RER et Bourg-la-Reine, prix : 750 000 F. Tél. 45 80 01 36.

Cherche à louer 2 ou 3 pièces Sceaux ou environs près RER. Tél. 43 50 56 05 le soir ou bureau 47 35 90 50 (Odile).

Professeur canadien et sa famille désire passer son année sabbatique (1<sup>er</sup> septembre 1987 jusqu'au 31 juillet 1988) à Sceaux où il a demeuré dans le passé. Recherche maison ou appartement 3/4 ch. Contacter Mme François au syndicat d'initiative, 68, rue Houdan. Tél. 46 61 19 03.

## VENTES

A vendre 205 Lacoste, 5 portes, 1984, prix : 38 000 F. Tél. 47 02 05 81.

Vends R 12 TL 1976, bon état, 130 000 km, prix à débattre. Tél. 46 60 69 24 (12 h/14 h — 17 h/20 h).

A vendre mobylette 103 Peugeot, 1 an, 931 km, prix : 3 500 F. Tél. 47 02 05 88 (Le soir ou 60 66 78 05).

Vends mobylette marque M, excellent état général, année 75, prix : 1 400 F. Tél. 47 02 09 86 (à partir de 20 h).

A vendre vélo garçonnet, demi-course Motobécane, 8-14 ans, roues de 600, parfait état. Tél. 46 61 10 37.

Vends vélo de course, cadre super vitus, 5/10<sup>e</sup> équipé stronglight 106 compétition, frein Modolo Seedy noir, moyeux Spidel compétition et jantes G P4, servi 1 saison. 3 000 F à débattre. Tél. 47 02 31 31.

A vendre lit d'enfant à barreaux 60 x 120, 3 hauteurs, + matelas neuf + 3 parures : 500 F ; chaise haute en bois : 70 F ; mobile musical : 100 F ; jouets Fischer Price jusqu'à 2 ans. Tél. 45 02 57 84.

A vendre lit Louis XV, bois naturel, sculpté, capitonné velours rose, largeur 0,90 m avec sommier et jeté de lit assortis, valeur 8 000 F, vendu 2 500 F. Tableau chien-loup peint sur velours : 500 F. Lustre bronze à pendeloques : 600 F. Chandelier bronze ancien 3 lumières : 500 F. Table de nuit Louis-Philippe à volets : 1 600 F. Tél. 46 61 22 68.

A vendre buffet anglais (2 portes, 2 tiroirs) en if, H. 78 cm/P. 40 cm/L. 1,06 m. Prix : 2 500 F. 1 tapis, haute laine, fabrication artisanale, couleurs naturelles, 150 x 220 ; prix : 1 500 F. Tél. 47 02 53 99 ou 43 23 85 95.

A vendre 2 fauteuils, excellent état. Prix : 700 F les deux. Tél. 46 60 72 02.

Vends micro-ordinateur, couleur et son, Sinclair ZX Spectrum 48 Ko + péritel + manette de jeux + microdrive + 20 jeux et utilitaires. Valeur état neuf : 7 000 F, vendu : 3 000 F. Laisser message sur répondeur au 48 30 88 19.

A vendre batterie Jacques Capelle Pantere, puissance 5 fûts, état neuf. Tél. 43 50 37 34 (après 20 h).

A vendre piano Gaveau, quart-de-queue, bon état. Prix à débattre. Tél. 46 61 21 97.

Vends piano droit, cadre métallique, marque Rippen. Prix : 12 000 F. Tél. 43 50 37 44.

Vends accessoires d'escrime : gants, casque, tenue, sac, fleuret simple, fleuret électrique. L'ensemble très bon état. Prix : 700 F. Tél. 46 60 45 58 (à partir de 18 h).

Vends tente de luxe, 2 places avec avancée, H. 193 cm, L. 278 cm, l. 198 cm. Prix : 500 F. Attelage léger (550 kg) pour 205 ou R 11, 150 F pièce. Tél. 47 02 95 43.

A vendre landau anglais, Silver-cross, bon état, démontable. Valeur : 4 000 F, vendu 1 300 F. Tél. 43 50 08 11.

A vendre, belle occasion, manteau vison sauvage, taille 40. Tél. 47 02 71 70.

Vends manteau lainage blanc, 400 F, 1 blouson matelassé Chevignon, 600 F, 1 blouson cuir noir doublé fourrure, 900 F, (taille 40). Tél. 46 60 52 79 (le matin).

A vendre salle à manger acajou, 2 cosys-bibliothèque, appliques murales, armoires-penderies, matériel de jardinage, meubles divers. Tél. 43 50 05 71.

« Quatre-Chevaux » Renault 1960, couleur crème, intérieur bleu, 78 000 km réels (justifiés par factures depuis l'origine), excellent état. 12 000 F. Tél. 47 02 92 25, après 18 h 30.

## COURS PARTICULIERS

Professeur américain donne cours d'anglais tous niveaux. Tél. 46 61 26 39.

Professeur de français donne cours de français, soutien tous niveaux et préparation aux épreuves du bac. Tél. 46 63 40 23 (entre 19 h et 20 h 30).

Jeune femme titulaire d'une maîtrise de lettres donne cours de français, allemand, anglais, de la 6<sup>e</sup> à la terminale. Prix intéressants. Tél. 46 61 02 07.

Étudiant avec maîtrise donne cours de français. Étudiant d'origine grecque donne cours de grec moderne. Tél. 43 50 05 47.

Étudiant à la Sorbonne ayant maîtrise de philosophie donne cours de français tout niveau, prix raisonnables. (Textes français du baccalauréat). Tél. 46 60 36 52 ou 43 50 05 47.

EPF, 3<sup>e</sup> année, donnerait cours de maths, physique tous niveaux. S'adresser à Mlle Escurier. Tél. 46 61 14 61 (après 19 h).

Cours individuels ou collectifs en anglais, espagnol, pour débutants et tous niveaux. Conversation, prononciation, traduction. Tél. 46 83 03 60.

## DIVERS

La personne qui a recueilli le dimanche 14 septembre, dans le bois de Verrières, une chienne noire, genre griffon avec bouts de pattes blanc et collier cuir marron tressé, mordillé, serait bien aimable de se faire connaître au 43 50 56 19. Merci.

## Dégustation gratuite et vente de Foie Gras du Périgord



### Canard - Oie (cuit - Mi-cuit)

Le Samedi 6 Décembre 1986 de 10h à 18h30.  
Au Petit Salon de l'hôtel Colbert.

### Hôtel COLBERT

Le Petit Salon de l'hôtel.  
20, Avenue Camberwell.  
92330 Sceaux

**-50 % des prix publics, 249 F la boîte de 400 gr. au lieu de 560 F.**  
Directement vendu par le producteur d'une grande épicerie fine parisienne.

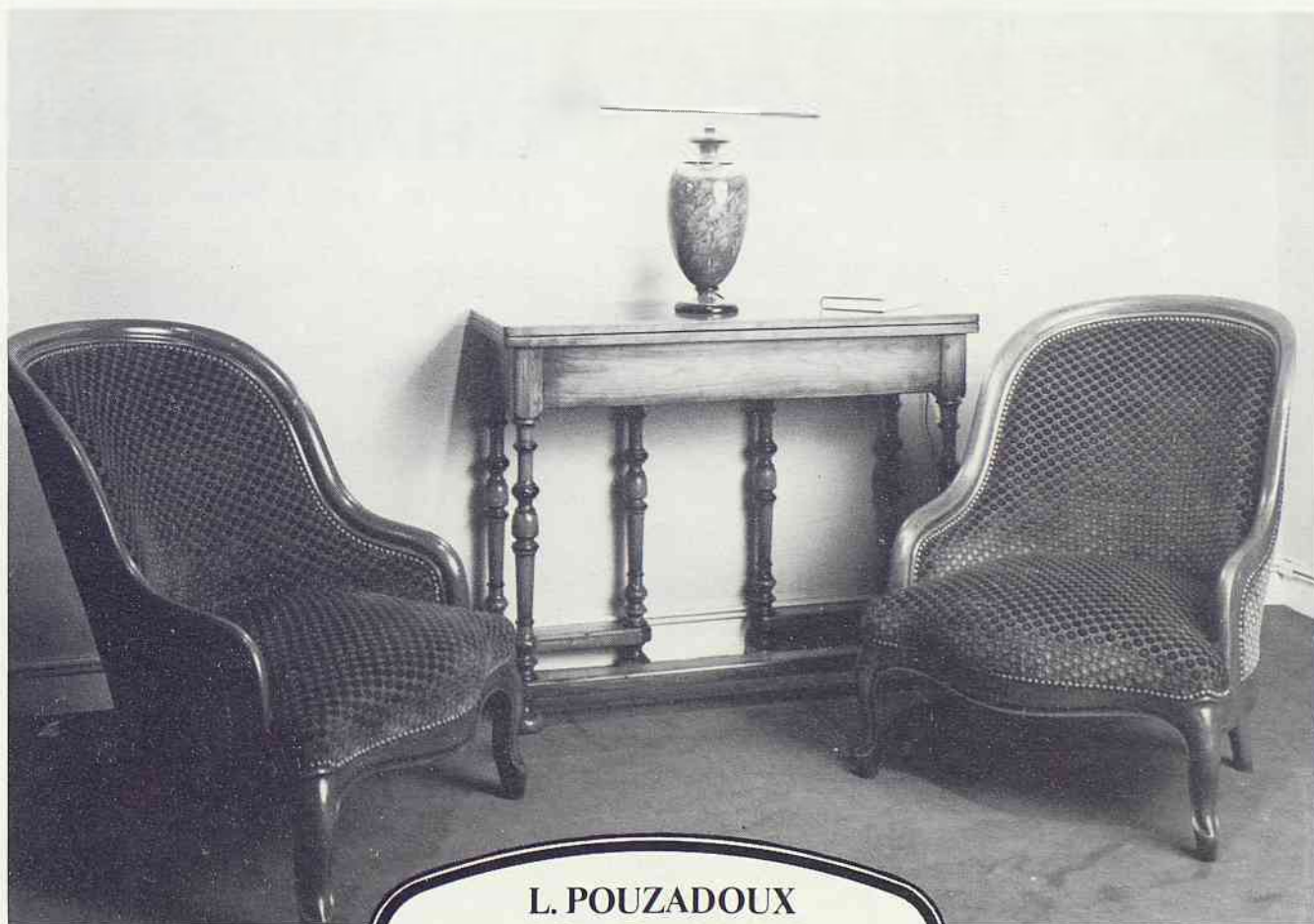
# santé : services de garde

DATES	MÉDECINS	PHARMACIENS	INFIRMIERS
<b>NOVEMBRE</b>			
Dimanche 23	Dr BRIDEY 4, place du Gal-de-Gaulle . . . 43 50 88 41	M.FAYE 51, rue de Bagneux . . . . . 46 61 10 59	Mme GUILLOTTE 31, rue de Bagneux . . . . . 46 61 26 61
Dimanche 30	Dr RAIX 4, rue Eugène-Maison . . . . . 46 61 16 05	Mme SIMON-MISCOPEIN (à Bourg-la-R.) 15, av. du Gal-Leclerc . . . . . 46 65 08 59	Mme VIEL 13, av. Franklin-Roosevelt . . 46 61 13 00
<b>DÉCEMBRE</b>			
Dimanche 7	Dr ROMEO 18 bis, rue de Fontenay . . . 43 50 80 19	Mme PIQUET-KUNTZ 144, av. du Gal-Leclerc . . . . 43 50 03 00	Mme BRAGEOT 35, rue des Coudrais . . . . . 46 60 05 93
Dimanche 14	Dr SEBAOUN 7, av. des Quatre-Chemins . 43 50 17 36	Mlle KIM (à Bourg-la-Reine) 1, place Condorcet . . . . . 46 63 49 38	Mme SAVOYE-RIEUNAU 31, allée de Trévise . . . . . 46 60 16 66
Dimanche 21	Dr SILBERT 92, rue Houdan . . . . . 46 61 07 82	Mme GAILLOT 127, rue Houdan . . . . . 47 02 77 97	Mme GALAND 21, rue Houdan . . . . . 47 02 24 23
Jeudi 25	Dr TOURNERIE 112 bis, rue Houdan . . . . . 46 61 19 93	Mme THIEBAUT 5, av. des Quatre-Chemins . 46 61 16 12	Mme MERCIER 10, av. Jean-Perrin . . . . . 43 50 13 93
Dimanche 28	Dr VERDON 31, rue des Pépinières . . . . 40 11 63 26	M. LAVERDET 106, rue Houdan . . . . . 46 61 00 62	Mme LE MERRER (à Châtenay) 8, rue Garros . . . . . 47 02 11 81

Le docteur Françoise Dampoux, chirurgien-dentiste, vous informe de l'ouverture de son cabinet, 138, avenue du Général-Leclerc à Sceaux. Tél. 47 02 72 36.

EN CAS D'URGENCE	
POLICE-SECOURS . . . . .	17 43 50 27 02
POMPIERS . . . . .	18 47 02 09 38
CENTRE ANTIPOISONS . . . . .	42 05 63 29
SERVICE D'URGENCE MÉDICALE . . . . .	15 (Centre 15)
SERVICE D'URGENCE DENTAIRE . . . . .	47 76 25 42 (les dimanches et jours fériés de 9 à 12 heures)
AMBULANCES JOUR ET NUIT . . . . .	46 31 69 22 (Service municipal)
GAZ (Service d'urgence) . . . . .	45 35 27 59
ÉLECTRICITÉ (Service d'urgence) . . . . .	47 35 54 90
TAXIS :	
— Bourg-la-Reine . . . . .	46 61 00 00
SNCF (Renseignements) . . . . .	45 82 50 50

L. POUZADOUX



L. POUZADOUX

canapés, bibliothèques  
tapisserie,  
tenture murale

**L. POUZADOUX  
J.-P. BEAUHAIRE  
décorateurs A.E.E.B.**

137, rue Houdan  
92330 SCEAUX  
Tél. 46 60 03 94

## Loisirs à Sceaux au mois de décembre

2 — 20 h 30, Gémeaux, cinéma : *Pékin central* de Camille de Casabianca.

3 — 14 h 30, Gémeaux, cinéma : *Arsenic et vieilles dentelles* de F. Capra.

3 — 14 h 30, 95, rue Houdan, café-rencontre ouvert à tous organisé par Sceaux-Accueil.

3 — 14 h 30, 95, rue Houdan, scrabble ouvert à tous, organisé par Sceaux-Accueil.

3 — 20 h 30, Gémeaux, cinéma : *Arsenic et vieilles dentelles* de F. Capra.

5 — 14 h 30, bibliothèque municipale, conférence : « *Céline, cavalier seul* » par M. François Gibault, organisée par Sceaux-Accueil.

5 — 20 h 30, Gémeaux, théâtre : *On ne badine pas avec l'amour*, mise en scène : Viviane Théophilidès.

5 — 22 h 30, Gémeaux, jazz : Sceaux What ! reçoit Michel Marre Quartet.

6 — 20 h 30, Gémeaux, théâtre : *On ne badine pas avec l'amour*, mise en scène : Viviane Théophilidès.

6 — 20 h 30, théâtre des Sources de Fontenay, concert : *La Grande Écurie et la Chambre du Roy*.

8 — 14 h, Centre Social et Culturel des Blagis : démonstration de cuisine organisée par Sceaux-Accueil.

9 — 20 h 30, cinéma : *L'Inhumaine* de Marcel L'Herbier.

9 — 20 h 30, salle de conférences, 95, rue Houdan, projection diapositives ouverte à tous organisée par

l'Amicale du Quartier de la Gare/Clos Saint-Marcel : « *Un coup d'œil sur la Chine d'aujourd'hui. De Canton à Pékin* ».

9 — 20 h 30, théâtre des Sources de Fontenay : Los Calchakis.

10 — 14 h 30, 95, rue Houdan, café-rencontre ouvert à tous, organisé par Sceaux-Accueil.

10 — 20 h 30, Gémeaux, cinéma : *My beautiful laundrette* de S. Fears.

12 — 20 h 30, Gémeaux, jazz : Sceaux What ! reçoit Jazz Duodement.

12 — 22 h 30, Gémeaux, jazz : Sceaux What ! reçoit Joël Drouin Quintet.

13 — 8 h 45, visite du chantier du TGV, organisée par Sceaux-Accueil.

13 — 20 h 30, Gémeaux, concert des Samedis Musicaux de Sceaux : sonates de Mozart, Brahms, Strauss. Catherine Collard, Catherine Courtois, piano, violon.

13 — 20 h 30, théâtre des Sources de Fontenay, rock : Bill Baxter.

15 — 14 h et 16 h, Maison des Jeunes et de la Culture, cours d'art floral organisé par Sceaux-Accueil.

16 — 20 h 30, théâtre des Sources de Fontenay, théâtre : *l'Écornifleur* de Jules Renard.

17 — 14 h 30, 95, rue Houdan, scrabble ouvert à tous, organisé par Sceaux-Accueil.

17 — 14 h 30, 95, rue Houdan, café-rencontre ouvert à tous, organisé par Sceaux-Accueil.

18 — 14 h 30, 95, rue Houdan, goûter de Noël « *Mamans-Accueil* » organisé par Sceaux-Accueil.

19 — 20 h 30, Gémeaux, cinéma : *La Belle et la Bête* de Jean Cocteau.

19 — 22 h 30, Gémeaux, jazz : Sceaux What ! reçoit Luc Molins Quintet.

### Expositions

- A l'ancienne mairie jusqu'au 3 décembre « *L'eau pour vivre, chez nous... chez eux, au Burkina Faso* ». Du lundi au vendredi, de 9 h à 12 h et de 14 h à 17 h, le samedi de 9 à 12 h (entrée gratuite).

- A la Maison des Jeunes et de la Culture, jusqu'au 4 décembre, peintures de Valérie Zelwer. Jusqu'au 19 décembre, exposition d'automne des Artistes Scéens.

- Au Lycée Lakanal, jusqu'au 20 décembre, « *Alain-Fournier au Lycée Lakanal* ». Du lundi au vendredi, de 9 h à 12 h et de 13 h à 16 h 30, mercredi et samedi, de 9 h à 12 h (CDI, salle 26).

SOUS L'ÉGIDE  
DU CONSEIL GÉNÉRAL DES HAUTS-DE-SEINE

« **Vitrail-lumière** »  
concours-exposition

Jusqu'au 4 janvier 1987, Galerie de l'Esplanade,  
quartier de la Défense, tous les jours de 12 h à  
19 h.

# DES HAYS

## CHAUSSURES place de l'église SCEAUX

BALLY SUISSE  
MOD'8

MARCO

BERTIN

J.B. Martin

SIOUX

River Paradin

ouvert tous les dimanches matins



GEPY

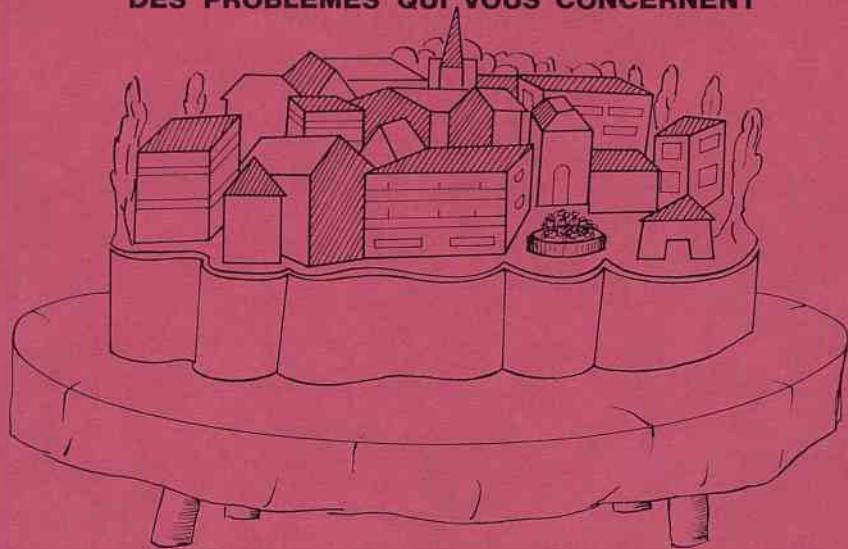
mêmes magasins à : ANTONY • CHÂTENAY • CHÂTILLON • GARE ST-LAZARE • GARE DU NORD • POISSY



# TABLES RONDES DE QUARTIER

**VENEZ DIALOGUER AVEC VOS ELUS**

LE MAIRE DE SCEAUX ET LE CONSEIL MUNICIPAL  
PROPOSENT DE DEBATTRE AVEC VOUS  
DES PROBLEMES QUI VOUS CONCERNENT



La Géographie - Sceaux

S. de laune

QUARTIER

**ROOSEVELT - COLBERT - LAKANAL**

**Vendredi 12 décembre 1986, à 21 h**  
à l'ancienne mairie  
68, rue Houdan

**nous comptons sur votre participation**