

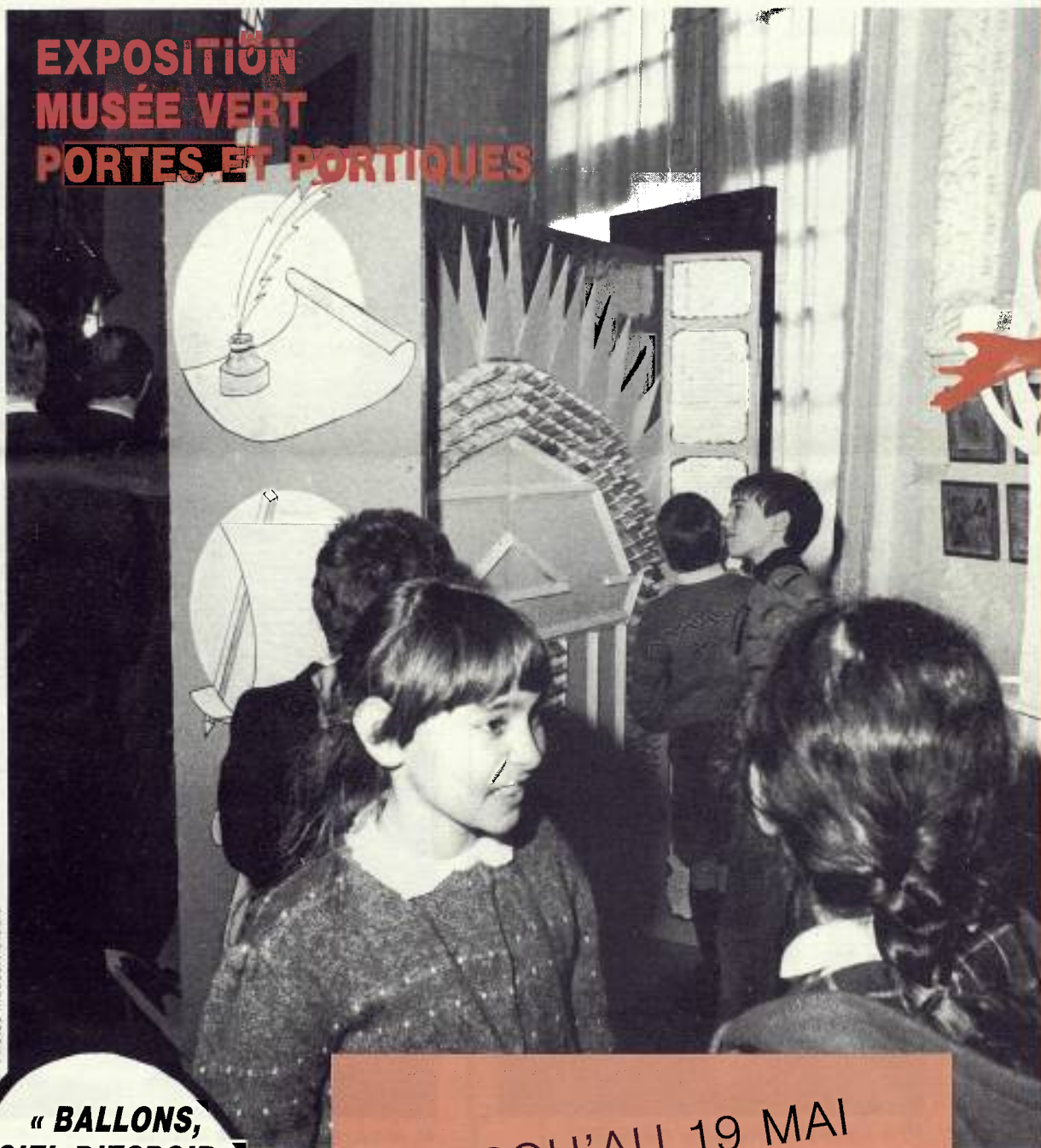
# SCEAUX

bulletin municipal d'information

MARS 1987

N° 165

**EXPOSITION  
MUSÉE VERT  
PORTES ET PORTIQUES**



Photos Imbert Studio

**« BALLONS,  
CIEL D'ESPOIR »  
GRAND LÂCHER  
DE BALLONS  
LE 4 AVRIL  
A 15 H  
voir  
page 8**

**JUSQU'AU 19 MAI  
5 000 ENFANTS  
RENCONTRENT  
50 ARTISTES  
ORANGERIE  
DU CHATEAU  
DE SCEAUX**



La Curiosité de Claude Samson



# ACTUALITÉ

## Les Scéens

### État civil

#### NAISSANCES

Kewin, Yves, Michel LE FOLL • Gauthier, Jean, Philippe CERRINA • Julien, Daniel, Arthur ROLAND • Nicolas, Jacques, Antonin VANNESTE • Clément, René LE SAGE • Eve, Noua, Diane CHELLAL • François, Emmanuel BOULIER • Adrien, Etienne PAVARD • Anne-Sandrine, Jacqueline, Brigitte HOLLEBEKE • Cécilia, Sophie DARCHY • Richard, Maurice, Louis VALLADON • Elsa, Christiane, Eliane GUBA.

#### MARIAGES

Jean-Marie, Christian LAMBERT et Marie-Noëlle, Jacqueline CHABROL • Pierre, Jean-Jules MAINTIER et Geneviève, Solange, Simone, Marie LE DU • Jérôme, Jacques, Albert, Alexandre PAULY et Sophie, France VAZ E SILVA.

#### DÉCÈS

Pierre, Jacques, Adalbert CHARBONNIER • Robert, Adalbert, Oscar CHERY • Jean, André RAVINET • Marie-Thérèse MARQUANT, veuve ALLARD • Jacques GINOUX • Marcel VANDROOGHEMBROCK • Philippe, Gilbert JOLIVET • Serge, Alexandre, Roger ALEXIS • Joseph, Robert BOIZANTE • Flore, Louise, Lucienne BIAIS, épouse ORLANDINI • Marie, Joséphine GARNIER, veuve GUTMAN • Michelle, Suzanne, Marcelle LOZES, épouse PEROTTI.

**Personnes décédées en dehors de Sceaux, n'y étant pas domiciliées et inhumées au cimetière communal, dans un caveau de famille**

Gabrielle JASSEMIN, décédée le 24 février 1987 à Paris (15<sup>e</sup>) • Diego PIAZZINI, décédé le 8 mars 1987 à Paris (14<sup>e</sup>) • Eloi AGUETTAZ, décédé le 6 mars 1987 à Clamart (Hauts-de-Seine).

### Distinction

**Ordre des Palmes académiques  
Au grade de Chevalier**

M. Maurice Gautier,  
9, avenue de Verdun.

#### 12<sup>e</sup> Cross de la Ville de Sceaux

Rectificatifs aux résultats publiés  
dans le précédent numéro du BMI

SENIORS H NON LICENCIÉS  
217<sup>e</sup> Hugonnet J.-J.  
puis décalage d'un rang jusqu'à la fin.

## AU CONSEIL MUNICIPAL

### Élection de deux nouveaux adjoints

Désignation de deux conseillers municipaux chargés de mission

Réuni le mercredi 25 février dernier, le conseil municipal a procédé à l'élection de deux nouveaux adjoints, Jacques Drocourt et Pascal Abraham, en remplacement de Richard Poulain (démissionnaire en 1984) et de Jack Bonté qui avait demandé à être déchargé de ses fonctions au début de cette année.

Par ailleurs, M. le maire a annoncé la dési-

gnation de deux conseillers municipaux chargés de mission : Françoise Hennequin et Patrice Noailles.

On trouvera en page 9, un compte rendu de cette séance du conseil municipal, précisant notamment les délégations données par M. le maire aux nouveaux adjoints et la nature des responsabilités confiées aux conseillers municipaux chargés de mission.



Pierre Ringenbach, maire de Sceaux, en compagnie de ses deux nouveaux adjoints, Jacques Drocourt (au centre), Pascal Abraham (à gauche).



M. le maire avec Françoise Hennequin.



M. le maire avec Patrice Noailles.

**pépinières**  
**CROUX**

**tél. 46 61 04 06**  
**46, rue de Châteaubriant**  
**92290 CHATENAY-MALABRY**

**achetez  
au producteur !**

vente de plantes  
de Terre de bruyère



# sommaire

## M. Jacques Barel, nouveau préfet, en visite à Sceaux



Le mercredi 18 mars, le nouveau commissaire de la République des Hauts-de-Seine, M. Jacques Barel, est venu à Sceaux prendre contact avec M. le maire.

Lors de cet entretien, auquel participait également André Herzog, premier adjoint, un tour d'horizon rapide a été effectué sur les problèmes d'actualité concernant notre ville et Pierre Ringenbach a invité le commissaire de la République à venir visiter Sceaux à l'automne prochain.



M. le maire reçoit M. Jacques Barel, préfet des Hauts-de-Seine (au centre), en compagnie d'André Herzog, premier adjoint.

— suite page 4 —

### ACTUALITÉ ..... 2 à 8

- Les Scéens
- Au conseil municipal, élection de deux nouveaux adjoints
- M. Jacques Barel, nouveau préfet, en visite à Sceaux
- La Ville aux deux soleils, à la bibliothèque
- Sceaux What !
- Sceaux à l'aise dans son basket !
- Un équipage de l'EPF au départ de la course-croisière de l'EDHEC.
- Paris-Dakar (suite) : les gagnants de la tombola à Cergy
- Un colloque Florian à Sceaux
- « Ballons, ciel d'espoir »

### ÉDITORIAL ..... 5

### AU CONSEIL MUNICIPAL ..... 9

### LA SÉCURITÉ A SCEAUX ..... 10, 11

### VIE CULTURELLE ..... 12, 13

- Portes et portiques, 5 000 enfants rencontrent 50 artistes

### ENVIRONNEMENT QUOTIDIEN ..... 14

- Programme de la semaine SVP

### ASSOCIATIONS ..... 15 à 20

### COMMUNIQUÉS ..... 21

### PETITES ANNONCES ..... 22

### SANTÉ : SERVICES DE GARDE ..... 23

### LOISIRS A SCEAUX AU MOIS D'AVRIL ..... 24

## sceaux BULLETIN MUNICIPAL D'INFORMATION

N° 165 — MARS 1987

28<sup>e</sup> année

Directeur : Jean-Louis Oheix - Rédacteur en chef : Patrice Noailles

Secrétariat de rédaction : Françoise Millet - Brigitte Diaz

Publicité : Françoise Millet, Claudine Chauveau - Conception-Réalisation : Franck Deglane

Édité par la Société d'Édition du Bulletin Municipal d'Information de Sceaux — SEBMIS

Association déclarée régie par la loi du 1<sup>er</sup> juillet 1901

122, rue Houdan (Hôtel de ville), 92330 SCEAUX — Tél. (1) 46 61 29 50, poste 360

Imprimerie « La Cootypographie », 6 bis, rue Denis-Papin, 92600 ASNIÈRES

entreprise \*\*\*



# BERGALET

Bureau - Correspondance

1, rue Marguerite - BP 3 - 92290 Châtenay-Malabry

devis gratuits

PEINTURE • PAPIER PEINT  
REVÊTEMENT SOLS ET MURS

Tél. 43.50.06.58 RAVALEMENT



# ACTUALITÉ



## Sceaux What ! Au plus près de l'actualité du jazz

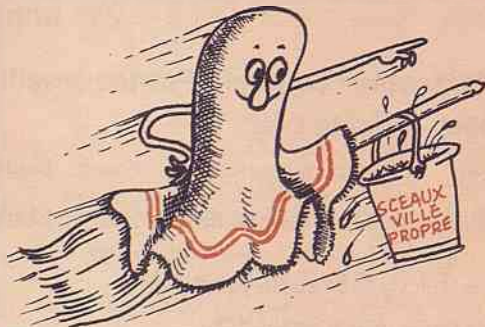
Céléa et Couturier au Sceaux What ! un duo de jazzmen en pointe ! Avec leur dernier disque en quartet, « Black moon », ils élargissent encore leur public, avec l'image d'un Weather Report français.

Présents le vendredi 6 mars à Sceaux, ils donneront le lendemain un concert au festival Banlieues Bleues, un des événements 87 du jazz en région parisienne.

En avril, deux concerts : Andy Emiler + guests le 3 et Marais-Kassap-Ponthieux-Dentzet le 6.

Jean-Paul Céléa à la contrebasse  
François Couturier au piano et aux synthés.

## Objectif SVP grand concours-photos Nombreux prix à gagner !



Sur le thème « Sceaux ville propre », faites marcher votre imagination et vos appareils photos. Les meilleures illustrations seront publiées dans le bulletin municipal. Toutes les photos, noir et blanc ou couleur, quel que soit leur format sont acceptées...

Vous avez jusqu'au 12 mai (à 18 h) pour remettre vos clichés au service relations publiques/communication de la mairie. Dépêchez-vous !

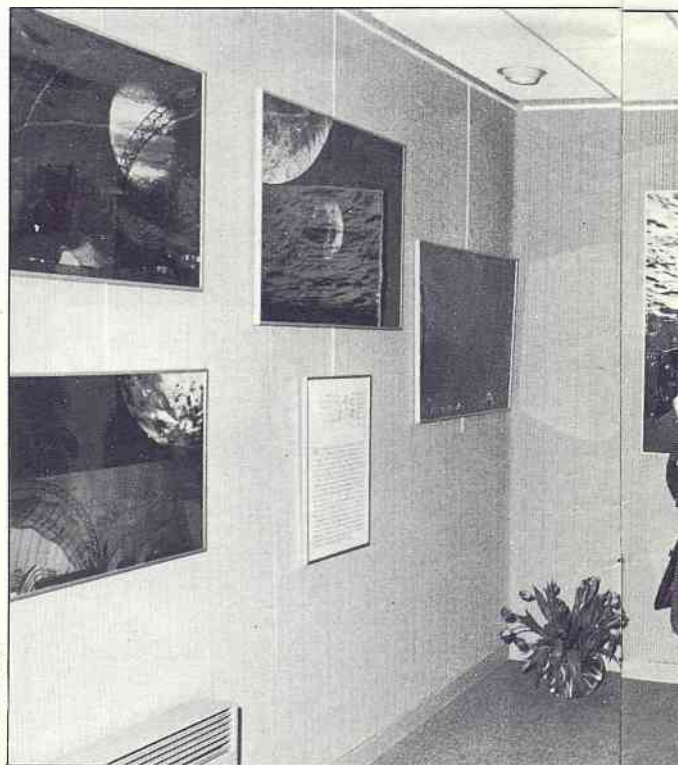
## Exposition

### « La ville aux deux soleils » à la bibliothèque municipale

Dans le cadre des manifestations organisées par la bibliothèque en faveur du livre, Pierre Ringenbach, maire de Sceaux, a visité, le 6 mars, l'exposition réalisée par Joël Cuenot à partir de son livre « La ville aux deux soleils » (Voir BMI n° 164, février 1987).

Présentation superbe de documents originaux où les photographies de la NASA jouent avec les propres photographies de Joël Cuenot pour offrir une vision poétique de Paris, rêvée à partir de Jules Verne et Camille Flammarion.

C'est un voyage fantastique qui a emporté petits et grands pendant un mois à la bibliothèque municipale.



Joël Cuenot explique son but : faire rêver sur le

## Ets BOURGOIN

SAINT-JEAN-AUX-AMOGNES 58270 SAINT-BENIN-D'AZY  
☎ (1) 86 58 60 04

ateliers : 9 bis, RUE DES AULNES — 92330 SCEAUX  
☎ 16 (1) 47 02 59 17

PEINTURE  
PAPIER PEINT  
ENDUIT  
DÉCORATION  
POSE TISSUS  
PONÇAGE  
VITRIFICATIONS  
DES SOLS

## L'HIRONDELLE

16, place du Général de Gaulle - Sceaux

Remises progressives  
LISTES DE MARIAGE

tél. 47 02 68 60 arts de la table • cadeaux

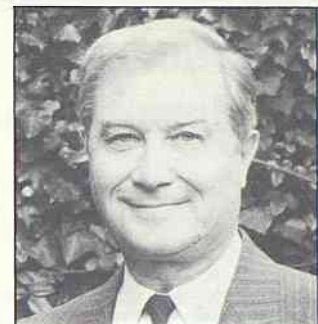




# éditorial

## Budget 1987 : malgré des charges nouvelles, diminution des taux d'imposition

par Pierre Ringenbach, maire de Sceaux



Le budget 1987 de notre ville vient d'être voté. Les taux d'imposition sont légèrement diminués et cela se traduira par une hausse limitée à 2,8 % sur la feuille de taxe d'habitation. Ce chiffre est comparable à l'inflation envisagée pour cette année ; la pression fiscale ne subira donc aucune augmentation.

La gestion rigoureuse à laquelle nous nous efforçons depuis plusieurs années déjà, commence ainsi à porter ses fruits. En effet, si nous avions été laxistes dans ce domaine, nous aurions été dans l'obligation, cette année, comme bon nombre de villes, d'augmenter fortement les impôts.

Depuis l'année dernière, c'est plus de 1,5 million de francs de charges nouvelles, extérieures à nos propres décisions, que nous devons supporter. Il s'agit essentiellement de cotisations à des organismes extérieurs (qui nous sont imposées), de notre participation obligatoire aux dépenses de fonctionnement et d'investissement des deux cités scolaires de Lakanal et de Marie-Curie, et de la diminution du fonds de compensation de la TVA.

A elles seules, ces dépenses nouvelles auraient justifié une augmentation d'environ 4 % de la pression fiscale.

Grâce à des économies du même ordre, nous pouvons éviter cette augmentation.

Pour arriver à ce résultat, nous avons été amenés à supprimer certains services trop coûteux (ligne de minibus du Parc), à alléger nos propres structures et à rechercher systématiquement une amélioration des prix de nos fournitures extérieures.

Parallèlement à cela, en matière de gestion de patrimoine, nous avons entrepris de céder certains biens immobiliers inutilisables par la ville afin de rendre financièrement possibles les investissements nécessaires à l'amélioration de la qualité de la vie dans notre cité.

Je précise également qu'en ce qui concerne le montant des subventions versées aux associations, son taux de progression a pu être limité à celui de l'inflation. Je me félicite sur ce point que leurs dirigeants participent ainsi, grâce à une saine gestion, à l'équilibre satisfaisant de nos finances locales.

Aujourd'hui donc, grâce à l'amélioration progressive de nos méthodes et grâce également au report d'une année de la dernière tranche de réalisation de l'îlot Charaire, nous pouvons plus sereinement envisager la poursuite de notre programme, malgré les charges nouvelles que nous devons supporter.

Bien entendu, le prochain numéro du bulletin municipal exposera en détail les caractéristiques de notre budget.

La volonté de vos élus n'est pas le seul facteur de réussite de cette gestion. Si nous arrivons à ces résultats positifs, c'est aussi parce que nos collaborateurs des services municipaux — à tous les échelons — ont aujourd'hui le souci permanent d'améliorer, non seulement la qualité du service public, mais aussi d'en réduire les coûts. Et cela, je tiens à le souligner.



Thérèse Pila présente l'action de la bibliothèque municipale en faveur du livre.



Joël Cuenot présente son livre.



Ever sur le monde fabuleux des planètes.

Suite page 6

**décoration d'intérieurs**  
jean-louis perveaux - décorateur maître d'œuvre  
22, rue Bertron 92330 SCEAUX tél. 47.02.20.60

CONSEIL  
AMÉNAGEMENT  
TRANSFORMATION  
RÉNOVATION  
COORDINATION TRAVAUX



# ACTUALITÉ

## Sceaux à l'aise dans son basket !

Ce samedi 7 mars restera longtemps gravé dans la mémoire des 700 spectateurs venus aux Clos Saint-Marcel encourager la jeune équipe de l'ASAS. Ce fut un match de haut niveau dont les... 5 dernières minutes enthousiasmèrent, par un incroyable suspense, le nombreux public qui avait répondu présent à l'appel des organisateurs.

Merci à ce public qui a su créer l'ambiance qu'il fallait, au moment où il le fallait. Etaient présents dans les tribunes, M. Ringenbach, maire de Sceaux, MM. Oheix, Benoît, Mme Saunois, MM. Drocourt, Abraham, maires adjoints, M. Charrier, secrétaire général de la ville ainsi que de nombreux commerçants sceéens, fidèles annonceurs.

Asnières débutait bien le match et menait 9-6 à la 4<sup>e</sup> minute, les Scéens se battaient sur toutes les balles. Jusqu'à la 10<sup>e</sup> minute, l'écart ne dépassa jamais 4 points en faveur des visiteurs, grâce à l'omniprésence de John Harris, auteur de 21 points en première mi-temps. Asnières parvint à se détacher 29-22 à la 12<sup>e</sup> minute, 38-30 à la 16<sup>e</sup>. Mais Sceaux 92 refaisait surface 46-40 à la pause.

Au retour des vestiaires, l'ambiance devint de plus en plus chaude. Sceaux 92 « recollait » petit à petit et sur un superbe smash, Daniel Owen, remarquable, ramenait les locaux à 1 point 52-51. Mais Asnières se ressaisit très vite et en quelques minutes creusa à nouveau l'écart 68-61. Celui-ci fut réduit à 68-65 par quelques lancers-francs réussis par Clarence Hanley qui tourne, dans ce domaine, à 90 % de réussite depuis le début de saison. Jacky Renaud, parfait chef d'orchestre, demandait alors un temps mort (13<sup>e</sup> minute). L'heure de la charge héroïque avait sonné, les Scéens déchaînés furent sur toutes les balles et ne commirent aucune erreur. Pascal Gohier, éclatant de santé, égalisa à la 16<sup>e</sup> minute, 70-70. Nous vécûmes alors 4 minutes d'un grand suspense ; le public, debout, porta littéralement son équipe jusqu'au score final 82-80 qui vit la victoire de Sceaux 92.

Quel match ! quel public ! merci à tous.

Nous vous attendons au Clos Saint-Marcel samedi 28 mars à 20 h 30, Sceaux/Sélestat ; samedi 11 avril à 20 h 30, Sceaux/Denain (avec en principe, animation par une fanfare).

Venez nombreux. Le meilleur accueil vous sera réservé.

P. Dazet



Une belle bagarre... autour de Louis Tsounguy.

### Meilleurs marqueurs :

**Sceaux 92 :** D. Owen (19), Cl. Hanley (33), E. Salles (3), F. Salles (11), L. Tsounguy (12), P. Gohier (4).

**Asnières :** Harris (31), Cardin (14), Villeneuve (19), Barrault (12), Bourdon (4).



Daniel Owen se dégage et va marquer.



La municipalité en force pour soutenir l'équipe de Sceaux. A droite de Pierre Ringenbach, maire de Sceaux : Monique Saunois et Jean-Louis Oheix, maires adjoints, ainsi que Roger Jechoux, ancien maire adjoint et vice-président de l'OMS. A sa gauche : Jacques Drocourt, maire adjoint ; Pierre Dazet, président de l'ASAS Basket ; André Benoît et Pascal Abraham, maires adjoints.

## poissonnerie AUBIN

17, RUE HOUDAN 92330 SCEAUX



tél. 43.50.08.24



# ACTUALITÉ

## Un équipage de l'EPF au départ de la course-croisière de l'EDHEC

### Cinq filles dans le vent !

Au sein de l'École Polytechnique Féminine de Sceaux, une équipe de cinq filles élèves-ingénieurs a décidé de s'aligner au départ de la course-croisière de l'EDHEC (École des Hautes Études Commerciales du Nord), l'événement sportif étudiant le plus important de l'année dans le domaine de la voile.

Cette course réunira du 22 au 26 avril prochain plus de 300 bateaux au départ de Brest avec deux ports-étapes : Douarnenez et Morgat.

L'engagement d'un bateau EPF/Ville de Sceaux (un First 30 E de Bénèteau) vise à promouvoir à la fois l'école, la ville où elle est implantée et les différentes activités économiques locales grâce aux répercussions médiatiques importantes que provoque cette course renommée :

- nombreux articles dans la presse régionale ou nationale ;
- reportages télévisés (Thalassa sur FR3, TF1...).

Anne, Catherine, Caroline, Cécile, Marie-Odile nous donnent rendez-vous dans le numéro de mai du BMI pour nous parler de leur aventure.



## Un colloque Florian à Sceaux le samedi 4 avril



Indusart Studio

La Société des amis des poètes Roucher et André Chénier, dont le siège social est à Versailles, a pour mission de « susciter, favoriser et coordonner toutes activités, études et recherches se rapportant à la poésie française de la fin du XVIII<sup>e</sup> siècle ». Il était tout naturel qu'à l'occasion du bicentenaire d'Estelle et Némorin elle célébrât Florian. Quel meilleur emplacement pour le faire que la ville de Sceaux, dernier domicile du poète et lieu de sa tombe ? La négociation fut d'autant plus facile que le président d'honneur de la Société, le professeur René Pomeau, habite Sceaux.

Un colloque consacré à Florian occupera donc toute la journée du samedi 4 avril 1987. Il se tiendra au Pavillon de l'Aurore où, à 9 heures précises, M. Georges Poisson, conservateur en chef du musée de l'Île-de-France et M. Pierre Ringenbach, maire de Sceaux, conseiller général des Hauts-de-Seine, accueilleront les participants. La séance du matin sera placée sous la présidence de M. René Pomeau, celle de l'après-midi sous la présidence de M. Robert Garapon, lui aussi Scéen éminent et grand connaisseur de Florian. Parmi les onze communications que présenteront chercheurs et universitaires, signalons *Florian et Sceaux* par Mlle Thérèse Pila, bibliothécaire municipale ; *Florian et l'Astrée* par M. Robert Garapon, professeur à la Sorbonne ; *Florian inventeur de l'identité occitane dans Estelle et Némorin*, par M. Christian Anatole, professeur à l'université de Toulouse ; *Estelle et Némorin, prototype du roman régionaliste*, par M. Marcel Barral, professeur émérite à l'université de Montpellier.

M. Pierre Ringenbach, maire de Sceaux, et la municipalité recevront les congressistes à l'ancienne mairie après la séance du matin. Un hommage sera rendu devant le buste du poète au jardin des Félibres avant la reprise de l'après-midi.

Le lendemain 5 avril, la Société Roucher - A. Chénier organise une promenade qui permettra notamment de visiter les châteaux d'Anet et de Bizy où séjourna Florian.

Les actes du colloque seront publiés dans un numéro spécial des Cahiers Roucher - André Chénier en 1988. E.G.

## Paris-Dakar (suite) : les gagnants de la tombola dans le bous du circuit de Cergy

Photo JLO — En médaillon : photo AMB



Le samedi 28 février, l'équipage Courtot/Maisonneuve a fait goûter aux gagnants de la tombola « Sceaux • Paris-Dakar », ainsi qu'à ses sponsors, les joies d'un baptême de piste sur le circuit « terre » de Cergy-Pontoise.

Un peu de frayeur, beaucoup de boue, et surtout une belle démonstration des possibilités de la voiture et du talent des pilotes.

**TEL. 46.61.09.71**  
**RUE PIETONNE SCEAUX**

**COUVERTURE • PLOMBERIE • INSTALLATIONS SANITAIRES**  
**CHAUFFAGE CENTRAL • CARRELAGE**  
**Entreprise LAURENT**  
 (anciennement Ets CHÉREAU)  
 6, rue Henri-Marrou, 92290 CHÂTENAY-MALABRY  
 Tél. 46 61 04 47  
 TRAVAUX NEUFS  
 RÉNOVATION-ENTRETIEN  
 DÉPANNAGES RAPIDES  
**DEVIS GRATUITS**  
 Agréé Gaz de France





# ACTUALITÉ

4 avril 1987 à Sceaux

## « Ballons, Ciel d'Espoir »

Le Mouvement de Défense des Grands Accidentés de la Vie (MDGAV) organise, le 4 avril 1987, l'opération nationale « Ballons, Ciel d'Espoir » pour :

- sensibiliser petits et grands, sur l'importance et la gravité des accidents de la route (un accident grave toutes les deux minutes et demie ; 5 000 000 d'handicapés en France, soit près de 1/10<sup>e</sup> de la population) ;
- réunir des fonds pour l'Institut de Recherche de la Moelle Epinière.

Pierre Ringenbach, maire de Sceaux, a décidé d'associer notre ville à cette grande manifestation en conviant, ce jour-là, à 15 heures, toute la population au jardin de la Ménagerie à un grand lâcher de ballons.

Pour participer à ce lancement de ballons, il suffit d'acheter dans un des bureaux de poste de la ville :

- Sceaux-Principal 75, rue Houdan, tél. 46 61 00 02 ;
  - Sceaux-Blagis 49, rue de Bagneux, tél. 46 60 42 12
- (bureaux ouverts de 8 h à 19 h et le samedi de 8 h à 12 h), une ou plusieurs cartes à trois

volets, au prix de 20 F, 50 F ou 500 F, du Mouvement de Défense des Grands Accidentés de la Vie. Un volet restera aux PTT et sera accroché au ballon, un autre demeurera en votre possession, le troisième correspondant à l'adhésion au MDGAV.

A l'issue du lâcher, les personnes trouvant un ballon pourront renvoyer rapidement la carte illustrée attachée au ballon, en y joignant le troisième volet (carte d'adhérent du MDGAV) dûment rempli.

Toutes les cartes reçues participeront au tirage national (1<sup>er</sup> prix : une 205 offerte par Peugeot, des voyages au soleil offerts par le Club Méditerranée, des magnétoscopes, des platines-laser).

Je fais appel à l'esprit de solidarité de chacun d'entre vous, afin que le nombre le plus important possible de ballons puisse s'envoler dans le ciel de Sceaux, et vous donne rendez-vous le samedi 4 avril au jardin de la Ménagerie à 15 heures.

**Bruno Philippe,**  
maire adjoint chargé des affaires sociales



Jane Birkin et Michel Gillibert.

**LE MOUVEMENT DE DÉFENSE DES GRANDS ACCIDENTÉS DE LA VIE (MDGAV)**, a été fondé en 1982 par Michel Gillibert, industriel en 1979 d'un accident d'hélicoptère qui le rend tétraplégique, paralysé à vie. En 1983, pour sa première opération médiatrice. « Une journée comme eux ». Michel Gillibert fait appel à des personnalités médicales, du monde des arts, du spectacle, des médias. Il leur demande de vivre une journée habituelle dans un fauteuil roulant, les jambes pliées jusqu'à la taille. C'est un premier succès médiatique qui permet de faire comprendre que l'accident est une réalité qui peut arriver à tous. Jane Birkin, participante lors de cette journée, va par la suite « avoir le déclic » et s'engage complètement dans le mouvement dont elle devient la vice-présidente ; le comité de soutien à cette occasion, s'agrandit ; des personnalités politiques de l'UDF, du RPR, du PS et certains de leurs adhérents participent aux actions du Mouvement de Défense des Grands Accidentés de la Vie.



MOUVEMENT DE DÉFENSE DES GRANDS ACCIDENTÉS DE LA VIE

**L'INSTITUT DE RECHERCHE SUR LA MOELLE ÉPINIÈRE** est né en 1984, de la rencontre de Michel Gillibert, du Professeur Gros, neurochirurgien de la faculté de Montpellier, de Jean Delourme et du Docteur Privat de l'INSERM (Institut National Scientifique d'Etudes et de Recherches Médicales). Son objectif est la recherche sur les traumatismes de la moelle épinière. Jusqu'à présent, les spécialistes étaient désarmés devant la complexité de la moelle épinière, mais les résultats récents de greffes de noyaux cérébraux embryonnaires sont riches en promesses, puisque, sur des rats rendus tétraplégiques par une section de la moelle épinière, on a pu voir réapparaître quelques réflexes et une certaine motricité. Ces découvertes sont de véritables révolutions. C'est pour subventionner et développer ces recherches que l'opération « Ballons, Ciel d'Espoir » lance sa campagne 1987. Cette campagne nationale, qui concerne tous les Français, permettra à l'équipe de chercheurs de poursuivre son programme scientifique, pour que tous ceux qui se trouvent paralysés après un accident puissent espérer que des solutions heureuses soient trouvées pour améliorer leur vie souvent très douloureuse.



ENTREPRISE GÉNÉRALE D'ÉLECTRICITÉ  
INDUSTRIELLE ET TERTIAIRE MT. BT. TBT  
**R.SERVIGNAT S.A**

12, RUE DES ÉCOLES 92330 SCEAUX Tél. 43 50 17 29  
Télex : ELECSER 632 175 Télécopie : 43 50 87 55



# AU CONSEIL MUNICIPAL

## La vie quotidienne à l'honneur

La séance du conseil municipal du mercredi 25 février comportait principalement une réorganisation partielle de la municipalité, décidée par M. le maire à l'occasion de l'élection de deux nouveaux adjoints et dans le souci d'accentuer l'effort en direction de la vie quotidienne.

### Réorganisation de la municipalité

A la suite de la démission de Richard Poulain en 1984 et Jack Bonté en janvier 1987, le conseil municipal a procédé à l'élection de deux nouveaux adjoints au maire : Jacques Drocourt et Pascal Abraham.

A cette occasion, M. le maire a annoncé une réorganisation de la municipalité : André Benoit, maire adjoint chargé des travaux de voirie prend la responsabilité de la vie quotidienne. Il a en charge la voirie, les espaces verts et la propreté. Il a notamment pour mission le suivi des interventions demandées aux services techniques dans ces domaines. Jacques Drocourt est chargé des sports, Pascal Abraham de la jeunesse.

Les autres délégations ne sont pas modifiées mais chaque maire adjoint a désormais la responsabilité des travaux concernant son propre secteur.

Deux chargés de mission sont nommés :

- Françoise Hennequin pour les relations avec les collèges ;
- Patrice Noailles pour la propreté (Sceaux Ville Propre) et l'environnement.

La composition de certaines commissions municipales ou extra-municipales est modifiée en conséquence.

La composition de la municipalité est donc désormais la suivante :

#### Maire

Pierre Ringenbach

#### Maires adjoints :

- 1<sup>er</sup> André Herzog
- 2<sup>e</sup> Jean-Louis Oheix
- 3<sup>e</sup> Bruno Philippe
- 4<sup>e</sup> André Benoit
- 5<sup>e</sup> Monique Saunois
- 6<sup>e</sup> Philippe Laurent
- 7<sup>e</sup> Claude Collet
- 8<sup>e</sup> Jacques Drocourt
- 9<sup>e</sup> Pascal Abraham

#### Conseillers municipaux délégués :

Jacques Steverlynck  
Henriette Justin  
Gérard Pourrez  
Richard Lecomte

#### Conseillers municipaux chargés de mission : (participant aux travaux de la municipalité)

Françoise Hennequin  
Patrice Noailles

### Vente des immeubles communaux

#### du 24/26, rue des Ecoles

L'ensemble du contrat régional, à conclure entre la ville de Sceaux et la région Ile-de-France, comporte notamment un regroupement rationnel des salles d'activité de la MJC au Sud de la rue des Ecoles, à proximité immédiate et sans traversée de rue, du bâtiment actuel sis au n° 21.

Dès lors, la propriété communale située au 24/26 rue des Ecoles, de 1 138 m<sup>2</sup>, n'a plus d'affectation nécessaire à la vie associative.

La vente de cette propriété permettra de compenser une partie des dépenses du contrat

régional, notamment la construction d'un nouvel immeuble pour la MJC.

Bien entendu, la vente se fera à l'issue d'une large consultation (organismes privés ou publics, logements aidés ou non aidés) organisée sur la base d'un cahier des charges, offrant des possibilités de réhabilitation ou de reconstruction totale ou partielle. Les modalités précises de la consultation, notamment le cahier des charges, en cours d'établissement, seront soumises en temps utile à l'approbation du conseil municipal.

Le conseil municipal a adopté le principe de cette vente à l'unanimité. **P.N.**

### Les autres décisions

— Garantie communale accordée le 28 septembre 1984 à l'OPHLM, modification. Adoptée à l'unanimité.

— Décision modificative pour le budget 1986. Adoptée à l'unanimité.

— Versement d'une avance sur subvention à la Société d'Édition du Bulletin Municipal d'Information de Sceaux (SEBMIS). Adoptée à la majorité.

— Personnel communal : fixation des modalités d'exercice du travail à temps partiel d'un agent. Adoptée à l'unanimité.

— Prime de technicité : exercice 1986. Adoptée à la majorité.

— Participation de la ville au financement des postes de coordinateur et d'adjoint de direction à la Maison des Jeunes et de la Culture. Adoptée à l'unanimité.

— Restructuration des locaux de la Maison des Jeunes et de la Culture : convention de maîtrise d'œuvre avec Etra-Architecture, cabinet Pillet, GEC Ingénierie. Adoptée à l'unanimité.

— Avenant n° 1 à la convention avec la DDE pour l'instruction des autorisations et actes relatifs à l'occupation du sol. Adoptée à l'unanimité.

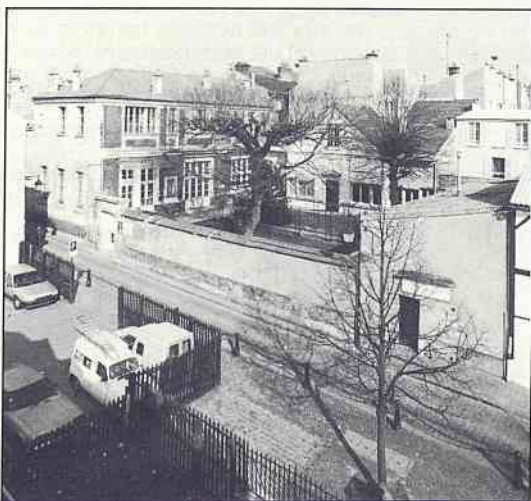
— Maintien du plafond légal de densité. Adoptée à l'unanimité.

— Avenant n° 8 au cahier des charges pour la concession des compteurs de stationnement comportant fourniture, installation, entretien et exploitation des horodateurs et des parcmètres avec la société Sur-Setex. Adoptée à la majorité.

— Avenant n° 6 à la convention du 25 mai 1973 avec la Compagnie Française des Publicités Officielles. Adoptée à l'unanimité.

— Création d'un poste d'aide-soignante au Service des Soins Infirmiers à Domicile (SSID). Adoptée à l'unanimité.

— Versement d'une avance sur subvention à l'OMS. Adoptée à la majorité.



Indusart Studio

29, rue des Écoles — SCEAUX — Tél. 47 02 63 33

Chère-Paule

## ENCADREUR

ENCADREMENTS  
PERSONNALISÉS  
SUR MESURES - TOUS STYLES

Ancienne Elève des Métiers d'Art

ouvert 10 h 30-12 h 30 et 15 h 30-19 h  
fermé tout mercredi et samedi après-midi

Délais rapides — Ouvert Lundi

ENTREPRISE D'ÉLAGAGES  
PARCS ET JARDINS  
ABATTAGE - DESSOUCHAGE MÉCANIQUE

QUALIFICATION

Robert ANDRÉOLI & Cie Tél. 47 02 96 47

38, rue des Aulnes — 92330 SCEAUX



# SÉCURITÉ

## La sécurité des déplacements à Sceaux en 1986

Ce bilan annuel devient traditionnel, mais il demeure riche d'enseignements. On peut voir dans les tableaux joints l'évolution du nombre des accidents de la circulation ayant provoqué des dommages corporels et de celui des victimes au cours des quatre dernières années.

On voit que l'année 1986 est très voisine de 1985, confirmant aussi l'amélioration par rapport aux années précédentes, mais elle n'apporte pas de progrès, sauf en ce qui concerne le nombre des blessés graves.

Il faut tempérer ce relatif optimisme en raison d'un terrible accident, recensé sur Fontenay-aux-Roses et non sur Sceaux, survenu avenue Jean-Perrin et qui a provoqué la mort de trois personnes, deux piétons et un motocycliste, et un blessé grave (la passagère de la moto). Sur les soixante-quatorze blessés, quatorze sont des piétons, comme l'an dernier.

Comme toujours, ces accidents sont, dans leur quasi-totalité, causés par l'imprudence, la négligence ou l'égoïsme des automobilistes.

Sur 58 causes recensées, on note :

- priorité non cédée ..... 23
- non-maîtrise du véhicule ..... 14
- non-respect d'un stop ..... 6
- piéton lors d'un passage protégé ... 5
- ivresse ..... 3

### Nombre d'accidents

(source : Police nationale)

année	mois												TOTAL
	J	F	M	A	M	J	J	A	S	O	N	D	
1983	10	7	9	5	8	4	4	4	8	9	7	4	79
1984	6	10	6	6	9	15	2	4	9	1	12	10	90
1985	8	7	7	2	4	4	3	3	5	7	7	7	64
1986	5	1	5	4	8	4	4	1	4	5	9	10	60

### Nombre de victimes (dont blessés graves)

année	mois												TOTAL
	J	F	M	A	M	J	J	A	S	O	N	D	
1983	11	8	13	6	8	6	6	6	9	10	7	4	94 (7)
1984	6	6	5	7	13	16	2	3	7	2	17	12	96 (6)
1985	9	9	8	4	4	8	3	6	5	8	8	7	79 (13)
1986	8	1	5	9	9	4	4	1	4	6	9	14	74 (2)

(1) Mais un très grave accident est survenu avenue Jean-Perrin sur Fontenay-aux-Roses : 3 morts (2 piétons — 1 motocycliste), 1 blessé.

Les voies de transit (voies départementales) qui supportent la circulation la plus dense sont bien évidemment celles sur lesquelles les accidents sont les plus nombreux : 43 sur 60, soit 70 %.

Cette année les voies les plus dangereuses ont été par ordre décroissant :

- le CD 75 : avenues Jean-Perrin, de Bour-la-Reine et Paul-Langevin avec douze accidents, quatorze blessés (dont un grave), sans compter l'accident si grave survenu du côté de Fontenay-aux-Roses ;
- le CD 67 : avenues Sully-Prudhomme, Alphonse-Cherrier et rue de Fontenay avec huit accidents et huit blessés, dont quatre avenue Sully-Prudhomme à la suite de collisions entre voitures et arbres ou lampadaires ;
- le CD 128, avenues du Plessis et des Quatre-Chemins avec cinq accidents et six blessés ;
- la RN 20 (quatre accidents mais dix blessés

dont sept au cours d'une collision au coin de l'avenue de la Duchesse-du-Maine) ;

— le CD 77 : avenue Le Nôtre (quatre accidents) ;

— les avenues de Verdun, Poincaré, Clemenceau (trois accidents) ;

— la rue Houdan (trois accidents) ;

— le boulevard Colbert (deux accidents).

Sur les voies communales, dix-sept accidents, mais avec une forte concentration au carrefour Carnot-Garnon (quatre accidents et sept blessés) ce qui a conduit à la création d'un ralentisseur, et allée d'Honneur (trois accidents). Les autres sont très dispersés.



Claude Collet,  
maire adjoint  
chargé de la Sécurité

## Evolution de la délinquance sur la commune de Sceaux au cours de l'année 1986

### Données statistiques

L'année 1986 n'a pas fait apparaître de problèmes nouveaux touchant à la sécurité et à la délinquance sur la commune de Sceaux. Le tableau statistique traduisant l'évolution chiffrée des principales infractions ayant un impact direct sur la tranquillité publique s'établit de la manière suivante pour les quatre dernières années.

	1983	1984	1985	1986	Evolution en % par rapport à 1985
Plaintes déposées pour des faits délictueux		1 106	1 051	1 034	- 1,6 %
Vols à main armée	4	9	7	4	
Cambriolages	223	208	186	167	- 10,2 %
dont : lieux d'habitation	183	170	160	147	- 8,1 %
Vols à la roulotte	321	314	315	315	
Vols d'automobiles	49	51	66	52	- 21,2 %
Vols avec violences sur la voie publique	39	32	18	14	- 22,2 %
dont : commis contre des femmes	30	22	11	8	- 27,3 %

Le nombre total des plaintes déposées pour des faits délictueux, c'est-à-dire à l'exclusion des contra-

ventions, est en légère baisse de 1,6 % par rapport à l'année 1985 confirmant ainsi la tendance de l'année précédente. Sur les deux dernières années, la diminution est de 6,5 %. Il est toutefois intéressant de noter que toutes les infractions atteignant directement les personnes et les biens ont baissé de manière importante.

Les vols à main armée ont été au nombre de quatre contre sept en 1985. L'un d'entre eux, commis le 11 janvier 1986 contre une bijouterie, avec prise d'otage d'une employée à son domicile, relève du grand banditisme. Les auteurs des trois autres ont été arrêtés quelques semaines après leurs méfaits. Les victimes en étaient un bijoutier du centre ville et deux agences de la Caisse d'Epargne. Les auteurs de ces deux dernières agressions ont été interpellés allée d'Honneur par les fonctionnaires de la brigade de la Voie Publique du commissariat de Sceaux, alors qu'ils venaient de faire une nouvelle tentative de vol à main armée contre un établissement bancaire d'Antony. Il s'agissait de jeunes toxicomanes bien connus de nos services, originaires de Châtenay-



Indusart Studio

MENUISERIE • ÉBÉNISTERIE  
BOIS DÉTAIL • CLÉS MINUTE

Ets CHATEAU

86, rue Houdan (rue piétonne) - 92330 SCEAUX ☎ 46.61.01.25

RESTAURATION DE MEUBLES ANCIENS

BONOT

86, rue Houdan  
tél. 46 61 12 26

C. BONOT  
OPTIQUE-PHOTO

SCEAUX

151, rue Houdan  
tél. 43 50 29 38

SPÉCIALISTE EN VARILUX ~ LENTILLES DE CONTACT



# SÉCURITÉ

Malabry et du Plessis-Robinson. L'enquête judiciaire permettait d'établir qu'ils étaient également les auteurs d'une douzaine de hold-up et d'un homicide volontaire commis à Paris au cours de l'attaque d'une agence de la Caisse d'Épargne du XV<sup>e</sup> arrondissement. Aucun vol à main armée n'a été commis sur la commune au cours des dix derniers mois de l'année 1986.

Les cambriolages sont en régression de 10,2 %, et de 8,1 % si l'on considère les seuls cambriolages d'habitation. Il y a lieu de noter que cette diminution est constante depuis l'année 1983. Si l'on prend cette dernière année de référence, la baisse globale est de 25,1 %.

Les vols à la roulotte sont stables. Leur chiffre est constant depuis quatre ans.

Les vols d'automobiles qui s'étaient considérablement accrus en 1985 sont revenus au chiffre de 1984.

Les vols avec violences sur la voie publique ont chuté de 22,2 %, ce qui est ici encore une confirmation de la baisse régulière et importante enregistrée depuis l'année 1983. Ils sont trois fois moins nombreux qu'il y a quatre ans. Si l'on retient le nombre de ces infractions dont les victimes sont des femmes, la diminution est encore plus spectaculaire.

## Commentaires et remarques générales

Le bilan de l'année 1986 est donc globalement positif. Tous les principaux délits sont en régression et cette évolution est constante depuis l'année 1983. Les caractéristiques de la criminalité sont restées identiques. Les délinquants ne sont pas, pour la plupart, d'origine locale. Ils proviennent de départements limitrophes et de l'ensemble de l'agglomération parisienne. Les arrestations en flagrant délit ont permis ainsi l'interpellation de gens domiciliés en Seine-Saint-Denis, Val-d'Oise, dans le nord du département des Hauts-de-Seine, le Val-de-Marne, l'Essonne, Paris et aussi quelques communes voisines telles que Bagneux.

Le RER est un moyen de transport très utilisé par les petits délinquants. Il offre l'avantage de la rapidité et de la discrétion et leur permet de plus de se rendre rapidement dans certains quartiers parisiens où les marchandises volées (autoradios, magnétoscopes, bijoux) peuvent être écoulés rapidement.

Les cambriolages et les vols à la roulotte sont la plupart du temps le fait de jeunes s'adonnant régulièrement ou épisodiquement à l'usage de stupéfiants et ayant de ce fait des besoins d'argent importants.

Ils opèrent rapidement et dérobent des objets peu encombrants, facilement monnayables, qui sont fréquemment écoulés dans un temps très court suivant le vol. Les cambriolages sont commis presque toujours l'après-midi et en soirée, quelquefois pendant de courtes absences des locataires ou des propriétaires. Les cambrioleurs recherchent les appartements en immeuble de moyen ou grand standing, suffisamment tranquilles ou isolés pour ne pas être repérés. Les logements en rez-de-chaussée ou au premier étage sans vis-à-vis font le plus souvent l'objet de ces méfaits. Les quartiers les plus sensibles sont ceux situés à proximité des gares RER et les ensembles du centre ville.

Les vols à la roulotte sont surtout perpétrés aux abords du Parc de Sceaux et sont de plus en plus commis dans la journée, même le matin. Les victimes désignées sont les joggers ou les promeneurs qui laissent leurs affaires en évidence dans leur véhicule et parfois ne ferment même pas leurs vitres.

Les mois les plus sensibles de l'année ont été janvier, mai, juin, novembre et décembre. Les mois calmes ont été juin et août pour les cambriolages, février, mars et août pour les vols à la roulotte.

La toxicomanie n'a pas été un problème préoccupant dans la commune. Sur l'ensemble de la circonscription de Police, 53 interpellations pour infractions à la législation sur les stupéfiants ont été effectuées en cours d'année. Deux dealers ont été arrêtés dont l'un au mois de décembre qui approvisionnait six

clients locaux à proximité d'un débit de boissons de Fontenay-aux-Roses. Un certain nombre de toxicomanes scéens sont connus et la vigilance s'impose pour éviter que n'apparaissent des points de deal dans des débits de boissons ou dans des lieux publics, ce qui entraînerait très certainement un accroissement de certains délits. Il est intéressant de noter de ce point de vue la diminution spectaculaire du nombre des vols à l'arraché.

Globalement, sur les trois communes de Sceaux, Châtenay-Malabry et Fontenay-aux-Roses, le nombre de faits délictueux constatés a diminué de 12,76 % ; la commune de Sceaux est la plus exposée pour ce qui est des cambriolages et des vols à la roulotte. Aux yeux des délinquants, elle est une commune recherchée en raison de son image résidentielle. Cela explique que Sceaux a un taux de criminalité de 55,8 % supérieur au taux moyen de la circonscription de Police qui est de 43,37 %. Celui-ci reste cependant inférieur à la moyenne départementale qui est de 57,58 %. Les deux principales armes pour lutter contre cette délinquance mobile sont, d'une part, d'assurer une grande présence policière sur la voie publique, en particulier dans les quartiers sensibles, dans les lieux publics et dans les secteurs de transit important de population (RER, axes routiers) et, d'autre part, la solidarité de voisinage et la vigilance de la population qui ne doit pas hésiter à informer très rapidement les services de Police afin que ceux-ci interviennent dans les meilleurs délais et à prendre des précautions élémentaires en évitant de donner l'occasion aux malfaiteurs de saisir des opportunités.

Il n'est en effet pas rare, en particulier aux abords du Parc de Sceaux, de voir des véhicules vitres ouvertes ou de constater que des portières ne sont pas fermées à clé.

L'application de la convention sur la sécurité signée entre la Ville et l'Etat a permis de mettre en place un flottage rationnel sur la commune et de mieux utiliser les personnels dans des missions de police. Au cours de l'année 1986, 3 102 heures/fonctionnaires ont été consacrées à la surveillance des deux îlots principaux du quartier des Quatre-Chemins et des Blagis. L'îlotage a été renforcé par des patrouilles pédestres d'effectifs en tenue dans la tranche horaire de 17 h 30 - 19 h 30. à raison de 780 heures/fonctionnaires ; 90 H/F ont été consacrées à des surveillances du centre-ville le dimanche matin.

A cela, il convient d'ajouter l'activité de surveillance générale du commissariat dans le cadre de la circonscription de Police. A titre indicatif, il est utile de savoir que 1 522 interventions ont été effectuées dans le cadre des activités de police-secours ; que 172 accidents corporels ont été traités ; 8 072 heures de travail ont été consacrées à des opérations de contrôle et de surveillance dans les transports en commun ainsi qu'à des opérations de prévention contre les hold-up, les attentats et à la surveillance des domiciles des particuliers partant en vacances. 31 686 heures ont été consacrées à la surveillance générale, par patrouilles portées. Les fonctionnaires en tenue et en civil ont interpellé 278 personnes en flagrant délit. 2 555 infractions au code de la route autres que les infractions au stationnement ont été constatées.

Il est permis de conclure que les résultats de l'année 1986 sont satisfaisants. Ils traduisent la poursuite de l'évolution en baisse des faits délictueux constatés sur la commune.

Les efforts et les actions entreprises doivent être poursuivis afin de décourager les délinquants attirés par la réputation de Sceaux.

**François Louap**  
Commissaire principal



Il est intéressant de noter la diminution spectaculaire du nombre des vols à l'arraché.

## CENTRE CHOREGRAPHIQUE

DANSE CLASSIQUE  
(Préparation aux concours)

STRETCHING - MISE EN FORME

MODERN-JAZZ

CATHERINE JORGE

63, rue Houdan  
(rue piétonne)  
92 SCEAUX

Tél : 43.50.34.50

CHEMISERIE NOUVEAUTÉS

**Ginestet**

47, rue Houdan  
92330 SCEAUX  
tél. 43.50.00.03

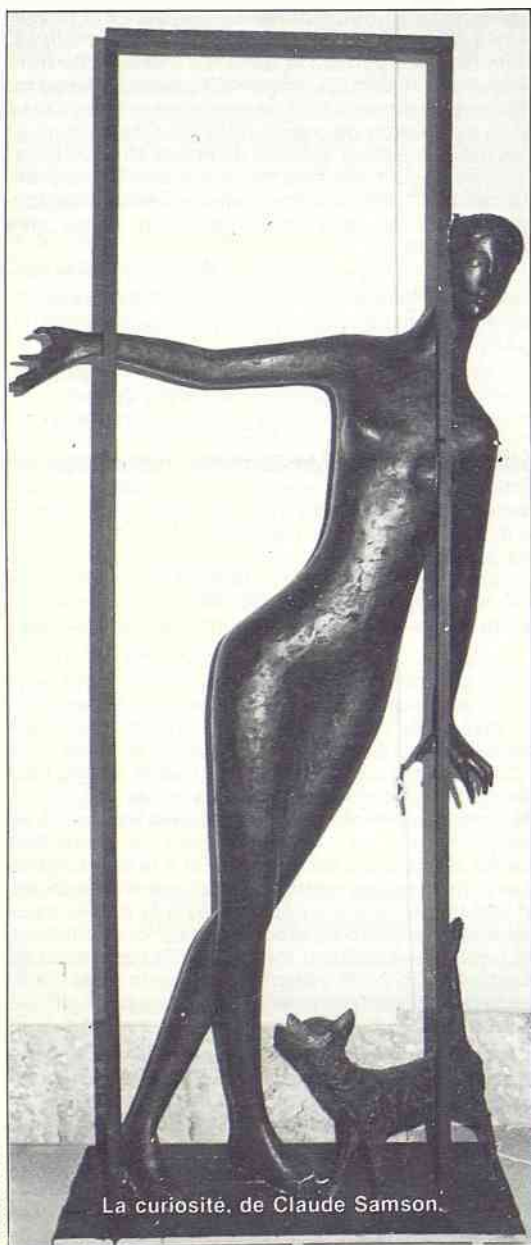


# VIE CULTURELLE

## PORTES ET PORTIQUES

**5 000 enfants  
rencontrent 50 artistes**

« Entrez dans cette porte  
et laissez-vous conduire »  
Molière (Ecole des Femmes)



Indusart Studio

La curiosité, de Claude Samson.

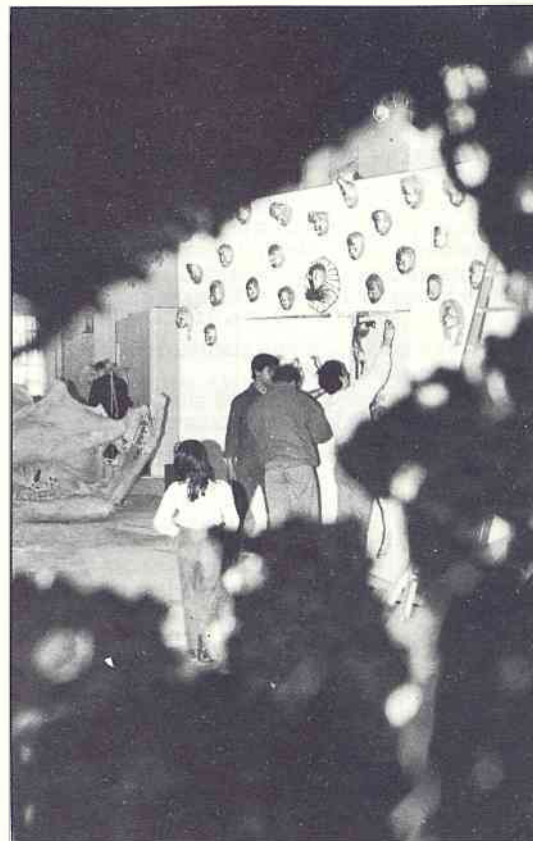
Le 16 mars, l'Orangerie du Château de Sceaux a ouvert toutes grandes ses portes sur l'exposition « *Portes et portiques* », présentation parallèle d'œuvres d'artistes contemporains et d'œuvres d'enfants. Curieux, les visiteurs vont découvrir un monde étrange : la construction de Véra Szekely les conduit vers des étonnements multiples, ils enfourchent « *la bicyclette posée devant la porte* » d'Alexandre Fassianos, pour aller rêver devant la cage vide de Burdzelian.

Adultes et enfants obéissent au souhait de Guillaume Apollinaire et de Félix Cuello « *Ouvre-moi cette porte, où je frappe en pleurant* », puis les « *Robots-fées* », les entraînent vers la porte de Byzeac, héros, né de l'imagination de jeunes Musée Vert de Montrouge.

« *Le Bosquetbarnum* » de Jean-Claude Loubières les conduit tout naturellement vers « *La porte du printemps* » encore couverte de rosée de Pierre Sabatier qui aime plier, marteler, oxyder, découper, émailler, emboutir le cuivre et le laiton et les faire naître à la vie.

Mais que se passe-t-il « *Derrière la porte verte* » de Jacques Bodin ?...

Le désir de recherche entraîne les spectateurs vers « *La porte des lions* » d'Alantar, et peut-être arriveront-ils à communiquer au pied



Indusart Studio

La Porte du bonheur vue par la Porte du Printemps.



Indusart Studio

Des enfants jouent avec la Porte océane, de Michel Raimbaud.

stéphane kélian

PIVOINE

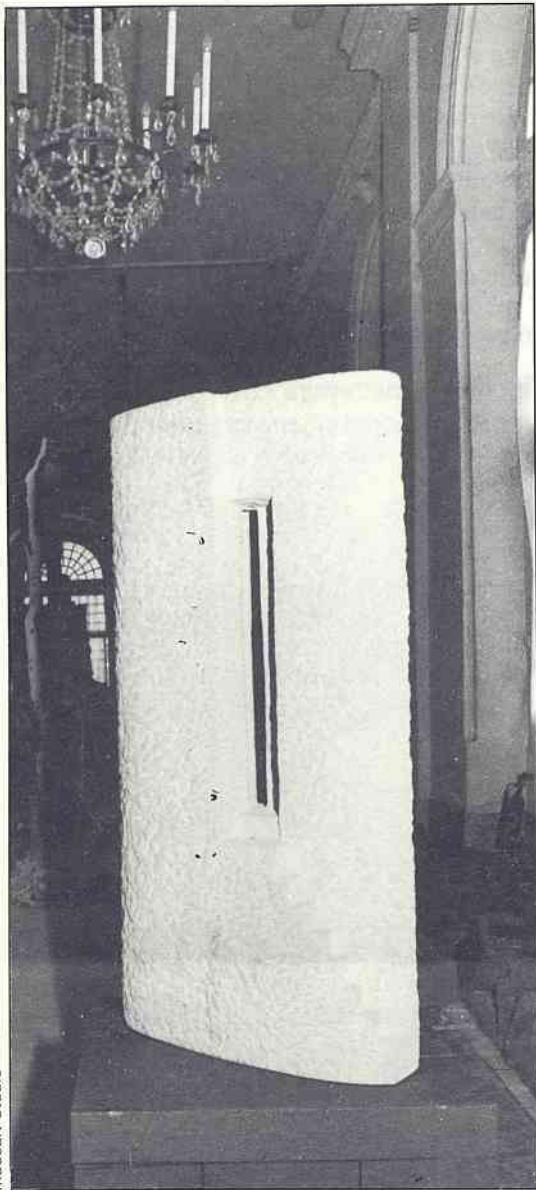
CHAUSSURES

Robert Clergerie

7, RUE DE L'ÉGLISE - ANTONY — 46 68 88 42

DEGLANE





Double passage, de Vincent Batbedat.



Enseignants, parents, enfants participant au montage de l'exposition.

de « *La tour de Babel* » de Dominique Jousseau qui présente ses innombrables ouvertures mystérieuses ?

Un regard singulier se pose sur le visiteur : « *La porte du regard* » de Parvine Curie. Tout en haut, dans l'Orangerie, « *Icare, ou la porte de l'espace* » de Roseline Granet vous emporte au loin dans le rêve et, si vous avez des états d'âme, vous en aurez le reflet dans l'œuvre des Enfants Musée Vert de Cachan où joie et tristesse se mêlent.

Le visiteur intéressé par l'histoire peut remonter le temps en franchissant « *La portetambour* » construite avec enthousiasme dans une classe primaire de Sceaux.

Et vous irez jusqu'à la mer grâce à « *La porte océane* » de Michel Rimbaud, et même peut-être à Venise avec Yuri Kuper. Plus loin, un étonnant « *Arc de Triomphe* » d'une classe de l'Hay-les-Roses « *mis en boîte* » vous attend, et « *La porte de la guerre et de la paix* » aux cinquante double visages, images de sagesse et de violence, invite à la réflexion : douceur, crainte et enthousiasme des 8-10 ans de Sceaux.

La ville connue sous le nom de « *La porte des portes* », nous fait découvrir le pouvoir imaginaire des jeunes qui ont construit collectivement cette cité hors du commun. Ces jeunes habitants de Sceaux ont rêvé d'autres lieux où l'art, le paradis, les métamorphoses, la connaissance, le plaisir, la consommation constituent le tissu urbain. Le Plessis-Robinson ouvre, quant à lui, la « *Porte du bonheur* ». Une porte couverte de rimes et de rythmes compose une ouverture sur des jeux poétiques.

Charmé, le spectateur entre dans le rêve grâce à d'immenses portes magiques : « *Les portes de la folie* » et « *Les portes du temps* » construites par des adolescents. Et James Pichette pose la grande question : « *Vietnam ! Porte de la liberté ?* ». En contrepoint, des jeunes de Fresnes délivrent « *La liberté enfermée dans une cage* ». Plus loin, une porte de prison, création d'une classe de Sceaux, s'oppose à une « *Porte arc-en-ciel* » d'Arcueil.

Anna Richardson invente « *un voyage ordinaire* » qui ouvre des perspectives d'avenir sur l'art et l'ordinateur.

Certains jours, le visiteur étonné écoute... Un bruit discret ? Un poème est dit par un enfant poète ; parfois, le chant d'une chorale monte sous la voûte tricentenaire ; dans un autre temps, des sculpteurs et des peintres bavardent avec des enfants questionneurs et avides de réponses : les pourquoi et les comment fusent.

Vous aussi, vous pouvez venir rencontrer tous nos invités.

## Un nouveau meuble royal au musée de l'Ile-de-France

Grâce au vote d'un crédit exceptionnel, le département des Hauts-de-Seine vient d'empêcher qu'un meuble d'origine royale ne quitte la France pour être vendu à l'étranger.



Cliché Musées nationaux.

Il y a quelques mois, les musées nationaux arrêtaient en douane l'exportation d'une chaise provenant du château de Bellevue à Meudon, propriété de Mme de Pompadour, puis de Louis XV, et alertaient le musée de l'Ile-de-France directement concerné par cette catégorie d'objets.

Il s'agissait d'une chaise dite « *à la reine* », d'un large dessin, d'une qualité de sculpture exceptionnelle pouvant être attribuée à Tiliard ou à Foliot : des guirlandes de fleurs et des agrafes décorent le dossier, la ceinture et les pieds à enroulement. Elle possède encore sous le siège ses sangles d'origine qui portent des numéros d'inventaire et B.V. surmonté de la couronne royale. On sait ainsi que cette chaise est une des six qui ornaient la chambre dite « *à la turque* » de Mme de Pompadour à Bellevue. De plus, les inscriptions à l'encre sur le châssis confirment cette provenance. Ce siège a la particularité d'être à châssis mobile, ce qui permettait de changer aisément la garniture suivant les saisons, particularité qui prouve le raffinement de sa propriétaire.

Le prix de ce meuble dépassait le budget d'acquisition d'œuvres d'art du musée, mais le département des Hauts-de-Seine a compris l'intérêt de conserver sur son territoire cette chaise faisant partie de son patrimoine historique.

Quelquefois à travers une porte, apparaît la tête d'un mime, une danseuse japonaise évolue autour des œuvres présentées, des comédiens viennent offrir un spectacle né des œuvres.

L'exposition bouge.

A bientôt.

Le Musée Vert

Suzy Rozé - Krassimira Platchkova

Exposition « *Portes et Portiques* », 5 000 enfants rencontrent 50 artistes. Orangerie du Château de Sceaux 16 mars — 19 mai 1987.

Tous les jours : 10/12 h — 14/18 h.

Pour tout renseignement, tél. 46 61 06 71.

**ambulances** ☎ 46 31 69 22  
Santé - Confort - Service  
Vente et location  
de cannes et béquilles • Matériel médical  
**NUIT et JOUR**  
Service municipal - Toutes distances  
175, rue de la Porte de Trivaux 92140 CLAMART

**TÉLÉ — DÉPANNAGES — VIDÉO**  
17, Av. de Montrouge — 92340 BOURG-LA-REINE  
45 46 57 00  
T.V. EXPRESS  
intervention dans la journée  
TOUTES MARQUES  
UNE HEURE GRATUITE  
sur présentation de ce bulletin



# ENVIRONNEMENT QUOTIDIEN



**Votre programme  
pour la "Semaine SVP"  
du 16 au 24 mai 1987**

Tout n'est pas arrêté définitivement, mais il est déjà possible de donner une idée de la semaine Sceaux Ville Propre qui se déroulera du 16 au 24 mai 1987. Retenez ces dates, notez-les et, surtout, parlez-en à vos voisins et amis.

## Un débat public sur l'action des communes

L'effort que nous avons entrepris à Sceaux depuis 1982 n'est pas isolé. D'autres villes ont la même volonté de mobiliser leur population pour la propreté. Leurs représentants viendront en parler publiquement à Sceaux le mercredi 20 mai, de 18 h à 20 h.

## Un reportage vidéo ?

La MJC étudie actuellement la possibilité de réaliser un reportage vidéo sur la semaine SVP. Être présent à chaque événement, saisir une situation sur le vif, écrire l'histoire de la semaine pour pouvoir en tirer profit dans l'avenir.

## Des concours

La ville de Sceaux organise un concours de photos pour illustrer une page du BMI. La date limite du dépôt des documents est reportée du vendredi 13 mars au mardi 12 mai 1987.

D'autres concours sont préparés et verront probablement le jour :

- lecture : trouver la meilleure page sur la propreté et le calme d'une ville ;
- magasin : réaliser la vitrine mettant le mieux en valeur la semaine SVP, etc.

## Un effort de nettoyage

Pendant cette semaine, les services de nettoyage de la ville feront un effort tout particulier.

## Votre attitude

Bien évidemment, nous comptons sur votre effort pour améliorer la propreté. Nous faisons un premier pas, à vous de faire un geste pour que votre ville soit plus agréable.

## une lettre de marion\*

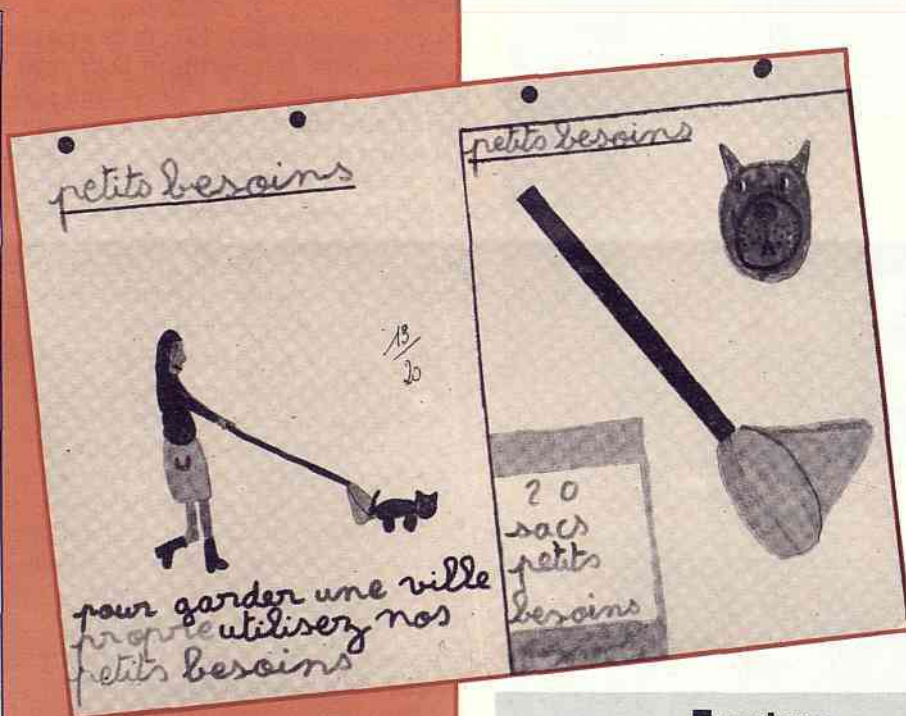
Lundi 9 février  
1987

Monsieur le Maire

J'ai dix ans, et j'ai participé au concours "Sceaux ville propre" et je vois que la ville ne s'est pas améliorée au point de vue de la propreté. Aujourd'hui, j'ai marché 2 fois dans la crasse en une heure et chaque jour, sur le chemin de l'école je suis obligée de les enjamber. Je suis d'accord qu'il serait grand temps de faire quelque chose. Alors j'ai décidé que chaque personne ayant un chien devrait acheter des sacs plastiques et une époussette sur laquelle elle attacherait un de ses sacs que l'on pourrait aller chercher à la mairie. Le tout devrait être utilisé convenablement. Après l'utilisation le jeter dans une poubelle. Et tout le monde faisait la même chose la ville serait tout de même plus propre. Cela réglerait le problème des pelouses et des trottoirs. J'ai moi-même un chien et je vous assure qu'il ne salit jamais les trottoirs.

marion

VILLE DE SCEAUX  
085184 28 FEV. 87  
COURRIER ARRIVÉ



\* qui nous a envoyé spontanément sa lettre et son dessin, mais a oublié de nous donner son nom et son adresse...  
... nous aimerions les connaître.

## Erratum

### Ramassage des objets encombrants

Dans le dernier numéro du BMI, une erreur s'est glissée dans l'encadré, page 13 ; nous prions nos lecteurs de nous en excuser. Il faut noter que les objets encombrants sont ramassés, indépendamment des ordures ménagères, à partir de 6 h, le premier mardi ouvrable de chaque mois dans le secteur ouest et le deuxième mardi ouvrable de chaque mois dans le secteur est.

TOUTE L'ALIMENTATION

## AU DOMAINE ROYAL

61, RUE HOUDAN — 92330 SCEAUX — TÉL. 46.61.02.09

113, AV. DU GÉNÉRAL-LECLERC — BOURG-LA-REINE — TÉL. 46.60.87.16

## L'OCÉAN

POISSONS ET CRUSTACÉS  
ARRIVAGES DIRECTS

61, RUE HOUDAN — 92330 SCEAUX  
TÉL. 46.61.02.09



# ASSOCIATIONS

## Union des Commerçants et Artisans de Sceaux

### Un nouveau bureau

Le bureau de l'Union des Commerçants est désormais composé comme suit :

#### Présidence (exercée collégalement)

Maïné Deselle (Librairie du Lycée)

Catherine Via-Dutois (Persona)

Claude Bonot (Sceaux Optique)

Bernard Bareau (Imprimage).

### Membres

François Deselle (Librairie du Lycée)

Philippe Rullière (joaillier).

Albert Ortin (tapissier)

Catherine Vayrac (Phildar)

Noëlle Cosatti (Poissonnerie Aubin)

Gilles Cadet (Coiffure)

Christian Durand (Boulangerie Colbert)

Guy Eckerlein (Le Temps retrouvé)

Bruno Gosselin (L'île aux enfants)

Jean-Claude Triquet (Studio Jules Verne)

Max Assous (Studio Gilma)

## Centre Social et Culturel des Blagis

### Cours d'arabe

Le Centre Social et Culturel des Blagis propose des cours d'arabe à l'intention des jeunes et des adultes.

Il s'agit d'une initiation à la culture arabe et maghrébine, avec d'abord un apprentissage de l'arabe littéraire écrit et parlé, mais aussi une approche de l'histoire, de la géographie, de l'environnement des pays du Maghreb ; par une introduction à une philosophie profonde.

Ces cours sont assurés tous les samedis de 14 h à 15 h 30, pour les plus jeunes de 7 à 12 ans ; de 15 h 30 à 17 h, pour tous les autres. Professeur : Abdel Hakim Bouzid.

### Plein air

Tous les mercredis après-midi, de 14 h à 17 h, des activités sportives de plein air, des jeux, des sorties sont proposés aux enfants de 7 à 13 ans.

Anne et Cédric assurent l'encadrement des animations. Le programme des prochaines semaines est à votre disposition à l'accueil du CSCB. N'oubliez pas ce rendez-vous des mercredis joyeux !



Dix des membres du bureau, lors de sa dernière réunion (de gauche à droite) : J.C. Triquet, C. Bonot, B. Bareau, C. Via-Dutois, G. Cadet, C. Durand, N. Cosatti, B. Gosselin, M. Deselle, F. Deselle.

vos achats de tous les jours

ACCÈS DIRECT DU MAGASIN AU COFFRE DE VOTRE VOITURE

**PARKING  
COUVERT**

**MULTI**

153, RUE HOUDAN  
gare de robinson



# ASSOCIATIONS

## Les Gémeaux

### A la découverte du théâtre d'images

En recevant les Semaines de la Marionnette à Paris, qui se dérouleront cette année à la grande halle de la Villette, au théâtre Paris-Villette, au CAC de Cergy-Pontoise et à Sceaux, les Gémeaux vous proposent d'aller à la découverte d'un art enraciné à la fois dans les cultures traditionnelles et faisant partie intégrante de la création contemporaine.

*Désirs parade*, de Philippe Genty, co-produit avec le Théâtre de la ville, présentera trois tableaux où se mélangeront l'étrange, l'humour, la légèreté, la tendresse, le dérisoire et la cruauté.

Massimo Schuster, avec *L'Honneur de Rodrigue*, qui sera repris à Chaillot la saison prochaine, nous emportera dans les tourments des grandes batailles du théâtre italien.

*Le Cid* et *Othello* de Denis Pondeur, *La Méthode Rose* du Théâtre du Jabignol, *Les Histoires de Mamanou* de la Compagnie Dougnac, *Microb'images* de la Compagnie Daru, déploieront tout le langage de cet art théâtral.

Avril verra également une programmation régulière cinéma, et, bien entendu, le vendredi soir, le Sceaux What ! Au programme du club de jazz : Andy Emler + guests, et Marais Kasap, Ponthieux, Denizet.



Les histoires de Mamanou, par la Compagnie Dougnac.

## Artistes scénés

La salle des fêtes de l'ancienne mairie était pleine, le 11 février dernier, pour la conférence de M. Jean-Marie Creuzeau : *100 ans de peinture en France : 1850-1950*.

Aborder et traiter un aussi vaste sujet en deux heures tient de la performance. M. Creuzeau s'en explique d'entrée, en exposant la ligne directrice de son discours, simplificatrice certes, mais permettant de bien comprendre et suivre l'évolution de cette période si diverse et foisonnante en courants nouveaux.

Avec un enthousiasme communicatif, M. Creuzeau retrace cette centaine d'années qui vit le bourgeonnement de l'école de Barbizon, l'éclosion du préimpressionnisme, l'explosion de l'impressionnisme et enfin le feu d'artifice chatoyant du pointillisme, du cubisme, du surréalisme et des non-figuratifs dont les fusées multicolores n'ont pas encore fini de retomber.

Une sélection de superbes diapositives accompagne son propos. Beaucoup représen-

## Les Amis du Conservatoire de Bourg-la-Reine/Sceaux

### Instruments à anches et à vent

Les Amis du Conservatoire de Bourg-la-Reine/Sceaux, dont une des vocations est la promotion de la musique auprès des enfants de nos deux communes, présentent du 4 au 16 mai 1987 aux Gémeaux une exposition sur les instruments de musique de la famille des « anches » et des « cuivres ».

Notre but est de permettre une connaissance concrète des instruments de musique — leur classification, leur histoire, leur fabrication (facture), leurs techniques de jeu, leurs sonorités — et, par l'intermédiaire de ces instruments, découvrir la *musique* (ou encore les musiques, c'est-à-dire outre la musique classique de notre civilisation occidentale, les musiques primitives, anciennes, traditionnelles, folkloriques...).

### Au programme

- une exposition d'instruments anciens et modernes ;
- deux films ;
- une initiation aux instruments ;
- des concerts.

**Du lundi au samedi (sauf le 8 mai) de 9 h à 12 h et de 13 h 30 à 18 h.**



tent des œuvres peu ou mal connues des plus grands maîtres, toujours choisies pour la parfaite illustration qu'elles apportent à la démonstration du conférencier.

Au total, une soirée tout à la fois très agréable et très instructive.

Durant le mois de mars, les œuvres de Marie-Anne Oualid décorent les murs de la Caisse d'Épargne de l'Écureuil, avenue de Camberwell (îlot Charaire).

**Pour tout renseignement, s'adresser à Mme J. Henriot. Tél. 47 02 49 60.**

## Samedis Musicaux de Sceaux Amis du Conservatoire

### Samedi 16 mai

#### Trio d'anches Ozi

Claude Villevielle : hautbois

Lucien Aubert : clarinette

Alexandre Ozounov : basson

Mozart, Beethoven ; Koechlin, Villa-Lobos

Ce concert viendra bien agréablement illustrer l'exposition sur les « Instruments à anches et à vent ».

### Programme

14 h et 16 h 30 : concert-animation

20 h 45 : concert.

### Samedi 23 mai

#### Les jeunes jouent pour les jeunes

Séance animée par Roger Loewenguth et Michel Vigneau

Cet après-midi musical permettra à des jeunes instrumentistes sélectionnés par nos conseillers artistiques, de se produire soit en soliste, soit en formation de chambre : duo, trio, quatuor.

Séance à 16 h 30.

### Concert du soir

Colette Comoy : soprano

Robert Fontaine : clarinette

Michael Wladkowski : piano

Schubert, Lieder ; Schumann, Kreisleriano (piano solo) et Fantasiestücke (piano-clarinette) ;

Spohr, chants allemands ; Lachner ; Meyerbeer

Pour clore la saison 1986-87, les SMS-AC vous proposent un programme associant le chant à la musique de chambre. Colette Comoy, artiste scène, interprétera plusieurs œuvres romantiques allemandes. Au programme notamment : « *Le Pâtre sur le Rocher* », véritable dialogue de la voix et de la clarinette.



**Concert à 20 h 45, grande salle, Les Gémeaux, 49, av. Georges-Clemenceau.**

### Renseignements et réservations :

— soit au secrétariat des SMS-AC, 21, rue des Ecoles. Tél. 43 50 05 96 ;

— soit au conservatoire de Bourg-la-Reine/Sceaux, 10, boulevard Carnot. Tél. 46 61 80 01, poste 380.



# ASSOCIATIONS

## Collège Universitaire Fontenaisien

### Antenne de Sceaux

**Jeudi 12 avril à 15 heures**

salle de l'ancienne mairie

« *Phénomènes sociaux et démographie chez un oiseau marin : la mouette tridactyle* », conférence d'Etienne Danchin.

Alors que la plupart des mouettes se satisfont de l'étroitesse du littoral, la mouette tridactyle a besoin de l'infini des grands espaces pélagiques : l'Atlantique nord et les mers polaires constituent son domaine.

Cependant, au printemps, elle rejoint les côtes pour les besoins de la reproduction, mais n'abandonne pas pour autant son milieu.

C'est en effet sur les parois les plus abruptes qu'elle vient résider à la saison des amours ; à cette époque, on la trouve en France, particulièrement, sur les falaises bretonnes.

C'est là qu'Etienne Danchin, passionné d'ornithologie, passe plusieurs mois par an à les observer, les regarder vivre et évoluer, à étudier leur mode de vie, et à les photographier.

Ancien élève de l'Ecole Normale Supérieure, lauréat du prix de la vocation, Etienne Danchin est actuellement chercheur au CNRS.

## Cercle philatélique de Bourg-la-Reine/Sceaux

Le cercle philatélique de Bourg-la-Reine/Sceaux a tenu son assemblée générale le 25 janvier dernier dans la salle des conférences, boulevard Carnot à Bourg-la-Reine, devant une nombreuse assistance, en présence de MM. Alfred Nombrot, maire de Bourg-la-Reine, conseiller général des Hauts-de-Seine et Pierre Ringenbach, maire de Sceaux, conseiller général des Hauts-de-Seine.

Le président, dans son rapport moral, a constaté la bonne santé du CPBRS, les effectifs s'étant normalement accrus au cours de la saison passée, et évoqué la nécessité d'une vie associative, communiquer étant un besoin primordial.

Il a ensuite souligné les efforts entrepris pour promouvoir la philatélie parmi les jeunes avec la création d'ateliers de philatélie. Divisés en deux groupes, ils s'adressent aux collectionneurs débutants (1<sup>er</sup> niveau) et aux philatélistes possédant déjà quelques notions de base (2<sup>e</sup> niveau). Les premières séances ont reçu un accueil favorable. Il a enfin rappelé que le CPBRS avait eu l'honneur de se voir confier, par la fédération des sociétés philatéliques françaises et le GAPHL, l'organisation de la 16<sup>e</sup> exposition philatélique départementale 92 dans le

## Association corporative des Étudiants de Sceaux

L'association corporative des étudiants de Sceaux vous signale que le deuxième forum entreprise aura lieu à la faculté de droit de Sceaux le jeudi 30 avril 1987 de 10 heures à 17 heures.

## Sceaux-Accueil

**Déjà 15 ans !**

L'Accueil est en fête ! Nous sommes heureux de célébrer ensemble les 15 ans de notre Accueil, le samedi 4 avril au Théâtre des Sources de Fontenay-aux-Roses, 4, avenue de Paris, au cours d'une soirée que nous espérons exceptionnellement accueillante et chaleureuse : « *nuit antillaise* » avec dîner, spectacle, orchestre et tombola dotée de nombreux prix :

- 1 voyage aux Antilles pour deux personnes
- 1 voyage à Marrakech pour deux personnes offerts par Air-France
- 1 séjour à Venise pour deux personnes (offerts par la SNCF)... et bien d'autres prix.

**Renseignements et réservations des places à la permanence le mercredi de 14 h 30 à 16 h 30, dans notre salle, 95, rue**



cadre de la Journée du Timbre. Plus de 5 000 visiteurs ont admiré les 30 000 timbres ou documents postaux contenus dans les 260 cadres et fréquenté les stands de négociants. M. Paul Graziani, président du conseil général des Hauts-de-Seine, n'avait pas hésité à interrompre un voyage en province pour venir inaugurer notre exposition.

Le trésorier a présenté un bilan très positif ; la nouvelle section « *cartophilie* » se développe harmonieusement. Il a ensuite été procédé à l'élection des membres du conseil d'administration qui ont tous été reconduits dans leurs fonctions.

Un vin d'honneur et une tombola ont clôturé cette sympathique manifestation.

Dans la séance du 8 février, le conseil d'administration du CPBRS a désigné son bureau au scrutin secret. Ont été élus : MM. Robert Moittié, président ; Roger Couturier et Fernand Masson, vice-présidents ; Gérard Ducloux, secrétaire général ; Philippe Nedey, trésorier.

Réunion les deuxièmes et quatrièmes dimanches de 10 h à midi, salle des réunions 7, place Condorcet à Bourg-la-Reine.

**Pour tout renseignement (joindre timbre pour réponse) : BP 35, 92340 Bourg-la-Reine.**

Ce forum a pour but de favoriser les liens entre la faculté, les écoles et les milieux professionnels, de faire connaître la faculté aux lycéens et étudiants de la région.

Il est ouvert à tous et à toutes. Venez nombreux. Peut-être y découvrirez-vous une vocation.

**Houdan et au syndicat d'initiative, 68, rue Houdan, tous les après-midis sauf lundi et samedi.**

## Journée à Dijon et aux hospices de Beaune en TGV

Samedi 17 octobre, rendez-vous à la gare RER de Bourg-la-Reine à 7 h 30. Départ en TGV, petit déjeuner dans le train. Le matin, visite guidée de Dijon, déjeuner dans la ville ; l'après-midi, route des vins avec dégustation, puis visite des hospices de Beaune. Retour en TGV jusqu'à Paris, puis retour à Bourg-la-Reine.

**Renseignements à la permanence le mercredi de 14 h 30 à 16 h 30, dans notre salle 95, rue Houdan et au syndicat d'initiative 68, rue Houdan, tous les après-midi sauf lundi et samedi.**

## Association Scéenne des AMitiés Africaines — ASAMA

L'ASAMA remercie les nombreux Scéens qui ont contribué à remplir le container pour leurs amis Burkinabés. Le tonnage étant atteint, la collecte est suspendue.

Désormais, l'ASAMA financera le creusement de puits, la mise en œuvre de dispensaires, silos à grains, écoles, cultures maraîchères, etc. suivant les besoins exprimés par les coopératives locales.

Vos dons seront les bienvenus pour cette coopération.

**ASAMA — CCP 458781 F Paris**

Encore de grands mercis. Ne nous oubliez pas !

## Association Familiale de Sceaux

Alors que les Français, catholiques ou non, sont préoccupés par l'indiscutable désaffection à l'égard du mariage en tant qu'institution et en tant que sacrement, la section des associations familiales catholiques de Bourg-la-Reine organise en liaison avec la section de Sceaux, le jeudi 2 avril 1987 à 20 h 45 à la salle municipale du rez-de-chaussée 65, avenue du Maréchal-Joffre à Bourg-la-Reine, une conférence du père Bernard Housset, secrétaire de la commission épiscopale de la famille sur le thème : « *Se marier, pourquoi ?* ».

La présence de jeunes, mariés ou non, est particulièrement souhaitée.

**Section des AFC de Bourg-la-Reine**



# ASSOCIATIONS

## Maison des Jeunes et de la Culture

### Résultats sportifs

#### Escrime

Challenge de Vélizy (niveau régional) :

- classement par équipe : Sceaux 3<sup>e</sup> ;
- classement individuel : 6<sup>e</sup>, Cédric Jaffray ; 8<sup>e</sup> Frédéric Touboul ; 13<sup>e</sup> Thierry Lachkar.

Challenge de Saint-Germain-en-Laye (niveau régional) :

- 164 engagés ;
- classement par équipe : Sceaux 1<sup>er</sup> ;
- classement individuel : 1<sup>er</sup>, Thierry Lachkar ; 5<sup>e</sup>, Cédric Jaffray ; 17<sup>e</sup>, Frédéric Touboul.

#### Judo

(résultats à mi-saison 86-87)

- sélection pour former l'équipe des Hauts-de-Seine minime : un 1<sup>er</sup>, un 2<sup>e</sup>, trois 3<sup>e</sup> ;
- 1<sup>er</sup> tour du grand prix des benjamins du 92 Sud : garçons : un 2<sup>e</sup>, deux 3<sup>e</sup> ; filles : une 1<sup>re</sup> ;
- 1<sup>er</sup> tour de la coupe des minimes du 92 Sud : garçons : deux 1<sup>er</sup>, un 2<sup>e</sup>, un 5<sup>e</sup> ; filles : deux 1<sup>res</sup>, une 2<sup>e</sup> ;
- championnat des Hauts-de-Seine, espoirs féminins : une 3<sup>e</sup> ;
- coupe des ceintures de couleur, seniors féminins : une 1<sup>re</sup> ;
- championnat des Hauts-de-Seine, seniors féminins : deux 1<sup>res</sup> ;
- championnat des Hauts-de-Seine, seniors masculins : deux 2<sup>e</sup> ;
- championnat Ile-de-France Ouest, espoirs féminins : une 5<sup>e</sup> ;
- championnat Ile-de-France universitaire : masculin : un 1<sup>er</sup> ; féminin : une 3<sup>e</sup> ;
- tournoi par équipe minime de Villeneuve-la-Garenne : 2<sup>e</sup>.

### Expositions

- Salon de printemps des Artistes Scéens, du 21 mars au 3 avril inclus.
- Sculptures de Pascal Beauvais, du 4 avril au 29 avril inclus.

## Joie et Santé

Nous quittons la neige, le ski, pour préparer les « vacances de printemps » qui se dérouleront du 12 au 26 avril 1987.

L'association Joie et Santé organise pour vos enfants deux possibilités de séjour, de détente et d'évasion.

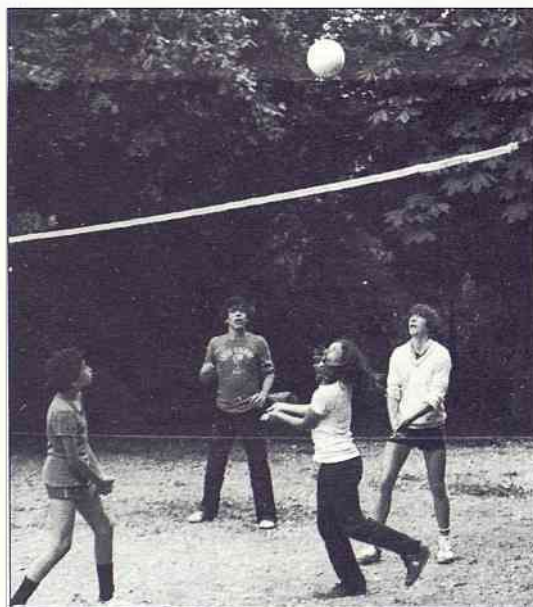
- La première à Mieugy, village à l'intersection de la Savoie, de la Haute-Savoie et de l'Ain. Ambiance familiale et vie de château. Ses disciplines sportives sont variées : vélo, foot, piscine, équitation, volley ; distractions : jeux de société, vidéo, informatique, etc.

14 jours au prix de 3 000 F tout compris, pour les 7 à 14 ans.

- La seconde : un circuit à l'étranger, Suisse, Autriche, Italie, France pour les 14 à 17 ans. Un voyage formidable où les adolescents découvriront des villes, des sites merveilleux et en garderont un souvenir impérissable.

10 jours du 13 au 22 avril 1987 pour 3 250 F tout compris.

**Pensez dès maintenant à vos inscriptions ; pour tout renseignement s'adresser : Association Joie et Santé, 6, rue Jean-Mascre à Sceaux. Tél. 46 60 30 23.**



## ASAS Basket

### Prochains matches à Sceaux au stade des Clos Saint-Marcel

#### • Masculins Nationale II

28 mars : Sceaux/Sélestat.

11 avril : Sceaux/Denain.

#### • Féminines Nationale III

22 mars : Sceaux/Maisons-Alfort.

5 avril : Sceaux/Le Mans.

#### Saison 86/87 :

#### résultats à la fin des matches aller

##### • Section masculine

Seniors 1 : 8<sup>e</sup> de poule.

Seniors 2 : 2<sup>e</sup> de poule.

Seniors 3 : 2<sup>e</sup> de poule.

Anciens 1 : 4<sup>e</sup> de poule.

Anciens 2 : 3<sup>e</sup> de poule.

Espoirs : 1<sup>er</sup> (Invaincus).

Juniors : 1<sup>er</sup> (Invaincus).

Cadets 1 : 1<sup>er</sup> (Invaincus).

Cadets 2 : 2<sup>e</sup> de poule.

Minimes 1 : 1<sup>er</sup> (Invaincus).

Minimes 2 : 2<sup>e</sup> de poule.

Benjamins 1 : 2<sup>e</sup> de poule.

Benjamins 2 : 7<sup>e</sup> de poule.

Poussins 1 : 1<sup>er</sup> de poule.

Poussins 2 : 4<sup>e</sup> de poule.

Poussins 3 : nouvelle équipe engagée au 1/1/87.

##### • Section féminine

Seniors 1 : 8<sup>e</sup> de poule.

Seniors 2 : 5<sup>e</sup> de poule.

Juniors : 1<sup>er</sup> de poule.

Cadettes : 2<sup>e</sup> de poule.

Minimes : 3<sup>e</sup> de poule.

Benjamines : 3<sup>e</sup> de poule.

Poussines 1 : 1<sup>er</sup> de poule.

Poussines 2 : 4<sup>e</sup> de poule.

## Alliance Brisée

Vous êtes avant, pendant, après une séparation ou un divorce, l'Alliance Brisée est votre association.

Vous avez besoin de conseils juridiques, un avocat est à votre disposition.

Vous voulez des renseignements notariaux, fiscaux, un bulletin trimestriel est publié.

Vous désirez sortir de votre solitude, des réunions amicales et culturelles sont organisées.

**Pour tout renseignement, s'adresser à Mme Roblin. Tél. 43 50 07 03.**



## le fournil de Pierre

15, rue Houdan - SCEAUX

Préparés d'après des recettes ancestrales, c'est plus de 15 sortes de pains rustiques : pain aux noix, fougasse, pain sabot au blé concassé..., c'est aussi des pâtisseries qui ont tout pour vous séduire : cookies chocolat, citron, croustades aux pommes, gâteaux noix...



# ASSOCIATIONS

## Compagnie d'Arc de Sceaux

Aux championnats de France de tir en salle, pour lesquels Brigitte et Jean-Claude Fremaux et les jeunes Alexandre Figuière et Robin Leguy avaient réussi les épreuves sélectives, Robin aura amélioré cette première réussite en obtenant la troisième place dans sa catégorie, montant ainsi sur le podium pour y recevoir, des mains du président de la fédération française de tir à l'arc, M. de Massary, la médaille de bronze de ces jeux 1987.

Félicitations à ces archers et, tout particulièrement, à Robin pour sa dernière performance. A noter que nos deux jeunes étaient les seuls représentants de la ligue d'Ile-de-France en tant que minimes.

Cette sortie importante pour notre club a apporté un supplément de joie à notre fête traditionnelle qu'est la Saint-Sébastien. Nous en avons programmé la commémoration le 31 janvier. La célébration aux arcs, officée par le père Baverey, avait lieu, comme les années précédentes, en l'église Saint-Jean-Baptiste, où les archers se trouvaient réunis. Puis l'ensemble de la compagnie s'est retrouvée aux baraquements, où était préparé un banquet traditionnel, pour fêter joyeusement et en toute amitié cet anniversaire. A présent, nous préparons l'Abat-oiseau pour élire un nouveau Roy de la compagnie, mais de cela nous reparlerons, ce sera courant avril.

Alain Gerbaud



Entrée de la Compagnie d'Arc en l'église Saint-Jean-Baptiste pour la célébration.

## Association Sportive Pétanque de Sceaux

L'assemblée générale de l'Association Sportive Pétanque de Sceaux s'est tenue le samedi 7 février 1987, à 15 heures, salle de l'ancienne mairie.

Au cours de son allocution, le président Chadenier a présenté ses vœux à tous les sociétaires, ainsi qu'à leurs familles et amis, puis a dressé le bilan de l'année écoulée. Le club compte 65 licenciés (en progrès sur l'année précédente) et le comité de direction souhaite que les sociétaires intensifient leurs efforts pour amener davantage de joueurs à s'inscrire au club.

Il a été procédé ensuite au renouvellement du bureau composé désormais comme suit :

Président : Charles Chadenier.  
Vice-président délégué : Bernard Bloton.  
Vice-président : Léon Andréoli.  
Secrétaire général : Pascal Scaramuzzino.  
Secrétaire adjoint : Michel Legros.  
Trésorier général : Lucien Guittard.  
Trésorier adjoint : Jean Brissez.  
Administrateur : Maurice Jacquin.  
Administrateur : Maurice Paris.  
Vérificateur aux comptes : Roger Pierrache.  
Commission de presse : Pascal Scaramuzzino.  
Commission des jeunes : Bernard Bloton.  
Commission féminine : Louise Sollier.

Programme sportif pour l'année 1987  
Concours officiels organisés par l'ASPS.

Premier semestre : concours intersociétaires + invitation.

Samedi 25 avril, à 14 h : 2 concours doublettes promotion.

Samedi 27 juin, à 14 h : participation aux fêtes d'été de la ville de Sceaux - 2 concours doublettes toutes catégories.

Dimanche 28 juin, à partir de 14 h : concours de pointage ouvert à tous.

Deuxième semestre : concours intersociétaires + invitation.

Samedi 19 septembre, à 14 h : 2 concours doublettes promotion.

Samedi 10 octobre, à 14 h : challenge des vétérans doublettes.

MM. Charles Chadenier, Bernard Bloton et Pascal Scaramuzzino ont informé les sociétaires de l'entretien qu'ils ont eu avec M. le maire. Celui-ci s'est montré très attentif aux divers problèmes qui lui ont été exposés, en particulier celui de l'installation de l'éclairage sur les aires de jeux jouxtant le boulodrome de la boule lyonnaise ; ceci permettra aux sociétaires de jouer sans déborder sur les allées de la grande entrée du jardin de la Ménagerie aussi bien le soir que lors des concours officiels et intersociétaires.

Les joueurs de pétanque qui souhaiteraient s'inscrire au club, soit pour participer à des concours officiels de l'Ile-de-France, soit pour simplement s'adonner au plaisir de jouer entre amis, peuvent se renseigner auprès des joueurs, tous les après-midi, sur le terrain du Petit-Parc, ou par téléphone : 47 02 34 51 (M. Chadenier), 47 02 04 71 (M. Bloton).



## Venez voir la nouvelle AX

### Garage CITROËN

agent exclusif  
**Georges DESLANDES**

98, rue Boucicaut - 92260 FONTENAY-AUX-ROSES  
Tél. 46 61 21 75

Vente • Reprise • Réparation • Tôlerie • Peinture





# ASSOCIATIONS

## Association des anciens combattants de Sceaux Assemblée générale annuelle

L'assemblée générale de l'association s'est tenue le dimanche 11 janvier à 10 heures dans la salle des fêtes de l'ancienne mairie, sous la présidence de Georges Brizou.

Après avoir observé que le froid n'avait pas empêché de très nombreux camarades de se déplacer, le président présente ses vœux pour la nouvelle année à tous les adhérents et à leurs familles et souhaite la bienvenue aux dix nouveaux adhérents qui ont rejoint nos rangs en 1986. Il demande ensuite un instant de recueillement en mémoire des camarades disparus au cours de l'année écoulée : André Brosset, Marcel Comptour, Emile Dormoy, Fernand Deve et Henri Shaeffer, ces quatre derniers étant des anciens de 14-18.

Le secrétaire général, René Le Sage, est ensuite invité à présenter le rapport moral. Il expose par le détail les différentes activités de l'association et termine en souhaitant que les divers combats qui ensanglantent le monde cessent et que la liberté revienne dans les pays où elle est bafouée. Le président ajoute qu'il est regrettable que l'Organisation des Nations Unies n'ait pas les moyens de s'opposer à tous les conflits. Le rapport moral, mis aux voix, est adopté à l'unanimité.

Le trésorier général, Pierre Sarrazin, est invité à détailler son rapport financier pour l'exercice écoulé. Il le fait, comme à l'accoutumée, avec beaucoup de compétence et de précision. La trésorerie de l'association est saine et pourvoit sans difficultés à toutes les obligations de la gestion. Il explique que la cotisation annuelle a été portée à 30 F, ce qui est relativement minime si l'on considère que 17 F sont reversés à l'UFIF pour son fonctionnement et la distribution gratuite d'un journal trimestriel. Il remercie son adjoint, Paul Le Cousin, grâce auquel la rentrée des cotisations est excellente. Après mise aux voix, le rapport financier est adopté à l'unanimité.

## Scouts et guides d'Europe Une kermesse pour l'Afrique

Les unités Scouts et Guides d'Europe organisent le dimanche 5 avril une kermesse, sous le patronage de l'Association Scéenne des Amitiés Africaines, pour venir en aide aux déshérités du Burkina Faso (ex-Haute-Volta). De nombreux articles dans le bulletin municipal ont rendu compte de l'activité de l'ASAMA.

Les Scouts et Guides d'Europe accueillent des jeunes de 8 à 12 ans dans la branche louvetisme et de 12 à 18 ans dans les branches éclairer (garçons) et guide (filles). Les unités sont encadrées par des jeunes gens qui consacrent bénévolement leur temps à l'animation dans l'esprit de l'idée merveilleuse lancée par Baden-Powell : la notion d'équipe, semblable aux enfants d'une famille, où les plus âgés prennent en charge les plus jeunes.

Cette vie d'équipe est orientée vers la découverte de la nature, la maîtrise de soi dans la

Le président :

— remercie M. le maire et les membres de la municipalité, ainsi que les services administratifs et techniques de la mairie pour l'aide efficace qu'ils apportent à l'association ;

— remercie les commerçants de la ville et du marché pour le soutien apporté à la caisse de secours sous des formes diverses ;

— fait à nouveau appel aux adhérents pour qu'ils participent aux repas du 11 novembre qui est organisé à leur intention et qui est une très bonne occasion de rencontres amicales ;

— remercie tous les membres du conseil d'administration qui se dévouent pour l'organisation des fêtes et la collecte des lots de la tombola ;

— exprime sa satisfaction que la bonne gestion financière permette chaque année de remettre un cadeau de fin d'année à tous ceux qui sont âgés de plus de 70 ans ;

— remercie les porte-drapeau pour le dévouement dont ils font preuve à chaque occasion ;

— rappelle que la carte du combattant est prorogée automatiquement par décret ministériel.

Il est ensuite procédé au renouvellement du quart des membres du conseil d'administration dont le mandat est arrivé à expiration. Les quatre sortants sont réélus à l'unanimité pour quatre ans, ainsi que Pierre Chevalier qui remplace Pierre Saulet, celui-ci ayant exprimé le désir de ne plus siéger au conseil.

Enfin, la commission de contrôle est reconduite pour un an avec : Etienne Cherrier, Lionel Renault et Emile Tetelain.

Aux questions diverses, Jacques Boon présente une motion regrettant l'absence d'un représentant du gouvernement français à la cérémonie d'inauguration d'un monument élevé en reconnaissance des sacrifices consentis sur notre sol par des soldats de l'Afrique du Sud. Cette motion a recueilli la majorité des voix des membres présents.

### Nécrologie

René Le Sage, secrétaire général depuis plus de vingt années, n'est plus. Sa brusque disparition a profondément surpris et peiné tous ceux qui le connaissaient. C'était un excellent camarade qui, au poste

relation avec les autres et la recherche d'une dimension spirituelle.

Les moyens utilisés sont principalement l'acquisition de techniques permettant de vivre aussi près que possible de la nature (camps, week-ends, sorties), dans des conditions faisant appel à la débrouillardise et à l'imagination des enfants.

La dimension spirituelle se découvre au sein de l'église catholique, en particulier par la participation aux activités de la paroisse Saint-Jean-Baptiste et avec l'aide des prêtres qui assurent leur rôle de conseiller religieux auprès des unités pendant l'année et également au camp.

L'idée de consacrer son temps à une action comme celle d'une kermesse pour venir en aide aux démunis correspond à une volonté de promouvoir les notions d'ouverture aux autres et de service, qui sont un des objectifs de la pédagogie.

qui lui avait été dévolu par la confiance de ses amis, faisait preuve avec courage du plus grand dévouement et d'une grande efficacité. Né en 1918, il habitait 45, rue du Lycée à Sceaux. Mobilisé en 1939 dans une unité de cuirassiers motorisés, il avait participé aux opérations de France, de Belgique et de Hollande. Fait prisonnier en juin 1940, il tenta de s'évader en 1942, puis apporta son aide à d'autres camarades qui essayaient de fuir. Ces actions lui valurent des sévices tels qu'ils justifiaient son rapatriement à titre sanitaire... Par la suite, il avait été réformé avec pension. Dès sa rentrée en France, il participa à de nombreuses actions en faveur de tous les prisonniers de la ville et organisa en particulier une importante kermesse dans le but d'alléger le sort de ceux qui restaient en captivité.

L'importante délégation d'anciens combattants qui ont accompagné ses obsèques a montré combien René Le Sage était estimé et combien il sera très justement regretté. A Mme Le Sage et à ses cinq enfants, nous renouvelons nos sentiments de grande tristesse devant cette fin cruelle.

### Renouvellement du bureau

Le dimanche 11 février, le conseil d'administration a procédé à l'élection de son bureau qui se trouve constitué comme suit :

Président : Georges Brizou.

1<sup>er</sup> vice-président : Charles Berger.

2<sup>e</sup> vice-président : Georges Albarel.

Secrétaire général : Jack Regnier.

Secrétaire général adjoint : Paul Ralitera.

Trésorier général : Pierre Sarrazin.

Trésorier général adjoint : Paul Le Cousin.

Délégué aux relations extérieures : Robert Quintero.

Porte-drapeau : Paul Ralitera.

Porte-drapeau adjoint : Emile Geny.

Il est rappelé que les autres membres du conseil d'administration sont : Pierre Chevalier, Georges Loiseau, Roger Molinet, René Paquier, Stanislas Piotrowski, Georges Thiebault.

Du fait du décès de René Le Sage, un siège est déclaré vacant et sera pourvu lors de l'assemblée générale de 1988.

Venez vivre avec nous cette journée du 5 avril 1987 !

Vous pourrez nous rencontrer et répondre aux sollicitations qui vous seront faites pour ceux qui ont beaucoup moins que nous.

**Une kermesse pour l'Afrique. École Jean-Baptiste (Externat Sainte-Jeanne-d'Arc), rue du Docteur-Berger.**



## Michel CADIOU et Frères

4 bis, RUE AUBANEL  
92330 SCEAUX

Tél. 46 60 19 11



**PLOMBERIE  
COUVERTURE  
CHAUFFAGE**

Dépannages • Installations

## L'HIRONDELLE

16, place du Général de Gaulle - Sceaux

Remises progressives  
LISTES DE MARIAGE

tél. 47 02 68 60 arts de la table • cadeaux





# COMMUNIQUÉS

## Personnes âgées

### Du nouveau au service de portage des repas au domicile des personnes âgées et/ou handicapées

Depuis 1979, existe à Sceaux un service de portage des repas au domicile des personnes âgées et/ou handicapées.

A l'époque, il y avait cinq bénéficiaires, alors qu'à ce jour on compte trente-cinq utilisateurs. Cette prestation, conjuguée à celle du Service de Soins Infirmiers à Domicile et de l'association des aides ménagères, favorise le maintien à domicile des personnes âgées. Elle est réservée à ceux qui ne peuvent pas se déplacer puisque le restaurant de la Résidence « Les Imbergères » reçoit les autres retraités du lundi midi au samedi midi inclus.

Un agent communal spécialement formé à l'écoute des personnes isolées, apporte du lundi au vendredi inclus, durant toute l'année, le repas de midi complet, confectionné avec soin : entrée, viande/poisson/œufs et légumes, fromage, dessert, pain et boisson. Les prévisions des menus sont à la disposition de ceux qui le demandent au début de chaque mois.



Chez une personne âgée qui vient de se casser un bras, une « thermorette » dont on aperçoit bien les trois casiers et les barquettes jetables.

Pour le transport de ce repas, les récipients traditionnels, en inox, viennent d'être remplacés par des casiers isothermiques dits « thermorettes » à trois compartiments dans lesquels sont déposés des barquettes jetables en aluminium contenant les différents plats. Ce nouveau matériel permet la conservation à température constante des mets disposés à l'intérieur.

L'utilisateur consomme le menu préparé sans avoir en principe, à réchauffer quoi que ce soit, ni à laver les contenants. Il remet, le lendemain, la « thermorette » vide à la personne qui lui apporte le repas suivant.

Le prix du repas est fixé en fonction des ressources du bénéficiaire. Son coût actuel varie de 12,20 F à 42 F. Les inscriptions sont reçues à la Résidence des personnes âgées « Les Imbergères », 19, rue des Imbergères, service restauration, téléphone : 46 61 66 37.

Toute commande passée avant 15 h 30 permet d'être servi à domicile dès le lendemain midi.

**Bruno Philippe,**  
maire adjoint  
chargé des affaires sociales

## Télé-alarme

La municipalité a fait le choix de favoriser l'installation de la télé-alarme au domicile des personnes âgées ou handicapées qui vivent seules et craignent de ne pouvoir appeler de l'aide en cas de chute, malaise, ou désarroi.

Les premiers appareils de télé-alarme du système « Biotel 92 » sont en cours d'installation.

Pour tout renseignement, s'adresser au service des affaires sociales, Centre d'Information Accueil Service, Mme Geneviève Leroy, square Blanche-Le-Chevallier.

Tél. 46 61 65 24, du lundi au vendredi, de 10 h à 12 h.

## Automobile Club de France

L'Automobile Club de France mènera à Sceaux, au mois d'avril, une enquête sur les conditions de circulation, les 13, 14, 15 avril. Le Centre mobile de Sécurité offrira, à tous ceux qui le souhaitent, un contrôle 3 P (Phares, Pneus, Pollution) entre 10 h et 19 h sur le parking Robinson.

## Service national — recensement

En application de l'article L 15 du code du service national modifié par la loi du 8 juillet 1983, les jeunes gens âgés de 17 ans sont soumis aux obligations de recensement.

Les jeunes gens nés en janvier, février et mars 1970 devront se faire recenser au mois d'avril 1987 (ou mars).

Les intéressés se présenteront à la mairie, munis du livret de famille des parents.

## Croque tartine

### « L'après quatre heures » à l'école maternelle du Petit Chambord

Trois mamans de trois associations de parents d'élèves différentes sont à l'origine de « Croque tartine ».

Que fait-on à Croque tartine ?

Tous les jours, de 16 h 30 à 18 h, dans les locaux de l'école, Corinne, l'animatrice, accueille les enfants qui viennent régulièrement ou « à la carte ».

Après le goûter, elle leur propose : jeux, dessins, peinture, collage, musique (grâce aux disques offerts à titre d'encouragement par Polydor). En mars, Corinne a débuté son cours d'expression corporelle deux fois par semaine.

M. Perret — C. Tasset — C. Wetzel

## Permanences des élus

### Municipalité

• **M. Pierre Ringenbach**, maire de Sceaux, reçoit à la mairie tous les mardis, de 18 h 30 à 20 h, ou sur rendez-vous.

• **M. Bruno Philippe**, maire adjoint chargé des affaires sociales, du logement et de l'emploi, reçoit à la mairie tous les mardis, de 18 h 30 à 19 h 30.

• **M. André Benoit**, maire adjoint chargé de la « vie quotidienne » et de la voirie, reçoit tous les mardis, de 14 h 30 à 17 h, ou sur rendez-vous, aux services techniques de la mairie, 132, rue Houdan.

• **Mme Madeleine Laville**, conseiller municipal, tient une permanence sociale le mercredi de 14 h 30 à 16 h 30.

### Députés

• **M. Pierre Devedjian**, député des Hauts-de-Seine, reçoit à la mairie d'Antony, le samedi de 9 h à 12 h. Téléphoner la semaine précédente au 46 66 21 93, poste 4100.

• **M. Georges Le Baill**, député des Hauts-de-Seine, tiendra sa prochaine permanence le 14 mai, de 17 h à 19 h, au Centre Social et Culturel des Blagis, 2, rue du Docteur-Roux.

Par ailleurs, il est possible de joindre M. Le Baill à l'Assemblée nationale, rue de l'Université, 75007 Paris. Tél. 42 97 84 18.

## Permis de construire

### 26, rue de Bagneux

Pétitionnaire : M. Merand  
Nature des travaux : modification de façades et aménagements intérieurs  
Auteur du projet M. Bourdy (agréé en architecture)  
**Permis accordé le 14.02.1987**

### 17 bis, avenue Diderot

Pétitionnaire : M. Moulin  
Nature des travaux : construction d'un pavillon  
Auteur du projet M. Casanouve, architecte  
**Permis accordé le 14.02.1987**

### 23, rue Pierre-Curie

Pétitionnaire : Société Sol Air  
Nature des travaux : démolition d'un pavillon  
**Permis accordé le 16.02.1987**

### 3 bis, rue Lakanal

Pétitionnaire : Société Immobilière de Gestion Patrimoniale  
Nature des travaux : construction d'un bâtiment à usage de classes  
Auteur du projet : ETRA Architecture  
**Permis accordé le 17.02.1987**

### 19, rue Paul-Couderc

Pétitionnaire : Mme Pascual  
Nature des travaux : construction de trois logements  
Auteur du projet M. Deleau, architecte  
**Permis accordé le 21.02.1987**

### 51, avenue de Bourg-la-Reine

Pétitionnaire : M. Jeudy  
Nature des travaux : construction d'un pavillon  
Auteur du projet M. Sonrier, architecte  
**Permis accordé le 21.02.1987**

## Cartes grises

Le service des cartes grises de la sous-préfecture d'Antony est ouvert au public **les lundis, mercredis, jeudis, vendredis de 8 h 30 à 16 h.**

Fermeture hebdomadaire le mardi toute la journée.



# petites annonces

## OFFRES D'EMPLOI

Cherche femme de ménage très sérieuse pour pavillon. A partir du mois d'avril. Tél. 45 32 47 77 (le soir après 20 h).

Cherche femme de ménage, références exigées, pour 3 matinées par semaine. Tél. 43 50 92 29.

Recherche personne sérieuse pour s'occuper de trois enfants à leur domicile de 16 h 30 à 19 h. Tél. 47 02 26 60 (après 19 h).

Recherche personne sérieuse pour garder deux jeunes enfants quelques heures par jour. Tél. 46 61 91 99.

## DEMANDES D'EMPLOI

Cherche emploi de manutentionnaire à Sceaux ou environs. Tél. 46 60 27 15.

Jeune fille ferait ménage, repassage, baby-sitting. Tél. 43 50 44 90 (après 20 h)

Cherche travail de frappe « Thèse ». Tél. 47 02 83 12.

## IMMOBILIER

A louer à Sceaux pour usage professionnel (profession libérale uniquement un F2 tout confort 49 m<sup>2</sup>, ancien cabinet médical, rez-de-chaussée d'un immeuble récent et d'angle. Tél. 47 02 94 64 (entre 19 h et 20 h).

Etudiant, fac de Sceaux, cherche chambre chez habitant, maximum 1 000 F. Tél. 45 94 93 51.

Dame cherche chambre contre heures de ménage. Tél. 47 02 56 44.

Jeune femme cherche studio en location, prix 1 500 F environ, Chatillon ou Sceaux, urgent. Tél. bureau 46 61 86 96.

Jeune couple cherche un petit logement à Antony, Sceaux, Bourg-la-Reine, 1 500 F par mois, charges comprises. Tél. 60 15 75 12.

Loue à partir du 1<sup>er</sup> juillet appartement à 100 m du parc en face du lycée Lakanal. Cuisine équipée, 2 chambres, cave, garage, 4 500 F/mois, + 1 500 F de charges. Tél. 46 61 69 80 (après 19 h).

Echange appartement HLM Sceaux F3, contre F4 ou F5. Renseignements tél. 46 61 49 29 (après 19 h).

Menton (06) appartement 4 personnes, 2 pièces + loggia, vue mer, parking, près plage et commerces, libre avril, 16/31 juillet et octobre. Tél. 46 60 11 65.

Cannes, loue été, studio 2 personnes, 30 m<sup>2</sup> + 20 m<sup>2</sup> terrasse, bains, cuisine équipée, 15 mn plage, 5 mn par bus, tous commerçants. Tél. (16) 93 38 78 90.

La Plagne 1980 m, Savoie, à vendre studio entièrement équipé, cuisine, douche, 21 m<sup>2</sup>, rez-de-chaussée, accès direct aux pistes, plein centre. Tél. 69 20 30 78 (heures de bureau).

Sceaux, à vendre appartement 3/4 pièces, 68 m<sup>2</sup>, immeuble grand standing, pierre de taille, rez-de-chaussée, 5 mn RER près Lakanal, 700 000 F. Tél. 46 60 49 62.

Jeune fille cherche chambre à louer, urgent. Tél. 43 50 58 85.

## VENTES

Vends R 12 TL 1976, 130 000 km, prix à débattre. Tél. 46 60 69 24 (12 h/14 h - 17 h/20 h).

A vendre Renault 5 GTL, 1982, beige, équipement radio, batterie neuve, 51 000 km excellent état, 22 000 F à débattre. Tél. 45 68 04 02 (bureau) 46 61 42 50 (domicile).

A vendre mobylette Peugeot TSE améliorée, usagée mais en bon état de marche, 1 000 F. Tél. 47 02 29 81 (après 18 h 30).

A vendre mobylette Peugeot 103 pratiquement neuve, valeur neuve supérieure à 5 000 F. Prix de vente 3 000 F. Tél. 47 02 05 88.

Vends mobylette 103 SP, excellent état. Tél. 47 46 10 70.

A vendre vélo fille 7 ans, 350 F. Siège-auto enfant, forme coquille, 350 F. Tél. 46 60 49 62.

Vends 3 vélos enfants de 4 à 10 ans. Tél. 43 50 63 36.

Vends Encyclopaedia Universalis, reliure concorde, 22 vol., dorée sur tranche, excellent état. Prix à débattre : 6 500 F. Tél. 46 61 91 66 (le soir).

Particulier vend cadres tous formats, prix intéressants. Tél. 43 50 58 85.

Vends réfrigérateur 254 l + congélateur 253 l Bosch, 3 500 F. 2 lits Lattoflex 160 x 190, 4 500 F. Pupitre écolier double ancien, 500 F. Tél. 42 99 21 06 (bureau) 46 60 53 00 (soir).

Vends tondeuse Lawn-boy, 4 appliques dorées 2 branches. 17 m velours frappé bleu-gris, épilucheuse électrique. Prix intéressants cause déménagement. Tél. 46 64 49 63.

A vendre linge de maison, grands draps toile ancienne, services de table, livres d'études licence, maîtrise, agrégation. Tél. 46 60 41 67 (après 20 h sauf le mardi).

## COURS

Professeur de français donne cours de français, soutien tous niveaux et préparation aux épreuves du bac. Tél. 46 63 40 23 entre 19 h et 20 h 30.

Cours de français et de philosophie par étudiant en doctorat de philosophie (Paris-IV/Sorbonne). Prix raisonnable. Tél. 43 50 05 47 ou 46 60 36 52.

## DIVERS

Si vous avez un poste TV non utilisé et que vous souhaitez le donner. Tél. 45 00 92 75.

Cherche à acheter un siège-auto pour bébé, faire offre. Tél. 46 83 10 64.

Famille allemande cherche échange, pour jeune fille 18 ans, avec famille française. Tél. 78 33 13 44.

S  
A  
D

L. POUZADOUX  
J.-P. BEAUHAIRE  
décorateurs A.E.E.B.



S . A . D

137, rue Houdan — 92330 SCEAUX — Tél. 46 60 03 94  
canapés, bibliothèques, tapisserie, tenture murale

« F.D. »



# santé : services de garde

DATES	MÉDECINS	PHARMACIENS	INFIRMIERS
<b>AVRIL</b>			
Dimanche 5	Dr BENOUAISCH 138, av. du Gal-Leclerc ..... 46 60 74 87	M. MARTIN (à Bourg-la-Reine) 41, bd Carnot ..... 46 63 07 95	Mme BRAGEOT 35, rue des Coudrais ..... 46 60 05 93
Dimanche 12	Dr BESNARD 74, rue du Lycée ..... 46 61 02 45	Mme PHAN DUYN 43, rue des Coudrais ..... 47 02 40 44	Mme SAVOYE-RIEUNAU 31, allée de Trévisse ..... 46 60 16 66
Dimanche 19	Dr COMPAGNON 112 bis, rue Houdan ..... 46 61 19 93	Mme THIEBAULT 7, av. des Quatre-Chemins . 46 61 16 12	Mme GALAND 21, rue Houdan ..... 47 02 24 23
Lundi 20	Dr GALVIN 53, av. G.-Clemenceau ..... 47 02 38 38	Mme THIEBAULT 7, av. des Quatre-Chemins . 46 61 16 12	Mme GALAND 21, rue Houdan ..... 47 02 24 23
Dimanche 26	Dr HASSID 68, rue des Chêneaux ..... 46 60 00 53	M. VICCA (à Bourg-la-Reine) 56 bis, av. du Gal-Leclerc .. 46 61 87 29	Mme LE MERRER (à Châtenay) 8, rue Garros ..... 47 02 11 81
<b>MAI</b>			
Vendredi 1 <sup>er</sup>	Dr LE VAN QUYEN 123-125, rue Houdan ..... 43 50 07 74	M. MARTIN-LAVIGNE (à Bourg-la-Reine) 104, av. du Gal-Leclerc ..... 46 61 80 80	Mme MERCIER 10, av. Jean-Perrin ..... 43 50 13 93
Dimanche 3	Dr BRIDEY 4, pl. du Gal-de-Gaulle ..... 43 50 88 41	M. VARIN 45, rue Houdan ..... 46 61 00 91	Mme DESNEIGES 13, rue de la Chétienté .... 47 02 44 63

• Les services de garde s'effectuent du samedi à 12 h au lundi à 7 h • Pour connaître les tours de garde de nuit, composer le 15.

M. Halter, pédicure-podologue, 4, rue de Fontenay, informe de la fermeture de son cabinet, et du transfert de sa clientèle à Mlle Daleine, 43, rue Houdan. Tél. 46 83 00 79.

EN CAS D'URGENCE	
POLICE-SECOURS .....	17 43 50 27 02
POMPIERS .....	18 47 02 09 38
CENTRE ANTIPOISONS .....	42 05 63 29
SERVICE D'URGENCE MÉDICALE ...	15 (Centre 15)
SERVICE D'URGENCE DENTAIRE ...	47 78 78 34 (les dimanches et jours fériés de 9 à 12 heures)
AMBULANCES JOUR ET NUIT .....	46 31 69 22 (Service municipal)
GAZ (Service d'urgence) .....	47 35 27 59
ÉLECTRICITÉ (Service d'urgence) .....	47 35 54 90
TAXIS	
Bourg-la-Reine .....	46 61 00 00
SNCF (Renseignements) .....	45 82 50 50

# DESMAIS

# CHAUSSURES

PLACE DE L'ÉGLISE - SCEAUX

BALLY SUISSE  
MOD'8

MARCO

BERTIN

J.B. Martin

SIoux

Pierre Poudin

MEPHISTO

## GEPY



Tecnosport  
Dessus cuir pleine peau riche  
Intérieur douillette sur mousse



ouvert tous les dimanches matins

DÉPOSITAIRE « NOËL »

mêmes magasins à :

ANTONY • CHÂTENAY • CHÂTILLON • GARE ST-LAZARE • GARE DU NORD • POISSY



# Loisirs à Sceaux au mois d'avril

1 — 14 h 30, 95, rue Houdan, café-rencontre ouvert à tous organisé par Sceaux-Accueil.

1 — 14 h 30, 95, rue Houdan, scrabble ouvert à tous organisé par Sceaux-Accueil.

1 — 14 h 30, Gémeaux, cinéma : *Sabine Kleist*, 7 ans de Helmut Dziuba.

1 — 20 h 30, Gémeaux, cinéma : *Promesse* de Yoshishige Yoshida.

2 — 14 h, MJC, information-débat, proposée par l'UFCS, sur *Le journaliste et l'information* par Jean Darriulat, journaliste.

3 — 14 h à 16 h 30, syndicat d'initiative, permanence de Sceaux-Accueil.

3 — 20 h 30, Gémeaux, semaines de la marionnette : *L'Honneur de Rodrigue* par le Théâtre de l'Arc-en-Terre.

3 — 22 h 30, Gémeaux, jazz : Sceaux What ! reçoit Andy Emler + guests.

4 — 16 h, Gémeaux, semaines de la marionnette, *Les Histoires de Mamanou* par la Compagnie Dougnac.

4 — 19 h 45, 95, rue Houdan, grande soirée antillaise organisée pour les 15 ans de Sceaux-Accueil (dîner-spectacle, orchestre, tombola).

4 — 20 h 30, Gémeaux, semaines de la marionnette : *L'Honneur de Rodrigue* par la Compagnie de l'Arc-en-Terre.

5 — 15 h 30, gymnase des Clos Saint-Marcel, match de basket Nationale III équipe féminine.

5 — École Saint-Jean-Baptiste (Jeanne d'Arc), kermesse pour l'Afrique. Organisée par les Scouts et Guides d'Europe.

5 — 16 h, Gémeaux, semaines de la marionnette : *Les Histoires de Mamanou* par la Compagnie Dougnac.

5 — 17 h, Gémeaux, semaines de la marionnette : *L'Honneur de Rodrigue* par la Compagnie de l'Arc-en-Terre.

6 — 14 h, Centre Social et Culturel des Blagis, démonstration culinaire organisée par Sceaux-Accueil.

6 — 14 h 30, 95, rue Houdan, café-rencontre ouvert à tous organisé par Sceaux-Accueil.

7 — 10 h et 14 h 30, Gémeaux, semaines de la marionnette, *Micro'images* par la Compagnie Daru.

7 — 20 h 30, Gémeaux, cinéma : *Promesse* de Yoshishige Yoshida. 22 h 15 : débat.

7 — 20 h 30, Théâtre des Sources de Fontenay, concert : *Mors et Vita*, oratorio de Gounod par l'Orchestre de l'Île-de-France.

8 — 14 h 30, Gémeaux, cinéma : *L'Enfant invisible* d'André Lindon.

8 — 20 h 30, Gémeaux, cinéma : *Fantastiques années 20* de Raoul Walsh.

9 — 14 h 30, 95, rue Houdan, goûter de Pâques Mamans-Accueil organisé par Sceaux-Accueil.

10 — 14 h à 16 h 30, syndicat d'initiative, permanence de Sceaux-Accueil.

10 — 20 h 30, Gémeaux, cinéma : *Fantastiques années 20* de Raoul Walsh.

10 — 22 h 30, Gémeaux, jazz : Sceaux What ! reçoit Marais/Kassap/Ponthieux/Denizet.

11 — Au jardin de la Ménagerie, concours de tir à l'arc, organisé par la Compagnie d'arc de Sceaux.

11 — 20 h 30, gymnase des Clos Saint-Marcel, match de basket Nationale II équipe masculine.

11 — 20 h 30, Gémeaux, cinéma : *Fantastiques années 20* de Raoul Walsh.

12 — 15 h, ancienne mairie, conférence proposée par le Collège Universitaire Fontenaisien : *Phénomènes sociaux et démographie chez un oiseau marin : la mouette tridactyle*, par Étienne Danchin.

22 — 20 h 30, Gémeaux, cinéma : *La Storia* de Luigi Comencini.

24 — 20 h 30, Gémeaux, cinéma : *La Storia* de Luigi Comencini.

25 — 14 h, jardin de la Ménagerie, 2 concours doubles promotion organisés par l'ASPS.

25 — 20 h 30, Gémeaux, cinéma : *La Storia* de Luigi Comencini.

28 — 20 h 30, Gémeaux, cinéma : *La Storia* de Luigi Comencini.

29 — 14 h 30, Gémeaux, cinéma : *Le Dictateur* de Charlie Chaplin.

29 — 20 h 30, Gémeaux, cinéma : *Sleepwalk* de Sara Driver.

30 — De 10 h à 17 h, Faculté de Droit, 2<sup>e</sup> Forum entreprise ouvert à tous, proposé par l'ACES.

30 — A partir de 9 h 45, visite urbanistique de Sceaux, organisée par l'UFCS (tous renseignements, au 43 50 27 90).

## Expositions

• A l'Orangerie du Château de Sceaux, jusqu'au 19 mai, **5 000 enfants rencontrent 50 artistes**, exposition organisée par le Musée Vert (service éducatif du Musée de l'Île-de-France), sur le thème « *Portes et Portiques* ».

• A la Maison des Jeunes et de la Culture, jusqu'au 3 avril, *Salon de printemps des Artistes Scéens* ; du 4 au 29 avril, sculptures de Pascal Beauvais.

## AVRIL EXCEPTIONNEL CHEZ

# ROCHE BOBOIS

à **BOURG-LA-REINE** (N1e 20 - 100 m RER)

## le rotin des « COLONIALES » déménage

*pour mieux vous servir :*

nous **RASSEMBLONS**  
nos **COLLECTIONS**

**Les Nouveaux Classiques.**

**ROTIN LES COLONIALES**

*les modulables hülsta*

**les Informels**

au **72 bd du Mal-Joffre** (N1e 20) 100 m RER

**Tél. 46 61 32 77**

*Pendant les travaux :*

## DÉMARQUES IMPORTANTES sur SALONS et MOBILIERS DIVERS

• ENS <sup>ble</sup> RANG <sup>1</sup> BIBLIOTHÈQUE + LIT ABAT <sup>1</sup> (350 x 225 x 42)	<del>25 000</del>	15 000
• ENS <sup>ble</sup> REPAS « ISABELLE » LAQUÉ BLANC		
— table ronde + allonge + 4 chaises H <sup>1</sup> dossier	<del>16 600</del>	10 000
• SALON INFORMEL CAN. 2 pl. + FAUT. TOILE GRÈGE DÉHOUSS <sup>ble</sup>	<del>8 500</del>	5 000
• CANAPÉ « OREILLER » 3 pl. TOILE IMPR <sup>on</sup> DÉHOUSS <sup>ble</sup>	<del>7 845</del>	5 000
• CANAPÉ CONVERTIBLE « COOL » KYOTO NOIR	<del>9 970</del>	6 000
• CANAPÉ 3 pl. FIXÉ « KIMONO » KYOTO ROUGE	<del>7 150</del>	4 000
• CANAPÉ-LIT « FLIPPER » MADRAS BLEU	<del>8 850</del>	5 000
• SALON D'ANGLE PANOR. « SANTOS » 4 pl. REPS GRÈGE	<del>21 000</del>	15 000
• LITS SUPERPOSÉS PIN, SÉPARABLES [AVEC LITERIE]	<del>11 300</del>	8 000
• PETITS MEUBLES & DIVERS (lampes, couvre-lits, etc.)		