

# SCEAUX

bulletin municipal d'information

AVRIL 1987

N° 166

- SPÉCIAL  
SCEAUX  
VILLE PROPRE**
- programme de la semaine de la propreté
  - mini-guide détachable
  - poster SVP en encart



**J'Y PARTICIPE**

■ budget communal 87  
pages 10 et 11

# LES SCÉENS

## État civil

### NAISSANCES

Pierre, François, Joseph, Paul COMBOT • Lucie, Renée BERNARD • Mathieu, Hugues, Paul SAVEUSE • Viviane, Jacqueline, Odile PREVOST • Alexis, Benjamin, Marie REDOR • Quentin, Roman RETIF.

### MARIAGES

Alain, Gérard, François LAMBERT et Manuelle BAILLY • Lionel, Claude LECLAIR et Mériem MANA • Olivier, Pierre CORMIER et Marianne, Mathilde, Madeleine RANKE • Jean SERY et Sylviane BERTRAND • Jean-Marc, Henri, André PICARDAT et Isabelle, Ginette, Claudine, Ernestine LETOURMY • Pierre, Georges, René GHESQUIERE et Mireille, Marie, Antoinette SERVELLE • Auguste, Joseph ANGOIN et Nicole, Gisèle DUFOUR • Jean BARD et Lydie, Yvonne, Jeanne COUCHOT • Laurent, Pierre, Émile REY et Catherine, Anne PETIT • Patrice, Marie, Dominique VIÉ et Caroline, Christine, Annette PARENT • Abdel, Aziz SAMAR et Odile GULDNER.

### DÉCÈS

Jacques RIOTTOT • Maurice, Alfred LAFFAY • Suzanne, Marie CHAURIN, veuve COMMENNY • Germaine, Berthe FILLLOL, veuve DILLIES • René, Michel, Auguste ENGEL • Raymond, Henri BERGER • Jean, Almicar SABETTA • Marie, Louise CARRAYROU, veuve PERIE.

### Personne décédée en dehors de Sceaux n'y étant pas domiciliée et inhumée au cimetière communal, dans un caveau de famille

Pierre LEROUX, décédé le 14 mars 1987 à Stains (Seine-Saint-Denis).

## Distinction

### Ordre des Palmes Académiques

#### Au grade d'Officier

Mme Agnès Wilmart-Passègue,  
138, rue Houdan.

## Dans le cadre de nos jumelages

### • Les nageurs de Brühl et de Leamington à Sceaux, du 22 au 24 mai

Avec le soutien du Centre Scéen des Amitiés Internationales, le club de natation Les Dauphins de Sceaux/Bourg-la-Reine, recevra, du vendredi 22 mai en fin d'après-midi au dimanche 24 mai au matin, une délégation de nageurs des clubs des deux villes jumelées à Sceaux, Brühl et Royal Leamington Spa, en vue d'une rencontre sportive et amicale.

Dans la nécessité d'héberger quelques quarante nageurs et leur encadrement, il est fait appel à toutes les familles scéennes membres de l'association (et les amis des amis...) susceptibles de loger une ou plusieurs personnes.

Contactez d'urgence le secrétariat DSB, 1<sup>er</sup> étage de la piscine des Blagis, ou téléphoner au 46 60 97 60 (permanence les lundi, jeudi, vendredi de 17 h à 19 h 30, sauf pendant les vacances). Merci d'avance.

NB — La plupart des jeunes allemands parlent anglais.

### • Des vacances européennes à la mer pour les jeunes Scéens de 16 à 18 ans

Un séjour international, réunissant vingt jeunes de Brühl, vingt de Royal Leamington Spa, et vingt de Sceaux, aura lieu du 1<sup>er</sup> au 14 août 1987 au centre nautique de Guidel, dans le Morbihan.

Ce séjour est organisé par la ville de Brühl, en collaboration avec le Centre Scéen des Amitiés Internationales.

La participation aux frais pour le séjour, transport compris, sera de 1 200 F.

Pour tous renseignements, s'adresser au CSAI, 95, rue Houdan, tél. 46 61 29 50 (poste 411), le mardi et le jeudi après-midi.

## Sceaux, ville académique

Le 24 novembre dernier, l'Académie des Sciences élisait M. Alain Horeau président et M. Jean Aubouin vice-président. Tous deux sont Scéens de longue date, le premier depuis 1942, le second depuis 1953. C'est une coïncidence qui ne s'est jamais sans doute produite pour aucune ville de France, sauf Paris bien entendu.

M. Alain Horeau, né en 1919, commandeur de la Légion d'honneur, a été nommé professeur au Collège de France en 1956 puis administrateur de cet établissement de 1974 à 1980. Président de la Fédération française de chimie, c'est un spécialiste de la chimie des hormones et de la stéréochimie.

M. Jean Aubouin, né en 1928, a été nommé professeur à la faculté des Sciences d'Orsay en 1959, puis à la faculté des Sciences de Paris en 1961, devenue Université Pierre et Marie-Curie en 1970 où il est actuellement directeur du département de géotectonique. Président de la Société géologique de France (1976), du Congrès géologique international (1980), c'est un géologue-océanographe spécialiste de la structure des continents et des océans.

Ceci attire l'attention sur le fait que quatre autres membres de l'Académie des Sciences habitent également Sceaux : MM. Edgar Lederer, Jean Leray, Alexis Moysse et Maurice Roseau.

La ville de Sceaux compte donc, parmi ses habitants, six membres de l'Académie des Sciences, ce qui la place au deuxième rang, après Paris certes, mais avant de bien plus grandes villes.

M. Edgar Lederer, chevalier de la Légion d'honneur, est un biochimiste qui fut professeur à l'Université d'Orsay et directeur du laboratoire de chimie biologique du CNRS à Gif-sur-Yvette.

M. Jean Leray, commandeur de la Légion d'honneur, est un spécialiste des sciences mécaniques qui fut professeur de théorie des équations différentielles et fonctionnelles au Collège de France.

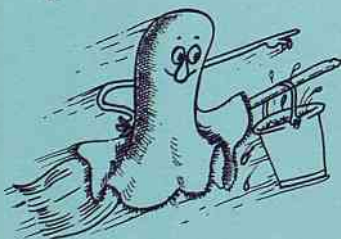
M. Alexis Moysse, officier de la Légion d'honneur, est un spécialiste de la biologie végétale, qui fut professeur à l'Université d'Orsay et directeur du laboratoire de photosynthèse et métabolisme de cette Université.

M. Maurice Roseau est un spécialiste des sciences mécaniques du solide, actuellement professeur à l'Université Pierre et Marie-Curie, à Paris, et directeur du laboratoire de mécanique théorique de cette Université.

Le fait est encore plus remarquable pour notre canton : dans des villes limitrophes, il y a quatre membres de l'Académie des Sciences à Bourg-la-Reine, trois à Antony, trois à Châtenay, un à Fontenay-aux-Roses. Il y a peu d'autres académiciens dans les autres villes de la couronne parisienne. Ce n'est pas seulement Sceaux mais le pays qui l'entoure qui a attiré beaucoup d'académiciens dans ce que nos concitoyens savent être une région privilégiée.

On savait Sceaux ville universitaire avec ses deux lycées d'ancienne renommée, son lycée professionnel, son École Polytechnique Féminine, son IUT, sa faculté de droit.

Objectif SVP  
grand concours-photos  
Nombreux prix à gagner !



Sur le thème « Sceaux ville universitaire », faites marcher votre imagination et vos appareils photos. Les meilleures illustrations seront publiées dans le bulletin municipal. Toutes les photos, noir et blanc ou couleur, quel que soit leur format sont acceptées... Vous avez jusqu'au 12 mai (à 18 h) pour remettre vos clichés au service relations publiques/communication de la mairie. Dépêchez-vous !

L'équipe de  
Morgan-Coiffure  
souhaite  
une bonne fête  
à toutes les mamans

LA QUALITÉ  
L'ACCUEIL  
UN CADRE

à votre service



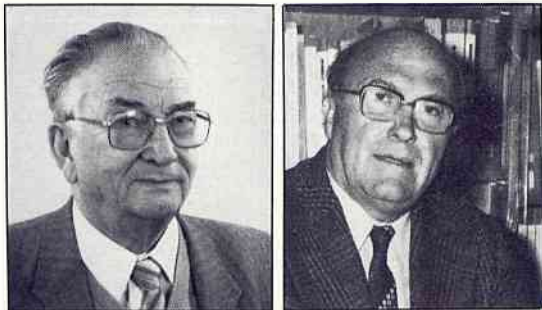
au 112 bis rue Houdan (PARKING A 50 M.)

Morgan-Coiffure

vous y attend de 9 h 30 à 18 h. (le samedi dès 9 h).

47 02 84 45

# sommaire



M. Alain Horeau

M. Jean Aubouin

C'est donc aussi... une ville académique. Ce qui est d'ailleurs une ancienne tradition. Nous connaissons tous le nom de Pierre Curie, dont la maison qu'il habita avec Marie Curie — que l'Académie, alors misogyne, n'avait pas voulu élire... — existe encore. Plus ancien — de la première moitié du XIX<sup>e</sup> siècle — le nom d'Augustin Cauchy est sans doute moins connu, sauf des mathématiciens ; savoir que c'est à l'emplacement de sa propriété qu'a été édifié le lycée Marie-Curie nous le rend plus proche. Bien d'autres sans doute ont habité notre commune depuis la fondation de l'Académie des Sciences en 1666. Des recherches dans les archives de l'Académie et de la ville permettraient de s'en faire une idée plus précise.

L'Académie des Sciences est, avec l'Académie française, l'Académie des Inscriptions et Belles-Lettres, l'Académie des Beaux-Arts, l'Académie des Sciences morales et politiques (\*), l'une des cinq Académies qui forment l'Institut de France. Fondée en 1666, c'est, en France, la plus ancienne académie après l'Académie française. C'est, dans le monde, avec la Royal Society de Londres, la plus ancienne académie des Sciences.

(\*) Qui compte parmi ses membres un Scéen renommé : M. Pierre Raynaud, professeur émérite de l'Université de Droit de Paris, premier maire adjoint de Sceaux de 1959 à 1977 et membre du conseil municipal jusqu'en 1983.

## DIMANCHE 24 MAI

### Rallye pédestre des associations de quartier

Le dimanche 24 mai 1987, un grand rallye pédestre sera organisé par les associations de quartier « Chêneaux - Sablons », « Gare - Clos-Saint-Marcel », « Colbert - rue du Lycée ».

Il se déroulera dans le parc de Sceaux sur toute la journée avec questionnaires, jeux, pique-nique et apéritif en fin d'après-midi.

Inscriptions auprès de chaque association.

LES SCÉENS .....	2/3
ACTUALITÉ .....	4 à 9
<input type="checkbox"/> Visite de Paul Graziani, président du conseil général des Hauts-de-Seine	
<input type="checkbox"/> Vernissage de l'exposition du Musée vert	
<input type="checkbox"/> Vernissage de l'exposition des Artistes Scéens	
<input type="checkbox"/> Lâcher des ballons de l'espoir	
<input type="checkbox"/> Colloque Florian au Pavillon de l'Aurore	
EDITORIAL .....	5
<input type="checkbox"/> Sceaux Ville Propre : une semaine pour l'exemple	
BUDGET COMMUNAL .....	10, 11
SPÉCIAL SCEAUX VILLE PROPRE .....	13
<input type="checkbox"/> Programme de la semaine SVP	
<input type="checkbox"/> Mini-guide détachable	
LOGEMENT .....	15
<input type="checkbox"/> Association Scéenne pour l'Amélioration de l'Habitat	
CAISSE DES ÉCOLES .....	16, 17
ÉDUCATION ET THÉÂTRE .....	18
<input type="checkbox"/> Lakanal aux Gêmeaux	
ASSOCIATIONS .....	19 à 24
COMMUNIQUÉS .....	25
PETITES ANNONCES .....	26
SANTÉ : SERVICES DE GARDE .....	27
LOISIRS A SCEAUX AU MOIS DE MAI .....	28

## sceaux BULLETIN MUNICIPAL D'INFORMATION

N° 166 - AVRIL 1987

28<sup>e</sup> année

Directeur : Jean-Louis Oheix - Rédacteur en chef : Patrice Noailles

Secrétariat de rédaction : Françoise Millet - Brigitte Diaz

Publicité : Françoise Millet, Claudine Chauveau - Conception-Réalisation : Franck Deglane

Édité par la Société d'Édition du Bulletin Municipal d'Information de Sceaux — SEBMS

Association déclarée régie par la loi du 1<sup>er</sup> juillet 1901

122, rue Houdan (Hôtel de ville), 92330 SCEAUX — Tél. (1) 46 61 29 50, poste 360

Imprimerie « La Cootypographie », 6 bis, rue Denis-Papin, 92600 ASNIÈRES



## ENTREPRISE GENERALE D'ELECTRICITE INDUSTRIELLE ET TERTIAIRE MT. BT. TBT **R.SERVIGNAT S.A**

12, RUE DES ÉCOLES 92330 SCEAUX Tél. 43 50 17 29  
Télex : ELECSER 632 175 Télécopie : 43 50 87 55

# ACTUALITÉ

## Visite de Paul Graziani, président du conseil général des Hauts-de-Seine

Répondant à une invitation de la municipalité, le président du conseil général des Hauts-de-Seine, Paul Graziani, est venu le 31 mars dernier à Sceaux pour une réunion de travail suivie d'une rapide visite de la ville.

Il était accompagné de Monique Barreteau, directeur général des services du département ; Pierre-Mathieu Duhamel, directeur général adjoint ; Daniel Lecomte, directeur de l'aménagement du département ; Julien Bouniol, directeur de la vie sociale.

Ce n'était pas la première fois que le président Graziani venait à Sceaux, car il en est, en réalité, devenu un familier à l'occasion des nombreuses manifestations qu'il a souvent présidées à l'orangerie du château de Sceaux. Mais c'était vraiment une « première » d'être reçu officiellement à la mairie.

Accueilli par le maire, entouré des membres de la municipalité, du secrétaire général, du secrétaire général adjoint et des directeurs des services, le président Graziani a d'abord participé à une réunion de travail.

Il faut dire que, depuis la décentralisation, les rapports entre le département et les communes sont devenus très étroits et que de nombreux sujets doivent être traités en pleine concertation.

C'est ainsi que furent entre autres abordés : l'organisation des finales de basket-ball des Jeux de l'Avenir, qui auront lieu à Sceaux à la fin juin, l'activité et le financement du Centre d'Action Culturelle « Les Gémeaux », des questions concernant le Centre de la petite enfance, le programme d'investissements dans les collèges Marie-Curie et Lakanal, une cession de terrain à l'Office HLM, l'avenir du Centre d'Information et d'Orientation et le programme de voirie départementale.

Bref, des sujets variés et importants pour lesquels les mises au point nécessaires purent être faites.

Après cette réunion, qui se déroula dans une atmosphère extrêmement sympathique et efficace, le président Graziani et ses collaborateurs visitèrent quelques points de la ville : Les Gémeaux, la bibliothèque, le Centre Charaire, le Petit-Château (propriété du département) et le jardin des Félibres.

Après un déjeuner rapide qui réunit tous les participants, le président Graziani reprit, avec ses collaborateurs, la route de Nanterre.

Cette visite est venue compléter celles du commissaire adjoint de la République, Jean-François Treysac, et du nouveau commissaire de la République, Jacques Barel, venu à Sceaux très récemment.



Réunion de travail dans la salle du conseil municipal. En médaillon, Pierre Ringenbach, maire de Sceaux avec, à sa droite, le président Graziani et Monique Barreteau, directeur général des services du Département.



Une visite de la ville devait suivre cette réunion. Ici, le président Graziani, M. le maire et l'ensemble des participants dans la rue piétonne, après leur passage à la bibliothèque et au Centre Charaire.



CONSEIL  
AMÉNAGEMENT  
TRANSFORMATION  
RÉNOVATION  
COORDINATION TRAVAUX

**décoration d'intérieurs**  
jean-louis perveaux - décorateur maître d'œuvre  
22, rue Bertron 92330 SCEAUX tél. 47.02.20.60

# éditorial



## Sceaux Ville Propre Une semaine pour l'exemple

par Pierre Ringenbach, maire de Sceaux

La semaine de la propreté va se dérouler du 16 au 24 mai prochain. Une semaine que nous souhaitons exemplaire, afin qu'avec la participation de tous, nous puissions démontrer que Sceaux peut être une ville vraiment propre.

En vérité, dans ce domaine, notre ville n'est ni plus ni moins bien placée que d'autres villes, mais toutes rencontrent aujourd'hui cette même difficulté : le respect des règles de la propreté.

Avant tout, il s'agit de sensibiliser les habitants de tous âges, car afin qu'une ville soit propre, il faut d'abord essayer de ne pas la salir. C'est peut-être une banalité, mais je crois bon de la rappeler. Les services municipaux sont là pour nettoyer ce qui aura été sali...

Ce souci de protection de l'environnement a, depuis plusieurs années déjà, été notre priorité.

C'est en 1983 qu'a été créée la commission Sceaux Ville Propre et, cette année, j'ai confié à Patrice Noailles la mission de développer particulièrement des actions dans ce domaine.

Cette semaine « idéale » de la propreté ne pourra être une réussite que si tous y concourent.

Les équipes de voirie vont être mobilisées mais elles ne devront pas être les seules.

Écoliers, parents, jeunes, personnes âgées, commerçants, propriétaires de chiens (particulièrement...), enseignants, associations, vous êtes tous concernés.

Vous souhaitez que Sceaux ait, pour votre propre bien-être et pour l'image que nous donnons à nos visiteurs, un bel aspect. Alors, je vous demande de participer activement à la propreté de vos quartiers.

Tout un programme d'actions et de concours est prévu. Participez et n'oubliez pas, qu'avant tout, c'est vous qui ferez de Sceaux une ville propre.



Le président Graziani accueilli aux Gêmeaux par la directrice, Françoise Letellier...



... et à la bibliothèque par Thérèse Pila, bibliothécaire municipale.



Visite au jardin des Félibres commentée par André Herzog, premier adjoint.

Suite page 6



## CABINET J.-P. TELLIER

ADMINISTRATEUR DE BIENS

GESTION : 43 50 19 35



AGENT IMMOBILIER

TRANSACTIONS : 47 02 36 06



118, rue Houdan 92330 SCEAUX 114 bis, rue Houdan

# ACTUALITÉ

**« 5 000 ENFANTS  
RENCONTRENT  
50 ARTISTES »  
VERNISSAGE  
DU 20 MARS**

Plus de 400 personnes étaient venues, le 20 mars, au vernissage de l'exposition du Musée vert (service culturel du musée de l'Île-de-France), dans le cadre prestigieux de l'orangerie du Château de Sceaux... Cette très belle exposition réunit (jusqu'au 19 mai) des œuvres d'enfants et d'artistes sur le thème « Portes et Portiques ». Notons, par ailleurs, qu'elle bénéficie du label de la « Ruée vers l'Art », donné par la direction des musées de France et le ministre de l'Éducation nationale.



Indusart Studio

Les œuvres sont présentées par Suzy Rozé, conservateur du Musée vert, qui a réalisé l'exposition avec l'aide de Gérard Jusset-Charny et de Irassimira Platchkova. M. Paul Graziani, sénateur, président du conseil général des Hauts-de-Seine ; Pierre Ringenbach, maire de Sceaux, conseiller général des Hauts-de-Seine ; Nicolas Sarrazin, vice-président du conseil général des Hauts-de-Seine, conseiller régional d'Île-de-France, maire de Nanterre.



## Exposition de printemps des Artistes Scéens

Le 24 mars se tenait, dans les locaux de la MJC, le vernissage de l'exposition de printemps des Artistes Scéens. Le prix de la ville de Sceaux a été décerné à Mme Fauchois, dite Monix F., celui de la MJC à Mme Marinie.

Quant au prix des Artistes Scéens (photo), il a été attribué pour la première fois à deux peintres que le jury n'a pu départager : Mme Henriot-Buchi, pour « *Lumière intérieure* », et Mme Arnaiz-Bernot pour « *Paysage de Cognac* ».

De gauche à droite : M. Benoit, maire adjoint ; Mme Brault, présidente de la MJC ; Mme Arnaiz-Bernot, lauréate ; M. Auberlet, président des Artistes Scéens ; Mme Henriot, secrétaire des Artistes Scéens et lauréate ; M. Herzog, premier adjoint, représentant M. le Maire.



Dans son allocution, Paul Graziani se dit très impressionné par le travail réalisé, et très satisfait de la participation d'artistes de qualité à cette exposition.

29, rue des Écoles — SCEAUX — Tél. 47 02 63 33

Chère-Paule

## ENCADREUR

**ENCADREMENTS  
PERSONNALISÉS  
SUR MESURES - TOUS STYLES**

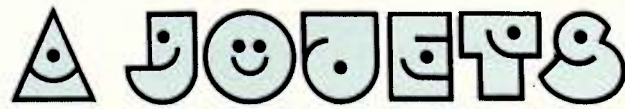
Ancienne Elève des Métiers d'Art

ouvert 10 h 30-12 h 30 et 15 h 30-19 h  
fermé tout mercredi et samedi après-midi

Délais rapides — Ouvert Lundi



TEL. 46.61.09.71



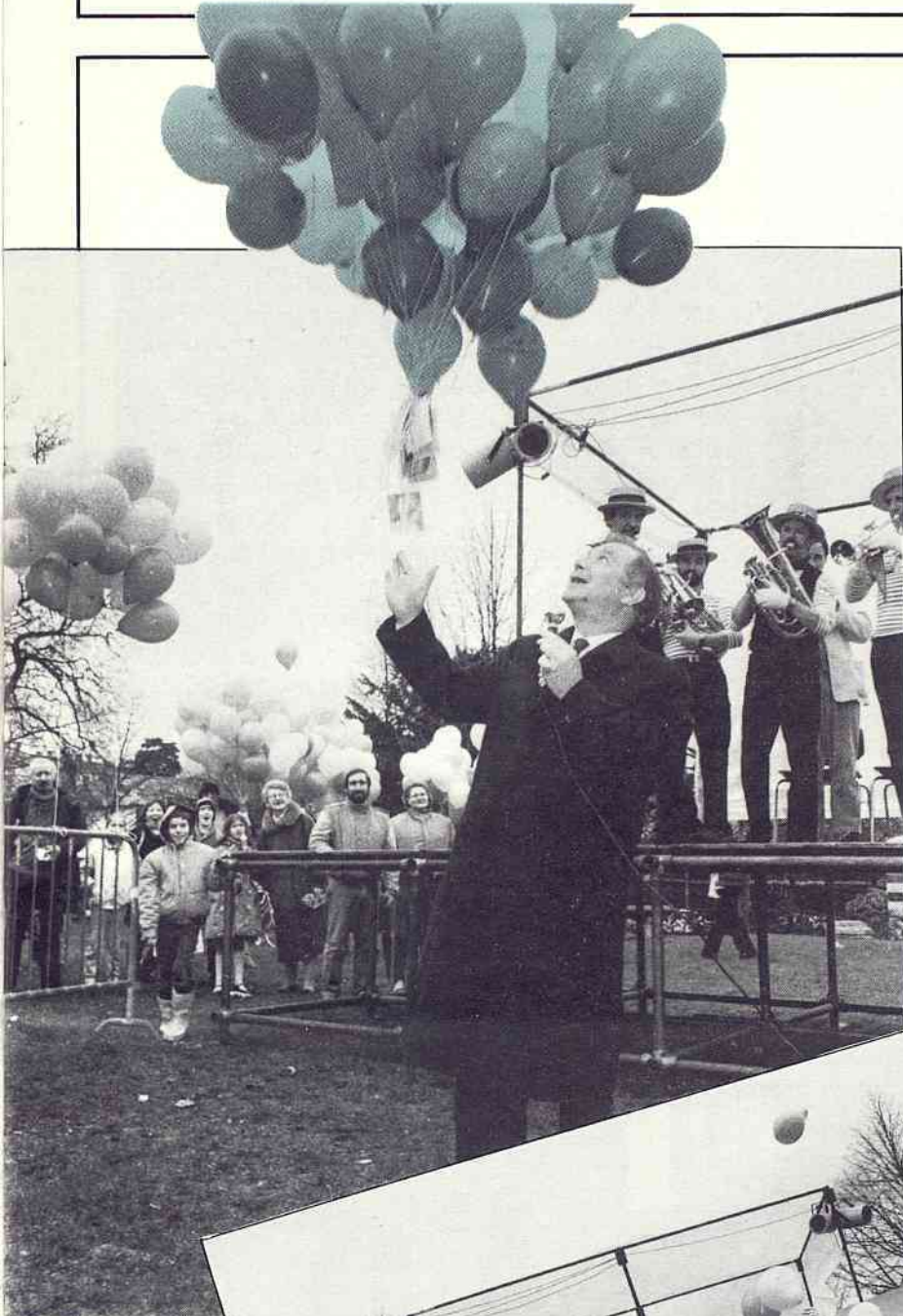
RUE PIETONNE SCEAUX

# ACTUALITÉ

SAMEDI 4 AVRIL  
AU JARDIN DE LA MÉNAGERIE

## Lâcher des ballons de l'espoir

Comme de très nombreuses villes de France, Sceaux a participé, le samedi 4 avril 1987, à l'opération nationale « *Ballons, Ciel d'Espoir* » organisée par le Mouvement de Défense des Grands Accidentés de la Vie et consistant à lâcher des ballons porteurs de cartes vendues au profit de l'Institut de Recherche sur la Moelle Épineuse (cf. BMI n° 165, mars 1987, page 8).



*Pierre Ringenbach, maire de Sceaux, et Bruno Philippe, maire adjoint chargé des affaires sociales, lâchent les premières grappes de ballons...*



*... aux accents pleins de chaleur (malgré la température un peu fraîche) de la fanfare du CSAI.*



**pépinières**  
**CROUX**

**tél. 46 61 04 06**  
46, rue de Châteaubriant  
92290 CHATENAY-MALABRY

**achetez**  
**au producteur !**

vente de plantes  
de Terre de bruyère

# ACTUALITÉ

## Florian à l'honneur

à l'occasion d'un colloque organisé à Sceaux le samedi 4 avril

Comme annoncé dans le précédent numéro du bulletin municipal, la Société des Amis des Poètes Roucher et André-Chénier a tenu son colloque annuel à Sceaux le samedi 4 avril. Cette association ayant pour mission de « susciter, favoriser et coordonner toutes activités, études et recherches se rapportant à la poésie française de la fin du XVIII<sup>e</sup> siècle », il était tout naturel qu'à l'occasion du bicentenaire d'*Estelle et Némorin*, elle célébrait Florian et qu'elle le fit à Sceaux, ville d'adoption du poète et lieu de sa tombe.

Accueillis au Pavillon de l'Aurore, mis à la disposition des organisateurs par le président du conseil général des Hauts-de-Seine, les participants ont tout d'abord entendu les propos d'accueil de Georges Poisson, conservateur en chef du musée de l'Île-de-France, ceux de bienvenue de Pierre Ringenbach, maire de Sceaux, conseiller général des Hauts-de-Seine, et ceux d'introduction d'Edouard Guitton, président de la Société Roucher/A. Chénier.

La séance du matin, placée sous la présidence de René Pomeau (président d'honneur de la société, qui habite Sceaux), a permis d'entendre les communications de : Thérèse Pila, bibliothécaire municipale, sur « Florian à Sceaux » ; Pierre Riberette sur « Florian, comédien amateur, d'après une correspondance inédite » ; Corinne Pré sur « La Chanson et la romance pastorale chez Florian et ses contemporains » ; Robert Garapon sur « Florian et l'Astrée ».

(suite texte page 9 →)

Un cadre prestigieux pour le colloque : le Pavillon de l'Aurore. En médaillon : Corinne Pré, René Pomeau, Robert Garapon, Edouard Guitton.



Indusart Studio



Georges Poisson, Edouard Guitton, Pierre Ringenbach.



Pierre Riberette, René Pomeau, Thérèse Pila, Edouard Guitton.



toutes assurances

**CABINET ROBERT**

incendie • accidents • risques divers • vie • assurances recours

151, RUE HOUDAN - 92330 SCEAUX - Tél. 46.60.17.45

td



# ACTUALITÉ



Indusart Studio

Hommage à Florian par Jean-Louis Oheix, maire adjoint.

Après le vin d'honneur offert par la municipalité — au cours duquel les animateurs du colloque ont reçu la médaille de Florian — et le déjeuner pris en commun à l'ancienne mairie, les participants se sont retrouvés au jardin des Félibres avec des Scéens informés par le bulletin municipal, pour un hommage rendu à Florian devant sa tombe : diffusion de la chanson « *Plaisir d'amour* » dont peu de gens savent que les paroles sont de Florian, récitation de la fable « *Le Grillon* » (« *Pour vivre heureux, vivons caché* ») par un enfant, interprétation de la chanson en languedocien dont la présence dans le roman « *Estelle et Némorin* » est essentiellement à l'origine de la tradition félibréenne de Sceaux, allocution de Jean-Louis Oheix, maire adjoint.



Indusart Studio

Michaël récite *Le Grillon*.



Indusart Studio

Pierre Ringenbach et Edouard Guitton déposent une gerbe de fleurs sur la tombe de Florian.

La séance de l'après-midi, placée sous la présidence de Robert Garapon (lui aussi Scéen) a été consacrée à quatre autres communications, celles de : Jean Dubu sur « *Florian : l'atelier du poète* » ; Henri Coulet sur « *Florian et le récit court : nouvelle ou conte moral ?* », Jean-Rémy Mantion sur « *Bois de Florian : le motif du bosquet dans les récits* » ; Sylvain Menant sur « *L'Univers poétique des fables de Florian* ».

Au total, de l'avis des participants, un colloque qui aura constitué un véritable enrichissement de la connaissance de Florian, grâce à la variété et à l'originalité des sujets traités.

Les actes du colloque seront publiés en 1988 dans un numéro spécial des Cahiers Roucher/A. Chénier (réservation auprès de la Société des Amis des Poètes Roucher et A. Chénier, 53, rue d'Angiviller, 78000 Versailles). Le texte de l'hommage rendu à Florian sera disponible au service Relations publiques/Communication de la mairie à partir du 5 mai prochain.



Indusart Studio

Simone Tauziède interprète la chanson d'*Estelle* en languedocien.

**LA GHALLERY**  
Meubles Anciens Anglais en Pin.  
ANTIQUITÉS — DÉCORATION

105, rue Boucicaut • 92260 FONTENAY-AUX-ROSES  
Téléphone : 46 61 65 21

**COURS COLBERT**  
**PÉDAGOGIE ACTIVE et CRÉATIVE**

DE LA SIXIÈME AU BACCALAURÉAT - EXTERNAT - DEMI-PENSION  
JEUNES GENS - JEUNES FILLES

cours d'informatique toutes classes - rattrapage scolaire - pédagogie de soutien  
travail personnel effectué en classe sous le contrôle des professeurs

46, RUE DU LYCÉE - SCEAUX. Tél. 43 50 23 15 et 46 60 83 95

# BUDGET COMMUNAL

## Le budget primitif 1987

Le 23 mars dernier, le Conseil municipal adoptait à la majorité le budget primitif de la ville pour 1987. Auparavant, et au cours de la même séance, il avait approuvé le « *compte administratif* » pour 1986, ce qui revient à donner quitus au maire pour sa gestion de l'année précédente.

### Un contexte difficile

Le budget pour 1987 s'inscrit dans un contexte financier difficile. En matière de finances locales, chaque année apporte son lot de modifications législatives ou réglementaires et complique ainsi encore davantage une bonne compréhension des mécanismes en vigueur.

En 1987, notre ville subit encore le poids des contraintes particulièrement lourdes qui lui avaient été imposées à partir de 1986, et, notamment, la réforme de l'assiette de calcul du Fonds de compensation de la TVA et la prise en charge d'une partie des frais de fonctionnement afférents aux collèges. A ces deux contraintes — dont le poids pour 1987 s'élève à environ 500 000 F — viennent s'ajouter, cette année, d'autres éléments défavorables, tels la hausse de la cotisation employeur à la Caisse de retraite des agents des collectivités locales (CNRACL) et la prise en charge d'une part des dépenses d'investissement des collèges.

Par rapport à la situation de 1985, c'est plus de 1,5 million de francs de charges nouvelles à supporter pour la ville, hors de sa décision et sans pour autant que cette somme puisse être consacrée à une quelconque amélioration des services rendus à la population. Il y a manifestement une tendance déplorable à tous les niveaux supérieurs de faire ainsi supporter par les communes de nouvelles charges. On notera d'ailleurs que cette tendance ne peut s'imputer aux principes de décentralisation, mais plutôt à leur mise en œuvre. Et n'y a-t-il pas quelque contradiction à exhorter les communes à participer à la réduction des prélèvements obligatoires et, dans le même temps, à leur imposer de nouvelles charges ? **Ainsi, pour ce qui nous concerne, la simple répercussion des contraintes nouvelles de 1987 équivaudrait, à elle seule, à une hausse de notre fiscalité de près de 4 %, et ceci sans aucun service nouveau à l'habitant-contribuable !**

Toutefois, d'autres éléments plus favorables viennent quelque peu contrebalancer ces contraintes. En premier lieu, le taux de progression de la Dotation Globale de Fonctionnement (DGF) qui, pour la première fois, depuis plusieurs années, est affiché à environ 1 point au-dessus de l'inflation prévisible pour l'année. Ensuite, une progression relativement importante des bases d'imposition due à leur variation physique.

### Des efforts d'économies considérables

Enfin et surtout, la traduction de l'effort d'économies de gestion, qui peut être évalué en année pleine à environ 1,6 à 1,7 million de francs sur les années 1986 et 1987.

En effet, le budget pour 1987 prend en compte de manière très significative les conséquences en année pleine des efforts d'économies menés depuis environ deux ans, et notamment :

- la modification des circuits de minibus — notamment par suppression de la ligne du Parc — entraîne une diminution de la garantie de recettes à verser au concessionnaire de 140 000 F, soit 15 % du coût total, compte tenu du surcoût engendré par le remplacement des véhicules sur les lignes subsistant ;
- les travaux d'économies d'énergie et le remplacement des installations de chauffage ont provoqué, alliés à la baisse du coût de l'énergie, une diminution des dépenses de chauffage de l'ordre de 20 % en deux ans, soit environ 500 000 F ;
- la réorganisation intervenue dans l'entretien quotidien des écoles s'est traduite par le non-remplacement de quatre femmes de service, provoquant en année pleine une économie de l'ordre de 400 000 F ;
- les résultats de la remise en concurrence de la restauration scolaire, qui ont abouti à la modification de son organisation — depuis le 1<sup>er</sup> janvier, la cuisine centrale est fermée et les repas sont acheminés depuis Antony — permettent une diminution de ce poste de dépense de 600 000 F, à nombre et qualité de repas inchangés.

Cet ensemble se traduit par des diminutions de dépenses non négligeables, qui permettent de compenser, toutes choses égales par ailleurs, les charges nouvelles qui sont imposées à la ville.

Il faut également souligner, à ce stade, l'effet bénéfique pour le respect de l'équilibre fi-

nancier de la ville, de l'absence d'emprunt en 1986.

### Une pression fiscale stabilisée pour un budget de transition

Compte tenu du contexte, qui vient d'être rappelé, le budget a pu être équilibré en proposant une légère diminution des taux d'imposition, qui se traduira par une hausse sur la feuille de taxe d'habitation limitée à 2,8 %, soit un chiffre très proche de l'inflation envisagée pour l'année en cours. Par ailleurs, le volume maximal d'emprunt reste faible, puisque limité à 2 millions de francs.

Le budget préserve la qualité et le niveau du service rendu, tout en poursuivant la « reconquête » de notre marge de manœuvre financière — politique financière mise au point dès 1984, grâce à des travaux de simulation poussés — qui avait été obérée par le volume important d'investissements réalisés en 1984 et 1985, à l'occasion notamment des équipements publics réalisés sur l'îlot Charaire. Par ailleurs, sur le plan de l'investissement, il s'agit en quelque sorte d'un **budget de transition**, avant tout consacré à l'achèvement d'opérations en cours, même s'il contient l'amorce des grands projets qui débiteront véritablement à partir de 1988. Il s'agissait en effet d'aborder une nouvelle phase d'investissements importants (contrat régional, salles municipales, école de musique,...) dans une situation financière saine, permettant d'envisager sans inquiétude la perspective d'un volume d'emprunt à nouveau élevé. A cet égard, le budget adopté le 23 mars répond parfaitement à cet objectif.

### Une rigueur accrue dans les dépenses courantes

Avec un total de 59 millions de francs, les dépenses courantes de la ville connaissent une progression de 3,8 % sur 1986 ; mais ce chiffre tient compte des charges nouvelles rappelées plus haut, pour environ 800 000 F. En réalité, la progression s'établit à 2,3 % selon toutes choses comparables. Cette enveloppe permet de faire face au fonctionnement normal des services, et les redéploiements — de relativement faible ampleur — entre différentes natures de dépenses répondent avant tout au souci de modernisation de notre gestion et de recherche d'une plus grande efficacité.

 RHÔNE-POULENC  
SUPPORTS MAGNETIQUES

RUBANS ENCREURS

INCAS



S.M.I.

10, AVENUE DE CAMBERWELL

92330 SCEAUX

TEL. 43 50 31 40



AMSTRAD

 FORUM  
International

# BUDGET COMMUNAL



Indusart Studio



Une importante enveloppe pour la réfection de chaussées et de trottoirs.

On soulignera, par ailleurs, que les gestionnaires des grandes associations subventionnées par la ville ont participé de manière déterminante à cet effort : l'ensemble des subventions ordinaires, qui représente un total de 12 millions de francs, augmente d'à peine 2,9 %. Enfin, l'ensemble des services municipaux a contribué de manière déterminante aux recherches d'économies qui, bien souvent, nécessitent une remise en cause de certaines habitudes et d'un mode de fonctionnement inadapté.

Cette rigueur dans l'affectation des dépenses courantes de fonctionnement des services municipaux et des partenaires de l'action municipale, alliée à l'absence d'emprunt en 1986 et à une progression satisfaisante des ressources courantes, permet de reconstituer l'épargne — ou l'autofinancement — de la ville au niveau qui était le sien au début des années 1980, avant la prise en charge d'un important programme d'investissement. Cet autofinancement se situe à 5,8 millions de francs, après remboursement de la dette, et permet de financer près du tiers du programme d'investissement pour 1987.

## Un programme d'investissement de 18 millions

En matière d'investissements, les décisions prises par le Conseil municipal dans le cadre

du budget visent trois objectifs principaux :

- **terminer dans les meilleures conditions les opérations en cours** : il s'agit notamment du financement de l'aménagement de la Coulée verte (740 000 F), de la restructuration en voie d'achèvement du groupe scolaire du Centre (1 250 000 F), de la construction de l'îlot 5 Chaire (1 100 000 F, mais qui procureront en 1988 des ressources suite à la vente des surfaces commerciales ainsi aménagées), etc. ;

- **entretenir le patrimoine et poursuivre l'équipement des services** : cet objectif se concrétise pour l'essentiel par une enveloppe de travaux de réfection et d'aménagement des infrastructures (chaussées, trottoirs, éclairage public, signalisation, espaces verts...) qui atteint 4,5 millions de francs ; par la réfection de la chaufferie de la piscine (700 000 F) et du gymnase des Imbergères (250 000 F), qui se traduiront par des économies substantielles de combustible ; par l'acquisition de matériels divers (dont une arroseuse-laveuse, des équipements bureautiques et informatiques, etc.) destinés à poursuivre la modernisation des services et à accroître leur efficacité ;

- **amorcer et préparer les grandes opérations d'investissement des années à venir** : dans cette perspective, le Conseil municipal a décidé l'inscription de crédits d'études et d'honoraires importants destinés à affiner la préparation des grands dossiers dont la réalisation marquera les quatre ou cinq prochaines années : le contrat régional, l'école de musique de

Sceaux/Bourg-la-Reine et les nouvelles salles municipales.

Au total, le budget pour 1987 se traduit par l'amélioration de la qualité de l'équilibre financier de la ville — qualité au demeurant unanimement reconnue par nos partenaires institutionnels — malgré les charges nouvelles qui nous sont imposées et en dépit d'un simple maintien de la pression fiscale, alors qu'il apparaît que la plupart des villes de notre importance seront conduites à procéder à une augmentation des taux d'imposition.

Ce résultat en apparence contradictoire a pu être obtenu en premier lieu grâce à d'importants efforts d'économies, dont il faut souligner la constance depuis maintenant quatre années. Mais il doit aussi beaucoup à l'amélioration de nos méthodes de gestion, qui nous permet de bien maîtriser l'évolution de notre situation financière à moyen terme par le biais, notamment, d'une planification périodiquement actualisée, élaborée en étroite collaboration par les élus et l'équipe de direction des services.



Philippe Laurent  
Maire adjoint

chargé de la gestion financière

# INTS

ÉTABLISSEMENT D'ENSEIGNEMENT  
TECHNIQUE SUPÉRIEUR PRIVÉ

DIPLÔME D'ÉTAT

3, RUE DU CADUCÉE — 94154 RUNGIS MIN

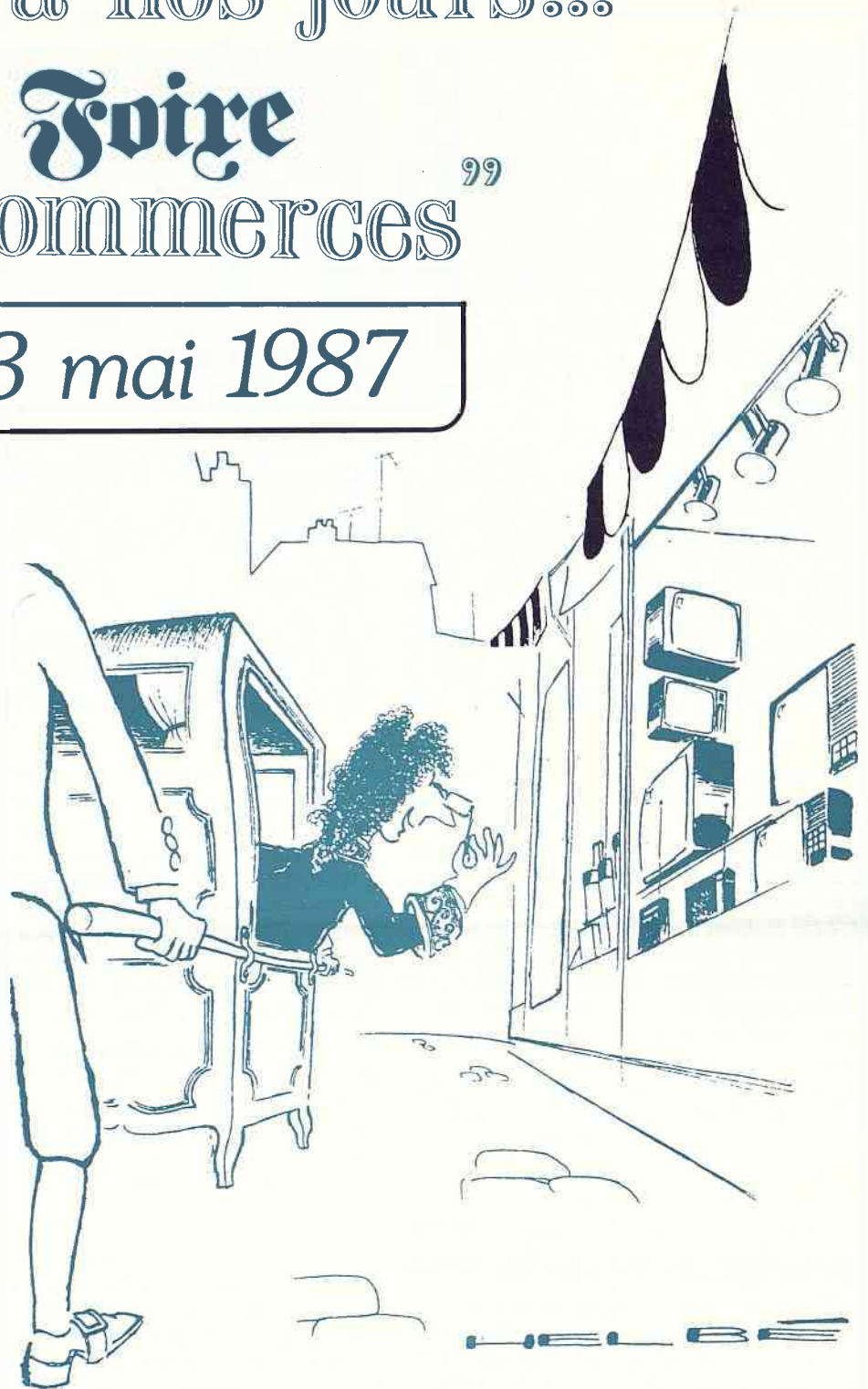
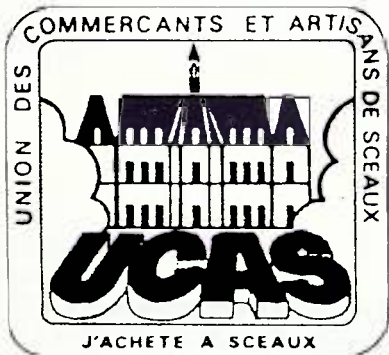
ÉTUDES SUR 2 ANS

BTS action commerciale  
BTS commerce international  
BTS comptabilité-gestion

TÉL. 46 87 24 05

**"De Colbert à nos jours...  
... De la Foire  
aux commerces"**

**Les 21, 22 et 23 mai 1987**



**ANIMATION  
OFFERTE  
PAR LES COMMERCES PARTICIPANTS**

**DES CADEAUX POUR TOUT LE MONDE :  
30 000 F DE BONS D'ACHAT DISTRIBUÉS**

**UN GRAND JEU POUR LES ENFANTS AVEC 3 GRANDS PRIX :  
1 BICROSS, 1 PAIRE DE ROLLER SKATE, 1 JEU ÉLECTRONIQUE**

**UN PETIT TRAIN CIRCULANT DANS TOUTE LA VILLE,  
UNE ANIMATION, DES MAJORETTES, ...**





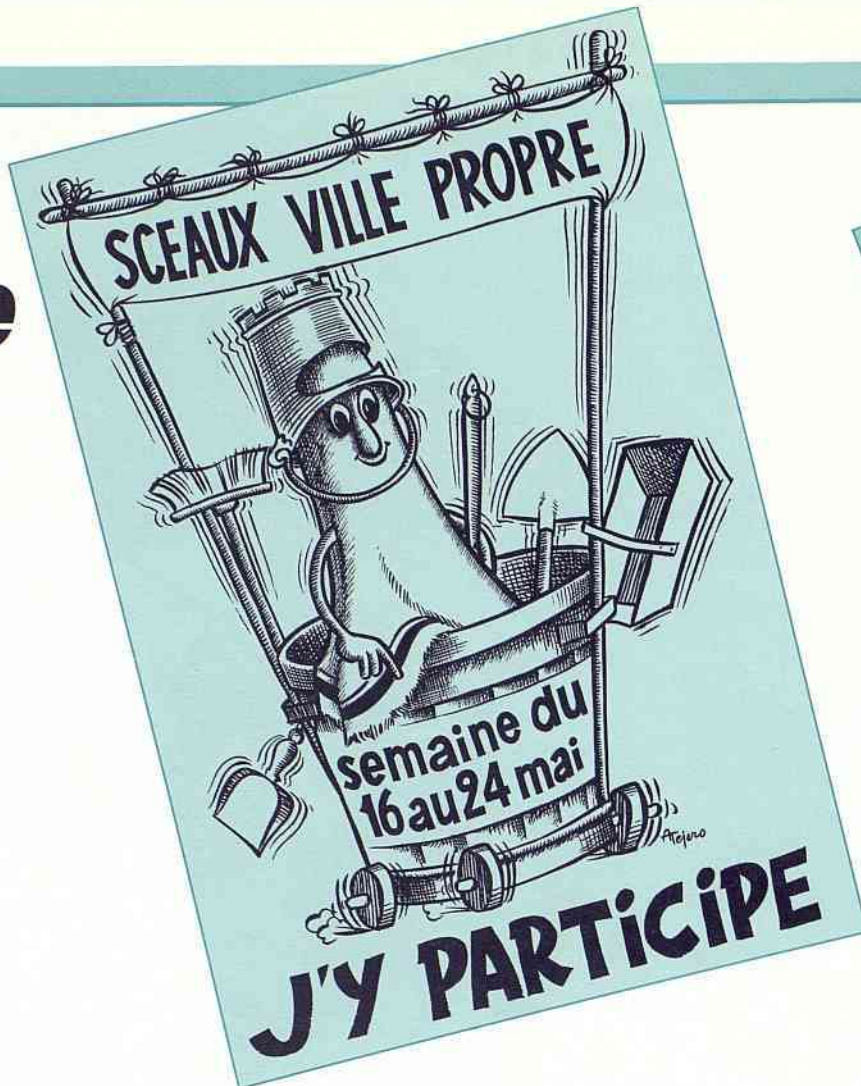
# SPÉCIAL SCEAUX VILLE PROPRE

- programme de la semaine de la propreté
- mini-guide détachable

# Votre semaine

# Sceaux Ville Propre

du samedi 16  
au dimanche  
24 mai 1987



## Affichez votre opinion

- En apposant l'affiche, encartée dans ce bulletin, quelque part dans votre maison ou votre appartement. Pourquoi pas sur votre porte en signe de participation à la semaine SVP.

- En plaçant un autocollant SVP sur la lunette arrière de votre voiture (le demander au service des relations publiques de la mairie).

## Participez à un concours

- **Concours-photos**  
Voir le règlement dans le n° 163 du BMI et les précisions apportées dans les nos 164 et 165. Vous pouvez aussi vous adresser au service relations publiques-communication de la mairie. Tél. 46 61 29 50, poste 360.

- **Concours de la bibliothèque**  
Le Grand Jeu qui lave plus transparent que l'invisible. S'adresser à la bibliothèque.

- **Concours du quartier le plus propre**  
S'adresser à l'association de votre quartier.
  - La remise des prix de tous ces concours aura lieu le vendredi 22 mai, à 18 h 30 à l'ancienne mairie (1<sup>er</sup> étage).

## Informez-vous

- Faites du mini-guide de la propreté ci-joint, votre livre de chevet pendant toute la semaine SVP (et après !).

- Participez à la conférence proposée par l'UFCS. Le mardi 19 mai, à 20 h 30, à l'ancienne mairie, Georges Vigarello, professeur à l'Université Paris V, parlera de son livre « *Le Propre et le Sale* » ou les transformations des pratiques de la propreté de la France ancienne à la France moderne.

- Une table ronde « *Mairie et Propreté* » se réunira, autour d'un animateur de FR3, le mercredi 20 mai, à l'ancienne mairie, de 18 h à 20 h.

## Votre quartier

- Faites des suggestions pour l'organisation de la semaine SVP dans le cadre de votre association de quartier.

- Soyez présents lors du reportage que doit effectuer la MJC.

- Faites un effort personnel en faveur de la propreté de la ville. Incitez votre entourage à faire de même.

## Mais surtout

## Et la mairie ?

- La commission extra-municipale Sceaux Ville Propre organise la semaine SVP et coordonne les différentes actions des organes ou associations qui y participent.

- Les services techniques municipaux, en particulier le service de la voirie, renforcent leur action en faveur de la propreté.

**Pour tout renseignement concernant la semaine SVP, s'adresser au service relations publiques-communication de la mairie.**  
Tél. 46 61 29 50, p. 360

# LOGEMENT

## Association Scéenne pour l'Amélioration de l'Habitat

L'ASAH est à votre service pour vous conseiller sur la réalisation des travaux — sur le choix des entreprises — sur les aides financières qui peuvent être accordées en fonction de vos ressources et de la nature de vos travaux.

L'ASAH peut, avec l'Union départementale du PACT-ARIM 92 :

- constituer les dossiers d'aides financières ;
- contrôler les travaux ;
- régler les entrepreneurs.

### Vous êtes retraité

■ **Locataire, d'un appartement, d'un pavillon,** vous pouvez obtenir une aide :

- de l'Agence Nationale pour l'Amélioration de l'Habitat (ANAH) ;
- de vos caisses de retraite ;
- du ministère des Affaires sociales ;
- éventuellement de votre municipalité.

■ **Propriétaire ou copropriétaire,** vous pouvez obtenir une aide :

- de vos caisses de retraite ;
- du conseil général des Hauts-de-Seine ;
- de l'État :
  - prime à l'amélioration de l'habitat,
  - ministère des Affaires sociales ;
- éventuellement de votre municipalité.

### Vous êtes en activité

■ **Locataire, d'un appartement, d'un pavillon,** vous pouvez obtenir une aide :

- de l'Agence Nationale pour l'Amélioration de l'Habitat (ANAH) ;
- prêt 1 % au logement au taux de 3 % ;
- prêt de la Caisse d'Allocations Familiales (CAF).

■ **Propriétaire ou co-propiétaire,** vous pouvez obtenir une aide :

- du conseil général des Hauts-de-Seine ;
- de l'État :
  - prime à l'amélioration de l'habitat ;
- prêt 1 % au logement au taux de 3 % ;
- prêt de la Caisse d'Allocations Familiales (CAF) ;
- prêt des caisses de retraite ;
- prêt conventionné ou autres.

### Vous êtes propriétaire bailleur

■ **Vous louez dans un immeuble ancien un ou plusieurs logements,** vous souhaitez y faire des travaux, le PACT peut :

- étudier les conditions de réalisation de l'opération ;
- évaluer le coût de l'opération et sa rentabilité ;
- constituer éventuellement les dossiers (notamment de subventions ANAH) ;
- assurer éventuellement une mission de maîtrise d'œuvre complète.

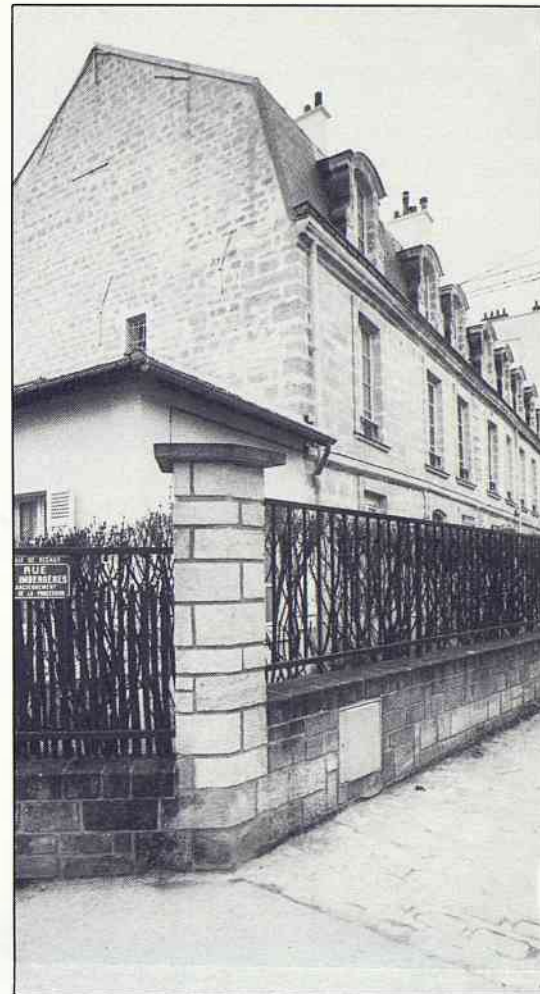
### Vous êtes acheteur d'un logement ancien

■ **Si ce logement a besoin de travaux,** le PACT peut vous conseiller utilement en vue :

- d'établir le plan de financement adapté avant acquisition ;
- de vous conseiller sur les travaux à entreprendre ;
- d'établir les dossiers de financement ;
- de faire exécuter les travaux.

L'ASAH est donc à votre service en tant que correspondant local à Sceaux de l'Union Départementale du PACT ARIM 92.

**Permanence : le vendredi de chaque semaine, de 14 h à 17 h, aux services techniques de la mairie de Sceaux - 130, rue Houdan.**



Indusart Studio

Deux exemples de travaux subventionnés par l'ASAH : ci-dessus, le ravalement du 1, rue des Imbergères ; ci-dessous, la clôture du 6, rue Jacqueline.



Indusart Studio



entreprise \*\*\*

# BERGALET

Bureau - Correspondance

1, rue Marguerite - BP 3 - 92290 Châtenay-Malabry

devis gratuits

PEINTURE • PAPIER PEINT  
REVÊTEMENT SOLS ET MURS

Tél. 43.50.06.58 RAVALEMENT

# Caisse des écoles

ÉTÉ 87

Les vacances, les grandes, c'est pour bientôt ! La Caisse des écoles y a pensé et a préparé, pour les enfants, toute une gamme de séjours — détente et découverte au soleil, à la mer, à la montagne... Du nouveau : Castelmeur en Bretagne, pour les ados ; le Ranch corrézien, pour les plus jeunes. Mais aussi, les classiques à découvrir ou redécouvrir !



## • Tu as entre 7 et 12 ans

### Le Ranch

Comme tu l'as deviné, le Ranch est idéal pour l'équitation. Mais après un séjour au Ranch, le camping et le cyclotourisme aussi n'auront plus de secrets pour toi ! Et si tu aimes nager, il y a une piscine... chauffée en plus !

La région est très jolie et tu pourras aller visiter, à 2 km du Ranch, la ville médiévale de Collonges-la-Rouge — eh oui, une ville toute rouge ! — Et il y a encore beaucoup d'autres choses à faire au Ranch... tu les découvriras par toi-même.

#### SPÉCIAL PARENTS

- 1<sup>re</sup> session :** 25 jours au centre :  
— départ samedi 4 juillet en soirée  
— retour jeudi 30 juillet au matin
- 2<sup>e</sup> session :** 25 jours au centre :  
— départ jeudi 30 juillet en soirée  
— retour mardi 25 août au matin

LE RANCH/MEYSSAC/CORRÈZE  
HÉBERGEMENT : ÉTABLISSEMENT SCOLAIRE  
AMÉNAGÉ

### Saint-Jean-de-Monts

A Saint-Jean-de-Monts, tu vivras entre la forêt et la mer. Tu pourras y faire voile, planche à voile, vélo-cross, cyclotourisme, camping...

Se balader sous les pins, nager, bronzer ! C'est Saint-Jean-de-Monts.

#### SPÉCIAL PARENTS

- 1<sup>re</sup> session :** 25 jours au centre :  
— départ samedi 4 juillet en soirée  
— retour jeudi 30 juillet au matin
- 2<sup>e</sup> session :** 25 jours au centre :  
— départ jeudi 30 juillet en soirée  
— retour mardi 25 août au matin

SAINT-JEAN-DE-MONTS/VENDÉE  
HÉBERGEMENT : DORTOIRS OU TENTES



### Le Vercors

Tu rêves de faire du canoë-kayak ? Tu adores montagne et camping ? Eh bien, il y a tout cela au Vercors ! Une quinzaine de poneys — que tu apprendras à monter et à soigner —, le tout dans un ancien hôtel avec piscine, la belle vie quoi !

#### SPÉCIAL PARENTS

- 1<sup>re</sup> session :** 25 jours au centre :  
— départ samedi 4 juillet en soirée  
— retour jeudi 30 juillet au matin
- 2<sup>e</sup> session :** 25 jours au centre :  
— départ jeudi 30 juillet en soirée  
— retour mardi 25 août au matin

LE VERCORS/CHORANCHE/ISÈRE  
HÉBERGEMENT : ANCIEN HÔTEL  
ET PAVILLONS



## • Tu as entre 13 et 15 ans...

### Kernouvo, le camping sous les pins

Tu connais peut-être Kernouvo ? En tout cas, il y a de quoi découvrir... Dans la presqu'île de Rhuys, tout près de la mer, dans une immense pinède, c'est l'endroit rêvé pour planter sa tente... C'est ce que tu feras à Kernouvo. Et surtout, tu pourras découvrir plein d'activités passionnantes.

- **SPORTS** — voile, planche à voile, speed-sail, canoë, trial, buggy.
- **EXPRESSION** — danse moderne, photo.
- **DÉCOUVERTE** — camps itinérants, connaissance du terroir breton.
- **LA FÊTE** — chaque soir, à la veillée.

#### SPÉCIAL PARENTS

- 1<sup>re</sup> session :** 25 jours au centre :  
— départ samedi 4 juillet en soirée  
— retour jeudi 30 juillet au matin
- 2<sup>e</sup> session :** 25 jours au centre :  
— départ jeudi 30 juillet en soirée  
— retour mardi 25 août au matin

KERNOUVO/LE TOUR DU PARC/MORBIHAN  
HÉBERGEMENT : CAMPING 2 ÉTOILES





# Caisse des écoles

ÉTÉ 87

## • Tu as entre 13 et 16 ans...

### Castelmeur, du buggy à la FM

Quand tu seras à Castelmeur, tu pourras te baigner bien sûr, puisque le centre est à 100 mètres de la plage — et dans les Côtes-du-Nord, la mer est vraiment très belle, avec ses rochers, ses criques de sable ou de galets...

Sous forme de stages ou « à la carte », tu pourras pratiquer toutes sortes d'activités.

- **SPORTS** — athlétisme, mini-tennis, tir à l'arc, bi-cross, trial, conduite sur buggy, sports collectifs, sports de combat, natation, canoë, planche à voile, char à voile...
- **EXPRESSION** — danse, théâtre, artisanat.
- **DÉCOUVERTE** — cyclotourisme, camps itinérants, varappe, pêche.
- **LA FÊTE** — tous les soirs : spectacles, danse, casino, soirées catch.
- **ORIGINALITÉ** — animation-radio à partir d'un studio retransmettant en FM.



### SPÉCIAL PARENTS

- 1<sup>re</sup> session** : 28 jours au centre :  
 — départ mercredi 1<sup>er</sup> juillet en soirée  
 — retour jeudi 30 juillet au matin
- 2<sup>e</sup> session** : 29 jours au centre :  
 — départ jeudi 30 juillet en soirée  
 — retour samedi 29 août au matin

CASTELMEUR/PLOUGRESCANT  
 CÔTE-DU-NORD  
 HÉBERGEMENT : TENTES LOURDES

### ...PRATIQUE...

Voici quelques indications supplémentaires sur le nombre de places proposées, et les prix pratiqués.

De faibles ressources ne sont pas un obstacle pour le départ d'un enfant, la ville accordant une aide aux familles qui peuvent en avoir besoin.

Vous pourrez bénéficier d'un tarif dégressif en fonction de vos revenus et de vos charges, de bons de vacances versés par les Caisses d'allocations familiales, de bourses accordées par certains comités d'entreprise.

De plus, la Caisse des écoles accorde une réduction de 10 % pour le départ du deuxième enfant.

Pour toute information sur les conditions d'inscription et les tarifs, téléphonez à la mairie au 46 61 29 50, poste 352, ou venez nous voir à l'Hôtel de Ville (annexe), 120, rue Houdan, service de la Caisse des écoles.

## « Flash-back » vacances d'hiver

Pendant les vacances de février, de nombreux enfants de Sceaux ont pu profiter des joies du ski. Ils sont revenus, contents de leur séjour. Le bienfait de ces vacances, dans des sites comme La Giettaz et Saint-Jeoire-en-Faucigny, n'est plus à démontrer.

Les séjours de février, abandonnés en 1985 et 1986 (vacances trop courtes), ont été rétablis en 1987 en raison de l'allongement de la durée des vacances.

On peut dire que cette opération a été un succès, puisque nous avons retenu au budget 15 places pour les enfants de 7/12 ans ; nous avons eu 36 participations !...

Ainsi, 30 enfants de 7/12 ans ont été accueillis dans un chalet de construction récente, à Saint-Jeoire-en-Faucigny, centre situé entre Annemasse et Samoëns ; six autres enfants ont été reçus à Marignier.

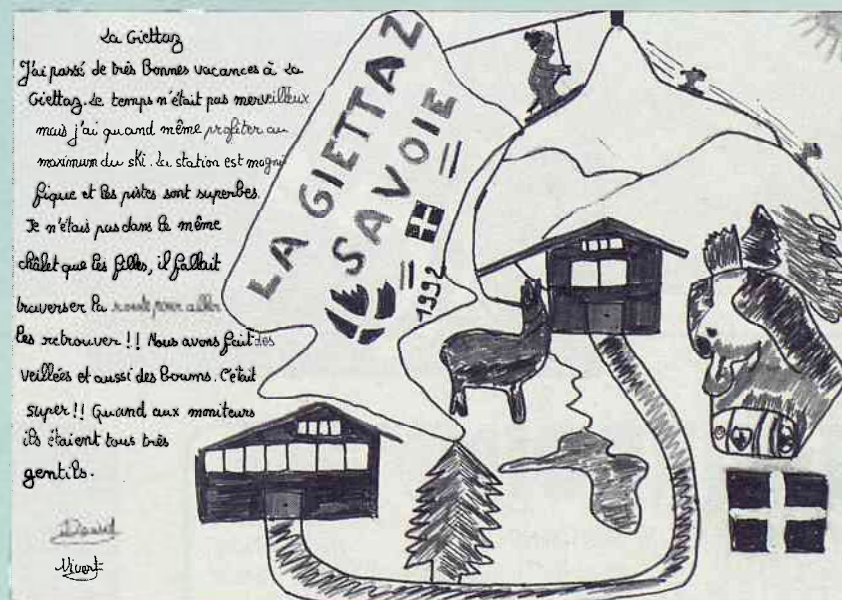
Les adolescents de 13 à 15 ans ont passé leurs vacances au chalet de La Giettaz, situé entre La Clusaz et Megève.

Rappelons que les participations familiales réclamées aux parents se sont échelonnées entre 667,80 F et 3 752,84 F.

A titre indicatif, je souligne que nous avons établi 36 tarifs dégressifs ; 24 enfants sont partis grâce à un tarif inférieur à 2 200 F (soit la moitié du coût du séjour), les parents de huit enfants seulement ont acquitté le tarif maximum.

Pour vous parler de ce séjour à La Giettaz, je laisse un enfant vous livrer ses réflexions. Voici sa lettre et son dessin dont je le remercie vivement.

**Henriette Justin**  
 Conseiller municipal délégué  
 Vice-président de la Caisse des écoles



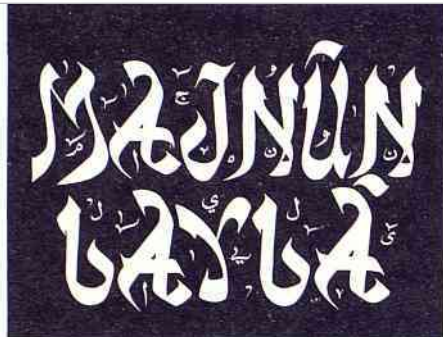
# Éducation et théâtre

## Lakanal aux Gémeaux !

Notre bon vieux lycée secoue sa poussière ! Et la fièvre s'est emparée de la classe de 2de III qui, depuis le mois de septembre, travaille avec acharnement à la réalisation d'un projet audacieux : « monter sur les planches », en juin, aux Gémeaux (qui est producteur du projet) pour y présenter, en collaboration avec le Théâtre de l'Ombre du Soir, sous la direction de Jean-Claude Gal, *Majnûn et Laylâ*, spectacle adapté du roman d'André Miquel, paru aux éditions du Seuil, *Laylâ, ma raison*.

*Majnûn et Laylâ* nous arrivent du fond des âges, bien avant Tristan et Iseult, bien avant Roméo et Juliette... C'est l'Arabie du VII<sup>e</sup> siècle qui sert de toile de fond à cette merveilleuse histoire d'amour : Qays et Laylâ, deux jeunes bédouins, s'aiment depuis l'enfance. Mais Qays est un poète, et il ne peut s'empêcher de chanter à tous vents son amour pour sa jeune cousine... Hélas, ce faisant, il défie toutes les lois de l'honneur, qui veut qu'on demande la main de la jeune fille à son père, avant de clamer son amour. Le père de Laylâ, outragé, ferme à jamais sa porte au jeune exalté... Qays, désespéré, deviendra « *Majnûn* » : le fou, et ira chanter son amour aux gazelles, dans le vent du désert, tandis que Laylâ, résignée et inconsolable, épousera Ward. Seule la mort les réunira...

Dès le début de l'année, la classe de 2de III, impliquée tout entière dans la réalisation de ce spectacle, s'est répartie, selon ses goûts et ses capacités, en différents ateliers, animés et encadrés par une équipe de professionnels, réunis sous la houlette de Jean-Claude Gal et aidés bénévolement par des professeurs de l'équipe pédagogique réunie par Liliane Ducasse, professeur de lettres : vingt d'entre eux sont les acteurs ; pour cinq autres, les « costumiers », la machine à coudre n'a plus de secrets, et ce sont



80 costumes qu'il va falloir réaliser. Cinq garçons aident le régisseur à prévoir les effets « son et lumière », tandis que cinq filles sont en train d'imaginer et de réaliser les décors. Les cinq derniers enfin, se sont occupés, tout au long de l'année, du suivi de l'expérience (journal de bord - photos - vidéo) et sont chargés des relations avec la presse, pour assurer la publicité du spectacle.

Ajoutons que cette réalisation, qui demande aux élèves un minimum de six heures hebdomadaires, s'ajoute pour eux à l'horaire et au travail normal d'une classe de 2de. C'est lourd, astreignant, mais combien passionnant et enrichissant ! Chacun sait qu'il est un maillon de la chaîne, indispensable à la réussite de ce spectacle.

Ce projet est coproduit par le Centre d'Action Culturelle les Gémeaux, le théâtre des Treize-Vents, Centre dramatique national Languedoc-Roussillon, et le Centre culturel du Languedoc à Montpellier.

Le Rectorat de Versailles, l'Inspection académique de Versailles, la Direction régionale des Affaires culturelles d'Ile-de-France et le lycée Lakanal ont apporté à ce projet soutien et confiance.

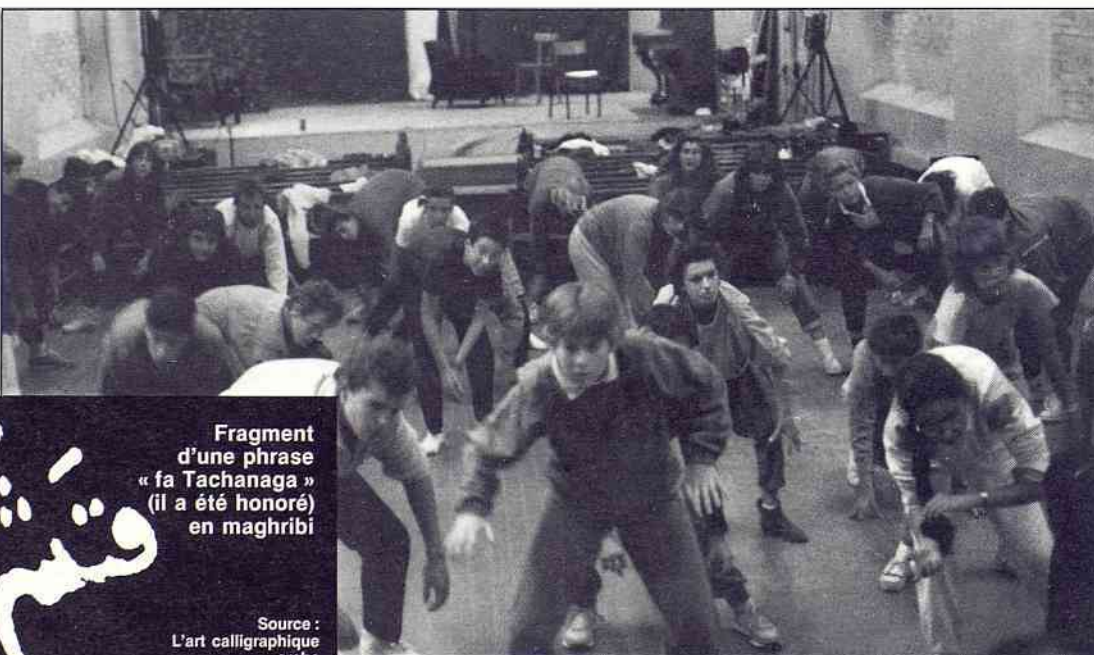
Rappelons enfin que le Théâtre de l'Ombre du Soir a déjà présenté aux Gémeaux *L'Ami retrouvé* d'après Fred Uhlman et *Pelléas et Mélisande* de Maurice Maeterlynck.

Gageons que les Scéens seront nombreux à venir juger du travail de la classe et applaudir toute l'équipe au Centre d'Action Culturelle des Gémeaux, les 2, 4, 5, 11 et 12 juin à 20 h 30.

Lise Martinon

Responsable de l'équipe d'information

Pour tous renseignements : les Gémeaux, tél. : 46 60 05 64



Fragment d'une phrase « fa Tachanaga » (il a été honoré) en maghribi

Source : L'art calligraphique arabe d'Abdelkebir Kathebi et Mohammed Sijelmassi Ed. du Chêne

### Ets BOURGOIN

SAINT-JEAN-AUX-AMOGNES 58270 SAINT-BENIN-D'AZY

☎ (1) 86 58 60 04

ateliers : 9 bis, RUE DES AULNES — 92330 SCEAUX

☎ 16 (1) 47 02 59 17

PEINTURE  
PAPIER PEINT  
ENDUIT  
DÉCORATION  
POSE TISSUS  
PONÇAGE  
VITRIFICATIONS  
DES SOLS

ENTREPRISE D'ÉLAGAGES  
PARCS ET JARDINS

ABATTAGE - DESSOUCHAGE MÉCANIQUE

⚙ QUALIFICATION \*\*

Robert ANDRÉOLI & Cie Tél. 47 02 96 47

38, rue des Aulnes — 92330 SCEAUX

# ASSOCIATIONS

## Maison des Jeunes et de la Culture

### Ateliers

Comme chaque année, la Maison des Jeunes et de la Culture expose en ses locaux les travaux de ses ateliers :

- patchwork, du 4 au 15 mai(\*) ;
- encadrement, du 18 au 27 mai ;
- peinture sur bois/tapissier, du 30 mai au 5 juin ;
- couture, peinture sur soie, du 9 juin au 20 juin.

Participation : 15 F pour les adhérents, 20 F pour les non-adhérents.

### Animations

- Spectacle annuel de l'atelier d'expression théâtrale (15/18 ans), samedi 16 mai de 15 h à 17 h à l'ancienne mairie.
- Concert des ateliers guitare (classique et rythmique), samedi 23 mai, de 15 h à 20 h, au « Sceaux What ! » — les Gémeaux, 49, avenue Georges-Clemenceau.

### Mini-stages 87

Après l'expérience qui vient de se dérouler pendant les vacances de Pâques et que nous envisageons de renouveler la saison prochaine au cours des vacances scolaires, à l'intention de ceux qui ne partent pas, nous vous rappelons que la formule des mini-stages destinés aux jeunes, se répétera pendant le mois de juin. En raison de la décision ministérielle de fixer les conseils de classe à partir du 15 juin, nous ignorons, à ce jour, la date de disponibilité des élèves de Lakanal et de Marie-Curie. En conséquence, les précisions utiles concernant le déroulement de ces mini-stages vous seront données dans le prochain numéro du bulletin municipal.

(\*) A cette occasion, Mariel Clarmont, artiste-textile, présentera, en diapositives, une causerie intitulée « Naissance d'une œuvre » le lundi 11 mai à 18 h 30.

## Société d'Instruction et d'Education Populaires du canton de Sceaux - SIEP

Les prisons, sujet d'actualité, sujet brûlant, problème de société.

Pour se faire une opinion aussi valable que

## Collège Universitaire Fontenaisien

### Antenne de Sceaux

**Jeudi 7 mai à 15 heures**  
salle de l'ancienne mairie.

*L'héritage celtique en France et en Europe*, conférence d'Albert Hamon, professeur émérite au lycée Lakanal, ancien président des « Bretons de Sceaux ».

La civilisation celtique est plus importante qu'on ne le croit et qu'on ne le dit généralement ; sa période la plus brillante coïncide avec l'âge de fer en Europe (de 1 000 ans av. J.C. à la conquête de César, environ).

Pendant plusieurs siècles, l'Europe a été en grande partie celtophone.

Notre connaissance du celtique a fait de gros progrès, surtout depuis 50 ans ; la civilisation occidentale moderne lui doit beaucoup.

Albert Hamon est une personnalité bien connue dans notre région : il a enseigné au lycée Lakanal pendant plus de 20 ans, et il est l'auteur de livres scolaires avec lesquels des générations d'élèves ont appris la grammaire française.

### Jeudi 21 mai à 15 heures

salle de l'ancienne mairie.

*Une puissance nommée Europe*, conférence d'Henri Fromont-Meurice, ambassadeur de France.

Ancien ambassadeur de France à Moscou et à Bonn, par surcroît européen convaincu, Henri Fromont-Meurice est particulièrement qualifié et compétent pour traiter ce sujet toujours, et pour longtemps, d'actualité.

Cette conférence clôturera l'activité de l'antenne de Sceaux du Collège Universitaire Fontenaisien pour l'année 1986-1987, mais c'est le mardi 26 mai que se tiendra à Fontenay la traditionnelle garden-party qui suivra la conférence de Jean-Baptiste Duroselle (de l'Institut) : *Y a-t-il un déclin pour l'Europe ?*

possible, il est souhaitable d'en connaître différents aspects.

Madame D. Cianatti, directeur du Centre national d'observation (centre pénitentiaire de Fresnes) connaît, de par son métier, la vie quotidienne en prison, « *de l'intérieur* ». C'est le sujet qu'elle traitera le 19 mai 1987, à 20 h 45, salle de l'ancienne mairie, 68, rue Houdan, 1<sup>er</sup> étage. Entrée libre.

## Les Gémeaux

### Mai, quand le jazz est là...

En mai, faites ce qu'il vous plaît pourrait être la traduction printanière de *so what !* C'est donc le moment rêvé pour enfin faire connaissance avec le Sceaux What ! Le club de jazz vous proposera cinq soirées jusqu'au début juin, avec : François Jeanneau, Kassap/Barthélemy/Chevillon/Mahieux, François Verly Sextet, Sixun, Daniel Goyone Quintet.

Vous pourrez également, pendant ce mois, profiter des séances de cinéma régulièrement programmées.

**Pour tous renseignements : Les Gémeaux, 49, avenue Georges-Clemenceau. Tél. 46 60 05 64.**



Sylvain Kassap.

Chantal Rosant.

T.V. Express

**TÉLÉ-DÉPANNAGES-VIDÉO**  
(1) 45 46 57 00

17, Av. de Montrouge, 92340 BOURG-LA-REINE

1 HEURE GRATUITE  
SUR PRÉSENTATION  
DE CE BULLETIN

LE COEUR  
TEL. 46.61.09.71  
RUE PIETONNE SCEAUX

# ASSOCIATIONS

## Société des Concerts du Conservatoire de Bourg-la-Reine/Sceaux

**Ravel et Fauré à Saint-Gilles de Bourg-la-Reine  
le 15 mai à 20 h 45**

La musique française sera à l'honneur lors du concert donné par l'orchestre du conservatoire le 15 mai prochain :

- de Maurice Ravel, les cinq délicieuses pièces qui composent *Ma Mère l'Oye*, véritable bijou de l'art du merveilleux chez le musicien disparu voici cinquante ans ;
- de Gabriel Fauré, le chef-d'œuvre qui a marqué, à la fin du XIX<sup>e</sup> siècle, le renouveau de la musique religieuse en France : le célèbre *Requiem* dont Vladimir Jankélévitch a dit : « *Il verse en nous ce vaste et tendre apaisement qui est le prélude à la paix* ».

Pour cette dernière partition donnée avec le concours de Vincent Niqueux (basse) se joindront à l'orchestre, le chœur d'enfants et la chorale d'adultes du conservatoire, la chorale Carillon d'Antony et la chorale André Sala de Saint-Rémy-lès-Chevreuse.

Solistes, chœurs et orchestre seront placés sous la direction de Michel Vigneau.

Les sections initiale, préparatoire et élémentaire d'orchestre à la dernière audition de printemps.



## Centre Social et Culturel des Blagis

Le Centre Social et Culturel des Blagis recherche animateur (trice) bénévole pour la création d'une activité : « *Des chiffres et des lettres* », le célèbre jeu d'Armand Jammot.

Cette activité conviendrait à une personne dynamique, bien implantée sur Sceaux ou les environs.

**Pour tous renseignements : CSCB, 2, rue du Docteur-Roux. Tél. 46 60 51 18.**

## Artistes Scéens

Dorénavant, les prochaines réunions mensuelles se tiendront au 9, rue Marguerite-Renaudin.

Pendant tout le mois de mai, les œuvres de Mme Françoise Soun décoreront les murs de la Caisse d'Epargne Ecureuil, avenue de Camberwell.

## A Cœur Joie

La Villanelle, chorale « *A Cœur Joie* » regroupant des habitants de Sceaux et de villes voisines vous invite à son prochain concert qui sera donné **le vendredi 12 juin** en soirée en l'église Saint-Jean-Baptiste de Sceaux.

Au programme : motets de la Renaissance à nos jours, chants orthodoxes, mélodies du répertoire traditionnel.

Venez nombreux. Diffusez cette information autour de vous.

## Alliance Brisée

L'association organise une sortie au Château de Breteuil le dimanche 24 mai prochain.

Si vous êtes intéressé(e), prenez contact avec Mme Roblin au 43 50 07 03.

## Les Musiciens de la Chanterelle

Une heureuse initiative des professeurs de musique du lycée Marie-Curie, à l'occasion de l'année Glück : de réunir autour d'*Orphée* les élèves du lycée et l'orchestre de la Chanterelle.

Concert Chanterelle avec le concours des élèves du lycée Marie-Curie, de l'orchestre de chambre de la Chanterelle. Extraits d'*Orphée* de Glück, *Concerto pour violon et hautbois* de Bach, solistes : Philippe Langlois, Vincent Friberg et l'orchestre des stagiaires, extraits de *Water Music* de Haëndel, *Danse des Sylphes* de Jenkinson, *Mosaïque* de V. Friberg.

Direction : Anne-Marie Taverne, avec la collaboration de Mmes Simon et Chaumas, professeurs au lycée Marie-Curie.

Concert public le 22 mai 1987, à 20 h 30, église des Blagis.

**A.ORTIN**

ANCIENNEMENT GELIN

15, av. Georges-Clemenceau  
92330 SCEAUX ☎ 46.61.17.67

TAPISSERIE — LITERIE — DÉCORATION

TENTURE MURALE — SIÈGES NEUFS & RÉFECTION

INSTALLATION DE RIDEAUX-VOILAGES

RÉFECTIONS SOMMIERS & MATELAS DANS LA JOURNÉE

DF

**L'HIRONDELLE**

16, place du Général de Gaulle - Sceaux

Remises progressives  
LISTES DE MARIAGE

tél. 47 02 68 60 arts de la table • cadeaux



PI

# ASSOCIATIONS

## Musiciens parmi nous

**L'orchestre de Yambol et Koïtcho Atanassov (clarinette), mercredi 13 mai à l'église Saint-Jean Baptiste à 20 h 45**

Cet orchestre est composé de vingt-deux musiciens (seize instrumentistes à cordes, auxquels se sont joints, pour cette tournée en Allemagne et en France, six instrumentistes à vent, tous solistes de l'Orchestre national de Sofia).

Dès sa création, en 1968 à Yambol (Bulgarie), et sous l'impulsion de son fondateur et chef Nikolaï Soultanov, l'orchestre déploie une activité intense avec plus de cinquante concerts par an, aussi bien en Bulgarie qu'à l'étranger, et est l'invité de nombreuses villes et festivals.

Enregistrant régulièrement à la radio de Sofia, il se produit avec les plus grands solistes

internationaux et collabore dans de nombreux concerts avec plusieurs chœurs bulgares de renommée mondiale.

La presse est unanime pour reconnaître à l'orchestre de chambre de Yambol, et à son chef Nikolaï Soultanov, une « *musicalité exceptionnelle* » et « *une interprétation particulièrement chargée d'émotion* »...

Son répertoire couvre toutes les époques ; laissant dans ses programmes une large place aux compositeurs bulgares, l'orchestre crée ainsi plusieurs œuvres, qui lui sont dédiées par P. Djiourov, K. Iliev, I. Spassov, A. Yocifov, etc.

Pour sa première tournée en France, qui le conduira de la région parisienne aux Alpes en passant par la Normandie et l'Auvergne, l'Orchestre de chambre de Yambol a invité notre soliste scéen, le clarinettiste Koïtcho Atanassov, qui interprétera le concerto de Mercadante (compositeur italien du début du XIX<sup>e</sup> siècle).

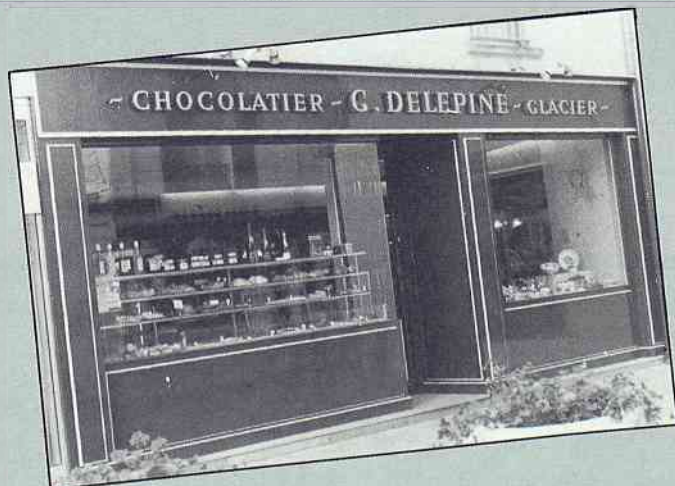
Autres compositeurs au programme : Haëndel, Mozart et Haydn. Le lundi 18 mai, au centre culturel de Meudon, un autre concert sera donné sous la direction, cette fois, de Christian Gouinguené, organiste à l'église de Sceaux.

Koïtcho Atanassov jouera cette œuvre de Mercadante, le mercredi 26 mai à Paris, au Festival « *Les soirées de Saint-Aignan* » (21 h), dans un récital clarinette/piano consacré à la musique italienne (Paganini, Rossini, Donizetti, Scarlatti).

### Renseignements et locations :

— concert du 13 mai, Sceaux et du 18 mai, Meudon : Musiciens parmi nous, 60, rue des Chêneaux. Tél. 47 02 62 95 ;

— concert du 26 mai, Paris : Hôtel de Saint-Aignan, 75, rue du Temple, 75003 Paris. Tél. 42 77 35 76 (3 FNAC et CROUS).



# DG

## G. DELEPINE TRAITEUR

16, rue de Paron  
91370 VERRIÈRES-LE-BUISSON  
(parking, place de la Mairie)  
Tél. 60 11 81 11

# ASSOCIATIONS

## Croix-Rouge Française Comité de Sceaux

**Semaine de la propreté de Sceaux :  
quelques questions sur le vestiaire Croix-Rouge**

— Prenez-vous les vêtements ?

Oui, s'ils sont propres, en bon état et assez à la mode pour être portés.

— Prenez-vous les chaussures ?

Oui, mêmes critères que la question précédente.

— Prenez-vous les chiffons, meubles, appareils ménagers, journaux, revues, etc. ?

Non.

— Pourquoi jetez-vous 50 % des vêtements que nous vous apportons ?

Parce qu'ils sont sales, déchirés, usés, sans boutons, etc.

— Pourquoi ne les envoyez-vous pas en Pologne ou dans les pays pauvres ?

Parce que le kilo de marchandise ainsi envoyé coûte très cher.

Nous avons au local des quantités de caisses faites à l'avance pour les pays qui en ont besoin ; elles sont à la disposition de qui les demande.

Que ceux qui ont des besoins, particuliers ou associations, veuillent bien nous en informer.

**Les responsables**

## Association pour la Création d'Entreprise

L'association pour la Création d'Entreprise de l'IUT de Sceaux organise, le 2 mai 1987, le premier rallye de l'ACE. Ce rallye est destiné aux habitants de Sceaux, ainsi qu'aux étudiants des IUT.

Les organisateurs ont élaboré un rallye se donnant pour objectif de faire découvrir le sud de Paris, tout en y associant un thème novateur, celui du monde de l'entreprise.

Les participants devront en effet répondre à des énigmes ayant pour thèmes l'histoire, la géographie, mais aussi l'économie de la région qu'ils parcourent.

Les bulletins d'inscription sont distribués à partir du 15 avril à Sceaux.

**Pour tous renseignements, vous pouvez  
contacter : l'ACE, 8, avenue Cauchy. Tél.  
46 60 06 83.**

## Fédération Nationale des Anciens Combattants en Algérie, Maroc et Tunisie FNACA

### Comité de Sceaux

Le 19 mars, date anniversaire du cessez-le-feu en Algérie, notre cérémonie du souvenir s'est déroulée devant le monument aux morts de notre ville.

M. le maire, retenu par ses obligations de conseiller général, était représenté par MM. André Herzog et Jean-Louis Oheix, respectivement premier et deuxième adjoint.

Au cours de la cérémonie, M. Herzog rappelle ces années de guerre qui ont profondément marqué notre génération.

Il ne faut pas oublier que trois millions d'hommes ont été mobilisés par classes entières de 1952 à 1962, souvent 28 mois et plus, en Algérie, au Maroc ou en Tunisie. 30 000 militaires ont été tués, pour la plupart à l'âge de 20 ans. 250 000 autres sont revenus marqués dans leur chair par la blessure ou la maladie. De nombreuses victimes civiles furent également à déplorer durant cette tragédie.

Nous devons nous souvenir, ainsi que tous nos concitoyens, de toutes ces victimes et rendre honneur à nos morts.

Le Président  
**Robert Fournier**



Le président Fournier entouré par MM. Herzog et Oheix, maires adjoints, et Mme Martel, conseiller municipal.

## Association des Anciens Combattants de Sceaux

### Nécrologie

L'association a perdu récemment deux de ses adhérents.

Robert Boizanté, né en 1903, habitait 2, rue Hippolyte-Boulogne. Mobilisé en 1939, il avait été affecté au 4<sup>e</sup> régiment d'artillerie divisionnaire en qualité de maréchal des logis-chef et avait participé à la campagne de France. Fait prisonnier en juin 1940, il avait été mis en congé de captivité en novembre 1942.

Robert Chéry, né en 1903, habitait 12, boulevard Desgranges. Mobilisé en 1939, il était affecté au 237<sup>e</sup> régiment d'infanterie, en qualité de sergent-chef, et avait participé à la campagne de France, en particulier sur la ligne Maginot, avant d'être renvoyé dans ses foyers en 1940, pour cause d'invalidité entraînant sa réforme temporaire.

Le bureau de l'association s'incline devant la mémoire de ces deux bons camarades et renouvelle aux familles les regrets de tous ceux qui les ont connus.

### Permanences

Il est rappelé que les deux dernières permanences avant l'été auront lieu les 3 et 31 mai.

## Aéro 3

**« Devons-nous mourir grillés à cause  
des bombes à raser ? »**

Une nouvelle association vient de se créer dans notre ville : Aéro 3, association étudiante pour le respect de l'ozone, qui a vu le jour au sein de l'Institut Universitaire de Technologie de Sceaux.

Son but : lutter contre l'utilisation des fréons comme gaz propulseurs dans les aérosols, qui ont pour effet de détruire la couche d'ozone dans la haute atmosphère. Cette couche d'ozone sert de bouclier à la Terre contre les rayons ultra-violet et elle est actuellement percée au-dessus de l'Antarctique.

Notre futur est-il de mourir grillé à cause des bombes à raser ?

Devons-nous laisser notre Terre devenir une gigantesque cocotte-minute ?

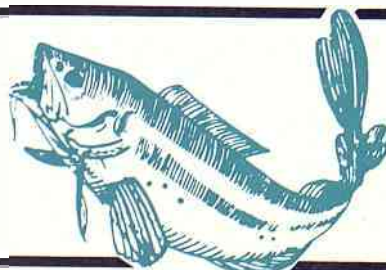
La population doit être avertie du danger qui pèse sur elle et notre dessein est de l'en informer.

A vous de nous soutenir !

**Pour tous renseignements : Aéro 3,  
Catherine Diez, 14, rue Paul-Couderc.**

# poissonnerie AUBIN

**17, RUE HOUDAN 92330 SCEAUX**



**tél. 43.50.08.24**

# ASSOCIATIONS

## Sceaux-Accueil...

### c'est aussi du sport !

#### Golf

Parmi les activités sportives que vous propose Sceaux-Accueil, l'initiation au golf, lancée cette année, a rencontré un vrai succès auprès des Scéens.

Quatre groupes de dix personnes s'entraînent, chaque semaine, au golf de Saint-Aubin, proche de notre commune.

Les golfeurs trouvent sur place un professeur attentif et sympathique et la garantie de prendre un bon bol d'air.

Les trajets s'effectuent en groupe à bord de quelques voitures particulières ; temps propice aux bavardages, ces rencontres, dans un climat de détente et de franche amitié, atteignent le but de notre association : vous faire rencontrer de bons amis.

#### Piscine

L'activité piscine avait débuté en janvier 1982 (cinq ans déjà !) pour permettre à ceux et cel-

les qui désiraient entretenir leur forme physique par la pratique de la natation de venir nager dans des conditions agréables. Nous formons aujourd'hui un groupe motivé et amical, heureux de nous retrouver chaque mercredi à la piscine des Blagis, de 9 h 30 à 10 h 15. Le bassin est mis à notre disposition à l'exception de deux couloirs réservés. Cela nous permet de nager au gré de nos performances ou de notre rythme dans une ambiance gaie et détendue.

Avec l'arrivée des beaux jours, venez nombreux nous rejoindre (tarif de groupe ; présentation de la carte de Sceaux-Accueil, nécessaire pour l'assurance).

#### Tennis de table

Les pongistes scéens se rencontrent, en simple ou en double, les lundis, mercredis ou jeudis matin. Leurs motivations : rencontres amicales, perfectionnement d'un jeu d'attaque, d'un lift ou d'un service.

Si ce groupe vous intéresse, consultez le bulletin de Sceaux-Accueil, la rubrique tennis de table vous donnera tous les renseignements pratiques.

## Association Autonome des Parents des Élèves de Sceaux

L'Association Autonome des Parents des Élèves de Sceaux organise, à l'intention des parents des élèves de grande section de maternelle, une réunion d'information sur l'entrée en CP, au cours de laquelle, à l'aide de schémas simples projetés sur écran, on vous expliquera ce qu'est l'enseignement dans les écoles primaires de Sceaux. Vous recevrez également un document reproduisant ces schémas explicatifs.

**Réunion le mercredi 13 mai, à 20 h 30, à l'ancienne mairie (68, rue Houdan).**

L'Association Autonome des Parents des Élèves de Sceaux et l'ensemble de musique de chambre La Chanterelle, dirigée par Anne-Marie Taverne, bien connue des élèves de Sceaux, sont heureux d'inviter les enfants et leurs parents au concert qu'ils organisent ensemble avec la flûtiste Dominique Hollebeke.

**Concert le dimanche 24 mai 1987, à 18 h, à l'ancienne mairie (68, rue Houdan). Entrée libre.**

## Association Sportive Pétanque de Sceaux

Les échos publiés dans le précédent numéro du BMI annonçaient la prochaine reprise d'activité à plein temps de notre association après la période hivernale.

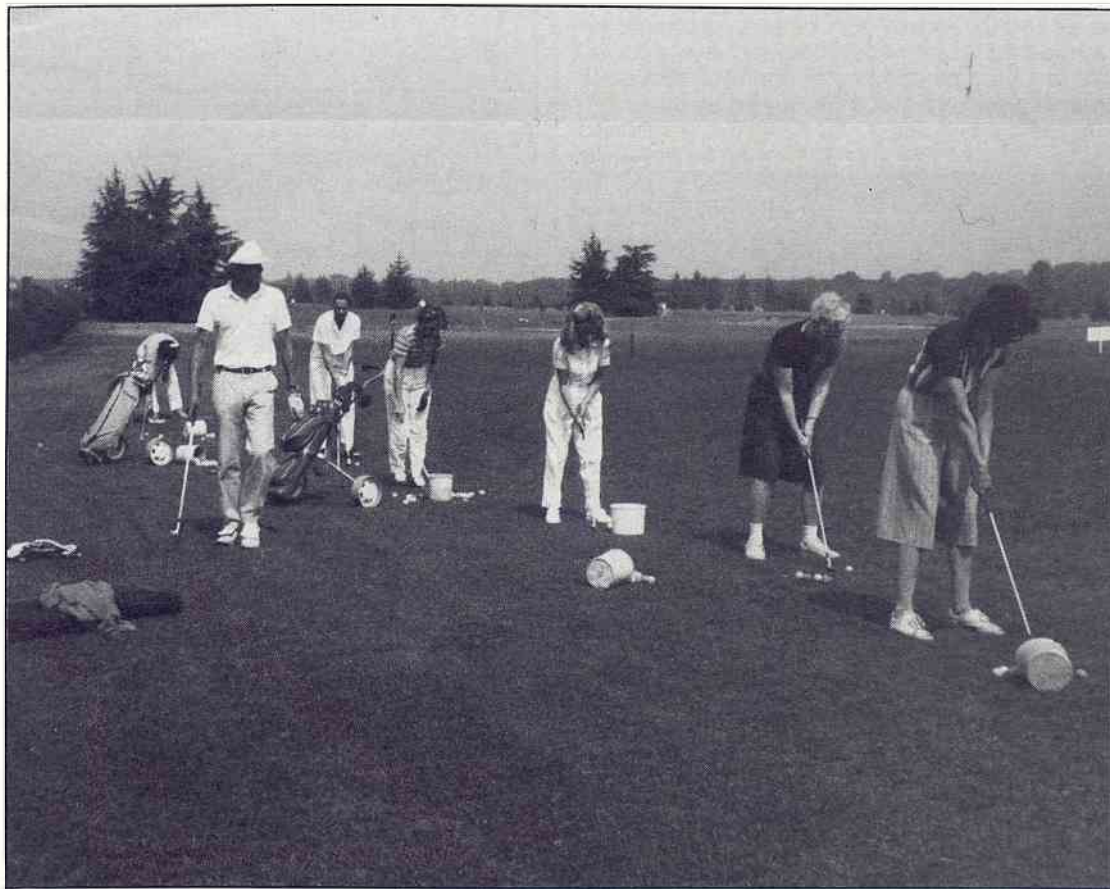
De fait, dès le début du mois de mars, le départ était pris et la participation de nos équipes aux concours extérieurs devait devenir quasi hebdomadaire.

Bon départ, très prometteur d'une excellente saison 1987. En effet, de nombreuses équipes locales ont participé au concours officiel organisé par l'AS-Fontenay : 64 doublettes promotion le samedi 7 mars 1987. Quelques-unes ont franchi le cap des 1/4 de finales et 1/2 finales.

La finale du premier concours a été remportée par notre équipe scéenne : L. Guittard — A. Miranda (AS Pétanque de Sceaux) battent R. Bernard — J.C. Mathorel (BAC-Billancourt). Score 13 à 7.

Le club sera présent dans les nombreuses compétitions officielles de la région et nos valeureux joueurs semblent prêts, cette année, à faire une grande saison. Souhaitons-leur bonne chance.

Sports et loisirs, tous les après-midi, sur les terrains de jeux du jardin de la Ménagerie.



Cours de golf à Saint-Aubin

## Michel CADIOU et Frères

4 bis, RUE AUBANEL  
92330 SCEAUX

Tél. 46 60 19 11



**PLOMBERIE  
COUVERTURE  
CHAUFFAGE**

Dépannages • Installations



## de LUCA



ARTISAN

**Entreprise Générale de Maçonnerie**

Carrelage • Marbre • Couverture • Isolation • Rénovation

Tél. (1) 69 34 24 45 et 64 47 10 41

# ASSOCIATIONS

## Association Scéenne de Canne et Bâton

Les cannistes sont toujours présents à Sceaux ! Hommes, femmes de tous âges, et enfants, poursuivent leur entraînement tous les jeudis (20 h 15-21 h 30) et tous les samedis (13 h 30-15 h) au gymnase, rue des Imbergères.

Ce mois-ci, les cours deviennent de plus en plus intensifs... Les championnats approchent et il faut que nos représentants scéens soient à la hauteur !

Nous espérons avoir un de nos adhérents les 9 et 10 mai, à Thiais, pour les championnats de France de canne.

Vous ne pourrez peut-être pas venir à ces compétitions nationales, alors nous vous invitons à une grande démonstration de canne de combat et de bâton, le dimanche 24 mai 1987, à 15 h, au gymnase des Blagis (4-6, rue Léo-Delibes).

Participeront à cette manifestation :

- Marc Debille (champion de France 86) ;
- Dominique Lebrun (championne de France 86) ;
- Alain Filipovski (champion de France 85) ;
- Philippe Aguesse (meilleur styliste 86).

A cette occasion, d'autres arts martiaux utilisant une arme de bois seront représentés. Bon après-midi en perspective !

Nous vous attendons nombreux !

**Pour tous renseignements : ASCB, 114, avenue du Général-Leclerc, 92340 Bourg-la-Reine. Tél. 47 02 48 51.**



## Vélo Club Scéen

Les coureurs ou les aspirants coureurs du VCS, malgré les intempéries de l'hiver, ont sérieusement poursuivi leur entraînement : footing, cyclo-cross, sorties cyclistes et également séances de musculation ; le tout, sous la houlette de leur directeur sportif, Gérard Wirtzler, et de quelques accompagnateurs, anciens coureurs.

Cette période de travail sportif s'est terminée, comme chaque année, par la soirée de remise des récompenses pour les succès de la saison 1986 : 7 victoires individuelles, 5 prix d'équipe, 1 titre de champion junior des Hauts-de-Seine pour Fabrice Wirtzler (qui a aussi remporté le cyclo-cross de Vauhallan, le 8 décembre 1986).

A cette soirée du samedi 31 janvier 1987, présidée par M. Pierre Ringenbach, maire de Sceaux, étaient également présents : Mme Ringenbach ; M. Jean-Louis Oheix, maire adjoint ; M. François Louap, commissaire principal de Police ; Mme Journet, directrice des Établissements Sireine-Auto, sponsor du club 1986 et 1987.

Le buffet campagnard et la musique de danse ont été fort appréciés.

Quelques scolaires de l'école cycliste VCS/CSLG, accompagnés de leurs parents, étaient également de la fête. Ils y ont retrouvé avec plaisir leurs animateurs du mercredi après-midi, dont la compétence leur a permis de fort bien se comporter dans les rallyes organisés par les clubs du département.



### Le bureau du club :

Président : Lolo Berger  
1<sup>er</sup> vice-président : Robert Herckel  
2<sup>e</sup> vice-président : Michel Verhooghe  
Secrétaire/directeur sportif : Gérard Wirtzler  
Trésorier : Jean-Marie Le Bourg  
Entraîneur-suiveur : Jacques Michel

### Tous renseignements sur le VCS et sa section scolaire VCS/CSLG :

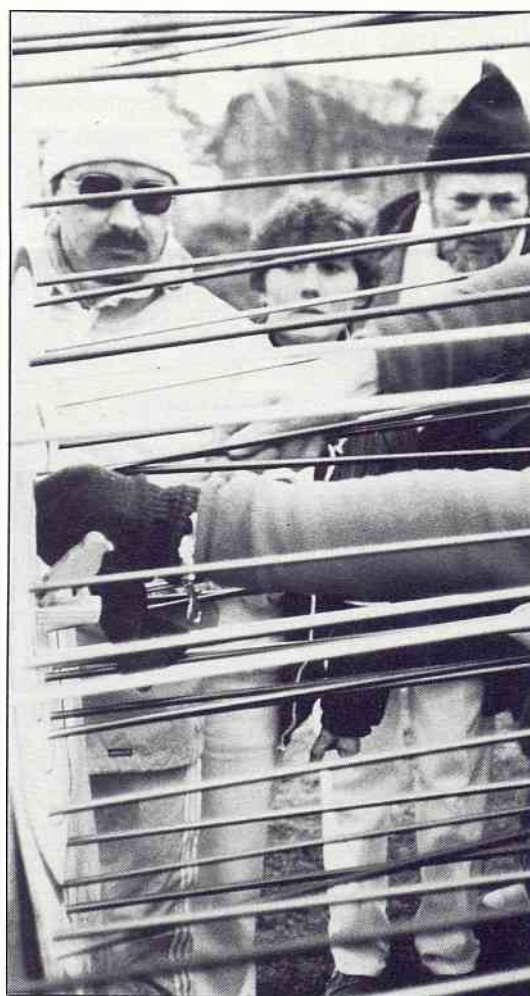
- Lolo Berger, tél. 46 61 22 01 ;
- Gérard Wirtzler, tél. 47 02 27 07.

## Compagnie d'Arc de Sceaux

En raison de leurs bons résultats aux concours de tir en salle, Robin Leguy et Alexandre Figuière se sont vus sélectionnés par notre ligue pour la représenter au championnat inter-ligues qui avait lieu à Lille.

Notre ligue d'Ile-de-France y était confrontée à celles de Picardie, des Flandres et de Champagne-Ardenne. Nous notons une nouvelle réussite de nos deux minimes qui se classent, Robin : 2<sup>e</sup> et Alexandre : 3<sup>e</sup>. Les concours de tir en salle se terminent donc sur une bonne impression ; nous souhaitons qu'il en soit de même pour la seconde partie de notre programme. Notre attention se porte, de ce fait, plus particulièrement sur les tirs extérieurs, soient les fédéraux (50 et 30 m), et les FITA (90, 70, 50 et 30 m). Pour ces concours, nos archers n'auront que l'embaras du choix, sachant qu'il est possible de concourir tous les week-ends.

Alain Gerbaud



Le 11 avril dernier se déroulait « L'abat-oiseau » 87, nous en reparlerons...

## SÉJOURS LINGUISTIQUES

Angleterre • Allemagne • Irlande • Espagne

Apprendre et Vivre

5 A, rue René-Rœckel 92340 BOURG LA REINE  
Tél. 43 50 20 20

## UN MAGASIN PAS COMME LES AUTRES

Frédert  
DÉCO MEUBLE

ACHETEZ VOS MEUBLES  
25 à 35 % MOINS CHER

47 02 15 66  
24, rue Pierre-Bonnard Parking assuré  
FONTENAY-AUX-ROSES



# COMMUNIQUÉS

## Caisse d'allocations familiales

### N'oubliez pas d'affranchir

En application de la loi du 27 janvier 1987, une nouvelle réglementation prévoit l'affranchissement du courrier destiné à l'ensemble des organismes de la Sécurité sociale : caisses d'assurance maladie (et assurance vieillesse), caisses d'allocations familiales, URSAAF.

La Sécurité sociale remboursait, chaque année, à la poste, un milliard de francs pour l'envoi d'environ 500 millions de lettres. En demandant à chacun d'accepter une dépense minime, la Sécurité sociale a pour objectif de préserver les prestations qu'elle verse aux familles.

Désormais, quand vous écrivez à votre caisse d'allocations familiales, vous devez donc timbrer votre lettre en fonction de son poids. Si votre lettre n'est pas affranchie ou si elle l'est insuffisamment, elle vous sera renvoyée : cela ne pourra que retarder le traitement de votre dossier et allonger les délais de paiement de vos prestations.

Alors, pour vos allocations familiales, n'oubliez pas d'affranchir.

### La déclaration de ressources

Il y a au moins une déclaration qui peut vous rapporter de l'argent : c'est votre déclaration de ressources.

Comme chaque année, les caisses d'allocations familiales envoient à leurs allocataires des imprimés « Déclaration de ressources », dans le courant du 1<sup>er</sup> trimestre.

Certaines prestations familiales étant soumises à condition de ressources, les caisses ont besoin de connaître l'évolution des revenus des allocataires pour réexaminer leurs droits.

Si vous ne voulez pas perdre vos droits au 1<sup>er</sup> juillet, dépêchez-vous de renvoyer votre déclaration de ressources à votre caisse d'allocations familiales.

Si vous avez des difficultés pour remplir l'imprimé, vous trouverez à la caisse d'allocations familiales ou à la permanence de votre commune, des agents techniques qui sont à votre disposition pour vous aider à remplir cet imprimé.

**Adresse de la permanence de Sceaux : Centre de Sécurité sociale, 1 bis, rue du Maréchal-Joffre.**

**Jour et heures d'ouverture : mercredi, de 9 h à 12 h.**

## Dépôt des demandes de délivrance des cartes d'identité ou passeports

Pour éviter un engorgement des services de la sous-préfecture d'Antony au moment des départs en vacances et de trop longs délais pour la délivrance des documents administratifs, les personnes souhaitant obtenir ou renouveler leurs cartes nationales d'identité ou passeports sont invitées à déposer, dès maintenant, leurs dossiers à la mairie.

Il est rappelé que :

- la carte d'identité (ou le passeport) est nécessaire pour les enfants partant à l'étranger ;
- le renouvellement des cartes d'identité et des passeports peut intervenir trois mois avant leur date d'expiration.

## IUT de Sceaux

### Une journée « commerce international »

Le jeudi 21 mai prochain, les étudiants en commerce international de l'Institut Universitaire de Technologie de Sceaux organisent une journée sur le thème « Exporter et importer pour gagner ».

Monsieur le maire de Sceaux, ainsi que des représentants du ministère du Commerce extérieur et de nombreuses entreprises françaises participent à cette manifestation.

La matinée sera consacrée à des communications de chefs d'entreprise. A 13 h 45, les étudiants présenteront leur étude sur l'exportation.

Département TC2, IUT de Sceaux, 8, avenue Cauchy. Tél. 46 60 06 83, poste 169.

## Journée nationale des aveugles : c'est pour bientôt

Chaque année, la Journée Nationale des Aveugles appelle l'attention du grand public sur les problèmes inhérents à la cécité.

La Journée Nationale des Aveugles est également l'occasion d'une collecte dont le bénéfice permet le maintien et le développement de l'action sociale et culturelle entreprise pour le bien des aveugles.

Dans ce domaine, l'Association Valentin Haüy joue un rôle prépondérant.

Cette grande journée est l'occasion pour un grand nombre de bénévoles de manifester leur solidarité avec les handicapés de la vue.

Si vous souhaitez vous aussi consacrer un tout petit peu de votre temps à cette action, prenez contact avec : l'Association Valentin Haüy pour le Bien des Aveugles, Mlle Joannes ou Mlle Noulin, Association Valentin Haüy, 5, rue Duroc, 75007 Paris. Tél. 47 34 07 90.

## Permanences des élus

### Municipalité

• **M. Pierre Ringenbach**, maire de Sceaux, reçoit à la mairie tous les mardis, de 18 h 30 à 20 h ou sur rendez-vous.

• **M. Bruno Philippe**, maire adjoint chargé des affaires sociales, du logement et de l'emploi, reçoit à la mairie tous les mardis, de 18 h 30 à 19 h 30.

• **M. André Benoit**, maire adjoint chargé de la « vie quotidienne » et de la voirie, reçoit tous les mardis, de 14 h 30 à 17 h, ou sur rendez-vous, aux services techniques de la mairie, 132, rue Houdan.

• **Mme Madeleine Laville**, conseiller municipal, tient une permanence sociale le mercredi, de 14 h 30 à 16 h 30.

### Députés

• **M. Patrick Devedjian**, député des Hauts-de-Seine, reçoit à la mairie d'Antony, le samedi de 9 h à 12 h. Téléphoner la semaine précédente au 46 66 21 93, poste 4100.

• **M. Georges Le Baill**, député des Hauts-de-Seine, tiendra sa prochaine permanence le jeudi 14 mai, de 17 h à 19 h, au Centre Social et Culturel des Blagis, 2, rue du Docteur-Roux. Par ailleurs, il est possible de joindre M. Le Baill à l'Assemblée nationale, rue de l'Université, 75007 Paris - Tél. 42 97 84 18.

## Réouverture d'une classe à l'école maternelle des Clos-Saint-Marcel

La réouverture de cette classe est possible dans la mesure où les inscriptions d'enfants susceptibles de fréquenter l'école à la prochaine rentrée ou en cours d'année scolaire seront effectuées suffisamment tôt (avant le 1<sup>er</sup> juin).

Se présenter à la mairie muni du carnet de santé de l'enfant, du livret de famille et d'un justificatif de domicile.

## Permis de construire

1, rue Jean-Michaut  
Pétitionnaire : M. Abella  
Nature des travaux : modification de façades, création d'un parking  
Auteur du projet : Ed, architectes  
Permis accordé le 4.03.1987

13, rue Jean-Masqué  
Pétitionnaire : M. Cuny  
Nature des travaux : extension d'un pavillon  
Auteur du projet : M. G. Farran, architecte DPLG  
Permis accordé le 28.03.1987

## SESSIONS de REMISE à NIVEAU

français-mathématiques

CM1, CM2, 6<sup>e</sup>, 5<sup>e</sup>

à VERRIÈRES en Juillet et Août

« Renforcement-Acquisitions »

un bilan précis des connaissances

à VERRIÈRES en Mai et Juin

les tests « Diagnostic-Acquisitions »

RENSEIGNEMENTS, DOCUMENTATION : 60 10 41 04

# petites annonces

## OFFRES D'EMPLOI

Le Musée de l'Île-de-France recherche une dactylo-standardiste pour un remplacement du mois d'août au mois de février inclus. Envoyer candidature à Mme Renoust, Musée de l'Île-de-France, Château de Sceaux, 92330 Sceaux.

Recherche femme de ménage pour 2 à 3 h/semaine, le vendredi. Tél. 46 61 69 80 après 19 h.

Le GAN (Groupe des Assurances Nationales) recrute des attachés commerciaux, plus de 21 ans, niveau BAC. Adressez lettre de candidature à GAN VIE, 67, rue Racine, 92120 Montrouge. Tél. 47 46 90 01 ou 47 70 58 25.

## DEMANDES D'EMPLOI

Jeune femme, 29 ans, niveau BAC, cherche travail : hôtesse d'accueil chez médecin, hôtel. Tél. 46 61 68 26 de 8 h à 11 h et de 13 h à 17 h.

Femme très sérieuse, bonnes références, recherche heures de ménage à faire. Tél. 43 50 09 20.

Dame, 55 ans, compétente, grande disponibilité (y compris les week-ends) recherche garde d'enfants ou place de gouvernante auprès personnes âgées. Tél. 43 50 33 63 (le soir).

Jeune femme tiendrait compagnie à personnes âgées dans la journée ou garderait enfants à partir de 16 h 30. Tél. 46 61 60 93.

Jeune fille, 21 ans, 3<sup>e</sup> année de Sciences-Po, cherche emploi pour les mois de juillet et août 87. Tél. 46 60 36 06.

Jeune fille, 24 ans, cherche emploi de bureau, titulaire BEPC, formation CAP d'employée de bureau, une année capacité en droit, notions d'anglais. Tél. 46 61 25 75.

Jeune fille de 16 ans, sérieuse, cherche enfants à garder le soir. Pour plus de renseignements, veuillez appeler au 46 61 27 16.

Jeune femme, 33 ans, licenciée anglais, 16 mois Grande-Bretagne, 10 ans d'expérience secrétariat direction, export ; recherche situation stable (partiel ou mi-temps accepté). Tél. 46 61 50 74.

## IMMOBILIER

Chambre indépendante à louer (1<sup>er</sup> avril) sur jardin, 8 mn RER Robinson (1 pers.). Mois : 1 200 F t.c. comprises (étudiant-stagiaire), 4 à 5 mois. Tél. 46 30 12 57.

Recherche chambre ou studio à louer, Sceaux ou environs. Tél. 47 02 39 29 (heures de bureau).

Couple cherche à louer appart., gd studio ou F2, 40 m<sup>2</sup>, SDB. 2 000 F/mois, caution et loyer comptant. Tél. 42 53 98 95 (après 19 h).

Echange beau chalet de montagne 10 personnes (1 000 m), Hte-Savoie, contre maison bord de mer, Midi ou Bretagne pour 15/21 jours, mois d'août. Tél. 43 50 58 18 (le soir).

A vendre résidence Les Imbergères, 2/3 pièces, 78 m<sup>2</sup> + terrasse 12 m<sup>2</sup>, exposition plein sud, RDC surélévé, cave et box fermé. Tél. 46 60 88 21.

A vendre sur terrain 409 m<sup>2</sup>, pavillon ensoleillé 5 pièces + dépendance 30 m<sup>2</sup> (2 pièces), bien situé : bord étang Colbert, 8 mn RER Robinson. Tél. 46 30 12 57.

Vends 150 km de Paris maison récente F4, tout confort, grenier/sous-sol/chauff. central/2 garages dont 1 pour caravane, terrain 2 600 m<sup>2</sup>, verger. Prix : 550 000 F. Tél. 45 48 41 97 (après 17 h 30).

A vendre à Saint-Lunaire (Ille-et-Vilaine), appart. conf. 60 m<sup>2</sup>, vue mer dans ancien grand hôtel bordure plage, cave, parking, 400 000 F. Tél. 46 61 25 64.

Pour y installer son bureau universitaire, cherche de préf. à acheter, chambre de bonne ou équivalent, voire garage aménageable, proche faculté droit. Tél. 46 60 20 41.

Particulier cherche à louer villa ou app., séjour, 3 chambres. Garanties sérieuses. Tél. 64 30 93 77.

Médecin cherche à louer app. 4 pièces (usage professionnel) ou maison 5/6 pièces aménageable en local professionnel. Tél. 47 02 55 01 ou 47 02 44 81.

Dame retraitée ayant des attaches à Sceaux, recherche un studio en location, rez-de-chaussée, prix raisonnable. Ecrire à Mme Collet Henriette, résidence Marenne, Bt 2, 40100 Dax.

A louer app. avec cour, Saint-Gildas-de-Rhuys, 500 m de la plage et commerces, 6 personnes, en juillet et août, 6 500 F. Tél. (16) 97 45 26 60.

A louer au Cannet (06) très bel appartement 5 personnes, avec terrasse et grand jardin privé de plain-pied, garage, vue splendide, mai, juin, juillet, sept. Tél. 43 50 49 99.

A vendre propriété 60 hectares, 35 km de Limoges, étang 3 500 m<sup>2</sup>, parc à daims, 4 granges attenantes en bon état, s'adresser à M. Paquet Christian, La Bachelierie Blond. 87300 Bellac. Tél. 55 68 03 46.

Cannes, face plage, 200 m du Vieux-Port, dans belle résidence, à louer grand studio avec balcon, 4 personnes. 21 au 31 mai - juin - 15 au 31 juillet. Tél. 46 60 06 05.

Directeur administratif et financier de Bostik France cherche à louer pavillon à Sceaux ou ses proches environs. 3 ou 4 chambres, grand séjour, garage. Tél. 39 84 92 12 (heures bureau) ou 45 43 31 17.

## VENTES

A vendre vélo demi-course, bon état, pour garçon 10-13 ans, 10 vitesses, 650 F, prix à débattre. Tél. 46 61 01 25 (de 9 h à 12 h et 14 h à 18 h 30).

A vendre bicross Sunn Elite, état neuf. Prix : 1 500 F. Tél. 46 60 01 53.

Vends buffet style Louis XVI, 4 portes, 4 tiroirs, acajou, dessus marbre blanc. Dim. 2,4 m x 0,55 m, hauteur 1 m. Prix : 22 000 F. Tél. 45 51 95 43 (de 14 h à 19 h).

Urgent, vends living en orme, rangement, bar bibliothèque, table de télé, table ronde, 4 chaises. Prix à débattre. Tél. 43 50 84 91 (le soir).

Vends banquette-lit Roche-Bobois : 3 000 F ; réfrigérateur-congélateur sous garantie : 2 000 F ; meuble pour four encastrable : 1 500 F ; table jardin : 500 F. Tout état neuf. Tél. 46 83 03 90.

A vendre urgent laudau anglais, couffin, lit état neuf ; accessoires divers. Prix exceptionnels. Tél. 47 02 38 25 (après 19 h).

A vendre lustre anglais, bronze 6 branches, 7 000 F. Tél. 46 60 56 27 (le soir).

Vends cireuse Electrolux, plaque Sholtès 4 feux, gaz, canapé 3 places. Très bas prix. Tél. 43 50 58 18 (le soir).

Vends mobylette modèle M, excellent état, révisions faites. Prix : 1 600 F. Tél. 47 02 09 85 ou 45 34 28 86.

Vends service à thé ; pure toile des Vosges avec jours travaillés, fait main ; nappe 130 x 130 ; 10 petites serviettes. Tél. 47 02 38 98 (après 18 h).

Particulier vends édition ancienne numérotée (1948), conte : *La Belle au bois dormant* ; splendides lithographies, 1 vol. Tél. 46 60 50 74 (après 19 h).

A vendre Renault Express break, 5 places, 6 mois (sous garantie), 6 000 km, 48 000 F. Tél. 46 61 27 55 (après 18 h).

A vendre mini-chaîne de marque Robstar (ampli, radio, cassette), le tout 1 000 F, et tente 4/5 places (occasion), 1 000 F. Tél. 39 16 56 17 (entre 18 h et 22 h).

A vendre 1 lit contemporain, bois, sommier et matelas, 140 x 190, valeur : 4 000 F, vendu 1 500 F. Etat neuf. Tél. 43 50 83 72.

A vendre chambre à coucher bouleau de Norvège, 2 personnes, salle à manger, style Régence, chêne massif ; piano droit, le tout excellent état. Tél. 47 02 29 10.

## COURS

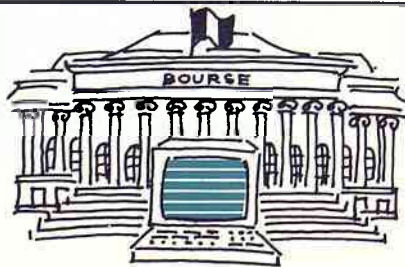
Professeur américain donne cours d'anglais, tous niveaux. Tél. 46 61 26 39.

## DIVERS

Recherche chat siamois, mâle, yeux bleus, robe beige clair, tatoué dans l'oreille droite : AQ 8436. Disparu le 3 mars rue Mozart. Tél. 43 50 96 41.

Cherche personne sachant broder point de bourdon à la machine. Tél. 43 50 67 32.

# Votre portefeuille-titres à portée de la main



## LOGITEL

OPTION TITRES

**Jour et nuit, 7 jours sur 7, sur Minitel.**

## VOTRE BANQUE A SCEAUX

106, rue Houdan  
Tél. 43 50 68 26

**MARDI au VENDREDI**

9 h à 12 h 15

13 h 30 à 17 h

**SAMEDI**

8 h 45 à 12 h 15

13 h 30 à 16 h 30

 **SOCIÉTÉ GÉNÉRALE**

# santé : services de garde

DATES	MÉDECINS	PHARMACIENS	INFIRMIERS
<b>MAI</b>			
Vendredi 1 <sup>er</sup>	Dr LE VAN QUYEN 123-125, rue Houdan ..... 43 50 07 74	M. MARTIN-LAVIGNE (à Bourg-la-Reine) 104, av. du Gal-Leclerc ..... 46 61 80 80	Mme MERCIER 10, av. Jean-Perrin ..... 43 50 13 93
Dimanche 3	Dr BRIDEY 4, place du Gal-de-Gaulle .. 43 50 88 41	M. VARIN 45, rue Houdan ..... 46 61 00 91	Mme DESNEIGES 13, rue de la Chrétienté .... 47 02 44 63
Vendredi 8	Dr PERIE 31, rue des Pépinières ..... 47 02 95 67	M. LUPORSI (à Bourg-la-Reine) 96, av. du Gal-Leclerc ..... 46 63 05 56	Mme VIEL 13, av. Franklin-Roosevelt .. 46 61 13 00
Dimanche 10	Dr RAIX 4, rue Eugène-Maison ..... 46 61 16 05	M. FAYE 51, rue de Bagneux ..... 46 61 10 59	Mme BRAGEOT 35, rue des Coudrais ..... 46 60 05 93
Dimanche 17	Dr ROMEO 18 bis, rue de Fontenay .... 43 50 80 19	Mme SIMON-MISCOPEIN (à Bourg-la-Reine) 15, av. du Gal-Leclerc ..... 46 65 05 56	Mme SAVOYE-RIEUNAU 31, allée de Trévise ..... 46 60 16 66
Dimanche 24	Dr SEBAOUN 7, av. des 4-Chemins ..... 43 50 17 36	Mme PIQUET-KUNTZ 144, av. du Gal-Leclerc ..... 43 50 03 00	Mme GALAND 21, rue Houdan ..... 47 02 24 23
Jeudi 28	Dr SILBERT 92, rue Houdan ..... 46 61 07 82	Mlle KIM (à Bourg-la-Reine) 2, rue Ravon ..... 46 61 84 21	Mme LE MERRER (à Châtenay) 8, rue Garros ..... 47 02 11 81
Dimanche 31	Dr TOURNERIE 112 bis, rue Houdan ..... 46 61 19 93	Mme GAILLOT 127, rue Houdan ..... 47 02 77 97	Mme DESNEIGES 13, rue de la Chrétienté .... 47 02 44 63
<b>JUIN</b>			
Dimanche 7	Dr VERDON 31, rue des Pépinières ..... 60 11 63 26	M. MIRAMOND (à Bourg-la-Reine) 135, av. du Gal-Leclerc ..... 46 61 08 52	Mme MERCIER 10, av. Jean-Perrin ..... 43 50 13 93
Lundi 8	Dr BENOUAISCH 138, av. du Gal-Leclerc ..... 46 60 74 87	M. MIRAMOND (à Bourg-la-Reine) 135, av. du Gal-Leclerc ..... 46 61 08 52	Mme MERCIER 10, av. Jean-Perrin ..... 43 50 13 93

- Les services de garde s'effectuent du samedi à 12 h au lundi à 7 h.
- Pour connaître les tours de garde de nuit, composer le 15.

EN CAS D'URGENCE	
<b>POLICE-SECOURS</b> .....	17 43 50 27 02
<b>POMPIERS</b> .....	18 47 02 09 38
<b>CENTRE ANTIPOISONS</b> .....	42 05 63 29
<b>SERVICE D'URGENCE MÉDICALE</b> ...	15 (Centre 15)
<b>SERVICE D'URGENCE DENTAIRE</b> ...	47 78 78 34 (les dimanches et jours fériés de 9 à 12 heures)
<b>AMBULANCES JOUR ET NUIT</b> .....	46 31 69 22 (Service municipal)
<b>GAZ</b> (Service d'urgence) .....	47 35 27 59
<b>ÉLECTRICITÉ</b> (Service d'urgence) .....	47 35 54 90
<b>TAXIS</b> Bourg-la-Reine .....	46 61 00 00
<b>SNCF</b> (Renseignements) .....	45 82 50 50

vos achats de tous les jours

ACCÈS DIRECT DU MAGASIN AU COFFRE DE VOTRE VOITURE

**PARKING  
COUVERT**

**MULTI**

**153, RUE HOUDAN  
gare de robinson**

# Loisirs à Sceaux au mois de mai

## MAI

- 2 — Rallye de l'Association pour la Création d'Entreprise de l'IUT de Sceaux (Tél. 46 60 06 83).
- 2 — 19 h, Gémeaux, cinéma : *Le Dictateur*, de Charlie Chaplin.
- 2 — 21 h 15, Gémeaux, cinéma : *Sleepwalk*, de Sara Driver.
- 5 — 20 h, Théâtre des Sources de Fontenay, *Siegfried*, de Jean Giraudoux.
- 5 — 20 h 30, Gémeaux, cinéma : *Sleepwalk*, de Sara Driver.
- 5 — 22 h 30, Gémeaux, jazz : Sceaux What ! reçoit Sixun.
- 6 — 14 h 30, 95, rue Houdan, café-rencontre ouvert à tous et scrabble en français et en anglais, proposés par Sceaux-Accueil.
- 6 — 20 h 30, Gémeaux, cinéma : *Chronique des événements amoureux*, d'Andrzej Wajda.
- 7 — 15 h, ancienne mairie, conférence proposée par le Collège Universitaire Fontenaisien : *L'héritage celtique en France et en Europe*, par Albert Hamon.
- 9 — 19 h, Gémeaux, cinéma : *Jeux d'artifices*, de Virginie Thévenet.
- 9 — 21h, Gémeaux, cinéma : *Chronique des événements amoureux*, d'Andrzej Wajda.
- 11 — 14 h, Centre Social et Culturel des Blagis, démonstration culinaire organisée par Sceaux-Accueil.
- 11 — 18 h 30, Maison des Jeunes et de la Culture, causerie-diapos sur le patchwork par Mariel Clarmont, artiste-textile.
- 12 — 19 h, Gémeaux, cinéma : *Chronique des événements amoureux*, d'Andrzej Wajda.
- 12 — 20 h 30, Théâtre des Sources de Fontenay : Ballets « *Why Not* ».
- 12 — 21 h 15, Gémeaux, cinéma : *Jeux d'artifices*, de Virginie Thévenet.
- 13 — 14 h 30, 95, rue Houdan, café-rencontre ouvert à tous, organisé par Sceaux-Accueil.
- 13 — 20 h 30, Gémeaux, cinéma : *Laputa*, de Helma Sanders.
- 13 — 20 h 45, Église Saint-Jean-Baptiste, concert de l'Orchestre de Yambol proposé par « *Musiciens parmi nous* ».
- 14 — 14 h 30, 95, rue Houdan, goûter de Pâques organisé par Mamans-Accueil.
- 15 — 14 h, Maison des Jeunes et de la Culture, cours d'art floral organisé par Sceaux-Accueil.
- 15 — 20 h 30, Gémeaux, cinéma : *Laputa*, de Helma Sanders.
- 15 — 20 h 45, Église Saint-Gilles de Bourg-la-Reine, concert proposé par la Société des Concerts du Conservatoire de Bourg-la-Reine/Sceaux.
- 15 — 22 h 30, Gémeaux, jazz : Sceaux What ! reçoit Kasap/Barthélémy/Chevillon/Mahieux.
- 16 — A partir de 12 h, défilé de voitures sur le thème de la propreté, organisé par l'Amicale des Clos Saint-Marcel.
- 16 — 20 h 30, Théâtre des Sources de Fontenay, *Le Dindon*, de Georges Feydeau.
- 16 — 15 h à 17 h, ancienne mairie, spectacle annuel de l'atelier d'expression théâtrale de la MJC.
- 16 — 20 h 45, Gémeaux, concert des Samedis Musicaux de Sceaux : Trio d'anches Ozi (Mozart/Beethoven...).
- 19 — 20 h 30, Gémeaux, cinéma : *Laputa*, de Helma Sanders.
- 19 — 20 h 30, Théâtre des Sources de Fontenay, concert de l'ensemble orchestral Harmonia Nova (Haydn, Mozart, Purcell).
- 19 — 20 h 45, ancienne mairie, conférence de Mme Cianatti : *La vie quotidienne en prison « de l'intérieur »*.
- 20 — 14 h 30, 95, rue Houdan, café-rencontre ouvert à tous, scrabble en français et en anglais.
- 20 — 20 h 30, Gémeaux, cinéma : *Poussière d'ange*, d'Édouard Niermans.
- 20 — 20 h 30, Théâtre des Sources de Fontenay, concert de l'Académie de Lourmarin (Poulenc, Schubert, Messiaen, Liszt).
- 21 — 15 h, ancienne mairie, conférence proposée par le Collège Universitaire Fontenaisien : *Une puissance nommée Europe*, par Henri Fromont-Meurice.
- 21 — 20 h 30, Théâtre des Sources de Fontenay, 2 concerts (Le Conservatoire et le piano : Chopin/Reger ; M. Ohana/Mozart/Bartok).
- 22 — 20 h 30, église des Blagis, concert de l'Orchestre de la Chanterelle et du Lycée Marie-Curie.
- 22 — 22 h 30, Gémeaux, jazz : Sceaux What ! reçoit François Jeanneau Quartet.

23 — 15 h à 20 h, Gémeaux, Sceaux What ! : concert des ateliers guitare de la MJC.

23 — 20 h 45, Gémeaux, concert des Samedis Musicaux de Sceaux (Schubert/Schumann/Spohr/Lachner).

24 — Parc de Sceaux, rallye pédestre, jeux, pique-nique, renseignements auprès des associations des quartiers Chêneaux-Sablons, Clos Saint-Marcel, quartier Colbert.

24 — 15 h, gymnase des Blagis, démonstration de canne et bâton par l'ASCB.

24 — 18 h, ancienne mairie, concert organisé par l'AAPES et les Musiciens de la Chanterelle.

26 — 20 h 30, Gémeaux, cinéma : *Poussière d'Ange*, d'Édouard Niermans.

27 — 14 h 30, 95, rue Houdan, café-rencontre ouvert à tous, organisé par Sceaux-Accueil.

29 — 20 h 30, Théâtre des Sources de Fontenay, danse : Le Bharata Natyam.

29 — 22 h 30, Gémeaux, jazz : Sceaux What ! reçoit François Verly, Formule 6.

Dans le cadre de la semaine Sceaux ville propre :

— le 19 mai à 20 h 30 à l'ancienne mairie, conférence de l'UFCS : « *le propre et le sale* » par Georges Vigarello.

— le 20 mai de 18 h à 20 h à l'ancienne mairie, table ronde : « *Mairie et propreté* » avec un animateur de FR3.

## JUIN

5 — 22 h 30, Gémeaux, jazz : Sceaux What ! reçoit Daniel Goyone Quartet.

## Exposition

A l'Orangerie du Château de Sceaux, jusqu'au 19 mai, 5 000 enfants rencontrent 50 artistes, exposition organisée par le Musée vert (service culturel du Musée de l'Ile-de-France), sur le thème « *Portes et Portiques* ». Tous les jours de 10 h à 12 h et de 14 h à 18 h. Pour tous renseignements, tél. 46 61 06 71.

## Cinéma Trianon

3 bis, rue Marguerite-Renaudin  
Pour connaître les programmes  
téléphonez au 46 61 20 52 (répondeur)

*pourquoi vouloir chercher ailleurs !... dit la chanson...*

alors qu'à **BOURG-LA-REINE**

72, bd. du Maréchal-Joffre (N1e 20) Tél. 46 61 32 77

claudine et andré herbomel ont réuni pour vous

LE « MEILLEUR » DE LA SÉLECTION

**ROCHE-BOBOIS+**

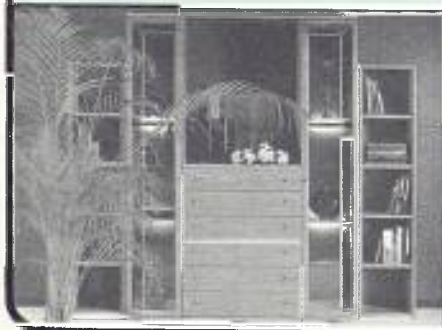
- un accueil direct et attentionné
- une sincérité totale dans l'information
- l'écoute attentive et l'étude **en toute liberté** de vos problèmes d'ameublement
- un apport personnel éclairé tant en expérience qu'en choix de produits
- un objectif : que votre intérieur porte votre **GRIFFE et ceci au meilleur compte**
- pour vous faciliter ce travail d'équipe : un horaire des plus souples en dehors des heures « ouvrables » (du lundi 14 h au samedi 19 h 30)
- a. herbomel peut se rendre disponible pour vous en soirée ou le dimanche sur rendez-vous au : 46 61 32 77

LE RANGEMENT IDÉAL  
MODULABLE-TRANSFORMABLE  
**interlübke®**

ALLIANCE AU « TOP NIVEAU » DES  
DESSIN-CONFORT-QUALITÉ  
SALON GUEPARD

LA CRÉATION DE GÉNIE AU  
SERVICE DE LA CANNE DES PHILIPPINES  
**LES COLONIALES**

CONSTRUIRE L'ENSEMBLE DE VOTRE  
CHOIX AVEC « LES MODULABLES »  
**hülsta !**



**SCEAUX VILLE PROPRE**



**semaine du  
16 au 24 mai**

*Atejero*

**J'Y PARTICIPE**

# MINI GUIDE



# DE LA PROPRETE

## En faveur de la propreté

### L'ACTION DE LA MUNICIPALITÉ

#### **Au sein de la municipalité :**

■ Un maire adjoint, chargé des travaux de voirie et de la « *vie quotidienne* », contrôle toutes les actions engagées par les services techniques municipaux pour assurer un bon entretien de la ville.

■ Un conseiller municipal est chargé d'une mission de coordination de toutes les actions pouvant être engagées en faveur de l'amélioration du cadre de vie ; il est l'animateur de la commission extra-municipale Sceaux Ville Propre. Celle-ci, composée d'élus et de représentants d'associations, a pour mission de proposer à la municipalité toutes les mesures susceptibles d'améliorer la qualité de l'environnement ; elle remplit une importante fonction d'information et de sensibilisation du public.

**Au sein des services techniques municipaux**, le service de la voirie a notamment la mission d'assurer l'entretien des :

■ 137 rues, places ou sentiers, représentant 34,5 km de chaussées et 65 km de trottoirs : balayage, arrosage, sablage éventuel ;

■ 70 espaces verts ;

■ 3 marchés (fonctionnant au total sept fois par semaine) ;

■ 77 corbeilles à papier et autres éléments de mobilier urbain ;

■ panneaux de signalisation.

Il a également en charge la collecte journalière des ordures ménagères.

## La propreté, c'est notre affaire

Nous avons tous la volonté que, pour nous-mêmes comme pour nos visiteurs, Sceaux soit une ville propre.

Nous atteindrons cet objectif à deux conditions :

- que les services municipaux chargés de la voirie soient efficaces dans leur rôle d'entretien ;
- que chacun d'entre nous fasse l'effort de salir le moins possible ; pour cela, quelques règles élémentaires sont à respecter.

Le premier point dépend de la municipalité et des moyens qu'elle est décidée à mettre en œuvre. Pour ma part, je confirme cette volonté.

Le second dépend uniquement de l'effort de chacun de nous ; ce petit guide de la propreté est fait pour nous aider.

En suivant ses conseils, nous pouvons gagner ensemble. Je vous remercie de votre participation active.

**Pierre Ringenbach**

Maire de Sceaux  
Conseiller général  
des Hauts-de-Seine



# Quelques conseils pour une ville propre

## DANS LES RUES... MARCHONS VERS LA PROPRETÉ !

200 000 m<sup>2</sup> de chaussées et 120 000 m<sup>2</sup> de trottoirs à nettoyer : 18 cantonniers s'y emploient, avec l'aide d'une balayeuse-aspiratrice et d'une arroseuse. Un travail destiné à assurer notre bien-être... à condition que nous le respections !

Pas moins de 77 corbeilles à papier sont à notre disposition... alors ne jetons rien par terre.

Ayons le réflexe propreté !

### **Neige : balayons devant notre porte...**

*En hiver, n'oublions pas de déblayer la neige dans le moindre délai après sa chute sur le trottoir dont nous sommes riverains ; que l'on soit propriétaire ou locataire d'habitations, boutiques, locaux industriels ou commerciaux, cette obligation nous concerne.*

*Même chose pour le verglas sur lequel il faut répandre sel (là où il n'y a pas d'arbres), sable, cendres ou mâchefer pour éviter les glissades.*

*N'oublions pas cette obligation (règlement sanitaire départemental, art. 99-8) car, en cas d'accident, notre responsabilité peut être recherchée.*

## ORDURES MÉNAGÈRES... PRÉSENTÉES PROPREMENT

Des déchets en vrac sur le trottoir, c'est désagréable pour tous.

Mettons les ordures ménagères, soit dans les récipients prévus pour cet usage, munis d'un couvercle et maintenus en bon état de propreté, soit dans des sacs suffisamment solides et soigneusement fermés. Evitons, en particulier, les cartons, cageots ou petits sacs plastiques facilement déchirables.

Chaque jour, excepté les dimanches, jours fériés et mercredis (jour de la collecte du verre), l'enlèvement des ordures commence à 6 heures pour se terminer en fin de matinée.

Pour éviter l'encombrement des trottoirs, les ordures doivent être déposées moins d'une heure avant la collecte ; les poubelles doivent être rentrées dans le quart d'heure qui suit le passage de la benne à ordures.

## VERRES PERDUS... GAGNÉS POUR L'ACTION SOCIALE

Chaque mercredi\* (sauf s'il s'agit d'un jour férié), a lieu la collecte du verre.

Pensons donc à mettre à part des ordures ménagères les verres perdus : bouteilles,

pots, flacons et verres creux divers.

Cette collecte sélective répond à un double souci :

- participer à l'effort national d'économie des matières premières et des ressources naturelles ;
- participer au financement de l'action sociale dans notre ville, puisque le produit de la vente du verre va au Centre Communal d'Action Sociale.

A noter que les cartons ou les sacs contenant le verre ne doivent pas être fermés pour permettre aux éboueurs de les vider facilement et de les replacer sur les trottoirs.

\* Ce jour-là, il ne faut donc pas déposer d'ordures ménagères.

## **OBJETS ENCOMBRANTS... OU COMMENT S'EN DÉBARRASSER ?**

### **Quels objets ?**

Sont susceptibles d'être collectés, les objets qui, par leurs dimensions, leur poids ou leur nature, ne peuvent être enlevés par les bennes-tasseuses du service des ordures ménagères.

Il s'agit en particulier :

- des meubles ou appareils ménagers ;
- des ustensiles de ménage ou de jardinage ;
- des cycles non motorisés ;
- des gros emballages.

Il ne s'agit pas :

- des carcasses d'automobiles et des cycles à moteur ;
- des déchets de jardin, notamment ceux provenant de l'élagage ou de l'abattage des arbres ;
- des cendres, mâchefer, gravats.

### **Qui effectue la collecte ?**

■ Cette collecte est indépendante de celle des ordures ménagères. Elle est effectuée par une entreprise privée, agissant pour le compte de la ville, avec un matériel spécialisé.

### **Où et quand ?**

Comme l'indique le plan de la page suivante, la commune est divisée en deux secteurs.

La collecte est réalisée à partir de 6 heures :

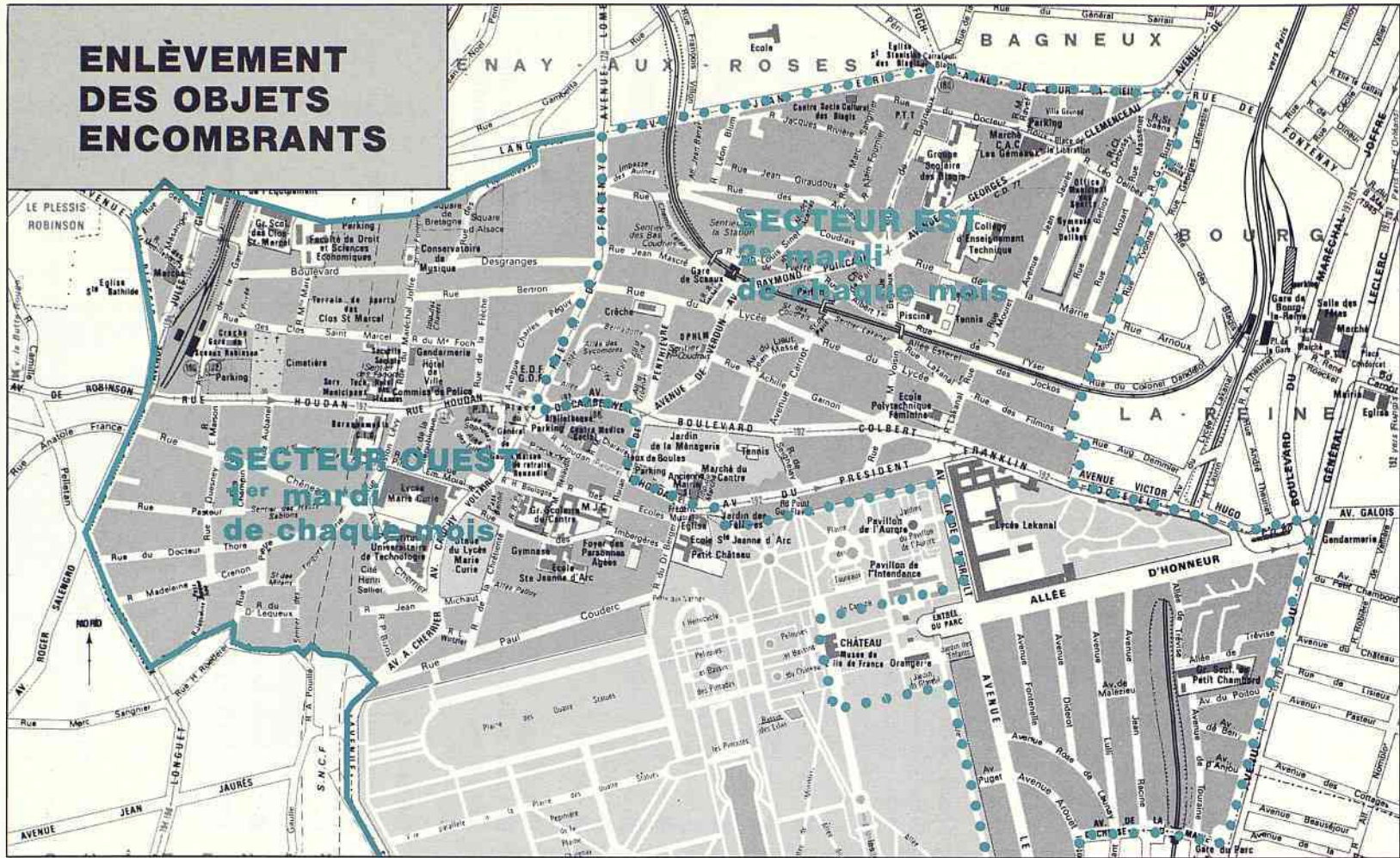
- dans le secteur ouest, le premier mardi ouvrable du mois ;
- dans le secteur est, le mardi ouvrable suivant.

Attention ! Si le premier mardi est férié, la collecte est reportée au deuxième mardi ; si celui-ci est lui aussi férié, la collecte est reportée au troisième mardi. Avec bien entendu, décalage d'autant pour le secteur est.

### **Un problème, une question ?**

Services techniques municipaux : tél. 46 61 29 50, poste 338.

# ENLÈVEMENT DES OBJETS ENCOMBRANTS



## CHIENS : FAITES-LES AIMER !

Les chiens sont de plus en plus nombreux dans notre ville et le laisser-aller de certains de leurs maîtres tend à généraliser leur image de pollueurs.

Pour faire aimer son chien ou au moins éviter qu'il ne soit pris en grippe, un seul moyen : lui apprendre le caniveau, ce qui est faisable à tout âge.

Et puis, en cas d'accident toujours possible, il n'est pas interdit de « réparer » (pour cela, penser à avoir sur soi un bout de papier ou de carton ; dans certains pays, il existe même des sacs spéciaux).

## PIGEONS : VIVRE EN BONNE SANTÉ AVEC EUX

Trop protégés et trop nourris, les pigeons prolifèrent et sont d'importants vecteurs de maladies transmissibles à l'homme.

Nous ne devons pas alimenter les pigeons : il n'y a équilibre naturel que lorsqu'ils trouvent eux-mêmes leur nourriture.

Autre inconvénient : leur fiente détériore les bâtiments. Les propriétaires d'immeubles doivent assurer hygiène et salubrité en faisant clore les orifices susceptibles de les abriter ; ils doivent également nettoyer les balcons, corniches ou fenêtres souillés.

Des conseils peuvent être donnés à ce sujet par les services techniques municipaux. (Tél. 46 61 29 50, poste 338).

## Sceaux Ville Propre... **et calme**

Préservons notre vie et notre ville d'une autre forme de pollution : le bruit.

Pensons à nos voisins et à leur tranquillité en utilisant avec modération nos appareils de radio, chaînes Hi-Fi, téléviseurs, instruments de musique, appareils ménagers, etc.

Essayons aussi d'éviter le plus possible que nos chiens aboient.

En voiture, limitons le volume sonore de l'auto-radio.

**Rappelons-nous que tout bruit causé sans nécessité ou dû à un défaut de précaution à l'intérieur des propriétés, habitations ou de leurs dépendances est interdit.**

Il est évident que ces précautions, indispensables à l'amélioration de notre qualité de vie, sont tout particulièrement recommandées entre 22 heures et 7 heures.

### **Allô propreté : faites le bon numéro !**

Pour tout savoir sur la collecte des ordures ménagères, du verre ou des objets encombrants...

Pour signaler ce qui ne va pas en matière de propreté : dépôts d'ordures illicites, nuisances diverses...

Pour faire part de vos suggestions à ceux qui ont en charge la propreté...

**Allô propreté : 46 61 29 50, poste 338 (services techniques municipaux).**

Photo: C. Baudouin - 1988 - 2000 - 2001 - 2002 - 2003 - 2004 - 2005 - 2006 - 2007 - 2008 - 2009 - 2010 - 2011 - 2012 - 2013 - 2014 - 2015 - 2016 - 2017 - 2018 - 2019 - 2020 - 2021 - 2022 - 2023 - 2024 - 2025