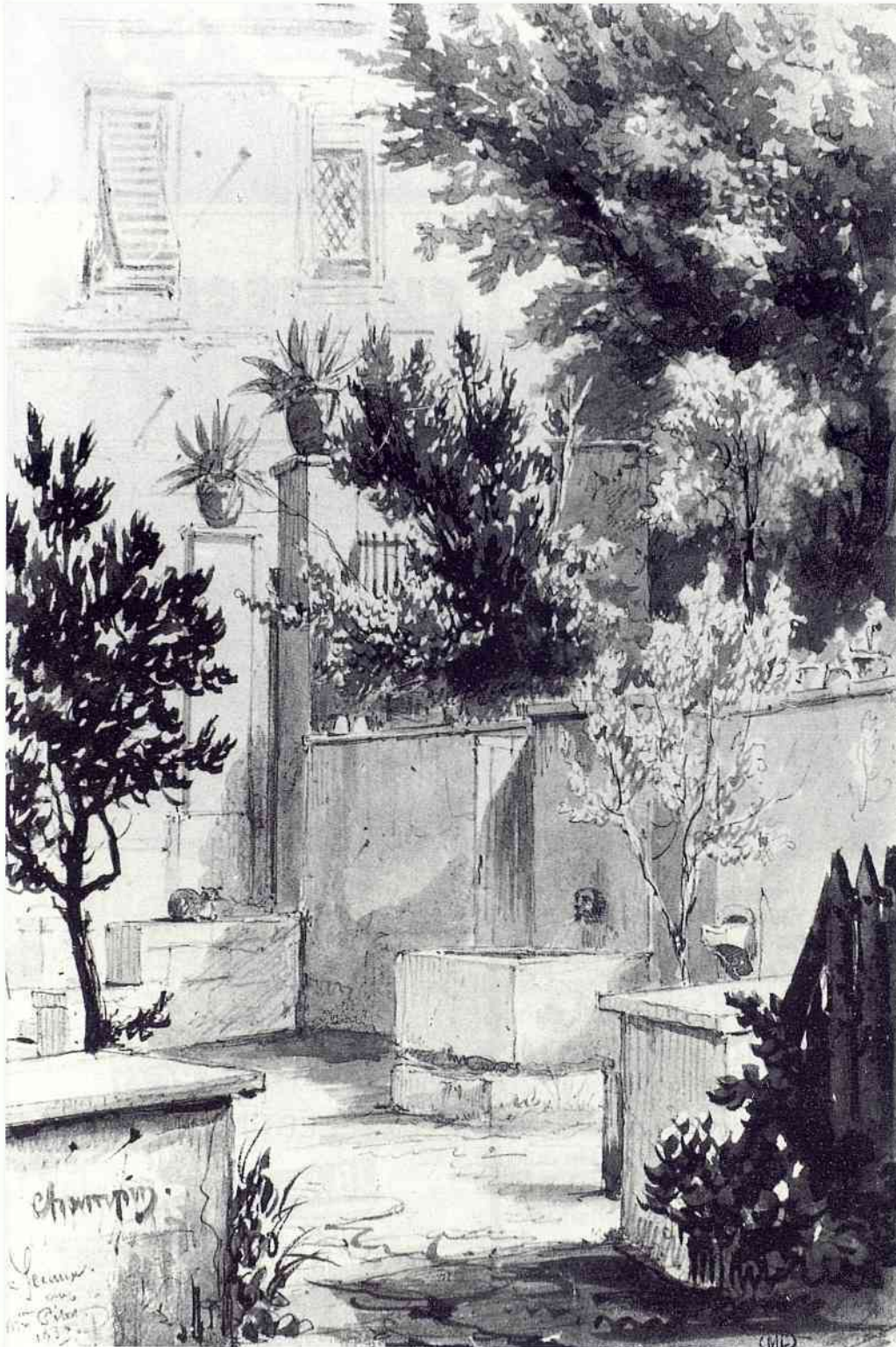


SCEAUX

magazine

MENSUEL
MUNICIPAL



J.J. CHAMPIN, UN REPORTER AVANT LA LETTRE
EXPOSITION A LA BIBLIOTHEQUE

BASKET

LES SPONSORS
ENTRENT EN JEU

8 MAI

HYMNE A L'EUROPE

COULEE VERTE

LE PROJET SUR
LES RAILS

LECTURE

CHUT!
BEBE BOUQUINE

PLAN LOGEMENT

L'UNANIMITE
CONSTRUCTIVE

ECRIVAINS PUBLICS

PLUMES A LA CARTE

MOIS DE LA PHOTO

ZOOM SUR OCTOBRE

N° 177 - MAI/JUIN 1988

PROLONGATION JUSQU'AU 18 JUIN 1988

9 - 20 h 45, ancienne mairie, 68, rue Houdan, conférence-diaporama proposée par la SIEP :

"Lumières de l'Athos, rivages sacrés", par le Dr Pierre-Luc Perrot, entrée libre.

10 - 14 h, MJC, cours d'art floral organisé par Sceaux-Accueil.

10 - 14 h 30 à 16 h 30 syndicat d'initiative, permanence-enseignements de Sceaux-Accueil.

10 - 19 h 30, Eglise des Blagis, concert Chanterelle avec le concours de classes musicales du lycée Marie-Curie.

10 - 20 h 30, Gémeaux, cinéma : *Shadows in paradise* de Aki Kaurismäki.

10 - 20 h 45, Eglise Saint-Jean Baptiste, chorale La Villanelle, orchestre de chambre Alfred Loewenguth (organisation : SMES).

10 - 21 h 30, Gémeaux, jazz : *Tres horas de sol* de J.M. Padovani (Flamenco jazz).

11 - De 14 h à 17 h, jardin de la Ménagerie, concours de pointage ouvert à tous, (Remise des récompenses vers 18 h) proposé par l'association Sportive Boule de Sceaux.

11 - 20 h 45, Gémeaux, concert du quatuor Ysaye proposé par les Samedis Musicaux de Sceaux.

11 - 21 h 30, Parc de Sceaux, Musique et Lumière, concert de cuivres et spectacle pyromusical.

12 - 8 h, jardin de la Ménagerie, concours de boules, challenge du comité des Fêtes,

10 h, concours de boules, coupe Charles Cadet proposé par l'Association Sportive Boule de Sceaux.

12 - 15 h, gymnase du Centre, 19, rue des Imbergères, démonstration de canne et bâton, proposée par l'ASCB.

13 - 14 h, CSCB, démonstration culinaire organisée par Sceaux-Accueil.

15 - 14 h 30 à 16 h 30, 95, rue Houdan, café-rencontre ouvert à tous et parties de scrabble, en français et en anglais, organisés par Sceaux-Accueil.

15 - 20 h 30, Gémeaux, cinéma : *Un Zoo, la nuit* de Jean-Claude Lauzon.

16 - 14 h 30, 95, rue Houdan, café-rencontre organisé par Mamans-Accueil.

17 - 14 h 30 à 16 h 30, syndicat d'initiative, permanence-enseignements organisée par Sceaux-Accueil.

17 - 20 h 30, Gémeaux, cinéma : *Un Zoo, la nuit* de Jean-Claude Lauzon.

18 - De 13 h à 20 h, gymnase du Centre, compétitions d'escrime organisées par la MJC.

18 - De 14 h à 18 h, parking Robinson, finales du Critérium du Jeune Pilote. Remise des récompenses à 18 h 30.

19 - De 8 h à 18 h 30, gymnase du Centre, compétitions de judo organisées par la MJC.

19 - De 13 h à 20 h, gymnase du centre, compétitions de tennis de table organisées par la MJC.

19 - Finale du tournoi open de tennis (renseignements TC Sceaux 43 50 69 83).

21 - De 16 h à 23 h, Fête de la Musique dans les rues de la ville (voir programme "Juin en fête").

21 - 20 h 30, Gémeaux, cinéma *Un zoo, la nuit* de Jean-Claude Lauzon.

22 - 14 h 30 à 16 h 30, 95, rue Houdan, café-rencontre ouvert à tous et parties de scrabble en anglais et en français organisés par Sceaux-Accueil.

22 - 20 h 30, Gémeaux, cinéma : *Bagdad Café* de Percy Adlon.

24 - 14 h 30 à 16 h 30, syndicat d'initiative, permanence-enseignements de Sceaux-Accueil.

25 - 11 h, parvis de l'église Saint-Jean Baptiste, l'Union Scéenne pour la Restauration de l'église Saint-Jean Baptiste de Sceaux propose une manifestation musicale originale (chorale et sonnerie de cloches).

25 - 20 h 30, Gémeaux, cinéma : *Bagdad Café* de Percy Adlon.

26 - Finale du tournoi des jeunes de tennis (renseignements TC Sceaux 43 50 69 83).

28 - 20 h 30, Gémeaux, cinéma : *Bagdad Café* de Percy Adlon.

29 - 14 h à 16 h 30, 95, rue Houdan, café-rencontre ouvert à tous organisé par Sceaux-Accueil.

EXPOSITIONS

■ A La bibliothèque municipale, jusqu'au 18 juin : *J.J. Champin, un reporter avant la lettre* (lavis, gravures, peintures) ; du 21 au 28 juin, présentation des travaux des élèves des écoles élémentaires publiques de Sceaux.



CHAUSSURES DESHAYS

dépositaire BALLY

PLACE DE L'ÉGLISE
(FACE AU MARCHÉ)
SCEAUX

OUVERT LE DIMANCHE MATIN

BALLY SUISSE

MOD'8

MARCO

BERTIN

J.B. Martin

SILOUX

Pierre Bardin

MEPHISTO

BASKET: SCEAUX, CHAMPION DE FRANCE Bravo! mais il faut aussi relever le défi financier

Depuis le 7 mai, l'équipe première masculine de l'ASA Sceaux 92 est championne de France de Nationale II et accède en Nationale I B.

Saluons cette très brillante performance qui vient récompenser des années d'efforts. Remercions et félicitons le président, l'entraîneur et tous les bénévoles qui encadrent les 350 licenciés du club.

Au même moment, l'équipe de basket sport-études du lycée Marie-Curie termine également championne de France.

Cette double performance illustre bien la place que tient ce sport dans notre ville et dont la filière commence avec le mini-basket pour les plus jeunes.

Avec ses 24 équipes engagées dans les divers championnats nationaux, régionaux ou départementaux, l'ASA Sceaux 92 est le premier club des Hauts-de-Seine, le second de la région Ile-de-France et le vingtième club français.

Certes, nous sommes fiers de ce résultat, mais si la municipalité soutient particulièrement ce club, ce n'est pas par orgueil mais, comme j'ai déjà eu l'occasion de l'écrire, essen-



J.M. Chauvel

Unis pour faire "monter" l'ASA Sceaux 92 en Nationale I: Daniel Dazet, vice-président du club; Jacky Renaud, entraîneur; Pierre Ringenbach, maire; Pierre Dazet, président du club.

tiellement parce que, grâce à la dynamique du club, plus de 300 jeunes, garçons et filles, sont ainsi motivés et se passionnent pour ce sport collectif dans une atmosphère saine et sympathique. C'est cela le rôle social du sport.

Il faut assister à un match le samedi soir au gymnase des Clos Saint-Marcel pour s'en rendre compte... jeunes et moins jeunes s'y côtoient et s'y enthousiasment ensemble.

Aussi, la décision a-t-elle été prise: le club "monte" bien en Nationale I.

Mais, car il y a un "mais", nous devons compléter les ressources financières du club et trouver des "sponsors". Les dirigeants de l'ASAS vont s'y employer, mais il nous faudra le soutien de tous les Scéens qui ont l'esprit sportif et qui souhaitent aider les jeunes.

Je souhaite que les habitants qui en auront la possibilité, les commerçants, les chefs d'entreprise, réservent un accueil favorable aux demandes de soutien financier dont ils pourront être l'objet dans les prochains mois. Il y a un défi financier que nous devons relever. Là aussi, il faut gagner!

Pierre Ringenbach
Maire de Sceaux
Conseiller général des Hauts-de-Seine

NOCES D'OR

Le 30 avril dernier, M. et Mme Hubert, entourés de leur famille, fêtaient leurs noces d'or à la mairie. La cérémonie était présidée par M. le maire.

C'est en effet le 29 avril 1938 que M. Hubert, Scéen de souche, épousait Mme Renée Chambe-noit à la mairie de Sceaux.

M. le maire a évoqué la présence ancienne à Sceaux de la famille de M. Hubert ; de nombreux souvenirs se rattachant à notre cité

ont été échangés et, en particulier, des souvenirs liés à la constitution, en 1907, d'une société d'épargne qui prit le nom de "Ruche Mutualiste", et qui se trouvait vers les rues Paul-Couderc et Alphonse-Cherrier (M. Alphonse Cherrier étant l'initiateur de cette société).

Une ambiance chaleureuse entourait M. et Mme Hubert ainsi que leur famille. M. le maire leur a remis une médaille-souvenir et a offert des fleurs à Mme Hubert ■



ÉTAT CIVIL

■ NAISSANCES

Stéphan, Jacques, Luc ARCONTE • Aude, Denise, Jeannine SAINTYVES • Jérôme, Serge, Alain POUMADE • Alexandre DA COSTA • Piotr FIJALKOWSKI • Diane, Caroline, Madeleine LEBRUN • Clément, Jean, Simon CHEISSOU • Simon, Louis, Clément VAL-LUET • Thibaut, Guillaume, Brice LAPARRA.

■ MARIAGES

Jacques, Pierre, Adrien BELIN et Josette, Marie LE FICHOUX • Marc, Luc, Roger BRUNIER et Christine, Thérèse, Mathilde LE TOHIC • Alain, René, Daniel SICARD et Annelise, Aline FLON • Philippe, Bruno, René CHARON et Véronique, Marie, Bernadette VAUDOUX • Bruno, Michel GAGNE et Christine DA SILVA • Henri, Jean, Victor LEDIN et Claudine CERVAN • Pierre GINOUX et Danielle, Marie LEGROS • Ravindran CHANGARATHU KRISHNANAIK et Danielle, Andrée, Rose CLEMENT • Jean-Marie, Armand, Michel CARLIER et Anne, Françoise BARBIER • Philippe, Frédéric, Sylvain FEREDY et Corinne, Céline HUBERT.

■ DÉCÈS

Zygmunt WERBER • Jeannine GIRAUD, épouse VIDAL • Louis, Roger BRIQUET • Suzanne, Marcelle DALEX, veuve PICOT • Eugénie, Perrine, Berthe GUILLOT • Huguette JULIEN, veuve GEMPELER • Suzanne, Cécile, Georgette BOLOT, veuve LEGRAND • Denise, Ernestine SAUNIER, veuve SCHERPEREEL • Pierre, Lucien REGNIER • Jeanne, Renée, Andrée GAYE • Frédéric, François CHE-NAUD • Georges, Pierre, Michel CANON • Olga, Marguerite MARCUS, veuve POUILLOUX.

DISTINCTIONS Légion d'honneur

■ Au grade d'officier
Dr Jacques Petit
Ancien conseiller municipal
5, boulevard Colbert

Mérite agricole

■ Au grade de chevalier
Mme Danielle Peres
4, avenue du Président Franklin-Roosevelt

PERMANENCE DES ÉLUS

■ Municipalité

• M. Pierre Ringenbach, maire de Sceaux, reçoit tous les mardis de 18h30 à 20h ou sur rendez-vous, à la mairie.

• M. André Benoit, maire adjoint chargé de la "Vie quotidienne" et de la voirie, reçoit tous les mardis, de 14h30 à 17h, ou sur rendez-vous, aux services techniques de la mairie, 132, rue Houdan.

• Mme Madeleine Laille, conseiller municipal, assure une permanence sociale le mercredi de 14h30 à 17h, à la mairie.

■ Député

• M. Patrick Devedjian, député des Hauts-de-Seine, reçoit le samedi de 9h à 12h à la mairie d'Antony. Téléphoner la semaine précédente au 46 66 21 93, poste 4100.

UNE SCÈNNE ÉDITÉE

Sceaux-Magazine a le plaisir de vous informer de la sortie du livre de Madeleine Perbet *Graine d'Angoisse*, aux éditions de l'Harmattan.

Il s'agit d'un témoignage sur l'enfance mal aimée, victime de parents désunis.

L'auteur a décidé d'aider la protection animale en offrant ses droits d'auteur à l'ADAC.

Ce livre a été présenté sur France Inter le 8 juin, dans l'émission de J.P. Hutin. 220 pages, 88 F. ■



PIVOINE

CHAUSSURES

stéphane kélian

Robert Clergerie

et les bijoux de SARA

7, RUE DE L'EGLISE - ANTONY - 46 68 88 42

ESCALADE - La Maison des Jeunes et de la Culture propose une nouvelle activité : initiation à l'escalade et à la randonnée. Renseignements et inscriptions à l'accueil de la MJC. (tél. 43 50 05 96).

HEURES MUSICALES - Le 13 juin à 20 h 30, concert de musique de chambre au lycée Marie-Curie ; le 17 juin à 20 h, flûte/clarinette, salle des examens du Conservatoire 7, place Condorcet à Bourg-la-Reine.

PERSONNES ÂGÉES - Toutes les personnes âgées de 60 ans et plus peuvent bénéficier des services du restaurant et du portage des repas. Le restaurant fonctionne à 12 h, du lundi au samedi inclus. Les repas sont portés à domicile en fin de matinée du lundi au vendredi inclus.

S'adresser à la Résidence des personnes âgées Les Imbergères, 19, rue des Imbergères, Tél. 46 61 66 37.

NOUVEAUTÉS - Parmi les dernières acquisitions de la bibliothèque municipale : *La Vie de Céline* de Frédéric Vitoux ; *La Tache* (nouvelles) de Jean-Denis Bredin ; *Samaricande* de Amin Maalouf (l'auteur de *Léon l'Africain*) ; *A cor et à cri* de Michel Leiris ; *Les Corbeaux d'Alep* de Marie Seurat (la femme de Michel Seurat) ; *l'Hitlérien* de René-Victor Pilhes ; *Giraudoux ! Tiens ! ...* par Paul Guimard ; *Les Sentiments irréguliers* d'Anne Pons.

Lire... à la bonne heure ! ...
Mardi 12h30-18h / Mercredi 10h-12h, 15h-18h / Jeudi 15h-18h / Vendredi 12h30-17h / Samedi 10h-12h/14h-17h. **Pendant les vacances** (juillet/août) - Mercredi 10h-12h, 15h-18h / Samedi 10h-12h, 14h-17h.

ENQUÊTE - En juin 1988, l'INSEE réalisera une étude sur les habitudes de vie dans les familles et une autre sur les échanges d'aides et de services entre les familles. Dans notre ville, quelques foyers recevront la visite d'un collaborateur de l'INSEE. Il sera muni d'une carte officielle l'accréditant.

VOYAGEZ EN SÉCURITÉ - Selon votre situation et le lieu de votre séjour, vous pourrez bénéficier sur place, pour vous-même et votre famille, de la prise en charge des frais de soins de santé, en cas de maladie ou d'accident. A cet effet, vous devrez accomplir certaines formalités :

- avant votre départ, auprès de votre centre de sécurité sociale habituel ;
- pendant votre séjour à l'étranger, auprès de l'institution de sécurité sociale compétente.

La Caisse Primaire d'Assurance-Maladie des Hauts-de-Seine vous invite donc, avant votre départ à vous mettre en rapport avec votre centre de sécurité sociale qui vous informera sur les conditions d'accès aux soins de santé :

- dans les pays de la Communauté Économique Européenne ;
- dans les pays signataires d'une convention de sécurité sociale avec la France.

PARC - Le 19 juin, dans le cadre de la "journée des jardins", le musée de l'Île-de-France organise des visites guidées (gratuites) du parc de Sceaux (46 61 06 71, Mme Rozé).

PISCINE - La piscine des Blagis se met à l'heure d'été (jusqu'au 10 juillet et du 12 au 18 septembre) : lundi, mardi, jeudi, samedi, dimanche : 8 h 30 - 20 h, mercredi, vendredi : 8 h 30, 22 h.

Attention, du 11 juillet au 11 septembre inclus, la piscine ferme pour travaux.

36 15 - SECSOC : LA SÉCURITÉ SOCIALE CHEZ VOUS 24 H SUR

24 - La banque de données SECSOC, c'est plus de 600 pages-écran d'informations sur la législation d'assurance-maladie, sur les relations avec les professions de santé, sur les formalités concernant les employeurs. C'est aussi le moyen de mieux connaître la Caisse d'assurance maladie des Hauts-de-Seine : ce qu'elle fait, ses points d'accueils, ses services d'information.

CARILLONS - A l'occasion de la Saint-Jean, le samedi 25 juin vers 11 h, sur le parvis de l'église Saint-Jean Baptiste, chorale et sonneries de cloches alterneront.

EMPLOI - Vous cherchez un emploi ? N'oubliez pas de consulter les annonces affichées sur les panneaux administratifs. Les offres, transmises par les employeurs de Sceaux peuvent vous intéresser.

BAGDAD CAFÉ - Un vrai plaisir de cinéma... le monde bascule et les portes du rêve s'ouvrent sur un bout de désert... La caméra nous joue des tours. Une Bavaroise, un motel miteux, une furie noire, Bach, une belle adolescente, un shérif indien, un bébé, etc. L'harmonie, la couleur, la lumière d'un tableau humain et l'illusion du bonheur. C'est la magie de Percy Adlon, et en plus, c'est drôle. Belle fin de saison aux Gémeaux les 22, 25, 28 juin à 20 h 30.

JAZZ BAND - Le groupe Skyway Jazz Band, formé autour de Denis Miorin, joue fréquemment le week-end en fin de matinée dans la rue piétonne. Cette formation connue dans les caveaux jazz parisiens, jouera le 18 juin à l'école polytechnique à Palaiseau (69 41 82 00, poste 2591).

CONSEIL - La prochaine séance publique du conseil municipal aura lieu le vendredi 24 juin 1988 à 21 h.

CRITERIUM DU JEUNE

PILOTE - Vendredi 17, samedi 18, parking Robinson. Ouvert aux enfants de 9 à 13 ans inclus, scolarisés à Sceaux. Epreuves : contrôle des connaissances sur le Code de la route, essais puis pratique de la conduite sur des petites voitures (répliques des modèles ayant gagné les 24 heures du Mans) ou des motos. Finales : le samedi 18 juin de 14 h à 18 h, remise des prix à 18h30, sur place par M. le maire, en présence de Mme Fravega, Inspectrice Départementale de l'Éducation Nationale. Inscriptions : pour tous les enfants, sauf les élèves de 6^e, inscription par l'intermédiaire des écoles élémentaires de Sceaux ; pour les élèves de 6^e des collèges de Sceaux, inscription individuelle jusqu'au vendredi 17 juin, dans la limite des places disponibles, à la mairie, service Relations publiques/Communication, de 8h30 à 12h et de 13h30 à 17h45.

SOMMAIRE

LOISIRS EN JUIN	2
ÉDITORIAL	3
LES SCÉENS	4
TRÈS VITE	5
ACTUALITÉ	6 à 16
▪ Elections présidentielles à Sceaux	
▪ Commémoration du 8 mai	
▪ Accord sur la coulée verte	
▪ Exposition Moreau	
▪ Exposition Champin	
▪ La Boîte à sons	
▪ Bébé bouquine	
▪ Basket	
▪ Vernissage de l'exposition de poupées	
AU CONSEIL MUNICIPAL	18 à 21
ACTION SOCIALE	22, 23
LES ENFANTS AU CONSEIL	24
CAISSE DES ECOLES	25
ANIMATION SCOLAIRE	26, 27
VIE CULTURELLE	28, 29
HAUTS-DE-SEINE	30
ASSOCIATIONS	31 à 36
BON À SAVOIR	37
PETITES ANNONCES	38
SANTÉ : SERVICES DE GARDE	39

SCEAUX MAGAZINE - MENSUEL MUNICIPAL
N° 177 - mai/juin 1988 29^e année

Directeur : Jean-Louis Oheix
Rédacteur en chef : Patrice Noailles
Secrétariat de rédaction : Françoise Millet - Brigitte Diaz
Publicité : Françoise Millet - Claudine Chauveau

Édité par la Société d'Édition du Bulletin Municipal d'Information de Sceaux SEBMS - Association déclarée régie par la loi du 1^{er} juillet 1901
122, rue Houdan (Hôtel de ville), 92330 SCEAUX
Tél. (1) 46 61 29 50, poste 360

Les Impressions LD-92290 Châtenay-Malabry-Tél. 46 60 23 26

LES ÉLECTIONS PRÉSIDENTIELLES À SCEAUX

ELECTIONS PRÉSIDENTIELLES Résultats de la commune de Sceaux		1 ^{er} bureau Ecole du Centre 6, rue Marguerite-Renaudin	2 ^e bureau Gymnase Imbergères, salle B 29, rue des Imbergères	3 ^e bureau Salle municipale 95, rue Houdan	4 ^e bureau Gymnase Imbergères, salle C 29, rue des Imbergères	5 ^e bureau Ancienne mairie 68, rue Houdan	6 ^e bureau Gymnase Blagis, salle A 6, rue Léo-Delibes	7 ^e bureau Gymnase Blagis, salle B 6, rue Léo-Delibes	8 ^e bureau Gymnase Petit-Chambord 2, allée de Trévisse	9 ^e bureau Salle des conférences 95, rue Houdan	TOTAL		
											Nombre	%	
Scrutin du 24 avril 1988	Inscrits	1 623	1 335	1 540	1 289	1 594	1 592	1 332	1 496	1 447	13 248	84,41	
	Votants	1 401	1 131	1 321	1 104	1 325	1 319	1 089	1 308	1 185	11 183		0,97
	Blancs et nuls	8	16	4	6	11	17	13	12	22	109		99,3
	Suffrages exprimés	1 393	1 115	1 317	1 098	1 314	1 302	1 076	1 296	1 163	11 074		
	Raymond BARRE	353	267	350	230	322	312	171	358	196	2 559		23,11
	Pierre JUQUIN	31	39	26	34	34	38	51	22	27	302		2,73
	Jean-Marie LE PEN	124	128	108	103	123	150	128	118	181	1 163		10,50
	Jacques CHIRAC	466	314	409	371	380	351	214	501	266	3 272		29,55
	François MITTERRAND	320	287	337	274	330	311	371	220	390	2 840		25,65
	Pierre BOUSSEL	1	4	3	1	1	3	4	3	5	25		0,23
Antoine WAECHTER	61	44	45	50	69	71	45	47	54	486	4,39		
Arlette LAGUILLER	11	9	12	16	25	26	23	17	10	149	1,35		
André LAJOINIE	26	23	27	19	30	40	69	10	34	278	2,51		
Votes par procuration	43	41	40	42	60	29	31	67	25	378			
Scrutin du 8 mai 1988	Inscrits	1 620	1 335	1 539	1 289	1 593	1 592	1 332	1 496	1 446	13 242	87,75	
	Votants	1 458	1 182	1 356	1 157	1 364	1 372	1 141	1 348	1 242	11 620		2,62
	Blancs et nuls	27	22	35	22	31	63	29	24	52	305		97,38
	Suffrages exprimés	1 431	1 160	1 321	1 135	1 333	1 309	1 112	1 324	1 190	11 315		
	François MITTERRAND	499	478	489	416	553	527	611	358	607	4 538		40,11
	Jacques CHIRAC	932	682	832	719	780	782	501	966	583	6 777		59,89
	Votes par procuration	70	46	60	54	62	59	41	74	41	507		4,48

24 avril,
premier tour
des présidentielles:
au bureau centralisateur,
l'affichage des résultats
et leur proclamation
par André Herzog,
premier adjoint.



CABINET J.-P. TELLIER

CONSEIL
IMMOBILIER
AGRÉÉ

administrateur de biens
gestion : 43 50 19 35

agent immobilier

transactions : 47 02 36 06

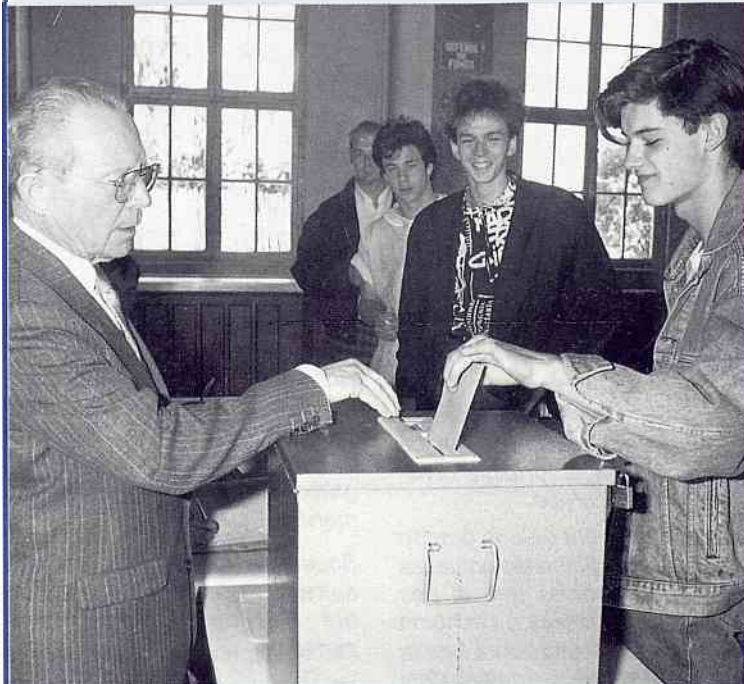
CONSEIL
IMMOBILIER
AGRÉÉ

118, rue Houdan
114 bis, rue Houdan
92330 SCEAUX

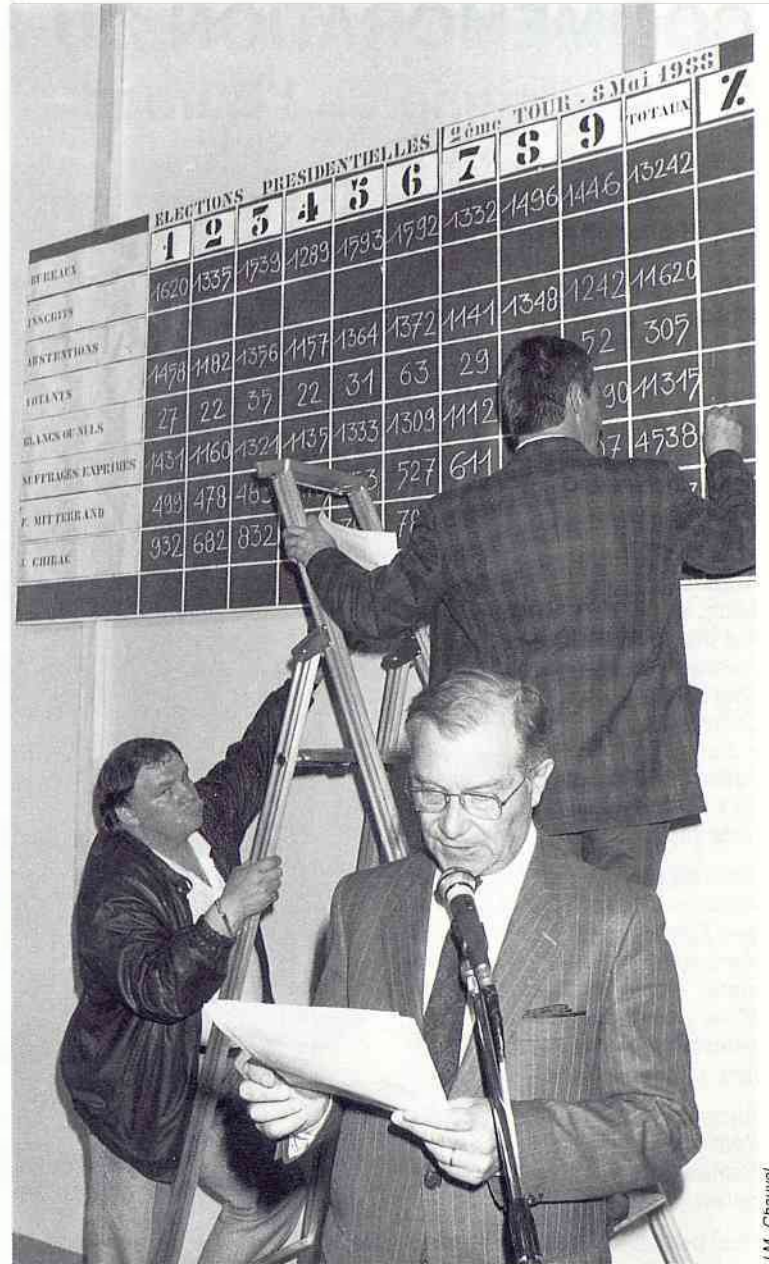
LE CIVISME N'A PAS D'ÂGE



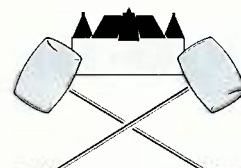
Mme Irène Vaudenay, pensionnaire à la maison de retraite Marguerite-Renaudin, est, avec ses 95 ans, une des électrices de Sceaux les plus âgées à s'être déplacée pour voter les 24 avril et 8 mai...



... tandis que Michel Comès, né le 20 avril 1970, fait partie de ces jeunes qui n'ont pas voulu manquer cette première occasion d'user de leur droit de vote, en venant s'inscrire in extremis sur les listes électorales. Bravo!



8 mai, deuxième tour : à nouveau, l'affichage des résultats et leur proclamations par M. le maire.



NOUVEL HOTEL DES VENTES
MICHEL SIBONI
COMMISSAIRE-PRISEUR

38, rue du Docteur-Roux
92330 Sceaux

46.60.84.25

CALENDRIER DES VENTES

DIMANCHE 12 JUIN 1988
A 14 HEURES 30

TABLEAUX - BIJOUX - ARGENTERIE
OBJETS D'ART ET DE BEL AMEUBLEMENT
DES XVIII^e et XIX^e SIECLES

MARDI 21 JUIN 1988
A 14 HEURES

TABLEAUX - BIBELOTS - TV - HIFI
MOBILIER DE STYLE

JEUDI 23 JUIN 1988
A 21 HEURES

VEHICULES DE COLLECTION

Detoc

COMMÉMORATION DU 8 MAI

Sous le signe de l'Europe

Comme chaque année, à l'occasion de l'anniversaire de la victoire remportée le 8 mai 1945 par les troupes françaises et alliées, et de la libération des camps de déportation, une cérémonie a eu lieu, le dimanche 8 mai 1988 dans la cour de l'Hôtel de ville, autour du monument aux morts où des gerbes ont été déposées en souvenir des victimes et martyrs de la guerre 1939-1945.

Auparavant, M. Pierre Ringenbach, maire de Sceaux, avait :

- d'une part, donné lecture d'un message de M. Georges Fontes, secrétaire d'État aux Anciens Combattants ;
- d'autre part, prononcé une allocution centrée sur la construction de l'Europe, dont on trouvera le texte ci-après.

Ainsi que le secrétaire d'État aux Anciens Combattants, M. Georges Fontes, vient de le rappeler dans son message : "Si la démocratie existe en France aujourd'hui, c'est parce que les anciens combattants ont, par leur sacrifice, préservé notre liberté".

Anciens Combattants et Déportés défendaient notre Patrie, la France, et ses valeurs traditionnelles.

Pour nous tous, qui souhaitons la paix et la liberté, l'objectif doit être une France forte, mais dans une Europe puissante.

On parle beaucoup, depuis quelques mois, de la place de la



Eric Lavail

M. le maire, entouré du conseil municipal prononce son allocution.

France dans le grand marché européen de 1992.

Un large consensus semble aujourd'hui se dégager en France pour accélérer la véritable construction de l'Europe.

Beaucoup savent qu'une grande partie de nos difficultés actuelles ne seront résolues que si des mesures sont prises à l'échelon européen. C'est vrai pour l'économie, c'est vrai pour le social, c'est vrai pour l'immigration, c'est vrai pour notre sécurité extérieure. C'est vrai également pour rendre plus efficace la lutte contre cette nouvelle forme de guerre qui se développe maintenant à travers les actes de terrorisme et les prises d'otages.

Je rends d'ailleurs hommage aux victimes de cette guerre et me félicite que les otages français détenus au Liban et en Nouvelle-Calédonie aient pu être libérés grâce aux actions qui ont été menées.

Sous une forme ou sous une autre, la réalisation d'une véritable Europe devient indispensable.

Nous sommes français mais nous devons aussi être européens. Il ne suffit pas de le dire, il faut aussi le faire.

Après la guerre, et grâce à l'initiative de quelques-uns, Sceaux a été l'une des premières villes françaises à se jumeler à une ville ▶

A partir de 1992, l'Europe ouvre ses frontières.
La pratique courante de deux ou plusieurs langues vivantes sera pour votre enfant un atout nécessaire.

COURS COLBERT

CLASSES PRIMAIRES BILINGUES ET DE LA 6^e AU BACCALAURÉAT

LANGUES ENSEIGNÉES :

Anglais, Allemand, Espagnol, Russe, Italien.

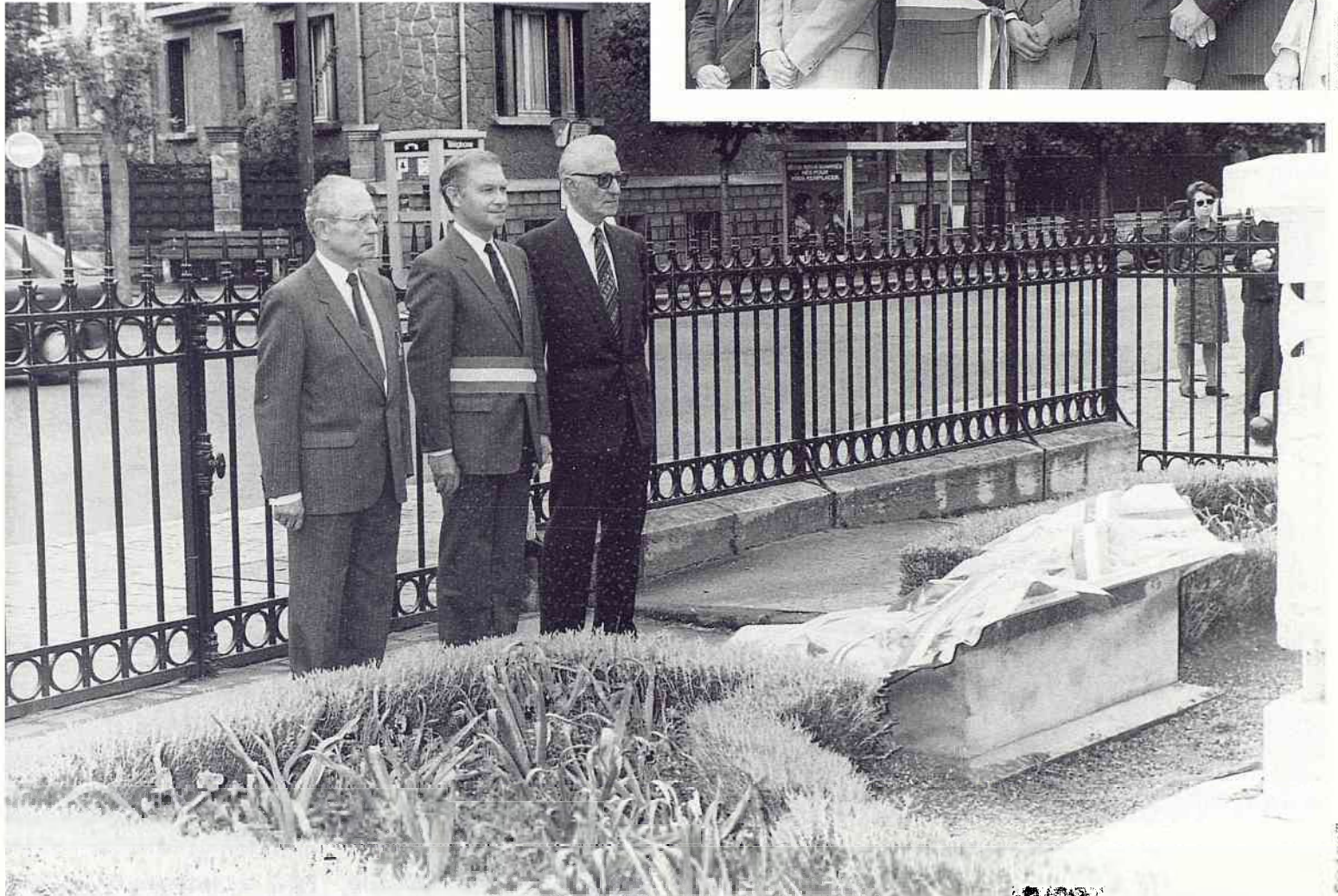
EFFECTIFS LIMITÉS

RAMASSAGE SCOLAIRE A DOMICILE

46, rue du Lycée - 92330 SCEAUX - Tél. : 43 50 23 15 / 43 50 92 40



Eric Lavail



Eric Lavail

Recueillement devant le monument aux morts, après le dépôt des gerbes : Pierre Ringenbach, maire de Sceaux, avec à sa droite, Robert Quintero, président de l'association des Anciens Combattants de Sceaux et président de la 363^e section des Médaillés Militaires et, à sa gauche, M. Robert Lassiaille, vice-président des Médaillés Militaires.

allemande, puis quelque temps après à une ville anglaise. C'est l'année prochaine que nous célébrerons d'ailleurs le 25^e anniversaire du jumelage avec Brühl. Notre ville participait déjà ainsi à cette construction de l'Europe.

Aujourd'hui, j'ai désiré qu'à l'issue de cette brève allocution nous entendions l'hymne euro-

péen, et j'exprime le vœu qu'il soit désormais intégré dans le cérémonial des manifestations du 8 mai et du 11 novembre.

Cette innovation symbolique traduit l'espoir que nous mettons dans cette Europe dont la réalisation devra permettre pour l'avenir de préserver, à la fois, la paix, la liberté et la démocratie". ■

AU DOMAINE ROYAL

TOUTE L'ALIMENTATION

Produits FAUCHON-HEDIARD / Cave / Confiserie / Torréfaction

Livraison à domicile à partir de 350 F

61, rue Houdan / Sceaux - Tél. : 46 61 02 09

113, avenue du Général-Leclerc / Bourg-la-Reine - Tél. : 46 60 87 16

L'OCÉAN

POISSONS ET CRUSTACÉS

ARRIVAGES DIRECTS

61, rue Houdan / Sceaux - Tél. : 46 61 02 09

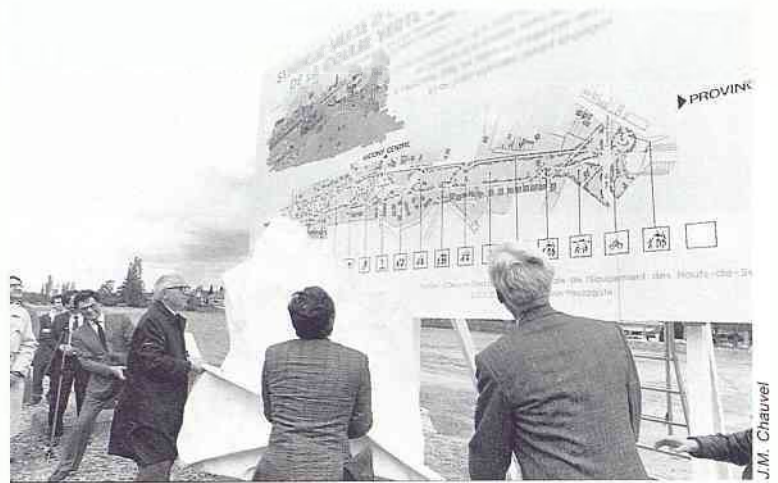
Dettec

ACCORD SUR LA COULÉE VERTE

SIGNATURE DU PROTOCOLE DÉFINISSANT LES CONDITIONS DE MISE À DISPOSITION DES TERRAINS DE LA COULÉE VERTE

L'éditorial de M. le maire dans les numéros de novembre 1987 et mars 1988 du bulletin municipal, a expliqué que le "oui à la coulée verte" n'était pas à n'importe quel prix. En effet la SNCF, en septembre et octobre, avait proposé la location des terrains correspondants au prix de 1,3 rectifié à 1,5 millions par an, ce qui n'était pas du tout supportable par les finances municipales.

De longues discussions ont été entreprises auprès de la SNCF et auprès de la Région, qui soutient particulièrement le projet de coulée verte. Elles ont souligné, d'une part, la contribution déjà très importante de la commune au financement de la coulée verte, tant en investissement, que, demain, en fonctionnement et entretien, d'autre part, le lien étroit de l'aménagement de la coulée verte avec la déclaration



J.M. Chauvet



J.M. Chauvet

d'utilité publique du TGV, ainsi que les servitudes maintenues par la SNCF au-dessus d'une bande de trente mètres de large dont elle conserve la propriété.

L'aboutissement favorable de ces négociations se concrétise par un protocole d'accord. L'essentiel en est la fixation à 3 % de la valeur donnée par les services fiscaux du prix de location des surfaces extérieures à la bande de 30 mètres qui reste propriété de la SNCF, à 0,3 % de cette valeur pour la bande de 30 mètres quand elle est située au-dessus des tunnels, et la gratuité pour les terrains situés dans la zone des tranchées couvertes. En ce qui concerne Sceaux, le montant

total des locations devient inférieur à 300 000 F par an et, de plus, pendant un délai de quatre ans, des possibilités d'acquisition sont offertes à la ville avec subvention de la Région et, on peut l'espérer, du département et de l'État.

Ce protocole a fait l'objet d'une signature solennelle le 3 mai dernier, à Antony, par M. Michel Giraud, président du Conseil régional, par M. Patrick Devedjian, président du Syndicat mixte d'étude et réalisation de la coulée verte, par M. Rouvillois, président du Conseil d'administration de la SNCF, en présence de M. Pierre Ringenbach, maire de Sceaux, et M. André Herzog, maire adjoint chargé de l'urbanisme. ■



**COUVERTURE
ZINGUERIE
ISOLATION
PLOMBERIE**

TSE

**4, avenue Jules-Guesde
92330 SCEAUX**

☎ 46 83 17 28

VERNISSAGE MOREAU A LA MJC

Touches d'émotion

Le vernissage de l'exposition Jean-Maurice Moreau s'est tenu dans les locaux de la MJC, le mercredi 27 avril.

Mme Moreau, entourée de ses enfants et petits enfants, a accueilli pour cette occasion un public très nombreux d'amis et d'admirateurs du peintre, son mari, décédé au printemps 1987.

M. Pierre Ringenbach, maire de Sceaux, présent à cette manifestation a tenu à exprimer toute l'estime qu'il portait à Jean-Maurice Moreau et le plaisir très vif qu'il éprouve toujours devant sa peinture.

M. Vergeade, compagnon de route de Jean-Maurice Moreau, a retracé l'itinéraire de l'homme de cœur, l'homme de communication, l'homme de lettres, du peintre, évoquant, en particulier, comment ses passions l'avaient amené à illustrer œuvres et vies de Giraudoux et d'Alain-Fournier.

Chantal Brault a rappelé pourquoi la MJC a tenu à accueillir une nouvelle fois l'œuvre de ce peintre scénen.

"C'est surtout Jean-Maurice Moreau que nous accueillons ce soir. En effet, nous étions très curieux de connaître la dernière partie de l'œuvre d'un ami de longue date et cette idée aboutit, à l'instigation de notre ami Louis Renault, à cette rétrospective, que Mme Moreau et ses enfants ont bien voulu nous confier. Nous



M. le maire exprime, devant Mme Moreau, M. Vergeade et Mme Brault, toute l'estime qu'il portait au peintre.

les en remercions et souhaitons qu'ils aient trouvé là les conditions idéales à cet événement.

Cet hommage est aussi une manière de perpétuer une tradition, car Jean-Maurice Moreau a déjà présenté plusieurs expositions dans nos murs ; ce fut à chaque fois une fête et l'unanimité dans la satisfaction des visiteurs.

Le public qui passe ici est varié, et les regards bien différents. Or

Jean-Maurice Moreau avait su rassembler ces regards sur sa réalité, transcrite en touches d'émotion et en messages de sérénité.

C'est le peintre que nous louons, mais la MJC a d'autres souvenirs qu'elle partage avec lui. Dans son désir très vif de communication, il avait mis en place des stages vidéo destinés aux jeunes.

Ces stages-là avaient été aussi une fête pour ceux qui avaient eu

la chance d'y participer et, entre écran et caméra, Jean-Maurice Moreau parlait de Giraudoux et de poésie.

Voilà des images que nous gardons".

Très émue, Mme Moreau a remercié tous ceux qui ont participé et aidé à la mise en place de cette exposition, en particulier la MJC, où elle a toujours trouvé un accueil chaleureux ■

ART DES AUTRES

Le centre de loisirs de la ville de Sceaux participe actuellement, avec 7 autres communes des Hauts-de-Seine, au projet "Art des Autres" animé par l'IFAC et l'association Créations futures.

Ce projet propose aux enfants des centres de loisirs de créer une œuvre d'art exprimant un message d'amitié, avec des maté-

riaux originaires de la région (terre, plâtre, porcelaine...)

Une dizaine d'enfants, âgés de 7 à 10 ans, travaillent ainsi, chaque mercredi et pendant les vacances scolaires, à la réalisation de leur œuvre.

Une fois terminées, les créations seront placées sous des pyramides transparentes pour être présentées lors d'une exposition itinérante ■

INTS

ETABLISSEMENT
D'ENSEIGNEMENT
TECHNIQUE
SUPERIEUR PRIVE

DIPLOME D'ETAT

ETUDES SUR 2 ANS
BTS action commerciale
BTS commerce international
BTS comptabilité-gestion

3. RUE DU CADUCEE - 94154 RUNGIS MIN - 46 87 24 05

EXPOSITION CHAMPIN

Prolongation jusqu'au 18 juin

Le numéro spécial du bulletin des Amis de Sceaux, consacré à J.J. Champin, dessinateur, peintre de paysage, enfant du pays, puisque né à Sceaux en 1796, d'une lignée installée dans notre ville au temps des fêtes de la duchesse du Maine va enfin voir le jour et sa sortie coïncide avec l'exposition organisée, avec l'aide de Micheline Henry, diplômée de l'École du Louvre, spécialiste de Champin, à la Bibliothèque municipale, sur le thème:

Reflets du XIX^e siècle: J.J. Champin (1796-1860), un reporter avant la lettre.

Exposition qui nous permet de voir rassemblées, à partir de collections publiques et privées, une centaine d'aquarelles, lavis, peintures et gravures diverses.

En raison de son succès, l'exposition est prolongée exceptionnellement jusqu'au 18 juin.

C'est la première rétrospective jamais consacrée à cet artiste sensible ■

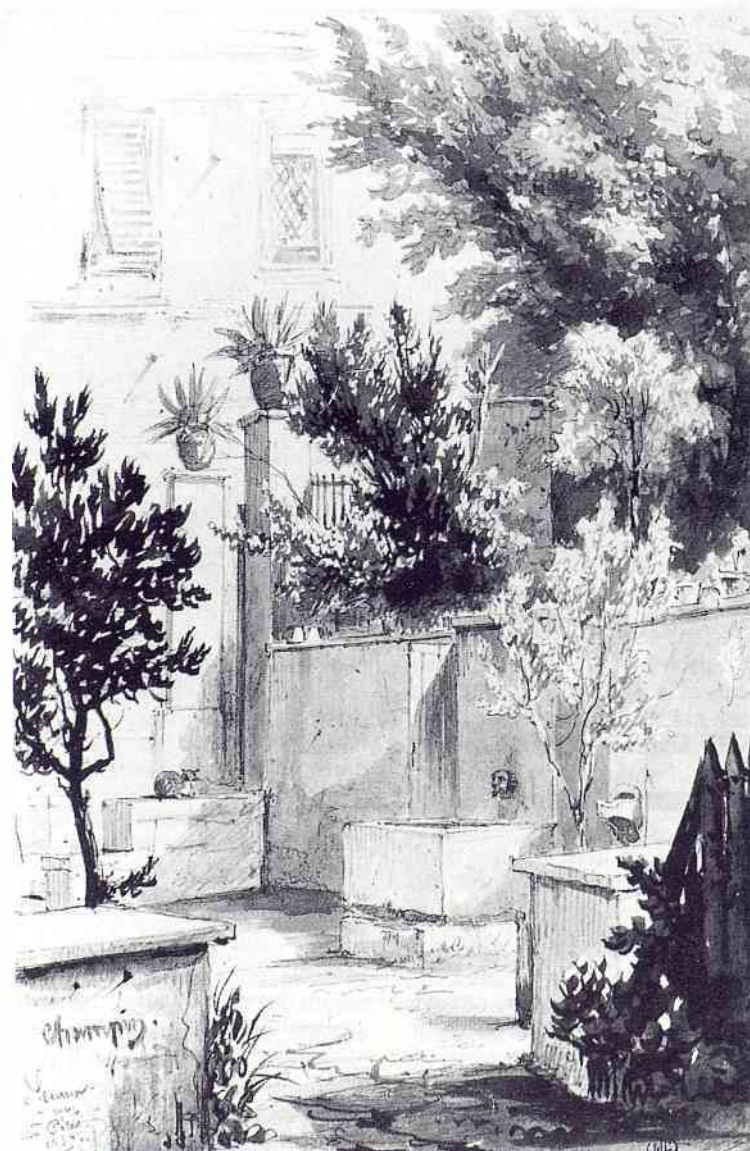


Lors du vernissage de l'exposition, le 25 mai dernier, Micheline Henry commente un tableau de Champin pour Pierre Ringenbach, maire, et Monique Saunois, maire adjoint chargé de l'action culturelle.



J.M. Chauvel

Parmi les visiteurs intéressés par l'exposition, on reconnaît au premier rang, de gauche à droite: M. et Mme Ringenbach; Mme Henriette Justin, conseiller municipal; Mme Monique Saunois, maire adjoint chargé de l'action culturelle.



J.M. Chauvel

Un Sépia de Champin conservé au Musée du Louvre.

ENTREPRISE ****

BERGALET



**PEINTURE
PAPIER PEINT
REVÊTEMENT SOLS ET MURS
RAVALEMENT**

Bureau-Correspondance
1, rue Marguerite
BP 3 - 92290 CHATENAY-MALABRY
Tél. 43 50 06 58

DEVIS GRATUIT

BÉBÉ BOUQUINE à la bibliothèque des Blagis (CSCB)

Persuadés du rôle que peut jouer l'accès au livre dans le développement du jeune enfant, nous accueillons, à la bibliothèque des Blagis, les tout-petits dès 10 mois.

Chaque semaine les assistantes maternelles de la crèche familiale de Sceaux se rendent à la bibliothèque, par petits groupes, avec les enfants dont elles ont la garde. Ainsi, Robin, Marine, Charles, Julien, Anne-Sophie et les autres, âgés de 10 mois à 3 ans, sont reçus dans un coin aménagé pour eux avec coussins et fauteuils en peluche. Là, ils peuvent à leur aise manipuler les livres, les regarder avec les adultes, les feuilleter, écouter les histoires. Les tout-petits, un peu intimidés au début, se sont vite familiarisés

avec les livres et imagiers, les plus grands demandent qu'on leur raconte les histoires. Les enfants se sont rapidement appropriés les lieux, certains, tel Sébastien, 18 mois, reconnaissant le livre "lu" la séance précédente. Avant de partir, il est un moment très important : on choisit le livre que l'on emportera chez "tata" jusqu'à la fois suivante. Il est très important que les petits aient un contact précoce avec les livres, pendant l'acquisition du langage, pour se familiariser avec le livre en tant qu'objet, le connaître en tant qu'instrument de culture. Habitué très tôt au contact du livre le jeune enfant ne le confond pas avec ses jouets et apprécie les moments privilégiés de "lecture". Il n'est jamais trop tôt pour lire ! ■



ANIMATION COMMERCIALE DES BLAGIS

Bravo à tous les enfants qui sont venus participer à la grande fête du 6/7 mai organisée par les commerçants des Blagis et en présence de M. le Maire.



LA BOÎTE À SON Un studio d'enregistrement au Sceaux What!

Depuis le mois d'avril, un studio d'enregistrement, la Boîte à Sons, s'est installé au Centre d'Action Culturelle Les Gémeaux, couplé au club de jazz Sceaux What !

La Boîte à Sons est animée par un professionnel du son au cinéma et de la musique vivante. Equipé en matériel d'enregistrement et de mixage, analogique et numérique, en synchro Vidéo et Midi, le studio réalise des bandes

sonores et musicales pour des spectacles sur scène ou écran (créations d'effets sonores, sonothèque, musiques originales). C'est un outil qui permet de relier les techniques audiovisuelles et musicales.

Les 9, 10 et 11 juin 1988, la Boîte à Sons participera également au 1^{er} enregistrement public d'un disc compact au Sceaux What ! : Jean-Marc Padovani - "Tres horas de sol" (flamenco jazz) ■



POISSONNERIE AUBIN



17, RUE HOUDAN — 92330 SCEAUX
Tél. 43 50 08 24

BASKET

30 avril 1988

La course au titre

Le 30 avril 1988, à 11 h 42, la troupe de Jacky Renaud quittait la gare de Lyon en TGV direction la Provence. Première étape, Avignon, où quatre taxis les attendaient pour les mener à Salon-de-Provence disputer le premier match de la finale du championnat de France de Nationale II, le second devant avoir lieu à Sceaux le 7 mai.

Si, pendant quelques heures, nous avons bénéficié d'un air de vacances sous le ciel bleu et pur de Provence, le rêve fut de courte durée. En effet, dès notre apparition dans la salle des sports de Salon, les sacs en bandoulière, nous comprîmes très vite qu'il ne pouvait s'agir d'une partie de plaisir et que la fête foraine, qui battait son plein sur la place qui entourait le palais des sports, n'était pas pour nous.

Les Scéens ne furent pas surpris et la préparation qui s'ensuivit sous la houlette de Jacky Renaud fut adaptée aux circonstances. C'est ainsi que, dès le coup d'envoi, le cinq de départ de Sceaux fit preuve d'un mental à toute épreuve. Durant les trois premières minutes, nous assistâmes à une véritable guerre de tranchée ; c'était la manière forte, à la limite du tolérable. Heureusement que les arbitres veillaient au grain et sanctionnaient tous les contacts. Hélas, les joueurs de Sceaux, un peu fébriles, n'étaient

pas très adroits aux lancers-francs, contrairement aux Provençaux. Le score qui était de 8 à 4 à la 3^e minute pour Sceaux, passa à 18-10 à la 7^e minute pour Salon.

Jacky Renaud demandait un temps mort et reprenait ses hommes en main. Il fallait faire face coûte que coûte et surtout ne pas fléchir. La machine scéenne trouvait son rythme et, à la 11^e minute, le retard était comblé, 27-26 pour Sceaux. Mais le mistral se mit à souffler de plus belle, il ne faisait pas bon traîner dans la raquette ; à la 15^e minute, 39-36 pour Salon qui conservait l'avantage jusqu'à la 18^e minute, 45-42. Nous vîmes alors Trocellier faire le ménage sous les panneaux, le "turbo" Millavet entra en action et les citrons arrivèrent sur le score de 48-47 pour Sceaux 92.

A la reprise, les Provençaux tentèrent de muscler les débats mais les Scéens affichèrent une maîtrise sans faille. Dominateur dans tous les compartiments du jeu, ils se montrèrent impressionnants. Owen (19 points) fut la pièce maîtresse, Gilmore (25 points), entièrement retrouvé, dominait tous les rebonds aidé en cela par Trocellier (24 points) qui faisait son meilleur match et Gohier enfin retrouvé ; Chambres, plein de lucidité, orchestrait le tout et Millavet (26 points) continuait à affo-

ler la défense adverse, ainsi que F. Salles qui allait au contact.

Le score fut toujours à l'avantage des Scéens et refléta bien leur

supériorité. A la 25^e minute, 63-60 pour Sceaux, à la 30^e minute, 76-68, à la 35^e minute, 86-75 et au coup de sifflet libérateur, 103-91. Bravo les petits! ■

7 mai 1988 - 21 H 58

Sceaux "92", champion de France 1988 de Nationale 2



J.M. Chauvel

Daniel Owen, meilleur marqueur du match.

Ets BOURGOIN

SAINT-JEAN-AUX-AMOGNES 58270 SAINT-BENIN-D'AZY

☎ (1) 86 58 60 04

ATELIERS :

9 bis, RUE DES AULNES - 92330 SCEAUX

☎ 16 (1) 47 02 59 17

PEINTURE • PAPIER PEINT • ENDUIT
DÉCORATION • POSE TISSUS
PONÇAGE • VITRIFICATIONS DES SOLS

▷ SACRÉE SOIRÉE

A vingt-heures trente débutait le dernier match officiel de la saison 1987-1988 qui devait désigner le champion de France. Le fameux bouclier de champion de France sur le socle duquel nous pouvons lire Saint-Quentin, Cholet, Berck, Orthez, Limoges... attendait, devant la table de marque, son futur propriétaire. Quarante minutes de suspense. Mon dieu, que c'est long !

Au coup d'envoi, mimé par M. Lorenzetti de Franco-Suisse, le stade des Clos-Saint-Marcel, dans lequel deux cents chaises supplémentaires avaient été installées, était plein comme un œuf, plus une place assise. Les retardataires s'installaient debout un peu partout. Mille trois cents personnes applaudissaient les premiers paniers de... l'ASA Sceaux 92. 7 à 0 pour les Scéens à la deuxième minute. Les cuivres de la fanfare "Vingt ans après", qui nous avait fait l'honneur et le plaisir d'assister à la fête, s'en donnaient à cœur joie.

C'était mal connaître les Provençaux qui manifestement n'étaient pas montés à Paris pour faire du Paris by-night. Leur défense se durcit et la boîte sur Millavet se mit en place (6 points à la mi-temps !). Le score évolua très vite en faveur de Salon, 9 à 9 à la 5^e minute, 18-15 à la 8^e minute, 27-19 à la 11^e minute, 39-30 à la 15^e minute, 47-35 à la 18^e minute et 53-41 à la mi-temps. L'avance prise par Sceaux au match aller était donc effacée. Le match pour le titre repartait à zéro.

La mi-temps permit à Jacky Renaud de faire le point dans les vestiaires, devant le tableau noir. La déception des Scéens était évidente mais leur retour sur le terrain laissait apparaître leur rage de vaincre. Nous sentions que le public était une nouvelle fois présent et que la marmite commençait à bouillir. Dès la reprise, deux paniers de Gilmore, résistance acharnée des Provençaux qui avaient du mal à contenir les assauts de Trocellier et d'Owen omniprésents. Les trompettes de "Vingt ans après" sonnaient la charge, le public scandait "Allez les verts". C'était parti, 26^e minute, l'écart n'était plus que de 9 points, 63-54. Millavet déchaîné était sorti de la boîte et réussissait de très beaux paniers, F. Salles semait la terreur, et Owen, très physique, provoquait de nombreuses fautes de l'adver-



Jacky Renaud, entraîneur, porté en triomphe par ses joueurs.

saire et convertissait tous ses lancers-francs (13 lancers-francs réussis, un sans faute, du jamais vu !). Le score était de 65-63 pour Salon à la 28^e minute. Sceaux 92 était de retour, soutenu par un public qui voulait absolument la victoire et le bouclier. 69-69 à la 32^e minute... du délire, 73-71 pour Sceaux à la 33^e minute. Les Provençaux faisaient tout ce qu'ils pouvaient pour garder le contact. 80-77 à la 35^e minute pour Sceaux. Ils repassaient devant à la 38^e minute, 84-80. C'est alors que la paire Owen-Millavet sortit le grand jeu, aidée en cela par la maîtrise de Chambres et la combativité de Gohier et de Gilmore. Les Scéens égalisèrent au début de la 39^e minute et atteignirent la fin du match sur le score 93 à 88.

Ce fut ensuite du délire... Le public, surtout les jeunes, envahit le terrain pour assister, à côté de ses idoles, à la remise de la coupe au capitaine de Sceaux 92 par M. Guesdon, délégué de la Fédération Française de basket. Photos tous azimuts du *Parisien*, du *Courrier du Sud*, de journaux de province, nombreuses interviews, en compagnie de M. le maire et de ses adjoints qui



Parmi les supporters enthousiastes : Pierre Ringenbach, maire, entouré de Jacques Drocourt et Jean-Louis Oheix, maires adjoints. Au 2^e rang, Jean-Claude Charrier, secrétaire général de la ville.



De gauche à droite : Jacques Drocourt, maire adjoint chargé des sports ; Pierre Dazet, président du club ; Pierre Ringenbach, maire ; Jacky Renaud ; Franck Salles ; Patrick Millavet.

avaient décidé de poursuivre cette fête au foyer en levant le verre de l'amitié.

Ce titre de champion de France nous remplit de bonheur. Il est le fruit du travail, du sérieux et des nombreux sacrifices consentis par les joueurs, l'entraîneur Jacky Renaud, remarquable, ainsi que les nombreux responsables et, en particulier, Ch. Bocquet et Daniel Dazet. Il appartient également au public scéen. Fasse que nous puissions honorer la saison pro-

chaine, comme nous le méritons, ce titre en nationale I B. Il ne saurait en être autrement, forts de la confiance que nous portent la municipalité, nos supporters et nos sponsors. Vive l'ASA Sceaux 92 !

Marqueurs : Owen 27, dont 17 lancers-francs ; Millavet, 25 ; Gilmore 20 ; F. Salles 14 ; Gohier 4 ; Trocellier 3 ■

P. Dazet
Président



pépinières

CROUX

achetez au producteur !

VENTE
DE PLANTES
DE TERRE
DE BRUYERE

72, avenue Salengro
92290 Chatenay-Malabry
Tél. : 46 61 04 06

VERNISSAGE DE L'EXPOSITION DE POUPÉES ALLEMANDES

Comme annoncé dans le numéro d'avril de Sceaux Magazine, la bibliothèque municipale a présenté, du 22 avril au 7 mai, une fort jolie exposition de poupées réalisées en Allemagne par Käte Kruse, principalement avant la première guerre mondiale et entre les deux guerres. Cette charmante collection installée "en situation" permettait de voir trois jeunes écoliers en costume marin sur le chemin de l'école, ou une marchande de faïences devant son étal de marché pendant que d'autres sujets faisaient la lessive au baquet ou se doraient au soleil sur un tas de sable spécialement apporté d'Allemagne (il est plus gris que celui qui orne généralement les bacs à sable de nos jardins publics...). En tout une trentaine de sujets qui sont, de nos jours, des objets de collection fort prisés, même en France ! ■



Les lavandières, une des plus belles vitrines de l'exposition



M. et Mme Ringenbach, Mlle Pila, bibliothécaire, écoutent attentivement les explications de Mme Schnorrenberg (qui est à l'origine de l'exposition).



Mme Schnorrenberg, Pierre Ringenbach, maire, Monique Saunois, maire adjoint, pendant la petite réception qui a suivi l'inauguration.



Mme Evelynne Laton, professeur d'allemand au Lycée Lakanal, explique le travail de Käte Kruse à: M. Jacques Steverlynck, conseiller municipal délégué, et son épouse; M. Jack Brosse, conseiller municipal; Mme Suzanne François de Sceaux-Accueil.

LE COFFR TEL. 46.61.09.71

A JOUETS

82, RUE HOUDAN (Piétonne) - SCEAUX



un Jardin.  *en plus*

**A Sceaux: 2-4-6, rue des Ecoles - galerie Florina, 21, rue Houdan
Téléphone: 46 83 91 70**

**SÉANCE PUBLIQUE
DU 15 AVRIL 1988**

**PLUS DE 300
LOGEMENTS AIDÉS,
À L'UNANIMITÉ**

Pour aider les familles à revenus modestes ou moyens à faire face aux difficultés de logement en région parisienne et notamment à Sceaux, le conseil municipal a arrêté un programme de construction d'environ 300 logements aidés. Pour cet acte important, le conseil municipal a trouvé une unanimité symbolique de souci commun des intérêts locaux et de la qualité des orientations adoptées.

Le plan logement

ORIENTATION DE PRINCIPE

Le document intitulé "Plan logement" est un texte d'une douzaine de pages dont le présent article se propose de résumer l'essentiel. Le préambule rappelle combien le problème du logement, à loyer modéré ou à loyer libre, reste une des préoccupations fondamentales des pouvoirs publics qui ne cessent d'insister pour que tous les efforts soient faits pour accroître l'offre foncière et les possibilités de construction. En économie de marché, la demande de logements supérieure à l'offre a pour conséquence une hausse élevée des prix des logements libres et une insuffisance de logements dits sociaux.

Les statistiques montrent que, de 1982 à 1987, le nombre de logements à Sceaux est passé de 7 888 à 8 175, se répartissant en 6 529 logements à loyer libre, et 1 646 logements à loyer modéré ; le pourcentage de ces derniers est un peu inférieur à la moyenne départementale.

Un certain équilibre de diversité d'âges et de classes sociales est actuellement réalisé dans notre ville. Le rapport de présentation du POS, établi conjointement avec l'État, qui l'a approuvé le 19 avril 1982, souligne l'intérêt de le maintenir et de stabiliser la population autour de 20 000 habitants. L'accroissement du

niveau de vie et le départ des jeunes tendent à diminuer la densité d'occupation des logements. De 20 000 habitants il y a une quinzaine d'années, la population a baissé à 18 700 malgré les constructions neuves. Un document prospectif établi par l'Institut d'Aménagement de la Région Ile-de-France au début de cette année, évalue suivant trois hypothèses l'évolution probable jusqu'en l'an 2 000 : les résultats s'insèrent dans une faible fourchette allant du chiffre actuel à 19 400 habitants.

Tout en conservant le caractère de notre ville et la personnalité propre de chaque quartier, il y a lieu de faciliter la construction de logements de toutes natures. Le POS indique que, dans la mesure du possible, des logements sociaux locatifs seront réalisés pour accueillir les jeunes ménages scéens avec enfants en priorité.

LES ATTRIBUTIONS DE LOGEMENTS SOCIAUX

Les logements disponibles sont attribués soit par certains organismes tels que la SCIC, filiale de la Caisse des Dépôts, soit par une commission spécialisée qui, très objectivement, examine chaque demande en particulier. Les possibilités d'attribution sont réglementées par de nombreux textes. C'est ainsi que le préfet conserve le droit d'attribuer 30 % des logements, en contrepartie des prêts à taux modéré qu'il consent au nom de l'État.

Au cours des 4 années, de 1983 à 1986 inclus, la commission a attribué 160 logements, parmi lesquels moins de 20 logements à des familles n'habitant pas Sceaux (mais celles-ci étaient apparentées à des Scéens). Les attributions à des ménages jeunes de moins de quarante ans sont de 124, soit 75 % ; de moins de 35 ans sont de 102, soit 65 % ; de moins de 30 ans sont de 70, soit 45 %. Le nombre total d'enfants des attributaires atteint 174.

Ces attributions sont à comparer à une liste d'attente, qui comprend près de 500 demandes.

Il y a lieu de souligner ici que certaines critiques portées parfois au principe des HLM tendent peu à peu à s'atténuer : l'État a institué la procédure du conventionnement avec "aide personnalisée au logement APL" et a rétabli le surloyer. La progression de ce dernier conduira ceux qui dépassent les plafonds de ressources à une plus grande mobilité et contribuera au financement des logements neufs aidés pour ceux qui y ont droit. ▷

TARTE

TARTES SALÉES ou SUCRÉES à emporter ou à déguster sur place

OUVERT LE DIMANCHE TOUTE LA JOURNÉE

8, rue du Docteur-Berger
Sceaux

Tél. : 46 83 11 11

JULIE

Jean-Louis PERVEAUX
décorateur I.S.P.D.R. maître d'œuvre

Architecture d'intérieurs

Conseils
Aménagements
Transformations
Rénovations
Coordination travaux

22, rue Bertron, 92330 SCEAUX
(1) 47 02 20 60

consultez l'Annuaire Electronique



Projet de construction de logements sociaux PLA, 20, rue des Imbergères, à entreprendre fin 1988.



RESIDENCE DE STANDING

Les Terrasses de Fontenay-aux-Roses

13, rue Léon Bloy
4 bis, avenue Raymond Croland

VUE - CALME - VERDURE

à 10 minutes du R.E.R. Fontenay ou Robinson
TRES BEAUX APPARTEMENTS LIBRES OU OCCUPES
du studio au 6 pièces avec balcons et loggias.
Appartements libres à partir de 10000 F le m²
(occupés 8 500 F)

BUREAU D'INFORMATION SUR PLACE
de 10 h à 20 h du lundi au samedi. Tél. : 46 61 01 02/47 02 05 15/42 67 69 27

POSSIBILITÉS DE CONSTRUCTIONS NEUVES

La ville de Sceaux étant presque totalement urbanisée, à quelques exceptions évoquées ci-après, la construction de logement nouveaux n'est concevable que par une meilleure utilisation des parcelles, avec extension des constructions actuelles, ou parfois construction nouvelle se substituant à une maison ancienne.

Dans le domaine du logement libre, l'action municipale se borne à accorder, sous réserve de la conformité au POS, les permis de construire, demandés par les propriétaires privés, qui cherchent à mieux utiliser leurs terrains. A titre indicatif, les permis de construire ont concerné ces 3 dernières années une quarantaine de logements neufs par an. Il reste encore bien des possibilités, mais elles s'amenuisent en raison du caractère assez restrictif du Plan d'Occupation des Sols.



Annie Balande

Construction en cours de logements sociaux PLI à l'angle de l'avenue des Quatre-Chemins et Rue Pasteur.

Dans le domaine du logement aidé, la construction ne peut en pratique être envisagée que par extension sur les terrains actuellement occupés par l'office d'HLM ou sur certains terrains municipaux pouvant être en partie libérés, ou enfin sur quelques terrains susceptibles d'être acquis à l'amiable. Par ailleurs, le

financement de ce type de construction est réglementé par de nombreux textes administratifs sur la base de prêts locatifs aidés (PLA), dont le préfet fixe les attributions à chaque commune ; la faiblesse de ces attributions en 1983 et 1984 a nettement limité les projets de notre office d'HLM.

De plus, une procédure nouvelle depuis quelques mois, celle du logement intermédiaire avec prêt locatif intermédiaire (PLI) permet d'accueillir des personnes dont les ressources sont doubles du plafond des HLM, avec des loyers plus élevés que ceux des HLM mais encore inférieurs aux loyers libres.

PROGRAMME ENVISAGÉ

Il y a lieu de rappeler tout d'abord les projets déjà approuvés et dont les travaux sont en cours d'exécution :

- opération Benoit : 41 logements libres et 27 logements aidés ;
- opération Charaire : 21 logements aidés ;
- rue Pasteur : 3 logements intermédiaires.

Les projets nouveaux sont très diversifiés. D'une part, notre office a commencé les études des possibilités de construction aux emplacements ci-après (avec indication approximative du nombre de logements) : rue des Aulnes (10) ; rue des Imbergères, en bordure de l'école du Centre (28) ; rue des Ecoles, face à la Maison des Jeunes et de la Culture (16) ; rue Paul-Couderc-Chrétié (30) ; square d'Alsace (7) ; sentier de la Tour (20) ; rue des Chênaux côté coulée verte (10) ; rue de la Gare, bordure sud de l'Ecole des Clos Saint-Marcel (9), parking Docteur-Roux, en conservant sa

UN SERVICE SUR MESURE'

codec SERRON

155, rue Houdan, 92330 SCEAUX
Tél. 46 61 03 55

▷ capacité (10), bordure nord-est de la cou-
lée verte (15), boulevard Desgranges (5),
terrain de la gendarmerie (25).

D'autre part, le concours lancé pour
l'aménagement du parking de Sceaux-
Robinson prévoit 30 % de la surface en
logements aidés, soit environ 80 et, à
titre indicatif, un chiffre presque équiva-
lent de logements libres.

Enfin, des pourparlers sont engagés
avec la congrégation des Sœurs Blan-
ches, avenue du président Franklin-
Roosevelt et rue des Filmins, en vue
d'examiner la possibilité de construire
sur une partie de leur terrain des loge-
ments intermédiaires.

Au total, aux constructions strictement
privées difficiles à prévoir, s'ajoutent,
dans les opérations Benoit et Robinson,
environ 120 logements libres et de l'ordre
de 320 logements aidés sur un délai de
4 à 5 ans. Il s'agit d'un chiffre maximum,
car l'expérience montre que les mises au



Logements privés situés 23, rue Madeleine-Crenon, terminés courant 1987.

point de détail font toujours apparaître
des difficultés imprévues, techniques ou
financières. Comparés aux 8 175 loge-
ments actuels, le total reste relativement
modeste.

Cependant, le plan logement, approuvé
à l'unanimité du conseil municipal, consti-
tue une orientation importante qui réaf-
firme celle du Plan d'Occupation des
Sols, en soulignant l'intérêt de mainte-
nir l'équilibre sociologique de la popula-
tion actuelle, de donner peu à peu satis-
faction aux nombreuses demandes de
logement, et de s'engager dans des pro-
positions concrètes de réalisation.

Les autres décisions

- Réhabilitation des vestiaires de la pis-
cine des Blagis; adoptée à l'unanimité.
- Classe de découverte à Méry-sur-
Seine; adoptée à l'unanimité.
- Accord de garantie d'emprunt à
l'OPHLM de Sceaux; adoptée à l'unani-
mité.
- Personnel communal: création des
cadres d'emplois; adoptée à l'unanimité.

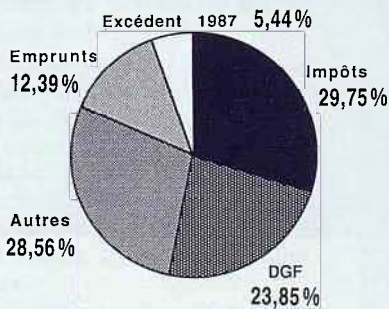


André Herzog
maire adjoint
chargé de l'Urbanisme.

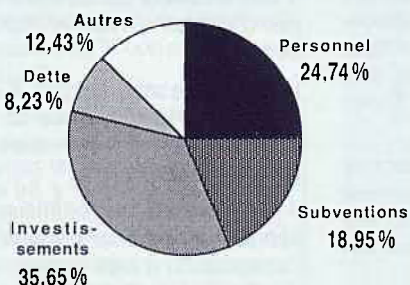
BUDGET 1988

Dans le précédent numéro de Sceaux
Magazine étaient publiés, dans une ana-
lyse du budget 1988, deux graphiques
illustrant les recettes et les dépenses. Il
semble intéressant de compléter ces gra-
phiques par les pourcentages précis
affectés à chaque "tranche".

RECETTES 1988



DEPENSES 1988



TOTAL DES RECETTES ET DEPENSES:
111 MILLIONS DE FRANCS
DGF: Dotation Globale de Fonctionnement

Une AX pour : **43600F***

Petite et grande à la fois.
Un Cx de 0,31 remar-
quable pour sa taille. Un
rapport poids-puissance
exceptionnel. Citroën AX
3 ou 5 portes. 4 motori-
sations. 13 versions. Rien
que pour votre plaisir!

Révolutionnaire! L'Année Service.
L'Année Plaisir.

Garage Deslandes **CITROËN**

98, rue Boucicaut - 92260 Fontenay-aux-Roses - Tél. 46 61 21 75

VENTE • REPRISE • PIÈCES DÉTACHÉES • TÔLERIE • PEINTURE

TOUJOURS PLUS DE SOLIDARITÉ

Hébergement temporaire, Été-Amitié, Télé-alarme: des actions en faveur des personnes âgées et isolées... Un fait de société: le retour des écrivains publics.

L'ÉTÉ, C'EST L'AMITIÉ

Juillet-août 1988: nouvelle opération Été-Amitié

Vous avez trouvé dans le dernier numéro de Sceaux-Magazine un encart "Été-Amitié", avez-vous pensé à retourner votre offre de participation?

Il est toujours temps de vous manifester, jeunes et moins jeunes, et de faire connaître vos possibilités. Votre concours nous serait précieux. Si vous êtes disponible, ne serait-ce qu'une semaine, pour visiter, assurer l'approvisionnement, accompagner en promenade, des personnes âgées ou handicapées et isolées, venez nous rejoindre.

Outre le plaisir de rendre service, vous découvrirez celui de créer des liens d'amitié.

Votre aide, si petite soit-elle, nous permettra de tisser entre tous les Scéens une véritable chaîne de solidarité dont vous serez un maillon ■



Indusart Studio



Adressez-vous au Centre Information Accueil Services,
Hôtel de Ville,
122, rue Houdan, 92331 Sceaux cedex.
Tél. 46 61 65 24.
Du lundi au jeudi, de 10h à 12h.

**COUVERTURE • PLOMBERIE • INSTALLATIONS SANITAIRES •
CHAUFFAGE CENTRAL • CARRELAGE**

Entreprise LAURENT
(anciennement Ets CHEREAU) **DÉVIS GRATUIT**

6, rue Henri-Marrou, 92290 CHATENAY-MALABRY
Tél. 46 61 04 47

TRAVAUX NEUFS
RÉNOVATION-ENTRETIEN **DÉPANNAGES RAPIDES**

Agréé Gaz de France

L'HÉBERGEMENT TEMPORAIRE

Un service, encore mal connu, est offert aux personnes âgées et à leurs familles: **l'hébergement temporaire**, à la résidence de personnes âgées Les Imbergères.

Il s'agit de l'accueil de personnes de plus de 60 ans, habitant Sceaux, valides mais qui ne peuvent rester seules dans des circonstances telles que:

- retour d'hôpital ne nécessitant pas de soins importants;
- hospitalisation du conjoint;
- travaux dans la maison;

- éloignement momentané de la famille...

La personne accueillie dispose d'une chambre personnelle équipée d'une salle d'eau et d'un coin cuisine.

Le repas de midi est pris au restaurant de la résidence afin de faciliter les relations avec les autres résidents.

Il est possible de bénéficier des services d'une aide ménagère de l'association d'aide à domicile et du Service de Soins Infirmiers à Domicile.

Renseignements et inscriptions, tél. 46 60 35 38 ■

▷ **LE RETOUR DES ÉCRIVAINS PUBLICS**

■ Pourquoi? Parce que si le nombre des analphabètes diminue, celui des illettrés augmente.

En effet, 100 ans après la scolarisation obligatoire, nous comptons dans la population française: 400 000 analphabètes complets, soit 0,8% de la population actuelle contre 3,6% en 1946; 8 000 000 d'illettrés soit 15% de nos concitoyens! qui, bien sûr, savent lire un journal, ou en tout cas le déchiffrer, mais pour qui la lecture simple d'un article d'actualité pose un problème difficile, voire une épreuve insurmontable.

Ne croyez surtout pas que les autres soient des marathoniens de la lecture. 60% se heurtent à des difficultés de compréhension et de déchiffrement, 25% seulement lisent comme ils respirent sans s'en rendre compte.

C'est ainsi que renaissent, un peu dans toute la France, les écrivains publics, profession qui espère être bientôt inscrite au Journal Officiel et obtenir ainsi la reconnaissance de ce métier qui veut à nouveau exister.

L'écrivain public de Sceaux est municipal, c'est-à-dire qu'il est mis bénévolement à la disposition des Scéens et des Scéennes par M. le maire et son équipe, dans le cadre du Service de l'action sociale et de l'emploi.

Le titulaire de la charge, Jacques Gellé, vous accueille tous les mardis, de 9h à 10h30, au Centre Information Accueil Service, square Blanche-le-Chevallier, quartier Charaire, et de 10h30 à 12h, au Centre Social et Culturel des Blagis, 2, rue du Docteur-Roux.

Spécialiste de choses de l'écriture comme il aime à se définir, Jacques Gellé a repris les traditions d'un métier très ancien pour les enrichir à la lumière des exigences de notre époque, en apportant un plus, à savoir qu'il sait aussi être le conseiller de son visiteur ■

Le conseiller écrivain public, M. Jacques Gellé, est à votre disposition le mardi:

- de 9h à 10h15, au CIAS (Centre Information Accueil Service), square Blanche-Le-Chevallier, tél. 46 61 65 24;
- de 10h30 à 12h, au CSCB (Centre Social et Culturel des Blagis), 2, rue du Docteur-Roux, tél. 46 60 61 22.

ASSISTANTS DE SERVICE SOCIAL

Les quatre assistants de service social sont à votre disposition, lors de leurs permanences ou sur rendez-vous, chacun sur son secteur, pour vous aider à rechercher les causes de vos difficultés d'ordre physique, psychologique, économique ou moral et mener toute action susceptible d'y remédier.

■ **Secteur 1**
Quartiers Sceaux-centre, Chêneaux-Sablons, Parc, Mésanges: **Mme Ledru**. Permanence à l'Hôtel de Ville, 122, rue Houdan, le mardi de 14h à 17h. Tél. 46 61 29 50, poste 376.



■ **Secteur 2**
Quartiers des Blagis (SCIC) et des Musiciens: **M. Prieto-Perez**. Permanence au Centre Social et Culturel des Blagis, 2, rue du Docteur-Roux, le lundi de 14h à 16h, le jeudi de 9h à 12h. Tél. 46 61 29 50, poste 418.



■ **Secteur 3**
Quartiers des Clos Saint-Marcel, Pépinières, Charaire, Colbert: **Mme Gamage**. Permanence à l'Hôtel de Ville, 122, rue Houdan, le lundi de 14h à 17h. Tél. 46 61 29 50, poste 377.



■ **Secteur 4**
Quartiers de Penthievre, de la Gare de Sceaux, des Jockos, des Blagis (OPHLM de Sceaux): **Mme Becquart**. Permanence à l'Hôtel de Ville, 122, rue Houdan, le jeudi de 14h à 17h. Tél. 46 61 29 50, poste 378.



TELE-ALARME

■ Voici tout juste une année, le premier appareil de télé-alarme Biotel 92 était installé à Sceaux.

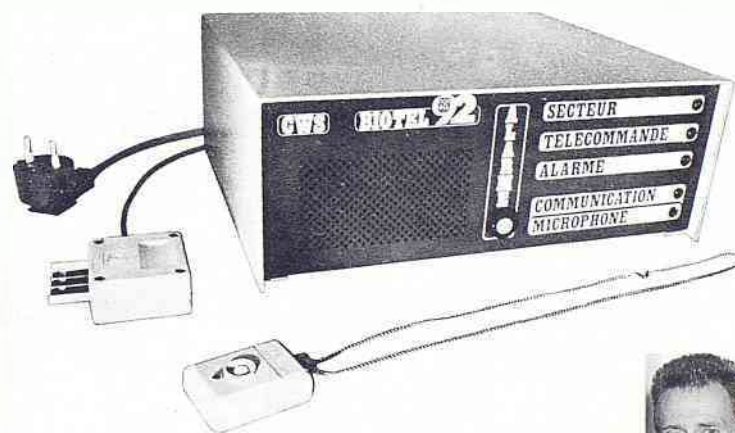
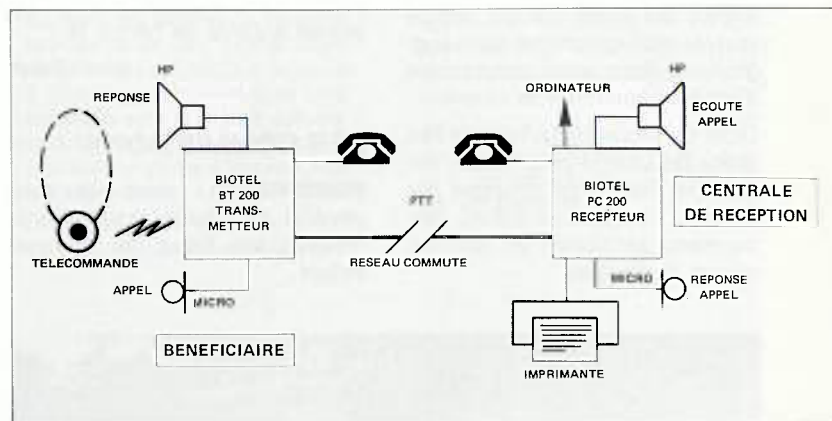
La municipalité a retenu, comme le Conseil général, le système Biotel 92 dont la centrale d'écoute est située au Centre 15 à l'hôpital Raymond-Poincaré de Garches.

Ce service facilite le maintien à domicile, en permettant aux per-

sonnes âgées ou handicapées de rester en sécurité chez elles et de se savoir secourues ou aidées en cas de difficultés, chute, malaise.

Si vous souhaitez des renseignements sur cet équipement et son installation, prenez contact avec le Service de l'action sociale et de l'emploi, Mme Geneviève Leroy, Hôtel de ville, 122, rue Houdan, 92331 Sceaux Cedex. Tél. 46 61 29 50, poste 380.


Du lundi au vendredi, de 9h à 12h ■



△ **TERMINAL DOMESTIQUE BIOTEL BT 200 AVEC TELECOMMANDE LOCALE "COLLIER"**



Bruno Philippe
Maire adjoint chargé de l'Action sociale du Logement et de l'Emploi



PIZZERIA DU PARC

9, rue Michel Charaire - 92330 Sceaux
Tél.: 46 60 45 80

Ouvert tous les jours

Dericé

LES ECOLIERS DU CENTRE AU TRAVAIL

DES CONSEILLERS MUNICIPAUX ENFANTS S'EXPRIMENT

Constance Boucher a été élue vice-présidente de l'école du Centre, qu'elle représente devant M. le maire lors des conseils municipaux. Parmi les thèmes proposés par l'école, deux ont été retenus et exposés lors de l'entretien des vice-présidents avec M. le maire : l'aménagement de la cour et la venue de troupes théâtrales à l'école.

Nous avons fait une enquête auprès des autres classes, afin de pouvoir tenir compte de leurs suggestions dans notre programme d'aménagement de la cour.

Dans ce programme, les mêmes idées ressortent pour toutes les classes : des bancs protégés par un abri, des bacs à fleurs, des marelles dessinées au sol, un panier de basket.

Il fallait, bien entendu, choisir parmi des propositions raisonnables.

Pour les pièces théâtrales, les titres classiques, comiques et historiques se révèlent les plus intéressants.

Bien que nous allions au lycée l'an prochain, l'aménagement de la cour est important, pour nos petits frères et sœurs, et pour les autres enfants de l'école ■

Jean-Guillaume

LES COMMISSIONS

Pour avoir un avis général de l'école, nous avons recueilli les idées de chaque enfant.

Tous ont réclamé un revêtement de sol, des abris, des bancs et, éventuellement, des paniers de basket. Ne devant pas dépasser la somme prescrite, nous allons calculer le prix de revient et voir ce qui est réalisable.

En ce qui concerne le théâtre, les pièces les plus souhaitées sont des scènes historiques ou bien des pièces de Molière.

Même si nous ne sommes pas là l'année prochaine, nous pensons, à nos petits frères ou nos petites sœurs ainsi qu'aux autres enfants.

Nous travaillons sur chacun de ces projets pour voir ce qui est réalisable ■

Guillaume L.

PETITE ANNONCE

Dans chaque école de Sceaux a été élu un vice-président de la commission pour raconter les décisions prises dans l'école. Lors d'une réunion avec M. le maire, chaque vice-président a proposé les projets d'études retenus.

M. le maire a proposé aussi de réfléchir à une semaine de l'enfance, quelques jours avant Noël.

Ecrivez-nous vos suggestions : CM2 B, Ecole du Centre, 6, rue Marguerite-Renaudin 92330 Sceaux.

Pour notre part, nous avons pensé soit à une fête au petit parc, soit à un spectacle donné dans les écoles. (Exemple : lâcher de ballons).

Constance Boucher



29, rue des Écoles — SCEAUX — Tél. 47 02 63 33

Thérèse-Paule
Déléon

ENCADREUR
Ancienne Élève des Métiers d'Art

ENCADREMENTS
SUR MESURES · TOUS STYLES
CRÉATION D'EX-LIBRIS

Ouvert de 10 h 30 à 12 h 30
et de 15 h 30 à 19 h 00
Fermé tout mercredi
et samedi après-midi

Délais rapides — Ouvert le lundi

MENUISERIE — ÉBÉNISTERIE
BOIS DÉTAIL — CLÉS MINUTE

Ets CHATEAU Tél. 46 61 01 25

86, rue Houdan (rue Piétonne) — 92330 SCEAUX
10, rue Michel-Charaire — 92330 SCEAUX

RESTAURATION DE MEUBLES ANCIENS

ENQUÊTE SUR LES VACANCES

La Caisse des Ecoles de la ville de Sceaux organise depuis plusieurs années des séjours de vacances pour les enfants domiciliés à Sceaux.

Nous avons voulu connaître les besoins et les attentes des jeunes de notre commune.

En janvier 1988, nous avons donc proposé à leurs parents un questionnaire largement diffusé (écoles, associations, lycées, collèges, etc).

C'est par les établissements scolaires de la ville que nous est parvenue la presque totalité des réponses. Que soient ici remerciés les enseignants des écoles élémentaires pour leur collaboration.

Nous avons obtenu plus de 400 réponses, cela représente plus d'un tiers des enfants scolarisés en élémentaire. A travers ce questionnaire, l'une de nos préoccupations était de savoir si beaucoup d'enfants restaient à Sceaux toute l'année, pour des raisons diverses.

Cette enquête laisse apparaître que plus des deux tiers des enfants partent en vacances, trois ou quatre fois par an.

Les enfants du dernier tiers, partent souvent deux fois, mais au moins une fois. Cependant, 17 d'entre eux restent à Sceaux, quelques enfants fréquentent alors le centre de loisirs, mais une dizaine ne quittent pas leur maison durant les deux mois d'été.

Plus des deux tiers des enfants partent avec leurs parents. Les enfants du dernier tiers vont soit

dans leur famille, soit chez des amis, ou sont confiés à d'autres organismes que la Caisse des Ecoles.

Les deux tiers des parents seraient favorables à des séjours plus courts en été, soit parce qu'ils préfèrent une séparation moins longue, soit parce que le coût serait moins élevé, surtout lorsque deux ou trois enfants de la même famille partent en vacances.

Le choix des parents et des enfants se portent à égalité en faveur des implantations à la mer et à la montagne. Une petite partie choisit le séjour à la campagne.

Dans la majorité des cas, les activités proposées motivent le choix de l'implantation. Les séjours linguistiques intéressent de très nombreux parents ayant des enfants de 12 à 14 ans.

Malgré les nombreux tarifs dégressifs pratiqués par la Caisse des Ecoles, certaines familles semblent avoir des difficultés pour financer les séjours de leurs enfants. Les prix demandés ne doivent pas être une raison pour priver un enfant des bienfaits d'un changement d'air.

Parents, nous sommes à votre disposition pour rechercher avec vous la meilleure solution afin de favoriser le départ de votre enfant.

Vous pouvez venir nous voir à la Caisse des Ecoles, 120, rue Houdan, ou téléphoner au 46 61 29 50, poste 384 ■

UN REGARD EN ARRIÈRE

Février/Pâques 1988

Les séjours de vacances proposés par la Caisse des Ecoles ont permis à de nombreux enfants de Sceaux de goûter aux joies du ski et de "se refaire une santé" avant d'affronter le 3^e trimestre scolaire.

En effet, les parents de 79 petits Scéens nous ont confié leurs enfants. Ils sont partis à Saxel et à Abondance en février, et sont retournés, pour la plupart, à Abondance à Pâques. Un second séjour était aussi organisé à Morillon pour les adolescents.

Les organismes et les implantations que nous avons sélection-

nés ont donné toute satisfaction, si bien qu'à la fin des vacances de février, certains enfants n'avaient qu'un désir, repartir. "Vivement les vacances de Pâques", disaient-ils, "pour retourner à Abondance".

Sur 79 enfants partis, seuls les parents de 17 enfants ont acquitté le prix maximum.

62 enfants ont ainsi bénéficié d'un tarif dégressif établi selon le quotient de leurs parents. Ainsi les familles de 14 enfants ont payé moins de 500 F et 12 d'entre elles environ 1 000 F pour la totalité du séjour.

Je remercie vivement les enfants qui ont bien voulu me faire part de leurs impressions par une lettre ou par un dessin ■

H.J.



Henriette Justin
Conseiller municipal délégué
Vice président de la Caisse des Ecoles



Anne Bertho

Consultante

Conseil Individuel/Etudes de personnalité
Choix et gestion de carrière

CABINET CONSEIL EN RELATIONS HUMAINES

10, avenue de Camberwell - 92330 SCEAUX - 46 61 68 11

A L'OCCASION D'UNE EXPOSITION RÉALISÉE PAR LA MJC LE BAL DES ÉPOUVANTAILS

"Quand l'hiver s'enfuit, emportant avec lui son manteau gris, des êtres étranges surgissent ça et là dans les champs, plantés. Parfois danseurs ou funambules, sorciers ou bien démons, vagabonds toujours, immobiles dans leur linceul, on les croit morts, le vent seul les fait frémir..."

200 élèves environ ont pu assister au "Bal des Epouvantails", exposition organisée par la MJC, du 15 février au 10 mars 1988, composée d'une trentaine de photographies de Jean-Charles Hommel et d'épouvantails réels.

Avant la première visite, les élèves étaient invités à une sensibilisation au thème, par la lecture du texte de Jean-Charles Hommel.

Ensuite, ils se rendaient à la MJC, pour visiter l'exposition. Assis au milieu de la pièce, ils écoutaient une bande sonore: vent, pluie, chants d'oiseau, afin de se plonger dans l'ambiance du champ. Puis, ils découvraient les photographies.

Ensuite, ils échangeaient leurs impressions en s'efforçant de reconnaître les épouvantails présentés. Si l'épouvantail faisait

penser à un personnage similaire rencontré dans un conte, une légende, un film, ils lui donnaient un nom.

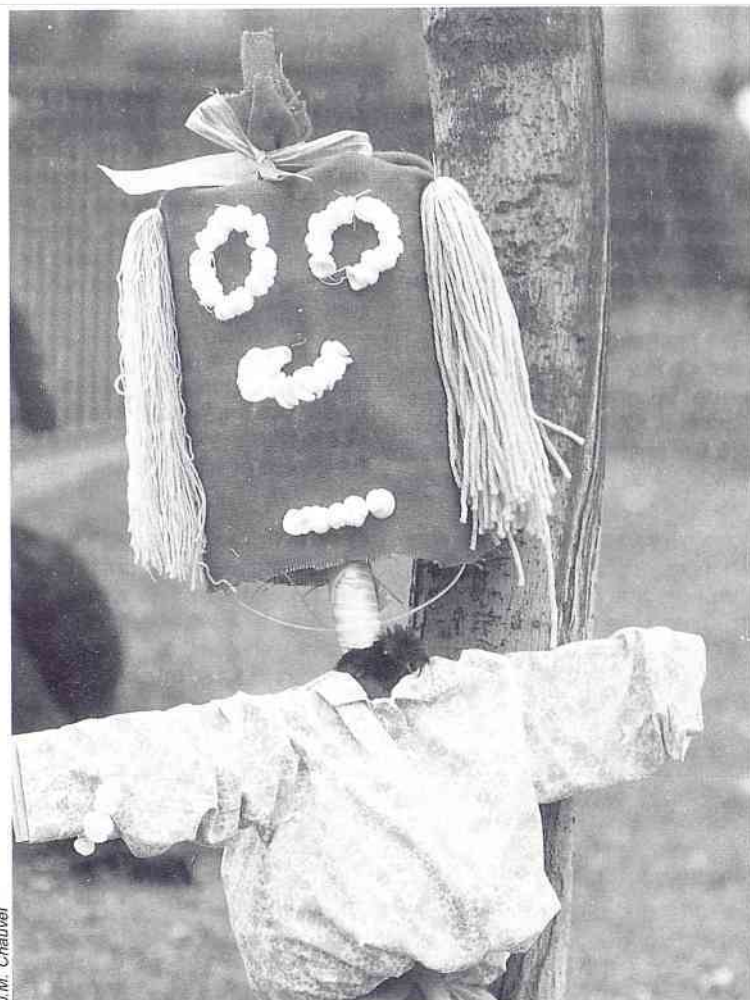
C'est ainsi que se sont retrouvés, à la MJC, Zorro, Le Chevalier noir, Dracula, l'Homme invisible, un cow-boy, un mousquetaire et bien d'autres personnages connus ou inventés.

Les enseignants, très intéressés, ont participé à ce thème et l'ont exploité.

Cela a débouché sur de nombreux poèmes, des dessins, des études sur la façon de prendre une photographie (angle de prises de vues, contrastes) etc. Mme Carayol a créé un atelier "épouvantails" regroupant l'école élémentaire et l'école maternelle des Clos Saint-Marcel. Pendant de nombreuses journées, les oiseaux habitués à la pelouse de l'école ont déserté les lieux. A se demander si le Bal des Epouvantails ne s'était pas donné aux Clos Saint-Marcel ■



Henriette Justin
Conseiller municipal délégué



J.M. Chauvel



J.M. Chauvel

**RENDEZ-VOUS
À LA BIBLIOTHÈQUE MUNICIPALE,
DU MARDI 21 JUIN
AU SAMEDI 25 JUIN INCLUS:
LES TRAVAUX DES ÉLÈVES
DES ÉCOLES ÉLÉMENTAIRES
PUBLIQUES DE SCEAUX
Y SERONT PRÉSENTÉS.**



Un épouvantail s'ennuie au milieu de champ de blé

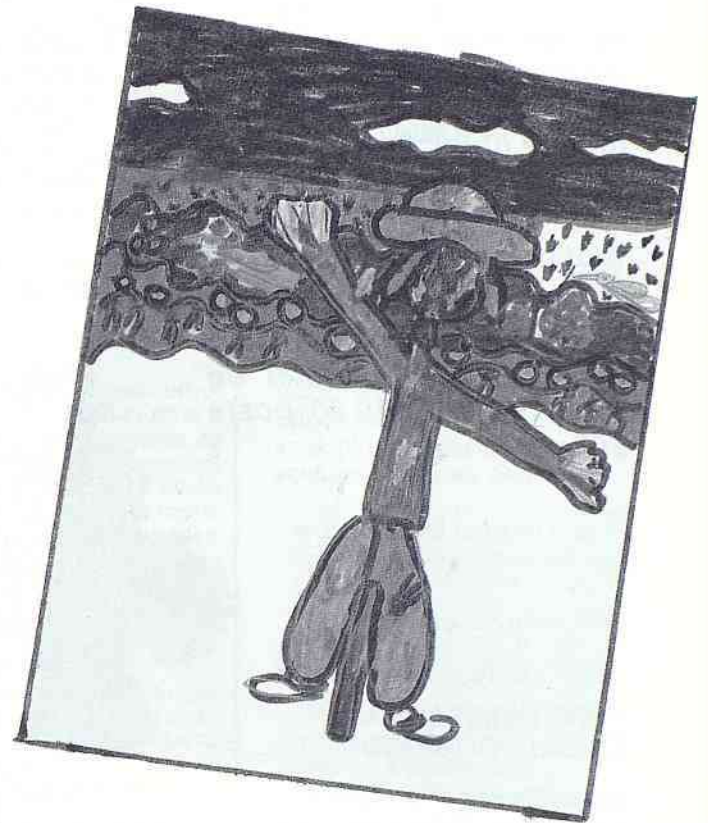
Un mulot cherche une maison, il rentre dans sa manche et s'y installe. "Si vous voulez, je peux être votre ami!" propose le mulot, "oui", répond l'épouvantail, "ma vie est si triste, installez-vous dans ma manche, vous y serez bien au chaud".

Mais, par une nuit très noire, le malheur arrive, l'épouvantail voit une grande chouette sinistre. Il entend un appel au secours de son ami, l'horrible chouette tient le pauvre mulot dans ses serres.

L'épouvantail pousse un hurlement désespéré. Il bouge un pied, puis l'autre, il commence à marcher, il court, il s'envole. Il vole derrière la chouette, il la rattrape, la chouette effrayée lâche le mulot, il tombe sur le toit de l'église, il glisse jusqu'au creux d'une gouttière. Sauvé!

Le mulot grimpe sur le dos de l'épouvantail, ils s'envolent vers le champs et reprennent leur place.

Classe de Mme Daban
Ecole du centre



Oh! petit épouvantail
plein de courte paille
tu es malin et coquin
tu montes aux arbres
puis tu fais la fanfare
alors la nuit
tu me réveilles
Aurélié Labetoulle

Dis-moi épouvantail,
Surveilles-tu le bétail
De Sceaux jusqu'en
Bretagne

Dis-moi épouvantail
Viens-tu de la planète
Des épouvantails là où
Les caillies vous picotent les
pieds...

L'HIRONDELLE 47 02 68 60

16, place du Général de Gaulle - Sceaux

Remises progressives
LISTES DE MARIAGE
arts de la table • cadeaux



POINT DE VUES

Octobre, mois de la photo à Sceaux

Pour profiter de la belle lumière d'automne, la ville organise, durant le mois d'octobre, différentes manifestations autour de la photographie. Expositions, activités, formation... se dérouleront dans les équipements culturels : bibliothèque municipale, Centre d'Action Culturelle les Gémeaux, Centre Social et Culturel des Blagis, Maison des Jeunes et de la Culture, et à l'ancienne mairie.

Tout le monde est concerné par cet art, aussi bien les enfants que les adultes. C'est pourquoi, dès maintenant, prenez date! On en reparlera...

Pour tous renseignements, service culturel, Hôtel de Ville. Tél. 46 61 29 50, poste 387.

AVEC L'AMICALE DE SCEAUX/ROBINSON

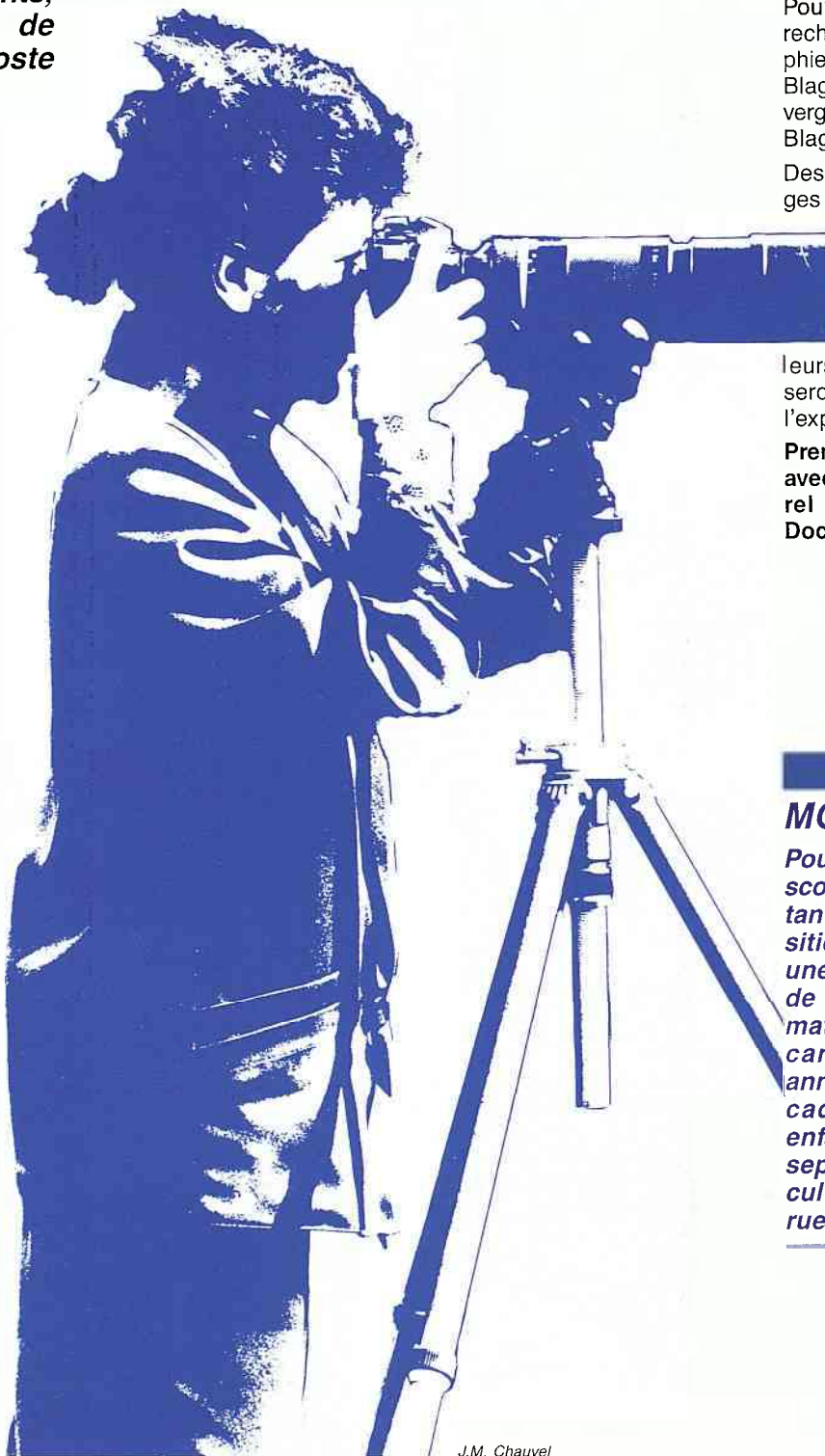
L'amicale s'associe au mois de la photo organisé à Sceaux au mois d'octobre prochain. Cette manifestation est ouverte aux photographes semi-professionnels, aux jeunes, aux amateurs, aux associations. Ceux qui s'intéressent à la photo peuvent, dès maintenant, essayer de saisir, sur le quartier, ce que leur œil et leur perspicacité leur feront découvrir, que ce soit humoristique, anecdotique ou d'actualité. Nous envisageons de réunir un jury de quelques personnes au mois de septembre pour que soit effectué un premier tri.

Je pense qu'il serait bon que ceux qui envisagent de participer à l'opération se fassent connaître, par exemple par un petit mot dans ma boîte à lettres (30 bis, rue des Clos Saint-Marcel), indiquant nom, prénom, âge, adresse et la mention "concours-photo".

En outre, certains d'entre vous possèdent peut-être des "antiquités": appareils anciens, plaques, matériels divers. Un endroit protégé et surveillé serait mis à notre disposition par la ville pour que ces souvenirs soient exposés pendant le temps de la manifestation. Faites-vous connaître aussi (même adresse).

Alors, à vos appareils et à vos greniers! ■

O. Pandellé
Présidente



J.M. Chauvel

AVEC LE CSCB

Grande expo-photos sur les Blagis en octobre

1988 marque le 30ème anniversaire du Centre Social et Culturel des Blagis. A cette occasion, et dans le cadre du mois de la photographie à Sceaux, le Centre Social et Culturel des Blagis aimerait mettre en place une rétrospective du quartier des Blagis avec, comme support principal, une exposition-photos en octobre 1988.

Pour cela, nous sommes à la recherche d'anciennes photographies du quartier, du temps où les Blagis n'étaient que pépinières et vergers, de sa transformation, des Blagis aujourd'hui.

Des photographies de personnages et événements marquants ou ayant marqué la vie du quartier seraient aussi fort appréciées.

Nous assurons à toutes les personnes désirant exposer leurs photos que celles-ci leur seront restituées dès la fin de l'exposition ■

Prenez contact dès maintenant avec le Centre Social et Culturel des Blagis, 2, rue du Docteur-Roux. Tél. 46 60 51 18.

MOINS DE 13 ANS

Pour les moins de 13 ans, scolarisés à Sceaux ou habitant la ville, un lieu d'exposition est réservé. Envoyez une photo drôle ou la photo de votre objet préféré, format 13 x 18 ou 18 x 24, sur carton rigide avec un anneau d'accrochage, sans cadre (une photo par enfant). Limite du dépôt: 15 septembre 1988 au service culturel, Hôtel de Ville, 122, rue Houdan.

FETE DE LA MUSIQUE

- En ce premier jour de l'été, les Scéens pourront se retrouver pour jouer ou entendre de la musique:

• Rue Houdan, à partir de 16h, élèves du Conservatoire de Musique.

• Jardin de la Ménagerie, de 17h à 23h, 3 groupes rock, fanfare "20 ans après".

• Rue du Docteur-Lequeux, 18h30, Chorale A Cœur Joie.

• Avenue Jean-Perrin, 19h15, Chorale A Cœur Joie.

ECOLE NATIONALE DE MUSIQUE DE DANSE ET D'ART DRAMATIQUE

Inscriptions 1988-1989

Les demandes de réinscriptions et les inscriptions des nouveaux élèves pour 1988-1989 seront reçues vendredi 24 juin de 12h à 18h, 34, boulevard Desgranges à Sceaux; jeudi 23, lundi 27, mardi 28, mercredi 29, jeudi 30 juin, de 14h à 19h, 10 boulevard Carnot à Bourg-la-Reine.

Les nouveaux élèves non débutants doivent s'inscrire avant le 4 juin pour subir les épreuves de pré-admission prévues le mercredi 29 juin à 14h (31, rue de la Bièvre à Bourg-la-Reine) pour la formation musicale, et le jeudi 30 juin à 17h (1, boulevard Carnot à Bourg-la-Reine) pour l'instrument.

Conditions d'inscription

Les droits d'inscription et de cotisation ne sont pas remboursables.

- Age minimum: 6 ans révolus au 1^{er} janvier 1989.
- Jardin musical pour les enfants nés en 1984.
- Eveil musical pour les enfants nés en 1983.
- Avant toute inscription dans une classe instrumentale, il est exigé une année de formation musicale à moins que l'examen d'entrée soit jugé satisfaisant par le directeur.
- 1 fiche d'état-civil est exigée pour tout nouvel élève.
- 4 enveloppes timbrées à l'adresse des parents.
- 2 photos d'identité.
- 1 quittance d'électricité.

Les demandes de bourses (selon le quotient familial) devront être déposées avant le samedi 11 juin, pour permettre l'étude des dossiers avant l'inscription. Aucune demande ne sera examinée durant la semaine des inscriptions.

FESTIVAL DE L'ORANGERIE DE SCEAUX Patience...

Les nécessaires travaux qu'engage le Conseil général des Hauts-de-Seine à l'Orangerie du Château obligent le Festival à s'interrompre une année.

Avec des aménagements que public et artistes apprécieront, l'Orangerie de Sceaux accueillera son 20^e Festival en 1989.

Cette pause ne sera cependant pas un silence total: l'association Saison Musicale d'Été de Sceaux vous propose quelques rendez-vous musicaux en 1988.

Vendredi 10 juin à 20 h 45

Eglise Saint-Jean-Baptiste de Sceaux

La Chorale "La Villanelle" de Sceaux

Direction Michel Légaud

L'Orchestre de chambre Alfred Loewenguth

Direction Alain Sabouret
Haydn-Mozart-Schubert

Renseignements : 46 60 35 40

Dimanche 11 septembre à 17 h 30

Eglise Saint-Jean-Baptiste de Sceaux

Le Quatuor Simon

Beethoven (quatuors n° 6, 8, 11)

Dimanche 18 septembre à 17 h 30

Salle André-Chénier, Institution Sainte-Marie

2, rue de l'Abbaye, Antony

Véronique Roux, piano

(parrainée par la BNP, sous le patronage du Ministère de la Culture)

Beethoven-Mozart-Chopin

Prix des places : 70 F, réduit 50 F

Saison Musicale d'Été de Sceaux, Présidente : Jacqueline Loewenguth, BP 52, 92333 SCEAUX Cédex.
Tél. 46 60 07 79

LES LOISIRS EN TÊTE

La Vallée aux Loups s'agrandit

Le Parc départemental de la Vallée aux Loups, à Châtenay-Malabry, entre dans une nouvelle phase de son existence, après la rénovation de la Maison de Chateaubriand et de son parc.

Le Département qui vient d'acquérir 11,5 hectares sur la propriété Croux, voisine de la Vallée aux Loups, a voté un crédit de 2 MF destiné à son aménagement.

Cœur vivant du nouveau grand parc départemental, l'Arboretum

Croux, magnifique collection d'arbres unique en Europe, sera restauré, rajeuni et ouvert au public à l'automne 1988.

Le Conseil général des Hauts-de-Seine prévoit de faire du parc départemental de la Vallée aux Loups un centre important de loisirs et de culture destiné à la population alto-séquanaise mais aussi à rayonnement international.

Dans ce cadre, est organisé un festival romantique avec concerts et représentations théâtrales (jusqu'au dimanche 19 juin 1988) autour de la Maison de Chateaubriand, et une animation sur l'arbre et les pépinières à l'Arboretum ■



LA SOLIDARITÉ EN TÊTE

Femmes en difficulté : le soutien du Conseil général

Dans le cadre de sa politique sociale, le Conseil général des Hauts-de-Seine a renouvelé son soutien financier à l'association "Accueil Femmes En Difficulté 92" (AFED 92). La subvention s'élève cette année à 65 000 F.

L'AFED 92, association loi 1901, a été créée en 1980. Sa mission principale est d'aider les femmes ayant charge d'enfants, en difficulté, habitant les Hauts-de-Seine.

Une quinzaine de bénévoles assurent toute l'année des permanences, conseillent et aident les femmes dans leurs démarches et recherches de travail et de logements, en collaboration avec les services sociaux concernés.

L'AFED peut également les héberger temporairement, en cas de nécessité, dans les 5 appartements qu'elle gère.

Conscient des efforts consentis par l'AFED pour mener à bien sa mission et de l'efficacité de son action, l'Assemblée départementale lui a accordé, pour la 2^e année consécutive, une aide financière ■

Aide aux enfants malvoyants et malentendants

Le Conseil général des Hauts-de-Seine a porté à 48 000 F la subvention votée à l'Association départementale des pupilles de l'enseignement public, pour le prédépistage des enfants malvoyants et malentendants.

L'identification rapide de ces handicaps permet d'éviter un grand nombre de redoublements et d'échecs scolaires. En 1986-1987, 2 762 enfants ont ainsi été examinés dans le département ■

Grâce au Conseil général, la Croix-Rouge se modernise

Le Conseil général des Hauts-de-Seine a accordé une subvention de 176 000 F au Conseil départemental de la Croix-Rouge française pour le renouvellement d'un véhicule

spécialement équipé pour le réseau de secours urbain. En outre, le Conseil général accorde 145 000 F à l'Association départementale de la Protection civile, pour le renforcement de son réseau radio.

La Croix-Rouge des Hauts-de-Seine, outre sa mission de secours urbain, participe activement en personnel et en moyens à des actions de solidarité internationale.

Elle assure également bénévolement le transport des handicapés, des paralysés et des personnes à mobilité réduite.

L'Association départementale de Protection civile a un rôle très actif sur le département. Elle a procédé en 1986 à 4 000 interventions et à 1 500 évacuations ■

LES HAUTS-DE-SEINE S'ENVOLENT À JARDY

Une montgolfière aux couleurs de Sceaux !

Les 17, 18 et 19 juin aura lieu, dans le cadre des Haras de Jardy, un événement haut en couleurs : le premier Grand Prix des Hauts-de-Seine d'aérostats, comptant pour le Grand Prix Pilâtre de Rozier. Parmi les cinq épreuves qui seront disputées lors de ce Grand Prix, l'une sera le "Trophée des Communes". 36 montgolfières seront présentes ; l'une d'elles portera les couleurs de Sceaux.

Venez nombreux !

(Renseignements : Conseil général des Hauts-de-Seine Tél. 47.29.30.31) ■

A. ORTIN

TAPISSERIE | LITERIE | DÉCORATION

TENTURE MURALE - SIÈGES NEUFS & RÉFECTION
INSTALLATION DE RIDEAUX-VOILAGES
RÉFECTIONS SOMMIERS & MATELAS DANS LA JOURNÉE

15, avenue Georges-Clemenceau - 92330 Sceaux - ☎ 46 61 17 67

MAISON DES JEUNES ET DE LA CULTURE

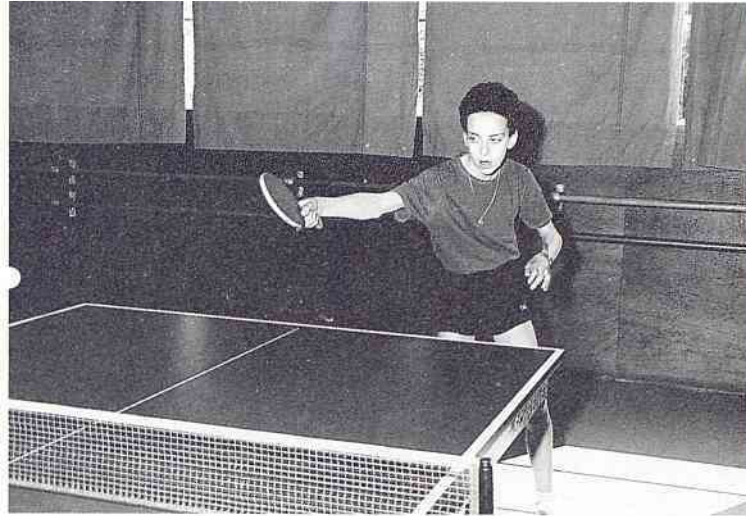
Tennis de table

Voici des nouvelles de la section tennis de table de la MJC de Sceaux, avant un article plus long qui vous présentera ultérieurement le bilan de la saison.

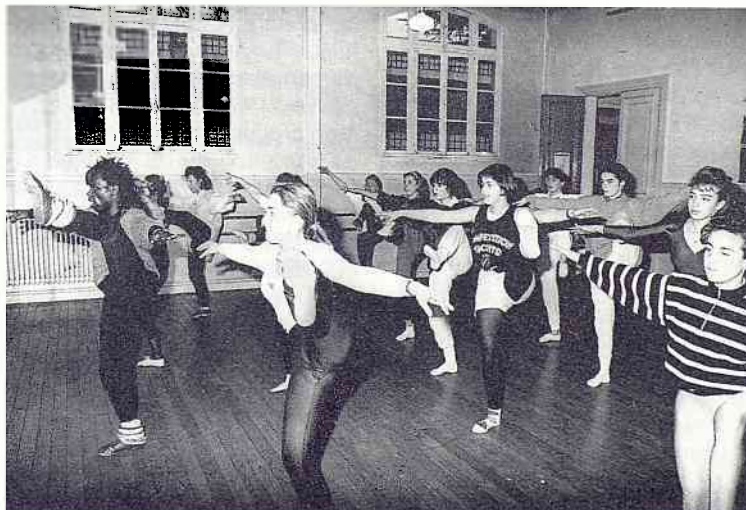
Quelques résultats encourageants : après les finales du Département auxquelles participaient un minime et deux benjamins, l'un de nos minimes s'est qualifié pour les finales régionales.

Le jeune Scéen, Grégory Bardin, élève du lycée Marie-Curie, disputera donc à Elancourt les rencontres de la région Ile-de-France, qui rassemble nos meilleurs pongistes nationaux. (Le Département des Hauts-de-Seine a qualifié deux minimes, l'un de Sceaux et l'autre de Bois-Colombes).

Ces rencontres sont qualificatives pour les finales nationales. Bonne chance à ce jeune Scéen ■



Mini-stages guitare et danse.



Spectacles

- Danse, le mardi 14 juin à partir de 20 h, salle des Gémeaux.
- Expression théâtrale enfants, le mercredi 15 juin à 15 h, salle de l'ancienne mairie, 1^{er} étage.
- Danse, le jeudi 16 juin, à partir de 20 h, salle des Gémeaux.
- Groupes rock MJC, participation à la Fête de la Musique, le mardi 21 juin, de 17 h à 21 h, jardin de la Ménagerie.

Mini-stages été 88

Les mini-stages, proposés par la MJC se dérouleront du lundi 20 juin au mercredi 13 juillet inclus.

- Age : 11 à 16 ans (jeunes sortis de la 6^e).
- Planning : les ateliers sont organisés à raison de 10 heures par semaine, lundi, mardi, jeudi, vendredi de 9 h 30 à 12 h ou de 14 h 30 à 17 h.
- Animation gratuite et facultative programmée au choix, le mercredi ou le samedi (visites d'expositions, spectacles, animations, etc).

- Frais de participation : 260 F par semaine et par stage.

Ces animations ne pourront débuter qu'en fonction d'un nombre minimum de participants.

Renseignements à l'accueil de la MJC 21, rue des Ecoles.

RENCONTRES LITTÉRAIRES ET ARTISTIQUES DE SCEAUX

Wagner hors sa légende

Dans le cycle de nos conférences trimestrielles sur la musique et les grands compositeurs français et étrangers, nous vous proposons, après les évocations de Ravel et Chopin, une conférence avec illustration musicale par André Gauthier, historien d'art et musicologue, le lundi 20 juin à 14 h à l'ancienne mairie sur "Wagner hors sa légende".

En effet, quand on prononce le nom de Richard Wagner, on songe aussitôt au musicien, alors qu'il se considérait d'abord comme un poète et un théoricien s'exprimant par le moyen du théâtre lyrique.

Il n'est pas sûr que la célébrité dont il jouit actuellement, et qui se fonde uniquement sur le contenu musical de son œuvre, l'eût satisfait : il se voyait surtout comme un penseur et un philosophe appelé à une mission prophétique.

Il n'était pas un musicien-né comme Bach, Mozart et Schubert, mais un artiste génial qui se servait de toutes formes d'expression pour donner corps au monde idéal qui vivait en lui.

Pour tout renseignement, M.L. Schenkel, tél. 46 61 25 88 ■



Michel CADIOU & Frères



**PLOMBERIE
COUVERTURE
CHAUFFAGE**

4 bis, RUE AUBANEL
92330 SCEAUX
Tél. 46.60.19.11
Dépannages-Installations

LES GEMEAUX

Flamenco Jazz au Sceaux What!

Jean-Marc Padovani : Tres horas de sol



© Antoine Darmaud

Créé en mars 1987 à Banlieues Bleues et au Sceaux What! "Tres horas de sol" après de nombreux festivals revient à Sceaux pour trois soirs de concert et d'enregistrement public.

Une occasion unique de venir "graver" ses applaudissements dans la "cire" chaude et numérique d'un disque compact flamboyant!

Écoutez Jean-Marc Padovani, compositeur de "Tres horas de sol", nous parler de :

Cette rencontre insolite

"Il est toujours difficile de parler de ce que l'on veut faire. Plus simple est la détermination des chemins vers lesquels on ne veut pas aller, des choix que l'on ne veut pas faire, des problèmes qu'on veut éviter et dont la résolution éclaire d'elle-même le parti-pris

de départ d'une composition ou d'un spectacle.

Le mot-clé de l'intérêt musical que je porte à "Tres horas de sol" est **Rencontre**. Le mot rejeté serait **Fusion**.

La rencontre de deux univers musicaux (flamenco-jazz) ne doit pas être une tentative d'absorption d'un genre par un autre, mais plutôt la création d'un troisième univers sonore où les actes musicaux s'interpénétreraient sans jamais s'oublier eux-mêmes en tant qu'univers à part entière. Bien sûr, ce discours formel ne peut pas faire oublier l'insolite d'une telle rencontre et sa difficulté : le flamenco et le jazz sont des musiques, qui l'une et l'autre, ont leurs propres règles, leurs propres codes et leur propre instrumentation.

Et ce rapprochement ne pouvait s'opérer selon moi qu'en allant

vers la forme la plus brutale de l'une comme l'autre.

Choix des instruments : percussions plutôt que batterie, basse électrique plutôt que contrebasse ; choix des compositions qui, manifestement tournées vers les chants et les rythmes andalous, n'en restent pas moins fondamentalement écrites comme peuvent l'être les thèmes "jazz". Mon propos n'est pas de jazzifier du flamenco ou de "flamenquiser" du jazz ; il est de me tourner vers une musique plus rude et plus claire dans ses intentions, qui laisse chacun dans son propre monde musical et dans laquelle s'effectuent par moments des interpénétrations".

Jean-Marc Padovani

Jean-Marc Padovani (saxophone)/Louis Sclavis (saxophone, clarinette)/Claude Barthélémy (basse)/Violeta Ferrer (récitante)/Youval Micenmacher (percussions)/Tony Pervenchon (guitare)/Bruno Manjarres (guitare)/José Montéalègre (palmas)/Salvatore Garcia (palmas). Jeudi 9, vendredi 10 et samedi 11 juin 1988 à 21 h 30 ■

Pour tous renseignements : Sceaux What! CAC Les Gêmeaux : 46 60 05 64.

CERCLE PHILATÉLIQUE DE BOURG-LA-REINE/SCEAUX

Comme les années précédentes, le Cercle philatélique de Bourg-la-Reine/Sceaux interrompra ses activités durant les mois de juillet et d'août. La dernière réunion de la saison aura lieu le dimanche 26 juin de 10 h à midi. Pour le premier trimestre de la prochaine saison 88/89, le calendrier suivant a été établi : 11 et 25 septembre, 9 et 23 octobre, 27 novembre (pas de réunion le 13 en raison du pont du 11 novembre), 11 décembre (pas de réunion le jour de Noël).

Le CPBRS, qui tient ses réunions dans la salle des réunions, 7, place Condorcet à Bourg-la-Reine, les deuxièmes et quatrième dimanches de chaque mois de 10 h à midi, propose aux philatélistes et aux cartophiles de nombreuses activités (circulation de carnets d'échange, bourse sur table, organisation d'expositions, participations des membres aux expositions, visites commentées, ateliers philatéliques) et de nombreux autres avantages (réduction importante sur les matériels philatéliques et cartophiles, édition d'un bulletin trimestriel qui a obtenu une médaille de bronze argenté à l'exposition régionale de La Garenne-Colombes en 1987, abonnement aux nouveautés du monde entier, etc.).

Au cours de la saison passée, le docteur Robert Deroy est venu entretenir ses amis du CPBRS de la philatélie thématique et, le 1^{er} juin dernier, une visite à l'imprimerie des timbres-poste de Périgueux a été organisée. Pour la saison prochaine, d'autres conférences sont prévues ainsi qu'une visite commentée du musée de la Poste. Le 6 novembre prochain, le CPBRS organisera, dans la salle municipale, boulevard Joffre à Bourg-la-Reine, une grande bourse philatélique et cartophile qui sera jumelée avec une exposition de propagande en faveur de ces deux disciplines.

N'hésitez plus à venir nous rejoindre. Pour tous renseignements complémentaires, écrire : cercle philatélique, boîte postale 35, 92340 Bourg-la-Reine ■



ACHETEZ VOS MEUBLES
25 à 35 % MOINS CHER

☎ 47 02 15 66

24, rue Pierre-Bonnard - Fontenay-aux-Roses

UN MAGASIN PAS COMME LES AUTRES !

ASSOCIATION AMICALE DES ANCIENS ELEVES DU LYCEE LAKANAL

Les anciens élèves du lycée Lakanal ne veulent pas empiéter sur le domaine des Amis de Sceaux pour faire ressortir le prestige de la Seigneurie de Sceaux qui, grâce à Colbert, Perreault, Le Nôtre et la duchesse du Maine, est devenue aujourd'hui l'une des villes les plus renommées de la région parisienne.

La duchesse du Maine en organisant les fêtes des "Nuits de Sceaux" et en recevant à sa cour des hommes de lettres de grande qualité tels que Lamotte, Chaulieu, Voltaire, Fontenelle, d'Alembert, donnait à la cité une véritable vie intellectuelle. Est-ce pour cette raison ou par un heureux hasard que, cent cinquante ans plus tard, quelques hectares du Parc de Sceaux accueillirent le lycée Lakanal? Lycée bien connu, qui continue à porter la renommée de Sceaux bien au-delà de l'Ile-de-France, et auquel les anciens élèves restent profondément attachés. Ceux-ci fondèrent, dès 1906, l'Association Amicale des Anciens Elèves du Lycée Lakanal qui n'a cessé de rassembler, depuis plus de quatre-vingts ans, nombre d'anciens élèves.

En juin 1985, le lycée Lakanal a célébré son centenaire. L'année

suivante, Sceaux célébrait le centenaire de la naissance du lakanalien, Alain-Fournier. Pourtant, notre association amicale n'est pas toujours connue des Scéens, anciens lakanaliens. S'il est vrai qu'on rencontre dans le monde ou en France de nombreuses personnalités qui ont bénéficié de la culture lakanalienne, combien d'anciens de toutes générations sont natifs ou habitants de Sceaux! Nous les souhaiterions plus nombreux, au sein de notre amicale, jeunes ou moins jeunes.

Anciens, le bureau de l'AAAELLK est à votre disposition pour vous recevoir et vous renseigner. Une permanence fonctionne depuis plus de deux ans, au parloir du lycée Lakanal, chaque deuxième samedi du mois à partir de 14 h 30.

Vous pouvez aussi écrire au siège social: 161, rue du Commandant Maurice-Arnoux, 92120 Montrouge ou téléphoner au président, Henri Seguin au 43 39 07 51.

Ainsi, vous serez informés des activités de notre amicale où un cordial accueil vous sera réservé ■

Henri Seguin
Président

N.B. L'assemblée générale et le déjeuner d'été auront lieu au lycée, le samedi 25 juin prochain.

ASSOCIATION LOCALE DES PARENTS D'ÉLÈVES FCPE MARIE-CURIE

Dans le numéro de février de Sceaux-Magazine, nous vous avons informés le plus objectivement possible de la situation que nous pourrions avoir à la rentrée 1988.

Les dernières informations que nous avons eues auprès du Rectorat ne permettent pas d'espérer un supplément de dotation horaire en heures-postes; nous aurons sans doute seulement quelques heures "supplémentaires" de réajustement au mois de juin prochain, qui ne nous permettront en aucun cas de conserver les structures approuvées en 1987 par les autorités de tutelle et ne donneront pas la possibilité d'établir pour 1988 un projet conforme aux directives ministérielles et rectorales.

La situation reste donc pour le moins préoccupante:

- suppression d'une classe de seconde;

- suppression d'une 1/2 terminale C;
- suppression d'une 1/2 terminale D;
- suppression de 12 h d'options.

C'est pourquoi, le 19 mars dernier, à l'appel des trois associations de parents d'élèves, s'est tenue, au lycée, une assemblée, avec la participation des syndicats enseignants. Une discussion très animée a montré la volonté des parents de ne pas accepter cette situation; d'autant plus que les effectifs seront en augmentation l'an prochain.

Une pétition, demandant que les moyens accordés en 1987 soient maintenus en 1988, a été envoyée à toutes les instances de décision.

Aidez-nous à maintenir la qualité de l'enseignement à Marie-Curie ■

Le Bureau F C P E
1, rue Constant Pilate



Un grand lakanalien, Maurice Genevoix, par Camille Fleury.

COMPAGNIE D'ARC DE SCEAUX

Le 13 mars dernier, au concours des jeunes débutants à Saint-Arnoult en Yvelines, la Compagnie d'Arc de Sceaux présentait 6 jeunes archers. Trois d'entre eux se sont bien classés, en catégorie poussin: Tanguy Leminor, premier sur 12; en benjamin: Hubert Figuière, 2^e sur 34; en cadet: Jean Boucheron, 2^e sur 10. Leurs trois compagnons, Olivier Zarcos, Denis Martinand et Alain Chavand restant moyens, avec les 25^e, 26^e et 32^e places.

Néanmoins, ces résultats permettaient à nos jeunes d'obtenir la 2^e place sur 18 au classement par équipe.

Parmi les jeunes non débutants, Alexandre Figuière et Robin Leguy, sélectionnés par le Département, participeront aux Inter-Départementaux en compagnie de leurs aînés J.-C. et B. Fremaux.

Ajoutons au palmarès d'Alexandre et de Robin, la première qualification au championnat de France de tir en campagne obtenue à Crépy-en-Valois. Dans le domaine des jeux traditionnels, nous sommes heureux d'annon-



cer la réussite de Michel Dérourard qui, au tir de l'abat-oiseau, s'est vu attribuer le titre de Roy 1988 ■

Alain GERBAUD

POMPES FUNÈBRES GÉNÉRALES 46.61.03.04

71, rue Houdan - 92330 Sceaux

FACILITÉS DE PAIEMENTS ET CONDITIONS PARTICULIÈRES
AUX ASSURÉS SOCIAUX
TOUTES DÉMARCHES ET FORMALITÉS ÉVITÉES AUX FAMILLES



SAMEDIS MUSICAUX DE SCEAUX AMIS DU CONSERVATOIRE

Concert

**du samedi 11 juin :
quatuor Ysaye, quatuor à
cordes.**

**Mozart, Beethoven,
Ravel.**

Prix de la ville d'Evian au 11^e concours international de quatuor à cordes, ce quatuor, fondé en 1984, a choisi le nom d'Ysaye en hommage au grand violoniste belge, créateur et dédicataire d'une grande partie de la musique de chambre de son époque. Ses membres, de jeunes musiciens qui consacrent une part importante de leur activité à la musique de chambre, ont bénéficié, au fil des années, de l'enseignement de plusieurs professeurs, spécialistes de la musique de chambre : Jean Hubeau, Jean-Claude Pennetier.

Le travail accompli durant ces années leur a déjà permis de donner de nombreux concerts

(Radio-France, festivals d'Angers, de Montpellier). Ils ont été invités à se produire dans le cadre de "la semaine de la musique de chambre", à la salle Favart, en octobre 1987.

Le quatuor Ysaye interprétera le quatuor K 421 de Mozart, puis, le 8^e quatuor de Beethoven op.59, l'un des trois quatuors dédiés au comte Razumovsky, ambassadeur de Russie à Vienne, allié du Prince Lichnowsky, grand ami et protecteur de Beethoven. Nous entendrons aussi le quatuor à cordes de Ravel, œuvre de jeunesse, composée à 27 ans, qu'il a dédiée à son "cher maître Gabriel Fauré".

Ce quatuor se produira aux Gémeaux, 49, avenue Georges-Clémenceau. Concert d'animation à 17 h 30, concert du soir à 20 h 45.

**Pour tous renseignements,
s'adresser au secrétariat des
SMS, 49, avenue Georges-
Clémenceau, tél. 46 60 05 64 ;
au conservatoire, 10, boulevard
Carnot, Bourg-la-Reine, tél.
46 61 80 01, poste 380.**

LES AMIS DE SCEAUX

Société d'histoire locale

Publication du bulletin, nouvelle série n° 4

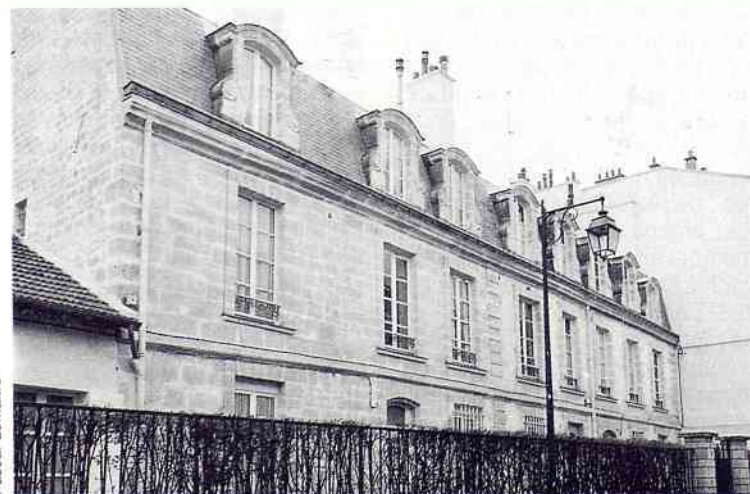
Le bulletin n° 4 des Amis de Sceaux paraît enfin, avec son retard habituel. Destiné, comme les précédents, à présenter les travaux originaux des membres de l'association, il nous offre cette fois-ci, dans le cadre de la thèse consacrée par Mme Diana Copel à la manufacture de fayences de Sceaux, l'histoire des bâtiments de cet ensemble de 1735 à nos jours (1, rue des Imbergères). Cette recherche complète les travaux qui avaient été menés en 1986 lors de l'exposition "Sceaux-Bourg-la-Reine, 150 ans de céramique". On y trouvera l'évolution d'une simple petite fabrique en une des plus importantes manufactures du XVIII^e siècle, et on saura y déceler le souci des propriétaires successifs de faire de ce lieu de travail un lieu de plaisance, par le charme du jardin et le raffinement des décors intérieurs.

Cette étude vient fort heureusement, en complément de l'article paru dans la précédente livraison du bulletin, sur le personnel nombreux qui y travaille : tourneurs, monteurs, enfourneurs, peintres, etc.

Comme on le constatera, les Amis de Sceaux continuent leurs recherches sur les bâtiments de notre ville dont certains ont disparu et tentent ainsi d'apporter leur contribution à la connaissance du passé toujours vivant, et qui le restera tant que nous voudrons aller plus loin dans notre quête.

Dans la partie des comptes rendus de notre bulletin, Martine Gri-gaut fait le point des communications présentées au colloque sur l'administration locale en Ile-de-France, organisé par la fédération des sociétés historiques de Paris et d'Ile-de-France, en janvier 1987. Enfin, Micheline Henry nous retrace, avec sa verve habituelle, les sorties proposées aux adhérents, notamment, la visite faite en juin 1987 à Châtillon-sous-Bagneux de la Folie Desmares, où la célèbre actrice des Comédiens-Français, nièce de la Champmeslé, fut somptueusement installée par le banquier Hogger au début du XVIII^e siècle et les ans ont malheureusement bien détérioré cette résidence. L'après-midi s'était terminé dans la propriété de Mlle Frémont ; l'origine de cette demeure remonte au règne de Louis XI ; elle fut la maison de campagne de l'ordre des Mathurins. En octobre, c'était la Vallée aux Loups, nouvellement restaurée, où Chateaubriand passa près de nous 10 années de sa vie.

Le bulletin des Amis de Sceaux est distribué gratuitement aux membres de l'association. Les personnes qui souhaiteraient adhérer peuvent le faire au siège de l'association, à la bibliothèque municipale, 7, rue Honoré-de-Balzac (membre actif : 70 F ; membre bienfaiteur : à partir de 150 F) où les permanences se tiennent tous les samedis de 14 à 17 h sauf en période de congé scolaire ■



CHAUFFAGE - PLOMBERIE - COUVERTURE

entreprise PRIEZ

22-24, rue d'Estienne d'Orves
92260 Fontenay-aux-Roses

43 50 24 40 AGRÉÉ G.D.F.

Service Dépannage Rapide

UNION SCÉENNE POUR LA RESTAURATION DE L'ÉGLISE SAINT-JEAN BAPTISTE DE SCEAUX

Un carillon dans la flèche de l'église de Sceaux ?

Avez-vous remarqué le peu de variété dans les sonneries de notre église, qu'il s'agisse d'annoncer un événement gai ou triste ? Cela tient à ce que dans la flèche de ce beau clocher ancien il n'y a plus qu'une cloche, une seule...

C'est pourquoi, au moment où l'on apporte le plus grand soin à mettre en valeur, à conserver, voire à restaurer, ce qui reste du passé local, une association, l'Union Scéenne pour la Restauration de l'Eglise Saint-Jean Baptiste de Sceaux (USRES), appuyée par l'association des Amis de Sceaux, a formé le projet d'installer dans la flèche deux nouvelles cloches, aux lieu et place des deux cloches qui y furent autrefois.

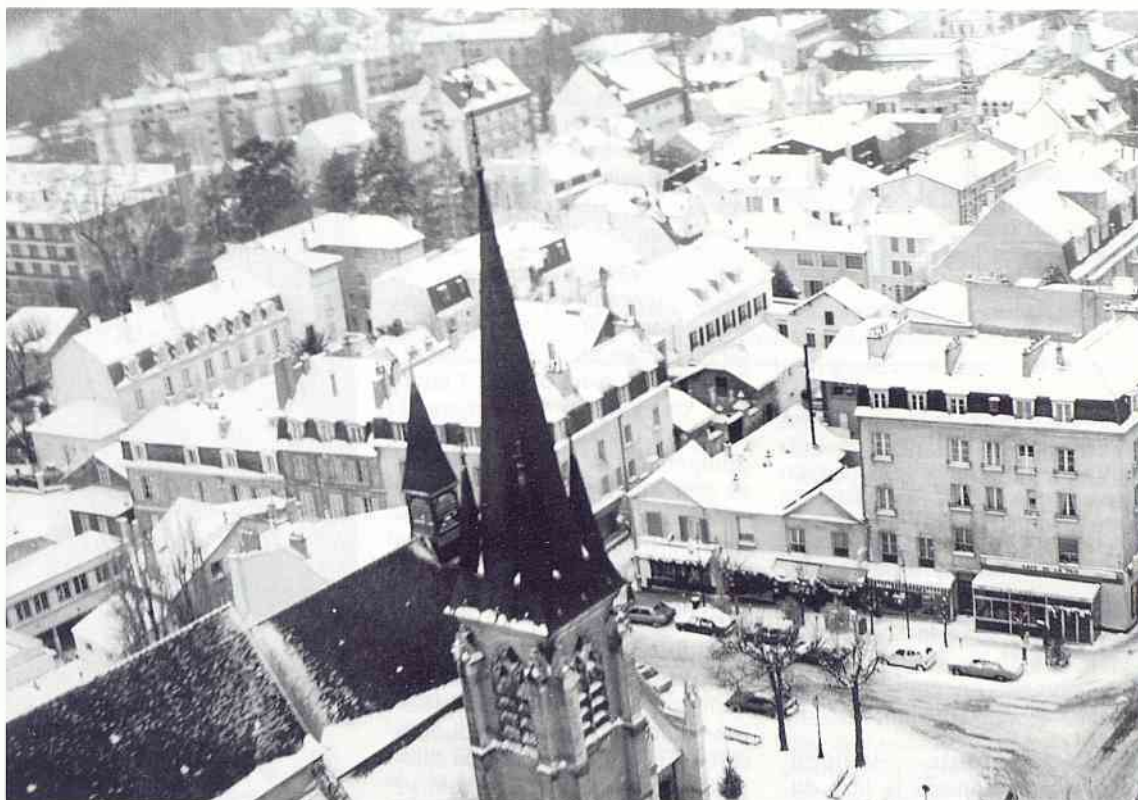
Les cloches et nos racines

Depuis qu'il existe des clochers et des cloches, sans doute depuis plus d'un millénaire (au moins 800 ans à Sceaux), les cloches et leurs sonneries font partie de ce qui constitue l'identité de la communauté humaine vivant autour d'une église.

D'un clocher à l'autre, les tonalités varient: on savait identifier une sonnerie. Aujourd'hui encore, du moins quand il n'y a pas trop de bruits d'ambiance parasites et que le vent est favorable, de Sceaux on peut entendre et reconnaître quelques sonneries voisines, celle de Fontenay par exemple.

Ces sonneries, si traditionnelles et si anciennes, sont devenues un élément "audible" du patrimoine culturel local, comme les monuments, les belles maisons, les parcs et jardins en sont des éléments "visibles".

A une époque où tout le monde s'intéresse aux racines locales, où des associations, comme les Amis de Sceaux, effectuent un travail remarquable pour retrouver, puis veiller à la conservation, de tout ce qui fait l'héritage historique et culturel de localités comme la nôtre, il a paru naturel de se préoccuper de cet élément "audible" de notre patrimoine et



d'essayer de lui rendre la place qu'il a eue pendant longtemps.

N'était-ce pas une bonne occasion que celle où l'on se prépare à commémorer le bicentenaire de cette période universellement connue sous le nom de "Révolution Française", et qui fut d'une importance considérable (quelle que soit l'appréciation que chacun en fasse) pour notre pays et sans doute pour l'humanité entière, pour redonner à cette part de notre patrimoine local ce que lui ont fait perdre les vicissitudes de l'histoire ?

Pendant des générations, les cloches ont rythmé la vie de ceux qui travaillaient au village, aux champs (il n'y a pas si longtemps qu'ont disparu les dernières exploitations agricoles de Sceaux: beaucoup ont connu les "Pépinières", par exemple). Ce n'était pas seulement un appel à la prière pour les croyants - appel si bien illustré par le célèbre tableau *L'Angelus* au siècle dernier - mais aussi la diffusion de l'heure en des temps où tout le monde n'avait pas une montre au poignet !

C'était un élément du dispositif de sécurité dans les villages: le tocsin était le seul moyen de prévenir et d'appeler des secours en un temps où n'existaient ni protection civile, ni pompiers dotés du per-

sonnel et du matériel que nous connaissons maintenant.

C'était aussi le moyen d'associer chacun aux événements, gais ou tristes, qui marquaient la vie de la communauté: les naissances (baptêmes), les mariages, les fêtes locales: beaucoup n'ont pas oublié comment cela fut souligné dans une des chansons les plus connues d'Edith Piaf et des Compagnons de la Chanson.

Elles étaient également associées aux grands moments de la vie nationale: qui, parmi les moins jeunes, ne se souvient des cloches de la Libération, sonnerie exceptionnelle à laquelle la cloche de Sceaux participa le 24 août 1944 ?

Cette association aux grands événements fut aussi la cause du malheur de quelques-unes ! Mais cela vous sera raconté le mois prochain... ■

UN CARILLON DANS LA FLÈCHE DE L'ÉGLISE DE SCEAUX

BON DE SOUSCRIPTION

M
(nom, prénom)

demeurant à

(adresse complète)

vous adresse, ci-inclus, sa participation à l'installation de deux nouvelles cloches dans le clocher de Sceaux, pour un montant de francs.

en espèces par chèque
 par CCP bancaire

à l'ordre de l'USRES, 1, rue du Docteur-Berger, 92330 Sceaux

N.B. Une liste des souscripteurs sera placée dans un conteneur fixé sur la charpente supportant les nouvelles cloches.

Une manifestation musicale peu habituelle !

A l'occasion de la Saint-Jean, le samedi 25 juin vers 11 heures, sur le parvis de l'Eglise, la chorale fera alterner des chants spécialement choisis avec des sonneries de cloches: celles que l'on peut faire et celles que l'on pourrait faire !

En même temps, différents documents seront exposés, dans le hall du rez-de-chaussée de l'ancienne mairie, concernant l'histoire des cloches de Sceaux et la fabrication des cloches.

A ne pas manquer !

ASSOCIATION SCÉENNE DE CANNE ET BÂTON

Une exhibition de canne sportive le 12 juin

Le dimanche 12 juin, l'association scéenne de canne de combat présentera une exhibition au gymnase du centre (29, rue des Imbergères). Cette démonstration sera accompagnée d'un commentaire retraçant l'histoire de la canne, histoire qui commence lorsque l'homme se servit pour la première fois d'un bâton pour se défendre, et qui aboutit à la création d'un véritable sport.

Un de nos adhérents nous présentera sa très intéressante collection de cannes anciennes.

Alors, rendez-vous le 12 juin prochain vers 15 h, pour passer un bon moment en notre compagnie.

Dernière minute : Philippe Aguesse a remporté le titre de vice-champion de France 88 et Stéphane Erhlacher est devenu 1/2 finaliste au championnat de France 88.

Pour tous renseignements, tél. 46 60 09 09 ou 47 02 48 51 ■

JOIE ET SANTÉ

Vacances été 88

Dans la région d'Aix-les-Bains, d'Annecy et de Genève, le château de Mieugy n'est ni un hôtel ni une colonie, mais un excellent centre sportif pour jeunes de 8 à 15 ans.

Randonnées, tennis, piscine, camps, sports collectifs, reportages vidéo, informatique, canoë-kayak, escalade, et beaucoup d'autres activités, y sont pratiqués.

Départs

- juillet : du 1^{er} au 15, du 15 au 29,
- août : du 3 au 17, du 17 au 31.

Forfait hébergement en pension complète, activités, assurance et voyage en TGV : 2 semaines, 2 800 F ; 4 semaines, 4 800 F.

NB. Chambres de 3 à 6 lits ; vélo obligatoire (location sur place possible) ■

Pour tous renseignements, tél. 46 60 30 23.

TENNIS CLUB DE SCEAUX

Après les différentes activités hivernales qui ont connu un grand succès, le TC Sceaux vous propose des manifestations pour la saison 1988.

- Jusqu'au 26 juin : championnat départemental des Hauts-de-Seine par équipes, engagement de 3 équipes seniors messieurs, 2 équipes seniors dames, 7 équipes de jeunes, benjamins à juniors. Compétitions le samedi après-midi, le dimanche matin et après-midi à Colbert. Venez nombreux encourager vos équipes.

- Le 5 juin, l'équipe féminine 1 reçoit l'ACBB Boulogne.

- Du 5 au 19 juin, tournoi open : simple messieurs, simples dames, vétérans hommes et vétérans dames. Ouvert aux joueurs du club et extérieurs, de non classés à 1^{ère} série. Finale et remise des prix le 19 juin.

- Du 15 au 26 juin, tournoi des jeunes : compétition ouverte aux jeunes, résidant ou scolarisés à Sceaux. Catégories poussins à cadets. Finale le 26 juin.



- Du 5 septembre au 2 octobre, tournoi interne : ouvert aux membres du club. Simple messieurs, simple dames, doubles.

- 19 novembre, assemblée générale : rapport d'activité, rapport

financier, élection du comité directeur, questions diverses ■

Pour tous renseignements concernant l'adhésion au club, s'adresser au TC Sceaux, 5, rue de l'Yser. Tél. 43 50 69 83.

LES DAUPHINS DE SCEAUX/BOURG-LA-REINE

Malgré leur silence "médiatique", les DSBR ne sont pas restés inactifs durant cette saison. Nous avons en effet participé à la plupart des rencontres sportives prévues aux calendriers départemental et régional de la Fédération Française de Natation (FFN) et du Comité de l'Île-de-France (CIF).

Les résultats enregistrés sont satisfaisants, compte tenu du temps dont disposent les entraîneurs (Gr. I et II, 3 heures par semaine, Gr. III, 4 h 75 par semaine) pour la mise en condition des nageurs.

C'est ainsi qu'on peut noter :

- 9 journées au championnat départemental d'hiver, où le club s'est classé 3^e du groupe B sur 15 engagés grâce notamment aux dauphins nés en 1972-1973 :

200 m/4 nages

1^{er} Frédéric Hallé 2'33''10,
2^e Laurent Régnier 2'34''94,
3^e Ludovic Le Sinq 2'40''64,
5^e Yann Le Thiec 2'41''05,

100 m papillon

2^e Yann Le Thiec 1'10''32,
3^e Laurent Régnier 1'10''99,
4^e Frédéric Hallé 1'12''74,
6^e Ludovic Le Sinq 1'14''39 ;

- 5 week-ends aux journées d'honneur, avec une excellente tenue ;

- le Comité d'Île-de-France où nos 2 participants de très bon niveau ont figuré honorablement face aux très grands clubs de la région de Paris ;

- les championnats de France inter-club où quelques nageurs et une équipe de relayeurs nous ont représentés dans des temps très honorables ;

- les interrégionaux de Lille, avec 7 nageurs, dont un finaliste sélectionné en brasse ;

- les espoirs B à Villepinte, avec un participant seulement, mais

classé 20^e sur 100 participants sur 100 m nage libre ;

- le meeting de Versailles, avec 3 nageurs en finale B ; à noter ici que nos représentants étaient les plus jeunes dans les relais, face à des clubs de haut niveau ;

- quelques résultats pour conclure, lors des journées départementales d'honneur : 100 m nage libre, Ludovic Le Sinq 0'59''34 ; 400 m nage libre, Laurent Régnier 4'50''47, Ludovic Le Sinq 4'57''52 ; 100 m brasse, Eric Gauthier 1'14''16 ;

- au biathlon, 400 m nage libre, 2^e sur 26, Sten Le Thiec, 6'04''53 ; 200 m 4 nages, 4^e Sten Le Thiec, 3'13''76 (1^{er}, 3'02''80).

Pour conclure, nous aurions sans doute obtenu de meilleurs résultats pour les groupes compétiteurs I et II si nous n'avions pas été privés, durant de longues semaines, de deux de nos entraîneurs, Pierre Burtin et Ahmed Bouden, pour raison de santé ■

R. Bonnelle

PRÉPARATION MILITAIRE TERRE

La Préparation Militaire Terre (PMT) est destinée aux jeunes gens âgés d'au moins 17 ans qui n'ont pas encore effectué leur service national.

Elle leur permet :

- de choisir leur région d'affectation pour le service national (région parisienne, Allemagne, Alpes...);
- de choisir leur arme (chasseurs alpins, blindés, transmissions, transports militaires,...) sous certaines conditions;
- de devenir sous-officier pendant le service national;
- de bénéficier d'un report supplémentaire d'incorporation jusqu'à 24 ans pour finir leurs études.

NB : il est conseillé à ceux qui veulent demander un report jusqu'à 24 ans d'effectuer leur PMT à 21 ans.

L'instruction comporte :

- des séances échelonnées, une semaine sur deux, de janvier à fin mars au Fort du Mont-Valérien (Suresnes);
- une période bloquée de 10 jours dans un camp militaire, pendant les congés scolaires d'avril.

La formation comprend :

- connaissance de l'armement;
- tir;
- sports;
- transmissions;
- topographie;
- secourisme;
- instruction sur les armes nucléaires, biologiques et chimiques;
- formation militaire générale;
- instruction sur le combat.

Renseignements

- Ecrire : Groupement PMT Bir-Hakeim, CEPR 92, Caserne Gynemer, avenue Paul Doumer, 92501 Rueil-Malmaison;
- ou téléphoner au 47 08 43 37.

Inscriptions (jusqu'à fin octobre)
Groupement d'Instruction Pré-militaire de Paris, Fort Neuf de Vincennes (métro Château de Vincennes).

Tél. 47 74 11 55, poste 3079.
Apporter : carte du service national, 2 enveloppes timbrées, autorisation parentale pour les mineurs ■

INFORMATISATION DU SYSTEME DE DELIVRANCE DES CARTES NATIONALES D'IDENTITE

Le 31 mars 1988 a débuté dans le département des Hauts-de-Seine, l'expérience pilote d'informatisation des cartes nationales d'identité.

Par suite du traitement des dossiers dans un centre de gestion, le délai minimum pour la délivrance des cartes infalsifiables est de **16 jours à compter du dépôt de la demande.**

Il est demandé aux usagers de déposer leur dossier, à la mairie, **le plus tôt possible**, sans attendre l'affluence estivale, sinon les services de la sous-préfecture ne pourront plus satisfaire la demande du public dans des délais convenables.

Le renouvellement d'une carte nationale d'identité peut intervenir trois mois avant sa date d'expiration.

Le demandeur doit **obligatoirement se présenter** lors du dépôt du dossier (recueil de l'empreinte digitale) et l'enfant mineur doit être accompagné de son représentant légal ■

SERVICE NATIONAL RECENSEMENT

En application de l'article L15 du code du service national, modifié par la loi du 8 juillet 1983, les jeunes gens âgés de 17 ans sont soumis aux obligations de recensement.

Les jeunes gens nés en **avril, mai et juin 1971** devront se faire recenser au mois de juin ou juillet 1988.

Les intéressés se présenteront à la mairie munis du livret de famille des parents ■

PERMANENCE DU CONCILIATEUR

(Ministère de la Justice - Cour d'appel de Versailles)

Le conciliateur est à votre service tous les samedis de 10 h à 11 h 45, à sa permanence, ancienne mairie, 68, rue Houdan, tél. 46 61 19 03.

POUR VOUS AIDER

■ L'ÉCRIVAIN PUBLIC

Le conseiller écrivain public, M. Jacques Gellé, est à votre disposition le mardi :

- de 9 h à 10 h 15, au CIAS (Centre Information Accueil Service), square Blanche-Le-Chevallier, tél. 46 61 65 24;
- de 10 h 30 à 12 h, au CSCB (Centre Social et Culturel des Blagis), 2, rue du Docteur-Roux, tél. 46 60 61 22.

UN COMMUNIQUÉ DE GAZ DE FRANCE

Notre attention a été appelée à diverses reprises par des réclamations de clients à propos des activités de certaines entreprises dont les employés se réclament de notre Etablissement.

C'est pour nous l'occasion de vous rappeler que GAZ DE FRANCE n'a pas vocation à intervenir dans les domaines de la vente, de la location, de l'entretien et de la réparation d'appareils ménagers fonctionnant au gaz naturel.

Nous attirons, en conséquence, votre attention sur les offres de service qui pourraient vous être faites s'agissant de votre installation intérieure et de sa sécurité. Ces propositions de prestations (contrôle d'atmosphère, remplacement de tuyaux souples...) sont le plus souvent formulées verbalement ou à partir d'affiches ou de lettres dont la présentation habile, le graphisme, les couleurs et d'une manière générale certains

termes peuvent insidieusement déclencher chez un client un réflexe d'assimilation à notre propre Etablissement, à ses agents et à son mode habituel d'affichage dans les immeubles.

Nous vous précisons qu'il n'en est rien; ces sociétés absolument étrangères au G.D.F. sont totalement indépendantes de lui et ne sauraient donc s'en réclamer de quelque manière que ce soit. A titre de précaution, afin de vous permettre d'identifier nos propres agents, sachez qu'ils doivent vous présenter leur carte professionnelle sur simple demande de votre part.

Nous vous rappelons enfin, que notre Agence de SCEAUX 92330, 110, rue Houdan - Tél. 46 60 27 82, est à votre entière disposition pour vous donner gratuitement tout renseignement ou conseil dont vous pourriez avoir besoin en vue d'une utilisation rationnelle et économe de notre énergie.

GAZ DE FRANCE

PERMIS DE CONSTRUIRE

■ 81, avenue Edouard De-preux

Pétitionnaire : M. Herrerias
Nature des travaux : extension
Auteur du projet : demandeur
Permis accordé le 15 04 1988

■ 57 bis, rue de l'Yser

Pétitionnaire : M. Benattar
Nature des travaux : construction d'un pavillon
Auteur du projet : M. Cuny, architecte
Permis accordé le 15 04 1988

MARCHÉS DE PRODUITS

■ Marché du Centre, 66, rue Houdan, les mercredis et samedis de 8 h à 13 h

■ Marché des Blagis, rue du Docteur-Roux, les mardis, vendredis et dimanches de 8 h à 13 h

■ Marché de Robinson, avenue Jules-Guesde les jeudis et dimanches de 8 h à 13 h

Marché biologique, les dimanches seulement.

ROBERT GOUALIN AUTOMOBILES	AGENT ROVER	AGENT FIAT
	AGENT CITROEN	AGENT LANCIA AUTOBIANCHI
OCCASIONS SÉLECTIONNÉES 43, rue des Coudrais - Tél. 43 50 14 01 66, av. Jean-Perrin - Tél. 43 50 31 99 SCEAUX		ACHATS-VENTES Entretien toutes marques

OFFRES D'EMPLOI

Les services techniques de la ville de Sceaux recrutent pour leurs ateliers un couvreur-plombier. Se présenter au service du personnel de la ville 120, rue Houdan 2^e étage.

Cherche personne compétente pour prendre enfants à l'école mardi et jeudi et s'occuper d'un bébé le vendredi après-midi et faire travaux ménagers. Tél. 43 50 65 71.

Cherche personne pour garder à domicile, à la rentrée, 3 enfants de 5 ans 1/2, 1 ans 1/2 et 4 mois, minimum 20h par semaine en 3 demi-journées. Tél. 46 60 51 69.

Professeur, centre Sceaux, cherche à partir de septembre, personne de confiance pour garder à son domicile 2 enfants, 6 et 8 ans, le soir et le mercredi matin. Tél. 47 02 27 70.

Recherche poseurs d'affiches chez les commerçants, bonne tenue et expérience exigée, 2F par affiche. Tél. 46 60 15 17 sauf le lundi.

Recherche responsable et (ou) distributeurs parfums de qualité, temps partiel, travail indépendant, haute rentabilité, aucun investissement. Tél. 46 60 59 32.

DEMANDES D'EMPLOI

Exécute tous travaux dactylographiques. Tél. 43 50 94 20.

Jeune fille 18 ans ayant le sens des responsabilités garderait personnes âgées ou enfants tout le mois de juillet. Tél. 47 02 67 33 après 20h.

Nourrice agréée cherche bébé à garder à la journée. Tél. 47 02 99 63.

Cherche à faire ménage, repassage, préparation repas, 15h par semaine: lundi après-midi, mercredi après-midi, vendredi après-midi. Tél. 46 31 16 73.

Mère au foyer, habitant le quartier des Clos Saint-Marcel, recherche, pour septembre, enfant d'âge scolaire à garder à son domicile. Tél. 47 02 51 45.

Etudiant en licence d'informatique cherche travail en été à partir du 15 juin. Tél. 47 02 87 85.

Etudiant, architecture du paysage, Bac E, Deug biologie, ENSP Versailles. Toutes propositions, temps partiel, week-end et (ou) vacances. Tél. 43 50 69 37.

Jeunes polonais cherchent tous travaux en août et septembre, acceptent toutes propositions. Tél. 47 02 88 06 le soir.

IMMOBILIER

Exceptionnel: location studio tout confort pour 4 personnes, en Savoie aux Ménuires (73). Une semaine au choix entre le 25 juin et le 31 juillet: 900F. Tél. 47 02 94 60 (soirée).

Deauville, dans un parc privé, 200 m plage, à louer juillet et août, maison toit de chaume, séjour avec cheminée, 3 chambres, 2 bains, prix à débattre. Tél. 47 22 79 74.

A louer gîte rural indépendant, 10 km Paimpol (22), 6 personnes, cuisine, séjour avec cheminée, salle de bains, 3 chambres; prairie. Juillet/Août 1400F/semaine, Hors saison 1000F/semaine. Tél. 96 92 64 87.

Famille scéenne depuis 15 ans, cherche à louer pavillon 5 pièces minimum Sceaux ou Bourg-la-Reine. Tél. 46 60 04 41.

Fonctionnaire travaillant au lycée Marie-Curie cherche à louer d'urgence, Sceaux ou environs, appartement F3. Tél. 43 54 90 87 (soir) ou 46 61 29 15 poste 31 (journée).

Particulier cherche à acheter pavillon ou appartement 4/5 pièces à Sceaux ou environs. Tél. 43 50 37 75.

Echangeons appartement 70 m², 2 chambres, Sceaux limite Fontenay contre appartement ou pavillon 90 m², 3 chambres, Sceaux ou proche banlieue. Tél. 47 02 83 61 (soir).

Vends à Thonon-les-Bains, appartement F3, 75 m², calme, balcon, loggia, Ecrire à agence Moynat,

résidence l'Eden, place Jean Moulin 74202 Thonon-les-Bains ou tél. 16 50 71 66 22.

Vends maison Sarthe, grande pièce cheminée poutres, 2 chambres, WC, salle de bains, garage cellier, chauffage, terrain 650 m², arbres fruitiers, pêche, 460 000 F. Tél. 43 50 33 92.

Vends studio Tamaris (83) 27 m², terrasse sud, 3^e étage, ascenseur, résidence privée dans parc, piscine, grand garage, sous-sol. Tél. 43 50 94 31 04 ou 46 86 70 32.

Particulier recherche 2 pièces à acheter dans immeuble standing Sceaux, Châtenay. Tél. 43 50 19 09.

Etudiante école polytechnique féminine cherche petit appartement, Sceaux ou limitrophe. Prix raisonnable. Tél. 43 50 32 67 (après 20h).

A vendre maison, Ezy-sur-Eure, 72 km de Sceaux, construction de 1939, parfait état, entrée, cuisine, salle de bains, 2 grandes pièces, garage, terrain 800 m² 308 000 F. Tél. 43 50 32 67 après 20h.

VENTES

Vends Fiat UNO 55 S, 3 portes, 5 vitesses, août 84, modèle 85, 56000kms, 26 000 F. Tél. 43 50 51 78 le soir.

Vends camping-car, modèle 87, Aristocrat Atlanta. 5/6 places, tout confort, diesel Peugeot, 13000kms. Prix 175000F. Tél. 46 60 67 02.

Vends Renault Express tourisme, 5 places, modèle juin 86, 39000kms, excellent état, contrat d'entretien. Prix 40000F. Tél. 46 60 67 02.

A vendre bicyclette course noire Peugeot, 8/12 ans, très bon état, compteur vitesse, 600F. Tél. 46 60 63 11.

Vends caravane pliante toile, très bon état, 3500F. Vélo mixte jeune, 8 vitesses, roues 600 mm, 400F. Tél. 46 60 60 29 après 18h.

A vendre buffet rustique 2 corps Louis XV, bois fruitier, époque 18^e, 19^e siècle,

H 2,30; l 1,32; P 0,58. Prix 20000F à débattre. Tél. 46 60 04 41.

Vends table ronde de salle à manger en verre fumé, 500F. Tél. 43 50 94 20.

Vends ensemble Simmons "quiétude": matelas maxi ferme 1,10 x 1,90 en parfait état, prix intéressant. Tél. 47 02 50 68 après 18h.

A vendre cuisinière électrique Philips ayant peu servi, 880F à débattre. Tél. 46 83 07 65.

A vendre machine sténotypie et méthode linguaphone anglais, peu utilisé, 500F chacune. Tél. 46 61 67 73.

Vends outillage d'ajusteur-outilleur, parfait état, prix à débattre. Tél. 43 50 33 92 à partir de 18h.

Vends tente igloo 5 places avec avancée + matériel camping. Vends tenue serveur hotellerie. Tél. 46 60 80 00.

Vends guitare sèche avec étui, très bon état, prix à débattre. Tél. 46 64 93 20 après 18h.

A vendre harpe celtique, 32 cordes, état neuf, avec belle housse matelassée pour le transport, prix total 4200F. Tél. 46 60 15 20 ou 42 49 77 35.

A vendre R5 GTL 1980, 8000F, 105000km, bon état, libre à partir de mi-juillet. Tél. 46 61 19 75.

A vendre cause double emploi micro-ordinateur Canon X 07, prix achat 3500F vendu 1950F, comprenant 1 imprimante X 710 + cartes mémoires etc. Tél. 39 46 96 96 (heures de bureau) Mme de La Villéon.

COURS PARTICULIERS

Enseignante donne cours de soutien toutes matières pour passage BEPC soutien sciences naturelles pour passage Bac C et D. Tél. 47 02 24 59.

Cours pour préparation entrée Science po culture générale par ancienne élève IEP et ENA. Tél. 46 83 06 40 après 20h.

DIVERS

A vendre 4 jeunes beaux canaris. Tél. 43 50 39 00.

Parents cherchent partenaires pour créer une crèche parentale. Si vous êtes attiré par ce mode de garde collectif auquel les parents prennent une part active, téléphonez 43 50 09 74, 46 65 75 91, 46 64 41 10.

Cherche propriétaire d'une maison avec jardin pour prendre en pension du 14 au 31 juillet chien berger belge 14 ans affectueux, bonne santé. Tél. 45 35 41 67 à partir de 19h30.

EN CAS D'URGENCE

POLICE-SECOURS	17	AMBULANCES JOUR ET NUIT	
	43 50 27 02	(SERVICE MUNICIPAL)	
		46 31 69 22
POMPIERS	18	GAZ	
	47 02 09 38	(SERVICE D'URGENCE)	
		47 35 27 59
CENTRE ANTIPOISONS		ELECTRICITE	
.....	42 05 63 29	(SERVICE D'URGENCE)	
		47 35 54 90
SERVICE D'URGENCE MEDICALE		TAXIS	
(CENTRE 15).....	15	BOURG-LA-REINE	
		46 61 00 00
SERVICE D'URGENCE DENTAIRE		SNCF	
(LES DIMANCHES ET JOURS		(RENSEIGNEMENTS)	
FERIES DE 9H A 12H ET DE 15H A		45 82 50 50
17H)			
.....	47 78 78 34		

DATES	MEDECINS	PHARMACIENS	INFIRMIERS
JUIN			
Dimanche 5	D^r VERDON 31, rue des Pépinières..... 60 11 63 26	Mlle KIM (à Bourg-la-Reine) 2, rue Ravon..... 46 61 84 21	Mme BRAGEOT 35, rue des Coudrais..... 46 60 05 93
Dimanche 12	D^r BRIDEY 4, place du Général-de-Gaulle. 43 50 88 41	M. MIRAMOND (à Bourg-la-Reine) 135, av. du Général-Leclerc... 46 61 08 52	Mme VIEL 13, av. Franklin-Roosevelt..... 46 61 13 00
Dimanche 19	D^r BENOUAISCH 138, av. du Général-Leclerc... 46 60 74 87	Mme GAILLOT 127, rue Houdan..... 47 02 77 97	Mme MORVAN-GALAND 21, rue Houdan..... 47 02 24 23
Dimanche 26	D^r BESNARD 74, rue du Lycée..... 46 61 02 45	Mme LAVERDET 106, rue Houdan..... 46 61 00 62	Mme SAVOYE-RIEUNAU 31, allée de Trévise..... 46 60 16 66

• Les services de garde s'effectuent du samedi à 12h au lundi à 7h. • Pour connaître les tours de garde de nuit: tél. 15

SOLDES

MELBLES D'EXPOSITION
FINS DE SERIES
PROTOTYPES
SALONS CUIR OU TISSU
BAHUTS
TABLES ET CHAISES
CHAMBRES A COUCHER
MOBILIERS ROTIN
ELEMENTS PETITS MEUBLES
BUREAUX
CHAMBRES DE JEUNES
LAMPES
LAMPADAIRES
LITHOGRAPHIES
ETC. ETC.

**SOYEZ LES PREMIERS
EN JUIN ET JUILLET
A PROFITER DES
SOLDES EXCEPTIONNELS!**

ROCHE BOBOIS

A BOURG-LA-REINE

72, bd du Mal Joffre (N 20 - 100 m RER)

46 61 32 77

OUVERTURES: LUNDI 14 H A 19 H - MARDI AU SAMEDI 9 H 30/12 H 30 ET 14 H 30/19 H

Ω
OMEGA

Les temps forts



YIN-YANG, SYMBOLE D'UNITE. POUR DECLARER
QU'A DEUX L'AMOUR FORME UN TOUT.
LES SYMBOLES D'OMEGA. POUR VOUS DEUX.

CHARLES GERARD

JOAILLIER-FABRICANT

MERITE VOTRE CONFIANCE DEPUIS 1965.

96, RUE HOUDAN 92330 SCEAUX TEL. 46 61 02 14



**VOTRE TEMPS
EST PRECIEUX,
L. POUZADOUX
VOUS CONSACRE
LE SIEN.**

Depuis 25 ans,
il sélectionne, fabrique
et fait réaliser
sièges et meubles.

Canapés, bibliothèques,
tapisseries,
tentures murales
sont exposés sur 300 m².



**137, rue Houdan
(100 m du RER Robinson)**

SCEAUX

46 60 03 94

DECORATEUR A.E.E.B.