

SCEAUX

magazine

MENSUEL
MUNICIPAL

MUSIQUE ET LUMIÈRE

5000 MÉLOMANES ÉCLAIRÉS

TRIANON

**Y-A-T-IL DES SCÉENS
DANS LA SALLE?**

MUSÉE

**LE COME BACK DE
LA DUCHESSE**

MÉTIERS

**LA CHAMBRE EST
DANS LA RUE**

BIBLIOTHÈQUE

**L'INFORMATIQUE
TOURNE UNE PAGE**

ENFANTS AU CONSEIL

IDÉE, DOSSIER, CHANTIER



Quelques rendez-vous pour la rentrée et, en avant-première, le programme des Gêmeaux... D'ici là, bonnes vacances !

SAISON MUSICALE D'ÉTÉ DE SCEAUX

■ **Dimanche 11 septembre à 17 h 30**
Eglise Saint-Jean-Baptiste de Sceaux

Le Quatuor Simon Beethoven (quatuor n° 8) Schubert, Haydn.

■ **Dimanche 18 septembre à 17 h 30**

Salle André-Chénier, Institution Sainte-Marie 2, rue de l'Abbaye, Antony
Véronique Roux, piano (parrainée par la BNP, sous le patronage du Ministère de la Culture)
Beethoven-Mozart-Chopin-Schubert.

Prix des places : 70 F, réduit 50 F

Saison Musicale d'Été de Sceaux, Présidente : Jacqueline Loewenguth, BP 52, 92333 SCEAUX Cédex.
Tél. 46 60 07 79

SAMEDIS MUSICAUX DE SCEAUX AMIS DU CONSERVATOIRE

■ **Samedi 24 septembre**

17h30 : concert-animation
20h30 : concert du soir
Ensemble orchestral de Haute-Normandie. Direction: Jean-Pierre Berlingern
Soliste violon: Régis Pasquier.

CINEMA TRIANON

Rue Marguerite Renaudin.
Tous les programmes sur rendez-vous : 46 61 20 52.

FESTIVAL DU VAL D'AULNAY

■ **Dimanche 25 septembre à 15 h**

Parc Thevenin, 69, rue de Chateaubriand, Châtenay-Malabry.
Quintette à Vents "Incidences"
Musique, poésie, danse (troupe J. Solane)
Duos et trios par l'ensemble à vents
"Les arbres chantés par les poètes d'Aulnay"
Poésies dites par de jeunes comédiens.

■ **Samedi 1^{er} octobre à 21 h**

Eglise Saint-Germain, Châtenay-Malabry
Musique religieuse
Hommage à Claude Delvincourt
Conservatoire National Supérieur de Musique de Paris et Conservatoire National Marcel Dupré.

Quatuor Simon Chœurs de Paris, direction Christian Gouinguené, à l'orgue, Françoise Renet
Oeuvres de Fauré, Rabaud, Dupré, Claude Delvincourt

■ **Dimanche 2 octobre à 15 h**

Parc départemental de la Vallée aux Loups
Sonneries de cors de chasse par le rallye Val André
Concert : Marielle Nordmann, harpe ; Martine Flaissier, harpe ; Henry Vaude, flûte

■ **Dimanche 9 octobre à 15 h**

Parc départemental de la Vallée aux Loups
Concert de musique classique et romantique en "Diversissement-Promenade"
A l'occasion de la restauration de la Tour de Velleda
Turnmusik
Daniel Bourgue, cor solo de l'Orchestre de l'Opéra et ensemble à vents
Duo de harpes par Bertile Huguet Fournier et Véronique Ghesquière

Renseignements : association **Rencontres d'Aulnay**, 69, rue de Chateaubriand, 92290 Châtenay-Malabry. Tél. 43 50 71 90 (jeudi après-midi).

Mercredi 13 juillet

21 h à 2 h du matin

Jardin de la Ménagerie BAL DE NUIT

animé
par Jean-Pierre Olivier
et son orchestre

Entrée gratuite

LES GÊMEAUX

AVANT PROGRAMME Saison 88/89

THEATRE

QUE LA VIE SERAIT BELLE

de Tchekhov - Théâtre sur la Place

LA DISPUTE

de Marivaux - Mise en scène Laurence Février (création)

LETTRES D'AMOUR

Joyce-Kluwer - Gadagne - Montale - Malcolm Lowry
Mise en scène Garance (créations)

LE TIMIDE AU PALAIS

de Tirso de Molina
Mise en scène Anne-Marie Lazarini - Les Athevains

LES CAPRICES DE MARIANNE

d'Alfred de Musset-Mise en scène Jean-Claude Gal
Théâtre de l'Ombre du Soir

DES FRANÇAISES

(dans le cadre du bicentenaire de la Révolution)
Mise en scène Laurence Février (création)

LES EAUX ET FORETS

de Marguerite Duras-Mise en scène Claude Yersin
Création en région parisienne
Centre Dramatique National d'Angers

LES SEMAINES DE LA MARIONNETTE A PARIS

LYRIQUE

MOZART AU CHOCOLAT

Théâtre de l'Unité

DANSE

**GROUPE DE RECHERCHE DE L'OPERA DE PARIS
8^e RENDEZ-VOUS CHOREGRAPHIQUES DE SCEAUX**

Compagnie Karine Saporta (Avignon 88)
Nadj Vicente Saez (Barcelone)
Programmation en cours

JAZZ

PASSIONS JAZZ 89 (créations)

Daniel Humair / Louis Sclavis / Marc Ducret
Celea-Couturier / Eric Barret / La Bande à Badault

SCEAUX WHAT !

L'actualité du jazz tous les vendredis à 22 h 30

CHANSON/HUMOUR

**BERNARD HALLER
GUY MARCHAND**

MUSIQUE

**LES SOEURS LABEQUE
SAMEDIS MUSICAUX DE SCEAUX**

8 concerts proposés par les Samedis Musicaux de Sceaux et les Amis du Conservatoire

CINEMA

AVANT-PREMIERES

LES ETERNELS DU CINEMA FRANÇAIS (festival)
et programmation hebdomadaire

JEUNE PUBLIC

François le Bossu par Gérard Sorel - René par Frédéric Magnin
Biscuit par le Théâtre Mosaïque
Krops et le Magicien par le Théâtre du Mouvement
Table de 7 et Petites pièces bleues de Christiane Vericel

Centre d'Action Culturelle **LES GÊMEAUX**
49, avenue Georges Clémenceau 92330 SCEAUX
Tél. 46 60 05 64
Direction Françoise Letellier



LE CINÉMA TRIANON NE SERA PAS "TUÉ" PAR UNE OPÉRATION IMMOBILIÈRE

A la veille du deuxième tour des élections législatives, l'association des Amis du Trianon a largement diffusé dans notre ville un document intitulé "La dernière séance", déclarant que le cinéma Trianon était condamné et qu'à la rentrée scolaire il n'existerait plus.

La réalité est différente et je puis affirmer aujourd'hui que **si l'exploitant du cinéma Trianon le désire véritablement**, l'activité cinématographique pourra continuer et même être améliorée.

J'ai été informé de "l'affaire" il y a quelque temps déjà. Comme beaucoup de Scéens, je souhaite le maintien de cette activité, mais encore faut-il qu'il y ait suffisamment de spectateurs pour qu'elle soit économiquement viable.

Car **le vrai problème** est là. Le cinéma français est en crise, la fréquentation diminue et le Trianon a vu son chiffre d'affaires baisser de plus de 20% en un an...

Pour ceux qui ont envie de connaître cette affaire dans les détails, j'ajouterais que :

1. Le propriétaire actuel des murs est tout à fait prêt à renouveler le bail du cinéma Trianon au mois de septembre prochain, bien qu'il ait signé une promesse de vente à un promoteur immobilier.
2. Le promoteur immobilier a pris l'engagement vis-à-vis de moi de ne pas faire disparaître le cinéma (la Ville pourrait d'ailleurs préempter lors de la réalisation effective de la vente, si une quelconque menace subsistait).
3. Les Gêmeaux ont proposé à l'exploitant du cinéma une convention de programmation qui permettrait de projeter, aussi bien dans la salle du Trianon que dans celle des Gêmeaux, des films en exclusivité en même temps qu'à Paris, Vélizy ou Belle-Epine...

Je ne peux donc dire mieux, mais la décision finale demeure de la responsabilité de l'exploitant.

Conclusion : Scéens, pour que la "dernière séance" n'ait pas lieu, ne vous contentez pas de signer une pétition. Allez au cinéma... à Sceaux.

Pierre Ringenbach
Maire de Sceaux
Conseiller général des Hauts-de-Seine

MEDAILLE DE LA FAMILLE FRANÇAISE

Cette année, dix mères de famille nombreuse de Sceaux se sont vues attribuer la médaille de la famille française, qui est un témoignage de reconnaissance de la Nation envers les mères et les pères de famille. C'est un hommage particulier rendu à ceux qui ont su élever 4 enfants et plus dans les meilleures conditions matérielles et morales.

La médaille de bronze est remise aux familles de 4 ou 5 enfants, celle d'argent aux familles de 6 ou 7 enfants et celle d'or aux familles de 8 enfants et plus.

M. le maire et M. Bruno Philippe, maire adjoint à l'action sociale, avaient organisé à cette occasion une réception au cours de laquelle ont été remis les médailles et les diplômes. Malgré l'absence regrettée de trois famil-

les, retenues hors de Sceaux ce jour-là, la salle du Conseil municipal était pleine lorsque M. le maire prit la parole pour féliciter les sept mères de famille présentes, entourées de leur très nombreuse famille.

Médaille d'or

Mme Suzanne Pihouée, 8 enfants.

Médaille d'argent

Mme Jacqueline Guillois, 7 enfants.
Mme Marie Moreaux, 7 enfants.

Médaille de bronze

Mme Marine Ville, 5 enfants.
Mme Andrée Carnoy, 4 enfants.
Mme Claude Courtot, 4 enfants.
Mme Léontine Ferchault, 4 enfants.
Mme Suzanne Giraudot, 4 enfants.
Mme Raymonde Magne, 4 enfants.
Mme Eliane Quintero, 4 enfants.

M. le maire a tenu à exprimer sa satisfaction de pouvoir remettre cette année tant de "médailles de la famille française", car cela reflète le désir de beaucoup de parents de fonder des familles nombreuses, lieu de prédilection de la joie partagée ■

RENE POMEAU A L'ACADEMIE DES SCIENCES MORALES ET POLITIQUES

Record enviable sur le plan de la culture, Sceaux est, après Paris, la ville de France comptant le plus d'académiciens. Que l'on en juge: MM. Jean Aubouin, Alain Horeau, Edgar Lederer, Jean Leray, Alexis Moysse, Maurice Roseau, tous les six membres de l'Académie des Sciences, et M. Pierre Raynaud, membre de l'Académie des Sciences morales et politiques, particulièrement connu de nos concitoyens comme ayant bien longtemps fait preuve, au sein du conseil municipal, de son efficacité souriante.

Et cette phalange vient de s'accroître d'une unité par l'élection à l'Académie des Sciences morales et politiques du professeur René Pomeau, laquelle nous réjouit doublement. D'abord parce qu'elle est la consécration d'un travail de grande classe, mené, depuis l'Ecole Normale et en passant par l'agrégation et le doctorat, successivement aux facultés de Bordeaux, de Poitiers, de Toulouse et enfin à la Sorbonne. Il a quitté cette dernière

récemment, accédant à la dignité de professeur émérite, mais reste à la tête de cette *Revue d'Histoire littéraire de la France* où tout érudit attache plus d'importance à un compte rendu de ses ouvrages qu'à un passage à *Apostrophes*...

Mais les Scéens se réjouiront aussi de voir distinguer quelqu'un dont les travaux touchent de près à l'histoire de leur ville. On se souvient d'avoir vu René Pomeau, il y a deux ans, présider le colloque Florian organisé au Pavillon de l'Aurore, et surtout ce dix-huitiémiste est l'homme de Voltaire: il avait préfacé le catalogue de l'exposition que nous avions organisé à l'Orangerie pour le bicentenaire de ce personnage, et il a entamé, il y a deux ans, la publication d'une monumentale biographie de l'écrivain, après laquelle il sera difficile de revenir sur le sujet. Le second tome va prochainement paraître, et racontera les séjours de Voltaire à Sceaux. Si vous rencontrez René Pomeau dans les allées du parc, songez qu'il y poursuit peut-être une ombre que, mieux que personne, il sait évoquer ■

Georges Poisson
Inspecteur général des Musées
Conservateur en chef
du Musée de l'Île-de-France.



M. le maire et M. Bruno Philippe entourés des nouvelles médaillées présentes. De gauche à droite, Mme Moreaux, Mme Quintero, Mme Giraudot, Mme Guillois, Mme Pihouée, Mme Courtot, Mme Ville.





THIERRY STEYDLE ENTREPRISE

**COUVERTURE
ZINGUERIE
ISOLATION
PLOMBERIE**

TSE

**4, avenue Jules-Guesde
92330 SCEAUX**

☎ 46 83 17 28

ETE AMITIE 88 - Une nouvelle fois, du 1^{er} juillet au 31 août, une opération Eté-Amitié se met en place à Sceaux. Cette action, menée par le service d'action sociale grâce au concours de bénévoles, a pour but de rompre l'isolement et de faciliter la vie quotidienne des Scéens âgés ou handicapés. Vous qui restez à Sceaux et disposez d'un peu de temps pour visiter, assurer l'approvisionnement, accompagner en promenade des personnes âgées, prenez contact avec le Centre Information Accueil Services, tél. 46 61 65 24. Juillet: du lundi au vendredi; août: lundi, mercredi, vendredi, de 10 h à 12 h. Votre aide permettra de dépanner ceux qui se trouvent momentanément sans famille, ami ou voisin pour les entourer.

TELE ALARME - La municipalité a fait le choix de favoriser l'installation de matériel de télé-alarme au domicile des personnes âgées ou handicapées qui vivent seules et craignent de ne pouvoir appeler de l'aide en cas de chute, malaise ou désarroi. 15 personnes environ disposent déjà de ces appareils (système BIOTEL 92) dont la centrale d'écoute est située au Centre 15 à l'hôpital Raymond-Poincaré de Garches. Pour tout renseignement, s'adresser au service d'action sociale, Mme Geneviève Leroy, 122, rue Houdan, 92331 Sceaux cedex, tél. 46 61 29 50, poste 380, du lundi au vendredi, de 9 h à 12 h.

L'INSEE EMPLOIE - L'INSEE recherche des enquêteurs... Pour réaliser ses études sur les conditions de vie des particuliers, l'INSEE recherche des personnes pouvant effectuer des enquêtes à Sceaux. Pour plus d'information, tél. 30 64 51 52, poste 2004 ou 2082.

JOURNEE DES AVEUGLES - Le dimanche 2 octobre prochain sera la Journée Nationale des Aveugles. Dès maintenant, vous pouvez aider les associations qui défendent les intérêts des aveugles et favorisent leur insertion sociale. (CCP 804403-G Paris, Journée Nationale des Aveugles et de leurs associations).

MISE EN GARDE DES ASSURES SOCIAUX - La Caisse Primaire d'Assurance Maladie des Hauts-de-Seine rappelle que ses agents sont tenus à un strict

respect du secret professionnel. En aucun cas, un démarcheur à domicile, ou un agent d'assurances, ne peut se prévaloir d'avoir été autorisé à consulter ses fichiers. L'attention des assurés sociaux est donc attirée quant au crédit qu'il convient de donner à des informations qui leur seraient ainsi fournies, concernant leurs droits en matière de Sécurité Sociale (cotisations, prestations).

180 000 F - C'est approximativement la somme qui doit être réunie pour l'installation de deux nouvelles cloches dans le clocher de Sceaux. Si vous souhaitez participer à cette souscription, envoyez votre participation à l'USRES, 1, rue du Docteur-Berger, 92330 Sceaux (bon de souscription page 24).

MINIBUS - Le service sera suspendu cet été du dimanche 17 juillet au lundi 15 août inclus.

PISCINE - La piscine des Blagis se met à l'heure d'été (jusqu'au 10 juillet et du 12 au 18 septembre): lundi, mardi, jeudi, samedi, dimanche: 8h30 - 20h, mercredi, vendredi: 8h30, 22h.

Attention, du 11 juillet au 11 septembre inclus, la piscine ferme pour travaux.

MOINS DE 5 ANS - Pour les enfants de moins de 5 ans, la CPAM propose des bilans de santé gratuits, effectués par des spécialistes compétents: examens biologiques, pédiatriques, ORL, ophtalmologiques. Ces examens sont effectués à Clichy. Pour prendre rendez-vous ou pour plus d'information, appelez 47 37 49 88 ou 47 76 41 30, poste 3025.

A FOND POUR LA VIE - Participez, le 25 septembre prochain à **La Virade de l'Espoir**. Votre présence est indispensable pour aider la recherche médicale contre la mucoviscidose. Pour savoir comment y participer: tél. 45 82 25 25 (Association Française de Lutte contre la Mucoviscidose).

BAL - Le 13 juillet, venez tous danser de 21 h à 2 h du matin, au jardin de la Ménagerie, avec Jean-Pierre Olivier et son orchestre.

BUSTES - Dans son numéro de novembre 1987 (n° 171, p. 4), le bulletin municipal s'est fait l'écho de vols et d'actes de vandalisme perpétrés au jardin des Félibres: disparition de trois bustes, stèles renversées et brisées. ▷

Les bustes restant ont, dans un premier temps et par mesure de sauvegarde, été placés en lieu sûr. Ils ont maintenant retrouvé leur place légitime, solidement fixés cette fois sur des stèles remises en état, le tout rendu solidaire avec les socles scellés dans le sol au moyen de tiges filetées.

Le remplacement des bustes dérobés n'interviendra que plus tard: le buste de Deluns-Montaud, dont il existe un moulage, va pouvoir être remplacé à l'identique; ceux de Frédéric Mistral et de Jean Charles-Brun font encore l'objet de recherches, aucun moulage ou exécution identique n'ayant encore été retrouvés.

NOUVEAUTES - Parmi les dernières acquisitions de la bibliothèque municipale: R. Depestre - *Hadriana de tous mes rêves*. Jean Diwo - *Les Dames du Faubourg* (t. 3 *le Génie de la Bastille*). A. Memmi - *Le Pharaon*. P. Savatier - *Pour en arriver là*. Et pour les "fans" d'Iris Murchoch: *Les Soldats et les nonnes*, ou ceux de Patricia Highsmith: *Catastrophes*, R. Chandler: *Fais pas ta rosière*. Des guides bleus: *Guide d'Ile-de-France* (nouvelle édition), des guides du Mexique, du Pérou... **LIRE... EN ETE** - Du samedi 2 juillet au samedi 3 septembre: mercredi 10h-12h et 15h-18h; samedi 10h-12h et 14h-17h.

LOGEMENT ÉTUDIANT - *Le service social étudiants recherche pour les étudiants et futurs étudiants de l'IUT de Paris-Sceaux, de la faculté de droit de Sceaux, de l'Ecole Polytechnique Féminine (EPF), des logements pour la prochaine rentrée universitaire 1988-1989.*

Les offres sont à adresser par lettre, au service social "étudiants", IUT de Paris-Sceaux, 8, avenue Cauchy, ou par téléphone au 46 60 06 83 (poste 170), le mercredi et le jeudi de 9h30 à 12h et de 14h à 17h.

SOMMAIRE

LOISIRS	2
EDITORIAL	3
LES SCÉENS	4, 6
TRÈS VITE	5
ACTUALITÉ	7 à 13
■ La Duchesse est revenue	
■ Elections législatives à Sceaux	
■ Animation commerciale	
■ Les Lycéens exposent	
■ Majnûn et Layla	
■ Un titre pour Marie-Curie	
■ La Chambre de Métiers	
à la rencontre des artisans	
■ Symphonie en lumière majeure	
■ Le TGV fait son chemin	
AU CONSEIL MUNICIPAL	14, 15
LES ENFANTS AU CONSEIL	16
ANIMATION SCOLAIRE	17 à 20
ENVIRONNEMENT	21
ASSOCIATIONS	22 à 24
BON À SAVOIR	25
PETITES ANNONCES	26
SANTÉ: SERVICES DE GARDE	27

SCEAUX MAGAZINE - MENSUEL MUNICIPAL
N° 178 - Juillet 1988 29^e année

Directeur: Jean-Louis Oheix
Rédacteur en chef: Patrice Noailles
Secrétariat de rédaction: Françoise Millet - Brigitte Diaz
Publicité: Françoise Millet - Claudine Chauveau

Édité par la Société d'Édition du Bulletin Municipal d'Information de Sceaux
SEBMIS - Association déclarée régie par la loi du 1^{er} juillet 1901
122, rue Houdan (Hôtel de ville), 92330 SCEAUX
Tél. (1) 46 61 29 50, poste 360

Les Impressions LD-92290 Châtenay-Malabry-Tél. 46 60 23 26

ÉTAT CIVIL

■ NAISSANCES

Caroline, Mylène WEIS • Laura DROZDOWSKI • Julien, Jean Olivier de SAINTILAN • Mickaël, Franck COUROUGE • Solenn, Isabelle, Marie DESNEIGES • Auréline, Mathilde DOREAU • Léa, Anouche BARATIAN • Charlotte, Héliane, Clotilde MOREL • Elise, Juliette, Charlotte Girault • Stéphane, André, Joseph THIEBAUT • Raphaël BONAQUE • Gaëlle, Louise, Madeleine PATRY • Stéphane, Mikhaël NICOLAS • Julien, Jean BERTRAND • Gwenaëlle, Josette, Janine BOUHYER • Quentin, Claude, Robert MOURONVAL • Dorian, Florent, Christophe TOURIN • Jean-Laurent, Pierre-Alexandre, Steve PELISSIER • Tiphaine, Céline, Laure TREILLON • Charlotte, Paulette, Françoise PAULY.

■ MARIAGES

Jean-Louis, Alfred, Léon CHAUMEIL et Dominique, Marie-Yvonne, Louise CHARPENTIER • Carol, Jean, François, Antoine Marie LE CHEVALLIER et Dominique, Marie, Jeanne, Céline BLONDEL • Didier LOUVAL et Cécile, Marie, Andrée BOUVIER • Laurent, André BENARD et Patricia, Marcelle SERGERAERT • Olivier, Louis, Marcel PILLAUD et Odile, Héliane, Louise DUFOUR • Eric DELEUZE et Marie-France, Renée CROYAL • Vincent, Jean, Louis BRIET et Hedvig, Elisabeth, Cécilia CEDERSTROM • Charles, Georges, Louis HARTMANN et Catherine, Marie-Thérèse, Françoise MEUNIER.

■ DÉCÈS

Jean, Serge, Edmond MASSOTTE • Jeanne, Valérie DJAMBAS • Emile, Alexandre COUPARD • Anne, Marie, Odile NACHBAUR, épouse ANSIAU • Claudine, Suzanne GUYENNOT épouse PEROUSSE • Alain, Pierre, Maurice, Georges DELAIGUE • Auguste, Jean Antoine BOSTSARRON • Lucie LAFFERE, veuve SEU-

RAT • Berthe, Juliette, Charlotte GUILLE, veuve CASTELS • Suzanne, Antonine SABATIE, veuve BREHERET • Louise MONTEAUGRIER, veuve MUNIER • Christiane, Marie, Jeanne, Léodie, Léa MERMANT, épouse LESCURE • Geneviève, Marie, Ernestine, Armande, Amélie MEUNIER, veuve JEANNEST • Roger, Ernest VEILLET.

Personnes décédées en dehors de Sceaux, n'y étant pas domiciliées et inhumées au cimetière communal, dans un caveau de famille

Angèle GHELFI, veuve CHENUIL, décédée le 22 avril 1988 au Plessis-Robinson (Hauts-de-Seine) • Lucie LAIR, décédée le 17 mai 1988 à Châtenay-Malabry (Hauts-de-Seine).

PERMANENCE DES ÉLUS

■ Municipalité

• Les permanences habituelles du maire, chaque mardi de 18h30 à 20h, sont interrompues pendant les mois de juillet et août. Elles reprendront le mardi 6 septembre.

• M. André Benoît, maire adjoint chargé de la "Vie quotidienne" et de la voirie, reçoit tous les mardis, de 14h30 à 17h, ou sur rendez-vous, aux services techniques de la mairie, 132, rue Houdan (les permanences sont interrompues pendant le mois d'août).

• La dernière permanence de Mme Madeleine Laville, conseiller municipal, aura lieu le mercredi 6 juillet de 14h30 à 17h. Les permanences reprendront à partir du mercredi 24 août.

■ Député

• M. Patrick Devedjian, député des Hauts-de-Seine, reçoit le samedi de 9h à 12h à la mairie d'Antony. Téléphoner la semaine précédente au 46 66 21 93, poste 4100.

NOCES DE DIAMANT

Le samedi 4 juin, en remplacement de M. le maire, pris par la cérémonie de remise de médailles aux mères de familles nombreuses, M. Jacques Steverlynck, conseiller municipal, présidait une cérémonie qui se fait rare aujourd'hui : des noces de diamant. Oui, 60 ans de mariage.

En effet, nous fêtons les 60 ans de mariage de M. et Mme Bonnemaison, qui habitent Sceaux depuis 1947 et que beaucoup de Scéens connaissent, car ils tenaient le café "Le Florian" (aujourd'hui "La Fermette") qui était un sympathique lieu de rendez-vous et, en même temps, le siège de plusieurs associations comme la Boule scéenne, La Grenouillère, etc.

M. René Bonnemaison a participé activement aux débuts du CSAI (Centre Scéen des Amitiés Internationales) et était également vice-président du Comité des Fêtes de cette époque.

M. le maire et M. Bruno Philippe abandonnant quelques instants la cérémonie dédiée aux mères de famille sont venus féliciter les "jeunes mariés". Avec M. Jacques Steverlynck et M. Michel Logan, ancien maire adjoint et ancien président du Comité des Fêtes, il ont relaté un événement qui s'est déroulé en 1964 et qui classerait M. Bonnemaison parmi les écologistes d'avant-garde.

En effet, à cette époque, en 1964, beaucoup de Scéens, riverains du Parc de Sceaux, se plaignait des odeurs nauséabondes que dégageait le canal ; cette situation était due à un raccordement des eaux usées et durait depuis 1956. Les fréquents curages du canal donnaient une solution très éphémère.

L'association La Grenouillère, qui était très importante à l'époque par le nombre de ses adhérents, ne pouvait plus réaliser son concours annuel de pêche à la ligne.

M. Bonnemaison organisa alors avec les pêcheurs une manifestation toute pacifique. Les pêcheurs défilèrent dans Sceaux et le long du canal munis de leur canne à pêche et d'un masque à gaz... Les échos de cette manifestation, relatée par de grands quotidiens et par la télévision, eurent pour effet d'accélérer le vote des crédits nécessaires à la réfection des canalisations.

Cette anedocte a rappelé de bons souvenirs à tous et c'est au milieu d'une ambiance familiale et chaleureuse toute empreinte d'amitié que M. Steverlynck remettait à M. Bonnemaison un médaillon-souvenir et que des fleurs étaient offertes à Mme Bonnemaison, très émue ■

Madeleine Laville
Conseiller municipal

ENTREPRISE *****

BERGALET

PEINTURE
PAPIER PEINT
REVÊTEMENT SOLS ET MURS
RAVALEMENT

Bureau-Correspondance
1, rue Marguerite
BP 3 - 92290 CHATENAY-MALABRY
Tél. 43 50 06 58

DEVIS GRATUIT



Jean-Marc Chauvel

LA DUCHESSE EST REVENUE A SCEAUX

C'est une belle histoire qui vient de se terminer heureusement. On sait déjà que le musée de l'Île-de-France souhaitait faire revenir des États-Unis le remarquable tableau de François de Troy, *La Leçon d'Astronomie de la duchesse du Maine*, qui représente la châtelaine de Sceaux et Malézieu dans l'ancien château, dont nous avons ici la seule représentation désormais connue. C'était une œuvre évidemment faite pour notre musée, et dont le retour à Sceaux apparaissait comme une nécessité.

Cela fut compris, d'une part, des vendeurs, une galerie de tableaux de New-York, qui voulut bien baisser sensiblement son prix (et attendre...) et, d'autre part, du Conseil général des Hauts-de-Seine, qui accepta tout de suite le principe d'un financement exceptionnel.

Mais la somme était lourde (2 000 000 F, finalement ramenés à 1 900 000 F) et l'assemblée départementale hésitait à investir une telle somme. L'État promettait son concours, mais ce n'était pas encore suffisant, matériellement comme psychologiquement. C'est alors que nous avons proposé de faire lancer par les Amis du musée une souscription publique, dont M. Paul Graziani, président du Conseil général, qui nous a soutenus tout au long de cette affaire, a autorisé le lancement. Et le vendeur accepta d'envoyer le tableau en prêt, pour qu'il fût exposé au premier Salon international des musées, dans le joli stand des Hauts-de-Seine.

C'était la première fois que nous nous lancions dans une opération de mécénat et nous nous figurions, avec la naïveté des néophytes, qu'il nous suffirait de frapper à la porte de quelques grandes entreprises pour recevoir de gros chèques. Cela ne s'est guère produit (citons cependant la Société de gestion des immeubles de la Caisse de Prévoyance, la Société Chenue-Croix de Lorraine, la Société Générale de Sceaux), mais nous avons eu en revanche le plaisir de recevoir d'importantes contributions de particuliers (le commandant Paul-Louis Weiller, infatigable mécène, la

baronne Elie de Rothschild, M. Jean Ariès, M. Norbert Ducrot).

Et aussi le concours d'associations qui se sont mobilisées au service de notre cause d'une façon qui nous est allée droit au cœur: les Amis du musée bien sûr, mais aussi le Rotary-club d'Antony, le Lions'club de Sceaux, les Amis de Sceaux, les Riverains du Parc, les Lundis de Verrières, le Club Soroptimist de Sceaux, la Fédération des sociétés historiques d'Île-de-France, les Amis du parc de Saint-Cloud, d'autres encore nous ont apporté, non seulement de l'argent, mais leurs moyens de diffusion et leur sympathie. Ce fut vraiment une action collective que la conférence prononcée devant le tableau, à l'Orangerie, annoncée par une affiche éditée par la Ville de Sceaux, organisée par six associations culturelles scéennes et qui rassembla plus de trois cents auditeurs. Nous gardons aussi le souvenir chaleureux de ces danseurs bulgares venus à l'Orangerie (Scéens qui avez raté cette soirée, battez votre coulpe...) et offrant un gros chèque, avec le pain et le sel traditionnels...

Et il faudrait citer encore la Ville de Fontenay-aux-Roses, la BNP de Bourg-la-Reine, la Société des Eaux de Volvic, deux classes du Plessis-Robinson venues au château et s'étant cotisées sur place, des gardiens du musée...

Parmi ces supporters (et pourquoi la Culture n'aurait-elle pas les siens, qui crieraient "Allez musée!") réservons une place à part aux étudiants de l'IUT de Sceaux, qui organisèrent une collecte parmi les commerçants, et une conférence dans leurs locaux.

La presse nous apporta un certain soutien (moins que pour le Georges de La Tour qui suivit, le Louvre nous ayant copié...). Non seulement la presse locale, avec le journal *Courrier du Sud*, qui prit cette cause à cœur, mais certains organes parisiens: *Le Figaro magazine*, *Le Point*, *Le Pèlerin*, *Le Monde*. En revanche, il ne fut possible d'intéresser à cette affaire aucune chaîne de télévision, même - et c'est une carence que nous déplorons chaque année - la chaîne régionale...



Et puis, et surtout oserai-je dire, de petits chèques. Pendant trois mois, il en est arrivé tous les jours, au courrier ou déposés dans le tronc installé dans le musée. Envois d'inconnus souvent lointains, de gens aux revenus modestes, d'amis oubliés, contributions de cette infanterie culturelle

avec laquelle et pour laquelle nous essayons de gagner des batailles. Celle-ci est remportée, et c'est la victoire de tous. Le tableau est accroché dans la salle de Sceaux de notre musée. Venez le voir... ■

Georges Poisson
Inspecteur général des musées
chargé du musée de l'Île-de-France

Venez "muser" en été... lundi et vendredi de 14 h à 18 h, mercredi et jeudi de 10 h à 12 h et de 14 h à 18 h, samedi et dimanche de 10 h à 12 h et de 14 h à 19 h. Le centre de documentation est ouvert, du lundi au samedi, de 9 h à 12 h et de 14 h à 18 h.

-Ets BOURGOIN-

SAINT-JEAN-AUX-AMOGNES 58270 SAINT-BENIN-D'AZY

☎ (1) 86 58 60 04

ATELIERS :

9 bis, RUE DES AULNES - 92330 SCEAUX

☎ 16 (1) 47 02 59 17

PEINTURE • PAPIER PEINT • ENDUIT
DÉCORATION • POSE TISSUS
PONÇAGE • VITRIFICATIONS DES SOLS

LES ÉLECTIONS LÉGISLATIVES À SCEAUX...

Résultats de la commune de Sceaux		1 ^{er} bureau Ecole du Centre 6, rue Marguerite-Renaudin	2 ^e bureau Gymnase Imbergères, salle B 29, rue des Imbergères	3 ^e bureau Salle municipale 95, rue Houdan	4 ^e bureau Gymnase Imbergères, salle C 29, rue des Imbergères	5 ^e bureau Ancienne mairie 68, rue Houdan	6 ^e bureau Gymnase Blagis, salle A 6, rue Léo-Delibes	7 ^e bureau Gymnase Blagis, salle B 6, rue Léo-Delibes	8 ^e bureau Gymnase Petit-Chambord 2, allée de Trévise	9 ^e bureau Salle des conférences 95, rue Houdan	TOTAL	
											Nombre	%
Scrutin du 5 juin 1988	Inscrits	1 622	1 347	1 556	1 299	1 601	1 597	1 334	1 501	1 456	13 313	
	Votants	1 170	953	1 101	924	1 127	1 125	854	1 110	955	9 319	70,00
	Blancs et nuls	8	12	11	12	13	11	5	10	17	99	1,06
	Suffrages exprimés	1 162	941	1 090	912	1 114	1 114	849	1 100	938	9 220	98,94
	Patrick DEVEDJIAN	722	520	654	539	622	628	346	780	430	5 241	56,84
	André AUBRY	33	37	26	34	40	59	85	23	56	393	4,26
	Anne-Laure LE GALLOU	82	66	79	81	72	79	75	68	99	701	7,60
Jean-François MERLE	325	318	331	258	380	348	343	229	353	2 885	31,29	
Votes par procuration	57	45	54	47	58	47	54	70	43	475	5,15	
Scrutin du 12 juin 1988	Inscrits	1 622	1 347	1 556	1 299	1 601	1 597	1 334	1 501	1 456	13 313	
	Votants	1 269	1 014	1 176	982	1 200	1 209	939	1 205	1 035	10 029	75,33
	Blancs et nuls	10	7	23	11	11	20	20	11	22	136	1,36
	Suffrages exprimés	1 259	1 007	1 153	971	1 189	1 188	919	1 194	1 013	9 893	98,64
	Patrick DEVEDJIAN	858	599	761	636	721	743	427	900	538	6 183	62,50
	Jean-François MERLE	401	408	392	335	468	445	492	294	475	3 710	37,50
	Votes par procuration	69	58	76	54	73	45	53	77	43	505	5,10

ANIMATION COMMERCIALE DANS LE CENTRE

C'est sous un ciel clément que s'est déroulée l'animation organisée par l'Union des Commerçants et Artisans de Sceaux.

Cette année, le thème choisi était Venise. Cela nous a valu de voir

défiler dans les rues du centre de Sceaux les personnages de la Commedia dell'arte. En plus des interventions de l'Atelier de la Souris, on a pu voir le défilé des enfants, mené en collaboration avec les écoles, puis le défilé de

mode enfantine, et celui de mode adulte. Les commerçants à cette occasion ont fait bénéficier leurs clients de nombreux bons d'achat (20 000 F) et ont organisé le jeu de la phrase magique qui n'a malheureusement pas été reconstituée (Cette phrase faisait partie d'un ouvrage intitulé *Venise* de Braudel, édité chez Arthaud). Le voyage à Venise sera remis en jeu à la rentrée ; nous vous en informerons dès que possible.

Ce que nous retiendrons de ces journées de fête, c'est que la participation des commerçants a été

très importante (74 participants), que les étudiants de l'IUT de Sceaux ont apporté leur collaboration, ainsi que l'école maternelle du Centre. Cette expérience est à renouveler.

D'autre part, ces journées d'animation et la publicité que l'on en a fait, ont apporté à Sceaux, une fréquentation nettement plus élevée que d'habitude.

Merci à tous d'avoir participé, que ce soit en tant que commerçant ou en tant que client ■

Le Bureau de l'UCAS

CABINET J.-P. TELLIER



administrateur de biens
gestion : 43 50 19 35



agent immobilier

transactions : 47 02 36 06

118, rue Houdan
114 bis, rue Houdan
92330 SCEAUX



...ET DANS LA CIRCONSCRIPTION

Résultats de la 13 ^e circonscription des Hauts-de-Seine		SCEAUX		ANTONY		BOURG-LA-REINE		CHÂTENAY-MALABRY		TOTAL CIRCONSCRIPTION	
		Nombre	%	Nombre	%	Nombre	%	Nombre	%	Nombre	%
Scrutin du 5 juin 1988	Inscrits	13 313		35 461		12 584		17 351		78 709	
	Votants	9 319	70,00	24 793	69,92	8 399	66,74	10 814	62,32	53 325	67,75
	Blancs et nuls	99	1,06	330	1,33	96	1,14	146	1,35	671	1,26
	Suffrages exprimés	9 220	98,94	24 463	98,67	8 303	98,86	10 668	98,65	52 654	98,74
	Patrick DEVEDJIAN	5 241	56,84	10 726	43,85	4 343	52,31	4 209	39,45	24 519	46,57
	André AUBRY	393	4,26	4 389	17,94	456	5,49	1 215	11,39	6 453	12,26
	Anne-Laure LE GALLOU	701	7,60	1 855	7,58	764	9,20	935	8,76	4 255	8,08
Jean-François MERLE	2 885	31,29	7 493	30,63	2 740	33,00	4 309	40,39	17 427	33,10	
Scrutin du 12 juin 1988	Inscrits	13 313		35 461		12 580		17 350		78 704	
	Votants	10 029	75,33	26 589	74,98	8 947	71,12	11 902	68,60	57 467	73,02
	Blancs et nuls	136	1,36	519	1,95	144	1,61	242	2,03	1 041	1,81
	Suffrages exprimés	9 893	98,64	26 070	98,05	8 803	98,39	11 660	97,97	56 426	98,19
	Patrick DEVEDJIAN	6 183	62,50	13 177	50,54	5 199	59,06	5 499	47,16	30 058	53,27
	Jean-François MERLE	3 710	37,50	12 893	49,46	3 604	40,94	6 161	52,84	26 368	46,73

LES LYCEENS EXPOSENT

Travaux d'arts plastiques des lycées de Sceaux à la MJC

"Voir, regarder, découvrir, puis... inventer, créer".

Le Corbusier

Les jeunes des quatre lycées de Sceaux sont bien engagés sur ce chemin! Avec leurs professeurs, ils nous ont fait entrer dans leur vision du monde à travers des œuvres qu'on ne peut toutes citer. Les dépliant publicitaires pleins d'humour, les réalisations sur "la Ville et la Campagne", sur le thème de l'arbre, les études au crayon et au fusain; les visages aussi, visages expressionnistes, "le nouveau look de la Joconde"; et puis les costumes, les maquillages, les coiffures (ces cheveux si joliment nattés...), des élèves du LEP Florian; et puis "le chant sourd de

la création", les visages traités en mosaïques, "les quatre cavaliers de l'apocalypse", le groupe des oies qui voguent ou s'enrubanent, les improvisations autour de la boîte de Coca-Cola, la bouche de métro... Énumération très évocatrice pour les visiteurs qui ont apprécié "la spontanéité et la joie, la créativité, la vigueur, le talent de ces jeunes". Qu'ils soient tous remerciés, ainsi que leurs professeurs, tous unanimement (et parmi eux, la section A3 de Marie-Curie qui prépare au bac à option artistique), que leur travail ait été exposé ou non. Merci pour des travaux si convaincants, si divers et si aboutis ■

F.H.



Parmi les premiers visiteurs de l'exposition, le 25 mai dernier, M. et Mme Ringenbach.

TEL. 46.61.09.71

LE COFFRÉ JOUETS

82, RUE HOUDAN (Piétonne) - SCEAUX

UN TITRE POUR MARIE-CURIE

Section sport-études basket, championne de France

Les 13, 14 et 15 mai, à Lille, se sont déroulées les phases finales du championnat de France de basket des sections sport-études, auquel participait le lycée Marie-Curie de Sceaux.

Lors de la phase préliminaire, le lycée de Sceaux avait remporté la poule dans laquelle il évoluait, précédant la section sport-études de Liévin et les lycées de Nancy et Mulhouse, ces deux dernières formations étant composées essentiellement de joueurs "professionnels stagiaires".

Qualifiés pour la phase finale, les joueurs scéens étaient de nouveau opposés à Liévin en demi-finale. Ils évitaient aisément cet obstacle : 83-61, ce qui leur donnait le droit d'affronter, en finale, le lycée de Villeurbanne, support du centre de formation du club professionnel de Villeurbanne. Cette équipe avait été présentée comme inaccessible à tous ses adversaires. Mais tel ne fut pas le cas en finale face aux joueurs de Sceaux. Ces derniers, impressionnés par la taille de leurs adversaires (quatre joueurs de plus de 2 m) et par leur renommée, jouèrent sur la réserve lors de la 1ère mi-temps. Puis, prenant confiance en eux-mêmes et décidant de jeter toutes leurs forces dans la partie, les élèves du lycée Marie-Curie réussirent à égaliser à la fin du temps réglementaire. Au cours de la prolongation, leur courage leur permit d'arracher la victoire 99-98, au terme d'une partie d'un très haut niveau technique. Encore tout retourné par un final à suspense, le public fit une véritable ovation aux jou-

eurs de Sceaux qui, dominés en taille, ne durent qu'à leur courage et à une meilleure organisation de remporter le titre de champion de France.

Au terme d'une année faste pour le basket scéen, le lycée Marie-Curie remporte ainsi son quatrième titre de champion de France en cinq ans. Mais, sous la houlette d'Alain Weisz, leur professeur, les Scéens nourrissent la secrète ambition de rééditer leur exploit, l'année prochaine, afin de participer aux championnats du monde scolaires qui se tiendront en 1989 à Nice.

Bon vent à cette sympathique équipe qui répond pleinement aux attentes du proviseur, M. Durin, du proviseur adjoint, M. Vieillard, et de toute l'administration du lycée Marie-Curie, qui ne ménagent pas leurs efforts pour mettre cette section sport-études dans les meilleures conditions possibles ■



L'équipe de la SSE du lycée Marie-Curie. Debouts : Collard, Keita, Schneider, Kleefstra, Coleno, Vandvoorde, Varlin, Weisz (entraîneur). Assis : Thomas, Gane, Hernandez, Perez.

LA CHAMBRE DE METIERS A LA RENCONTRE DES ARTISANS

La Chambre de Métiers des Hauts-de-Seine a dix ans d'existence. Dix ans pendant lesquels un travail important a été accompli afin qu'elle puisse tenir le rôle qui est le sien auprès des acteurs économiques du département.

Dès sa création, la Chambre de Métiers des Hauts-de-Seine a toujours eu le souci d'offrir un service de qualité à ses ressortissants. Des efforts particuliers ont été immédiatement entrepris en matière de formation et d'accueil des entreprises. Aujourd'hui, la Chambre de Métiers dispose de locaux modernes où chaque artisan peut rencontrer des interlocuteurs qualifiés.

Faire admettre dans les instances départementales le rôle et l'importance économique de l'artisanat n'a pas été chose aisée. La reconnaissance de la Chambre de Métiers comme partenaire économique à part entière est le résultat d'une volonté politique pour que l'artisanat trouve sa place dans les projets d'amé-

nagement et de développement locaux.

Afin de mieux se faire connaître, et à l'occasion de son 10^e anniversaire, la Chambre de Métiers des Hauts-de-Seine a décidé de partir à la rencontre de ses ressortissants en se déplaçant en car-podium sur l'ensemble des communes du département.

C'est ainsi que le car-podium s'est installé le mardi 7 juin à Sceaux, et de nombreux artisans de Sceaux ont pu y rencontrer leurs représentants et connaître les activités de la Chambre de Métiers des Hauts-de-Seine.

Ces prochaines années, les entreprises artisanales auront à faire face à un double défi. Réussir leur entrée dans le marché unique européen et s'adapter aux évolutions rapides des techniques et des marchés. C'est une préoccupation de la Chambre de Métiers des Hauts-de-Seine ■

Albert Ortin
Trésorier adjoint
de la Chambre de Métiers
des Hauts-de-Seine.



De gauche à droite : M. Château, artisan-ébéniste ; M. Ortin, artisan-tapissier, trésorier-adjoint de la Chambre de Métiers des Hauts-de-Seine ; M. Pierre Ringenbach, maire ; M. Louis Saint-Léger, directeur de la BNP-Sceaux ; M. Servignat électricien. Au 2^e plan, Mme Avez et M. Seghers, représentants de la Chambre de Métiers.

A. ORTIN TAPISSERIE | LITERIE | DÉCORATION

TENTURE MURALE - SIÈGES NEUFS & RÉFECTION
INSTALLATION DE RIDEAUX-VOILAGES
RÉFECTIONS SOMMIERS & MATELAS DANS LA JOURNÉE

15, avenue Georges-Clemenceau - 92330 Sceaux - ☎ 46 61 17 67

SYMPHONIE EN LUMIERE MAJEURE



MUSIQUE
ET
LUMIERE
11 JUIN
1988

Jean-Marc Chauvel

La "pyrosymphonie" était composée par Etienne Lacroix.



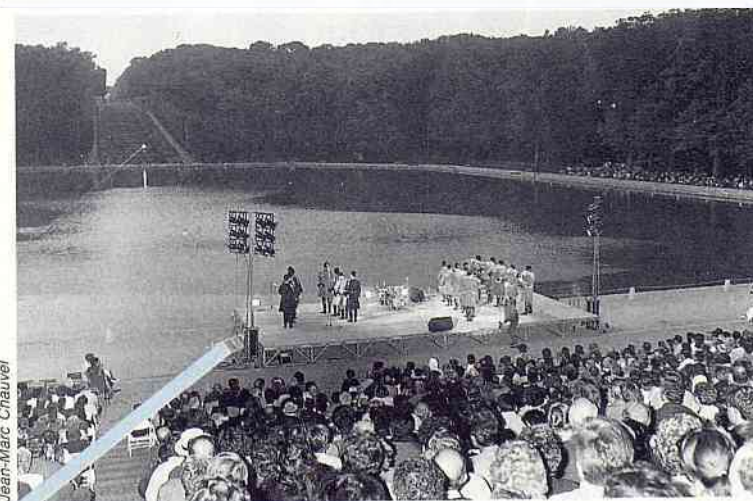
Jean-Marc Chauvel

Le quintette de cuivres de l'Orchestre National de France



Armel Roubex

Eléphant Tuba Horde



Jean-Marc Chauvel

Les trompes d'Ile-de-France

CABINET ROBERT

TOUTES ASSURANCES ET PLACEMENTS

46 60 17 45

Où en est votre retraite?

CONSULTATION ORDINATEUR GRATUITE



151, rue Houdan



A SCEAUX DEPUIS 25 ANS

MUSIQUE ET LUMIÈRE



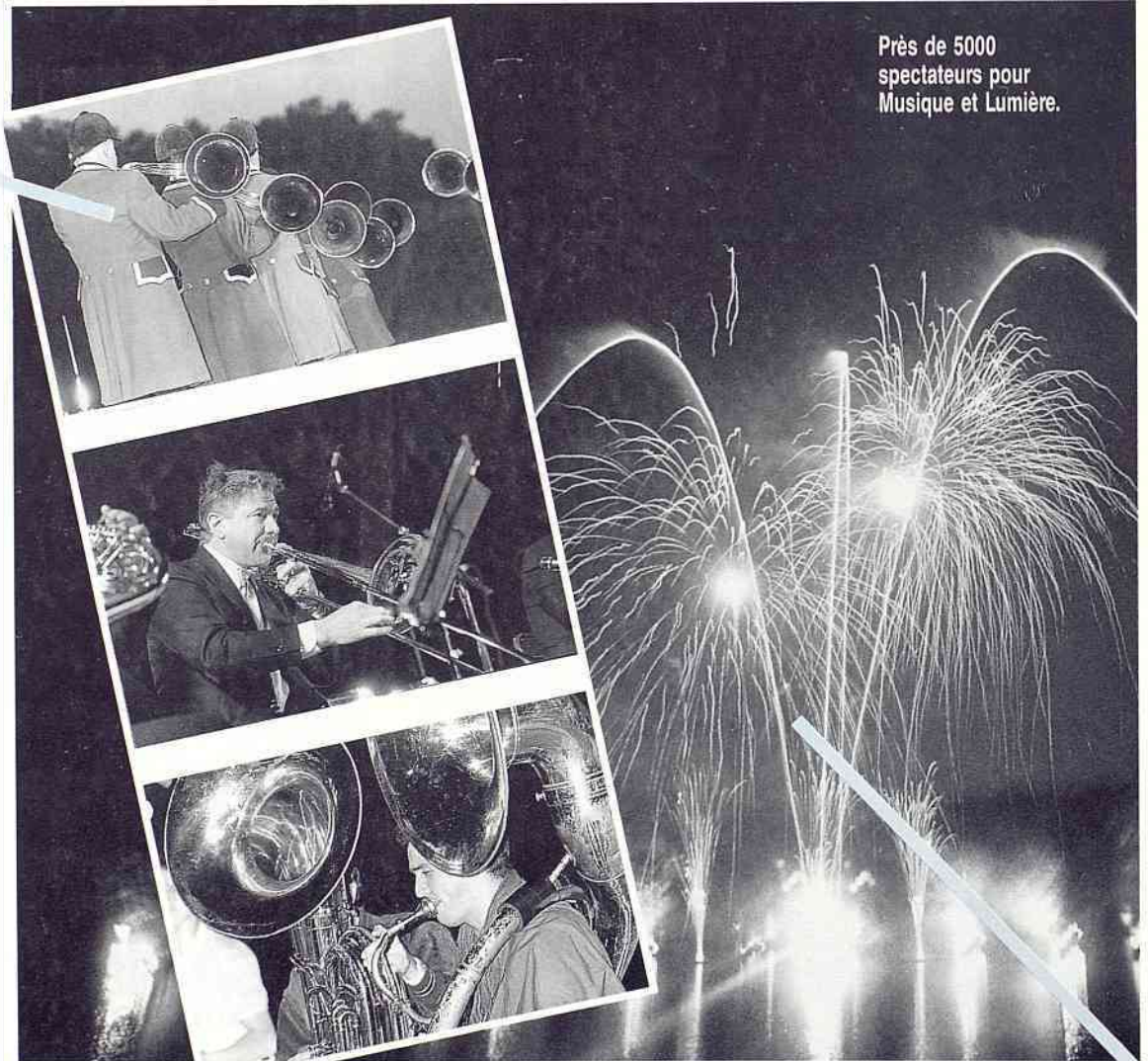
Jean-Marc Chauvel

Samedi 11 juin, 21h45: une énorme bombe d'artifice vient d'exploser faisant résonner l'immensité du site de l'Octogone. Déjà, dans le lointain, sonnent les trompes: au sud pour Antony, à l'est pour Bourg-la-Reine, à l'ouest par Châtenay-Malabry, au nord pour Sceaux. Malabry, ou au bord du bassin, elles illustrent le générique: "Les villes riveraines du Parc de Sceaux présentent Musique et Lumière..."

La lumière, ce sera pour plus tard, à nuit noire. Pour l'instant, les "Trompes d'Ile-de-France" célèbrent la musique de cuivres, par groupes ou à l'unisson, en passant des grandes "fanfares" de la vénerie à des pièces variées et délicates rassemblées en un véritable répertoire de concert.

Prenant le relais, le Quintette de cuivres de l'Orchestre National de France renoue avec les grandes heures musicales du Domaine de Sceaux: de Jean-Baptiste Lulli à Jean-Joseph Mouret, (surintendant de la Musique de la Duchesse du Maine et principal animateur des Nuits de Sceaux), passant par Johann Pezel, Henry Purcell, Claude Gervaise, Philidor l'Aîné et Michel Delalande.

Toujours du cuivre, mais contraste à la dimension de leurs instruments, les tubas envahissent la



Près de 5000 spectateurs pour Musique et Lumière.

Jean-Marc Chauvel

L'HIRONDELLE 47 02 68 60

16, place du Général de Gaulle - Sceaux

Remises progressives
LISTES DE MARIAGE
arts de la table • cadeaux



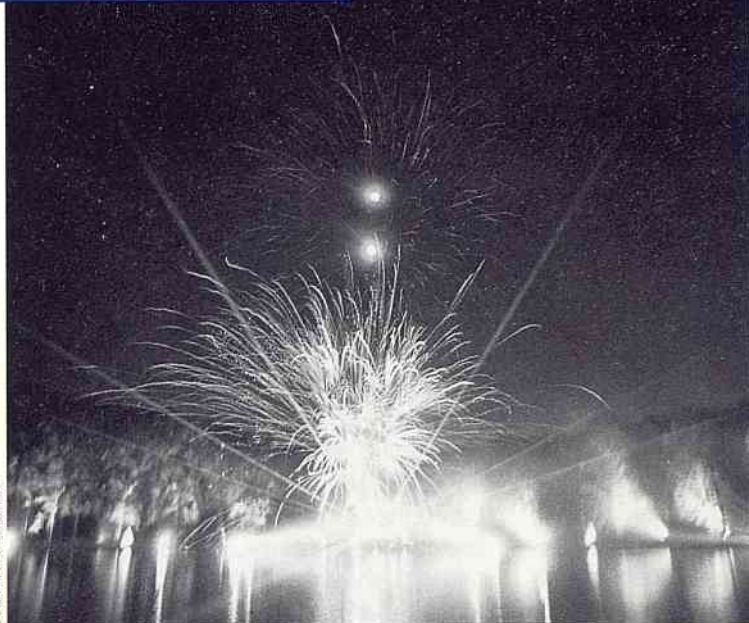
scène. Ils sont neuf pour former, avec deux percussionnistes, l'éléphant Tuba Horde, un big band qui, sous la direction de Marc Steckar, crée véritablement l'événement par sa déroutante légèreté, son humour, et la variété de son programme, trop court de l'avis unanime.

Avec son dernier morceau - Caravan de Duke Ellington - les

rives du bassin s'illuminent et s'embrasent, pour l'ouverture de la "pyrosymphonie" composée par Etienne Lacroix sur des thèmes de Georges Gerschwin.

Brouillard rougeoyant sur l'Octogone. Ciel obscur. Vent frais. Ce soir, les éléments se déchaînent. Eau, musique, feu créent un

MUSIQUE ET LUMIÈRE



Jean-Marc Chauvel



Jean-Marc Chauvel

Marc Stekar, le "cornac" d'Éléphant Tuba Horde, avec les derniers accents de *Caravan*, fait l'ouverture de la pyrosymphonie.

espace magnétique. Le rayon vert du laser balaye la foule et l'eau, s'arque, tournoie, nous fait basculer, une rampe de feu allume les cascades. Accord total avec Gerschwin, la musique s'enfle, les arbres frissonnent, la foule retient sa respiration, les lumières, les couleurs explosent de proche en proche, l'éventail du laser, croisé, décroisé, joue sur la transparence, rase l'eau, cueille les étincelles, les relance en fusées, très loin au-dessus des arbres, les fait danser... comètes, étoiles filantes, craquantes, supernovas, éclatent sur la scène sans limites... musique et lumière se font magiques sur le miroir octogonal ■

INCIDENT

Parmi les nombreux spectateurs (environ 5000) qui ont assisté à Musique et Lumière, il en est quelques centaines qui n'ont guère apprécié, à la sortie, de se trouver, après avoir remonté la grande voie d'accès à l'Octogone, devant une première grille close, celle de l'avenue Coysevox, puis une deuxième, celle de l'avenue Puget (par laquelle ils étaient entrés).

Un commencement de solution a été trouvé avec l'ouverture d'un portillon, mais c'est beaucoup trop tard que les grandes portes ont enfin été ouvertes.

A l'origine de cet incident tout à fait regrettable : une mauvaise interprétation des instructions données aux responsables du contrôle et de la sécurité et, disons-le, un excès de zèle.

Quoi qu'il en soit, les organisateurs tiennent à exprimer aux personnes qui en ont été victimes toutes leurs excuses, en plaidant franchement coupable dans l'espoir qu'on ne leur tiendra pas trop rigueur de cette "fausse note" de la soirée.

LE TGV FAIT SON CHEMIN

16 juin 1988 : Bernard Gripcis, ingénieur principal à la SNCF, explique la pose des voies du TGV dans le tunnel de Sceaux à Pierre Ringenbach, maire, et à André Herzog, maire adjoint. La cadence a dépassé, même dans l'espace limité des souterrains, 900 mètres par jour.



Jean-Marc Chauvel

Machine transportant des éléments d'une voie ferrée provisoire, qui permet l'arrivée des lourdes traverses en béton et des rails renforcés de la voie définitive.



Jean-Marc Chauvel

Bernard Gripcis, Pierre Ringenbach et André Herzog constatent qu'ont bien été mises en place des plaques caoutchoutées antivibratoires sous le rail à poser (que l'on aperçoit derrière eux).



pépinières
CROUX
achetez au producteur!

VENTE
DE PLANTES
DE TERRE
DE BRUYÈRE

72, avenue Salengro
92290 Chatenay-Malabry
Tél. : 46 61 04 06

Dafoc

Séance publique
du 10 mai 1988

DECISIONS MAJEURES

Deux décisions majeures pour l'avenir de la vie à Sceaux ont été prises par le conseil municipal lors de sa réunion publique du 10 mai 1988: adoption d'un dossier de mise au concours de l'aménagement de l'îlot Robinson et informatisation de la bibliothèque municipale.

La première décision est le premier pas d'une évolution qui va changer l'aspect de notre ville. La seconde devrait donner un nouvel élan à la vie de la bibliothèque qui accueille déjà aujourd'hui plus de 4 000 usagers par an.

Mise au concours du projet d'aménagement de l'îlot Robinson

Le conseil municipal a approuvé le dossier de mise au concours de l'aménagement de l'îlot situé devant la place de la gare-terminus RER (à l'angle de la rue Houdan et de l'avenue de la gare). Ce projet est un des objectifs du plan d'occupation des sols, puisque le parking d'intérêt régional (PIR) de Sceaux-Robinson y est inscrit en zone non aménagée (NA), c'est-à-dire "destinée à une urbanisation future organisée, susceptible de comprendre le terminal RATP, des équipements et des logements sur un parking souterrain d'une capacité au moins égale à celle existante". Son intérêt manifeste pour la commune est de créer une surface appréciable de bureaux, donc d'emplois, ainsi que d'habitations libres ou aidées, avec un apport financier important.

Le terrain du parking étant propriété du Syndicat des Transports Parisiens, après une large concertation, l'accord de principe dudit Syndicat a été obtenu, pré-

voyant notamment la cession des terrains du PIR au prix extimé par le service des Domaines, avec reconstitution en souterrain des 200 places de parking.

Le programme envisagé comporte, outre les parkings, la réalisation d'au moins 35% de la surface en bureaux, activités et commerces, et d'au plus 65% de logements, dont environ la moitié en logements sociaux. Le total des surfaces de plancher est plafonné à 20 000 m² avec une emprise au sol de 50% au maximum et une hauteur limitée à 6 étages (un 7^e étage restant possible en retrait sur la partie sud). Ainsi, la hauteur ne dépassera pas celle de plusieurs immeubles existants au voisinage depuis de nombreuses années. L'ensemble constituera une zone d'aménagement concerté (ZAC) incluant une surface notable en espace libre et vert, et agrandissant l'avenue de la Gare et la place de la Gare pour faciliter le fonctionnement du terminal des autobus (éventuellement avec une ou deux lignes supplémentaires), ainsi que l'accès à la crèche départementale et le stationnement aux abords.

La principe de la ZAC, ci-dessus décrite, a été approuvé par délibération du 1^{er} février 1988, qui a décidé le lancement de la concertation avec le public, réglementaire et préalable. Une première réunion de la commission extra-municipale d'urbanisme a eu lieu à cet effet le 24 février, au cours de laquelle les objectifs proposés ont reçu un large consensus sous réserve, bien entendu, de la qualité architecturale des constructions à entreprendre et de traitement des espaces libres.

Compte tenu de ces données et en vue de lancer un concours d'aménagement, un projet détaillé de cahier des charges a été élaboré sur le périmètre du parking d'intérêt régional et sur les trois parcelles situées immédiatement au nord pour permettre une utilisation rationnelle de l'ensemble du secteur. Les critères de jugement de la meilleure offre seront à la fois la valeur de la composition urbaine (bureaux, habitations et espaces verts) et les apports financiers ainsi que leurs garanties.

La commune pourra bénéficier, grâce au montage administratif de ZAC de réno-

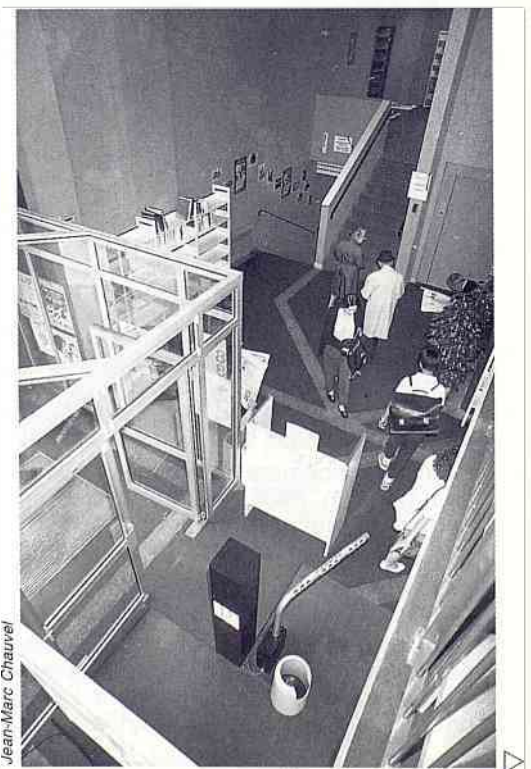
vation urbaine, de la totalité du versement du dépassement du plafond légal de densité, soit une somme d'environ 13 millions de francs. De nombreux et divers investisseurs ont manifesté, au cours des derniers mois, leur désir de participer à ce concours. Il est donc inutile de rechercher des candidats, c'est-à-dire que le concours sera dit restreint, évitant le délai préalable d'appel de candidatures.

Le conseil municipal, à l'unanimité moins 5 abstentions, a approuvé le lancement du concours d'aménagement sur la base du cahier des charges présenté ■

A.H.

Informatisation de la bibliothèque

Trois ans après le transfert de la bibliothèque du "Petit Château", vers l'immeuble du quartier Charaire, le conseil municipal a décidé de franchir une nouvelle étape dans la modernisation de cet outil culturel essentiel de la ville de Sceaux.



Jean-Marc Chauvel

▷ Cette opération, dont le coût prévisionnel s'élève à environ 1 million de francs, est motivé par quatre raisons :

- le succès croissant de la bibliothèque, notamment après son déménagement, et qui en confirme chaque jour l'utilité ;
- le dynamisme du personnel responsable de la gestion et de l'animation de la bibliothèque, qui a largement et précisément étudié et préparé cette nouvelle étape de la modernisation de son outil de travail ;
- la volonté de moderniser en permanence les services municipaux afin d'en améliorer le rapport qualité/coût ;
- enfin, et surtout, l'encombrement actuel de la bibliothèque, qui conduisait, pour pouvoir répondre à la demande des usagers, soit à augmenter les moyens (effectifs) et donc les coûts, soit à moderniser les installations ; c'est la deuxième solution qui a été adoptée.

Le projet retenu (*) permettra d'aller un jour jusqu'à la recherche de livres par minitel. La mise en place débutera fin 1988 et la mise en service interviendra en 1990/1991 ■

P.N.

Une aide à l'initiative des jeunes

Le spectacle *Majnûn et Laylà*, réalisé par le Théâtre de l'Ombre du Soir en collaboration avec une classe de seconde du lycée Lakanal, produit par le CAC Les Gémeaux et présenté en juin 1987, a été sélectionné pour représenter la France au premier festival international de théâtre universitaire de Casablanca en juillet 1988.

Le comité d'organisation assume l'hébergement, les repas, les déplacements et met à disposition la salle de spectacle. Toutefois, aucune prise en charge partielle ou totale n'est prévue pour le transport des élèves, des accompagnateurs et du matériel.

Le Centre d'Action Culturelle Les Gémeaux a sollicité de la ville de Sceaux, une aide exceptionnelle afin de pouvoir organiser le transport des élèves

en avion (coût : 45 000 F) et de mettre en place le spectacle sur place (coût : 25 000 F).

Le conseil municipal a décidé d'accorder une subvention exceptionnelle de 30 000 F au Centre d'Action Culturelle Les Gémeaux pour l'organisation de ce voyage ; elle sera versée partiellement ou totalement selon que le CAC Les Gémeaux aura obtenu ou non, les autres financements, qu'il s'emploie à réunir.

Par cette décision, le conseil a voulu signifier, une nouvelle fois, son encouragement aux initiatives des jeunes, que ce soit dans le domaine sportif, dans le domaine culturel ou dans le domaine des relations internationales, notamment avec les pays en voie de développement ■

P.N.

Les autres décisions

- Décisions modificatives diverses du budget 1988 ; approuvées à l'unanimité.
- Construction de deux classes supplémentaires dans le groupe scolaire des Blagis ; approbation des marchés de travaux à l'unanimité ;
- Reconduction de la convention de la PAIO (Permanence d'Accueil, d'Information et d'Orientation ; approuvée à l'unanimité.



Jean-Marc Chauvel

(*) A la suite de l'appel d'offres, 43 sociétés avaient fait acte de candidature. 7 ont été présélectionnées et ont remis des propositions détaillées, soumise à l'étude d'une commission ad hoc. La société Opsys, disposant de la plus grande expérience, proposant un système parfaitement adapté et le moins coûteux, a été retenue.

Jean-Louis PERVEAUX
décorateur I.S.P.D.R. maître d'œuvre

Architecture
d'intérieurs

Conseils
Aménagements
Transformations
Rénovations
Coordination travaux

22, rue Bertron, 92330 SCEAUX
(1) 47 02 20 60

→ consultez l'Annuaire Electronique

LES ECOLIERS DE JEANNE D'ARC: DOSSIER SECURITE-CIRCULATION

DES CONSEILLERS MUNICIPAUX ENFANTS S'EXPRIMENT

Les élèves de l'école Sainte Jeanne-d'Arc exposent ici l'étude qu'ils ont menée sur le thème retenu par leur école lors du premier conseil municipal des enfants. Le thème en est "la sécurité-circulation".

"Sécurité-circulation", voici le thème qui nous est confié lors de la séance du conseil municipal des enfants, le samedi 23 janvier.

Le lundi suivant, Benoît Crozier et Géraldine Dauvergne, nos élus, nous invitent à réfléchir sur ce sujet.

A l'unanimité, nous choisissons un point qui nous semble très important: la place du Général de Gaulle, car de nombreux élèves de trois établissements différents, à savoir, l'école du Centre, le lycée Marie-Curie et l'externat Sainte Jeanne d'Arc, l'empruntent tous les jours pour se rendre aux cours.

Ce rond-point est dangereux car les voitures se dirigeant vers la rue Voltaire ne respectent pas la priorité aux piétons sur le passage qui leur est réservé.

Après réflexion, nous proposons une vingtaine de solutions envi-

sageables pour résoudre ce problème.

Benoît et Géraldine, conviés par M. Claude Collet, maire adjoint, exposent nos projets lors de la réunion de la commission "Circulation-stationnement-piétons", le mardi 22 mars.

Après une étude détaillée de ceux-ci, deux idées sont retenues:

- les panneaux priorité-piétons sur les feux de signalisation situés rue Houdan à l'angle de la place du Général-de-Gaulle (parking) et l'angle de l'avenue de Camberwell et rue Houdan, peu visibles actuellement, pourraient être remplacés par des panneaux de même type que celui qui existe à l'angle de l'avenue Georges-Clemenceau et de la rue de la Marne;
- l'entrée du parking, place du Général-de-Gaulle, pourrait être déplacée vers le sud afin d'éviter des embouteillages au niveau du passage piétons dont nous venons de parler.

Il ne reste plus qu'à établir un devis pour connaître le coût exact de ces transformations.

Mlle Chantal Bonté, responsable du service enseignement, et les services techniques se renseignent auprès de personnes compétentes et nous font part des



Géraldine Dauvergne et Benoît Crozier, conseillers municipaux enfants, ont fait aboutir le dossier "sécurité - circulation".

résultats de leurs recherches, nous faisant parvenir le devis dressé par M. Bernard Simmonet, directeur des services techniques.

Stupéfaits par la somme demandée, nous n'osons espérer l'acceptation de nos projets pour l'amélioration de la sécurité place du Général de Gaulle.

Fort de nos encouragements, Benoît (Géraldine est en classe de nature), arrive à la mairie pour la deuxième séance du conseil municipal des enfants, le samedi 7 mai, un dossier complet sous le bras, des idées plein la tête, décidé à convaincre M. le maire et le conseil de l'importance de la décision qu'ils vont prendre.

Très impatient, il attend son tour pour prendre la parole. Le moment venu, il met tout son cœur dans l'exposé afin que nos

travaux voient leur aboutissement.

Les élus délibèrent puis votent: le projet est accepté à la majorité. Benoît rougit de plaisir et bombe le torse.

Lundi matin, il arrive à l'école de très bonne heure, se précipite en classe pour tout nous raconter.

Quand nous apprenons que nos idées ont été retenues, nous applaudissons, tant notre joie est grande.

Nous tenons à remercier très chaleureusement M. le maire, M. Claude Collet, Mme Henriette Justin, M. Marcel Rouillard, Mlle Chantal Bonté, les services techniques et les enfants conseillers municipaux, d'avoir prêté attention à nos projets et de les avoir approuvés, car les mesures prises éviteront de nombreux accidents ■

INTS

ETABLISSEMENT
D'ENSEIGNEMENT
TECHNIQUE
SUPERIEUR PRIVE

DIPLOME D'ETAT

ETUDES SUR 2 ANS
BTS action commerciale
BTS commerce international
BTS comptabilité-gestion

3, RUE DU CADUCEE - 94154 RUNGIS MIN - 46 87 24 05

DECOUVERTE ET CREATION

Parents, vous qui suivez avec intérêt la scolarité de vos enfants, vous savez combien cette année, encore, a été riche en événements.

Le conseil municipal vote chaque année, un budget important pour l'animation scolaire.

Cela permet aux divers intervenants: Gémeaux, piscine, MJC, bibliothèque, musiciens, etc, de proposer des activités enrichissantes dans les domaines de l'art et du sport, en concertation avec l'élu responsable, qui soumettra ce programme à l'approbation de Mlle Fravega, inspectrice départementale de l'Éducation nationale.

Certains enseignants choisiront alors, parmi les propositions qui leur sont faites, l'activité qui pourra compléter leur projet pédagogique, ou qui leur donnera l'occasion d'approfondir tel ou tel thème avec leurs élèves.

D'autres ne participeront pas aux ateliers proposés parce que, cette année-là, ils ne correspondent pas à leur projet ou à leurs priorités d'ordre plus scolaire.

Nous ne prétendons pas avoir le monopole des bonnes idées. Les maîtres

organisent aussi pour leurs élèves des activités diverses tout au long de l'année scolaire.

Collaborer au projet du maître, telle est l'une de nos préoccupations, nous nous efforçons dans la mesure de nos moyens d'y parvenir.

Ici, ce sera l'élaboration et la mise en place du projet "classe de découverte" par l'enseignant lui-même, ou le montage d'un voyage scolaire, la préparation à une classe externée par une étude minutieuse préalable de ce nouveau milieu de vie. Là, ce sera divers ateliers, bois, modélisme, poterie, peinture, musique, et j'en oublie.

Quelques travaux de nos écoles, parmi tant d'autres, ont été exposés à la bibliothèque municipale du 21 au 25 juin 1988;

les parents sont venus nombreux admirer les panneaux réalisés par nos enfants.

Cela permet une fois de plus de constater combien les enseignants doivent motiver, encourager, soutenir la démarche des élèves pour que tout projet devienne réalisation.

Je laisse la parole aux enfants. Ces quelques dessins, commentaires et photos vous apporteront des informations supplémentaires sur la vie scolaire dans notre commune, au cours de ces derniers mois. Vous n'aurez, hélas, qu'une vue partielle de ce qui se passe dans nos groupes scolaires. C'est un magazine entier qu'il faudrait pour vous présenter les réalisations de nos écoliers aussi bien dans les écoles maternelles que dans les écoles élémentaires ■



Jean-Marc Chauvel

CONCERT LOEWENGUTH
Ecole du Centre - 19 mars 1988
 Nos enfants aiment la musique. "La musique n'est-elle pas l'expression de la joie de vivre et la joie de vivre est l'état naturel de l'enfant".



CONCERT DE LA CHANTERELLE
Ecole élémentaire des Blagis -
16 avril 1988
 Bien que repus de musique "fond sonore", les enfants restent gourmands de musique, de poésie musicale et sont toujours heureux d'offrir le fruit de leur travail à leur famille.

DES INSTRUMENTS PAS COMME LES AUTRES

Cette année encore, les Amis du Conservatoire nous ont présenté une remarquable exposition sur les instruments à percussion, fruit d'un travail minutieux réalisé avec beaucoup d'enthousiasme.

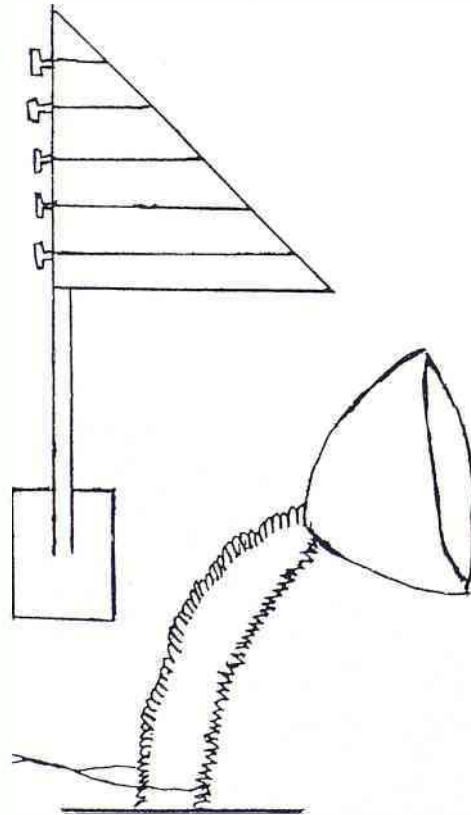
Cette exposition a eu pour complément une animation par les structures sonores Baschet dans cinq écoles de la ville.

"Des instruments de musique pas comme les autres faits de métal, de plastique et même de caoutchouc"

"Ces instruments ont de mystérieuses formes. On se croyait dans des prés, dans un opéra, écoutant du violon... C'était vraiment étrange"

"Ce sont des instruments métalliques de forme étrange. Sur chaque instrument, il y a de gros objets plastifiés de couleurs différentes en forme de chapeau pointu servant de caisse de résonance"

"Ceux-ci ressemblent beaucoup à des antennes. Ils sont faits en grande majorité avec des vis et des boulons. Certains semblent ou contiennent des métalphones. L'un d'eux, qui est certainement le plus apprécié, est composé de tubes en cristal et d'un métalphone. Pour en faire sortir des sons, nous nous mouillons les mains puis nous les passons sur le cris-



tal. Nous pouvons aussi taper avec les baguettes sur le reste de l'instrument, c'est-à-dire, le métalphone."

"Certains ressemblaient à des antennes de télévision, à des lumières d'entrée de maison" ■

LE SPORT A L'ÉCOLE

Le sport scolaire est, dans toutes ses dimensions, occasion d'éducation et de culture. Son but premier est d'offrir à tous les enfants et surtout à ceux qui n'appartiennent pas à l'élite sportive des enseignements diversifiés, des rencontres où l'affrontement est source de progrès. En voici un exemple : la classe de CE1 de Mme Boulay, école du Centre, vient de remporter un magnifique succès lors des Jeux des Hauts-de-Seine, en natation scolaire. Nos petits Scéens sont arrivés premier au classement Nage, 2^e au classement Nage-Image.

Le 16 juin dernier, M. le maire a remis à ces futurs champions la coupe qu'ils avaient bien méritée ■



Jean-Marc Chauvel



En patins à roulettes également s'apprend la compétition.

LA POTERIE

"La poterie est un moment de détente mais aussi de travail"

"Je pense qu'elle peut permettre à des enfants qui ont des problèmes en classe de s'exprimer, de prouver qu'ils sont capables de créer, d'inventer, d'imaginer et de concevoir un objet très beau et bien fait. Cette année, j'ai réalisé, ainsi que mes camarades, une marelle, une maison, etc."

"Elle nous permet de fabriquer nous-mêmes l'objet que l'on voudrait offrir ou garder comme souvenir d'enfance" ■

▷ ÉCHANGES

Les enfants de la Roche-Posay à Sceaux

Correspondre de longs mois avec d'autres élèves d'une ville inconnue, la Roche Posay, voir se développer petit à petit une amitié à travers ces échanges épistolaires, et un jour les recevoir dans sa famille et mettre, enfin, un visage sur un nom, voilà ce que les enfants de CMA, classe de Mme Chambon, ont vécu.

Début mai, nos petits Scéens ont accueilli les Rochelais. Ils les ont reçus dans leur famille, dans leur école, dans leur ville, dans leur mairie. Là, M. le maire les attendait. Il leur a souhaité la bienvenue. Parents, enseignants, enfants ont levé le verre de l'amitié (photo ci-contre).

Début juin, les Rochelais recevaient à leur tour les Scéens. Accueillis avec beaucoup de marques d'amitié, nos élèves du Petit-Chambord ont visité leur ville et le Futuroscope de Poitiers.

Je laisse les enfants vous en parler ■



Jean-Marc Chauvel

Le Kinémax

« C'est une salle de cinéma à l'intérieur du Futuroscope de Poitiers et nous allons vous le décrire.

Il se situe au point d'intersection du simulateur dynamique et du pavillon de la communication. Le Kinémax est représenté sous la forme du plus grand cristal de roches du monde, son architecte se nomme Denis Laming.

L'écran a les dimensions d'un terrain de tennis ou d'un immeuble de 7 étages, 600 m², et l'image s'y déroule verticalement et non horizontalement ce qui donne l'impression que l'on tombe ou que l'on est englouti.

Cette salle dispose de 400 sièges installés en arc de cercle et en pente, mais surtout ils sont très confortables.

Actuellement, il diffuse "Le Grand Canyon" qui nous donne l'impression d'être véritablement dans une barque, au milieu des rapides et de se redresser brusquement et brutalement. En juillet, on pourra voir un film sur l'espace.

A la fin du spectacle, l'écran entier se soulève de 4 m pour nous permettre de rejoindre les rives du lac enchanté, ses jets d'eau animés, ses cascades...

Le film nous a procuré à tous de fortes sensations et du plaisir. Il nous a aussi fourni une belle peur à certains moments!" ■

Mathilde Fayein, Guillaume Chaussé
Isabelle Guillemer, Brice Lacroix

Le simulateur dynamique

"Lors de la visite du Futuroscope, nous avons découvert le simulateur dynamique, grand cinéma à sensations.

Cette salle est située près du "lac enchanté". Elle est placée dans un bâtiment au toit incliné et vitré. Elle a été réalisée par des sociétés américaines et suisses.

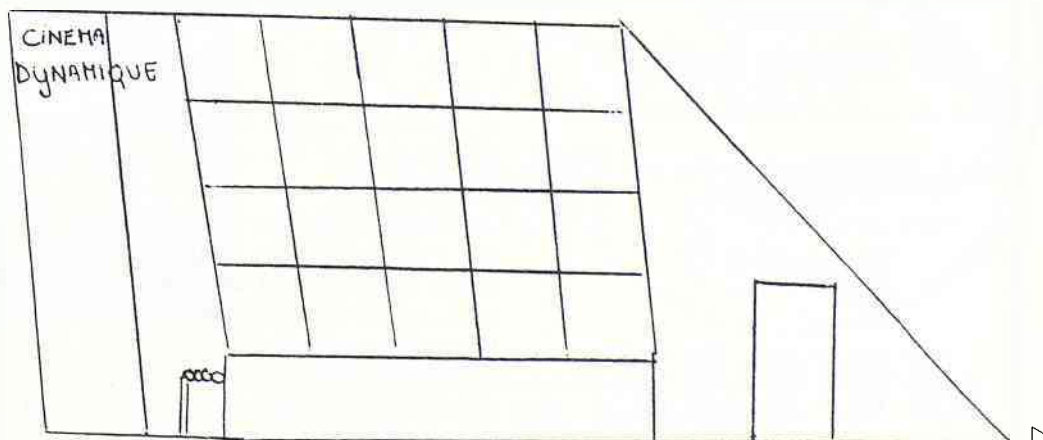
En entrant, nous distinguons un écran et des sièges mobiles. Nous nous installons et une hôtesse nous annonce les consignes suivantes: "Nous conseillons aux personnes cardiaques ou sensibles ainsi qu'aux femmes enceintes, de sortir. Maintenant, levez les bras!" Puis, une barre se baisse. Ensuite,

nous entendons une voix prononcer: "Nous sommes sur les montagnes russes, attachez vos ceintures".

La projection commence. Dans le film, un train roule. Au même moment, nos fauteuils vibrent comme dans le véhicule du cinéma. Nous prenons de la vitesse et de la ventilation nous souffle sur le visage. Soudain, nous montons sur une montagne russe et descendons à grande vitesse. Plusieurs montées et descentes s'enchaînent. Trois minutes plus tard, nous entrons en gare.

C'était un moment de grandes émotions, même pour quelques minutes. Nous rêvons d'y retourner" ■

Franck, Julie, Martin, Jean-Baptiste



▷ DES CLASSES DE DECOUVERTE

Les classes externées, financées en partie par la ville, dépendent du volontariat des enseignants. Elles sont l'occasion pour maîtres et élèves de découvrir un milieu différent dans un climat nouveau, créé par la vie en commun, tout en poursuivant, bien entendu, le programme scolaire.

Découverte de la Mayenne

108 enfants de l'école des Blagis ont découvert la Mayenne: ils ont séjourné à Pré-en-Pail au mois de mai. Ces enfants ont réalisé une recherche minutieuse et enrichissante sur le milieu écologique de l'étang du château. De nombreux travaux sont issus de cette recherche, les parents pourront les admirer à l'école des Blagis.

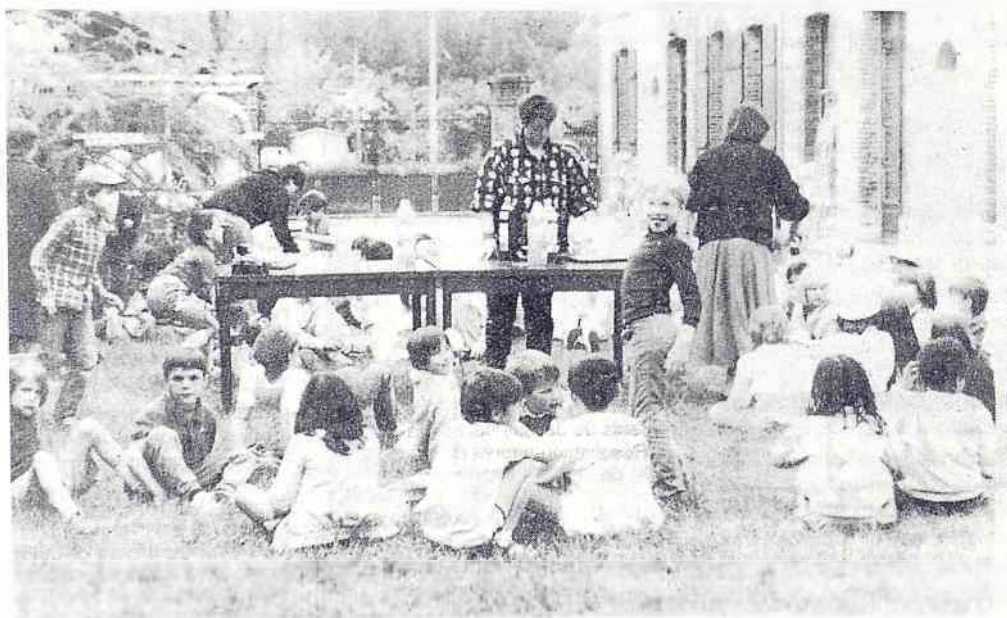
De même, les élèves de la classe de CE1 B de Mme de la Gontrie ont apprécié leur séjour à Méry-sur-Seine, ils en ont profité pour rencontrer les 23 élèves de CE1 de Méry.



L'étang de Pré-en-Pail.

Rencontre de deux classes, au gîte de Loisirs-Méry

A la suite d'un travail entre les enseignants de deux classes, les enfants ont pu découvrir Méry à travers des photos aériennes, des cartes d'état-major, des



La presse locale de Méry s'est fait l'écho de cette rencontre

plans établis à partir d'un repérage dans le village et d'une projection de diapositives.

Le fonctionnement interne au gîte, avec ses diverses activités (équitation, canoë-kayak, travail du bois, vélo, fabrication du pain, visites d'une ferme et d'une boulangerie) a permis à l'institutrice et aux animateurs de travailler à plusieurs reprises avec des petits groupes, offrant ainsi des conditions de travail idéales.

Les enfants ont apprécié ce moment de communication, qui leur a paru trop court, et qui s'est terminé par un joyeux goûter ■

Henriette Justin
Conseiller municipal délégué
à l'animation scolaire



TARTE

TARTES
SALÉES ou SUCRÉES
à emporter
ou à déguster sur place

OUVERT LE DIMANCHE TOUTE LA JOURNÉE

8, rue du Docteur-Berger
Sceaux

Tél. : 46 83 11 11

JULIE

Deloc

DU 28 MAI AU 5 JUIN 1988

SEMAINE SCEAUX VILLE PROPRE

En 1987, la ville de Sceaux avait organisé une "semaine Sceaux Ville Propre" très vivante, comprenant débats, conférences, expositions et concours. Cela avait été le moyen de dresser le bilan des expériences et réalisations dans le domaine; cela avait aussi permis de marquer publiquement l'importance de cette manifestation originale.

En 1988, pour sa deuxième édition, la semaine Sceaux Ville Propre s'est faite plus discrète mais non moins efficace, nous l'espérons. Beaucoup de Scéens y ont participé, parfois très activement. Ce compte rendu est pour moi l'occasion de les en remercier, au nom de la municipalité et de toute la commission extra-municipale Sceaux Ville Propre. Il faut surtout féliciter les enfants qui ont participé activement, comme chaque année, au concours de dessins organisé par la ville sur le thème de la propreté. Leur enthousiasme et leur spontanéité sont toujours un large encouragement pour ceux qui ont la charge de conduire cet effort de propreté.

C'est aussi un appel renouvelé à tous les Scéens pour leur dire: encore un petit effort pour que votre ville soit plus propre ■



1^{er} prix
CE1-CE2
Julie Bachelet



1^{er} prix
CP
Morgane Quintin

CONCOURS SCEAUX VILLE PROPRE

1^{er} juin 1988

Liste des dessins primés

• CP

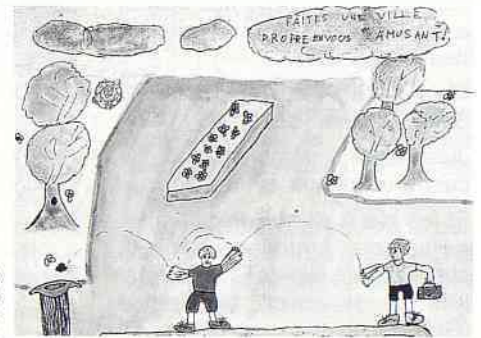
- 1^{er} prix: Morgane QUINTIN
- 2^e prix: Marie BOSCH
- 3^e prix: David FOURMAINTREUX
- 4^e prix: Anne LE SING
- 4^e prix: Pierre HENRYON
- 4^e prix: Kévin RITZENTHALER
- 4^e prix: Anne-Cécile PICARD
- 4^e prix: Magali MARTIN

• CE1-CE2

- 1^{er} prix: Julie BACHELET
- 2^e prix: Charlotte RAILLIET
- 3^e prix: Adrien PLECI
- 4^e prix: Delphine SORET
- 4^e prix: Grégoire JOSSE
- 4^e prix: Jean-Baptiste FINA
- 4^e prix: Claire KIEFFER
- 4^e prix: Bruno JAVARY

• CM1-CM2

- 1^{er} prix: Philippe JACQUEMAIN
- 2^e prix: Mathilde PILPRE
- 3^e prix: Julie DAGUET
- 4^e prix: Anne-Stéphanie RIGOLL
- 4^e prix: Benoit CROZIER
- 4^e prix: Julie PLOUVIER
- 4^e prix: Géraldine PORTIER
- 4^e prix: Sébastien FALQUE



1^{er} prix
CM1-CM2
Philippe Jacquemain



M. le maire et M. Noailles remettent leurs prix aux enfants.

Jean-Marc Chauvel



Patrice Noailles
Conseiller municipal
Animateur de la commission
"Sceaux Ville Propre"

■ Pour votre documentation

Le Propre et le Sale, de Georges Vigarello (éd. Seuil/Points), M. Vigarello est venu à Sceaux en 1987 pour une conférence sur la propreté.

Compte rendu détaillé du débat sur la propreté des villes(*), organisé en 1987 par la ville de Sceaux, animé par Jacques Paugham, avec la participation de MM. Pierre Ringenbach, maire de Sceaux; Jacques Bruneau, maire adjoint de Bordeaux; Jean Flais, maire adjoint d'Alençon; Gérard Tournois, directeur de la Propreté de Paris; Christian Desachy, chef du service des déchets; Jean Couvret, délégué de l'association Progrès et Environnement.

(*). Disponible au service Relations publiques/Communication.



Jean-Marc Chauvel

Véhicule de ramassage. A l'occasion de la semaine SVP 1988, une nouvelle méthode de ramassage des corbeilles à papiers a été testée: utilisation d'un véhicule spécialisé.

POISSONNERIE AUBIN

17, RUE HODAN — 92330 SCEAUX
Tél. 43 50 08 24

ASSOCIATION SCEENNE DE CANNE ET BATON

Un bilan positif

■ A la fin de la saison 87-88, notre bilan est plutôt positif. Notre club est, à l'heure actuelle, l'un des meilleurs promoteurs de canne de combat en Ile-de-France.

Décembre 1987 : interclub avec nos amis de Nantes, au cours duquel nous avons réalisé une démonstration.

Janvier 1988 : organisation de la compétition Ile-de-France à Sceaux où M. Jacques Drocourt, maire adjoint chargé des sports, a eu le plaisir de récompenser deux Scéens.

Avril 1988 : stage de canne à Saint-Thibault (Loire).

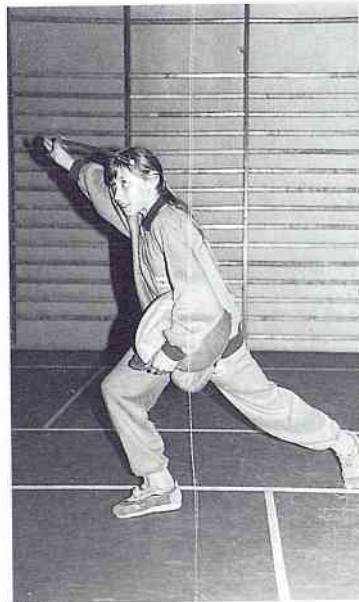
Juin 1988 : démonstration de canne à Sceaux et interclub.

Et les résultats suivent :

- Philippe Aguesse (senior), champion de l'Ile-de-France, finaliste de la coupe de France (Gray) ;
- Stéphane Ehrlacher (minime), finaliste Ile-de-France à Sceaux.

Il en est de même pour les examens de formation que nos candidats ont passés haut la main.

Et la relève est prête pour la saison prochaine. Nos nouveaux pratiquants possèdent de réelles qualités. La canne est un sport d'avenir, à preuve Anne-Lyse, la



plus jeune pratiquante de notre section (en photo)...

Si la "canne et bâton" est un sport ancien, c'est aussi un sport qui plaît aux jeunes.

Entraînements : le jeudi de 20 h à 21 h 30, le samedi de 13 h 30 à 15 h, au gymnase du centre, 29, rue des Imbergères.

Détendez-vous... et après les vacances, venez pratiquer la canne !

Pour tous renseignements complémentaires, téléphonez à Dominique au 47 02 48 51 ou Philippe au 46 60 09 09 ■

qui les a passionnés. Il a été remis à ces enfants par M. l'inspecteur d'académie, en présence de M. le proviseur, Mme le principal adjoint, une représentante de la municipalité, des professeurs et de nombreux parents et camarades des lauréats.

Nous remercions tout particulièrement les professeurs du collège qui ont su motiver les enfants en les incitant tout d'abord à concourir, puis en suscitant leur enthousiasme pour nous offrir, à cette occasion, un spectacle varié : théâtre, musique, danse, fables...

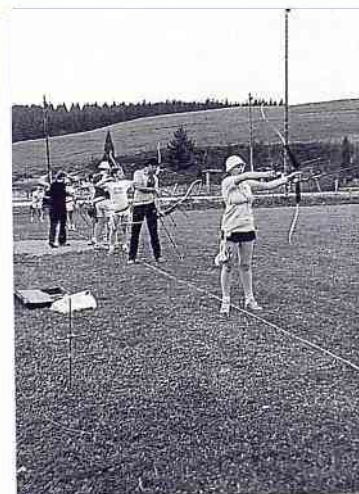
Bravo à Virginie qui ira donc 8 jours à la neige l'hiver prochain, et à Raphaël qui recevra un bap-tême de l'air ■

COMPAGNIE D'ARC DE SCEAUX

■ La saison 87/88 s'achève. Les dernières compétitions de tir en extérieur, Fita et fédérales, vont encore courir sur les mois de juillet et août ; nous attendront donc la fin de ces concours pour analyser nos résultats.

Nos archers pourront s'ils le désirent durant leurs vacances, parfaire leur technique en participant aux différents stages proposés par la fédération ou autres organismes. A noter que certains clubs de vacances ont la possibilité de donner une première initiation à la pratique de notre sport. Notre compagnie, quant à elle, a clôturé cette saison par une ultime réunion de ses adhérents au cours d'une sortie courant juin. Une dernière journée d'inscription sera proposée à la rentrée de septembre, mais déjà les candidats peuvent obtenir les renseignements désirés en appelant le 43 50 00 49. A tous, nous souhaitons de bonnes vacances et vous donnons rendez-vous à la rentrée ■

Alain Gerbaud



ARTISTES SCEENS

■ Les activités de l'association reprendront en octobre. Le comité d'administration souhaite à tous de bonnes vacances picturales.

Durant les mois de juillet et d'août, les œuvres de Jacqueline Henriot-Buchi décoreront les bureaux de la Caisse d'Epargne de l'Ecureuil, avenue de Camberwell ■

TENNIS CLUB DE SCEAUX

■ Le tennis : un sport qui a conquis le monde entier. D'un bout à l'autre de la terre, le succès du tennis n'est pas près de se démentir. Bien au contraire, le phénomène s'amplifie. Les courts se multiplient. Les finales des grands tournois se jouent désormais à guichets fermés. Le tennis est un sport pour des hommes et des femmes de tous âges, pourvu qu'ils sachent garder le sens de la mesure.

L'enfant et le tennis

Jimmy Connors a, paraît-il, empoigné sa première raquette à l'âge de deux ans et demi ! Légende ou pas, ce sont des débuts peut-être un peu précoces, mais notre école de tennis ouvre ses portes aux garçons, comme aux filles, à partir de 7 ans.

Les bienfaits du tennis sur l'enfant ne se comptent pas : il le fait courir et respirer, il développe ses capacités d'endurance, accroît ses réflexes, son adresse et son sens de l'observation, lui donne plus d'assurance et lui apprend à garder son sang-froid.

Jouer, oui, mais jusqu'à quel âge ?

Le tennis peut se pratiquer longtemps, très longtemps, et il n'y a pas véritablement de limite d'âge. C'est, d'ailleurs, un cas à part dans le domaine du sport ; les joueurs pratiquent la compétition plus longtemps que dans d'autres disciplines et leur qualité de jeu baisse moins vite.

Le TCS vous permet de pratiquer votre loisir à votre guise, mais il vous permet aussi de pratiquer la compétition au sein de ses équipes, ou lors de ses tournois (officiels ou intérieurs). Si vous n'avez pas eu la chance d'être au sein d'une équipe du TCS, vous pouvez venir voir et encourager les joueurs" de leur club et vous rendre compte que les matches qui s'y jouent sont tout aussi prenants et passionnants qu'à Roland Garros.

Pour tous renseignements, ainsi que pour toutes les manifestations du TCS, adressez-vous au secrétaire du club : 5, rue de l'Yser. Tél. 43 50 69 83 ■

ASSOCIATION DE PARENTS D'ELEVES PEEP COLLEGE LAKANAL

Grand prix du jeune lecteur 1988

■ Le mercredi 4 mai dernier, au foyer Lakanal, a été remis à Virginie Dupuis (6^e2) le grand prix du jeune lecteur (niveau départemental). Raphaël Haddad (6^e6) a reçu le 3^e prix. Le collège a reçu, cette année encore, le prix spécial offert pour la plus forte participation (30 réponses sur 43 pour le 92).

Ce prix du jeune lecteur, créé par la PEEP, s'adresse aux élèves de CM2 et de 6^e et permet aux jeunes de s'exprimer sur un livre

UNION SCÉENNE POUR LA RESTAURATION DE L'ÉGLISE SAINT-JEAN BAPTISTE DE SCEAUX

Un carillon dans la flèche de l'église de Sceaux ?

Dans le précédent numéro de Sceaux Magazine, nous avons rappelé la place que tiennent les cloches d'une église dans le fonds culturel d'une localité comme celle de Sceaux.

Quelle est l'histoire des cloches de Sceaux ?

Avant même d'être érigé en paroisse autonome, le village de Sceaux a eu une chapelle qui dépendait de la paroisse, plus ancienne, de Châtenay. Cette chapelle disposait déjà d'un clocher : sa base a été conservée et constitue la partie inférieure du clocher actuel. Cette construction, ainsi que les informations les plus anciennes disponibles, permet donc d'affirmer que, dès le milieu du XII^e siècle, Sceaux avait déjà son clocher et, au moins, une cloche.

La partie supérieure du clocher actuel, avec ses quatre baies ogivales, ses abats-sons et sa flèche couverte d'ardoises, a été construite plus tard, au XVI^e siècle.

Nous savons qu'au XVII^e siècle il y avait plusieurs cloches car on a conservé un acte notarié (1676-1677) qui fait état de la refonte de la cloche qui était la deuxième pour les dimensions (il y en avait donc plusieurs), dite "grosse moyenne" et qui précise que Colbert paya la moitié de la dépense (200 livres au total).

On a conservé également un écrit d'un des curés de Sceaux, l'Abbé Cauvin, datant du milieu du XIX^e siècle, qui contient un historique de nos cloches depuis 1767.

On apprend ainsi que - sans compter la petite cloche qui marque les heures - il y avait quatre cloches dans le clocher (pesant respectivement 1280, 713, 670 et 563 kg).

En 1778, ces quatre cloches ont été refondues; en effet, il n'était pas rare qu'on les casse lorsqu'on sonnait "à toute volée" avec trop d'ardeur : quelques lecteurs se souviennent sans doute d'avoir vu des "sonneurs" soulevés de terre au bout de leur corde ! Pour la petite histoire, les documents précisent que cette

refonte coûta 3100 livres (à comparer avec les 200 livres pour la plus grosse seule, 100 ans auparavant) et que le duc de Penthièvre en donna 1200.

La charpente en chêne, le beffroi, où étaient installées ces quatre cloches existe toujours; à côté de celle qui reste, la place des trois autres cloches est toujours visible. Les poutres de bois, en fort bon état, semblent n'attendre que le remplacement des cloches disparues !

A l'époque de la Révolution, le bronze manqua. Il y avait alors deux emplois de cet alliage qui nécessitaient des tonnages importants : la fabrication des pièces de monnaie de petite valeur (les "sous" en bronze furent utilisés jusqu'en 1939) et les canons.

Une loi fut donc adoptée permettant à la puissance publique de se procurer du bronze là où il y en avait, en particulier en prenant les cloches des églises.

Le 23 juillet 1793, un décret de la Convention ordonna la livraison à l'Etat de toutes les cloches des édifices du culte, excepté une grosse cloche et une petite cloche de tintement de l'heure, par paroisse.

C'est ainsi que l'on peut voir dans le registre des délibérations du Conseil municipal de la commune de Sceaux, à la date du 25 octobre 1793, à un moment où l'invasion étrangère était devenue un danger fort concret :

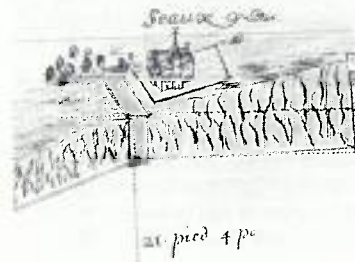
"Les citoyens Faine et Mallet, charpentiers, sont commis à la descente des cloches en exécution de la loi. Il a été nommé une commission à l'effet d'assister à la descente des cloches qui sont dans le clocher. Quant à la petite cloche qui sonne la messe, elle ne sera pas descendue, étant impossible de s'en passer"

Aujourd'hui nous dirions qu'elles furent "réquisitionnées pour les besoins de la Défense nationale" !

En fait, la plus grosse cloche fut conservée et seules les trois autres cloches du clocher furent livrées.

Ce n'est toutefois pas celle que nous entendons aujourd'hui car, un peu plus tard, elle fut cassée et refondue en 1822. Elle pèse 1333 kg et donne un ré dièse un peu approximatif.

Voilà notre histoire locale dans ce domaine : nous souhaitons, que grâce à votre concours, elle n'en reste pas là.



La plus ancienne représentation connue de l'église de Sceaux. (Dessin du 17^e siècle, peu après l'achat du domaine par Colbert).



Médaille frappée en 1853, à un époque où furent effectuées de nombreuses restaurations (flèche, clocheton, par exemple) et aménagements intérieurs.

Le projet actuel

Le projet des associations consiste à réinstaller deux cloches, dans deux des trois emplacements disponibles dans le beffroi en bois existant. Le troisième emplacement est difficilement utilisable en raison des équipements ajoutés lors de l'électrification de la cloche actuelle.

Ces deux nouvelles cloches donneront un la et un fa dièse. Il sera ainsi possible de retrouver des sonneries bien plus belles que maintenant, presque comme à l'époque où il y avait quatre cloches.

Mais cela ne sera possible qu'avec la participation des

Scéens. C'est pour cela qu'il a été ouvert une souscription à laquelle vous êtes invités à participer aussi généreusement que possible.

N'hésitez pas à découper le bulletin de souscription ci-dessous et à le retourner à l'adresse indiquée avec votre participation.

Un grand merci à tous et rendez-vous dans quelques mois pour une inauguration solennelle ! ■

H. Bernet
Président de l'USRES

N.B. : cet article a été rédigé grâce au concours de Monsieur Hartmann, spécialiste de l'histoire de l'Eglise de Sceaux; nous tenons à l'en remercier.

UN CARILLON DANS LA FLÈCHE DE L'ÉGLISE DE SCEAUX!

BON DE SOUSCRIPTION

M
(nom, prénom)

demeurant à

(adresse complète)

vous adresse, ci-inclus, sa participation à l'installation de deux nouvelles cloches dans le clocher de Sceaux, pour un montant de

francs.
 en espèces par chèque
 par CCP bancaire

à l'ordre de l'USRES, 1, rue du Docteur-Berger, 92330 Sceaux

N.B. Une liste des souscripteurs sera placée dans un conteneur fixé sur la charpente supportant les nouvelles cloches.

On souhaite recueillir une somme d'environ 180 000 F.

UNION NATIONALE DES AMIS ET FAMILLES DE MALADES MENTAUX - UNAFAM

Dans le but de venir en aide aux familles touchées, nous organisons à partir du mois de juillet les permanences suivantes :

- à Sceaux, les 2^e et 4^e lundis de chaque mois, de 16 h à 19 h, 95 rue Houdan (baraquements, salle polyvalente) ;
- à Bourg-la Reine, les 1^{er} et 3^e mardis de chaque mois, de 10 h à 13 h, 5 place Condorcet ;
- à Fontenay-aux-Roses, les 2^e et 4^e vendredis de chaque mois, de 18 h à 20 h, au centre culturel La Boissière, 10, place du Général-de-Gaulle.

Dans le but de faciliter les rencontres, nous avons volontairement varié les jours et heures des permanences, où vous pourrez indifféremment vous adresser pour discuter de vos problèmes avec les délégués locaux de votre section ■

**ASSOCIATION
DES ANCIENS
COMBATTANTS
DE SCEAUX**

Lors de la dernière réunion du bureau de l'association, il a été décidé de changer le jour des réunions à partir de la rentrée. A l'avenir, elles auront lieu le 1^{er} samedi de chaque mois dans la petite salle des baraquements, à gauche. La prochaine réunion aura lieu le samedi 3 septembre.

Tous les anciens combattants y sont cordialement invités, ainsi que les personnes souhaitant des renseignements. L'ordre du jour sera la préparation du 11 novem-

bre et celle de la journée Armée-Nation du 6 novembre.

A noter en effet qu'une journée Armée-Nation aura lieu le dimanche 6 novembre 1988. Organisée par la municipalité, cette manifestation - qui comprendra notamment une prise d'Armes et une présentation de matériel - sera une excellente occasion de contact entre la population, en particulier, les jeunes, et l'Armée, représentée par le Régiment de Marche du Tchad, stationné à Montlhéry.

Soyons nombreux à cette première réunion de la rentrée.

Le bureau vous souhaite de bonnes vacances ■

R. Quintero
Président

**ASSOCIATION DE L'ORPHELINAT
ET DES ŒUVRES DES MEDAILLES MILITAIRES**
Résultats du tirage de la tombola du 27 avril 1988

GROS LOTS

les billets portant les numéros suivants gagnent :

- 058.987 1 voiture Renault Super 5
- 139.388 1 magnétoscope Samsung VL 616
- 112.798 1 lave-vaisselle Faure
- 039.595 1 lave-linge Laden Cylene 402
- 115.539 1 four micro-ondes Sharps
- 087.447 1 four micro-ondes Sharps
- 126.217 1 caméra Bayer
- 011.136 1 réfrigérateur Top Vedette
- 129.160 1 réfrigérateur Top Vedette
- 115.050 - 136.189 - 089.399 - 108.897 - 105.994 - 008.228 1 vélo Lejeune
- 147.296 - 132.263 - 011.768 - 063.858 - 019.922 1 radio-réveil Eube
- 144.009 - 102.853 - 014.440 1 eau de toilette Eau sauvage
- 075.657 - 148.237 - 112.233 1 réveil Japy
- 110.553 1 transistor Optalix
- 140.825 - 141.665 - 104.674 1 calculatrice de poche Casio
- 088.137 - 059.376 - 126.107 - 147.713 - 006.690 - 122.675 - 098.772 - 130.263 - 143.833 - 107.172 1 magnétophone Cledele
- 119.379 1 eau de toilette Diorissimo
- 073.753 - 097.652 - 075.166 - 145.736 - 141.608 - 097.314 - 008.297 - 115.549 - 075.646 - 125.034 - 109.484 - 119.489 - 139.394 - 127.028 - 148.660 - 035.200 - 116.165 - 038.028 - 141.089 - 120.149 - 067.265 - 088.494 - 052.809 - 141.013 - 036.381 - 011.972 - 067.235 - 058.801 - 064.687 - 078.531 1 transistor Philips
- 142.425 - 075.834 - 130.598 1 briquet Silver Match
- 107.706 1 service de table - 6 couverts -
- 135.981 - 007.248 - 107.203 - 054.178 - 002.182 - 121.193 - 117.789 - 145.368 - 009.633 - 017.908 - 103.741 - 070.756 - 118.235 - 009.199 1 plat décoratif
- 140.952 1 jeu de 2 sets de table

1050 lots attribués aux billets se terminant par les trois chiffres suivants :

(Les articles seront distribués suivant les stocks existant au siège social : cadres, mouchoirs, cubes-photos, album-photos, porte-chéquiers, cendriers, vases, savonnets, porte-clefs).

Première catégorie	162	Cinquième catégorie	935
Deuxième catégorie	842	Sixième catégorie	814
Troisième catégorie	624	Septième catégorie	894
Quatrième catégorie	917		

**PAROISSE
SAINT-JEAN BAPTISTE
DE SCEAUX**

**Dimanche 17 avril
un dimanche pas comme
les autres**

Dès 9h30, nous nous retrouvons pour former les équipes du rallye. Ainsi commence le rassemblement de notre communauté. En route, notre équipe, composée de quatre adultes, deux jeunes et trois enfants de neuf ans, sillonne le quartier pour résoudre des énigmes, se procurer des objets insolites, identifier des photos. Les enfants nous étonnent par leur capacité à aborder les questions sous un angle différent du nôtre. Le parcours est jalonné de rencontres tant avec les commerçants qu'avec les promeneurs. Nous trouvons auprès d'eux un accueil chaleureux et coopératif. Bonne humeur et astuce nous permettent de terminer à 11h30 comme prévu.

La célébration dans la cour de l'école rassemble les habitués des différentes messes. Nous remarquons particulièrement le groupe scout très nombreux et les petits de l'Eveil de la foi. Ces très jeunes enfants, au moment de la communion, font prier toute la communauté avec "Ecoute, écoute... un cadeau pour chacun!"

Un repas amical réunit 220 personnes par un temps printanier.

**Inscriptions pour
le catéchisme
Année 1988-1989**

Catéchisme : un lieu pour vivre ensemble, un temps pour connaître Dieu, un chemin pour la bonne nouvelle...

Inscriptions à la paroisse (1, rue du Docteur-Berger, tél. 46 61 03 41) pour les CE2 et les nouveaux de CM1, CM2, les mercredis 9 et 14 septembre de 16h à 18h, les samedis 10 et 17 septembre de 9h30 à 11h30.



Vers 15h, nous participons à un jeu "Trivial Pursuit" entre adultes, tandis que les jeunes, à l'Aumônerie, se lancent dans un "Ecclesial Pursuit" et que les enfants se retrouvent pour d'autres jeux.

Vers 17h, un dernier temps de prière et de bénédiction rassemblera les participants des jeux et ceux qui, venus le matin, n'avaient pu assister à toute cette journée.

Nous avons tous été très sensibles à la chaleur de l'accueil et à la qualité de l'organisation et des diverses propositions : célébration, repas, rallye, jeux...

Combien sont-ils à avoir conçu cette journée, à avoir collaboré à son organisation pour que vous et nous puissions communier et communiquer, et nous sentir davantage un peuple de frères en marche?... Un grand merci de tous les participants aux organisateurs!

Jacqueline Drilhon

Pour ceux qui sont déjà inscrits, les parents catéchistes prendront contact avec eux. Vous pouvez aussi contacter (CM1) Paul Tonnelier, tél. 46 65 28 67, (CM2) Jacqueline Drilhon, tél. 46 61 14 01.

Il existe pour les enfants de 4 à 8 ans un Eveil de la foi. Vous pouvez téléphoner à Brigitte Berthelot, tél. 47 02 35 84.

Pour les jeunes des collèges et des lycées, l'inscription se fait à l'aumônerie, 3, rue des Ecoles, tél. 43 50 30 91 ■



PIZZERIA DU PARC

9, rue Michel Charaire - 92330 Sceaux
Tél. : 46 60 45 80

Ouvert tous les jours



**OPERATION
TRANQUILLITE
VACANCES**

**Conseils de la Direction
Départementale des
Polices Urbaines.**

**Assurez votre
protection...**

■ Chez vous

Veillez à la fermeture des portes et des fenêtres sans oublier la cave, le garage... • N'hésitez pas à renforcer la porte d'entrée par des serrures supplémentaires • Bloquez les baies vitrées et fenêtres coulissantes de l'intérieur • Si possible installez une alarme • Mettez vos bijoux, valeurs, objets dans un lieu sûr • Evitez de donner des signes évidents de votre absence • Ne cachez pas vos clés, confiez-les au gardien ou à un voisin • Ne portez pas vos nom et adresse sur le trousseau • En cas d'absence prolongée prévenez le gardien, un voisin ou votre commissariat.

■ Sur la voie publique

Automobilistes

Ne laissez rien en évidence dans votre voiture • Fermez les vitres et les portières même pour une courte absence • Evitez de cacher le double des clés et les papiers du véhicule à l'intérieur de celui-ci • Renforcez la sécurité: coupe-circuit, alarme, marquage indélébile des vitres • Utilisez si vous le pouvez pour vos autoradios des « tiroirs extractibles ».

Piétons

Ne portez pas votre sac en bandoulière • Marchez au milieu du trottoir en sens inverse de la circulation • Répartissez votre argent dans vos poches • Ne lâchez pas votre sac à main pour effectuer vos démarches (rédaction de chèques, manipulation de vos achats).

■ Personnes âgées

N'ouvrez pas aux inconnus • Faites installer et utilisez un viseur optique et un entrebailleur sur votre porte (chaîne de sécurité) • **Ne soyez pas victimes de malfaiteurs usant d'une fausse qualité** • Exigez la présentation

de la carte professionnelle des agents EDF, PTT, des policiers, etc. • En cas de doute sur l'objet d'une visite, demandez la présence du gardien, ou exigez l'envoi d'une correspondance écrite • Ne signez jamais de papiers sans en comprendre le sens • Ne donnez jamais d'argent pour quelque motif que ce soit • Ne conservez pas trop d'argent chez vous. Répartissez-le dans divers endroits • Ayez le numéro du commissariat à proximité de votre téléphone • Faites-vous accompagner pour des dépôts ou retraits d'argent, par une personne de confiance • Ne comptez pas vos billets sur la voie publique.

■ Commerçants

Neutralisez les issues de votre magasin • N'oubliez pas les portes des remises et des dépendances • Piégez votre encaisse en relevant les numéros d'une liasse de billets • Evitez la routine lors de vos dépôts, de retraits de fonds, variez les jours, heures et itinéraires • Signalez à la police les personnes suspects rôdant autour de votre établissement • En cas d'agression, efforcez-vous d'observer votre agresseur pour en donner un signalement aussi précis que possible • Maintenez les lieux en l'état jusqu'à l'arrivée de la police pour qu'elle puisse relever tous les indices utiles.

Pour une intervention urgente, composez le 17 ou le numéro de votre commissariat: 43 50 27 02.

Pour une information sur votre sécurité: Bureau Information Sécurité: téléphone: 47 80 72 02, poste 403.

**PERMANENCE
DU CONCILIEUR**

(Ministère de la Justice - Cour d'appel de Versailles)

Le conciliateur est à votre service tous les samedis de 10 h à 11 h 45, à sa permanence, ancienne mairie, 68, rue Houdan, tél. 46 61 19 03 (sauf du 1^{er} au 15 août).

DEPISTAGE DU SIDA

L'hôpital Antoine-Béclère assure une consultation **gratuite et anonyme** de dépistage du sida, le samedi de 9 h à 13 h.

Il n'est pas nécessaire de prendre rendez-vous ni d'être à jeun. Après un entretien avec un médecin, un prélèvement de sang est effectué. 15 jours après, le résultat est donné à l'intéressé **lui-même** qui doit se présenter avec le numéro reçu lors de la consultation. Il est possible ensuite d'avoir un entretien psychologique ■

**Antoine Béclère Conseil
157, av. de la Porte de Trivaux
92140 Clamart.
Tél. 45 37 48 40.**

**SERVICE NATIONAL
RECENSEMENT**

En application de l'article L15 du code du service national, modifié par la loi du 8 juillet 1983, les jeunes gens âgés de 17 ans sont soumis aux obligations de recensement.

Les jeunes gens nés en **avril, mai et juin 1971** devront se faire recenser au mois de juin ou juillet 1988.

Les intéressés se présenteront à la mairie munis du livret de famille des parents.

POUR VOUS AIDER

■ L'ÉCRIVAIN PUBLIC

Le conseiller écrivain public, M. Jacques Gellé, est à votre disposition le mardi:

• de 9 h à 10 h 15, au **CIAS (Centre Information Accueil Service), square Blanche-Le-Chevallier, tél. 46 61 65 24;**

• de 10 h 30 à 12 h, au **CSCB (Centre Social et Culturel des Blagis), 2, rue du Docteur-Roux, téléphone 46 60 61 22.**

Pour les deux permanences: absence du 1^{er} au 15 août.

FERMETURES ANNUELLES

■ des pharmacies

- M. DEMOUY, 43, rue des Coudrais (47 02 40 44): du dimanche 7 août au dimanche 21 août inclus.
- M. FAYE, 51, rue de Bagneux (46 61 10 59): ouvert tout l'été.
- Mme GAILLOT, 127, rue Houdan (47 02 77 97): du jeudi 4 août au dimanche 21 août inclus.
- Mme LAVERDET, 106, rue Houdan (46 61 00 62): du jeudi 14 juillet au mercredi 10 août inclus.
- Mme PIQUET-KUNTZ, 144, av. du Général-Leclerc (43 50 03 00): du samedi 30 juillet au mercredi 31 août inclus.
- Mme THIEBAULT, 7, av. des Quatre-Chemins (46 61 16 12): du dimanche 14 août au dimanche 28 août inclus.
- M. VARIN, 45, rue Houdan (46 61 00 91): du jeudi 11 août au mercredi 31 août inclus.

■ des boulangeries

QUARTIER DU CENTRE

- M. BON, 102, rue Houdan (43 50 47 87): du lundi 1^{er} août au mercredi 31 août inclus.
- M. DURAND, 49, rue Houdan (46 61 22 86): du lundi 4 juillet au mardi 2 août inclus.
- M. ROZE, 6, rue du Docteur-Berger (47 02 33 11): ouvert tout l'été.
- M. THION, 78, rue Houdan (46 61 03 78): du lundi 8 août au lundi 29 août inclus.

QUARTIER PARC / PETIT CHAMBORD

- La Nouvelle Viennoise, 135, avenue du Général-Leclerc à Bourg-la-Reine (46 61 09 12): du mardi 28 juin au jeudi 28 juillet inclus.

QUARTIER DE ROBINSO

- M. HAMELIN, 1, avenue des Quatre-Chemins (47 02 61 31): au moment où nous imprimons, les dates ne sont pas fixées.

QUARTIER DES BLAGIS

- M. DUBOIS, 17, avenue Lombart à Fontenay-aux-Roses (43 50 00 73): du lundi 1^{er} août au lundi 29 août inclus.
- M. ROUILLON, Centre Commercial des Blagis (43 50 00 23): du lundi 1^{er} août au mercredi 31 août inclus.

*

**FERMETURE DES EQUIPEMENTS
CULTURELS ET SPORTIFS**

- Bibliothèque municipale- horaires d'été (du samedi 2 juillet au samedi 3 septembre): mercredi 10h -12h et 15h - 18h, samedi 10h - 12h et 14h - 17h.

- CSCB - Du lundi 25 juillet au jeudi 1^{er} septembre inclus.

La bibliothèque reste ouverte :

- pour les enfants, le mercredi et le vendredi de 14h à 17h ;

- pour les adultes, le lundi et le mercredi de 14h à 17h (au mois d'août, le mercredi de 14h à 17h).

Reprise des activités du CSCB le lundi 26 septembre.

- Gémeaux - Du jeudi 14 juillet au lundi 29 août inclus.

- MJC - Du jeudi 14 juillet au dimanche 4 septembre inclus.

- Conservatoire - Du lundi 1^{er} août au mercredi 31 août inclus.

- Piscine - Du lundi 11 juillet au dimanche 11 septembre inclus.

PAYSAGISTE-PÉPINIÉRISTE

CRÉATION - AMÉNAGEMENTS DE PARCS ET JARDINS

Edouard DESJONQUERES

15, rue du Colonel-Fabien - 92160 ANTONY - Tél. 46.66.87.86

à votre disposition, dans sa pépinière Av. de Châtenay à Antony

PRIX INTÉRESSANTS GRÂCE AUX MÉTHODES DE TRANSPLANTATION

ARBRES,
CONIFÈRES
DE GRANDE
TAILLE

Michel CADIOU & Frères



**PLOMBERIE
COUVERTURE
CHAUFFAGE**

**4 bis, RUE AUBANEL
92330 SCEAUX**

Tél. 46.60.19.11

Dépannages-Installations

OFFRES D'EMPLOI

Pour réaliser ses études sur les conditions de vie des particuliers, l'INSEE recherche des personnes pouvant effectuer des enquêtes à Sceaux. Pour plus d'information, téléph. 30 64 51 52, poste 2004 ou 2082.

Cherche, année scolaire 88/89, étudiante libre chaque soir, 16 h 30 - 19 h, le mercredi entier pour garder 2 enfants (8 - 14 ans), suivre leurs devoirs. Téléph. 43 50 77 57 après 20 h.

Recherche dame sérieuse pour seconder maman (ménage et enfants). Tél. 46 60 42 37 après 18 h.

Cherche dame pour garder personne âgée, au Plessis-Robinson, tous les soirs et nuits de 17 h à 9 h. Téléphone : 46 61 28 33.

Cherche nourrice pour garder dès septembre un bébé qui aura 2 mois 1/2, tous les jours 8 h - 19 h 30, sauf lundi matin et samedi. Téléphone : 48 84 74 77 (le jour) 46 61 24 76 (le soir).

Cherche jeune femme expérience pour garder enfant de 1 an et entretenir maison, 4 jours 1/2 par semaine, à partir du 1^{er} septembre. Tél. 46 60 71 54 à partir de 20 h 30.

Cherche famille avec jeunes enfants pour organiser garde alternée enfants avec notre employée de maison. Tél. 46 60 51 89.

Urgent, cherche personne pour travaux de couture sur rideaux. Tél. 46 83 07 65.

DEMANDES D'EMPLOI

Etudiante cherche garde d'enfants, aide scolaire, travaux divers, ménage etc... Tél. 46 60 56 69.

Jeune femme cherche à garder chez elle, enfant maternelle école du centre ou plus jeune, à la rentrée scolaire. Tél. 47 02 81 36.

Jeune femme 37 ans cherche à garder enfants en semaine. Tél. 46 60 57 38.

Jeune fille habitant maison avec jardin, 50 m de la mer, région Lorient (56) cherche à garder enfants de 7 à 10 ans, à la quinzaine ou au mois, période juillet août. Tél. 16 97 33 72 33.

Jeune femme expérience, habitant centre Sceaux, cherche à garder personne âgée en vue de l'aider dans vie quotidienne. Téléphone : 47 02 81 36.

IMMOBILIER

Le service social étudiants de l'IUT recherche pour les étudiants et futurs étudiants de l'IUT de Paris-Sceaux, de la faculté de droit de Sceaux, de l'Ecole Polytechnique Féminine (EPF), des logements pour la prochaine rentrée universitaire 88/89.

Les offres sont à adresser par lettre, au service social "étudiants", IUT de Paris-Sceaux 8, avenue Cauchy, ou par téléphone au 46 60 06 83 (poste 170), le mercredi et le jeudi de 9 h 30 à 12 h et de 14 h à 17 h.

Particulier loue à Sceaux studio 35 m², quartier Lakanal, proche parc et métro, comprenant : séjour, cuisine, salle de bains, WC, couloir, cave. Tél. 46 60 57 29 ou 45 86 76 73.

Loue Antony, proximité centre, RER, dans immeuble neuf standing, 2 pièces 49 m², cuisine équipée, cave, box fermé, libre de suite 3 800 F + charges 350 F. Tél. 30 62 90 01 heures de bureau, 30 66 16 30 le soir.

Etudiant, sérieuses références, cherche chambre ou studio meublé ou non, à partir du 1^{er} sept. Tél. 16 85 55 77 54.

Recherche chambre confort pour étudiante, proximité RER Fontenay, Sceaux, Robinson, à partir du 1^{er} septembre. Tél. 43 50 68 15 le soir.

Etudiante à Sceaux cherche studio à Sceaux ou environs pour l'année scolaire 88/89. Tél. 46 60 13 60.

Etudiante cherche chambre indépendante à louer avec possibilité cuisine, proximité du parc de Sceaux. Téléph. 46 60 68 11.

Jeune chercheur scientifique polonais sérieux cherche une chambre/studio dans le centre, calme, possibilité d'aider en informatique, langues. Téléphone : 42 37 05 70.

Cadre de banque recherche en location appartement 5 pièces (3 chambres), bonnes références. Téléphone : 47 02 28 68 (8 h 30 - 17 h 30).

Particulier vend dans la Sarthe, 165 km de Sceaux, maison, grand séjour, 3 chambres, cave voûtée, terrasse, puits jardin fruitier, terrain 10 000 m², 320 000 F. Tél. 46 60 57 29 ou 45 86 76 73.

Vends Sceaux 5' RER Bourg-la-Reine, 2 pièces + balcon 56 m², grand standing, calme dans parc face Lakanal, rez-de-jardin ouest, très bon état, cuisine équipée, parking. 820 000 F. Tél. 46 60 69 99.

Vends maison plain-pied, 14 km Chartres, 1 h d'auto-route de Sceaux, proximité médecins, pharmaciens, 3 chambres, 2 salles d'eau, jardin arboré, 540 000 F. Tél. 42 37 59 55.

Vends St Palais-sur-mer (17) studio, rez-de-jardin avec cellier 27 m², parking, plage 500 m, 160 000 F. Visible du 20.07 au 31.08. Tél. 47 40 22 00 M. Guevel.

Jeune couple médecin achète pavillon Sceaux limitrophes RER, maxi 2 300 000 F, possibilité échange appartement 72 m² rue Houdan, parfait état. Tél. 46 60 36 05.

Particulier cherche à acheter pavillon 4/5 pièces à Sceaux ou limitrophes. Tél. 43 50 00 58 le soir.

Particulier cherche 3 pièces à acheter dans immeuble bon standing à Sceaux. Tél. 45 47 49 24.

A louer Corse du sud, bord de mer, grande et belle villa, 3 chambres, living 60 m², terrasses, barbecue, septembre 3 500 F/semaine. Tél. 43 50 26 54.

Etudiante en droit recherche hébergement contre services à proximité de la faculté de Sceaux. Tél. 69 07 98 69.

VENTES

Vends R9 GTL 83, excellent état, 25 000 F. Tél. 46 61 05 76.

Vends Suzuki 125, neuve sous garantie, 225 TWIN, prix intéressant. Tél. 46 61 18 76 après 18 h.

Vends Solex noir + chaîne anti-vol + casque intégral, état presque neuf, 2 500 F. Tél. 43 50 21 42.

Vends Olympus OMZN noir, flash T 32 TTL, moteur Olympus, Zuiko 50 mm. L'ensemble, état neuf, 2 800 F. Tél. 46 83 07 65.

A vendre 1 matelas 1,90 x 1,40 m : 300 F. 1 matelas + sommier lattes : 1 500 F. Salle à manger en bois : 1 000 F. Lot de vêtements femme : 1 000 F. 3 vélos course : 600 F chacun. Tél. 46 61 68 26.

A vendre urgent 1 canapé lit angle-retour 5 places, velours gris : 1 500 F. 1 table rectangulaire plateau verre + 6 chaises : 2 000 F. Vêtements T 38/42. Chaussures T. 38. 1 couette lit enfant. Tél. 47 02 80 21 après 20 h.

Vends piano droit, année 1984, état neuf, garantie 10 ans, 10 000 F. 1 chaîne Continental Edison tuner platine disques, 1 200 F. Tél. 47 02 40 20 (de 18 h à 22 h).

DIVERS

Cherche famille pouvant accueillir pour année 88/89 étudiante américaine 18 ans, logement seul ou demi-pension. Tél. 43 50 76 90.

Une gourmette en or a été trouvée. La réclamer au Centre Communal d'Action Sociale, 122, rue Houdan. Tél. 46 61 29 50 P. 374.

EN CAS D'URGENCE

POLICE-SECOURS	17	AMBULANCES JOUR ET NUIT	
	43 50 27 02	(SERVICE MUNICIPAL)	
		46 31 69 22
POMPIERS	18	GAZ	
	47 02 09 38	(SERVICE D'URGENCE)	
		47 35 27 59
CENTRE ANTIPOISONS		ELECTRICITE	
.....	42 05 63 29	(SERVICE D'URGENCE)	
		47 35 54 90
SERVICE D'URGENCE MEDICALE		TAXIS	
(CENTRE 15).....	15	BOURG-LA-REINE	
		46 61 00 00
SERVICE D'URGENCE DENTAIRE		SNCF	
(LES DIMANCHES ET JOURS		(RENSEIGNEMENTS)	
FERIES DE 9H A 12H ET DE 15H A		45 82 50 50
17H)			
.....	47 78 78 34		

Frédert
DÉCO MEUBLE
ACHETEZ VOS MEUBLES 25 à 35 % MOINS CHER
 ☎ 47 02 15 66
 24, rue Pierre-Bonnard - Fontenay-aux-Roses
UN MAGASIN PAS COMME LES AUTRES !

ROBERT BOUALIN
 AUTOMOBILES
 AGENT ROVER CITROEN AGENT FIAT LANCIA AUTOBIANCHI
OCCASIONS SÉLECTIONNÉES **ACHATS-VENTES**
 43, rue des Coudrais - Tél. 43 50 14 01
 66, av. Jean-Perrin - Tél. 43 50 31 99
 SCEAUX
Entretien toutes marques

DATES	MEDECINS	PHARMACIENS	INFIRMIERES
JUILLET			
Dimanche 3	D^r COMPAGNON 112 bis, rue Houdan..... 46 61 19 93	Mlle KAMBOURIAN (à Bourg-la-Reine) 41, boulevard Carnot..... 46 63 07 95	Mme MERCIER 10, avenue Jean-Perrin..... 43 50 13 93
Dimanche 10	D^r LE VAN QUYEN 123-125, rue Houdan..... 43 50 07 74	M. DEMOUY 43, rue des Coudrais..... 47 02 40 44	Mme LE MERRER (à Châtenay) 8, rue Garros..... 47 02 11 81
Jeuudi 14	D^r RAIX 4, rue Eugène-Maison..... 46 61 16 05	M. VICCA (à Bourg-la-Reine) 56, av. du Général-Leclerc.... 46 61 87 29	Mme DESNEIGES 13, rue de la Chrétienté..... 47 02 44 63
Dimanche 17	D^r PERIE 31, rue des Pépinières..... 47 02 95 67	Mme THIEBAULT 7, av. des Quatre-Chemins... 46 61 16 12	Mme BRAGEOT 35, rue des Coudrais..... 46 60 05 93
Dimanche 24	D^r HASSID 68, rue des Chêneaux..... 46 60 00 53	M. MARTIN-LAVIGNE (à Bourg-la-Reine) 104, av. du Général-Leclerc... 46 61 80 80	Mme VIEL 13, avenue Franklin-Roosevelt... 46 61 13 00
Dimanche 31	D^r ROMEO 18 bis, rue de Fontenay..... 43 50 80 19	M. LUPORSI (à Bourg-la-Reine) 96, av. du Général-Leclerc.... 46 63 05 56	Mme SAVOYE-RIEUNAU 31, allée de Trévise..... 46 60 16 66
AOÛT			
Dimanche 7	D^r SEBAOUN 7, av. des Quatre-Chemins... 43 50 17 36	M. VARIN 45, rue Houdan..... 46 61 00 91	Mme MORVAN-GALAND 21, rue Houdan..... 47 02 24 23
Dimanche 14	D^r PERIE 31, rue des Pépinières..... 47 02 95 67	M. FAYE 51, rue de Bagneux..... 46 61 10 59	Mme MERCIER 10, avenue Jean-Perrin..... 43 50 13 93
Lundi 15	D^r BESNARD 74, rue du Lycée..... 46 61 02 45	M. FAYE 51, rue de Bagneux..... 46 61 10 59	Mme DESNEIGES 13, rue de la Chrétienté..... 47 02 44 63
Dimanche 21	D^r BRIDEY 4, place du Général-de-Gaulle. 43 50 88 41	Mme SIMON-MISCOPEIN (à Bourg-la-Reine) 15, av. du Général-Leclerc.... 46 65 08 59	Mme BRAGEOT 35, rue des Coudrais..... 46 60 05 93
Dimanche 28	D^r GALVIN 53, av. Georges-Clémenceau.. 47 02 38 38	Mlle KIM (à Bourg-la-Reine) 2, rue Ravon..... 46 61 84 21	Mme LE MERRER (à Châtenay) 8, rue Garros..... 47 02 11 81
SEPTEMBRE			
Dimanche 4	D^r VERDON 31, rue des Pépinières..... 60 11 63 26	Mme PIQUET-KUNTZ 144, av. du Général-Leclerc... 43 50 03 00	Mme VIEL 13, av. Franklin-Roosevelt.... 46 61 13 00
Dimanche 11	D^r BENOUAISCH 138, av. du Général-Leclerc... 46 60 74 87	Mme GAILLOT 127, rue Houdan..... 47 02 77 97	Mme SAVOYE-RIEUNAU 31, allée de Trévise..... 46 60 16 66
Dimanche 18	D^r SILBERT 92, rue Houdan..... 46 61 07 82	M. MIRAMOND (à Bourg-la-Reine) 135, av. du Général-Leclerc... 46 61 08 52	Mme MORVAN-GALAND 21, rue Houdan..... 47 02 24 23
Dimanche 25	D^r COMPAGNON 112 bis, rue Houdan..... 46 61 19 93	Mme LAVERDET 106, rue Houdan..... 46 61 00 62	Mme MERCIER 10, avenue Jean-Perrin..... 43 50 13 93

* Les services de garde des médecins et infirmières s'effectuent du samedi à 12h au lundi à 7h. • Pour connaître les tours de garde de nuit: tél. 15

C. BONOT
OPTIQUE-PHOTO

SPÉCIALISTE EN VARILUX
LENTILLES DE CONTACT

86, rue Houdan
92330 Sceaux
Tél. : 46 61 16 26

151, rue Houdan
92330 Sceaux
Tél. : 43 50 29 38

COURS COLBERT

PÉDAGOGIE ACTIVE et CRÉATIVE

DE LA SIXIÈME AU BACCALAURÉAT — EXTERNAT — DEMI-PENSION
JEUNES GENS — JEUNES FILLES

cours d'informatique toutes classes — rattrapage scolaire — pédagogie de soutien
travail personnel effectué en classe sous le contrôle des professeurs

46, RUE DU LYCÉE — 92330 SCEAUX
Tél. 43 50 23 15 et 46 60 83 95