

SCEAUX

magazine

MENSUEL
MUNICIPAL



Jean-Marc Chauvel

La sécurité tient la route!
Critérium du jeune pilote et remise des prix de la Prévention routière.



Jean-Marc Chauvel

RENTRÉE

**M. LE MAIRE
SUR LE CHEMIN
DES ÉCOLIERS**

JEUNES PILOTES

**CONDUITE 20
SUR 20**

21 JUIN

**BONNES NOTES
AUX MUSICIENS**

TOURNAGE

**DETMERS ET
DEPARDIEU
ÇA FAIT DEUX**

SALLES MUNICIPALES

**NOUVEAU
CRÉNEAU
SUR LE PARKING**

LOUIS XIV INÉDIT

**“VENÉS A SE SOIR
A SEAUX”**

SEPTEMBRE

- 18** Journée "Portes ouvertes" dans les monuments historiques, Musée d'Île-de-France, château de Sceaux. Tél. 46 61 06 71.
- 20** 20h30, ancienne mairie, *Que la vie serait belle* d'après Tchekhov, par le Théâtre sur la Place, soirée proposée par les Gémeaux.
- 24** 20h45, Gémeaux, concert proposé par les Samedis Musicaux de Sceaux: l'ensemble orchestral de Haute-Normandie.
- 26** 14h à 16h30, ancienne mairie, réunion d'information et inscriptions à l'association Rencontres Littéraires et artistiques de Sceaux.
- 27** 20h30, Gymnase des Clos Saint-Marcel, match de basket, nationale 1B (masculins), Sceaux/Saint-Etienne.
- 29** Réception de Lille-Accueil organisée par Sceaux Accueil.
- 30** De 18h à 20h, 95, rue Houdan, pot d'accueil réservé aux nouveaux adhérents et inscriptions aux activités de Sceaux-Accueil.
- 30** 20h30, Gémeaux, *Mozart au Chocolat*, opéra-goûter par le théâtre de l'Unité.

OCTOBRE

- 1^{er}** 20h30, Gémeaux, *Mozart au Chocolat*, opéra-goûter par le Théâtre de l'Unité.
- 1^{er}** 20h30, Théâtre des Sources de Fontenay, Bernard Haller, *Epoque épique*, (en collaboration avec les Gémeaux).
- 2** 17h, Gémeaux, *Mozart au chocolat*, opéra goûter par le Théâtre de l'Unité.
- 3** 14h, 95, rue Houdan, goûter d'accueil et inscriptions aux activités de Sceaux-Accueil.
- 3** 14h30, ancienne mairie, conférence-débat sur "François Mauriac: *Ce que je crois*" par André Séailles, agrégé de l'Université, proposé par Rencontres littéraires et artistiques de Sceaux.
- 3** 19h, Gémeaux, cinéma: *Nuit italienne* de Marco Mazzacurati.
- 3** 21h, Gémeaux, cinéma: *La Sorcière* de Marco Bellocchio.
- 4** De 14h30 à 16h30, 95, rue Houdan, inscriptions aux activités de Sceaux-Accueil.
- 4** 19h, Gémeaux, cinéma: *La Sorcière* de Marco Bellocchio.
- 4** 20h30, Gymnase des Clos Saint-Marcel, match de basket, nationale 1B (masculins), Sceaux/Rennes.
- 4** 21h, Gémeaux, cinéma: *Nuit italienne* de Carlo Mazzacurati.

5 De 14h30 à 16h30, 95, rue Houdan, café-rencontre ouvert à tous et parties de scrabble en français et en anglais organisés par Sceaux-Accueil.

5 20h30, Gémeaux, cinéma: *Salaam Bombay* de Mira Nair.

7 De 14h30 à 16h, syndicat d'initiative, permanence-enseignements de Sceaux-Accueil.

7 19h, Gémeaux, cinéma: *Salaam Bombay* de Mira Nair.

7 21h30, Gémeaux, cinéma: *Salaam Bombay* de Mira Nair.

7 22h30, Gémeaux, jazz au Sceaux What!

8 19h, Gémeaux, cinéma: *Salaam Bombay* de Mira Nair.

8 20h30, Théâtre des Sources, concert flûte et clavecin (Bach, Haendel, Vivaldi).

8 21h30, Gémeaux, cinéma: *Salaam Bombay* de Mira Nair.

12 De 14h30 à 16h30, 95, rue Houdan, café-rencontre ouvert à tous organisé par Sceaux-Accueil.

13 14h30, 95, rue Houdan, café-rencontre ouvert à tous organisé par Sceaux-Accueil.

13 20h30, Gémeaux: *La Dispute* de Marivaux, mise en scène de Laurence Février.

14 10h, 95, rue Houdan, réunion d'information pour conversation en espagnol, organisée par Sceaux-Accueil.

14 13h, esplanade du Château de Sceaux, départ en car pour la visite commentée du Désert de Retz, sortie organisée par Rencontres littéraires et artistiques de Sceaux.

14 20h30, Gémeaux, *La Dispute* de Marivaux, mise en scène de Laurence Février.

14 22h30, Gémeaux, jazz au Sceaux What!

15 14h30, visite du Château de Sceaux et du vieux Sceaux, suivie d'un goûter organisé par Sceaux-Accueil, ouvert à tous.

15 20h30, Théâtre des Sources de Fontenay, groupe de recherche chorégraphiques de l'Opéra de Paris (en collaboration avec les Gémeaux).

15 20h30, Gémeaux, *La Dispute* de Marivaux, mise en scène de Laurence Février.

16 17h, Gémeaux, *La Dispute* de Marivaux, mise en scène de Laurence Février.

17 10h, 95, rue Houdan, réunion d'information et café-rencontre pour conversation anglaise (niveau moyen).

17 14h, CSCB, démonstration culinaire organisé par Sceaux-Accueil.

18 10h, 95, rue Houdan, réunion d'information et café-rencontre pour conversation anglaise (niveau fort), organisée par Sceaux-Accueil.

18 14h, initiation et perfectionnement tricot/crochet, 95, rue Houdan organisé par Sceaux-Accueil.

18 20h30, Théâtre des Sources de Fontenay, *La Taupe* de Robert Lamoureux, avec Robert Lamoureux.

18 21h, Gémeaux, cinéma: *Les Belles de Nuit* de René Clair (avant-première sur réservation).

19 14h30 à 16h30, 95, rue Houdan, café-rencontre ouvert à tous et parties de scrabble en français et en anglais, organisés par Sceaux-Accueil.

19 14h30, Gémeaux, cinéma: *Pirates* de Roman Polanski.

19 19h, Gémeaux, cinéma: *Un mois à la campagne* de Pat O'Connor.

19 21h, Gémeaux, cinéma: *La Lectrice* de Michel Deville.

20 20h30, Gémeaux: *La Dispute* de Marivaux, mise en scène de Laurence Février.

21 14h à 16h, MJC, cours d'art floral organisé par Sceaux-Accueil.

21 20h30, Gémeaux, *La Dispute* de Marivaux, mise en scène de Laurence Février.

21 22h30, Gémeaux, jazz au Sceaux What!

22 10h, cours de jardinage organisé par les pépinières Croux pour Sceaux-Accueil.

22 20h30, Gémeaux, *La Dispute* de Marivaux, mise en scène de Laurence Février.

22 20h30, Gymnase des Clos Saint-Marcel, match de basket, national 1B (masculins) Sceaux/Vichy.

22 95, rue Houdan, dîner-bridge organisé par Sceaux-Accueil.

23 17h, Gémeaux, *La Dispute* de Marivaux, mise en scène de Laurence Février.

24 19h, Gémeaux, cinéma: *Un mois à la campagne* de Pat O'Connor.

24 21h, Gémeaux, cinéma: *La Lectrice* de Michel Deville.

25 19h, Gémeaux, cinéma: *Pirates* de Roman Polanski.

25 21h, Gémeaux, cinéma: *La Lectrice* de Michel Deville.

26 14h30, Gémeaux, cinéma: *Scaramouche* de George Sidney.

26 20h30, Gémeaux, cinéma: *L'Oeuf* de Daniel Daniel.

28 19h, Gémeaux, cinéma: *Scaramouche* de Georges Sidney.

28 21h30, Gémeaux, cinéma: *L'Oeuf* de Daniel Daniel.

28 22h30, Gémeaux, jazz au Sceaux What!

29 19h, Gémeaux, cinéma: *Scaramouche* de Georges Sidney.

29 21h30, Gémeaux, cinéma: *Scaramouche* de Georges Sidney.

De Nabuchodonosor à Bernanos, 11 conférences du Collège Universitaire Fontenaisien à partir du 17 novembre. Inscriptions en octobre, le mercredi de 15h à 17h au CSCB.



CHAUSSURES DESHAYS

dépositaire BALLY

PLACE
DE L'ÉGLISE
(FACE AU MARCHÉ)
SCEAUX

OUVERT LE DIMANCHE MATIN

BALLY SUISSE

MOD'8

MARCO

BERTIN

J.B. Martin

SIoux

Roux Parisien

MEPHISTO

EN GUISE
D'ÉDITORIAL
QUELQUES
PHOTOS
PLUTÔT
QU'UN
LONG
DISCOURS

PAR
PIERRE RINGENBACH
MAIRE DE SCEAUX
CONSEILLER GÉNÉRAL
DES HAUTS-DE-SEINE



LE LUNDI 12 SEPTEMBRE, J'AI EFFECTUE, EN COMPAGNIE DE CLAUDE COLLET, MAIRE ADJOINT, ET D'HENRIETTE JUSTIN, CONSEILLER MUNICIPAL DELEGUE, LA VISITE DE NOS QUATRE GROUPES SCOLAIRES. QUELQUES JOURS APRES LA RENTREE, LA SITUATION EST SATISFAISANTE DANS L'ENSEMBLE. LA CLASSE ELEMENTAIRE QUI ETAIT MENACEE DE FERMETURE AU PETIT-CHAMBORD A ETE REOUVERTE ET TOUS LES POSTES D'INSTITUTEURS SONT POURVUS. QUANT AUX TRAVAUX D'AMELIORATION, ILS ONT ETE EFFECTUES PENDANT LES VACANCES, COMME PREVU.



UNE SURPRISE: LA NOUVELLE PLACETTE DU CARREFOUR RENAUDIN/ECOLES ET LA SURFACE DES PARKINGS SERVENT AUSSI DE PISTE DE SKATE-BOARD. CE N'ETAIT PAS L'OBJECTIF RECHERCHE. LES JEUNES SONT RAVIS, MAIS NOUS ALLONS CERTAINEMENT AVOIR DES CONFLITS DE GENERATIONS...

J'AI VU EGALEMENT LES NOUVELLES INSTALLATIONS DE LA PISCINE DES BLAGIS. ELLES SONT COLOREES, RATIONNELLES, SOLIDES ET PROPRES. IL FAUT DIRE QUE CETTE MODERNISATION DEVENAIT NECESSAIRE. J'ESPERE QUE LES UTILISATEURS APPRECIERONT CETTE AMELIORATION.

NOS SERVICES TECHNIQUES N'ONT PAS CHOME PENDANT LES VACANCES ET JE LES REMERCIE DE LEUR ACTION.



Photos Jean-Marc Chauvel

In memoriam

JEAN-JACQUES GRUBER

Maître-verrier, historien de l'art. Ancien conseiller municipal de Sceaux

Jean-Jacques Gruber, qui a habité à Sceaux pendant 55 ans et qui fut, de 1945 à 1965, un membre très actif du conseil municipal, est décédé le 23 août dans sa 85ème année. Avec lui disparaît un grand artiste et un homme exceptionnel, qui s'est acquis une notoriété mondiale comme restaurateur de vitraux anciens et comme créateur de vitraux modernes s'harmonisant avec les œuvres anciennes.

Il avait de qui tenir: son père, Jacques Gruber, était un créateur de mobilier et un maître-verrier célèbre, qui avait aussi des dons de peintre, sa mère, qui avait été une élève du père, avait également des talents artistiques et pouvait assister celui-ci dans ses créations.

Jean-Jacques Gruber, né en 1904 à Nancy, était le frère aîné de Francis Gruber, qui fut un des grands peintres de la première moitié du 20^e siècle et qui fit école. Les vieux Scéens qui ont fréquenté le lycée Lakanal se rappellent qu'une grande composition de ce peintre ornait le hall d'entrée de cet établissement, elle a malheureusement été détruite par suite de l'insuffisante culture artistique d'un proviseur.

Jean-Jacques Gruber vint à Paris avec ses parents en 1917; il poursuivit ses études au lycée Henri IV jusqu'en khâgne, où il se lia d'amitié avec Jean-Paul Sartre. Mais s'intéressant particulièrement à l'histoire, spécialement à l'histoire de l'art, il fréquenta la Sorbonne et devint un disciple fervent de Ferdinand Lot et un assistant de Henri Focillon. Cependant, en 1924, son père le décida à se consacrer à l'art du vitrail et à venir travailler dans son atelier de la Villa d'Alésia. Il réalisa, notamment, avec son père, l'ensemble des verrières de la cathédrale de Verdun. S'étant marié en 1932, il vint s'installer Avenue Le Nôtre à Sceaux et s'y fit très vite de grands amis, en particulier Frédéric et Irène Joliot-Curie.

A la mort de son père, en 1936, il assumait la direction de l'entreprise familiale. A partir de 1939, son activité fut entièrement consacrée à la protection et la mise à l'abri des vitraux anciens des églises de France, à leur restauration et à leur repose à la fin de la guerre. La liste des créations et des restaurations de vitraux faites par lui au cours de sa carrière est impressionnante.



Citons seulement, à titre d'exemples, ses importantes réalisations aux églises de Mantes et aux cathédrales de Lyon, Strasbourg et Saint-Denis.

En raison de sa compétence, il fut très souvent consulté et désigné comme expert ou membre de jurys de concours. Pendant plusieurs années, il exerça la présidence de la Chambre syndicale des Maîtres-verriers de France, qui le nomma président d'honneur à son départ. Il fut aussi membre du Conseil d'administration de l'Union des Arts décoratifs depuis 1945.

Malgré sa vie professionnelle harassante, il arrivait à poursuivre ses travaux historiques. Il a, notamment, rédigé, pour le "Dictionnaire des Peintres" édité par Larousse, une intéressante étude sur les rapports des peintres et des verriers au cours des âges, et collaboré avec Joseph Calmette à la réalisation d'un atlas historique.

Son esprit civique et son ardent patriotisme le poussèrent aussi à participer à la Résistance sous l'Occupation et à la vie politique après la Libération. Il fut membre du Comité du Mouvement de Libération nationale avec Henri Frenay et Jacques Baumel; il y fut chargé de préparer la réforme de la fonction publique, ce qui amena par la suite Michel Debré à le désigner comme membre de la commission chargée de préparer la création de l'Ecole Nationale d'Administration.

Sa philosophie politique était celle du mouvement "Jeune

République" fondé par Marc Sangnier à la suite du "Sillon", c'est-à-dire un socialisme personneliste. Après la Libération, il accepta de succéder à Francis Leenhardt comme secrétaire de l'UDSR (Union Démocratique Socialiste de la Résistance). La même année, 1945, il fut élu conseiller municipal de Sceaux sur la liste d'Edouard Depreux. En 1960, au moment de la fusion PSA (Parti Socialiste Autonome) avec l'Union de la Gauche Socialiste qui comprenait la "Jeune République", il adhéra au PSU.

Nous, les Scéens qui l'ont bien connu, notamment ceux qui faisaient partie du Conseil municipal de 1959 à 1965, lorsque l'opposition, dont il faisait partie, comptait 13 membres sur 27 conseillers, peuvent témoigner de son esprit constructif, de sa droiture, de son objectivité et de sa très grande courtoisie. C'était en effet un homme d'une noblesse d'âme, d'une culture et d'une gentillesse exceptionnelles.

La municipalité de Sceaux avait projeté de l'honorer par une grande exposition organisée à Sceaux avec le soutien et la collaboration du Ministère des Affaires culturelles, du Conseil régional et du Conseil général des Hauts-de-Seine. Ce projet s'est malheureusement heurté à des obstacles imprévus. Il faut espérer qu'il puisse être réalisé une prochaine année. ■

E. Guldner
Maire honoraire de Sceaux ▶

LE ROI

Libre

LIBRAIRIE

4 RUE FLORIAN (ANGLE RUE HOUDAN)
92330 SCEAUX TEL. : 43 50 20 60

*est heureux
de vous faire part
de son ouverture*

*Littérature
Beaux-Arts
Jeunesse*

*ouvert
du mardi au samedi
et dimanche
de 9 h 30 à 12 h 30*

INFORMATION SCIENTIFIQUE - L'université de Paris-Sud (Orsay) propose des cycles de conférences hebdomadaires, pour tous publics, en biologie, physique, astronomie. Détails sur Minitel 36-15 UPASUD Choix I-1.

HANDICAP AU QUOTIDIEN

■ Les 19 et 20 septembre, au Théâtre des Sources de Fontenay-aux-Roses, se tiendra un colloque sur ce thème et en particulier, sur l'accessibilité et les transports, le maintien à domicile, la formation et l'insertion, le handicap mental. Participation gratuite. Le Théâtre des Sources est accessible aux handicapés.

■ **RER B, Saint Michel.** Accès à la gare par ascenseur possible pour les personnes en fauteuil roulant ou se déplaçant avec difficulté. Pour plus de renseignements: 43 46 14 14 de 6h à 21h ou minitel 3615 RATP 24h sur 24.

CABLE - Dans les quartiers Blagis-Marne-Musiciens, les travaux de mise en place des fourreaux destinés à recevoir ultérieurement les câbles de télévision, débiteront vers les 15 octobre prochain et dureront environ 3 mois.

UN NOUVEAU BUS - Un nouveau bus RATP (n°395) reliera, à partir du 1^{er} octobre 1988, Clamart à Antony, en passant par la Gare de Robinson, la rue Houdan, la place du Général de Gaulle, l'avenue Alphonse-Cherrier. A la même date, l'itinéraire du bus 188, reliant les Blagis à la Porte d'Orléans, sera modifié (suppression du terminus de la rue de Bagneux, en particulier).

FESTIVAL ESTIVAL DE TRAVAUX - Grosses opérations d'urbanisme. Ilot 5 Charaire :

les travaux de gros œuvre, se terminent: mise à disposition des locaux bruts aux nouveaux commerces prévue pour fin septembre. **Ilôt Benoit:** les niveaux de sous-sol s'achèvent. Début du montage de la superstructure. • **Ecoles. Blagis maternelle:** l'extension de la nouvelle école maternelle, qui permettra son regroupement en une seule localisation en fin d'année, est bien avancée: les travaux d'adaptation au bâtiment actuel et la reprise de la cour notamment ont été achevés pour la rentrée. **Blagis élémentaire:** un bâtiment préfabriqué désaffecté a été supprimé, le préau a été doté d'un plafond suspendu acoustique, d'un nouvel éclairage, d'un bardage translucide à l'épreuve des garnements et a fait l'objet d'une remise en peinture

complète. Par ailleurs, la chaufferie du groupe scolaire, primitivement au mazout, a été transformée pour une alimentation au gaz dans le cadre du programme municipal de recherche d'économies d'énergie. **Centre élémentaire:** la réfection de la cour de l'ex-école de filles a été effectuée suivant les vœux du conseil municipal des enfants en revêtement bicolore agrémenté de vastes jardinières, labyrinthe au sol et pergola. La seconde phase de cet aménagement incluant un second abri en bois, le mobilier d'accompagnement et les plantations reste programmée pour l'année prochaine. **Centre maternelle:** réfection des gouttières de l'ensemble des toitures. **Clos Saint-Marcel maternelle:** le revêtement du sol de l'accès à l'école a été refait. Parallèlement, la mise en conformité (réglementaire) des installations électriques s'est poursuivie. **Petit-Chambord:** les menuiseries extérieures côté cour ont été remises en peinture. • **Piscine des Blagis.** La réfection totale des vestiaires et des douches, longtemps différée, a été effectuée durant les deux mois de fermeture de l'établissement: nouvelles cabines, nouveau carrelage, nouveau look.

• **Gémeaux.** La mise aux normes des installations électriques (3^e tranche) a été effectuée ainsi que des travaux d'économies d'énergie sur le système de chauffage-ventilation de la salle de spectacles. • **M.J.C.** Les travaux de gros œuvre du nouveau bâtiment au 23, rue des Ecoles s'achèvent avec la mise en place de la charpente. La maison du 21 a été recouverte à neuf (grosses surprises sur l'état de la charpente) l'installation électrique mise aux normes. L'aile Florian a vu sa couverture refaite, une excoissance au sud destinée à l'activité yoga, une autre côté nord abritant des sanitaires ont été construites. La salle de gymnastique a été complètement reprise: façade, acoustique, éclairage, sol. • **Hôtel de ville.** Après la mise en service de la galerie de liaison au-dessus du porche côté est de l'hôtel de ville et la rénovation de certains bureaux, s'achèvent les travaux de réfection du hall: accueil et aspect amélioré, capacité d'attente assise augmentée.

...et, en sus, de petits désagrèments comme l'injection sous pression de quatre mètres cubes de béton dans les égoûts communaux, en plein mois d'août, à la suite de l'oubli d'un branchement existant, par l'entreprise chargée de réaliser les fondations

d'une construction boulevard Desgranges...

ORANGERIE - Les travaux d'extension souterraine de l'Orangerie se poursuivent sans interruption et commencent à présenter un caractère spectaculaire, souligné par l'impressionnante grue qui tourne au-dessus du bâtiment de J.H. Mansart. Côté ouest, le nouveau sous-sol commence à se dessiner au fond de la fouille, ce qui donne à l'Orangerie l'étonnant aspect d'édifice bâti sur un promontoire. La nappe phréatique, dont la présence inquiétait le conservateur et les maîtres d'œuvre, se maintient à un niveau raisonnable, et sa présence ne se manifeste que par quelques infiltrations sévèrement contrôlées. Est-ce de là que vient l'information, exprimée par certains promeneurs, que l'on installe à cet endroit... une piscine?

DIRECTION MUSEE - Depuis quelque vingt ans, la conservation du musée de l'Île de France, soutenue par les réclamations des visiteurs, demandait une signalisation des voies d'accès au domaine. Son obstination a été enfin récompensée, grâce à un crédit spécial voté par le Conseil général. Les panneaux indicateurs prévus ont été posés au début de l'été.

PORTES OUVERTES - Le 18 septembre, le musée de l'Île de France participe à la journée "Portes ouvertes dans les monuments historiques". Un programme très attrayant est proposé aux visiteurs: le Pavillon de l'Aurore sera ouvert librement à la visite et une exposition de photographies et de documents concernant les monuments historiques de Sceaux et les environs sera présentée dans ce charmant et précieux bâtiment. Le matin à 11 heures et l'après-midi à 15 h 30, les conservateurs du musée la commenteront. Par ailleurs, dans le château, des visites conférences seront organisées le matin entre 10 h et 12 h et l'après-midi entre 14 h 30 et 16 h 30.

Enfin, des concerts des *Trompes de l'Île de France* seront donnés à 14 h et 16 h 30 devant le château, à 15 h 30 devant le Pavillon de l'Aurore et à 17 h 30 dans le château. Dans les derniers beaux jours de l'été, le musée de l'Île de France sera heureux d'accueillir les visiteurs et de leur présenter ses collections enrichies de récents achats. Concerts, visites-conférences et entrées du musée seront gratuits.

SOMMAIRE

LOISIRS	2
ÉDITORIAL	3
LES SCÉENS	4, 6
TRÈS VITE	5
ACTUALITÉ	7 à 15
▪ Rentrée scolaire	
▪ M. le Maire visite les écoles	
▪ Prévention routière jeunesse	
▪ Critérium du Jeune Pilote	
▪ Fête de la Musique	
▪ Rentrée culturelle	
▪ La grande scène de <i>Deux</i>	
▪ Le Trianon continue	
▪ Sceaux ville fleurie	
▪ Réception des enseignants	
▪ Virade de l'Espoir	
AU CONSEIL MUNICIPAL	16 à 18
URBANISME	19, 20
CAISSE DES ÉCOLES	21
ANIMATION SCOLAIRE	22
ACTION SOCIALE	23
HISTOIRE	24, 25
HAUTS-DE-SEINE	27
ASSOCIATIONS	28 à 36
BON À SAVOIR	37
PETITES ANNONCES	38
SANTÉ: SERVICES DE GARDE	39

SCEAUX MAGAZINE - MENSUEL MUNICIPAL
N° 179 - Septembre 1988 29^e année

Directeur: Jean-Louis Oheix
Rédacteur en chef: Patrice Noailles

Secrétariat de rédaction: Françoise Millet - Brigitte Diaz
Publicité: Françoise Millet - Claudine Chauveau

Édité par la Société d'Édition du Bulletin Municipal d'Information de Sceaux
SEBMS - Association déclarée régie par la loi du 1^{er} juillet 1901
122, rue Houdan (Hôtel de ville), 92330 SCEAUX
Tél. (1) 46 61 29 50, poste 360

Les Impressions LD-92290 Châtenay-Malabry-Tél. 46 60 23 26

ETAT-CIVIL

■ NAISSANCES

Elodie DA ROCHA • Clément PELIGRI • Emmanuel, Patrice, Yves ALLIER • Thomas, William HAYNAN • Jessica, Xastre PERPETUO • Maxime, Joseph SEDNAOUI • Gabriel, Laurent, Marc RENAULT • Maxime, Adrien DI CONCETTO • Renaud, Serge, Jean-Pierre BOISSEAU • Lionel PINHO MARTINS • Claire MORVAN • Pauline, Cécile, Nathalie BERTHOLIO • Claire FOUCHIER • Marine, Jacqueline, Nicole LE GOIC • Noémie, Agathe, Ondine, Aliénor AUREAU • Pauline, Julie, Odette LAURENS • Huong, Liê, NGUYEN • Aksel OZ • Charlotte, Marie-Claire JOUVE • Julie, Jeanine, Ginette, Léontine CHAPOTET • Anne-Sophie, Michelle, Thérèse, Marguerite CHERBUET • Vincent CADROY • Maxime, Dan TRAN • Camille, Louise, Guillemette LAN • Leïla MAHDOUNE • Maxim, Christian, Lionel MOREAU • Irène, Garance, Caroline LAPLANCHE • Clément, Marc, Raymond BELLANGER • Charlotte, Pauline, Sandrine NINA • Guillaume, Robert, Henri RUDELLE • Bérengère SAVELIEFF • Corentin, Philippe, Timothée DALGARNO • Joanna MALLET • Diane, Rébecca MELLOUL • Valérie, Marie, Madeleine LEBLANC • Virginie, Huguette, Jeanne LEROUX • François FAURE • Elisabeth, Renée, Maria LEMKE • Laureen, Jouvenette SARFATI • Sébastien, Robert, Louis, René MANE • Pierre-Adrien COSSE • Margot, Germaine DUPEUX • Laura SMAIL • Mathilde, Amélie, Clara VIGOUROUX • Jean-Philippe, Johan, Patrice, Marie CHOIGNOT • Quentin, Nicolas BLEVANUS • Julia, Colette, Clémence BALLE • Benjamin, Maurice, Marcel, Bertrand, Marie CRAPONNE • Leslie, Flore, Coralie WARIN • Aurore, Olivia, Maryse MILLOT • Frédéric, Vincent, Antonio, Patrick FERCHAULT • Nicolas, Charles BRULE • Thomas, Michel, Jacques, Marie SPIRAL • Thomas, Rodolphe, Claude COMES • Matthieu, Pierre, Marie MAURY.

■ MARIAGES

Jean-Pierre, Louis CATUSSE et Sophie, Barbara, Nathalie MOREL • Eric, Jean, Jacques

LOISELET et Isabelle, Jeanne, Madeleine ROBERT • Bruno, Albert FACHAUX et Nicole, Marie, Thérèse, Paulette FRARIER • Bruno, Pierre, Philippe, Jules STEVERLINCK et Bernadette, Françoise LANASPEZE • Vincent, Lucien, René ARNAULT et Martine, Pascale, Véronique ALBENGRES • Pierre, Henri, Marie VRAY et Isabelle, Marie JAUDON • Marc, Jacques DEBLOIS et Linda, Françoise, Gilberte BOILLON • Alain RAPHARIN et Sylvie, Aimée, Andrée PAILLAS • Christian, Bernard, André DELACOUX et Geneviève, Marie, Elisabeth JAILLARD • Denis, Jean-Marie VALLOT et Isabelle, Anne-Marie WALTER • Etienne, Jean RICHER et Anne, Marthe, Georgette, Nicole BIGO • François, Jacques, Charles TROUSSEAU et Francine, Madeleine, Marthe MENOCHET • Arif, Mohamed HIRIDJEE et Assia ROSSANALY • Stéphane, Alfred, Pierre ANGER et Nathalie, Gisèle VIGNO • Franck, Didier, Philippe SALLES • Mireille, Claude, Christiane SAILLET • Jean-Claude, Robert, Georges CALLU et Christiane, Suzanne, Louise VEDRINE • Damien, Jacques, Philippe MOREL et Michèle, Françoise LAUNAY • Bruno, Jean, Bernard GAUTIER et Marie-Laure, Emmanuelle NICOD • Eric, Paul, Antoine AUCLAIR et Florence, Marie-Jeanne, Renée BRIALY • Jean-Michel, Paul, Camille AUPETIT et Annie, Violette, Joséphine MACE • Philippe, Jean, Marcel CRESCENT et Linda, Claudine MATTIOCCO • Raymond, François PEDOUSSE et Marie, Thérèse, Antoinette CALLE • Jacques, Raymond, Marie, Nicolas DOMBROWSKI et Catherine, Pierrette, Justine MIRANDE • Frédéric, Alain DUMAS et Elisabeth, Jacqueline KASBARIAN • Bruno, Pierre RICHARD et Hélène, Jeanne, Marcelle BURANDE • Henry, Romuald, Marie BRUNEAU et Victoire, Michèle, Isabelle MARAUX • Charles, Marie, Anne, Jean-Louis, Rémy, André CHAPRON et Armelle, Marie, Jacqueline HOUSSAY • Francis, Pascal NOEL et Guiseppina, Luisa GALLETTA • Thu, Hai, Philip NGO et Monique, Rose JAUSSAUS • Marcello MANCA et Annie,

Denise VIVIER • François VAN WYMEERSCH et Corinne, Renée, Catherine GEORGEN • François, Marie, Denis ROQUEBRET et Irène, Louise, Martine GOUGE • Laurent, Marcel, Henry MARMARIAN • Corine, Irène ELBAZ • Pascal, Charles, Martial PAYNAT et Jenny, Henintsoa RAKOTOMALALA • Duy, Anh NGUYEN et Ngoc, Huong HO • Michel, Georges, Gaston FOURNEAU et Marie-Hélène, Jeanne BARRAQUE • Jacques, André RIVASSEAU et Annie, Germaine, Raymonde LE MENACH • Emmanuel, Paul, Joseph JAFFELIN et Isabelle DARMON • Lionel, Philippe BONNEMAISON et Danielle, Elisa BALDISSIN.

■ DÉCÈS

Jacques, Félix SCHIANO-LOCURCIO • Madeleine, Claudette MOINARD, épouse JACQ • Guillemette, Anne, Marie PATRIS DE BROE, épouse GAZIER • Ilse, Hélène, Maria HELLER, épouse BENOIT • Eveline, Charlotte, Régine MENIVAL, veuve REINIER • Marcel, Henry TURBEAU • Marie-Louise, Thérèse QUINIOU, veuve COTARD • Germaine, Marie, Louise RODE, veuve PHOLOPPE • Gabriel GODARD • Gaëtan, Bernard, Guy, Marie PANNETIER • Annick, Rose, Elise, FAUCONNIER • Alcino DOS SANTOS VIEIRA • Pierre MARLOT • Madeleine, Isabelle MASSON • François, René HENNEQUIN • Jacqueline, Marie, Thérèse PAVIE • Madeleine, Marie-Thérèse MONTAROU, veuve PAUL • Louise, Juliette, Jeanne MATHIAS, veuve LELIEVRE • Audrey, Aviva, Océane CLERC • Elisabeth, Angèle, Marie, Marguerite BLOY, veuve JUNIERE • Alice, Marie TOUILLIUX, veuve ROUX • Gisèle, Simonne, Eugénie ESNOL, épouse BURNEL • Juliette, Marthe, Philomène HERAIL, veuve CASSIGNOL • Christiane, Anne, Berthe VINCENT, veuve LUCIUS • Charles, Edouard, Jean JAEGLE • Simonne, Marie FAUCHERY, veuve DURON • Jacqueline, Fernande, Ivya de FOLLIGNE, épouse COMPAGNON • Conception BEDMAR, épouse ESOJO • Claudia RAJAUD, veuve GINESTET • Germaine, Angèle BESANCON, épouse LAPOPIN • Jean, Lucien LEVY SOUSSAN • Anne, Marie GORVEL, veuve CADORET • Germaine ANDRAL, veuve COEURRET • Jozsef ZARNOWIETZ • Béatrice, Caroline, Elisabeth MALEYRIE, veuve DORMOY • Louis TOUSSAINT • Thérèse, Lina, Lyli VALCKE, veuve d'ANDRIA • Nelly GAUTHIER, veuve OMNES • Joseph, Pierre, Aimé RAVON • Jean SAVEY •

Berthe, Marie SEVIN, veuve DRIGUET • Jean-Jacques, Emile, Antoine, Ferdinand GRUBER.

Personnes décédées en dehors de Sceaux, n'y étant pas domiciliées et inhumées au cimetière communal, dans un caveau de famille

Marguerite RICHER, épouse SEIGNOLLES, décédée le 14 juillet 1988 à Châtenay-Malabry • Etienne TRUFFOT, décédé le 21 juillet 1988 à Paris (4^e arrondissement) • Yvonne MENEGAUX, veuve BASTIEN, décédée le 3 août 1988 à Châtillon.

PERMANENCE DES ÉLUS

■ Municipalité

- M. Pierre Ringenbach, maire de Sceaux, reçoit tous les mardis de 18h30 à 20h ou sur rendez-vous, à la mairie.
- M. Bruno Philippe, maire adjoint chargé de l'action sociale, du logement et de l'emploi, reçoit tous les mardis, de 18h30 à 19h30 ou sur rendez-vous, à la mairie.
- M. André Benoit, maire adjoint chargé de la "vie quotidienne" et de la voirie, reçoit tous les mardis, de 14h30 à 17h ou sur rendez-vous, aux services techniques de la mairie, 132, rue Houdan.
- Mme Madeleine Laville, conseiller municipal, assure une permanence sociale le mercredi de 14h30 à 17h, à la mairie.

■ Député

- M. Patrick Devedjian, député des Hauts-de-Seine, reçoit le samedi de 9h à 12h à la mairie d'Antony. Téléphoner la semaine précédente au 46 66 21 93, poste 4100.

DISTINCTIONS

Ordre national du Mérite


■ Au grade d'officier
M. Gérard Timsit,
52, rue du Docteur-Thore

■ Au grade de chevalier
M. Alain Chevassus,
19, avenue Arouët

Palmes académiques

■ Au grade de chevalier
M. René Jegard
3, avenue du Président Franklin-Roosevelt

M. Norbert Le Menelec
54, boulevard Desgranges
Mme Christiane Lepagnol
12, boulevard Desgranges
M. Maurice Messeri
28, avenue Alphonse-Cherrier



PIZZERIA DU PARC
9, rue Michel Charaire - 92330 Sceaux
Tél. : 46 60 45 80
Ouvert tous les jours

rentrée
scolaire

Jean-Marc Chauvel

6 SEPTEMBRE
1619 ENFANTS
ENTRENT EN CLASSE

12 SEPTEMBRE
M. LE MAIRE
SUR LE CHEMIN
DES ECOLIERS



Photos Jean-Marc Chauvel



Ecole élémentaire du Centre. De gauche à droite: Chantal Bonté, responsable du service Enseignement; Mme Cattiaux, directrice; Alain Hanquez, secrétaire général adjoint de la Ville; Bernard Simonnet, directeur des services techniques; Pierre Ringenbach, maire; Claude Collet, maire adjoint chargé de l'enseignement; Henriette Justin, conseiller municipal délégué.



Ecole maternelle du Centre. A gauche: Mme Pietroni, directrice.

Librairie du Lycée

Accueil et service ininterrompus
du mardi au samedi de 8 h à 20 h
et le lundi de 14 h 30 à 19 h 30

79, rue Houdan - Sceaux 47 02 34 95



Ecole élémentaire des Clos Saint-Marcel. A gauche: M. Grandamme, directeur.



Ecole maternelle des Clos Saint-Marcel. A droite: Mme Feltain, directrice.



Ecole élémentaire du Petit-Chambord. Au centre: Mme Chauvot, directrice.



Ecole maternelle du Petit-Chambord. Au centre: Mme Fayolle, directrice.



Ecole des Blagis. Au centre: M. Pili, directeur de l'école élémentaire.

Photos Jean-Marc Chauvel



Visite de l'école élémentaire.

BOÎTE AUX LETTRES

Avant les vacances, lors d'une visite de M. le maire dans le quartier des Blagis, certains habitants lui ont demandé qu'une boîte aux lettres soit installée derrière le bureau de poste.

Informé par M. le maire, M. Blanchi, receveur de bureau, a réagi tout de suite!

Aujourd'hui, la nouvelle boîte est installée. Bravo!



Jean-Marc Chauvel

ENTREPRISE ****

BERGALET



**PEINTURE
PAPIER PEINT
REVÊTEMENT SOLS ET MURS
RAVALEMENT**

Bureau-Correspondance
1, rue Marguerite
BP 3 - 92290 CHATENAY-MALABRY
Tél. 43 50 06 58

DEVIS GRATUIT

PRÉVENTION ROUTIÈRE JEUNESSE

Dans le cadre de la politique d'amélioration de la sécurité des déplacements, menée depuis plusieurs années par la ville de Sceaux, les enfants des cours moyens des écoles élémentaires de la ville ont pu profiter, cette année, d'un cycle de formation organisé en collaboration avec la Prévention routière.

Comme les autres années, cette action a été menée par la 2^e CRS, basée à Vaucresson, dont les moniteurs ont été particulièrement appréciés des enfants et des enseignants.

Il s'agissait de donner à chaque classe deux heures d'enseignement théorique, centré sur le code de la route et les situations à risque, accompagné d'un contrôle des connaissances acquises et suivi d'un test pratique de circulation à bicyclette sur une piste balisée, avec signaux et feux. La partie théorique de cette formation s'est déroulée du 14 janvier au 2 février, la partie pratique du 16 au 27 mai, elle a porté sur 538 élèves. Ce cycle de formation a donné lieu à un concours entre établissements, classes et élèves, qui a donné les résultats suivants :

- Etablissement ayant obtenu la meilleure moyenne au code de la route : école élémentaire du Petit Chambord avec 15,34.

- Classe ayant obtenu la meilleure moyenne au code de la route : classe de CM2 du Petit Chambord (Mme Chambon) avec 15,38.

Finalistes

- 1 - Jérôme DOURET, Petit Chambord
- 2 - Nicolas GENELOT, Centre

- 3 - Sylvain TESSIER, Blagis
- 4 - Thomas EDRU, Clos Saint-Marcel
- 5 - Sidonie DELALANDE, Clos Saint-Marcel
- 6 - Julie PERRIN, Sainte-Jeanne d'Arc

- 7 - Muriel BOULAN, Clos Saint-Marcel
- 8 - Emilie FAURET, Blagis
- 9 - Christophe GALIES, Centre
- 10 - Julien WEILL, Sainte-Jeanne d'Arc
- 11 - Christopher TEA, Petit Chambord
- 12 - Gaël PIJOT, Sainte-Jeanne d'Arc
- 13 - Emilie BALAN, Centre
- 14 - Mathieu SCHMITT, Blagis
- 15 - Marta LOPES, Clos Saint-Marcel
- 16 - Karène MATHIEU, Blagis
- 17 - Jean-Laurent GINOLIN, Sainte-Jeanne d'Arc
- 18 - Chloé WALT, Petit Chambord
- 19 - Julien GASTON-CARRERE, Sainte-Jeanne d'Arc
- 20 - Florence MERCIER, Centre
- 21 - Céline RENOARD, Centre

La remise des récompenses a eu lieu le lundi 20 juin 1988. Les résultats ont été proclamés par M. Claude Collet, maire adjoint chargé de la sécurité, en présence de M. Pierre Ringenbach, maire ; ceux-ci ont remis coupes et prix aux meilleurs. De nombreux enseignants et parents étaient présents ainsi que les moniteurs CRS.

Les quatre premiers ont été sélectionnés pour la finale départementale. Nicolas Genelot, de l'école du Centre, a été classé premier de cette finale. Jérôme Douret, Sylvain Tessier et Thomas Edru se sont classés respectivement troisième, douzième et dix-neuvième. Félicitations à nos quatre représentants.



Jean-Marc Chauvel



CHAUFFAGE - PLOMBERIE - COUVERTURE

entreprise PRIEZ

22-24, rue d'Estienne d'Orves
92260 Fontenay-aux-Roses

43 50 24 40 **AGRÉÉ G.D.F.**

Service Dépannage Rapide

Delec

CRITÉRIUM DU JEUNE PILOTE

Organisé à la fois dans le cadre de l'animation scolaire et dans celui des fêtes traditionnelles du mois de juin, le Critérium du Jeune Pilote, proposé par les Assurances mutuelles du Mans, a connu, les 17 et 18 juin dernier, un grand succès.

Chaleureusement soutenue par l'Inspectrice départementale de l'Education Nationale, bien préparée avec le concours des enseignants, cette opération a permis de sensibiliser aux problèmes de circulation et de sécurité routière, d'une manière très attractive (il s'agit en quelque sorte d'un jeu éducatif), plus

de 400 enfants des classes élémentaires et des classes de 6^e des collèges.

La piste destinée à faire circuler les petites voitures et les motos avait été installée sur le parking de la gare de Robinson, où se sont également déroulés la remise des prix et le pot de clôture.

Que soient ici remerciés les animateurs du Critérium et les fonctionnaires de la police nationale dont les qualités pédagogiques ont été récompensées par l'enthousiasme des enfants et les résultats qu'ils ont obtenus.



Jean-Marc Chauvel



Jean-Marc Chauvel



Jean-Marc Chauvel

Remise des récompenses. De gauche à droite, derrière les lauréats: Mme Bruckmann, directrice de l'école élémentaire Sainte-Jeanne d'Arc; Mme Fravega, inspectrice départementale de l'Education Nationale; Mme Chauvot, directrice de l'école élémentaire du Petit Chambord; M. Pierre Ringenbach, maire; M. Pili, directeur de l'école élémentaire des Blagis.



Jean-Marc Chauvel

ROBERT GOUALIN
AUTOMOBILES

AGENT
ROVER
CITROEN

AGENT
FIAT
LANCIA
AUTOBIANCHI

OCCASIONS SÉLECTIONNÉES

43, rue des Coudrais - Tél. 43 50 14 01
66, av. Jean-Perrin - Tél. 43 50 31 99
SCEAUX

ACHATS-VENTES

Entretien
toutes marques

FÊTE DE LA MUSIQUE

Un très nombreux public s'est rassemblé, le 21 juin dernier, sur les pelouses du jardin de la Ménagerie où a eu lieu un sympathique concert rock réunissant cinq formations de jeunes Scéens de la Maison des Jeunes et de la Culture. Le beau temps était de la partie et a permis, durant cette longue soirée, de pique-niquer et de se rencontrer

dans une atmosphère décontractée. D'autres groupes, comme les élèves du conservatoire de Bourg-la-Reine/Sceaux et la chorale à Cœur Joie, qui se sont produits rue Houdan, avenue Jean-Perrin et rue du Docteur-Lequeux, ont contribué au succès de cette manifestation devenue traditionnelle à Sceaux.



Catherine Choplin



Jean-Marc Chauvel

RENTRÉE CULTURELLE

Le coup d'envoi des activités culturelles pour l'année 1988/1989 est donné par le théâtre, au Centre d'Action Culturelle les Gêmeaux, avec une pièce de Tchekhov: *Que la vie serait belle* et par plusieurs expositions de photos: "Point de vues", durant tout le mois d'octobre, dans les

différents équipements culturels de la ville.

Cette saison débute ainsi très brillamment, mais ne manquez pas de regarder le calendrier des manifestations qui auront lieu sur l'ensemble de la ville et de retenir sur vos agendas ces rendez-vous culturels de qualité.

OCTOBRE A SCEAUX EXPOSITIONS PHOTOS

POINT DE VUES

DU 8 AU 23 OCTOBRE :
Ancienne Mairie,
68, rue Houdan,
LES PHOTOGRAPHES SCÉENS

DU 8 AU 23 OCTOBRE :
Bibliothèque Municipale,
7, rue Honoré de Balzac,
LA TRAVERSÉE DU 20^e SIÈCLE,
ATGET et DOISNEAU

DU 8 AU 23 OCTOBRE :
Centre Social et Culturel des Blagis,
2, rue du Docteur Roux,
30 ANS D'HISTOIRE DU QUARTIER

DU 26 SEPTEMBRE AU 6 NOVEMBRE :
Les Gêmeaux, Centre d'Action Culturelle,
49, avenue Georges Clémenceau,
LE SAHARA par Bernard DESCAMPS

DU 8 AU 23 OCTOBRE :
Maison des Jeunes et de la Culture,
21, rue des Ecoles,
- A LA RENCONTRE DES QUARTIERS
- LES JEUNES S'EXPRIMENT

DONNEZ VOTRE "POINT DE VUES"

Participez au mois de la photo et prenez contact en téléphonant aux numéros suivants, selon la manifestation choisie.

- **Rétrospective du quartier des blagis. 30^{ème} anniversaire du Centre Social et Culturel des Blagis.**
2, rue du Docteur-Roux. Tél. 46 60 51 18.

- **A la rencontre des quartiers**
Amicale Sceaux/Robinson. 30 bis, rue des Clos Saint-Marcel, Mme Pandellé. Association des Chêneaux-Sablons. 3, rue Eugène Maison, M. Claude.

- **Les jeunes de moins de 13 ans s'expriment...**
Maison des jeunes et de la Culture. 21, rue des Ecoles. Tél. 43 50 05 96.

"29, rue des Écoles — SCEAUX — Tél. 47 02 63 33"

Thérèse-Paule
Delbon

ENCADREUR

Ancienne Élève des Métiers d'Art

**ENCADREMENTS
SUR MESURES · TOUS STYLES
CRÉATION D'EX-LIBRIS**

Ouvert de 10 h 30 à 12 h 30
et de 15 h 30 à 19 h 00
Fermé tout mercredi
et samedi après-midi

Délais rapides — Ouvert le lundi

AVANT-PREMIÈRE CINÉMA

LA GRANDE SCÈNE DE DEUX

Detmers et Depardieu vont par deux. Zidi les fait tourner à Sceaux. *Deux* est le titre - provisoire? - du prochain film de Claude Zidi. Certaines séquences ont été tournées, en juin dernier, dans une maison de l'avenue Franklin-Roosevelt.

L'histoire? C'est la rencontre entre Marc Lambert, organisateur de concerts et compositeur de musique contemporaine, et Hélène Muller, directrice d'une agence immobilière spécialisée dans le haut-de-gamme.

Et c'est dans la maison que Marc souhaite acquérir, parce qu'autrefois habitée par son maître Charles Staedler et sa femme Suzanne, que les rapports passionnels de Marc et d'Hélène vont s'exercer.

Jouant l'un avec l'autre, ils souffriront des blessures qu'ils s'imposent, avant d'en subir de plus douloureuses. Alors les comportements acquis, les discours à l'emporte-pièce, les rapports "distanciés" céderont la place à une relation amoureuse qui retrouvera toute sa force originelle...

En avant-première, quelques photos de plateau du film... à Sceaux.



Jean-Marc Chauvel



Jean-Marc Chauvel

LE TRIANON CONTINUE

A la demande de la direction du cinéma, nous publions le communiqué suivant, susceptible d'intéresser les Scéens qui sont suivi "l'affaire du Trianon" dont Sceaux Magazine s'est fait l'écho, dans l'éditorial du numéro 178.

"Marlon Brando Sur les Quais, Les Ripoux, trois Guerre du feu, Tom Hulce incarnant Amadeus Mozart, plusieurs fois Hitchcock, Walt Disney, Tex Avery, Daniel Auteuil jouant Pagnol, ont animé, pendant dix années, la salle du Trianon.

L'été 88 s'annonçait difficile, la menace d'un projet immobilier nous faisait craindre le pire. Soutenu par la municipalité, et M. le maire en particulier, et

par cette formidable association des amis du Trianon, née de l'initiative de quelques personnes, enfin, par vous tous, Scéens désireux de ne pas voir disparaître cette salle "historique", nous avons pu préserver ce lieu culturel indispensable. Le Trianon continue et promet de faire mieux encore, après d'importants travaux qui auront lieu l'hiver prochain.

A M. le maire, au conseil municipal, à Mme Bernard, présidente de l'association, et à vous tous, je veux dire ma gratitude et exprimer au nom de la direction du Trianon, mes sincères remerciements. En attendant de vous revoir nombreux. A bientôt!"

Michel Enten



PROGRAMME

14 au 20/9

LE GRAND BLEU

de Luc Besson
avec J.M. Barr, J. Reno et R. Arquette

21 au 27/9

MOBY DICK (v.f.)

de John Huston avec G. Peck

BAGDAD CAFÉ (v.o.)

de Percy Adlon

MEURTRE À HOLLYWOOD (v.o.)

de Blake Edwards

en OCTOBRE (sous réserve)

BIG (v.f.) de Penny Marshall

À GAUCHE EN SORTANT DE L'ASCENSEUR de E. Molinaro
LES ENCHAÎNÉS (v.o.) de Alfred Hitchcock

RÉCEPTION DES ENSEIGNANTS

C'est à de nombreux élèves (un millier environ) qu'un instituteur au bout de sa carrière a apporté son enseignement, ses conseils, ses encouragements, donnant à chacun un peu de lui-même... et que de temps passé en préparations et en corrections...

Au cours d'une réception donnée à l'intention des enseignants de Sceaux, le 16 juin dernier, M. le maire et de nombreux membres du conseil municipal ont tenu à leur adresser de vifs remerciements et à leur souhaiter de bonnes vacances après une année scolaire auprès de nos enfants.

Cette année, de nombreux enseignants partaient en retraite; certains d'entre eux, depuis longtemps à Sceaux, ont même eu dans leur classe les enfants de leur premiers élèves...

M. le maire, en les remerciant pour leur dynamisme et leur dévouement, leur a souhaité une longue et heureuse retraite. ■

Henriette Justin
Conseiller municipal délégué
à l'animation scolaire



Jean-Marc Chauvel

DEPARTS A LA RETRAITE

Mme Denoble, Mme François-Patry, Mme Darrigol (école élémentaire des Blagis); Mme Laval (école maternelle du Petit-Chambord); Mme Halimi, Mme Issartel, Mme Colin (école élémentaire du Petit-Chambord).



Jean-Marc Chauvel

SCEAUX VILLE FLEURIE

C'est le 21 juin dernier, qu'en l'Hôtel du département des Hauts-de-Seine, André Benoit, maire adjoint chargé des espaces verts, recevait des mains de Paul Graziani, président du Conseil général, un très beau vase en porcelaine de la manufacture de Sèvres.

Comme chaque année, Sceaux avait participé au Concours des villes fleuries organisé par le

Conseil général des Hauts-de-Seine et le Comité national pour le fleurissement de la France.

C'est grâce aux réalisations des massifs de fleurs de la ville, présentés et entretenus avec goût et avec soin, que le jury a décerné à Sceaux le 3^e prix de sa catégorie.

Vives félicitations à nos jardiniers. ■



Eric Lavall



Anne Bertho

Consultante

Conseil Individuel / Etudes de personnalité
Choix et gestion de carrière

CABINET CONSEIL EN RELATIONS HUMAINES

10, avenue de Camberwell - 92330 SCEAUX - 46 61 68 11

Deloc

VIRADE DE L'ESPOIR

PARIS, LE 25 SEPTEMBRE 1988 DE 9H A 17H

Qu'est-ce que la mucoviscidose ?

C'est une maladie héréditaire. Elle n'est pas contagieuse mais elle nous concerne tous : en France, environ 3 millions de personnes en bonne santé sont porteuses du gène et peuvent transmettre cette maladie sans le savoir à leurs enfants. Des milliers d'enfants sont atteints par ce mal qui entraîne des troubles pulmonaires et digestifs redoutables et permanents. Les causes en sont inconnues et les moyens de la guérir inexistant. C'est le fléau génétique n°1 dans notre pays.

Alors, n'hésitez pas ! Votre présence à la virade de l'espoir est indispensable pour aider la recherche médicale contre la mucoviscidose.

Qu'est-ce que la virade ?

Une marche, une course, une randonnée, ouverte à tous, jeunes ou moins jeunes, seuls, en famille ou en groupe, dans une ambiance sympathique de détente et de loisirs. Parce que des jeunes ont besoin de vous pour guérir, vous pouvez les aider en marchant ou en courant.

Chaque participant fera "payer son effort" par des "parrains" qu'il aura trouvés auparavant, des amis, des connaissances qui s'engagent à verser 1 F minimum pour chaque kilomètre parcouru. Vous faites 6, 10, 18, 24 km ou plus sur des sentiers balisés par la Fédération de Randonnée Pédestre. Chaque parrain vous versera 6, 10, 18, 24 F ou plus. C'est peu ? Oui, mais songez que vous serez des milliers de participants en France ce jour-là soutenus par des dizaines de milliers de parrains.

Vous participerez ainsi à l'effort entrepris par l'Association Française de Lutte contre la Mucoviscidose (AFLM).

Comment y participer ?

Avant :

- Recherchez vos parrains, rassemblez les sommes gagnées.
- Remplissez une ou plusieurs feuilles de parrainage si nécessaire.

Pendant :

- Prenez le départ à l'heure de votre choix (9h à 17h).
- Présentez votre ou vos feuilles de parrainage au bureau d'inscription où une carte de route vous sera remise.
- Durant le parcours, faites valider la carte de route aux divers postes de contrôle.
- A l'arrivée, présentez cette carte de route et remettez votre versement au bureau d'inscription.

Si vous n'avez pas eu le temps de rassembler les sommes gagnées, vous avez jusqu'au 15 octobre pour envoyer votre ou vos feuilles de parrainage et la somme recueillie à l'adresse indiquée ci-dessous.

Vous pouvez aussi participer à cet élan de solidarité sous forme de don qui sera versé directement à l'AFLM pour la recherche médicale contre la mucoviscidose (sur votre demande, une attestation pour déduction de vos impôts vous sera fournie).

Départ et arrivée: hippodrome de Vincennes. Accès RER Joinville-le-Pont.

Animations : pour les enfants, montagne molle, petit train ; pour les sportifs, marches en courses diverses ; pour tous, orchestre de variétés, démonstrations sportives.

Pour tous renseignements, prenez contact avec Catherine et Michel Soublin représentants de l'AFLM à Sceaux au 46 60 03 12, 9, avenue du Lieutenant Jean-Massé. Et avec l'Association Française de Lutte contre la Mucoviscidose, tél. 45 82 25 25. Tour Ancône, 82 boulevard Masséna, 75013 Paris. CCP 61 74 26 W Paris.



« Ça ne se voit pas, on n'en parle jamais, c'est le fléau génétique numéro 1, c'est difficile à soigner, personne ne sait ce que c'est et moi je l'ai. »

La mucoviscidose, en parler, c'est déjà aider.

AGIR QUAND MÊME

■ Même si vous ne pouvez pas participer à la virade de l'espoir, vous pouvez :

- adhérer à l'AFLM, pour marquer votre soutien ;
- sensibiliser ceux que vous connaissez et qui, au sein de l'administration, de la recherche scientifique, des milieux médicaux, des instances dirigeantes régionales ou nationales, peuvent aider à vaincre la mucoviscidose, de même vous pouvez sensibiliser les médias ;
- organiser une manifestation au profit de la mucoviscidose dans votre ville ou région ;
- ouvrir, prendre en charge, ou simplement participer à une de nos délégations départementales ou régionales ;
- consacrer quelques heures par semaine pour du secrétariat, ou d'autres tâches bénévoles ;
- si vous êtes médecin, infirmière, kinésithérapeute : soulager une ou plusieurs familles dans les soins quotidiens ;
- si vous êtes employeur : embaucher un jeune adulte mucoviscidique.

QU'EST-CE QUE L'AFLM ?

■ Une structure efficace de lutte contre la mucoviscidose.

L'AFLM est une association régie par la loi de 1901. Fondée en 1965, elle a été reconnue d'utilité publique en 1978. Elle est une structure efficace car :

Elle est la seule association en France qui regroupe tous les efforts de ceux qui luttent contre la mucoviscidose.

Elle est animée par des parents d'enfants atteints de la mucoviscidose, des médecins et des sympathisants.

Elle est dirigée par un conseil d'administration avec une majorité de parents d'enfants malades ou d'adultes atteints. Elle est représentée par une délégation dans chaque région. Un comité médical exécutif et un conseil scientifique assistent l'association pour les questions concernant la thérapeutique et la recherche.

L'AFLM est membre de l'Association Internationale contre la Mucoviscidose.

Pallier-Teil

46 60 54 42

**RESTAURATEURS
EBENISTES**

3, rue Voltaire
CHATENAY-MALABRY

Meubles et Sièges anciens
Spécialistes du XVIII^e
Marqueterie
Vernis au tampon
► Restauration du Mobilier
du Château de Sceaux

Séance publique du 24 juin 1988

LA MÉTAMORPHOSE DU PARKING PENTHIÈVRE

Après la "piétonisation" et la rénovation du quartier Charaire, le centre de Sceaux s'engage dans une troisième étape de son évolution: la métamorphose du parking Penthièvre.

LE PARKING PENTHIÈVRE

L'aménagement des salles municipales devant remplacer celles du 95, rue Houdan (baraquements) a fait l'objet d'un concours d'idées. Le conseil municipal a approuvé les conclusions du jury quant à l'attribution des prix (une information plus précise est donnée ci-après, dans un article de M. Herzog).

LAKANAL AU MAROC

Une classe du lycée Lakanal a été sélectionnée pour présenter un spectacle, "Majnûn et Layla", au festival international du théâtre universitaire à Casablanca en juillet 1988.

Le Centre d'Action Culturelle, "Les Gémeaux" a prêté son concours pour l'organisation de ce voyage. Au cours d'une précédente réunion du conseil municipal, il avait été décidé de soutenir financièrement ce voyage.

Cette décision, adoptée à l'unanimité, s'inscrit dans la politique générale de

soutien à l'initiative des jeunes, depuis le Paris-Dakar jusqu'aux équipes de basket, en passant par le Tour de France à la voile; la municipalité s'efforce de contribuer ainsi de façon la plus efficace à l'épanouissement d'une jeunesse entreprenante.

CARTE SCOLAIRE

Comme chaque année, l'académie a informé la ville de Sceaux de l'évolution prévisible, selon elle, de la carte scolaire à la rentrée 1988. Deux fermetures sont envisagées: la 4^e classe à l'école maternelle du Petit-Chambord, la 7^e classe à l'école élémentaire du même groupe.

Le conseil municipal, à l'unanimité, a émis un avis défavorable sur ces projets en raison des effectifs prévisionnels pour 1988: 35,3 enfants par classe en maternelle et 29,6 élèves par classe en élémentaire en cas de suppression des classes.

UN NOUVEAU VISAGE POUR LE CENTRE

En vue de permettre la réalisation de la coulée verte, le conseil municipal, par délibération du 30 octobre 1987, a approuvé le principe de remplacer les salles municipales actuelles, situées dans les baraquements, 95, rue Houdan, par des salles nouvelles à construire sur le parking Penthièvre. Le parking lui-même serait alors construit en sous-sol avec une capacité double. Au rez-de-chaussée, côté rue Houdan, se trouveraient l'entrée des salles et quelques commerces. La dalle couverture serait aménagée en espace vert, agrandissant ainsi 1 000 m² le jardin de la Ménagerie à un niveau voisin de celui du jardin actuel dans sa zone nord.

Cette dernière proposition peut être envisagée car la partie nord du jardin se trouve à un niveau d'environ 3 mètres au-dessus de celui de la rue Houdan: en prolongeant vers le sud le niveau supérieur on obtient donc un volume utilisable. Trois salles contiguës, de 150 à 250 places chacune y seraient construites,

Ce type de débat est courant entre les services de l'académie et les différentes villes. Il est raisonnable d'espérer qu'une solution sera trouvée avant la rentrée.

LES AUTRES DÉCISIONS

- aménagement du carrefour Renaudin, approuvée à la majorité (5 abstentions), et fonds de concours pour la rénovation de la buanderie Renaudin porté à 200 000 F (approuvée à l'unanimité);
- gestion du marché du centre (approuvée à l'unanimité);
- garantie communale pour la SAIEM des Blagis (approuvée à l'unanimité);
- mesures pour le personnel communal (approuvée à l'unanimité);
- décisions modificatives pour le budget 1988 (approuvée à l'unanimité à l'exception de la décision d'ouverture d'un crédit de 264 300 F pour le conseil municipal d'enfants qui n'a été adoptée qu'à la majorité, 4 abstentions).

P.N.

avec cloisons mobiles permettant si nécessaire de les réunir en une grande salle d'environ 600 places. Bien entendu, ces salles comporteraient leurs annexes habituelles: hall d'entrée, vestiaires, sanitaires, offices et locaux de rangement divers.

Un tel projet, évoqué auprès des services de la Région Ile-de-France a recueilli de leur part un avis très favorable de principe, susceptible après mise au point de conduire à une subvention importante.

Sur ces bases, un concours d'idées a été lancé entre une douzaine d'architectes, début février 1988, avec remise des réponses en mars. Les prestations demandées dans un concours d'idées restent légères et ont surtout pour but de faire émerger les idées les plus diverses concernant l'aménagement souhaité. Ce dernier, situé en site "espace vert classé", n'est réalisable qu'après consultation de la commission des sites et accord du ministère de la Culture. Compte tenu de cette procédure longue et complexe, le jury a recherché les solutions ayant le plus de chances d'être agréées, c'est-à-dire les meilleures propositions d'insertion dans le site du jardin de la Ménagerie.

Elles permettront, vers la fin de l'année, de recueillir un premier avis de la commission des sites et de l'architecte des

TARTE

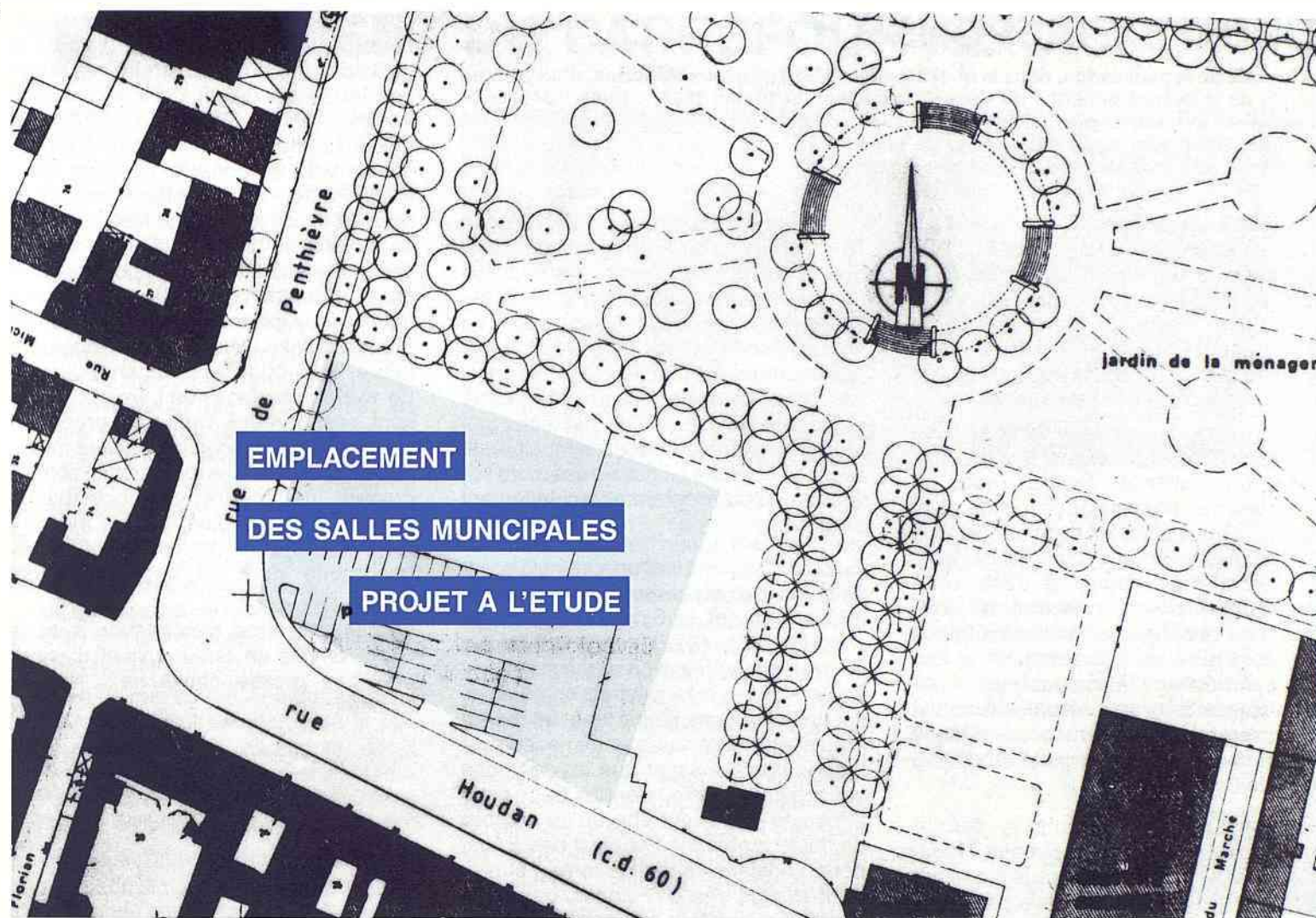
**TARTES
SALÉES ou SUCRÉES**
à emporter
ou à déguster sur place

OUVERT LE DIMANCHE TOUTE LA JOURNÉE

8, rue du Docteur-Berger
Sceaux

Tél. : 46 83 11 11

JULIE



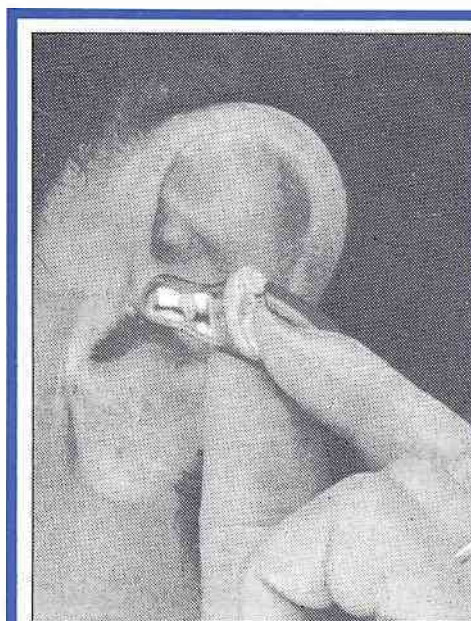
Bâtiments de France sur les orientations à retenir pour un avant-projet plus détaillé.

Le jury, composé de MM. Ringenbach, Herzog, Steverlynck, Damery, de M. Bonjour, directeur des Espaces Verts des Hauts-de-Seine, de M. Simonnet, directeur des services techniques et de M. Blanchecotte, architecte des Bâtiments de France, a proposé d'attribuer :

- le 1^{er} prix à Etra-Architecture (récompense de 30 000F) ;
- le 2^e prix à M. Dagang (récompense de 15 000 F) ;
- le 3^e prix à MM. Garcin et Franic (récompense de 15 000F) ;
- une mention au projet de M. Roques, GEA, classé 4^e.

Le conseil municipal, sur proposition de la commission de l'urbanisme, a entériné le choix du jury. ■

André Herzog
Maire adjoint
Chargé de l'urbanisme



LCA SURDITE

à Sceaux

Le plus important laboratoire exclusivement spécialisé dans l'aide auditive du sud de Paris.

Essai gratuit de 15 jours, sans engagement, de tous types et de toutes marques de prothèses après avis médical.

H. CALEIX

AUDIOPROTHESISTE DIPLOME D'ETAT DE PARIS.

Cabinet ouvert du mardi au samedi de 9 h 30 à 18 h 30.

140, avenue du Général-Leclerc (N 20)

46 61 87 47

Delec

DROIT DE RÉPONSE

A la suite de la publication, dans le n° 178 (juillet 1988) de Sceaux Magazine, d'un compte rendu de la séance publique du Conseil municipal du 10 mai 1988, intitulé "Décisions majeures" et traitant essentiellement de la mise au concours du projet d'aménagement de l'îlot Robinson, nous avons reçu, de la part du "Groupe de la Gauche unie" une demande de "droit de réponse" sous la forme du texte que nous publions ci-dessous.

Le caractère lénifiant et d'autosatisfaction du mensuel municipal se confirme de numéro en numéro dans un empaquetage amélioré qui ne change rien, hélas!, aux lois de ce genre de publication: pas de remous, pas de vagues et surtout pas de politique quand on évoque des "décisions majeures".

C'est pourquoi, en tant qu'opposition municipale et représentant plus de 40% de la population de Sceaux, nous ne pouvons que protester, une fois de plus, contre le refus constant du maire de nous laisser disposer d'une rubrique, modeste peut-être, mais régulière dans cette revue que nous finançons de nos impôts! Pour plus d'un million de francs par an, vous n'avez pas droit, chers lecteurs et électeurs, à nos analyses et prises de positions sur les problèmes qui se posent à la ville, sauf si nous insistons par la demande d'un droit de réponse... que voici.

Vous avez donc lu dans le dernier numéro (juillet 1988) de Sceaux Magazine comment la ville envisage d'aménager le parking Robinson. Mais ce compte rendu fait l'impasse sur les raisons qui nous ont amemés à nous abstenir lors du vote final. L'idée de l'aménagement

de ce parking figurait d'ailleurs dans notre programme de 1977 mais pas avec les mêmes projets de constructions, évidemment. Notre abstention a donc fait l'objet d'un long débat qui figure bien au compte rendu officiel de la réunion du conseil municipal du 10 mai 1988 mais pas dans celui de Sceaux Magazine. Notre position se justifie par deux raisons: la première de nature foncière, la seconde consiste en notre désaccord sur le contenu du programme actuellement proposé.

Du côté "foncier", il nous a semblé scandaleux qu'un établissement public propriétaire du sol, le Syndicat des Transports Parisiens (STP), vende son terrain en exigeant, après avoir empoché le prix de cette vente, la reconstruction en sous-sol de 200 places de parking, au même emplacement et aux frais de l'acheteur! Il nous paraît évident que les solutions susceptibles d'être retenues dans cette affaire ne pouvaient être qu'au nombre de deux: ou bien le Syndicat des Transports Parisiens vendait le terrain et réalisait ailleurs ses 200 places, ou bien il cédaient gratuitement ce terrain et gardait 200 places de stationnement en sous-sol, dont la construction devait être payée par l'aménageur, acquéreur du sol. Le dialogue poursuivi entre la ville et le Syndicat des Transports Parisiens aurait dû, à notre sens, aboutir à l'une de ces deux solutions afin que soient sauvegardés les intérêts de la commune. A ce sujet, la position de M. Collet, maire adjoint de Sceaux, qui occupe d'importantes fonctions au STP, mais qui ne participait pas à la réunion du conseil municipal du 10 mai, reste inconnue.

En ce qui concerne le programme d'aménagement de l'îlot Robinson qui porte sur 20 000 m² de plancher, nous avons constaté une dérive provoquée par l'opération spéculative du STP. En effet, les conditions dans lesquelles le terrain doit maintenant être acquis aggravent la charge financière de l'opération. Les prévisions initiales, figurant au n° 174 de Sceaux Magazine de février 1988 et selon lesquelles les 20 000 m² de plancher à construire devaient comporter 50% de bureaux et de commerces, 20% de logements libres et 30% de logements "aidés" (c'est-à-dire à caractère plus ou moins social) ne suffisent plus

pour assurer l'équilibre du budget d'aménagement car, dans ces conditions, la vente des droits de construire ces surfaces laisse un déficit de 7 millions de francs environ. D'où un rafistolage d'équilibre budgétaire amenant à proposer au vote du conseil: 30% de logements aidés (pourcentage inchangé) mais 35% de logements libres (au lieu de 20%) et 35% de bureaux et commerces (au lieu de 50%). La majorité a donc choisi la solution de facilité en prêtant la main à des promoteurs du type de la Franco-Suisse, fabricant du logement "libre" à 25 000 F le m² et en réduisant de 15% les surfaces de bureaux. Or ce sont ces bureaux qui, s'ils procurent effectivement une charge foncière moins élevée que celle des logements "libres", ouvrent cependant des possibilités d'emplois et, de plus, payent indéfiniment de la taxe professionnelle plus importante que les impôts sur les logements.

"Après une large concertation avec le STP", la ville de Sceaux vient d'avaler une très grosse couleuvre... libérale évidemment.

Le Groupe de la Gauche Unie

Jean-Pierre Biros, Claude Damery, Sabine Maria, Jean-Jacques de Meyenbourg, Jean Poncet

Je précise ici pour nos lecteurs que chaque fois que la "Gauche unie" a demandé à intervenir dans le magazine municipal, nous lui avons donné satisfaction. Mais cette demande n'a été faite que deux fois: en mai 1986 (n° 157) et maintenant.

Sur le fond du sujet évoqué ici, la "Gauche Unie" omet de préciser (ce qui est très important) que le prix de cession demandé par le Syndicat des Transports Parisiens, compte tenu de l'obligation de restituer 200 places de parking en sous-sol, a été déterminé et confirmé par les services de l'Administration des domaines.

La "Gauche Unie" a tout à fait le droit d'avoir son opinion et de la faire connaître, mais dans le cas présent, elle a "administrativement" tort.

Chacun sait que les règles administratives et fiscales auxquelles sont tenues les collectivités locales n'ont rien de particulièrement "libéral".

Il faut enfin souligner que, lors du vote au Conseil municipal, notre opposition s'est simplement abstenue.

Pierre Ringenbach
Maire de Sceaux

NOUVEAU
PRACTICE de GOLF

CLUB MAXI-FORME



Tél. 69 20 98 45

VERRIERES-LE-BUISSON (Z.A.)
5, rue Marius-Hue
Face au stade d'Antony (Allende)

- GYM D'ENTRETIEN
- STRETCHING
- AÉROBIC
- LEG LIFTING
- MODERN JAZZ
- ROCK AND ROLL
- YOGA
- MUSCULATION
- PROGRAMME D'AMINCISSEMENT
- PREPARATION AUX SPORTS: Tennis, Ski, Planche à voile,...
- SAUNAS
- BRONZAGE UVA
- BAINS A REMOUS...

CONTRÔLE
PERMANENT
PAR PROFESSEURS
DIPLOMÉS

VOTRE CLUB DE MISE EN FORME
SUR 1000 M²

AMÉNAGEMENT DU CARREFOUR RENAUDIN

Au carrefour Renaudin, à l'angle des rues Marguerite-Renaudin, des Ecoles, et Hippolyte-Boulogne, une amélioration des conditions de circulation des voitures et surtout des piétons, depuis longtemps à l'étude, est entrée dans sa phase de réalisation au cours du mois de juin 1988. Les travaux se montent à 1,1 million de francs.

La largeur de la rue Renaudin entre le mur de la maison de retraite et l'école maternelle n'était que de 8 mètres; les trottoirs étaient de largeur insuffisante (50 centimètres seulement à l'angle nord!) pour le nombre d'enfants et de parents les utilisant quatre fois par jour; la courbe de la chaussée, de faible rayon, rendait difficile le passage de la benne à ordures ménagères et des véhicules de livraison de la MJC et de divers arrières des commerces situés le long de la rue piétonne.

Grâce à un pan coupé, analogue à celui qui existe aux autres angles de la placette, cette largeur augmente de 3 mètres environ, ce qui permet de résoudre ces difficultés et de bien installer les barrières de sécurité nécessaires.

Le projet comporte aussi la réfection complète de la rue Renaudin (les trottoirs étaient bien irréguliers) sous forme de voie à priorité piétonne, comprenant des aires de stationnement côté est.



Jean-Marc Chauvel

La création du pan coupé n'a été possible qu'en supprimant une partie du mur de clôture de la maison de retraite et en démolissant l'angle d'un pavillon formant buanderie. Cette opération a conduit le conseil d'administration de la maison de retraite à proposer et décider une réfection complète de cette buanderie assez vétuste et non conforme aux normes de ce type d'équipement, moyennant un fonds de concours forfaitaire de la ville de Sceaux de 200 000 F, pour un coût total de réfection d'environ 750 000 F.

Signalons aussi que la Région, à qui une subvention avait été demandée, dans le cadre de l'amélioration des conditions de

sécurité aux abords du groupe scolaire, a bien voulu y répondre favorablement.

Ainsi, une longue concertation entre les instances concernées a permis d'aboutir à la réalisation d'un projet intéressant pour le groupe scolaire du centre, pour la circulation des voitures et des piétons, et pour les conditions de fonctionnement de la buanderie de la maison de retraite ■ ▷



André Herzog
Maire adjoint chargé
de l'urbanisme



Jean-Marc Chauvel

Une AX pour : **44600F***

Petite et grande à la fois.
Un Cx de 0,31 remarquable pour sa taille. Un rapport poids-puissance exceptionnel. Citroën AX 3 ou 5 portes. 4 motorisations. 13 versions. Rien que pour votre plaisir!

* Tarif au 1.7.88.
Modèle présenté AX 10 E 3 portes.

Révolutionnaire! L'Année Service. L'Année Plaisir.

Garage Deslandes **CITROËN**

98, rue Boucicaut - 92260 Fontenay-aux-Roses - Tél. 46 61 21 75

VENTE • REPRISE • PIÈCES DÉTACHÉES • TÔLERIE • PEINTURE

PARKING ALBERT 1^{er}

Location à l'entreprise Gallet-Delage d'une parcelle de terrain du parking Albert 1^{er}



Le parking situé rue Albert 1^{er}, le long de la gare de Sceaux du RER, comporte 116 places. L'expérience montre qu'il n'est guère utilisé actuellement que pour un quart de sa surface environ. C'est pourquoi il a paru opportun d'accepter une légère diminution de sa capacité en louant, par prudence de façon temporaire, une surface de 725 m² à l'entreprise Gallet-Delage qui assure l'entretien de l'éclairage de notre ville.

Cette entreprise, dont le siège est à Bicêtre, souhaitait vivement disposer d'un entrepôt secondaire en banlieue sud où se développe une grande part de ses activités. Par ailleurs, l'implantation d'un tel relais à Sceaux ne peut que faciliter la bonne exécution du contrat d'entretien. Ce contrat concerne, d'une part, 1898 foyers lumineux avec leurs 22 postes de commande et, d'autre part, l'équipement et le fonctionnement des signaux lumineux de 20 carrefours; ceux-ci comportent 177 groupes de 3 feux (vert, jaune, rouge) auxquels il faut ajouter les répéteurs pour piétons, les

panneaux priorité piétons, les flèches lumineuses et panneaux lumineux de noms de rue.

Tous les 3 ou 4 ans, un appel d'offre largement ouvert, en présence du trésorier principal, remet en concurrence les marchés correspondants et, depuis de nombreuses années, les meilleurs prix et qualités de services ont été proposés par l'entreprise Gallet-Delage.

Pour la ville de Sceaux, l'intérêt de l'implantation dans la commune, outre la valeur locative, est un apport de taxe professionnelle non négligeable. Il est même envisagé dans l'intérêt de la ville comme dans celui de l'entreprise, de lui attribuer dans les années à venir une parcelle de plus grande surface. Elle se situerait dans la zone artisanale prévue au Plan d'Occupation des Sols, entre la coulée verte et le sentier des Torques. ■

André Herzog
Maire adjoint
chargé de l'urbanisme

PERMIS DE CONSTRUIRE

- **57 b, rue de l'Yser**
Pétitionnaire: M. Benattar
Nature des travaux: construction d'un pavillon
Auteur du projet: M.A. Cuny, architecte
Permis accordé le 15.04.1988
- **7, rue Georges-Bizet**
Pétitionnaire: M.Thebault
Nature des travaux: démolition d'un petit bâtiment
Permis accordé le 10.05.1988
- **1, villa Gounod**
Pétitionnaire: Mme Bernard
Nature des travaux: extension
Auteur du projet: M. L. Charpin
Permis accordé le 25.05.1988
- **6, rue Léon-Wirtzler**
Pétitionnaire: M. Testart
Nature des travaux: extension
Auteur du projet: O. Levy, maître d'œuvre
Permis accordé le 31.05.1988
- **48, rue de Bagneux**
Pétitionnaire: Syndicat Intercommunal des Blagis
Nature des travaux: création de deux classes supplémentaires
Auteur du projet: M. B. Simonnet, architecte
Permis accordé le 31.05.1988
- **7, Sentier des Milans**
Pétitionnaire: M. Landragin
Nature des travaux: extension
Auteur du projet: demandeur
Permis accordé le 4.06.1988
- **23, rue Pierre-Curie**
Pétitionnaire: Société Sol Air
Nature des travaux: PC modificatif (modification de façade)
Auteur du projet: M J.P. Noël, architecte
Permis accordé le 4.06.1988
- **11 bis, rue des Imbergères**
Pétitionnaire: M. Bodmer
Nature des travaux: création d'une véranda
Auteur du projet: M. C. Droual
Permis accordé le 01.07.1988
- **3, rue Michel Voisin**
Pétitionnaire: M. Bogliolo
Nature des travaux: permis de construire modificatif
Auteur du projet: MM. F. Longuepee et J.F. Daoulas
Permis accordé le 13.07.1988
- **23, rue Pierre Curie**
Pétitionnaire: Société Sol Air
Nature des travaux: modificatif façade
Auteur du projet: M. J.P. Noël, architecte
Permis accordé le 8.08.1988
- **11 bis, rue des Imbergères**
Pétitionnaire: M. Bodmer
Nature des travaux: démolition partielle
Permis accordé le 9.08.1988
- **26, rue des Ecoles**
Pétitionnaire: OPHLM
Nature des travaux: démolitions
Permis accordé le 22.08.1988
- **Rue des Imbergères**
Pétitionnaire: OPHLM
Nature des travaux: création de 26 logements
Auteur du projet: M. De Segonzac
Permis accordé le 22.08.1988

UN SERVICE SUR MESURE

codec SERRON

155, rue Houdan, 92330 SCEAUX
Tél. 46 61 03 55

ART DES AUTRES

Premier prix pour les enfants de Sceaux

En mars 1987, l'association Créations Futures et l'IFAC (Institut de Formation d'Animateurs de Collectivités) ont proposé aux enfants des centres aérés des Hauts-de-Seine la réalisation d'une œuvre contemporaine.

Le Conseil général des Hauts-de-Seine, les Haras de Jardy et la Direction Départementale de la Jeunesse et des Sports ont participé à cette opération pilote.

La création devait exprimer un message d'amitié. L'œuvre devait tenir dans une pyramide en plexiglas de 3 m³ et les matériaux utilisés devaient être originaires de la région (plâtre, porcelaine, terre...).

Désirant participer à ce projet, les enfants du Centre de loisirs de Sceaux ont planté au sommet d'une montagne de plâtre "l'arbre de l'amitié". Autour de ce mont, différents personnages dansent la ronde de l'amitié, la joie remplit les êtres, la peur n'existe plus; un oiseau est perché sur la queue du chat, un enfant chevauche un crocodile, par contre, un homme reste prisonnier dans un mur parce qu'il avait refusé l'amitié...

Que soient ici félicités et remerciés nos petits artistes et leurs animateurs. Ils se sont vus attribuer le premier prix et les félicitations du jury.



Jean-Marc Chauvel

UN LIVRE EN SOUVENIR

La distribution des prix? "Connais pas!". Nos enfants ne savent pas ce que c'est.

Nous, les adultes, nous gardons précieusement dans nos bibliothèques ces livres un peu jaunés que l'on nous avait donnés... Il nous arrive de les ouvrir et de relire sur la première page les deux ou trois lignes qui nous rappellent nos succès scolaires... Nostalgie!

Pourtant, à Sceaux, c'est un peu comme avant. Un peu seulement, car ce ne sont pas seulement les plus méritants que M. le maire vient récompenser lors de son passage dans les écoles mater

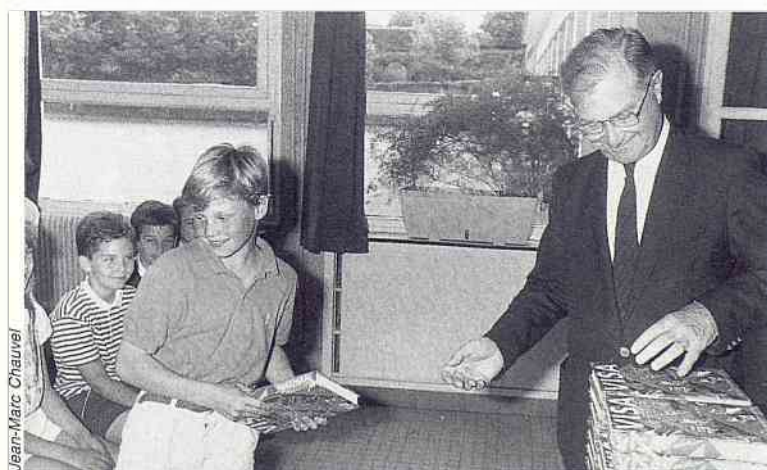
nelles et élémentaires, chaque année, au mois de juin. Mais, c'est un cadeau à tous les élèves qu'il veut faire, aux meilleurs pour les récompenser, aux autres pour les encourager. Ce cadeau est un livre, qu'il tient à remettre lui-même à chaque enfant, en souvenir de son passage à l'école, avant "la grande aventure" de l'école élémentaire pour les plus petits, ou du collège pour les CM2.



Henriette Justin
Vice-présidente
de la Caisse des Ecoles



Jean-Marc Chauvel



Jean-Marc Chauvel

CABINET J.-P. TELLIER



administrateur de biens
gestion : 43 50 19 35



agent immobilier

transactions : 47 02 36 06

118, rue Houdan
114 bis, rue Houdan
92330 SCEAUX

TRAVAUX DES ÉLÈVES

En fin d'année scolaire, s'est tenue, à la bibliothèque, la présentation des travaux réalisés par les élèves des écoles élémentaires de Sceaux.

Ces travaux sont remarquables par la qualité des réalisations, la richesse de l'imagination et la rigueur de l'exécution.

Toutes les écoles, tous les niveaux, du CP au CM2, étaient représentés. Histoire et géographie, à partir de l'étude du quartier de l'école, ainsi que la découverte de la nature étaient des fils conducteurs.

Très intéressant également, le témoignage des rencontres entre les enfants d'un CP avec des personnes âgées, rencontres fructueuses entre toutes.

Une place importante était donnée à l'informatique, à la présentation du matériel utilisé dans les classes et aux divers travaux réalisés.

Les visiteurs étaient tout à fait séduits par les créations des enfants en poterie, modélisme, travail du bois, broderie, peinture, collage, etc.

Merci aux enfants et aux instituteurs qui ont donné de leur temps et de leur énergie pour nous offrir cette présentation si intéressante.

Henriette Justin
Conseiller municipal
délégué à l'animation
scolaire

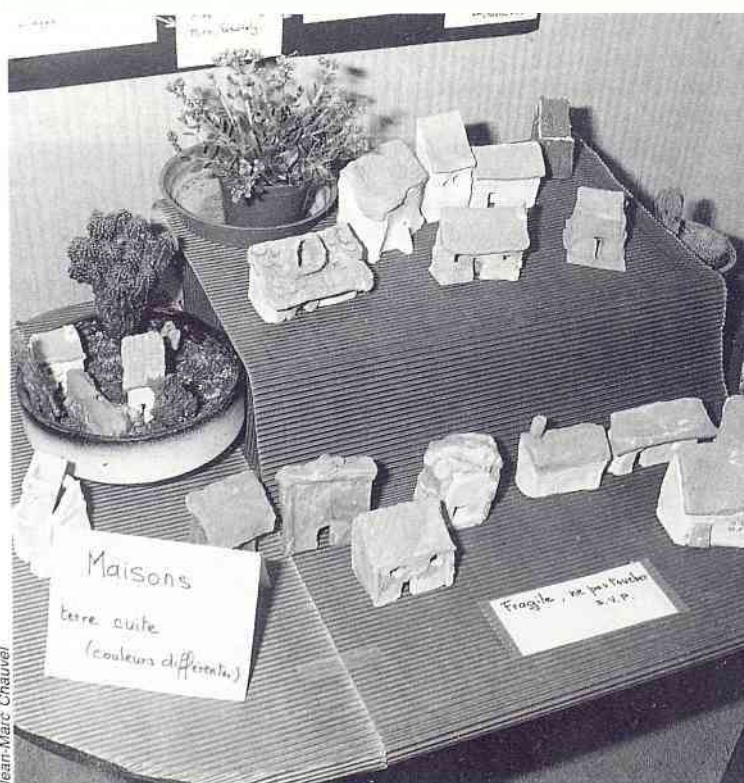


Jean-Marc Chauvel



Jean-Marc Chauvel

Mme Henriette Justin, conseiller municipal délégué à l'animation scolaire; Mme Fravega, inspectrice départementale de l'éducation nationale; M. Pierre Ringenbach, maire, apprécie la qualité des travaux des élèves (ci-dessus) et écoute les explications de Mme Thévenet, conseillère pédagogique (en haut, à droite). Ci-contre, réalisations en terre des enfants de l'école du Petit-Chambord.



Jean-Marc Chauvel

A. ORTIN TAPISSERIE | LITERIE | DÉCORATION

TENTURE MURALE - SIÈGES NEUFS & RÉFECTION
INSTALLATION DE RIDEAUX-VOILAGES
RÉFECTIONS SOMMIERS & MATELAS DANS LA JOURNÉE

15, avenue Georges-Clemenceau - 92330 Sceaux - ☎ 46 61 17 67

DEJEUNER-SAFARI A SAINT-VRAIN OFFERT AUX PERSONNES AGEES

C'est à un déjeuner-safari au parc animalier de Saint-Vrain que M. le maire, M. Bruno Philippe, maire adjoint chargé de l'action sociale, et tous les administrateurs du Centre Communal d'Action Sociale ont convié, le vendredi 17 juin dernier, les personnes âgées de Sceaux.

Trois cents personnes ont répondu à cette invitation et se sont retrouvées, par une belle journée ensoleillée, dans ce domaine extraordinaire de 130 hectares où vivent des animaux sauvages du monde entier.

La visite a commencé avec les bisons. Près d'eux, dans un magnifique cadre de verdure, les élans d'Afrique, les antilopes, les émeus et bien d'autres animaux se promènent en liberté. Viennent ensuite les buffles, Charly le rhinocéros et, bien sûr, les lions, les pumas et les girafes, Stella et Alix, les éléphants, et ce petit dromadaire blanc né quelques

semaines auparavant. La visite s'est terminée par les babouins qui n'ont pas hésité à monter sur les cars pour la plus grande joie de tous.

Après cette matinée chargée, M. le maire a transmis la sympathie de la municipalité à tous les participants et les a invités à prendre l'apéritif sur la terrasse en plein air, avant de passer à table dans le restaurant du parc animalier, situé face au plan d'eau où vivent canards, cygnes et d'autres oiseaux.

Mais la journée n'était pas finie, il restait aux 300 Scéens l'exploration en bateau de petites îles où vivent, au milieu de représentations d'animaux préhistoriques, des flamants roses, des canards au plumage coloré ainsi que des gibbons et des chimpanzés.

Cette journée à Saint-Vrain restera pour tous un souvenir très agréable. ■



Départ en safari-bateau.



Au moment de l'apéritif.

LOGEMENT ETUDIANT

Le service social des étudiants recherche pour ses étudiants et futurs étudiants des logements pour la période scolaire.

Vous pouvez adresser vos offres par lettre à l'IUT de Sceaux, service Social "étudiants", 8, avenue Cauchy 92330 Sceaux.

Sur le plan fiscal, vous n'êtes pas imposé du montant des loyers, si la location est dans votre résidence principale. ■



Bruno Philippe
Maire adjoint chargé de l'Action sociale
du Logement et de l'Emploi

AVEC LE SOUTIEN DE LA VILLE DE SCEAUX...

Parents cherchent partenaires pour créer une crèche parentale sur les communes de Bagneux, Fontenay, Sceaux et Bourg-la-Reine.

Si vous êtes attiré par ce mode de garde collectif auquel les parents prennent une part active, téléphonez à l'association les Fripounnets: Yves Goussart et Karen Dorman au 46 64 41 10, ou Eric et Marie-José Neuville au 43 50 09 74. ■

RAPPEL

Les personnes âgées de plus de 60 ans peuvent s'inscrire, si elles le désirent, auprès de Mme Laville, conseiller municipal, le mercredi de 14 h 30 à 17 h, pour recevoir régulièrement toutes les informations concernant les activités de loisirs offertes par la municipalité.

■ M. Prieto-Perez, assistant de service social sur les quartiers des Blagis et des Musiciens, est désormais installé à temps complet dans les locaux du Centre Social et Culturel des Blagis, 2, rue du Docteur-Roux.

Vous serez reçus :

- soit à la permanence le jeudi de 9 h à 12 h,
- soit sur rendez-vous en appelant : 46 60 51 18.

**COUVERTURE • PLOMBERIE • INSTALLATIONS SANITAIRES
CHAUFFAGE CENTRAL • CARRELAGE**

Entreprise LAURENT
(anciennement Ets CHEREAU)

6, rue Henri-Marrou, 92290 CHATENAY-MALABRY
Tél. 46 61 04 47

DÉPANNAGES RAPIDES

DEVIS GRATUIT

LABEL
Agrégé Gaz de France

**TRAVAUX NEUFS
RÉNOVATION-ENTRETIEN**

LOUIS XIV A SCEAUX

LORSQUE LOUIS XIV, A SCEAUX, DIRIGEAIT LES AFFAIRES DE LA FRANCE

On savait depuis longtemps, exactement depuis la publication du *Journal* de Dangeau, que Louis XIV était venu très souvent à Sceaux rendre visite à la duchesse du Maine, en particulier entre 1700 et 1705, où il s'arrêta ici presque à chaque retour de Fontainebleau. Mais l'on ignorait que, de Sceaux, il avait gouverné la France, ce qui est exceptionnel car, alors qu'il dirigeait la politique du Royaume dans ses diverses résidences personnelles, Versailles, Marly, Fontainebleau, Compiègne, il ne s'occupait pas d'affaires lorsqu'il était en visite hors de chez lui, n'étant pas accompagné de ses services. Des pièces inédites, récemment révélées⁽¹⁾, montrent que Sceaux fit exception, par suite de la gravité des événements.

Rappelons quelques souvenirs historiques. Le dernier Habsbourg d'Espagne, Charles II, avait en 1700 désigné pour son successeur le duc d'Anjou, petit-fils de Louis XIV, et ce dernier, après hésitation, avait accepté. Proclamé roi d'Espagne sous le nom de Philippe V, le jeune prince avait, à Sceaux, fait ses adieux à son grand-père et à la Cour, et était parti pour Madrid. Il eut fallu beaucoup de prudence pour faire admettre durablement à l'Europe le passage des nombreuses couronnes espagnoles sur la tête d'un Bourbon, et Louis XIV

A Ceaux le 22^{me} 7 bre 1705

Je vous renvoie *quoique je ne sois pas*
votre Lettre *que V. M. m'a fait dire par*
J'en ay receu une *lettre nouvelle que M. Amelot*
de la me Lot qui *a envoyé de Catalogne par*
de Les mesmes *un Capitaine du Régiment*
nouvelles nous *des gardes d'Espagne, et les*
devois *même par trop de détail*
à penser que *pas hazarder que V. M. en*
vous assistera *deux fois j'espère*
en Catalogne *qu'avec la protection de Dieu*
comme *la fidélité du Viceroi de*
comme *ennemi à couronner, il n'y*
comme *a rien de considérable, s'il n'y*
comme *été dans les Lettres que j'ay*
comme *receu de Rouen le 10 de ce*
comme *laquedoc, ces deux derniers*
comme *ordres*
comme *ceux pour lesquels je me*
comme *les ennemis de V. M.*
comme *j'auray l'honneur de luy*
comme *rendre compte à Fontainebleau*

AU DOMAINE ROYAL
 — TOUTE L'ALIMENTATION —
 Produits FAUCHON-HEDIARD / Cave / Confiserie / Torréfaction
 Livraison à domicile à partir de 350 F
 61, rue Houdan / Sceaux - Tél. : 46 61 02 09
 113, avenue du Général-Leclerc / Bourg-la-Reine - Tél. : 46 60 87 16

L'Océan
 — POISSONS ET CRUSTACÉS —
 ARRIVAGES DIRECTS
 61, rue Houdan / Sceaux - Tél. : 46 61 02 09

"A Ceaux le 22^{me} 7 bre 1705. Je vous renvoie votre lettre. J'en ay receu une d'Amelot qui dit les mesmes nouvelles. Nous devons esperer que Dieu assistera en Catalogne comme ailleurs"
 Réponse du roi écrite en marge d'une lettre de Pontchartrain.

compromit la situation par son imprudence, maintenant les droits éventuels de Philippe V à la couronne de France et faisant occuper par ses troupes les places fortes des Pays-Bas. Successivement, l'Empire, l'Angleterre, la Hollande, entrèrent en guerre contre le Roi et son petit-fils. Ce dernier, passé en Italie, y remporta des succès mais, le 22 octobre 1702, sa marine était anéantie à Vigo.

L'année suivante, 1703, la situation était critique. Le roi de Portugal menaçait de passer à l'ennemi, le duc de Savoie intriguait, la flotte anglaise croisait en Méditerranée, et l'on n'avait plus à lui opposer que la flotte française, qui n'était plus ce qu'elle avait été sous Colbert. Cependant, Louis XIV avait un bon amiral, son propre fils, le comte de Toulouse, familier de Sceaux, et un bon ministre de la Marine, Jérôme de Pontchartrain. Saint-Simon, aveuglé par la haine, d'ailleurs assez justifiée, qu'il lui portait, nous a caché ses mérites, qui étaient réels. Le ministre s'efforçait d'armer une escadre, de mettre Toulon en état de défense et se renseigner sur les mouvements de la flotte ennemie, renseignements dont dépendaient les ordres du Roi.

Or, ce dernier, ce vendredi 28 octobre 1703, était à Sceaux. Pontchartrain prit sur lui de lui envoyer de Paris, dans la soirée, les lettres du comte de Toulouse et du maréchal de Cœuvres, donnant certains renseignements. Et le Roi, à minuit, de demander à la duchesse du Maine une table et une écritoire: sans doute l'installa-t-on dans l'ancien bureau de Colbert, devenu celui de la duchesse, et dont l'aspect vient de nous être révélé par le tableau de François de Troy que le musée vient d'acquérir. Sur la lettre même de Pontchartrain, dans la marge, comme il faisait habituellement, Louis XIV répondit:

"Ce vendredi à minuit je vous renvoie tout ce qui étoit dans votre paquet à la réserve de la lettre du comte de Toulouse qui dit les mesmes choses que le maréchal de Cœuvres. Il faut estre plus assuré qu'on ne l'est de la route que prendront les ennemis devant que de donner des ordres positifs. Rendés vous dimanche à Versailles pour que je vous dise ce qu'il y aura à faire si dans ce jour là nous avons des nouvelles plus assurées. Louis"(2).

Ainsi le roi, sachant d'expérience l'incertitude qui s'attachait aux mouvements maritimes, estimait-il qu'il était urgent d'attendre. Il demeura à Sceaux où, le samedi, Pontchartrain lui envoyait de nouvelles informations sur les mouvements de flotte devant Toulon et la duplicité du duc de Savoie. Mais l'incertitude se poursuivait, tant sur le plan politique que sur le théâtre des opérations. Aussi le roi répondit-il à nouveau:

"Ce samedi à 2 heures après midy.

Je vous renvoie vos lettres. Il faut voir ce que les ennemis feront devant que prendre un party. Demain ou mardy nous en parlerons. Louis"(3).

Et Louis XIV passa une seconde nuit ici (dans quelle partie du château couchait-il? Nous aimerions le savoir). Mais, jusqu'au lendemain, son esprit resta occupé par la situation:

"La conduite du duc de Savoie, écrit Dangeau, devait fortement préoccuper le roi, car, le dimanche 28 octobre, il dit le matin à sa promenade à Sceaux que M. le duc de Savoie vouloit faire la guerre, mais qu'il aimoit encore mieux qu'il la lui fit ouvertement que de la manière qu'il vouloit la lui faire".

Le dimanche soir, le roi rentra à Versailles, et la situation ne s'améliora pas dans les mois suivants, bien au contraire. En 1704, l'archiduc, compétiteur de Philippe V, débarqua en Portugal, et les Anglais, le 4 août 1704, prenaient Gibraltar: ils y sont encore.

L'année suivante fut pire: Philippe V perdit les quelques conquêtes faites au Portugal et vit ses provinces orientales: Catalogne, Aragon, passer à l'ennemi. d'autant plus facilement que les vaisseaux anglais se promenaient en Méditerranée "comme les cygnes sur la rivière de Chantilly". Barcelone tenait encore, mais pour combien de temps? C'est dans ces circonstances que l'on retrouve, le 22 septembre 1705, Louis XIV à Sceaux, où Pontchartrain, ayant reçu des nouvelles un peu moins défavorables, s'empressa de les lui communiquer. Désabusé, le roi griffonna dans la marge:

"A Ceaux le 22^{me} 7^{bre} 1705. Je vous renvoie vostre lettre. J'en ay receu une d'Amelot qui dit les mesmes nouvelles. Nous devons esperer que Dieu assistera en Catalogne comme ailleurs"(4).

Mais Dieu, qui ne prend pas parti, restera sourd: Barcelone capitulera le 9 octobre.

Cependant, peu après que le roi eût posé la plume, un courrier franchissait l'entrée du domaine, alors en bordure de la route d'Orléans, galopait en grimpant l'allée d'honneur et se présentait au château, demandant Pontchartrain. On l'introduisit auprès du roi, qui, anxieux de nouvelles, prit les messages destinés au ministre, les parcourut rapidement et, aussitôt, écrivit à ce dernier:

"à 10 heures.

Il est arrivé un courrier d'Espagne qui vous cherchait. J'ay pris tous vos paquets et je les ay ouverts. Je n'ay fait que les parcourir. Il me paroist qu'il n'y a rien de si considerable que je croiois. Personne n'a veu vos lettres que moy. Venés à se soir à Seaux me rendre compte de ce qui sera le plus considerable que je n'ay pu voir precipitament. Louis(5).

Ainsi Pontchartrain vint-il à son tour à Sceaux conférer en particulier avec le roi. Peut-être la duchesse du Maine, pour assurer leur tranquillité, leur prêta-t-elle sa "chartreuse", cet appartement situé en haut du château auquel on accédait par un fauteuil à contre-poids, ancêtre de l'ascenseur? Mais nous n'en saurons pas davantage.

La correspondance entre Pontchartrain et Louis XIV se continue, mais il n'y est plus question de Sceaux, où le roi ne vint plus aussi régulièrement: sans doute avait-il eu vent de l'opposition feutrée et déguisée en jeux littéraires qu'on y pratiquait. Quant à la guerre d'Espagne, elle se pour-

suivait interminablement, faite de plus de revers que de succès. Il restait cependant au roi quelques généraux, en particulier son cousin le duc de Vendôme, mais ce dernier était mal en cour, pratiquement exilé de Versailles et ce fut encore, de la part de la Duchesse du Maine, un acte d'opposition que de lui donner, à Sceaux, sa sœur en mariage. Cependant Louis XIV, à bout de ressources, fit taire ses préventions, lui donna une armée, et l'envoya en Espagne. Le 10 décembre 1710, Vendôme y remporta la victoire de Villaviciosa, qui remettait la couronne sur la tête de Philippe V, et disait à ce dernier:

"Votre Majesté a vaincu ses ennemis. J'ai vaincu les miens" ■

Georges Poisson
Inspecteur général des Musées
Conservateur en chef
du Musée de l'Ile-de-France

(1) Correspondance entre Louis XIV et Jérôme de Pontchartrain - trente lettres échangées entre 1703 et 1714 - vendue à l'Hôtel Drouot, le 10 juin 1988, par le ministère de M^e Boisgirard.

(2) N° 14 du catalogue. Estimation 40 000 F.

(3) N° 15 du catalogue. Estimation 30 000 F.

(4) N° 21 du catalogue. Estimation 50 000 F.

(5) N° 44 du catalogue. Estimation 35 000 F.

PERVEAUX JEAN LOUIS



47.02.20.60

22, rue bertron. Sceaux

ARCHITECTURE
D'INTERIEUR

DE LA CONCEPTION A LA REALISATION

OFFRE D'EMPLOI

Le maire de Sceaux recrute des assistants maternels, femmes ou hommes.

Vous habitez Sceaux, vous êtes âgé(e) de 21 à 60 ans. Vous êtes disponible du lundi au vendredi. Vous possédez bon sens, dynamisme, fiabilité, esprit d'équipe. Vous pouvez offrir aux enfants un cadre familial harmonieux et chaleureux... Devenez assistant(e) maternel(le). Un vrai métier, en restant à domicile, un salaire d'appoint pour votre foyer, des avantages fiscaux...

Agréé(e) par la Direction de la Vie sociale des Hauts-de-Seine, vous serez recruté(e) comme agent municipal contractuel.

Prenez contact avec Claudine Barbotte, tél. 46 61 29 50 p. 414, crèche familiale municipale, square Blanche Le Chevallier, Sceaux.



LE 92 AIDE LES MEILLEURS CLUBS

Depuis 1986, le Conseil général des Hauts-de-Seine apporte une aide particulière à certains clubs sportifs de haut niveau, ayant des résultats tout à fait remarquables.

Cette aide exceptionnelle privilégie les disciplines sportives fondamentales (athlétisme, natation...), les sports collectifs majeurs, et est réservée aux clubs

dont l'équipe première évolue au plus haut niveau en France et en Europe.

Au vu des résultats sportifs de la saison, neuf clubs de haut niveau vont bénéficier d'une subvention de 100 000 F et, notamment, l'ASA Sceaux 92, équipe masculine, championne de France en nationale 2. Cette équipe recevra de surcroît la prime complémentaire exceptionnelle de 50 000 F, justifiée par ce titre de champion de France. ■

DECENTRALISATION

Partition de la Direction Départementale de l'Équipement: le 92, département pilote

La partition de la Direction Départementale de l'Équipement (DDE) est enfin achevée dans les Hauts-de-Seine. Tel est le constat établi avec satisfaction par le président Paul Graziani.

Et l'information est d'autant plus intéressante qu'en la matière, les Hauts-de-Seine, avec quelques autres départements, bénéficient là d'une expérience pilote.

Il faut savoir en effet, que le Conseil général des Hauts-de-Seine mène un combat d'avant-garde sur le front de la décentralisation.

Or, cette "révolution silencieuse" ne peut s'accomplir que si, en l'occurrence, les départements disposent des moyens de leur politique: à savoir des services techniques qui leur soient propres. Le département des Hauts-de-Seine se prête parfaitement à cette nouvelle donne.

En effet, par sa faible superficie, sa forte urbanisation et la densité de son milieu socio-économique, les contacts entre élus et entre techniciens sont grandement facilités.

Pratiquement toutes les communes des Hauts-de-Seine disposent de services techniques. Il n'y a donc pas de risque de tutelle.

De plus, la faible importance du parc départemental et le recours quasi systématique à l'entreprise privée, y compris pour les travaux d'entretien, ont rendu possible et souhaitable le transfert de la maîtrise d'œuvre des travaux routiers.

La partition des services de l'Équipement dans le 92 consiste

à réaliser deux services distincts, placés, l'un sous l'autorité du préfet (DDE: service Etat) et, l'autre, sous l'autorité du président du Conseil général (Direction de l'Aménagement: service départemental).

Seul le parc départemental qui gère l'ensemble des engins et véhicules restera commun. A cet effet, un comité financier et de gestion de ce parc, présidé par le président du Conseil général sera créé.

Ainsi, le travail préparatoire, qui a consisté à dénombrer toutes les activités que la DDE consacre aux tâches départementales est maintenant achevée, et après signature d'une convention entre le préfet et le Président du Conseil général, la partition de la DDE est effective depuis le 9 mai 1988.

L'étude préparatoire fait ressortir que 40,3% des agents de la DDE feront volontairement partie de la Direction de l'Aménagement. Mais, dans un souci de continuité du service public, l'organisation de cette direction, placée sous l'autorité de M. Lecomte, sera calquée sur le schéma de la DDE, et trois arrondissements territoriaux seront créés: Gennevilliers, Sceaux et Ville d'Avray.

Cette partition devrait donc conduire à la mise en place d'un service départemental efficace, performant, moderne et de haute technicité.

Et de plus, la DDE, pour son service Etat, ne devrait pas voir son rôle diminuer dans un département où le dynamisme économique implique de nombreux investissements et l'intervention de l'Etat.

Etat et département auront ainsi chacun à y gagner dans un esprit d'active coopération. ■

CONSEIL GENERAL DES HAUTS-DE-SEINE: DERNIERE REUNION AVANT LES ÉLECTIONS CANTONALES

Le Conseil général des Hauts-de-Seine s'est réuni, sous la présidence de M. Paul Graziani, à la fin du mois de juin, pour la dernière fois avant les prochaines élections cantonales.

Plusieurs conseillers généraux, élus à l'Assemblée Nationale, et touchés par la loi sur le cumul des mandats ont dû renoncer à leur poste de conseiller général: MM. Gorse, Baumel, Sarkozy et Brun-

hes. Quant à M. Balkany, également touché par la loi, il attend le résultat du recours intenté contre le résultat de l'élection législative dans sa circonscription.

Le Conseil général a entendu le rapport d'activité des services du département et des services de l'Etat. Il a approuvé un certain nombre d'inscriptions de crédits supplémentaires permettant de financer les grandes actions du Conseil général.

Les ressources supplémentaires ont permis de renégocier la dette, d'augmenter les dépenses de fonctionnement, notamment en matière sociale, et les dépenses d'investissement. ■

VALLEE-AUX-LOUPS: UN RAYONNEMENT BIENTOT INTERNATIONAL

Le récent achat de nouveaux terrains mitoyens de l'actuelle "Vallée-aux-Loups" à Châtenay-Malabry laisse entrevoir un grand projet départemental d'animation culturelle.

L'idée est d'installer un centre de rencontre, de recherche et de découverte de la culture française autour duquel s'articulent de nouveaux jardins, un arboretum, un espace d'accueil qui proposera des équipements ludiques et culturels originaux.

Citons le jardin des odeurs, le jardin d'eau, le jardin des couleurs et enfin le premier labyrinthe naturel national.

Dans les bâtiments existants, dont une maison du XVIII^e siècle, une maison de caractère normand XIX^e, et plusieurs communs, seront installés des salles de réunions et de spectacles, un restaurant et plusieurs salles d'exposition permanentes ou itinérantes.

L'ensemble du projet pourrait s'articuler autour de la Francophonie à travers la découverte de ses 40 pays, leurs cultures, leurs économies et leur avenir.

D'exceptionnels efforts d'aménagements publics sont ainsi prévus pour accueillir un nombre de visiteurs estimé à cent mille par an. ■



pépinières CROUX

achetez au producteur!

VENTE
DE PLANTES
DE TERRE
DE BRUYERE

72, avenue Salengro
92290 Chatenay-Malabry
Tél. : 46 61 04 06

LES GÉMEAUX... un signe de création

De septembre 88 à juin 89, les Gémeaux vous proposeront leur nouvelle saison. Au programme, théâtre, lyrique, danse, jazz, chanson, humour, musique, cinéma et jeune public.

Des nouveautés

De très nombreuses créations et premières en région parisienne seront à l'affiche. *Des Françaises*, mise en scène de Laurence Février; *Les Eaux et Forêts* de Marguerite Duras, mise en scène de Claude Yersin; *Lettres d'amour*, mise en scène de Garance, sur des textes de Joyce, Eluard, Malcolm Lowry...; *Les Caprices de Marianne* d'Alfred de Musset, mise en scène de Jean-Claude Gal; *La Dispute* de Molière, mise en scène de Laurence Février, sera la première longue série théâtre de la saison 88/89.

Des invitations originales

Après *Georges Dandin*, le Théâtre sur la Place, avec *Que la vie serait belle...*, d'après Tchekhov, vous invitera dans un salon russe. Une fête du théâtre, mais aussi musicale avec la participation du Conservatoire de Musique de Bourg-la-Reine/Sceaux, un buffet conclura cette soirée. Le Théâtre de l'Unité, lui, vous invitera à *Mozart au Chocolat*. Vous serez installé dans le salon particulier de Mozart!

Les deux représentations de *Que la vie serait belle...*, à Bourg-la-Reine, sont présentées par la ville de Bourg-la-Reine et le CAC Les Gémeaux.

La passion du jazz

Sceaux fera l'ouverture d'une grande tournée française et européenne du jazz, produite par le CAC Les Gémeaux: Passions jazz 89.

Une carte de visite du jazz français, composée de 6 musiciens choisis pour leur œuvre, leur originalité et leur actualité: Daniel Humair Réunion, La Bande à Badault, Louis Sclavis Trio, Marc Ducret Trio, Celea-Couturier Special Project, Barret-Textier-Romano. Le Sceaux What! rouvrira ses portes le vendredi 7 octobre, avec une programmation à découvrir à 22h30: Elisabeth Caumont, Portal, Solal-Chautemps, E. Dée (hommage à Bill Evans), Accordéons Madness, l'Impossible Trio, Vander-Michelot-Lassus. Dans le cadre de Chorus 92 (Conseil Général des Hauts-de-Seine-ADIAM 92), une soirée swing viendra compléter cette programmation: l'orchestre de Claude Bolling et Guy Marchand.

Les rendez-vous chorégraphiques

Les 8^e rendez-vous chorégraphique de Sceaux vous présenteront la dernière création de Karine Saporta à Avignon, Nadj, un chorégraphe espagnol, Vicente Saez, J.F. Duroure et DV8 (sous réserve). Avec ces rendez-vous, le groupe de recherche de l'Opéra de Paris proposera "Désert" et "Dance power", au théâtre des Sources. Une collaboration de la ville de Fontenay-aux-Roses et des Gémeaux.

Chanson, humour, musique

En collaboration avec la ville de Fontenay-aux-Roses, au Théâtre des Sources, les Gémeaux pré-

senteront également: Bernard Haller, Les Sœurs Labèque, Hélène Delavault.

Les samedis musicaux de Sceaux et les Amis du Conservatoire vous proposeront, comme chaque année, 8 concerts.

Les éternels du cinéma français

Sur l'écran des Gémeaux, vous seront projetés 10 films en copie neuve, parmi les chefs d'œuvre qui ont marqué le 7^e art entre 1930 et 1960. L'âge d'or des studios.

Une grande soirée en avant-première (réservée aux adhérents), en présence de nombreux invités marquants du cinéma français, ouvrira à Sceaux cette manifestation parisienne, coproduite avec le Cinéma Médicis.

Et bien entendu une programmation hebdomadaire régulière.

Devenez un spectateur privilégié

Pour profiter avantageusement de cette programmation 88/89, vous pouvez adhérer ou vous abonner. Différentes formules sont à votre disposition. Du mardi au samedi, de 14h à 22h (les soirs où il n'y a pas de spectacle vivant, ce service s'arrête à 19h), nous pouvons vous renseigner.

Le Dernier Métro

Pour que vos soirées soient les plus agréables possibles, le restaurant Le Dernier Métro vous attend aux Gémeaux. Vous pouvez venir au spectacle et dîner. Le restaurant fonctionne également le midi, du lundi au samedi.

CAC Les Gémeaux: 49, avenue Georges Clemenceau. Tél. 46 60 05 64

Que la vie serait belle
d'après Tchekhov (à gauche)



Les sœurs Labèque



-Ets BOURGOIN-

SAINT-JEAN-AUX-AMOGNES 58270 SAINT-BENIN-D'AZY

☎ (1) 86 58 60 04

ATELIERS :

5, RUE LEON BLUM - 92330 SCEAUX

☎ 47 02 59 17

**PEINTURE • PAPIER PEINT • ENDUIT
DÉCORATION • POSE TISSUS
PONÇAGE • VITRIFICATIONS DES SOLS**

MAISON DES JEUNES ET DE LA CULTURE

Tennis de table 87/88

Pour cette section qui connaît encore une situation de croissance, la saison écoulée a été marquée par la poursuite d'un développement prometteur, efficacement soutenu par la MJC.

Les effectifs ont rassemblé 67 inscrits dont 29 licenciés FFTT. La participation aux divers championnats jeunes s'est soldée par les résultats suivants: une équipe junior et une équipe cadet en finale du département: nos individuels ont également accédé aux finales départementales F. Blancher, G. Bardin, N. Genelot, M. Verger, V. Sahal (féminine); le minime G. Bardin se qualifie même pour la finale régionale Ile-de-France; demi-finaliste du département, il participe, au titre de la MJC, à la remise des trophées d'or du 92 le 13 juin, à Châtenay-Malabry; nos juniors enfin, obtiennent leur premier classement (F. Blancher et M. Arab: 55, G. Sahal: 60).

Tous ces résultats sont acquis sans que les résultats scolaires des uns et des autres en aient souffert: brevets, passages en classes supérieures et baccalauréats sont acquis sans problème, ce qui est aussi un souci de la section.

Les stages des petites vacances ont obtenu leur habituel succès à

la Toussaint et en février (perfectionnement) et à Pâques (2 groupes successifs-compétition). 32 jeunes, des benjamins aux juniors, purent y participer, à La Loupe, Nemours, Clamart.

Il est d'ailleurs envisagé de développer ces stages l'an prochain, soit vers la Suède, soit vers nos villes jumelées anglaise et allemande.

Ouverte cette année, l'école de tennis de table du mercredi matin (débutants de 10 ans et moins), s'est révélée une réussite. Le développement de l'animation scolaire à destination des écoles primaires de la ville nous avait fortement engagés à ouvrir cette mini-section dans laquelle les enfants trouvent un prolongement naturel de l'activité.

Pour conclure cette saison, la section a engagé son premier jeune dans un stage de formation technique à la fonction d'animateur (stage "pilote" FFTT du 6 au 12 juillet).

Les mini-stages de la fin du mois de juin ont connu leur affluence coutumière et la traditionnelle coupe du président du dimanche 19 juin, au cours de laquelle les médailles furent remises aux meilleurs, est venue sympathiquement couronner les efforts de tous dans la perspective des vacances et de la saison à venir. ■

L. Kaepelin

CENTRE SOCIAL ET CULTUREL DES BLAGIS

Dates à retenir pour la rentrée

Reprise des activités le lundi 26 septembre.

Inscriptions aux activités

- tennis: le samedi 17 septembre de 10h à 12h et de 14h à 18h;
- musique: piano, guitare, flûte, solfège, jardin musical, musique d'ensemble, le mercredi 21 septembre de 10h à 12h et 14h à 18h;
- autres activités, à partir du lundi 19 septembre (artisanat, théâtre, échecs, langues, ateliers enfants, expression corporelle (danse, gymnastique, yoga) athlétisme, bibliothèque.

Une nouvelle activité de dessin aura lieu le mardi de 17h à 18h30, pour les 9 à 15 ans.

Soutien scolaire

Devant le nombre croissant d'enfants souhaitant être aidés pour leurs devoirs, quatre permanences seront assurées dès le 19 septembre, les lundi, mardi, jeudi et vendredi de 17h à 18h30.

Il s'agit d'accueillir les enfants qui le souhaitent, après la classe et de leur apporter un soutien dans leur travail et une ouverture sur d'autres domaines récréatifs. Pour ce faire, le CSCB recherche aujourd'hui des personnes bénévoles, parents et étudiants, intéressés pour mener à bien cette action.

Faites-vous connaître en précisant vos disponibilités et éventuellement vos compétences particulières.

Cette aide aux devoirs concerne aussi bien des enfants du primaire que du secondaire.

Stages d'aide à la recherche d'emploi

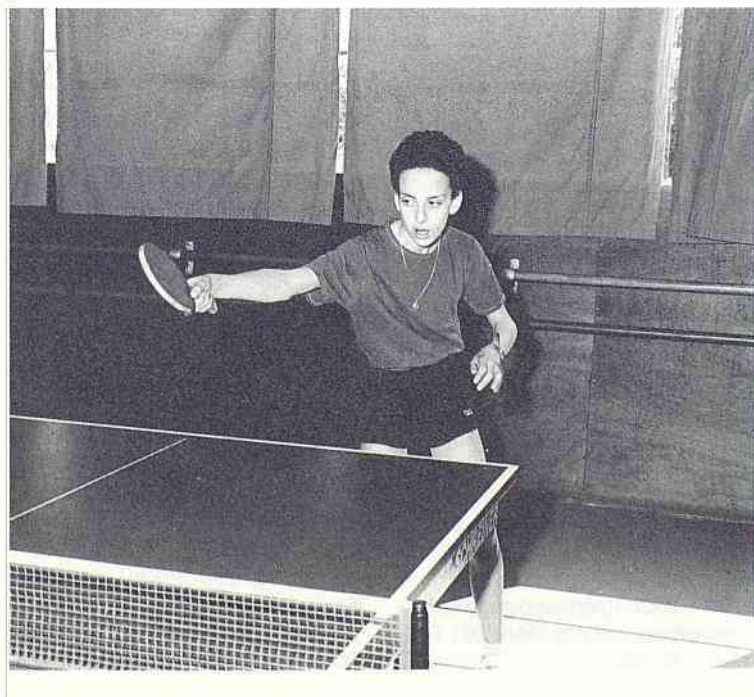
Le succès des précédents stages, tant au niveau de la fréquentation que du bilan positif et de la concrétisation de la recherche d'emploi pour les stagiaires, nous amène à continuer et accentuer la fréquence de ces stages.

Contenu des stages: ateliers de techniques de recherche d'emploi, entraînement à l'entretien d'embauche, élaboration de curriculum vitae, rédaction de lettres de candidature.

Public concerné: 16-30 ans entrant avec difficulté dans la vie professionnelle, ou voulant retravailler après une période d'arrêt.

Dates des prochaines sessions: du 26 au 30 septembre, du 24 au 28 octobre, du 5 au 9 décembre 1988.

Pour tous renseignements, appelez le 46 60 51 18, du lundi au vendredi, de 9h à 12h et 13h30 à 20h30, le samedi de 10h à 12h et 14h à 18h, ou à l'accueil du Centre 2, rue du Docteur-Roux (mêmes horaires). ■





**COUVERTURE
ZINGUERIE
ISOLATION
PLOMBERIE**

TSE

**4, avenue Jules-Guesde
92330 SCEAUX**

☎ 46 83 17 28

SAMEDIS MUSICAUX DE SCEAUX AMIS DU CONSERVATOIRE

Samedi 24 septembre
Ensemble orchestral
de Haute-Normandie
Direction: Jean-Pierre
Berlingen
Violon: Régis Pasquier
Mozart, Divertimento en ré
majeur
Bach, Concerto en mi majeur
BWV 1042
Barber, Adagio pour cordes
Haydn, Concerto en ut majeur
Grieg, Mélodies norvégiennes

Comme chaque année, un orchestre ouvrira la saison musicale des SMS-AC. L'ensemble orchestral de Haute-Normandie, créé en juillet 1984, est devenu l'un des premiers ensembles français reconnus officiellement par la Direction de la musique et a suscité l'intérêt du Conseil régional. Jean-Pierre Berlingen, son chef, violoniste, reçut les précieux conseils des deux princes de l'archet: Jacques Thibaud et Jascha Heifetz. Puis attiré par la direction d'orchestre, Berlingen perfectionne cet art auprès des grands maîtres tels Fricsay, Jochum et Munch. Ne nous étonnons pas que des solistes aussi prestigieux que Rampal, André, Amoyal s'honorent de concerner avec cet ensemble qui s'affirme alors comme le plus somptueux des écrins.

A Sceaux, le soliste invité sera le violoniste Régis Pasquier qui fut pendant presque dix ans le violon solo de l'Orchestre National de France. Invité comme soliste par les plus grandes formations françaises ou étrangères, Régis

Pasquier est passionné aussi par la musique de chambre, et le Nouveau Trio Pasquier (avec son frère Bruno et le violoncelliste Roland Pidoux) est reconnu comme l'une des plus grandes formations françaises de trio à cordes. Régis Pasquier interprétera deux concertos: le sublime *BWV 1042* de Bach, sommet de l'écriture pour le violon, et le *Concerto en ut majeur* de Haydn.

Pour compléter généreusement ce programme, nous entendrons le *Divertimento en ré majeur* écrit à Salzbourg par Mozart à l'âge de 16 ans. Ce genre de composition, par son absence de tout code formel obligatoire, permettait ainsi à son imagination de se déployer dans les limites du divertissement social, de la conversation détendue ou de l'atmosphère de fête. Dans l'œuvre de Grieg, on retrouvera tout l'attachement à la terre natale de ce compositeur qui puisera souvent son inspiration dans le folklore norvégien.

Régis
Pasquier



La saison se poursuivra avec des noms aussi prestigieux, puisqu'on pourra entendre le samedi 26 novembre, le pianiste F.R. Duchable, puis J.P. Collard (piano), un duo violoncelle-piano (F. Lodeon/E. Pitti), un duo violoncelle-clavecin (D. de Willencourt/J.P. Brosse), le quatuor Verlainne et le sextuor à cordes de l'Orchestre National de France. Ces concerts ont lieu: - à 17h30: concert-animation, - à 20h45: concert du soir, aux Gémeaux, 49, avenue Georges-Clemenceau.

Pour ces concerts, nous vous proposons des formules d'abonnements particulièrement avantageuses pour 4 ou 8 concerts.

Pour tous renseignements et réservations, s'adresser au secrétariat des SMS: 49, avenue Georges-Clemenceau à Sceaux, tél. 46 60 05 64 ou au Conservatoire: 10, boulevard Carnot à Bourg-la-Reine, tél. 46 61 80 01 poste 380. ■

COLLÈGE UNIVERSITAIRE FONTENAISIEN

Antenne de Sceaux

A l'antenne de Sceaux du CUF, la rentrée se fera le 17 novembre. Les onze conférences du programme scénaront lieu comme d'habitude à l'ancienne mairie, le jeudi à 15 heures. Le programme détaillé sera publié prochainement.

Au menu de cette saison 88-89, **histoire ancienne et contemporaine: Nabuchodonosor, roi de Babylone, La Révolution française revisitée, Les Espagnols et l'Espagne depuis la mort de Franco, La société française depuis 1945: aspects d'une évolution; actualité: Quarante ans de chronique judiciaire** par Frédéric Pottecher, qui ouvrira la saison, *Les Etats-Unis à l'heure d'un nouveau président, L'Unesco, ça sert à quoi?; arts et littérature: Les grandes héroïnes du théâtre lyrique* (avec audition), *Les chefs d'œuvre du dessin français* (avec projections), *Bernanos romancier* (dont 1988 marque le centenaire); enfin, le regard d'un scientifique (un géologue) sur **l'évolution du monde: Milieux de vie et grandes civilisations.**

Inscriptions en octobre à la Maison des Jeunes et de la Culture, 21, rue des Ecoles, le mercredi de 15h à 17h et au Centre Social et Culturel des Blagis, 2, rue du Docteur Roux, le jeudi de 14h à 15h. ■

ASSOCIATION DES ANCIENS ÉLÈVES DU COURS FLORIAN ET DU LYCÉE MARIE-CURIE

L'association des anciens élèves du cours Florian et du lycée Marie-Curie reprend ses activités. Tous les anciens élèves du lycée ou du collège qui souhaitent se retrouver ou adhérer à l'association sont invités à envoyer une enveloppe timbrée à leur adresse afin d'être conviés à une réunion amicale dont la date sera fixée ultérieurement. Réponse souhaitée avant fin octobre.

Ecrire au bureau des anciens élèves, lycée Marie-Curie, 1, rue Constant Pilate 92330 Sceaux. ■

ARTISTES SCEENS

Avec la rentrée, l'association reprend ses activités. La première réunion mensuelle se tiendra à la MJC, salle des associations, 9, rue Marguerite-Renaudin, le mardi 4 octobre à 20h30. Les anciens se retrouveront avec plaisir et les nouveaux seront les bienvenus.

Du 15 septembre au 15 octobre, les œuvres de M. Marc Auberlet décoreront les murs de la Caisse d'Épargne de l'Écureuil, avenue de Camberwell.

Pour tous renseignements, s'adresser à Mme Henriot. Tél. 47 02 49 60. ■

POISSONNERIE

AUBIN



17, RUE HOUDAN — 92330 SCEAUX

Tél. 43 50 08 24

CERCLE PHILATÉLIQUE DE BOURG-LA-REINE SCEAUX

Le Cercle philatélique de Bourg-la-Reine/Sceaux a repris ses activités le dimanche 11 septembre dernier. Les réunions se tiennent tous les deuxièmes et quatrièmes dimanches de chaque mois dans la très confortable salle des réunions située 7, place Condorcet à Bourg-la-Reine, de 10 h à midi.

Il n'est pas inutile de rappeler que le CPBRS propose aux philatélistes et aux cartophiles de nombreuses activités (circulation de carnets d'échange, bourse sur table, organisation d'expositions, participation des membres aux expositions, visites commentées, ateliers philatéliques, etc.) et de nombreux avantages (réductions importantes sur les matériels philatéliques et cartophiles, édition d'un bulletin trimestriel qui a obtenu une médaille de bronze argenté à l'exposition du Gaphil en 1987, abonnement aux nouveautés du monde entier, etc.).

Le dimanche 6 novembre prochain, le CPBRS organisera une grande journée de propagande philatélique et cartophile, avec une bourse aux timbres-poste et aux cartes postales ouverte aux négociants patentés et aux amateurs qualifiés (renseignements et réservation: CPBRS, boîte postale 35, 92340 Bourg-la Reine). L'entrée à cette manifestation sera libre et une restauration rapide (bar et buffet froid) sera possible sur place. Une carte postale spéciale sera éditée. De nombreux visiteurs sont attendus. Réservez donc cette journée, vous ne le regretterez pas!

Le Cercle philatélique envisage la visite guidée du Musée de la Poste de Paris dans le courant de ce trimestre. Tous renseignements utiles vous seront donnés prochainement.

Philatélistes et cartophiles isolés, n'hésitez plus! Venez rejoindre vos amis du CPBRS au cours d'une prochaine réunion, ou écrivez à la boîte postale 35 de Bourg-la-Reine (92340) pour obtenir tout renseignement complémentaire. ■

UNION SCEENNE POUR LA RESTAURATION DE L'EGLISE SAINT JEAN-BAPTISTE (USRES)

Dans les numéros de mai et juin de Sceaux Magazine, vous avez appris que l'USRES avait inclus dans le programme envisagé de travaux de restauration (la plus grande partie est prise en main par les Monuments de France) de reconstituer un carillon en ajoutant deux cloches à celle qui est restée, (autrefois, il y avait quatre cloches).

Il semble d'ailleurs que l'église de Sceaux soit sans doute la dernière de toutes celles des environs à ne pas avoir encore plus ou moins complètement reconstitué les ensembles d'origine.

Il a été souhaité une participation volontariste des Scéens à cette opération qui vise à restaurer un des éléments les plus anciens du patrimoine culturel de notre ville.

Pour cela, une souscription, au parrainage de laquelle les "Amis de Sceaux" se sont associés, auprès de tous les habitants de Sceaux a été ouverte: il faut trouver 180 000 F.

Le lancement de cette souscription a été marqué, le samedi 25 juin dernier, par deux événements: malgré un temps très réfrigérant (et même quelques gouttes de pluie) deux chorales (une d'adultes - membres de la chorale de la paroisse et membres de la chorale A Cœur Joie - et une d'enfants de 8 à 10 ans, dont deux portant une cloche symbolique) ont interprété une série de chants choisis pour la circonstance. L'un de ces chants avait même été spécialement composé par un Scéen, Pierre Chevalier, sur une mélodie du début du 18^e siècle. L'association tient particulièrement à les en remercier.

Une exposition, dans la salle du rez de chaussée de l'ancienne mairie, présentait:

- une série de documents (et quelques maquettes) pour expliquer ce qui existe et le projet envisagé, comment on fabrique et met en place de grosses cloches (les photos de ces opérations au siècle dernier ne manquent pas de pittoresque);
- d'excellentes reproductions photographiques de documents (certains remontant à l'époque de Colbert au milieu du 17^e siècle) sur l'histoire des cloches de Sceaux;



• enfin, un échantillonnage de photos de quelques grosses cloches vendues un peu partout dans le monde par les fondeurs spécialisés français (il n'en reste pas beaucoup).

Beaucoup de Scéens ayant exprimé le regret de n'avoir pu assister à cette manifestation, l'USRES essaiera de refaire quelque chose à la rentrée. Sceaux Magazine vous en tiendra informés.

N'attendez pas, si vous n'avez pas encore participé à la souscription, pour le faire en utilisant le bon ci-contre pour que nous puissions vous envoyer un reçu et faire figurer votre nom sur une liste qui restera auprès des nouvelles cloches: c'est une très ancienne tradition à laquelle nous ne faillirons pas!

L'USRES profite de ce compte rendu pour remercier ceux qui ont déjà souscrit ainsi que, à l'avance, ceux qui vont le faire! ■

H. Bernet

UN CARILLON DANS LA FLÈCHE DE L'EGLISE DE SCEAUX!

BON DE SOUSCRIPTION

M.....
(nom, prénom)

demeurant à.....

(adresse complète)

vous adresse, ci-inclus, sa participation à l'installation de deux nouvelles cloches dans le clocher de Sceaux, pour un montant de

francs.
 en espèces par chèque bancaire
 par CCP

à l'ordre de l'USRES, 1, rue du Docteur-Berger, 92330 Sceaux

*N.B. Une liste des souscripteurs sera placée dans un conteneur fixé sur la charpente supportant les nouvelles cloches.
On souhaite recueillir une somme d'environ 180 000 F.*

INTS

ETABLISSEMENT
D'ENSEIGNEMENT
TECHNIQUE
SUPERIEUR PRIVE

DIPLOME D'ETAT

ETUDES SUR 2 ANS
BTS action commerciale
BTS commerce international
BTS comptabilité-gestion

3, RUE DU CADUCEE - 94154 RUNGIS MIN - 46 87 24 05

SCEAUX-ACCUEIL

Pour cette rentrée, Sceaux-Accueil, qui fait partie des 640 accueils des villes françaises, s'adresse plus particulièrement à vous, nouveaux résidents.

Nous souhaitons que les très nombreuses activités et rencontres amicales organisées par notre équipe bénévole soient pour vous une occasion de rencontrer des Scéens de plus longue date et de mieux vous intégrer à la vie de la cité.

Pour répondre à la demande de ceux qui travaillent, un certain nombre d'activités seront dorénavant programmées le samedi.

Activités traditionnelles

Nous continuons, tout au long de l'année, nos activités: cours et tournois de bridge (tous niveaux), tennis, rencontres littéraires, démonstrations culinaires, golf, visites de Paris et des environs, conversation anglaise, scrabble, sorties théâtre, voyages, visites d'usines et d'entreprises diverses, marche, tennis de table, rencontres jeunes mamans, natation, sorties jeunes retraités etc...

Activités nouvelles

Un cycle de **conseils pour l'entretien de vos jardins**, organisé pour Sceaux-Accueil par les pépinières Croux, vous apprendra à mieux connaître les végétaux et répondra aux questions que vous vous posez sur vos plantations, sur la taille d'automne, sur la préparation à l'hiver, etc. Le cycle se terminera par une visite des plantations Croux près de Melun.

Les deux premières rencontres auront lieu les samedis 22 octobre et 26 novembre et les inscriptions seront prises à Sceaux-Accueil.

Un cycle de 8 rencontres intitulé: **Apprendre à écouter la musique classique** débutera le samedi 19 novembre. Marc Meunier-Thouret, qui fut pendant 30 ans animateur des Jeunesses

musicales de France et qui œuvra pendant des années à France-Musique et France-Culture, vous initiera à travers l'analyse d'une œuvre caractéristique d'un musicien, à l'évolution des structures sonores, de l'outillage instrumental, des modes esthétiques.

La première réunion vous fera découvrir les instruments et l'art de l'orchestration à travers le *Boléro* de Ravel. Puis, le samedi 10 décembre, vous pénétrerez la *Fantaisie chromatique et fugue* de Bach, une forme libre et stricte à la fois qui vous fera entendre la confrontation clavecin-piano.

Un cycle sur **l'Inde, ses religions, son art et ses merveilles** aura lieu une fois par mois au musée Guimet, sous la conduite de Mme Fouillet. Le cycle inclura la visite de l'exposition *Cités oubliées de l'Hindus*.

Enfin, un apéritif organisé par, et pour, les jeunes ménages aura lieu le samedi 26 novembre dans la salle de Sceaux-Accueil.

Sorties d'une journée

Samedi 8 octobre: visite de la fonderie de cloches Bollée, établie depuis 1838 près d'Orléans. Peut-être fondera-t-elle bientôt les nouvelles cloches de l'église de Sceaux, après le bourdon de l'ossuaire de Douaumont et les carillons de Perpignan et de Châtellerauld.

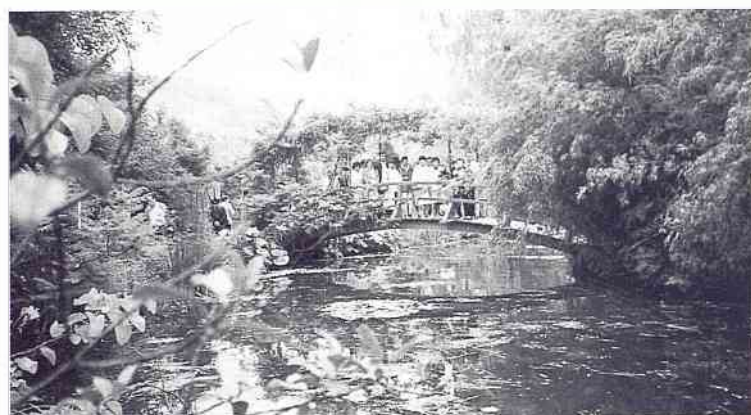
Jeudi 20 octobre, à l'occasion du millénaire du christianisme en Russie: une journée russe à Paris et dans les environs, avec la visite d'un monastère orthodoxe en activité, d'un cimetière, d'une église russe, d'un atelier d'icônes, sans oublier le déjeuner russe au restaurant.

Week-end à Bruges

Du 4 au 6 novembre, échappant aux envahisseurs de l'été, vous pourrez méditer devant les chefs-d'œuvres de Van Eyck, Gérard David, Petrus Christus, Memling, découvrir des églises secrètes, des canaux inconnus. Sous la



Visite de la Maison de Chateaubriand



Visite de Giverny.

conduite de M. Meunier-Thouret vous irez plus loin que la visite classique de la cité.

Visites d'une demi-journée

Le samedi 15 octobre, pour les nouveaux résidents en particulier, visite guidée du vieux Sceaux et du Château, suivie par un goûter où nous boirons le verre de l'amitié.

Le mardi 11 octobre, sur les pas de Jean-Jacques Rousseau à Ermenonville, Montmorency et à l'abbaye de Chaalis.

Les mercredis 19 octobre, 23 novembre, 7 décembre, visite de l'Imprimerie Nationale et des ateliers de gravure, de composition manuelle et mécanique, d'impression typographique et offset.

Un vendredi par mois, Mme Sinnatti reviendra nous ravir avec ses cours d'art floral.

Les jeudis 10 novembre et 1^{er} décembre, l'Institut du Monde Arabe avec la visite du musée et

des installations nouvellement inaugurées.

Pour finir de répondre à toutes les demandes, nous retournerons visiter la maison de Chateaubriand dans la Vallée aux Loups.

Et enfin, nous nous intéresserons aux origines de la comédie française, du café Procope à l'ancienne Comédie, avec une visite du théâtre de l'Odéon.

Sorties amicales le soir

En plus des nombreuses sorties au théâtre, une soirée coquine au Crazy Horse Saloon le samedi 19 novembre, un dîner dans un petit restaurant sympathique à Paris le mardi 29 novembre et le "pot" annuel de Sceaux-Accueil auquel nous convions les membres de la municipalité, les commerçants de Sceaux et nos adhérents, le mercredi 7 décembre à 19 h, salle de l'ancienne mairie. Une tombola gratuite offerte par Sceaux-Accueil sera tirée.

Robert ANDRÉOLI & Cie

ENTREPRISE D'ÉLAGAGES

QUALIFICATION**

PARCS et JARDINS ABATTAGE-DESSOUCHAGE MÉCANIQUE

38, rue des Aulnes - 92330 SCEAUX

Tél. 47.02.96.47

▷ Nos conférences (salle de l'ancienne mairie)

Lundi 7 novembre, conférence et projections sur les nouvelles restaurations du château de Versailles.

Lundi 21 novembre, conférence et projections sur Delacroix par Fabienne Bordas.

Samedi 26 novembre, la célèbre romancière et historienne Jeanne Bourin, prix Renaissance, (*Très sage Héloïse, Les amours bles-sées, Le bonheur est une femme, La chambre des Dames*) fera une conférence sur le thème: "Trois siècles perdus et retrouvés".

Lundi 28 novembre, *Manhattan ou le gigantisme d'une ville debout*, conférence et projections par M. Meunier Thouret qui reviendra le lundi 12 décembre nous parler des splendeurs de Prague, la ville élue du Baroque.

Lundi 5 décembre à 14 h 15, ce sera au tour de Rose Vincent, journaliste, pédagogue, psychologue et écrivain de talent, fondatrice et directrice de *Femme pratique*, elle ramène deux livres de son séjour de 4 ans en Inde. C'est de ce séjour qu'elle nous entretiendra.

Dépan' parents

En liaison avec la municipalité, Sceaux-Accueil envisage de créer en janvier un service d'entraide pour les parents qui travaillent et qui sont confrontés au problème de la garde occasionnelle et imprévue d'un enfant malade.

Cette activité ne pourra démarrer que si nous trouvons suffisamment de volontaires pour participer à l'organisation de ce dépannage.

Si nos activités vous intéressent, vous trouverez le bulletin d'information de Sceaux-Accueil au syndicat d'initiative, à la mairie, à la bibliothèque, aux Gêmeaux, à la MJC, au CSCB et à nos permanences du mercredi après-midi, salle de Sceaux-Accueil, 95, rue Houdan.

Nous y invitons les nouveaux arrivants, le vendredi 30 septembre, de 18 h à 20 h, à boire avec nous le verre de l'amitié.

Nos animatrices et animateurs seront heureux de vous rencontrer, de vous renseigner et de vous inscrire.

Pour les anciens adhérents, notre goûter et les inscriptions auront lieu le lundi 3 et mardi 4 octobre, 95, rue Houdan. ■



Art floral avec Sceaux-Accueil.

RENCONTRES LITTÉRAIRES ET ARTISTIQUES DE SCEAUX

Après une pause estivale, l'association "Rencontres littéraires et artistiques de Sceaux" recommence ses activités au mois d'octobre et est à nouveau prête à faire vivre les temps forts de la vie littéraire et artistique de la saison.

Parrainée par des personnalités, animée par une équipe dynamique, elle propose des conférences, visites et expositions commentées, goûters littéraires, rencontres et dîners-débats avec des écrivains et artistes, spectacles et voyages.

Après une année d'existence, notre association a trouvé sa place dans la vie culturelle de notre ville et la vive et régulière participation à nos différentes manifestations confirme que notre programme répond à une réelle demande.

Cette année encore notre premier souci est de présenter un programme varié et éclectique aussi bien sur le plan de l'organisation que celui des prestations.

Lundi 26 septembre de 14 h à 16 h 30, réunion d'information et inscription aux manifestations littéraires et artistiques, à l'ancienne mairie, 68, rue Houdan.

Lundi 3 octobre à 14 h 30: *François Mauriac: "Ce que je crois"*, conférence débat par André Séailles, agrégé de l'Université, à l'ancienne mairie, 68, rue Houdan.

Vendredi 14 octobre à 13 h sur l'esplanade du Château de Sceaux: départ en car pour la visite commentée du Désert de Retz.

ASSOCIATION DES ANCIENS COMBATTANTS DE SCEAUX

Le bureau de l'association se réunira les samedis 8 octobre, 5 novembre, 10 décembre à 10 h dans la petite salle des baraquements. ■

Robert Quintero
Président

FEDERATION NATIONALE DES ANCIENS COMBATTANTS D'ALGERIE - FNACA

Le comité de la FNACA de Sceaux tiendra son assemblée générale le vendredi 7 octobre à 20 h 30, salle des conférences, 95, rue Houdan à Sceaux.

Tous les anciens combattants d'AFN sont invités à cette réunion amicale qui sera clôturée par un buffet. ■

CYCLO TOURISME DE LA VILLE DE SCEAUX Le CTVS en deuil

C'est en participant aux "Collines du Perche", le 8 mai dernier, épreuve comptant pour le challenge national Georges Navet, que notre ami, Jean-Claude Mille, a été heurté par une voiture. Très gravement blessé, Jean-Claude est décédé quelques instants après cet accident.

C'est un sort cruel qui touche tous les membres du CTVS. Nous étions tous partis dans la joie pour défendre les couleurs de notre club, mais à cause d'un automobiliste roulant à une vitesse excessive, nous avons perdu un ami et sommes revenus dans la peine et la douleur d'avoir dû subir cette cruelle destinée.

C'est d'une façon aveugle, terrible, que ces accidents, beaucoup trop nombreux, frappent et plongent des familles et des amis dans la peine.

Jean-Claude avait su en peu de temps gagner la sympathie de tous et était vite devenu un cyclo-touriste accompli.

Le CTVS renouvelle à son épouse et à sa famille toutes ses condoléances attristées. ■

Jacques Marie
Président

Michel CADIOU & Frères



**PLOMBERIE
COUVERTURE
CHAUFFAGE**

4 bis, RUE AUBANEL
92330 SCEAUX

Tél. 46.60.19.11

Dépannages-Installations

CROIX-ROUGE FRANÇAISE

Comité de Sceaux Cours de Secourisme

La Croix-Rouge de Sceaux organise une session de Brevet National de Secourisme (BNS) au mois d'octobre 1988. Le BNS est un brevet de secourisme destiné au grand public. Il est constitué de quinze cours de deux heures pendant lesquels les notions principales du secourisme ("Les gestes qui sauvent") sont démontrées et mises en pratique. L'encadrement est assuré par M. B. Escande (moniteur national de secourisme) et les équipiers secouristes de la Croix-Rouge de Sceaux. Ce groupe de formateurs vous enseignera les techniques de bases et vous fera profiter de l'expérience acquise lors de nos nombreux postes de secours.

Le BNS est un diplôme facile à obtenir. Il est utile à tous et très souvent demandé aux personnes qui désirent encadrer des jeunes (scouts, colonies,...) ou faire de l'encadrement sportif. Penser dès maintenant à le passer pour être prêt pour les prochaines vacances.

Les cours auront lieu les mardis et jeudis soir à 20h30 et les samedis après-midi à 14h pendant tout le mois d'octobre 1988. Ces cours seront organisés dans les locaux de l'équipe secouriste de la Croix-Rouge de Sceaux aux baraquements, 95, rue Houdan. L'inscription se fera lors du premier cours le samedi 1^{er} octobre 1988 à partir de 13h45. Les frais d'inscription seront d'environ 60F (le montant exact sera précisé lors du premier cours).

ASSOCIATION SCÉENNE DES AMITIÉS AFRICAINES - ASAMA

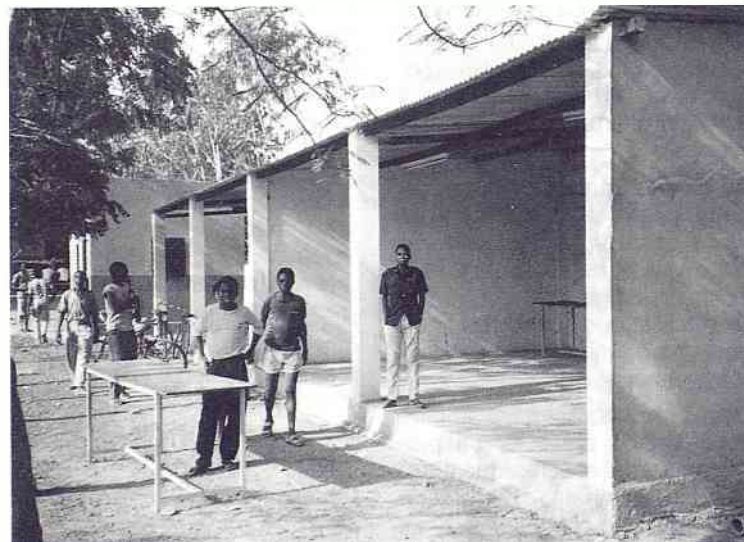
Quels projets pour 1988-1989 au Burkina Faso?

Plaine de Navrikpé (province de la Bougouriba)

Il s'agit d'aider l'association Wa-nyé (voir encadré) à réaliser une pépinière d'arbres fruitiers et d'arbres pour le bois de chauffe, un potager, et un verger de bananiers et d'agrumes. Cette plaine permettra de créer des ressources monétaires (vente de fruits et de légumes), de maîtriser des techniques (fertilisation, culture attelée) et de lutter contre le déboisement (plantation d'arbres pour le bois de chauffe). L'aménagement comprend clôture (contre la divagation des animaux), puits, magasin à matériel, pompe et matériel d'irrigation, outillage et semences.

Construction du barrage de Ligmwaare (province de la Bougouriba)

Ce type de barrage, constitué d'une digue de terre de 3 à 500m de long et de 3 à 5 m de haut,



Salle d'études et bibliothèque du centre des lycéens de Kaya, financées en 1987 par l'ASAMA.

est destiné à retenir les eaux de pluie et réalimenter la nappe phréatique, faute de quoi les puits et forages tarissent. Le plan d'eau constitué permettra en outre de réactiver la vie locale (cultures irriguées, pêche). L'ASAMA a prévu de participer partiellement à ce projet par une subvention d'un montant de 140 000 F environ.

Centre de formation "Namanegbzanga" à Kaya

Avec l'agriculture et l'hydraulique, la formation professionnelle est aussi une priorité. Ce centre demandé et partiellement construit par les jeunes eux-mêmes permettra de recevoir 20 jeunes pour des stages de 3 mois en internat. Le matin, alphabétisation en langue Moore, le soir, apprentissage de la cordonnerie, du tissage, de la couture. Les jeunes ainsi formés pourront s'établir au village au lieu de grossir le nombre d'habitants des bidonvilles. L'ASAMA prévoit de participer à l'extension du centre et à son fonctionnement.

Ambitieux programme, certes, mais élaboré par les populations qui participent physiquement et financièrement aux réalisations et à leur gestion. Par ailleurs, la rus-

Nous pensons, par ces lignes, avoir intéressé tout ceux pour qui la solidarité avec nos frères du tiers-monde n'est pas un vain combat mais un signe d'espérance. Notre premier voyage en Burkina Faso m'a fait rencontrer des hommes qui se prennent en charge, mais ont un besoin vital, et encore pour longtemps, de votre soutien.

Nicolas Becquart
Président de l'ASAMA

ASAMA, 11, rue du Docteur Berger, 92330 Sceaux, CCP ASAMA 4 58781 F Paris.

L'ASAMA est dorénavant jumelée avec Wa-Nyé qui est une association d'autopromotion rurale de la région de Dissin. Celle-ci regroupe 300 villageois de 10 villages et concerne environ 5 000 personnes. Elle intervient dans les domaines sociaux, économiques et sanitaires :

- pesée mensuelle des bébés, trois repas par semaine assurés aux jeunes enfants pendant la "période de soudure"*, prêts médicaux ou scolaires ;
- pendant plus de 3 ans pour la réalisation de pépinières, potagers, vergers, un champ d'essais par village, une ferme coopérative ;
- développement de l'artisanat et du petit commerce.

Les ressources de Wa-Nyé sont les cotisations des villageois, la vente de produits et dorénavant l'aide de l'ASAMA. Le diocèse de Diebou-gou assure l'aide technique, l'animation rurale et la formation.

L'agriculture au Burkina Faso, situé au sud du Sahel, est extrêmement difficile.

- La saison sèche y est très longue (6 à 8 mois). La saison des pluies est souvent aléatoire ou dévastatrice. Les récoltes sont fréquemment compromises après la levée des semences faute de pluie, ou avant la récolte par des pluies diluviennes. Le sol est appauvri par suite du déboisement (le bois est la seule énergie pour le foyer) et de l'érosion. La sécheresse persistante de 1974 à 1985 a abaissé la nappe phréatique, laquelle ne s'est pas reconstituée. Les puits et forages tarissent vite.

- Le machinisme est inexistant, l'outil de base étant un sorte de houe, la daba.
- La population est, en conséquence, le plus souvent affaiblie par le manque d'eau et de nourriture quasi permanent, et donc sujette aux maladies.

* La "période de soudure" est celle située entre l'épuisement des greniers et la nouvelle récolte, elle peut durer 5 à 6 mois!

ticité des réalisations permet des coûts très modestes au regard du service rendu.

Ainsi, l'aménagement de la Plaine de Navrikpé est estimé à 70 000 F, la première partie du centre de formation a coûté environ 50 000 F.

L'ASAMA qui a consacré, en 1987, 63 000 F à des actions au Burkina prévoit d'y affecter 231 000 F en 1988.



**ACHETEZ VOS MEUBLES
25 à 35 % MOINS CHER**

☎ 47 02 15 66
24, rue Pierre-Bonnard - Fontenay-aux-Roses

UN MAGASIN PAS COMME LES AUTRES !

DAUPHINS DE SCEAUX/ BOURG-LA-REINE

Natation: rentrée 88/89

Le Club des DSBR a terminé sa saison 87/88 par des résultats très honorables à l'occasion de la réunion des championnats départementaux de juin: 1 médaille d'or en 100 m NL espoirs garçons (moins de 16 ans), 1 médaille d'argent en 200 m brasse messieurs (16 ans et plus), 3 médailles d'argent en relais (4 x 100 m 4 nages messieurs; 4 x 200 m NL messieurs; 4 x 100 m NL messieurs), 1 médaille de bronze en 100 m brasse messieurs.

Fort de ces résultats, le club affiche de nouvelles ambitions pour la saison prochaine:

- qualifications du relais juniors 4 x 100 m NL aux championnats interzones 1989;
- qualifications individuelles à ces mêmes championnats dans différentes nages;
- participation aux meetings qui regroupent l'élite française de la natation; Versailles, Val d'Orge, Reims, Poitiers.

Pour ce faire, l'encadrement des nageurs sera renforcé; hormis l'entraînement du groupe "compétition", François Guillemot, moniteur diplômé d'état, assurera l'encadrement et la supervision des entraînements des autres groupes et, particulièrement, celui des jeunes débutants.

Outre cette vocation sportive, il convient de préciser que le Club invite et accueille toutes et tous, jeunes et moins jeunes qui connaissent les bienfaits de la natation, un des rares sports ramenant les corps dans leur élément originel: l'eau! Des moniteurs compétents tâcheront de soulager toutes les "algies" si caractéristiques de "l'homme moderne".

Une permanence de responsables assure informations, inscriptions, renouvellements, à partir de 17h.

Renseignements au 46 60 97 60

P. Le Sinq
Président

ASA SCEAUX 92

Avec ses trois cent cinquante licenciés et ses vingt-quatre équipes engagées dans les divers championnats nationaux, régionaux et départementaux, l'ASA Sceaux 92, bientôt cinquantenaire, est le premier club de basket du département des Hauts-de-Seine, le deuxième de la région Ile-de-France et le quinzième club français.

Une politique de jeunes, développée et entretenue sans faiblesse depuis de nombreuses années (un titre de champion de France juniors en 1980 et plusieurs places de finaliste et demi-finaliste dans les coupes de France de "jeunes"), ainsi qu'un encadrement assuré par des responsables passionnés et actifs ont permis à l'Association Sportive et Athlétique Scéenne de devenir le club phare en région parisienne. C'est ainsi que l'ASAS avait été choisie par le Comité National Olympique Français pour organiser à Sceaux, en juin 1987, la phase finale basket des Jeux de l'Avenir.

Après avoir gravi, en quelques années, tous les échelons: promotion et excellence régionale, division nationale IV, III, puis II en 1985, année qui a vu l'ASA Sceaux 92 terminer vice-champion de France, le club vient d'accéder en nationale I B après avoir été sacré champion de France 1988 de nationale II. Il a ainsi rejoint la cour des grands du basket français.

La Ville de Sceaux constitue le principal support financier du club aidée en cela par le Conseil général des Hauts-de-Seine qui accorde une subvention dite de "haut niveau" de 150 000 F à l'ASA Sceaux pour représenter le 92 dans toutes les compétitions officielles.

Or, le club, nouvellement promu, se trouve confronté, d'ores et déjà, aux dures réalités inhérentes à la nationale I.

C'est ainsi que, si ses structures administratives et sportives lui permettent d'affronter, sans complexe, le championnat de haut niveau, il n'en est pas de même au plan financier où des supporters importants sont nécessaires.

Mon vœu le plus cher serait qu'une dynamique locale se crée autour de cette équipe performante qui va représenter notre petite cité au plus haut niveau sportif français mais qui ne pourra poursuivre qu'avec votre soutien.

Devenez donc supporters de votre équipe.

Ecrivez-nous, venez-nous voir au 20, rue des Clos Saint-Marcel. Nous sommes prêts à vous recevoir et à dialoguer avec vous. ■

P. Dazet
Président

SAISON 1988-1989

Rencontres à 20 h 30 20, rue des Clos-Saint-Marcel

Mardi 27 septembre:
Sceaux - Saint-Etienne

Mardi 4 octobre:
Sceaux - Rennes

Samedi 22 octobre:
Sceaux - Vichy

Samedi 5 novembre:
Sceaux - Cognac

Mardi 15 novembre:
Sceaux - Reims

Samedi 19 novembre:
Sceaux - Toulouse

Samedi 3 décembre:
Sceaux - Levallois

Samedi 10 décembre:
Sceaux - Nancy

Samedi 7 janvier:
Sceaux - Salon

Samedi 21 janvier:
Sceaux - Évreux

Samedi 28 janvier:
Sceaux - Dijon

Mardi 7 février:
Sceaux - Le Mans

Samedi 11 février:
Sceaux - Roanne

Samedi 25 février:
Sceaux - Berck

Samedi 18 mars:
Sceaux - Voiron



Sceaux 92 est sacré champion de France 1988 de nationale II à l'issue du match contre Salon-de-Provence.

L'HIRONDELLE 47 02 68 60

16, place du Général de Gaulle - Sceaux

Remises progressives
LISTES DE MARIAGE
arts de la table • cadeaux



ASSOCIATION SCENNE DE CANNE ET BATON

Coup d'envoi pour la canne le jeudi 8 septembre 1988

C'est en effet le jeudi 8 septembre, à 20 heures, qu'ont repris les cours de canne sportive de combat.

Un accueil spécial a eu lieu pour les nouveaux. Ceux-ci devaient se présenter en tenue de sport. Ainsi, ils ont pu dès la première leçon "toucher du bois", et se rendre compte, avant de s'inscrire, si ce vieux sport français correspondait à ce qu'ils en attendaient.

La canne, sport accessible à tous, praticable dès l'âge de sept ans, permet d'assurer un développement physique et psychologique harmonieux, tout en se divertissant.

Alors, à bientôt!

Entraînement: le jeudi de 20h à 21h30, le samedi de 13h30 à 15h.



Lieu: gymnase du centre 29, rue des Imbergères.

Détendez-vous... Venez pratiquer la canne!

Pour tous renseignements complémentaires, téléphoner à Dominique au 47 02 48 51, Philippe au 46 60 09 09.

COMPAGNIE D'ARC DE SCEAUX

Dans le cadre des jeux des Hauts-de-Seine, et en tant que représentant de ces jeux, la compagnie d'arc de Sceaux a organisé, les 28 et 29 mai dernier, deux journées d'information et d'initiation au tir à l'arc. Cette manifestation de caractère exceptionnel avait nécessité une très minutieuse préparation. Ainsi, dans un stand installé à cet effet, on pouvait assister, grâce à un montage vidéo, aux différentes pratiques du tir à l'arc à travers le monde. Une exposition réunissait de nombreux éléments d'archerie afin de donner un aperçu du matériel utilisé par les tireurs. Une information était donnée sur place. Enfin, on pouvait, sur un terrain aménagé, décocher quelques flèches, assisté d'un moni-

teur du club. Les candidats étaient nombreux (beaucoup de jeunes). Notre équipe était récompensée de ses efforts.

Ces deux journées se sont terminées par une remise de récompenses car, dans le même temps, s'était déroulé le concours départemental. M. Drocourt, maire adjoint chargé des sports, M. Sorge, responsable de l'animation sportive au Conseil général des Hauts-de-Seine, M. Bourdeau, président du comité départemental de tir à l'arc du 92 et M. Carpentier, président des arbitres d'Ile-de-France, nous avaient fait l'honneur d'être avec nous. Notre compagnie a remporté, ce jour-là, la coupe par équipe grâce à Michel Chauvière, Brigitte et Jean-Claude Fremaux, Alexandre Figuières et Robin Leguy; en individuel, étaient également classés: Brigitte Fremaux, 1^{ère}; Paul

Roman, 1^{er}; Jacques Aubouy, 3^e; Alexandre Figuière, 1^{er}; Robin Leguy, 3^e; Hubert Figuière, 3^e; Jean-Claude Fremaux, 2^e; et Jean Buchou, 3^e; dans leur catégorie.

L'année se sera donc bien terminée pour nos archers; il nous faut maintenant préparer une nouvelle saison et nous souhaitons que vous soyez nombreux à la partager avec notre équipe.

Alain Gerbaud



Heureux de se retrouver sur le podium, Jacques Aubouy et Paul Roman.

AUMÔNERIE - CERF

Le 26 juin dernier au 3, rue des Ecoles, c'était la fête!

Le CERF, Centre d'Echange et de Rencontre autour de la Foi, plus connu sous l'appellation "Aumônerie des lycées", célébrait en effet l'entrée dans sa 15^e année.

250 personnes qui ont exercé, à un moment ou à un autre, une fonction d'animateur depuis l'origine de l'association avaient été invitées.


Pour cet anniversaire, pas de gâteau ni de bougies, mais une journée bien remplie. Dès 10h, les premiers levés ont eu droit à un accueil chaleureux avec l'inévitable badge. Deux montages ont retracé l'histoire de cette communauté, l'un sur la création du CERF issu des aumôneries des lycées Lakanal et Marie-Curie, et son implantation au célèbre 3, rue des Ecoles, l'autre, sur l'aumônerie d'aujourd'hui, ses multiples visages, ses camps, son projet pédagogique qui, de la 6^e à la terminale, permet d'adapter la catéchèse et l'approche de la foi chrétienne à chaque âge.

Après un somptueux couscous, un temps d'échange et de partage sur le devenir chrétien de chacun, une fois l'aumônerie derrière lui. A la chapelle, une messe fut concélébrée par les trois aumôniers, l'ancien, Jean-Claude Bée, l'actuel, Michel Pansard, et celui de l'an prochain, Jacques Epaulard. Autant de moments de foi qui ont ponctué cette journée qui se voulait autre que festive. Fête il y eut cependant... et ce jusqu'à 2h du matin.

Un moment important, sans nul doute, pour la vie de l'aumônerie, un anniversaire qui laissera des traces dans les souvenirs de chacun et dans ceux de la communauté. Une communauté qui, si elle prend le temps de se retourner vers son passé, n'en est pas moins fortement attachée à son présent, à son devenir et à sa mission de présence chrétienne dans les lycées de Sceaux.

N'accueille-t-elle pas 350 jeunes de la 6^e à la terminale... et n'est-elle pas, à ce titre, l'une des plus grandes associations de jeunes sur notre commune?

VENTE ET REPARATION



CYCLES
PEUGEOT
SCEAUX - TEL. 47 02 32 75
73, AV. EDOUARD-DEPREUX
N. DALIOLI - CONCESSIONNAIRE

LE CONCILIEATEUR POUR QUOI FAIRE ?

Volontaire et bénévole, présentant toutes les garanties d'impartialité et de discrétion, le conciliateur a pour mission de favoriser et de constater le règlement à l'amiable des petits différends qui lui sont soumis.

Si vous êtes en conflit... Si faire un procès vous paraît disproportionné avec l'importance du différend, le conciliateur peut vous être utile.

Le conciliateur :

- règle les petits différends (le conciliateur reçoit à l'ancienne mairie 68, rue Houdan mais il peut se déplacer avec les personnes en désaccord sur les lieux de l'affaire);

- peut intervenir dans toutes sortes d'affaires sauf celles :

- entre les particuliers et l'administration;
- portant sur les baux ruraux et les contrats de travail;
- relatives aux droits de la famille (ex. divorce, reconnaissance d'enfant...).

- propose une réunion de conciliation au cours de laquelle il entend et rapproche les intéressés :

- si les deux personnes en litige se présentent spontanément, le conciliateur tentera aussitôt de trouver un terrain d'entente;

- lorsqu'il n'est saisi que par l'un des adversaires, il peut convoquer l'autre personne;

- il peut aussi recueillir les informations qui lui semblent utiles;

- constate par écrit votre accord (Ce document devra contenir des renseignements permettant d'identifier les parties ainsi que la teneur de l'accord, même partiel, constaté. Il sera signé par les parties intéressées qui en recevront chacune un exemplaire).

Permanence du conciliateur

(Ministère de la Justice - Cour d'appel de Versailles)

Le conciliateur est à votre service tous les samedis de 10 h à 11 h 45, à sa permanence, ancienne mairie, 68, rue Houdan, tél. 46 61 19 03.

REVISION ANNUELLE DES LISTES ELECTORALES

Les demandes d'inscription sont actuellement reçues à la mairie jusqu'au 31 décembre 1988 inclus.

Conditions à remplir :

- être de nationalité française;
- avoir 18 ans avant le 1^{er} mars 1989;
- posséder son domicile réel dans la commune, ou y avoir sa résidence réelle et effective de six mois avant le 1^{er} mars 1989, ou y exercer en qualité de fonctionnaire assujéti à résidence obligatoire, ou figurer personnellement pour la cinquième fois, sans interruption, au rôle d'une des contributions directes communales.

Tout électeur ou toute électrice peut également, à sa demande, être inscrit(e) sur la même liste que son conjoint.

Pièces à fournir :

- soit carte nationale d'identité, livret de famille, fiche d'état civil et de nationalité française, livret militaire, passeport, décret de naturalisation;
- justification du domicile à Sceaux (quittance EDF-GDF, de loyer, de téléphone, etc).

Dépôts des demandes

Se présenter au service Affaires générales, annexe de la mairie, 120, rue Houdan, le lundi de 13h30 à 17h45, du mardi au vendredi de 8h30 à 12h et de 13h30 à 17h45, le samedi de 8h30 à 12h.

Les demandes sont déposées par les intéressés eux-mêmes. Toutefois, ils est admis que sont également reçues à la mairie les requêtes :

- adressées par correspondance, sous pli recommandé, par toute personne qui, pour une cause indépendante de sa volonté, ne peut se présenter en personne (c'est le cas du malade, de l'infirme, du militaire, du Français établi à l'étranger, etc);
- présentées par un tiers dûment mandaté agissant en l'occurrence aux lieu et place de l'intéressé (procuration sur papier libre indiquant les noms du ou des mandants et du mandataire).

Pour prouver son identité, toute personne demandant à être inscrite devra joindre à sa requête une fiche d'état civil et de nationalité française, ou, s'il s'agit d'un Français établi à l'étranger, un certificat d'immatriculation délivré par le Consulat.

REFERENDUM DU 6 NOVEMBRE 1988

En application de l'article L 30 du Code électoral, les Français et Françaises qui rempliront, au plus tard à minuit la veille du scrutin, la condition d'âge pour être électeur, peuvent demander leur inscription sur la liste électorale, jusqu'au 27 octobre 1988, dernier délai.

CONCOURS DE VITRINES

Le commerce fête Eiffel

La Chambre de Commerce et d'Industrie de Paris organise, du 17 au 30 octobre, un concours de vitrines sur les thèmes suivants: la Tour Eiffel cocasse, la Tour Eiffel cocardière, la Tour Eiffel science-fiction, la Tour Eiffel et le cinéma, la Tour Eiffel des amoureux, les autres réalisations d'Eiffel: le viaduc de Garabit, les halls des gares d'Agen et de Toulouse. Participation gratuite.

Pour plus de renseignements: tél. 42 89 70 54.

POUR VOUS AIDER

L'ÉCRIVAIN PUBLIC

Le conseiller écrivain public, M. Jacques Gellé, est à votre disposition le mardi :

- de 9 h à 10 h 15, Centre Social, square Blanche-Le-Chevallier, tél. 46 61 65 24;

- de 10 h 30 à 12 h, au CSCB (Centre Social et Culturel des Blagis), 2, rue du Docteur-Roux, tél. 46 60 61 22.

TAXE D'HABITATION

Pour 1989, votre imposition à la taxe d'habitation peut-être allégée: informez le centre des impôts de tous changements intervenus dans votre situation familiale.

Centre des Impôts de Sceaux Nord, 130, rue Houdan. Tél. 46 60 37 37.

SERVICE NATIONAL

Recensement

En application de l'article L 15 du code du service national, modifié par la loi du 8 juillet 1983, les jeunes gens âgés de 17 ans sont soumis aux obligations de recensement.

Les jeunes gens nés en juillet, août et septembre 1971 devront se faire recenser au mois d'octobre 1988.

Les intéressés se présenteront à la mairie munis du livret de famille des parents et de la carte nationale d'identité.

PISCINE DES BLAGIS

Attention! Prêts? Nagez!

Voici l'horaire d'ouverture au public pour la période scolaire de la saison 1988-1989 (du 19 09 88 au 31 05 89).

Lundi: de 11 h 45 à 13 h 30

Mardi: de 11 h 45 à 13 h 30 et de 17 h 15 à 20 h 30

Mercredi: de 11 h 45 à 22 h

Jeudi: de 11 h à 13 h 30

Vendredi: de 11 h 45 à 13 h 30 et de 19 h 15 à 22 h

Samedi: de 8 h 30 à 20 h

Dimanche et jours fériés:

de 8 h 30 à 20 h

Pour tous renseignements concernant le Baby-Club, la section des 3-5 ans, les clubs sportifs, les leçons particulières ou le club des aînés, téléphonez au 46 60 21 65.



OFFRES D'EMPLOI

La ville de Sceaux recherche commis ou rédacteur des collectivités territoriales pour son service personnel-payé. Connaissances informatiques souhaitées. Ecrire à M. le Maire, Hôtel de Ville, 122 rue Houdan, 92330 Sceaux.

Parents cherchent partenaires pour créer une crèche parentale. Si vous êtes attiré par ce mode de garde, contactez le numéro suivant : 43 50 09 74.

Société de produits naturels recherche collaboratrice. Possibilité temps partiel. Tél. 47 02 88 06 (après 19 h).

Cherche personne de confiance pour 3 heures de ménage par semaine. Tél. 40 39 31 41 (heures de bureau).

Cherche jeune femme pour garde d'enfants et ménage 4 jours par semaine, de 16 h 30 à 18 h 30 environ. Tél. 46 60 99 14 (après 17 h).

Recherche dame sérieuse pour seconder maman (ménage et enfants). Tél. 46 60 42 37 (après 18 h).

Recherche employée de maison sérieuse, avec références, logée, nourrie, dans pavillon avec grand confort, à Meudon. Tél. 45 34 94 25 (de préférence le soir).

DEMANDES D'EMPLOI

Professeur de nationalité allemande donne leçons particulières et cours de conversation, langue allemande tous niveaux. Tél. 46 83 12 08.

Mère au foyer, habitant quartier du carrefour Mouilleboeufs/Clos Saint Marcel, cherche pour septembre enfant d'âge scolaire à garder à domicile. Tél. 47 02 51 45.

Dame sérieuse avec références cherche à s'occuper de personnes âgées. Tél. 47 02 69 56 (le matin), ou 43 50 11 31 (le soir).

Femme de 37 ans cherche enfants à garder. Tél. 46 60 57 38.

Cherche à faire ménage, repassage, préparation repas, garde de personnes âgées, 20 heures par semaine. Tél. 46 60 34 17 (le soir).

Mère de famille diplômée peut faire travailler enfants handicapés ou retardés chez elle ou au domicile. Tél. 47 02 85 24.

Jeune étudiante 23 ans, chercherait personne âgée, week-ends et jours fériés, en échange d'une chambre à Sceaux ou environs. Très bonnes références. Tél. 46 61 03 81 ou 46 61 12 81.

Jeune fille, 20 ans, ayant expérience de personnes âgées, cherche travail stable du lundi au vendredi, nourrie, logée. Très bonnes références. Tél. 46 61 03 81 ou 46 61 12 81.

Deux jeunes filles ayant l'habitude de travailler ensemble auprès de personnes âgées, peuvent assurer à tour de rôle la garde d'une personne âgée, semaine, week-end et jours fériés. Très bonnes références. Tél. 46 61 03 81 ou 46 61 12 81.

IMMOBILIER

Particulier vend, 10 km Vendôme (41) 1 h 30 de Paris par autoroute, bourg avec commerces, gare SNCF, chalet 3 pièces, cuisine, salle d'eau, WC, chauffage électrique, téléphone, garage. Sur 1500 m² boisés. Prix : 270 000 F. Tél. (1) 46 60 59 27 (bureau) ou 43 50 22 97 (domicile).

Vends, Saint Georges d'Aurac (43), alt. 600 m, belle propriété sur 5 030 m² + 2 appartements, tout confort, dépendances, terrain clos, garage. Tél. 16 71 76 70 17.

A vendre 3 pièces grand standing, 65 m², 1^{er} étage, à Sceaux proche RER Bourglala-Reine, parc, lycée Lakanal. Prix 1 040 000 F. Tél. 46 65 19 54 (de 18 h à 20 h)

Vends Sceaux 7 minutes RER Bourglala-Reine proche Lakanal, appartement 89m² haut standing, grand séjour, 2 chambres, cuisine équipée, cave, box fermé. Tél. 46 60 46 57 (le soir).

A louer appartement 2 pièces, 4/5 personnes, dans résidence tout confort à Sainte Maxime (Var), 150 m de la plage, 2 piscines, club de sports, supérette, une semaine au choix avant fin 1988, 2 500 à 3 000 F selon dates retenues. Tél. 43 50 12 63 (soirée)

Particulier loue chambre à proximité gare Robinson. 1 300 F/mois. Tél. 46 61 68 26.

Particulier cherche 3 pièces à acheter dans immeuble très bon standing à Sceaux. Tél. 45 47 49 24.

Cherche garage à louer à proximité allée d'Honneur. Tél. 46 60 99 14 (après 17 h).

Recherche local clos pour entreposer mobilier pendant quelques mois. Tél. 43 50 57 79.

Etudiant à l'IUT de Sceaux cherche chambre à louer à Sceaux ou proches environs. Tél. 34 71 08 71.

Etudiante 2^e année GEA IUT Sceaux, sérieuse et organisée, cherche chambre ou studio meublé, calme, Sceaux ou proximité immédiate. Tél. 45 54 97 31, poste 267 ou 60 02 37 29 (après 19 h)

Etudiante à Sceaux cherche chambre ou studio vide ou meublé, proximité RER Fontenay-Sceaux ou Robinson. Tél. 16 46 37 42 95 (le soir).

Couple cherche à louer 2 ou 3 pièces à Sceaux ou proches environs. Tél. 45 42 94 22.

Etudiante habitant Sceaux cherche chambre à louer près du RER Parc de Sceaux. Tél. 46 60 68 11

A louer emplacement de stationnement en sous-sol, centre ville. Tél. 46 60 45 37 (heures de bureau)

VENTES

Vends chaise haute pour bébé, impeccable, laquée blanche, 300 F. Tél. 43 50 08 11.

Vends radiateur électrique Campa (1,26 x 0,43), panneau radiant, peut être fixé au mur ou roulettes, neuf. 1 250 F au lieu de 2 000 F. Tél. 46 60 08 70.

Vends appareils UVA-SUN 12 000, valeur 160 000 F, vendu 65 000 F. + 4 appareils musculation. Tél. 46 60 72 11.

Vends magnétophone à bande Toshiba PT 862, en bon état avec notice d'explication, 600 F. Tél. 46 60 35 32 (avant 9 h).

A vendre très beau canapé 3 places, 2 coussins, tissu coloré fantaisie, neuf, encore emballé et pas encore livré à mon domicile. Meuble visible à Sceaux. Valeur 14 000 F, vendu 5 400 F. Précisions en téléphonant au 47 02 48 35, (après 20 h).

Collaborateur Renault vend R 25 GTX blanche, 17 000 km, 1^{ère} main, sortie 20 07 87; mini-chaîne audio

5005; 1 rétroviseur droit. Prix 90 000 F.

Vends Austin Métro 3 portes, 11 000 km, bon état, modèle 87 blanche. Prix 27 500 F. Tél. 43 50 92 29.

Vends table à dessin bon état, prix à débattre. Tél. 47 02 18 90 (à partir de 19 h).

A vendre plaque chauffante 4 feux tout électrique ultra-plate à encastrer. Peu utilisée. Prix 850 F. Tél. 47 02 97 04.

Vends landau Auber très bon état + Baby relax. Le tout 350 F. Tél. 47 02 39 61.

Vends 1 matelas + sommier lattes 1 500 F, salle à manger en bois 1 000 F, lot de vêtements femme 1 000 F, 1 vélo course rose 1 000 F. Tél. 46 61 68 26.

Vends affaires pour bébé, un parc, un babycycle, un sac porteur (norvégien), un lit bébé (matelas + protection), une poussette-canne landau protection-pluie. Tél. 47 02 42 13.

COURS PARTICULIERS

Professeur de musique vend excellentes flûtes à bec bois plus cahiers de solfège. Tél. 47 02 48 78.

Etudiant (Schola Cantorum, classes supérieures d'inter-

prétation) donne cours de guitare, bonne expérience pédagogique enfants, adultes. Tél. 46 60 95 99

Professeur de piano solfège, jeune femme diplômée, donne cours aux enfants, même très jeunes, adultes, tous niveaux, même débutants. Tél. 43 50 71 81

Jeune fille titulaire du TOEFL (18/20) et du Cambridge First Certificate (mention très bien) donne cours d'anglais. Tél. 47 02 88 64.

Jeune fille autrichienne donne cours d'allemand, Sonia 46 60 95 99 (le soir).

Elève en 4^e année de l'EPF donnerait cours de maths et physique de la 6^e à la terminale. Tél. 47 02 49 11 (à partir de 18 h).

Enseignante expérimentée donne cours d'anglais tous niveaux, enfants et adultes. Tél. 47 02 27 64.

DIVERS

Perdu chat tigré d'un an tatoué "BT 1619", répondant au nom de Cirrus. Tél. 34 60 72 39 (la journée) ou 43 50 61 97 (le soir).

Cherche famille pour accueillir étudiante américaine 18 ans (en hôte payant), année scolaire 88/89. Tél. 43 50 76 90.

EN CAS D'URGENCE

POLICE-SECOURS	17	AMBULANCES JOUR ET NUIT	
	43 50 27 02	(SERVICE MUNICIPAL)	
		46 31 69 22
POMPIERS	18	GAZ	
	47 02 09 38	(SERVICE D'URGENCE)	
		47 35 27 59
CENTRE ANTIPOISONS		ELECTRICITE	
.....	42 05 63 29	(SERVICE D'URGENCE)	
SERVICE D'URGENCE MEDICALE		47 35 54 90
(CENTRE 15)	15	TAXIS	
		BOURG-LA-REINE	
		46 61 00 00
SERVICE D'URGENCE DENTAIRE		SNCF	
(LES DIMANCHES ET JOURS		(RENSEIGNEMENTS)	
FERIES DE 9H A 12H ET DE 15H A		45 82 50 50
17H)			
.....	47 78 78 34		

DATES	MEDECINS	PHARMACIENS	INFIRMIERS
SEPTEMBRE			
Dimanche 18	D^r SILBERT 92, rue Houdan..... 46 61 07 82	M. MIRAMOND (à Bourg-la-Reine) 135, av. du Général-Leclerc... 46 61 08 52	Mme MORVAN-GALAND 21, rue Houdan..... 47 02 24 23
Dimanche 25	D^r COMPAGNON 112 bis, rue Houdan..... 46 61 19 93	Mme LAVERDET 106, rue Houdan..... 46 61 00 62	Mme MERCIER 10, avenue Jean-Perrin..... 43 50 13 93
OCTOBRE			
Dimanche 2	D^r HASSID 68, rue des Chêneaux..... 46 60 00 53	Mlle KAMBOURIAN (à Bourg-la-Reine) 41, boulevard Carnot..... 46 63 07 95	Mme DESNEIGES 13, rue de la Chrétienté..... 47 02 44 63
Dimanche 9	D^r LE VAN QUYEN 123-125, rue Houdan..... 43 50 07 74	M. DEMOUY 43, rue des Coudrais..... 47 02 40 44	Mme BRAGEOT 35, rue des Coudrais..... 46 60 05 93
Dimanche 16	D^r PERIE 31, rue des Pépinières..... 47 02 95 67	M. VICCA (à Bourg-la-Reine) 56, av. du Général-Leclerc... 46 61 87 29	Mme LE MERRER (à Châtenay-Malabry) 8, rue Garros..... 47 02 11 81
Dimanche 23	D^r COMPAGNON 112 bis, rue Houdan..... 46 61 19 93	Mme THIEBAULT 7, av. des Quatre-Chemins... 46 61 16 12	Mme VIEL 13, av. Franklin Roosevelt..... 46 61 13 00
Dimanche 30	D^r ROMEO 18 bis, rue de Fontenay..... 43 50 80 19	M. VARIN 45, rue Houdan..... 46 61 00 91	Mme SAVOYE-RIEUNAU 31, allée de Trévise..... 46 60 16 66
NOVEMBRE			
Mardi 1 ^{er}	D^r SEBAOUN 7, av. des Quatre-Chemins... 43 50 17 36	M. MARTIN-LAVIGNE (à Bourg-la-Reine) 104, av. du Général-Leclerc... 46 61 80 80	Mme MORVAN-GALAND 21, rue Houdan..... 47 02 24 23

• Les services de garde s'effectuent du samedi à 12h au lundi à 7h. • Pour connaître les tours de garde de nuit: tél. 15

Entrée par
allée de Trévise

PÉPINIÈRES

nomblot



bruneau

148, av. Général Leclerc
92330 SCEAUX

Tél. : 46.61.05.02

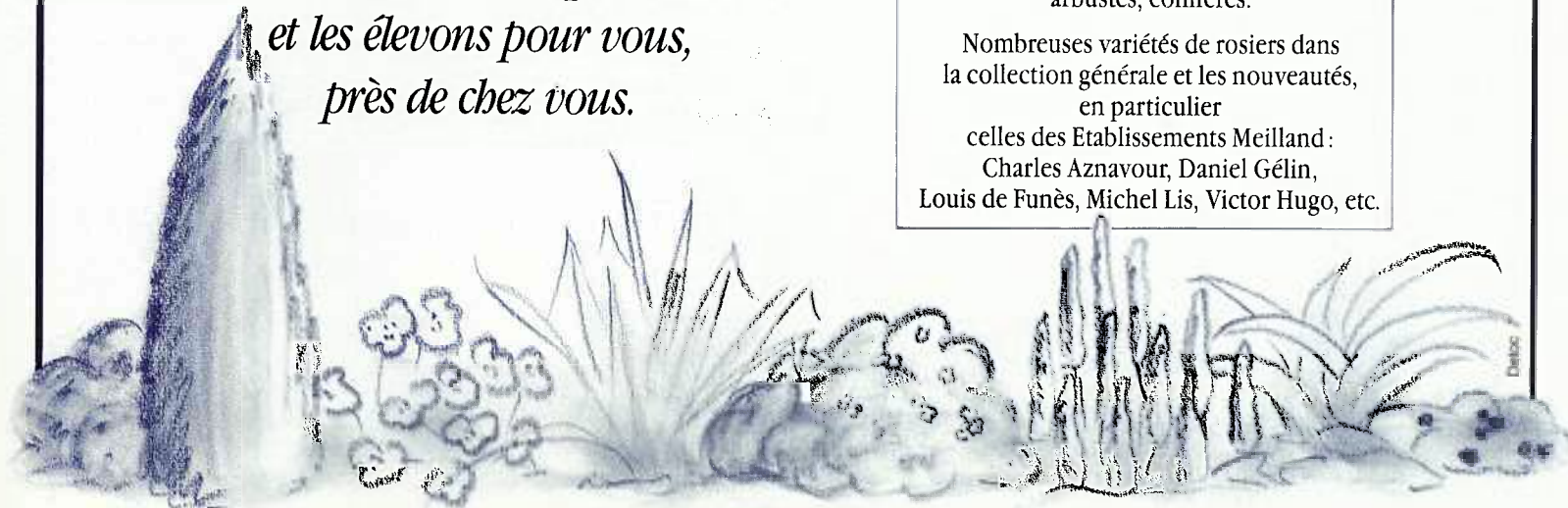
*Bienvenue dans votre jardin !
Ces plantes et ces arbres que
vous aimez, nous les produisons
et les élevons pour vous,
près de chez vous.*

Cultures à Chevilly-Larue, Fresnes
Epinay-sur-Orge, Villiers-sur-Orge
et Longjumeau.

Arbres fruitiers prêts à produire
arbustes, conifères.

Nombreuses variétés de rosiers dans
la collection générale et les nouveautés,
en particulier

celles des Etablissements Meilland :
Charles Aznavour, Daniel Gélén,
Louis de Funès, Michel Lis, Victor Hugo, etc.





S A D

Votre temps est précieux
L. POUZADOUX
 vous consacre le sien.

Depuis 25 ans,
 il sélectionne, fabrique
 et fait réaliser
 sièges et meubles.

Canapés, bibliothèques,
 tapisseries,
 tentures murales
 sont exposés sur 300 m².

137, rue Houdan
 (100 m du RER Robinson)

SCEAUX
46 60 03 94

DECORATEUR A.E.E.B.



COMPTOIR D'ÉPICES
HEDIARD
 DEPUIS 1854

La tradition de l'épicerie fine
 Grand choix de thés
 Présentations cadeaux



TORRÉFACTEUR

Torréfaction artisanale
 de purs arabicas
 d'origine et de production nobles

Galerie FLORINA
21, rue Houdan - SCEAUX
 ☎ 46 83 08 80