

SCEAUX

magazine

MENSUEL
MUNICIPAL

SUPPORTERS BASKET

**ENTREZ DANS UN
CLUB TRÈS PRISÉ**

VÉLO EN FÊTE

**3 SPÉCIALITÉS
EN RAYON**

JEUX FLORAUX

SCEAUX PARLE D'OC

JAZZ

**SCEAUX WHAT!
JOUE L'OUVERTURE**

SCOLAIRES

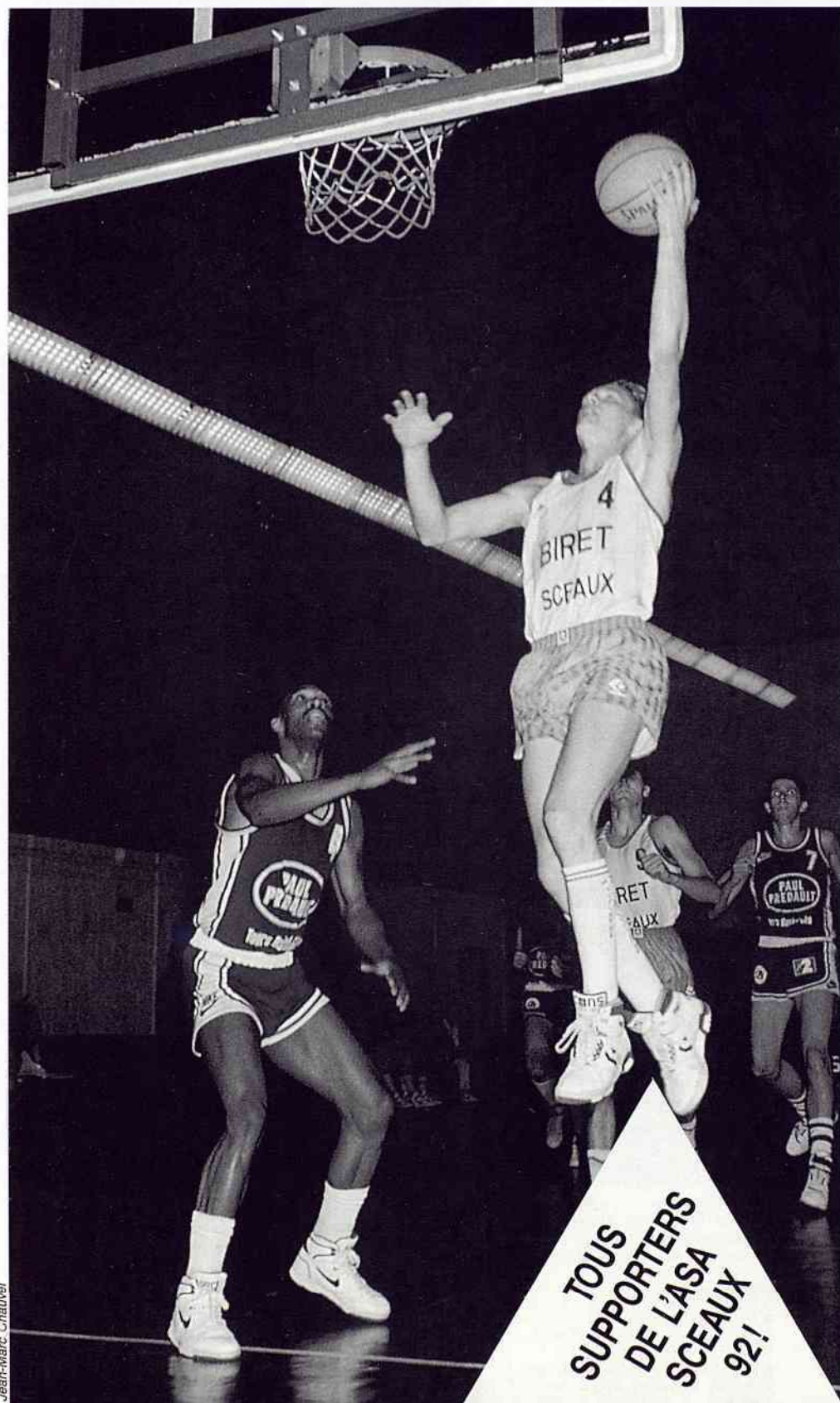
**PLUS DE 10 000
TÊTES CHERCHEUSES**

**AGENDA
BICENTENAIRE**

**PRENEZ DE BONNES
RÉVOLUTIONS!**

PLAN CAVALIER

**SCEAUX...
EN PERSPECTIVE**



**PARTICIPEZ
AU DÉFI
SCEEN!**

ASA Sceaux

Champion de France 1988 en Nationale II, première équipe du département des Hauts-de-Seine, "montant" en Nationale IB, tels sont les titres acquis en 1988 par l'équipe 1^{re} masculine de l'ASAS Basket.

Le conseil municipal de Sceaux et moi-même nous réjouissons de ce résultat qui récompense l'effort soutenu des joueurs, des entraîneurs et des dirigeants, depuis de nombreuses années.

Mais ce n'est pas la seule raison de notre satisfaction car l'ASAS Basket, c'est aussi près de 300 jeunes répartis en 23 équipes et qui sont motivés et dynamisés par ce sport collectif.

L'ASAS Basket en Nationale IB, cela signifie aussi un budget de dépenses important (4.000.000 F). La ville de Sceaux et le conseil général des Hauts-de-Seine subventionnent le club mais cela ne suffit pas. Quelques entreprises amies l'aident aussi mais elles sont encore trop peu nombreuses.

Aussi, ayant accepté d'assumer la présidence du club des supporters de l'ASAS Basket, je m'adresse aussi bien aux chefs d'entreprises qu'à tous ceux qui recevront ce document.

Les jeunes de l'ASAS Basket ont besoin de votre soutien financier; je souhaite que vous soyez sensible à mon appel en répondant favorablement à la proposition qui vous est faite d'adhérer au club des supporters.

Au nom de la ville de Sceaux et de ses jeunes sportifs, je vous remercie par avance.

Pierre Ringenbach
Maire.

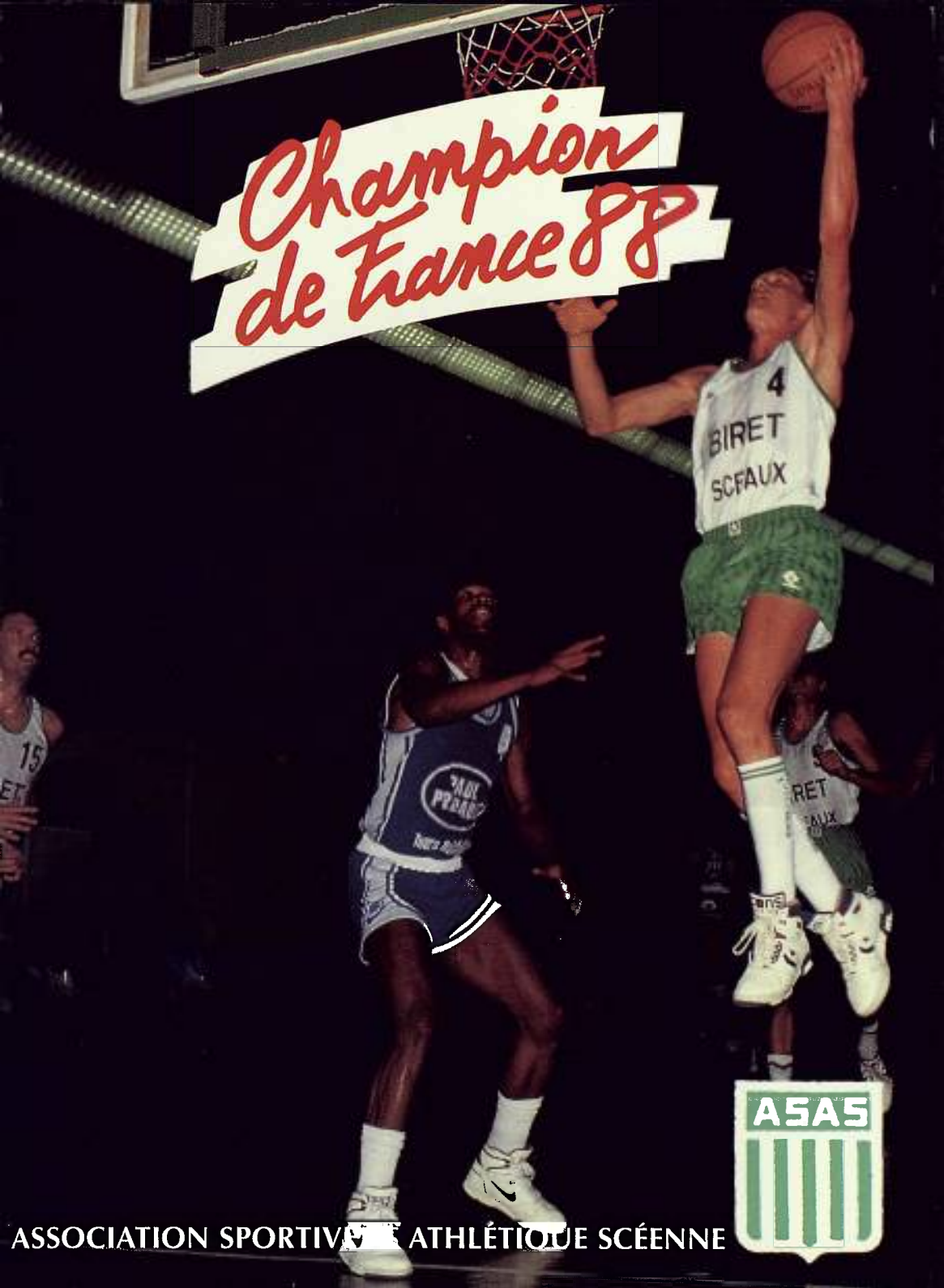
Conseiller général des Hauts-de-Seine
Président du club des supporters de l'ASAS Basket.



20, rue des Clos Saint-Marcel, 92330 Sceaux
Tél. : 46.66.11.66



*Champion
de France 88*



ASSOCIATION SPORTIVE ET ATHLÉTIQUE SCÉNE

Louis Tsoungui
ailier
1,94 m
né le 7/05/1967



Hervé Chambres
meneur
1,82 m
né le 29/11/1961



Philippe Scholastique
intérieur
2 m
né le 14/03/1953



20, rue des Clos Saint-Michel, 92330 Sceaux
Tél. : 46.66.11.66

Éric Lecerf
meneur
1,82 m
né le 24/05/1962



Ronald Cornelius
ailier
2,06 m
né le 11/12/1958



Wally West
intérieur
2,06 m
né le 24/10/1958



Pierre Dazet
Président



Amadou Keita
ailier
1,94 m
né le 2/11/1970



Franck Salles
meneur-capitaine
1,86 m
né le 4/02/1961



Daniel Owen
ailier
1,95 m
né le 10/06/1959



Patrick Millavet
arrière
1,92 m
né le 17/04/1961



Jacques Renaud
Entraîneur



Jean-François Trocellier
intérieur
1,98 m
né le 3/10/1962



Photographes : J. M. Chauvel - M. Gaillard

COUPON-RÉPONSE A ADRESSER AU CLUB DES SUPPORTERS :

20, rue des Clos Saint-Marcel 92330 Sceaux

**ADHÉREZ AU CLUB
DES SUPPORTERS! et recevez en cadeau :**

- Pour 1000F : 1 carte d'abonnement gratuite pour la saison et 1 poster de l'équipe.
- Pour 500F : 4 places gratuites pour la saison et 1 poster de l'équipe.
- Pour 150F : 1 place gratuite et 1 poster de l'équipe.

VENEZ FAIRE DÉDICACER VOTRE POSTER PAR LES JOUEURS!

J'adhère au club des supporters!

Nom _____

Prénom _____

Adresse _____

C.P. | | | | | Ville _____

**Je joins un chèque bancaire
ou postal de :**

1000F et plus

500F

150F

et recevrai mon cadeau par retour du courrier.

Vos dons sont déductibles de vos revenus en application des dispositions de la loi N° 97 571 du 23 juillet 1987 sur le développement du mécénat.

Chèques à établir à l'ordre de : "Club des supporters Basket Sceaux".

- 2** 14h30, Gémeaux, cinéma: *Le Grand Bleu* de Luc Besson.
- 2** 20h30, Gémeaux, cinéma: *Le Grand Bleu* de Luc Besson.
- 4** De 14h30 à 16h, syndicat d'initiative, permanence-enseignements de Sceaux-Accueil.
- 4** 20h30, Gémeaux, cinéma: *Le Grand Bleu* de Luc Besson.
- 4** 22h30, Gémeaux, jazz: Sceaux What! reçoit Elene Dee ("hommage à Bill Evans").
- 5** 20h30, Gémeaux, cinéma: *Le Grand Bleu* de Luc Besson.
- 5** 20h30, Gymnase des Clos Saint-Marcel, match de basket, championnat de France, nationale 1B (masculins), Sceaux/Cognac.
- 6** De 9h à 18h, salle municipale, 65 bd Joffre à Bourg-la-Reine, journée philatélique et cartophile, proposée par le Cercle philatélique de Bourg-la-Reine/Sceaux. Entrée libre.
- 6** 15h30, gymnase des Clos Saint-Marcel, match de basket, championnat de France, nationale 3 (féminines), Sceaux/Morlaix.
- 7** 14h15, ancienne mairie, conférence et projection sur les nouvelles restaurations du château de Versailles, suivies d'un goûter, organisées par Sceaux-Accueil. Ouvert à tous.
- 8** 14h, 95, rue Houdan, initiation et perfectionnement tricot-crochet, organisé par Sceaux-Accueil.
- 8** 20h30, Gémeaux, cinéma: *Le Grand Bleu* de Luc Besson.
- 9** 14h30, ancienne mairie, "Y a-t-il encore une littérature chrétienne?", conférence proposée par Rencontres littéraires et artistiques de Sceaux.
- 9** De 14h30 à 16h30, 95, rue Houdan, café-rencontre ouvert à tous organisé par Sceaux-Accueil.
- 9** 19h, Gémeaux, cinéma: *Le Complot d'Agnieszka Holland*.
- 9** 21h15, Gémeaux, cinéma: *Drowning by numbers* de Peter Greenaway.
- 10** 19h, Gémeaux, cinéma: *Drowning by numbers* de Peter Greenaway.
- 10** 21h15, Gémeaux, cinéma: *Le Complot d'Agnieszka Holland*.
- 11** 17h, église Saint Jean-Baptiste, concert en hommage à Alfred Loewenguth, proposé par la SMES et les OJAL. Renseignements: tél. 46 60 35 40, 46 60 07 79.
- 12** 19h, Gémeaux, cinéma: *Drowning by numbers* de Peter Greenaway.
- 12** 21h15, Gémeaux, cinéma: *Le Complot d'Agnieszka Holland*.
- 14** 14h, CSCB, démonstration culinaire organisée par Sceaux-Accueil.
- 14** 14h30, Gémeaux, théâtre Jeune Public: *François Le Bossu* par Gérard Sorel.
- 14** 19h, Gémeaux, cinéma: *Le Complot d'Agnieszka Holland*.
- 14** 21h15, Gémeaux, cinéma: *Drowning by numbers* de Peter Greenaway.
- 15** 10h, 14h30, 19h, Gémeaux, théâtre jeune public: *François le Bossu* par Gérard Sorel.
- 15** 20h30, Gymnase des Clos Saint-Marcel, match de basket, championnat de France, nationale 1B (masculins) Sceaux/Reims.
- 15** 21h, Gémeaux, cinéma: *Le Complot d'Agnieszka Holland*.
- 16** 14h30, Gémeaux, cinéma: *Jeux interdits* de René Clément.
- 16** 14h30 à 16h30, 95 rue Houdan, café-rencontre ouvert à tous et parties de scrabble en français et en anglais, organisés par Sceaux-Accueil.
- 16** 19h, Gémeaux, cinéma: *Le Jour se lève* de Marcel Carné.
- 16** 21h, Gémeaux, cinéma: *Les Amants de Vérone* d'André Cayatte.
- 17** 14h30, 95, rue Houdan, café-rencontre organisé par Mamans-Accueil.
- 17** 15h, ancienne mairie: "Quarante ans de chronique judiciaire" par Frédéric Pottecher, journaliste, conférence proposée par le Collège Universitaire Fontenaisien.
- 17** 19h, Gémeaux, cinéma: *Lola Montés* de Max Ophüls.
- 17** 21h, Gémeaux, cinéma: *Journal d'un curé de campagne* de Robert Bresson.
- 18** De 14h30 à 16h, syndicat d'initiative, permanence-enseignements de Sceaux-Accueil.
- 18** 18h30, Gémeaux, cinéma: *Orphée* de Jean Cocteau.
- 18** 20h30, Gémeaux, cinéma: *Le Carrosse d'Or* de Jean Renoir.
- 18** 22h30, Gémeaux, cinéma: *Le Corbeau* de H. G. Clouzot.
- 18** 22h30, Gémeaux, jazz: Sceaux What! reçoit Solal-Chautemps.
- 19** 14h, Gémeaux, cinéma: *Goupi main rouge* de Jacques Becker.
- 19** 15h, salle de l'ancienne mairie, "Apprendre à écouter la musique classique: Ravel", conférence organisée par Sceaux-Accueil.
- 19** 16h, Gémeaux, cinéma: *Jeux interdits* de René Clément.
- 19** 18h, Gémeaux, cinéma: *Le Corbeau* de H. G. Clouzot.
- 19** 20h, Gémeaux, cinéma: *Le Jour se lève* de Marcel Carné.
- 19** 20h30, gymnase des Clos Saint-Marcel, match de basket, championnat de France, nationale 1B (masculins) Sceaux/Toulouse.
- 19** 22h, Gémeaux, cinéma: *Lola Montés* de Max Ophüls.
- 20** 16h, Gémeaux, cinéma: *Goupi main rouge* de Jacques Becker.
- 20** 18h, Gémeaux, cinéma: *Les Enfants du Paradis* de Marcel Carné.

- 21** 14h15, salle de l'ancienne mairie: "Delacroix, sa vie, son époque et son voyage au Maroc", conférence et projection suivies d'un goûter, organisés par Sceaux-Accueil.
- 21** 19h, Gémeaux, cinéma: *Le Carrosse d'Or* de Jean Renoir.
- 21** 21h, Gémeaux, cinéma: *Orphée* de Jean Cocteau.
- 22** 14h30 et 20h30, ancienne mairie, conférence de M. Georges Poisson, sur le thème: "Découverte de l'Île-de-France".
- 22** 20h45, chapelle de l'église Saint Jean-Baptiste, réunion d'information sur l'action du Secours Catholique.
- 23** 14h30, 95, rue Houdan, goûter amical ouvert à tous organisé par Sceaux-Accueil.
- 24** 20h30, Gémeaux, théâtre: *Lettres d'amour* par Garencelle.
- 25** 14h, ancienne mairie, "Tchaïkovsky ou le crépuscule du romantisme russe", conférence proposée par Rencontres littéraires et artistiques de Sceaux.
- 25** De 14h30 à 16h, syndicat d'initiative, permanence-enseignements de Sceaux-Accueil.
- 25** 20h30, Gémeaux, théâtre: *Lettre d'amour* par Garencelle.
- 25** 22h30, Gémeaux, jazz: Sceaux What! reçoit Accordéons Madness.
- 26** 10h, cours de jardinage organisés par les pépinières Croux pour Sceaux-Accueil.
- 26** 13h30, rendez-vous devant l'école normale supérieure de Fontenay-aux-Roses pour une visite, organisée par l'UFCS, du vieux Fontenay et du Fontenay moderne. Tél. 43 50 27 90.
- 26** 15h, ancienne mairie: "Trois siècles perdus et retrouvés", conférence de Jeanne Bourin, organisée par Sceaux-Accueil.
- 26** 20h, 95, rue Houdan, apéritif amical organisé par Mamans-Accueil.
- 26** 20h45, Gémeaux, récital de piano de François-René Duchable proposé par les Samedis Musicaux de Sceaux.
- 27** 15h30, gymnase des Clos Saint-Marcel, match de basket, championnat de France, nationale 3 (féminines) Sceaux/Deville.
- 28** 14h15, ancienne mairie: "Manhattan ou le gigantisme d'une ville debout", conférence et projection suivies d'un goûter, organisés par Sceaux-Accueil.
- 29** 10h et 14h30, Gémeaux, théâtre Jeune Public: *René* par Frédéric Magnin.
- 29** 19h et 21h, Gémeaux, cinéma: *Mapantsula* d'Olivier Schmitz.
- 30** De 14h30 à 16h30, café-rencontre ouvert à tous, organisé par Sceaux-Accueil.

Expositions

- A la MJC, 21, rue des Ecoles, jusqu'au 12 novembre, exposition Dorothea Baer, peintre polonaise.
- A la bibliothèque municipale, du 4 au 26 novembre, Arturo Tejero expose.



RIVOLI - Fauteuil et canapé-lit de repos (couchage 140 cm). Tissu OPTIMUM CLAIR.

D'un stylisme très raffiné, RIVOLI joint le confort et l'esthétique, tel est le parti pris de cet empire réactualisé. RIVOLI est disponible en fauteuil canapé 2 places, pouf divan fixe et lit de repos convertible en couchage de 140 cm.



GAGNEZ votre « Jean Roche » en ouvrant l'enveloppe jointe à Sceaux Magazine



137, rue Houdan (100 m du RER Robinson)

SCEAUX

46 60 03 94

DECORATEUR A.E.E.B.



TROP D'ELECTIONS ?

Le 2 octobre, au deuxième tour des élections cantonales, 52,97 % des électeurs concernés se sont abstenus... Faut-il en conclure que nos compatriotes sont à ce point "fatigués d'élections" ou bien qu'ils ne croient plus au discours politique? Sans doute un peu les deux.

Pour ce qui concerne les cantonales, il faut certainement y ajouter une autre raison : le manque d'information sur le rôle des conseils généraux.

Bien que le canton de Sceaux n'ait pas été concerné cette fois-ci puisque nous ne voterons, en principe, qu'en 1991, il me paraît important de rappeler brièvement les responsabilités essentielles du Conseil général, notamment depuis la loi de décentralisation.

C'est ainsi que, dans les Hauts-de-Seine, il gère 85 collèges publics (dont Lakanal et Marie-Curie) et que, depuis 3 ans, il y a consacré 350 millions de francs d'investissements.

En matière de patrimoine, à Sceaux par exemple, le musée de l'Île-de-France, l'Orangerie, le parc font partie du domaine départemental, ainsi qu'à Châtenay-Malabry, la Maison de Chateaubriand.

La moitié du budget départemental, soit 2 milliards de francs, est consacrée aux dépenses de solidarité : aide à la mère et à l'enfant, crèches (les deux de Sceaux), soins à domicile, carte améthyste, téléalarme, secours d'urgence...

300 millions sont consacrés à la formation des demandeurs d'emploi.

L'aide financière aux associations, diverses et nombreuses, est très importante. Le Conseil général subventionne les conservatoires et écoles de Musique (Bour-la-Reine/Sceaux), les centres culturels (Gémeaux).

Il participe à la réalisation de la Coulée verte qui nous concerne de très près, et il entretient et aménage les 230 km de voies départementales. A travers l'office HLM départemental, il construit et modernise des logements sociaux.

Cette brève énumération montre bien le caractère très concret des responsabilités du Conseil général car elles concernent la vie quotidienne et il est dommage que plus d'un Français sur deux, appelés à voter, n'en aient pas eu conscience.

On peut craindre alors un comportement identique pour le référendum sur la Nouvelle-Calédonie et, en juin 1989, pour les élections européennes. Pourtant il s'agit là de problèmes importants pour la France.

En mars prochain, vous aurez **aussi** à voter pour les élections municipales qui ont lieu tous les six ans. J'espère que le taux de participation sera nettement plus élevé car la gestion d'une ville intéresse très directement l'ensemble de ses habitants. Mais, quand même, trois consultations électorales d'ici juin 1989, c'est vraiment beaucoup.

Le simple bon sens voudrait qu'un certain regroupement soit dès maintenant étudié. Les électeurs apprécieraient certainement.

Pierre Ringenbach
Maire de Sceaux
Conseiller général des Hauts-de-Seine

ÉTAT CIVIL

■ Naissances

Adeline, Yvette, Jeannine SICARD • Olivier, Emmanuel, François THEROND • Damien, Patrice, Jean LALLEMAND • Claire, Marie, Henriette MESTDAGH • Sandrine, Fleur, Cécile CORBIN • Mary, Sandy ADELSON • Alexandra DA SILVA • Jean-Michel, Charles OLIVIER • Paul-Louis, Roger, Franck HESLAUT • Caroline, Anne, Sophie RICHARD • Elaine, Thérèse, Huguette LE FLOCH • Guillaume, Jean, Guy SAVEUSE • Antoine, Roger, Christophe GIBERT • Virginie, Camille RAVIER • Aurélien, François, Gilbert CHARLOT • Nathalie, Caroline DAVID • Loubna BOUDAOUCH • Lyana BOUSAÏD • Olivia, Marie, Cyrielle WANBERGUE • Roma CHAROIN.

■ Mariages

Hervé, Michel, André, Emile HURSTEL et Yvette PEIGNET • François-Xavier BERARD et Carole, Madeleine LE BRIS • Denis, Germain, Roland AUGÉ et Evelyne, Madeleine FEBVRE • Gilles, Robert, Guy COTE et Françoise, Marie, Madeleine ROUAULT • Philippe, Henry HALTER et Pierrette, Marie-Louise, Jeanne BONNISSANT • François, Paul ZYLBERMAN et Anne, Marlène AMZALLAG • Frédéric, Georges, Diego MANCERAZ Y GOMEZ et Sybille, Anne, Marie, Josée de THOURY • Christophe, Antoine, Raymond BRY et Laurence, Elisabeth, Suzanne MONCLAIRE • Dominique, Robert TEIXEIRA DE CARVALHO et Carole GERARD • Olivier, Jacques GRIFFON et Pascale, Jeannine, Rolande ANDRE • Pascal, Clément, Paul BOUHYER et Marie-Laure, Lucienne, Yvonne BARROCHE • Pascal, Raphaël, Louis DEMEULENAERE et Marie-Pascale Danièle DIVO • Nicolas, André, Jean-Yves GILLET et Françoise, Anne PUIG • Michel, Pierre, Alexis GUYOT et Marie-Anne, Sylvie TATTEVIN • Jean-Louis PARIENTE et Marie-Astrid, Jeanne LORENZETTI.

■ Décès

Reine, Louise PECHOU, veuve PIC • Raymond, Armand, Georges RICHARD • Heinrich STERN • Gaston, Alexandre DIXMIER • Maurice, Cyprien, Xavier, Antoine RIBANIER • Simone, Marie, Armandine COMES, épouse RAYNAUD • Charlotte, Germaine LEQUERE, veuve PHILBERT • Yvonne MARTIN, épouse CAVALCA • Marguerite, Mathilde, Germaine MALBEC, veuve CHARVAROCHE • Marguerite, Emilienne BALASSE, veuve SIVIARD • Annette, Suzanne SONGY, veuve GUILLOIS.

Personnes décédées en dehors de Sceaux, n'y étant pas domiciliées et inhumées au cimetière communal, dans un caveau de famille

Michel GIRAUDOT, décédé le 25 août 1988 à Chartres (Eure-et-Loir) • Pierre COUILLAUD, décédé le 13 septembre 1988 à Paris (13^e arrondissement).

PERMANENCE DES ÉLUS

■ Municipalité

- M. Pierre Ringenbach, maire de Sceaux, reçoit tous les mardis de 18h30 à 20h ou sur rendez-vous, à la mairie.
- M. Bruno Philippe, maire adjoint chargé de l'action sociale, du logement et de l'emploi, reçoit tous les mardis, de 18h30 à 19h30 ou sur rendez-vous, à la mairie.
- M. André Benoit, maire adjoint chargé de la "vie quotidienne" et de la voirie, reçoit tous les mardis, de 14h30 à 17h ou sur rendez-vous, aux services techniques de la mairie, 132, rue Houdan.
- Mme Madeleine Laville, conseiller municipal, assure une permanence sociale le mercredi de 14h30 à 17h, à la mairie.

■ Député

- M. Patrick Devedjian, député des Hauts-de-Seine, reçoit le samedi de 9h à 12h à la mairie d'Antony. Téléphoner la semaine précédente au 46 66 21 93, poste 4100.

AVENIRS

■ Emmanuelle à l'affiche

Une jeune scénenne, Emmanuelle Moury, étudiante à l'école Raspail de Communication Visuelle, a remporté le concours d'affiches lancé à l'occasion de la 10^e édition du Festival du Film ibérique et latino-américain de Biarritz.



■ Guillaume dans la course

Un Scéen de 23 ans se consacre entièrement au sport automobile; il participe notamment au championnat B de Formule Ford 1988 et a la ferme intention de figurer, en 1989, parmi les meilleurs du championnat de France de Formule Ford. Il cherche les sponsors qui lui permettraient d'effectuer une saison complète au meilleur niveau, et offre à ceux-ci un support d'image synonyme de force et de performance, qui peut jouer un rôle promotionnel dans de nombreuses opérations.

Emmanuelle et Guillaume ne sont sûrement pas les seuls à vouloir gagner l'avenir. Jeunes scéens, si vous avez un projet



réalisé ou à réaliser, Sceaux Magazine peut en parler dans sa nouvelle rubrique "Avenirs"; n'hésitez pas à vous faire connaître. Et si vous êtes de ceux qui peuvent les aider, c'est avec plaisir que nous vous mettrons en relation avec eux.

Contact: Service Relations publiques/Communication de la Ville de Sceaux - Hôtel de Ville - Tél. 46 61 29 50.

UN SCÉEN A L'ACADÉMIE DES SCIENCES

Dans un article paru dans le n° 178 de Sceaux Magazine, écrit par M. Georges Poisson à l'occasion de l'élection de M. René Pomeau à l'Académie des Sciences Morales et Politiques, les académiciens de Sceaux étaient cités. A cette liste déjà riche, il faut maintenant ajouter le nom de M. François Morel, titulaire de la chaire de physiologie cellulaire au Collège de France, qui a été élu à l'Académie des Sciences le 6 juin 1988. ■

ERRATUM

■ Dans l'article de M. Erwin Guldner, maire honoraire de Sceaux, consacré à Jean-Jacques Gruber, paru dans le précédent numéro de Sceaux Magazine, il fallait lire, au début de l'avant-dernier paragraphe: "Tous les Scéens qui l'ont bien connu" (et non "Nous les Scéens"). Nous prions nos lecteurs d'excuser cette coquille qu'ils auront rectifiée naturellement.

L'HIRONDELLE 47 02 68 60

16, place du Général de Gaulle - Sceaux

Remises progressives
LISTES DE MARIAGE
arts de la table • cadeaux



NOS AMIS LES ECRIVAINS

- Cycle de conférences par Georges Poisson, Inspecteur général des Musées de la Ville de Paris, Conservateur en chef du Musée de l'Île-de-France. La conférence est un genre dont le grand public s'éloigne quand le conférencier semble échappé du siècle dernier: maintien compassé, sujet sévère, exposé doctrinal et monocorde, carafe d'eau, ennui communicatif. Rien de semblable avec Georges Poisson, conteur chaleureux et prenant, qui sait, mariant l'humour, l'émotion, le suspense, raconter d'admirables histoires vraies, émaillées d'anecdotes et parfois illustrées de splendides clichés aux couleurs du paysage français. L'écouter c'est apprendre ce que l'on ignore, mieux comprendre ce que l'on sait et se divertir en se laissant emporter au fil de ce qui, depuis les *Mille et une nuits*, a toujours séduit les hommes: une belle histoire.

• Samedi 15 octobre 1988, 15h - Un témoin passionné: Saint-Simon.

• Samedi 19 novembre, 15h - Choderlos de Laclos, curieux homme.

• Samedi 17 décembre, 15h - Chateaubriand, de Combourg à la Vallée aux Loups.

• Samedi 21 janvier 1989, 15h - Les logis de Balzac.

• Samedi 18 février, 15h - la vie fulgurante d'Alexandre Dumas.

• Samedi 18 mars, 15h - George Sand à Nohant et ailleurs.

Trois autres conférences (Zola, Rostand, Loti) sont prévues pour les mois d'avril, mai et juin 1989. Leur programme sera diffusé ultérieurement.

Ces conférences, d'une durée d'une heure à une heure et demie, ont lieu tous les troisièmes samedis du mois, dans la salle de conférences de la bibliothèque Buffon, 15 bis, rue Buffon, Paris V^e (métro Gare d'Austerlitz), au 5^e étage (ascenseur). Ouverture des portes à 14h30.

A l'issue de chaque séance, le conférencier signera ses plus récents ouvrages, qui seront disponibles dans la salle.

Participation aux frais: 50 F par personne. Amis du Musée de l'Île-de-France et enfants au-dessous de douze ans: 25 F.

CONSEIL - Prochaine séance publique du Conseil municipal le vendredi 4 novembre à 21h, salle du Conseil, Hôtel de Ville.

TEJERO - Arturo Tejero expose, du 4 au 26 novembre, à la bibliothèque municipale: peintures, sculptures, dessins, masques. Horaires d'ouverture: mardi 12h30 - 18h; mercredi 10h - 12h et 15h - 18h; jeudi 15h - 18h; vendredi 12h30 - 17h; samedi 10h - 12h et 15h - 18h.

NOUVEAUTÉS

- Parmi les dernières acquisitions de la bibliothèque municipale: P. Boule, *Le Professeur Mortimer*. J.F. Deniau, *La Désirade*. F. Mellah, *Elissa, la reine vagabonde*. J. Frante, *Pleins de vie*. P.D. James, *Une Folie meurtrière*. A. Cheng, *Les Trois rois*. S. Lem, *Fiasco*. R. Fisher, *Dictionnaire informatique anglais-français*. *Le Guide pratique des formalités 1988*. J. Lanzmann, *Le Désert d'où l'on ne revient jamais*. C. Le Quintrec, *Les Lumières du soir*. J. Myrdial, *Enfance en Suède*. H. Bazin, *Le Démon de minuit*. P. Besson, *La Statue du commandeur*. F. Chandernagor: *La Sans Pareille*. P. Deville, *Longue vue*. P. Labro, *Un Été dans l'ouest*. J.M.G. Le Clézio, *Le Rêve mexicain*. B.H. Levy, *Les Derniers jours de Charles Baudelaire*. C. Michélet, *Le Grand Sillon* (t.3): *Des promesses du ciel et de la terre*. E. Orsenna, *L'Exposition coloniale*. D. von Lauwe-laert, *L'Orange amère*.

DOSSIER DE PRESSE

- La bibliothèque municipale a regroupé dans un cahier les critiques parues dans la presse (quotidiens et magazines) sur les livres nouveaux. A consulter sur place.

CABLE - Dans le cadre de la réalisation de la première tranche du réseau de télévision par câble, les travaux de construction de canalisations, dans les rues des Aulnes, Marc-Sangnier, des Coudrais, Jean-Louis Sinet, Jean-Mascre, Raymond-Gachelin, de la Marne, avenue Raymond-Poincaré, avenue de Verdun, rue du Lycée, rue de Penthièvre se termineront fin novembre.

TRAVAUX - Aménagement de l'avenue Sully-Prudhomme entre le rond-point du Général-de-Gaulle à Châtenay-Malabry et l'avenue Alphonse Cherrier à Sceaux. Ces travaux, effectués par la Direction de l'Aménagement du Département, commencés il y a environ un mois, seront terminés dans le courant du mois de décembre.

ENQUETE - L'INSEE réalisera, durant le dernier trimestre, une étude sur les logements. Dans notre commune, quelques familles recevront la visite d'un collaborateur de l'INSEE, il sera muni d'une carte officielle l'accréditant.

L'INSEE réalise également, du 15 octobre au 5 novembre 1988, une étude sur les réactions des résidents en France face à la situation économique. Cette étude s'intéresse aussi aux dépenses de biens d'équipement passées et à venir (logement, automobile, téléviseur...). Dans notre commune, quelques familles recevront la visite d'un collaborateur de l'INSEE. Il sera muni d'une carte officielle l'accréditant.

ETES-VOUS SUR de ne pas avoir droit à la Sécurité Sociale? Vous exercez un travail salarié, même épisodique... vous êtes à la recherche d'un emploi... vous êtes en fin de droits de chômage... vous assumez seul(e) la charge d'un enfant en exerçant ou non une activité rémunérée... vous avez vraisemblablement un droit à l'Assurance Maladie.

Une permanence est assurée dans chaque centre par une assistante sociale. Consultez la CPAM (47 76 41 90) ou le centre CPAM de Sceaux (46 60 26 64).

FEMMES

ET FAMILLES - Le Centre d'Information et de Documentation pour les Femmes et les Familles peut vous aider gratuitement à résoudre vos problèmes d'ordre juridique, professionnel, social et concernant la vie pratique et associative. Téléphonez au 47 25 95 00.

DANSE ROCK - A partir de 14 ans, vous pouvez suivre un stage d'initiation et de perfectionnement au CSCB les samedis 3, 10, 17 décembre de 16h à 19h. Pour tous renseignements: tél. 46 60 51 18.

BOURSE

AUX JOUETS - Elle se tient le samedi 26 novembre au CSCB. Cette année, les personnes désireuses de vendre des jouets tiendront elles-mêmes leur stand et devront s'inscrire à partir du 10 novembre. Un "droit de table" devra être réglé. Pour tous renseignements: tél. 46 60 51 18.

SOMMAIRE

LOISIRS	2
ÉDITORIAL	3
LES SCÉENS	4
TRÈS VITE	5
ACTUALITÉ	6 à 17
▪ Conseil général des Hauts-de-Seine	
▪ Sceaux 1989	
▪ Basket	
▪ Tous supporters!	
▪ Vélo en fête	
▪ Tradition félibréenne	
▪ Sceaux what!	
AU CONSEIL MUNICIPAL	18, 19
ENSEIGNEMENT	20 à 25
ÉDUCATION	26
ACTION SOCIALE	27
ANIMATION SCOLAIRE	28
CAISSE DES ÉCOLES	29
HAUTS-DE-SEINE	30
ASSOCIATIONS	31 à 36
BON À SAVOIR	37
PETITES ANNONCES	38
SANTÉ: SERVICES DE GARDE	39

SCEAUX MAGAZINE - MENSUEL MUNICIPAL
N° 180 - Octobre 1988 29^e année

Directeur: Jean-Louis Oheix

Rédacteur en chef: Patrice Noailles

Secrétariat de rédaction: Françoise Millet - Brigitte Diaz

Publicité: Françoise Millet - Claudine Chauveau

Édité par la Société d'Édition du Bulletin Municipal d'Information de Sceaux SEBMIS - Association déclarée régie par la loi du 1^{er} juillet 1901
122, rue Houdan (Hôtel de ville), 92330 SCEAUX
Tél. (1) 46 61 29 50, poste 360

Les Impressions LD-92290 Châtenay-Malabry-Tél. 46 60 23 26

CONSEIL GENERAL

**UN NOUVEAU
PRESIDENT:
CHARLES PASQUA**

**PIERRE RINGENBACH,
MAIRE DE SCEAUX,
MEMBRE DU BUREAU**

A la suite des élections cantonales des 25 septembre et 2 octobre 1988, le Conseil général des Hauts-de-Seine, dans sa nouvelle composition, s'est réuni le 7 octobre pour procéder à l'élection de son bureau*.

Charles Pasqua, ancien ministre, sénateur des Hauts-

de-Seine, a été élu président, en remplacement de Paul Graziani, qui a été nommé président d'honneur.

Outre le président, ce bureau compte 10 vice-présidents et trois membres parmi lesquels Pierre Ringenbach, maire de Sceaux, et Alfred Nombrot, maire de Bourg-la-Reine. ■

* On trouvera en page 30, à la rubrique "Hauts-de-Seine", un article plus complet sur cette élection.

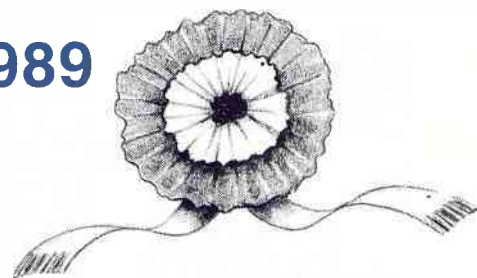


Charles Pasqua,
Président du Conseil
général des Hauts-de-Seine.



Pierre Ringenbach,
membre du bureau
du Conseil général
des Hauts-de-Seine.

SCEAUX 1989



La Révolution Française a remis en cause bien des valeurs et des idées. Pour permettre aux Scéens de nourrir leurs réflexions et leurs opinions face à tous ces événements et leurs conséquences jusqu'à aujourd'hui, voici un premier pré-programme des différentes conférences et manifestations qui auront lieu durant l'année.

Monique Saunois
Maire adjoint
chargé de l'action culturelle.

AGENDA BICENTENAIRE

■ NOVEMBRE

Les droits de l'homme
Conférence organisée par l'Union Féminine Civique et Sociale et la Société d'Instruction et d'Education Populaire du Canton de Sceaux.

■ 14 DECEMBRE

Le martyr de Louis XVI
Conférence de Georges Bordonove, écrivain, organisée par l'association Rencontres Littéraires et Artistiques de Sceaux.

■ 21 JANVIER

1789-1989, la liberté de la presse hier et aujourd'hui
Conférence de Francis Balle, organisée par Sceaux-Accueil.

■ 25 FEVRIER

La famille royale et la Révolution
Conférence par E. Bourassin, organisée par Sceaux-Accueil.

■ DU 7 AU 24 MARS

Des Françaises, mise en scène de Laurence Février (création), pièce de théâtre présentée par le Centre d'Action Culturelle Les Gémeaux.

■ 20 AVRIL

1789, L'avènement de la Révolution
Conférence de Ran Halevi, organisée par le Collège Universitaire Fontenaisien.

■ MAI

Economie de la Révolution
Conférence de M. Aftalion, professeur à l'Essec, organisée par l'Union Féminine Civique et Sociale.

■ JUIN

Sceaux et la Révolution française
Visite de la ville organisée par l'Union Féminine Civique et Sociale.

■ 24 JUIN

Spectacle (étude en cours).

Des précisions seront données ultérieurement sur les dates non encore fixées.

CABINET ROBERT

TOUTES ASSURANCES ET PLACEMENTS

46 60 17 45

Où en est votre retraite ?

CONSULTATION ORDINATEUR GRATUITE



Assurances et placements

151, rue Houdan



A SCEAUX DEPUIS 25 ANS

TABLES RONDES DE QUARTIER

Prochaines réunions (ouvertes à tous)

Vendredi 18 novembre, 21 h, ancienne mairie (1^{er} étage).
CENTRE - FRANKLIN-ROOSEVELT/COLBERT/LAKANAL.

Vendredi 25 novembre, 21 h, salle des conférences du 95, rue Houdan (baraquements).
CHÉNEAUX-SABLONS - CLOS SAINT-MARCEL/ROBINSON.

Vendredi 2 décembre, 21 h, gymnase des Blagis, 4-6, rue Léo-Delibes.
BLAGIS MARNE/MUSICIENS.

Vendredi 9 décembre, 21 h, gymnase de l'école du Petit-Chambord.
PARC

BASKET: SCEAUX, LEADER DU CHAMPIONNAT

Après la magnifique saison 1987/1988, qui s'est terminée par le titre de champion de France de 2^e division pour l'équipe première masculine et son accession en Nationale 1B, les 23 équipes engagées pour 1988/1989 ont déjà repris le chemin de la salle des Clos Saint-Marcel.

L'équipe Fanion et les Espoirs qui se produiront en lever de rideau des matches du samedi, ont recommencé les entraînements dès le 15 août sous la houlette de Jacky Renaud et d'Alain Bonvard. Plusieurs matches et tournois amicaux ont été disputés et en particulier le tournoi international "Michel Salles" qui s'est déroulé le 17 septembre au gymnase des Clos Saint-Marcel devant une foule record. Ce tournoi qui réunissait les équipes de Nyon (champion de Suisse 1988, qualifié pour disputer la coupe d'Europe), Berck, Evreux et Sceaux, a été remporté par l'ASAS, vainqueur de Nyon en finale par 95 à 73.

Le fait le plus marquant de cette grande journée fut la présentation, en lever de rideau de la finale, de l'ensemble des équipes de l'ASAS et plus particulièrement des jeunes, déjà très nombreux en ce tout début de la saison. Il suffit pour s'en convaincre de regarder la photo de famille ci-contre, qui constitue pour les dirigeants et pour la municipalité un précieux encouragement pour l'avenir.

Quelques mots sur nos équipes fanions (garçons et filles) qui ont respectivement commencé le championnat de France les 24 et 25 septembre.

■ **L'équipe première masculine** a débuté la saison le 24 septembre par un déplacement difficile. L'ASA Sceaux 92 n'a pas tardé à se mettre en évidence. Premier match, premier succès en déplacement, à Nancy s'il vous plaît (86 à 79). Les Scéens, bien que privés de Scholastique et Tsounguy blessés, ont parfaitement contrôlé les opérations.

Meilleurs marqueurs : West (12), Millavet (20), Cornelius (18), Lecerf (15), Owen (11).



Photos Jean-Marc Chauvel



2.

3.

1. Présentation des 23 équipes de l'ASA Sceaux 92.
2. Ron Cornelius marque contre Evreux.
3. Des poussins de l'ASA Sceaux 92.



**la lampe
d'Aladin**

LUMINAIRES tous styles
ENCADREMENTS

ABAT-JOUR
SUR COMMANDE
43 50 74 24



8, RUE FLORIAN - SCEAUX

■ Le deuxième match a eu lieu le 27 septembre à Sceaux, contre Saint-Etienne. Ambiance très chaude pour cette première soirée aux Clos Saint-Marcel. Après avoir mené toute la partie (61-48 à la 21^e minute), Sceaux, aidé par son public, a résisté au retour des Stéphanois (78-76).

Meilleurs marqueurs: Lecerf (6), West (24), Cornelius (20), Millavet (20), Trocellier (8).

■ Le 1^{er} octobre, nouveau déplacement, à Salon-de-Provence cette fois, où nous étions particulièrement attendus par une équipe que nous avons battue la saison dernière, en finale du championnat de France. Deux mille spectateurs (à quand notre tour...) avaient pris d'assaut le Palais des Sports et nous souhaitaient la... bienvenue.

Privé cette fois-ci de Trocellier et Tsounguy blessés, Sceaux 92 n'en menait pas large. A l'arrivée, les hommes de Jacky Renaud et du responsable de l'équipe, Daniel Dazet, après avoir pratiquement mené tout le match, ont échoué sur le fil (89-87). En effet, un panier tiré de onze mètres à quatre secondes de la fin par l'américain Thompson, auteur de 43 points, les priva d'un immense bonheur.

Meilleurs marqueurs: Millavet, notre turbo (24), Cornelius (16), Owen (12), West (11), Lecerf (9), Scholastique qui faisait sa rentrée (9), F. Salles (6).

■ Le 4 octobre, rencontre à domicile face à Rennes. Toujours privée de Trocellier et de Tsounguy, l'ASA Sceaux ne présentait pas son meilleur visage pour accueillir Rennes, d'autant que notre américain, Ron Cornelius, souffrait d'une petite entorse. Le départ fut laborieux, tousotant, 14-9 pour Rennes à la 3^e minute. Temps mort demandé par Jacky Renaud, entrée à la 10^e minute de Owen qui se fit aussitôt remar-

quer par trois paniers consécutifs; score à la 13^e minute, 33-32, et, à la mi-temps, 42-40 pour Rennes. Il fallait attendre la 27^e minute pour que Sceaux retrouve son basket. Owen, véritable rampe de lancement (quatre paniers de rang dont deux tirs bonus), Cornelius, omniprésent (8 points de suite), lancaient enfin leur équipe. Lecerf signait deux paniers bonus, Millavet retrouvait la distance, F. Salles rentrait et réussissait tous ses lancers-francs. Score final 97-82 pour Sceaux.

Marqueurs: Millavet (14), West (18), Cornelius (19), Scholastique (4), Owen (24), Lecerf (12), F. Salles (6).

■ L'ASA Sceaux 92 continue les exploits... Les poulains de Jacky Renaud se sont en effet imposés à Evreux (80-77) à l'issue d'une rencontre particulièrement musclée.

Après cette victoire, Sceaux devient, contre toute attente, leader du championnat de nationale 1B.

Marqueurs: Cornelius (22), West (22), Scholastique (14), Millavet (12), Owen (5), Lecerf (5).

Classement à l'issue de la 5^e journée: 1^{er} Sceaux, Cognac, Reims (9) - 4^e Roanne, Nancy, Salon-de-Provence, Le Mans (8) - 8^e Dijon, Voiron, Toulouse, Saint-Etienne, Vichy (7) - 13^e Berck, Evreux, Levallois (6) - 16^e Rennes (5).

■ **L'équipe féminine**, quant à elle, reste dans le sillage des garçons et dispute le championnat de France de Nationale III. Elle a joué trois matches et obtenu deux victoires. Nos filles y croient, ont un cœur gros comme ça et nous réservent, j'en suis persuadé, de bonnes surprises. Venez les encourager le dimanche après-midi à 15h30. Vous ne serez pas déçus.

Pierre Dazet
Président



Jean-Marc Chauvel

Sceaux en attaque

CHAMPIONNAT DE NATIONALE 1B (masculins)

Saison 88/89

Rencontres à Sceaux, au gymnase des Clos Saint-Marcel.

Mardi 27 septembre: Sceaux/Saint-Etienne

Mardi 4 octobre: Sceaux/Rennes

Samedi 22 octobre: Sceaux/Vichy

Samedi 5 novembre: Sceaux/Cognac

Mardi 15 novembre: Sceaux/Reims

Samedi 19 novembre: Sceaux/Toulouse

Samedi 3 décembre: Sceaux/Levallois

Samedi 10 décembre: Sceaux/Nancy

Samedi 7 janvier: Sceaux/Salon

Samedi 21 janvier: Sceaux/Evreux

Samedi 28 janvier: Sceaux/Dijon

Mardi 7 février: Sceaux/Le Mans

Samedi 11 février: Sceaux/Roanne

Samedi 25 février: Sceaux/Berck

Samedi 18 mars: Sceaux/Voiron

Rencontres à l'extérieur

Samedi 24 septembre: Nancy/Sceaux

Samedi 1^{er} octobre: Salon/Sceaux

Samedi 8 octobre: Evreux/Sceaux

Samedi 15 octobre: Dijon/Sceaux

Mardi 25 octobre: Le Mans/Sceaux

Samedi 29 octobre: Roanne/Sceaux

Samedi 12 novembre: Berck/Sceaux

Samedi 26 novembre: Voiron/Sceaux

Samedi 17 décembre: Saint-Etienne/Sceaux

Samedi 14 janvier: Rennes/Sceaux

Samedi 4 février: Vichy/Sceaux

Samedi 18 février: Cognac/Sceaux

Samedi 4 mars: Reims/Sceaux

Samedi 11 mars: Toulouse/Sceaux

Samedi 25 mars: Levallois/Sceaux

CHAMPIONNAT DE NATIONALE 3 (féminines)

Saison 88/89

Rencontres à Sceaux, au gymnase des Clos Saint-Marcel, le dimanche à 15h30.

18 septembre: Sceaux/Gien

2 octobre: Sceaux/Saint-Nazaire

23 octobre: Sceaux/Guilers

6 novembre: Sceaux/Morlaix

27 novembre: Sceaux/Deville

8 janvier: Sceaux/Nantes

22 janvier: Sceaux/Le Mans

12 février: Sceaux/Rambouillet

5 mars: Sceaux/Orvault

2 avril: Sceaux/Rezé

23 avril: Sceaux/Coulaines

29, rue des Écoles — SCEAUX — Tél. 47 02 63 33

Thérèse-Paule
Deléon

ENCADREUR

Ancienne Élève des Métiers d'Art

**ENCADREMENTS
SUR MESURES · TOUS STYLES
CRÉATION D'EX-LIBRIS**

Ouvert de 10 h 30 à 12 h 30
et de 15 h 30 à 19 h 00
Fermé tout mercredi
et samedi après-midi

Délais rapides — Ouvert le lundi

TOUS SUPPORTERS DE L'ASA SCEAUX 92!

Nom:
Asa Sceaux 92

Age:
46 ans

Domicile:
gymnase des Clos
Saint-Marcel, Sceaux

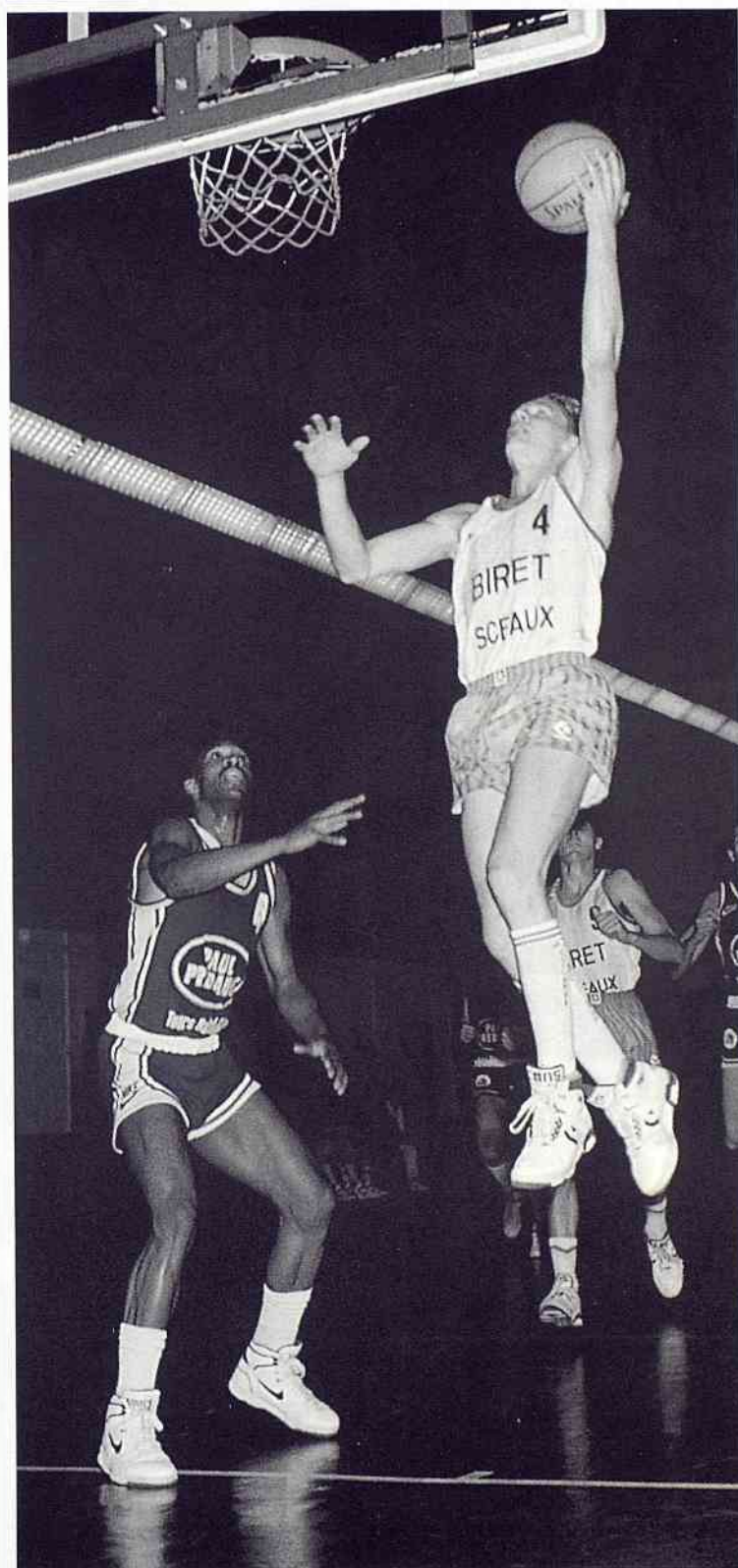
Signes particuliers:
11^e club français sur
4500, 2^e club en Ile-
de-France, 1^{er} club
des Hauts-de-Seine.

Titres nationaux:
champion de France
1988 de Nationale 2
seniors masculins,
vice-champion de
France 1985 de Natio-
nale 3 seniors mascu-
lins, champion de
France 1981 juniors
masculins.

Mot de passe:
gagner!

Ses équipes

- 23 équipes, 350 licenciés, des pous-
sins aux anciens:
 - masculines: 18 équi-
pes, 280 licenciés;
 - féminines: 5 équi-
pes, 70 licenciées.
- une école de basket
regroupant 70 enfants
de 5 à 8 ans.



L'équipe Fanion

Championne de France 1988 de Nationale 2 seniors masculins, montée en Nationale 1 B. Actuellement, 2^e au championnat: 5 victoires sur 7 rencontres.

Un club de supporters

vient d'être créé pour encourager l'ASA Sceaux 92 et, en particulier, son équipe Fanion: en assistant aux matches au gymnase des Clos Saint-Marcel et en participant financièrement à un budget considérablement alourdi par les charges d'une équipe évoluant en Nationale 1 B, ses membres peuvent aider, de manière décisive, le Club à gagner son pari.

Comment adhérer

En envoyant votre participation financière au Club des Supporters de l'ASA Sceaux 92 (20, rue des Clos Saint-Marcel 92330 SCEAUX) à l'aide du bon d'adhésion que vous trouverez attaché à l'encart joint à Sceaux Magazine.

**REGARDEZ VITE
L'ENCART BASKET
JOINT A SCEAUX MAGAZINE**

VELO EN FETE

Acrobaties en bi-cross, randonnée cyclotouriste, course pour licenciés et courses ouvertes à tous, c'était le programme "Vélo en fête" du dimanche 18 septembre 1988.

Le matin, le **bi-cross** au CSCB a permis de voir des démonstrations variées et de haut niveau réalisées par les acrobates du club de bi-cross de Longjumeau.

On a pu noter également une bonne participation des enfants... et même de certains parents que les performances de leurs enfants avaient stimulés.

Le **rallye cyclotouriste**, organisé par le Cyclo Tourisme de la Ville de Sceaux a bénéficié d'une participation importante. Ce sont en effet près de 200 personnes qui ont pris le départ dès 7 h 30 pour des randonnées de 35 à 80 km.

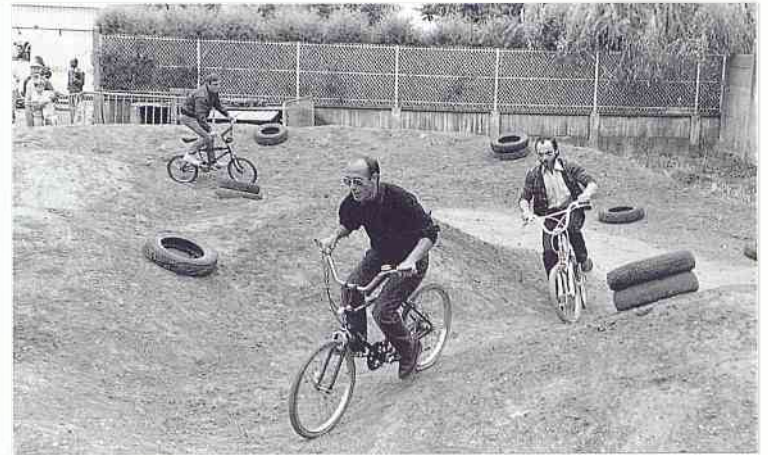
L'après-midi, le Vélo Club Scéen organisait **une course réservée aux licenciés**. La participation a été un peu plus faible que l'année dernière, en raison notamment de la concurrence d'autres manifestations du même style dans

toute l'Île-de-France (30 courses cyclistes, dont une à Antony). Voir résultats ci-après.

De la même façon, **les courses ouvertes à tous** ont réuni un nombre de participants sensiblement inférieur à celui des années précédentes. Cela n'a pas nui pour autant à l'enthousiasme des participants et des spectateurs. A noter, la participation sympathique de plusieurs membres du personnel communal. Voir résultats ci-après.

A la remise des prix, au jardin de la Ménagerie, la joie de tous se teinta d'émotion quand le Challenge Lolo Berger fut remis par Mme Berger qu'accompagnaient son fils et sa belle-fille.

Comme l'année dernière, c'est une attraction très dynamique qui a clôturé la journée. Après le Trampoline Show en 87, Yannick Alfaro présentait, cette année, son tout nouveau Tumbling Show (pour les non-initiés, on peut dire que le Tumbling est au Trampoline ce que le saut en longueur est au saut en hauteur...). ■



...les parents aussi!



Remise des récompenses par M. le maire.



Bi-cross: les enfants à l'œuvre...



Photos Jean-Marc Chauver

Bi-cross acrobatique.

CRÉDIT CONFIANCE.

POUR TOUTES
VOS DÉPENSES, MÊME
IMPRÉVISIBLES,
NOUS AVONS TOUT
PRÉVU.



106, rue Houdan - 92330 Sceaux - 43 50 68 26

SOCIÉTÉ
GÉNÉRALE

CONJUGUONS
NOS TALENTS.



Une figure spectaculaire de bi-cross



Les concurrents du Prix de la Ville de Sceaux en plein effort.



Remise du bouquet au vainqueur du Prix de la Ville de Sceaux, en présence de M. le maire.



Départ de la course n°1, ouverte à tous.



Au petit matin, départ des cyclotouristes.



Départ de la course n°2, ouverte à tous.



Après la remise des récompenses aux cyclotouristes, de gauche à droite: Jacques Drocourt, Jean-Louis Oheix, maires adjoints; Pierre Ringenbach, maire; Jacques Marie, président du CTVS.

ENTREPRISE****

BERGALET

PEINTURE
PAPIER PEINT
REVÊTEMENT SOLS ET MURS
RAVALEMENT

Bureau-Correspondance
1, rue Marguerite
BP 3 - 92290 CHATENAY-MALABRY
Tél. 43 50 06 58

DEVIS GRATUIT



Remise des récompenses par Claude Collet, maire adjoint..

Chaleureusement accueillie par Jean-Louis Oheix et Jacques Drocourt, maires adjoints, et les dirigeants du Vélo Club Scéen...



...par Jacques Drocourt, maire adjoint, en présence notamment de Mmes Maria et Martel, conseillères municipales...

...Mme Charles Berger remet le Challenge qui perpétuera le souvenir de "Lolo".

POISSONNERIE
AUBIN



17, RUE HOUDAN — 92330 SCEAUX
Tél. 43 50 08 24



...et par Pascal Abraham, maire adjoint.

RÉSULTATS

Prix de la Ville de Sceaux

Organisé par le Vélo Club Scéen

1^{er} Pascal PHILIPPE (TC Morangis Chilly) - 2^e Bruno PERTUS (Vélo Club Scéen) - 3^e David NADAUD (Vélo Club Scéen) - 4^e Eric PLUSQUELEC (Vélo Club Orly/Yon) - 5^e Gérard GUERI (US Métro FSGT) - 6^e François CHATEL (Vélo Club Scéen) - 7^e François SOUN (Vélo Club Scéen) - 8^e Alain GOUJARD (Guidon Rungissois) - 9^e Jacques TOUSSAINT (TUV Buisson) - 10^e Sylvain MOUSNIER (Team Morangis Chilly) - 11^e Yves SACLIER (VC Châtenay-Malabry FSGT) - 12^e Pascal BORDE (Vélo Club Scéen) - 13^e Michel DURAND (CA Orsay) - 14^e Alain VECCHIO (Vélo Club Scéen) - 15^e Antonio VALENTIN (Team Morangis Chilly) - 16^e Jean-Marc BENITO (CC Igny) - 17^e Marc DELESPINE (VC Châtenay-Malabry) - 18^e Daniel DAGOT (VC Châtenay-Malabry) - 19^e André GAUJARD (Guidon Rungissois).

Challenge Lolo Berger : 1^{er} Vélo Club Scéen - 2^e TC Morangis Chilly - 3^e VC Châtenay-Malabry.

Courses ouvertes à tous

Course n° 1

10 à 14 ans

Garçons

1 ^{er} Jocelyn QUINTIN	6 ^e Renaud DAVID
2 ^e Vincent DAMAGNEZ	7 ^e Richard LEGRET
3 ^e Clément DARRIULAT	8 ^e Sylvain PILE
4 ^e Laurent CHARPENTIER	9 ^e Karl RIZZO
5 ^e Benjamin FRYDMAN	10 ^e Jean-Philippe HUI BON HOA

Fille

1^{ère} Céline PILE

15 à 49 ans

1 ^{er} Daniel RICARD	4 ^e François RHONE
2 ^e Daniel AUGUIN	5 ^e Bruno SIX
3 ^e François GAYRAL	6 ^e Gérard CHARPENTIER

50 ans et plus

1^{er} Henri-Jean MORAND
2^e Pierre MOUCHOT
3^e Amédée MOUCHOT

Course n° 2

15 à 34 ans

Masculins

1 ^{er} Daniel SOUQ	10 ^e Didier HERVY
2 ^e Alain LORO	11 ^e Jean-Philippe FLEURANT
3 ^e Gilles BERROIR	12 ^e Mickael SACHER
4 ^e Bruno LEGRET	13 ^e Philippe VERHOOGUE
5 ^e Michel VOLLAND	14 ^e Claude-Alain WANBERGUE
6 ^e Patrick MOBINET	15 ^e Frédéric GOYEAUD
7 ^e Bruno PANTHOU	16 ^e Didier GABON
8 ^e Laurent GRANTE	17 ^e Frédéric TAIN
9 ^e Hervé JULIEN	

Féminine

1^{ère} Virginie MAZIERAS

35 à 54 ans

Masculins

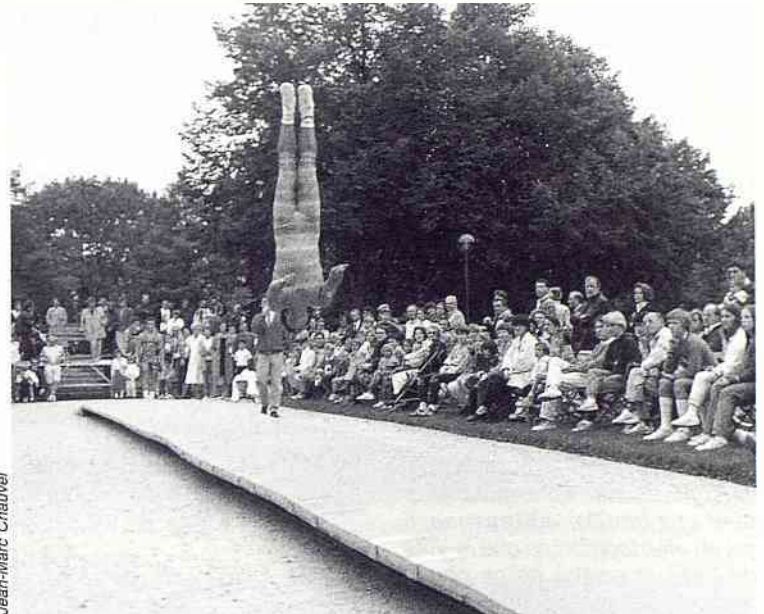
1 ^{er} Jean-Pierre GIRO	10 ^e Gérard PROUST
2 ^e André DROCHON	11 ^e Théodore RADON
3 ^e Jean-Pierre CAMPAS	12 ^e François SAMOLANY
4 ^e Alain MEHAUTE	13 ^e Léon LEGRET
5 ^e Jacques TARDY	14 ^e Claude TONNELLA
6 ^e Michel OGER	15 ^e Daniel CALICE
7 ^e Jacques SERGERAERT	16 ^e Didier RUEL
8 ^e Jean COLAUTTI	17 ^e Norbert DALIOLI
9 ^e Jean-Pierre PIEDALLU	18 ^e Jacques TARDY

Féminine

1^{ère} Liliane GUINOT

55 ans et plus

1^{er} Jacques MARIE
2^e Michel BOUCHAREISSAS



Jean-Marc Chauvel

Une des figures les plus impressionnantes du Tumbling Show.



Jean-Marc Chauvel

Un "saute-8-moutons" sans appui.



COUVERTURE
ZINGUERIE
ISOLATION
PLOMBERIE

TSE

4, avenue Jules-Guesde
92330 SCEAUX

☎ 46 83 17 28

TRADITION FÉLIBRÉENNE

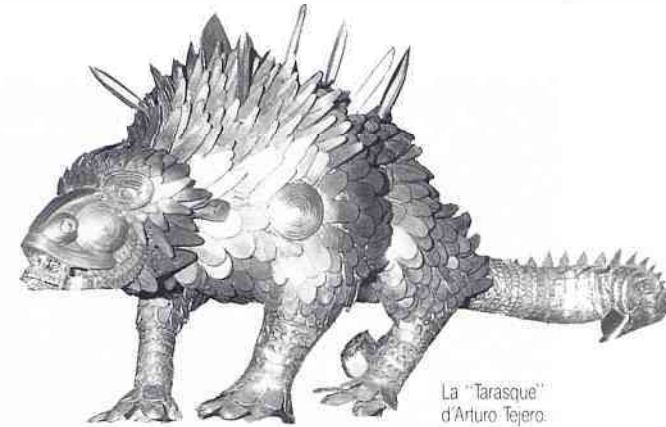
POUR SON 110^e ANNIVERSAIRE, LE PÉLERINAGE ANNUEL DES FÉLIBRES A VU SON ÉCLAT REHAUSSÉ PAR UN COLLOQUE ET DES JEUX FLORAUX

"Cent dix ans représentent déjà un bel anniversaire pour une tradition félibréenne. Il y a en effet longtemps que la Ville de Sceaux éclaire de sa gentillesse et de son dévouement le ciel de cette fête annuelle de la population méridionale vivant en région parisienne. Nous ne dirons jamais assez les remerciements que nous devons à la commune". Jean Fourié, Majoral du Félibrige, Secrétaire général de la Société des Félibres de Paris - Amis de la Langue d'Oc, a ainsi donné le ton de cette fête félibréenne 1988 marquée par l'organisation d'un Colloque félibréen et de Jeux floraux dont la tradition avait été reprise en 1981.

COLLOQUE FÉLIBRÉEN

La veille de la fête félibréenne, le samedi 1^{er} octobre 1988 après-midi, s'est tenu à l'ancienne mairie un Colloque félibréen sous la présidence de René Jouveau, ancien Capoulier du Félibrige.

Il a été l'occasion de communications "savantes" parmi lesquelles



1- Au colloque: intervention de Thérèse Pila, bibliothécaire municipale. À sa gauche, René Jouveau, ancien capoulier du Félibrige; à sa droite, le majoral Jean Fourié.

2- Au jardin des Félibres.

3- Allocution de M. le maire.



Ouverture de la cérémonie par Jean-Louis Oheix, maire adjoint. On reconnaît de gauche à droite: Jean Fourié, majoral du Félibrige; Jacques Mourgues, président de l'Association des Méridionaux de Sceaux; Françoise Millet, chef du service Relations publiques/Communication de la ville; Michelle Sapaly-Turon, ancienne reine du Félibrige; Bruno Philippe, maire adjoint; Pierre Ringenbach, maire; René Jouveau, ancien Capoulier du Félibrige; l'abbé Sylvain Toulze, majoral; Pierrette Bérengier, majorale; Erwin Guldner, maire honoraire; Pierre Galy, président du Cocampa.

Photos Jean-Marc Chauvel

celles de deux Scéens: Thérèse Pila et Jacques Mourgues (voir encadré).

A l'issue du colloque, a eu lieu l'installation à la Bibliothèque municipale de "La Tarasque", œuvre sculptée d'Arturo Tejero, offerte à l'Institut Florian à titre personnel par Pierre Ringenbach, maire de Sceaux. Au cours de la réception qui suivit, le Majoral Jean Fourié remit sa Cigale de Maître d'œuvre du Félibrige à Pierre Galy, président du Comité de Coordination des Associations Méridionales de Paris et, à ce titre, l'un des principaux animateurs des manifestations félibréennes de Sceaux.

FÉLIBRÉE ET JEUX FLORAUX

La fête félibréenne proprement dite s'est déroulée le dimanche 2 octobre selon le programme traditionnel, avec, tout d'abord, l'accueil des Félibres sur la place Frédéric-Mistral, puis la messe en langue d'Oc, célébrée en l'église Saint Jean-Baptiste par l'Abbé Sylvain Toulze, Majoral du Félibrige.

De là, on s'est rendu au jardin des Félibres où la cérémonie habituelle a été marquée par la proclamation des résultats des Jeux floraux par Jean Fourié, rapporteur du Jury dont la présidence, ▶



pépinières

CROUX

achetez au producteur!

VENTE
DE PLANTES
DE TERRE
DE BRUYERE

72, avenue Salengro
92290 Chatenay-Malabry
Tél.: 46 61 04 06

▷ comme en 1981, avait été assurée par l'Abbé Toulze.

Auparavant, Jean-Louis Oheix, maire adjoint, avait évoqué les travaux du Colloque et, en quelque sorte, planté le décor de la journée. Pour sa part, M. le Maire devait prononcer une allocution de bienvenue :

*Chère Reine,
Monsieur le Maire honoraire,
Monsieur le Capoulier,
Mesdames les Majorales,
Messieurs les Majoraux,
Chers amis Félibres,
Mesdames, Messieurs,*

On dit que l'histoire ne se répète jamais. C'est faux!

Du moins en ce qui concerne les deux dernières élections présidentielles qui ont entraîné dans leur foulée des élections législatives, lesquelles nous ont conduits, cette année comme en 1981, à reporter à l'automne notre Fête félibréenne et la proclamation des résultats des Jeux floraux.

C'est donc avec un peu plus de trois mois de retard que j'ai le plaisir, au nom de la Municipalité de Sceaux, de vous accueillir en ce jardin si cher au cœur des Félibres.

LES INTERVENANTS DU COLLOQUE FELIBREEN

René Jouveau, ancien Capoulier du Félibrige: "Les perspectives félibréennes".

Jean Fourié, Majoral du Félibrige: "Le Félibrige parisien".

Emile Tichet, Maître d'œuvre du Félibrige, Président de l'École Félibréenne du Gévaudan: "Le renouveau félibréen en Gévaudan".

Alain Costantini, Maître d'œuvre du Félibrige, Président de la Pervenquiere - Ecole félibréenne: "Les origines historiques et symboliques de la Croix de Toulouse".

Thérèse Pila, Bibliothécaire municipale: "L'Institut Florian et ses richesses".

Jacques Mourgues, Président de l'association des Méridionaux de Sceaux - Ecole félibréenne: "Les grands hommes du jardin des Félibres".

Auguste Armengaud, de la Société des Félibres de Paris - Amis de la langue d'Oc: "Regards sur le Félibrige".

Un jardin qui, malgré nos efforts, reste encore mutilé. Mais un jardin qui devrait retrouver ceux de ses hôtes dont voleurs ou vandales nous ont privés.

Sachez qu'avant la fin de cette année, le buste de Deluns-Montaud aura retrouvé sa place.

Sachez aussi que nous disposons maintenant de plusieurs propositions intéressantes pour le remplacement du buste de Mistral. Nous en attendons d'autres.

Une grave décision sera d'ailleurs à prendre car, dans ses diverses représentations, Mistral porte ou ne porte pas de chapeau...

Doit-on chercher à se rapprocher du buste disparu ou, au contraire, saisir l'occasion pour innover? Pour le moment aucune décision n'est prise.

Quant à Jean Charles-Brun, si retrouver une autre fonte du buste original paraît impossible, du moins avons-nous maintenant de bonnes chances de pouvoir faire exécuter une copie d'une représentation différente, mais également de qualité.

Aussi, je forme le vœu qu'à la prochaine Félibrée les dernières traces des malheurs de ce jardin aient enfin disparu.

Sans doute grâce à l'organisation du Colloque félibréen d'hier et grâce à la proclamation des résultats des Jeux floraux, notre assemblée d'aujourd'hui brille par une qualité qui nous honore.

Que la Reine Miquéline, et que les majorales et les majoraux présents sachent combien nous apprécions de les voir ainsi accomplir le pèlerinage de Sceaux.

Au Capoulier Jouveau reviennent félicitations et remerciements pour avoir assumé avec sa maîtrise habituelle la présidence du Colloque.

Notre gratitude va également au Majoral Toulze, président du jury des Jeux floraux.

Et j'aurai garde d'oublier Jean Fourié, Majoral de Paris et de l'Île-de-France, pour la part qu'il a prise dans l'organisation du Colloque comme dans celle des Jeux floraux.

Ces Jeux floraux ont connu, comme il y a sept ans, un beau succès.

Je suis persuadé qu'il en sera de même dans sept ans, la tradition étant maintenant bien assise.



Proclamation des résultats des Jeux floraux par Jean Fourié, majoral du Félibrige.



Maurice Ripert reçoit la fleur du premier prix de poésie des mains de la "Reine Miquéline".

Photos Jean Marc Chauvel

recevra
le samedi 5 novembre
de 16 h à 18 h
HARRY MATHEWS
pour son roman
CIGARETTES
paru aux Editions P.O.L.

ouvert
du mardi au samedi
de 10 h à 19 h 30
sans interruption
et le dimanche matin

▷ *Mais je n'irai pas jusqu'à affirmer que ce sera à l'automne plutôt qu'au printemps... nous verrons bien.*

Mesdames, Messieurs, je vous souhaite de passer à Sceaux une très belle journée d'amitié félibréenne et vous remercie de m'avoir prêté attention.

Comme à l'accoutumée, les chants de la chorale La Cardelino ont agréablement terminé la cérémonie qui s'est terminée par le dépôt par Michelle Sapaly-Turon, ancienne Reine du Félibrige, et Pierre Ringenbach, des gerbes de fleurs "sang et or" à la mémoire de Mistral et des autres grands Félibres du petit jardin.



A la Cour d'Amour, "Les Gentianes"



Photos JM Chauvel

Laurent Ruffié dit l'un des poèmes qui lui ont valu la première mention de poésie des Jeux floraux.

COUR D'AMOUR

Après la cérémonie, un cortège s'est formé pour traverser le centre de Sceaux en direction du Gymnase où la rue des Imbergères où eut lieu une avant-première de la Cour d'Amour et la remise traditionnelle des médailles de Florian dont les bénéficiaires ont été cette année : Monique Barrière, Nicole Bernet, Georges Bonifassi, Jacqueline Dejoux, Jacques Elie, Marie-Thérèse Jouveau, Emile Tichet.

Après le déjeuner, le Gymnase a accueilli la Cour d'Amour au cours de laquelle certains lauréats des Jeux floraux ont pu donner au public un aperçu de leur œuvre, en alternance avec les chants et danses des groupes : Aire de Festa (Catalogne), La Cardelino, Les Cardils du Périgord, La Coupo Santo (Provence), l'Ensolehada (Languedoc), Les Gentianes (Auvergne), Pampres et Lys (Provence). ■



Une vue de l'assistance pendant la Cour d'Amour. En médaillon: M. le Maire et Mme Ringenbach; Pierrette Bérengier, majorale du Félibrige; Emile Tichet, maître d'œuvre; Zefir Bosc, majoral.

-Ets BOURGOIN-

SAINT-JEAN-AUX-AMOGNES 58270 SAINT-BENIN-D'AZY

☎ (1) 86 58 60 04

ATELIERS :

5, RUE LEON BLUM - 92330 SCEAUX

☎ 47 02 59 17

PEINTURE • PAPIER PEINT • ENDUIT
DÉCORATION • POSE TISSUS
PONÇAGE • VITRIFICATIONS DES SOLS

LE PALMARES DES JEUX FLORAUX

Maurice Ripert, premier prix de poésie pour l'ensemble des œuvres présentées.

Laurent Ruffié, première mention de poésie pour l'ensemble des œuvres présentées.

Auguste Armengaud, deuxième mention de poésie pour l'ensemble des œuvres présentées.

Alban Cazals, troisième mention de poésie pour l'ensemble des œuvres présentées.

Raymond Gougoud, premier prix de prose pour "Lo Jorn ont me panèron".

Zefir Bosc, première mention de prose pour "La Prangièira del Drap".

Jean Collette, deuxième mention de prose pour "Lou Souto-Préfèt,... vuei".

Pierre Célestin Delrieu, deuxième mention ex aequo de prose pour "Nostre monde que se demolis".

SCEAUX WHAT!

Le Sceaux What! joue l'ouverture. C'était le 7 octobre dernier que le club de jazz entamait une nouvelle saison avec le trio Vander/Michelot/Lassus. Cette première soirée a inauguré les nouvelles passions du Sceaux What!

SCEAUX WHAT!: DE NOUVELLES PASSIONS JAZZ

Nouvelle saison, nouvelles passions...

Le Sceaux What!, chaque vendredi à 22h30, affiche les grands noms du jazz français, ainsi que l'actualité musicale.

L'impossible Trio, avec Micenmacher-Godard-Deschepper, le vendredi 4 novembre; hommage à Bill Evans, avec Elène Dée, le vendredi 18 novembre; un duo exceptionnel, Martial Solal et Jean Louis Chautemps, le ven-



Louis Sclavis trio.



Le trio Vander/Michelot/Lassus.

dredi 25 novembre; Accordéons madness, où l'accordéon montera qu'il peut swinguer comme un beau diable, le vendredi 9 décembre.

Le Sceaux What! vous propose également les 2, 3 et 4 décembre à 20h30, dans la grande salle des Gêmeaux, **Passions jazz 89**: Daniel Humair Réunion, la Bande

à Badault, Marc Ducret Trio, Louis Sclavis Trio, Barret/Romano/ Texier, Celea Couturier Special Project.

Après ces 3 jours de créations, les 33 musiciens de **Passions jazz 89** partiront en tournée en France et en Europe.

Des soirées à se réserver... ■

Pour mieux choisir vos lunettes

SYSTEME
EXCLUSIF:
LE REGARD
VIDEO



Le scoop: vous vous magnétoscopez pour mieux choisir vos lunettes!



G. Farison - Opticien
11, rue des Ecoles - Sceaux

SÉANCE PUBLIQUE DU VENDREDI 30 SEPTEMBRE 1988

Réuni en séance publique le vendredi 30 septembre 1988 avec un ordre du jour très chargé, le conseil municipal a pris un certain nombre de décisions importantes parmi lesquelles ressortent, d'une part, un accroissement très sensible du soutien apporté au club de basket et, d'autre part, la première étape du choix d'un candidat pour l'aménagement de l'îlot Robinson.

BASKET : SOUTIEN A L'ASAS

L'équipe première masculine de l'ASAS Basket (l'ASA Sceaux 92) comme il convient de l'appeler maintenant, compte tenu du soutien que lui apporte le département des Hauts-de-Seine), a remporté le championnat de France de division nationale 2 à l'issue de la saison 1987/1988. Ce résultat a provoqué sa "montée" en division nationale 1B.

Si l'on peut se féliciter de ce succès, il faut voir qu'il a entraîné des engagements financiers nouveaux. Traditionnellement, les sponsors permettent d'assumer l'essentiel des charges, mais leur participation fait toujours l'objet de décisions longues à mûrir.

Après qu'en juin 1988, la ville de Sceaux ait arrêté le principe d'un soutien renforcé au club, elle se devait de lui permettre de faire face à ses engagements de rentrée.

Aussi, est-ce à l'unanimité que le conseil municipal a fixé à 1,6 MF maximum l'enveloppe de la subvention à verser à l'ASAS Basket pour la saison 1988/89.

Par cet effort très important, la ville manifeste à l'ASAS la confiance qu'elle place dans un club qui, non seulement a réussi

à faire accéder son équipe "Fanion" à un haut niveau de la compétition mais aussi réunit 350 membres répartis dans 23 équipes de jeunes dont la plupart obtiennent de bons résultats dans les championnats où elles sont engagées.

AMÉNAGEMENT DE L'ÎLOT ROBINSON : PREMIÈRE SÉLECTION DE CANDIDATS

Dans le cadre du concours organisé pour permettre au conseil municipal de choisir un candidat à qui serait confié l'aménagement de l'îlot Robinson, 17 offres ont été reçues.

Le jury du concours en a retenu 2 et a invité le maire à discuter avec les candidats de diverses améliorations à apporter à leur projet avant que ne soit prises les décisions définitives. La commission de l'urbanisme a, par ailleurs, émis un avis favorable à cette procédure.

Le conseil municipal, à l'unanimité moins 4 abstentions, a décidé de suivre les conclusions du jury tant dans son choix que dans sa proposition relative à la poursuite des discussions avec les candidats retenus.

LA TV LOCALE SE PRÉPARE

MM. Jean-Louis Oheix, maire adjoint, et Patrice Noailles, conseiller municipal, ont été désignés pour représenter la ville à la commission de coordination et de programmation de l'ADETEL (Association pour le Développement de la Télédistribution dans les Hauts-de-Seine).



L'équipe première masculine de l'ASA Sceaux 92.

Jean-Marc Chauvel

Tandis que les travaux d'installations des câbles se poursuivent, l'ADETEL s'engage, en effet, dans la préparation des programmes susceptibles d'être diffusés et, notamment, du canal local.

RÉAMÉNAGEMENT DE LA DETTE DE LA VILLE

Bien que la ville de Sceaux n'ait pas emprunté en 1986 et 1987, elle doit continuer de rembourser les emprunts précédemment contractés, par exemple, pour financer les équipements collectifs de l'îlot Charaire en 1983-84. Au 1^{er} janvier 1988, la dette s'élevait à 48 MF.

Or, pour l'essentiel, les emprunts avaient été souscrits à une période d'inflation pendant laquelle les taux d'intérêts étaient très élevés, atteignant parfois 18 %.

Sous certaines conditions légales et sous réserve du paiement d'une indemnité, il est parfois possible de rembourser ces anciens emprunts et d'y substituer un nouvel emprunt à faible taux, provoquant ainsi un réaménagement de la dette.

L'ensemble des mesures proposées en ce sens par M. Philippe Laurent, maire adjoint chargé de

la gestion financière, a été adopté à l'unanimité par le conseil municipal. Cela permettra une économie annuelle de 130 000 F dès la première année; pour des raisons techniques, cet avantage devrait aller en augmentant dans les années à venir.

CRÈCHE PARENTALE

Une crèche parentale est une structure d'accueil pour un petit nombre d'enfants, gérée par des parents, qui participent eux-mêmes, par roulement, à la garde des enfants avec le soutien de professionnels. L'investissement initial est modéré et les coûts de fonctionnement sont minimes.

L'association "Les Fripounnets", qui regroupe actuellement 12 familles, a demandé une aide de la ville pour lui permettre de faire fonctionner une telle crèche familiale.

Le conseil municipal a décidé à l'unanimité d'accorder une aide à l'association sous la forme de la mise à disposition d'un local et d'une subvention exceptionnelle de 10 000 F.

Par cette aide, le conseil municipal manifeste son intérêt pour cette forme autogérée de service social, beaucoup moins coûteuse que les systèmes traditionnels. ▽

Michel CADIOU & Frères



**PLOMBERIE
COUVERTURE
CHAUFFAGE**

4 bis, RUE AUBANEL
92330 SCEAUX
Tél. 46.60.19.11
Dépannages-Installations



Jean-Marc Chauvel

Les parents rénovent l'appartement qui va servir de local à la crèche parentale.

PRINCIPALES AUTRES DÉCISIONS

- Convention de trésorerie entre la ville et le Crédit local de France pour la mise à disposition d'une ligne de crédit "stand by". Approbation à l'unanimité.
- Subvention exceptionnelle de 4 000 F au "Cyclo-Tourisme de la Ville de Sceaux" pour aider cette association à participer à deux épreuves de fin de saison dans lesquelles elle souhaite engager un nombre important de ses

membres. Approbation à l'unanimité.

- Protocole avec la SNCF pour la cession de terrains appartenant à celle-ci, dans le cadre de l'aménagement de la coulée verte. Approbation à l'unanimité.
- Indemnité d'éviction de la station Total de l'îlot Robinson. Approbation à l'unanimité.
- Déclassement du domaine scolaire en prévision d'une construction HLM, au 16 rue des Imbergères. Approbation à l'unanimité.

POLICE MUNICIPALE VIGILANCE ET PRÉVENTION

Passée la traditionnelle amnistie accordée par les présidents élus, l'assurance de l'impunité qui suscita des comportements négligents, indifférents, voire irresponsables d'un grand nombre d'automobilistes, n'est plus de saison.

La vigilance est à nouveau de mise et la police municipale affirme à nouveau sa présence, rendue nécessaire par les contrevenants, pour mieux gérer le stationnement et faire respecter les règles élémentaires du code de la route. Mais la police de notre ville, au-delà de ce rôle, assure en permanence des missions de prévention et d'assistance. La police municipale, c'est, en effet, au cours du premier semestre écoulé :

- 6 500 km de patrouilles motocyclistes dans toutes les rues de Sceaux ;
- 190 heures de surveillance des entrées et sorties d'écoles ;
- 50 interventions d'assistance à particuliers victimes d'accidents ou de malaises ;

- 4 enfants égarés retrouvés (dont une fugue attestée) ;
- 364 interventions pour franchissement de ligne blanche ou de feux au rouge ;
- 150 actions auprès des jeunes pour le port obligatoire du casque ;
- des contacts permanents avec les commerçants, les gardiens d'immeuble, etc.

La police municipale est à votre service. N'hésitez pas à faire appel à son concours, à demander l'assistance de ses agents, à favoriser son action pour la sécurité des biens et des personnes et plus spécialement des enfants et des adolescents.

Et que l'automobiliste sanctionné et mécontent n'oublie pas le citoyen et le parent qu'il est le plus souvent.

Claude Collet
Maire adjoint
chargé de la circulation
et du stationnement

■ PROCHAINES SÉANCES PUBLIQUES DU CONSEIL MUNICIPAL LE VENDREDI 4 ET LE JEUDI 24 NOVEMBRE, A 21 H, SALLE DU CONSEIL, HÔTEL DE VILLE.

PEPINIÈRES DESJONQUÈRES

Pour des raisons de transfert de la parcelle
rue de Chatenay à Antony avant le 30 décembre 1988
VENTE DE VÉGÉTAUX DE GRANDES TAILLES (5 à 10 m)
A PRIX TRÈS INTÉRESSANT

15, rue du Colonel Fabien • 46 66 87 86 • Nous assurons la plantation

RENTRÉE SCOLAIRE

La rentrée 1988 dans les écoles maternelles et élémentaires de Sceaux s'est déroulée dans d'assez bonnes conditions: évolution des effectifs relativement stable, postes d'enseignants pourvus en temps utile, améliorations significatives au plan des installations, mais les règles ministérielles concernant le statut des chefs d'établissement créent une situation préoccupante.

DES EFFECTIFS STABLES

L'évolution des effectifs est relativement stable, même si une très légère décroissance se poursuit: une vingtaine d'élèves en moins (1 619 contre 1 641) par rapport à l'an dernier.

Au niveau des groupes scolaires, celui du Centre est à peu près stable (entre 520 et 530), celui du Clos Saint-Marcel remonte (de 381 à 408) surtout en élémentaire, celui des Blagis diminue un peu (de 450 à 430) et plus encore, en valeur relative, celui du Petit-Chambord (de 281 à 258).

Si le nombre des classes n'a pas changé dans les trois premiers groupes, l'école maternelle du Petit-Chambord a perdu une classe (elle n'a plus que 3 classes) et l'école élémentaire du même groupe a bien failli en perdre une également. Son effectif se situe au niveau minimum réglementaire pour 7 classes, soit 170 élèves. D'où un risque certain pour la rentrée prochaine, compte tenu de la baisse du nombre des élèves les plus

jeunes, la génération des cours préparatoires étant moins nombreuse que celle des cours moyens. Le détail de ces mouvements figure dans le tableau ci-dessous.

L'effectif moyen par classe est resté lui aussi stable, inférieur à 26 en élémentaire et de l'ordre de 29 en maternelle. Mais cette moyenne recouvre des situations assez diverses en raison de l'inégale répartition des enfants par classe d'âge. Le nombre des classes à double niveau reste heureusement très faible: une au Centre, en cours moyen, et une au Petit Chambord (CP/CE), mais 5 classes sur 38 atteignent ou dépassent, à l'école élémentaire, l'effectif de 30 élèves. En maternelle, 8 classes atteignent ou dépassent ce chiffre.

DES POSTES POURVUS

Tous les postes d'enseignants ont été pourvus en temps utile, et la rentrée s'est donc effectuée dans de bonnes conditions à cet égard. Deux nouveaux directeurs ont pris leurs fonctions: M. Grandamme à l'école élémentaire du Clos Saint-Marcel, en remplacement de Mme Conquet, et Mme Fayolle, à l'école maternelle du Petit-Chambord, qui a remplacé Mme Laval partant à la retraite. Compte tenu d'assez nombreux départs, notamment aux Blagis et au Petit-Chambord, 7 nouveaux enseignants ont été affectés dans les écoles de Sceaux. Il s'agit de:

- à l'école élémentaire des Blagis: Mmes Trichot et Hazem;
- à l'école élémentaire du Clos Saint-Marcel: Mme Stefanelli;
- à l'école élémentaire du Petit-Chambord: Mmes Manant et Liabastre;



Jean-Marc Chauvel

- au Groupement d'Aide Psycho-Pédagogique (GAPP) des Blagis: Mme Piquer.

Mais la situation se détériore en ce qui concerne les décharges de service dont peuvent bénéficier les chefs d'établissement: on ne peut que constater une contradiction grandissante entre le discours officiel selon lequel la fonction de chef d'établissement doit prendre de plus en plus d'importance et la réalité sur le terrain, marquée par une réduction du temps dont ils peuvent disposer pour leur mission.

En effet, il n'est plus possible pour les communes de financer des décharges, non pas qu'elles ne le veuillent pas, mais elles se heurtent aux règles du ministère de l'Education qui entend pratiquer le nivellement par le bas et mettre fin à la

EFFECTIFS

Ecoles	Centre		Blagis		Petit-Chambord		Clos Saint-Marcel		Total	
	1987	1988	1987	1988	1987	1988	1987	1988	1987	1988
élémentaires	318 (12)	315 (12)	266 (10)	285 (10)	184 (7)	170 (7)	216 (9)	237 (9)	984 (38)	977 (38)
maternelles	211 (7)	208 (7)	184 (6)	175 (6)	97 (4)	88 (3)	165 (6)	171 (6)	657 (23)	642 (22)
TOTAL	529 (19)	523 (19)	450 (16)	430 (16)	281 (11)	258 (10)	381 (15)	408 (15)	1 641 (61)	1 619 (60)

Entre parenthèses, le nombre de classes dans chaque école.

*UNE
VISION
INHABITUELLE*

■ **UNE VISION** inhabituelle de notre ville et du parc départemental de Sceaux, c'est celle qu'offre le plan en perspective cavalière que la SEBMIS, société d'édition municipale, réalise actuellement à la demande de la municipalité.

■ **IMPRIMÉ EN** quadrichromie sur papier couché mat 250 g pelliculé, au format 65 x 45 cm, ce plan cavalier met en valeur l'essentiel de ce qui constitue notre environnement, "vert" ou construit, ancien ou moderne.

■ **TIRÉ À** un millier d'exemplaires, il sera mis en vente le 1^{er} décembre 1988, au prix de 100F.

■ **MAIS VOUS** pouvez profiter du double avantage d'en disposer dès la mi-novembre et de bénéficier du prix préférentiel de 80F, réservé aux souscripteurs.

U N E I D É E
O R I G I N A L E
D E C A D E A U
À F A I R E O U
À S E F A I R E

■ **POUR CELA** utilisez le bon de commande ci-contre, à adresser avant le 10 novembre 1988 à : **SEBMIS, Hôtel de Ville, 122, rue Houdan, 92331 SCEAUX CEDEX. Tél. (1) 46 61 29 50.**

Remplir les deux volets : le volet inférieur vous sera retourné comme accusé de réception.

PLAN CAVALIER

BON DE COMMANDE

M./Mme/Mlle _____
(nom et prénom)

Adresse _____

Tél. _____

commande le Plan cavalier de Sceaux, édité par la SEBMIS, au prix unitaire de 80 F × _____ exemplaire(s) = _____ F.

Règlement joint par : chèque bancaire ou postal espèces

Le _____

Signature

MERCI DE REpondre A CETTE QUESTION

Seriez-vous intéressé(e) par une réimpression des Fables de Florian, 1^{re} édition complète, 1792: OUI NON

PLAN CAVALIER

ACCUSÉ DE RÉCEPTION DE COMMANDE

M./Mme/Mlle _____
(nom et prénom)

Adresse _____

Tél. _____

a commandé le Plan cavalier de Sceaux, édité par la SEBMIS, au prix unitaire de 80 F × _____ exemplaire(s) = _____ F.

Règlement joint par : chèque bancaire ou postal espèces

Le _____

▷ situation dont bénéficiaient les chefs des établissements scolaires situés dans l'ex-département de la Seine. Les décharges financées par les communes disparaissent au fur et à mesure du départ de leurs bénéficiaires. C'est ainsi qu'en 1983, les 4 directrices d'école maternelle bénéficiaient d'une demi-décharge communale: elles ne sont plus que deux (Mmes Chevrier et Feltain). Or, il faut que les parents sachent que, réglementairement, une directrice d'école maternelle ne peut bénéficier d'une décharge de service que si son école a plus de 6 classes. A Sceaux, c'est le cas de Mme Pietroni, directrice de l'école du Centre, avec 7 classes: elle a droit à 4 jours de décharge par mois. Pour avoir une demi-décharge, l'école devrait compter 9 classes. Les règles sont encore plus strictes pour les écoles élémentaires. Pour bénéficier d'une demi-décharge, il faut diriger une école de 10 à 13 classes: c'est le cas de Mme Cattiaux (Centre) et M. Pili (Blagis). Mme Chauvot (Petit-Chambord) ne bénéficie que d'une demi-décharge communale (qui disparaîtra à son départ), et le nouveau directeur de l'école du Clos Saint-Marcel, M. Grandamme, n'a droit, avec 9 classes, qu'à une décharge hebdomadaire (4 jours par mois).

Cette évolution est donc très préoccupante.

DES AMÉLIORATIONS SIGNIFICATIVES

Au plan des installations matérielles, plusieurs opérations ont été réalisées ou sont en cours, qui apportent des améliorations significatives. Les plus importantes concernent:

- l'école élémentaire du Centre, dont la cour de récréation a été entièrement refaite et aménagée avec des jardinières et des espaces de jeux, conformément aux propositions du Conseil municipal des enfants; tout sera terminé en 1989; l'ensemble représente une dépense d'environ 580 000 F;
- l'aménagement d'une placette devant les deux écoles du groupe du Centre et de la partie de la rue Renaudin située entre les deux bâtiments; parents et enfants vont ainsi bénéficier d'un confort et d'une sécurité accrues; le coût de l'opération est de 1 300 000 F, dont la moitié a été prise en charge par le Conseil régional;
- l'école élémentaire des Blagis, dont la cour a été agrandie par l'enlèvement d'un bâtiment provisoire inutilisé et dont

le préau a été entièrement refait (peinture, insonorisation);

- l'école maternelle des Blagis, dont les 6 classes vont, à la rentrée de janvier, être regroupées dans le bâtiment le plus récent qui est en cours d'agrandissement; les espaces de récréation ont été en partie redessinés, refaits et clôturés.

D'autres opérations importantes commenceront en 1989 qui sont liées à la réalisation du contrat qui lie la ville à la Région:

- le transfert partiel de l'école maternelle du Centre dans le bâtiment de la rue Renaudin et sa modernisation totale;
- le regroupement de l'école élémentaire des Blagis dans le bâtiment sud et la rotonde, et l'aménagement de toute la zone entre la rue de Bagneux, l'avenue Georges-Clemenceau et la rue du Docteur-Roux pour améliorer l'accessibilité des écoles et donner aux habitants de ce quartier un nouvel espace de verdure et de détente.

Toutes ces actions marquent ainsi la priorité donnée par l'équipe municipale à l'amélioration du fonctionnement des établissements scolaires dont elle est responsable. ■

Claude Collet
Maire adjoint
chargé de l'Enseignement



EN BREF

GRATUITÉ DE LA PISCINE POUR LES ÉLÈVES DE CE 2, CM 1 ET CM 2

■ Pendant la période scolaire et les petites vacances, la ville de Sceaux accorde la gratuité de la piscine les mercredis, de 13 h 30 à 22 h, et le samedi, de 13 h 30 à 20 h, aux élèves des cours élémentaires 2^e année et aux élèves des cours moyens 1^{er} et 2^e années, scolarisés aux écoles du Centre, des Blagis, du Petit-Chambord et du Clos Saint-Marcel.

Les enfants intéressés doivent simplement se présenter à la caisse de la piscine et indiquer leur nom et la classe qu'ils fréquentent.

Par mesure de sécurité, il est souhaitable que l'enfant ait son brevet de 25 mètres (minimum); dans le cas contraire, il doit être accompagné (de préférence par une personne adulte sachant nager). ■

COURS POUR ADULTES

■ Alphabétisation et perfectionnement de la pratique de la langue française; préparation au Certificat d'Etudes Primaires.

Ces cours fonctionnent depuis le mardi 13 septembre 1988 à l'école élémentaire du Centre, 6, rue Marguerite-Renaudin, lundi, mardi, jeudi et vendredi, de 20 h à 22 h.

Renseignements et inscriptions les jours d'ouverture du cours, à 20 h. ■

PERVEAUX JEAN-LOUIS



47.02.20.60

22, rue bertron.Sceaux

ARCHITECTURE
D'INTERIEUR

DE LA CONCEPTION A LA REALISATION

Deltoc

VACANCES SCOLAIRES 1988-1989

■ **Toussaint**: du mardi 25 octobre 1988 après la classe au jeudi 3 novembre 1988 au matin.

Les classes vaqueront le samedi 12 novembre 1988.

■ **Noël**, zone 3*: du jeudi 22 décembre 1988 après la classe au jeudi 5 janvier 1989 au matin.

■ **Hiver**, zone 3*: du jeudi 16 février 1989 après la classe au lundi 27 février 1989 au matin.

■ **Printemps**, zone 3*: du samedi 1^{er} avril 1989 après la classe au lundi 17 avril 1989 au matin.

■ **Été**: du vendredi 30 juin 1989 après la classe au lundi 4 septembre 1989 au matin.

* Zone 3: académies de Paris, Créteil, Versailles.

RENTRÉE DANS LE SECONDAIRE ET LE SUPÉRIEUR

Ce sont 6330 étudiants et élèves des classes préparatoires et plus de 4 400 collégiens et lycéens qui, cette année, ont repris le chemin des classes et des amphis. Qu'ils soient du secondaire ou du supérieur, de Sceaux ou d'ailleurs, ils ont choisi le bon campus, car Sceaux, avec son réseau d'établissements du meilleur niveau, peut leur offrir les formations nécessaires à leur avenir.

RENTRÉE DANS LES COLLÈGES ET LES LYCÉES

Les plus jeunes ont un gros cartable sur le dos, les grands balancent négligemment un porte-documents au bout du bras: collégiens et lycéens, en jean et sweat-shirt, ont repris, le 6 septembre, le chemin de leurs établissements respectifs: collèges ou lycées Marie-Curie et Lakanal, LP Florian, Externat Sainte Jeanne d'Arc. C'est une très sympathique population de plus de 4 400 élèves qui emprunte plusieurs fois par jour la rue Gaston-Lévy ou la rue de la République, la rue des Imbergères, la rue de la Marne, venant de la station RER de Bourg-la-Reine, ou qui traverse le carrefour formé par le boulevard Colbert et les avenues Claude-Perrault et Franklin-Roosevelt. Ils arrivent à pied ou en mobylette, en autobus ou en RER, venant de Sceaux pour environ la moitié d'entre eux, ou des communes plus ou moins voisines, attirés à Sceaux, par la réputation de l'établissement, sa spécificité, par l'option (de langue en particulier) ou par la formation professionnelle dispensée. ■

Françoise Hennequin
Conseiller municipal
chargé de mission



Lakanal

■ M. François Morel, proviseur de la cité scolaire (collège et lycée) Lakanal, nous a accordé, peu après la rentrée, l'entretien suivant:

■ Voulez-vous d'abord nous parler de la rentrée au collège Lakanal?

Nous accueillons 680 élèves, répartis en 6 classes par niveau, de la 6^e à la 3^e, effectif stable par rapport à l'an dernier. Ces 24 classes sont très bien remplies et toutes les demandes qui nous sont arrivées de familles de communes environnantes n'ont pu être toujours satisfaites, certaines, d'ailleurs, venant de parents anciens élèves du lycée qui auraient aimé que leurs enfants suivent la même voie!

■ Qu'en est-il au lycée?

Avec 1 180 élèves de second cycle, les classes sont assez chargées puisque les 11 classes de 1^{ère} et les 11 classes de terminales sont à 37/40 élèves; pour les 12 classes de seconde, j'ai arrêté les effectifs à 34 élèves par classe. Toutefois, je dois souligner que les charges de secrétariat s'alourdissent; il a fallu maîtriser les nouveaux outils bureautiques et télématiques avec un personnel administratif dont les effectifs, au fil des années, ont été réduits à la limite du possible.

■ Et en classes préparatoires?

Nous avons pu faire face à une augmentation de près de 10% des élèves, avec 650 élèves cette année.

Deux innovations sont à signaler:

- la mise en place de l'enseignement d'informatique obligatoire aux concours scientifiques, HEC, école supérieure d'agronomie et en classe de "khâgne S" (littéraire et économique);
- le démarrage sous peu d'un horaire complémentaire donné en classe de lettres supérieures (hypokhâgne) pour préparer le concours réformé à "Sciences Po" (Institut d'Etudes Politiques).

■ Ainsi tout serait-il pour le mieux dans le meilleur des mondes lycéens?

Certainement!... du moins le jour où un certain nombre de problèmes auront trouvé une solution.

TARTE

TARTES
SALÉES ou SUCRÉES
à emporter
ou à déguster sur place

OUVERT LE DIMANCHE TOUTE LA JOURNÉE

8, rue du Docteur-Berger
Sceaux

Tél.: 46 83 11 11

JULIE

▷ • Celui des locaux d'abord. Quatre classes "démontables et provisoires" sont en fin d'aménagement, grâce au Conseil régional. Vous pouvez les voir dans la cour sud, aussi vertes que les marronniers et les platanes! Mais elles ne suffiront pas aux besoins créés par les options supplémentaires et les heures de "colle" (interrogations orales en classes préparatoires).

• Celui du contrôle des accès pour des raisons de sécurité: l'établissement avait autrefois cinq portes, or nous n'avons que deux gardiens, dévoués mais non "démultipliables". J'ai limité à trois ces accès (et ils seront peut-être limités à deux dans l'avenir): celui, avenue Victor-Hugo, équipé d'une barrière pour le contrôle de l'entrée des véhicules, la porte dite "de Sceaux", ouverte à certaines heures, et celle de l'allée d'Honneur. Je puis vous annoncer la rénovation en sécurité et installation de gaz achevée au bâtiment scientifique (qui date de 1960), l'électricité suivra, et le début des travaux de rénovation des cuisines et de leur accès avenue Franklin Roosevelt, en vue de meilleures conditions de travail et de service. ■

Externat Sainte Jeanne d'Arc

■ La rentrée dans les classes maternelles, primaires et secondaires s'est déroulée dans le calme et le bon ordre.

Des travaux de réfection, de peinture et d'aménagement de salles ont permis d'accueillir les enfants dans un cadre plus agréable.

Chaque année, quelques améliorations sont apportées pour une meilleure vie scolaire et un bon épanouissement des élèves. ■

Lycée professionnel Florian

■ La rentrée 88/89 s'est bien effectuée au lycée Florian qui a accueilli 618 élèves (le même effectif que l'an dernier pour 25 classes).

Les effectifs vont de 18 à 34 élèves par classe, suivant les spécialités.

Les sections électronique, informatique, comptabilité, secrétariat, habillement et coiffure sont maintenues.

Une nouveauté cette année: une section vente - action marchande et, à côté des cours d'anglais, sont organisés dorénavant des cours d'allemand 1ère et 2ème langue, voire débutants.

A l'occasion du bicentenaire de la Révolution, les élèves et les professeurs vont préparer un PAE (Projet d'Action Educatif) sur Florian puisque le lycée porte son nom. ■

Marie-Curie

■ Au terme d'une année scolaire marquée par des résultats brillants: au baccalauréat, par trois prix au Concours général et par 8 admissions à l'Ecole Normale Supérieure de Cachan dont le major est un élève de l'établissement, la cité scolaire (collège et lycée) Marie-Curie de Sceaux accueille ses élèves dans des conditions jugées satisfaisantes. Les effectifs sont stables dans l'ensemble: 1820 élèves; les classes sont normalement chargées, à l'exception de quelques classes de seconde et

d'une 1ère B. Les personnels enseignants sont tous nommés et en fonction aux premiers jours de la rentrée.

S'ils sont vétustes, les locaux scolaires sont en voie de rénovation grâce aux efforts particuliers entrepris par le Département: remise en état de l'aire des sports, réfection de la salle des fêtes et des vestiaires du gymnase.

Dans l'ensemble, c'est une rentrée positive qui laisse augurer une bonne année scolaire. ■

Jacques Durin
Proviseur



Jean-Marc Chauvel

UN SERVICE SUR MESURE

codec SERRON

155, rue Houdan, 92330 SCEAUX
Tél. 46 61 03 55

Venez en vous promenant

Vous choisissez pour 300€ minimum

Vous payez 300€ à la caisse

Vous repartez les mains libres nous vous livrons gratuitement (hors S&M) (hors taxes)

▷ Cours Colbert

62 élèves au collège (6^e, 5^e, 4^e, 3^e), 67 élèves au lycée (2^e, 1^{ère} AB, 1^{ère} S, Term A, Term B, Term D) sont rentrés cette année; ils forment donc des classes à petits effectifs, ce qui permet un meilleur encadrement. Une particularité du cours Colbert: les études après les cours sont encadrées par les professeurs. ■

RENTREE UNIVERSITAIRE

Trois établissements d'enseignement supérieur sont implantés à Sceaux, totalisant environ 5 600 étudiants auxquels s'ajoutent les élèves des classes préparatoires aux grandes écoles des lycées Lakanal (650 élèves) et Marie-Curie (80 élèves qui préparent l'École Normale Supérieure d'Enseignement Technique de Cachan). Ce sont la Faculté de Droit (boulevard Desgranges) et l'IUT (avenue Cauchy), rattachés à l'université Paris-Sud, et l'École Polytechnique Féminine, rue Lakanal. Ces "jeunes travailleurs" intellectuels et manuels ont un très gros horaire de travail hebdomadaire de cours et de travail personnel... et leurs enseignants aussi. Peu de Scéens, bien sûr, parmi ces étudiants puisque ces établissements ont vocation à recruter sur la région parisienne et sur toute la France. Faisons bon accueil à ces étudiants à Sceaux au cours de leurs années de formation. ■

F.H.

Faculté de droit

Le 10 octobre, les étudiants ont repris le chemin de la Faculté de Droit pour une nouvelle année universitaire. Certains d'entre eux étaient déjà dans les salles d'examen pour tenter leur chance à la 2^e session depuis le 5 septembre. Ils seront, cette année encore, environ 3 700 à fréquenter une faculté dont la réputation n'est plus à faire: en effet, 1 100 étudiants ont choisi Sceaux pour leur 1^{ère} année de DEUG, ils savent la qualité de l'enseignement qu'ils y reçoivent et, cette année, ils bénéficieront d'un encadrement pédagogique plus rapproché qui vise à mieux les préparer à aborder l'enseignement supérieur, grâce à des séances spéciales de méthodologie et de terminologie, organisées pour tous les étudiants de 1^{ère} année en plus des séances de travaux dirigés.

Si tous ces jeunes gens se doivent d'être très studieux, ils pourront aussi se cultiver et se distraire puisque, dès juin 1988, leurs aînés de licence et de maîtrise prévoyaient, pour l'année à venir, l'organisation de soirées théâtrales et de conférences. Enfin, grâce à la création d'une Junior Entreprise, ils pourront se préparer à la vie professionnelle.

Il me reste à souhaiter à tous ces jeunes une excellente année universitaire. ■

Jean-Michel Lemoyne de Forges
Doyen

Institut Universitaire de Technologie

1 200 étudiants y préparent en 2 ans leur diplôme de Gestion des Entreprises et des Administrations (GEA avec 3 options) ou de Techniques de Commercialisation (TC avec 2 options). Et une filière forme en un an au diplôme universitaire de technologie GEA 25 étudiants déjà titulaires d'un diplôme de 1^{er} cycle.

Le nombre de candidats à l'entrée en 1^{ère} année est en sensible augmentation (+ 8%); 5 565 dossiers reçus pour 680 places disponibles.

Le Centre de formation continue prépare, en un an, au DUT de GEA ou de TC; cette formation est destinée aux salariés et aux demandeurs d'emploi.

Une autre formation recrute à BAC + 2: c'est un stage d'attaché commercial

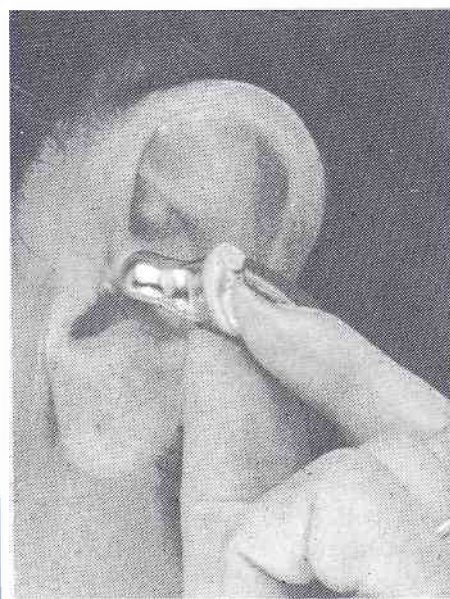
conduisant, depuis cette année, à un diplôme d'université, organisé par l'IUT de Cachan et le Centre de formation continue de l'IUT de Sceaux. Mais l'IUT de Sceaux se distingue surtout cette année par l'ouverture de nouvelles formations.

• Dans le cadre d'une action de l'ensemble des départements Techniques de commercialisation de France, et créant une 3^e année de spécialisation, l'IUT de Sceaux ouvre cette année 2 Diplômes de Technologie Approfondie (DTA), l'un offrant une spécialisation en franchise, l'autre en achats.

Ces deux formations sont destinées chacune à 25 jeunes sous contrat de qualification, diplômés à bac + 2 (DUT techniques de commercialisation ou BTS action commerciale).

Il s'agit de formations en alternance comprenant 700 heures de cours à l'IUT et 6 mois en entreprise.

• L'IUT crée aussi un diplôme d'université dénommé Diplôme de Gestion des Entreprises Européennes (DGEE). Cette formation expérimentale est offerte à 15 jeunes diplômés à BAC + 2 (DUT ou BTS secteur tertiaire). Elle comprend 280 heures de formation à l'IUT, 260 heures de formation à l'école de gestion d'entreprise à Madrid, suivies d'un stage pratique de 4 à 6 mois dans une entreprise espagnole. Elle est également accessible à des salariés des services comptables ou financiers, de niveau BAC plus expérience profession-



LCA SURDITE

à Sceaux

Le plus important laboratoire exclusivement spécialisé dans l'aide auditive du sud de Paris.

Essai gratuit de 15 jours, sans engagement, de tous types et de toutes marques de prothèses après avis médical.

H. CALEIX

AUDIOPROTHESISTE DIPLOME D'ETAT DE PARIS.

Cabinet ouvert du mardi au samedi de 9 h 30 à 18 h 30.
140, avenue du Général-Leclerc (N 20)

46 61 87 47

▷ nelle à évaluer, pour leur permettre d'actualiser leurs connaissances nécessaires au développement du marché économique européen.

- Une préparation au DECF (Diplôme d'Etudes Comptables et Financières) est également créée en cours du jour et en cours du soir. Cette préparation s'adresse à des diplômés du DUT Gestion des entreprises et des administrations (GEA) ou du BTS comptable. ■

EPF : LA PROMOTION 93 EST ARRIVÉE

L'arrivée des 160 nouvelles recrues de l'Ecole Polytechnique Féminine (EPF) n'est passée inaperçue ni à l'EPF, ni à Sceaux.

Jeudi 29 septembre, au cours de l'après-midi, le centre de Sceaux a été animé par une manifestation très sympathique.

La promotion 93, en "grande tenue" (maquillage, sac poubelle, tee-shirt décoré) a sillonné les rues de Sceaux en passant devant l'IUT et le lycée Marie-Curie. Tout le long du trajet, les cris ont succédé aux chansons et les habitants de Sceaux ont pu admirer les "bizuthes" exécutant toutes sortes d'acrobaties.

Après un arrêt devant la mairie et quelques chansons pour remercier la municipalité de Sceaux de son aide, la procession a repris le chemin de l'école, un défilé peu ordinaire avec un encadrement peu ordinaire : nos bizuthes étaient encadrées, non seulement par des anciennes du bureau des élèves, mais également par trois charmants policiers municipaux très compréhensifs.

A travers ce mouvement, nous souhaitons affirmer notre présence à Sceaux et mieux faire connaître l'EPF, seule grande école en France formant, durant 5 années, exclusivement des femmes ingénieurs de haut niveau. ■



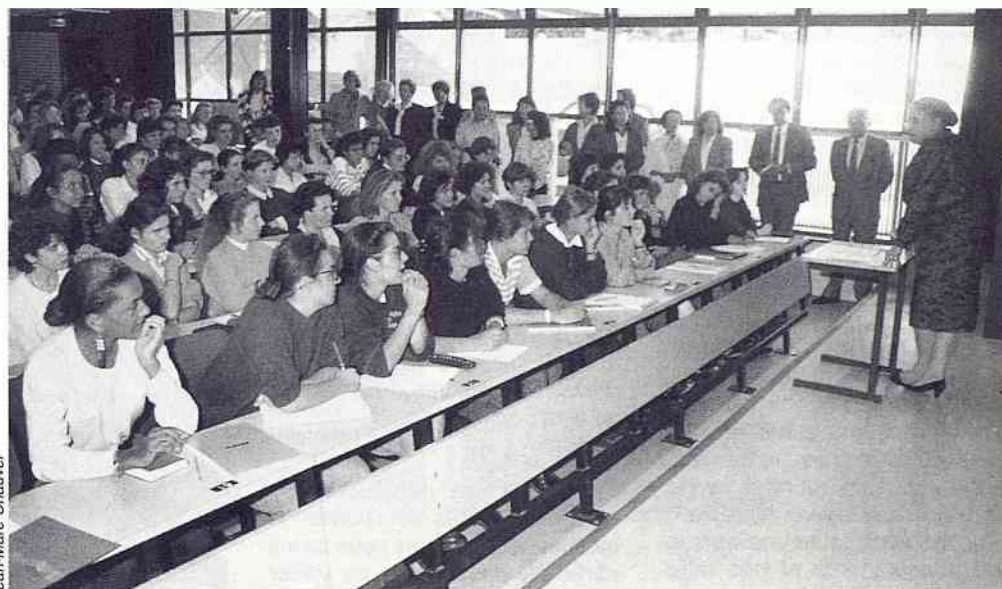
École Polytechnique Féminine

L'EPF, fondée en 1925, une petite parmi les grandes écoles d'ingénieurs, propose un cursus de 5 ans avec cycle préparatoire intégré, pour former des ingénieurs généralistes, avec des spécialisations en informatique, électronique, mécanique des matériaux et des structures, énergétique, aéronautique, espace. L'enseignement est complété par 2 langues, de l'économie, de la gestion et une pratique de la communication. C'est un établissement privé, reconnu par la commission des titres. Il

accueille 812 élèves dans ses locaux tout récemment reconstruits rue Lakanal, et à l'annexe du Petit-Chambord (dans un bâtiment scolaire devenu libre et loué à la ville de Sceaux depuis 1981).

Récemment, l'école a signé des conventions avec des universités américaine, anglaise, suisse et espagnole pour favoriser les échanges et les stages, et même permettre aux élèves d'y faire leur 5^e année avec possibilité de double diplôme.

Ces études ne laissent guère aux élèves le temps de flâner allée d'Honneur ou au parc de Sceaux! ■



Jean-Marc Chauvel

Rue Lakanal, le 26 septembre 1988, la rentrée des 160 nouvelles à l'EPF. Elles sont bachelières C, D ou E et ont été admises au concours d'entrée.

Tapis d'Orient-Objets d'Art

Importation directe
Sylvain Rondet

Exposition et bureau: tél. 69.20.44.85
5, rue Jeanne d'Arc - 91300 Massy

Achat et Vente
Echange
Nettoyage
Conseils en Décoration
Estimations
Restauration de Tapis
Anciens et
Contemporains

5 ET 6 NOVEMBRE 1988
EXPOSITION-VENTE
HOTEL
COLBERT
20, Avenue Camberwell
92330 Sceaux

ÉDUCATION ET THÉÂTRE

MAJNUN ET LAYLA A CASABLANCA

Le 12 juin 1987, c'était la dernière à Sceaux, aux Gémeaux, de notre superbe spectacle. Des spectateurs trop nombreux, certains assis sur les marches, d'autres refoulés, on ne pouvait plus entrer! Et tous de réclamer encore une ou deux représentations. Les participants d'abord, trop tristes d'en rester là! Mais non, c'était fini et bien fini! Et puis, le spectacle a été très remarqué, il a été sélectionné et l'on nous a demandé de le reprendre, de le présenter au Festival international universitaire de Casablanca, du 9 au 19 juillet 1988.

Nous nous étions enrichis l'an dernier, à travers l'œuvre d'André Miquel, de connaissances sur l'Arabie de la fin du VII^e siècle, de façon vivante par le théâtre, plus livresque par nos recherches autour du projet, et nous avons, cet été, rencontré véritablement, concrètement, toute une civilisation passionnante et très différente de la nôtre!

Nous n'avions aucun doute sur la valeur de notre extraordinaire expérience théâtrale pour toute la classe qui avait participé en 86-87. Nous n'osions imaginer d'aussi riches prolongements.

La rencontre à Casablanca a réuni plusieurs troupes d'origine internationale. Chacune a produit un spectacle pour les autres.

Nous avons participé à des conférences, des débats autour de questions pratiques et théoriques sur le théâtre contemporain. Le thème de notre pièce nous a amenés à des discussions de très haut niveau avec les Marocains, les Tunisiens, très interpellés par notre intrusion dans la riche culture arabe. Le théâtre marocain ne bénéficie pas des moyens que nous avons eus, aussi bien matériellement que pédagogiquement, et nous avons été sollicité pour des travaux avec eux. Cette collaboration avec des universitaires arabes nous apportera beaucoup. Nous avons reçu un accueil très chaleureux de la part des Marocains pour qui l'hospitalité et la convivialité sont choses naturelles. Des amitiés nombreuses se sont nouées pendant ce court séjour.

En dehors des représentations théâtrales et des séminaires de haut niveau auxquels nous avons participé, nous avons pu visiter quelques villes et régions avec nos amis marocains pour guides, donc de façon très enrichissante, le tourisme n'étant pas notre objectif. La civilisation arabe a été une découverte pour beaucoup et sa richesse culturelle nous rend modeste.

L'amitié entre les jeunes Français et Marocains a suscité des échanges multiples. Les rythmes



CABINET J.-P. TELLIER



administrateur de biens
gestion : 43 50 19 35



agent immobilier

transactions : 47 02 36 06

118, rue Houdan
114 bis, rue Houdan
92330 SCEAUX

et la musique traditionnelle arabes ont séduit nos lycéens et les nuits étaient trop courtes entre le théâtre et les soirées de danse et de musique marocaines.

Nous sommes partis avec beaucoup de jeunes de la troupe initiale, complétée par ceux de l'atelier théâtral du lycée Lakanal qui fonctionne depuis la rentrée 1987 et le théâtre de l'Ombre du soir, vers le pays de nos héros pour cette aventure magnifique de partage culturel.

Nous remercions M. le maire de Sceaux, M. le maire de Cachan, et toutes les personnes et collec-

tivités qui ont rapidement et efficacement répondu à notre appel pour que le projet se réalise, en finançant en partie le voyage, l'hébergement étant pris en charge par l'université marocaine.

Un grand merci aussi au CAC Les Gémeaux, à Françoise Letellier et à son équipe pour l'accueil renouvelé dans leurs locaux et le soutien fidèle apporté à la suite de notre première belle aventure.

Liliane Ducasse
Professeur au Lycée Lakanal
responsable du projet initial

ALLOCATION DÉPARTEMENTALE POUR L'AIDE AU CHAUFFAGE

Le Conseil général des Hauts-de-Seine octroie une allocation aux familles non imposables sur le revenu, et ayant au moins deux enfants à charge, pour les aider à payer leurs frais de chauffage.

Cette allocation annuelle se monte respectivement à 808,56 F, 1 212,84 F, 1 617,12 F, 2 021,40 F... pour 2, 3, 4 ou 5 enfants.

Les personnes susceptibles de bénéficier de cette allocation sont invitées à déposer leur demande avant le 31 décembre 1988 au service de l'action sociale et de l'emploi de la ville de Sceaux (accueil), dans le jardin de l'Hôtel de Ville, du lundi après-midi au samedi midi, de 8h30 à 12h et de 13h30 à 17h30.

Elle devront se munir des pièces suivantes :

- avis de non imposition sur les revenus de l'année 1987,
- livret de famille,
- quittance de loyer,
- dernier avis de versement des allocations familiales,
- certificat de scolarité ou d'apprentissage pour les enfants âgés de plus de 16 ans,
- éventuellement, carte d'invalidité pour les enfants handicapés.

Le versement de cette allocation devrait s'effectuer au cours du 2^e trimestre 1989.

BOURSES COMMUNALES

Les demandes de bourses communales seront reçues, du 7 au 19 novembre 1988 dernier délai, au service de l'action sociale et de l'emploi à l'Hôtel de Ville, 122 rue Houdan, du lundi après-midi au samedi midi de 8 h 30 à 12 h et de 13 h 30 à 16 h 30.

Les pièces à fournir sont les suivantes :

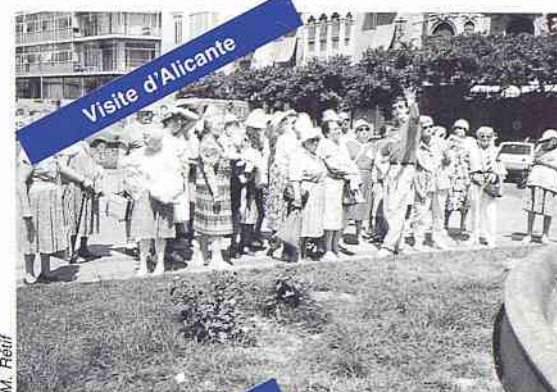
- livret de famille ou extrait de naissance;
- certificat de scolarité;
- bulletins de salaire des trois derniers mois;
- dernier extrait de rôle des contributions;
- fiche de paiement des allocations familiales;
- talons de pensions et retraites;
- justificatif de domicile (dernière quittance de loyer ou d'E D F);
- relevé d'identité bancaire ou postal.

SOUVENIRS DE VACANCES

De mai à septembre, les vacances des personnes âgées de Sceaux



M. Réfir



M. Réfir



M. Bonnard



M. Bonnard

LES ANCIENS EN ESPAGNE

Au mois de mai dernier, 34 retraités scéens ont participé à un séjour de vacances en Espagne. Le groupe a séjourné à l'Hôtel Castilla situé au bord de la plage de San Juan à Alicante.

Les excursions programmées leur ont permis de visiter la plus grande palmeraie d'Europe, la ville de Murcia et d'apprécier également tout l'arrière pays lors de l'excursion de la Costa Blanca.

Françoise et Michel Hugues, accompagnateurs du groupe, ont su comme à leur habitude rendre ce séjour le plus agréable possible, aidés pour cela par une très bonne équipe d'animation de l'hôtel.

LES ANCIENS EN SAINTONGE

Un groupe est parti au mois de septembre pour un séjour en Saintonge. Parti de Sceaux par temps maussade, il a trouvé à Pontailiac, près de Royan, un ciel qui s'est vite éclairci malgré les grandes marées d'équinoxe. Un

hôtel trois étoiles très accueillant avec vue sur la mer attendait les participants, ainsi que tout un programme :

- visite du zoo de Palmyre, de la Tremblade (dégustation d'huîtres), de la superbe église médiévale de Talmont, de l'île d'Oléron avec son pont, son phare de Chassiron, son port coloré de la Cotinière, Saint Trojan etc.;
- soirées très animées: chants, danses folkloriques (enthousiasmantes), loto, cabarets, diapos sur le Népal, film sur les Charentes, soirée dansante;
- visite de M. le maire et de son épouse, venus prendre un repas avec nous;

- promenades sur la plage de sable fin.

Ajoutez à cela un peu de Pineau des Charentes, beaucoup de bonne humeur et de joie de vivre, et vous comprendrez pourquoi les vacances en Saintonge ont donné envie à tous de se retrouver l'année prochaine.

Marguerite Bonnard, accompagnatrice du groupe, a permis à chacun de se détendre et à tous d'être heureux ensemble.

Bruno Philippe
Maire adjoint
chargé de l'action
sociale, du logement
et de l'emploi





PIZZERIA DU PARC

9, rue Michel Charaire - 92330 Sceaux
Tél. : 46 60 45 80

Ouvert tous les jours

JOUR DE FETE A L'ECOLE DES BLAGIS

Vous souvenez-vous, parents des élèves de l'école des Blagis, du samedi 25 juin 1988. Ce jour-là, toute l'école était en fête, enseignants, agents de services, élèves, tous avaient réunis leurs efforts pour que la fête soit réussie.

Ce fut tout d'abord une démonstration de yoga sous la conduite de Mlle Zenou, enseignante. Adultes, enfants se sont mêlés sur le plateau pour le plaisir des yeux. Ce sont les enfants qui se sont révélés être les plus doués dans cette discipline: ils continuaient leur exercice sans se laisser distraire par les sketches de leurs aînés!

Ensuite, la fête continuait par un défilé de personnages tout droit sortis de l'histoire de France. M. Pili, directeur, et les enseignants de l'école sont choisis de compléter les cours d'histoire en faisant revivre à travers les élèves, personnages illustres ou menu peuple.

Ainsi, nous avons assisté à la reddition de Vercingétorix devant Jules César, au sacre de Clovis par l'Evêque Saint-Rémy, à la victoire de Charles Martel sur les Sarrasins, aux adieux d'un seigneur à sa dame avant le départ pour la croisade.

Nous étions plongés en plein Moyen Age: vie du peuple à la campagne, métiers, seigneurs, dames, somptueux costumes des rois...

L'orchestre de la Chanterelle, sous la direction de Mme Taverner, a donné le rythme, fait danser et chanter sur une musique de l'époque, nos jeunes acteurs émus mais heureux.

Cette réalisation a pu se faire grâce au concours de la MJC qui met à la disposition de l'école une animatrice, Mme Marche. Elle anime depuis deux ans un atelier "Le Costume à travers les âges".



Il ne s'agit pas seulement d'habiller nos enfants mais de leur faire réaliser un costume avec ses accessoires en ayant comme objectif une grande rigueur pour la reproduction du modèle et un sens de l'économie pour sa réalisation.

Nous attendons avec impatience la suite de cette fresque historique.

Henriette Justin
Conseiller municipal
délégué
chargé de l'animation
scolaire



Fradeff
DÉCO MEUBLE

**ACHETEZ VOS MEUBLES
25 à 35 % MOINS CHER**

☎ 47 02 15 66

24, rue Pierre-Bonnard - Fontenay-aux-Roses

UN MAGASIN PAS COMME LES AUTRES !

ECOLIERS EN "COLO"

Livres et cahiers d'écoliers ont remplacé les accessoires de jeu, mais les vacances ne sont-elles pas aussi une autre façon de s'instruire, d'élargir son horizon, de découvrir d'autres activités, de faire preuve d'initiative dans un cadre différent de celui de l'école ou de la maison ?

Cet été, 63 enfants de Sceaux sont partis avec la Caisse des Ecoles, qui a établi 56 tarifs dégressifs en faveur des familles scéennes, auxquels se sont ajoutées des bourses versées par la Caisse d'Allocations Familiales et des bourses communales. Ainsi, les parents de 20 enfants ont bénéficié d'un tarif fixé à 1 000 F environ et 14 d'un tarif inférieur à 300 F.

Les uns ont séjourné à Clairac sur les bords du Lot, les autres en bord de mer à Tibidy et Plougasnou. Quelques-uns ont traversé la

Manche pour faire un séjour linguistique en Angleterre.

La réussite d'un séjour dépend non seulement de la qualité de l'encadrement, de la variété des activités proposées, du lieu du séjour mais encore de l'acceptation par l'enfant de ce temps de séparation et de la préparation à ce qu'il va vivre. Vivre "à la colo", c'est s'adapter à la vie collective avec ses richesses et ses contraintes. C'est accepter l'autre, différent par sa race, sa culture, son milieu de vie.

Cet apprentissage, nos enfants le font à l'école mais en colonie, ils le vivent totalement... et ne demandent qu'à repartir l'année suivante.

Henriette Justin
Conseiller municipal
délégué
Vice-président
de la Caisse des Ecoles



Camp Robinson, Tibidy



Soirée madrilène à Tibidy



Boxe à Tibidy.



ATC à Plougasnou

LE COEUR
A JOUETS

TEL. 46.61.09.71

82, RUE HOUDAN (Piétonne) - SCEAUX

M. CHARLES PASQUA ELU PRESIDENT DU CONSEIL GENERAL DES HAUTS-DE-SEINE

■ Vendredi 7 octobre, à l'Hôtel du département, à Nanterre, M. Charles Pasqua (RPR), a été élu président du Conseil général des Hauts-de-Seine, dès le premier tour de scrutin à la majorité absolue des suffrages. (L'assemblée départementale compte 45 membres).

M. Charles Pasqua, élu du canton de Neuilly-sur-Seine Nord, candidat unique de la majorité départementale RPR, UDF, CNI, et apparentés, (32 membres) a obtenu 32 voix.

Mme Janine Jambu, élue du canton de Bagneux, candidate du Parti communiste (10 membres) a obtenu 10 voix.

M. Jean Vons, élu du canton de Châtenay-Malabry, candidat du Parti Socialiste (3 membres) a obtenu 3 voix.

M. Charles Pasqua succède donc à M. Paul Graziani (RPR), nommé Président d'Honneur par l'assemblée départementale, pour avoir, pendant 6 ans, assumé la charge de président et conduit la décentralisation "de façon remarquable dans les Hauts-de-Seine" selon les termes du nouveau président.

M. Charles Pasqua retrouve ainsi la charge de président qu'il avait exercée de 1973 à 1976.

La séance d'élection du président et du bureau (voir liste ci-dessous) s'était ouverte sous la présidence du doyen d'âge, M. Emile Tricon, qui présenta le nouveau visage du Conseil général, ses arrivées, ses départs et qui réaffirma la ligne de conduite de l'assemblée départementale: "celle de l'intérêt général".

La première décision du nouveau président et de son Conseil fut l'attribution en secours d'urgence d'une somme de 500 000 francs en faveur des victimes de la catastrophe de Nîmes. ■

LE BUREAU DU CONSEIL GÉNÉRAL ÉLU LE 7 OCTOBRE 1988

Président : Charles Pasqua

1^{er} vice-président	: Roger Prévot
2^e vice-président	: Emile Tricon
3^e vice-président	: Louis-Charles Bary
4^e vice-président	: Yves Cornic
5^e vice-président	: Henry Wolf
6^e vice-président	: Georges Duhamel
7^e vice-président	: Marcel Noutary
8^e vice-président	: Jean-Pierre Schosteck
9^e vice-président	: Alain Aubert
10^e vice-président	: Christian Dupuy
Membre	: Alfred Nombrot
Membre	: Charles Ceccaldi-Raynaud
Membre	: Pierre Ringenbach

EDUCATION ARTISTIQUE VI^e festival départemental de théâtre pour les scolaires

■ Depuis sa création, en 1982-1983, 64 500 élèves des Hauts-de-Seine ont découvert le théâtre grâce à ce festival qui intéresse tous les établissements publics ou privés sous contrat de l'enseignement secondaire des 36 communes du département.

La diversité du répertoire (Shakespeare, Molière, Musset, Ionesco...) et des interprétations choisies, permettent aux enfants de s'initier à un théâtre varié, classique ou moderne.

Pour sa sixième édition prévue en janvier/février 1989, cinq specta-

cles sont actuellement à l'étude :

- *La Grande Voltair's Folies revue*, mise en scène par Gérard Maro qui a déjà présenté "Poil de Carotte" pour le IV^{ème} festival;
- *L'Âne et le ruisseau*, d'Alfred de Musset (coproduction MJC/Théâtre de Colombes);
- *La Comédie des Erreurs*, de Shakespeare, coproduction Théâtre Firmin-Gémier d'Antony et Conseil Régional d'Ile-de-France, mise en scène Gérard Savoisien;
- *Rodogune*, de Pierre Corneille, par la Compagnie Ivan Morane;
- une comédie en un acte de Marivaux, mise en scène par Jean-Claude Pinchenat, avec les comédiens du Théâtre du Campagnol de Châtenay-Malabry. ■

LES URGENCES DE LA SANTÉ*

■ Le Département, en charge des actions de prévention en faveur de la santé, veut se donner les moyens de mettre en pratique une politique dynamique en la matière, en particulier en direction des jeunes.

La loi a donné au Département mission de lutter contre certaines maladies à retentissement social: tuberculose, maladies sexuellement transmissibles, cancer. Le département est aussi responsable des vaccinations. De plus, il gère le service de désinfection et le Centre départemental de transfusion sanguine. Il subventionne par ailleurs les urgences médicales (Centre 15: SAMU-AMU).

Le Service des actions de santé de la DVS est responsable de huit dispensaires départementaux. Des actions de dépistage entièrement gratuites pour tous les usagers qui se présentent y sont organisées. Le dépistage le plus fréquent est celui de la tuberculose: si la maladie est en baisse constante, on dénombrait encore, en 1987, dans le département, 448 cas. Les dispensaires assurent le diagnostic mais pas le traitement des maladies respiratoires.

En revanche, 3 consultations de lutte contre les maladies sexuellement transmissibles (MST), implantées dans les dispensaires de Gennevilliers, Nanterre et Vanves, assurent le dépistage, les traitements et les soins sur place si nécessaire. De plus, les habi-

tants des Hauts-de-Seine peuvent se faire soigner gratuitement à l'Institut A.-Vernes, à Paris, qui a passé convention avec le Département.

Le dispensaire de Gennevilliers assure également le dépistage anonyme du SIDA.

En tout, 34 250 personnes ont bénéficié de consultations spécialisées en 1987.

En action complémentaire, les dispensaires disposent d'équipes mobiles qui vont dans les écoles vacciner les enfants (BCG) et assurent le suivi des réactions tuberculiques. En 1987, près de 44 000 enfants ont ainsi été contrôlés par ces équipes mobiles.

Le Service des actions de santé commande les vaccins pour tous les centres de vaccinations agréés, y compris pour le service de la Protection maternelle et infantile: en 1987, il a ainsi fourni 36 000 doses de DT Polio, près de 100 000 doses de tuberculine et 20 000 BCG (scarification et intradermo).

En matière de lutte contre le cancer, le département verse tous les ans une subvention au comité départemental de la Ligue nationale française contre le cancer.

Enfin, le département subventionne le fonctionnement de 35 centres de planification des naissances. Ces centres remplissent également une mission de dépistage des MST sur des sujets souvent âgés de moins de dix-huit ans et permet un traitement précoce qui évite des problèmes de fécondité voire de stérilité. ■

"BIS" POUR CHORUS DES HAUTS-DE-SEINE

■ Du 17 février au 23 mars dernier, le Département a organisé une grande manifestation populaire de la chanson française, intitulée "Chorus des Hauts-de-Seine".

Cette manifestation a bénéficié d'un large succès et d'une constante et remarquable couverture de presse.

Rappelons que parmi les vedettes invitées figuraient Johnny Hallyday, Charles Aznavour, Nicole Croisille, Michel Jonasz, Michel Legrand, Anne Sylvestre et d'autres grands noms de la chanson française.

Compte tenu du succès de ce festival, le Conseil général a décidé de le reconduire en 1989. ■

**SORTIR DANS LE
92* - L'Association départe-
mentale d'informations et
d'actions musicales dans
les Hauts-de-Seine (ADIAM
92) publie ou remet à jour
des annuaires très complets
et appréciés des amateurs:
Toutes les musiques 92,
Toutes les danses 92, Lieux
de spectacle dans les Hauts-
de-Seine, Jazz à la Défense.
Si vous ne savez pas quoi
faire le soir, dans le 92, ces
guides sont pour vous.
ADIAM 92 - 47 29 34 53.**

* Articles reproduits avec l'aimable autorisation de 92 express, le magazine du Conseil général des Hauts-de-Seine.