

# SCEAUX

magazine

MENSUEL  
MUNICIPAL



Conseil municipal d'enfants: l'élection - la première séance



Jean-Marc Chauvel

## NOUVEAUX SCÉENS

DONNEZ DE VOS  
NOUVELLES

## PHOTOGRAPHES

RÉVÉLATION DE  
SENSIBILITÉS

## JEUNES ÉLUS

LES PETITES VOIX  
DONNENT UN  
CONSEIL

## BASKET

SCEAUX AVALE  
COGNAC

## CSCB

CHANGEMENT  
DE DIRECTION MAIS  
PAS D'ORIENTATION

## PLAN CAVALIER

CADEAU DE FÊTES  
SANS CAVALCADE

## CONSEIL GÉNÉRAL

NOUVEAU  
"GOUVERNEMENT"  
POUR LE  
DÉPARTEMENT

## DÉCEMBRE

- 1** 15h, ancienne mairie, conférence proposée par le Collège universitaire fontenaisien: "Les Francs à l'origine de la France" par Patrick Perin, conservateur des Musées de la Seine-Maritime.
- 2** 14h, ancienne mairie, conférence proposée par Rencontres littéraires et artistiques de Sceaux: *Montherlant, une sensibilité à vif sous des masques*, par Pierre Sipriot.
- 2** De 14h30 à 16h, syndicat d'initiative, permanence-enseignements de Sceaux-Accueil.
- 2** 20h30, Gémeaux, Passions jazz 89: Daniel Humair Réunion/La Bande à Badault.
- 3** 20h30, Gémeaux, Passions jazz 89: Marc Ducret Trio/Louis Sclavis Trio.
- 3** 20h30, Gymnase des Clos Saint-Marcel, match de basket, championnat de France, nationale 1B, Sceaux/Levallois.
- 3** 20h30, Théâtre des Sources de Fontenay-aux-Roses: *Le Cœur gros*, mise en scène Jacques Ardouin.
- 4** 17h, Gémeaux, Passions jazz 89: Barret-Romano-Textier/Célea-Couturier Special Project.
- 5** 14h15, ancienne mairie, conférence de Rose Vincent organisée par Sceaux-Accueil.
- 6** 19h à 21h, Gémeaux, cinéma: *Belles de Nuit* de René Clair.
- 7** 10h30 et 15h, CSCB, spectacle pour les 4-8 ans: *Comment devenir gentille quand on est une sorcière?*, un "Chocolat-Théâtre" de la Compagnie des Rires aux larmes, organisé par la bibliothèque des Blagis et la bibliothèque municipale.
- 7** 14h30, Gémeaux, cinéma: *Fanfan la Tulipe* de Christian-Jaque.
- 7** De 14h30 à 16h30, 95 rue Houdan, café-rencontre ouvert à tous et parties de scrabble en français et en anglais, organisés par Sceaux-Accueil; à 19h, ancienne mairie, apéritif amical organisé par Sceaux-Accueil.
- 7** 19h, Gémeaux, cinéma: *Distant voices* de Terence Davies.
- 7** 21h, Gémeaux, cinéma: *Drôle d'endroit pour une rencontre* de G. Dupeyron.
- 8** 14h30, 95 rue Houdan, café-rencontre organisé par Mamans-Accueil.
- 9** 14h, MJC, cours d'art floral organisé par Sceaux-Accueil.
- 9** De 14h30 à 16h, syndicat d'initiative, permanence-enseignements de Sceaux-Accueil.
- 9** 20h30, Gémeaux, *Le Timide au Palais* de Tirso de Molina, mise en scène Anne-Marie Lazarini.
- 10** De 10h à 11h30, cours de jardinage organisé par les pépinières Croux pour Sceaux-Accueil.
- 10** 15h, ancienne mairie, *Apprendre à écouter la musique classique* par Marc Meunier Thouret, organisé par Sceaux-Accueil.
- 10** 20h30, Gémeaux, *Le Timide au Palais* de Tirso de Molina, mise en scène Anne-Marie Lazarini.
- 10** 20h30, gymnase des Clos Saint-Marcel, match de basket, championnat de France nationale 1B, Sceaux/Nancy.
- 11** 15h30, Théâtre des Sources de Fontenay-aux-Roses: *Le Pays du sourire*, opérette romantique de Franz Lehar.
- 11** 17h, Gémeaux, *Le Timide au Palais* de Tirso de Molina, mise en scène Anne-Marie Lazarini.
- 12** 14h15, ancienne mairie, conférence et projection sur "Les Splendeurs de Prague" par Marc Meunier Thouret, organisées par Sceaux-Accueil.
- 12** 19h, Gémeaux, cinéma: *Drôle d'endroit pour une rencontre* de G. Dupeyron.
- 12** 21h, Gémeaux, cinéma: *Distant voices* de Terence Davies.
- 13** De 14h30 à 16h30, 95 rue Houdan, café-rencontre ouvert à tous organisé par Sceaux-Accueil.
- 13** 19h, Gémeaux, cinéma: *Distant voices* de Terence Davies.
- 13** 20h, Théâtre des Sources de Fontenay-aux-Roses: *Le menteur*, mise en scène Marc Lepape.
- 13** 21h, Gémeaux, cinéma: *Drôle d'endroit pour une rencontre* de G. Dupeyron.
- 14** 14h30, Gémeaux, cinéma: *Krysar le chasseur de rats* de Jiri Barta.
- 14** 14h30, ancienne mairie, conférence proposée par Rencontres littéraires et artistiques de Sceaux: *Le Martyre de Louis XVI* de Georges Bardonove.
- 14** 19h, Gémeaux, cinéma: *Raggedy* de Bob Hoskins.
- 14** 20h45, ancienne mairie, conférence proposée par la SIEP: "L'insécurité routière ou la honte de la France" par Michel Le Net, président de la Fondation pour la sécurité routière. Entrée libre.
- 14** 21h, Gémeaux, cinéma: *Pellé le Conquérant* de Bill August.
- 15** 14h15, 95 rue Houdan (salle rose), démonstration de maquillage organisée par Sceaux-Accueil.

- 15** 15h, ancienne mairie, conférence proposée par le Collège universitaire fontenaisien: "Les Espagnols et l'Espagne après Franco" par Bartolomé Benassar, professeur à l'Université de Toulouse.
- 15** 19h, Gémeaux, cinéma: *Raggedy* de Bob Hoskins.
- 15** 21h, Gémeaux, cinéma: *Pellé le Conquérant* de Bill August.
- 16** De 14h30 à 16h, syndicat d'initiative, permanence-enseignements de Sceaux-Accueil.
- 16** 19h, Gémeaux, cinéma: *Raggedy* de Bob Hoskins.
- 16** 21h, Gémeaux, cinéma: *Pellé le Conquérant* de Bill August.
- 17** 20h45, Gémeaux, concert proposé par les Samedis Musicaux de Sceaux/Amis du Conservatoire: Frédéric Lodéon, Evelina Pitti (Fauré, Debussy, Beethoven, Brahms).

- 18** 15h30, Théâtre des Sources de Fontenay-aux-Roses, Alexandre Lagoya et Harmonia Nova.
- 18/19** Gymnase des Blagis, concours de tir en salle organisé par la Compagnie d'Arc de Sceaux.
- 19** 14h, CSCB, démonstration culinaire organisée par Sceaux-Accueil.
- 19** 19h, Gémeaux, cinéma: *Pellé le Conquérant* de Bill August.
- 19** 21h45, Gémeaux, cinéma: *Raggedy* de Bob Hoskins.
- 20** De 14h30 à 16h30, 95 rue Houdan, café-rencontre ouvert à tous et parties de scrabble en français et en anglais, organisés par Sceaux-Accueil.
- 20** 19h, Gémeaux, cinéma: *Krysar le chasseur de rats* de Jiri Barta.
- 20** 21h, Gémeaux, cinéma: *Pellé le Conquérant* de Bill August.

## EXPOSITIONS

• A la MJC, 21 rue des Ecoles: du 28 novembre au 9 décembre, exposition des ateliers dessin/peinture et nu; du 12 décembre au 6 janvier, exposition d'automne des Artistes scéens, œuvres sur papier.

• A la bibliothèque municipale, 7 rue Honoré-de-Balzac, du jeudi 15 au vendredi 23 décembre, exposition-vente de santons de Provence présentée par l'association des Méridionaux de Sceaux.

## CINEMA TRIANON

Rue Marguerite Renaudin.  
Tous les programmes sur  
répondeur: 46 61 20 52.



# CHAUSSURES DESHAYS

dépositaire BALLY

PLACE  
DE L'ÉGLISE  
(FACE AU MARCHÉ)  
SCEAUX

OUVERT LE DIMANCHE MATIN

BALLY SUISSE  
MOD'8

MARCO

BERTIN

J.B. Martin

SIoux

Pierre Baudin

MEPHISTO

# LE CONSEIL MUNICIPAL D'ENFANTS

## Une source "fraîche" d'idées neuves et de bon sens

Lundi 7 novembre, j'ai eu le plaisir de procéder à la mise en place du second Conseil municipal d'enfants, le mandat de cette "assemblée", créée l'année dernière, étant annuel.

Ils étaient 32 qui venaient d'être élus par leurs camarades de CM1 et CM2 des différents groupes scolaires de Sceaux.

Quand j'écris que j'ai eu le "plaisir" de présider ce conseil, ce n'est pas une simple formule car je traduis vraiment le sentiment que j'ai éprouvé. J'avais

devant moi des enfants attentifs, vivants, spontanés, pleins d'idées et de "bonnes" idées. A la fin de la séance, les questions fusaient de partout.

Le premier débat qui s'est instauré à l'occasion de cette réunion concernait la **propreté** et la **sécurité**.

Certes, nos enfants ont déjà été sensibilisés par les campagnes antérieures de "Sceaux Ville Propre", mais j'ai été étonné de constater combien ils souhaitent voir préserver la propreté de la ville et de leurs écoles. Leur détermination va peut-être permettre un changement dans le comportement des adultes!



Les suggestions sont faites et elles vont être étudiées par les commissions de travail qui, avec l'aide indispensable des enseignants, vont être mises en place.

Une idée parmi d'autres pour améliorer la sécurité des enfants à la sortie des écoles: les enfants pourraient s'en charger eux-mêmes, à l'exemple de ce qui se fait dans certains pays étrangers. Cette proposition a été émise par les élus de l'école du Petit-Chambord.

Pourquoi pas? On pourrait essayer après avoir mis en place la formation et l'équipement nécessaires et, peut-être aussi, demandé l'appui des associations de parents d'élèves.

A la suite des propositions du Conseil municipal d'enfants de l'an dernier, de nombreuses modifications et améliorations sont déjà intervenues dans les locaux scolaires et dans les cours de récréation. Ce qui a été décidé a été réalisé ou va l'être incessamment.

J'attends maintenant beaucoup d'idées neuves émanant de nos jeunes conseillers municipaux car je sais qu'ils ont de l'imagination et aussi beaucoup de bon sens.

En présidant ce conseil, j'apprends beaucoup.

Pierre Ringenbach  
Maire de Sceaux  
Conseiller général des Hauts-de-Seine

# MÉDAILLE D'HONNEUR DU TRAVAIL

*Le 22 octobre dernier, Pierre Ringenbach, maire, a remis les diplômes de la Médaille d'honneur du travail à de nombreux Scéens appartenant à la promotion du 14 juillet 1988.*



M. Marcel Gautheron.

## GRAND OR

M. Marcel Gautheron,  
17-19, rue des Imbergères  
Mlle Thérèse Rohart,  
46, rue des Aulnes  
M. Jean Soubes,  
13, rue des Pépinières

## OR

M. Jean Brousse,  
1, rue Claude-Debussy  
M. Jean-Pierre Courtot,  
4, square de Bretagne  
M. Pierre Couzinet,  
23, rue des Filmins  
M. Georges Dangeard,  
15, rue de la Chrétienté  
Mlle Huguette Feyssac,  
52, rue des Aulnes  
M. José Godia,  
3, square d'Alsace  
M. André Le Nevannau,  
40, avenue Alphonse-Cherrier  
M. Jacques Letertre,  
13, rue des Aulnes  
Mme Rachel Lhernault,  
29, rue des Aulnes



Mlle Thérèse Rohart.

Mme Christiane Prévot,  
14, rue du Maréchal-Foch  
M. Raymond Ravenel,  
29, rue Paul-Couderc  
M. Jean Soubes,  
13, rue des Pépinières  
M. Simon Tollié,  
3, avenue Paul-Langevin

## VERMEIL

Mme Simone Auger,  
15, rue Jean-Giraudoux

M. Raymond Bioche,  
19, rue Pierre-Curie  
M. Jean Cotto,  
2 bis, avenue Jules-Guesde  
M. Pierre Couzinet,  
23, rue des Filmins  
M. Robert Deguy,  
13, rue des Mésanges  
M. Jean Delabarre,  
6, square de Bretagne  
Mlle Thérèse Dupuy,  
3, avenue des Quatre-Chemins  
Mme Marie-Thérèse Fagotte,  
1, allée des Troènes  
Mlle Yvette Ferment,  
17, rue des Clos Saint-Marcel  
M. Jean-Bernard Festal,  
11, rue des Filmins  
Mme Marcelle Filoche,  
46, av. Georges-Clemenceau  
M. Pierre Henry,  
6, av. Georges-Clemenceau  
M. André Jastant,  
10, avenue Carnot  
M. Michel Lenoir,  
30, avenue Jean-Perrin  
M. Raymond Lesage,  
16, avenue de la Gare  
M. Jacques Malleron,  
1, allée des Tilleuls  
Mme Liliane Naudy,  
17, rue des Ecoles


Mme Thérèse Noiret,  
47, avenue de Bourg-la-Reine  
M. Guy Viollet,  
9, rue de Fontenay  
M. Georges Werner,  
21, rue des Chênaux

## ARGENT

Mme Danièle Bernelle,  
11, rue Jean-Giraudoux  
M. Marcel Boscher,  
3, allée des Tilleuls  
Mme Danielle Breynat,  
1, rue Jean-Giraudoux  
M. Raymond Colombani,  
42, avenue Alphonse-Cherrier  
Mlle Annie Dangeard,  
15, rue de la Chrétienté  
Mme Jacqueline Durand,  
140, avenue du Général-Leclerc  
Mme Colette Flechard,  
8, allée Bernadotte  
M. Raymond Fort,  
11, rue des Mésanges  
M. Daniel Lemeunier,  
25, rue de Fontenay  
M. Raymond Lesage,  
16, avenue de la Gare  
M. Dominique Louvet,  
2, rue Jean-Giraudoux  
M. Alain Mathieu,  
9, rue des Jockos  
M. Miguel Perez-Perez,  
34, rue de Fontenay  
Mlle Alette Pradet Balade,  
138, avenue du Général Leclerc  
Mlle Huguette Raymond,  
30, avenue Franklin-Roosevelt  
M. Claude Redet,  
50, rue des Aulnes  
M. Sérafin Rodrigues Roque,  
3, impasse des Aulnes  
M. François Roumegoux-  
Rouville,  
44, rue du Docteur-Thore  
Mme Claudine Salamite,  
30, avenue Jean-Perrin  
Mme Monique Schwann,  
1, allée d'Honneur  
M. Gilles Tronquet,  
39, rue des Imbergères  
Mme Annick Wacogne,  
22, boulevard Colbert

## Personne décédée ayant reçu la Médaille d'honneur du travail à titre posthume

Mme Claudine Perousse,  
5, rue Alain-Fournier.



LE ROI  
**Lire**  
LIBRAIRIE

4 RUE FLORIAN (ANGLE RUE HOUDAN)  
92330 SCEAUX TÉL. : 43 50 20 60

Ouvert  
du mardi au samedi  
de 10 h à 19 h 30  
en journée continue  
et les dimanches  
4, 11 et 18 décembre  
de 9 h 30 à 19 h  
sans interruption

**BIBLIOTHÈQUE -**

**Parmi les nouveautés du livre**, on peut noter: M. Debré, *Trois républiques pour une France* (mémoires, t. 3). - A. Rybakov, *Les Enfants de l'Arbat*. - René Clair, *Cinéma d'hier, cinéma d'aujourd'hui*. - M. Yourcenar, *Quoi l'éternité* (mémoires, volume posthume). - J. Delors, *La France par l'Europe*. - B. Jagger, *La Chambre bleue*. - M. Jeury, *Le vrai goût de la vie*. - Ch. Combaz, *A ceux qu'on n'a pas aimé*. - T. Konwicki, *Le Complexe polonais*. -

Hélène Carrère d'Encausse, *Le Malheur Russe*. **Parmi les nouveautés du disque, en microsillons**: Bobby Mac Ferrin, *Simple Pleasures*. - Michel Petruciani, *Michel plays Petruciani*. - Huey Levis, *Small world*. - Les Césars des meilleurs musiques de films. **En disques compacts**: Jacques Brel; *Olympia 1964*. - Miles Davis, *Sketches of Spain*. - F. Lehár, *La Veuve joyeuse* (Schwarzkopf/Ackerman). - R. Schumann, *Lieder* (Jessie Norman). - F. Schubert, *Sonates pour piano* (Brendel). - G. Verdi, *Don Carlos* (Bergonzi, Tebaldi, Ghiaurov).

**Heures d'ouverture :**

Mardi, 12h30/18h • Mercredi, 10h/12h - 15h/18h • Jeudi, 15h/18h • Vendredi 12h30/17h • Samedi 10h/12h - 14h/17h.

**PISCINE** - La piscine des Blagis sera fermée pendant les vacances de Noël, du vendredi 23 décembre au lundi 2 janvier 1989 inclus.

**SEJOURS DE SKI** - La caisse des écoles signale que, pour les 6 à 12 ans, il reste 40 places à Saxel (Haute-Savoie) du 18 au 24 février 1989. Pour les 13 à 16 ans, 10 places sont encore disponibles à Serraval (Haute-Savoie).

**MUSEE** - Au musée de l'Île-de-France, une nouvelle salle est ouverte; les petits métiers en Île-de-France à la veille de la Révolution y sont présentés: laitière, marchande de pain de Gonesse, marchande d'oublies... on peut également y voir la reconstitution d'un petit "bou-

chon" à Suresnes. D'autre part, parmi les nouvelles acquisitions, se trouve une statuette en faïence de Sceaux, représentant une dame appuyée à un dromadaire et symbolisant peut-être une "des cinq parties du monde": l'Afrique.

**CONSEIL** - La prochaine réunion publique du conseil municipal aura lieu le vendredi 16 décembre à 21 h dans la salle du conseil de l'Hôtel de Ville.

**ON CREUSE**

**ENCORE** - A l'Orangerie du château de Sceaux, les travaux se poursuivent: le gros œuvre de l'extension souterraine côté ouest est terminé. A l'est, après une très minutieuse reprise en sous-œuvre du pignon, les travaux de terrassement ont déjà été exécutés.

**MUSIQUE** - La "Semaine musicale des jeunes", proposée par le conservatoire de Bourg-la-Reine/Sceaux, se déroulera à l'ancienne mairie de Sceaux du 13 au 21 décembre, tandis que le "Royaume de la Musique" s'ouvrira à l'ancienne chapelle de Bourg-la-Reine (annexe de la mairie) le 14 décembre de 8h30 à 17h.

**CONTRAT-ENFANCE**

Le "Contrat-Enfance" de la Caisse Nationale d'Allocations Familiales. Le Conseil d'administration de la Caisse Nationale d'Allocations Familiales a retenu le développement des actions en faveur de l'accueil des jeunes enfants au nombre des orientations prioritaires de l'action sociale des CAF pour la période 1987-1991. Le dispositif du "contrat-enfance" concrétise cette préoccupation en organisant par voie contractuelle une action concertée entre les CAF et les municipalités pour l'amélioration qualitative et quantitative des conditions de cet accueil des enfants de 0 à 6 ans. Celle-ci sera notamment rendu possible par une participation accrue des CAF aux dépenses de fonctionnement des services ou activités offerts aux enfants.

**RADIO FAC** - Entre 18h et 20h sur 860 KHZ O.M., écoutez les émissions universitaires Télédix: lettres, langues, philosophie, histoire etc. Pour avoir le programme complet, envoyez une enveloppe 26 x 33 cm affranchie pour 100 g à: Service Télédix (bureau E 220) Université Paris X Nanterre, 200, avenue de la République, 92001 Nanterre Cedex. Tél. 40 97 76 53.

**A VOS POSTES**

L'armée de terre propose 416 postes de cadres sous-officiers, techniciens et spécialistes, aux jeunes gens et jeunes filles titulaires d'un baccalauréat. Une vie active et passionnante, des spécialités diverses dans de nombreux domaines: sport, hélicoptères, contrôle aérien, informatique, artillerie, infanterie, administration, service de santé etc. Venez en parler au Centre de documentation de l'armée de terre, 75 boulevard Diderot, 75012 Paris. Tél. 43 48 77 44. Métro: Reuilly-Diderot.

**COLLECTE** - Du 17 au 24 décembre, l'Armée du Salut placera sur la voie publique des "marmites" afin de recevoir des dons en espèces destinés au financement de l'action sociale que mène cette association.

**CENTRE SCÈN DES AMITIÉS INTERNATIONALES**

Jeunes de 14 à 18 ans, une rencontre européenne de jeunes français, belges, anglais et allemands vous est proposée par la municipalité de Brühl, notre ville jumelle allemande (RFA). Elle aura lieu au château de Dattenberg du 27 décembre 1988 au 2 janvier 1989. Diverses activités sont prévues ainsi qu'une grande soirée de la Saint-Sylvestre.

Participation aux frais: 100 DM (340F), transport compris.

Tous renseignements au CSAI, 95, rue Houdan - Tél. 46 61 29 50.

**SOMMAIRE**

LOISIRS .....	2
ÉDITORIAL .....	3
LES SCÉENS .....	4, 6
TRÈS VITE .....	5
ACTUALITÉ.....	7 à 14
▪ Point de vues	
▪ Election du nouveau conseil municipal des enfants	
▪ Sceaux avale Cognac	
▪ Un nouveau directeur au CSCB	
▪ Résultats de Sceaux du référendum sur la Nouvelle-calédonie	
ACTION SOCIALE .....	15, 16
HAUTS-DE-SEINE .....	17
ASSOCIATIONS .....	18 à 23
BON À SAVOIR .....	24, 25
PETITES ANNONCES .....	26
SANTÉ: SERVICES DE GARDE .....	27

**SCEAUX MAGAZINE** - MENSUEL MUNICIPAL  
N° 181 - Novembre 1988 29<sup>e</sup> année

Directeur: Jean-Louis Oheix  
Rédacteur en chef: Patrice Noailles  
Secrétariat de rédaction: Françoise Millet - Brigitte Diaz  
Publicité: Françoise Millet - Claudine Chauveau  
Édité par la Société d'Édition du Bulletin Municipal d'Information de Sceaux SEBMIS - Association déclarée régie par la loi du 1<sup>er</sup> juillet 1901  
122, rue Houdan (Hôtel de ville), 92330 SCEAUX  
Tél. (1) 46 61 29 50, poste 360

Les Impressions LD-92290 Châtenay-Malabry-Tél. 46 60 23 26

## ETAT CIVIL

### ■ NAISSANCES

Raphaël ZANA • Cécile, Liliane, Jacqueline FEUILLATRE • Victoria, Marie, Chloé, Anaïs EL GENDY • Sevan, Joseph MARIAN • Mickaël, Germain, Paul FRANCH • Claire, Marie, Isabelle GUINOT • Robin, Jean, Michel LESUEUR • Aurélie, Ludivine, Nathalie PERVEAUX • Anaïs, Esther, Inès URUTY • Aude, Gaëlle PACITTO • Morgann, Marlène, Louise HUGUE • Frédéric, Maurice, Jean FAIVE • Jean, Pierre, François DEL-FORGE • Laura, Jeanine, Paulette CRESCENT.

### ■ MARIAGES

Frédéric, Gilles, Marie de THOURY et Anne, Marie PHILIPPE • Pierre SUICMEZ et Malden Agavni MARDYKIAN • Bernard, Louis LACOMBE et Danièle, Ginette, Andrée BRACQ • Hervé, Jean, Emmanuel AUDOUY et Caroline, Colette, Christine FILIPPI • Hervé, Marie, François HUGUES et Pairin CHODCHUEYCHOM • Loïc, Ange, Eugène RAULT et Isabelle, Françoise DAVID.

### ■ DECES

Germaine BUISSON • Marie, Louise LOURS, veuve ROGER • Yvette, Andrée, Annie LIORET, épouse JANNOT • Geneviève, Suzanne, Georgette ROBERT, épouse PORRETTI • Fabrice, Olivier, Sylvain ROSTY • Marie, Louise, Henriette, Lucie GAL-LOUIN • veuve SARRET • Jacqueline CORNELLINI, veuve VERGER • René, Charles, André AUDIC • Marie, Amélie DURAS • Marie, Joséphine BLAISE, veuve PRIGENT • Edgar LEDERER • Victoire, Maria DEHANT, veuve FABRE.

## PERMANENCE DES ÉLUS

### ■ Municipalité

- M. Pierre Ringenbach, maire de Sceaux, reçoit tous les mardis de 18 h 30 à 20 h ou sur rendez-vous, à la mairie.
- M. Bruno Philippe, maire adjoint chargé de l'action sociale, du logement et de l'emploi, reçoit tous les mardis, de 18 h 30 à 19 h 30 ou sur rendez-vous, à la mairie.
- M. André Benoit, maire adjoint chargé de la "vie quotidienne" et de la voirie, reçoit tous les mardis, de 14 h 30 à 17 h ou sur rendez-vous, aux services techniques de la mairie, 132, rue Houdan.
- Mme Madeleine Laville, conseiller municipal, assure une permanence sociale le mercredi de 14 h 30 à 17 h, à la mairie.

### ■ Député

- M. Patrick Devedjian, député des Hauts-de-Seine, reçoit le samedi de 9 h à 12 h à la mairie d'Antony. Téléphoner la semaine précédente au 46 66 21 93, poste 4100.

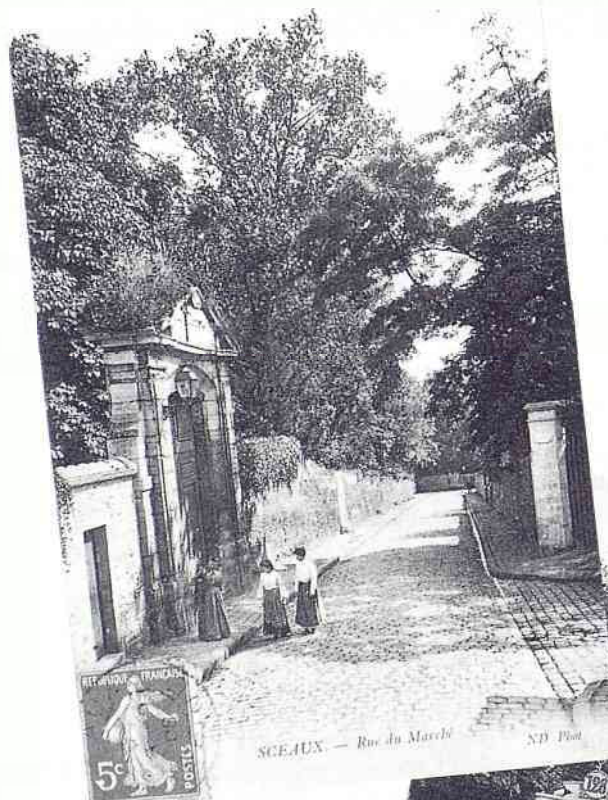
## AUX NOUVEAUX SCÉENS

Vous vous êtes installés à Sceaux hier, la semaine dernière, il y a un mois, six mois, depuis le 1<sup>er</sup> janvier 88... alors faites-vous connaître à la mairie (\*).

En effet, M. le maire et le conseil municipal, le secrétaire général de la mairie et ses principaux collaborateurs, les animateurs de l'association Sceaux-Accueil ainsi que ceux des principaux organismes ou associations intervenant dans les domaines social, culturel ou sportif seraient heureux de faire votre connaissance au cours d'une rencontre d'accueil qui aura lieu dans le courant du mois de janvier 1989.

Ce message s'adresse en particulier à ceux des "nouveaux Scéens" qui ne se sont pas fait inscrire sur les listes électorales et dont l'arrivée à Sceaux est, de ce fait, encore ignorée par les services municipaux.

(\* Service Relations publiques/Communication, Hôtel de Ville, 122, rue Houdan. Tél. 46 61 29 50, p 360.



**FAITES DES VŒUX!**  
Et envoyez-les à vos amis d'une façon originale : avec les cartes "Sceaux Village", des cartes postales anciennes éditées par les Amis de Sceaux.  
En vente à la bibliothèque municipale (quartier Charaire) au prix de 25F la série de 10 cartes. (Il existe 2 séries différentes).



29, rue des Écoles — SCEAUX — Tél. 47 02 63 33

*Thérèse Paule Deléon*

## ENCADREUR

Ancienne Élève des Métiers d'Art

**ENCADREMENTS  
SUR MESURES · TOUS STYLES  
CRÉATION D'EX-LIBRIS**

Ouvert de 10 h 30 à 12 h 30  
et de 15 h 30 à 19 h 00  
Fermé tout mercredi  
et samedi après-midi

Délais rapides — Ouvert le lundi

## POINT DE VUES



Dans le cadre du mois de la photo, du 8 au 23 octobre dernier, s'est tenue, dans les locaux de l'ancienne mairie de Sceaux, une exposition des photographes scéens. Cette exposition a réuni un public nombreux et chaleureux qui était venu découvrir les œuvres très personnelles de Bernard Borgeaud, Jean-Pierre Cauquil, Elias, Bernard Hennequin, Pascal Lemaître, Jean-Louis Michel, Jean-Christophe Pratt, Jean-Claude Richard, Jacques Steverlynck. ■



Photos Jean-Marc Chauvel.

Pierre Ringenbach, maire, et Andrée Francès, responsable du service culturel de la ville, qui a organisé l'exposition.

PERVEAUX JEAN-LOUIS



47.02.20.60

22, rue bertron.Sceaux

**ARCHITECTURE  
INTERIEURE**

DE LA CONCEPTION A LA REALISATION

## Election du nouveau conseil municipal des enfants

## LES PETITES VOIX DONNENT UN CONSEIL

Le 20 octobre dernier, le nouveau conseil municipal des enfants a été élu. La procédure d'élection a été la même que celle des "élections d'adultes".

Les jeunes élus se sont réunis pour la première fois autour de M. le maire le 7 novembre (dans le prochain numéro, un article plus détaillé sera consacré à cette première réunion).

Voici la liste complète des élus enfants :

**Ecole des Blagis**

Sonia Bendjeddou  
Maël Bohu  
Florence Canoui  
Emilie Fauret  
Thomas Gillet  
Anne Marrou  
Benoit Nuncq  
Aurélien Renard

**Ecole du Centre**

Jérôme Bregère  
Flora Brett  
Gilles Castets  
Laëtitia Froidefond  
Aurélien Graff



Rémy Jaffray  
Astrid Lepagnol  
Adrien Leygues  
Joanna Rajkumar  
Laurence Wurtz

**Ecole des Clos Saint-Marcel**

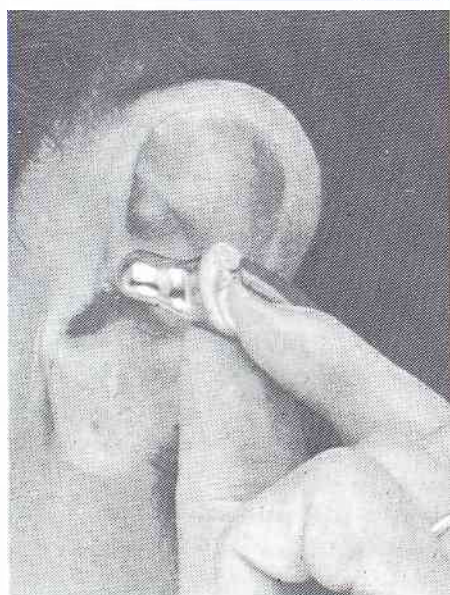
Aymeric Berrendonner  
Philippe Doucet  
Ariane Douniol  
Thomas Edru  
Anne Lesage  
Marta Lopes

**Ecole Sainte Jeanne d'Arc**

Anne-Valérie Dulac  
Nicolas Picard

**Ecole du Petit-Chambord**

Lisa Benouaisch  
Paul Cohen  
Béatrice Laurent  
Marie Sollogoub  
Alexandre Tiramani  
Nicolas Viart



**LCA SURDITE**

**à Sceaux**

Le plus important laboratoire  
exclusivement spécialisé dans l'aide  
auditive du sud de Paris.

Essai gratuit de 15 jours,  
sans engagement,  
de tous types et de toutes marques  
de prothèses après avis médical.

**H. CALEIX**

AUDIOPROTHÉSISTE DIPLOMÉ D'ÉTAT DE PARIS.

Cabinet ouvert du mardi au samedi  
de 9 h 30 à 18 h 30.  
140, avenue du Général-Leclerc (N 20)

**46 61 87 47**

Deltec





Le 7 novembre, le nouveau conseil municipal des enfants se réunissait pour la première fois.

Ω  
OMEGA

*Les temps forts*



YIN-YANG, SYMBOLE D'UNITE. POUR DECLARER  
QU'A DEUX L'AMOUR FORME UN TOUT.  
LES SYMBOLES D'OMEGA. POUR VOUS DEUX.

**OUVREZ VITE  
L'ENVELOPPE JOINTE  
A SCEAUX MAGAZINE**

MERITE VOTRE CONFIANCE DEPUIS 1965.

**CHARLES GERARD**  
JOAILLIER-FABRICANT

**96, RUE HOUDAN · 92330 SCEAUX · TEL. 46 61 02 14**

# Basket

## SCEAUX AVALE COGNAC!

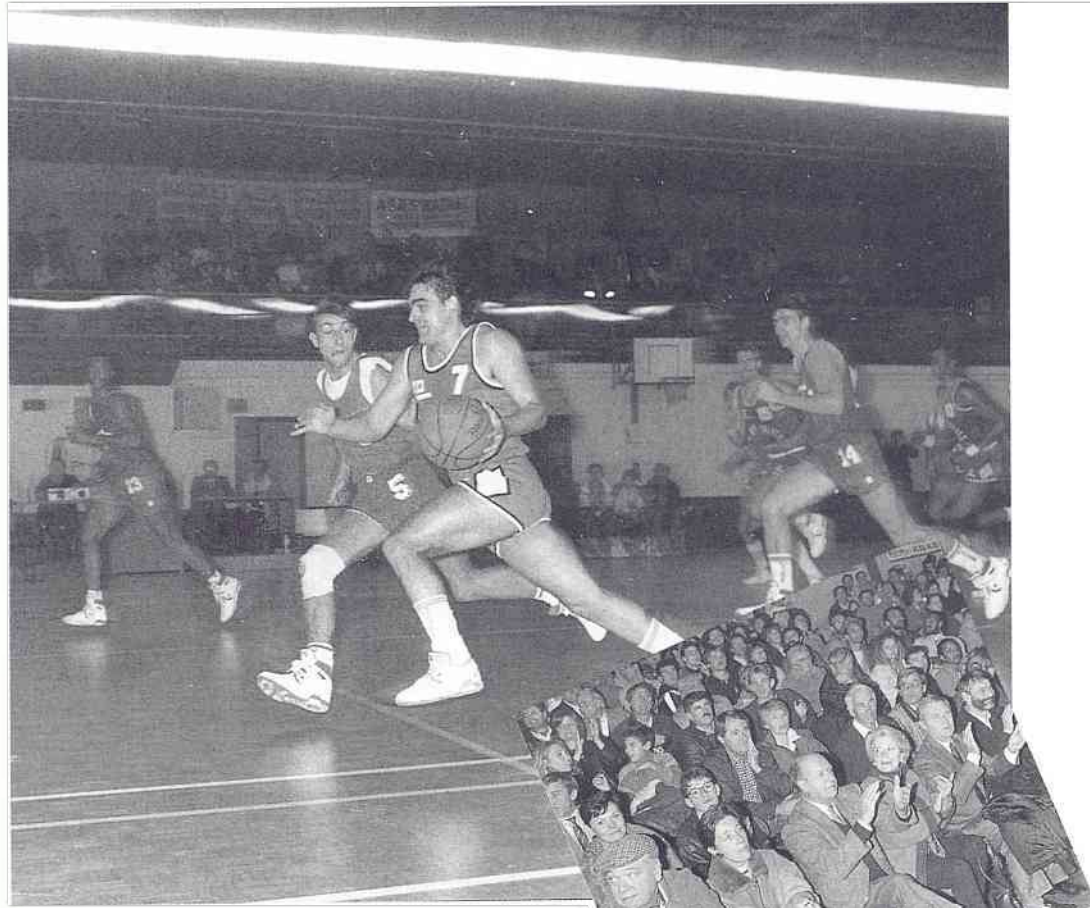
Soirée exceptionnelle au gymnase des Clos Saint-Marcel samedi 5 novembre, puisque Sceaux recevait Cognac, leader du championnat de National 1B et que le club des supporters de l'ASA Sceaux 92 se manifestait publiquement pour la première fois.

Plus de 1 000 spectateurs ont assisté au très beau match qui a opposé deux équipes gonflées à bloc et soutenues l'une et l'autre par des supporters enthousiastes.

Dès le début, l'équipe de Cognac développait un jeu de contre-attaque lui permettant de mener, mais à la 12<sup>e</sup> minute, Sceaux prenait l'avantage, 30-27, et le confirmait à la mi-temps 51-43.

A la reprise, Patrick Millavet trouvait de bonnes positions de tir à 3 points et faisait s'envoler son camp jusqu'au score de 61-45, qui malheureusement se rétrécissait peu à peu, Sceaux gérant tant bien que mal son avance. Les dernières minutes se révélaient palpitantes et c'est une explosion de joie qui souleva toute la salle à la dernière seconde sur le score favorable à Sceaux de 93-89.

**Marqueurs :** Cornelius 37, Lecerf 10, Millavet 11, Salles 3, Scholastique 16, Trocellier 2, West 14.

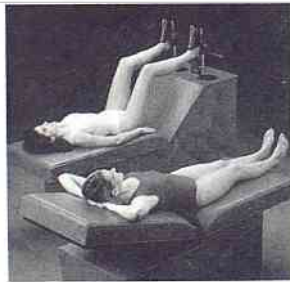


Franck Salles en contre-attaque. Parmi les supporters enthousiastes: Jacques Drocourt, maire adjoint chargé des sports; Mme Drocourt; André Benoit, maire adjoint; Mme Ringenbach; Pierre Ringenbach, maire; Jean-Claude Charrier, secrétaire général de la Ville.

F.T.

## «TABLEZ» SUR LA MINCEUR

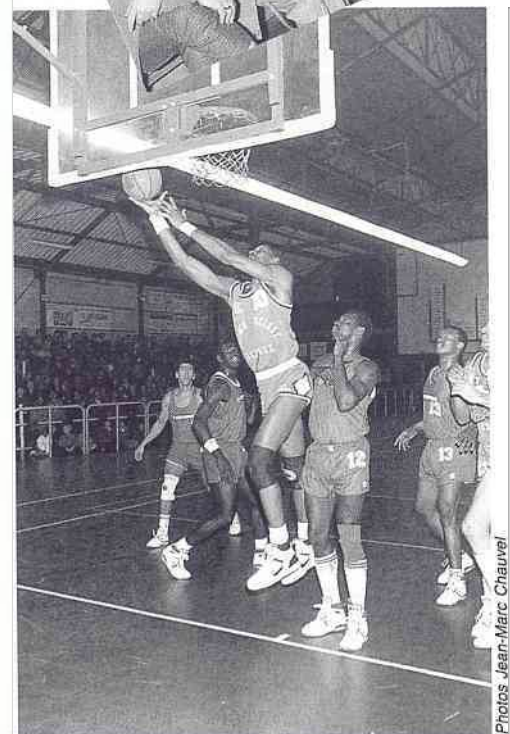
SANS EFFORT



Découvrez le nouveau parcours minceur, une gymnastique préventive, antistress, antidouleur et relaxante pour femme et homme, conseillé et dirigé par des kinésithérapeutes D.E. **1 SEANCE D'ESSAI** vous est offerte. **1 ANALYSE** complète de la silhouette par ordinateur vous est remise gracieusement.

**CENTRE DE TRAITEMENT ESTHETIQUE DU VISAGE ET DU CORPS**  
AVEC BALNEOTHERAPIE

**LAUTHALIE**  
*Slender You*  
SALON PILOTE pour la Région Parisienne  
159, av. du Gal-Leclerc  
BOURG-LA-REINE  
46.61.48.50



Wally West va marquer.

Photos Jean-Marc Chauvel

## TOUS SUPPORTERS DE L'ASA SCEAUX 92!

Un Club de supporters vient d'être créé pour encourager l'ASA Sceaux 92 et, en particulier, son équipe Fanion; en assistant aux matches au gymnase des Clos Saint-Marcel et en participant financièrement à un budget considérablement alourdi par les charges d'une équipe évoluant en Nationale 1B, ses membres peuvent aider, de manière décisive, le Club à gagner son pari.

### Comment adhérer?

En envoyant votre participation financière au Club des Supporters de l'ASA Sceaux 92 (20, rue des Clos Saint-Marcel 92330 SCEAUX) à l'aide du bulletin d'adhésion ci-dessous.

### BULLETIN D'ADHÉSION A ADRESSER AU CLUB DES SUPPORTERS

20, rue des Clos Saint-Marcel  
92330 SCEAUX

### ADHEREZ AU CLUB DES SUPPORTERS!

et recevez en cadeau:

- Pour 1 000 F: 1 carte d'abonnement gratuite pour la saison et 1 poster de l'équipe.
- Pour 500 F: 4 places gratuites pour la saison et 1 poster de l'équipe.
- Pour 150 F: 1 place gratuite et 1 poster de l'équipe.

### VENEZ FAIRE DEDICACER VOTRE POSTER PAR LES JOUEURS!

J'adhère au club des supporters

Nom \_\_\_\_\_

Prénom \_\_\_\_\_

Adresse \_\_\_\_\_

C.P. \_\_\_\_\_ Ville \_\_\_\_\_

Je joins un chèque bancaire ou postal de:

1 000 F ou plus

500 F

150 F

Chèque à établir à l'ordre de: "Club des supporters de l'ASA Sceaux 92".

Vos dons sont déductibles de vos revenus en application des dispositions de la loi n° 97571 du 23 juillet 1987 sur le développement du mécénat. Un reçu vous sera délivré.



M. le Maire, président du club des supporters de l'ASA Sceaux 92, Mme Ringenbach et M. André Benoit, maire adjoint, étaient parmi les premiers à signer leur bon d'adhésion.

## Tapis d'Orient-Objets d'Art

⌘ Importation directe ⌘

### Sylvain Rondet

Exposition et bureau: tél. 69.20.44.85  
5, rue Jeanne d'Arc - 91300 Massy

Achat et Vente  
Echange  
Nettoyage  
Conseils en Décoration  
Estimations  
Restauration de Tapis  
Anciens et  
Contemporains

3 et 4 décembre 1988  
EXPOSITION-VENTE

HOTEL  
COLBERT

20, Avenue Camberwell  
92330 Sceaux

## UN NOUVEAU DIRECTEUR AU CSCB

Le vendredi 21 octobre dernier, le Centre Social et Culturel des Blagis, lors d'une amicale manifestation, accueillait son nouveau directeur, Bertrand Gaudin, qui remplace désormais Alain Lecerf. Le président du Centre a remercié Alain Lecerf pour son action et a souhaité la bienvenue à Bertrand Gaudin dans une allocution dont voici quelques extraits :

*"Je ne peux que confirmer la nouvelle :*

- le départ d'Alain Lecerf, notre directeur ;
- l'arrivée de Bertrand Gaudin, notre nouveau directeur.

*D'abord le départ d'Alain que nous regrettons et qui est le résultat d'une décision personnelle librement réfléchie. Nous avons donc pris acte de sa démission avec regret et mélancolie.*

*Nous perdons plus qu'un directeur, qui avait bien sûr les qualités requises pour la fonction (vocation pour le social, pour l'animation et les relations humaines), mais nous perdons aussi l'homme avec qui le bureau, le conseil, les organismes municipaux, départementaux et régionaux avaient plaisir à travailler dans la franchise et la loyauté.*

*Alain trouvait toujours une attitude "bienveillante" et qui "essaie de comprendre" les faits et gestes des autres, le tout agrémenté d'un zeste d'idéalisme...*



A gauche : Bertrand Gaudin, à droite : Alain Lecerf.

*Faut-il rappeler ce qui a été entrepris et réalisé dans le domaine social, avec vous, mon cher Alain :*

- stages de préparation à l'emploi ;
- atelier pédagogique personnalisé où vous avez été un acteur actif ;
- convention et contrat de projet avec la CAF ;
- actions jeunes ;
- convention signée avec la ville de Sceaux concernant la gestion du centre de loisirs.

*Tout ceci en maintenant, tant dans le domaine culturel que dans celui des loisirs :*

- les bibliothèques enfants et adultes ;
- le service information et documentation ;
- l'artisanat, l'expression corporelle, la musique ;
- la ludothèque, les échecs, l'athlétisme et le tennis ;

*Entouré d'une équipe de permanents et de bénévoles que vous commandiez selon la célèbre formule "commandez, c'est faire de son but personnel un idéal pour les autres".*

*Soyez ici remercié de votre action et que nos vœux de réussite vous accompagnent dans votre nouvelle entreprise.*

*Nous devons maintenant saluer l'arrivée de Bertrand Gaudin, un "produit" du social... Etudes brillantes de sociologie (maîtrise), plus un diplôme récent (promo 87-88) : DESS "Gestion du développement social". Après avoir effectué précédemment des stages et occupé des emplois divers "sur le terrain" (docker, ouvrier agricole, courtier en assurances, éducateur spécialisé), il vient de passer trois ans au centre social de Poissy.*

*Bonne chance Bertrand ; soyez assuré de notre aide, mais n'oubliez pas nos deux préoccupations actuelles :*

- l'élaboration d'un projet social de développement du quartier ;
  - l'attribution de nouveaux locaux qui va nous être faite et qui mérite une sérieuse réflexion quant au coût de fonctionnement supplémentaire, eu égard aux recettes possibles dans une période de plus en plus difficile quant à notre autofinancement.
- Au revoir Alain!  
Bonjour Bertrand!*

T  
A  
R  
T  
E

**POUR  
LES FETES, PENSEZ  
AUX TARTES  
SALEES OU SUCREES  
à emporter  
ou à déguster sur place**

OUVERT LE DIMANCHE TOUTE LA JOURNEE

**8, rue du Docteur-Berger  
Sceaux  
Tél. : 46 83 11 11**

J  
U  
L  
I  
E

Jacques Gellé

## LES SANTONS DE PROVENCE

Exposition-vente présentée par l'association Les Méridionaux de Sceaux, à la bibliothèque municipale, 7, rue Honoré-de-Balzac, du jeudi 15 au vendredi 23 décembre aux heures habituelles d'ouverture de la bibliothèque (mardi de 12h30 à 18h; mercredi de 10h à 12h et de 15h à 18h; jeudi de 15h à 18h; vendredi de 12h30 à 17h; samedi de 10h à 12h et de 14h à 17h).

Exposition également ouverte le dimanche 18 décembre de 11h à 13h et de 15h à 18h. Entrée par la grille de l'avenue de Camberwell.



SCEAUX 1989  
AGENDA BICENTENAIRE

### ■ NOVEMBRE

La conférence sur "Les droits de l'homme" organisée par la SIEP et annoncée pour novembre (n° 180, octobre 1988) est reportée au 15 mars 1989.

### ■ DÉCEMBRE

"Le martyr de Louis XVI", conférence de Georges Bordonove, organisée par Rencontres littéraires et artistiques de Sceaux, mercredi 14 décembre, 14 h 30, ancienne mairie.

### ■ JANVIER

"1789-1989, La liberté de la presse hier et aujourd'hui", conférence de François Balle, organisée par Sceaux-Accueil, samedi 21 janvier, 15h, ancienne mairie.

Prochain cross de la ville  
de Sceaux

le dimanche 5 février 1989

### Une idée originale de cadeau à faire... ou à se faire

Une vision inhabituelle...de notre ville et du parc départemental de Sceaux, c'est celle qu'offre le plan en perspective cavalière que la Sebmis, société d'édition municipale, a réalisé à la demande de la municipalité.

Ce plan, imprimé en quadrichromie sur papier couché mat 250 g pelliculé, au format 65 x 45 cm, réalisé par Daniel Fort, met en valeur l'essentiel de ce qui constitue notre environnement, "vert" ou construit, ancien ou moderne.

Mise en vente le 15 décembre au prix de 100 F (Mairie - service Relations publiques / Communication, Office de Tourisme / Syndicat d'initiative, Musée de l'Île-de-France, librairies de Sceaux).

**MENUISERIE — ÉBÉNISTERIE**  
**BOIS DÉTAIL — CLÉS MINUTE**  
**Ets CHATEAU** Tél. 46 61 01 25

86, rue Houdan (rue Piétonne) — 92330 SCEAUX  
10, rue Michel-Charaire — 92330 SCEAUX

RESTAURATION DE MEUBLES ANCIENS

**Robert ANDRÉOLI & Cie**

**ENTREPRISE D'ÉLAGAGES**

QUALIFICATION\*\*

**PARCS et JARDINS ABATTAGE-DESSOUCHAGE MÉCANIQUE**  
38, rue des Aulnes - 92330 SCEAUX Tél. 47.02.96.47

# RÉFÉRENDUM SUR LA NOUVELLE-CALÉDONIE

## Résultats à Sceaux

RÉFÉRENDUM DU 6 NOVEMBRE 1988	1 <sup>er</sup> bureau Ecole du Centre 6, rue Marguerite-Renaudin		2 <sup>e</sup> bureau Gymnase du Centre, salle B 29, rue des Imbergères		3 <sup>e</sup> bureau Salle municipale 95, rue Houdan		4 <sup>e</sup> bureau Gymnase du Centre, salle C 29, rue des Imbergères		5 <sup>e</sup> bureau Ancienne mairie 68, rue Houdan		6 <sup>e</sup> bureau Gymnase Blagis, salle A 6, rue Léo-Delibes		7 <sup>e</sup> bureau Gymnase Blagis, salle B 6, rue Léo-Delibes		8 <sup>e</sup> bureau Gymnase Petit-Chambord 2, allée de Trévisse		9 <sup>e</sup> bureau Salle des conférences 95, rue Houdan		TOTAL	
	Nbre	%	Nbre	%	Nbre	%	Nbre	%	Nbre	%	Nbre	%	Nbre	%	Nbre	%	Nbre	%	Nbre	%
Inscrits .....	1 617		1 335		1 540		1 287		1 591		1 588		1 325		1 494		1 444		13 221	
Votants .....	709	43,8	621	46,5	727	47,2	561	43,6	724	45,5	660	41,6	539	40,7	609	40,8	561	38,9	5 711	43,20
Blancs et nuls .....	67	9,4	59	9,5	73	10,0	53	9,4	61	8,4	57	8,6	26	4,8	61	10,0	41	7,3	498	8,72
Suffrages exprimés .....	642	90,6	562	90,5	654	90,0	508	90,6	663	91,6	603	91,4	513	95,2	548	90,0	520	92,7	5 213	91,28
OUI .....	479	74,6	440	78,3	483	73,9	377	74,2	522	78,7	479	79,4	427	83,2	398	72,6	407	78,3	4 012	76,96
NON .....	163	25,4	122	21,7	171	26,1	131	25,8	141	21,3	124	20,6	86	16,8	150	27,4	113	21,7	1 201	23,04
Votes par procuration .....	15	2,12	10	1,61	16	2,20	17	3,03	22	3,04	8	1,21	10	1,86	9	1,48	4	0,71	111	1,94

### TABLES RONDES DE QUARTIER

BLAGIS - MARNE/MUSICIENS

#### Changement de date

Mardi 6 décembre, 21 h  
Gymnase des Blagis  
4-6, rue Léo-Delibes

#### PARC

Vendredi 9 décembre, 21 h  
Gymnase de l'école  
du Petit-Chambord

### FERMETURE DES SERVICES DE LA MAIRIE LE MERCREDI 14 DECEMBRE APRES-MIDI

Le mercredi 14 décembre 1988, l'ensemble des services de la mairie sera **exceptionnellement** fermé l'après-midi.

Le cimetière restera ouvert aux heures habituelles.

### ENQUETE SUR LA CIRCULATION ET LE STATIONNEMENT DANS LE CENTRE VILLE

Dans le but d'améliorer les conditions de circulation et de stationnement dans le centre ville, la Ville de Sceaux effectue, à partir du 21 novembre, une étude de la situation actuelle dans ce domaine.

L'étude se déroule dans les voies du centre ville. Merci de réserver le meilleur accueil au personnel chargé des enquêtes.

## Ets BOURGOIN

SAINT-JEAN-AUX-AMOGNES 58270 SAINT-BENIN-D'AZY

☎ (1) 86 58 60 04

#### ATELIERS :

5, RUE LEON BLUM - 92330 SCEAUX

☎ 47 02 59 17

PEINTURE • PAPIER PEINT • ENDUIT  
DÉCORATION • POSE TISSUS  
PONÇAGE • VITRIFICATIONS DES SOLS



VENTE  
DE PLANTES  
DE TERRE  
DE BRUYERE

pépinières  
**CROUX**  
achetez au producteur!

72, avenue Salengro  
92290 Chatenay-Malabry  
Tél. : 46 61 04 06

Denac

## PETITE ENFANCE

### MISE EN PLACE D'UNE COMMISSION D'ADMISSION DES ENFANTS DANS LES ETABLISSEMENTS DE LA PETITE ENFANCE DE SCEAUX

Dans le cadre d'un protocole d'accord entre la direction de la vie sociale du département des Hauts-de-Seine et la ville, une commission de régulation des admissions dans les établissements de la petite enfance de Sceaux a été mise en place le 1<sup>er</sup> octobre 1988. Les établissements concernés sont :

- la crèche collective départementale implantée 51, rue du Lycée;
- la crèche collective départementale implantée 12, avenue de la Gare;
- la crèche familiale municipale implantée Square Blanche Le Chevallier;
- la mini-crèche municipale nouvellement implantée dans les locaux de la halte-garderie municipale, square Blanche Le Chevallier.

Cette commission a pour but de réunir, autour du maire adjoint chargé de l'action sociale, les responsables de toutes les structures d'accueil de la petite enfance afin de connaître et de répartir au mieux l'offre et la demande de places d'accueil.

Les parents inscrivent leur enfant à partir du 4<sup>e</sup> mois de la grossesse dans l'établissement de leur choix. Le dossier correspondant est établi par la directrice locale qui donne une information aux parents sur les autres modes de garde existant sur la commune car, en raison de l'importance des démarches d'admission par rapport aux places disponibles, l'admission éventuelle dans telle ou telle crèche n'est prononcée qu'après la naissance de l'enfant. Les parents sont prévenus des décisions de la commission par lettre personnalisée. ■

## SEMAINE NATIONALE DES PERSONNES AGEES

"Solitude et perte de l'autonomie, agissons avec les associations", tel était le thème en cette année 1988 de la Semaine nationale des personnes âgées.

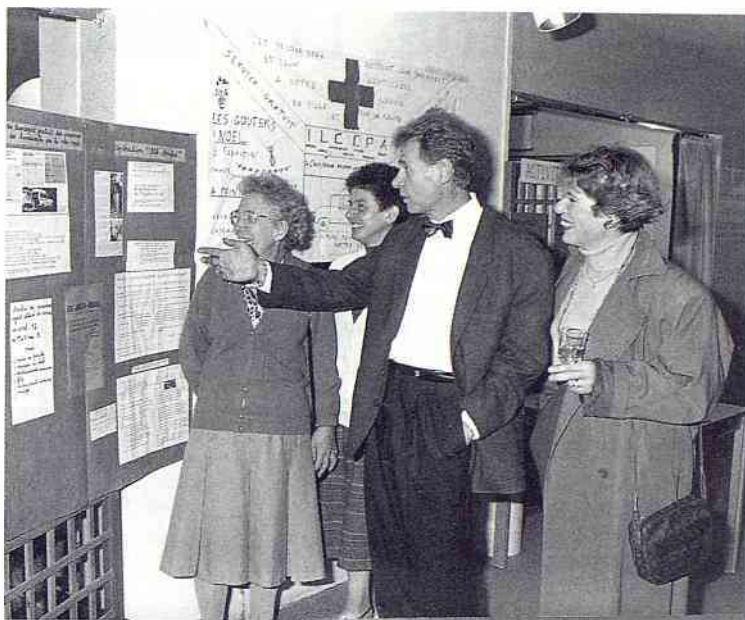
C'est pourquoi, à Sceaux, tous les services et associations travaillant avec, ou pour, les aînés, et réfléchissant depuis quelques années au sein de l'ILCOPA (Instance Locale de Coordination des Services Offerts aux Personnes Agées), ont été invités à présenter leurs propres activités dans le cadre de "Portes Ouvertes" et d'une exposition; activités permettant de répondre à la question de la solitude, question poignante quand la solitude n'est pas choisie.

Les "Portes Ouvertes" dans les clubs et maisons de retraite ont permis à chacun de constater tout ce qui est proposé pour rompre la solitude. A Sceaux, l'exposition à la Résidence de Personnes Agées s'est appuyée sur un remarquable travail fait par des enfants de 6-7 ans de l'Ecole du Centre présentant les différents modes de vie des aînés à Sceaux.

Mais "solitude et perte de l'autonomie" cela veut dire aussi qu'il ne suffit pas de pousser chacun "à faire quelque chose" car bien des aînés ne peuvent plus faire ce qu'ils aimaient. C'est aussi réfléchir sur ce que l'on peut encore les aider à faire, leur apprendre, par exemple, à "accueillir" celui qui vient leur rendre visite ou les aider à marcher tout simplement.

C'est facile d'essayer de briser la solitude de celui ou celle qui vous accueille avec un sourire ou l'évocation d'un souvenir... ■

Bruno Philippe  
Maire adjoint  
chargé de l'action  
sociale, du logement  
et de l'emploi



De gauche à droite: Mme Micheline Chevalier, bénévole; Mme Marie-Lydie Cornier, directrice du Centre Communal d'Action Sociale; M. Bruno Philippe, maire adjoint chargé de l'Action sociale; Mme Legeleux, bénévole...



...regardent attentivement les panneaux réalisés par les enfants.

Photos: Jean-Marc Chauvel



**COUVERTURE  
ZINGUERIE  
ISOLATION  
PLOMBERIE**

**TSE**

**4, avenue Jules-Guesde  
92330 SCEAUX**

**☎ 46 83 17 28**

# ÉTÉ-AMITIÉ, LE POINT DE VUE D'UN BÉNÉVOLE

« Sous le nom **Été-Amitié** se cache une polyvalence d'activités. Venir en aide à une personne dont l'environnement habituel a disparu pour cause de vacances peut amener à toutes sortes d'actions, depuis le coup de téléphone quotidien pour s'assurer que tout va bien, jusqu'à l'accompagnement à l'hôpital.

Pour ma part, Été-Amitié, c'est surtout le souvenir de la dame que j'accompagnais pour sa promenade bi-hebdomadaire. Au départ, respectueux des instructions et soucieux d'éviter à cette personne une fatigue excessive, je lui proposais la rue piétonne dans le sens descente, avec option d'interruption à mi-parcours. Trois semaines après, c'était le Parc de Sceaux que nous traversions d'un pas alerte, avec "petit trot" pour se mettre à l'abri des averses.

Une autre personne m'aura initié à la conduite sportive des caddies dans l'encombrement des allées d'un supermarché avec achat de plats cuisinés qui, s'ils semblaient appétissants, étaient assez discutables du strict point de vue diététique! Mais il ne m'appartenait pas de contester des choix qui, manifestement, n'avaient pas empêché d'atteindre gaillardement un troisième âge bien entamé!

Il y eut aussi des visites dites d'amitié qui m'ont beaucoup instruit, sans qu'il m'ait été nécessaire de trop intervenir dans la conversation. D'ailleurs, plus



De gauche à droite: M. Bruno Philippe, maire adjoint chargé de l'action sociale; Geneviève Leroy, responsable de "Été Amitié"; Ninette Lissacq, bénévole; Etienne Claude, bénévole.

Un "pot" amical a réuni les participants du bilan Été Amitié. Sur cette photo, M. le maire et M. Bruno Philippe, entourés de bénévoles.

jeune, ne m'avait-on pas dit qu'on ne doit pas interrompre!

Mes projets d'avenir...? Espérer qu'Été-Amitié, l'année prochaine m'affectera à des missions aussi variées qu'enrichissantes!"

C'était le témoignage d'un des 32 visiteurs bénévoles de l'opération "Été-Amitié Sceaux 88" qui a permis de dépanner, aider et accompagner 25 personnes âgées parmi les plus isolées durant les mois de juillet et août. ■

**Bruno Philippe**  
Maire adjoint  
chargé de l'action  
sociale du logement  
et de l'emploi



Photos Jean-Marc Chauvel

## EN LIAISON AVEC LA VILLE DE SCEAUX

### DEPAN'PARENTS

Sceaux-Accueil envisage de créer, en janvier 1989, un service d'entraide, Dépan'Parents, destinés aux parents qui travaillent et qui sont confrontés au problème de la garde occasionnelle et imprévue d'un enfant malade. Ils pourront utiliser ce service moyennant un dédommagement.

Cette activité ne pourra démarrer que si un groupe suffisant de volontaires est réuni pour assurer la garde des enfants.

Il suffit d'être disponible un jour par semaine, par quinzaine, et de se sentir capable d'entourer un enfant malade pendant l'absence de ses parents.

**Prendre contact avec Sceaux-Accueil de 9h à 12h au 46 60 94 00.** ■

POISSONNERIE

AUBIN



17, RUE HOUDAN — 92330 SCEAUX  
Tél. 43 50 08 24



# UN NOUVEAU "GOUVERNEMENT" POUR LE CONSEIL GÉNÉRAL

Une séance de mise en place des instances dirigeantes, exécutives et délibératives, du Conseil général s'est tenue jeudi 27 octobre dernier à l'Hôtel du Département, à Nanterre.

En effet, cette première réunion publique depuis l'élection du président, M. Charles Pasqua, et des membres du bureau, a été marquée notamment par des modifications du règlement intérieur, allant dans le sens d'une plus grande participation de tous les élus à la vie de l'Assemblée, ainsi que par les délégations d'attributions au Bureau et par la constitution des cinq commissions organiques qui ont élu leur président.

D'autre part, le Conseil général a désigné un certain nombre de ses membres pour le représenter au sein des commissions administratives et d'organismes, comme le Comité Départemental d'Action Sociale, la Société d'Economie Mixte (SEM 92), l'EPAD, l'Office Départemental d'HLM ou encore au sein des conseils d'administration des établissements scolaires des Hauts-de-Seine.

Enfin, l'Assemblée départementale a également voté plus de 45

millions de francs de subventions de fonctionnement, au titre de 1989, pour les 85 collèges publics des Hauts-de-Seine. ■

## LE BUREAU

Le Bureau du Conseil général est le "gouvernement" du Département. Composé de 10 vice-présidents et de 3 membres élus par l'Assemblée départementale pour trois ans, il se réunit au moins une fois par mois à l'initiative du président qui fixe l'ordre du jour des réunions. ■

## LES COMMISSIONS DE L'ASSEMBLEE

Désormais, par une modification du règlement intérieur de l'Assemblée, les vice-présidents ne seront plus également présidents de commissions. Cette innovation adoptée à l'unanimité est en effet le reflet de la volonté du Conseil général de mieux séparer le délibératif et l'exécutif.

Dans cette optique de renforcement de la participation des conseillers généraux, la règle de proportionnalité des groupes politi-

ques a été adoptée au sein des cinq commissions, lieux de débats et d'échanges. ■

## COLLEGES PUBLICS

### 45 millions de francs pour leurs frais de fonctionnement

Plus de 45 millions de francs, soit une augmentation de plus de 7% par rapport à 1988, ont été alloués par le Conseil général, jeudi 27 octobre dernier, aux 85 collèges publics des Hauts-de-Seine pour 1989.

En effet, depuis le 1<sup>er</sup> janvier 1986, le Département a la charge de leur fonctionnement comme, d'ailleurs, de leurs constructions, de leur entretien et du financement de leurs activités pédagogiques dites complémentaires. Pour ce, c'est 350 millions de francs qui leur ont été consacrés ces trois dernières années.

En 1988, plus de 42 millions ont été attribués pour les dépenses de fonctionnement, soit 158,11 F en moyenne par élève. Pour 1989, un nouveau mode de calcul a été opéré à partir de l'examen détaillé des comptes financiers, de la connaissance précise des dépenses de chauffage et du nombre d'élèves.

Mais un tel effort n'en restera pas là car, selon M. Charles Pasqua, le Département, grâce à son rôle pilote permanent, ses engagements financiers, la richesse de son tissu économique ne peut

rester "indifférent" non seulement aux conditions matérielles des 50 000 collégiens des Hauts-de-Seine, mais aussi à la qualité de l'enseignement dispensé. ■

## "FIGURES" LIBRES POUR LE PARC DE L'ILE SAINT-GERMAIN

Le parc départemental de l'île Saint-Germain, géré et aménagé par le Conseil général des Hauts-de-Seine, vient de s'enrichir "officiellement" de la "Tour aux figures" du peintre et sculpteur Jean Dubuffet.

En effet, lundi 24 octobre dernier, celle que l'on appelle "la Tour Dubuffet", a été inaugurée par M. François Mitterrand, président de la République, en présence de: Jack Lang, ministre de la Culture; Charles Pasqua, président du Conseil général des Hauts-de-Seine; André Santini, maire d'Issy-les-Moulineaux - sur le territoire de laquelle est situé le parc - et Georges Gorse, maire de Boulogne-Billancourt.

Commande de l'Etat (1982), cet édifice-totem, haut de 24 mètres, se présente à l'intérieur comme une caverne à étages parcourue par un long boyau peint en noir et blanc que l'on gravit jusqu'au sommet.

Dressée à la "poupe" de l'île, la "Tour aux figures" fait partie de la première tranche d'aménagement qui comprend des aires de jeux, un parc de promenade, un poney-club et une ferme.

Visites de la Tour uniquement sur rendez-vous et par groupe auprès du Centre National des Arts Plastiques (CNAP), 27, av. de l'Opéra 75001 PARIS. Tél. 42 61 56 16. ■

## LE BUREAU DU CONSEIL GENERAL ET SES ATTRIBUTIONS

**Président:** Charles Pasqua (RPR)

1<sup>er</sup> vice-président: Roger Prevot (app. UDF), chargé du **Plan, de l'Urbanisme et des Energies nouvelles**

2<sup>e</sup> vice-président: Emile Tricon (RPR), chargé des **Finances et du Budget**.

3<sup>e</sup> vice-président: Louis Charles Bary (UDF), chargé de l'**Action économique et de l'Emploi**

4<sup>e</sup> vice-président: Yves Cornic (RPR), chargé des **Transports et des Equipements routiers**

5<sup>e</sup> vice-président: Henry Wolf (UDF), chargé de la **Jeunesse, des Sports et des Loisirs**

6<sup>e</sup> vice-président: Georges Duhamel (RPR), chargé de l'**Action sociale**

7<sup>e</sup> vice-président: Marcel Noutary (UDF), chargé de la **Qualité de la Vie**

8<sup>e</sup> vice-président: Jean-Pierre Schosteck (RPR), chargé de l'**Habitat**

9<sup>e</sup> vice-président: Alain Aubert (RPR), chargé des **Affaires culturelles et de l'Enseignement**

10<sup>e</sup> vice-président: Christian Dupuy (RPR), chargé du **Patrimoine et de sa Gestion, de l'Equipement, de l'Assainissement et des Voies fluviales**.

**Membres:**

Alfred Nomblot (app. UDF)  
Charles Ceccaldi-Raynaud (RPR)  
Pierre RINGENBACH (UDF)

# L'ORANGERIE

## RESTAURANT

13, rue Michel-Charaire, 92330 Sceaux - Tél. 43 50 83 00

*Si vous souhaitez passer vos repas de fêtes de fin d'année dans une ambiance confortable et détendue, nous vous proposons notre Menu Gastronomique pour:*

*le Déjeuner de Noël,  
le Dîner de la Saint-Sylvestre,  
le Déjeuner du 1<sup>er</sup> de l'An.*

Une toque au  
Gault et Millau

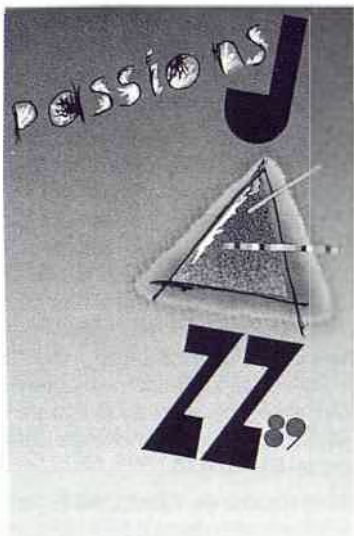


## LES GEMEAUX

Décembre,  
passionément jazz

Les 2, 3 et 4 décembre 1988, le Sceaux What! vous entraînera dans la passion du jazz, dans la grande salle des Gémeaux.

33 musiciens, 6 formations, du trio au big band seront à l'affiche :



Daniel Humair réunion/La Bande à Badault, le vendredi 2 décembre à 20h30; Marc Ducret Trio/Louis Scavis Trio, le samedi 3 décembre à 20h30; Barret-Romano-Texier/Celea-Couturier Spécial Project, le dimanche 4 décembre à 17h.

Il s'agit de la création de Passions jazz 89, première carte de visite du jazz français, produit par les Gémeaux avec le soutien du Ministère de la Culture qui, après ces trois jours à Sceaux, s'en ira en tournée dans toute la France,

et en Europe. De Sceaux à Chambéry, à Calais, à Bourges, à Angoulême, à Bruxelles, à Genève... Un festival itinérant qui, après 3 saisons de jazz aux Gémeaux, prouvent la vivacité et la créativité du jazz "made in France". Une soirée à se réserver... passionément!

Le théâtre sera également à l'affiche avec *Le Timide au palais* de Tirso de Molina, mise en scène d'Anne-Marie Lazarini, le vendredi 9, le samedi 10 et le dimanche 11 décembre aux Gémeaux: "Mais à ma grande surprise, un homme par les yeux m'est entré dans le cœur" (Magdalena - Acte II - Scène 1).

A retenir également les premiers événements de l'année 1989:

- Katia et Marielle Labeque, le vendredi 13 janvier 1989 au Théâtre des Sources de Fontenay-aux-Roses, en collaboration avec la Ville de Fontenay-aux-Roses.

- *Les Caprices de Marianne* d'Alfred de Musset, mise en scène de Jean-Claude Gal, les 10, 11 et 12 février 1989.

- Guy Marchand et Claude Bolling, le mardi 14 février 1989 aux Gémeaux, dans le cadre de Chorus 92, organisé par l'Adiam 92 et le Conseil général des Hauts-de-Seine.

Adhésions et abonnements vous permettront d'être des spectateurs privilégiés.

Pour tous renseignements: CAC Les Gémeaux, 49, avenue Georges-Clemenceau. Tél. 46 60 05 64.

**Nouveauté, une ligne directe,** Gémeaux réservations: 46 61 36 67.

RENCONTRES  
LITTÉRAIRES  
ET ARTISTIQUES  
DE SCEAUX

Montherlant,  
une sensibilité à vif sous  
des masques

Montherlant est le grand styliste du XX<sup>e</sup> siècle. Son ton n'appartient qu'à lui. Pendant cinquante ans de vie littéraire, il a pris au mot tout ce qu'il sentait, convoitait, sans jamais perdre de vue l'idée de la mort. Ce ne sont pas seulement les êtres qui meurent, c'est la terre qui roule dans le vide.

Dès lors, la vie des personnages de Montherlant sera un naufrage



Georges Bordonove:  
le Martyre de Louis XVI

A la tête d'une France au zénith de sa prospérité et de sa puissance, libérateur de l'Amérique, parvenu grâce à ses connaissances techniques à reconquérir la maîtrise des mers, Louis XVI pouvait être un roi de gloire; il ne sut être qu'un roi martyr.

Intelligent, instruit, perspicace, aimant son peuple et voulant le bien avec passion, il méconnut les choix qui auraient désarmé ses adversaires et évité une révolution. Son règne aurait pu être heureux, il ne fut qu'une marche vers le supplice.

Le 14 décembre à 14 h 30, à l'ancienne mairie de Sceaux, Georges Bordonove évoquera la



accepté et plein du court étonnement de naître et de vivre.

Nous avons invité le 2 décembre à 14 h à l'ancienne mairie de Sceaux pour une conférence-débat l'écrivain Pierre Sipriot qui anime régulièrement une émission littéraire à France-Culture. Pierre Sipriot, excellent exégète de Montherlant, fut chargé par l'écrivain de s'occuper de son œuvre comme conseiller littéraire après sa mort. Auteur de plusieurs ouvrages sur Montherlant (*Montherlant* dans la collection "Ecrivains de toujours", *Album Montherlant* de la Pléiade, *Montherlant sans masques* chez Lafont), Pierre Sipriot nous fera connaître en profondeur un écrivain qui a mis beaucoup de passion à se définir mais aussi à s'esquiver.

vie et la personnalité de ce roi martyr, auquel il a également consacré tout un volume de sa célèbre collection "Les Rois qui ont fait la France".

Georges Bordonove, chef de service à la direction des archives de France en retraite, historien, essayiste, écrivain, lauréat de l'Académie française et de l'Académie Goncourt, est titulaire de nombreux prix littéraires et de nombreuses distinctions françaises et étrangères; il a publié 52 livres, dont les deux tiers sont des études historiques.

Après nos conférences-débats, Pierre Sipriot et Georges Bordonove dédicaceront leurs livres. ■

Pour tout renseignement: M.L. Schenkel: 46 61 25 88

## AU DOMAINE ROYAL

TOUTE L'ALIMENTATION

Produits FAUCHON-HEDIARD/Cave/Confiserie/Torréfaction

Livraison à domicile à partir de 350 F

61, rue Houdan/Sceaux - Tél.: 46 61 02 09

113, avenue du Général-Leclerc/Bourg-la-Reine - Tél.: 46 60 87 16

## L'OCÉAN

POISSONS ET CRUSTACÉS

ARRIVAGES DIRECTS

61, rue Houdan/Sceaux - Tél.: 46 61 02 09

DECO

## CENTRE SOCIAL ET CULTUREL DES BLAGIS

### Stage danse rock

Venez apprendre la danse rock avec Isabelle Rouffiat les samedis 3, 10 et 17 décembre de 16 h à 19 h, à partir de 14 ans. Inscription dès maintenant.

Prix total du stage: 250 F, comprenant l'adhésion au CSCB (200 F pour les adhérents).

### Aide à la recherche d'emploi et à l'orientation professionnelle

**Prochaine session: du 5 au 9 décembre 1988**

**Public:** ce stage est en priorité destiné aux 16/30 ans pour un effectif de 8 à 15. Cette tranche d'âge de référence est souvent élargie à d'autres personnes plus âgées ayant des expériences différentes, un vécu dans la vie active.

Tous sont à la recherche d'un emploi, d'une formation, d'une orientation professionnelle.

**Périodicité:** Six sessions sont actuellement programmées de septembre à juin, évitant les

périodes de congés scolaires. Ces sessions sont séparées de 45 jours permettant de bonnes conditions de suivi individuel pour chacun.

### Contenu de la formation

A l'intérieur d'un emploi du temps continu de 5 jours, on trouve:

- des séquences d'orientation et de remotivation autour d'un projet personnel, que l'on va chercher à faire définir à partir des capacités, des formations, des souhaits des participants et les réalités du marché du travail;
- des séances de jeu de rôle, de mise en situation, de travail en équipe sur la presse, de technique vidéo, impliquant la personnalité de chaque stagiaire;
- des ateliers de technique de recherche d'emploi, entraînement à l'entretien d'embauche, élaboration de CV, rédaction de lettres de candidatures, contacts téléphoniques, petites annonces;
- de l'information sur l'environnement économique, administratif, social, juridique en rapport avec l'emploi.

**Renseignements et inscription:** contacter le 46 60 51 18, Gilles Echaut.

## MAISON DES JEUNES ET DE LA CULTURE

### Expositions

Du 28 novembre au 9 décembre 1988, les ateliers de dessin/peinture et de nu de la MJC exposeront les travaux des élèves.

### Salon d'automne des artistes scéens

L'exposition d'automne des Artistes Scéens devient une coutume. Elle se tiendra cette année du 12 décembre 1988 au 6 janvier 1989.

Les œuvres sur papier (dessins, aquarelles, gouaches, gravures) y seront à l'honneur et nous espérons qu'elles vous charmeront par leur qualité et leur diversité.

Un jury composé de personnalités des arts procédera comme d'habitude à l'admission des œuvres et décernera prix et mentions qui seront remis lors du vernissage le mardi 13 décembre de 18 h à 20 h.

Pour tous renseignements, s'adresser à l'accueil de la MJC, ou téléphoner au 43 50 05 96.

**Heures d'ouverture de la saison:** de 9 h à 22 h. Le samedi et pendant les vacances scolaires: de 9 h à 12 h et de 14 h à 19 h. Fermeture hebdomadaire le dimanche.

**MJC, 21 rue des Ecoles, tél. 43 50 05 96.**

## Mystère à la bibliothèque des Blagis...

La Compagnie des Rires aux Larmes présente, dans le cadre de ses "Chocolat-Théâtre", un véritable spectacle associé au plaisir de la gourmandise:

*"Comment devenir gentille quand on est une sorcière?"*

Ce spectacle pour les 4-8 ans, organisé par la Bibliothèque municipale en collaboration avec la Bibliothèque des Blagis aura lieu le **mercredi 7 décembre** au Centre Social et Culturel des Blagis, 2 rue du Docteur-Roux.

Deux représentations: à 10 h 30 et à 15 h.

Renseignez-vous auprès de vos bibliothèques et venez nombreux déguisés en sorcière ou en fantôme.

Bibliothèque municipale: 7, rue Honoré-de-Balzac, 46 61 29 50.  
Bibliothèque des Blagis: 2 rue du Docteur-Roux, 46 60 51 18.

### Equipe compétition tennis

Depuis plusieurs années déjà, l'Équipe compétition tennis du Centre social et culturel des Blagis participe au Championnat Interdépartemental de la Fédération des Œuvres Laïques (UFO-

LEP). Cette équipe composée d'éléments jeunes et moins jeunes, mais tous passionnés et enthousiastes a démontré ses grandes qualités lors de la dernière saison 87/88, puisqu'elle a terminé première au classement du championnat de la division III régionale.

Ce résultat lui permet de monter en division d'honneur régionale pour la saison 88/89.

Le championnat se déroule par rencontres aller et retour contre des équipes de l'Île-de-France. Chaque rencontre comporte 5 matches (1 double mixte, 1 simple dames, 2 simples messieurs, 1 double messieurs).

La première journée du championnat 88/89 s'est déroulée le 23 octobre dernier et s'est soldée par une victoire nette et sans bavure du CSCB (4 victoires à 1) contre l'AS Paris 19<sup>e</sup>.

Après ce résultat encourageant, souhaitons bonne chance à l'équipe du CSCB pour la suite de la saison.

**Tennis:** des places sont encore disponibles pour les cours hebdomadaires. Initiation, perfectionnement, entraînement (enfants et adultes).



**COUVERTURE • PLOMBERIE • INSTALLATIONS SANITAIRES**  
**CHAUFFAGE CENTRAL • CARRELAGE**

**Entreprise LAURENT**  
(anciennement Ets CHEREAU)

**6, rue Henri-Marrou, 92290 CHATENAY-MALABRY**  
**Tél. 46 61 04 47**

**TRAVAUX NEUFS**  
**RÉNOVATION-ENTRETIEN**

**DÉPANNAGES RAPIDES**

DEVIS GRATUIT

Agréé Gaz de France

**PIZZERIA DU PARC**

9, rue Michel Charaire - 92330 Sceaux  
Tél.: 46 60 45 80

Ouvert tous les jours

## SCEAUX-ACCUEIL

## Causerie avec Rose Vincent

Le lundi 5 décembre à 14 h 15, salle de l'ancienne mairie, nous aurons le plaisir d'accueillir Rose Vincent, journaliste et romancière.



Née en Bourgogne, elle fait ses études au lycée de Dijon, puis à Paris, et, enfin, à l'Ecole Normale Supérieure de Sèvres. Agrégée de mathématiques, mariée à un diplomate, mère de trois enfants, elle suit son mari aux Etats-Unis. A son retour, elle entre au journal *Elle* pour y créer une rubrique de pédagogie et de psychologie de l'enfant, sujet sur lequel elle écrit plusieurs livres dont *Connaissance de l'enfant*, *Le métier de mère*, etc.

Rose Vincent fonde et dirige la revue *Femme pratique*, qui suit de près l'évolution des femmes vers une vie moins confinée. En 1972, elle abandonne le journalisme pour vivre presque quatre années en Inde, d'où elle rapporte deux livres: *Mohini, ou l'Inde des Femmes* et *Le Temps d'un royaume*. Leur succès

l'encourage à se tourner définitivement vers la littérature, celle en particulier fondée sur l'histoire. En 1985, elle publie *Le Soleil et la Roue*, histoire de Huguenots languedociens sous Louis XIV. En 1987, c'est *L'Adieu aux champs*, histoire de femmes de la campagne à travers deux guerres et la modernisation rurale.

Le 5 décembre, Rose Vincent nous entretiendra plus particulièrement de son séjour en Inde et du problème des femmes de ce pays. A l'issue de la rencontre, elle dédicacera ses nombreux ouvrages.

## Apéritif amical

Comme l'an dernier, Sceaux-Accueil organise le mercredi 7 décembre à 19h, salle de l'ancienne mairie, un apéritif amical avec tirage d'une tombola gratuite. Sceaux-Accueil invite tous ses adhérents, les membres de la municipalité, les commerçants et les présidents des associations de Sceaux. Les adhérents sont priés de s'inscrire avant le 1<sup>er</sup> décembre.

## Conseils pour l'entretien de vos jardins

La deuxième séance organisée par les pépinières Croux aura lieu le samedi 10 décembre à 10h. Inscription à Sceaux-Accueil.

## Apprendre à écouter la musique classique

La deuxième réunion avec Marc Meunier-Thouret aura lieu le samedi 10 décembre à 15h, salle de l'ancienne mairie, sur le thème de la *Fantaisie chromatique et fugue* de Bach, une forme libre et stricte à la fois, qui vous fera entendre la confrontation clavecin-piano. ■



## LIONS-CLUB DE SCEAUX

Les 2 et 3 décembre 1988 se déroulera, sous l'égide de l'Association Française contre les Myopathies (AFM), avec le concours de tous les membres du Lions-Club de France, la deuxième édition du Téléthon au profit de la lutte contre les myopathies, la mucoviscidose et les maladies génétiques. Pendant plus de 28 heures consécutives, Antenne 2 diffusera un programme spécial avec des variétés, des exploits sportifs, des reportages et des informations. Plus de 1 500 postes téléphoniques spéciaux seront installés par les Télécommunications afin de

centraliser les appels des généreux donateurs dans trente centres de promesses tenus exclusivement par des membres des Lions-Clubs français qui se relaieront durant toute la durée des émissions.

Les malades lancent un cri qui ne peut ni ne doit nous laisser indifférents.

**Il faut que force reste à la vie. Rendez-vous donc les 2 et 3 décembre 1988.**

Le Lions-Club de Sceaux mobilisera ses membres et leurs épouses qui se relaieront par vacations de quatre heures au centre d'appel téléphonique de Versailles. ■

## CABINET J.-P. TELLIER



administrateur de biens  
gestion : 43 50 19 35



\*  
agent immobilier

transactions : 47 02 36 06

\*  
118, rue Houdan  
114 bis, rue Houdan  
92330 SCEAUX

ENTREPRISE \*\*\*\*

## BERGALET



PEINTURE  
PAPIER PEINT  
REVÊTEMENT SOLS ET MURS  
RAVALEMENT

Bureau-Correspondance

1, rue Marguerite  
BP 3 - 92290 CHATENAY-MALABRY  
Tél. 43 50 06 58

DEVIS GRATUIT

## SAMEDIS MUSICAUX DE SCEAUX AMIS DU CONSERVATOIRE

Concert du 17 décembre

Frédéric Lodéon, Evelina Pitti  
Violoncelle, piano

Fauré: *Elégie*

Debussy: *Sonate*

Beethoven: *Sonate n° 3*

Brahms: *Sonate n° 1*

Le nom du violoncelle Frédéric Lodéon figurait sur le programme de notre saison 1987-88, mais cet artiste s'était malheureusement vu contraint d'annuler sa prestation. Ayant à nouveau accepté notre invitation, il jouera cette année, en sonate avec la pianiste Evelina Pitti.



peut, en outre, apprécier ses qualités de pédagogue puisque Frédéric Lodéon a accepté de donner des cours à de jeunes mélomanes.

D'origine italienne, Evelina Pitti a remporté les premiers prix de piano et de musique de chambre au Conservatoire supérieur de musique de Paris. Tout en menant une carrière de soliste, qui lui a permis de jouer avec de nombreux orchestres français et étrangers, Evelina Pitti accompagne de nombreux musiciens de la nouvelle génération tels que Ph. Bride, O. Charlier, Y. Chiffolleau... et, plus particulièrement, Frédéric Lodéon. Sollicitée à la radio comme à la télévision, elle fut notamment invitée à l'émission "le Grand Echiquier".



Après avoir obtenu au Conservatoire de Paris les premiers prix de violoncelle et de musique de chambre, Frédéric Lodéon commence immédiatement sa carrière en remplaçant "au pied levé" Maurice Gendron souffrant, lors d'un concert avec l'orchestre philharmonique de Radio-France. Invité à jouer dans toute l'Europe, puis aux Etats-Unis, Frédéric Lodéon a l'immense honneur de jouer à Washington en 1979, sous la direction de Rostropovitch. Cette consécration internationale se double d'un incontestable succès médiatique grâce à sa participation à de très nombreuses émissions télévisées. Le Conservatoire de Bourg-la-Reine/Sceaux

Ce concert aura lieu au Centre d'Action Culturelle les Gémeaux 49, avenue Georges-Clémenceau:

- à 17 h 30: concert animation;
- à 20 h 45: concert du soir.

La saison musicale se poursuivra avec un récital du pianiste Jean-Philippe Collard qui nous interprétera des œuvres de Ravel, Liszt et Chopin le samedi 14 janvier.

Pour tous renseignements et réservations, s'adresser:

- au secrétariat des SMS 49, avenue Georges-Clémenceau. Tél. 46 60 05 64;
- au Conservatoire, 10, boulevard Carnot, Bourg-la-Reine. Tél. 46 61 80 01, poste 380. ■

## ASSOCIATION DES AMIS DU CINÉMA TRIANON

La dernière séance  
n'a pas eu lieu!

Lorsqu'en mai 1988, nous avons appris le possible changement de propriétaire des murs du Cinéma Trianon, nous laissant craindre la disparition de cette salle scénique par un projet immobilier, nous avons décidé la création d'une association pour que le Trianon survive.

A cette époque, nous avons fait circuler un document annonçant la disparition probable du cinéma et vous avez été près de 4 000 à le signer pour manifester votre désir du maintien d'une salle de cinéma au centre de Sceaux: nous vous en remercions très vivement.

Forts de ce soutien, nous avons rencontré Monsieur le maire, qui nous a assuré que le Trianon ne serait pas "tué" par une opération immobilière (cf. éditorial du n° 178 - juillet 1988) et qu'il souhaitait lui-même le maintien de cette activité: nous l'en remercions.

Nous avons également rencontré l'exploitant qui désire véritablement continuer l'activité cinématographique à Sceaux, mais qui nous a fait part de son inquiétude liée à la baisse de fréquentation de la salle. Cette baisse se situe dans un contexte national difficile pour le cinéma, mais elle n'est pas inexorable et nous avons, nous spectateurs, la possibilité de la juguler en allant tout simplement au cinéma...

Il serait dommage d'avoir sauvé une salle locale, complètement indépendante, et de la voir disparaître faute de spectateurs.

C'est bien là que nous sommes tous concernés: nous devons aller au cinéma et de préférence y aller à Sceaux.

Nous avons à proximité une salle de qualité (qui sera améliorée par quelques travaux durant l'hiver)



avec une programmation variée, le label Art et Essai, des séances nombreuses et des prix de place raisonnables... Utilisons ces chances.

Nous savons que presque tous les films de qualité passeront au Trianon (délai de 8 semaines environ après leur sortie). Attendons donc de les voir à Sceaux, ce qui nous aura permis entre temps de lire les critiques et de "saliver", le plaisir n'en sera que plus grand. Et tous ceux qu'une irrésistible envie de cinéma pousse à affronter les embouteillages parisiens le jour de sortie nationale des films, comprendront vite l'avantage de venir au Trianon.

L'Association des Amis du Cinéma Trianon continuera de mobiliser la population locale sur cette nécessité de cinéma de quartier et de développer pour tous le plaisir d'aller au cinéma.

Vous pouvez adhérer à cette association et nous faire part de vos remarques ou idées.

L'exploitant du Trianon que nous rencontrons régulièrement accorde des avantages aux adhérents, (tarifs préférentiels,...) nous l'en remercions. ■

Association des Amis du cinéma Trianon,  
2, allée des Pins, 92330 Sceaux

**Fradeff**  
DÉCO MEUBLE

**ACHETEZ VOS MEUBLES  
25 à 35 % MOINS CHER**

☎ 47 02 15 66  
24, rue Pierre-Bonnard - Fontenay-aux-Roses

**UN MAGASIN PAS COMME LES AUTRES !**

CHAUFFAGE - PLOMBERIE - COUVERTURE

**entreprise PRIEZ**  
22-24, rue d'Estienne d'Orves  
92260 Fontenay-aux-Roses

**43 50 24 40** AGRÉÉ G.D.F.

**Service Dépannage Rapide**

## UNION SCÉENNE POUR LA RESTAURATION DE L'ÉGLISE SAINT JEAN-BAPTISTE DE SCEAUX

### Un carillon dans la flèche de Sceaux

#### Comment et où fabrique-t-on des cloches ?

Depuis quelques mois, dans Sceaux Magazine, on parle beaucoup de cloches, à l'occasion du projet de reconstitution du carillon dans la flèche de l'Eglise de Sceaux.

Comment et qui fabrique des cloches en France ? C'est pour répondre à cette question qu'une cinquantaine de Scéens se sont retrouvés le 8 octobre pour visiter une fonderie de cloches. Cette visite, parfaitement organisée par Sceaux-Accueil, chez le fondeur que nous avons indiqué comme étant le plus proche de la capitale, les conduisit dans la banlieue d'Orléans, à Saint-Jean-de-Braye, à la fonderie de M.D. Bollée.

Il y a encore en France 3 fondeurs de cloches (il y en avait plus de 15 il y a une cinquantaine d'années); en Europe Occidentale on en compte 15 à 20 (surtout en Allemagne) et aucun aux USA ou au Japon.

Ces quelques chiffres montrent combien il est difficile de maintenir des activités dans un secteur qui relève davantage de l'art que de l'industrie.

L'atelier est installé dans un bâtiment typique des usines du siècle passé (il date de 1838); la technique et l'essentiel de l'outillage datent de la même époque: quand il y a lieu à renouvellement, on ne change guère les caractéristiques. Les faibles quantités fabriquées ne permettraient pas d'amortir de lourds investissements, sous peine de cesser d'être compétitif d'une part, et d'autre part, elles ne se prêtent pas à des méthodes plus

modernes généralement justifiées par la fabrication de séries plus ou moins importantes.

En effet, chaque client demande "sa" ou "ses" cloches: la note et la sonorité désirées permettent, en effet, de déterminer par calcul (sans ordinateur!), toutes les caractéristiques de la cloche: hauteur, diamètre, poids, épaisseur variable sur toute la hauteur. En outre, il faut une ornementation (reliefs, inscriptions) chaque fois différente.

Un premier moule, en terre, correspondant au profil intérieur de la cloche est d'abord fabriqué. Après avoir été enduit d'une couche mince d'un mélange destiné à éviter toute adhérence, on fabrique ensuite sur lui un deuxième moule qui reproduit le corps de la cloche. Ce moule est alors recouvert d'une mince couche de cire sur laquelle on colle des bandettes de cire d'abeille portant en relief les inscriptions et les décors choisis par l'acheteur. Ensuite on exécute, toujours avec la même terre, au contact de la cire, un troisième moule dont l'intérieur reproduira la surface externe de la cloche, avec l'ornementation en creux.

Le séchage de ce moule fait fondre la cire, ce qui permet de le retirer, de casser le second et, après avoir remis en place le troisième moule d'avoir, entre le premier et le troisième, un vide qui sera rempli par le métal.

Celui-ci est un alliage à 78% de cuivre (du Chili ou d'Afrique centrale) et 22% d'étain (de Malaisie ou de Thaïlande). Ces métaux sont fondus dans l'un ou l'autre des deux fours à réverbère (le plus grand peut fondre 12 tonnes d'alliage), chauffés avec un mélange de bois soigneusement choisi (pas de fuel: il contient du soufre et autres impuretés, pas de gaz).

Le moule est ensuite placé dans une fosse, remplie de terre soigneusement damée, avec ses trous de coulée un peu en dessous de la sortie du four choisi;

la sortie du four et les trous de coulée sont reliés par une rigole garnie de terre et légèrement en pente. La coulée se fait en quelques minutes. Après un lent refroidissement assuré par l'épaisseur de la terre, il ne reste plus qu'à dégager le moule, le casser et sortir la cloche pour la nettoyer et l'ébarber.

La fonderie que nous avons visitée produit environ 35 tonnes de cloches par an. Elle en exporte dans le monde entier: nous avons vu la mise en place du moule d'une cloche de plus de 4 tonnes destinée à la cathédrale de Yamoussoukro (Côte d'Ivoire). Les deux autres fonderies françaises ont à peu près la même capacité.

La fabrication est assurée par 5 personnes permanentes, dont le propriétaire de l'entreprise qui est lui-même le chef fondeur.

C'est lui qui est le dépositaire du mode de fabrication, y compris quelques secrets de famille! Depuis l'installation de la fonderie, en 1715, il est le huitième à exercer cet art de père en fils; la

relève, par un de ses fils, se met en place, nous a-t-il dit.

Cette très intéressante visite à un fondeur, dépositaire de techniques élaborées au cours des siècles pour fabriquer sans erreur une cloche donnant la note et la sonorité voulues, fut suivie d'un déjeuner au bord du Loiret et d'une visite des principaux monuments d'Orléans.

H. Bernet  
Président de l'USRES



## ASSOCIATION DES ARTISTES SCÉENS

La prochaine exposition d'automne aura lieu du 12 décembre 1988 au 6 janvier 1989 dans les salles de la MJC, exposition réservée, comme chaque année, aux œuvres sur papier.

La sélection aura lieu le vendredi 9 décembre.

Nous souhaitons que les personnes qui désirent participer à cette exposition assistent à la réunion du premier mardi de décembre.

Du 15 novembre au 15 décembre, les œuvres d'Annie Truillé décoreront les murs de la caisse d'Épargne, avenue de Camberwelli.

Pour tous renseignements, s'adresser à Mme Henriot. Tél. 47 02 49 60.

## JOIE ET SANTÉ

Joie et Santé propose pour les vacances de février (du 16 au 25/2) 8 jours complets de ski pour les jeunes de 8 à 15 ans, à Seythenex. Domaine skiable important, nombreuses pistes tous niveaux, cours de ski intensifs, remontées illimitées, animation.

Forfait comprenant toutes ces prestations ainsi que voyage aller retour en car, hébergement en pension complète, encadrement médical, assurance: 3 200 F.

Pour tous renseignements: association Joie et Santé, 6 rue Jean-Mascrel 92330 Sceaux. Tél. 46 60 30 23.

**ROBERT COUALIN**  
AUTOMOBILES

AGENT ROVER  
CITROEN

AGENT FIAT  
LANCIA  
AUTOBIANCHI

#### OCCASIONS SÉLECTIONNÉES

43, rue des Coudrais - Tél. 43 50 14 01  
66, av. Jean-Perrin - Tél. 43 50 31 99  
SCEAUX

#### ACHATS-VENTES

Entretien  
toutes marques

## Michel CADIOU & Frères



PLOMBERIE  
COUVERTURE  
CHAUFFAGE

4 bis, RUE AUBANEL  
92330 SCEAUX

Tél. 46.60.19.11  
Dépannages-Installations

## COMPAGNIE D'ARC DE SCEAUX

Une nouvelle saison de tir a de nouveau réuni les archers de la compagnie d'arc de Sceaux. Les dernières inscriptions ont été enregistrées à l'occasion d'une journée "portes ouvertes", le 17 septembre dernier. La section comptera cette année une centaine d'adhérents, dont quarante nouveaux inscrits. Pris en charge les trois premiers mois, ces derniers bénéficieront d'une instruction générale sur le tir à l'arc, après quoi ils pourront participer aux compétitions extérieures ou, tout simplement, s'adonner au tir au sein de la compagnie. Au cours de ce premier trimestre, deux manifestations ont eu lieu :

- Le "Rendu du Roy" jeu d'arc traditionnel organisé par le Roy de la compagnie, en remerciement de la fête donnée en son honneur le jour de son élection ;
- La fête de la compagnie, qui a réuni anciens et nouveaux et leur famille le 19 novembre.

D'autre part, notre concours de tir en salle, compétition sportive à l'occasion de laquelle se retrouvent les meilleurs tireurs des compagnies d'Ile-de-France, se déroulera les 18 et 19 décembre au Gymnase des Blagis. ■

Alain Gerbaud



Journée "portes ouvertes" le 17 septembre : l'occasion pour des jeunes d'essayer leurs talents.

## AMIS DES JARDINS DE SCEAUX

### Allocution de M. Belot à la suite du décès de M. Audic

En ma qualité de président d'honneur de la Société des Amis des Jardins de Sceaux mon devoir est, je pense, de dire quelques mots sur la société dont M. Audic était président depuis 1970.

En 1934, M. Deillon, alors maire de Sceaux, demanda à M. Ledoux, directeur de l'Ecole des Garçons, de fonder une société dont le but serait de venir en aide aux possesseurs de jardins pour qu'ils obtiennent de plus belles fleurs, de plus beaux fruits et légumes. Un passe-temps sain, ainsi qu'un apport substantiel au budget familial : le jardinage est en tous points bénéfique ; il favorise la santé du corps par les travaux qu'il nécessite, mais il agit également sur le psychique car c'est une école de prévoyance, d'observation, d'ordre, de méthode, de clairvoyance, de patience. Le résultat n'est jamais immédiat, souvent il se fait attendre.

A cette époque, à l'emplacement de l'actuelle rue Léon-Blum, de la voie des Aulnes jusqu'à la rue Perrin, des jardins de 300 m<sup>2</sup> environ étaient cultivés comme jardins ouvriers par des Scéens qui en faisaient la demande. Ceux-ci prenaient l'eau dans un petit ruisseau actuellement canalisé, appelé "La Fontaine du Moulin". Ces jardins avaient été légués par Maître Renaudin, ancien notaire de Sceaux.

Après le décès de M. Ledoux en 1944, j'ai été élu à l'unanimité président de la Société.

M. Audic a accepté la place de secrétaire.

En 1973, très occupé par de nouveaux cours au Lycée technique de Vitry, je persuadai M. Audic, qui était ingénieur chimiste, d'accepter la place de président qu'il conserva jusqu'à son décès. Personne mieux que lui ne pouvait présider à la conduite et à la bonne marche de la Société.

Il faut dire aussi qu'avec les parcelles de jardins existait un jardin-école où mon prédécesseur M. Séjourné avait planté sur 400 m<sup>2</sup> des poiriers et des pommiers qu'il formait avec art. Le second dimanche de chaque mois, il don-

nait des cours axés principalement sur la formation, la taille et l'entretien des formes fruitières.

Au décès de M. Séjourné, j'ai pris la succession. Avec notre ami, M. Audic, et l'aide d'un bureau dynamique, nous organisons des expositions à l'ancienne mairie des produits de nos sociétaires, nous y ajoutons des fruits du jardin-école pour "corser" les expositions ; celles-ci étaient toujours très visitées et très appréciées.

C'est, je crois pendant la dernière guerre que nous avons rendu le plus de services. Nous étions plus de 300 adhérents et les graines que nous fournissions, après de nombreuses démarches auprès de différents organismes officiels, n'étaient pas toutes semées et une partie des pois et des haricots allait directement à la cuisine. Si nous avions totalisé la surface de tous les jardins que nos sociétaires nous déclaraient, nous aurions dépassé la surface de la commune.

Sans M. Audic, sans tous les maires et les membres des municipalités et des services techniques de la commune, sans MM. Deillon, Depreux, Guldner et M. Ringenbach, qui ont facilité les diverses tâches de la Société, celle-ci aurait certainement sombré.

Enfin, M. Audic faisait aussi partie de la commission extra-municipale "Patrimoine vert", dont M. Herzog, maire adjoint, est le président.

Jusqu'à maintenant, la fourniture des graines, engrais, bulbes a été assurée. Et, suivant la tradition, à la suite des visites de leur jardin, des prix sont attribués aux sociétaires les plus méritants ; il faut qu'ils le soient pour obtenir de bons résultats dans des conditions souvent difficiles, sans eau et toujours dans des sols plus ou moins ingrats.

Le décès de M. Audic m'a profondément touché, c'est un ami de longue date, toujours aimable, disponible, dévoué et compétent qui vient de nous quitter. ■

## ▷ L'INFORMATIQUE PRES DE CHEZ VOUS

# SANYO



LES MICRO-ORDINATEURS SANYO: LA FORCE DE GAGNER

SANYO 17 Plus  
SANYO 18 Plus

BUREAUTIQUE  
GESTION  
PME-PMI



96, avenue de la Marne 92120 Montrouge .42 53 89 11

## REVISION ANNUELLE DES LISTES ELECTORALES

Les demandes d'inscription sont actuellement reçues à la mairie jusqu'au 31 décembre 1988 inclus.

- Conditions à remplir
  - être de nationalité française;
  - avoir 18 ans avant le 1<sup>er</sup> mars 1989;
  - posséder son domicile réel dans la commune, ou y avoir sa résidence réelle et effective de six mois avant le 1<sup>er</sup> mars 1989, ou y exercer en qualité de fonctionnaire assujéti à résidence obligatoire, ou figurer personnellement pour la cinquième fois, sans interruption, au rôle d'une des contributions directes communales.

Tout électeur ou toute électrice peut également, à sa demande, être inscrit(e) sur la même liste que son conjoint.

- Pièces à fournir
  - soit carte nationale d'identité, livret de famille, fiche d'état civil et de nationalité française, livret militaire, passeport, décret de naturalisation;
  - justification du domicile à Sceaux (quittance EDF-GDF, de loyer, de téléphone, etc).

• Dépôt des demandes  
Se présenter au service Affaires générales, annexe de la mairie, 120, rue Houdan, le lundi de 13h30 à 17h45, du mardi au vendredi de 8h30 à 12h et de 13h30 à 17h45, le samedi de 8h30 à 12h.

Les demandes sont déposées par les intéressés eux-mêmes. Toutefois, il est admis que sont également reçues à la mairie les requêtes:

- adressées par correspondance, sous pli recommandé, par toute personne qui, pour une cause indépendante de sa volonté, ne peut se présenter en personne (c'est le cas du malade, de l'infirme, du militaire, du Français établi à l'étranger, etc);
- présentées par un tiers dûment mandaté agissant en l'occurrence

aux lieu et place de l'intéressé (procuration sur papier libre indiquant les noms du ou des mandants et du mandataire).

Pour prouver son identité, toute personne demandant à être inscrite devra joindre à sa requête, une fiche d'état civil et de nationalité française, ou, s'il s'agit d'un Français établi à l'étranger, un certificat d'immatriculation délivré par le Consulat. ■

## NEIGE ET VERGLAS Avis important

Il est rappelé aux propriétaires ou locataires d'habitations, boutiques, locaux industriels ou commerciaux, terrains, qu'ils sont tenus - en vertu notamment du règlement sanitaire départemental (article 99-8) - de débayer la neige dans le moindre délai après sa chute sur le trottoir dont ils sont riverains.

Même chose en ce qui concerne la formation de glace ou de verglas contre lesquels ils doivent intervenir en répandant du sel pour assurer la fonte ou, au moins, du sable pour faire disparaître le risque de glissade.

En cas d'accident, leur responsabilité serait recherchée si ces obligations n'étaient pas respectées. ■

## REPRISE DE TERRAINS DANS LE CIMETIERE COMMUNAL

Le maire de Sceaux informe la population qu'en vertu de l'arrêté municipal du 5 septembre 1988 il sera procédé, à partir du 1<sup>er</sup> janvier 1989, à la reprise des concessions ci-après désignées qui, à cette date, n'auront pas fait l'objet d'un renouvellement:

- concessions décennales délivrées avant le 1<sup>er</sup> janvier 1977;
- concessions trentennaires délivrées avant le 1<sup>er</sup> janvier 1957.

Les monuments et objets funéraires existants sur ces sépultures resteront à la disposition des familles pendant un an et un jour. ■

## CENTRE DE RECHERCHE D'OPHTALMOLOGIE

### Notre vie dépend de notre vue

Il y a dans le monde près de 20 millions d'aveugles. En France, 40 000 hommes, femmes et enfants vivent dans la nuit; 60 000 autres, atteints d'altérations graves de la vue, sont menacés de cécité complète.

Devant un tel drame, qui serait indifférent? Mais, si touché que l'on soit, on se croit impuissant face à ce fléau.

Cependant agir est possible: nombre de maladies de la vision sont curables et d'autres le seront demain si chacun lutte contre les causes de la cécité et les affections de la vue avec le Centre de recherche d'ophtalmologie.

Par la valeur de ses travaux, le Centre de recherche d'ophtalmologie, créé il y a une vingtaine d'années, s'est imposé sur le plan mondial. Des spécialistes de nombreux pays viennent en stage dans ses laboratoires.

Le Centre de recherche d'ophtalmologie dispose de 4 laboratoires: ophtalmologie, immunopathologie de l'œil, neuro-cytologie oculaire et biochimie, il occupe 28 chercheurs, il travaille en coopération avec les universités et instituts américains, les laboratoires de recherche médicale britanni-

que et il entretient des rapports constants avec des équipes spécialisées au Japon, en Israël et au Brésil.

Le centre de recherche d'ophtalmologie, bien que soutenu officiellement par les grands organismes de recherche: l'INSERM, le CNRS, l'université de Paris VI, la DGRST, la Fondation pour la recherche médicale et la Banque française des yeux, a besoin d'un appui le plus large possible. Pour cela, il a pris la forme, en 1980, d'une association régie par la loi de 1901.

Les fonds de cette association sont uniquement constitués par les cotisations de ses membres, ainsi que les dons et subventions qui lui sont consentis.

Grâce à cette aide privée, le centre de recherche d'ophtalmologie peut assurer, en particulier, les frais imprévus et urgents que ne peuvent satisfaire qu'incomplètement les subventions de l'Etat et des organismes officiels. Parce qu'immédiatement disponibles, ces fonds privés évitent qu'une recherche soit retardée, voire arrêtée, par manque de crédits.

Aussi, pour participer à la lutte contre les maladies des yeux, il est important de connaître et de soutenir: **l'association du Centre de recherche d'ophtalmologie, Hôtel Dieu, 1 place du Parvis Notre-Dame, 75181 Paris cedex 04. Tél. 42 34 83 55.** ■

## PERMANENCE DU CONCILIEUR

(Ministère de la Justice - Cour d'appel de Versailles)

Le conciliateur est à votre service  
tous les samedis de 10 h à 11 h 45,  
à sa permanence, ancienne mairie,  
68, rue Houdan.  
Tél. 46 61 19 03.

## PEPINIERES DESJONQUERES

Pour des raisons de transfert de la parcelle  
rue de Chatenay à Antony avant le 30 décembre 1988  
VENTE DE VEGETAUX DE GRANDES TAILLES (5 à 10 m)  
A PRIX TRES INTERESSANT

15, rue du Colonel Fabien • 46 66 87 86 • Nous assurons la plantation

## A. ORTIN TAPISSERIE | LITERIE | DÉCORATION

TENTURE MURALE - SIÈGES NEUFS & RÉFECTION  
INSTALLATION DE RIDEAUX-VOILAGES  
RÉFECTIONS SOMMIERS & MATELAS DANS LA JOURNÉE

15, avenue Georges-Clemenceau - 92330 Sceaux - ☎ 46 61 17 67



**PERMIS DE CONSTRUIRE**

- **17, rue Madeleine-Crenon**  
Pétitionnaire: M. Nguyen Van Ke  
Nature des travaux: modificatif  
Auteur du projet: demandeur  
**Permis accordé le 4.09.88**
- **11, rue de Bagneux**  
Pétitionnaire: M. Dang Duy Vien  
Nature des travaux: modificatif  
Auteur du projet: demandeur  
**Permis accordé le 6.09.88**
- **15, avenue de Touraine**  
Pétitionnaire: M. Nguyen  
Nature des travaux: extension  
Auteur du projet: M. Norcia,  
atelier d'architecture  
**Permis accordé le 6.09.88**
- **1, rue Jean-Louis Sinet**  
Pétitionnaire: M. Pham Van Bieu  
Nature des travaux: extension  
Auteur du projet:  
M. Sveinbjornsson, architecte  
**Permis accordé le 6.09.88**
- **3-7, avenue du Président  
Franklin-Roosevelt**  
Pétitionnaire: Département des  
Hauts-de-Seine

- Nature des travaux: construction  
de deux préfabriqués  
Auteur du projet: M. Vacher,  
architecte  
**Permis accordé le 7.09.88**
- **62, rue du Docteur-Thore**  
Pétitionnaire: M. Brule  
Nature des travaux: extension  
Auteur du projet: M. Acoust,  
architecte  
**Permis accordé le 30.09.88**
- **5-5 bis, rue Maurice-Ravel**  
Pétitionnaire: M. Soppelsa  
Nature des travaux: modificatif  
Auteur du projet: M. Blangy,  
architecte  
**Permis accordé le 6.10.88**
- **16, avenue Jean-Racine**  
Pétitionnaire: M. Dam Quang Chi  
Nature des travaux: modificatif  
Auteur du projet: demandeur  
**Permis accordé le 19.10.88**
- **Place De Gaulle**  
Pétitionnaire: EFIMO  
Nature des travaux: démolitions  
partielles  
**Permis accordé le 26.10.88**

**SERVICE NATIONAL  
RECENSEMENT**

Les jeunes gens nés en octobre, novembre et décembre 1971 devront se faire recenser au cours du moins de janvier 1989 en se présentant à la mairie de leur domicile, munis de leur carte nationale d'identité et du livret de famille des parents. Ceux qui omettent cette formalité, se verront recenser d'office avec le risque d'un refus de report d'incorporation ou une affectation éloignée de leur domicile. ■

**POUR VOUS AIDER**

■ **L'ÉCRIVAIN PUBLIC**

*Le conseiller écrivain public, M. Jacques Gellé, est à votre disposition le mardi:*

- de 9h à 10h15, Centre Social, square Blanche-Le-Chevallier, tél. 46 61 65 24;
- de 10h30 à 12h, au CSCB (Centre Social et Culturel des Blagis), 2, rue du Docteur-Roux, tél. 46 60 61 22.

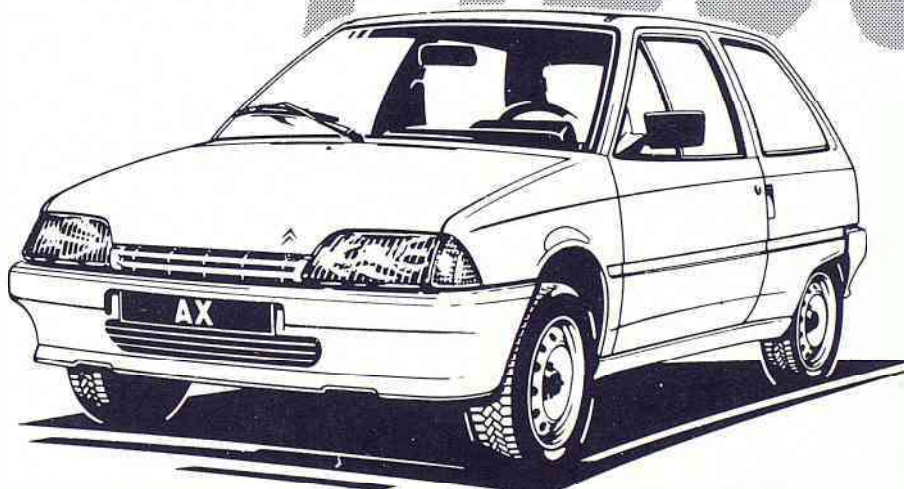
**“MEME DANS NOTRE VILLE, PRES DE NOUS, QUELQU'UN A FAIM”**

Collecte de produits alimentaires non périssables organisée par la Banque Alimentaire de Paris/Ile-de-France et les associations de Sceaux, et coordonnée par la municipalité (produits alimentaires particulièrement recherchés: riz, pâtes, sucre, huile...).

Le samedi 26 novembre 1988, de 10h à 17h, salle municipale, 95, rue Houdan.

Une AX pour :

**44600F\***



Petite et grande à la fois. Un Cx de 0,31 remarquable pour sa taille. Un rapport poids-puissance exceptionnel. Citroën AX 3 ou 5 portes. 4 motorisations. 13 versions. Rien que pour votre plaisir !

\* Tarif au 1.7.88.  
Modèle présenté AX 10 E 3 portes.

**Révolutionnaire!**

**L'Année Service.  
L'Année Plaisir.**



**Garage Deslandes**

**CITROËN**

98, rue Boucicaut - 92260 Fontenay-aux-Roses - Tél. 46 61 21 75

VENTE • REPRISE • PIÈCES DÉTACHÉES • TÔLERIE • PEINTURE

**OFFRES D'EMPLOI**

La Ville de Sceaux recherche un plombier-couvreur OP2 et un peintre en bâtiment OP2 (permis VL). S'adresser aux services techniques, 132 rue Houdan (M. Mary). Tél. 46 61 29 50

Salariés, retraités, augmentez vos revenus pour société n° 1 en France, UAP. Demandons esprit d'analyse et d'initiative. Contactez-nous au 40 92 92 05.

Cherche personne près RER Robinson avec références pour garder à domicile deux enfants (14 mois et 4 ans), plus repassage, lundi, mercredi de 8h30 à 20h, mardi de 14h à 17h30. Tél. 46 83 17 96.

Cherche personne disponible jusqu'à 20 h pour travaux ménagers, repassage et garde d'enfant. Tél. 43 50 61 61.

Pour janvier 89, cherche jeune femme ou mamie pour garder bébé de 5 mois, 4 jours 1/2 par semaine, de 8h à 17h, libre mercredi après-midi et vacances scolaires. Tél. 46 61 49 29.

Entreprise de bâtiment recherche secrétaire dactylo confirmée pour frappe devis, mémoires, téléphone, classement. Libre de suite. Tél. 46 61 01 42 poste 19.

Entreprise de bâtiment recherche chauffeur poids lourds pour approvisionnement chantiers Paris et région parisienne. Age maxi 45 ans. Libre 30 novembre. Tél. 46 61 01 42 poste 19.

**DEMANDES D'EMPLOI**

J'effectue tous travaux de frappe, travail soigné. Prix intéressant. Tél. 46 61 02 07.

Jeune femme cherche place comme employée de maison du lundi au vendredi. Tél. 46 61 14 25 (à partir de 17h).

Cherche gardes d'enfants + petits travaux ménagers, journées entières ou 1/2 journées, sérieuses références. Tél. 43 50 52 07 (entre 20h et 21h30).

Dame cherche heures de repassage à faire à son domicile. Tél. 47 02 63 37.

**IMMOBILIER**

A louer pour étudiant(e) à Antony (proximité Châtenay-Malabry), appartement 2 pièces meublées avec salle de bains. Loyer charges comprises: 1 400 F. Tél. 43 50 25 40.

A louer studio 30 m² résidence standing près RER et rue pié-

tonne, 2 700 F + charges. Tél. 47 35 47 90 (le soir).

Particulier cherche à louer studio ou F2 à Sceaux ou environs. Tél. 16 99 63 56 74.

Cherche à louer à Sceaux ou environs 2 pièces, loyer modéré. Tél. 47 02 68 89.

Etudiant à l'IUT Sceaux cherche logement décembre 88/sep-tembre 89, 1 pièce, cuisine. Maxi 1 800 F/mois. Tél. 46 60 06 83, poste 180. Laisser message à M. Martel.

Etudiante cherche chambre contre garde de personne âgée ou enfants en bas âge les week-ends et jours fériés. Très bonnes références. Tél. 46 61 03 81 (le soir).

Jeune fille sérieuse cherche logement loyer TCC 1 500 F; ou chez personnes âgées contre pension et/ou arrangements. Tél. 43 50 20 54 (entre 18h et 20h).

Loue Saint-Raphaël, duplex 6 personnes, tout confort, proximité mer du 13 novembre au 25 avril. Prix selon semaine. Tél. 43 50 10 89.

Loue studio 4 personnes tout confort, Méribel, 28 janvier au 4 février, 2 500 F. Tignes 22 au 29 janvier, 1 900 F. Tél. 43 50 10 89.

Je recherche en location un box ou garage en sous-sol pour auto. Tél. 47 02 17 21.

A vendre à Antony, appartement 2/3 pièces dans un petit immeuble de 4 étages en pierre de taille, dans un quartier calme et verdoyant, à 3 mm du RER, proche commerces et écoles. Cave, balcon, très bon état. Chauffage collectif au gaz. Prix: 600 000 F. Tél. 46 60 59 27 (heures de bureau).

A vendre rue Houdan, beau 3 pièces, excellent état, cuisine équipée, balcon, double vitrage, cave, possibilité parking. Prix à débattre: 1 100 000 F. Tél. 46 60 36 05.

Vends appartement 65 m², 3 pièces, tout confort, parc résidence, allée d'honneur. Prix: 950 000 F. Tél. 47 07 29 63.

**VENTES**

A vendre pour collection Renault Dauphine 1959, rouge tomate. Bon état. Tél. 47 02 40 16.

Vends R 21 GTS, 7 CV, argent métal. Pack 1, équipement autoradio. 5 000 km. Sortie 15.06.88. Prix 72 500 F. Tél. 46 09 39 32 (heures bureau).

A vendre Simca 1100 GLS, parfait état de marche, 2<sup>e</sup> main, 75 000 km, prix 4 000 F à débattre. Tél. 39 46 29 38 (heures de bureau sauf lundi).

A vendre commodore 128, lecteur K7, lecteur disquette, moniteur mono Philips, 2 manettes ADAP TVC, traitement de texte, jeux. Prix 3 000 F. Tél. 43 50 37 51.

Vends, cause double emploi, piano droit, ancien Elcke cadre métal, entièrement restauré, régulièrement utilisé, belle ébénisterie, 9 500 F. Tél. 47 02 50 27.

A vendre table époque XVIII<sup>e</sup>, bois fruit, piétement entretoise, double plateau, MM bois tournant, fermée 82 x 145, ouverte 164 x 145. Prix 30 000 F. Tél. 47 02 05 95.

A vendre divan Halard tissu haute époque Mykonos, neuf, prix intéressant; four électrique double Thermor encastrable, neuf, prix 1 500 F. Tél. 46 60 78 58.

A vendre sommier sur pieds 190 x 90, et matelas à ressorts, prix 300 F. Tél. 46 60 94 99.

Vends lit de repos Louis-Philippe en noyer, 3 000 F; 2 fauteuils, pichet étain, divers bibelots. Tél. 43 50 77 93.

A vendre parc enfant, entourage filet nylon. Très bon état. Prix: 100 F. Tél. 39 46 29 38 (bureau).

A vendre appareil photo Pentax-zoom 35-70, 1 600 F (prix FNAC 2 490 F). Tél. 46 60 36 73.

Vends Clavinova CLP 50, Yamaha, état neuf, 10 000 F; skis de fond enfant Rossignol + chaussures fond Trak peinture 31/32 + bâtons, 250 F. Tél. 47 02 77 94 (le soir).

Vends machine à écrire Olivetti E.T. 111 de professionnel. Prix intéressant. Tél. 47 02 88 64.

A vendre cause déménagement: 1 ballon électrique horizontal 150 l avec groupe de sécurité; 1 lavabo d'angle; 1 baignoire sabot; 1 évier inox 2 bacs. Tél. 46 30 30 84 (après 19h).

Vends 1 arc femme Olympe 88 26 L (# livres) droitier + accessoires; un arc homme SMT 728 L + accessoires, 1 500 F chacun. Tél. 43 50 54 98, après 19h.

Vends outillage ajusteur neuf 600 F; stabilisateur de caravane stab 330 neuf, 1 000 F; rétroviseurs d'ailes neufs 500 F; remorque Erka 1 000 F. Tél. 43 50 33 92.

Vends blouson drap bleu marine Benetton, neuf, 12 ans, 200 F; 3 paires chaussures foot 40 et 38 1/2, 50 F chacune; coquille gant + kimono karaté 200 F. Tél. 46 61 09 38.

Vends pour homme 1,78 m, tour de taille 82: costume neuf tissu qualité chiné bleu-gris, jogging

neuf bleu et rouge Adidas, prix très intéressant. Tél. 46 61 25 31.

**COURS PARTICULIERS**

Diplômé maîtrise et DEA de philosophie donne cours de français (6<sup>e</sup> à 1<sup>re</sup>) et de philosophie. Tél. 46 60 36 52.

Professeur de français donne cours de français soutien tous niveaux et préparation aux épreuves du bac. Tél. 46 63 40 23 (aux heures des repas et jusqu'à 20h30).

Enseignante expérimentée donne cours d'anglais tous niveaux, enfants et adultes. Tél. 47 02 27 64.

Professeur de nationalité allemande donne leçons particulières et cours de conversation, langue allemande tous niveaux. Tél. 46 83 12 08.

Etudiant IUT Sceaux propose cours de maths, suivi scolaire. Tél. 46 60 06 83, poste 180 (M. Martel).

Les élèves de l'Ecole polytechnique féminine donnent cours maths-physique ou tout autre soutien (CP à terminale). Contacter le bureau des élèves: 43 50 23 16.

Elève ingénieur grande école donne cours de maths, physique,

chimie tout niveau. Tél. 45 35 34 31 ou 46 65 43 59 (chambre 806).

Elève-ingénieur de l'Ecole centrale donne cours particuliers de maths, physique, chimie. Tél. 43 50 49 47.

Etudiant (Schola Cantorum, classes supérieures d'interprétation) donne cours de guitare, bonne expérience pédagogique enfants, adultes. Tél. 46 60 95 99.

**DIVERS**

Association de professeur propose aux enseignants et à leur conjoint un voyage exceptionnel en Chine avec le concours des universités chinoises, pendant les vacances de printemps. 13 900 F. Première réunion, samedi 10 décembre 14h. Lycée Saint Louis. Tél. 47 02 44 93.

Cherche imprimante à aiguilles pour Atari 1040 ST, très bon état. Tél. 47 02 50 68 (après 18h).

Les élèves de l'Ecole polytechnique féminine proposent un service de babysitting. Contacter le bureau des élèves au 43 50 23 16.

Pour animer les goûters d'anniversaire de vos enfants, je vous propose mes services: jeux, dessins, masques, etc. Tél. 46 60 72 77.

**EN CAS D'URGENCE**

<b>POLICE-SECOURS</b> .....	17	<b>AMBULANCES JOUR ET NUIT</b>	
	43 50 27 02	(SERVICE MUNICIPAL)	
		.....	46 31 69 22
<b>POMPIERS</b> .....	18	<b>GAZ</b>	
	47 02 09 38	(SERVICE D'URGENCE)	
		.....	47 35 27 59
<b>CENTRE ANTIPOISONS</b>		<b>ELECTRICITE</b>	
.....	42 05 63 29	(SERVICE D'URGENCE)	
<b>SERVICE D'URGENCE MEDICALE</b>		.....	47 35 54 90
(CENTRE 15).....	15	<b>TAXIS</b>	
<b>SERVICE D'URGENCE DENTAIRE</b>		BOURG-LA-REINE	
(LES DIMANCHES ET JOURS		.....	46 61 00 00
FERIES DE 9H A 12H ET DE 15H A		<b>SNCF</b>	
17H)		(RENSEIGNEMENTS)	
.....	47 78 78 34	.....	45 82 50 50

**LE COFFRE** TEL. 46.61.09.71  
**JOUETS**  
 82, RUE HOUDAN (Piétonne) - SCEAUX

**L'HIRONDELLE** 47 02 68 60  
 16, place du Général de Gaulle - Sceaux  
 Remises progressives  
 LISTES DE MARIAGE  
 arts de la table • cadeaux

DATES	MEDECINS	PHARMACIENS	INFIRMIERES
<b>DECEMBRE</b>			
Dimanche 4	<b>D<sup>r</sup> BRIDEY</b> 4, pl. du Général-de-Gaulle... 43 50 88 41	<b>Mlle KAMBOURIAN</b> (à Bourg-la-Reine) 41, boulevard Carnot... 46 63 07 95	<b>Mme SAVOYE-RIEUNAU</b> 31, allée de Trévisse... 46 60 16 66
Dimanche 11	<b>D<sup>r</sup> COMPAGNON</b> 112 bis, rue Houdan... 46 61 19 93	<b>M. MIRAMOND</b> (à Bourg-la-Reine) 135, av. du Général-Leclerc... 46 61 08 52	<b>Mme MORVAND-GALAND</b> 21, rue Houdan... 47 02 24 23
Dimanche 18	<b>D<sup>r</sup> GALVIN</b> 53, av. Georges Clemenceau... 47 02 38 38	<b>Mme LAVERDET</b> 106, rue Houdan... 46 61 00 62	<b>Mme MERCIER</b> 10, avenue Jean-Perrin... 43 50 13 93
Dimanche 25	<b>D<sup>r</sup> HASSID</b> 68, rue des Chêneaux... 46 60 00 53	<b>M. DEMOUY</b> 43, rue des Coudrais... 47 02 40 44	<b>Mme DESNEIGES</b> 13, rue de la Chrétienté... 47 02 44 63
<b>JANVIER</b>			
Dimanche 1 <sup>er</sup>	<b>D<sup>r</sup> LE VAN QUYEN</b> 123-125, rue Houdan... 43 50 07 74	<b>M. VARIN</b> 45, rue Houdan... 46 61 00 91	<b>Mme BRAGEOT</b> 35, rue des Coudrais... 46 60 05 93

- Les services de garde s'effectuent du samedi à 12h au lundi à 7h.
- Pour connaître les tours de garde de nuit: tél. 15

Le cabinet de cardiologie des docteurs Ribayre, Blancher et Desnot, 5, avenue des Quatre-Chemins, tél. 43 50 22 90, assure une garde pour les urgences cardiologiques de jour et de nuit les dimanches et jours fériés.

Le Docteur Jean-Michel Chollet, ancien interne des hôpitaux de Paris, ancien chef de clinique, assistant des hôpitaux, spécialiste de chirurgie générale, digestive et gynécologique, a le plaisir de vous faire part de son installation à partir du 1<sup>er</sup> novembre 1988 à la clinique de l'Assomption, tél. 46 61 07 99.

Changement de numéro de téléphone: le D<sup>r</sup> Verdon peut-être joint désormais au 46 61 37 97.

*fil à fil*®

**OUVERTURE**

**CHEMISES-CHEMISIERS**  
ACCESSOIRES

**4, place de Brühl**  
(Ilot Charaire - Zone piétonne)

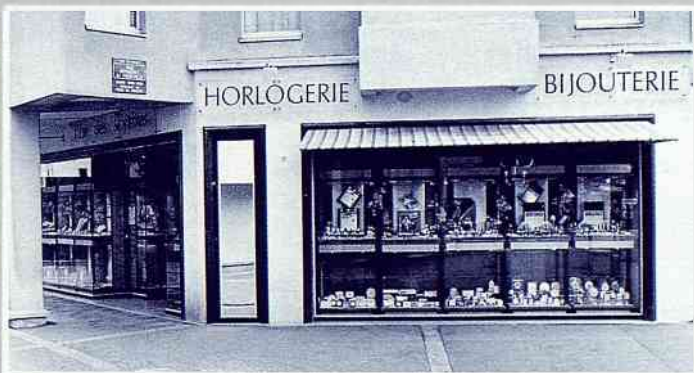
**SCEAUX**  
**47 02 21 22**

Delfoc

**L'or des Scythes**

LONGINES • R. WEIL • SEIKO • HERBELIN • JAZ

*Réparations d'horlogerie, de bijouterie et d'orfèvrerie*  
*Fabrication et transformation de bijoux*



**43 50 09 50**

11, rue Bergeret-de-Frouville  
92330 SCEAUX  
(îlot Charaire)

Delfoc



S. A. D.

Votre temps est précieux  
**L. POUZADOUX**  
 vous consacre le sien.

Depuis 25 ans,  
 il sélectionne, fabrique  
 et fait réaliser  
 sièges et meubles.

Canapés, bibliothèques,  
 tapisseries,  
 tentures murales  
 sont exposés sur 300 m<sup>2</sup>.

**137, rue Houdan**  
 (100 m du RER Robinson)

**SCEAUX**  
**46 60 03 94**

**DECORATEUR A.E.E.B.**

AROMATIS

AROMATIS

COMPTOIR D'ÉPICES  
**HEDIARD**  
 DEPUIS 1854

**TORRÉFACTEUR**

*La tradition de l'épicerie fine*  
 Grand choix de thés  
 Présentations cadeaux

Torréfaction artisanale  
 de purs arabicas  
 d'origine et de production nobles

**Galerie FLORINA**  
**21, rue Houdan - SCEAUX**  
 ☎ 46 83 08 80