

SCEAUX

magazine

M E N S U E L
M U N I C I P A L

LE CONSEIL GÉNÉRAL DES HAUTS-DE-SEINE
LE NOUVEAU THÉÂTRE D'ANGERS
(Centre Dramatique National)
LE CENTRE D'ACTION CULTURELLE LES GÉMEUX DE SCEAUX
présentent

MINNA VON BARNHELM

de Gotthold Ephraïm Lessing
Mise en scène de Claude Yersin



A L'ORANGERIE DU CHÂTEAU DE SCEAUX

Du 15 mars au 7 avril 1990 à 20 h 30
Les dimanches à 17 h - Relâche le lundi

COMMISSARIAT DE POLICE

P. 3 LE PRÉFET
DES HAUTS-DE-SEINE,
EN VISITE A SCEAUX,
FERMEMENT ALERTÉ
PAR LE MAIRE

VIE ÉCONOMIQUE

P. 6 RENCONTRE
MUNICIPALITÉ/
COMMERCANTS

CINÉMA

P. 7 UNE GRANDE SEMAINE
AU TRIANON

ACCUEIL

P. 8 LES NOUVEAUX SCÉENS
SONT ARRIVÉS

TEMPÊTE

P. 9 A SCEAUX AUSSI

ENVIRONNEMENT

P. 16 LE BRUIT NUIT

FORMATION

P. 21 TOUT SUR LE CRÉDIT
DU MÊME NOM

N° 194 - FÉVRIER 1990

Réservations: CAC Les Gémeaux de Sceaux. Tél. 46 61 36 67

MARS

- 2** 14h30, Gêmeaux, cinéma: *Le Roi des singes*, de Wan Lai Ming.
- 2** 19h, Gêmeaux, cinéma: *Family Business*, de Sidney Lumet.
- 2** 21h15, Gêmeaux, cinéma: *Joyeux Noël, bonne année*, de Luigi Comencini.
- 3** 17h, Gêmeaux, cinéma: *Joyeux Noël, bonne année*, de Luigi Comencini.
- 3** 19h, Gêmeaux, cinéma: *Family Business*, de Sidney Lumet.
- 3** 20h30, gymnase du Clos Saint-Marcel, match de basket, nationale 1B (masculin): Sceaux/Nancy.
- 3** 21h15, Gêmeaux, cinéma: *Joyeux Noël, bonne année*, de Luigi Comencini.
- 4** 15h30, gymnase du Clos Saint-Marcel, match nationale III (féminine): Sceaux/Nancy.
- 5** 14h15, ancienne mairie, conférence: *Marcel Proust à la recherche du temps perdu*, par B. Adde, organisée par Sceaux Accueil. Ouvert à tous.
- 6** 19h, Gêmeaux, cinéma: *Joyeux Noël, bonne année*, de Luigi Comencini.
- 6** 21h, Gêmeaux, cinéma: *Family Business*, de Sidney Lumet.
- 7** 14h30 à 16h30, 95 rue Houdan, parties de scrabble en français et en anglais et café-rencontre organisés par Sceaux Accueil.
- 7** 14h30, Gêmeaux, cinéma: *Le Ballon rouge - Crin blanc*, d'Albert Lamorisse.
- 7** 19h, Gêmeaux, cinéma: *Mery pour toujours*, de Marco Risi.
- 7** 21h, Gêmeaux, cinéma: *Monsieur*, de Jean-Philippe Toussaint.
- 8** 14h30, syndicat d'initiative, permanence-accueil de Sceaux Accueil.
- 9** 14h30, ancienne mairie, conférence: *Les musiciens de Faust*, par André Gauthier, organisée par les Rencontres littéraires et artistiques de Sceaux.
- 9** 19h, Gêmeaux, cinéma: *Monsieur*, de Jean-Philippe Toussaint.
- 9** 21h, Gêmeaux, cinéma: *Mery pour toujours*, de Marco Risi.
- 9** 22h30, Gêmeaux, Sceaux What! reçoit Antoine Illouz Quintet.
- 10** 15h, ancienne mairie, conférence: *La musique et la mort en face à face*, par Marc Meunier-Thouret, organisée par Sceaux Accueil.
- 10** 20h45, Gêmeaux, concert: Pascal Devoyon, Olivier Charlier: Piano-violon, organisé par les Samedis musicaux de Sceaux et les Amis du Conservatoire.
- 11** 17h, Gêmeaux, variétés: Jacques Haurogne.
- 12** 14h15, ancienne mairie, conférence: *Un rêve éveillé: les 2000 temples de Kyoto*, organisée par Sceaux Accueil.
- 12** 19h, Gêmeaux, cinéma: *Mery pour toujours*, de Marco Risi.
- 12** 21h, Gêmeaux, cinéma: *Monsieur*, de Jean-Philippe Toussaint.
- 13** 19h, Gêmeaux, cinéma: *Monsieur*, de Jean-Philippe Toussaint.
- 14** 14h30 à 16h30, 95 rue Houdan, initiation et perfectionnement au tricot-crochet et café-rencontre organisés par Sceaux Accueil.
- 14** 14h30, Gêmeaux, cinéma: *Zazie dans le métro*, de Louis Malle.
- 14** 16h45 à 19h, ancienne mairie, audition commentée suivie de discussions: *Les Sept dernières paroles du Christ*, organisée par Sceaux Accueil.
- 14** 19h, Gêmeaux, cinéma: *La petite Véra*, de Vassily Pitchoul.
- 14** 20h45, ancienne mairie, conférence: *Le Louvre: musée de l'Europe 1794-1815*, par Jean Chatelain, organisée par la SIEP.
- 14** 21h30, Gêmeaux, cinéma: *Allemagne, mère blafarde*, d'Helma Sanders.
- 15** 14h30, syndicat d'initiative, permanence renseignements de Sceaux Accueil.
- 15** 15h, ancienne mairie, conférence: *Le Mariage et la place de la femme au Moyen Âge*, par Robert Fossier, organisée par les Rencontres littéraires et artistiques de Sceaux.
- 15** 20h30, Orangerie du Château de Sceaux, théâtre: *Minna Von Barnhelm*, par le nouveau théâtre d'Angers. Mise en scène Claude Yersin.
- 15** 20h30, théâtre des Sources, concert par l'Orchestre de Chambre de la Chanterelle, avec la chorale du Collège de l'école Jeanne d'Arc de Sceaux.
- 16** 14h, MJC, cours d'art floral, organisé par Sceaux Accueil.
- 16** 19h, Gêmeaux, cinéma: *Allemagne, mère blafarde*, d'Helma Sanders.
- 16** 20h30, Orangerie du Château de Sceaux, théâtre: *Minna Von Barnhelm*, par le Nouveau théâtre d'Angers. Mise en scène Claude Yersin.
- 16** 21h15, Gêmeaux, cinéma: *La petite Véra*, de Vassily Pitchoul.
- 16** 22h30, Gêmeaux, Sceaux What! reçoit Bertrand Renaudin quartet.
- 17** 19h, Gêmeaux, cinéma: *Allemagne, mère blafarde*, d'Helma Sanders.
- 17** 21h15, Gêmeaux, cinéma: *La Petite Véra*, de Vassily Pitchoul.
- 17** 20h30, gymnase du Clos Saint-Marcel, match de basket nationale 1B (masculin) Sceaux/Salon-de-Provence.
- 17** 20h30, Orangerie du Château de Sceaux, théâtre: *Minna Von Barnhelm*, par le nouveau théâtre d'Angers. Mise en scène Claude Yersin.
- 18** 17h, Orangerie du Château de Sceaux, théâtre: *Minna Von Barnhelm*, par le Nouveau théâtre d'Angers, mise en scène de Claude Yersin.
- 19** 14h15, ancienne mairie, conférence: *L'extraordinaire aventure des Obélisques*, par Christiane Desroches-Noblecourt, organisée par Sceaux Accueil.
- 19** 20h30, Gêmeaux, cinéma: *La petite Véra*, de Vassily Pitchoul.
- 20** 20h30, Gêmeaux, cinéma: *Allemagne, mère blafarde*, d'Helma Sanders.
- 20** 20h30, Orangerie du Château de Sceaux, théâtre: *Minna Von Barnhelm*, par le nouveau théâtre d'Angers. Mise en scène de Claude Yersin.
- 21** 14h30, 95 rue Houdan, goûter déguisé organisé par Mamans Accueil.
- 21** 14h30, 95 rue Houdan, café rencontre organisé par Sceaux Accueil. Ouvert à tous.
- 21** 14h30, Gêmeaux, cinéma: *Les aventures de Robinson Crusoe*, de Luis Bunuel.
- 21** 18h, ancienne mairie, conférence: *G.E. Lessing*, par Roland Krebs, organisée par Les Rencontres littéraires et artistiques de Sceaux.
- 21** 19h, cinéma: *Et la lumière fut*, de Otar Iosseliani.
- 21** 20h30, Orangerie du Château de Sceaux, théâtre: *Minna Von Barnhelm*, par le nouveau théâtre d'Angers. Mise en scène de Claude Yersin.
- 21** 21h, Gêmeaux, cinéma: *La vérité*, de Henri-Georges Clouzot.
- 22** 18h à 20h, 95 rue Houdan, pot d'accueil des nouveaux et inscriptions aux activités de Sceaux Accueil.
- 22** 20h30, Orangerie du Château de Sceaux, théâtre: *Minna Von Barnhelm*, par le nouveau théâtre d'Angers. Mise en scène de Claude Yersin.
- 23** 19h, cinéma: *Et la lumière fut*, de Otar Iosseliani.
- 23** 21h, Gêmeaux, cinéma: *La vérité*, de Henri-Georges Clouzot.
- 23** 20h30, Orangerie du Château de Sceaux: *Minna Von Barnhelm*, par le nouveau théâtre d'Angers. Mise en scène de Claude Yersin.
- 23** 22h30, Gêmeaux, Sceaux What! reçoit André Ceccarelli trio.
- 24** 17h, Gêmeaux, cinéma: *Les aventures de Robinson Crusoe*, de Luis Bunuel.
- 24** 19h, Gêmeaux, cinéma: *La vérité*, de Henri-Georges Clouzot.
- 24** 21h15, Gêmeaux, cinéma: *Et la lumière fut*, de Otar Iosseliani.
- 24** 20h30, Orangerie du Château de Sceaux, théâtre: *Minna Von Barnhelm*, par le nouveau théâtre d'Angers. Mise en scène de Claude Yersin.
- 24** 20h30, théâtre des Sources, théâtre lyrique: *L'Isola Disabitata*, de Joseph Haydn, par l'Arca.
- 24** Dîner bridge de Sceaux Accueil. Renseignements au 47 02 11 99.

EXPOSITIONS

• Bibliothèque municipale, et bibliothèque du CSCB, du 6 au 30 mars: *Du Renard*, exposition accompagnée d'un jeu et d'une bibliographie. Dans le cadre de cette exposition, le samedi 10 mars à 14h30, M. Deflandre, taxidermiste exposera quelques bêtes dans une forêt reconstituée et rencontrera les enfants; une conteuse, Mme Hachette racontera aux enfants des tours de renard, aux heures du conte habituelles.

• Caisse d'Épargne de l'Écureuil, jusqu'au 15 mars, exposition des œuvres de Micheline Dotsaïres. Les œuvres de Marie-Thérèse Chabrol leur succéderont jusqu'au 15 avril.

CINEMA TRIANON

Rue Marguerite Renaudin.
Tous les programmes
sur répondeur: 46 61 20 52.

OFFICE DE TOURISME SYNDICAT D'INITIATIVE

68, Rue Houdan - 92330 Sceaux

46 61 19 03

Ouvert du Mardi au Vendredi de 14 h à 18 h
et Samedi de 10 h à 12 h

POUR PRÉPARER VOS VACANCES VOS VOYAGES

MINITEL 3615 CODE ITOUR

Répondant à mon invitation, le Préfet des Hauts-de-Seine, M. Charles-Noël Hardy, ainsi que le Sous-Préfet d'Antony, M. Jean-François Treyssac, accompagnés de leurs proches collaborateurs, sont venus à Sceaux le 22 février.

La municipalité et moi-même les avons reçus à l'Hôtel de Ville et nous avons, bien entendu, parlé tout particulièrement de "l'affaire" du transfert du commissariat de police de Sceaux à Châtenay-Malabry. J'ai développé les raisons que nous avons de nous élever contre ce transfert tout à fait injustifié et personne n'a contesté la validité de nos arguments.

La décision a été prise unilatéralement au niveau du ministre de l'Intérieur dont j'attends maintenant une réponse à la lettre de protestation que je lui ai directement adressée.

Le Préfet, auquel j'ai remis les 2478 pétitions reçues au jour de sa visite (2603 à ce jour) en faveur du maintien à Sceaux du commissariat de police, nous a écoutés attentivement et j'espère que son intervention permettra d'obtenir satisfaction.



François David

Ce que nous demandons est simple: le maintien à Sceaux d'un commissariat fonctionnant 24 heures sur 24 et doté d'un effectif permanent suffisant pour assurer la sécurité que les citoyens sont en droit d'attendre de la part de l'Etat.

J'ai rappelé que la présence d'un commissariat de police à Sceaux remontait à 1855, bien avant donc qu'il ne soit installé dans les locaux actuels en 1936, et j'ai souligné que notre ville avait été la première dans la circonscription à créer une police municipale pour renforcer le travail de la police nationale.

Il serait pour le moins paradoxal que, pour des raisons de basse politique, nous soyons aujourd'hui pénalisés de notre effort.

M. le Premier ministre, dans sa circulaire du 25 mai 1988 relative à la méthode de travail du Gouvernement, a écrit concernant le "juste Etat": "Nous devons préférer, toutes les fois que c'est possible, aux arguments d'autorité, des négociations réelles, loyales, méthodiques...".

Que le Premier ministre, M. Michel Rocard, le prouve.

J'attends.

Pierre Ringenbach
Maire de Sceaux
Conseiller général des Hauts-de-Seine

ÉTAT CIVIL

■ NAISSANCES

Marie, Muriel, Clotilde VIEL • Christoph, Bjorn MEYER • Fabien, Michel, Armand RICHARD • Clémence, Anne, Simone LE FLOCH • Cyril, Gabriel, Eric JANECEK • Quentin, Baptiste, Etienne CORDONNIER • Pierre-Yves, David, Paul NOSLEY • Camille, Marie CHEVALLIER • Antoine, Alexandre, Romain GAUD •

■ MARIAGES

Thierry, Jacques, Joseph, Marcel BONVALLOT et Sophie, Claire, Isabelle GOETTMANN • Georges, Daniel RIGGI et Sophie, Bernadette, Juliette PAILLOUX • Alain, Eusèbe, Auguste CLAISSE et Jany, Lisa DUFLOT •

■ DÉCÈS

Geneviève, Marie, Louise BEAU-

FOUR, veuve MARCHADOUR • Denise, Marie, Marguerite FABRE de CAHUSAC • Félicia GUILLEN, veuve ABADIA • Georgette, Marie, Antoinette VENTECLEF, veuve COUSTARD • Camille, Edouard, Victor BREARD • Yvonne KERELLOU, veuve CHARUEL • Madeleine, Jeanne, Henriette PELISSIER, veuve HUBAULT • Olinda ROULLET, veuve PRINEAU • Laure, Eloïse, Flavie FALEMPE, veuve REY • Emile, André LATRILLE • Anne-Marie, Augustine, Joséphine TEMPERMAN • René de FOLLIGNE • André TEXIER • Louise, Alexandrine, Renée GEST, veuve DOUMERC • Philippe, Albert, Jean MOUSSEAU • Marcelle, Désirée, Marguerite MONVOISIN, veuve THIBAUT • Aimée, Rosalie, Adolphine BESSUAND • Marguerite, Julie, Dominique, Léonie HONORE, veuve GUERNET • Lucien, Paul, FORGET • Edmond, Yves GERBAUD •

Henri, Désiré, François LASSIAZ • Alain, Jean, Pierre RADIGUER.

Personnes décédées en dehors de Sceaux, n'y étant pas domiciliées et inhumées au cimetière communal, dans un caveau de famille.

Madeleine RENARD, veuve DELMAY, décédée le 8 janvier 1990 à Orsay (Essonne) • Marie-Thérèse DEVILLE, veuve MARGOTTIN, décédée le 11 janvier 1990, à Châteaudun (Eure-et-Loir) • Hélène SOLA, épouse CAMBON, décédée le 15 janvier 1990 à

Saint-Martin-Le-Vinoux (Isère) • Renée LEPICOUCHE, veuve CORNET, décédée le 18 janvier 1990, à Lagny (Seine-et-Marne).

DISTINCTIONS

Ordre national de la Légion d'honneur

Au grade d'officier
M. Raymond Ravenel
29 rue Paul-Couderc

Ordre national du Mérite

Au grade de chevalier
M. Dominique Saint-Jean
82 rue du lycée

A PROPOS DU DÉPART DE GEORGES POISSON

L'article publié dans notre précédent numéro ayant pu donner à penser que Georges Poisson venait de prendre sa retraite, précisons qu'il n'en est rien et que celui-ci a été promu

inspecteur général des affaires culturelles du Département des Hauts-de-Seine.

Une fonction qui lui permettra de maintenir le contact avec notre ville. ■

COMITÉ SCÉEN POUR LE SOUVENIR DU GÉNÉRAL DE GAULLE

1 rue des Écoles 92330 SCEAUX

Le 23 février 1990

Cette année, la France va commémorer à la fois le centenaire de la naissance du Général de Gaulle (22 novembre) et le vingtième anniversaire de sa mort (9 novembre). 1990 sera également marquée par le cinquantième de l'Appel du 18 juin 1940.

Notre Comité, dont l'objet statutaire est de "contribuer, sur le plan communal, à la perpétuation du souvenir du Général de Gaulle, en engageant, promouvant ou soutenant des actions en ce sens", a proposé à M. le Maire et à la Municipalité que soit érigé, sur la place qui porte son nom, un monument à la mémoire du Général de Gaulle.

Cette proposition ayant reçu un accueil très favorable, une souscription a été ouverte auprès des Scéens afin de recueillir les fonds nécessaires à cette réalisation.

Vous trouverez ci-dessous un bon de souscription vous permettant de nous adresser votre participation.

Le Président,
Jean-Louis OHEIX
Premier Maire adjoint
Tél. 43 50 43 87

Le Vice-Président,
André BENOIT
Maire adjoint
Tél. 47 02 39 68

Le Trésorier,
Jacques DROCOURT
Maire adjoint
Tél. 43 50 22 97 (dom.)
46 60 59 27 (bureau)

COMITÉ SCÉEN POUR LE SOUVENIR DU GÉNÉRAL DE GAULLE

SOUSCRIPTION POUR L'ÉRECTION EN 1990 D'UN MONUMENT SUR LA PLACE DU GÉNÉRAL DE GAULLE A SCEAUX

M./Mme/Mlle _____

demeurant _____

• souscrit pour un montant de : 100 F 250 F 500 F 1 000 F _____ F

• accepte n'accepte pas que son nom figure sur la liste des donateurs qui sera éventuellement publiée.

A _____, le _____

Signature

CHÈQUE A L'ORDRE
DU COMITÉ SCÉEN
POUR LE SOUVENIR
DU GÉNÉRAL DE GAULLE

ACQUISITIONS DE LA BIBLIOTHÈQUE MUNICIPALE

Section adultes

Romans, biographies: Rosa Rossi, *Thérèse d'Avila*. - Georges Hourdin, *L'Abbé Grégoire*. - Jacques Roger, *Buffon*. - Michel Droit, *Le rendez-vous d'Elchiwgen*. - Jean Ziegler, *La Suisse lave plus blanc*. - Patrick Segal, *J'en ai rêvé, tu sais*. - Robert Sabatier, *La souris verte*. - Umberto Eco, *Le Pendule de Foucault*. - François Nourissier, *Bratislava*. - Madeleine Chapsal, *Si aimée, si seule*. - Hugues de Montalembert, *A perte de vue*. - André Chouraqui, *L'Amour fort comme la mort*. - Jean Raspail, *Pêcheur de lunes*.

Livres pratiques, essais: Catherine Dinh, *Restaurants étrangers à Paris*. - René Maury, *Les patrons japonais parlent*.

ACQUISITIONS DE LA DISCOTHÈQUE MUNICIPALE

Disques compacts

Classiques: J.S. Bach, *Le clavier bien tempéré*, Glenn Gould, piano. - F. Couperin, *Les apothéoses, Hesperion*. - M. de Falla, *El amor brujo*, sous la direction de Rafaël Frühbeck. - F. Poulenc, *La voix humaine*, Denise Duval, soprano, sous la direction de Georges Prêtre.

Rock: Tears for Fears, *The seeds of love*. - Public image Ltd, 9.

Jazz: Earl Hines, *Live at the village vanguard*. - Aydin Esen, *So many lifetimes*.

Chansons: Stephan Eicher, *My place*.

Musique de film: *Roger Rabbit*.

VACANCES DE PAQUES

La Caisse des écoles organise, en avril prochain, deux séjours de ski en Haute-Savoie et deux séjours linguistiques, pour enfants et adolescents domiciliés à Sceaux.

Ces séjours auront lieu:

- à Abondance, pour les enfants de 6 à 12 ans, au chalet "La Bichette";
- à Serraval, pour les adolescents de 13 à 16 ans, au chalet "L'Arclosan";
- en Angleterre (dans le comté du Dorset) et en Allemagne (près de Bonn) pour les adolescents de 13 à 16 ans.

En dehors de l'initiation et du perfectionnement au ski alpin, nous offrons aux plus grands, cette année, une initiation au monoski et au surf des neiges.

Pour les séjours linguistiques, les enfants sont accueillis dans les familles. Les cours de langues ont lieu à raison de 10 heures par semaine.

Ces séjours se dérouleront du 11 au matin au 21 avril 1990 au soir pour les séjours

de ski; du 11 au matin au 22 avril au soir pour les séjours linguistiques.

Le transport est assuré en car pour les séjours de ski, en avion pour l'Angleterre, en train pour l'Allemagne.

Les inscriptions ont lieu au service de la Caisse des écoles du lundi 12 au samedi 24 mars 1990 inclus. Le nombre de places étant limité, nous vous conseillons de ne pas attendre la date limite pour inscrire vos enfants.

Renseignements et inscriptions à la Caisse des écoles, Hôtel de ville, 122 rue Houdan, (bâtiment dans le jardin).

ACQUISITIONS DE LA BIBLIOTHÈQUE DU CSCB

Section adultes

Romans, essais, biographies: Berberova, *C'est moi qui souligne*. - Blond, *Moi Laffite, dernier roi des filibustiers*. - Cela, *La famille de Pascal Duarte*. - Coatmeur, *La danse des masques*. - Germain, *Jours de colère*. - Sabatier, *La souris verte*. - Sulitzer, *Cartel*.

Section jeunesse

Romans, contes: Brisou-Pellen, *L'héritier du désert*. - Corgiat, *Une ombre en cavale*. - Ferajouk, *Arthur et les filles*. - Metayer, *Les contes de mon igloo*. - Seyros, *Comme au cinéma*.

Bandes dessinées: Forni, *Citoyen liberté*. - Cohen, *Tom Tom, les vacances infernales*.

Documentaires: Jean, *Le livre de tous les pays*. - Krafft, *Les volcans, des montagnes vivantes*. - Olesen, *L'Escargot*. - Sabatier, *L'histoire de la feuille de papier*.

Albums: Boucher, *Escale à New York*. - Gantschev, *Le voyage en train*. - Gutman, *Doudou 1^{er}*. - Isadora Max, *Mon premier atlas géant*.

PRÊT DE LIVRES A DOMICILE

Un nouveau service de prêt de livres à domicile a été mis en place pour les personnes du quartier des Blagis ne pouvant pas se déplacer. Sur simple appel téléphonique au CSCB, une liste d'ouvrages vous sera communiquée lors d'un contact personnalisé et les livres vous seront portés par des bénévoles. Ce service est gratuit, seule une adhésion de 55 F par an vous sera demandée. Tél. 46 60 51 18.

COLLECTE DE SANG

Deux journées du sang seront organisées par le Centre de transfusion sanguine des Hauts-de-Seine:

- samedi 24 mars, devant le jardin de la Ménagerie, sur le parking, de 9 h à 12 h;
- dimanche 25 mars, 48 rue de Bagneux, de 9 h à 12 h.

SOMMAIRE

LOISIRS	2
ÉDITORIAL	3
LES SCÉENS	4
TRÈS VITE	5
ACTUALITÉ	6 à 12
▪ Rencontre municipalité-commerçants	
▪ Les Hauts-de-Seine et la Révolution	
▪ Une grande semaine pour le cinéma	
▪ Nouveaux Scéens	
▪ La ligne de Sceaux	
▪ Le renard dans tous ses états	
▪ Paysage après la tempête	
▪ Basket	
▪ Mars 1990: 32 ^e recensement de la population	
▪ École nationale de musique, de danse et d'art dramatique de Bourg-la-Reine/Sceaux	
▪ ZAC de l'îlot Robinson, avis d'ouverture d'enquête parcellaire	
▪ Minna Von Barnhelm	
▪ Musiques à Sceaux - mars 1990	
CONSEIL MUNICIPAL	13
▪ Non au départ du commissariat	
LE POINT DE VUE DE L'OPPOSITION... ...ET LA RÉPONSE DU MAIRE	14, 15
ENVIRONNEMENT	16
▪ Quelques conseils de jardinage	
▪ Lutte contre le bruit	
COMMUNICATION	17
ENSEIGNEMENT	18 à 20
▪ Vie scolaire et estudiantine (suite)	
FORMATION	21
▪ Crédit formation	
HAUTS-DE-SEINE	22
▪ Les trois musées des Hauts-de-Seine	
ASSOCIATIONS	23 à 31
BON A SAVOIR	33
PETITES ANNONCES	34
SANTÉ: SERVICES DE GARDE	35

SCEAUX MAGAZINE - MENSUEL MUNICIPAL
N° 194 - Février 1990 31^e année

Directeur: Jean-Louis Oheix
Assistante: Françoise Millet
Rédaction: Jean-Louis Oheix - Patrice Noailles
Secrétariat de rédaction: Sophie Senart
Publicité: Françoise Millet - Claudine Chauveau

Édité par la Société d'Édition du Bulletin Municipal d'Information de Sceaux SEBMS - Association déclarée régie par la loi du 1^{er} juillet 1901
122, rue Houdan (Hôtel de ville), 92330 SCEAUX
Tél. (1) 46 61 29 50, poste 360

Les Impressions LD-92290 Châtenay-Malabry-Tél. 46 60 23 26

RENCONTRE MUNICIPALITÉ - COMMERÇANTS

Le 17 janvier dernier a eu lieu à l'ancienne mairie une rencontre entre la municipalité et les commerçants, artisans et autres responsables d'activités économiques de Sceaux. Fructueuse rencontre car, au-delà des vœux échangés en ce début d'année, elle a été l'occasion d'évoquer l'avenir économique de Sceaux et en particulier celui de son commerce.

Celui-ci est prometteur mais il ne le restera que dans la mesure où chacun prendra bien conscience des évolutions en cours dans les villes voisines et saura y répondre par un maintien vigilant de la qualité des produits et des services proposés. ■



L'intervention de M. le maire devant un auditoire nombreux et attentif.



La réponse de M. Bonot au nom de l'Union des Commerçants, Artisans et Industriels de Sceaux.

LES HAUTS-DE-SEINE ET LA RÉVOLUTION

Du 9 janvier au 10 février, s'est tenue, à la bibliothèque municipale, une exposition particulièrement riche en documents qui a permis de faire revivre l'époque troublée de la Révolution française dans les Hauts-de-Seine. Ce remarquable travail, préparé

par le service des Archives départementales et le Musée de l'Ile-de-France, était initialement exposé dans le hall de l'hôtel du département à Nanterre et c'est à l'initiative de M. le Maire que les Scéens ont pu le découvrir à la bibliothèque de Sceaux. ■



Lors de l'inauguration, le 11 janvier dernier, visite commentée par Georges Poisson, inspecteur général des affaires culturelles du Département des Hauts-de-Seine...



... et par Marie-Claire Buxtorf, directrice des Archives départementales, en présence de Pierre Ringenbach, maire de Sceaux, et Philippe Laurent, maire adjoint délégué à l'action culturelle. ▷

CABINET J.-P. TELLIER



administrateur de biens
gestion : 43 50 19 35



*
agent immobilier
transactions : 47 02 36 06

*
118, rue Houdan
114 bis, rue Houdan
92330 SCEAUX

UNE GRANDE SEMAINE POUR LE CINÉMA

Du 24 au 30 janvier, s'est déroulé, au cinéma Trianon de Sceaux, un festival de films, rétrospective de quelques longs métrages majeurs des années 80.

Parallèlement à cette manifestation, une élection fut organisée dans six établissements parisiens et quatre écoles scéniques, consacrant le "meilleur film de la décennie".

Le vote, complètement libre, s'est effectué dans de bonnes conditions pendant huit jours et a donné les résultats suivants :

- en 1^{ère} position : *Le Grand Bleu* de Luc Besson, le grand vainqueur, cité 7 fois dont 5 fois en tête ;
- en 2^e position : *Brazil* de Terry Gilliam ;
- en 3^e position : *Les Incorruptibles* de Brian de Palma.

La semaine de festival, à Sceaux, fut un franc succès en tout point.

Soulignons la collaboration très remarquée de la Ville de Sceaux, ainsi que celle du partenaire principal, la Papeterie Plein Ciel de Sceaux qui fut un support dynamique et efficace pour l'opération. Sans oublier l'ESEC, le magazine *Entr'acte* et les impressions Idéalia.

En terme de fréquentation, les huit jours de festivités ont permis de présenter 17 films à 1250 spectateurs, dont une grande partie des 18-25 ans qui étaient la cible principale de l'opération.

A cette occasion, nous avons pu

observer que les "maîtres films" ne subissent pas ou presque la fameuse concurrence du petit écran. Un exemple : le film *Brazil* diffusé dix jours avant sa présentation sur TF1, a réussi l'une des meilleures recettes de la semaine.

Quant à la soirée de clôture, déplacée volontairement dans une salle parisienne (peut-être la plus belle à l'heure actuelle), elle fut un réel succès puisque la salle du Max Linder a été prise d'assaut par 700 personnes dont de nombreuses personnalités du cinéma.

Juste une précision : ils étaient encore près de 450 à prendre le petit déjeuner vers 7 heures du matin après la projection du *Grand Bleu*...



Le 2 février au Max Linder, les acteurs Fabienne Babe et Yvan Attal, parrains du festival, remettent le 1^{er} prix à Luc Besson et Jean Reno pour le film *Le Grand Bleu*.



Le 23 janvier dernier au Trianon, ouverture du festival par Michel Enten, en présence de Pierre Ringenbach maire de Sceaux.

Le prix, œuvre de Yves Prince, a été remis par les parrains du festival, Fabienne Babe et Yvan Attal (acteur remarqué dans *Un monde sans pitié*) à Luc Besson, Jean Reno et Eric Serra.

Michel Enten

LA PRESSE EN A PARLÉ

La presse écrite et la radio ont fait état, en de nombreuses occasions, de l'opération dans son ensemble.

Ci-après, un extrait du *Parisien* du 20 janvier dernier :

(...) Le Trianon en a vu des modes et des films. En soixante-dix ans il a été de tous les coups de foudre pelliculaires. De toutes les crises aussi. Et il est encore bien là pour nous présenter une vaste rétrospective des meilleurs films de cette décennie.

Une sorte de renaissance pour ce vieux cinéma qui avait bien failli être mangé il y a deux ans par les grandes chaînes et la culture "cocooning" (...)

Le cinéma Trianon a vécu, du 24 au 30 janvier dernier, une grande semaine, et le public, nombreux, a découvert ou redécouvert une des dernières salles privées et indépendantes du proche Sud de Paris.

La municipalité a apporté son concours au festival organisé par Michel Enten, exploitant de la salle. La présence du Trianon au cœur de Sceaux constitue, en effet, un élément essentiel d'animation, et un signe - parmi bien d'autres - du dynamisme culturel de la Ville.

Il reste à tous les Scéens, pour que vive le Trianon, à retrouver plus souvent encore le chemin de leur cinéma!

Philippe Laurent
Maire adjoint
délégué à l'action culturelle



...Bernard-Pierre Donnadieu, acteur principal de *L'homme qui voulait savoir*, film projeté ce soir-là.

▷ NOUVEAUX SCÉENS

RENCONTRE AMICALE AU GYMNASSE DU CENTRE

Le vendredi 9 février, au gymnase du Centre, ils étaient environ une centaine, ces "nouveaux Scéens" (c'est-à-dire ceux de nos concitoyens arrivés à Sceaux au cours de l'année 1989) à avoir répondu à l'invitation de M. le maire et de la municipalité qui souhaitent faire leur connaissance et leur faire rencontrer le conseil municipal, le secrétaire général de la Ville et ses principaux collaborateurs,

responsables des services municipaux, les animateurs de l'association Sceaux Accueil et des associations de quartier, ainsi que les dirigeants des organismes ou associations qui gèrent ou participent à la gestion des équipements culturels, socio-culturels ou sportifs.

Dans la grande salle du gymnase, transformée pour l'occasion en une sorte de forum, la soirée s'est déroulée en trois temps: accueil individuel, courte réunion de présentation et d'information, contacts directs autour des stands pour compléter cette infor-



Accueil individuel des nouveaux Scéens par M. et Mme Ringenbach



Photos François David

Présentation par M. le maire des représentants du conseil municipal

mation, notamment au travers d'une abondante documentation, y compris celle des autres associations (trop nombreuses pour être toutes représentées) que distribuait des responsables des services municipaux.

Au total, une action de relations publiques qui a atteint son but, ceux auxquels elle s'adressait l'ayant jugé à la fois efficace et sympathique.

Devenue une tradition, cette rencontre sera bien entendu renouvelée l'année prochaine avec les nouveaux Scéens 90. Ceux d'entre eux installés à Sceaux depuis le début de l'année peuvent se faire connaître dès maintenant au service Relations publiques/Communication de la mairie. Une recommandation que tout "ancien Scéen" peut également faire à tout nouvel arrivant qu'il a l'occasion de rencontrer. ■



entreprise LAURENT

plomberie
couverture
chauffage
carrelage

(Ancien Ets CHEREAU)
6, rue Henri-Marrou
92260 CHATENAY-MALABRY

Agréé Gaz de France

46.61.04.47

TRAVAUX NEUFS
RENOVATION
ENTRETIEN
DEPANNAGES RAPIDES



▷ LA LIGNE DE SCEAUX

L'association Z. 23 organise, le samedi 10 mars, un parcours historique commenté sur la ligne de Sceaux (partie Sud de l'actuelle ligne B du RER) en train électrique ancien.

Le départ se fera à Massy-Palaiseau à 13h, pour arriver à Denfert-Rochereau à 17h, en passant par Saint-Rémy-lès-Chevreuse et Robinson.

De nombreux arrêts photos et une vente d'articles ferroviaires sont prévus.

Participation: 120 F par personne.

Renseignements, programme détaillé et inscriptions en écrivant et en joignant une enveloppe affranchie pour la réponse à l'association Z. 23, 48-50 rue Larroumès, 94240 l'Haÿ-Les-Roses.



PAYSAGE APRÈS LA TEMPÊTE

Au cours du mois de février, Sceaux, comme beaucoup d'autres communes de France, a vécu des heures difficiles. La tempête, particulièrement violente dans la journée du 3 février, a occasionné de nombreux dégâts dans le parc de Sceaux. 175 arbres ont été déracinés ou cassés. De nombreux peupliers du Grand canal, déjà malades, ont été brisés, des conifères, notamment des épicéas et des cèdres, en feuilles à cette époque de l'année et offrant donc plus de prise au vent, ont été fracassés

et des arbres de boisements dont l'enracinement est assez faible ont été arrachés.

De mémoire de vieux bûcheron, on n'avait jamais vu cela dans le Parc.

Le préjudice subi est bien évidemment très important car beaucoup de très vieux arbres, tels les cèdres, ont été détruits à jamais.

Un programme de replantation est prévu pour les années à venir afin de remplacer progressivement les peupliers du Grand canal.



LE RENARD DANS TOUS SES ÉTATS

La bibliothèque municipale, section jeunesse et la bibliothèque du CSCB, présentent, du 6 mars au 30 mars 1990 une exposition intitulée *Du Renard*, accompagnée d'un jeu et d'une bibliographie. Vous pourrez découvrir l'animal dans sa vie quotidienne et à travers la littérature.

A la bibliothèque municipale, un taxidermiste, M. Deflandre, exposera quelques bêtes dans une forêt reconstituée et rencontrera les enfants, le samedi 10 mars à 14h30.

Une conteuse, Mme Hachette, racontera aux enfants *des Tours de Renard*, aux heures du conte habituelles.

Bibliothèque du CSCB, 2 rue du Dr Roux et bibliothèque municipale, 7 rue Honoré de Balzac.

C'est pas sorcier...

Dans le précédent numéro de *Sceaux magazine* dans l'article *Fête des fées*, il fallait lire: Avec sa baguette de **sourcière**, elle a déroulé les étouffes merveilleuses des contes (...)

▷ BASKET

Le numéro de janvier de *Sceaux Magazine* nous avait permis de dresser un premier bilan au 20^e match Cognac/Sceaux. Ce bilan apparaissait comme satisfaisant puisque l'ASA Sceaux 92, classé 7^e sur 16, restait dans la course pour une qualification aux play-offs ouverts aux équipes classées 3^e, 4^e, 5^e et 6^e, appelées à disputer les barrages avec les clubs de 13 à 16 de Nationale 1A pour deux places en 1A.

L'intérêt majeur de ces play-offs serait de permettre à l'ASA Sceaux de participer à un mini-championnat de 14 matchs (aller et retour) avec des équipes de Nationale 1A qui pourraient être, si je me réfère au classement actuel qui peut bien évidemment changer, Avignon, Roanne, Tours, Gravelines, voire Montpellier ou Racing Paris. Si cette éventualité devenait réalité, nous aurions de... sacrées soirées au Clos Saint-Marcel; mais arrêtons là notre rêve et revenons aux dures soirées de notre championnat.

- 27 janvier 1990, Sceaux l'espiègle réussit l'exploit à Berck en triomphant 116 à 107. Après avoir réalisé un match extraordinaire: 12 tirs à 3 points réussis dont 7 par Patrick Millavet qui a fait parler la poudre et 4 par Terry... Marqueurs: Salles (10), Owen (7), Millavet (27), Yacoubou (14), Forria (5), Stotts (22), Cavener (31).

- 3 février 1990, Sceaux bat Grafenstaden 80 à 75 au Clos Saint-Marcel ouvert aux courants d'air après la formidable tempête de l'après-midi qui avait sérieuse-

ment endommagé la toiture. Suite au retard de joueurs alsaciens qui n'arrivèrent qu'à 21 h 15, le match ne put commencer qu'à 21 h 45 alors que les Scéens trottaient depuis 19 h 30. Le match qui s'ensuivit fut terne et Sceaux se contenta d'assurer le résultat et la 6^e place au classement.

Marqueurs: Salles (4), Owen (4), Millavet (18), Yacoubou (10), Stotts (27), Cavener (17).

- 10 février 1990, Derby francilien. Sceaux/Chatou en Yvelines: 87-88. Pas de tempête mais ce fut la soirée des courants d'air... dans la défense scéenne: 55-42 pour Sceaux à la mi-temps, 63-46 toujours pour les scéens à la 25^e minute et puis... l'effondrement total. Sceaux avait perdu la tête devant des Catoviens déchaînés et un Alain Wertz toujours aussi fin.

La fin survint sur le score de 88-87 pour Chatou, après 8 prises de balles de Sceaux dans les quatre dernières minutes. A oublier très vite. L'ASA Sceaux 92 perdait son 5^e match de la saison d'une très courte tête. Equipe fragile s'il en est, capable du meilleur comme du pire.

Marqueurs: Tsounguy (2), Salles (8), Owen (14), Millavet (16) dont 4 paniers à 3 points, Yacoubou (2), Stotts (20) dont deux paniers à 3 points, Cavener (25).

- 17 février 1990, La Rochelle bat Sceaux 116 à 103 au Clos Saint-Marcel. Le match des illusions perdues...

Les Scéens angoissés ont subi l'assaut des joueurs de La Ro-



Francis David

17 février au Clos Saint-Marcel. Sceaux/La Rochelle.

chelle superbement amenés par leurs américains Keeling (inarrêtable) et Mayhew, auteurs de 37 et 32 points. La messe était dite à la 25^e minute où le fossé était déjà creusé. Les efforts conjugués de Greg Cavener (39 points), revenu au top niveau et de Williams Yacoubou (25 points) permirent aux Scéens à la 36^e minute de revenir à dix points mais le handicap était trop lourd... Marqueurs: Salles (4), Owen (9), Millavet (6), Yacoubou (25), Forria (4), Stotts (16), Cavener (39).

Quant à notre équipe Espoirs, elle a signé, le 10 février, sa 19^e victoire sur 21 matchs. Le score 96-68 se passe de tout commentaire... Félicitations aux deux équipes, Chatou ayant joué le jeu jus-

qu'au bout. Sceaux est donc toujours en tête avec Nancy, co-leader que nous recevons au Clos Saint-Marcel le samedi 3 mars à 18h, en lever de rideau du match Seniors. On peut dire que le titre de champion de France se jouera lors de ce match.

C'est pourquoi, je demande à tous les supporters - et ils sont nombreux - de venir encourager cette équipe le 3 mars à 18h. Ils assisteront, j'en suis persuadé, à un match de très haut niveau.

Prochain matchs, nationale 1B: samedi 3 mars, Sceaux/Nancy; samedi 17 mars, Sceaux/Salon-de-Provence.

Pierre Dazet
Président de l'ASAS 92 ▷

Depuis 1951 l'expérience et la passion de notre métier

"La vie est un mouvement:
s'arrêter c'est mourir un peu"

CLUB HUGONNET

Centre de mise en Forme
par la culture physique



MUSCULATION D'ENDURANCE
JOGGING
KARATÉ
JUDO ENFANT

18 bis rue Michel Voisin-92330 Sceaux

(A 80 m du parc de Sceaux et du lycée Lakana)

Grand choix d'horaires - Tarif spécial petit groupe ou entreprises

Tél. 47 02 64 28

MARS 1990 : 32^e RECENSEMENT DE LA POPULATION

Le recensement vise deux objectifs essentiels :

- Il sert d'abord à déterminer la population des 36 500 communes de France et des cantons, arrondissements, départements et régions. Avant le 31 décembre 1990, la population légale sera authentifiée par décret. Près de 200 textes législatifs et réglementaires y font référence : par exemple pour définir le nombre des conseillers municipaux, ou autoriser l'ouverture d'une pharmacie, liée au nombre d'habitants d'une commune.
- D'autre part, le recensement permet de connaître la composition exacte, notamment démographique et professionnelle, de la population ainsi que les caractéristiques de l'habitat ; il constitue une base d'information indispensable pour préparer l'avenir.
- L'aménagement du territoire, la rénovation urbaine et plus généralement les politiques d'urbanisme sont liées à la connaissance de l'habitat, des structures démographiques, et des mouvements migratoires de la population, que fournit le recensement.
- L'adaptation de l'enseignement et de la formation professionnelle aux besoins de la société est facilitée par l'analyse des données relatives à l'activité économique et au niveau d'étude des habitants.
- La politique de la vieillesse, avec l'implantation des maisons de retraite ou des logements-foyers, la politique de la santé, pour la localisation des unités de soins, du

dispensaire à l'hôpital, sont largement éclairés par les résultats du recensement.

- Pour les communes, l'étude des projets en matière de construction de crèches, d'écoles, d'hôpitaux, d'équipements sportifs, de maisons de retraite, repose sur l'information apportée par les recensements successifs, sur les tendances qu'ils révèlent, sur les prévisions qu'ils autorisent.
- Au niveau des villes, le recensement renseigne, par exemple, sur les migrations alternantes entre domicile et lieu de travail et permet d'orienter la politique de transports collectifs.
- Enfin, pour les entreprises, le recensement est une source d'information extrêmement utile pour décider, par exemple, de l'implantation d'une usine ou d'un supermarché.

Pour tous renseignements complémentaires, la mairie de Sceaux met à la disposition du public un numéro de téléphone. Vous pouvez composer le 46 83 00 80. ■



ZAC DE L'ÎLOT ROBINSON AVIS D'OUVERTURE D'ENQUÊTE PARCELLAIRE

En application d'un arrêté préfectoral du 24 janvier 1990, il sera procédé, du 5 au 23 mars 1990 à une enquête parcellaire sur le projet d'acquisition par la commune de Sceaux des terrains nécessaires à la réalisation de la ZAC de l'îlot Robinson.

Le public pourra prendre connaissance des documents soumis à l'enquête et consigner toute observation éventuelle sur le registre tenu à sa disposition aux services techniques de la mairie de Sceaux, 132 rue Houdan, chaque jour du lundi au vendredi (excepté diman-

ches et jours fériés) de 9 h à 12 h et de 14 h à 17 h et le samedi de 9 h à 12 h.

Pierre Cuisinier, 14 rue Mozart - 92700 Colombes a été désigné en qualité de commissaire-enquêteur. La correspondance pourra lui être adressée à la mairie ou à son domicile.

Le rapport contenant les conclusions du commissaire-enquêteur sera transmis dans un délai de trente jours au maximum à la sous-préfecture qui le transmet à la préfecture et une copie sera déposée à la mairie. ■

TOUS LES RÉSULTATS DU 15^e CROSS DE LA VILLE DE SCEAUX DANS LE PROCHAIN NUMÉRO DE SCEAUX MAGAZINE

ÉCOLE NATIONALE DE MUSIQUE, DE DANSE ET D'ART DRAMATIQUE DE BOURG-LA-REINE/SCEAUX

Cette année verra l'installation de notre Ecole Nationale de Musique dans ce que tout le monde appelle déjà, fort improprement!, "le nouveau Conservatoire". "Le" Conservatoire me semblerait à la fois plus exact, plus modeste, plus approprié : accueilli au fur et à mesure de sa croissance dans des lieux d'emprunts, cet établissement n'a jamais connu en effet de vie propre, telle qu'on peut la concevoir d'un point de vue strictement pédagogique avec tout ce que cela suppose d'échanges spontanés, de rencontres permanentes, de chaleur partagée, de dynamique interne, d'articulations et de liaisons instantanées.

Dans quelques mois donc, près de 750 élèves, actuellement dispersés sur sept lieux, se retrouveront regroupés sous un "toit" unique, découvriront enfin le sentiment d'être membres d'une même famille, apprendront à se reconnaître dans la diversité de leurs options à travers leur langage commun. Quel merveilleux cadeau

pour un vingt-cinquième anniversaire!

Sans attendre que les feux de l'inauguration se substituent aux bougies traditionnelles qui accompagnent un tel événement, il paraît opportun de présenter aux Scéens une maison que fort peu d'entre eux connaissent réellement et le plus souvent peut-être, en raison des contraintes que ces conditions de fonctionnement font peser sur les familles.

La mise en place progressive du nouveau schéma pédagogique, amorcée dès 1982, a débouché, voici deux ans, sur le regroupement en départements de disciplines reliées par des caractéristiques communes : c'est à une présentation du rôle de ces départements et de leur développement, largement favorisé par les nouveaux locaux, que nous vous convions dans un prochain numéro de *Sceaux Magazine*. ■

Michel Vigneau
Directeur de l'ENM ▶

▷ MINNA VON BARNHELM

Une création à l'Orangerie du Château de Sceaux

15 mars 1990: le Théâtre est à nouveau à l'honneur dans "ce haut lieu du XVIIIe siècle" qu'est l'Orangerie du Château de Sceaux, associé depuis sa première édification au théâtre. A la suite d'une première production, *Le rêve de d'Alembert* de Diderot, mis en scène par Jacques Nichet, le Conseil général des Hauts-de-Seine a souhaité mettre en place le principe d'une co-production annuelle avec Les Gémeaux dans le cadre de l'Orangerie, créant ainsi pour le Sud du département un véritable pôle culturel.

Pourquoi le choix de ce texte de G.E. Lessing, dramaturge allemand, peu monté jusqu'à présent en France? Claude Yersin, metteur en scène du spectacle, directeur du Nouveau Théâtre d'Angers (Centre Dramatique National) nous éclaire à ce sujet.

A l'origine de ce spectacle, il y a une conversation avec Françoise Letellier, et son invitation d'accueillir le Nouveau Théâtre d'Angers à l'Orangerie du Château de Sceaux, pour la réouverture de ce beau lieu après les travaux de rénovation entrepris par les Monuments historiques, le Conseil général des Hauts-de-Seine et la Région Ile-de-France.

L'architecture de l'Orangerie oriente assez naturellement la

réflexion vers le XVIIIe siècle et la conjonction de cette époque avec le goût pour l'exploration d'un répertoire européen qui constitue un des aspects de notre travail, nous a fait songer, pour paraphraser Bernard Dort, à réparer une injustice en jouant Lessing. Une injustice en effet car comment expliquer autrement l'absence sur les scènes françaises, jusqu'au milieu des années 80, d'un écrivain aussi important pour la formation d'une dramaturgie moderne? D'un auteur dont l'œuvre critique et dramatique constitue le point de départ de toute la littérature théâtrale allemande?

Et c'est même précisément au 30 septembre 1767, date de la création de Minna von Barnhelm à Hambourg que les Allemands font remonter les débuts de leur théâtre national, et Minna est connue comme "la première comédie allemande". C'est une pièce majeure de Lessing que nous proposerons donc à la curiosité de notre public d'Angers, puis celui de l'Orangerie, avec la complicité de l'équipe des Gémeaux.

Réparer une injustice doublement: d'abord parce que Lessing, homme de l'Aukklärung (Les Lumières allemandes), esprit critique acéré, théoricien de l'art, intellectuel européen de culture

encyclopédique, polémiste indomptable dès qu'il s'agit de pourfendre les préjugés ou de prêcher la tolérance, écrivain révérend par ses pairs, de Goethe et Schiller jusqu'à Thomas Mann ou Bertolt Brecht, auteur de pièces encore constamment jouées et appréciées dans les pays de langue allemande, pouvait largement prétendre, par ses seuls mérites, à ce que nous nous faisons l'honneur de l'inscrire à notre répertoire et ensuite, parce qu'en l'accueillant, la culture française lui rend sa politesse: c'est Lessing en effet qui a traduit et introduit en Allemagne Denis Diderot, assumant un rôle historique dans l'interprétation de son œuvre. C'est en ces termes qu'il le présente, en préface à sa traduction de 1760:

"Je dirais volontiers qu'il n'y a eu depuis Aristote aucun écrivain qui se soit occupé de théâtre de manière plus philosophique... On se demandera donc si l'homme à qui rien n'a tenu plus à cœur que de replacer le génie dans ces anciennes prérogatives, d'où les fausses conceptions de l'art l'ont rejeté, si l'homme qui reconnaît que le théâtre est capable de produire des impressions beaucoup plus fortes que celles dont on peut faire honneur aux passages les plus célèbres de Corneille et de Racine; on se

demandera si cet homme recueille chez nous plus d'audience que chez ses compatriotes. C'est bien le moins qui puisse arriver, pour peu que nous ayons la volonté de figurer jamais au nombre des peuples civilisés, qui tous ont eu propre une scène nationale. Et je ne cache pas qu'un tel espoir est l'unique raison qui m'a fait entreprendre la traduction de cet ouvrage."

C'est ce même espoir, précisément, qui pousse Lessing, trois ans plus tard, à commencer d'écrire Minna von Barnhelm.

Avec Claude Yersin, il ne nous déplaît pas que ce soit justement dans ce lieu où, avant sa rénovation, le dernier spectacle représenté fut *Le rêve de d'Alembert*, de Diderot, que le public de la région parisienne vient découvrir la demoiselle de Barnhelm, dont l'auteur se fixait comme but de fondre dans son théâtre le plaisir et l'enseignement, lui qui fait dire à son héroïne:

"Qu'avez-vous contre le rire? Ne peut-on être sérieux, même en riant? Le rire nous garde plus raisonnable que la mauvaise humeur?"

Peut-on rêver d'un programme plus adéquat pour la réouverture d'un lieu de spectacle? ■



G.E. Lessing

MUSIQUES A SCEAUX Mars 1990

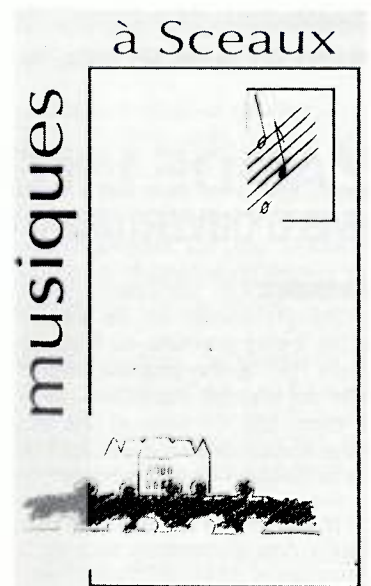
Le vendredi 9 à 14 h 30 à l'ancienne mairie, conférence: *Les Musiciens de Faust* par André Gauthier. Organisée par les Rencontres littéraires et artistiques de Sceaux. Tél. 46 61 25 88.

Le samedi 10 à 17h30 et 20h45, aux Gémeaux, concert de musique de chambre: Pascal Devoyon et Olivier Charlier. Piano et violon. Organisé par les Samedis Musicaux de Sceaux et les Amis du Conservatoire. Tél. 46 60 05 64.

Le samedi 10 à 15 h à l'ancienne mairie, conférence: *La musique et la mort en face à face*, avec Marc Meunier-Thouret. Organisée par Sceaux-Accueil. Tél. 47 02 82 33 ou 46 60 94 00.

Le mercredi 14 à 16 h 45 à l'ancienne mairie, Audition commentée suivie de discussions: *Les Sept dernières paroles du Christ*, de J. Haydn. Organisée par Sceaux Accueil. Tél. 47 02 82 33 ou 46 60 94 00.

Le vendredi 30 à 20h30 au CAC Les



Gémeaux. Concert de jazz: Helen Merrill, dans le cadre de Chorus 92. Organisé par le CAC Les Gémeaux. Tél. 46 61 36 67.

SÉANCE PUBLIQUE DU 26 JANVIER 1990 NON AU DÉPART DU COMMISSARIAT

Réuni le vendredi 26 janvier dernier, le conseil municipal de Sceaux a pris connaissance, avec stupéfaction, de l'intention des autorités ministérielles de transférer le commissariat de police à Châtenay-Malabry. En signe de protestation, le conseil municipal a adopté à la majorité (abstention de MM. Damery, Mathis, Deslandes, Bourgis) la motion ci-après :

Le commissariat de police de plein exercice de Sceaux est localisé depuis 1936 dans le bâtiment de l'Hôtel de Ville (122 rue Houdan) et en partie dans des pièces annexes (95 rue Houdan). L'ensemble de ces locaux a été mis à disposition sans contrepartie financière.

Après accord de l'administration centrale en octobre 1985 sur le principe de construction d'un futur commissariat, la Ville a fait réaliser, en décembre 1985, une étude d'implantation avec différentes hypothèses de périmètre.

Les discussions entre la Ville et le ministère de l'Intérieur se sont poursuivies jusqu'en juillet 1989 pour arrêter le périmètre définitif, par suite de modifications intervenues entre temps dans les éléments de définition du programme.

Les terrains retenus sont propriété de la SNCF et leur superficie permet de répondre aux besoins exprimés par le ministère de l'Intérieur en janvier 1988.

Sur le plan financier, le maire a donné son accord de principe, sous réserve de celui du conseil municipal, pour acquérir les terrains nécessaires en vue de les mettre à la disposition gratuite de l'État.

A la demande du conseil municipal, la SNCF a donné son accord au maire pour la cession à la Ville d'un terrain lui appartenant, en vue d'y établir le commissariat de police. La procédure d'acquisition est en cours.

En résumé, la Ville a accepté toutes les demandes présentées par le ministère de l'Intérieur mais elle attend toujours l'accord de principe demandé par lettre du 29 septembre 1989 au secrétaire général de l'administration de la police.

Or, il apparaît qu'à la suite de la demande exprimée par la Ville de Châtenay-Malabry de créer un commissariat de plein exercice sur son territoire, il soit actuellement envisagé, voire même décidé, de transférer le commissariat de police, de Sceaux à Châtenay-Malabry.

La ville de Sceaux

Considérant qu'elle attend toujours une réponse sur le projet qu'elle a soumis au ministère de l'intérieur.

Considérant que ce projet répond aux demandes qui lui ont été faites et qu'aucune objection ou demande complémentaire ne lui a été exprimée par le secrétariat général de l'administration de la police.

Considérant que l'implantation géographique actuelle situe le commissariat de police au centre de la circonscription.

Considérant qu'à sa connaissance aucune raison fonctionnelle ne justifierait le transfert du commissariat dans une localité autre que Sceaux.

Considérant que le chiffre de la population scéenne (18 370) et celui de la population scolaire et universitaire (14 750 dont actuellement 10 500 non Scéens) justifie la localisation sur son territoire d'un commissariat.

Considérant que la présence de trois gares sur son territoire favorise l'incursion de délinquants venant de l'extérieur (fait constaté officiellement par la police et la gendarmerie).

Considérant que l'installation du commissariat en bordure de la coulée verte, permettra en outre une surveillance de cet espace nouveau, ouvert de jour comme de nuit.

Demande formellement le maintien à Sceaux de l'actuel commissariat de police de plein exercice.

Le maire a souligné le caractère anormal de l'attitude actuelle de l'administration qui ne le tient pas informé et semble n'obéir qu'à des considérations politiques.

Création de deux emplois de gardien de police municipale

Alors que l'emplacement du commissariat de police fait l'objet d'un vif débat entre la Ville et le ministère de l'Intérieur, le conseil municipal a décidé d'augmenter encore son effort en faveur de la prévention de la délinquance et de la sécurité publique en créant deux nouveaux postes de gardien de police municipale.

A ce jour, l'effectif réel moyen de la police municipale est de 6 agents.

Adoption à la majorité, 1 abstention (M. Richard), 4 votes contre (MM. Damery, Mathis, Deslandes, Bourgis).

Les autres décisions

- Versement d'un premier acompte sur la subvention 1990 pour les Gêmeaux - Adoption à l'unanimité.
- Construction d'un bâtiment pour le Centre d'Information et d'Orientation - Adoption à la majorité (4 abstentions).
- Ilôt Benoit : changement d'affectation des locaux des 30 et 38 rue des Imbergères - Adoption à la majorité (4 voix contre, 1 abstention).
- Marché d'entretien, d'exploitation et d'approvisionnement en combustibles des installations de chauffe de la ville - Adoption à l'unanimité.
- Création d'une commission extramunicipale pour la révision du POS - Adoption à la majorité (4 abstentions).
- Création de deux emplois aux services techniques - Adoption à l'unanimité. ■

P.N.



NOUVEL HOTEL DES VENTES
MICHEL SIBONI
COMMISSAIRE-PRISEUR

38, rue du Docteur-Roux
92330 Sceaux

46.60.84.25

PROGRAMME DES VENTES

DIMANCHE 11 MARS 1990 à 14 H 30
TABLEAUX ANCIENS ET ORIENTALISTES
TABLEAUX MODERNES - SCULPTURES
BRONZES par BARRIAS - CHIPARUS - TROUBETZKOY etc...
Expositions publiques : le samedi 10 mars de 11 à 13 heures
et de 14 à 18 heures.
Le dimanche 11 mars de 11 à 12 heures.

JEUDI 15 MARS 1990 à 20 H 30
VENTE ART D'ASIE
Estampes - Porcelaines de la Chine et du Japon - Ivoires -
Pierres dures - Bronzes - Netsukés - Inros - Okimono - Collection
de tabatières chinoises XIX et XX - Armes de Samouraï - Tsubas.
Expositions publiques : de 11 à 12 heures et de 14 à 17 heures
Expert : Monsieur THILLIER

JEUDI 22 MARS à 20 H
VINS FINS ET MILLESIMÉS.
Expositions publiques : de 11 à 12 heures et de 14 à 17 heures
Expert : Monsieur de CLOUET

DIMANCHE 25 MARS 1990 à 14 h 30
Sur ordonnance et à divers.
TAPIS D'ORIENT.
Expositions publiques : le Samedi 24 mars de 11 à 12 heures
et de 14 à 18 heures,
le Dimanche 25 mars de 11 à 12 heures.

VENTES COURANTES
Les Mardis 6 mars et 20 mars 1990 à 14 heures.
Expositions publiques : Le jour de la vente de 11 à 12 heures.

ALLIANCE SCÉENNE

Liste soutenue par le Front National et la Fédération nationale des Indépendants

La commission extramunicipale d'urbanisme

M. le maire de Sceaux a enfin consenti à réanimer une commission extramunicipale pour traiter de la révision du Plan d'Occupation des Sols. Au nom de l'Alliance Scéenne, je réclamaï cette mesure depuis juin 1989 et à chaque réunion de la commission municipale d'aménagement urbain.

Il faut savoir que cette dernière, qui comporte une dizaine de membres dont seulement 2 appartenant à l'opposition du conseil, n'a pas plus pouvoir de décision que la commission extramunicipale. C'est le conseil municipal qui est le seul habilité à trancher.

Dans le but d'intégrer à la commission d'aménagement urbain les associations qui, depuis dix ou quinze ans réfléchissent au problème du développement de la Ville, j'avais proposé qu'un représentant de chaque association vienne se joindre aux élus de la commission et aux fonctionnaires qui préparent les projets.

Une pseudo concession

C'est une autre solution qui a été adoptée. La commission municipale d'aménagement va continuer à se réunir dans la douce ambiance des services techniques et l'on crée, en plus, une commission extramunicipale uniquement chargée de la révision du POS. Cela ne nous paraît pas raisonnable.

N'est-ce pas le refus d'une réelle concertation organisée avec la population ?

Que va-t-il se passer en effet ?

Après que la commission municipale aura étudié les projets formés pour la révision du POS, on présentera le produit à la commission extramunicipale. Celle-ci sera invitée à entériner des mesures décidées sans qu'on ait recueilli les avis des associations. On a d'ailleurs parfaitement le droit de négliger leur avis et on ne s'en privera vraisemblablement pas.

Y aura-t-il une ou deux réunions de cette commission extramunicipale avant que le projet de révision soit présenté au conseil municipal ? On peut en douter. La surcharge de travail très réelle que cela représente pour les fonctionnaires des services techniques pourrait être une bonne raison à invoquer pour raréfier les réunions. Pour l'îlot Robinson qui était le dernier grand projet d'aménagement de Sceaux, il n'y eut que deux réunions en 1988, et encore, n'était-ce que pour faire approuver des projets tellement avancés que la consultation était de pure forme.

Ma première conclusion sera donc pour réclamer qu'on en revienne à ma proposition consistant à élargir la commission municipale

d'aménagement urbain en y ajoutant les représentants des cinq ou six associations s'intéressant à l'urbanisme.

Ce sont ces associations qui, à ce que l'on dit, ont obtenu cette concession de M. le maire. On les retrouve dans le projet de création de commission extramunicipale soumis au conseil municipal le 26 janvier 1990. Ce sont :

- l'Union Féminine Civique et Sociale (UFCS);
- le Groupe d'Études d'Urbanisme des Habitants de Sceaux (GEUHS);
- l'association des Chêneaux-Sablons;
- l'association des riverains du Parc de Sceaux;
- l'amicale de Sceaux Robinson.

On peut s'étonner de ne pas trouver là, Protection et Renouveau, la plus ancienne de ces associations, ni l'association des résidents du lotissement du Château de l'amiral qui est une association de quartier, ni l'association des locataires des Blagis qui en tient lieu.

Neutralisation des associations intéressées par l'urbanisme ?

Par contre, on trouve dans la liste neuf autres associations dont la présence ne paraît guère justifiée par l'intérêt que certaines d'entre elles auraient porté au développement de la Ville.

Enfin trois organismes dont la quasi totalité des ressources vient du budget de la Ville ne sauraient être considérés comme représentatifs des citoyens. Qu'ils soient consultés peut être utile mais seulement comme la Ville consulte un de ses services.

Aux quinze membres ainsi désignés viendront s'adjoindre 12 personnes qualifiées désignées par le maire, soit au total 27 membres. Aux 27 membres de cette commission viendront à chaque réunion s'ajouter: le maire, l'adjoint à l'aménagement urbain, l'adjoint au logement, plus 2 ou 3 autres conseillers municipaux et au moins 3 ou 4 fonctionnaires des services techniques et du secrétariat général. On aura ainsi une commission de 35 ou 36 membres.

A qui fera-t-on croire qu'on peut travailler sérieusement avec une telle foule ?

Alors, que veulent les autorités de la commune ? Réussir une concertation intelligente et continue, ou étouffer la voix des associations sous le nombre des béni-oui-oui et des clients ? A quoi bon puisque la commission n'a qu'un caractère consultatif ?

Pourquoi seulement le POS ?

La révision du POS est une question très importante. Elle détermine l'avenir de la ville et donc celui de nos enfants. La population le sait et elle est inquiète. Des bruits ont couru qui ne manquaient pas de vraisemblance: suppression du coefficient d'occupation des sols, modification du zonage, etc. On a

l'impression que les secteurs pavillonnaires sont menacés de disparition. Lors de la campagne électorale, j'avais mis l'accent sur la détérioration du site de Sceaux. Nos vieilles rues qui faisaient le charme de la ville sont en voie de disparition progressive. Nos secteurs pavillonnaires sont mités par des immeubles collectifs où s'enferme une population nouvelle, aux revenus élevés, qui chasse les ménages à revenus modestes, les familles nombreuses et les jeunes ménages.

Il serait stupide de dire que la municipalité ne fait rien pour réagir. Elle a lancé un plan logement qui n'est pas négligeable. Mais, si elle partage nos points de vue - ce dont je doute un peu - elle a besoin d'être confortée. Si elle ne les partage pas, nous devons réagir. C'est à cela que devrait servir une véritable commission extramunicipale permanente d'aménagement urbain. Une commission réservée à l'étude d'une révision du POS n'a aucune perspective de durée et il est à craindre qu'elle ne soit totalement inefficace, même pour le travail limité qu'on lui a assigné.

Il est regrettable que notre municipalité ne comprenne pas qu'un fonctionnement sain de la démocratie exige un débat permanent. Ceux qui ignorent les principes dont s'inspire le Front national reconnaîtront un jour qu'il s'est toujours battu pour qu'on consulte le peuple français sur les questions de société et pour que cette consultation soit organisée. C'est ce que je demande ici, au modeste échelon de la commune. Car, pour les citoyens d'une commune, les décisions d'urbanisme sont des questions importantes et sont des questions de société.

Elles conditionnent l'avenir de nos familles, de nos enfants, de leur environnement, leur santé physique et morale. Il ne faut pas s'étonner si sur ce plan nous sommes nombreux à nous rencontrer, sans distinction de partis.

Envois

Je sais que pour vous comme pour moi, M. le maire, un père de famille, qu'il vote socialiste, communiste, CDS, FN ou RPR, c'est un père de famille français. Nous devons l'écouter. Un vote politique tous les six ans ne suffit pas. Organiser une consultation permanente par des commissions sérieuses, c'est la base moderne de la démocratie locale.

Je souhaite que l'on reconnaisse franchement que doit s'instaurer un véritable débat. Ce dernier ne peut être qu'un facteur d'union si chacun accepte loyalement le dialogue.

Sceaux et la Roumanie libérée

A la première séance du conseil municipal qui suivit les élections, il me fut concédé un court temps de parole. J'en profitai pour exprimer trois demandes: l'une sur le fonctionnement des séances publiques du conseil municipal; la seconde sur des relations à nouer entre Sceaux et une ville marocaine; la troisième, en réponse à l'appel

▷ d'un maire d'une commune belge, proposait que la ville de Sceaux parraine une commune de Roumanie. C'était à l'époque où régnait le sinistre couple des Ceaucescu, où des projets délirants détruisaient en Roumanie des quartiers historiques de Bucarest et des villages par milliers pour les remplacer par des agrovilles. L'établissement des relations entre notre ville et une commune de Roumanie eût contribué sinon à briser le mur de la tyrannie, au moins à y pratiquer quelques brèches pour faire échapper ces malheureux Roumains à leur isolement total.

Mes trois propositions ne rencontrèrent que des réponses négatives et plutôt ironiques.

Les événements qui viennent de se dérouler en Roumanie et sur lesquels pèsent encore de lourdes incertitudes, voire des soupçons justifiés, m'amènent à renouveler ma dernière suggestion.

Pourquoi la ville de Sceaux n'essaierait-elle pas d'amorcer un parrainage à l'égard de telle ou telle cité roumaine dans le but de raviver entre deux villes la vieille amitié qui a toujours uni la France et la Roumanie. Tout le monde sait maintenant que les Roumains avaient, selon leur propre expression, deux langues maternelles: le roumain et le français. L'oppression soviétique avait battu en brèche cette union linguistique et spirituelle. Avec la réunification allemande et le dynamisme économique de notre voisin de l'Est, une forte pression germanique risque de s'exercer. Si nous ne réagissons pas très vite, en perdant un espace de romanité linguistique, nous diminuerons nos chances sur le plan économique et culturel.

Par de nombreux amis Roumains, je sais que certaines formes d'assistances sont ressenties péniblement. Sans négliger l'assistance financière, alimentaire et médicale de certaines ONG auxquelles nous apportons nos dons, ne serait-il pas plus digne d'entamer un processus de contacts directs entre nos villes, nos associations locales, nos familles. Je connais beaucoup de gens par exemple qui accueilleraient volontiers, pendant les vacances, un ou deux enfants d'une famille roumaine. Cela ne coûterait rien à la commune.

Ma proposition n'est pas de procéder à un jumelage, mais à un simple parrainage. La commune de Sceaux n'en verrait pas de surcharge sur son budget. Elle apporterait seulement son patronage officiel à toutes sortes d'initiatives individuelles et familiales.

Une ville nous a été indiquée par des Français d'origine roumaine demeurant à Sceaux. Il s'agit de Valeni, ville d'importance analogue à Sceaux, située au nord de Ploesti, au début des Carpathes.

Je lance un appel au maire et au conseil municipal de Sceaux pour lancer une œuvre concrète d'amitié franco-roumaine, en oubliant nos divisions partisans devant ce peuple qui émerge de l'esclavage.

Nous sommes devant lui comme un homme qui voit, accrochée à la rive d'un fleuve, une personne qui allait se noyer. Allons-nous lui tendre la main et le sortir de l'eau ou faire semblant de ne pas voir sa main tendue désespérément.

Pierre Richard

...ET LA RÉPONSE DU MAIRE

Réponse du maire (père de famille, "français" bien sûr...)

■ Pourquoi me faire un procès d'intention? M. Richard pose des questions auxquelles il répond a priori à ma place.

J'ai toujours dit que, sur des problèmes importants, nous créerions des commissions extra-municipale ad hoc, au moment opportun. Je n'ai donc cédé à la pression de personne.

Lorsque je ferai connaître la composition complète de la commission, on pourra constater qu'elle n'est pas composée de personne "à ma botte"!...

J'ai voulu que cette commission soit aussi large que possible afin de recueillir un maximum d'avis autorisés de la part de celles et ceux qui jouent un rôle dans la commune. Les problèmes d'urbanisme ne sont la propriété de personne mais c'est effectivement le conseil municipal qui décide. Il est élu pour cela.

Par ailleurs, l'ensemble de la population sera informé de nos intentions et chacun pourra s'exprimer lors de l'enquête publique.

Lorsqu'on connaîtra nos intentions, et que

MISE AU POINT DE M. DAZET

■ M. Deslandes, par ailleurs supporter de l'ASAS, ce dont je le remercie, établit, dans son article paru dans le numéro de janvier de *Sceaux magazine*, une comparaison entre le coût d'un jeune basketteur et le coût d'un élève d'une classe transplantée.

Le chiffre avancé, soit 4 000 F par joueur, est loin de refléter la réalité, par manque d'information sans doute. Aussi, me dois-je de rappeler certains faits. De la subvention municipale ordinaire de fonctionnement il convient de prélever, pour apprécier le solde disponible pour le club:

- les charges sociales versées à l'URSAF, soit 900 000 F;
- la TVA, de l'ordre de 100 000 F;
- la taxe sur les salaires, 100 000 F;
- la location des salles à l'OMS, 80 000 F.

Ces chiffres se passent de tout commentaire... ■

nous en aurons discuté, on verra qu'il n'est pas utile de déclencher une tempête dans un verre d'eau.

En ce qui concerne la Roumanie, je n'ai jamais considéré cette question de manière ironique - elle est trop grave - et je demeure ouvert à des propositions concrètes et réfléchies. Aujourd'hui, le moins qu'on puisse dire, est que la situation est plutôt confuse dans ce pays.

Pierre Ringenbach
Maire de Sceaux

JEAN-LOUIS PERVEAUX



22, rue Bertron - 92330 Sceaux
47 02 20 60 - Fax 47 02 56 57

59, av. Victor-Hugo - 75016 Paris
45 00 64 32

**ARCHITECTURE-DÉCORATION
INTÉRIEUR**

DE LA CONCEPTION A LA REALISATION

VOTRE JARDIN, VOS PLANTES • VOTRE JARDIN, VOS PLANTES • VOTRE JARDIN, VOS PLANTES •

QUELQUES CONSEILS

PLANTES D'INTÉRIEUR

Saint-Paulia

Le Saint-Paulia existe en fleurs simples ou doubles.

La variété violette est celle que l'on trouve le plus facilement mais il en existe des mauves, rouges, blanches, roses et lilas.

A l'achat, il faut s'assurer que la plante comporte de nombreux boutons, qu'il n'y a pas de signe de pourriture, que les feuilles sont vert foncé et très brillantes.

C'est une plante très sensible au froid. Bien les envelopper en hiver lorsqu'on les transporte chez soi.

C'est une plante qui refleurit facilement. Pour cela, après la floraison, laisser reposer la plante six semaines environ à une température plus basse que la normale (12°) en ne les arrosant qu'une fois par semaine. Puis les remettre à température (15°) et proche de la fenêtre.

Elle a besoin d'une atmosphère humide, mais elle n'aime pas la vaporisation et les courants d'air.

Arroser 2 fois par semaine par la base pour éviter la pourriture. Mettre de l'engrais en été.

Rempoter tous les 2 ans et lorsque de petits

pieds apparaissent à côté du pied mère. Le terreau convient bien pour le rempotage.

Tilleuls d'appartement ou sparmannia

C'est une plante qui se développe très rapidement, 45 à 65 cm par an. Elle aime l'exposition à la lumière mais pas le plein soleil, supporte des températures assez basses en hiver (7°) mais, dans ce cas, n'arroser qu'une fois par semaine, autrement, arroser tous les deux jours.

N'aime pas la trop grosse chaleur, ne pas dépasser 21° en été. Ne pas hésiter à la vaporiser 2 à 3 fois par semaine en période de chaleur.

Il faut bien l'aérer l'été mais éviter les courants d'air. Il ne faut jamais la laisser se dessécher, ni la mettre dans un endroit trop sombre. Dans ce cas, les feuilles jaunissent et la plante pousse tout en tiges.

Ne pas hésiter à la repoter 2 ou 3 fois la 1^{ère} année si la plante se développe bien. Les autres années, un rempotage par an suffira.

ARBRES

Quelques règles à respecter lorsque l'on plante un arbre: un arbre ne se plante pas n'importe quand. La plantation doit être préparée avec soin et être suivie de soins attentifs.

Le développement de la vente des arbres en conteneurs a grandement facilité la tâche pour la plantation des arbres. Si l'hiver reste la période la plus favorable, on peut maintenant planter les arbres aux autres saisons, à condition d'arroser fréquemment et abondamment pour pallier la perte d'eau qui s'effectue par les feuilles avec des racines qui n'en fournissent pas encore assez.

Il est préférable de préparer le terrain au moins 6 mois à l'avance en nettoyant une surface d'au moins 1 mètre de diamètre.

En période de sécheresse, arroser les arbres, et les désherber régulièrement. Ne pas les planter trop près des maisons. L'arbre en se développant, fait trop d'ombre aux maisons, les branches sont souvent obligées d'être coupées d'un seul côté ce qui déséquilibre l'aspect de l'arbre et son esthétique.

Les racines peuvent atteindre ou boucher les canalisations. Elles peuvent également endommager directement ou indirectement les fondations en augmentant de volume progressivement. Un arbre ne peut être planté à moins de 4 m d'une clôture sauf s'il est taillé et ne dépasse pas 2 m de hauteur. Dans ce cas là il peut être planté plus près, c'est-à-dire à 2 m minimum de la clôture. ■

Le jardinier

LUTTE CONTRE LE BRUIT

Notre environnement devient de plus en plus sonore. Pour éviter de la fatigue, nous faisons appel à différents engins qui nous facilitent la vie, mais nous agressent par le niveau sonore de leur moteur.

Lorsque notre logement est insonorisé, nous pouvons en disposer à notre convenance. Il n'en va pas de même lorsque le bruit que nous faisons est une nuisance pour le voisinage.

Le gouvernement a décidé d'intensifier la lutte contre le bruit et, à cet effet, le Préfet des Hauts-de-Seine vient de prendre un arrêté plus contraignant:

Article 2: Sur la voie publique et dans les lieux publics ou accessibles au public, sont interdits les bruits gênants par leur intensité, et notamment ceux susceptibles de provenir:

- des publicités par cris ou par chants;
- de l'emploi d'appareils ou de dispositifs de diffusion sonore par haut-parleur, tels que postes récepteurs de radio, magnétophones et électrophones;
- des réparations ou réglages de moteur, à l'exception des réparations de courte durée permettant la remise en service d'un véhicule immobilisé par une avarie fortuite en cours de circulation;
- de l'utilisation des pétards ou autres pièces d'artifice.

Des dérogations individuelles ou collectives pourront être accordées par les services préfectoraux ou les services communaux d'Hygiène et de Santé lors de circonstances particulières telles que manifestations commerciales, fêtes ou réjouissances, ou pour l'exercice de certaines professions.

Article 5: Les travaux momentanés de bricolage ou de jardinage réalisés par des particuliers à l'aide d'outils ou d'appareils susceptibles de causer une gêne pour le voisinage en raison de leur intensité sonore, tels que tondeuses à gazon à moteur thermique, tronçonneuses, perceuses, raboteuses ou scies mécaniques ne peuvent être effectués que:

- les jours ouvrables de 8 h 30 à 12 h et de 14 h 30 à 19 h 30;
- les samedis de 9 h à 12 h et de 15 h à 19 h;
- les dimanches et jours fériés de 10 h à 12 h.

Article 6: Les propriétaires et possesseurs d'animaux, en particulier de chiens, sont tenus de prendre toutes mesures propres à éviter une gêne pour le voisinage, y compris par l'usage de tout dispositif dissuadant les animaux de faire du bruit de manière répétée et intempestive, tel le collier anti-aboiement.

Article 8: Les infractions aux présentes dispositions sont constatées par les inspecteurs de salubrité, et par les officiers, agents de

police judiciaire et agents de police judiciaires adjoints, dans les conditions prévues à l'article L 48 du Code de la Santé Publique.

Elles pourront être sanctionnées:

- par des contraventions de 1^{ère} classe lorsqu'elles relèvent uniquement des dispositions du présent arrêté;
- par des contraventions de 3^e classe lorsqu'a été constaté un dépassement des limites d'émergence dans les conditions prévues par l'article 3 du décret n° 88-523 du 5 mai 1988.

Si vous avez des plaintes à formuler à ce sujet, il faut vous adresser au commissariat de Police. ■

DÉCORATION DE LA VILLE

Pour les fêtes de Noël, le quartier du Clos Saint-Marcel a eu la bonne idée de décorer l'intérieur des maisons pour donner un aspect festif au quartier.

Souhaitons que l'année prochaine cet exemple se multiplie et que beaucoup de maisons où de balcons nous procurent la joie d'un regard ébloui.

GRAND CONCOURS

GAGNEZ
UN VOYAGE
A FLORENCE
ET
BEAUCOUP
D'AUTRES PRIX

Participez
nombreux!

Image de Sceaux Un concours pour s'exprimer

Riche d'une histoire et d'un patrimoine enviés par beaucoup d'autres villes, Sceaux bénéficie d'une notoriété de premier ordre. Le château et le parc, la ligne de Sceaux, le CAC Les Gémeaux et les concerts de l'Orangerie, l'équipe de basket... Tout cela a permis au nom de Sceaux d'être connu dans la région parisienne et même en France. Chacun s'en réjouit. Il a paru néanmoins nécessaire à la Ville de poursuivre une réflexion sur son image, afin de mieux préparer son avenir. Comme première étape, nous vous proposons, grâce au concours ci-après, d'exprimer votre image de Sceaux, telle que vous la percevez aujourd'hui. Pour tous renseignements, contacter le service Relations publiques/Communication.

Participez nombreux.

RÈGLEMENT DU CONCOURS 1^{er} FÉVRIER/26 MARS 1990

Article 1 - Dans le cadre de sa réflexion sur "l'image" de la Ville de Sceaux, la municipalité organise un concours d'idées.

Article 2 - Le thème du concours est: "Définissez par un texte ou par une illustration l'image que vous avez de Sceaux".

Article 3 - L'expression de cette image sera faite, soit par un texte de 100 mots maximum (y compris les articles), soit par une illustration d'un format maximum de 42 cm x 29,7 cm.

Article 4 - Le concours est ouvert à tous les résidents de Sceaux.

Article 5 - Les membres du jury et leur famille

ne peuvent pas participer au concours.

Article 6 - Les documents devront être remis au service Relations publiques/Communication de la mairie de Sceaux au plus tard le lundi 26 mars 1990 à 18 h. Chaque document devra être accompagné d'un bulletin de participation à retirer à la mairie (service Relations publiques/Communication).

Article 7 - Chaque participant s'engage à fournir un justificatif de sa qualité de résident, sur simple demande du jury.

Article 8 - Classement: le jury établira deux classements, un pour les textes et un pour les illustrations.

Article 9 - Prix:

- 1^{er} prix de chaque classement: un week-end à Florence pour 2 personnes, ou équivalent.

- 2^e prix de chaque classement: un appareil photo ou un magnétoscope, ou équivalent.

- 3^e prix de chaque classement: un livre d'art, ou équivalent.

- Du 4^e prix au 10^e prix: un abonnement aux Gémeaux ou à une activité de la MJC ou du CSCB, ou équivalent.

En outre, les 100 premiers participants recevront une cassette vidéo sur la Ville de Sceaux et tous les participants recevront un exemplaire d'un plan en perspective de la Ville de Sceaux.

Article 10 - Le jury, composé de 15 membres, est placé sous la présidence de M. le maire de Sceaux. Il comprend 5 membres de la municipalité et 10 personnalités qualifiées choisies par M. le maire.

VIE SCOLAIRE ET ESTUDIANTINE A SCEAUX (suite)

GRUPE SCOLAIRE DU CLOS SAINT-MARCEL

Ce mois-ci s'achève la visite des écoles de Sceaux avec le groupe scolaire du Clos Saint-Marcel. Pour l'enseignement supérieur, après l'IUT et la Faculté de Droit, en janvier, place est faite en février à l'École Polytechnique Féminine.

Ce numéro de *Sceaux magazine* nous permet également d'ouvrir le dossier enseignement secondaire, en débutant par le Lycée Professionnel Florian.

Groupe scolaire du Clos Saint-Marcel

Ces écoles accueillent les enfants des quartiers nord-ouest de Sceaux: Chêneaux-Sablons, Gare de Robinson et Clos Saint-Marcel. Elles ont fait leurs débuts aux baraquements, avant la construction du groupe en 1969 et son extension en 1973, et accueillent aujourd'hui 6 classes maternelles (170 enfants) et 9 classes élémentaires (230 enfants).

L'école maternelle

"Entre le jour de l'entrée à l'école à 2 ans 1/2 ou 3 ans et le passage au CP, toute l'action pédagogique tend à conduire le petit enfant à la conquête progressive de son autonomie physique, sociale, intellectuelle. Action pédagogique de type plutôt individuel avec les tous-petits (jeux variés, comptines, travaux manuels, activités de développement sensoriel...) qui évolue peu à peu vers des activités collectives: danse, chants en commun, travaux collectifs..." L'école, poursuit la directrice, doit offrir aux petits enfants un milieu riche et stimulant, un lieu de découvertes et de "socialisation".

Les projets sont élaborés bien sûr selon l'âge des enfants.

En grande section, fonctionne un prêt de livres: le grand de 5 ans emporte son livre à la maison, il doit en prendre soin et le rapporter. Regarder les images avec ses parents, se le faire raconter... un moment de bonheur et déjà une familiarisation avec le livre et la lecture.

Quant aux fêtes, chaque école a ses traditions. Ainsi, pour la fête du printemps, il y a un grand lâcher de ballons porteurs d'une carte avec l'adresse de l'école et le nom de l'enfant (que les plus grands écrivent eux-mêmes). Des réponses ont été reçues, émouvantes de gentillesse, et jusqu'à la Meuse! La kermesse avec l'école élémentaire préparée avec les parents sera renouvelée. Et aussi la fête de fin d'année: chants appris dans toutes les classes, avant que parents et enfants se retrouvent autour d'un verre.

Cette rencontre entre générations se fait aussi lors de la visite des enfants aux



Cours de chant à l'école maternelle.



▷ résidences de personnes âgées Les Imbergères et Renaudin, avec accueil, chants, goûter.

L'école élémentaire

Un emploi du temps qui conjugue matières fondamentales et activités variées conduites par les enseignants et avec l'intervention d'animateurs pris en charge par la ville: en formation musicale et en éducation physique et sportive pour toutes les classes. Les enfants fréquentent les livres à la bibliothèque municipale et à celle de l'école avec la collaboration de parents bénévoles. Au 2^e semestre, la MJC interviendra pour une série d'animations adaptées à l'âge des enfants et aux demandes des instituteurs.

Voici donc les écoles de Sceaux où s'écoulent 8 années de l'enfance de nos enfants, années que tous, parents, enseignants, élus et services de la Ville veulent formatrices et enrichissantes, avant l'envol vers le collège et l'adolescence. Il y faut le concours de tous, adultes et enfants: que tous ces enfants profitent au mieux de ce qui leur est donné et vivent pleinement ces années.

A eux de jouer.

Françoise Hennequin
Maire adjoint
délégué à la vie scolaire



COMMISSION MUNICIPALE VIE SCOLAIRE

Les premières réunions de cette commission municipale ont été consacrées à un large tour d'horizon du secteur vie scolaire. Il est de sa responsabilité d'assurer le bon fonctionnement des 4 groupes scolaires publics de Sceaux, promouvoir les actions pouvant soutenir l'enseignement dispensé par les instituteurs (donc en temps scolaire), de nouer et d'entretenir les relations entre les établissements d'enseignement de tous niveaux et la Ville.

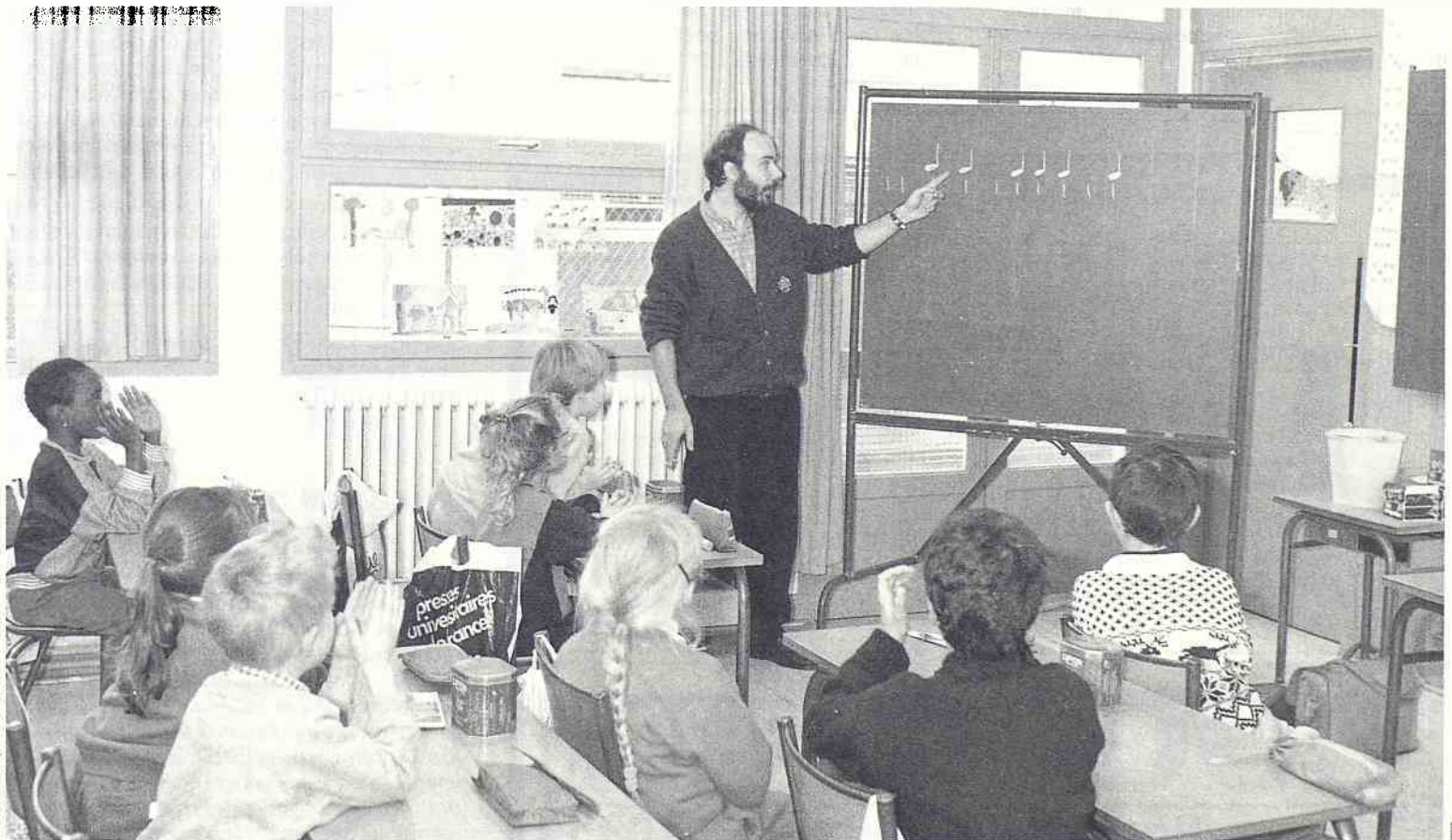
Ses membres représentent la Ville dans les

conseils d'école et les conseils d'administration des collèges et lycées publics; ils animent à divers titres le conseil municipal d'enfants et participent à la commission élargie de l'enseignement où se retrouvent, entre autres, les directeurs des écoles et les représentants des associations de parents d'élèves.

La commission, réunie le 17 janvier dernier, a examiné le projet de budget du secteur vie scolaire, budget qui sera soumis au vote du conseil municipal en mars.



La commission municipale Vie scolaire réunie le 17 janvier dernier. De gauche à droite: Patrick Deslandes, Marie-Claire Ducam, Françoise Hennequin, Claude Klein, Simone Bray, Robert Tainturier. Aurait également dû figurer sur cette photo, Germaine Pelegrin, empêchée de participer à la commission.



Formation musicale à l'école élémentaire.

▷ ÉCOLE POLYTECHNIQUE FÉMININE

Tu seras ingénieur ma fille

L'EPF, une école d'ingénieurs pour les femmes : depuis 1925, ce slogan est toujours d'actualité. La France manque d'ingénieurs, toutes disciplines confondues, 14000 diplômés sortent chaque année des écoles, chiffre qui devrait passer, d'ici 20 ans, à 22 000. Les femmes ne représentant actuellement que 7% de la population des ingénieurs, le vivier féminin est une manne toute indiquée.

Pluridisciplinarité et polyvalence sont les deux fers de lance de l'École qui, face à l'internationalisation des marchés et aux mutations technologiques, adapte son programme et sa pédagogie aux besoins de l'industrie. A nouveau profil, nouvelle donne, l'ingénieur version années 90 doit être un scientifique doublé d'un gestionnaire, polyglotte et pluriculturel. La formation à l'EPF répond à cette attente. Aussi, à la polyvalence scientifique, complétée en fin de cursus par une spécialisation en informatique, électronique, aéronautique et espace, Mécanique des matériaux et des structures, l'École associe une expérience de la vie de l'entreprise (stages, projets), des échanges internationaux ainsi qu'une connaissance des réalités économiques et sociales. Double casquette, double passeport, les élèves de l'EPF ont tous les atouts pour devenir des ingénieurs managers. La recherche et la formation internationale font partie des objectifs prioritaires de l'École.

EPF, MODE D'EMPLOI

L'EPF, un établissement privé d'enseignement supérieur, subventionné par l'Etat et reconnu par la commission des titres, propose un cursus en 5 ans avec classes préparatoires intégrées. Les admissions se font par concours sur épreuves pour les élèves de terminales C,D,E ; sur titres pour les élèves des prépas et les titulaires d'un diplôme scientifique qui, selon leur niveau de formation, intègrent l'École en 1^{ère}, 2^e, 3^e ou 4^e année.

L'École propose aux diplômés de l'enseignement supérieur un master en microélectronique des circuits intégrés logiques et analogiques micro-ondes. Cette formation de 3^e cycle assurée en un an est habilitée par la conférence des grandes écoles.

Afin de participer à l'effort de recherche national et d'y préparer ses élèves, l'EPF, dès la première année, développe et stimule leurs capacités d'analyse, d'investigation et d'innovation. Les thèmes de recherche portent essentiellement sur les deux grands secteurs de pointe que sont l'informatique et l'électronique. Les travaux sont effectués au sein des laboratoires de l'École et menés conjointement avec des industries et d'autres universités.

Parallèlement à leurs cours de 5^e année, les élèves ont la possibilité de préparer à l'université un DEA en informatique, électronique, matériaux, physique nucléaire, physique des plasmas, propulsion...

A l'heure de la mondialisation, l'École joue à fond la carte de l'international. Cette politique se traduit par la signature d'accords et de conventions avec des universités et des entreprises étrangères, aux USA comme dans les pays de la CEE. Les élèves peuvent ainsi effectuer des stages ou leur dernière année d'études dans un autre pays avec validation du diplôme ou possibilité de double diplôme et de master.

LYCÉE PROFESSIONNEL FLORIAN

La rentrée 89/90 s'est bien effectuée au LP Florian, avec 629 élèves, soit un peu plus que l'an passé, mais avec 24 classes au lieu de 25. Les effectifs sont donc un peu plus chargés.

Les sections existantes subsistent : CAP et BEP, employés administratifs, comptabilité, secrétariat, transports, ventes, actions marchandes, BT et BTS, Industries de l'habillement et BEP en électronique.

Pour cette rentrée, une nouvelle section à pu être créée, qui débouche sur un bac technique transports, pour des élèves ayant déjà un BP transport, ou un BEP comptabilité.

Les financements de la région Ile-de-France ont permis, outre le fonctionnement courant, la création d'une 3^e salle d'informatique.

Le proviseur, le corps enseignant et les parents d'élèves souhaitent que de nouveaux crédits permettent, entre autre, la réfection des terrains d'éducation physique dont l'état laisse à désirer depuis plusieurs années, et la réalisation d'un self-service en remplacement de l'actuel système de distribution des repas.

Enfin, un autre vœu du proviseur est la création d'une section Bac professionnel comptabilité qui manque sur le secteur d'Antony pour les élèves déjà titulaires d'un BP comptabilité.

Ce lycée, peut-être moins connu des Scéens que Lakanal ou Marie Curie, dispense une formation professionnelle de grande qualité, indispensable à l'entrée des jeunes dans la vie active.

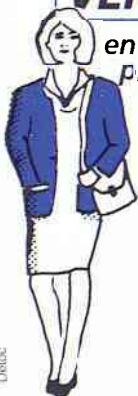
V^e FORUM DE LA FACULTÉ DE DROIT JEAN-MONNET

Le 27 mars, à Sceaux, se tiendra le V^e forum de la Faculté de Droit Jean-Monnet. De nombreux enseignants, grandes écoles et professionnels du droit seront réunis pour informer le public et les étudiants sur les débouchés et les perspectives d'avenir des carrières juridiques et voisines. Ce salon de l'information suscitera des vocations et clarifiera les idées encore floues. Venez assister nombreux aux conférences qui vous seront proposées. Nous vous remercions d'avance pour votre visite.

UN SERVICE SUR MESURE

VENEZ

en vous promenant



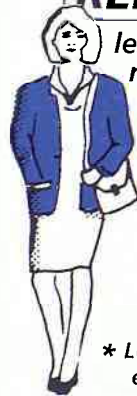
CHOISISSEZ

300 F d'achats minimum que vous payer à la caisse



REPARTEZ

les mains libres nous livrons gratuitement*



* Le jeudi après-midi et le samedi matin

codec

SERRON

155, rue Houdan - Sceaux - 46 61 03 55

CRÉDIT FORMATION

ORIENTATION ET FORMATION PROFESSIONNELLE VERS L'EMPLOI

Le dispositif du crédit formation peut constituer, pour les jeunes qui n'ont pu accéder à un diplôme, une seconde chance : chaque jeune de 16 à 25 ans, à condition qu'il en manifeste la volonté, peut désormais s'engager dans un circuit de formation qui doit déboucher sur une qualification professionnelle reconnue.

Ce nouveau dispositif prend sa place dans le cadre de l'ensemble des autres actions de formation et d'insertion professionnelle qui existent déjà, tels que les contrats d'apprentissage, le contrat de qualification, les SIVP, etc.

Mais il se caractérise essentiellement par son caractère global, qui permet au jeune d'être suivi et conseillé à tout moment par la même personne, du début de la procédure avec l'évaluation de ses possibilités et de ses souhaits, à la fin de cette démarche, qui devrait être l'insertion professionnelle par un diplôme valorisé sur le marché du travail.

Le tableau ci-dessous montre l'ensemble des possibilités qui, selon les cas, peuvent être proposées à un jeune dans le cadre du crédit formation.

Pour vous conseiller et trouver les actions adaptées à votre cas, n'hésitez pas à aller rencontrer la responsable de la PAIO (permanence d'accueil, d'information et d'orientation) :

- à Sceaux, au CSCB, le mardi de 10 à 12 h et à la MJC, le mercredi de 15 h à 17 h ;
- à Bourg-la-Reine, 5 place Condorcet, le mardi de 15 h à 17 h et le mercredi de 10 h à 12 h ;
- à Fontenay-aux-Roses, château la Boissière, 10 place du Général-de-Gaulle, le lundi de 10 h à 12 h et de 15 h à 17 h.

MESURES POUVANT ÊTRE PROPOSÉES DANS LE CADRE DU CRÉDIT FORMATION

MESURES	MODULES DE FORMATION ALTERNÉE 16-25 ans FINANCÉS PAR L'ÉTAT	STAGE D'INITIATION A LA VIE PROFESSIONNELLE (SIVP)	TRAVAUX D'UTILITÉ COLLECTIVE (TUC)*	CONTRAT DE QUALIFICATION	CONTRAT D'APPRENTISSAGE
OBJECTIF	Permettre l'obtention d'une qualification de niveau V par un parcours de formation personnalisé (pouvant comprendre plusieurs modules).	Permettre de découvrir la vie en entreprise et d'élaborer un projet professionnel.	Permettre à un jeune sans emploi ni formation d'accomplir à mi-temps une activité utile pour la collectivité favorisant l'élaboration d'un projet professionnel et le préparant à un métier.	Acquérir une qualification professionnelle reconnue par un diplôme, un titre homologué ou reconnue par une convention collective.	Contrat de travail de type particulier comportant une formation théorique en CFA et une formation pratique auprès d'un maître d'apprentissage, qui permet d'acquérir une qualification professionnelle sanctionnée par un diplôme de l'enseignement technologique.
PUBLIC	Jeunes 16-25 ans issus du système scolaire sans avoir obtenu un diplôme de niveau V.	Jeunes 16-25 ans, primo-demandeurs d'emploi.	Jeunes 16 à 21 ans. Jeunes 22 à 26 ans inscrits depuis au moins 1 an comme demandeur d'emploi à l'ANPE.	Jeunes 16-25 ans sans qualification.	Jeunes 16-25 ans.
DURÉE	Durée en fonction des besoins du jeune. Un module est d'environ 250 heures.	3 à 6 mois.	3 à 12 mois. Prolongation dans la limite de 24 mois au total.	6 à 24 mois.	De 12 à 36 mois.
FORMATION	Individualisée et modulaire.	75 à 200 heures de suivi.	La formation est liée aux projets et aux besoins personnels du jeune. La durée moyenne est de 600 heures.	Minimum de 25 % de la durée du contrat en formation.	400 heures par an minimum.
STATUT DU BÉNÉFICIAIRE	Stagiaire de la formation professionnelle. Assuré social par le biais de l'État.			Salarié de l'entreprise. Assuré social	
RÉMUNÉRATION	Age État 16-17 580 F pendant les six premiers mois puis 798 F 18-20 1267,50 F 21-25 1690,50 F	Age État Entreprise 16-17 183 F/mois 26% du SMIC 18-20 870 F/mois 36% du SMIC 21-25 1293 F/mois 36% du SMIC Pour les mères isolées et les personnes handicapées, la rémunération État est de 3405 F.	1250 F versés par l'État plus indemnité éventuelle par l'organisme d'accueil (500 F).	Ancienneté Age contrat 16/17 18 19/25 1 semestre 17% 27% 60% 2 semestres 25% 35% 65% 3 semestres 35% 45% 70% 4 semestres 45% 55% 75% (% du SMIC)	Ancienneté Age contrat 16/17 18/20 21/22 23/25 1 semestre 15% 25% 35% 45% 2 semestres 25% 35% 45% 55% 3 semestres 35% 45% 55% 65% 4 semestres 45% 55% 65% 75% 5/6 semest. 60% 70% 75% 75% (% du SMIC)
ENTREPRISES OU ORGANISMES D'ACCUEIL		Entreprise ayant passé un contrat avec un jeune et un organisme de suivi (voir contrat-type auprès de la DDTE ou de l'OMA).	Toutes les collectivités territoriales et groupement de collectivités, associations à but non lucratif, fondations. Sociétés mutualistes, comités d'entreprises.	Entreprises habilitées (voir contrat-type auprès de la DDTE ou de l'OMA).	Employeur agréé en tant que maître d'apprentissage.
IMPUTATION SUR LES DÉPENSES DE FORMATION 0,10%, 0,20% OU SUR LA TAXE D'APPRENTISSAGE		L'entreprise peut imputer 375 F par jeune et par mois.		L'entreprise peut imputer 50 F par jeune et par heure de formation.	Imputation sur le montant de la taxe d'apprentissage d'une partie des salaires versés aux apprentis.

* Cette mesure devrait être, à terme, regroupée dans les "CLES" (Contrats Locaux Emploi-Solidarité)

LES TROIS MUSÉES DES HAUTS-DE-SEINE

Pour la deuxième édition du Salon International des Musées et Expositions - SIME qui s'est tenu du 20 au 28 janvier dernier, le Conseil général des Hauts-de-Seine a fait un effort tout particulier pour présenter agréablement les trois Musées du Département.

Cette année 1990 est, pour le patrimoine muséologique, marquée par un certain nombre d'événements.

Les Collections Albert Khan à Boulogne-Billancourt et leurs 72 000 autochromes réunis sous l'intitulé "Des archives de la planète" seront, dès le printemps prochain, enfin présentées au public. A cet effet, un nouveau bâtiment a été construit pour abriter un procédé de consultation inédit de vidéodisques.

La magnifique Orangerie, dessinée par l'architecte Mansart au château de Sceaux, sera aussi réouverte à la même époque. Elle a été restaurée et aménagée de telle sorte qu'elle puisse facilement et confortablement accueillir les concerts et expositions qui, depuis toujours, rythment la vie de ce site.

Enfin, la Vallée-aux-Loups, autrefois Maison et parc de François-René de Chateaubriand dont les travaux de restauration sont entièrement terminés depuis l'automne dernier, sera bientôt très proche d'un nouveau musée entouré d'un parc, consacré aux arbres et à la botanique.

Ces projets et réalisations s'ordonnent autour d'un thème commun "les musées dans les arbres..." ou la réconciliation pourtant si évidente de la culture et de la nature.

LES CHATEAUX ROYAUX AU MUSÉE DE L'ILE DE FRANCE

Le musée de l'Île-de-France, installé au château de Sceaux et dans ses annexes, est la propriété du Conseil général des Hauts-de-Seine.

Il est consacré à l'Île-de-France, dont il est le musée régional, chargé de retracer et d'illustrer l'histoire de la province, à travers ses monuments, ses peintres, ses industries d'art, ses objets populaires, ses habitants célèbres, etc...

Ainsi est-il amené à étudier et à rappeler l'histoire des anciens châteaux royaux d'Île-de-France toujours existants (Vincennes, Saint-

Germain, Versailles, Trianon, Rambouillet), gardant d'importants vestiges (Meudon, Saint-Cloud, Marly) ou disparus (Madrid, Choisy-le-Roi, Bellevue, Saint-Hubert).

Pour le salon des musées 1990, le musée de l'Île-de-France avait choisi de présenter certaines pièces prestigieuses provenant de ces châteaux royaux : boiseries de Marly, chaise à la turque de Mme de Pompadour à Bellevue, portrait de Marie Leczinska chassant à Fontainebleau, etc.

LA TRANSFORMATION DE L'ORANGERIE DE SCEAUX

L'orangerie du château de Sceaux, beau bâtiment construit en 1685 par J.H. Mansart, est la salle d'expositions et de concerts du musée de l'Île-de-France. En 1976, elle avait été restaurée par le Conseil général des Hauts-de-Seine.

Mais, pour les concerts et expositions, le bâtiment manquait totalement d'infrastructures nécessaires à l'accueil du public et des artistes.

En 1986, avec l'accord du service des Monuments historiques, le Conseil général décide de creuser, devant les façades latérales Ouest et Est du bâtiment, deux grands sous-sols destinés à abriter, pour le premier, le bar, le vestiaire, des toilettes, un bureau et des locaux techniques; pour le second des loges d'artistes, un local de préparation d'expositions et des magasins. Le premier sous-sol serait relié au vestibule d'entrée par un escalier monumental, donnant accès à un hall souterrain destiné à recevoir un décor. Le second, relié à l'arrière de l'Orangerie par un ascenseur et un escalier, serait également accessible par une rampe pour véhicule.

Les travaux se sont achevés en janvier 1990 et le bâtiment est maintenant doté d'une infrastructure qui permettra une utilisation plus rationnelle. En même temps, la création d'une avenue d'accès carrossable a donné l'occasion de remodeler entièrement un petit jardin situé à l'Est, qui a reçu un décor sédui-

sant réalisé par la direction des Espaces verts du Département.

LA MAISON DE CHATEAUBRIAND ET LA VALLÉE AUX LOUPS

Une maison et un parc sont de toutes les choses échappées à ses mains, les seules auxquelles Chateaubriand tenait vraiment. Le Conseil général des Hauts-de-Seine les restitue à sa mémoire.

Acquis en 1807 pour la somme de 20 000 F. le "petit désert" de la Vallée-aux-Loups sera, durant plus de dix ans, l'objet des soins attentifs des époux Chateaubriand.

Vendue en 1818 à Mathieu de Montmorency, qui augmenta la construction d'une aile et d'une chapelle, puis propriété de la famille de La Rochefoucauld - Doudeauville, qui accrut le domaine foncier et ajouta, eux aussi, une aile à la construction, la Vallée-aux-Loups fut acquise en 1914 par le Docteur Le Savoureux, qui y accueillit nombre de personnalités du monde artistique, politique et littéraire.

En mars 1985, le Conseil général des Hauts-de-Seine, devenu propriétaire du domaine, en a entamé une minutieuse restauration.

Les travaux, qui devaient durer jusqu'en 1987, ont été menés dans la perspective, non pas d'une reconstitution archéologique, que le défaut de documents précis aurait rendu vaine, mais de la "résurrection" d'une atmosphère, celle d'un lieu qui porte la marque d'une présence et d'une histoire, perspective en définitive conforme aux vœux que faisait Chateaubriand pour l'avenir de sa chartreuse.

Plus de 200 000 visiteurs ont, depuis l'ouverture au public de la Maison de Chateaubriand au mois de mai 1987, sanctionné le succès de cette entreprise, et pu admirer l'aménagement des salons décorés dans le goût de l'époque et enrichis de pièces rares. Mais, excédant la stricte notion de musée, la Maison de Chateaubriand a entrepris de renouer avec la tradition intellectuelle et culturelle du lieu où Chateaubriand commença d'écrire les *Mémoires d'Outre-Tombe*. Des soirées poétiques, littéraires ou musicales, organisées tant dans la maison que dans le parc, des expositions, dont la première a été montée en 1989, et qui seront continuées au rythme d'une par an et accompagnées de catalogues, la remise d'un Grand Prix d'Histoire, doté de 100 000 F et déjà décerné à trois reprises, la constitution d'un centre de documentation et de recherche qui conserve des fonds de la Société Chateaubriand et qu'enrichissent de façon continue d'importantes acquisitions, l'aménagement de deux appartements d'hôtes destinés à accueillir des chercheurs étrangers, l'organisation prochaine de colloques, la préparation de la publication d'un Bulletin. Autant de voies par lesquelles se prolongera cette part déterminante de notre histoire et de notre patrimoine culturel à laquelle demeure associé le nom de Chateaubriand. ■

A SCEAUX

des Artisans

4, av. Jules Guesde

MARC BREGERE

**ELECTRICITE GENERALE
INSTALLATION • DEPANNAGE**

47 02 92 34



THIERRY STEYDE ENTREPRISE

**COUVERTURE
ZINGUERIE
ISOLATION
PLOMBERIE
DEPANNAGE**

46 83 17 28

RENCONTRES LITTÉRAIRES ET ARTISTIQUES DE SCEAUX

Les musiciens de Faust

Plus qu'un personnage littéraire du passé, Faust est sans doute la figure la plus mythique la plus souvent reprise dans les littératures modernes. Le docteur Faust n'est pas une figure purement imaginaire. De vieilles chroniques font état d'un personnage vivant en Allemagne du Sud entre 1480 et 1540: une sorte de Cagliostro avant la lettre, mi-charlatan, mi-illuminé, alchimiste, astrologue, médecin, aventurier et philosophe. Selon des chroniques, Faust aurait conclu un pacte avec le diable. L'imagination populaire s'empara très tôt de cette figure singulière, propre à exciter les esprits de l'époque, par ses aspirations contradictoires entre les préoccupations métaphysiques et la soif de connaissance plus ou moins scientifique.



Faust: le testament de Goethe.

En 1587, un imprimeur de Francfort publia le *Livre de Faust*, somme de toutes les légendes qui circulaient sur le personnage depuis un demi-siècle. Ce recueil comporte la plupart des épisodes marquants utilisés par les divers

écrivains qui s'intéressèrent à Faust. Parmi ceux-ci, le premier est l'auteur anglais Marlowe, qui composa en 1588 *La Tragique histoire du Docteur Faust* et le dernier, Paul Valéry, écrivit *Mon Faust* entre 1940 et 1944.

Entre ces deux extrêmes, c'est-à-dire de la terreur religieuse du Faust de Marlowe et du détachement absolu de l'esprit du Faust de Valéry, un homme vient remplir tout l'espace et c'est Goethe. Faust, sans cesse remis sur le chantier jusqu'à son dernier soupir, est le testament de Goethe.

On ne compte pas moins de 60 interprétations musicales de la légende faustienne; opéras, ballets, musiques de scène et pièces de toutes sortes se relaient depuis sa première édition et les traductions faites depuis, en particulier celle de Gérard de Nerval.

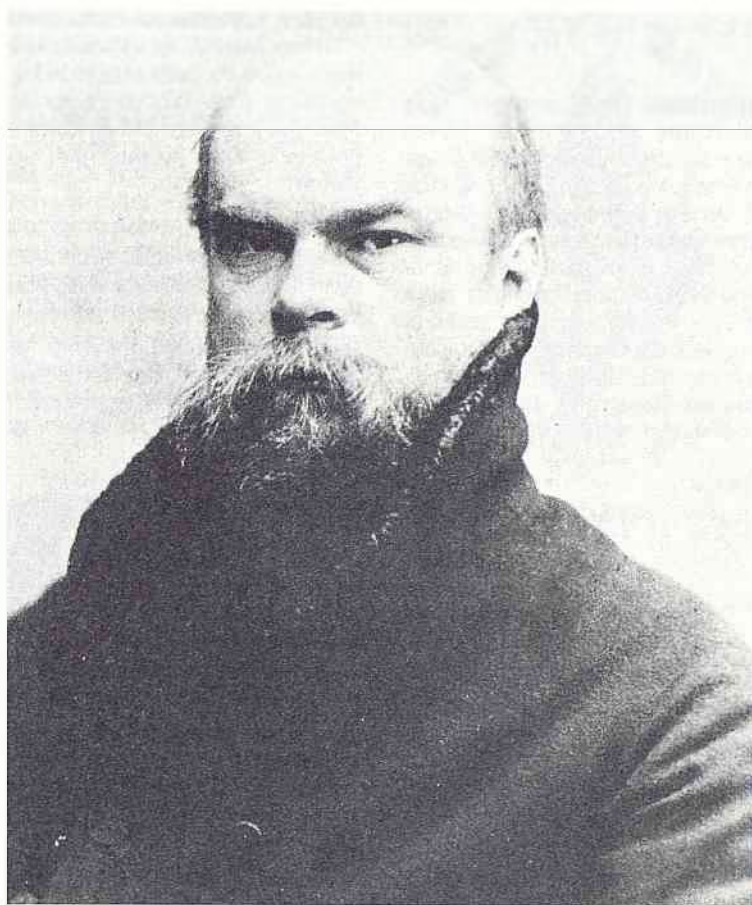
André Gauthier, musicologue et historien d'art, nous invite, le 9 mars à 14 h 30 à l'ancienne mairie, à découvrir cette légende de Faust, immortalisée par de grands compositeurs. Pour ne citer que les œuvres les plus importantes, celles de Schumann, Berlioz, Listz, Gounod, Mahler, Busoni et Boito offrent déjà un échantillon significatif de ce que la musique peut apporter à un scénario de cette grandeur et à ses prolongements multiples de génération en génération.

Chez Paul Verlaine

Pauvre Lélian est mort, pauvre Lélian n'est plus. Il s'est éteint dans la maison même où nous nous réunissons, le 16 mars à 15 h 30, pour un goûter littéraire, rue Descartes. Il était aimé, entouré et reconnu par ses pairs, mais désespéré par une vie trop lourde à vivre pour un cœur si tendre. Son drame: n'avoir su ou pu échapper à son humanité en dépit de ses vers ailés qui, parfois, nous font échapper à la nôtre tout en nous rappelant à chaque instant notre pauvreté. Laissons donc Verlaine nous emmener, grâce à la musique des mots, dans le dédale tissé par la lutte de l'homme avec ses démons.

Un représentant exemplaire des lumières allemandes: G.E. Lessing

La représentation de *Minna von Barnhelm*, à l'Orangerie du Château de Sceaux nous amène à organiser le 21 mars à 18 h, à l'ancienne mairie de Sceaux, une



Dernière photographie de Verlaine par Otto.

conférence par Roland Krebs, professeur de littérature allemande à la Sorbonne, qui parlera de la personnalité et de l'importance de ce grand penseur.

Lessing, pour beaucoup de Français, même cultivés, reste un demi-inconnu. Or, cette méconnaissance est des plus injustifiées. Contemporain de nos philosophes, Lessing a joué un rôle éminent dans le débat d'idées et la vie littéraire de son pays. Personnalité riche et contradictoire, ses intérêts et ses activités furent multiples et s'étendirent à tous les domaines, de la théologie au théâtre, de la philologie classique à la théorie littéraire, de la philosophie à l'esthétique. Journaliste influent et polémiste redouté, ce maître de l'ironie fut avant tout un esprit libre qui tenta — le premier en Allemagne — de garantir son indépendance en vivant de sa plume. Il fut le défenseur des grandes valeurs qui enthousiasmèrent son temps: la tolérance, la fraternité, le progrès moral de l'humanité. Il fut par ailleurs un des principaux acteurs du renouveau littéraire et culturel de son pays, une entreprise qu'il servit non seulement par la réflexion théorique mais aussi par des œuvres exemplaires.

Les représentations de *Minna von Barnhelm*, sa comédie la plus connue, à l'Orangerie de Sceaux, du 15 mars au 7 avril 1990 devraient être ainsi l'occasion de découvrir un aspect particulier de son génie, celui d'auteur dramatique.

Pour tout renseignement et la réservation des places, M.-L. Schenkel, tél. 46 61 25 88. ou A.-M. Laulan, tél. 46 61 82 99. ■

ARTISTES SCÉENS

Le jury de sélection de l'exposition de printemps des Artistes Scéens se réunira à la MJC, 21 rue des Ecoles, le vendredi 23 mars de 17 h à 19 h.

Nous serons heureux d'accueillir les artistes intéressés par cette manifestation et qui ne sont pas encore membres de notre association lors de la prochaine réunion mensuelle qui se tiendra à la MJC, le mardi 6 mars à 20 h 30.

Du 15 mars au 15 avril, les œuvres de Marie-Thérèse Chabrol décoreront les murs de la Caisse d'Epargne Ecureuil, avenue Camberwell.

Pour tous renseignements, Mme J. Henriot, Tél. 47 02 49 60 ■

▷ LES GÉMEAUX

L'événement que constitue la création de *Minna von Barnhelm*, ne doit pas éclipser la participation des Gémeaux à un autre événement départemental qui prend cette année une ampleur toute particulière, Chorus 92: en accueillant le 11 mars à 17h, le chanteur Jacques Haurogne, c'est la poursuite d'un souci de qualité dans le choix de jeunes interprètes français. De même, en cohérence avec l'axe

du jazz contemporain, l'accueil d'Helen Merrill, le vendredi 30 mars à 20h30, comblera tous les amateurs. Cette grande interprète n'est que trop rarement en France pour souhaiter ne pas rater sa venue!

Signalons également la programmation avec la ville de Fontenay-aux-Roses de *L'Isola Disabitata*, de Haydn, monté par l'ARCAL.

Pour tous renseignements et réservations: CAC les Gémeaux, 49 avenue Georges-Clemenceau. Tél. 46 61 36 67. ■

EUROAVIA L'EPF et Centrale à l'heure européenne

Ingénieurs de demain et européens, des étudiants de l'école polytechnique féminine et de l'école centrale Paris, spécialisés en aéronautique, ont fondé, début octobre 1989, Euroavia-Paris (association loi 1901). Il s'agit de la nouvelle antenne du groupe Euroavia, association d'étudiants européens en aéronautique et espace.

Alors que les thèmes de l'Europe, de coopération internationale sont les leitmotivs des discours de cette décennie, il y a déjà 30 ans que des étudiants de différents pays d'Europe (Allemagne, France, Italie) ont pris conscience de cette nécessité d'ouverture, en fondant l'association Euroavia. Ils avaient réalisé qu'une coopération internationale des ingénieurs en aéronautique et en astronautique était indispensable.

Actuellement, 21 groupes Euroavia sont implantés en Europe. Deux assemblées annuelles supervisées par un comité central coordonnent les différents groupes.

L'association concrétise sa volonté de coopération et d'échanges européens en menant les activités suivantes:

- organisation de symposium (tous les 3 mois environ) sur un thème aéronautique ou spatial pour un groupe local;
- participation aux différentes manifestations aéronautiques en Europe;
- échange de stages entre les groupes;

- prise de connaissance des systèmes de formation européens.

Jusqu'à ce jour, seul le groupe toulousain (Sup'Aéro et l'ENSICA) représentait la France dans ce groupement étudiant. Il était donc grand temps de former un groupe en région parisienne!

Nous avons donc participé à notre premier congrès Euroavia à Stuttgart, début décembre, afin d'établir nos premiers contacts.

Afin de nous intégrer au sein de ce mouvement, nous comptons participer aux colloques à venir: Fly In à Madrid en mars 90, Space Commerce à Montreux, Congrès à l'université technique de Berlin en mai 90.

Actuellement, nous réalisons une brochure, répertoriant les principales sociétés européennes du secteur aéronautique et spatial. Il s'agit pour nous d'élaborer un guide pratique, permettant d'aider les étudiants européens en quête de stage ou de premier emploi dans un pays d'Europe.

Nous projetons d'organiser un symposium en mai 91 à l'occasion du salon du Bourget au cours duquel seront invités l'ensemble des étudiants membres de l'Euroavia.

Certains d'entre vous sont sans doute motivés par l'aéronautique conjugée à l'européenne. Si de par votre expérience, vos contacts, vous souhaitez collaborer avec nous en nous apportant votre soutien, ou vos points de vue, n'hésitez pas à nous contacter.

Pour tous renseignements, Euroavia-Paris, EPF, 3 bis rue Lakanaal, 92330 Sceaux. ■



Pierre Terrasson

Jacques Haurogne.

Fradeff
DÉCO'MEUBLE

**ACHETEZ VOS MEUBLES
25 à 35 % MOINS CHER**

☎ 47 02 15 66

24, rue Pierre-Bonnard - Fontenay-aux-Roses

UN MAGASIN PAS COMME LES AUTRES !

Delec

▷ SCEAUX ACCUEIL

Une fois encore, la célèbre égyptologue, Mme Christiane Desroches-Noblecourt, a bien voulu accepter de nous parler de l'extraordinaire aventure des obélisques, le lundi 19 mars à 14 h 15, salle de l'ancienne mairie (ouvert à tous, adhérents et non adhérents). Il y a plus d'un an, elle avait abordé le problème de la femme au temps des Pharaons au terme d'un impressionnant travail de recherche et de décryptage.

Christiane Desroches-Noblecourt fut la première femme à avoir été nommée membre de l'Institut Français d'Archéologie Orientale du Caire, elle a gravi au Musée du Louvre tous les échelons de sa carrière qu'elle acheva comme Inspecteur général des Musées, chef du département des Antiquités Egyptiennes au Musée du Louvre. Professeur à l'Ecole du Louvre, elle enseigna successivement l'épigraphie puis l'archéologie égyptienne. Elle est également la première femme à

avoir reçu la Médaille d'or du CNRS.

Par son enseignement, ses écrits - son livre sur Toutankhamon a été traduit dans 22 pays - par son acharnement à sauvegarder les temples de Nubie, Christiane Desroches-Noblecourt a contribué à faire connaître l'Egypte au grand public. Elle poursuit actuellement des recherches dans la Vallée des Reines, dont elle a entrepris la rénovation, grâce à un mécénat. ■



BELFRY'S BATS

Baseball et pizza

57 personnes présentes à l'assemblée générale du club qui se déroulait, le dimanche 21 janvier dernier chez notre supporter n°1 *La Pizzeria du Parc*, voilà un excellent début de saison pour une association sportive qui n'existe que depuis deux ans et qui montre bien que le baseball plaît aux jeunes de Sceaux et des alentours.

Joignant l'utile à l'agréable, dirigeants, jeunes joueurs et parents ont pu ébaucher de nombreux projets quant à la saison à venir tout en dégustant le menu préparé par nos hôtes de la Pizzeria (merci au passage à "M. Jean" et à ses "boys").

Côté gastronomie: insalata, escalope milanaise, lasagnes... Côté sport: inscription de deux équipes en championnat, confirmation de l'utilisation (contre location) des terrains de sport du lycée Marie-Curie, fixation de la cotisation 1990 à 350 F et, surtout, beaucoup d'espoir et un cœur gros comme ça pour des cadets et des minimes bien décidés à faire briller les couleurs de Sceaux sur les terrains d'Ile-de-France.

Les entraînements reprendront cette année les 10 et 11 mars et les championnats les 24 et 25 mars. Le Club espère voir, cette année encore, le nombre de ses licenciés augmenter (il est actuellement d'environ 40). Si vous avez entre 9 et 16 ans et si vous êtes intéressé(e) par le baseball, appelez le 46 61 29 36 ou le 46 60 84 45, nos dirigeants se feront un plaisir de vous donner le maximum de renseignements sur le Belfry's Bats, club super-sympa. ■



Irmel Jung

Christiane Desroches-Noblecourt.

Le bureau du Club ▷

▷ SAMEDIS MUSICAUX DE SCEAUX AMIS DU CONSERVATOIRE

Samedi 10 Mars
Pascal Devoyon, Olivier Charlier
Piano - Violon

Programme: Schubert, *Grand duo*; Beethoven, *Sonate A Kreutzer*; Poulenc, *Sonate pour violon et piano*.

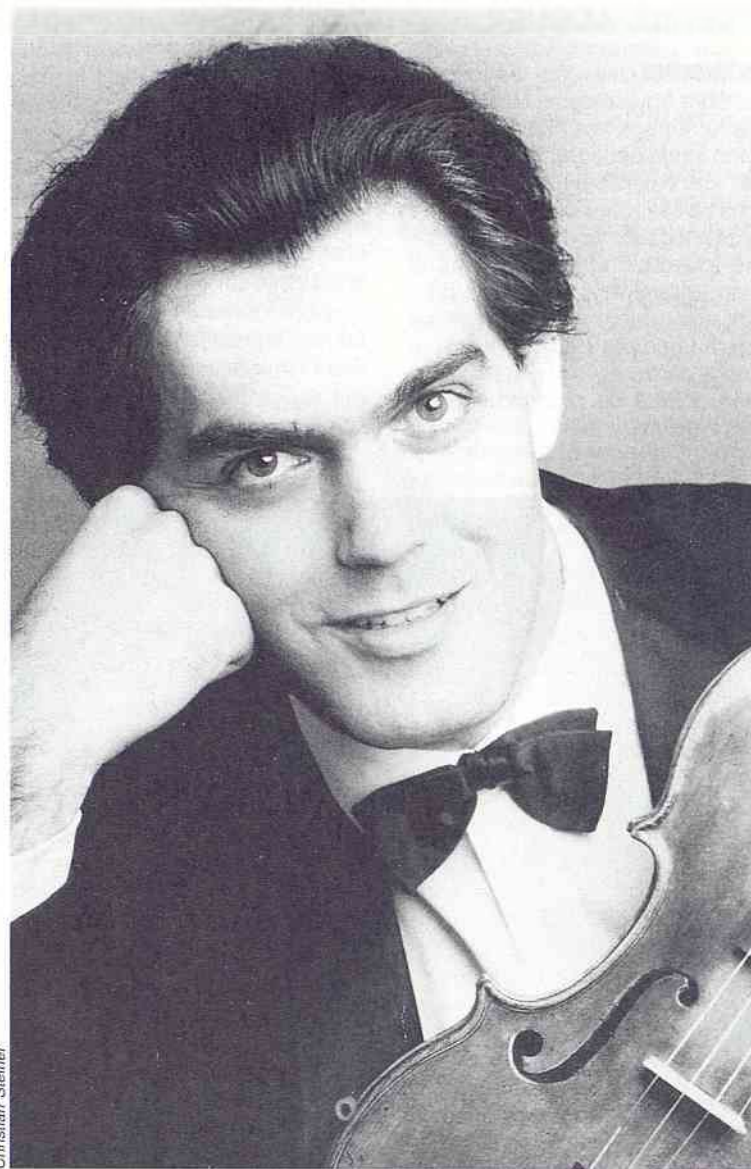
Après l'obtention du prix international de Leeds suivi de celui de Tschikovsky à Moscou, Pascal Devoyon parcourt le monde entier et son talent de pianiste est salué par le public et la critique: "un pianiste hors du commun" (Washington); "Devoyon parfait" (Amsterdam); "Avec autorité et panache... il crée un climat d'intense poésie" (Paris). Invité régulier d'orchestres les plus importants il a joué sous la direction de chefs tels que C. Dutoit, H. Stein, G. Prêtre. En 1986, M. Rostropovitch lui fait l'honneur de donner quelques concerts avec lui.

Olivier Charlier, à 14 ans, obtient un premier prix de violon à l'unanimité au Conservatoire National Supérieur de Musique de Paris, puis collectionne les prix interna-

tionaux: Munich (1978), Montréal (1979), Sibélius à Helsinki (1980), Indianapolis (1982), Jacques Thibaud à Paris (1981). En 1989, Olivier Charlier a remporté le "Young Concert Artists International Auditions" qu'aucun violoniste français n'avait remporté depuis 15 ans. Il se produit avec de grands orchestres: Orchestre de Paris, Orchestre de l'Opéra de Paris, Orchestre de la Résidence de La Haye, Orchestre Symphonique de Berlin. Très attaché à la musique de chambre, il joue régulièrement en sonate avec les pianistes: E. Naoumoff, B. Engerer, A. Queffelec, P. Devoyon.

C'est en 1817 que Schubert, âgé de 20 ans, composa la sonate en La Majeur qui ne fut publiée pour la première fois qu'en 1851, avec son titre *Grand Duo* donné par Diabelli, compositeur autrichien devenu éditeur.

Beethoven composa en un laps de temps très court ses dix sonates pour piano et violon dont la plus célèbre, la neuvième dite *A Kreutzer*. Lors de son édition, cette sonate portait la dédicace "à l'habile violoniste français Rodolphe Kreutzer" que Beethoven avait rencontré à Vienne mais qui s'est toujours refusé à jouer cette œuvre particulièrement



Christian Steiner

Olivier Charlier.



Peter Schaefer

Pascal Devoyon.

audacieuse: "outrageusement inintelligible".

La sonate pour violon et piano écrite par Poulenc en 1942 à la mémoire de Federico Garcia Lorca fut créée par Ginette Neveu le 21 juin 1943. Après sa composition, Poulenc écrivait: "Le monstre est au point. Ce n'est pas mal je crois. Et, en tous cas, fort différent de la sempiternelle ligne de violon-mélodie des sonates françaises du 19^e siècle."

Ce concert aura lieu au CAC Les Gémeaux, 49 avenue Georges-Clemenceau:

- à 17 h 30: concert éducatif;
- à 20 h 45: concert du soir.

Pour tous renseignements et réservations, s'adresser:

• au secrétariat des SMS, 49 avenue Georges-Clemenceau, tél. 46 60 05 64;

• au Conservatoire, 10 boulevard Carnot, Bourg-la-Reine, tél. 46 61 80 01 poste 380. ■

ORCHESTRES DE JEUNES ALFRED LOEWENGUTH

Dans le cadre de nos activités, nous vous signalons une série de trois concerts qui constituent la manifestation annuelle des 13 formations des Orchestres de Jeunes Alfred Loewenguth:

- le 11 mars à 17h, à Paris, à l'Auditorium des Halles;
- le 18 mars à 17h, à Antony, à l'Auditorium Sainte-Marie;
- le 24 mars à 20h30, à Suresnes, à la salle des Fêtes.

En outre, les orchestres de jeunes Alfred Loewenguth participeront, le 16 mars à Nanterre et le 28 mars à Issy-les-Moulineaux, aux soirées départementales de l'ADIAM 92.

Renseignements et réservations, 95 rue Houdan.
Tél. 46 60 35 40. ■▷



Pizzeria Monte-Cassino

46 61 58 48

Pizzas et plats à emporter

12, avenue Lombart 92260 Fontenay-aux-Roses
à 300 m du RER - Fermé le lundi

▷ COLLÈGE UNIVERSITAIRE FONTENAISIEN ANTENNE DE SCEAUX

La femme au Moyen Âge

Avec le moyen âge débute la famille conjugale et, dans la vie de couple comme dans la société, s'affirme le règne de la femme. Sa place dans le ménage, dans l'éducation comme dans l'économie a été longtemps sous-estimée: en fait, du XI^e au XIV^e siècles et presque dans tous les milieux, elle exerce un véritable contrôle de la société. Mais s'agit-il vraiment d'une libération de la femme?

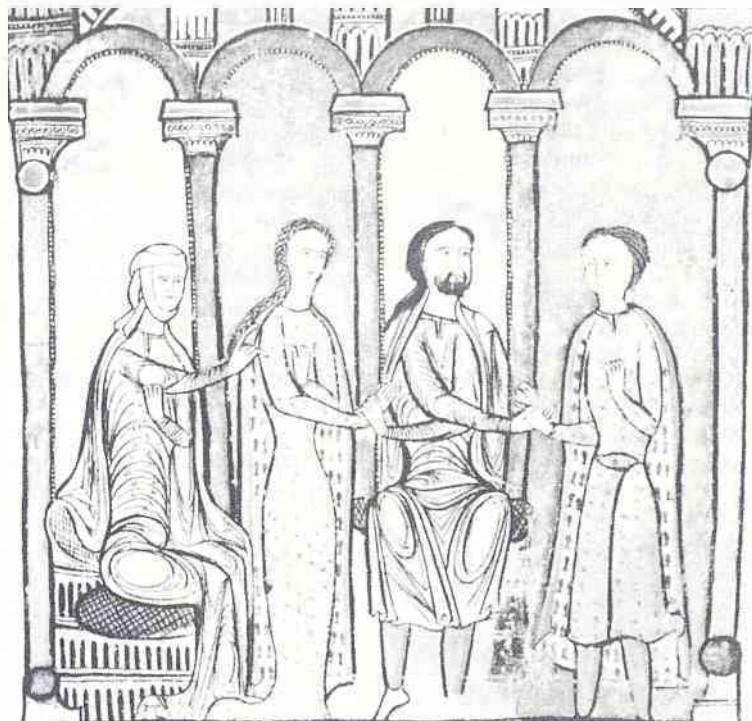
Robert Fossier, professeur d'histoire médiévale à l'université de Paris III, dont nous avons déjà apprécié le savoir et l'humour, évoquera ce paysage humain dans une conférence intitulée *Le mariage et la place de la femme au moyen âge*.

Jeudi 15 mars à 15 h à l'ancienne mairie.



Photographie Armand Galté.

Le modèle conjugal. Statue sculptée en 1290, représentant Saint Louis et sa femme.



Le vicomte de Béziers accorde sa fille en mariage au jeune Godefroy, comte de Roussillon.

FÉDÉRATION NATIONALE DES ANCIENS COMBATTANTS D'AFRIQUE DU NORD FNACA

Le 19 mars prochain, nous célébrerons le 28^e anniversaire de la fin de la guerre d'Al-

gérie. La cérémonie du souvenir se déroulera à 18 h 30 devant le monument aux morts, dans la cour de l'hôtel de ville.

Nous comptons vivement sur la présence de tous les anciens d'AFN à cette cérémonie du souvenir et du recueillement.

Le Président du Comité de Sceaux
Jack Brosse

ASSOCIATION DES ANCIENS COMBATTANTS ET VICTIMES DE GUERRE DE SCEAUX

L'assemblée générale de l'association s'est déroulée le 14 janvier dernier à 10 heures, à l'ancienne mairie.

Le président, Robert Quintero, commence par présenter ses vœux pour la nouvelle année à tous les adhérents et leurs familles. Puis il a un mot d'accueil pour les nouveaux inscrits: M. et Mme Valat, MM. Devarieux, Guillez, Sanson, Perez. Ensuite, il est observé une minute de silence à la mémoire des camarades disparus toujours trop nombreux: Mme Vergne et MM. Alaiza, Gaudry, Chandelon, Renaud.

Le secrétaire général, Jack Regnier, présente ensuite son rapport moral et indique les différentes réunions et cérémonies auxquelles l'association était représentée. Le rapport est adopté à l'unanimité. Puis le trésorier général, Pierre Sarrazin, présente à son tour le rapport financier avec sa précision et sa compétence habituelles. Il ressort que, grâce à la générosité des commerçants et des donateurs, nos finances nous permettent d'aider ceux qui en ont besoin et de faire un cadeau de Noël aux anciens combattants âgés de plus de 70 ans. Le rapport est adopté à l'unanimité.

Le président prend alors la parole pour présenter Mme Skarzanka, présidente du conseil national des femmes polonaises, ancien résistant, ancien combattant, et pour remercier M. le maire, les membres du conseil municipal, les services techniques et administratifs de la Ville de l'aide apportée pour toute l'organisation du 11 novembre et des autres manifestations patriotiques.

Il est ensuite procédé à l'élection des membres du conseil d'administration pour le remplacement ou le renouvellement. Ont été élus ou réélus Mmes Lachoviez, Valat, MM. Renault, Quintero.

Un rappel des avantages attachés à la carte du combattant est fait:

- à 65 ans, versement d'une retraite de l'État non imposable;

- à 70 ans, remise de la carte de circulation améthyste à retirer à la mairie;

- à 75 ans, une demi-part supplémentaire sur les impôts.

Enfin, possibilité de souscrire une retraite mutualiste. Les résolutions suivantes ont été adoptées:

- Prise de contact avec les anciens combattants de Brühl en Allemagne, ainsi que ceux de Pologne.

- Voyage d'une journée dans le Cher à Neuvy-sur-Barangeon où la fédération Maginot à un centre d'accueil.

- Envoi d'un don de 2 000 F au président de l'union fédérale de la Guadeloupe à la suite des dégâts occasionnés par l'ouragan.

- L'association a décidé de raviver seule la flamme de l'Étoile le mercredi 2 mai 1990. Le rassemblement aura lieu à 18 h. Des instructions seront données ultérieurement, cependant, réservez déjà cette date.

- Enfin, afin de commémorer dignement le cinquantenaire de l'appel du 18 juin 1940 du Général de Gaulle, premier Résistant de France, les anciens des Forces Françaises Libres et de la Résistance sont priés de se faire connaître auprès du Président Robert Quintero.

L'après-midi, a eu lieu la réunion traditionnelle de la Galette des Rois. Toujours la même ambiance sympathique, avec de nombreux rois et reines. Nous avons eu le plaisir d'avoir la visite de M. Ringenbach, maire de Sceaux, conseiller général des Hauts-de-Seine.

Nous rappelons aux anciens d'AFN, titulaires de la carte du combattant, qu'ils seront les bienvenus. Certains anciens sont déjà membres de notre bureau. La cotisation annuelle est de 40 F et l'ambiance de nos permanences est amicale.

Pour les personnes qui n'auraient pas encore leur carte, nous pouvons les aider à établir leur dossier. La permanence est fixée en principe tous les premiers dimanches du mois à partir de 10 h aux baraquements, 95 rue Houdan. Là, vous serez renseigné pour constituer vos dossiers pour la retraite du combattant.

Le conseil d'administration ▷

▷ INGÉNIEURS SANS FRONTIÈRES - ISF

ISF est une association créée en 1982 et dont les membres sont des élèves ingénieurs, des ingénieurs en activité ou à la retraite, des techniciens.

Nous restons cependant ouverts à tous. Grâce au dynamisme et aux multiples compétences de ses membres, l'association est aujourd'hui constituée de 20 groupes répartis sur toute la France, et a réalisé plus de 100 projets de développement dans les pays en voie de développement. Association jeune, mais ayant déjà beaucoup d'expérience, ISF n'a pas oublié le rôle essentiel de la sensibilisation en France. L'association regroupe plus de 2000 adhérents. L'action de ses différents groupes est coordonnée par un conseil d'administration et un bureau national dont le siège est à Paris.

Nos deux buts sont la réalisation de micro-projets de développement dans le tiers-monde et l'éducation au développement.

Le premier de ces objectifs regroupe en fait quatre types d'activités :

- Appui technique ponctuel sur un projet de développement dans une structure déjà définie (coopérative villageoise ou groupement issu d'une dynamique locale encadrée par une association du Nord ou du Sud, ou un jumelage...), l'appui technique consiste en une étude du projet accompagnée, si nécessaire, d'un encadrement et d'une formation sur place lors de la mise en œuvre.
- Organisation et animation sur place de stages de formation technique.
- Recherche en technologie appropriée.
- Étude de faisabilité d'un projet pour un autre organisme (conception ou adaptation de techniques utilisables dans les pays en voie



Mission au Zaïre, été 1989: les villageois au travail.

de développement, étude socio-économique...).

Les projets réalisés le sont sur des périodes courtes. Il nous arrive cependant de travailler sur des projets s'étalant sur plusieurs années. Tous les projets s'inscrivent dans un partenariat avec d'autres associations, du Nord ou du Sud. Notre démarche doit rester inscrite dans le cadre du projet de développement.

Le deuxième objectif, à savoir l'éducation au développement, est basée essentiellement sur l'organisation de conférences par les divers groupes

Les deux aspects de notre action sont abordés dans le groupe Paris-Sud qui regroupe des élèves de l'École Polytechnique (X), de l'École Supérieure d'Électricité (Supelec), et de l'École Polytechnique Féminine (EPF) de Sceaux, ainsi que quelques ingénieurs en activité.

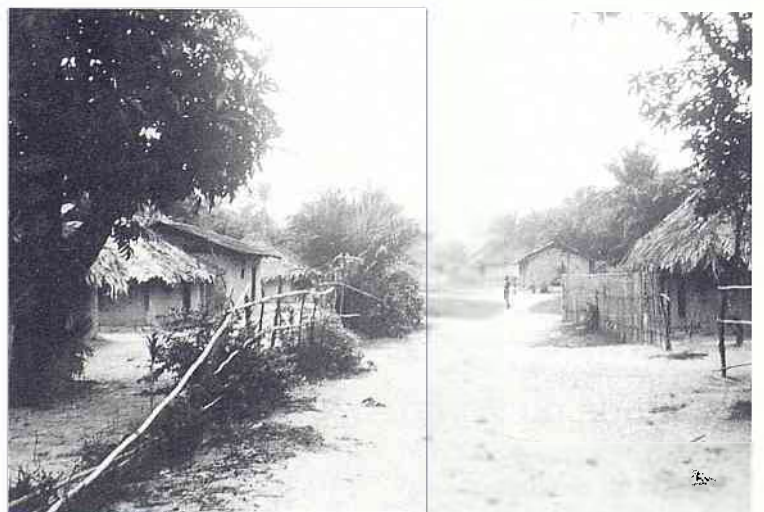
Ainsi, l'an passé, nous avons commencé la réalisation d'une adduction d'eau au Zaïre, dans le

Kasai oriental. Cette année, nous élargissons notre champ d'action: recherche des causes de l'assèchement d'une source au Maroc, dans la région de Fez, électrification d'hôpitaux en Guinée (KanKan), et au Mali, adduction d'eau au Zaïre,... autant de projets qui montrent la volonté des gens du Sud de se prendre en charge, et le large éventail de nos compétences techniques.

Quant à la sensibilisation, elle passe bien sûr par l'organisation de conférences. Cependant, afin d'élargir les connaissances de chacun, nous organisons du 26 novembre au 1^{er} décembre 1990 une "semaine tiers-monde" en collaboration avec le groupe

ISF de l'École Centrale de Paris (ECP). Cette opération se déroulera sur les campus des 4 écoles et sur les communes intéressées. Au cours de cette semaine, auront lieu des conférences-débats, des expositions sur les pays en voie de développement, des projections de films (cinémas africain, latino-américain), un concert, etc. Une partie de ces activités auront lieu dans les communes accueillant les locaux de nos écoles et, nous l'espérons, à Sceaux bien entendu.

Pour tout renseignement, écrivez à: Ingénieurs sans Frontières - Paris Sud, SUPELEC, plateau du Moulon, 91192 Gif sur Yvette Cedex. ■



Le village.

MENUISERIE — ÉBÉNISTERIE
BOIS DÉTAIL — CLÉS MINUTE
Ets CHATEAU Tél. 46 61 01 25
 86, rue Houdan — 10, rue Michel-Charcaire
 92330 SCEAUX
RESTAURATION DE MEUBLES ANCIENS.

▷ COMPAGNIE D'ARC DE SCEAUX

Après les trois premiers mois, leurs cours d'initiation terminés, les nouveaux archers ont fait l'acquisition de leur propre matériel et s'entraînent maintenant auprès des anciens. Ils pourront ainsi parfaire leur technique et rapidement tenter eux aussi leur chance en compétition. Malheureusement pour eux, encore trop proche dans le temps, une compétition départementale était organisée au Plessis-Robinson les 20 et 21 janvier.

Étant donné l'importance de cette manifestation, la Compagnie d'Arc de Sceaux y avait engagé 32 participants ce qui lui a valu une coupe récompensant la compagnie la plus importante en nombre.

Elle a également bénéficié de trois montées sur le podium, avec Cédric Dourneau, 1^{er} benjamin, Paul Roman, 1^{er} vétérans, et Alain Gerbaud, 3^e vétérans.

Le 20 janvier également, la Compagnie fêtait Saint Sébastien, patron des archers. La célébration aux arcs officieuse par le Père Baverey, réunissait comme cha-



Les archers réunis en l'église Saint Jean-Baptiste de Sceaux à l'occasion de la Saint-Sébastien, pour la traditionnelle célébration aux arcs.

que année les archers en église Saint Jean-Baptiste de Sceaux en fin d'après-midi. Ensuite, accompagnés de leur famille, ils avaient rendez-vous aux baraquements

de la ville où les attendait un dîner dansant dont le mérite de l'organisation revient toujours à notre petite équipe de bénévoles, toute dévouée à notre association, et

que nous remercions ici. Cette soirée aura clôturé dans la joie et l'amitié la grande fête traditionnelle des compagnies d'arc. ■

A.G.

ASSOCIATION FRANÇAISE DE LUTTE CONTRE LA MUCOVISCIDOSE

200 en mars, 4700 en janvier. Vous dites sucre? Et vous dites mucoviscidose?

La collection de papier de sucre, réalisée au profit de la lutte contre la mucoviscidose, se compose aujourd'hui de 4700 papiers dont 1850 étrangers, au total 11 500 papiers de sucre, mais bien sûr, beaucoup de doubles récoltés auprès de centaines de donateurs. Parmi eux, des collectionneurs et des donateurs, simplement généreux. Nous approchons des 10 000 que nous nous étions fixés en mars 1989.

La maison Panodia nous a aidé en nous offrant 200 feuilles de classement, faites initialement pour diapositives. Pour nous, elles ont permis le classement de 2100 papiers.

Notre pari prend tournure! Dites-le à vos amis et, plus fort encore, à ceux atteints par cette maladie :

nous pensons à eux chaque fois que nous mettons un sucre de côté en vue d'une vente aux enchères à Drouot (vente dont le bénéfice ira directement à la recherche sur la mucoviscidose).

Papiers de sucre en morceaux, sucres enveloppés, sachets de sucre en poudre français ou étrangers, sucre vanillé, sucre de

substitution: nous avons besoin de tout (le sucre que nous récupérons est envoyé en Roumanie).

Dites-le autour de vous et déposez vite vos sucres soit à l'accueil de la MJC, 21 rue des Écoles, soit à l'accueil de la Paroisse Saint-Jean Baptiste, 1 rue du Docteur-Berger.

Bonne année et bonne quête de sucres. Nous les attendons et vous en remercions d'avance. Parlez-en.

Pour plus de renseignements, écrire à Mme Bruneau, 17 allée de Trévise à Sceaux ou à Mme Monique Saint-Germain, 11 allée de Trévise à Sceaux. ■

CLUB DE GÉNÉALOGIE

Pierre Jaillard, membre du conseil français d'Héraldique, conseiller municipal, fera une conférence sur *Le blason, héritage et création*, le samedi 17 mars à 16 h, à l'Animathèque MJC, 21 rue des Écoles.

Pour tous renseignements, téléphoner à Mme Beaugrand, tél. 46 61 07 88. ■

SOCIÉTÉ D'INSTRUCTION ET D'ÉDUCATION POPULAIRES DU CANTON DE SCEAUX - SIEP

Le Louvre est un des plus grands musées du monde, il possède de magnifiques collections de toutes les époques, de toutes les civilisations. Ce sont les collections royales de François 1^{er} qui en sont l'origine. Colbert, pour le compte de Louis XIV, fit de nombreuses acquisitions, complétées par Louis XV et Louis XVI.

En 1793, le Louvre devint, par décret, "Museum des Arts" et a été ouvert au public. Mais pourquoi, pendant vingt années, le Louvre a-t-il pu être appelé "musée de l'Europe"? C'est le sujet de la conférence que fera Jean Chatelain qui a été professeur de droit public, directeur des musées de France, et qui est actuellement président des Amis du Musée de l'Île-de-France.

Le 14 mars 1990 à 20h45, salle de l'ancienne mairie, 1^{er} étage, 68 rue Houdan - entrée libre. ■ ▷



Barbara Kruije

▷ CYCLOTOURISME DE LA VILLE DE SCEAUX - CTVS

Le Challenge national Georges Navet est une des plus hautes distinctions qu'un club cyclotouriste désire remporter une fois dans sa carrière.

Ce challenge qui est réparti sur l'ensemble du territoire national comporte une vingtaine d'épreuves.

L'effort de tous nos participants nous a permis d'obtenir cette distinction pour la deuxième année consécutive.

Je félicite et remercie tous nos adhérents pour cette participation, ce qui nous a permis de conquérir ce nouveau trophée, qui est venu enrichir notre vitrine déjà bien garnie.

Le CTVS a été présent sur de nombreuses autres épreuves, telles que brevets montagnards, brevets Audax, brevets randonneurs, Flèches de France, rallyes, randonnées permanentes et tous les "ville à ville" du Challenge de l'Île-de-France où nous obtenons la deuxième place sur 134 clubs.

Le CTVS se veut ouvert à tous ceux qui désirent pratiquer le cyclotourisme sous toutes ses formes. Nous sommes à votre disposition pour vous donner tous les renseignements et informations que vous désirez. Venez nous rejoindre: ambiance et détente assurées.

Nos réunions ont lieu tous les premiers mercredis de chaque mois au 95 rue Houdan à Sceaux, baraquement à droite, à 20 h 30.

Les organisations propres au CTVS: le 1^{er} avril 1990 un brevet

de 200 km audax et, en octobre, nos randonnées de 30 et de 60 km.

Pour tous renseignements, vous pouvez contacter:

- Jacques Marie, Président, au 46 31 46 16
- René Bonnemaison, 1^{er} Vice-Président, au 46 61 02 95
- André Perrin, Vice-Président, au 46 60 75 42
- Jacques Serron, Vice-Président, au 69 30 14 97.

Jacques MARIE
Président

ASSOCIATION SCÉENNE DE CANNE ET BÂTON

Manifestation
de canne sportive
le dimanche 11 mars 1990

A l'issue d'un stage régional de juge-arbitre, l'ASCB organise un grand tournoi de canne sportive de combat, qui rassemblera des tireurs de toute l'Île-de-France.

Les assauts débuteront vers 11 h 30. Si vous désirez admirer les assauts, car certains cannis-

tes pratiquent une technique qui peut nous faire penser à de la danse, et apprendre à connaître notre sport, rejoignez nous au gymnase du Centre, à partir de 11 h 30.

Par contre, si vous voulez participer un escrime où l'on croise le bois, au titre de la canne de détente ou de la canne de compétition, engagez-vous!

Les entraînements ont lieu le mardi de 20h à 21h30 et le samedi de 13h30 à 15h au gymnase du Centre, 29 rue des Imbergères à Sceaux.
Tél. 47 02 48 51.



Ets BOURGOIN

27, rue de Fontenay
92340 Bourg-la-Reine

47 02 59 17 - 43 50 52 92

PEINTURE • PAPIER PEINT • DÉCORATION

Tous revêtements sols et murs • Petits travaux
du bâtiment • Rénovation de volets roulants, stores
et portes capitonnées



POISSONNERIE AUBIN- VINCENT

• POISSONS • CRUSTACÉS •
PLATEAUX DE FRUITS DE MER

17, rue Houdan - Sceaux - 43 50 08 24



ASSOCIATION SPORTIVE BOULE DE SCEAUX

1989: une année de succès sportifs

Une participation soutenue aux nombreuses épreuves régionales, des succès significatifs aussi bien dans les concours entraînement et propagande que dans les championnats, la confirmation du talent de jeunes joueurs, ont été les faits marquants de la saison sportive 1989.

De ce beau palmarès, nous ne citerons ici que les places de finalistes ou de champion :

Concours

- 27 janvier à Villiers-Saint-Paul: 16 quadrettes 3^e et 4^e division. Champions: Morel, Dufrenne, Daumergue, Smaniotta, de Sceaux.
- 25-26 février à Montreuil: 16 quadrettes toutes divisions. Champions: Morel, Dufrenne, Daumergue, Smaniotta, de Sceaux.

• 24 septembre à Montrouge: 32 doublettes toutes divisions. Champions: Morel, Smaniotta, de Sceaux.

Championnats et Coupe de France

- 29, 30 avril à Vanves: Championnat départemental doublettes 4^e division. Champions: Bruno et Pascal Fachaux, de Sceaux.
 - 21 mai à Issy-les-Moulineaux: Championnat départemental doublettes Cadets. Champion: Hélène Bastien et Martel, de Sceaux.
 - 14, 15 mai à Lyon: Coupe de France, 64 quadrettes vétérans. Smaniotta de Sceaux, associé à Datin, Gillot, Pitocco, sort vainqueur de cette compétition nationale.
 - 23, 24 septembre à Montrouge. Championnat individuel Féminines. Championne: Elvire Fraioli.
 - 23, 24 septembre à Montrouge. Championnat individuel Cadettes. Championne: Hélène Bastien.
- Le point culminant de l'activité de l'association a été l'organisation, les 28 et 29 octobre, sur le site

accueillant du boulodrome de Sceaux, de deux concours propagande 64 doublettes, et de deux concours mixtes. Rencontres de haut niveau avant la trêve hivernale sont l'occasion, pour tous les membres de l'Association, de participer de façon active à la mise en place des meilleures conditions de déroulement des épreuves. Malgré un temps pluvieux, la satisfaction du Président Chadenier, à l'issue de ces deux journées, montrait que l'esprit de club était à la hauteur des résultats sportifs de la saison.

Voici ces résultats :

- concours 64 doublettes Propagande Nationale + 3^e division (Challenge EFIMO). Gonzalves et Sibilia de Suresnes battent en finale Valardo et Duffait de Clarmart (13 à 9);
- concours 64 doublettes Propagande toutes divisions (Challenge Amédée Fraioli). Guillot et Avelange de Suresnes battent en finale l'équipe de Sceaux, Murgues et Smaniotta par 13 à 10. La coupe Pizzeria du Parc a été attri-

buée à Murgues et Smaniotta, meilleure doublette de Sceaux pour ces concours;

- premier concours 16 doublettes mixtes (Coupe Charles Gérard). En finale, sous la pluie, Elvire Fraioli et Frédéric Delmissier, de Sceaux, battent Le Thuault et Bondoux, d'Igny, 13 à 8.
- deuxième concours 8 doublettes mixtes (Coupe Codec-Serron). Fontannaud et Vanirij, d'Épinay, battent Ouvry et Krawczyk, de Mennecy, 13 à 6.

Le Président Chadenier et les membres du comité de direction renouvellent leurs remerciements aux généreux donateurs qui ont offert challenges et coupes aux champions et finalistes, et expriment leur très vive reconnaissance, particulièrement à: M. Pascal Lorenzetti (Société EFIMO), MM. François et Daniel Fraioli, M. Charles Gérard (bijouterie), M. Serron (SSDPA Codec), M. Charles Cadet (coiffure), M. Attal (Pizzeria du Parc).

CC.

La vidéocollection des villes de France



LA CASSETTE VIDEO DE VOTRE VILLE

PROMENADE PRATIQUE & TOURISTIQUE

OUI, je désire recevoir la Casette Vidéo "Ville de SCEAUX"

de la Vidéo "Collection des Villes de France" au prix de 99 F TTC (frais d'envoi inclus)

Ci-joint mon chèque à l'ordre de Productions Dauphine



BON DE COMMANDE

A retourner à **PRODUCTIONS DAUPHINE**
5, rue Benjamin Godard - 75116 PARIS - Tél. : (1) 45.53.67.24

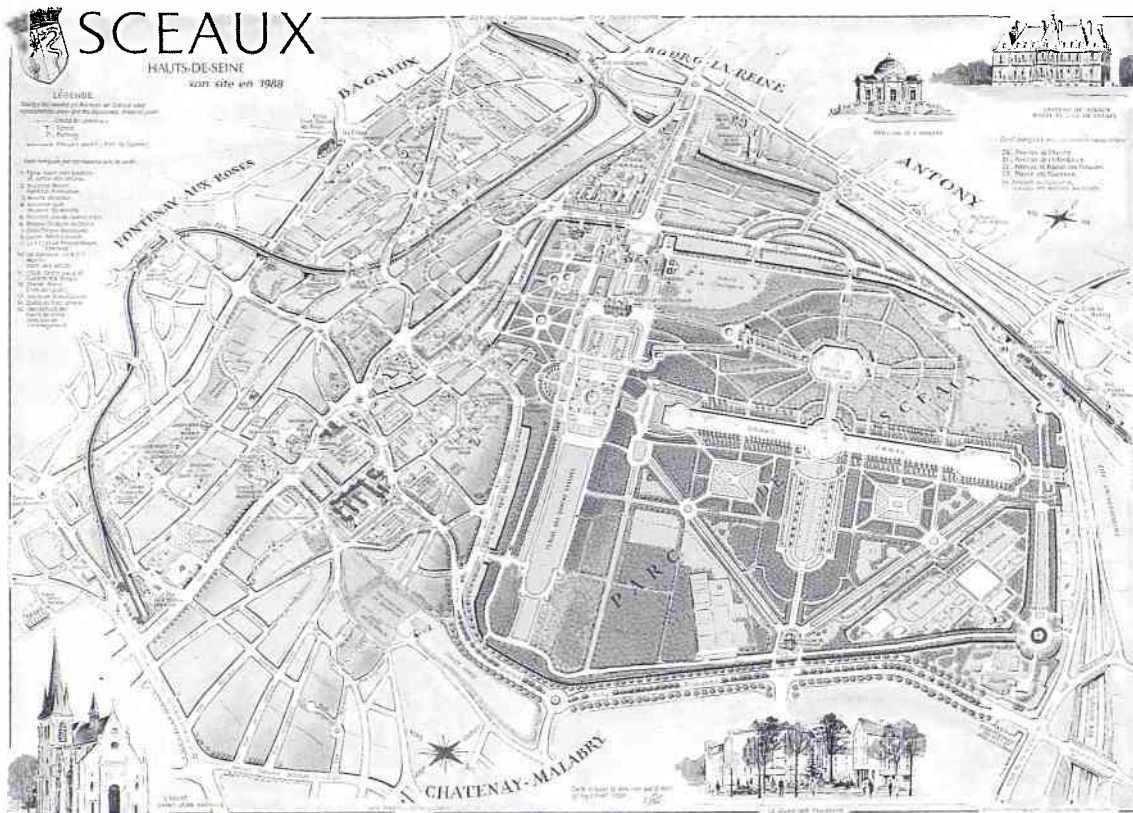
Je commande cassette(s) vidéo

"Ville de Sceaux" au prix de 99 F l'unité

Je joins la somme de F en
 Chèque Bancaire Chèque Postal Mandat lettre

Nom :
Prénom :
Adresse :
Ville :

UNE VISION INHABITUELLE



Une vision inhabituelle...de notre ville et du parc départemental de Sceaux, c'est celle qu'offre le plan en perspective cavalière que la Sebmis, société d'édition municipale, a réalisé à la demande de la municipalité.

Ce plan, imprimé en quadrichromie sur papier couché mat 250 g pelliculé, au format 65 x 45 cm, réalisé par Daniel Fort, met en valeur l'essentiel de ce qui constitue notre environnement, "vert" ou construit, ancien ou moderne.

En vente au prix de 90 F
Mairie, service Relations publiques / Communication,
Office de tourisme, Syndicat d'initiative,
Bibliothèque, Musée de l'Ile-de-France,
Librairies de Sceaux.

**UNE IDÉE ORIGINALE
DE CADEAU À FAIRE
...OU À SE FAIRE**

PERMANENCES

■ Service des contributions directes (inspection centrale): permanence le 1^{er} samedi de chaque mois, de 14h à 16h, dans la petite salle des Baraquements, 95 rue Houdan.

■ Consultations juridiques gratuites.

• **Permanence d'avocat**

Le 2^e vendredi de chaque mois, de 18h30 à 20h, et le dernier mardi de chaque mois, de 9h à 11h, dans le bureau du bâtiment central des baraquements, 95 rue Houdan.

• **Orientation judiciaire**

Tous les jeudis de 15h à 17h dans la petite salle des baraquements.

POUR VOUS AIDER

■ **L'ÉCRIVAIN PUBLIC**

Le conseiller écrivain public, M. Jacques Gellé, est à votre disposition le mardi:

• de 9h à 10h15, au Centre Social, square Blanche-Le-Chevalier;

• de 10h30 à 12h, au CSCB (Centre Social et Culturel des Blagis), 2 rue du D'-Roux.
Tél. 46 60 61 22.

ASSOCIATION DES PARALYSÉS DE FRANCE

■ A l'occasion de leur semaine nationale, les 5 associations de paralysés et infirmes civils regroupés dans un Comité d'entente, lancent l'opération "Coup de pouce pour mieux vivre". Elles informeront les français de leurs réalisations et de leurs projets pour améliorer les conditions d'existence des personnes handicapées.

Les 24 et 25 mars, près de 100 000 personnes bénévoles participeront à une collecte sur la voie publique et dans les lieux d'animation pour assurer le financement de l'action quotidienne de ces associations.

En de multiples lieux, la collecte sera appuyée par des clubs, associations, groupes sportifs, etc.

Pour tous renseignements, contacter Marguerite Chevrier, 88 rue du Lycée, Sceaux. Tél. 47 02 34 52 (le matin).

PERMANENCE DU CONCILIEUR

Le conciliateur est à votre service tous les samedis de 10h à 11h45, à sa permanence, ancienne mairie, 68 rue Houdan. Tél. 46 61 19 03.

SERVICE NATIONAL RECENSEMENT

■ Les jeunes gens nés en janvier, février et mars 1973 devront se faire recenser au cours du mois d'avril 1990 en se présentant à la mairie de leur domicile, munis de leur carte d'identité et du livret de famille des parents.

Ceux qui omettraient de se faire recenser le seraient d'office par la mairie de leur lieu de naissance avec les inconvénients qui en résulteraient, notamment l'impossibilité de choisir à temps leur date de départ ou la forme de leur service national.

ADAVIP 92

■ Vous êtes, ou avez été victime d'une agression, d'un vol, d'une escroquerie.

Vous pouvez être dédommagé, en partie ou totalement, des préjudices financiers et corporels par la Commission d'Indemnisation des Victimes - CIVI, qui siège au Tribunal de Grande Instance de Nanterre, 179 avenue Joliot Curie 92000 Nanterre.

Attention: il existe des conditions pour obtenir ce dédommagement. Pour tous renseignements, vous pouvez rendre contact avec l'association départementale d'aide aux victimes d'infractions pénales, Palais de Justice, 179 avenue Joliot Curie 92000 Nanterre.

Tel. 47 21 66 66 ou 40 97 11 19.



CROSS-RELAIS INTERNATIONAL DE CENTRALE

■ C'est sur l'initiative de trois élèves de l'École Centrale qu'est né, en 1986, le CRIC.

Cette année-là, cent coureurs prirent le départ de la course, dont l'équipe d'Oxford, qui gagna l'épreuve.

Cette année, le CRIC qui se déroulera le samedi 17 mars, accueillera 1200 étudiants dont 700 étrangers. Il aura lieu, une fois encore, dans le parc de Sceaux.

PERMANENCE DES ÉLUS

■ **Municipalité**

• **Pierre Ringenbach**, maire de Sceaux, reçoit tous les mardis de 18h30 à 20h ou sur rendez-vous, à la mairie.

• **André Benoit**, maire adjoint délégué à la sécurité, reçoit tous les mardis de 14h30 à 17h ou sur rendez-vous, aux services techniques de la mairie, 132 rue Houdan.

• **André Herzog**, conseiller municipal délégué au logement, reçoit tous les samedis de 10h à 11h45, à la mairie.

• **Michel Amyot**, conseiller municipal délégué à la vie économique et à l'emploi, reçoit sur rendez-vous le jeudi après-midi, à la mairie.

• **Madeleine Laville**, conseiller municipal, absente en février, reprendra sa permanence sociale et du logement au mois de mars, tous les mercredis de 14h30 à 17h, à la mairie.

Les autres membres de la municipalité reçoivent sur rendez-vous:

• **Jean-Louis Oheix**, maire adjoint délégué aux relations publiques et à la communication;

• **Philippe Laurent**, maire adjoint délégué à la gestion financière et à l'action culturelle;

• **Claude Collet**, maire adjoint délégué à l'aménagement urbain;

• **Bruno Philippe**, maire adjoint délégué à l'action sociale;

• **Monique Saunois**, maire adjoint délégué à l'environnement;

• **Jacques Drocourt**, maire adjoint délégué à l'action sportive;

• **Pascal Abraham**, maire adjoint délégué à la jeunesse et aux actions de prévention en faveur des jeunes;

• **Françoise Hennequin**, maire adjoint délégué à la vie scolaire;

• **Jacques Steverlyncx**, conseiller municipal délégué aux affaires générales, aux jumelages, aux transports, à l'entretien de la voirie;

• **Patrice Noailles**, conseiller municipal délégué aux nouvelles communications.

■ **Député**

• **Patrick Devedjian**, député des Hauts-de-Seine, reçoit le 4^e vendredi de chaque mois, entre 17h et 19h à la mairie de Sceaux. Par ailleurs, il reçoit le samedi de 9h à 12h à la mairie d'Antony. Téléphoner la semaine précédente au 46 66 21 93, poste 4100.

IUT D'ORSAY

■ Le 24 mars prochain, de 13 h 30 à 17 h 30, l'IUT d'Orsay organise une opération "portes ouvertes" afin de permettre à ceux qui le souhaitent de s'informer de manière concrète sur l'Institut.

Les personnes intéressées seront accueillies tout l'après-midi par des équipes d'enseignants et d'étudiants.

IUT d'Orsay, plateau du Moulon, Orsay. Tél. 69 41 00 40.

Robert GOUALIN
AUTOMOBILES

Spécialiste occasions toutes marques

ENTRETIEN TOUTES MARQUES

Agent Fiat-Lancia

43, rue des Coudrais
92330 SCEAUX
Tél. 43 50 14 01

Agent Citroën

66, av. Jean Perrin
92330 SCEAUX
Tél. 43 50 31 99

MENUISERIE — ÉBÉNISTERIE
BOIS DÉTAIL — CLÉS MINUTE

Ets CHATEAU Tél. 46 61 01 25

86, rue Houdan — 10, rue Michel-Charaire
92330 SCEAUX

RESTAURATION DE MEUBLES ANCIENS

OFFRES D'EMPLOIS

Cherchons personne pour garder bébé, 1 mois sur 2, régulièrement, à partir de septembre 90. Tél. 46 60 03 26.

Urgent. Cherchons personne sérieuse pour garder notre enfant, plein temps ou mi-temps, à notre domicile, à 5mn du RER Robinson. Tél. 46 61 92 70 à partir de 19h ou le week-end.

Urgent. Cherche dame sérieuse pour garder enfant de 2 mois. Tél. 46 60 79 26 (à partir de 19 h).

Couple cherche femme sérieuse pour garder enfant, début octobre du mardi au samedi inclus (Sceaux ou environs). 1^{er} contact souhaité rapidement. Tél. 43 50 34 14 (bureau) ou 46 61 95 29 (domicile).

Cherche personne sérieuse habitant de préférence quartier Musiciens pour seconder maman le soir de 18 h à 19 h 30 (bains et repas), enfants 2, 3, 5 ans. Tél. 46 83 08 31 (à partir de 20 h).

Cherchons personne sérieuse pour retour école de 2 enfants, 5 et 3 ans, jusqu'au retour parents, 16 h à 18 h 30, plus mercredi, journée. Tél. 46 21 76 05 (le soir).

Résidence de retraite La Faiencerie à Sceaux cherche infirmières D.E. pour remplacements jour et nuit. Tél. 46 60 60 39.

Recherche personne désirant reprendre activité à temps choisi pour m'aider dans la diffusion de produits naturels. Tél. 47 02 88 06.

Cherche personne pour garder occasionnellement 2 caniches. Jardins clos souhaitable. Tél. 46 60 69 55.

Cherche étudiante pour participer à l'entretien d'une mai-

son dans le midi en juillet ou en août. Tél. 46 60 30 57.

Cherche dame de ménage 6 h/semaine, lundi ou mardi et jeudi ou vendredi, matin ou après-midi. Références exigées. Nettoyage et repassage. Tél. 46 61 05 03 (soirée) ou 45 87 44 36 (journée).

DEMANDES D'EMPLOIS

Etudiante en sciences humaines cherche à faire babysitting. Grande expérience des enfants. Tél. 46 61 17 47.

Cadre commercial, 55 ans, expérimenté direction boutique, cherche emploi équivalent. Tél. 47 02 13 08.

Dame sérieuse, cultivée, bonne présentation, cherche emploi de dame de compagnie, ménage, repassage. Références contrôlables. Tél. 46 65 98 02.

Exécute tous travaux dactylographiques. Tél. 43 50 94 20 (à partir de 18 h).

Tous travaux dactylographique. Prix intéressant. Tél. 46 60 46 17 (à partir de 18 h).

IMMOBILIER

Vends appartement, petite résidence, calme près piscine, tennis, RER, 2^e étage, 65 m², 3 pièces cuisine, WC, salle de bains avec fenêtre. 1 000 000 F. Tél. 43 50 55 02.

Vends magnifique terrain entretenu et planté d'arbres avec chalet 3 pièces, salle de bain, garage 2 voitures, 15 000 m² dont 6000 clos, 70 Km de Paris, 4 Km de Dreux, vue splendide sur Vallée de l'Eure. Prix: 680 000 F. Tél. 43 50 52 23.

Particulier vend Cap d'Agde (34), dans immeuble standing, Port Brescou II, 1^{er} étage ligne sur port central, grand 2 pièces, 43 m², RDC sans

vis à vis. Parking. 280 000 F. Tél. 64 37 83 08.

A louer en juin, à l'Île d'Yeu, très belle villa récente, 8 couchages, 2 salles de bain, grand calme, vastes espaces verts, proche plage. 8000 F. Tél. 43 29 49 77.

A louer à Bidart, 4 Km de Biarritz, près des plages, petite résidence neuve dans verdure, appartement confort, terrasse, garage, juillet. 8000 F, autre mois 4500 F. Tél. 47 02 09 33 ou 16 59 26 59 63.

Recherche à l'achat ou location, rue piétonne Houdan ou alentour, chambre 12 à 15 m² environ, pour installation bureau. Tél. Bijouterie Charles-Gérard, 46 61 02 14 ou 43 50 23 97.

2 étudiantes cherchent à louer F2 ou studio à Sceaux pour rentrée scolaire. Tél. 16 44 83 31 44 (après 18 h).

Particulier cherche 1 meublé 1 pièce avec douche et WC et kitchenette. Tél. 30 99 23 95.

Etudiante cherche chambre indépendante ou studio à Sceaux ou proximité pour 1990-1991. Tél. 47 02 85 79 (sérieuses références au même numéro).

Etudiante cherche une chambre en échange de services à une personne âgée. Tél. 46 83 97 49.

Jeune femme sérieuse, excellentes références, recherche chambre à louer. Tél. 46 60 47 26.

Recherche studio à Sceaux ou environs. Tél. 16 35 71 84 78 (le soir).

Famille offre chambre tout confort dans appartement centre Bourg-la-Reine, à jeune fille étudiante contre 10 heures par semaines d'aide scolaire enfants. Sérieuses références demandées. Tél. 47 02 64 63 (après 18 h).

A louer centre de Sceaux, pour bureau, profession libérale, etc, maison individuelle, 61 m². Tél. 46 60 44 35 (heures de bureau).

A louer boxes individuels en sous-sol rue des Imbergères 415 F par mois TTC. Tél. heures de bureau: 46 60 45 37.

La SAIEM des Blagis (Société à participation de la Ville de Sceaux et de la Caisse des Dépôts) loue un ensemble de 50 parkings boxés en sous-sol rue Voltaire. Quelques emplacements restent encore disponibles. Pour tous renseignements contacter la: SCIC Gestion Ile-de-France Unité de Gestion de Sceaux-Bagneux. Antenne de Gestion 4, Impasse du Peuplier - 92220 Bagneux. Tél. 46 63 78 10 Mme Hays ou Mme Canali.

ACHATS/VENTES

Vends voiture sans permis ERSD Junior 300 Berlin, rouge, année 1989. Prix à débattre. Tél. 46 60 80 93.

Vends Renault express diesel, année 87, 38 000 F. Tél. 46 61 68 26 (à partir de 18 h).

A vendre vélocross, 10 - 14 ans. 300 F. Tél. 46 60 63 11.

Vends caravane pliante en toile, 4 - 5 places, avec roue de secours, roue jockey, modèle 89, servie 20 jours, neuve. 19 000 F à débattre. Tél. 43 50 33 92.

Vends ordinateur Atari 1040, STF + écran couleur + souris + joystick + nombreux logiciels utilitaires et jeux, très bon état. 5500 F. Tél. 47 02 50 68 (après 19 h).

Vends mini chaîne 2 x 60 W, Pathé-Marconi 800 F; congélateur 2000 F; lot vêtements, homme/femme 1000 F. Tél. 46 61 68 26 (à partir de 18 h).

Vends tourne disques avec 2 enceintes Philips. Tél. 47 02 74 69 (après 20 h).

Urgent. A vendre 1 bureau 1/2 conférence (trois tiroirs de chaque côté), 1,52 m x 1,14 m, style anglais nouveau; 1 fauteuil de bureau cuir beige, même style; 2 fauteuils visiteurs droit allant avec l'ensemble. Valeur 40 000 F, vendus 15 000 F (à débattre). Tél. 46 02 23 19 (entre 9 h et 13 h).

Vends coiffeuse 3 miroirs, 1 m x 0,50 m, 2000 F; 1 miroir de cheminée, 1,10 m x 1,50 m, 3000 F. Tél. 46 60 03 45.

Vends belle table rustique en chêne, style monastère, 2,20 m x 0,82 m, H. 0,75 m, 6000 F; 3 fauteuils de jardin teck, 250 F les 3. Tél. 47 02 97 04.

A vendre buffet couleur chêne, canapé deux places en rotin. Tél. 47 02 28 54 (après 19 h 30).

Cherche à acheter table de salle-à-manger, ronde, en verre. Tél. 42 52 32 55 (répondeur).

Vends piano électrique Viscount portatif neuf (garanti), 5 octave plusieurs registres, branchements midi, 1990 F. Tél. 46 60 48 99 (à partir de 21 h 15).

A vendre landau anglais bleu marine, excellent état + siège adaptable pour 2^e enfant. Tél. 46 61 22 90.

A vendre poussette jumeaux face à face, marine bon état avec capotes et dessus. 800 F. Tél. 46 60 56 51. (après 18 h 30).

Vends albums de timbres France (vierge), système Safe Dual (complet: reliures). Année 1938 à 1987, valeur 4060 F, prix de vente: 2500 F. Très bon état. Tél. 47 02 82 32 (après 18 h).

Vends manteau pattes de marmotte, t. 40, état neuf. Prix 1000 F. Tél. 43 50 76 47 (le matin).

A vendre humidificateur d'atmosphère, état parfait, 250 F; table bois peint et 4 sièges (cuisine ou jardin), 350 F. Tél. 43 50 58 85.

COURS PARTICULIERS

Professeur de français lettres classiques donne cours de français. Tous niveaux, préparation BAC. Tél. 46 63 40 23.

Elèves ingénieur grandes écoles (X, mine, central...) donnent cours particuliers, toutes matières, tout niveau. Tél. 40 29 99 16.

Professeur de philosophie donne cours de français et philosophie, préparation BAC. Tél. 43 50 05 47.

Femme allemande donne cours d'allemand ou conversation. Cherche travaux de traduction français/allemand, allemand/français. Tél. 46 61 58 88.

Recherche étudiant pour cours de français. Tél. 45 37 15 79 (le soir ou week-end).

DIVERS

Entreprise de presse offre stage à des jeunes en formation: secrétariat et entretien. Formation complémentaire assurée sur place. Tél. 69 02 62 51.

Marius peint tout portrait à bon prix. Tél. 46 61 68 26 (à partir de 18 h).

Perdu boucle d'oreille en argent, fabrication artisanale, récompense. Tél. 46 60 24 92.

Etude de M^{es} Heck et Eschmann, notaires associés
5 rue des Ecoles - 92330 SCEAUX
Tél. 46 61 00 21

A SCEAUX

- Limite Fontenay, bel appartement avec jardin privatif: séjour double avec cuisine équipée. 2 ch., 1 pièce indépendante. Parking. 1 540 000 F.
- Proche RER, appart. 3 p. en TBE. Cave. Empl. de park. couv. 850 000 F.
- Beau pavillon tradit. 1927 en meulière 6 p., jardin. Proche RER. Trav. de mise en état à prévoir. 3 600 000 F.
- Rue Houdan (piét.). grand 2 p. (anc. 3 p.) en rd.ch. avec cour priv. Trav. mise en état à prév. 1 350 000 F.
- Rue Houdan, proche RER et commerces. Grand 2 p. en TBE, parking. 1 200 000 F.
- Proche des 4 Chemins et RER, appartement 3 p. calme, TBE. Box fermé 985 000 F.

A FONTENAY-AUX-ROSES

- Proc. RER, limite Sceaux, charm. pav. de constr. récente (1979): dble living, 3 ch., terrass., jard. 2 900 000 F.
- Limite Sceaux, proche RER, très bel appartement de 4 p. au 5^e étage: entrée, gd salon avec loggia, cuisine équipée. 3 ch., 2 s. de bain, WC, cave, box fermé en sous-sol. Libre le 15/07/90. Prix: 2 000 000 F.

A CHATENAY-MALABRY

- Dans belle résidence. Calme. Verdure, bel appart. de 2-3 p. Garage. 1 140 000 F.

CHATILLON

- Dans rue calme, proche centre-ville, charmant petit pavillon 2/3 p. sur terrain de 127 m². Travaux d'aménagement à prévoir 623 000 F.

AU PETIT CLAMART

- Très beau pavillon 1973, grand séjour, 3 ch. grand gar., dépend. importantes. 1 800 000 F.

A ANTONY

- Sur RN20, immeuble à usage ccial et habitation sur sous-sol, r.d.c. + 2 ét. Libre, 5 700 000 F.

A L'HAY-LES-ROSES

- Rue de Chevilly, appt. 3 p. en RDC surélevé dans immeub. construct. années 1960. Cave. Trav. de mise en état à prévoir. 500 000 F.

Pour tous renseignements et pour traiter, s'adresser à: Etude de M^{es} Heck et Heschmann, notaires associés, 5 rue des Ecoles, SERVICE IMMOBILIER, Tél. 46 61 07 00 du lundi au vendredi. Répondeur le samedi.

DATES	MÉDECINS	PHARMACIENS	INFIRMIÈRES
MARS			
Dimanche 4	D^r LE VAN QUYEN 123-125 rue Houdan 43 50 07 74	Mme THIEBAULT 7 avenue des Quatre-Chemins... 46 61 16 12	Mme SAVOYE RIEUNAU 31 allée de Trévisse 46 60 16 66
Dimanche 11	D^r METAYE 31 rue des Pépinières 43 50 38 99	M. MARTIN-LAVIGNE (à Bourg-la-Reine) 104 av. du Général-Leclerc 46 61 80 80	Mme PANZOUSKI (à Fontenay-aux-Roses) 4 allée des Peupliers 47 02 24 23
Dimanche 18	D^r RAIX 4 rue Eugène-Maison 46 61 16 05	M. VARIN 45 rue Houdan 46 61 00 91	Mme BRAGEOT 35 rue des Coudrais 46 60 05 93
Dimanche 25	D^r ROMEO 18 bis rue de Fontenay 43 50 80 19	M. LUPORSI (à Bourg-la-Reine) 96 av. du Général-Leclerc 46 63 05 56	Mme LE MERRER (à Châtenay) 3 allée des Mouillebœufs 47 02 11 81
AVRIL			
Dimanche 1 ^{er}	D^r SEBAOUN 7 avenue des Quatre-Chemins . 43 50 17 36	M. BENAMRAN 51 rue de Bagneux 46 61 10 59	Mme DESNEIGES 13 rue de la Chrétienté 47 02 44 63

• Les services de garde s'effectuent du samedi à 12h au lundi à 7h.

• Pour connaître les tours de garde de nuit: Tél. 15.

• Le Docteur Françoise Blanchot, ophtalmologiste, informe sa clientèle de sa cessation d'activité le 31 mars 1990.

ENTREPRISE ***

BERGALET

PEINTURE
PAPIER PEINT
REVÊTEMENT SOLS ET MURS
RAVALEMENT



Bureau-Correspondance
1, rue Marguerite
BP 3 - 92290 CHATENAY-MALABRY
Tél. 43 50 06 58

DEVIS GRATUIT



MICHEL CADIOU & Frères

PLOMBERIE ■ COUVERTURE ■ CHAUFFAGE
Installations et Dépannages

46 60 19 11

4 bis, rue Aubanel 92330 SCEAUX

EN CAS D'URGENCE

POLICE-SECOURS..... 17 ou 43 50 27 02 .

POMPIERS..... 18 ou 47 02 09 38

CENTRE ANTIPOISONS..... 42 05 63 29

SERVICE D'URGENCE MÉDICALE..... 15
(CENTRE 15)

SERVICE D'URGENCE DENTAIRE
(LES DIMANCHES ET JOURS FÉRIÉS
DE 9H A 12H ET DE 15H A 17H)..... 47 78 78 34

AMBULANCES
JOUR ET NUIT (SERVICE MUNICIPAL)..... 46 31 69 22
LEROY 46 63 24 31

GAZ (SERVICE D'URGENCE)..... 47 35 27 59

ÉLECTRICITE (SERVICE D'URGENCE)..... 47 35 54 90

TAXIS BOURG-LA-REINE..... 46 61 00 00

SNCF (RENSEIGNEMENTS)..... 45 82 50 50

S. A. D.

L. POUZADOUX

137, rue Houdan
(100 m du RER Robinson)

SCEAUX

46 60 03 94



copies d'Anciens
sur vieux bois,
patinées
à la cire chaude.

Grand choix
de canapés.

Concessionnaire
Jean Roche

DECORATEUR A.E.E.B.



Tapis d'Orient  Importation directe  Objets d'Art



Sylvain Rondet

Exposition et bureau:

5, rue Jeanne d'Arc - 91300 Massy

tél. 69.20.44.85



10 et 11 mars 1990
EXPOSITION-VENTE

HOTEL
COLBERT

20, Avenue Camberwell
92330 Sceaux

Aucun démarchage à domicile

R.C. 342 40276 Corbeil

TAPIS MÉCANIQUES

HAUTE QUALITÉ

T4 T5 100 % LAINE

A DES PRIX DIRECT D'USINE

ADAGIO T4 (190 x 290) 2050 F

CONCERTO T5 (190 x 290) 3255 F

MADRILENE (190 x 290) 2780 F

SHALIMAR (190 x 290) 780 F

TAPIS FAIT MAIN

PAKISTAN (130 x 190) 3500 F

IRAN (125 x 205) 3900 F

CHINE (128 x 192) 4200 F

AFGHAN (150 x 100) 1100 F

TURC (180 x 100) 2500 F

RESTAURATION DE TAPIS ANCIENS ET CONTEMPORAINS

ACHAT • VENTE • ECHANGE • NETTOYAGE • CONSEILS EN DÉCORATION • ESTIMATIONS