

# SCÉAUX

**magazine**

MENSUEL  
MUNICIPAL

## Une "manif" pour la santé!

Après un défilé en ville et une course d'endurance au jardin de la Ménagerie, 1250 enfants des écoles élémentaires se sont symboliquement débarrassés d'une cigarette géante pour attirer l'attention sur les méfaits du tabac.



François David

### MUSEE VERT

P. 6

PRÉLUDE  
A LA RE-CRÉATION

### MATERNELLE CENTRE

P. 7

CARNAVAL SANS FARINE

### SUCCES POUR LE CONSEIL MUNICIPAL D'ENFANTS

P. 8

LA JOURNEE "SANS"  
FAIT UN TABAC

### 8 MAI

P. 10

SCELLER  
LA PAIX EN EUROPE

### CINEMA

P. 12

TRIANON (F) ESTIVAL

### DEPARTEMENT

P. 16

UNE CARTE  
UN MAGAZINE  
POUR LES ALTO-SEQUANAIS



## JUIN

- 5** 19h, ancienne mairie, représentation des ateliers d'expression théâtrale de la MJC.
- 5** 20h30, Gémeaux, Rock: Elliott Murphy. (Dans le cadre de "Musiques à Sceaux".)
- 6** 14h30, Gémeaux, cinéma: Quatre courts métrages de Buster Keaton.
- 6** 14h30, 95 rue Houdan, parties de scrabble en français et en anglais et café-rencontre organisés par Sceaux Accueil. Ouvert à tous.
- 5** 19h et 21h15, Gémeaux, cinéma: *Conte de printemps*, d'Eric Rohmer.
- 6** 20h30, Église Saint Jean-Baptiste, musique baroque: la grande écurie et la chambre du roy, direction Jean-Claude Malgoire (dans le cadre de "Musiques à Sceaux").
- 6** 20h45, ancienne mairie, conférence: *La Hongrie: un nouveau visage*, organisée par la Société d'Instruction et d'Éducation Populaires du Canton de Sceaux.
- 7** 14h, syndicat d'initiative permanente de Sceaux Accueil.
- 7** 23h, ancienne mairie, représentation des ateliers d'expression théâtrale de la MJC.
- 8** 19h, Gémeaux, représentation des ateliers d'expression théâtrale de la MJC.
- 8** 22h, 30, Gémeaux, Sceaux What! reçoit Blindman quartet. (Dans le cadre de "Musiques à Sceaux".)
- 9** 14h à 18h, dans le jardin de la Ménagerie, concours de pointage organisé par l'association sportive boule de Sceaux.
- 9** de 14h à 17h, ancienne mairie, colloque Alphonse Daudet.
- 9** A partir de 18h à la MJC puis au cinéma Trianon, *Une soirée qui conte*. Réservation au Comité des Fêtes de Sceaux. Tél. 46 61 29 50, poste 360.
- 9** 20h30, Gémeaux, musique: quatuor Sine Nomine, quatuor à cordes, organisé par les Samedis musicaux de Sceaux. (Dans le cadre de "Musiques à Sceaux").
- 10** 8h, jardin de la Ménagerie challenge du Comité des Fêtes, organisé par l'association sportive boule de Sceaux.
- 10** De 9h30 à 17h, fête félibréenne.
- 10** 10h30, jardin de la Ménagerie, coupe Charles Cadet, organisé par l'association sportive boule de Sceaux.
- 10** 17h30, cinéma Trianon: *Les lettres de mon moulin*, de Marcel Pagnol.
- 11** 19h et 21h15, Gémeaux, cinéma: *Conte de printemps*, de Eric Rohmer.
- 12** 19h, Gémeaux, cinéma: *Conte de printemps*, d'Eric Rohmer.
- 12** 20h30, Gémeaux, récital de piano: Olivier Gardon, organisé par les Samedis musicaux de Sceaux.
- 12** 21h15, Gémeaux, cinéma: *Conte de printemps*, d'Eric Rohmer.

- 13** 14h30 et 20h30, Gémeaux, cinéma: *L'Espoir aux troussees*, de Maciej Dejczek.
- 13** 14h30, 95 rue Houdan, initiation perfectionnement au tricot-crochet et café-rencontre organisés par Sceaux Accueil. Ouvert à tous.
- 14** 14h, syndicat d'initiative, permanence de Sceaux Accueil.
- 14** 19h, théâtre des Sources à Fontenay-aux-Roses, représentations des ateliers de danse classique, expression, danse contemporaine, american jazz, afro jazz, danse folk et gymnastique douce.
- 14** 20h30, Église Saint Jean-Baptiste, musique: François-René Duchable et la maîtrise des Hauts-de-Seine, direction Francis Bardot (dans le cadre de "Musiques à Sceaux").
- 15** 19h et 21h, Gémeaux, cinéma: *L'Espoir aux troussees*, de Maciej Dejczek.
- 15** 22h30, Gémeaux, Sceaux What! reçoit X-Legged Sally. (Dans le cadre de "Musiques à Sceaux").
- 16** A partir de 9h, aux Blagis, brocante ouverte aux particuliers et professionnels.
- 16** De 14 à 18h, dans le jardin du CSCB, foire aux disques.
- 16** 20h30, Gémeaux, cinéma: Don Giovanni de J. Losey. (Dans le cadre de "Musiques à Sceaux").
- 16** 0h30, Gémeaux, cinéma: La Mano Negra en tournée suivi des Rita Mitsouko en concert. (Dans le cadre de "Musiques à Sceaux").
- 17** De 8h30, à 19h, fête du judo au gymnase du centre.
- 19** 20h30, Gémeaux, musique contemporaine: ensemble Kaleïdocollage (dans le cadre de "Musiques à Sceaux").
- 20** 14h30, 95 rue Houdan, parties de scrabble en français et en anglais et café-rencontre organisés par Sceaux Accueil. Ouvert à tous.
- 20** 19h, Gémeaux, cinéma: *Susie et les Baker boys*, de Steve Kloves.
- 20** 21h, Orangerie du Château de Sceaux, musique: orchestre national d'Île-de-France et ensemble choral des Hauts-de-Seine, direction Jacques Mercier. (Dans le cadre de "Musiques à Sceaux").
- 20** 21h15, Gémeaux, cinéma: *Drugstore cow boy*, de Gus Van Sant.
- 21** 14h, Syndicat d'initiative, permanence de Sceaux Accueil.
- 21** 14h30, 95 rue Houdan, café-rencontre, organisé par Mamans Accueil.
- 21** De 14h à 17h, Orangerie du château de Sceaux, spectacle: *Enfant en fête - musée... musique*. (Dans le cadre de "Musiques à Sceaux").
- 22** 19h, Gémeaux, cinéma: *Drugstore cow boy*, de Gus Van Sant.
- 22** 21h, Gémeaux, cinéma: *Susie et les Baker boys*, de Steve Kloves.
- 23** 14h, jardin de la Ménagerie, concours doublettes toutes catégories, coupe de la ville de Sceaux, organisé par l'association sportive pétanque de Sceaux.

- 23** 16h, jardin de la Ménagerie, concours doublettes, toutes catégories, coupe du conseil municipal, organisé par l'association sportive pétanque de Sceaux.
- 23** 17h et 21h15, Gémeaux, cinéma: *Drugstore cow boy*, de Gus Van Sant.
- 23** 19h, Gémeaux, cinéma: *Susie et les Baker Boys*, de Steve Kloves.
- 23** 21h30, Parc de Sceaux (cour d'honneur). Musique et Lumière: Bratsch, musiques tziganes d'Europe centrale, organisé par le Comité municipal des Fêtes de Sceaux (sous réserves).
- 24** 14h, jardin de la Ménagerie, concours de pointage ouvert à tous, organisé par l'association sportive Pétanque de Sceaux.
- 25** 19h, Gémeaux, cinéma: *Drugstore cow boy*, de Gus Van Sant.
- 25** 21h, Gémeaux, cinéma: *Susie et les Baker boys*, de Steve Kloves.
- 26** 19h, Gémeaux, cinéma: *Susie et les Baker boys*, de Steve Kloves.
- 26** 21h15, Gémeaux, cinéma: *Drugstore cow boy*, de Gus Van Sant.
- 27** 14h30, 95 rue Houdan, initiation perfectionnement au tricot-crochet et café-rencontre, organisés par Sceaux Accueil. Ouvert à tous.
- 27** 20h30, Orangerie du château de Sceaux, musique: Michel Portal et le quatuor Orlando (dans le cadre de "Musiques à Sceaux").
- 27** 20h30, Gémeaux, cinéma: *Après après demain*, de Gérard Frot-Coutaz.
- 28** 20h30, Gémeaux, cinéma: *Après après demain*, de Gérard Frot-Coutaz.
- 30** 19h et 21h, Gémeaux, cinéma: *Après après demain*, de Gérard Frot-Coutaz.

## EXPOSITIONS

- CSCB, du 5 au 15 juin, Comix Swing: "Sous les pages, les plages" et Fans de rock (dans le cadre de "Musiques à Sceaux").
- Bibliothèque municipale, du 7 au 30 juin: Le salon imaginaire de César Franck (dans le cadre de "Musiques à Sceaux").
- Ancienne mairie, du 16 au 30 juin: Les Arts et la musique (Dans le cadre de "Musiques à Sceaux").
- Caisse d'Épargne et de l'Écuireuil, du 15 juin au 15 septembre, exposition des œuvres de Annie Petit.
- MJC, jusqu'au 8 juin: ateliers couture, tapissier, peinture sur porcelaine. Du 11 au 22 juin: ateliers peintures sur soie, peinture sur bois. Du 23 au 13 juillet: ateliers dessins peinture (enfants et adultes), nu, photo.

## ÉCOLE NATIONALE DE MUSIQUE de DANSE et d'ART DRAMATIQUE

Les renouvellements d'inscriptions et les inscriptions des nouveaux élèves débutants seront reçues au Secrétariat du lundi 25 au samedi 30 juin inclus selon un calendrier détaillé qui peut être consulté ou retiré sur place.

Les nouveaux candidats non débutants étant soumis à un examen de pré-admission, il est indispensable que leur demande soit accompagnée du dossier complet, faute de quoi aucune suite ne pourra être donnée à leur candidature.

Tous renseignements, au secrétariat du Conservatoire, 10 boulevard Carnot à Bourg-la-Reine, les lundi, mardi, jeudi, vendredi de 15 h à 19 h, le mercredi de 9 h à 17 h, le samedi de 9 h à 12 h. Tél. 46 61 80 01, poste 380.

## OFFICE DE TOURISME SYNDICAT D'INITIATIVE

68 rue Houdan  
Tél. 46 61 19 03

ouvert du mardi au vendredi  
de 14 h à 18 h  
et le samedi de 10 h à 12 h

## CHAUSSURES DESHAYS

Place de l'Église

(Face au Marché)

Sceaux

Ouvert  
le dimanche matin

Dépositaire **BALLY**

7 MAGASINS  
A VOTRE SERVICE

Siège: ANTONY  
46 66 02 60

92  
Sceaux  
Châtillon-sous-Bagneux  
Châtenay

75  
Gare Saint-Lazare  
Gare du Nord

78  
Poissy





## COMMISSARIAT DE POLICE SILENCE... SILENCE

Devant le silence persistant qui, depuis le début, caractérise cette affaire, je viens d'écrire à M. le Préfet des Hauts-de-Seine pour lui rappeler ma position et lui faire part de mon sentiment quant à la manière pour le moins désinvolte utilisée vis-à-vis de la ville de Sceaux.

Je rappelle les faits.

Mi-janvier, j'apprends verbalement que la décision aurait été prise, dans les coulisses, de transférer à Châtenay-Malabry le commissariat de police de Sceaux.

Le 22 janvier, j'écris au ministre de l'Intérieur, M. Pierre Joxe. Il me répond qu'il va me répondre...

Le 22 février, je reçois le Préfet des Hauts-de-Seine à Sceaux et il me dit que la décision de transfert a été effectivement prise, lors d'une réunion à Châtenay-Malabry, et qu'on envisage la création à Sceaux d'un commissariat subdivisionnaire.

Le 24 mars, j'écris à nouveau au ministre de l'Intérieur pour rappeler mon courrier précédent. Nouvelle réponse: mes services vont vous répondre...

Nous sommes en mai, j'attends toujours. Silence...

Le 31 janvier dernier, le sénateur André Fosset, alerté par mes soins, a rédigé une question écrite au ministre de l'Intérieur parue au Journal officiel le 8 février dernier.

Or, les usages veulent qu'il soit fait réponse aux questions écrites sous un délai de deux mois, donc dans le cas qui nous préoccupe, au plus tard, le 8 avril dernier...

Il n'y a eu, à ce jour, aucune réponse... Silence...

Conséquence pratique: dans l'ignorance où nous sommes tenus quant au type de commissariat qu'on va bien vouloir nous affecter, nous ne pouvons faire établir aucun projet concret d'aménagement futur en matière de locaux.

Les Scéens apprécieraient, comme moi, de connaître les moyens envisagés par les services du ministre de l'Intérieur pour assurer leur sécurité dans la ville.

Il paraît que le pouvoir politique en place désire développer le dialogue, notamment avec les élus locaux! Bel exemple!...

Pierre Ringenbach  
Maire de Sceaux  
Conseiller général des Hauts-de-Seine



## ÉTAT CIVIL

### ■ NAISSANCES

Adrien, Jean RICHARD • Erwan, Louis, Nhan KOUMAL • Gabriel, Edouard LEGRAND • Hugo, Roger, Alfred GUERRA • Mickaël, Christopher, Jean-Paul ROGERE • Delphine CADROY • Quentin MAESTRACCI • Julie, Mathilde, Jeanne DELORME • Guendoline, Marie, Mélanie BARRIER • Jérémy, Hervé GENESTE • Olivier, Pierre-André DARCHY • Emmanuelle, Bérengère, Marie DALGARNO • Valérie, Estelle, Agnès BOURROUILH • Michaël, Guillaume, KURER • Ciaran-Kalif PRETT.

### ■ MARIAGES

Jérôme, Marie, Michel, Louis TOU-TEE et Solange, Marie, Jeanne PATAS d'ILLIERS • Jacques, Octave, Roger, Guillaume, Gabriel LECADET et Anne-Marie, Dominique BARBEAU • Thierry, Lucien, Marcel ORANGER et Brigitte, Louise Virginie HASSON • Jean, Yves, Louis, Marie, Henri CARDINAL et Anne-Marie PATRY • François, Xavier, René RUQUET et Ghislaine, Anne DROUILLAT • Eric, Francis, Charles POTIER et Catherine, Paulette CHARDAIRE • Didier, Pascal, André, JOLY et Barbara, Ann CARROLL • Philippe, Pierre VALIN et Marina, Jacqueline, Suzanne GIOVANSILY • Alain, Pierre DUCHEMIN et Armelle, Mary-Ann PARRET • Eric, Marie, Honoré, Charles, Albert, Adelmard MATIFAS et Corinne, Edith CHATEAU • Thierry, Philippe BARBET et

Christine, Anne, Julie COQUELLE • Daniel, Isaac DARMON et Irina, Vladimirovna BOUJILOVA • Michel, Marcel, François, Maurice ROSEAU et Isabelle, Sophie ACHACH • Bruno, Désiré, Louis FAUCHON et Pascale, Michèle PERRIN • Didier, Jacques DESSE et Muriel, Yvonne, Françoise DEDIEU.

### ■ DÉCÈS

Barbara BARTOLI, veuve CORDELLA • Anne, Maria MORVAN, veuve CHASTIN • Antonia CONTARDO • Daniel, Léon, Renon BARCELO • Henri, Edmond, Marcel GUILLOIS • Maurice, Etienne, Louis RAPIDEL • Suzanne, Emilie, Marie GOEFFERT • Madeleine GUYOT, veuve VERGNAUD • Claudius, Jacques NIELLOUX • Patrick, André, Pierre FLEURY • Joseph, Jules, Fortuné, Jean DEVARIEUX • Geneviève, Louise CHALINES • Marcel, André OMNES • Eugène, Lambert, Jacques VIEL • Maurice, Henri, René CHANONIER.

**Personne décédée en dehors de Sceaux, n'y étant pas domiciliée et inhumée au cimetière communal, dans un caveau de famille.**

Vera SARRAUTE, veuve MANDONNET, décédée le 5 avril 1990 à Selles-Saint-Denis (Loir-et-Cher).

### DISTINCTION

**Croix du combattant volontaire avec barrette Indochine**

M. Robert Morand, 17 rue Jean-Giraudoux.

## MÉDAILLE MILITAIRE

Le dimanche 29 avril dernier, M. Georges Daumarie a été décoré de la Médaille Militaire. Engagé volontaire en 1916, il est affecté à un Régiment d'Artillerie. Après avoir fait ses classes pendant 3 mois à peine, il est envoyé à Verdun où il participe à de nombreux combats dans la Division du Général Mangin. Puis, il est affecté au déminage. Démobilisé, il reprend la vie civile jusqu'en 1939 où il est mobilisé, puis fait prisonnier. Evadé, il reprend la vie active. Il ne pensait plus à ses faits de guerre alors que son passé l'autorisait à concourir pour cette distinction honorifique.

Il vient de se voir conférer la

Médaille Militaire. Dans son discours, le Président Quintero a fait ressortir que c'était la seule décoration honorifique française décernée uniquement à titre militaire. Puis, en présence des membres du Bureau des anciens combattants, et entouré de nombreux Médailleurs Militaires de la Section qui lui servaient de parrains, le Président lui remit cette prestigieuse décoration. Georges Daumarie est en outre titulaire de la Croix du combattant volontaire et de la Médaille commémorative de Verdun. Cette cérémonie se termina par une réception très réussie. ■

Le Bureau de la 363<sup>e</sup> Section des Médailleurs militaires de Sceaux



Les chaleureuses félicitations du président Quintero à Georges Daumarie.

## NOCES DE DIAMANT

Le samedi 7 avril dernier, M. et Mme Goureau, entourés de leurs familles et de leurs nombreux vieux amis Scéens, fêtaient leurs noces de diamant (60 ans de mariage).

63 ans de vie à Sceaux, pour Mme Goureau, dont les parents tenaient un magasin d'électricité vers l'ancienne poste aujourd'hui parfumerie du Parc. 84 ans de vie à Sceaux pour M. Goureau qui, à l'âge de 12 ans, travaillait avec son père à l'imprimerie Charaire, puis qui devint à 21 ans gardien de la Paix à Sceaux puis à Paris.

Un rappel pour la petite histoire locale: le père de M. Goureau, né à Sceaux en 1873, y a vécu 89 ans et a travaillé 64 ans à l'imprimerie Charaire comme conducteur typographe. Son grand-père

né en 1848, à Sceaux, était maraîcher à l'emplacement du parking de la place du Général de Gaulle. C'est avec beaucoup de plaisir et d'émotion que M. le maire, entouré de M. Bruno Philippe, maire adjoint délégué à l'Action sociale et de Mme Laville, conseiller municipal, ont félicité les "jeunes mariés" qui personnifiaient le "Sceaux ancien".

De vieux souvenirs ont été évoqués dans une ambiance joyeuse et sympathique.

M. le maire remettait à M. et Mme Goureau une médaille symbolisant la fidélité et une gerbe de fleurs. Ensuite, autour d'un agréable buffet, chacun échangeait des vœux, une coupe à la main, pour que nous retrouvions M. et Mme Goureau pour leurs noces de vermeil, dans 10 ans. ■



M. et Mme Goureau reçoivent les félicitations de M. le maire et de la municipalité.



## ACQUISITIONS DE LA BIBLIOTHÈQUE MUNICIPALE

### Section adultes

**Romans, documents:** Patrick Cauvin, *Rue des bons enfants*.— Patrick Modiano, *Voyage de noces*.— Didier Pennac, *La petite marchande de prose*.— Morris West, *Lazare*.— J.B. Lingstone, *Higgins mène l'enquête*.— M.H. Ledoux, *Introduction à l'œuvre de Françoise Dolto*.— Régine Pernoud, *La femme au temps des croisades*.— J.Y. Cousteau, *La grande barrière de corail*.— F.O. Giesbert, *Le président*.— P. Le Goyet, *La guerre d'Algérie*.

### Section jeunesse

**Romans et contes:** Toshito Kanzawa, *Ouf, le petit ours*.— Alain Couderc, *Ratafia*.— Robert Cormier, *L'Éclipse*.— Peter Hartling, *Béquille*.— Marie-Aude Murail, *Le Trésor de mon père*.— Les plus jolis contes.

**Albums:** Charlotte Zolotow, *J'aime bien être petite!*.— K. Holabird, *L'anniversaire d'Angelina*.— Vivecai Sundvall, *Mimi et la biscuiterie*.— Bertrand Samuel-Lajeunesse, *Un mercredi avec Mamie Gâteau*.— Michael Ende, *Rigobert Corne-en-l'air*.

**Bandes dessinées:** Yvan Pommaux, Marion Duval, *Un train d'Enfer*.— Régine Pascale, *Petit Renard: le monstre de la prairie*.— Dupa, *Cubitus, l'esprit égaré*.— Garin-Rivière, *Sydney Bruce: l'indien bleu*.

**Documentaires:** Joël Thibault, *Les fleuves*.— Le livre des religions. — Le monde des jeux. — Isaac Asimov, *Notre système solaire*. — Michel Pierre, *L'âge industriel*.

**LOGEMENT ÉTUDIANT** — Chaque année de très nombreux étudiants et futurs étudiants des établissements d'enseignement supérieur implantés sur la commune de Sceaux, cherchent une solution à leur problème d'hébergement.

Ceux qui disposent de chambres, studios ou logements libres pendant l'année scolaire peuvent adresser leurs offres:

- par lettre au service social des étudiants, IUT de Sceaux, 8 avenue Cauchy;
- par téléphone, au service des étudiants, IUT de Sceaux, tél. 46 60 06 83, poste 170, les mercredis et jeudis de 8 h 30 à 12 h et de 14 h à 17 h.

Sur le plan fiscal, il est important de noter que les revenus correspondant au montant du loyer ne sont pas imposables.

Bruno Philippe  
Maire adjoint  
délégué à l'action sociale

## ACQUISITIONS DE LA DISCOTHÈQUE MUNICIPALE

**Rock:** The Doors, *La légende des Doors*.— Midnight Oil, *Blue sky mining*.— Terence Trent d'Arby, *Neither Fish nor Flesh*.

**Jazz:** The Horace Silver Quintet, *The Cape Verdean blues*.— Mal Waldron, piano, Marion Brown, saxo alto, *Much More!*

**Traditions nationales:** Les riches heures du flamenco.

**Musique de film:** Nikita, BOF/Eric Serra.

**Chanson:** Gilbert Bécaud, *Coffret bécaulogie*.

**Classique:** Bach, CPE, *Sonates en trio*, par le Merlin Ensemble.— Hector Berlioz, *Bevenuto Cellini*/Sir Colin Davis direction.— Joseph Haydn, *Symphonies n° 83, 84 et 88*, London Mozart Players; Jane Glover, direction.— Charles-Marie Windor, *Symphonies pour orgue n° 3 et 7*, Daniel Roth, orgue.

## ACQUISITIONS DE LA BIBLIOTHÈQUE DU CSCB

### Section adultes

**Romans policiers:** D. Daeninck, *Le Géant inachevé; Lumière noire*.— W. Ebersohn, *La nuit divisée*.— A. Guillaume, *C'était dans Libé*.— J.A. Lion, *Poulets et perroquets*.— R. Lortz, *Et l'homme a saigné noir*.— R. Rendell, *Le Jeune homme et la mort*.

**Bandes dessinées:** Margerin, *Lucien se met au vert*.— Tardi, *Une gueule de bois en plomb*.— Tramber/Jano, *Kebra chope les boules*.

### Section jeunesse

**Romans, contes:** *Prête moi ta plume; Légendes des mers et des rivières*.

**Documentaires:** Barrett, *Le parachutisme*.— Caselli, *La vie au Moyen Age*.— Cuisin, *Les animaux rares*.— Chiesa, *Les volcans et les tremblements de terre*.— Fordyke, *La passion des motos*.

## PISCINE HEURES D'ÉTÉ

Dès le 2 juin 1990, la piscine vous offre ses heures d'été:

- lundi de 8 h 30 à 20 h;
- mardi de 8 h 30 à 20 h;
- mercredi de 8 h 30 à 22 h;
- jeudi de 8 h 30 à 20 h;
- vendredi de 8 h 30 à 22 h 00;
- samedi, dimanche et jours fériés de 8 h 30 à 20 h;

En plus de cela, une nouveauté, un espace pelouse supplémentaire de 200 m<sup>2</sup> viendra agrémenter celui existant déjà.

Qu'on se le dise!

## SOMMAIRE

LOISIRS .....	2
ÉDITORIAL .....	3
LES SCÉENS .....	4
TRÈS VITE .....	5
ACTUALITÉ .....	6 à 13
▪ "Enfants en fête" prélude	
▪ Le carnaval de l'école maternelle du centre	
▪ Vacances de Pâques au centre municipal de loisirs	
▪ Samedi 28 avril, au jardin de la Ménagerie...	
▪ Commémoration du 8 mai	
▪ "Musique et lumière", le samedi 23 juin	
▪ Cinéma Trianon: festival tout l'été!	
▪ EDF-GDF, services Bagneux	
▪ Exposition des travaux des enfants des écoles élémentaires	
LE POINT DE VUE DE L'OPPOSITION... ...ET LA RÉPONSE DU MAIRE .....	15
HAUTS-DE-SEINE .....	16, 17
▪ Une encyclopédie pour le 92	
▪ 92 Express: le mensuel des Hauts-de-Seine	
▪ Jeux des Hauts-de-Seine	
▪ La carte 36-92: un passeport pour les loisirs	
ENVIRONNEMENT .....	18
▪ La rubrique du jardinier	
ASSOCIATIONS .....	19 à 28
BON A SAVOIR .....	29
PETITES ANNONCES .....	30
SANTÉ: SERVICES DE GARDE .....	31

SCEAUX MAGAZINE - MENSUEL MUNICIPAL  
N° 197 - Mai 1990 31<sup>e</sup> année

Directeur: Jean-Louis Oheix  
Assistante: Françoise Millet  
Rédaction: Jean-Louis Oheix - Patrice Noailles  
Secrétariat de rédaction: Sophie Senart  
Publicité: Françoise Millet - Claudine Chauveau  
Édité par la Société d'Édition du Bulletin Municipal d'Information de Sceaux  
SEBMS - Association déclarée régie par la loi du 1<sup>er</sup> juillet 1901  
122, rue Houdan (Hôtel de ville), 92330 SCEAUX  
Tél. (1) 46 61 29 50, poste 360  
Les Impressions LD-92290 Châtenay-Malabry-Tél. 46 60 23 26

## “ENFANTS EN FÊTE” PRÉLUDE

Le 2 avril 1990, 250 enfants bénéficiant régulièrement d'animations au Musée de l'Île-de-France ont écouté, au Pavillon de l'Aurore, le concert donné par les jeunes norvégiens de l'École Rudolf Steiner d'Oslo.

### Pourquoi la musique au musée ?

Le musée vert, service d'éducation du musée de l'Île-de-France, s'est associé cette année à l'opération "Musiques à Sceaux". Les 48 classes inscrites en début d'année ont voyagé en musique dans les collections. A travers les objets présentés, ils ont pu étudier les instruments légendaires et historiques. Ce travail de sensibilisation à l'art trouvera son aboutissement, le 21 juin prochain, dans une grande fête à l'Orangerie du château: Récréation - Re-création.



### A SCEAUX

4, av. Jules Guesde des Artisans

ENTREPRISE  
**ALALINARDE S.A.**  
MAÇONNERIE - CARRELAGE  
*Neuf et Entretien*

46 61 11 76



COUVERTURE  
ZINGUERIE  
ISOLATION  
PLOMBERIE  
DÉPANNAGE

46 83 17 28

**MARC BREGÈRE**

ELECTRICITÉ GÉNÉRALE  
INSTALLATION - DÉPANNAGE

47 02 92 34

Afin de vivre plus intensément cette relation musée-musique, nous avons souhaité une rencontre des enfants du musée avec de jeunes musiciens, et pris contact dans ce but avec Odette Durand, responsable des Orchestres de Jeunes Alfred Loewenguth-OJAL.

Or, en août 1988, les deux OJAL avaient été accueillis dans une île du Fjord d'Oslo par l'orchestre de l'École Rudolf Steiner; des relations fructueuses s'étaient nouées.

Plusieurs concerts ont été donnés à l'École et, grâce à l'intervention de l'ambassade de France, les jeunes OJAL ont pu jouer au Musée Munch.

Suivant cet exemple, le musée de l'Île-de-France, lors de la tournée parisienne des Norvégiens, a voulu offrir un cadre prestigieux à ces jeunes européens: le Pavillon de l'Aurore a ouvert largement ses portes à un concert de qualité.

Des œuvres pour cordes ont été interprétées sous la direction d'Oddvar Mordal, altiste à l'orchestre national d'Oslo, devant une foule d'enfants, attentifs et joyeux.

Le programme, en harmonie avec le décor du plafond peint par Charles Lebrun, a débuté par l'extrait du Menuet du Bourgeois



Gentilhomme de Lully; il s'est poursuivi par l'interprétation d'œuvres d'Henry Purcell, Ferenc Farkas, Johan Severin Svendsen, Jean Sibelius, Sigurd Burger et Edvard Grieg.

Plus d'une heure durant, les enfants ont écouté, aussi sages que le "timide Silence" ornant la coupole et aussi animés que le "Bruit ailé qui vient éveiller l'univers".

Le Pavillon de l'Aurore, bâtiment de prédilection de Louise-Bénédicte de Bourbon-Condé, Duchesse de Maine, a ainsi permis une rencontre européenne chaleureuse, enthousiaste et gaie.

Suzy Rozé  
Conservateur

Marie-Noëlle Cavasse  
Service d'Éducation et d'Action Culturelle  
du Musée de l'Île-de-France



▷ Samedi 7 avril 1990

## LE CARNAVAL DE L'ÉCOLE MATERNELLE DU CENTRE

Nous étions tous costumés, oui, toute l'école! Les maîtresses avaient beaucoup travaillé et nous aussi. Nous avons appris la chanson du Carnaval et fabriqué chacun un maracas.

Nous sommes sortis de l'école, en nous donnant la main et nous sommes allés dans Sceaux jusqu'au jardin de la Ménagerie, avec nos parents.

J'étais habillé en ours et ma petite sœur en papillon. Il y avait aussi Boucle d'or. J'aime bien les contes que la maîtresse nous a racontés et j'aime bien me déguiser. ■

M.C.

### CENTRE MUNICIPAL DE LOISIRS Vacances de Pâques

"Le beau temps n'étant pas au rendez-vous, plusieurs sorties en plein air ont dû être annulées mais nous avons eu des activités se déroulant en grande partie dans un gymnase, qui nous ont emballés et rien n'a pu entacher notre enthousiasme! En effet, le stage de tir à l'arc et l'entraînement avec l'ASA Sceaux 92 ont fait l'unanimité et se sont effectués avec un entrain grandissant chaque jour".

"Entre deux averses, nous avons pu aller faire un tour de poney au jardin du Luxembourg. Quand la pluie s'est transformée... en œufs de chocolat, nous avons dû fabriquer des super-boîtes et des corbeilles pour les recevoir... Miam, miam! les bons œufs, les crêpes et le chocolat chaud".

"Les petits sont allés au Château Sauvage à Rambouillet voir les kangourous blancs et les tout-petits ont fait une promenade en bateau mouche. Le dernier jour, bottes aux pieds, nous avons eu une journée à la ferme du château de Rambouillet pour voir les moutons et les brosser avant leur tonte".

Les enfants



Photos Charles Digou



**SAMEDI 28 AVRIL 1990  
JARDIN  
DE LA MÉNAGERIE**

*Journée sans tabac avec parcours d'endurance  
pari tenu par les 1250 enfants  
des écoles de Sceaux  
à l'initiative du conseil municipal d'enfants*

Quelques slogans:

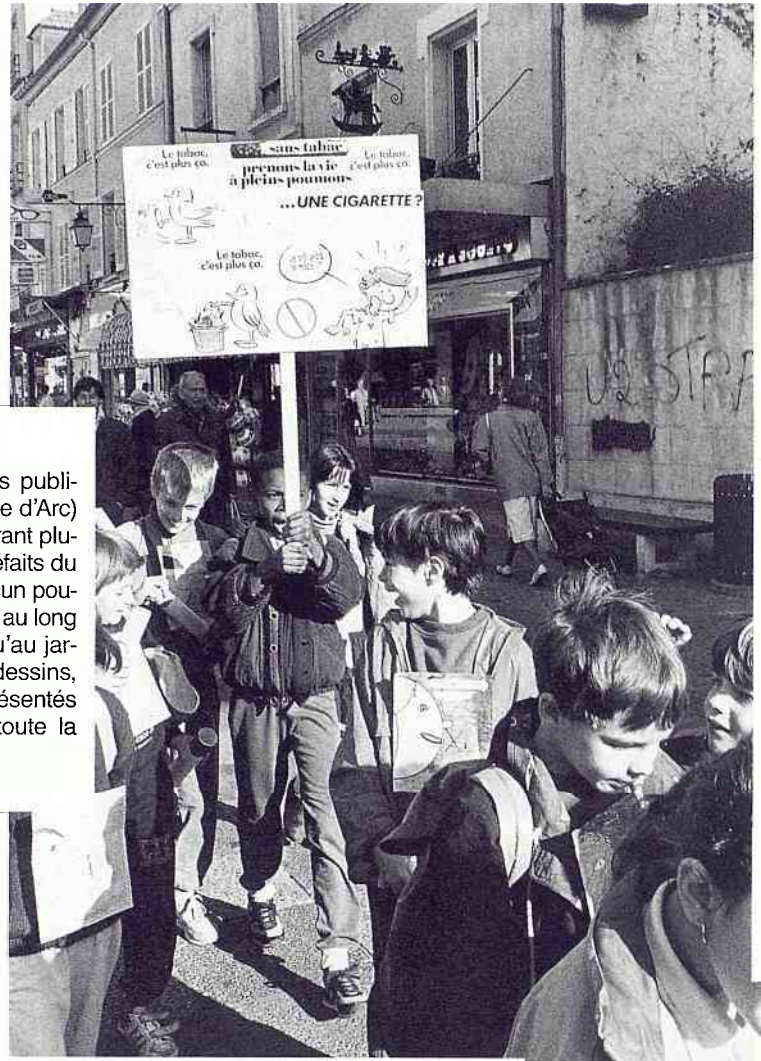
**Vive le sport,  
le tabac a tort**

**Le tabac  
n'est pas pour moi**

**Le sport, j'adore**

**Le tabac t'abat**

Les enfants des écoles élémentaires publiques et privée (externat Sainte Jeanne d'Arc) avec leurs instituteurs ont travaillé durant plusieurs semaines sur les risques et méfaits du tabac. Ce sont leurs phrases que chacun pouvait lire sur les banderoles et dossards au long des défilés depuis les 5 écoles jusqu'au jardin de la Ménagerie, ce sont leurs dessins, explicites et vigoureux qui étaient présentés sur les panneaux exposés durant toute la matinée aux stands.



Des petits CP de 6 ans aux grands de 11-12 ans, tous ont accompli leur course d'endurance autour du jardin de la Ménagerie avec les encouragements de leurs parents, un parcours préparé par tout un entraînement au cours des semaines précédentes.

**POISSONNERIE  
AUBIN-  
VINCENT**



• POISSONS • CRUSTACÉS •  
PLATEAUX DE FRUITS DE MER  
17, rue Houdan - Sceaux - 43 50 08 24

**CRÉDIT VOITURE.**

**VOUS AVEZ CHOISI  
VOTRE VOITURE ?  
NOUS AVONS  
LE FINANCEMENT QUI  
VOUS CONVIENT.**



**SOCIÉTÉ  
GÉNÉRALE**

**CONJUGUONS  
NOS TALENTS.**

106, rue Houdan  
92330 Sceaux - 43 50 68 26





Photos François David

La Fédération française de cardiologie représentée par le club Cœur et Santé d'Antony, le Comité départemental contre la tuberculose et les maladies respiratoires et lutte contre le tabagisme, la Ligue française contre le cancer, avaient fourni affiches et documents de travail aux enfants et étaient présents aux stands, aux côtés de l'Office Municipal des Sports qui présentait les différents sports que l'on peut pratiquer à Sceaux. Présence aussi de la Croix Rouge.

M. Legros, inspecteur départemental de l'Éducation nationale (à gauche) conclut la matinée : cette manifestation est l'aboutissement d'une coopération exemplaire entre inspection, enseignants, associations et ville de Sceaux, M. le Maire félicite tous les enfants et ceux qui les ont aidés.



# L'or des Scythes

HORLOGERIE - BIJOUTERIE

DUPONT

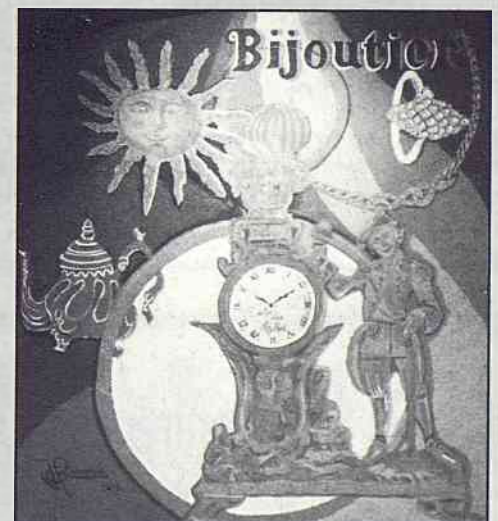


SEIKO

R. WEIL

HERBELIN

LONGINES



11, rue Bergeret-de-Frouville  
92330 SCEAUX  
(Zone piétonne Charaire)

43 50 09 50



## ▷ COMMÉMORATION DU 8 MAI

Comme chaque année, à l'occasion de l'anniversaire de la victoire remportée le 8 mai 1945 par les troupes françaises et alliées, et de la libération des camps de déportation, une cérémonie a eu lieu, le mardi 8 mai 1990, dans la cour de l'Hôtel de ville, autour du monument aux morts où des gerbes ont été déposées en souvenir des victimes et martyrs de la guerre 1939-1945.

Auparavant, M. Pierre Ringenbach, maire de Sceaux, avait donné lecture d'un message de M. André Méric, secrétaire d'État chargé des anciens combattants et victimes de guerre, et prononcé l'allocution suivante :

*Cette année, la fête du 8 mai revêt un aspect particulier car nous célébrons aussi, pour la 25<sup>e</sup> fois, la journée de l'Europe.*

*Nous vivons actuellement en Europe des changements profonds et lourds de signification. Une nouvelle Europe est en train de naître sous nos yeux : les pays de l'Est, nos frères de l'Est, retrouvent la liberté, accèdent à la démocratie et se joignent à la grande famille européenne.*

*Plusieurs de ces pays ont commencé à coopérer avec le conseil de l'Europe. Certains ont déjà demandé à y adhérer.*

*Cette évolution est une chance pour l'Europe : elle prouve, non seulement la vitalité des principes de liberté, de démocratie et de primauté du droit sur lesquels est*



Photomupia.

*bâti le conseil de l'Europe, mais elle est aussi porteuse d'avenir.*

*Avec la dynamique d'une liberté retrouvée et difficilement conquis, les pays du Centre et de l'Est de l'Europe nous apportent de nouvelles raisons d'espérer et nous entraînent sur des chemins à explorer.*

*Mais nous célébrons aussi le 40<sup>e</sup> anniversaire de la déclaration de*



Photomupia.

M. le Maire, entouré du Conseil municipal, prononce son allocution.



**entreprise LAURENT**

**plomberie  
couverture  
chauffage  
carrelage**

(Ancien Ets CHEREAU)  
6, rue Henri-Marrou  
92260 CHATENAY-MALABRY

Agréé Gaz de France

**46.61.04.47**

**TRAVAUX NEUFS  
RENOVATION  
ENTRETIEN  
DEPANNAGES RAPIDES**



▷ Robert Schuman, ministre des affaires étrangères, le 9 mai 1950 et qui annonçait la création de la première "Communauté Européenne" celle du charbon et de l'acier. Voici un extrait de sa déclaration :

"La paix mondiale ne saurait être sauvegardée sans des efforts créateurs à la mesure des dangers qui la menacent.

La contribution qu'une Europe organisée et vivante peut apporter à la civilisation est indispensable au maintien des relations pacifiques. En se faisant depuis plus de 20 ans le champion d'une Europe unie, la France a toujours eu pour objet essentiel de servir la paix. L'Europe n'a pas été faite, nous avons eu la guerre.

L'Europe ne se fera pas d'un coup, ni dans une construction d'ensemble: elle se fera par des réalisations concrètes créant d'abord une solidarité de fait. Le rassemblement des nations européennes exige que l'opposition séculaire de la France et de l'Allemagne soit éliminée; l'action entreprise doit toucher au premier chef la France et l'Allemagne.

Dans ce but, le gouvernement français propose de porter immédiatement l'action sur un point limité mais décisif.

Le gouvernement français propose de placer l'ensemble de la production franco-allemande de charbon et d'acier, sous une haute autorité commune, dans une organisation ouverte à la participation des autres pays d'Europe".

Robert Schuman avait vu juste. "L'action entreprise (en faveur de l'Europe) doit toucher au premier chef la France et l'Allemagne".



Photomuptia.

Après le traditionnel dépôt des gerbes, Pierre Ringenbach, maire, et Robert Quintero, président de l'Association des Anciens Combattants et président de la 363<sup>e</sup> section des Médailleurs Militaires, se recueillent devant le monument aux morts.

Dans à peine deux semaines, les 19 et 20 mai prochain, nous allons célébrer le 25<sup>e</sup> anniversaire de la signature à Sceaux du jumelage avec la ville de Brühl et je souhaite associer à cette manifestation une très grande partie de la population de Sceaux.

Je sais ce que pensent nos amis allemands. Ils souhaitent la réalisation de l'Europe, réellement, et c'est dans ce cadre qu'ils voient la

réunification de l'Allemagne. Mais ils aspirent à l'instauration de liens étroits avec les pays de l'Est qui sont en train de se libérer.

"Tendons nos mains de l'autre côté de nos frontières", c'est ce que nous dira Wilhelm Schmitz, le maire de Brühl, dans son message.

C'est à une Europe, un peu plus vaste que prévu, qu'il nous faut maintenant viser. Cela soulèvera en-

core bien de réelles difficultés car nous devons demeurer réalistes.

Mais, c'est ensemble que la France et l'Allemagne doivent faire l'Europe. C'est ensemble que nous devons aider les pays de l'Est à réussir leur libération.

C'est le prix de la paix pour les années 2000.

Ceux qui sont morts en 14-18 et en 39/45 attendent ce pas en avant. Ne les décevons pas. ■

## CINQUANTENAIRE DE L'APPEL DU 18 JUIN

Le lundi 18 juin 1990 à 19 heures, une cérémonie sera organisée dans la cour de l'Hôtel de Ville pour célébrer le cinquantenaire de l'Appel lancé par le Général de Gaulle le 18 juin 1940.

Cette manifestation sera la première de "l'année de Gaulle", également marquée par la commémoration du centenaire de la naissance du Général de Gaulle (22 novembre) et du vingtième anniversaire de sa mort (9 novembre).

## CABINET J.-P. TELLIER



administrateur de biens  
gestion : 43 50 19 35



agent immobilier

transactions : 47 02 36 06

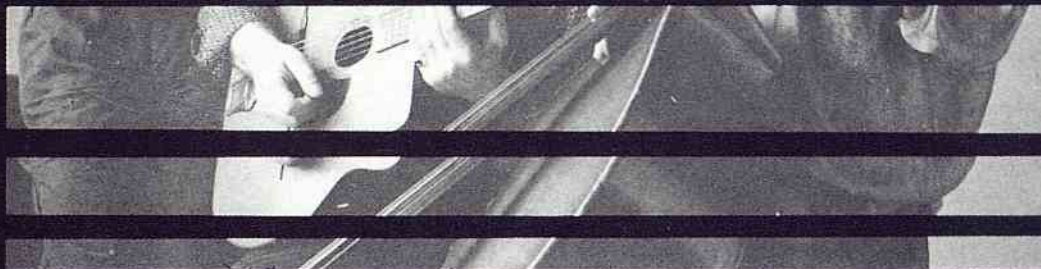
118, rue Houdan  
114 bis, rue Houdan  
92330 SCEAUX



**SAMEDI 23 JUIN 1990, à 21 h 30**  
**AU PARC DE SCEAUX (cour d'honneur du château)**

**“MUSIQUE ET LUMIÈRE”**

**BRATSCH (musiques tziganes d'Europe Centrale) et spectacle pyromusical**  
 Comité municipal des fêtes de Sceaux - Tél. 46 61 29 50 p. 360



**B R A T S C H**

(sous réserves)

## Garage Deslandes



**Agent CITROËN**  
**Concessionnaire**

- Vente de voitures neuves et occasions.
- Mécanique
- Tôlerie
- Peinture
- Pièces de rechange
- Location
- Voitures sans permis JDM

98, rue Boucicaut 92260 FONTENAY-AUX-ROSES Tél. 46 61 21 75

## Les Ateliers de Sèvres



- Meubles audio-visuel
- Décoration Générale
- Boiseries, Bibliothèques

203 av. de la Division Leclerc (RN 186)  
 92290 Châtenay-Malabry  
 47 02 25 00



## ▷ EDF-GDF SERVICES BAGNEUX

EDF et GDF, deux établissements distincts, ont néanmoins quelques directions communes comme, par exemple, celle qui gère et organise la distribution de l'électricité et du gaz naturel sur l'ensemble du territoire.

Le 18 avril dernier, cette direction changeait de nom et devenait EDF-GDF Services et, avec elle, tous les centres de distribution. A cette occasion, EDF-GDF Services Bagneux organisait les 26 et 27 avril dernier à l'agence de Sceaux, 110 rue Houdan, une grande manifestation Porte ouverte à destination de sa clientèle.

Mieux faire connaître les services proposés et à travers eux les métiers et le professionnalisme des agents EDF-GDF, tels étaient les objectifs de cette manifestation.

Exposition originale composée de spots vidéo, de panneaux explicatifs, de maquettes et de démonstrations des outils, notamment informatiques, dont dispose EDF-GDF Services Bagneux.

Successivement, 5 aspects majeurs étaient abordés: l'esprit



M. Ringenbach, maire de Sceaux, et M. Cotto, directeur d'EDF/GDF Services Bagneux.

d'entreprise, l'esprit de communication, mais aussi ceux de performance, de modernité et d'ouverture.

Comme nous avons pu le constater en présence de nombreuses personnalités scéniques et des

communes avoisinantes (Clamart, Châtenay-Malabry, Fontenay-aux-Roses, Plessis-Robinson), la nouvelle dénomination EDF-GDF Services traduit non seulement une volonté de développer la gamme de services

mais aussi une réalité avec les services d'ores et déjà opérationnels: par exemple, la prise de rendez-vous à la demi-journée ou au quart de journée, le serveur minitel ou le libre service électricité et gaz. ■

## CINÉMA TRIANON

### Festival, tout l'été!

Le Trianon restera ouvert tout l'été; c'est la première fois que le cinéma propose au public une programmation en juillet et août.

A cette occasion, les films présentés et les tarifs seront exceptionnels.

C'est ainsi qu'à partir du 30 mai, en avant-première de la semaine consacrée au cinéma Européen, sera présenté *Cyrano de Bergerac*, de Jean-Paul Rappeneau avec Gérard Depardieu, film faisant partie de la sélection officielle française du Festival de Cannes.

Du 6 au 12 juin: "Visages du Cinéma Européen" avec: *Histoires de garçons et de filles*, de Pupi Avati; *My left foot*, de Jim Sheridan (deux Oscars à Hollywood).

Pendant cette même semaine, sera présenté un film rare, dans une copie neuve, dans le cadre



des fêtes félibréennes et méridionales de Sceaux, à l'occasion du cent cinquantième anniversaire de la naissance d'Alphonse Daudet: **Les lettres de mon moulin**, de Marcel Pagnol. Deux séances exceptionnelles auront lieu: le samedi 9 juin à 21 heures et le

dimanche 10 juin à 17 heures (places limitées sur réservation).

Le 28 juin sera une grande journée, celle de la fête du Cinéma national. Le Trianon se mettra en quatre pour présenter quatre films, de 14 h à 22 h 30 et organiser une grande nuit du cinéma avec une sélection de courts métrages ainsi que la présentation d'un film en exclusivité (programme communiqué au début du mois de juin).

Enfin, à partir du 18 juillet et jusqu'au 29 août, auront lieu les "Grands cycles de l'été". Chaque semaine, un cycle sera consacré à un réalisateur, un acteur ou une actrice, un genre de films...

Sont déjà prévus: une semaine consacrée à Michèle Pfeifer, une autre aux comédies musicales...

Pour que le cinéma continue à vivre en été, le Trianon vous invite à le soutenir.

De son côté, il ne craint plus l'été et ses chaleurs... la salle étant désormais climatisée. ■

## EXPOSITION DE TRAVAUX DES ENFANTS

Comme chaque année aura lieu, du 14 au 21 juin prochain à l'ancienne mairie, une exposition des travaux réalisés par les enfants des quatre écoles publiques élémentaires au long de l'année scolaire 1989-1990 avec leurs instituteurs.

Cette exposition intéressera tout particulièrement les parents qui pourront mieux connaître et apprécier tout le travail qui se fait au long des 27 heures hebdomadaires d'école.

Cette exposition aura lieu à l'ancienne mairie, du jeudi 14 juin au jeudi 21 juin 1990, de 9h à 12h et de 14h à 18h. Fermeture le samedi après-midi et le dimanche. ■



# à Sceaux

## du 30 mai au 27 juin 1990

mardi      mercredi      jeudi      vendredi      samedi

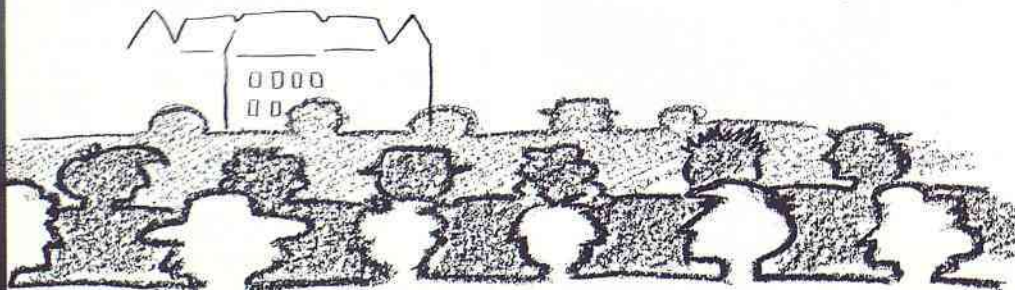
musiques

	<b>30</b> RECITAL Anne et Henri QUEFFELEC	<b>31</b> « Jazz en Flandre » MAXIMALIST ! ENSOR AUTOUR D'ENSOR	<b>1</b> CONFERENCE NOUS AIMONS BRAHMS André GAUTHIER	
<b>5</b> ROCK ELLIOTT MURPHY	<b>6</b> LA GRANDE ECURIE ET LA CHAMBRE DU ROY Dir. Jean-Claude MALGOIRE Organiste Odile BAILLEUX		<b>8</b> « Jazz en Flandre » BLINDMAN QUARTET ENSOR AUTOUR D'ENSOR	<b>9</b> QUATUOR SINE NOMINE QUATUOR A CORDES
		<b>14</b> François-René DUCHABLE MAITRISE DES HAUTS-DE-SEINE Dir. Francis BARDOT	<b>15</b> « Jazz en Flandre » X. LEGGED SALLY ENSOR AUTOUR D'ENSOR	<b>16</b> CINEMA LYRIQUE ET ROCK "DON GIOVANNI" DE J. LOSEY LES RITA MITSOUKO ET MANO NEGRA
<b>19</b> MUSIQUE CONTEMPORAINE ENSEMBLE KALEIDOCOLLAGE	<b>20</b> ORCHESTRE NATIONAL D'ILE-DE-FRANCE ENSEMBLE CHORAL DES HAUTS-DE-SEINE Dir. Jacques MERCIER	<b>21</b> SPECTACLE ENFANTS EN FETE MUSEE MUSIQUE FETE DE LA MUSIQUE ROCK		RENSEIGNEMENTS
	<b>27</b> MICHEL PORTAL QUATUOR ORLANDO			<b>46 60</b> <b>60 12</b>

Photos : Musée Ile-de-France - François David - création

### EXPOSITIONS

du 5 au 15 : COMIX SWING « PAGES DE PLAGES »  
du 7 au 30 : LE SALON IMAGINAIRE DE CESAR FRANCK  
du 16 au 30 : LES ARTS ET LA MUSIQUE



UNE INITIATIVE DE LA VILLE DE SCEAUX ET DES ASSOCIATIONS ET ORGANISMES CULTURELS



## SCEAUX L'UNITÉ

(Rassemblement des forces de gauche)

### Démocratie ? Vous avez dit démocratie !

Quand le maire (11 photos dans le journal *Sceaux Magazine* de mars, dont 4 en blouson-basket et 7 en costard-cravate), invite le Préfet et le Sous-Préfet des Hauts-de-Seine pour leur parler des problèmes de la ville, dont celui du commissariat, il ne lui viendrait pas à l'esprit de convier à cette réunion un représentant de la minorité de gauche de son conseil, qui se trouve être la majorité nationale. A-t-il peur ? Nous prend-il pour des irresponsables, des trublions, des mal-élevés ? Ne supporte-t-il pas, comme il le prouve dans cette page, la moindre parcelle de contradiction. Craint-il notre opinion sur le projet de Robinson, le commissariat, les logements sociaux trop chers, la densification de la ville au bénéfice de la promotion privée ? Quand le maire, au bout de 6 ans, nous octroie une page (sic) pour le point de vue de l'opposition où il agglutine à égalité la gauche (30%) et le Front National (10%) en nous imprimant, dernière trouvaille, avec les plus petits caractères d'imprimerie possible, pour pouvoir occuper la moitié de cette page avec ses éternelles réponses, est-il vraiment démocrate ? Que craint-il après avoir été élu avec 60 % des voix ?

### Secret

Il faut vraiment avoir les oreilles qui traînent, les yeux aussi, pour apprendre ce qui se

trame en différents coins de la ville de Sceaux. Pendant ce temps, la commission municipale "d'aménagement urbain", de plus en plus bidon, traite entre autre du problème important de la peinture des places de voiture au parking Penthièvre. A force de le demander, on y verra peut-être les permis de construire, chasse gardée à un adjoint.

Ainsi, la rumeur de Sceaux nous apprend que l'opération Robinson-parking-Franco-Suisse verrait sa continuation de l'autre côté des voies RER. Mais où, grands dieux ? Que la zone d'activités du sentier des Torques verrait son programme lesté de quelques beaux immeubles d'habitations. Combien ? Que les terrains acquis par la ville à la SNCF, restes de la Coulée verte, seraient revendus rapidement à la promotion privée vers la rue Houdan, côté chic, et qu'on se dédouanerait avec l'office d'HLM en bas, côté peuple. Que les COS, c'est ringard et que ça doit disparaître et que si on peut construire trois maisons au lieu d'une sur un terrain de 450 m<sup>2</sup>, on aurait bien tort d'en priver un promoteur comme le prouve le permis du 22 rue des Coudrais. Qu'il se trame une très belle opération sur le parc de la propriété Baltard et que le centre ancien bétonne dans les arrière-cours.

Non pas qu'on soit contre le mouvement, mais ça n'est pas avec du logement à 30 000 F le m<sup>2</sup> qu'on repeuplera la ville, et le fameux plan logement social (300 sur 5 ans paraît-il) n'est qu'un pansement insuffisant sur une hémorragie accentuée par l'habitat de luxe.

Pour bouger, il faudrait des idées, développer la fonction universitaire, créer des logements pour les étudiants, assurer une solidarité, pas seulement avec les riches et la

boutique. Les nantis de 50 ans ne font plus d'enfants malgré les progrès de la science.

Claude Damery

Réponse du maire (commencer ici)\*

### ...ET LA RÉPONSE DU MAIRE

\* Puisque M. Damery "m'autorise" à lui répondre, ce dont je le remercie très vivement, je ferais simplement deux remarques :

1 - Lorsque je reçois (en "costume-cravate", ce qui est normal lorsqu'on a acquis une certaine éducation), le Préfet à Sceaux, je suis entouré de membres de la municipalité, c'est-à-dire de maires adjoints et conseillers municipaux délégués. M. Damery n'est ni l'un ni l'autre.

2 - Au sujet du "secret" qui, d'après lui, semble entourer les réflexions que nous menons pour la révision du POS, M. Damery devrait prendre connaissance des documents qui lui ont été remis et participer plus attentivement aux réunions de la commission de l'urbanisme et de l'aménagement. Cela lui éviterait de devoir laisser traîner ses oreilles et ses yeux à l'affût des rumeurs et il serait ainsi mieux informé...

Pierre Ringenbach  
Maire de Sceaux

**Vitamin System**

Un système de vie au service de la forme et de la beauté

*Pour mincir de plaisir*  
CAPRUS  
CHRISTE MARINE  
DISTILLAT D'ALGUES

*Pour lutter contre la fatigue*  
DISTILLAT DU CENTAURE  
LIVE D'ALGUES LAMINARIA

23 place du Château Sainte Barbe  
92260 Fontenay-aux-roses  
Tél. 46 60 71 55

Un cadeau de bienvenue vous sera remis sur présentation du journal lors de votre premier achat

**UN SERVICE SUR MESURE**

**ENEZ** en vous promenant

**CHOISISSEZ** 300 F d'achats minimum que vous payer à la caisse

**REPARTEZ** les mains libres nous livrons gratuitement\*

\* Le jeudi après-midi et le samedi matin

**codec SERRON**

**155, rue Houdan - Sceaux - 46 61 03 55**



## UNE ENCYCLOPÉDIE POUR LE 92

Les éditions Bonneton assurent la publication de la collection "Encyclopédies régionales" avec un souci de qualité textuelle égal à la sûreté de l'information. 27 titres composent à ce jour le catalogue, auxquels il faut ajouter le dernier paru: *Hauts-de-Seine*.

Imaginée à partir d'un modèle unique, chaque "Encyclopédie" comprend six chapitres invariables: Cadre naturel, Histoire, Art, Littérature-langue, Economie, Traditions popu-

# Hauts- de-Seine.



lares. En l'occurrence, Maddy Ariès, conservateur en chef au musée de l'Île-de-France à Sceaux, Martine Segalen, directeur du CNRS au Musée national des Arts et Traditions Populaires, Bertrand Pouradier-Duteil, chargé de recherches sur l'histoire des Hauts-de-Seine; Philippe Barthelet, critique littéraire et chroniqueur à France-Culture, François Lupoix, maître de conférence au Muséum, Guy Burgel, professeur de géographie urbaine à l'université de Nanterre ont exploré dans ses recoins physiques ou mythiques le département. Nonobstant le dénominateur commun universitaire, le ton général n'accuse ni raideur ni pesanteur. *Hauts-de-Seine*, éditions Bonneton, 432 pages. 250 F.

## 92 EXPRESS

# LE MENSUEL DES HAUTS-DE-SEINE

"92 Express", est devenu mensuel depuis le 1<sup>er</sup> Mai.

Désormais, "92 Express" paraît 10 fois par an sur 100 pages et à 100.000 exemplaires.

Véritable "city magazine" conçu et réalisé par une équipe de journalistes et de photographes professionnels, "92 Express" présente une maquette claire, élégante et bien illustrée.

A l'écoute des habitants du "92" ce mensuel apporte notamment un maximum d'informations pratiques et de service.

Rien n'y manque, de l'agenda de la vie culturelle aux critiques gastronomiques en passant par les circuits promenades. Soit plus de dix rubriques pratiques.

Pour la première fois, une collectivité territoriale crée un véritable magazine, en lui retirant tout caractère institutionnel. Pour 100 francs par an, grâce à "92 Express", chaque habitant des Hauts-de-Seine pourra enfin profiter pleinement de tout ce qui passe dans son département.

"92 Express", 2/16 boulevard Soufflot  
92015 Nanterre Cedex.



## JEUX DES HAUTS-DE-SEINE

La 6<sup>e</sup> édition des jeux des Hauts-de-Seine représente le plus grand rassemblement sportif du département. Plus de 35 000 jeunes représentant l'ensemble des sports pratiqués dans le département y sont attendus.

Dans le cadre de ces 6<sup>e</sup> jeux des Hauts-de-Seine qui auront lieu cette année le dimanche 10 juin 1990, la MJC, l'OMS et la Mairie de Sceaux organisent une semaine de tennis de table qui commencera le lundi 4 juin dans les écoles primaires de Sceaux pour se terminer le dimanche 10 juin par:

• Une matinée portes ouvertes le dimanche

matin de 9 h 30 à 11 h 30. Tables et entraîneurs de la MJC seront à votre disposition dans plusieurs endroits de la ville:

- gymnase des Blagis;
- gymnase du centre;
- gymnase du Clos Saint-Marcel;
- piscine des Blagis.

• Une après-midi au gymnase du Clos Saint-Marcel à partir de 14 h 30 où un tournoi gentiment par équipe de 2 sera organisé.

La journée se clôturera par un "super show" de tennis de table présenté par des joueurs FFTT de 1<sup>ère</sup> série et la remise des coupes et médailles pour les meilleurs.

## ENTREPRISE \*\*\* BERGALET



PEINTURE  
PAPIER PEINT  
REVÊTEMENT SOLS ET MURS  
RAVALEMENT

Bureau-Correspondance

1, rue Marguerite  
BP 3 - 92290 CHATENAY-MALABRY  
Tél. 43 50 06 58

DEVIS GRATUIT

## Sté BLANCHON Transport de personnes

Tous déplacements  
Prix forfaitaire  
Réservation sur simple demande  
De 1 à 6 personnes  
tél. 43 50 11 31



## ▷ LA CARTE 36-92

## UN PASSEPORT POUR VOS LOISIRS

Paris, ses salles de cinéma, d'exposition, de théâtre... Oui, certes. Mais la migration haut-seinoise vers la capitale à des fins ludiques, artistiques, sportives ou autres, n'est pas inéluctable. En tout cas, elle ne doit plus apparaître comme une fatalité. Aujourd'hui, plus que jamais, les habitudes acquises sont remises en cause. Et là encore, les Hauts-de-Seine innovent. A l'initiative de Charles Pasqua, président du Conseil général, un nouvel outil de communication destiné à valoriser le patrimoine public et privé des 36 communes du "92" fait son entrée: la carte 36-92.

De quoi s'agit-il? D'une carte plastifiée, format bancaire, annuelle, personnelle, numé-

rotée, signée, dont le détenteur bénéficie, sur sa présentation, de notables réductions dans quasiment tous les cinémas, théâtres, espaces culturels, sportifs. 100 F. Un sésame à la portée de tout un chacun. S'il habite les Hauts-de-Seine. Condition *sine qua non*. Tout naturellement, les lieux de vente de la carte 36-92 sont les cinémas, les théâtres mais aussi les librairies et les magasins de sport, de même que les syndicats d'initiative et les offices de tourisme, ou bien le minitel avec le code d'accès suivant: CG 36-92. A signaler que dans les colonnes de *92 Express* figureront mensuellement, sur plusieurs pages, le détail des programmes proposés, leur analyse critique, ainsi que les moyens

d'acquisition de la carte. Celle-ci donnant droit *ipso facto* au service du magazine.

Un agenda accompagne la carte 36-92. Présenté sous forme d'un guide d'utilisation (64 pages), il contient une somme d'informations pratiques: la liste des partenaires classés suivant les communes et les activités, les moyens d'accès aux lieux de spectacle, de loisirs ou aux complexes sportifs et les coordonnées de chacun. De même que les numéros d'appel des taxis, des baby-sitters et, chose non négligeable, le téléphone de l'auberge ou du café le plus proche.

La carte 36-92, c'est d'abord un esprit, une volonté de vivre ensemble, de se retrouver autour d'activités communes. ■



### Où trouver la carte 36-92 à Sceaux?

- Au CAC Les Gémeaux, 49 avenue Georges-Clemenceau.
- Au cinéma Trianon, 3 bis rue Marguerite-Renaudin.
- Au Musée de l'Ile-de-France, château de Sceaux.
- A la librairie Le Roi Lire, 4 rue Florian.
- A l'OTSI, 68 rue Houdan.
- Au magasin Sport 2000, 8 rue Honoré-de-Balzac.
- A l'ASA Sceaux 92, 20 rue du Clos Saint-Marcel.
- A l'Hôtel de ville, 122 rue Houdan.

## TARTE

TARTES  
SALÉES ou SUCRÉES  
à emporter  
ou à déguster sur place

OUVERT LE DIMANCHE TOUTE LA JOURNÉE

8, rue du Docteur-Berger  
Sceaux

Tél.: 46 83 11 11

## JULIE

## JEAN-LOUIS PERVEAUX



22, rue Bertron - 92330 Sceaux  
47 02 20 60 - Fax 47 02 56 57

59, av. Victor-Hugo - 75016 Paris  
45 00 64 32

# ARCHITECTURE-DÉCORATION INTÉRIEUR

DE LA CONCEPTION A LA REALISATION



## VOTRE JARDIN, VOS PLANTES • VOTRE JARDIN, VOS PLANTES • VOTRE JARDIN, VOS PLANTES •

**QUELQUES CONSEILS  
PLANTES D'INTÉRIEUR****Aralia du Japon**

Cette plante est tolérante, assez rustique et peut vivre à l'extérieur dans des climats doux. Elle peut vivre dans des pièces assez sombres. Sa température idéale est de 10 à 12° mais elle supporte des chutes allant jusqu'au gel. Elle n'aime pas dépasser les 18° à l'intérieur. Sa croissance est assez rapide, elle peut doubler de hauteur dans l'année. En été, il faut l'arroser 2 fois par semaine; en hiver, une fois par semaine seulement, mais faire attention à ne jamais laisser la terre se dessécher. Vaporiser les feuilles avec de l'eau douce tous les jours. Mettre de l'engrais tous les 15 jours et en période de croissance.

**Pommier d'amour**

Cette plante peut être obtenue par semis. Elle peut atteindre 40 cm en un an. Sa floraison est en juin/juillet mais elle est surtout intéressante par ses baies oranges qui se colorent à l'automne.

Elle aime beaucoup de lumière. En hiver, 13° lui suffisent. En été, si elle reste à l'intérieur, ne pas dépasser 18°.

Durant la croissance, arroser abondamment tous les deux jours. Ne jamais laisser la terre se dessécher. Si l'on veut conserver la plante une deuxième année, la tailler (rabattre de moitié à la fin du printemps) et ne l'arroser que tous les 15 jours pendant sa période de repos. A l'intérieur, vaporiser tous les jours avec de l'eau douce.

Mettre de l'engrais tous les 15 jours pendant sa croissance.

**Bulbes (Rhizomes - Tubercules)****Iris**

Il existe plus de 200 espèces d'iris de tailles et de coloris très variés. Certaines sont issues de rhizomes, d'autres de bulbes, d'autres de tubercules. C'est une plante qu'affectionnent les collectionneurs. Laisser les rhizomes en surface (seules les racines doivent être enterrées). Rares sont les jardins qui n'en possèdent pas quelques touffes. Certains agrémentent nos trottoirs. Il est cependant une espèce plus méconnue, Iris Unguicularis, qui a l'avantage d'avoir une floraison hivernale pouvant s'étendre de novembre à février. Elle demande un sol pauvre, bien drainé, beaucoup de soleil en été. Elle s'acclimate très bien dans un grand pot.

**Dahlias (suite)**

Les dahlias se plaisent en situation ensoleillée dans un sol profond, humide mais pas détrempé.

Faire une bonne fumure de fond (fumier bien décomposé ou compost) à l'automne, ajouter un apport de poudre d'os pour les sols plus légers, au printemps pour les sols plus lourds.

Si les dahlias supportent des périodes de sécheresse, ils fleuriront moins si les arrosages sont trop espacés. Mettre régulièrement de l'engrais tout l'été pour assurer la floraison mais aussi la formation des tubercules pour l'année suivante.

Planter les dahlias à environ 15 cm de profondeur vers la mi-avril en installant tout de suite un tuteur pour les grands sujets pour ne pas abîmer les racines par la suite. Les boutures doivent être plantées fin mai pour éviter les gelées.

Laisser les dahlias en terre jusqu'à ce que le feuillage soit noirci par les premières gelées. Ne pas endommager les tubercules en les arrachant. Les conserver à l'abri du gel.

Le jardinier

**KASSAV  
en  
concert**

**Le  
samedi 16 juin  
à 22 h  
Parc Heller  
ANTONY**

Renseignements  
à la mairie d'Antony  
tél. 46 66 21 93  
poste 42 82





## MAISON DES JEUNES ET DE LA CULTURE

### Expositions

- Couture, tapissier, peinture sur porcelaine: du lundi 28 mai au vendredi 8 juin 1990.
- Peinture sur soie, peinture sur bois: du lundi 11 juin au vendredi 22 juin 1990.
- Dessin / peinture (enfants et adultes), atelier nu, photo: du samedi 23 juin au vendredi 13 juillet 1990.

### Manifestations de fin d'année

- Audition des ateliers de guitare classique et rythmique: samedi 2 juin à partir de 15 h, dans la salle du 1<sup>er</sup> étage de l'ancienne mairie.
- Représentations des ateliers d'expression théâtrale de la MJC:
  - mardi 5 et jeudi 7 juin de 19 h à 23 h dans la salle du 1<sup>er</sup> étage de l'ancienne mairie;
  - vendredi 8 juin de 19 h à 23 h dans la grande salle des Gémeaux.
- Fête du tennis de table: dimanche 10 juin de 8 h 30 à 19 h.
- Représentations des ateliers danse classique, expression contemporaine, américain jazz, afro jazz et danse folk, gymnastique douce: jeudi 14 juin de 19 h à 23 h 30 au théâtre des Sources à Fontenay-aux-Roses.
- Fête du judo: dimanche 17 juin de 8 h 30 à 19 h au gymnase du centre à Sceaux.

### L'escrime de Sceaux à l'honneur

Les couleurs de la MJC ont été, cette saison, très bien défendues par l'ensemble des escrimeurs. Notamment par Véronique Barbier, championne de ligue de Versailles qui se trouve ainsi qualifiée pour les championnats de France.

Il est à noter que Véronique a fait une excellente saison en terminant lors de grands challenges nationaux à la 2<sup>e</sup> place à Bordeaux, 14<sup>e</sup> à Marseille et au Creusot, l'amenant ainsi à la 13<sup>e</sup> place nationale.

D'autres ont suivi cet exemple en se qualifiant également aux championnats de France: Thierry Lachkar au fleuret; Frédéric Touboul à l'épée.

Les résultats pour les plus jeunes ne sont pas encore définitifs, mais laissent à penser qu'ils seront là aussi de qualité.

La suite au prochain... championnat.

Pour les autographes de tous nos champions ou si vous souhaitez comme eux, croiser le fer, venez nous rejoindre à la salle d'Armes du gymnase des Imbergères le lundi, mercredi, vendredi de 17 h à 21 h.

Renseignements à l'accueil de la MJC ou au 43 50 05 96.

### Judo

A l'heure où nous entamons la seconde moitié de la saison 89/90, notre section de judo se porte bien.

Tandis que nos judokas débutants obtenaient brillamment leur ceinture jaune, les premiers résultats n'ont pas tardé à arriver pour nos plus anciens:

- Championnat départemental des ceintures de couleur senior, 1<sup>er</sup>: J.M. Soulié.
- Sélection départementale des Hauts-de-Seine Cadet, 1<sup>er</sup>: O. Delrieu, qualifié pour le tournoi international d'Avignon.
- Championnat départemental des Hauts-de-Seine espoir féminin, 5<sup>e</sup>: C. Martin, qualifiée pour le championnat d'Ile-de-France.
- Championnat départemental des Hauts-de-Seine par équipe sénior, 5<sup>e</sup>: Sceaux, qualifiée pour le championnat d'Ile-de-France.
- Championnat départemental par équipe sénior féminin, 4<sup>e</sup>: Sceaux.
- Championnat district Sud benjamin:
  - 1<sup>er</sup>: V. Chaufaux;
  - 1<sup>er</sup>: J. Gourdin;
  - 2<sup>e</sup>: Y. Meshaka;
  - 3<sup>e</sup>: E. Billet.

• Championnat départemental des Hauts-de-Seine minimes filles:
 

- 1<sup>er</sup>: H. Moineau;
- 3<sup>e</sup>: S. Le Parmentier.

• Championnat FNSU (universitaire) académique:

1<sup>er</sup>: V. Rousseau qualifié pour le championnat de France universitaire.

• Tournoi de l'Hay-les-Roses:

— par équipe: Sceaux 3<sup>e</sup>;

— en individuel:

- Cadets: O. Delrieu, 1<sup>er</sup>, G. Quemper, 2<sup>e</sup>;

- Minimes: P. Eynard, 3<sup>e</sup>;

- Benjamins: S. Moineau, 1<sup>ère</sup>; E. Billet, 1<sup>er</sup>; Y. Meshaka, 2<sup>e</sup>; V. Chaufaux, 3<sup>e</sup>; J. Gourdin, 3<sup>e</sup>; J. Journu, 3<sup>e</sup>;

- Challenge par équipe: Sceaux 2<sup>e</sup>.

Premier succès encourageant alors que se profilent à l'horizon de nouveaux rendez-vous importants pour nos compétiteurs.

Les entraînements se poursuivent donc pour tous, chacun progressant à son rythme. Le judo, en compétition ou pour le loisir, chacun y trouve son plaisir. ■



# Ets BOURGOIN

27, rue de Fontenay  
92340 Bourg-la-Reine

47 02 59 17 - 43 50 52 92

PEINTURE • PAPIER PEINT • DÉCORATION

Tous revêtements sols et murs • Petits travaux  
du bâtiment • Rénovation de volets roulants, stores  
et portes capitonnées





## ▷ RENCONTRES LITTÉRAIRES ET ARTISTIQUES DE SCEAUX

### Nous aimons Brahms

Il aura fallu le titre d'un roman à succès pour ranimer chez les auditeurs français une flamme qui commençait à faiblir pour l'œuvre de Brahms. Car, pour peu qu'on connaisse les symphonies, les mélodies ou la musique de chambre, on est séduit par son abondance mélodique, le raffinement de son discours.

Couvrant les deux derniers tiers du XIX<sup>e</sup> siècle, Brahms (1833-1897) nous présente le cas, unique en son genre dans la musique germanique, de l'artiste de synthèse. Échappant, par sa génération, à la période d'émancipation et de recherche des romantiques de la génération de Schumann, non engagé comme Brückner, Mahler ou Hugo Wolf dans les prolongements du romantisme ou les recherches d'avenir, Brahms est le type d'artiste statique qui, au centre du XIX<sup>e</sup> siècle, trouve un équilibre entre l'esprit architectonique du classicisme et la fièvre expressive du romantisme. Le génie de Brahms est avant tout celui d'un



Brahms



Nordique et c'est à ce titre qu'il a son profil classique et son profil romantique, dualité qui donne à son œuvre une rigueur de la forme et en même temps un climat de rêve tendre et fantastique. André Gauthier, historien d'art et musicologue, pastichant le titre d'un roman célèbre "Nous aimons Brahms" nous invite le 1<sup>er</sup> juin à 14 h 30 à l'ancienne mairie à partager cet amour.

### Céleste de Chateaubriand ou "la Madragore" de la Vallée-aux-Loups

Viennent de paraître chez Perrin Les Cahiers de Mme de Chateaubriand, préfacés et annotés par M. Jean-Paul Clément, directeur de la maison de Chateaubriand. Ces mémoires, qui prennent la forme de deux cahiers, ont été

rédigés pour l'essentiel de 1830 à 1833.

Céleste apparaît sous un jour tout à fait inattendu, vive, passionnée, écrivant d'une plume alerte et cursive; elle ressuscite pour nous en une vaste fresque colorée et satirique, les trente premières années du XIX<sup>e</sup> siècle.

Convaincue de la valeur d'homme d'État de son mari, elle partage avec fougue, ses colères et ses déceptions, ce qui nous vaut d'assister à un extraordinaire jeu de massacre. D'autres passages plus attendris, évoquent le voyage au Mont Blanc, l'escapade à la Grande Chartreuse, Venise et l'installation à la Vallée-aux-Loups. Dans ce dernier récit, Mme de Chateaubriand a atteint une telle qualité de style, que son noble mari n'hésitera pas à lui emprunter certains passages, pour les faire figurer dans ses propres souvenirs, les célèbres *Mémoires d'outre-tombe*.

Epistolière, très attachée à quelques amis intimes, fondatrice de l'infirmerie Marie-Thérèse à Paris, vivant dans les derniers temps de sa vie entourée d'oiseaux exotiques et d'un perroquet, cette figure pittoresque du XIX<sup>e</sup> siècle,

qu'est Mme de Chateaubriand, sera évoquée par M. Jean-Paul Clément, lors d'un goûter littéraire qui aura lieu à la Vallée-aux-Loups, le 5 juin 1990 à 16 h.

### Pour tous renseignements et réservation des places :

- M.-L. Schenkel, tél. 46 61 25 88;
- A.-M. Laulan, tél. 46 61 82 99.

### Assemblée générale

Les adhérents des Rencontres littéraires et artistiques de Sceaux sont cordialement invités à l'assemblée générale qui se tiendra le lundi 18 juin 1990 à 10 h 30, à la grande salle, 95 rue Houdan.

### Ordre du jour :

- 1 - rapport moral;
- 2 - rapport financier;
- 3 - orientation de nos activités;
- 4 - questions diverses;
- 5 - élection du conseil d'administration.

L'assemblée est pour notre équipe et nos adhérents l'occasion de faire le point sur nos activités passées et nos projets. A l'issue de l'assemblée, l'association offrira l'apéritif à ses adhérents et propose ensuite un déjeuner à l'hôtel Colbert.

Marie Danielle

SPÉCIALISTE  
EN LINGERIE

Face au Jardin de la Ménagerie

BAS • COLLANTS • MAILLOTS DE BAIN

19, rue Houdan SCEAUX Tél. 47 02 11 17



## ▷ GÉMEAUX

### Un jazz venu du froid

Dans le cadre d'une manifestation de grande envergure autour de l'exposition James Ensor au Grand Palais, et destinée à faire connaître des artistes flamands, trois groupes majeurs sont programmés en mai et juin au Sceaux What! pour "Musiques à Sceaux".

### Une communauté qui affirme son identité culturelle

La Flandre entière bourdonne d'une créativité culturelle qui constitue à l'évidence le moteur de tout mouvement artistique contemporain et qui dépasse bien évidemment ses frontières. Depuis une dizaine d'années, des chorégraphes comme Jan Fabre ou Anna Teresa de Keersmaker sont régulièrement programmés en France, notamment au Théâtre de la Ville. Il en va de même pour le théâtre. Restait à découvrir la musique avec des groupes comme ceux de Maximalist!, Blindman Quartet ou X-Legged Sally.

### Une image sonore de notre temps

Les trois formations ont en commun le croisement des genres et des sonorités venus de tous les horizons. Pour Maximalist! La recherche essentielle se situe au point de rencontre des musiques populaires et de la puissance du rythme du rock. Ce n'est pas un hasard si Thierry de Mey, son leader, est souvent l'interprète choisi par des chorégraphes comme Wim Vandekeybus, car leur musique témoigne réellement d'une image sonore de notre temps. (vendredi 31 mai à 22 h 30).

Blindman Quartet explore, quant à lui, les frontières extrêmes de l'instrument. "Bois, bronze, cuir et souffle": l'amalgame sévit par chaque pore et en chacune de ses courbes... solos intimistes, canon enjôleur, les interprètes trois hommes et une femme respirent une musique consacrée au saxophone (vendredi 8 juin à 22 h 30).

Surtout connu par ses compositions contemporaines, Peter Vermeersch, à l'origine du groupe X-Legged Sally en novembre 89, retourne aux sources du rock: "du speed-metal-jazz" dit-il lui-même de sa musique. Impossible à cataloguer d'emblée, le groupe produit avec brio un son spécifique tout droit sorti de sa cuisine flamande, qu'il ne faut pas man-

quer de découvrir (vendredi 15 juin - 22 h 30).

**Samedi 16 juin:** Nuit "Musique et Cinéma" de 20 h 30 à 2 h 30, un parcours musical qui va du *Don Giovanni* de J. Losey au rock des Rita Mitsuko et de la Mano Negra, dans le cadre de "Musique à Sceaux". Tarif unique: 60 F.

**Renseignements-Réservations au: CAC les Gémeaux, 49 av. Georges-Clemenceau, 92330 Sceaux. Tél. 46 61 36 67.** ■

## SAMEDIS MUSICAUX DE SCEAUX AMIS DU CONSERVATOIRE

**Samedi 9 juin**

### Quatuor Sine Nomine, Quatuor à cordes

Programme Beethoven, quatuor n° 11 Quartetto serioso; Schubert, quatuor opus 125 n° 1; Hindemith, quatuor n° 3.

Le concours international de quatuors à cordes d'Evian révèle décidément de bien grands talents ces dernières années. Après le quatuor Hagen, le jury a décerné en 1985 le premier grand prix au quatuor Sine Nomine, quatuor fondé en 1975 à Lausanne et jouant dans sa formation actuelle depuis 1982. Ses quatre musiciens se consacrent essentiellement au quatuor à cordes et à la musique de chambre en général tout en poursuivant chacun des activités de soliste et d'enseignement. Le quatuor Sine Nomine a bénéficié des cours du célèbre Quatuor Melos de Stuttgart. La maturité de vision de ces quatre musiciens, la cohésion et l'équilibre exemplaire de leur jeu, leur permettent d'aborder ainsi trois œuvres aux couleurs si différentes.

Le quatuor opus 125 n° 1 composé par Schubert en 1813 n'a certes pas la renommée et la célébrité de ses derniers quatuors, mais cette œuvre d'un musicien alors âgé de 16 ans baigne dans un climat de sérénité et de bonne humeur dans laquelle une influence mozartienne demeure perceptible.

Au contraire, la composition du quatuor n° 11 coïncide chez Beethoven à une période très sombre puisqu'elle est liée à un événement dramatique de sa vie sentimentale: l'écroulement de ses projets de mariage avec Thérèse Malfatti. Mais, c'est à cette époque, que le musicien fit la connaissance de Bettina Brentano,



Quatuor Sine Nomine

l'amie de Goethe, pour laquelle il éprouva bientôt plus que de l'amitié. C'est dans cet état de tension où alternent dépression et surexcitation que naît le quatuor en fa mineur que Beethoven intitula lui-même Quartetto serioso.

Le quatuor n° 3 est le plus connu des six quatuors composés par Paul Hindemith, ce compositeur allemand du début du siècle virtuose de l'alto qui jouera dans l'Allemagne entière dans une formation de chambre qu'il vient de créer, le quatuor Amar.

Ce concert aura lieu au Centre d'Action Culturelle Les Gémeaux, 49 avenue Georges-Clemenceau à Sceaux:

- à 17 h 30: concert éducatif;
- à 20 h 45: concert du soir.

**Pour tous renseignements et réservations, s'adresser:**

- au secrétariat des SMS, 49 avenue Georges-Clemenceau, Tél. 46 60 05 64;
- au conservatoire, 10 boulevard Carnot à Bourg-la-Reine, Tél. 46 61 80 01, poste 380. ■

**MENUISERIE – ÉBÉNISTERIE  
BOIS DÉTAIL – CLÉS MINUTE  
Ets CHATEAU Tél. 46 61 01 25  
86, rue Houdan – 10, rue Michel-Charaire  
92330 SCEAUX  
RESTAURATION DE MEUBLES ANCIENS**





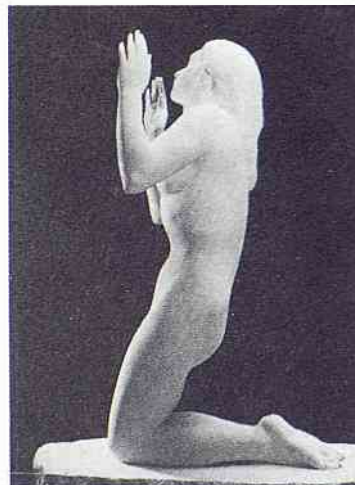
Atelier de Paul Landowski.

## SCEAUX ACCUEIL

Plusieurs activités organisées au cours de ce printemps 1990, se déroulant comme toujours dans une ambiance amicale et détendue, réunissent chaque fois de plus en plus d'adhérents et d'adhérentes et témoignent de la vitalité de notre association.

Après la très belle exposition *Soliman le Magnifique* au Grand Palais, qui a remporté un tel succès que cinq groupes de 20 à 25 personnes ont du être constitués, d'autres activités culturelles sont prévues :

- Au musée-jardin Paul Landowski,



Le Cantique des Cantiques - Marbre 1942.

le sculpteur qui, du Trocadéro au Panthéon contribua à façonner le paysage artistique de la Capitale.

- Au musée Cernuschi, musée d'art chinois de la ville de Paris, dont la visite complète notre cycle sur la Chine, si réussi au cours des deux trimestres précédents au musée Guimet.

- Au Petit-Palais, l'exposition James Ensor, peintre belge contemporain de Gauguin et des symbolistes, qui a laissé une œuvre profondément originale faisant de lui un des plus grands artistes visionnaires de tous les temps.

- Au musée d'art moderne de la ville de Paris, l'exposition Van

nous visiterons à Saint-Denis la Maison d'Éducation de la Légion d'Honneur, anciens bâtiments abbaciaux.

Le clou de la saison annuelle est évidemment la sortie de la journée à Honfleur et ses environs, grande sortie de l'accueil de Sceaux, organisée en liaison avec l'office de Tourisme de Honfleur. Deux groupes de près de 60 personnes chacun y participeront.

Honfleur est une ville ancienne que les documents mentionnent dès le XI<sup>e</sup> siècle, ville fortifiée pendant la guerre de Cent ans, c'est au cours des XVI<sup>e</sup> et XVII<sup>e</sup> qu'elle voit s'intensifier son développement

(XV<sup>e</sup>, XVI<sup>e</sup> siècles), les greniers à sel, déjeuner dans un restaurant typique.

L'après-midi, nous verrons le musée Eugène Boudin puis nous découvrirons le plateau de Grace, la chapelle Notre-Dame et le Mont Joli avec panorama sur l'estuaire de la Seine et Le Havre.

**Nous finirons notre journée par la visite de la distillerie du domaine de la Pommeraie.**

**Pour tous renseignements, contacter les responsables :**

- Huguette Brault, tél. 47 02 94 18
- Danielle Debieuvre, tél. 46 60 68 86
- Claudette Sindzingre, tél. 46 65 65 11.

## AMIS DU CONSERVATOIRE DE BOURG-LA-REINE SCEAUX

### Lettre ouverte aux familles mélomanes

La musique berce chaque instant de notre vie, elle permet notre épanouissement et l'éveil musical devrait faire partie de l'éducation de nos enfants. Leur réceptivité, tout à fait étonnante, est à rapprocher de leur jeunesse et de leur plasticité. L'École Nationale de Musique de Bourg-la-Reine/Sceaux leur ouvre ses portes dès l'âge de 4 ans au jardin musical.

Oui, mais nous direz-vous, le mercredi, le samedi, nous sommes transformés en taxi ! Et bien pourquoi ne pas faire un arrêt au conservatoire ?

L'École Nationale de Musique, de danse et d'art dramatique de Bourg-la-Reine/Sceaux accueille 900 enfants et adultes ; elle forme de nombreux musiciens amateurs et quelques musiciens professionnels.

Chaque élève évolue selon ses capacités, son rythme et son appétit musical.

Septembre 1990 verra l'ouverture de nouveaux locaux qui regrouperont la plus grande partie de l'enseignement : boulevard Carnot à Bourg-la-Reine (Sceaux garde son antenne boulevard Desgranges).

Venez vous inscrire nombreux en juin. La discipline musicale vous charmera, vous détendra et vous apportera l'équilibre intellectuel donc chacun de nous rêve.

Pour tous renseignements, s'adresser au secrétariat du conservatoire, Tél. 46 61 81 01.

Monique Offret



L'intrigue de James Ensor - 1890.

Dongen, peintre français d'origine hollandaise entre le fauvisme et l'expressionnisme.

Par ailleurs, est organisé un cycle se rapportant à la Légion d'Honneur : deux groupes vont se succéder au musée de la Légion d'Honneur et des Ordres de Chevaleries présentés dans le cadre élégant de l'hôtel de Salm, construit en 1782 pour Frédéric III de Saxe-Kyrkburg, affecté à la "Grande chancellerie de la Légion d'Honneur" en 1804 après avoir abrité l'ambassade de Suède. Puis,

commercial et maritime.

A l'époque des grandes découvertes, Honfleur donne naissance à de nombreux navigateurs, dont le souvenir est perpétué. En particulier celui de Samuel de Champlain qui participa à plusieurs expéditions au Canada et fonda Québec en 1608.

Au XVII<sup>e</sup> siècle, sur ordre de Colbert, est construit un bassin à flot, le vieux bassin.

Au XVIII<sup>e</sup> siècle, les chantiers de construction navale se développent. Le musée de la Marine en témoigne.

Enfin, au XIX<sup>e</sup> siècle, Honfleur devient un centre artistique exceptionnel : Eugène Boudin, dont l'influence a été déterminante sur l'école impressionniste réunit de nombreux artistes à la Ferme Saint-Siméon.

Nous visiterons donc le matin les vieux quartiers de Honfleur, l'église Sainte-Catherine et son clocher séparé, en grande partie en bois



**LABORATOIRE H. CALEIX**  
AUDIOPROTHESISTE DIPLOME

GRUPE



fermé le lundi

**ESSAI GRATUIT UN MOIS**  
**DE TOUTE AIDE AUDITIVE**

Réglages et réparations de vos appareils  
140, av. du Général-Leclerc - SCEAUX (RN20)

46 61 87 47



### Soirée du Conservatoire

Nous vous convions tous, habitants de Sceaux et de Bourg-la-Reine ou d'ailleurs à la présentation de nos activités culturelles le lundi 18 juin à 20h30 à la salle des conférences de Bourg-la-Reine (en face de la mairie), 1 boulevard Carnot.

Nous vous proposons, ce même soir, des abonnements pour toute l'année 1990/1991. En premier lieu les concerts des Samedis Musicaux, Amis du Conservatoire, au CAC Les Gémeaux à Sceaux, aux différents spectacles des Gémeaux (théâtre, etc) à de nombreux spectacles et concerts dans Paris: Comédie française, Odéon, Théâtre de la Ville, Théâtre National de Chaillot, Châtelet, Théâtre de Boulogne-Billancourt (où nous vîmes d'excellents spectacles cette année), à l'Opéra (ancien et ... nouveau!) à la salle Favart, etc.

Sans oublier, bien sûr, la salle Pleyel, la salle Gaveau, le Théâtre des Champs-Élysées, les Concerts de Radio France...

Vous pourrez régler ce même soir tous vos abonnements. Rendez-vous à tous le 18 juin. Pour tous renseignements, téléphoner au 43 50 31 45. ■

Marie-Christine Chevallier

## CENTRE SOCIAL ET CULTUREL DES BLAGIS

### Fête des Blagis

Le CSCB, en collaboration avec les commerçants des Blagis, organise, le samedi 16 juin, une fête conviviale où doivent se rencontrer les habitants du quartier. Des animations auront lieu tout au long de la journée.

### Brocante de 9 h à 18 h.

Cette brocante ouverte à tous (particuliers et professionnels) se tiendra dans le centre commercial des Blagis.

Inscription à l'accueil du CSCB, 46 60 51 18.

Droit d'installation: 150 F et 100 F pour les adhérents CSCB.

**Clowns à partir de 15 h 30**, stand maquillage, fanfare et majorettes, jeux animés par l'animatrice.

Une diligence promènera les enfants dans le quartier le vendredi 15 et le samedi 16 juin.

### Foire aux disques de 14 h à 18 h.

Les personnes désireuses de vendre ou échanger leurs disques

(microsillons, compacts, cassettes), pourront s'installer dans le jardin du CSCB.

### Rock aux Blagis

"Sous les pages, les plages": Pour que toutes les musiques soient au rendez-vous des "Musiques à Sceaux", le CSCB au carrefour comme toujours de cultures plurielles, sera en ce mois de juin délibérément "rock and roll".

### Le rock:

#### une culture kaléidoscopique

Le rock c'est de la musique bien sûr. Bien plus encore c'est un art de vivre et de l'art à vivre. Alors loin des poncifs éculés, des pop stars produits par le marketing, le CSCB a voulu accueillir diverses sensibilités qui s'expriment à travers le rock and roll. Aussi, le CSCB propose une animation qui s'efforcera de tisser des liens entre les multiples modes d'expression de cette culture rock, urbaine et universelle aux multiples facettes.

### Musique et écrit

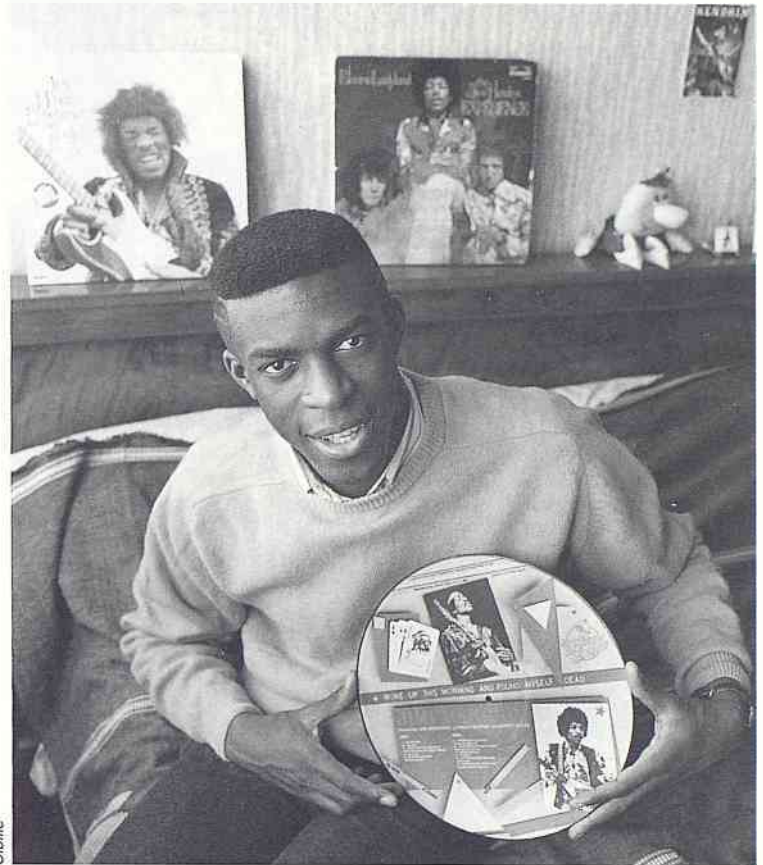
Tout d'abord c'est Elliott Murphy, qui après une trop brève et trop intimiste apparition à Sceaux cet hiver au *Roi Lire* pour une poignée de branchés à l'occasion d'une signature de son roman *Cold & Electric* (Ed. Entrelignes) revient pour donner cette fois un vrai concert aux Gémeaux, le mardi 5 juin à 20 h 30. Délaissez pour une soirée, la lecture de son roman et, n'hésitez pas à venir vous imprégner de ce rock côté jardin à l'esthétisme magnifique et à forte valeur ajoutée littéraire. Murph, baladin rock et culte.

### Image et musique

Après ce coup d'envoi, place encore au rock and roll pendant dix jours au CSCB mais cette fois-ci avec les lunettes du dessinateur de bandes dessinées. Du 5 juin au 15 juin vous pourrez voir une exposition conçue et réalisée par Trans BD: "Comix Swing". "Comix Swing" c'est la version vnylique des auteurs de bandes dessinées sur le rock à travers les pochettes de disques marquantes pendant trente ans, de Frank Zappa à l'affaire Louis Trio.

### Image et écrit

Pendant dix jours également, place à la création. Vous pourrez voir au CSCB, une exposition spécialement créée à l'occasion de ces musiques à Sceaux et de ce Rock aux Blagis: *Fans de Rock*. Cette exposition vous permettra de découvrir des portraits de fans de stars du rock (Presley, Hendrix) dans leur univers singulier et



Yazid Manou, fan d'Hendrix.

quotidien. Elle sera réalisée par de jeunes photographes réunis autour d'Images écrits, une jeune agence associative qui regroupe photographes et rédacteurs pour proposer des sujets événementiels qui ont trait au monde de l'art et du spectacle.

Pour en savoir plus, consultez les programmes.

### Objectif création danse

Préparer un spectacle, c'est pas si compliqué, c'est comme une recette de cuisine!

Vous prenez un centre social comme récipient dans lequel vous mélangez une douzaine de jeunes, des gros morceaux de musique, trois tranches de danse, une pincée de texte, trois verres de peinture. Agitez fermement. Ajoutez à la mixture deux assistants chorégraphes bien rodés. Faites

mijoter patiemment pendant quelques mois thermostat 100 décibels et vous obtenez en fait un gâteau sur lequel il ne manque plus que la cerise: le public.

Assez tourner autour du pot! Que se passe-t-il au CSCB?

Douze jeunes de 16 à 20 ans, une bande de copains, ont fait le pari de réunir leurs modes d'expression favoris: musique, rapp, danse, tags, pour en faire un spectacle. Aidés en cela par Barbara Pearce et Jocelyn Narfin, ils répètent tous les samedis matin et pendant les vacances scolaires. Alors rendez-vous prochainement à leur spectacle où ils feront "...exploser les planches et éclater les murs..."\*.

Contact: Gilles Eechaut

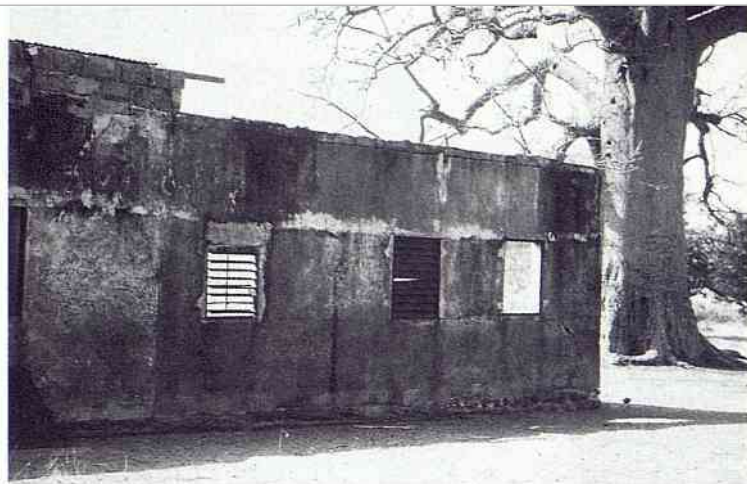
\* Extrait du texte original.

**A. ORTIN** TAPISSERIE/LITERIE/DÉCORATION

TENTURE MURALE - SIÈGES NEUFS & RÉFECTION  
INSTALLATION DE RIDEAUX-VOILAGES  
RÉFECTIONS SOMMIERS & MATELAS DANS LA JOURNÉE

15, avenue Georges-Clemenceau - 92330 Sceaux - ☎ 46 61 17 67





École de Sarma

**ASSOCIATION SCÉENNE  
DES AMITIÉS AFRICAINES**

**5 années d'aide  
au développement**

Un bilan encourageant

- 1984: puits à Daware.
- 1985: 4,5 ha de boisement et forage à Diebouyou. Naissance de l'ASAMA.
- 1986: centre de soins, léproserie de Koudougou. Banque de céréales à Bekotenga.
- 1987: salles d'étude et bibliothèque pour les lycéens de Kaya.
- Envoi d'un conteneur à Kaya.
- 1988: pépinière de Navrikpe: puits et clôtures.

- 1989: forage au centre d'éducation permanente de Kaya. Forage à Bagan.

A ces actions sur le terrain s'ajoutent les manifestations organisées à l'intention des Scéens, en particulier des scolaires.

Merci aux Scéens pour leur généreuse participation à ses réalisations, qui s'est élevée à 201 000 F.

**Des projets ambitieux  
pour 1990/1991**

**Aménagements agricoles  
et rizicoles à Dano**

Il s'agit de développer des cultures complétant les cultures vivrières



Forage de Bagan

res traditionnelles. L'ASAMA participe à ce programme à concurrence de 60 000 F pour un coût global de 200 000 F.

**Reconstruction de l'école  
du village de Sarma**

L'école actuelle réalisée par les villageois en matériaux traditionnels est fissurée et dangereuse. La reconstruction en dur coûtera environ 180 000 F. Une première classe est prévue pour la prochaine rentrée.

Ces réalisations sont suivies sur place par des partenaires fiables et visitées chaque année par l'ASAMA.

Dons à l'ordre de l'ASAMA, 11 rue du Docteur-Berger, 92330 Sceaux. CCP n° 458781 F Paris.



Transports de récoltes.

**SOCIÉTÉ  
D'INSTRUCTION  
ET D'ÉDUCATION  
POPULAIRES  
DU CANTON DE SCEAUX**

Un groupe d'étudiants et d'étudiantes de l'IUT de Sceaux (section gestion d'entreprise) a eu la possibilité de faire pendant les vacances de Pâques, un voyage en Hongrie. Ils auront pu voir, sur place, ce que devient ce pays en plein changement. C'est le bilan de leur voyage qu'ils feront le 6 juin (projection de diapositives) à 20 h 45, salle de l'ancienne mairie, 1<sup>er</sup> étage, 68 rue Houdan. Entrée libre.

**ASSOCIATION FRANÇAISE  
DES AMATEURS  
DE BONSAI - AFAB**

L'Association Française des Amateurs de Bonsaï (AFAB) est heureuse d'annoncer le transfert de son siège social de Châtenay-Malabry à Sceaux, 8 rue Lakanal, tél. 43 50 33 99 où tous renseignements peuvent être obtenus sur ses activités. Des projets susceptibles d'intéresser les amateurs résidant à Sceaux et environs sont à l'étude et feront l'objet de communications ultérieures dans un prochain numéro de *Sceaux Magazine*

Jean Vergeot  
Président

**Robert GOUALIN**  
AUTOMOBILES

Spécialiste occasions toutes marques

**ENTRETIEN TOUTES MARQUES**

Agent Fiat-Lancia  
10 av. R. Poincaré  
92330 Sceaux  
Tél. 43 50 14 01

Agent Citroën  
66, av. Jean Perrin  
92330 SCEAUX  
Tél. 43 50 31 99



## ▷ CENTRE SCÉEN DES AMITIÉS INTERNATIONALES CSAI

Ce dimanche, premier jour d'avril, un car venant de Brühl nous amenait vers 18 h un groupe sympathique de 32 jeunes allemands, garçons et filles, de l'école de Musique de notre ville jumelle.

Ils avaient entre 12 et 19 ans. Ils étaient accompagnés par leurs professeurs M. et Mme Zavelberg. Après les rafraîchissements d'usage, ils étaient conduits par M. Steverlynck et M. Bray, à la résidence de l'école centrale où ils étaient hébergés.

Le lendemain matin, nous les emmenions au Louvre visiter le Louvre médiéval, et quelques tableaux célèbres. Après un déjeuner place du Théâtre français, nous nous dirigeons vers la Défense et la Grande Arche. En fin d'après-midi, de retour dans notre local du CSAI, un pot de l'amitié leur était servi ainsi qu'à un groupe de jeunes musiciens norvégiens reçus par M. et Mme Loewenguth.

Après le dîner, c'était le départ pour une promenade sur la Seine en bateau mouche. Le temps, très agréable, permettait de rester sur le pont et d'admirer totalement les berges et les monuments éclairés.

Mardi, c'était pour eux matinée libre, avec l'après-midi, la visite de Sceaux et leur répétition, car le soir, à l'ancienne mairie, ils donnaient leur concert. Un concert de très grande qualité, où tous les jeunes, manifestement très doués, montraient qu'il savaient jouer de plusieurs instruments; alto, viole, violon, basson, basse, piano et surtout flûtes traversières ou à bec, certaines flûtes atteignaient deux mètres.

Le concert, après Haëndel, Vivaldi, Mozart... se terminait par la Panthère rose, magistralement interprétée par un quatuor. Ils furent bissés et ovationnés. Fin mars, l'orchestre de flûtes et le quatuor venaient d'obtenir l'un et l'autre le 1<sup>er</sup> prix au concours de musique de la Rhénanie Wetsphalie.

L'école de musique de Brühl a plus de 1000 élèves qui tous jouent de deux instruments.

M. Ringenbach, maire de Sceaux et son épouse, M. Guldner, maire honoraire de Sceaux et son épouse, honoraient le concert de leur présence.

Après le concert, gâteaux et boissons étaient servis au CSAI.

Mercredi, un programme agréable leur avait été préparé: nous partions pour Versailles: visite, le matin, des Trianons et du Hammeau de la Reine, déjeuner à Versailles et l'après-midi, visite du château et, comme le temps continuait d'être clément, un petit aperçu du parc. Sur le chemin du retour, un arrêt au centre commercial de Vélizy permit à tous ces jeunes de faire quelques emplettes.

Ils étaient tous très contents de leur séjour, c'était pour eux la première fois qu'ils venaient et nous espérons qu'ils garderont un excellent souvenir de ce voyage. Leur car les ramenait à Brühl le jeudi matin à 9 h 30.

Nous les remercions, ainsi que leurs professeurs, pour leur musique de qualité, et aussi pour l'impression d'excellente camaraderie, de gentillesse et de bonne tenue qu'ils nous ont laissée.

Nous savions que les Allemands étaient plus musiciens que les Français et nous en avons eu la preuve car peu de Scéens se sont déplacés pour ce concert d'une qualité exceptionnelle. ■

Suzanne François

## ASSOCIATION FRANÇAISE DE LUTTE CONTRE LA MUCOVISCIDOSE

### Collection de papiers de sucre (suite)

La lutte contre la mucoviscidose, sous la forme de constitution d'une collection de papiers de sucre qui sera vendue à l'hôtel Drouot dès qu'elle aura atteint une ampleur suffisante, continue, la grande chaîne d'amitié s'allonge.

Depuis mars 1989, de nombreuses personnes ont accepté de mettre de côté le sucre enveloppé (sucre en morceau, en poudre, vanillé ou de substitution) au nom de cette amicale solidarité que nous souhaitons susciter et maintenir autour et avec les jeunes enfants atteints de mucoviscidose et leurs familles.

Des chercheurs progressent: la revue de l'association française de lutte contre la mucoviscidose (AFLM) nous en informe. Ils ont besoin de notre aide morale et pécuniaire. Gardons notre élan.

## SCOUTS ET GUIDES DE FRANCE

Les vingt chefs et cheftaines Scouts et Guides de France se sont réunis pour un week-end en forêt de Fontainebleau les 10 et 11 mars 1990, dans un chalet aimablement mis à leur disposition par un paroissien.

Le Père Baverey, aumônier du groupe, accompagné des chefs de groupe et responsable de secteur animait ce week-end.

La réflexion a porté sur leur rôle d'éducateur, sur les buts qu'ils

cherchent à atteindre à travers les activités proposées par eux aux jeunes. Forestage, cross-orientation, leur ont donné l'occasion de se trouver réunie, ont contribué à la réussite de ce week-end chaleureux et constructif.

Le beau temps qui était au rendez-vous, la joie pour la maîtrise de se trouver réunie, ont contribué à la réussite de ce week-end chaleureux et constructif.

Les Guides:

Y. Prud'homme, tél. 46 60 42 96 et A. Favre, tél. 47 02 76 23.

Les Scouts:

D. Daireaux, tél. 43 50 18 00 et J. Darriulat, tél. 47 02 12 25. ■



Au 1<sup>er</sup> avril, nous avons atteint le nombre de 5 888 papiers de sucre originaux et classés. La collection comprend des papiers de 1955 à nos jours, français mais aussi en provenance de nombreux pays étrangers.

Un grand merci à tous ceux, si fidèles et discrets, que nous ne pouvons remercier qu'à travers ce magazine. Un grand merci aux glycofiles qui nous ont donné tout ou partie de leur collection. Merci aux voyageurs qui pensent à ces enfants, même en vacances, à l'étranger. Merci à ceux qui, modestement, nous aident à découvrir au fur et à mesure de leur parution, les nouveaux modèles de papiers de sucre.

Gardons notre souffle. Ne faiblissions pas. Ensemble, aujourd'hui, nous tenons notre pari. Demain, nous le mènerons avec vous, jusqu'au bout.

Vous pouvez continuer à déposer vos sucres soit à la Maison des Jeunes et de la Culture, 21 rue des Écoles, à l'accueil, soit à l'accueil de la paroisse Saint Jean-Baptiste, 1 rue du Docteur-Berger (déjà plus de 20 kg de sucre récupéré à l'intérieur des papiers ont été remis pour la Roumanie). ■

Christiane Bruneau  
17 allée de Trévisé

Monique Saint-Germain  
11 allée de Trévisé  
Sceaux

Sceaux

## Michel CADIOU & Frères



PLOMBERIE  
COUVERTURE  
CHAUFFAGE

4 bis, RUE AUBANEL  
92330 SCEAUX  
Tél. 46.60.19.11  
Dépannages-Installations





Régis et Fabrice disputent une partie très difficile

## L'ÉCHIQUIER SCÉEN

Durant cette saison 1989-90, les membres de l'Échiquier Scéen ont été présents sur tous les fronts de la compétition. En compétition par équipe avec une 4<sup>e</sup> place en Critérium Cavalier et le passage des deux premiers tours en Coupe d'Ile-de-France.

En compétition individuelle avec des participations isolées mais significatives à un certain nombre de rencontres:

- Tournoi des jeunes de Bois-Colombes où Fabienne, Régis et Fabrice ont fourni une bonne prestation d'ensemble.
- Tournoi open de Limeil-Brévannes avec la participation de Bertrand Chedru et Patrick Mulaton.
- Tournoi de Pâques de Paris-Nord et les résultats homologués suivants:

Bertrand Chedru (Elo 1790):  
4,5/7 points performance 1645;  
Jean-Yves Bory (non classé, 1740 estimé):  
4/7 points performance 1696;  
Patrick Mulaton (Elo 1370):  
1,5/6 points performance 1455.  
Précisons pour les non-connaiss-  
seurs que le elo est un système

de classement permanent, exprimé en points Elo, qui permet de comparer la valeur des joueurs ayant participé à au moins 13 parties officielles contre des joueurs eux-mêmes classés.

Augmenter son capital en points Elo est bien sûr l'ambition de tous les joueurs. Nous sommes sûrs qu'à ce concours Jean-Yves Bory aura bientôt un classement mérité.

Enfin, dans la spécialité de longue haleine qu'est le jeu par correspondance, signalons les débuts de Patrick Dauvilliers qui, en un an de participation à la Coupe Europe-Echecs a, à son actif, 2 victoires, 4 parties nulles et 1 défaite.

Tous ces résultats prouvent que l'Échiquier Scéen, bien que de création récente (mai 1988) peut être un vivier de joueurs talentueux et motivés. Gageons qu'il ne s'agit là que d'un début et que les prochaines saisons verront se confirmer la présence et les succès de Sceaux sur les 64 cases.

**Pour tous renseignements: 48 rue de Bagneux à Sceaux, le mercredi à partir de 14 h 30, les lundi et vendredi, à partir de 20 h 30.**

## COMPAGNIE D'ARC DE SCEAUX

Le traditionnel abat-oiseau a permis aux archers, comme chaque année depuis la naissance de la Compagnie d'arc de Sceaux, de désigner leur nouveau Roy dans les règles et avec le cérémonial d'usage.

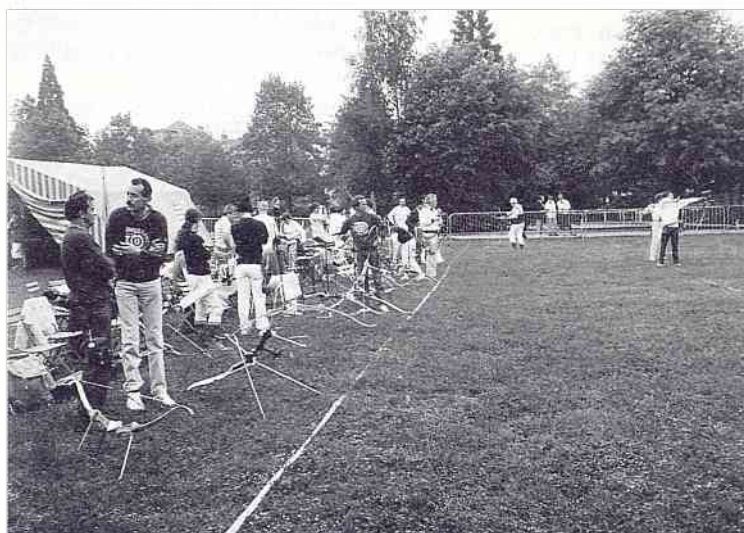
Au 3<sup>e</sup> passage des tireurs, notre compagne Brigitte Fremaux qui fut déjà Roy de la compagnie en 1984, réussit à abattre l'oiseau de bois succédant ainsi au Roy 1989, le jeune Maxime Viallard.

C'est au cours de la soirée organisée en son honneur que le Capitaine lui a remis les cadeaux et

l'écharpe, récompenses et symbole de son titre. On a porté un toast au Roy et continué à le fêter tard dans la soirée.

Dans la foulée, la Compagnie organisera son concours fédéral d'été. Cette année il est homologué départemental par la Fédération mais reste ouvert aux départements environnants. Ce concours qualificatif aux Championnats de France réunira les meilleurs archers de notre région. Il aura lieu les 26 et 27 mai dans les jardins de la Ménagerie. Nous souhaitons bien entendu bonne chance à nos représentants. ■

A. Gerbaud



Le quart d'heure de pose après un premier tir à 50 m au concours fédéral de Sceaux, dans le Jardin de la Ménagerie

## ASSOCIATION DES ANCIENS COMBATTANTS ET VICTIMES DE GUERRE

Le mercredi 2 mai, l'association des anciens combattants et victimes de guerre de Sceaux a ravivé seule la flamme sous l'Arc de Triomphe. Un car avait été mis à notre disposition par la Mairie et une cinquantaine de personnes y avait pris place. Arrivé à l'Etoile nous avons été rejoint par une vingtaine de Scéens, anciens combattants et amis.

Ce sont donc 70 personnes qui formèrent le cortège partant de l'avenue des Champs-Élysées et coupant la place Charles de Gaulle alors que la police avait arrêté la circulation. Précédés des fleurs et des drapeaux, les participants se rangèrent du côté gauche du Tombeau. Nous avons bénéficié d'une garde d'honneur formée de deux soldats du contingent et de deux gardes républicains sabre au clair. Sur la droite étaient placés les soldats du poste de garde.

Six drapeaux formaient le fond du décor: celui de la Flamme, porté par un ancien combattant Scéen, ceux de la Légion d'Honneur, de la Médaille Militaire, de la FNACA, des Anciens Combattants et des Prisonniers de Guerre. Dans le cortège avaient pris place outre les personnalités, les Présidents des associations.

Le Président Quintero, accompagné de Georges Daumarie, ancien de 14/18, Médaillé Militaire, de Madame Christiane Brisou-Le-Bras en souvenir du Président Brisou qui avait souhaité cette cérémonie, a déposé la gerbe de fleurs sur le Tombeau du Soldat Inconnu. Après les différentes sonneries réglementaires, le Président a ravivé la Flamme, signé le Livre d'Or et remercié les porteurs de drapeaux. Puis, la cérémonie terminée, chacun a signé le Livre d'Or et une photographie du groupe a été prise.

Tous les Scéens sont à remercier de leur participation: le respect dû au Soldat inconnu est toujours vivace. ■

Le bureau



**ACHETEZ VOS MEUBLES  
25 à 35 % MOINS CHER**

☎ 47 02 15 66  
24, rue Pierre-Bonnard - Fontenay-aux-Roses

**UN MAGASIN PAS COMME LES AUTRES !**



## ▷ ASSOCIATION SPORTIVE PÉTANQUE DE SCEAUX

Le 20 janvier 1990, s'est tenue à l'ancienne mairie l'assemblée générale de l'Association Sportive Pétanque de Sceaux.

Après compte rendu de l'activité du club, approbation de l'exercice 1989 et présentation du budget 1990, il a été procédé au renouvellement du bureau composé comme suit :

Président : Charles Chadenier.  
Vice-Président adjoint : Claude Devillers.  
Vice-Président : René Bouglette.  
Secrétaire général : Christian Le Quilleuc.  
Secrétaire-adjoint : Michel Legros.  
Trésorier général : Francis Vincent.  
Trésorier adjoint : Jean Brissez.  
Administrateur : Amar Mahiout.  
Administrateur : Maurice Pérès.  
Vérificateur aux comptes : Roger Pierrache.  
Commission de presse : Charles Chadenier, Félix Garinot.  
Commission féminine : Louissette Sollier.

Commission des jeunes : Claude Parmentier.

### Prochain concours organisés par l'ASPS

Participation aux fêtes de la Ville de Sceaux avec le samedi 23 juin, 2 concours doublettes toutes catégories :

- Coupe de la ville de Sceaux, à 14 heures,
- Coupe du Conseil municipal, à 16 heures.

Le dimanche 24 juin à 14 heures, concours de pointage ouvert à tous, nombreux lots.

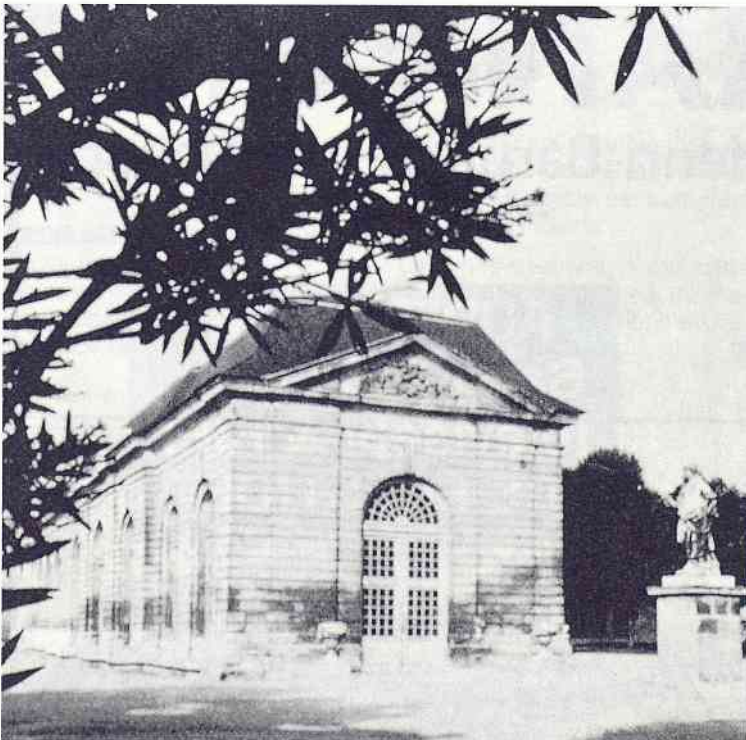
Toutes les personnes intéressées par la pétanque, peuvent se présenter tous les après-midi à 14 heures sur les terrains de jeux du jardin de la Ménagerie (petit parc).

■ C.C.

### ARTISTES SCÉENS

La dernière réunion mensuelle de l'année 1989-90, se tiendra le mardi 5 juin à 20 h 30, Salle des Associations de la MJC, 21 rue des Écoles.

Les œuvres de Annie Petit orneront les murs de la Caisse d'Épargne Écureuil, avenue de Camberwell, du 15 juin au 15 septembre.

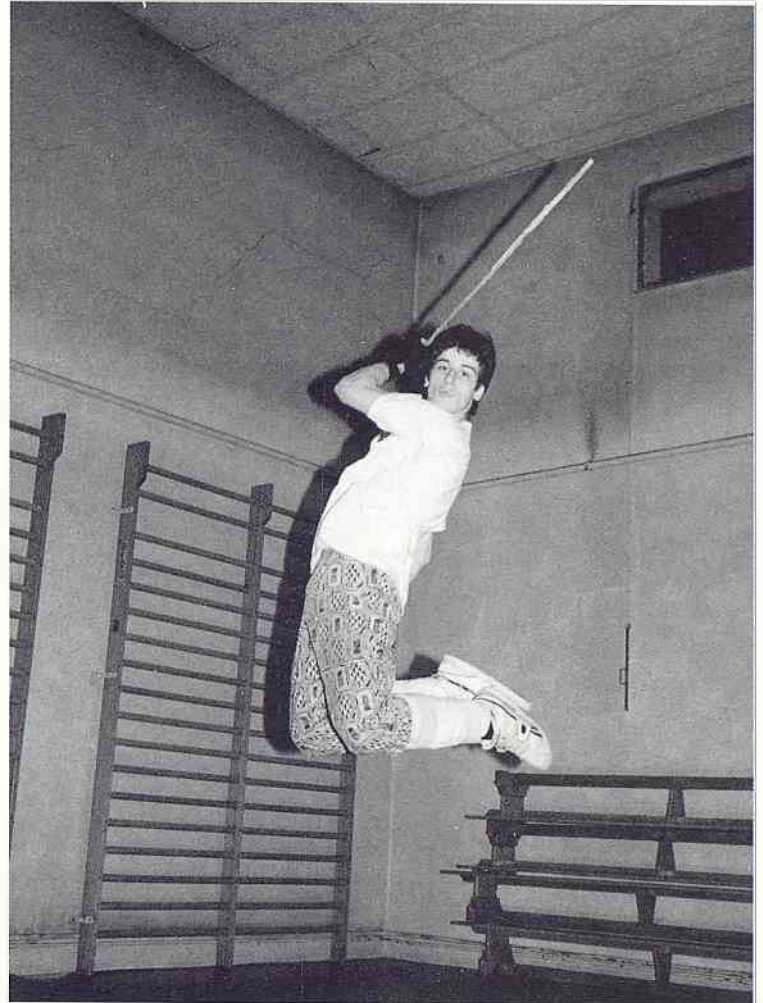


## SAISON MUSICALE D'ÉTÉ DE SCEAUX

### 21<sup>e</sup> festival de l'Orangerie de Sceaux

Du 8 juillet au 30 septembre, l'association Saison musi-

cale d'été de Sceaux vous propose 30 concerts dans l'Orangerie du parc de Sceaux. Le programme complet sera donné avec la prochaine livraison de *Sceaux Magazine* mais vous pouvez dès à présent vous renseigner en téléphonant au 46 60 07 79.



## ASSOCIATION SCÉENNE DE CANNE ET BATON

### Inscriptions de fin d'année

Ça y est! La saison 89/90 s'achève mais, comme chaque année à cette époque, après les dernières compétitions avant les vacances, nous en profitons pour former de nouveaux adeptes.

Si vous voulez essayer cet art martial français, d'un esprit très différent des arts martiaux asiatiques, c'est l'occasion.

De plus, la tenue nécessaire pour pratiquer se trouve dans votre penderie : tennnis, pantalon souple (jogging), tee-shirt.

Alors, n'hésitez plus, venez vous essayer! Et vous verrez, même si vous êtes un gradé en Aïkido, que vous trouverez un plaisir nouveau à se jouer de la canne ou du bâton.

Les cours sont répartis en deux salles d'armes :

- Sceaux centre: le gymnase du Centre, 29 rue des Imbergères, le mardi de 20 h à 21 h 30 et le samedi de 13 h 30 à 15 h.
- Sceaux, Bourg-la-Reine, Antony: le gymnase du Petit-Chambord, 8 allée de Trévise à Sceaux (dans la résidence de l'allée d'Honneur), le jeudi de 20 h à 21 h 30.

Pour tout renseignement, téléphoner au 47 02 48 51 ou 46 60 09 09.

## Gérard LE SAGE

Peintre muraliste

Peinture décorative - Bois et Marbres  
Construction de décors - Murs peints

45 rue du Lycée - 92330 SCEAUX

Tél. 43 50 09 56



## ▷ ASSOCIATION DE LA PISCINE DES BLAGIS

### Week-end portes ouvertes

Les 7 et 8 avril dernier, la piscine organisait un week-end portes ouvertes.

Le samedi après-midi, l'entrée était gratuite et permettait, à qui le voulait, de tester son adresse et ses possibilités en natation, sur un parcours aquatique situé dans le grand bain.

De nombreux lots offerts gracieusement par le club des Dauphins, les MNS et la piscine, ont récompensé les plus adroits.

Le dimanche, grâce à la très généreuse équipe du Beluga, club de plongée de la piscine, des baptêmes (30 au total), ont été passés, entre 9 h 30 et 12 h 15! Petits et grands sont repartis enrichis d'une nouvelle expérience. La matinée a été agrémentée d'une démonstration de nage



avec palme, (mono-palme), par des jeunes gens de l'équipe de Saint-Maur.

Durant ces deux jours, des panneaux d'exposition faisaient découvrir les diverses activités offertes par notre établissement: femmes enceintes, bébés nageurs, 3-5 ans, gym-aquatique, natation des aînés, natation scolaire, etc... Tout ceci appuyé par des photos.

### Bilan

Succès le samedi après-midi où surtout au niveau des enfants, nous avons pratiquement triplé nos entrées habituelles.

Le dimanche, satisfaction par les baptêmes de plongée, où les adultes ont eu l'impression de s'évader pendant quelques instants...

# STE GRANIER FILS

Rond-Point Henri-Barbusse - Malakoff

47 35 57 81

AUDITORIUM  
Bang & Olufsen  
Téléviseur & HIFI  
DE PRESTIGE





**PERMANENCE DES ÉLUS**

■ **Municipalité**

- **Pierre Ringenbach**, maire de Sceaux, reçoit tous les mardis de 18h30 à 20h ou sur rendez-vous, à la mairie.
- **André Benoît**, maire adjoint délégué à la sécurité, reçoit tous les mardis de 14h30 à 17h ou sur rendez-vous, aux services techniques de la mairie, 132 rue Houdan.
- **André Herzog**, conseiller municipal délégué au logement, reçoit tous les samedis de 10h à 11h45, à la mairie.
- **Michel Amyot**, conseiller municipal délégué à la vie économique et à l'emploi, reçoit sur rendez-vous le jeudi après-midi, à la mairie.
- **Madeleine Laville**, conseiller municipal, assure une permanence sociale et du logement le mercredi de 14h30 à 17h à la mairie.

**Les autres membres de la municipalité reçoivent sur rendez-vous**

- **Jean-Louis Oheix**, maire adjoint délégué aux relations publiques et à la communication;
- **Philippe Laurent**, maire adjoint délégué à la gestion financière et à l'action culturelle;

- **Claude Collet**, maire adjoint délégué à l'aménagement urbain;
- **Bruno Philippe**, maire adjoint délégué à l'action sociale;
- **Monique Saunois**, maire adjoint délégué à l'environnement;
- **Jacques Drocourt**, maire adjoint délégué à l'action sportive;
- **Pascal Abraham**, maire adjoint délégué à la jeunesse et aux actions de prévention en faveur des jeunes;
- **Françoise Hennequin**, maire adjoint délégué à la vie scolaire;
- **Jacques Steverlynck**, conseiller municipal délégué aux affaires générales, aux jumelages, aux transports, à l'entretien de la voirie;
- **Patrice Noailles**, conseiller municipal délégué aux nouvelles communications.

■ **Député**

- **Patrick Devedjian**, député des Hauts-de-Seine, reçoit le 4<sup>e</sup> vendredi de chaque mois, entre 17h et 19h à la mairie de Sceaux. Par ailleurs, il reçoit le samedi de 9h à 12h à la mairie d'Antony. Téléphoner la semaine précédente au 46 66 21 93, poste 4100.

**PERMANENCES**

■ Service des contributions directes (inspection centrale): permanence le 1<sup>er</sup> samedi de chaque mois, de 14h à 16h, dans la petite salle des Baraquements, 95 rue Houdan.

■ Consultations juridiques gratuites.

• **Permanence d'avocat**

Le 2<sup>e</sup> vendredi de chaque mois, de 18h30 à 20h, et le dernier mardi de chaque mois, de 9h à 11h, dans le bureau du bâtiment central des baraquements, 95 rue Houdan.

• **Orientation judiciaire**

Tous les jeudis de 15h à 17h dans la petite salle des baraquements.

**POUR VOUS AIDER**

■ **L'ÉCRIVAIN PUBLIC**

**Le conseiller écrivain public, M. Jacques Gellé, est à votre disposition le mardi:**

• **de 9h à 10h 15, au Centre Social, square Blanche-Le-Chevalier;**

• **de 10h 30 à 12h, au CSCB (Centre Social et Culturel des Blagis), 2 rue du Dr-Roux. Tél. 46 60 61 22.**

**PERMANENCE DU CONCILIEUR**

Le conciliateur est à votre service tous les samedis de 10h à 11h45, à sa permanence, ancienne mairie, 68 rue Houdan. Tél. 46 61 19 03.

**SERVICE NATIONAL RECENSEMENT**

■ Les jeunes gens nés en avril, mai et juin 1973 devront se faire recenser au cours du mois de juillet 1990 en se présentant à la mairie de leur domicile, munis de leur carte d'identité et du livret de famille des parents.

Ceux qui omettraient de se faire recenser le seraient d'office par la mairie de leur lieu de naissance avec les inconvénients qui en résulteraient, notamment l'impossibilité de choisir à temps leur date de départ ou la forme de leur service national. ■

**QUALITÉ DE L'EAU**

■ Depuis le 26 février dernier, pour obtenir toutes les informations sur la qualité de l'eau distribuée par le syndicat des eaux d'Ile-de-France, vous pouvez appeler gratuitement le 05 16 05 16 ou composer sur votre minitel le 3614, code SEDIF. ■

**PERMIS DE CONSTRUIRE**

■ **18 rue du Maréchal Foch**  
Pétitionnaire: M. DUCROS  
Auteur du projet: M. LOISEAU architecte  
Nature des travaux: surélévation d'un garage  
Permis refusé le 18.04.1990

■ **39 rue du Docteur Roux**  
Pétitionnaire: M. DUONG  
Auteur du projet: M. NORCIA architecte  
Nature des travaux: extension  
Permis accordé le 25.04.1990

**CARTES NATIONALES D'IDENTITÉ**

■ Actuellement le délai minimum pour la délivrance des cartes nationales d'identité est de 5 semaines à compter du jour de dépôt de la demande.

Il est vivement recommandé de déposer son dossier à la mairie le plus tôt possible, sans attendre l'affluence estivale.

Le renouvellement d'une carte nationale d'identité peut intervenir 3 mois avant sa date d'expiration. ■

**Sté BLANCHON**  
*Transport de personnes*

Tous déplacements  
Prix forfaitaire  
Réservation sur simple demande  
De 1 à 6 personnes  
tél. 43 50 11 31

**Sceaux Auto-Ecole**

- STAGES
- CONDUITE A 16 ANS
- FORMATION TRADITIONNELLE

53 rue de Fontenay  
92330 SCEAUX  
Tél. 46 61 21 81

CONDUITE ACCOMPAGNÉE



**OFFRES D'EMPLOIS**

**Piscine des Blagis recherche caissière vestiaire à partir du 1<sup>er</sup> juillet. Expérience souhaitée. Tél. 46 60 21 65.**

**Association "Fontenay-Media" (ville de Fontenay-aux-Roses), recherche secrétaire de rédaction (H/F) pour magazine municipal. Expérience souhaitée. Connaissance PAO utile. Poste à pourvoir immédiatement. Adresser lettre manuscrite de motivation, C.V., photo et prétentions, sous référence AC 4419 à Association Fontenay-Media, hôtel de ville, 75 rue Boucicaut, 92260 Fontenay-aux-Roses.**

**Mes Heck et Eschmann, notaires à Sceaux, 5 rue des Ecoles, cherchent coursier-archiviste à temps complet. Convientrait à retraité dynamique ou jeune motivé. Esprit pratique, qualités d'ordre et d'organisation indispensables. Habileté manuelle nécessaire. Véhicule apprécié. Place stable. Salaire motivant. Tél. 46 61 00 21 (postes 402 ou 411-heures de bureau).**

**Résidence de retraite La Faïencerie recherche pour remplacement veilleur de nuit week-end, serveuse restaurant, agent hôtelier polyvalent. Tél. 46 60 60 39.**

**Cherche personne pour garder bébé 3 mois à compter de mi-juillet. Tél. 46 60 93 40.**

**Cherche personne sérieuse pour garder 2 enfants 5 mois et 2 ans à notre domicile, rue des Imbergères, du lundi au vendredi de 8 h 30 à 18 h 30, quelques travaux ménagers et repassage souhaités. Tél. 47 02 42 82.**

**Cherche jeune femme très sérieuse, nourrie, logée, temps plein pour s'occuper de 3 en-**

**fants + ménage à partir de septembre. Tél. 46 60 21 23 (répondeur).**

**Pour rentrée septembre, cherche personne de confiance 4 jours par semaine de 8 h 30 à 18 h 30 pour s'occuper à domicile d'un bébé de six mois et fille de 9 ans scolarisée. Rue Yvonne à Bourg-la-Reine. Tél. 46 55 02 32.**

**Retraité cherche dame de compagnie. Tél. 46 60 60 59.**

**Cherche gouvernante, sachant conduire, pour dame âgée valide. Emploi à plein temps, logement au parc de Sceaux dès 1<sup>er</sup> septembre. Références exigées. Tél. 46 60 11 93 de 8 h à 9 h (le matin ou le soir).**

**DEMANDES D'EMPLOIS**

**Jeune femme portugaise recherche poste de gardienne fixe et remplacement pendant les vacances, expérimentée et références. Tél. 47 02 65 80.**

**Jeune femme cherche à garder enfants toute la journée en juillet et ferait petits travaux ménagers. Tél. 43 50 75 98 (après 17 h).**

**Jeune fille sérieuse et aimant les enfants, libre mois d'août, étudie toutes propositions pour accompagner les enfants ou autre. Tél. 46 61 82 99.**

**Jeune femme sérieuse réalise courriers, thèses, rapports... (possibilité de rééditions). 30 F/page. Contact : 42 37 97 93.**

**Jeune étudiante aimant les responsabilités cherche à prendre en charge intégralement personne âgée pour la période de juillet au 15 août. Tél. 46 61 06 36 (après 17h30).**

**IMMOBILIER**

**Étudiante EPF cherche à louer studio, environs de Sceaux.**

**Tél. 46 61 14 61 (demander Mlle Grimaud).**

**Septuagénaire alerte et pas ennuyée cherche à louer chez alter ego un étage en pavillon, Sceaux ou environs. Bonnes références. Prix raisonnable. Tél. 40 09 90 65.**

**Urgent. Jeune couple sérieux, fonctionnaire, cherche à louer F2 ou F3, Sceaux ou environs. Prix raisonnable. Tél. 42 53 31 26 (après 19 h).**

**Jeune couple cherche studio à louer. Tél. 46 32 74 95 (après 18 h).**

**Étudiante cherche chambre à louer chez particulier à partir de septembre. Tél. 43 50 29 02 (entre 19 h 30 et 20 h).**

**Mes Heck et Eschmann recherchent pour une de leurs stagiaires appartement à louer à l'année à Sceaux ou environs. Références. Tél. 46 61 00 21 (poste 409), heures de bureau.**

**Étudiante cherche chambre meublée pour prochaine rentrée scolaire 90/91. Faire offre M. Vie, 33 rue Victor Hugo 89100 Saint-Clément. Tél (16) 86 65 77 44.**

**A louer, centre Sceaux, pour bureau, profession libérale, local 33 m<sup>2</sup> en rez-de-chaussée. Tél. 46 60 45 37.**

**Particulier loue 4/5 pièces à Sceaux, libre 30 juin (près Marie Curie), grand séjour, 3 chambres, 2 balcons, parking fermé + jardin clos. 6 900 F + charges. Tél. 43 50 17 93.**

**A louer Quiberon, agréable maison 5/6 personnes, jardin clos, 300 m plage et supermarché. Août 9 000 F, 1<sup>ère</sup> quinzaine 5 500 F, 2<sup>e</sup> quinzaine, 4 000 F. Tél. 43 50 21 42 (le soir).**

**A louer, La Rochelle, Les Minimes, studio-mezzanine pour**

**3 personnes, balcon vue sur la mer tout confort, parking, juillet/août, semaine, quinzaine ou mois. Tél. 16 46 37 57 47.**

**A louer près des Sables d'Olonnes, appartement neuf pour 4/5 personnes, tout équipé, dans résidence de loisirs en bordure de mer, avec nombreuses activités et animations. Du 4 au 11 août : 4 000 F, du 8 au 15 septembre : 900 F. Tél. 43 50 78 21.**

**A louer à Quarteira sud Portugal, appartement 6 personnes tout confort, 100 m mer près commerces et toutes commodités. Toutes périodes de l'année. Tél 47 02 82 29 (le soir).**

**Vends près de Provins, superbe ferme, 19<sup>e</sup> siècle, avec dépendances sur 1149 m<sup>2</sup>. Salle de bains, WC, magnifique grenier aménageable. 750 000 F. Tél. 46 60 22 75.**

**Vends Val d'Isère sur pistes, appartement neuf, standing, 30 m<sup>2</sup>, entrée, séjour, balcon, cabine, WC, cuisine, salle-de-bains, cave, placard skis. Tél. 47 02 49 20.**

**Vends à Auxerre (89), St-Fargeau, dans village calme, maison ancienne rénovée, 5 pièces, poutres, 2 sanitaires, WC, terrasse, jardin, dépendances. 260 000 F. Tél. 46 61 40 26.**

**ACHATS/VENTES**

**Vends 205 XR 1360 cm<sup>3</sup>, avril 88, 1<sup>ère</sup> main, 20 000 km (révision faite), blanche, 5 vitesses, essuie-glaces arrière, état neuf. 42 000 F. Tél. 43 50 10 99 (heures repas), 47 69 23 97 (bureau).**

**A vendre 309 SR, modèle 88, 56 000 km toit ouvrant, direction assistée, alarme, peinture métallisée. 48 000 F. Tél. 47 02 05 81 ou 45 58 46 23 (heures de bureau).**

**Particulier à particulier vend 405 GR 1988, gris métallisé, toit ouvrant, radio, glaces électriques, 38 000 km. Disponible fin mai cause double emploi. 55 000 F. Tél. 46 60 84 23.**

**Vends remorque Portaflo, 285 kg, état neuf, couvercle clef, roue de secours, valeur 2 700 F, vendue 1 500 F. Tél. 46 60 01 62.**

**Vends piano droit Steingraeber, acajou vernis. État neuf. Prix 50 000 F. Tél. 46 60 48 42 (soir).**

**Vends chambre, meubles charon hêtre massif, lit 140 avec literie +2 chevets, armoire secrétaire, L. : 2m, P. 0,50m, H. 1,40 m. Excellent état. 3 000 F. Tél. 46 60 35 32 (avant 9 h).**

**Vends lit ancien 90 cm merisier massif, très belle finition. Valeur**

**4 800 F vendu 4 300 F. Tél. 46 70 79 45 (après 20 h) ou 34 65 55 32 (bureau).**

**Vends poussette jumeaux face à face + habillage neuf 1 400 F; table à langer 250 F; salle-à-manger: table Ø 160, verre fumé pied bambou césuré + 4 chaises assorties. L'ensemble 2 000 F, valeur 4 000 F. Tél. 43 50 07 57 (matin et soir) ou 46 83 96 90 (bureau).**

**Vends press-book, neuf, extérieur granité, 2 poignées, fermeture éclair, avec 20 transparents (dessins, plans, etc), 76x58 cm, 1 100 F. Tél. 43 50 58 85.**

**A vendre Sanyo 4 band radio-stéréo-cassette recorder M 9927 LU, 950 F. Tél. 46 60 13 01.**

**Vends cireuse (avec 6 abrasifs, 3 feutres, 3 brosses dures, 3 brosses douces), neuf, 750 F; vaporisateur cuivre pour professionnel ou jardinier. Tél. 43 50 58 85.**

**Vends vieille fine faugères de 1895, introuvable dans commerce: 3 bouteilles de collection. Prix 1 200 F l'une. Tél. 46 60 01 62.**

**Vends chemises de nuit, haute couture, longues, soie, taille 38/40, brodées et finies main. Idéal pour cadeaux. Tél. 42 22 15 96 ou (16) 78 33 13 44.**

**Vends 1 cuve mazout 3000 l.; 1 photocopieuse Rank Xerox. Tél. 43 50 07 03 (le soir).**

**COURS PARTICULIERS**

**Professeur de français donne cours (niveau collège) de français et éventuellement d'arabe. Tél. 43 50 35 66.**

**Élève-Professeur à l'École normale supérieure de Fontenay-aux-Roses donnerait cours de philosophie (préparation au bac). Contacter Sylvia Giocanti. Tél. 47 02 14 51 (répondeur).**

**Cours de guitare par professeur diplômé classique + initiation accompagnement et folk sol-fège aux débutants, enfants et adultes. Tél. 47 02 22 18.**

**DIVERS**

**Étudiante étrangère, bonne présentation, parlant français, anglais, cherche séjour au pair dans famille avec enfants, 1 mois cet été. Ferait petits travaux ménagers. Tél. 43 50 11 87.**

**Cherche personne pour garder une maison au mois d'août. Tél. 46 61 22 67 (soir).**

**A louer boxes individuels en sous-sol rue des Imbergères. 415 F/mois TTC. Tél. 46 60 45 37 (bureau).**

**Etude de M<sup>es</sup> Heck et Eschmann, notaires associés  
5 rue des Ecoles - 92330 SCEAUX  
Tél. 46 61 00 21**

**A SCEAUX**

■ Proche RER Bourg-la-Reine: charmant pavillon en briques et meublé RDC: hall d'entrée, séjour, cuisine, cellier, buanderie, WC. Étage: 4 chambres, S.E. avec WC. Grenier aménageable. Garage. Travaux de mise en état à prévoir. 2 375 000 F.

■ Très beau pavillon de caractère (1930) élevé de deux étages sur RDC et S.S. (garage), salon-salle à manger, 2 pièces à usage de bureau, cuisine, 5 chambres dont une avec terrasse, SDB, WC. Beau jardin. Très bonne exposition. 4 300 000 F.

■ Rue Houdan (piétonne), grand 2 p. (ancien 3 p.) en RDC avec cour privée. Travaux de mise en état à prévoir. 1 350 000 F.

**A FONTENAY-AUX-ROSES**

■ Proche centre ville: au RDC, appartement de 3 p. comprenant: salon, salle à manger, cuisine, une chambre, SDB, WC séparé. 2 caves. 571 500 F.

■ Proche RER, limite Sceaux, charmant pavillon

de construction récente (1979), RDC: entrée, double living, cuisine, terrasse, 2 ch. SDB avec WC. 1<sup>er</sup> étage: 1 gde ch., SDB avec WC, grenier aménageable. Jardin. 2 735 000 F.

**A CHATENAY-MALABRY**

■ Dans quartier calme et pavillonnaire, proche RER. Très beau pavillon sur terrain de 854 m<sup>2</sup>: S.S. avec gd garage, cave, chaufferie-laverie, bureau, RDC: entrée, dble living avec terrasse, cuisine, cabinet de toilette. Étage: 3 gdes chambres, dressings, SDB avec WC. Grenier aménageable. Très bonne exposition. 4 740 000 F.

■ Proche centre ville, pavillon TBE comprenant: S.S. aménagé: cuisine, WC, chambre, garage, cave. RDC surélevé: entrée, dble living, cuisine. 1<sup>er</sup> étage: 3 ch., SE avec WC et SDB. Petit jardin. Copropriété horizontale. 2 000 000 F.

**A PLESSIS-ROBINSON**

■ Proche étang Colbert-limite Clamart, beau pavillon élevé sur S.S. avec garage, comprenant au RDC: entrée, salon-salle à manger, cuisine, bureau, SDB,

WC. Au 1<sup>er</sup> étage: 3 ch., SDB avec WC. Jardin sur terrain 350 m<sup>2</sup>. 1 860 000 F.

**A CHATILLON**

■ Rue Hoche (plateau), appt. refait à neuf très bien exposé, en duplex, RDC: séjour avec cuisine américaine, 1 chambre, petit bureau, SDB avec WC. Jardin privatif. Cave. 940 000 F.

**A THIAIS**

■ Quartier calme, résidence sans vis-à-vis, appt. 3<sup>e</sup> et dernier étage: entrée, séjour, cuisine, 2 ch., SDB, WC, TBE. Cave. 570 000 F.

**AU PETIT-CLAMART**

■ Terrain à bâtir de 355 m<sup>2</sup>. COS 0,4. 623 000 F.

**A PARIS (17<sup>e</sup>)**

■ Proche bd Péreire, Au 3<sup>e</sup> étage, gd studio avec cuisine, SE, WC, séparé. Cave. 880 000 F.

Pour tous renseignements et pour traiter, s'adresser à: Etude de M<sup>es</sup> Heck et Eschmann, notaires associés, 5 rue des Ecoles Sceaux, SERVICE IMMOBILIER, Tél. 46 61 07 00 du lundi au vendredi. Répondeur le samedi.



DATES	MÉDECINS	PHARMACIENS	INFIRMIÈRES
<b>JUIN</b>			
Dimanche 3	<b>D<sup>r</sup> RAIX</b> 4 rue Eugène Maison ..... 46 61 16 05	<b>M. VARIN</b> 45 rue Houdan ..... 46 61 00 91	<b>Mme LE MERRER</b> (à Châtenay) 3 allée des Mouillebœufs ..... 47 02 11 81
Lundi 4	<b>D<sup>r</sup> ROMEO</b> 18 bis rue de Fontenay ..... 43 50 80 19	<b>M. VARIN</b> 45 rue Houdan ..... 46 61 00 91	<b>Mme DESNEIGES</b> 13 rue de la Chrétienté ..... 47 02 44 63
Dimanche 10	<b>D<sup>r</sup> SILBERT</b> 92 rue Houdan ..... 46 61 07 82	<b>M. LUPORSI</b> (à Bourg-la-Reine) 96 av. du Général-Leclerc ..... 46 63 05 56	<b>Mme MERCIER</b> 2 passage Benoit ..... 43 50 13 93
Dimanche 17	<b>D<sup>r</sup> SEBAOUN</b> 7 av. des Quatre-Chemins ..... 43 50 17 36	<b>M. BENAMRAN</b> 51 rue de Bagneux ..... 46 61 10 59	<b>Mme VIEL</b> 13 av. du Président F.-Roosevelt 46 61 13 00
Dimanche 24	<b>D<sup>r</sup> TOURNERIE</b> 112 bis rue Houdan ..... 46 61 19 93	<b>Mme SIMON-MISCOPEIN</b> (à Bourg-la-Reine) 15 avenue du Général-Leclerc . 46 65 08 59	<b>Mme SAVOYE-RIEUNAU</b> 31 allée de Trévise ..... 46 60 16 66
<b>JUILLET</b>			
Dimanche 1 <sup>er</sup>	<b>D<sup>r</sup> VERDON</b> 31 rue des Pépinières ..... 45 36 05 56	<b>M. COUBES</b> 144 av. du Général-Leclerc .... 43 50 03 00	<b>Mme PANZOUSKI</b> (à Fontenay-aux-Roses) 4 allée des Peupliers ..... 47 02 24 23

• Les services de garde s'effectuent du samedi à 12h au lundi à 7h.

• Pour connaître les tours de garde de nuit: Tél. 15.

LA VOLONTÉ DE VOIR GRAND



**PEUGEOT 605**

**SIREINE  
AUTOMOBILE**

12 BIS, AVENUE DU GÉNÉRAL LECLERC  
92340 BOURG-LA-REINE  
TÉL. 46 64 15 03

voiture concessionnaire PEUGEOT TALBOT



## EN CAS D'URGENCE

POLICE-SECOURS.....	17 ou 43 50 27 02
POMPIERS.....	18 ou 47 02 09 38
CENTRE ANTIPOISONS.....	42 05 63 29
SERVICE D'URGENCE MÉDICALE.....	15
(CENTRE 15)	
SERVICE D'URGENCE DENTAIRE (LES DIMANCHES ET JOURS FÉRIÉS DE 9H A 12H ET DE 15H A 17H).....	47 78 78 34
AMBULANCES JOUR ET NUIT (SERVICE MUNICIPAL).....	46 31 69 22
LEROY .....	46 63 24 31
GAZ (SERVICE D'URGENCE).....	47 35 27 59
ÉLECTRICITE (SERVICE D'URGENCE).....	47 35 54 90
TAXIS BOURG-LA-REINE.....	46 61 00 00
SNCF (RENSEIGNEMENTS).....	45 82 50 50



*Tapis d'Orient*  *Importation directe*  *Objets d'Art*



## Sylvain Rondet

MAGASIN D'EXPOSITION

7, rue d'Antony - 91370 Verrières-le-Buisson

tél. : 69 20 44 85



**9 et 10 juin 1990**  
EXPOSITION-VENTE

**HOTEL  
COLBERT**

20, Avenue Camberwell  
92330 Sceaux

*Aucun démarchage à domicile*

R.C. 342 40276 Corbeil

### TAPIS MÉCANIQUES

HAUTE QUALITÉ

T4 T5 100 % LAINE

A DES PRIX DIRECT D'USINE

ADAGIO T4 (190 x 290) **2050 F**

CONCERTO T5 (190 x 290) **3255 F**

MADRILENE (190 x 290) **2780 F**

SHALIMAR (190 x 290) **780 F**

### TAPIS FAIT MAIN

PAKISTAN (130 x 190) **3500 F**

IRAN (125 x 205) **3900 F**

CHINE (128 x 192) **4200 F**

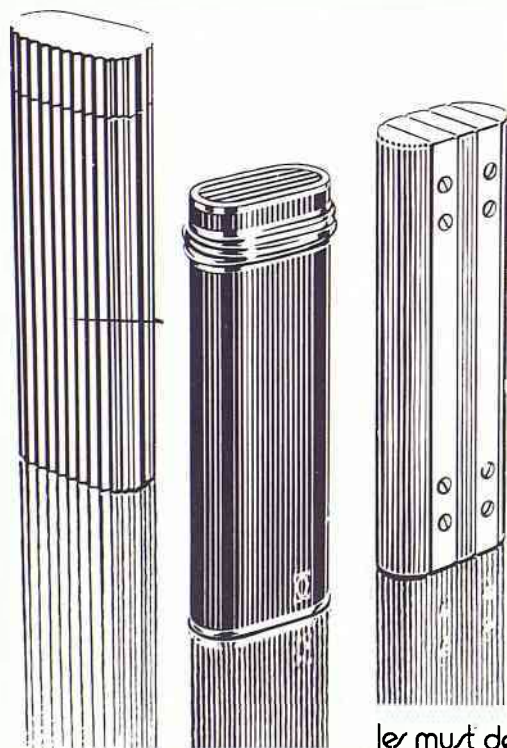
AFGHAN (150 x 100) **1100 F**

TURC (180 x 100) **2500 F**

### RESTAURATION DE TAPIS ANCIENS ET CONTEMPORAINS

ACHAT • VENTE • ECHANGE • NETTOYAGE • CONSEILS EN DÉCORATION • ESTIMATIONS

*Cartier*



*les must de Cartier*

**C.G**

CHARLES GERARD

JOAILLIER-CRÉATEUR

*Mérite votre confiance  
depuis 1965*

96, RUE HOUDAN  
SCEAUX

46 61 02 14