

SCEAUX

magazine

MENSUEL
MUNICIPAL

BMO, BMI, SCEAUX MAGAZINE

P. 3 EN 200 NUMÉROS, 30 ANS
D'INFORMATION MUNICIPALE

DE GAULLE A SCEAUX

P. 13 DES DOCUMENTS INÉDITS

COMMISSARIAT

P. 17 UN "SUBDIVISIONNAIRE"
AUX BLAGIS

RÉVISION DU POS

P. 19 **POUR ORIENTER SCEAUX**

EMPLOI

P. 25 **FORMATION ET INSERTION
PROFESSIONNELLE**

Parcourant la banlieue parisienne, le Général de Gaulle s'arrête à Sceaux le 27 janvier 1945, où l'attend un accueil enthousiaste et fervent.

Les photos prises à l'occasion de cet événement, communiquées par l'Institut Charles de Gaulle, méritaient d'être enfin publiées en cette "Année De Gaulle" marquée par le centenaire de sa naissance et le vingtième anniversaire de sa mort.

Ci-contre, le Général de Gaulle devant le Monument aux Morts de la mairie.



Charles de Gaulle
22 novembre 1890 - 9 novembre 1970

COMMÉMORATION A SCEAUX
Samedi 17 novembre 1990

N° 200

OCTOBRE 1990

NOVEMBRE

- 2** 19h, Gémeaux, cinéma: *Bouge pas, meurs, ressuscite*, de Vitali Kanevski.
- 2** 21h, Gémeaux, cinéma: *Halfaouine*, de Ferid Boughedir.
- 3** 19h, Gémeaux, cinéma: *Halfaouine*, de Ferid Boughedir.
- 3** 21h, Gémeaux, cinéma: *Bouge pas, meurs, ressuscite*, de Vitali Kanevski.
- 4** 18h, gymnase du Clos Saint-Marcel, match de basket nationale 3 (féminine): Sceaux/Bihorel.
- 5** 14h15, ancienne mairie, conférence avec projection: *Les chefs-d'œuvre de la peinture à la gloire de la femme*, organisée par Sceaux Accueil (ouvert à tous).
- 6** 19h, Gémeaux, cinéma: *Bouge pas, meurs, ressuscite*, de Vitali Kanevski.
- 6** 21h, Gémeaux, cinéma: *Halfaouine*, de Ferid Boughedir.
- 7** 14h30, Gémeaux, cinéma: *E.T.*, de Steven Spielberg.
- 7** De 14h30 à 16h30, 95 rue Houdan, permanence de Sceaux Accueil.
- 7** 16h45, ancienne mairie, musique: *Hommage à César Franck*, organisé par Sceaux Accueil.
- 7** 19h, Gémeaux, cinéma: *Non ou la vaine gloire de commander*, de Manoel de Oliveira.
- 7** 21h, Gémeaux, cinéma: *Metropolitan*, de Whit Stillman.
- 9** 20h30, Gémeaux, théâtre: *La tragédie comique*, de Yves Hünstad.
- 9** 22h30, Gémeaux, jazz, Sceaux What! reçoit Eric Barret et le Trio Machaello.
- 10** 20h30, Gémeaux, concert: Jean-Philippe Collard, Gérard Caussé, duo piano, alto, organisé par les Samedis musicaux de Sceaux, amis du conservatoire.
- 11** 15h, gymnase du Clos Saint-Marcel, match de basket nationale 3 (féminine): championnat de France.
- 12** 19h, Gémeaux, cinéma: *Non ou la vaine gloire de commander*, de Manoel de Oliveira.
- 12** 21h, Gémeaux, cinéma: *Metropolitan*, de Whit Stillman.
- 13** 19h, Gémeaux, cinéma: *Metropolitan*, de Whit Stillman.
- 13** 21h, Gémeaux, cinéma: *Non ou la vaine gloire de commander*, de Manoel de Oliveira.
- 14** 14h30, 95 rue Houdan, tricot-crochet, organisé par Sceaux Accueil (ouvert à tous).
- 14** 14h30, Pavillon de l'Aurore, musicales avec Alain Dault, organisé par les Rencontres littéraires et artistiques de Sceaux. Réservation indispensable.
- 14** 14h30, Gémeaux, cinéma: *Nanouk l'esquimau*, de Robert Flaherty.
- 14** 18h, Gémeaux, cinéma: *Senso*, de Luchino Visconti.
- 14** 20h30, Gémeaux, cinéma: *L'Innocent*, de Luchino Visconti.
- 14** 20h45, 95 rue Houdan, conférence: *L'Afrique debout avec les NAAM du Burkina-Faso*, par Bernard Viollier, organisée par la Société d'Instruction et d'Éducation Populaires du Canton de Sceaux - SIEP.
- 15** 15h, ancienne mairie, conférence: *Art et Société dans la Rome antique: musées et collections d'art*, par Raymond Chevallier, organisée par le Collège universitaire fontenaisien.
- 15** 19h, Gémeaux, cinéma: *Bellisima*, de Luchino Visconti.
- 15** 21h, Gémeaux, cinéma: *Les Nuits blanches*, de Luchino Visconti.
- 16** 19h, Gémeaux, cinéma: *L'Innocent*, de Luchino Visconti.
- 16** 21h15, Gémeaux, cinéma: *Senso*, de Luchino Visconti.
- 16** 22h30, Gémeaux, jazz, Sceaux What! reçoit Stéphane Persiani quintet.
- 17** 18h, Gémeaux, cinéma: *Senso*, de Luchino Visconti.
- 17** 20h, Gémeaux, cinéma: *Bellisima*, de Luchino Visconti.
- 17** 22h15, Gémeaux, cinéma: *L'Innocent*, de Luchino Visconti.
- 18** 16h, Gémeaux, cinéma: *Les nuits blanches*, de Luchino Visconti.
- 18** 18h, Gémeaux, cinéma: *Ossessione*, de Luchino Visconti.
- 19** 14h15, 95 rue Houdan, conférence: *François Mauriac*, par Brigitte Adde, organisée par Sceaux Accueil (ouvert à tous).
- 19** 19h, Gémeaux, cinéma: *Ossessione*, de Luchino Visconti.
- 19** 21h, Gémeaux, cinéma: *Bellisima*, de Luchino Visconti.
- 20** 19h, Gémeaux, cinéma: *Les nuits blanches*, de Luchino Visconti.
- 20** 21h, Gémeaux, cinéma: *Ossessione*, de Luchino Visconti.
- 21** 14h30, Gémeaux, cinéma: *Le dictateur*, de Charlie Chaplin.
- 21** 15h, 95 rue Houdan, goûter pour les adhérents de Sceaux Accueil. S'inscrire à la permanence du mercredi.
- 21** 18h30, Gémeaux, cinéma: *La terre tremble*, de Luchino Visconti.
- 21** 21h15, Gémeaux, cinéma: *Le guépard*, de Luchino Visconti.
- 22** 19h, Gémeaux, cinéma: *Violence et passion*, de Luchino Visconti.
- 22** 21h15, Gémeaux, cinéma: *La terre tremble*, de Luchino Visconti.
- 23** 20h30, Gémeaux, théâtre: *Duo Dubalcan*, de L.S. Sirjacq.
- 23** 22h30, Gémeaux, jazz, Sceaux What! reçoit Nguyen Le.
- 24** 15h, ancienne mairie, conférence avec projections: *Une fraternité sonore: harpe et flûte*, organisée par Sceaux Accueil (ouvert à tous).

- 24** De 14h à 18h30, CSCB, bourse aux jouets.
- 24** 16h15, Gémeaux, cinéma: *Rocco et ses frères*, de Luchino Visconti.
- 24** 19h, Gémeaux, cinéma: *Violence et passion*, de Luchino Visconti.
- 24** 21h15, Gémeaux, cinéma: *Le Guépard*, de Luchino Visconti.
- 24** Dîner bridge organisé par Sceaux Accueil. S'inscrire avant le 15 novembre au 47 02 11 99.
- 25** 15h, gymnase du Clos Saint-Marcel, match de basket nationale 3 (féminine): Sceaux/Coulaines.
- 25** 15h, Gémeaux, cinéma: *Violence et Passion*, de Luchino Visconti.
- 25** 17h30, Gémeaux, cinéma: *Rocco et ses frères*, de Luchino Visconti.
- 27** 20h, Gémeaux, cinéma: *Rocco et ses frères*, de Luchino Visconti.
- 28** 14h30, ancienne mairie, conférence: *Apollinaire, éternel flaneur des deux rives*, par André Gauthier, organisée par les Rencontres littéraires et artistiques de Sceaux.
- 28** 14h30, 95 rue Houdan, tricot-crochet organisé par Sceaux Accueil.
- 28** 14h30, Gémeaux, cinéma: *Hugo et Joséphine*, de Kjell Grède (enfants).
- 28** 20h, Gémeaux, cinéma: *Ludwig*, de Luchino Visconti (version intégrale).
- 29** 19h, Gémeaux, cinéma: *Sandra*, de Luchino Visconti.
- 29** 21h, Gémeaux, cinéma: *Les damnés*, de Luchino Visconti.
- 30** 14h, MJC, démonstration d'art floral organisée par Sceaux Accueil.
- 30** 14h30, ancienne mairie, conférence-débat: *De Lénine à Gorbatchev*, par Arthur Conte, organisée par les Rencontres littéraires et artistiques de Sceaux.
- 30** 17h45, Gémeaux, cinéma: *Les damnés*, de Luchino Visconti.
- 30** 20h30, Gémeaux, cinéma: *Sandra*, de Luchino Visconti.
- 30** 22h30, Gémeaux, jazz: Sceaux What! reçoit Four in one.

EXPOSITIONS

- MJC, jusqu'au 22 novembre, expositions des œuvres de jeunes artistes allemands.
- Caisse d'Épargne et de l'Écureuil, jusqu'au 15 novembre, exposition des œuvres de Michèle Picard, les œuvres de Chantal Jourdan leur succéderont.

CINEMA TRIANON

Rue Marguerite Renaudin.
Tous les programmes sur
répondeur: 46 61 20 52.

CHAUSSURES DESHAYS

Place de l'Église
(Face au Marché)
Sceaux

Ouvert
le dimanche matin

Dépositaire **BALLY**

7 MAGASINS A VOTRE SERVICE

Siège: ANTONY
46 66 02 60

92
Sceaux
Châtillon-sous-Bagneux
Châtenay

75
Gare Saint-Lazare
Gare du Nord

78
Poissy





NÉ IL Y A 30 ANS, SCEAUX MAGAZINE FÊTE SON 200^e NUMÉRO

C'est au premier trimestre 1960 qu'est né le *Bulletin Municipal Officiel* et, à l'époque, bien peu de communes publiaient un bulletin d'information.

En octobre 1980, il y a très exactement 10 ans, c'était le n° 100 et mon prédécesseur, Erwin Guldner, rappelait dans son éditorial les noms de ceux qui avaient été à l'origine de ce bulletin: Michel Logan, Roger Jechoux et Henri Watremez.

Trente ans plus tard, le *Bulletin Municipal Officiel* est devenu *Sceaux Magazine*, ce changement de titre, souhaité par la municipalité, traduit bien l'évolution vers une information plus vivante, cernant l'actualité locale au plus près.

Aujourd'hui, *Sceaux Magazine* est directement animé par mon premier adjoint, Jean-Louis Oheix (qui s'en occupait déjà en 1971...) assisté de Patrice Noailles et de "l'équipe" très compétente du service Communication que dirige Françoise Millet. Je les remercie du travail qu'ils effectuent pour réaliser dix numéros par an, parfois dans des conditions acrobatiques eu égard au calendrier et avec le souci de recueillir les éléments d'information les plus récents. Ce qui n'est pas facile, il faut bien le dire, avec des élus qui ne remettent pas toujours leur "papier" à temps ou des associations qui fournissent des textes un peu trop longs...

L'information locale est importante et, malgré les progrès de la technique dans ce domaine (minitel, radios locales, affichage électronique), il nous semble qu'aujourd'hui encore, c'est ce magazine local qui, distribué dans toutes les boîtes aux lettres, constitue le média le plus efficace. Bien sûr, tout le monde ne le lit pas totalement mais ceux qui s'intéressent à la vie de notre cité peuvent y trouver l'essentiel de ce qu'ils attendent. De nouveaux sujets apparaissent, des problèmes surgissent, l'actualité évolue sans cesse.

Ce 200^e numéro de *Sceaux Magazine* revêt d'ailleurs un caractère particulier en terme d'actualité.

Le 17 novembre prochain, nous allons inaugurer un monument à l'occasion du 100^e anniversaire de la naissance du Général de Gaulle et du 20^e anniversaire de sa disparition. Or, le 27 janvier 1945, le Général de Gaulle est venu en visite à Sceaux et nous venons de nous procurer les photos, jusqu'alors inédites, relatives à cet événement.

En 1945, le bulletin municipal n'existait pas encore mais, 45 ans après, *Sceaux Magazine* les publie car elles font partie de l'Histoire de Sceaux.

Pour l'actualité d'hier, d'aujourd'hui et de demain, *Sceaux Magazine* a pour objectif essentiel de continuer à bien vous informer.

Pierre Ringenbach
Maire de Sceaux
Conseiller général des Hauts-de-Seine

SCEAUX



BULLETIN MUNICIPAL OFFICIEL
 ORGANE TRIMESTRIEL DIFFUSÉ GRATUITEMENT
 A TOUTES LES FAMILLES DE LA VILLE

N° 1 — 1^{er} trimestre 1960
 Rédaction et Administration : Mairie de Sceaux

Sommaire

	Pages
Editorial du Maire	1
Activités municipales	2 et 3
Classe de neige	4 et 5
Sceaux-Informations	6
Renseignements administratifs	7
Sceaux-Magazine	8

Le propos du Maire

Chers Concitoyens,

C'est avec une grande joie que je vous présente le premier numéro du « Bulletin Municipal Officiel de la Ville de Sceaux ».

En province les journaux régionaux relatent toujours dans leurs pages locales, l'essentiel de la vie des Communes de quelque importance. Les journaux de Paris, par contre, qui ont une audience nationale et internationale, ne peuvent pas donner les nouvelles locales des communes suburbaines. Seuls quelques organes de partis politiques comportent des rubriques locales, et l'expérience montre, hélas, que leur information n'est pas toujours objective.

Le « Bulletin Municipal » a essentiellement pour but de porter à votre connaissance les principales décisions prises par le Conseil municipal et par la Municipalité, ainsi que les démarches faites auprès des autorités supérieures. Il essaiera de vous expliquer le pourquoi des décisions et de vous exposer les options à prendre, car administrer, impose souvent des choix difficiles. Il pourra aussi dissiper des craintes injustifiées, faire les mises au point nécessaires, appeler votre attention sur certaines réglementations.

En outre, le « Bulletin Municipal » vous donnera tous les renseignements pratiques dont vous pouvez avoir besoin à Sceaux : les adresses utiles, les heures d'ouverture des services et des établissements, les attributions particulières de chaque maire adjoint et ses heures d'audience, etc... Bien plus, on y fera la

description précise de chaque service municipal et on vous présentera les hommes et les femmes qui journalièrement travaillent pour vous et pour les vôtres, dans le cadre de la Commune. Il est bon que vous les connaissiez.

Enfin le « Bulletin Municipal » vous tiendra informé de l'essentiel de la vie scéenne et vous signalera les manifestations d'ordre culturel, économique ou social, les plus importantes.

Bref, l'équipe que vous avez, par vos suffrages, chargée il y a un an, de gérer les affaires de la Ville, a pensé qu'il était indispensable d'établir un lien, une communication entre vous et elle et de vous associer plus étroitement à ses travaux. (Cette équipe se présentera à vous dans les numéros successifs du « Bulletin ». Chacun de ses membres vous exposera dans le secteur qui lui est confié, la tâche accomplie et les problèmes qui se présentent.)

Tout ce travail portera peu à peu ses fruits. Aussi bien la tâche est immense : il s'agit d'adapter au formidable accroissement démographique de ces dernières années et de l'année en cours tous les équipements collectifs de la Ville : l'infrastructure, les locaux, l'outillage et le personnel ; il s'agit de développer au maximum la vie culturelle et les institutions sociales de la cité. Mais en même temps il faut faire de sévères économies de gestion et tirer en haut lieu la sonnette d'alarme, pour empêcher que les impôts locaux deviennent pas trop écrasants dans notre cité essentiellement résidentielle. Et, dans la mesure où il n'est pas encore trop tard, il faut, au milieu de l'avalanche de béton qui déferle sur la banlieue parisienne, conserver à Sceaux sa personnalité, son charme, sa distinction, son air pur et son silence.

Récemment Monsieur le Préfet de la Seine est venu dans notre Ville, accompagné des principaux chefs de Services de la Préfecture, pour s'enquérir sur place de nos problèmes et de nos difficultés. Nous lui avons communiqué la liste et l'énoncé succinct des principaux problèmes dont la solution dépend de l'Administration départementale, afin que ses services puissent les étudier plus aisément. Bien entendu, nous vous donnerons un compte rendu aussi complet que possible de cette visite officielle dans le prochain numéro du « Bulletin Municipal ».

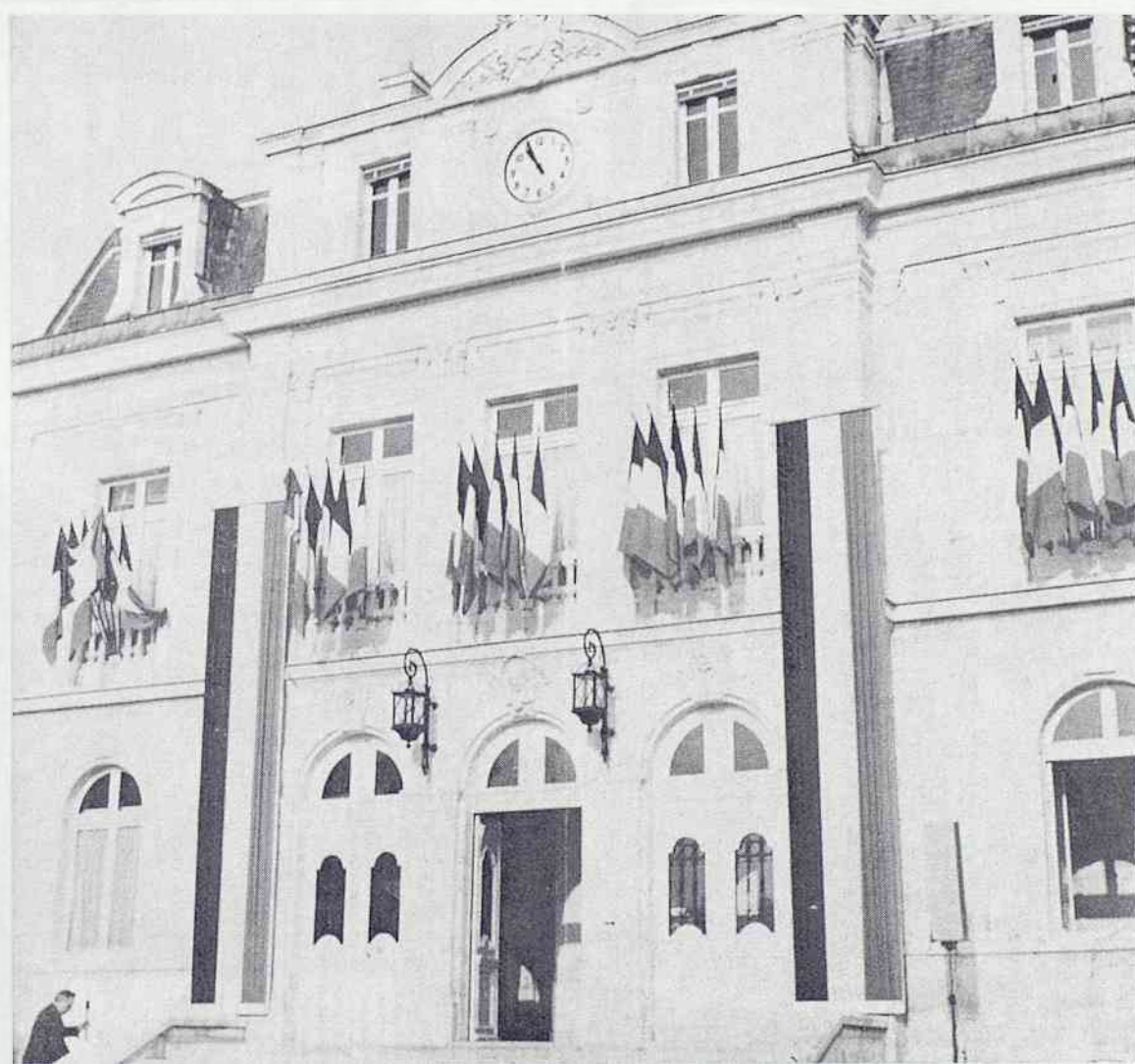
Est-il nécessaire que j'ajoute que ce « Bulletin » ne coûtera pas un centime à la Ville ? Pour commencer, sa périodicité devra, d'ailleurs, faute de temps et de moyens, être assez espacée.

Nous espérons que ce bulletin satisfera le besoin d'information objective de tous les Scéens, pour le plus grand bien de notre commune.

Le Maire :
 E. GULDNER.

Historique! **Début 1960**, la Ville de Sceaux se dote d'un Bulletin Municipal Officiel, trimestriel, ayant, selon le maire, Erwin Guldner, essentiellement pour but de porter à la connaissance des Scéens les principales décisions prises par le conseil municipal et la municipalité, ainsi que les démarches faites auprès d'autorités supérieures. Mais aussi de donner tous les renseignements pratiques dont on peut avoir besoin à Sceaux, et, enfin, de tenir les habitants informés de l'essentiel de la vie locale en signalant les manifestations d'ordre culturel, économique ou social, les plus importantes.

SCEAUX



Bulletin Municipal Officiel

Mars 1967 - N° 30

Avec le **numéro 30 de mars 1967**, le BMO se voit pourvu d'une vraie couverture avec couleur d'accompagnement. On y annonce en particulier que l'association "Centre culturel Sceaux-Les Blagis" vient de se transformer en "Centre culturel de Sceaux-Bourg-la-Reine" qui, sous la direction de Jacques Douai, doit devenir une véritable maison de la culture.

SCEAUX

bulletin municipal d'information



SEPTEMBRE-OCTOBRE 1971

n° 47

Sous l'impulsion d'une nouvelle équipe, à la rentrée 1971 (n° 47 de septembre-octobre), le Bulletin Municipal Officiel devient "d'Information" et prend un air de magazine avec l'adoption du format européen 21 x 29,7. Désormais, ce sont 5 numéros qui doivent paraître chaque année à des dates fixées à l'avance.

SCEAUX

bulletin municipal d'information

AVRIL 1979

n° 86



Page 4. le dossier du mois

LE BUDGET PRIMITIF 1979 DE LA COMMUNE

En avril 1979, avec le numéro 86, changement de décor: le bulletin se transforme en un journal, format 28 x 34, avec une mise en page entièrement nouvelle encadrant l'information dans des rubriques aisément repérables. Mais surtout, il devient mensuel avec 10 numéros par an, de septembre à juin.

SCEAUX

magazine

MENSUEL
MUNICIPAL



Du nouveau: un conseil municipal des enfants. Réuni pour la première fois le 23 janvier. Du neuf: la maison de retraite Renaudin agrandie et rénovée. Inaugurée le 21 janvier par M. Adrien Zeller, secrétaire d'État aux Affaires sociales.



_____ VISUEL
MINI-VAGUE
POUR UN EMBLEME

_____ MECENAT
POURRA-T-ON
RACHETER
LA DUCHESSE
AUX AMERICAINS?

_____ CIVISME
LES ENFANTS
PORTENT CONSEIL

_____ RETRAITE
MARGUERITE-
RENAUDIN
RAJEUNIT

_____ BASKET
TOUJOURS
LE DESSUS
DU PANIER

_____ ROBINSON
DESSINE-MOI
UN ÎLOT

N° 174 - FEVRIER 1988

Fini le Bulletin Municipal "Officiel" ou "d'Information": avec le n° 174 de février 1988 naît "Sceaux Magazine", mensuel municipal, tel qu'on le connaît aujourd'hui (à quelques détails près, notamment sur la couverture).

ACQUISITIONS DE LA BIBLIOTHÈQUE MUNICIPALE

Section Adultes

Romans: Philippe Labro, *Le petit Garçon* - Claude Michelet, *L'Appel des engoulevants*. - Vladimir Volkoff, *Le Bouclage* - R. Ludlum, *L'Echange Rhine-mann* - Ismaël Kadaré, *Le Palais des rêves* - F. Hebrard, *Le Mari de l'ambassadeur*.

Documentaires: J. Savigneau, *Marguerite Yourcenar: l'invention d'une vie* - H. Carrère d'Encausse, *La Gloire des nations* - M. Molnar, *La Démocratie se lève à l'Est* - B. Sasso, *Le Tunnel sous la Manche* - A. Cordie, *Un enfant devient psychotique* - F. Giroud, *Leçons particulières* - H. Hamon, *Tu vois, je n'ai pas oublié* - A. Sakharov, *Mémoires*.

Section Jeunesse

Romans: A. Balis, *Jessie la parfaite* - N. Bawden, *Mary et le clandestin* - N. Bond, *Le Cercle des pierres* - A. Cameron, *Le Plus bel endroit du monde* - B. Cole, *Céline*.

Conte: R. Bond, *Le Prince et la guenon*.

Albums: M. Daufresne, *Têtard pot de colle* - H.H. Wilhelm, *Parfait a des ennuis* - N. Butterworth, *Un Oscar pour Oscar* - T. de Paola, *Les Frises laine se font tondre* - T. Puebla & H. Baumann, *Le Pont du bonheur*.

Bandes dessinées: R. Goscinny, *Jehan Pistolet T. 1: Corsaire prodigieux* - Makyo, *Les Bogros T. 2: Les Petites Frousses*, T. 3: *Touchez pas au champion* - E. Maltaite, *421: Les Années de brouillard* - C.M. Schulz, *Snoopy T. 18: Poisson d'avril*.

Documentaires: G. Herzmaft, *Moi, Attila* - U & T. Michalski, *Bricolage de plein air* - E. Altani-Soyer, *Dans le mouvement* - C. Prats-Okuyama, *Jean Dubuffet: Le jardin d'hiver*.

ACQUISITIONS DE LA DISCOTHÈQUE MUNICIPALE

Traditions nationales:

Bratsh, *Sans domicile fixe*.

Rock:

Pixies, Bossanova - G. Michael, *Listen without préjudice*.

Chanson française:

M. Berger, *Ca ne tient pas debout* - J. Birkin, *Amours des feintes*.

Jazz:

H. Silver, *The Best of H. Silver* - B. Evans, *Live in Tokyo*.

Classique:

C. Monteverdi, *Les Vêpres de la vierge*, J. Savall - J.S. Bach, *La Passion selon Saint-Mathieu*, G. Leonhardt.

Enfant:

Le Top des toup'tits, vol.2.

ACQUISITIONS DE LA BIBLIOTHÈQUE DU CSCB

Section Adultes

Romans: Elisabeth Von Arnim, *Avril enchanté*.— Jane Bowles, *Plaisirs paisibles*.— D. Ciddue, *Lady punk*.— Bernard Clavel, *Quand j'étais capitaine*.— Philippe Djan, *Crocodiles*.— Paula Jacques, *L'héritage de tante Carlotta*.— Ken Follet, *Les piliers de la terre*, T. 1 et 2. — Eduard Von Keyserling, *Princesses*.— Jacques Kerouac, *Avant la route; Satori à Paris*.— Elliott Murphy, *Cold and electric*.— L. Natoli, *Le bâtard de Palerme*.— Sam Shepard, *Motel chronicles, Lune faucon*.

Documentaires: Dister, *It's only rock and roll*.— Philippe Manœuvre, *L'enfant du rock*.

Bandes dessinées: Arno, *Kids*.— Serge Gainsbourg, *Où es-tu Melody?*.— Tramber/Jano, *Kebra chope les boules*.— Loustal, *New York Miami*.

Section Jeunesse

Romans, contes: Henriette Bichonnier, *Fées, princesses et petits génies*.— A. Cameron, *Le plus bel endroit du monde*.— B. Cole, *Céline*.— Weurlesse, *Le cavalier de Bagdad*.

Bandes dessinées: Derib/Job, *Yakari et le coyote*.— Franquin, *Noël et l'élaoin*.

Albums: L'œuf. — *La carotte*. — *A la piscine*. — *Le moteur à réaction*.

Service de prêt à domicile

Ce service s'adresse aux personnes du quartier qui ne peuvent pas se déplacer (maladie, immobilisation, difficulté passagère...). Une liste d'ouvrages leur sera communiquée (romans, histoire, voyages, bandes dessinées, policiers...).

Des bénévoles, après un contact personnalisé, porteront les livres à domicile.

Ce service est gratuit. Seule une adhésion au CSCB (55 F par an) sera demandée.

Renseignez-vous en téléphonant au 46 60 51 18.

Horaires d'ouverture à la bibliothèque du CSCB

Les lundi, mardi et vendredi de 16 h 30 à 18 h 30 et le mercredi de 10 h à 12 h et de 14 h à 18 h 30.

CROIX-ROUGE FRANÇAISE

Élection des membres du conseil du comité de Sceaux, le samedi 24 novembre 1990, de 8 h 30 à 12 h 30, au local de la Croix-Rouge Française, 95 rue Houdan (baraquements).

SOMMAIRE

LOISIRS	2
ÉDITORIAL	3
▪ Né il y a 30 ans, <i>Sceaux Magazine</i> fête son 200 ^e numéro	
30 ANS D'INFORMATION MUNICIPALE	4 à 8
TRÈS VITE	9
LES SCÉENS	10
ACTUALITÉ	11 à 18
▪ Médaille d'honneur du travail	
▪ Parcs en fête et 1000 ^e concert à l'Orangerie du Château de Sceaux	
▪ Samedi 27 janvier 1945: le Général de Gaulle à Sceaux	
▪ Le futur commissariat de Police de Sceaux sera construit aux Blagis	
▪ ASA Sceaux 92: l'équipe Espoir à l'honneur	
▪ Un nouveau proviseur pour le lycée Lakanal	
DOSSIER POS	19 à 22
SÉANCE PUBLIQUE DU CONSEIL MUNICIPAL	23
LE POINT DE VUE DE L'OPPOSITION FORMATION - EMPLOI	24 25
▪ Formation et insertion professionnelle	
VIE SCOLAIRE	26, 27
▪ Rentrée scolaire 1990	
▪ Les travaux de l'été	
ENVIRONNEMENT	28
ASSOCIATIONS	29 à 36
BON A SAVOIR	37
PETITES ANNONCES	38
SANTÉ: SERVICES DE GARDE	39

SCEAUX MAGAZINE - MENSUEL MUNICIPAL
N° 200 - Octobre 1990 31^e année

Directeur: Jean-Louis Oheix
Assistante: Françoise Millet
Rédaction: Jean-Louis Oheix - Patrice Noailles
Secrétariat de rédaction: Sophie Senart
Réalisation technique: Ariane Aubert
Publicité: Françoise Millet - Claudine Chauveau
Édité par la Société d'Édition du Bulletin Municipal d'Information de Sceaux SEBMIS - Association déclarée régie par la loi du 1^{er} juillet 1901
122, rue Houdan (Hôtel de ville), 92330 SCEAUX
Tél. (1) 46 61 29 50, poste 360
Les Impressions LD-92290 Châtenay-Malabry-Tél. 46 60 23 26

ÉTAT CIVIL

■ NAISSANCES

Floriane CHEVRETON • Giuliano, Jean-Pierre, Nicola SALDICCO • Aude, Jeanne, Marie BERTHELE-MOT • Julien CARDOSO • Morgane, Ginette TOUCINHO • Jonathan, Marc, Antoine NUTTIN • Arthur, Marie, Guillaume GAL-LOUIN • Elisabeth, Marie GAS-TAUD • Cécile, Camille, Marion KROURI • Annabelle, Margaut, Camille COUPEAUX • Nicolas, Paul PERRINE • Margaux, Cécile, Solange GUILLARD • Margaux ZARBA • Victor, Simon, Evariste, Guillaume FINEL • Victor, Louis, Jean METILLON • Stéphanie, Julie, Gabrielle GUIRAL • François-Xavier, Bernard, Yves DRANCY • Blezvenn, Yvonne, Denise LEGUYADER • Chloé, Julie, Isabelle PICARD • Céline, Odile, Michèle BONNEMAISON • Prudence TOKA • Charles, Hervé DABILLY • Clara, Lucie, Virginie, Marie MULLER • Sandrine, Arlette, Mansouré, HAGHIRI • Manuel, Sébastien DALLA-FLORA • Pauline, Jeanne, Guillemette LAN • Justine, Aliénor, Marie VALLOT • Delphine, Ann PEDEBOY.

■ MARIAGES

Gaël, Yves, Marie RENAULT et Muriel, Maryse, Lucienne MAL-HIET • Laurent, Guy, Marc DES-COURSIERE et Michelle, Margue-rite, Madeleine LOUIS • Chahé SEFERIAN et Sossi AMIRKHA-NIAN • Olivier, Patrick SCELLIER et Patricia, Jeanne, Marie LANDRY • Trung PHAM-GIA et Nathalie, Carole, Thérèse VANSIE-LEGHEM • Nicolas, François, Roger ACKERMAN et Cécile, So-phie DEVALAN • Joël, Robert, Henri POULAIN et Odile, Léa,

Mariette GODEFROY • Georges, Guy, Jean, André FRITZ et Domi-nique FOURNOLS • Hervé, Jean, Jacques, René PLESSIX et Flo-rence, Marie-Thérèse LEGER • Laurent, Pierre, André COMAR et Marie-Laure Chrsitiane COSTE • Olivier, Vincent, André FAVARO et Nancy, Paulette, Renée GEORGE-LIN • Laurent, Marc KURER et Dominique, Ginette RIOU • Phi-lippe, Olivier ALLARD et Cécile, Estelle, Nathalie GOMULINSKI • Jérôme, Georges, Michel, Cornil MESSENT et Valérie, Anne, Michèle GRANGE • Jean-Claude, Serge PATRAC et Joëlle, Yvonne ROUZIC • Jovan VASKOVIC et Martine, Françoise LECOINTE • Laurent, Michel TISON et Isabelle, Béatrice GASC • Franck, Sté-phanie, Kim-Son HUYNH et Domi-nique, Christine SAVARY • Michel, Pierre, Henri DELORME et Ghis-laine, Suzanne, Jeanne DUVAL • Jean-François, Jacques LUCIANI et Mahin BAILLY • Jérôme, Gas-ton, Jean Millet et Halima MER-BOUCHE • João, Pierre DA SILVA et Ana Paula GUERREIRO MAR-TINS • Vincent, Jacques, Pierre, Noël CAMPLO et Joëlle, Danielle SAGE • Alexander, Dimitri BELO-POPSKY et Sophie, Sonia EVDO-KIMOF • Jean-Luc, Francis GAU-THIER et Véronique, Fabienne PENOT.

■ DÉCÈS

Michel, Albert, Marie HENRY • Suzanne MAHIEUX veuve BROUSTE • Corentin, François, Marie COLIN • Madeleine, Louise LE MERRER veuve BARRIERE • Antoinette, Léa, Edith DELO-RIERE veuve PIVETEAU • Thi, Chau NGUYEN veuve UNG • Juliette, Marie, Jeanne RICHARD • Jean, Patrick LAMBANY • Guy, André, Eugène SAHUC • Geor-

ges, Elie POULIER • Marie, Rose AMIGUES veuve FAURAN • Jeannine, Marianne GAYOT • Jean PAULME • Jean, Ernest MINIER • Jean IZAC • Augustin, René HEROUARD • Gabriel, François, Georges DUPUY • Marie, Eugénie, Modestine LELEU veuve BOULOGNE • Pierre, Jean KAN • Désiré, Pierre, Alfred BENOIT • Alice, Jeanne, Marie, Joséphine HOUE veuve LE SAUX • Georges SIMON • René, Jean REPERANT • Jeanne, Margue-rite, Laure, LORIOT veuve SCHMIDT • Pierre, Louis, Gabriel DROUILLY.

Personnes décédées en dehors de Sceaux, n'y étant pas domiciliées et inhumées au cimetière communal, dans un caveau de famille.

Charlotte FREISS veuve BLAN-CHET, décédée le 20 août 1990 à Villejuif (Val-de-Marne) • Marcellé SCHNEIDER veuve BOUR-GEAIS, décédée le 2 septembre 1990 à Bourg-la-Reine (Hauts-de-Seine) • Madeleine PREVEAUX, décédée le 16 septembre 1990 à Châtenay-Malabry (Hauts-de-Seine).

DISTINCTIONS

Ordre des palmes académiques

Au grade de chevalier

M. Bernard Marin
112 bis rue Houdan

Au grade d'officier

M. Charles Minguet
63 rue de l'Yser

NOCES DE PALISSANDRE

Le samedi 8 septembre dernier, M. et Mme Garinot ont fêté à l'hôtel de ville, entourés de leurs enfants, petits-enfants et de leur arrière-petite-fille ainsi que de quelques amis, leurs 65 ans de mariage.

Pierre Ringenbach, maire de Sceaux, Bruno Philippe, maire adjoint délégué à l'action sociale, ainsi que Madeleine Laville, Conseiller municipal, étaient venus féliciter le couple et lui remettre une médaille et un bouquet de fleurs pour fêter cet événement.

A son tour M. Garinot a tenu à remercier M. le maire de cette remise de médaille de la "résistance matrimoniale"...

Cette cérémonie fut très gaie et a permis aux invités d'évoquer certains épisodes de la vie du couple, tel la fuite d'exode de Mme Garinot, seule au volant d'une voiture avec ses deux enfants, de Paris en Auvergne, alors qu'elle n'avait pas de permis de conduire et ignorait comment passer la marche arrière...

M. et Mme Garinot vivent aujourd'hui, et depuis 1988, à la Résidence de personnes âgées "Les Imbergères" où ils coulent des jours paisibles. Le bricolage, la photographie et les parties de boules ont fait place à une vie très active toujours au service des autres.



Le samedi 8 septembre dernier, Pierre Ringenbach, maire de Sceaux, Bruno Philippe, maire adjoint délégué à l'Action sociale, Madeleine Laville, conseiller municipal, sont venus féliciter M. et Mme Garinot.



entreprise LAURENT

plomberie
couverture
chauffage
carrelage

(Ancien Ets CHEREAU)
6, rue Henri-Marrou
92260 CHATENAY-MALABRY

Agréé Gaz de France

46.61.04.47

TRAVAUX NEUFS
RENOVATION
ENTRETIEN
DEPANNAGES RAPIDES

MÉDAILLE D'HONNEUR DU TRAVAIL

Le 6 octobre, c'est en présence de M. Jean-François Treysac, sous-préfet d'Antony, qu'ont été remis par M. le maire les diplômes de la Médaille d'honneur du Travail à de nombreux Scéens appartenant à la promotion du 14 juillet 1990.

Cette présence - exceptionnelle - de M. le sous-préfet résultait de ce que, parmi les récipiendaires, figuraient quatre membres de la municipalité: Jean-Louis Oheix, premier maire adjoint; Bruno Philippe et Jacques Drocourt, maires adjoints; Michel Amyot, conseiller municipal délégué.

■ GRAND OR

M. Jean Chauvin
29 rue Houdan
M. André Juif
24 avenue Jean-Perrin
Mme Micheline Le Joncourt
3 rue des Filmins
M. Jean Martel
12 rue Léon-Blum
Mme Christiane Prévot,
14 rue du Maréchal-Foch
M. Rémy Tavel
10/12 rue Paul-Couderc



M. Jean Chauvin



Mme Christiane Prevot

■ OR

M. Michel Amyot
11 allée d'Honneur
M. Jean Betoïn
4 square d'Alsace
Mme Nicole Blond/Drevon,
22 rue Mozart
M. Marcel Enard
12 boulevard Desgranges
M. Roland Gandais
36 av. du Pdt Franklin-Roosevelt
M. André Juif
24 avenue Jean-Perrin

Mme Odette Lefebure,
2 allée des Pins
M. Jean Martel
12 rue Léon-Blum
M. Claude Recher
4 square de Bretagne
M. Claude Tertrain
48 rue du Docteur-Thore
Melle Hélène Tisserand
144 rue Houdan

■ VERMEIL

M. Michel Amyot
11 allée d'Honneur
Mme Monique Bordichon,
24B rue Alain-Fournier
M. Mohamed Bousfoul
36 rue de Fontenay
M. Francis Demeslay
26 avenue Lulli
M. Jacques Drocourt
11 rue de la Chrétienté
M. Roland Gandais
36 av. du Pdt Franklin-Roosevelt
M. André Girou
19 avenue Jean-Jaurès
Mme Eliane Lucas,
28 avenue Jean-Perrin
M. Jean Martel
12 rue Léon-Blum
M. Michel Pichouron
6 rue Alain-Fournier
M. Jean-Pierre Robert
31 bis rue du Lycée
Mme Monique Romele,
4 rue Jean-Giraudoux
M. Mamadou-Lamine Sidibe
138 avenue du Général-Leclerc
Melle Hélène Tisserand
144 rue Houdan
M. Jean Turmel
1 allée des Troènes

■ ARGENT

M. Georges Albouy
5 place de Leagminton
M. Michel Amyot
11 allée d'Honneur
M. Auguste Angoin
17 rue Jean-Giraudoux

Mme Anita Attenborough,
1 rue Marc Sangnier

M. Jean-Claude Bauche
135 rue Houdan

M. Philippe Bessoles
19 avenue Carnot

Mme Raymonde Brion,
25 rue de Fontenay

M. Armando De Sousa
1 rue du Docteur Lequeux

Mme Geneviève Delmas
27 rue des Aulnes

M. Amadeu Dos Santos
5 boulevard Colbert

M. Jean-Pierre Gueganic

M. Alain Lamberti
13 rue des Chéneaux

M. Jacques Latour
42 rue de Fontenay

Mme Jacqueline Laurent
6 avenue Georges-Clemenceau

M. Sylvain Lepage
2 rue du Docteur-Roux

M. Guy Lepagnol
12 boulevard Desgranges

M. Sylvain Lhomme
51 rue de Bagneux

M. Philippe Lhote
10/12 avenue Jean-Perrin

Mme Danielle Maniez
7 rue du Docteur Lequeux

M. Jean Martel
12 rue Léon-Blum

Melle Araxie Matossian
9 rue Jean-mascré

M. Jean-Louis Oheix
1 allée des Pins

M. Bruno Philippe
6 rue des Imbergères

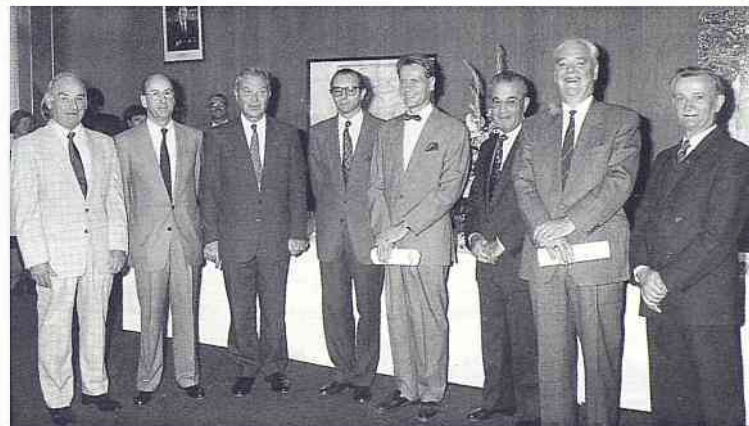
M. Michel Pichouron
6 rue Alain-Fournier

M. Jacques Sergeraert
12 allée Jean-Barral

M. Mamadou-Lamine Sidibe
138 avenue du Général-Leclerc

M. Manuel Sylvestre
1 allée Estérel

Mme Anny Tandel,
8 rue Maurice-Ravel



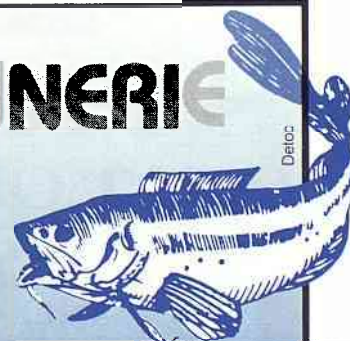
De gauche à droite: M. Truszkowski, président de l'association des Médailleurs du Travail; M. Oheix, premier adjoint; M. Ringenbach, maire; M. Treysac, sous-préfet d'Antony; M. Philippe, maire adjoint; M. Amyot, conseiller municipal délégué; M. Drocourt, maire adjoint; M. Laborie, vice-président de l'association des Médailleurs du Travail

POISSONNERIE

AUBIN-VINCENT

• POISSONS • CRUSTACÉS •
PLATEAUX DE FRUITS DE MER

17, rue Houdan - Sceaux - 43 50 08 24



DIMANCHE 30 SEPTEMBRE 1990 CLÔTURE DE "PARCS EN FÊTE"...

Organisé par le Conseil général des Hauts-de-Seine, l'opération "Parcs en fête" a réuni environ quarante mille spectateurs dans les différents parcs du Département, du 26 août au 30 septembre.

C'est au parc de Sceaux qu'a eu lieu, le 30 septembre dernier, la clôture de "Parcs en fête" avec, entre autre, le grand orgue de foire Gavioli et les marionnettes de Scotty Conelson, et les danses africaines du ballet Lemba.



François David

L'Orgue de foire Gavioli et les marionnettes de Scotty Conelson



Le ballet Lemba

... 1000^e CONCERT DU FESTIVAL DE L'ORANGERIE



Le 1000^e Concert, dédié au fondateur du festival de l'Orangerie, Alfred Loewenguth, avec le Quatuor Bartok



Le 30 septembre dernier à l'Orangerie (de gauche à droite): Mme Ringenbach, Pierre Ringenbach, maire de Sceaux, Pierre Costes, directeur régional de la musique, et Alain Aubert, vice-président du Conseil général, chargé des affaires culturelles et de l'enseignement

LA VOLONTÉ DE VOIR GRAND



PEUGEOT 605

**SIREINE
AUTOMOBILE**

12 BIS, AVENUE DU GÉNÉRAL LECLERC
92340 BOURG-LA-REINE
TÉL. 46 64 15 03



votre concessionnaire **PEUGEOT TALBOT**

RÉPUBLIQUE FRANÇAISE
LIBERTÉ - ÉGALITÉ - FRATERNITÉ

VILLE DE SCEAUX

Le Général DE GAULLE A SCEAUX

Le Chef du Gouvernement provisoire de la République prononcera une allocution le

SAMEDI 27 JANVIER, à 14 heures
du balcon de la Mairie de Sceaux.

Vous viendrez tous entendre et acclamer le grand Français qui, aux heures les plus sombres, a sonné le ralliement des énergies patriotiques.

La population est invitée à pavoiser.

VIVE DE GAULLE !
VIVE LA FRANCE !
VIVE LA RÉPUBLIQUE !

Sceaux, le 25 Janvier 1945.

Le Maire,
Délégué à l'Assemblée Consultative,
Edouard DEPREUX.

SAMEDI 27 JANVIER 1945 : LE

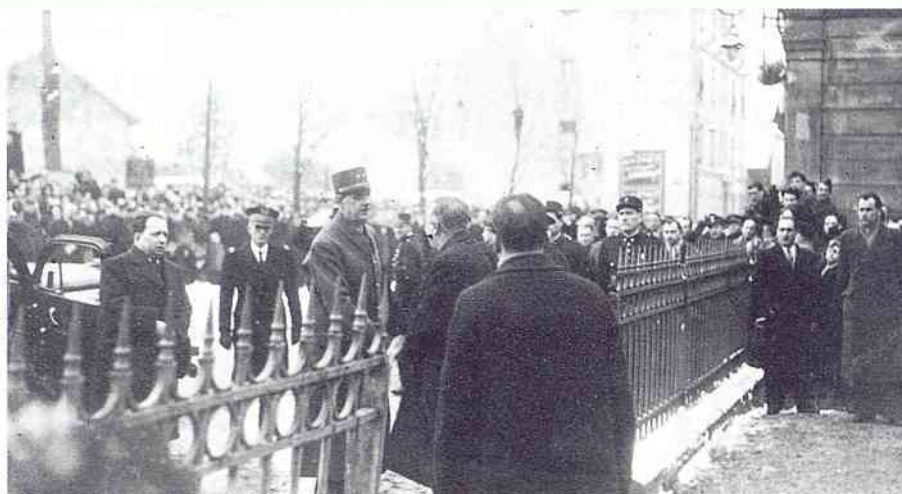
*“Les 27 et 28 janvier, je parcours la banlieue parisienne. Les villes de Boulogne-Billancourt, Montrouge, **Sceaux**, Ivry, Saint-Maur, Nogent, Neuilly, Asnières, Saint-Denis, Aubervilliers, Montreuil, Vincennes, me voient parcourir à pied leurs rues vibrantes et pavoisées et me reçoivent en leur mairie. Le froid de fer qui sévit rend d'autant plus émouvants l'enthousiasme de la population et l'hommage des municipalités, qu'elles soient, ou non, communistes.”*

Charles de GAULLE
Mémoires de guerre
Tome 3 - Le Salut

C'était le samedi 27 janvier 1945, à partir de 14 heures. Le chef du gouvernement provisoire de la République, en tournée dans la banlieue parisienne, s'arrête à Sceaux et prend la parole (*) du balcon de l'Hôtel de Ville, face à une foule innombrable, enthousiaste, fervente.

Un reportage photographique, de grande qualité, a immortalisé l'événement.

Offerts par l'Institut Charles de Gaulle, ces clichés, dont il semble bien qu'ils soient ici publiés pour la première fois, ont rejoint le dossier historique où sont conservés l'affiche (reproduite à la page précédente) appelant la population à venir “entendre et acclamer le grand Français qui, aux heures les plus sombres, a sonné le ralliement des énergies patriotiques” et tous les documents établis ou reçus avant et après la manifestation. Parmi ceux-



ci, deux lettres retiennent l'attention: celle adressée par le préfet de la Seine au maire de Sceaux, Edouard Depreux, pour le féliciter d'avoir organisé la cérémonie de main de maître dans un délai particulièrement court; celle adressée par le maire de Sceaux au secrétaire général de la mairie pour lui transmettre les félicitations du préfet de la Seine mais aussi celles du Général de Gaulle et du préfet de Police, qui avaient dû les exprimer verbalement au cours de la visite.

(*) Il n'a pas été retrouvé de trace écrite ou enregistrée de cette intervention et les souvenirs de quelques témoins consultés ne sont pas concordants sur sa durée et sa teneur. Toutes informations complémentaires à ce sujet seraient les bienvenues (contact: service Relations publiques/Communication de la mairie).

GÉNÉRAL DE GAULLE A SCEAUX



REPUBLICS FRANÇAISE
ETAT FRANÇAIS
PRÉFECTURE DE LA SEINE

CABINET
du
PRÉFET

PARIS LE 27 JANVIER 1945

Monsieur le Maire,

La population de votre commune à laquelle s'était jointe celle des communes voisines a reçu le Samedi 27 Janvier le Chef du Gouvernement provisoire de la République dans une atmosphère d'enthousiasme et de foi patriotique.

Malgré le très court délai qui vous était imparti, vous avez su organiser la cérémonie en lui conférant tout l'éclat désirable.

Je tiens à vous féliciter personnellement pour les judicieuses dispositions que vous avez prises et à vous exprimer tous mes remerciements.

Vous voudrez bien transmettre également à vos collaborateurs et à tous ceux qui vous ont aidé dans cette tâche, le témoignage de ma vive gratitude.

Veillez agréer, Monsieur le Maire, l'assurance de ma considération très distinguée.

LE PRÉFET DE LA SEINE,

[Signature]

Monsieur le Maire
de SCEAUX.



RÉPUBLIQUE FRANÇAISE
LIBERTÉ - ÉGALITÉ - FRATERNITÉ

MAIRIE DE SCEAUX

Département de la Seine
Service de l'Administration de Sceaux

Sceaux, le 29 Janvier 1945.

L.G. Téléphone : N° 10

Le Général de GAULLE, le Préfet de la Seine, le Préfet de Police, m'ont exprimé leur satisfaction de l'accueil qu'ils avaient reçu.

Ils m'ont dit qu'ils se rendaient parfaitement compte du tour de force qu'avait constitué la préparation, en un jour, de leur réception, et des efforts qui avaient dû être accomplis par les uns et par les autres.

A leurs félicitations, il m'est infiniment agréable de joindre mes félicitations personnelles.

Tous ensemble, nous continuerons de travailler dans la même atmosphère de confiance réciproque à faire de Sceaux une ville toujours plus belle moralement et matériellement.

Le Maire,
Délégué à l'Assemblée Consultative

[Signature]
Edouard DEPREUX.

Monsieur LENOIR
Secrétaire Général de la Mairie
SCEAUX

RÉPUBLIQUE FRANÇAISE
LIBERTÉ - ÉGALITÉ - FRATERNITÉ

VILLE DE SCEAUX

INAUGURATION DU MONUMENT CHARLES DE GAULLE

SAMEDI 17 NOVEMBRE 1990 A 10 H 30
PLACE DU GÉNÉRAL DE GAULLE

sous la présidence du
Général Pierre de Bénouville, Compagnon de la Libération

en présence de

Charles-Noël Hardy
Préfet des Hauts-de-Seine

Charles Pasqua
Ancien ministre
Président du Conseil général des Hauts-de-Seine

Patrick Devedjian
Député, Maire d'Antony

avec le concours de la Musique de la 1ère Région Militaire

EXPOSITION

L'itinéraire d'un Français

présentée par
l'Établissement Cinématographique
et Photographique des Armées

**La vie de Charles de Gaulle
à travers cent photos**

certaines célèbres, d'autres insolites
rappelant les événements clefs
de sa carrière militaire et politique
Légendes rédigées conjointement par l'ECPA
et l'Institut Charles de Gaulle

A l'ancienne mairie

les mercredi 14, samedi 17, dimanche 18 novembre
de 10h à 12h30 et de 14h à 19h

Les jeudi 15, vendredi 16, lundi 19,
mardi 20 novembre de 14h à 19h

LE FUTUR COMMISSARIAT DE POLICE DE SCEAUX SERA CONSTRUIT AUX BLAGIS



La Police nationale en patrouille aux Blagis.

Après plusieurs mois de discussions, M. le maire a enfin obtenu satisfaction : Sceaux aura un commissariat subdivisionnaire fonctionnant 24 heures sur 24, en remplacement du commissariat principal qui sera transféré à Châtenay-Malabry d'ici deux ans, à la suite de circonstances que l'on connaît.

Le maire ayant été reçu, juste avant les vacances, par le directeur général de la Police nationale, a pu faire connaître en haut lieu les raisons de sa vive réaction et exposer son point de vue. En effet, le quartier des Blagis faisant l'objet d'une action prioritaire

de prévention, en liaison avec les villes de Fontenay-aux-Roses, Bagneux et Bourg-la-Reine, il est apparu aux services du ministère de l'Intérieur ainsi qu'à la direction générale de la Police nationale que Sceaux ne pouvait se contenter d'un simple bureau de police. La logique l'a donc enfin emporté, les arguments du maire étant, dans ce contexte, "incontournables".

Les services techniques de la ville et ceux du ministère de l'Intérieur travaillent maintenant ensemble pour mettre au point le projet dont la ville de Sceaux assurera le pré-financement.

Habitants des Blagis

Toutes les questions intéressant
la vie de votre quartier
à l'ordre du jour d'une

RÉUNION PUBLIQUE

organisée par la municipalité

le jeudi 29 novembre 1990

à 20h30

au gymnase des Blagis

CABINET J.-P. TELLIER

administrateur de biens
gestion : 43 50 19 35



*
agent immobilier

transactions : 47 02 36 06

*
118, rue Houdan

114 bis, rue Houdan

92330 SCEAUX

Ets BOURGOIN

27, rue de Fontenay
92340 Bourg-la-Reine

47 02 59 17 - 43 50 52 92

PEINTURE • PAPIER PEINT • DÉCORATION

Tous revêtements sols et murs • Petits travaux
du bâtiment • Rénovation de volets roulants, stores
et portes capitonnées



▷ BASKET: ASA SCEAUX 92 L'ÉQUIPE ESPOIRS A L'HONNEUR

Le 13 septembre dernier, Jacques Drocourt, maire adjoint délégué à l'action sportive, et Pierre Dazet, président de l'ASA Sceaux 92, se sont rendus au stade Jean-Bouin pour la remise, par la Fédération Française de Basket-ball, du titre de champion de France espoirs national 1B saison 89/90 à l'équipe de Sceaux.

Ce titre récompense un club dont l'action en faveur des jeunes porte ses fruits. Ce magnifique résultat sanctionne un travail en profondeur accompli à tous les niveaux, des poussins aux séniors, en passant par toutes les catégories.

Il a été reçu conjointement par l'entraîneur, Christian Bocquet (qui a pratiqué en minime et est passé par l'équipe première - belle fidélité!) et par le capitaine



De gauche à droite: Christian Bocquet, entraîneur de l'équipe; Benoît Tardy, capitaine de l'équipe; le président de la fédération française de basket-ball; Pierre Dazet, président de l'ASA Sceaux 92; Jacques Drocourt, maire adjoint délégué à l'action sportive.

A SCEAUX

4, av. Jules Guesde des Artisans

ENTREPRISE
ALALARDE S.A.
MAÇONNERIE - CARRELAGE
Neuf et Entretien

46 61 11 76



COUVERTURE
ZINGUERIE
ISOLATION
PLOMBERIE
DÉPANNAGE

46 83 17 28

MARC BREGÈRE

ELECTRICITÉ GÉNÉRALE
INSTALLATION - DÉPANNAGE

47 02 92 34

de l'équipe, Benoît Tardy, qui en est, cette année, à sa 16^e licence du club où il a débuté comme poussin.

Tout ceci est à méditer car, si l'équipe première est un fanion pour le club et crée une grande attraction pour les jeunes, c'est à travers tous les niveaux du basket que se constitue le "réservoir"

permettant d'accéder au plus haut degré.

Félicitations à l'ASA Sceaux 92. Souhaitons-lui de continuer dans la voie du succès.

C'est ce que semble faire son équipe première en ce début de saison puisque, après trois matches, elle reste invaincue. ■

UN NOUVEAU PROVISEUR POUR LE LYCÉE LAKANAL



Michel Daubet, 45 ans, marié et père de 4 enfants, dont 3 scolarisés à Lakanal, a pris ses fonctions de proviseur depuis la rentrée.

Agrégé de géographie, Michel Daubet a occupé différents postes d'enseignement en France et au Maroc avant d'être nommé censeur d'un lycée de l'académie de Montpellier.

De 82 à 85, détaché auprès des affaires étrangères, il a exercé les fonctions de proviseur au lycée français de Barcelone.

A son retour en France, il a dirigé le lycée Gay-Lussac de Limoges. Nous lui souhaitons la bienvenue à Sceaux. ■

LA RÉVISION DU POS: OÙ EN SOMMES-NOUS?

Il y a maintenant un an que le conseil municipal a décidé, à l'unanimité, d'engager la procédure de révision du Plan d'Occupation des Sols (cf. Sceaux-Magazine octobre 1989).

Comme bien souvent dans ce genre d'opération, le dossier a progressé plus lentement que nous l'avions envisagé, mais ceci est dû à notre souci d'aller au fond des choses en nous entourant de l'avis de tous les services et organismes publics intéressés, en même temps que de celui des associations locales et d'un certain nombre de personnalités.

Tel a été l'objet en particulier de la création d'une commission extra-municipale d'une trentaine de membres qui s'est réunie à plusieurs reprises au cours du premier semestre. Elle a constitué un lieu d'échanges très animé, mais aussi très constructif puisqu'on peut espérer que de ses travaux sortira un ensemble d'orientations réunissant l'accord du plus grand nombre, qui pourra constituer une base solide pour l'élaboration du projet final.

Celui-ci pourrait, c'est en tout cas notre objectif, être soumis au conseil municipal au début de l'an prochain. Il fera ensuite l'objet d'une enquête d'utilité publique, puis d'une approbation par le conseil municipal après avoir été éventuellement modifié pour tenir compte des conclusions de l'enquête.

Pour permettre aux habitants de Sceaux d'émettre, s'ils le désirent, un avis lors de l'enquête, un document d'information sera diffusé que nous essaierons de rendre le plus lisible et le plus utilisable possible.

En attendant, il paraît intéressant, pour mieux centrer la réflexion, de donner un certain nombre de précisions sur les problèmes principaux qui se posent dans notre Ville.

D'abord, nous disposons maintenant des premiers résultats du recensement effectué au printemps dernier. Ils confirment malheureusement - mais Sceaux n'est pas un cas isolé en petite couronne - ce qu'on pouvait prévoir: la poursuite de la diminution de la population, mais à un rythme heureusement ralenti.

D'un recensement à l'autre, c'est-à-dire de 1982 à 1990:

— la population totale a diminué de 2,5 %, soit 470 habitants; elle est maintenant de 18 202 habitants;

— le nombre des logements a augmenté de 300 (+ 3,8 %), mais celui des résidences principales ne s'est accru que de 200;

— la taille moyenne des ménages ainsi que le nombre de personnes par pièces d'habitation ont continué à décroître, d'environ 5 %.

Si la population du centre de Sceaux a augmenté, celle des grandes résidences a sensiblement diminué, les zones dites pavillonnaires demeurant globalement stationnaires.

Cette diminution de la population, qui s'accompagne de son vieillissement, a commencé il y a une quinzaine d'années; elle risquerait de s'accroître si la possibilité n'était pas ouverte, par une politique d'aménagement et de logement convenablement adaptée, de favoriser le renouvellement des générations. C'est l'un des grands enjeux de la révision du POS.

Mais quels objectifs poursuivons-nous? Ils peuvent être regroupés sous quatre chapitres d'importance diverse.

Permettre la réalisation des équipements publics nécessaires

Nous devons rendre possible l'extension de la Faculté de droit tout en préservant la tranquillité de son voisinage et en assurant la

bonne insertion des nouveaux bâtiments face à la coulée verte. Nous devons assurer la reconstruction du Centre d'Information et d'Orientation (CIO) détruit par un incendie il y a 2 ans; ce sera fait en face du lycée Marie-Curie, en bordure de la coulée verte.

Il nous faut également prévoir l'implantation d'un nouveau commissariat de police aux Blagis, épilogue d'un dossier bien connu que le maire a évoqué à plusieurs reprises dans ces colonnes (voir article page 17 rubrique Actualité).

Mais il nous faut aussi faire face aux conséquences de la création de la coulée verte qui, pour la Ville, entraîne la nécessité de créer de nouveaux locaux pour accueillir les activités qui s'exercent actuellement sur le futur tracé de la Coulée Verte (baraquements): locaux associatifs, salles municipales, services municipaux.

Plus précisément, ceci va nous conduire à deux réalisations importantes et coûteuses: l'édification de salles municipales sur l'emplacement du parking Penthièvre avec mise en souterrain de ce parking et extension du jardin de la Ménagerie sur la dalle et, le regroupement de tous les services administratifs de la Ville autour de l'Hôtel de Ville.

Nous devons enfin prévoir l'évolution du CAC "Les Gémeaux" qui implique le transfert du marché des Blagis sur un emplacement plus proche du centre commercial, ainsi que celui de la salle des ventes.



François David

Projet de salles municipales sur le parking Penthièvre, retenu après concours d'idées

▷ Définir un cadre réglementaire pour la construction des logements nécessaires à la stabilisation de la population

Compte tenu des tendances socio-économiques profondes - diminution de la taille des familles et amélioration des conditions de vie et donc de la surface habitable par personne - le simple maintien de la population à son niveau actuel rend nécessaire la construction de logements nouveaux, probablement une centaine par an, durant plusieurs années.

A ce niveau, la discussion, voire la polémique, relative à une politique de l'équipe municipale qui conduirait à une augmentation importante de la population (20 000 habitants et au-delà) apparaît assez vaine.

Si la question pouvait se poser il y a dix ans, elle appartient maintenant au passé. Nous serions satisfaits et rassurés si la population de Sceaux pouvait se situer entre 18 000 et 19 000 habitants. Cela signifierait qu'elle aurait pu accueillir une population plus jeune, garante de l'équilibre démographique et social ainsi que de sa vitalité future.

Ceci posé, deux grands débats ont eu lieu au sein de la commission extra-municipale. L'un a porté sur l'utilisation des terrains encore disponibles, l'autre sur le devenir des zones dites pavillonnaires et l'alternative habitat individuel/habitat collectif.

L'utilisation des terrains disponibles

Chacun connaît la rareté des terrains cons-

tructibles à Sceaux, rareté qui pèse sur le marché foncier. C'est pourquoi la Ville a saisi l'opportunité qui lui a été offerte par la SNCF d'acquérir les terrains que celle-ci possédait sur Sceaux et qui n'étaient pas nécessaires à la réalisation du TGV et de la coulée verte. Ils représentent au total 20 000 m², répartis sur 5 sites.

La Ville souhaite affecter ces terrains en priorité à la construction de logements, libres et aidés, secondairement à la réalisation d'équipements collectifs et de locaux pouvant accueillir des activités de service non gênantes (bureaux, laboratoires, etc).

Compte tenu de leurs prix d'acquisition, de leur situation privilégiée en bordure de la coulée verte, mais aussi des charges financières qu'elle va devoir supporter du fait du transfert des activités actuellement exercées sur la coulée verte, la Ville estime raisonnable de valoriser au mieux ces terrains en leur assurant un niveau de constructibilité approprié, c'est-à-dire un COS de 1, avec une hauteur possible de construction en rapport (en règle générale rez-de-chaussée et 3 étages dont 1 en combles).

Une partie des membres de la commission aurait souhaité que la plus grande partie de ces terrains soit classée en zone pavillonnaire avec un COS de 0,5 à 0,7 et une hauteur moindre. Cette position ne nous paraît pas réaliste; elle conduirait à une utilisation peu satisfaisante de ces surfaces au regard des

besoins et accroîtrait sensiblement la charge pesant sur les finances de la Ville, et donc sur les habitants.

Les zones pavillonnaires

L'habitat en zone pavillonnaire est l'un des attraits les plus marquants de la Ville de Sceaux; sa préservation est donc une priorité de la politique d'aménagement.

Rappelons, pour fixer les idées, que ces zones représentent dans le POS actuel 57 % de la surface des zones d'habitat et accueillent un bon tiers de la population. Elles ne comportent pas uniquement bien sûr des maisons d'habitation du type pavillon: au fil des ans, avant la publication du POS, des constructions plus importantes ont pu y être édifiées. La population habitant des maisons ne comportant qu'un logement peut être estimée à environ 1/4 du nombre total d'habitants à Sceaux.

Les associations existant dans les quartiers concernés ont vivement souhaité que ces zones soient réservées à l'habitat individuel et qu'en soient exclues les constructions comportant plus de 2 logements; celles-ci par leur volume et leur mode d'occupation leur semblent en effet incompatibles avec le caractère qu'elles veulent conserver à ces zones tant sur le plan architectural que sociologique.

Nous n'étions pas, a priori, favorables à une telle limitation de la liberté qui ne nous parais-



La coulée verte aux abords du sentier des Torques.

▷ sait pas relever de la réglementation de l'urbanisme, d'autant qu'une fois la construction réalisée, le propriétaire peut procéder à toutes les modifications de répartition interne qu'il souhaite, ce que d'ailleurs les associations ne contestaient pas.

Nous avons donc consulté le ministère de l'Équipement et du Logement qui nous a confirmé que le POS avait uniquement pour objet de déterminer les activités et l'usage ou la destination des constructions (habitation, hôtel, commerce...) admises ou interdites dans telle ou telle zone ainsi que les règles d'urbanisme qui s'imposent à ces constructions: accès, desserte, implantation, hauteur, qui ne concernent que l'occupation physique du sol et non l'aménagement intérieur des constructions autorisées. Il ne peut donc servir de fondement à une discrimination entre les différentes sortes d'habitat.

Mais, comme les associations, nous désirons conserver à ces zones le caractère qu'elles ont acquis au fil des ans et éviter que des constructions d'un volume trop important, même s'il en existe déjà, se multiplient et y portent atteinte.

C'est pourquoi l'idée a été émise pour parvenir à ce résultat de limiter la surface cons-

tructible par bâtiment édifié dans cette zone. Le corollaire d'une telle mesure est de permettre alors, ce que le POS actuel ne favorise pas, la construction de plusieurs bâti-

ments sur un même terrain.

Lors de la dernière réunion de la commission extra-municipale il est apparu que cette solution recueillait une adhésion totale.



Aux Blagis, projet de modernisation et d'extension du centre commercial avec installations connexes de parking.



A Robinson, favoriser l'évolution du quartier Sud de la rue Houdan ainsi qu'à l'Ouest de la gare de Robinson.

Assurer à Sceaux un certain développement des activités tertiaires (commerces, bureaux, laboratoires, etc)

Sceaux est une ville très résidentielle et n'abrite que peu d'activités économiques, pour la plupart commerçantes d'ailleurs. Ce déséquilibre est peu satisfaisant, mais compte-tenu de la rareté des terrains, il ne serait pas réaliste de penser qu'on peut y remédier dans une mesure importante. Nos ambitions ne peuvent être que modestes.

D'une part, il s'agit de compléter le tissu commerçant de la ville dans les quartiers qui le justifient:

— à Robinson, au-delà de l'opération qui va démarrer sur le parking avec 5 000 m² de bureaux et 2 000 m² de locaux commerciaux, il faut favoriser l'évolution du quartier au Sud de la rue Houdan ainsi qu'à l'Ouest de la gare de Robinson;

— aux Blagis, s'imposent la modernisation et l'extension du centre commercial avec les installations connexes de parking nécessaires. ▷

▷ D'autre part, la ville souhaite être en mesure de répondre aux demandes d'entreprises souhaitant s'installer à Sceaux pour y établir sièges administratifs, laboratoires de recherche ou services informatiques. Ceci pourrait se faire, et la commission extra-municipale est pleinement d'accord sur cet objectif, en permettant la réalisation des surfaces nécessaires sur des zones mixtes logement/activités situés en trois endroits : sur la zone dite des Torques, entre coulée verte et sentier des Torques, sur une zone située près de la gare de Sceaux, sur l'emplacement du parking Albert 1^{er} et l'îlot situé au Nord entre l'avenue Clemenceau et le chemin de Paris enfin, dans la zone située à l'Ouest de la gare de Sceaux/Robinson et éventuellement sur une partie des emprises de celle-ci.

Améliorer l'aspect général de la ville

Nous travaillons dans plusieurs directions :

1 Essayer de donner à la rue Houdan, entre la place de la Poste et Robinson une plus grande harmonie architecturale, en uniformisant les règles de constructibilité, notamment en ce qui concerne les hauteurs et les alignements.

2 Protéger le mieux possible le caractère du vieux Sceaux en instituant une zone de protection du patrimoine architectural et urbain (dite ZPPAU), gérée en accord avec l'architecte des Bâtiments de France qui définirait les maisons ou les façades à conserver, les perspectives et les espaces verts à maintenir, éventuellement les revêtements ou les teintes à utiliser, etc...

3 Faire de la coulée verte un espace bien intégré à la ville, à la fois lieu de communication, de détente et de rencontre (soins apportés aux espaces verts, éclairage, etc).

4 Éviter l'envahissement de la ville par l'automobile en reportant les stationnement en souterrain dans toute la mesure du possible, qu'ils soient publics ou privés.

D'où la création de parcs souterrains à Robinson, bientôt à Penthièvre, ensuite place du Général-de-Gaulle et aux Blagis.

5 Donner à la ville un aspect ouvert en évitant la construction de murs et de clôtures trop hauts et en généralisant le régime existant dans le quartier du parc de Sceaux.

Comme vous pouvez le constater, les problèmes ne manquent pas. Notre préoccupation est de leur apporter les solutions les plus appropriées à l'avenir de notre ville et à la préservation du cadre de vie auquel nous tenons tous tant.

Claude Collet
Maire adjoint

délégué à l'aménagement urbain



Recherche d'une harmonisation architecturale, rue Houdan, entre la place de la Poste et Robinson.

PERMIS DE CONSTRUIRE

■ 22 rue Madeleine Crenon

Pétitionnaire: M. LESUEUR
Nature du projet: extension d'un pavillon
Auteur du projet: M. JACOMET, architecte
Permis accordé le 6.08.90

■ 31 rue des Filmins

Pétitionnaire: M. SIOZAC
Nature du projet: création d'une terrasse
Auteur du projet: demandeur
Permis accordé le 16.08.90

■ Avenue George Clemenceau

Pétitionnaire: OPHLM
Nature du projet: démolition d'un bâtiment d'habitation
Permis accordé le 16.08.90

■ 10 boulevard Colbert

Pétitionnaire: M. HORMOZI
Nature du projet: démolition d'un pavillon
Permis accordé le 16.08.90

■ 22 rue Madeleine Crenon

Pétitionnaire: M. LESUEUR
Nature du projet: démolition d'un abri de jardin
Permis accordé le 16.08.90

■ 74 rue de la Marne

Pétitionnaire: M. ADAM
Nature du projet: création d'une véranda
Auteur du projet: M. HURLIN, architecte
Permis accordé le 30.08.90

■ 10 boulevard Colbert

Pétitionnaire: M. HORMOZI
Nature du projet: création d'un bâtiment de 5 logements
Auteur du projet: M. GINAT, architecte
Permis accordé le 12.09.90

■ 42 rue des Aulnes

Pétitionnaire: Mme HOU
Nature du projet: extension d'un pavillon
Auteur du projet: demandeur
Permis accordé le 12.09.90

■ 12 avenue du Plessis

Pétitionnaire: M. BENAINOUS
Nature du projet: modification à permis de construire
Auteur du projet: M. PETIT-JOUVET, architecte
Permis accordé le 12.09.90

SÉANCE PUBLIQUE DU 5 OCTOBRE 1990

NOUVEAU MARCHÉ DES BLAGIS ET DÉVELOPPEMENT DES GÉMEAUX

L'évolution du quartier des Blagis : la fin du contrat régional et la construction d'un nouveau marché

La dernière phase du contrat régional, signé en 1988, va s'achever avec la rénovation de l'ancienne aile Nord de l'école des Blagis, qui va être réaménagée et partagée entre le Centre Social et Culturel des Blagis (CSCB), le Centre Municipal des Loisirs (CML), et le Club des anciens des Blagis. Le marché, installé depuis plusieurs années sous le Centre d'Action Culturelle Les Gémeaux, va être déplacé sur un emplacement propre, situé en bordure de la rue du Docteur-Roux, à la place de l'actuel salle extérieure du CML. Le marché sera composé d'une partie fermée réservée, et d'une partie ouverte pouvant servir d'aire de jeu couverte pour le CML. Le dossier technique de ces projets a été adopté avec 5 abstentions (MM. Damery, Mathis, Bourgis, Deslandes et Poncet). De nombreux autres changements sont en cours d'étude sur le quartier des Blagis, concernant notamment l'implantation du nouveau commissariat de police, l'aménagement du centre commercial, le plan de circulation et les problèmes de stationnement, mais qui seront soumis ultérieurement au conseil municipal.

Deux autres décisions concernant directement les Blagis ont été adoptées à l'unanimité :

- la réfection de la chaussée et des trottoirs de la rue des Coudrais ;
- l'approbation des statuts et la désignation des représentants de la ville pour l'Association de Développement Intercommunal des Blagis (ADIB). Cette association, regroupant Sceaux, Bagneux, Bourg-la-Reine et Fontenay-aux-Roses, a pour but de devenir le support d'une action de "développement social de quartier", menée en collaboration avec l'État.

Le développement des Gémeaux

La Ville de Sceaux, de par son histoire et ses traditions, a la vocation et l'ambition de devenir le pôle culturel du Sud des Hauts-de-Seine. Une convergence d'idées avec le ministère de la Culture, le conseil régional et le conseil général doit permettre de faire des Gémeaux un instrument privilégié de ce pôle. Mais il est pour cela nécessaire de rénover entièrement le bâtiment actuel, qui n'est pas adapté. La nouvelle structure contiendra notamment une grande salle d'environ 600 places, une petite de 200, et des espaces d'accueil, de répétition et d'administration. Le programme prévoit une ouverture du nouvel équipement en septembre 93, sans que

l'activité des Gémeaux ne soit interrompue durant les travaux. Le programme fonctionnel et le lancement de la consultation des concepteurs ont été approuvés à la majorité avec une abstention (M. Lallemand).

Motion contre la politique du gouvernement vis-à-vis des communes

Le gouvernement a modifié le mode de calcul de la Dotation Globale de Fonctionnement (DGF). Cette mesure va faire perdre près d'un million de francs chaque année à la commune.

Une motion de protestation, proposée par l'association des maires de France, a été adoptée à la majorité avec 6 voix contre (MM. Damery, Poncet, Mathis, Deslandes, Bourgis, Lallemand).

Les autres décisions

- Attribution d'une subvention complémentaire à l'ASAS basket. Cette subvention correspond à la première tranche de la subvention pour la saison 1990-1991, dont le total sera de un million de francs, contre 3,255 millions pour la saison précédente. Adoptée à l'unanimité.
- Décisions modificatives du budget 1990, comportant notamment l'aménagement d'un jardin et l'édification d'un monument à la mémoire du Général de Gaulle. Adoptée à la majorité. Six voix contre.
- Acquisition de trois terrains de l'état (zone d'activités économiques du sentier des Tor-

ques). Adoptée à l'unanimité.

- Application anticipée du POS sur les terrains du sentier de la Tour, pour permettre la création de logements sociaux et d'un équipement pour personnes âgées (CAN-TOU). Adoptée à l'unanimité. Une abstention.

- Aménagement d'aires de stationnement avenue de la gare, pour permettre notamment de conserver des capacités de stationnement durant les travaux sur le parking de la gare de Robinson. Adoptée à l'unanimité.

- Instauration du stationnement payant rue des Imbergères et rue Florian. Adoptée à la majorité. Une voix contre.

- Modification des conventions de fonctionnement de la PAIO, en collaboration avec Bourg-la-Reine, à la suite d'un retrait de Fontenay-aux-Roses. Adoptée à l'unanimité.

- Les décisions concernant le personnel ont été adoptées à l'unanimité, à l'exception de celles concernant la police municipale, adoptée à la majorité. Cinq voix contre.

- Augmentation de 5 % des tarifs des études dirigées. Adoptée à l'unanimité. Une abstention.

- Répartition du fonds scolaire départemental. Adoptée à l'unanimité.

- Modification du marché d'informatisation des services municipaux. Adoptée à l'unanimité.

- Convention de réservation de trésorerie. Adoptée à l'unanimité.

P.A.



François David

ALLIANCE SCÉENNE

(Liste soutenue par le Front National et la Fédération Nationale des Indépendants)

Approbation et réserves**Urbanisme: un pas vers le consensus**

On sait à quel point les Scéens sont attachés au maintien dans notre ville d'une certaine qualité de la vie et à quel point les inquiétait la révision du Plan d'Occupation des Sols.

Leur inquiétude était justifiée, en particulier par l'évolution de la construction dans les zones pavillonnaires. L'implantation dans ces zones d'immeubles collectifs luxueux, favorisée par le POS actuel, amenait une élévation considérable du prix des terrains et un prix très élevé des appartements offerts. On pouvait prévoir à court terme une profonde modification sociologique de la commune au détriment des classes moyennes et des classes défavorisées.

Plusieurs associations se sont mobilisées contre cette évolution et notre section du Front National leur a apporté son appui, quels que fussent les sentiments que les membres de ces associations nourrissent à l'égard de notre mouvement.

Nous pouvons annoncer que les points de vue se sont rapprochés entre la municipalité et les associations et que des mesures vont être prises incessamment pour que les zones

pavillonnaires, qui représentent 54 % du territoire de la commune, ne soient pas livrées à certains promoteurs.

L'Alliance scéenne se félicite de cette heureuse conclusion et félicite, d'une part, les associations de leur travail acharné et bénévole, d'autre part, les élus de la majorité municipale qui ont compris que tout le monde travaillait pour le bien commun et non pour des intérêts égoïstes.

Certes, beaucoup de problèmes restent posés, concernant :

- la protection du "vieux Sceaux", encore que là aussi il y ait des progrès;
- les constructions prévues aux abords de la coulée verte et qui risquent de nuire à cette dernière;
- certains quartiers à forte densité et qui risquent de devenir invivables;
- l'harmonisation du cahier des charges de certains lotissements avec les mesures prises en faveur du maintien des secteurs pavillonnaires.

Nous en reparlerons.

L'ordre et la sécurité

La commune a créé un corps de policiers municipaux. A la veille des vacances, il était réduit à quelques unités.

Le recrutement de nouveaux éléments a amené à Sceaux des policiers dont il semble que la mission aurait besoin d'être mieux définie.

A la fin du mois de septembre, les Scéens ont vu de véritables "commandos" se livrer à une intimidation excessive en matière de stationnement. Personne parmi nous ne défend l'anarchie et la désinvolture de certains conducteurs. Mais menacer d'infliger des procès verbaux à des mères de famille ne stationnant que quelques minutes devant les écoles où elles viennent chercher de loin leurs enfants ou certains habitants s'arrêtant brièvement avec le signal de détresse pour mettre une lettre à la poste nous paraît abusif. Les difficultés de stationnement à Sceaux sont la conséquence d'une densification excessive et, du moment qu'un véhicule ne gêne pas la circulation des autres, un peu d'indulgence devrait être de règle.

L'augmentation considérable dans le budget des recettes prévues pour ces taxes semble indiquer que la municipalité cherche plus à augmenter ses ressources qu'à faire l'éducation des conducteurs.

Notons aussi que cette police municipale devrait être orientée, par la pratique de l'ilotage, vers l'assistance et la protection des citoyens. Nous espérons que c'est bien l'intention de la majorité municipale.

C'est en tout cas la position que nous entendons défendre.

Hugues Lallemand

* Nous avons appris que ces policiers n'étaient pas encore assermentés et ne pouvaient dresser des procès-verbaux. Mais ils le seront prochainement et notre remarque vaut donc pour l'avenir.

STE GRANIER FILS

Rond-Point Henri-Barbusse - Malakoff

47 35 57 81

**AUDITORIUM
Bang & Olufsen
Téléviseur & HIFI
DE PRESTIGE**



FORMATION ET INSERTION PROFESSIONNELLE

Aider les jeunes à s'insérer professionnellement est une priorité municipale. C'est pourquoi la Ville, par son service d'Action sociale et de l'Emploi prend en compte les dispositifs nationaux d'aide à l'emploi en les adaptant aux besoins locaux et met en place des activités propres. Dans ce cadre, les opérations intercommunales ou locales suivantes se sont développées :

- la permanence d'accueil, d'information et d'orientation-PAIO, en 1982, dont il sera particulièrement question dans cet article;
- le rapprochement de l'offre et de la demande d'emplois, en 1984, grâce à l'aposition d'affichettes sur les 25 panneaux administratifs au fur et à mesure de la réception des propositions des employeurs;
- l'atelier pédagogique personnalisé-APP, géré par l'association intercommunale des Blagis-AIB, en 1987;
- le suivi des bénéficiaires du revenu minimum d'insertion-RMI, en 1988, orienté préférentiellement vers les plus de 25 ans, afin de les aider à entrer sur le marché du travail.

Le texte qui va suivre présente un des moyens très récents d'insertion professionnelle des jeunes: le crédit formation individualisé-CFI utilisé par la PAIO chargée d'accueillir, d'orienter et de suivre les 16-26 ans en difficulté dans ce domaine. Dans les prochains numéros de Sceaux Magazine, seront présentées successivement les autres réalisations citées ci-dessus. Il faut aussi se rappeler que l'assistant de service social de son secteur géographique est toujours apte à faciliter les recherches. On peut obtenir ses coordonnées en téléphonant au service d'Action sociale. Tél. 46 61 29 50, poste 374.

PERMANENCE D'ACCUEIL D'INFORMATION ET D'ORIENTATION - PAIO CRÉDIT FORMATION INDIVIDUALISÉ - CFI JEUNE 16/26 ANS - STAGES RÉMUNÉRÉS

Le Crédit Formation Individualisé - CFI est un dispositif qui permet aux jeunes demandeurs d'emploi, sortis du circuit scolaire sans qualification professionnelle, d'obtenir un niveau de formation reconnue correspondant à celui du CAP ou du BEP.

Le CFI se fonde sur l'articulation : d'une part, des fonctions d'accompagnement telles que l'accueil, le suivi, le bilan (élément déterminant pour la définition du parcours du jeune vers la qualification) et la validation des acquis, et, d'autre part, des mesures existantes notamment les actions de formation alternée en entreprise telles que :

- les contrats de qualification et les contrats d'apprentissage très recommandés dans le cadre du CFI, qui allient "formation en centre de formation" et "formation en entreprise" et qui peuvent hisser les jeunes ayant un faible niveau de qualification à un niveau CAP, BEP mais aussi Bac pro et parfois BTS;
- les stages d'initiation à la vie professionnelle-SIVP;
- les contrats emploi-solidarité-CES;
- les ateliers pédagogiques personnalisés-APP.

Public concerné

Le CFI doit prendre en compte tous les jeunes visés, des plus éloignés de la qualification à ceux qui, bien que proches de la qualification, peuvent trouver, dans l'accompagnement au titre du CFI, un concours utile pour atteindre le niveau recherché.



Lors de la permanence d'Accueil d'Information et d'Orientation à la MJC de Sceaux, le mercredi de 15 h à 17 h.

Dans chaque commune un "correspondant" au sein d'une PAIO se tient à la disposition du jeune pour l'informer et l'orienter, c'est-à-dire préciser avec lui les raisons pour lesquelles il peut ou ne peut pas bénéficier du CFI. Le correspondant est l'interlocuteur permanent et privilégié du jeune.

Rôle du correspondant

La fonction d'accueil et d'orientation du correspondant a pour objet, outre d'informer et d'orienter le jeune :

- de prescrire pour celui-ci un bilan approfondi ou une action centrée sur l'élaboration d'un projet professionnel;
- d'arrêter avec le jeune son projet de parcours, notamment en fonction des conclusions du bilan;

- d'établir l'engagement "CFI" signé par le jeune et le Préfet;
- d'accompagner le jeune par un suivi personnalisé tout au long de son parcours;
- de veiller à la réalisation de l'engagement "CFI" en contribuant à assurer la continuité du parcours du jeune.

Les différentes étapes

Une fois le projet défini avec le jeune, celui-ci peut être envoyé dans un des stages suivants :

- stage de remise à niveau, insertion professionnelle;
- stage de confirmation ou de définition d'un projet professionnel;
- stage de découverte d'un métier;
- stage préqualifiant — initiation au métier recherché et remise à niveau importante;
- stage qualifiant — approfondissement des techniques du métier et préparation à la qualification recherchée.

Les autres mesures existantes, déjà présentées en partie précédemment, sont :

- le contrat emploi solidarité - CES;
- l'atelier pédagogique personnalisé-APP;
- le stage d'initiation à la vie professionnelle-SIVP;
- le contrat de qualification;
- le contrat d'apprentissage;
- le contrat d'adaptation.

Les personnes qui souhaitent avoir plus d'information sur le crédit formation individualisé-CFI et sur les autres mesures existantes peuvent contacter Sylvie Fréville, correspondante CFI sur les villes de Sceaux et de Bourg-la-Reine, à la permanence d'accueil, d'information et d'orientation-PAIO.

A Sceaux :

- le mardi de 10 h à 12 h au Centre Social et Culturel des Blagis-CSCB, 2 rue du Docteur-Roux, tél. 46 60 51 18;
- le mercredi de 15 h à 17 h à la MJC, 21 rue des Écoles, Tél. 43 50 97 05 ou 43 50 05 96.

A Bourg-la-Reine :

- le mardi après-midi de 15 h à 17 h et le mercredi matin de 10 h à 12 h, 5 place Condorcet, Tél. 46 61 80 01.

RENTÉE SCOLAIRE 1990 DANS LES 4 GROUPES SCOLAIRES DE SCEAUX

La rentrée cette année a été plus nouvelle que les années précédentes, dans les écoles publiques de Sceaux. Nous avons le plaisir, en effet, d'accueillir 2 nouvelles directrices et 14 instituteurs et institutrices nouveaux.

Deux nouvelles directrices

Mme Pocrain succède à M. Granddamme à l'école élémentaire du Clos Saint-Marcel et Mme Dubost succède à Mme Pietroni à l'école maternelle du Centre.

Toutes deux assument à la fois la direction de l'école et la charge, presque complète, d'une classe, puisqu'elles ne sont remplacées que deux demi-journées par semaine (quatre jours par mois exactement). Pour avoir droit à une demi-décharge (2 jours par semaine), il faudrait que ces écoles soient de 10 à 13 classes pour l'élémentaire et de plus de 9 classes en maternelle, ce qui n'est pas le cas. Et, avec 3 clas-

ses maternelles au Petit-Chambord, la directrice n'a aucune décharge.

Les tâches qui incombent au directeur sont multiples : animation de l'école, administration, relations avec les parents, la municipalité, l'inspection départementale... mais le temps qui leur est accordé n'est pas en rapport avec l'étendue de leur mission.

Il faut savoir qu'il n'est pas permis aux communes de financer des décharges autres que celles qui résultent de l'ancien régime (époque des décharges des chefs d'établissement de l'ex-département de la Seine) et qui disparaissent au fur et à mesure du départ de leur bénéficiaire.

C'est donc une situation difficile qui est faite à de nombreux directeurs et que les municipalités sont les premières à déplorer.



François David

Écoles	Centre		Blagis		Petit-Chambord		Clos Saint-Marcel		Total	
	1989	1990	1989	1990	1989	1990	1989	1990	1989	1990
Maternelles	205	204 (7)	179	186	91	83 (3)	170	176 (6)	645	649 (22)
Élémentaires	310	312 (12)	249	251 (10)	177	173 (7)	231	248 (9)	967	984 (38)
Total	515	516 (19)	428	437 (16)	268	256 (10)	401	424 (15)	1612	1633 (60)

Entre parenthèses, le nombre de classes dans chaque école, sans changement par rapport à 1989.

14 nouveaux instituteurs

A l'école du Centre : Mme Beaudoin et M. Dufoix (maternelle), Mme Guéry (élémentaire).

A l'école des Blagis : Mme Weber (maternelle), Mmes Everhard, Regnard et M. Henaff (élémentaire).

A l'école du Clos Saint-Marcel : Mme Dautzet (maternelle), Mlle Potier et Mme Duffours (élémentaire).

A l'école du Petit-Chambord : Mmes Vignola et Dimeglio (élémentaire). Mmes Denis-Ribaux et Brami se partagent entre plusieurs écoles.

Un nouvel inspecteur de l'éducation nationale

M. Dordezon a remplacé M. Legros pour la circonscription dont Sceaux fait partie, avec Châtillon et Fontenay-aux-Roses. Un redécoupage des circonscriptions est intervenu en effet, avec un regroupement, sous une unique responsabilité, des écoles maternelles et élémentaires de la circonscription.

M. Dordezon est entouré de Mmes Barbier et Charrasse, conseillères pédagogiques.

Les effectifs

Le tableau ci-dessus les rassemble. Le nombre de classes est inchangé par rapport à l'an dernier.

On constate une légère augmentation des effectifs des écoles maternelles du Centre et du Clos. Niveau stationnaire dans trois écoles élémentaires. Au Clos, par contre, s'amorce une remontée depuis 1987-88, qui devrait se poursuivre lorsque seront livrés les logements dont la construction va débuter à Robinson. ▀

JEAN LOUIS PERVEAUX



22, rue Bertron - 92330 Sceaux
47 02 20 60 - Fax 47 02 56 57

59, av. Victor-Hugo - 75016 Paris
45 00 64 32

ARCHITECTURE-DÉCORATION INTÉRIEUR

DE LA CONCEPTION A LA REALISATION

▷ LES TRAVAUX DE L'ÉTÉ

L'ensemble des travaux effectués dans les huit écoles de Sceaux, durant l'été, se monte à 1 435 000 F. Ils concernent :

- La remise en état de la cour de récréation de l'école élémentaire du Petit Chambord; l'assainissement et le revêtement de la cour de récréation de l'école élémentaire des Blagis (330 000 F) et le mur de soutènement et le revêtement de la cour de récréation de l'école du Centre à niveau avec la rue des Imbergères (330 000 F).
- La réparation et le changement des revêtements de sol de l'école maternelle du Centre, du groupe scolaire du Petit Chambord et de son gymnase ainsi que 2 salles de l'école élémentaire des Blagis.
- La réparation des appareils d'éclairage de l'école élémentaire du Petit Chambord; la séparation des circuits des sonneries alarme-incendie et entrée-sortie-récréation du groupe scolaire du Clos Saint-Marcel (ces travaux ont été conduits successivement dans tous les groupes scolaires) et la mise en conformité des installations électriques de l'ensemble de l'école élémentaire des Blagis.
- Les travaux de peinture à l'école élémentaire du Petit Chambord (66 000 F) et à l'école des Blagis.

• Le cabinet médical du groupe scolaire du Centre qui est installé désormais dans un vaste local rue des Ecoles/rue Marguerite Renaudin. Enfin, au groupe scolaire du Clos Saint-Marcel, ont été posées les fondations du bâtiment de 80 m², destiné à la restauration scolaire, qui



Pierre Ringenbach, maire de Sceaux, et Françoise Hennequin, maire adjoint délégué à la vie scolaire, accompagnés de Bernard Simonnet, directeur des services techniques, et Christian Bonneville, responsable du service vie scolaire, se sont rendus, début septembre, au groupe scolaire du Clos Saint-Marcel pour constater l'avancement des travaux.

accueillera les enfants de l'école maternelle dès son achèvement, prévue courant janvier 1991. Il sera partie intégrante du futur espace consacré à la restauration scolaire. Nous aurons l'occasion de revenir sur ce dossier auquel travaille activement l'équipe municipale.

Françoise Hennequin
maire adjoint
délégué à la vie scolaire



UN CONSEILLER MUNICIPAL PAR GROUPE SCOLAIRE

Les élus sont très présents dans la vie des écoles. Chaque groupe scolaire à "son" conseiller municipal attitré qui représente la Ville aux conseils d'école. Il, ou elle, est aux côtés du maire adjoint délégué à la vie scolaire, l'interlocuteur de tous ceux qui participent à la vie de l'école.

Ce sont :

- Mme Bray, au groupe scolaire des Blagis;
- Mme Ducam, au groupe scolaire du Centre;
- Mme Klein, au groupe scolaire du Petit-Chambord;
- M. Tainturier, au groupe scolaire du Clos Saint-Marcel.

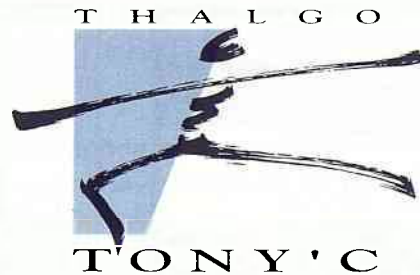
15 NOVEMBRE 1990

OUVERTURE SUR LA FORME A ANTONY

CENTRE DE BALNÉO ET GYMNASTIQUE CORPORELLE

34, rue Maurice Labrousse - 92160 ANTONY
Téléphone : 46 66 55 00

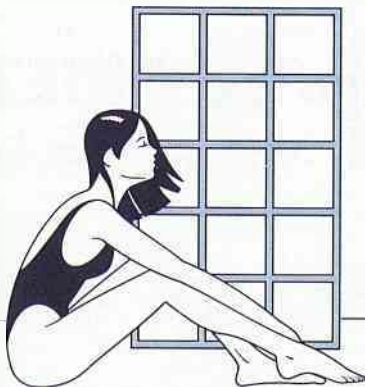
Ouvert du Lundi au Samedi de 9 heures à 20 heures.
(RER : gare d'Antony)



PRENEZ A COEUR VOTRE CORPS

Dans un décor harmonieux de marbre, nuancé d'émeraude, nous avons créé pour vous un espace forme, un lieu de relaxation tonique.

Balnéo-esthétique, soins du visage, soins du corps, massages manuels, cardio-training, gymnastique corporelle, UVA haute pression, hammam, diététique, voilà notre façon d'envisager votre relaxation et d'optimiser votre tonus.



VOTRE JARDIN, VOS PLANTES • VOTRE JARDIN, VOS PLANTES •

QUELQUES ASTUCES

Pour bien aplanir une surface à ensemer, vous pouvez utiliser une petite échelle, vous posez dessus une planche alourdie par deux grosses pierres, parpaings ou tout autre objet lourd. Vous attachez une corde assez grosse aux deux extrémités et vous tirez l'engin que vous venez de confectionner sur le sol, ainsi vous éliminez les bosses et remplissez de terre les trous.

Pour remplacer le rouleau nécessaire à la beauté de votre pelouse ou si la surface de celle-ci est peu importante, vous pouvez utiliser deux planchettes sur lesquelles vous aurez fixé deux lanières pour qu'elles tiennent à vos chaussures. Marcher ensuite à petits pas sur votre gazon.

Lorsque vous venez de semer votre gazon, n'oubliez pas : ne jamais passer le rouleau sur la terre humide, elle collerait sur le métal ou le bois ; entraînant avec elle toutes les graines que vous avez semées.

Pour éviter que les jeunes pousses d'herbe ne s'arrachent à la première tonte, roulez le jeune gazon la veille de tondre.

Multiplication des végétaux

Division des touffes

Les plantes vivaces

L'automne et le printemps sont les saisons les plus favorables pour diviser les plantes vivaces. Cette opération est recommandée pour les régénérer surtout celles qui se sont très étalées dans le massif.

Si on le peut, il est préférable de replanter les touffes ainsi obtenues dans un autre coin du

jardin pour éviter l'usure du jardin et avoir de plus belles fleurs. Pour cela, enlever l'ensemble de la talle avec une petite bêche et la séparer en deux, puis en plusieurs touffes en prenant soin de ne pas abîmer les rameaux et les racines.

Les arbustes d'ornement ou de haies

Ceux-ci sont parfois divisibles quand ils poussent en touffes. Pour cela, sortir à l'automne un pied âgé, le diviser à la bêche et replanter chaque fragment possédant au minimum une tige et un bout de racine. Avec 2 pieds mères, vous pouvez ainsi refaire toute une haie, les weigalias, les groseilliers à fleurs, les mahonias, les dentzias, les symphorines, un grand nombre de spirées... peuvent ainsi être divisés.

Bulbes, rhizomes, tubercules

Iris

Il existe plus de 200 espèces d'iris de tailles et de coloris très variés. Certaines sont issues de rhizomes, d'autres de bulbes, d'autres de tubercules. C'est une plante qu'affectionnent les collectionneurs. Laisser les rhizomes en surface (seules les racines doivent être enterrées). Rares sont les jardins qui n'en possèdent pas quelques touffes. Certains agrémentent nos trottoirs. Il est cependant une espèce plus méconnue, iris unguicularis, qui a l'avantage d'avoir une floraison hivernale pouvant s'étendre de novembre à février. Il demande un sol pauvre, bien drainé, beaucoup de soleil en été. Il s'acclimate très bien dans un grand pot.

Le jardinier

CALENDRIER
DU RAMASSAGE
DES ORDURES MÉNAGÈRES

Ramassage des ordures ménagères :

Tous les jours à partir de 6 heures, excepté le mercredi, les jours fériés et le dimanche. En conséquence les ordures ne doivent pas être sorties le mardi soir, le samedi soir ni la veille des jours fériés. Pour des raisons d'hygiène et de propreté, il est même très souhaitable qu'elles ne soient sorties que le matin les jours de ramassage.

Ramassage du verre :

Tous les mercredis, excepté les jours fériés.

Collecte des objets encombrants :

Le premier mardi de chaque mois pour le secteur Ouest de la commune, le deuxième mardi de chaque mois pour le secteur Est, les deux secteurs étant délimités par la rue de Fontenay, l'avenue de Camberwell et la rue Houdan jusqu'à l'avenue du Président Franklin-Roosevelt.

Les objets encombrants doivent être déposés sur le trottoir à partir de 6 h 30.

VOTRE PRESSING A SCEAUX

AQUA bright®

LE NETTOYAGE TOUT EN DOUCEUR

NETTOYAGE A SEC
HAUTE QUALITÉ

- Blanchisserie
- Daim et Fourrures
- Tapis
- Cuirs

22 rue des Écoles (face MJC) SCEAUX
Tél. 46 83 17 98

H₂O

boutique: **espace bain**
38 rue Ledru Rollin - Fontenay-aux-Roses

SNE entreprise PRIEZ
24 rue d'E. d'Orves - Fontenay-aux-Roses

tél: **43 50 24 40**

COUVERTURE - PLOMBERIE - CHAUFFAGE

GEMEAX

Visconti: retrospective d'une œuvre magistrale

La programmation cinéma des Gémeaux accueillera au cours de la saison 90-91 deux retrospectives dont la première permettra durant trois semaines de voir ou de revoir les 13 films les plus importants du cinéaste italien disparu en 1977 et de redécouvrir l'ampleur de son œuvre.

L'innocent ouvrira cette rétrospective au cours d'une soirée introduite par Jean Douchet écrivain et historien du cinéma.

Classé tour à tour sous des étiquettes aussi différentes et con-

tradictoires que néoréaliste, décadent, pessimiste, marxiste, esthète ou mondain, Luchino Visconti ne se laisse pas réduire ou limiter à quelques uns de ces masques, qui ne représentent que l'une des facettes d'une œuvre complexe, violente et flamboyante. Oeuvre que l'on ne peut d'ailleurs séparer de ce que fut sa vie personnelle, trop souvent occultée, que ce soit son engagement politique comme ses origines aristocratiques.

"Ce qui m'a surtout conduit au cinéma, c'est le devoir de raconter des histoires d'hommes vivants..."

Cette définition de son œuvre par Visconti lui-même permet de

mieux analyser sa démarche cinématographique: rompant avec une tradition psychologisant héritée de la littérature romanesque du XIX^e siècle, il inscrit ses héros dans un contexte social ou historique, afin de mieux éclairer leur personnalité et leur combat pour s'inventer une liberté contre une réalité qu'ils rejettent.

Un regard d'esthète, un sens aigu de la mise en scène et de l'image donnent également à cette filmographie une dimension exceptionnelle.

D'Ossessione à L'Innocent, 13 films prestigieux à ne pas manquer du 14 novembre au 4 décembre.

Ouverture le mercredi 14 novembre à 20h30 avec *l'innocent*.

Exposition photo sur les scénographies et les costumes pendant toute la durée de la rétrospective en Galerie d'exposition.

Les Gémeaux accueillent également en novembre deux spectacles de théâtre: *La Tragédie Comique* d'Yves Hunsstad, précédé par son énorme succès aux Bouffes du Nord, le vendredi 9 novembre à 20h30 et *Duo Dubal-con* de Louis-Charles Sirjacq, regard impertinent sur un couple de Monsieur et Madame Tout-le-Monde, le vendredi 23 novembre à 20h30.

Renseignements - réservations
Les Gémeaux 46 61 36 67 ■

INGENIEURS SANS FRONTIERES PARIS SUD

Semaine pour le Tiers-monde

Du 26 novembre au 1^{er} décembre, aura lieu une semaine pour le Tiers-monde sur les campus des écoles d'ingénieurs EPF, Centrale, Supelec, Polytechnique et à l'université d'Orsay ainsi que dans les communes de Sceaux, Bures-sur-Yvette et Orsay.

Elle comptera plusieurs manifestations:

- six conférences débats;
- un festival de cinéma africain à Orsay;
- un festival de cinéma Sud américain à Sceaux (sous réserves);
- un concert reggae;
- une présentation de deux projets ISF d'aide au développement en Afrique;

- un forum des entreprises présentant leurs activités dans le Tiers-monde;
- un forum des associations d'aide au développement.

Les conférences/débats

• **Une planète viable.** Ce thème traite de l'environnement dans les pays du Tiers-monde. Le mardi 27 novembre à Supelec. Participants sollicités: Brice Lalonde (Ministre de l'environnement), Martine Aulas (Député européen du parti écologique), Shell (société pétrolière) et Rhône Poulenc.

• **Quelle politique?** Débat sur les formes de gestions économiques qui pourraient s'adapter le mieux au pays du Tiers-monde. Le vendredi 30 novembre à Bures sur Yvette. Participants sollicités: Edgar Pisani, Claude Cheysson, Edmond Jouve (Paris V), Alain Henry (CCCE), Basil Kossou (UNESCO), Elio Comarin (CPF).

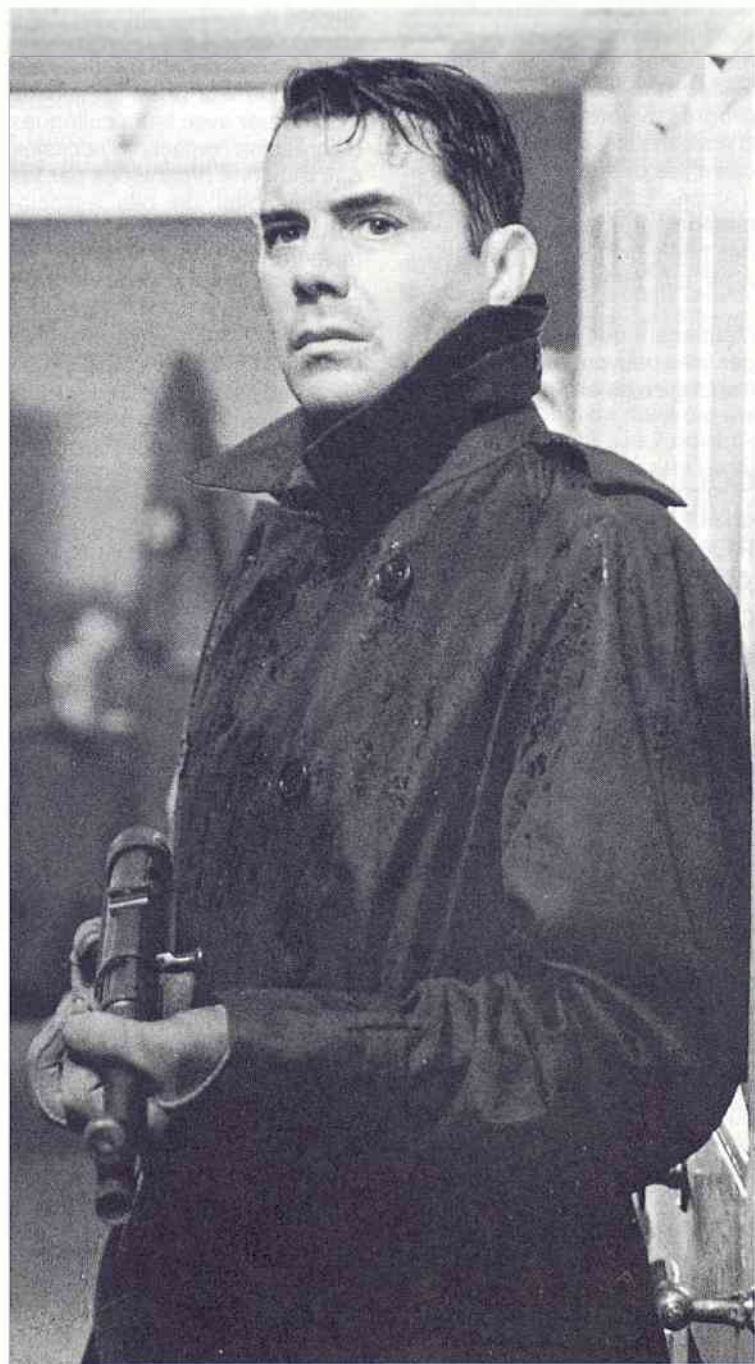
• **Les villes de l'an 2000.** Il s'agit de confronter différents points de vue sur les problèmes posés par la croissance démesurée des villes des pays du Sud. Le lundi 26 novembre à la faculté d'Orsay. Organismes contactés: Ined, Bureau du développement urbain et de l'environnement du ministère de la coopération.

• **Une aide efficace.** Il ne s'agit pas de discuter du bien fondé d'une aide aux pays défavorisés mais d'en évaluer la portée. Le lundi 26 novembre à Centrale. Participants et organismes sollicités: Bernard Kouchner (Secrétaire d'Etat à l'aide humanitaire), Banque Mondiale (Paris), Jean Paillet (ancien directeur de l'institut panafricain pour le développement), Michel Faucon (président du collectif CRID).

• **La jeunesse.** Etat d'esprit de la jeunesse des pays en voie de développement. Ce qui est fait pour l'éducation dans ces pays. Le mercredi 29 novembre à Centrale. Organismes sollicités: Institut national d'études populaires, Aide et action, Fédération de la voix de l'enfant.

• **Culture et développement.** Le développement économique est-il synonyme de perte d'identité culturelle. Le samedi 1^{er} décembre à Sceaux. Participants contactés: Catherine Coquery Vidrovitch, Basil Kossou (UNESCO), Alain Henry (CCCE).

Un programme détaillé est à votre disposition. Pour tous renseignements, contactez Marie-Laure Larcher. Tél. 69 28 74 94. ■ ▶



Les Damnés, un film de Luchino Visconti.

▷ CENTRE SOCIAL ET CULTUREL DES BLAGIS

Parmi le vaste choix d'activités de loisirs que vous propose le CSCB, des places sont encore disponibles dans certains ateliers. Que vous ayez envie de pratiquer une activité artisanale, musicale, sportive ou corporelle; que vous soyez enfants, adolescents ou adultes; que vous ayez un peu de temps libre ou beaucoup, à la retraite ou en activité... venez au CSCB, il y a sûrement quelque chose qui vous intéressera et dépêchez-vous... il y a encore quelques places.

N'oubliez pas non plus la bibliothèque section enfance et adulte. Si vous avez des problèmes de déplacements, pensez à utiliser le service de prêt à domicile (Tél. 46 60 51 18).

Problèmes scolaires: venez à l'aide aux devoirs

Depuis plusieurs années déjà, l'aide aux devoirs accueille des enfants des classes primaires et secondaires (premier cycle). Cet accueil fonctionne les lundi, mardi, jeudi et vendredi à partir de 17 h. Des personnes compétentes et de bonne volonté prennent en charge les enfants par petits groupes et même individuellement en fonction des difficultés qu'ils rencontrent à faire leurs devoirs.

Les mathématiques niveau secondaire sont essentiellement abordées le lundi.

Le mardi, dans le cadre de cette activité, un soutien particulier à la lecture est réalisé par une enseignante spécialisée.

Passionnée par l'éducation des enfants, cette dernière écrit pour eux des ouvrages didactiques qui conjuguent apprentissage et ludisme. Cet enseignement personnalisé sous forme d'exercices et de jeux permettra aux enfants de comprendre ce qu'ils lisent. Il s'agit de passer du déchiffrement à

la compréhension d'un texte, d'un énoncé de problème, par exemple, cette "lecture utile" débouchera ensuite sur la "lecture plaisir".

Enfants et parents, le CSCB peut vous aider à dépasser quelques problèmes scolaires ou tout simplement aider les enfants à faire leurs devoirs dans un cadre approprié et entourés d'adultes à leur disposition.

Vacances de la Toussaint

Comme à toutes les vacances scolaires, le CSCB proposera pendant les congés scolaires de la Toussaint, des animations quotidiennes à l'attention des 7-12 ans.

A partir d'ateliers: poterie, bricolage, arts plastiques, cuisine, ou de sorties (piscine, cinéma, visites à Paris), sans oublier les jeux.

Le programme est disponible à l'accueil depuis le 1^{er} octobre 1990.

Date à retenir

Bourse aux jouets le samedi 24 novembre de 14 h à 18 h 30.

On approche déjà de la période des fêtes. Des cadeaux et notamment des jouets qui ne servent plus: pourquoi ne pas venir au CSCB afin que d'autres puissent les acquérir et continuer ainsi à faire vivre ces jouets, malheureux de rester au placard alors qu'ils ont encore tant de bonheur à donner.

Et puis cela sera aussi peut-être l'occasion pour des familles moins argentées de disposer de jouets en excellent état à moindre coût... et tout le monde sera ainsi content. Cette après-midi peut aussi être l'exemple concret de "solidarité" dont on parle tant.

Pour les exposants désireux de tenir un stand de vente, il faut s'inscrire à partir du 5 novembre afin de réserver un emplacement (droit d'inscription 50 F), pour tous renseignements venez ou téléphonez au CSCB, au 46 60 51 18. ■

OFFICIERS DE RESERVE AOR 92

Cadres de réserve

Abbeville 1940. Je me souviens. J'avais alors 10 ans. Tous les officiers, sous-officiers et soldats des divers armes et services étaient partout engagés dans des combats meurtriers, pendant que sur les routes, d'innombrables civils de tous âges fuyaient avec l'aide des autorités et de la Croix-Rouge en un inextricable exode.

En un mois et demi, la France était en grande partie occupée par l'ennemi et comptait 100 000 tués et de très nombreux blessés, outre plusieurs millions de prisonniers. 4 ans après, les armées alliées et la résistance libéraient progressivement notre pays. C'était ensuite, pour l'armée française, les guerres d'Indochine et d'Algérie. Et, à la tête de ces combattants, et à tous les échelons, des chefs qui savaient les galvaniser aux pires moments.

Maintenant que les nations occidentales peuvent espérer connaître, longtemps encore, une paix si

méritée, les plus généreux de la jeune génération de notre pays ont le devoir d'être prêts, s'il le fallait - ce qu'a Dieu ne plaise - de tenir le même rôle à la tête des futurs combattants que leurs glorieux aînés

Or, chaque année, parmi les 300 000 jeunes appelés engagés qui regagnent la vie civile, plusieurs dizaines de milliers ont fait la preuve de leurs authentiques qualités de chef et mérité les galons d'officier ou de sous-officier de réserve.

C'est alors un devoir pour eux de maintenir, voire d'améliorer, leurs connaissances militaires, et, indépendamment des périodes auxquelles ils sont soumis, de participer à l'activité des organisations d'officier ou de sous-officier de réserve de leur arme ou service et de nouer avec leurs collègues d'agréables contacts à l'occasion des réunions organisées par les responsables de ces associations, en liaison avec l'autorité militaire.

Prendre contact, pour le secteur de Sceaux, avec le lieutenant Bioche, 23 rue Bertron à Sceaux. Tél. 43 50 66 48. ■

COLLÈGE UNIVERSITAIRE FONTENAISIEN

Antenne de Sceaux

Du côté de la Rome antique

Le jeudi 15 novembre, à 15 heures, dans l'ancienne mairie, Raymond Chevallier, professeur à l'université de Tours prononcera une conférence intitulée: *Art et société dans la Rome antique: musées et collections d'art.*

Un sujet paradoxalement très actuel, assez bien connu par les textes, l'épigraphie, l'archéologie, l'iconographie. Il sera question des modèles grecs et orientaux, du rapt d'œuvres d'art par les conquérants romains, mais aussi des artistes et des ateliers du marché de l'art à Rome, des lieux où sont rassemblées les collections (palais, villas, temples, forums, portiques, bibliothèques, salles de spectacles), de l'enseignement artistique, des rapports de l'art, de la politique et de la religion.

Raymond Chevallier, ancien membre de l'Ecole française de Rome, docteur es lettres, est un



Vaison-la-Romaine: buste de l'Impératrice Sabine, épouse d'Hadrien (?).

historien réputé de la civilisation romaine. Parmi ses nombreuses publications: *Les voies romaines, Ostie antique, Voyages et déplacements dans l'Empire romain.* ▷

MENUISERIE — ÉBÉNISTERIE
BOIS DÉTAIL — CLÉS MINUTE
Ets CHATEAU Tél. 46 61 01 25
86, rue Houdan — 10, rue Michel-Charaire
92330 SCEAUX

RESTAURATION DE MEUBLES ANCIENS

▷ SCEAUX ACCUEIL

Ambiance animée, fin septembre, pour les inscriptions aux différentes activités. Les responsables avaient fort à faire pour prendre les inscriptions ou expliquer à un nombre toujours croissant d'adhérents, les activités qu'ils animent.

Activités de novembre

Visite de Paris

Toujours un choix très varié pour répondre aux souhaits d'un grand nombre de nos adhérents, un cycle approfondi au département des Peintures, au Louvre, est prévu, il permettra de mieux connaître, dans le cadre de "La Peinture aux Pays-Bas", les écoles flamande et hollandaise.

Pour mieux apprécier les richesses de nos musées nous vous proposons :

- Maroc : dans le cadre de l'année du Maroc, une exposition consacrée au patrimoine de ce pays : de l'Empire romain aux villes impériales.
- Simon Vouet : à l'occasion du quatrième centenaire de la naissance de ce grand maître de la peinture du XVII^e siècle.
- De Manet à Matisse : 200 œuvres ont été choisies pour témoigner du prodigieux accroissement des collections du Musée d'Orsay en 7 ans. Cette présentation offre un splendide panorama de toute la création artistique occidentale.
- Art Esotérique de l'Himalaya : ensemble exceptionnel d'œuvres. L'art du Tibet au Népal.
- Hymne au parfum ou comment mettre en valeur, par la flaconnerie, toute la technique du parfum.

Rencontres littéraires, artistiques et historiques

- Dîner-débat sur le thème de l'Art en général à travers les ventes de l'hôtel Drouot, au restaurant *Les Noces de Jeanette*.
- Cycle "Tout Feu, Tout Femme" : de l'estampe japonaise à Renoir, d'Eve à la Duchesse d'Albe, femme fatale ou divine, voici l'inventaire des plus riches musées du monde à travers les chefs d'œuvre de la peinture à la gloire de la femme. Conférence avec projection, salle de l'ancienne mairie. (ouvert à tous : adhérents et non adhérents).
- Madame de Chateaubriand : Peu ou mal connue, elle joua cependant un grand rôle dans la vie de Chateaubriand qui écrivait dans ses *Mémoires d'Outre-*

Tombe : .. Elle m'apporta tout ce que je pouvais désirer... Je ne sais s'il a jamais existé une intelligence plus fine... Je dois donc à ma femme une tendre et éternelle reconnaissance."

- Le Café Procope : Tout en buvant une tasse de thé, nous écouterons toute l'histoire, son histoire, des écrivains qui le fréquentèrent : La Fontaine, Voltaire, Beaumarchais, Rivarol, Hugo, George Sand, Gambetta.

- François Mauriac : à l'occasion du 20^e anniversaire de sa mort, une conférence par Brigitte Adde, Docteur en philosophie. A la salle des conférences du 95 rue Houdan. (ouvert à tous).

- Cycle Musical : *Une fraternité sonore : Harpe et Flûte*. Entre le Concerto pour flûte et harpe de Mozart et la Sonate pour flûte alto et harpe de Debussy, cent quarante ans de perfectionnement technique mais, toujours, une musique aérienne et fluide. Conférence avec projection par Marc Meunier-Thouret qui fut pendant 30 ans animateur des Jeunesses Musicales de France et qui œuvra à France Musique et France Culture.

- Deux jours plus tard, notre cercle des amateurs de musique du mercredi, se réunira le 7 novembre à 16h45 pour rendre un hommage mérité à César Franck, mort il y a exactement 100 ans ce jour-là. Cette audition d'œuvres du compositeur Liégeois prolongera tout normalement l'exposition admirable intitulée "Salon imaginaire de César Franck" organisée dans les locaux de la bibliothèque municipale.

- Victor Hugo : Visite de l'hôtel Rohan-Guéméné (XVII^e siècle) qui fut habité par Victor Hugo et sa famille de 1832 à 1848. Sur trois étages ont été réunis des souvenirs du poète et des peintures, estampes et dessins inspirés par ses romans et poèmes ou destinés à les illustrer.

Rencontres amicales

Comme tous les ans, la fédération des accueils de France organise en novembre une semaine de bienvenue pour tous les nouveaux résidents et les adhérents. Cette année elle a lieu du 16 au 23 novembre. A cette occasion, un goûter est offert le mercredi 21 novembre à 15h par l'association, au 95 rue Houdan. Il est également prévu un déjeuner amical à l'école Hôtelière de Meudon, le vendredi 23 novembre à 11h30. Prière de vous inscrire.

Activités diverses

- Art Floral : Pour vous qui aimez les fleurs et qui voulez les mettre en valeur. Une façon originale de compléter une décoration.
- Tricot - Crochet : Venez passer, avec nous, un après-midi agréable dans une ambiance détendue en apprenant tous les trucs du tricot et du crochet.
- Théâtre : Du *Misanthrope* de Molière à *Montserrat* d'E. Roblès, six soirées de spectacles différents vous sont proposées à des prix intéressants.
- Bridge : Que vous soyez débutant ou joueur chevronné, que vous souhaitiez apprendre ou participer à des parties libres ou des tournois, nos 9 animateurs vous feront partager leur passion du bridge.
- Marche : Une nouvelle formule a été mise en place cette année. Nous sommes certains qu'elle satisfera nos marcheurs.
- Ping-pong : C'est tous les matins. Une façon d'attaquer la journée en pleine forme.
- Tennis : Dépêchez-vous, il reste encore quelques places!
- Jeunes Retraités : l'année démarre en novembre. Une ambiance jeune et sympa.
- Piscine : Colette Thomas ancienne championne de France, nous donnera des conseils pour "savoir" nager.
- Une nouveauté : la gymnastique aquatique ou comment faire travailler ses articulations en douceur.
- Conversation en anglais ou en espagnol : Une heure et demie à Londres ou Madrid. on ne parle que dans la langue du pays. Que l'on bavarde à bâton rompu ou que l'on étudie une œuvre, le temps passe vite...

Une nouveauté : la conversation allemande. Une façon de mieux connaître nos voisins en nous exprimant dans la langue de Goethe.

- Studio de cinéma et télévision : Une visite commentée à l'un des plus grands centres européens des studios et de Télévision.

- Institut Géographique National : Pour son cinquantenaire l'IGN nous fait découvrir à l'aide d'une projection, la fabrication des cartes, l'utilisation des images satellites en cartographie.

Mamans accueil

Notre dynamique équipe de jeunes mamans vous propose :

- Le 9 novembre, une visite de Notre-Dame et le "Cloître" avec conférence. Aucune crainte pour vos petits : vous pourrez les confier à la halte garderie de Sceaux. Rendez-vous à 10h30, 16 rue du Cloître Notre Dame.
- Le 15 novembre, un après-midi autour d'un café pour bavarder de nos problèmes. En toute amitié.
- Le 30 novembre, un dîner au restaurant *La Brochette du Roy* pour apprécier ou découvrir des spécialités orientales.

Si nos activités vous intéressent vous trouverez le bulletin d'information de Sceaux Accueil au syndicat d'initiative, à la mairie, à la bibliothèque, aux Gémeaux, à la MJC, au CSCB et à nos permanences du mercredi après-midi, salle de Sceaux Accueil.

Attention ! La carte de membre de l'Accueil est indispensable pour participer aux activités et fait également office d'attestation d'assurance.

Présentez-la avant toute inscription et avant toute activité. ■



MICHEL CADIOU & Frères

PLOMBERIE ■ COUVERTURE ■ CHAUFFAGE
Installations et Dépannages

46 60 19 11

4 bis, rue Aubanel 92330 SCEAUX

▷ RENCONTRES LITTÉRAIRES ET ARTISTIQUES DE SCEAUX

Musicales avec Alain Duault au pavillon de l'Aurore

Rendez-vous à ne pas manquer pour tous les amis de la musique! Sous la célèbre coupole de Charles Le Brun au pavillon de l'Aurore au parc de Sceaux, Alain Duault, écrivain, musicologue, critique musical, nous présentera le 14 novembre à 14 h 30 un "musicales" exceptionnel.

La notoriété des émissions d'Alain Duault nous promet une après-midi de grande qualité. Passionné de musique il nous invite à partager quelques grands moments qu'il a passés en compagnie de grands artistes.

Attention, nombre de places limité. Réservation indispensable.

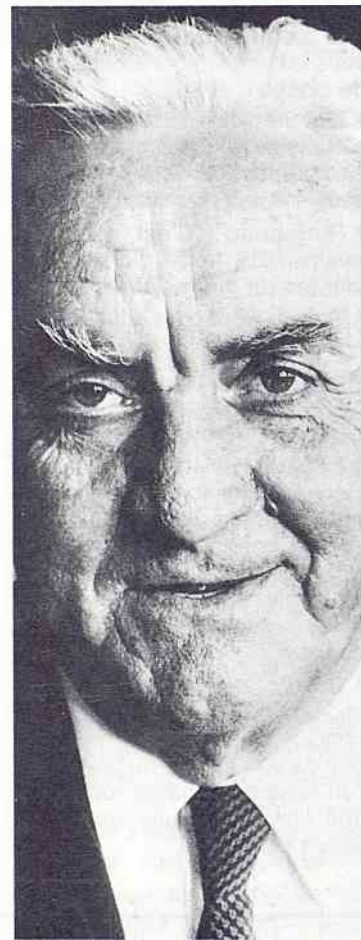
Apollinaire éternel flaneur des deux rives

Ce poète qui "savait des lais pour les reines" a marqué la littérature française d'une empreinte étrange: prophète de l'esprit nouveau, mais tout autant attaché aux valeurs classiques, il a réévalué la poésie en suivant le chemin de Nerval, de Rimbaud et de Lautréamont, soucieux, comme ils l'avaient été, de donner un style à son époque et de lui conférer un frisson divin, un éblouissement visionnaire, l'enchantement d'un nouveau mystère. Dans le même temps, l'écrivain, fou de peinture, exaltait le cubisme et les manifestes de l'art moderne en défendant Picasso, Braque, Picabia, Fernand Léger et Marie Laurencin. Ainsi se justifie la place qu'il occupe, en dépit d'une brève carrière et d'une existence de 38 ans qu'il conduisit, débordant d'enthousiasme et de vitalité, "de la belle aube au triste soir..."

André Gauthier nous invite le mercredi 28 novembre à 14 h 30 à l'ancienne mairie à un voyage poétique sur les traces d'un grand artiste. Les poésies seront dites par le comédien Patrick Coulais.

De Lénine à Gorbatchev

Il y a quelques années, le communisme en Union Soviétique semblait irréversible. Longtemps, Staline qui avait été notre allié contre Hitler nous a fait horreur et peur. Prague, Budapest, la Pologne, l'Afghanistan ont contribué à creuser un fossé d'hostilité entre



Arthur Conte

l'Est et l'Ouest. La politique de Gorbatchev, le rejet du stalinisme, la perestroïka ont frappé le monde de stupeur et suscité partout une espérance aussi forte que la

crainte de naguère. Mais rien de plus mouvant et imprévisible que la situation en Union Soviétique et beaucoup de questions se posent.

Ancien député, ancien ministre et PDG de l'ORTF, journaliste, écrivain, Arthur Conte, également membre d'honneur des Rencontres littéraires et artistiques de Sceaux, est l'auteur de nombreux ouvrages d'histoire: *Yalta ou le partage du monde*, *Les dictateurs du XX^e siècle*, etc...

Sa conférence-débat, le vendredi 30 novembre à 14 h 30 à l'ancienne mairie sera suivie d'une signature de ses livres.

6000 ans d'art au Maroc

Le Maroc, l'Occident de l'Orient, l'Orient de l'Occident, a su être à la fois le gardien vigilant de son destin propre et le passionnant carrefour des cultures méditerranéennes, africaines et orientales. C'est donc à la découverte des sources de la civilisation marocaine et de son passé fécond, aux multiples visages, que sera invité le visiteur d'une prestigieuse exposition au Petit Palais "de l'empire romain aux villes impériales". Cette exposition que les Rencontres littéraires et artistiques de Sceaux visiteront avec un conférencier réunira un ensemble de près de 700 pièces d'art et d'archéologie illustrant 6 000 ans d'art au Maroc. La salle la plus prestigieuse du musée d'archéologie de Rabat sera fermée quelques mois afin de permettre au public français d'apprécier dans leur intégralité les chefs-d'œuvre de Volubilis, la "Pompéi marocaine" et le prêt généreux de plus de cent œuvres, restées jusque-là dans le secret des collections royales, contribueront au prestige de l'exposition. ■

LES ARTISTES SCÉENS

Les Artistes Scéens se réuniront le mardi 6 novembre à 20 h 30, salle des associations de la MJC, 21 rue des Ecoles.

La sélection pour l'exposition d'automne qui concerne les œuvres sur papier se déroulera le vendredi 23 novembre à la MJC de 17 h à 19 h.

Du 15 octobre au 15 novembre, les œuvres de Michèle Picard décoreront les murs de la Caisse d'Épargne Ecureuil, avenue de Camberwell. Du 15 novembre au 15 décembre, ce seront les œuvres de Chantal Jourdan qui y seront exposées. ■

CLUB SOROPTIMIST SCEAUX-FONTENAY-CHATENAY

Parmi les nombreuses actions menées par le club soroptimist, l'aide à l'Association Française de lutte contre la mucoviscidose, - AFLM tient une place non négligeable.

La virade de l'espoir est une grande marche organisée par l'AFLM sur une même journée et dans une quarantaine de villes française.

Le club soroptimist de Sceaux a, cette année encore, participé à cette Virade de l'espoir. Les membres du club ont allègrement parcouru 10 km en appréciant les sous-bois et les allées du bois de Vincennes. Toutes les marcheuses de bonne volonté ont réussi à réunir de nombreux parrainage.

Elles espèrent que l'an prochain, beaucoup de marcheuses et de marcheuses scéens de joindront à elles, parrainés par d'innombrables donateurs.

En 1989, 35 000 marcheuses ont apporté plus de 4 millions de francs, entièrement versés à la recherche médicale. On peut dépasser cette année 5 millions de francs. Une équipe de recherche canadienne a isolé le gène de la mucoviscidose. Tous les espoirs sont permis dans un avenir que l'on souhaite proche. Vos dons seront les bienvenus. ■

Mme Rocquemont
5 avenue Diderot

CLUB GÉNÉALOGIQUE

Le club généalogique, ouvert à tous les adhérents de la MJC, reprendra ses permanences 21 rue des Ecoles, à partir du 13 octobre.

Chacun pourra y trouver entraide, conseils et documentation nécessaires pour débiter ou continuer la recherche de ses ancêtres, ce qui est la meilleure façon de leur redonner une certaine vie et de remonter le cours de l'histoire. 2 parents, 4 grands-parents, 8 ou 16 aïeux vivants en 1890... mais, justement où et comment vivaient-ils? Combien ont-ils eu d'enfants? Que sont devenus leurs descendants?

Le champ des investigations est immense et toujours passionnant.

Pour tous renseignements concernant le club généalogique, téléphoner au 43 50 85 20.

Mme J. Beaugrand, 18 rue des Imbergères à Sceaux. ■▷

A. ORTIN TAPISSERIE | LITERIE | DÉCORATION

TENTURE MURALE - SIÈGES NEUFS & RÉFECTION
INSTALLATION DE RIDEAUX-VOILAGES
RÉFECTIONS SOMMIERS & MATELAS DANS LA JOURNÉE

15, avenue Georges-Clemenceau - 92330 Sceaux - ☎ 46 61 17 67

▷ SAMEDIS MUSICAUX DE SCEAUX AMIS DU CONSERVATOIRE

**Concert du samedi
10 novembre**

**Jean-Philippe Collard
Gérard Causse**

Duo piano - alto

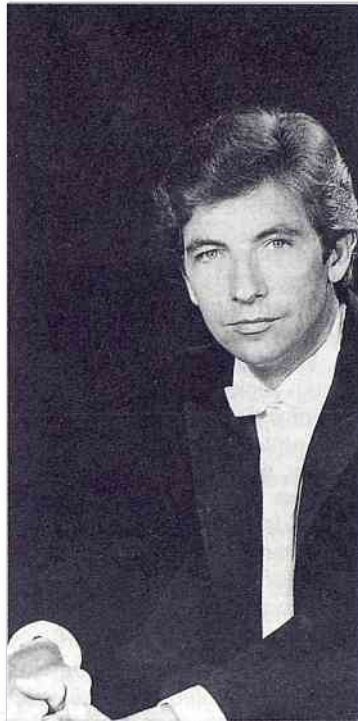
Schubert: sonate Arpeggione
Schumann: Märchenbilder
Brahms: sonate opus 120 n° 1

Invités à se produire sur les plus grandes scènes française et internationales, Jean-Philippe Collard et Gérard Causse ont un calendrier bien chargé. Nous avons néanmoins déjà eu la chance de pouvoir les entendre séparément, mais cette année une opportunité leur permet de se produire en duo aux Gémeaux pour un concert de musique de chambre.

Jean-Philippe Collard est sans doute un des pianistes les plus talentueux de sa génération. Après avoir trouvé une première consécration dans l'abondante moisson de prix internationaux: grand prix du concours Cziffra et grand prix du concours Marguerite Long-Jacques Thibaud, Jean-Philippe Collard a su conduire une carrière où sa sensibilité s'épanouit avec autant de bonheur en récital, en soliste ou en musique de chambre.

Altiste de vocation depuis l'âge de 8 ans, Gérard Causse a été le premier altiste français à revendiquer sa liberté de soliste à part entière. Brillant et charmeur il a su construire avec intelligence tant sur scène que dans sa discographie, une carrière en ascension constante. Membre du Quatuor Via Nova dès sa création, Gérard Causse devient membre du Quatuor Parrenin, puis occupe sur proposition de Pierre Boulez, le poste d'alto solo à l'Ensemble Intercontemporain.

Ces deux virtuoses s'efforceront d'être les plus authentiques interprètes de l'univers complexe d'un programme articulé autour du romantisme. La sonate Arpeggione fut écrite par Schubert pour promouvoir les qualités d'un instrument aujourd'hui disparu, dérivé de la viole de gambe pour la forme et de la guitare par ses six cordes. Cet instrument eut une existence éphémère et, dès 1871 les violoncellistes s'approprièrent cette sonate transcrite, puis firent créer des arrangements pour alto et pour guitare.



Jean-Philippe Collard.

C'est une œuvre de détente, de charme et de caractère improvisé qui conserve aujourd'hui une grande popularité.

Les "Märchenbilder", œuvre ultime de la musique de chambre de Schumann, puisent leur inspiration dans l'univers des vieilles légendes allemandes et sont nées du double engouement du compositeur pour les contes de fées et pour l'alto. Ce cycle rêveur et poétique s'affirme comme l'une des plus heureuses contributions au répertoire de l'alto.

Plusieurs œuvres de musique de chambre avec clarinette, écrites par Brahms, ont fait l'objet de transcriptions, prévues par le compositeur, dans lesquelles l'alto se substitue à l'instrument à vent. C'est le cas de cette sonate opus 120 inspirée par le prodigieux talent du clarinettiste Richard Mühlfeld. Il est évident que le caractère expressif, mélancolique et résigné de la partition convient parfaitement au timbre voilé et pathétique de l'alto.

Ce concert aura lieu au Centre d'Action Culturelle Les Gémeaux, 49 avenue Georges Clemenceau à Sceaux, à 17 h 30, concert éducatif; à 20 h 45, concert du soir.

Pour tous renseignements et réservations, s'adresser au secrétariat des SMS, 49 avenue George-Clemenceau à Sceaux. Tél. 46 60 05 64; au conservatoire, 10 boulevard Carnot à Bourg-la-Reine. Tél. 46 61 80 01, poste 380.

ASSOCIATION DES PARENTS ET AMIS DES HANDICAPÉS DE SCEAUX - APAHM

Pour le week-end du 21 au 24 septembre dernier, la ville de Brühl, dans le cadre du jumelage, invite le groupe d'handicapés moteurs de Sceaux. Le vendredi 21 dès 7 h 30 nous prenons la route et arrivons à Brühl à 17 h. Nous sommes accueillis par M. Flohr, Président des Handicapés de Brühl, puis nous nous dirigeons vers Cologne ou nous sommes logés à la Jugendgastehaus. Après un bon diner nous avons une réunion de retrouvailles. Le samedi 22, départ pour Wesseling, une promenade en bateau est prévue avec déjeuner à bord et musique sur le Rhin. Arrivée à Bad-Bresig, un goûter nous attend dans une grande pâtisserie, à la kurparkterrasse, et retour à Cologne. Après le diner, sortie des deux groupes pour une visite de la vieille ville dans une ambiance très sympathique ou la bière coule à flots. Dimanche 23, sous le soleil, nous partons à la Phantasialand, parc d'attractions, où bien des surprises nous attendent. Un spectacle de marionnettes génial, un prestidigitateur étonnant, une revue musicale extraordinaire et bien d'autres choses encore. Nous déjeunons au restaurant *Le Petit Paris*, le décor est une reconstitution de

certain quartiers de Paris. A 17 h, Wilhelm Schmitz, Maire de Brühl, nous honore de sa présence à une réception et à un buffet; soirée chaleureuse et pleine de gaieté. Mais il n'est de si bonne compagnie qui ne se quitte, nous regagnons tardivement le car pour Cologne en chanson. Lundi 24, départ après le petit déjeuner pour Sceaux, heureux de ce week-end passé avec nos amis allemands. Quelle joie et quel reconfort de nous rencontrer chaque année, c'est toujours avec grand plaisir que nous faisons ce voyage.

Nous ne remercierons jamais assez, M. Steverlinck, Président du CSAI ainsi que toute son équipe, qui permettent ces rencontres si enrichissantes pour nous. Un grand merci à M. Bray, trésorier du CSAI, ainsi qu'aux bénévoles qui nous ont accompagnés avec beaucoup de gentillesse.

Claude Morin
Pour le groupe APAHM

L'association des parents et amis des handicapés de Sceaux - APAHM, recherche des bénévoles sachant conduire pour animer et assurer au moins un dimanche par mois des réunions amicales. Il est souhaitable d'avoir au moins 20 ans.

Prendre contact avec Mme Morin. Tél. 47 02 45 90.



YOGA
UN ART
DE VIVRE



Nathalie ANTHONY

49, rue B. Vildé
92260 Fontenay
Tél: 47 02 04 76

▷ MAISON DES JEUNES ET DE LA CULTURE

Expositions

Durant le mois de novembre, la MJC de Sceaux propose l'exposition des œuvres d'un groupe d'artistes allemands du 27 octobre au 22 novembre 90. Le vernissage aura lieu le 30 octobre 1990 avec en animation, un orchestre de jazz.

Escrime

Les cours d'escrime ont repris depuis le 17 septembre dernier. Vous aimeriez croiser le fer comme Cyrano de Bergerac? A la MJC c'est possible. Dès l'âge de 7 ans, les lundi, mercredi et vendredi de 7 h à 21 h.



Vidéo

Apprenez à connaître et à maîtriser le matériel VHS et 8 mm. L'atelier vidéo vous apprendra la technicité, l'utilisation et les limites de la caméra. Travail sur l'image, le son, l'éclairage, le montage. Toutes les bases seront abordées et développées dans une ambiance d'équipe.

Stages

Stages de rock

Ces stages auront lieu en novembre, décembre 90, mars et avril 91. Au cours du stage de novembre, vous apprendrez les figures de base. Il est donc souhaitable de l'avoir suivi pour participer aux 2^e et 3^e stage, mais ce n'est pas indispensable.

Cette danse se pratiquant à deux, vous pourrez amener votre dan-

seur. L'effectif maximum de chaque stage sera de 10 hommes et 10 femmes.

Stages de restauration de tableaux

Cette discipline rarement enseignée sous forme de stage est l'une des plus intéressante dans le cadre de la restauration des œuvres d'art. De plus, elle est exceptionnelle en Ile-de-France. Ces stages, d'une durée de 8 h chacun, auront lieu le 17 novembre et le 8 décembre 1990; le 9 mars et le 24 mars 1991, le 1^{er} et le 15 juin 1991. Des cours complémentaires à ces stages auront lieu en novembre, décembre, mars, mai et juin. Chaque cours aura une durée de 4 h.

Stages de patchwork

Ces stages ont pour but l'apprentissage d'une technique en 3 séances de 3 heures chacune, soit 9 heures ou en une journée complète, soit 7 heures sur une technique ou un sujet. Exemple: pieced quilt (morceaux en ligne droite); quilting (matelassage); log cabin (à la machine).

Ces stages ont lieu tous les mois jusqu'au mois de juin.

Tennis de table

Une quatrième saison a repris

pour les petits "pongistes de la MJC de Sceaux" et les années semblent conforter effectifs et résultats de façon encourageante.

Résultats 89/90

Les jeunes de Sceaux sont des jeunes qui gagnent. Notre précoce équipe senior monte de division tous les ans. Elle joue cette saison en départementale 1! Les minimes leur donnent la réplique un ton plus haut, au meilleur niveau régional, David Paquet a manqué d'une place la sélection à l'épreuve nationale! Mais à 12 ans, on se console en représentant le département des Hauts-de-Seine aux championnats inter-départementaux... pour ne parler que des meilleurs. Mais il y a tous les autres qui jouent, qui s'amuse, qui espèrent.

Les stages des petites vacances ont rencontré leur habituel succès. En juin 90, dans le cadre des 6^e jeux des Hauts-de-Seine, un tournoi scolaire, une journée Portes ouvertes, un tournoi populaire et un match-exhibition, entre deux de nos meilleurs champions P. Birocheaux et C. Martin nous ont permis d'accueillir plus de cent joueurs étrangers à la section,



10 juin 1990, remise de médailles.

ASSOCIATION FRANÇAISE DE LUTTE CONTRE LA MUCOVISCIDOSE

Avis à tous les collectionneurs de papiers de sucre... et aux autres

Beaucoup de personnes dont de nombreux Scéens nous ont aidé depuis mars 1989 à constituer une collection de papiers de sucre. Le produit de sa vente sera consacré, par l'intermédiaire de l'Association Française de Lutte contre la Mucoviscidose (AFLM), à la recherche scientifique appliquée à cette grave maladie génétique.

Un grand merci à tous ceux qui se sont associés à cette initiative. Ils ont ainsi témoigné de leur amitié et de leur solidarité à des familles dans l'inquiétude mais décidées à garder espoir.

Nous avons récolté, depuis le 18 septembre dernier 8900 papiers de sucre (dits emballages par les spécialistes) et composés de papiers de sucre en morceaux, en poudre, sucres vanillés ou sucres de substitution. Il sont tous originaux et classés. Parmi eux 3100 papiers étrangers. Certains pays sont particulièrement bien représentés comme l'Allemagne, le Canada, l'Espagne, les Etats-Unis, l'Italie etc.

La collection sera dispersée aux enchères publiques vers la fin de l'année. Elle comportera plus de 200 lots d'importance variable, mais accessible à tous. Ainsi, chacun pourra soutenir une cause indiscutable tout en faisant l'acquisition d'une amorce ou d'un complément de collection.

Par une prochaine information, nous vous dirons la date et le lieu de la vente. La préparation de celle-ci n'est pas une petite affaire. Si certains ont des compétences en faire savoir, qu'ils prennent contact avec nous.

Les derniers sucres des vacances sont à déposer:

- chez Jean et Monique Saint-Germain, 11 allée de Trévise à Sceaux;
- à l'accueil de la MJC, 21 rue des Ecoles à Sceaux;
- à l'accueil paroissial, 1 rue du Docteur-Berger à Sceaux.

Vous pouvez aussi aider en adhérent à l'AFLM, 82 boulevard Massena 75013 Paris. Tél. 45 82 25 25.



**ACHETEZ VOS MEUBLES
25 à 35 % MOINS CHER**

☎ 47 02 15 66

24, rue Pierre-Bonnard - Fontenay-aux-Roses

UN MAGASIN PAS COMME LES AUTRES!

avec l'aide de la ville de Sceaux et de l'OMS ainsi que des écoles du Centre et du Clos-Saint-Marcel.

La MJC est ouverte du lundi au vendredi de 9 h à 22 h, sans interruption. Le samedi et pendant les vacances scolaires de 9 h à 12 h et de 14 h à 19 h. Fermeture le dimanche.

▷ SECOURS CATHOLIQUE

18 novembre 1990
Une journée pour en parler
Une année pour agir...

Le Secours catholique vient en aide aux personnes en difficulté quelles que soient leurs opinions, leur religion, leur nationalité.

Pourquoi faire confiance au secours catholique ?

La réponse est simple : pour être efficace, pour éviter les gaspillages et les frais inutiles.

Un appel survient... le Secours est sur place, tant en France, avec son réseau de 63 000 bénévoles que dans le monde par l'intermédiaire des autres Secours catholiques nationaux (caritas) au nombre de 120 dans 117 pays.

Ainsi, les besoins les plus immédiats sont appréhendés afin que des secours appropriés puissent être acheminés avec discernement, rapidité et sûreté.

Ne sommes nous pas invités à chaque catastrophe ou guerre à donner tout et n'importe quoi dans les plus brefs délais ? Sollicités par des images fortes et répétées chaque soir au journal télévisé, nous répondons aux appels : "envoyer vos dons", "Agissons", "Soyons solidaires". Surviennent ensuite les inévitables "N'envoyez plus rien" "Tout est saturé".

L'urgence, comme le reste, s'organise, se prévoit.

Oui vous faites confiance au Secours catholique ! et vous êtes nombreux.

Près de 900 scéens versent des dons prouvant ainsi que la solidarité n'est pas un vain mot.

Solidarité au service des grandes causes internationales mais également en faveur des Scéens.

Tout au long de l'année nous leur apportons des aides financières à la demande des assistants sociaux, complétant ainsi ce qui

est déjà fait par le service social de la Ville et les autres associations.

- En novembre 1989, aux Blagis, nous avons mis en place un groupement d'alimentation familiale (GAF).

Il reçoit des familles à faibles ressources et leur propose des conseils pour des achats moins onéreux, des informations pour une cuisine plus équilibrée, des produits de base à moitié prix (l'autre moitié du prix étant financé par le Secours catholique). Des assistants sociaux, des conseillères en économie sociales et familiale, de nombreux bénévoles assurent le fonctionnement de ce groupement une fois par semaine et pendant 25 semaines.

- En juin, 12 familles se sont unies pour donner un emploi à mi-temps à un Scéen chômeur indemnisé.

- En juillet et août, quelques enfants de Sceaux sont partis en vacances avec des familles d'accueil.

Quelques nouvelles de la Roumanie

L'opération "une famille un colis" a représenté un effort important dans les Hauts-de-Seine, plus de 4000 colis sont parvenus aux Roumains. Nous avons reçu de nombreuses lettres de remerciement. L'une, émanant d'une communauté de Moinesti formulait des demandes de matériel, machine à écrire, à tricoter, à coudre, poste de radio etc... et, nous y avons répondu, grâce à la générosité de donateurs Scéens et avec l'aide des Scouts de Versailles qui ont assuré le transport.

"Déchaînons encore et toujours notre cœur".

Les dons adressés au Secours catholique sont déductibles du revenu imposable jusqu'à 5% du montant de ce revenu.

Secours catholique, 34 rue Steffen 92600 Asnières.

Tél. 47 91 42 00. CCP 408 J la Source.

Henriette Justin, responsable locale

ASSOCIATIONS CARITATIVES ET ASSOCIATIONS DE QUARTIERS DE LA VILLE DE SCEAUX

Depuis quelques années, Sceaux participe activement à la journée de collecte de la banque alimentaire de Paris/Ile-de-France.

Pour l'année 1990, cette journée sera organisée le samedi 24 novembre. Cette collecte aura lieu à la fois dans les écoles et dans les différents centres commerciaux (quartier Robinson, centre ville et quartier des Blagis).

Des affiches préciseront, la semaine précédant la journée d'action, les points de collecte.



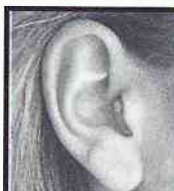
Robert GOUALIN
AUTOMOBILES

Spécialiste occasions toutes marques

ENTRETIEN TOUTES MARQUES

Agent Fiat-Lancia
 10 av. R. Poincaré
 92330 Sceaux
 Tél. 43 50 14 01

Agent Citroën
 66, av. Jean Perrin
 92330 SCEAUX
 Tél. 43 50 31 99



46 61 87 47

LABORATOIRE H. CALEIX
AUDIOPROTHESISTE DIPLOME

GRUPE **ENTENDRE** fermé le lundi

ESSAI GRATUIT UN MOIS DE TOUTE AIDE AUDITIVE

Réglages et réparations de vos appareils
 140, av. du Général-Leclerc - SCEAUX (RN20)

▷ ASA SCEAUX 92 BASKET

Classée neuvième club français au nombre de licencié pour la saison 1989-1990 et ayant obtenu le trophée du meilleur club formateur d'Ile-de-France, l'ASA Sceaux 92, après bien des hésitations, a décidé de repartir pour une nouvelle saison... en croisant les doigts.

En effet, l'excellente saison (la plus belle depuis que nous existons) accomplie par nos vingt trois équipes et couronnées par le titre de champion de France "espoirs" ne nous permettait pas d'arrêter l'expérience que nous vivons depuis deux ans au plus haut niveau.

Aussi, cher public, chers amis, l'ASAS 92 espère que vous serez de plus en plus nombreux à la soutenir, à l'aider, pour qu'elle puisse continuer à faire briller les couleurs de notre ville et à rivaliser avec les meilleurs.

Voici la composition de l'équipe:

N° 5 Yannir THOMAS, 19 ans espoir - 1,78 m

N° 6 Patrick COLENO, 18 ans cadet - 1,90 m

N° 7 Vincent MICHI, 20 ans espoir - 1,98 m

N° 8 Daniel Owen, 31 ans 1,95 m

N° 9 Patrick MILLAVET, 29 ans 1,92 m

N° 10 Didier LEPORTIER, 30 ans 1,88 m

N° 11 Raphaël MOUSTIN, 18 ans - international cadet 2,02 m

N° 12 Fabrice COURCIER, 22 ans - international militaire 1,80 m

N° 13 Kevin STRICKLAND, 23 ans - 1,98 m

N° 14 Thierry ZAIRE, 21 ans international - 2,05 m

N° 15 Greg CAVENER, 28 ans 2,08 m

Entraîneur: Alain Weisz assisté de Christian Bocquet.

Particularité de l'équipe: moyenne d'âge 23 ans, l'une des plus jeunes de la Nationale 1B, moyenne de taille 1,94 m... c'est haut!

L'ASAS 92 reçoit d'ici la fin de l'année 1990:

équipe masculine:

30 octobre: Saint Brieuc

1^{er} décembre: Voiron/Grenoble

8 décembre: Lyon

22 Décembre: Lorient

Les rencontres ont lieu, 20 rue des Clos Saint-Marcel, espoirs à 18h; seniors à 20h30.

Prix d'entrée: 50 F. Jeunes (jusqu'à 12 ans): gratuit; de 12 à 18 ans: 25 F.

Carte d'abonnement: 600 F pour 16 matchs avec fauteuil réservé.

équipe féminine: championnat de France nationale 3

4 novembre: Bihorel

11 novembre: coupe de France

25 novembre: Coulaines

9 décembre: coupe de France

Premiers résultats

Masculin, le 15 septembre à Lorient: Lorient bat Sceaux 104-96 (Espoirs: Sceaux bat Lorient 101-71).

Le 22 septembre à Sceaux: Sceaux bat Tours 104-89 (Espoirs: Sceaux bat Tours 79-73).

Sceaux a créé une énorme surprise au Clos Saint-Marcel: Tours, équipe favorite du championnat et qui vise l'accession en Nationale 1A a explosé. Un sans faute des jeunes scéens merveilleusement dirigés par Alain Weisz

Marqueurs: Strickland (46) le roi du terrain, Cavener (14) et Owen (6) tous les deux super-défenseurs, Millavet (12) toujours aussi précieux, Courcier (11) chef d'orchestre et les jeunes: Zaïre (9), Moustin (4) et Sonko (2) sans complexe. Bravo à tous.

Féminine: deux petits revers à Sceaux contre Saint-Maur et Gien.

C'est une équipe très jeunes également qui pratique un excellent basket mais qui panique un petit peu en fin de match. Faisons lui confiance. Laurent Bruck, entraîneur, trouvera, j'en suis sûr, la solution.

Pierre Dazet

ÉCHIQUIER SCEEN

Cette année, les combats sur 64 cases n'ont pas connus de trêve, puisque l'échiquier scéen est resté ouvert sans interruption durant tout l'été.

Cette permanence de l'activité échiquienne a permis à de nouveaux joueurs de venir nous rejoindre et de compléter un effectif aujourd'hui fort de 38 adhérents dont 13 enfants.

La fin de la saison 89-90 a été marquée par la participation de plusieurs joueurs scéens à des tournois open. Au mois de mai, le jeune Fabrice Lagarde a terminé 9^e du tournoi enfants de Bagneux. Pendant le week-end de pentecôte, a eu lieu en Normandie, l'Open International de Maromme avec la participation de 130 joueurs de 10 nationalités différentes dont des soviétiques et des joueurs des pays de l'Est. Bertrand Chedru y a réussi une performance Elo de 1835 et pris la 30^e place.

Enfin, début juillet avait lieu le traditionnel open international de Bagneux ou l'Echiquier scéen fut représenté par Bertrand Chedru et Jean-Yves Bory.

Si vous aussi vous souhaitez jouer aux échecs, en partie amicale ou en compétition, et quelque soit votre niveau et votre âge, nous vous convions à venir nous rendre visite au 48 rue de Bagneux à Sceaux, le mercredi à partir de 14h30 et les lundi et vendredi à partir de 20h30. Vous y serez cordialement accueillis.

SOCIÉTÉ D'INSTRUCTION ET D'ÉDUCATION POPULAIRES DU CANTON DE SCEAUX - SIEP

L'Afrique debout: avec les NAAM au Burkina-Faso

En 1962, René Dumont publie son livre *L'Afrique noire est mal partie*, véritable cri d'alarme sur l'évolution dramatique de cette immense région depuis l'indépendance.

Qu'en est-il maintenant?

Certains pays ont-ils trouvé une solution leur permettant d'avoir une agriculture efficace, capable de subvenir aux besoins de leur population?

Bernard Viollier a passé treize années de sa vie professionnelle en Afrique noire, dans des pays différents et à des postes différents. Depuis 6 ans, il y retourne souvent dans le cadre de l'aide au Tiers-monde. Il a ainsi connu des expériences diverses à des époques et des niveaux variés.

Une précision: les NAAM ne sont pas un groupe folklorique, mais une fédération très importante de groupes de paysans qui traitent des problèmes du développement.

Bernard Viollier, responsable d'associations travaillant pour l'Afrique, donnera une conférence le mercredi 14 novembre 1990, à 20h45, 95 rue Houdan - salle des conférences - entrée libre - projection de diapositives.

OFFICE DE TOURISME SYNDICAT D'INITIATIVE

68 Rue Houdan 92330 Sceaux

46 61 19 03

Ouvert du Mardi au Vendredi de 14h à 18h et Samedi de 10h à 12h

POUR CONNAITRE TOUTES LES ACTIVITÉS DE VOTRE VILLE

PERMANENCE DES ÉLUS

■ Municipalité

• **Pierre Ringenbach**, maire de Sceaux, reçoit tous les mardis de 18h30 à 20h ou sur rendez-vous, à la mairie.

• **André Benoit**, maire adjoint délégué à la sécurité, reçoit tous les mardis de 14h30 à 17h ou sur rendez-vous, aux services techniques de la mairie, 132 rue Houdan.

• **André Herzog**, conseiller municipal délégué au logement, reçoit tous les samedis de 10h à 11h45, à la mairie.

• **Michel Amyot**, conseiller municipal délégué à la vie économique et à l'emploi, reçoit sur rendez-vous le jeudi après-midi, à la mairie.

• **Madeleine Laville**, conseiller municipal, assure une permanence sociale et du logement le mercredi de 14h30 à 17h à la mairie.

Les autres membres de la municipalité reçoivent sur rendez-vous :

• **Jean-Louis Oheix**, maire adjoint délégué aux relations publiques et à la communication;

• **Philippe Laurent**, maire adjoint délégué à la gestion financière et à l'action culturelle;

• **Claude Collet**, maire adjoint délégué à l'aménagement urbain;

• **Bruno Philippe**, maire adjoint délégué à l'action sociale;

• **Monique Saunois**, maire adjoint délégué à l'environnement;

• **Jacques Drocourt**, maire adjoint délégué à l'action sportive;

• **Pascal Abraham**, maire adjoint délégué à la jeunesse et aux actions de prévention en faveur des jeunes;

• **Françoise Hennequin**, maire adjoint délégué à la vie scolaire;

• **Jacques Steverlyncq**, conseiller municipal délégué aux affaires générales, aux jumelages, aux transports;

• **Patrice Noailles**, conseiller municipal délégué aux nouvelles communications.

■ Député

• **Patrick Devedjian**, député des Hauts-de-Seine, reçoit le 4^e vendredi de chaque mois, entre 17h et 19h à la mairie de Sceaux. Par ailleurs, il reçoit le samedi de 9h à 12h à la mairie d'Antony. Téléphoner la semaine précédente au 46 66 21 93, poste 4100.

• justification du domicile à Sceaux (quittance EDF/GDF, de loyer, de téléphone, etc...).

Dépot des demandes

Se présenter au service des Affaires Générales - Annexe de la mairie, 120 rue Houdan, le lundi de 13h30 à 17h45, du mardi au vendredi de 8h30 à 12h et de 13h30 à 17h45, le samedi de 8h30 à 12h.

Les demandes sont déposées par les intéressés eux-mêmes. Toutefois, il est admis que sont également reçues à la mairie les requêtes :

• adressées par correspondance, sous pli recommandé, par toute personne qui, pour une cause indépendante de sa volonté, ne peut se présenter personnellement (c'est le cas du malade, de l'infirme, du militaire, du Français établi à l'étranger,...);

• présentées par un tiers dûment mandaté agissant en l'occurrence aux lieux et places de l'intéressé (par procuration sur papier libre indiquant les noms du ou des mandataires et du mandataire).

Pour prouver son identité, toute personne demandant à être inscrit devra joindre à sa requête,

une fiche d'état civil et de nationalité française, ou, s'il s'agit d'un français établi à l'étranger, un certificat d'immatriculation délivré par le Consulat.

Vote par procuration

La loi du 30 décembre 1988 a apporté une réforme importante à la procédure du vote par procuration: ne seront plus autorisés à voter par procuration "les électeurs qui ont leur résidence et exercent leur activité professionnelle hors du département où se trouve leur commune d'inscription".

Cette mesure a pris effet le 1^{er} mars 1990. Les électeurs qui avaient recours aux dispositions en cause sont donc invités à demander, avant le 31 décembre 1990, une nouvelle inscription sur la liste électorale de la commune où il leur sera possible de voter personnellement.

REPRISE DE TERRAINS DANS LE CIMETIÈRE COMMUNAL

Le maire de Sceaux informe la population qu'en vertu de l'arrêté municipal du 30 août 1990, il sera procédé à partir du 1^{er} janvier 1991, à la reprise des concessions ci-après désignées qui, à cette date, n'auront pas fait l'objet d'un renouvellement :

- Concessions décennales délivrées avant le 1^{er} janvier 1979;
- Concessions trentennaires délivrées avant le 1^{er} janvier 1959.

Les monuments et objets funéraires existant sur ces sépultures resteront à la disposition des familles pendant un an et un jour.

ALLOCATION DÉPARTEMENTALE POUR L'AIDE AU CHAUFFAGE

Le Conseil général des Hauts-de-Seine octroie une allocation aux familles non imposables sur le revenu et ayant au moins 2 enfants à charge pour les aider à payer leurs frais de chauffage.

Cette allocation annuelle se monte respectivement à 891,39 F; 1337,09 F; 1782,78 F; 2228,48 F... pour 2, 3, 4 ou 5 enfants.

Les personnes susceptibles de bénéficier de cette allocation sont invitées à déposer leur demande avant le 15 janvier 1991 au service d'Action sociale (accueil), dans le jardin de l'hôtel de ville, 122 rue Houdan, du lundi après-midi au samedi midi de 8h30 à 12h et de 13h30 à 17h30.

Elles devront se munir des pièces suivantes :

- avis de non imposition sur les revenus de l'année 1989;
- livret de famille;
- quittance de loyer;
- dernier avis de versement des allocations familiales;
- certificat de scolarité ou d'apprentissage pour les enfants âgés de plus de 16 ans;
- éventuellement carte d'invalidité pour les enfants handicapés.

Le versement de cette allocation devrait s'effectuer au cours du 2^e trimestre 1991.

PERMANENCE DU CONCILIEUR

Le conciliateur est à votre service tous les samedis de 10h à 11h45, à sa permanence, ancienne mairie, 68 rue Houdan. Tél. 46 61 19 03.

RÉVISION ANNUELLE DES LISTES ÉLECTORALES

L'inscription sur des listes électorales est obligatoire. Vous pouvez solliciter votre inscription jusqu'au 31 décembre 1990 inclus.

Conditions à remplir

- être de nationalité française;
- être majeur ou avoir 18 ans au plus tard le 28 février 1991;
- posséder son domicile dans la commune, ou y avoir sa résidence réelle et continue de six mois avant le 1^{er} mars 1991 ou y exercer en qualité de fonctionnaire assujéti à résidence obligatoire ou figurer personnellement pour la cinquième fois, sans interruption, au rôle d'une des contributions directes communales.

Tout électeur ou toute électrice peut également, à sa demande, être inscrit(e) sur la même liste que son conjoint.

Pièces à fournir

- soit carte nationale d'identité, livret de famille, fiche d'état civil et de nationalité françaises, livret militaire, décret de naturalisation;

ENTREPRISE ★ ★ ★

BERGALET



**PEINTURE
PAPIER PEINT
REVÊTEMENT SOLS ET MURS
ÉTANCHÉITÉ • RAVALEMENT**

Qualifications OPQCB 611 - 624 - 7713 - 3412 - 3422

**1, rue Marguerite
BP 3 - 92290 CHATENAY-MALABRY
Tél. 43 50 06 58**

DEVIS GRATUIT

OFFRES D'EMPLOI

La Ville de Sceaux recrute un responsable de service d'aide à domicile aux personnes âgées ayant le profil suivant:

- Aptitude à travailler au sein d'une équipe de maintien à domicile.
- Bonne connaissance de la législation sociale concernant les retraités (modes de financement) ou expérience dans le domaine du maintien à domicile.
- Aptitude à gérer un service d'aide-ménagère et l'équipe de travail correspondante (10 salariés). Renseignements 46 61 29 50 (poste 438).

Professeur cherche secrétaire 8 h/semaine, frappe TTX, articles et courriers. Travail déclaré, à domicile ou à Paris. M. Rigal, Union francophone. Tél. 47 02 45 95.

Dame âgée cherche aide gros ménage. Tél. 46 61 25 72.

Recherche personne responsable et efficace pour prendre en charge 2 enfants, 4 ans et 2 ans, tous les soirs de la semaine + le mercredi toute la journée. Possibilité d'effectuer également ménage et repassage. L'utilisation d'une voiture est indispensable. Tél. 46 61 88 44.

Cherche dame pour garder bébé et effectuer quelques travaux ménagers, 3 après-midi/semaine, de 14 h à 20 h minimum, à partir du 1^{er} janvier 1991. Tél. 46 83 00 66.

Recherche personne sérieuse pour garder de préférence à mon domicile 2 enfants de 3 et 7 ans, le mercredi. Tél. 47 02 95 48.

Cherche personne pour s'occuper de 2 enfants, à leur domicile, de 16 h à 19 h, 4 jours/semaine. Tél. 47 02 26 60 (après 19 h).

Cherchons personne de confiance pour prendre enfant à 16 h 30 à l'école des Blagis et le garder jusqu'à 18 h 30 - 19 h, à notre domicile. Tél. 49 04 97 13 (jour), 45 39 08 45 (soir).

Cherche personne pour garder 2 enfants de 8 et 6 ans, après l'école, de 17 h 30 à 18 h 30, 3 jours/semaine. Tél. 46 60 78 31 (domicile), 40 84 31 39 (bureau).

Recherche personne sérieuse pour accompagner enfant à l'école et parfois le ramener et le garder 3 heures après la classe. Tél. 43 50 89 50.

DEMANDES D'EMPLOI

Dactylo cherche travail à domicile. Tél. 43 50 66 73.

Recherche emploi de bureau, connaissance dactylo, comptabilité, standard. Tél. 45 48 96 37.

Secrétaire 46 ans expérimentée cherche poste stable, plein temps, disponible sous 1 mois. Anglais possible. Ecrire à Mme Lecourt, 2 avenue du Noyer Doré 92160 Antony.

Jeune femme 35 ans propose ses services pour un emploi de standardiste à mi-temps ou de secrétaire médicale. Tél. 47 02 61 58 (entre 20 h et 22 h).

Étudiante, éducatrice jeunes enfants, cherche enfants à garder soir, week-end. Expérience enfants handicapés. Tél. 47 02 50 74.

Dame, la cinquantaine passée, longue et sérieuse expérience, cherche à s'occuper de personnes âgées. Tél. 46 60 05 22 (entre 18 h et 20 h).

Jeune fille propose garde de personne âgée les vendredis après-midi jusqu'au samedi ou dimanche soir. Tél. 47 02 83 12.

Étudiante en 3^e année de médecine, cherche emploi pour le week-end. Ouverte à toutes propositions. Tél. 46 83 13 69.

IMMOBILIER

A vendre pavillon à Bourg-la-Reine dans quartier résidentiel calme, année 50/60, surface habitable 175 m² environ, sous-sol + 2 niveaux, living double, 4 chambres, garage, buanderie, jardin 350 m². 2 950 000 F. Tél. 46 61 20 78.

Recherche pavillon à acheter, endroit calme, proximité lycée Lakanal. Tél. 40 95 09 69.

Cherche à louer chambre près RER, prix maximum 1 400 F, pour jeune homme très sérieux, absent tous les week-ends. Tél. 46 61 25 31.

Couple fonctionnaires cherche chambre ou petite location meublée, durée 6 mois. Tél. 47 02 40 03.

Jeune couple cadres cherche 3 pièces à Sceaux ou environs. Tél. 42 22 15 96 (le soir).

Cherche chambre pour étudiante ou studio à louer à proximité du RER. Tél. 43 50 68 09.

Jeune homme sérieux, journaliste, cherche studio à Sceaux ou environs. Tél. 47 63 52 73 (le matin avant 9 h).

Pilote de ligne cherche à louer studio ou 2 pièces à Sceaux. Tél. (16) 38 53 54 00.

Jeune homme cherche studio 2 000 F maximum. Tél. 42 42 78 20 (heures de bureau).

Étudiant cherche chambre ou studio à louer. Tél. 48 40 28 35 (après 18 h 30).

ACHATS/VENTES

Vends vélo cross "Raleigh" 10/12 ans. 500 F. Tél. 46 61 09 38.

Vends vélo fillette 8/12 ans, dérailleur, état neuf, 500 F. Caravane pliante, toile Jamet, peu servi, état neuf avec options. Valeur 22 000 F vendu 12 000 F. Tél. 43 50 33 92.

Vends, état neuf, mobilier studio, bas prix, réfrigérateur, four électrique avec 2 plaques cuisson, lit 1 place, chevet, table, bibliothèque sapin, chaises. Tél. 46 60 01 62.

Vends canapé convertible, ligne Cinna, velours beige, très bon état, 1 000 F. Tél. 47 02 11 79 (à partir de 20 h).

Vends violoncelle d'étude, excellent état, prix très intéressant 4 500 F. Tél. 43 50 71 81.

Vends flûte traversière baroque 1 400 F. Tél. 46 61 93 92 ou 46 60 68 11.

Vends radio cassette Sanyo, 4 bandes stéréo recorder, état neuf, M9927LU, prix 700 F. Tél. 46 60 13 01.

Vends machine à écrire portative Japy L72, état neuf, 500 F. Tél. 47 02 80 13.

Vends sac à dos porte-bébé "Lafuma". Lit-parc, matelas à ressorts. Landau traditionnel. Siège-auto "BB Confort". Tél. 46 60 59 93 (éventuellement répondeur).

Vends manteau vison et cuir marron, taille 40, très bon état, 13 000 F. Table demi-lune acajou, style Louis XVI, diamètre 1 m, 2 allonges, 4 000 F. Tél. 46 65 02 16.

Vends collection "Les Belles Histoires Pom d'Api", 6 F l'un. Livres, jouets Fisher Price. Jeux éducatifs, petits prix. Tél. 47 02 57 84.

A vendre 4 appliques, luminaires doubles, tubes équipés, état neuf, 100 F pièce. Tél. 46 61 92 27.

A vendre bois de chauffe pour cheminées, livraison et mise en place. Tél. 46 60 36 14. Demander Joël (après 20 h).

A vendre cuvette WC et réservoir nouveaux marque Porcher, 1 200 F. Tél. 43 50 13 74 (20 h).

COURS PARTICULIERS

Professeur donne leçons particulières de maths. Tél. 47 02 47 53 (entre 20 h et 22 h 30).

Professeur de mathématiques très expérimenté en CES, références sérieuses, donne cours de la 6^e à la 1^{re}. Tél. 46 60 01 62.

Étudiant donne cours de maths de la 6^e à la terminale. 90 F l'heure. Tél. 47 02 58 33 ou 42 37 67 26. Demander Richard.

Étudiant expérimenté en 3^e cycle maths-informatique au CNAM donne cours de maths tous niveaux. Tél. 46 60 22 13.

Cours de mathématiques renforcés de la 6^e à la 3^e. Tél. 40 59 13 43 (heure de bureau).

Étudiante en 2^e année de l'École Polytechnique Féminine donne cours de maths-physique jusqu'à la terminale. Tél. 46 30 83 40 (Katia).

Étudiante en 4^e année de médecine donne cours de maths de la 6^e à la 3^e. Tél. 46 30 83 40 (Sabine).

Élève de l'École Polytechnique Féminine donne cours de mathématiques-physiques, allemand, de la 6^e à la terminale. Tél. 46 60 55 27.

Cours d'anglais par professeur expérimenté. Enfants, remise à niveau. Adultes, initiation et perfectionnement par méthode adaptée. Travail très sérieux. Tél. 47 02 27 64.

Enseignante de langue maternelle espagnol donne cours de la 4^e à la terminale. Préparation à l'écrit et à l'oral. Tél. 47 02 95 83.

Jeune femme expérience enseignement, maîtrise d'allemand, donne cours de la 6^e à la terminale. Tél. 46 61 02 07.

Jeune femme allemande donne cours d'allemand ou conversation. Cherche travaux de traduction. Propose aux mamans cours d'initiation à l'allemand, pour petits et grands, chants, contes, etc. Tél. 46 61 58 88.

Professeur de lycée donne cours de sciences physiques. Grande expérience pédagogique. Prix modéré. Tél. 47 02 61 15.

Jeune fille donne cours de maths ou français de la 6^e à la 4^e. Tél. 47 02 83 12.

Professeur de piano donne cours tous niveaux. Tél. 43 50 87 87.

DIVERS

Voyage personnalisé à travers la Chine. Visites, contacts, échanges pendant 16 ou 23 jours durant la période du 20 avril au 13 mai 1991. Pour tous renseignements téléphoner à Mme Berjaoui, 47 02 44 93.

Transport de personnes. Tous déplacements. Prix forfaitaire. Réservation sur simple demande de 1 à 6 personnes. Sté Blanchon. Tél. 43 50 11 31.

EN CAS D'URGENCE

POLICE-SECOURS..... 17 ou 43 50 27 02

POMPIERS..... 18 ou 47 02 09 38

CENTRE ANTIPOISONS..... 42 05 63 29

SERVICE D'URGENCE MÉDICALE..... 15 (CENTRE 15)

SERVICE D'URGENCE DENTAIRE (LES DIMANCHES ET JOURS FÉRIÉS 9H A 12H ET DE 15H A 17H)..... 47 78 78 34

AMBULANCES JOUR ET NUIT (SERVICE MUNICIPAL).... 46 31 69 22 LEROY..... 46 63 24 31

GAZ (SERVICE D'URGENCE)..... 47 35 27 59

ÉLECTRICITE (SERVICE D'URGENCE)... 47 35 54 90

TAXIS BOURG-LA-REINE..... 46 61 00 00

SNCF (RENSEIGNEMENTS)..... 45 82 50 50

Étude de M^{es} Heck et Eschmann, notaires associés 5 rue des Écoles - 92330 SCEAUX Tél. 46 61 00 21

A SCEAUX

■ Rue Berlioz, charmant pavillon en briques et meulières élevé sur S/S d'un RC et 1^{er} étage. Grenier aménageable. Garage. Travaux à prévoir. 2 375 000 F.

■ Centre de Sceaux, accès rue piétonne, très bel appt. de 2/3 p. Cave. Box. 2 400 000 F. Frais acquisition réduits.

■ Proche centre, appt. 2/3 p. avec terrasse (60 m² environ). Cave. 1 345 000 F.

A FONTENAY-AUX-ROSES

■ Proche RER, appt. duplex avec entrée, dble living, cuisine, 2 ch., 2 SB-WC, jardinier privatif devant avec emplacement de parking. 1 760 000 F.

■ Proche RER, pavillon avec beau jardin, RJ: Cave, garage. RC: entrée, cuisine, séjour, bureau, WC. 1^{er} étage: 3/4 ch., SB, WC. Combles aménageables. 2 375 000 F.

■ Centre, dans petit immeuble, bel appt. avec entrée, double living, cuisine, 2 ch., gd débarras, SB, WC séparé, cave avec fenêtre. 1 190 000 F.

A CHATENAY-MALABRY

■ Limite PLESSIS-ROBINSON, pavillon comprenant: S/S avec garage. RDC: entrée, cuisine, séjour, SE avec WC, une chambre. Etage: 2 chambres, nombreux rangements. Jardin devant et derrière. 1 350 000 F.

A FRESNES

■ Av. de la Liberté, un local au RDC à usage commercial ou professionnel comportant: 2 pièces, WC, et accès direct au sous-sol (2 petites pièces). 675 000 F.

A CHATILLON

■ Rue Hoche (plateau), appt. refait neuf très bien exposé, en duplex. RC: séjour avec cuisine à l'américaine, 1 ch., petit bureau, SB avec WC. Jardin privatif. Cave. 940 000 F.

A PARIS 17^e

■ Proche bd Péreire. 3^e étage, gd studio. Cave. 880 000 F. Pour tous renseignements et pour traiter, s'adresser à: Étude de M^{es} Heck et Eschmann, notaires associés, 5 rue des Écoles Sceaux, SERVICE IMMOBILIER, Tél. 46 61 07 00 du lundi au vendredi. Répondre le samedi.

DATES	MÉDECINS	PHARMACIENS	INFIRMIÈRES
NOVEMBRE			
Judi 1 ^{er}	D^r VERDON 31 rue des Pépinières 45 36 05 56	Mlle KAMBOURIAN (à Bourg-la-Reine) 41 boulevard Carnot 46 63 07 95	Mme VIEL 13 avenue du Pdt Roosevelt ... 46 61 13 00
Dimanche 4	D^r COMPAGNON 112 bis rue Houdan 46 61 19 93	M. DEMOUY 43 rue des Coudrais 47 02 40 44	Mme SAVOYE-RIEUNAU 31 allée de Trévise 46 60 16 66
Dimanche 11	D^r GALVIN 53 av. Georges-Clemenceau ... 47 02 38 38	Mme BENHAMOU (à Bourg-la-Reine) 56 av. du Général-Leclerc 46 61 87 29	Mme DESNEIGES 13 rue de la Chrétienté 47 02 44 63
Dimanche 18	D^r HASSID 68 rue des Chênaux 46 60 00 53	Mme THIEBAULT 7 avenue des Quatre-Chemins.. 46 61 16 12	Mme BRAGEOT 35 rue des Coudrais 46 60 05 93
Dimanche 25	D^r LE VAN QUYEN 123-125 rue Houdan 43 50 07 74	M. MARTIN LAVIGNE (à Bourg-la-Reine) 104 av. du Général-Leclerc ... 46 61 80 80	Mme LE MERRER (à Châtenay-Malabry) 3 allée des Mouilleboeufs 47 02 11 81
DÉCEMBRE			
Dimanche 2	D^r METAYE 31 rue des Pépinières 43 50 38 99	M. VARIN 45 rue Houdan 46 61 16 12	Mme MERCIER 2 passage Benoît 43 50 13 93

• Les services de garde s'effectuent du samedi à 12h au lundi à 7h.

• Pour connaître les tours de garde de nuit: Tél. 15.



CLARIS

CORNER

S C E A U X

**NOUVEAU
A SCEAUX**

ALAN PAINE, BALLANTYNE,
JOHN LAING, VAN LAACK etc...
Chemises, cravates, chemisiers,
pulls cachemire, lambwool, merinos
et accessoires



KAOJIN - 43.71.66.15 - Photo: ATLANTIS

19 rue des écoles 92330 SCEAUX Tél: 46 60 31 31

EXPOSITION
SUR 500 M²

S. A. D.

L. POUZADOUX

137, rue Houdan
(100 m du RER Robinson)

SCEAUX

46 60 03 94



copies d'Anciens
sur vieux bois,
patinées
à la cire chaude.

**Grand choix
de canapés.**

*Concessionnaire
Jean Roche*

DECORATEUR A.E.E.B.

CHANGEMENT
DE DIRECTION



**CITROËN
BFA**



VENTE VOITURES NEUVES, OCCASIONS ET COLLABORATEURS
MAGASIN PIÈCES DÉTACHÉES

RÉPARATION
MÉCANIQUE
TÔLERIE
PEINTURE
PASSAGE
AU MARBRE



RÉGLAGES
CARBURATION
INJECTION
ÉLECTRONIQUE
TRAINS AVANT

98, rue Boucicaut - 92260 Fontenay-aux-Roses - Tél. 46 61 21 75