

SCEAUX

magazine

MENSUEL
MUNICIPAL

ÉCOLE
NATIONALE
DE MUSIQUE
DE DANSE
ET D'ART
DRAMATIQUE

NOUVEAUX
LOCAUX

MONUMENT DE GAULLE

P. 6 LA PIERRE ET LE BRONZE
DU SOUVENIR

BLAGIS

P. 15 UN PLAN
DE DÉVELOPPEMENT SOCIAL

COULÉE VERTE

P. 18 DES PERSPECTIVES
DE RÉALISATION

CONSEIL MUNICIPAL D'ENFANTS

P. 20 LA PREMIÈRE SÉANCE

LE TEMPS VERMEIL

P. 22 LA NOUVELLE RUBRIQUE
DES RETRAITÉS

Le 30 novembre dernier, ont été inaugurés les nouveaux locaux de l'École Nationale de Musique, de Danse et d'Art dramatique de Bourg-la-Reine/Sceaux.

Cette vue insolite du bâtiment se veut le symbole du nouveau départ de notre "conservatoire" dont la transformation en École Nationale avait rendu encore plus évidente la nécessité de le placer dans des conditions matérielles en accord avec le haut niveau d'enseignement artistique qui y est dispensé.

JANVIER

- 9** 14h30, Gêmeaux, cinéma: *King Kong*.
- 9** 14h30 à 16h30, 95 rue Houdan (salle de Sceaux AVF Accueil), inscriptions aux activités.
- 9** 16h45, ancienne mairie, cercle des amateurs de musique classique de Sceaux AVF Accueil. Ouvert à tous.
- 9** 19h, Gêmeaux, cinéma: *Europa, Europa*.
- 9** 21h, Gêmeaux, cinéma: *Tilai*.
- 11** 20h30, Gêmeaux, Passions Jazz 91: Illouz.
- 12** 17h, Gêmeaux, cinéma: *King Kong*.
- 12** 19h, Gêmeaux, cinéma: *Tilai*.
- 12** 20h30, gymnase du Clos Saint-Marcel, match de basket nationale 1 B (masculin): Sceaux/Cognac.
- 12** 21h, Gêmeaux, cinéma: *Europa, Europa*.
- 13** 18h, Gêmeaux, cinéma: *Tilai*.
- 15** 19h Gêmeaux, cinéma: *Europa Europa*.
- 15** 21h, Gêmeaux, cinéma: *Tilai*.
- 16** 14h30 à 16h30, 95 rue Houdan (salle de Sceaux AVF Accueil), permanence, rencontre amicale et parties de scrabble en Français et en Anglais.
- 16** 14h30, ancienne mairie, lecture de poèmes pour la paix avec Marc Alyn et Noad Salameh, organisé par les Rencontres Littéraires et Artistiques de Sceaux.
- 16** 14h30, Gêmeaux, cinéma: *Le Tambour*.
- 16** 19h, Gêmeaux, cinéma: *La Discrète*.
- 16** 21h, Gêmeaux, cinéma: *D' M*.
- 17** 14h30, 95 rue Houdan (salle de Sceaux AVF Accueil) café-rencontre organisée par Mamans-Accueil.
- 17** 15h, ancienne mairie, conférence: *La vie sous l'univers. Mais où sont-ils?* par Alfred Vidal Madjar, organisée par le Collège Universitaire Fontenaisien.
- 18** 20h30, Gêmeaux, Passions jazz 91: G. Marais.
- 19** 20h30, Gêmeaux, concert: Trio Wanderer, organisé par les Samedis Musicaux de Sceaux.
- 20** 16h, Gêmeaux, cinéma: *La Discrète*.
- 20** 18h, Gêmeaux, cinéma: *D' M*.
- 21** 14h15, ancienne mairie, conférence sur Boris Vian organisée par Sceaux AVF Accueil.
- 21** 19h, Gêmeaux, cinéma: *D' M*.
- 21** 21h, Gêmeaux, cinéma: *La Discrète*.
- 22** 19h, Gêmeaux, cinéma: *La Discrète*.
- 22** 21h, Gêmeaux, cinéma: *D' M*.
- 23** 14h30 à 16h30, 95 rue Houdan, (salle de Sceaux AVF Accueil) permanence et rencontre amicale. Ouvert à tous. Initiation au tricot-crochet.
- 23** 20h45, ancienne mairie, conférence: *L'Église orthodoxe en URSS*, par Michel Sollogoub, organisée par la Société d'Instruction et d'Éducation Populaires du canton de Sceaux - SIEP.
- 25** 14h30, ancienne mairie, conférence avec illustration musicale: *L'Enchanteur et le roi des ombres: Richard Wagner et Louis II de Bavière*, par J.C. Brard, organisée par les Rencontres Littéraires et Artistiques de Sceaux.
- 25** 16h30, ancienne mairie, réunion d'information pour un voyage culturel en mai: *Munich et les châteaux de Bavière*, organisée par les Rencontres Littéraires et Artistiques de Sceaux.
- 25** 22h30, Gêmeaux, jazz: Open air quartet.
- 26** 20h30, gymnase du Clos Saint-Marcel, match de basket nationale 1 B (masculin): Sceaux/Avignon.
- 26** 20h30, Gêmeaux, 10^e rendez-vous chorégraphiques: Roxane Huilmand.
- 27** 18h, Gêmeaux, cinéma: *L'Observateur*.
- 28** 14h30, ancienne mairie, conférence projection: *Byron et Casanova*, organisée par Sceaux AVF Accueil.
- 28** 19h, Gêmeaux, cinéma: *Le Cerf-volant du bout du monde*.
- 28** 21h, Gêmeaux, cinéma: *L'Observateur*.
- 29** 19h, Gêmeaux, cinéma: *Le Cerf-volant du bout du monde*.
- 29** 20h30, 10^e rendez-vous chorégraphique: Josef Nadj.
- 30** 14h30 à 16h30, 95 rue Houdan (salle de Sceaux AVF Accueil) permanence et rencontre amicale. Ouvert à tous. Initiation au tricot-crochet.
- 30** 16h45, ancienne mairie, cercle des amateurs de musique classique: *Les ballets russes*, organisé par Sceaux Accueil.
- 30** 14h30, Gêmeaux, cinéma: *Annie*.
- 30** 19h, Gêmeaux, cinéma: *Le Petit criminel*.
- 30** 21h, Gêmeaux, cinéma: *Rez-de-chaussée*.

FÉVRIER

- 1^{er}** 20h30, 10^e Rendez-vous chorégraphiques: Angelin Preljocaj.
- 1^{er}** 22h30, Gêmeaux, jazz: Yves Robert quartet.
- 2** 17h, Gêmeaux, cinéma: *Annie*.
- 2** 19h, Gêmeaux, cinéma: *Rez-de-chaussée*.
- 2** 21h, Gêmeaux, cinéma: *Le Petit criminel*.
- 3** 16h, Gêmeaux, cinéma: *Rez-de-chaussée*.
- 3** 18h, Gêmeaux, cinéma: *Le Petit criminel*.
- 4** 14h30, CSCB, démonstration culinaire organisée par Sceaux AVF Accueil.

6 14h30 à 16h30, 95 rue Houdan (salle de Sceaux AVF Accueil) permanence et rencontre amicale, parties de scrabble en Français et en Anglais.

- 5** 20h30, MJC, assemblée générale de l'association des Artistes Scéens.
- 5** 20h30, Gêmeaux, 10^e Rendez-vous chorégraphiques: *Mal Pelo*.
- 7** A partir de 14h30, 95 rue Houdan (salle de Sceaux AVF Accueil) café-rencontre organisé par Mamans-Accueil.
- 7** 15h, ancienne mairie, conférence: *La Prison aujourd'hui*, organisée par le Collège Universitaire Fontenaisien.
- 8** 22h30, Gêmeaux, jazz: Claude Tchamitchian, quintet.
- 9** 15h, ancienne mairie, cycle musical: *La peinture et la musique*, auditions et projections organisées par Sceaux AVF Accueil.
- 9** 20h30, gymnase du Clos Saint-Marcel, match de basket nationale 1 B (masculin): Sceaux/Caen.
- 9** 20h30, Gêmeaux, 10^e rendez-vous chorégraphiques: N. Mossoux/P. Bonte.
- 12** 20h30, Gêmeaux, 10^e Rendez-vous chorégraphiques: *Antigone - Garance - Karin Vyncke*.
- 13** 14h30 à 16h30, 95 rue Houdan (salle de Sceaux AVF Accueil) permanence et rencontre amicale. Ouvert à tous. Initiation au tricot-crochet.
- 15** 22h30, Gêmeaux, jazz: L'impossible trio.

EXPOSITIONS

- MJC, jusqu'au 18 janvier, exposition des œuvres de Michel Toussaint.
- MJC, du 21 janvier au 1^{er} février, exposition de sculptures de C.R. Haas.
- Caisse d'Épargne de l'Écureuil, du 15 janvier au 15 février, exposition des œuvres de Mme Andrée Leviandier.
- Bibliothèque municipale, du 8 au 30 janvier, exposition de photos sur *Les églises des Hauts-de-Seine*. Aux heures d'ouverture de la bibliothèque.
- Bibliothèque municipale, du 1^{er} au 16 février, *Noir Blanc Jazz*, exposition de photos de Olivier Tulliez. Aux heures d'ouverture de la bibliothèque.
- CSCB, du 4 au 28 février, *Naissance d'une collection: Histoires à raconter*, réalisée par la bibliothèque publique d'information du centre Pompidou. De 9 h à 12 h et de 14 h à 19 h. Le samedi de 10 h à 12 h et de 14 h à 17 h.

GALERIE GILDA VERONE

- Jusqu'au 15 janvier, exposition des œuvres de Creuzear.
 - du 2 février au 16 mars, expositions des œuvres de Jean-Michel Espinasse.
- Galerie Gilda Verone
10 rue Florian, Sceaux.

CINEMA TRIANON

Rue Marguerite Renaudin.
Tous les programmes sur
répondeur: 46 61 20 52.

CHAUSSURES
DESHAYS

Place de l'Église

(Face au Marché)

Sceaux

Ouvert
le dimanche matinDépositaire **BALLY**7 MAGASINS
A VOTRE SERVICESiège: ANTONY
46 66 02 6092
Sceaux
Châtillon-sous-Bagneux
Châtenay75
Gare Saint-Lazare
Gare du Nord78
Poissy



BONNE ANNÉE!

En tant que maire de Sceaux, mon désir, ainsi que celui du conseil municipal, est évidemment d'essayer d'exaucer les vœux de ses habitants.

Les Scéens souhaitent avant tout vivre tranquillement dans une petite cité à l'aspect villageois et entourée de verdure. Mais ils veulent aussi une ville vivante et animée.

Le conseil municipal et moi-même devons donc veiller à conserver cet équilibre.

Pour garantir le présent et l'avenir de notre commune, il est souhaitable de maintenir le nombre de ses habitants entre 18 000 et 19 000, ce qui signifie qu'il nous faut construire quelques logements là où cela est encore possible, mais préserver aussi les quartiers pavillonnaires. Le dernier recensement a indiqué que nous étions 18 202, soit 400 de moins que lors du précédent, et cette tendance à la diminution doit être corrigée.

Côté animation, je n'ai pas d'inquiétude: de nombreux piliers existent, qu'il nous suffit de conforter: bibliothèque municipale, Centre d'Action Culturelle Les Gémeaux, MJC, musée de l'Ile-de-France, Saison musicale d'été, etc.

Il nous faut aussi des commerçants actifs et, sur ce plan, notre ville est bien servie.

Les souhaits des habitants peuvent donc être satisfaits et ce, d'autant plus que nous bénéficions d'une synergie certaine avec la politique menée par le Conseil général des Hauts-de-Seine. Sceaux doit demeurer une cité calme, mais qui ne doit pas s'endormir.

Le parc de Sceaux, remarquablement entretenu, va continuer à bénéficier en 1991 d'un programme particulièrement important (13 MF).

Le musée de l'Ile-de-France va connaître une profonde restructuration puisque le Conseil général vient d'engager un investissement de l'ordre de 140 MF sur 5 ans.

Le CAC Les Gémeaux, avec l'aide de l'État, de la Région et du Département, va être adapté à sa mission de CAC de niveau national.

J'ajoute par ailleurs que Sceaux est une des très rares villes de cette importance à avoir deux salles de cinéma sur son territoire: le Trianon (salle privée) et Les Gémeaux. Nous souhaitons, là aussi avec l'aide du Conseil général, maintenir cette activité culturelle.

Mais, dans cette cité vivante, active et verte, il y a aussi un revers à la médaille: drogue et délinquance. J'espère vivement, en collaboration avec les villes voisines, parvenir à lutter efficacement contre ces fléaux nationaux, avec des moyens renforcés.

Je souhaite aussi que les automobilistes (hommes et femmes) fassent preuve d'un peu plus d'esprit civique et respectent les règles élémentaires de circulation et de stationnement: cela permettrait d'orienter la police vers d'autres tâches telles que ilotage et surveillance accrue des entrées et sorties d'écoles par exemple... Mais, pour cela, il faudrait l'effort de tous.

L'ensemble du conseil municipal et moi-même travaillons pour vous et vous exprimons nos meilleurs vœux pour l'année 1991. Qu'elle vous apporte tout ce que vous pouvez en attendre d'heureux.

Pierre Ringenbach
Maire de Sceaux
Conseiller général des Hauts-de-Seine

ÉTAT CIVIL

■ NAISSANCES

Edwige, Camille, Léa DENISE • Patrick DA COSTA • Frédéric DA COSTA • Keshia, Imelda, Sika TOHOUNDJONA • Julia, Margaux LUEL • Elsa, Rose, Julie, Marie FRAUD • Alexandra, Raymonde PATRAC • Guillaume DULON • Sabrina CHARTOIRE • Adèle, Laure, Joséphine LATOUR • Manon, Anne-Marie, Madeleine LAVILLE • Pavlina, Pauline FERNANDEZ • Paul, Frédéric DESCHAMPS • Pierre-Emmanuel, Alban, Marie PAINCHAULT • Paul-Alexis GAUTHIER • Romain, Yvon, Andrée LE DEZ • Maxime, Jean-Pierre, Stéphane THIBAUT.

■ MARIAGES

Roberto DAS CHAGAS E SILVA et Angelina TEIXEIRA PERALVA • Gilles, Jehan, François OSSONA de MENDEZ et Sophie, Jeanne, Marie GUEZILLE • Bror, Staffan, Olof JEPSSON et Ulla, Gertrud, Ingeborg ASSARSSON.

■ DÉCÈS

Rose, Andréa TRAVERSE, veuve DUBOIS • Germaine BARREAU • Michel, Franck, Yves RENARD • Franklin PIERRE • Philomène ROBERT, veuve DEPRES • Lucie, Clotilde GRUYER, veuve HUET • Andrée, Gabrielle, Louise LEGLANTIER, épouse VANET • Sabrina CHARTOIRE • Eve LAHIR, veuve GENY • Robert, François DE BRUYN • Ernest, Léon PATIN.

UN NOUVEAU DIRECTEUR AU CENTRE SOCIAL ET CULTUREL DES BLAGIS

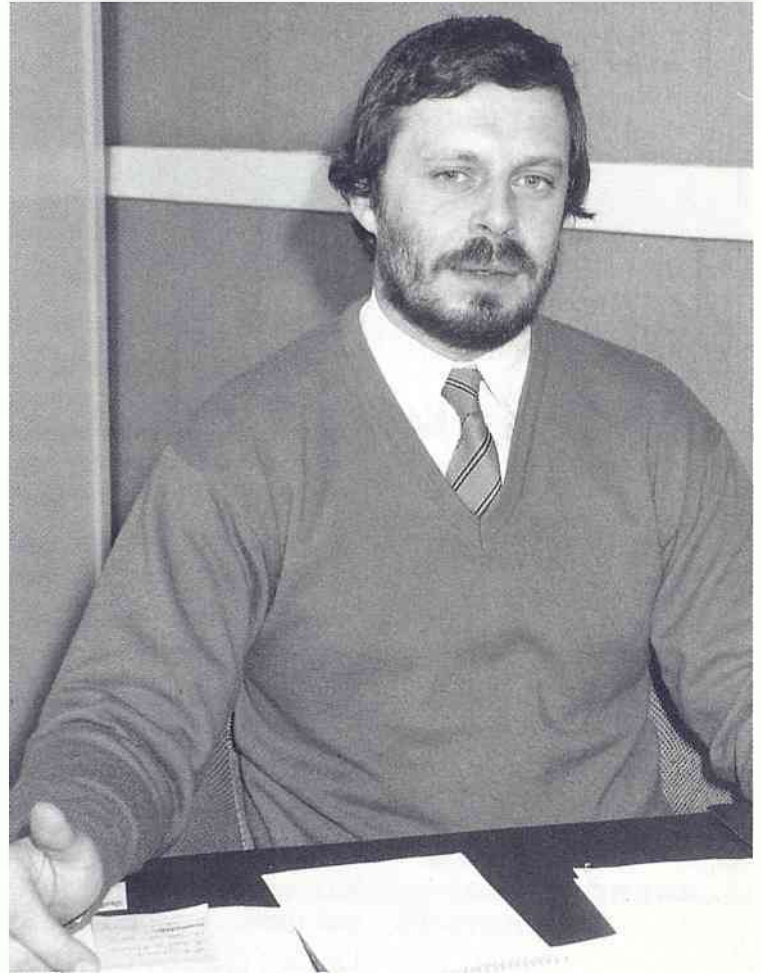
Vincent Coquebert, 30 ans, marié, père de deux petites filles, a pris ses fonctions de responsable au CSCB le 17 septembre dernier.

Après des études universitaires en psychologie, Vincent Coquebert s'est dirigé vers le secteur professionnel de l'animation socio-culturelle. Il a d'abord exercé la fonction d'animateur permanent dans une MJC à Reims, sa ville d'origine.

Il est arrivé dans la région parisienne par le département de Seine-et-Marne en étant tour à tour responsable du secteur Centre de vacances et de loisirs et coordinateur de la vie associative à Dammarie-les-Lys, puis directeur du Centre culturel de Mormant, commune chef-lieu d'un canton rural, qui venait de se doter de cette structure à vocation cantonale.

Vincent Coquebert a obtenu en 1984 son diplôme d'Etat aux fonctions d'animation - DEFA, diplôme de référence dans la profession, et suit actuellement une formation devant le mener au diplôme de dirigeant d'entreprise de l'économie sociale au CNFA-UFCV.

Gageons qu'il saura mettre à profit son expérience et sa formation au service du développement du Centre Social et Culturel des Blagis.



FONCTIONNAIRES COMMUNAUX À L'HONNEUR

Le 7 décembre dernier, au cours de la traditionnelle réunion d'échange de vœux entre le conseil municipal et le personnel communal, M. le maire a remis à 5 fonctionnaires de la ville, la médaille d'honneur départementale et communale.

■ ÉCHELON VERMEIL

(30 années de service)
Mme Ginette Perrin

■ ÉCHELON ARGENT

(20 années de service)
Mme Jeanine Colinet
Mme Dominique Gamagé
Mme Ginette Garcia
M. Gérard Grassi

DISTINCTIONS

Ordre National du Mérite

Au grade de commandeur
M. Michel Combarnous



Mme Ginette Perrin, M. Jean-Claude Charrier, secrétaire général; M. Pierre Ringenbach, maire.

AUX NOUVEAUX SCÉENS

Vous vous êtes installés à Sceaux hier, la semaine dernière, il y a un mois, six mois, depuis le 1^{er} janvier 90... alors faites-vous connaître à la mairie (*).

En effet, M. le Maire et le conseil municipal, le secrétaire général de la Ville et ses principaux collaborateurs, les animateurs de l'association Sceaux Accueil ainsi que ceux des principaux organismes ou associations intervenant dans les domaines social, culturel ou sportif seraient heureux de faire votre connaissance au cours d'une rencontre d'accueil qui aura lieu le vendredi 1^{er} février 1991.

Ce message s'adresse en particulier à ceux des "nouveaux Scéens" qui ne se sont pas fait inscrire sur les listes électorales et dont l'arrivée à Sceaux est, de ce fait, encore ignorée par les services municipaux.

(* Services Relations publiques/Communication, Hôtel de Ville, 122 rue Houdan, Tél. 46 61 29 50, poste 360.

ACQUISITIONS DE LA BIBLIOTHÈQUE DU CSCB

Section adultes

Romans: E.F. Benson, *Queen Lucia*. - C. Brami, *Parfums des étés perdus*. - G. Lagorce, *Le train du soir*. - J. Laurent, *Le miroir aux tiroirs*. - B. Lopes, *Chiquinho*. - M. Mohrt, *Le télésiège*. - K. Pancol, *La barbare*. - J. Rouand, *Les Champs d'honneur*.

Romans policiers: Boileau-Narcejac, *Le contrat*. - J.H. Chase, *Partie fine*. - J.F. Coatmateur, *Narcose*. - S.A. Steeman, *Le dernier des six*.

Documents: F. Maspero, *Les passagers du Roissy Express*. - J.L. Etienne, *Transantartica*.

La bibliothèque est abonnée à la revue "Géo" que vous pouvez emprunter.

Section jeunesse

Romans: G. Kuidjer, *A la recherche de Lucie*. - M. Piquemal, *Le Jobard*.

Bandes dessinées: Lauder, *Cedric 3. Tom Tom: Les premiers de la casse*.

Documents: Maynard, *Les Etoiles et les planètes*. - Lida, *Vigie la Marmotte*. - Ventura, *les grands compositeurs*. - Tolhurst, *Italie*. - J.M. Le Guevellou, *François 1^{er}*.

Albums: *Qu'y a-t-il là dedans?* - Andersen, *Le Sapin*. - L. Basset, *Rémi se réveille pour Noël*. - H. Bichonnier, *Le roi qui n'arrêtait pas de bavarder*. - M. Gay, *La course*. - A. Krings, *Amédée*. - G. Solotareff, *Mathieu*.

ACQUISITIONS DE LA BIBLIOTHÈQUE MUNICIPALE

Section adultes

Romans: T. Harris, *La Vengeance des agneaux*. - M. Redonnet, *Silvie*. - C. Jacq, *Pour l'amour de Philae*. - S. Philippini, *L'homme incendié*. - J. Benzoni, *La jeune mariée*. - A. Gosh, *Les Feux du Bengale*. - M. Chapsal, *Le retour du bonheur*.

Documentaires: P. Fleming, *Un aventurier au Brésil*. - Y. Chalié, *Le chef de cabinet*. - O. Dumas, *Jules Verne*. - J.B. Duroseille, *L'Europe: histoire de ses peuples*. - S. de Hanovre, *Mémoires et lettres de voyages*. - J. Bourin, *La Rose et la mandragore*. - M. Girodias, *L'Affaire Kissinger*. - Y. Salgues, *Gainsbourg ou la provocation permanente*.

Bandes dessinées: Mordillo, *Mordillosafari*. - D. Torres, *Opium le prince du mal*.

Section jeunesse

Romans: Régine Soszewicz, *Les Etoiles cachées*. - Gudrun Mebs, *Marie Martin*. -

J.M.G. Le Clezio, *La Grande Vie*. - Paul Biegel, *La Princesse rousse*. - J.P. Nozière, *Un été algérien*.

Albums: Christian Bruel et Anne Galland, *Mon grand album de bébé*. - Docteur Brigitte Boucher, *Marceau Bonapétit*. - Jill Murphy, *Madame Trompette veut maigrir*. - Claude Boujon, *Un beau livre*. - Antony Browne, *Tout change*.

Documentaires: Jacques Roubeau, *Les Animaux de tout le monde*. - Susan Meredith, *Devenir adultes*. - Atlas Bordas pour l'école élémentaire. - Liliane et Fred Funcken, *Les Soldats de tous les temps, T.1: Des Pharaons à Bonaparte*.

Bandes dessinées: Mézières, *Valérian: Les armes vivantes*. - Thierry Cailleteau, *Aquablue, T1 et 2*.

ACQUISITIONS DE LA DISCOTHÈQUE MUNICIPALE

Traditions nationales: *Los Calchakis, El condor pasa*. - Java, *Vocal art*.

Classique: W.A. Mozart, *Concerto pour piano, V. Ashkenasy, piano*. - Ensemble Organum, M. Pérès, *Messe du jour de Noël*. - F. Schubert, *L'œuvre pour piano à quatre mains*, C. Ivaldi et N. Lee, piano.

Chanson française: Niagara, *Religion*.

Rock: Dr Feelgood, *Live in London*.

Nouvelles acquisitions de livres - cassettes, enfants et adultes.

La Bibliothèque Municipale (Section discothèque) présentera du 1^{er} au 16 février 1991 aux heures d'ouverture de la bibliothèque, une exposition de photos intitulée: *Noir Blanc Jazz*, due au photographe Olivier Tulliez.

Il s'agit de portraits montrant les artistes en concert, et alliant à l'émotion du musicien sur scène, l'émotion visuelle offerte par la photographie.

NEIGE ET VERGLAS

En cas de neige et de gel, les propriétaires riverains ou leurs préposés sont tenus, dans le moindre délai, de balayer la neige et de casser la glace sur le trottoir devant leur immeuble. S'il y a formation de verglas, ils doivent répandre du sable, des cendres ou du mâchefer.

IMPÔT SUR LE REVENU

Comme l'an passé, le Conseil régional de l'Ordre des experts comptables de Paris/Ile-de-France aidera les particuliers à remplir leur déclaration d'impôts 1990.

Des experts comptables tiendront une permanence tous les lundis et samedis du mois de février 1991 de 10 h à 12 h, dans une salle des Baraquements, 95 rue Houdan.

SOMMAIRE

LOISIRS	2
ÉDITORIAL	3
LES SCÉENS	4
TRÈS VITE	5
ACTUALITÉ	6 à 15
▪ Samedi 17 novembre 1990: inauguration du monument Charles de Gaulle	
▪ École Nationale de Musique, de Danse et d'Art dramatique	
▪ Une fois encore, on constate la générosité des Scéens	
▪ Réunion publique d'information aux Blagis	
▪ Association pour le Développement Intercommunal des Blagis	
SÉANCE PUBLIQUE DU CONSEIL MUNICIPAL	16
AMÉNAGEMENT URBAIN	17 à 19
▪ Stationnement	
▪ Coulée verte: enfin des perspectives de réalisation!	
ACTION ÉDUCATIVE	20
▪ 34 élus au conseil municipal d'enfants	
▪ Caisse des Écoles: séjours de neige pour les enfants de 6 à 16 ans	
ENVIRONNEMENT	21
▪ La rubrique du jardinier	
LE TEMPS VERMEIL	22, 23
▪ Séjours de vacances	
▪ Carte améthyste	
ASSOCIATIONS	24 à 32
BON A SAVOIR	33
PETITES ANNONCES	34
SANTÉ: SERVICES DE GARDE	35

SCEAUX MAGAZINE - MENSUEL MUNICIPAL
N° 202 - DÉCEMBRE 1990/JANVIER 1991 32^e année

Directeur: Jean-Louis Oheix
Assistante: Françoise Millet
Rédaction: Jean-Louis Oheix - Patrice Noailles
Secrétariat de rédaction: Sophie Senart
Réalisation technique: Ariane Aubert
Publicité: Françoise Millet - Claudine Chauveau
Édité par la Société d'Édition du Bulletin Municipal d'Information de Sceaux
SEBMIS - Association déclarée régie par la loi du 1^{er} juillet 1901
122, rue Houdan (Hôtel de ville), 92330 SCEAUX
Tél. (1) 46 61 29 50, poste 360
Les Impressions LD-92290 Châtenay-Malabry-Tél. 46 60 23 26

SAMEDI 17 NOVEMBRE 1990 : INAUGURATION

1990 : L'ANNÉE DE GAULLE

18 juin
cinquantenaire
de l'Appel

9 novembre
20^e anniversaire
de sa mort

22 novembre
centenaire
de sa naissance

Le samedi 17 novembre 1990 à 10 h 30, a été inauguré, sur la place qui porte son nom, un monument à la mémoire du général de Gaulle.

Cette manifestation, à laquelle s'étaient associés un grand nombre de Scéens, a été honorée de la présence des hautes personnalités : Charles-Noël Hardy, préfet des Hauts-de-Seine ; Charles Pasqua, président du conseil général des Hauts-de-Seine ; Patrick Devedjian, député, maire d'Antony ; Jean-François Treyssac, sous-préfet d'Antony ; Philippe Pemezec, maire du Plessis-Robinson ; Erwin Guldner, maire honoraire de Sceaux. Étaient également présents de nombreux élus locaux, hauts fonctionnaires, présidents d'associations, ainsi qu'une forte délégation de Français Libres et d'Anciens Combattants.



Une cérémonie d'une grande dignité, bénéficiant de la présence des drapeaux des ordres nationaux et des associations patriotiques, ainsi que de celle de l'excellente musique de la 1^{re} Région militaire.



Patrice Noailles
Conseiller municipal
maître de cérémonie (*)

Avant de donner la parole au premier orateur, je dois vous faire part du grand regret que nous éprouvons de ne pas voir, au premier rang des hautes personnalités présentes, le Général Pierre de Bénouville, Compagnon de la Libération.

Le décès d'un de ses proches l'empêche d'être parmi nous. Il nous a prié

de bien vouloir excuser son absence et, surtout, transmettre à tous les participants à cette cérémonie l'expression de sa sympathie.

Il nous a prié de bien vouloir excuser son absence et, surtout, transmettre à tous les participants à cette cérémonie l'expression de sa sympathie.

La cérémonie est présidée par M. Charles Pasqua, ancien ministre, sénateur, président du conseil général des Hauts-de-Seine.

(*) Responsable du protocole, tandis que la partie assurée par la 1^{re} Région militaire était placée sous les ordres de Guy Coindreau, conseiller municipal, capitaine de vaisseau.



ATION DU MONUMENT CHARLES DE GAULLE



Jean-Louis Oheix
Premier adjoint
au maire de Sceaux

Monsieur le Préfet,
Monsieur le Président,
Mesdames, Messieurs,

Honneur insigne que celui de prendre la parole le premier dans une cérémonie comme celle-ci.

Honneur ne revenant pas, toutefois, à la personne de l'animateur du Comité Scéen pour le souvenir du Général de Gaulle, mais honneur revenant à ceux dont il est aujourd'hui, en quelque sorte, le représentant.

Ceux qui, dans cette ville, ont voulu et fait le nécessaire pour que s'élève, ici, un monument à la mémoire de Charles de Gaulle, en cette année du centenaire de sa naissance, du vingtième anniversaire de sa mort et du cinquanteième de l'Appel du 18 juin 1940.

Une souscription publique, ouverte au début de l'année, a, en effet, permis que soit érigé, dans cet écrin de verdure que la Ville de Sceaux lui a ménagé, une pierre, massive et dure, portant un bronze dépouillé, offrant du Général de Gaulle un visage empreint de plénitude et de grandeur.

L'écrin: ce petit jardin, dessiné avec talent et une pointe d'émotion par le cabinet Fau.

La pierre: du granit Rose de la Clarté, celui-là même dans lequel a été taillé le Mémorial de Colombey-les-deux-Eglises.

Le bronze: édité par la société Balme, maître-médailleur à Saurmur, il est l'œuvre du sculpteur Philippe Chambault.

Enfin, accompagnant le monument, dans le massif d'où les fleurs jailliront au printemps, une reproduction de l'affiche de juillet 1940 dont le texte constitue comme un écho de l'Appel du 18 juin. Cette reproduction a été

offerte, le 18 juin dernier, à la Ville de Sceaux par la section locale de l'Association des Médailleurs Militaires.

Ainsi s'accomplit le vœu qu'avec quelques amis nous avons formé le 8 mai 1971 lorsque le nom du Général de Gaulle a été donné à la place où nous nous trouvons.

Encore sous le coup du "veuvage de la France", pour reprendre une

expression du Président Pompidou, il nous paraissait en effet naturel - et indispensable - qu'un mémorial fut construit à Sceaux, dans les délais les plus brefs, pour rendre hommage à l'homme du 18 juin, au chef de la Résistance, au fondateur de la V^e République, à celui qui, par deux fois, avait replacé la France au rang d'une grande nation.



Photos Didier Réaux

Au premier rang des personnalités, on reconnaît de gauche à droite: Marcel Leclerc, directeur du cabinet du président du conseil général; Philippe Pemezec, maire du Plessis-Robinson; Pierre Ringenbach, maire de Sceaux, conseiller général des Hauts-de-Seine; Charles Pasqua, président du conseil général des Hauts-de-Seine; Charles-Noël Hardy, préfet des Hauts-de-Seine; Patrick Devedjian, député, maire d'Antony; Jean-François Teyssac, sous-préfet d'Antony.

▷ A cette époque, d'aucuns nous ont conseillé la patience, estimant qu'il fallait que le temps fasse son œuvre et que s'apaisent certaines passions.

Aujourd'hui, le temps a effectivement fait son œuvre en accroissant au fil des années la qualité du souvenir laissé par le Général de Gaulle et la force de son image historique.

Cinquante ans après le grand sursaut de 1940, trente deux ans après celui de 1958, vingt et un ans après qu'il ait quitté la vie publique, les sondages nous apprennent qu'une écrasante majorité de Français jugent favorablement l'action du Général de Gaulle, considèrent qu'il a réellement dominé trois décennies de notre histoire, comme le 20^e siècle tout entier, et que son inspiration reste une des clés de voûte essentielle de la politique française, notamment sur le plan mondial.

A cela, les explications ne manquent pas et ne manqueront pas d'être rappelées dans les instants qui vont suivre. L'une d'entre elles tient sans doute dans cette citation du Général de Gaulle que, pour aider à la graver dans les mémoires, nous avons fait graver dans la pierre: "Puisque tout recommence toujours, ce que j'ai fait sera, tôt ou tard, une source d'ardeurs nouvelles après que j'aurai disparu".



Pierre Ringenbach
Maire de Sceaux
Conseiller général
des Hauts-de-Seine

Monsieur le Préfet,

Monsieur le Président
du Conseil général,

Monsieur le Député,

Messieurs les Maires,

Monsieur le Maire honoraire
de Sceaux,

Mesdames et Messieurs
les Maires adjoints,

Mesdames et Messieurs
les Conseillers municipaux,

Mesdames et Messieurs
les Présidents des associations

Mesdames, Messieurs,

Le 27 janvier 1945, le Général de Gaulle était reçu à Sceaux par le Maire, Edouard Depreux, et acclamé par la population à quelques mètres d'ici, à l'Hôtel de Ville.

Aujourd'hui, et comme l'ont déjà fait ou vont le faire des milliers de communes françaises de toutes tendances politiques, nous commémorons à la fois le centenaire de la naissance du Général et le 20^e anniversaire de sa mort.

Le Général de Gaulle, c'est pour moi:

- L'homme de l'Appel du 18 juin.

- L'homme de la Libération, et celui qui permit à la France d'être présente à Berlin le 9 mai 1945 pour la signature de la capitulation.

- L'homme qui fit adopter, le 28 septembre 1958, la Constitution de la V^e République. Constitution qui n'a pas été remise en cause par ses successeurs...

- L'homme de la Force de frappe qui, elle non plus, n'a pas été supprimée...

- et c'est aussi: l'homme de la réconciliation franco-allemande.

En septembre 1958, le Général de Gaulle recevait le nouvel Ambassadeur de France à Bonn, François Seydoux, et lui déclarait: "Monsieur l'Ambassadeur, je désire que la France entretienne des relations cordiales avec tous les peuples de la terre; mais il y a un peuple avec qui je désire des relations aussi cordiales que possible, c'est avec le peuple allemand. Bien entendu, beaucoup dépendra du Chancelier Adenauer mais, si je trouve en ce grand homme des dispositions qui correspondent aux miennes, nous pourrons ensemble faire de grandes choses".

Le rendez-vous qui suivit à Colombey avec le Chancelier fut l'un des premiers grands succès diplomatiques du Général de Gaulle. Après Robert Schuman et Jean Monnet, il donnait ainsi avec Conrad Adenauer l'impulsion nécessaire à la réconciliation franco-allemande.

C'était le 15 septembre 1958.

Sur l'Europe, l'attitude du Général apparaissait plutôt réservée. On pourrait dire qu'il était à la fois réaliste et visionnaire.

L'Europe, le Général de Gaulle la souhaitait "...Européenne, autrement dit, indépendante, puissante et influente au sein du monde de la liberté".

Nul n'ignore qu'à l'époque, il était partisan de l'Europe des "patries" et que son rêve était qu'elle s'étendit "de l'Atlantique à l'Oural".

En 1961, à un interlocuteur lui reprochant indirectement de ne pas être européen, De Gaulle répondait: "Détrompez-vous, je veux faire l'Europe moi aussi. Mais je ne suis pas pressé. La France n'est pas encore assez forte pour prendre la tête du mouvement".

C'était il y a 30 ans...

Aujourd'hui, le mur de Berlin est tombé, l'Allemagne réunifiée, le régime communiste des pays de l'Est disloqué; des menaces nouvelles apparaissent au Moyen-Orient.

Et, depuis 30 ans, sauf au plan économique, l'Europe n'a pas progressé d'un pas. Elle n'est, sous une forme ou sous une autre, ni devenue une puissance politique, ni une puissance militaire.

Quelle serait l'attitude du Général de Gaulle dans un tel contexte?

Nul ne peut le dire vraiment.

Mais peut-être pouvons-nous l'imaginer à partir de quelques citations choisies:

"Toute ma vie, je me suis fait une certaine idée de la France".

"Il y a un pacte séculaire entre la grandeur de la France et la liberté du monde".

"La politique la plus coûteuse, la plus ruineuse, c'est d'être petit..."

"Dans le conflit présent, comme dans ceux qui l'ont précédé, être inerte c'est être battu".

Je suis persuadé qu'aujourd'hui le Général de Gaulle, c'est-à-dire la France, ne serait pas inerte et que c'est cette "certaine Idée de la France" qui déterminerait les choix politiques de notre pays.

Voilà l'homme que nous célébrons aujourd'hui à Sceaux. L'homme qui a marqué directement l'Histoire de France pendant 30 ans.





Charles Pasqua
Ancien ministre
Sénateur
Président du conseil général
des Hauts-de-Seine

Monsieur le Préfet,
Monsieur le Maire,
Messieurs les Maires,
Monsieur le Député,
Mesdames et Messieurs,
les Conseillers municipaux,
Messieurs les Présidents,
Chers amis Anciens Combattants
et chers camarades
de la France Libre,

Voici que se termine l'année 1990 et, avant qu'elle ne s'achève, nous voici donc réunis à Sceaux, comme cela fut le cas dans de nombreuses villes de France, pour honorer et perpétuer la mémoire du Général de Gaulle.

Je voudrais tout d'abord féliciter ceux qui ont eu l'initiative et qui ont pris la responsabilité d'organiser cette manifestation.

Le Général de Gaulle avait écrit lui-même: "Tout le monde a été, est ou sera gaulliste". Mais, même dans ses rêves, je ne pense pas qu'il ait jamais imaginé que pratiquement tout le monde, en même temps, célébrerait son souvenir. Ceux qui ont participé à la guerre de 1940-1945, ceux qui l'ont accompagné dans les combats de la Résistance, ceux-là se souviennent. Mais parmi ceux qui, aujourd'hui, font leur, l'œuvre du Général de Gaulle, combien, qui sont nés après, combien, qui ne l'ont même pas connu et qui pourtant prennent davantage conscience, chaque jour, de ce que représentait le général de Gaulle!

Aujourd'hui, tout nous paraît normal; il nous paraît naturel que De Gaulle ait lancé l'Appel du 18 juin 1940, que la France ait été présente le 8 mai 1945 à la table des vainqueurs. Et pourtant - j'ai eu l'occasion de le dire pas très loin d'ici, il y a quelques semaines - il faut imaginer ce qu'était la France en 1938: une des plus grandes puissances du monde, son armée était considérée comme la meilleure armée du monde. Si l'on avait prédit aux Français que, moins de deux ans plus tard, cette armée serait battue, la France occupée et tout ce qui comptait en France de pouvoir, abaissé. Si l'on avait demandé aux Français: parmi tous ceux qui, aujourd'hui, occupent une fonction importante dans l'État, un seul va se lever et, à lui seul, il va incarner la Résistance française, il va conduire le sursaut national pour que la France soit présente à la victoire, dites-nous le nom de cet homme-là. Et bien, je crois que personne n'aurait prononcé le nom du Général de Gaulle car, parmi tout ce que la France comptait comme personnalités éminentes dans le domaine de la politique, du gouvernement, des Arts, des Lettres, des Sciences, parmi tous les hauts fonctionnaires, parmi tous les généraux, parmi tous les cadres du pays, personne ou peu de gens connaissaient le nom du Général de Gaulle.

Et, De Gaulle, pourtant, fut successivement un chef de guerre, un militaire de grand talent, puis il fut beaucoup plus que cela lorsqu'il partit en juin 1940 à Londres. Il emportait avec lui pratiquement l'honneur du pays et la République. Et c'est cette République qu'il devait restaurer en 1944. Éloigné du pouvoir par sa seule volonté en 1946, il réfléchissait alors à ce que devait être, à ce que devrait être une république moderne, et c'est cette république moderne qu'il installait en 1958.

Le Maire de Sceaux, qui m'a précédé à cette tribune, a parfaitement résumé ce que fut l'œuvre du Général de Gaulle. Mais, je ne peux m'empêcher d'imaginer moi aussi, sans pouvoir y répondre, ce que ferait aujourd'hui le Général de Gaulle, dans la situation où nous nous trouvons. C'est vrai que, dans les écrits, dans les paroles qu'il a prononcées, nous trouvons tout de même des indications précieuses. Par exemple, lorsqu'en juin 1968, le printemps

de Prague est écrasé par les chars soviétiques, De Gaulle écrit: "Bien que cela paraisse irréversible et irrémédiable, les systèmes qui existent à l'Est seront un jour ou l'autre emportés. C'est pourquoi le communisme ne sera pas éternel, c'est pourquoi il faut conduire une politique de détente, d'entente et de coopération".

Il avait donc prévu lui-même, à ce moment-là, ce que nous, nous avons du mal à imaginer, et pourtant que nous avons vécu.



Charles-Noël Hardy
Préfet du Département
des Hauts-de-Seine

Monsieur le Maire,
Monsieur le Ministre,
Monsieur le Député,
Messieurs les Conseillers
généralistes,
Messieurs les Maires,
Mesdames, Messieurs,

Monsieur le Maire, c'est une excellente initiative que vous avez eue avec votre Conseil municipal de prévoir cette stèle à la mémoire du Général de Gaulle. En effet, à son égard, la reconnaissance va de soi, mais elle va encore mieux quand on l'inscrit dans le bronze.

Il n'est pas besoin de longs discours pour rappeler les titres éminents qui ont fait entrer le Général de Gaulle dans l'Histoire. Chef de guerre - le Président Pasqua le rappelait - pratiquement seul en France, hélas, il a compris que, lors du dernier conflit mondial, c'est l'arme blindée qui serait décisive. Chef de guerre, il a su, au moment du déshonneur et de

C'est vrai, M. le Maire, l'Europe reste à construire. Mais quelle Europe? L'Europe frileuse, repliée sur elle-même, l'Europe des nantis ou la grande Europe de l'Atlantique à l'Oural? Partant donc de ce qui existe, imaginons tout ce qui reste à faire et quelles sont les responsabilités qui sont les nôtres.

De Gaulle n'est plus, son souvenir demeure. Le Général de Gaulle appartient désormais, à la fois, à notre histoire et au patrimoine de notre nation.

l'abandon, rassembler le peuple français pour lui rendre sa dignité. Homme d'État, il a su fonder, de manière durable, une république ayant une colonne vertébrale avec une constitution solide et, comme vous le rappelez, homme d'État, il a profondément vu à quel point notre destin serait lié au destin de l'Europe. Souvent, on pense au Général de Gaulle sous un angle hexagonal, et l'on oublie son engagement européen, déterminant au moment de l'introduction du Marché commun, et cette vision prophétique, que rappelait le Président Pasqua. Car, quand le Général parlait de l'Europe de l'Atlantique à l'Oural, il paraissait rêver quelque peu; or, il me semble que l'Europe qui est en train de se construire, en définitive, c'est précisément celle-là.

C'est ainsi qu'il est entré dans l'Histoire, ce dont on était persuadé depuis longtemps. En cette année commémorative, à travers différentes enquêtes, on mesure que, non seulement bien sûr, il est entré dans l'Histoire, mais qu'il y est entré par la grande porte. Je veux dire par là que beaucoup d'hommes d'État, du roi Louis XI au Président Pompidou en passant par Napoléon, sont entrés dans l'Histoire mais continuent, y compris Louis XI, à être pour partie contestés et à n'apparaître pas forcément en haut du palmarès des hommes d'État.

Or, il semble que, de plus en plus - et les enquêtes que j'évoque les montrent - la place du Général de Gaulle dans l'Histoire se situe tout à fait en haut du palmarès et que ces multiples actions recueillent une adhésion de plus en plus totale.

Alors, souhaitons que son message, qui fut un message de rassemblement et d'énergie, soit longuement entendu par le peuple français.



Charles Pasqua, président du conseil général des Hauts-de-Seine, et Pierre Ringenbach, maire de Sceaux, dévoilent le monument: "... une pierre, massive et dure, portant un bronze dépouillé, offrant du général de Gaulle, un visage emprunt de plénitude et de grandeur."



L'envoi des couleurs.



Les personnalités à la rencontre des Français Libres et des Anciens Combattants.



COMITÉ SCÉEN POUR LE SOUVENIR DU GÉNÉRAL DE GAULLE

Association régie par la loi du 1^{er} juillet 1901

1 rue des Écoles 92330 SCEAUX

SOUSCRIPTION PUBLIQUE POUR LA RÉALISATION, A SCEAUX, D'UN MONUMENT A LA MÉMOIRE DU GÉNÉRAL DE GAULLE

Les souscripteurs

Mme Claire-Marie Abraham, M. Pascal Abraham, M. et Mme André Albert, Mme Alexis,
M. et Mme Alibay Badouraly, M. et Mme André Ameline, M. et Mme Michel Amyot,
Association des Anciens Combattants de Sceaux,
M. et Mme Paul Aprile, Magasin Aromatis, M. et Mme G. Baldit, M. et Mme Jacques Baudet,
Mme Bellemin, M. Maurice Benétaud, M. le Général André Benoit, Mme Hélène Bessonnet,
Mlle Ginette Bidaut, M. et Mme Dominique Bioche, Mlle Adrienne Blazi, M. Boissier,
Mme Simone Bony-Santucci, M. et Mme Pierre Bourgeois, M. et Mme Bournazel,
M. et Mme Roger Bray, Mme Christiane Brizou, M. et Mme Jack Brosse, M. et Mme Cantel,
M. le Général Cardot, M. et Mme Carel, M. et Mme Carnoy, M. et Mme Joseph Célo,
M. et Mme François Chambeyrol, M. et Mme Serge Charatz, M. et Mme René Chaumet,
Mme Marguerite Chevrier, M. Albert Claire, M. et Mme Corentin Colin, Mme Solange Cornilliet,
M. et Mme René Corret, Mlle Marie-Louise Czechowicz, M. et Mme Robert Dabertrand, M. Dagand,
M. et Mme Dalioli-Naud, M. Jean-Pierre Dazelle, M. André Deillon, ancien maire de Sceaux,
M. Jean Delong, M. Philippe Desrat, M. et Mme Michel Dobremel, M. et Mme Jacques Drocourt,
M. Jérôme Drocourt, M. Robert Dubois, Mme Marie-Claire Ducam, M. Louis Ducros,
M. et Mme Lucien Dupay, Mme Marie-Antoinette Dupont, M. et Mme Guy Durandin, Entreprise Ehrmann,
Association Femme Avenir Sceaux, Mme Yvette Feron, M. Jean-Pierre Flot, Mme Forman,
M. Jean Foucault, Mme Pierre François, M. et Mme Jean-Claude Frémaux,
Mme Marguerite Gaunord, Mme Renée Gauthier, M. et Mme J.P. Genet, Mme Carmen Gérard
Mme Claude Gossard, M. et Mme Daniel Gramet, Mme Simone Grosmangin, M. et Mme Guenée
M. Jean Guezille, M. et Mme Michel Guillouf, Mme S. Guinard,
M. Erwin Guldner, maire honoraire de Sceaux, et Madame,
Mlle Nathalie Hannecart, Mme Françoise Hennequin, M. J. Hennion, M. André Herzog,
M. Raoul Heyvang, M. Hoebler, M. Ian Jackson, M. Roger Jechoux, Magasin Jonathan, Mme S. Josseau,
M. Martin Kirsch, M. et Mme Jacques-Michel Klein, La Providence (55 rue Houdan), M. Robert Labille,
M. et Mme Stéphane Lachoviez, M. Maurice Lagueyrie, M. Raymond Lambany, M. Jacques Lapeyre,
M. et Mme Jean Laporte, M. et Mme Laroche de Roussane, M. Philippe Laurent, M. Henri Laverdet,
M. Francis Lavillaugouet, M. Jean Le Bris, Mme G. Lecanu, Mme Simone Lecorre,
M. et Mme André Leguay, M. et Mme Marcel Letortu, M. Levy-Blondel, M. F. Loiseau,
M. et Mme Pierre Loti-Viaud, M. et Mme Bernard Loumagne, M. et Mme Jacques Lucot,
M. Roger Malardel, M. et Mme Jean Martel, M. Moïse-Victor Masliah, Mme Yvonne Massé,
Mme Zahra Michelet, M. Jean Monestier, Mlle Noëlle Montès, Mme Angèle Moreau, Mme Moreira-Laurent,
M. Mortegoutte, M. Patrice Noailles, M. et Mme Jean-Louis Oheix, M. Pierre Olivier,
Mlle Fernandé Paul, Mlle Germaine Pelegrin, M. René Peressoni, M. et Mme Louis Perrotte,
M. et Mme André Petit, M. Jean-Pierre Petit, M. Michel Piquard, Pizzeria du Parc, Mme Paulette Planche,
Mme Renée Pouzeaud, M. André Puech, Mme Yvette Querné, M. Guy Quintaa,
M. et Mme Robert Quintero, M. Paul Ralitera, M. Roger Rasmussen, M. et Mme Ribadeau Dumas,
M. Pierre Ringenbach, maire de Sceaux, et Madame,
M. et Mme Claude Romé, Mme Marie-Anne Rusquart, M. et Mme Paul Scheller, M. Daniel Schricke,
M. Henri Schricke, M. F.C. Schulz, M. Robert Servignat, M. et Mme Georges Simonneaux,
M. Michel Siozac, M. Maurice Sirantoine, M. Jacques Steverlynck, M. Robert Tainturier,
Mme Julienne Talmon, M. Oleg Tararine, M. Jean Tellier, M. et Mme Jean-Pierre Tellier,
M. et Mme Trestournel, M. et Mme Varachaux, Mme Isabelle Varlet, M. et Mme Vidalenc,
Mme Anita Winter, M. et Mme Alexandre Zeltzman.

A tous, merci!

Merci également aux nombreuses autres personnes
qui ont participé à la souscription
mais qui ont souhaité que leur nom ne soit pas publié.

▷ ÉCOLE NATIONALE DE MUSIQUE, DE DANSE ET D'ART DRAMATIQUE INAUGURATION DES NOUVEAUX LOCAUX

Le 30 novembre dernier, en présence de nombreuses personnalités, l'École Nationale de Musique, de Danse et d'Art dramatique s'installait officiellement dans ses nouveaux locaux.

Enfin notre École Nationale de Musique, de Danse et d'Art dramatique est là, bien réelle et bien visible.

Cet équipement, dont la nécessité était devenue évidente lorsque le conservatoire a été transformé en École Nationale, a été réalisé grâce à la collaboration des villes de Bourg-la-Reine et de Sceaux.

Depuis déjà longtemps, l'école était à l'étroit dans des locaux dispersés et mal adaptés. Depuis 1980, les études avaient commencé. Au début de 1984, des dossiers élaborés étaient présentés, mais durent être modifiés. En 1986, le concours d'architectes eut lieu. Dès lors, le processus de réalisation était entamé. La première pierre fut posée le 17 décembre 1988.

Le chemin parcouru a été long, et a représenté un effort important auquel ont participé, aux côtés des Villes de Sceaux et de Bourg-la-Reine, le ministère de la Culture, le Conseil régional, et le Conseil général. Remercions les uns et les autres.

C'est là l'aboutissement d'un rêve, et surtout un nouveau départ.

Cette nouvelle école permettra d'accueillir et de rassembler toutes les disciplines dans des conditions matérielles en accord avec le haut niveau d'instruction qui y est donné si l'on en juge par les résultats constamment enregistrés lors des examens de fin d'année.

Bon vent à l'École Nationale de Musique, de Danse et d'Art dramatique, à son directeur, à son équipe, à ses élèves et à leurs parents.



30 novembre 1990, inauguration de l'École Nationale de Musique, de Danse et d'Art dramatique. Charles Pasqua, président du Conseil général des Hauts-de-Seine coupe le ruban.



De gauche à droite: Michel Vigneau, directeur de l'École Nationale de Musique, de danse et d'Art dramatique; Alfred Nombrot, maire de Bourg-la-Reine; Jean-François Treysac, sous-préfet d'Antony; Charles Pasqua, président du Conseil général; Pierre Ringenbach, maire de Sceaux; Marie-Madeleine Krynen, inspecteur en région, attachée à la Direction de la Musique et de la Danse, qui représentait Jack Lang, ministre de la Culture.

Quelques chiffres

Superficie totale du bâtiment	2 460 m ²
Nombre d'élèves	plus de 900
Nombre de professeurs	50
Salles d'enseignement	25
Studios d'études	4
1 auditorium de 176 places	

30 disciplines enseignées

• art dramatique	• musique de chambre	• harpe
• danse	• alto	• hautbois
• jardin musical 4 ans	• basson	• orgue
• éveil musical 5 ans	• clarinette	• percussions
• formation musicale	• clavecin	• piano
• écriture et analyse (harmonie, contrepoint)	• contrebasse	• saxophone
• lecture à vue instrumentale et vocale	• cor	• trombone
• chant	• flûte à bec	• trompette
• chorale	• flûte traversière	• violon
• orchestre et ensemble instrumentaux	• guitare	• violoncelle

Participation de l'État	2,9 millions de F
Participation de la Région	4,7 millions de F
Participation du Département	1,9 million de F
Participation de la ville de Bourg-la-Reine	7,4 millions de F
Participation de la ville de Sceaux	4,9 millions de F
T.V.A.	4,1 millions de F

Total 25,9 millions de F

MENUISERIE — ÉBÉNISTERIE
BOIS DÉTAIL — CLÉS MINUTE
Ets CHATEAU Tél. 46 61 01 25
86, rue Houdan — 10, rue Michel-Charaire
92330 SCEAUX
RESTAURATION DE MEUBLES ANCIENS

▷ UNE FOIS ENCORE, ON CONSTATE LA GÉNÉROSITÉ DES SCÉENS

Le 24 novembre dernier, la banque alimentaire a reçu des Scéens plus de trois tonnes de vivres!

Que soient remerciés pour cet élan de solidarité, les habitants, les enfants des écoles publiques et privées, les bénévoles des associations, les scouts et les guides, les secouristes, mais aussi la municipalité qui a soutenu cette action et fourni les moyens techniques qui ont permis le bon déroulement de cette journée.

Ces vivres, déposées à la banque alimentaire, sont à la disposition des grandes associations caritatives qui s'approvisionnent au fur et à mesure des besoins des populations dont elles s'occupent. Déjà, des familles scéennes en difficulté ont bénéficié et bénéficieront de ces denrées, grâce aux organisations humanitaires et aux services sociaux de la ville.

Les associations caritatives et les associations de quartier de Sceaux



16^e CROSS
DE LA VILLE DE SCEAUX
ORGANISÉ
SOUS LE PATRONAGE
DE LA MUNICIPALITÉ
PAR LE COMITÉ MUNICIPAL
DES FÊTES
ET L'OFFICE MUNICIPAL
DES SPORTS
DIMANCHE 10 FÉVRIER
DE 8 h à 13 H

INSCRIPTIONS À PARTIR
DU VENDREDI 1^{er} FÉVRIER

Pour tous renseignements, s'adresser :

- A la mairie de Sceaux
122 rue Houdan - Tél. 46 61 29 50
- Au siège de l'OMS
4-6 rue Léo-Delibes - Tél. 46 60 35 99

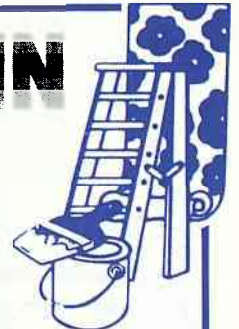
ts BOURGOIN

**7, impasse du pont
92160 Antony**

42 37 39 99

PEINTURE • PAPIER PEINT • DÉCORATION

Tous revêtements sols et murs • Petits travaux
du bâtiment • Rénovation de volets roulants, stores
et portes capitonnées



▷ RÉUNION PUBLIQUE D'INFORMATION AUX BLAGIS

Les habitants du quartier des Blagis ont été conviés à assister à une réunion publique, le 29 novembre dernier, au gymnase des Blagis, destinée à les informer des différents projets d'aménagement concernant leur quartier. Deux jours auparavant, une réunion particulière avait été tenue avec les commerçants et artisans.

Ils sont venus particulièrement nombreux pour entendre le maire et ses adjoints, ainsi que les représentants de la SCIC, poser des questions, faire part de leurs préoccupations et de leurs souhaits.

Le maire, Pierre Ringenbach, en présentant la réunion, mit l'accent sur la volonté de l'équipe municipale d'améliorer le cadre de vie des habitants et de développer les services qui peuvent leur être offerts et ceci concerne aussi bien l'activité commerciale et la vie associative et culturelle que les conditions de logement, la protection de l'environnement et la sécurité.

Ensuite, Claude Collet, adjoint délégué à l'aménagement urbain, décrit, projection de diapositives à l'appui, les différents projets en cours d'étude ou de réalisation.

A l'Est du quartier, carrefour de la Libération et rue du Docteur-Roux, il s'agit de restructurer et moderniser le bâtiment qui abrite le CAC Les Gémeaux pour permettre à celui-ci de développer son activité, dont la qualité est reconnue par tous, et de construire sur le terrain situé en face, actuellement utilisé comme parc de stationnement, un immeuble pouvant recevoir, au rez-de-chaussée, la salle des ventes qui devra abandonner ses installations actuelles, et comportant trois niveaux de logements.

Au centre du quartier, autour du groupe scolaire, qui a fait l'objet au cours des trois dernières



années d'importants travaux d'aménagement permettant le regroupement respectif de chacune des écoles, ont été entreprises la modification et l'extension du bâtiment Nord pour y accueillir des activités du CSCB et assurer correctement l'activité du Centre Municipal de Loisirs dont la fréquentation est croissante. A côté, va être construite une nouvelle salle de dimensions modestes, pour y installer le marché dont le transfert, rendu impératif par le réaménagement du bâtiment des Gémeaux, était à l'ordre du jour depuis plusieurs années; une partie de cet équipement pourra être utilisée également par le Centre Municipal de Loisirs.

Enfin, comme chacun le sait, à la suite de la décision prise par l'État de transférer le commissariat de police de Sceaux à Châtenay-Malabry, le Maire a obtenu la création d'un commissariat subdivisionnaire, avec 40 agents, aux Blagis; celui-ci doit être réalisé avant le début 1993. Au stade actuel des études, sa localisation est prévue rue de Bagneux, devant le groupe scolaire, dont l'entrée doit être déplacée dans le cadre de l'aménagement de l'îlot.

Pour permettre une bonne desserte de tout cet ensemble, un



Un public nombreux et attentif aux explications données par Claude Collet, maire adjoint délégué à l'aménagement urbain.

parc de stationnement souterrain sera construit au centre: au-dessous de l'espace vert prévu, il devrait être accessible à partir des rues de Bagneux et du Docteur-Roux.

L'Ouest du quartier, qu'il s'agisse de la résidence des Bas-Coudrais ou du centre commercial, appartient au domaine de la SCIC. Celle-ci, à la demande de la ville, met actuellement au point un ensemble d'actions concernant, d'une part, l'ensemble du parc de logements (entretien, sécurité, restructuration éventuelle) sans toucher bien entendu aux espaces verts, d'autre part, l'équipement commercial et le stationnement. M. Flamand, directeur de la SCIC, présent, en a exposé les détails et annoncé la construction d'un immeuble d'une quarantaine de logements, entre la rue du Docteur-Roux et l'avenue Jean-Perrin. La ville de son côté aménagera la rue du Docteur-Roux dans ce secteur pour lui donner un caractère piétonnier plus accentué, tout en assurant un débouché sur l'avenue Jean-Perrin.

Cette présentation a suscité de nombreuses questions, des observations, des propositions. Le dialogue fut animé, parfois même un peu vif.

Les principaux sujets de préoccupation ont été les suivants:

- la gêne que pourrait causer l'installation du marché pour les riverains de la rue du Docteur-Roux en raison de la circulation des véhicules, de leur stationnement, des opérations de chargement et de déchargement;
- l'accroissement de la circulation automobile, du fait de ces nouveaux équipements et des parcs de stationnement;
- la sécurité des déplacements rue de Bagneux, aux abords du futur commissariat, si le double sens devait être rétabli, de même qu'avenue Clemenceau;
- la mauvaise qualité des prestations d'entretien dans la résidence des Bas-Coudrais et les problèmes de loyers.

Toutes ces interrogations sont normales; tous ces problèmes doivent faire l'objet d'études complémentaires, notamment en ce qui concerne la circulation. Les habitants intéressés seront associés, afin que les solutions définitives puissent être arrêtées en s'entourant de tous les avis utiles. De même, tout sera fait pour minimiser les gênes que les travaux pourraient entraîner pour certains.

Les services techniques de la ville, de même que les membres responsables de la municipalité sont à la disposition de tous ceux qui, individuellement ou en groupe, souhaiteraient être mieux informés et faire part de leur préoccupation ou de leurs propositions.

C.C. ▀▷

Frédert
DÉCO MEUBLE

Un magasin pas comme les autres!
BIBLIOTHÈQUES - SALONS - SÉJOURS - CUISINES
CHAMBRES - LITERIE - MEUBLES HIFI

Tous styles

24, rue Pierre-Bonnard - Fontenay-aux-Roses - Tél.: 47 02 15 66

LES PRIX LES PLUS BAS DE LA RÉGION A QUALITÉ ÉGALE

▷ ASSOCIATION POUR LE DÉVELOPPEMENT INTERCOMMUNAL DES BLAGIS

Les projets présentés par ailleurs par Claude Collet, maire adjoint, donneront progressivement, nous le souhaitons, au quartier des Blagis, un visage nouveau, au cours des années à venir.

Encore convient-il que les habitants trouvent dans le quartier rénové une qualité de vie conforme à leurs aspirations, quels que soient leur âge, leur mode de vie, leur habitat. Bien des choses sont à faire en ce sens, bien des problèmes se posent qui ne se limitent pas aux frontières communales mais qui se situent dans un environnement de proximité.

C'est pourquoi, tout en reconnaissant les caractéristiques propres à chacun des groupes de population vivant aux Blagis, les quatre villes de Bagneux, Bourg-la-


Reine, Fontenay-aux-Roses et Sceaux ont décidé de s'associer dans une structure commune: l'Association pour le Développement Intercommunal des Blagis (ADIB) en vue de mettre en commun leurs efforts. Peut-on en effet imaginer que les problèmes de toxicomanie, de délinquance, d'insertion des jeunes soient traités par chacune d'elles, isolément, sans chercher à tirer les conséquences des mesures prises sur la ville voisine. C'est une question de solidarité, mais c'est également une question d'efficacité. Ceci a d'ailleurs été parfaitement compris par les services de la police nationale. C'est en effet parce que l'ADIB a été mise en place, parce qu'une action intercommunale s'élabore, que la décision a pu être adoptée d'installer aux Blagis le commissariat de Police subdivisionnaire dont la création a déjà été annoncée.

Mais le rôle de l'ADIB ira bien au-delà puisque cette association bénéficiera des crédits prévus par l'Etat, les Régions, les Départements, pour permettre le développement social des quartiers. Afin de préparer un plan de travail, une réflexion a été amorcée sur Sceaux, avec les responsables des enseignements scolaires, les travailleurs sociaux, la SCIC, l'office d'HLM, les commerçants, les services de la ville... Bref, avec tous ceux qui ont un rôle à jouer sur le quartier et qui manifestent la volonté d'œuvrer en commun.

Une première réunion de concertation a déjà eu lieu le 12 décembre avec les différents partenaires. Mais chacun - responsable d'organisme ou simple particulier - doit pouvoir s'exprimer. La ville se propose donc d'organiser régulièrement une permanence sur le quartier afin de donner tou-

tes informations sur le plan en préparation, de recueillir avis et suggestions.

Cette permanence aura lieu les 1^{er} et 3^e mercredis de chaque mois dans les locaux du Centre Social et Culturel des Blagis, de 17 h à 18 h 30. Philippe Oursin, secrétaire général adjoint à la mairie et responsable opérationnel communal pour le projet de Développement Social du Quartier des Blagis, ainsi que Valérie Dec, vous y accueilleront à partir du mercredi 16 janvier 1991. ■

 Germaine Pelegrin
Conseiller municipal
chargé du plan de développement
social du quartier des Blagis



Les Arnaqueurs, de Stephen Frears.

1991

LE TRIANON A 70 ANS

LE TRIANON: 1921 - 1991

Oui, il existe un vrai public cinéophile à Sceaux, amoureux du cinéma et des films, de cette forme d'expression presqu'centenaire. Il n'est plus besoin de se poser la question. Oui, après 70 ans, le Trianon a démontré sa capacité à mobiliser, à divertir, à distiller du bonheur... Oui, le Trianon a maintenant acquis une notoriété aussi bien auprès du public que dans la profession. La décennie 80-90 a été celle de la dernière séance pour un grand nombre de cinémas de quartier. Le Trianon souhaite s'agrandir, se transformer et répondre aux exigences du marché. Le pourra-t-il?

Je formule le souhait qu'en 1991, naisse un grand projet cinéma à Sceaux. En attendant, voici pour ce début d'année, deux films-événements en exclusivité. Toute l'équipe du Trianon vous adresse ses meilleurs vœux pour 1991.

Michel ENTEN

PROGRAMME - JANVIER 1991

- 9 au 15 janvier: *MR AND MRS BRIDGES*, de James Ivory (v.o.) avec Paul Newmann et Joanne Woodward
PUMP UP THE VOLUME, de Allan Moyle (v.o.) avec Christian Slater
- 16 au 22 janvier: *LA PETITE SIRÈNE*, de Walt Disney
GHOST, de Jerry Zucker (v.f.)
- 23 au 29 janvier: *LES ARNAQUEURS*, de Stephen Frears (v.o.) avec Angelica Huston, John Cusack, Annette Bening (sortie nationale)
LA PETITE SIRÈNE, de Walt Disney

SÉANCE PUBLIQUE DU 23 NOVEMBRE 1990

PROGRÈS DES DOSSIERS D'URBANISME ET DÉCISIONS MODIFICATIVES DU BUDGET

LES DOSSIERS D'URBANISME

L'évolution des Blagis

Lors de la séance du conseil municipal du 5 octobre dernier, ont été présentés et adoptés les grands projets concernant les Blagis, notamment le déplacement du marché, la fin du contrat régional dans le secteur de l'école des Blagis, et la restructuration complète du bâtiment des Gémeaux. Ces projets doivent être complétés par d'autres dispositions, concernant notamment la construction de logements sociaux, et celle d'un immeuble sur le parking face aux Gémeaux permettant notamment le déplacement de l'hôtel des ventes, ainsi que la création du commissariat de police.

Ces projets réclament naturellement une adaptation du Plan d'Occupation des Sols. Celui-ci est actuellement en cours de révision sur l'ensemble de la commune, mais les délais très serrés que comportent les calendriers des opérations prévues ont imposé que soient adoptées plus rapidement certaines dispositions.

Ces dispositions comportent deux volets :

- la création d'une zone UDC spécifique avec un COS de 1, permettant notamment des constructions en bordure de parcelle ;
- la création sur l'ensemble Gémeaux + parking d'une zone dite de plan de masse, adaptée aux constructions projetées.

Ce projet a été adopté avec 6 abstentions (MM. Damery, Poncet, Mathis, Deslandes, Bourgis, Lallemand).

La ZPPAU du vieux Sceaux

Le conseil municipal avait adopté, le 22 juin 1990, le principe de l'élaboration d'une Zone de Protection du Patrimoine Architectural et Urbain - ZPPAU sur le secteur du vieux Sceaux, qui doit permettre d'établir des règles d'urbanisme cohérentes et adaptées en fonction de la spécificité de ce secteur.

La délibération confiant l'étude de ce projet à un architecte urbaniste pour un coût de 118 000 F a été adoptée avec 6 voix contre (MM. Damery, Poncet, Mathis, Deslandes, Bourgis, Lallemand).

Autres décisions d'urbanisme et travaux

Les décisions suivantes, applications de projets déjà lancés, ont été adoptées à l'unanimité :

- acquisitions de terrains sur la zone d'activités économiques du sentier des Torques ;
- garantie communale accordée à l'OPHLM pour les logements sociaux de la ZAC Robinson ;
- travaux supplémentaires sur la toiture de l'hôtel de ville.

LES DÉCISIONS MODIFICATIVES DU BUDGET

Comme pour chaque exercice, il est nécessaire, en fin d'année, de procéder à un certain nombre d'ajustements du budget en fonction des évolutions constatées et de décisions

nouvelles prises depuis le vote du budget primitif.

Pour 1990, les crédits d'investissement à déca-ler sont très importants (42,7 millions de francs), mais ils consistent essentiellement en des acquisitions foncières, liées à la coulée verte, qui seront réalisées en 1991.

Parmi les crédits rajoutés, il faut noter ceux correspondant à l'aménagement du jardin accueillant le monument à la mémoire du Général de Gaulle, s'élevant à 400 000 F desquels il faut déduire la subvention du département (140 000 F) et la souscription des Scéens (70 000 F).

L'ensemble des mesures entraîne une diminution de l'enveloppe d'emprunts de 36,8 millions par rapport au budget prévisionnel.

Cette délibération a été adoptée avec 5 abstentions (MM. Damery, Poncet, Mathis, Deslandes, Bourgis) et une voix contre (M. Lallemand).

AUTRES DÉCISIONS

- Modifications de conventions avec, notamment, l'État et France Télécom pour l'adaptation du programme de câblage de la ville en fonction des évolutions techniques et commerciales récentes. Adopté à l'unanimité.

- Allongement de 3 heures à 4 heures par semaine de la permanence du centre de planification et d'éducation familiale. Adopté à la majorité. Une voix contre (M. Lallemand).

- Attribution d'un logement de fonction pour le responsable de la police municipale en modification d'une décision du 5 octobre 1990. Adopté à la majorité. 5 voix contre (MM. Damery, Poncet, Mathis, Deslandes, Bourgis).

Les autres décisions concernant des adaptations de la gestion du personnel, les pouvoirs du maire à agir en justice, une demande de subvention pour des travaux à la piscine, et la vente d'une petite parcelle de terrain jouxtant le chemin latéral, ont été prises à l'unanimité. ■

Pascal Abraham

OFFICE
DE TOURISME

**SYNDICAT
D'INITIATIVE**

68 rue Houdan 92330 Sceaux
46 61 19 03

Ouvert du Mardi au Vendredi de 14h à 18h
et Samedi de 10h à 12h

*POUR VOS VOYAGES
RENSEIGNEMENTS ET TOUTE DOCUMENTATION*

**Prochaine
séance publique
du conseil municipal
Vendredi 8 février 1991
à 21 heures
à la mairie**

STATIONNEMENT

La gestion du stationnement payant de la ville de Sceaux est confiée à la Société SUR, qui assure la fourniture, la mise en œuvre et l'entretien des moyens nécessaires.

Le contrat de gestion conclu avec la société SUR, établi en 1984, arrive à terme et un nouveau contrat a été étudié qui se propose d'apporter une amélioration au stationnement grâce à une nouvelle organisation du stationnement payant et une modification des tarifs.

Organisation des aires de stationnement

Parking de surface

Il est envisagé de créer quatre zones de stationnement (voir plan ci-dessous) comprenant un total de 583 emplacements:

- une zone rouge, strictement interdite au stationnement (la zone piétonne);
- une zone orange, avec 405 places réservées au stationnement de courte durée, 2 heures maximum;
- une zone verte, avec 178 places dont 98* situées en périphérie de la zone orange pour un stationnement de courte et moyenne durée et 100 places de parking d'intérêt régional** à l'attention des usagers du RER, prévues pour des stationnements de longue durée avec des tarifs dégressifs pour la tranche de 4 heures;
- une zone blanche, en dehors des aires de stationnement réglementé et s'étendant sur le reste de la ville.

Parking Charaire

Les conditions d'exploitation seront modifiées pour améliorer les conditions de sécurité des usagers.

Les appareils de péage seront adaptés de manière à accepter les nouvelles pièces de 10 F, des jetons qui seront mis à la disposition des commerçants et des cartes d'abonnement pour l'hôtel.

Un système de vidéo et de sonorisation sera installé dans le parking pour un meilleur contrôle. Ce dispositif permettra entre autres, de passer des messages de la Ville, pour rappeler par exemple aux usagers les règles de stationnement en centre ville, le fonctionnement du parking...

Les nouvelles dispositions techniques et financières définies dans la convention proposée comprennent également la présence d'un agent de surveillance pendant toute la durée des heures d'ouverture du parking au public.

* dont 35 places nouvellement créées à l'occasion des travaux de réaménagement de la rue des Imbergères.

** soit, pour compenser les places de stationnement perdues sur le parking Robinson pendant la durée des travaux:

- 30 places aménagées sur le site propre du parking actuel;
- 39 places avenue de la Gare, le long de la voie ferrée du RER;
- 31 places avenue Jules-Guesde et rue des Mouillebœufs.

Système tarifaire

En surface

Les tarifs fixés à 3F de l'heure n'ont pas été modifiés depuis 1984, date du premier contrat de gestion passé avec la SUR.

La nouvelle convention de gestion déléguée du stationnement a été établie pour être substituée aux cahiers des charges initiaux et définir les modifications d'exploitation du stationnement de surface et du parking souterrain de l'îlot Charaire. A cette occasion, tout le matériel de contrôle du stationnement sur voie sera remplacé par des horodateurs.

Toute la signalisation verticale et horizontale sera remplacée et les nouveaux tarifs seront fixés comme suit:

- Zone orange (stationnement de 2 heures maximum): 4F/heure.
- Zone verte (tarifs dégressifs au-delà de 2 heures): 4F pour 1 heure, 8F pour 2 heures, 10F pour 4 heures.

En parking souterrain

Dans le même esprit que pour la création d'une zone verte, les tarifs dans le parking

Charaire seront maintenus plus bas qu'en zone orange:

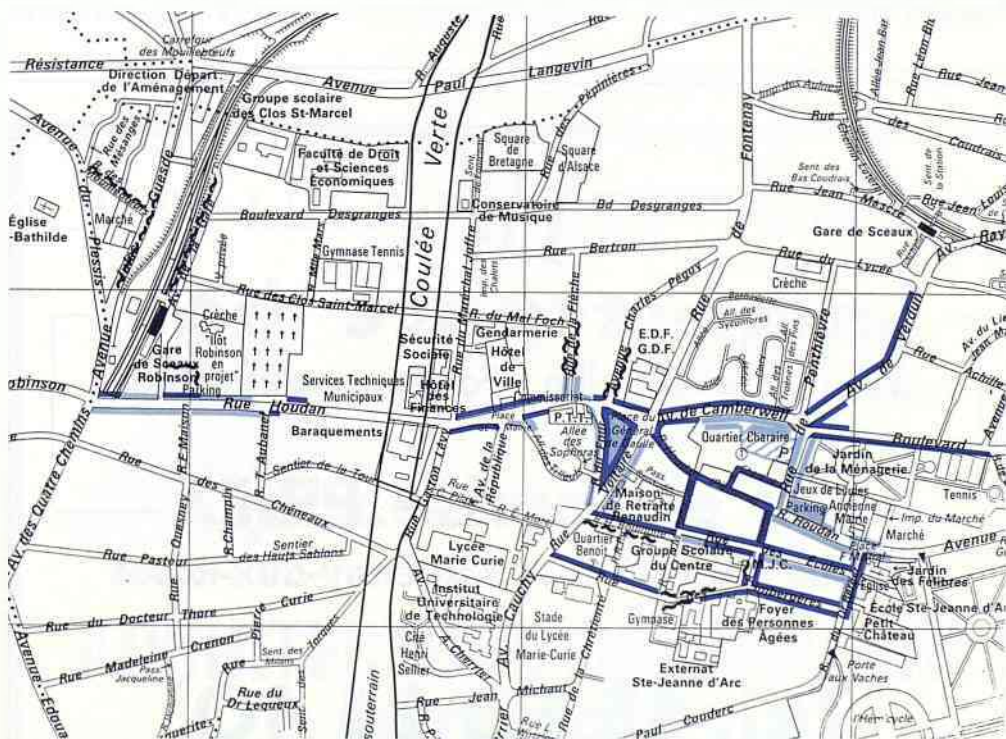
- 7 F les deux premières heures;
- 1,50 F par 1/2 heure supplémentaire.

En bref, les avantages de ces nouvelles dispositions seront principalement:

- d'offrir au centre ville plus de places de stationnement de courte durée (zone orange) en incitant les automobilistes à aller se garer dans les zones à tarif dégressif (zone verte ou parking souterrain);
- d'assurer une meilleure sécurité dans le parking Charaire (y compris le dimanche matin) grâce à la présence permanente de deux surveillants et d'un système de surveillance audio-visuel;
- de mieux protéger les recettes grâce à la pose d'horodateurs plus fiables que les parcmètres.

Ces nouvelles dispositions ont été soumises à la commission municipale de la sécurité en date du 26 octobre 1990 qui n'a élevé aucune objection.

Le Conseil municipal a approuvé le projet de convention de gestion déléguée du stationnement avec la société SUR conclue pour une période de 2 ans à compter du 1^{er} janvier 1991. Elle sera ensuite prorogée par tacite reconduction chaque année par période d'un an sans que la durée totale du contrat ne puisse excéder 7 ans.



Stationnement de courte durée (- 2 h)
 Stationnement interdit

Stationnement de longue durée (0 à 8 h)
 Parcs de stationnement

COULÉE VERTE A SCEAUX

ENFIN DES PERSPECTIVES DE RÉALISATION!

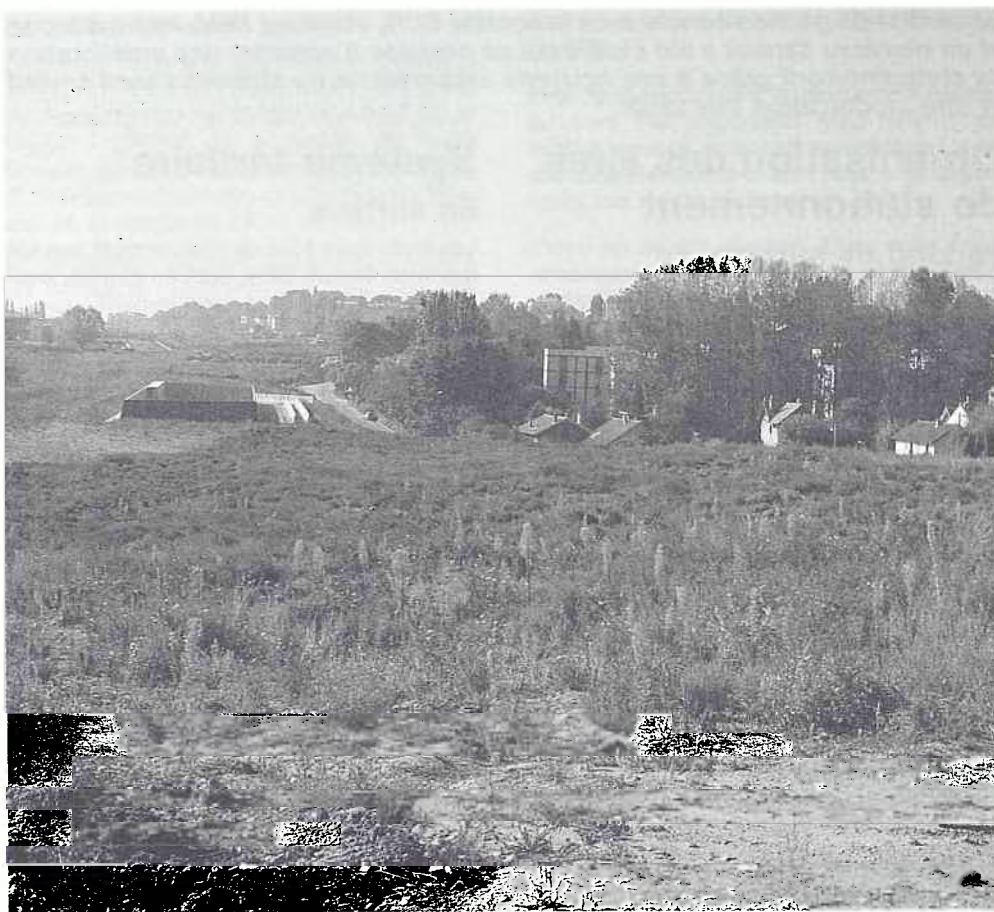
La "coulée verte" désigne un ensemble d'aménagements à dominante de jardins bien plantés, avec piste cyclable allant de Paris à Massy. Elle se situe essentiellement sur des terrains propriétés de la SNCF, acquis par elle pour construire une nouvelle ligne Paris/Chartres par Gallardon et, finalement, utilisés pour le passage du TGV-Atlantique. Dans la traversée de Sceaux, cet objectif de verdure a justifié, après une longue discussion, la couverture quasi totale des voies du TGV Atlantique qui laisse au sol 47 300 m² à planter, soit une largeur moyenne de 53 m sur la longueur de la traversée communale du Nord au Sud d'environ 900 mètres.

Une étude de base faite par l'Institut d'Aménagement et d'Urbanisme de l'Ile-de-France (IAURIF), organisme de la Région, a estimé comme suit le coût des travaux à Sceaux:

- couverture semi-lourde du TGV sur 133 m..... 8
- terrassements 1,25
- piste cyclable 1,36
- aménagements paysagers 3,13
- études et frais divers 2,06

Total 15,8
(valeur 1984 et hors valeurs foncières, en millions de francs)

La création d'un syndicat mixte d'aménagement, en concertation avec l'État (ministères de l'Équipement et de l'Environnement), a permis d'obtenir, là encore après de longues discussions, la répartition suivante de la dépense: État 50 %, Région 25 %, Département 15 %, Commune 10 %.



Bientôt des arbres, des arbustes, une piste cyclable et des sentiers piétonniers vont transformer ce terrain vague en agréable jardin.

Cette répartition revient à peu près à considérer qu'à Sceaux, l'État paye les travaux supplémentaires SNCF, et les collectivités locales, l'aménagement (avec 20 % pour la commune). Le total de 15,8 MF actualisé s'élève aujourd'hui à 21 MF.

Les 47 300 m² sont loués par la SNCF à la commune pour une bande de 30 m de large axée sur les tunnels à une valeur faible de 1,3 F par an le m² (la SNCF en conserve la propriété) et, pour le surplus, à une valeur moyenne de 12 F environ par an le m² (avec possibilité d'acquisition par la commune).

Le syndicat mixte, présidé par M. Devedjian, maire d'Antony, a confié à l'Agence des Espaces Verts, service régional, le soin de mettre au point le projet, et aux services départementaux de le réaliser. Après examen en commission municipale et échanges de vue avec les présidents des associations de quartier, le maire a donné en octobre 1989 son accord au projet technique en insistant pour une réalisation rapide mais, malgré cette demande, les délais d'établissement du dossier de consultation des entreprises ont été anormalement longs. La commission d'appel d'offres s'est réunie récemment pour examiner les propositions reçues et pour choisir l'entreprise à laquelle doit être confiée l'exécution des travaux.

H₂O

boutique: espace bain
38 rue Ledru Rollin - Fontenay-aux-Roses

SNE entreprise PRIEZ
24 rue d'E. d'Orves - Fontenay-aux-Roses

tél: 43 50 24 40

COUVERTURE - PLOMBERIE - CHAUFFAGE

▷ Selon les derniers renseignements communiqués par l'Agence des Espaces Verts, le marché s'élève à 6 millions environ et les travaux de terrassement devraient débuter au début de l'année 1991, d'abord dans la zone située au Nord de la rue des Clos Saint-Marcel, puis au Sud de la rue des Chêneaux; la démolition du pavillon SNCF sis 134 rue Houdan devrait également être effectuée. La plantation de 600 arbres environ est prévue, d'essences très variées; ils seront accompagnés de très nombreux arbustes. Un réseau de distribution d'eau fournira de multiples points d'arrosage, de même que des canalisations électriques permettront la pose, si nécessaire, de candélabres.

Une douzaine de jardins familiaux sont prévus entre la rue des Clos Saint-Marcel et le boulevard Desgranges.

Par ailleurs, au Nord, de part et d'autre de l'avenue Paul-Langevin, deux équipements particuliers sont en cours d'étude, en vue d'être aménagés à frais communs entre Fontenay et Sceaux: un pas de tir à l'arc à Fontenay, un mur d'escalade à Sceaux.

Il faut préciser que la réalisation complète de la coulée verte à Sceaux présente une difficulté due à la présence, dans la partie centrale, des "baraquements", 95 rue Houdan, et, au 132 rue Houdan, des bureaux et des ateliers des services techniques. Toutes ces installations ne peuvent disparaître sans locaux de remplacement, dont le coût n'est pas inscrit dans l'évaluation de base faite par l'IAURIF pour la coulée verte.

Depuis plusieurs années, la Ville a entrepris les études correspondantes et, par exemple pour les salles municipales, un avant-projet établi à l'angle Houdan-Penthièvre, avec extension du jardin de la Ménagerie, a déjà recueilli un accord de principe très favorable de la Région Ile-de-France: la Région est disposée à apporter une forte subvention mais seulement après achèvement du contrat régional en cours pour améliorer la vie associative (MJC, CSCB). Cette condition de subvention entraîne la nécessité de décaler de deux ou trois ans la réalisation de la coulée verte dans sa partie centrale de part et d'autre de la rue Houdan.

Cependant, la continuité de la piste cyclable et d'un cheminement piétonnier sera assurée dès la première phase: entre le baraquement Ouest et la limite de la coulée verte, un espace suffisant existe et il en est de même pour les bureaux et ateliers des services techniques, après démolition du pavillon SNCF.

Enfin, il est intéressant d'indiquer que la Ville a pris l'initiative d'essayer d'élargir un peu l'emprise de la coulée verte au droit de la rue des Chêneaux où sa largeur est la plus faible, en vue également de faciliter la création d'une zone de stationnement sous mail planté destinée à remplacer les parkings actuels.

Cette proposition entraîne l'acquisition d'un terrain nu de 1 400 m². Son propriétaire présumé réside au Brésil et n'a pas répondu aux offres d'acquisition amiable. C'est pourquoi une enquête publique a eu lieu du 23 avril au 11 mai 1990 et, sous réserve du maintien de l'espace vert, n'a suscité aucune objection. Sur proposition favorable du commissaire-enquêteur, le Préfet, par arrêté du 25 juin 1990,

a déclaré l'opération d'utilité publique; selon les règles administratives en vigueur, le paiement à la Caisse des Dépôts et Consignations du prix, que doit fixer le juge, permettra, un mois après, d'entreprendre les travaux d'aménagement.

Ainsi, peu à peu, ce jardin de 12 kilomètres de long, de Malakoff à Massy, se met en place. A Sceaux, quelques points de détail restent encore à régler entre les deux phases d'aménagement évoquées ci-dessus, en particulier celui d'une dimension suffisante d'un certain nombre d'arbres, en vue d'aboutir rapidement

à des perspectives de grande qualité. M. et Mme Fau, paysagistes, dont les Scéens ont apprécié le talent au jardin de la Ménagerie, étudient de près cette question, qui doit guider le choix du meilleur rapport qualité-prix.



André Herzog
Conseiller municipal délégué

PERMIS DE CONSTRUIRE

■ 53 rue du Docteur Thore

Pétitionnaire: De Souza Vieira
Nature des travaux: création d'un garage
Auteur du projet: demandeur.
Permis accordé le 12.11.90.

■ Angle rue Houdan/avenue de la Gare

Pétitionnaire: SNC Sceaux - Ilot Robinson
Nature des travaux: réalisation de bureaux, logements, commerces.
Auteur du projet: Atelier de site (architectes).
Permis accordé le 19.10.90.

■ Angle rue Houdan/avenue de la Gare

Pétitionnaire: SNC Sceaux - Ilot Robinson
Nature des travaux: démolitions diverses.
Permis accordé le 19.10.90.

■ 153 rue Houdan

Pétitionnaire: S.A. MULTI Sceaux
Nature des travaux: extension du magasin
Auteur du projet: Jacques Masse, architecte.
Permis accordé le 8.11.90.

■ 12-14, avenue de la Gare

Pétitionnaire: André Legouge
Nature des travaux: pavillon neuf
Auteur du projet: Lionel Loris, architecte
Permis accordé le 29.11.90.

■ 14 rue Pasteur

Pétitionnaire: Chantal Pariente
Nature des travaux: pavillon neuf
Auteur du projet: demandeur
Permis accordé le 12.11.90.

■ 25 rue des Filmins

Pétitionnaire: N'guyen
Nature des travaux: démolition d'un pavillon
Permis accordé le 12.11.90

■ 39 rue de Bagneux

Pétitionnaire: M. et Mme Truchet
Nature des travaux: démolition partielle
Permis accordé le 12.11.90

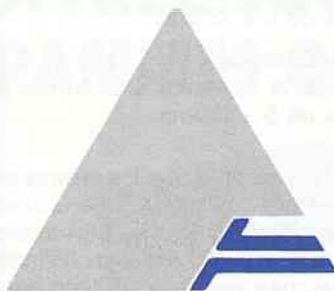
■ 39 rue de Bagneux

Pétitionnaire: M. et Mme Truchet
Nature des travaux: Réaménagement du rez-de-jardin + véranda
Auteur du projet: Franck Biass, architecte.
Permis accordé le 12.11.90

■ 7 rue de Bagneux

Pétitionnaire: M. Karaoglanian
Nature des travaux: extension
Auteur du projet: Richard Martinet, architecte.
Permis accordé le 12.11.90

JEAN-LOUIS PERVEAUX



22, rue Bertron - 92330 Sceaux
47 02 20 60 - Fax 47 02 56 57

59, av. Victor-Hugo - 75016 Paris
45 00 64 32

ARCHITECTURE-DÉCORATION INTÉRIEUR

DE LA CONCEPTION A LA REALISATION

CONSEIL MUNICIPAL D'ENFANTS: 34 ÉLUS

Campagne électorale d'abord...

Colorée et imaginative, elle a été menée dans les classes avec l'aide des instituteurs pour les CM1 et CM2 des écoles de Sceaux. Beaucoup de candidats en présence parmi lesquels 2 enfants par classe de cours moyens ont été élus au cours de véritables élections, avec isolement, urne et dépouillement selon les règles. Ils représentent les cinq écoles de Sceaux.

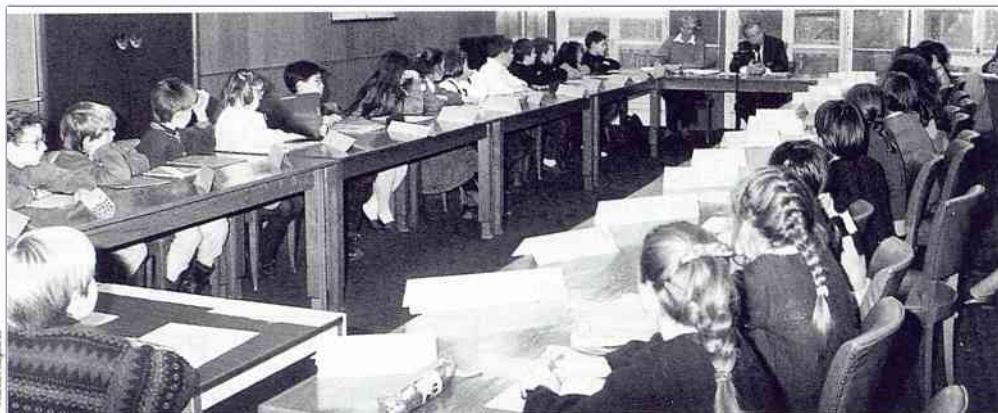
Première séance du conseil le 27 novembre 1990

Le conseil, ainsi constitué de 34 enfants, tous présents, s'est réuni le mardi 27 novembre sous la présidence de M. le maire. Comme pour le conseil d'adultes, seuls les membres prennent la parole après l'avoir demandée au président; le conseil est public.

A entendre les réflexions des enfants et leurs demandes, on constate qu'ils ont à cœur l'aspect de la ville et son entretien, qu'ils se sentent très concernés par la vie de leur école et par celle de la ville. Ainsi est-il demandé pourquoi il n'y aurait pas de jumelages avec des villes américaines. Le maire explique alors qu'un jumelage vivant et effectif demande beaucoup de travail pour que des activités et des visites mutuelles aient lieu entre les habitants des villes jumelées. C'est bien ce qui se réalise entre Sceaux, Brühl et Leamington Spa. Mais il ne serait pas raisonnable d'imaginer de nouveaux jumelages qui ne pourraient pas prendre corps.

Deux projets concernent tous les enfants

A côté de projets particuliers à telle ou telle école, deux projets retenus à l'unanimité concernent tous les enfants:



Le 27 novembre dernier, les 34 nouveaux élus étaient tous présents pour la 1^{ère} séance.

1 - Participation d'enfants à la commission des menus. Cette commission réunit régulièrement des membres de la Caisse des écoles et du service d'action éducative, des représentants des directeurs et des parents et les responsables de la société CEREDIAL qui fournit les repas, pour une critique (constructive) du mois écoulé et l'examen des menus à venir. A tour de rôle, par groupe scolaire, des enfants y prendront part, ceux du Petit-Chambord pour commencer, et exprimeront les remarques que font leurs camarades.

2 - Travailler à une campagne sur la sécurité de la circulation en direction des automobi-

listes et des piétons (tout spécialement des enfants) avec pour support privilégié le mensuel *Sceaux Magazine*.

Ces différentes actions se dérouleront d'ici au mois de juin 1991. ■

Françoise Hennequin
Maire adjoint
délégué à l'action éducative



CAISSES DES ÉCOLES

Séjours de neiges pour les enfants de 6 à 16 ans

A Serraval (à proximité de la station Le Grand-Bornand)

Du dimanche 17 au samedi 23 février, et du dimanche 17 février au samedi 2 mars, pour les jeunes de 6 à 16 ans.

A Abondance

Du dimanche 17 au samedi 23 février pour les jeunes de 6 à 12 ans.

A Annecy-Semnoz

Du vendredi 15 au vendredi 22 février pour les jeunes de 6 à 15 ans.

A Serraval et à Abondance, les enfants et les jeunes pourront s'initier ou se perfectionner au ski alpin; s'initier, pour les plus avancés, au monoski et au surf des neiges. Animations en fin de journée avec jeux, veillées, spectacles.

De plus, pour Serraval, "Loisirs Actifs Plus" a fait l'acquisition d'un caméscope et les jeunes pourront contrôler leurs progrès et repérer leurs défauts pour les corriger; des sorties à la patinoire de la Clusaz seront organisées.

A Abondance, les jeunes pourront faire de l'ATC (All Terrains Cycles), c'est à dire une moto à 3 roues; et le centre possède une piscine (couverte et chauffée): natation, water-

polo, volley aquatique, jeux nautiques compléteront la journée de ski.

A Annecy-Semnoz, air vif garanti! Les enfants séjournent à Annecy-le-Vieux, non loin du Lac d'Annecy, et vont skier sur les pentes du Semnoz à 1700 m, avec ses pistes tous niveaux.

Le nombre de places étant limité, nous vous conseillons de ne pas attendre la date limite pour inscrire vos enfants. Les tarifs (tout compris) sont calculés selon le quotient familial.

Ce seront les seuls séjours de ski organisés cet hiver 1991. Espérons une météorologie favorable avec neige et soleil, car les vacances de printemps, du 20 avril au 5 mai, seront trop tardives pour espérer trouver de la neige à moyenne altitude. D'autres types de séjours, très attrayants, seront organisés pour ces vacances.

Un dernier mot: apporter votre adhésion à la Caisse des Ecoles (20 F par an) pour participer à l'assemblée générale et voter aux élections du conseil d'administration.

Inscriptions au service Action éducative, mairie de Sceaux, 122 rue Houdan, du lundi 7 au samedi 17 janvier 1991.

Françoise Hennequin
Vice-Présidente de la
Caisse des Ecoles

ENTREPRISE J.P. THOUAULT



- PLOMBERIE
- SANITAIRE
- CHAUFFAGE

INSTALLATIONS - DÉPANNAGES

Tél. 46 66 75 25

7, rue de la Méditerranée - ANTONY

VOTRE JARDIN, VOS PLANTES • VOTRE JARDIN, VOS PLANTES • VOTRE JARDIN, VOS PLANTES

Jardinières de fenêtres, terrasses et balcons

Rien n'est plus triste qu'une jardinière abandonnée et vide, ce qui est souvent le cas en hiver. Il est cependant possible d'y cultiver des plantes résistantes au froid qui apporteront le supplément de couleur qui manque à nos journées d'hiver.

L'ellébore ou rose de Noël, les perce-neiges, la bruyère d'hiver, les pensées, les paquerettes, les primevères (achetées en plan vigoureux) vous apporteront des notes de gaieté riches et variées dans vos jardinières. Pour les bacs plus grands, vous pouvez également songer aux arbustes à fleurs, tel le laurier-tin, l'hamamélis, le jasmin jaune.

Du bon usage des insecticides

Les insecticides sont des produits à utiliser avec beaucoup de précautions, certains peuvent contenir des composants mortels.

Il faut toujours se conformer aux instructions du fabricant et aux règles générales. Rappelons les rapidement :

- Choisir toujours les moins dangereux des traitements proposés. Pour cela, ne pas hésiter à demander conseil auprès des revendeurs compétents ou des spécialistes.
- Ne pas transvaser les produits dans d'autres bouteilles ou d'autres récipients non étiquetés très clairement et lisiblement.
- Garder hors de la portée des enfants et loin des aliments.
- Ne pas utiliser le vaporisateur pour d'autres emplois.
- Ne pas mélanger les produits, de noms et de marques différents.
- Ne vaporiser qu'à l'air libre ou dans une pièce très aérée. Ne pas le faire lorsqu'il fait du vent.
- Ne pas respirer le nuage de liquide vaporisé.
- Vaporiser loin du linge qui sèche ou le faire avant d'étendre celui-ci.

- Vaporiser le soir quand les abeilles sont couchées, certains produits leur sont nuisibles.
- Bien nettoyer le vaporisateur, intérieurement et extérieurement, après usage.
- Laver les bouteilles ayant contenu les produits. Ne pas verser ces eaux de lavage dans les canalisations: c'est la pollution directe. S'en débarrasser dans la nature mais pas à proximité de cultures alimentaires ni près de sources d'eau.
- Se laver à l'eau chaude avec un détergent après les vaporisations.
- Si vous recevez de l'insecticide dans la bouche ou les yeux, laver les à grande eau et, si nécessaire, aller vite consulter un médecin.
- Jeter à la poubelle les bouteilles et paquets vides ainsi que les vieux vaporisateurs.
- Ranger produits et vaporisateurs dans un lieu sec à l'abri du gel.

Le jardinier

SPÉCIAL HAUTS-DE-SEINE

ENFIN UN CADEAU DE NOËL QUI DURE 12 MOIS.

AVEC LA TÉLÉVISION PAR CÂBLE, OFFREZ-VOUS TOUS LES PROGRAMMES QUE VOUS AIMEZ !

ABONNEZ-VOUS 11 MOIS
REGARDEZ 12 MOIS !*

PLEIN
CÂBLE

RENOVEZ VITE CE COUPON À PLEIN CÂBLE/TELESERVICE
43/47, RUE FÉLIX EBOUÉ 92130 ISSY LES MOULINEAUX.
Avec la Télévision par Câble vous bénéficiez tout au long de l'année d'une qualité exceptionnelle d'image et de son. Vous recevez une sélection de chaînes étrangères et les nouvelles chaînes en français consacrées à la jeunesse, au sport, aux reportages, à la musique ...

46.42.41.41

- OUI Je désire recevoir de plus amples informations sur la Télévision par Câble.
- OUI Je désire recevoir la visite d'un conseiller.
- OUI Je désire m'abonner à la Télévision par Câble.

NOM _____ PRENOM _____
ADRESSE _____
CODE POSTAL _____ VILLE _____
TELEPHONE _____

Télévision par Câble

Pour que tous les retraités soient largement informés des manifestations organisées à leur intention et des prestations offertes par la Ville et certaines associations, le mensuel Sceaux Magazine leur consacrerá désormais systématiquement une page sous la rubrique "le temps vermeil".

- Dans ce numéro de décembre/janvier sont présentés les séjours de vacances.
- Dans celui de février et d'octobre apparaîtront les possibilités de sorties cinéma.
- En avril ou mai sera dévoilée la destination du déjeuner printanier.
- Dans les autres numéros il sera question des services et aides financières destinés au Grand Age : lieux d'hébergement, prestations de maintien à domicile, allocation compensatrice, etc... En outre, des comptes rendus de manifestations seront présentés.

Ce type d'information destiné à aller à la rencontre de tous les retraités remplacera bien entendu les circulaires ou invitations adressées individuellement à certains.

Bruno Philippe
maire adjoint
délégué à l'action sociale

SÉJOURS DE VACANCES

La ville de Sceaux invite les personnes âgées à participer à l'un des deux séjours de vacances qu'elle organise.

Ces séjours s'adressent tout particulièrement aux personnes qui ne partent pas en vacances et qui pourront ainsi séjourner à Nice ou, si leur état de santé le permet, faire un circuit en Irlande.

IRLANDE

Les changements d'hôtels ainsi que le transport par car obligent à n'accepter pour ce circuit que des personnes âgées très valides.

Situation : circuit au Centre et Sud-Ouest de l'Irlande. Découverte du Connemara et du Kerry.

Date : du 19 au 26 avril 1991 (8 jours).

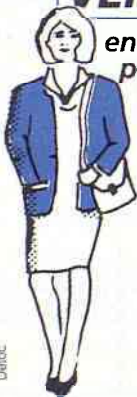
Transport : par avion jusqu'à Cork puis circuit en autocar.



UN SERVICE SUR MESURE

VENEZ

en vous promenant



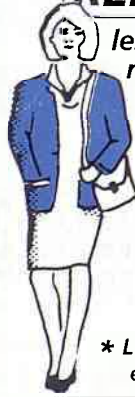
CHOISISSEZ

300 F d'achats minimum que vous payer à la caisse



REPARTEZ

les mains libres nous livrons gratuitement*



* Le jeudi après-midi et le samedi matin

codec

SERRON

155, rue Houdan - Sceaux - 46 61 03 55

Hébergement : hôtel 3 étoiles supérieur.

Restauration : pension complète, boissons non comprises.

Assurances comprises : assistance, rapatriement, annulation, bagages.

DÉROULEMENT DU CIRCUIT

1^{er} jour : Envol à destination de Cork. Installation à l'Hôtel Derrynane.

2^e jour : Journée entière à la découverte de Killarney et du Kerry puis retour à Derrynane en fin d'après-midi.

3^e jour : Départ pour la journée vers Glengarriff, Bantry, excursion en bateau sur l'île de Garnish puis retour à Derrynane en passant par Kenmare.

4^e jour : Départ pour Cahirciveen, capitale de la péninsule d'Iveragh. Puis Caherdaniel via Tralee, Tarbet, Killimer, Burren. Les falaises de Moher.

Arrivée à Lisdoonvarna. Logement à l'hôtel King Thomond.

5^e jour : Journée entière consacrée aux îles d'Aran au large de la baie de Galway. Retour à l'hôtel King Thomond.

6^e jour : Départ pour Oughterard. Déjeuner puis continuation pour Clifden, capitale du Connemara. Retour à l'hôtel King Thomond. ▶

▷ **7^e jour :** Départ pour le Connemara. Loughrea, Ballinasloe, Athlone, Tullamore, visite de la distillerie de whiskey.

Arrivée en fin d'après-midi à Portlaoise. Logement à l'hôtel Montague.

8^e jour : Départ pour Cork en passant par Durrow puis Cashel "Le Rock of Cashel". Cahir dans le comté de Tipperary puis Fermoy. Arrivée à Cork et envol à destination de Paris.

Prix : 5100 F (ce prix indicatif peut être sujet à des modifications en raison de l'évolution du coût des transports).

Un tarif dégressif est accordé aux personnes dont les ressources mensuelles sont inférieures à 5600 F.

NICE

Situation : petit hôtel (50 chambres) au cœur de la ville, à deux pas de la promenade des Anglais dans le quartier résidentiel des musiciens, face au jardin Alsace-Lorraine.

Date : du 10 au 19 septembre 1991 (10 jours).

Transport : par avion jusqu'à Nice.

Hébergement : hôtel 2 étoiles NN, chambres doubles avec salle de bain ou douche, WC privés, télévision, téléphone direct, ascenseur.

Restauration : pension complète, vin au repas.

Assurances comprises : assistance, rapatriement, annulation, bagages.

EXCURSIONS

Demi-journée

Saint Paul-de-Vence

Départ pour Vence et visite de la Chapelle décorée par Matisse. Puis découverte du vil-

lage des Artistes (Yves Montand, Roger Moore...) qui est très pittoresque.

Cannes/Vallauris

Départ pour la Croisette, puis visite de l'atelier de poterie de Jean Marais.

Saint Jean-Cap-Ferrat

Départ par la Basse Corniche, rade de Villefranche, avant de pénétrer dans le Cap Ferrat, presqu'île des milliardaires. Tour et visite de la célèbre villa Ephrussi de Rothschild où vous pourrez admirer les jardins à la française, à l'italienne, exotique... sans oublier les célèbres collections de porcelaine et de tapisserie d'Aubusson. Retour par Saint Jean, petit village à la tropézienne et son magnifique port de plaisance.

Journée (avec repas au restaurant)

Monaco

Découverte du Rocher de Monaco. La relève

de la garde devant le palais princier. Déjeuner au restaurant. Visite du Casino.

Montagne Niçoise

Découverte de l'arrière-pays. Circuit dans les gorges du Daluis et du Cians. Repas à Beuil dans un chalet typique. L'après-midi découverte de Valberg et tour panoramique de cette station. Retour par Entrevaux (ville fortifiée par Vauban).

Prix : 4900 F (ce prix indicatif peut être sujet à des modifications en raison de l'évolution de coût des transports). Un tarif dégressif est accordé aux personnes dont les ressources mensuelles sont inférieures à 5600 F.

Pour vous présenter ces deux séjours, une réunion d'information sera organisée à l'ancienne mairie le 31 janvier 1991 à 14 heures.



CARTE AMÉTHYSTE

La carte améthyste est une carte annuelle, financée par le Conseil général, conférant la gratuité des transports, en 2^e classe, sur l'ensemble du réseau RATP et SNCF de Paris et de la banlieue, dans un rayon de 50 km autour de Paris.

Cette aide était accordée jusqu'à ce jour à trois catégories de personnes :

- les personnes âgées de 65 ans ou plus, si elles sont non imposables ou peu imposables (3 500 F pour une personne seule, 4 000 F pour un couple) où si elles perçoivent le FNS;
- les personnes âgées de 60 ans, si elles sont en retraite anticipée pour inaptitude au travail, non imposable ou peu imposables;
- les personnes handicapées titulaires d'une carte d'invalidité à 80 % et bénéficiant de l'allocation aux adultes handicapés, AAH;
- les anciens combattants titulaires de la carte "chamois" et les veuves de guerre titulaire du brevet de veuve de guerre, âgées de 70 ans et plus, sans conditions de ressources.

A partir de janvier 1991, les catégories de personnes suivantes sont aussi concernées :

- anciens combattants et veuves de guerre âgés de 65 ans et plus (contre 70 ans précédemment), sans condition de ressources; joindre impérativement à la demande la photocopie de la carte du combattant (carte chamois) ou du brevet de veuve de guerre;
- les anciens déportés ou internés de la guerre 1939/1945, sans condition d'âge ni de ressources; joindre impérativement à la demande la photocopie de la carte de déporté ou interné (carte rose pour les déportés ou internés de la résistance, carte bleue pour les déportés ou internés politiques);
- les mères médaillées de la famille française, âgées de 60 ans et plus; joindre impérativement à la demande un certificat de l'UDAF attestant la qualité de mère médaillée de la famille française.

Les personnes concernées peuvent se présenter au service d'Action sociale, aux heures d'ouverture de l'hôtel de ville, pour constituer le dossier de demande de carte améthyste. ■

VOTRE PRESSING A SCEAUX

AQUAbright®

LE NETTOYAGE TOUT EN DOUCEUR

**NETTOYAGE A SEC
HAUTE QUALITÉ**

**Livraison gratuite
à domicile
des tapis
et ameublement**

22 rue des Écoles (face MJC) SCEAUX
Tél. 46 83 17 98

SCEAUX AVF ACCUEIL

Sur le thème *Les 600 accueils des villes françaises: un atout pour l'Europe*, nous avons organisé, le mercredi 5 décembre, un apéritif amical. M. Pierre Ringenbach, maire de Sceaux, et Madame, de nombreuses personnalités de notre ville, un grand nombre de commerçants, avaient tenu à honorer notre invitation. Près de 400 personnes purent apprécier une décoration originale et de bon goût, dans une ambiance conviviale qui se prolongea jusqu'à 22 heures...

Activités de janvier et février

Visites de Paris

- Continuation du cycle *La Peinture aux Pays-Bas*, qui connaît un très grand succès.

- Au musée des Arts et Traditions Populaires, *Le Meuble régional en France*. De l'influence de l'environnement sur l'usage, la forme, la fabrication du meuble de la fin du Moyen Age au XX^e siècle.

- *De Manet à Matisse*, au Musée d'Orsay, 200 œuvres à découvrir ou à revoir. Une visite très demandée.

- *Les trésors du Vatican*, une certaine facette de la Papauté.

Rencontres littéraires, artistiques et historiques

- *Le musée des avocats du Barreau de Paris*. L'histoire et l'évolution d'un métier, du 18^e siècle à nos jours. Sans oublier un regard sur les grandes "affaires" judiciaires, de Jaurès au Maréchal Pétain.

- Comment est tiré un journal? Deux exemples sur les techniques nouvelles: les imprimeries du *Monde* et du *Figaro*.

- On l'utilise, mais comment ça marche? Visite des installations du RER à la station Châtelet-les-Halles.

- Deux conférences de Marc Meunier-Thouret: *Byron, poète, don Juan, aventurier et Lord*, et *Quand les tableaux de peinture nous invitent à la musique*. Ouvert à tous.

- *Palais des Sports de Paris-Bercy*, pour les sportifs et... les autres qui s'intéressent à une architecture fonctionnelle.

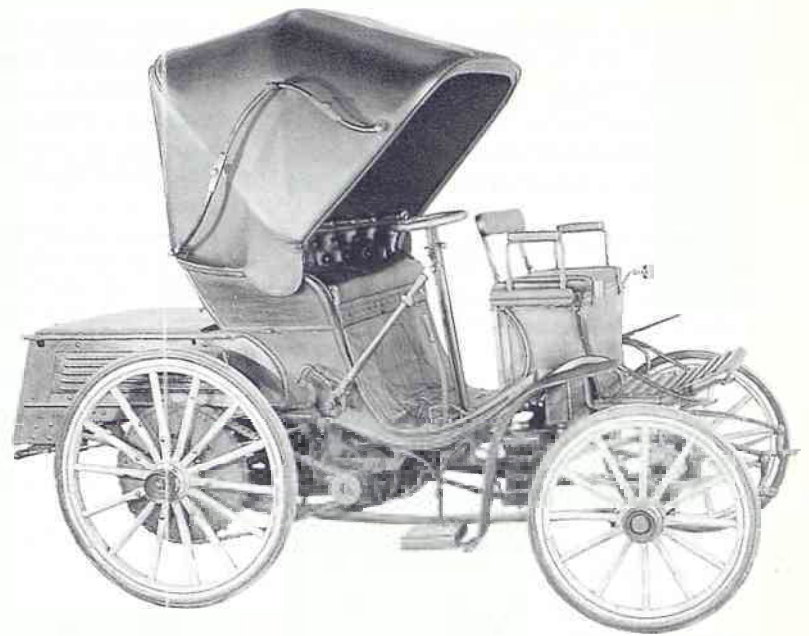
- Le Théâtre de la Ville, ex-Sarah-Bernhardt. Une page animée de la vie parisienne!

- Déjeuner au Sénat, suivi d'une visite du Palais du Luxembourg.

- Le Musée national des techniques, plus connu sous le nom de Conservatoire des Arts et Métiers. Installé depuis 1799 dans l'ancien prieuré de Saint-Martin des Champs, ce "dépôt public" ne cessa de s'enrichir d'instruments et de machines reflétant le développement des sciences et des techniques du 16^e au 20^e siècles. A voir: les astrolabes d'Arsénius, les machines à calculer de Pascal, le fardier de Cugnot, une des premières Benz (sans Mercedes...), l'avion de Blériot.

- Et, à partir de février, reprise des dîners-débats mensuels au restaurant Les Noces de Jeanette sur 2 thèmes: *Une passion, un métier*.

Nous serons en vacances du ven-



A voir au Musée national des techniques, une des premières Benz (sans Mercedes...)

dredi 15 février au dimanche 3 mars.

Activités diverses

- Soirée théâtre (animation, Annie Heller): du rire avec Muriel Robin, *Rumeurs, La Facture*; de la danse avec Le Ballet de Lausanne de Béjart; Julia Migenes; du classique avec *Mesure pour Mesure*, de Shakespeare.

- Cercle des amateurs de musique classique (animation: Pierre Ancelle). Vous pourrez vous promener sur un chemin romantique, apprécier les ballets russes ou le bel canto. A l'ancienne mairie, salle du rez-de-chaussée, ouvert à tous.

N'oubliez pas que la carte de membre de l'accueil est indispensable pour participer à nos activités car elle fait également office de carte d'assurance.

André Perez

Avec toute l'équipe de Sceaux AVF Accueil, je vous présente tous nos meilleurs vœux pour l'année qui commence. Nous espérons qu'elle nous offrira de nombreuses occasions de rencontres amicales.

Notez que le lundi 7 janvier, tous les nouveaux adhérents (moins d'un an) sont invités à partager avec nous le verre de l'amitié et à s'inscrire à nos activités du 1^{er} trimestre.

Le mardi 8 janvier, nous tirerons les rois dans la bonne humeur.

La Présidente
Marina Zeltzman



Le mercredi 5 décembre dernier, apéritif amical organisé par Sceaux AVF Accueil.

SCEAUX MARNE MUSICIENS

La naissance d'une association de quartier

Au cours de l'été, un groupe d'habitants du quartier Marne-Musiciens s'est réuni pour définir les statuts d'une future association de quartier. Ce groupe, qui a appris à se connaître et à travailler ensemble, a présenté ses résultats le 25 octobre à une assemblée constitutive regroupant près d'une centaine de personnes. Cette assemblée a élu un conseil d'administration de 15 personnes qui, en réunion restreinte, a élu son bureau:

- Président, Antonin Gilbert;
- Vice-Président, Yves Rocquemont;
- Secrétaire, Bernard Liard;
- Secrétaire suppléant, Jacques Allanic;
- Trésorier, Simone Bourly;
- Trésorier suppléant, Jean Delong.

L'association réunira ses membres le 12 janvier 1991 à 17 heures au CSCB et nous fêterons à cette occasion les rois et la nouvelle année. Une invitation a été adressée à tous les membres. A ceux qui n'ont pas encore exprimé leur adhésion, nous leur demandons de nous rejoindre et de faire connaître leur intention en téléphonant à notre trésorière au 47 02 83 37. ■

▷ LES GÉMEAUX

Les 10^e rendez-vous chorégraphiques à l'affiche

Du 26 janvier au 12 février, les Gémeaux accueillent, comme chaque saison, les Rendez-vous Chorégraphiques de Sceaux. Parti pris européen avec: la création de Roxanne Huilmand, des Pays-Bas, déjà accueillie l'an passé; l'accueil de la compagnie espagnole Mal Pelo et de la compagnie belge de Nicole Mossoux et Patrick Bonté. La danse contemporaine se décline au présent avec de jeunes chorégraphes qui apportent chacun leur univers et leur culture.

Du côté français, deux chorégraphes parmi ceux qui comptent aujourd'hui seront au rendez-vous avec leurs dernières créations: *Comedia Tempio* de

Joseph Nadj, splendide fresque sur l'intemporalité, toute imprégnée de cet imaginaire d'Europe centrale qu'on lui connaît, et Angelin Preljocaj, avec "Amer America", également créé ce trimestre au Théâtre de la Ville.

Enfin, un regard particulier sur la danse sera apporté par une mise en scène d'*Antigone* de Sophocle par Garance, qui a choisi de collaborer avec la chorégraphe Karin Vyncke pour redonner toute l'ampleur et le mouvement du chœur antique.

Une programmation qui illustre parfaitement le soutien à la danse contemporaine d'aujourd'hui que poursuivent Les Gémeaux. (Le programme détaillé est publié en page 2, rubrique Loisirs).

Renseignements-réservations: CAC Les Gémeaux, 49 avenue George-Clemenceau. Tél: 46 61 36 67. ■

CENTRE SOCIAL ET CULTUREL DES BLAGIS

Éveil musical

Persuadé du rôle éducatif que peut jouer l'accès à la musique dans le développement des jeunes enfants, le Centre Social et Culturel des Blagis accueille les 3 à 5 ans chaque mercredi matin.

L'habitude précoce d'un environnement musical de qualité contribue fortement à l'épanouissement culturel de l'enfant.

Denise Bobrowski, formée aux méthodes pédagogiques spécifiques à cette activité, notamment la méthode Carl Orff, anime ces séances avec beaucoup de bonne humeur, de dynamisme et de compétence.

Les enfants viennent par petits groupes d'âge homogène. Ils peuvent manipuler à leur aise les petits instruments adaptés (petites percussions, flûtes, xylophones, etc), "travailler" les sonorités, la voix, le mouvement par le jeu.

Les tout petits, un peu intimidés au début, se sont vite familiarisés et participent maintenant activement.

N'hésitez pas à venir avec votre enfant voir comment l'activité se déroule et rencontrer l'animatrice.

Tous les mercredis, de 9 h 30 à 10 h 30 pour les 3/4 ans, de 10 h 30 à 11 h 30 pour les 4/5 ans et de 11 h à 12 h 30 pour les 5/6 ans. ■

Aide aux devoirs

Du lundi au vendredi, à 17 h, des personnes accueillent les enfants du primaire et du secondaire (6^e à 3^e) pour les aider à faire leurs devoirs.

Apporter aux enfants un soutien dans leur travail n'est pas l'unique but de cette activité. Leur permettre une ouverture sur d'autres domaines récréatifs nous semble aussi important, notamment la lecture.

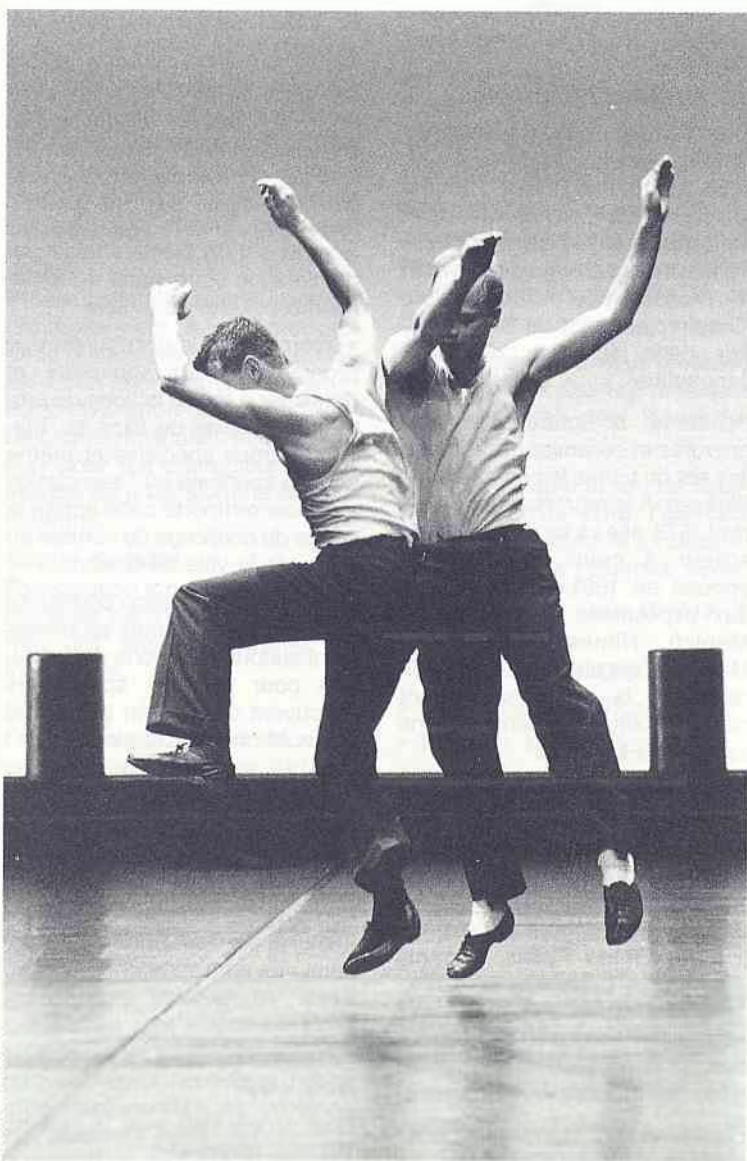
Mais les responsables de cet accueil ne sont que deux chaque soir. Devant le nombre croissant d'enfants sollicitant leur aide, elles sont débordées. D'autant plus que certains enfants auraient besoin d'un soutien plus individualisé.

Nous lançons donc un appel aux personnes susceptibles de pouvoir donner un peu de leur temps, une ou deux heures par semaine, afin de faire progresser les enfants: en calcul, français, grammaire, lecture, conjugaison, pour les primaires; en mathématiques, français, anglais pour les secondaires.

Une animation pour aimer le livre

Dans le cadre de la bibliothèque, Nassereh Mossadegh présente le lundi à 17 h 30 une animation à partir de jeux, contes, comptines, etc... afin d'inciter les enfants à lire, utiliser le livre.

Par ailleurs, n'oubliez pas que la bibliothèque est aussi un outil très utile pour les recherches documentaires. ■



Amer America, chorégraphie de Angelin Preljocaj.

POISSONNERIE
AUBIN-
VINCENT

• POISSONS • CRUSTACÉS •
PLATEAUX DE FRUITS DE MER
17, rue Houdan - Sceaux - 43 50 08 24



▷ RENCONTRES LITTÉRAIRES ET ARTISTIQUES DE SCEAUX

Poèmes pour la Paix

Il y a trois ans, Pierre Seghers nous a quittés. Son nom fut et restera synonyme de poésie. Rarement, un homme aura incarné à ce point la rencontre de la poésie et de l'édition. Militant inlassable de la poésie, Pierre Seghers aura en effet réussi ce pari depuis si longtemps impossible : la rencontre de la poésie et du grand public.

Pierre Seghers fut un des premiers à parrainer notre association qui continuera à réserver une place privilégiée à la poésie dans le cadre de ses manifestations.

Après avoir évoqué Apollinaire au trimestre dernier, nous proposons le mercredi 16 janvier à 14 h 30 à l'ancienne mairie un récital sur la Paix. Marc Alyn (Prix Max Jacob) et Nohad Salahem (Prix Louise Labé) ont choisi et interpréteront les plus beaux poèmes du monde entier.

Voici le plus grand, le plus beau, le plus universel de tous les sujets : la Paix. Quand les canons se taisent et que se font entendre enfin le chant du rossignol ou celui d'un enfant, alors seulement le bonheur peut s'installer et s'épanouir. La Paix fait sortir l'homme de l'Histoire pour le rendre à lui-même.

Mais elle constitue, hélas, un état fragile et rare à la surface de notre planète. Elle est la plus menacée de tous les biens. Sous tous les cieus, depuis que l'homme a

taillé une pierre pour en faire une hache, la chasse à la colombe est ouverte en permanence. Elle a du plomb dans l'aile, la blanche messagère de l'Arche, l'oiseau dessiné par Picasso porteur d'un rameau d'olivier dans son bec...

Les poètes chantent la Paix et condamnent la guerre. C'est leur rôle à eux qui misent sur l'amour. Poètes du monde et poètes de France, poètes d'ici et d'ailleurs font entendre dans ce récital leurs voix différentes et cependant fraternelles.

Je connais tous les lieux où la colombe loge et le plus naturel est la tête de l'homme (Paul Eluard).

L'Enchanteur et le Roi des ombres : Richard Wagner et Louis II de Bavière



Notre prochain voyage au mois de mai à Munich et en Bavière sur les traces de Louis II nous amène à organiser, le vendredi 25 janvier à 14 h 30 à l'ancienne mairie, une conférence avec diapositives et illustration musicale. Jean-Claude

Brard, musicologue, évoquera cette amitié extraordinaire entre ce roi légendaire et ce grand compositeur.

Il a vécu dans la douleur, il est mort dans les ténèbres, il règne sur notre nostalgie : le 13 juin 1886, Louis II de Bavière, suicidé ou assassiné, quittait un siècle qui ne voulait plus de rois mystiques. Vivant, il ne connut que des outrages. Fantôme, il hante ses châteaux-chimères.

Né en 1845, au château de Nymphenburg, à Munich, il monte sur le trône de Bavière à dix-huit ans et demi, et son premier acte de roi sera d'attirer Wagner près de lui, de lui permettre de composer sans souci d'argent et de monter ses œuvres au théâtre.

D'où le 10 juin 1865, date magique, immortelle, de la création de *Tristan*. C'est la seule fois dans l'histoire de l'Occident qu'un souverain inaugure son règne par un coup d'éclat musical.

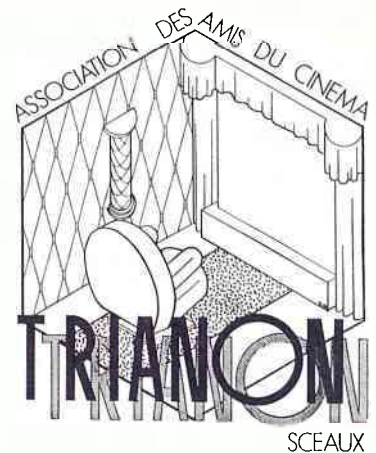
Picasso : les années Jacqueline

C'est à Vallauris, l'un de ses lieux favoris, que Picasso rencontre en 1954 Jacqueline Roque. Fasciné par sa beauté, il en fait l'un de ses modèles favoris et partage sa vie. Pendant vingt ans, jusqu'à la mort de Picasso, elle ne cessera de l'inspirer au point de faire qualifier cette époque "d'années Jacqueline".

Peintures, sculptures, dessins, gravures et céramiques, Jacqueline est de toutes les créations de Picasso. A la mort du maître, le 8 avril 1973, elle va se dévouer avec ardeur à celui qu'elle avait épousé en 1961. Elle collabore aux expositions qui ont lieu à Munich, Nîmes, Montréal et Madrid. C'est alors qu'elle décide de quitter la vie, ne supportant plus sa solitude, enfermée dans sa villa de Mougins.

Son patrimoine concernant l'œuvre de Picasso est de première importance. C'est une partie de cet héritage que la fille de Jacqueline a proposée à l'État en donation. Une magnifique exposition au Grand Palais, que les Rencontres Littéraires et Artistiques de Sceaux visiteront le 11 janvier, présente près de 400 pièces, un enrichissement considérable des collections françaises.

Pour tout renseignement, téléphoner à M.-L. Schenkel au 46 61 25 88.



ASSOCIATION DES AMIS DU CINÉMA TRIANON

Le 6 décembre dernier s'est tenue, au cinéma Trianon, l'assemblée générale annuelle de l'association. Nous étions nombreux pour faire le point sur l'année écoulée et envisager nos actions pour 1991.

En 1990, l'association a atteint ses objectifs :

- Assurer le maintien d'un cinéma au cœur de la ville de Sceaux. En effet, le Trianon est toujours là, les spectateurs s'en réjouissent et la municipalité considère que la présence du Trianon au cœur de Sceaux est un élément essentiel d'animation et un signe du dynamisme culturel de la ville.

- Informer par la distribution des programmes aux adhérents, et participer à toutes actions de promotion : festival de films au Trianon, soirées spéciales et même actions sportives où l'association a encore remporté cette année la coupe du challenge du nombre au cross de la ville de Sceaux.

Pour 1991, l'association poursuivra ces mêmes buts mais en privilégiant surtout les actions d'information pour que les spectateurs retrouvent de plus en plus nombreux le chemin du cinéma.

Nous avons la chance d'avoir un cinéma au centre ville, accessible (dans tous les domaines) proposant des films de qualité, assez rapidement (sachez attendre avant de vous jeter dans les encombrements et les files d'attente à Paris) dans une ambiance sympathique, avec un accueil agréable... Profitons-en !

La qualité de vie à Sceaux, c'est aussi cela.

Pour qu'en 1991 vive le cinéma Trianon, allons-y !

Bonne année cinéphile à tous. ▀

CABINET J.-P. TELLIER

administrateur de biens
gestion : 43 50 19 35

agent immobilier

transactions : 47 02 36 06

118, rue Houdan
114 bis, rue Houdan
92330 SCEAUX

▷ MAISON DES JEUNES ET DE LA CULTURE

À l'occasion de la nouvelle année, la MJC de Sceaux adresse à ses adhérents ainsi qu'à tous les Scéens, ses vœux les meilleurs pour 1991.

Pour débiter cette année, la MJC vous propose les expositions suivantes durant le mois de janvier :

- Du samedi 5 janvier au vendredi 18 janvier 1991, exposition des œuvres de Michel Toussaint.
- Du lundi 21 janvier au vendredi 1^{er} février 1991, exposition des sculptures de C.R. Haas.

Le sport à la MJC

Vous désirez pratiquer un sport ? C'est facile à la MJC pour tous les âges (à partir de 7/8 ans) et tous les niveaux, grâce à la compétence de professeurs diplômés d'État. Les résultats obtenus en compétition durant l'année 1989/1990 ont été tout à fait encourageants.

Escrime

Une 13^e place au classement national au fleuret, et une deuxième et troisième place au championnat de la ligue de Versailles et au challenge de Viry-Chatillon.

Judo

Plusieurs qualifications pour les championnats inter-régionaux dans différentes catégories, une sélection pour le tournoi international d'Avignon dans la catégorie cadets masculins et qualification pour les championnats de France, dans la catégorie Séniors féminins.

Tennis de table

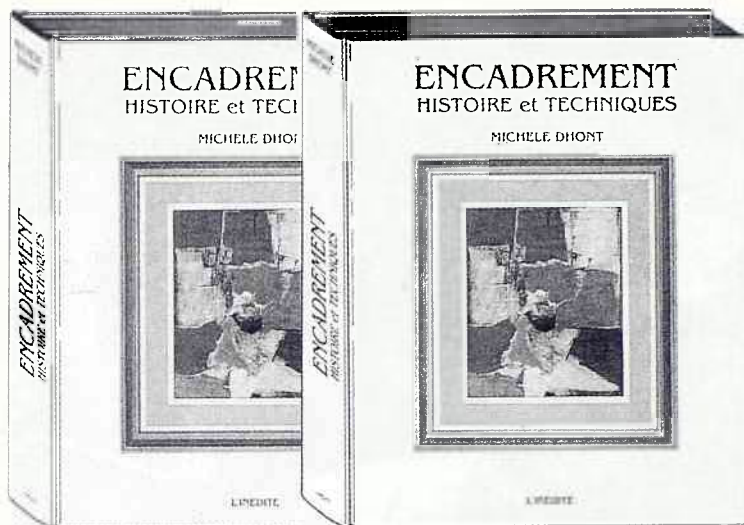
Participation aux finales départementales dans toutes les catégories, en équipes comme en individuels.

Escalade

Fréquence des sorties : deux fois par mois, encadrées par six grimpeurs du Club Français Alpin. Jusqu'à présent, cette activité était réservée à l'initiation pour des jeunes entre 9 et 11 ans. A partir de 1991, les animateurs accueilleront des adolescents dès 13 ans.

Randonnée

Les sorties sont effectuées principalement en Ile-de-France, mais peuvent également faire l'objet d'un déplacement en province sur plusieurs jours : Suisse normande, Pays de Caux, Auvergne, Bourgogne et pays du Ventoux.



Équitation

Les reprises ont lieu au CEMA de Châtenay-Malabry.

Tous les niveaux sont acceptés depuis les débutants jusqu'à l'étrier de vermeil.

Pour tous renseignements et inscriptions, MJC de Sceaux, 21 rue des Écoles.

Tél. 43 50 05 96.

COMITÉ FNACA DE SCEAUX

Le mercredi 28 novembre dernier, s'est tenu, à l'ancienne mairie, l'assemblée générale du comité FNACA de Sceaux.

Cette assemblée était présidée par Jean-Yves Castrey, président départemental des Hauts-de-Seine.

Après le compte rendu de l'activité du comité pour l'exercice 89/90, il a été procédé à l'élection du bureau pour l'exercice 90/91.

Ont été élus ou réélus à l'unanimité :

- Président, Jack Brosse ;
- Secrétaire, Guy Vidalenc ;
- Trésorier, Marcel Bardet ;
- Cartes anciens combattants et FNACA, Guy Desnoyer ;
- Action sociale, mutuelles, retraités, Jean-Louis Bertochi ;
- Porte-drapeau, Albert Bloton (titulaire) et Raphaël Pastor (suppléant).

Au cours de cette réunion, les questions furent nombreuses, intéressantes et pertinentes.

Un pot de l'amitié a clôturé cette sympathique réunion.

Le Secrétaire
Guy Vidalenc

La MJC est heureuse d'annoncer que Michèle Dhont, professeur à l'Union Centrale des Arts Décoratifs, animatrice d'encadrement à la MJC, vient de publier aux Éditions *L'Inédite*, un livre remarquable sur les différentes techniques d'encadrement. Ce livre intéressera aussi bien les amateurs que les professionnels.

Renseignements à l'accueil. ■

Soirée FNACA

C'est le samedi 2 février qu'aura lieu, à l'ancienne mairie, la soirée annuelle du comité FNACA de Sceaux.

Cette soirée innovera par un couscous géant. Retenez votre soirée du 2 février et venez nombreux à cette sympathique soirée dansante, vos invités et amis seront les bienvenus.

Le Secrétaire
Guy Vidalenc

SOCIÉTÉ D'INSTRUCTION ET D'ÉDUCATION POPULAIRES DU CANTON DE SCEAUX - SIEP

L'Église orthodoxe en URSS, hier et aujourd'hui

Depuis environ un an, tout bouge en URSS ; peut-être un des changements les plus étonnants est-il celui de l'attitude officielle vis-à-vis de l'Église orthodoxe.

Pendant des décennies, la pratique religieuse était interdite et le simple fait de s'affirmer chrétien a pu entraîner une exécution sommaire.

Quelle est la situation actuelle de l'Église orthodoxe en URSS ?

Tel est le sujet de la conférence que fera Michel Sollogoub, professeur à Paris I, chrétien orthodoxe, d'origine russe. A ce titre, il participe activement "au service d'aide aux croyants de l'URSS". Mercredi 23 janvier 1991 à 20 h 45 - salle de l'ancienne mairie - 1^{er} étage, 68 rue Houdan à Sceaux - entrée libre. ■

LES ARTISTES SCÉENS

La réunion mensuelle du mois de janvier se tiendra à la MJC (salle des associations, 21 rue des Ecoles), le mardi 8 janvier à 20 h 30.

Du 15 janvier au 15 février, les œuvres de Mme Andrée Luvandier décoreront les murs de la Caisse d'Épargne Ecureuil, avenue de Camberwell. ■

ENTREPRISE ★ ★ ★

BERGALET

**PEINTURE
PAPIER PEINT
REVÊTEMENT SOLS ET MURS
ÉTANCHÉITÉ • RAVALEMENT**

Qualifications OPQCB 611 - 624 - 7713 - 3412 - 3422

**1, rue Marguerite
BP 3 - 92290 CHATENAY-MALABRY
Tél. 43 50 06 58**

DEVIS GRATUIT

▷ **SAMEDIS
MUSICAUX
DE SCEAUX
AMIS
DU CONSERVATOIRE**

**Concert du samedi 19 janvier
Trio Wanderer**

Beethoven: Dix variations opus 121 A sur *Ich bin der Schneider Kakadu*

Mozart: Trio K 548 en do majeur

Tchaikowsky: Trio opus 50 en la mineur

Le nom *Wanderer* est un discret hommage de trois jeunes musiciens français à Schubert, ce "Voyageur" de l'ère romantique qui se dirigea sans cesse vers des buts qui se dérobaient à lui.

C'est en 1987, sur les conseils du violoncelliste Roland Pidoux, que trois Premiers Prix du Conservatoire National Supérieur de Paris décident de fonder le Trio Wanderer. A la suite des "master-classes" de la Roque d'Anthéron, le trio travaille avec Menahem Pressler, le pianiste fondateur du Beaux-Arts Trio. Celui-ci séduit par la qualité de ces jeunes virtuoses les invite à travailler pendant une année aux Etats-Unis. En 1988 ces jeunes musiciens avaient obtenu d'importantes récompenses dans divers concours internationaux (lauréats de la Fondation Menuhin et du très important concours de trio avec piano de Munich). Ces succès leur procurent de nombreux concerts en France et en Allemagne.

Les dix Variations opus 121A sur *Ich bin der Schneider Kakadu* (je



Le trio Wanderer.

suis le tailleur Kakadu), thème extrait d'un opéra à la mode *les sœurs de Prague* de W. Müller, datent de 1815-1816 et correspondent à une période où Beethoven, angoissé vit replié sur lui-même. Le thème se dissout, libère une vision toute intérieure pour offrir en finale un superbe développement.

Après le semi-échec de Don Giovanni en mai 1788 à Vienne, Mozart écrit pendant l'été suivant, trois de ses plus belles symphonies dont la *Jupiter*. Mozart se trouve alors dans une situation matérielle fort pénible et on peut penser qu'il entreprend dès juillet 1788 la seconde série des

grands trios avec piano dont le K 548, comptant en tirer rapidement de l'argent comme le confirme leur édition presque immédiate.

Grand orchestrateur, Tchaikowsky a triomphé dans trois domaines: l'opéra, la musique symphonique et le grand ballet symphonique dont il fut le créateur. Néanmoins, les œuvres de musique de chambre qu'il a laissées ont joué un rôle essentiel dans la naissance de la musique de chambre en Russie. Ce trio sous-titré "à la mémoire d'un grand artiste" fut écrit à la fin de 1881 à Rome en mémoire de son ami Nicolas Rubinstein, fondateur du Conservatoire de Moscou. Ce trio surprend par sa dimension inhabituelle, presque aussi longue que la symphonie pathétique, et par son écriture nécessitant de la part des interprètes beaucoup de virtuosité.

Ce concert aura lieu au Centre d'Action Culturelle Les Gémeaux, 49 avenue Georges-Clemenceau à Sceaux:

- à 17 h 30, concert éducatif;
- à 20 h 45, concert du soir.

Pour tous renseignements et réservations, s'adresser:

- au secrétariat des SMS, 49 av. Georges-Clemenceau. Sceaux Tél: 46 60 05 64
- au conservatoire, 11/13 bd Carnot. Bourg-la-Reine Tél: 49 08 93 13.

**ASSOCIATION DES
ANCIENS
COMBATTANTS
ET VICTIMES
DE GUERRE
DE SCEAUX**

**363^e section
des Médailleurs militaires**

Le 11 novembre a été célébré comme à l'accoutumée par de nombreux Scéens. Après la messe, le défilé s'est formé au rond-point Guy Flavien pour aller jusqu'au Monument aux morts. Cinq drapeaux d'association étaient en tête, suivis par les autorités civiles et militaires.

Puis, après que le cortège ait pris place dans la cour de la mairie, M. Ringenbach a prononcé son allocution. La municipalité, les Médailleurs Militaires, les Anciens Combattants et la Croix-Rouge déposèrent des gerbes.

Après la lecture du Livre d'Or et la sonnerie "Aux Morts", devant les drapeaux de la Légion d'honneur, de la Médaille militaire, des Prisonniers, de la FNACA et de la Croix-Rouge, le président Quintero a décoré de la Croix du Combattant André Perez, ancien combattant d'Algérie.

Puis, le cortège s'est à nouveau formé pour aller au cimetière où, après la montée des couleurs, il a effectué le tour des tombes du carré militaire et des Anciens Combattants. Enfin, dans la salle des conférences aux baraquements, un vin d'honneur offert par l'association des Anciens Combattants a clôturé les cérémonies officielles.

Peu après, le repas a remporté son succès habituel et le boeuf gros sel a été apprécié. Un après-midi dansant devait terminer cette journée qui de l'avis de tous a été réussie.

Le bureau

L'assemblée générale se tiendra au 1^{er} étage de l'ancienne mairie, le dimanche 13 janvier 1991 à 10 heures.

Ordre du jour:

- paiement des cotisations;
- rapport moral et financier;
- élections;
- projets pour l'année 1991.

Tous les titulaires de la carte du combattant sont invités à y assister.

L'après-midi, goûter-dansant et galette des rois.

Le Président, Robert Quintero



**MICHEL CADIOU
& Frères**

PLOMBERIE ■ COUVERTURE ■ CHAUFFAGE

Installations et Dépannages

46 60 19 11

4 bis, rue Aubanel 92330 SCEAUX

▷ CENTRE SCÉEN DES AMITIÉS INTERNATIONALES CSAI

Le rassemblement du "triangle", cet automne (26-29 octobre), a eu lieu à Leamington Spa. 20 allemands de Brühl rejoignaient à Calais 20 jeunes français de Sceaux. Sans attendre la fin du percement du tunnel sous la Manche, ils n'ont pas craint d'affronter vents et marées pour retrouver 20 jeunes anglais de notre ville jumelle.

Nous avons été sensibles à l'amitié manifestée par les familles des handicapés qui nous ont offert un somptueux "Morning coffee" agrémenté de délicieux gâteaux. Tels des hôtes de marque, nous avons été reçus à déjeuner par M. Ted Doyle, maire de Leamington Spa, dans les salons de l'Hôtel de Ville.

Après toutes ces agapes, nous avons bien besoin d'un peu d'exercice. C'est ce qui nous fut proposé: quelques parties de bowling au "Super Bowl" nous permirent de nous mesurer dans de saines compétitions.



Les 60 jeunes handicapés ainsi réunis étaient hébergés dans le manoir anglais de Honiley Hall converti en centre d'accueil pour la jeunesse. Pour faire mentir l'image de la pluvieuse Angleterre, le soleil fut au rendez-vous et a permis à tous d'apprécier pleinement le programme mis sur pied par MM. Pat Robinson et Robert.

Le lendemain, les festivités se poursuivaient: à l'occasion de la visite du château de Kenilworth, Mrs Pauline Edwards, maire de la ville, servit de guide au groupe à travers les salles historiques, en particulier celle habituellement fermée au public où se réunit le conseil municipal, et un "Morning coffee" fut offert aux délégations.

L'après-midi se passa au musée de plein air d'Avon Croft où sont rassemblées diverses constructions représentatives de la vie quotidienne au XVIII^e siècle: "Cockit", c'est-à-dire arène de combats de coqs, granges, ateliers, boutiques d'artisans, relais de poste, le clou de la collection étant un moulin à vent encore en fonctionnement.

Les soirées décuclaient les énergies: danses, jeux, chants, échanges de cadeaux.

Un grand merci au CSAI qui a permis une nouvelle fois une rencontre internationale entre handicapés, ce qui, pour ces derniers, représente un événement annuel longuement attendu et fortement apprécié.

Thérèse Friberg
Marie-Hélène Guichardon
Sabine Maria

ASSOCIATION FRANCE ALZHEIMER

Le comité France Alzheimer de Fontenay-aux-Roses vous informe de l'ouverture d'une permanence, le 2^e jeudi de chaque mois, de 15 h à 18 h 30, salle Blanchet, 6/8 place du Château Sainte-Barbe à Fontenay-aux-Roses.

Cette permanence a été créée pour offrir un meilleur accueil aux familles concernées par cette maladie, étudier les cas particuliers, diffuser l'information et rechercher des aides éventuelles.

ÉCHIQUIER SCÉEN

L'échiquier Scéen, réuni en assemblée générale le 26 octobre dernier, a procédé à l'élection de son nouveau bureau:

- Président: Robert Herckel.
- Vice-Président: Patrick Dauvilliers.
- Trésorier: Roger Schmitt.
- Secrétaire: Bernard Jouin.
- Directeur des tournois: Bertrand Chedru.

Entre temps, les compétitions ont repris avec la participation de deux équipes au Critérium: une équipe Pion composée de Patrick Dauvilliers, Régis Saint-Estève, Régis Cohen-Bacry, Jean Raynaud, et une équipe Fou composée de Gérald Mahé, Bertrand Chedru, Jean Saulnier, Michel Devezeau, Philippe Bairamian. Les deux premières rondes ont déjà eu lieu et chaque équipe reste sur une défaite et une victoire: les Pions se sont fait battre par Vincennes et ont battu l'Haÿ-les-Roses, les Fous se sont fait battre par Meudon et ont battu l'Ecole des Mines.

Le cercle compte maintenant 46 adhérents, et le local du 48 rue de Bagneux devient un peu exigu. Heureusement, nous espérons pouvoir déménager avant la fin 91 dans des locaux plus vastes et plus propices à la pratique du noble jeu.

Echiquier Scéen,
48 rue de Bagneux.

Les lundi et vendredi à partir de 20h30, le mercredi à partir de 14h30.

Robert GOUALIN
AUTOMOBILES

Spécialiste occasions toutes marques

ENTRETIEN TOUTES MARQUES

Agent Fiat-Lancia
10 av. R. Poincaré
92330 Sceaux
Tél. 43 50 14 01

Agent Citroën
66, av. Jean Perrin
92330 SCEAUX
Tél. 43 50 31 99

A. ORTIN TAPISSERIE | LITERIE | DÉCORATION

TENTURE MURALE - SIÈGES NEUFS & RÉFECTION
INSTALLATION DE RIDEAUX-VOILAGES
RÉFECTIONS SOMMIERS & MATELAS DANS LA JOURNÉE

15, avenue Georges-Clemenceau - 92330 Sceaux - ☎ 46 61 17 67



entreprise **LAURENT**

plomberie
couverture
chauffage
carrelage

(Ancien Ets CHEREAU)

6, rue Henri-Marrou
92260 CHATENAY-MALABRY

Agréé Gaz de France

46.61.04.47

TRAVAUX NEUFS
RENOVATION
ENTRETIEN
DEPANNAGES RAPIDES

▷ **ASSOCIATION SPORTIVE PÉTANQUE DE SCEAUX**

Le bilan sportif de l'ASPS pour la saison 1990 est très encourageant. Nos joueurs ont redoublé d'activité. Ils ont multiplié les participations aux nombreuses compétitions organisées dans la région et se sont distingués en remportant coupes et médailles.

Pour la 6^e année consécutive, cinq concours officiels étaient organisés par notre société, grâce au dévouement de nombreux sociétaires que nous remercions vivement sans pouvoir les citer tous.

Résultats techniques

Samedi 21 avril 1990

Premier concours

Coupe Pizzeria du Parc
Doublettes promotion
Finales: Cachan bat Saint-Cyr: 13 à 8.

Deuxième concours

Coupe Ville de Sceaux
Doublettes promotion
Finale: Gennevilliers bat Cachan: 13 à 5.

Samedi 23 juin 1990

Premier concours

Challenge du comité des fêtes
Doublettes toutes catégories
Finale: Châtenay bat Châtenay: 13 à 12.

Deuxième concours

Coupe du Conseil municipal
Doublettes toutes catégories
Finale: Chatillon bat Cachan, 13 à 10.

Dimanche 24 juin 1990

Concours de pointage ouvert à tous.

Classement final: 1. Marcel Schiltz. 2. Marcel Le Scour. 3. Franchet. 4. Edouard Bousquet. 5. Charles Cadet. 6. Christian Le Quilleuc. 7. Michel Letellier. 8. Jean-Paul Pauleau. 9. Kléber Mousseaux. 10. Michel Dan-

geard. 11. Antonio Dacosta. 12. Jean-Pierre Fraioli. 13. Jeannine Taine. 14. Claude Parmentier.

Dimanche 9 septembre 1990

Premier concours

Coupe Office municipal des Sports.

Triplettes promotion

Finale: Antony bat Fontenay, 13 à 11.

Deuxième concours

Coupe Abeille

Triplettes promotion

Finale: Vélizy bat A.S.P. Sceaux (C. Morel - M. Bakis - M. Le Scour): 13 à 10.

Jeudi 11 octobre 1990

Sur les aires de jeux du jardin de la Ménagerie, la Commission sportive organisait pour la 5^e année consécutive la Coupe des vétérans, Doublettes Intersociétaires qui chaque année remporte le même succès.

Premier concours:

1. Claude Devillers - Maurice Jacquin. 2. Jean Brissez - Marcel Schiltz. 3. Louis Flamme - Kléber Mousseaux. 4. Lucien boulogne - Georges Pourcelot. 5. Émile Gény - Louis Leroy. 6. Raymond Girault - Maurice Sollier.

Deuxième concours:

1. Edouard Bousquet - virgile Perrone. 2. Antoine Appruzzèse - André Ilmany. 3. Gaston Rosselli - Louisette Sollier.

Samedi 13 octobre 1990

Premier concours

Coupe Le Saint-Claude

Doublettes promotion

Finale: Cachan bat Chatillon, 13 à 11.

Deuxième concours

Coupe Aubin (SARL Vincent)

Doublettes promotion

Finale: Cachan bat Antony, 13 à 8.

Au terme du compte rendu de la saison sportive 1990, le président, M. Chadenier, et les membres du comité de direction, tiennent à renouveler leurs plus sincères remerciements à toutes les personnes qui ont bien voulu assurer la tenue des graphiques et servir sandwiches et boissons rafraîchissantes.

Ces remerciements s'adressent tout particulièrement aux généreux donateurs pour les coupes et médailles offertes aux finalistes:

- la ville de Sceaux;
- M. Drocourt, (Assurances Abeille);

- M. Attal, pizzeria du Parc;
- M. Michel Danaire, café-tabac "Le Saint-Claude";
- M. Vincent, poissonnerie Aubin.

Assemblée générale annuelle

L'assemblée générale de l'association sportive pétanque de Sceaux, se tiendra le samedi 19 janvier 1991 à 15 h, salle de l'ancienne mairie, 68 rue Houdan à Sceaux.

Il sera procédé à l'élection du bureau et des diverses commissions et à l'établissement du programme sportif de la saison 1991.

C.C.



ASSOCIATION SPORTIVE BOULE DE SCEAUX

Assemblée générale annuelle

L'assemblée générale de l'association sportive Boule de Sceaux se tiendra le samedi 12 janvier 1991 à 15 heures, salle de l'ancienne mairie, 68 rue Houdan.

A l'ordre du jour, renouvellement du bureau et des diverses commissions, et établissement du calendrier sportif pour la saison 1991.

Dans un prochain numéro de *Sceaux Magazine* seront publiés les résultats de la fin de saison 1990.

Le Président
Charles Chadenier

SCOUTS DE FRANCE

Les compagnons de Sceaux recherchent des "extra-jobs" (baby-sitting, gardiennage, débarras de caves, etc) pour financer leur camp.

Contactez A. Holleville au 43 32 83 18 ou A. de Marcilly au 46 31 17 24.

LA VOLONTÉ DE VOIR GRAND

PEUGEOT 605

SIREINE AUTOMOBILE

12 BIS, AVENUE DU GÉNÉRAL LECLERC
92340 BOURG-LA-REINE
TÉL. 46 64 15 03

votre concessionnaire PEUGEOT TALBOT

▷ ASSOCIATION SCÉENNE DE CANNE ET BÂTON

Dimanche 20 janvier 1991
Compétition régionale jeune

La ville de Sceaux a eu l'honneur d'être choisie par le Comité régional de l'Île-de-France de Canne et Bâton pour organiser la compétition promotionnelle des jeunes.

Le dimanche 20 janvier, des jeunes tireurs viendront de tous les clubs d'Île-de-France pour participer à ce tournoi.

La compétition se déroulera tout au long de la journée dans notre salle d'arme, au gymnase du Centre, 29 rue des Imbergères.

L'entrée sera libre; ce sera l'occasion d'organiser une journée portes ouvertes sur notre sport.

Profitez-en car c'est le seul moyen de voir pratiquer ce sport; en effet, les médias préfèrent les sports déjà très connus.



De plus, si vous voulez pratiquer un art martial 100% français, au titre de la canne de détente ou de la canne de compétition, rejoignez-nous!

Les entraînements ont lieu le mardi de 20 h à 21 h 30, le samedi de 13 h 30 à 15 h au gymnase du Centre, 29 rue des Imbergères

Pour tous renseignements, téléphoner au 46 61 24 80 ou 69 30 00 20. ■



TAE KWON DO

Le Tae Kwon Do est cet art martial coréen, pratiqué depuis plus de 20 siècles, devenu à présent sport international moderne.

Toutes les actions de cet art martial sont basées sur un esprit défensif. Le Tae Kwon Do a toujours servi à améliorer la santé, la forme physique et l'équilibre mental des gens qui le pratiquent. Le corps tout entier est une arme. L'homme qui le pratique peut se défendre et défaire un éventuel agresseur avec les mains, les poings, les coudes, les genoux, les pieds.

Ce n'est pas seulement un art supérieur d'auto-défense, c'est un art martial qui procure un remarquable bon sens, de la confiance en soi, de la modestie et de la générosité.

En plus de la relation étroite corps-esprit, il procure souplesse, vitesse, puissance et concentra-

tion. C'est un sport accessible à tous et à toutes, peu dispendieux qui peut être pratiqué partout; enfin, tout le monde peut devenir compétent, développer et contrôler sa puissance latente.

C'est un art martial mais aussi un sport de compétition avec des règles bien définies. Le dernier championnat du monde comptait 70 nations dont la France.

Le Tae Kwon Do figurait aux Jeux Olympiques de Séoul en 1988, en tant que sport de démonstration, et figurera également aux Jeux Olympiques de Barcelone en 1992.

Depuis le 24 octobre dernier, vous pouvez pratiquer cet art martial à Sceaux, les mercredi et samedi de 19 h à 20 h 30 et le samedi de 14 h 30 à 16 h au gymnase du centre, 29 rue des Imbergères. Pour tous renseignements, téléphoner au 46 60 35 99. ■

Stéphane Pignarre
Champion de France 86-87-88
Membre de l'équipe de France

A SCEAUX

4, av. Jules Guesde des Artisans

ENTREPRISE

ALALARDE S.A.
MAÇONNERIE - CARRELAGE
Neuf et Entretien

46 61 11 76



COUVERTURE
ZINGUERIE
ISOLATION
PLOMBERIE
DÉPANNAGE

46 83 17 28

MARC BREGÈRE

ELECTRICITÉ GÉNÉRALE
INSTALLATION - DÉPANNAGE

47 02 92 34

▷ COMPAGNIE D'ARC DE SCEAUX

A l'issue de nos trois premiers mois de saison, d'heureux résultats en compétition ont été obtenus par nos représentants. La première place revenant à René Jamin à Montmorency le 27 octobre où il remporte la coupe avec 510 points sur 600. A Fontainebleau le 20 octobre, nous remportons la première place par équipe, celle-ci étant composée de Michel Derouard, Jean-Claude Fremaux, René Jamin, Jean-Paul Pouyaud, et le jeune Rémi Jamin. En classement individuel, Michel Derouard est premier avec 535 points.

Autres bons résultats au tir FITA de Saint Arnould-en-Yveline les 3 et 4 novembre où notre équipe composée de Michel Chauvierre, René Jamin, Jean-Paul Pouyaud, Paul Roman et Cyrille de Turenne prend aussi la 1^{re} place. En individuel, sont classés: 2^e, Paul Roman; 3^e, Jean-Claude Fre-



Gros plan sur deux de nos compétiteurs lauréats: Paul Roman et René Jamin.

maux et René Jamin, chacun dans sa catégorie.

Enfin, deux coupes remportées le 18 novembre à Chatillon, où Rémy Tabourier était second devant Paul Roman.

En ce qui concerne notre organi-

sation intérieure, la fête anniversaire de la Compagnie vient d'avoir lieu et a permis une première réunion d'anciens et nouveaux à l'occasion d'un dîner dansant à l'ancienne Mairie. La soirée, très agréable, s'est déroulée dans l'ambiance familiale et amicale

que connaissent bien maintenant nos adhérents.

La prochaine manifestation, dans le cadre des traditions, sera la Saint Sébastien, patron des archers. La Compagnie fêtera l'événement le 19 janvier. ■

A. Gerbaud

CLARIS

CORNER

S C E A U X

NOUVEAU A SCEAUX

ALAN PAINE, BALLANTYNE,
JOHN LAING, VAN LAACK etc...
Chemises, cravates, chemisiers,
pulls cachemire, lambwool, merinos
et accessoires



MACQUIN - 43.71.66.13 - Photo - ATLANTIS

19 rue des écoles 92330 SCEAUX Tél: 46 60 31 31

PERMANENCE DES ÉLUS

■ Municipalité

- **Pierre Ringenbach**, maire de Sceaux, reçoit tous les mardis de 18h30 à 20h (téléphoner la semaine précédente au 46 61 29 50) ou sur rendez-vous, à la mairie.
 - **André Benoit**, maire adjoint délégué à la sécurité, reçoit tous les mardis de 14h30 à 17h ou sur rendez-vous, aux services techniques de la mairie, 132 rue Houdan.
 - **André Herzog**, conseiller municipal délégué au logement, reçoit tous les samedis de 10h à 11h45, à la mairie.
 - **Michel Amyot**, conseiller municipal délégué à la vie économique et à l'emploi, reçoit sur rendez-vous le jeudi après-midi, à la mairie.
 - **Madeleine Laville**, conseiller municipal, assure une permanence sociale et du logement le mercredi de 14h30 à 17h, à la mairie.
- Les autres membres de la municipalité reçoivent sur rendez-vous:**
- **Jean-Louis Oheix**, maire adjoint délégué aux relations publiques et à la communication;
 - **Philippe Laurent**, maire adjoint délégué à la gestion financière et à l'action culturelle;

- **Claude Collet**, maire adjoint délégué à l'aménagement urbain;
- **Bruno Philippe**, maire adjoint délégué à l'action sociale;
- **Monique Saunois**, maire adjoint délégué à l'environnement;
- **Jacques Drocourt**, maire adjoint délégué à l'action sportive;
- **Pascal Abraham**, maire adjoint délégué à la jeunesse et aux actions de prévention en faveur des jeunes;
- **Françoise Hennequin**, maire adjoint délégué à la vie scolaire;
- **Jacques Steverlynck**, conseiller municipal délégué aux affaires générales, aux jumelages, aux transports;
- **Patrice Noailles**, conseiller municipal délégué aux nouvelles communications.

■ Député

- **Patrick Devedjian**, député des Hauts-de-Seine, reçoit le 4^e lundi de chaque mois, entre 17h et 19h à la mairie de Sceaux. Par ailleurs, il reçoit le vendredi de 16h à 19h à la mairie d'Antony. Téléphoner la semaine précédente au 40 96 73 50.

SERVICE NATIONAL

Recensement

Les jeunes gens nés en octobre, novembre et décembre 1973 devront se faire recenser au cours du mois de janvier 1991 en se présentant à la mairie de leur domicile, munis de leur carte nationale d'identité et du livret de famille des parents.

Ceux qui omettraient de se faire recenser le seraient d'office par la mairie de leur lieu de naissance avec les inconvénients qui en résulteraient, notamment l'impossibilité de choisir à temps leur date de départ ou la forme de leur service national. ■

PERMANENCES

■ **Service des contributions directes (inspection centrale):** permanence le 1^{er} samedi de chaque mois, de 14h à 16h, dans la petite salle des Baraquements, 95 rue Houdan.

■ **Consultations juridiques gratuites.**

• Permanence d'avocat

Le 2^e vendredi de chaque mois, de 18h30 à 20h, et le dernier mardi de chaque mois, de 9h à 11h, dans le bureau du bâtiment central des baraquements, 95 rue Houdan (annulée jusqu'au 11 janvier 1991).

• Orientation judiciaire

Tous les jeudis de 15h à 17h dans la petite salle des baraquements.

POUR VOUS AIDER

■ L'ÉCRIVAIN PUBLIC

Le conseiller écrivain public, M. Jacques Gellé, est à votre disposition le mardi:

• de 9h à 10h15, au Centre Social, square Blanche-Le-Chevalier;

• de 10h30 à 12h, au CSCB (Centre Social et Culturel des Blagis), 2 rue du Docteur-Roux. Tél. 46 60 61 22.

PENSEZ AU CONCILIEUR DE SCEAUX

Nul n'est à l'abri de ces petits différends qui empoisonnent la vie de tous les jours! Le conciliateur est là pour tenter de trouver une solution amiable.

On pourrait multiplier à l'infini les exemples de ces petits litiges qui perturbent la vie quotidienne:

- un voisin dont les activités bruyantes vous irritent;
- votre voiture tombée en panne peu après la sortie du garage;
- un conflit avec le teinturier;
- une divergence pour une facture.

Faire reconnaître ses droits n'est jamais chose aisée. Tout le monde sait que porter plainte est compliqué et coûte souvent plus cher que les sommes en jeu! Aussi, si vous ne parvenez pas à vous entendre avec votre "adversaire" n'hésitez pas à prendre contact avec le conciliateur.

Le rôle du conciliateur

Il est bénévole, nommé par le président de la Cour d'appel. Son intervention est gratuite et son rôle est de vous aider à rechercher un règlement amiable du conflit pour éviter un recours long et quelquefois coûteux devant la justice.

Pour saisir le conciliateur, pas besoin de procédure compliquée; il suffit d'écrire, de téléphoner ou de se présenter devant lui. ■

Permanence du conciliateur

Le conciliateur est à votre service tous les samedis de 10h à 11h45 à sa permanence, à l'ancienne mairie, 68 rue Houdan. Tél. 46 61 19 03.

ORIENTATION FORMATION

Comme chaque année, le Centre d'Information et d'Orientation de Sceaux participe à la préparation et au déroulement des colloques de la Semaine de l'orientation de Bourg-la-Reine. Ceux-ci se dérouleront du 24 janvier au 1^{er} février.

Chaque colloque concerne un secteur économique précis et fait intervenir à la fois des professionnels et des formateurs, quelquefois également des jeunes en cours de formation. Ces intervenants apportent des informations actualisées sur la situation et le contenu des emplois et sur les études permettant d'y accéder. Ils répondent à toutes les questions du public.

Parallèlement aux colloques, une exposition se tiendra le 1^{er} février de 9h à 19h dans le hall d'animation, 47 boulevard du Maréchal Joffre à Bourg-la-Reine. Elle rassemblera de nombreux établissements de formation (centres de formation d'apprentis, lycées professionnels, lycées d'enseignement général et technique,

écoles privées) ainsi que des entreprises. Ces établissements présenteront de manière vivante et concrète les formations variées qu'ils proposent, des CAP jusqu'aux BTS.

Pour les colloques comme pour l'exposition, l'entrée est gratuite.

Pour tous renseignements, s'adresser au CIO, 153 rue Houdan, Tél. 46 60 48 21.

Les programmes de cette semaine sont également à votre disposition dans le hall de l'hôtel de ville. ■

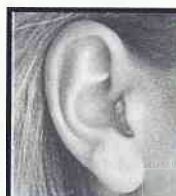
Porte ouverte sur les professions

Organisée par l'association générale des familles de Bourg-la-Reine.

Mardi 12 février à 20h30.

Salle municipale de Bourg-la-Reine, 65 boulevard du Maréchal Joffre.

Venez rencontrer un ou plusieurs des 60 professionnels qui seront à votre disposition bénévolement pour répondre à toutes vos questions.



LABORATOIRE H. CALEIX
AUDIOPROTHESISTE DIPLOME

GRUPE



fermé le lundi

ESSAI GRATUIT UN MOIS DE TOUTE AIDE AUDITIVE

Réglages et réparations de vos appareils
140, av. du Général-Leclerc - SCEAUX (RN20)

46 61 87 47

Nat

OFFRES D'EMPLOI

Recherche dame sérieuse, retraitée de préférence, pouvant garder à mon domicile David 18 mois du lundi au vendredi, à partir de janvier, centre Sceaux. Tél. 16 40 69 29 71 Mme Drousseau (après 19 h)

Recherchons nurse qualifiée pour garder 2 enfants, 2 et 4 ans, à Châtenay-Malabry. Qualité de service exigée, rémunération attractive. Tél. 47 75 12 00 (bureau) ou 47 02 14 00 domicile (répondre).

Le café de la Paix cherche une aide-cuisinière 24 heures par semaine. Tél. 46 61 01 27 ou 46 60 07 32 ou 46 64 73 28.

Cherche personne pour ramener fillette de 6 ans de l'école des Blagis à son domicile quartier musiciens, et attendre retour des parents. Lundi à vendredi 17 h 45 à 18 h 45. Petits travaux possibles. Tél. 47 02 37 30 (ap. 19h).

Cherche personne pour s'occuper de 2 enfants à leur domicile (plus aide aux devoirs) de 16 h à 19 h, 4 jours/semaine. Tél. 47 02 26 60 (après 19h)

DEMANDES D'EMPLOI

Jeune femme très motivée BAC + 5 publicité et graphisme cherche emploi stable en agence de pub création, maquette, exé.). Paris ou banlieue, disponible de suite. Tél. 46 60 47 49.

Cherche poste d'employée de maison ou garderait enfants ou personnes âgées, temps complet ou partiel. Tél. 43 50 15 09 (à partir de 20 h)

Étudiante garderait enfants le soir après l'école, le mercredi après-midi, en soirée ou éventuellement le week-end. Tél. 46 83 92 76.

Cherche à m'occuper d'une personne âgée, possibilité de garde la nuit. Tél. 47 02 83 12.

Cherche mi-temps heures de repassage, ménages et manutention. Tél. 46 32 55 83.

Dame 48 ans avec références accompagnerait enfants ou personnes âgées en province chez famille ou amis (train). Tél. 47 02 69 56 le matin en semaine ou 43 50 11 31 le soir.

IMMOBILIER

A vendre Châtenay-Malabry près RER Robinson appartement 3 pièces. Tél. 47 02 72 88 (heures des repas).

Vends neuf, Val d'Isère, sur piste, 2^e étage, soleil, 30 m², entrée, séjour, balcon, cuisine, WC, salle-de-bains + cabine, cave, casier skis. Frais notaire réduits. Tél. 47 02 49 20.

A vendre Arc 1 800 (73) studio-cabine équipé 4 personnes, centre station, pieds des pistes, vue Mont-Blanc, TGV direct Paris/ Bourg-Saint-Maurice 350 000 F. Tél. 43 50 17 57.

A louer Châtenay près coulée verte grand studio, cuisine équipée cave box chauffage individuel. 2 900 F + 480 F charges. Libre au 1/02/91. Tél. 46 60 75 74.

A louer à Bourg-la-Reine, 5 mn RER, 3 pièces tout confort clair, cave, parking dans

résidence calme. 4500 F + charges. Tél. 47 42 86 58 (le soir).

A louer 3 pièces, parfait état, RER Robinson, double séjour + chambre, grande cuisine, placards. Immeuble en ravalement. Tél. 48 06 99 85 (le soir).

Jeune homme seul cherche à louer, Sceaux ou environs, chambres avec coin cuisine et salle de bain chez l'habitant. Tél. 46 61 56 36 (demander Ramzi).

Étudiante à Lakanal cherche chambre ou studio, prix modéré. Tél. 48 98 36 92.

Effectuant travaux dans sa maison, particulier cherche, à partir d'avril pour une durée de 7 à 9 mois, un logement pour 4 personnes, vide ou meublé. Tél. 40 78 70 75 (heures de bureau).

ACHATS/VENTES

Vends voiture thermique télécommandée avec accessoires. Patins à glace Bauer Spirit 10"/254 mm taille 41, 300 F. Vélo Free-Steal Skyway, 500 F. Tél. 43 50 68 09.

Vends cause décès Renault R 19 Chamade TXE 8 cv 6286 Km peinture métallisée, vitres teintées, radio, alarme télécommandée. Tél. 47 02 70 37.

Vends vélo enfant (5-7 ans) très bon état. Prix 400 F. Tél. 46 61 25 31.

Vends chambre Gautier état neuf 3 000 F. 2 réfrigérateurs 800 F et 2000 F.

Table cuisine + 3 chaises 500 F. Lampadaire + abat-jour 400F. Tél. 47 02 03 74.

Vends lit abattable, 1 personne, laqué blanc, fermé: L: 1m, P: 0,60 m, H: 2,30 m avec étagères et éclairage,

valeur neuf 10 000 F vendu 2200 F. Tél. 47 02 51 83 (le soir).

A vendre table noyer massif Louis-Philippe abattants 6 pieds, fermée 1 m x 0,62 m, 3 allonges, possibilité 10 couverts, 3500 F à débattre. Tél. 43 50 55 02.

Vends canapé de style 3 places convertible dralon velours vieux rose, état neuf, 2000 F. Veste en marmotte, parfait état, taille 42-44. Tél. 43 50 54 43.

Vends meuble MD, état neuf, en chêne, 2 x 2,50 m, 2 penderies, 2 rangements hauts et bas, niche TV ou bibliothèque, valeur 30 000 F, vendu 10 000 F. Tél. 47 02 49 20.

Vends mobilier de cuisine complet, 1000 F. Machine à écrire traitement de texte 1500 F. Machine à laver le linge 800 F. Tél. 40 91 90 28 (après 19 h).

Vends téléphone sans fil Alcatel 1000 F, très peu utilisé (prix neuf 1850 F). Tél. 43 50 58 85.

A vendre landau Aubert bleu ciel parfait état 700 F. Tél. 46 57 30 56.

Vends machine à écrire électronique portable, très bon état, prix à débattre. Tél. 42 53 31 26 (après 20 h).

Vends ordinateur Zenith PC deux lecteurs de disquettes 3 1/2. Prix 3 500 F. Tél. 47 02 62 35.

Vends brûleurs, un à gaz Alzan 172 E, l'autre à mazout Idéal Standard (OE9), prix à débattre. Tél. 47 02 42 15.

Vends cireuse Tornado avec 15 accessoires 750 F. Tél. 43 50 58 85.

Vends machine à tricoter mécanique "Superba" + accessoires 500 F. Tél. 46 68 26 54 (à partir de 18 h 30).

Vends manteau en marmotte taille 42 état neuf, prix sacrifié. Sommier tapissier 1,40 m x 2 m bon état. Lustre 5 lampes, moderne. Tél. 47 02 62 62.

Vends manteau vison allongé foncé taille 40 ceinture cuir 13 000 F à débattre. Tél. 46 65 02 16.

Vends collection "Les Hauts lieux de la spiritualité" 18 volumes et "Les Grands mythes de l'homme" 20 volumes, 2000 F chaque (soit 50 % du prix neuf). Tél. 46 61 07 22.

COURS PARTICULIERS

Professeur d'histoire et géographie assurerait suivi scolaire, toutes disciplines, niveau scolaire primaire et collège, disciplines littéraires niveau lycée. Tél. 47 02 91 98. Demander Olivier.

Étudiant à la Sorbonne donne cours de philosophie niveau terminale et initiation. Expérience pédagogique. Prix modéré. Tél. 46 61 98 50 ou 69 20 07 96 (Stéphane).

Professeur certifiée de français latin grec donne cours de Français latin grec de la 6^e à la 1^{ère}, préparation au bac de français. Tél. 46 63 40 23.

Étudiant préparant l'expertise comptable, 4^e année du DECS et titulaire du baccalauréat série C donnerait des cours de mathématiques et de comptabilité générale à domicile. Tél. 46 61 62 12. Demander Christophe.

Professeur agrégé donne cours de maths 2^e cycle de lycée. Tél. 47 02 03 79 (après 19 h).

Étudiant en licence de russe donne cours de russe tous niveaux de la 6^e à la terminale. Tél. 46 60 97 05. Demander Stéphane.

Professeur diplômé donne cours de guitare classique, blues, rythmique, solfège aux débutants enfants ou adultes et musique d'ensemble. Tél. 47 02 22 18.

Baby-schools (4-6 ans) mini-schools (6-11 ans) pour les enfants désireux de s'initier à la langue anglaise sous forme récréative. Tél. 43 50 53 83 Anne-Marie Martin.

DIVERS

Propose location d'un emplacement voiture dans parking fermé, centre de Sceaux. Tél. 46 60 72 77.

Recherche scooter à rénover de préférence ancien. Tél. 47 02 62 35 (possibilité de laisser un message).

Collectionneur de jouets achète trains électriques anciens en tôle et tous autres jouets. Tél. 43 50 78 59 (le soir).

Cherche une petite banquette coffre. Tél. 46 65 02 16.

Transport de personnes. Tous déplacements. Prix forfaitaire. Réservations sur simple demande de 1 à 6 personnes. Sté. Blanchon. Tél. 43 50 11 31.

**Étude de M^{es} Heck et Eschmann, notaires associés
5 rue des Écoles - 92330 SCEAUX Tél. 46 61 00 21**

A SCEAUX

■ Limite Châtenay-Malabry, beau pavillon TBE: RCH surélevé avec séjour, cuisine équipée, gde ch., SE, WC. 1^{er} étage: 3 ch., SB, WC. SS Garage indépend. Terrain 271 m². 2 992 000 F.

■ Av. Jean-perrin, dans imm. 1962, calme, 4 p. en RCH surélevé: entrée, cuisine, dble living, 2 ch., SB, WC. CAVE. Parkg. S/S. Trav. rafraî. à prévoir: 1 190 000 F.

■ Proche RER Robinson, charmant pavillon: S/S, 1 ch., 1 bureau, SB avec WC. RCH: entrée, séjour, avec cheminée et coin cuisine équipée. ÉTAGE: 2 ch., SE avec WC, mezzanine. Garage accol. Petite cour. 1 550 000 F.

A FONTENAY-AUX-ROSES

■ Proche RER, pavillon avec beau jardin, RJ: cave, garage. RC: entrée, cuisine, séjour, bureau, WC. 1^{er} étage: 3/4 ch., SB,

WC, Combles aménageables. 2 375 000 F.

A CHATENAY-MALABRY

■ proche Vallée aux Loups, ds résid. calme, 2/3 p. en RCH surélevé: entrée, gde cuisine, dble-living avec balcon, 1 ch., SB, WC, nbrx placards. CAVE. Park ext. 860 000 F.

CHATILLON

■ Plateau, ds pt imm., beau duplex en RCH: séjour (cuis. amér.), 1 ch., pt bureau, SB-WC. Jardin priv. CAVE. TBE. 880 000 F.

BOURG-LA-REINE

■ Limite Sceaux, proche RER, ds résid. prestig. appart. 2 p.: entrée, cuisine, séjour, 1 ch., SB, WC. Box fermé au s/s. 1 241 000 F.

CLAMART

■ Proche centre, beau 3 p. au 4^e ét. (sans

asc.): (entrée, dble séjour, cuis., 1 ch., SB, WC. 2 CAVES. TBE. 932 000 F. VANVES

■ Centre ville, proche métro, au 4^e étage, bel apt. 2 p. Cave. Box fermé (parts de société). 880 000 F. ANTONY

■ Proche Massy et RER, en RDJ, apt. 3 p. en bon état. Cave. Emplacement parking. 623 000 F. PARIS

■ 6^e arr. St-Germain des Prés, charmant pt 2 p. ds imm. XVII^e s. CAVE. Calme. vue sur cour. 1 241 000 F.

■ 14^e arr. av. René-Coty, en RCH, très bel apt. 2 p. 1 447 000 F.

Pour tous renseignements et pour traiter, s'adresser à: Étude de Mes. Heck et Eschmann, notaires associés, 5 rue des Écoles Sceaux, SERVICE IMMOBILIER, Tél. 46 61 07 00 du lundi au vendredi. Répondre le samedi.

DATES	MÉDECINS	PHARMACIENS	INFIRMIÈRES
JANVIER			
Dimanche 20	D^r BRIDEY 4 place du Général-de-Gaulle... 43 50 88 41	M. DEMOUY 43 rue des Coudrais... 47 02 40 44	Mme VIEL 13 av. du Pdt Franklin-Roosevelt 46 61 13 00
Dimanche 27	D^r COMPAGNON 112 bis rue Houdan... 46 61 19 93	Mme BENHAMOU (à Bourg-la-Reine) 56 av. du Général-Leclerc... 46 61 87 29	Mme SAVOYE-RIEUNAU 31 allée de Trévisse... 46 60 16 66
FÉVRIER			
Dimanche 3	D^r GALVIN 53 av. Georges-Clemenceau... 47 02 38 38	Mme THIEBAULT 7 avenue des Quatre-Chemins... 46 61 16 12	Mme DESNEIGES 13 rue de la Chrétienté... 47 02 44 63
Dimanche 10	D^r FIEROBE 5 place du Général-de-Gaulle... 47 02 76 02	M. MARTIN LAVIGNE (à Bourg-la-Reine) 104 avenue du Général-Leclerc... 46 61 80 80	Mme BRAGEOT 35 rue des Coudrais... 46 60 05 93
Dimanche 17	D^r HASSID 68 rue des Chêneaux... 46 60 00 53	M. VARIN 45 rue Houdan... 46 61 00 91	Mme LE MERRER (à Châtenay-Malabry) 3 allée des Mouillebœufs... 47 02 11 81
Dimanche 24	D^r LE VAN QUYEN 123-125 rue Houdan... 43 50 07 74	M. LUPORSI (à Bourg-la-Reine) 96 avenue du Général-Leclerc... 46 63 05 56	Mme PANZOUSKI (à Fontenay-aux-Roses) 4 allée des Peupliers... 47 02 24 23
MARS			
Dimanche 3	D^r METAYE 31 rue des Pépinières... 43 50 38 99	M. BENAMRAN 51 rue de Bagneux... 46 61 10 59	Mme MERCIER 2 passage Benoît... 43 50 13 93

• Les services de garde s'effectuent du samedi à 12h au lundi à 7h.

• Pour connaître les tours de garde de nuit: Tél. 15.

L'or des Scythes

HORLOGERIE - BIJOUTERIE

DUPONT

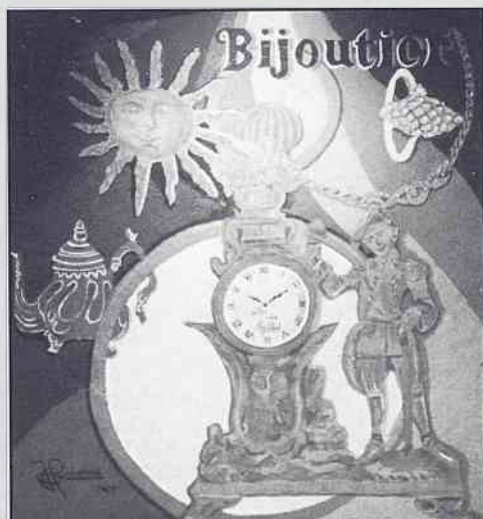


SEIKO

R. WEIL

HERBELIN

LONGINES



11, rue Bergeret-de-Frouville
92330 SCEAUX
(Zone piétonne Charaire)

43 50 09 50

EN CAS D'URGENCE

POLICE-SECOURS... 17 ou 43 50 27 02

POMPIERS... 18 ou 47 02 09 38

CENTRE ANTIPOISONS... 42 05 63 29

SERVICE D'URGENCE MÉDICALE... 15
(CENTRE 15)

SERVICE D'URGENCE DENTAIRE
(LES DIMANCHES ET JOURS FÉRIÉS
DE 9H A 12H ET DE 15H A 17H)... 47 78 78 34

AMBULANCES
JOUR ET NUIT (SERVICE MUNICIPAL)... 46 31 69 22
LEROY... 46 63 24 31

GAZ (SERVICE D'URGENCE)... 47 35 27 59

ÉLECTRICITE (SERVICE D'URGENCE)... 47 35 54 90

TAXIS BOURG-LA-REINE... 46 61 00 00

SNCF (RENSEIGNEMENTS)... 45 82 50 50

**EXPOSITION
SUR 500 M²**

S.A.D.

L. POUZADOUX

**137, rue Houdan
(100 m du RER Robinson)**

**SCEAUX
46 60 03 94**



**copies d'Anciens
sur vieux bois,
patinées
à la cire chaude.**

**Grand choix
de canapés.**

*Concessionnaire
Jean Roche*

DECORATEUR A.E.E.B.



**CHANGEMENT
DE DIRECTION**



**CITROËN
BFA**



**VENTE VOITURES NEUVES, OCCASIONS ET COLLABORATEURS
MAGASIN PIÈCES DÉTACHÉES**

**RÉPARATION
MÉCANIQUE
TÔLERIE
PEINTURE
PASSAGE
AU MARBRE**



**RÉGLAGES
CARBURATION
INJECTION
ÉLECTRONIQUE
TRAINS AVANT**

98, rue Boucicaut - 92260 Fontenay-aux-Roses - Tél. 46 61 21 75