

# SCEAUX

*magazine*

MENSUEL  
MUNICIPAL



**FAIENCES DE SCEAUX  
PARIS - NEW YORK**



## **BUDGET COMMUNAL 91**

P. 11 **PAS D'AUGMENTATION  
DE LA PRESSION FISCALE**

## **POLICE MUNICIPALE**

P. 14 **EFFECTIF AU COMPLET**

## **PLANTATIONS**

**CYTISES, POMMIERS, TILLEULS...  
ET MAGNOLIAS**  
P. 16

## **TEMPS DE LA RETRAITE**

**LES BORDS DE MARNE  
POUR UN DÉJEUNER**  
P. 19

## **HAUTS-DE-SEINE**

P. 20 **"CHARTRE 92" EXPOSITION  
DU 21 AU 27 MAI**

## **FAIENCES DE SCEAUX En couverture et page 9**

### **Une soupière vendue à New York**

Une soupière ovale à deux anses et son couvercle, en faïence de Sceaux, avec un superbe décor en trompe-l'œil, exécutés vers 1760, vendue 110 000 dollars, le 21 mars dernier, chez Christie's à New York.

### **Un plat acheté par le Musée de l'Île-de-France**

Plat à décor de fleurs de qualité fine, marquée d'une fleur de lys et datant de la période Chapelle, vers 1760, acheté le 4 avril 1991, à l'Hôtel Drouot.



## Fête méridionale

**Le dimanche 16 juin,**  
Sceaux se mettra une nouvelle

fois à l'heure du Midi, en accomplissant le matin les "gestes" de la tradition félibréenne et méridionale (messe en langue d'Oc, Félibrée, défilé des groupes folkloriques), mais aussi à l'occasion d'un grand spectacle donné l'après-midi au jardin de la Ménagerie par les cavaliers camargais de la Nacioun Gardiano.

**Le 16**

Ville de Sceaux



Dans le souvenir  
de Frédéric Mistral et de Folco de Baroncelli

pour  
célébrer  
le centenaire  
de la fondation  
de L'Aiol

la Ville de Sceaux  
cité félibréenne  
oci du Félibrige  
et les écoles félibréennes  
de l'Île-de-France

organisent

**LE DIMANCHE  
16 JUIN 1991**  
de 9 h à 18 h

**UNE GRANDE FÊTE  
FÉLIBRÉENNE  
ET MÉRIDIONALE**

en présence  
du Capoulier  
et de la Reine du Félibrige

avec la participation des cavaliers de  
**LA NACIOUN GARDIANO**  
vedettes d'un grand spectacle, l'après-midi, au jardin de la Ménagerie

**Le 21**

## Fête de la Musique

**Le vendredi 21 juin,**  
jour de l'Été,  
"faites"  
de la  
Musique!

Ou écoutez-la!



**En juin prochain, au jardin de la Ménagerie,  
c'est la fête!**

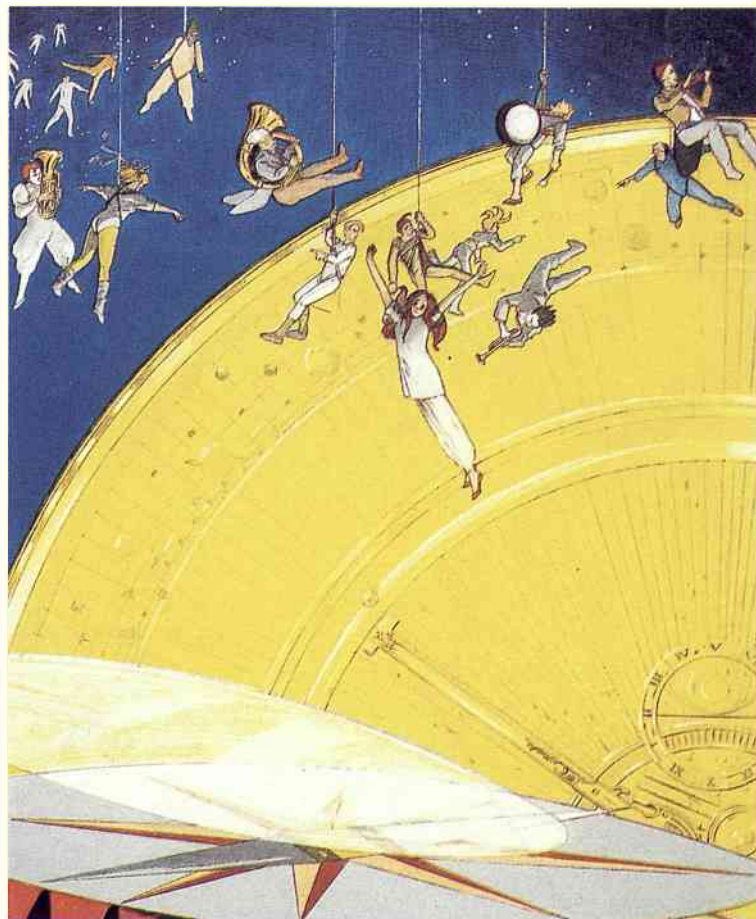
## Cirque Baroque

Après  
le suc-  
cès du  
Cirque  
Plume  
en mai  
1990,  
dans la  
même  
lignée

du "Nouveau Cirque", le  
Cirque Baroque plantera  
son chapiteau dans la  
"prairie" du jardin de la  
Ménagerie pour trois  
représentations:

**Samedi 22 juin  
15h et 20h30  
Dimanche 23 juin  
15h**

Tous renseignements au  
service Relations Publi-  
ques de la Mairie,  
tél. 46 61 29 50, Poste 360.



**JUIN EN FÊTE**

**Les  
22  
et  
23**



## ACQUISITIONS DE LA BIBLIOTHÈQUE MUNICIPALE

### Section adultes

**Romans :** Christine Arnothy, *Une affaire d'héritage*. - Alexandra Lapiere, *L'absent*. - Marie N'diaye, *En famille*. - Anne Bragance, *Anibal*. - Max Gallo, *Le regard des femmes*.

**Documentaires :** Ava Gardner, *Mémoires*. - G.H. Dumont, *Léopold II*. - R. Billot, *Les jumeaux*. - G. Cebe, *Woody Allen*. - C. Lenoel, *Les métiers des langues*.

**Bandes dessinées :** Hugo Pratt, *Cato zoulou*. - Arz-Guionnet, *Adriana Song*.

### Section jeunes

**Romans et contes :** Antara le poète du désert : 525-615. - *Prête-moi ta plume... les ambassadeurs de l'amitié*. - José Féron, *Echec au gouverneur*. - Jill Murphy, *Amandine Malabul sorcière maladroite*. - Jean-Claude Pertuzé, *Le conte de Jean de l'Ours*.

**Albums :** Franck de Saix, *Virginie et les lions*. - Martin Handford, *Charlie remonte le temps*. - Rose Impey, *Le croche-patte*. - Rudyard Kipling, *La ritournelle du petit père kangourou*. - Yasoo Takeichi, *Grand, je serai peintre*.

**Documentaires :** Didier Gille, *L'histoire des grandes invasions*. - Pierre Coran, *Jaffabules*. - Nicole Yavercovski, *Le monde des éléphants*. - Francis Wilson, *Le grand livre de la météo*. - Philippe Rambler, *Le monde du Rock*.

**Bandes dessinées :** Stephen Desberg, *Les aventures de Jimmy Tousseul*, T.4. : *L'homme brisé*. - Moriouand, *Pêcheurs d'étoiles*, T.1. : *La fille du fleuve* ; T.2. : *Bal-last*. - Jean-Claude Forest, *Une aventure de Leonid Beaudragon*. T.1. : *Le fantôme du Mandchou fou*, T.2. : *La nuit des totems*.

## ACQUISITIONS DE LA DISCOTHÈQUE MUNICIPALE

**Classique :** *Concert du nouvel an à Vienne 1991*, Claudio Abbado, direction. - *2 concertos pour hautbois*, C.P.E., Bach, T. Koopman, direction. - *Clavecin espagnol du XX<sup>e</sup> siècle*, par E. Chojnacka, clavecin.

**Rock :** Sting, *The soul cages*. - The La's, *Son of a gun*. - Genesis, *From Genesis to revelation*.

**Chansons françaises :** Nino Ferrer, *L'Indispensable*. - Liane Foly, *The man I love*. - Martine Saint-Clair, *Caribou*.

**Jazz :** Fats Navarro, *Fat again*. - Miles Davis, *Miles Davis Story*.

**Enfants :** Collection J'écoute, je chante, 4 compacts.

## ACQUISITIONS DE LA BIBLIOTHÈQUE DES BLAGIS

### Section adultes

**Romans :** Philippe Beaussant, *La Belle au bois*. - Latifa Ben Mansour, *Le chant du lys et du basilic*. - Juliette Benzoni, *Fiora le magnifique ; Fiora et le téméraire*. - Célia Brayfield, *Perles*. - Chrystine Brouillet, *Marie Laflamme*. - Margarete Beuber Neumann, *Milena*. - Henry James, *La redevance du fantôme*. - Michel Levine, *La comtesse de Monte Cristo*. - David Lodge, *Jeu de société*. - Franck et Vautrin, *Le temps des cerises*. - Gérard Montassier, *Les premiers feux du plaisir*. - Eric Neuhoff, *Les hanches de Laetitia*. - O'Henry, *Le profil magique*. - Michel Ragon, *Enfances vendéennes*. - Freidoune Sahebjam, *La femme lapidée*. - Ya Ding, *Le jeu de l'eau et du feu*.

**Documentaires :** William Burroughs, *Lettres de Tanger à Allen Ginsberg*. - Robert Kempf, *Bouvard, Flaubert et Pécuchet*. - Pierre Salinger, *Guerre du Golfe, le dossier secret*. - Torey L'Hayden, *L'enfant qui ne pleurait pas*. - Valérie Valère, *Le pavillon des enfants fous*.

### Section enfants

**Romans :** Mirjam Pressier, *Difficile à dire*. - Cynthia Voigt, *L'enquête*. - Henriette Bichonnier, *Tétaclack et Poirabaff*. - Paul Biegel, *La princesse rousse*.

**Albums :** *L'arbre, l'automobile, la pomme, l'oiseau*. - Henriette Bichonnier, *Le Bal de Basile*. - Tison, *L'Arche de Barbapapa*. - Nancy Van Laan, *Le beau ver dodu*.

**Documentaires :** Lionel Bender, *Crocodiles et Alligators*. - John Baines, *Préserver l'atmosphère*. - *Vingt et une recettes de Pomme d'Api*. - Sabine Lohf, *Bricolage de Pâques*. - Nicolas Adamson, *Fêtes d'enfants*.

## E.N.M

### (Ecole Nationale de Musique, de Danse et d'Art Dramatique)

Pour préparer l'ouverture prochaine d'une classe de composition, d'orchestration et d'informatique musicale, l'ENM organise une journée Portes Ouvertes du studio d'informatique musicale, le samedi 11 mai, de 12 h à 18 h 30.

Nicolas Duhamel exposera son projet au conservatoire et vous pourrez y rencontrer des groupes de musique vivante : rock, variétés, home studio, jingles...

Retenez votre plage horaire de démonstration au secrétariat du conservatoire, 11-13 boulevard Carnot à Bourg-la-Reine. Tél. 49 08 93 13.

## ANCIENS COMBATTANTS DE SCEAUX

L'association organise un voyage sur les lieux du débarquement le 25 mai 1991.

Le lundi 6 mai 1991, elle ravivera seule la Flamme sous l'Arc de Triomphe. Rendez-vous à 18 h à l'angle des Champs-Élysées et de l'avenue de Friedland.

## SOMMAIRE

TRÈS VITE .....	3
LOISIRS .....	4
LES SCÉENS .....	5, 6
ACTUALITÉ .....	7 à 10
<ul style="list-style-type: none"> <li>■ 4000 spectateurs pour <i>L'Échange</i> de Paul Claudel à l'Orangerie du Château de Sceaux</li> <li>■ Exposition Paul Claudel à la bibliothèque municipale</li> <li>■ Les Artistes Scéens</li> <li>■ Comité FNACA de Sceaux</li> <li>■ Musée de l'Île-de-France</li> <li>■ Atget et les Hauts-de-Seine : exposition</li> <li>■ Basket : ça marche!</li> <li>■ Piscine des Blagis</li> </ul>	
CONSEIL MUNICIPAL .....	11, 12
<ul style="list-style-type: none"> <li>■ Séance publique du 28 mars 1991</li> <li>■ Caractéristiques principales du budget de la ville pour 1991</li> </ul>	
LE POINT DE VUE DE L'OPPOSITION .....	13
SÉCURITÉ .....	14
ENVIRONNEMENT .....	16, 17
<ul style="list-style-type: none"> <li>■ Votre jardin, vos plantes</li> <li>■ Plantations, tout azimut</li> <li>■ Du changement, place de l'Église</li> </ul>	
ACTION ÉDUCATIVE .....	18
LE TEMPS DE LA RETRAITE .....	19
<ul style="list-style-type: none"> <li>■ Déjeuner-spectacle sur les bords de Marne</li> </ul>	
HAUTS-DE-SEINE .....	20
<ul style="list-style-type: none"> <li>■ "Charte 92" : exposition du 21 au 27 Mai, dans le jardin de la Ménagerie</li> </ul>	
ASSOCIATIONS .....	21 à 28
BON A SAVOIR .....	29
PETITES ANNONCES .....	30
SANTÉ SERVICES DE GARDE .....	31

SCEAUX MAGAZINE  
N° 205 - Avril 1991

MENSUEL MUNICIPAL<sup>1</sup>  
32<sup>e</sup> année

Directeur: Jean-Louis Oheix  
Assistante: Françoise Millet  
Rédaction: Jean-Louis Oheix - Patrice Noailles  
Réalisation technique: Ariane Aubert  
Publicité: Françoise Millet - Claudine Chauveau  
Édité par la Société d'Édition du Bulletin Municipal d'Information de Sceaux SEBMIS - Association déclarée régie par la loi du 1<sup>er</sup> juillet 1901  
122, rue Houdan (Hôtel de ville), 92330 SCEAUX  
Tél. (1) 46 61 29 50, poste 360  
Les Impressions LD-92290 Châtenay-Malabry-Tél. 46 60 23 21

## MAI

- 1<sup>er</sup>** Marche Audax "92" : 25 ou 50 km - ouvert à tous. Renseignements au 69 30 65 93.
- 1<sup>er</sup>** 14h30/16h30, 95 rue Houdan, scrabble en français ou en anglais, organisé par Sceaux Accueil.
- 3** 14 h, 95 rue Houdan, tournoi de bridge, organisé par Sceaux Accueil.
- 3** 14h30/16 h30, 95 rue Houdan, rencontre amicale ouverte à tous, parties de scrabble en français et en anglais, organisées par Sceaux Accueil.
- 3** 19 h, Gémeaux, cinéma: *Le jour des rois*, de Claude-Marie Treilhou.
- 3** 21 h, Gémeaux, cinéma: *Coming up Roses*, de Stephen Bayly.
- 4** 19 h, Gémeaux, cinéma: *Coming up Roses*, de Stephen Bayly.
- 4** 21 h, Gémeaux, cinéma: *Le jour des rois*, de Claude-Marie Treilhou.
- 6** 19 h, Gémeaux, cinéma: *Le jour des rois*, de Claude-Marie Treilhou.
- 6** 21 h, Gémeaux, cinéma: *Coming up roses*, de Stephen Bayly.
- 7** 19 h, Gémeaux, cinéma: *Coming up roses*, de Stephen Bayly.
- 7** 21 h, Gémeaux, cinéma: *Le jour des rois*, de Claude-Marie Treilhou.
- 10** 22h30, Gémeaux, jazz, *Sceaux What!* reçoit Serge Lazarevitch quartet.
- 14** 14h/16h, 95 rue Houdan, cours de perfectionnement de bridge 2<sup>e</sup> année, organisé par Sceaux Accueil.
- 14** 20h30, Gémeaux, théâtre: *Changer sa règle d'existence*, poèmes de René Char.

**15** 14h30/16h30, 95 rue Houdan, scrabble en français ou en anglais, organisé par Sceaux Accueil.

**15** 20h30, Gémeaux, théâtre: *Changer sa règle d'existence*, poèmes de René Char.

**15** 20h45, ancienne mairie, conférence: *Le monde arabe après la guerre du golfe*, géographe, directeur de la revue Hérodote, professeur à l'université de Paris VIII, organisée par la SIEP (Société d'Instruction et d'Éducation Populaire du Canton de Sceaux). Entrée libre.

**16** 14h30, 95 rue Houdan, café-rencontre organisé par Maman Accueil.

**16** 15 h, ancienne mairie, conférence: *Propos de théâtre*, par Françoise Seigner, organisée par le Collège Universitaire Fontenaisien.

**17** 14 h, 95 rue Houdan, tournoi de bridge organisé par Sceaux Accueil.

**17** 14h30, ancienne mairie, conférence: *Mozart à Paris*, avec illustration musicale par André Gauthier, organisée par les Rencontres littéraires et artistiques.

**17** 22h30, Gémeaux, jazz, *Sceaux What!* reçoit Mosalini-Caratini-Beytelman.

**22** 14h30/16h30, 95 rue Houdan, initiation ou perfectionnement au tricot-crochet, organisé par Sceaux Accueil.

**24** 19 h, Gémeaux, théâtre Drak/Tchécoslovaquie, théâtre de marionnettes: *La fiancée vendue*.

**24** 22h30, Gémeaux, *Sceaux What!*

**25** 20h30, Gémeaux, concert: Quintette instrumental: trio à cordes, harpes et flûte, organisé par les Samedis musicaux de Sceaux.

**27** 20h30, ancienne mairie, 68 rue Houdan, débat: *Les besoins des personnes en fin de vie*, organisé par l'association JACMALV (jusqu'à la mort, accompagner la vie).

**29** 14h30/16h30, 95 rue Houdan, initiation ou perfectionnement au tricot-crochet, et café-rencontre organisés par Sceaux Accueil. Ouvert à tous.

**29** 20h30, Gémeaux, théâtre: *Iphigénie*, ou *Le péché des dieux*, par le théâtre de l'Ombre du soir, mise en scène de Jean-Claude Gal.

**30** 20h30, Gémeaux, théâtre: *Iphigénie*, ou *Le péché des dieux*, par le théâtre de l'Ombre du Soir, mise en scène de Jean-Claude Gal.

**31** de 9 h à 18 h: colloque à la faculté de droit Jean Monnet: *Congrégations religieuses et reconnaissance légale*, organisé par le centre universitaire de recherche "Droit et sociétés religieuses". Renseignements auprès de Mme Hainselin, 40 91 18 01.

**31** 14h30, ancienne mairie, conférence: *Marcel Proust: son temps et le temps*, par le Prince Paul Mourousy, organisée par les Rencontres littéraires et artistiques de Sceaux.

**31** 20h30, Gémeaux, théâtre: *Iphigénie*, ou *Le péché des dieux*, par le théâtre de l'Ombre du Soir, mise en scène de Jean-Claude Gal.

## EXPOSITIONS

• du 9 au 22 mai : exposition des ateliers de dessin-peinture, dessin-enfants de la MJC.

• du 23 au 30 mai : exposition des ateliers tapissier et couture de la MJC.

• du 22 au 27 mai : exposition sur la Charte départementale du 92, dans le Jardin de la Ménagerie.

## MANIFESTATIONS

• Samedi 27 avril au dimanche 5 mai : Séminaire international de guitare, à la MJC, ouvert aux élèves et aux auditeurs. Organisation des cours : — matinées, cours de 9 h à 13 h.

— après-midi : travail avec répétiteurs, conférences jusqu'à 18 h 30.

— soirées : concerts d'élèves. Renseignements : 46 60 64 28.

• du 7 au 31 mai, à la bibliothèque municipale de Sceaux, *Les Jeux Littéraires*; Exposition-jeux, pour occuper vos loisirs d'été.

• du 24 mai au 1<sup>er</sup> juin, "la chasse aux livres", jeu-concours organisé par l'UCAS chez les commerçants affichant "Ici on joue".

• 25 et 26, au jardin de la ménagerie (68, rue Houdan) de 9 h à 17 h : championnat fédéral qualitatif au championnat de France. Renseignements : 46 60 35 99.

## CINEMA TRIANON

Rue Marguerite Renaudin.  
Tous les programmes sur répondeur 46 61 20 52.

# OFFICE DE TOURISME SYNDICAT D'INITIATIVE

68 Rue Houdan 92330 Sceaux

46 61 19 03

Ouvert du Mardi au Vendredi de 14h à 18h  
et Samedi de 10h à 12h

## DÉCOUVERTE DE VOTRE VILLE EN MARCHANT

Fiches disponibles



## MÉDAILLE D'HONNEUR DU TRAVAIL

Le 9 mars dernier, M. le maire a remis les diplômes de la médaille d'honneur du Travail à de nombreux scéens appartenant à la promotion du 1er janvier 1991.

### ■ GRAND OR

M. Raymond Druesne  
32, avenue Alphonse Cherrier  
M. Michel Richard  
17, rue Jean Giraudoux

### ■ OR

M. André Decker  
35, rue Mozart  
Mme Gisèle Lecanu  
154, rue Houdan  
M. Michel Mary  
4, boulevard Desgranges  
M. Guy Pohu  
15 ter, rue du Clos Saint-Marcel  
Mme Michèle Poussin  
3, rue des Imbergères  
M. Bernard Salvert  
2, rue des Pépinières

### ■ VERMEIL

M. Michel Allard  
18, rue de Penthièvre  
M. Marcel Bakis  
13, rue des Mésanges  
M. Claude Bernardeau  
16, avenue du Plessis  
M. Alain Bompuis  
25, rue de Fontenay  
M. Mohamed Bousfoul  
36, rue de Fontenay  
Mme Andrée Carné  
17, rue Jean Giraudoux  
M. Gérard Chaugnot  
11, rue du Clos Saint-Marcel  
M. Jacques Dougny  
26, avenue de la Gare  
M. Jacques Fleury  
45, rue de l'Yser  
M. Pierre Jeltsch  
13 bis, allée d'Honneur  
Mme Blanche Lebrun  
15, rue des Mésanges  
M. Emile Lebrun  
15, rue des Mésanges  
Mme Bernadette Philippeau  
33, rue des Chêneaux  
M. Roger Teaudors  
3, rue Marc Sangnier

### ■ ARGENT

M. Gilles Bernadat  
25, rue des Aulnes  
M. Michel Berthon  
154, rue Houdan  
M. Luigi d'Auria  
154, rue Houdan  
M. Georges Guilhou  
11, rue des Filmins

Mme Dominique Lalanne  
3, rue de la Flèche

Mlle Nicole Messenger  
36, rue Berlioz

Mme Nicole Milan  
20, rue Jean Giraudoux

Mme Nicole Morin  
32, avenue Jean Perrin

Mme Henriette Paillet  
15, rue du docteur Lequeux

Mme Simone Pennec  
10, rue Jacques Rivière

Mme Nadia Ribes  
40, rue de Fontenay

M. Bernard Schumacher  
16, rue du Maréchal Joffre

M. Valentin Segall  
154, rue Houdan

M. Alain Stroinski  
27, rue des Aulnes

M. Didier Talpaert  
10, rue Emile Maurel

M. Loc Tram Xuam  
44, rue des Chêneaux

M. Jacques Vagner  
4 bis, boulevard Desgranges

Mme Marie-Claude Venries  
de Laguillaumerie  
4, allée des Sophoras



En haut, de gauche à droite, M. Oheix, premier adjoint, et M. le Maire remettant son diplôme à M. Raymond Druesne.

En bas, M. le Maire remettant son diplôme à Mme Gisèle Lecanu.

## FRANÇOISE LETELLIER À L'HONNEUR

Une fois le rideau retombé sur l'ultime scène de *L'Echange* de Claudel le soir de la première représentation, l'Orangerie du château de Sceaux a été le lieu d'une petite cérémonie plus intime mais bien sympathique.

Bernard Faivre d'Arcier, directeur des Spectacles au ministère de la Culture, a en effet remis à Françoise Letellier, directrice des Gémeaux, les insignes de chevalier de l'ordre des Arts et des Lettres. En présence de Pierre Ringenbach, maire de Sceaux, d'Alain Moizan, maire de Fontenay-aux-Roses, de représentants des municipalités de ces deux villes, du personnel des Gémeaux, de l'association du Centre ainsi que de quelques amis, Bernard Faivre d'Arcier a rappelé l'activité professionnelle de Françoise Letellier, toute entière vouée à l'action culturelle. Il a souligné les services rendus par elle tant aux auteurs qu'au public, services qui lui valent



aujourd'hui d'être reconnue par le ministère de la Culture.

Cette cérémonie a été l'occasion pour tous ceux qui y participaient de redire à Françoise Letellier toute l'amitié que lui portent les très nombreux et fidèles spectateurs des Gémeaux et de lui exprimer les vœux qu'ils forment pour l'avenir du Centre d'Action Culturelle. **G.P. ■**

## ÉTAT CIVIL

### ■ NAISSANCES

Maxime, André, Jacques SEVERIAN • Paul, Florian, Jean BOUTEILLER • Charlotte, Hélène, Yvonne PERNEZ • Marine, Yolande, Karine LECLAIRE • Thomas, Mathieu, Gustave BEAUDOIN • Christophe, Sébastien, René MARAIS • Mikaël PERIANMODELY • Agathe, Marie DESCOURTIEUX • Arthur, Roland, René, Marcel, Pierre CROUZIER • Marie, Aurore DESGRANGES • Pierre, Julien, Léonard BRUNELLE.

### ■ MARIAGES

Denis MARTIN du NORD et Françoise, Marie, Béatrice CADOT • Pascal, Guy, Marcel TERRIEN et Bénédicte MAURICE • Michel, Jacques PETIT et Anne, Marie, Suzanne, Andrée GEGOUT • Pascal, André MOLINARI et Christiane, Adrienne CHARREYRE • Michel, Pierre, Marie BARO et Nadia LHIQUI.

### ■ DÉCÈS

Jean-Louis, Eugène GIRARDEAU

• Marthe LANGLOIS, veuve ENAULT • Mélanie, Augustine BOUQUEREL, veuve VARIN • Claude, Jean, Francis PARTHONNAUD • Marie, Marguerite, Odette PELLETIER, veuve LESOURD • Jeanne, Adrienne WATIN, veuve PILA • Anne, Marie, Lucie CHARDON, veuve MATHIEU • Jeanne, Valentine DAMOUTTE, veuve ROUSSEL • Jean-Pierre, Gaston PETIT • Pierre, Auguste, Emile RAYNAUD • Antonietta, Guiseppina, Maria DE DIVITIIS, veuve SEMEZIS • Marcel, Maurice ORGAERT • René, Jules BOYER • Philippe, Marcel RENAUD • Alain-José GARNIER • Philippe FOUCAUD • Germaine, Marie, Antoinette ILLIEN, veuve TALDIR • Louise, Amélie INK.

**Personnes décédées en dehors de Sceaux, n'y étant pas domiciliées et inhumées au cimetière communal, dans un caveau de famille.**

Marie-Hélène HAMMEL, décédée le 3 mars 1991 (Paris 16<sup>e</sup>) • Ernestine MERCIER, veuve CYBOULLE, décédée le 15 mars 1991 (Paris 15<sup>e</sup>). ▶

## ▷ PIERRE RAYNAUD: UN GRAND JURISTE ET UN SAGE

**Pierre Raynaud, ancien Premier Maire adjoint de Sceaux, est décédé le 28 février 1991 à l'âge de 80 ans. Sa mort a beaucoup ému ceux qui voyaient en lui l'un des plus éminents juristes français et, à Sceaux, ses nombreux amis et tous ceux qui avaient eu l'occasion de l'approcher.**

**A ses obsèques, célébrées le 4 mars 1991, en l'Eglise Saint Jean-Baptiste, Erwin Guldner, maire honoraire de Sceaux, a évoqué la très grande richesse de la vie de celui qui fut son compagnon de route à la mairie pendant 24 ans.**

Voici le texte de son allocution :



droit du Caire, 19 années d'enseignement à l'Université de Toulouse et 25 années à la Faculté de Droit de Paris. Ses cours, remarquables par leur clarté et leur profondeur, étaient, d'après tous les échos que j'en ai reçus très appréciés par ses étudiants, qui gardent de lui un souvenir reconnaissant.

L'œuvre écrite de Pierre Raynaud est considérable. En collaboration avec Gabriel Marty, doyen de la Faculté de Toulouse, il a rédigé un traité de droit civil en 3 volumes universellement connu et en a assuré la continuelle mise à jour pour de multiples rééditions. Pendant plusieurs années, le répertoire de droit civil et le répertoire de procédure civile de l'Encyclopédie juridique Dalloz ont été mis à jour sous son contrôle. Depuis 1963, il était aussi directeur de la Revue trimestrielle de droit civil. En outre, il a publié de très nombreuses notes de jurisprudence, notamment dans le Recueil Sirey et dans *La semaine juridique*.

En 1965 et jusqu'à sa retraite, en 1979, il fut chargé de la direction de l'Institut d'études judiciaires. Et je ne saurais énumérer les nombreuses missions scientifiques qu'il était appelé à accomplir à l'étranger.

Mais ses activités scientifiques ne lui suffisaient pas, car il avait besoin de se dévouer et de con-

tribuer activement à l'ordre social. C'est ainsi qu'il a été l'un des fondateurs de l'Association française pour la sauvegarde de l'enfance et de l'adolescence, dont le but est d'apporter une aide aux jeunes en difficulté et de faire des recherches sur les causes de l'inadaptation ainsi que sur les moyens de sa prévention. Pierre Raynaud a assumé efficacement la présidence de cette association de 1967 à 1985, donc pendant 18 années.

Le besoin de contribuer au bien commun l'amena aussi à accepter d'être magistrat municipal, d'abord à Toulouse, puis à Sceaux, lorsqu'il fut affecté à la Faculté de Droit de Paris.

Il a été élu au conseil municipal de notre ville en 1959 et a continué d'en faire partie jusqu'en 1983. Il fut maire adjoint pendant 18 ans. En 1977, il demanda à être déchargé de cette fonction en raison de la lourdeur de ses autres charges. Notre ville doit beau-

coup de reconnaissance à Pierre Raynaud, parce qu'elle a bénéficié pendant 24 ans de sa compétence, de son expérience et de sa largeur de vue. C'est aussi à lui que Sceaux doit d'être devenu en 1968 le siège d'une Faculté de Droit qui a connu un développement rapide et jouit aujourd'hui d'un bon renom.

On ne dira jamais assez de bien de notre illustre concitoyen. Non seulement, il suscitait l'admiration par sa puissance de travail et l'étendue de ses champs d'action, mais il impressionnait aussi par sa valeur humaine. Toute sa vie était fondée sur les bases chrétiennes de droiture, d'amour du prochain, de discipline et de modestie. S'y ajoutaient une grande délicatesse, un esprit de conciliation et un calme imperturbable, agrémenté d'humour.

C'était un sage et un croyant conséquent. Il a bien mérité la vie éternelle à laquelle il a toujours cru fermement. ■

## JEAN-PIERRE PETIT: UN HOMME DE COEUR



Jean-Pierre Petit, qui fut conseiller municipal de Sceaux de 1971 à 1989, nous a quitté le 18 février dernier à l'âge de 70 ans.

Il avait été administrateur du Centre Communal d'Action Sociale, désigné par le conseil municipal, pendant toute la durée de son mandat et également administrateur de la Maison de Retraite Renaudin jusqu'à son décès.

En 1973, il avait fondé l'Association des Parents et Amis des Han-

dicapés Moteurs dont il était encore président en 1990.

Jean-Pierre Petit était un homme bon, dévoué aux autres et qui a été l'un des premiers à travailler étroitement avec moi en 1977, lorsque j'étais maire adjoint chargé des affaires sociales.

Il s'occupait tout particulièrement des aides aux personnes en difficultés, de la gestion de la maison Renaudin et du bien-être de ses pensionnaires âgés.

Son action en faveur des handicapés moteurs était exemplaire.

Nous étions très proche l'un de l'autre et j'ai particulièrement apprécié sa collaboration dans le secteur social où il m'a beaucoup aidé et appris.

Ses anciens collègues et moi-même avons été très tristes lorsque nous avons appris sa disparition inattendue. C'était un Scéen connu et apprécié. Nous ne l'oublirons pas. ■

Pierre Ringenbach

**Robert GOUALIN**  
AUTOMOBILES

Spécialiste occasions toutes marques

ENTRETIEN TOUTES MARQUES

Agent Fiat-Lancia  
10 av. R. Poincaré  
92330 Sceaux  
Tél. 43 50 14 01

Agent Citroën  
66, av. Jean Perrin  
92330 SCEAUX  
Tél. 43 50 31 99



## 4000 SPECTATEURS POUR L'ÉCHANGE DE PAUL CLAUDEL, À L'ORANGERIE DU CHÂTEAU DE SCEAUX

C'est le 20 mars dernier qu'a eu lieu, dans le cadre de l'Orangerie du château de Sceaux, la première d'une série de représentations de *L'Échange* de Paul Claudel, présentées par le théâtre Varia de Bruxelles, à l'initiative des Gêmeaux.

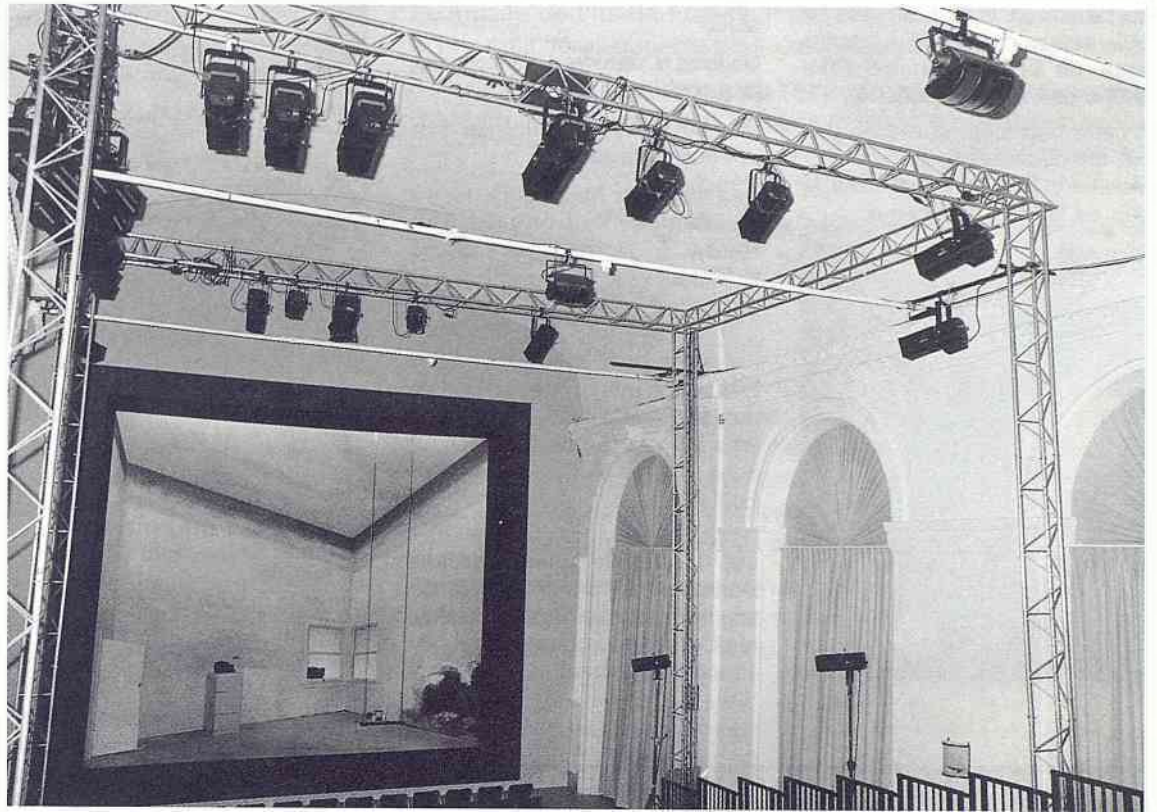
Pour la troisième année consécutive, le conseil général des Hauts-de-Seine a confié au Centre d'Action Culturelle les Gêmeaux la réalisation d'un événement théâtral. Du 20 mars au 14 avril, il a accueilli acteurs et public dans un nouvel aménagement scénique spécialement adapté à la disposition des lieux et permettant de réunir plus de 200 spectateurs par séance.

Laissons à chacun le soin de dire ce qu'il a retenu, lors de ces représentations, au travers de sa propre sensibilité, du langage et de l'univers de Claudel, de ces personnages "paumés", violents qui expriment âprement les jeux de l'amour et de l'argent, enfermés dans un décor nu et lumineux.

Nous ne pouvons, pour notre part, que nous réjouir de voir Sceaux accueillir un théâtre d'une telle qualité.

Réjouissons-nous aussi de toutes les initiatives qui ont entouré cette nouvelle présentation de *L'Échange*, soit pour faire découvrir le grand poète et son œuvre, soit pour leur donner un nouvel éclairage, pour exploiter la démarche du metteur en scène, soit enfin pour élargir la réflexion sur la spiritualité et la littérature. Conférences, débats, expositions, présentation de vidéo ont réuni admirateurs et détracteurs de Claudel, non seulement à Sceaux, mais également à Châtenay-Malabry, à Bourg-la-Reine, à Paris, durant tout le mois de mars.

Après *Le rêve de d'Alembert* de Diderot, après *Mina Von Barnhelm* de Lessing, *L'Échange* de Paul Claudel vient marquer la richesse de la création théâtrale à Sceaux. Un nouveau rendez-vous est déjà pris pour mars 92 à l'Orangerie du Château. G.P. ■



## EXPOSITION PAUL CLAUDEL À LA BIBLIOTHÈQUE MUNICIPALE



Lors du vernissage du 22 mars 1991, on reconnaît Thérèse Pila, bibliothécaire municipale, accueillant Pierre Ringenbach, maire, Philippe Laurent, maire adjoint délégué à la Culture, Erwin Guldner, maire honoraire, et Germaine Pelegrin, Conseiller Municipal, devant la vitrine présentant des souvenirs de la 1<sup>ère</sup> présentation de la pièce au Théâtre du Vieux Colombier en 1914.

Dans le cadre des manifestations organisées autour de la présentation par les Gêmeaux de *L'Échange* de Paul Claudel, à l'Orangerie, joué par le Théâtre Varia de Bruxelles, la Bibliothèque Municipale a proposé au public une exposition sur le thème "Claudel vu par ses contemporains" qui réunissait essentiellement des articles critiques publiés par les quotidiens parisiens lors des représentations successives de la pièce tout au long de 80 ans. ■



46 61 87 47

LABORATOIRE H. CALEIX  
AUDIOPROTHESISTE DIPLOME

GRUPE

ENTENDRE

fermé le lundi

ESSAI GRATUIT UN MOIS  
DE TOUTE AIDE AUDITIVE

Réglages et réparations de vos appareils  
140, av. du Général-Leclerc - SCEAUX (RN20)

NEB



▷ LES ARTISTES SCÉENS

Le lundi 8 avril, à la MJC, Monsieur Philippe Laurent, maire adjoint, Madame Brault, présidente de la MJC, et plus de 150 visiteurs ont assisté au vernissage de l'Exposition de Printemps des Artistes Scéens.

A cette occasion, plusieurs prix ont été décernés : Monsieur R. Leroy a obtenu le prix de la Ville de Sceaux.



Monsieur C. Bourlier, le prix des Artistes Scéens.

Madame P. Millara, le prix de la MJC.

Madame N. Jeaudeau -Parthonnaud, le prix du Lion's Club.

Monsieur J.J. Charlier, le prix Lefranc Bourgeois.

Des mentions furent attribuées à Mesdames V. Conuau, M.T. Hardy, T. Herbert, M. Lajoix, F. Sicre.

La réunion mensuelle du mois de mai se tiendra le mardi 7 mai à 20 h 30 dans la salle des associations de la MJC, 21 rue des Ecoles.

Les œuvres de Mme Christiane Delaubert décoreront les cimaises de la Caisse d'Epargne Ecu-reuil, avenue de Camberwell, du 15 avril au 15 mai.



COMITÉ FNACA DE SCEAUX

Cérémonie du souvenir

citée et le recouvrement que s'est déroulée devant le monument aux morts de Sceaux, la cérémonie du 19 mars.

M. Oheix, premier maire adjoint, représentant M. le Maire excusé, et le président de la FNACA de Sceaux ont déposé une gerbe, à la mémoire de toutes les victimes du douloureux conflit de la guerre d'Algérie.

Cette cérémonie du souvenir s'est déroulée en présence de représentants du conseil municipal, des anciens combattants, de leur drapeau et de leur président Robert Quintero, de M. Lamberet, commissaire principal, et du major Lucas, adjoint au commandant de la Compagnie de Gendarmerie de Sceaux.

Le comité FNACA de Sceaux remercie M. le maire et les services techniques et administratifs, de l'aide apportée à l'organisation de cette manifestation.

Le Président Jack Brosse

de KERANGAT Immobilier

Antony, programme neuf, immeuble pierre de taille, livrable juillet 1992, calme, 2 mn RER, du studio au 5 pièces. 18 000 F le m<sup>2</sup>.

Sceaux résidentiel : propriété fin 19<sup>e</sup> siècle, 270 m<sup>2</sup> habitable, terrain 1160 m<sup>2</sup>. Rez-de-chaussée : triple réception de 70 m<sup>2</sup>, cuisine équipée, WC, vestiaire, bureau. 1<sup>er</sup> étage : 2 chambres de 19 m<sup>2</sup> sur terrasse, 2 autres chambres de 11 et 12 m<sup>2</sup>, salle-de-bains, possibilité 2<sup>e</sup> salle d'eau. 2<sup>e</sup> étage : 2 chambres, grenier aménageable, salle de bains, sous-sol 110 m<sup>2</sup>. 6 000 000 F.

Robinson, vue imprenable pour cette maison de 150 m<sup>2</sup>, possibilité agrandissement sur terrain de 1 080 m<sup>2</sup>. Cuisine équipée, WC lave-mains, séjour et chambre attenants sur terrasse, 4 chambres avec cabinet de toilette, salle-de-bains, sous-sol total. 5 500 000 F.

Verrières-le-Buisson : sur terrain de 1 600 m<sup>2</sup> avec vue panoramique, très belle propriété de 230 m<sup>2</sup>

de plain-pied avec le jardin. Réception de 60 m<sup>2</sup>, salle-à-manger 21 m<sup>2</sup>, cuisine équipée, office, buanderie, bureau ou chambre, salle d'eau, WC, lave-mains. 1<sup>er</sup> étage : 2 chambres sur balcon, salle-de-bains, WC, dressing. 5 600 000 F.

Verrières-le-Buisson : sur terrain de 1000 m<sup>2</sup> avec piscine, très belle maison 150 m<sup>2</sup> avec sous-sol total et aménagé, état excellent, décoration raffinée. Rez-de-chaussée : salon, salle-à-manger 54 m<sup>2</sup>, cuisine équipée, bureau, WC lave-mains, salle-de-bains. 1<sup>er</sup> étage : mezzanine 12 m<sup>2</sup>, 3 chambres de 34, 19 et 10 m<sup>2</sup>, salle-de-bains et nombreux rangements. 4 300 000 F.

Fontenay-aux-Roses sur jardin 250 m<sup>2</sup>, proche parc et écoles, maison de 150 m<sup>2</sup>, excellent état, cuisine et office équipés, bureau, salon/salle-à-manger 36 m<sup>2</sup> sur terrasse, WC lave-mains. 1<sup>er</sup> étage : 4 chambres de 10, 12, 15 et 10 m<sup>2</sup>, salle-de-bains, WC, dressing, sous-sol total impeccable. 3 300 000 F.

15 avenue Le Nôtre - 92330 SCEAUX - Tél.: 46 60 57 44 ou 47 02 57 76

Face au "débordement" actuel des publicités en faveur du "Minitel Rose", le Maire de Sceaux vient de prendre un arrêté.

AFFICHES PUBLICITAIRES - TRANQUILITÉ PUBLIQUE

Vu le Code des Communes et notamment son article L 131-2.

Vu le Code Pénal et notamment ses articles 283, 290 et R 38.

Considérant que la ville de Sceaux accueille une importante population scolaire et universitaire.

Considérant que de nombreuses réclamations et réactions hostiles ont été adressées, en Mairie, à l'encontre d'affiches publicitaires concernant les messageries télématiques érotiques dites "Messageries Roses" sur, ou en bordure, de la voie publique.

Considérant que les dites affiches, en raison de leur caractère licencieux, provoquant ou incitatif, sont de nature à troubler l'ordre et la tranquillité publics.

ARRETE

**Article 1 :** Interdiction est faite aux sociétés d'affichages et à tous les commerçants de la Ville d'apposer sur les panneaux publicitaires installés sur le territoire de la Ville de Sceaux, ou aux devantures des magasins, des affiches relatives aux messageries télématiques érotiques dites "Messageries Roses" à caractère provoquant et incitatif.

**Article 2 :** Les affiches relatives aux dites messageries, apposées

sur les panneaux publicitaires installés sur le territoire de la Ville de Sceaux et en devanture des magasins, devront être retirées sans délai par les sociétés d'affichage et les commerçants.

**Article 3 :** Toute infraction constatée au présent arrêté fera l'objet d'un procès-verbal, dressé par tout agent assermenté à cet effet, qui sera transmis, sans délai, au Ministère Public aux fins de poursuite.

**Article 4 :**

- Monsieur le Secrétaire Général Adjoint, responsable de la Police Municipale,

- Monsieur le Brigadier Chef Principal chargé de la Police Municipale,

- Monsieur le Commissaire de Police de Sceaux,

- Monsieur l'Adjudant Chef Commandant de la Compagnie de Gendarmerie de Sceaux, sont chargés, chacun en ce qui le concerne, de l'exécution du présent arrêté.

**Article 5 :** Ampliation du présent arrêté sera adressé à :

- Monsieur le Sous-Préfet d'Antony.

Fait à Sceaux le 29 mars 1991

Le Maire, Pierre Ringenbach  
Conseiller Général  
des Hauts-de-Seine

**boutique: espace bain -**  
38 rue Ledru Rollin - Fontenay-aux-Roses

**SNE entreprise PRIEZ**

24 rue d'E. d'Orves - Fontenay-aux-Roses

**tél: 43 50 24 40**

**COUVERTURE - PLOMBERIE - CHAUFFAGE**



## MUSÉE DE L'ILE-DE-FRANCE

### Faïences de Sceaux : Paris - New York

Le 21 mars dernier, la maison Christie's dispersait à New York un des plus prestigieux ensemble de céramiques françaises se trouvant dans des mains privées : la collection d'Elizabeth Parke Firestone. Descendante d'une famille huppée de la Côte Est des Etats-Unis, ses ancêtres prirent pied sur ce continent en 1630; elle épousa en 1921 le milliardaire Harvey Firestone Junior, héritier de la célèbre marque de pneus Firestone. Durant trente ans, de 1940 à 1970, elle rechercha, c'est le plus bel hommage que l'on puisse faire à notre pays essentiellement des pièces de céramique et de mobilier français du XVIII<sup>e</sup> siècle.

Unique pièce de faïence dans une vente totalement consacrée à la porcelaine française, la terrine en Sceaux, d'une extraordinaire conception par son couvercle en trompe l'œil simulant un linge noué d'où dépassent les têtes d'oiseaux ou d'anguille, fut



Acquisition du musée de l'Ile-de-France

poussée jusqu'à 110 000 dollars par un acquéreur américain. Le musée de l'Ile-de-France, intéressé par l'objet, estima que le prix était déraisonnable pour une pièce en faïence de Sceaux.

En effet, le marché français permet chaque année des acquisitions importantes dans une fourchette de prix se situant entre 5 000 F et 150 000 F.

La meilleure preuve en est l'acquisition du 4 avril 1991 à l'hôtel-Drouot d'un superbe plat à décor de fleurs de qualité fine marqué d'une fleur de lys et datant de la période Chapelle, vers 1760, pour la somme de 23 000 F.

Le décor débordant sur l'aile est formé d'un bouquet de rose-tulipes, jacinthes, giroflées et chrysanthèmes, parsemé d'insectes : papillon, hanneton, mouche.

Le marli présente un décor en peigné vert typique de Sceaux entouré de 3 filets bleus liés par un ruban rose interrompu par des cartouches roses et verts.

Jean-Georges Lavit

Directeur du Musée de l'Ile-de-France ■

## ATGET ET LES HAUTS-DE-SEINE

Exposition à l'Orangerie du Château de Sceaux du 26 avril au 26 juin 1991.

Les photographies qui seront exposées (130 au total) proviennent de la collection de photographies anciennes conservées au Centre de Documentation du Musée.

Le Centre possède en effet un fonds de huit cent huit clichés d'Atget sur la région Ile-de-France. Une grande partie de ces photographies a été déposée par le Musée Carnavalet en 1937. Ce Musée a gardé les photographies concernant Paris.

Dix-sept des trente six communes des Hauts-de-Seine seront représentées. Les vues, exceptées celles qui concernent Neuilly-sur-Seine, ont été prises en extérieur.

Ce sont des vues de châteaux, de parcs, d'églises, de vieilles maisons, de vieilles rues de villages, elles ont été prises entre 1901 et 1919.

Les tirages ont été réalisés par Atget sur papier albuminé viré à l'or de format 18 x 24.

Certaines épreuves ont été collées par Atget lui-même sur des cartons gris-bleu.

Ces épreuves sont légendées, datées et signées. Pour éviter la monotonie d'un simple accrochage sur panneaux, les photos seront placées dans un décor recréant une ambiance d'époque, agrandissements géants de photographies de rues anciennes.

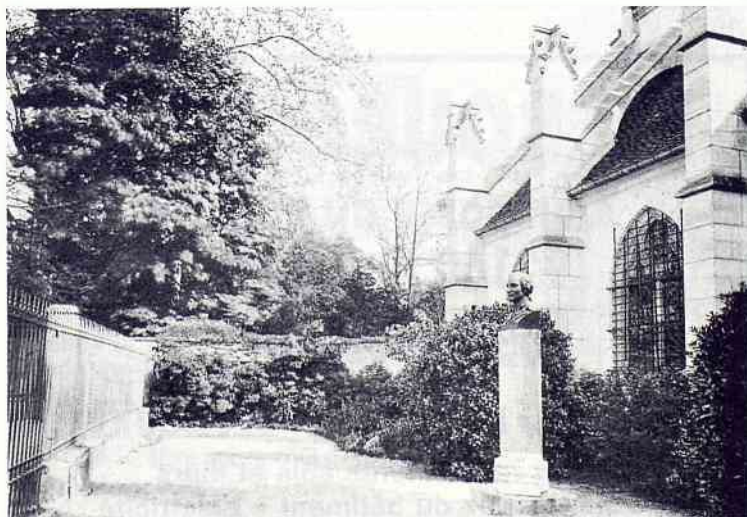
Le décor sera confié à un spécialiste. Les photos seront présentées par grands thèmes. Une

comparaison sera faite entre les angles de vue du début du siècle et les angles de vue d'aujourd'hui.

Catalogue : 256 pages format à la française 24 x 22, relié. 120 illustrations.

Dans ce catalogue sera reproduite l'intégralité des photographies d'Atget sur les Hauts-de-Seine, conservées par le Musée.

Château de Sceaux, 92330 Sceaux. Tél. 46 61 06 71. ■



Eugène Atget (1857 - 1927). La tombe de Florian dans l'ancien cimetière de Sceaux.

## SOCIÉTÉ GÉNÉRALE

### CONJUGUONS NOS TALENTS.

Ouvert du mardi au vendredi  
de 9h à 12h15 et de 13h30 à 17h.  
Le samedi de 8h45 à 12h15  
et de 13h30 à 16h30.

106, rue Houdan - 92330 Sceaux - 43 50 68 26



## ▷ BASKET: ÇA MARCHE!

Pour l'ASA Sceaux 92, même si *Sceaux Magazine* en a moins parlé ces derniers temps, ça marche! Qu'on en juge.

La saison de l'équipe première masculine 1B s'est terminée par une 6<sup>e</sup> place au classement final, soit au même niveau que l'année précédente.

Pour le dernier match, devant une salle comble, Sceaux a battu Levallois 85 à 82.

L'équipe espoir, composée de jeunes de 18 à 21 ans, qui joue en lever de rideau de ses aînés, a terminé sa saison par une 1<sup>ère</sup> place, comme l'an dernier, mais ex aequo avec l'équipe de Caen. Elle a été battue pour le titre de champion de France avec une différence de 3 points.

Bravo donc à tous les joueurs, aux responsables directs, Alain Weisz pour les seniors et Christian Bocquet pour les espoirs, mais également et surtout au public de Sceaux (et d'ailleurs) qui est formidable. Un souhait, venez encore plus nombreux au Clos Saint Marcel profiter de l'ambiance. Vous ne serez pas déçus!

**Mais l'ASAS, ce n'est pas que les champions, c'est aussi ses jeunes** qui envahissent par dizaines le plancher, à la mi-temps des grands matchs du samedi, ou qui, pendant les vacances scolaires, délaissent la rue et ses embûches pour venir vivre leurs journées au Clos Saint Marcel de 9 h à 16 h avec leurs copains, comme en témoigne la photo ci-dessus prise lors du stage de février dernier.

Pierre Dazet ■



## PISCINE DES BLAGIS

Souvenirs de notre carnaval scolaire qui s'est déroulé entre le 4 et le 8 février dernier et qui, comme l'an passé, a connu un grand succès. Plus grand encore, puisque davantage de classes ont bien voulu se déguiser: enfants... et même... une maîtresse!

Bravo à tous, et rendez-vous pour l'an prochain.

La directrice,  
Martine Delanoy



ENTREPRISE ★ ★ ★

# BERGALET

PEINTURE  
PAPIER PEINT  
REVÊTEMENT SOLS ET MURS  
ÉTANCHÉITÉ • RAVALEMENT

Qualifications OPQCB 611 - 624 - 7713 - 3412 - 3422

1, rue Marguerite  
BP 3 - 92291 CHÂTENAY-MALABRY Cedex  
Tél. 43 50 06 58

DEVIS GRATUIT

# Ets BOURGOIN

7, impasse du pont  
92160 Antony  
42 37 39 99

PEINTURE • PAPIER PEINT • DÉCORATION

Tous revêtements sols et murs  
Petits travaux du bâtiment • Électricité



# COMPTE RENDU DE LA SÉANCE PUBLIQUE DU 28 MARS 1991

## Le vote du budget 1991 et le choix du projet des Gémeaux

### Le vote du budget

Après le vote traditionnel, à l'unanimité, du compte administratif de l'année 1990, la première partie de la séance du conseil municipal a porté sur le vote du budget prévisionnel 1991.

M. le Maire et M. Laurent, adjoint délégué aux finances, ont exposé le contenu de ce budget.

Sur le plan des actions de la commune, il traduit une continuité de la politique d'investissement et des efforts particuliers en faveur de certains secteurs. Il faut noter ainsi : le renforcement des moyens mis en œuvre pour améliorer la propreté de la Ville, et une action très importante menée sur le quartier des Blagis.

Par ailleurs le système de restauration scolaire va être totalement modernisé pour la rentrée prochaine.

Sur le plan fiscal, **les taux d'imposition de l'année précédente seront maintenus.** Sur les feuilles d'imposition, l'augmentation des impôts communaux, toutes choses égales par ailleurs, sera donc du montant de l'inflation prévue pour 1991, soit de 3 %. Cette stabilité est maintenue malgré un contexte général difficile pour la commune, dû notamment à la baisse de la dotation globale de fonctionnement allouée par l'État, qui, en application de la fameuse "dotation de solidarité urbaine" entraînera un manque à gagner de 1 350 000 F pour l'année 1991.

Un article, page 12 de ce magazine, décrit plus complètement le budget.

Ce projet de budget prévisionnel ainsi que les taux d'imposition ont été adoptés à la majorité et 6 voix contre (MM. Bourgis, Damery, Deslandes, Mathis, Poncet, Lallemand). Lors du vote du budget par chapitre, les membres de l'opposition municipale n'ont pas souhaité prendre part au vote sur la plupart de ces chapitres, estimant n'avoir pas eu connaissance dans les délais suffisants de certains documents.

### Le choix du lauréat du concours sur le CAC des Gémeaux

Un concours d'architectes avait été lancé pour établir un projet de concepteur. Un jury a examiné les 4 projets présentés, et en a retenu un, celui de l'équipe Fabre, Perrotet, Cattani, considéré comme étant celui correspondant le mieux aux attentes des utilisateurs. Cette équipe compte d'ailleurs plusieurs réalisations de théâtres à son actif, et est considérée comme une des meilleures dans ce domaine.

Des économies seront cependant à rechercher, car le coût prévisionnel est de 37,3 millions, alors que le coût d'objectif initialement prévu était de 31,5 millions.

Le choix du jury a été adopté à la majorité, avec une voix contre (M. Lallemand).

### L'évolution des projets d'urbanisme sur les Blagis

Il avait initialement été prévu de déplacer l'emplacement de l'hôtel des ventes situé sous les Gémeaux, dans le bâtiment devant être construit sur le parking situé en face, rue du Docteur-Roux. Afin de répondre aux souhaits des riverains de la rue, et des contraintes particulières de l'activité du commissaire priseur, il a été proposé de déplacer ce local sur une construction propre, située en bordure Est de l'espace central, autour duquel se situent le futur marché et l'école des Blagis.

Le protocole d'accord correspondant a été adopté à la majorité, avec 5 abstentions (MM. Bourgis, Damery, Deslandes, Poncet, Mathis), et une voix contre (M. Lallemand).

Par ailleurs, la convention de maîtrise d'œuvre pour la restructuration du CSCB et la construction du marché, et une demande de subvention au département pour le centre municipal de loisirs ont été adoptés à l'unanimité.

### Les mesures de carte scolaire

Pour la rentrée 1991-1992, l'inspection d'académie envisage la fermeture d'une classe à

l'école élémentaire du Petit Chambord. Cette mesure risquant d'entraîner un sureffectif dans les classes, le conseil s'est prononcé à l'unanimité pour le maintien de la situation actuelle.

Pour éviter les classes à double niveau, et en prévision de la construction de Robinson, il a été par ailleurs demandé à l'unanimité la création d'une dixième classe supplémentaire à l'école du Clos Saint Marcel.

### Autres principales décisions

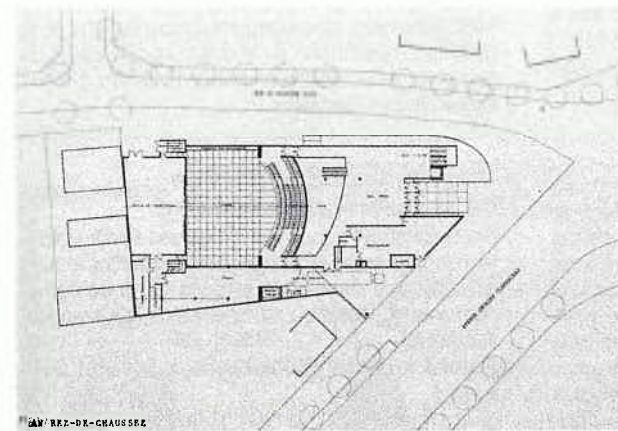
#### Programme de voirie 1991 :

La réfection de la rue Jean-Michaut, de la rue Pierre-Bizos, de l'avenue du Lieutenant Jean-Massé, a été adoptée à l'unanimité. Celle de la place de la Poste, avec aménagement d'un accès pour handicapés a été adoptée à la majorité avec 6 voix contre.

Différents travaux à la MJC, et au gymnase du centre (unanimité).

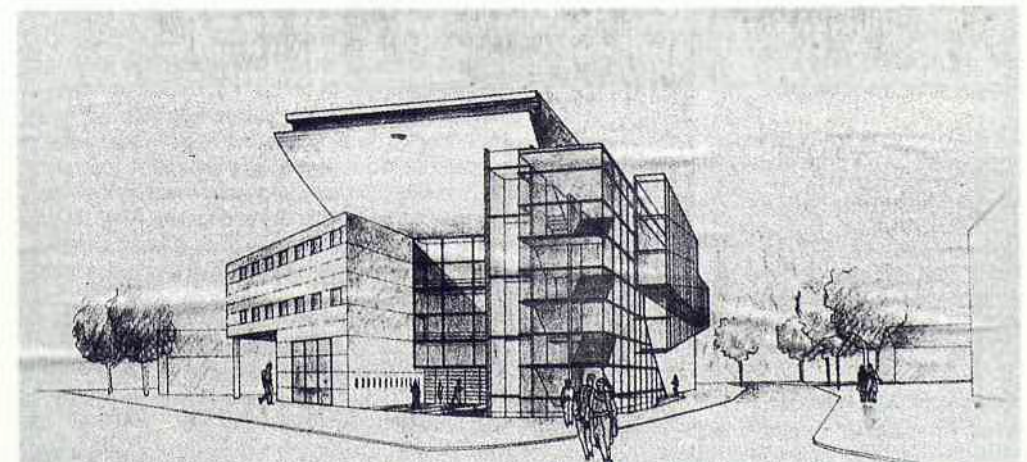
Changement des chaudières de l'école du centre (unanimité).

Transformation d'un emploi de rédacteur en un emploi de conseillère en économie sociale et familiale (majorité et une abstention, M. Bourgis).



Pascal Abraham  
Maire adjoint

Projet de l'équipe Fabre/Perrotet/Cattani, projet qui sera modifié pour tenir compte de l'enveloppe budgétaire.





# LES CARACTÉRISTIQUES PRINCIPALES DU BUDGET DE LA VILLE POUR 1991

## La confirmation et l'accroissement du désengagement de l'État

Déjà fortement pénalisé en 1990 par la réforme de la dotation globale de fonctionnement, qui avait privé la Ville d'une ressource annuelle évaluée à plus de 900 000 F, le budget local subit à nouveau une ponction importante imposée par l'État au titre de la "dotation de solidarité urbaine".

Dissimulé derrière le principe général, louable et partagé, des nécessités solidarités nationales et locales, ce nouveau transfert de charges de l'État aux collectivités locales implique pour la Ville de Sceaux "un manque à gagner" de 1 350 000 F pour l'année 1991, correspondant à 3,7 points de fiscalité.

Il faut rappeler que ce prélèvement progressera chaque année pour atteindre en 1996 4,9 millions de francs. La perte estimée destinée pour la période 1991/1996 s'élève à près de 19 millions de francs.

Pour plus de détails sur ce dossier, le lecteur pourra se reporter à l'éditorial et au compte rendu de la séance du Conseil municipal du 8 février, publiés dans *Sceaux Magazine* de mars 1991.

## Une nouvelle hausse de la contribution patronale à la CNRACL

La hausse très importante déjà intervenue entre 1987 et 1989 avait entraîné une charge annuelle nouvelle de 1,5 million. La nouvelle augmentation intervenue au 1<sup>er</sup> janvier 1991 permet de passer à 21,3 % le taux de cotisation employeur à la Caisse Nationale de Retraite des Agents des Collectivités Locales ; ce taux était en 1986 de 10,2 %!

Pour 1991, la charge supplémentaire est estimée à 400 000 F, soit 1,1 point de fiscalité.

## Pourtant : La pression fiscale reste inchangée en 1991

Les deux éléments recensés ci-dessus justifieraient à eux seuls une hausse de la pression fiscale de 4,8 %. Toutefois, la rigueur de la gestion municipale, alliée à une recherche systématique d'économies poursuivie depuis plusieurs années, permet de maintenir pour 1991 la pression fiscale à son niveau de 1990. Ainsi, compte tenu de la revalorisation forfaitaire nationale des valeurs locatives fixée par la loi de Finances pour 1991 à 3 %, la cotisation de taxe d'habitation payée par un contribuable dont ni le local ni la situation de famille n'ont changé, progressera entre 1990 et 1991 de 3 % en francs courants.

Si l'on admet une hypothèse d'inflation de 3 % pour 1991, la pression fiscale sera donc inchangée à Sceaux pour les ménages.

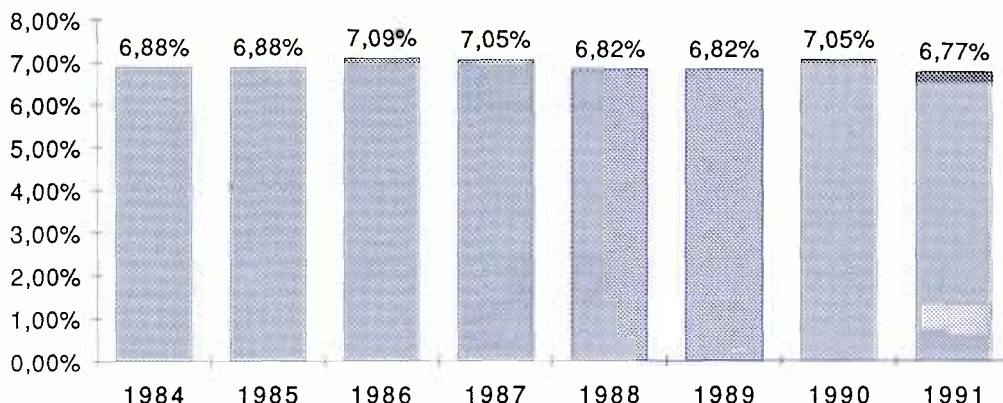
## La période d'investissements entamée en 1988 se poursuit

Dans le cadre défini par le plan triennal adopté par le Conseil municipal le 20 décembre dernier (voir *Sceaux Magazine* n° 203 de février 1991), le Budget Primitif 1991 intègre un montant très élevé d'investissements avec 49 millions d'opérations nouvelles, auxquelles il faut ajouter 11,3 millions de reports 1990 et 44,6 millions de crédits décalés.

## Un effort important pour améliorer la propreté de la Ville

Le projet de budget intègre une enveloppe importante

## EVOLUTION DU TAUX DE LA TAXE D'HABITATION



de 960 000 F (soit plus de 1,2 % des dépenses totales de fonctionnement) consacrée au développement des actions visant à améliorer la propreté de la Ville, notamment par un accroissement du recours à l'entreprise pour le nettoyage des rues.

## Une action importante sur le quartier des Blagis

Dans le cadre du réaménagement nécessaire de l'ensemble de ce quartier et de son animation, les opérations suivantes sont mises en œuvre : subvention accrue (plus de 400 000 F) en faveur du CSCB et création de locaux supplémentaires, construction d'un nouveau marché plus central, construction d'un nouvel hôtel des ventes, aménagement d'espaces verts et de parkings, construction du nouveau commissariat de police et restructuration complète du Centre d'Action Culturelle Les Gémeaux.

## Une rénovation complète de la restauration scolaire

Sept millions de francs sont consacrés à cette opération comprenant un aménagement complet des locaux, la création de libres-services dans toutes les écoles primaires et l'adoption du système de repas en liaison froide.

Au total, le budget 1991 de la Ville de Sceaux s'élève à :

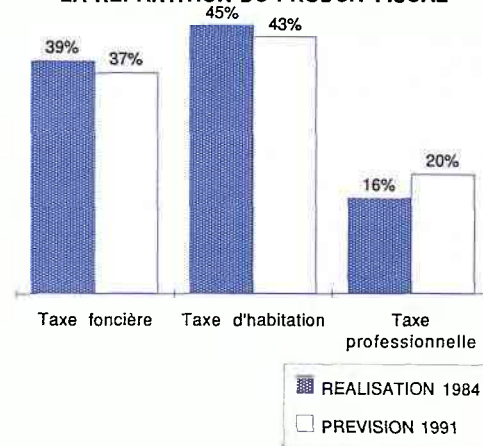
- fonctionnement : 83 millions de francs ;
- investissement : 105 millions de francs.

Malgré les inquiétudes que l'on est en droit d'avoir sur l'avenir, nous démontrons, dès cette année, notre volonté de ne pas recourir à l'augmentation de la pression fiscale. Afin de ne pas y être contraints dans le futur, il faut évidemment continuer de gérer nos finances "au plus serré". Mais il faut aussi étendre ce qu'on appelle les bases physiques d'imposition ; cela signifie, à la fois, construire raisonnablement des logements libres et aidés et attirer des entreprises. Ainsi, les produits de la taxe d'habitation et de la taxe professionnelle pourront augmenter sans que la pression fiscale soit modifiée.

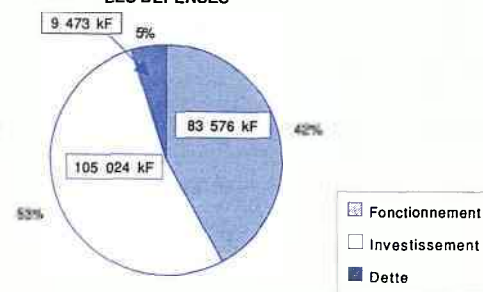
Mais ce raisonnement sain n'est pas sans limite. Si l'État continue à diminuer ses aides financières et à nous transférer une partie de ses charges, la solution ne pourra être trouvée dans la seule recherche d'économies.

P.R.

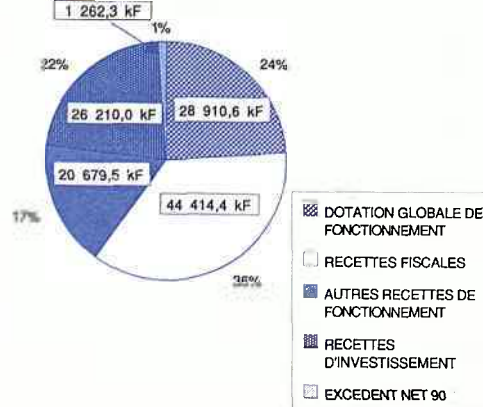
## LA REPARTITION DU PRODUIT FISCAL



## LES DEPENSES



## LES RECETTES





## L'ALLIANCE SCÉENNE

soutenue par le Front National et la Fédération Nationale des indépendants.

### Droit de réponse à la réponse du Maire

Ayant lu avec beaucoup d'attention la réponse de monsieur le Maire, je tiens à apporter quelques rectifications qui me tiennent à cœur.

En premier lieu, je ne comprends pas pourquoi monsieur le Maire s'octroie une réponse juste après nos écrits. C'est une pratique que je conteste... Recevant le bulletin du département des Hauts-de-Seine, je ne trouve aucune réponse de monsieur Pasqua sur les interventions des différents groupes du Conseil Général. Monsieur le Maire devrait s'en inspirer et accepter que l'opposition puisse faire son travail. *Sceaux Magazine* est le Bulletin de tous les contribuables ! Pas un bulletin de propagande au service d'une majorité. En outre, si la majorité ne répondait pas, cela éviterait quelques situations ridicules, comme par exemple dans la dernière réponse aux socialistes, monsieur le Maire affirme que monsieur Devedjian soutiendra ses positions à l'Assemblée Nationale. Or le Maire d'Antony s'est abstenu en 1<sup>ère</sup> lecture, permettant aux socialistes de faire passer leur loi sur le prélèvement des communes dites "riches". **Il ne faut jamais vendre la peau de l'ours avant de l'avoir tué !**

Si j'accepte que l'on puisse remettre en cause mes facultés mentales, je ne peux laisser passer les "techniques" employées dans les réponses du premier magistrat de notre ville, laissant faussement croire aux scéens que l'on ne s'oriente pas vers une densification. "Tout va très bien Madame la marquise..." Les scéens connaissent la suite de cette chansonnette.

Je confirme donc que 6 hectares de zones pavillonnaires ont été déclassés (cf rapport de révision du POS p23, 24 et s). Je confirme aussi mes préoccupations les plus vives au sujet de ce qui va se passer dans le quartier des Blagis. Je défendrai pour ma part de toutes mes forces la verdure et le calme de ce quartier.

Je demande d'autre part à la majorité de méditer les événements de Biarritz avec un Maire qui n'a pas été reconduit, à Fréjus, les démêlés de monsieur Léotard et son affaire immobilière... Sceaux est comme les autres communes de France, les habitants y défendent la nature et leur cadre de vie, car ils ont besoin de vivre en harmonie avec leur environnement.

### Compte rendu de mandat

J'informe les scéens que j'ai refusé, selon ma conscience, de voter une dotation au planning familial. En effet, cet organisme, par l'intermédiaire d'une conseillère conjugale vacataire propose l'avortement au lieu de dissuader de commettre la mort d'un innocent.

Je suis bien conscient que des situations sociales de détresse extrême existent dans notre pays, mais je pense que l'on ne peut les résoudre en proposant la mort d'un enfant...

De plus, après des témoignages directs, je constate que cet organisme ne respecte même pas la loi Veil qui a été votée pour les cas de détresse. Il propose l'avortement à des jeunes filles qui viennent voir quelles sont les aides dont elles peuvent prétendre. Cet organisme bénéficie à Sceaux, de près de 70 000 F financés par le département et la commune.

Hugues Lallemand

## SCEAUX L'UNITÉ (Rassemblement des forces de gauches)

### RÉFLEXIONS...

Il n'est jamais inutile de trop expliquer ni de relire les textes de ceux qui nous gouvernent...

Deux ou trois petites choses me chagrinent, Monsieur le Maire, dans votre éditorial du numéro de mars dernier de *"Sceaux Magazine"*.

Vous avancez, avec raison, que la réforme relative à la solidarité financière entre les communes proposée par le Gouvernement prend en particulier en compte le rapport entre le nombre de logements sociaux et le chiffre de la population des villes concernées.

Si ce rapport n'est pas favorable à Sceaux, à qui la faute ?

Vous avancez encore, et toujours à juste raison, que la taxe professionnelle ne rapporte à notre ville que 20 % de ses recettes fiscales.

Si le nombre d'entreprises installées sur notre commune est si faible, s'il diminue au fil des années, à qui la faute ?

Votre opposition de gauche a voté contre la motion que vous présentiez au Conseil municipal du 8 février dernier. M. Damery a très bien expliqué les raisons de ce vote, je n'y reviendrai pas, mais vous parlez dans votre éditorial de l'argent "des autres" de bien curieuse manière !

A ce que je sache, vos Conseillers municipaux d'opposition sont des contribuables scéens à part entière ; les 2370 électeurs qui leur ont fait l'honneur de leur accorder leurs suffrages le 12 mars 1989 ne sont-ils pas aussi des contribuables scéens à part entière ? Alors... pourquoi parler de l'argent "des autres" ?

Les "autres" apprécieront...

La solidarité est l'affaire de tous et pas seulement celle "des uns" ou "des autres".

Patrick Deslandes

PS: Que pensez de l'unité de l'Opposition nationale lorsqu'on apprend que "votre ami d'Antony, Patrick Devedjian", dont vous fûtes le suppléant à la députation dans un passé récent, en fait de soutenir votre position et de la défendre à l'Assemblée Nationale, a voté la proposition de loi du Gouvernement à propos de la nouvelle Dotation Globale de Fonctionnement en première lecture ?... Les temps sont difficiles.

## UN SERVICE SUR MESURE

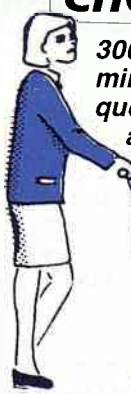
**VENEZ**

en vous promenant



**CHOISISSEZ**

300 F d'achats minimum que vous payez à la caisse



**REPARTEZ**

les mains libres nous livrons gratuitement \*



\* le jeudi après-midi et le samedi matin

**codec**

**SERRON**

155, rue Houdan - Sceaux - 46 61 03 55



# SÉCURITÉ ET POLICE MUNICIPALE



Missions	Nombre d'interventions
• Aide aux personnes âgées.....	6
• Recherche de personnes égarées.....	2
• Secours aux petits enfants perdus (de 18 mois à 4 ans)	6
• Interpellations de suspects.....	11
• Interventions sur la voie publique (accrochages, franchissements de feux rouges, dépassements de ligne blanche, rétablissement de la circulation, accidents corporels, voie interdite par camion de chantier).....	62
• <b>Enquêtes administratives</b> .....	72
• Divers (alerte à la bombe, sécurité de chantier, etc)...	12
• PV pour stationnement payant non acquitté.....	357
• PV pour stationnement sauvage gênant.....	821
• Avertissement pour stationnement non réglementaire.....	275

Depuis le 1<sup>er</sup> mars 1991, l'effectif de la police municipale de Sceaux, porté à 10 par le conseil municipal en mars 1990 est maintenant au complet.

Dotée d'un véhicule automobile, de mobylettes et de moyens radio, la police municipale est capable de faire face à toutes les missions qui lui sont confiées. Et, en premier lieu, la sécurité des enfants à l'entrée et à la sortie des écoles maternelles et primaires. Puis, la surveillance des quartiers (ilotage), la régulation de la circulation des points chauds, en particulier aux abords du quartier du centre les jours de marché et le dimanche matin, et enfin, la surveillance du stationnement payant ou sauvage. De plus, elle apporte son concours à la police d'Etat avec laquelle elle travaille en parfaite symbiose.

La police municipale comprend 1 brigadier-chef principal, 2 brigadiers et 7 agents, soit 10 policiers dont 3 femmes. La plupart d'entre eux possèdent une solide expérience du métier et sont tout à fait aptes à apporter à la population une sécurité permanente et une aide chaque fois que le besoin s'en fait sentir.

## Les actions de la police municipale

En dehors des missions permanentes (points-écoles, ilotages, circulation et stationnement aux abords du marché du centre) les actions de la police municipale ont porté pendant la période du 1<sup>er</sup> trimestre 1991 sur les points énumérés dans le tableau ci-dessus.

Ce tableau montre que la mission de la police municipale est d'abord une mission de sécurité et d'ordre. Elle a un caractère préventif et le recours à la répression, qui n'est pas souhaitable, n'est dû qu'à l'obstination de quelques rebelles irréductibles qui, en matière de stationnement et de circulation s'estiment... injustement sanctionnés lorsque, à leur avis, leurs délits ne sont que des péchés véniels.



L'équipe de la police municipale au complet (dix agents) réunie autour d'André Benoit, maire adjoint, et de Philippe Oursin, directeur général adjoint des services.

Et pourtant quand ces derniers sont conducteurs, que pensent-ils de la véritable agression des autres quand, en stationnement, ils se trouvent bloqués par un véhicule arrêté en double file? Quand ils ne peuvent circuler librement parce que les voitures stationnent de chaque côté de la voie? Quand ils risquent d'écraser les piétons qui traversent n'importe où sans se soucier ni des passages qui leur sont réservés, ni des feux de signalisation? Quand les piétons marchent sur la chaussée? Et lorsqu'ils sont piétons, que pensent-ils des véhicules qui encombrant les trottoirs ou qui circulent et stationnent indûment en zone piétonne, ou qui brûlent les feux rouges, ou qui roulent à une vitesse excessive par rapport aux conditions de sécurité.

Toutes ces manières de faire, inconscientes

ou indifférentes, sans gêne et, dans la plupart des cas, nuisibles à la sécurité, justifient la présence d'une police municipale qui contribue au confort de tous.

Félicitons-nous d'avoir une police municipale de qualité qui rappelle leur devoir à ceux qui manquent de civisme et assure aux autres la sécurité à laquelle ils ont droit. ■

**André Benoit**  
Maire adjoint  
chargé de la sécurité et  
de la police municipale





# LA TELEVISION PAR CABLE

LA TELEVISION PAR CABLE EST DANS NOTRE VILLE ELLE EST DANS NOTRE VIE

**UNE INSTALLATION SIMPLE, UN PLUS GRAND CONFORT TECHNIQUE**



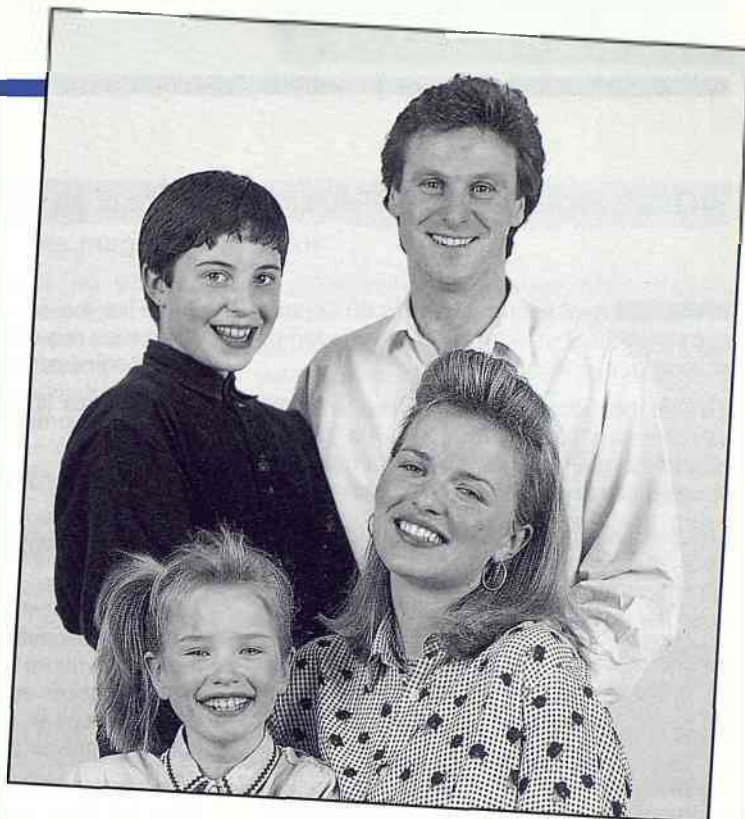
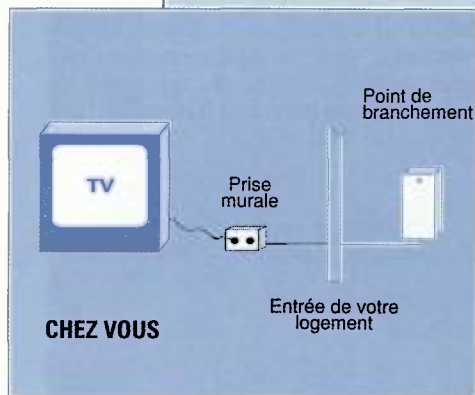
La télévision par câble, ça n'est pas un gadget en plus. C'est le monde, le sport, le cinéma, la musique en direct et en famille.

Une petite boîte a déjà été installée sur votre palier ou devant votre pavillon. Vous voulez profiter du câble ? Il suffit de poser une prise murale à proximité de votre poste. Ensuite, tout passe dans un fil, comme le téléphone. Pour votre installation, PLEIN CABLE s'occupe de tout. Votre téléviseur est d'un modèle un peu ancien et ne peut recevoir plus de quinze chaînes ? Ce n'est pas un problème : PLEIN CABLE vous propose un sélecteur de programmes et une télécommande. Vous pourrez ainsi zapper en toute tranquillité.

**LA TELEVISION PAR CABLE VOUS DONNE ACCES A UN CONFORT D'IMAGE ET D'ECOUTE EXCEPTIONNEL**

Finies les pannes en plein film ou les parasites au moment du penalty, pendant le match de foot... Grâce à PLEIN CABLE, chacun peut élargir son choix sans modifier ses habitudes. De quoi changer la vue.

Pour devenir téléspectateur privilégié et bénéficier en permanence de toutes les chaînes PLEIN CABLE, pas besoin de bouleverser son intérieur, de changer son poste de télévision ou d'acquérir de nouveaux équipements. Votre commune, votre rue et votre immeuble sont câblés : demandez à être raccordé. Pour votre branchement, rien de plus simple.



**JEAN-CLAUDE ET MARC FONT EQUIPE SUR TV SPORT**

**PLEIN CABLE**

"Je n'étais pas du genre fana de sport" avoue Jean-Claude, 37 ans. "En principe, je subissais plutôt les retransmissions des matchs sur les autres chaînes. Avec le câble et grâce à mon fils Marc, j'ai vraiment découvert un autre univers." Tennisman en herbe, Marc est plus sportif et surtout plus curieux que son père. Téléspectateur assidu de TV Sport, il a découvert des disciplines étonnantes : les courses de camions aux Etats-Unis, le biathlon... sans oublier le rugby australien et les retransmissions de matchs de foot internationaux ou de tournois de tennis. Le fils et le père ne se contentent plus de jouer ensemble : ils font équipe devant la télé.

**COMMENT VOUS ABONNER A PLEIN CABLE ?**

Votre commune, votre rue, votre immeuble sont-ils reliés au câble ? Comment vous abonner et recevoir toutes les chaînes de la télévision par câble ? Pour prendre contact, vous renseigner sans aucun engagement de votre part, pour recevoir la visite de votre conseiller PLEIN CABLE ou connaître le nom de votre distributeur agréé le plus proche, il vous suffit d'appeler le 46 42 41 41

**PLEIN CABLE**

A renvoyer à : PLEIN CABLE  
43 - 47 rue du Gouverneur Gal Eboué  
92130 Issy-les-Moulineaux

Je désire recevoir une documentation PLEIN CABLE

Nom ..... Prénom .....

Adresse .....

Tél ..... Tél bureau .....

Public Reporting



## VOTRE JARDIN, VOS PLANTES • VOTRE JARDIN, VOS PLANTES • VOTRE JARDIN, VOS PLANTES

Avril est un des mois où le jardinage prend une grande partie de votre temps si vous possédez un jardin.

En effet, beaucoup de légumes se sèment ou se replantent (se référer au dos de chaque paquet de graines pour choisir la meilleure époque correspondant à chaque espèce).

Les pelouses peuvent être encore créées. Pour un grand nombre de plantes vivaces, il est encore temps de les dédoubler ou de repiquer les rejets.

Le décor estival de vos massifs doit être mis en place.

C'est le moment de planter les dahlias (voir plus loin) et tous les bulbes, rizomes et tubéreuses qui vous donneront des fleurs en été et en automne. Après la floraison des tulipes et des jacinthes, couper les fleurs, mais les laisser en terre jusqu'à ce que les feuilles jaunissent. Ne pas manquer de les arroser par temps sec pour permettre au bulbe de se reconstituer.

Les rosiers ont besoin d'engrais.

Semer, marcotter ou greffer les arbres ou arbustes d'ornement. C'est le moment de tailler les espèces défileurées, (forsythias, genêts, etc), de planter des haies d'arbustes à feuilles persistantes. Prévenez les chloroses!

Traiter les arbres fruitiers contre les atteintes des différents insectes ou maladies. Attention, avant ou après la floraison, mais jamais lorsque l'arbre est en fleur.

Surveiller les cultures en serre ou sur couches, elles requièrent une attention régulière et des soins attentifs.

Attention aux limaces, elles adorent les jeunes pousses.

#### Pour ceux qui n'ont pas de jardin.

C'est le moment de préparer tous les récipients qui doivent recevoir toutes vos plantes pour l'été.

Attention, malgré la hâte d'avoir des fenêtres fleuries, ne soyons pas trop pressés pour mettre nos fleurs aux balcons surtout si ceux-ci sont exposés aux intempéries. Avril réserve des surprises et... quelques gelées matinales très nocives pour les jeunes plants.

Pour ceux qui ne l'ont pas déjà fait, il faut repoter les plantes d'appartement en choisissant un pot juste de la taille au dessus du précédent et en renouvelant dans la mesure du possible le terreau. Si l'on choisit un pot trop grand, les plantes développent beaucoup leurs racines et peu les feuilles en surface. Elles fleurissent moins.

#### Dahlias

Les dahlias se plaisent en situation ensoleillée dans un sol profond, humide mais pas détrempé.

Faire une bonne fumure de fond (fumier bien décomposé ou compost) à l'automne, ajouter un apport de poudre d'os en automne pour les sols plus légers, au printemps pour les sols plus lourds.

Si les dahlias supportent des périodes de sécheresse, ils fleuriront moins si les arrosages sont trop espacés. Mettre régulièrement de l'engrais tout l'été pour assurer la floraison mais aussi la formation des tubercules pour l'année suivante.

Planter les dahlias à environ 15 cm de profondeur vers la mi-avril en installant tout de suite un tuteur pour les grands sujets pour ne pas abîmer les racines par la suite. Les boutures doivent être plantées fin mai pour éviter les gelées.

Laisser les dahlias en terre jusqu'à ce que le feuillage soit noirci par les premières gelées. Ne pas endommager les tubercules en les arrachant. Les conserver à l'abri du gel. ■

Le jardinier

## PLANTATIONS, TOUT AZIMUT

Cette année encore, un effort exceptionnel est consenti en faveur de l'amélioration de notre cadre de vie par une campagne de plantations tout azimut.

Elle concerne :

#### La préservation du patrimoine existant

Sous cette rubrique peuvent être recensés :

- La transplantation d'arbres existants d'essence noble, condamnés par des opérations d'aménagement : deux cèdres de l'îlot Robinson dont celui planté le 27 mars 1982 à l'occasion de la journée de l'arbre par M. Herzog alors Président de la Commission du Patrimoine Vert, retrouvent une nouvelle situation rue des Coudrais, dans le cadre de l'aménagement de cette voie au droit du pont du RER et sur le talus rue Voltaire.



Bacs fleuris dans la cour d'honneur de la Mairie. ▶

JEAN-LOUIS PERVEAUX



22, rue Bertron - 92330 Sceaux  
47 02 20 60

59, av. Victor-Hugo - 75016 Paris  
45 00 64 32

**ARCHITECTURE-DÉCORATION  
INTÉRIEUR**

DE LA CONCEPTION A LA REALISATION



- ▷ Le remplacement d'arbres récemment plantés qui, du fait de l'extrême sécheresse n'ont pas survécu, carrefour Colbert, Michel Voisin et parvis de la MJC.

- La remise en état de plantations d'alignement.

**La réalisation**

**de nouvelles plantations d'alignement** qui participent au paysage des espaces publics, rue des Imbergères, 17 pommiers à fleurs, 7 tilleuls de Hollande et rue Raymond Py, 17 cytises.

**L'aménagement de certains sites**

tels le parking Albert 1<sup>er</sup> avec la plantation de nombreux arbustes sur les talus et de peupliers en limite du RER, le parc de stationnement de la piscine, la cour basse de l'école maternelle du Centre, des jardinières maçonnées sentier de Paris, enfin des bacs fleuris dans la cour d'honneur de la Mairie. ■

**DU CHANGEMENT PLACE DE L'ÉGLISE**

**Les tilleuls s'en vont... les magnolias arrivent**

Les tilleuls, après de longues années de bons et loyaux services, nous apportant la sérénité, la fraîcheur et l'ombre, doivent être abattus. Ils sont devenus dangereux pour les passants et les maisons avoisinantes. Il faut dire qu'en remerciement de leur bienfait, les hommes les ont bien maltraités, tout au long de leur vie. Les coups et blessures de toutes sortes se sont multipliés contre leurs troncs. Des élagages sévères ont été nécessaires pour préserver les bâtiments environnants. Toutes ces successions de préjudices les ont fragilisés et rendus vulnérables aux attaques des parasites et des champignons qui les ont minés de l'intérieur.

Un arbre est un être vivant, il naît, il meurt, sa durée de vie est variable selon les espèces et les traitements qu'on lui fait subir. Si les tilleuls pouvaient parler, que de souvenirs

ne pourraient-ils pas égrener ! Mais ne pleurons pas trop.

Les magnolias *grandiflora* qui vont les remplacer apporteront du caractère et une unité à la place de l'Église. Par leur feuillage vert sombre vernissé et marron, ils compléteront très harmonieusement la façade rénovée de l'église.

Bien sûr, il faudra attendre quelque temps pour que ces arbres atteignent la taille des précédents. Mais ne soyons pas trop égoïstes, pensons à nos enfants et petits-enfants, comme nos grands-parents l'on fait pour nous en plantant les tilleuls.

Adieu les tilleuls, bonjour les magnolias et longue vie à eux.



Monique Saunois, Maire adjoint délégué à l'Environnement



17 cytises, rue Raymond Py.



6 magnolias pour la place de l'Église.



## LYCÉE LAKANAL : SECTION SPORT-ÉTUDES RUGBY

La section sport-études rugby du lycée Lakanal est une des sept sections inter-régionales de France. De ce fait, elle accueille des élèves provenant de différentes régions (Nord, Alsace, Bretagne...) et bien sûr de l'Île-de-France.

Elle se compose de 50 élèves (40 internes et une dizaine de demi-pensionnaires). Ces élèves rejoignent leurs familles ou correspondants le week-end pour jouer dans leurs clubs respectifs.

Les élèves sont admis en seconde sur dossier scolaire et épreuve sportive. Le premier critère de sélection est scolaire, car notre objectif primordial est l'obtention du diplôme sanctionnant le cycle d'études, c'est-à-dire le baccalauréat.

Sur le plan sportif, notre objectif est de faire évoluer le joueur au maximum de ses possibilités sur les plans technique, tactique et physique. Une action beaucoup plus individualisée, base première d'un progrès, conduit à l'évolution des comportements collectifs. Bien sûr, nous avons surtout, au moment des rencontres inter-sports études, d'autres objectifs identiques à ceux d'un groupe disputant un championnat.

Après avoir fait partie durant plusieurs années des deux meilleurs SSE Rugby, nous nous situons depuis deux ans entre la 3<sup>e</sup> et la 4<sup>e</sup> place.

Notre recrutement, uniquement axé sur les bacs A, B, C, D et G2, est sans doute une des

raisons de ce léger recul des résultats sportifs, par rapport aux six autres sections sport-études qui sont des cités scolaires proposant toutes les filières scolaires (BEP - CAP - Bac techniques...) et ont donc des possibilités de recrutement plus élargies.

Cela n'empêche pas notre section d'avoir chaque année 2 ou 3 internationaux scolaires (équipe de France UNSS), et de fournir à de nombreux clubs de nationale, des éléments de tout premier ordre.

Parmi les élèves qui mènent une vie pressée pour gagner un examen et progresser sur le plan sportif, certains réussissent au delà des espérances et cotoient le haut niveau.

En effet, sept élèves sont champions de France 89-90 avec le Racing Club de France : P. Dubreuille, Ph. Voisin, C. Deslandes, E. Dalles, X. Blond, J.P. Saffore, S. Jourdan.

Deux d'entre eux (C. Deslandes et X. Blond) sont aujourd'hui membres de l'équipe de France qui dispute le tournoi des V nations 90-91 tout en préparant la prochaine coupe du monde.

Sans compter les nombreux internationaux scolaires et universitaires qui, chaque année, alimentent ces sélections nationales.

Tous ces élèves, comme la majorité des sports-études, ont quitté Lakanal le Bac en poche et avec une aventure personnelle inoubliable.

Christian Orditz - Gilles Malet

## ENFANTS ET JEUNES DE 6 À 16 ANS

**Séjours d'été organisés  
par le service  
Action Éducative  
Caisse des Écoles**

**Mer ou montagne  
pour les plus jeunes**

A Belle-Ile-en-Mer et à Abondance (Haute-Savoie) pour les enfants de 6 à 12 ans, du 6 juillet au 1<sup>er</sup> août et du 1<sup>er</sup> au 30 août 1991.

Activités variées au centre comme le bicross, les karts ou le quad (petite moto à 4 roues), jeux, sports, activités artisanales ou culinaires; découverte des alpages savoyards, de la campagne et du port de Belle-Ile lors de randonnées; soirées au camping.

**Séjours linguistiques**

En Irlande (9-13 ans) du 7 au 20 juillet. Le groupe d'enfants est accueilli dans une résidence à Carlingford, vieux village pittoresque à 100 km au nord de Dublin, en bordure de mer.

En Angleterre (12-15 ans) du 7 au 20 juillet. C'est un séjour dans des familles, au sud de l'Angleterre.

Dans ces deux séjours, des cours en petit groupe le matin et des sorties et activités l'après-midi sont organisées par des moniteurs et professeurs anglais ou irlandais. Le responsable français est sur place.

**Adolescents :  
Bretagne ou Dordogne**

- A Plouezec (Côte d'Armor), du 6 juillet au 1<sup>er</sup> août et du 1<sup>er</sup> au 30 août 1991, sont prévus, pour les jeunes de 14 à 16 ans, randonnée cotière en bateau, "camp de survie", rallye et camping en VTT que les jeunes élaborent avec l'animateur, et activités variées au centre même, sans oublier les veillées.

- En Dordogne, du 7 au 27 août, un circuit multiactivités (jeunes de 13 à 16 ans), axé sur la découverte de la vallée de la Dordogne de Montceaux à Sarlat par étapes, en vélo, coupées d'arrêts de 2 ou 3 jours avec des visites et activités telles que canoé, randonnées...

Renseignements au service d'action éducative et inscriptions du 13 au 31 mai 1991. Participation familiale calculée en fonction du quotient familial.

Rappel: l'adhésion à la Caisse des Ecoles (20 F minimum) vous permet d'assister à l'assemblée générale et de voter pour désigner vos représentants au comité d'administration. ■



1. Ph. Voisin, 2. X. Blond, 3. Ch. Deslandes, 4. Ph. Dubreuille, 5. J. Ph. Saffore, 6. S. Jourdan.






## DÉJEUNER SPECTACLE SUR LES BORDS DE MARNE


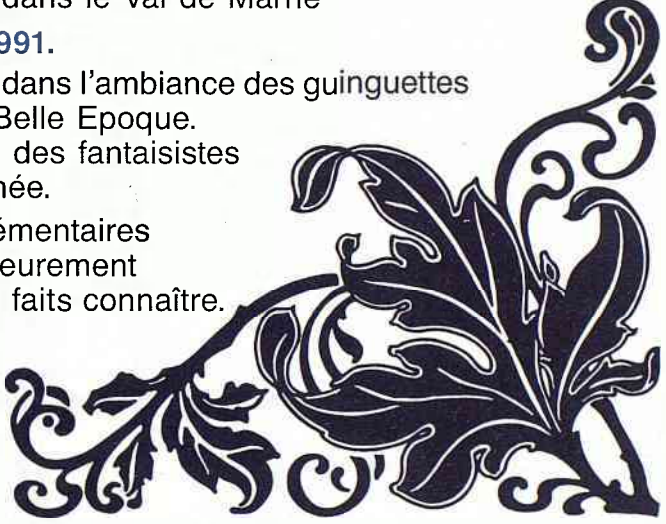
Pierre Ringenbach, Maire, Conseiller général des Hauts-de-Seine,  
Bruno Philippe, Maire adjoint délégué à l'Action sociale  
ont le plaisir d'inviter tous les retraités de plus de 60 ans  
à un repas festif à Joinville-le-Pont, dans le Val de Marne

**le lundi 10 juin 1991.**

Ce déjeuner-spectacle plongera les participants dans l'ambiance des guinguettes  
des bords de Marne de la Belle Epoque.

Un chanteur, des musiciens et des fantaisistes  
animeront la journée.

Des informations complémentaires  
seront transmises ultérieurement  
aux personnes qui se seront faits connaître.

Coupon-réponse à découper et à retourner au service d'Action sociale - Hôtel de Ville - 92331 Sceaux Cedex, avant le 15 mai 1991. 

Monsieur \_\_\_\_\_

Madame ou Mademoiselle \_\_\_\_\_

Adresse \_\_\_\_\_

Date de naissance \_\_\_\_\_ Téléphone \_\_\_\_\_

Souhaite (nt) participer au déjeuner-spectacle du 10 juin 1991.

En raison du nombre limité de places, les inscriptions seront prises par ordre d'arrivée. Départ en autocar à 11 h, retour vers 17 h 30.

A Sceaux, le

Signature



## CHARTRE 92

### Les 1 400 000 habitants des Hauts-de-Seine consultés directement

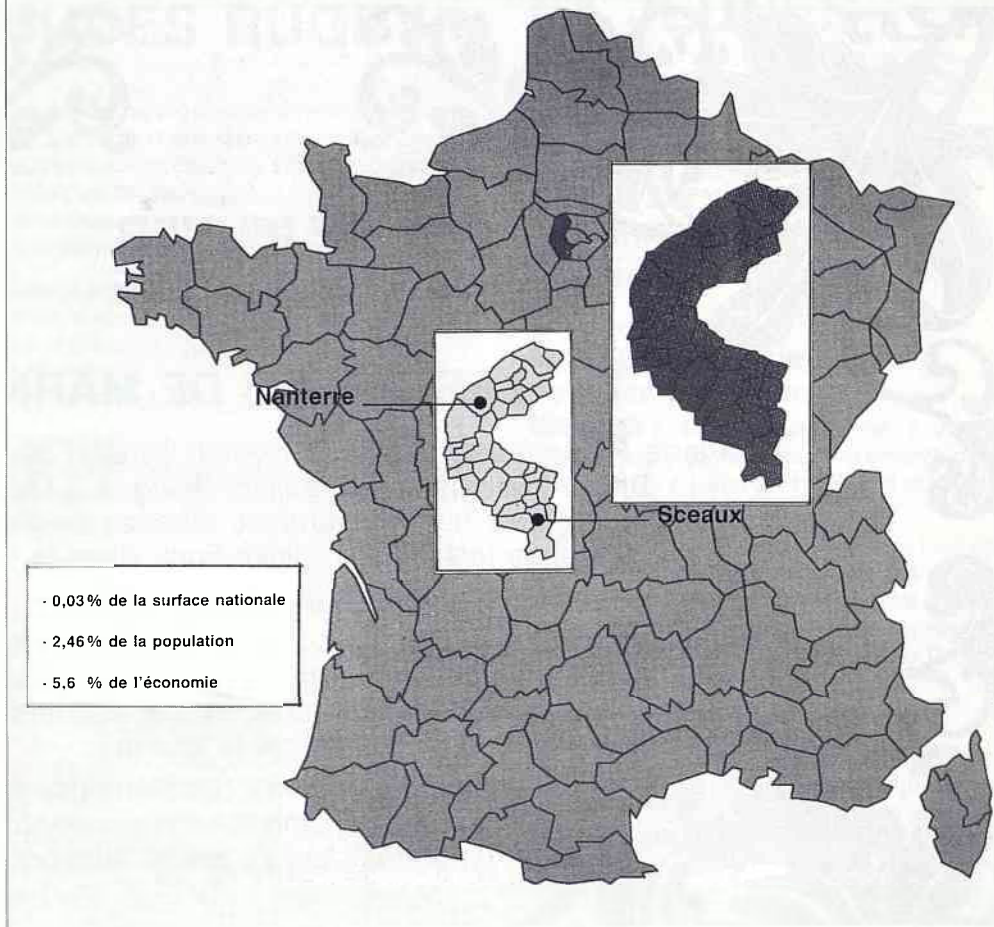
Faire aujourd'hui des choix sur l'aménagement, les transports en commun, le logement, la qualité de vie quotidienne comme celle de l'éducation de nos enfants, cela concerne tous les citoyens.

Dans le département des Hauts-de-Seine, un projet rassemble ces choix: c'est la Charte 92. Préparée par le Conseil général et les maires, votées par l'assemblée départementale et l'Association des Maires, cette Charte doit bénéficier, pour être pleinement appliquée, de l'accord de la majorité des habitants des Hauts-de-Seine.

Après les élus des conseils municipaux, réunis en convention le 7 avril sous la présidence de Charles Pasqua, c'est donc toute la population qui va être consultée à partir du 1<sup>er</sup> juin autour d'une vingtaine de questions, établies en collaboration avec la Sofres.

Chaque foyer des Hauts-de-Seine recevra à son domicile un questionnaire et un résumé de la Charte 92; chacun pourra aller la consulter grâce à l'exposition qui se déroulera dans toutes les communes du département, du 19 avril au 6 juin\*

#### POIDS DES HAUTS DE SEINE EN FRANCE



Jusqu'au 30 avril  
votre concessionnaire  
Renault  
vous fait une fleur.

C'est le printemps, pour la circonstance votre concessionnaire Renault vous fait des fleurs:  
1<sup>re</sup> fleur, tous les véhicules marqués d'une fleur sont disponibles immédiatement.  
2<sup>e</sup> fleur, sur ces mêmes véhicules,  
vous économisez 90% du prix du contrat d'entretien dans la limite de 2 ans ou 40.000 km.  
3<sup>e</sup> et 4<sup>e</sup> fleurs, des conditions de reprise et de financement exceptionnelles vous seront offertes.  
Dépêchez-vous, il n'y en aura pas pour tout le monde.

ETS BESOMBES

2, rue de Fontenay 92330 SCEAUX - Tél. 46 61 05 50

Les électeurs du département pourront donner leur avis en renvoyant à la Sofres, avant le 30 juin, leurs réponses au questionnaire.

Une fois dépouillés par la Sofres, les résultats seront rendus publics.

La Charte 92 aura alors son visage définitif et pourra orienter l'avenir du département pour les 25 ans à venir.

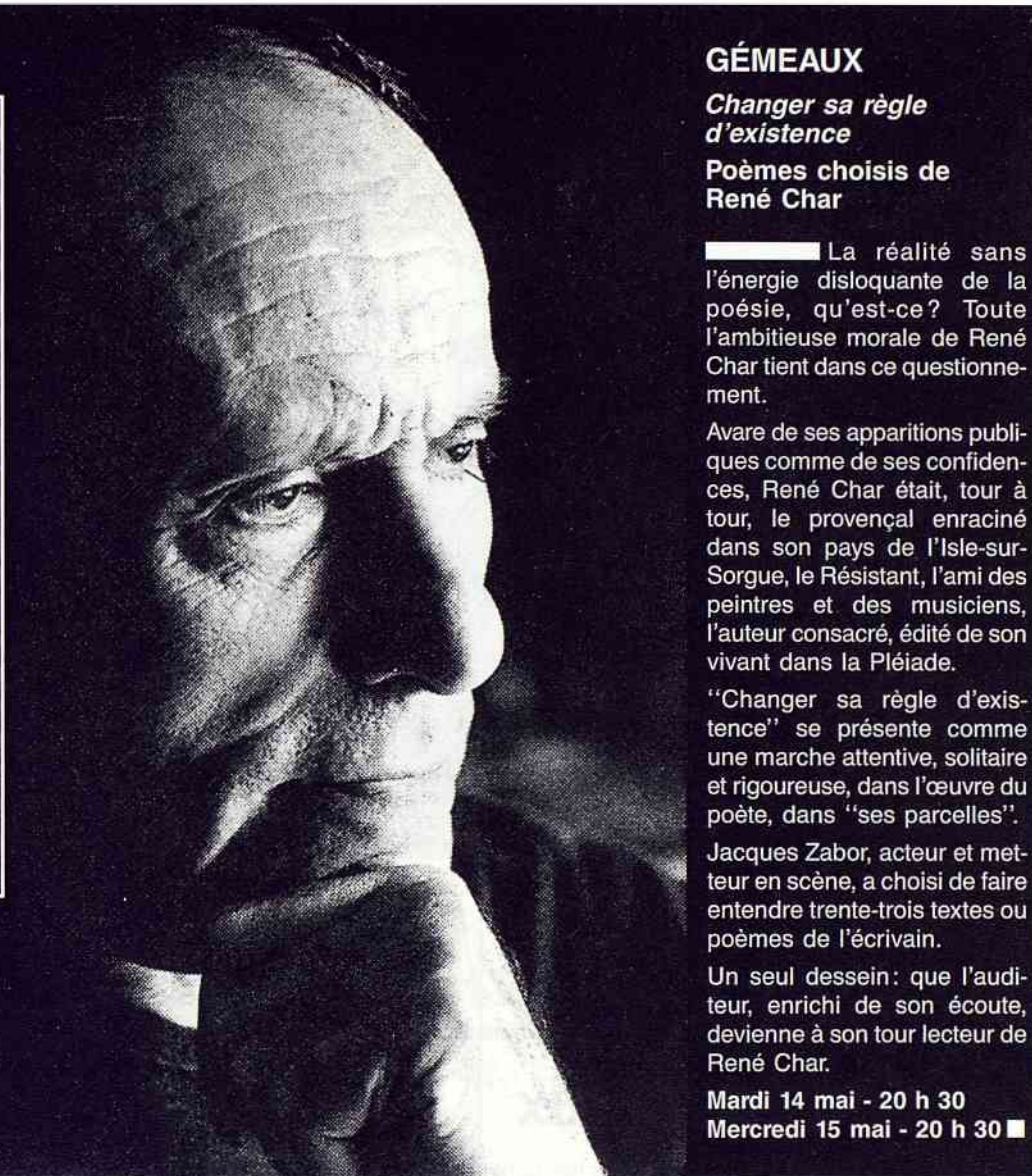
Pour la première fois, en France, un "schéma d'aménagement" n'est pas seulement l'affaire de quelques techniciens et élus, mais aussi celle de toute la population, directement consultée.

\* A Sceaux: Exposition du mardi 21 au dimanche 26 mai 1991 dans le Jardin de la Ménagerie, 68 rue Houdan.

### PARTICIPATION DU DÉPARTEMENT À L'ENTRETIEN DE LA PISCINE DES BLAGIS

Dans le cadre de son soutien à la politique sportive dans le département, le Conseil Général a alloué une subvention de 96 219 F à la ville de Sceaux, pour la réalisation de travaux à la piscine des Blagis.





## GÉMEAUX

*Changer sa règle  
d'existence*

Poèmes choisis de  
René Char

La réalité sans l'énergie disloquante de la poésie, qu'est-ce? Toute l'ambitieuse morale de René Char tient dans ce questionnement.

Avare de ses apparitions publiques comme de ses confidences, René Char était, tour à tour, le provençal enraciné dans son pays de l'Isle-sur-Sorgue, le Résistant, l'ami des peintres et des musiciens, l'auteur consacré, édité de son vivant dans la Pléiade.

"Changer sa règle d'existence" se présente comme une marche attentive, solitaire et rigoureuse, dans l'œuvre du poète, dans "ses parcelles".

Jacques Zabor, acteur et metteur en scène, a choisi de faire entendre trente-trois textes ou poèmes de l'écrivain.

Un seul dessein: que l'auditeur, enrichi de son écoute, devienne à son tour lecteur de René Char.

Mardi 14 mai - 20 h 30

Mercredi 15 mai - 20 h 30 ■

## CENTRE SOCIAL ET CULTUREL DES BLAGIS

### STAGES TENNIS

Du lundi 22 au vendredi  
26 avril (Vacances de  
Printemps)

**Stages semi-intensifs**  
A partir de 8 ans tous niveaux

- Le nombre de participants est limité.

- Cette même formule sera aussi mise en place durant les vacances de juillet. Réservez dès maintenant vos places!

### ACTIVITÉS ENFANTS

Tous les jours, des activités différentes sont proposées aux enfants de 6 à 11 ans:

- sorties;
- jeux collectifs;
- ateliers, etc...

Programme disponible à l'accueil.

Renseignements et inscriptions au Centre Social et Culturel des Blagis, 2 rue du Dr Roux 92330 Sceaux. Tél. 46 60 51 18

### 25 mai au CSCB: une date à retenir

Le CSCB vous donne rendez-vous le 25 mai pour une exposition animation des différentes activités du Centre qui se déroulera à l'occasion de l'Assemblée Générale de l'association. Profitez de cette journée pour mieux connaître certaines activités du CSCB et pour participer à cette rencontre dont le but est de faire le point sur le fonctionnement de l'association afin qu'elle rende toujours un meilleur service aux habitants de la ville de Sceaux et spécialement du quartier des Blagis.

Pour tous renseignements complémentaires, téléphoner au 46 60 51 18 ■

## SAISON MUSICALE D'ÉTÉ DE SCEAUX

Le 22<sup>e</sup> Festival de l'Orangerie de Sceaux ouvrira ses portes pour le 1001<sup>e</sup> concert.

Du 13 juillet au 15 septembre, 23 concerts résonneront pendant les week-end sous la voûte de l'Orangerie.

Parmi ces concerts de musique de chambre, notons 3 intégrales prestigieuses.

De Beethoven:  
- les sonates pour violon et piano;  
- les sonates et variations pour violoncelle et piano.

De Mozart: les Quintettes à cordes par les Solistes de Salzburg.

Renseignements:  
S.M.E.S, Boîte Postale 52,  
92333 Sceaux Cedex ■







6328. SCEAUX (Seine) -- Rue Houdan E. M.

A gauche, le caducée, enseigne de la pharmacie de Melle Lacour.  
Ci-dessus, la pharmacie Modiano, prédécesseur de Melle Lacour, en 1925.

## LES AMIS DE SCEAUX

A l'occasion de son assemblée générale, le 9 mars dernier, notre association a remis aux adhérents présents le bulletin n°7 qui regroupe les recherches de l'année 1990.

Dans le but de faire revivre le passé déjà ancien de notre ville, ou de nous remettre en mémoire une époque plus proche de nous, mais peut-être déjà oubliée par certains, ce sont deux de nos anciens édiles qui "ont pris la parole" dans ce bulletin.

Melle Geneviève Lacour, qui a tenu une grande place à Sceaux comme pharmacien, comme conseiller municipal et maire adjoint chargée des affaires sociales pendant 32 ans, a mené à bien une double histoire, celle de la médecine et celle de la pharmacie de notre ville, depuis le début, pendant la deuxième moitié du 18<sup>e</sup> siècle jusqu'à la décennie 1980-1990.

Les noms de tous les médecins et pharmaciens, ainsi que les

dates les concernant, qu'elle a puisées aux sources les plus sûres, seront pour les chercheurs une mine précieuse et fiable de renseignements. En outre, certains médecins cités dans cet article ont été associés à la politique d'action sociale de la commune, sujet qui fera sans doute l'objet des recherches des Amis de Sceaux dans un proche avenir.

Geneviève Lacour s'était installée en 1931 dans la pharmacie qui se trouve en face du cimetière communal et y est restée jusqu'en 1979. Elle évoque aussi pour nous le souvenir des obsèques de plusieurs membres de la famille Curie, dont elle fut le témoin.

M. Erwin Guldner, maire honoraire de Sceaux et membre d'honneur de notre association, a bien voulu rédiger un historique de la première rue piétonne de Sceaux (la section piétonne de la rue Houdan), dont il fut l'initiateur avec les membres de son conseil municipal. Réalisation téméraire à l'époque, en 1976, puisqu'elle fut la

première rue piétonne en Ile-de-France et que l'on ne pouvait pas encore deviner son succès futur. Nul doute que cette étape importante dans les progrès de l'urbanisation de notre ville méritait d'être rapportée avec talent et précision pour le plus grand intérêt de futurs chercheurs.

Enfin, notre ancienne présidente, également membre d'honneur de notre société d'histoire locale, Mme Renée Lemaitre, nous parle d'un événement qui a apporté aux Scéens un plaisir nouveau, celui d'entendre quotidiennement le carillon reconstitué de l'église Saint Jean-Baptiste. Après un rappel historique, elle remémore la cérémonie de la bénédiction des trois cloches qui ont retrouvé leur place dans le clocher, en juin 1989, après 206 ans d'absence, grâce à une souscription publique et au soutien de la municipalité.

Ce bulletin de 51 pages avec de nombreuses illustrations, est comme toujours distribué gratuitement aux adhérents ayant réglé

leur cotisation en 1990. On peut également acquérir ce numéro au prix de 60 F, à la salle du Fond local de la bibliothèque municipale, lors des permanences de notre association, chaque samedi de 14 h à 17 h, en dehors des vacances scolaires. On peut aussi le trouver au syndicat d'initiative, ancienne mairie, 68 rue Houdan.

### DA VIRVIKEN! (à jamais)

L'amicale des Bretons de Sceaux fêtera son 25<sup>e</sup> anniversaire le dimanche 26 mai avec les associations bretonnes voisines et amies: Eien Vreizh, de Fontenay-aux-Roses et An Haderien, de Fesnes, salle des baraquements, 95 rue Houdan, de 15 h 30 à 22 h, Fest Diez, animé par les meilleurs musiciens et chanteurs bretons de la région parisienne.

Pour tous renseignements, téléphoner au 46 61 07 88 (le soir) ou 43 50 85 20.



*Au Cœur de SCEAUX joignez au charme de la promenade, la découverte des boutiques et des terrasses de " L'ESPACE CHARAIRE "*



8, rue Honoré de Balzac  
92330 SCEAUX



*Salon de Thé - Traiteur  
Réception*  
Place de Brühl  
92330 SCEAUX  
Tél: 46 60 54 44  
10 h - 19 h  
sans interruption

## **l'Or des Scythes**

*Bijouterie - Horlogerie*  
11, rue Bergeret de Frouville  
92330 SCEAUX  
Tél . 43 50 09 50  
9 h 15 - 12 h 30  
15 h - 19 h 15

## **LES FONTAINES**

*Restaurant*  
9, rue de Penthièvre  
92330 SCEAUX  
Tél . 46 60 53 83  
ouvert tous les jours



*Lingerie de maison*  
4, allée des Fontaines  
92330 SCEAUX  
Tél . 46 61 96 70  
9 h 30 - 19 h 15  
sans interruption

## **RODIER**

18, rue Honoré de Balzac  
92330 SCEAUX  
Tél . 46 60 31 30  
9 h 30 - 19 h  
sans interruption



7, rue Michel Charaire  
92330 SCEAUX  
Tél . 46 61 40 90  
9 h 30 - 12 h 30  
14 h 30 - 19 h 30



*Chemiserie  
Homme - Femme  
Accessoires*  
4, place du Brühl  
92330 SCEAUX  
Tél . 47 02 21 22  
10 h - 12 h 45  
15 h - 19 h 30



▷ **LES SAMEDIS  
MUSICAUX  
DE SCEAUX  
LES AMIS  
DU CONSERVATOIRE**

**Concert du samedi 25 mai  
Quintette instrumentale -  
Trio à cordes, Harpe et Flûte  
Solistes de l'Orchestre Phi-  
larmonique et de l'Orchestre  
National de France**

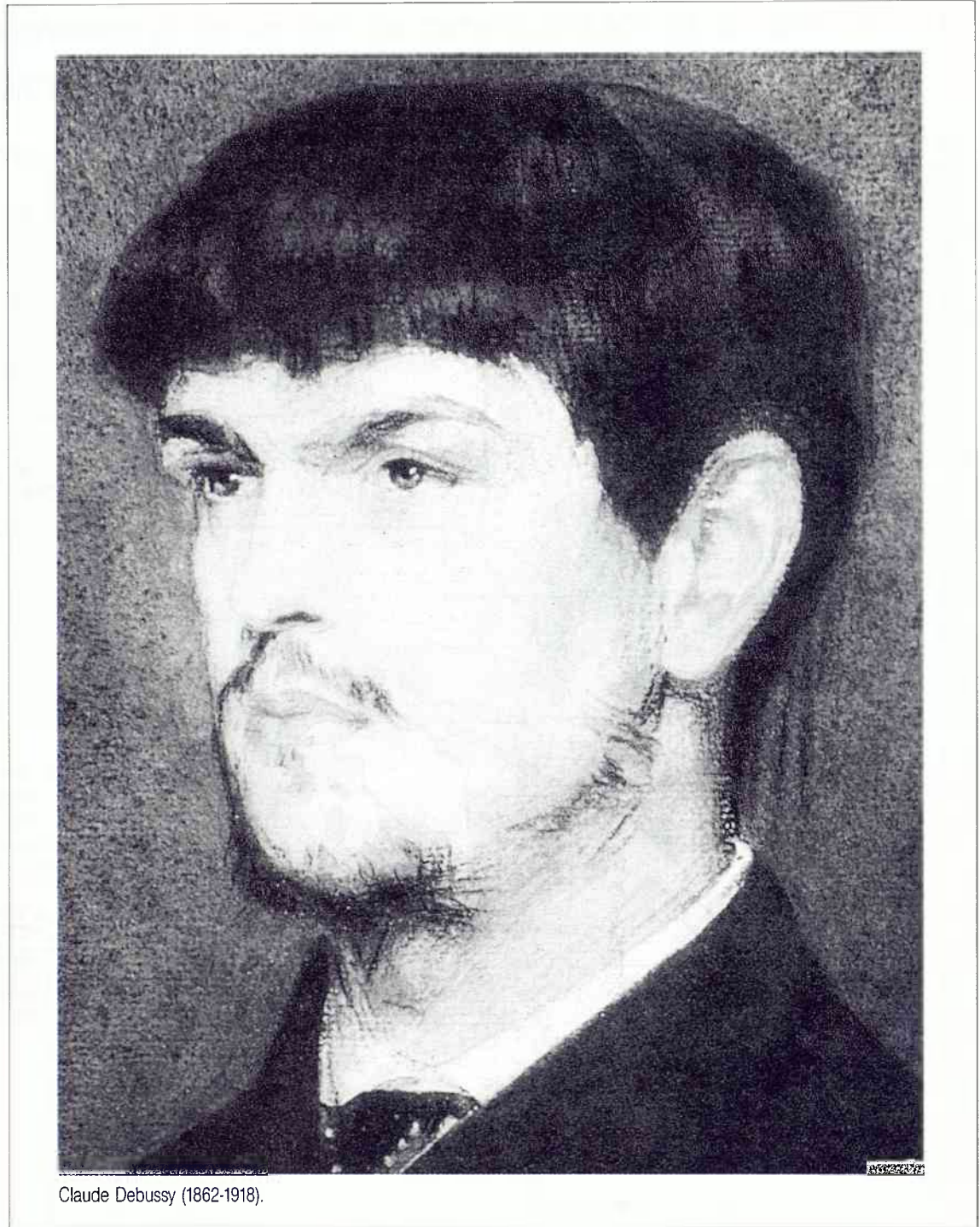
Violon: Thomas Tercieux  
Alto: Christophe Gauge  
Violoncelle: Emmanuel Gauge  
Flûte: Thomas Prevost  
Harpe: Isabelle Perrin

Ernst T.A. Hoffmann: *Quintette*  
Albert Roussel: *Trio pour flûte,  
alto et violoncelle*  
*Sérénade (Quintette)*  
Guy Ropratz: *Prélude -Chanson  
marine*  
Claude Debussy: *Sonate pour  
flûte, alto et harpe*

De nombreux musi-  
ciens d'orchestre aiment à se pro-  
duire en formation de chambre.  
C'est ainsi qu'au cours des sai-  
sons passées vous avez pu  
apprécier le talent de formations  
telles que le Sextuor de l'Orches-  
tre National de France. Cette  
année nous vous proposons le  
Quintette Instrumental compren-  
nant en particulier deux premiers  
pupitres de l'Orchestre Philarmo-  
nique de Radio-France: Christo-  
phe Gauge premier alto solo et  
Thomas Prevost premier flûte  
solo. Ce quintette, mise à part  
l'œuvre de E. Hoffmann, nous  
convie à un véritable festival de  
musique française.

Perpétuel errant, hésitant entre la  
peinture, la musique et la littéra-  
ture Ernst Théodore Amadeus  
Hoffmann restera pour la posté-  
rité l'auteur des "Contes Fantas-  
tiques" qui devront leur célébrité  
musicale en étant traduits comme  
opéra sous le nom "Les Contes  
d'Hoffmann" par J. Offenbach.  
Chanteur, pianiste, organiste et  
chef d'orchestre E.T.A. Hoffmann  
composa également plusieurs  
opéras et de nombreuses œuvres  
de musique de chambre.

Décédé en 1955, Guy Ropratz fut  
le dernier survivant des disciples  
de César Franck dont l'influence  
fut prédominante chez ce breton  
dont l'œuvre considérable, mal-  
heureusement aujourd'hui un  
peu négligée, trouva son inspira-  
tion dans cette terre bretonne  
qu'il a chantée mieux que tout  
autre.



Claude Debussy (1862-1918).

Officier de marine jusqu'à l'âge  
de vingt-cinq ans, Albert Roussel  
entreprend des études musicales  
complètes sous la direction de  
Vincent Dindy à la Schola Cantor-  
um. Devenu lui-même profes-  
seur il aura pour élèves: Satie,  
Varèse, Martinù. Le nom de  
Roussel est trop souvent unique-  
ment associé au *Festin de l'Arai-  
gnée* alors que son œuvre est  
multiple et variée.

Claude Debussy entre à dix ans  
au Conservatoire de Paris, fré-  
quentant les classes de Marmontel  
(piano) et de Franck (orgue).

*Le Prélude à l'après-midi d'un  
Faune, Pelléas et Mélisandre*,  
consacreront la célébrité du com-  
positeur mais vers 1913 il éprouve  
le besoin d'un retour à la musique  
de chambre. Il décide d'écrire *Six  
sonates pour divers instruments*  
qu'il tient à signer, animé par un  
sentiment nationaliste exacerbé  
"Claude Debussy, musicien fran-  
çais". Il n'aura le temps d'en com-  
poser que trois, dont cette sonate  
pour flûte alto et harpe à propos  
de laquelle il écrit: "c'est affreu-  
sement mélancolique et je ne sais  
pas si on doit en rire ou en pleu-  
rer. Peut-être les deux?"

**Ce concert aura lieu au Centre  
d'Action Culturelle "Les  
Gémeaux": 49 avenue Georges  
Clémenceau:**

- à 17 h 30: concert éducatif;
- à 20 h 45: concert du soir.

**Pour tous renseignements et  
réservations, s'adresser:**

- au secrétariat des S.M.S 49  
avenue Georges Clémenceau  
Sceaux. Tél. 46 60 05 64.
- au Conservatoire 11 bd Car-  
not Bourg-la-Reine.  
Tél. 49 08 93 13.



## ▷ RENCONTRES LITTÉRAIRES ET ARTISTIQUES DE SCEAUX

### En compagnie de Boris Vian

«Il savait trop vivre, il riait trop fort, il vivait trop vrai». Jacques Prévert décrit là son ami Boris Vian qu'une maladie du cœur vient d'emporter en pleine création.

Le roi de *Saint-Germain-des-Prés*, c'est lui, le trompettiste, le poète, le romancier scandaleux de «*J'irai cracher sur vos tombes*», l'homme qui refuse de quitter son enfance. La peur du monde des adultes et la hantise de ses mesquineries lui inspirent les pages de «*L'écume de jours*», le roman le plus lu aujourd'hui par les moins de vingt-cinq ans.

Celui qui a rendu la petite cave enfumée du «*Tabou*» célèbre dans le monde entier, c'est encore lui, Boris, qui traversa notre monde à la manière d'une comète enchantée.

Nous organisons le 14 mai une conférence avec collation au Tabou pour évoquer ce grand artiste.

### Mozart à Paris

Mozart est venu à Paris à trois reprises: en 1763 et en 1766 avec toute sa famille, en 1778 avec sa mère seulement qui devait y mourir.

Le premier voyage lui avait laissé un souvenir éblouissant: accueilli à Versailles, tenant l'orgue à la Chapelle, se produisant partout, aimé, fêté, gâté, il avait réalisé sans peine l'ambition de son père d'exhiber comme «*un miracle*» cet enfant prodige de sept ans. Après une tournée en Angleterre et en Hollande, il retraversait Paris en 1766, mais l'effet de surprise du premier séjour était passé et il n'était plus accueilli avec le même intérêt.

En 1778 enfin, sûr de son génie, il tentera de nouveau sa chance auprès des Parisiens et il ne récoltera que déceptions, amertume et solitude. Cependant l'air de la capitale l'avait si bien inspiré que l'on peut de nos jours, l'évoquer comme un «*musicien parisien du XVIII<sup>e</sup> siècle*».

Notre cycle sur Mozart continue le 17 mai à 14 h 30 à l'ancienne mairie avec une conférence avec illustration musicale par André Gauthier, musicologue et historien d'art.

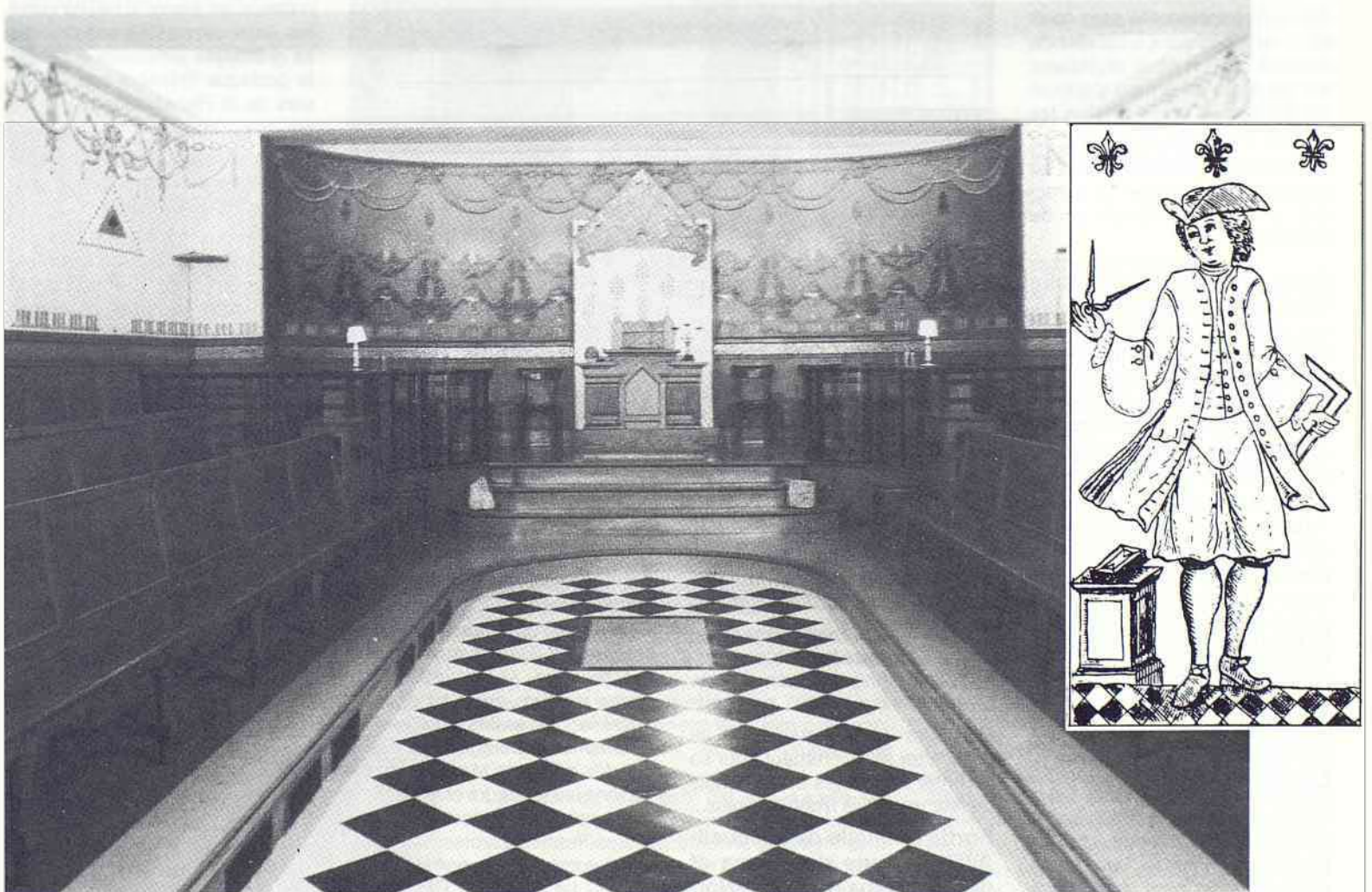
### La Franc-Maçonnerie

Institution philanthropique et société de pensée, la franc-maçonnerie est une association dont les membres se recrutent par cooptation, selon les rites initiatiques. Elle se fixe pour but de réunir en son sein les «*hommes*

*libres et de bonnes mœurs*» qui veulent travailler à l'amélioration matérielle et morale ainsi qu'au perfectionnement intellectuel et social de l'humanité. La discrétion dont elle entoure ses activités et qu'elle impose à ses membres n'en fait pas, pour autant, une société secrète: elle se manifeste souvent publiquement et beaucoup d'ouvrages ont été publiés pour informer le grand public des réalités maçonniques.

Dans le but d'une diversification des sujets et d'une ouverture vers d'autres formes de pensées, nous proposons le 13 mai une visite commentée du musée du Grand Orient de France.

Pour tous renseignements:  
M. L. Schenkel au 46 61 25 88.



Un temple "historique", rue Cadet, à Paris. En médaillon, la plus ancienne gravure connue d'un franc-maçon en tenue (1735).



## ▷ SCEAUX - AVF ACCUEIL

### Principales activités du mois de mai

#### Rencontres littéraires, artistiques et historiques

#### La Fondation de Coubertin : "La rencontre de l'esprit et de la main".

Cette rencontre s'appuie sur le Campagnonnage du Devoir du Tour de France qui forme des jeunes.

Nous arriverons au Château de Coubertin, où est installée la fondation, par une majestueuse allée après avoir, au passage, admiré le monument à Michel Servet (de J. Bernard). Visite de la bibliothèque, du cabinet de dessins consacrés au sculpteur J. Bernard. Au sous-sol, deux petites salles d'exposition ouvrent sur le jardin des bronzes avec les œuvres de Bourdelle, Abbal, Rodin...

Après avoir traversé le parc, nous nous rendrons dans un atelier de fonderie où l'on nous expliquera les secrets d'un art qui s'appuie sur le bronze à la cire perdue, les métaux en feuille, le plomb.

La Fondation de Coubertin a su conserver au domaine un caractère de lieu de travail et de réflexion.

#### Cette mémoire qu'on oublie

Nous vous annonçons en octobre 1990 la création d'ateliers ayant pour objectifs : une information sur la mémoire, une expérimentation sous forme d'exercices et un échange entre participants.

Ce stage terminé, nous avons rencontré des participants pour les interroger sur son efficacité. "Ma mémoire, j'oublie qu'elle existe puisque je la domine." Une dame aux cheveux blancs : "J'ai retrouvé des souvenirs, des souvenirs que je croyais avoir complètement oubliés". Un autre : "J'ai appris à regarder autour de moi, à faire attention à ce qui m'entoure." "C'est simple, quand je téléphone je ne suis plus obligé de regarder trois fois mon agenda."

Comme dirait le Professeur Derouesne, neurologue à la Salpêtrière de Paris : "Dire qu'en vieillissant, on perd la mémoire est un stéréotype social parfaite-



Le Château d'O.

ment inexact. Mieux vaut proposer à une personne des techniques d'activation du cerveau que des médicaments."

En plus de ce repositionnement, ce qui a marqué le plus les participants c'est : "la création de liens chaleureux entre nous". D'ailleurs ils continueront à se rencontrer régulièrement pour se raconter ces mille et un détails de leur vie, qu'ils n'oublient plus...

#### Sortie annuelle de l'accueil-AVF : la route des haras et des Châteaux de Basse-Normandie

C'est avec un soin particulier que Huguette Brault et son équipe préparent et peaufinent cette sortie.

Cette année nous irons en Basse-Normandie. Départ aux aurores (ou presque...). Destination : le Haras du Pin, que l'on appelle aussi le "Versailles du Cheval" pour son cadre seigneurial édifié sur des plans de Mansart. Nous verrons les meneurs en habit noir et les accompagnateurs en livrée rouge. Peut-être croiserons-nous une femme officier portant le tricorne ? Le Haras du Pin est un des plus anciens et des plus pres-

tigieux haras de France avec son Centre de formation professionnelle pour la maîtrise de la reproduction.

Nous arriverons par une des trois magnifiques allées forestières qui convergent vers la cour Colbert, en souvenir de son fondateur. Nous visiterons les écuries avec les 80 étalons groupés par race (du pur sang anglais au percheron) par robe et par taille. Vous apprécierez les stalles à l'ancienne, uniques en France.

Quittons nos équidés pour nous arrêter au Bourg-Saint-Léonard. Jetez un regard sur le château qui a été bâti sous Louis XV : appréciez l'élégance des lignes et l'ensemble harmonieux de ses bâtiments. A l'intérieur, attardez-vous devant le mobilier du 18<sup>e</sup> siècle d'une rare qualité.

Reprenons le car pour nous rendre au Château d'O - célèbre pour ses histoires - qui surgit au milieu d'un étang. Il reflète dans les eaux calmes de ses douves sa gracieuse silhouette qui mêle le gothique finissant aux fantaisies de la Renaissance.

Pour terminer ce périple, la Cathédrale de Sées, remarquable illustration de l'art gothique normand du XIII<sup>e</sup> siècle.

A l'intérieur, nous nous attardons devant les rosaces ajourées, les verrières du XIII<sup>e</sup> siècle, le maître-autel double d'époque Louis XVI et une jolie vierge du XIV<sup>e</sup> siècle, Notre Dame de Sées.

Une dernière promenade dans Sées. Nous verrons en passant l'ancien évêché : ensemble imposant, l'Eglise Notre-Dame-de-la-Place avec sa tribune d'orgues datant de la Renaissance et, les anciennes Halles du XIX<sup>e</sup> siècle avec leur péristyle en rotonde.

Cette journée placée sous le signe de la convivialité nous permettra, au cours d'une agréable promenade, d'apprécier la diversité des visites.

Si nos activités vous intéressent, vous trouverez le bulletin d'information de Sceaux-AVF-Accueil à la mairie, la bibliothèque, aux Gêmeaux, au syndicat d'initiative, à la MJC, au CSCB, à la piscine et à nos permanences du mercredi après-midi, 95 rue Houdan

André Perez ▀▷



## ▷ ANIMATHÈQUE MJC

### MAISON DES JEUNES ET DE LA CULTURE

#### L'escrime à l'honneur

L'année a commencé très "fort" pour nos jeunes escri-



meurs scéens: Frédéric Touboul termine premier au niveau régional. Il se qualifie pour les championnats de France Cadets, en surclassement Juniors qui se dérouleront à Bayeux pour les premiers, et à Montceaux les Mines pour les seconds.

Dans la classe très jeune, Julien Zambernardi termine premier au challenge de Maurepas.

Frédéric et Julien méritaient plus particulièrement cette présentation vu leurs résultats récents et brillants. Mais ils ne doivent pas nous faire oublier Jérôme, Nicolas, Thibaut, Rémi, Thierry, etc.

Pour eux, les compétitions importantes se dérouleront en mai. Il leur reste encore quelques semaines pour se préparer.

Nous vous communiqueront tous leurs résultats prochainement, mais d'ores et déjà nous leur souhaitons bonne chance.

#### Entraînement d'escrime:

du niveau débutants aux confirmés, l'Escrime est une activité de loisir et de compétition: le lundi, mercredi et vendredi de 17 h à 21 h, au gymnase des Imbergères. Renseignements et inscriptions à l'accueil de la MJC.

#### Visite de jeunes américains

Nous recevons à nouveau cette année, un groupe de 10 jeunes américains venant de San Francisco, le 20 juin prochain. Nous recherchons des familles d'accueil avec des enfants entre 15 et 18 ans, susceptibles de recevoir un ou une jeune étudiant(e) durant 1 semaine. Ils sont pris en charge par leur accompagnatrice durant la journée et ne passent que les soirées et le week-end dans leur famille d'accueil. Renseignements à l'accueil de la MJC.

#### Mini-Stages

Les mini-stages débuteront cette année à partir du 24 juin jusqu'au 12 juillet. Les inscriptions se feront à l'accueil de la MJC à la fin du mois de mai.

Dans un prochain numéro, seront proposées les activités possibles durant ces mini-stages.

#### Vacances de Pâques

Durant les vacances de Pâques, la MJC sera ouverte du lundi au vendredi de 9 h à 12 h et de 14 h à 19 h. Pendant cette période, fermeture les samedis et dimanches.

#### CLUB GÉNÉALOGIQUE

Prochaines réunions à la Maison des Jeunes et de la Culture, 21 rue des Ecoles, les samedis 13 avril et 25 mai, à partir de 15 h 30.

Pour tous renseignements, téléphoner au 43 50 85 20. ■



## COMPAGNIE D'ARC DE SCEAUX FONTENAY-AUX-ROSES

Comme nous l'avions annoncé précédemment, à la suite d'un accord entre les communes de Sceaux et de Fontenay-aux-Roses, cette dernière met à la disposition de notre compagnie, un terrain permettant d'installer un pas de tir à l'arc où pourront se pratiquer les longues distances, 70 et 90 mètres.

Cette implantation, élargissant notre action sur les deux communes, nous avons modifié notre raison sociale et devenons: "Compagnie d'Arc de Sceaux/Fontenay-aux-Roses".

Cependant ce nouveau pas de tir étant en cours d'installation, il sera peut-être un peu trop tôt pour espérer y débiter nos entraînements pour la saison extérieure. Nous continuerons donc à tirer sur le terrain prêté provisoirement, attendant au petit château de Sceaux.

La saison de tir en salle est, quant à elle, terminée, et nous notons notre représentation aux 3 premières places dans plusieurs compétitions. Les artisans de ces résultats sont: Brigitte Frémaux: Issoudun, 1<sup>ère</sup>; Chevilly-Larue, 2<sup>e</sup>; Bois-Colombes 3<sup>e</sup>.

Colette Tabourier: Sceaux 3<sup>e</sup>.

Michel Derouard: Orsay, 2<sup>e</sup>; Morsang, 2<sup>e</sup>; Les Ulis, 2<sup>e</sup>; Draveil, 1<sup>ère</sup>; Suresnes, 3<sup>e</sup>.

Jean-Claude Frémaux: Antony, 2<sup>e</sup>; Saint-Arnould, 3<sup>e</sup>; Orsay, 1<sup>er</sup>; Issoudun, 1<sup>er</sup>; Sceaux, 1<sup>er</sup>; Chevilly-Larue, 2<sup>e</sup>; Bois-Colombes, 2<sup>e</sup>.

Alain Gerbaud: Issoudun, 2<sup>e</sup>.

René Jamin: Montmorency, 1<sup>er</sup>; Saint-Arnould, 3<sup>e</sup>; Sceaux, 3<sup>e</sup>; Aubergenville, 2<sup>e</sup>; Draveil, 2<sup>e</sup>; Suresnes, 1<sup>er</sup>.

Jean-Paul Pouyaud: Massy, 3<sup>e</sup>.

Paul Roman: Saint-Arnould, 2<sup>e</sup>; Châtillon, 3<sup>e</sup>; Draveil, 2<sup>e</sup>.

Rémy Tabourier: Châtillon, 2<sup>e</sup>.

Ont obtenu une qualification de ligue: Michel Derouard, Jean-Claude Frémaux et Remy Tabourier. Ajoutons un classement par équipe; nous étions en première place à Saint-Arnould, 3<sup>e</sup> aux Ulis et 2<sup>e</sup> à Draveil.

Cette première partie de notre programme étant réalisée, nos archers vont maintenant attaquer les tirs fédéraux et Fita qui nous mèneront jusqu'à fin septembre.

Entraînons-nous donc pour ces prochains tirs et rendez-vous à la fin de la saison pour les résultats définitifs. ■

Alain Gerbaud ▷



## APAHM: HOMMAGE À JEAN-PIERRE PETIT

Nous avons la tristesse d'apprendre le décès de notre président fondateur honoraire Monsieur Petit. Au nom du groupe d'handicapés de Sceaux, de l'Association des Parents et Amis des Handicapés Moteurs (APAHM), je viens rendre un grand hommage à Monsieur Petit qui a su œuvrer consciencieusement en faveur des handicapés moteurs dans notre commune. Il savait nous éclairer toujours par ses conseils judicieux et nous reconforter lorsque l'un de nous était dans la peine. Il a été président de l'association qu'il a créé en 1972 jusqu'en 1989; pour des raisons de santé il quitta cette présidence. Nous sommes tous consternés par sa disparition, mais nous garderons dans notre cœur une reconnaissance éternelle pour tout ce qu'il a fait pour nous. Nous adressons toutes nos condoléances à sa famille et notre sympathie. ■

Pour le groupe des handicapés de la région de Sceaux, Claude Morin

## JALMALV PARIS ILE-DE-FRANCE

**"Jusqu'à la mort,  
accompagner la vie"**

Antenne: 92 Sud

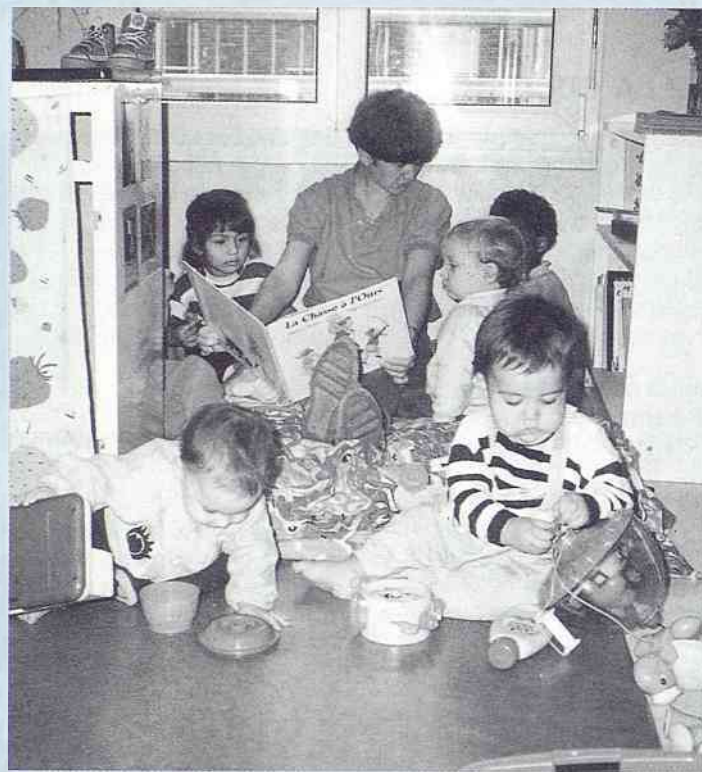
Accompagner? Etre proche de l'autre, l'écouter, cheminer un temps avec lui à son rythme... et cela jusqu'au terme de la vie.

Accompagner est une démarche fréquente. Partout où il y a de la vie, il y a accompagnement; chacun est à son tour accompagnant et accompagné. Mais la période de la fin de la vie est éprouvante pour les personnes elles-mêmes et pour leur entourage (surtout lorsque la maladie est là).

Une réunion sur: *Les besoins des personnes en fin de vie* aura lieu le lundi 27 mai, à 20 h 30, à Sceaux, 68 rue Houdan (Ancienne Mairie), près de l'église, avec la participation d'un médecin spécialiste du cancer, d'une directrice de maison de retraite et de deux bénévoles "accompagnants" à domicile et à l'hôpital.

Nous vous attendons nombreux. Entrée libre. Tél. 47 63 81 20. ■

Les responsables locaux



## ASSOCIATION DE LA CRÈCHE PARENTALE LES FRIPOUNNETS

Installée dans l'îlot Benoît depuis... bientôt deux ans, la crèche parentale "Les Fripounnets", qui accueille 11 enfants de 3 mois à 3 ans, disposera de place en juillet 1991.

Les parents, regroupés en associations, sont partie prenante du fonctionnement de la crèche. Ils en assurent la gestion administrative et financière tout en étant responsables pédagogiques conjointement avec les professionnels; une éducatrice de jeunes enfants, une psychomotricienne à mi-temps, et deux stagiaires en contrat emploi-solidarité à mi-temps. ■

## ASSOCIATION SCEAUX - MARNE - MUSICIENS

L'association fête les rois

120 personnes se sont réunies au CSCB le 12 janvier autour d'excellentes galettes dans une chaude ambiance qui a permis de nouer ou de renouer des liens d'amitié et de bon voisinage.

Le président, Antonin Gilbert, après avoir présenté les Vœux du bureau à l'assistance, a évoqué ce qui dans l'avenir pourrait être fait pour améliorer la qualité de la

Pour satisfaire ce projet, deux réunions sont organisées chaque mois par les parents: une réunion pédagogique et une réunion de fonctionnement. Par ailleurs, un parent de chaque famille est présent une demi-journée fixe par semaine à la crèche.

La crèche est dotée d'un projet pédagogique précis basé sur le respect du rythme de l'enfant.

C'est pour discuter avec les familles intéressées par cette structure qui représente plus qu'un mode de garde par l'engagement qu'elle demande et par les satisfactions qu'elle apporte, que nous organisons une matinée Portes Ouvertes, le samedi 25 mai 1991, de 9 h à 13 h à la crèche. ■

vie dans le quartier. Cette recherche est envisagée dans la réflexion constructive de groupes de travail ou de commissions dont le résultat sera présenté à la municipalité.

Dans l'immédiat, le bureau et le conseil d'administration se sont remis au travail. Ils annoncent dès maintenant aux membres de l'association qu'une réunion conviviale, le 9 juin prochain à midi, dans un cadre champêtre, permettra de présenter les premiers résultats et de dialoguer. ■

Le Président A. Gilbert

## LIONS CLUB DE SCEAUX:

La brocante

Comme tous les ans à la même époque, le Lions Club de Sceaux organisera les samedi 1<sup>er</sup> juin et dimanche 2 juin rue Houdan, près de l'ancienne mairie, une brocante au profit de ses œuvres sociales. Il compte sur la visite de nombreux Scéens qui auront à cœur de participer, par leurs achats, au développement des actions locales et nationales que le Lions Club de Sceaux, comme les autres Clubs de France, mène en faveur des défavorisés et de la science médicale.

Cette aide que nous sollicitons ne se borne pas à la vente de centaines de bibelots et de livres, mais aussi aux apports bénévoles d'objets délaissés que chacun peut détenir dans ses caves, greniers ou débarras et qui les encomrent. Pour cela, des membres du club attendront les donateurs dans le parking du Crédit Commercial de France rue de la Flèche au coin de la rue Houdan les samedis 18 et 25 mai de 9 h 30 à 12 h 30.

Ils vous remercient à l'avance de vos apports, puis de votre visite à leur brocante.

Pour tous renseignements, s'adresser à M. Midy. Tél. 46 66 64 18. ■

## ASSOCIATION FRANCE ALZHEIMER

Le comité France Alzheimer de Fontenay-aux-Roses et communes avoisinantes informe de l'ouverture d'une permanence le 2<sup>e</sup> jeudi de chaque mois de 15 h à 18 h 30, salle Blanchet, 6/8 place du Château Sainte Barbe, Fontenay-aux-Roses. RER Fontenay-aux-Roses, Autobus 194 (Place Carnot); 128 (Château Sainte Barbe).

Pour un meilleur accueil des familles concernées, l'étude des cas particuliers, la diffusion des informations, la recherche d'aides éventuelles, etc, téléphoner au 46600939 ou 47027938. ■



## COMMENT RENCONTRER LES ÉLUS

■ **Municipalité**

• **Pierre Ringenbach**, maire de Sceaux, reçoit **uniquement sur rendez-vous**, le mardi de 18h30 à 20h. Téléphoner au 46 61 29 50, p. 351.

• **André Benoit**, maire adjoint délégué à la sécurité, reçoit tous les mardis de 14h30 à 17h ou sur rendez-vous, aux services techniques de la mairie, 132 rue Houdan.

• **André Herzog**, conseiller municipal délégué au logement, reçoit tous les samedis de 10h à 11h45, à la mairie.

• **Michel Amyot**, conseiller municipal délégué à la vie économique et à l'emploi, reçoit sur rendez-vous le jeudi après-midi, à la mairie.

• **Madeleine Laville**, conseiller municipal, assure une permanence sociale et du logement le mercredi de 14h30 à 17h à la mairie.

**Les autres membres de la municipalité reçoivent sur rendez-vous :**

• **Jean-Louis Oheix**, maire adjoint délégué aux relations publiques et à la communication;

• **Philippe Laurent**, maire adjoint délégué à la gestion financière et à l'action culturelle;

• **Claude Collet**, maire adjoint délégué à l'aménagement urbain;

• **Bruno Philippe**, maire adjoint délégué à l'action sociale;

• **Monique Saunois**, maire adjoint délégué à l'environnement;

• **Jacques Drocourt**, maire adjoint délégué à l'action sportive;

• **Pascal Abraham**, maire adjoint délégué à la jeunesse et aux actions de prévention en faveur des jeunes;

• **Françoise Hennequin**, maire adjoint délégué à la vie scolaire;

• **Jacques Steverlynck**, conseiller municipal délégué aux affaires générales, aux jumelages, aux transports, à l'entretien de la voirie;

• **Patrice Noailles**, conseiller municipal délégué aux nouvelles communications.

• **Patrick Devedjian**, député des Hauts-de-Seine, reçoit le 4<sup>e</sup> lundi de chaque mois, entre 17h et 19h à la mairie de Sceaux. Par ailleurs, il reçoit le samedi de 9h à 12h à la mairie d'Antony. Téléphoner la semaine précédente au 46 66 21 93, poste 4100.

■ **POUR VOUS AIDER**■ **L'ÉCRIVAIN PUBLIC**

Le conseiller écrivain public, **M. Jacques Gellé**, est à votre disposition le mardi :

• de 9h à 10h15, au **Centre Social, square Blanche-Le-Chevalier**;

• de 10h30 à 12h, au **CSCB (Centre Social et Culturel des Blagis), 2 rue du D'-Roux**. Tél. 46 60 61 22.

■ **PERMANENCES**■ **Avocat**

Le 2<sup>e</sup> vendredi de chaque mois, de 18h à 20h, et le dernier mardi de chaque mois, de 9h à 11h, dans le bureau du bâtiment central des baraquements, 95 rue Houdan.

Cette permanence n'aura pas lieu le mardi 30 avril 1991.

■ **Conciliateur**

Le conciliateur est à votre service tous les samedis de 10h à 11h45 à l'ancienne mairie, 68 rue Houdan, tél. 46 61 19 03.

■ **Orientation judiciaire**

Tous les jeudis de 15h à 17h dans la petite salle des baraquements.

■ **ENQUÊTE DE CONJONCTURE AUPRÈS DES MÉNAGES**

L'INSEE réalisera du 22 avril au 13 mai 1991 une étude sur les réactions des résidents en France face à la situation économique. Cette étude s'intéresse également aux dépenses de biens d'équipement passés et à venir (logement, automobile, téléviseur...).

Dans notre commune, quelques familles recevront la visite d'un collaborateur de l'INSEE. Il sera muni d'une carte officielle l'accréditant.

■ **ASSOCIATION DÉPARTEMENTALE D'AIDE AUX VICTIMES D'INFRACTIONS PÉNALES ADAVIP "92"**

Vous êtes victime d'un vol, d'une escroquerie, d'un abus de confiance, d'une agression, d'un attentat à la pudeur ou d'un viol.

Pour tous renseignements: ADAVIP 92 Tribunal de Grande Instance, 179 avenue Joliot-Curie 92000 Nanterre. Tél. 47 21 66 66 ou 40 97 11 19.

■ **FORUM 92**

"Développement par l'Emploi, la Formation et l'Insertion

14 et 15 mai 1991 à la Préfecture des Hauts-de-Seine

Le Forum "DEFI 92" organisé par la Préfecture des Hauts-de-Seine, aura lieu les 14 et 15 mai. Son but est de rassembler tous les partenaires publics et privés qui peuvent aider à l'emploi, la formation et l'insertion dans le département.

Acteurs de la politique de la ville, élus locaux, chefs d'entreprise, demandeurs d'emploi, enseignants, élèves, auront à leur disposition une trentaine de stands répartis sur les 1 200 m<sup>2</sup> du grand hall de la Préfecture (niveau +1) et pourront participer aux quatre débats proposés à cette occasion:

■ **Mardi 14 mai :**

14 h 30 : inauguration  
15 h 00 : une politique volontariste de l'emploi  
17 h 00 : l'adaptation de l'enseignement général.

■ **Mercredi 15 mai :**

10 h 30 : l'enseignement professionnel : une nouvelle dynamique  
15 h 00 : la promotion des métiers manuels.

Pour tout renseignement complémentaire, s'adresser au : 40 97 36 47.

Et à partir du 15 avril, consulter le minitel 36.15 PREF92.

Taper DEFI.

■ **SERVICE NATIONAL**■ **Recensement**

Les jeunes gens nés en avril, mai et juin 1974 devront se faire recenser au cours du mois de juillet 1991 en se présentant à la mairie de leur domicile, munis de leur carte d'identité et du livret de famille des parents.

Ceux qui omettraient de se faire recenser le seraient d'office par la mairie de leur lieu de naissance avec les inconvénients qui en résulteraient, notamment l'impossibilité de choisir à temps leur date de départ ou la forme de leur service national.

■ **PERMIS DE CONSTRUIRE**■ **13, avenue de Verdun**

Pétitionnaire : Les Maçons Parisiens  
Nature des travaux : démolition d'un pavillon  
Permis accordé le 21.12.90

■ **3, rue Léon Wirtzler**

Pétitionnaire : M. Jaouen  
Nature des travaux : démolition d'un pavillon  
Permis accordé le 26.12.90

■ **13, avenue de Verdun**

Pétitionnaire : Les Maçons Parisiens  
Nature des travaux : construction d'un bâtiment de 5 logements  
Auteur du projet : J.C. Moreau (architecte)  
Permis refusé le 10.01.91

■ **25 rue des Filmins**

Pétitionnaire : M. Nguyen  
Nature des travaux : construction d'un immeuble de 8 logements  
Auteur du projet : F. Blin (architecte)  
Permis accordé le 10.01.91

■ **3, rue Léon Wirtzler**

Pétitionnaire : M. Jaouen  
Nature des travaux : construction d'un pavillon  
Auteur du projet : "Royal Bat"  
Permis accordé le 24.01.91

■ **Rue du Docteur Roux**

Pétitionnaire : Ville de Sceaux  
Nature des travaux : marché + extension  
Auteur du projet : Etra Architecture  
Permis accordé le 29.01.91

■ **2/8, rue Gaston Lévy**

Pétitionnaire : O.P.H.L.M. de Sceaux  
Nature des travaux : construction d'un C.I.O. et de 9 logements  
Auteur du projet : L.P. Trousseau (architecte)  
Permis accordé le 6.02.91

■ **6, rue Berlioz**

Pétitionnaire : M. Beaufiles  
Nature des travaux : extension d'un pavillon  
Auteur du projet : G. Samoun (architecte)  
Permis accordé le 6.02.91

■ **51, avenue des Quatre-Chemins**

Pétitionnaire : M. Semanne Duc  
Nature des travaux : surélévation  
Auteur du projet : demandeur  
Permis accordé le 6.02.91

■ **74, rue de la Marne**

Pétitionnaire : M. Adam  
Nature des travaux : modificatif  
Auteur du projet : E. Hurlin (architecte)  
Permis accordé le 28.02.91



OFFRES D'EMPLOI

La Ville de Sceaux recrute son (sa) responsable du service de l'urbanisme, niveau cadre A de la fonction publique territoriale. Candidatures et CV à adresser à M. le Maire de Sceaux, 122 rue Houdan, 92331 Sceaux Cedex.

Recherche vestiaire, bonne présentation. S'adresser à Jacques Dessange, 17 rue des Ecoles à Sceaux. Tél. 43 50 36 63.

Cherche employée de maison pour 3 mois, mi-juin, mi-septembre (Var). Références indispensables. Tél. 46 60 30 57 (avant 20 h).

Cherche personne seule pour garder personne âgée, logée. Tél. 47 02 13 75 ou 60 02 19 28 (le soir).

Cherchons dame expérimentée pour garder jumeaux (18 mois) et nourrisson à notre domicile. Temps partiel (14 h-18 h), 5 jours/semaine, déclarée, références demandées. Tél. 47 02 73 77.

Recherche jeune fille, 18 ans au moins, formule au pair, aimant enfants, non fumeuse, pour mois de juillet dans grande maison, 5 mn plage, 5 km Royan, distractions. Tél. 46 61 99 03.

Maman de 3 enfants, 3 ans 1/2, 20 mois, 3 mois, débordée, cherche "mamie" bénévole ou petit prix pour l'aider quelques heures par semaine. Tél. 43 50 52 76.

Cherche nounou pour garder Agatha (11 mois), 4 jours/semaine de 16 h à 18 h 30, occasionnellement toute la journée. Tél. 46 60 93 40 (le soir) ou 40 53 52 28 (bureau).

DEMANDES D'EMPLOI

Femme en activité, désirant changer de situation, expérience dans différents secteurs d'activités commerciales, sens des responsabilités, cherche poste temps complet ou mi-temps. Tél. 47 02 64 44.

Dame excellentes références, cherche emploi de garde-malade (personnes âgées), possède véhicule. Tél. 47 02 83 12.

Cherche poste d'employée de maison ou garderais enfants ou personnes âgées, temps complet ou partiel. Tél. 43 50 15 09 (à partir de 20 h).

Cherche à faire heures de ménage l'après-midi. Tél. 46 61 87 96.

IMMOBILIER

"La petite boutique", rue piétonne, cherche à louer ou acheter local 10 m<sup>2</sup> minimum, pour réserve. Tél. 43 50 78 36.

Jeune fille sérieuse cherche chambre indépendante à Sceaux. Tél. 43 50 92 92 (bureau) ou 42 37 92 12 (domicile).

Étudiante cherche pour septembre 91 studio meublé, proximité lycée Lakanal. Tél. 16 86 65 77 44 (heures de repas), demander M. Vié).

Cherche à louer pavillon ou appartement 3 chambres, salle de séjour, Sceaux ou environ. Tél. 46 60 95 38.

A vendre appartement 2 pièces, métro Charles Michel (Paris 15<sup>e</sup>), 6<sup>e</sup> et dernier étage, sans ascenseur, 650 000 F. Tél. 46 60 08 70 (matin ou soir de préférence).

Particulier vend Sceaux centre 4 pièces 85 m<sup>2</sup> (ouest, parfait état, prix 1 850 000 F, possibilité achat parking extérieur. Tél. 47 02 05 81.

A vendre en multipropriété à temps partiel, juillet, centre Deauville, studio et chambre 2 salles de bains, 1 kitchenette confort, 3 étoiles et services, 60 000 F. Tél. 43 50 08 11.

Vends Mérébil-les-Allues dans Club-Hôtel, 2 studios contigus (4 personnes chacun), période 8 jours : fin janvier, début février. Tél. 43 50 10 89.

Vends 30 km Tours, maison ancienne, centre bourg, grand jardin clos, calme, 7 pièces principales, cuisine équipée, dépendances, cave, garage, chauffage central fuel. 800 000 F. Tél. 16 47 65 60 16.

A louer rue piétonne, 2 studios libres à partir de juillet, tout confort. 4 000 F. CC. Écrire avec références garantie à Mme Charatz, 12 rue Michel-Charaire, 92330 Sceaux.

A louer Cavalaire, juillet, août, villa vue mer, 3 chambres, salon salle-à-manger pour 6 personnes, salle de bains + salle d'eau, grande piscine, jardin 1000 m<sup>2</sup> Tél. 47 02 19 94.

A louer à Geours de Marennes, 12 km de Dax et 20 km de la mer, maison 4 personnes, terrain clos, garage, téléphone, chauffage électrique. Tél. 46 30 53 59.

Particulier loue Crans (Suisse), appartement grand standing, 6 personnes, piscine, sauna, golf 18 trous, tennis, etc, du 27.07 au 3.08. 3 000 F. Tél. 42 37 44 14.

Particulier achète environ 100 m<sup>2</sup> à Sceaux centre ou proche centre, avec parking ou box, vue, soleil, rez-de-chaussée exclus. Tél. 46 55 34 30 (bureau) ou 46 60 79 14 (domicile).

Échange 3 immeubles Sologne (grande maison à étage ou maison rurale avec jardin ou villa avec terrain) contre grand pavillon Sceaux. Tél. 46 60 41 67 ou 16 25 05 28 74.

Couple étudiants avec sérieuses références, cherche à louer à particulier studio/2 pièces ou chambre indépendante, banlieue Sud. Tél. 46 61 50 69.

ACHATS/VENTES

Vends voiture de collection, superbe coupé 304 Peugeot gris clair métallisé, 55 000 km, 1971, prix à débattre. Tél. 47 02 44 73 (après 21 h).

Vends en juillet 405 SRI 9 CV, modèle 91, métal beige Mayfair, 12 000 km, direction assistée, climatisation, toit ouvrant électrique. Tél. 43 50 10 89.

Vends 205 GTI 1989, toit ouvrant, alarme, vitres marquées, 51 000 km. Possibilité achat téléphone en plus. Prix 47 000 F. Tél. 47 02 05 81.

Vends caravane pliante toile "Jamet", modèle 89, 4/5 places, servi 2 fois 20 jours, option. Vélo fillette 12 ans, état neuf, 500 F. Tél. 43 50 33 92.

Vends vélo enfant 5-8 ans, très bon état. Prix 300 F. Tél. 46 61 25 31.

Vends, cause décès, salle-à-manger régence noyer massif, bureau et bibliothèque, noyer massif, même style, respectivement 20 000 F, 10 000 F à débattre. Tél. 47 02 44 73 (après 21 h).

Vends canapé-lit skaï noir capitonné 2 personnes, très confortable 2 000 F ; baie coulissante menuiserie DLE vitrage, H : 1,50 m, L : 3,60 m, 7 000 F. Tél. 47 02 64 44 (à partir de 20 h).

Vends lits jumeaux matelas "Épéda", très bon état. Tél. 46 60 41 67 ou 16 25 05 28 74.

Vends matelas "Dunlopillo", 1,80 m x 0,90 m, bon état, 300 F. Tél. 46 61 92 27.

Vends buffet vaisselier chêne 80 cm, 1 000 F ; table bois + 4 chaises siège paille, 600 F. Tél. 47 02 28 54.

Vends très beau rocking-chair, état neuf, joli bois clair, canné siège et dos. Tél. 46 61 02 17 (après 19 h).

Vends ordinateur Amstrad PC 1640 HD 20, unité centrale 640 K, moniteur couleur, disque dur 20 MO, lecteur disquettes 5 1/4, souris + manuels + programmes. État neuf, peu utilisé, 8 000 F. Tél. 46 61 19 23.

Vends service pour le thé : nappe 120cm x 120cm et 10 serviettes 35cm x 20cm, pure toile des Vosges, jours travaillés, fait main. Tél. 47 02 38 98 (après 18 h).

Vends piano électrique portatif "Viscount", 5 octaves, neuf avec garantie, plusieurs registres, dont Midi, 1 500 F avec casque (valeur réelle 2 800 F). Tél. 46 60 48 99 (de 21h15 à 22h et de 9h à 11h sauf mercredi).

Vends litho de Raffesky ("Quai de Béthune", 275 exemplaires), 2 800 F ; bibliothèque blanche, 1 860 F ; table de café, 1 700 F ; jumelle Nikon, 1 770 F. Tél. 43 50 98 66.

Vends lampe de séjour, 2 000 F ; ventilateur de bureau, 1 900 F ; bague or/saphir, 5 800 F ; une fougère green connection sans entretien, 2 000 F. Tél. 43 50 98 66.

Vends escalier escamotable bois + trémie, 1 800 F ; bois de lit bateau ancien 1 personne 800 F ; vélo junior, 500 F ; vélo dame, 600 F. Tél. 47 02 51 83 (le soir).

Vends adorable robe de chez "Bompoint", 8 ans pour cérémonie + vêtements d'été. Tél. 45 36 00 15 (le soir).

A vendre collection complète des prix Nobel de littérature numérotée sur chaque livre, dorée sur tranches, jolie reliure sur laquelle figure une peinture de Picasso. Tél. 46 61 02 17.

COURS PARTICULIERS

Enseignante donne cours d'espagnol, grammaire, conversation tous niveaux. Tél. 46 60 04 49.

Étudiante IUT Sceaux donnerait cours anglais-français-allemand ou garderait enfants. Tél. 46 68 07 43 (le soir).

Élève ingénieur Supélec propose cours de maths-physique 6<sup>e</sup> à terminale. Tél. 46 61 43 08.

Étudiant diplômé Sciences Po, préparation ENA (Bac C, prépa HEC) donne cours particuliers, 6<sup>e</sup> à terminale (français, histoire-géo, économie, anglais, maths). Tél. 47 02 35 49 ou 47 02 64 99.

DIVERS

Cherche personne de confiance pour garder de temps en temps, moyennant rémunération, un chien labrador. Tél. 47 02 71 11.

A vendre collection 109 revues Touring-club-de-France décembre 64 à février 75, 4 F par exemplaire, le lot 300 F. Tél. 42 37 44 14.

Transport de personnes. Tous déplacements. Prix forfaitaire. Réservation sur simple demande de 1 à 6 personnes. Sté Blanchon. Tél. 43 50 11 31.

EN CAS D'URGENCE

POLICE-SECOURS..... 17 ou 43 50 27 02

POMPIERS..... 18 ou 47 02 09 38

CENTRE ANTIPOISONS..... 40 37 04 04

SERVICE D'URGENCE MÉDICALE..... 15 (CENTRE 15)

SERVICE D'URGENCE DENTAIRE (LES DIMANCHES ET JOURS FÉRIÉS DE 9H A 12H ET DE 15H A 17H)..... 47 78 78 34

AMBULANCES JOUR ET NUIT (SERVICE MUNICIPAL).... 46 31 69 22 LEROY..... 46 63 24 31

GAZ (SERVICE D'URGENCE)..... 47 35 27 59

ÉLECTRICITÉ (SERVICE D'URGENCE)... 47 35 54 90

TAXIS BOURG-LA-REINE..... 46 61 00 00

SNCF (RENSEIGNEMENTS)..... 45 82 50 50

Étude de M<sup>me</sup> Heck et Eschmann, notaires associés 5 rue des Écoles - 92330 SCEAUX Tél. 46 61 00 21

SCEAUX

■ Proche RER Sceaux, charmant pav. (constr. années 30) ; S/S : 2 p. éclairées, SB, chauffage. RC surélevé : entrée, salon-salle à manger, cuisine, SE WC. Étage : 2 ch., SB avec WC, rangements. Garage indépendant. Petit jardin. 2 271 000 F.

■ Dans très belle résid. (constr. récente) : magnifique appt. 45 p. avec entrée, dressing, cuis. équip., WC, double-living avec balcons, 3 ch., avec balcons, SB et SE. Cave. 2 parkings S/S. Libre : 01.11.91 (peut-être sept. 3 400 000 F (frais acq. réduits env. 2 %)).

■ Proche 4 chemins, petit pavillon comprenant : sous-sol complet. RC : vestibule, salon, salle à manger, cuisine, 1 ch., WC. Garage indépendant. Pas de jardin. 1 860 000 F.

FONTENAY-AUX-ROSES

■ Proche RER, pav. à rénover avec charmant jardin : S/S : garage, cave. R.C. : entrée, salon-salle à manger, cuisine, WC. Étage : 2 ch., SB, rangements. 1 344 000 F.

■ Limite Châtillon, pav. (constr. années 30), sur terrain 390 m<sup>2</sup> : S/S avec garage et caves. RC surélevé : entrée, cuisine avec terrasse, séjour, 1 ch., pte SE, WC. 1<sup>er</sup> étage : cuisine, 2 ch., séjour, SB-WC. Travaux à prévoir. 2 271 000 F.

■ Proche centre, très bel appt. 2-3 p. au 1<sup>er</sup> ét. : entrée, dble-living, cuisine équipée, 1 ch., SB, WC, nrbx placards. Cave. Parking. 1 138 000 F.

CHATENAY-MALABRY

■ Limite Sceaux, proche parc de Sceaux, beau pav., const. récente sur terrain de 530 m<sup>2</sup>. S-S complet avec garage. RC : séjour avec coin repas, cuisine, 1 ch., SE, WC. 1<sup>er</sup> étage : 2 ch., SB, WC, rangements. 3 100 000 F (frais acq. réduits (= 2 %)).

CHATILLON

■ Proche du métro (10<sup>e</sup>) et commerces, charmant pavillon (1964) sur terrain 360 m<sup>2</sup> : SS complet avec garage ; RCH : entrée, cuisine équipée, dble-living avec cheminée et terrasse sur jardin, WC, ch. et SB ; 1<sup>er</sup> ét. : 3 ch., SE, WC, nrbx plac. TBE. 2 580 000 F.

PLESSIS-ROBINSON

■ Proche 4 chemins et RER, beau 2 p. bien exposé : entrée avec plac., cuis., séj., chamb., SB, WC, balcon. Cave et park. en sous-sol. 850 000 F.

■ Face parc Henri Sellier, pavillon avec beau jardin élevé sur S/S d'un RC et d'un étage : entrée, cuisine, WC, gd séjour, 4 ch. dont une avec douche, SB avec WC, rangts. S/S complet avec gd garage. Mitoyenneté sur un côté. très calme. 1 800 000 F.

CLAMART

■ Petit-Clamart, terrain à bâtir de 367 m<sup>2</sup>, COS 0,4, 973 000 F.

PARIS 15<sup>e</sup>

■ Proxim. place d'Alleray, beau 2 p. (env. 65 m<sup>2</sup>) : ent., WC, cuis. avec off., séj., ch., SB avec WC, gd balc. Cave. Parking S/S. Très ensol. 1 860 000 F. Autres biens à vendre : téléphoner à l'étude. Pour tous renseignements et pour traiter, s'adresser à : Étude de Mes. Heck et Eschmann, notaires associés, 5 rue des Ecoles Sceaux, SERVICE IMMOBILIER, Tél. 46 61 07 00 du lundi au vendredi. Répondre le samedi.



DATES	MÉDECINS	PHARMACIENS	INFIRMIÈRES
<b>AVRIL</b> Dimanche 28	<b>D<sup>r</sup> COMPAGNON</b> 112 bis rue Houdan ..... 46 61 19 93	<b>M. DEMOUY</b> 43 rue des Coudrais ..... 47 02 40 44	<b>Mme SAVOYE-RIEUNAU</b> 31 allée de Tréville ..... 46 60 16 66
<b>MAI</b> Mercredi 1 <sup>er</sup>	<b>D<sup>r</sup> GALVIN</b> 53 av. Georges-Clemenceau... 47 02 38 38	<b>Mme BENHAMOU</b> 56 av. du Général-Leclerc ..... 46 61 87 29	<b>Mme BRAGEOT</b> 35 rue des Coudrais ..... 46 60 05 93
Dimanche 5	<b>D<sup>r</sup> HASSID</b> 68 rue des Chêneaux ..... 46 60 00 53	<b>Mme THIEBAULT</b> 7 avenue des Quatre-Chemins .. 46 61 16 12	<b>Mme DESNEIGES</b> 13 rue de la Chrétienté ..... 47 02 44 63
Mercredi 8	<b>D<sup>r</sup> LE VAN QUYEN</b> 123-125 rue Houdan ..... 43 50 07 74	<b>M. MARTIN LAVIGNE (à Bourg-la-Reine)</b> 104 avenue du Général-Leclerc .. 46 61 80 80	<b>Mme LE MERRER (à Châtenay-Malabry)</b> 3 allée des Mouillebœufs ..... 47 02 11 81
Jeudi 9	<b>D<sup>r</sup> METAYE</b> 31 rue des Pépinières ..... 43 50 38 99	<b>M. MARTIN LAVIGNE (à Bourg-la-Reine)</b> 104 avenue du Général-Leclerc .. 46 61 80 80	<b>Mme PANZOUSKI (à Fontenay-aux-Roses)</b> 4 allée des Peupliers ..... 47 02 24 23
Dimanche 12	<b>D<sup>r</sup> RAIX</b> 4 rue Eugène-Maison ..... 46 61 16 05	<b>M. VARIN</b> 45 rue Houdan ..... 46 61 00 91	<b>Mme MERCIER</b> 2 passage Benoit ..... 43 50 13 93
Dimanche 19	<b>D<sup>r</sup> ROMEO</b> 18 bis rue de Fontenay ..... 43 50 80 19	<b>M. LUPORSI (à Bourg-la-Reine)</b> 96 avenue du Général-Leclerc .. 46 63 05 56	<b>Mme VIEL</b> 13 avenue du Pdt F.-Roosevelt .. 46 60 89 15
Lundi 20	<b>D<sup>r</sup> TOURNERIE</b> 112 bis rue Houdan ..... 46 61 19 93	<b>M. LUPORSI (à Bourg-la-Reine)</b> 96 av. du Général-Leclerc ..... 46 63 05 56	<b>Mme SAVOYE-RIEUNAU</b> 31 allée de Tréville ..... 46 60 16 66
Dimanche 26	<b>D<sup>r</sup> SILBERT</b> 92 rue Houdan ..... 46 61 07 82	<b>Mlle KIM (à Bourg-la-Reine)</b> 2 rue Ravon ..... 46 61 84 21	<b>Mme BRAGEOT</b> 35 rue des Coudrais ..... 46 60 05 93
<b>JUIN</b> Dimanche 2	<b>D<sup>r</sup> SEBAOUN</b> 7 avenue des Quatre-Chemins .. 43 50 17 36	<b>M. BENAMRAN</b> 51 rue de Bagneux ..... 46 61 10 59	<b>Mme DESNEIGES</b> 13 rue de la Chrétienté ..... 47 02 44 63

Le Docteur Rémi PIERMONT, oto-rhino-laryngologiste, est heureux de vous annoncer l'ouverture de son cabinet 80 rue Houdan, à partir du 6 mai. Tél. 46 60 30 00.

• Les services de garde s'effectuent du samedi à 12h au lundi à 7h.

• Pour connaître les tours de garde de nuit : Tél. 15.

# PLUS PRÈS, PLUS PRÊT

**FACILE DE GERER SON BUDGET  
SERVICE "PAIEMENT MENSUEL"**

Pour vous faciliter la vie, EDF GDF SERVICES a créé le service " Paiement mensuel". Avec le " Paiement mensuel", vous réglez votre consommation annuelle en 10 mensualités égales. Un relevé de votre compteur permet de régulariser le paiement de votre consommation annuelle : payer un complément ou être remboursé sous quinzaine. Vous êtes informé de la date et du montant de chaque mensualité. De plus, si vous le souhaitez, vous pouvez choisir la date de règlement qui vous convient le mieux. Avec le " Paiement mensuel", facile de gérer son budget. Consultez-nous au 46.60.88.87.



EDF

**EDF  
GDF**

**EDF GDF SERVICES  
BAGNEUX**







...Chut! je t'aime.

Un diamant est éternel.

**C.G**

CHARLES GERARD

JOAILLIER-CRÉATEUR

*Mérite votre confiance  
depuis 1965*

96, RUE HOUDAN  
SCEAUX  
46 61 02 14



EXPOSITION  
SUR 500 M<sup>2</sup>

**S.A.D.**

**L. POUZADOUX**

137, rue Houdan  
(100 m du RER Robinson)

SCEAUX  
46 60 03 94

copies d'Anciens  
sur vieux bois,  
patinées  
à la cire chaude.

**Grand choix  
de canapés.**

*Concessionnaire  
Jean Roche*

**DECORATEUR A.E.E.B.**