

SCEAUX

magazine

MENSUEL
MUNICIPAL



Eric I avall

TRIANON

P. 3

POUR CEUX
QUI AIMENT LE CINÉMA

SANTONS

P. 6

SUR ET DANS
L'ANCIENNE MAIRIE

CONSEIL MUNICIPAL D'ENFANTS

P. 15

LES NOUVEAUX ÉLUS
AU TRAVAIL

DOSSIER

P. 20

LA VOIRIE
FACTEUR DE SÉCURITÉ

CE N'ÉTAIT PAS LA DERNIÈRE SÉANCE...
RENDEZ-VOUS EN FÉVRIER 93!

N° 221 - DECEMBRE 1992

DECEMBRE

15 - 15h, ancienne mairie, ouverture de la Foire aux Santons et Crèches de Provence.

16 - 14h à 17h, CSCB : Fête des enfants.

18 - 20h30, cité scolaire Marie-Curie (salle des fêtes) : concert des élèves : Bach, Mozart, Beethoven ...

JANVIER

2 - 20h30, gymnase du Clos Saint-Marcel : l'ASA Sceaux reçoit Hyères-Toulon en championnat de France Nationale A2. A 18h30, match des équipes "espoirs".

5 - De 18h à 20h, 14 ter rue des Imbergères, pot d'accueil et inscriptions aux activités Sceaux AVF Accueil pour les nouveaux adhérents (moins d'un an) et pour nos amis étrangers.

5 - 20h30, salle des associations de la MJC : réunion mensuelle de l'association des Artistes Scéens.

7 - 95 rue Houdan (salle rose), galette des Rois et inscriptions aux activités de Sceaux AVF Accueil.

7 - 15h, ancienne mairie : conférence organisée par le Collège Universitaire Fontenaisien : *Portrait de George Sand* par Huguette Bouchardeau.

8 - De 14h30 à 16h30, 14 ter rue des Imbergères, inscriptions aux activités de Sceaux AVF Accueil.

9 - 15h, ancienne mairie : assemblée générale de l'association sportive Boule de Sceaux.

9 - 17h, 95 rue Houdan : départ des 100 km et des 75 km des Marcheurs Audax Randonneurs Sceaux 92.

10 - 8h, 95 rue Houdan : départ des 25 km des Marcheurs Audax Randonneurs Sceaux 92.

10 - 15h30, gymnase du Clos Saint Marcel, l'équipe féminine de l'ASA Sceaux reçoit Caen en championnat de France nationale 3.

12 - 20h30, gymnase du Clos Saint Marcel : l'ASA Sceaux reçoit Evreux en championnat de France Nationale A2. A 18h30, match des équipes "espoirs".

13 - 16h45, ancienne mairie (68 rue Houdan), conférence organisée par Sceaux AVF Accueil : *Le Romantisme musical*.

15 - 14h30, ancienne mairie, causerie avec illustration musicale organisée par les Rencontres Littéraires et Artistiques de Sceaux. *La musique espagnole dans son âge d'or*, par le musicologue André Gauthier.

15 - 20h30, théâtre des Sources (Fontenay-aux-Roses), Les Gémeaux/Scène nationale présentent Raymond Devos, en collaboration avec la ville de Fontenay-aux-Roses.

16 - 15h, ancienne mairie : assemblée générale de l'association sportive Pétanque de Sceaux.

16 - 20h30, théâtre des Sources (Fontenay-aux-Roses), Les Gémeaux/Scène nationale, présentent Raymond Devos, en collaboration avec la Ville de Fontenay-aux-Roses.

16 - 20h45, église Saint Jean-Baptiste, concert proposé par les Samedis Musicaux de Sceaux : Le Mozarteum Quartett de Salzbourg jouera le quatuor opus 76 n°5 de Haydn, le quatuor K 499 de Mozart et le quatuor opus 95 n°11 de Beethoven.

18 - 14h15, ancienne mairie, conférence organisée par Sceaux AVF Accueil : *La fabuleuse épopée des Chevaliers de Malte*.

23 - 20h30, gymnase du Clos Saint-Marcel : l'ASA Sceaux reçoit Strasbourg en championnat de France Nationale A2. A 18h30, match des équipes "espoirs".

24 - 15h30, gymnase du Clos Saint-Marcel, l'équipe féminine de l'ASA Sceaux reçoit Vitry en championnat de France, nationale 3.

25 - 14h15, ancienne mairie, conférence sur Prague organisée par Sceaux AVF Accueil.

27 - 14h, ancienne mairie, les Rencontres Littéraires et Artistiques de Sceaux reçoivent Jacqueline de Romilly.

29 - 14h30, ancienne mairie, conférence organisée par les Rencontres Littéraires et Artistiques de Sceaux : Michel Sinniger, professeur à l'Institut des Etudes Européennes, parlera de Pirandello ou les limites du Pirandellisme.

29 - 20h30, à l'Orangerie du

Château de Sceaux : *L'homme, la bête et la vertu* de Luigi Pirandello, organisé par les Gémeaux/Scène nationale.

30 - 20h30, à l'orangerie du Château de Sceaux : *L'homme, la bête et la vertu* de Luigi Pirandello, organisé par les Gémeaux/Scène nationale.

31 - 17h30, à l'Orangerie du Château de Sceaux : *L'homme la bête et la vertu* de Luigi Pirandello, organisé par les Gémeaux/Scène nationale.

EXPOSITIONS

- Du 4 au 14 janvier, à la MJC, exposition des photos de Philippe Muller.

- Du 16 au 28 janvier, à la MJC, exposition des huiles de Martine Bligny.

OFFICE DE TOURISME SYNDICAT D'INITIATIVE

68, rue Houdan - 92330 Sceaux
Tél. 46 61 19 03

Ouvert du mardi au vendredi
de 14 h à 18 h et le samedi de 10 h à 12 h

**VENEZ CHOISIR ET RETENIR
VOS PLACES DE THEATRE ET DE CONCERT**

12^e FOIRE AUX SANTONS ET CRÈCHES DE PROVENCE

Du mardi 15
au mercredi 23 décembre
à l'ancienne mairie.

Ouverture :

Lundi, mardi, jeudi,
vendredi de 15 h à 19 h

Mercredi, samedi,
dimanche de 10 h à 19 h.

Renseignements
41 13 33 00



UNE BONNE NOUVELLE POUR CEUX QUI AIMENT LE CINEMA

La décision prise par l'exploitant actuel du cinéma Trianon de cesser son activité, faute de spectateurs en nombre suffisant, a ému bon nombre d'habitants de Sceaux et des communes voisines. Face à cet arrêt et après nous être entretenus de la situation avec l'association des Amis du Trianon, nous avons décidé d'intervenir car nous considérons que la présence d'un cinéma dans le centre de Sceaux fait partie d'une animation équilibrée de notre ville.

C'est une activité culturelle qui concerne le jeune public aussi bien que les "beaucoup moins jeunes" ; on nous l'a dit et écrit, et je veux bien le croire.

Courant décembre donc, le Trianon cessera son activité et, durant le mois de janvier, la Ville réalisera un certain nombre de travaux indispensables à la sécurité.

La réouverture aura lieu normalement début février.

Cette reprise par la Ville de Sceaux demeure néanmoins expérimentale car un cinéma ne peut vivre durablement que s'il est suffisamment fréquenté.

J'espère en conséquence que tous ceux qui se sont mobilisés pour "sauver" le Trianon auront à coeur de justifier la décision que nous avons prise malgré un risque financier évident.

Que 1993 soit l'année du cinéma à Sceaux.

Que 1993 soit une meilleure année pour chacun et particulièrement pour celles et ceux qui sont actuellement confrontés aux graves difficultés de la vie.

Je souhaite à tous un Joyeux Noël et d'heureuses fêtes de fin d'année.

Pierre Ringenbach
Maire de Sceaux
Vice-Président du Conseil général
des Hauts-de-Seine

ETAT CIVIL

Période du 1er novembre au 30 novembre 1992

NAISSANCES

Frédéric, Gustave, Guy ZUBER - Christian, Philippe RODRIGUES - Antoine, Edgar BOUQUET - Aliénor, Clémence VIGOUROUX - Hugo, Arthur PAVARD - Aurélie, Marie SEMAAN - Benjamin, Georges, Michel KERN - Antoine, Daniel, Marcel DUBOIS - Antoine, Georges, Michel MAIROT - Adeline, Marie, Guillemette, Jeanne MORTEGOUTTE - Laura, Maroussia NADAL - Thomas, Roland VIVIEN-Laura, Clarisse FORNAY - Céline, Marie FORNAY - Floriane, Marie AUBRIT - Lucie, Anne, Marie CLAUDE - Hélène, Josette, Emilienne GOUZE - Thomas, André, François TRUCHET - Laurent, Jacques JARROIR - Nolwenn, Marie, Céline GLIDIC.

MARIAGES

Christophe, Charles BÉGIS et Cécile, Sophie, Laurence COUTELLIER - Eric, Alain, Tourin MAROUFI et Hanan ALKABBANI - Arnaud, Yves SERPETTE et Valérie, Anne, Brigitte DUFOR - Jean-Claude BONNAUD et Christine, Madeleine, Jacqueline TOURNIER - Vincent, Michel, Pascal FARDEAU et Monique CASTRO ALVES - Stéphane, Pierre, Guy HOUVET et Anne, Renée, Marie, Denise, Michelle SARRAT.

DECES

Bernard, Charles, Joseph MARTY - Marcel, Louis, Marie APOLLON - Robert JARRETY - Jacques, Ephren GILBERT - René TOULOUSE - Andrée, Juliette, Marie NICOLAS Veuve GUET - Marthe, Renée DÉDET Veuve MORICEAU - André, Emile EMON - Paul ASCLAR - Louise, Marie, Suzanne ABADIE - Gaston, Louis BAUDRY - Augustin PHAM-CONG-SUU.

Personnes décédées en dehors de Sceaux, n'y étant pas domiciliées et inhumées au cimetière communal, dans un caveau de famille :

Jean GUERRY décédé à Issy-les-Moulineaux (Hauts-de-Seine) le 1er novembre 1992 - Abdelkader HAMDANI décédé à Clamart (Hauts-de-Seine) le 20 novembre 1992.

DISTINCTIONS

Ordre national du Mérite

Au grade de Chevalier
Mme Janine JACQUOTOT
14 rue Jacques Rivière
Au grade de Commandeur
M. Paul LAROCHE DE ROUSSANE
4 avenue Arouet

Médaille militaire

M. Pierre DUCOS
142 av. du Général Leclerc

AUX NOUVEAUX SCÉENS

Vous vous êtes installés à Sceaux hier, la semaine dernière, il y a un mois, six mois, depuis le 1er janvier 1992 ... alors, faites-vous connaître à la mairie (*).

En effet, M. le Maire et le conseil municipal, le secrétaire général de la Ville et ses principaux collaborateurs, les animateurs de l'association Sceaux Accueil ainsi que ceux des principaux organismes ou associations intervenant dans les domaines social, culturel ou sportif, seraient heureux de faire votre connaissance au cours d'une rencontre d'accueil qui aura lieu dans les premières semaines de 1993.

Ce message s'adresse en particulier à ceux des "nouveaux Scéens" qui ne se sont pas fait inscrire sur les listes électorales et dont l'arrivée à Sceaux, est, de ce fait, encore ignorée par les services municipaux.

(* Service Relations publiques/Communication, Hôtel de Ville, 122 rue Houdan. Tél. 41 13 33 00



18^e CROSS DE LA VILLE DE SCEAUX

Dimanche 7 février 1993
de 8h à 13h

Inscriptions à partir
du lundi 25 janvier 1993

Renseignements
41 13 33 00

SOMMAIRE

LOISIRS 2

ÉDITORIAL

- Une bonne nouvelle pour ceux qui aiment le cinéma 3

LES SCEENS..... 4

TRÈS VITE 5

ACTUALITE 6 à 10

- La foire aux santons
- Musique en notre église
- Les compact-disc à la bibliothèque

ÉVÈNEMENTS 12, 13

- 22ème anniversaire de la mort du Général de Gaulle
- 11 novembre les cérémonies du souvenir

CONSEIL MUNICIPAL 14

ACTION ÉDUCATIVE 15

- Conseil municipal d'enfants

OPPOSITION 16, 17

- Sceaux l'Unité
- L'Alliance Scéenne

LE TEMPS DE LA RETRAITE 18

- Semaine nationale des personnes âgées

ENVIRONNEMENT 19

ASSOCIATIONS 21 à 27

BON À SAVOIR 28, 29

PETITES ANNONCES 30

SANTÉ : SERVICES DE GARDE 31

LA BALLADE
DE LAPIN-MALIN

La Prévention Routière vient d'éditer le 1er volume d'une nouvelle collection pour les petits : *La ballade de Lapin-Malin*.

Destiné aux enfants de 4 à 7 ans, ce petit guide de sécurité est présenté sous la forme d'une bande dessinée dans laquelle les jeunes enfants sont confrontés aux problèmes de la circulation piétonne en ville. Deux petits héros, Julie et Julien, sont accompagnés de Lapin-Malin, dont le rôle est de donner des conseils de prévention aux jeunes piétons.

Les trois prochains épisodes s'intituleront: *Lapin-Malin part en vacances*, *Lapin-Malin fait du vélo*, *Lapin-Malin dans la nuit*.

Le volume peut être obtenu auprès du Comité départemental de la prévention routière, 121 avenue Pablo Picasso, 92000 Nanterre (tél. 47 78 47 59) au prix de 49 F TTC. ■

VACCINATION
CONTRE LA GRIPPE

L'Assurance maladie renouvelle, jusqu'au 28 décembre, sa campagne nationale de vaccination gratuite contre la grippe.

Sont concernés :

- les assurés sociaux du régime général et leurs ayants-droits âgés de 70 ans et plus ;
- les assurés sociaux, quel que soit leur âge, atteints de certaines affections de longue durée.

Par ailleurs, dans le cadre de son budget d'action sanitaire et sociale, le conseil d'administration de la Caisse d'Assurance Maladie des Hauts-de-Seine a décidé d'étendre la prise en charge aux personnes âgées de 65 à 70 ans. Elles doivent réunir deux conditions : être bénéficiaires de l'aide ménagère versée par l'assurance vieillesse et être rattachées exclusivement à la Caisse d'Assurance Maladie des Hauts-de-Seine.

Concrètement, les personnes concernées reçoivent une prise en charge leur permettant, sur prescription médicale, de se procurer gratuitement le vaccin en pharmacie.

Seul, le vaccin est gratuit. La consultation au cours de laquelle a lieu la vaccination est prise en charge dans les conditions habituelles. ■

A propos de "Un événement dans le parc de Sceaux", article de M. Jean-Georges Lavit, conservateur du Musée de l'Île-de-France, paru dans le précédent numéro de *Sceaux Magazine*...

Cet article semble avoir intéressé de nombreux Scéens. Pour preuve, par exemple, ce complément d'information à propos des "Nations soumises", adressé par un lecteur :

Je me permets de vous signaler que c'est M. Georges Poisson, alors conservateur du Musée, qui, à l'occasion de l'exposition internationale "Île-de-France/Brabant", tenue à Sceaux, réussit à faire sortir d'un baraquement des Invalides, où elles se trouvaient à l'abandon depuis vingt ans, ces statues, comptant parmi les plus beaux bronzes connus du XVIIe siècle, et à les installer dans le parc de Sceaux. ■

100 KILOMÈTRES DES
HAUTS-DE-SEINE

Les Marcheurs Audax Randonneurs Sceaux 92 organisent le premier 100 km des Hauts-de-Seine, marche internationale souvenir Lolo Berger.

Pour les 100 km et 75 km, le départ aura lieu le 9 janvier 1993 à 17 heures au 95 rue Houdan.

Le départ du 25 km aura lieu le 10 janvier 1993 à 8h. Arrivée au même endroit à 13h.

Remise de médailles, diplômes et coupes aux clubs les plus représentés.

Le circuit passera par la coulée verte, le parc de Sceaux, le bois de Verrières et le bois de Meudon, à l'allure de 6 km/heure. Ravitaillement durant le circuit.

Ouvert à tous, licenciés ou non. Il est souhaitable d'avoir un minimum d'entraînement pour participer.

Pour tous renseignements : 43 50 46 55 (François Cervek). ■

INSEE

L'Institut National de la Statistique et des Etudes Economiques effectue dans notre commune, jusqu'au 31 janvier 1993, pour le compte de l'Institut National des Etudes Démographiques, une étude sur le logement. ■

SCEAUX MAGAZINE
N° 221 - Décembre 1992MENSUEL MUNICIPAL
33^e année

Directeur : Jean-Louis Oheix
Assistante : Françoise Millet-Elichabéhère
Rédaction : Jean-Louis Oheix - Patrice Noailles
Secrétariat de rédaction : Sylvie Drujon d'Astros
Réalisation technique : Ariane Aubert
Publicité : Françoise Millet - Claudine Chauveau
Edité par la Société d'Édition du Bulletin Municipal d'Information de Sceaux
SEBMIS - Association déclarée régie par la loi du 1er juillet 1901
122, rue Houdan (Hôtel de ville), 92330 SCEAUX
Tél. (1) 41 13 33 00
Impressions LD - 92290 Châtenay-Malabry

L'ASSOCIATION DES MERIDIONAUX DE SCEAUX PRESENTE LA 12^e FOIRE AUX SANTONS ET CRECHES DE PROVENCE DU 15 AU 23 DECEMBRE 1992 A L'ANCIENNE MAIRIE



Le tambourinaire.

Fidèles aux rendez-vous de Sceaux, voici à l'approche de Noël, le retour des traditions provençales et l'exposition-vente des œuvres des maîtres-santonniers. Dans la grisaille de l'hiver, c'est déjà un peu de la chaleur et du rayonnement de Noël qui arrivent. Et pour que l'illusion soit complète, voici la présentation des santonniers et lieux de création, car le santon est souvent le reflet du pays qui l'a vu naître.

Vous allez connaître les santons sérieux et graves, dignes du Pays Gavot ... ces Alpes de Haute-Provence, où les hivers sont rudes et les étés flamboyants, et dont Giono a si bien décrit le caractère secret de ses habitants; c'est l'oeuvre de Patrick Volpes, installé près de Digne, à Champtercier.

Dans la Drôme, les Gaubert, santonniers de grand-père en petit-fils, présentent une production particulière, celle d'un santon d'argile, ciré et patiné à l'ancienne, semblable à un bois sculpté.

Plus au Sud, Eliane Smigliò est

installée en Arles; fidèle depuis 9 ans aux rendez-vous de Sceaux, elle nous fait parvenir ses santons aux teintes délicates tout en finesse; ils semblent prêts à danser la farandole...

Et cette farandole peut se poursuivre avec Michel Gilli à Manosque. Cette année, nous verrons M. et Mme Gilli venir faire la démonstration de leur savoir-faire (moulage de santons, peintures, ...).

Le voyage continue et nous arrivons au peuple de la mer ... à Marseille ... où Carbonnel, jadis, commença à mouler ses premiers santons dans sa cuisine! Nous n'en dirons pas plus sur ce célèbre santonnier dont vous apprécierez la production dans notre foire.

Toujours à Marseille, les santons de Gelato apportent l'expression des petits métiers de la mer: pêcheur, poissonnière à la belle balance romaine, petite vendeuse de limaçons.

De Draguignan, Colette Barles nous fait connaître un santon très différent, tout en rondeurs et riche en couleurs.

Non loin de là, à Barjols, Chantal Truc crée de délicieuses crèches, reproductions fidèles de moules anciens.

Enfin, vous retrouverez les maîtres santonniers des premières foires de Sceaux.

Mme Dardaillon, originaire d'Aubagne, dont les santons se trouvent dans de nombreuses crèches scéniques et ont ensoleillé les vitrines des commerçants de Sceaux en 1991 pour le concours de l'UCAS.

Evelyne Ricord, jeune artiste au grand talent, dont les créations témoignent de ses recherches

sur les costumes d'autrefois et renouvellent l'art santonnier.

Pour la première fois à Sceaux, nous découvrirons les créations d'Edmond Prados, de Pertuis, qui embellissent la crèche avec ses ponts, moulins, bories, étables grandes et petites et ses merveilleuses fontaines.

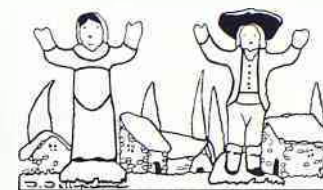
Et, pour terminer ce petit voyage, nous nous attarderons sur les crèches-villages de Michel Gaudet; elles sont la fidèle

reproduction des lieux ensoleillés dont il a su exprimer tout le charme.

Vous trouverez aussi sur place un choix de livres sur les santons et les traditions provençales, et les adhérents de l'Association des méridionaux de Sceaux qui, dans l'esprit de leur groupe, s'efforceront de vous transmettre leurs connaissances sur ce sujet passionnant et de guider vos choix si vous le souhaitez. ■



Les Rois Mages. Dans la Drôme, les successeurs du maître santonnier Gaubert continuent une vieille tradition familiale: ils créent un santon d'argile peint, puis patiné à la cire, semblable à du bois sculpté.



HISTOIRE DE LA NAISSANCE DU SANTON

La coutume de faire la crèche se maintient en Provence avec tant de constance et de ferveur qu'il semble que ce soit là une tradition venue du fond des âges. Et si, dès le III^{ème} siècle, des Nativités sont figurées sur des sarcophages, puis dès le XII^{ème} siècle sur les sculptures des édifices romans, il faut attendre l'époque révolutionnaire, pour

voir l'éclosion de la crèche familiale provençale.

En effet, pendant la Révolution, les églises étant fermées, les Marseillais privés de leurs belles crèches (elles étaient alors dans les lieux de culte) commencèrent à représenter chez eux la Nativité, en réalisant de petits personnages en plâtre et en mie de pain. Un artisan figuriste, Jean-Louis Lagnel, imagina de fabriquer les premiers santons moulés en argile. Il représenta autour de la

sainte Famille, toujours en habits bibliques, tous les petits métiers que l'on croisait dans les rues des villes et des villages.

Il y a le meunier et son âne chargé de farine (ce qui justifie la présence du moulin rituel dans le décor), le pêcheur, la poissonnière, la fileuse du bon vieux temps, le rémouleur (l'amoulaire), la vieille au fagot, le bûcheron, le berger et son troupeau, la marchande de brousse, la marchande de limaçons, le boulanger et ses fougasses.

D'autres santons évoquent le rappel des coutumes provençales, comme la femme à la poule blanche ou noire (cette poule servant à confectionner le traditionnel bouillon de l'accouchée), ou des personnages que tout le monde connaissait comme Virginie avec son parapluie rouge et portant un lapin (on la voyait encore, au début du siècle, vendre ses lapins sur le marché d'Aubagne).

Il y a aussi tous les personnages de la Pastorale : l'ange Boufareu qui annonce la Grande Nouvelle, le Ravi qui lève les bras au ciel, Margarido sur son âne, ou au bras de son mari Jourdan, Pistachier le poltron ou Giget le bègue, Bartoumiu l'aubergiste et sa lanterne et ... les autres.

Enfin, le jour de l'Épiphanie, s'ajoute à la crèche le cortège des Rois Mages, portant les présents symboliques : l'or, l'encens, la myrrhe.

Mais, dans l'établissement de leurs crèches, les provençaux n'attendent pas le Jour des Rois pour mettre en scène mages, chameliers et chameaux. Ils les disposent dès la Noël, mais loin de l'étable, ayant soin chaque jour de peu à peu les rapprocher ... alors le menu peuple des santons se serrera pour leur faire place.

L'ASSOCIATION DES MÉRIDIONAUX ET LA FOIRE AUX SANTONS

Depuis 1981, l'association des Méridionaux de Sceaux (affiliée au Félibrige) organise chaque année, au moment de Noël, une exposition-vente de santons devenue, en 1990, une véritable Foire aux Santons et Crèches de Provence grâce à un judicieux partage des compétences :

- à l'association reviennent le choix des santonniers, le montage des stands, la réception et la vente des santons, la réexpédition des invendus et la comptabilité de la Foire, toutes opérations assurées bénévolement par les adhérents qui présentent aussi aux visiteurs et aux acheteurs la tradition des santons, ses origines, sa signification et les formes multiples de son expression ;

- la Ville de Sceaux, s'appuyant sur les services municipaux, prête les locaux (l'ancienne mairie), le matériel d'exposition et le matériel informatique, assure la sécurité de la manifestation et prend à sa charge toutes les opérations de relations publiques et de communication destinées à faire connaître l'événement : dossier diffusé par une attachée de presse, information du public par voie d'affiches, de tracts et d'invitations.

Elaborée en 1990, affinée en 1991, cette organisation devrait, nous l'espérons, conforter en 1992 le succès d'une réalisation scénique, dont la notoriété s'étend désormais au département des Hauts-de-Seine et à la région d'Ile-de-France.

Jacques Mourgues



Photo: Pascal Cadliou

VOUS

êtes invités.



3615	3616
RENAULT	

Du 14 au 22 décembre, dans tout le réseau Renault.
Venez partager notre victoire.

En cadeau, 100 000 livres prestigieuses sur l'aventure Renault en Formule 1 et 1000 places au Grand Prix de France 1993. Venez partager le succès de Williams Renault, Champion du Monde de Formule 1 • 1992 chez les Concessionnaires et Agents Renault ; pour vivre toute l'émotion de la victoire Williams Renault. Vous gagnerez peut-être un superbe livre retraçant l'aventure Renault en Formule 1 ou une invitation pour le Grand Prix de France 1993. Etre Champion du Monde de Formule 1, c'est une joie qui se partage du 14 au 22 décembre. Grand jeu national gratuit.



ETS BESOMBES & CIE

2, rue de Fontenay - SCEAUX - Tél. 46 61 05 50

MUSIQUE EN NOTRE EGLISE VALORISER NOTRE PATRIMOINE

Notre église, si présente au cœur de notre ville, même pour ceux éloignés de la religion catholique, est un rappel permanent de la prééminence de la vie spirituelle et affective de chacun d'entre nous sur ses agitations matérielles dans ses relations avec les siens, avec son entourage, avec son environnement.

C'est pour donner plus de présence encore à ce rappel permanent de nos valeurs qu'il a été décidé de mieux prendre en considération l'alliance de l'art musical avec les lieux voués au culte. La musique a toujours fait partie de l'expression religieuse des peuples : Palestrina, Vivaldi, Bach, Mozart, Schubert, Messiaen en sont des exemples parmi tant d'autres.

L'association "Musique et Orgue à Saint-Jean-Baptiste" vient donc de se créer. Ses objectifs : ouvrir l'église aux organisateurs de concerts de qualité, veiller à l'entretien et à l'amélioration de l'orgue.

Cette association réunit la Ville de Sceaux, propriétaire des lieux, la paroisse, affectataire exclusif, ainsi que les Scéens désireux de conserver et de valoriser leur patrimoine.

Premier signe concret de cette ouverture, l'église accueillera trois concerts des Samedis Musicaux de Sceaux les 16 janvier, 13 mars et 15 mai 1993.

Parallèlement, "Musique et Orgue à Saint-Jean-Baptiste" étudie la rénovation de l'orgue, superbe instrument du 17^e siècle.

L'Association recueille dès maintenant les adhésions de tous ceux et toutes celles qui, à des titres divers, sont à même de porter un regard sympathique sur une telle initiative, et sont prêts à soutenir son action.



LES GÉMEAUX / SCÈNE NATIONALE

PROCHAINS RENDEZ-VOUS

HUMOUR

En collaboration avec la Ville de Fontenay-aux-Roses, Les Gémeaux/Scène Nationale et le Théâtre des Sources présentent Raymond Devos, le vendredi 15 janvier à 20h30 et le samedi 16 janvier à 20h30.

Théâtre des Sources
8, avenue J. et M. Dolivet
à Fontenay-aux-Roses.

THÉÂTRE

Le Conseil général des Hauts-de-Seine, Les Gémeaux/Scène Nationale et la Comédie de Reims présentent "L'homme, la bête et la vertu" de Luigi Pirandello (mise en scène de Christian Schiaretti, création), du 29 janvier au 21 février 1993 à l'Orangerie du Château de Sceaux, du mardi au samedi, à 20h30 et le dimanche à 17h30.

Relâche le lundi.
Renseignements, réservations :
46 61 36 67.

(A découper et à renvoyer à l'Association)

Association "MUSIQUE ET ORGUE À SAINT-JEAN-BAPTISTE"
1, rue du Docteur Berger
92330 SCEAUX

Bulletin d'adhésion

Nom et Prénom _____

Adresse _____

désire adhérer à l'Association "Musique et Orgue à Saint-Jean-Baptiste" et verse à titre de cotisation :

F

Date et signature _____

LES "COMPACT - DISC - VIDEO" A LA BIBLIOTHEQUE

Depuis octobre 1991, les lecteurs de la bibliothèque municipale peuvent écouter, voir à la discothèque, le dernier concert filmé de leur musicien préféré ou prendre le temps de regarder la mise en scène d'un opéra-version intégrale, toutes ouïes dehors.

Mieux, ils peuvent emporter chez eux ce même opéra à condition d'être équipés d'un lecteur spécifique de CD-Vidéo, relié par une prise péritel à n'importe quel poste de télé-vision. Le CD Vidéo (compact-disc-vidéo) offre la perfection du son laser avec, en plus, l'image d'une haute qualité.

Depuis 1991, le fonds de la discothèque à la bibliothèque municipale en CD Vidéo s'est développé à la demande des emprunteurs qui, eux aussi, augmentent en nombre.

Actuellement, la bibliothèque municipale, section discothèque, offre un choix de plus d'une centaine de titres d'oeuvres appartenant au registre classique, rock, jazz et variétés. Le CD Vidéo contribue à l'animation régulière de la discothèque et constitue un très bon support de diffusion musicale. Il représente une incitation spectaculaire à l'écoute ou à la découverte d'une oeuvre.

Avis aux amateurs

Le Festival de Bayreuth en différé, dans les locaux de la bibliothèque, il suffit de le demander.

Et si vous voulez faire plaisir à Noël, pensez-y... les prix des lecteurs de CD Vidéo sont en train de baisser considérablement...

DERNIERES ACQUISITIONS CDV

Classique

Brahms : *Double concerto pour violon*, dir. par Léonard Bernstein.
Bizet : *Carmen*, dir. par James Levine.
Wagner : *La Walkyrie*, dir. par

Pierre Boulez.

Mahler : *Symphonie n°2*, dir. par Léonard Bernstein.

Adam : *Giselle*, par American Ballet Théâtre.

Bernstein : *West side story*.

Moussorgsky : *Tableaux d'une exposition*, dir. Vladimir Ashkenazy.

Rock

Pink Floyd : *Live at Pompei*.

Prince : *Rock Gala*.

Kool and the gang : *Décade*.

Chanson francophone

Véronique Sanson : *Symphonique Sanson*

Sheila : *Live Olympia*

nouveau

RADIO MODERNE PHILIPS

MAISON BADER

Chers clients,

Nous avons quitté Sceaux, non sans tristesse, mais nous tenions à venir remercier chaleureusement tous ceux et celles qui, fidèles, ont fait l'effort de "monter" nous rendre visite dans notre nouvelle installation à Bagneux. Nous profitons de l'occasion pour vous souhaiter à tous de très heureuses fêtes de fin d'année.

Jacques et Gisèle Bader



Votre spécialiste de proximité, pratique des prix équivalents aux grandes surfaces

RADIO - TELEVISION - MAGNETOSCOPE
HIFI - DISQUES ET PLATINES LASER
ARTICLES MENAGERS - PETIT MATERIEL
ELECTRIQUE - DISTRIBUTEUR CANAL +

Service après-vente assuré
par TECHNICIENS SPECIALISES

10, rue de la Mairie 92220 Bagneux - Tél. 47 35 75 95

Distributeur officiel PHILIPS

VIE DE LA CITE

LA TELEVISION PAR CABLE

LA TELEVISION PAR CABLE EST DANS NOTRE VILLE ELLE EST DANS NOTRE VIE

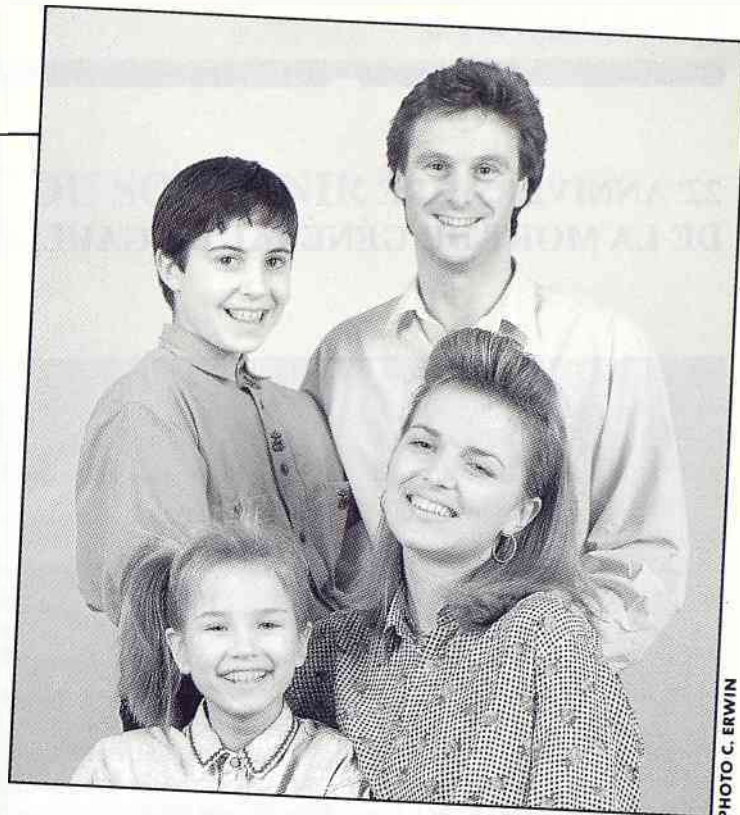


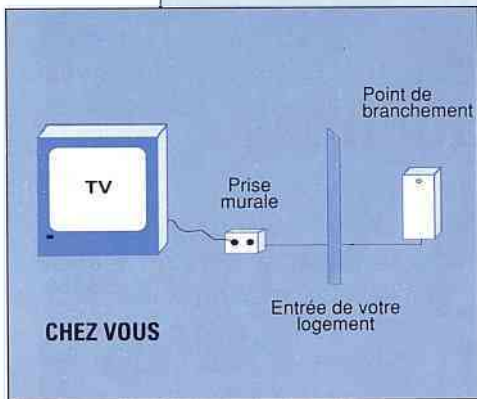
PHOTO C. ERWIN

UNE INSTALLATION SIMPLE, UN PLUS GRAND CONFORT TECHNIQUE



La télévision par câble, ça n'est pas un gadget en plus. C'est le monde, le sport, le cinéma, la musique en direct et en famille.

Une petite boîte a déjà été installée sur votre palier ou devant votre pavillon. Vous voulez profiter du câble ? Il suffit de poser une prise murale à proximité de votre poste. Ensuite, tout passe dans un fil, comme le téléphone. Pour votre installation, PLEIN CABLE s'occupe de tout. Votre téléviseur est d'un modèle un peu ancien et ne peut recevoir plus de quinze chaînes ? Ce n'est pas un problème : PLEIN CABLE vous propose un sélecteur de programmes et une télécommande. Vous pourrez ainsi zapper en toute tranquillité.



Pour devenir téléspectateur privilégié et bénéficier en permanence de toutes les chaînes PLEIN CABLE, pas besoin de bouleverser son intérieur, de changer son poste de télévision ou d'acquérir de nouveaux équipements. Votre commun, votre rue et votre immeuble sont câblés : demandez à être raccordé. Pour votre branchement, rien de plus simple.

LA TELEVISION PAR CABLE VOUS DONNE ACCES A UN CONFORT D'IMAGE ET D'ECOUTE EXCEPTIONNEL.

JEAN-CLAUDE ET MARC FONT EQUIPE SUR TV SPORT



"Je n'étais pas du genre fana de sport" avoue Jean-Claude, 37 ans. "En principe, je subissais plutôt les retransmissions des matchs sur les autres chaînes. Avec le câble et grâce à mon fils Marc, j'ai vraiment découvert un autre univers." Tennisman en herbe, Marc est plus sportif et surtout plus curieux que son père. Téléspectateur assidu de TV Sport, il a découvert des disciplines étonnantes : les courses de camions aux Etats-Unis, le biathlon... sans oublier le rugby australien et les retransmissions de matchs de foot internationaux ou de tournois de tennis. Le fils et le père ne se contentent plus de jouer ensemble : ils font équipe devant la télé.

COMMENT VOUS ABONNER A PLEIN CABLE ?

Votre commune, votre rue, votre immeuble sont-ils reliés au câble ? Comment vous abonner et recevoir toutes les chaînes de la télévision par câble ? Pour prendre contact, vous renseigner sans aucun engagement de votre part, pour recevoir la visite de votre conseiller PLEIN CABLE ou connaître le nom de votre distributeur agréé le plus proche, il vous suffit d'appeler le 46 42 41 41



A renvoyer à : PLEIN CABLE
45 - 47 rue du Gouverneur Gal Eboué
92130 Issy-les-Moulineaux

SC 1202

Je désire recevoir une documentation PLEIN CABLE

Nom Prénom

Adresse

Tél Tél bureau

Publicis Reporting