

SCEAUX

magazine

MENSUEL
MUNICIPAL



En bordure de la coulée verte
“Les Torques”

DOSSIER PAGES 10 À 12

ÉLECTIONS DU 12 JUIN

P. 3 **POUR PLUS DE
DÉMOCRATIE EN EUROPE**

BICENTENAIRE FLORIAN

P. 8 et 9 **JUIN : LE POINT
D'ORGUE**

LES BLAGIS

DOSSIER **RENOUVEAU**

FÊTE DE LA MUSIQUE

**PROGRAMME
DANS CE MAGAZINE**

calendrier

**CINÉMA
TRIANON**

**Semaine du
8 au 14 juin**

**Dieu que les
femmes
sont amoureuses**
de Magali Clément
Mercredi 8 à 21h,
vendredi 10 à 21h
(séance suivie d'une
rencontre avec l'auteur et
les acteurs du film),
samedi 11 à 19h,
dimanche 12 à 17h,
lundi 13 à 21h.

M. Butterfly V.O.
de David Cronenberg
Mercredi 8 à 19h,
samedi 11 à 21h,
dimanche 12 à 20h,
mardi 14 à 21h.

**Semaine du
15 au 21 juin**

**La liste de Schindler
V.O.**
de Steven Spielberg
Mercredi 15 à 21h,
samedi 18 à 21h,
dimanche 19 à 20h.

**Les roseaux
sauvages**
d'André Téchiné
Mercredi 15 à 19h,
vendredi 17 à 19h et
21h, samedi 18 à 19h,
dimanche 19 à 17h,
lundi 20 à 21h,
mardi 21 à 21h.

**Prochainement
au Trianon :**
La reine Margot -
Grosse fatigue -
4 mariages et 1
enterrement -
Serial mother -
Journal intime.

**Programme détaillé
sur répondeur :**
46 61 20 52
et aux Gémeaux :
46 61 36 67

Juin

6 au 17. tournoi des jeunes scolarisés à Sceaux organisé par le tennis club.

9. 20h45, Gémeaux, danse : *Pulcinella* de Stravinski.

10. 14h30, ancienne mairie, voyage musical en Norvège sur les traces d'Edward Grieg, par André Gauthier, organisé par les rencontres littéraires et artistiques de Sceaux.

10. 20h30, ancienne mairie, "cet étrange animal" de Gabriel Arout par la troupe de théâtre de la MJC.

10. 20h45, Gémeaux, danse : *Pulcinella* de Stravinski.

11. Après-midi, course de côtes en VTT, organisée par le conseil de jeunes de Sceaux, sur la coulée verte.

12. stade du panorama, Fontenay-aux-Roses, concours de tir (FITA), organisé par la compagnie d'arc de Sceaux.

14. 20h, ancienne mairie, gala de l'atelier théâtre enfants de la MJC.

16 au 21 juin, fête de la musique à Sceaux (voir programme détaillé dans le dépliant encarté dans ce magazine).

16. 20h45, église Saint Jean-Baptiste, concert annuel de la chorale à coeur joie La Villanelle.

18. 14h à 19h, gymnases du centre et des Blagis, challenge Sud 92, tournoi de tennis de table ouvert à tous (licenciés et non-licenciés)

19. gymnase des Clos Saint-Marcel, tournoi de judo de Sceaux, organisé par la MJC.

19. 9h à 13h, gymnase des Blagis, tennis de table, tournoi organisé par la MJC entre les jeunes pongistes de Brühl et de Sceaux.

20. 20h, ancienne mairie, gala de l'atelier théâtre enfants de la MJC.

21. 20h30, CSCB, spectacle musical, "Tupac, l'enfant au condor", proposé par l'atelier choral du CSCB.

les 25 et 26, commémoration du bicentenaire de la mort de Florian (voir calendrier des manifestations p. 9).

26. après-midi, jardin de la Ménagerie, concours doublettes organisé par l'AS pétanque de Sceaux.

Juillet

13. de 21h à 2h, sur la rotonde du jardin de la Ménagerie, bal du 14 juillet.

17. à l'Orangerie de Sceaux, 1^{er} concert du 25^e Festival de l'Orangerie (voir p.20).

Expositions

A la MJC,

21,25 ter rue des Écoles

Du 6 au 14 juin :

Exposition des ateliers de peinture sur bois,

et du 16 au 27 juin :

Exposition des ateliers d'encadrement sur le thème de Florian.

**OFFICE
DE TOURISME
SYNDICAT
D'INITIATIVE**

**68, rue Houdan
92 330 Sceaux
Tél. 46 61 19 03**

**Venez visiter
votre ville et
votre région**

**Ouvert
du mardi au vendredi de
14 h à 18 h
et le samedi
de 10 h à 12 h**

**Fermeture
du 31 juillet au 31 août
inclus.**

Ciné-enfant au cinéma Trianon

Programme sur répondeur : 46 61 20 52

Les aristochats
de Wolfgang Reitherman
A partir de 3 ans
Mercredi 8 à 14h30,
vendredi 10 à 19h,
samedi 11 à 14h30,
dimanche 12 à 15h,
mardi 14 à 19h.

Le ballon d'or
de Cheik Doukouré
Guinée - France
A partir de 8 ans

Mercredi 15 à 14h30,
samedi 18 à 14h30,
mardi 21 à 19h.

**Le cerf volant du bout
du monde**
de Roger Pigaut et Wang Kia-Yi
France/Chine
A partir de 5 ans
Mercredi 22 et
samedi 25 juin à 14h30,
mercredi 28 juin et
samedi 2 juillet à 14h30.

**25^{ème} Festival
de l'Orangerie
de Sceaux**

**du 17 juillet au
25 septembre 1994
25 concerts dans
l'orangerie du château**

**Renseignements pratiques
46 60 07 79**

Élections européennes



Photo Blaugaud

Square Jean Monnet
et fontaine de l'Europe
(quartier Charaire)

Le 12 juin 1994, vous êtes de nouveau appelés aux urnes pour élire le Parlement européen.

Nous, les maires des villes jumelées de Sceaux, Brühl et Leamington, considérons qu'il est de notre devoir d'attirer votre attention sur la signification exceptionnelle de ce scrutin.

La "Maison européenne" dont les fondations ont été posées il y a près de 40 ans, n'était alors qu'une vision. Aujourd'hui, pour douze pays, elle est devenue réalité et, bientôt, la Suède, la Norvège, la Finlande et l'Autriche appartiendront à cette grande famille des peuples.

L'Europe nous a apporté à tous des avantages économiques et politiques. Ce n'est que si nous nous appliquons à poursuivre cette intégration européenne que nous pourrons avancer vers un avenir assuré et paisible. L'Europe grandit et s'agrandit si nous, les villes et les communes, nous le voulons.

Dès le début, les jumelages de villes ont contribué de manière décisive à ce processus. Ceux de Brühl et Sceaux en 1963, de Sceaux et Leamington en 1969, et de Leamington et Brühl en 1973 sont des pierres à l'édifice de l'amitié et de la compréhension entre les peuples. Ils sont l'occasion de nombreux échanges de classes scolaires, d'associations, d'institutions, de familles et d'individus. La diversité de ces rencontres et les amitiés personnelles qui se créent alors permettent de surmonter les frontières et de pratiquer une coopération européenne, proche du citoyen.

Nous, les maires de ces trois villes jumelées, nous souhaitons une Europe puisant sa richesse dans la variété des cultures, des traditions et des expériences de ses membres, une Europe qui respecte les identités nationales et régionales et leur réserve l'espace de liberté dont elles ont besoin. Notre objectif commun n'est pas de réaliser un creuset où se perdrait chacune de ces identités. Au contraire, l'Europe doit être un toit commun, sous lequel demeurent Français, Anglais et Allemands. Ce n'est qu'à cette condition qu'elle pourra rester vivante et être acceptée par tous.

Nous savons aussi que de nombreux problèmes doivent être réglés, internes comme entre les différents pays, et nous savons également que cela ne se fera pas en un jour.

Aussi, de manière à pouvoir mieux coordonner les solutions, avons-nous besoin d'un Parlement européen fort. Ce n'est qu'à cette condition que la paix, le bien-être et le travail pourront être garantis.

En tant que citoyennes et citoyens de villes jumelées, vous vous devez de participer aux quatrièmes élections directes du Parlement européen. Ce faisant, vous renforcerez l'exigence qu'ont tous les peuples d'Europe pour plus de démocratie. **Allez voter le 12 juin 1994 !**

Pierre RINGENBACH
Maire de Sceaux

Wilhelm SCHMITZ
Maire de Brühl

John HIGGINS
Maire de Royal Leamington Spa



Etc. Laval

État civil du 1^{er} au 30 avril 1994

NAISSANCES

Florian, Thomas LAGIER • Julien, François, Marcel LECLERC • Fabien, Michel, Henri KUFEL • Joseph, François, Gérard ODET • Alice, Louise, Marie POUPARD • Yakub, Hacı POLAT • Camilia, Oriane DEHAPIOT • Baptiste JOANICOT • Raphaël, Marin, Jérónin SCHMIDT • Elodie, Anabelle VIGOURT • Valentin, Daniel, Pierre BOISSARD • Solweig, Geneviève, Georgette GRANDSIRE • Jade, Eléna Gwendoline VANHOOLAND • Benjamin, David, Jacques ZIMERAY • Pierre, Antoine,

Junior BRUS • Léo, Pierre-Jean Martin KERGOAT • Claire, Jeanne, Christine GOUZE • Maïan, Viviana GUEVARA ARIZA • Jean-Baptiste, François LUCIENNE • Fiona, Louise PEDEBOY • Clément, Jacques, Antoine MARTIN •

MARIAGES

Olivier, Jean, Gabriel LAFAILLE et Patricia, Georgette, Germaine JOLY • Jean Olivier HELD et Anne, Andrée, Françoise de CRÉCY • Luis Filipe PRATA SIMÕES et Ana, Bela MARTINS • André RAKOTOARIMANANA

et Lantoniriana, Lucia RABEARISOA • Amar MAHIOUT et Denise, Léone, Henriette PIPIER •

Henriette LIOT veuve BARDET • Vidal PANIAGUA •

DECES

Denise, Madeleine, Lucie ROBIN veuve DOUARCHE • Caroline, Thérèse RAIBAUT veuve DUPERROUX • Joachim, Marie TROUDET • Suzanne DÉVÉ veuve DESLOGE • Enriquetta, ENRIQUE épouse BAUDOT • Erwin REINISCH • Gilberte, Marie GELINEAU épouse LAROUSSE • Jeanne, Marguerite, Adrienne BLAZI • Denise, Louise,

Personnes décédées en dehors de Sceaux, n'y étant pas domiciliées et inhumées au cimetière communal, dans un caveau de famille :

Marguerite TARTIVEAU née WARION décédée le 19 avril 1994 à La Seyne-sur-Mer (Var) • Marguerite BAYLE née LEMOINE décédée le 22 avril 1994 à Paris 16ème • Jacques MOUZAY décédé le 23 avril 1994 à Paris 20ème •

Élections au parlement européen du 12 juin 1994

De nouvelles cartes électorales ont été distribuées à tous les électeurs et resteront valables trois ans.

Par arrêté préfectoral en date du 25 août 1993, le bureau de

vote n°2 a été transféré à l'école maternelle du centre, 7 rue Marguerite Renaudin.

Les bureaux de vote seront ouverts de 8h à 22h sans interruption.

Distinctions

Ordre national de la Légion d'honneur

Au grade d'officier : M. François Morel, 126 rue Houdan.

Ordre des Palmes Académiques

Au grade d'officier : M. Georges Ville, 5 av. du lieutenant Jean Massé.

Service de l'état civil

Permanence le vendredi 15 juillet 1994 après-midi de 13h30 à 15h30.

Pas de permanence les samedis matins du 16 juillet au 15 août 1994.

PERDRE DU POIDS BEL ET BIEN

Kilos mal placés ou franchement excessifs, ils résistent maintenant à vos efforts. Comment éviter la reprise des surcharges graisseuses inesthétiques ou menaçantes pour votre santé ?

Vous avez besoin d'une prise en charge soignée pour un réajustement alimentaire personnalisé et des soins corporels qui amélioreront votre rapport muscle / tissu adipeux.

Objectifs réussis grâce à une solution éprouvée et confortable avec des résultats garantis, beaux et surtout durables.

Appelez M. Roland ROMAIN au 46 74 51 15 pour un rendez-vous gratuit qui pourra transformer votre vie.

CENTRE D'AMINCISSEMENT MÉTHODE LAURAND

(face RER Antony, terminal bus et Orlyval) 10, rue Velpeau 92160 Antony



Une consultation individuelle est toujours disponible pour vos problèmes particuliers.

Professionnel de la salle de bains

Entreprise Priez

24 rue d'Estienne d'Orves
Fontenay-aux-Roses

Tél. 43 50 24 40

ETUDES GRATUITES

COUVERTURE - PLOMBERIE - CHAUFFAGE

École Nationale de Musique de Bourg-la-Reine Sceaux

Calendrier des inscriptions

Nouvelles inscriptions débutants et non-débutants : du 6 au 24 juin.
Dépôt des dossiers du lundi au vendredi de 15h00 à 19h00, le samedi de 9h00 à 12h00, 11/13 boulevard Carnot à Bourg-la-Reine.

Pour les non-débutants
Dépôt impératif avant le 17 juin pour un test de pré-admission le 29 juin.

Journée d'inscription à Sceaux :
le 15 juin de 16h00 à 20h00,
34 boulevard Desgranges.

En septembre, dans la mesure des places disponibles nouvelles inscriptions débutants/non débutants, anciens élèves, du jeudi 1er septembre au jeudi 8 septembre, de 9h00 à 12h00.

Ouverture de nouvelles classes :
atelier instrumental jazz
atelier chorégraphique jazz
atelier d'exploration musicale.

Rentrée le 12 septembre et reprise
des cours le 15 septembre.

“Scènes éclatées” Pour la fête de la musique

rue Houdan, place de Brühl et
place de la MJC

A l'occasion de la fête de la
musique le samedi 18 juin 1994
de 14h30 à 19h.

Demandez un dossier d'inscrip-
tion à la mairie de Sceaux,
service culturel, 120 rue Houdan.

Tél. 41 13 33 58.
Dossier à remettre avec une cas-
sette au service culturel.

fables de florian

Illustrées par Roland Sabatier

50 FABLES CHOISIES

en vente
dans les librairies
de Sceaux

Prix : 125 F

SOMMAIRE

LOISIRS	2
ÉDITORIAL	3
■ Élections européennes	
LES SCÉENS	4
TRÈS VITE	5
ÉVÉNEMENTS	6 et 7
■ Cérémonie du 8 mai	
■ “Le chaos” à la MJC	
■ Exposition Florian	
ACTUALITÉS	8 et 9
■ L'année Florian en marche (suite)	
DOSSIER	10 à 12
■ “Les Torques”	
CONSEIL MUNICIPAL	13
OPPOSITION	14 et 15
■ Sceaux l'Unité	
■ L'Alliance Scéenne	
ENVIRONNEMENT	17
LE TEMPS DE LA RETRAITE	19
ASSOCIATIONS	20 à 27
BON À SAVOIR	28
PETITES ANNONCES	29 et 30
SANTÉ : SERVICES DE GARDE	31

PROGRAMME DE LA FÊTE DE LA MUSIQUE EN ENCART DANS CE MAGAZINE

SCEAUX MAGAZINE
N° 236 - juin 1994

MENSUEL MUNICIPAL
35^e année

Directeur : Jean-Louis Oheix
Assistante : Françoise Millet-Elichabéhère
Rédaction : Jean-Louis Oheix - Patrice Noailles

Publicité : Françoise Millet - Claudine Chauveau
Édité par Sceaux Communication Événement SCE
Association déclarée régie par la loi du 1^{er} juillet 1901
122 rue Houdan (Hôtel de Ville), 92330 SCEAUX
Tél. (1) 41 13 33 00.

Impressions LD - 92290 Châtenay-Malabry

Commémoration du 8 mai

Comme chaque année, à l'occasion de l'anniversaire de la victoire remportée le 8 mai 1945 par les troupes françaises et alliées, et de la libération des camps de déportation, une cérémonie a eu lieu, le dimanche 8 mai 1994 dans la cour de l'Hôtel de ville, autour du monument aux morts où des gerbes ont été déposées en souvenir des victimes et martyrs de la guerre 1939-1945.

M. Pierre Ringenbach, maire de Sceaux, s'est adressé en ces termes aux participants à cette cérémonie :

Un mois avant le 50^e anniversaire du débarquement des alliés en Normandie, le 6 juin 1944, nous célébrons aujourd'hui le 49^e anniversaire de l'armistice de 1945.

Nous rendons hommage, comme chaque année, aux militaires, aux résistants, aux déportés, hommes et femmes, à ceux qui ont laissé leur vie, à ceux qui ont souffert pour nous libérer de l'occupation allemande.

Mais cette année me paraît présenter un caractère particulier car nous allons célébrer dans un mois, partout en

France mais plus spécialement en Normandie, le 50^e anniversaire du débarquement qui a conduit un an plus tard à la capitulation allemande à Reims.

Mais ce débarquement - l'opération militaire la plus vaste de l'histoire : 40 divisions, 1 200 navires de guerre, 4 000 bateaux de débarquement, 13 000 avions - ne doit pas faire oublier les autres opérations qui étaient en cours par ailleurs.

Que se passait-il, il y a 50 ans, en mai 1944 ?

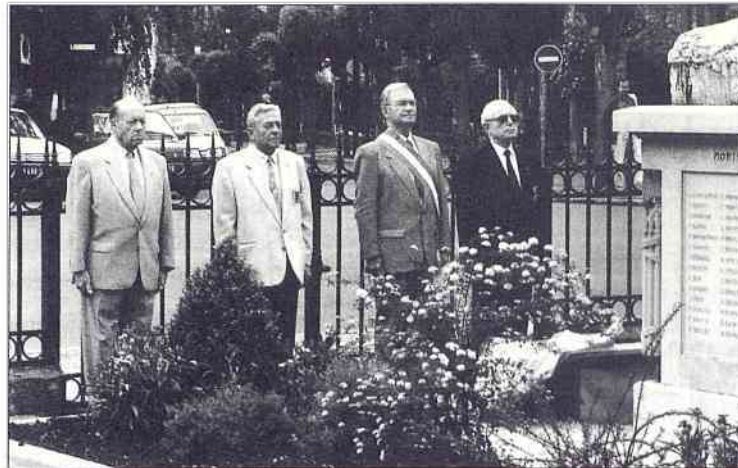
Sur le front russe les troupes allemandes sont en plein repli. Les Russes reprennent Odessa, Kertch et, les 7 et 9 mai, attaquent et prennent Sébastopol.

En Italie, c'est l'offensive générale des alliés sur la ligne Gustav et c'est la prise de Cassino.

Je rappelle en effet que, première véritable action des alliés en Europe, c'est le 10 juillet 1943 qu'a lieu le débarquement en Sicile. Puis, en septembre 1943, l'Italie elle-même commence à être envahie : Reggio, Salerne, Naples.

Le 25 novembre 1943, le Général Juin, chef du corps expéditionnaire français, arrive à Naples.

Le 3 janvier 1944, le corps expéditionnaire français est engagé sur le Garigliano et à Cassino, lieux



Recueillement devant le monument aux morts. De gauche à droite : André Benoit, maire adjoint ; Georges André, membre de l'association des médaillés militaires ; Pierre Ringenbach, maire ; Robert Quintero, président de l'association des anciens combattants et de la 363^e section des médaillés militaires.

des grandes batailles de ce front. Sous les ordres du Général Juin, combattent dans un premier temps la 2^e division d'infanterie marocaine, et la 3^e division d'infanterie algérienne, renforcées d'un régiment de Tabors. Ensuite la 1^{ère} division motorisée, ex 1^{ère} DFL, et la 4^e division marocaine de montagne les rejoignent.

Il y a 50 ans, ne l'oublions pas, la bataille faisait rage à Cassino, qui tombait le 17 mai.

Le 4 juin, Rome était prise par les alliés.

Les 17 et 20 juin, les troupes françaises (Français, mais aussi et en majorité Marocains, Algériens, les fameux tabors/goums) prenaient possession de l'île d'Elbe.

Le 15 août 1944, elles débarquaient en Provence.

Depuis le 8 mai 1945, depuis 49 années, la paix s'est définitivement établie entre la France et l'Allemagne. La réconciliation franco-allemande initiée par le Général de Gaulle et le chancelier Adenauer a porté ses fruits.

Aujourd'hui, un conflit armé entre nos deux nations n'est plus imaginable.

L'Union européenne se construit progressivement, avec

difficultés c'est vrai. La situation économique amenant chaque peuple à se replier sur lui-même.

Nous sommes déçus que l'Europe ne puisse mettre fin à la guerre civile en ex-Yougoslavie.

Nous ne devons cependant pas perdre espoir. Il y a 50 ans, le peuple de France vivait des années très difficiles. Des combattants mouraient sur les champs de bataille, des résistants étaient fusillés, d'autres déportés vers les camps de la mort, des civils mouraient sous les bombardements.

Les générations d'hier n'ont pas connu que les "trente glorieuses". Il faut aussi le rappeler.

Malgré les graves difficultés que nous rencontrons aujourd'hui : chômage, exclusion... nous sommes en paix.

Et cela, nous le devons à toutes celles et à tous ceux qui, à des titres divers, ont lutté pour la victoire durant la guerre 1939-1945.

Ne l'oublions jamais.

M. le maire a ensuite donné lecture du traditionnel message du ministre des Anciens combattants et Victimes de guerre.



Le "chaos" à la MJC

Exposition des classes d'arts plastiques des collèges et lycées Lakanal et Marie Curie

Selon une tradition maintenant solidement établie et qui revient tous les deux ans, les élèves des collèges et lycées de la ville ont présenté du 25 avril au 5 mai, à la M.J.C., les travaux en arts plastiques qu'ils ont réalisés au cours de l'année scolaire 1993-1994 sur le thème du "chaos".

Une vision du chaos est, selon l'expression qu'en donne chacun, hallucinante ou pleine d'humour, laissant exploser les couleurs ou dramatiquement noire, jouant des matériaux les plus divers, constituant pour certains un véritable cri d'effroi. Que d'imagination !

Professeurs et élèves ont accueilli le Maire et la municipalité, ainsi que les responsables de leurs établissements et de nombreux amis, autour d'un pot lors du vernissage, qui a eu lieu le 28 avril. Tous les participants ont été invités par les jeunes à réaliser à leur tour, un travail collectif en papier journal tout à fait... chaotique. Le prochaine biennale est annoncée pour 1996.



M. le maire visite l'exposition.

Inauguration de l'exposition Florian

Inaugurant l'année Florian, M. le Maire a visité le 28 avril, en avant-première, l'exposition "Florian, sa vie, son oeuvre", en présence de M. Gérard Bougrier, sous-préfet d'Antony et de M. Claude Pradille, sénateur-maire de Sauve (Gard), ville natale de Florian.

Mlle Pila, conservateur de la bibliothèque municipale, a détaillé pour les visiteurs les documents présentés : le registre de baptême prêté par la ville de Sauve, les portraits provenant de collections publiques et privées : le duc de Penthièvre, Voltaire, la

marquise de Florian et sa soeur, la célèbre madame Denis, toutes deux nièces de Voltaire, le très beau portrait de Florian lui-même, conservé dans un musée suisse, les lettres de Florian et de son ami Boissy d'Anglas, les registres de la comédie italienne, traces des premières manifestations publiques de l'écrivain Florian en 1779, des livres de Florian ou de ses contemporains, de très belles images d'Épinal qui montrent la popularité de Florian au cours du XIX^e siècle ainsi que des éditions illustrées comme celle

de Grandville ou une édition japonaise publiée à Tokyo en 1895 ou, plus près de nous, celle de Benjamin Rabier.

L'exposition est ouverte tous les après midi de 14 h à 18 h (à 17 h le samedi) sauf dimanche et lundi jusqu'au 26 juin.

A l'occasion des fêtes félibréennes, l'exposition sera ouverte les samedi 25 et dimanche 26 juin de 10 h à 12 h et de 14 h à 17 h.

Un catalogue est à la disposition du public lui permettant de suivre Florian à travers une brève évocation de sa vie et de son oeuvre.



Thérèse Pila, conservateur de la bibliothèque municipale, présente l'exposition lors de son inauguration à laquelle assistaient notamment (de gauche à droite) :

Jean-Louis Oheix, premier adjoint ; Pierre Ringenbach, maire de Sceaux ; Claude Pradille, sénateur-maire de Sauve (Gard - ville natale de Florian) ; Gérard Bougrier, sous-préfet d'Antony.

“L'année Florian”

Présentée dans le numéro de janvier dernier de *Sceaux magazine* et ayant fait l'objet d'un complément d'information dans le numéro d'avril, “L'année Florian” va connaître son point d'orgue avec les festivités organisées pour célébrer le bicentenaire de la mort du poète et dont la diversité devrait permettre de toucher un large public.

Sur le réseau câblé de votre ville, PLEIN CÂBLE propose des chaînes pour toute la famille : PLANÈTE, CANAL J, MTV, MCM, CNN, EURONEWS, EUROSPORT, CANAL JIMMY... et beaucoup d'autres pour que vous puissiez enfin ne regarder que ce que vous aimez !

Témoignage d'un abonné au câble :

“Avec le câble on ouvre les yeux sur le monde”

“Penser à soi, de temps en temps, ne fait pas de mal... Alors, pourquoi ne pas s'offrir, après une journée chargée, un moment sympa, en s'évadant, par exemple, sur Planète ou sur BBC ? D'humeur vagabonde, je me branche sur Planète et découvre avec bonheur la Chine et ses bouleversements. Sans vouloir étaler ma science, je vais épater toute la famille : les enfants seront bouche bée quand je leur raconterai tout sur Mao. Si j'ai du courage, je perfectionnerai mon anglais. Je suivrai les infos sur CNN, bien que l'accent de la BBC

PLEIN
CÂBLE

me donne moins de fil à retordre !

Pour me remettre de mes efforts linguistiques, j'assiste sur Paris Première au dernier défilé de Christian

Lacroix... commenté par Christian Lacroix lui-même... Et pour peaufiner ma culture et me détendre, un concert classique ou le spectacle d'un humoriste me fera le plus grand bien.

Avec le câble, ma petite lucarne de 51 cm se transforme en fenêtre ouverte sur le monde : je m'offre un plaisir intelligent, une bouffée d'oxygène qui m'apporte la délicieuse sensation d'apprendre tout en me distrayant. Je respire !”

Pour vous informer sur le réseau câblé de votre ville :

Appelez PLEIN CÂBLE 7 jours sur 7 au 46 42 41 41
Ou rendez-vous chez votre distributeur agréé
Plein Câble : TÉLÉ MÉNAGER VIDÉO, 3 rue du Docteur Roux à Sceaux.

Exposition

Rappelons que, depuis le 30 avril, la bibliothèque municipale propose une exposition “Florian” évoquant sa vie et son oeuvre à partir de portraits, de gravures et de correspondances.

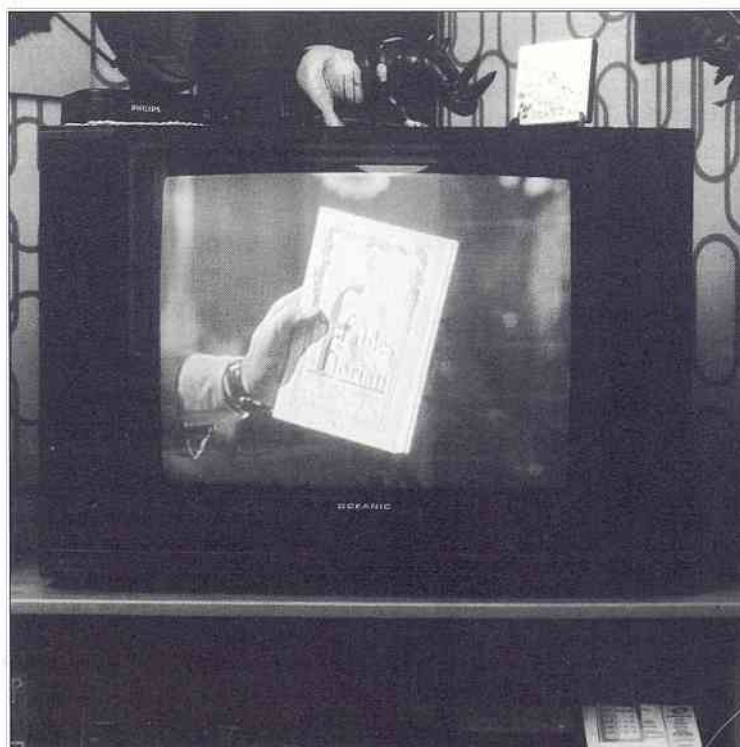
Jusqu'au 26 juin 1994 : Bibliothèque municipale 7, rue Honoré de Balzac - Tél (1) 46 61 66 10

Fables

Rappelons aussi que l'association *Sceaux Communication Événement (SCE)* a publié fin avril une sélection de fables de Florian, illustrées par Roland Sabatier.

Cette édition bibliophilique, tirée à 1 200 exemplaires numérotés, connaît un beau succès puisque près de 1 000 exemplaires ont déjà été vendus dans les librairies de Sceaux.

Des ventes qui ont peut-être été stimulées par la présentation rapide de l'écran (quelques secondes d'écran - photo ci-dessous -) par Bernard Pivot à la fin de son émission *Bouillon de culture* du vendredi 20 mai, consacrée à Voltaire. Une émission à laquelle participait René Pomeau, de l'Institut, éminent spécialiste de Voltaire... Scéen et auteur de la préface des *Fables*, publiées par SCE.



en marche (suite)

Fête des enfants

Déjà artistes, nos jeunes... et en tous cas plein d'ardeur au travail, pour préparer avec les instituteurs et les animateurs la fête des enfants du samedi 25 juin après-midi.

Le scénario est prêt : il évoquera les étapes importantes de la vie de Florian, son oeuvre, ainsi que les personnages ayant joué un rôle décisif dans sa vie et sa carrière, comme le duc de Penthièvre et Voltaire.

Ces épisodes seront resitués dans le contexte culturel et politique de l'époque de Florian et de la révolution. Chaque classe participante s'est vu confier l'un des tableaux avec une intervention chantée ou dansée, la présentation d'une fable ou d'une partie théâtrale.

On se réjouira avec les jongleurs et acrobates lors de la

fête que donne Florian nommé commandant de la garde nationale ; on s'attristera des dernières années de Florian, et de ses derniers mois vécus à Sceaux.

La fête sera rehaussée d'une partie musicale que tiendra l'orchestre junior Alfred Loewenguth (composé de jeunes musiciens amateurs de 13-15 ans) ; les enfants vont ainsi découvrir un orchestre et avoir le bonheur de chanter avec ces musiciens et leur chef.

Pratiquement tous les enfants prendront part aux chants de cette fête : chansons françaises populaires de l'époque de Florian, des pièces de Mozart et de Saliéri.

N'oublions pas de citer aussi la fanfare "20 ans après", bien connue des Scéens et qui sera de la fête.



ATELIER COSTUMES

La préparation des costumes se poursuit tous les mercredis de 13h30 à 17h jusqu'au mercredi 15 juin inclus, à la M J C 21 rue des Écoles, tél. 43 50 05 96.

Que soient remerciés tous ceux qui y ont déjà participé.

Appel est lancé aux parents et à toutes personnes bénévoles pour venir aider à terminer ces costumes. Pas besoin de compétences particulières... tout est fourni... Succès garanti sous la conduite de l'animatrice experte.



Fête félibréenne et méridionale

Florian est à l'origine d'une curieuse tradition qui, depuis plus de cent ans, a fait de Sceaux une sorte d'enclave méridionale en Ile-de-France (cf. *Sceaux magazine* n° 231 de janvier 1994) en particulier le jour de la Fête félibréenne du mois de juin qui, cette année, prendra un éclat particulier avec :

- le samedi 25 juin : une journée historique et littéraire autour de Florian ;

- le dimanche 26 juin :
 - le matin, au jardin des Félibres, un hommage à Florian,
 - l'après-midi, au jardin de la Ménagerie, un spectacle de chants et danses des pays d'Oc.

Cette fête et celle des enfants seront présentées avec toutes les précisions utiles de lieux et d'horaires dans un programme dont la diffusion interviendra prochainement.



“Les Torques” : Une histoire qui se termine bien



Fin 1993, le conseil municipal décide de mettre en vente un ensemble de terrains situés sentier des Torques, bordant à l'ouest la Coulée Verte jusqu'en limite de Châtenay-Malabry, représentant globalement une surface d'un peu plus de 13 000 m².

La Ville lance, auprès de professionnels de l'immobilier, une consultation ouverte suivant un programme comportant les trois éléments suivants :

- un centre technique municipal (CTM) à remettre sous forme de dation ;
- des logements aidés de type PLI à raison du tiers des surfaces constructibles restant disponibles après déduction de celles utilisées pour le CTM ;
- des logements du secteur libre ou des activités pour le reste, dans une proportion laissée à l'appréciation des candidats acquéreurs.

Un cahier des charges précise en outre que :

- les règles applicables en matière d'urbanisme sont celles du POS annulé, notamment en matière de densité et de hauteur ;
- le CTM est nécessairement à prévoir en par-

tie basse du terrain, à proximité de l'ouvrage technique du TGV, lieu de la dénivelée la plus forte entre le sentier et la Coulée Verte ;

- une traversée piétonne publique, permettant de relier la partie en impasse de la rue Jean Michaut au quartier des Chêneaux/Sablons, est à prévoir ;

- le sentier des Torques de son côté conserve son statut piétonnier dans sa partie comprise entre la rue du Docteur Lequeux et la rue Pierre Curie ;

- la totalité du stationnement doit nécessairement être organisée en sous-sol.

Neuf propositions sont enregistrées dont huit seulement apparaissent recevables, l'une d'entre elles ne satisfaisant pas à la clause du prix minimum annoncé de 46,63 MF H.T. dation du CTM comprise, arrêté en accord avec le service des domaines.

Comme demandé, elles comportent un projet architectural et une offre financière.

Suivant l'avis des commissions compétentes, le conseil municipal décide de retenir la candidature présentée par FED, filiale du groupe SNTP

et mandataire commun d'APEC HABITATION, SA de HLM, filiale de APEC collecteur de 1 % dépendant du Groupe Compagnie Bancaire, pour le programme PLI et de PREDICA, société d'assurance vie du Crédit Agricole pour les logements libres, celle-ci ayant été appréciée comme étant la meilleure.

Le projet architectural établi par MVA, Maillard-Vilette et Associés, scéens de longue date comme d'ailleurs une grande partie des architectes ayant répondu, s'est imposé à l'ensemble des membres de la commission comme étant le plus abouti, présentant une qualité de plan de masse et d'architecture répondant pleinement aux objectifs urbains décrits dans le cahier des charges de la consultation, notamment par l'excellence de la répartition et de l'organisation des espaces non construits, de l'adaptation au sol, des perspectives ménagées, du fonctionnement global de l'opération enfin.

L'offre de FED est de même apparue comme particulièrement attractive, notamment par la précision du montage, les trois partenaires s'engageant par écrit dans la lettre d'intention, le calendrier resserré proposé, l'absence de conditions suspensives relatives à l'obtention du financement et des subventions pour le programme PLI, l'option retenue pour les logements libres du recours à un investisseur identifié et s'engageant à pratiquer des prix de location attractifs, des modalités de versement particulièrement intéressantes.

Les deux demandes de permis de construire, correspondant chacune à la partie du programme située de part et d'autre de la traversée piétonne publique prévue dans le prolongement de la rue du Docteur Lequeux, ont été déposées le 18 mai.

Conformément au RNU (règlement national d'urbanisme applicable en l'absence de POS), et à l'instar de ce qui a été fait pour le projet COGEDIM boulevard Desgranges/Clos Saint Marcel, une enquête publique, présentant notamment une étude d'impact de l'opération sur l'environnement, va être ouverte.

● Enquête publique :

- du 13 juin au 13 juillet,
- aux services techniques de la mairie, 132 rue Houdan (ouverts du lundi au vendredi de 8h30 à 12h et de 13h30 à 17h45).

- Réception du public par le commissaire - enquêteur les 17 et 29 juin 1994, de 14h à 17h30.

Le programme

Le CTM, Centre Technique Municipal

L'idée de réserver une partie des terrains du sentier des Torques à l'implantation des services techniques municipaux est contemporaine des projets de création d'un quartier d'activités artisanales sur le site. La création de la ZAD du sentier des Torques, fin 80, concrétise alors la volonté municipale de s'assurer de la maîtrise des lieux.

Ce n'est qu'avec la décision de créer la Coulée Verte du Sud Parisien que l'idée d'un quartier d'activités artisanales perd de son attractivité, chacun s'accordant à trouver regrettable d'affecter des terrains désormais placés en situation exceptionnelle à ce type d'occupation.

La partie sud du terrain, riveraine de l'ouvrage technique du TGV et en contrebas de l'ordre de 8 m par rapport au niveau de la Coulée Verte, ne répond, par contre, pas à ces mêmes critères de qualité.

C'est pourquoi, en 1992, le conseil municipal décide d'y réaliser le centre technique municipal. Ses nuisances potentielles se trouvent de fait considérablement réduites depuis le recours à la sous-traitance pour l'enlèvement des ordures ménagères.

Un premier projet est mis au point début 93, puis abandonné en cours d'année, à la suite d'un

appel d'offres infructueux dû au surcoût des fondations.

La décision est alors prise d'intégrer cet équipement au programme d'aménagement de la zone, en l'inscrivant dans les substructures des logements à réaliser sur le secteur.

Cette réalisation permet une amélioration sensible de l'environnement sur les sites des deux implantations actuelles des services concernés :

a - disparition des hangars métalliques abritant les ateliers municipaux, qui encombrant encore la partie centrale des emprises de la Coulée Verte, derrière les bureaux des services techniques au 132, rue Houdan.

b - libération des locaux affectés au garage municipal, rue des Imbergères, à rez de chaussée de l'école élémentaire du centre avec laquelle la cohabitation est loin d'être satisfaisante.

La solution proposée par le projet reprend intégralement le programme du cahier des charges de la consultation. Elle peut être considérée comme exemplaire pour la préservation de la qualité de l'environnement, en ce qu'elle se traduit par une insertion parfaite dans le site tout en répondant aux critères fonctionnels recherchés, ce qui apparaît essentiel pour ce type d'équipement.



La maquette, vue plongeante. Au premier plan, le théâtre de verdure de la coulée verte. Maquette : J.C. Huguet.

Si les objectifs de ce plan sont déjà dépassés pour les PLA, un déficit subsiste pour les PLI.

L'option retenue en faveur de PLI pour le programme de logements aidés du sentier des Torques trouve donc ici sa justification.

Seront ainsi réalisés sur le site :

- 60 logements PLI proposés, sous condition de plafond de ressource, à un niveau de loyer



La maquette. Au premier plan, le Centre Technique Municipal.

Les logements

La décision de consacrer une part importante du programme à des logements aidés s'inscrit dans la logique de la politique municipale du logement.

Le plan logement de la ville, adopté en avril 88, prévoyait ainsi la construction de 320 logements aidés dont 146 PLA et 174 PLI.

LA SOCIÉTÉ T.S.E.

COUVERTURE - ZINGUERIE
ISOLATION - PLOMBERIE

est à votre service pour tous travaux
(neuf, rénovation, entretien, dépannage).

4, avenue Jules-Guesde
S C E A U X



46 83 17 28

mensuel compris entre 50 et 55 francs par m² suivant le type de subvention obtenue, hors stationnement ;
- 106 logements du secteur libre, offerts à la location par l'investisseur à un prix légèrement supérieur à 80 francs par m², soit dans le bas de la fourchette constatée sur la commune.

La livraison de ces programmes est actuellement prévue pour septembre 97.

L'évolution de l'aménagement du secteur

Aucun autre secteur de la commune n'a sans doute connu autant de velléités, rétrospectivement alarmantes, du point de vue de l'environnement, quant à son aménagement direct ou celui de ses abords immédiats.

Ainsi :

Avant 1914 : Les terrains reçoivent un début d'aménagement, remblais - pont de Chartres, en vue d'y réaliser la voie ferrée stratégique de la ligne de chemin de fer de Paris à Chartres via Gallardon.

Le projet fut abandonné après ces travaux préparatoires pourtant bien avancés.

1964 : Mise à l'enquête du projet d'autoroute du sud-ouest. La construction de la seconde section de l'autoroute A10 Paris-Chartres traversant le cœur de la ville en tranchée couverte sur 400 m environ entre la rue des Clos Saint Marcel et la rue des Chêneaux a été décidée le 14 novembre 64. Son exécution, alors prévue à partir de 71, est finalement abandonnée en 75.

1976 : Le SDAURIF consacre l'abandon du projet d'autoroute mais, sur la planche des infrastructures routières, figure un "aménagement local signalé", autrement dit l'Etat n'a pas renoncé à la réalisation d'un boulevard urbain sur le site.

1980 : Le POS publié laisse apparaître, de part et d'autre de l'aménagement local signalé, deux zones classées NA destinées à une urbanisation future, pour l'implantation de petites activités artisanales et des services techniques municipaux.

A la demande de la Ville, qui désire s'assurer de la maîtrise du foncier, le Préfet, par arrêté en date du 24.12.80 crée la ZAD du sentier des Torques.

1982 : Le gouvernement décide l'engagement des études pour la réalisation de la ligne nouvelle du TGV Atlantique.

1983 : L'enquête d'utilité publique afférente est organisée en juin. Entre temps, la RATP a envisagé un projet de transport en commun en site propre (tramway), puis y a renoncé.

Le Conseil régional décide de son côté de faire procéder à l'étude de la Coulée Verte du Sud Parisien dans les anciennes emprises de l'autoroute A10.

1984 : Les travaux du TGV sont engagés durant l'été ; ils s'achèveront au printemps 89.

1985 : Le syndicat mixte de la Coulée Verte, regroupant la région d'Ile de France, les départements de l'Essonne et des Hauts-de-Seine et neuf communes, est créé par arrêté du Préfet de Paris.

1988 : La Coulée Verte est déclarée d'utilité publique, les travaux d'aménagement ne sont engagés à Sceaux qu'en 91, pour s'achever, hors partie centrale, fin 93.

Le Conseil municipal autorise le maire à signer avec la SNCF un protocole pour l'acquisition des terrains délaissés de la Coulée Verte.

1991 : Le POS révisé rend constructibles les terrains situés en bordure de la Coulée Verte en les classant en zone UD, COS 1,00 et hauteur limitée à deux étages plus combles sur rez de chaussée.

1993 : Le Conseil municipal décide de vendre les terrains du sentier des Torques et lance une consultation pour en choisir l'acquéreur afin d'y réaliser un aménagement comprenant :

- le Centre Technique Municipal ;
- des logements aidés de type PLI à raison du tiers des surfaces restantes ; le reste, soit les deux tiers, à des logements libres.

Eu égard aux grands périls qui ont successivement menacé ce site, on peut convenir, quant à l'issue actuelle, qu'il s'agit d'une histoire qui se termine bien.

GOLF AND GREEN



1000 m²
de mode
à moitié
prix

Ne croyez plus que tout ce qui est beau est cher ! ... et venez découvrir les 1000 m² de mode pour homme et femme que vous propose la maison mère de Golf and Green.

Cet entrepôt qui vend son prêt à porter à prix fabricant, est l'endroit idéal pour faire son shopping de qualité. Une adresse à ne pas manquer qui va bientôt faire courir tout Paris.

Golf and Green
13-15 rue du Pont-aux-Choux
75003 Paris - 3e fond cour
Tél. 42 77 26 20
Métro : Saint-Sébastien-Froissard
Du lundi au samedi
de 10h à 18h

Bernard Simonnet
Architecte DESA
Directeur de l'aménagement
de l'urbanisme
et des services techniques
de la ville de Sceaux

Séance publique du 28 avril 1994

Choix de l'opérateur pour l'ensemble immobilier du sentier des Torques

L'appel d'offres concernant le sentier des Torques a suscité 9 dossiers de candidatures.

Après avis de la commission mixte aménagement urbain - finances, le choix s'est porté sur l'offre de FED, architectes Maillart Vilette Associés, notamment pour la qualité architecturale du projet, et la solidité et la précision de son montage financier.

L'offre financière est de 47 200 000 HT, dont 3 000 000 pour le centre technique municipal, soit une soule pour la commune de 44 200 000 F.

Il est rappelé que ce programme comportait deux conditions particulières :

- la construction d'un centre technique municipal ;

- l'attribution d'un tiers des surfaces de logement à des logements de type PLI.

Le choix de l'opérateur est adopté à la majorité, 5 voix contre.

A cette occasion, Monsieur le Maire a présenté un état de réalisation à ce jour du plan logement voté en 1988.

Autres dossiers

Dossier concernant les revêtements bitumineux lors de la réfection de chaussées et trottoirs - unanimité.

Réfection de la viabilité de la rue de l'Yser entre la rue Jean-Joseph Mouret et la rue de Bagneux - unanimité.

Organisation, financement et participations familiales pour des classes de découverte des écoles élémentaires du centre et des Blagis - unanimité.

Actualisation du montant des indemnités de fournitures et d'entretien des assistantes

maternelles de la crèche familiale municipale - unanimité.

Désignation de 2 représentants au sein du conseil d'administration du comité des oeuvres sociales (membres du conseil municipal ou personnes qualifiées). Le vote donne le résultat suivant :

- Jacques Steverlynck, conseiller municipal - 31 voix - élu.
- Philippe Oursin, directeur général des services de la ville - 25 voix - élu.
- Serge Bourgis conseiller municipal - 6 voix.

P.A.

Prochaine séance publique
JEUDI 23 JUIN 1994
À 21 HEURES
À LA MAIRIE

EDF
GDF

EDF GDF SERVICES BAGNEUX

LA GARANTIE DES SERVICES

Les 9 engagements d'EDF GDF SERVICES BAGNEUX

4 Heures
Engagement de dépannage électricité
Vous n'avez plus d'électricité mais vos voisins en ont encore. Nous nous engageons à faire intervenir notre équipe de dépannage au maximum dans les 4 heures qui suivent votre appel.

2 Jours
Engagement de mise en service
Vous emménagez dans un nouveau domicile, nous nous engageons à mettre en service le compteur existant dans les 2 jours ouvrés seulement.

2 Jours
Engagement de résiliation
Vous déménagez et vous voulez résilier votre contrat. Nous nous engageons à intervenir dans les 2 jours ouvrés qui suivent votre demande.

2 Jours
Engagement de rendez-vous
Vous souhaitez un rendez-vous à domicile. Nous nous engageons à venir dans une plage horaire de 2 heures si vous le demandez.

4 Heures
Engagement de dépannage gaz
Vous n'avez plus de gaz mais vos voisins en ont encore. Nous nous engageons à faire intervenir notre équipe de dépannage au maximum dans les 4 heures qui suivent votre appel. **En cas d'urgence** notre intervention est toujours immédiate.

8 Jours
Engagement d'installation : devis
Si votre domicile ne possède pas de compteur, nous nous engageons à vous envoyer le devis de branchement dans les 8 jours.

15 Jours
Engagement d'installation : travaux
Dès réception des accords nécessaires, nous nous engageons à réaliser les travaux dans les 15 jours.

8 Jours
Engagement de courtoisie
Vous avez pris la peine de nous écrire, nous nous engageons à vous répondre dans les 8 jours.

Engagement de résultat

Si l'un ou l'autre de ces 8 engagements pris, pour le compte d'Electricité de France et de Gaz de France, n'était pas respecté, nous nous engageons à vous envoyer un chèque de 150 francs, preuve de notre volonté de vous offrir un service de qualité et de notre confiance dans la compétence de nos agents.

Le Directeur d'EDF GDF SERVICES BAGNEUX


Jean COTTO

Sceaux l'Unité Rassemblement des forces de gauche

Précisions sur le budget 1994

Sceaux l'Unité a voté contre ce budget

Sceaux l'Unité refuse les recettes issues des reventes de terrains de la ville aux promoteurs privés, alors que les demandeurs de logements à revenus modestes ne trouvent pas à se loger.

Sceaux l'Unité préfère un alignement sur les taux de la taxe d'habitation des communes voisines, plutôt que les ressources aléatoires et spéculatives dénoncées ci-dessus.

Sceaux l'Unité constate, dans le budget de l'an passé, un trou de trente cinq millions de francs aux chapitres des recettes d'investissement, conséquence de cette même politique hasardeuse en période de crise du marché immobilier.

Sceaux l'Unité "ne sort pas son revolver chaque fois qu'il entend le mot culture (Goebbels)" et approuve le projet réalisé des Gémeaux, en déplorant :

1) que la part du financement communal ait été multiplié par trois entre le début et la fin (de 6 MF à 20 MF).

2) qu'aucun parking n'ait été prévu et que le seul qui existe à côté va disparaître, à cause d'une opération spéculative à moitié ratée pour les finances de la ville, ce qui prouve une fois de plus que la spéculation financière n'est pas à la portée d'une collectivité comme la nôtre.

Claude Damery

Ce qui a changé depuis 30 ans dans le 92... (suite)

Que M. le Maire accepte tout d'abord ici nos remerciements pour avoir fait le nécessaire auprès des responsables de la surveillance du parc de Sceaux, afin que ne se reproduisent plus les faits graves que nous relations dans le dernier numéro de ce magazine. Nous n'en attendions pas moins de lui.

"Lutter contre le racisme, c'est agir au quotidien" nous a dit Mme Mitterrand, lors du colloque auquel elle participait le 18 mars dernier au lycée Marie Curie sur ce même thème du racisme (merci aux anciens élèves de m'avoir fait l'honneur de m'y inviter). "Dans cette lutte, vous avalerez des couleuvres" a dit aussi Mme Mitterrand. M. le Maire acceptera-t-il de partager avec nos lecteurs et moi-même l'un de ces reptiles ?

Samedi après-midi 30 avril - gare RER de Bourg-la-Reine (je sais, ça n'est pas vraiment Sceaux mais combien de Scéens en sont les usagers !) - une escouade de la police nationale a investi le hall et le quai direction Antony de l'édifice - charmant accueil en cette belle journée de printemps ! Un voyageur normal ("blanc" aurait dit Coluche) sans la barrière que constitue le tourniquet saute inroduire de billet dans la fente prévue à cet effet. (Que celui qui ne l'a jamais fait, lui jette la première pierre !). Aucune réaction de la police. Suit un jeune couple : elle blanche, lui pas vraiment,

plutôt le genre antillais ... Ils possèdent chacun leur billet et se retrouvent le plus normalement du monde dans le hall. Réaction des argousins : "vos papiers, Monsieur, s'il vous plaît !".

Et M. Pasqua qui, lorsqu'un journaliste lui pose la question dans *92 Express*, ne nie pas que notre département est pour lui une sorte de "laboratoire" où il puise les éléments "d'un dictionnaire de sa réforme". On en frémit d'avance...

Questions sur une réponse

1. Peut-on réellement se féliciter, M. le Maire, de ce que le plafond d'un budget ne soit pas obligatoirement atteint, surtout lorsqu'il s'agit d'éducation ou plus généralement du domaine social ?

2. Si les fables de Florian ne seront "pas imposées mais seulement proposées parmi un choix de livres comparable à ce qu'il est d'habitude" aux élèves des CM2, pourquoi en avoir fait figurer la mention explicite sur une ligne budgétaire de la caisse des écoles ?

Top secret ?

M. Benoît, cher collègue, mon général, "l'affaire" du sens interdit de la rue de la Chrétienté serait-elle frappée du sceau "secret-défense" pour que vous n'ayez pas daigné répondre à mes interrogations (magazine d'avril) ?

Patrick Deslandes

L'Alliance Scéenne Liste soutenue par le Front national et le Rassemblement national des indépendants

Libertés démocratiques bafouées à Sceaux

Sceaux n'est pas Sarajevo, Alger ou Kigali, pourtant à Sceaux la plus élémentaire des libertés, l'expression, est bafouée.

Judi 21 avril, à 22h30, un groupe de cinq étudiants du Front National, dont je faisais partie, effectuait un paisible collage d'affiches annonçant la fête patriotique en l'honneur de Jeanne d'Arc.

Arrivés à un endroit de collage, avenue Jean Perrin, aux Blagis, nous nous sommes fait rapidement insultés à distance par plusieurs indivi-

us. Confiant, sûr de son bon droit, le groupe que nous formions a continué son travail. Quinze secondes plus tard, une dizaine de "jeunes" s'abattait sur nous, l'insulte à la bouche, le pavé à la main. Bombardés de projectiles, nous avons décidé de quitter les lieux.

Après la censure médiatique, le Front National doit faire face à la violence des bandes ethniques dans les rues de France.

Sceaux n'est pas Sarajevo, Alger ou Kigali, mais Sceaux n'est pas loin d'être Vaulx-en-Velin, Mantes-la-Jolie ou Garges-les-Gonesses, parce que dans notre ville, comme ailleurs, l'immigration n'est décidément pas une chance pour la France.

Impôts 1994 : Sceaux, lanterne rouge du département.

Les Scéens n'étaient déjà pas très heureux de la nouvelle augmentation de leurs impôts locaux pour 1994, ils le seront encore moins en apprenant que notre ville connaît la plus forte hausse des Hauts-de-Seine.

Sur les 36 communes du département, seules 5 villes voient leurs taxes locales (taxe d'habitation et taxe professionnelle) augmenter de plus de 9% : Clichy (+ 7,83%), La Garenne (+ 5,87%), Levallois (+ 9,32%), Montrouge (+ 6,3%) et Sceaux (+ 9,5%).

A titre d'information, 28 villes ne subiront aucune augmentation ou une hausse limitée à moins de 3%.

Pourtant, ces villes doivent également faire face à la réforme des dotations de l'État. En dépit de pertes parfois lourdes, elles ont gardé le cap, au prix de restrictions budgétaires sérieuses et réfléchies. Monsieur Ringenbach semble, quant à lui, rester sourd aux exhortations du Premier Ministre, qui appelle les collectivités locales à "participer à l'effort de redressement budgétaire".

En fait, la municipalité tente de nous endormir et de nous faire passer la pilule en affirmant que la pression fiscale à Sceaux reste inférieure aux chiffres constatés dans les villes voisines. La comparaison et le recouplement de chiffres provenant de villes aussi différentes que Sceaux, Antony ou le Plessis-Robinson me paraissent osés. Seule, la comparaison de villes relativement analogues (nombre équivalent d'habitants, catégories socio-professionnelles proches, ...) aurait été recevable.

Il n'en reste pas moins qu'au niveau départemental, Sceaux arrive largement derrière 11 villes où la taxe d'habitation est parfois mineure : Neuilly (3,13%), Courbevoie (4,31%) ou Puteaux (5,76%).

En ce qui concerne la taxe professionnelle, les chiffres comparés sont encore moins favorables

à Sceaux. Les entreprises et les commerçants scéens sont parmi les plus imposés des Hauts-de-Seine. En effet, sur une échelle de classement (du plus faible taux au plus fort) regroupant les 36 communes, notre ville arrive 23ème. On comprend alors le silence de la municipalité sur ce sujet.

Sceaux et l'Europe

A l'heure où les élections européennes du 12 juin vont décider de la suite ou de l'arrêt du processus maastrichien de destruction des nations, il convient de se pencher un moment sur le sort des communes dans l'europe technocratique et sans âme du traité sur l'Union.

Si la nation perd sa souveraineté au profit de la commission de Bruxelles, les villes et les villages perdront progressivement leurs rôles et attributions au profit de comités des régions. La loi du 6 février 1992, instituant "l'intercommunalité" permettra à terme la dissolution des communes dans le cadre des régions maastrichiennes. Sceaux ne sera plus alors qu'une simple entité économique. C'est ainsi tout le cadre de vie multi-séculaire des français qui disparaît sans qu'ils s'en doutent.

Les communes de France, la plus humble comme la plus grande, parce qu'elles renferment l'essentiel de notre patrimoine national, spirituel et matériel, source irremplaçable d'identité, de libertés et de responsabilité, ne doivent pas disparaître. Le Front National et l'Alliance Scéenne font de ce combat une de leur priorité.

Olivier Baillon
Conseiller municipal

Réponse de M. le Maire

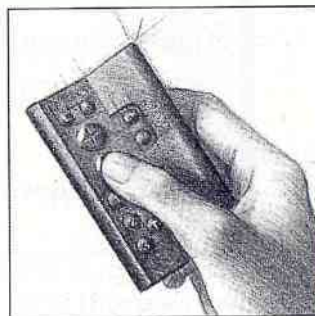
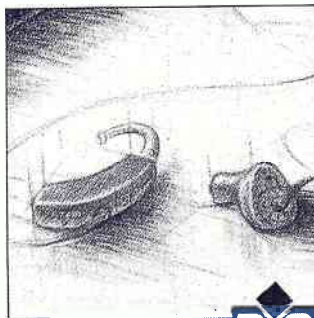
Comparons des villes semblables

	Population	Taxe d'habitation	Taxe professionnelle
Chaville	17 854	11,73	11,91
Garches	18 091	9,50	10,43
Sceaux	18 202	8,80	11,65
Bourg la-Reine	18 635	11,39	14,18

Près de la rue piétonne

laboratoires
COSCAS

Un progrès décisif en matière d'aide auditive.



Grâce à la programmation digitale, les nouvelles aides auditives PICS s'ajustent avec précision aux besoins individuels et au style de vie de chacun.

NOUVEAUTÉ MONDIALE

PICS by **PHONAK**

**AUDITION
CONSEIL**

Mieux entendre à Sceaux.

Prêt gratuit de l'appareillage préconisé sur prescription médicale.

9 rue des Écoles - Sceaux - Tél. 41 13 96 96 (fermé le lundi)

Pour en savoir plus et recevoir une documentation gratuite, retournez ce bon à l'adresse ci-dessus.

Nom _____
Prénom _____
Adresse _____
Tél. _____

Gérez votre santé préservez votre bien-être

A partir de 124 Frs

TTC (*) par mois

Complémentaire frais médicaux formule 1

Nature des garanties	Plafonds de garanties	Nature des garanties	Plafonds de garanties
Frais médicaux	100 %	Optique, y compris lentille (1)	F. 938
Pharmacie	100 %	Forfait journalier d'hospitalisation	remboursement intégral
Hospitalisation	100 %	Indemnité de naissance	F. 469
Soins dentaires	100 %	Supplément pour chambre particulière (par jour)	F. 234
Cures thermales	100 %	Supplément pour lit d'accompagnement (par jour)	F. 234
Prothèses dentaires Orthodontie (1)	200 % maxi F. 1 876	Frais d'obsèques	F. 10 000
Appareils d'orthopédie prothèse (1)	F. 938		

Les garanties sont exprimées en pourcentage du tarif de convention sous déduction du remboursement du régime de la sécurité sociale.

(1) maxi par an et par personne au 1er janvier 1994 - (*) exemple de tarif (valable jusqu'au 31.12.94) pour un salarié homme ou femme de 18 à 40 ans.

Ce document n'a pas de valeur contractuelle.

Demande d'information gratuite

Sans engagement de ma part, je souhaite obtenir une information sur la formule 1 d'ELVIA Assurances.

Nom :

Adresse :

Prénom : Age :

Tél. :

Code Postal :

Profession :

Ville :

Merci de retourner ce coupon sous enveloppe affranchie à l'adresse indiquée dans le cadre ci-dessus.

ELVIA
ASSURANCES

Denis FOLLAIN

Conseil en assurances
19, Rue Georges
92330 Gennevilliers
Tél 47 90 09 01
Fax 47 90 69 82

Les Blagis

RENOUVEAU

REVUE DE
SCEAUX

SUPPLÉMENT À SCEAUX MAGAZINE
N°236 - JUIN 1994



Ce document n'a pas de valeur contractuelle.

RENOUVEAU



Un aménagement rationnel du carrefour des Blagis.

La revitalisation du quartier des Blagis, quelque peu en retrait depuis la fin des années soixante, figurait au nombre des objectifs prioritaires de l'équipe municipale.

Ainsi ont été réalisés, au cours des dernières années, l'aménagement d'une halte-garderie, la restructuration complète du groupe scolaire, prélude à la mise à disposition du secteur associatif de certains locaux désaffectés et le réaménagement de leurs abords dans le cadre d'un "contrat régional", la rénovation-extension du théâtre "Les Gémeaux", la reconstruction d'un nouveau marché, ainsi que la réinstallation de l'Hôtel des Ventes, auxquels il convient d'ajouter la rénovation par la SCIC du centre commercial, qui vient d'être achevée.

Ces actions s'inscrivent dans une volonté globale d'aménagement mise en oeuvre par la ville ; partiellement entreprises dans le cadre du plan de développement social du quartier, puis reprises dans le programme de référence (récemment présenté sous forme d'exposition au CSCB), elles bénéficient des financements croisés du Département dans le cadre du PACTE 92 et de l'Etat au titre du Contrat de Ville, récemment signé.

Ces opérations, il faut le souligner, s'inscrivent dans une logique intercommunale, les communes voisines y ayant été associées à des titres divers.

Désenclavement du quartier

Le quartier a longtemps souffert d'un relatif isolement. L'amélioration de la desserte de ses divers équipements et de son accessibilité passe par deux mesures :

- Mise à double sens d'une partie de la rue de Bagneux.

Dans un premier temps, seule la section nord comprise entre le carrefour des Blagis, dont le réaménagement s'achève, et la rue du Docteur Roux sera concernée.

Ce n'est qu'à l'issue de la construction du commissariat de police que seront entrepris les travaux d'aménagement en cour urbaine, à priorité piétons, d'une seconde partie jusqu'au droit de l'ancienne loge de la concierge de l'école.

La partie sud de la rue de Bagneux restera à sens unique dans le sens descendant, le passage du double sens au sens unique étant alors matérialisé par un rond-point.

- Ouverture d'un accès à la rue du Docteur Roux depuis l'avenue Jean Perrin, au droit de l'ancienne station service.

Cet aménagement donnera, notamment aux habitants de la résidence des Bas Coudrais, un accès direct au quartier depuis l'ouest de la commune.

Amélioration du stationnement

La réalisation du parc de stationnement paysager, en coeur d'îlot du groupe scolaire, a permis d'apporter une solution efficace à la desserte des équipements qui le bordent : hôtel des ventes, nouveau marché, écoles, centre municipal de loisirs et CSCB.

Le projet de construction par la SCIC d'un parking résidentiel d'une capacité de 120 places, organisé en souterrain sur deux niveaux, en face du centre commercial, permettra de dégager le secteur du stationnement résidentiel.

L'adoption d'une réglementation adaptée permettra, en outre, d'en assurer la nécessaire rotation et de faciliter ainsi l'accessibilité aux équipements du quartier.



L'hôtel des ventes.

Aménagements en faveur du piéton

Dans le droit fil de la réalisation de la traversée piétonnière de l'îlot du groupe scolaire et l'aménagement du nouvel accès aux écoles, il est prévu :

- La création d'un passage vers le LEP Florian pour permettre une desserte piétonnière directe de cet établissement depuis l'avenue Georges Clemenceau.

- L'aménagement de la partie de la rue de Bagnex comprise entre l'ancienne loge et la rue du Docteur Roux en zone à priorité piétonne, dès le début 95.



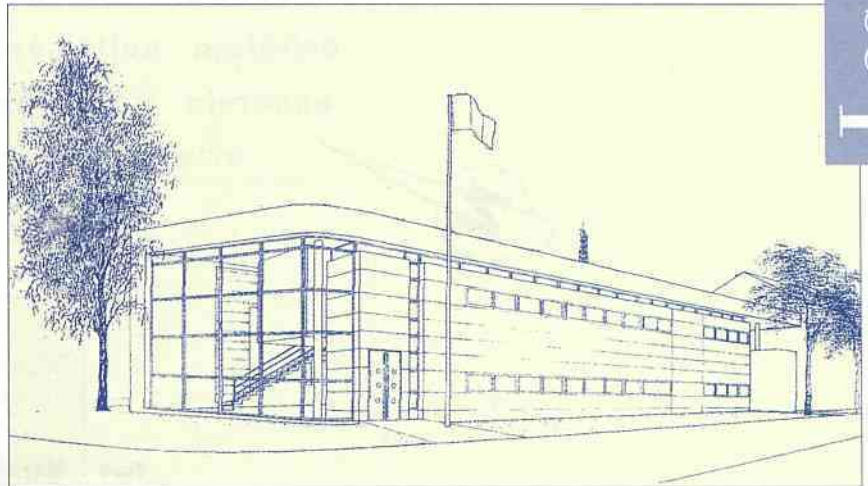
20 logements PLA*, avenue Georges Clemenceau.

Un aménagement analogue est programmé ultérieurement rue du Docteur Roux au droit du centre commercial.

- La réalisation d'une traversée piétonne sûre permettant de relier "Les Paradis" situés sur Fontenay-aux-Roses, au travers de l'avenue Jean

Perrin, au nouvel accès du centre commercial.

Seront également mis en place, dans les tous prochains jours, deux abris, l'un à l'entrée de l'école, l'autre à celle du restaurant scolaire, destinés à améliorer le confort des parents d'élèves et des enfants.



Le futur commissariat de police, rue du Docteur Roux (esquisse).

Sécurité des personnes

Les travaux de construction du commissariat de police subdivisionnaire, de plein exercice (c'est-à-dire ouvert 24h/24), ont commencé ; sa mise en service est prévue pour le printemps 95.

Sa localisation rue du Docteur Roux, à l'emplacement du pavillon du gardien de l'école, traduit la volonté d'associer cet équipement à la vie du quartier, en le situant au coeur de sa partie active.

Habitation, premier collecteur de 1 % patronal ; 15 places parmi les 58 du parc de stationnement souterrain sont destinées au personnel des Gémeaux.

• 20 rue du Docteur Roux

La SEMA Sceaux, société d'économie mixte dont la Ville détient la majorité du capital au côté de la SCIC (restant second actionnaire principal), s'est vue confiée la maîtrise d'ouvrage d'un ensemble de logements aidés à réaliser sur un terrain de 2 000 m² environ, situé entre la rue du Docteur Roux et l'arrière de l'hôtel des ventes.

Au terme d'une consultation d'architectes, c'est le projet présenté par M. de Segonzac, notamment maître d'oeuvre des logements PLA* de la rue des Imbergères, qui a été retenu pour la construction des 24 logements PLA*, 12 logements PLI* et du parc de stationnement résidentiel souterrain, d'une capacité de 38 places.

Le CSCB étudie actuellement avec la SCIC la possibilité d'améliorer les conditions d'accueil et de confort de ses adhérents dans ses locaux du 2 rue du Docteur Roux.

De son côté, la SCIC va prochainement déposer une demande de permis de construire pour un immeuble de 50 logements en accession à la propriété et 500 m² de surfaces commerciales à rez-de-chaussée rue du Docteur Roux, à l'emplacement de l'ancienne station-service.

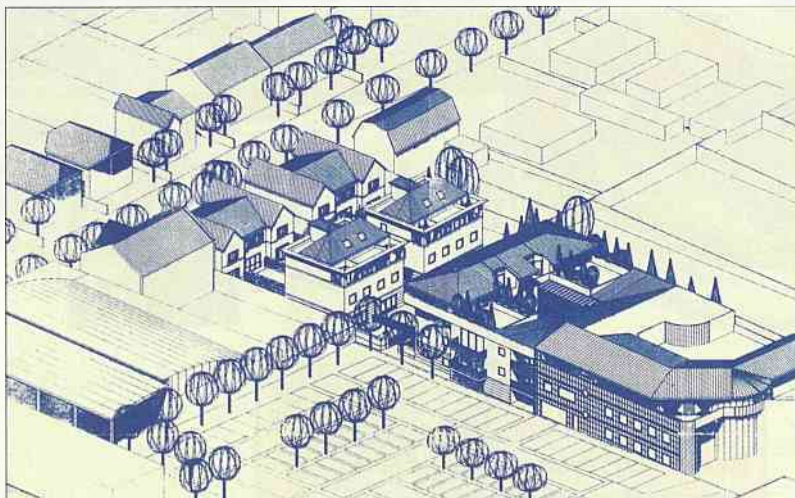
Mixité du logement

Après la récente livraison par l'OPHLM de la Ville d'un ensemble de 20 logements PLA* avenue Georges Clemenceau (à l'emplacement des petits immeubles de logements de fonction du groupe scolaire), deux nouveaux programmes de logements aidés initiés par la Ville vont prochainement voir le jour :

• 41/47 rue du Docteur Roux

La construction d'un immeuble regroupant 32 logements de type PLI* va pouvoir débuter, sur l'ancien parking des Gémeaux, les subventions de la Région et du Département étant maintenant obtenues.

Le projet, qui avait été choisi à l'issue d'une consultation de promoteurs, a été conservé dans son aspect mais sera réalisé par la SAHLMAP, filiale de APEC



À côté de l'hôtel des ventes, projet de construction de 24 logements PLA* et 12 logements PLI*

Bernard SIMONNET

Architecte DESA

Directeur de l'Aménagement de l'Urbanisme et des Services Techniques de la Ville de Sceaux

(*) Définitions :

PLA : Prêt Locatif Aidé

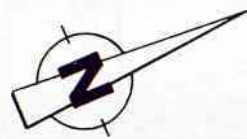
logements aidés, loyer indicatif : 30 €/m²/mois.

PLI : Prêt Locatif Intermédiaire








logements aidés, loyer indicatif de 50 à 55 €/m²/mois.

Ces logements sont soumis à plafond de ressources.

Sceaux



LEGENDE

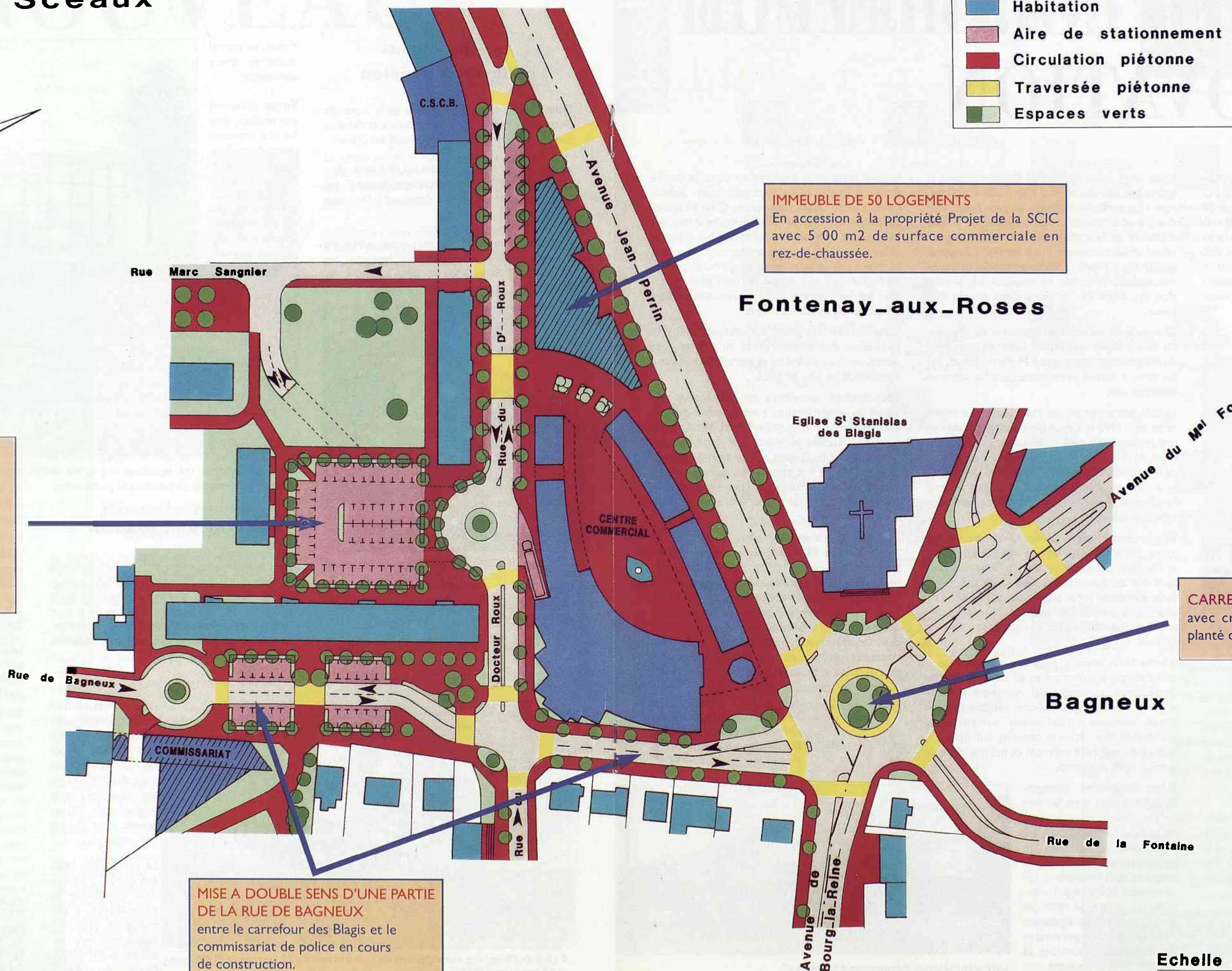
-  Construction projetée ou en cours
-  Equipement
-  Habitation
-  Aire de stationnement
-  Circulation piétonne
-  Traversée piétonne
-  Espaces verts

IMMEUBLE DE 50 LOGEMENTS
 En accession à la propriété Projet de la SCIC avec 5 00 m² de surface commerciale en rez-de-chaussée.

2 PARKINGS
 PARKING PUBLIC DE SURFACE
 47 places.
 PARKING RÉSIDENTIEL
 SOUTERRAIN :
 Construit par la SCIC, 120 places
 organisées sur 2 niveaux.

CARREFOUR RÉAMÉNAGÉ
 avec création d'un rond point central
 planté d'arbres.

**MISE A DOUBLE SENS D'UNE PARTIE
 DE LA RUE DE BAGNEUX**
 entre le carrefour des Blagis et le
 commissariat de police en cours
 de construction.



Centre commercial RÉNOVATION

C'est au début 90 que la société propriétaire du centre commercial des Blagis (la SCI des Bas Coudrais) a pris la décision de mettre en oeuvre un important projet de restructuration ; en effet, comme beaucoup de centres commerciaux de quartier conçus au début des années soixante, il avait subi de plein fouet la concurrence des nouveaux équipements commerciaux de périphérie apparus dans les années soixante dix.



Le clocher de Saint Stanislas participe à l'aspect "village" du quartier.

C'est le cabinet Beaulieu Ingénierie qui conçoit le projet architectural ; la partie commerciale quant à elle fut managée par AFI Commerces, qui veilla au maintien d'une concertation permanente avec l'ensemble des acteurs, et mit tous les moyens en oeuvre pour assurer un climat positif absolument nécessaire à la réussite de ce projet.

De nombreuses réunions rassemblant les différents intervenants, ainsi que les représentants de la municipalité de Sceaux, furent organisées, et le projet conçu par Beaulieu Ingénierie sut convaincre l'ensemble des partenaires qui, unanimement, y adhèrent.

Le président des commerçants, M. Berthé, malheureusement récemment disparu, puis son successeur, M. Perruchot, surent l'un et l'autre servir de fil conducteur avec intelligence et diplomatie

entre leurs mandants et AFI Commerces, et le moins que l'on puisse dire, c'est qu'ils s'impliquèrent chacun à leur manière et avec toute leur énergie pour que ce projet aboutisse. Je profite d'ailleurs de l'occasion qui m'est donnée pour saluer chaleureusement Mme Berthé, qui courageusement a repris le flambeau familial et continue, assistée de sa fille, de proposer à la population des Blagis des produits d'une grande fraîcheur.

Chaque jeudi, au cours des réunions de chantier, les informations concernant l'état d'avancement du projet furent transmises à M. Perruchot et, par là-même, la totalité des commerçants fût informée en temps réel.

Le café, autrefois tenu par Mme Garcia, fut racheté en août 1992 et il nous fallut ensuite trouver un vrai professionnel pour redynamiser cet établissement. M. Klein, commerçant avisé, nous proposa de le reprendre et y injecta une somme importante en travaux d'aménagement. A ce jour, le café fonctionne correctement et a su fidéliser une nouvelle clientèle.

La mercerie Monitricote fut également reprise parce qu'elle ne répondait plus à un besoin réel de la clientèle. Cet établissement est devenu à présent une cordonnerie clé-minute, activité fortement demandée par la population, et M. Félix, son souriant et sympathique propriétaire, fait l'unanimité par la qualité de ses travaux et son sens de l'accueil.

Il nous fallut ensuite, pour des raisons liées à notre besoin d'ouverture et de désenclavement de l'équipement commercial, reprendre le pressing ainsi que le magasin Nicolas jouxtant celui-ci. Nous sommes actuellement parfaitement conscients que l'activité pressing fait défaut à notre centre et nous palierons ce manque dès que la situation le permettra.

Notre "locomotive" alimentaire (ATAC) nous ayant fait part de son désir d'accroissement de surface, le cabinet Beaulieu Ingénierie lui proposa un agrandissement en linéaire du magasin, agrandissement représentant 100m² supplémentaires en surface de vente. Le quai de livraison fut également réaménagé pour permettre l'accessibilité des camions de livraison de gros tonnages.

Il nous resta alors à mettre en place la touche finale : la signalétique, devant positionner définitivement notre centre commercial. C'est à l'agence de conseil en identité Dragon Rouge Archi que nous avons demandé de réfléchir pour imaginer celle-ci, mais également pour "baptiser" le centre, partant d'une réflexion générale qui nous amena à souhaiter qu'il soit donné un nom générique à tous les équipements commerciaux devant faire l'objet de tels travaux.

L'appellation "Les petits commerces" recueillit l'adhésion des commerçants du site et c'est durant les mois de février et mars 1994 que cette signalétique fut mise en place.

Pour conclure, nous dirons que cette longue opération de restructuration s'est déroulée dans un climat de franche coopération entre les commerçants et la société propriétaire et qu'au delà des contraintes et de la gêne que ce type de travaux amènent chaque fois aux commerçants et à leurs clients, ce qui malheureusement est inévitable, nous pouvons estimer que celle-ci s'est déroulée dans un climat serein.

L'inauguration du nouveau centre restructuré a eu lieu le 30 mars 1994, en présence de M. Gérard Bougrier, sous-préfet, de M. Pierre Ringenbach, maire de Sceaux, qui tout au long de cette opération complexe nous a toujours soutenu, et de M. Alain Treppoz directeur général du groupe SCIC, qui prit en 1990 la décision de lancer ces travaux, dans l'intérêt commun des commerçants, de la société propriétaire et, bien évidemment et c'est là l'essentiel, des habitants de la zone de chalandise.

Marc Pineau
Directeur des programmes
en restructuration
Département Commerces
AFI/SCIC



Une signalétique dynamique et "sympa".

COMMERCES



Le centre commercial : plus ouvert, plus vivant...



Agence immobilière

Étude immobilière de Sceaux
83 avenue de Bourg-la-Reine
Tél. 46 60 50 34



Alimentation générale

A l'avenir
67 avenue de Bourg-la-Reine
Tél. 43 50 53 09

ATAC

70 avenue Jean Perrin
Tél. 47 02 37 03



Banque Caisse d'épargne

Crédit Lyonnais
49 rue de Bagneux
Tél. 47 02 76 01

Caisse d'épargne Ile de France Paris
8 rue du Docteur Roux
Tél. 47 02 60 02



Boucherie Charcuterie

M. Coupé
66 avenue Jean Perrin
Tél. 43 50 02 12

M. Mouchard
12 rue du Docteur Roux
Tél. 43 50 08 73



Boulangerie Pâtisserie

M. Rouillon
70 avenue Jean Perrin
Tél. 43 50 00 23



Cafés - Bars Brasseries

L'Avenir
67 avenue de Bourg-la-Reine
Tél. 43 50 08 23

Le Patio
5 rue du Docteur Roux
Tél. 43 50 76 54



Charcuterie

M. Lapouyade
66 avenue Jean Perrin
Tél. 43 50 04 19



Chausseur

Marivia
72 avenue Jean Perrin
Tél. 46 83 08 75



Coiffeur

Tandem
12 rue du Docteur Roux
Tél. 47 02 97 16



Coordonnerie

Félix cordonnerie
5 rue du Docteur Roux
Tél. 47 02 55 28



Électro-ménager

Télé-ménager vidéo Blagis
3 rue du Docteur Roux
Tél. 47 02 99 46



Fleuriste

Super-Flours
15 avenue Jean Perrin
Tél. 43 50 01 54



Fruits et légumes

Cours des Halles
10 rue du Docteur Roux
Tél. 46 83 14 34



Laverie libre-service

8, rue du Docteur Roux



Librairie Journaux

Presse des Blagis
10 rue du Docteur Roux
Tél. 47 02 64 41



Maroquinerie Bijouterie fantaisie

Hélène
70 avenue Jean Perrin
Tél. 40 91 91 45



Optique

Nail Optique Opticien Krys
70 avenue Jean Perrin
Tél. 47 02 36 14



Pharmacie

Pharmacie des Blagis
51 rue de Bagneux
Tél. 46 61 10 59



Photographe

Studio Gilma
72 avenue Jean Perrin
Tél. 46 61 02 52
et 47 02 97 01



Poissonnerie

Poissonnerie des Blagis
74 avenue Jean Perrin
Tél. 43 50 01 53



Plomberie électricité carrelage

Sté SOHGM
79 avenue de Bourg-la-Reine
Tél. 46 61 42 24



Poste

Sceaux Blagis
49 rue de Bagneux
Tél. 46 60 42 12



Prêt-à-porter

Look
12 rue du Docteur Roux
Tél. 46 61 63 32



Sport

Domisport
72 avenue Jean Perrin
Tél. 43 50 57 57



Tabac

La reine de Sceaux
67 avenue de Bourg-la-Reine
Tél. 46 61 08 79

Jusqu'au 30 juin

Domisport

Vous reprend vos vieilles baskets 40F pour l'achat d'une paire de tennis (sauf promotions)

Spécialiste TENNIS
toutes grandes marques

Centre commercial des Blagis
72 avenue Jean Perrin - 92330 Sceaux
Tél. 43 50 57 57 - Fax 43 50 95 62

**UN ÉQUIPEMENT DE QUARTIER
AU SERVICE DE TOUS :
ENFANTS, JEUNES ET ADULTES.**

**Des activités musicales,
artistiques et sportives.**

Une bibliothèque :
plus de 8 000 ouvrages vous attendent.

Des permanences sociales :
soutien scolaire, assistante sociale, écrivain public,
avocat, aide aux migrants, PAIO 16/26 ans
(stages rémunérés, formation et insertion
professionnelle), point d'information
et de documentation (fiches du C.I.D.J.).

Vente de tickets de minibus de Sceaux.
Photocopies "libre service".
Petites annonces emploi, échanges,
ventes entre particuliers.



Centre Social et Culturel des Blagis

C.S.C.B.

**2 rue du
Docteur Roux**

Tél. 46 60 51 18

**48 rue de
Bagneux**

Tél. 46 60 04 22

**VOTRE MEILLEURE
DEFENSE
C'EST L'**

ATAC

ATAC est ouvert :	
du lundi au vendredi	9h-13h 14h³⁰-20h
samedi	9h sans interruption 20h

**"LES BLAGIS"
SCEAUX**

Tél: 47.02.37.03

CENTRE COMMERCIAL 25 BOUTIQUES

Votre jardin, vos plantes

Sainte Clothilde nous baille les cerises ou nous les ôte

Tout ce que vous n'avez pas pu réaliser en mai dans votre jardin peut encore être fait en juin. La terre plus chaude permet un développement plus rapide des plantations et des semis. En particulier si vous vouliez semer une nouvelle pelouse et que vous ne l'avez pas encore fait, ne vous désespérez pas, il existe maintenant dans le commerce des désherbants pour nettoyer parfaitement votre terrain de toutes les herbes indésirables et qui ont une durée d'efficacité très courte, renseignez-vous dans les bonnes jardinerie. Vous pourrez ainsi avoir malgré tout une belle pelouse pour l'été à condition de bien l'arroser.

N'oubliez pas de tuteurer vos dahlias ainsi que toutes vos plantes à grand développement, en cette année venteuse c'est une bonne précaution.

Je te vois, rose, livre entrebâillé,
Qui contient tant de pages
de bonheur détaillé
qu'on ne lira jamais. Livre mage,

qui s'ouvre au vent et qui peut être lu
les yeux fermés...,
dont les papillons sortent confus
d'avoir eu les mêmes idées.

T'appuyant, fraîche claire
rose, contre mon oeil fermé,
on dirait mille paupières
superposées

contre la miègne chaude,
Mille sommeils contre ma feinte
sous laquelle je rôde
dans l'odorant labyrinthe.

Contre qui, rose,
avez-vous adopté
ces épines ?
Votre joie trop fine
vous a-t-elle forcée
de devenir cette chose
armée ?

Rainer Maria Rilke

Surveillez vos plantations, les parasites et les maladies affectionnent particulièrement les temps chauds et humides. Les traitements préventifs sont toujours préférables aux traitements curatifs.

Paillez vos massifs soit avec des écorces de pin, soit avec d'autres végétaux (paille, aiguilles de pin, résidus des tontes de pelouse etc...). Cela évitera d'avoir à arroser trop fréquemment et empêchera les mauvaises herbes de pousser.

Attention aux limaces et escargots particulièrement friands des jeunes plants, en une nuit ils peuvent vous dévaster toute une planche de légumes ou un massif.

SAVEZ-VOUS QUE

L'urine de chien est très nocive pour les plantations et tout particulièrement pour les conifères qui n'y résistent pas (le jaunissement des aiguilles avant le dépérissement est un signe caractéristique).

QUELQUES ASTUCES

Avant de partir en vacances, supprimez au jardin et dans la maison toutes les feuilles fanées et les fleurs fanées ou non, couper court toutes vos plantes aromatiques, pailler tout ce qui peut l'être. Pour la maison et vos plantes en pot, il existe maintenant des systèmes d'arrosage au goutte à goutte très efficace et pratique. Si vos pièces sont dans le noir total, n'oubliez pas qu'il existe des ampoules spéciales qui diffusent une lumière adaptée aux plantes. Si vous accouplez votre système d'éclairage à un petit programmateur, il vous sera possible de leur assurer le nombre d'heures lumineuses nécessaire à leur développement.

Pour ne pas brûler les racines lorsque vous mettez de l'engrais, arroser toujours avant. Faites vos repiquages de plants en fin d'après-midi et si possible par temps couvert. Ils souffriront moins de l'ensoleillement et repartiront plus gaillardement.

Il existe des herbicides vendus sous l'aspect de petits granulés pour garder le sol de vos massifs propre en permanence. Ceux-ci doivent être répandus sur un terrain désherbé au préalable. Leur usage est délicat, bien lire la notice avant de s'en servir.

Si vous avez envie de ramener quelques boutures, rameaux ou greffons de vos promenades estivales, plantez les dans des tomates fraîches, courgettes ou pommes de terre, vous pourrez ainsi les conserver jusqu'à 48 heures, malgré le temps chaud.

RAMASSAGE DES ORDURES MÉNAGÈRES ET COLLECTES SÉLECTIVES (memento à épingle)



Ordures ménagères

Les lundis, mardis, jeudis, vendredis et samedis à partir de 6 h (sauf jours fériés).



Objets encombrants

Secteur ouest : Les lundis 20 juin, 4 et 18 juillet, 1^{er} août, 5 et 19 septembre (objets à sortir à 6 h du matin).

Secteur est : Les lundis 13 et 27 juin, 11 et 25 juillet, 8 et 22 août, 12 et 26 sept. (objets à sortir à 6 h du matin).



Verre

Tous les mercredis (à partir de 7 h 30).



Journaux et revues

Mercredi 15 juin, 20 juillet, 17 août et 21 sept. (à partir de 6 h).

CHOISIR LE CÂBLE

**Aujourd'hui, vous pouvez
choisir votre télé.**

Linventez vos programmes !

Aujourd'hui, vous pouvez vraiment choisir ce que vous avez envie de regarder à la télé ; et c'est une nouvelle liberté ! Sports, infos, films ou dessins animés, vous pouvez sélectionner l'émission que vous désirez voir. Chacun au sein de la famille peut trouver son petit moment privilégié de loisir à tout instant de la journée ou de la nuit, grâce au système de multi-diffusion. Consommer intelligent, maîtriser sa programmation, avoir le libre choix... c'est ça la nouvelle façon de regarder la télé que vous offre le Câble !

Pour moins de 6 francs par jour*

Plein Câble c'est bien plus qu'une grande diversité de chaînes... c'est plus de vie, plus de rires, plus d'émotions, qui rentrent dans votre maison. Chaque chaîne cultive vos différences et vos envies : MCM et MTV vous branchent directement sur toutes les musiques, Paris Première sur les spectacles, Canal Jimmy sur les années 60, Canal J sur le monde des enfants, Eurosport sur les événements sportifs, Planète sur les reportages, Euronews et CNN sur l'information... et les chaînes étrangères, sur l'Europe et l'Amérique. En option, pour tous les mordus de cinéma, les deux chaînes entièrement consacrées au 7^e art : Ciné Cinémas et Ciné Cinéfil. Avec Plein Câble, ne regardez plus la télé au hasard, profitez pleinement des programmes.

Pour être branché, c'est très simple

Si vous souhaitez bénéficier de toutes les chaînes offertes par Plein Câble... Rien de plus simple, nos équipes de spécialistes prennent en charge votre branchement de A à Z. Il suffit de poser chez vous une prise murale à proximité de votre téléviseur, ensuite tout passe par un fil, comme pour le téléphone. Plein Câble met à votre disposition des équipes de pros qui assurent un service sur mesure !

Pour en savoir plus

Sont à votre disposition pour vous renseigner et/ou vous abonner

- le service info : 46 42 41 41. Disponible 7 jours sur 7.
- le service minitel : 3615 code Plein Câble.
- les distributeurs agréés de votre commune.
- le coupon ci-joint à nous retourner.

N'hésitez pas à nous contacter et à nous poser toutes vos questions !

**PLEIN
CÂBLE**

JE DÉSIRE PLUS D'INFORMATIONS SUR PLEIN CÂBLE

NOM : _____

PRÉNOM : _____

ADRESSE : _____

TÉL : _____ TÉL BUREAU : _____

A RENVoyer À PLEIN CÂBLE :
43-47 RUE DU GOUVERNEUR FÉLIX EBOUÉ
92130 ISSY - LES - MOULINEAUX

SCE 06 04

BONNIER & Associés - 40 20 20 20 - 1000 PARIS 0 340 601 405

LA TÉLÉ COMME VOUS L'AMEZ

* Sur la base d'un abonnement Plein Ecran de 169 F par mois.

Séjours de vacances 1994

Le club des aînés vous propose de participer à deux séjours de vacances cet automne :

- à Capbreton (Landes)
- à Londres

Séjour à Capbreton (Landes)

Lieu : Capbreton, station balnéaire de la côte sud des Landes

Date : du 10 au 24 septembre 1994

Transport : par TGV, transfert en autocar

Hébergement : VVF

Prix : 1 340 F par semaine, voyage SNCF et excursions non compris

Adhésion au club obligatoire : 85 F par personne.



Séjour à Londres

Lieu : Londres

Date : 2ème quinzaine d'octobre

Durée : 3 jours - 2 nuits

Transport : car-ferry de Calais à Douvres, transfert en autocar

Hébergement : hôtel 3 étoiles à Londres

Prix : 2 860 F sur la base d'une participation de 30 personnes

Adhésion au club obligatoire : 85 F par personne.



ALARMES - STORES - FERMETURES

Tous les stores :
intérieurs et extérieurs



ASF

Toutes les
fermetures :

Volets - persiennes - grilles - portes de garage

Isolation : fenêtres PVC - doubles vitrages

☎ → Consultez l'Annuaire Électronique

Fax (1) 46 83 91 17

12, av. des Quatre-Chemins - 92290 CHATENAY-MALABRY

(1) 47 02 57 61 / (1) 47 02 79 02

VOTRE SÉCURITÉ, L'AFFAIRE D'UN SPÉCIALISTE

Que désirez-vous protéger :

- Pavillon
- Appartement
- Commerce



AGT SÉCURITÉ

Quel que soit votre problème :

Protection vol, télésurveillance 24h/24, vidéo surveillance - Contrôle d'accès, porte blindée, interphone - Volets, stores, fenêtres P.V.C.

Consultez-nous, financement particulier sur simple demande, devis gratuits

AGT SÉCURITÉ

24, rue Paul Vaillant-Couturier 92140 CLAMART

Tél. : 46 48 04 00

25^{ème} Festival de l'Orangerie de Sceaux

du 17 juillet au
25 septembre
1994

25 concerts dans
l'Orangerie du Château

Dans un parc de 120 hectares, à 6km au sud de Paris, une orangerie du 17^{ème} siècle accueillie depuis maintenant 25 ans le plus important festival de musique de chambre de France.

Mondialement connu pour la qualité de sa programmation et pour la convivialité de son accueil, le festival toujours jeune fête son quart de siècle !

Le quatuor, qui a toujours été à l'honneur, sera roi cette année pour le florilège du quatuor à cordes de Haydn à nos jours, avec des invités de marque tels que les quatuors : Manhattan, Ysaÿe, Debussy, Rosamonde, Arpeggione, Giovane Quartetto Italiano, Elektra, Parisii...

Une place de choix sera réservée aux solistes, parmi eux : Alain Marion, Jean-Claude Pennetier, Katia Skanavi, Laurent Cabasso, Paul Badura-Skoda, François Castang, Michel Dalberto, Akiko Ebi, Vanda Tabery, Alain Planes.

Et les formations de chambre seront de la fête, de la plus petite à la plus grande, allant crescendo : Gary Hoffman et Philippe Bianconi, Tedi Papavrami et Muza Rubackyte, Bartłomiej Niziol et Véronique Roux, Régis Pasquier et Anne Queffelec ; le trio Fontenay ; le quatuor Kandinsky ; Découverte "Schubertiades", les solistes de Salzburg, Harmonia Nova, orchestre de chambre Alfred Loewenguth.

Les mélomanes pourront visiter le musée de l'Île de France, récemment réouvert, se promener dans un cadre exceptionnel, avant de goûter la musique de Haendel, Haydn, Mozart, Beethoven, Schubert, Schumann, Mendelssohn,

Brahms, Chopin, Fauré, Chostakovitch, Schoenberg, Debussy, Chausson, Chabrier, Bartok, Dutilleux...

Renseignements pratiques

Location / Renseignements
46 60 07 79

Prix des places :
90 et 125 F
(Tarifs préférentiels :
75 et 100 F)

RER : ligne B
Stations :
Bourg-la-Reine ou
Parc de Sceaux



A Coeur Joie



La Villanelle

La chorale La Villanelle est toujours très active. Comme nous l'annoncions le mois dernier, (la date en est confirmée), nous donnerons notre concert annuel le jeudi 16 juin 1994 en l'église Saint Jean-Baptiste à 20h45.

Au programme : des Lieder pour chœur mixte de Brahms et Mendelssohn ; des motets de Palestrina, la messe Octavi Toni de De Lassus, ...

Venez nombreux partager avec nous le plaisir d'écouter une très belle musique, et si le cœur vous en dit, vous pourrez nous rejoindre par la suite.

Les répétitions ont lieu les lundis de 20h30 à 22h30 à la MJC, 21 rue des Écoles à Sceaux, nous recrutons des choristes de tous pupitres, de 18 à ... ans.

Renseignements :

André Holveck au 46 60 06 47. La chorale va recevoir la chorale anglaise de Leamington Spa fin octobre et donnera avec elle un concert.

Ce sera une autre occasion d'entendre nos amis anglais dans un répertoire qui leur est propre.

Nous en reparlerons.

Anciens élèves de Lakanal

Le président et le comité de l'A.A.A.E.L.L.K. ont l'honneur d'inviter tous les anciens élèves du lycée Lakanal à participer à :

- l'assemblée générale de l'association qui se tiendra au lycée le samedi 25 juin 1994 à 10h30

- l'apéritif et au déjeuner qui suivront à partir de 12h30 (s'inscrire auprès du siège social).

Notre amicale, créée en 1902 et officiellement déclarée en 1906 s'achemine sans heurt vers son centenaire. C'est une cordiale amitié qui réunit les anciens lakanaliens de toutes

les générations, et sans aucune discrimination ; ce qui, aujourd'hui, est exceptionnel. C'est le plaisir de la mémoire vivante qui nous rassemble. Anciens de Lakanal, de tous âges et toutes origines, retrouvons-nous, sans autre but que de goûter le plaisir désintéressé d'une belle sérénité.

Notre banquet sera présidé par notre camarade Emmanuel Leroy-Ladurie, qui fut parmi nous le 12 juin 1982 à Lakanal, et qui pendant de nombreuses années a administré au plus haut niveau la Bibliothèque Nationale.

... retour à Lakanal, dans un plaisir qu'entre camarades nous partagerons.

Animathèque MJC

Tennis de table

De 1988 à 1994 vers l'élite...Sceaux au plus haut niveau de la région Ile de France

Notre petite balle nous entraîne aujourd'hui aux côtés de notre équipe première, les circonstances s'y prêtent.

A 20 ou 30 ans, c'est la passion de cette petite balle et l'idée qu'il faut faire du sport qui mène ou ramène le joueur à la table, mais le corps est quelquefois rétif et on déprécie couramment cet élan qui peut nous mener au delà des bornes du raisonnable. Cela n'est pas facile.

Mais le jeu saisit le joueur et le convoque à la belle aventure, comme un mouvement du corps qui ouvre la conquête de l'espace ou un mouvement du cœur qui crée l'émotion... A travers le plaisir et l'épreuve, l'impossible devient possible et l'incertitude peut se muer en succès, alors on se prend ... au jeu.

Division après division (il y en a eu six), on monte et on arrive au plus haut niveau régional. L'ascension ne fut pas aisée et les circonstances pas toujours propices, mais le "génie" de ces joueurs sut faire flèche de tout bois ou ... de toute balle !

Pour demain et toujours pour le plaisir, c'est l'accès à l'élite nationale qui peut s'ouvrir et bien sûr, c'est toute la section jeune * qui s'engage dans cette foulée, cette foulée qui est celle du soldat de Marathon, qui

aujourd'hui encore proclame au monde sa victoire.

Le sport, un art, une morale, dont l'exercice est physique.
- in memoriam Bernard Jeu, Président FTTT -
Laurent Kaepelin (animateur)

* Deux jeunes joueurs de Sceaux sont sélectionnés dans l'équipe des Hauts-de-Seine au championnat interdépartemental de la région Ile de France (les 28 et 29 mai à Beauchamps).

Challenge Sud 92

La MJC organise le samedi 18 juin un grand tournoi de tennis de table ouvert à tous, (licenciés et non-licenciés). Venez nombreux vous amuser tout l'après-midi, de nombreux lots sont à gagner !

Renseignements auprès de l'accueil de la MJC.

Une jeune comédienne de la troupe nous accueillera dans son jardin et nous ferons une autre représentation chez notre professeur de théâtre. Ces deux représentations "intimistes" seront l'occasion d'inviter voisins, amis et connaissances diverses.

Toute la petite troupe se presse et se prépare... répétitions, décors, couture, dernières "pêches miraculeuses" au marché aux puces, et nous voilà prêts, parés de notre attirail "tchekovien", vers de nouvelles représentations.

Avis à toutes personnes souhaitant nous accueillir pour présenter notre spectacle.

La troupe Théâtre de la MJC

Des loisirs en juin

La MJC organise à partir du 20 juin des sorties loisirs et des stages pour les collégiens et lycéens ayant fini les cours.

Au programme :

Sorties : Parc Astérix, Futuroscope, équitation, escalade, VTT, Eurodisneyland ...

Stages : théâtre, tennis de table, peinture sur soie ...

Renseignements et inscriptions à l'accueil de la MJC.
Tél. 43 50 05 96



2 rue du
Maréchal Joffre

M. DOS REIS

depuis 20 ans à Sceaux

vous annonce la création de son entreprise de nettoyage : entretien d'immeubles, vitres, shampoing moquette, peinture, maçonnerie, espaces verts.

Tél. 43 50 52 83
Fax 43 50 50 86

Edouard DESJONQUERES

Paysagiste - Pépiniériste

Depuis 1963

Création et entretien des parcs et jardins

15, rue du Colonel Fabien 92160 Antony
☎ 46 66 87 86



Sceaux AVF accueil



En quelques photos,
une année d'activités.

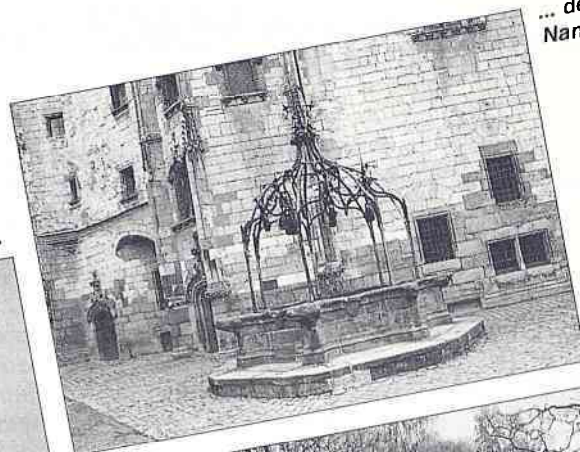
Des activités, bien
sûr, plus nombreuses
que ces quelques
flashes.

Des activités variées
qui nous ont permis
de partager notre
amitié, mieux nous
connaître et ...

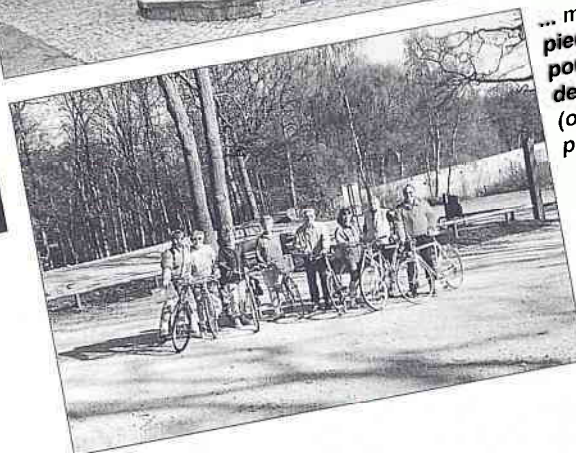
André Pérez



... se retrouver,
mamans et
enfants.



... découvrir
Nantes.



... mettre
pied à terre
pour profiter
de la pose
(ou pause ?)
photo.

Une association scéenne qui fête ses 20 ans !!!

L'aumônerie des lycées de Sceaux, fêtera à la rentrée scolaire 1994 sa 20^e année. En effet, en septembre 1974 s'ouvrait au 3 rue des Écoles à Sceaux une aumônerie unique pour les lycées Lakanal et Marie Curie. Le CERF (Centre d'Échange et de Rencontre autour de la Foi) est un lieu d'Église pour tous les jeunes, un lieu de rencontre et de partage, un lieu d'écoute et de parole. Le CERF, c'est aussi une association régie par la loi de 1901, avec un président, un bureau etc... Mais c'est surtout un lieu d'Église à part entière, intégré au diocèse de Nanterre et dépendant directement de l'Évêque. Durant ces 20 années, de nombreux jeunes vont se succéder, de la 6^e à la termi-

nale, en équipes ou en camps, avec des jeunes animateurs et des parents accompagnateurs. Depuis sa genèse, l'aumônerie a eu la chance de pouvoir compter sur un aumônier à plein temps, élément fondateur de toute communauté et lien perpétuel avec toute l'Église. Philippe Bordeyne assure cette fonction depuis 1989 et beaucoup d'entre vous le connaissent. Mais il n'est pas seul, différents laïcs, envoyés par l'Évêque l'aident dans sa mission ainsi qu'une quarantaine d'animateurs et surtout 500 jeunes cette année qui donnent au 3 rue des Écoles, son dynamisme, sa richesse et toute sa dimension d'Église. L'aumônerie fait partie du décor scéen, que ce soit par ses acti-

vités (expositions), ses célébrations avec la paroisse Saint Jean-Baptiste, mais aussi à travers le cross de Sceaux auquel l'aumônerie est fidèle depuis le début.

C'est pourquoi nous voulons profiter de cet anniversaire pour nous ouvrir encore plus vers les autres, pour mieux vous connaître et pour mieux nous faire connaître. Les 20 ans de l'aumônerie ne seront pas la fête d'une association et d'un lieu d'Église qui se replie sur lui-même et qui se réjouit de son dynamisme, mais une occasion pour s'interroger, pour animer des rencontres et des débats afin de mieux préparer l'avenir. Alors, que vous soyez croyants ou non croyants, jeunes ou moins jeunes, scéens ou non scéens, vous êtes cordialement invités à participer à cette grande fête, en octobre 1994. Nous comptons sur vous, car on n'a pas tous les jours 20 ans.

Pour l'aumônerie de Sceaux

Ph. Tharrault

Orchestres
de Jeunes
Alfred
Loewenguth **OJAL**

Les Orchestres de Jeunes Alfred Loewenguth se réjouissent de participer à deux importantes manifestations scéniques :

- le 19 juin, en vivant, avec tous, la fête de la musique,
- le 25 juin, en assurant la partie orchestrale du spectacle du bicentenaire de la mort de Florian.

Ils vous informent de leur nouvelle adresse :

O.J.A.L.

14 quater rue des Imbergères
92330 Sceaux
Téléphone inchangé : 46 60 35 40
Fax : 46 60 93 72

ROBERT GOUALTH
AUTOMOBILES

Spécialiste de la belle occasion

CARROSSERIE
MÉCANIQUE
ENTRETIEN

10, av. R. Poincaré 92330 Sceaux
Tél. : 43 50 14 01 Fax : 46 83 12 45

Centre Social et Culturel des Blagis



Centre Social et Culturel des Blagis

Spectacle musical

mardi 21 juin à 20h30

Dans la continuité des manifestations scéniques organisées pour la fête de la musique, l'atelier choral du C.S.C.B. vous propose "TUPAC, l'enfant au condor", spectacle musical.

Chanter est le moyen d'expression musicale le plus naturel, chanter à plusieurs procure une joie réelle. Au-delà du plaisir même de chanter, un travail musical a été effectué tout au long de l'année : intonation, phrasé, rythme, polyphonie, ... Dans le projet de créer un conte musical, le chant n'est qu'une partie. D'autres aspects ont été abordés : fabrication de décors, costumes, mise en scène. Les enfants, encadrés par leur professeur Cécile Patino, vous

présentent le résultat de leur travail : TUPAC, l'enfant au condor, d'E. Daniel.

Rendez-vous au C.S.C.B., 2 rue du Docteur Roux, à 20h30.

L'originalité et la fraîcheur du spectacle vous raviront.

Entrée libre.

Été 94

Durant la période des vacances, le C.S.C.B. propose aux enfants de 7 à 11 ans différentes animations basées sur le sport et le plein air (jeux, sorties, visites, stages sportifs, ...) du mercredi 6 juillet au vendredi 29 juillet, et du lundi 29 août au mercredi 7 septembre.

Le système d'inscription est très souple : à la carte (pour les activités que vous choisirez) et à prix très raisonnable. Ces animations permettent aux enfants

de passer d'excellents moments au sein d'un petit groupe d'une douzaine d'enfants, encadrés en fonction des animations par Valérie, Cyrille ou Nicolas.

Pour tous renseignements et envoi du programme :

tél. 46 60 04 22.

Pour les inscriptions, n'hésitez pas à vous dépêcher, le nombre de places est limité.

L'histoire des Blagis

Dans le cadre du projet du C.S.C.B. et du contrat de ville, le C.S.C.B. voudrait entreprendre une recherche sur l'histoire de ce quartier. Ce projet sera, bien sûr, mené en étroite collaboration avec "Les Amis de Sceaux", société d'histoire locale.

Nous voudrions, aujourd'hui, lancer un appel à tous les scéens qui seraient intéressés par un tel projet, de façon à constituer prochainement un groupe de travail.

Ceci s'adresse, bien sûr, aux personnes qui ont vu ce quartier se construire et se développer, mais aussi à celles qui, arrivées plus récemment, voudraient mieux connaître l'endroit où elles vivent.

Chercher, raconter ses souvenirs, montrer les photos de tout ce qui a pu se passer dans ce quartier, événements publics ou privés, etc. Tout cela sera passionnant, venez nous rejoindre.

Pour tous renseignements, contacter Vincent Cocquebert, directeur du C.S.C.B. au 46 60 51 18.

Exposition

L'exposition des ateliers artistiques et d'artisanat qui a eu lieu début mai, a rencontré un grand succès auprès des scéens, et nos "artistes" remercient leurs nombreux visiteurs tout en leur donnant rendez-vous à la prochaine rentrée en septembre.

Quelques activités en photo :

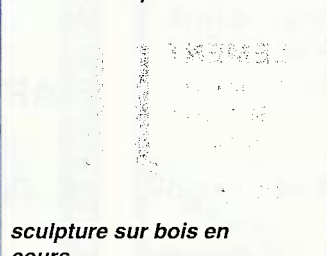


reliure et décor sur cuir

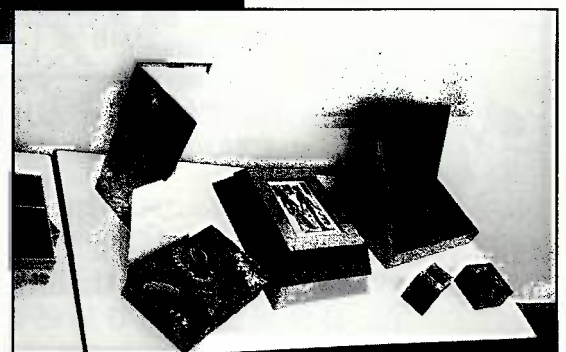


sculpture sur bois en cours

dessin, peinture, aquarelle



cartonnage-gainerie



Vacances d'été 1994 au château de Mieugy

L'association "JOIE ET SANTÉ" organise un séjour pour les enfants de 6 à 14 ans, du 8 au 28 juillet prochain.

De nombreuses activités seront proposées aux jeunes estivants : randonnées, découverte de la montagne et de la nature, piscine, tennis, canoë kayak, école d'escalade, excursions... Sans oublier les sympathiques veillées !

Pour toutes informations complémentaires, concernant les conditions d'inscription, contactez Mme Janine Segal, 6 rue Jean Mascre à Sceaux ou **téléphonez au 46 60 30 23**.



Journée nationale des aveugles

La journée nationale des aveugles aura lieu les 15 et 16 octobre 1994.

Depuis 100 ans au service des aveugles, l'association Valentin Haüy pour le bien des aveugles a besoin de vous.

Offrez un peu de votre temps pour

LA JOURNÉE NATIONALE DES AVEUGLES

Contactez très vite :

Association Valentin Haüy
Melle Noulin
5, rue Duroc - 75007 Paris

Tél. 44 49 27 27 Poste 25 - 02 ou la délégation départementale de Sceaux :

Mme Thurel au 46 60 41 44 (permanence téléphonique).

Cette date peut paraître éloignée, cependant le temps imparti est limité compte-tenu de la neutralisation des mois de vacances.

Merci, par conséquent, de nous contacter très, très vite.

ADIB : Jeunes en juillet, tournoi de sixte

Dans le cadre de la prévention en matière de lutte contre le sida et la toxicomanie, et sous couvert du ministère de la jeunesse et des sports, l'ADIB (Association de Développement Intercommunal des Blagis, regroupant Sceaux, Bagneux, Bourg-la-Reine et Fontenay-aux-Roses) organise au cours du mois de juillet 1994, sur la commune de Bagneux un tournoi de sixte de football ouvert aux jeunes âgés de 14 à 17 ans.

Cette action regroupera 10 équipes de 6 participants. L'équipe vainqueur de ce tournoi se verra offrir un stage sportif dans un CREPS.


Si des jeunes filles de 14 à 17 ans étaient intéressées, il pourrait être possible d'organiser conjointement un tournoi de volley-ball féminin.

Pour tous renseignements, prenez contact avec :
M. Frémaux à l'OMS, 4/6 rue Léo Delibes à Sceaux, tél. 46 60 35 99.

ENTREPRISE ★★★

BERGALET

depuis 1946



**PEINTURE
PAPIER PEINT
REVÊTEMENT SOLS ET MURS
ÉTANCHÉITÉ • RAVALEMENT**

Membre de la Chambre Syndicale

Qualifications OPQCB 611 - 624 - 7713 - 3411 - 3421

1, rue Marguerite
BP 3 - 92292 CHÂTENAY-MALABRY Cedex
Tél. 43 50 06 58 - Fax 43 50 65 02

DEVIS GRATUIT

Face à la gare de Sceaux Robinson

Photocopie :
0,50 F la copie n&b, couleur laser, tarifs dégressifs.

Travaux d'imprimerie :
faire-part mariage, naissance, carte visite, papier en tête, tampons, gravure, reliures.

Secrétariat :
traitement de texte, thèses, mémoires, c.v.

ARTELIA 8 avenue de la gare, 92330 Sceaux
Tél. 41 13 74 44, fax. 41 13 74 42.

Ouvert lundi à vendredi 9h - 19h, samedi 9h30 - 17h.
Venez visiter notre galerie de peinture.

Croix-Rouge française

Cette année, la quête de la Croix-Rouge française fête ses 80 ans.

Le week-end du 10, 11 et 12 juin 1994, dans toute la France, des milliers de quêteurs bénévoles viendront au devant de vous.

Etre quêteur ce jour-là est un devoir absolu, un don de soi pour faire face à la pauvreté, la précarité, l'urgence.

Tous les fonds recueillis lors de la quête nationale sont destinés au financement d'actions de proximité. Ainsi, à Sceaux, en donnant aux bénévoles que vous croiserez, vous aidez l'équipe des secouristes dans son action de formation et de premiers secours, mais vous aidez aussi le comité qui se mobilise pour soutenir les plus démunis.

Alors n'hésitez pas, aidez nous à aider.

P.S. : si vous n'avez pas pu participer à la quête, vous pouvez adresser vos dons à :
CROIX-ROUGE FRANÇAISE
SCEAUX

32 rue des Clos Saint Marcel
92330 Sceaux
C.C.P. 137625Y Paris

QUÊTE NATIONALE
DIMANCHE 12 JUIN
1994



UNE JOURNÉE
PAS COMME
LES AUTRES

 **CROIX-ROUGE FRANÇAISE**

U.C.A.S. (Union des Commerçants et Artisans de Sceaux)

Apporter aide matérielle et humaine à des hommes et des femmes démunis, c'est ce que font des élèves des "grandes écoles" au sein de l'association R.A.G.E. Ils organisent chaque année un raid au Burkina-Faso, au cours duquel plusieurs équipages convoient des véhicules 4 x 4, qu'ils mettent à la disposition des habitants. Cette année, deux jeunes scéens, élèves d'une école supérieure d'électronique, grâce à leurs efforts et à l'aide de personnes qui les ont soutenus, ont pu affréter un de ces véhicules.

L'Union des Commerçants et Artisans de Sceaux a confirmé, au cours de la dernière réunion de son bureau sortant, sa volonté de les aider en participant partiellement au financement de leur projet.

Ils nous informeront de leur action, avant leur départ et à leur retour. Souhaitons leur bon courage !

A.P.A.H.M.

(Association des Parents
et Amis des Handicapés Moteurs)

A.P.A.H.M. (Association des Parents et Amis des Handicapés Moteurs) de Sceaux - Fontenay-aux-Roses
Siège social : 10 rue Léon Blum 92330 Sceaux

Une association recherche 2 hommes jeunes pouvant conduire un véhicule de 9 places, et acceptant d'accom-

pagner, et d'aider bénévolement un groupe d'adultes handicapés pendant un séjour de vacances à Guidel en Bretagne, du lundi 8 au mardi 23 août 1994 inclus.

Téléphoner à
Jean-Marc Petit : 46 61 46 84
Mme Morin : 47 02 45 90

Maitres Pépiniéristes depuis 1680

CROUX

les arbres et



les fleurs pour votre jardin

Jardins - exposition-vente
72 avenue Roger Salengro
92290 Châtenay-Malabry
Tél. (1) 46 61 04 06

Ferme de Genouilly
(sur RN 36 entre Melun et Guignes)
77390 Crisenoy
Tél. (1) 64 38 87 60

C.T.V.S.



Le C.T.V.S. a fait paraître dans "Sceaux magazine" du début d'année, un article exposant nos résultats pour l'année 1993. Le challenge des Flèches de France nous ayant été remis officiellement, nous sommes heureux de pouvoir le montrer en photo.

Je vous rappelle que ce challenge a été gagné par le C.T.V.S. qui a réalisé 87 flèches et totalisé 32 047 km dans l'année 93.

Ce challenge organisé par l'Audax Club de France sous l'égide de la F.F.C.T., compte 20 flèches (voir détail en fin d'article).

Si vous voulez pratiquer le cyclotourisme sous toutes ses formes, venez nous rejoindre : nos réunions mensuelles sont le premier mercredi de chaque mois à 20h30, 95 rue Houdan à Sceaux - 1^{er} baraquement à droite.

Ou téléphonez à
René Bonnemaïson :
46 61 02 95

Jacques Marie : 45 37 10 58
Jacques Serron : 69 30 14 97

J. Marie

Les flèches sont les suivantes :

Paris - Calais : 301 km
" Lille : 276
" Charleville : 245
" Strasbourg : 497
" Montbéliard : 449
" Bellegarde : 573
" Briançon : 746
" Nice : 916
" Marseille : 908
" Perpignan : 970
" Luchon : 864
" Hendaye : 904
" Bordeaux : 584
" La Rochelle : 465
" Nantes : 403
" Brest : 605
" Mont St Michel : 326
" Cherbourg : 380
" Le Havre : 233
" Dieppe : 175

Tennis Club de Sceaux

La saison est lancée au Tennis Club de Sceaux. Le club depuis quelques semaines tourne à plein régime, avec ses dix courts répartis entre la rue de l'Yser et le jardin de la Ménagerie.

La première manifestation du printemps devait être le tournoi surprise de doubles mixtes, les

14 et 15 mai. Tous les ans ce tournoi amical permet aux adhérents de mieux se connaître et de découvrir de nouveaux partenaires pour leurs futurs matches. Cette rencontre, qui a connu un joli succès, a réuni dans le jardin de la Ménagerie, après les parties, les joueurs, leur famille et leurs amis, autour d'un pique-nique.

La journée devait aussi être marquée par l'inauguration du nouveau châlet, qui permet d'offrir aux adhérents un accueil convivial dans le petit parc. M. Pascal Abraham, maire adjoint, chargé de l'action, en directions des jeunes, représentant M. le Maire, nous a fait l'honneur de présider cette inauguration.

Ont suivi et suivront d'autres manifestations. Ainsi le tournoi des jeunes scolarisés à Sceaux, ouvert aux poussins, benjamins, minimes et cadets, garçons et filles, se déroulant du 6 au 17 juin. Une fête rassemblera tous les participants le samedi dans l'après-midi, et tous recevront un présent, souvenir de leur passage plus

ou moins long dans le tournoi. Le tournoi "open" lui, réunira un joli plateau de joueurs, des plus modestes non classés, aux compétiteurs de haut niveau classés négatifs. Chaque année, notre tournoi attire 300 à 400 participants, souvent des fidèles, séduits par le charme de notre ville, la qualité des installations et de l'accueil. Amateurs de beau tennis, vous pourrez assister aux phases finales les 9 et 10 juillet.

Surtout, les scénés membres du club redécouvrent le plaisir de pratiquer le tennis sur terre battue, le "must", le top du tennis "made in France", le meilleur

du tennis à la française. Cette surface, confortable et souple, offre plus de facilités que les terrains durs, pour développer un jeu amusant, intelligent et varié... Le cadre, l'ambiance conviviale, l'accueil chaleureux ne sont pas étrangers à la satisfaction des joueurs. Alors, rejoignez vous à ces sportifs heureux, soyez les bienvenus au Tennis Club de Sceaux.

**Le secrétariat est ouvert l'après-midi,
tél. 43 50 69 83.**

A bientôt !



OMS

Dernière minute, Albert Knop, membre du club sportif OMS musculation, est devenu le vendredi 13 mai champion de France de développé couché vétérans.

Au cours de cette épreuve qui s'est déroulée près d'Angers à Avrillé, notre

sociétaire a également, avec 187,500 kg, battu le record de France qui était précédemment de 130 kg.

Toutes nos félicitations.

**Jean-Claude Frémaux
Directeur de l'OMS**

Compagnie d'Arc de Sceaux

Le premier mai dernier, comme nous l'annoncions précédemment, les archers de la compagnie s'affrontaient au cours du traditionnel tir de l'abat oiseau dont l'enjeu est le titre de "Roy". C'est notre compagnon chevalier Michel Chauvierre qui a remporté le titre en tirant au but et remplissant ainsi les conditions demandées. Après lui avoir rendu tous les honneurs dus à son rang, les

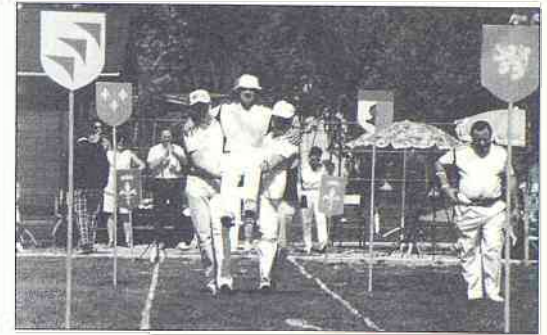
archers ont fêté leur nouveau "Roy" selon les rites traditionnels.

Notre prochaine manifestation sera la compétition de tir FITA qui aura lieu le 12 juin, stade du panorama à Fontenay-aux-Roses.

Et comme chaque fin de saison, une sortie programmée cette année le 19 juin, réunira nos adhérents.

Maintenant pour la rentrée nous

prévoyons une journée d'initiation et d'inscriptions le 18 septembre sur notre pas de tir et, les 24 et 25 septembre une manifestation dans le cadre de la fête des sports à Sceaux. Une information ultérieure sera faite sur le déroulement de cette dernière action.



Porté en triomphe vers la butte de tir où l'attend la compagnie pour lui rendre les honneurs, le nouveau Roy Michel Chauvierre.

Association Sportive Pétanque de Sceaux

L'Association Sportive Pétanque de Sceaux, a organisé le dimanche 17 avril, deux concours sur le terrain du jardin de la Ménagerie, malgré un temps plutôt désagréable, une très forte participation - 139 équipes se sont présentées - a caractérisé ces épreuves sportives.

Le 1er concours, coupe de la pizzeria du Parc, a été remporté, au terme d'une partie disputée, par une équipe de Châtillon, alors qu'une équipe de Massy l'emportait lors du 2ème concours, coupe de la ville de Sceaux.

Les équipes scéennes ont eu un comportement tout à fait honorable, en particulier l'équipe Dangeard - Da Costa, qui a

accédé à la 1/2 finale du 2ème concours.

L'A.S. Pétanque de Sceaux participera à l'animation que connaîtra Sceaux, lors des fêtes d'été de la ville au cours du dernier week-end de juin, en organisant le dimanche 26 juin après-midi, deux concours doublettes toutes catégories à partir de 14 heures.

Les personnes intéressées par la pétanque, pour participer à des parties amicales ou à des compétitions, peuvent se présenter tous les après-midis sur le terrain du jardin de la Ménagerie et s'adresser aux joueurs qui leur donneront les informations utiles.

P. Scaramuzzino

Association Sportive Boule de Sceaux

Un ensemble de résultats très satisfaisants confirme la vitalité de l'ASBS, après son accession à la finale du championnat des clubs.

En effet, plusieurs équipes ont atteint les phases finales des championnats doublettes :

P. et B. Fachaux, champions départementaux en 4ème division, J. Goudard et P. Gorrara, finalistes, V. Smaniotto et M. Bakis, demi-finalistes, l'équipe féminine A. Lebeurre et E. Fraioli, finalistes régionales.

L'équipe minime A. Da Rocha et B. Fraioli, finaliste régionale, est qualifiée pour le championnat de France. La politique de formation des jeunes joueurs porte ses fruits ; leur entraînement est assuré dans le cadre agréable du jardin de la Ménagerie, ainsi que leur encadrement dans les divers concours qui leur sont réservés au plan régional.

Les jeunes garçons ou filles qui veulent s'essayer à la boule lyonnaise, seront bien accueillis.

Centre Scéen des Amitiés Internationales

Notre voyage à Brühl

Dans le cadre d'un échange entre les élèves du lycée Lakanal de Sceaux et du Gymnasium Max ERNST de Brühl, nous sommes partis le jeudi 5 mai (46 élèves et 6 professeurs) en car via la Belgique. L'ambiance était assez tendue car nous ne connaissions pas nos hôtes. Le retour n'avait pas le même esprit ! Bien qu'étant

décus de partir, nous racontions chacun nos petites "histoires franco-allemandes".

Pendant notre séjour nous avons visité le château de Burg (en fait c'était plus notre "terrain de jeu" qu'un château !), le musée du chocolat à Cologne (unique au monde). Après avoir assisté à un exposé sur la préparation du cacao, nous avons pu apprécier les délices de la fontaine de chocolat. Nous en avons gardé un excellent souvenir !

Mais l'intérêt de ce voyage ne

résidait pas seulement dans la découverte de ces merveilles, mais aussi dans l'intégration chez nos hôtes allemands. Durant ce séjour nous avons découvert au quotidien le pays et la vie allemande. Ce bain linguistique nous a permis d'acquiescer plus de facilités dans l'expression de cette langue si difficile d'approche.

Passer quelques jours chez des étrangers pourrait être intimidant, mais ce serait sans compter sur la sympathie de nos correspon-

dants. Nous attendons avec impatience leur venue dans notre ville l'année prochaine. Merci aux professeurs du lycée Lakanal et au CSAI qui organisent chaque année ce voyage. La contribution du CSAI est indispensable et nous souhaitons que son oeuvre puisse se poursuivre afin que d'autres puissent profiter de cet échange culturel et amical.

Deux élèves de seconde du lycée Lakanal

PERMANENCES

Avocat

Le 2^e vendredi, de 18 h 30 à 20 h, et le dernier mardi, de 9 h à 10 h 30, de chaque mois, dans le bureau du bâtiment central des baraquements au 95 rue Houdan (sauf vacances scolaires).

Le jeudi de 18 h à 20 h au CSCB, 2 rue du Docteur-Roux. tél. 46 60 51 18

Orientation judiciaire

Le jeudi de 15 h à 16 h, dans la petite salle des baraquements (sauf vacances scolaires).

Contrôleur des impôts

Le premier samedi de chaque mois, de 14 h à 16 h, aux baraquements.

Développement social du quartier des Blagis (DSQ)

La permanence sur le plan de développement social du quartier des Blagis aura lieu le 22 juin au CSCB, 2 rue du Docteur-Roux à partir de 17h. La permanence sera interrompue durant l'été. Elle reprendra le 14 septembre.

ANTENNE DE JUSTICE

L'antenne de justice intercommunale des Blagis (7, rue du D^r Schweitzer à Bagneux) est ouverte du lundi au vendredi de 9 h 15 à 12 h et de 14 h à 18 h 30. Elle restera ouverte en juillet et août. Pour connaître les permanences téléphonez au 46 64 14 14

Magistrats

Les mardis, mercredis et vendredis de 9 h 30 à 12 h et de 14 h à 18 h 30.

Avocats

Le mardi de 15 h 30 à 17 h 30.

Conciliateur

Le mercredi de 9 h 15 à 12 h.

COMMENT RENCONTRER LES ÉLUS

■ MAIRE

Pierre Ringenbach, maire de Sceaux, reçoit sur rendez-vous le mardi de 18 h 30 à 20 h (téléphoner au 41 13 33 00).

■ MUNICIPALITÉ

André Benoit, maire adjoint délégué à la Sécurité, reçoit tous les lundis de 14 h 30 à 17 h (ou sur rendez-vous) aux services techniques de la Ville, 132 rue Houdan.

André Herzog, conseiller municipal délégué au Logement, reçoit sur rendez-vous le mardi de 17 h à 19 h (téléphoner au 41 13 33 00). Jusqu'au 5 juillet

Sabine Vasseur, conseiller municipal, assure la permanence sociale et du logement, sur rendez-vous. Prochaine permanence le 15 juin. Téléphonez au 41 13 33 00. Pas de permanences pendant les vacances scolaires.

Les autres membres de la municipalité reçoivent sur rendez-vous :

Jean-Louis Oheix, premier maire adjoint, délégué aux Relations publiques et à la Communication ;

Philippe Laurent, maire adjoint délégué à la Gestion financière et à la Culture ;

Claude Collet, maire adjoint délégué à l'Aménagement urbain ;

Association d'aide aux victimes d'infractions pénales (ADAVIP)
Le mercredi de 14 h 30 à 18 h 30.

Médiateur SNCF

Le premier jeudi de chaque mois de 14 h 30 à 17 h.

Médiateur RATP

Le premier jeudi de chaque mois de 14 h 30 à 17 h

Agent de probation

Le mardi de 15 h 30 à 18 h 30.

Violences conjugales

Le jeudi de 10 h à 12 h.

Bruno Philippe, maire adjoint délégué à l'Action sociale ;

Monique Saunois, maire adjoint délégué à l'Environnement ;

Jacques Drocourt, maire adjoint délégué à l'Action sportive ;

Pascal Abraham, maire adjoint délégué à la Jeunesse et aux actions de prévention en faveur des jeunes ;

Françoise Hennequin, maire adjoint délégué à la Vie scolaire ;

Michel Amyot, conseiller municipal délégué à la Vie économique et à l'Emploi (reçoit principalement le jeudi après-midi) ;

Patrice Noailles, conseiller municipal délégué aux Nouvelles communications ;

Germaine Pélegrin, conseiller municipal délégué au Plan de développement social du quartier des Blagis ;

Jacques Steverlynck, conseiller municipal délégué aux Affaires générales, aux Jumelages, aux Transports.

■ DÉPUTÉ

Patrick Devedjian, député des Hauts-de-Seine, reçoit le 4^e lundi de chaque mois de 17 h à 18 h 30 à la mairie de Sceaux.

Éducateur de la protection judiciaire de la jeunesse

Le mardi de 10 h à 12 h

Juge des enfants

Le premier et le 3^e mardi de chaque mois de 10 h à 12 h et de 14 h à 15 h 30.

Pour tout renseignement, appeler l'antenne de justice au 46 64 14 14.

PERMIS DE CONSTRUIRE

3 rue du Maréchal Joffre

Pétitionnaire : M. Hormozi
Nature des travaux :
démolition d'un pavillon
Permis accordé le 10.05.94

30 avenue Georges Clemenceau

Pétitionnaire :
France Promotion
Nature des travaux :
construction de 4 pavillons
Auteur du projet :
M. Trousseau, architecte
Permis accordé le 10.05.94

5 avenue de la République

Pétitionnaire : M. Prévot
Nature des travaux :
construction d'un pavillon
Auteur du projet :
M. Kienlen, architecte
Permis accordé le 10.05.94

13 rue des Chéneaux

Pétitionnaire :
M. et Mme Martin
Nature des travaux :
construction d'un pavillon
Auteur du projet :
M. Ponsot, architecte
Permis refusé le 10.05.94

Service national recensement

Les jeunes gens nés en avril, mai et juin 1977 devront se faire recenser au cours du mois de juillet 1994 en se présentant à la mairie de leur domicile, munis de leur carte d'identité et du livret de famille des parents. Ceux qui omettraient de se faire recenser le seraient d'office par la mairie du lieu de naissance avec les inconvénients qui en résulteraient, notamment l'impossibilité de choisir à temps la date de leur départ ou la forme de leur service national.

FENÊTRE SUR...

Offres d'emploi

Maison de retraite Renaudin recrute infirmière D.E.. Tél. 41 13 35 00 (demander Mme Boitier).

Clinique Dupré. BP 101 92333 Sceaux Cedex, recherche pour remplacements courte durée secrétaire médicale (bac F8 ou équivalent). Rémunération conventionnelle. Envoyer lettre candidature + CV à Monsieur le Directeur.

Recherche personne avec expérience pour s'occuper à notre domicile d'un bébé de 16 mois + 2 enfants scolarisés à partir du 10 août. Tél. 46 60 24 93.

Cherche pour septembre personne avec références + permis de conduire pour garder 2 enfants 10 mois et 4 ans, temps complet au domicile. Tél. 46 61 63 43 (répondeur).

Cherche dame avec références pour garder deux enfants à domicile 4 J/semaine à partir de mi-septembre. Tél. 46 60 45 47.

Cherche pour rentrée scolaire septembre 94 personne sérieuse pour retour école garçons 6 et 3 ans, plus menus travaux, 4 jours/semaine de 16h à 19h. Sceaux gare Robinson. Tél. 40 91 06 33 (après 19h).

Dame recherche pour le 1er septembre 94 employée de maison ayant des références, 2 jours et demi/semaine : lundi matin, mardi et vendredi toute la journée. Secteur RER Bourg-la-Reine. Tél. 46 60 44 39 (après 20h).

Cherche femme de ménage pour la rentrée 7 h/semaine, le matin à Sceaux. Références. Tél. 46 60 12 56.

Jeune maman cherche étudiante sérieuse pour garder à son domicile quartier Robinson, à partir de septembre, petite fille de 4 ans de 16h à 18h, lundi, mardi, jeudi et vendredi. Tél. 46 60 05 80.

Cherche personne sérieuse pour s'occuper de 2 enfants 3 ans et 15 mois à mon domicile ou au sien (30 h/semaine). Tél. 43 50 51 98.

Recherche distributeurs pour produits nutritionnels. Travail à temps partiel ou complet. Tél. 46 64 18 16 ou 40 91 94 08.

Cherche jeune fille au pair, sérieuse, pendant juin, juillet, août, pour garder 2 enfants et menus travaux de cuisine. Tél. 69 80 60 82 (bur).

Cherche employée de maison 9h/semaine, sachant prendre initiatives, pouvant lire et écrire français, quartier des musiciens. Tél. 46 60 57 94 (le matin).

Couple cherche pour la rentrée personne sérieuse pour garder un enfant de 5 ans à leur domicile, du lundi au vendredi, de 16h30 à 20h30. Tél. 43 50 20 77.

Demandes d'emploi

Étudiante cherche poste de secrétaire temps partiel dès juillet. Tél. 45 88 56 90 (laisser message).

Garde-malade expérimentée garde personne âgée la journée à domicile, temps complet. Libre de suite. Tél. 40 60 90 44.

Étudiante cherche travail mois de juin et juillet. Baby-sitting ou autre proposition à étudier. Tél. 46 60 31 88.

Aide-soignante avec expérience cherche à garder personne âgée à domicile, jour ou nuit, temps complet, libre de suite. Tél. 43 76 79 46.

Jeune fille garderait enfants, personnes âgées, ou travail d'employée de maison. Tél. 46 30 59 42.

Cherche garde d'enfants, temps complet 9h à 17h30. Heures de ménage. Tél. 47 02 86 46 (après 20h).

Jeune fille qualifiée BAFA recherche pour juillet garde d'enfants. Tél. 46 60 58 10.

Jeune fille sérieuse et expérimentée cherche à garder enfants le soir ou les week-ends et peut les aider dans leurs devoirs. Tél. 46 83 97 37.

Jeune fille cherche à garder enfant(s) durant le mois d'août, de préférence sur le lieu des vacances. Tél. 47 02 27 18.

Dame portugaise 32 ans recherche travail comme employée de maison ou garde d'enfants à temps partiel à partir de septembre 94. Travail déclaré. Tél. 45 46 36 63 (le soir).

Jeune fille sérieuse 18 ans, disponible tout le mois d'août pour emploi saisonnier, demander Alexandra. Tél. 43 50 23 28.

Veuve 53 ans, française, recherche place dame de compagnie, logée et nourrie. Tél. 45 47 74 27.

ANTONY

Du 3 juin au 31 juillet

Exposition Jean Le Gac

Maison des Arts
20 rue Velpeau
RER B

Renseignements : 46 74 91 24

BOURG-LA-REINE

Mardi 14 juin à 20h30
Conférence par Francis Mer,
PDG d'Usinor-Sacilor
Les évolutions de l'économie
mondiale - Le cas particulier
de la sidérurgie

Auditorium du conservatoire
11, bd Carnot

CHÂTENAY-MALABRY

Du 6 au 30 juin
50^e anniversaire de la
Libération
Exposition sur
la "Libération de Châtenay"
Films et débats
les 9, 10 et 13 juin
Cinéma "Le Rex"
Tél. 46 30 58 05

FONTENAY-AUX-ROSES

Mardi 21 juin

Fête de la musique

dans les cafés de la ville

Tél. 46 60 25 72

LE PLESSIS-ROBINSON

Samedi 18 et
dimanche 19 juin

Fête des guinguettes

Rue de Malabry
Terrasse du Parc Henri-Sellier
Renseignements : 46 30 22 61

SCEAUX

Du 16 au 21 juin
Fête de la musique

Les 25 et 26 juin
Célébration du
bi-centenaire de la
mort de Florian

Tél. 41 13 33 40

CINÉMAS

ANTONY : Le Select
Tél : 42 37 59 45

BOURG-LA-REINE :
Auditorium du Conservatoire
Tél : 49 08 93 13

CHÂTENAY-MALABRY :
Le Rex
Tél : 46 30 58 05

FONTENAY-AUX-ROSES :
Le Scarron
Tél : 46 61 13 03

LE PLESSIS-ROBINSON :
Centre Culturel
Gérard Philipe
Tél : 46 31 15 00

SCEAUX : Le Trianon
Tél : 46 61 20 52

THÉÂTRES

ANTONY :
Firmin Gémier
Tél : 46 66 02 74

BOURG-LA-REINE :
Salle municipale
Tél : 46 61 80 01

CHÂTENAY-MALABRY :
Théâtre "La Piscine"
Tél : 46 83 45 36

FONTENAY-AUX-ROSES :
Théâtre des Sources
Tél : 46 61 30 03

LE PLESSIS-ROBINSON :
Centre Pablo Picasso
Tél : 46 30 45 29

SCEAUX : Les Gêmeaux
Tél : 46 60 05 64

Jeune femme recherche emploi à temps partiel ou complet, employée de maison, garde d'enfants, heures de ménage.
Tél. 41 13 80 77.

Recherche poste employée de maison, dame de compagnie, temps complet ou partiel. Permis de conduire. Tél. 46 01 05 02.

Handicapé physique et malentendant, équipé en micro-informatique (DOS, WORD, EXCEL) ferait travail à domicile ou télétravail pour particuliers ou bénévolement pour associations. Traitement de textes, classement, saisie de données, tableur, postage. Tél. 46 61 24 69.

Jeune scén dynamique offre ses services, période estivale, pour chouchouter votre jardin, surveiller votre maison (passage journalier). Prix sympa. Fabrice. Tél. 43 50 12 55.

Cherche à faire heures de repassage.
Tél. 46 61 66 80.

Personne expérimentée avec références, cherche emploi de maison, ménage, repassage, 16/20 heures par semaine, l'après-midi.
Tél. 46 61 02 61.

Immobilier

Cherche chambre pour étudiant à Lakanal en prépa. véto. Tél. (16) 50 40 55 48.

Étudiant math. sup. cherche chambre chez particulier, proximité lycée Lakanal, pour rentrée scolaire. Tél. 34 83 51 94.

Cherche studio ou appart. à louer meublé pour la rentrée scolaire. Tél. 42 37 99 57 (le matin ou répondeur).

Homme sérieux, bonne situation, chercher à louer studio ou F2 à Sceaux ou environs.
Tél. 43 34 83 19.

Étudiant, présenté par parents cherche chambre à proximité du lycée Lakanal.
Tél. (16) 23 69 05 04.

Étudiante partage F3 à Sceaux avec étudiant(e) sérieux. Tout confort, proche RER Sceaux et Robinson. Tél. 47 02 75 99.

Particulier loue à Fontenay-aux-Roses, prox. RER, immeuble PdT. 1990, 3 pièces 73 m2, cave, garage sous-sol, double vitrage, 6 250 F/mois, chauffage individuel.
Tél. 47 02 94 73 (après 18h).

Loue pour une seule personne, studio 30 m2 indépendant dans pavillon, confort, meublé, équipé, 50 m de la faculté de pharmacie de Chatenay, 3 300 F (tout compris charges et EDF), 1er juillet. Tél. 46 61 22 06.

A louer à Sceaux dans immeuble PdT, studio entièrement refait à neuf, 38 m2 + terrasse, situé à 200 m du RER Robinson.
Tél. 46 65 22 82 (le soir).

A louer à Sceaux dans immeuble PdT, beau 2 pièces 48 m2, face au lycée Lakanal et près du RER Bourg-la-Reine. Tél. 46 65 22 82 (le soir).

A louer à Sceaux, résid. L'Ermitage, 4è étage, appart. 84 m2, 3/4 pièces, séjour double + 2 ch., cuisine équipée, SDB, WC, cave. Libre début août. 7 000 F/mois + charges.
Tél. 46 61 16 33.

A vendre ou à louer, résid. Penthivère, appart. 84 m2, 4 pièces, refait neuf, cuisine équipée, 2ème étage ascenseur, cave, box fermé, près RER, parcs, commerces, écoles, sans vis-à-vis. A vendre : 1 660 000 F. A louer : 7 200 F. H.C. Tél. 47 12 09 90 (répondeur).
42 49 36 67.

A louer Vanves (92), au pied M° plateau de Vanves, studio 30 m2 + parking + cave, dans bel immeuble (gardien), 5è étage ascenseur (exposition sud-ouest), pièce principale avec placards, douche, WC, kitchenette équipée, libre de suite. 2 700 F. + 500 F. charges.
Tél. 46 83 86 42 (soir).

A louer juillet/août Bandol appt. avec mezzanine et loggia pour 6 personnes, tout confort, tennis, garage, accès direct mer.
4 000 F/semaine. Tél. 46 60 65 58 (répondeur).

Loue Cap Bénat (Le Lavandou - 83) villa dans domaine privé, gardien, tennis, port privé, 4 chambres, séjour - vue exceptionnelle, bord de mer, grand terrain, tout confort.
Tél. 46 60 82 11.

Loue Cannes "Californie" près plage appart. F2 luxueusement meublé. Tél. 60 11 76 73.

A louer Menton 2 pièces, refait neuf dans petite maison, calme, 100 m plage, juin, juillet, sept. Tél. 46 61 15 87.

Vends Sceaux/Chatenay maison moderne, style américain, 8 p 200 m2, jardin 637 m2, grenier 80 m2, sous-sol 100 m2, plein sud + studio 30 m2 indépendant : 3 680 000 F.
Tél. 46 61 22 06.

Vends Sceaux proche Lakanal RER et parc, 2 pièces 47 m2, entrée, séjour 19 m2, 1 chambre, SDB avec fenêtre, WC séparé, cave, interphone, gardien : 830 000 F.
Tél. 46 60 97 05.

Sceaux, proche centre et RER immeuble PdT 71, appt RDC plein sud, 6 pièces dont 2 en duplex, 122 m2, 2 SDB, 1 douche, 2 WC, terrasse : 1,9 MF. Tél. 47 02 94 64.

Vends 8 km Houdan, pavillon parfait état, terrain arboré 1 243 m2, séjour, 4 chambres, SDB, WC, garage 2 voitures : 650 000 F.
Tél. (16) 37 82 13 48.

Vends 15è métro Dupleix PdT, 2 pièces 50 m2, 3è étage, clair, calme, gardien, cuisine équipée, WC séparé, 1 250 000 F., possibilité parking 150 000 F. Tél. 45 79 94 49.

A louer studio grand standing, 34 m2, centre Sceaux, entrée, débarras, sdb, cuisine, WC, indépendant, cave, jardin privatif.
Tél. 46 61 12 81.

Antony, centre, calme, standing, vend 4 pièces 96 m2, jardin 165 m2, ouest, salon cheminée, cuisine équipée, 2 WC, sdb, cellier, 2 chambres, cave, parkings s/sol.
Tél. 40 96 91 37 (répondeur).

Vends F2 Palavas 10 min Montpellier 40 m2, petit immeuble, 1er étage, balcon sur plage, faibles charges, 430 000 F.
Tél. (16) 75 01 79 80.

Vends près Chartres, fermette restaurée 98 m2, terrain 2 500 m2 clos arboré, séjour avec cheminée, salle à manger, cuisine équipée, 2 chambres, 415 000 F. Tél. 43 50 50 29 (après 20h).

Ventes

Vends Citroën LNA 58 000 km, année 80 excellent état, 12 000 F. Tél. 46 30 30 84.

Vends Ford Fiesta Scoop 88 noire, vitres teintées 71 000 km, 20 000 F. Essuie-glace arrière, équipée radio, état impeccable.
Tél. 47 02 02 25.

A vendre scooter Vespa 125 cm3, bon état, équipement pluie, pare-chocs chromés, 6 000 F. Tél. 43 50 18 16 (après 19h).

Vends mobylette moto-confort 92 TT, modèle 69, état de marche, 500 F. Tél. 43 56 96 98.

Vends ordinateur PC 1512 Amstrad 2 drives + imprimante DMP 3000 + disquette système + 40 jeux, état neuf, 1 700 F. Tél. 47 02 86 07.

Vends Macintosh SE/HD 4/40 n/b avec logiciels + imprimante n/b Hewlett Packard Desk Writer - argus SVM Mac. Tél. 46 60 03 24.

Vends ampli 25 wt power, touche de saturation, 2 entrées, état neuf, 600 F. Tél. 49 73 18 45.

Vends PC mini tower H.D. 40 Mo 5" et 3" drive, écran VGA, imprimante Epson LX 86, nombreux logiciels et jeux, état neuf, 2 500 F. Tél. 47 02 75 03.

Vends console de jeux portable SEGA Game Gear + 3 jeux + transfo tbe 600 F. Autoradio Kenwood haut de gamme, 4 HP 36 mém. bal. ton. Fader autoreverse, 1 200 F.
Tél. 43 56 96 98.

Vends table basse moderne L 125 cm, 1 63 cm, h 28 cm, 1 000F. Remorque camping Erka avec bâche et roue de secours, prix à débattre. Tél. 46 60 63 11.

Vends meubles "MD" très bon état, buffet, table ronde, 6 chaises, canapé, bergère, fauteuil, table basse, 2 lits doubles, armoires, tables de chevet. Tél. 46 61 12 61 (avant 20h).

A vendre mezzanine, 2 personnes, état neuf, pin naturel, 1 200 F.
Tél. 47 02 57 76.

Vends lit en pin, 1 personne + 1 chauffeuse-lit, très bon état, 400 F.
Tél. 47 02 86 07.

Vends canapé 3 places noir Cinna 2 500 F, cuisinière gaz Sauter 4 feux 700 F, meuble étagères 1 500 F, fer à repasser 150 F, excellent état. Tél. 43 50 46 49.

Vends four électrique non encastrable De Dietrich, très bon état, encore sous garantie.
Tél. 46 83 15 18.

A vendre vélo d'appartement avec compteur de distance et de vitesse, neuf : 1 497 F, vendu : 800 F. Tél. 46 60 65 58 (répondeur).

Vends barres de toit "Thule" pour auto ou fourgon avec gouttières, L : 1,47m, 150 F. Barbecue "gril 470" Camping-gaz, à pierres de lave, 200 F. Tél. 46 60 43 67.

Cours particuliers

Jeune étudiant anglais, donne cours d'anglais durant les mois d'été. Tél. 44 16 26 07.

Institutrice assure soutien scolaire et sensibilisation à la lecture pour les jeunes enfants.
Tél. 40 91 02 24 (répondeur).

Préparation Bac mathématiques par professeur agrégé. tél. 47 02 17 09.

Professeur de piano diplômé donne cours tous niveaux.
Tél. 43 50 87 87.

Artiste, professeur école d'art, souhaite rencontrer adultes, adolescents motivés, pour une expression créative personnalisée dans son atelier proche Sceaux. Possibilité croquis ou peinture en extérieur durant l'été.
Tél. 46 31 46 35.

Divers

Cherche personne intéressée pour participer à un club d'investissements.
Tél. 46 64 84 37.

L'Association Auxilia recherche personnes pouvant assurer bénévolement des cours de remise à niveau auprès d'adultes en reclassement professionnel, français, anglais, mathématiques, alphabétisation, 1 à 2h/semaine. Contacter Pascale Pérez, tél. 46 61 05 13 (après 18h).

Loue belle caravane 4 places en Seine et Marne dans belle propriété, grand calme, toutes commodités, 5 mn Cély-en-Bière. Possibilité location mois, année, semaine. Tél. 46 60 94 42 (Patricia) ou 60 66 13 92 (après 20h).

DATES	MÉDECINS	PHARMACIES	INFIRMIÈRES
JUIN			
Dimanche 12	Dr RAIX 4, rue Eugène-Maison46 61 16 05	Pharmacie BENHAMOU (Bourg-la-Reine) 56 bis, av. du Général-Leclerc46 61 87 29	Mme MERCIER 10, rue Florian43 50 13 93
Dimanche 19	Dr ROMEO 18 bis, rue de Fontenay.....43 50 80 19	Pharmacie SCEAUX-ROBINSON 5, av. des Quatre-Chemins46 61 16 12	Mme LE MERRER (Châtenay-Malabry) 3, allée des Mouillebœufs47 02 11 81
Dimanche 26	Dr SEBAOUN 7, avenue des Quatre-Chemins ...43 50 17 36	Pharmacie MARTIN-LAVIGNE (Bourg-la-Reine) 104, av. du Général-Leclerc46 61 80 80	Mme VIEL (Bourg-la-Reine) 37, av. du Général-Leclerc46 65 75 75
JUILLET			
Dimanche 3	Dr SILBERT 92, rue Houdan.....46 61 07 82	Pharmacie VARIN 45, rue Houdan.....46 61 00 91	Mme BRAGEOT 35, rue des Coudrais46 60 05 93
Dimanche 10	Dr TOURNERIE 112 bis, rue Houdan46 61 19 93	Pharmacie LUPORSI (Bourg-la-Reine) 96, av. du Général-Leclerc46 61 96 96	Mme SAVOYE-RIEUNAU 43, rue houdan46 61 91 94
Jeu 14	Dr VERDON 31, rue des Pépinières45 36 05 56	Pharmacie des Blagis 51, rue de Bagneux46 61 10 59	Mme PANZOUSKI 10, rue Florian47 02 24 23
Dimanche 17	Dr BARBERGER 7, avenue des quatre chemins43 50 17 36	Pharmacie SIMON (Bourg-la-Reine) 15, avenue du Général Leclerc46 65 08 59	Mme MERCIER 10, rue Florian43 50 13 93
Dimanche 24	Dr BENOUAISCH 138, av. du Général-Leclerc46 60 74 87	Pharmacie COUIBES 144 bis, av. du Général-Leclerc ...43 50 03 00	Mme LE MERRER (Châtenay-Malabry) 3, allée des Mouillebœufs47 02 11 81
Dimanche 31	Dr BESNARD 74, rue du Lycée.....46 61 02 45	Pharmacie POMPEI 178, rue Houdan.....47 02 77 97	Mme VIEL (Bourg-la-Reine) 37, av. du Général-Leclerc46 65 75 75
AOÛT			
Dimanche 7	Dr ROMEO 18 bis, rue de Fontenay.....43 50 80 19	Pharmacie PHAM GIA KIM (Bourg-la-Reine) 1, place Condorcet46 61 84 21	Mme BRAGEOT 35, rue des Coudrais46 60 05 93
Dimanche 14	Dr METAYE 31, rue des Pépinières43 50 38 99	Pharmacie MIRAMOND (Bourg-la-Reine) 135, av. du Général-Leclerc46 61 08 52	Mme SAVOYE-RIEUNAU 43, rue houdan46 61 91 94
Lundi 15	Dr METAYE 31, rue des Pépinières43 50 38 99	Pharmacie MIRAMOND (Bourg-la-Reine) 135, av. du Général-Leclerc46 61 08 52	Mme PANZOUSKI 10, rue Florian47 02 24 23
Dimanche 21	Dr BRIDEY 4, place du Général-de-Gaulle43 50 88 41	Pharmacie LAVERDET 106, rue Houdan.....46 61 00 62	Mme MERCIER 10, rue Florian43 50 13 93
Dimanche 28	Dr HASSID 68, rue des Chêneaux46 60 00 53	Pharmacie de la Bièvre (Bourg-la-Reine) 41, boulevard Carnot.....46 63 07 95	Mme LE MERRER (Châtenay-Malabry) 3, allée des Mouillebœufs47 02 11 81
SEPTEMBRE			
Dimanche 4	Dr GALVIN 53, av. Georges-Clemenceau47 02 38 38	Pharmacie DEMOUY 43, rue des Coudrais47 02 40 44	Mme VIEL (Bourg-la-Reine) 37, av. du Général-Leclerc46 65 75 75
Dimanche 11	Dr LE VAN QUYEN 123-125, rue Houdan43 50 07 74	Pharmacie BENHAMOU (Bourg-la-Reine) 56 bis, av. du Général-Leclerc46 61 87 29	Mme BRAGEOT 35, rue des Coudrais46 60 05 93
Dimanche 18	Dr METAYE 31, rue des Pépinières43 50 38 99	Pharmacie SCEAUX-ROBINSON 5, av. des Quatre-Chemins46 61 16 12	Mme SAVOYE-RIEUNAU 43, rue houdan46 61 91 94

Les services de garde s'effectuent : pour les médecins, du samedi 12 h au lundi 7 h, pour les pharmacies du samedi 12 h au lundi 14 h. Pour connaître les tours de garde de nuit, appelez le 15.

Le docteur Claude Tourin, oto-rhino-laryngologiste, chirurgien maxillo-facial, vous fait part du transfert de son cabinet de Châtenay-Malabry à Sceaux et de son installation, résidence Clémencia, 14 square Robinson. Tél 43 50 28 57

EN CAS D'URGENCE

- POLICE-SECOURS**17 ou 43 50 27 02
- POMPIERS**18 ou 47 02 09 38
- CENTRE ANTIPOISONS**40 37 04 04
- DROGUE INFO SERVICE**.....05 23 13 13
- SIDA INFO SERVICE**.....05 36 66 36
- SERVICE D'URGENCE MÉDICALE**
(CENTRE 15)15
- SERVICE D'URGENCE DENTAIRE**
(LES DIMANCHES ET JOURS FÉRIÉS DE
9 H À 12 H ET DE 15 H À 17 H).....47 78 78 34

- AMBULANCES**
JOUR ET NUIT.....46 31 69 22
- LEROY*.....46 63 24 31
- GAZ**
(SERVICE D'URGENCE)47 35 27 59
- ÉLECTRICITÉ**
(SERVICE D'URGENCE)47 35 54 90
- TAXIS (BOURG-LA-REINE)**46 61 00 00
- SNCF (RENSEIGNEMENTS)**45 82 50 50
- SOS AMITIÉ**46 21 31 31

Avant les vacances coup de folie chez Renault du 6 au 18 juin

des prix, des crédits, des reprises, conditions à ne pas manquer.



aux ETS BESOMBES et Cie
2 rue de Fontenay 92330 Sceaux
Tél 46 61 05 50

Que c'est bon l'été sur la planète !

LA CARTE D'ETE EST SORTIE...

Ses nouvelles formules
Ses petits plats ensoleillés
Ses rosés gouleyants


... LA TERRASSE AUSSI

A l'ombre d'un grand parasol blanc le soleil est moins chaud.
De quoi s'attarder un peu.

ET EN PLUS ON EST OUVERT EN JUILLET !

Vous verrez, c'est très pratique.

**3 bonnes raisons de venir
vous poser sur notre planète**




*Planète Restaurant
peut également vous
réserver sa salle et
mettre ses équipes à
votre service pour vos
réceptions, soirées,
dîners, fêtes de
famille, réunions
diverses...
N'hésitez pas à nous
interroger.*



OUVERTURE

- Le midi :
du mardi au samedi
- Le soir :
jeudi, vendredi,
samedi et tous les soirs
de spectacle



Planète Restaurant, le restaurant des Gémeaux - 49, av. Georges Clémenceau - Sceaux - Tél. 46 60 07 07