

SCEAUX

magazine

MENSUEL
MUNICIPAL

SCEAUX À L'HEURE DU MIDI

P. 7 JEUX FLORAUX,
FÉLIBRÉE ET
«APLEC» CATALAN

O' DE SEINE PREMIÈRE

P. 13 DIX FILMS-CULTE
AU TRIANON

ARTS MARTIAUX

P. 14 DÉMONSTRATIONS
DES CLUBS

IMPÔTS LOCAUX

P. 20 POUR MIEUX
COMPRENDRE
VOTRE IMPOSITION

N° 249 - NOVEMBRE 1995

VILLE DE
SCEAUX

15^E FOIRE
AUX
SANTONS
ET CRÊCHES DE PROVENCE

DU 25 NOVEMBRE AU 6 DÉCEMBRE 1995

VENTE ANTICIPÉE
DE TIMBRES-POSTE

Programme
encarté dans
ce magazine

O.T.M.
1995

calendrier

**CINÉMA
TRIANON**

Du 10 au 14 novembre
Underground
 d'Emir Kusturica (v.o. - 2 h 47)
 vendredi 10 à 21 h 15
 samedi 11 à 21 h 15
 dimanche 12 à 17 h et à 20 h
 lundi 13 à 21 h
 mardi 14 à 21 h 15
Le hussard sur le toit
 de Jean-Paul Rappeneau (2 h 15)
 vendredi 10 à 19 h
 samedi 11 à 19 h
 mardi 14 à 19 h

Semaine du 15 au 21 novembre
Nelly et Monsieur Arnaud
 de Claude Sautet (1 h 46)
 mercredi 15 à 21 h
 vendredi 17 à 21 h
 samedi 18 à 19 h
 dimanche 19 à 17 h
 lundi 20 à 21 h
 mardi 21 à 19 h
Usual suspects
 de Bryan Singer (v.o. - 1 h 48)
 mercredi 15 à 19 h
 vendredi 17 à 19 h
 samedi 18 à 21 h
 dimanche 19 à 20 h
**La vie est immense
 et pleine de dangers**
 de Denis Gheerbrant (1 h 20)
 mardi 21 à 21 h (+ rencontre)

Semaine du 22 au 28 novembre
Le garçon
 de Maurice Pialat (1 h 40)
 mercredi 22 à 19 h
 samedi 24 à 21 h
 dimanche 26 à 17 h et à 20 h
 lundi 27 à 21 h
 mardi 28 à 19 h
Land and freedom
 de Ken Loach (v.o. - 1 h 49)
 mercredi 22 à 21 h
 samedi 25 à 19 h
 mardi 28 à 21 h

**Soirée courts métrages
 musicaux**
 vendredi 24 à 21 h
 avec animation musicale
The misfits
 de John Huston (2 h)
 lundi 27 à 15 h

**Semaine du 29 novembre
 au 5 décembre**
 Manifestation « O' de Seine
 Première »

Semaine du 6 au 12 décembre
Shanghai triad
 de Zhang Yimou (1 h 49)
 mercredi 6 à 19 h
 vendredi 8 à 19 h
 samedi 9 à 21 h
 dimanche 10 à 20 h
 mardi 12 à 21 h

Au petit Marguery
 de Laurent Bénégui (1 h 35)
 mercredi 6 à 21 h (+ rencontre)
 vendredi 8 à 21 h
 samedi 9 à 19 h
 dimanche 10 à 17 h
 lundi 11 à 21 h
 mardi 12 à 19 h

Tarifs
 35 F - 30 F
 20 F (Séance enfant)
 Abonnements 6 films : 168 F

**Programme détaillé
 sur répondeur :**
46 61 20 52
et aux Gémeaux :
46 61 36 67

Novembre

8 au 25. 17 h ou 20 h 30, aux Gémeaux, *l'Idiot* de Fiodor Dostoïevski, mise en scène Joël Jouanneau. (Voir page 12).

10. 14 h 30, à l'ancienne mairie, conférence sur Fiodor Dostoïevski par le professeur Jean-Pierre Morel, organisée par les Rencontres littéraires et artistiques de Sceaux

11. 20 h, au stade des Clos Saint-Marcel, l'ASA Sceaux équipe masculine de basket Nationale 2 reçoit Stade Montois B.

13. 14 h 15, à l'ancienne mairie, conférence-projection sur l'Égypte par Simon Oungre, organisée par Sceaux Culture, Loisirs et Amitié.

14. Visite de la faculté de droit Jean Monnet organisée par Sceaux-AVF-Accueil

16. À l'ancienne mairie, conférence sur La Fontaine par Alain-Marie Bassy, organisée par le Collège Universitaire Fontenaisien.

16. À l'ancienne mairie, conférence sur la généalogie par Jacques Farges, organisée par Sceaux Culture, Loisirs et Amitié.

17. À l'ancienne mairie, conférence *Découvrir et comprendre l'astrologie*, organisée par Sceaux Culture, Loisirs et Amitié.

18. Fête du nouvel arrivant organisée par Sceaux-AVF-Accueil.

18. 20 h 30, au gymnase des Clos Saint-Marcel, 11e gala des Arts Martiaux - Entrée gratuite.

20. 14 h 15, au 14 ter rue des Imbergères, conférence de Catherine Paysan sur son dernier roman *la route vers la fiancée*, organisée par Sceaux-AVF-Accueil.

23. 14 h 30, au 14 ter rue des Imbergères, goûter organisé par "Mamans accueil".

25. 17 h 30, au stade des Clos Saint-Marcel, l'ASA Sceaux équipe féminine de basket Nationale 2 reçoit G.C.O. Bihorel.

25. 20 h, au stade des Clos Saint-Marcel, l'ASA Sceaux équipe masculine de basket Nationale 2 reçoit J.A.L.T. Le Mans.

25 novembre au 6 décembre : 15^e Foire aux Santons et vente anticipée du timbre *les Santons* (programme encarté dans ce magazine).

25. 20 h 45, à l'église Saint-Jean Baptiste, concert inaugural de la Foire aux Santons par l'académie du Tambourin d'Aix-en-Provence - Entrée gratuite.

25. 14 h à 17 h, au CSCB, bourse aux jouets.

29 novembre au 5 décembre, au cinéma Trianon, *O' de Seine Première*. (Voir page 13).

Décembre

1^{er}, salle Renaudin, conférence sur la Grande Catherine "citoyenne de l'Europe" par Brigitte Adde, organisée par Sceaux Culture, Loisirs et Amitié.

2. 20 h 45 aux Gémeaux, concert du Mozarteum Quartett de Salzbourg, organisé par les Soirées Musicales de Sceaux - Oeuvres de Mozart, Beethoven et Schubert.

6. 15 h 30 aux Gémeaux, conférence-débat sur Marguerite Yourcenar, organisée par les Rencontres Littéraires et Artistiques de Sceaux.

9. 17 h 30, au stade des Clos Saint-Marcel, l'ASA Sceaux équipe féminine de basket Nationale 2 reçoit Harouys Nantes.

9. 20 h, au stade des Clos Saint-Marcel, l'ASA Sceaux équipe masculine de basket Nationale 2 reçoit Rueil A.C.

9 et 10 au gymnase des Blagis, compétition de tirs en salle organisée par la Compagnie d'Arc de Sceaux/Fontenay-aux-Roses.

10. 17 h, à l'église Saint-Jean Baptiste, concert des organistes titulaires avec la participation des *trompettes de Versailles* - oeuvres de Bach, Widor, Gouin-gué et Bessonnet.

Expositions

À la bibliothèque municipale
 du 14 novembre au 16 décembre
"la rue de Bagnaux s'illustre" - oeuvres d'Antoine Garapon, Noëlle Herrenschmitt, Roland et Claudine Sabatier.

À la bibliothèque du C S C B
 , 2 rue du Docteur Roux, du 27 novembre au 8 décembre *"l'oeuf et la plume"*.

À la M J C

du 6 au 18 novembre, salon d'automne des Artistes Scéens.

Du 21 novembre au 2 décembre, *huiles et sculptures* de Claude Bourlier et Arturo Tejero.

Du 5 au 16 décembre, *Patchwork et Tapissier*, travaux des adhérents.

Au Musée

de l'Île-de-France

du 15 au 30 novembre, dans le cadre de la manifestation *"invitation au musée"* organisée par le Ministère de la Culture, découverte de la collection de céramiques du musée. (voir p. 12)

**OFFICE
 DE TOURISME
 SYNDICAT
 D'INITIATIVE**

**Pavillon du jardin
 de la Ménagerie**

(ex-pavillon du gardien)

70 rue Houdan à Sceaux

Tél. (1) 46 61 19 03

Ouvert du mardi au vendredi
 de 14 h à 18 h
 et le samedi de 10 h à 12 h

Ciné-enfant au cinéma Trianon

Novembre

à partir de 5 ans
 Le magicien d'Oz
 de Victor Fleming (1 h 40)
 Samedi 11 novembre
 à 14 h 30

à partir de 6 ans
 L'enfant lion
 de Patrick Grandperret
 (1 h 26)

Mercredi 15 et
 samedi 18 novembre à
 14 h 30

à partir de 9 ans
 Black Jack
 de Ker Loach (1 h 50)
 Mercredi 22 et samedi 25
 novembre à 14 h 30

Décembre

à partir de 5 ans
 Le petit cirque et autres
 contes

Courts métrages
 d'animation produits par
 Folimage (50 mn)
 Mercredi 6 et samedi 9
 à 14 h 30

Programme sur répondeur : 46 61 20 52

Environnement et propreté



Lorsque ces lignes paraîtront, une importante partie des fameux « baraquements » de Sceaux sera en cours de démolition afin de laisser place à un espace vert.

Dans quelques mois, disparaîtront également les hangars situés sur la Coulée verte, derrière les locaux abritant les bureaux des services techniques.

Et dans quelques années, lesdits locaux seront à leur tour démolis ainsi que ce qui aura subsisté des baraquements. L'accomplissement de cette dernière phase ne pourra néanmoins se faire qu'après la réalisation de nouvelles salles municipales, le relogement de quelques associations et le regroupement des services techniques avec les autres services municipaux.

Alors, la totalité de la Coulée verte sera réalisée et les baraquements auront cessé d'exister ; « l'environnement

vert » de notre ville en sera donc encore amélioré.

Certains trouveront que cela ne va pas assez vite. Je me permettrai simplement de leur rappeler que les baraquements ont vu le jour il y a 54 ans... et que je suis le premier maire à m'être attaché à leur démolition en dépit des problèmes qu'elle occasionnerait (cf. l'article en pages 24-25 de ce magazine qui, retraçant l'histoire des baraquements, démontre l'ampleur des services rendus à la collectivité par ces locaux).

À propos d'environnement, je sais que la propreté de la ville préoccupe de nombreux habitants et responsables d'association.

Les services municipaux en ont bien sûr la responsabilité et tout n'étant évidemment pas sans défaut, nous nous devons d'améliorer l'efficacité du dispositif existant ; c'est ainsi que dans le cadre de la mise en place du plan départemental d'élimination des ordures ménagères, nous serons amenés à mettre en place progressivement un système de tri sélectif à base de conteneurs. Cependant la propreté n'est-elle pas l'affaire de tous ?

Est-il normal qu'à la suite de la condamnation des corbeilles à papier en raison de l'application du plan de sécurité « Vigipirate », certains continuent à déposer à proximité de ces corbeilles, non seulement des papiers, mais aussi des sacs de détritus ?

Est-il normal que certains autres mettent sur les trottoirs leurs déchets ménagers « contenus » dans les sacs en plastique fournis par un supermarché, à toute heure du jour et de la nuit, et en particulier les samedis après-midi alors qu'il n'y a pas de collecte des ordures le dimanche matin ?

Non, ce n'est pas normal.

Aussi, par avance, je remercie celles et ceux qui par leur comportement sauront répondre à mon appel au sens civique.

Pierre Ringenbach
Maire de Sceaux
Vice-président du Conseil général
des Hauts-de-Seine

État civil - Du 1^{er} au 30 septembre 1995

Naissances

Léa, Lisa, Nadine CARBONNE • Arthur, Jean, Michel GOUTARD • My-Linh, Céline HO • Dylan, Jean-Jacques GOUSSARD • Guilhem, Jean, Marie COUSIN • Clément, Léo OURSIN • Soraya, Victoria BOUSKSOU • Lucas, Edwin, Serge EL KAROUI • Héléna, Line, Marie SCHMITT • Valentin, Raphaël, Baptiste GAURY • Judith, Annie, Isabelle FILLION • Anne-Sarah SEGURET • Constance, Irène, Thérèse FERRERO • Eva, Odeisca, Florestine BOUCARD • Sandy, Alyson GUILLAND • Marie-Lou, Antoinette LESAGE • William, Keyvan GHIASSI •

Mariages

Philippe, André, Pierre SERRON et Florence, Jacqueline GARNIER • Éric, François VIOLLEAU et Héléne, Anny LAGARRIGUE • Hervé PAYRASTRE et Isabelle, Danielle, Charlotte, Marie CERF • Jean-Michel, Patrick FOUCHER et Anouk, Brigitte ALLARD • Denis FAISANDIER et Karine, Raymonde, Simonne CAUCHOIS • Hervé, Claude, Jacques BUCAILLE et Armelle, Christiane COIGNARD • Thierry, Serge, Raymond ROBERT et Emmanuelle, Héléne Stéphanie BOITARD • Young-Séon KYHM et Reiko KAMIYA • Jean-Paul, Yves LEGRAND et Maria, Geneviève KNERR • Brice JUTEAU et Isabelle, Marie, Christine BISSERY • Patrick,

Jean MEUNIER et Laure, Henriette BARRIERE • Laurent, Yves, René BÉCHENNEC et Marie-Hélène, Andrée BERTRAND • Jean-Marc, Henri PONS et Gabriella BERKE • Patrick, Anthony RIORDAN et Leïla, Sophie ANGLADE • Christian HANARTE et Yolande, France, Andréa TSIRINDREFA • Jean-Louis ALAUX et Magali, Céline POIRSON • Pierre-Yves JOUBERT et Francine, Edith, Isa LE PÉCHON • Olivier, Claude, Pierre, Michel BERTHE de POMMERY et Caroline, Chantal, Marie SOREL •

Marie, Solange, Emilie, Jenny LAVERDET • André RIGAL • Marie-Cécile SANSONNET épouse BRISSON • Claude QUÉNU épouse GUILLAUMET • Camille, Marguerite THOMAS épouse HAXAIRE • Georges, Maurice GOUZE • Marc, Armand, Jacques GÉRARD • Jean-Philippe, André, René CHARDON •

Personnes décédées en dehors de Sceaux n'y étant pas domiciliées et inhumées dans un caveau de famille.

M. José BERENGUER décédé à Paris-XIII^e le 12 septembre 1995 • Mme Edmée SANIEZ veuve CHAMBAULT décédée à Pornic (Loire-Atlantique) le 20 septembre 1995 •

Décès

Stéphane, Paul, Frédéric JAY • Rosina RUFFINONI veuve BAILLET • James, Louis THIL •

Médaille d'honneur du Travail

Le samedi 7 octobre 1995, M. le maire a remis à de nombreux Scéens, appartenant à la promotion du 14 juillet 1995, les diplômes de la médaille d'honneur du Travail.



Félicitations de M. le Maire à J.P. Thommasson pour ses deux diplômes, (grand or et or).

Grand or

Daniel Schricke
Jean-Pierre Thommasson

Or

Paul Brion
Pierre Clauzon
Yvette Ferment
Gérard Hausauer

Marie-Françoise Lemoine
Jacques Malleron
Jean-Pierre Thommasson

Vermeil

Pierre Clauzon
Anita Attenborough
Michèle Berthout
Jacques Bousselier
Michel Cot
Gabriel Douet
Claude Ernandes
Françoise Gérard Jacquot
Françoise Guandalini
Alice Hakimian
Gérard Hausauer
Philippe Lerichomme
Marie-Claire Levy Abegnoli
Michel Mandon
Danielle Maniez
Claude Mugnier
Aliette Pradet Balade
Danièle Savoy
Francis Savoy
Jean-Pierre Vareille
Guy Verdet

Argent

Pierre Clauzon
Philippe Lerichomme
Jean-Luc Aubanel
Jean-Pierre Bouet
Marco Chiumminto
Elisabeth Distinguin
Christian Dussourd
Christine Georges
Michel Georgin
Jean-Luc Gourdin
Mariannick Guittard
Gérard Hausauer
Zdenka Hrisoho
Patrick Knez
Claude Legoeuil
Michel Mandon
Yves Mignard
Claude Mugnier
Benjamin Pottecher
Pierre Quesnard
Janine Raveleau
Jean-Pierre Riotton
Geneviève Robinet
Coraline Rochette
Jean-Jacques Roland
Jean-Pierre Tabary
Gérard Teissier

Nouveaux Scéens

Vous vous êtes installés à Sceaux hier, la semaine dernière, il y a un mois, six mois, depuis le 1^{er} janvier 1995... faites-vous connaître à la mairie*. En effet, le maire et le conseil municipal, le directeur général des services de la Ville et ses principaux collaborateurs, les animateurs de l'association Sceaux-avf-accueil ainsi que ceux des principaux organismes ou associations intervenant dans les domaines social, culturel ou sportif, seraient heureux de faire votre connaissance, au cours d'une rencontre d'accueil, qui aura lieu fin janvier 1996.

* Service Communication
Relations publiques
Hôtel de Ville,
122 rue Houdan
Tél. (1) 41 13 33 00.

Justice et habitat

La Cour d'Appel de Paris organise, avec ses partenaires (professionnels du droit, institutions et spécialistes de l'habitat), des journées d'information sur l'habitat au quotidien, du 24 au 26 novembre 1995. Exposition, stands, tables rondes et animations développent les thèmes suivants : location, financement, construction et voisinage, urbanisme.

Entrée libre le vendredi de 14 h à 18 h et le week-end de 10 h à 18 h, au Palais de Justice de Paris (6 boulevard du Palais, Paris 1er).

Renseignements : (1) 44 32 78 74 ou (1) 44 32 78 75.

Vignettes auto 96

La vignette auto est perçue au profit du Département. Son taux est fixé par le conseil général.

La vente des vignettes 96 a lieu du 13 novembre au 3 décembre 1995 inclus. Elle est assurée par les débiteurs de tabac du département. La vignette est délivrée dans le département d'immatriculation du véhicule, sur présentation de la carte grise. Pour les véhicules neufs, elle doit être délivrée dans le mois qui suit la date de première mise en service du véhicule. La délivrance des vignettes payantes ne peut se faire par correspondance, un tiers pourra l'acquérir en produisant une photocopie du certificat d'immatriculation du véhicule. La vignette peut être payée en numéraire, ou par chèque libellé à l'ordre du trésor public, en présentant une pièce d'identité.

Le timbre adhésif devra être apposé sur le pare-brise du véhicule au plus tard le 3 décembre 1995.

Automobilistes attention, n'attendez pas le dernier moment pour remplir vos obligations : à partir du 4 décembre 1995, une pénalité de retard sera appliquée à la délivrance d'une vignette.

Appels à la générosité publique

Du 13 au 26 novembre 1995 : campagne nationale contre la tuberculose et les maladies respiratoires, avec quête le dimanche 26 novembre.

Du 1^{er} au 14 décembre 1995 : campagne nationale pour le fonds des Nations-Unies pour l'enfance, organisée par le comité français Fise Unicef.

La Préfecture vous informe

Pour répondre mieux et plus rapidement à la demande croissante d'information du public, le Centre administratif départemental réorganise son service Minitel : 3615 PREF92. Un serveur vocal diffuse en outre des renseignements administratifs, classés par thèmes. À chaque thème a été associé un numéro d'appel :

- 40 97 20 20, pour la réglementation ;
- 40 97 25 55, pour les finances, l'environnement et les informations sanitaires et sociales ;
- 40 97 29 92, pour l'éducation, les examens et concours et les informations-emploi.

SOMMAIRE

LOISIRS	2
ÉDITORIAL	3
LES SCÉENS.....	4
TRÈS VITE.....	5
LES SCÉENS (suite).....	6
ÉVÉNEMENTS.....	7 à 10
■ Fête méridionale du dimanche 1 ^{er} octobre	
■ Rapport sur le concours 1994-1995 des Jeux floraux	
ACTUALITÉ	11 à 15
■ Des santons et des timbres	
■ <i>L'Idiot</i> aux Gémeaux	
■ Exposition « la rue de Bagneux s'illustre »	
■ Goûtez l'oïlle	
■ Cinéma Trianon	
■ Troisième gala des arts martiaux	
CONSEIL MUNICIPAL.....	16 à 18
■ Compte-rendu de la séance du 28 septembre 1995	
■ L'opinion des groupes du conseil municipal	
VIE ÉCONOMIQUE.....	19
■ Union des commerçants et artisans de Sceaux	
■ Stage « entreprise de services »	
COLLECTES SÉLECTIVES	19
DOSSIER	20 et 21
■ Vos impôts locaux	
TRAVAUX.....	23 à 25
■ Aux Bas Coudrais, une aire de jeux pour les enfants	
■ Faites vos jeux	
■ Permis de construire	
■ Avec la démolition partielle des baraquements, le commencement de la fin	
■ Il était une fois les baraquements	
ASSOCIATIONS	27 à 35
BON À SAVOIR	36 et 37
PETITES ANNONCES.....	38
SANTÉ : SERVICES DE GARDE.....	39

En encart dans ce magazine :
Programme de la 15^e Foire aux Santons
et de la vente anticipée
des timbres-poste « les Santons »

Un nouveau proviseur à Lakanal

Le lycée Lakanal accueille un nouveau proviseur issu de ses bancs !

Proviseur à Sceaux depuis le 1^{er} septembre, Marc Sackur est né à Paris en 1939 et a fait ses études secondaires au lycée Lakanal puis au lycée Saint-Louis, et ses études supérieures à Paris. Il est agrégé de mathématiques et docteur en musicologie. Il enseigne tout d'abord à Paris, Amiens et au lycée Emmanuel Mounier de Châtenay-Malabry, avant de partir pour le Canada où il resta six ans au collège Stanislas de Montréal. Revenu en France,



il fut nommé professeur en mathématiques supérieures à l'annexe Stanislas du lycée Saint-Louis, puis au lycée Henri IV. Il devint proviseur en 1988 et exerça à Metz puis fut chargé en 1991 de la direction du lycée Jean-Jaurès d'Argenteuil, lycée polyvalent à forte dominante industrielle.

« Après le défi de la banlieue difficile, Lakanal représentera un autre défi, celui de concilier l'évolution nécessaire avec le maintien des traditions d'excellence et de convivialité ».

Un geste symbolique



Le 4 octobre 1995, les clés du commissariat subdivisionnaire des Blagis ont été transmises à ses nouveaux occupants.

De gauche à droite : M. Dubois, architecte du bâtiment ; M. Loison, ingénieur au ministère de l'Intérieur ; M. Créac'h, adjoint au maire ; M. le maire remettant les clés à M. Wettlé, commandant du corps urbain à Sceaux et M. Arsac, commissaire divisionnaire chef du 4^e district.

Robert Goualin Automobiles

Spécialiste de la belle occasion
Carrosserie - Mécanique - Entretien

GOUALIN

10, av. R. Poincaré 92330 Sceaux
Tél. (1) 43 50 14 01 - Fax : 46 83 12 45

Bienvenue au Père Jacques Épaulard

Le dimanche 24 septembre, le Père François Favreau, évêque de Nanterre est venu présenter à la communauté catholique de Saint-Jean-Baptiste de Sceaux son nouveau curé, le Père Jacques Épaulard.

Le Père Jacques Épaulard connaît bien notre région. Né à Villeneuve-le-Roi (91), il débuta sa vie de prêtre à Versailles, et, de 1963 à 1969, il passa six ans au service de la paroisse de Meudon-la-Forêt. Il a été durant de nombreuses années l'aumônier du lycée Descartes d'Antony, et il assura, en plus pendant un an, la charge de l'aumônerie des lycées Marie-Curie et Lakanal. Avant d'être nommé à Sceaux, il œuvrait en tant que curé au sein de la paroisse de l'Immaculée-Conception à Boulogne-Billancourt. C'est avec grand plaisir que la communauté de Saint-Jean-Baptiste l'accueille. Son sens

de l'humour qui l'accompagne tout au long de son chemin, son sens inné pour faire le lien entre son érudition et la vie quotidienne de chacun, en feront un pasteur apprécié par ses nouveaux paroissiens qui ont la chance d'accueillir un homme de contact et de dialogue. C'est ainsi, avec son aide et son charisme, que la communauté va continuer, mais aussi diversifier, l'œuvre accomplie par son prédécesseur. Bienvenue donc au Père Jacques Épaulard dans notre ville.

H.A.



Le Père Épaulard, assis à droite de Monseigneur Favreau.

Noces d'or



Le 30 septembre dernier, Monsieur le maire et Madame Hennequin, adjoint au maire délégué à l'Action sociale, ont reçu à l'Hôtel de Ville Monsieur et Madame Pierre Le Guyader à l'occasion de leurs nocés d'or. Installés à Sceaux depuis 1946, ils ont fêté l'événement entourés de leurs enfants et petits enfants.

Fête méridionale du dimanche 1^{er} octobre

Félibrée, Jeux floraux, chants et danses des pays d'Oc



Le déplacement du printemps à l'automne de la traditionnelle fête félibréenne et méridionale aura porté chance à ses organisateurs (*) puisque, après quelques hésitations, le temps s'est mis au beau et a permis de tenir en plein air l'ensemble des manifestations prévues le samedi 30 septembre (concert de musique catalane en soirée au jardin de la Ménagerie) et le dimanche 1^{er} octobre toute la journée.

Une journée particulièrement remplie qui comprenait :

- dès 9 heures, sur la place Frédéric-Mistral, le traditionnel accueil des Félibres ;
- à 9 h 30, en l'église Saint-Jean-Baptiste, une messe en langue d'Oc : messe de Jordi Hacquard, concélébrée par l'abbé Pierre Causse, Majoral du Félibrige, l'abbé Sastre, prêtre catalan, et le père Baverey ;
- de 10 h à 11 h 30, dans les quartiers de Robinson et des Blagis, puis dans le quartier Charaire, des démonstrations de sardane préfigurant « l'Aplec » (rassemblement de danseurs de sardane) de l'après-midi ;



Messe en langue d'Oc.

- de 10 h 45 à 11 h 30, au jardin des Félibres, la Félibrée, « cérémonie du verbe d'Oc », au cours de laquelle a été proclamé le palmarès des III^e Jeux floraux de Sceaux (on trouvera ci-après de larges extraits du rapport du président du jury, le Majoral Jean Fourié, président de la Société des Félibres de Paris) ;
- de 11 h 45 à 12 h 30, dans le centre de Sceaux, un défilé des groupes folkloriques ;

(*) La ville de Sceaux et les associations félibréennes ou méridionales de Paris et de l'Île-de-France, en particulier la Société des Félibres de Paris (Amis de la langue d'Oc) et l'Association des Méridionaux de Sceaux.



Samedi soir, au jardin de la Ménagerie, concert de musique catalane par la cobla Mil Lenaria.

M. le maire prononce son allocution de bienvenue. À sa droite, Jean-Louis Oheix, premier adjoint.



Photos - Eric Lavall

À sa gauche : Bruno Philippe et Pierre Jaillard, adjoints ; Erwin Guldner, maire honoraire ; Jean Fourié, président de la Société des Félibres de Paris ; Pierre Fabre, capoulier du Félibrige ; l'abbé Pierre Causse, majoral du Félibrige.



Fête catalane : sardane et paella



Cette année, deux spectacles s'offraient au choix du public : l'un, au jardin de la Ménagerie, traditionnel, avec la participation de différents groupes de chant et de danse des pays d'Oc ; l'autre, dans le jardin du Petit Château, uniquement Catalan et voué à la sardane, avec participation du public à certaines danses.



Paella doublement géante : par le nombre de convives (1 000) et la taille des poêles...

Nostalgie ! Le Petit Château sorti de sa léthargie pour quelques heures. Avec les fenêtres du rez-de-chaussée obturées par des parpaings mais reconstituées en trompe-l'œil...



Jòcs florals setenaris de Scèus et del Félibrige parisenc 1995 Raport sul concors 1994-1995

Jeux floraux septénaires de Sceaux et du Félibrige parisien Rapport sur le concours 1994-1995 (extraits)

• de 12 h 30 à 14 h 45, au jardin de la Ménagerie, un vin d'honneur au cours duquel ont été remises les médailles de Florian, et un déjeuner prenant la forme d'une paella géante (1 000 convives) organisée par l'Amicale des Catalans de Paris qui - victime de son succès - n'a pu servir tout ce monde en même temps (d'où quelque attente pour certains, acceptée dans la bonne humeur) ;

• de 15 h à 17 h 30, en parallèle :

- au jardin de la Ménagerie, le spectacle traditionnel de chants et danses des pays d'Oc donné par les groupes Aire de Festa (Catalogne), La Coupo Santo de Paris (Provence), L'Ensolehada (Languedoc), La Halliero (Échassiers landais), La Veillée Limousine et Les Limousins de Paris ;

- dans le jardin du Petit Château (sorti pour quelques heures de son sommeil), le premier « Aplec » (rassemblement) de sardane d'Île-de-France, organisé par l'Amicale des Catalans de Paris et animé par les « coblas » (orchestres catalans) : Mil Lenaria (Catalogne nord/France) et Jovenivola de Blanes (Catalogne sud/Espagne), a connu un grand succès populaire tant auprès des Catalans de la région parisienne ou de ceux spécialement venus du Pays, que du public dont une bonne part, connaisseurs ou débutants, n'hésita pas à entrer dans la danse.

Au total, une superbe journée de fête « tout public » (pas seulement les initiés), de surcroît sous un ciel quasi estival qui a donné aux organisateurs l'envie de renouveler l'expérience du déplacement de la manifestation de juin à fin septembre-début octobre avant, peut-être, de pérenniser ce choix.

Chers amis,

Quand, il y a de cela huit ans, le cher abbé Toulze me confia la charge d'animer et de diriger le jury des Jeux floraux de Sceaux, je ne me doutais pas que ce labeur serait si malaisé et me causerait de tels soucis. Choisir ! Voilà le maître mot ! C'est un verbe terrible, qui vous ensorcelle, vous obsède et vous ronge sans arrêt. Qui dit choix dit arbitraire, donc subjectivité personnelle et, pour la circonstance, responsabilité collective. On ne pouvait pas faire que des heureux et certains, assurément, seront déçus. « Genus irritabile vatum » comme disait le vieil Horace. Que les poètes susceptibles nous comprennent et nous absolvent...

Vous me permettrez tout d'abord de vous donner quelques statistiques. Malgré les problèmes que connut la Poste ce printemps - principalement en Provence - ce sont ni plus ni moins de 73 œuvres qui nous furent envoyées par une quarantaine d'auteurs, ce qui représente une nette augmentation par rapport à la dernière fois. Si la poésie couvre pratiquement 60 % de cette moisson littéraire, la prose ne reste pas dans la jonchée et prend cette année une magnifique envolée.

Si vous le voulez bien, tout d'abord, honneur à la poésie, sang vermeil de la langue d'Oc que Mistral mit en exergue et restaura, l'élevant au niveau d'une ambrosie divine, symbole de fierté d'un peuple et d'enracinement d'une civilisation.

Je dois avouer que les membres du jury n'eurent guère à se disputer pour choisir le premier poète. En effet, quand vous lisez des vers comme ceux-ci :

« Alor, despoudera dins l'oumbro mourtinello,
Sèns trelus, sènsè ajudo, ourfanèu desenant,
La niue, l'inmenso niue m'engoulissié bramant
Au sen de la vastour saupicado d'estello ».

« Alors, désespéré dans l'ombre mortelle,
Sans clarté, sans secours, désormais orphelin,
La nuit, l'immense nuit m'avalait criant
Au sein de l'immensité criblée d'étoiles ».

vous comprenez d'emblée que vous vous trouvez là en présence d'un poète authentique, au profond lyrisme, à la langue sûre et à la technique sans faute. Un beau poète, sculpteur minutieux qui laisse sourdre, à travers la matière des mots, un rayon de son âme. Cet auteur fortuné nous vient de la mère Provence, de la jolie commune des Pennes-Mirabeau. Il a déjà son gerbier bien rempli et les récompenses littéraires, d'un peu partout, ne lui furent pas marchandées. Il s'agit, vous l'avez deviné, du maître en gai savoir Maurice Ripert, instituteur à la retraite, qui avait gagné ici même une fleur

identique voici sept ans. Sans hésiter, le jury l'a couronné à nouveau et c'est avec un grand plaisir que, pour ses *Heures mauvaises*, nous lui offrons le premier prix, cette

fleur d'argent qui ne sera pas du tout dépaycée dans la maison de M. Ripert...

Passons maintenant à la prose.

Nous avons déjà noté l'importance croissante que, d'une façon générale, la prose occupe dans les concours littéraires et dans les publications en langue d'Oc. La trentaine d'œuvres reçues nous montra la grande diversité d'une production qui se veut le reflet du génie d'une culture mais surtout qui porte témoignage de la vitalité d'une langue qui sait désormais s'adapter à tous les sujets et en revêtant les formes d'une expression occitane totalement moderne.

Le rouergat Jacques Vedel affirma superbement la permanence d'une telle volonté d'être en prise directe avec les problèmes intellectuels et matériels des hommes d'aujourd'hui et de toujours. Sous la forme d'une espèce de conte moral - ou plutôt philosophique - il étudia la destinée humaine à travers la quête batailleuse d'un mâle



Photos : Eric Lavail
Maurice Ripert entouré par Odile-Alix Legoeuil-Dupuis, reine du Félibrige, et le majoral Jean Fourié.

du Causse au Moyen-Âge, un pèlerinage hasardeux qui s'avérera finalement un révélateur de vie, de pouvoir et de mort, un tourbillon de sang et de recherche désespérée qui

conduit jusqu'à la négation même de l'être. Avec *La gueule de la bête*, l'auteur nous dépeint l'homme mené et pourchassé par son destin. Écoutons Jacques Vedel :

« *Lo mal cercat, lo portavas dins tu, coma tot òme nascut de femna, ni mai ni mens. Lo te caliá fugir, que la vida t'aviá donat fòrças causas. Coma maites, t'a enganat, lo sòmi del sable grand. Volguèras conèisser, per vencir melhor. Mas as trapejat lo camin defendut, e dins aquela quista, lo ben recuolava dins tu. Portavas l'orgulh, la violença e la mòrt. Siás dins le castèl de la mòrt blanca, mas lo teu mantèl ven tot negrós. Aquel castelàs que te recapta, benlèu es al desèrt, mas benlèu tanben dins lo país teu de las nau-turas. L'esperit sol viurà ».*

« *La difficulté de trouver, tu la portais en toi, comme tout homme né de femme, ni plus ni moins. Il te fallait la fuir, que la vie t'avait tant donné. Comme beaucoup, tu t'es laissé berner par le songe du grand sable. Tu voulais savoir pour mieux vaincre. Mais tu as emprunté le chemin défendu, et dans cette quête, le bien reculait dans toi. Tu portais l'orgueil, la violence et la mort. Tu es dans le château de la mort blanche, mais ton manteau devient tout noir. Ce grand château qui t'abrite, peut-être est-il dans le désert, mais peut-être aussi dans ton pays de sommets. L'esprit seul vivra ».*



Jacques Vedel félicité par le capoulier et la reine du Félibrige.

Il faut dire que ce texte, d'une remarquable pureté de style et de langue, n'est pas sans rappeler les pages de Jean Boudou et fit très vite l'unanimité parmi les membres du jury. On ne pouvait donner la fleur de prose à une meilleure plume. Nous avons conscience qu'avec Jacques Vedel, c'est un auteur de haute volée que nous mettons ici en première place...

Pour clôturer ce palmarès 1995, nous ajouterons qu'un prix spécial, attribué par la Société des Félibres de Paris fut décerné au poème catalan *À notre dame* dû à la plume inspirée de Robert

Marty, un jeune poète de 82 ans originaire de Perpignan. Il s'agit d'un chant à la gloire de la Vierge Marie, pièce poétique d'une large inspiration lyrique, d'un savoir-faire inspiré et d'une fraîcheur souveraine qui met en honneur la langue de Balaguer, qui est une langue sœur de l'occitan. Habitué des concours littéraires, Robert Marty nous procure ainsi l'occasion, sous les auspices de Polymnie, de saluer les frères catalans.

Les Jeux floraux de Sceaux semblent désormais dirigés sur le bon chemin. Pour achever, nous souhaiterons tout simplement que, dans sept ans, leur quatrième édition soit aussi abondante et d'aussi bonne qualité que celle d'aujourd'hui, et que la langue, non contente de fleurir dans les écrits, scintille toujours à la bouche des hommes d'Oc.

Jean Fourié
Président du jury

Médaille Florian

ARGENT

Raymond Césaire,
La Halliero.

Georges Hacquard,
compositeur (notamment...),
qui a reçu en même temps la
médaille de bronze.
(Photo ci-dessous)

Jacques Loubière,
membre du jury des jeux floraux.

Robert Rousset,
membre du jury.



BRONZE

M. et Mme Ansquer,
Mérionaux de Sceaux.

Anne Barbier,
Mérionaux de Sceaux.

Raoul Boyer,
lauréat des jeux floraux.

M. et Mme Caffort,
Mérionaux de Sceaux.

Jean-Claude Estirach,
président de l'Amicale des
Catalans de Paris.
(Photo à droite, en haut)

Patrice Gauthier,
lauréat des jeux floraux.

Carol Giraud,
La Coupo Santo.

Pierre Jullien,
Mérionaux de Sceaux.

Jean Lafitte,
membre du jury.



Aimé Moulinier,
Société des Félibres de Paris.

Sylviane Raimbault,
Toulousains de Paris.

Maurice Ripert,
lauréat des jeux floraux.

M. Rousset,
Mérionaux de Sceaux.

Pierre Toussaint,
Société des Félibres de Paris.

Jacques Vedel,
lauréat des jeux floraux.

Josette Vidal,
Mérionaux de Sceaux.

(Photo ci-dessous)



Des santons et des timbres, du 25 novembre au 6 décembre 1995

Plus que jamais, cette année, Sceaux méritera son titre de « ville méridionale », puisque, pendant deux semaines, les santons de Provence seront doublement à l'honneur.

Des santons...

L'ancienne mairie accueille la 15^e Foire aux Santons et Crèches de Provence, organisée par l'association des Méridionaux de Sceaux, avec l'aide de la Ville.

L'année dernière, cette manifestation a connu une affluente considérable de visiteurs venus de Sceaux, des communes voisines, de Paris, mais aussi d'un peu partout en Île-de-France, attirés par la diversité et la qualité des santons et des crèches que treize artisans et artistes indépendants proposaient à leur choix. Divers éléments, nouveaux ou permanents, permettent d'escompter un succès comparable cette année :

- Tout d'abord, à l'occasion de cette foire, se déroule la vente anticipée de la série de 6 timbres-poste et du carnet « Santons de Provence ».

Cet événement de dimension nationale, qui donne à la foire une notoriété supplémentaire, n'aurait pu se produire sans l'heureuse initiative du président et des membres du Cercle Philatélique de Bourg-la-Reine/Sceaux (CPBR).

Qu'il nous soit permis de leur exprimer ici nos félicitations et nos remerciements.

- Comme les années précédentes, les exposants proposent aux acheteurs un choix étendu de santons et de

crèches : santons-puces, santons d'argile traditionnels, grands santons d'argile habillés, crèches en argile, crèches en liège, villages enfin, reproduction fidèle et minutieuse de quelques villages anciens de Provence. À côté des santons traditionnels, des santons en bronze, réalisés au Burkina-Faso, sont présentés par l'association scéenne des amitiés africaines (ASAMA).

- Désormais bien définie, la répartition des rôles entre la ville de Sceaux et l'association des Méridionaux aboutit à un juste équilibre entre efficacité et mesure. La Ville assure la gestion matérielle et pratique de la foire, tandis que l'association se charge des démarches préliminaires (choix des exposants et organisation des stands notamment) tout en participant aux frais de gestion.

- Enfin, les Méridionaux de Sceaux assurent pendant toute la durée de la foire une sorte d'encadrement culturel bénévole en accueillant à leur stand, créé l'année dernière, les visiteurs

soucieux de s'informer sur les traditions provençales et, au-delà, sur le mouvement du Félibrige fondé par Frédéric Mistral. Ainsi contribuent-ils à la permanence de la tradition félibréenne et méridionale de la ville de Sceaux.

Nous ne voudrions pas terminer cette brève présentation sans rappeler à l'intention de

nos visiteurs que la date de la foire a été avancée de deux semaines environ par rapport aux années précédentes. Bienvenue donc à la 15^e foire !

Jacques Mourgues
Président de l'AMS

... et des timbres

Dans le cadre de la Foire aux Santons, le Cercle Philatélique de Bourg-la-Reine/Sceaux organise dans le même temps, avec l'aide de la ville de Sceaux, une importante manifestation philatélique dont l'importance dépassera très largement le cadre régional.

Du 25 au 28 novembre prochain, un bureau de poste temporaire installé sous une structure érigée sur la rotonde du jardin de la Ménagerie assurera la vente anticipée de la série de 6 timbres-poste et du carnet consacré aux santons de Provence et disposera de timbres à date illustrés. Marie-Noëlle Goffin qui a dessiné et gravé en taille-douce les timbres-poste, les vignettes et le carnet sera présente les 25 novembre (10/12 h). L'Office des Émissions de Timbres-poste de Monaco mettra en vente dans le stand qui lui est réservé les timbres-poste en cours dans la Principauté et, notamment, la série des santons consacrée aux Rois Mages. Un timbre à date illustré spécial « Monaco à Sceaux » sera mis en service. Les visiteurs pourront admirer des collections cartophiles et philatéliques (maximaphilie, thématiques, jeunesse) dont une partie de celle appartenant à SAS le Prince Rainier.



Timbre de la série « Santons de Provence ».

Du 29 novembre au 6 décembre, un bureau de poste temporaire poursuivra la vente de la série et du carnet « Santons de Provence » ainsi que des timbres français actuellement en cours, notamment la bande de 6 timbres honorant Jean de La Fontaine. De nombreux artistes, créateurs de timbres-poste français et monégasques, nous ont promis leur concours. C'est ainsi que, outre Marie-Noëlle Goffin, Jean-Paul Veret-Lemarinier, Odette Baillais, Pierrette Lambert, Claudine et Roland Sabatier ainsi que Claude Andreotto recevront leurs amis philatélistes.

Robert Moitié
Président du cercle philatélique
de Bourg-la-Reine / Sceaux

Pour tous renseignements sur ces manifestations :
Service communication de la mairie de Sceaux,
tél : 41 13 33 40

À l'occasion de la 15^e Foire
aux Santons,
CONCERT
par l'Académie du Tambourin
d'Aix-en-Provence.
Samedi 25 novembre 1995
à 20 h 45 en l'église Saint-
Jean-Baptiste de Sceaux.
Entrée gratuite.

Pour tout savoir sur ces manifestations, consultez le programme encarté dans ce magazine.



Des santons traditionnels réalisés par Carbonel. Bleu Image

L'Idiot aux Gémeaux

L'Idiot de Fiodor Dostoïevski, une pièce coproduite par les Gémeaux, du 8 au 25 novembre 1995, du mercredi au samedi à 20 h 30, le dimanche à 17 h.

Une démonstration entre forces célestes et terrestres

Pour grandiose et démesurée qu'elle apparaisse au premier abord, l'entreprise de *l'Idiot* est en réalité une cérémonie austère qui témoigne de la volonté du metteur en scène et de son décorateur, Jacques Gabel, de réduire au minimum et à l'essentiel le roman de Dostoïevski. Jouanneau, qui

n'ignore pas l'influence de Racine sur l'auteur russe, a conçu son spectacle comme une tragédie racinienne aux confins de l'anthropologique et du religieux. *L'Idiot* s'agence ainsi autour de deux (...) actes. En amont, c'est le tracé d'une vie. (...) Dans la pénombre apparaissent alors deux hommes : Rogojine, le « moujik », et Mychkine, le prince « idiot » qui rentre de Suisse où il soignait son épilepsie. Tous deux se rencontrent pour la première fois. Ils découvriront petit à petit leurs univers respectifs.

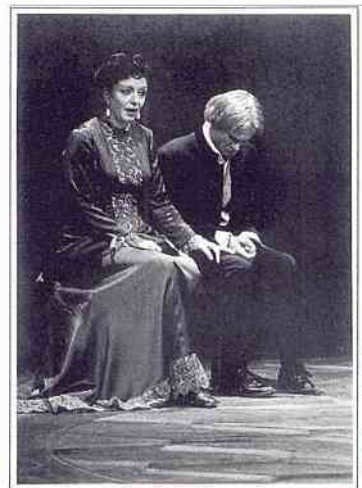
En aval, c'est une exploration des passions humaines : la jalousie (Rogojine et le Prince convoitent la même femme), l'orgueil, la pitié... C'est en même temps une réflexion sur les mythes fondateurs de la

société que nous propose Joël Jouanneau. Sur la lutte entre les divinités infernales et célestes dont sont victimes le prince et Rogojine.

Le Nouveau Quotidien, Lausanne (mai 1995)

Le metteur en scène

Joël Jouanneau est né en 1946. Après dix ans de pratique du théâtre en amateur et trois ans comme grand reporter au Proche-Orient, il décide de se consacrer au théâtre. Il s'intéresse particulièrement au répertoire contemporain (Beckett, Botho Strauss, Robert Pinget, Thomas Bernhard, Peter Handke...) et écrit lui-même un ensemble de textes dramatiques qu'il met le

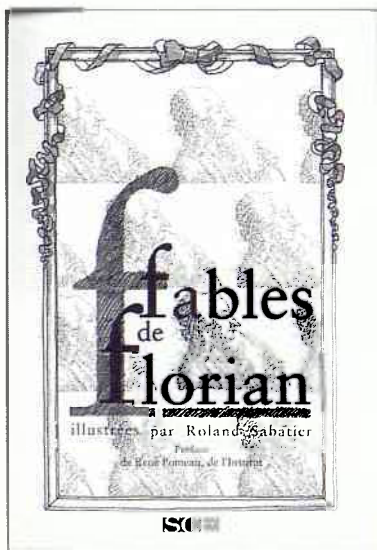


Yvette Theraulaz (la Générale) et Philippe Demarle (le Prince).

plus souvent en scène. Depuis 1989, il est « artiste associé » au théâtre de Sartrouville.

Exposition « La rue de Bagneux s'illustre »

Cette année, la bibliothèque municipale présente le travail de quatre illustrateurs qui partagent deux particularités : habiter la même rue de Bagneux, et approcher de façon similaire leur métier d'illustrateur-journaliste.



Les Fables de Florian illustrées par Roland Sabatier

Ils revendiquent le statut « d'artisan » plus que d'artiste, estimant que leurs dessins sont un élément dans le processus qui les amènera à la connaissance du public, suivi par le travail plus mécanique du photographe, de l'imprimeur, de l'éditeur ou de l'entrepreneur de presse. C'est ce cheminement que nous souhaitons présenter dans le cadre annuel de notre mois des arts graphiques.

Cette humilité devant leur travail ne nous empêche par de goûter l'humour et la finesse de leur vision du monde.

Qui à Sceaux ne se souvient des *Fables* de Florian, éditées l'an dernier par «Sceaux Communication Événement» ? Qui n'a admiré les timbres émis cette année à l'occasion du tricentenaire de La Fontaine, où la grenouille est plus grosse que le bœuf ? C'est le travail des époux Sabatier.

Quant à Mme Noëlle Herrenschmidt, à Sceaux depuis son enfance, après des activités dans l'édition pour les enfants et la bande dessinée, elle s'est spécialisée dans le reportage : elle parcourt le monde de l'Inde de Mère Térésa au Viêt-nam, où elle se rend plusieurs années de suite et d'où elle a nous rapporté des *Carnets de voyages*, plus sensibles et plus vrais que bien des photographies. Sa carte de journaliste lui a ouvert les portes du

Palais de Justice depuis le procès Barbie... Nous avons aussi les divers états de ces *Carnets du Palais*, publiés en collaboration avec un autre Scéen : Antoine Garapon.

L'exposition est ouverte du 14 novembre au 16 décembre 1995 :

- les mardi, jeudi et vendredi de 14 h à 18 h,
- le mercredi de 10 h à 12 h et de 14 h à 18 h,
- le samedi de 10 h à 12 h et de 14 h à 17 h.

« Goûtez l'oïlle* »

Dans le cadre de la manifestation « Invitation au musée » organisée par le ministère de la Culture, le musée de l'Île-de-France propose, autour de la récente acquisition d'un pot à

oïlle, la découverte de sa collection de céramiques du XVII^e et XVIII^e, tous les jours à 15 h 30, du 15 au 30 novembre 1995.

* variante du pot-au-feu très répandue au XVIII^e siècle.



Cinéma Trianon

Du 29 novembre
au
5 décembre 1995

À l'occasion de la 5^e édition de O' de Seine Première, manifestation coproduite par le département des Hauts-de-Seine, découvrez au Trianon « Échecs d'un jour, chefs-d'œuvre de toujours », un programme exceptionnel préparé par le responsable de la salle, Jean-Jacques Ruttner :

« En cette année de centenaire du cinéma, où il est important de rappeler l'existence d'un glorieux patrimoine, de donner à voir des films qui ont fait, au sens le plus fort du terme, l'art cinématographique, il nous a paru intéressant de proposer aux spectateurs un cheminement à travers dix œuvres en avance sur leur époque, échecs cuisants au moment de leur sortie, œuvres de références, célèbrissimes chefs-d'œuvre aujourd'hui. Ce programme n'a pas seulement l'avantage de retracer une histoire du cinéma en quelques films-phares. C'est également un moyen de mettre en valeur le travail de « découvreur de films » qui est le nôtre au quotidien, en établissant un parallèle entre ces chefs-d'œuvre du passé, aujourd'hui reconnus, et les nouveaux films « méconnus » que nous projetons tout au long de l'année, et sur lesquels nous n'avons de cesse d'attirer l'attention des spectateurs. « Finalement, quoi de mieux que l'Histoire pour relativiser un *hic et nunc* d'autant plus discutables qu'il est lié à des intérêts commerciaux et à une gloire médiatique ? »

N'oubliez pas : toute place achetée pendant cette manifestation donne droit à une place gratuite valable jusqu'au 10 décembre.



Affiche originale réalisée lors de la sortie du film en 1941 (Studio R.K.O./collection Philip Shimkin)

Parmi les dix films présentés :

- *L'atalante* de Jean Vigo (1933),
 - *La règle du jeu* de Jean Renoir (1939),
 - *Citizen Kane* d'Orson Welles (1941),
 - *To be or not to be* de Ernst Lubitsch (1942),
 - *Senso* de Lucino Visconti (1954),
 - *Lola Montes* de Max Ophüls (1955),
 - *La nuit du chasseur* de Charles Laughton (1955),
- Trois projections seront suivies d'une analyse critique du film présenté (programme détaillé et horaires sur répondeur, au 46 61 20 52).

Soirées exceptionnelles

Mardi 21 novembre 1995 à 21 h
La vie est immense et pleine de dangers
Projection unique suivie d'une rencontre avec Denis Gheerbrant, le réalisateur (sous réserve).

Tourné à l'Institut Curie, ce documentaire plein de pudeur présente Cédric, 8 ans, qui découvre peu à peu qu'il est atteint d'un cancer, accepte son long traitement et réfléchit sur la vie. Ce n'est pas un reportage sur l'évolution de la maladie mais sur un petit garçon, sa manière de traverser cette expérience, et ce qu'elle nous dit sur l'existence.

Un film pour les adultes, mais aussi accessible aux enfants, à partir de 9-10 ans.

Vendredi 24 novembre 1995 à 21 h

Soirée courts métrages musicaux

Animation par l'ensemble de flûtes à bec de l'École nationale de musique de Bourg-la-Reine/Sceaux, suivie de

quinze films courts où la musique domine... et on s'aperçoit alors qu'il y a mille façons de l'entendre et de la visualiser. Une soirée étonnante pour passer de l'émotion au fou rire. À ne pas manquer !

Tarif unique : 28 F.

Mercredi 6 décembre à 21 h
Au petit Marguery

Un film de Laurent Bénégui, avec Stéphane Audran, Michel Aumont, Olivier Py...

Un groupe d'amis se retrouve à dîner au restaurant pour partager un moment ensemble... Un film joliment humain duquel on sort avec l'impression d'avoir compté comme un ami parmi les convives.

La projection est suivie d'une rencontre avec des acteurs.

afer



Association Française d'Épargne et de Retraite

“ Avant de placer votre Épargne, placez votre confiance ”

AFER - 1^{er} Groupement d'Épargnants Indépendants
425 000 adhérents
86 milliards de fonds gérés

Taux 1994 : 7,72 % net

Venez nous rejoindre et prendre un compte à Versements et Retraits Libres AFER qui vous permet :

- d'obtenir des revenus nets d'impôts
- de vous constituer ou d'augmenter votre retraite
- de transmettre un capital sans droits de succession

Pour votre information, retournez ce bulletin à :

Correspondant AFER

5 rue du Docteur-Berger - 92330 Sceaux

Tél. 41 13 98 33 - Fax 41 13 60 48

Bon pour une étude personnalisée sans engagement de ma part

Nom..... Prénom.....

Adresse.....

Code postal..... Ville.....

Tél.

AFER, l'épargne confiance



Troisième gala des arts martiaux

Le samedi 18 novembre 1995 se déroulera, au gymnase des Clos-Saint-Marcel, le troisième gala des arts martiaux. Outre l'intérêt qu'il suscite auprès des habitants (1 500 personnes étaient présentes lors de la deuxième édition), ce gala, organisé tous les deux ans, a pour but de remercier les clubs : Judo MJC, Karaté Club scéen, Tae Kwon Do, Canne et Bâton de Sceaux, et l'Aïkido de Fontenay-aux-Roses, pour leurs efforts en faveur des pratiques sportives en général, et des sports de combat en particulier. Cette manifestation est l'occasion de présenter ces sports souvent méconnus.

Aïkido

Cet art martial considéré autrefois comme trésor national secret faillit disparaître lorsque, dans le contexte de la réforme Meiji (1871), l'organisation féodale de la société japonaise fut bousculée. Les clans furent dissous et les samourais perdirent leur raison d'exister en tant que tels.



La survie de l'Aïki Jutsu (sans armes) est due à Saïgo Tanomō Chikamasa (1829-1905), le dernier descendant de la famille Saïgo, qui transmet son héritage martial au jeune samourai Takeda Sokaku. Renommé pour ses exploits dans l'art du sabre, Takeda (1858-1943) ne cessa jamais son entraînement au sabre, et réintroduisit vers 1925 le Ken Jutsu dans le curriculum de son école Daitō. Morihei Ueshiba (1883-1969), élève de Takeda Sokaku, est le fondateur de l'aïkido. Il opéra sa propre synthèse, en partant des arts martiaux traditionnels pratiqués autrefois par les samourais. Mettant en évidence leurs performances et qualités techniques, il y a intégré les valeurs morales de l'être humain, réalisant un saut qualitatif de l'art martial purement physique à l'art martial spiritualisé.

Judo

Ju signifie « souplesse », *Do* « la voie ». Le judo, tel qu'il est pratiqué depuis un siècle, est la création d'un seul homme, le japonais Jigoro Kano (1860-1938).

Kano partit de mouvements et techniques parfois fort anciens qu'il répertoria soigneusement et groupa en un nouveau système, et que l'on avait appelé, jusqu'à la fin du XIX^e siècle, du terme générique de Jiu Jitsu.

Le Jiu Jitsu est connu au Japon depuis des siècles. En 1868, vint l'avènement du nouvel empereur Mutsu Hito et la nouvelle orientation du Japon (ère Meiji) vers la modernité. Les arts de guerre anciens (Budo) furent délaissés. La synthèse personnelle de Jigoro Kano prend forme. Il entrevoit que les possibilités d'un art martial sont bien au-delà du physique, en tant qu'école de maîtrise de soi. Les sports de combat peuvent être un moyen d'élevation humaine, un levier pour le développement moral de l'individu comme pour la société tout entière.

•Le judo du Kodokan (c'est-à-dire le judo de l'Institut du Grand Principe, ou de l'endroit où étudier la Voie) est créé en février 1882.



Le nouveau judo arriva à maturité vers 1885, débarrassé de l'esprit féodal des anciennes écoles de Jiu Jitsu, codifié scientifiquement (les techniques de projection groupant 40 projections de base sont réparties en 5 séries de 8 mouvements suivant 5 principes) et s'augmenta de procédés d'entraînement à caractère éducatif. Ce fut entre 1886 et 1889 dans le nouveau Dojo de Fujimi Cho à Tokyo que la suprématie du judo de Kano allait s'imposer d'une manière définitive sur des combattants de l'école rivale Yoshin Ryu Jiu Jitsu.

L'histoire du judo français débute vraiment en 1933 lorsque Moshé Feldenkais, l'un des animateurs du Jiu Jitsu Club de France à Paris, rencontre Kawaishi Mikinosuke, que l'on fera venir de Londres. Cet homme sera le catalyseur du judo français. Dynamique et efficace psychologue, il construit le judo jusqu'en 1944, date à laquelle il regagne le

Japon, laissant au pays une cinquantaine de ceintures noires. Il revient en 1948. À partir de 1950, il est assisté de Shozo Awazu. Cette parenthèse sur le judo français est d'importance puisque le propre fils de maître Kawaishi est l'actuel entraîneur (6^e Dan) de la MJC de Sceaux.

Tae Kwon Do

Support de combat coréen inculquant des notions de respect et d'ordre, le Tae Kwon Do a comme idée essentielle la défense. Toutes les méthodes d'entraînement codifiées (Poom-se, Han Bonn Keulougui, Sam Bonn Keulougui) débutent par un blocage, la contre-attaque ne venant qu'ensuite. Outre ses qualités défensives, le Tae Kwon Do développe la concen-



tration, les réflexes, la coordination des mouvements, l'équilibre. Il donne de l'assurance, une certaine maîtrise de l'espace et des distances, la souplesse, le sens de l'observation et une bonne vitesse d'exécution. Un moine érudit nommé Won Kwang a fondé cinq principes qui peuvent résumer l'esprit du Tae Kwon Do : allégeance au roi et respect des lois, piété filiale et respect des amis, courage et combativité, force de l'esprit, absence de violence gratuite.

Dans son histoire, la Corée, pays du matin calme, connut de multiples invasions et dut perfectionner ses propres techniques de guerre. Fondée en 2333 avant J-C, elle fut constituée de trois royaumes : Silla, Koguryo et Baekche. Ce fut surtout dans le plus petit, Silla, que les arts martiaux furent florissants, ce qui lui permit de lutter contre les attaques des royaumes voisins et des Japonais.

Lorsqu'en 1909 les Japonais occupèrent le sol coréen, et malgré l'interdiction des enva-

hisseurs, les entraînements reprirent dans la clandestinité. Des Coréens, qui avaient pu se réfugier à l'étranger et au contact des autres arts de combat japonais et chinois, modifièrent et améliorèrent le Tae Kwon afin de le rendre plus efficace encore et créèrent d'autres appellations pour désigner leur art : le Tang Soo Do, le Kwon Bop, le Kong Soo Do et le Soo Bak. Pendant la guerre de Corée en 1952, une démonstration faite devant le Président Syngmann Rhee poussa celui-ci à intégrer les arts martiaux au programme de l'armée. En 1955, une assemblée d'experts sous la houlette du général Choi Hong Hi décida de réunir les différentes écoles (Chung do Kwan, Ji Do Kwon, Moo Duk Kwan) sous le vocable moderne de Tae Kwon Do, *Tae* signifiant « donner un coup de pied », *Kwon* exprimant l'idée de « donner un coup de poing » et *Do* indiquant « la méthode », « la voie », « l'esprit ».

Actuellement, le Tae Kwon Do est obligatoire à l'armée et dans les écoles en Corée, et pratiqué à travers le monde dans plus de 120 pays. Le premier championnat du monde eut lieu en 1973. Sport de démonstration aux Jeux olympiques de Séoul et de Barcelone, il sera sport olympique à Atlanta.

Canne et bâton

Dans l'Antiquité, la canne était synonyme de domi-

nation. On en trouva une centaine dans la tombe de Toutankhamon, d'un luxe jusqu'alors inégalé. En Grèce et à Rome, elle est souvent présentée dans les mains des demi-dieux. Le clergé du Moyen-Âge marque l'autorité des évêques par la crosse religieuse. Louis XIV porte la canne et tout le monde s'empresse de l'imiter. Apanage de la noblesse, elle commence à se démocratiser en rehaussant également l'élégance et la prestance des bourgeois.

C'est au XIX^e siècle que la canne connaît son heure de gloire. C'est un accessoire utile car les rues ne sont pas sûres. Paris compte alors plus de 250 marchands de cannes !

Son maniement est enseigné conjointement à celui de la boxe française. Des livres en codifient l'usage : ceux de M. Leboucher en 1843 et de M. Charlemont en 1858. L'art de manier la canne faisait partie de l'entraînement des militaires et de la police. On comptait plus de 400 000 pratiquants avant 1914.

En cessant d'être un accessoire vestimentaire, elle perd son intérêt d'arme de défense. Dans les années 1970, associée à la boxe française, la canne de combat connaît un renouveau. En 1978, M. Clary, professeur de boxe française, publie un livre pour en clarifier la technique.

Une canne fait 95 cm de long, pour un poids de 100 à 150 g. On utilise actuellement du bois de châtaigner, souple et peu dense.

La pratique consiste à enchaîner six coups de base rapidement de façon spectaculaire dans le but de toucher son partenaire sur des surfaces de frappe autorisées. Les coups doivent être armés, jamais violents, dans le res-

pect de son adversaire. L'agilité, les réflexes, la rapidité, la souplesse, le sens tactique, la coordination motrice et le souffle en font un sport complet, athlétique et cérébral.

En compétition, les combats se déroulent en trois ou quatre assauts de deux à trois minutes sur une aire circulaire de 9 m de diamètre. Les adversaires portent un équipement de protection.

Karaté

Le karaté est par-dessus tout un art de défense sans armes. Il s'agit de « faire face » avec les seules possibilités du corps. Ainsi, l'entraînement aux techniques du karaté a pour but de transformer les parties du corps en bouclier, en pointe de lance ou en tranchant de sabre. Il développe en outre un ensemble de qualités d'ordre mental : vitesse de réaction, calme intérieur, appréciation correcte de la situation, sens réflexe, perception. Avant de confronter ses acquis techniques à un partenaire, le karatéka s'entraîne seul, en répétant les mouvements dans le vide (Ki Hon). Pratiquer une technique en Ki Hon ou face à un adversaire requiert le même engagement, la même mobilisation.

L'impulsion décisive dans la codification des techniques vient de la Chine. Les arts martiaux chinois (Wu Shu, plus généralement connu sous le nom de Kung Fu hors de Chine) sont l'ancêtre direct du Karaté japonais.

À la base, le Shaolin (ou Shorinji-kempo) est une technique née dans le cadre du monastère de la Jeune Forêt (Shaolin), dans la province chinoise du Honan. Dès l'origine, la composante spirituelle de cette technique de combat, composante fondamentale que l'on retrouve dans tous les arts martiaux de l'Extrême-Orient,



est posée par un moine venu de l'Inde que l'histoire du bouddhisme connaît sous les noms de Bodhidharma, Da Mo ou Daruma, parce qu'il a fondé la branche contemplative du bouddhisme : le Chan (ou Zen en japonais).

On connaissait déjà, à Okinawa, le To De (littéralement « la main chinoise ») mis au point par Sakugawa (1733-1815), qui l'apprit du chinois Kwan Shang Fu.

L'Okinawa-Te se structurera à partir du XIX^e siècle. En 1868, l'île devenait province japonaise à part entière avec la fin de l'oppression abhorrée des Satsuma. En 1900, l'étude de l'Okinawa-Te apparut dans les programmes de culture physique des écoles de l'île. Ankoh Itosu et Kanruo Higaonna furent les instructeurs en chef qui formèrent tous ceux qui allèrent, à partir de 1920, porter l'enseignement de leur art hors d'Okinawa. Ce fut au Japon que s'élabora avec des apports propres aux Japonais, le karaté dit moderne. Parmi les maîtres qui ont fait l'histoire du développement du karaté, citons : Funakoshi Gichin (1868-1957), considéré comme le père du Karaté moderne, qui popularisa le terme de « Kara-té » en remplacement de « Okinawa-Te » ; Miyagi Chojun (1887-1953) et enfin Mabuni Kenwa (1893-1957).

3^e gala des arts martiaux

Samedi 18 novembre 1995
à 20 h 30

au gymnase des Clos
Saint Marcel,

Renseignements par
téléphone au 46 60 35 99

Entrée gratuite.

Compte rendu de la séance du 28 septembre 1995

Principaux dossiers soumis au Conseil :

Le Conseil a approuvé à la majorité les comptes relatifs à la construction du commissariat de police de la rue de Bagneux. Le montant total s'établit à 12,5 MF TTC. Ces comptes seront transmis aux services fiscaux pour remboursement par l'Etat.

Le Conseil a accordé à la majorité la garantie de la ville à la SAHLMAP pour un emprunt de 15,5 MF que cette société doit contracter pour financer la construction de 32 logements sociaux rue du Docteur-Roux.

Il a approuvé à l'unanimité l'augmentation à 290 000 F/an du loyer de la Fondation EPF pour les locaux et le terrain mis à la disposition au groupe scolaire du Petit-Chambord.

Il a donné acte à la majorité à la SEMA-Sceaux de l'information sur ses comptes. L'exercice 1994 fait apparaître un chiffre d'affaires de 2,650 MF et un résultat après impôt de 616 000 F. Le bilan clos le 31 décembre 1994 s'élève à 9,629 MF.

Le Conseil a augmenté à la majorité les tarifs des minibus dans les mêmes proportions que ceux de la RATP.

Il a approuvé à l'unanimité des votants les termes de la convention régionale pour la qualité de la ville, et autorisé le maire à la signer. Cette convention définit les priorités, critères et modes de financement de la Région pour certaines des actions menées aux Blagis dans le cadre du contrat de ville associant l'Etat, le Département et les quatre villes concernées.

Le Conseil a enfin adopté à l'unanimité des décisions modificatives au budget 1995 de la Ville, qui permettent de dégager un autofinancement complémentaire de 363 000 F.

Questions orales :

■ Nettoyement de la rue piétonne

• M. Quintin constate le très mauvais état du revêtement de la rue piétonne, dont le nettoyage actuel n'est pas satisfaisant. Les interstices entre les dalles et entre les pavés se remplissent de débris, que ni la machine arroseuse-balayeuse ni le balayage manuel ne sont efficaces pour expulser. Ne faut-il pas envisager d'utiliser d'autres moyens, tel le lavage sous pression avec petite voiture citerne pompe comme à Paris ?

• M. le Maire reconnaît la dégradation de la rue piétonne, dont les aménagements ont été réalisés il y a une vingtaine d'années. Des études ont été engagées pour envisager sa réfection totale et de nouveaux aménagements. Les projets seront prochainement soumis aux commissions compétentes. En attendant, l'état du revêtement de cette voie, en particulier les parties pavées, nécessite un réglage de la pression de l'eau de la laveuse de façon à ne pas accentuer encore la dégradation des joints.

■ Conditionnement des déchets

• M. Quintin pose de plus le problème du conditionnement des déchets sur la rue piétonne. La municipalité envisage-t-elle de remédier à l'insuffisance de fréquence et d'efficacité du nettoyage et du lavage des sites commerciaux ? Envisage-t-elle, pour faciliter ce nettoyage, d'utiliser dès maintenant des conteneurs pour le ramassage des déchets dans les sites concernés ?

• M. le Maire répond qu'à la demande des commerçants, trois « kiosques » ont été aménagés pour permettre le dépôt de leurs déchets, en

attendant le passage de la benne, pour ceux qui ne peuvent les stocker chez eux. La conteneurisation des déchets des commerçants comme de ceux des habitants de la rue piétonne sera examinée par les commissions compétentes dans le cadre de l'étude générale sur la collecte sélective des ordures ménagères.

■ Sentier des Torques

• À la suite de sa question du 3 juillet sur l'emprise accordée à la SNTP pour exécuter son chantier, M. Quintin demande si une emprise supplémentaire a été accordée depuis la précédente, et si le maire peut prendre l'engagement de ne pas en accorder à l'avenir. D'autre part, il demande quelles sont les garanties de remise en état des plantations et du sol après les travaux, et à quelle date il est prévu que le terrain soit restitué.

• M. le Maire répond qu'aucune autorisation d'occupation de la Coulée verte n'a été accordée à la SNTP en dehors de celle de juin dernier, mais qu'il n'est pas possible de s'engager à ce qu'elle ne soit pas modifiée ou à ce qu'aucune autre ne soit accordée. L'organisation du chantier nécessite un examen permanent avec les associations du quartier pour trouver des solutions limitant au maximum les nuisances. Toutes les dispositions techniques et administratives sont prises pour que tous les travaux engendrés pour des déplacements d'ouvrages existants (éclairage public, plantations, bornes et supports...) ou des aménagements d'accès au chantier soient remboursés à la Ville par l'entreprise ou le promoteur.

P. J

La Société T.S.E.

Couverture - zinguerie

Isolation - Plomberie

est à votre service pour tous travaux
(neuf, rénovation, entretien, dépannage).



THIERRY STEYDLE ENTREPRISE

4, avenue Jules-Guesde
Sceaux

Tél. (1) 46 83 17 28

L'opinion des groupes du conseil municipal

Groupe UDF

Une politique d'association

Avec des collègues d'autres villes du département, nous avons été frappés d'une spécificité de Sceaux : l'importance du phénomène associatif, tant comme forme spontanée de la vie sociale que comme mode de gestion de services publics. Cette importance particulière n'est pas fortuite. Sous le premier aspect, elle traduit la vitalité du lien social dans notre ville et l'esprit d'initiative de ses habitants. Sous le second, elle résulte d'une volonté politique ancienne et constante de la municipalité.

La forme associative de certains services publics n'est en effet pas seulement une commodité de gestion. Elle concilie certes une certaine souplesse de gestion avec une rigueur garantie par les contrôles administratifs. Elle contribue aussi à épargner les contribuables, par l'appel au bénévolat et au prix d'un engagement plus personnel des élus.

Mais l'esprit associatif traduit surtout l'idée, proprement politique, que nous nous faisons de la démocratie. Le rôle d'une municipalité élue n'est pas de monopoliser l'action locale pendant six ans. Il est de mobiliser les énergies, tant locales que départementales, régionales, nationales, voire européennes, autour de son projet fédérateur.

Pour la réussite de ce projet, et plus encore pour la promotion de cette idée de la démocratie, la municipalité a besoin de partenariats au sein du tissu social. Naturellement, elle en entretient d'abord avec les associations nées spontanément de la vie locale. Mais là où l'initiative individuelle fait défaut, elle n'a jamais hésité à s'y substituer en créant elle-même des associations pour offrir aux Sceaux un cadre de partenariat.

Ainsi, la ville a créé des associations pour gérer de la façon la plus participative certains services publics, notamment dans les domaines liés aux loisirs : culture, sports. Dans le même esprit, elle a aussi suscité la création d'associations de

quartiers, afin de se donner des interlocuteurs plus localement représentatifs.

Certaines, faute d'adhérer au projet de la municipalité, ont pu préférer l'opposition au partenariat. Cette circonstance ne saurait remettre en cause une volonté politique qui traduit une aspiration plus haute. La nouvelle municipalité entend bien poursuivre cette politique d'association à son action, et conserver ainsi à Sceaux un caractère exemplaire en ce domaine.

Pierre JAILLARD
Adjoint au maire

Groupe RPR et apparentés

Vie associative... et mètres carrés

Deux articles de ce magazine évoquent la démolition récente de la partie en bois des « baraquements » du 95 rue Houdan : l'un, historique, qui ne manque pas de piquant ; l'autre, technique, qui parle du « commencement de la fin » pour cette construction provisoire, vieille de plus de cinquante ans, et ouvre de sympathiques perspectives en matière de nouveaux locaux permettant de répondre aux besoins permanents ou temporaires de tous ceux, associations en tête, pour qui la chasse aux mètres carrés destinés à se réunir est un souci constant.

Ayant en charge, parmi les missions que m'a confiées M. le maire, l'attribution des locaux municipaux susceptibles d'être loués ou prêtés (ainsi d'ailleurs que du matériel courant pouvant également être mis à disposition), j'introduirai un « bémol » prudent dans le discours parce qu'il ne suffit pas de rêver de nouveaux équipements pour que leur financement soit pour autant assuré.

Si l'aménagement des surfaces - et des volumes - libérés rue des Imbergères par le transfert du garage municipal et des services de la voirie et des espaces verts au nouveau centre technique municipal du sentier des Torques peut être envisagé à une échéance pas trop lointaine, il n'en va pas de même de cet « Espace Penthievre » dont l'avant-projet a pourtant démontré à quel point il apporterait une réponse adaptée à de nombreux besoins non (ou mal) satisfaits, tout en garantissant une inscription dans l'environnement jugée exemplaire par la commission départementale des sites.

Ainsi, à court terme, la seule réponse que puisse apporter la municipalité face au développement de la vie associative, en terme d'extension des activités existantes ou d'initiatives nouvelles, est d'optimiser sa « gestion de la pénurie » par un surcroît d'efficacité.

Différentes pistes sont actuellement explorées parmi lesquelles une amélioration du système d'instruction des demandes permettra, notamment, de mieux placer chacune d'entre elles dans la perspective de toutes les autres. À cette occasion, davantage de solidarité viendra enrichir les règles de transparence et d'équité qui s'imposent déjà en la matière.

Jean-Louis OHEIX
Premier adjoint

Aimer Sceaux Ensemble

L'association « Aimer Sceaux Ensemble » vient de naître. Par sa présence sur le terrain et au conseil municipal, elle jouera un rôle réaliste et constructif. Par votre contribution au sein de ses commissions : économie, jeunes, finances, action sociale, environnement..., vous dynamiserez notre ville. Vous pouvez la contacter au n° : (1) 46 61 48 84.

À la séance du conseil municipal
du 28 septembre 1995

Votes

• Nous avons voté contre le projet de garantie d'emprunts à la SHALMAP opération 41-47 rue du Docteur-Roux :

- la composition du capital de cette société n'a pas pu nous être fournie,
- nous ne pouvons mesurer les risques encourus par la commune en se portant garant de 15,5 millions sur 25 ans,
- de plus, face au risque pris par la commune, aucune contrepartie en matière d'attribution de logements sociaux à des Scéens n'a été négociée.

• Nous n'avons pas pu nous prononcer favorablement sur les comptes 94 de la SEMA Sceaux puisque nous sommes maintenus à l'écart de la gestion de cette société et de l'Office de HLM qui lui est associé.

• En ce qui concerne l'augmentation des tarifs des minibus, nous nous sommes prononcés contre, puisqu'une réorganisation à très court terme des transports en commun dans la ville est à l'ordre du jour, et que, d'autre part, nous souhaitons une modulation des tarifs pour inciter à l'utilisation de ce mode de transport les jours d'intense circulation, notamment les jours de marché.

Propositions des questions orales

• *Concertation* : Nous proposons la création de comités consultatifs (ex commissions para-municipales) composés d'élus et d'habitants de Sceaux sur différents sujets tels que : commerce, fête, environnement, action sociale, urbanisme...

• *Économie* : Nous avons également demandé la constitution d'une commission municipale pour trouver les moyens de revitaliser : commerce, artisanat, PME, d'attirer de petites entreprises et de développer l'emploi par une meilleure connaissance des « contrats aidés » et des exonérations à l'embauche.

• *Commerce* : Nous avons aussi demandé que la municipalité entreprenne une action pour éviter que les devantures des commerces actuellement en cessation d'activité rue Houdan, ne donnent lieu à des affichages sauvages, ou pire, à des nids à vermines. Des incitations pourraient être faites pour que ces commerces soient propres, et nous avons fait des suggestions pour que ces devantures deviennent attrayantes.

• *Environnement* : Nous avons demandé que la mairie s'engage à ne pas accorder, à l'avenir, à

la SNTP ou toute autre société, d'autres autorisations d'emprise sur la Coulée verte et qu'elle exige la remise en état des plantations et du sol après travaux.

• *Quotidien* : Nous avons incité la municipalité à remédier à l'insuffisance de fréquence et d'efficacité du nettoyage des sites commerciaux et nous avons demandé qu'on examine ce problème en grande urgence avec les commerçants concernés.

• Nous continuons de solliciter le maire, l'adjoint à l'Environnement et les Services Techniques sur les problèmes de sécurité et d'hygiène dans la ville. En particulier aux Blagis, une réunion de représentants des habitants, de la SCIC et de la mairie s'impose pour préciser leurs compétences respectives et les responsabilités de chacun dans ces domaines, et trouver ensemble des solutions à ces problèmes urgents.

Actualités

Nous nous réjouissons de toutes les traditions célébrées à Sceaux, notamment celles des Félibres. Nous souhaitons en effet la mise en valeur de tout notre patrimoine culturel et linguistique, au même titre que notre patrimoine architectural et végétal. Tout ce qui permet l'identité d'un quartier, d'une région est à promouvoir. L'exposition sur l'histoire du quartier des Blagis au CSCB est à ce titre exemplaire. En ce temps de Félibrée, nous ne résistons pas au plaisir de conclure par ces quelques vers sur l'automne d'Antoinette de Beaucaire (1840-1865), dans son poème « Li Beluga » :

ATELIER DE TAMPONS ET D'IMPRIMERIE

FABRICANT DE TAMPONS :
STANDARDS - AUTOMATIQUES

IMPRESSION :

OFFSET - TYPO - RELIEF
CARTES DE VISITE
FAIRE-PARTS - ETIQUETTES
EN-TÊTES DE LETTRE

PHOTOCOPIES :

COULEURS - NOIR/BLANC

HORAIRES D'OUVERTURE :

8 H - 12 H / 14 H - 19 H

4, rue Pasteur - 92330 SCEAUX
Tél. 46 60 29 99 - 43 50 23 23
Télécopie 46 60 44 60

→ Du bel été tinte le glas
 Pauvres feuilles tombez, hélas !
 Vous si fraîches sur vos ramées.
 Vous si vertes encore hier,
 Aujourd'hui vous voilà fanées.
 Car il souffle le vent d'hiver.

Michèle CARLE, Michel QUINTIN, Patrice PATTÉE, Yves
 LOGEAY, Christiane LEPAGNOL, Fabien CHICHÉ.

La Gauche Unie à Sceaux

Trois fois non

Neuf votes contre ! Dans un seul élan, les neuf élus de l'opposition ont voté contre le projet de la majorité d'accorder la garantie de la ville de Sceaux à la société privée Sahlmap, pour le remboursement d'un emprunt d'un montant de 15 500 000 F qui servira à financer la construction de 32 logements de type PLI (Prêt Locatif Intermédiaire) au 41/47 rue du Docteur-Roux.

Certaines personnes pourraient être tentées de croire que les élus socialistes votent contre les projets de logements sociaux. Ce serait oublier que nos collègues majoritaires n'ont pas pu répondre aux demandes d'éclaircissement faites afin de savoir qui sont ces 40 % d'actionnaires autres que le groupe Meunier Promotion (Meunier Promotion, filiale de la BNP, détient 60 % de la Sahlmap). Ce serait oublier aussi que la Ville, en se portant garante de ce remboursement, n'a aucun moyen de se faire rembourser si l'heureux emprunteur ne pouvait plus payer. En effet, cette garantie est accordée sans contrepartie pour la Ville, c'est-à-dire sans augmentation de son contingent d'attribution de logements, et sans hypothèque, donc sans garantie sur les appartements eux-mêmes, tel que cela se pratique lors d'un emprunt à titre personnel. D'autres communes ont déjà subi les conséquences néfastes de garanties octroyées bien mal à propos. Certes, le risque est modéré mais nous ne pouvons pas engager l'argent des citoyens de Sceaux sans des garanties sérieuses. Les contribuables de Sceaux restoront les garants en dernier ressort si l'emprunteur ne rembourse pas.

Les neuf mêmes élus se sont retrouvés pour s'opposer à l'approbation des comptes de la SEMA-Sceaux (Société d'économie mixte d'aménagement de Sceaux), dont la gestion est assurée par l'OPHLM de la ville. Une société d'économie mixte (SEM) est une entreprise dont les droits attachés à la propriété du capital social sont répartis entre une collectivité publique, ici la commune, et des particuliers. Une SEM définit, ainsi, un régime économique dualiste caractérisé par la coexistence d'un secteur public et d'un secteur privé. On le comprend aisément, dans ce contexte, l'examen de la comptabilité n'est pas toujours facile. Pascale Sauvage, dans *Le Monde* du 5 octobre 1995, rappelait que « le rapport de la Cour des Comptes souligne les inconvénients

des sociétés d'économie mixte ». Elle rappelait que « l'une des dérives soulignées par la Cour des Comptes est la perte de maîtrise, par la ville, de son urbanisme, en raison de l'engagement limité ou ambigu de ses partenaires privés dans les SEM ». Les SEM font courir des risques financiers aux communes et aux « collectivités locales », qui « assurent l'essentiel des risques des opérations ». Certes, Sceaux est loin d'être Boulogne-Billancourt ou Levallois et il ne s'agit pas, ici, d'immobilier de bureaux. Mais une prudence élémentaire reste de rigueur. Or, dans un manque évident de clarté et avec le désir de ne pas jouer l'ouverture, ce que nous regrettons, l'OPHLM de Sceaux, gestionnaire de la SEMA-Sceaux, n'a pas souhaité accueillir, en son sein, des conseillers municipaux d'opposition, même s'ils représentent plus de la moitié des électeurs. Ces mêmes conseillers d'opposition ont, fort légitimement, certaines réticences à approuver des comptes auxquels ils n'ont pas accès et pour lesquels ils engageraient leurs électeurs. Il ne peut exister d'accord sans transparence.

Vous avez pu prendre connaissance page 5 de *Sceaux Magazine* du mois dernier de l'augmentation des tarifs du minibus. Les élus de la Gauche Unie à Sceaux et d'Aimer Sceaux Ensemble avaient voté contre mais que faire quand on est juste dans l'opposition ?

Au fait pourquoi neuf votes contre et pas dix ? Ah oui ! Trois plus six ! Le compte est bon.

Anne BALLEREAU

Citoyens à Sceaux

Nous vous avons promis la publication des comptes de campagne. Ceux-ci ne font pas apparaître les frais d'impression des professions de foi, bulletins de vote et affiches officielles qui sont pris en charge par les pouvoirs publics lorsque la liste dépasse les 5 %.

Recettes (total 16 126, 86 F) :

Contribution des colistiers : 9 516,86 F ; dons : 6 610 F.

Dépenses (total 16 126, 86 F) :

Publication (tracts et affiches) : 11 646,69 F ; pique-nique citoyen : 1 801,65 F ; film 800 F ; divers (location de matériel, transport, photos et téléphone) : 1 878,52 F.

Comme vous le remarquerez, les dépenses ne sont pas très élevées. Cela est dû à l'engagement personnel de nos membres lors de la campagne. Nous renouvelons notre invitation aux autres listes de publier également leurs comptes de campagne.

De l'usager au citoyen

L'administration française est centralisatrice : elle étudie, propose et décide au nom du bien commun plus qu'elle ne consulte. En témoigne la conception traditionnelle d'élaboration des projets publics dans laquelle la parole est donnée aux intéressés au moment de l'enquête publique. Rien de surprenant alors à ce que

l'usager adopte un ton protestataire et revendiquant. Une telle conception a vécu. Le dernier scrutin municipal a bien montré une nouvelle demande d'information et d'association à la décision. Y répondre est très important, c'est d'ailleurs l'intérêt bien compris de la municipalité actuelle car il y va de sa légitimité-même. Plus le processus de préparation des décisions aura permis aux usagers la possibilité de prendre connaissance des dossiers, d'être entendus, mieux la décision sera acceptée.

Ainsi, pour éviter des réactions d'usagers et non de citoyens, il faut encourager tout ce qui contribue à l'information sur la gestion de la commune (coût d'investissement et de fonctionnement des équipements, niveau des différents impôts locaux, etc.). Cela éviterait de surcroît bien des fausses bonnes propositions en forme de « y a qu'à... ». Par exemple, une réunion d'information sur le budget et les finances de la commune s'est tenue à l'intention des conseillers municipaux. Nous nous en sommes félicités mais pourquoi ne pas l'ouvrir à tous les citoyens intéressés dans ce souci de responsabiliser les Scéens ? La comptabilité n'est certes pas d'un abord facile mais l'importance de l'enjeu ne justifie-t-il pas de tenter l'essai ?

C'est dans cet esprit de participation que l'association « Citoyens à Sceaux » a conçu sa campagne et c'est pourquoi elle vous invite à une réunion publique le vendredi 17 novembre à 19 h 30, salle rose des baraquements (buffet prévu : 30 F adulte - 15 F enfant). L'objectif est tout d'abord pour échanger de manière conviviale nos convictions, nos attentes et nos idées. Nous étudierons également la manière de concevoir un lieu permanent pour que le besoin de rencontre, de discussion, bref de vie politique puisse se réaliser à Sceaux. Dans quel lieu ? Une « maison de la citoyenneté » et des associations ? Une vraie salle des fêtes ? Un espace pour les jeunes ? Discutons-en tous ensemble.

Nous avons annoncé que « Citoyens à Sceaux » est une association de citoyens et non d'usagers. C'est aussi pour cela que l'association a décidé de se répartir en cinq commissions qui se sont déjà réunies avec pour objectif de dresser un état des lieux et d'émettre des propositions sur les thèmes suivants : économie, emploi, finances locales ; jeunesse, vie scolaire, culture, loisirs ; action sociale, santé, solidarité, prévention ; logement, environnement, transports, sécurité ; vie locale, citoyenneté, information. Si l'un de ces thèmes vous intéresse, rejoignez-les. Renseignements au siège social de « Citoyens à Sceaux », 22 rue Madeleine-Crenon.

À vous, monsieur le maire, de faire de vos usagers... des citoyens !

Claire HOREAU-GARAPON

La prochaine séance publique
 du conseil municipal aura lieu
 le jeudi 23 novembre 1995 à 21 h.

Union des commerçants et artisans de Sceaux

L'activité commerciale est une fonction essentielle dans la ville. Sans elle, pas de vie, pas d'animation, pas de sécurité.

En cette fin d'année 1995, les commerçants des centres-villes communiquent avec les résidents, leur rappellent qu'ils sont proches d'eux et qu'ils mettent à leur disposition : accueil, qualité de service, rapport qualité-prix, conseil et compétences.



Ils s'engagent à respecter une Charte du commerce de proximité, élaborée et mise en place à l'échelon du département, en partenariat avec la Chambre de Commerce, le Conseil régional et les villes.

C'est en leur assurant fidélité et confiance que les résidents éviteront de transformer leur ville en cité-dortoir, sans vie et sans sécurité.

Chacun les reconnaîtra grâce à la petite mascotte souriante !

Stage « entreprise de services »

La Chambre de Commerce et d'Industrie de Paris-Hauts-de-Seine organise, à son antenne de Boulogne, du 28 novembre au 15 décembre 1995, une formation à l'intention des créateurs, des dirigeants d'entreprises de services et de leurs collaborateurs.

Utilisant des cas réels de création, ce stage intensif d'une durée de 70 heures sera animé par des professionnels de la gestion d'entreprise.

Au programme : la démarche marketing, les études prévisionnelles financières, la forme juridique, la gestion analytique, la trésorerie, l'étude d'un plan individuel d'activité.

Contact : CCIP Hauts-de-Seine, antenne de Boulogne, tél. (1) 46 04 66 44.

RAMASSAGE DES ORDURES MÉNAGÈRES ET COLLECTES SÉLECTIVES (memento à épinglez)



Ordures ménagères

Les lundis, mardis, jeudis, vendredis et samedis à partir de 6 h (sauf jours fériés).



Objets encombrants

Secteur Ouest : les lundis 20 novembre, 4 et 18 décembre (objets à sortir à 6 h du matin).

Secteur Est : les lundis 13 et 27 novembre et le lundi 11 décembre uniquement (objets à sortir à 6 h du matin).



Verre

Tous les mercredis sauf jours fériés (à partir de 7 h 30).



Journaux et revues

Les mercredis 15 novembre et 20 décembre (à partir de 6 h).



changez vos fenêtres

JA.M.EX.

JARROIR MENUISERIES EXTÉRIEURES

la tradition dans le bâtiment depuis 1924

• **BOIS** • **PVC**
• **ALUMINIUM**

exposition : 2 rue des écoles
92330 Sceaux

Tél. 40 91 05 68



DÉDUCTION FISCALE

Impôts

TAXE D'HABITATION

VOTÉES ET PERÇUES PAR LA COMMUNE, LE DÉPARTEMENT, LA RÉGION ET DIVERS ORGANISMES.

La saison actuelle est marquée chaque année par un moment désagréable : le paiement des impôts locaux. L'évolution des taux communaux, votée en mars, en est la composante la mieux connue des contribuables. L'évolution des taux départementaux et régionaux et celle des

Ces abattements ont été fixés par le conseil municipal au maximum légal. Ils s'appliquent à la valeur locative moyenne.

Cette valeur locative brute est le résultat d'une multiplication entre la surface du logement (éventuellement corrigée d'éléments de confort) et un tarif au m2 fixé en fonction du classement du logement. Elle a augmenté de 2 % entre 1994 et 1995 pour tenir compte de l'inflation.

Cette somme va au département.

Cette somme va à la région.

Ces sommes vont à l'État.

1995 TAXE D'HABITATION
VOTÉE ET PERÇUE PAR LA COMMUNE, LE DÉPARTEMENT, LA RÉGION ET DIVERS ORGANISMES

153207
DÉPARTEMENT : HAUTS-DE-SEINE
COMMUNE : SCEAUX
LIEU DE L'IMPOSITION :

NOM DESTINATAIRE ET ADRESSE : CP 92330 SCEAUX

	COMMUNE	SYNDICATS Communes	INER COMMUNALITE	DÉPARTEMENT	RÉGION	TAXE SPECIALE D'EQUIPEMENT
VALEUR LOCATIVE BRUTE	49930	49930		49930	49930	
VALEUR LOCATIVE MOYENNE	34240	34240		34240	23800	
ABATTEMENTS						
• spécial à la base					05	1190
• par pers. (cat. 1 ou 2)				20	10	2380
• par pers. (cat. 3 ou 4)	20	6840		25	25	
• spécial à la base	25					
BASE NETTE D'IMPOSITION Taux 1995	43090	43090		43090	46360	
Taux 1994	8,85	0,0856%		5,08	0,896%	
COTISATIONS	3813	15		2189	415	
TOTAL DES COTISATIONS						6432
Frais de gestion de la fiscalité directe locale						283
Prélèvement sur base d'imposition élevée						36
SOMME A PAYER						6801

699087351377893
329429 071041453P

EVOLUTION DES IMPOSITIONS ENTRE 1994 ET 1995

I	ANNEE 1994	ANNEE 1995	CE QUI REPRESENTE UNE VARIATION	
			EN VALEUR	EN POURCENTAGE
COMMUNE	3725	3813	+88	+2,36 %
INER COMMUNALITE	0	0	0	-
DÉPARTEMENT	2078	2189	+111	+5,34 %
RÉGION	394	415	+21	+5,33 %
TOTAL PRELEVEMENTS	387	384	-3	-
TOTAL DES COTISATIONS	6584	6801	+217	+3,3 %
SOMME A PAYER	6584	6801	+217	+3,3 %

DATE DE MISE EN RECOURS : 30 09 95
DATE LIMITE DE PAIEMENT : 15 11 95

II
TAUX 1994 : 8,85
TAUX 1995 : 8,85

CE QUI REPRESENTE UNE VARIATION EN VALEUR : +4,91 / EN POURCENTAGE : 0,866%
CE QUI REPRESENTE UNE VARIATION EN VALEUR : +5,08 / EN POURCENTAGE : 0,896%

DIRECTION GENERALE DES IMPOTS
Pour tous renseignements sur le calcul de votre impôt, téléphonez ou présentez-vous avec cet avis au CENTRE DES IMPOTS désigné ci-dessous. En cas de réclamation adressez votre demande au 3112
31 DECEMBRE 1996
Référence à rappeler dans toute correspondance ou réclamation au service indiqué ci-dessous
Téléphone : (1) 46 60 37 37
CDI SCEAUX NORD
130 RUE HOUDAN
HOTEL DES IMPOTS
130 RUE HOUDAN
92331 SCEAUX CEDEX
Vous pouvez également vous présenter :
MARDI ET VENDREDI DE 9H A 12H
A L'ADRESSE CI-DESSUS

TRESOR PUBLIC
Référence à rappeler dans toute correspondance avec le TRESOR PUBLIC
TRESOR PUBLIC : VOTRE COMPTABLE DU TRESOR
TRESORERIE SCEAUX
130 RUE HOUDAN
92331 SCEAUX CEDEX
(1) 46 61 15 30
TLJ SF SAMEDI
9H15 A 12H ET 13H15 A 16H30
C.C.P. : 1900295 M. PARIS

VOIR AU VERSO L'EXPLICATION SUR LE PAIEMENT

Cette valeur locative nette est obtenue en retranchant de la valeur locative brute, le montant des abattements

Valeur locative moyenne de tous les logements de la commune.

Ce taux a été voté le 30 mars 1995 par le conseil municipal.

Cette somme va à la commune.

Vos interlocuteurs

La taxe d'habitation porte non seulement sur votre logement mais aussi sur ses dépendances (garage, cave, remise...) se trouvant à moins d'un kilomètre.

Le calcul de votre impôt local tient compte de votre situation familiale et de vos ressources. Si vous constatez que l'on a

oublié de prendre en compte un enfant à charge, de vous appliquer un dégrèvement, une exonération... vous devez réclamer auprès du Centre des impôts :

CDI Sceaux Nord, hôtel des impôts
130 rue Houdan à Sceaux
Tél. (1) 46 60 37 37

locaux

bases, sur lesquelles la commune n'a aucune prise, le sont moins. C'est pourtant l'ensemble de ces évolutions qui détermine l'imposition globale. L'analyse des avis d'imposition d'un contribuable scéen vous permettront de mieux comprendre votre propre imposition.

TAXES FONCIÈRES

VOTÉES ET PERÇUES PAR LA COMMUNE, LE DÉPARTEMENT, LA RÉGION ET DIVERS ORGANISMES.

Ce taux a été adopté lors du conseil municipal du 30 mars 1995.

Cette base correspond à la moitié de la base brute afférente à la taxe d'habitation.

Cette somme va au syndicat du cimetière intercommunal de Cachan, Chevilly-Larue, L'Haÿ-les-Roses, Montrouge et Sceaux.

Cette somme va à la commune. Elle est destinée à couvrir les dépenses relatives à l'enlèvement des ordures ménagères.

1995 TAXES FONCIÈRES
 151880
 DÉPARTEMENT 92 HAUTS-DE-SEINE COMMUNE 071A SCEAUX

DESTINATAIRE
 92330 SCEAUX

PROPRIÉTÉS BÂTIES	COMMUNE	SYNDICAT DE COMMUNES	INTER COMMUNALITÉ	DÉPARTEMENT	RÉGION	TAXE SPÉCIALE D'ÉQUIPEMENT	TAXES ANNEXES	TOTAL DES COTISATIONS
TALIX 1995	13,32	0,0536		4,15	0,798		4,79	
BASE	41290	41290		41290	41290		41290	9543
COTISATION	5500	22		1714	329		1978	

PROPRIÉTÉS NON BÂTIES

PROPRIÉTÉS NON BÂTIES	COMMUNE	SYNDICAT DE COMMUNES	INTER COMMUNALITÉ	DÉPARTEMENT	RÉGION	TAXE SPÉCIALE D'ÉQUIPEMENT	TAXES ANNEXES	TOTAL DES COTISATIONS
TALIX 1995								
BASE								
COTISATION								

EVOLUTION DES IMPOSITIONS ENTRE 1994 ET 1995

COTISATIONS	COTISATIONS		VARIATION 1995/1994	
	1994	1995	EN VALEUR	EN POURCENTAGE
COMMUNE	5361	5500	+139	+2,59 %
DÉPARTEMENT	1624	1714	+90	+5,54 %
RÉGION	312	329	+17	+5,45 %
Charges annexes	1927	1978	+51	+2,65 %
TOTAL	781	785	+4	

EVOLUTION DES TAUX ENTRE 1994 ET 1995

TAUX	TAUX		VARIATION 1995/1994	
	1994	1995	EN VALEUR	EN POURCENTAGE
COMMUNE	13,24	13,32	4,01	0,771 %
DÉPARTEMENT	4,15	4,15	0,798	

SOMME À PAYER: 10306

TRÉSOR PUBLIC
 NUMÉRO à appeler impérativement dans toute correspondance avec le TRÉSOR PUBLIC: 31-08-95

VOIR AU VERSO L'EXPLICATION SUR LE PAIEMENT

TRESORERIE SCEAUX
 130 RUE HODAN
 92331 SCEAUX CEDEX
 TEL: (1) 46 61 15 80
 TLJ SF SAMEDI
 8H15 A 12H ET 13H15 A 16H30
 CCP PARIS 900295 M

Pour payer, pour obtenir des délais de paiement, bref, pour tout ce qui est lié au paiement, vous devez vous adresser à la Trésorerie :

Trésorerie de Sceaux,
 hôtel des impôts
 130 rue Houdan à Sceaux
 Tél. (1) 46 61 15 80.

Si on refuse de vous accorder des délais de paiement, alors que votre situation le justifie (chômage avec baisse de ressources, décès du conjoint, divorce...) écrivez à :

Trésorerie générale
 167/177 avenue Joliot-Curie
 92013 Nanterre cedex
 Tél. (1) 40 97 20 00.

Cette somme va à la commune.

Cette somme va à la région.

Cette somme va à l'État.

Cette somme va au département.

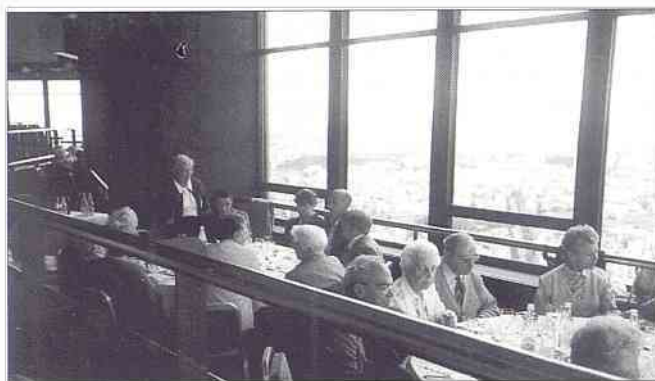
Promenade et retrouvailles en altitude !

Les mardi 26 et jeudi 28 septembre 1995, près de 250 personnes âgées ont passé une journée dans le ciel de Paris (à 195 m très exactement) et même, pour beaucoup d'entre elles, encore plus haut et en plein air à 209 m au-dessus de la ville.

Où étaient-elles ? Tout simplement à la tour Maine Montparnasse où Pierre Ringenbach, maire, et Françoise Hennequin, adjoint au maire délégué à l'Action sociale, les avaient conviées à une journée de fête et de retrouvailles. Quelques administrateurs du Centre communal d'action sociale et plusieurs agents municipaux ont participé à la réception pour accompagner les moins valides.

Les festivités se sont déroulées au 56^e étage, que tous ont gagné, en ascenseur, en seulement 38 secondes. C'est en effet l'ascension la plus rapide d'Europe. De là, en empruntant un petit escalier, on accède à la terrasse du toit de la tour Maine Montparnasse, d'où le panorama est spectaculaire.

Le temps était clément. Tous les monuments et les grandes artères qui font la beauté de Paris apparaissaient clairement derrière les verrières du 56^e étage ou, en plein air, sur la terrasse.



Du 56^e étage de la Tour Maine Montparnasse, un panorama exceptionnel.

Le repas fut extrêmement agréable. « Rien ne manquait au festin » aurait dit l'illustre fabuliste duquel on fête cette année le tricentenaire de la mort ! Avant et après les agapes, les Scéens se sont retrouvés par petits groupes entre

« vieilles connaissances locales », ou ont regardé le film d'Albert Lamorisse « Paris jamais vu » ou bien encore ont cherché à distinguer, au nord, au sud, à l'est ou à l'ouest, telle avenue, tel monument ou tel jardin public.

Dans le cadre de son intervention, au cours du repas, pour lequel les tables avaient donc été dressées dans un salon privé du 56^e étage situé en direction du sud de la région parisienne, Pierre Ringenbach a donné quelques informations pour permettre à ses invités de repérer la ville de Sceaux. Il a fallu pour cela situer les immeubles de la « Butte Rouge » de Châtenay-Malabry, le cimetière de Bagneux et les toitures grises du lycée Lakanal au bord de l'espace boisé du Parc de Sceaux. Beaucoup de convives ont pu ainsi identifier, depuis ce que l'on appelle « la plus belle vue sur Paris », le bel espace scénique qui constitue leur cadre de vie habituel.

Des « étoiles » pour un secteur d'activité municipal

La Résidence de personnes âgées et la Coordination des services de maintien à domicile à l'honneur.

Le guide du logement Senior de Marie-Françoise Padiolau, paru le 5 octobre 1995 aux éditions Balland et disponible depuis lors en librairie (139 F), contient plus de 800 adresses à l'usage des personnes âgées et de leurs enfants. Ce recueil a pour objectifs de recenser toutes les formules pour rester chez soi ou choisir un nouveau toit.

Dans ce livre, la Résidence de personnes âgées « les Imbergères », où se tient la

Coordination des services de maintien à domicile, fait partie des 37 adresses « citées en modèle » et des « visites à faire en priorité ». Deux pages en couleur lui sont consacrées. L'auteur donne les précisions suivantes :

« Nous n'avons retenu ici que des établissements où nous avons été reçus par des responsables désireux de faire évoluer les choses et de faire changer le regard sur la vieillesse. »

« Nous avons rencontré les directeurs, discuté avec les résidents ; nous nous sommes souvent attardés pour mieux observer la vie quotidienne. Nous sommes revenus pour chercher une précision ou un complément mais aussi pour

le simple plaisir de retrouver des personnes et des lieux que nous avons appréciés. »

La Ville se félicite de cette valorisation d'un service public local qui s'adresse aux aînés. Elle sait que, comme le dit clairement l'auteur, cette reconnaissance est due à l'action efficace du directeur et de son équipe de travail. Elle sait aussi que la qualité et l'agrément de la vie à la résidence, ou chez soi pour les personnes âgées maintenues à domicile, sont faits de ce que chacun apporte, résidents, familles, voisins, amis. Que soient remerciés ici toute l'équipe de la Résidence et de la Coordination ainsi que tous ceux qui entourent nos anciens.

Menuiserie - Agencement
Ébénisterie - Clés minute

Ets CHATEAU

Tél. (1) 46 61 01 25

86, rue Houdan • 10, rue Michel-Charaire • 92330 Sceaux
Restauration de meubles anciens

Edouard DESJONQUERES

Paysagiste - Pépiniériste

Depuis 1963

Création et entretien des parcs et jardins

15, rue du Colonel Fabien 92160 Antony

☎ 46 66 87 86



Aux Bas Coudrais, une aire de jeux pour les enfants

La SCIC, propriétaire de la résidence des Bas Coudrais, se propose de réaliser diverses opérations en vue d'améliorer la qualité des espaces verts. C'est ainsi qu'est actuellement à l'étude l'aménagement d'une première aire de jeux destinée aux enfants de 6 à 12 ans. Ce projet devrait être mené à bien au printemps 1996. Il s'agit d'un ensemble de constructions en bois teinté de différentes couleurs, posées sur un sol mou d'écorce de pin.

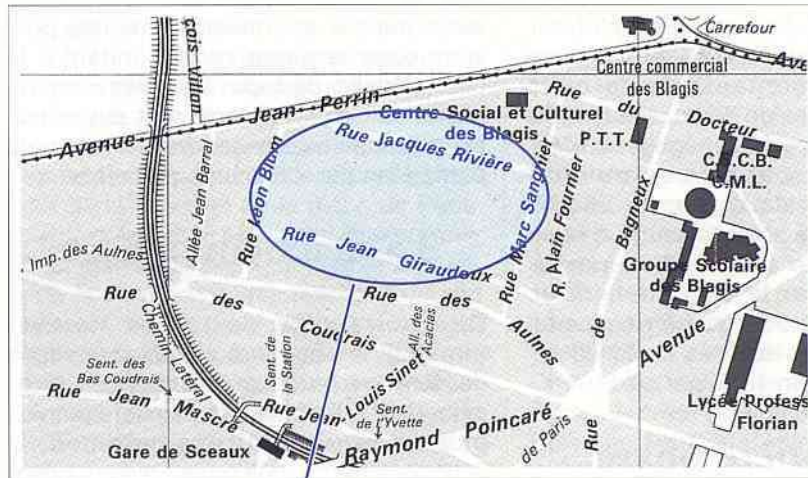
Cet espace se situe en partie ouest du site, sous le couvert du boisement de conifères. L'emplacement retenu sera aménagé spécialement ; son caractère se veut original et ludique sans toutefois faire appel à des équipements classiques de série.

Les constructions de bois se composent de tourelles, le plus souvent couvertes, de hauteurs variables et accessibles par des échelles, des escaliers ou des cordes. De

ces éléments partent des obstacles plus ou moins compliqués : filets à grimper, cordes, toboggan... Les enfants pratiqueront le lieu, organisé comme un terrain d'aventure, en ayant le choix entre de multiples activités : monter, descendre,

grimper, sauter... Chaque tourelle comprend également un espace plus intime où l'on peut se retrouver par petits groupes.

Le terrain d'aventure sera clos ; plusieurs ouvertures sont prévues pour y accéder et des bancs sont disposés sur le pourtour de manière à accueillir les parents ou les personnes qui accompagnent les enfants. Cet aménagement répond aux conditions de sécurité actuellement en vigueur pour les jeux d'extérieur.



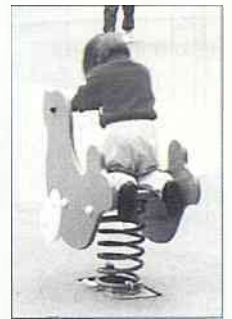
Faites vos jeux

Lors de la rénovation de l'aire de jeux du jardin de la Ménagerie, intervenue au printemps dernier, un espace largement dimensionné avait volontairement été laissé libre de toute installation.

Il s'agissait d'y permettre l'utilisation d'une partie des surfaces aménagées pour des activités ludiques non directement dépendantes de structures organisées et de laisser la possibilité de voir s'y dérouler des activités plus spontanées, corde à sauter ou jeux de balles par exemple.

Sans renoncer à cet objectif, un complément de jeux a récemment été installé - deux maisonnettes reliées par un coin jeu et trois jeux sur ressort - de façon à « baliser » l'espace réservé aux plus petits.

Simultanément, la placette piétonnière d'entrée au groupe scolaire des Blagis a été également dotée de quelques jeux sur ressort pour en renforcer la convivialité.



Un espace d'aventure (dessin Michel Boulcourt).

Permis de construire

Sentier de la Tour

Pétitionnaire : MM. ARNAUD & BRUAND
Nature des travaux : modificatif à PC
Auteur du projet : M. EMPEREUR, architecte
Permis accordé le 12.09.95

1, avenue Le Nôtre

Pétitionnaire : M. HAASSER
Nature des travaux : modificatif à PC
Auteur du projet : M. MAYLA, architecte
Permis accordé le 18.09.95

6, rue du Docteur Lequeux

Pétitionnaire : M. MAMAN

Nature des travaux : création d'un pavillon
Auteur du projet : M. BAROLO, architecte
Permis accordé le 18.09.95

70, avenue Jean Perrin

Pétitionnaire : SCI des Bas Coudrais (Centre commercial des Blagis)
Nature des travaux : modificatif à PC
Auteur du projet : M. BEAULIEU, architecte
Permis accordé le 29.09.95

27, rue Jean Mascré

Pétitionnaire : M. SANDRIN
Nature des travaux : démolition d'un garage
Permis accordé le 05.10.95

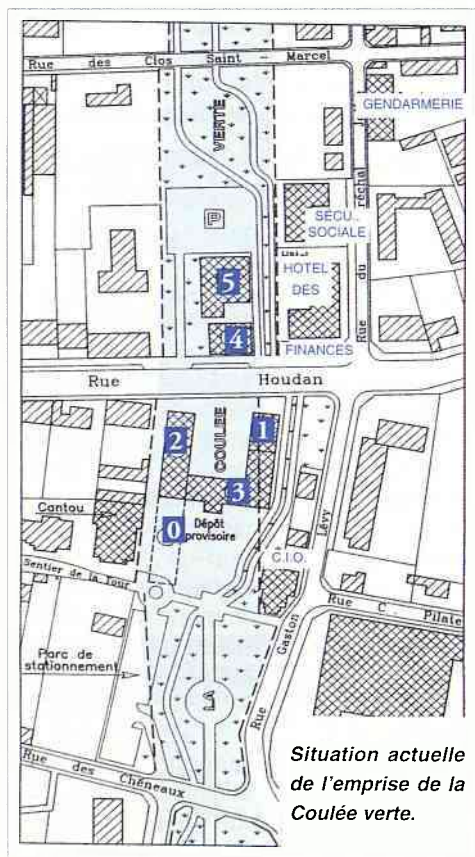
Avec la démolition partielle des baraquements, le commencement de la fin

Bref rappel

La Coulée verte occupe le sur-sol de la ligne SNCF du TGV Atlantique, qui passe en tunnel sous la colline de Sceaux, notamment à 35 m de profondeur sous la rue Houdan. Elle s'étend ainsi, du nord au sud, sur une longueur de 926 m. Présentant une largeur moyenne de l'ordre de 50 m, elle mobilise ainsi la surface non négligeable de 46 648 m². Le coût de ces travaux d'aménagement, de l'ordre de 26 MF valeur 1991, a été pris en charge à hauteur de 50 % par l'État, 25 % par la Région, 15 % par le Département et 10 % enfin par la Ville, qui en supporte par ailleurs, seule, les frais de fonctionnement, soit environ 1 MF par an.

La première phase

La démolition de la partie ossature bois des baraquements (aile ouest en totalité et partie nord de l'aile est), marque donc une étape importante dans le processus



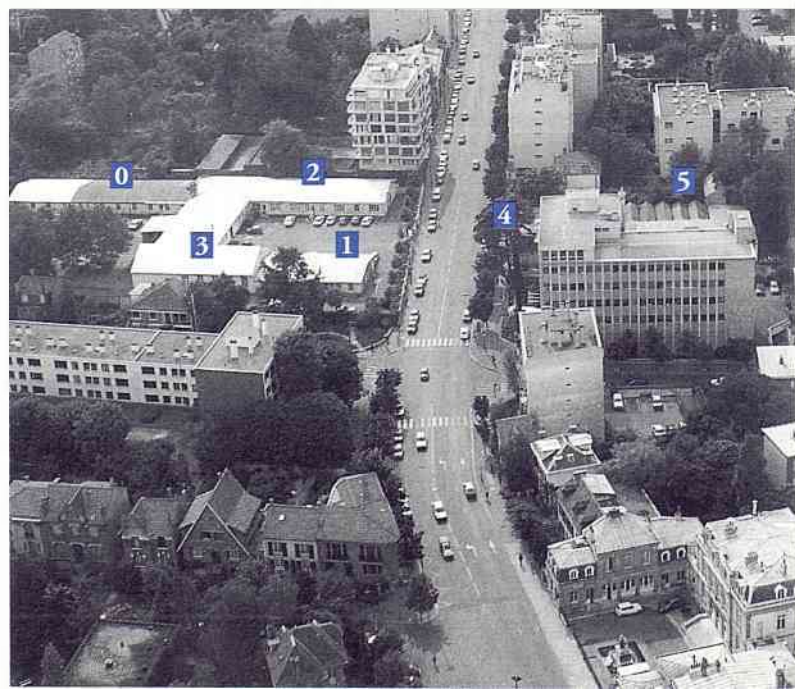
de libération des terrains nécessaires à l'achèvement de la Coulée verte dans sa partie centrale (de part et d'autre de la rue Houdan) qui seule demeure inachevée dans sa traversée de la commune. Dans un premier temps, les emprises des bâtiments détruits seront engazonnées, mais le stationnement restera possible dans la partie correspondant à la cour actuelle, de façon à ne pas compromettre le bon fonctionnement des activités maintenues temporairement dans la partie « en dur » des baraquements.

La deuxième phase

De l'autre côté de la rue Houdan (au 132), les hangars métalliques situés derrière les bureaux des services techniques, et qui abritent les ateliers municipaux, pourront être supprimés, à échéance de dix-huit mois environ, grâce à la construction du Centre Technique Municipal, prévu en substructure des immeubles de la partie sud de l'opération du sentier des Torques, dont les travaux de construction sont sur le point de s'engager. Le futur Centre Technique Municipal est également destiné à accueillir le dépôt de la voirie installé dans cette attente au sud des baraquements. Le garage municipal et le service Voirie - Espaces verts actuellement logé rue des Imbergères et rue Marguerite Renaudin y seront de même rapatriés. Les volumes ainsi libérés dans le centre ville pourraient alors être réaménagés pour accueillir les derniers occupants des baraquements, associations et salle de réunion, permettant ainsi l'achèvement de leur démolition. Il ne restera plus alors sur la Coulée verte que les bureaux des services techniques. Gageons qu'entre temps le regroupement des services municipaux autour de la mairie aura pu être réalisé. Mais ceci est une autre histoire...

La troisième phase

Sous cette réserve, le parfait achèvement de la Coulée verte pourra alors intervenir. À ce moment-là, nous nous situons en toute hypothèse en 1998. La partie qui s'étend au sud de la rue Houdan jusqu'au sentier de la Tour serait réservée aux terrains de boules destinés à se substituer à ceux du jardin de la Ménagerie. Leur transfert est en effet nécessaire pour la mise en œuvre du projet dit de « l'Espace Penthivère », incluant des salles municipales, quelques commerces et un parc de stationnement public souterrain. La traversée de la rue Houdan par la Coulée verte serait aménagée en deux temps c'est-à-dire par le truchement d'un rond point paysager. La piste cyclable et le cheminement piétonnier temporairement implantés sur les terrains municipaux de la rue Gaston Lévy seraient transférés à l'intérieur de l'emprise de la Coulée Verte. Au nord de la rue Houdan, à l'emplacement libéré par la suppression des locaux des services techniques municipaux, est prévue la réalisation d'un espace de loisirs, principalement destiné aux adolescents, dont le programme reste à préciser.



Situation des baraquements en 1983. Légende ci-contre p.25

Il était une fois les baraquements...


Construits pendant l'Occupation, les « baraquements » ou « baraques » comme on les appelait naguère, vont disparaître après plus de cinquante années d'existence. *Sceaux Magazine* a rassemblé de nombreux témoignages et compulsé les archives pour vous en conter l'histoire.

Au début du XX^e siècle, l'État français décide l'ouverture d'une ligne de chemin de fer Paris-Chartres via Gallardon. Comme son tracé passe par Sceaux, de nombreux terrains constituant l'actuelle Coulée verte, sont alors achetés. Mais le dossier patine, l'administration des Chemins de Fer décide alors de convertir ces terrains en jardins familiaux afin de les louer aux Scéens. Les quartiers des Torques et des Sablons se couvrent ainsi de potagers et de cabanons de jardiniers. Au début des années 1930, les entreprises de maçonnerie Delage, puis Jarroir louent, au 95 rue Houdan, un petit terrain pour y installer leurs entrepôts.

La période allemande

Arrive la Seconde Guerre mondiale. Sceaux est occupée par les Allemands, Montrouge devient le pôle central de l'administration allemande pour la région sud de Paris. La Luftwaffe s'installe au lycée Marie-Curie. Les villas du Parc de Sceaux et du quartier des Sablons sont réquisitionnées pour y loger l'état-major. Dès 1941, l'occupant s'empare des entrepôts Jarroir et en quelques mois construit les baraquements. Ces locaux, qui devaient durer dix ans, étaient destinés à une école de sous-officiers de la Luftwaffe. Ils serviront en réalité de cantonnement et de mess pour la troupe. Au début de 1942, une haute clôture est élevée sur la rue Houdan, les passants ne peuvent plus voir ou savoir ce qui se passe à l'intérieur des bâtiments.

Légende de la page 24 :

 emprise Coulée verte

0 aile sud, démolie en 1987 par un incendie

1 aile ouest, démolie

2 aile est, démolie

3 partie « en dur » conservée

4 bureaux des services techniques

5 ateliers municipaux

La Libération

Sceaux est libérée à la fin du mois d'août 1944, les Forces Françaises de l'Intérieur prennent possession des baraquements jusqu'en novembre 1944. Ceux-ci sont ensuite réquisitionnés par le général Duché, commandant du département de la Seine et de la place de Paris, pour y créer une école de cadres militaires, puis en février 1946, par le ministère de la Production industrielle. Édouard Depreux, maire de Sceaux mais aussi ministre, décide alors d'acquérir le terrain pour la commune, qui manque cruellement de locaux administratifs. Mais la SNCF n'ayant pas voulu aliéner ces terrains à cause du projet de construction de la ligne de Chartres, la Ville signe, en octobre 1946, un bail de location de 9 ans reconduit tacitement pour le terrain du 95 rue Houdan. En revanche, la Ville peut acquérir les bâtiments, ce qu'elle fait pour un montant de 180 000 F. Il s'agit de 1 842 m² constitués par la bâtisse de « type matériel hors série » (*dixit* le procès verbal d'expertise du 30 août 1946).

Les baraquements, lieu de réunions

Les associations scéennes installent aux baraquements leurs sièges sociaux et ouvrent leurs permanences. Parmi les premiers bénéficiaires, on trouve notamment : l'association des Familles, les Anciens combattants UNC, l'Union féminine, le Parti Communiste, les Femmes Unies, la SFIO, Saint-Jean-Baptiste, l'Aéro club, la CFTC et un centre intersyndical, la CGT, mais aussi l'UJRF, l'UFF, les Déportés du Travail, la Croix Rouge et le MRP. Au fil des ans, d'autres associations, comme le CSAI, s'y ajouteront, ainsi que des permanences de conseils juridiques ou sociaux.

Peu après la guerre, le Père Vinson, aumônier du lycée Marie-Curie, qui habitait 4 rue des Sablons (à l'emplacement de l'actuel CIO), récupère un ancien wagon de train qu'il installe à côté des

baraquements et qu'il utilise comme aumônerie du lycée. Il y fait également construire un cabanon qui deviendra la chapelle Bethléem des élèves.

Parallèlement, les baraquements sont loués par la Ville à certains services publics : dès 1946, la toute nouvelle Sécurité Sociale installe sur près de 200 m² son premier centre de paiement à Sceaux. Elle y restera jusqu'à la construction en 1974 de ses locaux actuels rue du Maréchal Joffre. De même, le Centre d'Apprentissage Technique féminin loue 300 m² pour enseigner aux jeunes Scéennes la couture, la sténodactylographie et la comptabilité jusqu'en 1964, quand il emménage rue de la Marne, dans ce qui deviendra le lycée professionnel Florian. L'espace ainsi libéré est récupéré par la Sécurité Sociale.

En 1966, c'est au tour des Ponts et Chaussées d'installer ses bureaux pendant une petite dizaine d'années.

Enfin, en 1981, le Centre d'Information et d'Orientation ouvre ses services aux lycéens sur près de 420 m². Quand en janvier 1987, un incendie ravage toute l'aile sud des baraquements, le CIO perd alors ses locaux et son important fonds documentaire et déménage au 153 rue Houdan, jusqu'à la construction de l'actuel CIO rue Gaston Lévy.

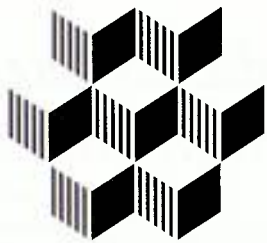
Ainsi, pendant cinquante années, les baraquements ont été un lieu de réunions, d'information et de services pour de nombreux Scéens.

Le service des Archives municipales



L'emprise de la coulée verte à partir des baraquements

Le service des Archives municipales est la recherche de tous documents, témoignages ou photographies sur Sceaux pendant la deuxième guerre mondiale. Adressez-vous à la mairie ou téléphonez au (1) 41 13 33 16.



supermarché **champion** H GROUPE amon

Supermarché Champion

50/56, boulevard Joffre à Bourg-la-Reine

Tél. 46 65 56 46

Ouvert du lundi au samedi de 8 h 30 à 20 h 30

Parking de 180 places

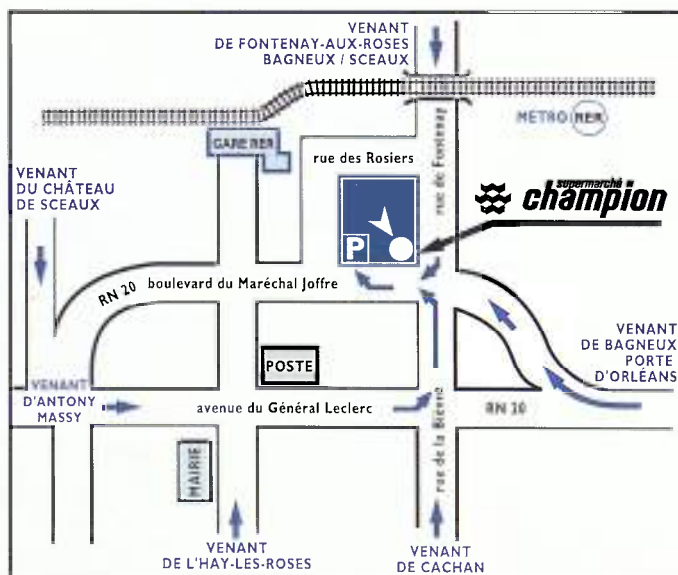
sous le magasin (entrée : Bd. Joffre)

Services

- **Livraison à domicile :**

(à partir de 500 F d'achat + 20 F prise en charge)

tous les jours (sauf mercredi)



- Pressing
- Cordonnerie - clés minute
- Cabine photo
- Photocopie
- Stand fleurs et plantes (sauf lundi et mercredi matin).



Centre Social et Culturel des Blagis

Bourse aux jouets

La période des fêtes de fin d'année, et donc des cadeaux, approche. Il est temps de faire du rangement dans les placards pour accueillir les nouveaux jouets. À la bourse aux jouets, **samedi 25 novembre 1995 de 14 h à 17 h**, vous pourrez vendre ceux qui ne servent plus, à d'autres enfants ravis de pouvoir prolonger encore un peu la vie de ces objets.

Les exposants désireux de tenir un stand doivent s'inscrire à partir du 13 novembre

au CSCB, 48 rue de Bagneux, afin de réserver un emplacement. Les jouets doivent être propres et en bon état.

Droit d'inscription : 30 F pour les adhérents du CSCB et 50 F pour les non adhérents.

Gymnastique

Non compétitive, la gymnastique représente un excellent moyen de répondre aux besoins d'activité physique exprimés par de nombreux adultes pour être en forme et en bonne santé. Sa pratique repose sur des exercices d'assouplissement, d'étirement, un travail musculaire. Dans une ambiance sympathique et appliquée, vous retrouverez une condition physique excellente. N'oubliez pas qu'un nouveau cours a été mis en place le lundi de 12 h 30 à 13 h 30.

- Gymnastique d'entretien : le lundi de 9 h à 10 h et de 12 h 30 à 13 h 30 et le jeudi de 9 h à 10 h et 20 h à 21 h.
- Gymnastique douce : le jeudi, de 10 h à 11 h et 18 h 30 à 19 h 30.

Stage lavis

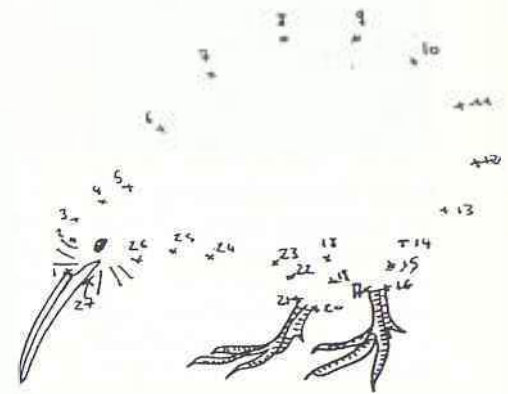
Le lavis est l'un des plus élégants montages en encadrement. Il consiste à peindre une ou deux bandes de couleur sur le passe-partout et à les souligner par des filets à l'encre de Chine. Le style mettra tout particulièrement en valeur une gravure ancienne : scène de chasse, gravure de mode... Mais il peut apporter aussi une note de raffinement à un document moderne. Ce stage se déroule les 5 et 7 décembre 1995, de 13 h 30 à 16 h 30 (participation : 300 F).

Renseignements et inscriptions :
CSCB, 48 rue de Bagneux,
Tél. (1) 46 60 04 22.

Exposition à la bibliothèque

À quoi servent les plumes ? Que mange l'harfang des neiges ? Quel est l'oiseau qui broute ?

Pour répondre à ces questions et découvrir la place et le rôle de l'oiseau dans l'environnement naturel et culturel de l'homme, venez visiter l'expo-



Extrait du jeu des 7-10 ans : relier les numéros pour voir apparaître un oiseau. Comment s'appelle-t-il ?

Pour connaître la réponse, rendez-vous à l'exposition.

sition « l'œuf et la plume » présentée à la bibliothèque du CSCB, du 27 novembre au 8 décembre 1995.

Cette exposition, réalisée par le Musée en Herbe, présente vingt et un « passeports oiseaux », décrivant le kiwi, le faisan scintillant ou le martin-pêcheur...

Des jeux-enquêtes pour les enfants de 5 à 10 ans permettent de découvrir le monde des oiseaux en s'amusant. À l'heure du conte, le mercredi matin à 10 h 30 et 10 h 45, il ne sera question que d'oiseau bleu, cygne sauvage et canne aux œufs d'or.

Rendez-vous donc à la bibliothèque du CSCB, 2 rue du Docteur-Roux, du 27 novembre au 8 décembre 1995.

Musique et Orgue

Notre association est chargée de veiller au bon entretien de l'orgue de l'église Saint-Jean Baptiste.

À cet effet, une première tranche de réparations urgentes fut exécutée au cours du dernier trimestre 1994 par le facteur Swiderski. Une deuxième tranche a été entreprise au mois d'octobre dernier en vue notamment de remplacer huit commandes électriques et des vergettes très vétustes, puis de dépoussiérer, réparer, égaliser, réaccorder toutes les tuyauteries et sommiers.

La qualité renouvelée de cet instrument exceptionnel pourra être appréciée au cours d'un très beau concert donné **le dimanche 10 décembre 1995** à 17 h, par les organistes titulaires : Christian Gouinguéné, Georges Bessonnet, Philippe Picone, avec la participation des trompettes de Versailles. Programme : œuvres pour orgue et trompettes de Bach, Widor, Gouinguéné, Bessonnet.

André Herzog
Trésorier de l'association

Établissement BOURGOIN

ENTREPRISE GÉNÉRALE DE BATIMENT

REVETEMENTS SOL ET MURS

PEINTURE - PAPIERS PEINTS

PARQUET - MOQUETTE

TRAVAUX DIVERS

PLOMBERIE - ÉLECTRICITÉ

7, impasse du Pont - 92160 ANTONY

Téléphone : 42 37 39 99

Animathèque M J C

Expositions

- *Du 6 au 18 novembre* : salon d'automne des Artistes scéens, « Œuvres sur papier ».
- *Du 21 novembre au 2 décembre* : Claude Bourlier et Arturo Tejero, huiles et sculptures.
- *Du 5 au 16 décembre* : Patchwork et Tapissier, travaux des adhérents.

Un hiver toutes neiges

Nous proposons deux séjours aux jeunes pour les vacances d'hiver. Nous avons fait le choix de séjours sportifs, dynamiques, en petits groupes (15 maximum) afin de favoriser et faciliter l'épanouissement et les relations entre jeunes autour d'une activité commune. Inscriptions à la MJC avant le 31 janvier 1996.

• **Grand Nord dans le Jura**
Séjour encadré par deux animateurs, pour les jeunes de 11 à 14 ans, du 11 au 15 mars 1996, dans un gîte d'étape en autonomie complète aux Fourgs (Doubs).

Activités : raid de deux jours en traîneaux avec chiens, sorties ski de fond, sorties raquettes.

Voyage en TGV + car. Prix : 2 500 F tout compris.

• Ski ados

Séjour encadré par un directeur et deux animateurs, pour les jeunes de 14 à 17 ans, du 9 au 16 mars 1996 dans une auberge de jeunesse à Morzine Avoriaz (74) ou La Foux-d'Allos (06).

Au programme : ski de piste, surf sur les immenses pistes de ce domaine gigantesque très souvent baigné par le soleil. Des sensations nature à vivre à fond...

Voyage en train. Prix : 3 500 F tout compris.

Stages patchwork

Deux stages sont proposés ce mois-ci. Pour chaque stage, demander une feuille d'instructions spéciales à l'accueil au moment de votre règlement (clôture des inscriptions 8 jours avant le stage) :

• **Log cabin main et machine** : deux séances de 3 h avec Laure Faure, les mardis 14 et 28 novembre de 14 h à 17 h ou les lundis 13 et 27 novembre de 18 h 30 à 21 h 30.

• **Nappe de Noël à la machine** : séance de 4 h avec Sylvie Daflon, le vendredi 24 novembre de 13 h 30 à 17 h 30 ou le mercredi 22 novembre de 17 h à 21 h 30.

Magie

La MJC propose cette saison des cours de magie. Entrez dans le monde du close up, « magie de proximité », et apprenez des tours simples que vous referez devant vos amis. Ces cours ont lieu le jeudi de 20 h à 22 h et sont assurés par Christian Moisy. Renseignements et inscriptions à l'accueil de la MJC. Tentez l'aventure de la magie...

Activités linguistiques

La MJC propose de multiples activités et notamment un sec-teur linguistique. Les cours sont dispensés par des animatrices compétentes qui ont la passion d'une langue et qui souhaitent vivement faire partager la culture et la vie d'un pays à travers son langage. Débutants, initiés ou polyglottes, rejoignez sans plus attendre les cours de langues de la MJC !

En petits groupes (8 à 10 personnes), vous apprendrez dans une ambiance conviviale, la langue de votre choix :

- **Allemand** : 1 h 30 ou 2 h par semaine, le matin ou en soirée.
- **Anglais** : 2 h par semaine, en journée ou en soirée.
- **Espagnol** : 1 h 30 ou 2 h par semaine, l'après-midi.
- **Italien** : 1 h 30 par semaine, l'après-midi ou en soirée.

- **Russe** : 1 h 30 par semaine, l'après-midi ou en soirée.
- **Français pour étrangers** : 8 h par semaine, le matin.
- **Orthographe** : 2 h par semaine, le matin.
- **Phonétique** : 1 h par semaine, le matin.

Fête de Noël

Traditionnellement, la MJC fête Noël aux enfants adhérents. Cette année, nous célébrerons ensemble cet événement le mercredi 20 décembre à partir de 17 h. Une collecte de jouets sera mise en place à cette occasion. Chaque enfant de Sceaux et des alentours pourra déposer un jouet en bon état à partir du lundi 18 décembre dans le beau décor de Noël, imaginé par les enfants des ateliers Dessin-Peinture de la MJC. Ces jouets seront redistribués à une association caritative. Nous reparlerons de cette petite fête dans le prochain numéro de ce magazine.

Les Artistes scéens

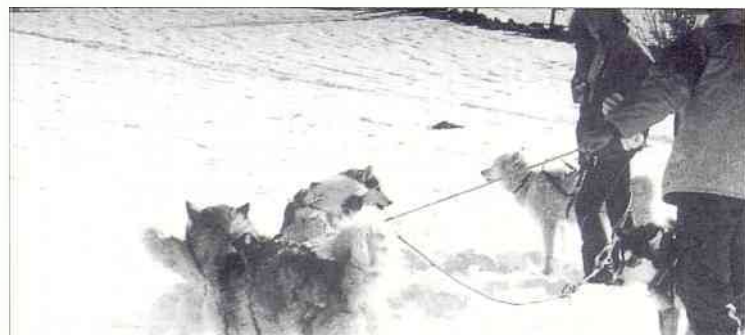
Le mercredi 11 octobre à 19 h, les Artistes scéens ont fêté leurs 20 ans, en présence de M. le maire, de MM. Laurent et Jaillard, adjoints au maire, de M. Guldner qui était maire de Sceaux en 1975, de Mme Brault, conseiller municipal délégué et présidente de la MJC, ainsi que d'une nombreuse assistance. Le président, M. Auberlet, retraça le parcours de l'association, énuméra ses diverses activités, remercia chaleureusement la municipalité pour son aide et sa compréhension ainsi que la MJC qui, depuis 1981, accueille les Artistes scéens et permet, grâce à son aide matérielle et morale, l'organisation des deux expositions annuelles. M. le maire, dans une brève allocution, félicita les artistes pour la qualité des œuvres présentées

et les encouragea vivement à continuer d'œuvrer dans le sens de la qualité. Puis la « fête » continua autour d'un buffet qui fut vivement apprécié.

Rappel : l'exposition d'automne, à la MJC, présente des œuvres sur papier du 6 au 18 novembre.



Mme Molina, fondatrice des Artistes scéens, et son mari, avec Mme Henriot, actuelle secrétaire de l'association.



Sceaux-AVF-Accueil



Nouveaux Scéens : une journée pour vous !

Vous êtes installés à Sceaux depuis janvier 1995 ? « La semaine du nouvel arrivant », organisée en novembre par les AVF, vous est consacrée. Vous trouverez dans de nombreux lieux publics ou commerces de la ville, des bulletins à remplir et à déposer dans les urnes bleues AVF.

Le samedi 18 novembre à 14 h 30, nous vous attendons devant l'église pour une visite du Vieux Sceaux sous la conduite d'une conférencière. Puis, au 14 ter rue des Imbergères, l'équipe de Sceaux AVF-Accueil vous offrira un goûter au cours duquel les urnes seront ouvertes et une tombola tirée. Le gagnant participera au tirage régional, puis national. Les premiers prix sont un séjour en Corse et un à la montagne, bonne chance et à bientôt !

Annie Eller, présidente

Tél. (1) 46 60 55 27

La cathédrale de la Résurrection

Une cathédrale est l'église épiscopale d'un diocèse, elle appartient donc à l'évêque et c'est celui d'Évry qui a lancé le projet de sa cathédrale il y a un peu plus de cinq ans. La première pierre a été posée en mars 1991, la première messe célébrée en avril 1995 et son inauguration officielle aura lieu en mai 1996.

Indépendamment du fait qu'elle est une des rares construites en France depuis le Moyen-Âge, la cathédrale d'Évry est originale, en particulier par son mode de financement, sa conception architecturale et son implantation dans la ville. La construction (65 millions de francs) a été financée aux deux tiers par la générosité d'un

grand nombre de donateurs dont une majorité de petits dons.

Conçue par l'architecte suisse Mario Botta, elle se présente sous la forme d'un grand cylindre tronqué de 34 m de haut et 29 de diamètre, l'ellipse de son sommet étant décorée par 24 tilleuls argentés. Entièrement en briques (800 000 briques de Toulouse dessinées spécialement suivant un plan précis) pour se fondre dans son environnement urbain, elle est située en plein centre-ville où elle côtoie harmonieusement la mairie. Religion et Administration, Église et État, Spirituel et Temporel, à une époque où l'on parle si souvent de fractures, Évry ne donnerait-il pas l'exemple symbolique de l'union ? Nous le découvrirons le dimanche 19 novembre.

« Le Bon Dieu de la peinture »

(Matisse)

Inutile, à notre avis, d'insister sur la grande exposition, très médiatisée, d'une centaine de tableaux de Paul Cézanne choisis parce que les plus représentatifs de ce grand peintre, si attaqué et maltraité à ses débuts par la presse et le public et considéré maintenant comme le père de l'art moderne. Sceaux Accueil sera bien évidemment au Grand Palais, les 10 et 13 novembre.

Catherine Paysan

Le lundi 20 novembre, au 14 ter, rue des Imbergères, Sceaux AVF-Accueil recevra Catherine Paysan. Écrivain profondément attaché au monde rural de son enfance dans la Sarthe, où s'est nourri son charme romantique, Catherine Paysan est aussi le chantre du déracinement ; son dernier roman *La route vers la*

fiancée est l'illustration même de cette dualité et de son message littéraire à travers l'écriture.

À l'ombre du Vésuve

Plus de 80 œuvres du célèbre Musée archéologique national de Naples constitué en grande partie grâce aux collections de familles prestigieuses : Borgia, Farnèse, Carafa, seront exposées au Petit Palais à partir du mois de novembre, suivant trois axes : l'Italie méridionale du VI^e siècle avant JC au II^e siècle après, les chefs-d'œuvre des fascinantes cités du Vésuve ensevelies lors de son éruption en l'an 79, et l'évocation des grandes collections historiques du musée. Sceaux Accueil vous donnera l'occasion d'admirer cette exposition les 21 novembre et 5 décembre.



Un grand week-end à Londres

Bien que l'Eurostar ait réduit sensiblement le temps de liaison entre Paris et la capitale britannique, il peut paraître une gageure de faire visiter en trois jours, celle qui était encore récemment la plus grande ville du monde. Pourtant, les Scéens qui partiront du 1^{er} au 3 décembre avec Sceaux Accueil rentreront « en connaissant » Londres : Buckingham Palace, Westminster Abbey, le Parlement et Big Ben, la Tour de Londres et les joyaux de la couronne, la cathédrale Saint-Paul et le British Museum... et aussi une croisière sur la Tamise, un dîner à Covent Garden et une excursion à Windsor, la résidence royale. *It couldn't be better !*

Jean Duquesnoy

Collège universitaire fontenaisien, antenne de Sceaux

Encore un anniversaire : après celui de Lakanal, celui de Jean de la Fontaine, qui mourait à Paris il y a trois cents ans. On célèbre ici et là l'auteur des *Fables*. Nous avons choisi d'évoquer l'auteur des *Contes* : c'est un « La Fontaine côté cour » qui vous sera proposé. L'hôte de Fouquet à Vaux-le-Vicomte fait preuve dans ses *Contes et Nouvelles* d'une malice assez coquine, de beaucoup de grâce et de vivacité. Sa liberté d'esprit tranche avec ce qui va

devenir le conformisme majestueux de Versailles.

Alain-Marie Bassy, ancien élève de l'École normale supérieure et sous-directeur de la Documentation française, s'intéresse à La Fontaine depuis plus de vingt ans. Il est l'éditeur d'éditions les plus récentes des *Fables et Contes*...

Il saura nous faire savourer la finesse et la gaieté du poète, au cours de la conférence qu'il donne le jeudi 16 novembre 1995, à l'ancienne mairie.

S. C. L. A. Sceaux Culture, Loisirs et Amitié

L'Égypte : une et multiple...

Non, M. Simon Oungre ne vous fera pas descendre le Nil, dans la « barque solaire », qui est exposée depuis 1950 à l'ombre de la pyramide de Chéops ! Passant en quelques pas, des « lèvres du fleuve », ce long ruban de terre noire, « le Khémi », au désert le plus aride, notre conférencier vous entraînera sur quelques pistes caravanières à la découverte de deux des plus célèbres oasis de l'Égypte : Siwa et Baharièh. Siwa ? Baharièh ? Permettez-moi de ne point vous dévoiler les merveilles et les richesses historiques que conserve encore jalousement le sable blond de cette région désertique ! Cette conférence-projection se déroule le 13 novembre, à l'ancienne mairie.

La généalogie : un arbre à la portée de tous !

Aujourd'hui, chacun d'entre vous peut partir à la recherche de sa parentèle. Mais cette

marche à travers le temps vous fera parcourir un long chemin semé d'embûches, de fausses pistes, de désespérance, mais aussi de joie, d'espoir et d'humour, si par exemple vous aviez la chance de découvrir dans un vieux grimoire, perdu au fin fond d'une bibliothèque des archives du ministère de la Marine, que votre arrière-arrière-arrière-grand-père s'était illustré comme pirate dans la Royale et avait une jambe de bois, bien entendu ! Mais, avant de rejoindre les 50 000 personnes qui ont entrepris actuellement des recherches généalogiques, n'hésitez pas et venez écouter les sages conseils de M. Jacques Farges, le 16 novembre à l'ancienne mairie.

L'astrologie : une science exacte !

Les uns y croient, les autres s'en amusent ! Qui d'entre nous n'a pas dévoré, parfois en cachette, son thème astral... Aujourd'hui comme hier !... Les petites annonces ne regorgent-elles pas de pro-

positions de quelques « sages » astrologues ? Et puis il y a une multitude de gens « sérieux » qui ignorent volontairement leur signe du Zodiaque, refusent les relations cosmologiques entre le monde et l'homme, se moquent de Michel Nostradamus, préfèrent leur maison terrestre à celles du ciel !... Et si les astres avaient une réelle influence sur le comportement humain ? Nous vous proposons de venir découvrir et comprendre l'astrologie, le 17 novembre à l'ancienne mairie.

Le jardinage : comment devenir un Tistou les pouces verts ?

Vous venez d'hériter de la maison familiale, dont le parc est en friche ? Vous désirez transformer votre « courette sauvage » en jardin gothique ombragé ? Vous a-t-on parlé avec grande émotion du petit narcisse *Bulbocodium* ? Voulez-vous savoir, comme l'affirmait le gentil Ronsard, dans son ode à Cassandre, la comparant à une rose, si « une telle fleur ne dure que du matin jusques au soir* » ? Ne restez donc pas dans l'expectative et participez avec nous aux cours de jardinage qui commenceront le 1^{er} décembre, à la salle Renaudin (passage Renaudin, en face du cinéma Trianon).

La grande Catherine : « citoyenne de l'Europe »



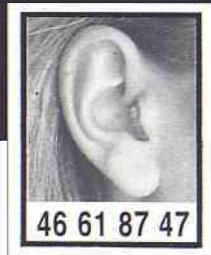
Peut-on imaginer qu'un « despote, même éclairé », puisse devenir, un jour, « l'amie des philosophes » ! Seul, le siècle des Lumières, sous le règne de Louis XV, dit le Bien-aimé, pouvait servir de décor à cette comédie aux cent actes divers, jouée avec grande passion et esprit par Catherine II de Russie et les philosophes français, Diderot, d'Alembert, Voltaire, Marmontel, etc. Le texte de cette étrange pièce se trouve caché dans la passionnante correspondance, échangée par ces acteurs illustres. Mme Brigitte Adde, dont le talent de conférencière n'est plus à confirmer, vous dévoilera les secrets de cette amitié philosophique et souvent tumultueuse, en illustrant ses affirmations par un choix fort judicieux de textes, de lettres et de documents, le 1^{er} décembre à la salle Renaudin (passage Renaudin, en face du cinéma Trianon).

Joseph de Pirey

Pour obtenir une précision supplémentaire concernant ces quelques activités, parmi tant d'autres, n'hésitez pas à appeler Marina au (1) 46 60 94 00.

(*) texte original de ce poème

L'AIDE AUDITIVE, PENSEZ-Y ET OUBLIEZ LA !



LABORATOIRE H. CALEIX

Audioprothésiste diplômé

Tél. : 46 61 87 47
(fermé le lundi)

140, av. du Général Leclerc - SCEAUX (RN 20)

- ADAPTATION DE TOUTE AIDE AUDITIVE
- RÉGLAGES ET RÉPARATIONS DE VOS APPAREILS

POUR PLUS D'INFORMATIONS

36.15 ENTENDRE

"120 LABORATOIRES EN TOUTE CONFIANCE"



Femme avenir Sceaux

Femme avenir s'est félicitée de la nomination, en juin dernier, de douze femmes ministres. Ce chiffre n'a jamais été atteint dans un gouvernement français. Il représente 28,6 % de femmes : c'est une proportion sans exemple dans l'histoire de la République.

Plusieurs femmes ministres sont adhérentes ou sympathisantes de Femme avenir : Colette Codaccioni, ministre de la Solidarité entre les générations ; Françoise de Panafieu, ministre du Tourisme ; Anne-Marie Couderc, secrétaire d'État auprès du Premier ministre, chargée de l'emploi ; Christine Chauvet, secrétaire d'État auprès du ministre de l'Industrie, chargée du commerce extérieur.

« L'accompagnateur de vie »

La commission santé de Femme avenir à laquelle ont pris part deux membres de Sceaux propose l'instauration d'« accompagnateurs de vie » une solution efficace pour faciliter le maintien à domicile des personnes âgées ou dépendantes... Ces accompagnateurs se devraient de posséder un certain niveau culturel, de connaître la psychologie des personnes âgées ou malades, et d'avoir un certain goût pour la communication. Il pourrait s'agir, en priorité, de personnes ayant perdu leur emploi en fin de carrière et ne pouvant, du fait de leur âge, espérer en trouver un autre dans le circuit professionnel qui était le leur auparavant. Cette formule présente donc un double intérêt : maintien à domicile pour les uns, maintien dans la société active en attendant la retraite pour les autres. Cette activité, organisée par des associations ou des entreprises de service, serait financée par :

- Les patients eux-mêmes. Des exonérations fiscales pourraient être envisagées, comme pour les emplois familiaux.
 - Un financement de la collectivité, même partiel, qui pourrait être envisagé pour les patients à faibles ressources.
 - L'État (ministère du Travail, ministère des Affaires sociales).
 - Les collectivités locales.
 - Des organismes parapublics ou privés : caisses de retraites, mutuelles, etc.
- On parle actuellement de la création d'emplois « de service » comme de l'une des pistes pour combattre le chômage. Les accompagnateurs de vie, outre leur intérêt du point de vue de la santé, entrent parfaitement dans ce cadre et offrent la possibilité de sortir du chômage à des personnes qui autrement, et du fait de leur âge, seraient définitivement exclues du monde du travail.

Visite des Gobelins

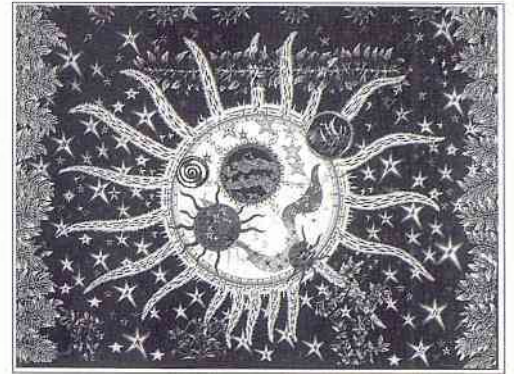
Nous projetons de visiter la manufacture des Gobelins, créée en 1662 par Colbert, à la demande de Louis XIV, pour donner une forte impulsion à la production artistique française afin d'éviter les achats à l'étranger. Les frères Gobelins étaient des teinturiers venus de Reims. Colbert résolut de regrouper les divers ateliers parisiens de tapisseries de haute et de basse lisse ainsi que l'atelier de Maincy établi par Fouquet près de Vaux, que Louis XIV venait de lui confisquer : la manufacture royale des Gobelins était née. En 1663, elle est placée sous l'autorité de Charles Le Brun, premier peintre du roi. De nos jours, le bâtiment renferme trois manufactures nationales : Beauvais, les Gobelins, la Savonnerie. L'atelier de teinture utilise tou-

jours le nuancier de Chevreul avec ses 14 400 tons différents à partir du bleu, du jaune et du rouge. Les laines trempent dans les eaux de la Bièvre aujourd'hui recouverte.

La tapisserie est effectuée par un lissier (souvent une femme) à la lumière naturelle et à la main, sur un métier, d'après le « carton » d'un artiste. Le tissage comprend la trame, en laine de différents coloris et la chaîne, en laine blanche ou écru aux Gobelins et à la Savonnerie, en coton à Beauvais.

Deux techniques sont utilisées :

- À la manufacture de Beauvais, la *basse lisse* : le métier est horizontal. Le lissier travaille face au jour sur l'envers de la tapisserie. Il surveille son travail grâce à une glace placée entre calque et trame et contrôle l'ensemble de la tapisserie grâce à un châssis mobile.
- À la manufacture des Gobelins, la *haute lisse* : le métier est en hauteur. Les lisses, anneaux de cordelettes de coton, reliées à des perches, sont placées horizontalement au-dessus de la tête du lissier qui, assis derrière le métier, travaille à contre-jour



sur l'envers de la tapisserie. Il surveille l'endroit au moyen d'un miroir. Dans son dos est placé le carton dont il a pris calque.

Les Gobelins, qui ont une renommée mondiale, travaillent actuellement sur le thème « l'histoire du Danemark » : onze pièces destinées à la reine du Danemark, Margaret, pour ses 50 ans et 25 ans de règne. À la Savonnerie, on fait un tissu de haute laine appartenant à la catégorie velours, à l'origine pour des garnitures de sièges, paravents, panneaux décoratifs. Comme aux Gobelins, les tapis sont ici exécutés sur des métiers de haute lisse, mais les dimensions sont beaucoup plus importantes. Une tapisserie, commencée en 1993 pour l'Elysée, mesure 48 m² le panneau. Elle sera achevée en 2005 !

Simone Bray
8 rue Massenet
Tél. (1) 43 50 06 04

France Alzheimer : 1985-1995

À l'occasion de son dixième anniversaire, l'association France Alzheimer et troubles apparentés organise une journée d'information sur la maladie d'Alzheimer, le samedi 18 novembre 1995, de 10 h à 18 h, à la Maison

des associations de Paris (Forum des Halles, près de la place Carrée, 75001 Paris). L'entrée y est libre. Renseignements : (1) 47 02 79 38 ou (1) 46 60 09 39 ou (1) 43 50 41 87

Les Amis de Sceaux

Notre association a repris ses activités en organisant au mois d'octobre pour ses adhérents une visite au château du Fayel dans l'Oise, propriété de M. Édouard de Cossé-Brissac, descendant de la famille Mortier de Tréville. Cette visite est un complément à l'article de Jean-Luc Gourdin paru dans le bulletin n° 11 des Amis de Sceaux, qui évoquait la renaissance du parc de Sceaux au XIX^e siècle à travers l'histoire familiale des Tréville. Jean-Luc Gourdin s'attache maintenant à faire revivre « un héros oublié de l'histoire », Jean-Baptiste Muiron (1774-1796), fils du fermier-général Nicolas Eustache Muiron.

Les Muiron, une famille de notables scéens, possédaient à Sceaux une grande propriété connue plus tard sous le nom de propriété de l'Amiral, qui appartient maintenant au Gaz de France. Le jeune Jean-Baptiste fut sous-lieutenant d'artillerie à quinze ans. C'est dans cette arme qu'il connut le capitaine Bonaparte dont il devint le premier des fidèles. Il y a deux cents ans, le 5 octobre 1795, journée du 13 Vendémiaire, il prit part, aux côtés de Bonaparte, aux engagements meurtriers contre les royalistes devant l'église Saint-Roch à Paris. Un an et quelques jours plus tard, il trouva une fin héroïque en s'inter-

posant entre la mitraille autrichienne et Bonaparte, à la bataille du pont d'Arcole en Italie. Signe de l'attachement de Bonaparte à la mémoire de celui qui lui avait sauvé la vie, son nom fut donné à une frégate, *la Muiron*, dont la maquette figure au musée de la Marine. L'épisode du pont d'Arcole se trouve sur un bas-relief de l'Arc de Triomphe de l'Étoile. Enfin, un buste en marbre de ce jeune héros, mort à vingt-deux



Buste de Jean-Baptiste Muiron.

ans, se trouve au musée de Versailles.

Un article de Jean-Luc Gourdin consacré à ce fils d'une famille scéenne, et fondé sur des recherches personnelles inédites, paraîtra dans le bulletin n° 12 des Amis de Sceaux.

Nous rappelons que tous les Scéens qui sont en possession de documents concernant le passé de notre ville ainsi que ceux qui désirent consulter nos documents, nos photographies ou nos cartes postales anciennes sont invités à venir à la permanence des Amis de Sceaux qui a lieu tous les samedis en dehors des vacances scolaires, de 14 h à 17 h, salle du fonds local de la bibliothèque municipale.

Les soirées musicales de Sceaux

Concert du samedi 2 décembre 1995



Mozarteum Quartett de Salzbourg, quatuor à cordes.

Sous la direction de son fondateur et premier violon Karlheinz Franke, le Mozarteum Quartett de Salzbourg a toujours défendu l'esthétique mozartienne, fluidité, clarté de l'interprétation, netteté des sons permettant de jouir de chaque note sans surcharge de volume : le style salzbourgeois dans sa verdeur et sa vérité.

Le Mozarteum Quartett de Salzbourg a donné plus de

trois mille concerts dans le monde entier. Il a joué dans des lieux aussi célèbres que le Carnegie Hall à New York, le Festival Hall à Londres, le théâtre de la Fenice à Venise, le théâtre des Champs-Élysées à Paris. Il a inauguré l'année Mozart à Budapest, Paris et Luxembourg.

• Mozart : quatuor
Les dissonances K 465

Le quatuor K 465 est le dernier des six quatuors de la fameuse série dédiée à Haydn. Dans les premières mesures, Mozart fait preuve d'une audace d'écriture qui surprend et ne laisse en rien prévoir la limpidité toute spéciale du quatuor entier.

• Beethoven :
quatuor opus 18 n° 2
La composition des six premiers quatuors opus 18 de Beethoven, s'échelonne entre 1798 et 1800. Le musicien atteint la trentaine, réussit fort bien à Vienne dont il est le pianiste favori. Le jeune Beethoven affronte alors la

composition du quatuor à cordes et ne peut oublier Haydn, maître toujours en vie et admiré.

• Schubert : quatuor
La Jeune Fille et la Mort
Le très célèbre quatuor en ré mineur de Schubert doit son nom au deuxième mouvement qui est un thème à variations fondé sur un lied « La Jeune Fille et la Mort » que le musicien avait composé auparavant. La première audition de ce quatuor a eu lieu en présence de compositeurs mais dans l'incompréhension générale, ce qui explique que cette œuvre n'a été éditée qu'après la mort de Schubert.

Le concert aura lieu à 20 h 45, au théâtre Les Gémeaux, 49 avenue Georges Clemenceau 92330 Sceaux.

Renseignements et réservations :

- au (1) 46 60 06 54
- ou au Syndicat d'initiative au (1) 46 61 19 03.

Votre sécurité, l'affaire d'un spécialiste

Que désirez-vous protéger :

- Pavillon
- Appartement
- Commerce

Quel que soit votre problème :

Protection vol, télésurveillance 24 h/24, vidéo surveillance - Contrôle d'accès, porte blindée, interphone - Volets, stores, fenêtres P.V.C.

Consultez-nous, financement particulier sur simple demande, devis gratuits.



AGT SÉCURITÉ

AGT SÉCURITÉ

24, rue Paul Vaillant-Couturier 92140 Clamart
Tél. (1) 46 48 04 00

Rencontres littéraires et artistiques de Sceaux

Dostoïevski

Difficile de choisir dans une œuvre dont l'influence et le pouvoir de fascination restent inégalés, et qui a laissé des chefs-d'œuvre tels que *Les Possédés*, *Crime et Châtiment* ou *Les Frères Karamazov*.

Joël Jouanneau a choisi *l'Idiot* pour le mettre en scène en novembre aux Gémeaux. Avec l'innocent prince Mychkine - « l'homme absolument bon » -, Dostoïevski inaugurerait la grande série des grands romans de la maturité. Dostoïevski (1821-1881) n'est pas, comme Tolstoï, un seigneur dans son domaine. Citadin sans fortune, écrivain qui vécut de sa plume, il créa dans l'angoisse et la maladie, avec une énergie surhumaine. Il a exprimé avec acuité l'inquiétude métaphysique en même temps qu'une foi ardente dans le Christ et dans le peuple russe.

Le professeur Jean-Pierre Morel donne une conférence, le vendredi 10 novembre à 14 h 30 à l'ancienne mairie.

Saint-Pétersbourg

Surgie des marécages de la Neva il y a à peine trois siècles par la volonté de Pierre le Grand, capitale de l'Empire jusqu'en 1917, Saint-Pétersbourg a traversé trois siècles d'histoire tumultueuse. Avec ses monuments et palais, s'étendant sur 42 îles reliées par quelque 400 ponts, la cité des tsars est à la fois une magnifique ville-musée et la vitrine de la nouvelle Russie. Nous organisons un voyage à Saint-Pétersbourg pour mai 1996. Une réunion d'information est prévue le 10 novembre à 17 h.



Saint-Pétersbourg est aussi la ville de Dostoïevski.

1875-1885 : la décennie prodigieuse

Si l'on y prête attention, ces dix années, celles durant lesquelles Bizet compose *Carmen*, et Brahms ses quatre symphonies, sont aussi celles où meurt le XIX^e siècle et où naît le XX^e siècle. Le XIX^e siècle atteint son apogée, avec quelques-uns des plus authentiques chefs-d'œuvre qui lui sont attachés, et entre en décadence. Les œuvres les plus importantes pour l'écllosion du XX^e siècle se préparent ou affleurent... Alain Duault, s'appuyant essentiellement sur la musique (mais sans s'interdire quelques parallèles avec les autres arts), essaiera de décrire et de faire comprendre ce qui s'est joué durant ces dix années essentielles pour l'histoire de notre culture. Rendez-vous le 17 novembre à 14 h 30 à l'École nationale de musique, à Bourg-la-Reine.

Merveilles de la sculpture

Sous la direction de Mme Susy Rozé-Sayettat, conservateur territorial du patrimoine, nous poursuivons nos conférences autour de la nouvelle présentation de la sculpture

française au musée du Louvre. Ce cycle permettra de vous associer avec les hommes d'un autre âge, de pénétrer leur esprit, de comprendre leurs motifs pour saisir l'image de la société dont ils sont l'expression. La sculpture est la représentation majeure de l'histoire des religions, des hommes et des institutions. Les œuvres seront donc étudiées dans leur contexte historique.

Marguerite Yourcenar :

la sagesse conquise

Romancière d'occasion, l'auteur des *Mémoires d'Hadrien* et de *l'Œuvre au noir* nous offre ses méditations, contemplant le monde en face et les hommes avec un amour abstrait. Marguerite Yourcenar peut effrayer avec son sourire si retenu et même un peu distant. Essayons toutefois de l'approcher et d'entendre sa sagesse, le 6 décembre à 15 h 30, lors d'une conférence/débat avec France Clément aux Gémeaux.

Pour tout renseignement et la réservation des places :
M.L. Schenkel
Tél. (1) 46 61 05 88

L'Échiquier scén



Ce noble jeu exerce une très grande attraction sur une forte majorité de nos adhérents. Nous nous confrontons dans l'harmonie, car le plaisir de jouer ou de progresser dans les connaissances échiquiennes est primordial. De ce fait, tous les âges et niveaux se rencontrent chez nous : les vétérans, les retraités, les moins jeunes mettent de l'ordre dans leur mémoire en profitant de l'esprit de synthèse acquis grâce à l'expérience.

Aussi, si vous recherchez un club sympathique, alors vous serez comblé en adhérant à l'Échiquier scén, affilié à la Fédération française des échecs. Pour toutes informa-

tions, vous pouvez joindre, au (1) 47 02 39 96, notre président, Roger Schmitt. Mieux, passez nous voir au club, les lundi et vendredi à partir de 20 h 30 ou le mercredi à partir de 14 h 30, au 14 quarter, rue des Imbergères.

Dernière minute

Nous apprenons avec un vif plaisir que l'Open Jeunes Bois-Colombes 1995 a distingué deux de nos petits élèves : Florent Chevalier, 6 ans 1/2, s'est classé 7^e sur 48 dans la catégorie « petits poussins », et son frère Alexandre, 9 ans, 57^e sur 74 dans la catégorie « poussins ». Nos félicitations à ces futurs grands champions.

ALARMES • STORES • FERMETURES

ASF

Tous les STORES : intérieurs et extérieurs
Toutes les FERMETURES : volets - persiennes
grilles - portes de garage
ISOLATION : fenêtres PVC - doubles vitrages

11 → Consultez l'Annuaire Électronique

12, av. des Quatre-Chemins - 92290 Châtenay-Malabry
Tél. (1) 47 02 57 61 / (1) 47 02 79 02 - Fax (1) 46 83 91 17



Club des Aînés

Après douze excellents jours passés à Saint-Bonnet-en-Champsaur (Hautes-Alpes) en septembre, le club a le projet d'y revenir au printemps.

Goûter des retrouvailles

Les amis du Club des Aînés se sont retrouvés le jeudi 5 octobre, nombreux, les anciens, et aussi les nouveaux invités à se joindre à eux.

Nos dates à retenir

- Jeu Duplicate, jeudi 23 novembre au club ; venez jouer !
- Repas de Noël, jeudi 14 décembre à la salle rose des baraquements, 95 rue Houdan.

Une journée à Chinagora

Une sortie est prévue le 23 novembre à Alfortville : Départ du club à 9 h 30. Le matin, visite des galeries et du jardin exotique. Déjeuner sur

place. L'après-midi, visite d'une exposition (cerfs-volants chinois ou 5 000 ans d'art chinois selon le programme en place). Retour à Sceaux vers 18 h. Prix : 200 F.

Pour tous renseignements :

- Club des Aînés, 95 rue Houdan, le lundi ou le mardi après-midi, tél. (1) 46 61 68 45,
- ou Madame Pitois, le matin, tél. (1) 46 60 77 97.



Chinagora

ASAS Basket

Comme pour les écoliers, septembre a été le mois de la rentrée pour les joueurs, entraîneurs et bénévoles de l'ASAS ! À ce jour, le club compte 300 licenciés pour la saison 1995-1996, nombre qui devrait encore augmenter au cours des prochaines semaines et marquer une progression par rapport à la saison précédente ; 25 équipes sont engagées dans les différents championnats et les coupes de France :

- L'équipe Première féminine, toujours en Nationale 2, compte deux victoires pour trois matchs.
- L'équipe Première masculine, promue cette saison en Nationale 2, compte deux victoires pour six matchs. Après

ce rodage un peu difficile en Nationale 2, nous sommes certains que cette équipe, qui dispose d'un bon potentiel, va améliorer très vite ses résultats.

- Les équipes de jeunes ont repris la compétition les 7 et 8 octobre. Les minimes 1 garçons et les cadets 1 garçons jouent en championnat de France. Nous espérons que ce sera une grande « cuvée ». Pour les soutenir, eux et leurs aînés, filles et garçons des équipes Premières, nous attendons parents et supporters au gymnase des Clos Saint-Marcel. Venez nombreux encourager les équipes scéennes !

Jean-Marc Pérez

Groupe Étude Urbanisme des Habitants de Sceaux

Le second prix « Vélo d'or 1995 », catégorie « associations », des ministères de l'Environnement et de l'Équipement, a été attribué début octobre à Environnement 92, qui regroupe 50 associations d'environnement du département, dont le GEUHS.

Ce dernier a organisé, le 25 mai 1995, la boucle sud de la journée départementale du vélo, initiée par Environnement 92. Une quinzaine de Scéens étaient présents à cette journée qui regroupe 800 cyclistes dans le département. Ils traversèrent 28 communes dont Sceaux, accueillis par les maires et les adjoints devant leur mairie.

Ce prix, remis par mesdames

l'Environnement et Anne-Marie Idrac, secrétaire d'État aux Transports, est destiné à reconnaître des initiatives importantes en faveur du vélo ; ainsi, les prix catégorie « villes » ont été enlevés respectivement par Rennes, Strasbourg et Nantes. Souhaitons que l'initiative d'Environnement 92 ainsi reconnue par l'État soit suivie rapidement, dans les communes des Hauts-de-Seine, de réalisations concrètes en faveur des déplacements à vélo, avec l'aide du département et de la région.

Michel Quintin
Président du GEUHS
Vice-président
Environnement 92

Compagnie d'arc de Sceaux/Fontenay-aux-Roses

La saison d'hiver marque pour les archers la reprise des compétitions de tir en salle. Ces concours officiels sont organisés les week-ends par les différentes compagnies, en accord avec la Fédération de tir à l'arc. Nous serons nous-mêmes l'organisateur d'une compétition de ce type, qui aura lieu les 9 et 10 décembre au gymnase des Blagis. D'autres manifestations non officielles, tels nos concours internes et jeux d'arc, restent bien entendu au programme pour l'ensemble de nos adhérents. Ainsi, jusqu'à fin décembre, nous aurons quatre soirées



Archers de la Compagnie, lors d'un concours interne, au gymnase des Imbergères.

possibles d'entraînement hebdomadaire en salle, en attendant d'y ajouter les deux soirées réservées à notre école de tir, très sollicitée cette année avec 43 élèves.

Alain Gerbaud



Journée nationale du Secours catholique

19 novembre 1995 :
à tous, on peut tout,

Nous nous sentons souvent dépassés par les détreesses que nous côtoyons. Mais c'est vrai qu'à tous, on peut tout. Le Secours catholique, par une gestion rigoureuse, un discernement des vraies détreesses, nous permet d'unir nos forces pour lutter contre toutes les formes de misère.

À Sceaux nous sommes de nombreux donateurs abonnés au journal *Messages*. Le montant des dons pour 1994 s'est élevé à 320 010 F. Merci pour votre confiance et votre générosité.

Si une partie des dons est affectée aux grandes causes internationales, une partie importante reste pour l'action en France, et notamment à Sceaux. Près de nous, des personnes attendent notre aide. C'est ce que fait l'équipe locale de bénévoles : visites aux familles, secours financier, soutien scolaire, colis alimentaires, Groupement d'alimentation familial des Blagis (154 familles dont 40 de Sceaux), vacances pour des enfants et familles, aide matérielle et aussi aide morale, le but étant d'aider les personnes à se remettre sur pied plutôt que d'en faire des assistés. À Sceaux, plus de vingt béné-

voles répondent aux appels des assistantes sociales, des accueils paroissiaux et de toute personne en difficulté. Nous travaillons en cohésion avec d'autres organismes : conférence Saint-Vincent-de-Paul, Croix-Rouge et assistantes sociales.

Les dons adressés au Secours catholique sont « récupérés » à 50 % de leur valeur par une réduction d'impôt. Un reçu fiscal vous sera adressé à cet effet. Merci.

Henriette Justin,
responsable locale

Secours Catholique
34 rue Steffen, 92600 Asnières
CCP 408 J La Source

25 novembre 1995 :
journée de collecte alimentaire des associations caritatives et associations de quartiers de la ville de Sceaux

Depuis quelques années, Sceaux participe activement à la journée de collecte de la banque alimentaire de Paris/Île-de-France. En 1995, cette journée est fixée le samedi 25 novembre. La collecte aura lieu à la fois dans les écoles et dans les différents centres commerciaux (quartier des Blagis, de Robinson et centre ville), avec le soutien de la Ville. La semaine précédant la journée d'action, des affiches préciseront les points de collecte.

Lions Club de Sceaux

Fin juin, au cours d'une réunion très amicale, Henri Petit, président du Lions Club de Sceaux pour 1994-1995, a transmis à son successeur Claude Pouligny les insignes de sa charge. Dans une brève allocution ont été évoqués pour l'année écoulée, les faits marquants de l'action du Club de Sceaux, ne faisant pas mentir notre devise qui est « Servir » : servir les hommes, l'esprit, la culture et la cité :

- La réception de nos amis anglais du Club de Tunbridge-Wells, et de nos « jumeaux » de Brühl, avec qui nous avons fait plusieurs visites.

- L'organisation du 25^e anniversaire de notre remise de charte, au cours duquel nous avons remis à l'Association scéenne des handicapés moteur, un chèque de 20 000 F dont 10 000 F par nos amis allemands. Cette somme représente le complément qui leur a permis d'acheter un « minicar ».

- La visite, en mai, à notre club ami de Brühl, pour le 20^e anniversaire de sa remise de charte. Nous leur avons remis

2 500 DM pour leur œuvre en faveur de jeunes en difficulté.

- L'intérêt porté à deux œuvres locales en faveur du tiers monde : l'ASAMA à Sceaux et « les Enfants de Lomé » à Châtenay-Malabry.

- Les réunions où des conférenciers abordaient des sujets d'actualité et leurs expériences. Ainsi, l'un d'entre nous intervint sur les problèmes de la rue et de la jeunesse en Afrique noire, notre juriste aborda certains aspects des « affaires », notre banquier essaya de nous brosser la « banque de demain » ; un autre nous commenta « la loi de programmation militaire », Mme Micheline Henry, conférencière aux musées nationaux, nous parla de Robinson et de ses guinguettes.

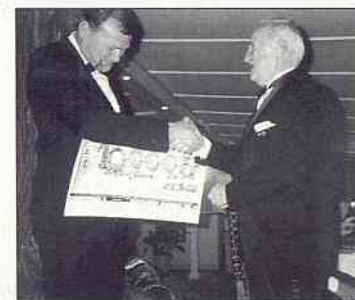
- La vente aux enchères du mois d'avril dont la réussite a rendu possible notre action envers les défavorisés.

- Le repeuplement en colverts du parc de Sceaux, une action réalisée en collaboration avec le Département.

- La collecte organisée par la

« banque alimentaire » (400 kg nous ont généreusement été donnés, parfois par des personnes très modestes. Qu'elles en soient vivement remerciées) ; la quête en faveur des aveugles en octobre dernier, et en décembre le téléthon, où dix-sept d'entre nous se sont relayés. Cette opération sera renouvelée les 8 et 9 décembre 1995.

- La remise de médailles à



Le président de Brühl remet au président de Sceaux, le chèque destiné aux Handicapés moteur.

deux artistes scéens et l'aide apportée au festival du Val d'Aulnay.

UNAFAM des Hauts-de-Seine

L'Union nationale des amis et familles de malades mentaux tiendra son 28^e congrès national à Toulouse-Labege les 17, 18 et 19 novembre 1995, sur le thème « Maladies mentales et dépendances, trajectoires, préventions ».

Outre les interventions de spécialistes, des tables rondes traiteront des troubles psychiques et des dépendances et

comportements qu'ils entraînent, et aborderont les moyens de prévention.

Inscriptions : au siège de l'UNAFAM, tél. (1) 42 63 03 03.

Permanences à Sceaux :
Les 1^{er} et 3^e lundis de chaque mois de 16 h 30 à 18 h, 95 rue Houdan.
Contact : (1) 47 02 61 58.

PERMANENCES

Avocat

Le 2e vendredi (18 h 30 à 20 h) et le dernier mardi (9 h à 10 h 30) de chaque mois, à l'ancienne mairie, 68 rue Houdan, au bureau du rez-de-chaussée.

Conciliateur

Le conciliateur des cantons de Sceaux et Antony reçoit, à la mairie de Châtenay-Malabry, sur rendez-vous, en téléphonant au (1) 46 83 46 50.

Contrôleur des impôts

Le premier samedi de chaque mois, de 14 h à 16 h, à l'ancienne mairie.

Développement Social du Quartier des Blagis (DSQ)

Les permanences sur le contrat du quartier des Blagis se tiendront de 17 h à 18 h 30, les mercredis 22 novembre et 6 décembre au CSCB (2 rue du Dr-Roux).

Orientation judiciaire

Le jeudi de 15 h à 16 h à l'ancienne mairie.

Services proposés par le CSCB

Permanences au 2 rue du Dr-Roux, tél. (1) 46 60 51 18 :

- Avocat : le jeudi de 18 h à 20 h (inscription souhaitée à l'avance).
- Écrivain public : le lundi de 10 h à 12 h.
- Infos-consommateurs : le 2e mercredi du mois de 14 h 30 à 16 h 30 ou sur rendez-vous auprès de l'UFCS au (1) 46 60 36 73, ou du CSCB.

ANTENNE DE JUSTICE

L'antenne de justice intercommunale des Blagis (7 rue du Dr-Schweitzer à Bagneux) est ouverte du lundi au vendredi de 9 h 15 à 12 h et de 14 h à 18 h 30.

Comité de probation
Sur rendez-vous.

Association d'aide aux victimes d'infractions pénales (ADAVIP)

Le mercredi de 14 h 30 à 17 h 30.

Avocats

Le mardi de 15 h 30 à 17 h 30 (sur rendez-vous).

Conciliateur civil

Le mercredi de 9 h 15 à 12 h.

Éducateur de la protection judiciaire de la jeunesse

Le mardi de 10 h à 12 h.

Juge des enfants

Sur rendez-vous.

Magistrats

Le mardi de 9 h 30 à 12 h et de 14 h à 18 h 30.

Médiateur RATP

Le premier jeudi du mois de 14 h 30 à 17 h 30 (sur rendez-vous).

Médiateur SNCF

Le premier jeudi du mois de 14 h 30 à 17 h 30 (sur rendez-vous).

Violences conjugales

Le jeudi de 10 h à 12 h.

Pour tout renseignement, appeler l'antenne de justice au (1) 46 64 14 14.

COMMENT RENCONTRER LES ÉLUS

MAIRE

Pierre Ringenbach, maire de Sceaux, reçoit sur rendez-vous le mardi de 18 h 30 à 20 h. Téléphoner au (1) 41 13 33 00.

Françoise Hennequin, 7e maire adjoint
Action sociale

Bernard Créac'h, 8e maire adjoint
Travaux
Patrimoine communal foncier et immobilier

MUNICIPALITÉ

Bruno Philippe, 5e maire adjoint délégué au Logement et à la Prévention santé, reçoit sur rendez-vous, le lundi de 16 h à 19 h. Téléphoner au (1) 41 13 33 00.

Pierre Jaillard, 9e maire adjoint
Action culturelle
Information interne et externe

Christiane Girardot, conseiller municipal délégué
Espaces verts

Anne-Marie Lulan, conseiller municipal, assure la permanence du Logement, tous les jeudis de 16 h 30 à 19 h, à la mairie, sur rendez-vous. Téléphoner au (1) 41 13 33 00.

Christian Lancrenon, conseiller municipal délégué
Relations avec les entreprises
Emploi - Insertion des jeunes

Les autres membres de la municipalité reçoivent sur rendez-vous : (téléphoner au (1) 41 13 33 00)

Jean-Philippe Allardi, conseiller municipal délégué
Événements - Manifestations diverses

Jean-Louis Oheix, 1er maire adjoint
Assistance du maire
Vie civique et participation
Qualité du service public
Relations avec les associations patriotiques

Germaine Pélegrin, conseiller municipal délégué
Politique de la Ville
Patrimoine culturel

Philippe Laurent, 2e maire adjoint
Finances - Informatique
Vie scolaire - Action éducative
Coordination des actions entre les domaines scolaire, culturel et sportif

Chantal Brault, conseiller municipal délégué
Action jeunesse
Conseil municipal d'enfants - Conseil municipal de jeunes
Relations avec les cités scolaires
Lakanal et Marie Curie

Alain Rivière, conseiller municipal délégué
Droit des sols

Jacques Drocourt, 3e maire adjoint
Relations avec les commerçants et artisans
Marchés d'approvisionnement
Sécurité - Police municipale

Jacques Steverlyncq, conseiller municipal délégué
Affaires générales - État civil
Relations internationales
Jumelage

Hervé Audic, 5e maire adjoint
Sport
Action sportive en direction des jeunes
Sport prévention

DÉPUTÉ

Maurice Aumage, 6e maire adjoint
Environnement
Circulation et stationnement
Circulations douces
Transports en commun

Patrick Devedjian, député des Hauts-de-Seine, reçoit sans rendez-vous à la mairie de Sceaux, les lundis 27 novembre 1995 et 22 janvier 1996 de 17 h à 18 h 30.

entreprise
PRIEZ

COUVERTURE - PLOMBERIE - CHAUFFAGE

espace bain

Tél. (1) 43 50 24 40
ÉTUDES GRATUITES

24, rue d'Estienne d'Orves - B.P. 24
92262 Fontenay-aux-Roses Cedex

S'INSCRIRE SUR LES LISTES ÉLECTORALES

Un droit, un devoir

L'inscription sur les listes électorales est obligatoire pour pouvoir participer aux différents scrutins. Pour pouvoir voter à partir de 1996, la date limite d'inscription est le samedi 30 décembre 1995 à 12 h. Sont électeurs tous les français et françaises majeurs, jouissant de leurs droits civils et politiques.

Cet appel concerne particulièrement :

- ceux qui ont atteint ou atteindront l'âge de 18 ans avant le 1^{er} mars 1996,
- ceux qui ont déménagé : l'inscription sur les listes électorales après un déménagement n'est en aucun cas automatique ; les personnes qui déménagent et désirent être inscrites sur les listes électorales de leur nouvelle commune de résidence doivent demander leur inscription à la mairie. Les électeurs qui ont changé d'adresse à l'intérieur de la commune doivent aussi le signaler.

Comment s'inscrire ?

Il suffit :

- soit de se présenter personnellement à la mairie, service

Affaires générales/Logement (120 rue Houdan),

- soit de formuler sa demande par correspondance (de préférence sous pli recommandé),
- soit de donner un pouvoir écrit à un tiers (mandataire) qui procédera aux formalités d'inscription auprès de la mairie.

Pièces justificatives à fournir

Il faut présenter des pièces établissant son identité et son attaché avec la commune.

L'identité est prouvée par l'une des pièces suivantes :

- la carte nationale d'identité,
 - le livret de famille ou une fiche d'état civil,
 - le livret militaire ou la carte du service national,
 - le passeport, même périmé.
- L'attache avec la circonscription du bureau de vote est prouvée par :
- soit une preuve de domicile ou de résidence : quittance de loyer, facture de téléphone ou d'électricité, ou une déclaration certifiant que le domicile de l'intéressé est celui des parents pour les jeunes accédant à la majorité,
 - soit un certificat du percepteur établissant la qualité de contribuable.

Faites sans tarder cette démarche simple pour être sûr d'être inscrit sur les listes électorales à la date du 1^{er} mars 1996.

Entreprise ★★★

BERGALET

D e p u i s 1 9 4 6

**PEINTURE - PAPIER PEINT
REVÊTEMENT SOLS ET MURS
ÉTANCHÉITÉ - RAVALEMENT**

Membre de la Chambre Syndicale
QUALIBAT 6112 - 6221 - 3413 - 3423 - 3483 - 6311 - 7713

1, rue Marguerite
BP 3 - 92292 Châtenay-Malabry cedex
Tél. (1) 43 50 06 58 - Fax 43 50 65 02

Devis gratuit

FENÊTRE SUR...

<p style="text-align: center;">ANTONY Vendredi 17 novembre à 21 h</p> <p style="text-align: center;">« Orchidays ! »</p> <p style="text-align: center;">dans le cadre des Îles de Danse 95 au théâtre Firmin Gémier Réservations : 46 66 02 74</p>	<p style="text-align: center;">FONTENAY-AUX-ROSES Vendredi 24 et samedi 25 novembre à 20 h 30, dimanche 26 novembre à 16 h</p> <p style="text-align: center;">Varieta, cabaret napolitain au théâtre des Sources Renseignements/réservations : Tél. 41 13 40 80</p>
<p style="text-align: center;">BOURG-LA-REINE</p> <p style="text-align: center;">4^e Salon du Cristal</p> <p style="text-align: center;">Exposition-vente Samedi 18 et dimanche 19 novembre</p> <p style="text-align: center;">Villa St-Cyr, 25 boulevard Carnot Renseignements : 46 61 80 01</p>	<p style="text-align: center;">LE PLESSIS-ROBINSON O'de Seine Première du 29 novembre au 5 décembre</p> <p style="text-align: center;">Expositions d'images d'artistes « Grimaces » et « Stars sur la passerelle »</p> <p style="text-align: center;">Cinéma Gérard-Philippe (entrée libre) Renseignements : 46 01 43 21</p>
<p style="text-align: center;">CHÂTENAY-MALABRY Le 18 novembre 1995</p> <p style="text-align: center;">6^e édition de la « Corrida pédestre de la Butte-Rouge »</p> <p style="text-align: center;">Départ : gymnase Léonard de Vinci</p> <p style="text-align: center;">Renseignements : office municipal des sports, tél. 46 83 45 88</p>	<p style="text-align: center;">SCEAUX Du 25 novembre au 6 décembre 1995</p> <p style="text-align: center;">15^e Foire aux Santons et vente anticipée des timbres « les Santons »</p> <p style="text-align: center;">à l'ancienne mairie, 68 rue Houdan Renseignements : (1) 41 13 33 00</p>

CINÉMAS

ANTONY :

Le Select
Tél. (1) 42 37 59 45

BOURG-LA-REINE :

Auditorium du Conservatoire
Tél. (1) 49 08 93 13

CHÂTENAY-MALABRY :

Le Rex
Tél. (1) 46 30 58 05

FONTENAY-AUX-ROSES :

Le Scarron
Tél. (1) 41 13 40 88

LE PLESSIS-ROBINSON :

Cinéma Gérard Philippe
Tél. (1) 46 01 44 74

SCEAUX : Le Trianon

Tél. (1) 46 61 20 52

THÉÂTRES

ANTONY :

Théâtre Firmin Gémier
Tél. (1) 46 66 02 74

BOURG-LA-REINE :

Salle municipale
Tél. (1) 46 61 80 01

CHÂTENAY-MALABRY :

Théâtre "La Piscine"
Tél. (1) 46 83 83 87

FONTENAY-AUX-ROSES :

Théâtre des Sources
Tél. (1) 41 13 40 80

LE PLESSIS-ROBINSON :

Centre Culturel du Pierrier
Tél. (1) 46 30 45 29

SCEAUX : Les Gémeaux

Tél. (1) 46 60 05 64

Offres d'emploi

Cherche pers. sérieuse avec réf. pour garder à notre domicile à temps complet à partir de janv. 96, 2 enfants, 3 ans (scolarisé le matin) et 4 mois. Tél. (1) 46 83 94 43.

Cherche assistante maternelle agréée, prox. lycée Marie-Curie pour garder bébé 3 mois à partir de janvier, ts les jours sauf vac. scolaires. Tél. (1) 43 50 34 43.

Cherche F. expérimentée avec réf. pour s'occuper à domicile d'un nouveau-né + quelques travaux ménagers, temps partiel. Tél. (1) 47 02 06 04.

Cherche pers. avec réf. pour garder Mathilde 8 mois, à domicile, du mardi au samedi. Sceaux centre. Tél. (1) 46 60 23 36.

Cherche dame expérimentée, réf., non fumeuse, pour s'occuper dame âgée, deux jours/sem. Tél. (1) 47 02 30 96 (vers 9h ou 20h).

Cherche pers. responsable pour sortie école du Centre fillette CM1 (2 j à 17 h, 2 j à 18 h), et attente parents vers 19 h résidence Ermitage à Sceaux. Poss. repassage. Tél. (1) 46 83 97 48.

Demandes d'emploi

Cadre comptable 33 ans, 13 ans d'exp., paie, déclarations fiscales et sociales, trésorerie, budget. Excel, Word. Disponible. Étude tes propositions. Tél. (1) 42 37 84 39.

Pers. sérieuse cherche à faire heures de ménage et repassage, bonnes réf. Tél. (1) 46 66 71 88.

Cherche garde d'enfants à domicile. Libre de suite. Tél. (1) 46 60 52 96.

JF étudiante en maîtrise de sciences, ayant l'habitude des enfants, cherche enfants à garder les soirs, week-ends et vacances scolaires. Tél. (1) 49 73 96 37.

Pers. expérimentée et de toute confiance (réf.) cherche heures de ménage/repassage. Tél. (1) 40 91 04 47 (soir).

Divers

Jeune allemande en 1re au lycée Lakanal en 96/97, cherche hébergement dans famille d'accueil en hôte payant ou contre petits services. Tél. 19-49 30/4260 483 (All.) ou (1) 46 56 09 23.

Ventes

Vends camping-car 1981 60 000 km, 5 couchages,

nombreux équipements, 6 places assises : 33 000 F à débattre. Tél. (1) 46 60 47 19.

Particulier vend 306 XTDT gris métallisé, int. velours, clim., airbag, antidém., pack 9/95 garantie usine, 3 000 km, neuve 145 000 F cédée 110 000 F. Tél. (1) 49 69 97 26 (soir).

Vends scooter MBK Evolis 50, année 94, 2 000 km, excellent état, acheté 15 000 F, vendu 9 850 F. Tél. (1) 43 50 86 96.

Vends canapé 3 places état neuf, fixe, cuir marron clair, 12 000 F à débattre. Tél. (1) 46 68 12 39.

Vends canapé crapaud velours orlon neuf, valeur 8 000 F vendu 4 000 F. Tél. (1) 43 50 09 49 (soir).

Médecin retraitée vend encyclopédie médico-chirurgicale-pédiatrie 6 vol. + E.M. maladies infectieuses 1 vol. Prix à débattre. Tél. (1) 43 50 10 49 (après 19 h).

Vends mezzanine 2 places 2 500 F. Tél. (1) 46 60 85 72 (rép.).

Vends piano étude «Rieger kloss» 7 000 F (prix d'origine 14 000 F). Tél. (1) 46 61 42 69.

À vendre débroussailleuse thermique Ryobi, peu servi, 900 F. Tél. (1) 46 77 39 01.

À vendre écran ordinateur super VGA couleur 14 pouces, 180 F. Tél. (1) 43 50 62 13.

Vends landau transformable en poussette Bébé confort écossais bleu marine, très bon état, 800 F. Tél. (1) 47 02 62 35 (répondeur).

Vends scrabble de luxe neuf, prix intéressant. Tél. (1) 46 60 76 22 (après 18 h).

Vends coffret Facom douilles 6 pans cliquets 36 outils R 440 E valeur 1 700 F cédé 1 000 F. Tél. (1) 43 50 13 44.

Vends bon état, bureau (chambre jeune) 120 x 60 cm blanc, 2 tiroirs, plateau coulissant 350 F. Gazinière 4 feux Vedette 50 x 50 cm, 800 F. Tél. (1) 43 50 58 31.

Vends tapis laine 3m x 2m, fond grenat, bon état. Tél. (1) 43 40 93 94 (13 h/20 h et répondeur).

Vends manteau agneau retourné, dame, T.40/42, tbe, valeur 7 000 F vendu 2 000 F. Tél. (1) 46 31 38 61.

Cours particuliers

Cours part. de français par prof. de lettres certifié, très expérimenté (6° à la terminale), et prépa. intensive bac français (écrit, oral). Tél. (1) 47 02 48 39.

Prof. certifié donne cours français (3° à term.) et philosophie, bonne expérience. Tél. (1) 46 60 06 86.

Étudiante DUT GEA donne cours maths, 6° à 3°, ou garde enfants. Tél. (1) 46 12 80 03 (h. bureau sauf mercredi) ou (1) 47 02 07 27.

Normalienne agrégée ayant exp. enseignement, donne cours français tous niveaux (prépa. au bac). Tél. (1) 47 40 36 33 (rép.).

Étudiante en 3° cycle à l'école centrale, donne cours particuliers toutes matières du primaire à la 3°. Tél. (1) 53 80 75 87.

Cours d'anglais par ancien élève ENS-Ulm, diplômé de l'Université de Cambridge (Trinity). Tél. (1) 47 02 17 09.

Cours de maths par prof. agrégé, 2° cycle et classes prépa. Tél. (1) 47 02 17 09.

Élèves ingénieurs en 3° année école polytechnique fém., donnent cours maths et physique, 6° à terminale. Tél. (1) 41 13 65 61.

Prof. certifié de philosophie, docteur de l'université Sorbonne, donne cours français et philo. (prép. épreuves écrites et orales). Tél. (1) 43 50 05 47.

Élève ingénieur donne cours maths et physique de la 6° à la terminale. Exp. pédagogique de 3 ans. Tél. (1) 46 60 20 84.

Prof. de physique-chimie propose cours particuliers, Seconde à terminale y compris spécialité. Tél. (1) 46 60 41 86.

Cours à domicile tous niveaux en maths, physique... par élève ingénieur Centrale. Tél. (1) 46 83 70 21 (répondeur), réponse assurée.

Cours d'anglais par prof. expérimentée, niveaux 6° à terminale. Également cours pour adultes. Tél. (1) 47 02 27 64.

Élève école Centrale Paris, donne cours de maths, physique et chimie tous niveaux. Tél. (1) 46 83 69 99 (répondeur).

Étudiante en lettres donne cours de soutien en allemand et français, niveau 6° à 3°. Tél. (1) 46 61 11 38 (Julie).

Prof. de piano 20 ans d'exp., donne cours particuliers piano et solfège à son domicile ou chez vous, tous niveaux. Prix raisonnable. 1^{er} cours gratuit. Tél. (1) 46 68 12 39.

Saxophoniste jazz donne cours solfège, harmonie, improvisation, technique instrumentale. Exp. avec enfants. Tél. (1) 46 61 40 19 (rép.) ou (1) 42 37 93 14.

Cours guitare et guitare électrique, travail sur playbacks orchestre. Solfège abordé de façon ludique. Tél. (1) 46 60 95 99 (rép.).

Immobilier

Couple fonctionnaire et cadre, 1 enfant, cherche sur Sceaux ou environs proches, grd F3 ou F4. 5 000 à 6 000 F maxi charges comp. Tél. (1) 46 61 44 87.

JH 26 ans, cherche chambre à louer. Tél. (1) 40 96 84 65 (matin).

Couple 2 enfants, cherche appt. 2 ou 3 p. Sceaux ou alentours. Urgent. Tél. (1) 41 13 62 19 (ap. 21 h).

Cherche local ou appt. à Sceaux 50 m² mini. Tél. (1) 46 60 11 00.

À louer Châtenay-Malabry 2 p. 50 m², 2° ét., calme, parking, cave, balcon, 8mn RER Robinson. Loyer charges comp. 4 400 F. Tél. (1) 45 66 69 19 (rép.).

À louer chez particulier chambre tout confort donnant sur jardin, prix 2 000 F. Tél. (1) 46 61 16 48.

Loue Menton (06) 2 p. tout confort dans pavillon central, calme, 100m plage (quinzaine/mois) toute l'année. Tél. (1) 46 61 15 87.

À vendre Châtenay-Malabry, limite Sceaux (500m du RER), 2 p. 45 m², cuisine, box en sous-sol, Est/Ouest. Prix : 700 000 F. Tél. (1) 46 60 69 59.

Vends 3mn RER, centre Sceaux standing appt. 2 p. 3° ét. 53 m² + 9 m² balcon expo. S/E, cuis. équipée, cave, box fermé 1 120 000 F. Tél. (1) 47 02 13 55.

Vends à Chennevières/Marne, très beau 2 p. 44 m² récent, 3° ét., ascenseur, gardien. Vue exception., calme, soleil, chauff. central, interphone, parking. 595 000 F. Tél. (1) 45 76 66 21.

Vends Sceaux centre, 3° ét. imm. standing, interphone, asc., 2 p. 52 m², balcon-terrasse E/O, sdb, WC sép, cave, parking sous-sol : 1 080 000 F. Tél. (1) 47 02 87 93 ou 16-85 87 17 73 (h. repas).

Vends Sarthe 20 km du Mans, pavillon rénové, 3 p. cuis. sdb, atelier, caves, combles aménagés, chauff. fuel, 350 m terrain. 380 000 F. Tél. 16-43 35 77 05, 16-66 49 34 51 ou (1) 46 61 59 69.

À louer parking résidence Clémencia face RER, 350 F/mois. Tél. (1) 45 51 92 42 ou (1) 47 02 67 33 (après 20 h).

Vends parking centre Sceaux. Tél. (1) 47 02 48 79.

DATES	MÉDECINS	PHARMACIES	INFIRMIÈRES
NOVEMBRE			
Samedi 11	Dr BARBERGER 7, avenue des quatre-chemins ...43 50 17 36	Pharmacie DEMOUY 43, rue des Coudrais47 02 40 44	Mme GAUD-VIEL 17, avenue de Poitou47 02 30 80
Dimanche 12	Dr BENOUAISCH 138, av. du Général-Leclerc46 60 74 87	Pharmacie BENHAMOU (Bourg-la-Reine) 56 bis, av. du Général-Leclerc46 61 87 29	Mme BRAGEOT 35, rue des Coudrais46 60 05 93
Dimanche 19	Dr BESNARD 74, rue du Lycée46 61 02 45	Pharmacie Sceaux-Robinson 5, avenue des Quatre Chemins...46 61 16 12	Mme SAVOYE-RIEUNAU 31, allée de Trévise46 60 16 66
Dimanche 26	Dr BRIDEY 4, place du Général-de-Gaulle ...43 50 88 41	Pharmacie VARIN 45, rue Houdan46 61 00 91	Mme PANZOUSKI 10, rue Florian47 02 24 23
DÉCEMBRE			
Dimanche 3	Dr COMPAGNON 112 bis, rue Houdan46 61 19 93	Pharmacie des Blagis 51, rue de Bagneux46 61 10 59	Mme LE MERRER (Châtenay-Malabry) 3, allée des Mouillebœufs47 02 11 81
Samedi 10	Dr HASSID 68, rue des Chêneaux46 60 00 53	Pharmacie POMPÉI 178, rue Houdan47 02 77 97	Mme MERCIER 10, rue Florian43 50 13 93
Dimanche 17	Dr LE VAN QUYEN 123-125, rue Houdan43 50 07 74	Pharmacie LAVERDET 106, rue Houdan46 61 00 62	Mme GAUD-VIEL 17, avenue de Poitou47 02 30 80

Les services de garde s'effectuent : pour les médecins et pour les infirmières, du samedi 12 h au lundi 7 h, pour les pharmacies, du samedi 12 h au lundi 14 h. Pour connaître les tours de garde de nuit en semaine, appelez le 15.

Le docteur Besnard (Tél. 46 61 02 45) a été désigné en qualité de médecin de l'État civil, pour les constatations de décès. Toutefois, les week-ends et jours fériés, en son absence et à titre exceptionnel, les constatations de décès peuvent être effectuées par le médecin de garde de Sceaux.

Le cabinet du docteur Sylvie Rochelle, chirurgien-dentiste, a été transféré au 128 rue Houdan. Tél. 47 02 38 46 (inchangé).
Le cabinet médical du docteur Besnard a été transféré au 12 rue des Écoles. Tél. 46 61 02 45 (inchangé).

EN CAS D'URGENCE

POLICE-SECOURS	17 ou 43 50 27 02
POMPIERS	18 ou 47 02 09 38
CENTRE ANTIPOISONS	40 37 04 04
DROGUE INFO SERVICE.....	05 23 13 13
SIDA INFO SERVICE.....	05 36 66 36
SERVICE D'URGENCE MÉDICALE (CENTRE 15)	15
SERVICE D'URGENCE DENTAIRE (LES DIMANCHES ET JOURS FÉRIÉS DE 9 H À 12 H ET DE 15 H À 17 H).....	47 78 78 34
AMBULANCES	
"NUIT ET JOUR"	46 31 69 22
LEROY.....	46 63 24 31
GAZ	
(SERVICE D'URGENCE)	47 35 27 59
ÉLECTRICITÉ	
(SERVICE D'URGENCE)	47 35 54 90
TAXIS (BOURG-LA-REINE)	46 61 00 00
SNCF (RENSEIGNEMENTS)	45 82 50 50
SOS AMITIÉ	46 21 31 31

Opération « Prévention santé »

organisée par les villes de
Bagneux, Bourg-la-Reine,
Fontenay-aux-Roses et Sceaux

Mercredi
29 novembre 1995
le JBUS est à Sceaux

Ce véhicule de la Direction départementale de la Jeunesse et des Sports est accessible à tous, jeunes et parents :

■ **le matin près du marché du Centre**, avec à ses côtés des représentants d'associations ou d'organismes œuvrant dans le domaine de la santé ;

■ **l'après-midi** près du Centre commercial des blagis .



LE FESTIVAL DES GRANDS CLASSIQUES

Jusqu'au
30 novembre 1995

*Jean Roche
vous a réservé
des prix
exceptionnels*



LA VALEUR INTÉRIEURE

S.A.D.

137, rue Houdan - 92330 SCEAUX

Tél. 46 60 03 94 - (à 100 m du R.E.R Robinson)

INSTITUT ESPACE BEAUTÉ

86, rue Houdan / rue piétonne / Sceaux

 **(1) 46 61 02 29**

**SPÉCIAL
BEAUTÉ**

NE FAITES PLUS VOTRE ÂGE

" Vingt années peuvent séparer l'apparence d'une femme qui soigne correctement sa peau, de celle qui la néglige ".

f

- Les techniques de soins Institut Esthederm.
- Des résultats exceptionnels visibles sur votre peau.
- Un cadeau de bienvenue
- Des engagements professionnels.

Contrat Jeunesse

" Avec les soins Institut Esthederm et le " contrat Jeunesse " nous allons encore plus loin dans la lutte contre le vieillissement.

De véritables changements attendent votre peau qui deviendra plus belle et restera plus jeune plus longtemps.

Avec le " contrat Jeunesse ", apprêtez-vous à découvrir une qualité de résultats qui vous surprendra.

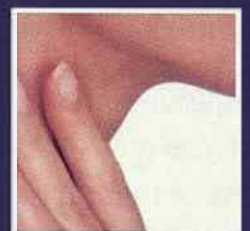
Découpez le carré " contrat Jeunesse " et rendez-nous visite.

Nous vous proposons un soin découverte Institut Esthederm, à un tarif tout à fait exceptionnel valable jusqu'au 30 novembre 1995.

**OFFRE
SOIN DÉCOUVERTE**

180 F

- Diagnostic
- Nettoyage de peau
- Un soin spécifique adapté à votre peau



VENTE ANTICIPÉE DE TIMBRES POSTE "LES SANTONS"

DU 25 NOVEMBRE AU 6 DÉCEMBRE 1995

organisée par le Cercle Philatélique
de Bourg-la-Reine / Sceaux,
sous l'égide du Service national des timbres-poste.

Du samedi 25 au mardi 28 novembre 1995

Sur la rotonde du jardin de la Ménagerie.

Tous les jours
de 9 h à 18 h.

■ BUREAU TEMPORAIRE DE LA POSTE

assurant la vente anticipée de la série
de 6 timbres-poste et du carnet "Santons
de Provence", avec oblitération temporaire
illustrée.

■ STAND DE L'OFFICE DES ÉMISSIONS DE TIMBRES- POSTE DE MONACO,

assurant la vente de la série de timbres
"Les Rois Mages". Oblitération temporaire
illustrée monégasque "Foire aux Santons
de Sceaux".

■ STAND DU CERCLE PHILATÉLIQUE DE BOURG-LA-REINE / SCEAUX :

vente des souvenirs créés à l'occasion de cette
manifestation.

■ EXPOSITION PHILATÉLIQUE ET CARTOPHILE SUR LE THÈME DE NOËL,

avec présentation d'une partie
de la collection de S.A.S. le Prince Rainier.

■ MARIE-NOËLLE GOFFIN, graveur des timbres "Santons de Provence" sera présente le samedi 25 novembre de 10 h à 12 h.

■ PIERRETTE LAMBERT ET JEAN-PAUL VERET-LEMARINIER,

artistes créateurs de timbres poste seront
présents le dimanche 26 novembre
de 15 h à 17 h.



... venez les voir

*à partir du vendredi 17 novembre 1995
chez votre concessionnaire RENAULT*

Ets BESOMBES et Cie

2 rue de Fontenay 92330 Sceaux

Tél (1) 46 61 05 50

*Nous n'attendons plus qu'une chose...
vous rencontrer.*

*Week-end "portes ouvertes"
les 18 et 19 novembre 1995.*



RENAULT
LES VOITURES
À VIVRE

15^E FOIRE
AUX

SANTONS

ET CRÈCHES DE PROVENCE

DU 25 NOVEMBRE AU 6 DÉCEMBRE 1995

VENTE ANTICIPÉE
DE TIMBRES-POSTE



15^E FOIRE AUX SANTONS ET CRÊCHES DE PROVENCE

DU 25 NOVEMBRE AU 6 DÉCEMBRE 1995

A l'ancienne mairie de Sceaux (place de l'Église)

- Lundi, mardi, jeudi, vendredi : 15 h à 18 h 30.
- Mercredi, samedi, dimanche : 10 h à 13 h - 15 h à 18 h 30.

Rez-de-Chaussée

■ DARDAILLON

(Aubagne et Paris)

Représentation fidèle des petits métiers d'autrefois, santons puce, santons à peindre. Moulins et pigeonniers en pierres naturelles. (à partir de 38 F le 7 cm).

■ PAUL FOUQUE

(Aix-en-Provence)

Deux nouveautés, la "cueilleuse de cerises", petit chef-d'oeuvre en 4 et 7 cm, et la "laveuse agenouillée", accompagnent le célèbre "berger dans un coup de mistral". (à partir de 64 F - 107 F et 117 F les nouveautés).

■ GAUBERT

(Séderon - Drôme)

Santons moyenâgeux, santons cirés et patinés à l'ancienne, semblables à du bois sculpté, santons "puces" de 1 cm, qu'il réalisera sur son stand durant la foire. (à partir de 50 F).

■ MICHEL ET MICHELLE GILLI

(Manosque - Alpes de Haute-Provence)

Développent la série de 6 cm, avec la porteuse de fagots, la lavandière, le mendiant, la femme à la cruche.

En exclusivité

SANTONS EN BRONZE DU BURKINA-FASO.

Présentés par l'Association Scène des Amitiés Africaines (ASAMA), ces santons en bronze sont réalisés selon la technique dite "à cire perdue". Chaque oeuvre est unique. Le produit de la vente de ces santons sert à financer des projets concrets, notamment des projets agricoles. (à partir de 60 F)



berger dans un coup de mistral de P. Fouque



Santonniers...
"ce sont des fournisseurs de rêve dans un monde qui en a cruellement besoin". Carbonel

Carbonel



Le meunier de M. Carbonel

1er étage

■ COLETTE BARLES

(Trans-en-Provence - Var)

Santons ronds, colorés, fidèle reproduction de tout un village cher à Colette Barles. (à partir de 110 F).

■ MARCEL CARBONEL

(Marseille - Bouches-du-Rhône)

Pour les amateurs, les derniers modèles : la gitane qui danse, le gardian à cheval, les farandoleurs. (à partir de 65 F).

■ MICHEL GAUDET

(Paris)

Villages de Provence réalisés en liège, crèches emboîtables. Lauréat du prix Melchior 1994 sur le thème : "décor de crèches". (à partir de 950 F).

■ ROSE GELATO

(Marseille - Bouches-du-Rhône)

Tous les petits métiers de la mer, les pêcheurs du vieux port : pêcheur au filet, pêcheur assis, pêcheur à la canne, vieux à la pipe. (à partir de 45 F - petite charrette décorée : 200F).

■ EVELYNE RICORD

(Grasse et Paris)

Authenticité des costumes ; l'argile reproduit fidèlement le tissu et ses couleurs. Création 1995 : le "meunier sur son âne" et toute une gamme de santons de 3 cm. (à partir de 20 F).

■ ELIANE SMIGLIO

(Fontvieille)

Grande finesse des coloris et grâce des attitudes, reproduction fidèle de mas, bastides, chapelles. (à partir de 40 F).

■ CHANTAL TRUC

(Saint-Maximin)

Reproductions du 19e siècle, crèches complètes arlésiennes, troupeaux de moutons ; chaque pièce est unique.

■ PATRICK VOLPES

(Champtercier, près de Digne - Alpes de Haute-Provence)

Parmi ses créations : le joueur d'orgue de Barbarie, le grand troupeau, l'aiguiser de couteaux. (à partir de 25 F).

... et l'atelier de fabrication

■ D'EDMOND PRADOS

(Pertuis - Vaucluse)

Fontaines : reproduction fidèle de celles du Luberon, grands mas, petites bastides.

- Stand de l'Association des Méridionaux de Sceaux
- Librairie. Cartes, brochures.
- Renseignements.



Le santon...
"fleur de l'été
que l'on cueille
en hiver".

Elzéard Rougier, le poète des santons.

VENTE DE TIMBRES POSTE "LES SANTONS"

DU 25 NOVEMBRE AU 6 DÉCEMBRE 1995

Du mercredi 29 novembre au mercredi 6 décembre 1995

A l'ancienne mairie, 68 rue Houdan, dans l'enceinte de la 15e Foire aux Santons :

Lundi, mardi, jeudi, vendredi :
15 h à 18 h 30.

Mercredi, samedi, dimanche :
10 h à 13 h - 15 h à 18 h 30.

■ BUREAU TEMPORAIRE DE LA POSTE DES HAUTS-DE-SEINE

assurant la vente des timbres-poste français actuellement en cours, notamment la série et le carnet "Santons de Provence". Oblitération temporaire illustrée "15e Foire aux Santons de Sceaux".

■ STAND DU CERCLE PHILATÉLIQUE DE BOURG-LA-REINE / SCEAUX

continuant la vente des souvenirs et la vente des timbres-poste monégasques.

Présence d'artistes créateurs des timbres-poste français et monégasques :

- Jean-Paul Veret-Lemarinier : mercredi 29 novembre de 15 h à 17 h.
- Odette Baillais : samedi 2 décembre de 10 h à 12 h.
- Claude Andreotto : samedi 2 décembre de 15 h à 17 h.
- Marie-Noëlle Goffin : samedi 2 décembre de 15 h à 17 h et dimanche 3 décembre de 10 h à 12 h et de 15 h à 17 h.
- Claudine et Roland Sabatier : mercredi 6 décembre de 15 h à 17 h.
- Louis Briat (sous réserve).



A L'OCCASION DE LA 15^E FOIRE AUX SANTONS

CONCERT

DE
L'ACADÉMIE DU TAMBOURIN
D'AIX-EN-PROVENCE

le samedi 25 novembre 1995 à 20h45
en l'église Saint Jean-Baptiste de Sceaux



MUSICIENS

Galoubets-tambourins :

Michel Bernard-Savoie
Sébastien Bourrelly
Sébastien Cabrera
Pierre Eyguesier
Romain Gleize
Jean-Louis Gras
Bernadette Guis
Bruno Guis
Pierre Guis
Geneviève Montet
Elodie Oubre
Virginie Oubre
Pierre-François Pignon
Bernard Rini
Séverine Schmitt

Arrangements

et direction

musicale :

Maurice Guis.

PROGRAMME

SUITE D'AIRS DE GRÉTRY
Grétry (1741-1813)

MENUET DE JELYOTTE
MENUET DE PARME
MENUET DE SÉRÉNADE
*Répertoire fin
du XVIII^e siècle*

BOLÉRO
DES DEUX AVEUGLES
*Offenbach
(1819-1880)*

AIRS
Bernard Rini

SUITE DE NOËLS
Saboly (1614-1675)

LOU GALOI FLAHUTET
Maurice Maréchal

CONTREDANSES
RÉVOLUTIONNAIRES
Répertoire J. Bicay

Entr'acte

DEUX NOËLS VARIÉS
*E.P. Chédeville l'Aîné
(1696-1762)*

LITTLE DANCING GHOST
Maurice Maréchal

IL GATTOPARDO
Maurice Maréchal

TE FAIS PLUS D'BILE...
Maurice Maréchal

DOUBLE JEU
Maurice Guis

SEPTEMBRE
Maurice Guis

PIPE AND TABOR
Traditionnel

