

SCÉAUX

MAGAZINE

Mensuel municipal - Décembre 2000 - N° 301



Photo: G. Prunier

L'info du mois p. 4
Un accueil commun
Trésor public - Services
fiscaux à l'hôtel des Finances

Actualités p. 11
"Adolescences urbaines"
exposition organisée
par le CAUE 92

Environnement p. 16
Service d'enlèvement
des tags et graffiti

Dossier p. 18
La taxe d'habitation

**Plantation d'un cèdre bleu
au jardin de la Ménagerie
par le conseil d'enfants (p.17)**

CINÉMA TRIANON

Semaine du 6 au 12 décembre

Escrocs, mais pas trop

de & avec Woody Allen (v.o. - 1 h 35)

En sortie nationale
Vendredi 8 à 14 h 30, 19 h et 21 h
Samedi 9 à 19 h et 21 h
Dimanche 10 à 17 h et à 20 h
Lundi 11 à 21 h
Mardi 12 à 19 h et à 21 h

Semaine du 13 au 19 décembre

Code inconnu

de Michael Haneke (1 h 57)

Prix du Jury Œcuménique
Cannes 2000
Mercredi 13 à 21 h
Vendredi 15 à 19 h
Samedi 16 à 16 h 30
Dimanche 17 à 20 h
Mardi 19 à 21 h

Escrocs, mais pas trop

de Woody Allen (v.o. - 1 h 35)

Mercredi 13 à 19 h
Vendredi 15 à 21 h 15
Samedi 16 à 19 h
Dimanche 17 à 17 h
Lundi 18 à 21 h
Mardi 19 à 19 h

Samedi 16 décembre à 21 h
CARTE BLANCHE À L'AGENCE
DU COURT-MÉTRAGE

Rencontre avec Luc Lagier qui
présentera un programme de 14 courts
métrages qu'il a choisis pour le Trianon.
Tarif unique : 20 F

Semaine du 20 au 26 décembre

Le Roi danse

de Gérard Corbiau (1 h 48)

Mercredi 20 à 19 h
Vendredi 22 à 14 h 30 et à 21 h
Samedi 23 à 21 h - Lundi 25 à 21 h
Mardi 26 à 19 h

Girlfight

de Karyn Kusama (v.o. - 1 h 50)

Grand Prix du Jury et Prix de la mise
en scène - Sundance 2000
Mercredi 20 à 21 h - Vendredi 22 à 19 h
Mardi 26 à 21 h

Semaine du 27 décembre 2000
au 2 janvier 2001

The yards

de James Gray (v.o. - 1 h 55)

Sélection officielle - Cannes 2000
Mercredi 27 à 21 h - Vendredi 29 à 19 h
Samedi 30 à 21 h - Lundi 1er à 21 h
Mardi 2 à 19 h

Ça ira mieux demain

de Jeanne Labrune (1 h 30)

Mercredi 27 à 19 h
Vendredi 29 à 21 h 15
Samedi 30 à 16 h 30 et à 19 h
Mardi 2 à 21 h

Programme détaillé

Sur répondre : 01 46 61 20 52
Aux Gêmeaux : 01 46 61 36 67

Décembre

9. de 9h à 18h30, rue Houdan (partie piétonne), Téléthou.

9. 15h30, au CSCB, grande fête de Noël.

9. 20h, au gymnase des Clos Saint-Marcel, Sceaux Basket N1 masculin reçoit Sablé.

10. 17h, au théâtre des Gêmeaux, dans le cadre des Rencontres exceptionnelles, "Masculin, Féminin, l'homme en mutation".

11. 14h15, 95 rue Houdan, conférence "Sarah Bernhardt, un rire incassable" par Fabienne Bordas, organisée par Sceaux Culture, Loisirs et Amitié (SCLA).

14. 15h, à la faculté Jean Monnet, conférence "Les rivalités Ville/État dans le Paris de la fin du XIX^e siècle" par Luc Passion, organisée par le Collège universitaire fontenaisien (CUF), antenne de Sceaux.

14. 18h30, au Petit Château, soirée-débat organisée par le CAUE 92 : "Territoires familiaux".

14. 20h30, à l'église Saint-Gilles de Bourg-la-Reine, concert *les Béatitudes* de César Franck, par les chœurs et l'orchestre de l'École nationale de musique, de danse et d'art dramatique (ENM) de Bourg-la-Reine/Sceaux.

15. 14h30, à l'auditorium de Bourg-la-Reine, conférence "Verdi, une passion, un destin" par Alain Duault, organisée par les Rencontres littéraires et artistiques de Sceaux.

15. 19h, à l'ancienne mairie, dans le cadre des "heures musicales" organisées par l'ENM, Céline Pouillaude, flûte et Olivier Koundouno, violoncelle.

16. 15h, à l'auditorium de Bourg-la-Reine, concert des élèves des classes à horaires aménagés musique de l'ENM.

16. 21h, au cinéma Trianon, "Petite Nuit du Court", programmation conçue par Luc Lagier de l'Agence du court-Métrage.

17. 17h, au théâtre Les Gêmeaux, dans le cadre des Rencontres

exceptionnelles, "L'Humanisation du divin ? La Divinisation de l'humain ? ou le sacré à visage humain ? Questions sur un nouvel humanisme transcendantal."

17. 17h30, à l'église Saint Jean-Baptiste, concert de Noël par la chorale À Chœur Joie.

18. 20h, à l'auditorium de Bourg-la-Reine, "Bartok et l'Europe de l'Est" par les chorales et les classes de piano, cordes, guitare, harpe de l'ENM.

19. 20h, à l'auditorium de Bourg-la-Reine, "César Franck et son époque" par les élèves de la classe de chant de l'ENM.

19. 20h30, au théâtre Firmin Gémier à Antony, conférence-débat : "Les médicaments génériques, qu'en est-il ?" par Philippe Lalande et Jocelyne Dodin, organisée par l'association Démocratie 13/Dialogue et réflexion.

20. 19h, à l'ancienne mairie, "Audition de Noël" par les élèves de l'ENM.

21. 19h, à l'auditorium de Bourg-la-Reine, "Bach" par les élèves de l'ENM.

21. 21h, à l'église Saint Jean-Baptiste, chants sacrés par le chœur Stratus de la MJC.

22. 19h, à l'auditorium de Bourg-la-Reine, soirée avec la participation des orchestres et des classes de flûtes à bec de l'ENM.

Janvier

6. 17h30, au gymnase des Clos Saint-Marcel, Sceaux Basket N1 féminin reçoit F.C. Lyon.

6. 20h, au gymnase des Clos Saint-Marcel, Sceaux Basket N1 masculin reçoit A.S. Monaco.

9. 20h, au gymnase des clos Saint-Marcel, Sceaux Basket N1 masculin reçoit Sablé.

11. 18h30, au Petit Château, soirée-débat organisée par le CAUE 92 : "Territoires libres".

Expositions

À l'ancienne mairie

• jusqu'au 10 décembre 2000

20^e Foire aux santons et crèches de Provence

• samedi 16 décembre 2000

de 9h30 à 13h et de 15h à 19h

Exposition-vente d'objets d'art ou d'artisanat roumains

À la bibliothèque

• du 12 au 30 décembre 2000

"Livres d'étrennes" - Exposition des livres estimés les plus intéressants par les bibliothécaires des sections jeunes des 37 bibliothèques de la région.

• jusqu'au 13 janvier 2001

"D'un siècle à l'autre - Images de la vie à Sceaux"

Au CAUE 92

Galerie du Petit Château

• jusqu'au 26 février 2001

"Adolescences urbaines"

À la MJC

• du 12 au 21 décembre 2000

"Biz'art" - Sandrine Plusquellec

• du 8 au 20 janvier 2001

"Abstrait" - Abdelkader Arzazi

**Prochain
CROSS
de la ville de Sceaux
Dimanche 4 février 2001**

Noël aux squares

"Alsace" et "Bretagne"

À la mi-décembre,
des sapins à décorer

Les halls de chacun des immeubles des deux squares recevront un arbre offert par la ville de Sceaux et l'association "Jeunes dans la cité" en partenariat avec la CAF, l'Office d'HLM, la circonscription d'action sociale.

Les résidents sont invités à habiller les sapins de décorations de toutes les couleurs afin d'animer les espaces d'entrée.

Le jeudi 28 décembre à 16 h :
un goûter de fin d'année

Les habitants des squares sont conviés à participer à un goûter qui marquera la fin de l'année, en venant passer un moment de détente à l'espace relais, 3 square de Bretagne.

Ciné-enfant

Décembre

à partir de 4 / 5 ans

Tigrou et Winnie l'ourson

de Jun Falkenstein (1 h 17)

Samedi 9 à 14 h 30

Dinosaure

de Ralph Zondag (1 h 16)

Mercredi 20 à 14 h 30
Samedi 23 à 14 h 30 et à 19 h, Mardi 26 à 14 h 30

à partir de 7 ans

Le Petit vampire

de Uli Edel (1 h 31)

Mercredi 13 à 14 h 30, Samedi 16 à 14 h 30

Décembre/janvier

à partir de 6 ans

La route d'Eldorado

de E. Bergeron et D. Paul (1 h 30)

Mercredi 27 à 14 h 30, Vendredi 29 à 14 h 30
Samedi 30 à 14 h 30, Mardi 2 à 14 h 30

OFFICE DE TOURISME SYNDICAT D'INITIATIVE

Pavillon du jardin de la Ménagerie

70 rue Houdan à Sceaux
Tél. 01 46 61 19 03

Nouveaux horaires :

du mardi au samedi de 14h à 17h
et les mercredi et samedi de 10h à 12h 30



- Informations sur la vie municipale, locale ou associative
- Patrimoine - visites guidées
- Tourisme - Brochures, dépliants
- Être à votre écoute par un accueil personnalisé

L'aube du XXI^e siècle

Cette fois-ci, nous y sommes : le 1^{er} janvier prochain, nous entrerons réellement, à la fois dans le XXI^e siècle et dans le 3^e millénaire.

Le passage à l'an 2000 fut l'occasion de nombreuses et joyeuses festivités ; il est dommage que ce nouveau franchissement historique ne soit pas aussi bien célébré. Les stocks de champagne ne sont pourtant pas épuisés ...

L'an dernier, le monde entier redoutait un énorme "bogue" informatique – qui ne s'est pas produit – et la France subissait deux terribles tempêtes qui n'avaient pas été prévues. Gardons-nous donc du moindre pronostic et, simplement, espérons que cette prochaine fin d'année sera sereine.

En l'an 2000, notre pays aura connu un redémarrage de la croissance économique, permettant la création de plus de 400 000 emplois et, par voie de conséquence, une réduction progressive et significative du chômage.

Le monde des exclus n'est pas pour autant en régression et, par ailleurs, les phénomènes de violence vont en augmentant malgré les actions mises en œuvre par les responsables politiques.

Souhaitons qu'en ce nouveau siècle, soient enfin trouvées des solutions efficaces et durables à cet inacceptable état de fait. Il ne nous faut en tout cas, ni désespérer, ni baisser les bras.

À toutes et à tous, joyeux Noël et bonnes fêtes de fin d'année.



Pierre RINGENBACH
Maire de Sceaux

Hôtel des Finances : expérimentation d'un accueil commun entre les services fiscaux et ceux du Trésor public

Le ministre de l'Économie, des Finances et de l'Industrie met en œuvre un projet de réforme-modernisation du ministère. Il se traduit par le choix, sur l'ensemble du territoire français, de plusieurs sites géographiques sur lesquels plusieurs expériences seront conduites. À leur terme, les résultats constatés de chaque expérience permettront de retenir les solutions les plus efficaces afin d'améliorer le service rendu à l'usager.

L'une de ces expérimentations consiste en un accueil commun des contribuables par les agents des centres des impôts et des trésoreries au sein d'hôtels des finances. Une collaboration approfondie des deux administrations fiscales –

le Trésor public et les Impôts – participe évidemment, et de manière puissante, à améliorer l'information du citoyen. En effet, les deux administrations interviennent dans le processus fiscal et le contribuable est en relation avec elles pour un même objet : l'impôt qu'il doit.

En réalisant un accueil commun, le ministère des Finances veut améliorer le service rendu au citoyen : il recevra une information complète englobant tous les aspects du sujet. Elle lui sera délivrée par des agents ayant reçu une formation polyvalente, en provenance des deux administrations.

Cet accueil commun "Trésor public – Services fiscaux" sera ainsi testé sur neuf sites en France,



Photo : D. Fradin

dont deux en Ile-de-France. Dans cette région, les deux sites retenus sont situés dans le département des Hauts-de-Seine, plus précisément dans les services installés dans les communes de Sceaux et de Sèvres.

Les populations concernées sont, pour le site de Sceaux, les habitants de Sceaux et de Bourg-la-Reine.

Afin de permettre un test le plus large possible, plusieurs formes d'expérimentation sont prévues, ce qui conduit à des formules différentes selon les sites.

Concrètement, les habitants des communes concernées se verront proposer les quatre services suivants :

- une information générale concernant les problèmes relatifs à l'impôt ainsi que la délivrance de documents d'information et d'imprimés administratifs (déclaration de revenus et annexes, demandes de remises ou de délais,...) ;
- une orientation précise vers le service concerné pour toutes les questions nécessitant un approfondissement, avec prise de rendez-vous si nécessaire ;
- une assistance pour expliquer la nature des renseignements et justificatifs demandés au contribuable, remplir les documents administratifs, réaliser immédiatement certaines opérations (simulation de calcul d'impôt, demande de mensualisation,...) ;

• une prise en charge, avec engagement de réponse dans un délai précis, des demandes concernant chacune des administrations ou simultanément les Services fiscaux et le Trésor public.

Afin de faciliter le bon déroulement de l'expérience, quelques travaux immobiliers ont été réalisés afin d'améliorer matériellement l'accueil des contribuables. De même, les agents ont reçu une formation particulière afin d'exercer au mieux cette fonction d'accueil commun.

En conclusion, l'objet de l'expérience est de rendre un service au contribuable qui se déplace à l'Hôtel des Finances de Sceaux en lui fournissant une réponse immédiate : renseignement, orientation, prise de rendez-vous, aide à la constitution de dossier pour transmission au service compétent, prise en compte des demandes. Cette expérimentation a débuté et durera jusqu'au début de l'automne 2001.

Horaires d'ouverture de l'accueil commun de l'Hôtel des Finances de Sceaux :

de 8 h 15 à 12 h et de 13 h 15 à 16 h 30 du lundi au vendredi.

**Hôtel des Finances
130 rue Houdan**

**Nouveau numéro de téléphone :
01 41 87 06 49 postes 112 et 113**



LES TOQUES

Avec les Toques, le chef c'est vous.

*Cuisine à domicile,
cocktails et réceptions*



**Nouvelle Carte : Plaisir d'Hiver
Menu et Buffet de Réveillons**

www.lesstoques.com

Citations et coup de cœur au guide GaultMillau et au guide ELLE



Les Toques

Tél. 01 46 32 22 22



Service national recensement obligatoire

Selon la loi n° 97.1019 du 28 octobre 1997 portant réforme du Service national, les Français (filles et garçons) nés en octobre, novembre, décembre 1984 devront se faire recenser en décembre 2000 en se présentant à la mairie de leur domicile, munis de leur carte nationale d'identité et du livret de famille des parents.

TRES IMPORTANT

D'après l'Art. L. 113-4, avant l'âge de 25 ans, pour être autorisé à s'inscrire aux examens et concours soumis au contrôle de l'autorité publique, le jeune doit détenir obligatoirement l'attestation de recensement.

Il peut procéder à la régularisation de sa situation en se faisant recenser.

INSEE Étude sur les loyers et les charges

L'INSEE réalisera en janvier 2001 une étude sur les loyers et les charges. Elle vise à décrire les éléments de confort des logements et à mieux connaître le montant et l'évolution des loyers et des charges.

Cette enquête, reconnue d'intérêt général, est obligatoire.

Dans notre commune, quelques familles recevront la visite d'un collaborateur de l'INSEE. Il sera muni d'une carte officielle l'accréditant.

Fermeture pendant les fêtes de fin d'année

Services municipaux

Le service de l'Action éducative n'assurera pas ses permanences habituelles les samedis 23 et 30 décembre 2000.

Le service des Affaires générales n'assurera pas sa permanence habituelle le samedi 23 décembre 2000, mais sera ouvert le samedi 30 décembre 2000 (jusqu'à 12 h), date limite d'inscription sur les listes électorales.

La bibliothèque restera ouverte les samedis 23 et 30 décembre 2000.

Piscine des Blagis

Elle sera fermée pour vidange et travaux du vendredi 22 décembre 2000 au mardi 2 janvier 2001 inclus.

CPAM

Les centres et services de la Caisse primaire d'assurance maladie (CPAM) des Hauts-de-Seine seront ouverts au public de 8 h 30 à 15 h 30 :

- le vendredi 22 décembre 2000 ;
- le vendredi 29 décembre 2000.

CPAM des Hauts-de-Seine

Fermeture des centres les mardis jusqu'au 31 décembre 2000

Afin de répondre le mieux possible aux 100 000 demandes de remboursement déposées chaque jour par ses assurés, la Caisse d'assurance maladie des Hauts-de-Seine prolonge la fermeture de ses centres au public tous les mardis jusqu'au 31 décembre 2000.

Les lundis, mercredis, jeudis et vendredis, les centres seront ouverts au public de 8 h 30 à 16 h 30. L'accueil téléphonique sera assuré de 8 h 30 à 12 h 30, ces mêmes jours.

Ces mesures exceptionnelles doivent permettre d'accélérer le traitement des dossiers en instance et de réduire le délai de remboursement pour les assurés du département.

Sommaire

Loisirs	2
Édito	3
L'info du mois	4
• Hôtel des Finances : expérimentation d'un accueil commun entre les services fiscaux et ceux du Trésor public	
Très vite	5
Les Scéens	6 et 7
Reportages	8 à 10
• 11 novembre, les cérémonies du souvenir	
• 30 ^e anniversaire de la mort du Général de Gaulle	
• Dialogue habitants / élus dans les quartiers –	
21 novembre : Les Blagis	
• Les 30 ans de l'IUT de Sceaux	
Actualités	11
• "Adolescences urbaines" : exposition au Petit Château	
• Ouverture d'un atelier multimédia au CAUE 92	
Conseil municipal	12
• Séance publique du 23 novembre 2000	
Action éducative	13
• Un nouveau conseil d'enfants	
• Séjours de vacances hiver 2001 - Rappel	
• Menus au restaurant scolaire	
Action culturelle	14 et 15
• Les Gêmeaux	
• Bibliothèque municipale	
• École nationale de musique de Bourg-la-Reine / Sceaux	
• Petite nuit du Court au cinéma Trianon	
• Des actions pour les jeunes autour du cinéma	
Environnement	16, 17 et 20
• Mise en place d'un service gratuit d'enlèvement des tags et graffiti	
• Ensemble, reboisons les Hauts-de-Seine	
• Plantation d'un cèdre bleu au jardin de la Ménagerie par le conseil d'enfants	
• Le Plan de déplacements urbains	
• Collecte des déchets toxiques	
Dossier	18 et 19
• Taxe d'habitation : une baisse d'environ 6 %	
Page d'histoire	21
• Petite chronique du temps passé : Le quartier Charaire (II)	
Associations	22 à 30
Bon à savoir	32 et 33
Petites annonces	34
Services de garde	35

SCEAUX MAGAZINE N° 301 - Décembre 2000

Mensuel Municipal - 41^e année

Directeur de la publication : Pierre Ringenbach

Rédacteur en chef : Chantal Brault - Édition : Ville de Sceaux - Service Communication

Responsable du service : Françoise Millet-Élichabéhère - Assistante : Claudine Chauveau

Responsable d'édition : Claire Veyne

Hôtel de Ville - 122, rue Houdan 92330 Sceaux - Tél. 01 41 13 33 00 - Fax : 01 41 13 33 99

Imprimerie : Desbouis Grésil - 91 230 Montgeron

Régie publicitaire : JP2A - 40, avenue Hoche - 75008 Paris - Tél. 01 42 89 89 42

S'inscrire sur les listes électorales pour pouvoir voter en mars 2001

S'inscrire sur les listes électorales

Vous habitez Sceaux, vous avez plus de 18 ans ou les aurez avant le 28 février 2001. Vous devez vous inscrire sur les listes électorales. La date limite des inscriptions est le **30 décembre 2000**.

Pour s'inscrire il faut :

- soit se présenter à la **mairie** (service des affaires générales, 120 rue Houdan),
- soit formuler sa **demande par correspondance**,

- soit donner un **pouvoir écrit à un tiers**.

Les pièces justificatives à présenter ou à fournir sont :

- une **pièce d'identité** (carte nationale d'identité, livret de famille, carte du service national, passeport),
- une **preuve de domicile** (quittance de loyer, facture de téléphone ou EDF avec une attestation d'hébergement des parents pour les jeunes, certificat du percepteur établissant la qualité de contribuable).

Vote des citoyens de l'Union Européenne

Vous êtes citoyen d'un pays de l'Union Européenne, vous habitez Sceaux, et vous aurez au moins 18 ans le 28 février 2001 :

vous pouvez voter pour les élections municipales. Ce choix est compatible avec le maintien sur les listes électorales de votre pays. Pour vous inscrire, il faut vous présenter à la mairie de Sceaux (service des affaires générales, 120 rue Houdan) avant le **30 décembre 2000**.

Les documents à présenter sont les suivants :

- une **pièce d'identité**,
- une **preuve de domicile** (quittance de loyer, facture de téléphone ou EDF-GDF).

Une déclaration écrite précisant votre nationalité, votre adresse et indiquant que vous n'êtes pas déchu du droit de voter dans votre pays vous sera demandée sur place.

Nefs d'or 2000



La Chambre de Commerce et d'Industrie de Paris met à l'honneur 40 chefs d'entreprise de sa région : à Sceaux, Bernard Molinier, opticien - lunetier au centre commercial des Blagis.

La chambre de Commerce et d'Industrie de Paris récompense chaque année d'une Nef d'Or, les sociétés prestataires de services et les commerçants de moins de 10 salariés ainsi que les chefs d'entreprises des PME/PMI de moins de 50 salariés. Pour cette quinzième édition, la CCIP rend hommage aux entrepreneurs qui font preuve de dynamisme mais aussi d'innovation dans leur domaine. C'est en travaillant sur des marchés différents répondant à des besoins spécifiques, qu'ils participent à l'évolution de l'environnement technologique, économique et social.

Le jury des Nefs d'Or 2000, présidé par Claude Bellot, vice-président de la CCIP, a primé cette année 40 PME/PMI, soit 18 commerces, 12 entreprises industrielles et 10 sociétés prestataires de service pour leur contribution à la vitalité économique de la capitale et de sa petite couronne (Paris, Hauts-de-Seine, Seine-Saint-Denis, Val de Marne). Michel Franck, président de la Chambre de Commerce et d'Industrie de Paris, a remis les prix, au cours de la manifestation, qui a eu lieu le lundi 23 octobre 2000 à 16 h, à l'hôtel Potocki. L'édition 2000 des Nefs d'Or est l'occasion de valoriser les réussites des entreprises les plus remarquables : exemple et source de motivation pour les autres. En ce début de millénaire, la Chambre de Commerce et d'Industrie de Paris témoigne de sa volonté d'encourager l'entreprise à toutes les étapes de son développement.

Avez-vous pensé à vos papiers d'identité ?

Actuellement, les délais pour obtenir une nouvelle carte d'identité sont d'environ 3 semaines à 1 mois et de 8 à 10 jours pour un passeport.

Pensez à faire établir ou renouveler vos papiers. Il est recommandé de se présenter à la mairie le plus tôt possible pour connaître la liste des documents nécessaires.



Pierre Dazet

Pierre Dazet est décédé le samedi 11 novembre 2000 à l'âge de 78 ans. Il a été inhumé dans la sépulture familiale de Vic-en-Bigorre. Ces quelques lignes ne permettent que d'évoquer – trop brièvement – la vie et l'œuvre de Pierre Dazet au service du sport.

Après avoir participé à la création de l'Office municipal des sports en 1972 aux côtés d'Erwin Guldner, alors maire de Sceaux, il a largement contribué à la création et au développement d'une section sport/études basket au lycée Marie Curie. Mais c'est en qualité de président de l'ASAS Basket de 1967 à 1994 qu'il a donné la pleine mesure de son talent et de son enthousiasme en conduisant le club au plus haut niveau national. Avec, en arrière-plan, le souci constant de l'éducation des jeunes par le sport, le basket-ball en particulier. Avec ses très nombreux amis, le conseil municipal adresse à sa famille ses condoléances attristées et l'assure d'une sympathie égale à celle qu'il a toujours portée à cet homme d'exception.

État civil

NAISSANCES

enregistrées en octobre 2000

Louise ROYER
 Alyssia SYLVESTRE
 Sarah BARANES
 Victor BONNEL
 Paul SAINT-AMAND
 Marine VIGNAUX
 Anaëlle PELISSIER
 Mallory BALLAND
 Baptiste ROUSSELET
 Théotime DESANGES
 Jules LAFFITTE
 KENZA HASSINET
 Adèle GRONDEUX
 Gautier SARDOU
 Yoann LIE
 Antonin GERMOND
 Enzo CARIBEAUX
 Clara BENMEDJAHED
 Alexandre ARHAN
 Aude GALVANI
 Mélody LASSEAUX
 Paul GARÇON
 Elodie DZIRI
 Gabriel VISSE.

MARIAGES

en octobre 2000

Christophe PAULARD
 et Géraldine LE GALL
 François LE HO
 et Isabelle RENQUIN.

DÉCÈS

enregistrés en octobre 2000

Michel BOURDEAUX
 Raoul PÉANT
 Jeannine AULAGNON épouse
 LERICHE
 Alain PREZ
 François FABIANI
 Georges ALBAREL
 Ghislaine HUNEAU veuve
 ROULLAND
 Marie BUREAU veuve PETEUIL
 Philippe GAZIER
 Henriette VEROITTE veuve
 LEMPEREUR
 Yvonne CHARLOT veuve
 MAIROT
 Julienne PARTROFFORT veuve
 ESSENLINCK
 André LORILLOT
 Jacques APTER
 Bluette PÉRICA.

Distinction

Ordre de la Légion d'Honneur

Au grade de Chevalier

M. Daniel LOUVARD

23 allée de Trévise

Nouveaux Scéens : rencontre d'accueil

Vous vous êtes installés à Sceaux hier, la semaine dernière, il y a un mois, depuis le 1^{er} janvier 2000... faites-vous connaître à la mairie*. En effet, le maire et le conseil municipal, le secrétaire général de la ville et ses principaux collaborateurs, les responsables des principaux organismes ou associations intervenant dans les domaines social, culturel ou sportif,

seraient heureux de faire votre connaissance, au cours d'une rencontre d'accueil, qui aura lieu en janvier 2001.

* service Communication/

Relations publiques

Hôtel de Ville

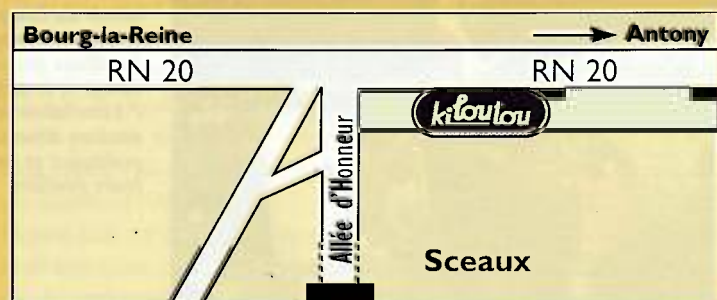
122 rue Houdan

Tél. 01 41 13 33 40



LOCATION DE MATÉRIEL Entreprises et Particuliers

140, av. Général Leclerc
 RN 20 - SCEAUX
 Tél. 01 47 02 55 55
 Fax 01 47 02 39 42 - www.kiloutou.fr
 Ouvert du lundi au vendredi de 7h à 19h, samedi de 8h à 19h



11 novembre, les cérémonies du souvenir



Conformément aux usages locaux, cette journée du 11 novembre a débuté avec la messe du souvenir célébrée en l'église Saint Jean-Baptiste à la demande de l'association des Anciens combattants, de la 363^e section des Médaillés militaires et du comité de Sceaux de la Croix-Rouge française.

Le cortège habituel s'est ensuite formé place Frédéric Mistral, pour se diriger vers l'Hôtel de Ville et le

Monument aux morts pour la cérémonie traditionnelle.

M. le Maire a tout d'abord donné lecture du message de M. Pierre Masseret, secrétaire d'État à la Défense, chargé des Anciens Combattants :

"Ce 11 novembre 2000, qui clôt un siècle, ne doit pas ouvrir la page de l'oubli.

Personne ne doit ignorer la somme d'épreuves que la France et l'Europe ont connue tout au long de ce siècle, en particulier lors des deux guerres mondiales.

Ce 11 novembre 2000 nous renvoie au 11 novembre 1918, à la première guerre mondiale, à la première guerre mondiale, à la première guerre mondiale, à la première guerre mondiale, à la première guerre mondiale.

Abnégation et sens du devoir, courage et vaillance, désintéressement et don de soi, lucidité et sens de la solidarité : telles les vertus que les soldats de 1914, leurs chefs et la Nation ont montrées. L'exemplarité de leur comportement a marqué les générations suivantes et constitue toujours une référence.

Au franchissement du siècle, sur les valeurs illustrées par la devise de notre République et dans une Europe

apaisée, ce message s'adresse aux jeunes. Ces jeunes sont héritiers et comptables de l'engagement de ces générations qui, répondant à l'appel de la Nation, acceptaient que leur destin personnel s'efface devant les intérêts vitaux de la France.

La France a un rôle à jouer pour faire du 21^e siècle un siècle de paix, de démocratie et

de progrès. Pour ce faire, elle doit mettre en œuvre de multiples ressorts et d'abord être exigeante et exemplaire pour elle-même : le "travail de mémoire" ramène à l'essentiel, au sens et à la portée de la citoyenneté, à ses Devoirs, miroirs des Droits.

Les chemins de la mémoire sont les chemins de la citoyenneté.

À l'évidence, la paix, la démocratie, l'État de droit, sont des situations fragiles au destin souvent incertain et le Monde qui se révèle à nous, chaque jour, le confirme.

Le 21^e siècle sera peut-être différent du 20^e siècle si l'on n'oublie pas ce qu'ont fait et démontré les poilus de 1914-1918".

Après la diffusion de l'Hymne européen, l'hommage traditionnel aux morts pour la France a été



Photos : D. Fraulin



Sur la tombe de Pierre Bizos, mort en 1945 dans sa 24^e année au camp de Dora, les enfants entourent Max Dutilleul (rescapé du même camp) et le drapeau de l'Association scéenne des anciens déportés résistants politiques et de leurs familles.

Lecture du Livre d'or par :
Audrey Pallies
Maxim Moreau
Maxim Marsh
Emmanuel Clément
Simon Dang Van



rendu : dépôt de gerbes, lecture du Livre d'or par des élèves des collèges et lycées Lakanal et Marie Curie, *Sonnerie aux morts* et minute de silence.

La cérémonie s'est achevée par le chant à l'unisson de *La Marseillaise* (premier, avant-dernier et dernier couplet).

M. le Maire a alors tenu à remercier l'ensemble des participants à cette cérémonie pour leur présence et, particulièrement, les enfants des écoles du Centre et des Clos Saint-Marcel, et les maîtres qui les encadraient.

L'hommage rendu devant le Monument aux morts devait trouver peu après un écho au carré militaire du cimetière, où a eu lieu l'envoi des couleurs. Précédée par les drapeaux, l'assistance encore très nombreuse a ensuite effectué une sorte de pèlerinage du souvenir en se recueillant quelques instants devant les tombes de Paul Couderc, Georges Brizou, Michel Voisin, Pierre Bizos, Jean Mascré, Madeleine Crenon.

La journée s'est ensuite poursuivie sous le signe de la fraternité avec le vin d'honneur offert par l'association des Anciens combattants et le traditionnel banquet.

11 NOVEMBRE

À l'école du Centre, comme chaque année, les enfants se sont recueillis en souvenir des anciens élèves de l'école morts pour la France.

À cette occasion, une gerbe a été déposée par des élus du conseil d'enfants devant la plaque commémorative située à l'entrée de l'école.



Photo : D. Fradin

30^e anniversaire de la mort du Général de Gaulle



Conformément à la tradition, l'anniversaire de la mort du Général de Gaulle a été marqué à Sceaux, le jeudi 9 novembre à 19 heures, par le dépôt d'une gerbe en forme de croix de Lorraine au pied du monument de la place du Général de Gaulle.

En ouverture de la cérémonie que présidait M. le Maire, le président du Comité scéen pour le souvenir du Général de Gaulle, après avoir excusé l'absence du Conseiller général retenu par d'impérieuses obligations professionnelles, a prononcé l'allocution suivante :

"Il y a dix ans, presque jour pour jour, nous étions fort nombreux, assemblés ici même, en cette extraordinaire "Année De Gaulle" qui réunissait le centenaire de sa naissance, le vingtième anniversaire de sa mort et le cinquantième de l'appel du 18 juin.

- *En présence des drapeaux des ordres nationaux et de toutes les associations patriotiques de Sceaux,*
- *avec l'accompagnement talentueux de la Musique de la 1^{re} Région militaire,*

- *sous la présidence de Charles Pasqua, Président du Conseil général des Hauts-de-Seine et en présence du Député Patrick Devedjian, du Préfet des Hauts-de-Seine et du Sous-préfet d'Antony,*

une cérémonie commémorative empreinte d'une grande dignité mais surtout d'une grande ferveur, allait permettre aux différents orateurs - Pierre Ringenbach, Charles Pasqua et le Préfet Jean-Noël Hardy - de donner, sous des angles

divers, une même image du Général de Gaulle, géant de l'Histoire.

Et puis, point d'orgue de cette manifestation, quand le maire de Sceaux et le Président du Conseil général ont dévoilé ce monument, nombre d'entre nous, si ce n'est tous, ont ressenti l'émotion que suscite encore aujourd'hui la vision de cette pierre massive et dure et de ce bronze dépouillé offrant du Général de Gaulle un visage empreint de plénitude et de grandeur.



Photos : D. Fradin

Ce matin, aux Champs-Élysées, le président de la République a inauguré une statue représentant le Général de Gaulle en uniforme. Nul doute qu'elle fera partie - et fait déjà partie - de ces grands repères qui jalonnent l'Histoire.

Depuis hier, sur les chaînes de radio et de télévision, ce 110^e anniversaire de la naissance du Général de Gaulle et ce 30^e anniversaire de

sa mort suscitent force commentaires. J'en retiens deux :

- *le premier a trait au foisonnement d'ouvrages publiés sur et autour du Général de Gaulle : ouvrages de chercheurs, de journalistes ou d'écrivains ;*

- *le second vient rappeler que les enquêtes d'opinion nous confirment qu'une large majorité de Français jugent favorablement l'action du Général de Gaulle, considérant qu'il a réellement dominé trois décennies de notre histoire, comme le 20^e siècle tout entier, et que son inspiration reste une des clés de voûte de la politique française, en particulier quand celle-ci s'exprime au plan mondial.*

À ce phénomène, les explications ne manquent pas. M'exprimant il y a dix ans au nom des nombreux souscripteurs qui avaient permis que soit érigé ce monument, j'en privilégiais une que je privilégie encore et qui tient sans doute dans cette

citation du Général de Gaulle que, pour aider à la graver dans les mémoires, nous avons fait graver dans la pierre : "Puisque tout recommence toujours, ce que j'ai fait sera, tôt ou tard, une source d'ardeurs nouvelles après que j'aurai disparu".

Répondant à l'appel du Comité, quelque quatre-vingts personnes ont participé à cette cérémonie.

Dialogue habitants / élus dans les quartiers

21 novembre : Les Blagis

Permettre aux habitants d'exprimer de la manière la plus directe leurs attentes ou de faire part de leurs interrogations, tel est l'objet des rencontres "habitants / élus" qui se tiennent régulièrement dans les différents quartiers.

Le mardi 21 novembre, c'était au tour du quartier des Blagis où une centaine de personnes se sont réunies dans la salle polyvalente du Centre municipal de loisirs (place des Ailantes). Deux heures et demie d'un dialogue sans contrainte qui a permis d'aborder toute une série de questions touchant notamment :

- à la sécurité routière avec, en particulier, les dispositions prises avenue Jean Perrin, approuvées dans leur ensemble mais qui suscitent des réserves en ce qui concerne la piste cyclable devant utiliser la contre-allée ;
- au stationnement : difficultés pour les habitants de trouver des places le soir, stationnement de camions à cheval sur certains trottoirs ;
- à l'élagage des arbres dont le développement gêne l'éclairage de certaines voies ;
- au projet de "zone 30" de la rue



des Coudrais à propos de laquelle M. le Maire souhaite un consensus entre tous les riverains ;

- au minibus qui a connu des problèmes de portes pouvant mettre en cause la sécurité et dont quelques personnes souhaitent que son itinéraire permette aux enfants du quartier de se rendre au lycée Lakanal ;
- à la sécurité en général et à celle du terrain de basket en particulier, avec le souhait unanime que la police municipale (comme la police nationale) soit plus présente.



Photos : D. Fradin

L'avenir de la résidence des Bas Coudrais a également été abordé, de nombreux locataires estimant que son acquisition par la Ville (ou son office HLM) constituerait une solution permettant de déboucher sur un type de gestion plus satisfaisant. Enfin, a été évoquée l'émotion suscitée dans le quartier par la découverte d'une personne décédée

à son domicile dans des conditions qui conduisent à s'interroger sur les moyens à mettre en œuvre pour qu'à la fois, le voisinage et les services publics concernés puissent réagir de manière plus efficace.

En conclusion, les responsables de l'Amicale des résidents des Bas Coudrais et de l'Association de quartier Sceaux les Blagis ont rappelé comment elles pouvaient être jointes :

- **Chantal Bourdon,** pour l'Amicale, Tél. 01 47 02 17 64 ou 01 46 61 64 80
- **Liliane Sillon,** pour l'Association, Tél. 01 46 60 28 49

Cette dernière a également rappelé que deux événements organisés par l'Association allaient se produire prochainement dans le quartier : la plantation d'un arbre à côté du centre commercial le samedi 25 novembre ; le Marché de Noël le samedi 16 décembre.

**Prochaine réunion
SCEAUX COUDRAIES
vendredi 15 décembre à 20 h 30
à l'ancienne mairie**

Les 30 ans de l'IUT de Sceaux



Judi 26 octobre dernier, l'IUT de Sceaux (Université de Paris XI) a fêté son 30^e anniversaire en présence de M. Lionel Jospin, Premier ministre, et de M. le Maire de Sceaux. Au cours de la matinée consacrée à

l'histoire de l'IUT ainsi qu'aux relations entre l'Université et le monde professionnel, sont intervenus notamment Christian Forestier, Directeur du Cabinet du ministre de l'Éducation nationale et Xavier



*M. Lionel Jospin
accueilli par
M. Richard Milkoff,
directeur de l'IUT*

Chapuisat, président de l'Université de Paris XI. Richard Milkoff, directeur de l'IUT, a accueilli avec plaisir M. Lionel Jospin, Premier ministre, venu saluer ses anciens collègues puisqu'il ensei-

gna à l'IUT de Sceaux de 1970 à 1981. L'après-midi, une table ronde a réuni différentes personnalités sur le thème : "Les IUT, bilan et perspectives", puis une représentation théâtrale a clôturé cette journée.

“Adolescences urbaines” exposition au Petit Château



© M. Sementiako - METIS

L'exposition du CAUE 92 veut être, pendant trois mois, un forum permanent d'images et de paroles sur les thèmes croisés de la ville et de l'adolescence.

Cette exposition se fonde sur les racines historiques de ce que l'on appelle communément “la jeunesse”. Sous le titre “Adolescences urbaines” elle interroge, au-delà de considérations liées à l'actualité, la réalité que recouvre ce vocable et plus parti-

culièrement l'âge transitoire que représente l'adolescence dans ses relations avec l'espace et en particulier avec la ville. L'analyse qui est faite concerne à la fois :

- le regard porté par les adultes sur les adolescents à travers le cinéma, la photographie, la littérature...
- la place que les jeunes occupent dans la ville en termes d'espaces et de décisions.

occupent dans la ville en termes d'espaces et de décisions.

• Dans ce cadre, la photographie et le cinéma sont les principaux médias invités au côté de la parole. Des projections inédites et permanentes de quarante longs métrages et de films documentaires couvrant le siècle accompagneront une présentation de photographies d'art et de reportages. La programmation cinématographique est très variée.

Entre autres, sont programmés des films de Claude Miller, Jacques Doillon, Bertrand Blier, Olivier Assayas, Maurice Pialat, Cédric Klapisch, ...

• En outre, six conférences-débat jalonnent le temps de l'exposition, à raison d'une conférence tous les quinze jours : chaque conférence est précédée d'une projection de dix minutes environ (extraits de films de fiction, courts métrages ou documentaires).

Les prochaines soirées-débat seront : - jeudi 14 décembre 2000 à 18 h 30 “Territoires familiers”

La maison, le lycée, le quartier : autant de lieux d'apprentissage que l'adolescent ne choisit pas mais qui constituent son univers quotidien. Espaces privés ou publics : comment se les approprier quand la société les impose ?

- jeudi 11 janvier 2001 à 18 h 30 “Territoires libres”

Pratiques et modes d'occupation des espaces urbains par les adolescents.

Construction d'identités à travers le choix des lieux de rencontre.

Le nombre de places étant limité, il est impératif de s'inscrire auprès du CAUE.

Du 22 novembre 2000 au 26 février 2001.

Exposition ouverte tous les jours sauf le mardi de 10 h à 13 h et de 14 h à 18 h.

Conférences-débat : le jeudi de 18 h 30 à 20 h 30.

Entrée libre.

Au CAUE 92 - Petit Château

9 rue du Docteur Berger

92330 Sceaux

Tous renseignements et

programme détaillé à demander

au 01 41 87 04 40 ou par fax au

01 46 60 55 88

Ouverture d'un atelier multimédia au CAUE 92

Ainsi que nous vous l'avons annoncé dans le précédent numéro de *Sceaux magazine*, le bâtiment de “la Courge” récemment réhabilité par le Conseil général des Hauts-de-Seine abrite désormais l'atelier multimédia du CAUE 92.

Cet atelier constitue un lieu de sensibilisation à la ville, à l'architecture, à l'environnement destiné aux adolescents des Hauts-de-Seine ; ils y sont accueillis soit dans le cadre du temps scolaire, soit durant les périodes de loisirs.

Objectif de l'atelier

Amener les jeunes participants à s'initier ou à se perfectionner aux nouvelles technologies de communication et à aborder grâce à elles les thèmes de la ville, de l'architecture et de l'environnement urbain.

L'idée est de donner aux jeunes la possibilité de créer un document de communication dont le sujet serait lié à la ville. Il peut s'agir de reportages,

de fictions ou d'exposés de pratiques personnelles.

Les candidats à cet atelier seront invités lors de leur inscription à préciser le sujet qu'ils souhaitent proposer ; une aide pourra leur être éventuellement apportée lors de la première séance pour définir et préciser leurs choix.

Organisation de l'atelier

Renseignements et inscriptions au CAUE 92 :

• à l'accueil de la Galerie du Petit Château - 9 rue du Docteur Berger - 92330 Sceaux

• par téléphone : 01 41 87 04 40

• par fax : 01 46 60 55 88

• par courrier postal :

CAUE 92 - Atelier Multimédia

9 rue du Docteur Berger

92330 Sceaux

• par e-mail

caue92@caue92.com

• en ligne sur le site CAUE 92

<http://www.caue92.asso.fr>

Contact : Christian Ducrez

Conditions

• L'inscription est de 45 F par personne ou par groupe constitué pour l'année.

• L'inscription peut être individuelle - par “binôme”

- par groupe

• La participation aux séances est gratuite quel que soit le nombre de celles-ci.

• Les cycles sont organisés en fonction de niveaux de pratique et de connaissance du multimédia des participants.

Les cycles d'initiation

Ils sont en général de trois séances ; groupées sur trois semaines consécutives, un même jour. Des cycles plus longs de quatre ou cinq séances ont lieu, notamment pendant les vacances scolaires.

Les séances se déroulent l'après-midi de 14 h à 17 h 30.

En temps scolaire (inscriptions groupées par établissement) : trois jeudis ou vendredis consécutifs.

Hors temps scolaire (inscription individuelle, en binôme ou par groupe) :

• soit en dehors des vacances scolaires,

• soit pendant les vacances scolaires.

Un programme des activités prévues ainsi qu'une répartition des jours de fonctionnement de l'atelier peuvent être obtenus auprès du CAUE 92 (voir rubrique précédente “organisation”).

Des cycles de perfectionnement

Selon le niveau et le désir des participants, des cycles de perfectionnement, axés sur un thème particulier peuvent être organisés en fonction des demandes et des disponibilités. L'atelier souhaite s'adapter aux niveaux et aux centres d'intérêt des participants de manière à ce que chacun puisse trouver une aide répondant à ses attentes.

CAUE 92 - 9 rue du Docteur

Berger - 92330 Sceaux

Horaires d'ouverture de l'accueil :

10 h - 13 h / 14 h - 18 h

Séance publique du 23 novembre 2000

JEUNESSE

Séjours de vacances adolescents – Participations familiales

Le Conseil a :

fixé le montant des participations familiales aux séjours pour adolescents jusqu'au 31 août 2001 ainsi qu'il suit :

- pour un quotient familial égal ou supérieur à 9 180 F : 100 % du prix coûtant du séjour ;

- pour un quotient familial inférieur à 9 180 F, la participation familiale serait égale à :

$$\frac{0,010822 \times QF + 0,65404 \times \text{prix coûtant du séjour}}{100}$$

- pour un quotient inférieur ou égal à 1 326 F : 15 % du prix coûtant du séjour.

Voté à l'unanimité (5 abstentions)

ADMINISTRATION GÉNÉRALE

Approbation du Contrat local de sécurité

Le Conseil a :

- approuvé les dispositions du contrat local de sécurité ;

- autorisé le maire à le signer et à solliciter des aides de l'État au titre des actions menées dans le cadre des objectifs du Contrat local de sécurité.

Voté à l'unanimité

AFFAIRES FINANCIÈRES

Budget ville – Exercice 2000 – Décision modificative n° 4

Le Conseil a :

adopté les décisions modificatives n° 4 au budget de la Ville de l'exercice 2000 et décidé d'attribuer une participation d'équipement au SMER de

la Coulée verte de 82 488 F et de porter la participation de la Ville à son fonctionnement à 27 250 F.

Voté à l'unanimité

Avis défavorable à une demande d'admission en non-valeur

Le Conseil a :

décidé de donner un avis défavorable à la demande d'admission en non-valeur du trésorier-payeur général des Hauts-de-Seine relative à une taxe locale d'équipement de 93 174 F.

Voté à l'unanimité

Section d'investissement

Le Conseil a :

décidé l'imputation en section d'investissement de différents matériels : signalisation de voirie, divers.

Voté à l'unanimité

PERSONNEL

Création d'emplois dans les filières administrative et sociale

Le Conseil a :

- décidé à compter du 1^{er} décembre 2000 :

- la création d'un emploi d'agent administratif ;

- la création d'un emploi de médecin territorial de 2^{ème} classe à temps non complet, à raison de 6 heures par semaine.

- décidé dans le cadre du régime indemnitaire de la filière sociale, l'application à l'emploi de médecin territorial de différentes indemnités.

- adopté le tableau des effectifs au 1^{er} décembre 2000.

Voté à l'unanimité

Filière technique

Le Conseil a :

décidé d'instituer, à compter du 1^{er} janvier 2000, l'indemnité spécifique de service qui se substitue à la prime de travaux précédemment allouée à certains cadres d'emploi de la filière technique.

Voté à l'unanimité

DÉCISIONS DU MAIRE

Le Conseil a entendu le rapport de M. le Maire concernant les décisions qu'il a prises en application de l'article L 2122-22 du Code général des collectivités territoriales.

QUESTIONS ORALES

M. le Maire a répondu à des questions orales relatives :

- au bilan des actions entreprises dans le cadre du contrat de ville et des financements obtenus,

- à la situation des emplois-jeunes dans la Ville et les associations bénéficiant de subventions municipales,

- à l'avancement du dossier concernant la création d'un bâtiment préfabriqué destiné à la pratique du tennis de table sur le terrain de sport de la cité scolaire Marie-Curie,

- à un complément de réponse sur le nombre de contentieux que connaît la Ville depuis 1989,

- aux remarques des riverains sur le projet de restructuration de la rue de Penthivère,

- aux implications des aménagements de sécurité rue Houdan,

- au respect et au complément de dispositifs de la zone 30 du quartier des Châteaux-Sablons,

- à l'étude d'un dispositif permettant d'améliorer la sécurité des piétons traversant en face du garage Renault, avenue Camberwell.

**PROCHAINE SÉANCE PUBLIQUE DU CONSEIL MUNICIPAL
MERCREDI 20 DÉCEMBRE 2000 À 19 H 30 À LA MAIRIE.**

Entre amis ou en famille, savourez un authentique moment de détente et de plaisir.



Formule Dégustation 89'
Menu Saveurs 115'
Menu Tradition 179'
Tentations à la Carte
Spécialités de Poissons
Tous les jours
sauf vendredi soir,
samedi midi et dimanche soir.



RESTAURANT

1 rue Gabriel Péri
91300 Massy
Tél : 01 69 20 04 23
Fax : 01 60 11 74 30
Parking privé
Membre des Restaurateurs
de France

la bonne adresse

Un nouveau conseil d'enfants

Les classes de CM1, CM2 des 4 groupes scolaires de Sceaux ont désigné leurs représentants au conseil d'enfants lors des élections

qui se sont déroulées durant la dernière semaine d'octobre.

Comme chaque année, avec l'aide des équipes enseignantes, les enfants ont préparé cette

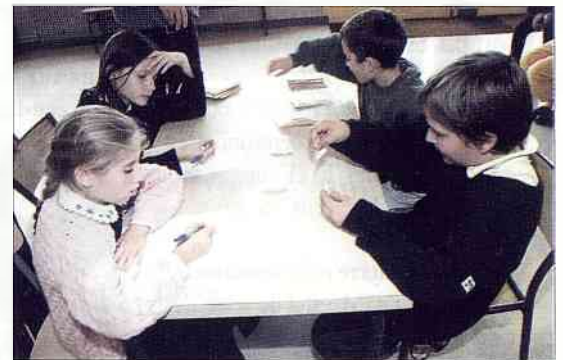
élection avec beaucoup de sérieux et de conviction.

Nous nous efforçons de reproduire les conditions presque réelle d'un scrutin afin qu'ils prennent

conscience du sens de cette démarche, de leur rôle de jeunes citoyens et de leur place au sein de la cité au cœur de l'animation locale.

C'est près de 600 enfants par an qui participent ainsi à ces élections et à cette démarche

d'éducation civique et d'apprentissage des pratiques citoyennes. Les enfants élus se sont mis au travail et leurs réflexions,



Après le vote, des enfants scrutateurs procèdent au dépouillement.

leurs propositions seront présentées début décembre à M. le Maire et débattues en séance plénière avant d'être mises en œuvre.



Après avoir présenté sa carte d'électeur, chaque enfant dépose son bulletin dans l'urne.

Photos : D. Fradin

Menus au restaurant scolaire

Les parties des menus ci-dessous en caractères gras ne concernent que les écoles primaires.

Du 11 au 15 décembre	Du 18 au 22 décembre	Du 25 au 29 décembre	Du 1 ^{er} au 5 janvier
LUNDI Demi pomelos Radis et beurre Filet de poulet sauce suprême Haricots beurre persillé Fromage au choix Gaufre au sucre Gaufrette	LUNDI Potage au choix Friboulettes jambon et fromage Saucisse arôme Yaourt sucré Fruit au choix	LUNDI Férié	LUNDI Férié
MARDI Salade de maïs Betteraves vinaigrette Saucisse de Francfort* Pommes noisettes Fromage blanc arôme Fromage blanc sucré Fruit au choix	MARDI Tomates à la monégasque Chou blanc rémoulade Nuggets Carottes à la crème Fromage au choix Compote au choix	MARDI Repas de Noël Radis et beurre Filet de dinde aux marrons Purée gratinée Crème vanille Marbré et jus de pomme	MARDI Potage au choix Cordon bleu Duo de haricots Fromage au choix Fruit au choix
MERCREDI Salade Béatrice Riz du pêcheur Gigot d'agneau et sa sauce chaude Flageolets Fromage au choix Fruit au choix	MERCREDI Salade écolière Ébly niçois Escalope de saumon ciboulette Épinards béchamel Fromage au choix Fruit au choix	MERCREDI Poireaux vinaigrette Champignons à la grecque Lasagne à la bolognaise Fromage frais arôme Fromage frais sucré Fruit au choix	MERCREDI Chou blanc vinaigrette Endives aux noix Rôti de porc* à la diable Rôti de volaille à la diable Pommes sourires Fromage blanc sucré Fromage blanc arôme Compote au choix
JEUDI Concombres vinaigrette Salade verte Hâché de jambon et coquillettes Fromage au choix Crème dessert Chocolat ou vanille	JEUDI Repas de Noël Mousse de foie Filet de dinde sauce Orloff Pommes wedges rouges Clémentine Père Noël au chocolat Jus d'orange	JEUDI Concombres aux olives Tomate mimosa Escalope de porc* charcutière Escalope de volaille Courgettes au gratin Fromage au choix Cocktail de fruits Abricot au sirop	JEUDI Œuf dur mayonnaise Salade monégasque Tarte au fromage Salade mêlée Yaourt arôme Yaourt sucré Fruit au choix
VENDREDI Saucisson à l'ail* et cornichon Mortadelle et cornichon Filet de cabillaud pané et citron Petits pois à la française Fromage frais arôme Fromage frais sucré Fruit au choix	VENDREDI Salade des champs Concombres vinaigrette Pavé de merlu sauce citron Riz créole Fromage blanc sucré Fromage blanc arôme Fruit au choix	VENDREDI Salade arlequin Duo carotte et céleri Pavé de hoky sauce crevettes Semoule Yaourt sucré Yaourt arôme Fruit au choix	VENDREDI Carottes râpées Salade verte Sauté de veau forestier Riz tomate Liégeois au chocolat ou vanille Biscuit au choix

*choix pour les enfants ne voulant pas consommer de porc, ou de viande le vendredi.

Séjours de vacances hiver 2001 - Rappel

Une plaquette sur les séjours de vacances d'hiver 2001 est disponible au service de l'Action éducative. Les inscriptions auront lieu **entre le samedi 9 et le vendredi 22 décembre 2000** pour les enfants et adolescents âgés de 6 à 17 ans qui souhaitent participer aux séjours de vacances durant les congés d'hiver.

Pour tout renseignement :
tél. 01 41 13 33 92

VACANCES d'hiver 2001

Séjours de vacances

pour les enfants et les jeunes scolarisés de 6 à 17 ans
Inscriptions du 9 au 22 décembre 2000

Les Gémeaux

**RENCONTRES
EXCEPTIONNELLES**
en partenariat avec la revue
Esprit

Nous avons ouvert l'année 2000 avec "nos rencontres exceptionnelles" de janvier. Nous la clôturons avec l'Événement de décembre.

"Pour que la terre reste humaine..."
(pollutions, OGM, effet de serre,...)
Cette rencontre, qui avait déjà été annoncée dans le magazine de novembre, a eu lieu le dimanche 3 décembre à 17 h.

"Masculin, Féminin, l'homme en mutation"

Les nouveaux rôles de la femme et de l'homme dans la vie privée et publique.

avec : Pascal BRUCKNER, philosophe et Irène THÉRY, auteur et sociologue.

dimanche 10 décembre à 17 h
Grand Théâtre

**"L'Humanisation du divin ?
La Divinisation de l'humain ?
ou le sacré à visage humain ? Questions sur un nouvel humanisme transcendantal"** avec Luc FERRY,



philosophe, président du Conseil national des programmes du ministère de l'Éducation nationale, Olivier ABEL, professeur de philosophie et d'éthique à la faculté de Théologie protestante de Paris.

Luc Ferry

Photo : I. Jung

dimanche 17 décembre à 17 h
Grand Théâtre

Tarif unique : 50F (hors abonnement)

Renseignements et réservations :
Théâtre Les Gémeaux
49, av. Georges Clemenceau
Tél. 01 46 61 36 67

Bibliothèque municipale

EXPOSITION

D'un siècle à l'autre, images de la vie à Sceaux

Des images d'hier, d'aujourd'hui et un clin d'œil futuriste illustrant la vie quotidienne sont le propos de cette exposition qui

peut être visitée jusqu'au 13 janvier 2001 à la bibliothèque municipale.

Bibliothèque municipale
7 rue Honoré de Balzac
Tél. 01 46 61 66 10

Livres d'étrennes

La bibliothèque municipale, section jeunes, expose du 12 au 30 décembre 2000 les livres estimés les plus intéressants parmi la production de l'année par les bibliothécaires des sections jeunes de 37 bibliothèques de la région.

Vous pourrez emporter une liste de ces ouvrages, chacun présenté en quelques lignes, destinée à aider tous ceux qui souhaitent offrir un livre à des enfants.

École nationale de musique de Bourg-la-Reine/Sceaux

Les Béatitudes de César Franck à l'église Saint-Gilles de Bourg-la-Reine

mardi 14 décembre à 20 h 30

Surtout connu pour sa musique instrumentale, César Franck a cependant composé quelques pièces religieuses (motets, messes, psaume) et surtout six oratorios dont *Les Béatitudes*. C'est en 1869 que Franck entreprit de mettre en musique *les Béatitudes*, les huit vertus que le Christ a exaltées dans *le Sermon sur la montagne* (Luc, VI, 17-23). La composition de cet oratorio devait l'occuper pendant dix années.

"Au centre de la destinée de Franck, on aperçoit une grande œuvre, qu'il a portée en lui plus de dix années, et qui apparaît comme la source, le foyer de toutes ses aspirations passées et à venir, et comme une sorte

de réserve où il a réuni toutes ses conquêtes et où il puisera constamment : *les Béatitudes*." (Norbert Dufourcq).

Franck, tout à son aise pour exprimer en musique la sainteté et la beauté spirituelle, nous donne, avec *les Béatitudes* une partition qui regorge de beauté et de splendides idées musicales.

Par les chœurs et l'Orchestre de l'École nationale de musique, de danse et d'art dramatique de Bourg-la-Reine/Sceaux.

Direction : Jean-Luc Tourret

Chef de chœurs : Emmanuèle Dubost

Solistes : élèves de la classe de chant de Odile Pietti

Concert réalisé avec l'aimable soutien des ACBS.

Prix des places : 80 F, 50 F, 35 F

Renseignements et réservations :

ENM : 01 41 87 22 32

CAEL : 01 46 63 76 96

Semaine des jeunes musiciens par les élèves de l'ENM

Du 18 au 22 décembre

Lundi 18 à 20 h

"Bartok et l'Europe de l'Est"

Par les chorales et les classes de piano, cordes, guitare, harpe...

Auditorium à Bourg-la-Reine

Mardi 19 à 20 h

"César Franck et son époque"

Par les élèves de la classe de chant

Auditorium à Bourg-la-Reine

Mercredi 20 à 19 h

"Audition de Noël"

Ancienne mairie de Sceaux

Jeudi 21 à 19 h

"Bach"

Auditorium à Bourg-la-Reine

Vendredi 22 à 19 h

Soirée avec la participation des orchestres et des classes de flûtes à bec

Auditorium à Bourg-la-Reine

Heures musicales

Vendredi 15 décembre à 19 h

Céline Pouillaude, flûte et Olivier Koundouno, violoncelle

Ancienne mairie de Sceaux

Samedi 16 décembre à 15 h

Concert des élèves des classes à horaires aménagés musique

Auditorium à Bourg-la-Reine

Petite Nuit du Court : au cinéma Trianon

le samedi 16 décembre à 21 h

La programmation a été conçue par Luc Lagier de l'Agence du Court-Métrage.

I - Partir, revenir

Départ Immédiat

de Thomas Briat - France - 14'

Paris-Marseille

de Pierre Vinour - France - 4'20

New York, N.Y

de Raymond Depardon - France - 10'

À 89 mm de l'Europe

de Marcel Lozinski - Pologne - 12'

Schéhrazade

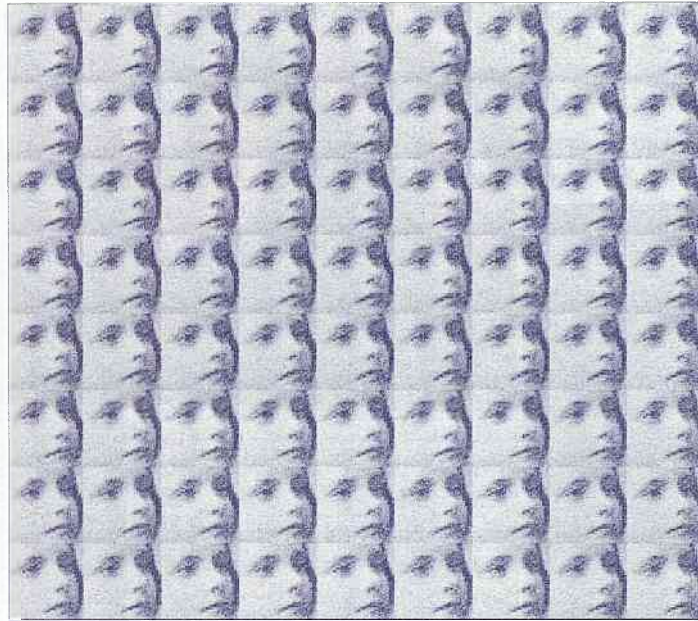
de Florence Miailhe - France - 16'20

El Fatha

de Rachida Krim - 18'

Les inévitables

de Christophe Le Masne



II - De la photographie à la peinture

L'étreinte

de Joëlle Bouvier et Régis Obadia - France - 4'50

Ulysse

de Agnès Varda - France - 22'

Contacts

de William Klein - France - 10'

La découverte

de Arthur Joffé - France - 17'

Georges Rousse

de Christophe Loizillon - France 10'

Le Bal du Minotaure

de Lorenzo Recio - France - 10'30

Les Raboteurs

de Cyril Collard - France - 7'

Durée : 3 h 30 • Tarif unique : 20 F • Cinéma Trianon • 3 bis, rue Marguerite Renaudin • Renseignements : 01 46 60 05 64

Des actions pour les jeunes autour du cinéma

Le dispositif "Un été au ciné/cinéma" développe, pendant les vacances scolaires, des propositions autour du cinéma pour les jeunes qui ne partent pas en vacances. Il est organisé par le Centre national de la cinématographie (CNC), la région Ile-de-France et le ministère de la Culture.

La ville de Sceaux a participé pour la première fois, cette année, à ce dispositif avec le cinéma Trianon et le Centre social et culturel des Blagis. Des contremarques permettant des réductions tarifaires dans les cinémas ont été distribuées, une projection sur écran géant a été organisée au CSCB

début juillet et une séance spéciale a été proposée au cinéma Trianon, début septembre.

Dans l'avenir proche, cette sensibilisation continuera avec le projet d'atelier cinéma au CSCB pendant les vacances de Noël (voir en p. 23).

Cet atelier cinéma est ouvert aux 11 - 15 ans. Il va se dérouler sous l'égide d'une association de professionnels du dessin animé, "Entracte", du 26 au 29 décembre. Alors, avis aux amateurs !

Et l'été prochain, ces propositions seront reprises avec un partenariat plus élargi.

LE CARRÉ MOSAÏQUE

Votre appartement au Plessis-Robinson, le parfait équilibre entre *centre-ville* et nature



- Du studio au 5 pièces
- Face au Parc Henri Sellier
- Prestations de qualité

ESPACE DE VENTE : ANGLE AV. DU GAL DE GAULLE
AV. ARISTIDE BRIAND - 92350 LE PLESSIS-ROBINSON

N°Azur 0 810 152 111

INTÉGRALIM

PRIX APPEL LOCAL
www.bouygues-immobilier.com

Bouygues
Immobilier
CERTIFIÉ ISO 9001

Mise en place d'un service gratuit d'enlèvement des tags et graffiti à compter du 1^{er} janvier 2001



Photos : services techniques de la ville de Sceaux



Le mobilier urbain, les façades et les clôtures des bâtiments publics et privés de Sceaux font régulièrement l'objet d'une dégradation par des tags et graffiti qui nuisent à la propreté et à l'environnement de la ville et contribuent à entretenir un sentiment d'insécurité.

Pour lutter contre ces nuisances, de nombreuses villes ont instauré un service d'enlèvement des graffiti sur les murs de façade ou de clôture publics et privés, sous réserve qu'ils soient visibles du domaine public et sur la hauteur des rez-de-chaussée. Actuellement à Sceaux, seuls les tags et graffiti réalisés sur les clôtures et les murs des bâtiments communaux ainsi que sur le mobilier urbain de la ville sont enlevés au fur et à mesure de leur exécution, par les services municipaux, le plus rapidement possible. Ces interventions sont difficiles à réaliser à certaines périodes de l'année (fêtes, manifestations, rentrée des écoles) et par manque de moyens adaptés.

Pour faire face au développement des dégradations constatées, la Ville a décidé, par délibération du

28 septembre 2000, de mettre en œuvre une politique de dissuasion en procédant, à compter du 1^{er} janvier 2001, au nettoyage systématique du mobilier urbain, des immeubles et des clôtures avec prise en charge intégrale du coût des travaux par la Ville.

L'intervention de la Ville sera réservée à l'enlèvement des tags sur le mobilier urbain, les armoires techniques, les façades, les pignons, les murs aveugles et les clôtures visibles du domaine public, dans la limite des rez-de-chaussée.

Cette mission sera confiée à la société GSF-Urbi, actuel titulaire du marché de nettoyage des voies,

et riche d'une expérience certaine en matière d'enlèvement des graffiti puisqu'elle réalise déjà ce type de prestations dans d'autres communes.

Afin de recueillir leur accord sur l'intervention de la société GSF-Urbi, les personnes intéressées sont invitées à retirer aux services techniques un formulaire (dont le principe est décrit dans l'encadré ci-contre) qui sera à remplir et à signer.

Pour tous renseignements, s'adresser aux services techniques au 01 41 13 33 56 ou par e-mail : techniques@ville-sceaux.fr

Formulaire, mode d'emploi

SCEAUX

autorisation d'enlèvement de graffiti

1. signalisation de la présence du tag ou du graffiti
2. détermination du type de traitement à utiliser
3. accord pour intervention
4. constat de réception des travaux

1. Vous, ou un agent des services techniques, signalez la présence de tags ou graffiti.

2. L'entreprise et un représentant des services techniques se rendent sur les lieux afin de déterminer le type de traitement à utiliser pour l'enlèvement des graffiti et d'établir un devis.

3. Un courrier vous est envoyé pour demander votre accord sur l'intervention gratuite de l'entreprise. Pour ce qui concerne les immeubles en copropriété, l'accord de l'assemblée générale ou au moins du conseil syndical devra être requis avant toute intervention.

4. Une fois votre accord reçu, les travaux sont effectués et constatés par les services techniques de la Ville (en votre présence si vous le souhaitez).

Lexique

Tag

Nom, signature, lettrage ou calligraphie toujours identique, réalisé hâtivement et le plus souvent possible.

Graffiti

Dessin ou inscription griffonnés sur différents supports (sur surface "support" non officielle).

Fresque

Dessin sur une surface de plusieurs mètres carrés et en couleurs, le plus souvent réalisé en travail d'équipe.

Ensemble, reboisons les Hauts-de-Seine

“Ensemble, reboisons les Hauts-de-Seine” s’inscrit au cœur des travaux engagés dès cet automne dans les parcs pour effacer les dégâts occasionnés par la tempête de décembre dernier. Le Conseil général a souhaité y associer les collégiens afin de les sensibiliser à la fonction essentielle de la nature dans la ville et de souligner le rôle des jeunes générations

dans la préservation des espaces naturels et de leur environnement.

Le vendredi 17 novembre, dans le parc de Sceaux, a débuté la plantation des peupliers du Grand Canal. Des collégiens des établissements Lakanal et Marie Curie de Sceaux ont assisté à ces travaux et pourront participer à la plantation des arbres venus de Sibérie pour restaurer le secteur de la Sapinière, près du Pavillon de Hanovre, fortement endommagé par la tempête, en partenariat avec les établissements Truffaut.

En effet dans le cadre des relations privilégiées existant entre le départe-

ment des Hauts-de-Seine et le territoire de Krasnoïarsk (Sibérie), 400 arbres ont été offerts pour la plantation du patrimoine végétal des Hauts-de-Seine. Quatre missions conjointes du Conseil général et de l’association “France Sibérie Russie” en Sibérie ont

permis, depuis le début de cette année, de déterminer une liste de végétaux adaptés à notre climat et aux conditions de replantation. Les arbres ont été importés en France fin octobre. Un projet paysager conçoit un aménagement adapté des différentes essences implantées dont principalement des bouleaux blancs, des érables, frênes, tilleuls.

Le vice-gouverneur du territoire de Krasnoïarsk, était présent le 17 novembre dernier, aux côtés de



Le bassin de l'Octogone.

Charles Pasqua, lors de la cérémonie de plantation des arbres et végétaux sibériens.

Ce même vendredi, à la Maison de Chateaubriand (parc de la Vallée-aux-Loups), un Cèdre du Liban exceptionnel âgé de 50 ans (12 mètres de haut) a été planté pour remplacer le Cèdre planté par Chateaubriand près de deux siècles plus tôt, en présence de Charles Pasqua et des membres du jury du grand prix d’histoire.



Le Grand Canal.

Plantation d’un cèdre bleu au jardin de la Ménagerie par le conseil d’enfants



Photo : D. Fraudin

À l’issue de la cérémonie, chaque enfant a reçu un très jeune plan de cèdre bleu offert par le Conseil général.

Le 25 novembre, au jardin de la Ménagerie, les jeunes élus du conseil d’enfants ont pu réaliser un projet très soigneusement préparé de longue date et qui devait être un point fort de leur mandat 1999-2000.

En effet, il y a un an, les enfants avaient proposé au maire de marquer l’année 2000 par un geste symbolique qui devait pouvoir laisser au cœur de Sceaux la marque de leur engagement.

C’est ainsi que le projet de la plantation d’un arbre a été retenu.

Or, quelques semaines après cette décision, la tempête de fin décembre et ses désastres a donné aux enfants l’idée d’associer à leur projet une autre dimension, celle de participer à la replantation.

Pour donner tout son sens à cette démarche, ils ont rencontré les professionnels des espaces verts des Hauts-de-Seine afin de comprendre les conséquences graves de la tempête sur les espaces boisés, des mesures à prendre pour protéger les arbres fragilisés. Ce fut une occasion de vivre quelques instants très riches au parc de Sceaux et d’apprendre par là même, les différentes essences d’arbre, leur longévité, et surtout

les symboles qui sont attachés à leur nom dans l’histoire.

En répertoriant les arbres déracinés du jardin de la Ménagerie, les enfants ont remarqué qu’il manquait un cèdre bleu que la tempête avait déraciné, et ils ont appris que cet arbre avait été planté le 11 novembre 1970 en mémoire de l’Armistice de 1918.

S’est alors imposée naturellement aux enfants l’idée qu’ils devaient remplacer cet arbre et participer ainsi au devoir de mémoire, 30 ans plus tard, par la plantation d’un nouveau cèdre bleu, arbre de la paix, témoignage de la volonté des enfants d’entrer dans un nouveau siècle, en jeunes porteurs d’espoir.

Le Conseil général des Hauts-de-Seine a accompagné le travail des enfants et offert ce cèdre bleu haut

*A toi, Cèdre Bleu, le Conseil d'enfants te dit,
en ce 25 novembre 2000
toute sa joie d'entrer dans un siècle nouveau.
Nous souhaitons de tout cœur
qu'il soit un siècle de paix,
un siècle qui saura protéger
la nature et l'environnement.
Nous t'avons voulu vigoureux
pour que tu témoignes longtemps de notre geste
auprès de tous les enfants de Sceaux.
Nous veillerons sur toi, tu seras fort
contre vents et tempêtes
pour que notre message passe le 21^{ème} siècle.*




Selon la tradition, les enfants ont mis au fond du trou de plantation, un message dans une bouteille pour les générations futures.

de 7,50 m, et qui a été planté par les services du département à la grande joie des enfants et de leurs parents venus les accompagner.

Taxe d'habitation : une baisse d'environ 6 %

Par suite de la suppression de la part régionale de la taxe d'habitation - compensée par l'État à la Région et donc financée par le contribuable national - et de la baisse du taux appliqué par le département des Hauts-de-Seine, la taxe d'habitation baisse à Sceaux, cette année, d'environ 6 %.



LIBERTÉ • ÉGALITÉ • FRATERNITÉ
RÉPUBLIQUE FRANÇAISE

AVIS D'IMPOSITION
TAXE D'HABITATION
votée et perçue par la commune, le département,
la région et divers organismes

2000

IDENTIFICATION DE VOTRE IMPOSITION

DÉPARTEMENT : HAUTS-DE-SEINE 922

COMMUNE : SCEAUX 071

LIEU DE L'IMPOSITION : 4460

CALCUL DU DÉTAIL DES COTISATIONS						
Éléments de calcul	Commune	Syndicat de communes	Inter-communalité	Département	Région	Total des cotisations
Valeur locative brute ¹	86919	86919		86919	86919	
Valeur locative moyenne ²	37234	37234		37234	25669	
Abattements ³						
• général à la base					5 %	1283
• personne(s) à charge						
- par personne rang 1 ou 2	14894	14894		14894	10 %	
- par personne rang 3 ou +	9309	9309		9309	25 %	
• spécial à la base					15 %	
Base nette d'imposition ⁴	62716	62716		62716	74085	
Taux d'imposition 2000	9,45 %	0,0534 %		5,86 %	0,978 %	
Cotisations 2000 ⁵	5927	33		3675	725	10360
Rappel taux d'imposition 1999	9,22 %	0,0562 %		5,96 %	0,978 %	
Rappel cotisations 1999	5769	35		3729	718	
Variation 1999/2000 ⁹						
- en valeur	+158			-54	+7	
- en pourcentage	+2,74 %	-5,71 %		-1,45 %	+0,97 %	

Evolution des impositions entre 1999 et 2000, et variations ¹⁰

	Année 1999	Année 2000	En valeur	En pourcentage	
Cotisations	10251	10360	+109	+1,06 %	Frais de gestion de la fiscalité directe locale ⁶ + 456
Frais et prélèvements État	576	581	+5	+0,87 %	Dégrèvement de la part régionale ⁷ - 757
(a) Total des cotisations	10827	10941	+114	+1,05 %	Prélèvement État sur base d'imposition élevée ⁸ + 125
(b) Allègements pris en charge par l'État	0	757	+757		Dégrèvement ¹¹
(c) = (a) - (b) Somme à payer*	10827	10184	-643	-5,94 %	Plafonnement en fonction du revenu ¹²

* Pour 1999, compte non tenu des éventuels dégrèvements ou impositions supplémentaires.

Identification des locaux : 356305N P 0710427367R
356291E P 0710427351Y

Montant de votre impôt : 10184

Ce contribuable dont la situation de famille reste inchangée en 1999 a vu passer le montant de sa taxe d'habitation de 10 827 F en 1999 à 10 184 F en 2000, soit une baisse de 643 F (-5,94%). Cette diminution significative résulte essentiellement de la suppression de la part régionale adoptée par le Parlement en loi de financement rectificative pour 2000 (les modalités de calcul de la part régionale figurent sur cette feuille mais son montant est

soustrait au montant total à payer, soit ici - 757 F) et de la baisse de 2% des taux départementaux (qui conduit ici à une réduction de 54 F de la cotisation acquittée par rapport à celle de l'année précédente). L'augmentation des taux communaux de 2% et la revalorisation forfaitaire des valeurs locatives décidée par l'État induisent une majoration de la cotisation communale de 2,74 % pour ce contribuable, soit + 158 F.

Rappel : les évolutions de taxe d'habitation énoncées ci-avant peuvent varier

de quelques dixièmes de pourcentage à situation familiale inchangée dans la mesure où les abattements pour charges de famille se calculent à partir de la valeur locative moyenne de la commune et que celle-ci a augmenté de 3% (soit davantage que la valeur locative unitaire). Par ailleurs, une variation plus importante de l'imposition peut s'expliquer notamment par des extensions, reclassements de logement ou bien encore par des changements dans la situation familiale (les abattements pour charges de famille croissent ou décroissent alors selon les cas).

Afin de faciliter les démarches des personnes qui ont besoin d'informations avant le paiement de leurs impôts, le Centre des impôts, compétent au regard de la taxe d'habitation, sera exceptionnellement ouvert au public jusqu'au 15 décembre inclus, tous les jours du lundi au vendredi, de 9 h à 12 h et de 13 h 30 à 16 h 30.

Centre des impôts - 130 rue Houdan - Tél. 01 40 91 11 72 ou 01 40 91 11 73.

LÉGENDE

- 1** Ce taux a été adopté lors du Conseil municipal du 30 mars dernier.
- 2** Cette valeur locative brute est le résultat d'une multiplication entre la surface du logement (éventuellement corrigée d'éléments de confort) et un tarif au m² fixé en fonction du classement du logement. Elle a été automatiquement augmentée par les services fiscaux de 1% en 2000 par rapport à 1999.
- 3** Les taux de ces abattements ont été fixés par le Conseil municipal au maximum légal. Ils s'appliquent à la valeur locative moyenne de la commune (à Sceaux, 37 234 F en 2000). Attention : si votre taxe d'habitation augmente de manière importante, c'est peut-être parce que votre situation familiale fiscale a changé et que certaines personnes ne sont plus considérées à votre charge.
- 4** Cette valeur locative nette est obtenue en retranchant de la valeur locative brute le montant des abattements.
- 5** Cette somme va à la commune.
- 6** Cette somme va au syndicat du cimetière intercommunal de Cachan, Chevilly-Larue, L'Haÿ-les-Roses, Montrouge et Sceaux.
- 7** Cette somme va au Département des Hauts-de-Seine.
- 8** Cette somme est compensée par l'État à la Région Ile-de-France.
- 9** Seules les sommes "456" et "125" vont à l'État.

La collecte sélective

Ramassages des emballages et déchets ménagers

Le bac vert

réservé au verre :
les bouteilles, flacons et pots en verre.

Secteur 1 : mardi

Secteur 2 : jeudi Secteur 3 : vendredi



Photos : Bleue Image



Le bac bleu

réservé aux bouteilles et flacons en plastique, transparents et opaques, boîtes de conserves, canettes, bidons et aérosols vides, barquettes en aluminium, briques alimentaires, cartons d'emballages, journaux et magazines.

Secteur 1 : mardi

Secteur 2 : jeudi Secteur 3 : vendredi



Le bac marron

tout le reste, y compris les sacs en plastique.

Secteur 1 : lundi, mercredi, vendredi

Secteur 2 : lundi, mercredi, vendredi

Secteur 3 : mardi, jeudi, samedi

→ Les bacs vert, bleu et marron sont ramassés les jours fériés sauf le 1^{er} mai.

Les déchets verts

Quand sont-ils collectés ?

Les mardis 12 et 26 décembre 2000.

Dans quoi faut-il les déposer ?

Vous déposerez vos déchets verts dans les sacs de 100 l. en papier biodégradable vendus par les services de la Ville :

- aux services techniques - 132 rue Houdan, les mercredis de 8 h 30 à 12 h et de 13 h 30 à 17 h 45 ;

- à la mairie, au service de l'action éducative 122 rue Houdan, le 1^{er} samedi de chaque mois de 8 h 30 à 12 h.

Pour tout autre renseignement, tél. 01 41 13 33 39.



Les objets encombrants

Secteur Ouest : les lundis 18 décembre 2000 et 1^{er} et 15 janvier 2001, (objets à sortir pour 6 h du matin).

Secteur Est : les lundis 11 et 25 décembre 2000 et 8 et 22 janvier 2001, (objets à sortir pour 6 h du matin).

Pour connaître votre secteur, appelez le 01 41 13 33 39.

Le Plan de déplacements urbains

La loi sur l'air et l'utilisation rationnelle de l'énergie adoptée le 30 décembre 1996 a rendu l'élaboration d'un Plan de déplacements urbains (PDU) obligatoire en Ile-de-France, comme dans toutes les agglomérations de plus de 100 000 habitants.

Le PDU a pour objectif de définir les principes d'organisation des déplacements des personnes et du transport de marchandises, de la circulation et du stationnement.

Le PDU d'Ile-de-France est élaboré à l'initiative de l'État et en étroite concertation avec les collectivités locales, le monde professionnel, les entreprises de transport et les associations.

Ainsi, lors de sa séance du 27 avril 2000, le Conseil municipal a approuvé la plupart des objectifs et des propositions contenus dans le PDU.

Le PDU a ensuite été mis à l'enquête publique du 2 juin au 13 juillet 2000.

Le dossier d'enquête a ainsi été consultable à la mairie pendant cette période. En outre, un membre de la Commission d'enquête s'est tenu à la disposition du public le 23 juin dernier. Par ailleurs, une réunion publique a été organisée, pour le département des Hauts-de-Seine, le 26 juin 2000 à Nanterre.

Le 24 novembre 2000, le Préfet de la région Ile-de-France a transmis à la Ville le rapport et les conclusions motivées de la Commission d'enquête publique. Conformément à l'application de la loi du 12 juillet 1983 relative à la démocratisation des enquêtes publiques et à la protection de l'environnement, la copie du rapport et des conclusions de la Commission d'enquête doivent ainsi être tenus à la disposition du public pendant un an à compter de la date de clôture de l'enquête.

Ces documents seront donc consultables aux Services techniques, 132 rue Houdan, aux heures d'ouverture et ce, jusqu'au 13 juillet 2001 inclus.

Collecte des déchets toxiques

Les produits toxiques nécessitent, dans le cadre de leur élimination, un traitement particulier.

Ce sont les aérosols, acides, anti-parasites, bases, batteries, colles, cires, désherbants, engrais, laques, lessives, médicaments, néons, piles, peintures, radiographies, soude, solvants, produits sanitaires, thermomètres à mercure, vernis, etc...

La collecte des déchets toxiques s'applique aux produits usagés, dont la date de péremption est

dépassée ou dont vous ne vous servez plus : ils encombrant garages et buanderies et présentent de ce fait un risque potentiel pour toute la famille.

La prochaine collecte aura lieu samedi 9 décembre 2000.

Apport volontaire au camion Planète : de 14 h à 15 h 30 place des Ailantes, de 16 h à 18 h dans la cour des baraquements, 95 rue Houdan.

Petite Chronique du temps passé

Le Quartier Charaire (II)

Quelques mots sur les différents espaces et les voies créés dans le nouveau quartier.

La rue Bergeret de Frouville

M. Bergeret de Frouville a été maire de Sceaux de 1925 à 1931. C'est sous son mandat et grâce à son action auprès du Conseil général de la Seine, que le domaine de Sceaux mis en vente par l'héritière des Trévis, la Princesse de Cystria et qui faisait l'objet de la convoitise de promoteurs pour le lotir, a été acheté et sauvé par le département de la Seine. À la création des nouveaux départements de la Petite Couronne, il sera dévolu au département des Hauts-de-Seine.

La rue Honoré de Balzac, auteur du Bal de Sceaux

En 1829, Honoré de Balzac vient passer quelques jours chez son ami le journaliste M. de Latouche qui habitait une petite maison face à la Vallée-aux-Loups de Chateaubriand, située au hameau d'Aulnay.

Sceaux et son bal ne lui étaient pas inconnus. Il décrit parfaitement ce dernier dans une des nouvelles qui composent les "Scènes de la vie privée" publiées en 1830.

C'est le thème qui sera retenu par la municipalité pour les fêtes traditionnelles du mois de juin, lors de l'année du patrimoine en 1981, à la suggestion de la société des Amis de Sceaux. De nombreuses manifestations l'illustrèrent : un bal bien sûr, une grande fête des associations au jardin de la Ménagerie, en costumes 1830 (plus de 800 costumes réalisés), une représentation théâtrale et une exposition à l'ancienne mairie... Aussi quand il fut question de baptiser les nouvelles voies du quartier Charaire, le nom d'Honoré de Balzac fit l'unanimité... la plaque correspondante portant ce petit complément "Auteur du Bal de Sceaux"...

La Place de Brühl

En 1964, le maire Erwin Guldner signait l'accord de jumelage avec la ville de Brühl en Rhénanie Westphalie à mi-chemin entre Cologne et Bonn. Moment douloureux pour certains, les plaies de la guerre ne sont pas encore toutes refermées, mais l'avenir l'emporte.

C'est la place centrale de l'ensemble Charaire annoncée par Erwin Guldner dans un éditorial du bulletin municipal (1) qui décrivait l'opération en donnant comme objectifs, outre la création de logements et de quelques bureaux... "l'extension de la zone piétonne, le renforcement de l'attraction commerciale (du centre de Sceaux)".

La Place de Leamington Spa

Pour compléter le jumelage avec une ville allemande, la municipalité fit des recherches en Angleterre. Ce fut avec Leamington Spa que l'accord

fut trouvé et finalisé en 1969. Leamington Spa est une petite ville d'eau, appréciée au siècle dernier par la reine Victoria elle-même, au nord de Londres, dans le comté de Warwick, pas très loin de Stratford upon Avon.

Le terme de place est peut-être un grand mot pour l'espace qui lui est imparti, mais il convient avec ses fleurs, sa pelouse et son cèdre à l'idée qu'on se fait de l'Angleterre, pays des fleurs et des jardins.

L'Allée des Fontaines

Assurant l'ouverture du quartier Charaire sur la rue de Penthièvre, elle est ponctuée de deux fontaines : l'une est une vasque de grès rose d'Alsace donnée par M. Guldner ; l'autre est un globe terrestre sur lequel se détache l'image de l'Europe, du sculpteur coréen Mme Ionni.

Le terme des fontaines rappelle que sous le sol de l'îlot Charaire passait une des conduites mises en place par Colbert pour alimenter en eau les fontaines de son domaine à partir des sources situées sur le territoire du Plessis-Robinson et de Châtenay (2).

Le square Jean Monnet

En 1989, fidèle à son idéal européen, la municipalité décidait d'ajouter le nom de Jean Monnet, l'un des "pères de l'Europe" à l'ensemble des voies déjà dénommées, à l'occasion du centenaire de sa naissance. C'est la petite placette qui entoure la fontaine de l'Europe.



La fontaine de l'Europe au centre du square Jean Monnet.

Photo : Eric Laval © Archives municipales de la ville de Sceaux

Le jardin Blanche Le Chevallier

En 1984, lors du choix premier des dénominations des rues "sur Charaire", la municipalité avait décidé de rappeler le souvenir de Blanche Le Chevallier, maire adjointe durant de longues années, dont la vie professionnelle de sage-femme avait accompagné de nombreuses mères scéennes tout au long de 45 années. Ce fut le square Blanche Le Chevallier qui est devenu le jardin Blanche Le Chevallier, voie privée depuis que le passage qui reliait les rues Michel Charaire et Honoré de Balzac a été fermé à la circulation publique pour assurer le calme et la sécurité du centre de la Petite Enfance et permettre son agrandissement.

Les Amis de Sceaux
Société d'histoire locale
Bibliothèque municipale
7 rue Honoré de Balzac

(1) n° 123 - janvier 1983

(2) cf. Bulletin des Amis de Sceaux nouvelle série 1 et 2 (1984-1985)

Animathèque - MJC de Sceaux



EXPOSITIONS

Du 12 au 21 décembre 2000

Sandrine PLUSQUELLEC
"Biz'art"

Sandrine expose son travail de l'été lorsqu'elle était en résidence d'artiste à la MJC. Tous les jeudis matin du mois de juillet, une trentaine d'inscrits, enfants et adultes, ont pu découvrir la technique de la mosaïque, le choix des couleurs, le découpage, le collage : un travail passionnant. Les objets réalisés pendant ces ateliers seront également exposés.

Blouse de peintre et pince à découper, Sandrine fait surgir d'étranges personnages qui se recouvrent de mosaïque très colorée. Elle vous invite à la rencontrer lors de l'exposition.

"Monde imaginaire, monde fantastique, des hommes étranges, arborant mille couleurs sortent de terre... comme c'est BIZ'ART"

Du 8 au 20 janvier 2001

Abdelkader ARZAZI
"Abstrait"



"Les formes sont un langage, des confessions. Les couleurs baignent dans un espace infini. Des couleurs

ambrées, qui naissent de l'austérité, du rebut sentant l'encens.

Des objets inertes, sans valeur, une fois façonnés et assemblés dans des espaces, forment une idée, des idées qui se meuvent au gré de l'intelligence et au degré de vision du lecteur des œuvres.

Insurgé contre le conformisme, l'absurdité, Abdelkader Arzazi semble remettre en question les modes et les autres formes d'expression traditionnelles. Les thèmes de l'artiste incitent à l'éveil de la vision sympathique des choses, à éveiller les sentiments de respect des petites choses".

STAGES

• Stage de calligraphie

Bienvenue au stage de calligraphie animé par Isabelle Dal Molin. Il se déroulera sur 10 séances du 10 janvier au 28 mars 2001, les mercredis de 20h à 22h (les 10, 17, 24 et 31 janvier, 7 et 28 février, 7, 14, 21 et 28 mars).

Tarif : 600 F matériel non inclus.

Ce stage est ouvert à tous. Ce sera l'occasion de faire connaissance avec l'art de la belle écriture, celui de former les lettres avec élégance et esthétique.

- Découverte des écritures latines,
- entraînement à la construction des lettres,
- pratique des pleins et déliés avec les plumes de calligraphie,
- puis création de compositions originales et mise en page de textes calligraphiés.

• Stage d'œnologie

La MJC vous propose les 18, 25 janvier et le 1^{er} février, un stage de 3 séances de 2 heures d'initiation à l'œnologie, illustrées par 6 vins différents :

- **séance n° 1** : les régions viticoles, les vinifications, les spécialités, l'élevage. La dégustation : le plaisir des yeux, l'éveil de l'odorat, savoir goûter.

- **séance n° 2** : le plaisir des sens. Mémoire des arômes, dégustation olfactive et gustative, les mots pour le dire, les vins blancs, rosés et rouges.

- **séance n° 3** : guide pratique du vin. Avoir une bonne cave, comment acheter du vin, comment lire une étiquette, comment servir le vin, les mariages mets-vin.

Tarif du stage : 750 F + 85 F d'adhésion.

PORTES OUVERTES

de l'atelier

"Peinture sur porcelaine"

"L'atelier a bien débuté, doucement, mais sûrement. Actuellement, les débutantes en la matière sont très motivées. Les résultats ne vont pas se faire attendre. Chacune cherche son style et les premiers travaux, qui sont nos premières expériences, seront pour ceux qui le souhaitent exposés à l'occasion d'une journée "portes ouvertes" de notre atelier, le jeudi 14 décembre de 10h à 19h.

Dès la rentrée de janvier, nous serons en mesure d'accueillir trois personnes de plus, les premières adhérentes étant déjà devenues autonomes. N'hésitez pas à passer nous voir, une séance d'essai gratuite vous sera offerte avant votre inscription définitive.

Anne-Marie Hervochon

CONCERT

Chants sacrés par le chœur Stratus de la MJC à l'église Saint Jean-Baptiste de Sceaux le jeudi 21 décembre à 21 h. Entrée 30 F.

Attention... Attention... Attention...

La date de l'assemblée générale, fixée initialement au 7 décembre à 20h est reportée à une date ultérieure. Nous présentons toutes nos excuses à nos adhérents, et nous vous ferons part dès que possible de la date définitivement retenue.



L'animathèque-MJC accueille son nouveau directeur.

Laurent DUBOIS a pris ses fonctions depuis le 6 novembre. Détaché par la Fédération des MJC, il a déjà exercé des fonctions similaires. Soutenu par toute l'équipe, il va rapidement prendre en charge les nouveaux projets, notamment l'exposition à thème qui lui tient particulièrement à cœur : "les enfants victimes de la guerre". Il sera présenté officiellement aux adhérents lors de la prochaine assemblée générale.

Le Conseil d'administration et toute l'équipe permanente de l'Animathèque-MJC souhaite à ses adhérents ainsi qu'à tous les Scéens de joyeuses fêtes de Noël.

L'animathèque-MJC de Sceaux est ouverte du lundi au vendredi de 9h à 22h sans interruption. Le samedi de 10h à 13h et de 14h à 18h.

Durant les vacances de Noël, la MJC fermera ses portes le samedi 23 décembre 2000 après les cours jusqu'au 6 janvier 2001 inclus. Reprise des activités le lundi 8 janvier 2001.

Animathèque-MJC de Sceaux
21 rue des écoles
Tél. 01 43 50 05 96



Centre social et culturel des Blagis

Grande fête de Noël au CSCB le samedi 9 décembre à 15h30

À l'occasion de Noël, le samedi 9 décembre à 15h30, les enfants sont attendus pour un après-midi de fête avec Bertrand N'ZOUTANI, conteur africain, qui enchantera petits et grands à partir de 3 ans, autour de contes et musique d'Afrique.

L'après-midi se clôturera par des maquillages, un goûter et une distribution de chocolats !

Venez vite réserver vos places à l'accueil du CSCB. Participation 10 F.

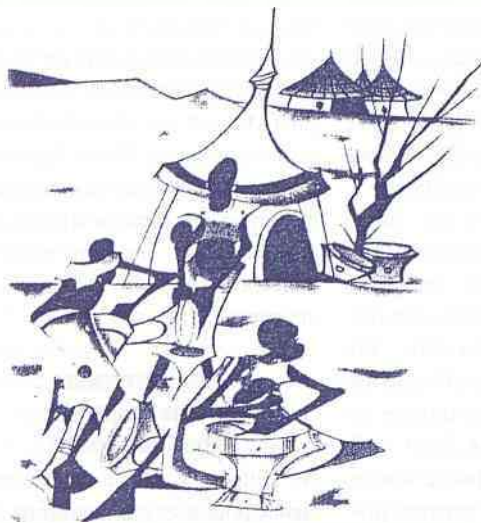
Stage cinéma pour les 11/15 ans

Sous forme d'atelier de pratique cinématographique, ce stage consiste à apprendre à travailler directement sur la pellicule. Il s'agit de récupérer de la pellicule vierge ou voilée et de

dessiner directement dessus avec des feutres ou bien de la gratter avec une pointe. Voilà, il ne reste plus qu'à projeter. Venez vous exprimer "plastiquement", faire un petit bout

de film et raconter une histoire...

Ce stage s'inscrit dans le dispositif "D'un été au ciné" en lien avec le cinéma Le Trianon et le service culturel de la ville de Sceaux.



Stage informatique - vidéo

Relier une caméra vidéo à un ordinateur, faire de la prise de vue image par image pilotée par un logiciel. Créer un rythme en mettant des images ou photos en mouvement, tout cela est possible !

Passionnés de technologie, scénaristes en herbe ou amateurs du virtuel, nous vous attendons !

Vacances de Noël :

du 26 au 29 décembre 2000

Pour tous renseignements et programme : CSCB

2, rue du Dr Roux

Tél. 01 41 87 06 10

Association d'amitié franco-roumaine Sceaux/Târgu-Mures

Samedi 16 décembre 2000
de 9 h 30 à 13 h et de 15 h à 19 h

À l'ancienne mairie
Rez-de-chaussée, salle 2

EXPOSITION – VENTE

d'objets d'art ou
d'artisanat roumains :

Vases ou lampes
de style Gallé
Pièces de céramique
Assiettes anciennes
Jouets de bois



Renseignements : 01 47 02 55 05

RADIO MODERNE



Distributeur officiel
- PHILIPS - WHIRLPOOL -

Radio • Télévision
Magnétoscope • Hi-fi
Disques et platine laser
Articles ménagers
Petit matériel électrique
Distributeur Canal +

10, rue de la Mairie
BAGNEUX

01 47 35 75 95

**Maison
Bader**
Votre spécialiste
de proximité
pratique des prix
équivalents aux
grandes surfaces

**SERVICE
APRÈS-VENTE**
assuré par des
**TECHNICIENS
SPÉCIALISÉS**

S. C. L. A.

Sceaux Culture, Loisirs et Amitié



© Bibliothèque nationale de France

Sarah Bernhardt : "Un rire incassable"

Le 26 mars 1923, à Paris, dans sa soixante douzième année, vers 20 heures, Sarah Bernhardt rendit son dernier rire, en regardant l'un des deux enfants de cœur "louchon, mais louchon à vous donner le vertige" qui accompagnait le vieux prêtre de la paroisse, venu lui donner l'extrême-onction !...

M'étant plongé dans l'étrange biographie épistolaire de Mme Françoise Sagan, consacrée à Henriette, Rosine Bernard, dite Sarah Bernhardt, je me suis dit que seule Mme Fabienne Bordas dont chacun reconnaît le charme et l'humour, pourrait faire revivre ce personnage hors du commun mais bien de son temps, le lundi 11 décembre, à 14 h 15, salle rose, 95 rue Houdan. J'ai un regret

cependant : que cette conférence n'eut pas pour cadre la grande salle de l'ancienne mairie, car pour évoquer la vie d'une si grande comédienne, une scène de théâtre...

On a raconté que Sarah avait, dans chaque capitale d'Europe, ravagé le cœur et le coffre d'un roi. Elle précise aussitôt : "on m'a trois fois attribué les bijoux de la couronne, ce qui était faux, hélas !..." Par contre, chaque soir, sa calèche était ramenée jusqu'à son hôtel par des étudiants qui en avaient dételé les chevaux. Elle ajoute : "il semble que seul Franz Liszt ait eu, dans ses tournées en Europe, le même succès que moi. Et encore était-ce un homme !..."

Ah si, une seule fois son rire s'est cassé : le jour où elle se cogna la jambe en 1895 sur le bateau qui la ramenait d'Amérique du Sud. "Ma vie fut empoisonnée, après, jusqu'à l'amputation, par cette mauvaise blessure du genou, et j'avais parfois du mal à rire !..."

Exposition Claude Monet

Claude Monet n'est pas seulement l'un des seuls artistes qui ait su peindre l'eau, "sans reflets menteurs, sans transparences niaises".

Les *Nymphéas*, "l'azur aérien captif de l'azur liquide" (Paul Claudel), ne sont pas, si j'ose l'écrire, son seul

chef-d'œuvre. Le 12 décembre, Mme Michèle Wursthorn nous propose de découvrir un autre aspect de l'inspiration de ce peintre génial. Pour la première fois, et sans doute la dernière, on a rassemblé au Musée Marmottan les carnets de ses dessins, caricatures et croquis, une centaine d'huiles et de pastels inédits en provenance de collections particulières et de musées étrangers.

"Méditerranées : coup de soleil dans l'automne"

Ne faut-il pas une certaine inconscience pour oser parler ainsi de cette exposition qui "rend hommage à la Grande Bleue" au Grand Palais et que nous aurons la joie de visiter le 8 janvier ?

Que dire de plus que : "Méditerranée, l'exposition ensoleillée", "La note bleue", "Plein soleil sur la Méditerranée", "Le soleil des peintres", etc.

Parmi tous les peintres présents à cette exposition, souvent venus du Nord, découvrant la lumière du Sud : Van Gogh, Signac, Munch, Derain, Courbet, Cézanne, Cross, etc., nous retrouverons Claude Monet dans un genre nouveau. Ayant obtenu l'autorisation de planter son chevalet dans les jardins de Francesco Moreno à Bordighera, "un paradis terrestre", il s'écrie : "je suis installé dans un pays féérique. Je ne sais où donner de la tête, tout est superbe et je voudrais tout faire... il faudrait une palette de diamants et de pierreries" !...

Plus tard, face à la mer et au ciel d'Antibes, il se dit "presque effrayé tellement il a la sensation de nager dans du bleu".

Les bleus se suivent et ne se ressemblent pas : après avoir composé *Glycines* à Giverny, quelques années après, il écrira : "Bleu, rose, or - mon Dieu - que c'est difficile" !...

Voyage : Égypte, don du nil !

Durant douze jours, du 28 février au 11 mars 2001, nous partirons donc en Égypte. Mais qu'y a-t-il d'extraordinaire dans ce voyage ? Ce pays n'est plus la terre promise ! L'on s'y rend actuellement par charter entier ! D'abord cette terre ne distille-t-elle pas ses mystères à petites doses : tombes d'Osiris, la vache de la tombe de Ramsès II, Maïa, la nourrice de Toutankhamon, etc.

Ensuite, la richesse du programme, longuement mis au point par notre présidente. Enfin, n'ayons pas de scrupule à le dire, il est exceptionnel, car nous aurons la chance d'être accompagnés par une conférencière du Louvre, qui nous a déjà fait découvrir les nouvelles salles de ce Musée, l'année dernière lors de notre cycle sur l'Égypte.

Au fait : Abraham serait-il vraiment le pharaon Akhenaton ?

Joseph de Pirey

Pour obtenir un renseignement supplémentaire, n'hésitez pas à appeler Marina au : 01 46 60 94 00. Merci.

Démocratie 13^e Dialogue et réflexion

L'association "Démocratie 13^e / Dialogue et Réflexion" qui propose des conférences-débats sur les grands sujets d'actualité, dans un esprit d'ouverture dénué de préjugé, et dont le rayon d'action

couvre Antony, Bourg-la-Reine, Châtenay-Malabry et Sceaux reprend son cycle d'activité 2000/2001. La prochaine conférence aura lieu :

Conférence-débat sur : "Les médicaments génériques, qu'en est-il ?", avec les docteurs Philippe Lalande, pharmacien conseil, et Jocelyne Dodin, médecin conseil, de l'Assurance Maladie des Hauts-de-Seine.



Association
Bien Être
Chez Soi
Agrément Qualité
N° 2/92/11.E/645

L'Association Bien Être Chez Soi (A.B.E.C.S.) vous informe de l'ouverture de ses bureaux au 24, rue Pierre Bonnard à Fontenay-aux-Roses.

Cette association a pour objet de mettre sa compétence, en tant que mandataire, au service des personnes âgées ou handicapées, en favorisant leur maintien à domicile, un soutien moral et psychologique, tout en assurant les tâches ménagères et les soins quotidiens.

Adresse des bureaux :
24, rue Pierre Bonnard

Renseignements :
01 46 83 25 06

le mardi 19 décembre 2000

à 20 h 30

au théâtre Firmin Gémier,
place Firmin Gémier à Antony

Mme Andrée Veillat
Présidente

Rencontres littéraires et artistiques de Sceaux

Méditerranée, de Courbet à Matisse

Courbet, Monet, Signac, Matisse, Derain, Picasso... Quelque quatre-vingts œuvres illustrent la fascination qu'exerça la côte méditerranéenne – de la Catalogne à la Ligurie – sur de grands peintres généralement nés dans le Nord de la France ou de l'Europe.

Dès la seconde moitié du XIX^e siècle, l'attrait des paysages méditerranéens ne relève plus de l'orientalisme ou d'un goût pour l'exotisme, l'antique ou encore le pittoresque. Lumières et couleurs de la Méditerranée sont désormais école de liberté, de délectation sensuelle et picturale.

Ce fil conducteur mène de Courbet, avec un tableau qui est une sorte de "bonjour à la Méditerranée" aux fenêtres ouvertes de Matisse ou de Bonnard, en passant par les hymnes au mistral de Monet, les pétilllements organisés de Cross ou Signac, les mythologies modernisées de Puvion de Chavannes et Picasso, ou encore par le fauvisme flamboyant de Derain, Braque et Matisse inspirés par Collioure et l'Estaque.

Nous organisons une visite guidée de l'exposition au Grand Palais le 11 décembre à 10 h.

Sarah Bernhardt

Artiste-interprète, metteur en scène et directrice de théâtre, la "grande Sarah" à "la voix d'or", de la mode aux arts décoratifs, en passant par la sculpture et la peinture, influença par sa modernité le milieu artistique de son époque. C'est sans l'ombre d'un doute le métier de tragédienne qui est sa grande passion.

Excentrique, obstinée, déterminée, mais également femme de cœur d'une grande simplicité, courageuse, Sarah Bernhardt était pleine de contradiction et Paul Morand dira d'elle : "En 1900, à Paris, la vie était un théâtre et à elle-seule, Sarah était ce théâtre-là".

Une exposition à la bibliothèque nationale rend hommage à cette grande artiste. Rendez-vous le 13 décembre à 14 h 15.

Verdi, une passion, un destin

L'année 2001 sera "l'année Verdi" : elle marquera en effet le centenaire de la mort de cet immense compositeur, disparu le 27 janvier 1901. Pour la France, Alain Duault sera au centre de cette Année Verdi à travers diverses manifestations, spectacle et film, consacrés à Verdi ; il publiera de surcroît en novembre deux livres, l'un chez

Gallimard intitulé *Verdi, une passion, un destin*, une biographie illustrée du grand compositeur, l'autre chez Belfond intitulé *La dévoyée*, autobiographie romancée du personnage réel qui a inspiré *La Traviata*. Il sera donc le mieux placé pour vous présenter ce personnage à l'existence étonnante, marquée d'abord par un destin tragique, un destin surmonté par cette passion de l'opéra et qui l'amènera à le réinventer.

C'est donc à la fois l'histoire d'une vie et l'histoire d'une œuvre qu'Alain Duault vous racontera le 15 décembre à 14 h 30 à l'auditorium du Conservatoire de musique à Bourg-la-Reine avec de nombreux extraits de quelques-unes des plus belles pages de Giuseppe Verdi.

Les Andalousies, de Damas à Cordoue

S'il est un thème pour saluer l'aube du troisième millénaire, celui de l'Andalousie, qui connut précisément son apogée en l'an Mil, sous le prestigieux califat des Omeyades de Cordoue (929 – 1031), est l'un des plus fédérateurs et l'un des plus éclairants. Entre le VIII^e siècle et le XII^e siècle, l'Espagne musulmane, enrichie par l'apport des techniques et des arts de l'Orient, bénéficiaire

du savoir de l'Antiquité qu'elle retrouve, traduit et augmente, développe une culture originale bien supérieure à celle de son temps. Cette réussite, elle la doit à toutes les communautés – musulmane, chrétienne ou juive – qui vivent sur son sol et qui contribuent à son développement et à la fécondité de ses échanges.

La société hispano-arabe, ouverte à toutes les influences et comme heureuse de sa diversité, offre un modèle de coexistence à l'Europe médiévale que celle-ci ne parviendra pas à reproduire.

En centrant son exposition que nous visitons le 20 décembre sur les X^e et XI^e siècles – l'époque lointaine du califat de Cordoue et des Principautés – l'Institut du monde arabe a voulu mettre en lumière l'Espagne musulmane pendant sa période d'apogée, faire sentir la dignité éminente de son art qui a synthétisé l'héritage romain et les apports orientaux, montrer l'étendue de sa culture, la diversité de sa société, et ainsi réajuster le regard du visiteur qui ne connaît l'Andalousie qu'à travers le palais de l'Alhambra, plus tardif, et ses jardins.

Pour tout renseignement
et la réservation des places :
Marie-Lou Schenkel
Tél. 01 46 61 25 88

La Chorale À Cœur Joie

La Chorale À Cœur Joie "La Villanelle" continue ses activités, toujours sous la direction d'Odile Château. Nous donnerons un concert de Noël le 17 décembre à 17 h 30 à l'église Saint Jean-Baptiste de Sceaux.

Nous y chanterons des *Noëls traditionnels* de tous pays et la *Messe aux Chapelles* de Gounod,

et un intermède d'orgue est prévu. Venez-y nombreux, et vous pouvez même nous rejoindre pour chanter avec nous : les répétitions ont lieu le lundi à 20 h 30 au CSCB, 2 rue du Docteur Roux à Sceaux.

Renseignements : André Holveck
Tél. 01 46 60 06 47

RESTAURANT LES FONTAINES

Cuisine traditionnelle

Repas d'affaires • Banquets • Toutes réceptions

Réveillon de la Saint-Sylvestre

La fête au rendez-vous du XXI^e siècle
Réservez dès aujourd'hui

Ouvert 7 jours / 7 de 12h à 14h30 et de 19h à 23h

Réservation : 01 46 60 53 83 - Fax : 01 47 02 09 59
9, rue de Penthièvre (à côté de l'hôtel Colbert) SCEAUX

Les Soirées musicales de Sceaux

Arto Noras



Christian Ivaldi



• Né en Finlande, Arto Noras commence à jouer du violoncelle dès l'âge de cinq ans et deux ans plus tard, il entre à l'Académie Sibelius d'Helsinki. De 1962 à 1964, il

poursuit ses études au Conservatoire national supérieur de Paris dans la classe de Paul Tortelier et il obtient le Premier prix à l'unanimité en 1964. En 1966, il remporte le Deuxième prix au Concours Tchaïkovski à Moscou. En 1967, il reçoit le "Sonning Prize" à Copenhague et le "Art Prize" de l'État Finlandais en 1972. La même année, il est nommé professeur à l'Académie Sibelius d'Helsinki et il est devenu une sommité dans son pays. Après ce triomphe, Arto Noras se produit régulièrement dans la plupart des pays d'Europe. Il fait sa première tournée aux États-Unis en 1968 et un an plus tard en Amérique du Sud où il se rend presque chaque année.

Il joue avec les plus grands orchestres dans le monde entier. La

France, où il est régulièrement invité par les plus grandes formations, a immédiatement reconnu son immense talent.

Arto Noras est également connu comme remarquable interprète de musique de chambre : membre du Sibelius Academy Quartet et du Helsinki Trio, il joue en sonates avec le pianiste Bruno Rigutto. Il participe depuis des années aux masters-classes et aux concerts des festivals de Prades et de Lucerne. Il est le directeur-fondateur du festival de Naantali en Finlande.

Arto Noras possède une très vaste discographie enregistrée chez Finlandia Records (distribuée par Warner).

• Depuis ses études au Conservatoire de Paris, où il obtient 5 Premiers prix, trente ans d'activités ont conduit Christian Ivaldi dans tous les pays d'Europe, et à maintes reprises aux États-Unis, Canada, Japon et URSS.

Sa carrière est marquée du sceau d'une extrême diversité, avec une prédilection pour la musique de chambre, dont il joue tout le grand répertoire, et une curiosité pour les littératures rares, qualités qui font de lui l'invité permanent des festivals tels que Dubrovnik, Kita-Kyushu, Kuhmo, Korsholm, Moscou, Naples et Newport.

Il a également participé aux festivals d'Aix-en-Provence,

Avignon, Berlin, Divonne, Istanbul, Montreux, Persepolis, Prades, Varsovie et Venise. Peu d'artistes ont eu connaissance de partenaires prestigieux ; de Rita Streich et Régine Crespin à Shirley Verrett et Teresa Zylis-Gara, de Christian Ferras et Salvatore Accardo à Mstislav Rostropovitch et Yuri Bashmet, les plus grands interprètes ont recherché sa collaboration.

Concerné par la musique de son temps, il a créé des œuvres de nombreux compositeurs.

Sa très abondante discographie a été saluée à plusieurs reprises par de hautes récompenses : Grand prix des disquaires de France, 3 prix Charles Cros, 2 prix de l'Académie du disque, 3 Diapasons d'or. En 1969, il est nommé professeur de lecture à vue au Conservatoire de Paris, où il enseigne la musique de chambre depuis 1986.

Le concert aura lieu à 20 h 45 au théâtre Les Gémeaux, 49 avenue Georges Clemenceau.

Renseignements et réservations
au 01 46 60 06 54
ou au syndicat d'initiative
de Sceaux au 01 46 61 19 03.

Prochain concert des Soirées musicales de Sceaux le 2 février 2001 : Philippe Cassard – Laurent Korcia – Henri Demarquette.

Trio piano – violon – violoncelle.

Concert
du samedi 20 janvier 2001
ARTO NORAS
CHRISTIANIVALDI
Duo violoncelle piano

Programme

Beethoven :

12 variations sur l'air "Se vuol ballare" des *Noces de Figaro*

Prokofiev :

Sonate pour violoncelle et piano en ut majeur

Beethoven :

7 variations sur "Bei Männern, welche Liebe fühlen" de *la Flûte enchantée* de Mozart

Chostakovitch :

Sonate pour violoncelle et piano en ré mineur



Pavillon de l'Aurore

CADEAUX • ARTS DE LA TABLE • LISTE DE MARIAGE

Pour vos cadeaux de Noël
Grand choix pour tout budget

124, avenue du Général Leclerc - RN 20
92340 BOURG LA REINE - Tél. 01 46 61 86 46

Club des Aînés

Les cours de dessin ont repris le 24 octobre et ont lieu tous les mardis de 14 h 30 à 16 h 30. Les cours de yoga ont également repris le 6 novembre et auront lieu tous les lundis à 9 h. Nous vous rappelons que le repas de Noël aura lieu le



13 décembre à la salle rose des baraquements, en compagnie du Club des Blagis.

Nous vous souhaitons de très bonnes fêtes de fin d'année.

Rolande

Club des Aînés
95 rue Houdan
Tél. 01 46 61 68 45



Association Sceaux Les Blagis

Noël aux Blagis

Tradition oblige... et celle-ci fait la joie de toutes les générations. Les marchés de Noël se multiplient dans les villes de France, de petites fêtes avant la grande. Nous ne manquerons pas ce rendez-vous qui s'habille de ses habitudes et nous espérons surtout que vous ne le manquerez pas non plus. Cette année notre marché de Noël vous attendra le samedi 16 décembre dans l'enceinte du Centre commercial des Blagis. Il arrive

juste à temps, une semaine avant les festivités que nous préparons tous avec enthousiasme. Autour de Martine Vaskovic qui a remis sur le métier son ouvrage, une équipe de bonne volonté a confectionné pour votre plaisir et le sien des objets variés qui seront des petits cadeaux sympathiques. Dentelles, tissus, perles oubliées ont retrouvé vie et fraîcheur : nous avons la chance d'avoir recruté de "petites mains en or" dans notre association et

J'espère que leur créativité vous enchante. Et puis nos commerçants vont franchir leur porte pour s'installer à nos côtés afin que la fête soit complète. Les crêpes, le vin chaud, le chocolat chaud, devenus nos spécialités régaleront les gourmands et les autres... Qu'il pleuve, qu'il neige, qu'il vente, rien ne nous arrêtera ce jour-là, le soleil sera dans notre stand et il vous attendra. D'autre part, cette année encore,

notre association s'investira dans les décors des rues de notre quartier. Serge Tandel déploiera ses talents de créativité pour installer dans nos arbres la couleur et l'argente. Alors, une petite visite à notre marché de Noël, un coup d'œil dans notre centre décoré, et que la fête commence !

Liliane SILLON
Présidente

Bienvenue aux Blagis



Nous avons tous vu notre environnement changer, privé de ses arbres fauchés par la tempête du 26 décembre 1999. Notre association "Sceaux - Les Blagis" décida d'offrir un arbre à son quartier, un pin noir, en remplacement de celui qui manquait dans notre paysage, à l'entrée du centre commercial. Ce qui fut dit, fut fait et un matin de novembre, le petit pin noir, se dressant sur ses 10 ans, prit sa place à côté de son vieux camarade qui avait résisté à la folie des vents. Il est le premier arbre replanté dans le quartier des Blagis et nous sommes heureux qu'il soit celui de ses habitants. Le pin noir ou pin

Laricio d'Autriche peut atteindre 20 m, il prend à peu près 30 cm par an. Selon une coutume, nous avons enfoui à son pied une bouteille contenant un vœu, et quel pouvait être ce vœu sinon celui de souhaiter au petit pin noir une longue vie dans notre quartier : une bouteille à la terre ! Nous remercions M. le Maire et les membres de la municipalité d'être venus, le jour de la Sainte-Catherine, inaugurer notre arbre. Quand vous passerez devant lui, regardez-le et gardez le silence : il pousse !

Liliane Sillon
Présidente

Souvenir français

Tout le comité de Sceaux vous souhaite une bonne et heureuse année et une entrée dans ce troisième millénaire qui sera le témoin de la paix dans le monde. Nous vous attendons lors de notre assemblée générale le dimanche 14 janvier 2001 à 9 h dans la salle rose se trouvant aux baraquements. Nous remercions tous nos concitoyens qui ont répondu nombreux lors de la quête du 1^{er} novembre.

La cotisation est toujours, depuis plusieurs années, de 100 F minimum à verser à l'ordre du "Souvenir français" CCP 10030 H - Paris ou au Souvenir français, mairie de Sceaux.

Le Trésorier
Louis Filippi
Le président
Jacques Boon

Boutique
DESCAMPS

4 allée des Fontaines
92330 SCEAUX
Tél. 01 46 61 96 70
Du mardi au samedi de 10h à 13h et de 14h à 19h
OUVERTURE LE DIMANCHE
TIN de 10h à 13h

Pour les fêtes de fin d'année
Venez découvrir mille et unes idées cadeaux pour toute la famille... Nous serons heureux de vous accueillir les samedis de décembre toute la journée et **LES DIMANCHES 24 ET 31 DÉCEMBRE DE 10h à 19h**

L'ASSOCIATION A CREATIFITE PAR DESCAMPS



Le bénévolat de proximité avec les aveugles et malvoyants



Alors que vous lisez ce magazine municipal, des hommes et des femmes, près de chez vous, ne peuvent le faire. Vous pouvez devenir leur partenaire dans certaines occasions de leur vie quotidienne : lire un courrier, transporter, accompagner dans une démarche ou une promenade ...

Cela n'exige aucune compétence particulière. Seulement de donner un peu de son temps. Enrichissez-vous ! Devenez bénévole auprès des handicapés visuels de votre quartier. Il suffit de prendre contact avec la permanence locale de l'association Valentin Haüy (1).

Vous comprendrez vite que le bénévolat de proximité est simple comme une présence amicale.

(1) Le Comité régional de l'association Valentin Haüy (AVH) couvre les cinq communes de Bourg-la-Reine, Châtenay-Malabry, Fontenay-aux-Roses, Le Plessis-Robinson et Sceaux.

Secrétariat à la MJC de Sceaux, 21 rue des Écoles.

Tél. 01 55 52 06 06 (mardi et vendredi de 10 h à 12 h) et permanence le lundi de 14 h à 16 h (même adresse) ; et par téléphone ou fax 24 h/24 h au 01 46 60 41 44.

APEI de Sceaux

Handicap ? A qui s'adresser ?

Les personnes handicapées mentales ... un regard vite détourné, ou bien qui dévisage ...

Mais au quotidien, les personnes handicapées mentales ont besoin de bien plus qu'un regard. Elles ont besoin de notre solidarité, à nous, les autres, précisément parce qu'elles sont handicapées mentales et qu'elles ne peuvent s'assumer pleinement de façon autonome.

Alors que faire en pratique ? Et bien en pratique, il y a les associations.

"L'APEI de la région de Sceaux" est l'une d'elles. Son but ? Regrouper et aider les familles, susciter la création d'établissements spécialisés par les pouvoirs publics, assurer leur gestion. Elle est régie par la loi 1901, c'est-à-dire qu'elle est sans but lucratif et qu'elle rassemble uniquement des bénévoles. Elle est rattachée à l'UNAPEI (Union nationale des associations d'amis et parents de personnes handicapées mentales).

Les personnels des établissements spécialisés sont des professionnels payés sur des fonds publics. Mais c'est l'association qui gère les fonds et veille, avec le personnel des établissements, au meilleur épanouissement possible des usagers.

En outre, l'APEI de la région de Sceaux a un club de loisirs destiné aux personnes handicapées mentales et proposent de nombreuses activités (musique, informatique, scolaire, sport ...) Il y a toujours besoin là d'animateurs et de bonnes volontés.

Alors et vous ? Votre contribution est essentielle ! Que ce soit pour participer à l'animation du club de sports et loisirs ou pour aider à la comptabilité, que vous apportiez simplement votre bonne volonté ou une qualification pointue, que vous puissiez y consacrer quelques heures de temps en temps, quelques journées ou un temps complet ... rejoignez-nous, vous serez toujours les bienvenus !

**APEI de la région de Sceaux
95 rue Houdan**

Tél. 01 47 02 73 93 (répondeur en semaine, permanence le mercredi après-midi et le samedi matin).

Centre scéen des amitiés internationales (CSAI)

Jumelage des handicapés mentaux

Comme chaque fin d'octobre à l'initiative du CSAI (le Centre scéen des amitiés internationales), l'association scéenne animatrice des jumelages, une quarantaine d'handicapés se retrouvaient chez nous. Pour une fois un changement se produisait. En effet, les Anglais n'étaient pas au rendez-vous, ayant cette année de gros problèmes financiers. Nous ne recevions donc que les Allemands. L'hébergement ayant lieu au Rocheton, proche de Melun, nous quittions Sceaux vers 17 h pour nous diriger vers ce centre que nous connaissions déjà.

L'ambiance était joyeuse et les rires fusaients dans l'autocar. Nos jeunes français sont tous membres de l'UNAPEI (Union nationale des amis et parents d'enfants inadaptés). Tous ont un travail rémunéré dans un CAT (Bagneux, Antony, Villejuif) ou un emploi dans une entreprise en tant que travailleur handicapé. Ils étaient tous ravis de se retrouver et de changer d'occu-

pation et de lieu pour un week-end. Chose curieuse, la barrière de la langue ne joue pas du tout pour eux. Ils se comprennent naturellement par gestes ou par amusement. La rencontre est toujours un enchantement.

L'encadrement a apprécié leur gentillesse et surtout leur bonne conduite pendant les visites guidées et les promenades en forêt

Vendredi soir, première soirée ! Une d'entre eux ayant 20 ans ce jour-là, il fallut donc fêter cet événement.

Le lendemain fut une journée paysanne : d'abord, un musée de vieilles machines agricoles, puis un repas très copieux, pour finir par la visite d'un pressoir à pommes, ce qui a permis l'achat de bouteilles de cidre. Le soir, comme d'habitude, une grande "sauterie" permit à chacun de se défouler. Notre jeune accompagnatrice organisa des jeux, ce qui fit l'admiration des Allemands.

Le dimanche matin une grande promenade, d'au moins 6 km, dans les avenues forestières donna à tous des mines resplendissantes. La joie empêchait de penser à la fatigue. Après le déjeuner, nous reprenions tous le chemin de Sceaux car nous allions visiter le nouveau foyer de Fontenay-aux-Roses qui fit l'admiration de tous. Cette journée se termina par un buffet campagnard au CAT de Garlande à Bagneux.

Nous remercions le CSAI dont l'aide financière a permis cette rencontre tout en regrettant l'absence des Anglais. Quelle déception pour nos jeunes si cet échange devait être interrompu ! mais nous sommes optimistes.

Suzanne Bateau

Sabine Maria

**CSAI
8 ter, rue Marguerite Renaudin
Tél. 01 41 13 94 11**



Sceaux AVF-Accueil

L'empire du milieu la gloire des empereurs

La Chine, le pays le plus peuplé de la planète, est restée longtemps mystérieuse et il faudra attendre la fin du XIX^e siècle pour que l'Occident commence à pénétrer ce monde clos et lointain et le XX^e siècle avec les fouilles scientifiques et les études des sinologues chinois et occidentaux pour rendre justice au passé chinois, mettant en lumière la plus ancienne civilisation actuellement vivante. Une exposition qui se tient actuellement au Petit Palais montre un grand nombre de pièces découvertes lors de ces fouilles de sépultures ou de sites culturels témoignant de l'incroyable richesse archéologique du sous-sol chinois.

On n'en finirait plus de parler des premières poteries rouges, noires, blanches, de Yang-chao - du "miracle" du bronze chinois - de la céramique Han et T'ang - des porcelaines des Song, modèles de beauté achevée - des sculptures bouddhiques et mili-

taires - de la peinture "plumes et poils", "fleurs et plantes" et "montagne et eau". Le mieux est de venir avec nous au Petit Palais le mardi 12 décembre pour voir et certainement admirer cette spectaculaire collection.

Le caveau des oubliettes

Peu de Parisiens savent qu'il y a encore des oubliettes dans la capitale. Elles sont situées dans un caveau, vestiges d'une ancienne prison. On y jetait les condamnés pour y être oubliés !

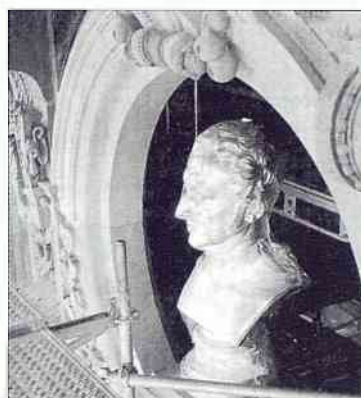
Aujourd'hui elles ont heureusement changé complètement d'un emploi qui était pour le moins sinistre pour devenir, à contrario, un lieu de divertissement musical, le caveau devenant cabaret-club de jazz, héritier du "jazzy" des clubs de Saint Germain-des-Prés. À proximité de Saint Julien-le-Pauvre, rue Galande qui, au XVIII^e siècle fut une des plus belles rues de Paris, habitée par des gens de robe et d'épée.

Nous vous en proposons la visite le mercredi 13 décembre. N'ayez pas

peur, avec une bonne lampe de poche, pas de danger !

Le nouvel Opéra

Ce n'est pas un troisième opéra à Paris mais le Palais Garnier restauré que *le Figaro* titrait dans son article : "de l'or sous les jupes de l'Opéra !".



Il avait été le premier monument parisien nettoyé en 1963 et, trente-sept plus tard, il était devenu le plus sale.

Pendant dix mois, derrière d'immenses bâches, vingt-cinq corps

de métier : maçons, tailleurs de pierre, couvreurs, doreurs, marbriers, restaurateurs de mosaïque, ont effectué un travail d'orfèvre pour redorer les galeries de bustes, polir les médaillons incrustés et restaurer les immenses sculptures.

Cette première partie de travaux terminée a laissé apparaître un "éblouissement d'or, de marbres et de pierres polychromes, une débauche de sculptures et d'ornementations plus baroques les unes que les autres".

Admiration garantie si vous venez avec nous visiter le lundi 18 décembre cette cathédrale mondaine du Second Empire dont notre conférencier vous retracera l'histoire.

Jean Duquesnoy

Renseignements et inscriptions :

Sceaux AVF-Accueil

14 ter rue des Imbergères

Tél. 01 43 50 45 05 et 01 46 60 55 27

Permanences mardi et vendredi

de 9 h 15 à 11 h 15, mercredi de 14 h 30 à 16 h 30.

Association des Officiers de Réserve AOR 92

En l'an 2000, les Officiers de Réserve, Sous-Officiers et engagés dans toutes les Réserves actives, de toutes armes et tous grades, ont développé des actions bien au-delà de leur activité de commune ou de leur simple compétence locale, telles les réunions d'information grand public sur l'Appel à la Défense connu du public. Les nouvelles Réserves vous apportent une dynamique nouvelle dans la continuité de ce lien sacré entre l'armée et la nation, vécu dans le passé, à vivre dans le présent et à conforter à l'avenir dans nos communes.

Présentes à Antony, Châtenay-Malabry, Bourg-la-Reine, Fontenay-aux-Roses, Sceaux et autres... Nous le sommes sur le plan départemental et national. Notre nouveau drapeau, reçu à Sceaux en mai 1999 des mains de Mme Carnoy* a déjà parcouru plus d'un millier de kilomètres. Il est présent partout et avec tous ceux qui le souhaitent...

Par exemple :

- Le 19 mai 2000, il a représenté l'Ile-de-France** auprès des vétérans pour commémorer la bataille d'Abbeville de fin mai 1940, où avec les chars du futur Général de Gaulle, les troupes allemandes furent repoussées sur la Somme.

- Le 20 mai, à Sceaux lors d'un dîner de personnalités civiles, militaires, et associatives sur le thème "Parallèle de Chance et du Hasard" avec intervention du Chef d'Escadron Philippe Valat sur son "Les labyrinthes de la Liberté".

En l'an 2001, cette action d'environnement se poursuivra avec des points d'ancrage plus adaptés à Antony, Bourg-la-Reine, Châtenay-Malabry, Fontenay-aux-Roses et Sceaux... et autres...

À vous tous, que j'ai rencontré lors de ce 11 novembre... chers camarades très cordialement "Bonne fin d'année 2000", et parvenez à une

bonne année 2001. Écrivez-nous à Officiers de Réserve, AOR 92, 95 rue Houdan, 92330 Sceaux avec vos références : classe, arme, situation militaire, activité, disponibilité ou non.

Contact à Sceaux : **M. le Lieutenant (h) Dominique Bioche**

Tél. fax et rép. : 01 43 50 66 48

* Mme Carnoy, Médaille de la Résistance et de la Croix du Combattant volontaire.

** M. le Capitaine de Réserve Lucien Jullien 22^e Rima, région Ile-de-France (et Eure-et-Loir).

Christian Dior
LACOSTE
BOSS
HUGO BOSS
Calvin Klein
ELLE
CHANEL
GUCCI
GIORGIO ARMANI
Cartier

Offrez un invité de marque à vos yeux.



Parce que nous pensons que vos yeux méritent le meilleur, Lynx Optique vous propose un large choix de montures de marque.

Pour **1F** de plus, **une paire de jumelles offerte***

* Voir conditions de vente



12, rue Honoré de Balzac
SCEAUX - Tél. 01 46 60 82 50

Association sportive pétanque de Sceaux

La saison sportive de pétanque se termine, et pour notre association les résultats sportifs sont très satisfaisants pour cette année. Les concours que nous avons organisés cette année ont connu une grande réussite, tant par la participation de joueurs (les élus ont pu le constater de visu) que par l'environnement et le jardin de la Ménagerie qui font de ce cadre champêtre un lieu reconnu et apprécié de tous.

Notre association a également, comme chaque année, participé activement à la fête des sports le 23 septembre 2000 grâce à la disponibilité de certains de nos membres. Les enfants des écoles ont apprécié au cours de parties acharnées l'aspect ludique et compétitif de notre sport. Espérons avoir fait des émules !

Notre seul regret est de n'avoir pu créer notre école de pétanque comme je l'avais proposé au cours de notre assemblée générale, et ce, faute de locaux pour les accueillir. Au niveau de l'effectif, pour l'année 2000, le nombre de licenciés Club est de 82 pour 51 en 1994 soit une progression de 62 % en 6 ans. Ce chiffre suffit à démontrer notre essor constant.

Avant de communiquer les résultats des concours que nous avons organisés, je tiens à féliciter Angélo Da Rocha qui grâce à ses résultats sportifs au cours de cette saison accède à la catégorie Honneur pour la saison 2000-2001.

Félicitations aussi à Bruno de Luca et Philippe Trigrance, membres de l'ASPS lauréats du Challenge de la ville de Sceaux le 4 juin 2000 qui réunissait l'élite régionale de pétanque.

Je tiens à remercier nos élus, ainsi que le directeur de l'OMS, qui tout au long de l'année nous accompagnent dans nos activités et nous font l'honneur de leur présence au cours des compétitions.

Palmarès des concours organisés par l'ASP Sceaux

Dimanche 16 avril 2000

Triplette promotion
76 équipes

1^{er} concours

Champions : Us Métro
S/champions : Chatillon

2^e concours

42 équipes
Champions : PCIM
S/champions : Vanves

Dimanche 4 juin 2000

1^{er} concours

Challenge de la ville de Sceaux
Doublette toutes catégories
74 équipes
Champions : Bruno de Lucas
Philippe Trigrance ASP Sceaux
S/champions : frères Rousseau AS
Fresnes

2^e concours

Champions : Kelle-Mariniovitch
AS Fresnes
S/champions : Didelot-Berel
AS Meudon

Dimanche 17 septembre 2000

Doublette promotion

1^{er} concours

82 équipes
Champions : Charreyre-Naditch
Pétanque Chatillon
S/champions : Guandalini-Corbel
ABCO Bagneux

2^e concours

56 équipes
Champions : Santelli-Champin
Vanves
S/champions : Bernardeau-Quinion
Vanves

Notre assemblée générale annuelle se déroulera le samedi 6 janvier 2001 dans la grande salle de l'ancienne mairie à 17 h.

Christian Le Quilleuc
Président

Compagnie d'arc de Sceaux/Fontenay-aux-Roses



Un concours de tir au gymnase des Imbergères.

Premiers concours et premiers podiums pour Alain Racape, un de nos vétérans, qui a obtenu la deuxième place au concours qu'organisait Antony le 4 octobre, et la première place au concours organisé à Athis-Mons le 14 octobre. Exemples que pourront suivre nos compétiteurs à l'occasion des compétitions organisées durant tout le début de la saison sportive chaque week-end.

D'autre part, dans le cadre de nos manifestations internes, la commission animation organisait une soirée détente au cours de laquelle étaient proposés des jeux d'arc. Et, une fois n'est pas coutume, l'atmosphère studieuse des entraînements était momentanément oubliée. Une prochaine animation du même type est prévue en début d'année, mais cette fois avec une application de règlement semblable à celui des règlements officiels afin de servir de préparation aux sorties de nos nouveaux archers. Toujours dans le domaine de nos animations internes, les archers pratiqueront des duels tout au long de l'année qui se termineront après analyse des résultats par des finales. Le vainqueur sera bien sûr honoré par la compagnie.

Alain Gerbaud

7 rue Bagno a Ripoli

92350 Le Plessis-Robinson

Les Marcheurs Audax de Sceaux 92 La 14^e Marche Souvenir "Lolo Berger"

Le 14 janvier 2001 – 25 et 15 km –
Départ 8 h au 95, rue Houdan sur
le parking – Arrivée au même endroit.
Inscription sur place : 35 F pour les
25 km – 20 F pour les 15 km.
Ravitaillement et médailles.
Aujourd'hui le stress des temps
modernes nous fait oublier de
souffler.

La marche constitue une remise en
forme et libère le stress. Ambiance
chaleureuse. Plaisir de la découverte.
Venez nous rejoindre, en copains, en
famille.

M. Cervek

Tél. 01 43 50 46 55

M. Gromangin

Tél. 01 69 30 65 93

LE BISTROT DE L'ORANGERIE

13 rue Michel Charaire - 92330 SCEAUX

Cuisine traditionnelle Française

Cadre élégant et raffiné

Ouvert tous les jours

du mardi au dimanche midi inclus

de midi à 14h30 et de 19h à 22h30

à la carte, prix moyen 200 F

Réservation : 01 43 50 83 00

H GROUPE
amon

- Champion -

plus de **7000** **PRIX en BAISSE**

DANS VOTRE MAGASIN **Champion** DEPUIS AOÛT 2000

Services

Tous les jours, livraison à domicile
(à partir de 400 F d'achat + 25 F prise en charge)

- Pressing
- Cordonnerie
- Clés minute
- Cabine photos
- Photocopie
- Stand fleurs et plantes

Parking de 180 places
sous le magasin (entrée : bd M^{al} Joffre)

Supermarché Champion
50/56, bd M^{al} Joffre (N20) - BOURG-LA-REINE

Tél. **01 46 65 56 46** - Fax : 01 46 64 98 59

Ouvert du lundi au samedi de 8 h 30 à 20 h 30
et les dimanches 24 et 31 décembre 2000

COMMENT RENCONTRER LES ÉLUS

Pour prendre rendez-vous, téléphoner au 01 41 13 33 00

■ MAIRE

Pierre Ringenbach,
maire de Sceaux,
reçoit sur rendez-vous.

■ MUNICIPALITÉ

Bruno Philippe,
4^e maire adjoint délégué au
Logement et à la Prévention santé,
reçoit sur rendez-vous, le lundi de
16 h à 19 h.

Bernard Créac'h,
maire adjoint délégué aux Travaux,
au Patrimoine communal, à la Vie
quotidienne et à l'instruction des
demandes dans le cadre du droit
des sols, reçoit sur rendez-vous,
le mardi et le jeudi de 15 h à 18 h
aux services techniques,
132 rue Houdan.

Anne-Marie Laulan,
conseiller municipal, assure la
permanence du Logement, le jeudi
de 16 h à 19 h à la mairie, sur
rendez-vous.

Les autres membres de la municipalité reçoivent sur rendez-vous :

Jean-Louis Oheix,
1^{er} maire adjoint
Assistance du maire
Vie civique et participation
Qualité du service public
Relations avec les associations
patriotiques

Philippe Laurent,
2^e maire adjoint
Finances - Informatique
Vie scolaire - Action éducative
Coordination des actions entre les
domaines scolaire, culturel et sportif

Jacques Drocourt,
3^e maire adjoint
Relations avec
les commerçants et artisans
Marchés d'approvisionnement
Sécurité - Police municipale

Hervé Audic,
5^e maire adjoint
Sport - Action sportive en direction
des jeunes - Sport prévention

Maurice Aumage,
6^e maire adjoint
Environnement - Circulation et
stationnement - Circulations douces
Transports en commun

Françoise Hennequin,
7^e maire adjoint
Action sociale

Pierre Jaillard,
9^e maire adjoint
Action culturelle

Christiane Girardot,
conseiller municipal délégué
Espaces verts

Christian Lancrenon,
conseiller municipal délégué
Relations avec les entreprises
Emploi - Insertion des jeunes

Jean-Philippe Allardi,
conseiller municipal délégué
Évènements - Manifestations

Germaine Pélegrin,
conseiller municipal délégué
Politique de la Ville
Patrimoine culturel

Chantal Brault,
conseiller municipal délégué
Action jeunesse
Relations avec les cités scolaires
Lakanal et Marie Curie
Information interne et externe

Jacques Steverlynck,
conseiller municipal délégué
Affaires générales - État civil
Relations internationales - Jumelage

■ CONSEILLER GÉNÉRAL

Philippe Laurent, conseiller général
des Hauts-de-Seine, reçoit sur
rendez-vous à la mairie de Sceaux.
Tél. 01 43 50 45 35
Mél : contact@philippe-laurent.tm.fr

■ DÉPUTÉ

Patrick Devedjian, député des
Hauts-de-Seine, reçoit sans
rendez-vous à la mairie de Sceaux,
le 22 janvier 2001
de 17 h à 18 h 30.

Permanences

Antenne de justice

L'antenne de justice intercommu-
nale des Blagis, 10 rue de la
Sarrazine à Bagneux, est ou-
verte du lundi au vendredi de
9 h 15 à 12 h et de 14 h à 18 h.
Elle propose les services d'infor-
mation suivants sur rendez-
vous (sauf, le juge des enfants,
l'association Pégase et le délégué
du procureur reçoivent sur convo-
cation) :

- Association d'aide aux
victimes d'infractions pénales
(ADAVIP)
- Avocats
- Association départementale
pour l'information sur le
logement
- Éducatrices de la protection
judiciaire de la jeunesse
- Médiateur RATP
- Médiateur SNCF

Pour tout renseignement,
appelez l'antenne de justice
des Blagis au 01 46 64 14 14.

Consultation de conseil conjugal et thérapie de couple

Consultation le samedi matin sur
rendez-vous uniquement. 4 rue le
Bouvier (RdC) à Bourg-la-Reine.
Tél. 01 47 21 08 08.

Avocats

Au CSCB, 2 rue du Docteur Roux,
le vendredi de 17 h 30 à 19 h 30
(inscription souhaitée à l'avance au
01 41 87 06 10).

Contrôleur des impôts

Le 1^{er} samedi de chaque mois de
14 h à 16 h, à l'ancienne mairie,
68 rue Houdan.

Contrat de ville des Blagis

Permanences sur le contrat des Blagis :
les 1^{er} et 3^e mercredi de chaque mois
de 17 h à 18 h 30 au CSCB, 2 rue du
Dr Roux.

Ecrivain public

Le lundi de 10 h à 12 h au CSCB,
2 rue du Dr Roux.

Infos-consommateurs

Permanence au CSCB (2 rue du
Dr Roux), le 1^{er} lundi du mois de
14 h 30 à 16 h 30, ou sur rendez-vous
auprès du CSCB : tél. 01 41 87 06 10.

Aveugles et malvoyants

Association Valentin Haüy : à l'ani-
mathèque - MJC, 21 rue des Ecoles,
le lundi de 14 h à 16 h les mardi et
vendredi de 10 h à 12 h et au CSCB,
2 rue du Dr Roux, le 3^e mardi du
mois de 10 h à 12 h. Permanence télé-
phonique 24h/24 : 01 46 60 41 44.

PAIO

Information - Formation - Emploi

• Mercredi de 10 h à 12 h
et de 15 h à 17 h 30

"Objectif emplois"

Mairie de Sceaux - 122, rue Houdan
Tél. ligne directe : 01 41 13 33 03
Accueil mairie : 01 41 13 33 00

• Jeudi de 10 h à 12 h

CSCB - 2, rue du Docteur Roux
Standard : 01 41 87 06 10

COMMENT LAISSER DES MESSAGES AUX ÉLUS

Des messages téléphoniques peu-
vent être laissés à la mairie de
Sceaux auprès des différents
groupes politiques appartenant au
Conseil municipal.

Pour ce faire, il faut composer le :
01 41 13 33 59,
attendre le message qui vous in-
diquera comment procéder pour
accéder à la boîte vocale corres-
pondant à votre demande.

• GROUPE SCEAUX ALLIANCE,
boîte vocale n° 5061

• GROUPE RPR,
boîte vocale n° 5051

• AIMER SCEAUX ENSEMBLE,
boîte vocale n° 5891

• LA GAUCHE UNIE À SCEAUX,
boîte vocale n° 5071

• CITOYENS À SCEAUX,
boîte vocale n° 5081

Permanences Action sociale

Agir pour l'Emploi

Le mardi de 9 h à 11 h 30.
Hôtel de Ville - Centre communal
d'Action sociale
122 rue Houdan
Tél. 01 41 13 33 64

Caisse d'allocations familiales, permanence administrative

Permanences les 1^{er} et 3^e mercredi
de chaque mois de 9 h à 11 h 30.
Hôtel de Ville - Centre communal
d'Action sociale
122 rue Houdan
Tél. 01 41 13 33 64

Centre de planification et d'éducation familiale

- Consultations gynécologiques
- Entretiens avec une conseillère
conjugale et familiale
Accueil anonyme et gratuit pour
les jeunes et les adultes, le mardi
de 14 h 30 à 19 h 30.
2 bis avenue Jules Guesde
à Sceaux
Tél. 01 40 91 93 23

Consultation de conseil conjugal et thérapie de couple (APCE 92)

Consultation le samedi matin,
uniquement sur rendez-vous.
4 rue Le Bouvier (RDC)
à Bourg-la-Reine
Tél. 01 47 21 08 08

Écoute Amitié, permanence téléphonique

Du lundi au vendredi de 15 h à 18 h.
Tél. 01 41 41 98 61

Écoute Parents Hauts-de-Seine

Lundi et mardi de 14 h à 20 h 30.
Tél. 08 10 01 90 17

Écrivain public

Le lundi de 10 h à 12 h.
Au CSCB, 2 rue du Docteur Roux
Tél. 01 41 87 06 10

Jeunes Violence Écoute

De 8 h à 23 h.
Tél. 08 00 20 22 23

SOS Psychiatrie

Tél. 01 47 07 24 24

Vaccination anti - grippe

La Caisse d'assurance maladie lance, comme l'an passé, une campagne de vaccination anti-grippale jusqu'au 29 décembre 2000 pour les personnes âgées de 65 ans et plus.

La grippe n'est pas une sorte de gros rhume, c'est une maladie qu'il faut prendre au sérieux. En France, elle est, suivant les années, la première ou la seconde maladie infectieuse qui tue le plus.

Le vaccin anti-grippal est gratuit pour les personnes de 65 ans et plus ou atteintes de certaines affections de longue durée.

C'est la Caisse d'assurance maladie qui vous adressera un formulaire de prise en charge.

Vous devrez vous rendre chez votre médecin traitant avec ce formulaire. S'il le juge nécessaire, il vous prescrira le vaccin que vous obtiendrez gratuitement chez votre pharmacien.

**Contre la grippe, il faut se faire vacciner chaque année
et ne pas attendre qu'elle se soit déclarée.**

FENÊTRE SUR

ANTONY

Du 18 au 24 décembre
Animations de Noël
au centre ville
et dans les quartiers d'Antony
(spectacles de feu,
passage du Père Noël,
distribution de friandises...)

Renseignements : 01 40 96 71 72

BOURG-LA-REINE

CINÉMA :
Auditorium du conservatoire
Tél. 01 41 87 22 32

THÉÂTRE : *L'Agoreine*
Tél. 01 41 87 24 58

CHÂTENAY-MALABRY

Du 13 au 17 décembre
dans le parc de l'Hôtel de Ville

"Le Noël du Nouveau Millénaire"

- Marché de Noël de 10 h à 19 h 30 :
produits artisanaux alsaciens
(cadeaux, décoration de Noël et
gastronomie)

- Nombreuses animations les 16 et
17 décembre, à partir de 14 h : piste
de luge pour les enfants, studio
photos avec le Père-Noël, concours
de bonhommes de neige, goûter,
spectacle "sons et lumières" à 18 h...
Renseignements : 01 46 83 45 40

FONTENAY-AUX-ROSES

CINÉMA : *Le Scarron*
Tél. 01 41 13 40 88

THÉÂTRE : *des Sources*
Tél. 01 41 13 40 80

LE PLESSIS-ROBINSON

Du 19 décembre 2000
au 7 janvier 2001

Plessis sur glace

Tous les jours de 10 h à 18 h
(sauf 25 décembre et 1^{er} janvier)
Place des Alliés

Renseignements : 01 46 01 43 27

ANTONY

CINÉMA : *Le Select*
Tél. 01 42 37 59 45

THÉÂTRE : *Firmin Gémier*
Tél. 01 46 66 02 74

BOURG-LA-REINE

Samedi 9
et dimanche 10 décembre

1^{er} salon Vignerons, coups de cœur

Loin des foires commerciales et
des intellectuels de la dégustation,
venez retrouver la convivialité du
vin grâce à une trentaine de viti-
culteurs venus de toute la France.

Les Colonnes,
51 Bd du Maréchal Joffre

Renseignements : 01 41 87 23 19

CHÂTENAY-MALABRY

CINÉMA : *Le Rex*
Tél. 01 46 30 58 05

THÉÂTRE :
La Piscine
Tél. 01 46 61 80 01

FONTENAY-AUX-ROSES

Du mardi 12
au vendredi 22 décembre

Célébration du 250^e anniversaire de la mort de Bach

Concerts, auditions,
théâtre musical...
École de musique et de danse
Chapelle Sainte Rita

Renseignements : 01 41 13 20 90
ou 01 43 50 67 67

LE PLESSIS-ROBINSON

CINÉMA : *Gérard Philippe*
Tél. 01 46 01 44 74

THÉÂTRE :
Centre Culturel du Pierrier
Tél. 01 46 30 45 29

Les annonces publiées dans *Sceaux magazine* sont réservées exclusivement aux particuliers et, en priorité, aux Scéens.

La MJC de Sceaux recherche homme chargé de la maintenance, temps partiel. Tél. 01 43 50 05 96.

L'orchestre Opus 13, ensemble semi-professionnel, recrute musiciens amateurs de bon niveau, cordes et vents. Concerts Ile-de-France et tournées. Répétitions le mercredi de 20 h 15 à 22 h 30, face à station RER Antony. Renseignements : 01 42 37 39 05.

Offres d'emploi

Cherchons pers. exp. pour garder enf. 3 ans, 6 ans à notre domicile soit 16 h 30/ 19 h 30 soit de 11 h 30/19 h 30 + ménage. Merc. et vac. libres. Tél. 01 43 50 99 09.

Mamie scéenne cherche étudiante pour garder ses 2 ptes filles 2 et 4 ans 16 h/19 h, 1 ou 2 fois/sem. à Antony centre-ville. Tél. 01 46 66 78 09.

Cherche étudiante pour quelques heures de baby-sitting quartier Robinson. Tél. 01 41 13 90 60.

Cherche personne indépendante, assurée, pour entretien pt jardin et éventuellement bricolage, quartier Robinson. Tél. 01 43 50 58 85.

Cherche dame véhiculée pour accompagner le matin et récupérer à 16 h 30 2 enf. 7 et 9 ans à Bourg-la-Reine et assurer devoirs jusqu'à 20 h. Tél. 01 43 50 10 82 et 01 46 60 12 14.

Marie 3 ans cherche la personne qui viendra à la sortie de l'école pour la ramener chez elle et la garder jusqu'à 19 h. Tél. 01 47 02 70 81 (rép.)

Famille française à Londres cherche J.F. 25/35 ans parlant anglais pour s'occuper de 3 enf. exp. logée nourrie. Envoyer CV photo à M. Le Bihan, 1 allée Bernadotte, Sceaux.

Cherche personne pour garder enf. de 20 mois dès que possible et bébé de 3 mois, à partir de mai, 2j/sem. éventuellement la nuit. Tél. 01 41 13 95 43.

Cherche personne avec exp. pour s'occuper de 2 enf. 4 et 7 ans et tenir la maison 11 h/19 h sauf merc., vac. scolaires 8 h/19 h. Tél. 06 12 60 88 88.

Demandes d'emploi

Cherche à faire heures de ménage repassage, s'occuperait de personnes âgées. Tél. 06 63 12 20 38.

Personne cherche à s'occuper de pers. âgées courses, ménage, repas ou garderait enfants à leur domicile, horaires à la demande. Tél. 01 46 60 87 26.

Dame 40 ans sud-américaine étudiante doctorat Sorbonne cherche logement en échange de gardes de personnes âgées la nuit ou trav. ménagers. Tél. 01 41 13 67 76.

Dame gentille sérieuse garderait enfants à son domicile allée d'Honneur à Sceaux, tous les jours sauf merc. de 16 h à 19 h. Tél. 01 41 13 92 32.

J.F. exp. titulaire du Bafa et de l'AFPS propose ses services de baby-sitter soirée et week-end. Jeanne. Tél. 01 46 61 97 20.

Cours particuliers

Professeur agrégée spécialisée dans le second cycle propose cours de français pour mise à niv. et prépa. à l'examen de français de 1^{er}. Tél. 01 43 50 04 40 (rép.).

Étudiante en licence de lettres classiques donne cours toutes matières jusqu'en 5^e, français latin grec anglais jusqu'à la terminale 70 à 100 F. Tél. 06 16 74 76 01.

Élève ingénieur donne cours particuliers de math pour élève du collège. Tél. 01 46 61 68 73.

Élève ingénieur de l'Ecole nle sup. des Télécommunications propose cours en math. physique chimie tous niveaux. Tél. 06 86 68 53 51 - email : Thanh @ enst.fr.

Enseignant informaticien donne cours : prise en main, initiation à l'ordinateur, navigation Internet, Win 95-98, Word Excel comp. ta. Tél. 01 45 21 45 14.

Étudiante en agrégation de lettres modernes très exp. donne cours particuliers de français (collège lycée) de latin et d'anglais (collège). Tél. 01 46 61 97 20.

Élève ingénieur centralien donne cours de math et physique aux lycéens et prépa. Tél. 01 47 02 97 04.

Enseignante retraitée donne cours primaire et collège. Tél. 01 47 02 62 93.

Cours particuliers de solfège, de flûte traversière par professeur de musique certifié. Tél. 01 44 40 42 33.

Immobilier

Urgent cherche appartement type F3 proche RER Tél. 06 03 55 57 15.

Loue chalet 8/9 pers. 12 km Évian 1000 m/1950 m, ski, salon, salle à manger gd balcon cuis. 3 ch. SDB dche 5 000 F/sem. c. chauff. inclus. Tél. 01 47 02 14 88.

Particulier cherche à acheter à Sceaux maisonnette, hangar ou ancien atelier. Tél. 01 46 61 17 99 ou 06 85 93 86 81.

Vends studio 34 m² dans résidence PDT avec jardin privé, résidence gd standing, entre rue piétonne et gare de Sceaux 745 000 F. Tél. 06 89 09 81 06.

Vends studio 16 m² RDC à Sceaux 2 min rue piétonne 340 000 F. Tél. 06 63 10 45 98.

Loue chalet prox. de l'Alpe d'Huez station ski à 5 min + activité l'été capacité d'accueil 23 lits tout confort 50 F/j. Tél. 01 46 61 35 74 ou 06 88 82 47 44.

Ventes

Vends piano droit en bois blanc brillant Schimmel TBE 25 000 F. Tél. 01 47 02 20 36 ou 06 19 41 96 66.

Vends Golf 90 Memphis noire année 89, 89 300 km CT OK 18 000 F. Tél. 06 09 13 82 32 (9 h/19 h).

Vends 6 chaises neuves hêtre chêne foncé assise et dossier haut en tapisserie fleurie façon Gobelins pourtour clouté 3 500 F les 6. Tél. 01 43 50 95 18.

Vends dble emploi ampli-tuner Marantz modèle SR 50 1 stéréo état neuf 500 F. Tél. 01 41 13 66 91.

Vends dble emploi matelas neuf bonne qualité 80 x 200 Dunlopillo latex valeur 3 400 F vendu 1 500 F. Tél. 01 46 60 03 24.

Vends ordinateur Genius 5 000 cassette encyclopédie 249 F. Dictionnaire Larousse CE1-CM1 49 F. Dictionnaire Larousse 9/12 ans 49 F. Tél. 01 46 60 15 35.

Vends table en verre épais ovale 6 places sur trépied rotin tressé vert émeraude 6 000 F. Tél. 01 47 02 67 20 ou 06 88 90 38 18.

Vends cadres neufs petits formats belle dorure prix attractifs. Tél. 01 43 50 58 85.

Vends volant microsoft à retour de force pour PC dans boîte d'origine avec 2 jeux (F1 et 4 x 4) 500 F. Tél. 01 46 60 24 60.

Vends noyers-tiges à replanter. Tél. 01 46 60 57 26.

Vends prothèse auditive contour d'oreille Prisma de Siemens peu utilisé 4 000 F. Tél. 01 41 13 28 88.

Vends poussette Bébé confort automatic avec accessoires valeur 1 800 F vendu 600 F. Tél. 01 47 02 90 62 (rép.)

Vends four dble AEG à encastrer BP 88 LM pyrolyse grill 2 500 F. Brûleur à mazout Elco neuf pour 12-15 radiateurs 2 500 F. Tél. 06 21 04 77 52.

Vends piano numérique Kawai CA750 état neuf diversité des sons. Tél. 01 43 50 94 87.

Vends piano droit Rippen cadre métallique. Tél. 01 43 50 19 99.

Vends ensemble femme cuir moto neuf 1 200 F. Pochette Bagster 300 F. Tél. 01 47 02 30 93.

Vends table ovale 1,80 m x 1,10 m 2 allonges ovales 6 chaises cannées merisier style Louis XVI parfait état. Tél. 01 46 65 02 16.

Vends bureau en pin 5 tiroirs 500 F. Bottes de motard T 40, 200 F. Imperméable T 38, 300 F. Chaise percée pour malade 600 F. Tél. 01 46 83 82 73.

Vends lit convertible Louis Philippe merisier 10 000 F. Lit carrosse merisier couchage 90 x 190, 5 000 F. Table à écrire et chaise barrette 3 500 F. Tél. 01 46 83 99 82.

Vends pour sculpteur appareil système Bordet état neuf valeur 4 000 F vendu 1 500 F. Tél. 01 43 50 58 85.

Divers

Cherche personne ayant potager à Sceaux et souhaitant vendre légumes ou fruits issus de ses cultures. Tél. 01 46 60 31 65.

Chat perdu tricolore sociable cherche famille avec jardin. Tél. 01 46 60 30 21 (20 h-23 h).

POMPES FUNÈRES

Face au cimetière ☎ 01 46 61 01 52

Accueil des familles
Organisations des obsèques
Démarches administratives
Contrats obsèques par avance
Crémation • Transports funèbres



Permanence
24 h / 24
☎ 01 46 44 10 10



Monuments funéraires • Construction de caveaux • Entretien de sépulture • Gravures

MARBRERIE
CHAMBAULT
☎ 01 46 61 01 52



125, rue Houdan
92330
SCEAUX

EN CAS D'URGENCE

POLICE-SECOURS	17	ou	01 41 13 40 00
POMPIERS	18	ou	01 47 02 09 38
CENTRE ANTIPOISONS			01 40 05 48 48
DROGUE INFO SERVICE			0 800 231 313
SIDA INFO SERVICE			0 800 840 800
MÉDICALE (Centre 15) (service d'urgence)			15
DENTAIRE (service d'urgence)			
(Les dimanches et jours fériés de 9 h à 12 h et de 15 h 17 h)			01 47 78 78 34
AMBULANCES (Jour et nuit)			01 46 31 69 22
AMBULANCE LEROY			01 46 63 24 31
GAZ (service d'urgence)			0 810 433 292
ÉLECTRICITÉ (service d'urgence)			0 810 333 292
TAXIS (Bourg-la-Reine)			01 46 61 00 00
SNCF (Renseignements)			08 36 35 35 35
SOS AMITIÉ			01 46 21 31 31

MEDECINS

PHARMACIES

INFIRMIERES

DÉCEMBRE

Dimanche 10	Dr BESSIERES 59 rue Houdan01 46 83 07 07
Dimanche 17	Dr BRIDEY 6 bis place du G ^{al} -de-Gaulle ...01 43 50 88 41
Dimanche 24	Dr COMPAGNON 112 bis rue Houdan01 46 61 19 93
Lundi 25	Dr LE VAN QUYEN 123 rue Houdan01 43 50 07 74
Dimanche 31	Dr RAIX 50 rue des Chêneaux01 46 61 16 05

Pharmacie SCEAUX-ROBINSON 5 av. des Quatre-Chemins.....01 46 61 16 12
Pharmacie POMPEÏ 178 rue Houdan01 47 02 77 97
Pharmacie des BLAGIS 51 rue de Bagneux.....01 46 61 10 59
Pharmacie LUPORSI (Bourg-la-Reine) 96 av. du Général-Leclerc.....01 46 61 96 96
Pharmacie PHAM GIA KIM (Bourg-la-Reine) 1 place Condorcet01 46 61 84 21

Mme THIRIET 31 rue Houdan.....01 46 61 98 03
Mme SAVOYE-RIEUNAU 31 allée de Trévise.....01 46 60 16 66
Mme MERCIER 5 passage Marguerite Renaudin ...01 43 50 13 93
Mme GAUD-VIEL 17 av. de Poitou01 47 02 30 80
Mme PANZOUSKI 10 rue Florian01 47 02 24 23

JANVIER

Lundi 1 ^{er}	Dr METAYÉ 31 rue des Pépinières01 47 02 95 67
Dimanche 7	Dr RAIX 50 rue des Chêneaux01 46 61 16 05
Dimanche 14	Dr ROMÉO 18 bis rue de Fontenay01 43 50 80 19
Dimanche 21	Dr SEBAOUN 7 av. des Quatre-Chemins ...01 43 50 17 36
Dimanche 28	Dr SILBERT 92 rue Houdan01 46 61 07 82

Pharmacie SCEAUX-ROBINSON 5 av. des Quatre-Chemins.....01 46 61 16 12
Pharmacie LAVERDET 106 rue Houan01 46 61 00 62
Pharmacie DEMOUY 43 rue des Coudrais01 47 02 40 44
Pharmacie BAILLET-VARIN 45 rue Houdan01 46 61 00 91
Pharmacie du CHAMBORD 144 bis av. du G ^{al} -Leclerc (RN 20) ...01 43 50 03 00

Mme THIRIET 31 rue Houdan.....01 46 61 98 03
Mme SAVOYE-RIEUNAU 31 allée de Trévise.....01 46 60 16 66
Mme MERCIER 5 passage Marguerite Renaudin ...01 43 50 13 93
Mme GAUD-VIEL 17 av. de Poitou01 47 02 30 80
Mme PANZOUSKI 10 rue Florian01 47 02 24 23

Les services de garde s'effectuent : pour les médecins et pour les infirmières, du samedi 12 h au lundi 7 h, pour les pharmacies, le dimanche et le lundi jusqu'à 14 h. Pour connaître les tours de garde de nuit en semaine, appelez le 15.

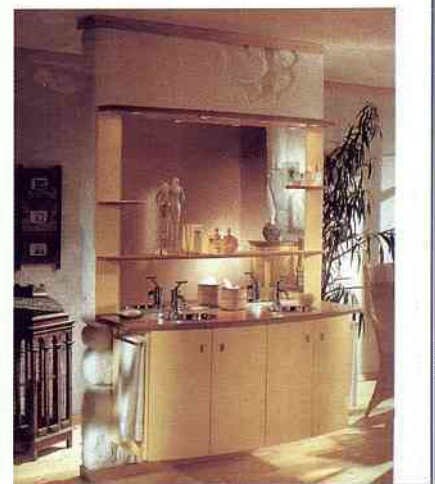
Entreprise Valladon

Hall d'exposition



maçonnerie
carrelage
couverture
chauffage
plomberie
menuiserie
dépannage
staff-marbre

Tout
pour la
salle de
bains



28, rue des Écoles - SCEAUX - 01 46 83 00 01



4^e concours de décors de Noël

Juste avant l'an 2001, un Noël paré de couleurs et de mille lumières...

Scéens, vous êtes invités à participer au 4^e concours de décors de Noël, organisé par la ville de Sceaux et les associations de quartiers.

Décorez vos balcons, portails et jardins, selon votre inspiration créative, et pour le plaisir de tous.

Pour en savoir plus, n'hésitez pas à contacter les responsables des associations (coordonnées ci-dessous) ou le service Relations publiques de la mairie de Sceaux au 01 41 13 33 40.

Association Sceaux Les Blagis

contact : CSCB, 2 rue du Docteur Roux, Tél. 01 41 87 06 10

Association des Chêneaux-Sablons

contact : Mme Françoise Gérard-Jacquot, 4 rue Pasteur, Tél. 01 46 60 13 34

Amicale des habitants du Cœur de Sceaux

contact : Mme Françoise d'Allens, 22 rue des Imbergères, Tél. 01 46 83-15 51

Association des riverains du Parc de Sceaux

contact : Mme Le Ber, 18 avenue de Touraine, Tél. 01 46 61 19 52

Ces décors devront être installés du 11 au 31 décembre 2000 (inclus)

26^e CROSS

de la ville de Sceaux

Dimanche 4 février 2001

de 9 h à 12 h 30

Inscriptions gratuites

à partir du 22 janvier 2001

CERTIFICAT MÉDICAL OBLIGATOIRE

Renseignements : service Communication de la ville de Sceaux 01 41 13 33 40