

SCÉAUX

MAGAZINE

Mensuel municipal - Mars 2001 - N°304

Les Rendez-vous chorégraphiques aux Gêmeaux (voir p. 15)

Sakountala

(Chorégraphie : Marie-Claude Pietragalla)



Lutte contre
les inondations p. 5
Les travaux commencent

Reportages p. 6
Le cross en images

La vie de château p. 10
Exposition à l'Orangerie

Semaine anglaise
de l'ENM p. 14
De Purcell aux Beatles

CINÉMA TRIANON

Semaine du 7 au 13 mars

Le Placard

de Francis Veber - 1h24

mercredi 7 à 21h, vendredi 9 à 19h,
samedi 10 à 16h30 et à 21h,
dimanche 11 à 17h, mardi 13 à 21h

Le Cercle

de Jafar Panahi - 1h29-VO

Lion d'Or - Festival de Venise

Ce film est proposé dans le cadre de la
"Journée mondiale de la Femme".

Exceptionnellement, tarif unique de 20 F
pour toutes les spectatrices,
à toutes les séances du film.
mercredi 7 à 19h, vendredi 9 à 21h,
samedi 10 à 19h, dimanche 11 à 20h,
lundi 12 à 21h, mardi 13 à 19h

Semaine du 14 au 20 mars

Le Pacte des loups

de Christophe Gans - 2h15

mercredi 14 à 21h, samedi 17 à 21h,
dimanche 18 à 17h et à 20h,
lundi 19 à 21h

La comédie de l'innocence

de Raoul Ruiz - 1h35

mercredi 14 à 19h, vendredi 16 à 14h30
et à 21h, samedi 17 à 19h,
mardi 20 à 19h

Autopsie d'un mensonge

de B. Cohn et J. Tarnero - 1h40

vendredi 16 à 19h

mardi 20 à 21h (débat) : rencontre

exceptionnelle avec **Alain Finkielkraut**

Semaine du 21 au 27 mars

L'Empereur et l'assassin

de Chen Kaige - 2h43-VO

mercredi 21 à 21h, samedi 24 à 21h,
dimanche 25 à 17h, lundi 26 à 21h,
mardi 27 à 21h

Te quiéro

de Manuel Poirier - 1h25

vendredi 23 à 19h, dimanche 25 à 20h,
mardi 27 à 19h

Ciné-enfant

à partir de 5 / 6 ans

Les 102 dalmatiens

de Kevin Lima - 1h40 - VF

mercredi 7 à 14h30,
samedi 10 à 14h30

Les Razzmokat à Paris

de Stig Bergqvist - 1h20

mercredi 14 à 14h30,
samedi 17 à 14h30

à partir de 4 ans

Pettson et Picpus

de Albert Kaminsky - 1h14

mercredi 21 à 14h30,
samedi 24 à 14h30

Programme détaillé

Sur répondeur : 01 46 61 20 52
Aux Gêmeaux : 01 46 61 36 67

Mars

9. 19h, au 14 ter rue des Imbergères, apéritif pour les nouveaux Scéens avec causerie historique sur Sceaux par Jean-Luc Gourdin, organisé par Sceaux AVF - Accueil.

10. 15h, à l'ancienne mairie, conférence avec audition musicale "Une amitié, une dynastie : Liszt-Wagner" par Pierre Ancelle, organisée par Sceaux AVF - Accueil.

12. 14h30, à l'ancienne mairie, conférence avec projection et récitants "La plume et l'épée au siècle des lumières" par Bernard Alis, organisée par Sceaux AVF - Accueil.

15. 14h30, à l'ancienne mairie, conférence-projection "Les conquêtes spatiales", cycle d'initiation à l'astronomie par Jean-Pierre Joret, organisée par Sceaux Culture, Loisirs et Amitié.

15. 20h30, en l'église Saint-Jean-Baptiste de Sceaux, ensemble chorale des Petits Chanteurs à la Croix de Bois, organisé par l'association Musique et Orgue (voir p. 24).

16. 14h30, à l'ancienne mairie, conférence "Le retour des enfers et son message" par Louis Crocq, organisé par les Rencontres littéraires et artistiques de Sceaux.

16. 19h, à l'ancienne mairie, "Heure musicale" organisée par l'École nationale de musique (ENM) : Fanny Paccoud, violon.

17. 20h, au gymnase des Clos Saint-Marcel, Sceaux basket N1 Masculin reçoit UJAP Quimper.

19. 14h15, à l'ancienne mairie, conférence "Madame de Pompadour" par Évelyne Lever, historienne, suivie d'une dédicace de ses livres, organisée par Sceaux Culture Loisirs et Amitié.

20. 14h30, à l'ancienne mairie, conférence avec diapositives "Le Pop Art ou regards critiques sur la civilisation de l'image et la société de consommation" par Christian Monjou, organisée par Les Rencontres littéraires et artistiques de Sceaux.

21. 15h, dans le salon d'honneur du château, concert de l'orchestre de jeunes Alfred Loewenguth.

23. 20h45, dans la salle paroissiale de l'église Saint-Saturnin à Antony, "Les drogues douces, dur fléau ?" par Marie-Christine d'Welles, organisé par l'Association familiale catholique de Sceaux.

du 23 mars au 1^{er} avril.

Semaine musicale 2001 à l'ENM :
"La musique anglaise de Purcell

aux Beatles" (voir programme en p. 14).

24. 15h, en salle des conférences, 1 boulevard Carnot à Bourg-La-Reine, conférences-débats sur différents thèmes liés à la philatélie, animé par Robert Moittié, (CPBRS).

24 et 25. à la bibliothèque municipale, à la MJC, et au théâtre Les Gêmeaux, concerts dans le cadre de "Chorus 92" (voir programme en p. 11).

26. 14h15, à l'ancienne mairie, conférence avec audition d'œuvres "Verdi, le colosse de l'Opéra" par Christian Roy-Camille, organisée par Sceaux Culture, Loisirs et Amitié.

29. 14h30, au CSCB, conférence : "le bio" organisée par l'UFCS.

30. 14h30, à l'ENM, conférence avec illustration musicale "Shakespeare le cosmique, Shakespeare en musique" par Michel Sinniger, organisée par les Rencontres littéraires et artistiques de Sceaux.

31. 15h, à l'ancienne mairie, conférence avec audition musicale "Une amitié, une dynastie : Liszt-Wagner" par Pierre Ancelle, organisée par Sceaux AVF - Accueil.

31. 20h45, au CSCB, soirée cabaret.

Avril

2. 14h15, à l'ancienne mairie, conférence-projection "La Mésopotamie, aux origines de notre civilisation" par Marcel Vergier, organisée par Sceaux Culture, Loisirs et Amitié.

3. 19h, à l'ancienne mairie, "Heure musicale" organisée par l'ENM : Céline Pouillaude, flûte - Jonathan Robert, saxophone.

5. 20h45, à l'ancienne mairie, conférence "Absence de culture biblique et patrimoine culturel de la France" par Alain Attali, organisée par les Amis de Saint Jean-Baptiste.

Conférence de la SIEP "Pourquoi est-il aussi difficile de réformer l'administration publique?"

par le Professeur François Dupuy,
sociologue des organisations
mercredi 21 mars à 20h45
à l'ancienne mairie de Sceaux
(68, rue Houdan)

Entrée libre

Renseignements :
Christiane Deloraine
Tél. 01 47 02 59 77

7. 20h, au gymnase des Clos Saint-Marcel, Sceaux Basket N1 Masculin reçoit Saint-Quentin.

Expositions

À la bibliothèque

• du 27 mars au 7 avril
"Le printemps des poètes"

Au CSCB

• du 17 au 31 mars
Exposition artistique et artisanale

À la MJC

• jusqu'au 10 mars
En partenariat avec Handicap International "Terres minées - Les enfants victimes de la guerre"
• du 12 au 24 mars
"Coup de pouce MJC" :
Raymond Clipet - Huiles sur toiles
• du 27 mars au 9 avril
Exposition de printemps des artistes scéens

À l'Orangerie du Domaine de Sceaux

• du 12 mars au 4 juin
Exposition "La vie de château" organisée par le Musée de l'Ile-de-France (voir p. 10)

Du 7 mars au 6 avril 2001

Les Rendez-vous chorégraphiques de Sceaux

au théâtre Les Gêmeaux

Voir programme détaillé en p.15

OFFICE DE TOURISME SYNDICAT D'INITIATIVE

Pavillon du jardin
de la Ménagerie

70 rue Houdan à Sceaux
Tél. 01 46 61 19 03

Nouveaux horaires :
du mardi au samedi de 14 h à 17 h
et les mercredi et samedi de 10 h à 12 h 30



- Informations sur la vie municipale, locale ou associative
- Patrimoine - visites guidées
- Tourisme - Brochures, dépliants
- Être à votre écoute par un accueil personnalisé

Donner son sang, un geste utile et sûr

En France, 8000 dons par jour sont nécessaires pour couvrir les besoins. Une collecte de sang sera organisée par l'Établissement de transfusion sanguine de l'ouest francilien :

samedi 24 mars 2001 au Jardin de la Ménagerie de 9h à 13h
Entrée carrefour rue de Penthievre et boulevard Colbert.

Carnaval de l'école des Clos Saint-Marcel le 31 mars 2001

Pour fêter le printemps, l'école maternelle des Clos Saint-Marcel organise un grand défilé costumé suivi d'un lâcher de ballons sur la coulée verte, qui aura lieu le samedi 31 mars 2001.

Pour cette occasion, toutes les familles qui le souhaitent sont invitées à prendre part à la préparation de la fête : il s'agit de confectionner un petit sac pour chaque enfant, une couleur par classe : bleu, vert, jaune, rouge, orange, rose, violet (tissus et fournitures seront fournis).

Cet atelier sera animé par l'équipe de l'Espace-Relais que la ville de Sceaux a ouvert depuis plusieurs mois dans le quartier Alsace-Bretagne, 3 square de Bretagne.

Toutes les bonnes volontés seront accueillies aux jours et heures suivants : les jeudi 1er mars de 10h à 11h30, mercredi 14 mars de 13h30 à 17h30, lundi 19 mars de 15h à 17h30, mardi 20 mars de 16h30 à 18h30, mercredi 21 mars de 15h à 17h30.

Venez nous aider à L'Espace-Relais "Alsace-Bretagne"
3 square de Bretagne, tél. 01 41 13 81 05

Élections municipales des 11 et 18 mars 2001

DERNIÈRE MINUTE : VOTE PAR PROCURATION

Pour faire établir une procuration, le mandant doit se rendre directement au tribunal d'instance, au commissariat de police ou à la gendarmerie, jusqu'au vendredi 9 mars dernier délai.

Pour tous renseignements complémentaires, adressez-vous au service des élections de la mairie, 120 rue Houdan, tél. 01 41 13 33 50.



HOTEL ALIXIA
★★★
BOURG-LA-REINE CENTRE VILLE

380 F*
1 ou 2 pers.

Parking privatif
01 46 60 56 56
82, av. du G^{al} Leclerc



Sommaire

Loisirs	2
Très vite	3
Les Scéens	4
Reportages	5 à 9
• Lutte contre les inondations : les travaux commencent	
• Cross de la ville de Sceaux - 26 ^e édition	
Actualités	10 et 11
• L'Île-de-France médiévale - La vie de château à l'Orangerie du Domaine de Sceaux	
• Journée "Nager à contre courant" à la piscine des Blagis	
• Chorus des Hauts-de-Seine - Le festival à Sceaux	
• Fête du printemps au marché de Sceaux Robinson	
Conseil municipal	12 et 13
• Séance publique du 27 février 2001	
Action culturelle	14 et 15
• La musique anglaise de Purcell aux Beatles, semaine musicale à l'École nationale de musique de Bourg-la-Reine / Sceaux	
• En mars à la bibliothèque	
• Les Rendez-vous chorégraphiques de Sceaux au théâtre Les Gémeaux	
• Au cinéma Trianon, rencontre avec Alain Finkielkraut autour du film <i>Autopsie d'un mensonge</i>	
Action éducative	16
• Inscriptions scolaires	
• Carnaval	
• Menus au restaurant scolaire	
Le temps de la retraite	17
• Sortie annuelle des personnes âgées au domaine de l'Anche	
Jeunesse	18
• Prévention et sécurité routière	
• Concert au lycée Lakanal	
Environnement	19
• Collecte des déchets toxiques	
• Signature d'une Charte environnementale	
Page d'histoire	20
• Petite chronique du temps passé : l'Avenue Cauchy (I)	
Associations	21 à 28
Bon à savoir	29 et 30
Bons points (résultats du cross)	31 à 33
Petites annonces	34
Services de garde	35

SCEAUX MAGAZINE N° 304 - Mars 2001

Mensuel Municipal - 42^e année

Directeur de la publication : Pierre Ringenbach

Rédacteur en chef : Chantal Brault - Édition : Ville de Sceaux - Service Communication

Responsable du service : Françoise Millet-Élichabéhère - Assistante : Claudine Chauveau

Responsable d'édition : Claire Veyne

Hôtel de Ville - 122, rue Houdan 92330 Sceaux - Tél. 01 41 13 33 00 - Fax : 01 41 13 33 99

Imprimerie : Desbouis Grésil - 91 230 Montgeron

Régie publicitaire : JP2A - 40, avenue Hoche - 75008 Paris - Tél. 01 42 89 89 42

État civil

NAISSANCES

enregistrées en janvier 2001

Seynabou SOUMARE
Maxime BOURDONCLE
Florine MICHELET
Quentin LETOURNEAU
Paul RAIMOND
Gillian LUCAS
Marion DESRAMAUT
Steven BILLIAT
Nolwenn GUILLOU
Émilie CAROFF
Erwan LASSEUR
Arthur CAVANNA
Léa LORRAIN
Marine GUEPIN
Sarah RADOUI.

MARIAGES

en janvier 2001

NÉANT

DÉCÈS

enregistrés en janvier 2001

Pierre ROGEL
Lazare SACHNINE
Vincent PICHOT
Jean JEANTON dit LAMARCHE
Hélène LIËNHARD
veuve GUICHARDON
Marie-Louise RICHARD
veuve PIQUE
Czarna WOLFOWICZ
veuve ROSOCHACKI
Marguerite RIBANIER
Louis RENOULT
Louis VERGOTE
Luigi CAVALLO
Maurice VINCENT
Jeanne VINIÈRE-CHAPELET
Jean JUHEL
Catterina LACCHIA
veuve LAPEYRE
Germaine LE COËNT veuve
PUSCH
Christiane DELETANG
veuve LACHENAL
Claude HÉNOCCQUE
Thérèse DELÉON-SERFATI
Jean GENET
Odette BORDET veuve ALCALAY
Mireille SCHULTZ veuve HOLL
Charles-Henri BONFILS.

Attention aux faux agents des organismes sociaux !

Devant la recrudescence des démarchages frauduleux, la Caisse primaire d'assurance maladie des Hauts-de-Seine met en garde les assurés et les employeurs du Département contre les faux agents se présentant comme médecins-conseils, assistantes sociales ou agents de la CPAM. Elle rappelle que les rendez-vous pris téléphoniquement, à l'occasion d'enquêtes contentieuses, sociales ou médicales, sont systématiquement confirmés par écrit.

De plus, aucun renseignement confidentiel n'est demandé par téléphone. Avant de répondre aux questions posées, nous vous conseillons d'exiger une carte professionnelle et un ordre de mission ainsi que les coordonnées du centre ou du service qui diligente l'agent.

En cas de difficultés, n'hésitez pas à interroger votre centre de Sécurité sociale.

Nous vous recommandons de redoubler de vigilance.

Avez-vous pensé à vos papiers d'identité ?

Actuellement, les délais pour obtenir une nouvelle **carte d'identité** ou un **passport** sont d'environ 1 mois.

Pensez à faire établir ou renouveler vos papiers.

Il est recommandé de se présenter à la mairie le plus tôt possible pour connaître la liste des documents nécessaires.

Service national recensement obligatoire

Selon la loi n° 97.1019 du 28 octobre 1997 portant réforme du Service national, les **Français (filles et garçons)** nés en **mars 1985** devront se faire recenser en **mars 2001** en se présentant à la mairie de leur domicile, munis de leur carte nationale d'identité et du livret de famille des parents.

TRES IMPORTANT

D'après l'Art. L. 113-4, avant l'âge de 25 ans, pour être autorisé à s'inscrire aux examens et concours soumis au contrôle de l'autorité publique, le **jeune doit détenir obligatoirement** l'attestation de recensement.

Il peut procéder à la régularisation de sa situation en se faisant recenser.

Distinctions

Légion d'honneur

Au grade de Chevalier

M. Claude Arnoux
105 rue Houdan

M. Pierre Berest
19 rue du Lycée

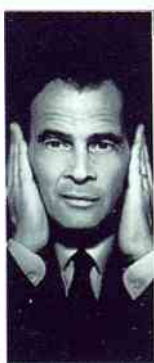
VOTRE LABORATOIRE A ÉTÉ RÉNOVÉ
ET AGRANDI POUR MIEUX VOUS SERVIR

ouïe

vous avez de la chance.
Maintenant, Sceaux
va encore mieux vous entendre.



140 avenue du Général Leclerc
S C E A U X
Tél. 01 46 61 87 47



LE BISTROT DE L'ORANGERIE

13 rue Michel Charaire - 92330 SCEAUX

Cuisine traditionnelle Française

Cadre élégant et raffiné

Ouvert tous les jours

du mardi au dimanche midi inclus

de midi à 14h30 et de 19h à 22h30

à la carte, prix moyen 200 F

Réservation : 01 43 50 83 00

Lutte contre les inondations : les travaux commencent

Une réunion publique organisée le 31 janvier dernier dans la salle du Centre municipal de loisirs, dans le quartier des Blagis, a été l'occasion de faire le point sur l'état d'avancement des travaux prévus pour lutter contre les inondations. Y participaient notamment le maire de Sceaux, le conseiller général, également premier vice-président du SIAAP, ainsi que deux ingénieurs du SIAAP.

De nombreux riverains de plusieurs villes de la vallée de la Bièvre, dont Sceaux, ont subi d'importants dégâts dus aux inondations provoquées par les fortes pluies d'orage de ces dernières années. Les communes et les départements du bassin versant sont alors intervenus au cours de nombreuses réunions auprès

du Syndicat interdépartemental pour l'assainissement de l'agglomération parisienne (SIAAP) et de l'Agence de l'eau Seine Normandie, pour que soient pris en compte ces problèmes et examiner dans quelles conditions des financements pouvaient être mis en place.

Afin de remédier aux inondations, le SIAAP, maître d'ouvrage des principaux collecteurs d'assainissement de la vallée de la Bièvre, dont le premier vice-président est le conseiller général de Sceaux, a ainsi été conduit à inscrire à son budget une vaste opération d'un montant de 340 millions de francs (HT).

Cette opération porte sur la réalisation de deux ouvrages de grande importance, destinés d'une part à supprimer les inondations au niveau local en délestant le réseau surchargé de la Bièvre, d'autre part à renvoyer les eaux de pluie polluées vers les stations d'épuration avant qu'elles ne soient rejetées dans la Seine. Au nord de Sceaux sera réalisé un ouvrage

appelé "intercepteur Blagis-Cachan", au sud, un ouvrage de stockage sur le ru de Châtenay.

Le SIAAP, l'Agence de l'eau Seine Normandie, les départements des Hauts-de-Seine et du Val de Marne participeront au financement de ces projets, ainsi que les communes constituant le bassin versant de la Bièvre : Antony, Bagneux, Bourg-la-Reine, Châtenay-Malabry, Fontenay-aux-Roses, Le Plessis-Robinson, Sceaux, Fresnes et l'Haÿ-les-Roses. Le financement concerne en effet

d'épuration Seine Amont à Valenton. Les travaux, dont la maîtrise d'ouvrage est assurée par le SIAAP, ont débuté en janvier 2001 et devraient se terminer début 2004. Un puits de service sera tout d'abord creusé courant 2001 au niveau du square de la Fontaine du Moulin, à Bourg-la-Reine. Ce puits permettra à terme d'acheminer un tunnelier, analogue à celui employé pour creuser le tunnel sous la Manche, à 25 mètres sous terre. Une galerie de 3 mètres de diamètre et de 3,5 kilomètres de long

convenu de publier une information régulière sur leur avancement et d'organiser, le moment venu, quelques visites du chantier, le plus important de ce type conduit dans notre ville.

Une nouvelle réunion publique est ainsi prévue à l'automne, un peu avant la fin du creusement du puits d'accès.

Un ouvrage de stockage sur le ru de Châtenay

Cet ouvrage, dont le coût est estimé à 100 millions de francs (HT), est un tunnel de stockage d'une capacité de 30 000 m³ destiné à intercepter les eaux pluviales et les eaux excédentaires du ru de Châtenay, en limite d'Antony. Le stockage permettra également une décantation naturelle de la pollution : les eaux de la partie supérieure seront évacuées vers la Seine via le collecteur Fresnes/Choisy-le-Roi, tandis que celles de la partie inférieure, où sont concentrés les polluants, seront dirigées vers l'usine d'épuration de Valenton où elles seront traitées.

Un ouvrage de stockage sur le ru d'Aulnay

Pour parfaire ces dispositifs, et régler définitivement les problèmes d'inondations aux points bas de la rue Paul Couderc et de l'avenue Alphonse Cherrier, le Conseil général des Hauts-de-Seine a également décidé, sur l'intervention de la ville de Sceaux, de faire procéder à la construction d'un ouvrage de stockage des eaux du ru d'Aulnay, qui forme la limite entre Sceaux et Châtenay-Malabry. Cet ouvrage, dont le coût est estimé à 18 millions de francs, captera les eaux de ruissellement en amont et permettra de dépolluer les eaux avant qu'elles n'aillent alimenter le grand canal du Parc de Sceaux. En attendant la réalisation de cet ouvrage et pour améliorer la situation actuelle, quelques travaux ponctuels devraient être réalisés avant l'été prochain au niveau du carrefour formé par l'avenue Alphonse Cherrier et la rue Paul Couderc.



l'ensemble des communes situées en amont, dont les apports sont interceptés par les ouvrages de stockage, et les communes situées en aval, sur le territoire desquelles sont recensés les désordres les plus importants.

Pour Sceaux, la participation financière devrait s'élever à 2,5 millions de francs (HT) pour les deux ouvrages, qui pourraient être répartis sur plusieurs exercices budgétaires en fonction de l'avancement des travaux.

L'intercepteur Blagis Cachan

Il s'agit d'un ouvrage de stockage et de transport des eaux usées, qui renforcera le réseau d'assainissement existant au niveau du ru de la Fontaine du Moulin et permettra de lutter contre les inondations avenue Jean Perrin, avenue de Bourg-la-Reine, rue de Fontenay et dans les rues adjacentes. En effet, sa capacité de 25 000 m³ évitera les débordements des eaux polluées par temps de pluie et permettra leur acheminement progressif vers la station

sera ensuite percée, depuis le puits de service jusqu'à Cachan dans un premier temps, et depuis le puits de service jusqu'à Fontenay-aux-Roses (carrefour des Lombards) dans un deuxième temps.

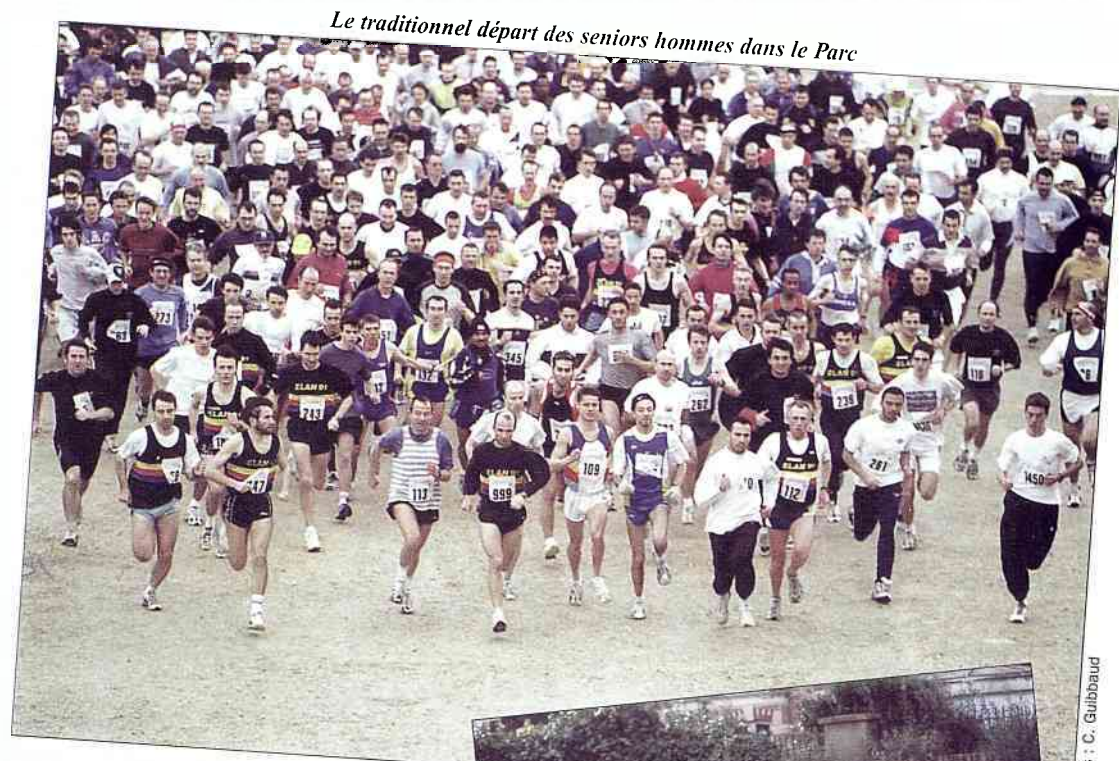
Les travaux se dérouleront en presque totalité en souterrain, très profondément. Il n'y aura donc pas de gêne particulière pour les riverains. Des référés préventifs ont été dressés pour chacun des riverains concernés par le creusement du puits d'accès. Toutefois, des procédures d'expropriation du tréfonds devront être lancées pour quelques propriétaires car le tunnel traversera quelques propriétés privées. Concernant la circulation, une voie devra probablement être neutralisée dans le sens Sceaux-Paris sur l'avenue de Montrouge à Bourg-la-Reine. Quant aux camions chargés d'évacuer la terre, ils devraient se diriger vers la N20, à raison d'environ 12 par jour.

Pendant toute la durée des travaux, le SIAAP et la ville de Sceaux ont

Cross de la Ville de Sceaux - 26^e édition

Dimanche 4 février, fidèles à ce qui est désormais devenu un classique, plus d'un millier de coureurs étaient au rendez-vous de ce 26^e cross de Sceaux.

Effort et bonne humeur, tels pourraient être les maîtres mots de cette rencontre. Flash-back sur l'un des principaux événements scénés de l'hiver.



Le traditionnel départ des seniors hommes dans le Parc

Photos : C. Gubbaud



Le premier départ : celui des femmes...



... et celui des plus jeunes (cadets, minimes et benjamins) dans le jardin de la Ménagerie



Après l'épreuve sportive, c'est la rencontre et la détente

Honneur aux femmes. Concourant dans des catégories diverses - Vétérans, Seniors ou Juniors - mais côte à côte devant la ligne de départ, ce sont en effet les femmes qui, cette année, se sont élancées les premières lors de cette 26^e édition du cross de la ville de Sceaux. Vivement encouragées par maris et enfants, elles ont donné le "la" d'une rencontre qui se veut avant tout une grande fête populaire et familiale. "J'ai commencé à participer au cross

de Sceaux, il y a trois ans pour accompagner ma fille qui courait avec son école", explique cette maman. "Depuis, chaque année, c'est devenu une habitude, on vient courir en famille. On se retrouve entre amis, entre voisins. On passe un moment vraiment sympa". Gratuité d'inscription, absence de gain pécuniaire, multiplicité des classements, large place réservée aux scolaires, fanfare et ... petit-déjeuner offert : la rencontre se veut avant tout "bon enfant".

Et courir de plaisir !



Le dernier effort avant l'arrivée



Les encouragements de la famille et des amis

Un rendez-vous sportif incontournable

Et pourtant, le cross de Sceaux est une épreuve sportive difficile. Le parcours – à géométrie variable selon l'âge des concurrents – ne compte que 1 650 mètres pour les plus jeunes, mais jusqu'à 7 250 mètres pour les seniors hommes. Et, au bout du chemin, l'arrivée... est en montée. "Depuis dix ans, je cours régulièrement", explique ce licencié du Club Élan 91. "Je participe à une trentaine de manifestations par an, mais je ne rate jamais le cross de Sceaux. J'aime bien cette épreuve. Elle allie un parcours assez difficile mais agréable parce qu'il traverse le parc de Sceaux, et une ambiance chaleureuse de fête de village. Bravo pour l'organisation !". Comme chaque année, ce sont près de cent personnes qui se sont mobilisés pour assurer le bon déroulement de ce qui est devenu un rendez-vous incontournable de la vie locale. Ce sont les personnels municipaux (service Communication/Relations Publiques, services techniques, police municipale), mais aussi les quarante commissaires de courses, le médecin du sport et l'équipe des secouristes de la Croix-Rouge, ainsi que les professeurs d'éducation physique et sportive qui enregistrent les résultats. Tous vous attendent encore plus nombreux l'an prochain pour la 27^e édition du cross de Sceaux...



Photos : C. Guillaud

Une course aussi en centre ville



Une collation offerte par le magasin Atac/centre à tous ceux qui ont franchi la ligne d'arrivée



A l'arrivée, la fanfare "Vingt ans après"

Photo : D. Fradin

Echos... échos... échos... échos... Ce qu'ils aiment dans le cross de Sceaux

"Moi, ce que j'aime dans le cross de Sceaux, c'est de participer à la même course que papa. C'est sympa, avant l'épreuve, on s'entraîne ensemble. Et même si je cours moins longtemps que lui, à la fin, on a la même médaille !"

Claire, 8 ans.



Les 2^e ex-aequo de la course "M et F"



Photo : D. Fradin

Le podium des seniors femmes...

"Je fais le cross chaque année avec deux copains. Pour nous, c'est devenu une tradition. On court chacun à son rythme, puis on se retrouve à l'arrivée autour du buffet qu'on a la gentillesse de nous offrir. C'est un peu notre réconfort après l'effort !"

Arnaud, 36 ans.



Photo : C. Guibbaud

... et celui des vétérans hommes

"Je suis un habitué de ce type d'épreuves. Pour moi, le "plus" de ce cross, c'est son parcours. Pouvoir courir en pleine nature aux portes de Paris, c'est exceptionnel ! De plus, tout est très bien organisé, le tracé est clairement balisé, il n'y a pas de problème pour le comptage à l'arrivée, la remise des prix se fait dans la foulée, on n'attend pas. Et puis, ils ont même pensé aux viennoiseries à l'arrivée !" **Pierre, 42 ans.**



Photos : C. Guibbaud

Le plus âgé à l'arrivée est un fidèle du Cross de Sceaux : M. Hugonnier



Photo : D. Fradin

“Le cross de Sceaux est une course difficile. Franchement, après le premier tour, pour moi, ça devient vraiment dur. Mais j’aime bien l’ambiance, avec la fanfare et tous ces petits gamins dont c’est la première course”. **Jean-François, 34 ans.**



Le podium des pupilles avec les trois premières filles...

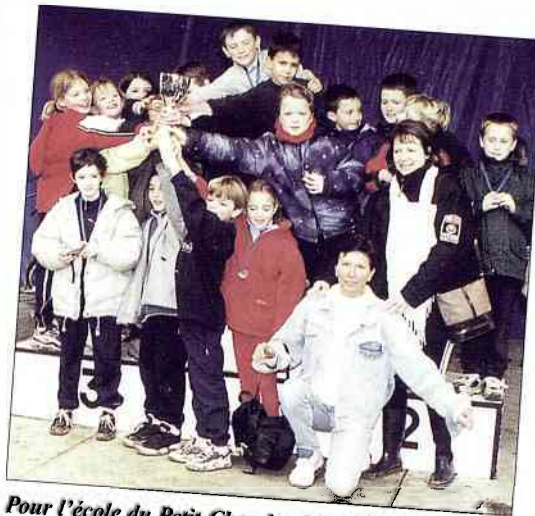
... et les trois premiers garçons



Les trois premiers poussins



Le challenge cadets par équipe pour les Bisounours



Pour l'école du Petit-Chambord, le challenge par équipe et du nombre des pupilles garçons en présence de Mme Alleau, professeur de gymnastique et de Mme Bourbin, directrice de l'école élémentaire du Petit-Chambord



L'équipe "Cinéma Trianon" : le challenge des juniors hommes



Les trois premières poussines et dans leur catégorie, le challenge par équipe pour l'école du Centre, en présence de Mme Cambo, professeur de gymnastique et de M. Deslandes, instituteur

“J’ai commencé à participer au cross de Sceaux pour accompagner mes enfants. J’aime bien le côté familial et convivial de cette rencontre. On passe vraiment un bon moment”. **Jean-Louis, 47 ans.**

“La première fois que j’ai participé au cross de Sceaux, je n’avais jamais vraiment couru. Ça a été terrible. Depuis, je cours régulièrement tous les dimanches matin au parc. Et chaque année, j’ai le plaisir de voir mes progrès. Je gagne quelques places, ça fait très plaisir à mes enfants qui viennent m’encourager avec ferveur”. **Isabelle, 43 ans.**

N’oubliez pas votre certificat médical

Cette année encore, de nombreux concurrents n’ont pu prendre le départ de la course faute d’avoir présenté, lors de l’inscription à l’épreuve, un certificat médical de moins d’un an (ou sa copie certifiée conforme) attestant de leur aptitude au sport en général, ou mieux à la course à pied. Loin de s’apparenter à un excès de zèle, ce nouveau point du règlement, qui va dans le sens d’une meilleure protection des coureurs, s’impose de par la loi aux organisateurs de manifestations sportives.

Une obligation légale

La loi du 22 mars 1999, relative à la protection de la santé des sportifs, dans son article 6, subordonne en effet la participation aux compétitions sportives “à la présentation d’une licence sportive portant attestation de la délivrance d’un certificat médical mentionnant l’absence de contre-indication à la pratique sportive en compétition, ou, pour les non-licenciés auxquels ces compétitions sont ouvertes, à la présentation de ce seul certificat ou de sa copie certifiée conforme, qui doit dater de moins d’un an”. Beaucoup de parents désirent inscrire leur enfant avec un certificat d’aptitude physique pour la pratique du judo ou encore du tennis. Les organisateurs du cross tiennent à leur rappeler que la présentation d’un certificat médical relatif à la pratique d’un sport particulier, autre que la course à pied, ne peut être acceptée. Gageons que ceux qui cette année encore se sont laissés surprendre par ce nouveau point du règlement prendront l’an prochain leurs dispositions pour pouvoir s’inscrire à cette épreuve. Et ainsi y participer sans risquer de mettre en péril leur santé...

L'Ile-de-France médiévale La vie de château

à l'Orangerie du Domaine de Sceaux du 12 mars au 4 juin 2001

Six musées d'Ile-de-France se penchent sur l'histoire de leur région au Moyen-Âge et en explorent les diverses facettes. Le Musée de l'Ile-de-France, à Sceaux, a choisi le thème de la vie de château.

La vie de cour des rois, princes et seigneurs du Moyen-Âge nous est surtout connue par les textes et les documents iconographiques. Des découvertes archéologiques récentes effectuées dans plusieurs châteaux et maisons-fortes d'Ile-de-France viennent aujourd'hui compléter ou renouveler cette image. Décors intérieurs, mobilier, vaisselle, parure, objets liés à la chasse ou à la guerre, réunis dans cette exposition, nous familiariseront un peu plus à la vie de château dans l'Ile-de-France médiévale.

La première partie de l'exposition sera consacrée à l'architecture royale et seigneuriale. L'évolution du château fortifié – du donjon du XI^e à la résidence du XV^e siècle – est évoquée par un ensemble d'éléments sculptés, de maquettes, ou encore de rares carreaux de pavements.

Le point d'orgue de cette première partie réside dans la reconstitution

d'une demi-voûte d'ogive lambrissée de la salle d'audiences de Charles V au donjon de Vincennes, prouesse technique d'autant plus intéressante que la chambre d'audience est fermée à la visite.

La seconde partie de l'exposition se décompose en une série de petites "salles", rythmées par des somptueuses tapisseries, évoquant tour à tour le festin et les arts de la table, le costume et la toilette, la guerre et les tournois, la chasse de ces grands seigneurs ainsi que certaines familles de l'Ile-de-France.

Tous ces moments de la vie quotidienne sont racontés grâce à de nombreuses œuvres d'art : manuscrits à peinture, pièces d'orfèvrerie, céramiques, bijoux, armes et sceaux d'une grande valeur artistique.

Les prêts ont été consentis par plusieurs institutions : le Musée de Cluny, le Musée des Arts décoratifs, le Louvre, le Musée Lambinet de Versailles, le Musée Lorrain de Nancy, le Musée départemental de l'Oise à Beauvais, le Musée de l'Armée, le Musée de Chartres, la Commission du Vieux Paris, la Bibliothèque natio-

nale, la Bibliothèque de Provens, le Service archéologique régional d'Ile-de-France, les services archéologiques départementaux des Yvelines et du Val d'Oise et enfin la ville de Saint-Germain-en-Laye.

Un catalogue, *L'Ile-de-France médiévale*, tome 1 : 240 pages, 280 illustrations couleur et tome 2 : 260 pages, 260 illustrations couleur, 185 F chacun, est édité par Somogy ; il rassemble des textes d'archéologues ou chercheurs du CNRS à la pointe des connaissances actuelles sur le sujet.



"Le Bain" tapisserie. Musée de Cluny

Musée de l'Ile-de-France
Château de Sceaux - 92330 Sceaux
Tél. 01 46 61 06 71

Directeur : Cécile Dupont-Logié
Conservateur en chef
Commissaire de l'exposition "Moyen-Âge" : Geneviève Lagardère
Contact presse : Marie-Christine Leclerc

Le musée est ouvert tous les jours sauf le mardi et certains jours fériés.

Horaires d'ouverture :

- de 10 h à 17 h du 12 au 31 mars ;
- de 10 h à 18 h du 1^{er} avril au 4 juin.

Tarifs d'entrée

Entrée plein tarif : 22 F

Tarif réduit : 15 F

Le billet d'entrée donne droit à la visite du musée, de l'exposition et à certaines heures à celle du Pavillon de l'Aurore.

1^{er} dimanche du mois : gratuité.

Accueil des groupes

Visites guidées sur réservation. Visites guidées en langue des signes.

Tél. 01 46 61 06 71

Animations gratuites organisées par le Musée vert pour les scolaires.

Musée accessible aux personnes à mobilité réduite.

Journée "Nager à contre cancer"

le dimanche 25 mars à la piscine des Blagis



L'an passé, vous nous avez aidé à réunir la somme de 12 528 F, que nous avons intégralement réservée au Comité des Hauts-de-Seine de la Ligue nationale contre le cancer.

Le cumul des sommes collectées dans les piscines du département 92 ont permis de financer l'activité "Rire Médecin". Les différents objectifs des clowns en blouses blanches consistent à :

- intervenir comme alliés des thérapies,
- créer des spectacles réguliers dans tous les lieux des services pédiatriques, salle d'attente, hôpital de jour... pour aider les enfants à mieux supporter leur hospitalisation,
- contribuer à la dédramatisation du milieu hospitalier en révélant que l'humour, le rêve et la fantaisie peuvent faire partie de la vie des familles et du

personnel soignant, même à l'intérieur d'un hôpital,

- offrir des moments de détente et de distraction, et aider à porter un regard différent sur l'enfant hospitalisé,
- former de nouvelles équipes de clowns professionnels.

Après 5 ans de vie commune, les services de pédiatrie où le "Rire Médecin" travaille ont changé.

Bien sûr, il y a toujours des enfants sévèrement malades, mais ils sont plus heureux...

Afin que nous soyons toujours aussi efficaces dans notre soutien, aidez-nous à les aider, en venant nombreux à la

piscine le 25 mars prochain entre 8 h 30 et 18 h.

Des baptêmes de plongée seront proposés par le club Beluga, et le petit bain sera animé par du matériel et des jeux divers.

À très bientôt et par avance merci de votre participation. Le "Rire Médecin" a été récompensé par deux distinctions :

- le Trophée Hospitalia décerné par la Fondation de France et le groupe Quotidien Santé, le 23 novembre 1994 ;
- le prix de l'Innovation sociale décerné par la Mairie de Paris, le 23 janvier 1995.

Jean Godec, Le Délégué de Sceaux



Chorus des Hauts-de-Seine

Le festival à Sceaux : toujours plus de chansons

Charlotte etc... Martial Vezoul

Charlotte est une jeune femme pleine de malice qui dit avec son accordéon des choses tour à tour drôles et lucides. Avec ses deux complices à la clarinette et à la contrebasse, Charlotte etc... propose une musique envoûtante et déroutante. On a pu la voir partager la scène avec les Têtes raides ou avec Thomas Fersen.



En première partie, Martial Vezoul, révélation des dernières Francophilies de La Rochelle, un jeune chanteur à la chanson métissée de musiques tziganes, africaines et brésiliennes. Ce concert est organisé par l'association Indigo, la MJC et le service culturel.

Samedi 24 mars à 20h30
Animathèque-MJC,
21 rue des Écoles.
Tarif : 40 F. Réservations sur place
ou au 01 43 50 05 96

Pour l'édition 2000 du festival Chorus des Hauts-de-Seine, la ville de Sceaux avait réalisé un projet sur la chanson en collectant les souvenirs des personnes âgées. Ce projet avait été à l'origine de la création du spectacle "Un siècle, quelques chansons et nous" qui continue de tourner dans les salles de la région parisienne. Pour la quatorzième édition du festival du 13 mars au 1^{er} avril 2001, voici les concerts qui vous sont proposés à Sceaux.

Le Trio "Boum"

Le Trio "Boum", trio franco-britannique, se joue de la chanson française. Avec beaucoup d'humour et de talent, trois compères musiciens (violoncelle, accordéon, guitare) reprennent quelques-uns de nos tubes. De Charles Trenet à Jacques Dutronc, en passant par Luis Mariano, leur palette est large et les arrangements vraiment très originaux. Attention, ce groupe est une bombe !

Samedi 24 mars à 16h
Bibliothèque municipale,
7 rue Honoré-de-Balzac.
Spectacle gratuit sur réservation
au 01 46 61 66 10



La rue Kétanou, Laurent Madiot

Cocktail détonnant d'énergie, d'humour, de reggae, de rap et de chanson française, La Rue Kétanou fait salle comble partout où il passe. Ces trois larrons, après une tournée en France avec Zebda et Tryo, reviennent en région parisienne présenter leur dernier album.

En première partie, Laurent Madiot : ses compositions et sa musique lui donnent des accents d'un Brel ou d'un Brassens du XXI^e siècle. Ce concert est également organisé par l'association Indigo, la MJC et le service culturel.

Dimanche 25 mars à 18h
Animathèque-MJC,
21 rue des Écoles.
Tarif : 50 F. Réservations sur place
ou au 01 43 50 05 96

Claude Nougaro

Petit par la taille, mais grand, très grand par le talent... Claude Nougaro, le plus Toulousain des chanteurs

français, sera en concert aux Gêmeaux, dimanche 25 mars à 20h45. Troubadour occitan, enfant de la scène, poète du jazz, Nougaro sera à n'en pas douter accueilli à bras ouverts par le public. C'est la juste récompense pour celui qui continue de jongler avec les mots avec cet accent qui rappelle que sa vie, comme sa ville, il les voit en rose...

Dimanche 25 mars à 20h45.
Théâtre Les Gêmeaux,
Grand Théâtre
Tarif : 200 F.
Réservations au 01 46 60 05 64

Le théâtre des Gêmeaux/Scène nationale propose également au théâtre La Piscine à Châtenay-Malabry :

- mardi 13 mars à 20h45 : I Muvrini 1^{re} partie : Corou de Berra. Tarif : 140 F
- lundi 26 mars à 20h45 : Omara Portuondo, "La Diva de Buena Vista Social Club". Tarif : 140 F

Pour tous renseignements :
service culturel, tél. 01 41 13 33 00

Fête du Printemps au marché de Sceaux Robinson le dimanche 25 mars 2001

Serait-ce parce que le printemps semble être en avance, cette année ? Toujours est-il que les commerçants bios et traditionnels du marché de Sceaux Robinson se préparent déjà pour la fête des beaux jours revenus. Animation avec Marie-Paule, questions-jeux récompensées de menus cadeaux, loterie attribuant des paniers abondamment garnis, musique, dégustations et ambiance... Venez nombreux.

VENTE matériel neuf occasion S.A.V. **MAZOR** **NOUVEAU** Camion-benne Permis tourisme

MATERIELS Location

Bâtiment et jardin
De la perceuse à la pelleuse

47, av. A. Briand ANTONY (RN 20)
Tél. 01 46 66 57 13 - Fax. 01 46 66 00 97
E-mail : info@mazorlocvent.com - Site : www.mazorlocvent.com

Séance publique du 27 février 2001

AMÉNAGEMENT ET URBANISME - TRAVAUX

Reconstruction du cinéma Trianon

et réalisation de volumes destinés à recevoir des locaux municipaux

Le Conseil a :

décidé de confier la mission de maîtrise d'œuvre de l'opération de reconstruction du cinéma Trianon et de réalisation de volumes destinés à accueillir des locaux municipaux à l'équipe formée par Frédéric Namur (architecte DPLG) mandataire / INEX (BET fluides) / Christian Lechelle (BET structures) / Peutz et associés (acousticien) / BETEC (BET tous corps d'État) et autorisé M. le Maire à signer le marché à intervenir et tous documents y afférents.

Voté à la majorité (6 votes contre, 2 abstentions)

Redynamisation commerciale et réhabilitation du marché du Centre

Le Conseil a :

- sollicité de la part de l'État dans le cadre du dispositif FISAC, une subvention au taux maximum en vue de financer un ensemble d'opérations visant à redynamiser l'appareil commercial de Sceaux dont la réhabilitation avec mise aux normes de la halle du marché du Centre constitue un des éléments majeurs ;

- précisé que ces opérations seront précédées d'une première tranche qui comprendra deux études complémentaires relatives au diagnostic de l'appareil commercial d'une part et aux besoins de stationnement en centre ville d'autre part et autorisé M. le Maire à signer tous les documents administratifs ;

- sollicité de la part de la commission chargée de l'instruction des dossiers des demandes de subventions au titre de FISAC, et en tant que de besoin, une dérogation pour engager ces deux études.

Voté à l'unanimité (1 abstention)

Exploitation des installations de chauffage

Le Conseil a :

- approuvé le dossier de consultation des entreprises relatif aux prestations d'exploitation des installations de chauffage des bâtiments communaux et de traitement des eaux et de nettoyage des bassins de la piscine des blagis ;

- autorisé M. le Maire à lancer l'appel d'offres ouvert correspondant, ainsi qu'à signer les marchés à intervenir et tous documents y afférents.

Voté à l'unanimité

VOIRIE

Assainissement du chemin latéral

Le Conseil a :

décidé de solliciter de la part des propriétaires de la parcelle cadastrée section R n°75.169, d'une part, et du propriétaire de la parcelle cadastrée section R n°76, siège de la société VITADRESSE, d'autre part, la création à titre gratuit de deux servitudes de passage de canalisations afin de viabiliser le chemin latéral en reliant son réseau d'assainissement aux réseaux existants rue des Coudrais et autorisé M. le Maire à signer les actes authentiques à intervenir.

Voté à l'unanimité

Entretien de la voirie communale

Le Conseil a :

- approuvé le dossier de consultation des entreprises relatif aux travaux d'entretien de la voirie communale et autorisé M. le Maire à lancer un appel d'offres restreint, ainsi qu'à signer le marché et tous documents s'y afférents ;

- décidé que les travaux réalisés pour le compte des riverains ou de tiers identifiables et des concessionnaires du domaine public pour réfection des sols pour remise en état du domaine public seront facturés aux intéressés avec une majoration de 10% pour frais

d'administration, sur la base du bordereau des prix du marché.

Voté à l'unanimité

Exploitation, entretien et extension du réseau d'assainissement

Le Conseil a :

- approuvé le dossier de consultation des entreprises relatif aux travaux d'exploitation, et entretien de réparation et d'extension du réseau d'assainissement communal ;

- autorisé M. le Maire à lancer un appel d'offres restreint ainsi qu'à signer le marché à intervenir et tous autres documents s'y rapportant ;

- décidé que les travaux exécutés pour le compte de tiers seront payés par la Ville directement à l'entreprise ou aux groupements d'entreprises titulaires du marché et que le remboursement sera facturé aux intéressés avec une majoration de 10% pour frais d'administration sur la base du bordereau des prix du marché.

Voté à l'unanimité

ENVIRONNEMENT

Collecte sélective des déchets ménagers

Le Conseil a :

approuvé le projet de contrat ainsi que ses annexes à passer avec Éco-Emballages dans le cadre du contrat global de programme de durée passé entre Éco-Emballages et le SYCTOM et autorisé M. le Maire à signer ledit document et tous documents y afférents.

Voté à l'unanimité

ADMINISTRATION GÉNÉRALE

Adhésion au conseil pour le développement de la Vallée scientifique et technologique de la Bièvre

Le Conseil a :

décidé l'adhésion de la commune à l'association intitulée "Conseil pour la promotion et le développement de la Vallée scientifique et technologique de la Bièvre" et l'attribution d'une subvention de 10 000 F à cette association au titre de l'exercice 2001.

Voté à l'unanimité

SOCIAL

Crèche parentale "Les Fripounnets"

Le Conseil a :

approuvé la convention de partenariat fixant les conditions de collaboration entre la Ville et l'association "Les Fripounnets" pour une durée de trois ans, à compter du 1^{er} janvier 2001 et autorisé M. le Maire à signer ladite convention.

Voté à l'unanimité

VIE SCOLAIRE

Carte scolaire 2001-2002

Le Conseil a :

sollicité le maintien des 8 classes à l'école maternelle du Centre et celui des 4 classes à l'école maternelle du Petit-Chambord.

Voté à l'unanimité

Indemnité représentative de logement allouée aux instituteurs et institutrices non logés

Le Conseil a :

émis un avis favorable à la revalorisation du montant de l'indemnité représentative de logement allouée aux instituteurs et institutrices non logés à hauteur de la Dotation spéciale instituteur accordée par l'État, fixée à 1 244,42 F par mois ou 14 933 F pour l'année 2000.

Voté à l'unanimité

Séance publique du 27 février 2001

SPORT

Attribution d'une avance sur subvention à l'association MJC Sceaux Tennis de table

Le Conseil a :

autorisé le versement d'une avance sur subvention à l'association MJC Sceaux Tennis de table à hauteur de 20 000 F et précisé que cette somme constitue un maximum et ne sera mandatée qu'en fonction des besoins de trésorerie de l'association.

Voté à l'unanimité

RELATIONS PUBLIQUES

Foire aux santons

Le Conseil a :

fixé ainsi qu'il suit les tarifs à appliquer aux exposants de la Foire aux santons et crèches de Provence :

- santonniers : - module d'exposition de 4 mètres + une table de desserte : 4 000 F ;
- module d'exposition de 6 mètres + une table de desserte : 6 000 F ;
- module d'exposition de 8 mètres + une table de desserte : 8 000 F.

- exposants de crèches : - pour 2 tables d'exposition : 1 600 F

- organismes et associations à but non lucratif, à vocation caritative et humanitaire, présentant une production de santons ayant un rapport direct avec leur activité : exonération.

Voté à l'unanimité

AFFAIRES FINANCIÈRES

Débat d'orientations budgétaires

Le Conseil a :

pris acte de la tenue du débat sur les orientations budgétaires pour 2001.

Voté à l'unanimité

Imputation de dépenses en section d'investissement

Le Conseil a :

décidé l'imputation en section d'investissement de différents matériels.

Voté à l'unanimité

PERSONNEL

Aménagement et réduction du temps de travail

Le Conseil a :

approuvé le protocole d'accord relatif à l'aménagement et à la réduction du temps de travail et autorise M. le Maire à le signer.

Voté à l'unanimité

DÉCISIONS DU MAIRE

Le Conseil a entendu le rapport de M. le Maire concernant les décisions qu'il a prises en application de l'article L 2122-22 du Code général des collectivités territoriales.

QUESTION ORALE

M. le Maire a répondu à une question orale relative à la politique de la Ville dans le domaine des pistes cyclables.

Hommage à Monsieur le Maire

In fine, le premier adjoint a demandé la parole pour prononcer l'allocution suivante :

"Avant que ne s'achève cette réunion du Conseil municipal de Sceaux, la dernière de notre mandat mais aussi - et surtout - la dernière présidée par Pierre Ringenbach, je voudrais, au nom de la majorité municipale bien sûr - mais je crois pouvoir m'autoriser à le faire au nom de l'ensemble du Conseil - saluer l'homme de bien qui, dans quelques jours, entrera dans l'histoire de notre ville comme le Maire des années 80 et 90 et comme celui qui, dans cette fonction, a franchi la frontière du 21^e siècle et celle du 3^e millénaire.

Excluant toute relation détaillée comme tout panégyrique - que d'ailleurs ne goûterait guère Pierre Ringenbach - je voudrais seulement et brièvement focaliser mon propos sur un aspect de son action que nous sommes nombreux à considérer comme essentiel.

Je veux parler de la contribution décisive qui a été la sienne en réaction au fléchissement de notre population et à son vieillissement.

Certes, nous pouvons avoir en ce domaine des visions sensiblement divergentes : regretter que n'ait pu être passé le cap des 20 000 habitants ou, au contraire, estimer que la stabilisation aurait pu être atteinte à moindre nombre.

Mais je crois ne pas me tromper en affirmant que, tous, nous partageons la même joie à la vue de nos espaces publics davantage peuplés de jeunes

ménages, avec des enfants. Des enfants qui, en emplantant à nouveau nos écoles, ont permis qu'il soit mis fin à la sinistre litanie des fermetures de classes et que la tendance soit globalement inversée.

Je n'irai pas plus loin, m'appuyant sur cette très importante illustration de l'action de Pierre Ringenbach pour le remercier du dévouement et de la compétence dont il a fait preuve au cours des 18 ans de son mandat de Maire, auxquels s'ajoutent 6 années également bien remplies dans les fonctions d'adjoint d'Erwin Guldner.

Et puis, qu'il nous soit permis d'avoir une pensée pour Catherine, l'épouse attentionnée et active, capable aussi bien de discrétion que de force de caractère. Catherine à laquelle nous pouvons dire : ce soir (ou plus exactement dans quelques jours), nous vous rendons Pierre comme nous le rendons à ses enfants et à ses petits-enfants.

Pierre, de ce point de vue comme de bien d'autres, nous n'avons aucune inquiétude sur ce que sera ta "nouvelle" vie demain, libérée des contraintes et des lourdes responsabilités qui ont été (et sont encore pour le moment) les tiennes.

Monsieur le Maire, cher Pierre, nos vœux chaleureux t'accompagnent dans cette perspective."

La musique anglaise de Purcell aux Beatles

Semaine musicale 2001 à l'École nationale de musique

Avec un répertoire allant de Purcell aux Beatles, ce concert "ouvre" la Semaine musicale 2001 de Bourg-la-Reine organisée par l'école nationale de musique de Bourg-la-Reine/Sceaux. Splendeur grandiose de *Music for the Royal Fireworks*, émotion de la *Mort de Didon*, fraîcheur des Noëls populaires dans *Ceremony of Carols*, souvenirs et nostalgie d'une époque avec les Beatles, création mondiale d'une œuvre sur des *Sonnets* de William Shakespeare, commande de la ville de Bourg-la-Reine à Bruno Mantovani, toutes ces facettes de la musique anglaise sont au rendez-vous.

Concert d'ouverture
Vendredi 23 et samedi 24 mars
20h30 – Agoreine*

G.-F. HAENDEL
Ouverture de *Music for the Royal Fireworks* (*Musique pour les feux d'artifice royaux*)

Orchestre de l'ENM - Direction : Jean-Luc Tourret

H. PURCELL
Didon et Énée : *La mort de Didon*
Florence Katz, mezzo soprano

Orchestre de l'ENM - Direction : Jean-Luc Tourret

B. BRITTEN
Ceremony of Carols

Chœur voix égales
Direction : Emmanuèle Dubost
Ghislaine Petit-Volta, harpe

B. MANTOVANI
Cinq sonnets
de William Shakespeare

Orchestre de l'ENM
Direction : Jean-Luc Tourret

THE BEATLES
Yesterday - Lady Madonna
Chœur voix égales et chœur d'adolescents

Direction : Emmanuèle Dubost
Atelier jazz - Direction : Manu Pekar

Concert musique vocale sacrée

Dimanche 25 mars - 18h
Église Saint Jean-Baptiste de Sceaux
Tallis – Haendel – Byrd

Purcell – Swayne
Chœur d'adultes - Direction : Emmanuèle Dubost avec la participation des classes de chant et d'orgue.

L'Angleterre de la Renaissance : autour du manuscrit d'Henri VIII et du théâtre de Shakespeare

Lundi 26 mars - 20h30
Auditorium*

Lectures de Shakespeare avec moments musicaux.
Mise en scène : Cécile Grandin
Spectacle conçu et réalisé par les classes de flûtes à bec (Béatrice Delpierre et Jean-Noël Catrice) et d'art dramatique (Cécile Grandin) avec la participation d'élèves des classes de clavecin, violoncelle, alto,

violon, flûte à bec, harpe, guitare, trompette, trombone, cor, chant, chœur d'adolescents.

Autour des folksongs de Benjamin Britten

Mardi 27 mars - 19h
Auditorium*

Avec la participation des chœurs d'enfants de Béatrice Pinard et Emmanuèle Dubost des classes de guitare, chant, harpe, flûte à bec, piano.

La musique de chambre en Angleterre

Mercredi 28 mars - 20h30
Auditorium*

Musique élisabéthaine
Britten – Richardson – Bennett
Frank – Walton
De la musique élisabéthaine à l'époque contemporaine, florilège de la musique de chambre en Angleterre.

Concert des ensembles

Jeudi 29 mars - 19h
Agoreine*

Purcell – Holborne – Farnaby
Beatles – Elgar – Walton – Boyce

Le petit ramoneur

Samedi 31 mars - 20h30
Dimanche 1^{er} avril - 17h
Agoreine*

Opéra de Benjamin Britten pour solistes, chœurs et orchestre.
Direction musicale : Jean-Luc Tourret
Mise en scène : Cécile Grandin
Seconde partie de *Let's make an opera* (*Faisons un opéra*), *The Little Sweep* (*Le Petit Ramoneur*) est un opéra pour enfants chanté par des enfants.

Réalisé en collaboration avec le CAEL (Centre d'animation, expression, loisirs) de Bourg-la-Reine.

*Agoreine et Auditorium de Bourg-la-Reine

Renseignements :
Ecole nationale de musique de la Bourg-la-Reine/Sceaux
Tél. 01 41 87 22 32



En mars à la bibliothèque

La chanson

Dans le cadre du Festival Chorus des Hauts-de-Seine, samedi 24 mars à 16 h, concert du "trio Boum". Trio franco-britannique qui renouvelle avec humour et originalité notre chanson française. (voir article en p. 11)

Festival Chorus!
des Hauts-de-Seine

Spectacle gratuit, sur inscription au 01 46 61 66 10.

Une discographie sélective sur le thème "Humour et chanson" sera réalisée à cette occasion, et mise à disposition du public à l'espace son / image.

Le bal

Autour de deux ouvrages récemment publiés *Carnet de bals : les grandes scènes de bal dans la littérature* (Larousse) et *Histoires de bals, vivre, représenter, recréer le bal* (Cité de la musique, collection Danse), une sélection de livres et de disques illustrera le bal dans la littérature et la musique. Jusqu'au 24 mars.

La poésie

Pour fêter "le printemps des poètes", du 27 mars au 7 avril, la poésie s'affichera sur les murs de la bibliothèque.

Bibliothèque municipale
7 rue Honoré-de-Balzac
Tél. 01 46 61 66 10

RESPECT DU BIEN PUBLIC

À la bibliothèque municipale, il est possible d'emprunter et de consulter de nombreux documents, dont des revues. Certains numéros de ces revues (Notre Temps, le Monde de l'éducation, Prima, Madame Figaro,...) sont, hélas, découpés par des usagers peu soucieux du bien public qui n'hésitent pas, sur place, à en "piller" le contenu dès lors qu'un article les intéresse particulièrement.

Ces actes d'incivilité qui se reproduisent régulièrement sont regrettables, d'autant que d'autres solutions faciles et peu onéreuses existent : lecture sur place, photocopie à un prix modique, et bien sûr acquisition du numéro de la revue chez le marchand de journaux...

Les Rendez-vous chorégraphiques de Sceaux

du 7 mars au 6 avril au théâtre Les Gémeaux

Les Rendez-vous chorégraphiques de Sceaux ne dérogent pas à la règle de la diversité et nous offrent cette année encore un mélange des genres passionnant où danse classique et danse contemporaine ne forment plus qu'une seule et même famille.

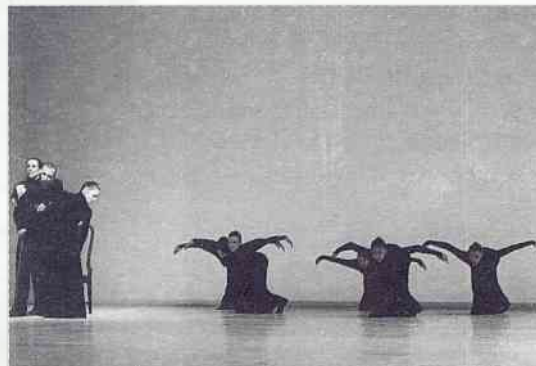
Pour débiter ces rendez-vous, l'Opéra national de Lyon nous propose un programme consacré exclusivement à William Forsythe et sa danse futuriste. Depuis 1984, le Ballet de l'Opéra de Lyon a constitué un répertoire de danse contemporaine riche par le nombre de ses chorégraphies et par la variété de leur style, en commandant des œuvres à de jeunes chorégraphes, et en reprenant des pièces des chorégraphes majeurs de notre époque. Parmi les commandes du Ballet de l'Opéra, on compte certaines relectures de grandes œuvres classiques. William Forsythe fait partie des très grands noms d'aujourd'hui.

Directeur général du Ballet national de Marseille, après avoir été danseuse étoile de l'Opéra de Paris, Marie-Claude Pietragalla rendra hommage à Camille Claudel avec son spectacle *Sakountala* en première en Ile-de-France. C'est la volonté d'offrir au public l'occasion d'une rencontre avec une femme exceptionnelle qui a guidé son travail. Son admiration pour l'artiste Camille Claudel se transforme en espoir pour tous ceux qui sont en quête de rêve, de

sens et d'absolu. *Sakountala* dépasse les clivages et fait de la danse, qui est un art exigeant, un langage chorégraphique au service d'une histoire et d'une émotion intense.

Une autre femme, Maryse Delente, directeur du Ballet du Nord/Centre chorégraphique national, nous présente un spectacle d'une exceptionnelle beauté. Sur une bande-son passionnelle composée de morceaux de Saint-Saëns, Nino Rota et Samuel Barber, *Le feu dérobé* en première en Ile-de-France, met en scène treize danseurs, de noir vêtus qui dansent ce cauchemar qu'est l'abus de pouvoir. Sur ce thème vieux comme le monde, Maryse Delente a greffé une histoire de pouvoir saisissante d'intensité. Ce sabbat en huis clos, dont la vitalité exacerbée ne se dément pas pendant une heure, rend cette pièce aussi inattaquable qu'une forteresse. Magnifique.

C'est un tout autre style que celui de Philippe Chevalier. En résidence aux Gémeaux cette saison, ce fils d'un danseur acharné de bals, nous propose une odysée du corps traversée par l'histoire et les danses de bal de ce siècle. Influencée par les bouleversements de la vie sociale et politique,



Le feu dérobé

Photo : C. Garnet

l'évolution des mœurs et de la technologie, notre relation aux autres, au corps et au temps change. Ce nouveau rythme social transforme notre posture corporelle et crée d'autres formes de danse. Les mots du chorégraphe en disent long. *2000 Bal* en création aux Gémeaux se nourrira de l'histoire de cette danse pour la réécrire et la re-danser. Spectacle suivi d'un bal, bien évidemment.

Enfin, Claude Brumachon et le Centre chorégraphique national de Nantes rendent tout d'abord hommage à Jules Verne. Proposition Jeune public/Tout public qui nous fera emprunter *Les chemins oubliés ou le temps d'un songe*, voyage extraordinaire à travers la vie, voyage où l'homme prend le temps de vivre... tous les possibles.

Embrasés et *Rebelles*, respectivement première en Ile-de-France et création nous parleront de Pasolini et de Boris Viân.

PROGRAMME

• William FORSYTHE

Ballet de l'Opéra national de Lyon
Second detail (1991), *Quartette* (1998), *Septext* (1985), *Création* (2001)

Du mercredi 7 au vendredi 9 mars à 20h45, Grand Théâtre

• Marie-Claude PIETRAGALLA

Ballet national de Marseille

Sakountala

Première en Ile-de-France

Vendredi 16 et samedi 17 mars à 20h45 et dimanche 18 mars à 17h, Grand Théâtre

Coproduction Les Gémeaux/Sceaux/Scène nationale

• Maryse DELENTE

Ballet du Nord/Centre chorégraphique national Roubaix - Nord Pas-de-Calais

Le feu dérobé

Première en Ile-de-France

Vendredi 23 et samedi 24 mars à 20h45 - Grand Théâtre

• Philippe CHEVALIER

Création

2000 Bal

Du jeudi 29 au samedi 31 mars à 20h45 et dimanche 1^{er} avril à 17h, Grand Théâtre

Coproduction Les Gémeaux/Sceaux/Scène nationale

• Claude BRUMACHON

Centre chorégraphique national de Nantes

Les chemins oubliés ou le temps d'un songe

En collaboration avec la ville de Châtenay-Malabry - Danse Jeune Public

Mardi 3 avril à 20h45. Théâtre La Piscine (plus séances scolaires)

• *Embrasés* (Première en Ile-de-France) / *Rebelles* (Création)

Vendredi 6 avril à 20h45. Grand Théâtre

Renseignements et réservations : Théâtre Les Gémeaux
49, av. Georges Clemenceau - Tél. 01 46 61 36 67

Mardi 20 mars à 21h au cinéma Trianon

Rencontre exceptionnelle avec **Alain Finkielkraut**, philosophe et enseignant à l'École Polytechnique, autour du film documentaire consacré au négationnisme : *Autopsie d'un mensonge*.

Ce film est une interrogation. Comment, cinquante ans après la découverte du génocide des juifs européens, certains ont-ils pu prétendre que ce crime n'avait pas existé ? La confusion des esprits est-elle aujourd'hui si

grande ? Comment cet effroyable mensonge a-t-il pu souvent trouver une écoute complaisante ? Comment y a-t-il pu seulement y avoir débat ? Comment des libertaires, des supposés libres penseurs, des supposés antifascistes, des tiers-mondistes, ont-ils pu apporter du crédit à l'entreprise négationniste ?

25 intellectuels et penseurs d'aujourd'hui tentent d'apporter une réponse à ces questions.

RESTAURANT du THÉÂTRE

DU MARDI AU SAMEDI
(midi et soir)

49, avenue Georges Clemenceau
92330 SCEAUX

Réservations : 01 46 60 07 07



Inscriptions scolaires

Les inscriptions pour la scolarisation des enfants à la rentrée de septembre 2001 dans l'une des écoles de Sceaux se déroulent actuellement en mairie et ceci jusqu'au 7 avril 2001.

Le service de l'Action éducative vous recevra du lundi au vendredi de 14h à 17h et le samedi de 9h à 11h30 pour enregistrer l'inscription de votre enfant et vous indiquer l'école du secteur dont relève votre logement. L'admission à l'école élémentaire est de droit, une fois remplies les formalités d'inscription. L'admission à l'école maternelle sera prononcée par la directrice de l'école concernée, en fonction de l'âge et dans la limite des places disponibles. En pratique, les enfants nés avant le 31 décembre 1998 sont admis.

Pièces à fournir :

- livret de famille,
- carnet de santé ou certificat de vaccinations (BCG, DT-Polio),
- trois dernières quittances de loyer ou factures EDF-GDF,
- dernier avis d'imposition à la taxe d'habitation,
- dernier avis d'imposition sur le revenu.

Attention : seuls les originaux de ces documents seront pris en considération. Toute fausse déclaration pourra faire l'objet de poursuites en application de l'article 441-6 du Code pénal.

Pour tout renseignement :
tél. 01 41 13 33 92 ou 91

Carnaval



Grands moments de joie et de fous rires pour les enfants des écoles qui bénéficient de cours de natation durant l'année scolaire : du 5 au 9 février, ils sont venus déguisés à la piscine pour fêter comme il se doit le carnaval. Divers jeux aquatiques étaient organisés pour le plus grand plaisir de tous.

Menus au restaurant scolaire

Les parties des menus ci-dessous en caractères gras ne concernent que les écoles primaires.

*choix pour les enfants ne voulant pas consommer de porc, ou de viande le vendredi.

Du 12 au 16 mars	Du 19 au 23 mars	Du 26 au 30 mars	Du 2 au 6 avril
<p>LUNDI</p> <ul style="list-style-type: none"> • Potage au choix • Saucisse de Francfort (saucisse de volaille*) • Lentilles • Fromage blanc arôme • Fruit au choix 	<p>LUNDI</p> <ul style="list-style-type: none"> • Demi-pomelos, radis et beurre • Steak de poulet au romarin • Torti • Yaourt sucré, yaourt arôme • Marbré 	<p>LUNDI</p> <ul style="list-style-type: none"> • Potage au choix • Nuggets • Jardinière de légumes • Fromage au choix • Fruit au choix 	<p>LUNDI</p> <ul style="list-style-type: none"> • Betteraves vinaigrette, salade de maïs • Blanquette de dinde • Petits pois forestière • Fromage au choix • Fruit au choix
<p>MARDI</p> <ul style="list-style-type: none"> • Tomates vinaigrette, céleri rémoulade • Omelette • Riz et ratatouille • Fromage au choix • Compote au choix 	<p>MARDI</p> <ul style="list-style-type: none"> • Saucisson à l'ail (pâté de volaille coupelle*) • Filet de hocky pané et citron • Carottes à la crème • Fromage au choix • Fruit au choix 	<p>MARDI</p> <ul style="list-style-type: none"> • Carottes râpées, salade bretonne • Rôti de porc à la mexicaine (rôti de volaille*) • Frites • Fromage frais sucré, fromage frais arôme • Salade de fruits au sirop au choix 	<p>MARDI</p> <ul style="list-style-type: none"> • Œuf dur mayonnaise, sardine et beurre • Ravioli de volaille à la sauce tomate • Fromage blanc sucré, fromage blanc arôme • Fruit au choix
<p>MERCREDI</p> <ul style="list-style-type: none"> • Concombres vinaigrette, demi-avocat vinaigrette • Filet de hocky à la ciboulette • Penne Rigate (pâtes) • Yaourt arôme, yaourt sucré • Pêche chantilly 	<p>MERCREDI</p> <ul style="list-style-type: none"> • Betteraves crues râpées, salade de tomates • Rôti de lapin à la dijonnaise • Ébly aux petits légumes • Fromage frais arôme, fromage frais sucré • Grillé aux pommes 	<p>MERCREDI</p> <ul style="list-style-type: none"> • Mortadelle et cornichon (salami et cornichon*) • Cassolette de colin • Coquillettes • Yaourt arôme, yaourt sucré • Fruit au choix 	<p>MERCREDI</p> <ul style="list-style-type: none"> • Concombres aux olives, céleri rémoulade • Sauté d'agneau printanier • Flageolets et pommes noisettes • Fromage frais arôme, fromage frais sucré • Compote au choix
<p>JEUDI</p> <ul style="list-style-type: none"> • Pizza • Escalope de volaille au jus • Chou-fleur au gratin • Fromage au choix • Fruit au choix 	<p>JEUDI Repas alsacien</p> <ul style="list-style-type: none"> • Salade verte • Choucroute garnie (charcuterie de volaille*) • Carré de l'Est • Prunes au sirop • Jus de raisin 	<p>JEUDI</p> <ul style="list-style-type: none"> • Concombres Bulgares, chou rouge rémoulade • Poulet rôti • Haricots verts • Fromage au choix • Éclair au chocolat, éclair à la vanille 	<p>JEUDI Repas savoyard</p> <ul style="list-style-type: none"> • Salade verte • Assiette de charcuterie (charcuterie de volaille*) • Raclette • Roulé aux myrtilles • Jus d'orange
<p>VENDREDI</p> <ul style="list-style-type: none"> • Achards, salade verte • Pavé de merlu sauce dieppoise • Pommes grenailles • Fromage frais arôme, fromage frais sucré • Gaufre au chocolat, gaufre au sucre 	<p>VENDREDI</p> <ul style="list-style-type: none"> • Haricots verts vinaigrette, poireaux vinaigrette • Pavé de poisson sauce citron • Purée gratinée • Fromage blanc sucré, fromage blanc arôme • Fruit au choix 	<p>VENDREDI</p> <ul style="list-style-type: none"> • Salade mêlée, endives aux noix • Quenelles de brochet sauce armoricaine • Riz créole • Flan caramel, flan chocolat • Fruit au choix 	<p>VENDREDI</p> <ul style="list-style-type: none"> • Tomates vinaigrette, salade des champs • Poisson pané et citron • Haricots beurre persillés • Crème vanille, crème pralinée • Biscuit au choix, œufs en chocolat

Sortie annuelle des personnes âgées au domaine de l'Anche

Mardi 29 mai 2001, sortie offerte aux personnes âgées

Vous souvenez-vous du Domaine de l'Anche au cœur du Gâtinais, de son parc de 28 ha, de ses salons de caractère en bordure d'étang ? Et bien ! Cette année, c'est dans ce cadre très séduisant et aéré que la ville de Sceaux par l'intermédiaire de son Centre communal d'action sociale convie les personnes âgées de Sceaux le mardi 29 mai 2001.

Au long de cette journée, chacun pourra se reposer, ou faire une balade à pied sur les sentiers pédestres et autour de l'étang, une promenade en bateau sur le plan d'eau, et des parties de pétanque.

Vous assisterez à un atelier "histoire du chocolat" sur le site. Il vous sera également présenté un étonnant spectacle d'aigles.



Spectacle d'aigles

Le déjeuner rassemblera tous les invités et sera suivi d'un après-midi dansant.

Les trajets seront assurés en autocar. Des accompagnateurs seront présents



Le domaine de l'Anche

tout au long de la journée et attentifs à chacun.

Le CCAS invite les personnes âgées intéressées à s'inscrire dès maintenant et au plus tard avant

le 8 mai 2001.

Un courrier sera ensuite adressé à tous ceux qui se seront fait connaître afin de leur transmettre les informations indispensables.



ANDRÉ OLIVIER
VOTRE AGENT EXCLUSIF
CITROËN A BAGNEUX

Venez découvrir

La C5

aux portes ouvertes
du 23 au 25 mars



33, rue Salvador Allende - 92220 Bagneux

☎ 01 47 35 68 17

Coupon réponse à retourner avant le 8 mai 2001

**Au Centre communal d'Action sociale
Hôtel de Ville
122 rue Houdan
92330 Sceaux**

M/Mme/Mlle
Date(s) de naissance
Adresse
Tél.

Souhaite(nt) participer le lundi 29 mai 2000
à la "Journée au Domaine de l'Arche" dans le Gâtinais.

En cas de désistement, nous prévenir immédiatement.

Sceaux, le

Signature(s)

**Si vous avez des renseignements particuliers
à nous demander, contactez-nous au 01 41 13 33 67.**

Prévention et sécurité routière

La route est un espace public, ouvert à tous et la sécurité routière a pour objet, dans l'intérêt de la collectivité, de contribuer à rendre cet espace plus sûr et le comportement de chacun plus citoyen afin que chacun puisse y trouver sa place sans risque et sans crainte. Cela concerne bien sûr les automobilistes, mais également leurs passagers, les deux roues et les piétons avec parmi eux, les plus fragiles : les enfants. Dans le cadre d'un projet mené avec un groupe d'une vingtaine d'adolescents, la Mission jeunesse met en place un débat autour des préoccupations liées à l'insécurité routière. Celui-ci se déroulera le 30 mars à 19h à l'ancienne mairie de Sceaux en présence de différents intervenants spécialisés. **Pour toute information, contactez la Mission jeunesse au 01 41 13 33 58.**

Concert au lycée Lakanal

Le vendredi 9 février, les élèves musiciens du lycée Lakanal étaient à l'honneur puisqu'ils donnaient un concert à l'ancienne mairie de Sceaux, aimablement prêtée pour l'occasion par M. le Maire. Ce concert hors les murs était une première. En effet, c'est la cinquième année que les élèves volontaires de l'établissement désireux de cultiver leur goût de la musique et de l'enrichir d'une pratique collective ont la possibilité de se réunir et de travailler sous la direction d'Hélène Bailly, professeur en conservatoire. C'est ainsi qu'est né un orchestre d'une vingtaine d'élèves qui répète deux fois par semaine et une chorale d'une trentaine d'élèves dont les membres se réunissent une fois par semaine. La musique réussit ici ce dont elle a



vocation : lier, fédérer puisque ces séances regroupent des élèves de chaque cycle de l'établissement, depuis les jeunes apprentis de 6^e ou de 5^e jusqu'à des vétérans des classes préparatoires. Et certains qui ont participé jeunes depuis ses débuts grandissent avec l'orchestre et sa maturation. Les deux formations se produisent deux ou trois fois par an, ce qui est également l'occasion pour quelques

"solistes" du lycée de se faire connaître et applaudir. Ces concerts sont un moment d'émotion et de joie pour les élèves, leurs parents et les professeurs. Le concert du 9 février n'a pas failli à cette tradition. L'aimable salle fournissait un écrin très adapté au touchant orchestre. Longue vie à ces formations, à la musique qu'elles font vivre pour animer notre lycée. **Monique-Sophie Lacroix**

Ch. Lisandre

**Rénovation
Réhabilitation**

**Aménagement
optimal du
sous-sol au grenier**

**Vente et
installation**

**sanitaire
carrelage
Grandes
marques**



- Électricité ■
- Plomberie ■
- Chauffage ■



- Carrelage
- Maçonnerie
- Peinture

☎ 01 47 02 14 19 *Hall d'exposition*

31, av. de Robinson www.multimania.com/renovation
Châtenay-Malabry E-mail : CLisandre@yahoo.fr

Collecte des déchets toxiques

Les produits toxiques nécessitent, dans le cadre de leur élimination, un traitement particulier. Ce sont les aérosols, acides, antiparasites, bases, batteries, colles, cires, désherbants, engrais, laques, lessives, médicaments, néons, piles, peintures, radiographies, soude, solvants, produits sanitaires, thermomètres à mercure, vernis, etc...

La collecte des déchets toxiques s'applique aux produits usagés, dont la

date de péremption est dépassée ou dont vous ne vous servez plus : ils encombreront garages et buanderies et présentent de ce fait un risque potentiel pour toute la famille.

La prochaine collecte aura lieu samedi 10 mars 2001.

Apport volontaire au camion Planète :

de 14 h à 15 h 30 place des Ailantes, de 16 h à 18 h dans la cour des baraquements, 95 rue Houdan.

Signature d'une Charte environnementale

La préservation du milieu naturel est au cœur des préoccupations du Syndicat des eaux d'Ile-de-France*.

Le 18 décembre dernier, André Santini, président du Syndicat des eaux d'Ile-de-France et son régisseur, représenté par Henri Proglia, président du Directoire de Vivendi Environnement, ont engagé une procédure de certification ISO 14001 en signant une "Charte environnementale".

Pour accomplir sa mission rendue toujours plus difficile en raison de la dégradation continue des ressources en eau, le Syndicat des eaux d'Ile-de-France a mis en œuvre dans ses usines de production d'eau potable des procédés performants.

Malgré la haute technologie déployée, son activité et celle de son régisseur ont un impact sur l'environnement, car elles consomment des ressources en eau, de l'énergie et engendrent des rejets aussi minimes soient-ils.

"Le Syndicat anticipe le durcissement de la réglementation européenne relative à la qualité des eaux destinées à la consommation humaine au moyen notamment d'une stratégie globale de l'environnement. C'est pourquoi, il s'est engagé dans une démarche de certification ISO 14001 dont la signature de la charte constitue la première étape" a indiqué André Santini.

Pour ce faire, les signataires se sont fixés un plan d'action précis. Il passe par la mise en place d'une stratégie d'analyse et de développement pour

anticiper les évolutions, la mise en œuvre de méthodes de travail rigoureuses et la planification d'investissements. Cela signifie, de la part de tous ceux qui interviennent dans l'exécution du service de l'eau potable, l'adoption de nouveaux comportements, reposant sur une vigilance accrue, pour contribuer à maîtriser les nuisances sur l'environnement au quotidien. Ainsi, devront-ils limiter les rejets polluants, optimiser l'usage des ressources naturelles, promouvoir le recyclage.

La protection de la ressource impliquera également le renforcement et le développement des accords de coopération avec d'autres intervenants dans le domaine de l'eau. Enfin, le Syndicat renforcera le dialogue avec les consommateurs et associations, en les informant sur les progrès environnementaux et en prenant encore mieux en compte leurs préoccupations et attentes.

Cette démarche qui constitue un des axes majeurs du XII^e Plan d'investissement du Syndicat des eaux d'Ile-de-France, sera soumise à la certification ISO 14001, dite de "management environnemental". Elle sera garante de l'efficacité de ces actions et de la pérennité des engagements.

*Créé en 1923, le Syndicat des eaux d'Ile-de-France regroupe 144 communes. Il alimente en eau potable 4 millions de personnes, ce qui en fait le premier distributeur d'eau en France et l'un des tout premiers d'Europe. L'exploitation du service est déléguée à Générale des Eaux, dans le cadre d'un contrat de régie intéressée.

La collecte sélective

Ramassages des emballages et déchets ménagers

Le bac vert

réservé au verre : les bouteilles, flacons et pots en verre.

Secteur 1 : mardi

Secteur 2 : jeudi Secteur 3 : vendredi



Photos : Bleue Image



Le bac bleu

réservé aux bouteilles et flacons en plastique, transparents et opaques, boîtes de conserves, canettes, bidons et aérosols vides, barquettes en aluminium, briques alimentaires, cartons d'emballages, journaux et magazines.

Secteur 1 : mardi

Secteur 2 : jeudi Secteur 3 : vendredi

Le bac marron

tout le reste, y compris les sacs en plastique.

Secteur 1 : lundi, mercredi, vendredi

Secteur 2 : lundi, mercredi, vendredi

Secteur 3 : mardi, jeudi, samedi



→ Les bacs vert, bleu et marron sont ramassés les jours fériés sauf le 1^{er} mai.

Les déchets verts

La collecte des déchets verts est interrompue pendant les mois d'hiver et reprendra au printemps.



Les objets encombrants

Secteur Ouest : les lundis 19 mars, 2 et 16 avril 2001 (objets à sortir pour 6 h du matin).

Secteur Est : les lundis 12 et 26 mars, 9 et 23 avril 2001 (objets à sortir pour 6 h du matin).

Pour connaître votre secteur, appelez le 01 41 13 33 39.

Petite Chronique du temps passé

Nous poursuivons l'inventaire des voies de Sceaux : deux sur trois portent un nom qui évoque un lieu-dit, une direction ou une personnalité liée à l'histoire de la ville.

Au sud, nous trouvons deux avenues qui se font suite et qui sont très utilisées par les automobilistes désireux d'éviter la N20 : l'avenue Cauchy et l'avenue Alphonse Cherrier. Elles évoquent deux personnalités très différentes mais l'une et l'autre habitées par leur souci commun du bien public, dans des cadres très différents, l'une et l'autre également liées à ce quartier de Sceaux. Nous évoquerons tout d'abord l'avenue Cauchy, reportant au prochain numéro la présentation de l'avenue Alphonse Cherrier.

L'Avenue Cauchy (I)

Augustin Louis Cauchy est né à Paris quelques semaines après la prise de la Bastille, le 21 août 1789 ; malgré cela, il n'aura aucun goût pour l'idéal révolutionnaire : il reste toute sa vie fidèle aux Bourbons près desquels il s'expatriera durant la monarchie de Juillet.

Il fut un très brillant élève, aussi doué pour la littérature que pour les sciences. Il se plaisait à composer des vers latins et français ; il avait étudié l'hébreu avec son père et publia à la fin de sa vie des mémoires originaux sur la prosodie hébraïque.

Reçu à 16 ans à l'École Polytechnique en 1805, Augustin Cauchy entre ensuite premier à l'École des Ponts et Chaussées. Sa carrière se partage entre ses responsabilités d'ingénieur, de professeur (à l'École Polytechnique dès 1815, à la Sorbonne, au Collège de France), de savant (membre de l'Académie des Sciences en 1816). Ses découvertes, notamment la théorie de l'élasticité, sont à la base d'applications mécaniques actuelles. C'est à ses travaux que nous devons la sveltesse de nos ponts ou de la voûte des barrages modernes.

Le baron Cauchy épouse en 1818 Aloÿse de Bure, fille de Marie-Jacques de Bure, libraire à Paris et conseiller municipal à Sceaux ; ce dernier y possédait depuis deux ans une jolie maison du XVIII^e siècle, la propriété Trudon, actuel pavillon de l'administration du lycée Marie Curie, situé à l'angle de la rue Émile Morel et de la rue Voltaire.

Cette propriété était curieusement enserrée dans un autre domaine plus vaste : le château des Imbergères.

Les descendants du baron Cauchy, la famille de l'Escalopier, conserveront la propriété jusqu'en 1904. C'est en 1936 qu'y est construit le lycée Marie Curie.

À Sceaux, Augustin Cauchy a surtout laissé le souvenir d'un homme charitable, plus préoccupé de la misère de certains de ses concitoyens que de recherches scientifiques. Il est l'un des fondateurs de la Conférence Saint Vincent de Paul ; il est également à l'origine de la création de l'école libre de garçons où il fait venir les Frères des écoles chrétiennes qui n'ont quitté leur enseignement à Sceaux qu'en 1970 (École Saint Jean-Baptiste, rue du Docteur Berger).

Le baron Cauchy meurt en 1857 ; il repose au cimetière de Sceaux dans une tombe modeste à côté de celle de son beau-père Marie-Jacques de Bure (1).



Le portrait du baron Cauchy déposé par la ville de Sceaux au Musée de l'Île-de-France en 1979 à la suite du legs fait par la Comtesse de l'Escalopier.

L'avenue Cauchy qui fait suite à la rue Voltaire, dessert essentiellement l'IUT et de l'autre côté de la chaussée, le terrain sportif du lycée Marie Curie. Elle a été ouverte à travers le château des Imbergères, détruit pour laisser passer cette voie à grande circulation (CD n° 67) (2).

La propriété dite "château des Imbergères" s'était peu à peu étendue au cours des siècles, de la rue de la Chrétienté à l'est, jusqu'au sentier des

Torques à l'ouest ; au nord, elle était limitée par la propriété Trudon comme nous l'avons vu plus haut et par la rue de la Lune (partie ouest de la rue des Imbergères). À l'angle de la rue de la Lune, elle englobait une petite maison, celle-là même que Bernadotte avait louée en 1798 lors de son mariage. Au sud, le parc descendait jusqu'au ru d'Aulnay qui alimentait une pièce d'eau ; l'ensemble de ce secteur était plutôt humide, voire marécageux. La rue qui séparait la propriété Trudon du château des Imbergères était la suite à angle droit de la rue Voltaire ; elle est depuis devenue le parking de l'IUT. Au milieu, un petit chemin conduisait vers le lavoir public dont aucun des propriétaires successifs du château des Imbergères n'a pu obtenir la suppression malgré tous leurs efforts.

Propriété pendant trois siècles d'une même famille, le château des Imbergères a été agrandi et embelli par la plus notable de ses propriétaires du XIX^e et du XX^e siècle : Anne-Françoise Hippolyte Boutet-Mars dite Mademoiselle Mars, la grande tragédienne, sociétaire de la Comédie-Française qui l'acquit sous la Restauration, y fit de grands travaux pour en améliorer le confort et la beauté, s'y plut beaucoup... et s'en lassa au bout de six ans pour revenir habiter Paris. Les Scéens ne lui en ont pas voulu et ont continué à donner son nom à la propriété jusqu'à la destruction de celle-ci : on dit indifféremment propriété de Mademoiselle Mars ou château des Imbergères.

(1) cf. *Bulletin des Amis de Sceaux* n°13 (1996).

(2) cf. Délibération du conseil municipal du 8 novembre 1938.

Les Amis de Sceaux

Bibliothèque municipale, 7 rue Honoré-de-Balzac

Tél. 01 46 61 66 10

Permanences : tous les samedis après-midi

de 14 h à 17 h (sauf vacances scolaires)

Animathèque – MJC de Sceaux



ses œuvres récentes seront exposées à la MJC de Sceaux. Essentiellement composée de paysages, l'exposition vous fera découvrir des œuvres, qui, s'appuyant sur une composition rigoureuse et un dessin très précis, laisse les couleurs s'épanouir bien souvent dans une ambiance de gaieté.

Les contrastes, quelquefois violents, confèrent à chaque toile un caractère particulier, chaque fois l'atmosphère est spécifique.

Les différences de luminosité, dépendantes de la saison, du temps,

sont exploitées ici de façon systématique et heureuse.

Cette peinture, très travaillée, recèle de nombreux petits détails, qui, dépassant leur aspect anecdotique, contribuent à définir le caractère de chaque tableau".

N'oubliez pas à partir du 27 mars la nouvelle édition du Salon de Printemps des Artistes scénés.

STAGES

Ces stages sont réservés aux adhérents de la MJC. Pour adhérer, présentez-vous à l'accueil du lundi au vendredi de 10h à 22h et le samedi de 10h à 13h et de 14h à 18h30.

EXPOSITION Coup de pouce MJC Raymond Clipet "Huiles sur toiles" du 12 au 24 mars 2001

Présence de l'artiste : les jeudis 15 et 22 mars, et samedi 17 mars dans l'après-midi.

"Peintre et dessinateur depuis toujours, Raymond Clipet se consacre depuis maintenant deux ans exclusivement à la peinture à l'huile sur toile.

Autodidacte, il possède néanmoins une bonne connaissance de la peinture et son histoire. Peinture réaliste,

Les Artistes Scéens

L'exposition de printemps des Artistes Scéens se tiendra du 27 mars au 9 avril 2001 dans la salle d'exposition de la MJC, 21 rue des écoles. Cette exposition concerne les œuvres sur toile et les sculptures. Michel Pigeon, sculpteur de renommée internationale, en sera l'invité d'honneur.

Les personnes désirant participer à cette manifestation peuvent se renseigner auprès de Mme Henriot au 01 47 02 49 60.

Les inscriptions seront closes le 20 mars.

La réunion mensuelle du mois de mars aura lieu le mardi 6 mars à 20 h 30 à la MJC. Ceux qui veulent mieux connaître l'association seront les bienvenus.

Mme Henriot

Prix pour l'année en cours :

- adulte : 85 F

- tarif jeune (jusqu'à 25 ans) : 65 F

Stage d'Afro-jazz :

**le dimanche 11 mars
avec Jean-Paul Samba.**

Accompagnement par des percussionnistes. Durée : 4 heures de 13h30 à 17h30 avec pause diététique.

Tarif : 260 F + adhésion MJC.

STRATUS les 17 et 18 mars

Stage de chant :

**avec Rachel Guilloux, chant ;
Martine Melin, piano et Alain
Bioteau, formation musicale et
direction.**

Ce stage s'articulera autour de 3 pistes de travail : la découverte du rythme par le corps, l'interprétation et la technique de chant individuel et la musique d'ensemble en chœur à 3 ou 4 voix. Les stagiaires seront répartis selon leur niveau : les débutants en cours particuliers et collectifs de technique vocale et les plus avancés en cours d'interprétation avec piano. Chaque stagiaire bénéficiera d'autre part d'une demi-heure par jour de cours particulier avec Martine Melin ou Rachel Guilloux. Le chœur fonctionnera en petits groupes et à intervalles réguliers. Le stage se terminera par un mini récital commun.

La connaissance des bases du solfège rythmique est conseillée.

Tarif : frais pédagogiques : 650 F + adhésion MJC.

Stage d'astronomie :

du lundi 16 au vendredi 20 avril.

Vous avez toujours voulu savoir comment fonctionne l'univers et comment vous repérer sur la voûte céleste ? Vous rêviez d'observer Saturne ou la nébuleuse d'Orion ? La MJC vous propose un stage de 25 heures d'astronomie et d'astrophysique. Encadré par deux jeunes bénévoles passionnés d'astronomie, ce stage s'adresse aussi bien aux débutants qu'aux initiés. Il comporte une partie théorique à raison de 3 heures

par jour avec, pour les débutants, une introduction générale à l'univers et un apprentissage des techniques de base. Pour les initiés, des séances de débat autour de thèmes plus techniques (physique quantique, thermodynamique, relativité générale...) précédées d'exposés théoriques. Les connaissances acquises en cours seront mises en pratique lors de sorties et d'observations. À partir de 12 ans.



Lundi à jeudi : de 15h à 18h ;

vendredi : de 13h à 16h.

3 ou 4 séances d'observation de 2h30 à 3h à définir en fonction des conditions météorologiques.

Tarif : 200 F + adhésion MJC.

Stage d'œnologie :

avec Marie-Dominique Bradford.

À la demande des participants au dernier stage organisé par la MJC, nous vous proposons de renouveler cette expérience et de vous initier en 3 séances à divers aspects de l'œnologie avec, entre autres, la carte géographique des régions vinicoles, l'élevage et les vinifications, la dégustation et l'installation d'une cave. Lundi 26 mars, 2 et 23 avril.

Tarif : 750 F + adhésion MJC.

CONCERTS

• **Samedi 24 mars à 20h30**

Concert de **Charlotte** etc ...

avec en 1^{ère} partie : Martial Vezoul.

• **Dimanche 25 mars à 17h**

Concert de **La Rue Kétanou**

avec en 1^{ère} partie : Laurent Madiot.

Vous trouverez tous les détails sur ces concerts organisés dans le cadre du festival Chorus des Hauts-de-Seine dans l'article de la page 11.

Animathèque – MJC

21 rue des écoles

Tél. 01 43 50 05 96



Centre social et culturel des Blagis

"Il était une fois... un 7 février 2001, Nicolas Coquelet est devenu le 1000^e adhérent au CSCB." Bravo ! Nous attendons maintenant le 2000^e, mais cela est une autre histoire..."

Exposition artistique et artisanale du 17 au 31 mars 2001

Les œuvres créées dans les ateliers artistiques et artisanaux seront exposées au CSCB du 17 au 31 mars.

Vous découvrirez les réalisations des ateliers de reliure et de son décor (cuir, dorure), la restauration de livres, la peinture sur bois, ces drôles de petits motifs inspirés des peintures typiques de certains pays, le cartonage, avec ses boîtes de toutes formes gainées de cuir ou molletonnées.

Vous admirerez aussi les tableaux des ateliers dessin-peinture aux inspirations diverses et puis les créations des ateliers d'encadrement, de la sculpture sur bois et de la sculpture sur terre, riches de composition, d'imagination.

Cette semaine sera une excellente occasion non seulement de visiter l'exposition, mais aussi de voir vivre les ateliers artistiques qui vous accueilleront volontiers aux heures habituelles de leur fonctionnement. Venez nombreux découvrir les talents de nos artistes ; promis, vous ne serez pas déçu !

Soirée cabaret

Samedi 31 mars à 20h45

Cette soirée, ouverte à tous, composée d'œuvres très diverses, sera axée sur le thème de la chanson française du 20^e siècle.

Au programme :

- 1900-1930, chansons populaires et comiques avec les "Filles de Rengaines". Une interprétation débridée du répertoire populaire : Trenet, Mistinguett, Rina Ketty, Fréhel, Berthe Silva...
- De la chanson plus récente avec des interprétations de Nougaro, Gainsbourg, Barbara, Boris Vian, etc. par Françoise Broussalis et Laurent Clergeau (professeurs au CSCB) et leurs amis musiciens.
- Des séquences musicales, chantées

et comiques se succéderont. Un bal musette clôturera la soirée.

L'originalité et la fraîcheur de toutes ces chansons et de leurs interprètes vous raviront et vous promettent de passer une bonne soirée.

Le nombre de places est limité. Il est prudent de retirer ses places à l'accueil du CSCB à partir du 19 mars.

Participation aux frais : 30 F par personne.

Une médiatrice familiale au CSCB

La médiation familiale est un processus de gestion des conflits dans lequel les membres de la famille demandent ou acceptent l'intervention confidentielle et impartiale d'une tierce personne, le médiateur familial.

Son rôle est de les amener à trouver eux-mêmes les bases d'un accord durable et mutuellement acceptable, tenant compte des besoins de chacun et particulièrement de ceux des enfants dans un esprit de co-responsabilité parentale.

La médiation familiale aborde tous les enjeux de la désunion, et principalement relationnels, économiques, patrimoniaux.

Ce processus est accessible à l'ensemble des membres de la famille concernés par une rupture de communication, dont l'origine peut être liée à une séparation.

C'est aujourd'hui l'institution judiciaire qui est appelée à gérer en première ligne des situations de crise, faute d'espace de régulation des conflits à propos de projets familiaux. La réponse judiciaire est inadaptée à la régulation des conflits familiaux. Substituer à la logique d'affrontement judiciaire, la logique de médiation pour une meilleure communication, c'est substituer à la bagarre et à la faute, la logique de l'accord dans le respect des deux parents et de celui de l'enfant. La justice a de plus en plus besoin de médiateurs en amont de son intervention.

La parentalité correspond à des fonctions d'éducation, de soins, de sécurité vis-à-vis des enfants, mais encore d'autorité, de polarité. Être parent correspond à une prise de

responsabilité dans la permanence, au-delà du couple "conjugal".

La logique de la médiation familiale, c'est la ré-appropriation du pouvoir par les personnes concernées : parents, enfants, grands-parents, beaux-parents pour gérer leur propre conflit. Le médiateur intervient dans le souci d'un maintien, d'une continuité du lien entre chacun des parents et l'enfant.

La médiation familiale est un processus qui établit l'acte du citoyen dans sa responsabilité. Elle contribue à l'apaisement. Elle s'inscrit dans une logique de prévention. Elle peut s'entreprendre avant, pendant ou après une procédure. Elle tente de chercher des réponses aux difficultés rencontrées par les enfants, les parents, les grands-parents, les beaux-parents... Elle les aide à bâtir des accords, écrits si nécessaire pouvant être utilisés dans une procédure juridique.

Remettre de la parole où elle avait disparue, pour que chacun des membres d'une même famille puisse retrouver sa place et la tenir (tant du point de vue générationnel que du point de vue de la filiation).

Françoise Pietrapiana, médiatrice familiale diplômée, est à la disposition de toute personne vivant un conflit familial, pour écouter, conseiller en respectant et préservant la confidentialité des entretiens.

Lors d'un premier entretien, Mme Pietrapiana expliquera le processus de la médiation familiale, qui pourra ensuite être mis en place.

Elle reçoit le samedi de 10h à 13h.

Prendre rendez-vous auparavant au : 06 63 06 12 77.

Vacances de printemps

du 9 au 20 avril 2001

Stages : cinéma, informatique, cirque...

Projet de mini-séjours.

Sorties culturelles, sportives et de loisirs.

Pour toutes ces activités, vous pouvez vous renseigner au CSCB.

Si le nombre d'inscrits à ces activités est insuffisant, le CSCB se réserve un droit d'annulation.

CSCB

2, rue du Dr Roux

Tél. 01 41 87 06 10

Le Cantou de Sceaux



La doyenne du Cantou, 103 ans, a commencé un nouveau siècle pour la 2^e fois. Les enfants du sentier de la Tour viennent souvent la voir pour sa gentillesse et ses bonbons. Les familles des 12 résidents ont re-

pris la gestion et l'animation du Cantou. Elles souhaitent maintenir le même esprit convivial dans les relations au sein du quartier Chêneaux-Sablons et développer des échanges avec d'autres structures semblables.



Sceaux AVF-Accueil

Un^e amitié, une dynastie : Liszt-Wagner

Frantz Liszt, sans doute le plus grand pianiste de son temps, a eu une destinée hors du commun. Compositeur largement reconnu devenu Kapellmeister à la cour de Weimar, il aida, grâce à sa générosité, plusieurs musiciens à réussir, dont Berlioz et surtout Richard Wagner. Pierre Ancelle nous retracera l'histoire de l'amitié qui unit ces deux musiciens, amitié qui sera à l'origine de la création de Tannhäuser et de Lohengrin à Weimar. Amitié qui rapprocha si bien les deux hommes, que la seconde fille de Liszt, Cosima, bien que mariée à Hans von Bulow, devint la maîtresse, puis la femme en seconde noce de Wagner. Dynastie également, car Cosima, après la mort de Wagner, puis leur fils Siegfried régnèrent sur Bayreuth. Et, actuellement, c'est un petit-fils de Richard, et arrière-petit fils de Franz Liszt qui anime encore le Festival de Bayreuth.

Nous vous convions à ces deux séances du cercle des amateurs de musique classique, les 10 et 31 mars à 15h, à l'ancienne mairie de Sceaux : vous pourrez y entendre de larges extraits des œuvres des deux musiciens.

Pierre Ancelle

La plume et l'épée au Siècle des Lumières

Au cours de cette conférence avec projections, Bernard Alis, auteur de l'ouvrage *Les Thiard, guerriers et*



© Photographie des membres de la Ville de Paris

beaux esprits, retracera l'épopée de ces deux frères. Ces gentilshommes du XVIII^e siècle, hommes de lettres,

nous entraînent des champs de bataille de l'Europe aux combats des plus galants. Ils incarnent l'esprit du Siècle des Lumières, la soif de progrès, le dévouement à l'État.

Le destin de leur famille, intime des rois, se confond avec celui de la France. Bourguignons et Parisiens, nos deux quasi-jumeaux se couvrent de gloire dans toutes les guerres de Louis XV. Mais ce sont aussi de beaux esprits, adorés des femmes. Divertissement et culture, voilà ce que vise cette présentation où les auditeurs retrouveront à nouveau les Orléans, du Régent à Philippe Égalité.

Angers, cité royale

Chef-lieu du Maine-et-Loire, capitale de cette célèbre douceur angevine chère à Joachim du Bellay, au cœur du Val de Loire, Angers, ville d'art et d'histoire, a su marier harmonieusement avec son art de vivre le présent et le passé.

Pôle horticole européen, cité viticole, terre des gastronomes, elle offre à ses visiteurs un somptueux patrimoine historique :

- le château-forteresse domine la ville avec ses 17 tours de schiste bleu chaînées de calcaire blond édifié par Saint-Louis de 1228 à 1240 ;
- la tapisserie de l'Apocalypse (104 m de long, 4,50 m de haut), le plus important et le plus ancien ensemble médiéval au monde, tissée sur les deux faces identiques ;
- la cathédrale Saint-Maurice, superbe exemple de gothique typiquement angevin dit "Plantagenet" ;
- et, parmi les autres musées, celui de la Maison Contreau que nous visiterons après le déjeuner. Il est prévu une dégustation ...

Nous vous invitons à une belle journée le jeudi 29 mars.

Jean Duquesnoy

Renseignements et inscriptions :

Sceaux AVF - Accueil
14 ter rue des Imbergères
Tél. 01 43 50 45 05 et 01 46 60 55 27

Les Amis de Saint-Jean-Baptiste

Conférence

Les Amis de Saint Jean-Baptiste de Sceaux vous informent que l'Association œcuménique de la région de Bourg-la-Reine prépare une exposition sur la Bible qui se tiendra du 7 au 25 septembre 2001, dans la salle des Colonnes mise à sa disposition par la mairie de Bourg-la-Reine.

Cette exposition est précédée de trois conférences. La première a eu lieu le 6 mars 2001, à la Faculté de Droit de Sceaux et a eu pour thème "La Bible, un livre pour aujourd'hui".

La seconde de ces conférences aura lieu le 5 avril 2001, à l'ancienne mairie de Sceaux. L'Inspecteur général Honoraire de l'Éducation nationale, Alain Attali, interviendra sur le sujet : "Absence de culture biblique et patrimoine culturel de la France".

M. Saint-Germain



Fête de Saint-Jean-Baptiste

C'est une fête qu'on aurait appelée, autrefois, fête patronale ! Retenez dès aujourd'hui la date du 24 juin 2001. Vous êtes tous invités.

À cette occasion, pour découvrir ou redécouvrir l'histoire et la vie de l'église de Sceaux, nous projetons :

- un livret réalisé à partir de témoignages, de souvenirs et d'anecdotes ;
- une messe, au jardin de la Ménagerie, avec des chorales ;
- un apéritif pour tous ;
- un pique-nique convivial ;
- une brocante organisée par l'ASAMA.

D'autres projets sont à l'étude...

Ce sera une manifestation ouverte à tous.

Pour les Amis de Saint-Jean-Baptiste,

Philippe de Montaigne

Le Président

Autres contacts :

01 41 13 06 07

01 47 02 17 30

01 47 02 85 57

Association familiale catholique de Sceaux (AFCS)

L'Association familiale catholique de Sceaux organise une conférence-débat le vendredi 23 mars à 20h45 sur "les drogues douces, dur fléau ?" par Marie-Christine d'Welles, auteur du livre :

Et si on parlait du Haschich ?

Se joignent à notre association, les AFC d'Antony et de Bourg-la-Reine, salle paroissiale de l'église Saint-Saturnin (rue de l'église) à Antony - Parking facile.

Renseignements :

Le Président : Jean Lequeux

Tél. 01 46 61 16 11

La secrétaire : Marie-Claude

Fretin

Tél. 01 46 60 80 87

S. C. L. A.

Sceaux Culture, Loisirs et Amitié

La conquête spatiale

Jean-Pierre Joret poursuivra le cycle d'initiation à l'astronomie, le jeudi 15 mars, à 14h30, salle de l'ancienne mairie. Après avoir fait découvrir ce que Dieu créa le quatrième jour de la création du monde, le soleil, la lune, puis les étoiles, et "qu'il vit que cela était bon", le thème choisi par notre conférencier pour cette conférence-projection sera consacré à la conquête du ciel par l'homme. Mais la voûte céleste ne commence-t-elle pas à être encombrée de satellites artificiels ? D'ailleurs, on annonce le départ du premier fossoyeur de l'espace, le camion-citerne Progress M1-5, qui précipitera le 5 mars la station MIR, devenue obsolète, dans les couches denses de l'atmosphère au dessus du Pacifique. Mais elle sera aussitôt remplacée par la station ISS. La conquête de l'espace continue.

Madame de Pompadour, marquise de ce "Pays-ci"

Permettez-moi de me réjouir avec vous. Le lundi 19 mars, à 14h15, salle de l'ancienne mairie, Mme Évelyne Lever, historienne, chercheuse au CNRS a accepté de venir nous conter



l'histoire de Madame de Pompadour qui "tient une place très particulière dans l'histoire des grandes favorites".

Après avoir dévoré la brillante biographie que Mme Lever lui a consacrée, et qu'elle nous fera le plaisir de dédicacer à cette occasion, je me suis demandé s'il m'était encore possible d'ajouter quelques traits inédits au sujet de Jeannette-Antoinette Poisson, épouse Le Normant d'Étiolles, marquise, "présentée à la cour", puis duchesse, plus connue sous le nom de Madame de Pompadour.

Durant vingt ans, "elle se heurta à l'hostilité de la famille royale et à celle de très nombreux courtisans, sans doute fâchés que la fonction de favorite fût enlevée à la noblesse et tombât dans la rotture financière" (E. Lavis - *Histoire de France*). Cette belle maîtresse coûtait fort cher au Trésor Royal, ce qui la fit haïr par le peuple qui murmurait : "qu'on renvoie cette p... qui gouverne le royaume et qui le fait périr."

Celui qui n'était plus "le bien-aimé" et son "amie nécessaire" eurent le même "mauvais temps pour leur voyage", à quelques années de distance : emmenés la nuit, en catimini, par quelques serviteurs, vers leur dernière demeure.

Verdi : une musique sauvage et populaire

Le 27 janvier 1901, des foules immenses défilèrent derrière le cercueil de Giuseppe Verdi. Cette grande émotion populaire était un étrange mélange de reconnaissance politique (ne fut-il pas le porte-drapeau de l'Unité italienne ?), et d'admiration pour le plus grand génie lyrique italien.

À l'occasion du centenaire de sa mort, la bibliothèque municipale de Sceaux a édité une brochure remarquable, un instrument pédagogique de grande valeur : lecture limpide de la vie de Verdi, suivie d'une nomenclature des œuvres disponibles sur place avec leurs cotes correspondantes. Puis-je me permettre un conseil, amis lecteurs ? Avant de participer à la conférence en musique de Christian Roy-Camille, prévue le

lundi 26 mars, à 14h15, salle de l'ancienne mairie, passez donc une heure ou deux à la bibliothèque.

Mésopotamie : "un pays entre deux fleuves"

Cette région, située en Asie occidentale entre le Tigre et l'Euphrate, constitue aujourd'hui la plus grande partie de l'Irak. Avant d'être conquise par Cyrus II le Grand, roi des Perses, en 539 avant J.-C., la Mésopotamie fut un très brillant foyer de civilisation. Je laisserai le soin de vous en conter l'histoire à Marcel Vergier au cours de la conférence-projection qu'il animera le lundi 2 avril, à 14h15, salle de l'ancienne mairie. Et si notre conférencier évoque la Ziggourat d'Ur, rappelez-vous que ce temple au nom étrange nous fut expliqué de bas en haut par notre conférencière du Louvre : il s'agissait alors de la Ziggourat de Tchoga-Zanbil, bâtie à quelque 30 km de la ville de Suse.

Joseph de Pirey

Pour obtenir un renseignement supplémentaire, n'hésitez pas à appeler Marina au 01 46 60 94 00. Merci.

Les Petits Chanteurs à la Croix de Bois à Sceaux



L'association "Musique et Orgue à Saint-Jean-Baptiste" accueillera le jeudi 15 mars l'ensemble choral des Petits Chanteurs à la Croix de Bois qui donnera un concert en l'église de Sceaux.

La renommée de cet ensemble est connue depuis de nombreuses années. Fondé en 1906 – il fêtera bientôt son centenaire ! – le groupe, composé d'une centaine de garçons de moins de 14 ans, se produit dans le monde entier et participe à de multiples manifestations : films, émissions de télévision, retransmis-

sions radio...

Ses responsables ont proposé l'organisation d'un concert à Sceaux où ils ne sont pas venus depuis plusieurs dizaines d'années. "Musique et Orgue" a bien volontiers donné son accord à cette proposition et offert le patronage de l'association au projet.

Le programme présenté réunira des œuvres de grands compositeurs de musique sacrée (Palestrina, Bach, Mozart) ainsi que des pièces de compositeurs français (Vincent d'Indy, Francis Poulenc...) et des chants traditionnels de pays étrangers (Allemagne, Russie, Japon...).

La qualité des jeunes artistes,

la richesse et la diversité de ce programme devraient inciter les auditeurs à venir nombreux en l'église Saint-Jean-Baptiste le jeudi 15 mars à 20h30.

Les places sont en vente :

- au syndicat d'initiative jusqu'au 15 mars après-midi ;
- à l'entrée de l'église le soir du concert à partir de 20h.

Tarifs :

- adultes : 100 F
- moins de 15 ans : 50 F

Association Musique et Orgue à Saint-Jean-Baptiste
1 rue du Docteur Berger

Rencontres littéraires et artistiques de Sceaux

Le retour des Enfers et son message

L'Enfer est évoqué spontanément dans le discours de ceux qui ont été confrontés à la réalité de la mort et sont restés marqués définitivement par cette expérience terrifiante : combattants et victimes civiles de guerre, rescapés de catastrophes, d'accidents, d'attentats et d'agressions. En examinant les mythes et légendes du retour des enfers, et les textes d'écrivains victimes, témoins ou visionnaires du trauma, on fait ressortir en quoi consistent le retour de l'enfer et son message. Gilgamesh, Sisyphe, Orphée, Er, Patrocle et Dante d'une part, et Agrippa d'Aubigné, le sergent Bourgogne, le colonel Chabert, Dostoïevski, Dorgelès, Genevoix et Semprun d'autre part, montrent comment le retour des enfers peut aussi bien perpétuer le souvenir de l'horreur et du malheur, qu'amener le sujet à assumer son destin dans un rapport de transparence aux autres et à réfléchir sur cette nouvelle connaissance des origines à laquelle la rencontre avec le réel de la mort et du néant l'a initié.

Nous avons invité le médecin-général Louis Crocq, psychiatre des armées



Louis Crocq

et créateur du réseau des cellules d'urgences médico-psychologiques, le 16 mars à 14h30 à l'ancienne mairie de Sceaux.

Le Pop-Art ou regards critiques sur la civilisation de l'image et la société de consommation

C'est entre les années 1956 et 1968 que l'on voit émerger, tant aux États-Unis qu'en Europe, de nombreux courants de création qui empruntent leurs matériaux à la culture "populaire" qui, vive et dynamique grâce à un essor économique et social, est à l'origine de nouvelles formes d'art. Les "années Pop" voient le retour en force de l'image et de l'objet, et l'épanouissement d'une iconogra-

phie directement empruntée au flux des images générées par la société. Cette captation d'images dans la rue, dans les magazines, les bandes dessinées, les journaux, nourrit à la fois l'œuvre des plasticiens, des cinéastes, des designers et des architectes, et ouvre un large terrain d'échange entre les disciplines.

Cette reprise esthétique de tout le matériel d'images, venus de la publicité, des photographies de presse, de la télévision, des bandes dessinées, des reproductions, des magazines, peut s'orienter vers un constat froid, neutre, distancié, ou vers une critique plus ou moins radicale de la société urbaine, industrielle et capitaliste. Christian Monjou nous propose une conférence avec diapositives le 20 mars à 14h30 à l'ancienne mairie.

Shakespeare le cosmique, Shakespeare en musique

William Shakespeare unit le génie du langage et de la composition au sens inné de l'interprétation et 400 ans après leur création, ses pièces restent les plus jouées dans le monde entier. Tour à tour immensément tragique et énormément comique, son œuvre, d'une diversité exceptionnelle, semble

puiser ses thèmes, ses images, sa poésie aux sources mêmes du cosmos. Ce théâtre si universel a rayonné sans frontières sur toutes les cultures et a inspiré non seulement les grands dramaturges du XIX^e et du XX^e siècle, mais également les grands compositeurs : Berlioz, Verdi, Gounod, Mendelssohn, Purcell, ...

Tandis qu'une comédie musicale, *Roméo et Juliette*, tirée d'une des plus célèbres tragédies du grand auteur anglais, marque depuis peu le dernier état de ses "mises en musique", il est intéressant de s'interroger sur les harmoniques qu'ont donnés du théâtre de Shakespeare tant de compositeurs à travers le monde, à travers les siècles.

Dans le cadre d'une semaine musicale sur la musique anglaise, nous organisons une conférence avec illustration musicale par Michel Sinniger, professeur à l'Institut des Études européennes le 30 mars à 14h30 au conservatoire de musique de Bourla-Reine.

Pour tout renseignement et réservation :

Marie-Lou Schenkel
Tél. 01 46 61 25 88

Union féminine civique et sociale

Les femmes agissent. Et le monde change !

La section de Sceaux vous invite à une information, suivie d'un échange sur : **"le bio", le jeudi 29 mars à 14h30 au CSCB, 2 rue du Docteur Roux.**

En quoi consistent l'agriculture et

l'élevage biologiques ? Quelles sont leurs réglementations ?

L'alimentation biologique se développe-t-elle en France ?

Peut-elle nourrir tout le monde ?

Quels en sont les inconvénients et les avantages ? Une équipe se propose de vous faire partager sa prise de conscience sur ce sujet d'actualité.

Orchestres de Jeunes Alfred Loewenguth OJAL

Après 6 mois de travail d'orchestre, les jeunes des Orchestres de jeunes Alfred Loewenguth (OJAL) se produisent en public lors de plusieurs concerts, dont notamment celui du 21 mars 2001 à Sceaux. Ils reçoivent du 17 au 22 mars une chorale du Lycée musical de

Stockholm (2^e volet de l'échange). Dans ce cadre, elle se produira le mercredi 21 mars à 15h dans le salon d'honneur du Château. Scéens, venez nombreux les applaudir !
Renseignements et réservations au 01 46 60 35 40



DESJONQUÈRES

Paysagiste - Pépiniériste

Création et entretien de parcs et jardins • Maçonnerie paysagère • Taille
Élagage • Arrosage automatique

15, rue du Colonel Fabien - ANTONY - ☎ 01 46 66 87 86

Croix-Rouge Française

Délégation de Sceaux

Le 12 mai 2001, nous fêterons les vingt ans de nos braderies : nous voulons honorer à cette occasion toutes les personnes qui ont permis à notre délégation d'être plus vivante que jamais avec nos secouristes qui continuent leur travail d'urgence dans l'efficacité et la discrétion.

Remontons dans le temps...

En 1894 le comité de Sceaux/Bourg-la-Reine est fondé avec comme président d'honneur, Maître Renaudin et M. Château (qui sera maire de Sceaux entre 1900-1908).

L'association des Dames françaises :

- secours aux militaires en cas de guerre,

- secours aux civils en cas de calamités publiques et de désastres.

En 1895, Maître Renaudin fonde "l'Hôpital hospice Sainte-Marguerite" pour permettre aux malades et aux vieillards de terminer leurs jours en paix.

Dans le discours prononcé lors de l'inauguration par le maire Michel Charaire, on peut relever : "Ils remplissent ainsi un des plus beaux rôles qu'il soit donné à l'homme d'accomplir sur cette terre".

Deux lois sont venues entériner les initiatives humanistes :

- le 14 juillet 1905 : assistance obligatoire aux vieillards ;

- la loi 1901 va permettre au comité de Sceaux/Bourg-la-Reine de devenir en septembre 1907 l'association des Dames françaises, dont voici un extrait :

"Cette section est importante par les personnes dont elle dispose, et par l'ambulance du lycée Lakanal, dont elle aurait la direction en cas de guerre.

Mme Eugène Capet succède à Mme Le Page qui fut aussi très dévouée à cette œuvre. Les notables de Sceaux n'ont pas perdu le souvenir de certaine kermesse donnée en juillet 1897 au profit de nos blessés militaires, dans le parc de Sceaux. Les comptoirs y étaient nombreux, les vendeuses charmantes, les commissaires empressés. La recette s'en ressentit, les adhésions se multiplièrent et les Dames françaises de Sceaux se réunirent régulièrement à la mairie pour confectionner ceintures, gilets et chemises de flanelle, suivre des cours de pansement et subir des examens d'infirmières.

Si ce zèle s'était depuis un peu ralenti, Mme Eugène Capet a su le réveiller. Les inondés de 1910 ont trouvé pour les secourir le plus complet dévouement de la part des Dames françaises de Sceaux et de Bourg-la-Reine.

Ajoutons que l'association des Dames françaises, étant reconnue d'utilité publique, est une personne civile ; elle peut recevoir des dons et des legs, en argent, en objets mobiliers, en propriétés. Il importe, pour que la volonté des donateurs et des testateurs ne puisse donner lieu à aucune contestation, de bien spécifier, dans l'acte de donation ou dans le testament, l'Association des Dames françaises, dont le siège social est rue Gaillon, 10, à Paris.

Comité de Sceaux :
Présidente : Mme Eugène Capet
Vice-présidente : Mme Marmin."

Pour la délégation, la Présidente
Anne-Marie Laulan

AVH

Association Valentin Haüy



Apprendre l'informatique aux déficients visuels

Si vous maîtrisez suffisamment l'informatique et souhaitez vous rendre utile, rejoignez les bénévoles de l'Association Valentin Haüy (AVH), au service des personnes aveugles et malvoyantes. Le club informatique du Comité régional de l'AVH (1), basé à Sceaux, permet aux déficients visuels de s'initier ou de se perfectionner à la pratique de l'ordinateur.

Lire, écrire, communiquer de façon autonome, c'est aujourd'hui possible pour les aveugles ou malvoyants, grâce à un matériel adapté à leurs déficiences. Le scanner, relié à une synthèse vocale permet à un aveugle d'écrire avec l'ordinateur, puisqu'elle annonce à haute voix toutes les commandes et tous les caractères composés. En cas de basse vision, un logiciel agrandisseur de caractères et un grand écran suffiront.

Enrichissez-vous ! Devenez bénévole au service des handicapés visuels de votre ville. Il suffit de prendre contact avec la permanence locale de l'Association Valentin Haüy (1).

Permanences AVH à Sceaux :

- le lundi de 14h à 16h à la MJC
21 rue des écoles, tél. 01 55 52 06 06
- le 3^e mardi du mois de 10h à 12h
au CSCB, 2 rue du Docteur-Roux
- et au Comité régional
par téléphone ou fax 24 h/24 h
au 01 46 60 41 44.

Le Rotary et la Banque Alimentaire

Comme en 1999, le Rotary-Club "Antony / Sceaux / Bourg-la-Reine / Châtenay-Malabry" a participé massivement à la collecte du 25 novembre 2000 à la Banque alimentaire de Paris et d'Ile-de-France (BAPIF).

Ainsi, plus de la moitié des membres du club se sont relayés toute la journée au magasin Monoprix de Sceaux. Le Rotary-Club Antony / Sceaux / Bourg-la-Reine / Châtenay-Malabry a pu ainsi :

- collecter plus de 2 tonnes de denrées non périssables ;
- les répartir selon les catégories de produits communiqués par la BAPIF ;



• et les acheminer à son dépôt de Wissous en vue d'une redistribution aux plus démunis de la région Ile-de-France.

Cette opération du Rotary-Club s'inscrit dans le cadre de ses actions d'intérêt public. Elle sera poursuivie.

Jean Tardy

Responsable de la Communication du Club

Association des Anciens Combattants de Sceaux

L'assemblée générale s'est tenue le dimanche 14 janvier 2001.

Le président Robert Quintero ouvre la séance en présentant ses vœux pour la nouvelle année. Puis une minute de silence est observée en mémoire de nos camarades décédés. Dans son compte rendu moral, le président remercie la municipalité pour son aide, indique toutes les participations tant à Sceaux qu'à l'extérieur ou les délégations aux différentes cérémonies nationales. Ensuite notre camarade Louis Filippi présente le bilan de l'année. Ces deux rapports sont approuvés à l'unanimité.

Le Conseil d'administration a été reconduit. Président : Robert Quintero ; Trésorier : Louis Filippi ; Vice-président : Bernard Sarailier ; Secrétaire : Christiane Brizou-Le-Bras.

Il a été décidé les activités suivantes :

- sortie à Vaux-le-Vicomte le jeudi 10 mai,

- ravivage de la Flamme sous l'Arc de Triomphe le lundi 28 mai,

- participation à la Fondation de la France libre et envoi d'une somme de 1000 F.

Chaque ancien combattant a la possibilité d'adhérer à l'Union nationale des combattants ou à la Fondation de la France libre en retirant un dossier chez le président Robert Quintero.

À la fin de nos travaux, nous avons accueilli le Premier adjoint au maire et le Conseiller général. Les questions diverses ayant été épuisées, le président rappelle que les veuves de guerre d'anciens combattants et les pupilles de la Nation sont rattachés automatiquement à l'Office national des anciens combattants.

Le bureau



Club Scéen des Anciens des Blagis

Notre club a fêté, dans la joie et la gaieté, le nouveau millénaire en partageant, avec une cinquantaine d'adhérents, un délicieux repas servi dans un restaurant au cadre agréable, sur les bords de Marne.

Pour le mois de mars, nous vous proposons un après-midi de détente avec les chansonniers au Caveau de la République, le jeudi 8. Le vendredi 16, pour ceux qui n'ont pu avoir de place la dernière fois, une soirée à l'enregistrement de l'émission : "Questions pour un champion". Raccourci assuré.

Pour ceux qui préféreraient une escapade en Espagne à Llore De Mar, du 16 au 25, se faire connaître très vite au club (voyage en car grand

tourisme, pension complète).

Enfin, notre séjour en Tunisie du 30 septembre au 14 octobre 2001, vous assurera détente et repos.

Pour les sorties, il est urgent de se faire inscrire très rapidement, le nombre de places étant limité.

De même pour les voyages, car nous devons retenir longtemps à l'avance auprès des divers prestataires.

Tous les renseignements vous seront fournis au club. Ne manquez pas de nous contacter de préférence le mardi ou le jeudi de 14h30 à 17h30.

À bientôt au club.

Club Scéen des Anciens des Blagis
14 bis rue du Docteur Roux
Tél. 01 46 60 51 11

363^e section des Médaillés Militaires de Sceaux/Fontenay-aux-Roses

L'Assemblée générale s'est tenue le samedi 20 janvier 2001 à l'ancienne mairie. Le président Robert Quintero l'a ouverte en présentant ses meilleurs vœux pour la nouvelle année.

Puis les rapports du Secrétaire et du Trésorier ont été approuvés à l'unanimité. Aucune nouvelle candidature se s'étant manifestée, le bureau a été reconduit :

- Président : Robert Quintero

- Trésorier : Raymond Prigent

- Porte-drapeau : Lionel Renault.

Il a été prévu une sortie à Vaux-le-Vicomte le jeudi 10 mai et le ravivage de la Flamme sous l'Arc de Triomphe le lundi 28 mai avec les anciens combattants.

Après les questions diverses, en compagnie du Premier adjoint au maire et du Conseiller général, nous avons tiré les Rois dans une ambiance fort sympathique.

Le Bureau

Club des Aînés

Après le repas de Noël très réussi avec nos amis du Club des anciens des Blagis, comme chaque année, nous avons fêté les Rois le 11 janvier dans une ambiance chaleureuse ; la galette était excellente.

Dans le courant du mois de mars, nous projetons une sortie sur le canal Saint-Martin ; se renseigner au club pour connaître la date de cette journée.

L'après-midi du 19 avril, nous assisterons à l'émission "Questions pour un champion". Inscrivez-vous, nous aimerions vous y voir.

Les cours de yoga fonctionnent bien : environ quinze personnes y participent.

Le cours de dessin, interrompu pendant quelque temps, a repris le 6 février après-midi.

Club des aînés
95 rue Houdan
Tél. 01 46 61 68 45



59^e année

POIRIER S.A.R.L.



QUALIBAT
0363494

Entreprise générale de peinture

- Lessivage
- Laque tendue
- Papier peint
- Ravalement de pavillon
- Tissu collé
- Patine à l'ancienne, au chiffon, à l'éponge

Tél. 01 49 86 92 63 - Fax : 01 45 47 38 56

Cercle philatélique de Bourg-la-Reine / Sceaux

Le facteur vous invite...
le samedi 24 mars à des petites conférences-débats sur le thème général de la philatélie :

La philatélie... un hobby qui passionne toujours le monde - Les premiers collectionneurs de timbres-poste - Les différentes sortes de collections - "J'ai retrouvé un vieux classeur oublié rempli de timbres anciens. Comment puis-je continuer cette collection ?" - Le négoce, le marché, le catalogue et les cotes - Comment assurer ses collections ? - La philatélie et les jeunes - La philatélie et l'informatique Internet : des échanges avec le monde entier - La philatélie associative - La philatélie et l'euro - L'avenir d'une passion : succession et collections.

Rencontre animée par Robert Moittié, président du Cercle philatélique de Bourg-la-Reine/Sceaux (CPBRS) avec la participation de spécialistes qualifiés.

Rendez-vous salle des conférences, 1 boulevard Carnot (1^{er} étage - face à la mairie de Bourg-la-Reine)

le samedi 24 mars à 15h.

Le CPBRS a ouvert un site Internet qui en est à ses premiers balbutiements. Patience ! Dans quelques semaines les internautes pourront, lors de nos réunions dominicales, donner libre cours à leurs inspirations. Toujours à la pointe de l'avancée philatélique, le CPBRS vous attend tous les 2^e et 4^e dimanches au 37 bis de l'avenue de la République à Bourg-la-Reine de 10h à 12h (de septembre à juin). À bientôt.



**Cercle philatélique
de Bourg-la-Reine / Sceaux**
Siège social :

37 bis avenue de la République
92340 Bourg-la-Reine
Tél. 01 46 65 65 40 (répondeur 24 h/24)
Email : cpbrs@wanadoo.fr/
Internet : <http://perso.wanadoo.fr/cpbrs>

Compagnie d'arc de Sceaux / Fontenay-aux-Roses

Comme chaque année, après les cours dispensés durant le premier trimestre, les nouveaux tireurs peuvent mettre en application leurs récentes connaissances en tir à l'arc à l'occasion d'entraînements auprès des anciens.

Ils ont selon les créneaux de tir et le programme établi, possibilité de s'entraîner avec ou sans assistance, ou encore de participer aux jeux et concours internes. Ces concours sont d'ailleurs menés avec un arbitrage et selon le règlement officiel afin d'accoutumer aux compétitions proposées par la fédération les nouveaux archers qui envisagent

d'y participer. Dans l'immédiat, extrait de notre programme, après un concours de tir à 18 m en février est prévu le 4 mai un concours à 30 m.

Cette dernière compétition sera importante pour la nouvelle promotion de tireurs car les résultats serviront à déterminer leur aptitude au tir en extérieur sur notre terrain de Fontenay-aux-Roses.

Alain Gerbaud

Compagnie d'arc
7 rue Bagno a Ripoli
92350 Le Plessis-Robinson

Association Sportive Boule de Sceaux

L'assemblée générale de l'Association sportive Boule de Sceaux qui s'est tenue dans la grande salle des baraquements a nommé son nouveau bureau en présence du conseiller général des Hauts-de-Seine et du maire-adjoint chargé des sports.

Président : Patrick Fraïoli
Vice-président : Robert Dufrenne
Secrétaire : Fabrice Briet
Secrétaire adjoint : Marcel Bakis
Trésorier : Gérard Bedrossian
Commission sportive :
Michel Rochet
Commission interne :
Bruno Gasperoni
Commission de presse :
Maryse Fraïoli.

Le début de saison est prometteur. En minimes, le 7 janvier à Bondy (93), Romain Fraïoli est champion régional de combiné.

Le 28 janvier à Mitry-Mory (77), Hugues Girard est vice-champion régional de précision après un parcours irréprochable...

Jérémy Nivelles est vice-champion régional du tir progressif.

Pierre Bardoux est champion régional du tir progressif, ce qui le qualifie pour participer au critérium national à Lyon les 12 et 13 mai et défendra, nous en sommes sûrs, brillamment nos couleurs... Une nouvelle surprise pour notre club !

Pour nos adultes la victoire de Marcel Bakis, Pierre Aloy, Pierre Laurenti et Elvise Fraïoli à Franconville (95) les a qualifiés pour participer au challenge régional d'hiver qui se déroulera à Bondy (93).

Les personnes intéressées pour découvrir le sport Boule peuvent nous rencontrer tous les après-midi sur nos jeux situés jardin de la Ménagerie, rue de Penthièvre.

Maryse Fraïoli



Récupération des flèches au cours d'un jeu. Ici, la cible habituelle est remplacée par des lettres à atteindre afin de former un mot.

Permanences

Antenne de justice

L'antenne de justice intercommunale des Blagis, 10 rue de la Sarrazine à Bagneux, est ouverte du lundi au vendredi de 9 h 15 à 12 h et de 14 h à 18 h.

Elle propose les services d'information suivants sur rendez-vous (sauf, le juge des enfants, l'association Pégase et le délégué du procureur reçoivent sur convocation) :

- Association d'aide aux victimes d'infractions pénales (ADAVIP)
- Avocats
- Association départementale pour l'information sur le logement
- Éducatrices de la protection judiciaire de la jeunesse
- Médiateur RATP
- Médiateur SNCF

Pour tout renseignement, appelez l'antenne de justice des Blagis au 01 46 64 14 14.

Consultation de conseil conjugal et thérapie de couple

Consultation le samedi matin sur rendez-vous uniquement. 4 rue le Bouvier (RdC) à Bourg-la-Reine. Tél. 01 46 60 23 11.

Avocats

Au CSCB, 2 rue du Docteur Roux, le vendredi de 17 h 30 à 19 h 30 (inscription souhaitée à l'avance au 01 41 87 06 10).

Contrôleur des impôts

Le 1^{er} samedi de chaque mois de 14 h à 16 h, à l'ancienne mairie, 68 rue Houdan.

Contrat de ville des Blagis

Permanences sur le contrat des Blagis : les 1^{er} et 3^e mercredi de chaque mois de 17 h à 18 h 30 au CSCB, 2 rue du Dr Roux.

Ecrivain public

Le lundi de 10 h à 12 h au CSCB, 2 rue du Dr Roux.

Infos-consommateurs

Permanence au CSCB (2 rue du Dr Roux), le 1^{er} lundi du mois de 14 h 30 à 16 h 30, ou sur rendez-vous auprès du CSCB : tél. 01 41 87 06 10.

Aveugles et malvoyants

Association Valentin Haüy : à l'animathèque - MJC, 21 rue des Ecoles, le lundi de 14 h à 16 h le mardi et vendredi de 10 h à 12 h et au CSCB, 2 rue du Dr Roux, le 3^e mardi du mois de 10 h à 12 h. Permanence téléphonique 24h/24 : 01 46 60 41 44.

PAIO

Information - Formation - Emploi
• Mercredi de 10 h à 12 h et de 15 h à 17 h 30

“Objectif emplois”
 Mairie de Sceaux
 122, rue Houdan
 Tél. ligne directe : 01 41 13 33 03
 Accueil mairie : 01 41 13 33 00

• Jeudi de 10 h à 12 h

CSCB
 2, rue du Docteur Roux
 Standard : 01 41 87 06 10

COMMENT RENCONTRER

■ LE CONSEILLER GÉNÉRAL

Philippe Laurent, conseiller général des Hauts-de-Seine, reçoit sur rendez-vous à la mairie de Sceaux. Tél. 01 43 50 45 35
 Mél : contact@philippe-laurent.tm.fr

■ LE DÉPUTÉ

Patrick Devedjian, député des Hauts-de-Seine, reçoit sans rendez-vous à la mairie de Sceaux, le 26 mars 2001, de 17 h à 18 h 30.

La Villa des Aulnes

3, rue des Aulnes
SCEAUX



Illustration non contractuelle

- A 300 m de la gare RER et tout proche du centre ville
- 29 appartements seulement
- Pierre de taille porteuse en façade principale
- Belles terrasses et généreux balcons ou jardins privatifs
- Prestations haut de gamme



18, rue Royale
 75008 Paris

Bureau de vente :
 3, rue des Aulnes
 92330 SCEAUX
Tél. 01 46 60 42 30



Allocation départementale de solidarité

Le Conseil général des Hauts-de-Seine accorde une allocation de solidarité aux personnes âgées de plus de 18 ans non scolarisées, non étudiantes et non à charge fiscale de leurs parents, dans la mesure où elles répondent aux critères suivants :

- être non imposable,
- être en situation régulière,
- résider depuis trois mois minimum dans les Hauts-de-Seine,
- ne pas bénéficier, de manière continue, d'une aide financière du Département ou de l'État (exemple : aide sociale à l'enfance), exclusion faite des secours d'urgence,
- avoir des ressources inférieures au barème.

Les personnes susceptibles de percevoir cette aide au titre de l'année 2000 sont invitées à déposer leur demande avant le 1^{er} octobre 2001, au service d'Action sociale (dans le jardin de l'Hôtel

de Ville, 122 rue Houdan) après avoir pris rendez-vous par téléphone au 01 41 13 33 67.

Elles devront se munir des pièces suivantes (apporter les originaux et photocopies, lesquelles resteront au dossier) :

- carte d'identité ou titre de séjour en cours de validité (si celui-ci est périmé, récépissé de la demande de renouvellement),
- trois dernières quittances de loyer ou EDF,
- dernière notification de la Caisse d'allocations familiales,
- justificatifs de ressources des trois derniers mois,
- avis de non imposition 1999,
- jugement de divorce ou de séparation,
- carte de Sécurité sociale,
- certificats de scolarité pour chaque enfant,
- relevé d'identité bancaire ou postal.

Permis de construire

Adresse : 14 boulevard Desgranges
Pétitionnaire : Les nouvelles résidences de France

Nature des travaux : Modificatif sur la construction de 2 bâtiments

Auteur du projet :
CREA Cabinet d'architecture :
A. BERREBY, J.-P. POTHLICHET
Accord : 9 janvier 2001

Adresse : 2 rue Berlioz
Pétitionnaire : Emmanuel Boissac

Nature des travaux : Modificatif sur extension et surélévation d'un pavillon

Auteur du projet :
J. KHACHIKIAN, architecte
Accord : 9 janvier 2001

Adresse : 32 boulevard Desgranges
Pétitionnaire : SCI Realty Sceaux

Nature des travaux : Modificatif sur la construction de 2 bâtiments

Auteur du projet :
P. HURPIN, architecte
Accord : 18 janvier 2001

Adresse : 28 boulevard Desgranges
Pétitionnaire : M. et Mme de Ferran

Nature des travaux : Extension d'un pavillon

Auteur du projet :
F. BJARNASON, architecte
Accord : 26 janvier 2001

Adresse : 46 et 60 rue du Lycée
Pétitionnaire : EPF École d'ingénieurs

Nature des travaux : Modificatif sur la création d'une cafétéria

Auteurs du projet :
MAILLARD, VILLETTE,
PUERTAS
Accord : 2 février 2001

Adresse : 21 rue Jean Michaut
Pétitionnaire : Nicolas Becquart

Nature des travaux : Extension d'un pavillon

Auteur du projet :
J. BOUDIER, architecte
Accord : 9 février 2001

FENÊTRE SUR

ANTONY

Du 30 mars au 1^{er} avril

9^e Rencontres internationales de la guitare

Concerts et master-classes

R. Dyens, J. Cardoso, P. Marquez, J. Falu, A. Miteran, C. Besnainou, Quatuor A. Barrios...
À l'auditorium Sainte-Marie, Au conservatoire Darius Milhaud

Renseignements : 01 40 96 72 92

BOURG-LA-REINE

CINÉMA :
Auditorium du conservatoire
Tél. 01 41 87 22 32

THÉÂTRE : L'Agoreine
Tél. 01 41 87 24 58

CHÂTENAY-MALABRY

Du 19 mars au 8 avril

Le Club philatélique de Châtenay-Malabry présente :
Exposition philatélique "Charles De Gaulle"

à l'Hôtel de Ville, 26 rue du Docteur-Le-Savoureux
Entrée libre

Renseignements : 01 46 83 45 40

FONTENAY-AUX-ROSES

CINÉMA : Le Scarron
Tél. 01 41 13 40 88

THÉÂTRE : des Sources
Tél. 01 41 13 40 80

LE PLESSIS-ROBINSON

Samedi 17 mars

Matinée littéraire avec Philippe Claudel

Prix roman France Télévision 2000 pour "J'abandonne"

Bibliothèque-discothèque municipale
Renseignements : 01 46 01 44 70

ANTONY

CINÉMA : Le Select
Tél. 01 42 37 59 45

THÉÂTRE : Firmin Gémier
Tél. 01 46 66 02 74

BOURG-LA-REINE

Du 24 mars au 1^{er} avril

Semaine musicale
"La musique anglaise à l'honneur, de Purcell aux Beatles"

Dix concerts de grande qualité, 2 projections, des animations...

Renseignements et programme complet : 01 41 87 23 19

CHÂTENAY-MALABRY

CINÉMA : Le Rex
Tél. 01 46 30 58 05

THÉÂTRE : La Piscine
Tél. 01 46 61 80 01

FONTENAY-AUX-ROSES

Samedi 31 mars à 20 h 30

Concert FFF
Première partie : Camille Bazbaz

Théâtre des Sources
8, avenue J. et M. Dolivet

Renseignements : 01 41 13 40 80/81

LE PLESSIS-ROBINSON

CINÉMA : Gérard Philipe
Tél. 01 46 01 44 74

THÉÂTRE : Centre Culturel du Pierrier
Tél. 01 46 30 45 29

26^e cross de la ville de Sceaux

PUPILLES F. Inscrites : 84 Classées : 74

1 VIGOUROUX A
2 BERTHAULT A
3 DE LA SABLIERE S
4 RADREULT L
5 OUARET S
6 KERMAIDIC C
7 GODWYN A
8 COGNET E
9 DAUPHANT F
10 BRUAND M
11 MARIAN C
12 JOHANET C
13 COLBERT E
14 DESUSCLADE F
15 WARIN A
16 PIERRE A
17 BEAUXIS-AUSSALET A
18 GOUTORBE H
19 TASSART F
20 COURTOIS A
21 DAVID V
22 SOULARD M
23 DOMMEL A
24 PION-DRANCY A
25 PERRIN I
26 RINGENBACH S
27 ZENKER L
28 ESCLANGON L
29 ROBERT N
30 ROBIN A
31 CLAIRAZ A
32 SOULIER P
33 CHAUSSE M
34 SEMAAN A
35 CARRON A
36 BOURGEOIS L
37 BALLAND C
38 GUTTIEREZ D
39 JOHANET C
40 MONIG B
41 COSSE L
42 HOUDRE D
43 HAMMANI Y
44 TRUONG T
45 WILLIAMS S
46 PECH DE LA CLAUSE A
47 COSSOU M
48 KIRGIS P
49 JOLIVALT A
50 ROSSANO A
51 HASSANI A.S
52 GYAPAY B
53 VERGNET J
54 BUSNEL C
55 BISMUT A
56 KREIS E

57 AVEZARD M
58 ROSTY F
59 ALLAIN A
60 FIROUZI L
61 BOSCHER J
62 NOSLEY E
63 CASTAGNE A
64 GREMY C
65 BARRIER A
66 LE MEUR C
67 ANBOUBA S
68 DE JESUS J
69 PETIT C
70 DUPRAT N
71 SOCHACKI E
72 FAVIER M
73 COULIBALY M
74 TESTE M

CHALLENGE PAR ÉQUIPE

1 ÉCOLE DU CENTRE
2 ÉCOLE DU
PETIT-CHAMBORD
3 ÉCOLE DES CLOS
SAINT-MARCEL
4 ÉCOLE DES BLAGIS

CHALLENGE DU NOMBRE

1 ÉCOLE DU CENTRE
2 ÉCOLE DU
PETIT-CHAMBORD
3 ÉCOLE DES CLOS
SAINT-MARCEL
4 ÉCOLE DES BLAGIS

PUPILLES G. Inscrits : 131 Classés : 115

1 HUARD P
2 ALEXANDRE G
3 KERBOEUF D
4 MOUEZANT K
5 METAYE A
6 ODET J.B
7 DELMAS B
8 CHAVOTIER N
9 DEVEDEUX A
10 HOFFEMEISTER G
11 NICOLAI B
12 MORAILLON A
13 MOUCHOT Z
14 HERON C
15 BENICHOU J
16 DE SAINTILAN M
17 SURJOURS M
18 BOUFFARD H

19 CORNAY N
20 KALAFAT J
21 D'ANSELME P
22 GAURY P
23 HENNION Q
24 BISSERIER S
25 TROUSSEAU N
26 CHAMINAND A
27 BUAIN R
28 SPITZ L
29 BORTOLOTTI T
30 CHALOPIN E
31 BOUTIN L
32 MAIROT A
33 LAMBERT F
34 PARPAN R
35 CHAPRON E
36 CLOR O
37 HESLAUT V
38 CORNAY B
39 CADOT R

40 LAGARDE V
41 BOURRELY M
42 EL-KAROUI E
43 PERNET A
44 SALVADORI A
45 MALAREWICA A
46 AUTONES A
47 THIOULOUSE D
48 IDELCADI M
49 REDONDO J
50 DZIURA P.B
51 BLANCHIER V
52 POISSON T
53 DUSSOURT G
54 BLANCHIER P
55 DAVID A
56 RICARD B
57 LEVY C

58 KOENING R
59 LONGE M
60 LACAULE R
61 RULLAUD M
62 VERWAERDE G
63 GUISLAIN J
64 BOURGEOIS A
65 REGNARD B
66 OUBERT H
67 DOINET D
68 ANSELME J
69 BOUKOBZA B
70 HAIM B
71 DENISE J
72 BORNET M
73 BOUQUET A
74 BOIZEAU A
75 CLEMENT V
76 SPITZ A
77 MUGNIER P

78 CHAPRON P
79 AMSELLEM N
80 ZERHAT K
81 ARNAUD Q
82 TROUILLET B
83 DEBAERE G
84 KREIS V
85 MENUISIER-
LECLERC Q
86 CHAUVIERE L
87 BANG-ROUHET B
88 ADAM O
89 PETITGUYOT L
90 ANDRE C
91 CEMELI P
92 GRANIE N
93 NJIJOYOGO T
94 REZVANI P
95 MORIZE T
96 TRUFFIER J
97 PREVOT T

98 DE PALMA V
99 MORIN-PIERRE B
100 VERWAERDE R
101 CONQ J
102 FOURNIER T
103 QUATRE MARRE T
104 JOURDAIN H
105 SCHLUSSEL R
106 SARFATI V
107 BAYOL L
108 VOUKASSOVITCH H
109 PICOUX W
110 DAUPTAIN J
111 MOREAUX Q
112 GUILLOUX H
113 BESSET J
114 OLIVIER T
115 LACHAMPT G

CHALLENGE PAR ÉQUIPE

1 ÉCOLE DU
PETIT-CHAMBORD
2 ÉCOLE DU CENTRE
3 ÉCOLE DES BLAGIS
4 ÉCOLE JEANNE D'ARC
5 ÉCOLE DES CLOS
SAINT-MARCEL

CHALLENGE DU NOMBRE

1 ÉCOLE DU
PETIT-CHAMBORD
2 ÉCOLE DES BLAGIS
3 ÉCOLE DU CENTRE
4 ÉCOLE JEANNE D'ARC
5 ÉCOLE DES CLOS
SAINT-MARCEL

POUSSINES Inscrites : 97 Classées : 81

1 LE GUYADER B
2 BRAGEOT T
3 MULOT V
4 MANGIN-LEQUEUX G
5 DIBOUÉ A.S
6 MARGERIN J
7 BRUNCO M
8 CADOT M
9 DESGRANGES M
10 KHELLAOUI H
11 ALEXANDRE L
12 HALTTUNEN I
13 DA SILVA E SERRA M
14 ZOMENO M
15 BOURRELY F
16 TADJINE-LEVY F
17 THIOUNN C
18 PEREA A
19 LUQUIN R
20 OULD-HOCINE S
21 SELLAM S
22 LABORIE C
23 TOUCINHO M
24 RULLAUD L
25 HAMMOUTENE S
26 BEDROSSIAN L
27 CHAPRON J
28 THIEBAUT H
29 VIEL F
30 BONGRAIN M
31 BARRIER G
32 OLIVIER E
33 JOLIVALT M
34 REMY V
35 DADRE L
36 KUJAMA L
37 WALLE S
38 HENNEQUIN E
39 TRUFFIER E
40 SZANIAWSKI P
41 DEMAZEUX V
42 FINANCE M
43 GENIN L
44 CARRON O
45 POISSON L
46 PRINS A
47 ROUX M
48 MOREL P
49 NIESS M
50 PERRESSE R
51 RENAULT-MAHIEUX M
52 SEGAL M
53 ROSTAN M
54 DUHOT S
55 SEIMS L
56 CADOUX E

57 GYAPAY L
58 VEILLEROT J
59 MENASSE A
60 COMPAGNON G
61 POMPEI A
62 ALMERAS C
63 DENIS Z
64 PATRAC A
65 PERNET S
66 MORAILLON L
67 AZZOUX A
68 BRUNEL M
69 TILCH S
70 TROUSSEAU A
71 COMPAGNON M
72 DIAS E
73 OZANNE M
74 FERTRAY-MOLLEREAU
75 KERMAIDIC H
76 VIOLE A
77 GARELL K
78 JOKSIMOVIC A
79 RAVON N
80 BERTHELEMOT A
81 MAYNART A

CHALLENGE PAR ÉQUIPE

1 ÉCOLE DU CENTRE
2 ÉCOLE DU
PETIT-CHAMBORD
3 ÉCOLE DES BLAGIS
4 ÉCOLE DES CLOS
SAINT-MARCEL
5 JEANNE D'ARC

CHALLENGE DU NOMBRE

1 ÉCOLE DES BLAGIS
2 ÉCOLE DU
PETIT-CHAMBORD
3 ÉCOLE DU CENTRE
4 ÉCOLE DES CLOS
SAINT-MARCEL
5 JEANNE D'ARC

POUSSINS Inscrits : 165 Classés : 146

1 DENELE P
2 TISON F
3 DIMARIA M
4 ARKI A
5 MARSH O
6 HOLLEBEKE E
7 VAQUET D
8 BIGOURDAN B
9 BEAUGRAND G

10 CABANNES A
11 DE SAINTILAN N
12 WERNERT G
13 CORNAY B
14 IDELCADI S
15 CHANGEUR G
16 AOUN J
17 SIMONIN H
18 VEILLEROT M
19 CORNELIS F
20 GUILLEMARD M
21 BERNELLE V
22 BUAIN N
23 LUGUET A
24 IMBERT T
25 STARCK A
26 COGNET V
27 FINEL V
28 HERON A
29 GUTH N
30 BARBE K
31 PISSARENKO A
32 LEZER T
33 GRANGER F
34 DIVINE O
35 ROSAY B
36 OZANNE C
37 BRUNELLE P
38 BRIET G
39 LE FLOCH H
40 BOULLE J.F
41 TENOT T
42 BARRETEAU K
43 POISSON A
44 BARTHALOT L
45 DEBBASCH D
46 BOULAND B
47 ZIADY A
48 SETIF H
49 AJANI C
50 PECH DE LA CLAUSE C
51 ARTIZZU C.O
52 FACHAUX A
53 ESCARGUELL T
54 LESTRADE V
55 HAMON G
56 GUARINO-BILLIAT M
57 RODIGUE R
58 GAURY G
59 OLIVIER C
60 BENNOUI-DERVIEUX K
61 MARTINEZ M
62 BOUTEILLER P
63 JOHANET T
64 TROUSSEAU T
65 HART DE KEATING L
66 BONHOMME P
67 ORLOWSKI L
68 BOECHAT A

- 69 KRANTZ A
- 70 BENKEMOUN R
- 71 PIERRE G
- 72 SEGOVIA A
- 73 BERRY P
- 74 BOIZEAU T
- 75 DEBU LESTRAT D
- 76 HENNIION T
- 77 MORIN A
- 78 MORIZE B
- 79 DUPREZ A
- 80 THIOUNN P
- 81 VAUR B
- 82 GUICHE F
- 83 CHARRAIS A
- 84 HO M
- 85 ROBIN G
- 86 BRUAND G
- 87 LALLEMAND T
- 88 HEZARD M
- 89 PERIANMODELY M
- 90 DHERBECOURT B
- 91 TETE R
- 92 FENET P
- 93 DE BERRY F
- 94 LEONE A
- 95 MARTIN T
- 96 BLED A
- 97 PENARANDA D
- 98 JALLAUD B
- 99 FABRE G
- 100 LARNICOLE O
- 101 JOURDAIN C
- 102 D'ANSELME N
- 103 FARDEAU E
- 104 RAMDANE N
- 105 THEZE A
- 106 ROBIN A
- 107 HYPOLITE R
- 108 MONTEIL C
- 109 MOING P
- 110 DEROUSSEAU X T
- 111 SEDDOUKI N
- 112 BOISSON O
- 113 JAILLET E
- 114 GRANDJEAN N
- 115 JOLY L
- 116 BOURBIN P
- 117 GAUD A
- 118 BELLANGER N
- 119 GALLET A
- 120 BEAUXIS-AUSSALET D
- 121 NOSLEY P.Y
- 122 VIGNERON M
- 123 WOEHLING B
- 124 BOEZENNEC W
- 125 AYACHE M
- 126 DEVAUX A
- 127 WANDER J
- 128 EL AZAN A
- 129 BEBERT R
- 130 FERCHAULT T

- 131 CHEBREK E
- 132 CALLU J
- 133 METILLON V
- 134 LE HINGRAT M
- 135 AUSHANA A
- 136 PERRUCHOT T
- 137 BENHAMOU A
- 138 GURELI S.G
- 139 METILLON V
- 140 SARFATI B
- 141 SALDICCO G
- 142 LEHMANN W
- 143 BRAMI R
- 144 GRENIER V
- 145 DALLA-FLORA M
- 146 LACHAMPT A

CHALLENGE PAR ÉQUIPE

- 1 ÉCOLE DU CENTRE
- 2 ÉCOLE DES BLAGIS
- 3 ÉCOLE JEANNE D'ARC
- 4 ÉCOLE DU PETIT-CHAMBORD
- 5 ÉCOLE DES CLOS SAINT-MARCEL

CHALLENGE DU NOMBRE

- 1 ÉCOLE DU CENTRE
- 2 ÉCOLE DU PETIT-CHAMBORD
- 3 ÉCOLE DES BLAGIS
- 4 ÉCOLE JEANNE D'ARC
- 5 ÉCOLE DES CLOS SAINT-MARCEL

BENJAMINES Inscrites : 33 Classées : 25

- 1 MAHDJOUBI J
- 2 RICARD S
- 3 MANGIN A
- 4 BOURGUIGNON S
- 5 AMARNI I
- 6 VARIN G
- 7 OUTTERS M
- 8 GOSSOT L
- 9 LESUR M
- 10 BERTHAULT M
- 11 BOUTIN A
- 12 BOUTIN K
- 13 MESTDAGH C
- 14 RAVON A
- 15 GALLET A
- 16 GRIOT-LERAY S
- 17 CLEMENT J
- 18 HORN J
- 19 WALLE I
- 20 BONJOUR A
- 21 CART M

- 22 PERRESSE A
- 23 CARNET N
- 24 COULIBALY S
- 25 PARANT E

BENJAMINS Inscrits : 49 Classés : 41

- 1 AOUN J
- 2 DI MARIA J
- 3 PARENT A
- 4 MULOT D
- 5 GOUTORBE P
- 6 BRISSET L
- 7 PERRIN B
- 8 HERON R
- 9 SURJOUS L
- 10 FERNANDEZ E
- 11 WELTERLIN D
- 12 MARGERIN M
- 13 THIOULOUSE A
- 14 CRISANY
- 15 SEGOVIA B
- 16 GOUALIN M
- 17 SOULIER T
- 18 ENGERAND P
- 19 VIELLE M
- 20 SENTIS PR
- 21 LONGCHAMPS J
- 22 VENRIES S
- 23 GRANGER M
- 24 MANGIN-LEQUEUX T
- 25 RAVON T
- 26 JEGOU M
- 27 BAIG P
- 28 LAMBERT O
- 29 RACAT C
- 30 BERSON J
- 31 DHERBECOURT J
- 32 PION-DRANCY J.B
- 33 BOURRELY Q
- 34 HENNEQUIN R
- 35 METAYE J.B
- 36 RULLAUD P
- 37 VIELLE T
- 38 BARDOUX T
- 39 DUTARD N
- 40 COMAILLE C
- 41 HAMON F

MINIMES FILLES Inscrites : 11 Classées : 7

- 1 BEAUGRAND F
- 2 CORDOLIANI J
- 3 LECOMTE A
- 4 DENOIX Z
- 5 DHERBECOURT M
- 6 BEKHADDA J
- 7 BARRAUD A

MINIMES GARCONS Inscrits : 38 Classés : 33

- 1 MORIN A
- 2 GAILDRY C
- 3 ODDO G
- 4 LATASTE S
- 5 OUTTERS P
- 6 THIOULOUSE F
- 7 BELKHIRAT H
- 8 MONTEIL C
- 9 WEISZ M
- 10 MESTDAGH S
- 11 BRIERE L
- 12 SEROUGNE J
- 13 ESCARGUEIL L
- 14 GREGOIRE E
- 15 MANGIN-LEQUEUX O
- 16 OUTTERS V
- 17 MSIKA A
- 18 GUIBERT C
- 19 PERIE B
- 20 DUSSOURT C
- 21 MICHON J.B
- 22 DUTILLEUL M
- 23 CAMPS C
- 24 VAUR E
- 25 BOULAND P
- 26 LAMBERT S
- 27 METIVIER A
- 28 VERQUERE P
- 29 FOUACE C
- 30 NICOLAS E
- 31 CORNELIS T
- 32 MOREAUX R
- 33 MOREAUX J

CADETTES Inscrites : 9 Classées : 3

- 1 MARTIN J
- 2 ABADIE J
- 3 GRANDJEAN S

CADETS Inscrits : 28 Classés : 23

- 1 SIMON J
- 2 SAMOLANY P
- 3 LACOSTE J
- 4 DAIREAUX F
- 5 DUTILLEUL D
- 6 DEYOKO S
- 7 ARDILLON K
- 8 RINGENBACH E
- 9 KRIER S
- 10 LOUBIERE A
- 11 VARIN J
- 12 ROQUES F

- 13 VELOSO B
- 14 LHOMME S
- 15 WEISZ N
- 16 BARDIN P
- 17 SEROUGNE R
- 18 AGUILA M
- 19 MONTEIL D
- 20 SERREAU F
- 21 YAHIA-CHERIF F
- 22 DE PALMA R
- 23 SEMANN T

CHALLENGE PAR ÉQUIPE

- 1 LES BISOUNOURS

JUNIORS FEMMES Inscrites : 2 Classées : 0

JUNIORS HOMMES Inscrits : 26 Classés : 22

- 1 GABRIEL O
- 2 POPOV E
- 3 WEISZ J.B
- 4 DEVINGT G
- 5 CORDOLIANI V
- 6 BOURGUIGNON T
- 7 DELAPORTE A
- 8 LEMAIRE R
- 9 SCHWAEILLER R
- 10 STROER S
- 11 MONTEIL A
- 12 GALLAND A
- 13 MICAEL J
- 14 MOLLEREAU FER-TRAY G
- 15 LETUPPE J
- 16 PEYRAT L
- 17 DEVAUX W
- 18 BALADIER G
- 19 ROUBIOU J.B
- 20 COMPIN G
- 21 HERVIOU C
- 22 RENARD B

CHALLENGE PAR ÉQUIPE

- 1 TRIANON

SÈNIORS FEMMES LICENCIÉES Inscrites : 8 Classées : 7

- 1 SMETHURST L

- 2 L'HUILLIER C
- 3 HORIOT C
- 4 AIGLE B
- 5 BRETON D
- 6 PERIER V
- 7 BARGES C

SÈNIORS FEMMES NON LICENCIÉES Inscrites : 40 Classées : 31

- 1 MECHKOVSKY A
- 2 RIBEYRON S
- 2^e ex-aequo HIRSINGER-BOUVET N
- 4 FREUND N
- 5 BRISSET F
- 6 PIQUE S
- 7 BUISSON I
- 8 LLUCHA
- 9 MARTIN J
- 10 LEQUEUX C
- 11 MALLET L
- 12 PARANT A.C
- 13 TROUSSEAU W
- 14 CAMIER M.P
- 15 QUIOT S
- 16 BOURGEOIS-CROUILLEBO C
- 17 DEC V
- 18 PRUD'HOMME A
- 19 ROY N
- 20 ESCARGUEUIL M
- 21 LEFEVRE G
- 22 LEBRETON M
- 23 VOISIN G
- 24 SARRAZIN C
- 25 SANCERNI S
- 26 HENNEQUIN C
- 27 LEPEZ A
- 28 BARBIER P
- 29 LEPEZ S
- 30 GARNIER E
- 31 MORIZE V

SÈNIORS HOMMES LICENCIÉS Inscrits : 37 Classés : 28

- 1 PICHOURON J
- 2 DU BOULLAY D
- 3 GUILHEM D
- 4 LE BIHAN C
- 5 DAUVILLIERS S
- 6 ZIAD N
- 7 MORELLI J
- 8 LE BIHAN E
- 9 HACHET O

- 10 QUENNEVAT G
- 11 VANBESIEU D
- 12 DOSSMANN F
- 13 DENION L
- 14 SCHAEFFER C
- 15 LHUISSIER D
- 16 PENLOUP S
- 17 LAMIC J
- 18 DAUMAS C
- 19 MALLET N
- 20 CALDERAN B
- 21 ROUSSEAU E
- 22 GONCALVES F
- 23 BASSINET L
- 24 MAUDUIT E
- 25 HAVIEZ J.L
- 26 LEZER O
- 27 JACQUET B
- 28 MARTIN H

CHALLENGE PAR ÉQUIPE

- 1 ÉLAN 91

SÈNIORS HOMMES NON LICENCIÉS Inscrits : 125 Classés : 103

- 1 LEROY B
- 2 GUILAIN E
- 3 HEULIN A
- 4 GAUTIER J.Y
- 5 DIAZ P
- 6 YANEZ G
- 7 GAGEOT J.M
- 8 TALAREK L
- 9 YATAGHANE K
- 10 NAGERA M
- 11 ROUSTAN F
- 12 DAMBRICOURT P
- 13 BENESSAM M
- 14 SCHMIT O
- 15 THAIS F.N
- 16 PRADERE E
- 17 LECHEVALIER P
- 18 BORGES T
- 19 LECOMTE Y
- 20 VIGOUROUX R
- 21 WIMPHEN G
- 22 BORGES D
- 23 CHAMINAND P
- 24 BASSOT S
- 25 HENNEQUIN X
- 26 MAIROT F
- 27 JACQUES G
- 28 GARCIA E
- 29 WIMPHEN E
- 30 CARABY H
- 31 LEPEZ E
- 32 KROL S

- 33 ALIBERT S
- 34 JOVIAL E
- 35 BEAUTE B
- 36 CARRON A
- 37 DAIREAUX F
- 38 ODET J.M
- 39 RENDU E
- 40 GAUTIER L
- 41 ZORNYANN Y
- 42 FAUCHET A
- 43 PELIN J
- 44 DECOMBREDET P
- 45 ADLOFF-GUERIOT J.E
- 46 APPREMONT P
- 47 LHOUSTAU P
- 48 GAILLARD A
- 49 FINEL A
- 50 LAFOSSE O
- 51 FLORENTIN E
- 52 CROIZARD O
- 53 CROIZARD F
- 54 BRIAND H
- 55 BUSNEL J.F
- 56 FERRIER B
- 57 ARNOULD B
- 58 BEREZNEFF J.P
- 59 LALMANACH F
- 60 GAUTIER T
- 61 GOIRAND L
- 62 DHERBECOURT Y
- 63 OFFRET F
- 64 MOROSI F
- 65 GUENEGOU I
- 66 DUFFET M
- 67 GOMEZ V
- 68 BUISSON P
- 69 SAVY F
- 70 DE SAINTILAN J
- 71 COLAUTTI G
- 72 COLLONGUES N
- 73 BOGLIOLO F
- 74 GUBAN T
- 75 JAILLARD P
- 76 KOTZAMANIDIS A
- 77 BOUDARD X
- 78 DESGRANGES A
- 79 PACITTO P
- 80 FAVIER R
- 81 PLANCON T
- 82 MUGNIER M
- 83 SALDICCO G
- 84 BUQUET C
- 85 GREC M
- 86 MOISAN F
- 87 MERAR A
- 88 CALESSE C
- 89 MILLET F
- 90 SERREAU A
- 91 COLLIN F
- 92 DELALANDE J
- 93 DUVAL J
- 94 BERTHELOT F

- 95 MULLER J
- 96 LOUSSOT B
- 97 BRIET F
- 98 LASSERRE F
- 99 REDONDO F
- 100 POISSON R
- 101 PIGAL F
- 102 DUSSOURT L
- 103 MORIZE H

**CHALLENGE
PAR ÉQUIPE**
1 DSBR
2 SCOUTS DE FRANCE

**CHALLENGE
DU NOMBRE**
1 DSBR
2 SCOUTS DE FRANCE

**VÉTÉRANS
FEMMES 1**
Inscrites : 44
Classées : 38

- 1 PELLETER O
- 2 BETTINI G
- 3 BOURHIS V
- 4 CAGNIARD A
- 5 GADAUD J
- 6 LARRERE J
- 7 CORNIÈRE L
- 8 DEMARCHE M
- 9 FLEITER M.D
- 10 WILLERVAL B
- 11 ROUX Y
- 12 GIRAULT M.C
- 13 METAYE C
- 14 WEISZ I
- 15 LHERITIER GAL-
LAND E
- 16 GODART C
- 17 BRUNCO M.H
- 18 ROQUES F
- 19 PATRIGEON F
- 20 MONTEIRO L
- 21 ALLARD G
- 22 BERTHAULT S
- 23 SOUILLARD C
- 24 THIOULOUSE E
- 25 BOS N
- 26 LOLLIA F
- 27 RULLAUD A
- 28 OUTTERS I
- 29 LESUR B
- 30 ALEXANDRE M
- 31 FERNANDEZ D
- 32 RONZEL L
- 33 MOUNIER A.M
- 34 CARON A
- 35 STARCK E
- 36 LEVY D

- 37 MEUNIER J
 - 38 BOURGUIGNON V
- CHALLENGE
PAR ÉQUIPE**
1 TRIANON

**VÉTÉRANS
FEMMES 2**
Inscrites : 18
Classées : 12

- 1 TESTUD A
- 2 DUTILLEUL P
- 3 GRACIANNETTE H
- 4 CHERECHES S
- 5 PIERRE E
- 6 GERARD F
- 7 DELAVOIS L
- 8 VINCENT C
- 9 SENECHAL-
CORSERI M.H
- 10 DAIREAUX M.D
- 11 QUIOT E
- 12 BOURGEAULT D

**VÉTÉRANS
HOMMES 1**
Inscrits : 134
Classés : 124

- 1 CHARRON E
- 2 GUILLAND B
- 3 OUVRRARD J
- 4 VINIT J
- 5 CORBEL J
- 6 BOISSIER M
- 7 DUPOIRIEUX F
- 8 ACCETTELLA S
- 9 BODART P
- 10 PREVEL C
- 11 CORDOLIANI Y
- 12 PASCHAL G
- 13 COTTIN J
- 14 AUBRY G
- 15 ROY C
- 16 AUDEBERT D
- 17 NICOLAS G
- 18 PLAS J.R
- 19 CELERIER P
- 20 LESAGE P
- 21 SIMON P
- 22 GUINANT F
- 23 HUEBER D
- 24 DAVID R
- 25 VENRIES V
- 26 VASSEUR M
- 27 MORISSET J.Y
- 28 MAIRE J
- 29 BEDOGNETTI T
- 30 SCHAMELHOUT E
- 31 LETHUMIER A

- 32 BOUSKSOU Z
- 33 KRYMER S
- 34 GIRAUD M
- 35 GENESTIER M
- 36 THEBAULT J
- 37 CHALOPIN D
- 38 LOUBIERE B
- 39 DARCHY J
- 40 METAYE B
- 41 PERRET F
- 42 CURABET J
- 43 PATIN B
- 44 MOREAUX D
- 45 BIECHY P
- 46 POUSSEREAU P
- 47 BOS P
- 48 MASSOT P
- 49 MACUEREZ G
- 50 STARCK P
- 51 BOUGRAS D
- 52 YANEZ P
- 53 PITON D
- 54 MARGERIN C
- 55 THERY S
- 56 LESUR P
- 57 BOREL P
- 58 TROUSSON D
- 59 MOUNIER H
- 60 VAILLAUD P
- 61 GUELLATI D
- 62 GABRIEL J.M
- 63 BONJOUR M
- 64 FRUIT C
- 65 SURJOUS P
- 66 DELAMARE F
- 67 BETTINI M
- 68 ROBERT T
- 69 PIERMONT R
- 70 THIOULOUSE P
- 71 GARAPON A
- 72 CABESSUT A
- 73 BRISSSET P
- 74 PASSICOS S
- 75 COMPAGNON T
- 76 BOECHAT L
- 77 SIMONIN G
- 78 ALDEBERT J.E
- 79 VIGOUROUX J.P
- 80 VANDUYSE D
- 81 SURAN S
- 82 BERNELLE P
- 83 MARTIN P
- 84 SERREAU D
- 85 DARCHY A
- 86 ANTOINE J
- 87 GADIOU P
- 88 BEAUDRY C
- 89 PIGNEROL R
- 90 BRANCOTTE P
- 91 PRADERE G
- 92 MARTIN P
- 93 BONHOMME A

- 94 TRANCART D
- 95 VERDELET A
- 96 BLED J.J
- 97 ROBERT M
- 98 BASTIAN J.L
- 99 HAMMOUTENE K
- 100 THIEBAUT X
- 101 LUQUIN F
- 102 TOURNEUR B
- 103 CLEMENT F
- 104 RODIGUE P
- 105 BRUNCO C
- 106 FERNANDEZ H
- 107 LECONTE R
- 108 WEIGEL P
- 109 ALEXANDRE D
- 110 BACH D
- 111 CARNET M
- 112 WEISZ A
- 113 BORENSZTAJN P
- 114 HOUDRE J.L
- 115 MESTDAGH J
- 116 BARBIER J.M
- 117 ODDO F
- 118 VAUR L
- 119 NOSLEY J.L
- 120 RENDU C
- 121 BOUTIN P
- 122 PETIT P
- 123 DUREAULT C
- 124 ARNAUD B

**CHALLENGE
PAR ÉQUIPE**
1 ÉLAN 91
2 TRIANON
3 AS SEXTANT

**CHALLENGE
DU NOMBRE**
1 TRIANON
2 ÉLAN 91
3 AS SEXTANT

**VÉTÉRANS
HOMMES 2**
Inscrits : 62
Classés : 58

- 1 HUDEBINE M
- 2 DELORT G
- 3 PESCHANG M
- 4 HATIF D
- 5 MARIETTE S
- 6 LESAVRE A
- 7 LAURET T
- 8 MESLIN P
- 9 CALVEZ A
- 10 MEUNIER P
- 11 BERNON J
- 12 HOLZSCHUCH B
- 13 LEYDIER J.P

- 14 BOROS A
- 15 LECHEVALIER A
- 16 LEPETIT M
- 17 LAMARE G
- 18 GENEST G
- 19 VILLE G
- 20 SAUVEGRAIN P
- 21 BRUN B
- 22 BERNARD F
- 23 GUY C
- 24 JETTE P
- 25 DEDRYVERE A
- 26 LECORCHE P
- 27 LABADIE G.J
- 28 LE SERT J.P
- 29 GUILLAUMET J
- 30 GIRAULT J
- 31 EISS M
- 32 GAUTHIER M
- 33 DAIREAUX P
- 34 LENOIR G
- 35 PETAT D
- 36 BARRIER J.P
- 37 RANGEARD J
- 38 DUPONT A
- 39 DESTORS J.M
- 40 BERTHAULT C
- 41 CRABEIL J.Y
- 42 PIROARD H
- 43 GIBAUT F
- 44 BENISTY V
- 45 DUTILLEUL P
- 46 ABDESSELAM P
- 47 BRUZZONE G
- 48 VINCENT P
- 49 REDOR D
- 50 FERRE J
- 51 GALLAND S
- 52 MONTEIL B
- 53 MONCIERO C
- 54 DUBY C
- 55 DJAMGOZOFF M
- 56 DUSSOURT J
- 57 HUGONNET J
- 58 MOLLEREAU M

**CHALLENGE
PAR ÉQUIPE**
1 TRIANON

- COURSE M et F**
Inscrits : 24
Classés : 23
- 1 MIAUD \ CASTRO
 - 2 LECONTE \ HIRSINGER
 - 2^e ex aequo DAIREAUX \
DAIREAUX
 - 4 CATRY \ YAMANI
 - 5 GALLOIS / BOURHIS
 - 6 BARDIN / BARDIN
 - 7 TELLAA / TELLAA
 - 8 LAVALEIX \ LAVALEIX
 - 9 ROQUES \ MARTIN
 - 10 HAUTCŒUR /
HAUTCŒUR
 - 11 MASSOT \ MASSOT
 - 12 MALLET \ MALLET
 - 13 BOURGUIGNON \
BOURGUIGNON
 - 14 LAI \ LAI
 - 15 LEGUYADER \
LEGUYADER
 - 16 BOUSKSOU \
MOINEAU
 - 17 GUILAIN \ BETTON
 - 18 BRUNCO \ BRUNCO
 - 19 MESNIL \
MAKHOUL
 - 20 RINGENBACH \
MILKOFF
 - 21 LE CARDINAL \ LE CAR
 - 22 GRACIANNETTE \ GRACI
 - 23 AUDUSSE \ MESNIL

- Challenge
des écoles
élémentaires**
- École du Petit-Chambord
 - École des Blagis
 - École du Centre
 - École Jeanne d'Arc
 - École des Clos St Marcel

- Challenge de l'âge**
- La plus âgée est :
F. Gérard
 - Le plus âgé est :
J.J. Hugonnet
 - La plus jeune est :
A. Pion-Drancy
 - Le plus jeune est :
A. Boizeau

- Challenge
par famille**
- 1 Dutilleul
 - 2 Métayé
 - 3 Berthault
 - 4 Hennequin
 - 5 Lesur
 - 6 Thioulouse
 - 7 Brunco
 - 8 Weisz
 - 9 Alexandre
 - 10 Fernandez
 - 11 Poisson-Meunier

Les annonces publiées dans *Sceaux magazine* sont réservées exclusivement aux particuliers et, en priorité, aux Scéens.

L'École nationale de musique, de danse et d'art dramatique de Bourg-la-Reine/Sceaux recrute objecteur de conscience. Activités confiées : assistance à la régie des concerts, régie plateau, lumière, son. Préparation des salles de cours musique, danse. Encadrement des élèves des classes à horaires aménagés. S'adresser au secrétariat : 11/13 boulevard Carnot, 92340 Bourg-la-Reine ou par téléphone au 01 41 87 24 72.

Offres d'emploi

Boutique à Sceaux recherche personne responsable libre merc. et vend. après-midi pour effectuer courses professionnelles sur Paris. M. et Mme Rullière. Tél. 01 46 61 66 34.

Cherchons femme de ménage 14 h/sem. Tél. 01 41 13 80 00.

Cherche pers. exp. pour garder 2 enfants, 3 mois et 2 ans, temps plein 4 j/sem. Tél. 01 47 02 37 54.

Cherche employée de maison déclarée 2 fois 2 h/sem. Tél. 01 47 02 40 03.

Recherche pers. disponible réf. pour assister couple âgé valide. Studio gratuit à disposition. Tél. 01 43 50 58 85.

Cherche femme de ménage 3 h ou 4 h, réf. déclarée. Tél. 01 43 50 58 85.

Demandes d'emploi

J.F. réf. recherche garde d'enfants à domicile à temps complet. Tél. 06 19 87 42 14.

J.F. cherche à garder enfants à mon domicile ou ferait heures de repassage. Tél. 01 47 02 46 37.

Personne cherche à s'occuper de pers. âgées + courses et ménage la semaine et le week-end. Tél. 01 46 61 51 49.

J.F. cherche à garder enfants le soir. Tél. 06 13 56 98 83.

Immobilier

Famille scéenne cherche achat ou location maison ou appt. 3-4 chambres, pas pressée. Tél. 01 46 60 30 27.

Recherche studio ou studette à louer à Sceaux, Bourg-la-Reine ou proximité à partir de juin ou juillet. Tél. 06 60 50 50 61.

Étudiant non fumeur cherche chambre en échange de garde d'enfants, personne âgée et de petits travaux. Tél. 01 46 83 85 05.

Chambre d'étudiant avec douche libre à partir du 1^{er} avril à 10 mn. de l'IUT, proximité fac de droit, prix cc 1 700 F. Tél. 01 43 50 51 23 (préf. soir).

Achète ou loue box fermé ou emplacement dans parking sécurisé quartier du Parc à Sceaux. Tél. 01 41 13 68 05

Cherche à acheter appt. 3 chambres à Sceaux. Tél. 01 47 02 34 10 (soir et W.E.).

Vends quartier Musiciens emplacement parking dans résidence, sous-sol fermé, 50 000 F. Tél. 06 63 68 51 73.

Cherche achat studio libre ou occupé dans la région pour investissement à but locatif, agences s'abstenir. Sandrine. Tél. 01 46 60 40 40.

Dinard (35), à louer 3 p. vue mer, direct sur plage, park. centre, mars, mai, juin, 3 800 F/quinz. Tél. 01 43 50 14 29.

Box fermé à louer, 10 sentier de la Tour, face au lycée Marie-Curie, 450 F/mois. Tél. 01 47 02 24 34.

Vends 2 p. 50 m² Châtenay-Malabry, 2^e ét. 8 mn. RER Robinson, cuis. semi-équipée, balcon, cave, parking, charges 500 F/mois, 730 000 F. Tél. 06 60 91 29 21.

Couple de fonctionnaires recherche appt. 3 p. à louer, Sceaux ou environs, avec parking. Tél. 01 39 21 13 70.

Famille cherche maison avec jardin calme à Sceaux. Tél. 01 40 91 80 15.

Bretagne sud, Mesquer, loue appt. 4/5 pers. 800 m plage, de Pâques à octobre. Tél. 01 46 61 57 26.

Cours particuliers

J.F. bilingue français/anglais diplômée donne cours particuliers d'anglais de la 6^e à la terminale et adultes à domicile 100 F/h. Tél. 01 46 60 24 28 ou 06 84 39 47 60.

Étudiant en licence de mathématiques donne cours de maths physique chimie tous niveaux jusqu'à la terminale S. Antoine. Tél. 01 46 60 05 05.

Étudiante en 2^e année à l'IUT de Sceaux bilingue anglais propose cours d'anglais et aide aux devoirs de la 6^e à la seconde. Julia. Tél. 01 47 02 69 90.

Professeur diplômé certifié donne cours de flûte traversière. Tél. 01 44 40 42 33.

Professeur certifié donne leçons de maths. Tél. 01 46 60 30 27.

Étudiant en 2^e année de DEUG de physique-chimie à Orsay donne cours de maths physiques, chimie de la 6^e à la terminale. Tél. 01 47 02 01 79.

Étudiant en licence de mathématiques à Orsay donne cours de la 6^e à la terminale (S, ES et L). Tél. 06 11 17 68 33 et musik@infonie.fr.

Professeur de mathématiques exp. donne leçons particulières. Tél. 01 46 60 85 97 (à partir de 20 h).

Enseignant informaticien donne cours, prise en main, initiation à l'ordinateur, navigation Internet, Win95-98, Word, Excel, compta. Tél. 01 45 21 45 14.

Ventes

Vends méga-drive + 5 jeux 1000 F. Tél. 06 13 56 98 83.

Vends cuivres anciens (bassine à confitures et poêle), prix à débattre. Tél. 01 43 50 58 85.

Vends 2 projecteurs neufs fonte aluminium, tête pivotante, pile 6 V, éclairage à 350 m : 150 F, éclairage à 550 m : 200 F. Tél. 06 07 24 50 99.

Vends Ford Fiesta 1.3 CLX année 1992 6 cv, 4 pneus, 4 amortisseurs, plaquettes frein, batterie et embrayages neufs, CT OK, 16 000 F. Tél. 01 47 36 37 55 (après 20 h).

Vends chambre d'enfant neuve : armoire, lit, table de chevet + tiroir, l'ensemble : 1 500 F. Tél. 01 47 36 37 55 (après 20 h).

Vends table en verre ovale 6-8 places sur trépied rotin tressé vert émeraude très bonne qualité 6 000 F. Tél. 01 47 02 67 20 ou 06 88 90 38 18.

Vends chaise "Garde robe" avec seau et coussin anti-escarre, état neuf, servie 1 semaine, moitié prix. Tél. 01 46 83 82 73.

Vends Fiat Uno 60 S 3 portes rouge 1990 88 000 km, pneus neufs, 16 000 F. Tél. 01 41 87 70 83.

Vends chevalet d'atelier chêne, gd modèle 1 500 F. Tapisserie signée Toffoli (Maternité) 500 F. Cadres dorés pts formats, dorure fine. Tél. 01 43 50 58 85.

Vends Renault Twingo 3 portes, verte, 5 cv, année 1996, 73 000 Km, CT OK, 22 000 F. Tél. 01 41 08 89 82 (après 20 h).

Vends double poussette "Bébé confort" excellent état, 500 F accessoires compris. Tél. 01 40 91 97 86.

Vends guitare Yamaha RG + ampli Park 10 W. + housse et prise jack + partitions 1 000 F. Tél. 01 47 02 01 79.

POMPES FUNÈBRES

Face au cimetière ☎ 01 46 61 01 52

Accueil des familles
Organisations des obsèques
Démarches administratives
Contrats obsèques par avance
Crémation • Transports funèbres



Permanence
24 h / 24
☎ 01 46 44 10 10



Monuments funéraires • Construction de caveaux • Entretiens de sépulture • Gravures

MARBRERIE
CHAMBAULT
☎ 01 46 61 01 52



125, rue Houdan
92330
SCEAUX

EN CAS D'URGENCE

POLICE-SECOURS	17	ou	01 41 13 40 00
POMPIERS	18	ou	01 47 02 09 38
CENTRE ANTIPOISONS			01 40 05 48 48
DROGUE INFO SERVICE			0 800 231 313
SIDA INFO SERVICE			0 800 840 800
MÉDICALE (Centre 15) (service d'urgence)			15
DENTAIRE (service d'urgence)			
(Les dimanches et jours fériés de 9 h à 12 h et de 15 h 17 h)			01 47 78 78 34
AMBULANCES (Jour et nuit)			01 46 31 69 22
AMBULANCE LEROY			01 46 63 24 31
GAZ (service d'urgence)			0 810 433 292
ÉLECTRICITÉ (service d'urgence)			0 810 333 292
TAXIS (Bourg-la-Reine)			01 46 61 00 00
SNCF (Renseignements)			08 36 35 35 35
SOS AMITIÉ			01 46 21 31 31

	MEDECINS	PHARMACIES	INFIRMIERES
MARS			
Dimanche 11	Dr BRIDEY 6 bis place du G ^{nl} -de-Gaulle . . . 01 43 50 88 41	Pharmacie RAKOTOARIMANANA 43 rue des Coudrais 01 47 02 40 44	Mme THIRIET 31 rue Houdan 01 46 61 98 03
Dimanche 18	Dr COMPAGNON 112 bis rue Houdan 01 46 61 19 93	Pharmacie de la BIEVRE (Bourg-la-Reine) 41 boulevard Carnot 01 46 63 07 95	Mme SAVOYE-RIEUNAU 31 allée de Trévisse 01 46 60 16 66
Dimanche 25	Dr LE VAN QUYEN 123 rue Houdan 01 43 50 07 74	Pharmacie BAILLET-VARIN 45 rue Houdan 01 46 61 00 91	Mme MERCIER 5 passage Marguerite Renaudin . 01 43 50 13 93
AVRIL			
Dimanche 1 ^{er}	Dr LIMAGNE 81 av. de Bourg-la-Reine 01 47 02 38 38	Pharmacie de la FAÏENCERIE (Bourg-la-Reine) 15 av. du G ^{nl} -Leclerc 01 46 65 08 59	Mme GAUD-VIEL 17 av. de Poitou 01 47 02 30 80
Dimanche 8	Dr METAYÉ 31 rue des Pépinières 01 47 02 95 67	Pharmacie du CHAMBORD 144bis av. du G ^{nl} -Leclerc (RN 20) . 01 43 50 03 00	Mme PANZOUSKI 10 rue Florian 01 47 02 24 23
Dimanche 15	Dr RAIX 50 rue des Chêneaux 01 46 61 16 05	Pharmacie LUPORSI (Bourg-la-Reine) 96 av. du G ^{nl} -Leclerc 01 46 61 96 96	Mme THIRIET 31 rue Houdan 01 46 61 98 03
Lundi 16	Dr ROMÉO 18 bis rue de Fontenay 01 43 50 80 19	Pharmacie LUPORSI (Bourg-la-Reine) 96 av. du G ^{nl} -Leclerc 01 46 61 96 96	Mme SAVOYE-RIEUNAU 31 allée de Trévisse 01 46 60 16 66
Dimanche 22	Dr SEBAOUN 7 av. des Quatre-Chemins 01 43 50 17 36	Pharmacie SCEAUX-ROBINSON 5 av. des Quatre-Chemins 01 46 61 16 12	Mme MERCIER 5 passage Marguerite Renaudin . 01 43 50 13 93
Dimanche 29	Dr SILBERT 92 rue Houdan 01 46 61 07 82	Pharmacie BENHAMOU (Bourg-la-Reine) 56 bis avenue du G ^{nl} Leclerc . . . 01 46 61 87 29	Mme GAUD-VIEL 17 av. de Poitou 01 47 02 30 80

Les services de garde s'effectuent : pour les médecins et pour les infirmières, du samedi 12 h au lundi 7 h, pour les pharmacies, le dimanche et le lundi jusqu'à 14 h. Pour connaître les tours de garde de nuit en semaine, appelez le 15.

Entreprise Valladon

Hall d'exposition



maçonnerie
carrelage
couverture
chauffage
plomberie
menuiserie
dépannage
staff-marbre

**Tout
pour la
salle de
bains**



28, rue des Écoles - SCEAUX - 01 46 83 00 01



Samedi



24 mars 2001

16h Trio "Boum"

Bibliothèque municipale
7 rue Honoré de Balzac
Concert gratuit sur inscription
au 01 46 61 66 10

**20h30 Charlotte etc...
Martial Vezoul**

Animathèque-MJC 21 rue des Écoles
Tarif : 40 F
Réservations sur place ou au 01 43 50 05 96

Dimanche



25 mars 2001

**18h La rue Kétanou
Laurent Madiot**

Animathèque-MJC 21 rue des Écoles
Tarif : 50 F
Réservations sur place ou au 01 43 50 05 96

20h45 Claude Nougaro

Théâtre Les Gémeaux/Scène nationale
49 avenue Georges Clemenceau
Tarif : 200 F
Réservations au 01 46 61 36 67

Renseignements au 01 41 13 33 00

**MJC
Sceaux**

INDIGO