

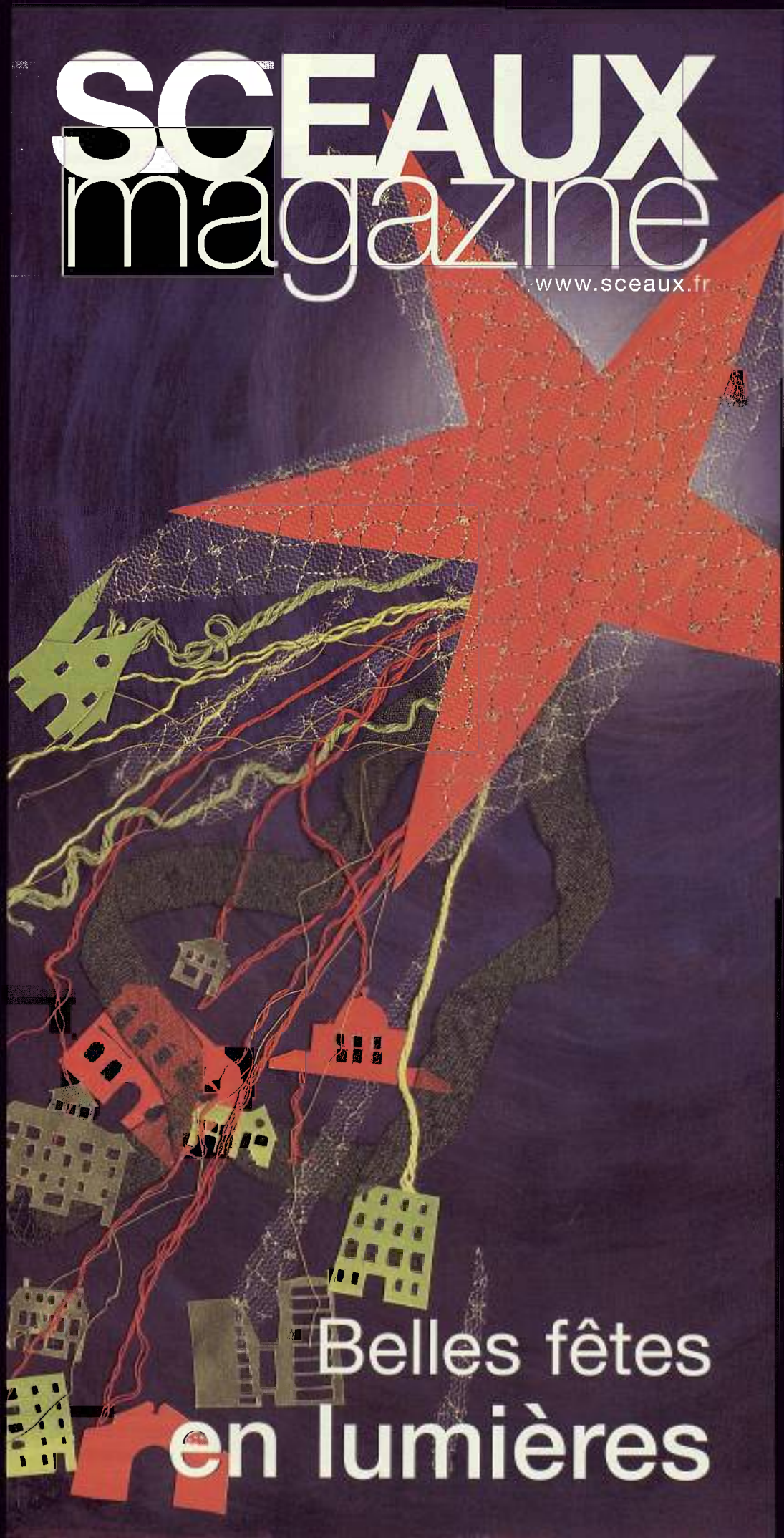
Dossier
La politique de la Ville



Assainissement
Des enjeux
au quotidien...

Noël des enfants
Rendez-vous
le 10 décembre

Belles fêtes
en lumières



Le Trianon CINÉMA

Semaine du 1^{er} au 7 décembre

Un long dimanche de fiançailles
de Jean-Pierre Jeunet

Génésis
de Claude Nuridsany
et Marie Perennou
Ciné-enfants à partir de 8/9 ans

Eternal sunshine of the sportless mind
de Michel Gondry

Mondovino
de Jonathan Nossiter
Documentaire

Semaine du 8 au 14 décembre

La confiance règne
de Étienne Chatiliez

Moi, Peters Sellers
de Stephen Hopkins
Sélection officielle - Cannes 2004

5 enfants et moi
de John Stephenson
Ciné-enfants à partir de 7 ans

Bellisima
de Luchino Visconti
soirée-débat mardi 14

Semaine du 15 au 21 décembre

Les indestructibles
de Brad Bird
Film d'animation
Ciné-enfants à partir de 6/7 ans

Maria, pleine de grâce
de Josha Marston

Le cinéma Trianon propose des cartes d'abonnement et à tarif réduit - six places de cinéma. Vous pouvez aussi acheter cette carte à l'office de tourisme 70 rue Houdan. Règlement en liquide ou par chèque.

Tél. : 01 46 61 19 03
otsceaux@wanadoo.fr
www.tourisme-sceaux.fr.st

> Pour connaître tous les détails sur les films (jours, horaires, durée...), consultez le programme détaillé sur répondeur au 01 46 61 20 52, le site internet www.sceaux.fr, rubrique culture ou reportez-vous au programme diffusé devant le cinéma, chez les commerçants et dans les principaux équipements de la Ville.

AGENDA

DÉCEMBRE

Jusqu'au 19. *Don Juan revient de guerre* au théâtre Les Gémeaux.

À partir du 2. Mise en lumière de la place Frédéric Mistral.

Jusqu'au 12. Santons Noël, animation de Noël des commerçants. Page 10.

Du 3 au 9 décembre. Auditions libres de l'ENM*. Page 22.

4. Village Téléthon dans le quartier piéton.

4. Visite guidée du centre ville par l'office de tourisme de 15h à 16h30. Page 14.

4. Concert de l'avent à 16h30 place Frédéric Mistral.

6 au 18. J-Bus à Lakanal et à Marie Curie. Page 9.

7. Conférence *Balzac* à 14h30, 95 rue Houdan. Page 24.

7. Conférence *La chute de Constantinople* à 15h à la faculté Jean Monnet. Page 24.

8. *Contes de Provence* à 15h30 à la bibliothèque municipale.

8. Concert de Noël de l'ENM à 20h30 à l'église de Bourg-la-Reine.

10. Conférence *Anton Dvorak* à 14h30 à l'auditorium de l'ENM, 11/13 bd Carnot à Bourg-la-Reine. Page 31.

10. Conférence *La vie de Galilée* à 14h30, 95 rue Houdan. Page 24.

10. Noël des enfants à 16h30. Page 26.



École nationale de musique, de danse et d'art dramatique de Bourg-la-Reine/Sceaux

10 et 11. Concert *Accentus* à l'Orangerie du château de Sceaux. Page 19.

11. Marché de Noël aux Blagis. Page 27.

11 et 12. Championnat de France de tir à l'arc. Page 28.

11. Brocante de la Croix Rouge. Page 31.

11. Animation Café Viennois à 14h30 place de Brühl.

11. Concert d'Alain Schneider à 15h au CSCB. Page 27.

11. Animation sculpture sur glace à 16h30 place de Brühl.

11. Concert *La veillée*, par Najib, à 16h30, à la bibliothèque municipale. Page 20.

11. Basket Sceaux NM3 vs. Capelle à 17h30 au gymnase des Clos Saint-Marcel.

11. Basket Sceaux NF1 vs. Limoges à 20h au gymnase des Clos Saint-Marcel.

14. Conférence *Elisabeth, la fille de Pierre-Le-Grand* à 14h30, 95 rue Houdan. Page 24.

14. Conférence *Qu'est-ce qu'être protégé aujourd'hui ?* à 15h à la faculté Jean Monnet. Page 24.

14. Groupes de parole de parents *La famille recomposée* à 20h30 au CSCB.

15. *Contes du froid* à 10h30 et à 14h30 à la bibliothèque municipale. Page 27.

15 au 19. Semaine des Jeunes musiciens à l'ENM*. Page 22.

16. Séance du conseil municipal à 19h30 à l'Hôtel de Ville

17. *The rainbow of life*, jazz au Sceaux What, à 21h30 au théâtre Les Gémeaux. Page 19.

18. Jeu-concours Santons Noël, tirage au sort à 11h30 au marché de Sceaux.

18. Basket Sceaux NM3 vs. Juvisy à 17h30 au gymnase des Clos Saint-Marcel.

18. Basket Sceaux NF1 vs. Temple-sur-Lot à 20h au gymnase des Clos Saint-Marcel.

18. Concert *Aqme* à 20h au théâtre Les Gémeaux. Page 23.

19. Concert *Noëls des XVII^e et XVIII^e siècles* à 15h à l'Orangerie du château de Sceaux. Page 18.

24 et 31. Ouverture du marché de Sceaux. Page 10.

JANVIER

6. Marche *Souvenir Lolo Berger*. Page 31.

7, 9 et 11. *Wozzeck* au théâtre Les Gémeaux. Page 20.

8. Soirée du nouvel an du CSAI. Page 31.

EXPOSITIONS

24^e Foire aux santons
Jusqu'au 12 décembre
Ancienne mairie. Page 27.



Magritte pour les enfants
Jusqu'au 15 décembre
Bibliothèque du CSCB

Ludovise
Organisée par le Musée vert
Du 15 décembre au 10 janvier
Musée de l'Île-de-France,
château de Sceaux. Page 18.

Ao ba la feuille bleue, une vision paysagère du Japon
Jusqu'au 19 décembre
CAUE

Miuzik, voyage au pays des sons
Jusqu'au 17 décembre
Animathèque/MJC



“ Faire en sorte
que chacun se sente
pris en considération ”

Chaque année, elles reviennent. Et elles sont attendues. Moment privilégié pour la plupart d'entre nous, les fêtes de fin d'année sont synonymes de retrouvailles en famille, d'une trêve dans l'année scolaire, d'un retour sur l'année écoulée... et de bonnes résolutions pour l'année à venir !

Notre ville, ses équipements, ses commerçants, ses artisans, les services communaux ont préparé avec un soin tout particulier cette période privilégiée et essaient de faire en sorte que chacun puisse en profiter. Cette année, la mise en lumière de la place Frédéric Mistral - organisée comme une "mise en scène" différente chaque jour de la semaine - et une Ancienne mairie rajeunie - et enfin équipée de l'ascenseur - donnent un nouvel éclat au cœur de notre ville et à la traditionnelle foire aux santons et crèches de Provence - à laquelle de nombreux commerçants ont accepté de s'associer.

Toute l'équipe municipale vous souhaite ainsi de passer d'excellentes fêtes à Sceaux, en vous assurant que tout est mis en œuvre pour accompagner les plus fragiles d'entre nous et faire en sorte que chacun se sente pris en considération, et notamment les plus isolés. À cet égard, je renouvelle mon appel à signaler à la direction de l'Action sociale (01 41 13 33 64) ou, pour les personnes âgées, au service de maintien à domicile (01 46 60 35 38 - 7 jours sur 7) toute situation anormale ou de personne totalement isolée que vous pourriez constater dans votre voisinage. Il s'agit d'une démarche de prévention qui doit nous concerner tous !

Très bonnes fêtes à toutes et à tous
Philippe Laurent

Philippe Laurent
Maire de Sceaux
Vice-président du conseil général des Hauts-de-Seine
Vice-président de la communauté d'agglomération des Hauts-de-Bievre

SCEAUX
magazine

N° 343 - DÉCEMBRE 2004
Mensuel municipal 45^e année

Directeur de la publication : Philippe Laurent
Rédacteur en chef : Claire Civel
Édition : Ville de Sceaux - Direction de la Communication
Rédaction : Apolline Delplanque, Céline Dubois
Couverture : Sylvie Patte et Tanguy Besset
Hôtel de Ville - 122 rue Houdan 92330 Sceaux - tél. : 01 41 13 33 00 - fax : 01 41 13 33 99
Site web : www.sceaux.fr
Imprimerie : RAS - 95400 Villiers-le-Bel - Dépot légal à parution
Régie publicitaire : Sphère publique - Tél. : 01 45 63 28 28

SCEAUX
A LA CROISÉE DES TALENTS

SOMMAIRE

2 SOMMAIRE

3 ÉDITO

4 DOSSIER

POLITIQUE DE LA VILLE :
PAS DE QUARTIER POUR L'EXCLUSION

8 ACTUALITÉS

- > 11 novembre : cérémonies du souvenir
- > Rubans du patrimoine : Sceaux distinguée
- > J-bus : j'y vais !
- > Santons Noël : animations commerciales
- > Les commerçants de Sceaux sur le Net
- > Assainissement : des enjeux au quotidien...
- > Les travaux à Sceaux en décembre 2004 et janvier 2005

16 DÉMOCRATIE LOCALE

- > Conseil municipal du 4 novembre 2004
- > Calendrier de la démocratie locale
- > Tribunes

18 CULTURE

- > Tout savoir sur *Ludovise* au Musée de l'Ile-de-France
- > *Accentus*, chanter a capella à l'Orangerie
- > *Wozzeck* aux Gémeaux
- > LesSons multiples : *La veillée* par Najib
- > Portrait d'artiste : Badou Boy
- > Les choristes de Bourg-la-Reine/Sceaux à l'opéra Bastille
- > *Aqme*, le groupe rock métal de l'année à Sceaux
- > Le nouveau théâtre des Gémeaux : dix ans déjà !

26 TEMPS LIBRE

- > Noël des enfants
- > Contes venus du froid
- > 24^e foire aux santons : Noël traditions
- > Vacances d'hiver 2005
- > Canne et bâton : un beau palmarès
- > La philatélie en vogue

31 ASSOCIATIONS

33 BON À SAVOIR

- > Menus au restaurant scolaire
- > Comment rencontrer les élus
- > Permanences
- > Petites annonces

39 CARNET

- > État civil
- > Médailles d'honneur du travail
- > Vous vous êtes installés à Sceaux en 2004 ?

Politique de la ville : pas de quartier pour l'exclusion !



Depuis 1991, les quatre communes de Bagneux, Bourg-la-Reine, Fontenay-aux-Roses et Sceaux se sont engagées dans une démarche conjointe relevant de la politique de la ville pour agir dans le quartier des Blagis, identifié comme sensible.

Politique de la ville : une définition

Au sens large, la politique de la ville vise à lutter contre les facteurs d'exclusion urbaine et sociale, en agissant dans des domaines tels que l'urbanisme, la prévention sociale et le développement économique. Elle se concrétise par la signature d'un contrat de ville, contrat passé entre l'État et les collectivités territoriales. De nombreux acteurs interviennent à toutes les échelles de territoires et à différents niveaux de compétences (voir encadré *Les acteurs de la politique de la ville*). Mais l'efficacité de cette politique procède en grande partie de la volonté des maires, qui

agissent en matière de gestion quotidienne, de renouvellement urbain, de participation des habitants, d'animation des quartiers, mais aussi au niveau plus large des politiques structurantes.

Une action intercommunale

Bagneux, Bourg-la-Reine, Fontenay-aux-Roses et Sceaux... Le quartier des Blagis se partage en effet entre ces quatre villes. Cette configuration territoriale a pour conséquence un signe particulier : le caractère intercommunal du contrat de ville, situation assez peu courante et a priori moins aisée à gérer.

À l'heure de la création des communautés d'agglomération, le contrat de ville des Blagis a donné de l'avance aux élus dans la pratique de l'intercommunalité. Dès le début, les villes ont véritablement travaillé ensemble et avec succès. Alors que l'on aurait pu craindre des difficultés de gestion résultant des différences de "couleurs" politiques, les quatre partenaires ont su être en permanence solidaires pour défendre les enjeux liés à ce quartier. "Cette collaboration est d'ailleurs citée en exemple dans les instances de l'État (préfecture, ministère de la Ville)", souligne Marie-Hélène Amiable, maire de Bagneux.

Les Blagis : un quartier, des quartiers

Le grand ensemble des Blagis se déploie d'un fond de vallée - les Blagis de Sceaux et de Fontenay-aux-Roses - pour remonter et s'enrouler autour d'une butte en forte pente à Bagneux, et redescendre, en pente plus douce puis en terrain plat jusqu'à la Nationale 20, incluant le quartier de Bourg-la-Reine limité par la voie RER. Au sein de ce quartier intercommunal, se distinguent différents secteurs.

La population des Blagis était de 16 969 habitants au recensement de 1999, soit environ 18 % de la population globale des quatre communes (16 580 habitants). La répartition entre les quatre communes était la suivante : 5 363 habitants (61 %) à Bagneux, 2 784 habitants (16,4 %) à Fontenay-aux-Roses, 2 455 habitants (14,4%) à Sceaux et 1 367 habitants (8%) à Bourg-la-Reine. Comme le précise la convention cadre de contrat de ville 2000-2006 :

"Le constat est fait d'une évolution globalement positive du quartier des Blagis, plus ou moins significative selon les îlots. Mais les progrès restent fragiles. La permanence des difficultés sociales et de certains dysfonctionnements urbains appelle une poursuite déterminée des efforts."

Le diagnostic territorial publié dans la convention cadre révèle en effet un état des lieux contrasté. Il distingue d'une part, des quartiers présentant des difficultés importantes et des besoins en matière de requalification urbaine, considérés comme prioritaires, d'autre part, des quartiers fragiles, vis-à-vis desquels une action préventive s'impose. Des poches de précarité apparaissent dans certains secteurs du quartier intercommunal tandis que d'autres sont plus préservés, comme c'est le cas pour la partie des Blagis située sur le territoire de Sceaux.

Source : convention cadre du contrat de ville des Blagis 2000-2006

Un constat dont les quatre maires se félicitent de façon unanime. *"Le travail commun a débuté par une démarche de reconnaissance au cours de laquelle s'est construite une estime mutuelle,"* se rappelle Jean-Noël Chevreau, maire de Bourg-la-Reine. *"Depuis le début du contrat de ville, le mode de fonctionnement établi permet de conduire des actions conjointes, mais également de soutenir des projets communaux, sans interférence avec les orientations choisies par les conseils municipaux."*

"Le mode de fonctionnement établi permet de conduire des actions conjointes." Pascal Buchet



On a ainsi su éviter la création d'un échelon icommunal qui imposerait un fait majoritaire au détriment de la liberté d'action de chaque ville. C'est ainsi que nous entendons travailler au sein de la toute nouvelle communauté d'agglomération - Sud-de-Seine - que nous créons avec Bagneux, Clamart et Malakoff. Je suis convaincu de la validité de cette méthode de travail en bonne intelligence, une méthode pas toujours respectée ailleurs..." explique Pascal Buchet, maire de Fontenay-aux-Roses.

"Pierre Ringenbach, mon prédécesseur, s'est impliqué fortement et personnellement dans la démarche", souligne Philippe Laurent, maire de Sceaux,

"convaincu que Sceaux devait accompagner les villes voisines dans la résolution des difficultés de leur population. Sceaux assurera en 2005 la présidence du contrat de ville. Nous poursuivrons dans la même direction". La présidence de l'ADIB est en effet détenue à tour de rôle par les quatre communes, pour une durée d'un an. *"Ce principe de présidence tournante évite la suprématie d'un seul et stimule la créativité",* estime Jean-Noël Chevreau.

Des avantages partagés

Les territoires combinés des quatre villes ont en effet offert un champ d'action pertinent pour la création d'outils - comme la Maison de justice et de droit ou l'Association intercommunale des Blagis - dont les villes n'auraient pu, pour des questions de financement

notamment, bénéficier à l'échelle de leur seul territoire. *"La concertation nous donne du poids, cela est certain",* atteste Pascal Buchet. *"Nous en avons besoin pour obtenir gain de cause dans la poursuite des actions, dans un contexte de désengagement de l'État."*

Des investissements appuyés par la politique de la ville

La qualité des espaces publics, la construction de nouveaux équipements mais aussi l'adaptation de ces équipements aux besoins des habitants du quartier sont des enjeux relevant de la politique de la ville.

"À ce titre, Sceaux a bénéficié très concrètement du contrat de ville en matière d'investissements," explique Philippe Laurent. *"Ainsi, des subventions de l'Etat, de la Région et du Département ont pu être obtenues permettant d'améliorer de nombreux projets réalisés dans le quartier : la construction de la halle des Blagis - et son optimisation récente -, l'aménagement de la place des Ailantes, la restructuration de la rue de Bagneux et de la rue du Docteur-Roux en cour urbaine, le prolongement du sentier de la Station facilitant l'accès*

"Nous poursuivrons dans la même direction."

Philippe Laurent



à la gare RER, la réhabilitation des locaux du centre de loisirs, mais aussi l'extension des locaux du Centre social et culturel des Blagis, autant de projets qui ont pu être conduits grâce à une part de financement apportée par le contrat de ville".

"La présidence tournante stimule la créativité."

Jean-Noël Chevreau



Les champs d'intervention du contrat

La politique de la ville peut intervenir de façon ciblée dans les secteurs en difficulté ou sur l'ensemble du quartier intercommunal, mais elle peut ne concerner que l'une des villes, sans d'ailleurs être circonscrite sur un quartier, en bénéficiant de crédits issus du contrat de ville.

Les champs d'intervention du contrat sont variés. L'urbanisme, la qualité de l'habitat et de son environnement en font partie. À ce titre, les mesures prises visent notamment le désenclavement des quartiers et l'amélioration de leur desserte, comme à Sceaux avec l'aménagement de pistes cyclables et de liaison piétonne vers les équipements publics (comme la gare de Sceaux). L'insertion professionnelle et le développement économique sont un autre enjeu :



"L'AIB est un outil local essentiel pour l'accès à l'emploi." Sabine Vasseur

"L'AIB est un outil local essentiel pour l'accès à l'emploi. Le volet formation, qui s'ajoute aux aides à la recherche d'emploi, est renforcé par la création de la nouvelle antenne située rue de Paradis à Fontenay-aux-Roses", rappelle Sabine Vasseur, présidente de l'AIB et adjointe au maire de Sceaux déléguée à l'Habitat et à la Population, au moment de l'inauguration de ce nouveau lieu. "Les nouveaux locaux, accueillants et bien conçus, abritent des

ateliers pour se former sur place ou à distance dans les meilleures conditions."

Autres domaines d'intervention : l'intégration, l'éducation à la citoyenneté, le développement culturel et l'accès aux loisirs pour lesquels le Centre social et culturel des Blagis agit en assurant une mission de maintien du lien social et d'animation du quartier. La prévention de la délinquance, la lutte contre le sentiment d'insécurité et l'accès à la justice sont également des axes prioritaires, avec par exemple la mutation de l'antenne de justice basée à Bagneux en Maison intercommunale de justice et de droit début 2004. *"Cette Maison de justice et de droit n'est pas, comme certaines autres MJD en France, une simple déconcentration du tribunal de grande instance", précise Marie-Hélène Amiable, maire de Bagneux, "mais une véritable plate-forme accueillant les différents services de la justice ainsi que des associations. Cette extension des services est bien l'aboutissement de la volonté des quatre maires".*

Sont enfin développées des actions contre les exclusions dans le domaine social et de la santé.

"La baisse des crédits d'Etat annoncée serait insupportable."

Marie-Hélène Amiable



Toutes ces actions méritent d'être pérennisées. *"La baisse des crédits d'Etat annoncée pour 2005 (-22%) serait insupportable", plaide Marie-Hélène Amiable. "Il ne peut cependant être question d'abandonner ce riche acquis commun. Il va falloir agir pour trouver les moyens de maintenir et même de développer ce qui a été mis en place progressivement depuis 1990".* Une analyse partagée par Jean-Noël Chevreau : *"Le désengagement de l'État n'est pas récent. Or les actions ont besoin d'être soutenues au-delà d'un coup de pouce au démarrage. Une autre difficulté ressentie au niveau du "terrain" réside dans l'absence de garanties et le versement différé des subventions".* Pour l'avenir, la mobilisation des partenaires et la qualité de la collaboration doivent donc perdurer.

Les acteurs de la politique de la ville

- **Le FSE** : le Fonds social européen est le principal instrument financier dont dispose l'Union européenne pour promouvoir la cohésion économique et sociale.
- **L'État** : il définit la politique de la ville et apporte des financements. L'Education nationale est également susceptible d'intervenir.
- **La Région** : elle agit par des financements issus de ses compétences et en terme d'investissements.
- **Le Département** : il agit par des analyses, des services et des subventions au titre de ses compétences en matière d'action sanitaire et sociale, d'insertion (RMI), de prévention et en terme d'investissements.
- **Les Villes** : elles ont la charge de la gestion quotidienne (animation des quartiers, prévention...) et de la politique d'urbanisme.

- **Les organismes bailleurs (ex : OPDHLM ou l'OPHLM de Sceaux)** : propriétaires des logements sociaux, ils sont responsables des opérations de réhabilitation. Dans le cadre d'un contrat de ville, ces décisions se font en concertation avec la collectivité locale et l'Etat. Ils sont également responsables de la gestion quotidienne des logements et de leur environnement (entretien, petites réparations, gardiennage...).
- **Le FASILD** : le Fonds d'action et de soutien pour l'intégration et la lutte contre les discriminations a pour mission de favoriser l'intégration des populations immigrées ou descendantes de migrants en France, par le biais de subventions, d'études, d'accords cadres...
- **L'ADIB** : instance de coordination, l'Association de développement intercommunal des Blagis permet la mise en œuvre d'actions dans le domaine de la prévention et assure la gestion de structures comme la Maison de justice et de droit. La présidence en est assurée par l'une des quatre com-

munes membres, pour un an. À partir de janvier 2005, c'est à Sceaux que revient ce rôle.

■ **L'AIB** : l'Association intercommunale des Blagis est un outil local qui agit pour l'insertion professionnelle grâce à des actions centrées sur l'aide à la recherche d'emploi et la formation professionnelle.

■ **La maison intercommunale de justice et de droit** : c'est un lieu de justice de proximité - pénale ou civile, voire administrative - avec trois missions essentielles : accès au droit et d'aide aux victimes, exercice local de l'activité judiciaire et information sur les droits et obligations, sur la citoyenneté et la prévention de la délinquance.

■ **Les associations** : relais de la politique de la ville, le contrat de ville les inclut comme partenaires pour agir sur le terrain dans les domaines de l'animation, de la formation, du soutien scolaire... (ex : le CSCB à Sceaux).

■ **La RATP** : elle est un interlocuteur incontournable pour l'amélioration des transports.

Alsace-Bretagne, une démarche réussie

Les squares d'Alsace et de Bretagne ont été rattachés au contrat de ville pour la période 2000-2006. A la fin des années 90, certains enfants et adolescents y étaient livrés en effet à eux-mêmes et éprouvaient des difficultés à s'intégrer dans des dispositifs proposés par la Ville ou par des associations locales. La sérénité du voisinage en était perturbée, la petite délinquance semblait progresser et la question de la consommation de produits toxiques commençait à se poser pour quelques habitants du quartier. En 1998, des actions d'animation ont été mises en œuvre durant l'été en direction des publics jeunes. Le bilan de ces activités a fait apparaître la participation de nombreux enfants - une centaine environ - dont un tiers était âgé de moins de treize ans. Au terme de ces opérations, une action à long terme a été engagée avec pour postulat de viser toutes les générations (enfants, jeunes, adultes, familles, personnes âgées) et de mobiliser les intéressés pour qu'ils deviennent acteurs sur leur quartier. Aujourd'hui, l'espace relais mis en place depuis 2000 par la direction de l'Action sociale de la ville de Sceaux

intervient un soir par semaine et le mercredi en proposant une aide aux devoirs avec deux enseignants et des activités en commun le mercredi, le samedi et pendant les vacances. Les parents et l'entourage sont régulièrement tenus informés, ce qui permet de susciter leur participation. Au cœur des actions d'animation, un axe culturel s'est développé : après le projet de création théâtrale collective (voir l'encadré *La cité des secrets : création collective*), l'idée de réaliser un recueil de poèmes avec le concours de la bibliothèque municipale est en cours de concrétisation.

La parole à Bruno Philippe, adjoint au maire délégué à l'Action sociale et à la Prévention



“Le lien social est constamment à tisser.”

Bruno Philippe

Quels progrès ont été réalisés depuis la mise en place des actions dans les squares d'Alsace et de Bretagne ?

Les difficultés constatées à la fin des années 90 ont été en grande partie gommées. L'espace relais remplit sa mission : à titre d'exemple, le projet en cours avec la bibliothèque sur la création d'un recueil de poèmes amène les jeunes à fréquenter spontanément

Ce succès signifie-t-il que la démarche doit s'arrêter ?

Loin de là : le lien social est constamment à tisser. Il va d'ailleurs bien au-delà d'un quartier : il se prolonge dans toute la ville. C'est pourquoi la politique de prévention - qui inclut une action comme celle du J-Bus (voir article page 9) - concerne l'ensemble de la ville.

La cité des secrets : création collective

Entre juillet et octobre dernier, les enfants et les adolescents des squares d'Alsace et de Bretagne se sont lancés dans une aventure collective extraordinaire : monter un spectacle de théâtre dont ils sont à la fois auteurs et acteurs. Depuis le travail d'écriture en juillet en passant par les répétitions et le travail scénique assidûment suivis tous les samedis et les dimanches de septembre et d'octobre, ils se sont livrés à ce difficile exercice. Accompagnés par les trois animateurs de l'espace relais et par les comédiens de la compagnie *Maquis'art*, ils ont su partager générosité, courage et bonne humeur, avec un seul but : donner une représentation de leur création à l'ensemble des habitants des deux squares lors d'une journée exceptionnelle qui a clôturé leur découverte artistique et humaine du théâtre et d'eux-mêmes. Le 31 octobre dernier : parents et proches sont venus assister au spectacle. Le “trac” était

palpable avant la représentation. Lancé par une musique mystérieuse, le scénario de *La cité des secrets* se déroule : un monde où les éléments s'animent, où les personnages imaginaires croisent des explorateurs de tous horizons en quête de l'emplacement du puits à rêves. Vêtus de costumes de scène très réussis, chacun des comédiens en herbe connaît bien son texte et contribue à sa mesure à donner vie à l'histoire, chaleureusement applaudie à la fin de la représentation.

Aux dires de Farhouch Belarbi, chargée de mission Prévention au sein de la direction de l'Action sociale de la ville de Sceaux, “*beaucoup de travail et d'énergie ont été mis dans ce projet qui a donné lieu à une vraie mobilisation des jeunes, guidés par les animateurs et les comédiens professionnels*”. Les proches présents sont visiblement fiers de la prestation et du travail fourni, qui a donné l'occasion d'une rencontre avec le monde du théâtre. Peut-être de quoi faire naître de nouvelles vocations...



© Sylvie Scala

34^e anniversaire de la mort du Général de Gaulle

Conformément à la tradition, l'anniversaire de la mort du Général de Gaulle a été marqué à Sceaux, le mardi 9 novembre à 19h, par le dépôt d'une gerbe en forme de croix de Lorraine au pied du monument de la place qui porte son nom.

En ouverture de la cérémonie que présidait Philippe Laurent, maire de Sceaux, vice-président du conseil général des Hauts-de-Seine, Jean-Louis Oheix, président du Comité scéen pour le souvenir du Général de Gaulle, a évoqué une date moins connue et moins flamboyante que celles dont le 60^e anniversaire a été célébré au début du mois de juin et à la fin du mois d'août. Il s'agit du 12 septembre 1944 : le Général de Gaulle prononce au Palais de Chaillot une sorte de discours-programme qui traite aussi bien de la place de la France dans le monde que de la gravité de la situation et des moyens mis en œuvre pour y remédier. Un discours que De Gaulle relate dans les *Mémoires de Guerre*, tome 3 *Le Salut*. Ce court extrait en donne le ton : "Nous croyons que décider sans la France de quoi que ce soit qui concerne l'Europe serait une grave erreur...". Répondant à l'appel du Comité du souvenir, près d'une centaine de per-



sonnes a participé à cette cérémonie. Une bonne part d'entre elles avait généreusement contribué à l'achat de la gerbe aussi belle que symbolique qui a été déposée ; qu'elles en soient chaleureusement remerciées.

11 novembre : cérémonies du souvenir

Lors des cérémonies commémoratives du 11 novembre, nombreux sont ceux qui se sont joints aux élus pour accomplir le devoir de mémoire. En hommage à ceux qui ont donné leur vie lors des batailles, les noms des Scéens morts au champ d'honneur contenus dans Le Livre d'Or ont été énoncés avec gravité par des enfants et des jeunes.



Quelques jours avant la cérémonie, les classes des écoles élémentaires des Blagis, des Clos Saint-Marcel et du Petit-Chambord ont accueilli Chantal Brault, premier adjoint au maire délégué à la Citoyenneté, et Philippe Laurent, maire de Sceaux, s'est rendu à l'école élémentaire du Centre. Les enfants ont pu évoquer avec les élus le sens de cette cérémonie. L'occasion de faire passer un message sur l'importance du devoir de mémoire : si la commémoration célèbre l'armistice, synonyme de fin des batailles, le 11 novembre permet également d'honorer tous ceux qui sont tombés au champ d'honneur. "Se souvenir", a expliqué Philippe Laurent aux enfants, "est une bonne façon d'éviter les conflits". À l'issue de la rencontre à l'école du Centre, une gerbe a été déposée par les enfants au pied de la plaque commémorative de l'école.

Rubans du Patrimoine : Sceaux distinguée

La ville de Sceaux s'est vue remettre le 2 novembre dernier, en présence du sous-préfet d'Antony, les "Rubans du patrimoine" dans le cadre de leur 10^e édition.



© Sylvie Scala

Attribuée par un jury composé de représentants de la Fédération française du bâtiment, de la Fondation du patrimoine, de l'Association des maires de l'Ile-de-France et de l'établissement bancaire Dexia, cette distinction récompense Sceaux pour la réhabilitation de la halle du marché de Sceaux. La réhabilitation de la halle, qui a restitué son caractère d'origine, combinée à la mise aux dernières normes d'hygiène et de sécurité, répond en effet parfaitement à l'esprit du concours, en conciliant préservation du patrimoine et modernité.



J-bus, j'y vais !

Deux arrêts pour le J-bus à Sceaux en décembre. Outil de prévention par l'information, le J-Bus vient au sens propre à la rencontre des jeunes. En proposant un lieu dissocié de l'école, il offre l'avantage de la neutralité. Grâce aux outils pédagogiques qui équipent le J-Bus (matériel vidéo, brochures...) et aux intervenants, des sessions de sensibilisation collective où le dialogue a toute sa place sont proposées.

Première station à la cité scolaire Lakanal du 6 au 11 décembre. Les animateurs accueilleront tour à tour les jeunes des classes de quatrième

et troisième pour aborder respectivement les thèmes des relations entre jeunes et des conduites à risque. Cette thématique sera également au centre des échanges avec les élèves de première et de terminale. Définies en collaboration avec les enseignants et la direction de l'Action sociale de la ville de Sceaux en charge de la prévention, ces thématiques sont adaptées aux problématiques les plus couramment rencontrées par les jeunes. Du 11 au 18 décembre, nouvel arrêt à la cité scolaire Marie-Curie pour évoquer le thème de l'alimentation avec les classes de sixième et celui du tabac avec celles de cinquième et quatrième.

EN BREF...

Étrennes : attention aux imposteurs !

Des habitants ont signalé aux services communaux que des personnes se présentant comme des égoutiers ou des éboueurs passent demander des étrennes... Or, il n'y a pas d'égoutiers à Sceaux. Ces tentatives d'imposture

nous rappellent que tous les professionnels qui se présentent aux domiciles des particuliers, que ce soit pour les étrennes ou pour toute autre raison, doivent pouvoir être en mesure de présenter une carte ou une insigne attestant de leur fonction. Vous êtes parfaitement en droit de le demander, n'hésitez donc pas à faire usage de cette précaution que la prudence semble devoir imposer.

Petites annonces sur www.sceaux.fr



Les petites annonces gratuites de *Sceaux magazine* rencontrent un succès grandissant, au point qu'il est difficile de répondre immédiatement à toutes les demandes. www.sceaux.fr vous offre désormais la possibilité - réservée aux particuliers - de publier une annonce en ligne. Connectez-vous !

Santons Noël !

Les fêtes de fin d'année se déclinent à Sceaux en saveurs et en animations, sur le thème des santons, fil conducteur de la multitude d'événements imaginés par les commerçants, en parallèle des manifestations organisées par la Ville, et qui s'appuie sur cette tradition désormais bien ancrée à Sceaux. Ainsi, du 3 au 12 décembre, commerçants du quartier piéton, du marché du Centre ou du quartier des Blagis se sont associés pour faire de vos courses de Noël un vrai moment festif.

Les mélodies de l'orgue de Barbarie ou celles du concert de l'Avent - organisé le samedi 4 décembre de 16h30 à 17h30 place Frédéric-Mistral - donneront un air de fête à vos courses. Les enfants ne sont pas oubliés avec des contes de Provence à écouter à la bibliothèque municipale le mercredi 8 décembre à 15h30. Transformer vos achats en partie de plaisir en venant vous régaler d'un café viennois le samedi 11 décembre, place de Brühl à partir de 14h30 et en admirant à 16h30 l'apparition d'un santon né d'un énorme bloc de glace.

Cette éphémère sculpture restera tant que la température hivernale le permettra. Toujours le samedi 11 décembre, de 10h à 18h, un marché de Noël se tiendra dans le centre commercial des Blagis (voir article page 27). Et pourquoi ne pas faire une pause lors de votre séance shopping pour visiter la 24^e foire aux santons (voir article page 27) ou pour suivre avec vos enfants la parade du Père Noël à partir de 16h30 le vendredi 10 décembre lors du Noël des enfants (voir article page 26) ?

Jeu-concours du 3 au 12 décembre

N'oubliez surtout pas de jouer au concours organisé par les commerçants de Sceaux : répondez aux dix questions sur le commerce à Sceaux, glissez le bulletin-réponse que vous trouverez chez vos commerçants dans une des urnes placées dans les boulangeries de la ville. Si la chance vous sourit, le tirage au sort qui se tiendra le samedi 18 décembre sur le marché de Sceaux vous permettra de gagner un panier gourmand.

Tous les détails du programme apparaissent dans la petite brochure que vous trouverez chez vos commerçants.



➤ Santons Noël : animations du 3 au 12 décembre 2004 chez les commerçants de Sceaux. Renseignements : 01 41 13 32 51.

Les commerçants de Sceaux sur le Net

www.sceaux-commerces.com, c'est l'adresse du tout nouveau site Internet des commerçants de Sceaux. Son inauguration officielle aura lieu début janvier, mais vous pouvez d'ores et déjà consulter les pages mises en ligne. Fruit d'une expérience pilote à laquelle Sceaux a participé, au même titre que les villes de Clamart et Issy-les-Moulineaux, le site est en phase de démarrage. Pour l'heure, neuf commerçants se sont lancés. Ils seront rejoints au fur et à mesure par de nombreux autres commerçants de Sceaux. Moyen d'information vivant pour le client, ce nouvel outil permet à chaque commerçant de disposer d'une "vitrine" virtuelle : belles photos de leur



boutique, coordonnées, description animée de l'offre. Cette démarche représente une véritable innovation pour le commerce de proximité. Il n'est en effet pas toujours facile pour les commerces indépendants

de résister face aux centres commerciaux qui possèdent un dispositif marketing sophistiqué. En se dotant d'un site commun, les commerçants peuvent plus efficacement faire valoir la qualité de l'appareil commerçant de Sceaux. De l'opticien à la boutique de prêt-à-porter en passant par la coiffure, les talents et le savoir-faire des commerçants de Sceaux sont ainsi réunis dans ce support unique et performant.

Jours de marché décalés pour les fêtes



Le marché du Centre, habituellement ouvert les samedis, s'adapte pour les fêtes de fin d'année en décalant ses jours d'ouverture aux vendredis 24 et 31 décembre pour permettre à tous de s'approvisionner en produits frais en ces veilles de jours de fête !

Nouveaux et bienvenus à Sceaux

182°, le "street wear" sous tous les angles

La "tribu" street wear devrait se retrouver dans cette nouvelle boutique qui rassemble des marques comme Atticus, Ethnies ou Gothcha bien connues des 15-25 ans. Scéen depuis 1989 et fort d'une longue expérience dans le domaine du textile, Patrick Driffort y propose des vêtements, chaussures et accessoires à la pointe des tendances. Un petit détour pour les fêtes de Noël vous permettra peut-être d'y trouver des cadeaux pour vos ados en cette période de fête.



➤ 182°, 2 rue Marguerite Renaudin, tél. : 01 40 91 65 40.
Ouverture du mardi au samedi de 10h à 13h et de 15h à 19h et le dimanche de 10h30 à 13h.



Paris affaires, le plein d'idées

Articles pour la maison, accessoires pour hommes ou femmes, loisirs créatifs : Paris affaires est une mine d'idées de cadeaux pour soi ou pour ses proches, sélectionnés avec soin par Brigitte Sabbah.

➤ Paris affaires, 112 bis rue Houdan, tél. : 01 46 60 40 60.
Ouverture du mardi au samedi de 10h à 19h. Ouvertures pour les fêtes les lundis et dimanches de décembre.

Chattawak : prêt-à-porter chic et décontracté

Dernière minute : la boutique Descamps gérée par Hyacinthe Estèves a changé d'activité toute fin novembre. Elle devient une boutique de prêt-à-porter à la marque Chattawak, avec des collections femmes et "miss", destinée aux juniors.

➤ Chattawak, 4 allée des Fontaines, tél. : 01 46 61 96 70.
Ouverture du mardi au vendredi de 10h à 19h, samedi de 10h à 13h et de 14h30 à 19h.

Ouvertures exceptionnelles le dimanche

Pour les fêtes de fin d'année les ouvertures les commerçants de Sceaux ouvrent exceptionnellement les dimanches 5, 12, 19 et 26 décembre.



EN BREF...

S'informer sur les impôts

0 820 32 42 52 (0,12 euros la min.) : accessible toute l'année, Impôts service répond à toutes vos questions d'ordre général sur les impôts, en semaine de 8h à 22h et le samedi de 9h à 19h.

Qualité de l'air : vigilance !

La ville de Sceaux a participé en 2003 à la campagne de mesure de la qualité de l'air conduite par AirParif. Des capteurs passifs installés dans le jardin de la mairie ont permis de collecter des données pour mesurer la présence de dioxyde de carbone dans la zone autour d'Orly. L'étude générale

montre que le risque de dépassement de l'objectif annuel de qualité est réel, ce qui doit nous renforcer dans l'idée de ne pas avoir recours à nos véhicules dès que cela est possible.

➤ Plus d'information sur www.airparif.asso.fr



Grâce à la carte Kikoo, les commerçants participant à l'opération Kikoo s'engagent à vous verser de l'argent sur votre carte de fidélité. Vous vous constituez ainsi une cagnotte que vous pouvez dépenser en toute liberté chez le commerçant Kikoo de votre choix.

- Benetton, 21 rue Houdan
- By enzo (Prêt-à-porter homme), 3 rue Michel Charaire
- Chaussures parc Monceau, 55 rue Houdan
- Comm'un voile, 90 rue Houdan
- Didier Soulier fleuriste, 71 rue Houdan
- Domisport, 72 avenue Jean Perrin
- Enzo blue (Prêt-à-porter femme), 51 rue Houdan
- L'or des scythes, 11 rue Bergeret de Frouville
- Lynx optique, 14 rue Honoré de Balzac
- Mon rêve, 15 rue Houdan
- Optique Bonot, 86 rue Houdan
- Present time, 8 rue Charaire
- Voir autrement, 2 rue Marguerite Renaudin

La carte Kikoo est gratuite. Alors demandez-la à votre commerçant le plus proche ! Vous la recevrez à votre domicile sous 10 jours.

➤ Pour tout renseignement : 0825 0826 00

Assainissement : des enjeux au quotidien

Traitements des eaux usées, prévention de la pollution et maîtrise du ruissellement des eaux de pluie : l'assainissement est un enjeu d'importance, souvent invisible aux yeux du public. Pourtant l'on ne saurait s'en passer au quotidien ! Insoupçonné depuis la surface mais tout aussi indispensable, l'intercepteur Blagis/Cachan continue de se déployer avec la poursuite de ses travaux de construction.

Depuis le démarrage des travaux fin 2001, le tunnelier "Danielle" a assuré le creusement du premier tronçon arrivé au puits de Cachan durant le premier semestre 2004. Septembre 2004 a vu la remise en état de la machine pour le percement du second tronçon en direction du carrefour Lombart (limite Fontenay-Sceaux). Le creusement du puits Lombart se fera à partir de décembre en parallèle de l'avancement du tunnelier, pour une durée de sept mois incluant les travaux de terrassement, de sortie du tunnelier, suivie par un mois de consolidation. Début juillet 2005, s'effectueront les raccordements avec



le réseau départemental. Il restera alors les travaux d'équipement du puits Lombart (matériel d'exploitation, vannes, centrales hydrauliques de commande...) et le réaménagement du carrefour. La fin de ces travaux - dont la maîtrise d'ouvrage est assurée par le Siaap (Syndicat interdépartemental pour l'assainissement de l'agglomération parisienne) - est programmée pour le premier trimestre 2006.

Pour mieux prendre la mesure de cet ouvrage, des visites ont été organisées en mars et en novembre dernier, avec des élus, des représentants d'associations de quartier et des riverains. Les visites du 27 novembre ont ainsi permis à un groupe de vingt-cinq personnes (des élus, des riverains et des membres du conseil des Aînés de Sceaux) de descendre dans le puits de Montrouge. D'autres visites seront organisées début 2005.

Une fois achevé, l'intercepteur - qui se présente comme un gros tunnel (3 mètres de diamètre, à plus de 20 mètres sous terre, d'une capacité de 25 000 m³ en dynamique, soit un stockage statique de 40 000 m³) - pourra jouer son rôle de stockage, régulation

et transport des eaux de pluie pour prévenir les inondations. D'autre part, l'intercepteur permettra une meilleure maîtrise de la pollution, en évitant le déversement excessif des eaux pluviales dans les eaux usées, facilitant ainsi leur traitement.

Une nécessaire action concertée

Le 15 novembre dernier, le thème de l'assainissement et de la gestion des eaux pluviales a été abordé lors d'une réunion de concertation qui s'est tenue à Sceaux portant sur le "secteur hydrologique de la vallée de la Bièvre" et réunissant notamment des élus et des techniciens des communes et des communautés. Cette rencontre, présidée par Philippe Laurent, maire de Sceaux et vice-président du conseil général des Hauts-de-Seine en charge de l'Assainissement, s'inscrit dans le cadre de la concertation lancée en juin dernier par le Conseil général en vue de l'élaboration du nouveau schéma départemental d'assainissement 2005-2020. Une vision à long terme pour donner un cadre d'action aux futures décisions dans ce domaine, dans une perspective de développement durable et d'étroite collaboration entre les acteurs

concernés, notamment le SIAAP, le département et les communes.

La collecte des eaux usées incombe aux communes ou aux communautés (qui détiennent 1500 km de réseaux) et au Département (qui en possède quant à lui 530 km). L'entretien et le déploiement de ces réseaux d'assainissement sont un enjeu considérable, qui nécessite des investissements d'ampleur et une démarche volontaire et concertée. À titre d'exemple, chaque année, 2 kilomètres du réseau départemental sont rénovés (sur les 530 kilomètres).

"Cela signifie que la totalité du réseau n'est entièrement réhabilitée que tous les 215 ans ! Ce n'est évidemment pas assez !" explique Philippe Laurent. *"Face à l'importance des investissements, les élus ont pu - par le passé - hésiter à mettre en œuvre les travaux d'assainissement : chemiser un tunnel, c'est un chantier invisible depuis la surface et donc peu spectaculaire. Or, l'entretien de ce patrimoine est indispensable pour les générations futures : pour l'avenir, la vigilance est de mise !"*

En outre, la gestion des eaux pluviales - indispensable à la prévention des inondations - se rattache directement à l'urbanisme, qui est de compétence communale. La collaboration est donc indispensable entre le Département et les communes. *"Notre priorité est de développer tous les systèmes qui permettent de retenir l'eau de pluie là où elle tombe et de l'empêcher de ruisseler"*, explique Philippe Laurent. *"Nous développons ainsi des aides départementales à la désimperméabilisation des sols et aux équipements de stockage de l'eau de pluie à la parcelle"*. Une politique pour le long terme, dans laquelle chacun (particulier, promoteur, collectivité publique...) est désormais prié de s'investir.

Astucieux : le compostage

Le compostage est un procédé de dégradation biologique de matières organiques comme la tonte de gazon, les tailles de haies réduites, le papier journal non glacé, le papier essuie-tout, les coquilles d'œufs, les déchets de cuisine d'origine végétale (les filtres et marc de café, sachets de thé ou de tisanes, fruits et légumes crus ou cuits). Le compostage individuel est utile à plus d'un titre : il permet de réduire la production d'ordures ménagères nécessitant un traitement collectif, contribuant ainsi à la préservation de l'environnement. Par ailleurs, le compostage



permet de produire un fertilisant de qualité pour la terre. Pour ceux qui possèdent déjà un composteur, il est facile de constater que l'hiver est la saison de vie au ralenti du compost. Son volume reste stable : il suffit d'intervenir seulement en cas d'excès d'humidité ou de sécheresse et de l'alimenter raisonnablement avec les petits déchets de cuisine et de jardin.

Le moment idéal pour commencer est le printemps, mais vous pouvez d'ores et

déjà vous procurer un composteur individuel auprès de la Ville en profitant du tarif préférentiel qui est offert. Nul besoin de disposer d'un grand jardin pour produire son propre compost : il suffit de réserver un petit espace pour poser le composteur à même la terre.

➤ Pour vous procurer un composteur au tarif préférentiel de 22,87 €, faites-vous connaître auprès de Catherine Ranson, ingénieur à la direction des Services techniques : une vingtaine de composteurs sont encore disponibles. Renseignements : 01 41 13 33 39.

Les petites astuces du compostage

La transformation des matières organiques se fait naturellement, si certains gestes sont bien appliqués : mélanger les divers déchets organiques, aérer et brasser le mélange et en surveiller l'humidité. Pour un compostage réussi, il faut savoir que les contraires s'attirent (sec et humide, azote et carbone, fin et grossier). Pour bien composter, il faut donc bien mélanger les déchets entre eux : les déchets plutôt carbonés (écorces, feuilles mortes, sciure, copeaux, herbes sèches, papiers, cartons...) avec les déchets plutôt azotés (pousses vertes, déchets de cuisine d'origine végétale...). Le gazon et les déchets de cuisine d'origine végétale (plutôt humides) avec la paille, le papier, la sciure (plutôt secs).

La collecte sélective



Les dates à retenir

Les déchets verts

Collectés sur l'ensemble de la ville, les **mardis 7 et 21 décembre** (sacs à sortir pour 6h du matin). La collecte se fait dans des sacs en papier biodégradable. Ces sacs sont distribués le **samedi 4 décembre**, 95 rue Houdan, de 9h à 12h.



Les objets encombrants

Secteur ouest : les **lundis 6 et 20 décembre** (objets à sortir pour 6h du matin).
Secteur est : les **lundis 13 et 27 décembre** (objets à sortir pour 6h du matin). Pour connaître votre secteur appelez le 01 41 13 33 39 ou reportez-vous au calendrier des collectes.



Les déchets toxiques

Les déchets toxiques doivent être apportés au camion Planète une fois par trimestre. Prochaine collecte le **samedi 18 décembre** de 14h à 15h30, place des Ailantes aux Blagis, et de 16h à 18h, cour des salles municipales, 95 rue Houdan.



Ramassages des emballages et déchets ménagers

Le bac vert

Réservé au verre : les bouteilles, flacons et pots en verre.



Le bac bleu

Réservé aux bouteilles et flacons en plastique, boîtes de conserves, canettes, bidons et aérosols vides, barquettes en aluminium, briques alimentaires, cartons d'emballages, journaux et magazines.

ⓘ ne pas mettre de sac plastique dans le bac bleu



Le bac marron

Tout le reste, y compris les sacs en plastique.



➤ Pour obtenir un calendrier annuel des collectes, contactez le : 01 41 13 33 39.

Eau du robinet : toujours conforme aux normes



Des bilans trimestriels sont effectués par un laboratoire agréé indépendant sous l'égide de la Direction départementale des affaires sanitaires et sociales pour le contrôle sanitaire sur le réseau d'eau potable.

Au cours du troisième trimestre 2004, les mesures effectuées font état d'une parfaite conformité aux prescriptions réglementaires. L'eau du robinet fait par ailleurs actuellement l'objet d'une campagne imaginée pour le SEDIF (Syndicat des eaux d'Ile-de-France). Pas d'emballage, pas de transport fastidieux et un coût

moindre que l'eau en bouteille ; autant de bonnes raisons de ne pas hésiter à consommer l'eau du robinet !

Stop aux vols de plantes !

Très régulièrement, des vols de plantes dans les massifs fleuris de la ville sont constatés. De ci, de là, apparaissent des "vides" dans les plantations. Cela paraît incroyable et la réaction que cela suscite inmanquablement est "Cela ne me viendrait même pas à l'idée de voler dans les massifs !" Il faut croire cependant que cela vient à l'idée de quelques-uns...



Des tulipes disparaissent au printemps, plus récemment de nombreux cyclamens manquaient au pied des arbres plantés le long de la rue Houdan. Au delà de l'anecdote qui peut faire sourire, cela révèle bien tout de même une attitude peu respectueuse et bien peu conforme au minimum de sens civique. Et si c'était le seul exemple...



Visitez le centre de Sceaux

Le centre de Sceaux est un lieu chargé d'histoire et possède sa part de patrimoine : d'anecdotes en évocation de ses personnages célèbres dont certains ont donné leurs noms à des rues de la ville, des visites du centre font voir Sceaux sous un nouveau jour. Initiées par l'Office de tourisme de Sceaux, elles permettent d'en

savoir plus sur la ville ou de la faire découvrir à des proches de passage : inscrivez-vous vite ! Les visites ont lieu tous les premiers samedis du mois de 15h à 16h30 (départ devant l'office de tourisme). La visite du mois de janvier se tiendra le 8 (le 1^{er} étant férié). À noter : les sommes récoltées lors de la visite du 4 décembre seront reversées au profit du Téléthon.

➤ Office de tourisme de Sceaux, 70 rue Houdan.
Tarifs : 6 € par personne et 4 € pour les tarifs réduits.
Renseignements et inscriptions au 01 46 61 19 03.

EN BREF...

Portraits de Sceaux pour les vœux

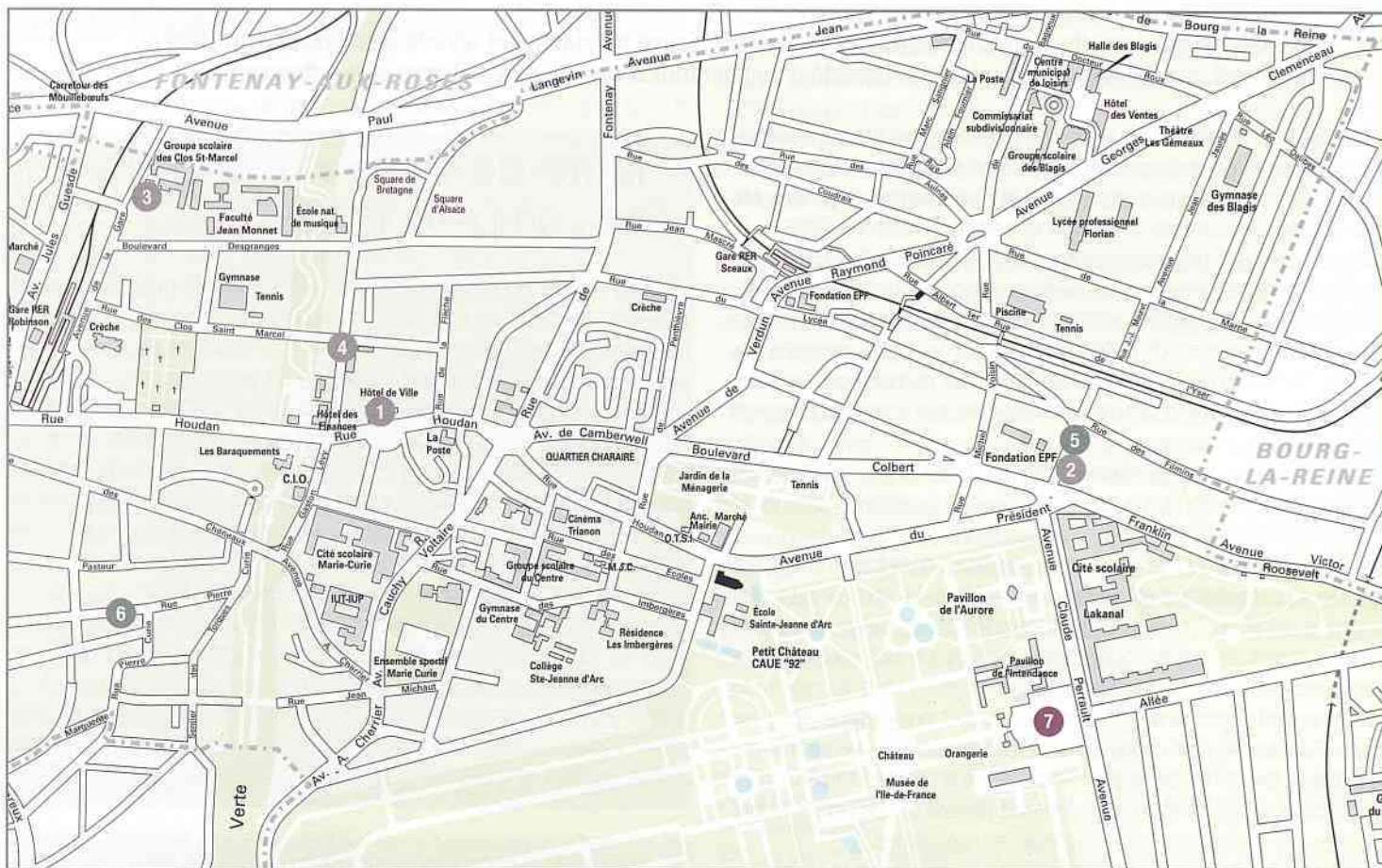
Pour les fêtes, une collection de cartes *Portraits de Sceaux* composée de vues originales de la ville réalisées par des artistes scéens est éditée et vendue exclusivement par l'office de tourisme de Sceaux. Il propose également

à prix spécial pour les fêtes l'ouvrage de collection *Sceaux, Bourg-la-Reine, 150 ans de céramique*.

➤ *Sceaux, Bourg-la-Reine, 150 ans de céramique* au prix exceptionnel de 10 € au lieu de 25 €. Cartes de vœux : 2 € la carte ou 9 € le lot de 5 cartes. Office de tourisme, 70 rue Houdan (pavillon du jardin de la Ménagerie). Horaires d'ouverture et coordonnées page 35.



Les travaux à Sceaux en décembre 2004 et janvier 2005



Travaux effectués par la Ville

- 1 Restructuration de l'hôtel de ville et construction d'un centre administratif.
- 2 Début des travaux de réaménagement de la rue Lakanal dans sa partie sud, du boulevard Colbert à la rue du Lycée.
- 3 Extension du groupe scolaire des Clos Saint-Marcel.
- 4 Remise en état du mur de la propriété située à l'angle de la rue du Maréchal Joffre et de la rue des Clos Saint-Marcel.
- 5 Plantation d'arbres et arbustes dans diverses voies.
- 6 Rénovation et mise en peinture des colonnes Morris dans diverses voies.

Travaux réalisés par la communauté d'agglomération des Hauts-de-Bievre

- 5 Réhabilitation et mise en conformité des canalisations d'assainissement rue Lakanal.
- 6 Réhabilitation et mise en conformité des canalisations d'assainissement rue du Docteur-Thore.

Travaux réalisés par le Département

- 7 Pose de bornes escamotables et d'un système de contrôle d'accès pour permettre la fermeture nocturne de l'esplanade du Domaine de Sceaux.
- 8 Marquage de signalisation au sol dans diverses voies.

Conseil municipal du 4 novembre 2004

Les principales décisions

Lors de la séance publique du 4 novembre 2004, le conseil municipal a notamment abordé des questions relatives à l'environnement, au stationnement, à la communauté d'agglomération des Hauts-de-Bièvre et aux finances.

Le rapport sur la qualité et le prix des services publics de collecte, d'évacuation et de traitement des ordures ménagères a été transmis au conseil municipal qui a pris acte de la communication qui lui a été faite de divers documents, à savoir le rapport pour l'exercice 2003 de la ville de Sceaux sur l'exécution du service public de collecte et de traitement des ordures ménagères de la ville, le rapport pour l'exercice 2003 sur les activités du Syndicat mixte des Hauts-de-Seine pour l'élimination des ordures ménagères (SYELOM) complété par le rapport annuel sur la qualité et le prix du service public d'élimination des déchets pour l'exercice 2003 du Syndicat intercommunal de traitement des ordures ménagères de l'agglomération parisienne (SYCTOM).

La communauté d'agglomération des Hauts-de-Bièvre a édité son rapport d'activité 2003. Le conseil a donné à l'unanimité acte de la communication de ce rapport (voir encadré ci-contre).

Concernant le stationnement payant, l'instauration d'un système tarifaire réservé aux résidents a été votée à l'unanimité. Le conseil a en effet décidé la création d'un tarif résident dans les zones vertes du stationnement payant et précisé que bénéficieront de ce tarif les personnes domiciliées dans un secteur situé en zone orange ou verte au regard du stationnement payant ainsi que dans les rues piétonnes adjacentes à ces zones. La liste des rues ou tronçons de rues concernés sera arrêtée par le maire et fixé à 100 euros pour une durée d'un an le tarif permettant d'accéder à ce service et à 1 euro pour une période de huit heures le tarif d'usage des emplacements de stationnement concernés.

Concernant les finances, il a été décidé à l'unanimité par le conseil de fixer les taux des taxes, redevances et tarifs municipaux à compter du 1^{er} janvier 2005.

Le conseil a par ailleurs décidé par un vote à la majorité (3 votes contre, 1 abstention) d'attribuer une subvention à l'OPHLM pour la réalisation d'une opération de logements sociaux rue des Pépinières. Lors d'un vote à l'unanimité, la convention d'objectif à intervenir avec l'association Mission locale intercommunale 92 sud a été approuvée. Cette convention se substituera dès sa signature à celle approuvée par délibération du 13 novembre 2003. Le conseil a sur ce sujet émis le vœu que les missions de la Mission locale intercommunale 92 sud soient transférées à la communauté d'agglomération des Hauts-de-Bièvre à compter de l'exercice 2006.

Le conseil a décidé à la majorité (5 votes contre, 4 abstentions) d'accorder la garantie d'emprunt de la Ville à hauteur de 50 % pour l'emprunt à souscrire par l'association "Crèche Or Haya, une lumière de vie" pour la création d'une crèche. L'octroi de cette garantie est conditionné par l'obtention et le maintien des agréments nécessaires à l'exploitation d'une crèche. En contrepartie de cette garantie communale, la Ville disposera du droit d'attribution à concurrence d'un tiers des places de la crèche, objet de l'opération.

Hauts-de-Bièvre : le point sur ses compétences

La communauté d'agglomération des Hauts-de-Bièvre a communiqué au conseil municipal son rapport d'activité 2003, occasion de faire le point sur les compétences de cet échelon territorial en place depuis deux ans. La gestion du réseau Paladin de transport collectif, l'assainissement et la collecte sélective des déchets sont du ressort de la Communauté. Le développement économique est un sujet en phase d'étude pour définir les dynamiques territoriales. Grâce à l'attractivité du territoire constitué, les villes peuvent en effet se présenter en tant que Communauté dans les discussions actuelles qui s'engagent sur la révision du Schéma directeur de l'Île-de-France, dans les contrats de plan et dans les pôles de compétitivité lancés par l'État. Les politiques culturelles et sportives restent aux mains des communes : les compétences de la communauté d'agglomération dans ces domaines se limitent à la gestion d'équipements d'intérêt communautaire. Cette notion d'intérêt communautaire de laquelle va découler la détermination des compétences à transférer est en cours de définition et devrait se dessiner d'ici mi-2005.

➤ Pour connaître toutes les décisions et leurs détails, rendez-vous sur www.sceaux.fr, rubrique *Démocratie locale* où le compte-rendu complet, par ailleurs disponible sur les tableaux d'affichage de la Ville, est mis en ligne.



Calendrier de la démocratie locale

8 novembre : réunion du comité consultatif sportif

23 novembre : réunion des parents d'élèves élus dans les conseils d'école

3 décembre : installation du conseil de Jeunes

9 décembre : réunion du comité de suivi de la charte ville-handicap

13 décembre : réunion du conseil local de sécurité et de prévention de la délinquance

16 décembre : séance du conseil municipal à 19h30 à l'hôtel de ville

Tribunes

des groupes minoritaires

Sceaux Plurielle

Revenu Minimal d'Activité : un dispositif injuste et inadapté

Depuis un an, le nombre de personnes contraintes de vivre avec le RMI a explosé, +9,6% sur le plan national selon les chiffres officiels. Dans notre département, au 31 décembre 2003, nous comptons 23 549 bénéficiaires du RMI, soit +8% par rapport à 2002. Ce nombre, en constante progression, atteint aujourd'hui les 25 000.

En réponse à cette situation explosive, le gouvernement tente de mettre en place via les services sociaux du département et les CCAS des villes le Revenu Minimal d'Activité (RMA). Il s'agit de faire accepter, sous menace de radiation, aux bénéficiaires du RMI, un emploi à mi-temps (sans cumul possible), rémunéré mensuellement 180 euros de plus que le RMI.

Les employeurs perçoivent le RMI et n'ont plus qu'à verser aux salariés la différence par rapport au SMIC (à hauteur de 20 heures payées par semaine). Les cotisations sociales ne sont payées que sur les 180 euros, ce qui laisse planer un doute sur le caractère de contrat de travail du RMA. On assiste là à la création d'un sous statut salarié. Cette main d'oeuvre peu chère ne peut qu'introduire encore plus de concurrence entre salariés.

Ce dispositif a été massivement rejeté par l'ensemble des syndicats de salariés, mais aussi par de très nombreuses associations nationales, dont

les 40 regroupées dans le collectif "ALERTE" sur les inégalités et la précarité, la Fédération nationale des associations d'accueil et de réinsertion sociale (la FNARS) regroupant 750 associations et organismes gérant 2 200 centres et services.

Comme eux, je refuse la logique même de ce dispositif inefficace et qui tend à rendre l'allocataire du RMI responsable de sa situation et à le soupçonner de ne pas faire le nécessaire pour sortir du dispositif.

Et d'ailleurs, le RMA ne fonctionne pas. Pour le 92, les services départementaux annoncent dans la presse que si d'ici la fin de l'année "les 100 contrats sont atteints, nous serons contents" tout en continuant d'espérer 1000 contrats par an.

Il ne suffit pas de s'appesantir sur l'exclusion mais qu'il faut la combattre réellement. L'insertion des personnes allocataires du RMI doit être abordée dans le cadre d'une sécurité d'emploi, de formation et de revenus tout au long de la vie. Cela passe par plus de proximité, plus de moyens, par la participation de l'ensemble des acteurs associatifs au service des publics en difficulté. Mais aussi et surtout il faut se donner les moyens d'un retour à un véritable emploi : engager un effort d'ampleur de formation qualifiante, aider au développement des entreprises d'insertion, viser un réel parcours d'insertion débouchant sur un emploi durable.

Jean-Louis Muscagorry

Réussir Sceaux Ensemble

Le maire a consacré 4 pages du dernier Sceaux magazine à essayer de contrer les arguments que nous avons développés dans nos précédents articles. Ne disposant que d'une 1/2 page, nous sommes contraints de ne répondre qu'à quelques-unes de ses assertions.

L'agrandissement de l'Hôtel de Ville est nécessaire, c'est vrai.

Le maire rappelle que les autres communes ont déjà agrandi leur mairie, que ne l'a-t-il donc fait depuis 30 ans qu'il est élu ? Trente ans d'attentisme et de tergiversations et non trente ans de réflexion pour loger décemment le personnel municipal et pour mieux accueillir les administrés.

La référence à la mairie de Châtenay-Malabry est bien mal venue car elle a entraîné une augmentation insensée des impôts locaux et principalement la chute du maire socialiste.

Mais un tel projet méritait une vraie consultation des Scéens.

L'exposition de novembre 2002 présentait un projet déjà décidé et relevait de l'information et non de la concertation. L'enquête publique relative au projet ne procédait pas de la bonne volonté du maire mais était imposée par la loi puisque ce projet nécessitait une modification du POS. La violente opposition qui se manifesta alors, nous conforte dans l'idée qu'un référendum s'imposait. Cette consultation était d'autant plus nécessaire que le dernier projet largement remanié n'a été voté que par le groupe du maire qui ne représente que 44% des votants. La mairie de Sceaux, notre maison commune nous concerne tous.

Le maire se retranche derrière le Grand Prix de Rome de l'architecte pour justifier son projet.

Que l'architecte soit ou non grand prix de Rome, le problème n'est pas là, ce qui est en cause ce sont les spécifications imposées de 3 350 m² enclavés entre l'aile

Est de l'Hôtel de Ville et le mur de clôture. Le projet original a, de plus, été dénaturé par les modifications demandées (réduction à 2500 m², suite à l'achat des bâtiments de la Gendarmerie).

Nous ne déplorons pas seulement la disparition de la maison des glycines mais aussi le gâchis de toutes ces démolitions notamment de la quasi totalité de l'aile Est, l'abattage de beaux arbres plus que centenaires, la grave atteinte à l'équilibre du site et à l'homogénéité du style de ce bel ensemble administratif (Hôtel de Ville 1865 - maison des glycines 1864 - ex-gendarmerie 1869).

Il y a par ailleurs contradiction de la part du maire qui, d'une part, brandit les titres de son architecte et d'autre part dénigre l'avis des "éminentes personnalités" qui ont exprimé leur désaccord avec son projet en considérant qu'elles sont "manipulées" !

Les vrais coûts annoncés, peut-être, mais disproportionnés par rapport à nos moyens. Le coût de ce projet était, lors de la précédente mandature, de 10 millions de francs, au début de la présente de 10 millions d'euros et de 14,8 millions d'euros aujourd'hui avec, certes, l'achat de la Gendarmerie et son aménagement mais avec 850 m² de moins et sans parking souterrain. Alors que les impôts communaux ont augmenté de près de 25 % depuis le début de ce mandat. L'endettement est à son comble à 89 % du budget de fonctionnement. L'emprunt pour l'Hôtel de Ville pèsera sur 30 ans pénalisant plus d'une génération.

Il y a bien d'autres solutions.

Les bâtiments EDF-GDF (maison de l'Amiral), par exemple, sont une opportunité exceptionnelle car ils permettraient de reloger une grande partie des services municipaux qui y sont actuellement à titre provisoire quitte à rafraîchir les locaux ultérieurement. Contrairement à l'assertion du maire, c'est une "vraie bonne idée" car cette solution répond aux besoins et enrichit le patrimoine de notre commune tout en le préservant.

Contactez-nous à l'adresse suivante : reussirsceauxensemble@wanadoo.fr
Michèle Carle - Fabien Chiché - Brigitte Serreault - Jean Micallef

EXPOSITION



Tout savoir sur *Ludovise* au Musée de l'Île-de-France

Un film rassemblant 220 acteurs, 33 danseurs, 277 costumiers et 510 décorateurs, voilà qui est peu banal ! Et lorsque ceux-ci sont âgés de 6 à 14 ans et qu'ils ne sont en rien "enfants de la balle", il y a de quoi être intrigué... et d'en livrer les secrets au travers d'une exposition !

Les projets pédagogiques à grande échelle, l'équipe du "Musée Vert" connaît. Depuis 1972, le service d'éducation du Musée de l'Île-de-France (château de Sceaux) propose en effet aux classes des communes environnantes de prendre part gratuitement à un projet annuel (une exposition, un spectacle, un livre...) sur un thème renouvelé, avec pour point de départ les collections du musée. Pour l'année scolaire 2003-2004, l'idée de réaliser un vrai film, présenté sur grand écran, dont tous les éléments (décors, costumes, jeu scénique) seraient créés par nos jeunes visiteurs lors d'ateliers au musée, a été retenue. Les manifestations organisées sur le Domaine en l'honneur du 250^e anniversaire de la mort de la Duchesse du Maine (1676-1753), belle-fille du roi Louis XIV et châtelaine de Sceaux, ont décidé du thème du film : la vie de cette princesse, au travers des fêtes qu'elle aimait tant, dont les fameuses "Grandes Nuits de Sceaux" de 1714 et 1715.

Les 43 classes inscrites pour le projet, dont huit classes de Sceaux (collège Lakanal : classe de 6^e d'Annick Lechat ; école du Centre : classes de Nadine Delamare, Geneviève Escard, Sylvie Herlaut, Sylvie Krier, Nicole Laire et Christophe Paxion ; école Jeanne d'Arc : classe d'Anne-Marie Poutiers) ont été accueillies en demi-groupe pour des ateliers de

théâtre ou de danse baroque et de réalisation de costumes et de décor. Après des heures de découpage, d'agrafage, et de collage, un riche fonds de costumes baroques de toutes les couleurs, et de décors tout aussi impressionnants a été constitué : ours polaire géant, toiles peintes, trône oriental, pyramides de fruits... De quoi constituer une belle exposition qui retrace le travail des enfants. Leur créativité, leur professionnalisme, leur esprit d'équipe, leur joie et leur fierté d'avoir participé à cette aventure se lisent sur les photos et le reportage proposés. Une rencontre avec l'art, l'histoire, le monde du spectacle, qu'il fallait à tout prix partager... Nul doute qu'après avoir rencontré tous ces personnages vêtus à la mode baroque, les enfants auront très envie de faire de même ! Ils pourront donc participer à cette présentation en venant se promener dans le musée après avoir endossé le costume de leur choix !



Enfin, les fêtes de *Ludovise* seraient incomplètes sans une programmation musicale. L'ensemble *Les musiciens de mademoiselle de Guise*, constitué de professeurs jouant sur des instruments utilisés à l'époque baroque, interprétera des Noëls des XVII^e et XVIII^e siècles lors d'un concert dimanche 19 décembre à 15h à l'Orangerie du Domaine de Sceaux.

➤ **Exposition *Ludovise***, organisée par le Musée Vert, au Musée de l'Île-de-France, château de Sceaux, du 15 décembre 2004 au 10 janvier 2005.

Visites costumées : tous les jours, sauf le mardi, de 14h à 16h, du samedi 18 au vendredi 24 décembre, puis du lundi 27 au vendredi 31 décembre 2004.

Concert : dimanche 19 décembre 2004 à 15h à l'Orangerie du Domaine de Sceaux. Accès gratuit, dans la limite des places disponibles.

Renseignements au Musée de l'Île-de-France : 01 41 87 29 50.

Accentus, chanter *a capella* à l'Orangerie

L'Orangerie de Sceaux sera le lieu privilégié d'une nouvelle rencontre entre *Accentus* et le *Concerto Köln*, une des meilleures formations baroques européennes actuelles, dans un programme entièrement dédié à Johann Sebastian Bach (1685-1750).



Ce concert permettra de retrouver les célèbres grands motets à double chœur *Singet dem Herrn* et *Komm, Jesu, komm*, composés à Leipzig autour de 1730, associés à des pièces chorales moins connues,

œuvres apocryphes longtemps non attribuées avec certitude à Bach : *Ich lasse dich nicht*, écrit à Weimar dès 1712, *Jauchzet dem Herrn* qui s'inspire de Georg Friedrich Telemann et *Der Gerechte kommt um* dont la facture rappelle des modèles italiens de Durante et Lotti.

Réuni par Laurence Equilbey en 1991, *Accentus* est un ensemble professionnel de 32 chanteurs qui a pour vocation d'interpréter en formation de chœur de chambre le riche répertoire des œuvres *a capella*. En renouant avec cette tradition, *Accentus* interprète principalement les œuvres majeures des deux derniers siècles dans leur formation originelle et participe à la création contemporaine. Salué par la critique dès son premier enregistrement en 1994, l'ensemble a été élu Personnalité musicale de l'année 1997-1998. Le *Chœur de chambre Accentus* a reçu le Grand prix radio classique de la découverte en 2001 et a été consacré Ensemble de l'année par les 9^e Victoires de la musique classique 2002.

- Concert *Accentus* à l'Orangerie du château de Sceaux, vendredi 10 et samedi 11 décembre 2004 à 20h45.
 Direction musicale : Laurence Equilbey
 Coproduction : Les Gêmeaux/Scène nationale, Chœur de chambre *Accentus*
 Tarifs : 30 € plein tarif, 26 € tarif réduit (+60 ans, -25 ans, étudiants, chômeurs). Réservations : 01 46 61 36 67.

Jazz

The rainbow of life

"Héritiers émancipés de Django Reinhardt, les guitaristes Boulou et Elios Ferré distillent la quintessence d'une musique plurielle, reliant comme par magie des univers sonores apparemment éloignés.

Conteurs magnifiques et encyclopédistes éclairés, Boulou et Elios recollent à leur façon les feuilles volantes d'une histoire de la musique qui, pour être totalement subjective, n'en reste pas moins pertinente. Vous ne voyez pas ce qui peut relier un canon de Bach et l'*Ezz-thetics* de George Russell ? Les Ferré vous le montrent tranquillement, par un enchaînement aussi inattendu que lumineux. Car leur art repose tout entier sur ce postulat : ce qui se conçoit difficilement peut s'énoncer clairement. S'ils avaient eu la bosse des maths, ces deux-là auraient résolu la quadrature du cercle par une formule limpide, intelligible par tous. C'est exactement à ce genre d'exploit que nous convie *The rainbow of life.*"

Richard Robert, *Les Inrockuptibles*, février 2004.



- *The rainbow of life*, Boulou et Elios Ferré Quartet, vendredi 17 décembre à 21h30 au Sceaux What, Théâtre Les Gêmeaux, 49 avenue Georges Clemenceau. Réservations: 01 46 61 36 67. Tarif : 15 €

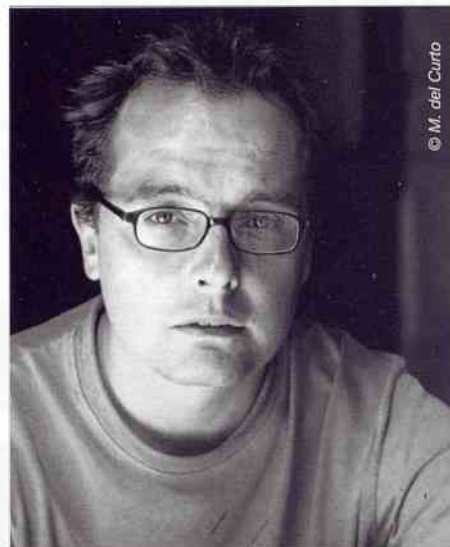
Opéra

Wozzeck aux Gêmeaux

“Cette œuvre-phare doit pouvoir être partagée avec un vaste public comme n’importe quel opéra de Mozart, Rossini ou Puccini. La vie musicale actuelle nous montre à quel point il est nécessaire d’établir des ponts entre les ouvrages du grand répertoire qui recueillent la faveur spontanée du public, et l’opéra contemporain, si l’on veut éviter que l’art lyrique ne devienne un musée coupé du monde moderne. *Wozzeck* est assurément l’un de ces ponts. Alors que la pièce de Büchner figure régulièrement à l’affiche des théâtres, le format gigantesque de l’orchestre de *Wozzeck* rendait jusqu’à présent impossible toute production de l’opéra en dehors de quelques grandes institutions nationales et régionales. L’existence de la réinstrumentation de John Rea pour petit orchestre le met aujourd’hui à portée de main, et permet d’en faire profiter le plus grand nombre, tout en donnant à plusieurs jeunes chanteurs la possibilité d’affronter des rôles qui leur sont rarement proposés.”
Amaury du Closel



Amaury du Closel, directeur musical



Dan Jemmett, metteur en scène

- ⊗ *Wozzeck*, opéra en trois actes d’Alban Berg (créé en 1925, Staatsoper, Berlin), d’après *Woyzek* de Georg Büchner. Version pour orchestre de chambre de John Rea. Mise en scène : Dan Jemmett. Direction musicale : Amaury du Closel. Coproduction : Les Gêmeaux/Scène nationale et Opéra Nomade.
- ⊗ Vendredi 7 janvier à 20h45, dimanche 9 janvier à 17h, mardi 11 janvier 2005 à 20h45 au Grand Théâtre des Gêmeaux, 49 avenue Georges Clemenceau.
Tarifs : 30 € plein tarif, 26 € tarif réduit (+60 ans, -25 ans, étudiants, chômeurs).
Réservations : 01 46 61 36 67.

LesSons multiples, *La veillée* par Najib



Percussions, guitare et voix, contes et chansons, en français ou en arabe, Najib nous emmène en voyage... Troubadour moderne, poétiquement engagé, il renoue à travers ce spectacle avec la tradition des veillées. Seul sur scène, il évolue dans trois espaces distincts définis par une guitare folk, une guitare classique et un bendir (tambour d’Afrique du Nord). Chansons et témoignages s’alternent et

relatent, à la manière d’Azzouz Beggag, une Algérie imaginaire d’avant les bidonvilles et une Algérie d’aujourd’hui pour le meilleur de l’espérance. Cette veillée est un authentique voyage à travers la filiation des quatre générations de l’immigration maghrébine.

Najib est né en Algérie qu’il a ensuite quittée pour la région parisienne et le bidonville. Son enfance est marquée par la polio et de longues convalescences loin des siens. C’est bien plus tard qu’il découvre la musique comme une renaissance, un espace d’expres-

sion et de création. Aujourd’hui, Najib, installé en province, est auteur, compositeur et interprète. Lauréat 1999 de la fondation Handi-Thomson (le Fihmac), il crée son label en 2000 et produit son premier album intitulé *Génération première*. Najib ne connaît aucun conflit identitaire et se sent citoyen du monde. Il exprime sans cesse ce désir extraordinaire de se projeter vers l’avenir. Il dit d’ailleurs avec humour “*ma plus grande force est la mobilité*”. Quand on sait l’infirmité qui le touche, on ne peut que se laisser accompagner par ce large sourire qui est le sien.

- ⊗ Concert *La Veillée*, par Najib, dans le cadre des LesSons multiples, samedi 11 décembre 2004 à 16h30, à la bibliothèque municipale, 7 rue Honoré de Balzac.
Renseignements : 01 46 61 66 10
Tarifs : 30 € plein tarif, 26 € tarif réduit (+60 ans, -25 ans, étudiants, chômeurs).
Réservations : 01 46 61 36 67.

Badou Boy, je chante donc je suis

Badou Boy, Scéen d'origine sénégalaise, ne sait plus vraiment quand il a commencé la musique : guitare acoustique, chant, harmonica, percussions africaines, en solo ou en duo, il a plus d'une corde à son arc pour créer une ambiance, chanter une balade en wolof ou entonner un tub retro.

Sa voix est connue et reconnue dans son pays d'origine, mais aussi en Allemagne et aux Pays-Bas. Aujourd'hui, il se fait connaître en France.

Racontez-nous votre parcours.

Dans une de mes chansons je dis *"si étrange que cela puisse paraître, je chante depuis que je suis"*, et c'est vrai. Je ne sais pas quand j'ai commencé, *"mes souvenirs se perdent dans les mélodies"*. J'ai appris par moi-même, sans partition. Je joue directement, ce que j'ai dans la tête, ce que je ressens, que ce soit les paroles ou la musique.

Au lycée, j'ai fait un peu de musique et de théâtre, puis la fac de philosophie de Dakar. J'ai commencé à jouer pour moi, et avec mon petit frère et un ami français, on a fait des petits concerts à trois guitares un peu partout, jusqu'à ce qu'on enregistre un titre. C'est ce qui nous a permis de passer à la télévision dans l'émission *jazz plus*, une émission que tous les Sénégalais connaissent : c'est vraiment ce qui a déclenché, du jour au lendemain, le succès de *"la bande à Badou Boy"*.

Comment composez-vous vos chansons?

Comme je suis à la fois auteur et compositeur, je peux créer mes chansons dans l'ordre que je veux : soit je pars d'un thème d'actualité, et je la relie à une musique qui flottait déjà dans ma tête, soit c'est l'inverse... Parfois les deux viennent en même temps, cela dépend de l'inspiration. Les thèmes évoluent donc avec mes pensées : j'ai beaucoup chanté sur l'amour bien sûr, mais aussi sur l'Afrique, ce qui m'a amené notamment

à participer au méga-concert anti-apartheid à Dakar, en 91, avec notamment Peter Gabriel, Youssou Ndour, Bobby Mc Ferrin...

Pourquoi êtes-vous installé en France, à Sceaux?

Je voulais venir en France, parce que c'est un pays très ouvert culturellement. Et puis il y a le lien du français, même si je chante aussi en wolof et en anglais. A Sceaux, j'ai été très bien accueilli par le public : j'ai joué devant la bibliothèque à la dernière fête de la musique avec mon frère, les gens ont vraiment aimé : même les enfants dansaient !

Quels sont vos projets?

Je travaille déjà à me faire davantage connaître en France. Je reçois des demandes de spectacle par e-mail. Je travaille également avec deux agences, à Lille et à Paris qui promeuvent ma musique. L'été, je participe à des festivals, je fais des tournées en duo avec mon frère en Bretagne, sur l'île de Ré ou d'Oléron, où les villes nous sollicitent pour animer des concerts, souvent en plein air. Parallèlement, j'écris un livre sur l'expérience d'un africain en Europe où j'évoque les trois pays où j'ai vécu, et j'aimerais le faire éditer. Et puis je rêve aussi d'écrire une pièce de théâtre...



➤ **Contacts : Badou Boy, 06 72 61 03 83, misterbadouboy@wanadoo.fr**
Retrouvez également Badou Boy au restaurant *Le Mam'bia*, 9 bis cour des Petites écuries à Paris (métro Strasbourg Saint-Denis ou Château d'eau) le mercredi. Tél. : 01 47 70 97 85.

Sceaux et les langues : le grec

Découvrir un nouvel alphabet, lire Épicure dans le texte, se mettre à l'école des dieux Zeus et Athéna, autant de pistes pour donner envie aux jeunes d'apprendre le grec ? C'est en effet le pari de l'Éducation nationale, qui propose l'enseignement du grec à raison de trois heures par semaine optionnelles, en général à partir de la classe de troisième. À Sceaux, les collèges Lakanal et Marie Curie s'alignent sur cette directive, avec respectivement 15 et 20 élèves en troisième, tandis que le collège Sainte-Jeanne d'Arc propose, depuis cette année, le grec dès la quatrième (13 élèves). Concurrencée par le latin, qui rallie environ deux fois plus d'élèves à ce niveau d'études, la langue grecque est souvent abandonnée au profit d'autres options (arts plastiques, informatique...) au cours du lycée.

Les élèves étudient l'alphabet, l'accentuation, le vocabulaire et la syntaxe la première année, avant d'aborder véritablement l'étude des auteurs grecs au lycée, en lien avec d'autres matières (histoire, philosophie...) En définitive, l'enseignement du grec favorise la formation de spécialistes des disciplines littéraires et de sciences humaines, comme le proposent par la suite les classes prépa littéraires des lycées Lakanal et Marie Curie, où le grec trouve sa place aux côtés du latin.

➤ Dans le cadre du projet de l'organisation d'un "Forum des langues", en 2005, la Ville lance un appel à tous les Scéens étrangers ou d'origine étrangère : faites-vous connaître à la mairie de Sceaux, une information plus complète sur le projet vous sera communiquée. Tél. : 01 41 13 33 40.

MUSIQUE.

Les choristes de Bourg-la-Reine/Sceaux à l'opéra Bastille

Ils ont été remarqués lors d'un échange musical avec le Chœur d'enfants de Poitiers, et chantent maintenant de tout leur cœur *Cuore-Opera*, un opéra de chambre contemporain de Caroline Gautier et du jeune compositeur italien Carlo Carcano dont la direction musicale sera assurée par Philippe Nahon. Seize représentations se dérouleront en Ile-de-France entre janvier et avril 2005, dont huit à l'amphithéâtre de l'Opéra Bastille.

Rencontre avec Emmanuèle Dubost, chef de chœur à l'École nationale de musique, de danse et d'art dramatique de Bourg-la-Reine/Sceaux

Pourquoi ce coup de cœur pour ce projet ?

Lorsque j'ai lu le livret de l'opéra, réalisé par Caroline Gautier à partir de *Cuore*, un livre écrit par Edmondo de Amicis très connu en Italie, j'ai tout de suite aimé ce projet : en mettant en scène le journal d'un écolier italien juste après l'unité italienne, il laisse la part belle aux chœurs d'enfants et aux jeunes solistes. Mais ce n'est pas tout à fait un hasard s'il est arrivé jusqu'à moi : je me suis toujours intéressée au rapport entre le chant choral et la scène ; je dirige d'ailleurs depuis dix ans la compagnie *Chœur en scène* qui monte des spectacles où chant choral et spectacle vivant sont réunis.

Comment avez-vous sélectionné les choristes parmi vos élèves ?

Cuore-Opera est écrit pour trente-deux garçons (dont dix solistes) et douze filles ; le travail demandé en chant comme en théâtre relevait plutôt d'une maîtrise travaillant avec des horaires aménagés. Mais ces deux difficultés ne nous ont pas arrêtés : disposant de quinze chœurs d'enfants âgés de 9 à 14 ans à Bourg-la-Reine/Sceaux, nous pouvions constituer un groupe de soixante enfants montant sur scène à tour de rôle. Il ne manquait que l'accord des parents et l'adhésion totale des enfants,

qui n'ont pas hésité à signer pour trois heures de cours par semaine pour avoir la chance de travailler aux côtés de solistes et comédiens professionnels ! J'ai bien sûr contribué à sélectionner des enfants solides en chant, tandis que le metteur en scène, Caroline Gautier, s'est livré à un véritable casting pour la partie théâtre. Nous avons fait de réels paris sur des enfants choisis avant tout pour leur tempérament, et qui ont fait d'énormes progrès en chant.



Comment se déroule le travail des enfants ?

Les enfants travaillent depuis juillet, les garçons en particulier le chant, tandis que les filles s'entraînent à la déclamation, une sorte de parlé musical dont Caroline Gautier est la spécialiste en France. Ils ont fait leurs premières répétitions pendant les vacances de Toussaint à l'Opéra : voir les costumes et les décors,

travailler avec l'orchestre, est déjà une étape dans cette belle aventure. Mais ce qu'on attend d'eux est à la fois extraordinaire et très exigeant ; mon rôle est de veiller à ce qu'on respecte leur rythme, qu'on ne leur en demande pas trop. Ils y ont consacré leurs vacances avec beaucoup d'enthousiasme !

➤ *Cuore-Opera*, avec les enfants des chœurs de l'École nationale de musique de Bourg-la-Reine/Sceaux. Le 16 février à l'Opéra de Massy, salle la plus proche de Sceaux, les 9, 15, 16 et 22 avril à l'Opéra Bastille. Renseignements: 01 41 87 22 32.

EN BREF...

La semaine des jeunes

Rendez-vous, désormais traditionnel entre l'ENM et le public réginaburgien et scéen : la semaine des jeunes. Entre le 15 et le 19 décembre, un concert par soir, organisé autour d'un thème fédérateur, permet aux jeunes apprentis musiciens de l'école nationale de Musique de se produire en public.

Le 13 décembre à 20h00 à l'auditorium : Soirée Carl Philipp Emanuel Bach / Mozart
 Le 14 décembre à 18h30 à l'auditorium : Soirée de Noël avec l'école Pierre Loti et le collège Galois
 Le 15 décembre à 18h30 à l'auditorium : Musiques à danser
 Le 16 décembre à 18h30 à l'Agoreine : Soirée des ensembles
 Le 17 décembre à 18h30 à l'Ancienne Mairie : Autour de la Nuit

L'agenda des auditions

Le 3 décembre à 20h30 à l'auditorium : Guitare
 Le 7 décembre à 18h30 à l'auditorium : Audition libre
 Le 8 décembre à 9h/18h30 à l'auditorium : Portes ouvertes des classes de danse
 Le 8 décembre à 19h30 à l'auditorium : Harpe
 Le 9 décembre à 19h30 à l'auditorium : Flûte

➤ Renseignements : 01 41 87 22 32

Aqme

le groupe Rock métal de l'année à Sceaux

L'année Rock Métal 2004 sera l'année *Aqme* ! Incontestablement LE groupe qui cartonne partout en France avec des salles combles en veux-tu en voilà ! Sceaux n'a pas fait exception : le festival de musiques actuelles a déjà ses adeptes, et le concert du 18 décembre est complet depuis longtemps ! Que dire sur ce groupe qu'il vous reste à guetter à la sortie du Sceaux What...

Le très attendu *Polaroids & Pornographie* est tout simplement l'album Pop-Métal du moment ! Après le succès de son premier album *Sombres efforts* enregistré en 2002, le groupe signe son grand retour dans les bacs. *Aqme* est aujourd'hui un des meilleurs groupes de rock metal français reconnu à juste titre et la machine est en route !

➤ web : www.aqme.com

1^{ère} partie : *Reason Sleep*. Le groupe issu des studios *La Caisse claire* joue du Heavy thrash metal. Influencé aussi bien par l'école suédoise (In Flames, Soilwork) que par plusieurs générations de metal anglo-saxon (Death, Annihilator, sans oublier Devin Townsend).

➤ web : www.areasonsleeeps.net

➤ Concert *Aqme* le 18 décembre à 20h au Sceaux What, théâtre Les Gêmeaux/Scène nationale. Renseignements à l'Animathèque/MJC : 01 43 50 05 96.



Cinéma

Lire en Fête au Trianon

A l'occasion de *Lire en Fête 2004*, l'Association française des cinémas d'art et d'essai (AFCAE) et le Centre national du livre en coopération avec les salles de cinéma volontaires, ont organisé, pour la douzième année consécutive, un concours de nouvelles ayant pour thème le cinéma. Un jury scéen, composé de libraires, de bibliothécaires, d'enseignants et de directeurs de salles a choisi les meilleurs textes parmi ceux qui ont été présentés au cinéma Trianon, partenaire de l'opération. Eric Fouassier, qui a présenté une nouvelle intitulée *Ciné sans frontière*, a remporté le premier prix, et accède à ce titre à la compétition au niveau national.

Composé entre autres de personnalités du cinéma, le jury national désignera trois lauréats parmi les textes sélectionnés. À gagner : un séjour au Festival de Cannes, un laissez-passer d'un an valable pour deux personnes dans toutes les salles

Art et Essai de France et enfin des ouvrages sur le cinéma. Le lauréat du premier prix pourra même se voir proposer d'adapter sa nouvelle durant un atelier d'écriture dans le cadre du Centre des écritures cinématographiques du moulin d'Andé, en Normandie. Bonne chance à Eric Fouassier et rendez-vous en mars 2005 pour les résultats !

Bravo aux gagnants !

Premier : Eric Fouassier a présenté *Ciné sans frontière*

Deuxième : Monique Milgrom : *Ciné Paradisio*

Troisième : Evelyne Hirrien : *Voice-Over*

Troisième ex-aequo : Didier Sobolak : *La dernière loi*

➤ Découvrez ces quatre nouvelles en exclusivité sur www.sceaux.fr, rubrique Culture !



Le nouveau théâtre des Gémeaux dix ans déjà !

Le 5 novembre dernier, le nouveau Théâtre Les Gémeaux/ Scène nationale a fêté officiellement ses dix ans en présence de Françoise Letellier, directrice de la Scène nationale depuis 1984, Philippe Laurent, maire de Sceaux, Christian Dupuy, vice-président du conseil général des Hauts-de-Seine en charge de la Culture, et Michel Delpuech, préfet des Hauts-de-Seine.

"Je n'ai pas vu passer ces 10 ans". Ce sont sur ces mots que Françoise Letellier, émue, ouvrait la soirée. Reconstitué il y a dix ans sous l'impulsion de l'équipe du théâtre, par la volonté et sous la maîtrise d'ouvrage de la ville de Sceaux, avec le soutien du ministère de la Culture, du conseil général des Hauts-de-Seine, du conseil régional d'Ile-de-France et de la ville de Bourg-la-Reine, Les Gémeaux, avec une fréquentation qui a quadruplé en une décennie (60 000 spectateurs lors de la dernière saison

pour le spectacle vivant) et une programmation toujours plus exigeante, confirment leur place de pôle culturel phare en Ile-de-France.

"Ce fut une aventure hors du commun", se souvient Philippe Laurent, maire de Sceaux, qui était alors adjoint délégué à la Culture sous la mandature de Pierre Ringenbach. "La forte volonté politique, le soutien important de l'ensemble des partenaires, la programmation très rigoureuse du projet, le projet raisonnable et très professionnel proposé par les architectes Valentin Fabre et Vincent Perrottet (qui a à son actif la conception de vingt-quatre théâtres !), la forte implication de tous les acteurs sur le terrain, le respect des budgets votés et des délais annoncés ont fait de cette réalisation une réussite exemplaire" a-t-il poursuivi, avant de rendre hommage à l'ensemble de l'équipe des Gémeaux et au public : "Ce bâtiment ne serait rien sans ceux qui le font vivre".

Une vie riche et dense grâce à une "programmation exemplaire, éclectique, une exigence permanente de la qualité artistique portée par la direction" (Christian Dupuy) qui répond à "un respect des artistes et des œuvres, un respect du public" (Michel Delpuech).

Un succès dû à "l'espace de force, de résistance et de ressources" que représentent les lieux de culture, comme aime à le souligner Françoise Letellier. "Aller au théâtre est un acte volontaire. Nous sommes là pour que les hommes s'élèvent dans une compréhension du monde et de la société dans laquelle ils vivent. Le théâtre reste un des derniers lieux de rassemblement", conclut-elle. Une vision qui va de pair avec la programmation éclectique et ambitieuse d'un théâtre dont le nom rime avec... exigence et référence !



Conférences

- *Balzac - l'amour, l'argent, la gloire*, par Jacques Raillard

☉ Conférence organisée par l'association Sceaux culture, loisirs et amitié le 7 décembre à 14h30, salle du 95 rue Houdan. Tél. : 01 46 60 94 00.

- *La chute de Constantinople*, par Jacques Heers, professeur honoraire à la Sorbonne

☉ Conférence organisée par le Collège universitaire fontenaisien le 7 décembre à 15h à la Faculté Jean Monnet, 54 bd Desgranges, salle des colloques. Tél. : 01 47 02 41 42.

- *La vie de Galilée*, par Jean-Pierre Jorret

☉ Conférence organisée par l'association Sceaux culture, loisirs et amitié le 10 décembre à 14h30, salle du 95 rue Houdan. Tél. : 01 46 60 94 00.

- *Elisabeth, la fille de Pierre-le-Grand, ombres et lumières sur son règne*, par Louis Bérout

☉ Conférence organisée par l'association Sceaux culture, loisirs et amitié le 14 décembre à 14h30, salle du 95 rue Houdan. Tél. : 01 46 60 94 00.

- *Qu'est-ce qu'être protégé aujourd'hui ?* par Robert Castel, sociologue

☉ Conférence organisée par le Collège universitaire fontenaisien le 14 décembre à 15h à la Faculté Jean Monnet, 54 bd Desgranges, salle des colloques. Tél. : 01 47 02 41 42.

MADE IN
SCEAUX

Philippe Rullière

Joaillerie, Pierres précieuses, Créations, Transformations



33, Rue Houdan - 92330 Sceaux - Tél. : 01 46 61 66 34

AU PORCELET ROSE

Une seule et unique adresse, banlieue sud de Paris au cœur de Sceaux

CHARCUTIER TRAITEUR

dans une rue piétonne de renommée gastronomique



Michel Ballereau

MEILLEUR OUVRIER DE FRANCE

SAS Maison Siozade

41, rue Houdan 92330 Sceaux

Tél. : 01 46 61 01 71 - Fax : 01 46 83 86 47

E-mail : auporceletrose@wanadoo.fr

FABRIQUE TOUS SES PRODUITS POUR LE PLAISIR DE VOTRE TABLE

Ses spécialités de Foie Gras, Terrines, Jambons, Boudins, Andouillettes, Saucissons, Choucroutes et Cuisine Traditionnelle

Notre magasin est ouvert du Mardi au Dimanche midi

*A l'approche
des fêtes,
consultez
notre carte
traiteur*

LE COEUR A JOUETS

**JEUX D'HIER ET
D'AUJOURD'HUI**



82, rue Houdan SCEAUX - Tél. 01 46 61 09 71



DESJONQUÈRES

Paysagiste - Pépiniériste

Création et entretien de parcs et
jardins • Maçonnerie paysagère • Taille
Élagage • Arrosage automatique



15, rue du Marius Hue - VERRIÈRES-LE-BUISSON - ☎ 01 69 20 00 96

Verdot

LE FROMAGER

DE SCEAUX

Depuis

Trois Générations

Affineurs

Spécialistes des Fromages



Patricia et Roger

vous souhaitent de bonnes fêtes

39, rue Houdan

92330 SCEAUX

Tél. 01 46 60 79 24

**LE BISTROT
DU FOUR**

RESTAURANT

**L'équipe du Bistrot
vous accueille**

de 12 h à 14 h et de 19 h à 22 h

Venez découvrir dans un décor boisé et chaleureux
une carte de plats traditionnels à savourer autour
d'un bon verre de vin. A très bientôt !

4, RUE DU FOUR - 92330 SCEAUX

(Face au parking du Général de Gaulle)

Réservation : 01 43 50 84 51

Restaurant ouvert midi et soir du mardi au samedi
et lundi midi - Fermé dimanche et lundi soir

Noël des enfants



Vendredi 10 décembre 2004 à 16h30, tous les enfants de Sceaux seront à l'entrée de la rue piétonne pour lancer "la parade du Père Noël" ! Autour des "tiglings", les joyeux lutins de Noël montés sur des bottines à ressorts, les plus jeunes entreront dans la magie de Noël grâce à leurs farces et surprises ! À 17h, le défilé au rythme de la fanfare de Noël s'engagera dans la rue piétonne pour rejoindre le jardin de la Ménagerie. Au pied de la rotonde, les enfants et la fanfare chanteront de tout leur cœur les chansons préférées du Père Noël pour le faire venir...

> Renseignements
au 01 41 13 33 40.

Contes venus du froid



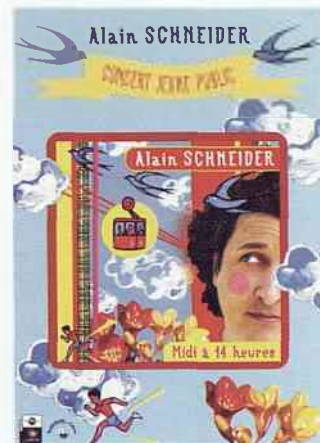
Contes facétieux ou contes sacrés, Rozenn Bodin Cissé nous entraîne dans de nouveaux paysages entre la toundra et la taïga. Même si vous n'avez que sept ans, vous serez captivés par la vie dans le Grand nord, à la fois rude et mystique : la neige, le vent glacial qui vient du nord, une parole et la chaleur revient...

Un spectacle de qualité, qui ravira aussi les accompagnateurs, pour fêter l'hiver !

➤ **Lecture de contes autour du froid...** le 15 décembre 2004 à 10h30 et à 14h30 (deux séances) à la bibliothèque municipale, 7 rue Honoré de Balzac.

Noël en musique au CSCB

Cette année, le Centre social et culturel des Blagis propose aux enfants de fêter Noël en compagnie d'Alain Schneider, chanteur pour enfants : dans ses chansons, Alain Schneider invente un monde peuplé de "trucs à bulles, de bidules et de machins" sur de belles ballades ou des salsas qui invitent à la danse. Les enfants de 3 à 10 ans ont rendez-vous le samedi 11 décembre à 15h pour assister à ce véritable concentré de bonne humeur fait pour eux ! À 16h30, un goûter de Noël réunira tous les petits gourmands !



➤ **Concert Alain Schneider le 11 décembre 2004 à 15h au CSCB.**
Tarif : 3 €. Réservations et inscriptions au CSCB, 2 rue du Dr Roux.
Tél. : 01 41 87 06 10.

Marché de Noël aux Blagis

Rendez-vous le samedi 11 décembre au centre commercial des Blagis pour un marché de Noël bon enfant. Vous y trouverez "les confiseries du monde", confectionnées par les habitants des Blagis, des soieries peintes à la main, des sculptures sur bois, des cartes de vœux des Blagis, des stands de bijoux, de modélisme. L'association scénée d'amitiés africaines présentera quant à elle des objets d'artisanat d'Afrique de l'Ouest.

La chorale de l'école primaire des Blagis animera le marché en fin de

matinée. Après leur prestation, les choristes recevront crêpes et confiseries préparées par l'association Sceaux-les-Blagis. Joignez-vous à eux pour déguster crêpes et vin chaud : il y en aura pour tous !

➤ **Samedi 11 décembre 2004, de 10h à 18h, marché de Noël organisé par l'association de quartier Sceaux-les-Blagis et l'association des commerçants des Blagis. Centre commercial des Blagis, rue du Docteur-Roux.**

24^e foire aux santons : Noël traditions

La 24^e foire aux santons et crèches de Provence ouvre à nouveau ses portes à l'Ancienne mairie ! Jusqu'au dimanche 12 décembre, des santons de Provence et d'Afrique feront pétiller les yeux des enfants et des collectionneurs : autour des figurines d'argile représentant Jésus, Marie et Joseph, vous découvrirez la bergère et son agneau, le tambourinaire, le porteur d'eau, le vannier apportant un berceau, la lavandière et son savon de Marseille, enfin le ravi, qui s'émerveille...

Tout en finesse et riche de détails, ces petits personnages font revivre en beauté la tradition de Noël ! Ne manquez pas de vous arrêter à l'atelier du santonnier, qui présentera l'art santonnier de la création à la peinture

en passant par le modelage...

Et comme Noël rime avec universel, pourquoi ne pas choisir cette année une crèche du Burkina Faso, présentée par l'association scénée des amitiés africaines, dont le produit de la vente permettra de financer le forage d'un puits à Gnetegba ?

➤ **24^e foire aux santons et crèches de Provence, jusqu'au 12 décembre 2004 à l'Ancienne mairie, 68 rue Houdan. Lundi, mardi et jeudi de 14h à 19h. Mercredi et vendredi de 10h à 13h et de 14h à 19h. Samedi et dimanche de 10h à 19h. Entrée gratuite.**

Vacances d'hiver 2005

Il y en a pour tous les âges et pour tous les goûts dans les séjours d'hiver proposés par la Ville. Cette démarche initiée depuis plusieurs années permet aux jeunes de Sceaux âgés de 4 à 17 ans de partir en séjours, sportifs ou culturels, pendant les vacances scolaires d'hiver. Au programme, vous pouvez choisir la montagne et ses activités : ski, surf, raquettes, construction d'igloo, chiens de traîneaux, mais aussi des séjours de plein air avec pratique du poney. De 9 à 14 ans, réalisez votre rêve de découvrir la vie des spationautes ! Pour les 15-17 ans, cap sur l'Andorre ou l'Italie ou séjour sports d'hiver. La plaquette d'information distribuée avec ce numéro de *Sceaux magazine* ou à disposition à la mairie détaille les différents séjours proposés par tranche d'âge.



Séjours de vacances, pour les jeunes Scéens de 4 à 17 ans.
Les inscriptions débuteront le samedi 4 décembre et seront closes le vendredi 17 décembre 2004. Pour s'inscrire, munissez-vous des documents suivants : un justificatif de domicile, un livret de famille, et éventuellement, vos bons de vacances délivrés par la CAF.

Séjours 4/14 ans :
Direction de l'Action éducative de la Ville
Accueil au 110 rue Houdan. Tél. : 01 41 13 33 92.

Séjours 15/17 ans :
Mission Jeunesse de la Ville
Accueil au 110 Houdan. Tél. : 01 41 13 33 58.

IMPORTANT : passeport seul ou carte d'identité et autorisation de sortie de territoire seront exigés au départ pour les 15/17 ans.

À noter : les fermetures de fin d'année

Plusieurs équipements seront fermés pendant les fêtes de fin d'année :

- la piscine municipale des Blagis sera fermée entre le vendredi 24 décembre 2004 et le dimanche 2 janvier 2005 inclus.
- l'Animathèque/MJC fermera ses portes au public du lundi 20 décembre inclus au dimanche 2 janvier inclus.
- le Centre social et culturel des Blagis sera fermé du samedi 18 décembre 2004 au soir au dimanche 2 janvier 2005 inclus.

Résultats des clubs sportifs

Basket

Équipe féminine : Sceaux - St Amand : défaite 66 à 83
Sceaux - Le Puy : défaite 58 à 81
Sceaux - Reims : défaite 77 à 81
Sceaux - Challes les Eaux : victoire 74 à 65
Sceaux - Lyon : victoire 65 à 53
Classement : 3^e avec 6 victoires et 3 défaites

Équipe masculine : Sceaux - Vandoeuvre : victoire 83 à 75
Sceaux - Orly : victoire 89 à 79
Sceaux - Thionville : victoire 104 à 79
Sceaux - Massy-Palaiseau : défaite 79 à 94
Sceaux - Joeuf : défaite 70 à 75
Classement : 7^e avec 4 victoires et 4 défaites

Football

Équipe seniors 1 : Sceaux - ES 15^e : victoire 1 à 0
Sceaux - Paris 15^e : nul 2 à 2
Sceaux - FC 92 : nul 1 à 1
Classement : 4^e avec 4 victoires et 3 nuls

Judo

Sonia Tribondeau a obtenu sa ceinture noire 2^e DAN

Tennis de table

En pré-régional 1 : Bois Colombes 6 - Sceaux 2 : victoire 38 à 22
Sceaux 2 - Asnières : victoire 39 à 21
Sceaux 1 - Meulan : victoire 36 à 24
Sceaux 1 - Clichy : victoire 31 à 29
Sceaux 1 - Dormont : victoire 34 à 26
Classement : 1^{ers}

En pré-régional : Sceaux 2 - Courbevoie 3 : victoire 37 à 23
Sceaux 2 - Clamart 2 : victoire 36 à 24
Classement : 1^{ers}

En départemental 1 : Sceaux 3 - Clamart : défaite 28 à 32
Sceaux 3 - La Garennes Colombes 3 : défaite 36 à 24
Sceaux 3 - Puteaux 2 : victoire 32 à 28
Sceaux 3 - Plessis 1 : défaite 32 à 28
Classement : 8^e

2^e tour des championnats de France cadettes en individuel,
Tram Tram N'Guyen se classe 3^e sur 32 et monte en division nationale cadette ! Elias Chebrek finit 4^e de son groupe et se maintient en division régionale.

Tir à l'arc

À retenir : les 11 et 12 décembre prochain, la Compagnie d'arc de Sceaux/Fontenay-aux-Roses organise au gymnase des Blagis les épreuves de qualification pour les championnats de France de tir à l'arc en individuel.

Canne et bâton : un beau palmarès

Les premiers championnats du monde de canne de combat ont eu lieu les 16 et 17 octobre à la Réunion.



Les quatre participants aux premiers championnats du monde de canne de combat à la Réunion.

Pour ne pas rater cet événement, quatre compétiteurs (deux hommes et deux femmes) s'entraînant à Sceaux ont fait le déplacement pour y affronter sept nations : le Canada, la Grande-Bretagne, l'Allemagne, la Slovénie, Madagascar, Maurice et bien sûr la France. Ils sont rentrés avec un palmarès encourageant : Isabelle Venot, championne Ile-de-France 2004, s'est classée 7^e des championnats du monde après s'être inclinée en quart de finale face à la championne du monde Chloé Amara ! Sophie Bordier la suivit de près en se classant 9^e.

Chez les hommes, Jean-Luc Haouzi a obtenu la 13^e place, tandis que Sébastien Halm termine 17^e des championnats du monde. Le titre par équipe revient à l'équipe "France 2" (composée de Réunionnais) qui devance de quelques points l'équipe "France 1" (composée de métropolitains). Rendez-vous aux prochains championnats du monde au Canada dans deux ans !



La canne de combat, qu'est-ce que c'est ?

La canne est un sport de combat français qui consiste à enchaîner rapidement et souvent de façon spectaculaire six coups de base pour toucher avec sa canne (bout de bois de 95 cm) son adversaire sur des surfaces de frappe autorisées (tête, flanc, jambes). L'agilité, les réflexes, la rapidité, la souplesse, le sens tactique, la coordination motrice et le souffle en font un sport complet et athlétique.

Un sport à essayer à Sceaux

L'association scénenne de Canne et bâton compte cette année quarante licenciés de tous âges (le plus jeune a 8 ans, le plus âgé a 65 ans). Les cours sont dispensés le samedi de 13h à 15h au gymnase du centre (29 rue des Imbergères) et les mardi et jeudi de 20h à 21h30 au gymnase du Petit-Chambord (8 allée de Trévis).

➤ L'adhésion trimestrielle est de 45 € pour les adultes et 35 € pour les enfants. Pour permettre aux intéressés de découvrir ce sport, les deux premiers cours d'essai sont gratuits : venez essayer ! Renseignements : 01 46 68 97 71.

La philatélie en vogue

À l'issue de la 12^e édition du salon Cartophilex qui s'est tenue à Bourg-la-Reine les 27 et 28 novembre dernier, *Sceaux magazine* est allé à la rencontre du Cercle philatélique de Bourg-la-Reine/Sceaux (CPBR), représenté par son Président Robert Moittié, pour en savoir plus sur les activités d'une association jeune de - bientôt - vingt-cinq ans !



Rencontre avec Robert Moittié, président du Cercle philatélique de Bourg-la-Reine/Sceaux

Quelle est la vocation de votre association ?

Développer toutes les activités ayant trait à la philatélie et à la cartophilie et créer ainsi des contacts amicaux et fructueux entre les collectionneurs ! En plus des activités habituelles et traditionnelles de notre Cercle (circulations, nouveautés, bibliothèque, fournitures, bulletin d'information trimestriel...), nous souhaitons multiplier les rencontres-débats assorties de présentation de collections au siège de l'association. À titre d'exemple, la présentation le 21 novembre dernier par Pascal Roger, lauréat du Salon du Timbre de Paris 2004, de sa collection *Palais et musées de Saint-Petersbourg* et notre prochaine rencontre sur le thème de la politique d'émission de la Poste avec Guy Lacassagne, ancien directeur adjoint au Service national du timbre-poste, fixée au 23 janvier prochain. Nous consacrons également tous nos efforts à relancer notre action envers les jeunes.

Quelles activités spécifiques le Cercle philatélique leur propose-t-il ?

Dans les nouveautés, l'ouverture d'un cyber club philatélique, qui complète les activités des "après-midi philatéliques" ouverts aux enfants des classes de CM1, CM2, 6^e et 5^e et consacrés à l'histoire de la philatélie, les timbres de France et des autres pays, la technique et le langage, la création d'une collection, le préparation à la compétition de philatélie scolaire Euro Poulbot... L'objectif de ce cyber club : profiter de toutes les possibilités offertes par l'informatique et internet pour découvrir le monde philatélique sous un jour nouveau !

Par ailleurs, notre association poursuit ses initiations à la philatélie dans les écoles. En effet, nous animons des ateliers spécifiques dans les écoles

élémentaires des Clos Saint-Marcel et des Blagis, ateliers organisés depuis une dizaine

d'années maintenant par la ville de Sceaux pendant les interclasses du midi. Parallèlement, le Cercle philatélique participe régulièrement au challenge Euro-Poulbot qui est un grand concours francilien de philatélie sco-laire. Le prochain championnat se déroulera en juin

"Nous consacrons également tous nos efforts pour relancer notre action envers les jeunes".

2005 à Maurepas, et le Cercle accompagnera les enseignants des écoles de Sceaux, Bourg-la-Reine, Antony et Fresnes pour la participation de leurs élèves à ce 4^e Challenge.

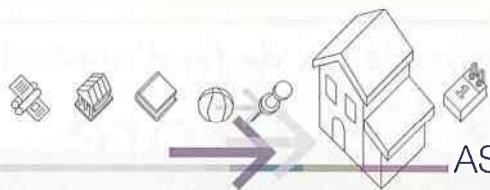
L'association va bientôt fêter un anniversaire important ?

Oui. Celui de ses vingt-cinq années d'existence. À l'issue de notre assemblée générale le 13 février prochain au cours de laquelle le CPBR deviendra le Cercle philatélique et cartophile de Bourg-la-Reine/Sceaux, nous organiserons un repas ouvert à tous nos adhérents et à leur famille. Nous aurons à cœur de convier les artistes créateurs de timbres-poste et les amis qui n'ont jamais ménagé leurs efforts pour nous apporter leur aide, pour souffler ensemble nos vingt-cinq bougies dans une ambiance philatélique dont - j'espère - on se souviendra.



Bloc de timbres "Halloween" - La Poste 2001 - créé par Sylvie Patte et Tanguy Besset, Scéens, graphistes et créateurs de timbre.

- ⊗ Les "après-midi philatéliques" (cyber club philatélique) au CPBR, 37 bis avenue de la République, de 14h30 à 16h30 tous les mercredis (hors vacances scolaires). Renseignements au 01 46 65 65 40.
- ⊗ Réunion au Cercle les 2^e et 4^e dimanches de chaque mois de 10h à 12h de septembre à juin.



ASSOCIATIONS

Bienvenue à Sceaux

Fidèle à sa devise, l'association, animée par 70 bénévoles, accueille chaque année environ 700 adhérents pour découvrir des bâtiments inaccessibles au grand public, des lieux insolites ou des endroits mythiques, les grandes expositions. Voyages, soirées théâtre et cabaret vous permettront de partager des moments de convivialité.

Permanences les mardis et vendredis matin ainsi que le mercredi après-midi.

➤ Renseignements : 01 46 60 55 27

Croix-Rouge française

La délégation locale de Sceaux organise une brocante le samedi 11 décembre de 9h à 18h au vestiaire, 8 bis rue Marguerite Renaudin. Vous y trouverez des vêtements de fête et de sports d'hiver, du linge ancien, des jouets et de nombreux petits cadeaux.

Sceaux culture, loisirs et amitié

Deux visites exceptionnelles programmées pour ses adhérents : la pagode Loo, galerie d'art asiatique, avant sa prochaine fermeture définitive, et la bibliothèque polonaise dans l'île Saint-Louis, l'une des plus grandes en Europe occidentale. Pour les fêtes de Noël, les ateliers *art floral* et *comment confectonner son foie gras* ont repris leurs activités.

➤ Renseignements : 01 46 60 94 00.

Les Marcheurs Audax

Pour une mise en forme après les fêtes, rendez-vous pour la sortie traditionnelle marche souvenir Lolo Berger : deux parcours de 15 et 25 km en direction du Bois de Verrières. Ravitaillement, médailles et coupes sont prévus au programme. Le 6 janvier à 8h, 95 rue Houdan, (retour prévu à 13h).

➤ Renseignements : M. Cervék, tél. : 01 43 50 46 55.

Rencontres littéraires et artistiques de Sceaux

Conférence avec illustration musicale Anton Dvorak, *Le chantre de la Bohême*, par Alain Duault, le 10 décembre à 14h30 à l'auditorium de l'École nationale de musique, de danse et d'art dramatique de Bourg-la-Reine/Sceaux, 11/13 boulevard Carnot à Bourg-la-Reine.

➤ Réservation : 01 46 61 25 88.

Solidarite-Kendjié

Vingt et un ans de partenariat Marie-Curie/Kendjié (en pays dogon au Mali).

La vente de cartes par les élèves de Marie-Curie en décembre 2004 et les cotisations de l'association (20 € ou 5 € pour scolaires et étudiants) financeront l'installation de deux pompes (don Générale des Eaux-Veolia), de plaques solaires pour la maternité, une opération livres de classes et papeterie, une campagne de dépistage de la vue et une opération lunettes soutenue par Lynx Optique, Optique Bonot et LSF (Lunettes sans Frontières en Alsace). Merci de votre soutien.

➤ Solidarite-Kendjié, 2 allée des Pins, 92330 Sceaux.
Tél. : 01 43 50 00 21.

Centre scéen des amitiés internationales

Le Centre scéen des amitiés internationales (CSAI) donnera sa traditionnelle soirée de nouvel an le samedi 8 janvier 2005 dans la salle du 95 rue Houdan.

Le repas sera placé sous le signe de la gastronomie allemande et l'animation musicale assurée par Xavier Figeac et sa chanteuse.

Tous les Scéens et leurs amis sont invités à cette soirée qui a coutume de se dérouler dans une ambiance amicale et sympathique.

Participation pour les adhérents : 25 €, les non adhérents : 30 €, les jeunes : 10 €.

Renseignements et inscriptions : Jack Brosse, tél. 06 19 48 60 96.

Permanence du CSAI tous les lundis (sauf vacances scolaires) de 14h à 16h, 8 ter rue Marguerite Renaudin, tél./fax : 01 41 13 94 11.

➤ Renseignements hors permanence : Wilhem Eller, tél. : 06 74 59 00 94.

AVH Association Valentin Haüy

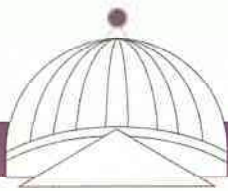
Pour que des personnes atteintes d'une déficience visuelle grave participent pleinement à la vie sociale, l'association Valentin Haüy (AVH) leur propose des accompagnateurs bénévoles. Vous pouvez devenir l'un d'entre eux en prêtant votre bras et vos yeux quelques heures par semaine.

Comité AVH Sud 92 : 2 rue des Écoles. Tél. : 01 55 52 06 06.

Permanence lundi, mardi et vendredi de 10h à 12h.

Permanence au CSCB, 2 rue du Dr Roux, le 3^e mardi du mois de 10h à 12h.

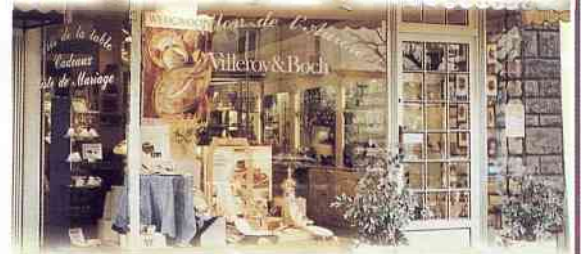
BEAUVILLE
BOUGIES A LA
FRANÇAISE
CLOS D'AGUZON
CRISTAL DE SEVRES
DAUM
DESHOULIERES
DOZORMES
ERCUIS RAYNAUD
ETAINS
GIEN
HAVILAND
LA ROCHERE
MASTRAD
MOUSTIERS
NYDEL
VILLEROY ET BOCH



Pavillon de l'Aurore

Cadeaux - Arts de la table - Décoration

- ▶ Large choix d'articles
- ▶ Les plus grandes marques
- ▶ Pour tous budgets
- ▶ Classique et contemporain



124, avenue du Général Leclerc - 92340 Bourg la Reine - Tél. 01 46 61 86 46

DECO
BIO **NATURE**

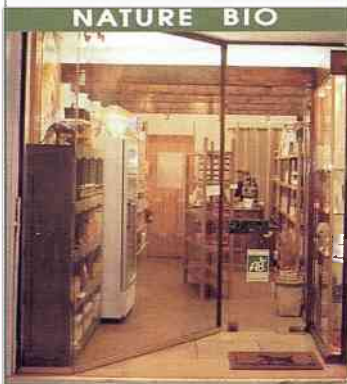
PRODUITS NATURELS
BIOLOGIQUES

- Alimentaires
- Cosmétiques
- Compléments alimentaires...

PRIX COMPETITIFS

DECONATURE

8, rue du Dr Berger
92330 SCEAUX (face à l'Eglise de Sceaux)
Tél. 01 49 73 03 34
Ouvert du mardi au dimanche



Les Philosophes

Restaurant

*"Bien manger aujourd'hui,
c'est mieux vivre demain"*

Cuisine du Marché - Carte gourmande
53, Avenue de la Division Leclerc (N20) - 92160 Antony
Tél. : 01 42 37 23 22

APÉRITIF MAISON OFFERT

Antony et Arnaud vous accueillent
du mardi au vendredi soir, le samedi soir et dimanche midi

Restaurant

Le Pressoir



Réervations :

Tél. : 01 46 66 39 39 Fax : 01 46 66 89 48

Nouvelle Carte : Menus à 36 et 39 € et autour d'un Plat : 26 et 31 €

Nouvelles Formules Réceptions : de 36 à 74 €

- 🕯 Cuisine traditionnelle de saison
- 🕯 Fruits de mer - Gibiers - Périgord
- 🕯 Déjeuners d'affaires, salons particuliers
- 🕯 Dîners aux chandelles
- 🕯 Bancs à huîtres (Plateaux de fruits de mer à emporter)

MENUS SPÉCIAL FETES

**Repas prolongés : le 24 décembre au soir
le 25 décembre le midi et le 1er de l'An le midi :**

Sans oublier le Réveillon de la St Sylvestre

**Soirée au champagne animée
par Eric Chautrand**

Consultez sur internet : **notre plan d'accès et nos formules - www.pressoir.fr**

51, avenue de la Division Leclerc - N 20 - 92160 Antony

Parking le plus proche (Firmin Gémier)



BON A SAVOIR

MENUS AU RESTAURANT SCOLAIRE

Les parties des menus présentés ci-dessous en caractères gras ne concernent que les écoles primaires.

Ces menus peuvent faire l'objet de modifications en fonction des recommandations de la commission des menus.

Du 6 au 10 décembre

lundi

salade de tomates
salade de chou rouge
 cotelette de dinde à l'estragon
 lentilles au riz
fromage au choix
 tarte normande

mardi

pizza
 sauté de porc au lait
 boulettes de boeuf *
 épinards au jus
fromage blanc
yaourt
 fruit

mercredi

potage
 beignet de poisson sauce tartare
 tian de légumes
fromage au choix
 fruit

jeudi

salade vigneronne
radis
 spaghetti à la bolognaise
yaourt
 petit suisse
 cocktail de fruits
fruits au sirop

vendredi

salade verte
demi-pamplemousse
 brochette de dinde au curry
 purée crécy
 fromage au choix
 mousse au chocolat

Du 13 au 17 décembre

lundi

potage
 escalope cordon bleu
 printanière de légumes
fromage au choix
 fruit

mardi

carottes et navets râpés
salade de betteraves crues
 bœuf à l'ananas
 riz aux petits légumes
 fromage au choix
compote de pommes
 compote pommes/fraises

mercredi

salade de pâtes
taboulé
 sauté de dinde sauce blanquette
 ratatouille
yaourt
 fruit

jeudi

Menu de Noël

vendredi

céleri sauce cocktail
chou blanc, maïs, raisins secs
 colin au coulis de tomates
 safrané
 pommes sautées
fromage au choix
 liégeois vanille

Du 20 au 24 décembre

lundi

salade de tomates
radis
 cuisse de pintade aux raisins
 duo de carottes et navets braisés
 fromage au choix
flan nappé caramel
 entremets vanille

mardi

salade riz à la niçoise
pommes à la piémontaise
 blanquette de colin
 épinards au jus
fromage au choix
 fruit

mercredi

saucisson sec
mortadelle de volaille
 rôti de veau sauce bourgeoise
 spaghetti
tomme noire/pointe de Brie
 fruit

jeudi

potage
 épaule de porc au cumin
 escalope de volaille *
 petits pois aux champignons
fromage frais fruité
 fruit

vendredi

chips
 concombre vinaigrette
carottes râpées
 steak haché forestière
 purée de céleri
bûche
 chocolat de Noël

Du 27 au 31 décembre

lundi

œuf vinaigrette
sardine citron
 paupiette de veau marengo
 printanière de légumes
 fromage au choix
 fruit

mardi

chou blanc à l'américaine
 carottes râpées
 poulet campagnard
 macaroni au fromage
fromage au choix
 chocolat liégeois

mercredi

salade verte
émincé de fenouil sauce cocktail
 rôti de porc aux navets
 quenelles de brochet *
 riz à la tomate
yaourt
 fromage frais
gâteau sec

jeudi

potage
 sauté de bœuf à la bourguignonne
 haricots verts
 fromage frais fruité
fruit

vendredi

tomate
demi-pamplemousse
 colin aux pois chiches
 purée forestière
fromage au choix
 pâtisserie

EN CAS D'URGENCE

POLICE-SECOURS 17
 ou 01 41 13 40 00

POMPIERS 18
 ou 01 47 02 09 38

POLICE MUNICIPALE
 01 41 13 33 22

CENTRE ANTIPOISONS
 01 40 05 48 48

DROGUE INFO SERVICE
 0 800 231 313

SIDA INFO SERVICE
 0 800 840 800

MÉDICALE (Centre 15)
 (service d'urgence) 15

DENTAIRE (service d'urgence)
 01 47 78 78 34
 (Les dimanches et jours fériés
 de 9h à 12h et de 15h 17h)

AMBULANCE LEROY
 01 46 63 24 31

GAZ (service d'urgence)
 0 810 433 292

ÉLECTRICITÉ (service d'urgence)
 0 810 333 292

SNCF (Renseignements)
 08 92 35 35 35

TAXI
 (borne d'appel à Bourg-la-Reine, FN20)
 01 46 61 00 00

SOS AMITIÉ
 01 46 21 31 31

SOS PERSONNES ISOLÉES
 01 41 13 33 64

COORDINATION
 GÉRONTOLOGIQUE
 01 46 60 35 38

* choix pour les enfants ne voulant pas consommer de porc dans la semaine, ou de viande le vendredi.

VBF : viande bovine française (race bouchère)



G. DORISON
GROSSISTE CONSEIL
www.g-dorison.fr

**Peintures
Moquettes
Papiers peints
Revêtements muraux
Tissus
d'ameublement
Outillage
Vitrerie**



SHOW-ROOM PERMANENT

21-23, rue Léonard de Vinci. Zone artisanale (derrière A.T.A.C.) 92160 ANTONY **Tél. 01 46 66 04 99**

**68^{ème}
année**

POIRIER S.A.R.L.



**Entreprise générale
de peinture**

- Lessivage
- Laque tendue
- Papier peint
- Ravèlement de pavillon
- Tissu collé
- Patine à l'ancienne, au chiffon, à l'éponge

Tél. 01 69 75 21 44 - Fax : 01 60 11 94 58

RESTAURANT **Shahmeer**



Gastronomie indienne
Salle climatisée

*Spécialité
Tandoori,
grillades
et curry*

11, rue de la Mairie - 92320 CHATILLON
Réservations au 01 47 46 15 10 (Centre ville)

Domaine Royal

**Produits Fauchon
Comtesse du Barry**

*Toute l'alimentation
Vins et alcools*

Produits Bio

Chocolats

Jeff de Bruges

Torréfaction - Thés en vrac

Pensez à nos présentations
pour les fêtes de fin d'année

01 46 61 02 09

Maison de la presse

tout le monde



vous y attend

01 46 61 22 07

61, rue Houdan - 92330 SCEAUX



COMMENT RENCONTRER LES ÉLUS

LE MAIRE ET CONSEILLER GÉNÉRAL

Philippe Laurent

maire de Sceaux,
vice-président du conseil général des Hauts-de-Seine,
vice-président de la communauté d'agglomération des
Hauts-de-Bievre,
reçoit sur rendez-vous à la mairie de Sceaux.
Tél. : 01 41 13 33 20
Mél. : philippe.laurent@sceaux.fr

LES ADJOINTS

Les adjoints reçoivent sur rendez-vous ; tél. : 01 41 13 33 00

Chantal Brault, 1^{er} adjoint délégué aux Sports, à la Jeunesse,
la Citoyenneté, l'Animation, la Vie associative.

Jean-Louis Oheix, 2^e adjoint délégué à l'Urbanisme, à la
Circulation, aux Transports.

Sabine Vasseur, 3^e adjoint délégué à l'Habitat et à la Population
reçoit le jeudi de 14h à 17h. Tél. : 01 46 60 60 41

Bruno Philippe, 4^e adjoint délégué à l'Action sociale, la Santé,
la Prévention. Tél. : 01 41 13 33 64

Bernadette Devouton, 5^e adjoint délégué à la Famille, la Petite
enfance, la Vie scolaire et péri-scolaire.

Hervé Audic, 6^e adjoint délégué aux Travaux, à la Voirie, aux
Bâtiments municipaux.

Jean-Philippe Allardi, 7^e adjoint délégué à la Culture, au
Patrimoine, à l'Esthétique urbaine.

Nicole Zuber, 8^e adjoint délégué à l'Environnement, au
Développement de l'intercommunalité territoriale.

Christian Lancrenon, 9^e adjoint délégué à l'Emploi, l'Économie,
au Commerce.

LE DÉPUTÉ

Georges Siffredi

député des Hauts-de-Seine, reçoit sans rendez-vous à la mairie
de Sceaux le 24 janvier de 17h à 18h30.
Tél. : 01 41 13 33 00

COMMENT LAISSER DES MESSAGES AUX ÉLUS

Des messages téléphoniques peuvent être laissés à la mairie
de Sceaux auprès des différents groupes politiques appartenant
au conseil municipal.

Pour ce faire, il faut composer le : **01 41 13 33 59**
attendre le message qui vous indiquera comment procéder
pour accéder à la boîte vocale correspondant à votre demande.

- **Groupe Vivre à Sceaux**, boîte vocale n° 1
- **Groupe Sceaux Plurielle**, boîte vocale n° 2
- **Groupe Réussir Sceaux ensemble**, boîte vocale n° 3

PERMANENCES

Maison de la Justice et du Droit des Blagis

8 bis rue de la Sarrazine à Bagneux. Tél. : 01 46 64 14 14
ouverte du lundi au vendredi de 9h15 à 12h et de 14h à 18h.

Caisse d'allocations familiales

2 rue de la Renaissance - 92184 Antony Cedex
Tél. : 0 820 25 92 10 - www.92.caf.fr
Permanence : 1^{er} et 3^e mercredi du mois de 9h à 11h30 à la mairie

Association Valentin Haüy

Aveugles et malvoyants

- au local AVH, 2 rue des Écoles, tél. : 01 55 52 06 06
Lundi, mardi et vendredi de 10h à 12h
- au CSCB, 2 rue du Dr Roux le 3^e mardi du mois de 10h à 12h
Permanence téléphonique 24h/24h : 01 46 60 41 44

CAUE 92

Conseil d'architecture, d'urbanisme et de l'environnement des Hauts-de-Seine

Un architecte conseiller est à votre disposition gratuitement
sur rendez-vous : Petit Château, 9 rue du Docteur Berger.
Tél. : 01 41 87 04 40

Communauté d'agglomération des Hauts-de-Bievre

5 Centrale Parc, avenue Sully Prudhomme
92298 Châtenay-Malabry cedex.
Tél. : 01 41 87 82 82 / Fax : 01 41 87 82 83

Conciliateur de justice

Reçoit à la mairie les 1^{er} et 3^e mardis du mois sur rendez-vous de
11h à 18h. Tél. : 01 41 13 33 00

Centre de planification et d'éducation familiale Consultations le mardi de 14h30 à 19h30

Entretiens avec la conseillère conjugale et familiale (sur rdv)
Consultations gynécologiques (sans rendez-vous)
2 bis avenue Jules Guesde. Tél. : 01 40 91 93 23

Coordination du maintien à domicile - 7 jours sur 7

Résidence de personnes âgées Les Imbergères
19 rue des Imbergères, à Sceaux
Numéro unique : 01 46 60 35 38

Contrôleur des impôts

Le 1^{er} samedi de chaque mois de 14h à 16h,
à l'Ancienne mairie, 68 rue Houdan.

Écrivain public

Le lundi de 10h à 12h au CSCB, 2 rue du Docteur Roux.

Infos-consommateurs

Permanence au CSCB,

2 rue du Dr Roux
le 1^{er} lundi de chaque mois de 13h30 à 15h30 ou sur rendez-vous
auprès du CSCB. Tél. : 01 41 87 06 10

Mission locale intercommunale 92

Animathèque/MJC, 21 rue des Écoles
les mercredis de 9h30 à 12h. Tél. : 01 41 13 33 00

Ordre des avocats des Hauts-de-Seine

Consultations. Tél. : 01 55 69 17 67

Office de tourisme

Jardin de la Ménagerie, 70 rue Houdan à Sceaux

Tél. : 01 46 61 19 03 Fax : 01 46 61 50 48

E-mail : otsceaux@wanadoo.fr

Site internet : www.tourisme-sceaux.fr.st

Ouvert mardi, jeudi et vendredi de 15h à 17h30
mercredi et samedi de 10h à 12h45 et de 15h à 17h45
dimanche de 10h30 à 12h30 et de 15h à 18h30.

Préfecture

Tél. : 0 821 80 30 92
www.hauts-de-seine.pref.gouv.fr

Fenêtre sur

Antony

Salon des artisans

10, 11 et 12 décembre

Pavillon Bourdeau

Parc de la Maison des Arts

☎ Renseignements : 01 40 96 72 90

Bourg-la-Reine

3^e rencontres de modélisme

11 et 12 décembre de 10h à 18h30

Les Colonnes 51 boulevard

du Maréchal-Joffre

☎ Renseignements : 01 41 87 22 83
www.bourg-la-reine.fr

Châtenay-Malabry

5^e Village de Noël.

Du 15 au 19 décembre

Parc du Souvenir français

(à côté de l'Hôtel de Ville).

☎ Renseignements : 01 46 83 45 40
www.chatenay-malabry.fr

Fontenay-aux-Roses

Marché de Noël

18 et 19 décembre de 10h à 19h

Place du Général de Gaulle

☎ Renseignements : www.fontenay-aux-roses.fr

le Plessis-Robinson

Chorale et classe de chants de

la Maison de la Musique et de la

Danse : "Chants sacrés"

Samedi 11 décembre à 20h30

Église Saint Jean-Baptiste

☎ Renseignements : www.plessis-robinson.com

Verrières-le-Buisson

Rendez-vous ou le secret de

la Joconde

Comédie musicale interprétée par

les élèves de l'école de musique

14 décembre à 20h30

Colombier 3 voie de l'Aulne

☎ Renseignements : 01 69 53 10 36 ou 37



LA VILLE DE SCEAUX RECRUTE

Retrouvez l'intégralité des offres d'emploi de la ville de Sceaux et les détails des conditions de candidature, y compris les postes de titulaire de la fonction publique territoriale, sur www.sceaux.fr, rubrique mairie pratique/ressources humaines.

3 agents recenseurs (H/F)

Missions : Sous l'autorité du coordinateur communal du recensement de la population, vous êtes chargé(e) du recensement d'un secteur de 200 logements environ. Après avoir pris connaissance des lieux, vous collectez les informations à l'aide de questionnaires que vous serez chargé de déposer et de récupérer auprès des habitants de votre secteur.

Profil : Vous faites preuve de qualités relationnelles, de discrétion, de rigueur et de disponibilité.

Vous suivrez une formation obligatoire de deux demi-journées la première quinzaine de janvier 2005.

Les postes sont à pourvoir à compter de mi-janvier et ce pour une durée de six semaines.

Pour postuler, adressez votre candidature, lettre et CV, à Monsieur le maire de Sceaux, direction des Ressources humaines, 122 rue Houdan, 92331 Sceaux cedex ou par e-mail à drh@sceaux.fr

Renseignements sur les postes auprès de Cynthia Gloannec au 01 41 13 32 59

AUTORISATION D'URBANISME

Permis de construire accordés à :

- M. et Mme André et M. et Mme Bore 73 boulevard Desgranges le 15/10/2004 pour la modification extérieure de deux pavillons.
- M. Laik, 68 bis rue du Lycée le 09/11/2004 pour la modification extérieure d'une maison d'habitation et de son sous-sol.

SANTÉ

Le docteur Marylène Rolland-Grot, psychologue psychanalyste, vous fait part de l'ouverture de son cabinet au 5/7 avenue des Quatre Chemins à Sceaux. Tél. : 01 49 73 84 98.

Retrouvez chaque semaine la liste des pharmacies et des infirmières de garde pour le week-end dans la newsletter hebdomadaire et gratuite de la ville de Sceaux. Abonnez-vous en saisissant votre adresse électronique sur la page d'accueil de www.sceaux.fr.

Services de garde

Pharmacies

Infirmières

décembre

Dimanche 5

Pharmacie SCEAUX-ROBINSON
5 av. des Quatre-Chemins
01 46 61 16 12

Dimanche 5

Mme GAUD-VIEL
10 rue Florian
01 47 02 30 30

Dimanche 12

Pharmacie RAKOTOARIMANANA
15 av. Georges Clemenceau
01 47 02 40 44

Dimanche 12

Mme PANZOVSKI
10 rue Florian
01 47 02 24 23

Dimanche 19

Pharmacie DU CHAMBORD
144 bis av. du Général-Leclerc (RN 20)
01 43 50 03 00

Dimanche 19

Mme THIRIET
10 rue Florian
01 46 61 98 03

Samedi 25

Pharmacie MIRAMOND
(Bourg-la-Reine)
135 av. du Général-Leclerc
01 46 61 08 52

Samedi 25

Mme MERCIER
5 pass. Marguerite
01 43 50 13 93

Dimanche 26

Pharmacie LAVERDET
106 rue Houdan
01 46 61 00 62

Dimanche 26

Mme GAUD-VIEL
10 rue Florian
01 47 02 30 80

Janvier

Samedi 1^{er}

Pharmacie POMPEÏ
178 rue Houdan
01 47 02 77 97

Samedi 1^{er}

Mme PANZOVSKI
10 rue Florian
01 47 02 24 23

Dimanche 2 (sous réserve)

Pharmacie PHAM GIA KIM
(Bourg-la-Reine)
1 place Condorcet
01 46 61 84 21

Dimanche 2

Mme THIRIET
10 rue Florian
01 46 61 98 03

En cas d'urgence et pour obtenir le médecin de garde la nuit, le week-end et les jours fériés, composer le 15.

Les services de garde s'effectuent : pour les infirmières, du 12h au lundi 7h ; pour les pharmacies, le dimanche et le lundi jusqu'à 14h. Pour connaître les tours de garde de nuit en semaine, appelez le 15.

L'ATELIER aux Toffes

DECORATEUR



Rideaux,
Voilages,
Stores,
Tringles,

•
Confections
sur mesures,

•
Ventes tissus
au mètre

•
Installations
Conceptions
personnalisées

•
Cadeaux

Demandez notre Décoratrice Conseil
à domicile

CENTRE COMMERCIAL BELLE EPINE accès par A86 direct
94560 THIAIS

Tél. 01 46 87 61 99 - Fax 01 46 86 00 74
e.mail : homedeco@wanadoo.fr



Maison de retraite médicalisée Résidence Saint-Charles à Sceaux



- Accueil de personnes âgées valides ou dépendantes
- 60 chambres individuelles dont 2 suites pour couples
- Accueil permanent, temporaire et de jour
- Aménagement personnalisé des chambres
- Terrasse, jardin
- Restauration élaborée par notre chef
- Tarif hébergement à partir de 85 € par jour
- Aides APA, ALS possibles

Résidence Saint-Charles

99, rue Houdan - 92230 Sceaux

Tél. : 01 41 13 34 34

www.medica-france.fr

G@RYLAN

45, rue Houdan 92330 Sceaux
Tél : 01 49 73 24 30

Prêt-à-porter • Chaussures
Cuirs et peaux

Pantalons
Jupes
Vestes
Bottes
Pantacourts
Pulls
Chemises
Escarpins...



à 1€*



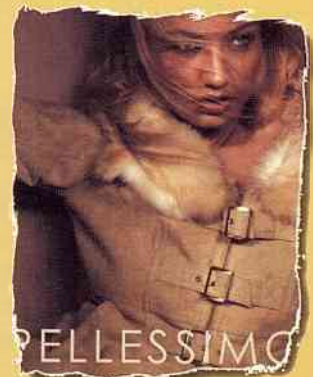
Coup de
coeur veste
oakwood
150 €**

Sinéquanone

DIESEL

MORGAN

Lulu
Castagnette



PELLESSIMO

*Pour l'achat d'une veste Oakwood ou Pellessimo, et sur présentation de ce coupon, G@rylan vous offre pour 1 € de plus un article au choix sur toute la collection (hors cuirs).

Ex : jean's Diesel, pull Lulu Castagnette...

**Dans la limite des stocks disponibles





PETITES ANNONCES

Les annonces publiées dans *Sceaux Magazine* sont réservées exclusivement aux particuliers et, en priorité, aux Scéens.

Offres d'emploi

Cherche femme avec réf. pour garder à mon domicile 2 enfants de 3 mois et 4 ans 4 j/sem. sauf mercredi à partir de fin janvier. Tél. : 01 41 13 94 37.

Cherche employée de maison 12 à 15h/sem. pour ménage et repassage, centre Sceaux, références souhaitées. Tél. : 06 87 62 10 04.

Cherche personne pour aller chercher enfant à la crèche du Lycée et le garder à notre dom. ou au dom. de la nounou de 18h à 19h lun. mar. jeu. (+/- ven.). Tél. : 06 08 81 07 45.

Recherche baby-sitter pour sortie école des Blagis du lundi au vendredi. Tél. : 01 55 52 26 68 ou 06 25 05 61 12.

Demandes d'emploi

Dame garde à temps complet enfant en bas-âge + ménage et repassage, 4j/sem. Tél. : 01 46 83 44 26 (ap. 20h).

Étudiant cherche à garder enfants, soir, week-end, aide aux devoirs ou toute aide (déménagement, etc.). Tél. : 01 46 61 19 89 (soir).

J.F. propose garde d'enfants, possibilité d'aller les chercher à la sortie de l'école, week-end, vacances. Tél. : 01 46 61 22 68.

Garde enfants moins de 3 ans chez les parents. Tél. : 01 46 60 32 94.

Dame cherche heures de ménage en matinée lun. mar. ven. Tél. : 06 76 39 88 04.

Immobilier

Vends superbe maison 6/7 p. 140 m² sur 428 m² de terrain, sous-sol + comble aménageable. Sèj. dble 35 m² avec chem. 4 ch. bureau dressing. 625 000 €. Tél. : 01 46 60 06 10.

Loue apt. meublé 5 p. 112 m² dans résidence standing arborée, Châtenay-Malabry limite Sceaux. Disponible de janvier à décembre 2005. Grand sèj. 4 chambre SDB, SDD, cave, 2 parkings. 1 500 €/mois cc. Tél. : 06 82 58 80 40.

Loue studette, centre Sceaux, meublée et équipée, frigo, plaques vitro, bureau, lit mezzanine, TV, porte blindée, 495 € cc. Tél. : 06 09 72 46 69.

Recherche petit studio à Sceaux ou environs. Tél. : 01 43 50 75 55.

Loue emplacement de parking en s/sol 10 av. Jean-Jaurès à Châtenay-Malabry 48 € TTC. Tél. : 06 77 74 74 77.

Vends parking en s/sol rue du maréchal Joffre 15 200 €. Tél. : 06 75 01 27 36.

Loue place parking quartier Penthièvre. Tél. : 01 47 02 62 95.

Cours particuliers

J.F. en BTS propose cours d'italien à partir de la 4^e. Tél. : 06 26 15 88 52.

Propose cours de physique chimie maths. Tél. : 01 47 02 77 46.

Argentine donne cours d'espagnol tous niveaux. Tél. : 06 10 24 22 84.

Diplômé de l'académie de musique de Cracovie donne cours de violon tous niveaux. Tél. : 01 47 02 46 27.

J.F. bac + 5 donne cours de maths physique et bio, soutien scolaire tous niveaux. Tél. : 06 89 37 33 00.

Étudiante en doctorat de finance donne cours (7 ans d'exp.) de maths et économie niv. collège, lycée, DEUG, soutien scolaire à domicile. Contacter Jessica. Tél. : 06 88 67 01 76.

Diplômé des conservatoires d'Ile-de-France donne cours de batterie. Tél. : 01 40 91 95 01.

Étudiant en master de physique propose cours de soutien en maths physique de la 6^e à la terminale 20 €/h. Contacter Yvan. Tél. : 06 73 38 88 24.

Ancienne élève de Marie Curie donne cours de maths, français, latin, niveau collège, lycée. Tél. : 06 61 43 57 91.

Professeur d'anglais donne cours à domicile 20 €/h. Tél. : 01 40 91 99 82 ou 06 61 98 33 52.

Étudiant en master de biochimie donne cours de maths, physique, chimie de la 6^e à la terminale. Tél. : 06 63 18 41 63.

Scéenne très motivée recherche échange conversation avec pers. anglophone ou cours de conversation anglaise niv. avancé, pt. budget. Tél. : 06 84 39 47 60.

Étudiant trilingue d'origine latino-américaine propose cours d'espagnol et d'anglais pour lycéens et débutants de tous âges. Tél. : 06 62 07 88 49.

Professeur de piano donne cours pour débutants, semi-débutants adultes, perfectionnement (la journée), préparation aux concours. Tél. : 01 46 83 93 83 ou 06 99 03 84 52.

Étudiant en 3^e année à l'EPF donne cours de mathématiques et de physique de la 6^e à la terminale. Contact : Bertrand Leroy. Tél. : 06 84 79 69 81.

Professeur de mathématiques avec expérience donne leçons particulières. Tél. : 01 46 60 85 97.

Élève ingénieur à Supelec donne cours de maths physique chimie bio. français anglais espagnol. Contact : Noémie. Tél. : 06 03 96 07 65.

Élève ingénieur à Telecom int. donne cours de maths physique chimie anglais bio français jusqu'en terminale. Contact : David. Tél. : 06 64 71 66 19.

Étudiant en DEA de mathématiques donne cours de sciences de la 6^e à la terminale. Contact : Stanislas. Tél. : 06 11 17 68 33.

Ventes

Vends 405 Signature 1,8, novembre 94 mod. 95. E. injection bleu métal. intérieur velours gris climatisation pack électr. direction assistée pneus neufs 114 120 km garantie 1 an 2 500 €. Tél. : 01 46 61 16 18.

Vends articles bébé : siège auto inclinable Baby relax, fauteuil-transat inclinable, trotteur éléphant 4 roues, porte-bébé à dos. Tél. : 01 46 61 42 29.

Vends poussette Red Castle bleu marine 120 € bon état, valeur initiale 290 €. Tél. : 06 63 42 96 38.

Vends table ronde Habitat bois couleur hêtre diamètre 1,10 m + rallonge 33 cm 80 €. Meuble TV à roulettes Ikea en bois, neuf 100 x 55 x 38 cm 60 €. Tél. : 01 41 13 90 60 ou 06 20 86 48 68.

Recherche landau/poussette Pep Perego modèle récent en TBE. Tél. : 06 20 86 48 68.

Vends vélo femme hollandais noir 3 vitesses léger 120 €. Living orme clair + 6 chaises paille + table + rallonge 900 €. Chaussures athlétisme neuves Nike T. 44, 30 €. Tél. : 01 42 37 32 19.

Vends poussette double Baby Relax. Habillage complet, tablier, bulle pluie bon état, 100 €. Tél. : 01 46 60 83 32.

Vends superbe 7/8^e vison parfait état, 1 500 €. Tél. : 06 85 74 10 02.

Vends mezzanine 1 place bois massif vert tilleul, tablette et échelle bleu indigo. TBE 200 €. Tél. : 06 72 08 45 47.

Vends planche d'élongation 300 €. Cages à rongeurs 15 € et 25 €. Table basse style Louis XVI 75 €. Tél. : 01 40 91 99 82 ou 06 61 98 33 52.

Vends lave linge Siemens 220 €. Congélateur Whirlpool 4 tiroirs + 2 clayettes 250 €. Top Liebherr 190 €. DVD portable Panasonic 300 €. Tél. : 06 09 72 46 69.

Vends lit bébé Sauton 200 €. Lit enfant avec matelas et draps 80 €. Tél. : 01 55 52 26 68 ou 06 25 05 61 12.

Vends canapé Coste 3 places tissus Nobilis 800 €. Table basse en bois Indonésie 300 €. 2 lampes 70 € l'une. Maison Lego Scala + accessoires 70 €. Tél. : 01 46 60 02 62.

Vends canapé 3 places convertible tissu bleu bon état 310 €. Tél. : 06 30 39 08 32.

Vends bahut style anglais et table ronde 500 €. Tél. : 06 23 27 27 63.

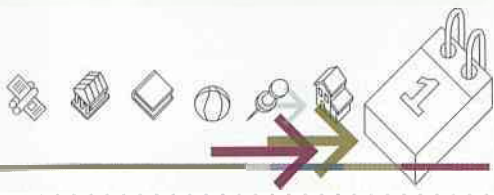
Vends magnétoscope hifi stéréo Sony SLVSE 640 garantie 09.06, 4 têtes nettoyage automatique PAL/SECAM NTSC 99 €. Tél. : 06 61 85 91 87.

Vends manteau de vison T. 42/44 : 915 €. 4 chaises et 1 scriban anglais. Tél. : 01 46 60 30 45.

Vends poussette Chicco trio TBE 400 €. Transat Natalys neuf 50 €. Stérilisateur Seb 45 €. Tél. : 06 61 65 04 07.

Divers

Donne adorable chaton noir propre et sevré. Tél. : 01 41 13 96 02.



ETAT CIVIL

NAISSANCES

enregistrées en octobre 2004

Juliette Roger - Salomé Coumau - Jérôme Guilleminet - Sixtine Garnier - Félix Blanchier - Juno Yoon - Galatée Butler - Noé Maincent - Anas et Jawâd Bouchekif - Jodie-Ly Flament - Anne Nageleisen - Mathilde Alfandary - Ethan Le Dû - Caroline Calmel - Yann-Kenneth Ahibo - Louis Ferré - Emil Marlière - Agathe Serron - Valérian Pichot - Côme Bruyelle - Nour-El-Houda Kouri - Alexis Giraud.

MARIAGES

enregistrés en octobre 2004

Benoit Escard et Nathalie Gelineau - Jérôme Penot et Claire Civel - Mathieu Mazza et Lan-Chi Hoang - Jean-Philippe Baulon et Anne-Sophie Bonot.

DÉCÈS

enregistrés en octobre 2004

Raymond Bruneau - Joséphe Deshauteurs - Gilberte Chaise - Grégoire Snégaroff - Jean Vercaigne - Juliette Causse veuve Robine - Jeannine Marcheti veuve Babilion - Jeannine Lhaute veuve Vernier - Odette Paulard Veuve Cornilliet - Thierry Delafontaine - Simonne Verlhac Veuve Cardon - Edith Coulon - Daniel Clairet - Rosina Paionni - Jeanne Clavel épouse Valat.

SERVICE NATIONAL

Faites-vous recenser

Selon la loi n°97.1019 du 28 octobre 1997 portant réforme du Service national, les Français (filles et garçons) nés en décembre 1988 devront se faire recenser en décembre 2004 en se présentant, après la date de leur anniversaire, à la mairie de leur domicile, munis de leur carte nationale d'identité et du livret de famille des parents.

TRÈS IMPORTANT

D'après l'article 113-4 du code du service national, les garçons nés à partir du 01/12/1979 et les filles nées à partir du 01/12/1983 doivent détenir obligatoirement l'attestation de recensement pour être autorisés à s'inscrire aux examens et concours soumis au contrôle de l'autorité publique. Ils peuvent procéder à la régularisation de leur situation en se faisant recenser.

Vous vous êtes installés à Sceaux en 2004 ?

Faites-vous connaître auprès de la mairie pour être convié fin janvier à une rencontre amicale avec l'équipe municipale, les associations et les clubs sportifs sceaux.

➤ Renseignements : service Evénements/Relations publiques, 110 rue Houdan, tél. : 01 41 13 33 40.

LES SCEENS

Médailles d'honneur du travail

Le samedi 6 novembre, Philippe Laurent, maire de Sceaux a remis à de nombreux Scéens les diplômes de la médaille d'honneur du travail.



© Sylvie Scala

Grand Or

Gisèle Brard, Kha Dang-Tran, Hélène Enard, Max Léonard

Or

Thérèse Audic, Antonio Esojo, Danielle Hugueny, Jean-Pierre Leroy, Guy Pacioni, Chantal Petzold, Bernard Quoirez, Annie Solere

Vermeil

Jean-Claude Backe, Alain Boudier, Raymond Cauchois, Bernard Hatrel, Yves Henry, Philippe Lafuma, Marie-Claude Mary, Irène Mayer, Colette Ménage, Pascale Viart, Gilles Vilatte, Jean-Daniel Wurtz

Argent

Bernadette Aiguillon, Nathalie Bohrer, Danielle Evrard, Jean-Luc Gestin, Patricia Guilbaut, Yves Guiffant, Didier Guinot, Pascal Huguenet, Gérard Jacque, Bruno Le Jan, Jean-Pierre Moussy, Alain Robert, Pascale Romele, Catherine Vilmer-Renaud

INFORMATIONS UTILES

Inscrivez vous sur les listes électorales

Bien qu'aucune élection ne soit prévue en 2005, il est recommandé de s'inscrire sur les listes électorales au cas par exemple où un référendum serait proposé aux Français. Pour cela, présentez-vous avant le 31 décembre au service des Affaires générales, 110 rue Houdan, muni d'une pièce d'identité et d'un justificatif de domicile. Le service des Affaires générales restera ouvert le 31 décembre 2004 jusqu'à 17h30 à cet effet.

Ouverture de la mairie les 24 et 31 décembre

Les services administratifs de la mairie seront ouverts jusqu'à 16h les 24 et 31 décembre (sauf le service des Affaires générales ouvert le 31 décembre jusqu'à 17h30).

La Ville et les commerçants de Sceaux vous souhaitent de joyeuses fêtes !

Mise en lumière de la place Frédéric Mistral
Dès le soir du jeudi 2 décembre

24^e foire aux santons et crèches de Provence
Jusqu'au 12 décembre, à l'Ancienne mairie

Concert de l'avent
Samedi 4 décembre, place Frédéric Mistral à 16h30

Contes de Provence pour les 4 à 8 ans
Mercredi 8 décembre, à la bibliothèque municipale
à 15h30

Noël des enfants
Vendredi 10 décembre, à 16h30

Animation Café Viennois
Samedi 11 décembre, place de Brühl à partir de 14h30

Animation Sculpture sur glace
Samedi 11 décembre, place de Brühl à partir de 16h30

Marché de Noël
Samedi 11 décembre, au centre commercial
des Blagis

Jeu-concours Santons Noël
Du 3 au 12 décembre, chez vos commerçants.
Tirage au sort le 18 décembre à 11h30
au marché de Sceaux.

Ouverture du marché de Sceaux
Les vendredis 24 et 31 décembre

