

SCEAUX

magazine

www.sceaux.fr

Sécurité

Bilan et perspectives

Développement durable

Un nouveau conseil local

L'EPF invite Einstein

Une exposition à voir



Le CSCB
créateur
de lien social

le trianon CINÉMA

Semaine du 1^{er} au 7 février

Trois moines
et autres histoires
collectif de cinéastes chinois
Ciné-enfants à partir de 5 ans



Une vie inachevée
de Lasse Hallström

Viva Zapatero !
de Sabina Guzzanti

Le cactus
de Gérard Bitton et Michel Munz

Semaine du 8 au 14 février

Good night, and good luck
de George Clooney



Le monde de Narnia
de Andrew Adamson
Chapitre 1 : le lion, la sorcière
blanche et l'armoire magique
Ciné-enfants à partir de 9/10 ans

Angel-A
de Luc Besson

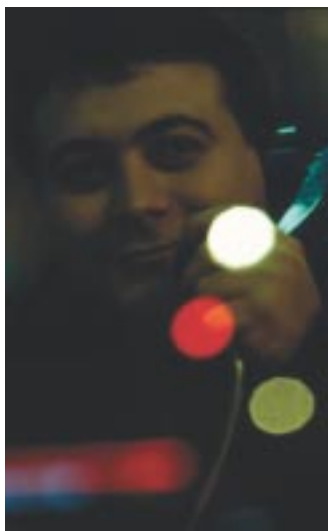
> Pour connaître tous les détails sur les films (jours, horaires, durée...), consultez le programme détaillé sur répondeur au 01 46 61 20 52, le site internet www.sceaux.fr, rubrique culture ou reportez-vous au programme diffusé devant le cinéma, chez les commerçants et dans les principaux équipements de la Ville.

AGENDA

FÉVRIER

2. Séance du conseil municipal à 19h30 à l'Ancienne mairie.

2 et 3. Jazz *Miss Soul* Éric Legnini trio au Sceaux What, théâtre Les Gémeaux à 21h30.



3. Conférence Delphes : le sanctuaire d'Apollon et de son oracle à 14h30 à l'Ancienne mairie.

4. Conférence musicale *Mozart : naissance d'un génie*. Page 28.

5. Visite guidée du centre de Sceaux. RV à 15h devant l'office de tourisme.

6 au 10. Stages, ateliers à la MJC. Page 35.

6 au 17. Ateliers, sorties, animations au CSCB. Page 35.

8. Visite thématique du musée *Un portrait dessiné du prince de Conti*. Page 28.

11. Sceaux NM3 vs. Argenteuil à 20h au gymnase des Clos Saint-Marcel.

12. Marché des artistes. Page 15.

13 au 17. Stages, ateliers à la MJC. Page 35.

15. Projeunes. Page 35.

18. Sceaux NF1 vs. Ifs à 20h au gymnase des Clos Saint-Marcel.

21. Conférence *Aristide Bruant*. Page 28.

21. Conférence *Patrimoine culturel, patrimoine naturel*. Page 28.

22 février au 12 mars. *Lola rien d'autre ou la madone des poubelles* au théâtre Les Gémeaux. Page 27.



24. Conférence *Bouddhisme et christianisme*. Page 28.

25. Conférence *Mozart : l'essor du génie*. Page 28.

26. 31^e cross de Sceaux. Page 7.

28. Conférence *La grotte Cosquer*. Page 28.

28. Conférence *La Grande Guerre*. Page 28.

28. *Holy Lola Orchestra* à 20h45 au théâtre Les Gémeaux. Page 26.



28. Groupe de paroles de parents. Page 13.

MARS

3. Conférence *Harold Pinter*. Page 28.

3. Soirée de la glisse. Page 32.

4. Spectacle *Les marmottes* à l'Ancienne mairie. Page 35.

4. Concert *L'Odyssée de la harpe* à l'auditorium de l'ENM. Page 26.

4. Sceaux NM3 vs. Sarcelles à 20h au gymnase des Clos Saint-Marcel.

4. Conférence *La prodigieuse aventure de l'aérospatiale (Mermoz, Saint-Exupéry, Guillaumet)* par Bernard Marck, scén., à 17h30, 95 rue Houdan.

5. Conte musical *La harpe apprivoisée* à l'Agoreine de Bourg-la-Reine. Page 26.

7. Conférence *La clé de l'énigme Jeanne d'Arc*. Page 28.

7. Conférence *Bilan de la présidence britannique de l'UE*. Page 28.

8. Conférence *De Caravage à Georges de la Tour*. Page 28.

8. Visite thématique du musée *Le château Trévise et le style néo-Louis XIII*. Page 28.

12. Rallye "souvenir René Bonnemaïson". Page 33.

EXPOSITIONS

± dense

CAUE

Jusqu'au 31 mai.

Galerie du Petit Château. Page 24.

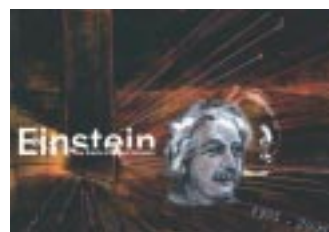


Le siècle d'Albert Einstein

Du 2 au 16 février

Halle des Blagis.

Page 22.



Sculptures de Gérard Cambon

Peintures de Pierre Bourgeois

Du 2 au 28 février

Galerie d'art Klein.

Page 25.

Le cinéma d'animation en volume

Du 21 février au 10 mars

Animathèque MJC.

Page 23.

Salon des artistes scéens

Du 22 février au 5 mars

Halle des Blagis.

Page 24.



“ *Ce mouvement de disparition progressive des services collectifs doit être stoppé.* ”

J'ai participé, en tant que vice-président de l'association des maires de France, à la conférence nationale des finances publiques convoquée par le Premier ministre le 11 janvier dernier. J'en suis ressorti perplexe.

Il s'agit de diminuer la dette de l'État. Or, celle-ci - contrairement à la dette des collectivités locales, au demeurant dix fois moins élevée - finance essentiellement un déficit de fonctionnement. L'État s'endette pour payer les salaires. Il faut donc diminuer le déficit de fonctionnement de l'État. Pour cela, trois moyens : une croissance plus importante, qui majore les recettes et fait baisser le chômage, une augmentation du taux des prélèvements de l'État - qui a objectivement baissé ces dernières années -, et une diminution des dépenses. C'est cette dernière voie qui est privilégiée.

Or, et c'est là le problème : aucun des ministres présents n'a dit clairement que la situation ne peut pas être rétablie grâce aux seuls gains de productivité administrative. Moins de moyens budgétaires, c'est, à un moment donné, moins de services collectifs, dans tous les domaines. Cela peut être un choix pour une nouvelle organisation de notre pays, mais il doit être assumé par les pouvoirs publics et parfaitement connu de nos concitoyens.

On ne peut évidemment pas ignorer, de ce point de vue, ce qui se passe à Sceaux. Notre ville a perdu plusieurs services collectifs depuis vingt ans : commissariat de police, gendarmerie, agences EDF-GDF ou France Télécom, ... Elle en a ouvert d'autres, récemment : CAF, circonscription de vie sociale. Certaines de ces restructurations étaient justifiées. Mais ce mouvement général de disparition progressive ou d'appauvrissement des services collectifs, qui touche désormais les villes après avoir durement frappé le milieu rural, doit être maintenant stoppé au risque de creuser encore les inégalités dans notre pays. C'est pourquoi la Ville s'est mobilisée et continuera à le faire sur le maintien du centre de sécurité sociale ou sur la qualité de service de la Poste ou de la RATP.

Avec vous,
Philippe Laurent

Philippe Laurent
Maire de Sceaux
Vice-président du conseil général des Hauts-de-Seine
Vice-président de la communauté d'agglomération des Hauts-de-Bievre

SCEAUX
magazine

N° 356 - FÉVRIER 2006
Mensuel municipal 47^e année

Directeur de la publication : Philippe Laurent
Rédacteur en chef : Claire Civel-Penot
Édition : Ville de Sceaux - Direction de la Communication
Rédaction : Apolline Delplanque, Céline Dubois
Couverture : Sylvie Scala
Hôtel de Ville - 122 rue Houdan 92330 Sceaux - tél. 01 41 13 33 00 - fax 01 41 13 33 99
Site web : www.sceaux.fr
Imprimerie : RAS - 95400 Villiers-le-Bel - Dépot légal à parution
Régie publicitaire : Sphère publique - Tél : 01 45 63 28 28



SOMMAIRE

2 AGENDA

3 ÉDITO

4 DOSSIER

Le CSCB, CRÉATEUR DE LIEN SOCIAL

6 ACTUALITÉS

- > Gare de Robinson : la RATP ne veut rien entendre !
- > Sécurité sociale : de nouvelles permanences
- > Paladin : un réseau étoffé
- > 31^e cross de Sceaux : inscrivez-vous !
- > Sécurité : un bilan pour 2005 et des perspectives pour 2006
- > Stop aux tags
- > Police municipale : une adresse provisoire
- > Développement durable : participez localement
- > Rentrée scolaire 2006 : inscrivez-vous au plus vite !
- > Demain l'hôtel de ville : Combien ça coûte ?

18 DÉMOCRATIE LOCALE

- > Les inscriptions sur les listes électorales en hausse
- > Les couleurs de l'Autriche
- > Mieux connaître l'administration communale : Sport dans la vie, sport dans la ville
- > Tribunes

22 CULTURE

- > Exposition : L'EPF invite Einstein
- > Le film d'animation expliqué aux 6-12 ans
- > L'art de la calligraphie
- > Portrait d'artiste : Antoine Fanis, le quotidien en couleurs
- > Une harpe "à effets spéciaux"
- > Théâtre : *Lola rien d'autre, ou la madone des poubelles*
- > Conférence : Bouddhisme et christianisme
- > Internet vu par un pro de l'info

32 TEMPS LIBRE

- > Soirée de la glisse
- > Rallye du CTVS
- > Marche souvenir Lolo Berger
- > Un stage, des stages
- > Projéunes 2006

37 ASSOCIATIONS

38 BON À SAVOIR

- > RESTAURANT SCOLAIRE
- > SERVICES DE GARDE
- > PETITES ANNONCES

43 LES SCÉENS

- > État civil
- > Hommage à Philippe Valat
- > *Sceaux, Mémoire en images*

Le CSCB créateur de lien social

On pousse la porte du Centre social et culturel des Blagis (CSCB) pour un cours de danse, mais on y trouve beaucoup plus.



Entre ces murs aux couleurs pimpantes, on est saisi par une atmosphère chaleureuse, une écoute de qualité, un lien avec les habitants du quartier, des talents et de la bonne humeur.



Des quatre coins de la ville et des communes voisines, les adhérents arrivent souvent par le bouche à oreille : une communication discrète mais efficace, qui témoigne

de la qualité des ateliers et des animations proposées. Claude Lherm, présidente de l'association depuis 7 ans, y est aussi venue grâce à une amie : "La première fois que je suis venue au CSCB, c'était pour faire du soutien scolaire. C'était tout naturel puisque j'ai été assistante sociale pendant 20 ans et professeur pendant 18 ans ! La vocation sociale et culturelle du CSCB coïncidait parfaitement avec la mienne,

d'où mon engagement. Cela se ressent sûrement dans ma façon d'orienter les grandes lignes d'action du CSCB : la famille, l'accès au savoir et à la culture."

Une ambition sociale affirmée

"Le Centre social et culturel des Blagis est un équipement de proximité", explique Brigitte Padovani, directrice du CSCB, "un lieu de convivialité, une source de propositions au service des habitants d'un quartier. Nous développons donc aussi des activités amenant les gens à se rencontrer, comme le rallye du CSCB, qui fêtera sa dixième édition en mai prochain". Ce sera l'occasion d'un rallye exceptionnel, préparé avec

l'atelier théâtre du CSCB. Les sorties en famille ont aussi beaucoup de succès : l'objectif est de proposer des sorties culturelles et inédites à partager en famille, avec les grands-parents et les petits-enfants. "En rentrant de promenade, on en reparle le soir en famille : initier cet espace de discussion est une réussite", précise Brigitte. Les ateliers réguliers sont aussi une occasion de tisser des liens forts, de semaine en semaine, autour d'intérêts ou de talents communs. "On voit apparaître ici le lien fondamental entre le culturel et le social : quand une relation de confiance s'est installée, que les gens se sentent un peu chez eux au CSCB, on peut mieux les aider", ajoute Claude Lherm. Assistante sociale,

Une coopération Ville-CSCB

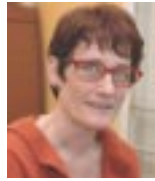
"La Ville a toujours maintenu son aide et favorisé, par son accompagnement jamais démenti, les projets et les innovations du CSCB, convaincue de son rôle essentiel d'animation, de formation et d'accueil dans le quartier des Blagis", explique Chantal Brault, premier adjoint au maire délégué à l'animation et à la vie associative et conseiller régional d'Ile-de-France. "En effet, dans la gestion rigoureuse de ses activités, le CSCB s'est toujours attaché à maintenir la cohésion du quartier, favorisant les liens entre ses habitants. Des moments très attendus de convivialité et de fête contribuent à l'épanouissement du plus grand nombre et j'ai l'occasion d'appuyer l'aide du Conseil régional qui apporte son soutien à ces actions très vivantes et qui rassemblent les jeunes et aussi les moins jeunes."

"L'écoute de la Ville est primordiale pour nous", précise Brigitte Padovani. "La convention d'objectifs que nous avons signée avec la mairie de Sceaux s'appuie sur un projet social, signé pour quatre ans. Chaque année, un bilan permet d'évaluer le travail réalisé et de nous recentrer sur la vocation du CSCB". Fête de quartier, expositions, concerts, loto, fête de Noël, aide à la lecture et soutien scolaire, sorties en famille et groupes de paroles de parents sont ainsi financés notamment dans le cadre du contrat de ville, grâce à une subvention de la mairie de 269 880 €. "Toujours partante pour soutenir notre action, de façon financière et logistique, l'équipe municipale a été présente dans les moments difficiles. Cet accompagnement irremplaçable de la Ville, nous donne toute la sérénité nécessaire pour accomplir cette mission au service des habitants", rappellent Claude Lherm et Brigitte Padovani.

Appel à bénévoles

Le projet du CSCB vous interpelle ? Rejoignez l'équipe dynamique du soutien scolaire ou entrez au Conseil d'administration du CSCB.

☺ Centre social et culturel des Blagis,
2 rue du Docteur-Roux, tél. : 01 41 87 06 10.



écrivain public et représentant de la caisse d'allocations familiales sont présents au CSCB à tour de rôle, pour informer, conseiller, orienter les adhérents. De même, l'accès aux ateliers est payant, mais il est calculé par rapport aux ressources des familles.

Des idées pour les familles

L'accompagnement à la scolarité, c'est au CSCB une façon de prendre les problèmes à la source, pour donner aux enfants les moyens de réussir à l'école et plus tard dans leur vie professionnelle. L'aide aux devoirs amène aussi de vrais contacts avec les familles, une relation de confiance avec les parents, qui se prolonge dans le *groupe de paroles de parents*. Sans être une thérapie, ces espaces de discussion sont l'occasion de dédramatiser les situations difficiles.

Toute la famille peut s'inscrire au CSCB ! L'atelier massages bébé lancé cette année se propose par exemple d'aider les jeunes mamans à renforcer leur relation avec leur bébé. Musique dès 3 ans, loisirs et vacances à partir de 6 ans, artisanat et arts plastiques pour tous âges, anglais, multimédia, théâtre, sport, expression corporelle ou tricot, on a le choix ! Pour les seniors, "le club des Anciens a été intégré au CSCB, et c'est dans ce cadre que nous organisons des après-midi dansants qui ont beaucoup de succès, des cours de gymnastique douce, des rencontres conviviales", souligne Claude Lherm.

La bibliothèque du CSCB propose aussi le portage de livres à domicile pour des personnes ayant des difficultés à se déplacer. Enfin, le CSCB a aussi le souci d'intégrer les personnes handicapées : l'atelier sculpture sur terre est ainsi ouvert aux malvoyants une fois par mois, et des livres en gros caractères sont disponibles à la bibliothèque.

Un tremplin pour les talents

Sans être un lieu de diffusion culturelle, le CSCB accueille des expositions d'artistes. "À l'image du sculpteur Gérard Bellaïche qui a été conforté par cette exposition à un moment où il doutait de lui, le CSCB est un espace d'expression, qui peut permettre à un artiste d'aller plus loin : Gérard Bellaïche a ensuite exposé à l'Unesco", précise Brigitte. "Même si

tous les artistes ne font pas nécessairement carrière, ils se confrontent au regard des autres". Autre activité révélatrice de talents, *Un soir qui conte* initie à l'art de raconter des histoires. Enfin, l'atelier danse se développe grâce notamment à l'enthousiasme de Stéphanie, l'animatrice, qui a su fidéliser un groupe d'ados qui en veulent : résultat, elles viennent d'être sélectionnées par le Conseil général pour participer à un spectacle en juin prochain sur le parvis de la Défense !

Des ateliers de qualité



Atelier massage bébé



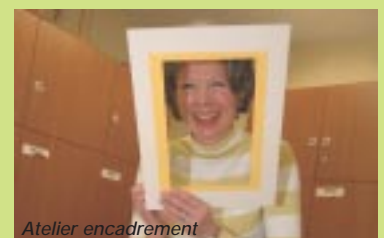
Atelier danse



Atelier chorale



Atelier peinture



Atelier encadrement

© Sylvie Scala

© S. Scala

Gare de Robinson : la RATP ne veut rien entendre !

Dès le 12 juillet 2004, Philippe Laurent, maire de Sceaux, alertait la direction de la RATP sur la dégradation du service public résultant de l'abandon de l'utilisation du quai principal de la gare de Robinson, contraignant les usagers à emprunter les escaliers de la passerelle de franchissement des voies tant à l'aller qu'au retour. Au reçu des réponses de la RATP, le maire a adressé une nouvelle lettre à la présidente de la RATP en septembre 2005. Dans sa réponse reçue début janvier 2006, Anne-Marie Idrac, présidente de la RATP, confirme le maintien de cette décision, dans le souci "d'offrir une meilleure qualité de service à l'ensemble des voyageurs de la ligne B". Elle précise que les mesures prises découlent d'un plan global d'amélioration défini dans le cadre du schéma directeur de la ligne B du RER. Ainsi, dans la gare de Robinson, "l'utilisation du quai central, à l'arrivée comme au départ, permet désormais aux trains de quitter la gare par une voie directe permettant une optimisation de la vitesse de circulation. En outre, les études menées régulièrement à la gare de Robinson pour mesurer le flux de voyageurs (...) montrent que le nombre de voyageurs utilisant l'accès Jules Guesde est plus important que celui empruntant



© Sylvie Scala

l'accès situé avenue de la Gare". Enfin, la RATP précise que les voyageurs circulant en fauteuil roulant ou ayant des difficultés à se déplacer peuvent facilement accéder aux trains. La présidente conclut qu'à sa connaissance, "il n'y a quasiment plus de plaintes sur ce sujet et que les trois voyageurs qui exprimaient, régulièrement, leur mécontentement ont été reçus par ses collaborateurs".

Sécurité sociale : de nouvelles permanences

Le centre d'accueil de la Caisse primaire d'assurance maladie (CPAM) situé rue du Maréchal Joffre est fermé pour des travaux de rénovation jusqu'au printemps 2006. Durant cette période, sur l'insistance de la ville de Sceaux et afin de répondre à une forte demande des Scéens, la CPAM va remettre en service la boîte aux lettres située à l'entrée des locaux du centre, rue du maréchal Joffre, qui avait été provisoirement supprimée.

À compter du lundi 6 février 2006, de nouvelles permanences des agents de la CPAM seront assurées 95 rue Houdan les mardi matin, mercredi matin de 9h à 12h et le vendredi de 9h à 12h et de 13h à 16h. Elles remplaceront les permanences assurées jusqu'au 3 février, 132 rue Houdan, les mercredi et vendredi après-midi.

Par ailleurs, l'assistante sociale spécialisée santé de la CRAMIF continuera à assurer ses rendez-vous les jeudis matin de 9h à 12h, 132 rue Houdan.

Rencontre uniquement sur rendez-vous au 01 40 83 16 65.

Les autres jours de la semaine, la caisse d'assurance maladie recevra les assurés de Sceaux dans les points d'accueil des communes avoisinantes : Châtenay-Malabry, Le Plessis-Robinson, Fontenay-aux-Roses, Bagneux, Antony et Bourg-la-Reine (voir les adresses sur www.sceaux.fr). Les assurés peuvent également adresser leurs feuilles de remboursement directement à la CPAM 92, 113 rue des 3 Fontanot, 92026 Nanterre cedex en affranchissant au tarif normal.

- CPAM 92 - 113 rue des 3 Fontanot - 92026 Nanterre cedex
- 0 820 904 192 (0,118 € TTC/mn depuis un poste fixe) du lundi au vendredi de 8h30 à 17h30.



EN BREF...

Paladin : un réseau étoffé

Depuis le 2 janvier dernier, le réseau Paladin géré par la communauté d'agglomération des Hauts-de-Bievre s'est étoffé. "Plus de lignes, plus de bus", ainsi que le souligne la communication autour de cet enrichissement du réseau, permettent de relier plus facilement

les communes entre elles.

Le réseau est accessible à toute personne munie d'un titre de transport valable : ticket T, carte orange, intégrale, Imagine R... La carte Améthyste est également valable pour emprunter les bus Paladin. Le plan intégral

du réseau ainsi qu'un "bon pour un trajet gratuit" (à utiliser d'ici le 20 février) vous sont offerts dans cette livraison de *Sceaux magazine*.



31^e cross de Sceaux : inscrivez-vous !

À vos marques ! Prêt ? Inscrivez-vous ! Le 31^e cross de Sceaux se tiendra le dimanche 26 février 2006, avec la présence exceptionnelle, pour la deuxième année consécutive, de Dominique Chauvelier, champion de France de marathon.

Les inscriptions en ligne sont déjà ouvertes, depuis janvier et se poursuivent jusqu'au mercredi 22 février 2006 à midi (retenez bien cette date, car les inscriptions en ligne - pour des raisons techniques - s'arrêtent 4 jours avant l'épreuve). Les inscriptions "classiques" se dérouleront du 13 février au vendredi 24 février 2006 auprès du service des Sports de la ville de Sceaux.

📞 Renseignements : service des Sports de la ville de Sceaux au 01 41 13 32 52
sport@sceaux.fr - www.sceaux.fr



Le document qui figure en cahier central de cette livraison de Sceaux magazine mentionne tous les détails à connaître sur les modalités pratiques d'inscription, le certificat médical obligatoire, les créneaux de rendez-vous supplémentaires de la médecine sportive de la Ville, les catégories, les parcours et le déroulement de l'épreuve.



© Sylvie Scala

Des formations et des métiers

La mission locale des Hauts-de-Bievre organise le 4^e salon des formations et des métiers pour guider les jeunes dans leur orientation professionnelle.

Présentation de métiers, de formations, du principe de l'alternance, des secteurs en

développement... Entreprises, institutions, ANPE, CIO seront présents aux côtés des conseillers emploi/ formation de la mission locale qui œuvrent quotidiennement dans le domaine de l'insertion professionnelle des jeunes de 16 à 25 ans.

📅 4^e salon des formations et des métiers, samedi 25 février 2006 de 11h à 16h, centre André Malraux, 1 avenue Léon-Harmel à Antony. Entrée libre. Renseignements au 01 46 66 20 59 ou 01 46 83 45 35 ou n.presson@mlo2bievre.reseau-idf.org

Sécurité : un bilan pour 2005 et des perspectives pour 2006

La réunion du conseil local de sécurité et de prévention de la délinquance (CLSPD) du 14 décembre dernier a été l'occasion de dresser un bilan sur l'évolution de la délinquance et de la sécurité sur le territoire de la commune en 2005 et d'énoncer les principales perspectives pour 2006 : la rencontre a en effet également pour but une concertation sur les mesures prises en matière de prévention par les différents intervenants réunis.

Plus de cambriolages, mais plus d'élucidations

Le bilan des faits constatés fait apparaître une tendance à la hausse d'environ 6 % par rapport à 2004. L'année 2004 avait cependant marqué une diminution du nombre de faits comparativement à 2003. Parmi ces faits constatés, les cambriolages sont notamment en légère augmentation pour atteindre environ une centaine de faits, avec des évolutions différentes suivant les quartiers, mais qui montrent dans tous les cas la nécessité pour chacun d'être vigilant, y compris à l'occasion de brèves absences de son domicile (voir notre encadré *Des conseils contre les cambriolages*). Les chiffres de la police nationale au titre de l'année 2005 montrent par ailleurs un nombre de gardes à vue en forte augmentation (de l'ordre de 25 %) ce qui traduit l'investissement des unités de secteurs de la police nationale au travers de patrouilles pédestres, en scooters et en véhicules banalisés ou non. Grâce à ces résultats, la police nationale a pu élucider un nombre plus important de faits en identifiant leurs auteurs. Cette efficacité s'explique notamment par le fait que des Scéens ont alerté les services de police sur des comportements suspects, ce qui a permis d'interpeller des délinquants.

Le substitut représentant le procureur de la République a rappelé que plusieurs types d'infractions, notamment les trafics de stupéfiants, donnaient lieu à des comparutions immédiates des personnes mises en cause afin d'agir de manière déterminée sur ces phénomènes. Les proviseurs des deux cités scolaires ont fait part de leur analyse de l'évolution de la situation aux abords de leur établissement du point de vue de la sécurité, demandant que les efforts soient poursuivis pour conforter la diminution des vols et agressions obtenue grâce à l'implication de chacun et notamment des forces de police.

Sécurité routière : vigilance sur la vitesse

En matière de sécurité routière, suivant les statistiques de la direction départementale de l'Équipement, l'année 2004 avait été caractérisée par une diminution du nombre d'accidents et de blessés. Depuis 2002, il n'y a heureusement plus eu de tués et en 2004 il n'y a pas eu de blessés graves. Cependant, on observe une augmentation de la part des accidents opposant un véhicule léger à un deux-roues ainsi qu'une augmentation de la part des accidents qui se produisent sur les voies départementales, la vitesse y étant souvent en cause. Les premiers chiffres de l'année 2005 font apparaître une recrudescence du nombre d'accidents. Par ailleurs, le commissaire de police a indiqué avoir noté une aggravation des accidents corporels. La collaboration entre la police nationale et la police municipale sera encore renforcée dans ce domaine notamment sous la forme de contrôles de vitesse (voir encadré).

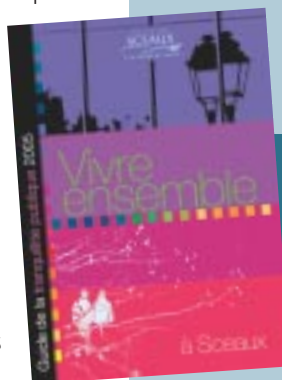
Une démarche de dialogue

Rue Léon-Blum, la sérénité de certains a été parfois troublée par des incidents de voisinage. Le recours au dialogue a été un vecteur d'apaisement. Un dialogue concrétisé par une première rencontre avec les locataires sur place en avril à l'initiative du maire, puis par une réunion de concertation en septembre (avec représentants de la police nationale et de la police municipale, du conciliateur de justice, de l'association de prévention œuvrant sur le quartier et différents services de la Ville). Depuis grâce à la collaboration instaurée entre la police et les riverains de la rue Léon-Blum, des contrôles ciblés ont permis d'apporter une amélioration sensible de la situation dans ce secteur.

Des conseils contre les cambriolages

On pense souvent aux risques de cambriolages lorsqu'on part en vacances. Mais la vigilance doit aussi être de mise au quotidien et ce, même lorsque vous vous absentez pour une courte durée. *"Il est difficile d'établir une généralité en la matière"*, explique le lieutenant Céline Château du commissariat subdivisionnaire des Blagis, *"nous sommes confrontés à des situations très variées : les faits peuvent avoir lieu à n'importe quel moment de la journée : en semaine comme le week-end, entre midi et deux, pendant une courte absence comme à la tombée de la nuit. Il faut donc toujours s'assurer de bien sécuriser son domicile lorsqu'on s'absente, même pour peu de temps. On peut aussi s'aider entre voisin en étant attentif aux mouvements suspects, y compris en dehors des périodes de congés. Pour pouvoir élucider un fait, l'alerte doit être donnée le plus tôt possible. On ne le redira jamais assez, témoin et victime, n'hésitez à appeler le 17"*.

D'autres conseils pour savoir comment se protéger contre le vol, se prémunir contre les vols à la fausse qualité et comment réagir face à un délit figurent dans le *Guide de la tranquillité publique* distribué aux Scéens en 2005.



> Vous pouvez vous procurer le guide en mairie. Si vous ne pouvez vous déplacer, il peut vous être envoyé sur simple demande au 01 41 13 33 00.



Objectif prévention

En matière de prévention, des actions sont déjà engagées depuis plusieurs années. C'est le cas par exemple dans les squares d'Alsace et de Bretagne, où l'espace relais qui a été créé est le point de départ d'animations et de projets à destination des familles, cherchant notamment à rendre les enfants et adolescents acteurs dans le cadre d'activités collectives, en complément de l'aide aux devoirs qui y est proposée.

Un contrat local de sécurité à actualiser

C'est un volet important des perspectives à

venir. Le contrat local de sécurité a été signé en janvier 2001. L'actualisation des objectifs à poursuivre et la définition des actions à mettre en œuvre seront notamment l'occasion de mieux associer le conseil général des Hauts-de-Seine pour la mise en place d'une politique de prévention et de sécurité plus concertée et encore davantage coordonnée entre les différents partenaires. Le conseil général des Hauts-de-Seine vient de se doter d'un nouveau plan d'actions de prévention et de sécurité qui formalise sa volonté de s'associer aux actions des communes.

Le Conseil général constitue un partenaire

essentiel de la Ville, aussi bien dans le domaine de la sécurité routière pour ce qui concerne les voies départementales traversant la commune, que pour la Coulée verte dont il a repris la gestion, par exemple. Il a par ailleurs pris récemment d'intéressantes initiatives en vue d'améliorer l'accueil des victimes et les modalités de soutien qui peuvent leur être apportées grâce à la mise en place de permanences de l'ADAVIP (association départementale d'aide aux victimes d'infractions pénales) au sein des commissariats de police et d'équipes mobiles pouvant intervenir en cas de besoin. Dans le cadre de cette actualisation, Philippe Laurent, maire de Sceaux, a souligné son souhait que soit pris en compte l'avis des Scéens et notamment leur appréciation de la situation de la commune en matière de sécurité, avant de définir des priorités en la matière.

Moins vite !

Le début de l'année n'est pas si loin... Profitons-en pour prendre (et tenir tout au long de l'année !) une bonne résolution : celle de respecter les limites de vitesses. En effet, des excès sont encore trop souvent à déplorer et la vitesse est fréquemment en cause lors des accidents constatés en 2004/2005. Les derniers contrôles de vitesse font apparaître des vitesses excessives sur les grands axes, mais également dans les petites rues (68 km/heure enregistrés par exemple en zone 30 récemment).

Stop aux tags

Depuis 2001, la Ville a mis en place un service d'enlèvement des tags et graffiti sur tous les bâtiments publics, assuré par la société chargée de nettoyer voies, places et trottoirs publics de la ville. Ce service comprend également, à titre gratuit, l'enlèvement sur les façades, murs aveugles et clôtures des immeubles privés, visibles du domaine public et dans la limite des rez-de-chaussée.

Pour en bénéficier, une demande écrite assortie d'une copie du récépissé de dépôt de plainte (ce dernier ayant pour but de permet-

tre aux services de police d'interpeller et de poursuivre les auteurs de tags) doit être transmise en mairie ainsi qu'une autorisation de travaux. Ainsi depuis le début de l'année, sur le seul centre-ville, 152 m² de façades (commerces, immeubles privés, mobilier urbain, bâtiment publics) ont été traités.

➤ Pour en savoir plus et connaître les détails de la procédure, contacter la direction de l'Aménagement, de l'Urbanisme et des Services techniques de la ville de Sceaux au 01 41 13 33 56.



Police municipale : une adresse provisoire

Les travaux de réhabilitation de l'hôtel de ville et de construction du centre administratif se poursuivent avec la réfection de la cour d'honneur. Cette phase du chantier interdit l'accès au local de la police municipale, maintenu jusqu'alors au 122 rue Houdan. L'accueil de la police municipale a donc déménagé et s'effectue jusqu'à la fin des travaux (au printemps 2006) au 132 rue Houdan, dans le bâtiment qui abrite déjà le bureau du maire et la direction générale des services de la Ville.



Rue de Fontenay, la station-service ferme ses portes

La station BP abritée par le garage Renault (établissement Colin) ferme ses portes en raison de son insuffisante rentabilité. Les charges associées à cette activité et les contraintes en terme de sécurité, toujours plus lourdes, ne sont pas suffisamment compensées par les recettes. Le garage Renault a donc pris l'option de se concentrer sur son activité première de vente et de réparation de véhicules. *Sceaux magazine* fait le point pour vous sur les stations-services proches, à Sceaux et dans les communes voisines.

Les stations-service à Sceaux et à proximité

Cette liste mentionne les stations-services à Sceaux et à proximité immédiate. D'autres stations existent bien entendu un peu plus loin, aux alentours de la ville.

Station BP

75 avenue Édouard-Depreux à Sceaux.
Tél. : 01 43 50 60 28.

Station service / garage JLA automobiles

5 avenue Paul-Langevin à Sceaux.
Tél. : 01 47 02 85 23

Station Total

80 avenue Édouard-Depreux à Châtenay-Malabry
Tél. : 01 46 61 04 84.

Station Shell

176 avenue de la Résistance au Plessis-Robinson
Tél. : 01 46 60 61 46

Station BP

157 avenue de la Division
Leclerc, à Châtenay-Malabry
Tél. : 01 46 60 55 44

Station BP

98 ter avenue de
Bourg-la-Reine, à Bagneux
Tél. : 01 46 64 38 78

Station Total

18 boulevard du Maréchal-
Joffre, à Bourg-la-Reine
Tél. : 01 46 65 20 98



EN BREF...

Petite enfance : le nouvel équipement se construit

Pour en savoir plus sur le nouvel équipement d'accueil de la petite enfance qui se construit rue du Docteur-Roux, connectez-vous sur www.sceaux.fr



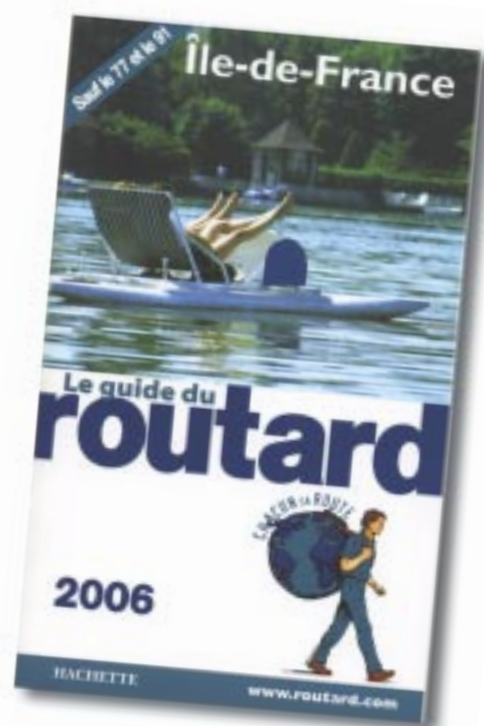
Vous y trouverez des détails et des photos sur le chantier, sur le projet architectural - qui intègre des normes de haute qualité environnementale - et sur le fonctionnement du futur multi-accueil.

Sceaux touristique !

Sceaux figure en bonne place dans l'édition 2006 du guide du routard Ile-de-France qui vient de paraître. Si tous les établissements où se restaurer n'y sont pas mentionnés, les lieux de rendez-vous culturels (bibliothèque municipale, cinéma Trianon, Animathèque MJC, CAUE, théâtre des Gémeaux...) sont cités ainsi que les monuments et curiosités à visiter. À cela s'ajoutent une petite explication sur la tradition félibréenne, un point sur l'histoire et quelques détails sur le Domaine. Quelques pistes pour donner envie aux touristes de visiter Sceaux !

Pour accueillir les visiteurs, les chambres d'hôtes sont un moyen d'hébergement convivial que souhaite encourager le comité départemental du tourisme des Hauts-de-Seine adhérent à la fédération *Clévacances*. Si vous voulez en savoir plus pour proposer une chambre d'hôte, renseignez-vous auprès de l'office de tourisme de Sceaux ou de *Clévacances Hauts-de-Seine*.

➤ Office de tourisme de Sceaux, 70 rue Houdan, tél. : 01 46 61 19 03.
Clévacances Hauts-de-Seine, tél. : 01 46 93 53 00.



Les Lions Clubs de Sceaux et d'Antony,
unis pour aider les personnes atteintes de la maladie d'Alzheimer
en finançant la création d'un Centre de jour,

organisent
avec le soutien des villes de Sceaux et d'Antony

le 4^e salon des Antiquaires
les 18 et 19 mars 2006 de 10h à 19h
à la Halle des Blagis (à proximité du théâtre des Gémeaux)

Expert présent pendant toute la durée du salon.
Entrée : 3 € pour les adultes. Gratuit pour les enfants accompagnés.

Développement durable : participez localement

Le développement durable fait de plus en plus parler de lui : gouvernements, collectivités territoriales, entreprises, associations, particuliers s'y intéressent et l'intègrent dans leurs décisions et préoccupations... La conciliation est l'une des clés de cette démarche qui vise l'équilibre le plus juste entre respect de l'environnement, efficacité économique et équité sociale. Plus qu'une politique, c'est un état d'esprit. Un état d'esprit que Sceaux a depuis longtemps adopté : circulations douces, critères HQE (haute qualité environnementale) dans la construction des nouveaux bâtiments, qualité de l'espace public... Pour formaliser l'indispensable concertation liée au développement durable, la ville de Sceaux a décidé de se doter en 2006 d'un conseil local du développement durable, nouvelle instance consultative. Idées, avis et expériences pourront s'y échanger pour des progrès partagés par tous. Un appel à candidature est donc lancé : les bonnes volontés sont sollicitées ! Si vous souhaitez participer, vous pouvez dès maintenant adresser une lettre présentant votre motivation pour entrer au conseil, ou simplement proposer



Lutter contre la pollution, le bruit, trier ses déchets, choisir les circulations douces : autant de gestes vecteurs de développement durable. Pour agir localement, participez au conseil local de développement durable !

quelques idées originales, en écrivant au maire.

La mise en place du conseil sera marquée le 29 mars 2006, à 20h à l'Ancienne mairie par une conférence-débat animée par Denis Cheissoux et articulée autour de l'intervention

de Jean-Marie Pelt, journaliste, sur ce thème du développement durable.

➤ Conseil local de développement durable : candidature à adresser au maire de Sceaux 122 rue Houdan 92331 Sceaux cedex.

Rentrée scolaire 2006 : inscrivez-vous au plus vite !

Les inscriptions pour la rentrée 2006 dans les écoles maternelles et élémentaires de Sceaux ont débuté en janvier et s'achèveront le 1^{er} avril 2006. Une démarche à accomplir dès que possible si vous êtes concernés : en effet le nombre d'inscrits a une incidence directe pour les décisions d'ouverture ou de fermeture de classes prononcées par l'Inspection académique. La rentrée 2005 a été marquée par la mobilisation de la Ville pour soutenir des ouvertures de classe : l'exactitude des effectifs (parfois faussée par les inscriptions tardives) est à ce titre un enjeu pour défendre la nécessité de ces ouvertures et le confort d'étude de vos enfants : pensez-y !

Pièces à fournir :

- le livret de famille,
- le carnet de santé ou certificat de vaccination avec les vaccins BCG, DT-POLIO à jour,
- les trois dernières quittances de loyer (pour les locataires),
- la dernière facture EDF-GDF de moins de 3 mois (pour les propriétaires),
- le dernier avis d'imposition sur le revenu (mentionnant votre adresse à Sceaux).

Ces documents devront justifier, sans équivoque, de votre domiciliation à Sceaux et être présentés sous leur forme originale. Toute fausse déclaration pourra donner lieu à des poursuites. Pour toute situation particulière ou si vous venez d'emménager à Sceaux, contactez la direction de l'Action éducative au 01 41 13 33 92.

➤ Inscriptions auprès de la direction de l'Action éducative, 110 rue Houdan, à Sceaux, tél. : 01 41 13 33 92.

Déchets verts : distribution des sacs à domicile

Trier, c'est bon pour l'environnement. Cela est aussi valable pour les déchets végétaux (appelés aussi déchets verts). Tontes de pelouse, tailles de haies, petits branchages doivent être déposés dans des sacs en papier biodégradable fournis par la communauté d'agglomération des Hauts-de-Bièvre, en charge de la collecte sélective. Les sacs seront distribués en porte à porte du 27 février au 4 mars 2006. Par ailleurs en cas de besoin, quelques sacs seront disponibles à l'office de tourisme (70 rue Houdan, tél. : 01 46 61 19 03).



© Sylvie Scala

➤ Pour tout renseignement sur la collecte sélective des déchets, contactez la communauté d'agglomération des Hauts-de-Bièvre au 01 41 87 82 82.

EN BREF...

Groupe de parole de parents

Être père aujourd'hui est le prochain thème du groupe de paroles de parents. Le rendez-vous est fixé au 28 février 2006 à 20h30 au centre social et culturel des Blagis (voir notre dossier sur cet équipement page 4).

➤ Centre social et culturel des Blagis, 2 rue du Docteur-Roux, tél. : 01 41 87 06 10.

La collecte sélective



COMMUNAUTÉ
D'AGGLOMÉRATION DES
HAUTS-DE-BIÈVRE

Les dates à retenir

Les déchets verts

La collecte des déchets verts reprendra *en mars*.



La collecte se fait dans des sacs en papier biodégradable qui seront distribués par la communauté d'agglomération des Hauts-de-Bièvre en porte à porte *du 27 février au 4 mars*. Si vous n'avez pas reçu de sacs ou si vous avez besoin de quelques exemplaires supplémentaires, ils seront à votre disposition à l'office du tourisme, 70 rue Houdan.

Les objets encombrants

Secteur ouest : les *lundis 6 et 20 février* (objets à sortir pour 6h du matin).
Secteur est : les *lundis 13 et 27 février* (objets à sortir pour 6h du matin).



Les déchets toxiques

Les déchets toxiques doivent être apportés au camion Planète. Prochaine collecte le *samedi 4 février* de 10h à 12h, cour des salles municipales, 95 rue Houdan et de 14h à 16h place des Ailantes aux Blagis.



Ramassages des emballages et déchets ménagers

Le bac vert

Réservé au verre :
les bouteilles, flacons et pots en verre.



Le bac bleu

Réservé aux bouteilles et flacons en plastique, boîtes de conserves, canettes, bidons et aérosols vides, barquettes en aluminium, briques alimentaires, cartons d'emballages, journaux et magazines.



! ne pas mettre de sac plastique dans le bac bleu

Le bac marron

Tout le reste, y compris les sacs en plastique.



Pour le ramassage des emballages et déchets ménagers, reportez-vous au nouveau calendrier.

➤ Renseignements : Nathalie Manten 01 41 87 82 82.

Sceaux cadres initiatives : pour l'emploi des cadres

Avril 2004. Une poignée de cadres demandeurs d'emplois scéens ont eu l'idée de se réunir régulièrement pour partager conseils réciproques, expériences et contacts. À Sceaux, 55% des demandeurs d'emploi sont cadres : le groupe a vu le nombre de ses participants grandir et ses actions s'intensifier : c'est pourquoi quelques changements sont intervenus fin 2005. Explications par Roselyne Lerouge, la présidente.

Quels sont les changements entrepris ?

Nous avons d'abord changé de nom : *Sceaux cadres emploi* est devenu *Sceaux cadres initiatives* (SCI), pour mieux refléter notre ambition d'offrir non seulement des prestations d'accompagnement de recherche d'emploi, mais aussi de gestion de carrière et de développement professionnel aux cadres en poste, et de soutenir toute initiative de création d'entreprise, d'emploi et de prévention de chômage.

En décembre dernier, nous nous sommes constitués en association, afin d'élargir nos moyens et objectifs. En effet, au-delà d'un soutien, SCI veut offrir une dynamique, en s'appuyant sur les opportunités, le marché et le réseau de proximité. Il nous semble notamment nécessaire d'approfondir le maillage de notre réseau tant entre ses membres qu'auprès des décideurs locaux, grâce à une communication élargie, des partenariats

avec les organismes institutionnels et les groupements d'employeurs de la région...

Des actions qui vont prolonger les succès déjà accomplis...

Après bientôt deux ans de fonctionnement, SCI a en effet accueilli plus de 50 personnes et aidé plus de la moitié à retrouver un poste ou une mission. Deux membres ont créé leur propre société grâce à notre réseau. En 2006, l'objectif est de renforcer véritablement les moyens qui assureront le fonctionnement et la pérennité de *Sceaux cadres initiatives*.

➤ Pour rejoindre *Sceaux cadres initiatives*, contacter le 01 41 13 32 51 ou economie@sceaux.fr

Le pavillon de l'Intendance bientôt en travaux

Des travaux concernant la couverture du pavillon de l'Intendance sont programmés pour mars par le conseil général des Hauts-de-Seine, pour entretenir cet élément de patrimoine du Domaine de Sceaux. Dans le dernier quart du XVIII^e siècle, le bâtiment fut érigé sur le terrain situé entre les écuries et le pavillon de l'Aurore à la demande du duc de Penthièvre, pour y loger son intendant. L'architecte Claude-Martin Goupy lui donna un plan rigoureux et une élévation aux lignes sobres. Il abrite aujourd'hui plusieurs services du Département.



© P. Lemaître, 2000

EN BREF...

Attention au monoxyde de carbone

Les appareils de chauffage mal entretenus, les fumées mal évacuées ou une mauvaise aération peuvent produire du monoxyde de carbone, un gaz mortel, inodore et invisible, qui provoque maux de tête, vertiges, perte



de connaissance, voire coma et décès. Faites entretenir vos appareils par un professionnel, faites ramoner conduits et cheminées au moins une fois par an et ne bouchez pas les aérations de votre logement. En cas d'accident : aérer et évacuer les lieux, appeler les pompiers (18) ou le Samu (15).

Nouveaux et bienvenus à Sceaux



Partir tranquille garde vos animaux

Vous avez un animal et vous devez vous absenter de chez vous pour un week-end, des vacances, votre travail ou une hospitalisation ? Lydie Schont et Bruno Bédoc qui ont créé *Partir tranquille* se chargent de s'occuper de votre petit compagnon à domicile. Le nourrir, le promener, entretenir son habitat et jouer font partie des interventions qui peuvent se faire 7 jours/7. Votre animal reste dans son environnement habituel et vous pouvez... partir tranquille !

➤ *Partir tranquille* SARL, 38 rue Berlioz 92330 Sceaux. Devis adapté sur demande.
Tél. : 01 47 02 11 43 - 06 66 02 98 63 - 06 20 69 75 99.

Xavier Gaveau, agent général Vie spécialisé

Xavier Gaveau, Scéen de longue date (il a fréquenté l'école du Petit Chambord et le lycée Lakanal), a implanté à Sceaux un cabinet spécialisé dans la protection financière des particuliers et des entreprises. Professionnel indépendant, partenaire du Groupe AXA, il a pour vocation de conseiller salariés, professions libérales et dirigeants de sociétés dans les domaines de la prévoyance, la retraite, l'épargne, la gestion et la transmission du patrimoine. Au travers d'une méthode originale basée sur un bilan social et patrimonial, il propose des solutions et un suivi sur mesure.

➤ Xavier Gaveau, agent général Vie spécialisé, 1 sentier de Paris 92330 Sceaux.
Tél. : 06 72 27 44 33 - fax : 01 46 61 19 26 - agencevs.xavier.gaveau@axa.fr

Des initiatives

Lynx optique sous un nouvel angle

Lynx optique a changé de look ! Le choix proposé est plus large grâce à l'optimisation des présentoirs, le nouvel éclairage - plus lumineux - met mieux en valeur les montures et produits, le mobilier plus moderne permet un accueil encore plus agréable.



➤ *Lynx optique*, 14 rue Honoré-de-Balzac. Tél. : 01 46 60 82 50.

Rendez-vous avec les artistes à Robinson

Le dimanche, c'est jour de marché à Robinson. Un marché bio et traditionnel qui accueille tous les deuxièmes dimanches du mois un marché des artistes. Un rendez-vous initié qui rencontre un succès grandissant.

Toiles, sculptures et œuvres originales seront donc une nouvelle fois proposées aux visiteurs du marché le dimanche 12 février 2006.

➤ Marché des artistes au marché bio de Robinson : le dimanche 12 février 2006 toute la matinée.

Kikoo



Grâce à la carte Kikoo, les commerçants participant à l'opération Kikoo s'engagent à vous verser de l'argent sur votre carte de fidélité. Vous vous constituez ainsi une cagnotte que vous pouvez dépenser en toute liberté chez le commerçant Kikoo de votre choix.

Benetton, 21 rue Houdan

By enzo (Prêt-à-porter homme), 3 rue Michel Charaire

Chaussures parc Monceau, 55 rue Houdan

Comm'un voile, 90 rue Houdan

Didier Soulier fleuriste, 71 rue Houdan

Domisport, 72 avenue Jean Perrin

Enzo blue (Prêt-à-porter femme), 51 rue Houdan

L'or des scythes, 11 rue Bergeret de Frouville

Lynx optique, 14 rue Honoré de Balzac

Mon rêve, 15 rue Houdan

Optique Bonot, 86 rue Houdan

Present time, 8 rue Charaire

Voir autrement, 2 rue Marguerite Renaudin

La carte Kikoo est gratuite.

Alors demandez-la à votre commerçant le plus proche !

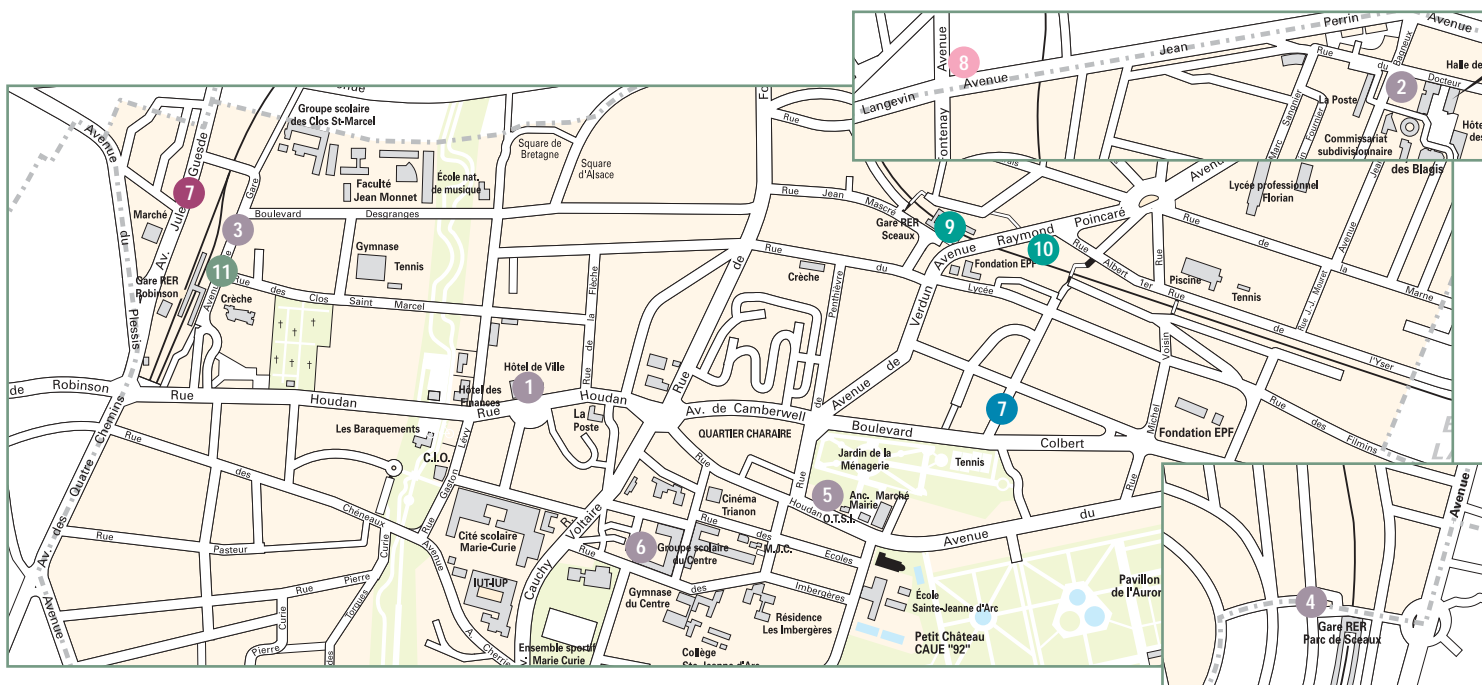
Vous la recevrez à votre domicile sous 10 jours.

➤ Pour tout renseignement : 0825 0826 00

www.sceaux-commerces.com

Visitez le site Internet des commerçants de Sceaux : actualités, "vitrines" virtuelles et descriptions animées de l'offre : les talents et les savoir-faire des commerçants de Sceaux sont réunis dans ce support unique et performant.

Les travaux à Sceaux en février et mars 2006



Travaux effectués par la Ville

- 1 Réhabilitation de l'hôtel de ville et de l'ancienne gendarmerie, construction d'un centre administratif.
- 2 Construction d'un établissement de multi-accueil de la petite enfance rue du Docteur-Roux.
- 3 Réfection de bordures des trottoirs avenue de la Gare.
- 4 Pose de bornes avenue de la duchesse du Maine.
- 5 Travaux de réaménagement du parking Penthièvre.
- 6 Réaménagement des garages municipaux rue des Imbergeries.
- 7 Travaux d'élagage, marquage au sol et réfection des tranchées concessionnaires dans diverses voies.

Travaux réalisés par le Département

- 7 Travaux d'aménagement avenue Jules-Guesde.

Travaux réalisés par le SIAAP

- 8 Travaux d'équipement du puits Lombart suite à la sortie du tunnelier de l'intercepteur Blagis-Cachan.

Travaux réalisés par la RATP

- 9 Aménagement des accès pour les personnes à besoins spécifiques à la gare RER de Sceaux.
- 10 Création d'un accès direct du parking Albert 1^{er} sur les quais de la gare RER de Sceaux.

Travaux réalisés par la communauté d'agglomération des Hauts-de-Bievre

- 11 Création d'un arrêt de bus avenue de la Gare
- Curage et inspection télévisée des réseaux d'assainissement dans diverses voies.

Travaux réalisés par le Syndicat des eaux

- Modernisation et remplacement des branchements en plomb dans diverses voies.

Travaux réalisés par la SEVESC

- Réhabilitation de regards dans diverses voies.

Combien ça coûte ?

Les travaux étant sur le point de se terminer, il est désormais possible de dresser un bilan financier de l'ensemble de l'opération consistant à doter enfin la Ville d'un hôtel de ville et d'un centre administratif à même de répondre aux besoins d'une ville de 20 000 habitants proposant à ses habitants de nombreux services.

Le choix a été fait de réaliser en une seule étape l'ensemble des travaux, y compris la réhabilitation de l'hôtel de ville lui-même, qui aurait pu être en partie décalée. Ce choix tient à plusieurs raisons : d'une part réaliser des économies en regroupant tout en un seul chantier, d'autre part éviter les difficultés liées aux déménagements successifs des services, d'autant que la Ville a su organiser les choses pour profiter de la disponibilité provisoire du château de l'Amiral pour y loger ses services pendant les travaux. Un tel phasage, organisé par la Ville elle-même, a été une opportunité exceptionnelle et a évité la location très coûteuse de bâtiments préfabriqués.

Le total des investissements réalisés s'élève à 16,9 millions d'euros, dont 1,7 million d'acquisition foncière (bâtiment et terrains de l'ex-gendarmerie) qui viennent accroître le patrimoine municipal. L'ensemble des travaux de réhabilitation (hôtel de ville et gendarmerie) est de 5 millions d'euros, la construction du bâtiment neuf s'étant élevée à 6,7 millions. Les espaces extérieurs, y compris la cour d'honneur, représentent une dépense de 0,8 million. Les honoraires (études préalables, architecte, bureaux de contrôle, assurances, ...) s'élèvent à 1,9 million d'euros, conformément aux barèmes en vigueur. Les matériels et mobiliers complémentaires - puisque la quasi-totalité du mobilier précédent sera conservée - se montent à 0,4 million. Enfin, la construction de bassin de rétention des eaux pluviales représente un coût de 0,4 million.

Le financement de l'ensemble est assuré par des subventions, obtenues auprès du conseil général à divers titres (1,4 million) et du conseil régional (0,8 million) et par le remboursement de la TVA pour un montant de 2,4 millions d'euros.

Au total, la charge nette pour la Ville est de 12,3 millions d'euros. Les fonds propres de la Ville (épargne accumulée) seront mobilisés à hauteur de 1,8 million. Le solde, soit 10,5 millions d'euros, fait l'objet de plusieurs emprunts dont le taux moyen d'intérêt se situe autour de 3% et la durée moyenne est de 35 ans. Ceci représente une annuité inférieure à 500 000 €, soit 5 points d'impôts, dont une majeure partie a déjà été prise en compte ces dernières années. À titre de comparaison, la seule location des deux bâtiments du château de l'Amiral - qui ne suffit pas à répondre aux besoins des services - représente un coût annuel de marché de 215 000 € (que la Ville n'a d'ailleurs pas payé en totalité à la suite des négociations menées par le maire avec le propriétaire ancien, Gaz de France, le Département, propriétaire depuis septembre dernier, mettant ces locaux à disposition gratuite de la Ville).

Enfin, la différence de coût entre le projet initial de 2003 et la réalisation actuelle tient à plusieurs facteurs de nature différente :

- la redéfinition du projet suite aux remarques formulées par les Scéens lors de l'enquête publique effectuée en 2003, qui estimaient trop élevé le bâtiment neuf, a conduit à acheter et à réhabiliter l'ex-gendarmerie (qui était en très mauvais état à l'intérieur), pour un coût total de 6,5 millions d'euros, soit plus du double du coût supplémentaire qu'aurait représenté la construction de niveaux supplémentaires sur le bâtiment neuf ;
- la prise en compte plus approfondie de la haute qualité environnementale, notamment par la construction de bassins de rétention ;
- quelques surcoûts liés aux "mauvaises surprises" inhérentes à toute réhabilitation (charpentes notamment).

La glycine : le retour !

En pension chez un pépiniériste depuis le commencement des travaux de l'hôtel de ville en septembre 2004, la célèbre glycine de l'hôtel de ville sera bientôt remise en place sur la façade vitrée du nouveau bâtiment, reprenant racine sur la romantique rotonde. Elle s'étendra grâce à un réseau de câbles prévu à cet effet, symbolisant ainsi le lien entre l'ancien et le nouveau bâtiment !



Les inscriptions sur les listes électorales en hausse

Les inscriptions sur les listes électorales fin 2005 ont été plus nombreuses que l'an passé. L'effort de l'administration pour rester ouverte toute la journée du samedi 31 décembre a porté ses fruits : 30 personnes sont venues ce jour-là finir l'année par un geste citoyen, 157 pendant la dernière semaine (contre 90 l'an passé). Mais c'est toute l'année que l'on peut s'inscrire sur les listes électorales : 782 inscriptions ont été totalisées en 2005 contre 702 en 2004. Pour que 2006 soit une année encore plus citoyenne, n'attendez pas le dernier moment !

➤ Service Population et citoyenneté, 110 rue Houdan, tél. : 01 41 13 33 00.



© Sylvie Scala

Les couleurs de l'Autriche



© Sylvie Scala

Le rouge et le blanc du drapeau autrichien flottent sur la place Jean-Monnet à Sceaux depuis le 3 janvier dernier. C'est le ministre plénipotentiaire, Albert Engelich, qui a représenté ce jour-là l'Autriche à Sceaux pour ce désormais traditionnel lever des couleurs. À l'occasion de cette cérémonie saluant le renouvellement de la présidence du conseil de l'Union européenne pour six mois, Philippe Laurent, maire de Sceaux, et Chantal Brault, premier adjoint au maire délégué à la Citoyenneté lui ont remis la médaille *Sceaux en Europe*, en présence notamment du conseil d'Enfants et du conseil de Jeunes. L'office de tourisme autrichien était également au rendez-vous, proposant un stand de documentation sur l'Autriche.

Rendez-vous pour le prochain renouvellement de la présidence du conseil de l'Union européenne : au 1^{er} juillet 2006, ce sera au tour de la Finlande de prendre le relais !

Calendrier de la démocratie locale

23 janvier : réunion de riverains rue Jean-Joseph Mouret sur l'organisation du stationnement.

25 janvier : comité consultatif sportif.

31 janvier : réunion du comité de suivi de la charte ville handicap.

31 janvier : réunion des habitants du centre-ville sur le projet de réaménagement du parc de stationnement Penthièvre et le projet de création d'une liaison piétonne entre la rue des Imbergères et la rue Raymond Py.

1^{er} février : conseil communautaire au Plessis-Robinson.

2 février : conseil municipal à 19h30 à l'Ancienne mairie.

Erratum

Dans notre compte-rendu de la séance du conseil municipal du 29 septembre 2005 paru page 24 dans *Sceaux magazine* de novembre 2005, une erreur s'est glissée dans la mention des votes relatifs à la décision du conseil d'augmenter de 20 % la SHON autorisée pour la réalisation de logements sociaux. En effet, il y a eu sur ce vote une voix "contre", tous les autres élus votant "pour".

Sport dans la vie, sport dans la ville

Si vous pratiquez une activité sportive à Sceaux, sans doute avez-vous bénéficié - de près ou de loin - du travail du service des Sports : en fréquentant l'un des trois gymnases de la Ville, en réservant un court de tennis, en participant au cross... Nicolas Vitse, chef du service des Sports, et Didier Farrands, responsable de l'équipe technique, nous en disent plus sur leurs missions, conduites au sein de la direction du Temps libre de la ville de Sceaux.

Quels sont les différents métiers de la Ville relatifs au sport ?

Nicolas Vitse : éducateurs sportifs, maîtres-nageurs, agents d'entretien, gardiens, responsable technique, médecin... Tous ces métiers permettent d'assurer les différentes missions du service des Sports : gestion des équipements, suivi des relations avec les clubs, organisation d'événements et de rencontres, liens avec les partenaires tels que le ministère de la Jeunesse et des Sports. Tout ceci s'organise dans le cadre de la politique sportive définie par les élus.

Le service des Sports est finalement assez méconnu... concrètement, comment le service des Sports participe-t-il à la vie sportive sceenne ?

Nicolas Vitse : Ce sont avec les clubs que les pratiquants sont le plus souvent en contact : le service des Sports est assez méconnu car il n'apparaît pas forcément directement auprès du public. Pourtant il participe au quotidien à la vie sportive par la mise à disposition gratuitement pour



Top départ pour le cross, l'un des événements organisé par le service des Sports.

les associations sportives, des gymnases, court de tennis, dojo... Les clubs sont aussi soutenus par la politique de subventions allouées par la Ville, indispensable nerf de la guerre pour financer le fonctionnement des activités. Le service des Sports assure aussi l'organisation d'événements : le cross, la fête du sport, le forum du sport... Autre aspect des services : la médecine sportive, qui est une prestation assez rarement proposée dans les villes.



"Le service des Sports participe au quotidien à la vie sportive."

Nicolas Vitse

Didier Farrands : L'ensemble des terrains sportifs appartient à la Ville : les gymnases, la piscine, les tennis rue de Yser, au jardin de la Ménagerie, la salle de musculation... Les trois gymnases sont ouverts toute la journée de 8h30 à 22h30, et ce, 7 jours sur 7. Cela nécessite une organisation rigoureuse du planning des équipes pour que les terrains et salles soient accessibles aux sportifs qui s'y succèdent : les scolaires dans la journée, les cours collectifs organisés par la Ville, les clubs le soir à partir de 17h. Les clubs utilisent aussi les équipements le week-end, souvent pour des compétitions. Les agents municipaux veillent ainsi au jour le jour à l'accueil, à la propreté (le ménage est fait dès 7h pour que tout soit prêt à 8h30 !) et à la sécurité des lieux. Des enfants des écoles aux seniors du cours collectif proposé par la Ville en passant par les 3 000 licenciés des clubs scéens, les sportifs de toutes les générations connaissent les équipements scéens !

Nicolas Vitse : Au nombre des installations, on peut citer la salle de musculation, au gymnase des Blagis. Peu de villes disposent de ce type d'équipement : c'est une bonne alternative aux salles privées. La preuve : la fréquentation est importante puisqu'on recense près de 850 inscrits qui peuvent y avoir accès librement, dans le cadre d'une large amplitude horaire, 7 jours sur 7. Nous avons mis en place des cours collectifs animés par des éducateurs diplômés. Le public se féminise et ne cesse d'augmenter : notre objectif est d'en faire un véritable lieu dédié à la forme et au bien-être. Notre travail consiste enfin à agir aux côtés des élus en vue de favoriser toujours plus la pratique sportive. La réhabilitation des installations sportives est un sujet d'actualité. Ainsi, dès la rentrée 2006, de nouveaux terrains gérés par la Ville seront mis à disposition des tennismen sur le site de la Grenouillère.

Le chiffre du mois

98

C'est le nombre de personnes qui se mobilisent pour l'organisation du cross de Sceaux, de la conception, en passant par les inscriptions, à la logistique le jour J (mise en place de la sécurité, distribution des dossards, des boissons, animation, commissaires de course le long du parcours).

Tribunes des groupes minoritaires

Sceaux Plurielle

Quelques nouvelles de notre communauté d'agglomération

Voilà maintenant trois ans qu'a été créée la communauté d'agglomération des Hauts-de-Bievre (CAHB), qui regroupe les villes de Sceaux, Antony, Bourg-la-Reine, Châtenay-Malabry, Le Plessis-Robinson, Verrières-le-Buisson et Wissous. Si le principe de l'intercommunalité reste toujours particulièrement pertinent, force est cependant de constater à quel point le bilan de ces trois années se montre décevant.

Il est vrai que les maires des sept communes de la CAHB, qui en constituent les sept présidents et vice-présidents, n'ont pas tous fait preuve du même enthousiasme lors de la création de celle-ci, ce qui s'est notamment traduit par la première de leurs décisions : ne reverser à la CAHB que la moitié des ressources fiscales supplémentaires issues de la progression des bases de taxe professionnelle, l'autre moitié étant conservée par les communes concernées.

Aujourd'hui, la CAHB constitue essentiellement une intercommunalité de gestion de certains services publics municipaux qui lui ont été délégués (assainissement, eau, ordures ménagères, gestion de certains équipements culturels), bien loin de l'intercommunalité de projet voulue par le législateur et appelée de nos vœux. L'élaboration dudit projet, qui entre dans les compétences du maire de Sceaux, vice-président chargé d'animer la commission "Projet communautaire, culture et relations avec les établissements d'enseignement supérieur et de recherche", semble d'ailleurs être en panne.

Réussir Sceaux Ensemble

LA COMPÉTENCE ASSAINISSEMENT

Ce terme d'assainissement désigne la gestion des réseaux de collecte des eaux usées et des eaux pluviales. Jusqu'à fin 2002, cette gestion était du ressort de notre commune et faisait l'objet d'un budget de 2,6 M € séparé du budget de fonctionnement et d'investissement qui s'élevait à 33,4 M €.

Cette compétence est maintenant dévolue à notre Communauté d'agglomération qui avec Antony, Bourg-la-Reine, Châtenay-Malabry, Le Plessis-Robinson, Verrières-le-Buisson, Wissous et Sceaux compte 172 000 habitants.

LE SERVICE RÉSEAUX DE LA COMMUNAUTÉ D'AGGLOMÉRATION

Il est chargé de gérer les eaux usées et pluviales sur un linéaire de canalisation de 330 km.

Ses actions, sont souvent méconnues bien que nous concernant tous. Elles ont pris une efficacité notable par l'étendue du territoire couvert. En outre, à l'avenir, les flux amont du Plessis-Robinson et de Châtenay-Malabry devraient être maîtrisés et les écoulements en aval vers Bourg-la-Reine facilités, ce qui réduira les risques d'inondation. Ses objectifs sont de :

- Lutter contre les inondations en identifiant les tronçons sous dimensionnés, en limitant les débits d'apports et en mettant en place des techniques alternatives, comme à la limite de notre commune avec Châtenay-Malabry, un bassin de rétention des eaux pluviales de 400 m³ ;
- Lutter contre les pollutions en mettant en conformité les branchements, en gérant les eaux pluviales à la source et en réduisant le ruissellement ;

En :

- Entretien et renouvelant le réseau : curage et dératisation, réhabilitation par chemisage (pose d'une nouvelle gaine rendant étanche le réseau), etc.

L'une des rares actions concrètes pouvant être mise à l'actif de ces trois années de fonctionnement réside dans l'extension, depuis le 2 janvier 2006, du réseau de bus Le Paladin, qui comprend désormais 11 lignes. Mais à part cette réalisation, on cherche quels nouveaux services ont pu être offerts aux habitants. Alors que la CAHB dispose des compétences et des moyens nécessaires, pour le moment les seules actions consistent en études confiées à des cabinets de consultants. Il en est ainsi en matière de développement économique ou d'habitat. Dans ce dernier domaine pourtant, compte-tenu de l'importance des besoins notamment en matière de logements sociaux, beaucoup aurait déjà pu être fait. Encore faudrait-il faire preuve pour cela d'une véritable volonté politique, volonté dont on peut douter, par exemple à la lecture du site internet de la CAHB (<http://www.agglo-hautsdebievre.fr>) : la page consacrée à l'habitat sur le territoire communautaire ne cite pas une seule fois le logement social !

Enfin, le fonctionnement démocratique de l'assemblée délibérante de la CAHB est loin de donner toute satisfaction. Sur les cinquante-trois conseillers communautaires désignés par les sept villes parmi leurs conseillers municipaux, nous ne sommes que cinq élus d'opposition et les débats se déroulent la plupart du temps dans une ambiance difficile et peu sereine, attisée par l'agressivité de certains élus de la majorité qui supportent mal l'expression de nos positions. Les séances du conseil sont bien entendu publiques, leurs dates et lieux sont affichés à l'avance sur les panneaux municipaux officiels. Venez constater par vous-mêmes !

Pascale Quivy-Rachid

- Élaborant un schéma directeur d'assainissement communautaire permettant d'avoir une vision d'ensemble de l'état des réseaux et établir une politique pluriannuelle de travaux ;
- Mettant en place un règlement d'assainissement communautaire dont l'objectif est de réduire la pollution en supprimant tout rejet d'eaux usées vers le réseau d'eaux pluviales et le milieu naturel. Cet objectif de "rejet zéro" d'eaux pluviales (rétention complète des eaux à la parcelle) va concerner de nombreux Scéens habitant en maison individuelle. Nous pourrions revenir sur ce sujet.

LE BUDGET

Le budget d'assainissement de la Communauté d'agglomération était de 19 M € en 2005 dont 16 M € de travaux sur les réseaux. L'ampleur des sommes concernées a permis d'importantes économies d'échelle. Bien que cela soit difficile à évaluer, on peut estimer que ces travaux ont été réalisés avec des coûts inférieurs de 10 à 15 % à ce qu'ils auraient été si chaque commune les avait entrepris séparément.

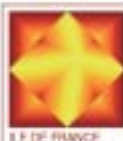
Les dépenses relatives aux réseaux de collecte des eaux pluviales sont imputées sur le budget général de la Communauté d'agglomération. Celles relatives aux réseaux de collecte des eaux usées sont imputées sur le budget annexe d'assainissement, alimenté principalement par la redevance assainissement que nous acquittons dans notre facture d'eau potable.

En ce qui concerne notre ville, cette redevance communale restera encore en 2006 à 0,41 € par m³ d'eau consommée, niveau stable depuis 2003.

Ainsi, notre adhésion à la communauté d'agglomération des Hauts-de-Bievre nous apporte au niveau de l'assainissement un meilleur service à un moindre coût. Nous avons jugé utile de vous en informer.

N'hésitez pas à nous contacter par courrier adressé à la mairie ou par mail : rse.contact@wanadoo.fr

Fabien Chiché, Brigitte Serreault, Jean Micallef



idex
LE DE FRANCE

DE L'ENERGIE AU MULTISERVICE

Chauffage et Climatisation
Maîtrise de l'Energie
Gestion des Systèmes Techniques

Plus dynamiques, plus proches de vous et toujours plus disponibles.

125 Avenue Louis Roche - 92622 GENNEVILLIERS Cedex
☎ 01 40 85 73 73 - 📠 01 40 85 73 77

GF ELECTROMENAGER

LITERIE. CLIC-CLAC



☎ 01 46 65 55 55
11/13 Av du Gal Leclerc - RN 20 - BOURG LA REINE

Dépannage informatique à domicile 7 jours sur 7.

La société Huard est
l'entreprise de proximité à
votre service pour tous vos
problèmes informatiques :
ordinateur, imprimante,
accès internet...

Contactez-nous.



www.huard.fr
24h/24 disponible



FIUOL DIRECT

GRANDE DIFFUSION

☎ N° Indigo 0 820 20 91 00

www.fiouldirect.com

Point Fort
FICHET F B.L.R.
CONCESSIONNAIRE Fichet Point Fort PROTECTION

COFFRE FORT
78, bd du Mal Joffre
BOURG LA REINE
☎ 01 47 02 20 20
www.blr-protection.fr

DEVIS GRATUITS
Dépannage
Serrurerie
toutes
marques

- Blocs-portes • Portes blindées
- Fermetures • Alarmes
- Interphones • Automatismes
- Fenêtres PVC

SECURITE HAUTE SÛRETÉ

TISSUS D'AMEUBLEMENT - CONFECTION - VOILAGES



G. DORISON
GROSSISTE CONSEIL
www.g-dorison.fr



Ouvert au public



SHOW-ROOM PERMANENT

21-23, Rue Léonard de Vinci. Zone artisanale (derrière A.T.A.C.) 92160 ANTONY ☎ 01 46 66 04 99

Lisandre

construction

rénovation

agencement

maçonnerie

carrelage

plomberie

chauffage

menuiserie

peinture

électricité

Tel. : 01 47 02 14 19

www.lisandre.fr

EXPOSITION

L'EPF invite Einstein à la halle des Blagis

L'œuvre de celui qui fut couronné comme étant le plus grand savant du vingtième siècle par le magazine *Time*, ne serait-elle réservée qu'à de trop rares experts à travers le monde ? L'EPF propose à l'occasion de son 80^e anniversaire une exposition qui nous emmène à la découverte des travaux et du personnage d'Albert Einstein.

La première partie de l'exposition, intitulée *Sur les traces d'Albert Einstein*, propose un petit tour du monde en 90 photographies originales en compagnie d'Einstein, qu'on découvre tour à tour penseur, grand scientifique, personnage politique, ou homme médiatique. Le travail de la photographe Élisabeth Alimi nous rapproche de ce géant en revisitant les différents lieux où il a vécu, étudié, enseigné et travaillé et nous entraîne ainsi vers un exceptionnel périple européen et américain jalonné de découvertes de sites rares voire intimes et pour la plupart inédits. D'Ulm, sa ville natale en passant par Munich, Berne, Zurich, Aarau, Berlin, Potsdam, Caputh ou encore Bruxelles, Coq-sur-Mer, Prague, Leyde, Paris, New-York, Princeton, autant d'endroits encore chargés d'histoire aujourd'hui et pour certains restés quasi intacts. Étayé de citations d'Einstein, ce périple nous fait entrer dans l'intimité du personnage.

L'exposition ouvre ensuite les portes d'une pensée qui compte parmi les plus géniales de l'histoire de l'humanité, elle constitue la partie scientifique de l'exposition intitulée *Le monde d'Albert Einstein*. La petite histoire du mouvement, la petite histoire de la gravitation, le fondement de la mécanique quantique, l'hypothèse atomique et la théorie du mouvement brownien, ce sont les idées d'un génie qui ont ouvert un nouveau monde, où l'Univers a une histoire, l'espace temps est courbe et résonne à nos détecteurs. Voyage dans le cosmos ou calcul en temps réel de l'âge de l'Univers, l'espace multimédia permet aux visiteurs de s'approprier davantage les découvertes d'Einstein.

➤ Exposition *Le siècle d'Albert Einstein*, à la halle des Blagis du 2 au 16 février 2006, dans le cadre du centenaire des travaux fondateurs d'Albert Einstein sur la relativité, la mécanique quantique et le mouvement brownien à l'occasion du 80^e anniversaire de l'EPF. www.Einstein2005.obspm.fr

Ci-contre, La tour Einstein à Berlin



Zoom sur l'exposition d'artistes femmes
Une exposition présentant 21 artistes femmes contemporaines s'est tenue à la halle des Blagis du 7 au 20 janvier. Également organisée dans le cadre des manifestations des 80 ans de l'EPF, celle-ci a été remarquée pour sa mise en scène originale et la qualité des œuvres présentées.

Le film d'animation expliqué aux 6-12 ans

Suite au succès de l'exposition *Miouzik* en novembre 2004, l'Animathèque MJC de Sceaux propose une nouvelle exposition jeune public sur le cinéma d'animation en volume. Culturel, artistique, didactique, ludique, écologique, les qualificatifs ne manquent pas pour saluer le travail de Fabienne Maunoury, artiste en résidence à l'Animathèque MJC.

À l'heure où la plupart des enfants sont bercés par l'univers des dessins animés, c'est l'occasion de les familiariser avec cet univers singulier, à travers le regard et l'expérience d'une artiste plasticienne, Fabienne Maunoury. Lors des visites guidées par l'artiste, organisées tous les soirs et le samedi, cette exposition se veut également une occasion d'échanger avec une artiste professionnelle.

Didactique, cette exposition n'en est pas moins ludique : elle explore les divers aspects du développement du projet de film d'animation en volume de Fabienne : scénario, storyboard, décors, personnages "animables", recherches graphiques... Toute la genèse d'un projet abordée de façon interactive, toutes les techniques propres au cinéma d'animation expliquées. Après la visite de cette exposition, vous saurez comment aller au-delà de la lecture première d'un film et en décrypter les différents éléments ! Les plus jeunes apprécieront aussi l'espace tactile, où ils pourront découvrir des échantillons de matériaux, à expérimenter du bout des doigts : pâte à modeler, fil d'aluminium, fil de fer, éléments végétaux, plantes artificielles, papier mâché, papier découpé...

Autre dimension de l'expo, la possibilité de s'immerger dans l'univers créatif de Fabienne, à travers son projet de court métrage qui



aborde des thématiques écologiques, *Les Orchidées sauvages*. Un exemple réussi de sensibilisation des enfants à la protection de l'environnement, dans un univers où le végétal devient magique et où l'imaginaire détrône le réel...

Ce monde miniature verdoyant ne manquera pas d'en faire rêver plus d'un ; enfants comme adultes...

➤ Exposition *Le cinéma d'animation en volume*, du 21 février au 10 mars 2006 à l'Animathèque MJC de Sceaux, 21 rue des Écoles. Visite guidée par l'artiste les lundi mardi jeudi et vendredi de 17h à 18h et le mercredi de 16h45 à 17h45, sur réservation. Visite libre du lundi au vendredi de 18h15 à 22h, le samedi de 10h à 12h30 et de 14h à 18h30. Renseignements : 01 43 50 05 96.

EN BREF...

Le Trianon, un succès mérité

Avec 72 381 entrées en 2005 contre 69 525 entrées pour l'année 2004 et 55 000 en 2003 (année de la réouverture), le cinéma Trianon continue de séduire davantage de cinéphiles : +4,1% d'entrées en 2005 et ce dans un contexte de baisse nationale de fréquentation

des salles d'environ 13%.

Pour consulter le programme et réserver vos places, voir page 2 de votre *Sceaux magazine* chaque mois !

Avis aux artistes

L'association *Les rats des champs* lance un

projet de création artistique intitulé *Peindre la région Ile-de-France*. Si vous aimez la peinture contemporaine en plein air, les paysages de votre région et les échanges entre artistes, vous trouverez une présentation détaillée de l'association et de son projet sur www.lesratsdeschamps.org



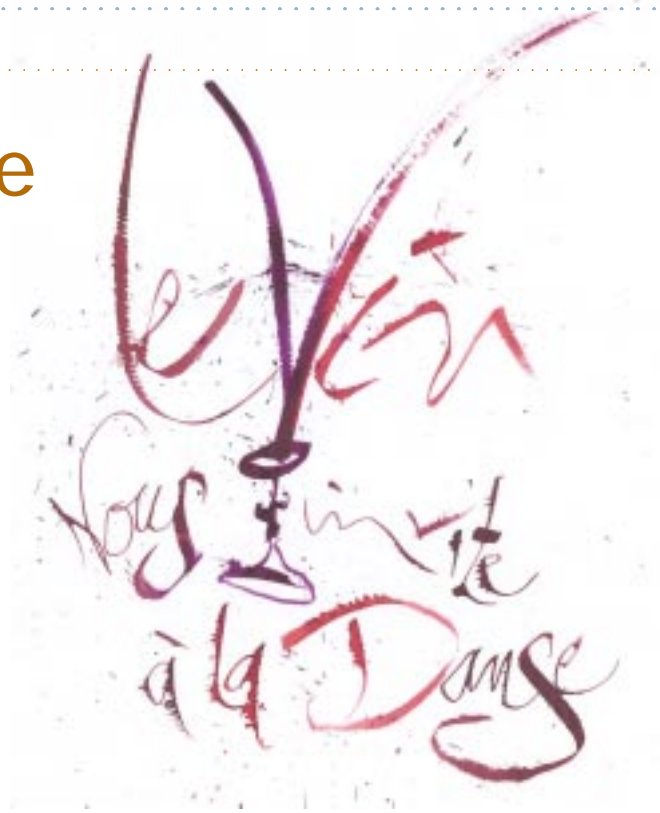
CULTURE

→ EXPOSITIONS

L'art de la calligraphie

Huile, acrylique, gravure, aquarelle, arts appliqués... toutes les disciplines artistiques seront représentées au Salon des artistes scéens qui se tiendra du 22 février au 5 mars inclus à la halle des Blagis. L'invité d'honneur, Jean-Jacques Grand est d'ailleurs calligraphe, un art à (re)découvrir ! Jean-Jacques Grand habite et travaille à Bourg-la-Reine, non loin du quartier des Musiciens. Après avoir fréquenté le lycée Lakanal, il fait ses études d'art graphique à l'école Estienne puis à l'école des Arts appliqués à Paris. Avec quelques milliers de calligraphies et de dessins, encre et aquarelles à son actif, il est graphiste et calligraphe de métier. Il a ainsi réalisé des logos d'entreprises, des lettrages et des alphabets pour des produits, des titres et des pictogrammes pour les journaux, des illustrations pour des livres, des menus, des pochettes de disques et des affiches de films. Depuis 1986 de nombreuses expositions jalonnent son parcours de calligraphe, à Paris comme en province.

➤ Salon des artistes scéens du 22 février au 5 mars 2006 à la halle des Blagis. Renseignements : Jacqueline Henriot, tél. : 01 47 02 49 60.



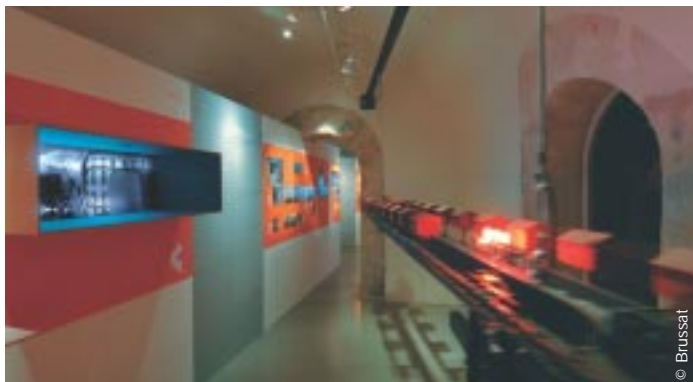
Danger ou chance de la densité ?

Danger-densité ? Une notion relative, débattue au CAUE 92 le 19 janvier, dans l'appréciation de laquelle rentrent en compte des valeurs d'usage et des valeurs culturelles, dont témoigna en premier lieu l'exemple de la Rome antique. Rome offre un champ d'observations à l'équipe de Philippe Fleury, maître de conférences en latin à l'université de Caen. Dès le premier siècle de notre ère, elle compte 1 million d'habitants pour 1 800 hectares et cette densité est perçue comme une fierté, une marque de prospérité qui nécessite une organisation toujours plus développée, pour pallier l'insécurité la nuit par manque d'éclairage et aux incendies fréquents. Mais Rome est tout sauf une ville planifiée.

C'est aujourd'hui cette planification de la ville et son évolution qui préoccupent les responsables de l'aménagement : croissance, mixité de l'habitat individuel et collectif, logements sociaux et équipements culturels, vie et animation commerciale. Dominique Cordesse, maire adjoint à la Culture de Malakoff, est venue en témoigner : une ville dense de 30 000 habitants où il fait bon vivre, dans la diversité des fonctions et le soin apporté à préserver le travail des petites entreprises. L'importance d'une modernité assumée a été soulignée par Djamel Klouche, architecte et urbaniste. Pour une densité égale, créer des paysages urbains différents, comme aux Pays-Bas, mêlant ville, campagne et points d'échanges vivants, lui apparaît essentiel pour l'avenir.

Les outils administratifs, les réserves foncières, les plans locaux d'urbanisme peuvent, comme l'a souligné Philippe Laurent, contribuer au meilleur

développement de la ville, pour lequel l'État et les collectivités sont souvent détenteurs de terrains. C'est dans le sens d'une urbanité accrue grâce à l'aménagement de la diversité que se développe actuellement le débat du projet de SDRIF (Schéma directeur de la région Île-de-France) qui doit aboutir d'ici deux ans : une densité relative et qualitative à réaliser.



➤ Exposition *± dense* prolongée jusqu'au 31 mai 2006, tous les jours sauf le lundi et le mardi, de 11h à 18h à la Galerie du Petit château, CAUE 92, 9 rue du Docteur Berger. Tél. : 01 41 87 04 40. Entrée libre.

➤ Prochaine soirée-débat, *Urgences*, le 23 février 2006 à 18h30 au pavillon de l'Arсенal (Paris). Renseignements : au 01 41 87 04 40.



Antoine Fanis, le quotidien en couleurs

"Je suis immédiatement tombé amoureux de cette ville", raconte Antoine Fanis, grec jusqu'au bout des sourcils. "Sceaux me fascine parce qu'elle est belle, harmonieuse dans ses couleurs, mais aussi parce qu'elle rayonne d'une histoire, d'un passé". Sensible à ce qu'on appelle l'esthétique urbaine, l'artiste habite la dernière maison de Sceaux, dans le quartier de Robinson, sorte de poste d'observation de la région, point de départ d'une éternelle promenade au hasard.

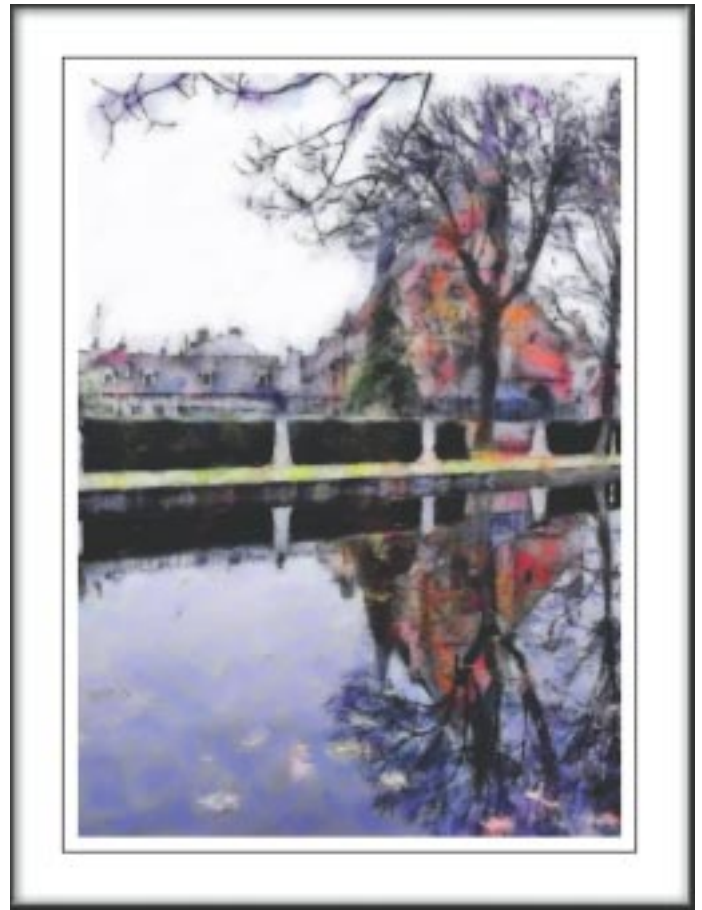
Antoine Fanis se définit comme "Ymagier - peintre", et mêle la photo, la peinture et l'outil numérique dans ses oeuvres. Détails, portraits, nus, couleurs chaudes de la méditerranée ou scènes urbaines, c'est un peu



Je marche, je regarde, je vis et je fais des "images", modestement à la manière de ces ymagiers du moyen âge."

comme si on avait vu ces images pourtant tirées du regard personnel de l'artiste. Un quotidien mis en couleurs, des jeux de lumière et de formes, quel est le secret d'Antoine ? *"Je marche, je regarde, je vis et je fais des "images", modestement à la manière de ces ymagiers du moyen âge".* Ni de la photo, ni de la peinture, mais un mélange de ce qu'il y a de meilleur dans ces techniques. *"La photo représente trop froidement la réalité et la peinture est trop souvent incertaine. L'instant magique n'est jamais sur la pellicule comme dans ma mémoire et ma sensibilité. J'y ajoute l'émotion que j'ai ressentie, le regard que j'ai porté sur ce lieu. C'est surtout une recherche graphique, esthétique et essentiellement intime".* L'artiste travaille avec une tablette graphique et un pinceau numérique et fait donc les mêmes gestes que le peintre, ... c'est ce qui donne le côté velouté du tracé.

Autodidacte, artiste auteur, peintre numérique inscrit à la Maison des artistes à Paris, Antoine Fanis est séduit par la liberté infinie qu'apporte cet art du XXI^e siècle. Loin d'être impressionné par les regards conditionnés par l'art académique et ses définitions étroites, il se réjouit de l'émotion esthétique de "son" public, l'œil pétillant. *"L'art numérique n'est pas encore bien défini et a souvent une connotation péjorative !".* Il faut laisser du temps pour que l'art numérique ait sa place, aussi Antoine travaille-t-il pour



l'avenir : conçues pour durer, les œuvres sont imprimées sur un papier spécial au grain soyeux et une encre de qualité *"qui a une durée de vie beaucoup plus longue que les aquarelles à pigments naturels".*

➤ Rencontrer l'artiste : un dimanche par mois au marché de Robinson et le samedi au Marché de la création à la Bastille - Paris.
Tél. : 06 29 61 19 53 - <http://greeki.is.free.fr>

EN BREF...

À la rencontre des hommes

Dans le travail de Gérard Cambon, il n'est pas d'espace qui ne soit peuplé. Êtres farouchement singuliers, indifférents au temps, sans apprêts, liés entre eux par le silence des mots, tribus nomades, posés aujourd'hui mais en partance quoi qu'il en soit. Pour exprimer

ces hommes, leur rareté et leur ténacité, l'artiste n'avait d'autres voies que l'emploi de matériaux à l'image de cette fragilité à exister.



➤ Sculptures de Gérard Cambon et peintures de Pierre Bourgeois du 2 au 28 février 2006 à la galerie d'art Klein, 2 rue Marguerite Renaudin. Tél. : 01 47 02 10 62. www.galeriedartklein.com



CULTURE

➔ MUSIQUE

Une harpe "à effets spéciaux"

Seul conservatoire de France à disposer d'une harpe bleue dans ses salles de cours, l'école nationale de musique de danse et d'art dramatique de Bourg-la-Reine/Sceaux (ENM) fera découvrir les charmes de cet instrument au public les 4 et 5 mars prochain. Derrière ce rendez-vous, on découvre un projet audacieux : motiver la création d'un répertoire pour la harpe bleue.

Utilisée de façon courante en jazz et variété pour contrebalancer le saxo et autres cuivres, la harpe bleue apparaît parfois dans la musique contemporaine comme avec le trio *Controverse* qui se produira le 4 mars, mais il n'existe pas d'œuvres pour un public plus jeune. L'ENM, encouragée par Ghislaine Petit, professeur de harpe, est donc à l'origine de la création d'un répertoire "pour que ce nouvel instrument moderne et ludique puisse être apprivoisé par les élèves de cycle 1, âgés de 11 à 12 ans, avec 3 à 4 ans de pratique de la harpe classique derrière eux."

Ainsi, une dizaine d'élèves de l'ENM interpréteront différentes créations de pièces pour harpe bleue, commandes de l'ENM, qui seront présentées et commentées par les compositeurs déjà présents lors des répétitions du concert. "La rencontre entre un élève et un compositeur est toujours quelque chose de magique", explique Ghislaine Petit, "une expérience unique et irremplaçable : cela amène l'élève à porter un tout autre regard sur la lecture des partitions. Le compositeur y trouve une interprétation, qui peut l'amener à modifier une mesure trop difficile ou qui sonne mal". Résolument placé sous le signe de la rencontre, le concert sera interrompu par un

entracte qui permettra aux auditeurs de rencontrer les compositeurs. Les pièces jouées le 4 mars seront par la suite enregistrées, pour donner

envie à un large public de jouer de la harpe bleue, et "nous espérons faire de L'odyssée de la harpe un rendez-vous annuel", précise Hélène Genêt, directrice adjointe de l'ENM.

Le dimanche, la harpe sera mise en valeur grâce à une autre des missions de l'ENM : "Au-delà de proposer des cours de haut niveau, l'ENM est à l'initiative de projets reliant différentes disciplines artistiques", explique Hélène Genêt. Un conte musical réunissant la harpe, le théâtre et des masques sur fond de claquettes emmènera le public à partir de 7 ans à la découverte de la harpe sauvage que seule la *Fille de Vent* saura apprivoiser.



La harpe bleue possède 47 cordes, toutes équipées d'un micro haute fidélité qui en capte la vibration épurée de tous bruits parasites. Elles peuvent être reliées à un rack d'effets spéciaux qui permet, en temps réel, un traitement du son modulable à loisir.

➤ L'Odyssée de la harpe

La harpe à l'honneur, concert le 4 mars 2006 à 19h30 à l'auditorium, 11/13 boulevard Carnot à Bourg-la-Reine. Tarifs : 13 €, 8 €, 5 €.

La harpe apprivoisée, conte musical le 5 mars 2006 à 16h à l'Agoreïne, 63 bis boulevard du Maréchal Joffre à Bourg-la-Reine. Tarifs : 18 €, 14 €, 10 €.

Tarifs pour les 2 concerts 87 €, 24 €, 70 €.

Jazz : la contrebasse d'Henri Texier



Bertrand Tavernier connaissait-il cette phrase de Francis Marmande pour définir la contrebasse : "la voix de mon père et le corps de ma mère..." ? Totalement in situ, pour la plupart des contrebassistes de jazz, graves et gracieuses à la fois. Totalement à propos pour la quête d'une adoption.

Donc Henri Texier, tout contre et très bassiste. L'autorité d'un "grand patron", comme on en compte sur

les doigts d'une seule main dans le paysage du jazz en France ; l'épaisseur sensible d'un homme de son temps, témoin et acteur, conjointement créateur et conscient de son héritage. Avec *Holy Lola*, Henri Texier n'en est pas à ses débuts pour des musiques "de", "sur" ou "avec" le cinéma (...). Pour *Holy Lola*, Henri Texier a dû simplement pousser l'expérience un peu plus loin. D'abord parce que la collaboration avec Bertrand Tavernier a été extrêmement complice : beaucoup d'échanges en amont du tournage, une vraie réflexion sur les couleurs instrumentales.

➤ *Holy Lola Orchestra* avec Henri Texier, le 28 février 2006 à 20h45 au Théâtre Les Gémeaux, 49 avenue Georges Clemenceau. Tarif : 24 € / 19 €. Réservations : 01 46 61 36 67.

Lola rien d'autre, ou la madone des poubelles

Une tragédie bouffe de Jacques Lassalle, première en France, n'attend que vous aux Gémeaux du 22 février au 12 mars. Les Gémeaux ont accueilli Jacques Lassalle en mars 1994 avec *Un mari* d'Italo Svevo et en décembre 2003 avec *Monsieur X, dit ici Pierre Rabier*, extrait de *La douleur* de Marguerite Duras.

On ne présente plus le metteur en scène Jacques Lassalle. Fin horloger des mécanismes humains, il a réglé quantité de spectacles d'une beauté et d'une sensibilité exceptionnelles qui, de *L'homme difficile* au *Misanthrope*, jusqu'au récent *Monsieur X, dit ici Pierre Rabier* (d'après un récit de Duras) coproduit et présenté aux Gémeaux, ont ébloui le public. Depuis toujours, l'écriture accompagne ce parcours. Notes de travail, réflexions, commentaires, prises de position : Jacques Lassalle a volontiers recours au texte. Plusieurs volumes en témoignent. En revanche, bien peu de gens savent que dans les années 70, cet homme était lui-même auteur de théâtre. Tout au service des œuvres des autres, le metteur en scène a comme négligé l'écrivain. L'heure des retrouvailles a sonné. C'est donc un événement très particulier que l'éclosion de *La madone des poubelles*, premier texte de théâtre de Lassalle depuis une trentaine d'années !

"Une petite merveille de volupté douloureuse. Une romance transfigurée en quête d'absolu. Lola rien d'autre, ou la madone des poubelles émeut (...). Pas seulement à cause du scénario : l'histoire d'un cadre français qui sacrifie confort et statut pour vivre dans l'ombre d'une Lola de la rue, cousine lointaine et argentine de la Lolita de Vladimir Nabokov. Mais parce qu'on y découvre l'autre face de Jacques Lassalle, ancien administrateur de la Comédie Française, metteur en scène notamment de l'inoubliable Pour un oui ou pour un non de Nathalie Sarraute : l'artiste renoue ici avec l'écriture, et sa pièce est une autre manière de sonder le sentiment, de cerner la passion, de mettre en jeu ce mouvement qui va de soi à l'autre, jusqu'à son propre anéantissement parfois."

Alexandre Demidoff

➤ *Lola rien d'autre, ou la madone des poubelles*, du 22 février au 12 mars 2006, du mercredi au samedi à 20h45, le dimanche à 17h. Coproduction : Les Gémeaux/Scène nationale, Théâtre Vidy-Lausanne E.T.E., Cie Pour Mémoire. Au théâtre Les Gémeaux / Scène nationale. Tarif : 24 €/19 €. Réservations : 01 46 61 36 67.



EN BREF...

On ne s'en lasse pas !

Retrouvez Régis Romele, comédien scén, dans *Ta petite douleur* au théâtre du guichet Montparnasse. Pour bénéficier du tarif réduit (13 €), appelez au 01 41 53 97 96, laissez votre numéro de téléphone ainsi que le nombre de places désiré.

Et toujours (on ne s'en lasse pas !), *DARD DARD-comédie insecticide*, *Le roman de Renart* et *Alice au pays des merveilles* avec la Cie Parciparla au Point Virgule !

Howard Zinn

À l'occasion de la publication de *Histoire*

populaire des États-Unis de Howard Zinn, Thierry Dicepolo, des éditions Agone, viendra présenter début mars le parcours atypique d'un historien militant, initiateur d'un nouveau regard sur les États-Unis.

➤ Librairie *Le Roi lire*, 4 rue Florian
Tél. : 01 43 50 20 60.



CULTURE

→ CONFÉRENCES

Bouddhisme et christianisme

Le bouddhisme est depuis peu présent en France selon ses différentes facettes artistiques. Il tente de prendre une couleur proprement occidentale. Comment vient-il interroger le christianisme qui a formé le terreau dans lequel il est accueilli ? Y a-t-il des points ou des angles d'approche communs ? Les mondes religieux et culturels qu'ils ont constitués peuvent-ils communiquer sur un plan doctrinal, mystique, philosophique, éthique ? Pour répondre à ces questions, les Rencontres littéraires et artistiques ont invité Frère Thierry-Marie Courau, dominicain, docteur en théologie catholique, enseignant du bouddhisme aux Instituts catholiques de Paris et de Lyon, pour une conférence le 24 février à 14h30 à l'Ancienne mairie de Sceaux.

Ses recherches en théologie des religions ont amené Thierry-Marie Courau à étudier le bouddhisme en profondeur, et plus spécialement dans le monde tibétain. Dominicain, sa formation théologique et son admiration pour la tradition bouddhique en font un interlocuteur privilégié pour quiconque s'intéresse au dialogue entre l'occident chrétien et l'orient bouddhique.

➤ *Bouddhisme et christianisme*, conférence organisée par les Rencontres littéraires et artistiques, le 24 février 2006 à 14h30 à l'Ancienne mairie de Sceaux, 68 rue Houdan. Réservations Marie-Lou Schenkel : 01 46 61 25 88.

Conférences



- *Naissance d'un génie : Mozart*, conférence musicale par Pierre Ancelle, le 4 février 2006 à 15h.
- *Mozart : l'essor du génie*, conférence musicale par Pierre Ancelle, le 25 février 2006 à 15h.

⊕ Conférences organisées à l'Ancienne mairie, 68 rue Houdan, par l'association *Bienvenue à Sceaux*, tél. : 01 43 50 45 05.

- *Patrimoine culturel, patrimoine naturel*, par Jérôme Fromageau, le 21 février 2006 à 15h.
- *La Grande Guerre : une apocalypse de la modernité*, par Gilles Ferragu, le 28 février 2006 à 15h.
- *Bilan de la présidence britannique de l'UE*, par Jean-Claude Sergeant, le 7 mars 2006 à 15h.

⊕ Conférences organisées par le Collège universitaire fontenaisien, à la faculté Jean Monnet, 54 bd Desgranges, salle Georges Vedel, bâtiment G. Tél. : 01 43 50 54 08.

- *Prix Nobel de la Littérature 2005 : Harold Pinter*, par Michel Sinniger, le 3 mars à 14h30.
- *De Caravage à Georges de la Tour : les grands peintres du clair-obscur*, par Christian Monjou, le 8 mars à 14h30.

⊕ Conférences organisées par les *Rencontres littéraires et artistiques de Sceaux*, à l'Ancienne mairie, 68 rue Houdan. Tél. : 01 46 61 25 88.

- *Un portrait dessiné du prince de Conti au Musée de l'Île-de-France : l'œuvre gravée de Hyacinthe Rigaud*, visite thématique du musée, le 8 février 2006 à 15h.

- *Le Château Trévisé et le style néo-Louis XIII*, visite thématique du musée, le 8 mars 2006 à 15h.
- *Le nettoyage de la pierre d'une façade ou d'une sculpture : du microsablage au laser... Que nettoyer ? Que préserver ?* par Véronique Vergès-Belmin, ingénieur au Laboratoire de recherche des Monuments historiques à Champs-sur-Marne, le 19 mars 2006 à 15h.

⊕ Conférences organisées par le musée de l'Île-de-France, château de Sceaux. Tél. : 01 41 87 29 50. www.hauts-de-seine.net

- *Aristide Bruant, témoin de son époque*, par Marcel Vergier et Jacky Jacquemin, guitariste/chanteur, le 21 février 2006 à 14h30.

- *La grotte Cosquer, du nouveau sous la mer*, par Jean Clottes, conservateur général du Patrimoine, conseiller scientifique pour l'art préhistorique au ministère de la Culture, directeur des antiquités préhistoriques de la région Midi-Pyrénées, le 28 février à 14h30.



- *La clé de l'énigme Jeanne d'Arc*, par Frank Ferrand, diplômé de l'IEP de Paris et de l'EHESS, chargé de recherches historiques au ministère de la Défense, le 7 mars à 14h30.

⊕ Conférences organisées par *Sceaux Culture, Loisirs et Amitié*, à l'Ancienne mairie, 68 rue Houdan, tél. : 01 46 60 94 00.

Internet vu par un pro de l'info

Sous ses lunettes rondes et sa mèche brune à la Harry Potter, Bruno Patino brave courageusement la révolution du monde de la presse depuis Sceaux, où il a passé sa jeunesse et habite de nouveau depuis plusieurs années. Directeur de la publication de *Télérama*, et président du *Monde Interactif*, il est co-auteur avec le journaliste Jean-François Fogel d'*Une presse sans Gutenberg* : "Internet n'est pas un support de plus ; c'est la fin du journalisme tel qu'il a été vécu jusqu'ici". Le processus de destruction et de re-création que traverse aujourd'hui la presse compromet-il son avenir ? Rencontre.

Pourquoi cet ouvrage ?

D'abord parce que nous avons réalisé, dans le cadre des cours que nous dispensons à la "Fondation pour un nouveau journalisme en Amérique Latine", qu'il n'existait pas d'ouvrage publié sur la presse et internet. Ensuite, le fait qu'un nouveau média apparaisse et se professionnalise si vite, prenne son autonomie, et fasse évoluer les médias et la façon de s'informer, cela valait un livre.

Parlez-nous de cette influence d'internet sur les médias.

Internet installe un nouveau modèle d'audience, grâce à la gratuité de l'information, mais aussi parce que les auditeurs font eux-mêmes l'information. En outre, le web fait voler les territoires en éclat. La façon de consommer et de percevoir l'information a été totalement transformée. Aussi, chaque journal propose également site internet et newsletter. La radio se trouve déjà confrontée au podcast*, la télévision prend également ce chemin.

Cette "révolution" vous paraît-elle positive ?

La bonne nouvelle c'est que l'arrivée d'internet a mis un terme au cauchemar d'Orwell, qui craignait qu'un message totalitaire manipule les masses. L'internaute est désormais acteur de l'information, à la fois émetteur et récepteur à travers chats, forums, mails, et surtout blogs. C'est la fin du message unique. Mais un autre danger guette encore la presse, le cauchemar d'Huxley : quand on ne sait plus qui est qui, le message est perturbé, cela mène, à terme, à la désagrégation absolue du lien social. Les médias traditionnels apparaissent donc investis d'une mission : rester les garants de la crédibilité de l'information.

*Podcast : fichiers sonores ou vidéo diffusés sur Internet et téléchargeables sur balladeur Mp3 ou iPod pour une écoute ultérieure.



"L'arrivée d'internet a mis un terme au cauchemar d'Orwell."

Les trois étapes décisives de l'information en ligne

Pour Fogel et Patino, les trois étapes décisives de l'information en ligne ont été franchies lors des trois attentats les plus meurtriers commis en Occident ces cinq dernières années.

Premier stade, 11 septembre 2001 : deux avions abattent à New York les tours du World Trade Center. "Ce jour-là, alors que journaux et presse audiovisuelle battent des records d'audience, beaucoup de sites vivent un échec que leurs éditeurs se remémorent encore. Ceux qui ne sont pas "plantés"... offrent une page, au plus deux ou trois, avec un article et quelques photos... Internet n'est pas encore à la hauteur d'un événement planétaire".

Deuxième stade, 11 mars 2004 : des bombes explosent en gare d'Atocha à Madrid : "au sein d'un trafic devenu fluide, la présence de cartes, graphiques, forums, chats, prouve que le média dépasse les textes et photos auquel se limitait son contenu. Très vite, les sites espagnols d'El Pais et d'El Mundo, réputés pour leur graphisme interactif, proposent des animations copiées partout tant elles offrent une représentation claire et dynamique des explosions multiples... Installé au premier rang des médias par sa réactivité, Internet dispose désormais d'atouts qui lui sont propres". Le multi-média est né.

Mais "c'est avec les attentats dans les transports en commun londoniens, le 7 juillet 2005, qu'Internet prend toute sa dimension. La frontière tombe entre les journalistes et leur audience. "Quelques minutes après la première explosion, nous avions reçu les images du public. En moins d'une heure, nous en avions cinquante", raconte la directrice de l'information à la BBC... La marée de l'expression est si forte - en vingt-quatre heures : vingt mille mails, plus de mille photos et vingt vidéos utilisables - qu'une seconde frontière tombe : celle qui sépare Internet des autres médias". Internet devient à la fois la source, la référence et le premier des instruments d'information.

➤ *Une presse sans Gutenberg*, aux éditions Grasset, par Bruno Patino et Jean-François Fogel. Disponible dans toutes les librairies de Sceaux. Prix conseillé 13 €.

Alerte!

Le dernier ~~libris~~ volume des aventures de Harry Cover a été volé. Vous avez entre 8 et 11 ans et vous souhaitez aider l'inspecteur Libris à déchiffrer indices et énigmes pour retrouver le ou les ~~libris~~ coupables ?

Alors inscrivez-vous à la librairie Le Roi Lire, au centre social et culturel des Blagis ou à la bibliothèque municipale

avant le 25 février 2006, date à laquelle vous seront remis les questionnaires et feuilles de route.

Réponses, récompenses et surprises clôtureront le jeu le 1^{er} avril à 14h30 à l'école élémentaire des Blagis.



> Cluedo littéraire organisé par Le Roi Lire, le CSCB et la bibliothèque municipale de Sceaux. Renseignements : 01 46 61 66 10.

EUNICE Sarl est une société de conseil et de transmission d'entreprises, qui dans sa phase de conseil, intervient dans le développement de votre entreprise dans les domaines de :

- l'organisation administrative et comptable
- la mise en place des outils de gestion
- l'aide à la gestion des obligations sociales
- l'analyse relative aux premiers mois d'activité.

Pour la transmission d'entreprise, notre rôle est de mettre en relation le cédant et le repreneur (futur nouveau) chef d'entreprise, dans les phases suivantes :



1. Conduire le processus d'acquisition
2. Diriger l'entreprise reprise
3. Accompagner tous au long du processus de la reprise.

5, Rue Alain Fournier - 92330 SCEAUX - Tél. 01 49 73 91 86 - Fax : 01 49 73 84 60



plomberie
couverture
chauffage
carrelage

ZAC du Plateau
1, rue des Marronniers
94240 L'HAY-LES-ROSES

Agréé PGN

01.56.70.04.24

TRAVAUX NEUFS
RENOVATION
ENTRETIEN
DEPANNAGES RAPIDES

DESJONQUÈRES
Paysagiste - Pépiniériste

Création et entretien de parcs et jardins • Maçonnerie paysagère • Taille Élagage • Arrosage automatique

15, rue du Marius Hue - VERRIÈRES-LE-BUISSON - ☎ 01 69 20 00 96

Ets CHATEAU
MENUISERIE - EBENISTERIE
AGENCEMENTS - CLES MINUTE

86, rue Houdan - 10, rue M. Charaire - 92330 SCEAUX
☎ 01 46 61 01 25 Fax : 01 46 61 05 38

S.A. EHRMANN

MAÇONNERIE
BÉTON ARMÉ
TRAVAUX PUBLICS

59, AVENUE CLÉMENT-PERRIERE 92320 CHATILLON
☎ 01 42 53 18 28 ☎ 01 42 53 80 89
E-mail : entreprise@ehrmann.fr

GARAGE BRET
Agent Peugeot
01 46 61 04 84
80, avenue Edouard Depreux - 92290 CHATENAY MALABRY

Vente de véhicules neufs et d'occasion
Station carburant TOTAL * Carrosserie
Géométrie * Climatisation * etc...

Forfait révision à partir de 85 €

Au Petit Trianon

- Literie Tapisserie
- Neuf et Réfection
- Sur Rendez-vous
- Travail Artisanal

☎ 01 46 30 14 54

M.C. &
G. MARZIN

442, av. du Gal de Gaulle 92140 Clamart

Vous choisissez votre assureur
Choisissez votre carrossier

CARROSSERIE FONTENAIENNE

- Carrosserie
- Marbre
- Peinture
- Vitrages

Toutes marques

13, rue Boris-Vildé
92260 FONTENAY-AUX-ROSES
Tél. 01 46 61 12 42 - Fax 01 46 60 92 27

Soirée de la glisse

Cinéma et passion de la glisse se donnent chaque année rendez-vous au Trianon pour la Soirée de la glisse. Pour cette édition 2006, le skateboard est à l'honneur avec le film sorti en 2004 *Les seigneurs de Dogtown* qui met en scène de jeunes rebelles qui - dans les années 70 - ont révolutionné sous le soleil de Californie l'univers des sports extrêmes.

> Soirée de la glisse, le vendredi 3 mars 2006 à 21h au cinéma Trianon.

Suivra une tombola offerte par la Ville et animée par le magasin Domisport.

Renseignements : mission Jeunesse de la ville de Sceaux : 01 41 13 33 58

jeunesse@sceaux.fr - www.sceaux.fr

Rallye du CTVS

Le cyclotourisme de la ville de Sceaux (CTVS) organise son traditionnel rallye "souvenir René Bonnemaïson" le 12 mars 2006, qui se déroule comme tous les ans dans notre région.

Trois distances sont proposées aux participants : 40, 60 et 85 kilomètres. Ce rallye est ouvert à tous les cyclistes sans exception : venez nombreux. Les adhérents du CTVS vous attendent pour vous donner des conseils ou vous accompagner sur l'un ou l'autre des parcours.

➤ Rallye "souvenir René Bonnemaïson", le 12 mars 2006.
Pour tout renseignement, s'adresser à Pierre Boissier (06 74 03 44 68) ou André Perrin (06 81 20 55 86).



Marche souvenir Lolo Berger



Rendez-vous était pris pour les marcheurs le 15 janvier dernier pour un parcours de 25 kilomètres à travers le parc de Sceaux, le bois de Verrières et la Coulée verte. Une marche qui a été aussi l'occasion de rendre un hommage à Lolo Berger, dont le fils Dominique et la famille étaient présents (les petites-filles ont d'ailleurs remis les coupes aux côtés de Philippe Laurent, maire de Sceaux !).

Ce Scéen a laissé le souvenir d'un sportif incomparablement actif : il s'est notamment occupé à Sceaux de faire vivre les clubs de cyclotourisme et de marche. Des kilomètres de passion qu'il a partagés avec d'autres Scéens, qui - aujourd'hui - continuent de parcourir les routes et chemins, parfois bien au-delà de Sceaux.

EN BREF...

Tennis club : concours de logo

À l'occasion de son vingtième anniversaire, le club souhaite changer de logo, pour mieux affirmer son image. Un concours est donc ouvert à tous pour créer le nouveau logo du club. Celui-ci sera choisi et dévoilé lors de la fête donnée pour les 20 ans.

➤ Envoyer vos propositions par mail avant le 31 mars 2006 : club@tcsceaux.org (sous format Illustrator de préférence, sinon jpg, tiff, bmp ou Photoshop).



Le meilleur des entraîneurs !



Dominique Laville, entraîneur et directeur du tennis club de Sceaux, a été distingué en décembre dernier par le comité olympique et sportif des Hauts-de-Seine comme "meilleur entraîneur des Hauts-de-Seine pour l'année 2004". Une distinction qui salue le travail de ce sportif, qui après son passage par la classe de sport études rugby à Lakanal a commencé à 14 ans au tennis club de Sceaux.

Depuis, il y est toujours et y enseigne depuis 20 ans déjà ! Apprécié de ses élèves, il encadre des entraînements et des stages (pendant les vacances scolaires) et a déjà vu passer sur les courts des familles entières de joueurs scéens !

Toutes nos félicitations pour ce titre !

Résultats des clubs

Basket

Équipe féminine NF1

Istres - Sceaux : 79 à 81

Sceaux - Arras : 59 à 58

Classement : 5^e avec 9 victoires et 6 défaites.

Équipe féminine NF3

Sceaux - Gauchy : 53 à 42

Classement : 5^e avec 7 victoires et 5 défaites.

Équipe masculine NM3

Longueau Amiens - Sceaux : 80 à 87

Classement : 6^e avec 7 victoires et 5 défaites.

Tennis de table

Les compteurs du classement sont remis à zéro pour une nouvelle phase de compétition qui se déroule de janvier à avril. À noter : la montée de l'équipe 1 en première division.

Équipe 1 - régional 1

Ris Orangis - Sceaux : 37 à 23

Classement : 5^e avec 1 défaite.

Équipe 2 - pré-régional

Sceaux - Neuilly 6 : 36 à 24

Classement : 1^{er} avec 1 victoire.

Équipe 3 - départemental 1

Courbevoie - Sceaux : 33 à 27

Classement : 7^e avec 1 défaite.

Équipe 4 - départemental 2

Asnières 6 - Sceaux : 26 à 34

Classement : 1^{er} avec 1 victoire.

Tennis

Le club a remporté la victoire contre Châtillon dimanche 15 janvier dans le cadre du tournoi des 36 communes. L'équipe est en demi-finale du tournoi.

Tir à l'arc

Lors du concours en salle du 11 décembre dernier, Odile Segondi s'est classée troisième dans la catégorie vétérans femme. Jean-Claude Geymet a également obtenu la troisième place dans la catégorie "vétérans homme arc à poulies". En "super vétérans

classique", André Kress s'est classé premier.

Dans le classement par équipe le club a obtenu la seconde place pour les arcs à poulies et la troisième place pour les arcs classiques.



Remise de la médaille d'or à André Kress par Chantal Brault, premier adjoint au maire délégué aux Sports.

➔ Retrouvez sur www.sceaux.fr, rubrique *Sport* le calendrier des matches de basket et les résultats des clubs mis à jour toutes les semaines.



Un stage, des stages

Les vacances sont l'occasion de s'initier ou de se perfectionner dans des ateliers variés.

À l'Animathèque MJC

Du 6 au 10 février sont proposés *Interprétation du mouvement*, un stage de danse contemporaine (jeunes/adultes débutants), danse orientale (12/15 ans) initiation à la terre cuite (à partir de 7 ans), bijoux nature et couleurs (4/6 ans), théâtre (6/11 ans), photo (13/18 ans), création d'un blog (à partir de 15 ans). Du 13 au 17 février, le programme se poursuit avec initiation à la sculpture (à partir de 11 ans), trompe-l'œil (à partir de 15 ans), copie de tableaux (à partir de 8 ans), théâtre (6/11 ans),

Interprétation du mouvement (adultes avancés), gym parents/bébé (18 à 30 mois) et photo (adultes).

En dehors des vacances, consultez le programme des stages de multimédia, d'arts plastiques et d'artisanat proposés jusqu'à mars.

> Renseignements : 01 43 50 05 96

Au CSCB

Initiation aux arts du cirque (6/9 ans), pratique artistique (7/11 ans), multimédia (12/16 ans) et sorties et animations sont au programme du 6 au 17 février.

> Renseignements : 01 41 87 06 10.



© Sylvie Scala

Les marmottes font la fête !

C'est la fête au pays des marmottes ! L'arc-en-ciel décore la montagne, le petit train transporte des musiciens, les lapins dansent avec les loups... L'association *Bienvenue à Sceaux* a convié le duo Versini pour un spectacle pour enfants à partir de 3 ans, présenté à Bobino en 2004, qui ravira par sa qualité, sa poésie, son inventivité et sa fraîcheur. Bâti autour d'une quinzaine de comptines, chansons et jeux, il propose une participation active du jeune public. Les enfants montent sur scène



pour chanter, danser, mimer sous les yeux étonnés de leurs parents et grands-parents. Un goûter sera offert par *Bienvenue à Sceaux* à l'issue du spectacle.

⊙ Spectacle *Les marmottes font la fête* samedi 4 mars 2006, à 15h30 à l'Ancienne mairie 68 rue Houdan. Billets en vente à compter du 24 février à l'office de tourisme de Sceaux (70 rue Houdan). Renseignements auprès de Bienvenue à Sceaux : 01 40 91 05 19.

Projeunes 2006



Comme Grégoire, Marie, Édouard, Sven, Daniel... et tous ceux qui ont tenté leur chance les années précédentes, si vous aussi avez un grand projet en tête, soumettez-le au jury

de Projeunes. Projeunes, c'est un "coup de pouce" financier donné par la ville de Sceaux à trois projets imaginés par des jeunes Scéens de 15 à 25 ans. À visée d'intérêt général, ces projets peuvent être humanitaire, scientifique, culturel, documentaire ou sportif. Constituez vite vos dossiers !

⊙ Projeunes 2006 : procurez-vous le document explicatif sur les modalités à compter du 15 février et commencez à constituer vos dossiers. La date limite de dépôt est fixée au 17 mai 2006. Renseignements : mission Jeunesse de la ville de Sceaux. Accueil au 110 rue Houdan. Tél. : 01 41 13 33 58



ENTREPRISE NOBREGA RENOUATION GENERALE

Couverture, maçonnerie, peinture, ravalement
Revêtement de sol et mur

10 rue du Docteur Roux
92330 Sceaux

TEL : 01 46 61 18 94
FAX : 01 46 60 39 79



Maison de retraite médicalisée Résidence Saint-Charles à Sceaux



- Accueil de personnes âgées valides ou dépendantes
- 60 chambres individuelles dont 2 suites pour couples
- Accueil permanent, temporaire et de jour
- Aménagement personnalisé des chambres
- Terrasse, jardin
- Restauration élaborée par notre chef
- Tarif hébergement à partir de 88,50 € par jour
- APA, APL possibles
- Habitation aide sociale

Résidence Saint-Charles
99, rue Houdan - 92230 Sceaux
Tél. : 01 41 13 34 34
www.medica-france.fr

AU PORCELET ROUGE

TRAITEUR CHARCUTIER
dans une rue piétonne de renommée gastronomique



MICHEL BALLEREAU
MEILLEUR OUVRIER DE FRANCE
SAS Maison Sizode



41, rue Houdan 92330 Sceaux
Tél. : 01 46 61 01 71 - Fax : 01 46 83 86 47
E-mail : auporceletrose@wanadoo.fr

FABRIQUE TOUS SES PRODUITS POUR LE PLAISIR DE VOTRE TABLE
Ses spécialités de Foie Gras, Terrines, Jambons, Boudins, Andouillettes, Saucissons,
Choucroutes et Cuisine Traditionnelle Service Traiteur
Notre magasin est ouvert du Mardi au Dimanche midi



audition nouvelle laboratoire de correction auditive

Delphine Gerstlé audioprothésiste Diplômée D'Etat
(D.U. audioprothèses implantées- Hôpital St Antoine Paris XII)

bilans* et conseils personnalisés gratuits

prêts d'appareils auditifs **GRATUITS**

contrôles, réglages, réparations toutes marques
de vos aides auditives

large gamme d'accessoires de confort pour
malentendants (piles, casques télé, réveils...)

garantie 3 ans offertes

Tél 01 46 61 51 32

l'aide auditive que
tout le monde attendait...

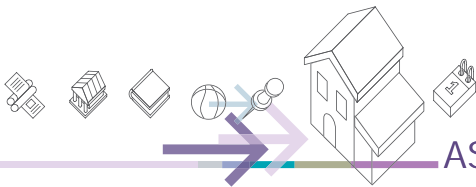
ReSound **AiR**



2 avenue Charles Peguy 92330 **SCEAUX**
(proche de la poste, centre ville)

ouverture du mardi au samedi
09H30-12H30 / 14H30-19H00





ASSOCIATIONS

Association des Chêneaux-Sablons

Pour répondre aux souhaits de beaucoup d'entre nous, nous proposons de nous retrouver à nouveau, comme chaque année pour une petite fête en partageant le même repas le samedi 25 février 2006 aux baraquements, salle rose, 95 rue Houdan.

L'apéritif puis un repas d'amis nous permettront de mieux nous connaître et d'échanger sur la vie de notre quartier.

Après le repas, il y aura une animation par un groupe amateur de théâtre. Tony et sa troupe vous entraîneront, grâce à *Ça prendra une minute*, dans ses improvisations de cabaret.

➤ Pour tout renseignement, s'adresser par téléphone au siège de l'association : 01 47 02 19 21.

Bienvenue à Sceaux

Assister à l'enregistrement du *Grand Journal* à Canal +, découvrir l'histoire des explorateurs de Christophe Colomb à Paul-Emile Victor, visiter la collection privée 1900 de Pierre Cardin chez Maxim's, rencontrer Lison de Caunes ... une fée de paille, voici ce que vous propose l'association en février.

Un week-end à Bordeaux est programmé en mars. En juin, découvrez la Croatie et les bijoux de la côte Dalmate, de Dubrovnik à Split.

➤ Renseignements : 01 46 60 55 27.

Langues Loisirs Jeunesse

L'association propose des cours d'anglais et des activités ludiques pendant les vacances de février et de Pâques, à Sceaux. Elle recherche un professeur bénévole pour assurer des cours d'anglais pendant les vacances scolaires.

➤ Tél. : 01 41 13 69 85.

FARAIDE

L'association a pour objet l'accueil de personnes sans emploi rencontrant des difficultés socio-professionnelles en leur proposant des missions ponctuelles auprès de particuliers, collectivités, entreprises, professions libérales, syndicats...

Prenant en compte l'accroissement de la demande des emplois à domicile, l'association met à disposition du personnel pour les tâches suivantes : ménage, repassage, peinture, bricolage, nettoyage de locaux, jardinage, gardiennage d'immeuble, manutention.

L'association bénéficie d'un agrément du ministère du Travail pour intervenir sur un grand secteur géographique : Fontenay-aux-Roses, Bagneux, Sceaux, Bourg-la-Reine, Le Plessis-Robinson, Châtenay-Malabry, Clamart.

➤ Contact : FARAIDE, 43 avenue Gabriel-Péri 92260 Fontenay-aux-Roses
Tél. : 01 47 02 24 49 - faraide@wanadoo.fr

Les auxiliaires des aveugles

L'association recherche des bénévoles pouvant consacrer un peu de temps tout en choisissant la nature des activités qu'il souhaite exercer : guidage dans les courses et les déplacements, accompagnement aux activités culturelles ou sportives, lecture, aide administrative etc ... Au-delà de ces différentes activités, notre action apporte à chaque aveugle une présence et un soutien moral, très souvent sources d'estime réciproque. À titre d'exemple, sur un an, ces missions ont représenté environ 1 500 visites à domicile, 8 000 h de lecture et plus de 37 000 km parcourus en tandem.

➤ Contact : 01 43 06 94 30 - lesauxiliaires@wanadoo.fr

363^e section des Médailleurs militaires

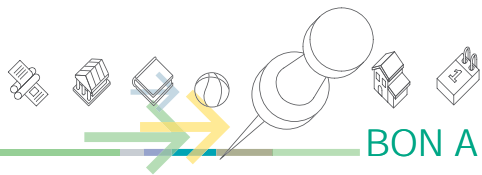
L'assemblée générale annuelle s'est tenue à Fontenay-aux-Roses le 14 janvier 2006 en présence de Philippe Laurent, maire de Sceaux, vice-président du conseil général des Hauts-de-Seine, de Chantal Brault, 1^{er} adjoint au maire, conseiller régional d'Ile-de-France, et de Gilles Mergy, conseiller municipal de Fontenay-aux-Roses, chargé du devoir de mémoire. Après l'ouverture de la séance et l'accueil des nouveaux adhérents, le rapport moral présenté par le président Anatole Pieau et le rapport financier, présenté par le trésorier Raymond Prigent ont été approuvés à l'unanimité.

Des récompenses ont été remises par le président à Jean Barthélémy, Robert Lassaille et Raymond Prigent, ils ont obtenu le diplôme d'honneur de notre Société nationale en qualité de détenteurs de la Médaille militaire depuis plus de 50 ans. Raymond Prigent a reçu également la médaille de bronze pour services distingués au profit de la section.

Les participants se sont ensuite retrouvés autour d'un pot pour la traditionnelle galette des rois, clôturant ainsi cette réunion dans une atmosphère de grande convivialité.

Ligue contre le cancer - comité des Hauts-de-Seine

La Ligue contre le cancer remercie les commerçants de Sceaux qui ont bien voulu accepter que La Ligue dépose un "Tronc de Noël" dans leur magasin lors de la collecte nationale du mois de décembre 2005. Un grand merci également aux donateurs.



BON A SAVOIR

MENUS AU RESTAURANT SCOLAIRE

Les parties des menus présentés ci-dessous en caractères gras ne concernent que les écoles primaires.
Ces menus peuvent faire l'objet de modifications en fonction des recommandations de la commission des menus.
Lors des vacances scolaires, les menus correspondent à ceux du centre municipal de loisirs.

Du 30 janvier au 3 février	Du 6 au 10 février	Du 13 au 17 février	Du 20 au 24 février	Du 27 février au 3 mars
lundi potage colombo de porc brochette de dinde* semoule fromage au choix fruit	lundi salade de tomates betteraves crues râpées rôti de dinde farci aux pruneaux blé aux petits légumes fromage au choix entremets vanille entremets caramel	lundi crêpe au fromage escalope de dinde aux olives bouquetière de légumes fromages frais fruités assortis fruit	lundi salade de tomates demi pamplemousse nuggets au ketchup brocolis fromage au choix compote de pommes compote pommes et fraises	lundi salade de blé océane salade de pommes de terre au thon escalope florentine épinards à la crème fromage au choix fruit
mardi salade de lentilles salade de maïs au thon filet de poulet aux amandes effilées épinards fromage frais fruité fruit	mardi taboulé salade de riz au thon merlu pané haricots verts yaourt aromatisé fruit	mardi potage sauté de porc aux pêches steak de veau et dinde* macaroni au gratin fromage au choix fruit	mardi potage mijotée de bœuf médina poêlée campagnarde yaourt fromage blanc fruit	mardi radis au sel céleri sauce cocktail fricassée de porc parfumée paupiettes de dinde* frites fromage au choix mousse au chocolat
mercredi carottes râpées salade d'endives paleron de bœuf au jus gratin dauphinois fromage au choix mousse au chocolat	mercredi pizza rôti de veau au romarin tian de légumes fromage au choix fruit	mercredi salade chinoise carottes râpées aux raisins boulette de bœuf à la tomate semoule fromage au choix crème dessert chocolat crème dessert vanille	mercredi salade verte salade iceberg tajine de colin coquillettes yaourt aromatisé pâtisserie	mercredi potage sauté de porc aux navets riz/ratatouille yaourt petits suisses fruit
jeudi salade de pâtes en vert et blanc salade campagnarde paupiette de veau brocolis en purée fromage au choix fruit	jeudi salade mélangée concombre alpin cassoulet maison (poulet/chipolatas) cassoulet (poulet saucisse de volaille)* fromage au choix liégeois chocolat	jeudi salade de pommes de terre salade de riz niçois gigot froid mayonnaise petits pois yaourt fromage blanc fruit	jeudi feuilleté au fromage rôti de porc au thym rôti de dinde* haricots beurre fromage au choix fruit	jeudi menu breton
vendredi céleri sauce cocktail champignons crus à la vinaigrette merlu à la niçoise riz à l'étuvée yaourt fromage blanc pâtisserie	vendredi potage tomate farcie purée de pommes de terre fromage au choix fruit	vendredi céleri rémoulade chou rouge et pommes fruits râpées filet de saumon à l'espagnole pommes vapeur fromage au choix pâtisserie	vendredi salade de chou blanc à la vinaigrette salade d'endives poule au riz fromage au choix flan nappé caramel crème dessert caramel fruit	vendredi concombre vinaigrette salade arlequin dos de lieu noir sauce verte purée de pommes de terre fromage frais fruité cocktail de fruits fruits au sirop

* choix pour les enfants ne voulant pas consommer de porc dans la semaine, ou de viande le vendredi.

VBF : viande bovine française (race bouchère)

LA VILLE DE SCEAUX RECRUTE

Retrouvez l'intégralité des offres d'emploi de la ville de Sceaux et les détails des conditions de candidature, y compris les postes de titulaire de la fonction publique territoriale, sur www.sceaux.fr, rubrique *Mairie pratique/Sceaux recrute*.



AUTORISATION D'URBANISME

Autorisation d'urbanisme accordée depuis la dernière parution

Permis de construire accordé à :

- Ville de Sceaux, 20 rue des Imbergères, pour la restructuration de garages municipaux en locaux associatifs (19 décembre 2005).



+ Services de garde

Pharmacies

février

Dimanche 5

Pharmacie RAKOTOARIMANANA
15 avenue Georges Clemenceau
01 47 02 40 44

Dimanche 12

Pharmacie DUBRAY
(Bourg-la-Reine)
104 av. du Général-Leclerc
01 46 61 80 80

Dimanche 19

Pharmacie LAVERDET
106 rue Houdan
01 46 61 00 62

Dimanche 26

Pharmacie PHAM GIA KIM
(Bourg-la-Reine)
1 place Condorcet
01 46 61 84 21

Infirmières

Dimanche 5

Mme PANZOVSKI
10 rue Florian
01 47 02 24 23

Dimanche 12

Mme THIRIET
10 rue Florian
01 46 61 98 03

Dimanche 19

Mme MERCIER
5 pass. Marguerite Renaudin
01 43 50 13 93

Dimanche 26

Mme GAUD-VIEL
10 rue Florian
01 47 02 30 80

mars

Dimanche 5

Pharmacie POMPEÏ
178 rue Houdan
01 47 02 77 97

Dimanche 5

Mme PANZOVSKI
10 rue Florian
01 47 02 24 23

En cas d'urgence et pour obtenir le médecin de garde la nuit, le week-end et les jours fériés, composer le 15.

Les services de garde s'effectuent : pour les infirmières, du samedi 12h au lundi 7h ; pour les pharmacies, le dimanche et le lundi jusqu'à 14h. Pour connaître les tours de garde de nuit en semaine, appelez le 15.

Ayez le réflexe agenda en ligne !

Pour tout savoir sur ce qui se passe à Sceaux,

consultez l'agenda thématique

en ligne sur www.sceaux.fr



Conférences, danse, expositions, animations, musique, théâtre, sport, démocratie locale, cinéma... **vivez Sceaux au jour le jour !**



NOUVEAU en bordure du
PARC DE SCEAUX

La Résidence HIPPOCRATE

Résidence médicalisée pour personnes âgées

- ✓ Une résidence d'exception, très bien desservie par les transports en commun.
- ✓ Accueil des personnes âgées valides et dépendantes pour des courts et longs séjours et en accueil de jour.

Un espace de liberté sécurisé pour personnes âgées désorientées (maladie d'Alzheimer et apparentées)

- ✓ Qualité de vie privilégiée : établissement climatisé, 74 chambres individuelles et de grand confort avec balcon, cuisine raffinée élaborée à la résidence, suivi diététique, animations quotidiennes.
- ✓ Pour votre sécurité : 24h sur 24h, une équipe médicale et paramédicale salariée de l'établissement assure la permanence et la qualité des soins. Salle de kinésithérapie. Présence d'une psychologue.

Renseignements et réservations au :

01.55.52.01.52

2, Chemin de la Croix Blanche
92290 Châtenay-Malabry

Site internet : residencetretraite-hermes.com



VU À LA TV

MAL ENTENDRE, ÇA SE VOIT

Chez entendre, les nouvelles aides auditives ne se voient pratiquement pas.

entendre
correction auditive

Le Groupe leader et expert d'audioprothésistes
190 centres auditifs

Laboratoire H. Caleix
140, avenue du Gal Leclerc - Sceaux - 01 46 61 67 47

Sceaux - Hôtel des Ventes - Calendrier

Dimanche 12 mars 2006 à 14 h 30 - Argenterie - Opalines - Verrerie - Presse-Papiers - Objets d'art - Mobilier
Expositions publiques : Samedi 11 mars de 11 h à 13 h et de 14 h à 18 h - Dimanche 12 mars de 11 h à 12 h

Vendredi 17 mars 2006 à 14 h à Paris - Drouot Richelieu - Salle 15 - 9, rue Drouot - 75009 Paris

Extrême Orient - Expert : Monsieur Bigot - Tél. 02 35 70 36 36

Expositions publiques : Jeudi 16 mars de 11 h à 18 h - Vendredi 17 mars de 11 h à 12 h

Dimanche 19 mars 2006 à 14 h 30 - Arts décoratifs du XX^e siècle

Expositions publiques : Samedi 18 mars de 11 h à 13 h et de 14 h à 18 h - Dimanche 19 mars de 11 h à 12 h

Dimanche 2 avril 2006 à 14 h 30 - Livres - Vins - Tableaux - Objets d'art - Mobilier des XVIII^e et XIX^e siècles

Expositions publiques : Samedi 1^{er} avril de 11 h à 13 h et de 14 h à 18 h - Dimanche 2 avril de 11 h à 12 h

Dimanche 30 avril 2006 à 14 h 30 - Bijoux - Argenterie

Expositions publiques : Samedi 29 avril de 11 h à 13 h et de 14 h à 18 h - Dimanche 30 avril de 11 h à 12 h

VENTES COURANTES par autorités de justice et à divers :

Mercredi 1^{er} février 2006 à 14 h - Mercredi 22 février 2006 à 14 h - Mercredi 8 mars 2006 à 14 h

Mercredi 22 mars 2006 à 14 h - Mercredi 5 avril 2006 à 14 h - Mercredi 26 avril 2006 à 14 h

Exposition publique : le matin de la vente de 11h à 12h

Frais légaux en sus des enchères

Maitre Michel Siboni - Commissaire-Priseur Associé - N° d'agrément : 2002-131

27, avenue Georges Clemenceau - 92330 SCEAUX - Tél. : 01 46 60 84 25 - Fax : 01 46 60 35 97

E-Mail : encheres@siboni.com - Site internet : <http://www.siboni.com>

Estimations gratuites chaque jeudi de 9 h 30 à 12 h et de 14 h à 17 h

COMMENT RENCONTRER LES ÉLUS

LE MAIRE ET CONSEILLER GÉNÉRAL

Philippe Laurent

maire de Sceaux,
vice-président du conseil général des Hauts-de-Seine,
vice-président de la communauté d'agglomération des
Hauts-de-Bièvre,
reçoit sur rendez-vous à la mairie de Sceaux.
Tél. : 01 41 13 33 06
Mél : philippe.laurent@sceaux.fr

LES ADJOINTS

Les adjoints reçoivent sur rendez-vous.
Tél. : 01 41 13 33 00

Chantal Brault, 1^{er} adjoint délégué aux Sports, à la Jeunesse,
la Citoyenneté, l'Animation, la Vie associative,
conseiller régional d'Ile-de-France,
conseiller communautaire.

Jean-Louis Oheix, 2^e adjoint délégué à l'Urbanisme, à la
Circulation, aux Transports, conseiller communautaire.

Sabine Vasseur, 3^e adjoint délégué à l'Habitat et à la
Population, reçoit le jeudi de 14h à 17h. Tél. : 01 46 60 60 41.

Bruno Philippe, 4^e adjoint délégué à l'Action sociale, la Santé,
la Prévention. Tél. : 01 41 13 33 64.

Bernadette Devouton, 5^e adjoint délégué à la Famille, la Petite
enfance, la Vie scolaire et péri-scolaire.

Hervé Audic, 6^e adjoint délégué aux Travaux, à la Voirie, aux
Bâtiments municipaux.

Jean-Philippe Allardi, 7^e adjoint délégué à la Culture, au
Patrimoine, à l'Esthétique urbaine.

Nicole Zuber, 8^e adjoint délégué à l'Environnement, au
Développement de l'intercommunalité territoriale,
conseiller communautaire.

Christian Lancrenon, 9^e adjoint délégué à l'Emploi, l'Économie,
au Commerce.

LE DÉPUTÉ

Patrick Devedjian, député de la 13^e circonscription des Hauts-de-
Seine, reçoit sur rendez-vous au 132 rue Houdan le 4^e lundi du
mois de 17h à 18h30, sauf vacances scolaires.

Tél. : 01 40 96 73 30
www.patrick-devedjian.info

COMMENT LAISSER DES MESSAGES AUX ÉLUS

Groupe Vivre à Sceaux :
chantal.brault@sceaux.fr

Groupe Sceaux Plurielle :
sceaux.plurielle@wanadoo.fr

Groupe Réussir Sceaux ensemble :
rse.contact@wanadoo.fr

PERMANENCES

Association Valentin Haüy (aveugles et malvoyants)

- au local AVH, 2 rue des Écoles, tél. : 01 55 52 06 06.
Lundi, mardi et vendredi de 10h à 12h.
- au CSCB, 2 rue du Dr Roux, le 3^e mardi du mois de 10h à 12h.
Permanence téléphonique 24h/24h : 01 46 60 41 44.

Caisse d'allocations familiales

Point d'action sociale, 1 rue du Four - Tél. : 01 55 52 14 80
(permanence allocations : 1^{er} et 3^e merc. du mois de 9h à 11h30).

CAUE 92

Conseil d'architecture, d'urbanisme et de l'environnement 92
Conseils gratuits sur rendez-vous :
Petit Château, 9 rue du Docteur Berger. Tél. : 01 41 87 04 40.

Centre de planification et d'éducation familiale

Consultations le mardi de 14h30 à 19h30
Entretiens avec la conseillère conjugale et familiale (sur rdv)
Consultations gynécologiques (sans rendez-vous)
2 bis avenue Jules Guesde. Tél. : 01 40 91 93 23.

Circonscription de la vie sociale - Antenne de Sceaux

3 rue du Four - Tél. : 01 41 87 04 70. Permanence *Agir pour
l'emploi* le mardi de 14h à 17h30 sur rendez-vous.
Entretien avec les assistantes sociales sur rendez-vous.

Conciliateur de justice

Reçoit à la mairie les 1^{er} et 3^e mardis du mois sur rendez-vous de
11h à 17h30. Tél. : 01 41 13 33 00.

Contrôleur des impôts

Le 1^{er} samedi de chaque mois de 14h à 16h,
à l'Ancienne mairie, 68 rue Houdan.

Coordination gérontologique - 7 jours sur 7

Résidence de personnes âgées *Les Imbergères*
19 rue des Imbergères, Numéro unique : 01 46 60 35 38.

Écrivain public

Le lundi de 10h à 12h au CSCB
2 rue du Docteur-Roux.

Infos-consommateurs

Permanence au CSCB
2 rue du Dr Roux
le 1^{er} lundi de chaque mois de 13h30 à 15h30
ou sur rendez-vous. Tél. : 01 41 87 06 10.

Maison de la Justice et du Droit des Blagis

8 bis rue de la Sarrazine à Bagneux. Tél. : 01 46 64 14 14.
Ouvverte du lundi au vendredi de 9h15 à 12h et de 14h à 18h.

Office de tourisme

Jardin de la Ménagerie, 70 rue Houdan à Sceaux
Tél. : 01 46 61 19 03 - Fax : 01 46 61 50 48.
E-mail : otsceaux@wanadoo.fr
Site internet : www.tourisme-sceaux.fr.st
Horaires d'hiver (du 16 octobre au 31 mars) :
mardi, jeudi et vendredi : 15h - 17h
mercredi, samedi et dimanche : 10h - 13h et 15h - 17h
Fermé le lundi.

Ordre des avocats des Hauts-de-Seine

Consultations. Tél. : 01 55 69 17 67

Préfecture

Tél. : 0 821 80 30 92 - www.hauts-de-seine.pref.gouv.fr

EN CAS D'URGENCE

POLICE-SECOURS 17 ou 01 41 13 40 00

POMPIERS 18 ou 01 47 02 09 38

POLICE MUNICIPALE 01 41 13 33 22

CENTRE ANTIPOISONS 01 40 05 48 48

DROGUE INFO SERVICE 0 800 231 313

SIDA INFO SERVICE 0 800 840 800

URGENCES MÉDICALES (Centre 15) 15
(service d'urgence)

SOS 92 01 46 03 77 44
(gardes et urgences médicales)

DENTAIRE 01 47 78 78 34
(service d'urgence) (Les dimanches et jours
fériés de 9h à 12h et de 15h à 17h)

AMBULANCE LEROY 01 46 63 24 31

GAZ 0 810 433 292
(service d'urgence)

ÉLECTRICITÉ 0 810 333 292
(service d'urgence)

TAXI 01 46 61 00 00
(borne d'appel à Bourg-la-Reine, RN20)

SOS AMITIÉ 01 46 21 31 31

COORDINATION 01 46 60 35 38
GÉRONTOLOGIQUE / PERSONNES ISOLÉES

SERVICE DES 01 41 13 33 02
ASTREINTES MUNICIPALES

Permanences CPAM de Sceaux

Pendant les travaux (janvier-printemps 2006)

- **Permanences 95 rue Houdan**
les mardi, mercredi et vendredi de 9h à 12h
et le vendredi de 9h à 12h et de 13h à 16h

- **Permanence de l'assistance sociale
spécialisée santé de la CRAMIF**
uniquement sur rendez-vous au 01 40 83 16 65
le jeudi de 9h à 12h

Fenêtre sur

Antony

4^e Salon des formations
et des métiers
Samedi 25 février
De 11h à 16h
Centre André Malraux
1 avenue Léon Harmel

➤ Renseignements : 01 46 66 20 59

Bourg-la-Reine

38^e Salon Ile-de-France
Invitée d'honneur : Jia Juanli
Du 25 février au 12 mars
Les Colonnes
51 bd du Maréchal-Joffre

➤ Renseignements : 01 41 87 23 19

Châtenay-Malabry

Exposition à la médiathèque
Les masques animaliers
Jusqu'au samedi 18 février
7-9 rue des Vallées

➤ Renseignements : 01 41 87 69 80
www.chatenay-malabry.fr

le Plessis-Robinson

12^e édition du salon des artistes
amateurs robinsonnais
Du 25 février au 5 mars
Moulin Fidel
62 rue du Moulin Fidel

➤ Renseignements :
www.plessis-robinson.com

Verrières-le-Buisson

Soirée cabaret avec Tchaas
Musique et voix tziganes
Samedi 25 février à 21h
Tarifs : 12 € et 15 €

➤ Renseignements : 01 69 53 10 36 ou 37

PETITES ANNONCES

Les annonces publiées dans *Sceaux magazine* sont réservées aux particuliers Scéens. Vous pouvez aussi déposer gratuitement vos petites annonces sur www.sceaux.fr

Toute personne demandant la publication d'une annonce dans *Sceaux magazine* et sur le site de la Ville est réputée avoir pris connaissance du règlement (disponible à l'accueil de la mairie et sur www.sceaux.fr).

Offres d'emploi

Cherche nourrice et famille pour garde partagée du lundi au vendredi à partir de mi-mars. Baptiste sera âgé de 4 mois. Proche RER Sceaux. Tél. : 01 40 91 04 34.

Boutique Galathée recrute vendeuse expérimentée temps partiel. Envoyez lettre + CV à Galathée 4 bis rue du Docteur-Berger 92330 Sceaux. Tél. : 01 46 61 19 36.

Emploi services

Cherche emploi de dame de compagnie à mi-temps ou temps partiel, 10h à 20h/semaine. Tél. : 06 71 25 63 28.

Lycéen responsable cherche enfant à garder la semaine, week-end ou vacances scolaires. Tél. : 06 24 75 09 18.

Jeune femme douce, expérimentée, recherche famille pour garde enfant (active, éveil et sécurité, disponible). Tél. : 06 31 29 37 64.

Jeune dame cherche garde de personnes âgées, ou enfants. Tél. : 01 47 02 15 52.

Dame cherche travail auprès de personnes âgées ou handicapées. Formation AFPS. Tél. : 06 50 13 94 26.

Immobilier

Vends Sceaux proche commerces, RER, écoles, bel apt. 3 pièces 70 m², parquet chêne, chauffage gaz, balcon, cave, 310 000 €. Tél. : 01 41 13 79 29.

Loue apt. centre Sceaux RER commerces 3 pièces 65 m², 2 chambres, salon, cuisine équipée, balcon, placards, WC, SDB. Tél. : 01 49 12 92 10.

Loue Sceaux Lakanal box fermé 1 voiture. Tél. : 01 40 91 80 89.

Cherche chambre à louer ou petit studio à Sceaux ou environs. Tél. : 06 14 83 60 14.

Vends 3 pièces rue Houdan, mairie, coulée verte, 68 m² bon état 2^e étage, 2 chambres, ascenseur, cave, 300 000 €. Tél. 06 16 87 30 09.

Cours particuliers

Étudiant en maîtrise de mathématiques, expérimenté et pédagogue, donne cours de maths de la 6^e à la terminale. Tél. : 06 25 01 92 19.

Cours de mathématiques introductifs à math. sup. proposés à des élèves de TS de bon niveau par professeur agrégé. Tél. : 01 47 02 17 09 (ap. 19h).

Donne cours de français et d'anglais pour débutants. Tél. : 01 49 12 92 10.

Jeune fille 16 ans diplôme de CFEM à l'ENM Bourg-la-Reine propose cours en répétition piano solfège, niveau débutant ou moyen. Tél. : 06 72 30 23 40.

Cherche étudiant(e) sérieuse pour aide aux devoirs lundi mardi, jeudi soir, niveau 5^e, 4^e. Tél. : 06 84 46 75 12.

Scéenne professeur expérimentée donne cours d'anglais à domicile tous âges, CM2, collège, lycée, adultes, anglais courant ou professionnel. Chèque emploi service. Tél. : 01 46 60 24 28 ou 06 84 39 47 60.

Étudiante en école d'ingénieurs propose cours de mathématiques et physique jusqu'au Bac. Tél. : 08 70 29 05 51 cecile.damour@gmail.com.

Étudiant en école de commerce donne cours de maths et remise à niveau de la 6^e à la seconde. Tél. : 06 22 85 16 63.

Professeur d'anglais traductrice donne cours, traduit et corrige des textes juridiques, notariaux, financiers, techniques. Tél. : 08 72 18 55 07 ou 06 15 26 56 64.

Étudiant en droit et en théologie, aimant enseigner, propose cours de littérature, philosophie, grec ancien, anglais allemand, tous niveaux. Exigence : élèves attentifs. Tél. : 06 71 00 87 78.

Élève ingénieur donne cours mathématiques physique chimie anglais français jusqu'à la terminale. Tél. 01 46 61 04 57.

Professeur des écoles domiciliée à Sceaux donne cours de soutien du CP au CM2, je peux me déplacer à votre domicile. Tél. : 06 64 35 20 88.

Ventes

Cause double réception cadeau, vends machine Nespresso Magimix neuve modèle 11244 sous emballage d'origine et dosettes 165 €. Tél. : 01 43 50 23 05.

Vends piano droit cadre métal british made Elysian 1925 N°003501, 800 €. Tél. : 01 47 02 32 75.

Vends combiné table cuisson (3 gaz, 1 électrique) + lave-vaisselle 12 c. Brandt. Etat neuf, achat 2005, 550 €. Tél. : 01 46 60 17 03.

Vends siège ergonomique assis-à genoux, tissu noir chiné, piétement bois noir, crémaillère 3 positions, petit prix. Tél. : 01 43 50 46 36.

Vends guitare électrique Ibanez Ergodyne 470 EX grise + housse, sangle, accessoires, état neuf, 450 €. Tél. : 06 66 02 18 47.

ÉTAT CIVIL

NAISSANCES

enregistrées du 16 décembre 2005 au 15 janvier 2006

Syrine Medoukali - Clémence Morin - Gaël Soitino - Dominic Guillaud - Léo Borée - Antoine Millet - Sovann Pa - Etienne Walch - Julien Martin - Diaminatou Diallo - Chloé Lardemer - Imrân Benessam - Léna Jaouen - Alexandre Etori - Mathéo Ollivier - Darell Malor.

MARIAGES

enregistrés du 16 décembre 2005 au 15 janvier 2006

Francisco Reboledo et Amelia Tiscornia - Samih Chihi et Lucie Louvet.

DÉCÈS

enregistrés du 16 décembre 2005 au 15 janvier 2006

Mariane Bertomeu veuve Barloy - Berthe Durrieu veuve de Labachellerie - Marie-Aimée Guionin épouse Dallery - Elisabeth Hervé veuve Bouvier - Alain Rajchman - Joseph Marmande - Marcelle Sivignon veuve Rougeot - Jacques Langenais - Mouloud Benamer - Marthe Durand veuve Bozec - André Langlois - Lazare Piermont - Marc Soulez - Marcel Gallois - Andrée Ouzilou veuve Abou.

SERVICE NATIONAL

Faites-vous recenser

Selon la loi n°97.1019 du 28 octobre 1997 portant réforme du Service national, les Français (filles et garçons) nés en février 1990 devront se faire recenser en février 2006 en se présentant, après la date de leur anniversaire, à la mairie de leur domicile, munis de leur carte nationale d'identité et du livret de famille des parents.

TRÈS IMPORTANT

D'après l'article 113-4 du code du service national, les garçons nés à partir du 01/02/1985 et les filles nées à partir du 01/02/1983 doivent détenir obligatoirement l'attestation de recensement pour être autorisés à s'inscrire aux examens et concours soumis au contrôle de l'autorité publique. Ils peuvent procéder à la régularisation de leur situation en se faisant recenser.

HOMMAGE

Philippe Valat



Philippe Valat, Scéen depuis plus de 40 ans, officier de la Légion d'honneur et Croix de Guerre, titulaire de la médaille des évadés et de la King's medal for courage, est décédé le 10 décembre 2005 à l'âge de 87 ans. Il a raconté ses évasions dans *Les labyrinthes de la liberté* qui a obtenu un prix d'histoire de l'Académie Française en 2001.

Multirécidiviste de l'évasion durant la seconde guerre mondiale, Philippe Valat avait été fait prisonnier une première fois en juin 40 dans la poche de Dunkerque. Envoyé dans un camp en Prusse orientale (actuellement Pologne), il s'était évadé à Noël 1940 en marchant sur une centaine de kilomètres par des températures de -30° pour arriver en Lituanie.

Les soldats soviétiques l'avaient alors enfermé dans un camp où étaient rassemblés 186 Français évadés d'Allemagne ; ces français surnommés "les évadés par la Russie" avaient été libérés par l'URSS après l'invasion allemande. Ils avaient tous gagné Londres en septembre 1941. Philippe Valat, engagé au Bureau central d'action et de renseignements avait de nouveau été fait prisonnier en octobre 1942 à Marseille, lors d'une mission où il rencontra sa femme, Monique Valat, également décorée de la médaille de la Résistance et de la King's medal for courage. Il s'évade une nouvelle fois, cette fois-ci par l'Espagne. De retour en 1943 à Londres, il avait de nouveau été fait prisonnier lors d'une nouvelle mission en France en 1944. Torturé par la Gestapo, il s'était encore une fois évadé.

"*Tant de péripéties dramatiques, de risques encourus, d'obstination dans le refus, tant de courage au service de la France justifient les distinctions dont il a été l'objet*", rappelle Jean-Louis Crémieux - Brilliac, compagnon de lutte de Philippe Vallat. "*Son livre donne aussi la mesure de sa noblesse d'âme et de son sens de la solidarité humaine, comme en témoignent ces lignes des Labyrinthes de la liberté qui expriment ses sentiments du mois d'août 1944, après qu'il eût échappé de si peu à la mort : Enfants de la prison de Kaunas, paysans déportés, voyageurs sans retour des innombrables trains cellulaires, Polonais à la patrie dépecée, promis peut-être à des destins funestes, partisans des geôles de Miranda del Ebro, vous tous qui souffrez des mêmes violences et dont certains n'iront pas jusqu'au bout du chemin, notre liberté reconquise restera précaire tant que vous n'aurez pas recouvré la vôtre.*"

Philippe Laurent, maire de Sceaux, et le conseil municipal adressent à sa famille et à ses proches leurs sincères condoléances.

Sceaux, Mémoire en images

Les éditions Alan Sutton rééditent en format de poche l'ouvrage *Mémoire en images* sur Sceaux. Inviter le lecteur à une promenade dans notre ville au début du XX^e siècle, tel est l'objectif de l'auteur Georges Mercier. Né à Sceaux peu après la première guerre mondiale, l'auteur de cet ouvrage, s'il n'a pu toujours être le témoin de certains événements qui se sont passés dans cette commune, a été celui des lentes mais régulières évolutions du centre-ville et de sa campagne. Il a pu

assister au percement de voies nouvelles, à l'électrification de l'éclairage public et, bien sûr, à celle du chemin de fer, à l'urbanisation générale, ainsi qu'à l'ouverture au public du domaine du Grand Parc.

➤ *Sceaux, collection Mémoire en images*, par Georges Mercier, aux éditions Alan Sutton, disponible dans les librairies de Sceaux. Prix : 8 €.



31^e Cross

de la ville de Sceaux

de 9h à 12h30

Avec la présence exceptionnelle,
pour la 2^e année consécutive,
de Dominique Chauvelier,
champion de France de marathon

Inscriptions gratuites du lundi 13 février au vendredi 24 février 2006
Inscriptions en ligne sur www.sceaux.fr du 13 janvier au 22 février 2006
Licence ou certificat médical obligatoire
Renseignements : service des Sports, 01 41 13 32 53 ou 52 - www.sceaux.fr

Dimanche 26 février 2006