

SCEAUX

magazine

www.sceaux.fr

SDRIF

Les observations
du conseil municipal

Noël des enfants

Le 21 décembre

Mur de glace

Oh hisse !



PMI, CPEF :
pour la **prévention santé**

le trianon CINÉMA

Semaine du 5 au 11 décembre

De l'autre côté
de Fatih Akin



Les promesses de l'ombre
de David Cronenberg

Bienvenue chez les Robinson
de Stephen Anderson
Ciné-enfants à partir de 6/7 ans

Faut que ça danse !
de Noémie Lvovsky

Eve
de Joseph L. Mankiewicz

Semaine du 12 au 18 décembre

Lions et agneaux
de Robert Redford

Un jour sur terre
de Alastair Fothergill
et Mark Linfield
Ciné-enfants à partir de 6 ans

My Blueberry nights
de Wong Kar Wai

Le charme discret
de la bourgeoisie
de Luis Buñuel
Soirée-débat : mardi 18 à 21h

> Pour connaître tous les détails sur les films (jours, horaires, durée...), consultez le programme détaillé sur répertoire au 01 46 61 20 52, le site internet www.sceaux.fr, rubrique culture ou reportez-vous au programme diffusé devant le cinéma, chez les commerçants et dans les principaux équipements de la Ville.

AGENDA

DÉCEMBRE

Du 3 au 10. J-Bus à la cité scolaire Marie-Curie. Page 11.

4. Conférence *À l'image de son Histoire, la France peut-elle encore ressusciter ?* Page 33.

5. Visite thématique au musée de l'Ile-de-France *Les sculptures du parc dans l'orangerie d'Hardouin-Mansart*. Page 33.

7. Les Gémeaux : quartet *Tangaria*. Page 31.

8. 21^e édition du Téléthon. Page 9.



8. CSCB : *Le Roman de Renart*. Page 38.

8. An Pierlé en concert aux Gémeaux. Page 31.

10. Conférence *L'abolition du servage en Russie*. Page 33.

Du 10 au 18. Semaine des jeunes musiciens du CRD*. Page 32.

11. Conférence *L'œuvre d'Atget à Sceaux*. Page 33.



11. CSCB Groupe de paroles de parents. Page 11.

13. Marché des artistes de 8h à 13h au marché de Robinson.

Du 13 au 16. *Massacre à Paris* aux Gémeaux. Page 35.

14. Conférence *Herbert von Karajan*. Page 33.

14. Séance publique du conseil communautaire à 19h30 à l'hôtel de ville.

15. Noël aux Blagis. Page 37.

15. Bibliothèque *Adopage*. Page 32.

15 et 16. Mur de glace. Page 37.

16. Musée de l'Ile-de-France *Parcours d'un collectionneur*. Visite guidée à 15h.

16. Musée de l'Ile-de-France : atelier multimédia sur le thème *Parcours d'un collectionneur*. RV à 14h à l'entrée de l'exposition.

16. Chants de Noël, *À Cœur joie La Villanelle*. Page 31.

17. Conférence *Les mauvais papes*. Page 33.

18. Conférence *L'histoire et l'influence des élections municipales en France*. Page 33.

19. Séance du conseil municipal à 19h30 à l'hôtel de ville.

20. Concert de Noël à l'église Saint-Gilles de Bourg-la-Reine. Page 32.

21. Noël des enfants. Page 37.



21. Conférence *La musique chinoise des origines à la fin du XVIII^e siècle*. Page 33.

21. CRD* : audition des classes d'alto à 17h et de piano à 18h30, à l'Ancienne mairie.

24 et 31. Ouvertures exceptionnelles du marché de Sceaux le matin. Page 18.

JANVIER

2. Musée de l'Ile-de-France : visite thématique *Louis XIV à l'antique* à 15h.

7. Lever des couleurs. Page 24.

EXPOSITIONS

Le signe et l'Homme
Jusqu'au 4 janvier
Maison communautaire.
Page 41.

Arborescence
Jusqu'au 14 janvier
Parc de Sceaux.

Parcours d'un collectionneur : l'histoire, la fable et le portrait
Jusqu'au 21 janvier
Musée de l'Ile-de-France,
bâtiment des écuries.

Architectures
Jusqu'au 29 février
Cour du Petit Château.
Page 28.

Faire du neuf avec du vieux
Du 3 au 15 décembre
CSCB. Page 29.

JAHB
30 ans de peinture
Du 4 au 21 décembre
Animathèque MJC.
Page 29.

27^e Foire aux Santons
Du 7 au 16 décembre.
Ancienne mairie. Page 7.

Patrick Roger
Charlotte Franchisey
Du 8 décembre au 5 janvier
Galerie Paris-Berlin.
Page 30.

Au plaisir de peindre
Du 11 au 21 décembre
Halle des Blagis.
Page 30.

Collectif
En décembre
Galerie Klein. Page 30.

*Conservatoire à rayonnement départemental de Bourg-la-Reine/Sceaux

“ Excellentes fêtes de fin d'année ”

Le congrès du centenaire de l'association des maires de France, qui s'est tenu fin novembre à Paris et à l'organisation et l'animation duquel je suis étroitement associé en tant que vice-président de l'association et président de sa commission des Finances, a été marqué par une exceptionnelle mobilisation des maires venus de toute la France : plus du tiers, chiffre jamais atteint, avaient en effet fait le déplacement pour ce dernier congrès du mandat municipal !

Ils étaient venus faire part à cette occasion, à destination certes du pouvoir central, mais aussi et surtout de tous les Français, à la fois de leur détermination et de leur inquiétude. Détermination à continuer d'affronter les difficultés croissantes de la vie quotidienne, pour eux-mêmes, dans un mandat de plus en plus exigeant, et pour leurs concitoyens, dont une part grandissante connaît la précarité. Inquiétude devant les perspectives du service public : que souhaite vraiment notre société en terme de logement pour tous, de mutualisation de la protection sociale, de développement d'une offre de formation, de culture et de loisirs accessible à tous ? Les maires ont leurs réponses, finalement consensuelles et peu dépendantes de leurs options politiques. Ils ont pourtant le sentiment que ces réponses et leurs propositions sont souvent insuffisamment prises en compte. C'est dommage.

À Sceaux, le conseil municipal a voté le 15 novembre dernier (à l'unanimité moins une voix) ses observations sur le projet de schéma directeur de la région Ile-de-France. Découvrez ce texte, à la fois critique et constructif, dans les pages qui suivent. Elles donnent la mesure de notre volonté de préserver le paysage urbain de notre ville, mais aussi à en permettre une évolution compatible avec le maintien de la qualité de vie qu'on y trouve.

À toutes et à tous, je souhaite, au nom de l'équipe municipale et du personnel communal, d'excellentes fêtes de fin d'année. Profitez pleinement de notre ville, des occasions de rencontres qu'elle propose aux petits et aux grands à cette période, et du talent de ses commerçants et artisans.

Le maire

Conseiller général des Hauts-de-Seine

Vice-président de la communauté d'agglomération des Hauts-de-Bièvre

SCEAUX
magazine

N° 376 - DÉCEMBRE 2007
Mensuel municipal 48^e année

Directeur de la publication : le maire
Rédacteur en chef : Claire Civel-Penot
Édition : Ville de Sceaux - Direction de la Communication
Rédaction : Céline Dubois, Caroline Kehr
Couverture : Sylvie Scala
Hôtel de Ville - 122 rue Houdan 92330 Sceaux - tél. 01 41 13 33 00 - fax 01 41 13 33 99
Site web : www.sceaux.fr
Imprimerie : RAS - 95400 Villiers-le-Bel - Dépôt légal à parution
Régie publicitaire : Sphère publique - Tél : 01 45 63 28 28

VILLE DE
SCEAUX
A LA CROISÉE DES TALENTS

SOMMAIRE

2 AGENDA

3 ÉDITO

4 DOSSIER

PMI, CPEF : DES SERVICES
POUR LA PRÉVENTION SANTÉ

6 ACTUALITÉS

- > Listes électorales : inscrivez-vous !
- > Fermés pour les fêtes
- > Tout près de Noël, la 27^e Foire aux santons
- > Téléthon : tous mobilisés !
- > J-Bus : prochain arrêt Marie-Curie
- > Environnement : une mention pour Sceaux
- > Un design distingué
- > POS : enquête publique
- > Piétons et cyclistes
- > RER Robinson : un pas en avant...
- > Bien aménager et mieux circuler

22 DÉMOCRATIE LOCALE

- > Conseil municipal du 15 novembre 2007 : les principales décisions
- > SDRIF : le conseil municipal formule ses observations
- > Ressources humaines : un vrai domaine !
- > Tribunes

28 CULTURE

- > Voyage architectural au CAUE
- > An Pierlé, pop joliment déjantée
- > Jazz latino
- > Œuvre d'Atget à Sceaux
- > Rencontres littéraires et artistiques de Sceaux, 20 ans
- > Massacre à Paris

36 TEMPS LIBRE

- > Mur de glace : ho hisse !
- > Noël des enfants
- > Séjours de vacances : inscriptions
- > Cross de Sceaux : tenez-vous prêts

40 ASSOCIATIONS

42 BON À SAVOIR

- > RESTAURANT SCOLAIRE
- > SERVICES DE GARDE
- > PETITES ANNONCES

47 LES SCÉENS

- > État civil
- > Médailles d'honneur du travail
- > Nouveau Scéen ? Faites-vous connaître

PMI, CPEF : des services pour la prévention santé



Installés au cœur du quartier piéton, la PMI (protection maternelle et infantile) et le CPEF (centre de planification et d'éducation familiale) conduisent à Sceaux des missions de prévention santé. Coup de projecteur sur ces deux services départementaux ouverts à tous.

PMI : du suivi de la grossesse jusqu'aux 6 ans des enfants

À la PMI, le maximum est fait pour être disponible et bien accueillir les familles, collectivement ou individuellement. *"Notre mission n'est pas d'apporter une réponse à la place des parents. Nous sommes là pour les soutenir et les conforter dans leur rôle."* explique Claudine Barbotte, puéricultrice. Pour mieux comprendre ce que peut apporter la PMI, imaginons-nous dans la peau d'une future maman. Appelons-la Marjorie et suivons-la au fil de ses rencontres avec les professionnels de la PMI...

Dès qu'elle a su qu'elle était enceinte, Marjorie a déclaré sa grossesse aux différents organismes : sécurité sociale et caisse d'allocations familiales. Cette dernière transmet les avis de grossesse au conseil général des Hauts-de-Seine puis au centre de PMI concerné. C'est ainsi que le centre de Sceaux peut proposer un premier contact aux familles. Dès le 4^e mois de grossesse, Marjorie s'est vu proposer un entretien psycho-social avec la sage-femme. Cette rencontre, couverte par le secret médical, est un temps d'information d'écoute et d'échange proposé à toute femme

enceinte et son conjoint depuis octobre 2007. Au fil de sa grossesse Marjorie a bénéficié d'un accompagnement tel qu'une visite à domicile de la sage-femme et/ou de la puéricultrice. Cela constitue un complément utile à la préparation à l'accouchement. Elle a aussi assisté à des rencontres "futurs parents", réunions d'information afin de préparer l'arrivée de bébé. C'est là qu'elle a appris que des groupes intitulés "carrefour allaitement" ont lieu un mercredi par mois à la PMI. Ayant le projet d'allaiter, elle a pu échanger en toute simplicité avec d'autres futures mères et des

Les rendez-vous de la PMI

- Le centre est ouvert du lundi au vendredi de 8h30 à 12h30 et de 13h30 à 17h30. Pesées et possibilités de dialogue avec une puéricultrice ou une auxiliaire de puériculture sont possibles pendant l'ouverture.
- Le médecin assure des examens médicaux et les vaccinations des enfants au cours de quatre consultations hebdomadaires : le mardi de 14h à 16h30, le mercredi de 9h à 11h30, le jeudi de 14h à 16h30 et le vendredi de 9h à 11h30.
- Un accueil spécifique "sortie de maternité" (pesée et conseils) est organisé les lundis et jeudis de 9h à 12h avec la présence de la puéricultrice.
- La sage-femme assure une permanence le jeudi matin sur rendez-vous.
- La psychologue reçoit sur rendez-vous les mercredis et vendredis matin.
- L'orthoptiste reçoit sur rendez-vous une fois par mois. À Sceaux, une attention particulière est portée au dépistage précoce des troubles de la vue.
- L'éducatrice de jeunes enfants assure une permanence le jeudi pour aborder les attitudes éducatives adaptées aux besoins de l'enfant.
- La PMI intervient également dans les bilans de santé en école maternelle, dans le cadre de la prévention et de la protection de l'enfance.

Les rencontres conviviales

Les rencontres autour de l'arrivée de bébé ont lieu certains lundis de 13h30 à 15h, selon un calendrier établi par les équipes. Les carrefours allaitement ont lieu certains mercredis de 14h à 16h. Pour connaître les dates, contactez le centre de PMI.

Et bientôt...

Les assistantes maternelles indépendantes pourront prochainement se retrouver régulièrement autour de l'éducatrice de jeunes enfants pour échanger sur leur activité et proposer des activités d'éveil aux enfants.

Les naissances à Sceaux

Depuis 2001, chaque année, près de 200 naissances sont enregistrées à Sceaux. Un chiffre assez régulier : 219 bébés scéens sont nés en 2003, 192 en 2006.

mamans allaitantes sur leurs impressions, leurs questions et leurs expériences, en présence de la sage-femme et de la puéricultrice. *"Lors de ces moments, la parole qui circule est d'une richesse toute particulière. C'est un véritable vecteur de confiance en soi pour toutes."* témoigne Claudine Barbotte. Après la naissance de Louis - et trois jours passés à la maternité - notre maman débutante se sent encore un peu hésitante. La visite à domicile de la puéricultrice l'a rassurée et encouragée à poursuivre l'allaitement. L'accueil spécifique "sortie de la maternité" pour peser son petit bonhomme et trouver des conseils de la puéricultrice ou de la sage-femme est fait pour elle ! Marjorie est revenue un lundi à la PMI pour assister à une rencontre maman/bébé. Florent, son conjoint, l'a accompagnée, car à la PMI, les papas sont aussi les bienvenus. Elle a pu échanger, en groupe, sur de nombreux thèmes tels que le matériel de puériculture ou de petits conseils pour endormir bébé, guidée par la puéricultrice et l'auxiliaire de puériculture présente. En effet, les auxiliaires assurent du lundi au vendredi un accueil et une écoute. Entre les pesées des premiers mois, les consultations de prévention avec le médecin, un rendez-vous avec la psychologue et les échanges avec l'éducatrice de jeunes enfants, le chemin de la PMI est devenu familier pour Louis. Les professionnels de la PMI ont peu à peu vu s'épanouir Louis et sa maman. C'est un point essentiel pour la PMI : l'équipe veille en effet à tisser de véri-tables liens avec les familles, pour une relation de confiance.

D'autres missions de la PMI

À ce travail d'accueil et de prévention santé, s'ajoutent d'autres missions assurées par la PMI. L'une d'elles concerne la prévention de l'enfance en danger. Ce travail est conduit en lien avec deux autres services du Département, l'ASE (aide sociale à l'enfance) et la CVS (circonscription de vie sociale). Il vise l'accompagnement des familles, avec l'accord de ces dernières. L'objectif est de trouver les solutions pour aider des parents à passer un cap difficile. Si les difficultés sont plus importantes, l'aide est approfondie, toujours en partenariat avec d'autres professionnels.

Autre dimension du travail de la PMI : l'agrément et le suivi des assistantes maternelles.

Visite au domicile des candidates par la puéricultrice et rencontres éventuelles avec le médecin et la psychologue précèdent une commission d'évaluation avant de déboucher sur un agrément. Un suivi annuel est ensuite assuré. Les assistantes maternelles qui le souhaitent peuvent rejoindre la crèche familiale de Sceaux : la PMI et la Ville travaillent alors conjointement.

La PMI joue enfin un rôle dans le contrôle des établissements de la petite enfance - là encore, dans le cadre d'une étroite collaboration avec les services de la Ville - pour garantir leur qualité.

CPEF, accompagner les jeunes et les couples

La convention de gestion du CPEF (centre de planification et d'éducation familiale) par la Ville est arrivée à terme en septembre dernier. Le conseil général des Hauts-de-Seine assure à nouveau cette compétence et a décidé de regrouper ses services présents à Sceaux. C'est pourquoi le CPEF a quitté en septembre l'avenue Jules-Guesde pour rejoindre la PMI dans les locaux du centre. Un médecin, une conseillère conjugale et familiale et une infirmière y reçoivent jeunes (y compris mineurs non accompagnés) et adultes pour répondre à toutes les questions liées au couple, à la sexualité, la contraception, l'interruption volontaire de grossesse, les infections sexuellement transmissibles et parler de toutes formes de violence. Les consultations sont gratuites et la confidentialité y est garantie.

Le médecin gynécologue du CPEF peut pratiquer des examens, prescrire et délivrer une contraception (préservatifs, pilules, pilule du lendemain, etc...). Les consultations gynécologiques se font sans rendez-vous. Elles ont désormais lieu le lundi de 14h à 18h30 (au lieu du mardi après-midi). La conseillère conjugale reçoit également le lundi, sur rendez-vous. À cela s'ajoute une autre nouveauté de fonctionnement : le centre accueille le public toute la semaine de 8h30 à 12h et de 14h à 17h30 pour une écoute et une orientation en matière de contraception et d'IVG et pour pratiquer des tests de grossesse ou délivrer une contraception d'urgence.

Centre de PMI et CPEF de Sceaux, jardin Blanche-le-Chevallier (accessible depuis la rue Michel-Charaire). Tél. : 01 41 13 68 30.

Listes électorales : inscrivez-vous !

Vous êtes nouvellement arrivé à Sceaux ? Vous n'êtes pas encore inscrit sur les listes électorales ? Vous allez avoir 18 ans avant le 29 février 2008 ? Afin de pouvoir voter lors des prochaines élections municipales (les 9 et 16 mars 2008), faites les démarches avant le 31 décembre 2007.

L'inscription se fait auprès du service Population et citoyenneté de la Ville, 122 rue Houdan.

Une pièce d'identité et un justificatif de domicile vous seront demandés. Le service est ouvert du lundi au vendredi de 8h30 à 12h et de 13h30 à 17h30 et le samedi de 9h à 12h. Retenez les deux fermetures exceptionnelles du service pour les fêtes de fin d'année les samedis 22 et 29 décembre. En revanche le lundi 31 décembre, le service est ouvert toute la journée.



➤ Une question ? Service Population et citoyenneté : 01 41 13 33 00.

Si vous êtes citoyens de l'Union européenne

Les citoyens de l'Union européenne qui résident en France peuvent exercer leur droit de vote et d'éligibilité aux élections municipales. Pour voter, les ressortissants de l'Union européenne doivent s'inscrire sur des listes complémentaires spécifiques aux élections municipales (qui diffèrent de celles valables pour les européennes). Une démarche est donc nécessaire. Les citoyens européens peuvent participer aux élections municipales dans les mêmes conditions que les électeurs

français, c'est-à-dire dès lors qu'ils ont leur domicile réel en France, y résident de façon continue (la résidence est distincte du domicile lorsqu'une personne habite un logement qui n'est pas son principal établissement, par exemple, un étudiant résidant dans une ville universitaire mais restant domicilié chez ses parents) ou justifient d'une inscription pour la cinquième année consécutive au rôle des contributions directes (taxe foncière, d'habitation ou professionnelle).

Fermés pour les fêtes

Notez les dates exceptionnelles de fermeture des services et équipements municipaux de Sceaux pour les fêtes de fin d'année.

Le service Population et citoyenneté

Habituellement ouvert le samedi, ce service - qui enregistre notamment les inscriptions sur les listes électorales (voir notre article ci-dessus) - sera exceptionnellement fermé les samedis 22 et 29 décembre. En revanche le lundi 31 décembre (date butoir pour s'inscrire en tant qu'électeur), le service est ouvert normalement toute la journée.

La piscine municipale des Blagis

Pour effectuer la vidange et le nettoyage des bassins habituellement réalisés à cette période, la piscine sera fermée à compter du lundi 24 décembre 2007, avec une réouverture le jeudi 3 janvier 2008.

La salle de musculation

La salle de musculation fermera le lundi 24 décembre à 13h jusqu'au mercredi 26 matin et le lundi 31 décembre également à partir de 13h jusqu'au mercredi 2 janvier matin.

La bibliothèque

Elle fermera exceptionnellement ses portes à 16h (au lieu de 17h) les samedis 22 et 29 décembre 2007.



Tout près de Noël, la 27^e Foire aux santons



Trois arlésiennes en argiles de couleur, chez Marinette Frapolli.

Du vendredi 7 au dimanche 16 décembre 2007, va se tenir à l'ancienne mairie la 27^e Foire aux santons et crèches de Provence. Avec, en cette année impaire, le renfort de la 3^e Biennale de l'art santonnier.

Avec ses 15 exposants aux talents très représentatifs aussi bien de la pure tradition de l'art santonnier que de son évolution innovante, la Foire aux santons de Sceaux va une nouvelle fois émerveiller petits et grands à quelques jours de Noël.

Différents changements vont s'y produire : le retour de la santonnierière Évelyne Ricord, présente en alternance aux biennales d'Aubagne et de Sceaux, comme celui, également très attendu, de sa collègue Marinette Frapolli, malheureusement contrainte de suspendre sa participation l'année dernière. Et puis l'arrivée d'un "nouveau", Jean-Marie Combe, qui va présenter une sélection de petites armoires-crèches constituant autant de séduisants écrins pour mettre en valeur les santons.

Selon un usage bien établi, l'Association des méridionaux de Sceaux, fondatrice de la Foire en 1981, poursuivra sa mission d'accompagnement culturel de la manifestation en offrant sur son stand la possibilité de s'informer sur l'art santonnier mais aussi sur les traditions provençales, la culture des pays d'oc et les raisons pour lesquelles, deux fois par an, la ville de Sceaux "se met à l'heure du Midi". Une sélection de livres en rapport avec ces différents sujets sera également proposée sur le stand.

De même, l'Office de tourisme, partenaire des grandes manifestations de la Ville, va assurer, pendant toute la durée de la Foire, un accueil du public destiné à lui en faciliter la visite ainsi que celle de l'exposition dont il faut maintenant parler.

En effet, pour sa troisième édition, la biennale de l'art santonnier de Sceaux, évoquée plus haut, saluant la présidence portugaise de l'Union Européenne, propose, au titre des crèches d'Europe, une exposition entièrement consacrée à des "Presépios" (crèches), de dimension relativement restreinte mais d'un haut niveau de qualité.



Les «Vieux», nouveaux personnages créés par Evelyne Ricord.

Ouvrez la porte de l'armoire pour découvrir la crèche ...



Les crèches portugaises à l'honneur, dans le cadre de la 3^e biennale de l'art santonnier.

Le Portugal reste l'un des pays où l'art de la crèche et du santon conserve une très grande vitalité. L'exposition, qui bénéficie du soutien de l'ambassade du Portugal, comprendra quelques pièces rares dont l'une appartient à la collection personnelle de Mme Maria Cavaco Silva, épouse du président de la République portugaise.

Enfin, en clôture de cette 27^e Foire et de la 3^e Biennale, le samedi 15 décembre à 20 h 30, l'église Saint Jean-Baptiste accueillera un concert réunissant l'ensemble instrumental Galouvielle et l'un des Orchestres de Jeunes Alfred Lœwenguth. Si l'on se réfère au succès du concert proposé l'année dernière dans des conditions analogues, il vaut mieux arriver bien à l'heure pour trouver une place*.

* Entrée gratuite.



➤ Renseignements : service Événements de la ville de Sceaux.
Tél. 01 41 13 33 40 - evenements@sceaux.fr

11-Novembre : hommage aux combattants

Une assemblée nombreuse s'est associée à la cérémonie du souvenir à l'occasion du 89^e anniversaire de l'Armistice, aux côtés des élus, des associations patriotiques et des membres des conseils d'Enfants et de Jeunes de la Ville. Ces derniers ont donné lecture du Livre d'or, qui énumère les noms des Scéens morts au champ d'Honneur durant la Grande guerre. Pendant la célébration, le maire a rappelé que *"voici 90 ans, 1917 fut l'année la plus terrible de la Première guerre mondiale, avec de dramatiques combats, dont celui du Chemin des Dames. En Europe, un homme sur deux a participé aux combats."*

La semaine précédant la cérémonie, les élus sont allés comme chaque année à la rencontre des écoliers scéens pour échanger avec eux et les sensibiliser au devoir de mémoire. Ceux-ci ont manifesté un grand intérêt et un profond respect à propos de ce sujet.



© Sylvie Scala

37^e anniversaire de la mort du Général de Gaulle



© Sylvie Scala

Conformément à la tradition, l'anniversaire de la mort du Général de Gaulle a été marqué à Sceaux, le vendredi 9 novembre à 19 h, par le dépôt d'une gerbe en forme de croix de Lorraine au pied du monument de la place qui porte son nom.

En ouverture de la cérémonie - que présidait le maire de Sceaux, conseiller général des Hauts-de-Seine - le président du Comité scéen pour le souvenir du général de Gaulle s'est attaché à rappeler les circonstances de l'annonce du décès de l'Homme du 18 juin, fondateur de la V^e République, et a donné lecture du texte, en forme de testament, que le Général de Gaulle avait écrit dès janvier 1952, au sujet de ses obsèques qu'il voulait empreintes de la plus grande simplicité. Évoquant l'intervention à la télévision du président Georges Pompidou, le 10 novembre 1970 à 13 h - *Françaises, Français, le Général de Gaulle est mort, la France est veuve ...* - le président du Comité de conclure avec beaucoup d'émotion : *"De ce veuvage-là, peut-on dire qu'avec le temps la France a fait son deuil ? Peut-être, mais nous sommes nombreux ici, ce soir, à ne pas nous accorder cette capacité !"*

Répondant à l'appel du Comité, près d'une centaine de personnes a participé à cette cérémonie.

➤ [Comité De Gaulle - BP 72 - 92333 Sceaux Cedex.](mailto:Comité De Gaulle - BP 72 - 92333 Sceaux Cedex)

EN BREF

Votre QF pour 2008

Pour faire calculer votre quotient familial (QF) pour l'année 2008, présentez-vous au service Finances facturation, en mairie (122 rue Houdan). Permanence exceptionnelle le samedi 8 décembre de 9h à 12h.

En cas de questions ou de changement de situation, contacter le 01 41 13 33 78.

➤ La liste des pièces à fournir est consultable sur www.sceaux.fr, rubrique *Education/Jeunesse*.



© Eyewire

Parents d'élèves : les élus

Les élections des parents d'élèves au sein des conseils d'écoles maternelles et élémentaires se sont déroulées les 12 et 13 octobre dernier. Les parents élus ont la possibilité de participer à la vie scolaire. Relais des préoccupations des familles, ils peuvent donner leur avis sur l'aménagement des rythmes, la restauration, les activités périscolaires...

| Écoles | FCPE | PEEP | Indépendants |
|-------------------------------|-----------|-----------|--------------|
| Blagis maternelle | 4 | 3 | - |
| Blagis élémentaire | 6 | 7 | - |
| Centre maternelle | - | - | 7 |
| Centre élémentaire | - | - | 14 |
| Clos Saint-Marcel maternelle | 3 | 5 | - |
| Clos Saint-Marcel élémentaire | 5 | 7 | - |
| Petit Chambord primaire | 7 | 4 | - |
| Total | 25 | 26 | 21 |



Restauration, rythmes, activités : les parents élus participent à la vie des écoles.

Libre en-jeux : jeux, échanges et paroles

En 2005, des parents bénévoles étaient réunis sur une initiative de la ville de Sceaux pour créer un groupe "adultes relais" dont la vocation était de proposer une écoute et une passerelle pour répondre aux questions des jeunes. En 2006 et en 2007, ces adultes ont bénéficié de formations et ont établi de nombreux contacts avec des structures locales et des professionnels de la prévention. Afin de créer une nouvelle dynamique, le groupe a décidé d'adopter une autre approche. Rebaptisé *Libre en-jeux* en septembre 2007, le groupe a ouvert pour les adolescents un lieu dédié à l'échange et au dialogue par le biais du jeu, au sein de la cité scolaire Marie-Curie. Quels sont les moyens en place ? *Libre en-jeux* agit grâce au soutien de la Ville, concrétisé par un accompagnement de professionnels de la prévention et par le financement de formations. Les parents bénévoles s'appuient également sur leurs relations avec les acteurs de l'établissement : proviseur, principaux, conseillers principaux d'éducation (CPE), professeurs, infirmière... Ils participent au CESC (comité d'éducation à la santé et à la citoyenneté) qui traite notamment d'actions de

prévention au sein de la cité scolaire. Grâce à la mise à disposition d'une salle une fois par semaine, des rencontres sont proposées sur le temps de midi, le mardi. Une démarche que *Libre-en jeux* aimerait étendre à d'autres établissements.

Libre-en jeux, ça t'intéresse ?

C'est un espace libre d'accès, où l'on passe le temps qu'on veut. Tu y trouveras des occasions d'échanges ludiques autour de mots, de photos, de mises en situation et d'improvisation théâtrale. De plus, si tu as des projets pour ton établissement, *Libre-en jeux* t'aide à les élaborer. Alors n'hésite plus ! Pousse la porte de la salle 8 bis au rez-de-chaussée tous les mardis entre 11h30 à 14h.

➤ *Libre en-jeux, Cité scolaire Marie-Curie, 1 rue Constant-Pilate 92330 Sceaux. libreenjeux@yahoo.fr. Une boîte aux lettres spécifique est également accessible dans le sas après le hall d'entrée.*

EN BREF

Recensement de la population scéenne

Afin de poursuivre le recensement de la population conduit chaque année, la ville de Sceaux cherche à recruter un agent recenseur pour compléter son équipe. Qualités relationnelles, discrétion,

rigueur et disponibilité sont indispensables. Le poste est à pourvoir en début d'année 2008 (formation obligatoire de deux demi-journées la première quinzaine de janvier).

Merci d'adresser lettre de motivation et CV à : Monsieur le maire de Sceaux, direction des Ressources Humaines, 122 rue Houdan 92331 Sceaux cedex ou par mail : drh@sceaux.fr

J-Bus : prochain arrêt, Marie-Curie

Le J-Bus roule pour la prévention en sillonnant le département des Hauts-de-Seine à la rencontre des collégiens. Aménagé pour accueillir des groupes d'une quinzaine de collégiens, animé par des intervenants et doté d'outils de sensibilisation (vidéos, brochures...), le J-Bus marquera deux arrêts à Sceaux. Du 3 au 10 décembre 2007, il stationnera dans la cité scolaire Marie-Curie. Les thèmes varient chaque année et sont adaptés en fonction des niveaux de classe. Les sixièmes pourront discuter de l'adaptation au collège et à son rythme de vie. Les cinquièmes échangeront sur les relations entre les jeunes. Les quatrièmes seront sensibilisés aux risques de la consommation des produits psycho-actifs. Définies en collaboration avec l'infirmière et les responsables d'établissement et la direction de l'Action sociale de la ville de Sceaux en charge de la prévention, ces thématiques sont adaptées aux problématiques les plus couramment rencontrées par les jeunes. La cité scolaire Lakanal bénéficiera aussi des sessions de prévention du J-Bus avec un arrêt programmé du 21 au 29 janvier 2008 pour les cinquièmes,



© Sylvie Scala

les quatrièmes et les premières. En dehors des sessions programmées pour les collégiens, le J-Bus est également ouvert à certaines heures en libre accès pour les lycéens.

Espace-relais : coup de jeune !

Jeunes, parents, animateurs et élus se sont retrouvés le 26 octobre dernier à l'occasion des portes ouvertes de l'Espace-relais des squares d'Alsace et de Bretagne.

Les familles ont pu découvrir ou redécouvrir le local après le "coup de jeune" donné cet été grâce à quelques travaux. Grâce aux rénovations (peintures, sols, mobilier), ce lieu offre un espace d'accueil agréable et propice à des actions telles que l'accompagnement à la scolarité ou à des projets socioculturels.

Lors de ce rendez-vous convivial, le maire a remis à chacun des jeunes une copie du DVD du film *Mauvais garçons* joué et réalisé cette année par une dizaine d'adolescents de l'Espace-relais et un habitant du quartier.



➤ Le film *Mauvais garçons* est visible sur www.sceaux.fr, rubrique *Familles et solidarités*.



Cartes et calendrier

L'office de tourisme a complété sa collection de cartes de vœux par une nouvelle illustration représentant la variété de bégonia *Gloire de Sceaux*. Elle a aussi édité un calendrier, pour

montrer tout au long de l'année différents visages de Sceaux.

➤ Office de tourisme, 70 rue Houdan.
Tél. : 01 46 61 19 03.

Paroles de parents

Le groupe de parole de parents se réunit le 11 décembre 2007 sur le thème *Comment aider mon enfant à se construire ?*

➤ CSCB, 2 rue du Docteur-Roux.
Tél. : 01 41 87 06 10.

Environnement : une mention pour Sceaux

Sceaux a concouru pour le 11^e Grand prix de l'environnement d'Ile-de-France dans la catégorie Énergie et qualité environnementale des constructions. Elle a obtenu du jury une mention pour son engagement en matière de construction d'ouvrages à caractère public et de logement - notamment social - intégrant systématiquement une démarche de haute qualité environnementale. Cette volonté vise comme objectif principal la diminution de l'usage des combustibles fossiles du fait de l'amenuisement des réserves et de la lutte indispensable contre l'effet de serre.

Plusieurs réalisations ont été présentées dans le dossier de candidature : la réhabilitation et l'extension de l'hôtel de ville en 2004-2006, la construction de la crèche des Blagis en 2004-2005, le projet de construction d'un dojo fin 2007-début 2008, le projet de réhabilitation de la piscine des Blagis en 2008-2009, le projet de construction d'une maison éco-citoyenne à énergie positive et d'un jardin durable et la réalisation de 16 logements sociaux rue des Filmins qui verront le jour d'ici fin 2008. En attribuant cette mention, le jury entend encourager la Ville dans la poursuite de ses initiatives.



Le maire de Sceaux et l'adjointe déléguée à l'Environnement reçoivent une mention spéciale lors du Grand prix de l'environnement.

© Olivier Favoire



Un design distingué

Le 10 octobre dernier, les sculptures des chevaux installées dans le jardin de l'hôtel de ville ont figuré dans le palmarès des réalisations récompensées dans le cadre de l'exposition de *l'Observateur du design* 2008 qui se tient jusqu'au 27 janvier 2008 à la Cité des sciences et de l'industrie. Le jury présidé par Michelle Pappalardo, présidente de l'ADEME, a ainsi distingué le travail des concepteurs, Yves Morel de l'agence de design *Tone* et Graham Millar, sculpteur. Cinq chevaux, tous différents, semblent se baigner dans les graviers de la cour de l'ancienne gendarmerie. De facture contemporaine, ils font le lien entre le passé - le temps où la caserne construite en 1869 abritait une brigade à cheval - et le présent.

POS : enquête publique

Souhaitant aujourd'hui réaffirmer sa volonté de préserver la vocation et la qualité du tissu pavillonnaire de ce secteur, la Ville propose de transférer l'ensemble des parcelles situées au sud de l'avenue de Bourg-la-Reine, actuellement classées en zone UDa2, en zone d'habitat pavillonnaire, la zone UEa1. La modification proposée s'inscrit dans la lignée des observations du conseil municipal de Sceaux adoptées par délibération du 15 novembre 2007 (voir pages 24-25).

L'ouverture d'une enquête publique sur ce projet de modification du plan d'occupation des sols est programmée jusqu'au 13 décembre 2007 inclus. L'enquête se déroule à la mairie de Sceaux,

122 rue Houdan du lundi au vendredi de 8h30 à 12h et de 13h30 à 17h30. Chacun peut prendre connaissance du -dossier - également disponible sur www.sceaux.fr - et consigner ses éventuelles observations sur le registre d'enquête ou les adresser par écrit au commissaire enquêteur 122 rue Houdan, 92331 Sceaux cedex. Le commissaire enquêteur recevra à la mairie de Sceaux le jeudi 13 décembre 2007 de 14h30 à 17h30. Son rapport et ses conclusions, transmis au maire dans un délai de trente jours à l'expiration de l'enquête, seront tenus à la disposition du public à la mairie de Sceaux. Les personnes intéressées pourront en obtenir communication.

Piétons et cyclistes

La rue mieux partagée. C'est l'un des objectifs de la Ville. C'est pourquoi de nombreux efforts ont été faits en terme de circulations douces : aménagement de pistes cyclables, pose de nombreux appuis pour les vélos aux points stratégiques du territoire (quartiers commerçants, lieux de culture, gares, etc...). Depuis 2007, Sceaux est devenue "ville 30". Mais cela ne doit pas faire oublier les règles élémentaires de prudence pour que piétons, cyclistes et automobilistes cohabitent sereinement.

Aux automobilistes de prendre "Le" réflexe de respecter la limitation de la vitesse à 30 kilomètres par heure. Aux cyclistes de respecter les bandes cyclables spécialement aménagées et de laisser les trottoirs aux piétons. Certains Scéens ont manqué de se faire renverser et se sont émus de l'imprudance de quelques cyclistes qui roulent sur les trottoirs avec peu d'égard pour les piétons.

Sur les trottoirs et aires piétonnes...

Conformément au code de la route, tout véhicule étant tenu d'évoluer sur la chaussée, les cyclistes ne doivent pas circuler sur les trottoirs, réservés aux piétons (art R. 412-7). Toutefois, les enfants de moins de huit ans ont la possibilité de conduire un cycle sur les trottoirs, à la condition de



conserver l'allure du pas et de ne pas gêner les piétons (art R. 412-34). Les autres usagers sont autorisés à marcher sur les trottoirs en tenant leur vélo à la main : dans ce cas, ils redeviennent des piétons (art R. 412-34).

Il est possible de rouler sur les aires piétonnes, à la condition de conserver l'allure du pas et de ne pas gêner les piétons (art R. 431-9). À Sceaux, cela est valable dans la partie piétonne de la rue Houdan, mais également rue Raymond-Gachelin et une partie de la rue du Lycée.

Le parc de Sceaux accessible aux vélos

Des expérimentations de la circulation des vélos ont été conduites au parc de Sceaux. Entre juin et septembre 2007, le conseil général des Hauts-de-Seine, propriétaire et gestionnaire du parc, a par ailleurs consulté les usagers concernant la circulation des vélos. Les résultats font apparaître que 67 % des personnes sondées fréquentant le parc sont favorables à la circulation permanente des vélos au parc de Sceaux. Le Conseil général autorise donc cette circulation des vélos de manière définitive, à condition d'adopter une allure modérée et de rouler dans les allées. Une décision qui permet de pratiquer le vélo en famille, de découvrir le parc autrement ou encore de faciliter les déplacements urbains vers des sites professionnels et scolaires.

La collecte sélective



COMMUNAUTÉ
D'AGGLOMÉRATION DES
HAUTS-DE-BIEVRE

Les dates à retenir

Les déchets verts



Collectés sur l'ensemble de la ville, le **mardi 11 décembre** (sacs à sortir pour 6h du matin).

La collecte se fait dans des sacs en papier biodégradable. Depuis le 1^{er} septembre 2007, les sacs déchets verts ne sont plus distribués à l'office de tourisme. Ils sont disponibles à la communauté d'agglomération des Hauts de Bièvre ou livrés à domicile, sur demande auprès de celle-ci.

Les objets encombrants



Secteur Ouest : les **lundis 17 décembre et 7 janvier** (objets à sortir pour 6h du matin).

Secteur Est : les **lundis 10, 24 décembre et 14 janvier** (objets à sortir pour 6h du matin).

Les déchets toxiques



Les déchets toxiques doivent être apportés au camion Planète. Prochaines collectes le **samedi 5 janvier** de 10h à 12h, parking de Gaulle (nouvel emplacement) et de 14h à 16h place des Ailantes aux Blagis.

Ramassages des emballages et déchets ménagers

Le bac vert



Réservé au verre : les bouteilles, flacons et pots en verre.

Le bac bleu



Réservé aux bouteilles et flacons en plastique, boîtes de conserves, canettes, bidons et aérosols vides, barquettes en aluminium, briques alimentaires, cartons d'emballages, journaux et magazines. Ne pas mettre de sac plastique dans le bac bleu

Le bac marron



Tout le reste, y compris les sacs en plastique.

Pour le ramassage des emballages et déchets ménagers, reportez-vous au calendrier.

➤ Communauté d'agglomération des Hauts-de-Bievre, 3 Centrale Parc, avenue Sully Prudhomme à Châtenay-Malabry. Horaires : 9h/12h15 - 14h/18h. Renseignements : service environnement : 01 41 87 81 66 infodechet-scx@agglo-hautsdebievre.fr

RER Robinson : un pas en avant...

Un pas en avant vient d'être fait pour la résolution du problème de l'utilisation par les voyageurs des quais de la gare RER de Robinson. Retour sur les épisodes précédents.

En 2004, la RATP abandonne l'utilisation du quai principal de la gare RER de Sceaux-Robinson. Cette disposition contraint depuis les voyageurs à emprunter la passerelle de franchissement des voies ou à effectuer un détour de plusieurs centaines de mètres, tant à l'aller qu'au retour. Un état de fait qui provoque le mécontentement des usagers et pose des problèmes de sécurité pour les voyageurs lors des bousculades régulières qui se produisent sur la passerelle. La RATP argumente que ce changement vise un gain de temps sur la ligne B. Or, les trains en partance de Sceaux-Robinson - qui gagnent peut-être quelques secondes au départ - sont le plus souvent bloqués à l'embranchement de Bourg-la-Reine pendant plusieurs minutes. Les élus de Sceaux et des villes voisines se sont mobilisés pour plaider la cause des voyageurs, aux côtés de plusieurs associations.

Des représentants de la RATP ont été reçus en mairie à plusieurs reprises, de nombreux courriers ont été envoyés, les élus nationaux et régionaux ont été saisis. Des usagers ont répondu à l'appel du maire de Sceaux en juin 2006 pour manifester devant la gare RER. Le 25 janvier dernier, les élus de Sceaux, Châtenay-Malabry, Le Plessis-Robinson et Fontenay-aux-Roses ainsi que des associations de quartier et d'usagers des transports ont de nouveau manifesté pour un retour immédiat des trains sur le quai n°1, jusqu'à perturber le trafic en retardant le départ des rames pour se faire entendre. C'était en effet le seul moyen d'obtenir du responsable de l'exploitation de la ligne une rencontre immédiate. À la suite de ces discussions, les élus locaux et les présidents d'association ont proposé à leur interlocuteur de revenir à un départ depuis le quai n°1 pendant une période d'observation suffisamment longue pour pouvoir apprécier



© Sylvie Scala

si ce retour à la situation antérieure portait significativement atteinte au fonctionnement du réseau. Presque un an plus tard, cette idée est reprise. Ainsi que l'explique le directeur général adjoint de la RATP, Philippe Martin, dans un courrier adressé en novembre au maire : *"à titre expérimental, dès décembre 2007, quelques trains partiront de nouveau du quai n°1 (le quai latéral le plus proche de l'accès principal situé avenue de la Gare) aux heures creuses. Un retour d'expérience de 6 mois sera effectué afin d'évaluer les conséquences de cette mesure. Il faudra en effet vérifier que les dispositions ne pénalisent ni l'exploitation de la ligne, ni certains voyageurs qui, lors d'opérations d'échange de matériel, seront dans l'obligation de rejoindre très rapidement le quai central"*. Cette concession est loin du changement attendu. Mais c'est un premier pas dans la bonne direction. Elus de Sceaux et représentants des associations mobilisées entendent bien rester fermes et vigilants sur cette question.

Remontez le temps sur www.sceaux.fr !

Avec ses archives, la Ville est la gardienne d'une part importante de l'histoire de Sceaux. Tables décennales des naissances, des mariages et des décès, registres paroissiaux et d'état civil sont de précieuses traces du temps passé. Autant de témoignages désormais facilement accessibles au public sur www.sceaux.fr, le site de la Ville.

Pour valoriser le remarquable travail de conservation de ces documents, la direction de la Communication de la ville a œuvré avec le service des Archives pour les trier, les scanner et les mettre en ligne. Les documents les plus anciens remontent à 1609 ! Les tables décennales des naissances, mariages et décès sont disponibles pour aider les

usagers dans leurs premières démarches : elles sont lacunaires pour la période de 1700 à 1788 et complètes de 1792 à 1903. Les registres paroissiaux, transférés de la paroisse à la ville à la Révolution française, couvrent la période allant de 1609 à 1792. Les registres d'état civil quant à eux débutent en 1793 et sont accessibles jusqu'en 1887.

Avec un peu de patience pour le téléchargement, vous pourrez vous lancer dans des recherches généalogiques ou vous amuser à déchiffrer les écritures d'antan en vous connectant sur www.sceaux.fr, rubrique *Sceaux/Les archives en ligne*.

À noter : moins de dix villes en France proposent un tel accès libre et facile aux anciens registres d'état civil !

Bien aménager pour mieux circuler

En 2007, Sceaux est devenue "ville 30". Afin d'aider les conducteurs à adopter les bons réflexes, la Ville poursuit des aménagements pour encourager le respect de cette limitation de vitesse. À cela s'ajoute le souci de confort pour les piétons.

Les dernières réalisations d'espace public s'inscrivent dans cette démarche. Le **sentier des Hauts Sablons** a bénéficié d'un réaménagement complet de son entrée rue des Chêneaux, d'une rénovation de l'éclairage public et de la reprise du revêtement. **Boulevard Desgranges**, d'importants travaux ont été conduits depuis cet été. La communauté d'agglomération des Hauts-de-Bièvre a tout d'abord procédé à une réhabilitation des réseaux d'assainissement. La Ville est ensuite intervenue pour rénover la placette située devant la faculté Jean-Monnet, installer un plateau pour ralentir les véhicules, renforcer l'éclairage public et reprendre la chaussée et les bordures dans sa partie comprise entre la faculté et la Coulée verte. Pour le moment, le trottoir présente un aspect disparate. Le revêtement n'a en effet été repris que le long de la bordure dans un souci d'économie, puisque la totalité en sera reprise lors de l'enfouissement des réseaux aériens, actuellement à l'étude. **Avenue de Verdun**, le conseil général des Hauts-de-Seine s'est chargé de la réfection de la chaussée et des trottoirs. Pour compléter cet aménagement et ralentir les véhicules, la Ville a ensuite installé un plateau surélevé à l'entrée de la rue Achille-Garnon.



L'entrée de la rue Achille-Garnon.

© Sylvie Scala



© Sylvie Scala



La placette de la faculté Jean-Monnet.

© Sylvie Scala

EN BREF

Convention d'OPAH

La Ville a engagé une action pour aboutir à une nouvelle OPAH (opération programmée d'amélioration de l'habitat) sur le centre ancien. L'OPAH s'organise dans le cadre d'une convention entre la Ville, l'État, le Département et l'ANAH (agence nationale

de l'habitat) pour une durée de trois ans et permet de mobiliser des financements publics et privés pour la réhabilitation du bâti. La convention, qui précise le périmètre, les modalités de réalisation, les aides financières et d'accompagnement,

est mise à la disposition du public et reste consultable sur demande à l'accueil de la mairie jusqu'au 7 décembre 2007 ou en téléchargement sur www.sceaux.fr



Nouveaux et bienvenus à Sceaux



Le festin d'Italie, régalez-vous à l'italienne

Ouverture mi-décembre pour *Le festin d'Italie*, un nouveau traiteur et épicerie fine, qui va s'installer 39 rue Houdan. Les travaux sont en cours d'achèvement pour offrir une boutique de qualité qui abritera des délices venus de l'autre côté des Alpes. Côté cuisine, Anna et Mirco, italiens d'origine, prépareront cannelloni, lasagnes, pâtes fraîches... Côté boutique, Véronique proposera avec le sourire ces plats tout frais de l'entrée (charcuterie, anti-pasti) aux desserts, en passant par les fromages. En épicerie fine, pâtes fraîches et sèches côtoieront panettones, huiles et vinaigres, sauces maison... De quoi se faire tout un festin italien.

➤ *Le festin d'Italie*, 39 rue Houdan. Tél. : 01 46 83 09 59. Ouvert du mardi au vendredi de 9h à 13h30 et de 15h30 à 19h30, le samedi de 8h30 à 13h30 et de 15h30 à 19h30, le dimanche de 8h à 13h30.



Un nouveau gérant pour Mod's hair

Jérôme d'Arras a pris en novembre la direction du salon *Mod's hair*. Un salon qu'il connaît bien pour y avoir travaillé pendant un an en tant que coiffeur. De nombreux clients et les membres de l'équipe connaissent donc déjà Jérôme. Un atout pour bien démarrer dans ses nouvelles fonctions. Quatre coiffeurs, une technicienne et deux apprentis composent l'équipe qui assure coupes, couleurs et brushings pour femmes, hommes et enfants, avec ou sans rendez-vous. La boutique propose toute une gamme de produits *Mod's hair* et Kérastase.

➤ *Mod's hair*, 1 place de Brühl 92330 Sceaux. Tél. : 01 43 505 505. Ouvert les lundis et mardis de 9h à 18h30 et du mercredi au samedi de 9h à 19h.



So-Diagnostic, votre bien immobilier expertisé

Rémi Dadre a lancé à Sceaux en août 2007 *So-Diagnostic*, une activité de diagnostic de biens immobiliers pour les particuliers, les copropriétés et les locaux professionnels. Scéen de longue date, il a complété sa formation pour renforcer ses 15 ans d'expérience de terrain dans l'industrie et l'expertise bâtiment. Réactivité et proximité sont ses atouts, en travaillant sur Sceaux et les communes environnantes. Amiante, plomb, DPE (diagnostic de performances énergétiques), gaz, termites, loi Carrez, prêt à taux 0%... il maîtrise toute la palette de l'expertise immobilière grâce aux certifications obligatoires et à un équipement informatique et technologique de pointe.

➤ *So-Diagnostic*, 1 passage des Artisans 92330 Sceaux. Tél. : 06 84 01 71 43
dadre.remi@wanadoo.fr



La fabrique à soi, les histoires de votre vie

Récemment créateur de *La fabrique à soi*, une activité de biographe ou "écrivain privé", Hervé Dauphin sait indéniablement trouver les mots justes pour décrire son métier : "L'esprit d'un lieu, le sel d'une époque, le vif de l'événement, les endroits de l'enfance à revisiter, la mémoire de ceux qui ont partagé vos expériences à faire vivre, un métier à raconter, une passion singulière à partager, un voyage à continuer... Un "écrivain privé", à votre écoute, rassemble ces éléments de votre vie pour en faire le récit qui vous ressemble". Méthodique et respectueux de votre singularité, il vous aidera à laisser un récit à vos proches, à témoigner d'une passion ou à raconter un parcours.

➤ *La fabrique à soi*, Hervé Dauphin, 23 rue des Imbergères 92330 Sceaux. Tél. : 01 46 61 56 53
06 72 12 43 40 - hervedauphin@yahoo.fr - *La fabrique à soi* fait partie de la coopérative d'activité et d'emploi *Coopaname*.

Des initiatives à Sceaux



La presse de Sceaux agrandie

Les travaux d'aménagement intérieur conduits pour la presse de Sceaux ont abouti à un important agrandissement des locaux. La surface semble en effet avoir au moins doublé ! Les rayons papeterie et librairie ont pu s'étendre et les clients bénéficient d'un confort accru pour circuler dans les allées. Des travaux complétés par la modification de la façade et de l'enseigne pour une vitrine encore plus qualitative. Ouverture du lundi au vendredi de 8h à 12h45 et de 15h à 19h45, le samedi de 8h à 19h45 et le dimanche de 8h à 12h45.

➤ *Presse de Sceaux* - maison de la presse, 61 rue Houdan 92330 Sceaux. Tél. : 01 46 61 22 07.



Mille et un services, des solutions à la clé

Mille et un services est une vraie mine de solutions de proximité. Quincaillerie, droguerie, petites réparations électriques, relais colis, photocopies, point fax... Véronique Bonot connaît bon nombre de ses clients par leurs noms et se met en quatre pour apporter des réponses à ses visiteurs : si ce n'est pas en magasin, elle passe une commande ou n'hésite pas à orienter vers le bon fournisseur. Pour élargir encore sa palette, cette petite boutique du square Robinson s'est récemment dotée d'un appareil de duplication de clés. Clés plates ou clés anciennes, un petit tour dans la machine et vous avez un double en main !

➤ *Mille et un services*, 2 square Robinson 92330 Sceaux. tél. : 01 41 13 71 00. Ouverture du mardi au vendredi de 9h à 13h et de 15h30 à 19h15.

Kikoo : Noël avant Noël !

Préparez les fêtes avec la carte de fidélité Kikoo jusqu'au dimanche 9 décembre 2007, grâce aux Jours fous de Kikoo. Les commerçants adhérents vous offrent deux fois plus d'euros, pour deux achats, sur votre carte Kikoo, (sur présentation des coupons *Les jours fous de Kikoo* envoyés à votre domicile) et 3 000€ de chèques-cadeaux supplémentaires à gagner par tirage au sort.

Pour participer, il suffit de remplir les coupons *Jours fous* et de les déposer chez les commerçants Kikoo de votre choix. Les gagnants recevront par courrier un chèque-cadeau à dépenser chez l'un des commerçants du réseau.

EN BREF

Jean-Luc Chiche primé

Jean-Luc Chiche, gérant des magasins de prêts-à-porter By Enzo et Enzo blue, a reçu un trophée lors des premières assises du réseau Kikoo. Une distinction qui récompense son implication dans le réseau.



Michel Ballereau distingué

Michel Ballereau, charcutier traiteur au Porcelet rose, 41 rue Houdan, a reçu une médaille d'argent pour son jambon de Paris dans le cadre du concours national *La coupe des délices de Saint-Antoine*.

Kikoo



Grâce à la carte Kikoo, lorsque vous achetez chez les commerçants participants, vous accumulez de l'argent sur une carte de fidélité. Vous pouvez ensuite dépenser cette "cagnotte" chez le commerçant Kikoo de votre choix ou pour régler le stationnement dans les horodateurs de Sceaux. La carte est gratuite : demandez-la chez l'un des commerçants Kikoo et vous la recevrez à votre domicile sous 15 jours.

Les commerçants Kikoo à Sceaux :

By Enzo (prêt-à-porter homme),
3 rue Michel-Charaire

Comm'un voile (lingerie),
90 rue Houdan

Didier Soulier (fleuriste),
71 rue Houdan

Domisport (articles de sport),
72 avenue Jean-Perrin

Enzo blue (prêt-à-porter femme),
51 rue Houdan

L'or des Scythes (bijouterie),
11 rue Bergeret-de-Frouville

Lumière et objet (luminaire et décoration),
26 rue des Écoles

Lynx optique,
14 rue Honoré-de-Balzac

Ô gré du vent (prêt-à-porter),
21 rue Houdan

Optique Bonot,
86 rue Houdan

Present time (cadeaux et déco),
8 rue Michel-Charaire

Voir autrement (optique),
2 rue Marguerite-Renaudin

➤ Renseignements : 0825 0826 00.

Fêtes vos courses à Sceaux !

Pour les fêtes, les commerçants, les artisans et les marchés de Sceaux vous facilitent la vie pour vos achats de Noël et de réveillon. Le marché de Sceaux sera exceptionnellement ouvert les matins des lundis 24 et 31 décembre 2007 en plus des séances habituelles du samedi.

Le marché de Robinson conserve son ouverture habituelle du dimanche matin. Un certain nombre de commerçants de Sceaux ont prévu d'ouvrir les deux derniers dimanches de décembre pour vous donner plus de temps pour vos emplettes de fêtes.



© Sylvie Scala



Toutes les idées de fête et de cadeaux sont à Sceaux !

Dégustation de papillotes offertes par les commerçants adhérents

Photo souvenir avec le père Noël

Boîte aux lettres du père Noël

Animations proposées par l'union des commerçants et artisans de Sceaux.



BY ENZO
Le shopping au masculin

C'est...

Eden Park

Levi's



DOCKERS
SAN FRANCISCO

OXBOW

TEDDY SMITH

Mais **BY ENZO** c'est aussi plein d'idées cadeaux.



3, rue Michel Charaire, espace piétonnier - 92330 SCEAUX - Tél. : 01 47 02 49 09



AU PORCELET ROUGE

TRAITEUR CHARCUTIER
dans une rue piétonne de renommée gastronomique

MICHEL BALLEREAU
MEILLEUR OUVRIER DE FRANCE
SAS Maison Siozade



*Médaille d'or 2006 du Jambon de Paris
Oreille d'or de la coupe de France de Fromage de Tête*

41, rue Houdan 92330 Sceaux
Tél. : 01 46 61 01 71 - Fax : 01 46 83 86 47
E-mail : auporceletrose@wanadoo.fr

FABRIQUE TOUS SES PRODUITS POUR LE PLAISIR DE VOTRE TABLE
Ses spécialités de Foie Gras, Terrines, Jambons, Boudins, Andouillettes, Saucissons,
Choucroutes et Cuisine Traditionnelle Service Traiteur

Notre magasin est ouvert du Mardi au Dimanche midi

*A l'approche
des fêtes,
consultez
notre carte
traiteur*

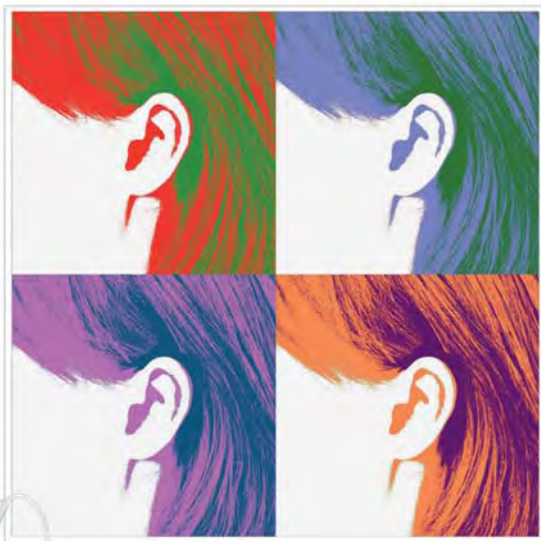
**LE FROMAGER
DE SCEAUX**
*Depuis
Trois Générations
Affineurs
Spécialistes des Fromages*

Verdot

**37, rue Houdan
92330 SCEAUX
Tél. 01 46 61 01 50**

*Patricia et Roger
vous souhaitent de bonnes fêtes*

Centre de correction auditive audition nouvelle



Bilan auditif gratuit*
Essai des aides auditives**
sans engagement

Réparations toutes marques
Garantie offerte 4 ans

Delphine GERSTLE, Audioprothésiste Diplômée d'Etat
2 avenue Charles Péguy (proche de la Poste du centre ville)

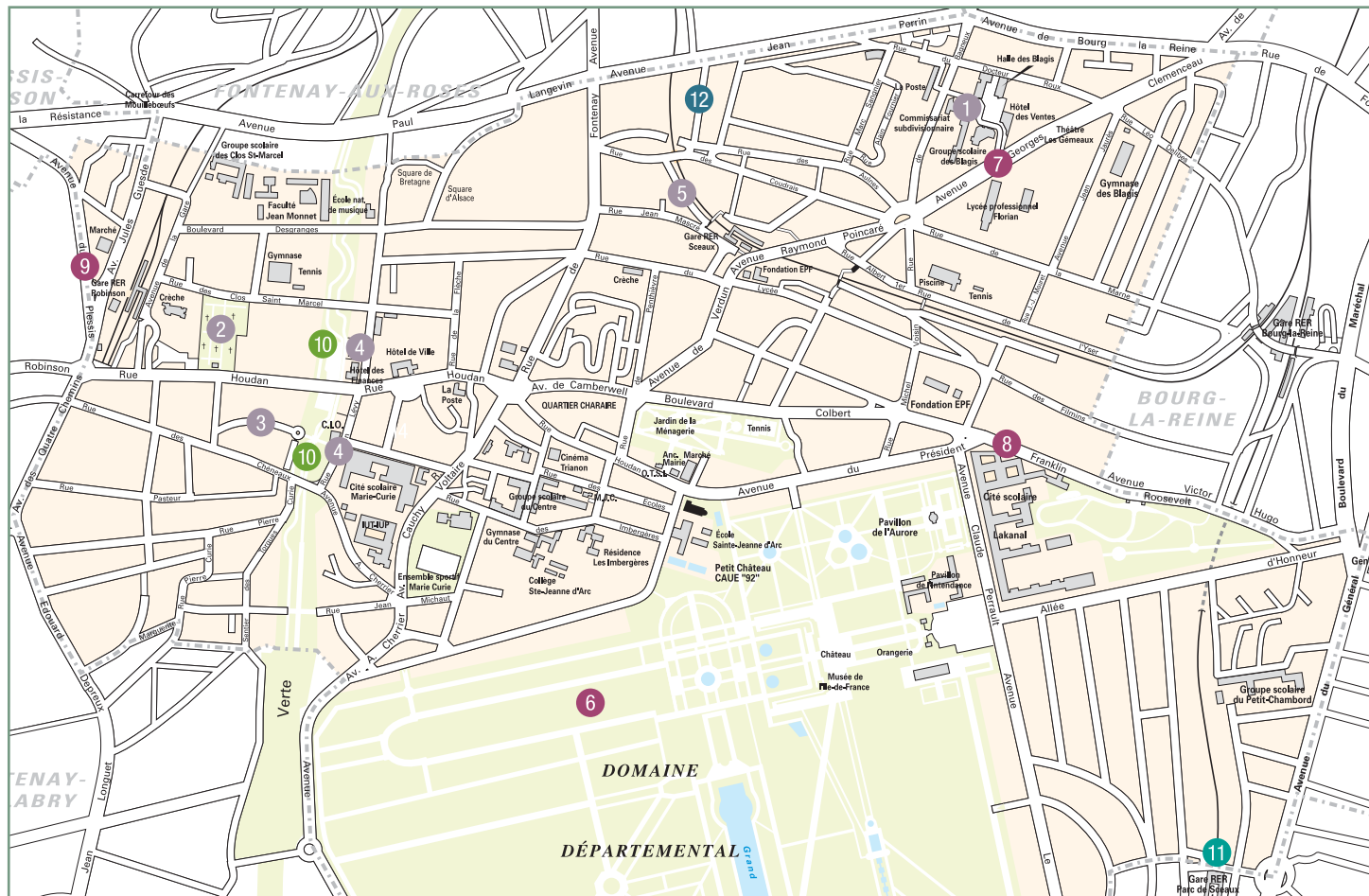
92330 SCEAUX

Tél. : 01.46.61.51.32

* Evaluation à but non médical.

** Le port d'aides auditives est soumis à prescription médicale préalable.

Les travaux en décembre et en janvier



Travaux effectués par la Ville

- 1 Dernière phase de restructuration des locaux de l'école élémentaire des Blagis et aménagement des abords.
- 2 Rénovation du pavage du cimetière.
- 3 Rénovation de la chaussée du sentier de la Tour.
- 4 Création de la déviation provisoire liée aux travaux de la Coulée verte rue du Maréchal-Joffre et rue Gaston-Lévy.
- 5 Aménagement du Chemin latéral.
- 6 Maintenance des illuminations de Noël dans diverses voies.
- 7 Aménagement de circulations douces (pose de ralentisseurs) dans diverses voies.
- 8 Marquage au sol et réfection de tranchées (eau, assainissement...) dans diverses voies.
- 9 Mise en peinture de mobilier urbain dans diverses voies.
- 10 Pose d'appuis pour les deux roues dans diverses voies.

Travaux réalisés par le Département

- 6 Réengazonnement de la plaine des Quatre-Statues.
- 7 Aménagement d'un rond-point avenue Georges-Clemenceau, à l'entrée de la place des Ailantes.
- 8 Rénovation de l'éclairage avenue du président Franklin-Roosevelt.
- 9 Aménagement de l'avenue du Plessis.

Travaux réalisés par le SMER

- 10 Aménagement de la Coulée verte dans sa partie comprise entre la rue des Clois Saint-Marcel et la rue des Chêneaux.

Travaux réalisés par la RATP

- 11 Aménagement de l'accessibilité pour les personnes à besoins spécifiques à la gare RER Parc de Sceaux.

Travaux réalisés par le SEDIF

- 12 Construction d'une canalisation d'eau potable allée Jean-Barral.

Travaux réalisés par la communauté d'agglomération des Hauts-de-Bievre

- Reprise des bornes incendie dans diverses voies.

ENZO BLUE

L'esprit tendance

C'est...



Mais **ENZO BLUE** c'est aussi plein d'idées cadeaux.

ouverture non stop
10h-19h30



51, rue Houdan - 92330 SCEAUX - Tél. : 01 47 02 40 10



Pour les Fêtes

Venez découvrir



nos coffrets Bien-être

(Visage, Corps, Parfum)

Toutes nos formules ou abonnements
peuvent également faire l'objet
de bons cadeaux raffinés.



28, rue des Ecoles • 92330 Sceaux • 01 40 91 89 86

Point Fort FICHET F B.L.R. PROTECTION
CONCESSIONNAIRE Fichet Point Fort

COFFRE FORT

78, bd du Mal Joffre
BOURG LA REINE

Devis gratuits • Blocs-portes • Portes blindées
Dépannage • Fermetures • Alarmes
Serrurerie toutes marques • Interphones • Automatismes
Fenêtres PVC

SERRURE HAUTE SÛRETÉ

01 47 02 20 20
www.blr-protection.fr

ACHAT - DEBARRAS - SUCCESSIONS

CONSEIL ET COURTAGE EN OBJETS D'ART

Achète tous types d'objets du XVII^e au Design du XX^e

Bibelots, céramiques, livres, verrerie, mobilier divers, luminaires, tableaux, jouets anciens, Militaria, instruments de musique...

Olivier ADROIT - 06.16.77.33.66 - 01.78.76.03.24

22-32, sentier des Torques et 16, domaine de Seignelay - 92290 CHATENAY MALABRY
olivier.adroit@laposte.net

Osez le bruit !



NOUVEAU

check-up

entendre
L'INNOVATION AUDITIVE
Issu de la Recherche
Fondamentale

Évaluer et optimiser
son audition dans le bruit,
aujourd'hui, c'est naturel.

LES Crédits photo : GETTY IMAGES

Testez* gratuitement votre capacité à suivre une conversation
en milieu bruyant ! *Test auditif à visée non médicale.

Laboratoire H. CALEIX

depuis 20 ans

Agathe Raoul et Henri Caleix
Audioprothésistes D.E.

140, Avenue du Gal Leclerc - SCEAUX (RN 20)

01 46 61 87 47

entendre
L'INNOVATION AUDITIVE

Vous recherchez une maison de retraite dans votre ville ?



- Séjour temporaire ou permanent
- Accueil des personnes valides ou dépendantes
- Animations quotidiennes
- Restauration élaborée par notre chef ...

Résidence Saint-Charles

99 rue Houdan
92330 Sceaux

Tél. 01.41.13.34.34



Point Infos-Conseils 7j/7

0825 021 022

www.medica-france.fr

Conseil municipal du 15 novembre 2007

les principales décisions

Avis du conseil municipal sur le projet de schéma directeur de la région Ile-de-France (SDRIF), étude de faisabilité urbaine sur les secteurs des Quatre-Chemins et Albert 1^{er} situés à proximité des gares RER, approbation de la vente d'un terrain communal situé à l'angle de la rue Houdan et de la rue Gaston Lévy à Bouygues Immobilier, acceptation des chèques emploi services universels (CESU) pour le règlement de certaines prestations municipales, tels ont été les principaux points à l'ordre du jour de la dernière séance du conseil municipal.

Projet de schéma directeur de la région Ile-de-France (SDRIF)

Le conseil a approuvé, à la majorité (1 vote contre), les termes du document par lequel il exprime son avis sur le projet de Schéma directeur de la région Ile-de-France (voir page 24 et 25).

Aménagement et urbanisme

- Le conseil a approuvé, à l'unanimité des votants (1 abstention), les objectifs devant être pris en compte dans l'élaboration du projet de requalification urbaine des secteurs des Quatre-Chemins et Albert 1^{er} situés à proximité immédiate des gares R.E.R., à savoir :
 - l'amélioration de l'insertion du réseau de transports en commun dans le tissu urbain et l'amélioration de son accessibilité, reprenant notamment pour la gare R.E.R. de Robinson les objectifs définis dans le cadre du comité de pôle ;
 - la mixité de l'habitat (avec la présence de logements sociaux, notamment pour étudiants) ;
 - le maintien et le développement des activités économiques de proximité ;
 - la construction d'une maison de l'enfance et de la famille ;
 - la restructuration et le traitement qualitatif des espaces publics.

- Il a approuvé, à la majorité (6 votes contre ; 3 abstentions), la vente du terrain communal sis à l'angle de la rue Houdan et de la rue Gaston Lévy, et cadastré section E n°170 après division, à Bouygues Immobilier. Il a également approuvé la vente de ce terrain moyennant le prix ferme et définitif de 4 550 000 H.T. payable comptant le jour de la signature de l'acte authentique de vente, à hauteur de 3 877 000 H.T, le surplus du prix, soit 673 000 T.T.C. étant converti en l'obligation, par la société Bouygues Immobilier, de remettre à la ville de Sceaux, à titre de dation en paiement, un local d'activité d'une surface utile d'environ 261 m² utiles et de 18 emplacements de stationnement en sous-sol, sous forme de lot de volume. Il a approuvé l'opération de construction qui doit s'inscrire dans le projet architectural de J.F. SCHMIT et qui doit développer une superficie totale de 4 135 m² de SHON se répartissant en :
 - 2 575 m² de SHON (70 % maximum de la SHON dédiée au logement) affectés à du logement en accession libre, de typologies variées, situées le long de la Coulée verte et de la rue Houdan - 32 logements ;
 - 1 130 m² de SHON (30 % minimum de la SHON dédiée au logement) affectés à du logement type PLS destinés à être cédés dans le cadre d'une vente en l'état futur d'achèvement (VEFA) en priorité à Sceaux Habitat - 14 logements ;
 - environ 155 m² de surface utile, à usage de commerce ;
 - environ 261 m² de surface utile constituant un équipement public destiné à être remis en dation à la commune.

- Le conseil a également approuvé le volet « haute qualité environnementale de l'opération (HQE) » de manière à atteindre un niveau de très haute performance énergétique de 20% inférieur aux minima exigés par la RT 2005.

Affaires financières

- Le conseil a décidé, à l'unanimité, d'accorder la garantie d'emprunt de la Ville à hauteur de 100 % à l'emprunt à souscrire par Sceaux Habitat - OPH de Sceaux, pour financer les opérations de ravalement des groupes Chrétienté, Penthièvre et Résidence des Imbergères.
- Le conseil a décidé, à l'unanimité, d'accepter les Chèques Emploi Service Universels (CESU) comme mode de règlement de certaines prestations municipales (multi-accueil et crèche familiale, accueils maternels du matin et du soir) ainsi que de s'affilier auprès du Centre de Remboursement du Chèque Emploi Service Universel.

- Pour connaître le détail des décisions, rendez-vous sur www.sceaux.fr, rubrique *Démocratie locale*, où le compte rendu sommaire, par ailleurs disponible sur les tableaux d'affichage de la Ville, est mis en ligne. Le procès verbal intégral de chaque séance est également publié sur le site internet de la Ville dès son adoption (en général lors de la séance suivante).
- Prochaine séance du conseil municipal, le 19 décembre à 19h30, à l'hôtel de ville, salle Erwin-Guldner.

Calendrier de la démocratie locale

13 novembre : réunion des parents d'élèves élus dans les conseils d'école

13 novembre : séance plénière du conseil de Jeunes (voir notre article page 26)

15 novembre : séance publique du conseil municipal

15 novembre : comité de suivi de la charte Ville handicap

27 novembre : réunion des riverains de la rue du Docteur Thore

3 décembre : réunion des riverains du boulevard Desgranges

14 décembre : séance publique du conseil communautaire de la communauté d'agglomération des Hauts-de-Bievre à Sceaux, salle Erwin-Guldner à 19h30

19 décembre : séance publique du conseil municipal

Ressources humaines : un vaste domaine !

DRH (Directeur des ressources humaines) dans la fonction publique territoriale ? Ce métier recouvre de nombreux domaines et requiert des compétences multiples. La connaissance parfaite d'un statut spécifique : celui de "La territoriale", est une de ses spécificités et de ses exigences. Delphine Lamoure, directrice des ressources humaines de la ville de Sceaux, nous raconte son métier, lourd en responsabilités, puisqu'il intervient à tous les stades de la "vie" des agents !



Comment avez-vous débuté dans ce métier ?

Delphine Lamoure : J'ai commencé par intégrer la fonction publique d'État en occupant un poste au ministère de la Défense au bureau du contentieux et des dommages. Inutile de vous dire que j'y ai appris une grande rigueur juridique et rédactionnelle ! C'est

ensuite que j'ai choisi la voie des ressources humaines où j'ai exercé des fonctions de direction dans plusieurs villes avant mon arrivée à Sceaux en septembre dernier.

Mais pourquoi ce secteur, et qui plus est, dans la fonction publique territoriale ?

Parce que la gestion des ressources humaines est un secteur très riche. Les domaines d'intervention sont multiples. Ils couvrent le recrutement, la gestion des carrières, la formation, l'évaluation des performances, la gestion des conflits, la concertation sociale, la motivation et l'implication du personnel, la communication, la satisfaction au travail, les conditions de travail...

Et puis, les ressources humaines recouvrent des enjeux majeurs, notamment dans le secteur public. Depuis 2005, de nombreuses réformes sont mises en forme sur le statut de la fonction publique, nécessitant une veille juridique constante. La prise en compte de nombreux départs à la retraite et le reclassement des personnes qui travaillent sur des métiers usants sont au centre des réflexions.

Parlez-nous de vos missions ?

Ma mission principale consiste à mettre en œuvre la politique des ressources humaines de la ville, à laquelle le maire, membre du CSFPT (Conseil supérieur de la fonction publique territoriale), est particulièrement attaché.

Mon travail au quotidien consiste à encadrer l'équipe de la DRH, composée de 10 personnes. À Sceaux, la direction des Ressources humaines englobe le recrutement et la formation, la gestion de carrière et la paie, les relations sociales et le secteur hygiène et sécurité.

Il me revient également la tâche de concevoir, négocier et mettre en œuvre les dispositifs de rémunération, de procédures et réglementations internes, d'évaluation, de communication interne. Je prépare aussi les réunions et participe aux négociations avec les partenaires sociaux (comité technique paritaire - CTP¹ -, comité hygiène et sécurité - CHS² -). Il m'incombe également de gérer la masse salariale de la Ville et de ses établissements publics. La Ville est un employeur important sur

la commune : les services municipaux regroupent au total près de 450 agents permanents, dont 130 travaillent sur le site de l'hôtel de ville et plus de 300 dans les équipements extérieurs (sans compter les vacataires).

Y-a-t-il une spécificité de la fonction de DRH dans la fonction publique ?

Oui, tout à fait. On ne relève pas du droit du travail, mais d'un statut de droit public. Le statut de la fonction publique territoriale est très complet. Dans "la territoriale", il existe un véritable déroulement de carrière à partir du moment où on passe le concours. La fonction publique territoriale accueille de nombreux métiers qui recouvrent de vraies problématiques et offrent de nombreuses opportunités. Les possibilités de mutation sont réelles. La formation est, dans ce contexte, un gage de réussite.

Par ailleurs, il me semble important de souligner qu'il existe, dans le domaine des ressources humaines, une grande différence entre "la territoriale" et la fonction publique d'État, notamment en ce qui concerne l'évaluation des agents. Le statut de la fonction publique territoriale comprend déjà par exemple un véritable dispositif d'évaluation qui englobe aussi bien des possibilités de sanctions que des moyens de promotion.

Une autre spécificité de notre travail réside par ailleurs dans le fait que nous sommes soumis à de nombreux contrôles. Le Trésor public vérifie les dépenses (essentiellement la rémunération), la sous-préfecture examine les arrêtés de recrutement. Dans "la territoriale", un engagement est en effet spécifié par un arrêté, qui est transmis par nos services au contrôle de légalité, qui contrôle, comme son nom l'indique, le bon respect du droit public.

¹ Le CTP réunit les représentants du personnel et les représentants de la collectivité pour demander et requérir un avis sur toutes les questions de personnel, comme par exemple un changement d'horaires dans un service, la modification de postes dans les effectifs, etc...

² Le CHS recense toutes les questions d'hygiène et sécurité pour le personnel. Elle évoque les statistiques relatives aux accidents du travail, étudie les propositions pour les limiter et formule des propositions pour améliorer les conditions de travail. Dans le domaine Hygiène et sécurité, le code du travail s'impose de la même façon dans le secteur public et dans le secteur privé.

Le chiffre du mois

1717

C'est le nombre de jours de formation dispensés en 2006 à 281 agents.

SDRIF : le conseil municipal de Sceaux formule ses observations

Dans le cadre de l'enquête publique qui se déroule actuellement au sujet de la révision du schéma directeur de la région Ile-de-France (SDRIF), la ville de Sceaux, engagée depuis deux ans dans une démarche stratégique volontaire de contribution au SDRIF, fait part des points essentiels sur lesquels elle entend inscrire le développement futur de son territoire en formulant ses observations sur le contenu du projet de SDRIF.

Une contribution sur le projet du SDRIF, adoptée à l'unanimité le 29 juin 2006 par le conseil municipal, puis un courrier adressé au président du conseil régional d'Ile-de-France en juin dernier, ont permis de définir les priorités de Sceaux dans l'ensemble régional et métropolitain, dont la Ville entend être un acteur reconnu. C'est aussi en montrant sa vigilance permanente que la Ville souhaite enrichir le contenu du SDRIF, tout en reconnaissant et en approuvant l'important travail de concertation, de débat et de pédagogie mené par l'exécutif régional à cette occasion.

Ainsi, l'avis adopté par le conseil municipal lors de sa séance du 15 novembre dernier¹, dont l'intégralité est publiée sur www.sceaux.fr, s'il confirme la volonté de Sceaux de contribuer pleinement au dessein du territoire régional, affirme également la volonté de la Ville de participer pleinement à l'élaboration de son avenir, dans une démarche affirmée de développement durable.

En affirmant la primauté de la question énergétique comme devant sous-tendre l'ensemble des orientations du SDRIF, la Ville souhaite apporter son soutien plein et entier au nouvel élan nécessaire pour les transports en commun et notamment au projet "métrophérique" ou "Orbitale", indispensable à la fois pour faciliter les déplacements à l'intérieur de la petite couronne et soulager les infrastructures parisiennes proches de la saturation. Ainsi, la ville de Sceaux propose que le SDRIF mentionne clairement la réalisation d'Orbitale comme prioritaire. De nombreux Scéens pourraient ainsi voir diminuer leur temps de transport quotidien.

La ville de Sceaux insiste également sur la vocation économique originale du sud des Hauts-de-Seine et du Val-de-Marne et souhaite que soit pleinement reconnue la démarche de territoire de projet conduite par la conférence territoriale de la vallée scientifique de la Bièvre. Elle approuve

l'idée de complémentarité et de solidarité avec la ville de Paris et le plateau de Saclay, au sein du cône sud de développement. Elle souhaite en conséquence que le SDRIF affirme plus clairement la nécessité de soutenir et de promouvoir, à côté des grands pôles tertiaires, le développement des activités de recherche et de formation situées sur le territoire de la vallée scientifique de la Bièvre. En outre, la Ville insiste sur l'importance économique et sociale des activités de service quotidien (artisanat, gardes d'enfants, commerces de proximité, aides à la personne, ...), qui doivent pouvoir trouver des conditions propices à leur pérennité sur l'ensemble du territoire, et notamment au sein de communes présentant d'importantes tensions sur le plan foncier (logement des salariés au revenu modeste, locaux artisanaux et commerciaux, ...). Elle souhaite que le SDRIF prenne plus clairement position dans ce domaine. Par ailleurs, la ville de Sceaux tient à marquer sa caractéristique de ville universitaire et dit sa préoccupation du manque important de logements pour étudiants sur le territoire régional. Elle propose que le SDRIF prévoie des incitations fortes à la construction de logements étudiants proches des lieux d'enseignement, et à une meilleure utilisation des capacités de logements disponibles dans le bâti existant pour cet usage particulier.

Enfin, la ville de Sceaux approuve les orientations du SDRIF en matière de lutte contre l'étalement urbain qui conduit nécessairement à une augmentation raisonnée de la surface construite dans les territoires urbanisés. Néanmoins, la Ville est convaincue qu'une telle démarche d'intensification urbaine doit être conduite avec beaucoup de discernement et demande que soit apporté au projet de révision du SDRIF un certain nombre de précisions auxquelles elle attache une grande importance.

La ville de Sceaux considère en particulier que la densification prônée par le SDRIF n'est envisageable que sur des terrains actuellement non construits, en friche ou sur des terrains construits avec un bâti de mauvaise qualité. Elle propose en conséquence que soit beaucoup plus clairement précisé qu'il ne peut pas être concevable de maintenir une exigence de densification dans des quartiers présentant un bâti de bonne qualité et que la densification ne doit pas se faire au détriment de la diversité de l'habitat. S'agissant ainsi de la mention du fait que

EN BREF

Lever des couleurs

Un rendez-vous européen est donné aux Scéens le 7 janvier 2008 à 16h45, place Jean Monnet (quartier Charaire) autour de la Fontaine de l'Europe, pour le lever des drapeaux de la France, de l'Union européenne et de la Slovaquie, en présence

du maire, du premier adjoint délégué à la Citoyenneté, et des membres des conseils d'Enfants et de Jeunes de la ville de Sceaux. Cette cérémonie marquera le changement de présidence de l'Union : la Slovaquie succède pour six mois au Portugal.





© Olivier Ravoire

“les prévisions et décisions d’urbanisme doivent favoriser de plus grandes densités dans les quartiers définis par un rayon de 1 000 m autour d’une gare ferroviaire” figurant dans le texte du projet de SDRIF, la ville de Sceaux constate qu’une application aveugle et brutale de cette disposition pourrait aboutir à la disparition de cette diversité de l’habitat, la quasi-totalité de son territoire étant couverte par le rayon de 1 000 m. **La Ville refuse avec force cette perspective.**

La ville de Sceaux demande par ailleurs que le SDRIF prévoi**e des incitations plus fortes aux actions de rénovation de l’habitat et de restructuration d’immeubles anciens** afin de remettre sur le marché locatif des logements jusque-là impropres à la location.

La ville de Sceaux affirme également sa conviction que les bailleurs sociaux de terrain (comme les OPH municipaux), sont des outils précieux qu’il est absolument nécessaire de préserver. Leur connaissance approfondie du terrain, leur relation privilégiée avec la Ville et les services municipaux, leur permet d’imaginer et de conduire de petites opérations qui s’intègrent parfaitement dans le bâti et qui sont donc mieux acceptées par la population.


En outre, la ville de Sceaux souhaite que le SDRIF pose également comme condition de l’intensification urbaine **le développement d’une “culture” de l’espace public** chez tous les acteurs de l’aménagement urbain et annonce des initiatives concrètes dans ce domaine : formation, concours, soutien aux initiatives innovantes de nouveaux quartiers, etc...

Enfin, la ville de Sceaux s’inquiète des questions de gouvernance du futur SDRIF, quel qu’il soit. Les craintes souvent exprimées d’une dilution progressive des prérogatives locales qui sont considérées comme plus protectrices pour les habitants et leur cadre de vie sont réelles. Tout en reconnaissant le très important travail d’explication et de concertation mené par le conseil régional d’Ile-de-France à l’occasion de l’élaboration de ce schéma directeur, la Ville souhaite **que le SDRIF réponde à ces craintes en clarifiant les questions juridiques et de gouvernance future du suivi de la mise en œuvre du SDRIF lui-même et, plus largement,**

de l’ensemble de la région et de sa zone dense.

Par ses observations et ses propositions, la ville de Sceaux exprime sa volonté de participer pleinement à l’élaboration de son avenir, en collaboration et concertation avec les collectivités voisines. Elle considère en outre que la proximité avec Paris est une chance et un atout de premier plan. Elle affirme sa conviction que l’avenir de son territoire est lié à celui de Paris, qui doit demeurer une ville attractive et rayonnante de niveau mondial. C’est le sens qu’elle donne à sa participation active aux activités de la Conférence métropolitaine, dont elle est membre du secrétariat permanent.

¹ La délibération a été approuvée par la totalité des membres du conseil municipal sauf une voix. Les groupes *Vivre à Sceaux* (majorité), *Sceaux Plurielle* (gauche) et *Progresser à Sceaux* ont approuvé le texte.

➤ L’avis du conseil municipal sur le projet de SDRIF est disponible sur www.sceaux.fr et à l’accueil de la mairie.  www.sceaux.fr

SDRIF : enquête publique

Afin de permettre aux Franciliens de s’exprimer sur le SDRIF (schéma directeur de la région Ile-de-France), une enquête publique se déroule jusqu’au 8 décembre 2007. Les Scéens peuvent faire part de leur avis après **consultation du dossier à la sous-préfecture d’Antony. Des permanences d’un commissaire enquêteur auront lieu à la mairie d’Antony** (lieu de permanence le plus proche de Sceaux) le vendredi 7 décembre de 9h à 12h.

Le dossier d’enquête est également consultable pendant la durée de l’enquête sur www.iledefrance.fr/sdrif-enquetepublique. Le siège de l’enquête est fixé au conseil régional d’Ile-de-France, 35 boulevard des Invalides, 75007 Paris. Les courriers relatifs à l’enquête publique peuvent y être adressés, à l’attention du président de la commission d’enquête.

Conseil d'Enfants, conseil de Jeunes : nouveaux élus !

Lors des séances plénières des 22 octobre et 13 novembre dernier, le conseil d'Enfants et le conseil de Jeunes de la ville de Sceaux ont été respectivement installés par le maire de Sceaux et sa première adjointe. Deux séances très officielles pour ces jeunes élus qui commencent ou confirment leur apprentissage de la citoyenneté et de l'engagement.

Conseil d'Enfants : du sérieux !

Le conseil d'Enfants réunit 47 enfants des classes de CM1 et CM2 de toutes les écoles élémentaires de la ville. Au cours d'un mandat, ils découvrent le fonctionnement des services municipaux et des institutions et s'inscrivent dans des groupes de travail sur des sujets concrets. Cette année, les enfants ont émis le souhait de travailler autour du développement durable, de la sécurité, des droits et devoirs des enfants (en collaboration avec l'UNICEF). Des actions autour de ces sujets seront développées au sein de commissions de travail spécifiques. Les enfants pourront rendre compte aux élus de leurs réflexions lors de la prochaine séance plénière le 12 février 2008.

Les élus au conseil d'Enfants :

École des Blagis : Sarah Dajeau, Bruno de Batz, Hamza Houddane, Marine Laurent, Clara Libault, Gaspard Loubaton, Anne-Charlotte Raux, Cécilio Romero, Pierre Shoën.

École du Centre : Romain Benaya, Pierre Catala, Bleuëne Chanaud de Lestaing, Aurélie Dayras, Pierre Deffain, Alicia Dorléans, Florentin Durand, Laure Manzanera, Pauline Masson, Hadrien Notarantonio, Guillemette Pacom, Maxime Paxion, Oihane Seye.

École des Clos Saint-Marcel : Alexis Borne, Pauline Colau, Franck Dunas, Clémence Février, Léo Gailllet, Edgar Jauliac, Arthur Pattée, Roxane Pie, Matthieu Serfaty, Marianne Tarnat, Clémentine Teixeira, Léa Terrien.

École du Petit Chambord : Raphaël Barboni, Romane Collin, Solène Durman, Marie François, Alexandre Homar, Rémi Le Thai.

École Sainte Jeanne d'Arc : Léa Bayle, Arthur Boscher, Sixtine Bouffard, Amaury Bouffard, Antoine Dupont, Jean Giuliotti, Antoine Marquet.

Conseil de Jeunes : des projets !

Les jeunes élus - volontaires parmi les élèves choisis comme délégués de classe de la 6^e à la 3^e - disposent d'une année pour poursuivre les projets initiés par leurs prédécesseurs et concrétiser de nouvelles idées.

Une année 2008 qui sera particulièrement marquante pour eux puisqu'elle donnera le jour à un nouvel espace dédié aux jeunes, les "Ateliers", localisés à proximité des "Garages", les nouveaux locaux d'activité à destination des associations situés rue des Imbergères. Les jeunes élus seront étroitement associés aux réunions relatives au suivi de chantier et travailleront à l'organisation du futur fonctionnement de ce nouvel espace.

Un voyage à Strasbourg ou à Bruxelles pour mieux appréhender le fonctionnement des institutions européennes est également au programme, de même que le suivi des événements jeunesse organisés par la Ville et de nouvelles propositions comme la création éventuelle d'une soirée cinéma à thème. Une étude sur la création d'un concours d'expression artistique ou bien encore une étude sur des rencontres sportives inter-collèges ont également été évoquées. De nombreux projets en perspective...

Les élus au conseil de Jeunes :

Erella Atlan, Jean Dauptain, Léa Defranchi, Claire Gérard, Damien K'bidi, Nathan Levenson, Ardavan Modaresi, Marianne Moing, Marianne Rubira, Jean-Baptiste Simeon, Fériel Titous, Benjamin Zimeray, Camille Ouaraz-Bouvier, Odile Aricique, Johan Libault, Anouk Lecomte, Margaux Grison, Adèle Bin, Antoine Girard, Stéphane Gratias-Quiquandon, Jean Chabrot, Camille Ecollan, Sabine Herbert, Caroline Bensoussan.



© Sylvie Scala



© Sylvie Scala

Tribunes des groupes minoritaires

Sceaux Plurielle

Sceaux dans sa Région

Au cours des dernières années, la politique menée par la Région Ile-de-France a eu de nombreuses répercussions concrètes et positives sur notre vie quotidienne à Sceaux. Citons l'exemple des transports : les récents travaux de mise en accessibilité de la gare RER de Sceaux ont été **financés intégralement par le conseil régional d'Ile-de-France** ; aujourd'hui les personnes à besoins spécifiques peuvent y accéder sans difficulté, et une entrée directe a été ouverte depuis la place Albert 1^{er}, qui facilite grandement la vie de nombreux usagers.

Dans le domaine de l'éducation, la Ville, qui a la chance de disposer sur son territoire de 3 établissements d'enseignement secondaire, bénéficie particulièrement de la politique novatrice menée par la Région : ainsi, en 2007, tous les lycéens de seconde se sont vus distribuer une clé-usb contenant un "bureau mobile" (traitement de texte, tableur, navigateur internet), et un espace de stockage des données, le "cartable électronique". Il faut rappeler par ailleurs que depuis la rentrée 2003, les lycéens scéens, comme la totalité des 421 000 lycéens franciliens, bénéficient de la gratuité des manuels scolaires. En outre, pour l'année 2007-2008, le lycée Florian, comme tous les lycées professionnels d'Ile-de-France, verra ses achats de consommables financés par la Région. Enfin, les lycées publics, c'est aussi

un patrimoine à protéger et rénover, et la richesse architecturale de nos cités scolaires n'est pas oubliée.

Le projet de Schéma Directeur de la Région Ile-de-France (SDRIF), qui a été arrêté par le conseil régional le 15 février dernier, a pour ambition de rétablir les grands équilibres entre développement économique et logement, entre l'ouest et l'est de Paris, au sein d'une démarche de **développement durable** impliquant une meilleure utilisation de nos ressources naturelles (notamment énergétiques). Certes, son « atterrissage » scénarisé en termes de lutte contre l'étalement urbain doit être affiné, c'est la raison pour laquelle nous avons voté en séance du conseil municipal du 15 novembre un avis attirant l'attention du conseil régional sur cette question. Il n'en demeure pas moins que ce schéma directeur, en ce qu'il vise à **réduire les inégalités territoriales et sociales qui caractérisent la région IdF**, demeure un outil pertinent et indispensable. C'est pourquoi l'opposition affichée de l'Etat, suivie par de nombreuses collectivités locales dirigées par la droite (notamment notre Communauté d'agglomération) pour d'uniques raisons politiciennes, nous semble tout à fait inacceptable.

Bonnes fêtes de fin d'année à tous.

Pascale Quivy-Rachid

PROGRESSER A SCEAUX

SDRIF et Dotation de Ville Universitaire

Le Schéma directeur de la Région Ile-de-France (SDRIF) est actuellement en discussion et soumis à une enquête publique sur l'ensemble du territoire régional. C'est l'opportunité de souligner que certaines villes ont acquis depuis des années un statut "universitaire" avec les conséquences financières qui en découlent.

Sceaux en est l'archétype : son territoire restreint ne permettant pas d'accueillir des zones industrielles génératrices de Taxe Professionnelle (TP), son histoire en a fait une ville Universitaire.

Or sans revenir sur les dépenses et les choix de l'actuelle majorité que nous avons combattus, force est de constater que :

- la dette de notre ville dépassera les 50 M€,
- il reste de nombreux investissements à réaliser,
- l'apport "Dotation de Solidarité" de notre Communauté d'agglomération des Hauts-de-Bievre est limité,
- nous n'avons guère de possibilités d'accroître nos ressources en TP,
- il nous faut donc trouver d'autres voies de financement pour arrêter d'augmenter nos impôts.

Nos universités accueillent des étudiants de Sceaux, en minorité, de la région et au-delà, nécessitent des infrastructures, des services et des logements étudiants mais elles n'apportent pas de ressources, comme la TP.

Une contribution de tous, État et tout particulièrement Région, devrait exister et compenser le déficit d'apport en TP lié à des implantations universitaires plutôt qu'industrielles. Cela peut paraître utopique mais pas plus que d'espé-

rer une redistribution de la taxe professionnelle, les communes riches en TP étant peu partageuses. Il faudrait créer un nouveau dispositif qui ne léserait personne et intéresserait toutes les villes universitaires. Des compensations financières existent déjà entre communes lorsqu'une commune accueille dans ses écoles des enfants de communes limitrophes. Dans le contexte actuel de réforme et de besoin en formation, cette "Dotation de Ville Universitaire" devrait pouvoir être portée par l'ensemble de la classe politique.

JOYEUX NOËL ET TRÈS BONNE ANNÉE

Fabien Chiché, Brigitte Serreault et Jean-Laurent Micallef

Contacts : courrier adressé à la mairie ou mail pas.contact@wanadoo.fr

RÉUSSIR SCEAUX ENSEMBLE

Pourquoi les membres du Conseil municipal ne se préoccupent-ils pas plus de l'état calamiteux de nos finances communales ? À la dernière réunion de suivi budgétaire ouverte aux 33 conseillers, nous n'étions que 4 (le maire et 1 élu majoritaire ainsi que 2 élus minoritaires dont moi). Que penser ? - *Bonnes fêtes de Noël à tous* malgré les impôts communaux écrasants qui affectent lourdement notre pouvoir d'achat et vont nous chasser. De nouveaux grands projets s'annoncent encore en plus de la piscine, les ambitieux aménagements de Robinson et Albert 1^{er}. Comment stopper ? - *Information scéenne* : Eve Curie, fille cadette de Pierre et Marie Curie vient de mourir à New-York dans sa 103^e année. Enfant, elle avait vécu, plusieurs années dans une maison de Sceaux, rue du Chemin de Fer (J. Mascré). À Sceaux, elle avait assisté, en 1995, au transfert des cendres de ses parents au Panthéon. Plusieurs autres membres de sa famille sont enterrés à Sceaux, fief des Curie.

Michèle CARLE - reussirsceauxensemble@wanadoo.fr - 08 71 33 32 48

EXPOSITION

Voyage architectural au CAUE

Le conseil d'architecture, d'urbanisme et d'environnement des Hauts-de-Seine (CAUE 92) présente, jusqu'au 29 février 2008, dans la cour du Petit château, l'exposition *Architectures*. Celle-ci regroupe des photographies de Pierre-Olivier Deschamps sur cinq bâtiments remarquables de l'histoire de l'architecture européenne du XX^e siècle. Voyage et admiration garantis.

Ce sont cinq jalons, témoins cruciaux de l'évolution de la pensée architecturale et des ruptures techniques et esthétiques du siècle qui sont au cœur de l'exposition *Architectures*, à savoir : la casa Mila de Barcelone par Antoni Gaudí (1905-1910), le Bauhaus de Dessau par Walter Gropius (1926), la maison familiale de Nancy par Jean Prouvé (1954), les thermes de Vals par Peter Zumthor (1990-1996) et le Phaeno de Wolfsburg par Zaha Hadid (2000-2005).

Les photographies de ces bâtiments ont été réalisées par Pierre-Olivier Deschamps qui a arpenté le continent et rapporté de ses pérégrinations et immersions architecturales des images remarquables de justesse. Le bâtiment intime est tapi dans l'image comme, simultanément, est mémorisée sa puissance architectonique.

Le photographe a œuvré avec la précision d'un géomètre pour établir un travail de relevé mais, celui-là, non métré. Un relevé sensible rendu dans le cadre, dans la matière, l'ombre et la couleur comme pour nous conduire à la contemplation. Contemplation de la pesanteur et de l'humidité, du détail technique, du paysage, de la structure...

Cette exposition de photographies concentre ces cinq bâtiments en une sélection de 19 prises de vues numériques imprimées en couleur sur fond noir, sur des toiles PVC de grand format (150x165 cm) et un diaporama de 125 images.

Notez que si l'exposition vous a séduit, vous pourrez retrouver les photographies dans le livre *Architectures* publié au printemps 2007 par les éditions du *Chêne* et *Arte éditions*.

Paroles de photographe :

"Voyager pour aller tirer un portrait furtif de cinq icônes de l'architecture européenne, c'est accepter par avance de se laisser guider par le cadran solaire qui "lit" le bâtiment et lui donne une existence photographique immédiate, à la vie aussi brève que les ombres qui glissent.

Raconter ensuite ce que l'on a vu, c'est aussi fabriquer une fiction d'images, qui échappe au projet de l'architecte, pour dire avant tout l'émotion d'un regard et d'un moment, comme au cœur d'un théâtre ouvert".

Pierre-Olivier Deschamps, octobre 2007.



☞ Exposition *Architectures*, jusqu'au 29 février 2008, 9 rue du Docteur-Berger, visible tous les jours aux horaires d'ouverture du parc de Sceaux (de 8h à 17h en hiver), en plein air et en accès libre. Tél. : 01 41 87 04 40.

De la figuration à l'abstraction

Figure incontournable de la vie artistique locale puisque présidente de l'association des Artistes Scéens, JAHB dévoile son univers pictural à travers 30 années de peinture, à l'Animathèque MJC du 4 au 21 décembre 2007.

"Quand j'ai repris la peinture il y a 30 ans, je faisais des paysages et des natures mortes. Ce n'était que du figuratif. Quelques années après, j'ai dû affronter une période assez sombre de ma vie durant laquelle j'ai connu de nombreux ennuis. J'ai alors peint une toile abstraite qui exprimait mon désarroi, mon mal-être. J'avais réussi à transposer mes sentiments grâce à la peinture. Ma première toile abstraite est donc née d'une violente émotion. Et cela me convenait.

Ainsi de la figuration, j'ai commencé à virer vers l'abstraction. Bien sûr, il y a eu une période de transition et certaines toiles mêlent à la fois

ces deux aspects. Comme la toile intitulée Aiguille du midi (ci-contre). Ce tableau représente à la fois les versants enneigés d'une montagne, mais se veut également très abstrait".

L'exposition permet donc de découvrir l'évolution de 30 ans de peinture, l'évolution d'une vie.

➤ 30 ans de peinture, exposition de JAHB, du 4 au 21 décembre 2007 à l'Animathèque MJC, 21 rue des Écoles. Renseignements au 01 43 50 05 96 ou sur www.mjc-sceaux.com



Aiguille du midi

Faites du neuf !

Du 3 au 15 décembre 2007, le centre social et culturel des Blagis (CSCB) organise l'exposition Faire du neuf avec du vieux.

Les métiers de la récupération et du recyclage des déchets ont toujours existé. Chiffonnier, fripier, fonceur, parfileur, guenillou, raccommodeur de porcelaine, bouquiniste, brocanteur, maréchal-ferrant, sont autant de métiers qui tiraient parti des ordures. Et ceci bien avant le tri sélectif et le recyclage industriel. Aujourd'hui, la récupération est encore très pratiquée dans les pays du sud. Elle génère de nombreux emplois (récupérateurs, commerçants, etc.) dans les quartiers populaires. Créatifs, ingénieux, débrouillards, les artisans-recycleurs transforment l'inépuisable gisement des déchets... en richesse.

➤ Exposition *Faire du neuf avec du vieux* au CSCB, 2 rue du Docteur-Roux. Tél. : 01 41 87 06 10. Renseignements sur www.cscb.asso.fr

Bloc-house, nouvelle association

Depuis peu, une nouvelle association artistique a vu le jour à Sceaux : Bloc-house. Un nom étrange qui fait référence à des ateliers regroupés dans une petite maison scéenne. Un nom qui phonétiquement sonne comme "blockhaus" mais qui, inversement, prône l'ouverture et l'invitation.

En août 2007, Bloc-house a vu le jour. Cette association est née du regroupement de plusieurs artistes professionnels scéens, avec un positionnement artistique contemporain. Mais ce nouveau collectif ne compte pas en rester là et souhaite, au contraire, s'agrandir et partager de nombreuses initiatives. Car l'objectif de cette association est de proposer des manifestations aux artistes de Sceaux et de créer des synergies avec d'autres acteurs de la Ville. Notez qu'une exposition est déjà prévue à la halle des Blagis en avril prochain, avec pour volonté commune "d'investir l'espace".

Si vous êtes intéressé par cette association et souhaitez participer aux différentes manifestations, vous pouvez devenir adhérents ou sympathisants. Venez tentez l'aventure !



Les membres fondateurs, de gauche à droite et de haut en bas : Wari Mansouri, Margot Montenoise, Jerome Bouchez, Liza Magri, Christophe Bogdan et Paule Millara.

➤ Bloc-house, les Garages, 20 bis rue des Imbergères. Pour plus d'informations : bloc-house@hotmail.fr

Diversité à la galerie Paris-Berlin

En décembre, ce n'est pas un, mais bien deux artistes qui seront à l'honneur à la galerie Paris-Berlin. Le premier est bien connu des Scéens puisqu'il s'agit de Patrick Roger. La seconde, quant à elle, ne s'intéresse pas au chocolat mais aux danseuses...

Patrick Roger

Chocolatier à Sceaux et sculpteur inattendu et surprenant. Et parce qu'une sculpture en chocolat a une durée de vie limitée, Patrick Roger a décidé de sauvegarder son travail en reproduisant ses créations en bronze. Empereurs, buste de femme, et le fameux *Harold* l'homme à la cabosse de Cacao avec lequel Patrick Roger a gagné le concours du meilleur chocolatier de France en 2000, autant de sculptures à découvrir. Un travail d'orfèvre appliqué au chocolat avant d'être transformé en œuvres de bronze. Des créations qui ne peuvent laisser indifférent. À déguster durant le mois de décembre !

Charlotte Franchisey

Actuellement seule artiste autorisée à assister aux répétitions des *Ballets de Monte-Carlo*, Charlotte Franchisey dessine et peint avec des techniques mixtes qui véhiculent instantanément l'expression des mouvements à la fois fulgurants, précis et aériens des danseurs en plein travail. Charlotte Franchisey, inlassable globe-trotter, a passé l'été à travailler à Pékin sur les thèmes de la danse, du Taiji et autres activités corporelles. Elle est également l'auteur d'une sculpture monumentale en bronze réalisée pour une école et située dans le centre de Cachan. Elle exposera à la galerie Paris-Berlin du 8 décembre 2007 au 5 janvier 2008.



➤ Patrick Roger et Charlotte Franchisey à la galerie Paris-Berlin. 21 rue Houdan, passage Florina. Tél. : 01 49 84 47 42. www.galerieparisberlin.com

Collectif à la galerie Klein



Sophie Favre, Barque

Décembre sera sous le signe du pluralisme à la galerie Klein.

La galerie Klein présentera une exposition collective avec des artistes déjà connus par ses fidèles visiteurs. L'occasion de découvrir de nouvelles peintures de Philippe de Watteville et des sculptures récentes de Sophie Favre. Florent Chopin et Patrick Chappert-Gaujard seront également présents.

➤ Exposition collective à la galerie Klein en décembre 2007, 2 rue Marguerite-Renaudin. Tél. : 01 47 02 10 62. www.galeriedartklein.com

Au plaisir de peindre

L'association Sceaux-les-Blagis organise l'exposition de peintures *Au plaisir de peindre* du 11 au 21 décembre 2007.

Dix amis peintres, André Pellegrin, Anne-Marie Haghiri, Annie Ordines, Claude Coumeau, Colette Hoffsaes, Dominique Hennequin, Georges Gauffre, Maguy Béné, Maya Sigogneau et Monique Saunois se retrouveront pour exposer leurs œuvres à la halle des Blagis du 11 au 21 décembre 2007, tous les jours de 14h à 19h.

Une exposition à ne pas manquer pour tous les amateurs d'art.



➤ Association Sceaux-les-Blagis. Renseignements au 01 41 87 06 10.

An Pierlé, pop joliment déjantée

Le samedi 8 décembre 2007, An Pierlé sera en concert au théâtre les Gémeaux. Après le succès de son précédent album *Helium Sunset*, An Pierlé revient avec un nouvel opus, *White Velvet*, et se met en scène.

Une voix en or. Des chansons simples sans être simplistes, sophistiquées sans jamais tomber dans des travers ostentatoires. Un sourire ensorceleur qui tient lieu de respiration. Une vision à la fois intimiste et panoramique. Un groupe toujours au service de la musique mais avec toujours cette énergie explosive. Des concerts dont on ressort ému et heureux... Avec *White Velvet*, An Pierlé et Koen Gisen réussissent un magnifique exercice de funambule. Un troisième album classieux et inclassable qui place sur un même pied d'égalité voix, sons et chansons. *White Velvet* est un disque riche qui s'inscrit autant dans la tradition pop/rock anglo-saxonne qu'il affirme ses particularités, entre chansons qui vont droit au cœur, compositions plus expérimentales et délires savants qui s'expriment sans complexe. Personnel sans être forcément centré sur An et Koen, *White Velvet* réussit le pari de faire confondre le temps de la création et celui de la vie. Un disque rare parce que c'est un disque vrai. Pour les non-initiés, à découvrir directement en concert. Pour les accrocs, à savourer en live.



➤ An Pierlé le 8 décembre 2007 à 20h, avec en première partie *Mamasaid*, au Sceaux What, théâtre Les Gémeaux/scène nationale, 49 av. Georges-Clemenceau. Plein tarif : 12 € et tarif réduit : 10 € (hors frais de location). Réservation : Animathèque MJC au 01 43 50 05 96 ou FNAC et www.infoconcert.com. Renseignements sur <http://www.white-velvet.com>

Jazz latino

Le Quartet *Tangaria* entraînera le public des Gémeaux le 7 décembre 2007 dans un tourbillon musical. Un répertoire coloré aux couleurs latines.

Cette formation est née d'une rencontre entre deux musiciens vénézuéliens : le fantastique Alexis Cardenas et le non moins fameux percussionniste spécialiste des maracas Raphaël Mejias. Tous deux virtuoses, rythmiciciens au tempérament chaleureux et latin. Avec comme point de départ, l'une des compositions du célèbre accordéoniste Richard Galliano *Tangaria*, il a proposé dans ce nouveau projet latino, un répertoire coloré voire métissé, entre samba, salsa, boléro tango et valse. Le violoniste Alexis Cardenas donne au projet à la fois sa couleur latine et sa virtuosité classique.

Le contrebassiste de jazz Philippe Aerts, apporte, non seulement un solide soutien rythmique, mais aussi un contrepoint pertinent inventif porté par un son à la fois ample et percussif. Un voyage musical à travers le monde...



➤ Richard Galliano Quartet *Tangaria*, vendredi 7 décembre 2007 à 20h45, au théâtre Les Gémeaux/scène nationale, 49 avenue Georges-Clemenceau. Plein tarif : 24 €. Tarif réduit (+60ans, -25ans, étudiants, chômeurs) : 19 €. Réservations : 01 46 61 36 67.

EN BREF

Chants de Noël

La chorale *À Cœur joie La Villanelle* donnera un concert dimanche 16 décembre 2007 à 17h en l'église Saint-Jean-Baptiste. Au programme : chants sacrés, motets, chants de Noël des provinces de France. Tarif : 10 €.

Sachez également que la chorale *La Villanelle* répète tous les lundis à 20h45, sous la direction d'Odile Chateau, au centre social et culturel des Blagis. Pour tout renseignement, contactez Sylviane Lecable au 01 60 16 96 97.



Musiques en courts

Le dimanche 18 novembre 2007 était une journée sortant de l'ordinaire pour Le Trianon. En effet, 15 candidats, seuls ou en formation, se sont succédé sur la scène du cinéma pour faire découvrir au public et au jury leur composition et interprétation de musique de film.

Après maintes sélections pour cette édition de *Musiques en courts*, les derniers candidats retenus ont été départagés sur scène. Les musiciens ont adopté des approches différentes sur de mêmes courts-métrages, avec des instruments et des choix artistiques variés. Et l'exercice était difficile car, en plus de créer une musique qui soit au service du film, il fallait pour chaque candidat la présenter en direct, devant le jury et le public. Trois lauréats ont été récompensés par le président du jury,

le réalisateur Jean-Pierre Saire. Cette année, le premier prix (1 500 €) a été décerné à Patrick Dethorey (percussions et guitare) sur le court-métrage *L'Herbe collée à mes coudes respire le soleil* de Jérôme Deschamps. Le deuxième prix (1 000 €) a été remporté par Corentin Giniaux (piano, violoncelle et clarinette) sur le court-métrage *La mémoire du chien* de Simone Massi. Enfin, c'est Pierre Agut (piano) qui a reçu le troisième prix (500 €) avec le court-métrage de Jérôme Deschamps.



© Sylvie Scala

Concert de Noël et jeunesse musicienne

Concert de Noël

Au programme de son traditionnel concert de Noël, le conservatoire à rayonnement départemental de Bourg-la-Reine/Sceaux (CRD) et l'Association des amis du conservatoire proposent un programme de musique hongroise. *La Légende de Sainte-Elisabeth* de Liszt pour solistes, chœurs et orchestre, dédiée à Louis II de Bavière, est écrite sur un livret d'Otto Roquette et inspirée de la vie de Sainte-Elisabeth (1207-1231), patronne de la Hongrie. C'est une des œuvres les plus originales du genre au XIX^e siècle et l'œuvre religieuse de Liszt la plus ambitieuse. Cet oratorio qui, plus d'une fois, montre des allures d'opéra fut

créé en 1865. Également, le chœur *Vocalys* proposera deux pièces a cappella de Liszt et une de Ligeti *Nuit*, un des plus grands compositeurs hongrois. Vous pourrez aussi entendre au cours de cette soirée la *Fantaisie pastorale hongroise* pour flûte et orchestre de Doppler.

- > Chœurs et orchestre du CRD, chef de chœur : Emmanuèle Dubost-Bicalho, chœur de Compostelle, chef de chœur : Didier Verdeille, récitant : Didier Verdeille, soprano : Elisabeth Jean, flûte : Emilie Lievin et direction : Jean-Luc Tourret.
- > Concert de Noël le 20 décembre 2007, à 20h30 à l'église Saint-Gilles de Bourg-la-Reine. Plein tarif : 13 €. Tarif réduit : 8 € et 5 €. Réservations au 01 41 87 22 32.

Semaine des jeunes musiciens du CRD

En décembre, les jeunes musiciens font partager leur passion avec le 10 à 20h30 : Liszt et la musique hongroise par la classe de chant, le 11 à 18h30 : concert des ensembles à cordes, le 12 à 19h : piano à 4 mains, 6 mains et 2 pianos, le 13 à 19h : soirée jazz et musiques actuelles, le 15 à 10h : concert de Noël des élèves de CM2 et de 6^e de Bourg-la-Reine, le 17 à 19h : concert de l'ensemble à vent junior et de l'orchestre d'Harmonie, et le 18 à 18h : autour de Noël. Des portes ouvertes des classes de danse sont également proposées.

- > Auditorium, 11 bd Carnot, Bourg-la-Reine. Tél. : 01 41 87 22 32.

EN BREF

Adopage

Adopage, le club des ados accros à la lecture... Tu as entre 14 et 18 ans ? Le XIX^e siècle te passionne ? Tu aurais aimé y vivre ? Tu as lu des romans, des documentaires, des bandes dessinées dont l'action se déroule à cette époque ? Viens les par-

tager à la bibliothèque lors du deuxième rendez-vous d'Adopage le 15 décembre 2007 à 14h30. Moment convivial assuré. Alors rejoins-nous !

➤ 7 rue Honoré-de-Balzac.
Tél. : 01 46 61 66 10



L'œuvre d'Atget à Sceaux

La ville de Sceaux, en partenariat avec le musée de l'Île-de-France, s'associe à la célébration nationale des 150 ans de la naissance d'Eugène Atget en vous proposant une conférence sur le photographe et son œuvre à Sceaux. Rendez-vous le 11 décembre 2007.

Après la rétrospective que lui a consacrée la bibliothèque nationale de France jusqu'en juillet, Atget sera à l'honneur à Sceaux avec une conférence sur son œuvre. Derrière le photographe que ses contemporains ont qualifié de "père de la photographie moderne" se cachent un homme, une œuvre, une technique et une postérité hors du commun.

Cette conférence est à la fois un hommage à l'artiste et plus largement au patrimoine de notre ville puisque Eugène Atget, à travers une centaine de clichés pris entre 1901 et 1925,



dévoile un Sceaux de la première moitié du XX^e siècle, chargé de poésie, mais aussi un patrimoine parfois fragile comme le rappellent les prises de vue du parc de Sceaux avant sa restauration.

La projection de photographies d'Atget appartenant au musée de l'Île-de-France et de reconstructions de son œuvre par Pascal Lemaitre, presque un siècle plus tard, illus-



trera la conférence. Marianne de Meyenbourg, bibliothécaire au musée de l'Île-de-France et co-auteur de l'ouvrage *Fonds Eugène Atget Hauts-de-Seine*, interviendra également.

➤ L'œuvre d'Atget à Sceaux, le 11 décembre 2007 à 20h30, à l'hôtel de ville, 122 rue Houdan. Mission Culture au 01 41 13 32 52.



www.sceaux.fr

Conférences



www.sceaux.fr

- *L'abolition du servage en Russie et ses suites tragiques*, par Louis Beroud, écrivain, spécialiste de la Russie et dédicace de son ouvrage, le 10 décembre 2007 à 14h30.

- *Les mauvais papes*, par Marcel Vergier, président de l'association *Sur les routes de l'histoire*, le 17 décembre 2007 à 14h30.

➤ Conférences organisées par *Sceaux, culture, loisirs et amitié*, 37 rue des Écoles. Tél. : 01 46 60 94 00.

- *À l'image de son Histoire, la France peut-elle encore ressusciter ?* par Georges Valence, écrivain professionnel de la presse, le 4 décembre 2007 à 15h.

- *L'histoire et l'influence des élections municipales en France*, par Nicolas Rousselier, historien, maître de conférence à l'IEP Paris, le 18 décembre 2007 à 15h.

- *La musique chinoise, des origines à la fin du XVIII^e siècle*, par Fu Xia Quian, professeur de chinois, doctorant en littérature française et culture chinoise, le 21 décembre 2007 à 15h.

➤ Conférences organisées par le *Collège universitaire Jean-Fournier*, à la faculté Jean-Monnet, 54 boulevard Desgranges. Tél. : 01 43 50 54 08.

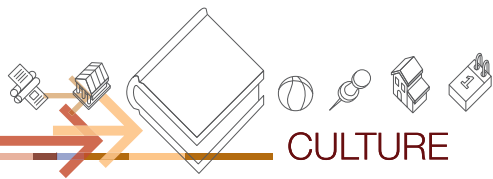
- *Herbert Von Karajan, géant de la baguette, maestro du siècle*, par Alain Duault, le 14 décembre 2007 à 14h30.

➤ Conférence organisée par *Rencontres littéraires et artistiques de Sceaux*, à l'auditorium du conservatoire de Bourg-la-Reine. Tél. : 01 46 61 25 88.

- *Les sculptures du parc dans l'Orangerie d'Hardouin-Mansart*, le 5 décembre 2007 à 15h.

➤ Visite thématique organisée par le *musée de l'Île-de-France* au château de Sceaux. Rendez-vous à l'entrée de l'Orangerie. Tél. : 01 41 87 29 50.

➤ Retrouvez le programme des conférences organisées à Sceaux par les différentes associations sur www.sceaux.fr rubrique *Agenda*.



CULTURE

➔ PORTRAIT D'ASSOCIATION

Rencontres littéraires et artistiques de Sceaux, 20 ans

Cette année, l'association *Rencontres littéraires et artistiques de Sceaux* (RLAS) fête ses 20 ans. L'occasion de revenir sur deux décennies chargées en rendez-vous culturels. Marie-Lou Schenkel, fondatrice et présidente de l'association, se souvient et raconte.



Il y a 20 ans, que s'est-il passé ?

J'ai toujours eu un grand intérêt pour l'art, tous les arts. C'est un besoin, une passion. Pour moi, l'art est une source de plaisir et d'émotion qui, au milieu des difficultés et des laideurs de l'existence, associe le concept de beauté à celui de pérennité, garde un lien avec le passé et permet la projection dans le futur.

C'est un élément incontournable de ma vie. Parallèlement, j'ai pu constater autour de moi un vrai besoin de découvrir, de se cultiver, de se nourrir intellectuellement parlant. J'ai ressenti cela et comme j'avais du temps à donner, et surtout envie de partager ma passion, j'ai pris ma décision. Le 7 septembre 1987, l'association *Rencontres littéraires et artistiques de Sceaux* est née.

Quelles sont les caractéristiques des RLAS ?

Nous nous adressons à un public cultivé, exigeant et très motivé avec une réelle soif de connaissances et d'émotions. Nous mettons en place une programmation variée, éclectique et ouverte à toute forme de pensées. De plus, nos conférenciers sont de réels spécialistes dans leur domaine d'intervention.

L'association a-t-elle un rôle particulier ?

Je ne dirai pas un rôle, mais un triple rôle. En effet, nous cherchons à la fois à susciter la curiosité des adhérents et à leur permettre de participer à la vie littéraire et artistique actuelle. Mais aussi intéresser le public à des thèmes plus difficiles qu'il n'aurait peut-être pas la possibilité d'aborder seul. Ces découvertes artistiques sont également, pour beaucoup de personnes, un moyen de lutter contre l'ennui et la solitude. Je pense que la culture n'est pas une distraction facile, ni un privilège, mais un langage commun pour exprimer nos similitudes ou nos différences et permet de nous enrichir mutuellement.

Quelles activités sont représentées ?

Chaque année, nous proposons une programmation très riche : une trentaine de conférences en salle sur des thèmes très divers ; près de 80 visites commentées de musées, expositions et sites historiques ; une centaine de spectacles (théâtre, opéra, concerts, ballets, etc.) et plusieurs excursions et voyages en France et à l'étranger.

Combien d'adhérents compte RLAS ?

Nous comptons plus de 400 adhérents, soit un nombre important de personnes à satisfaire. Par la spécificité de nos propositions, nous avons une place bien définie dans la vie culturelle de notre ville et des environs (une partie de nos adhérents provient des villes voisines).

Comment vous sentez-vous après 20 ans de présidence ?

Je suis toujours animée par la passion de l'art et le besoin de la partager avec les autres. J'avoue que l'organisation de toutes ces activités me prend beaucoup de temps. Il faut sans cesse se renouveler pour intéresser un public cultivé et exigeant. Heureusement, je suis soutenue par d'autres bénévoles qui m'aident. Mais continuer la présidence de cette association n'est en aucun cas négatif. Cela m'apporte beaucoup.

Avez-vous un souvenir particulier qui vous a marqué ?

De nombreuses personnalités nous ont soutenus et ont répondu à nos invitations. Je repense notamment à Jacqueline de Romilly, Michel Tournier, Simone Valère et Jean Desailly, Jean-Louis Barrault, Georges DUBY, Georges BORDONOVE et j'en passe. Leur présence parmi nous et les échanges que nous avons pu avoir ont été, pour moi, extraordinaires. Et c'est notamment pour ce genre d'émotion que je désire continuer.

➤ Association *Rencontres littéraires et artistiques de Sceaux*, 27 avenue du président Franklin-Roosevelt. Tél. : 01 46 61 25 88.

EN BREF

Développement durable

À partir du 14 décembre 2007, venez découvrir l'exposition *Le Monde dont vous êtes le héros*, à la halle du parc de l'île Saint-Germain à Issy-les-Moulineaux. À travers la présentation de nombreuses situations et exemples, cette exposition

présente le développement durable comme un enjeu mondial, commun aux 6,5 milliards d'êtres humains et afin de sensibiliser tout un chacun.

➤ www.hauts-de-seine.net/exposition-developpement-durable

Parcours d'un collectionneur

Visites et ateliers sont mis en place autour de l'exposition *Parcours d'un collectionneur. L'histoire, la fable et le portrait*, aux écuries du parc de Sceaux jusqu'au 21 janvier 2008.

➤ Renseignements au 01 41 87 29 50.

Massacre à Paris

“Qu'on les tue tous...”. Du 13 au 16 décembre 2007, le théâtre les Gémeaux/scène nationale fera revivre un des épisodes les plus tragiques de l'histoire française : la nuit de la Saint-Barthélémy. D'après une œuvre de Christopher Marlowe (XVI^e siècle) et mise en scène par Guillaume Delaveau, la pièce *Massacre à Paris* se veut à la fois tragique et comique.

“Eh bien soit ! Qu'on les tue ! Mais qu'on les tue tous ! Qu'il n'en reste plus un pour qu'on puisse me le reprocher !” La terrible consigne est donnée à Paris le 23 août 1572 par Charles IX, influencé par sa mère Catherine de Médicis. Trois mille protestants, hommes, femmes et enfants allaient périr au cours de ce massacre nocturne. Ce fut le signal de la quatrième guerre de religion. Et c'est sans ménagement que Christopher Marlowe nous précipite dans cet épisode extrêmement violent de l'histoire de France, la nuit de la Saint-Barthélémy. Guillaume Delaveau, le metteur en scène, dit n'avoir jamais lu *“une pièce de théâtre où il y ait autant de morts et d'actes cruels. D'après lui, Christopher Marlowe n'a pas voulu déroger à sa réputation d'auteur violent et s'attache à décliner la plus grande variété de morts et se délecte à multiplier les armes. [...] Mais le massacre nocturne, promis à la lecture du titre, occupe seulement la première partie de l'œuvre. Il ne clôt aucune séquence historique, ne*

propose aucune conclusion. Au contraire, il ouvre les perspectives à l'histoire. Les événements de la Saint-Barthélemy interdisent tout retour définitif à l'ordre, empêchent toute stabilité finale. La violence qui semblait s'être vidée après la nuit du massacre, reprend de plus belle. En moins de deux heures de sablier, Marlowe réussit à ramasser 20 ans de guerre civile et nous emporte dans les flots impétueux de l'histoire et les cercles infernaux de la vengeance.”

⊕ *Massacre à Paris*, mis en scène par Guillaume Delaveau, du 13 au 16 décembre 2007, du jeudi au samedi à 20h45 et dimanche à 17h, au théâtre Les Gémeaux/scène nationale, 49 avenue Georges-Clemenceau. Plein tarif : 24 €. Tarif réduit (+60ans, -25ans, étudiants, chômeurs) : 19 €. Réservations : 01 46 61 36 67.



© François Passerini

Philippe Rullière

Joillier



Mur de glace



Oh, hisse !

Les 15 et 16 décembre 2007, les enfants auront le plaisir de combler une de leur principale passion : grimper ! En effet, un mur de glace sera dressé au jardin de la Ménagerie. Cela devrait fortement les intéresser...

Comme vous l'aurez sans doute remarqué, les enfants ont cette fâcheuse tendance à vouloir défier la gravité en grimpant... partout. Donc, autant leur fournir l'équipement et le support adéquats. Ce sera chose faite les 15 et 16 décembre 2007 avec un mur de glace (qui évidemment, n'est pas réellement en glace mais bien un support adapté...) au jardin de la Ménagerie.

Casques, piolets, cordes, prises au mur, tout sera mis en place pour assurer une escalade

digne de ce nom. Cette activité est ouverte à tout public à partir de 4 ans. Gratuit et sans inscription. Envisagez éventuellement de prendre des gants, pour la tenue des cordes et contre le froid de l'hiver.

➤ **Mur de glace, le samedi 15 décembre 2007 de 14h à 18h et le dimanche 16 décembre 2007 de 10h à 12h et de 14h à 18h, au jardin de la Ménagerie. Renseignements au 01 41 13 33 58.**



© Sylvie Scala

Noël des enfants

Vendredi 21 décembre 2007, c'est un monde féerique que pourront découvrir les enfants. Bonhommes de neige, marionnettes, Père Noël... une journée qu'ils ne sont pas prêts d'oublier.

À partir de 16h30 au jardin de la Ménagerie, vous pourrez découvrir une joyeuse bande de bonhommes de neige qui feront résonner leurs instruments de musique. Étrange ? Pas du tout... il s'agit tout bonnement de la *Fanfare des Bonhommes de neige* !

Les animations se poursuivront à 16h45 avec la découverte du *Monde enchanté du Père Noël* présenté par *Les marionnettes du Parc Montsouris*. Puis à 17h15, vous pourrez assister à l'arrivée sous la neige de la calèche

du Père Noël. Rien que ça ! Parents, préparez-vous à voir vos enfants rayonner de bonheur...



➤ **Noël des enfants, le vendredi 21 décembre 2007 à partir de 16h30. Rendez-vous au jardin de la Ménagerie, 70 rue Houdan. Renseignements : 01 41 13 33 40 evenements@sceaux.fr**



© Sylvie Scala

EN BREF

Arborescence

Jusqu'au 14 janvier 2008, l'exposition *Arborescence* en plein air au parc de Sceaux invite à découvrir les arbres et forêts du monde à travers l'histoire de la photo.

➤ Renseignements : www.hauts-de-seine.net

Fêtons Noël aux Blagis

Courses de dernières minutes, lèche-vitrine, découvertes ou simples balades, la place du centre commercial des Blagis, décorée par les commerçants, sera en fête le **samedi 15 décembre 2007, de 10h à 18h**. De plus, l'association Sceaux-les-Blagis

présentera *Les Saveurs du monde* réalisées par les habitants des Blagis ainsi que des stands d'artisanat. Et comme les années précédentes, il y aura du vin chaud et des crêpes pour tous. Venez nombreux profiter de cet événement festif.

La neige sera-t-elle trop molle ?

Pour les vacances d'hiver (du 23 février au 9 mars 2008), la ville de Sceaux propose une large gamme de destinations et d'activités aux jeunes Scéens âgés de 4 à 17 ans.

La neige sera t-elle trop molle ? Voici une interrogation de la plus haute importance qui nécessite une vérification sur place. Une mission que les enfants se feront un plaisir de remplir, en allant descendre les pistes ou arpenter en raquettes les sentiers enneigés. Et si toutefois, la dureté de la neige ne les intéressait pas, ils pourront toujours faire du poney, de grands jeux ou découvrir d'autres horizons (Italie, Canada, Finlande, etc.). Des destinations et des activités variées qui sauront répondre aux envies

de tous. Pour faire votre choix, reportez-vous au programme distribué dans la livraison de *Sceaux magazine* de novembre 2007, ou disponible dans les établissements publics. **Les inscriptions se tiendront du 8 au 21 décembre 2007 à l'hôtel de ville, 122 rue Houdan.**



- Renseignements à la direction de l'Action éducative au 01 41 13 33 92 pour les séjours 4/14 ans ou à la mission Jeunesse au 01 41 13 33 58 pour les séjours 15/17 ans.
- Attention, certains séjours nécessitent la possession de passeport.

Renart au CSCB

Le centre social et culturel des Blagis (CSCB) propose, pour les plus jeunes, le spectacle *Roman de Renart*, le samedi 8 décembre 2007 à 15h30. Un moment magique avant l'instant fatidique de Noël.

Le 25 décembre approche et les enfants semblent de plus en plus incapables de penser à autre chose qu'au fameux Père Noël. La simple évocation de ce personnage barbu en manteau rouge leur donne le sourire et leur fait scintiller les yeux. En attendant le tant espéré jour J, le CSCB propose un moment merveilleux avant l'heure, avec la représentation du *Roman de Renart* par la compagnie *Parciparlà*. Ce spectacle fera la joie des enfants de 3 à 10 ans. Petit extrait : *Renart le rusé est toujours à l'affût*

de quelques farces aux dépens des lourdauds et des méchants. Mais cette fois ci, c'est à son tour de tomber dans un piège et de se retrouver à la cour du Roi, afin d'être jugé de tous les méfaits qu'il a commis...

Pièce drôle et colorée dans laquelle les enfants prendront plaisir à suivre les péripéties de Renart qui, par son intelligence et sa ruse, arrive à se sortir de toutes les difficultés.

- **Le Roman de Renart, le 8 décembre 2007 à 15h30 au CSCB, 2 rue du Docteur-Roux. Tél. : 01 41 87 06 10. Renseignements sur www.cscb.asso.fr. Réservez vos places. Tarif 3 €. Le spectacle sera suivi d'un goûter.**



Ateliers sport et nutrition

À partir du mois de janvier, des ateliers adaptés aux seniors seront mis en place par le centre social et culturel des Blagis. La nutrition et l'exercice physique seront particulièrement ciblés.

Le CSCB, en partenariat avec l'association *Siel bleu*, propose des ateliers "sport et nutrition" aux seniors. Les thèmes évoqués lors des différentes séances seront les suivants : les bonnes attitudes

pour éviter les chutes, les fondements d'une bonne alimentation, l'importance d'une activité physique régulière et les fondements d'une bonne hydratation. Ces ateliers s'échelonnent sur 12 séances le jeudi de 14h à 15h30, à partir du 10 janvier 2008.

- CSCB, 2 rue du Docteur-Roux. Tél. : 01 41 87 06 10. www.cscb.asso.fr. Tarif : 15 € pour le trimestre. L'action sociale de l'AG2R peut rembourser un trimestre si vous êtes allocataire.

Cross, tenez-vous prêts

La 33^e édition du cross de Sceaux se profile à l'horizon. Alors tenez-vous prêts pour le coup de sifflet qui sera donné le 17 février 2008.



Il ne vous reste plus que trois mois pour vous préparer, pour être le meilleur des meilleurs. Trois mois, cela peut paraître long. Mais méfiez-vous des innombrables embûches qui seront sur votre chemin avant le sprint final. Pour n'en citer que quelques-uns, pensez aux repas de fin d'année pas franchement diététiques et équilibrés, aux diverses autres fêtes et anniversaires à célébrer copieusement, sans compter le froid qui engourdit vos membres, vous poussant à rester sous vos couettes plutôt que d'aller parcourir le pavé. Trois mois, cela peut être court...

Si malgré toutes ces épreuves, vous souhaitez toujours être présents sur la ligne de départ, notez d'ores et déjà sur votre agenda à la page du 17 février 2008 : "Cross", puis envisagez de vous munir d'un certificat médical de non contre-indication à la pratique de la course. Les inscriptions sur Internet débiteront vers la mi-janvier. D'ici là, motivez-vous !

➤ Centre médico-sportif, 2 bis avenue Jules-Guesde, ouvert le lundi de 18h à 19h30 et le vendredi de 18h30 à 20h.

Les résultats des clubs

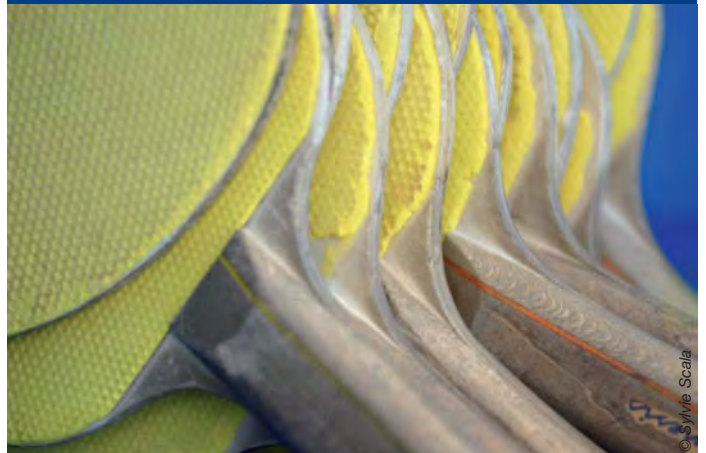
Basket

Équipe féminine NF2

Sceaux - Brest : 67 à 44 • Chartres - Sceaux : 51 à 59
Valencienne 2 - Sceaux : 66 à 62 • Sceaux - Gravenchon : 73 à 60
Racing Paris - Sceaux : 56 à 60 • Sceaux - Oustréham : 78 à 87
Classement 4^e avec 7 victoires et 3 défaites

Équipe masculine NF3

Rueil - Sceaux : 66 à 62 • Sceaux - Gouvieux Chantilly : 66 à 47
Orchie - Sceaux : 70 à 75 • Escaudin - Sceaux : 47 à 67
Sceaux - Sannois St Gratien : 99 à 72
Classement 2^e avec 7 victoires et 1 défaite



Tennis de table

Équipe 1 régional 2

Sceaux - Eaubonne : 37 à 23 • Arpajon - Sceaux : 31 à 29
Sceaux - Ermont Plessis : 31 à 29
Classement 1^{er} avec 4 victoires et 1 défaite

Équipe 2 pré-régional

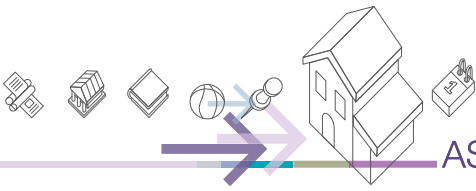
Sceaux - Montrouge : 28 à 32 • Clamart - Sceaux : 30 à 30
Sceaux - Malakoff : 25 à 35
Classement 7^e avec 2 nuls et 3 défaites

Équipe 3 pré-régional

Sceaux - Courbevoie : 22 à 38 • Fontenay - Sceaux : 40 à 20
Sceaux - Puteaux : 21 à 39
Classement 8^e avec 5 défaites

➤ Retrouvez les résultats des clubs régulièrement mis à jour sur www.sceaux.fr rubrique *Sport*.





ASSOCIATIONS

Animathèque MJC

Participez activement à la vie de l'association. Lors de sa prochaine assemblée générale, le 11 décembre à 20h, l'Animathèque MJC procédera à l'élection des membres de son conseil d'administration. Si vous êtes adhérent de l'association depuis plus d'un an et que vous êtes âgé de plus de 14 ans, cette élection vous est ouverte. Adresser votre candidature à l'attention de M. le Président.

Des places sont également encore disponibles dans certains ateliers.

➤ Animathèque MJC, 21 rue des Écoles, tél. : 01 43 50 05 96
contact@mjc-sceaux.com

Bienvenue à Sceaux

Le temps d'un goûter raffiné chez *Tsé*, les adhérents de l'association partiront sur *la route de la soie* sous la conduite d'un professeur chercheur, grand spécialiste de la Chine. Ils découvriront que cette route ne fut pas simplement celle des marchands mais qu'elle fut aussi empruntée par des pèlerins ou des explorateurs. Au cours de ce goûter littéraire, des récits extraordinaires feront revivre un passé fait de rêve et de réalité.

Les amateurs d'art seront séduits par les portraits d'Arcimboldo au musée du Luxembourg autant que par les collections des musées du Bangladesh au musée Guimet.

Un goûter conférence sur l'Élysée permettra de découvrir 3 siècles de grande et petite Histoire en dévoilant la vie du *Château*, des anecdotes pittoresques, des épisodes tragiques ou burlesques.

Enfin, au musée de la Musique, l'exposition consacrée à Richard Wagner permet de mieux réaliser la résonance de l'œuvre du compositeur sur les Beaux Arts, de Renoir à Redon jusqu'à Max Ernst.

➤ Renseignements et inscriptions : 01 46 60 55 27 (le soir) ou aux permanences de 10h à 11h30 au 14 ter rue des Imbergères.

Centre Moïse Méniane

La Communauté juive de Sceaux vous invite à découvrir l'ensemble de ses activités culturelles au cours d'une après-midi portes ouvertes, le dimanche 9 décembre de 15h à 18h à la synagogue 17 avenue Paul Langevin à Fontenay-aux-Roses.

À 18h, allumage de la 6^e bougie de Hanoucca en présence des autorités préfectorales et municipales, suivi du pot de l'amitié. Entrée libre.

➤ Renseignements : 01 46 60 75 94.

Chorale À Cœur Joie La Villanelle

Chanter, partager

Ces deux mots définissent assez bien notre chorale. Une chorale d'une cinquantaine de membres qui a fêté cette année ses 50 ans, avec le soutien de la ville de Sceaux et du Conseil général, une chorale qui vit, évolue, fait des projets.

Chanter : des chansons contemporaines, des chansons de la Renaissance et un répertoire de musique sacrée de toutes époques et pays d'Europe.

Partager : au cours de nos concerts et de manifestations, telles que le téléthon, la fête de la musique, les fêtes provençales de Sceaux, lors des rencontres avec nos chorales jumelles de Royal Leamington Spa et de Brühl et l'été dernier lors des *Choralies* de Vaison-la-Romaine du mouvement *À Cœur Joie*.

L'année 2007/2008 est bien lancée et nous pouvons dès maintenant annoncer un concert de Noël, un concert en juin et notre participation à diverses manifestations, animations selon les demandes.

Nous accueillons toutes celles et ceux qui aiment et veulent chanter, basses et surtout ténors seront tout spécialement les bienvenus.

Nous répétons le lundi soir au CSCB, 2 rue du Docteur-Roux, de 20h30 à 22h45, nous avons 2 week-ends par an et quelques dimanches ou samedis après-midi de travail dans l'année.

➤ Renseignements : Mme Lecable, tél. : 01 60 16 96 97 ou le lundi soir au CSCB.

Artisans du Monde

Association de solidarité internationale pour le développement du commerce équitable, le point de vente de Clamart est en pleine expansion. Si vous aimez travailler en équipe et si vous souhaitez donner un peu de votre temps, venez renforcer le groupe de bénévoles.

➤ Artisans du Monde, 4 villa Cour Creuse, 92140 Clamart. Contact Marie Odile, tél. 01 40 91 97 46 ou Dominique, 01 46 32 28 48.

SOS Amitié Ile-de-France

Pour assurer les écoutes, l'association a toujours besoin de nouveaux écoutants bénévoles pour ses 7 antennes en Ile-de-France. Elle a aussi besoin de donateurs, l'ouverture régulière des lieux d'écoute entraînant des besoins de financement accrus.

➤ Pour recevoir un dossier de candidature ou faire un don : SOS Amitié Ile-de-France, BP 100, 92105 Boulogne Billancourt Cedex. sos.amitie.idf@wanadoo.fr

Mouvement juif libéral de France

Exposition : *Le signe et l'Homme*

Par la profusion des signes, symboles, alphabets, nombres, Patrick Laillet et Marie-Madeleine Morhain expriment leur rapport au sacré.

Leurs peintures sont porteuses d'un message de paix entre les peuples, au-delà de leurs divergences qui expriment aussi leur volonté de se comprendre et de s'entendre. Et on se prend à rêver d'un lieu où enfin les hommes parleront la même langue, celle du cœur, lieu de rencontre privilégié des énergies divines et manifestées.

➤ Maison communautaire, 98 rue Houdan, jusqu'au 4 janvier, les jeudis de 14h à 19h et les vendredis sur rendez-vous, tél. : 06 11 71 09 31.

Sceaux culture, loisirs et amitié

Expositions

Musée des Arts Premiers. Musée Guimet *Patrimoine du Bangladesh*. Musée de la chasse et de la nature, les hôtels de Guenegaud et de Mongelas viennent d'être rouverts après deux ans de travaux.

Activités

Début du cycle *L'art de vivre au 17^e siècle, de l'apparat à l'intimité* au musée des Arts décoratifs. Goûter littéraire : La Fayette, dans un hôtel du Faubourg Saint-Honoré où il a habité pendant sept années. Conférence, petit déjeuner et enchères publiques au Crédit Municipal pour découvrir *Chez ma tante* ou le *Mont de Piété*. Paris sous les feux de la nuit, précédé d'un dîner. Gestion de patrimoine : *La Loi de Finances 2008*. Apéritif amical pour les nouveaux adhérents. Démonstration de cuisine suivie d'un déjeuner pour savourer les plats préparés par les participants, et matinée consacrée à la confection de foie gras.

Spectacles

Ceux des Gémeaux, mais aussi : *N'ayez pas peur* (Jean-Paul II). *Vertige*, spectacle du cirque Bouglione. La comédie musicale *West Side Story*. *La Vie parisienne* par les *Concerts Padeloup*, salle Gaveau, etc.

➤ Renseignements : 01 46 60 94 00.



Votre RAVALEMENT autrement

CONSEIL + DEVIS = GRATUIT

86, rue des Coudrais à Sceaux
☎ 01 41 87 08 25
s.plantelin@idf1.fcaweb.fr

Groupes Bertrand Demenois S.A.

Première Entreprise Française Certifiée



SERVICES A DOMICILE

Ménage, repassage, gardes d'enfants

Réduction d'impôts = 50% des dépenses
Soit à partir de 9 €/heure après déduction fiscale

☎ 01 46 32 00 11

22 ave Charles de Gaulle - 92350 LE PLESSIS ROBINSON
Fax : 01 46 32 35 51

Email : vipratic@wanadoo.fr - Site : www.vipratic.fr

Vipratic recrute

Laurent Cazeneuve
La confiance d'un commerçant en plus d'un artisan

ACQUATECH

PLOMBERIE ÉLECTRICITÉ
Dépannage - installation - Entretien
CHAUFFAGE CLIMATISATION

 **01 46 60 01 13**
06 23 77 69 99

Boutique 4 rue de Fontenay 92330 Sceaux
www.acquatech.fr

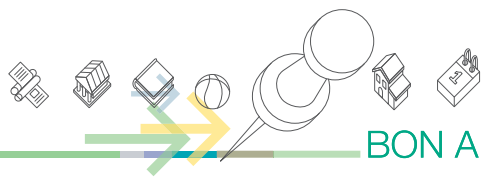


Pavillon de l'Aurore
Bijoux - Cadeaux - Mode

- Bijoux fantaisie
- Accessoires de mode
- Senteurs, bougies



106, rue Houdan 92330 SCEAUX - 01 43 50 78 36
ouvert du mardi au samedi de 10h à 13h et de 15h à 19h
en décembre, ouvert les dimanches matin et lundi 24 et 31



MENUS AU RESTAURANT SCOLAIRE

Les parties des menus présentés ci-dessous en caractères gras ne concernent que les écoles primaires.
Ces menus peuvent faire l'objet de modifications en fonction des recommandations de la commission des menus.
Lors des vacances scolaires, les menus correspondent à ceux du centre municipal de loisirs.

| Du 3 au 7 décembre | Du 10 au 14 décembre | Du 17 au 21 décembre | Du 24 au 28 décembre | Du 31 déc. au 4 janvier |
|---|--|--|--|--|
| <p>lundi</p> <p>salade de betteraves salade de soja et maïs saucisse de Toulouse saucisse de volaille coquillettes à la tomate fromage au choix fruit</p> | <p>lundi</p> <p>pâté de campagne cornichon coupelle de pâté de volaille* émincé de filet de poulet financière (dés de dinde, olives vertes, champignons, béchamel) riz fromage au choix/fruit</p> | <p>lundi</p> <p>carottes râpées salade de betteraves crues à l'ail cuisse de poulet rôti aux herbes petits pois petits suisses yaourt/madeleine fourrée</p> | <p>lundi</p> <p>salade toscane taboulé côte de porc charcutière blanquette de dinde bâtonnière de légumes aux haricots plats fromage au choix/fruit</p> | <p>lundi</p> <p>salade de pommes de terre, thon, ciboulette salade de riz filet de porc aux oignons saumonette épinards au jus fromage au choix/fruit</p> |
| <p>mardi</p> <p>taboulé salade quimperoise escalope de poulet sauce citron bouquetière de légumes yaourt/fromage blanc fruit</p> | <p>mardi</p> <p>salade de tomates demi pamplemousse sauté de porc au curry omelette carottes persillées fromage blanc/yaourt pâtisserie sèche</p> | <p>mardi</p> <p>salade de pâtes en habit vert salade parmentière mijotée de bœuf à l'ananas chou fleur au jus persillé fromage au choix fruit</p> | <p>mardi</p> <p>FÉRIÉ NOËL</p> | <p>mardi</p> <p>FÉRIÉ JOUR DE L'AN</p> |
| <p>mercredi</p> <p>salade waldorf (pommes, céleri râpé, noix) duo de choux vinaigrette côte de porc crème moutardée sauté de coq gratin de courgettes, riz fromage au choix cocktail de fruits fruits au sirop</p> | <p>mercredi</p> <p>concombre à la menthe salade d'endives sauce au bleu couscous maison (merguez, boulette de boeuf) fromage au choix compote de pommes compote pommes/fraises</p> | <p>mercredi</p> <p>salade mélangée demi pamplemousse paella valencienne au poisson fromage au choix crème dessert chocolat crème dessert vanille</p> | <p>mercredi</p> <p>radis au beurre doux salade de soja et maïs ravioli au gratin fromage au choix fruits au sirop cocktail de fruits</p> | <p>mercredi</p> <p>salade de tomates demi pamplemousse cuisse de poulet rôti petits pois fromage au choix entremets caramel entremets vanille</p> |
| <p>jeudi</p> <p>œuf sauce ciboulette sardine et citron estouffade de bœuf à l'aigre doux blé fromage au choix/fruit</p> | <p>jeudi</p> <p>pommes à la piémontaise salade de riz façon niçoise paupiette de lapin aux pruneaux haricots beurre fromage au choix/fruit</p> | <p>jeudi</p> <p>MENU DE NOËL</p> | <p>jeudi</p> <p>salade de blé salade italienne steak haché maître d'hôtel haricots beurre yaourt arôme/fruit</p> | <p>jeudi</p> <p>salade de betteraves poireau mimosa goulasch de bœuf pommes ragoût fromage au choix/fruit</p> |
| <p>vendredi</p> <p>feuilleté au fromage quiche filet de merlu sauce tomate haricots verts façon maître d'hôtel fromage frais fruité fruit</p> | <p>vendredi</p> <p>salade mélangée salade iceberg brandade de poisson yaourt arôme fruit</p> | <p>vendredi</p> <p>crêpe au fromage friand à la viande quenelle de brochet à la catalane tian de légumes fromage frais fruité fruit</p> | <p>vendredi</p> <p>salade de concombre émincé de chou blanc aux croûtons pavé de saumon marinière (fruits de mer, champignons, citron, ciboulette) pommes à l'anglaise fromage au choix compote pommes/bananes compote de pommes</p> | <p>vendredi</p> <p>salade arlequin céleri rémoulade filet de colin sauce corail coquillettes au fromage fromage blanc yaourt compote pommes/bananes compote pommes/fraises</p> |

* choix pour les enfants ne voulant pas consommer de porc dans la semaine, ou de viande le vendredi.

VBF : viande bovine française (race bouchère)

LA VILLE DE SCEAUX RECRUTE

Retrouvez l'intégralité des offres d'emploi de la ville de Sceaux et les détails des conditions de candidature, y compris les postes de titulaire de la fonction publique territoriale, sur www.sceaux.fr, rubrique *Mairie pratique/Sceaux recrute*.



AUTORISATIONS D'URBANISME

Permis de construire accordé à :

- Monsieur et Madame Beauvisage, 11bis rue Madeleine Crenon, pour modification de l'aspect extérieur : clôture façade (7 novembre 2007).

VILLE DE
SCEAUX
À LA CROISÉE DES TALENTS

Toute la ville sur

Formule enrichie en interactivité !

Sceaux sur la Toile

www.sceaux.fr

+ Services de garde

Pharmacies

Infirmières

décembre

Dimanche 9

Pharmacie des QUATRE-CHEMINS
5 av. des Quatre-Chemins
01 46 61 16 12

Dimanche 9

Mme MERCIER
5 passage
Marguerite Renaudin
01 43 50 13 93

Dimanche 16

Pharmacie RAKOTOARIMANANA
15 av. Georges-Clemenceau
01 47 02 40 44

Dimanche 16

Mme GAUD-VIEL
10 rue Florian
01 47 02 30 80

Dimanche 23

Pharmacie SEYFRIED
(Bourg-la-Reine)
96 av. du Général-Leclerc
01 46 61 96 96

Dimanche 23

Mme PANZOVSKI
10 rue Florian
01 47 02 24 23

Mardi 25

Pharmacie DU CHAMBORD
144 bis av. du Général-Leclerc
(RN 20)
01 43 50 03 00

Mardi 25

Mme THIRIET
10 rue Florian
01 46 61 98 03

Dimanche 30

Pharmacie de la FAÏENCERIE
(Bourg-la-Reine)
15 av. du Général-Leclerc
01 46 65 08 59

Dimanche 30

Mme MERCIER
5 passage
Marguerite Renaudin
01 43 50 13 93

janvier

Mardi 1^{er}

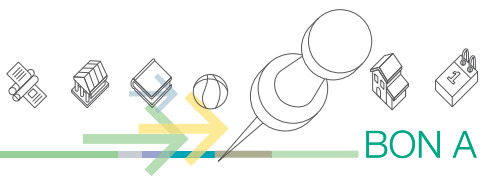
Pharmacie LAVERDET
106 rue Houdan
01 46 61 00 62

Mardi 1^{er}

Mme GAUD-VIEL
10 rue Florian
01 47 02 30 80

En cas d'urgence et pour obtenir le médecin de garde la nuit, le week-end et les jours fériés, composer le 15.

Les services de garde s'effectuent : pour les infirmières, du samedi 12h au lundi 7h ; pour les pharmacies, le dimanche et le lundi jusqu'à 14h. Pour connaître les tours de garde de nuit en semaine, appelez le 15.



BON A SAVOIR

COMMENT RENCONTRER LES ÉLUS

LE MAIRE ET CONSEILLER GÉNÉRAL

Philippe Laurent

maire de Sceaux,
conseiller général des Hauts-de-Seine,
vice-président de la communauté d'agglomération
des Hauts-de-Bièvre,
reçoit sur rendez-vous à la mairie de Sceaux.
Tél. : 01 41 13 33 20 - Mél : philippe.laurent@sceaux.fr

LES ADJOINTS

Les adjoints reçoivent sur rendez-vous. Tél. : 01 41 13 33 00

Chantal Brautt, 1^{er} adjoint délégué aux Sports, à la Jeunesse,
la Citoyenneté, l'Animation, la Vie associative,
conseiller régional d'Île-de-France,
conseiller communautaire.

Jean-Louis Oheix, 2^e adjoint délégué à l'Urbanisme,
à la Circulation, aux Transports, conseiller communautaire.

Sabine Vasseur, 3^e adjoint délégué à l'Habitat et à la
Population, reçoit sur rendez-vous. Tél. : 01 46 60 60 41.

Bruno Philippe, 4^e adjoint délégué à l'Action sociale, la Santé,
la Prévention.

Bernadette Devouton, 5^e adjoint délégué à la Famille, la Petite
enfance, la Vie scolaire et péri-scolaire.

Hervé Audic, 6^e adjoint délégué aux Travaux, à la Voirie,
aux Bâtiments municipaux.

Jean-Philippe Allardi, 7^e adjoint délégué à la Culture,
au Patrimoine, à l'Esthétique urbaine.

Nicole Zuber, 8^e adjoint délégué à l'Environnement,
au Développement de l'intercommunalité territoriale,
conseiller communautaire.

Christian Lancrenon, 9^e adjoint délégué à l'Emploi,
l'Économie, au Commerce.

LE DÉPUTÉ

Patrick Devedjian, député de la 13^e circonscription des
Hauts-de-Seine, reçoit sur rendez-vous au 122 rue Houdan
le 17 décembre 2007 de 17h à 18h30.

Tél. : 01 40 63 67 78
pdedvedjian@assemblee-nationale.fr
www.patrickdevedjian.fr

COMMENT LAISSER DES MESSAGES AUX GROUPES D'ÉLUS

Groupe Vivre à Sceaux :
chantal.brault@sceaux.fr

Groupe Sceaux Plurielle :
sceauxplurielle@wanadoo.fr

Groupe Progresser à Sceaux :
pas.contact@wanadoo.fr

Réussir Sceaux Ensemble :
reussirsceauxensemble@wanadoo.fr

PERMANENCES

Association Valentin Haüy (aveugles et malvoyants)

• au local AVH, 2 rue des Écoles, tél. : 01 55 52 06 06.
Lundi, mardi et vendredi de 10h à 12h.

• au CSCB, 2 rue du Dr Roux, le 3^e mardi du mois de 10h à 12h.
Permanence téléphonique 24h/24h : 01 46 60 41 44.

Caisse d'allocations familiales

Point d'action sociale, 1 rue du Four - Tél. : 01 55 52 14 80
(permanence allocations : 1^{er} et 3^e merc. du mois de 9h à 11h30).

CAUE 92

Conseil d'architecture, d'urbanisme et de l'environnement 92
Conseils gratuits sur rendez-vous :
Petit Château, 9 rue du Docteur-Berger. Tél. : 01 41 87 04 40.

Centre de planification et d'éducation familiale

Jardin Blanche-le-Chevallier (accessible depuis la rue Michel-
Charaire). Tél. : 01 41 13 68 30.

Consultations gynécologiques gratuites le lundi de 14h à 18h30.
Informations du lundi au vendredi : 8h30/12h - 14/17h30.

Circonscription de la vie sociale - Antenne de Sceaux

3 rue du Four - Tél. : 01 41 87 04 70. Permanence *Agir pour
l'emploi* le mardi de 14h à 17h30 sur rendez-vous.
Entretien avec les assistantes sociales sur rendez-vous.

Conciliateur de justice

Reçoit à la mairie les 1^{er} et 3^e mardis du mois sur rendez-vous
de 11h à 17h30. Tél. : 01 41 13 33 00.

Contrôleur des impôts

Le 1^{er} samedi de chaque mois de 14h à 16h,
à l'Ancienne mairie, 68 rue Houdan.

Coordination gérontologique - 7 jours sur 7

Résidence de personnes âgées *Les Imbergères*
19 rue des Imbergères, **Numéro unique : 01 46 60 35 38.**

Écrivain public

Le lundi de 10h à 12h au CSCB
2 rue du Docteur-Roux.

Infos-consommateurs

Permanence au CSCB
2 rue du Docteur-Roux
le 1^{er} lundi de chaque mois de 13h30 à 15h30
ou sur rendez-vous. Tél. : 01 41 87 06 10.

Maison de la Justice et du Droit des Blagis

8 bis rue de la Sarrazine à Bagneux. Tél. : 01 46 64 14 14.
Ouvverte du lundi au vendredi de 9h15 à 12h et de 14h à 18h.

Communauté d'agglomération des Hauts-de-Bièvre

3 Centrale Parc, avenue Sully Prudhomme
92298 Châtenay-Malabry cedex
Tél. : 01 41 87 82 82 / Fax : 01 41 87 82 83

Office de tourisme

Jardin de la Ménagerie, 70 rue Houdan à Sceaux
Tél. : 01 46 61 19 03
Fax : 01 46 61 50 48.

E-mail : otsceaux@wanadoo.fr

Site internet : www.tourisme-sceaux.fr.st

Horaires d'hiver (jusqu'au 31 mars) :

mardi, jeudi et vendredi : 15h - 17h
mercredi, samedi et dimanche : 10h - 13h et 15h - 17h
Fermé le lundi.

EN CAS D'URGENCE

POLICE-SECOURS 17 ou 01 40 91 25 00

POMPIERS 18 ou 01 47 02 09 38

POLICE MUNICIPALE 01 41 13 33 22

CENTRE ANTIPOISONS 01 40 05 48 48

DROGUE INFO SERVICE 0 800 231 313

SIDA INFO SERVICE 0 800 840 800

URGENCES MÉDICALES (Centre 15) 15
(service d'urgence)

SOS 92 01 46 03 77 44
(gardes et urgences médicales)

DENTAIRE 01 47 78 78 34
(service d'urgence uniquement les dimanches et
jours fériés de 9h à 12h et de 14h à 18h)

AMBULANCE LEROY 01 46 63 24 31

GAZ 0 810 433 292
(service d'urgence)

ÉLECTRICITÉ 0 810 333 292
(service d'urgence)

TAXI 01 46 61 00 00
(borne d'appel à Bourg-la-Reine, RN20)

SOS AMITIÉ 01 46 21 31 31

COORDINATION 01 46 60 35 38
GÉRONTOLOGIQUE / PERSONNES ISOLÉES

SERVICE DES 01 41 13 33 02
ASTREINTES MUNICIPALES

Ordre des avocats des Hauts-de-Seine

Consultations. Tél. : 01 55 69 17 67

Préfecture

Tél. : 0 821 80 30 92 - www.hauts-de-seine.pref.gouv.fr



ISABELLE ET CLAUDINE

L'institut
CAP BEAUTÉ
est ouvert depuis 6 ans

Découvrez nos **NOUVEAUTÉS**

Ouverture de notre
ESPACE DÉTENTE,
avec l'arrivée
de Dominique,
spécialiste des **MODELAGES** ;
REIKI, AYURVEDA,
méthode Pallardy.

Retrouvez tonus et vitalité,
bien-être et joie de vivre,
gérez le stress et les insomnies.



LUMIÈRE PULSÉE épilation durable - **INFRA LIGHT** amincissement
MAQUILLAGE PERMANENT

Épilation, manucure, permanente des cils, faux ongles,
décor d'ongles, soins du corps, soins du visage...
PAYOT, MARIA GALLAND, ART DECO

A partir de 50 €
d'achats un soin
visage sera offert
du 1/12/07
au 31/01/08
sur présentation
de cette annonce

Lundi de 14h à 19h,
mardi au vendredi de 9h à 19h
samedi de 9h à 17h30

1, allée des Aulnes 92290 Châtenay-Malabry
01 46 60 84 11

Avenue du Plessis - Parking Marché Plus

Fradett
DECO MEUBLES

-25 %

PRIX COLLECTIVITÉS

Référencé
"Paris pas cher"



- Salons
- Séjours
- Chambres
- Fauteuils Relax
- Literies
- Cuisines Cesa
- Aménagement de placards

64 av. Raymond Croland - 92350 LE PLESSIS-ROBINSON
01 47 02 15 66 - www.fradett-meubles.fr

Garde
d'enfants
& Soutien
scolaire
à domicile



Organisme agréé par l'Etat

19 rue Diderot
92130 ISSY-LES-MOULINEAUX
www.family-sphere.com
contact.issy.92@family-sphere.com

Tél. 01 47 36 52 22

mb entreprise **LAURENT**

plomberie
couverture
chauffage
carrelage

ZAC du Plateau
1, rue des Marronniers
94240 L'HAY-LES-ROSES

Agréé PGN

01.56.70.04.24

TRAVAUX NEUFS
RENOVATION
ENTRETIEN
DEPANNAGES RAPIDES

**Vous cherchez des entreprises
pour vos travaux ?...**

OUVERTURE de
l'agence **illiCO** à
Bourg la Reine le
3 janvier 2008.

SANS FRAIS
SANS ENGAGEMENT

...illiCO
les a trouvées
pour vous !

Secteur PARIS SUD
01 45 36 44 85
goyer@illico-travaux.com



www.92sud.illico-travaux.com N°1 du Courtage en Travaux

TOUSTRAVAUXHABITAT

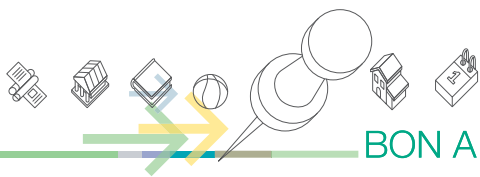
hauffage
Service

ENTRETIEN
RAMONAGE
INSTALLATION
DÉPANNAGE 7/7
SOLAIRE GEOTHERMIE
TRAITEMENT D'EAU

Téléphones :

- en semaine : 01 46 01 51 51
- week-end : 01 46 01 51 55 (dépannages)
- Télécopie : 01 46 01 51 59

82, avenue du Général De Gaulle - 92140 CLAMART
www.chauffageservice.fr



Fenêtre sur

Antony

La main qui écrit-peint
Martin Bradley
et Jean-Claude Silbermann.
Du 14 novembre au 6 janvier
Maison des Arts, 20 rue Velpeau.

➤ Renseignements : 01 46 74 91 24.

Bourg-la-Reine

Week-end jazz
Du 14 au 16 décembre
Bourg-la-Reine *Big band*
Concert Gospel,
Le grand orchestre du Splendid
Agoreine

➤ Renseignements : 01 41 87 23 19.

Châtenay-Malabry

Village de Noël
Du 12 au 16 décembre
Piste de luge, de ski, jardin des
neiges, animations
Spectacle pyrotechnique le 16
à 17h45
Parc du Souvenir-Français

➤ Renseignements : 01 46 83 45 40
www.chatenay-malabry.fr

Le Plessis-Robinson

Marché de Noël de Robinson
Du 14 au 20 décembre
Cœur de Ville et jardins
de l'Hôtel de Ville

➤ Renseignements : 01 46 01 43 27.

Verrières-le-Buisson

Remise du 9^e prix du concours
de nouvelles Vedrarias
Spectacle de l'ensemble *Diagonal*
15 décembre à 18h
Colombier, 3 voie de l'Aulne

Wissous

Opéra : *La flûte enchantée*
7 décembre à 20h30
Théâtre : *Money*
19 décembre à 20h30
Espace Antoine de Saint-Exupéry

➤ Réservations : 01 69 93 89 04.

PETITES ANNONCES

Les annonces publiées dans *Sceaux magazine* sont réservées aux particuliers scéens. Vous pouvez aussi déposer gratuitement vos petites annonces sur www.sceaux.fr

Toute personne demandant la publication d'une annonce dans *Sceaux magazine* et sur le site de la Ville est réputée avoir pris connaissance du règlement (disponible à l'accueil de la mairie et sur www.sceaux.fr).

Offres d'emploi

Cherche employée de maison à mi-temps, logement chez personne âgée, maison à Sceaux, sérieuses références exigées. Tél. : 06 60 23 31 75.

Recherche une personne très sérieuse pour travail d'appoint. Développement d'une activité indépendante, temps choisi. Tél. : 01 46 61 67 73.

Emploi service

Étudiante, expérience, cherche garde d'enfants, disponible de 17h à 21h, semaine et week-end. Tél. : 06 98 39 72 74.

Dame avec expérience cherche une place d'employée de maison, garde de personne âgée. Tél. : 01 46 83 99 51.

JF en 1^{ère} au lycée Lakanal recherche garde d'enfants mercredi après-midi ou week-end. Expérience des très jeunes enfants comme des plus grands. Tél. : 06 77 16 08 28.

Jeune fille recherche garde d'enfants pendant les vacances de Noël. Tél. : 01 43 50 84 60 ou 06 78 45 37 62.

Lycéenne 17 ans non fumeuse, patiente, dynamique recherche garde d'enfants en soirée, semaine ou week-end. Tél. : 01 40 91 98 30.

Jeune dame recherche ménage, repassage et baby-sitting, semaine ou week-end. Tél. : 06 21 39 68 46.

Immobilier

Vends apt 5 pièces 98 m² proche RER Parc de Sceaux, secteur Lakanal, 310 000 €. Tél. : 06 71 04 66 83.

Loue box, place du Général-de-Gaulle dans résidence gardée, sous-sol éclairé 24h/24h. Tél. : 06 64 40 53 94.

Loue box fermé plein centre Sceaux. Tél. : 06 83 81 31 31.

Cours particuliers

Élève à l'EPF en 3^e année donne cours de soutien en mathématiques, niveau collège et lycée. Tél. : 06 07 46 16 75.

Étudiant à l'ESSEC donne cours de mathématiques niveau de la 6^e à la terminale. Tél. : 06 68 89 89 80.

Agrégé de lettres classiques propose cours de français, latin, grec, tous niveaux. Tél. : 01 46 83 88 17.

Élève ingénieur donne cours de mathématiques, physique, chimie, anglais jusqu'au niveau de la terminale. Tél. : 01 46 61 04 57.

Professeur de lettres certifiée donne cours de français tous niveaux, préparation aux textes et techniques littéraires du bac de français. Tél. : 01 46 63 40 23.

Professeur certifié de sciences physiques donne cours de physique tous niveaux à domicile. Tél. : 01 46 60 16 97.

Étudiante en école d'ingénieur agronome propose des cours de soutien en mathématiques chimie, biologie, jusqu'au niveau de la terminale. Tél. : 06 21 54 39 78.

Ventes

Vends 205 Junior année 87, 122 800 km, 700 € en l'état, prix à débattre. Tél. : 06 85 61 36 76.

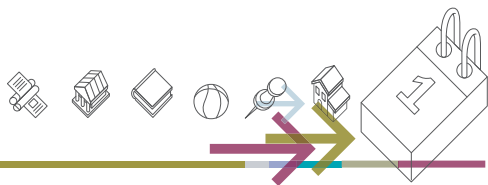
Vends Renault Mégane BVA 5 portes, 55 000 km essence 2,0 16 V confort express climatisation auto radar recul, vert cuivre métallique, novembre 2004, 1^{ère} main très bon état, suivi Colin, 7 500 €. Tél. : 01 47 02 98 82.

Vends fauteuil crapaud état neuf 900 €, valeur réelle 1 250 €. Tél. : 01 41 13 62 34.

Vends manteau ¾ vison couleur miel pratiquement jamais porté, prix très faible pour qualité, 250 € taille 38. Tél. : 01 43 50 63 34.

Vends TV Bang & Olufsen 70 cm modèle fin 2003 excellent état, pied motorisé, lecteur CD DVD intégré équipé mod. DSS Home cinéma, gris argent, 3 000 €. Tél. : 06 99 43 18 79.

Vends lave-linge Miele hydro-matic W796, 80 €. Tél. : 01 47 02 77 81.



ÉTAT CIVIL

NAISSANCES

enregistrées du 16 octobre au 15 novembre 2007

Ethan Saada - Sarah Tahori - Luca Sersar - Oriane Molle - Louise Paredi - Kévin Durand - Matthieu Fournier--Polycarpe - Alice Vasset - Juliette de Meyer - Ambre Louafi - Yago Leclerc - Floriane Osio - Titouan Oblin - Andrea Loumagne--Brousmiche - Élodie Perez - Ethan Rajaonarison - Ilan Fall.

MARIAGES

enregistrés du 16 octobre au 15 novembre 2007

Jacques Dillenseger et Christine Dumas - Philippe Jugla et Sophie Coquilly - Vincent Pandellé et Maria Mefodyeva.

DÉCÈS

enregistrés du 16 octobre au 15 novembre 2007

Brigitte Ginguéné - Lucien Bonnetain - Maurice Serré - Jean Lefèvre - Jacques Robineau - Guy Gamot - Françoise Courtois épouse Nouaille-Degorce - Monique Bour épouse Chevallet.

Roger Schmitt, est décédé le 12 décembre 2006 à Colmar (Haut-Rhin) à l'âge de 89 ans. Avant de quitter Sceaux pour raison de santé il y a 3 ans, il y a vécu durant plus de 50 ans, où il a été notamment président du club d'échecs.

SERVICE NATIONAL

Faites-vous recenser

Selon la loi n°97.1019 du 28 octobre 1997 portant réforme du Service national, les Français (filles et garçons) nés en décembre 1991 devront se faire recenser en décembre 2007 en se présentant, après la date de leur anniversaire, à la mairie de leur domicile, munis de leur carte nationale d'identité et du livret de famille des parents.

TRÈS IMPORTANT

D'après l'article 113-4 du code du service national, les garçons nés à partir du 01/12/1983 et les filles nées à partir du 01/12/1983 doivent détenir obligatoirement l'attestation de recensement pour être autorisés à s'inscrire aux examens et concours soumis au contrôle de l'autorité publique. Ils peuvent procéder à la régularisation de leur situation en se faisant recenser.

À L'AFFICHE

Médailles d'honneur du travail

Le samedi 10 novembre 2007, le maire de Sceaux a remis les diplômes de la médaille d'honneur du travail.



© Sylvie Scala

Argent : Françoise Benedetti, Florence Cardey, Fabienne Chabanon, Christophe Contant, Marianne David, Marc de Batz de Trenquellon, Elisabeth Deal, Gina Debain, Brigitte Duhamel, Jocelyne Dupont, Sylvie Fabre, Marie-Claire Girard, Patrick Gouaze, Pierre Granié, Véronique Granié, Thierry Herbert, Jean Herzog, Corinne Laloye, Nathalie Libault, Samuel Marie-Claire, Reda Nour, Hariseheno Rakotondrazaka, François Ringenbach, Antoine Sanchez, Brigitte Soulard, Véronique Toromanoff.

Vermeil : Gérard Barrau, Linda Crescent, Christiane Georges, François Huynh, Jocelyne Jobard, Didier Joly, Didier Juglaret, Michel Mouturier, Dominique Plantureux, Alain Rieber, Bertille Roche, Jean-Jacques Roland, Jean-Luc Saussine, Patrick Serverian, Dominique Thomas, Monique Vergote, Jacques Vuthan, Anny Wal.

Or : Noberto Alegre-Campos, Jean-Claude Backe, Guy Hachette, Marie-Ange Jouan, Gilles Vilatte.

Grand or : Francis Jumel, Alain Mathieu, Guy Pacioni.

Argent, vermeil et or : José Fernandes de Sousa.

Argent, vermeil, or et grand or : Élisabeth Foucard.



Nouveau Scéen ? Faites-vous connaître

Vous venez d'emménager à Sceaux et vous vous adaptez peu à peu à votre nouvelle dénomination de scéen ou scéenne... Pour une raison ou une autre vous allez devoir vous rendre à la mairie (122 rue Houdan).

Profitez-en pour demander et remplir la carte *Nouveau scéen*. En vous faisant connaître, vous serez conviés en janvier prochain à découvrir la Ville, ses services, ses équipements, ses clubs, etc.

Vous pouvez également contacter le service Événements / relations publiques au 01 41 13 33 40 ou evenements@sceaux.fr

27^{ème}

FOIRE AUX SANTONS

et crèches
de Provence



3^E BIENNALE
DE L'ART SANTONNIER

Exposition
Crèches d'Europe
**le Portugal
à l'honneur**

Ancienne mairie
Place Frédéric Mistral (place de l'église)
à **Sceaux** (Hauts-de-Seine)

Entrée gratuite

Horaires
Lundi, mardi, jeudi
de 14h à 19h

Mercredi, vendredi
de 10h à 13h
et de 14h à 19h

Samedi, dimanche
de 10h à 19h

Renseignements : Ville de Sceaux, service Evénements
Tél. 01 41 13 33 40 - evenements@sceaux.fr - www.sceaux.fr

du 7 au 16 décembre 2007