

## Rencontre au Trianon

# Éducation et cinéma

**Clinique Dupré :**  
passé, présent et futur



**Jardin des Imbergères**  
Promenade en[pl]antée

**Paris-Pékin à vélo**  
Deux Scéens se lancent  
dans l'aventure



# le trianon

## CINÉMA

### Semaine du 5 au 11 mars

#### Lust, Caution

de Ang Lee

Lion d'Or - Venise 2007

#### Astérix aux jeux Olympiques

de Frédéric Forestier

#### Enfin veuve

de Isabelle Mergault

#### Sweeney Todd, le diabolique

barbier de Fleet Street

de Tim Burton

### Semaine du 12 au 18 mars

#### Les liens du sang

de Jacques Maillot

#### Benjamin Gates et le livre

des secrets

de Jon Turteltaub

#### Capitaine Achab

de Philippe Ramos

Prix de la Mise en Scène et

Prix de la Critique Internationale

Locarno 2007

#### Le Malin

de John Huston

Soirée-débat mardi 18 à 21h

### Semaine du 19 au 25 mars

#### There will be blood

de Paul-Thomas Anderson

#### Le Dragon des mers,

la dernière légende

de Jay Russell

Ciné-enfants à partir de 6/7 ans

#### Paris

de Cédric Klapisch

### Semaine du 26 mars

au 1<sup>er</sup> avril

#### Les femmes de l'ombre

de Jean-Paul Salomé

#### La Ronde de nuit

de Peter Greenaway

#### Dans la vie

de Philippe Faucon

#### Le corbeau et un drôle

de moineau

de Abdollah Alimorad

Ciné-enfants à partir de 5 ans

Ciné-goûter et animation surprise :

mercredi 26 à 14h30

#### Cinéma et éducation

colloque organisé par la Ville

dimanche 30 de 15h à 19h30

> Pour connaître tous les détails sur les films (jours, horaires, durée...), consultez le programme détaillé sur répondeur au 01 46 61 20 52, le site internet [www.sceaux.fr](http://www.sceaux.fr), rubrique culture ou reportez-vous au programme diffusé devant le cinéma, chez les commerçants et dans les principaux équipements de la Ville.

## AGENDA

### MARS

#### Avant le 23 mai. Inscriptions

*Projeunes*. Page 31.

#### 5. Visite thématique *La coupole*

*du pavillon de l'Aurore*. Page 27.

#### 9. Premier tour des élections

municipales.

#### 9. Marché des artistes de 8h à

13h au marché de Robinson.

#### 9. Transmission en direct sur

*France 2* de la messe de l'église

Saint-Stanislas-des-Blagis à

10h30.

#### 9. Visite de l'Orangerie. Page 27.

#### 11. Conférence *Garibaldi*. Page 27.

#### 11. Conférence *Barcelone*.

Page 27.

#### Du 12 au 30. Les Gémeaux :

*Troilus et Cressida*. Page 26.



#### 13. CRD\* : Heure musicale à 19h

à l'Ancienne mairie.

#### 14. Conférence *Le concert et*

*l'opéra sont-ils encore d'actualité ?*

Page 27.

#### 14. Jazz : *Toucas quartet*.

Page 24.

#### 15. Les Sons multiples *Edgar*

*Varèse*. Page 27.

#### 16. Deuxième tour des élections

municipales.

#### 16. Paris Pékin à vélo. Page 33.

#### 16. CSCB sortie au musée de

la Marine. Page 32.

#### 17. Conférence *Berlin et*

*Potsdam*. Page 27.

#### 18. Groupe de paroles *Mon*

*enfant mange trop*. Page 9.

#### 18. Séminaire *Le devenir de*

*l'énergie ?* Page 7.

#### 18. Conférence *Le robot : ami ou*

*ennemi ?* Page 27.

19. Cérémonie du Souvenir au monument aux Morts. Page 6.

#### 19. Portes ouvertes à l'IUT et au

lycée Florian. Page 8.

#### 19. Conférence *Naples, carrefour*

*de la peinture*. Page 27.

#### 21. CRD\* : audition des classes

de flûte à bec à 19h à l'Ancienne

mairie.

#### 22. Séance du conseil municipal

à 10h. Page 17.

#### 22. Paul Reyter : *Poèmes voyous*.

Page 23.

#### 22. Conférence *Aux origines de*

*la poudrière proche-orientale*.

Page 27.

#### 22. Librairie *Page 1*, signature

Sorj Chalandon. Page 28.

#### 25. Conférence *Vauban*. Page 27.

#### 26. Portes ouvertes au lycée

Florian. Page 8.

#### 27. CRD\* Heure musicale à 19h à

l'Ancienne mairie.

#### Du 28 au 30. Sidaction. Page 36.

#### Du 28 au 30. Matches d'improvisation.

Page 26.

#### Du 28 mars au 6 avril. Carte

Kikoo *les jours fous*. Page 10.

#### 29. Portes ouvertes à l'EPF.

Page 8.

#### 29 et 30. 6<sup>e</sup> Salon des Antiquaires.

Page 11.

#### 30. Rencontre-débat au Trianon :

*Éducation et cinéma*. Page 20.

#### 30. OJAL Concert. Page 37.

### AVRIL

#### 1<sup>er</sup>. Conférence *Principe et enjeu*

*du commerce équitable dans la*

*filière cacao*. Page 27.

#### 1<sup>er</sup>. Conférence *La reine Marie de*

*Roumanie*. Page 27.

#### 1<sup>er</sup>. Concert : *Stefano di Battista*

aux Gémeaux. Page 24.

#### 2. Visite thématique au musée :

les arts et les sciences à la fin

du XVIII<sup>e</sup> et au début du XIX<sup>e</sup> s.

RV à 15h.

3. Chorus : *No One Is Innocent*. Page 25.

#### 3. Loto au CSCB. Page 32.

#### 4 et 5. Exposition de matériel

adapté aux déficients visuels.

Page 9.

#### 5. Conférence *Les progrès en*

*ophtalmologie*. Page 9.

#### 5. Chorus : Thomas Dutronc.

Page 25.



#### 5. Danse africaine et solidaire.

Page 26.

#### Du 5 au 18. Inscriptions aux

séjours de vacances. Page 31.

### EXPOSITIONS

#### Thierry Boitier

Jusqu'au 23 mars

Galerie Klein. Page 22.

#### *Arborescence*

Jusqu'au 31 mars

Parc de Sceaux,

allée des Clochetons.

#### *Femmes femmes*

Du 10 au 29 mars

CSCB. Page 22.

#### *Promenons-nous dans LE bois*

Du 11 au 27 mars

Animathèque MJC. Page 21.

#### *Rencontre avec les mots*

Du 14 au 24 mars

Hôtel de ville. Page 8.

#### *Voyages en Orient de Corto Maltese*

Du 18 mars au 5 avril

Bibliothèque municipale. Page 21.

#### Expo-vente de Pâques.

Du 21 au 23 mars

Ancienne mairie. Page 32

#### Maryvonne Henriot

En mars

Galerie Paris-Berlin. Page 22.

#### *Une histoire de points*

Du 1<sup>er</sup> au 17 avril

Animathèque MJC. Page 32.

“ Un service public dynamique, en constante évolution, sachant s'adapter aux circonstances locales ”

Le 30 janvier dernier, le bureau de l'Association des maires de France m'a désigné comme l'un des deux "négociateurs" chargés de représenter l'ensemble des maires - qui emploient plus d'un million d'agents - dans les discussions salariales et statutaires avec le gouvernement et les organisations syndicales, et dont l'une des séances s'est tenue lundi 18 février dernier. C'est ainsi la première fois qu'un élu local, employeur territorial, participait à ces discussions.

Cette évolution de la place et du rôle des maires, qui viennent ainsi "compléter" le jeu d'acteurs parfois trop bien rodé des ministres et des syndicats, est sans aucun doute révélatrice d'une prise de conscience : la reconnaissance pleine et entière du service public local, et l'acceptation du fait que l'intérêt général peut être porté par les collectivités territoriales aussi bien que par l'État.



À Sceaux, nous nous sommes engagés depuis des décennies dans la constitution d'une offre de service public de grande qualité, et nous avons placé cette exigence au cœur de la politique municipale. L'existence d'un service public local efficace est en effet la condition indispensable du bon fonctionnement de notre modèle social et de notre vie collective comme individuelle. Cela suppose un service public dynamique, en constante évolution, sachant s'adapter aux circonstances locales tout en conservant les fondements de l'unité de la fonction publique. Un équilibre délicat, qui ne peut perdurer que grâce à la qualité du dialogue social, dont je suis particulièrement fier d'être l'un des acteurs nationaux.

Le maire  
Conseiller général des Hauts-de-Seine  
Vice-président de la communauté d'agglomération des Hauts-de-Bievre

**SCEAUX**  
magazine

N° 379 - MARS 2008  
Mensuel municipal 49<sup>e</sup> année

Directeur de la publication : Philippe Laurent  
Rédacteur en chef : Claire Civel-Penot  
Édition : Ville de Sceaux - Direction de la Communication  
Rédaction : Caroline Kehr, Leslie Lechevallier  
Couverture : Berliureau / Basdevant-Suzuki  
Hôtel de Ville - 122 rue Houdan 92330 Sceaux - tél. 01 41 13 33 00 - fax 01 41 13 33 99  
Site web : [www.sceaux.fr](http://www.sceaux.fr)  
Imprimerie : RAS - 95400 Villiers-le-Bel - Dépot légal à parution  
Régie publicitaire : Sphère publique - Tél : 01 45 63 28 28

# SOMMAIRE

2 AGENDA

3 ÉDITO

4 DOSSIER

CLINIQUE DUPRÉ : PASSÉ, PRÉSENT ET FUTUR

6 ACTUALITÉS

- > Pose de la première pierre pour 16 nouveaux logements sociaux HQE
- > Séminaire : Le devenir de l'énergie
- > Portes ouvertes
- > *Les mots de la rencontre* en exposition
- > Citoyens en herbe
- > Matériel adapté pour aveugles et malvoyants
- > Économies d'énergie : l'exemplarité de Sceaux Habitat
- > Habitat et environnement : de nouvelles aides
- > Promenade durable en[pl]antée
- > Déchets en tout genre

16 DÉMOCRATIE LOCALE

- > Séance du conseil municipal du 7 février 2008 : les principales décisions
- > Voter par procuration
- > Transports vers les bureaux de vote
- > Tribunes

20 CULTURE

- > Rencontre débat au cinéma Trianon
- > *Corto Maltese, invitation au voyage...*
- > *Promenons-nous dans LE bois !*
- > Portrait d'artiste : Aurélie Vilette au théâtre de la vie
- > Vive le *Toucas Quartet*
- > Stéfano Di Battista à l'honneur
- > Festival *Chorus* à Sceaux
- > *Troilus et Cressida*
- > Les Sons multiples : *Edgar Varèse*

30 TEMPS LIBRE

- > En avant pour Projeunes 2008 !
- > Séjours de vacances : déjà l'été !
- > Pâques solidaire
- > Deux Scéens pour le Paris-Pékin à vélo

36 ASSOCIATIONS

39 BON À SAVOIR

- > RESTAURANT SCOLAIRE
- > SERVICES DE GARDE
- > PETITES ANNONCES

43 LES SCÉENS

- > État civil
- > Jean-Michel Nicolle, nouveau directeur de l'EPP

# Clinique Dupré :

## passé, présent et futur



**La Fondation santé des étudiants de France (FSEF) développe et gère onze établissements de santé dans le cadre d'une vocation très spécifique : la double prise en charge des soins et des études. La clinique Dupré située à Sceaux fait partie de ces établissements. Les travaux d'agrandissement prévus au cours des prochains mois sont l'occasion de présenter cette structure qui prend en charge les adolescents.**

### Petite histoire

La FSEF a été créée par l'union nationale des étudiants de France (UNEF) en 1923 pour faire face au problème aigu de la tuberculose. En cette première moitié de siècle, seul un malade sur deux, atteint de cette maladie, survit. Les recherches médicamenteuses dans ce domaine ne trouvant de réelles issues, les patients sont donc isolés en montagne afin de "respirer de l'air pur", et ceci pendant des durées assez longues (plusieurs années). La tuberculose

touchant toutes les populations, les étudiants ne font pas exception. Ceux atteints de cette pathologie se trouvent également isolés et par conséquent, dans l'obligation d'arrêter leurs études. D'où l'idée de l'UNEF d'allier une université à un sanatorium.

Reconnue d'utilité publique en 1925, la FSEF ouvre en 1933 le premier sanatorium des étudiants à Saint-Hilaire-de-Touvet, bientôt suivi d'un réseau d'établissements répartis sur le

territoire, associant tous soins et études.

Après la seconde guerre mondiale, la tuberculose est mieux "maîtrisée". Et le problème de santé mentale chez les étudiants apparaît comme un souci majeur de santé publique. Les établissements de la FSEF sont alors reconvertis pour accueillir les étudiants présentant des troubles mentaux ne s'opposant pas à la poursuite d'études. Ainsi, le premier établissement médico-psychologique ouvre à Sceaux dans la Villa Dupré située au 30

## Différentes prises en charge

Une trentaine de professeurs de l'Éducation nationale encadrés par un proviseur adjoint, directeur des études, permettent aux jeunes patients hospitalisés de poursuivre ou reprendre leurs études dans le cadre d'une prise en charge adaptée. Les étudiants sont accompagnés dans leur cursus universitaire.

La clinique Dupré emploie 12 médecins (sans compter les internes), soit un ratio global de 1,7 soignant par patient. Le suivi des malades est donc optimal.

Différentes prises en charges médicales sont proposées au sein de cette structure. Globalement, la clinique Dupré dispose de 113 lits d'hospitalisation à temps complet, ceci étant la prise en charge la plus lourde. L'hospitalisation de jour dispose de 30 places. Les patients concernés peuvent ainsi bénéficier de soins médicaux, suivre des cours, tout en rentrant chez eux le soir. Le centre d'accueil thérapeutique à temps partiel est encore plus souple. Les jeunes viennent à plusieurs consultations par semaine et suivent une scolarité en dehors de la structure.

La palette d'offre de soins comporte également un "Relais". C'est un centre d'accueil aux soins psychiques destiné aux jeunes, qui propose des consultations d'évaluations et éventuellement des orientations. Ce "Relais" est en liaison avec les praticiens libéraux, les services médicaux et sociaux des lycées et des universités, et les services des secteurs psychiatriques. Ainsi, un jeune peut venir consulter suite aux conseils d'une assistante sociale, d'un médecin traitant, d'un professeur, etc. Les consultations du "Relais" sont non payantes car prises en charge par des organismes de tutelle. La première rencontre peut se faire sans rendez-vous, pendant les horaires d'ouverture.

avenue du président Franklin-Roosevelt. Mais d'autres pathologies sont également prises en charge par cette fondation.

## Fondation santé des étudiants de France

Cette fondation gère plus particulièrement trois types de pathologie : les troubles psychiatriques (psychoses, névroses, troubles des conduites alimentaires et états limites),

la médecine physique et réadaptation (orthopédie, traumatologie, affections neurologiques) et les soins de suite médicalisés (maladies métaboliques, immuno-dépressives acquises, hématologiques, néphrologiques, respiratoires et insuffisances rénales). Ces établissements sont réservés prioritairement aux adolescents et jeunes adultes âgés de 15 à 25 ans et a pour objectif de concilier les soins médicaux et les études. Ainsi, une annexe pédagogique rattachée à un lycée public, est implantée dans chaque clinique. La scolarité des patients est adaptée à leur état de santé. Également, et il faut le souligner, un malade adolescent ne se traite pas de la même façon qu'un adulte ou un enfant. Un encadrement adapté doit donc être proposé afin d'assurer une prise en charge optimale.

## La clinique Dupré

La clinique Dupré est mono-disciplinaire dans le sens où elle traite uniquement les soins en psychiatrie. Sa particularité essentielle est d'apporter aux jeunes patients, outre les soins que requiert leur état de santé, une offre pédagogique adaptée grâce à la présence, au sein même de l'éta-

blissement, d'une équipe enseignante placée sous l'égide du lycée Lakanal. Outre les chambres, les lieux de consultation médicale, les infirmeries, l'ergothérapie, les lieux de vie, la clinique comporte aussi un bâtiment entièrement occupé par des salles de classe.

Les soins proposés à ces jeunes sont pris en charge par la sécurité sociale et les enseignements par l'Éducation nationale.

## Des travaux pour un meilleur accueil

La clinique Dupré est répartie en trois établissements au sein de la ville de Sceaux. Le premier a été construit dans les années 1950 au 30 avenue du président Franklin-Roosevelt et proposait initialement des "post cures tuberculeuses". En 1954, cette structure est reconvertie en établissement psychiatrique. Le deuxième établissement a vu le jour la même année au 14 rue du Docteur-Berger. Le troisième est situé 20 rue du Lycée et a été restructuré en 1968.

La fondation santé des étudiants de France a profondément rénové les bâtiments de la clinique de 1996 à 1998. Elle poursuit ce mouvement en procédant, avenue du président Franklin-Roosevelt, à la démolition actuelle de deux très anciens immeubles, situés aux 36 et 36 bis, puis à la rénovation du pavillon situé au 32 et à la construction d'un bâtiment en simple rez-de-chaussée (cf. ci-dessous). Une circulation verticale, escalier et ascenseur, permettra une mise aux normes et la mise en accessibilité du bâtiment aux personnes à mobilité réduite. L'ensemble sera affecté au fonctionnement du "Relais" et du centre d'accueil thérapeutique à temps partiel (cf. encadré). Ces travaux devraient s'achever au troisième trimestre 2009.

Les bâtiments à démolir aux 36 et 36 bis avenue du président Franklin-Roosevelt.



L'ensemble projeté avenue du président Franklin-Roosevelt.



➤ Pour plus de renseignements :  
Clinique médicale et pédagogique Dupré  
30 avenue du président Franklin-Roosevelt  
BP 101, 92333 Sceaux cedex  
Tél. : 01 40 91 50 50  
Mail : contact.dupre@fsef.net

# 19-mars : commémoration du cessez-le-feu de la guerre d'Algérie

À l'occasion du 46<sup>e</sup> anniversaire du cessez-le-feu de la guerre d'Algérie, le maire de Sceaux, le conseil municipal et le comité FNACA (fédération nationale des anciens combattants en Algérie-Maroc-Tunisie) de Sceaux vous invitent à vous joindre à la cérémonie du souvenir et du recueillement à la mémoire des militaires tombés en Afrique du Nord et des victimes civiles. Cette cérémonie aura lieu **le mercredi 19 mars 2008** à

19h, devant le monument aux Morts, dans la cour d'honneur de l'hôtel de ville, 122 rue Houdan. Cette célébration sera suivie d'un vin d'honneur, salle Erwin-Guldner.

➤ Renseignements : service Événements/relations publiques :  
01 41 13 33 40.

## Impôts : nouvelle permanence

La permanence des impôts, le premier samedi de chaque mois, connaît une affluence très variable et d'une manière générale très faible. C'est pourquoi cette permanence a été déplacée en semaine. Elle aura désormais lieu le **premier mercredi de chaque mois de 17h à 19h**, à compter du 2 avril 2008 à l'Ancienne mairie, 68 rue Houdan.

Pour rappel, la permanence permet une continuité du service et une plus grande disponibilité pour le contribuable. Tout comme le centre des impôts, la permanence permet de soulever toutes les questions qui

touchent les particuliers dans leurs démarches fiscales (impôts sur le revenu, taxe foncière, taxe d'habitation, donation, etc.).

Pour plus de renseignements, contactez le numéro indiqué sur votre avis d'imposition qui vous mettra directement en ligne avec l'agent qui traite votre dossier. Vous pouvez également obtenir des informations au centre des impôts de Sceaux, au 130 rue Houdan (du lundi au vendredi, ouverture de 8h45 à 12h et de 13h30 à 16h) ou par téléphone au 01 40 91 11 00.

## Plan et histoire de rues

Sur le site de la Ville ([www.sceaux.fr](http://www.sceaux.fr)), vous pouvez trouver en page d'accueil un plan interactif. En cliquant dessus, vous découvrirez la ville "quadrillée" avec possibilité de zoomer sur des zones, des rues, des quartiers. En plus de cet outil qui vous permettra de vous orienter dans la ville, les noms des rues, sentiers, allées ou autres avenues sont répertoriés. En choisissant une de ces voies, le plan se focalisera sur celle-ci et un historique apparaîtra, permettant de mieux comprendre son appellation.



➤ Plan interactif sur  
[www.sceaux.fr](http://www.sceaux.fr)



## EN BREF

### L'INSEE enquête

L'institut national de la statistique et des études économiques (INSEE) effectuera des enquêtes sur le territoire national. Parmi les logements tirés au sort, selon un procédé rigoureux, un certain nombre d'enquêtes se situeront sur la commune

de Sceaux. Les ménages occupant ces logements seront interrogés par un enquêteur de l'INSEE muni d'une carte officielle l'accréditant. Ces enquêtes auront lieu toute l'année et concerneront divers sujets : emplois, loyers et charges, cadre

de vie et sécurité, revenus et conditions de vie, transports, santé, information et communication, famille et inter-génération, origines, etc.

➤ Plus de renseignements sur [www.insee.fr](http://www.insee.fr)

# Une pose de la première pierre pour 16 nouveaux logements sociaux HQE

Seize nouveaux logements suivant les normes de haute qualité environnementale verront le jour d'ici le début 2009 au n°1 de la rue des Filmins, sur un terrain appartenant à Sceaux Habitat (office public de l'habitat de Sceaux). Une opération exemplaire, réalisée en étroite collaboration avec la Ville, qui apporte un financement de 400 000 € à cette opération dont la première pierre a été posée par le président de Sceaux Habitat et maire de Sceaux le 4 février dernier.

Petites unités, qualité architecturale, démarche de haute qualité environnementale (HQE), intégration dans le bâti existant, accessibilité aux personnes handicapées pour tous les logements situés en rez-de-chaussée, cette opération s'inscrit dans le plan d'actions que la ville de Sceaux et son office public de l'habitat municipal se sont fixé pour les années à venir en matière de construction de nouveaux logements sociaux. À l'heure actuelle, Sceaux envisage en effet l'accroissement de son parc de logements selon un rythme moyen de 50 à 60 unités par an, dont 50 % sera consacré à du logement social. Et ce, dans le but de favoriser la diversité de l'habitat dans une démarche de développement durable et de préservation de la qualité urbaine de Sceaux.

Constituée de deux bâtiments d'habitation de quatre étages sur rez-de-chaussée comprenant chacun huit logements locatifs sociaux de 2 à 5 pièces, l'opération de la rue des Filmins, labellisée H&E (Habitat et environnement), s'inscrit dans une démarche HQE dont certaines cibles, demandées lors de la consultation, doivent atteindre un niveau très performant.

C'est notamment le cas des cibles relatives à la gestion des énergies et à la gestion de l'eau. Les aménagements prévus pour réduire la facture énergétique (installation sur la toiture de capteurs solaires, installation de chaudières à gaz à basse condensation par exemple) permettront de réaliser des économies d'énergie de 15 % supérieures aux exigences fixées par la RT (Réglementation thermique) 2000.



Pose de la première pierre le 4 février dernier.

© Sylvie Scala

La livraison des nouveaux logements, dont le coût global s'élève à 3,7 millions d'euros, est prévue pour le début de l'année 2009. Le coût des loyers de sortie se situera aux environs de 6 euros par m<sup>2</sup> habitable. Une charte de qualité environnementale a été établie avec les entreprises pour que le maximum de précautions soient prises afin de limiter les nuisances du chantier, notamment à l'égard des riverains immédiats.

➤ Construction de 16 nouveaux logements sociaux labellisés H&E, 1 rue des Filmins. Renseignements : Sceaux Habitat au 01 46 60 45 37.

## Le devenir de l'énergie

Les étudiants du Master commerce international de la faculté Jean-Monnet à Sceaux, vous convient au séminaire *Le devenir de l'énergie ?* le 18 mars 2008.

L'objectif attendu est de sensibiliser les participants et d'apporter des éléments de compréhension sur l'importance des enjeux économiques, sociaux, politiques et environnementaux autour du marché international de l'énergie. Les conséquences de l'ouverture du marché européen de l'énergie, l'avenir du nucléaire civil, les énergies renouvelables, seront autant de thèmes abordés lors du séminaire.

De nombreux intervenants spécialisés dans les différents secteurs de l'énergie seront présents : Total, Thalès Engineering & Consulting, CEA (centre de l'énergie atomique), la SFEN (société française d'énergie

nucléaire), EDF, Alterelec, ainsi que des représentants d'organisations de protection de l'environnement telles que l'ADEME (agence de l'environnement et de la maîtrise de l'énergie), la fondation Nicolas Hulot, la maison de l'environnement.

➤ Séminaire *Le devenir de l'énergie ?* le 18 mars 2008 de 9h à 17h30, à la faculté Jean-Monnet, 54 boulevard Desgranges, salle Georges Vedel, Bâtiment G. Pour plus de renseignements, consulter le site internet du séminaire : <http://energie.devpci.com>

# Portes ouvertes sur la formation

Plusieurs établissements d'enseignement de Sceaux ouvrent leurs portes pour mieux faire connaître leurs disciplines... L'institut universitaire et technologique (IUT), le lycée Florian et l'école d'ingénieurs EPF se préparent à accueillir leurs futurs élèves. À vos agendas.

## IUT de Sceaux

Les élèves bacheliers intéressés par la gestion ou le commerce pourront venir découvrir 4 départements de cet institut universitaire : 2 en technique de commercialisation (commerce international ou marketing) et 2 en gestion des entreprises et des administrations (ressources humaines, finance-comptabilité ou petites et moyennes entreprises). Rendez-vous le **19 mars 2008 de 13h à 17h30**.

> IUT, 8 avenue Cauchy.

## Lycée Florian

Le pôle coiffure et esthétique présentera ses formations : certificat d'aptitude professionnelle "coiffure" en 2 ans, baccalauréat "esthétique" en 3 ans et brevet professionnel "coiffure" en alternance en 2 ans, le **19 mars 2008 de 14h à 18h** avec une démonstration à 15h.

Le pôle tertiaire de ce même établissement présentera ces différents

diplômes : certificat d'aptitude en 2 ans "employé de commerce multi-spécialisé", brevet d'études professionnelles en 2 ans "vente, action marchande", baccalauréat professionnel en 2 ans "secrétariat, commerce, vente", baccalauréat professionnel en 3 ans "vente, comptabilité" et brevet d'études professionnelles en 1 an "vente", le **26 mars de 14h à 18h**.

> Lycée Florian, 9 bis rue de la Marne.

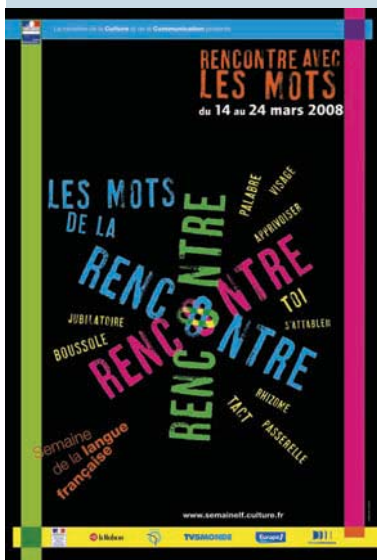
## EPF, école d'ingénieurs

La prochaine opération "portes-ouvertes" est programmée le **29 mars 2008 à partir de 14h30**. Une présentation complète de l'établissement aura lieu dans un des amphithéâtres. Il sera également possible de rencontrer le personnel administratif, les professeurs et surtout les élèves qui répondront volontiers à toutes les questions.

> EPF, 3 bis rue Lakanal. Si vous êtes intéressés par cette journée, merci de contacter le 01 41 13 01 51.

## Les mots de la rencontre

*Apprivoiser, boussole, jubilatoire, palabre, passerelle, rhizome, s'attabler, tact, toi, visage* : tels sont les dix mots retenus cette année pour "animer" la *Semaine de la langue française* qu'organise la Délégation générale à la langue française et aux langues de France (DGLFLF - Ministère de la culture). On peut tout faire avec ces dix mots, placés sous le signe de la rencontre et, en particulier, découvrir ou redécouvrir la richesse de la langue française. À Sceaux, ils feront l'objet d'une exposition instructive, aux illustrations raffinées, dans le hall de l'hôtel de ville.



➤ *Semaine de la langue française*, exposition **du 14 au 24 mars 2008** : du lundi au vendredi de 8h30 à 12h et de 13h30 à 17h30 et les samedis 15 et 22 mars de 9h à 12h, à l'hôtel de ville, 122 rue Houdan.

## Coup de neuf à l'Office de tourisme



L'Office de tourisme a été doté d'un nouvel aménagement. La remise à neuf du local et le rajeunissement du mobilier allie une meilleure fonctionnalité pour le personnel et un accueil plus agréable pour les visiteurs. Venez ou revenez le découvrir. Les hôtesses sauront proposer l'information recherchée, la brochure pour vous documenter sur le patrimoine, les nombreux rendez-vous organisés tout au long de l'année par la Ville, les animations et manifestations, sans oublier la vente de cartes de correspondance illustrées par les artistes scéens.

➤ Plus de renseignements sur [www.sceaux-tourisme.fr](http://www.sceaux-tourisme.fr)





## Citoyens en herbe

*L'Escargot de la vie* est un jeu initié par le service Action sociale et prévention de la ville de Sceaux et co-animé par l'AD2P (association départementale de prévention primaire). Il a pour objectif d'éduquer les enfants à la citoyenneté en abordant des questions autour de trois thématiques : l'autorité, le vivre ensemble, les droits et les devoirs.

Cinq classes de CM1 (écoles des Blagis et des Clos Saint-Marcel) ont pu participer à ce jeu dont l'objectif était d'amener les enfants à réfléchir sur les thématiques énoncées et sur les relations entre parents/enfants/adultes.

Organisé comme un jeu de l'oie, *L'Escargot de la vie* a permis

aux enfants de progresser par équipe en répondant à des questions. L'objectif étant de prendre position, d'argumenter pour que l'équipe choisisse une réponse commune. Ensuite, un débat a rassemblé tous les enfants. Ce fut alors l'occasion de revenir sur les thèmes choisis, d'évoquer les éventuelles difficultés rencontrées dans le choix d'une réponse commune à l'équipe, d'aborder la question de la relation à l'autre. Un manuel reprenant ces idées a ensuite été remis à chaque enfant.

➤ Une réunion avec les parents dont les enfants ont participé à ce jeu aura lieu le 15 mars 2008 pour un bilan de l'action.

## Matériel adapté aux déficients visuels

Les 4 et 5 avril 2008, le comité sud 92 de l'association Valentin Haüy (AVH) propose une exposition avec des démonstrations de matériels adaptés aux personnes aveugles ou malvoyantes, ainsi qu'une conférence.

Les 4 et 5 avril 2008, une exposition de matériels adaptés sera proposée avec des démonstrations de divers instruments pour les déficients visuels. L'importance de ce type de matériels sera ainsi démontrée. Seront notamment présentés : des aides optiques à la basse vision permettant de lire, des loupes, des télé-agrandisseurs, des machines à lire vocalisées, des détecteurs de couleur, un four à micro-ondes "parlant", ou encore des montres, des calculettes ou des bloc-notes "vocaux". Grand nombre de petits instruments peuvent ainsi simplifier la vie quotidienne de ces personnes aveugles ou malvoyantes. Également, l'informatique adaptée ouvre aux déficients visuels les champs de la lecture, de l'écriture et de la communication par le courrier électronique et l'Internet, à l'aide de la synthèse vocale qui va "lire" à voix haute ce qui s'inscrit sur l'écran. Des démonstrations sur place, réalisées par les moniteurs bénévoles du club informatique de l'AVH, montreront ce qu'il est possible de faire sans les

yeux, grâce aux nouvelles technologies.

Le samedi 5 avril à 15h, une conférence sur *Les progrès en ophtalmologie* sera présentée par le professeur Jean-Louis Dufier, chef de service à l'hôpital Necker, à l'Ancienne mairie. Si vous êtes intéressés, contactez l'association.



➤ Exposition et démonstrations le 4 avril 2008 de 14h30 à 19h et le 5 avril 2008 de 10h à 19h au 2 rue des Écoles ; conférence le 5 avril 2008 à 15h à l'Ancienne mairie, 68 rue Houdan. Entrée gratuite. Inscription à la conférence par tél. au 01 55 52 06 06 ou sur [comite.sud92@avh.asso.fr](mailto:comite.sud92@avh.asso.fr). Renseignements sur [www.avh-sud92.org](http://www.avh-sud92.org)

## EN BREF

### Paroles de parents

La prochaine rencontre du groupe de parole de parents du CSCB aura lieu le **18 mars 2008** à 20h30 pour débattre du thème *Mon enfant mange trop, mon enfant ne mange pas assez, qu'est ce que cela signifie ?*  
Tél. : 01 41 87 06 10.

### Pièces jaunes au Petit-Chambord

La classe de CM1 d'Isabelle Bridey-Perrin du Petit-Chambord a participé activement à l'opération *Pièces jaunes*. Ces élèves, considérés comme *Classe solidaire*, ont reçu un pédiatre de l'hôpital Trousseau qui

leur a expliqué à quoi allait servir l'argent collecté. Ils sont allés également à La Poste pour comprendre le cheminement emprunté par les sacs. Et ce sont plus de 10 kg de pièces jaunes qui ont été récoltés par cette école. Bravo pour cette mobilisation !

## Racontez votre histoire, je l'écris pour vous

La vie offre de nombreux trésors, il serait dommage de les laisser tomber dans l'oubli... Laurence Leconte est biographe. Son métier : écouter et transcrire la vie des autres.

*"Il y a mille façons de raconter sa vie, il y a mille raisons de vouloir l'écrire et d'en faire un vrai livre. Faire revivre les instants essentiels de son existence, évoquer et ancrer ses souvenirs d'enfance, donner corps aux figures ou aux événements du passé, exprimer à ses proches son ressenti, etc. Pour toutes ces raisons ou d'autres encore, la vie vaut bien un livre."* Et Laurence Leconte pourrait être votre solution.

Si l'aventure vous tente, une première rencontre préliminaire gratuite peut être le début de bien d'autres. Ce premier entretien permettra de faire connaissance, de formuler vos attentes, de fixer le nombre de séances et d'envisager ensemble la façon dont se déroulera la collaboration avec cette biographe.

De séance en séance, Laurence Leconte recueillera vos souvenirs et vos secrets et les retranscrira "avec pudeur et fidélité", pour vous offrir un ouvrage qui vous raconte et vous correspond. L'aventure dure en moyenne trois mois et comprend deux ou trois rencontres de trois heures pour réaliser un vrai livre imprimé et relié, de 100 à 150 pages avec textes et photos.



> Société Kalimage, biographies. Laurence Leconte, tél. : 06 63 15 60 07, l.leconte@kalimage.com

## Kikoo : les "Jours fous" !

**"La carte Kf fait gagner des sous à tous les KOO !". Du 28 mars au 6 avril 2008, pendant les "Jours fous", achetez malin avec la carte de fidélité Kikoo.**

Elle est petite, jaune et a toujours le sourire... Il s'agit de la carte Kikoo ! Avec cette dernière, vous aussi vous garderez le sourire, grâce aux nombreux avantages qu'elle offre à ses détenteurs. Pour tous vos achats, les commerçants adhérents à la carte de fidélité vous offrent des euros sur votre carte. Ainsi, au fur et à mesure de vos achats, vous constituez une épargne. Vous choisirez ensuite de dépenser votre "cagnotte" chez les commerçants Kikoo (cf. liste ci-contre) de votre choix pour payer tout ou partie d'un achat.

Pendant les "Jours fous", les commerçants et artisans des Hauts-de-Seine adhérents au réseau Kikoo vous proposent de doubler le montant versé sur votre carte de fidélité lors de vos achats **du vendredi 28 mars au dimanche 6 avril 2008.**

Et sur présentation des coupons Kikoo envoyés à votre domicile, vous recevrez deux fois plus d'argent sur votre carte. Cet avantage offert par vos commerçants est valable pour deux achats.



> Plus de renseignements sur [cartekikoo.fr](http://cartekikoo.fr)



Grâce à la carte Kikoo, lorsque vous achetez chez les commerçants participants, vous accumulez de l'argent sur une carte de fidélité.

Vous pouvez ensuite dépenser cette "cagnotte" chez le commerçant Kikoo de votre choix ou pour régler le stationnement dans les horodateurs de Sceaux. La carte est gratuite : demandez-la chez l'un des commerçants Kikoo et vous la recevrez à votre domicile sous 15 jours.

### Les commerçants Kikoo à Sceaux :

**By Enzo** (prêt-à-porter homme),  
3 rue Michel-Charaire

**Comm'un voile** (lingerie),  
90 rue Houdan

**Didier Soulier** (fleuriste),  
71 rue Houdan

**Domisport** (articles de sport),  
72 avenue Jean-Perrin

**Enzo blue** (prêt-à-porter femme),  
51 rue Houdan

**Lynx optique**,  
14 rue Honoré-de-Balzac

**Ô gré du vent** (prêt-à-porter),  
21 rue Houdan

**Optique Bonot**,  
86 rue Houdan

**Present time** (cadeaux et déco),  
8 rue Michel-Charaire

**Voir autrement** (optique),  
2 rue Marguerite-Renaudin

> Renseignements : 0825 0826 00.

# Patrick Roger s'étend !

En 1519, le cacao est reconnu "trésor" par le conquistador espagnol Hernan Cortés qui expédie les premières fèves en Europe. En 2008, Patrick Roger acquiert de nouveaux locaux à Sceaux. La conquête se poursuit...

Élu meilleur ouvrier de France en 2000, meilleur chocolatier de Paris en 2007, Patrick Roger ne compte pas en rester là. Cet insatiable artisan/artiste du chocolat vient d'acquiescer les locaux de Vitadresse, rue des Coudrais. Et rester à Sceaux était un critère important à ses yeux : *"j'aurais pu trouver des locaux moins chers dans une zone industrielle, mais je n'oublie pas les clients scéens qui ont été les premiers à reconnaître mon travail. Il ne faut pas oublier d'où l'on vient."* Ces nouveaux locaux, plus grands, vont lui permettre de "tout centraliser". Jusqu'à aujourd'hui, il utilisait neuf lieux de stockage différents. Ce nouvel espace lui permettra de tout stocker

sur place. Également et surtout, ces nouveaux locaux ont pour objectif d'accroître son niveau de compétence en lui permettant de faire plus de recherche, de se focaliser sur son développement. Et ainsi de créer de nouveaux produits... Il faudra encore attendre quelques mois avant que lui et son équipe puissent investir les lieux (travaux et aménagements obligent). En attendant, il faudra se "contenter" de ses créations actuelles, dont la réputation n'est plus à faire...

➤ Patrick Roger, chocolatier,  
47 rue Houdan. Tél. : 01 47 02 30 17.  
[www.patrickroger.com](http://www.patrickroger.com)



© Philippe Vaurès Santamaria



Les Lions Club de Sceaux et d'Antony,  
unis pour aider les personnes atteintes de la maladie d'Alzheimer  
en finançant la création d'un Centre de jour,  
organisent avec le soutien des villes de Sceaux et d'Antony

**le 6<sup>e</sup> salon des Antiquaires**  
**les 29 et 30 mars 2008 de 10h à 19h**  
**à la Halle des Blagis (à proximité du théâtre des Gémeaux)**

Expert présent pendant toute la durée du salon.  
Entrée : 3 € pour les adultes. Gratuit pour les enfants accompagnés.

# Économies d'énergie : l'exemplarité de Sceaux Habitat

Depuis quelques semaines, les façades de la résidence du 15 rue de la Chrétienté, propriété de Sceaux Habitat, l'office public de l'habitat de la ville de Sceaux, font l'objet de travaux ambitieux destinés à réduire les consommations énergétiques en réalisant une complète isolation du bâtiment par l'extérieur. Une démarche exemplaire qu'a voulu conduire le conseil d'administration de Sceaux Habitat, dans un objectif affiché de développement durable et de réduction des charges locatives.



**Emmanuel de Benoist**, l'architecte en charge de cette opération, nous présente le procédé novateur utilisé pour ces travaux d'isolation.

## Quels sont les travaux dont vous avez la charge ?

L'objectif majeur était de nettoyer, réparer, protéger, améliorer par isolation les façades de la résidence de la Chrétienté tout en conservant son caractère architectural indéniable. L'immeuble concerné date de 1954 et se compose de 32 logements. Il fait partie d'un ensemble résidentiel arboré qui présente des immeubles de hauteurs différentes édifiés en plusieurs campagnes de construction entre les années 50 et la fin des années 90. L'examen visuel des façades a permis de conclure qu'elles ne présentaient pas d'infiltration et que la condensation de l'air ambiant dans les appartements était due à un manque d'isolation. Aussi, nous avons proposé que le traitement esthétique des façades s'effectue par une isolation extérieure intégrant un parement en briques, notre volonté étant de traiter tous les ponts thermiques potentiels pour une isolation complète des parois. Cette solution permet de répondre aux nouvelles obligations environnementales en matière



d'économie d'énergie. L'isolation thermique du bâtiment devrait ainsi permettre une diminution de 30 % environ de la consommation.

## Comment sont traitées les façades ?

Pour tenir compte de l'esprit du bâtiment, il a été proposé un complexe "prêt à l'emploi" comprenant un parement en briques naturelles dans une teinte proche de l'existant. Le complexe comprend des pièces de raccords et d'angles pour obtenir un aspect fini, l'ensemble étant fixé mécaniquement dans les parois. De manière à prendre en compte les qualités du dessin de la façade, notamment les modénatures d'entourages de baies, plusieurs interventions sont nécessaires. Le soulèvement et le débord des horizontales sont conservés par la modification des appuis par coffrage d'un ajout maçonnerie scellé en saillie. Les parties verticales et supérieures sont ensuite démarquées par la mise en œuvre d'un joint creux à la liaison avec le parement d'isolation. Les bandeaux dont la saillie est supérieure à l'épaisseur du complexe isolant conserveront leur fonction de "goutte d'eau" et leur fonction plastique sur les façades.

## Comment s'est effectué le choix des teintes et des matériaux ?

Avant le démarrage des travaux, nous avons procédé à la présentation sur le site des produits, matériaux, textures et teintes sur la base d'échantillons et de prototypes. Le choix des teintes et textures des produits a été soumis à l'approbation de l'architecte des bâtiments de France.

## EN BREF

### Visites guidées

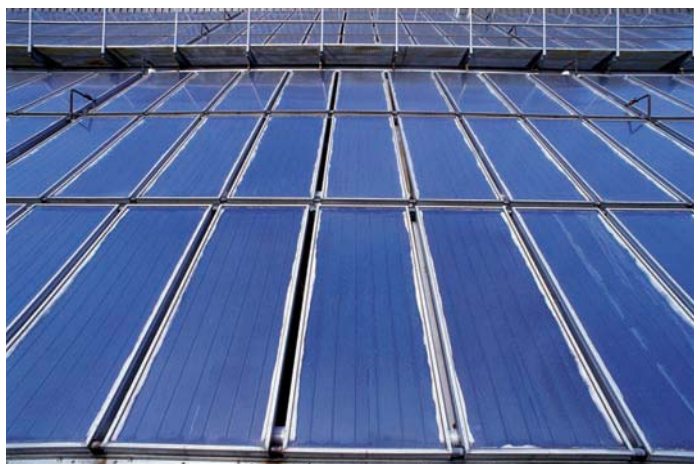
Les samedis 12 avril et 14 juin 2008 à 15h, l'Office de tourisme organise une visite guidée du centre historique de Sceaux. Le groupe est limité à 20 personnes, donc ne tardez pas à vous inscrire au 01 46 61 19 03 ou sur [otsceaux@wanadoo.fr](mailto:otsceaux@wanadoo.fr)

### Allée Jean-Barral rénovée

Les travaux de l'allée Jean-Barral sont en cours de finition. Après la réhabilitation du réseau d'assainissement et le changement de canalisation d'eau potable, un revêtement sera bientôt posé. Des matériaux qualitatifs sont prévus : béton agrégats

blancs désactivés, bordures de rives et caniveau en pavés grès. Des pavés seront également mis en place pour ponctuer le cheminement, et un dispositif sera installé pour éviter le passage des cyclomoteurs dans le sentier.

# Habitat et environnement : de nouvelles aides



© Getty Images

**La communauté d'agglomération des Hauts-de-Bièvre agit pour le développement durable et la préservation de l'environnement en aidant les particuliers à réaliser certains travaux dans leur habitation.**

Le 25 janvier 2008, la communauté d'agglomération des Hauts-de-Bièvre a adopté un dispositif d'aides pour les particuliers réalisant des travaux d'équipement en installations solaires, en dispositifs de rétention et de réutilisation des eaux de pluie, ainsi que des travaux de mise en conformité des branchements aux réseaux d'assainissement. Ces aides s'adressent aux propriétaires d'une habitation individuelle située sur le territoire de la communauté d'agglomération occupée à titre de résidence principale ou louée dans le cadre d'un bail.

Sont concernés : les travaux d'installation de systèmes de capteurs solaires photovoltaïques reliés au réseau EDF, les chauffe-eaux solaires individuels, les puits d'infiltration et tranchées d'infiltration avec drain, les toitures végétalisées, les systèmes de récupération des eaux de pluie avec double réseau permettant d'alimenter les toilettes et un robinet extérieur pour l'arrosage, ainsi que les travaux de mise en séparatif des systèmes de collecte des eaux pluviales et d'eaux usées et leur raccordement à leurs réseaux de collecte respectifs situés sous le domaine public.

Une aide financière est possible, sous conditions, pour chacun de ces dispositifs, dans la limite de certains plafonds.

Outre la réduction du montant des factures d'eau et d'électricité, ces installations ont un réel intérêt pour l'environnement : une réduction des émissions en gaz à effet de serre ; une réduction des besoins en assainissement, des risques d'inondation, de pollution et une préservation de la ressource en eau.

➤ Pour en savoir plus, consultez le site [www.agglo-hautsdebievre.fr](http://www.agglo-hautsdebievre.fr) ou appelez au 01 41 87 81 82.

## La collecte sélective



COMMUNAUTÉ  
D'AGGLOMÉRATION DES  
HAUTS-DE-BIÈVRE

### Les dates à retenir

#### Les déchets verts



Collectés sur l'ensemble de la ville, les **lundis 11, 25 mars et 8 avril** (sacs à sortir pour 6h du matin).

La collecte se fait dans des sacs en papier biodégradable, disponibles à la communauté d'agglomération des Hauts-de-Bièvre ou livrés à domicile, sur demande auprès de celle-ci.

#### Les objets encombrants



Secteur Ouest : les **lundis 3, 17 mars et 7 avril** (objets à sortir pour 6h du matin).

Secteur Est : les **lundis 10, 24 mars et 14 avril** (objets à sortir pour 6h du matin).

#### Les déchets toxiques



Les déchets toxiques doivent être apportés au camion Planète. Prochaine collecte le **samedi 5 avril** de 10h à 12h, parking de Gaulle et de 14h à 16h place des Ailantes aux Blagis.

### Ramassages des emballages et déchets ménagers

#### Le bac vert

Réservé au verre : les bouteilles, flacons et pots en verre.



#### Le bac bleu

Réservé aux bouteilles et flacons en plastique, boîtes de conserves, canettes, bidons et aérosols vides, barquettes en aluminium, briques alimentaires, cartons d'emballages, journaux et magazines. Ne pas mettre de sac plastique dans le bac bleu.



#### Le bac marron

Tout le reste, y compris les sacs en plastique.



**Pour le ramassage des emballages et déchets ménagers, reportez-vous au nouveau calendrier.**

➤ Communauté d'agglomération des Hauts-de-Bièvre, 3 Centrale Parc, avenue Sully Prudhomme à Châtenay-Malabry. Horaires : 9h/12h15 - 14h/18h. Renseignements : service environnement : 01 41 87 81 66 [infodechet-scx@agglo-hautsdebievre.fr](mailto:infodechet-scx@agglo-hautsdebievre.fr)

# Promenade durable en[pl]antée

Après des travaux de terrassement et de nombreuses plantations, le jardin des Imbergères, ouvert au public et situé à l'ouest des locaux d'activité " Les Garages", dévoile son nouveau visage. Un espace agréable en cœur de ville. Zoom sur les espèces à rencontrer.

Le jardin des Imbergères, désormais ouvert à tous, a été planté, par le service Espace public et environnement de la Ville, de sujets tels que phormium, cyprès, yucca ou graminées, récupérés dans les massifs de la ville. Le choix de ces plantes vivaces, résistantes, peu sensibles à la sécheresse, a été dicté par le souci d'une gestion durable : préservation des ressources en eau, absence de traitements phytosanitaires et d'engrais. Leur faible hauteur permet de mettre l'accent sur le caractère majestueux des deux platanes remarquables du jardin. Ces deux arbres seront d'ailleurs prochainement mis en valeur par des éclairages complémentaires. Au pied des plantations, la paille de chanvre constitue un paillis végétal protégeant le sol du dessèchement, limitant les variations de température et d'humidité, apportant des éléments nutritifs au sol et favorisant le développement de la microfaune. Des couvre-sols de fétuque bleue, carex et lierre sont venus compléter cet aménagement. Le cheminement, en enrobé à liant végétal, est également un accès aux locaux de l'étage des "Garages" pour les personnes à mobilité réduite. Une réalisation exemplaire de l'engagement de la Ville dans une démarche de développement durable.



➤ Jardin public des Imbergères, ouvert tous les jours : du 1<sup>er</sup> octobre au 31 mars de 7h30 à 20h, du 1<sup>er</sup> avril au 31 mai et du 1<sup>er</sup> août au 30 septembre de 7h30 à 21h, du 1<sup>er</sup> juin au 30 juillet de 7h30 à 22h.

# Déchets en tout genre...

## Bilan de la collecte sélective

Le rapport annuel réalisé en 2007 par la communauté d'agglomération des Hauts-de-Bievre, sur le service d'élimination des déchets, est paru. Un bilan favorable pour la Ville. À Sceaux, le poids total des déchets (tonnage collecté par habitant) se maintient globalement. Il y a même une légère diminution sur les 10 dernières années. Par rapport aux autres villes de la communauté d'agglomération (Antony, Bourg-la-Reine, Le Plessis-Robinson, Verrières-le-Buisson et Wissous), Sceaux est la commune qui

a le plus faible taux de déchets par habitant. Il est significatif qu'au fil des ans, le tri sélectif s'installe dans les habitudes. En effet, pour 368 kg de déchets par an et par habitant, la quantité d'ordures ménagères a diminué en faveur du tri du verre, des déchets verts, des emballages et des encombrants. Une démarche qu'il est important de continuer en réduisant les déchets à la source et en privilégiant le recyclage, le réemploi, le compostage, les achats avec le moins d'emballage possible.

## Déchèterie communautaire

La déchèterie communautaire, située à Verrières-le-Buisson, permet aux administrés d'évacuer leurs déchets en dehors des collectes prévues en porte-à-porte, ou lorsque ces déchets ne peuvent être collectés en raison de leur nature (gravats, objets trop volumineux...). Depuis le 1<sup>er</sup> mars, la déchèterie communautaire est ouverte du lundi au samedi de 10h à 12h15 et de 13h30 à 19h30, et le dimanche de 9h à 12h15. L'accès est réservé aux particuliers sur présentation d'un justificatif de domicile et d'une pièce d'identité.

➤ Déchèterie de Verrières-le-Buisson, avenue Georges-Pompidou (entrée par la rue du Paradis). Pour toute information complémentaire, contactez le service Environnement de la communauté d'agglomération des Hauts-de-Bievre par téléphone au 01 41 87 81 66 ou par mail à [infodechet-scx@agglo-hautsdebievre.fr](mailto:infodechet-scx@agglo-hautsdebievre.fr) N'hésitez pas à signaler, si besoin, le mauvais état de votre conteneur.



# Les travaux en mars et avril 2008



## Travaux effectués par la Ville

- 1 Aménagement des abords de l'école élémentaire des Blagis.
- 2 Régénération des plantations d'alignement rue Raymond Py.
- 3 Rénovation du revêtement allée Jean-Barral.
- 4 Réalisation d'un plateau surélevé au carrefour Colbert / Carnot.
- 5 Reprise de la chaussée avenue de la Gare.
- 6 Marquage au sol et réfection de tranchées (eau, assainissement...) dans diverses voies.
- 7 Mise en peinture de mobilier urbain dans diverses voies.
- 8 Pose d'appuis pour les deux roues dans diverses voies.
- 9 Abattage et élagage d'arbres dans diverses voies.

## Travaux réalisés par le Département

- 6 Réengazonnement de la plaine des Quatre-Statues.
- 7 Aménagement de l'avenue du Plessis, avec enfouissement des lignes.

## Travaux réalisés par le SMER

- 8 Aménagement de la Coulée verte dans sa partie comprise entre la rue des Clos Saint-Marcel et la rue des Chêneaux.

## Travaux réalisés par la RATP

- 9 Réfection des nez de quais dans les gares de Sceaux et de Robinson.
- 10 Réfection des asphaltes des quais de la gare de Sceaux.

## Travaux réalisés par la communauté d'agglomération des Hauts-de-Bievre

- Reprise des bornes incendie dans diverses voies.

# Conseil municipal du 7 février 2008

## les principales décisions

**Attribution de subventions et garantie d'emprunt à souscrire en faveur de la réalisation de nouveaux logements sociaux, approbation de la modification du plan d'occupation des sols, projet d'aménagement d'une liaison piétonne et cycliste, tels ont été les principaux points à l'ordre du jour de la dernière séance du conseil municipal.**

### Aménagement et urbanisme

- Dans le but de préserver la vocation et la qualité du tissu pavillonnaire des parcelles situées au sud de l'avenue de Bourg-la-Reine et situées sur le secteur UDa2 du POS, la Ville a proposé de transférer l'ensemble de ces parcelles actuellement classées en zone UDa2, en zone d'habitat pavillonnaire, la zone U Ea1. À la suite d'une enquête publique sur ce projet de modification du plan d'occupation des sols et de l'avis favorable rendu par le commissaire enquêteur, le conseil a approuvé, à la majorité (5 votes contre), le projet de modification. La délibération fera l'objet, conformément aux articles R.123-24 et R.123-25 du code de l'urbanisme, d'un affichage pendant un mois en mairie, d'une mention en caractères apparents de cet affichage dans un journal diffusé dans le département, d'une publication au recueil des actes administratifs mentionné à l'article R.2121-10 du code général des collectivités territoriales. Le conseil a précisé que le plan d'occupation des sols modifié est tenu à la disposition du public à la mairie aux jours et heures habituels d'ouverture et qu'une copie du rapport et des conclusions du commissaire enquêteur est tenue à la disposition du public, dans ces mêmes lieux, pendant un an à compter de la clôture de l'enquête publique, soit jusqu'au 13 décembre 2008.

- Dans le cadre de l'opération programmée d'amélioration de l'habitat "Sceaux centre ancien", le conseil a décidé, à l'unanimité, de confier la gestion du fonds municipal d'aides au PACT ARIM des Hauts-de-Seine et autorisé le maire à signer la convention de gestion des aides municipales.

### Logement

Dans le cadre de la réalisation de 14 logements de type PLS rue Gaston-Lévy au sein du programme immobilier "Les Carrés Nature" prévu à l'angle de la rue Gaston-Lévy et de la rue Houdan, le conseil a, à la majorité (1 vote contre), décidé l'attribution en faveur de Sceaux Habitat d'une subvention au titre de la surcharge foncière d'un montant de 154 192 € et d'une subvention au titre de l'équilibre général de l'opération d'un montant de 246 380 €.

Il a également décidé, à la majorité (1 vote contre), d'accorder pour cette opération sa garantie à hauteur de 100 % pour le remboursement de toutes sommes dues en principal, intérêts, intérêts de retard, commission, indemnités, frais et accessoires au titre de deux contrats de prêt contractés par l'office public de l'habitat (OPH) de la ville de Sceaux d'un montant en principal maximum de 1 740 609 € d'une part et d'un montant en principal maximum de 193 780 € d'autre part et autorisé le maire à signer en qualité de garant les deux conventions de garantie et leurs annexes à intervenir entre Dexia Crédit Local et la Ville.

Le conseil a habilité le maire à procéder ultérieurement, sans autre délibération, aux opérations que nécessiterait, le cas échéant, la mise en œuvre des garanties, et a reçu tous pouvoirs à cet effet. Il a également approuvé

les termes des deux conventions à signer avec Sceaux Habitat - OPH de Sceaux, en vue de préciser les modalités de mise en jeu des garanties communales et autorisé le maire à les signer.

### Espace public

Dans le cadre de l'aménagement d'une liaison piétonne et cycliste entre la gare de Robinson et la Coulée verte du sud parisien, le conseil a, à l'unanimité, approuvé le projet technique relatif à l'aménagement de sécurité du boulevard Desgranges dans sa section comprise entre l'avenue de la Gare et la rue Mademoiselle Mars, et la réalisation des travaux dans le cadre du bail d'entretien et travaux de la voirie communale. Il a également autorisé le maire à solliciter du conseil général des Hauts-de-Seine une subvention au taux maximum pour cet aménagement.

### Sport

Le conseil a, à l'unanimité, approuvé le projet technique relatif à l'éclairage de deux courts de tennis du complexe sportif de la rue de l'Yser et autorisé le maire à solliciter du SIPPAREC une subvention au taux maximum au titre des investissements sur le réseau d'éclairage public et du conseil général des Hauts-de-Seine une subvention au taux maximum dans le cadre des subventions accordées pour les travaux de mise aux normes d'hygiène et de sécurité des équipements sportifs de plein air.

### Le conseil a également :

- autorisé le maire, à l'unanimité, à signer l'avenant n°2 au marché de travaux de restructuration des locaux de l'école élémentaire des Blagis avec l'entreprise BATIHS, ramenant ainsi son montant à 911 104,46 € HT soit 1 089 680,93 € TTC soit une diminution de 15 420,67 € HT représentant 1,66 % du marché,

- approuvé, à la majorité (1 vote contre), l'avenant n° 6 au marché relatif à l'exploitation des installations de chauffage des bâtiments communaux avec la société DALKIA et autorisé le maire à signer ledit avenant qui ramène le montant du marché à 43 575,04 € HT par an.

➤ Pour connaître le détail des décisions, rendez-vous sur [www.sceaux.fr](http://www.sceaux.fr), rubrique *Démocratie locale/Conseil municipal*, où le compte rendu sommaire, par ailleurs disponible sur les tableaux d'affichage de la Ville, est mis en ligne. Le procès verbal intégral de chaque séance est également publié sur le site internet de la Ville dès son adoption (en général lors de la séance suivante).

➤ Prochaine séance du conseil municipal, le 22 mars 2008 à 10h, à l'hôtel de ville, salle Erwin-Guldner, au cours de laquelle se déroulera l'élection du maire et des adjoints au maire.





# Voter par procuration

Les dimanches 9 et 16 mars 2008 auront lieu les élections municipales. Si vous ne pouvez pas vous présenter à votre bureau de vote, il est possible de vous faire remplacer.

## Des procédures simplifiées

En cas d'absence à ces dates, les électeurs peuvent exercer le droit de vote par procuration en se munissant d'une simple déclaration sur l'honneur.

Les personnes ne pouvant se déplacer pour raisons médicales peuvent faire une demande par écrit accompagnée d'un certificat médical ou d'un justificatif d'infirmité auprès des commissariats de police.

## Votre mandataire

Votre mandataire doit être obligatoirement inscrit sur la liste électorale de Sceaux. Auparavant, pour une procuration, trois volets étaient établis : un pour la mairie, un pour le demandeur et un pour le mandataire. Désormais, le mandataire ne reçoit plus de volet de procuration.

## Comment procéder ?

Munissez-vous d'un justificatif de domicile, de votre pièce d'identité, de l'état civil complet de votre mandataire inscrit obligatoirement sur la liste électorale de Sceaux.

Les procurations peuvent être établies au commissariat de police de Châtenay-Malabry, au commissariat subdivisionnaire de Sceaux ou au tribunal d'instance d'Antony.

**IMPORTANT :** en raison des délais d'acheminement des volets de procuration, merci d'effectuer cette démarche au minimum 3 jours avant la date du scrutin.

- Commissariat principal de Châtenay-Malabry, 28 rue du Docteur-Le Savoureux, à Châtenay-Malabry, tél. : 01 40 91 25 00.
- Commissariat subdivisionnaire de Sceaux, 48 rue de Bagneux, à Sceaux, tél. : 01 41 13 40 00.
- Tribunal d'instance d'Antony, place Auguste-Mounié, à Antony, tél. : 01 55 59 01 00.



## Transport vers les bureaux de vote

À l'occasion des élections municipales des 9 et 16 mars, les bénévoles de la Croix-Rouge de Sceaux sont à la disposition des personnes à mobilité réduite pour assurer leur transport aux bureaux de vote.

Pour bénéficier de ce service, les personnes intéressées doivent en faire la demande au 01 46 60 35 38 dans la semaine précédant le vote (du lundi au vendredi).

Les demandes seront ensuite transmises à l'équipe de conducteurs de la Croix-Rouge qui prendra alors contact avec les personnes concernées pour préciser l'heure et les conditions du transport (fauteuil roulant éventuellement).

## Calendrier de la démocratie locale

**7 février :** séance du conseil municipal.

**11 février :** réunion de présentation de l'OPAH (opération programmée de l'amélioration de l'habitat) aux propriétaires concernés.

**12 février :** séance plénière du conseil des Aînés.

**21 février :** séance plénière du conseil d'Enfants.

**29 février :** séance publique du conseil communautaire de la communauté d'agglomération des Hauts-de-Bièvre.

**9 mars :** premier tour des élections municipales.

**16 mars :** second tour des élections municipales.

**22 mars :** séance du conseil municipal à 10h, à l'hôtel de ville, salle Erwin-Guldner.

# Tribunes des groupes minoritaires

## Sceaux Plurielle

### Après 72 tribunes, un bilan !

Dernière de la mandature, cette tribune est l'occasion d'un retour sur les thèmes que nous avons abordés dans les 72 tribunes précédentes, qui ont ponctué nos sept ans de mandat.

Et en premier lieu le budget : notre première tribune s'intitulait "Budget 2001 : vote contre". Cette position a été constante : nous avons ainsi marqué notre désapprobation des actions de prestige, du déséquilibre entre les différents quartiers de la ville, et de la faiblesse de l'action sociale de la municipalité ; et nous ne sommes pas solidaires des municipalités précédentes qui n'ont pas su créer à Sceaux les activités économiques qui apporteraient des recettes de taxe professionnelle. Nous avons désapprouvé la politique d'un État qui baisse des impôts payés par les contribuables aisés, et qui transfère de nombreuses charges aux communes tout en diminuant leur dotation.

Deuxième axe fort, le logement social : de nombreuses tribunes ont été consacrées à ce problème, signalant les insuffisances de la ville en la matière, et la nécessité d'en faire une priorité communale, en insistant sur le logement étudiant et le droit de tous à un logement. Nous avons critiqué l'attitude de la Caisse des Dépôts et d'lcade qui profitent de la bonne image de la ville pour imposer aux Bas-Coudrais des loyers élevés sans effort pour les logements.

Sur le plan de l'aménagement urbain, nous avons essentiellement abordé quatre thèmes :

- La nécessité d'un aménagement urbain de qualité, surtout pour les déplacements : modes doux et qualité des transports collectifs ;
- Le "coup de force" de la municipalité qui a tenté d'amputer une partie du jardin

de la Ménagerie pour y faire des parkings ;

- La construction de la mairie, dont nous avons approuvé le premier projet (qui aurait représenté une réelle création de patrimoine pour l'avenir) et désapprouvé les errements qui ont suivi et qui ont coûté 4 millions d'euros à nos finances ;
- L'opération en cours à Robinson, où nous avons refusé le cadeau fait aux promoteurs par la suppression de la taxe pour dépassement du PLD.

De nombreuses tribunes ont été consacrées au service public, au sens large. Le service public d'État, dont le désengagement pénalise de nombreux habitants : ainsi l'APA (aide personnalisée à l'autonomie) qui a perdu une bonne part de ses moyens. Et le service public local (sport, culture, accueil des jeunes, etc.) : nous avons maintes fois souligné que de nombreuses activités sont trop chères pour beaucoup de familles, et qu'il fallait un effort conséquent d'aide par le biais du quotient familial ou de coupons. Nous avons aussi souligné la nécessité d'un effort important pour les équipements sportifs.

Dernier grand thème fréquemment abordé : la solidarité intercommunale. Nous avons désapprouvé la constitution d'une communauté d'agglomération sans projet, conçue comme un instrument de pouvoir au service de M. Devedjian. Et nous avons fréquemment souligné la nécessité d'une participation de la ville à des efforts modernisés de solidarité internationale avec des pays défavorisés.

Ainsi, dans nos 72 tribunes, sans concession mais avec le souci d'œuvrer positivement, nous nous sommes faits la voix des Scéens, de tous les Scéens, et pas seulement d'une petite minorité, en cohérence avec notre programme électoral de mars 2001.

Paul Mathis, Pascale Quivy Rachid, Jean-Louis Muscagorry, Lélia Bérest, Pierre Nottaris.

## PROGRESSER À SCEAUX

### PROPOSITIONS, SUCCÈS ET ÉCONOMIES

Ce dernier article est un court bilan de nos actions.

#### Des propositions :

- **Réfection du Trianon** : nous avons en vain proposé un débat culturel, technique et financier pour réaliser 2 salles et satisfaire les amateurs d'Art et d'Essai et le grand public en préservant nos finances.
- **Salles associatives** : nous avons préconisé l'utilisation des salles existantes (anciennes écuries, salle du Conseil, etc...), le report des travaux aux "Garages" et l'économie de la salle prévue dans l'opération Gaston-Lévy, pour réduire la dette.

#### Des succès et des économies :

- **Hôtel de ville** : L'achat de la gendarmerie, 1,7 M€, a été couvert par la suppression de parkings prévus en sous sol, au profit de ceux réalisés sur les terrains acquis. Son aménagement, 3,8 M€ pour 60 bureaux, a permis de réduire presque de moitié le bâtiment enclavé économisant environ 2 M€ et assurant une meilleure intégration dans le site.
- **Ancienne mairie** : notre proposition de réaliser l'ascenseur à l'intérieur a permis de préserver l'architecture du bâtiment.
- **Halle du marché** : nous avons évité l'ajout de deux portes en façade, d'une horloge, de sérigraphies onéreuses et fragiles sur les vitrages, de stores rétractables et obtenu une réhabilitation fidèle et une réduction des coûts.
- **Jardin de la Ménagerie** : nous avons préservé son intégrité en contribuant à arrêter l'utilisation d'une partie du jardin en parking.

- **Déchets verts** : nous avons obtenu la gratuité des sacs, évitant ainsi l'incinération de ces déchets en sauvegardant notre environnement et nos finances.

- **Stationnement** : nous avons proposé de fermer les parkings De Gaulle et Penthivère par des barrières afin d'améliorer la rotation du stationnement.

- **Intercommunalité** : nous avons œuvré pour une aide aux particuliers favorisant le développement durable. Cinq mesures iront dans ce sens.

*Nous pensons avoir ainsi servi au mieux notre ville.*

Fabien Chiché, Brigitte Serreault et Jean-Laurent Micallef.

## RÉUSSIR SCEAUX ENSEMBLE

Cité perchée sur la colline - où tournaient les ailes d'un moulin  
Où Bacchus avec Proserpine - répandaient les bienfaits du vin  
Diamant serti dans la verdure - caché sous les grandes ramures  
Les princes en firent leur séjour - ils y attirèrent leur cour.  
Le hameau de cultivateurs - bruisa bientôt de serveurs  
Tandis que riches dignitaires - de nobles demeures élevèrent  
La Révolution consommée - plus d'insignes fleurdelisés  
Dans la ville Sceaux-l'Unité - bien des nobles sont arrêtés.  
Une fois la paix revenue - les Parisiens à Sceaux affluent  
Viennent respirer l'air des champs - retrouver les fastes d'antan  
Parée d'un manteau de verdure - la ville prend allure de reine  
Souvenirs d'histoire y perdurent - gardons lui son charme à l'ancienne  
Sceaux tendue vers son avenir - ardente et confiante en la vie  
Son destin elle saura construire - avec toutes les énergies.

Michèle Carle



ENTREPRISE GENERALE DE PEINTURE

**S.A.R.L. POIRIER**

Artisan depuis 1936

Tout travaux de peinture intérieure/extérieure  
et décorative  
revêtement de murs et sols



11 Av. Georges Pompidou  
91370 VERRIERES LE BUISSON

Tél/Fax : 01 69 75 21 44 - Mail : sarlpoirier@yahoo.fr



POWER PLATE  
CENTRE

Objectif 2008 :  
La pleine Forme en 30 minutes,  
coaching personnalisé

Journée porte-ouverte

ESSAI GRATUIT POWER PLATE ET SHIATSU

le samedi 15 Mars

de 9h à 17h sur rendez-vous

- Raffermissment Musculaire
- Amincissement & Drainage
- Anti cellulite • Bilan offert

112 bis rue Houdan - 92330 Sceaux  
01 46 60 93 55 - www.kintonus.fr



Point Fort  
**FICHET F** B.L.R.  
CONCESSIONNAIRE Fichet Point Fort PROTECTION

COFFRE FORT  
SERRURE HAUTE SÛRETÉ

78, bd du Mal Joffre  
BOURG LA REINE  
**01 47 02 20 20**  
www.blr-protection.fr

Devis gratuits  
Dépannage  
Serrurerie  
toutes  
marques

Blocs-portes • Portes blindées  
Fermetures • Alarmes  
Interphones • Automatismes  
Fenêtres PVC

Eléo vous propose

vosre Soin "A deux" (1h30)

Ensemble, profitez d'un Sauna, puis d'un Massage\* du Visage  
avec pose de masque à l'extrait de kiwi, suivi d'un Massage\*  
Corps pour votre plus grand bien-être.

118€



\*Les Soins Visages et Corps s'effectueront dans des  
cabines séparées, nos massages sont des massages  
esthétiques de confort, de bien-être et de relaxation.

(eleo)  
L'INSTITUT DU BIEN-ÊTRE

28, rue des Ecoles • 92330 Sceaux • 01 40 91 89 86

ACHAT - DEBARRAS - SUCCESSIONS  
CONSEIL ET COURTAGE EN OBJETS D'ART

Achète tous types d'objets du XVII<sup>e</sup> au Design du XX<sup>e</sup>

Bibels, céramiques, livres, verrerie, mobilier divers, luminaires, tableaux, jouets anciens, Militaria, instruments de musique...

Olivier ADROIT - 06.16.77.33.66 - 01.78.76.03.24

22-32, sentier des Torques et 16, domaine de Seignelay - 92290 CHATENAY MALABRY  
olivier.adroit@laposte.net

AU PORCELET ROUGE

TRAITEUR CHARCUTIER  
dans une rue piétonne de renommée gastronomique

MICHEL BALLEREAU

MEILLEUR OUVRIER DE FRANCE

SAS Maison Siozade



Médaille d'or 2006 du Jambon de Paris

Oreille d'or de la coupe de France de Fromage de Tête

41, rue Houdan 92330 Sceaux  
Tél. : 01 46 61 01 71 - Fax : 01 46 83 86 47  
E-mail : auponceletrose@wanadoo.fr

FABRIQUE TOUS SES PRODUITS POUR LE PLAISIR DE VOTRE TABLE  
Ses spécialités de Foie Gras, Terrines, Jambons, Boudins, Andouillettes, Saucissons,  
Choucroutes et Cuisine Traditionnelle Service Traiteur

Notre magasin est ouvert du Mardi au Dimanche midi

www.acquatech.fr

ACQUATECH

La confiance  
d'un commerçant en plus

PLOMBERIE - ELECTRICITE  
CHAUFFAGE - CLIMATISATION

Defannage - Entretien  
Renovation - Installation

01-46-60-01-13

06-23-77-69-99

4 rue de Fontenay 92330 Sceaux

Osez le bruit !



NOUVEAU

check-up

entendre

L'INNOVATION AUDITIVE

issu de la Recherche  
Fondamentale

Évaluer et optimiser  
son audition dans le bruit,  
aujourd'hui, c'est naturel.

Testez\* gratuitement votre capacité à suivre une conversation  
en milieu bruyant ! \*Test auditif à visée non médicale.

Laboratoire H. CALEIX  
depuis 20 ans

Agathe Raoul et Henri Caleix  
Audioprothésistes D.E.

140, Avenue du Gal Leclerc - SCEAUX (RN 20)

© 01 46 61 87 47

entendre  
L'INNOVATION AUDITIVE

## CINÉMA

# Rencontre-débat au cinéma Trianon

**5<sup>e</sup> anniversaire : 5<sup>e</sup> rencontre sur le cinéma ! Le dimanche 30 mars 2008, comme chaque année, la ville de Sceaux vous invite au cinéma Trianon, salle d'art et d'essai de centre-ville, pour son rendez-vous annuel de réflexion, d'échange et de découverte autour du cinéma, sur le thème Éducation et cinéma : quels enjeux pour une éducation à l'image ?**

Déjà, André Malraux écrivait que *"le cinéma est à la fois un art et une industrie"*, son propos demeure toujours d'actualité et, plus que jamais, il est nécessaire d'apprendre au public, dès son plus jeune âge, à distinguer une œuvre d'un produit face à une offre cinématographique abondante et diversifiée. Pour ce faire, des actions scolaires, telles que *Collège au cinéma*, *École et cinéma*, et péri-scolaires ont vu le jour et connaissent un succès croissant. Toutes ont pour objectif de faire découvrir et apprécier aux jeunes le cinéma comme proposition artistique, leur permettre de se construire un regard critique et une culture cinématographique et enfin de s'approprier une pratique culturelle.

Pourtant, à la fin de l'année 2007, ce travail de sensibilisation mis en œuvre depuis près de vingt ans et composante de l'exception culturelle française, semblait mis à mal par l'annonce de la baisse des crédits de l'Etat destinés à l'action culturelle cinématographique dont bénéficient notamment les dispositifs de sensibilisation au cinéma. Dans ce contexte d'inquiétude, quels sont les enjeux et surtout quel est l'avenir de l'éducation au 7<sup>e</sup> art ? C'est autour de ce thème de l'éducation à l'image des jeunes générations que la ville de Sceaux vous invite à réfléchir lors d'une rencontre au cinéma Trianon.

Pour cela, des professionnels du cinéma et des acteurs de l'éducation au cinéma ont accepté de venir réfléchir sur ce sujet puis débattre avec le public.

Sont ainsi attendus Jacques-Rémy Girerd, auteur et réalisateur de films (*La Prophétie des grenouilles* en 2003, *L'enfant au grelot* en 1997) et fondateur du studio Folimage, un représentant du groupe de travail Jeune public de l'AFCAE (association française des cinémas d'art et d'essai), Marie-Christine Brun-Bach, chargée du cinéma sur l'académie

de Versailles (délégation académique à l'action culturelle), et Peggy Glaz, directrice du cinéma Gérard-Philippe au Plessis-Robinson. Le débat sera suivi de la projection du film *Miracle en Alabama* (*The miracle worker*) de Arthur Penn, qui retrace la véritable vie de Helen Keller.

## Miracle en Alabama



Helen, âgée de sept ans, est aveugle, sourde et muette, c'est-à-dire coupée du monde. Une jeune éducatrice, Annie Sullivan, va se charger d'elle malgré l'hostilité de l'enfant puis des

parents, effrayés par les méthodes de l'institutrice. Annie se bat en effet avec Helen, s'isole avec elle, se trouve au bord de la rupture avec les parents, quand se produit le miracle...

Un très grand film, dur et bouleversant, fondé sur des faits authentiques, admirablement interprété par Anne Bancroft et Patty Duke qui recevront respectivement l'Oscar de la meilleure actrice et du meilleur second rôle.

*Miracle en Alabama* fait partie de la liste des 48 films retenus pour l'année 2007-2008 pour le dispositif *Collège au cinéma*.

➤ **Rencontre-débat au Trianon**  
le dimanche 30 mars 2008 à 15h,  
au cinéma Trianon, 3 bis rue Marguerite-  
Renaudin. Billets en vente au cinéma  
Trianon à partir du mercredi 26 mars 2008.  
Tarif : 5 €. Renseignements :  
mission Culture de la ville de Sceaux,  
122 rue Houdan, tél. : 01 41 13 32 52,  
culture@sceaux.fr ou www.sceaux.fr

## → EXPOSITIONS

# Corto Maltese, invitation au voyage...

Du 18 mars au 5 avril 2008, la ville de Sceaux vous propose une exposition sur les voyages en Orient de *Corto Maltese* à la bibliothèque municipale.  
Un périple à vivre...

Les Voyages de *Corto Maltese* en Orient est une exposition qui s'inspire librement de deux albums *La Maison dorée de Samarkand* et *Corto Maltese en Sibérie*, et qui propose à chacun de partir sur les traces de *Corto Maltese* le long des routes de la Soie, près d'un siècle après son passage.

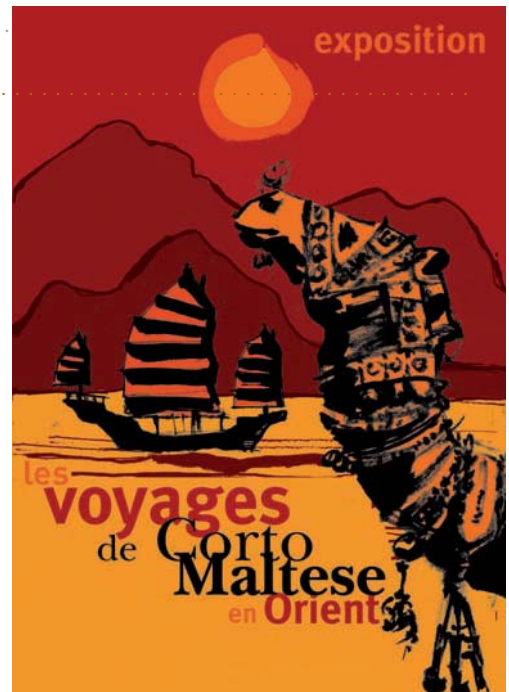
À travers les carnets d'un voyageur imaginaire, l'exposition se présente comme un voyage authentique de l'île de Rhodes à la Chine.

Une exposition qui permet de découvrir les villes de Samarkand, Adana, Hong-Kong..., les régions de Turquie, Sibérie, Mandchourie, Mongolie... ainsi que les peuples et cultures

que nous rencontrons au détour des pages des albums de Hugo Pratt.

Organisée par l'association *Pandora*, qui a pour vocation d'initier et de réaliser des projets culturels visant à promouvoir la diversité et la richesse culturelle d'Asie centrale et du Moyen Orient par le biais d'expositions et de spectacles vivants, cette exposition mêle des photographies, des récits de voyages et des illustrations issues des bandes dessinées.

Les reproductions d'aquarelles d'Hugo Pratt et des photographies grand format viennent compléter ce regard insolite sur les régions d'Asie traversées par *Corto Maltese*.



➤ *Voyages en Orient de Corto Maltese*, du 18 mars au 5 avril, bibliothèque municipale, 7 rue Honoré-de-Balzac. Entrée libre et gratuite. Renseignements : 01 46 61 66 10 [www.sceaux.fr](http://www.sceaux.fr)

# Promenons-nous dans LE bois !

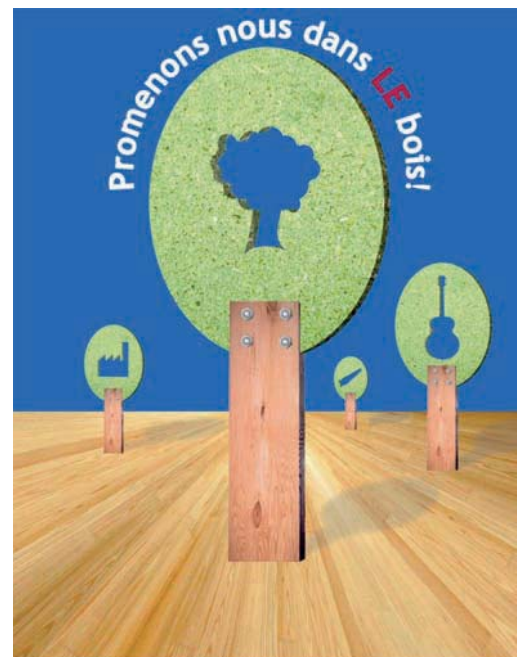
L'Animathèque MJC de Sceaux propose, du 11 au 27 mars 2008, une exposition ludique et interactive sur le matériau bois, l'éco-matériau de demain.

Couler ou flotter ? Casser ou résister ? Massif ou composite ?... Plongez dans la structure intime du bois pour trouver les réponses à ces questions ! Chacune des 10 expériences interactives permet d'explorer une des caractéristiques du bois en le manipulant. L'exposition *Promenons-nous dans LE bois !* s'articule autour de quatre modules constituant autant d'approches différentes : l'approche biologique *De l'Arbre au bois*, qui aborde la physiologie et la structure de ce matériau ; l'approche physique *La matière bois* qui traite de ses propriétés et de ses utilisations ; l'approche technologique *L'industrie du bois* ou ses transformations ; et l'approche socio-économique *Les métiers du bois* de l'artisanat à l'ingénierie.

Des ateliers pédagogiques science et multimedia sont aussi proposés aux petits curieux de 6 ans et plus.

L'ensemble du mobilier de l'exposition est constitué exclusivement de bois et de ses dérivés. Sur chacune des tables, des manipulations interactives autonomes illustrent un point particulier de la thématique et toutes les "manips" sont accompagnées de consignes et de fiches "en savoir +".

➤ *Promenons-nous dans LE bois*, du 11 au 27 mars à l'Animathèque MJC, 21 rue des Ecoles, renseignements au 01 43 50 05 96.



## Thierry Boitier à la galerie Klein

Du 28 février au 23 mars 2008, la galerie Klein accueille sur ses murs les travaux du peintre Thierry Boitier. Des œuvres sensibles et percutantes....



Thierry Boitier est un agitateur de la mémoire. Souvenez-vous des êtres chers dont on n'a plus de nouvelles, mais tellement présents dans notre substance émotionnelle. Il est habité par le non-droit à l'oubli des hommes et des femmes qui ont marqué leur temps et sensibilisé le nôtre par des rencontres éphémères, furtives. Il légende,

organise son environnement pictural par des ambiances référant à ces identités présentes, sillonnant comme un globe trotteur notre mémoire profonde. Sa palette est riche, aux couleurs vives et travaillées, explorant et harmonisant des techniques telles que collage et récupération de matériaux. La maturité de Thierry Boitier bouscule la création contemporaine par sa soif du témoignage.

➤ *Thierry Boitier* à la galerie d'art Klein du 28 février au 23 mars, 2 rue Marguerite-Renaudin à Sceaux. Tél. : 01 47 02 10 62 ou 06 18 18 03 56. [www.galeriedartklein.com](http://www.galeriedartklein.com)

## Découvrez Maryvonne Henriot

Durant tout le mois de mars, la Galerie Paris-Berlin expose les travaux de Maryvonne Henriot, artiste bretonne, aquarelliste, qui vous entraîne dans sa recherche permanente de nouveaux matériaux.



Artiste peintre vivant dans le Doubs, elle a suivi les cours de l'Ecole des Beaux Arts de Dunkerque sa ville natale. Pendant plusieurs années elle a pratiqué et enseigné l'aquarelle. Aujourd'hui, Maryvonne Henriot explore de nouveaux matériaux et supports qui l'ont amenée à l'abstraction, donnant libre cours à son imaginaire, inventant des signes calligraphiques qui s'enchevêtrent en lignes droites ou courbes, élaborant sa propre graphie, son propre langage.

L'artiste joue avec la matière, les couleurs, les transparences nécessitant des attentes, des reprises d'où naissent les harmonies géométriques qui divisent ses toiles. Laissez-vous guider dans le labyrinthe de couleurs, mais inutile d'essayer de décrypter son langage : c'est personnel...

➤ *Maryvonne Henriot*. À découvrir en mars à la galerie Paris-Berlin, 21 rue Houdan, passage Florina. Tél. : 01 49 84 47 42, [www.galerieparisberlin.com](http://www.galerieparisberlin.com)

## Les femmes au CSCB

Du 10 au 29 mars 2008, le Centre social et culturel des Blagis met les femmes à l'honneur avec son exposition *Femmes femmes*. Cette exposition au thème universel et inépuisable allie peintures et sculptures de pierre, bois et terre émaillée. L'occasion de découvrir des artistes féminins et masculins tels que Ursulla Prämassing, Migette de Mareschal-Rognon, Rina, Patrick Haubert et Jacqueline Chesta.



➤ Exposition *Femmes femmes*, Renseignements au 01 41 87 06 10 ou sur [www.cscb.asso.fr](http://www.cscb.asso.fr)

# Aurélie Vilette au théâtre de la vie

**Aurélie Vilette, 40 ans, Scénenne, designer en décoration... Telle aurait pu être la brève présentation d'Aurélie Vilette si cette dernière n'avait pas choisi de faire rentrer le théâtre dans sa vie...**

Aurélie Vilette, 40 ans, Scénenne, ancienne designer et comédienne. Voilà qui résume mieux la jeune femme. Si elle n'a pas suivi le parcours classique pour exercer cette activité, le théâtre a pourtant toujours fait partie de sa vie. Toute petite déjà, la comédie la titille ! Durant les étés de son enfance, avec sa jeune cousine, elle monte des spectacles pour la famille: décors, costumes, rôles pour chacun des cousins, c'est la grande aventure de l'année. Depuis, Aurélie Vilette n'aura eu de cesse de faire évoluer sa passion. Si elle se consacre d'abord à l'architecture puis au design, le théâtre est demeuré en toile de fond de son existence, jusqu'à ce qu'elle "réussisse à le faire émerger de la manière dont (elle) l'avait toujours rêvé". Ainsi, dans le cadre de son diplôme de designer, elle monte une pièce dont elle réalise les décors dans la troupe du théâtre du Campagnol pendant ses études, participe à des spectacles musicaux tout en travaillant pour *Habitat*... Le théâtre est là, quoiqu'il arrive, en filigrane de sa vie.



**"Le théâtre a toujours été présent dans ma vie, jusqu'à ce que je réussisse à le faire émerger de la manière dont je l'avais toujours rêvé."**

Une activité fondée sur l'improvisation et le partage, qui lui a appris à rire d'elle et à profiter de chaque moment car "les rendez-vous de la vie, c'est tout de suite et maintenant". Aurélie Vilette est donc une artiste, une vraie, qui conçoit le théâtre comme un art de l'instant, un artisanat exigeant, un mode de vie, un moyen de partager ce que l'on est et de mettre en forme une réflexion.

Aujourd'hui, notre comédienne se consacre au théâtre avec passion et engagement. Elle a travaillé avec une dizaine de compagnies tout en complétant sa formation par un an sur les bancs du conservatoire et de nombreux stages. Elle a également créé il y a un an et demi, *Les crayons*<sup>\*</sup>, une compagnie de théâtre certes, mais plus globalement de création. "Les crayons"? Drôle de nom pour une troupe. Pourquoi ce nom ? Parce qu'en tant que designer de formation, Aurélie Vilette imagine d'abord un spectacle en image, en volume, en couleur. Mais ce nom vient aussi d'ailleurs. Il lui évoque des jambes maladroites, telles celles d'un clown. Car notre jeune femme, en bonne comédienne qu'elle est, est aussi clown dans les hôpitaux pour l'association *Les clownologues*.

Elle admet sans hésitation choisir les pièces qu'elle monte selon ses questionnements du moment, des questions plus ou moins intimes qui parlent de son rapport au monde. Tel est l'exemple de la pièce *Adela*, qui met en relief une réflexion sur la manière dont les femmes se construisent inconsciemment dans une position de dominées, ou bien encore les pièces *Tout ou rien* dont le titre est évocateur, ou *Le nouveau locataire* de Ionesco, qu'elle avait montée précédemment. Aujourd'hui, Aurélie rêve à sa prochaine pièce et se concentre sur son projet de créer à la rentrée prochaine un atelier de théâtre à Sceaux, ouvert à tous, dans l'idée de monter un spectacle collectif. On ne l'arrête plus...

<sup>\*</sup> *Les crayons* : 4, avenue Carnot à Sceaux ou [www.lescrayons.fr](http://www.lescrayons.fr)

## EN BREF

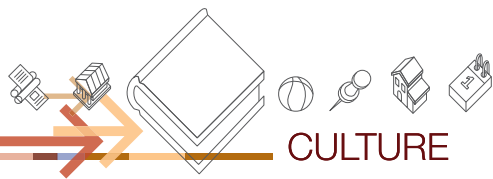
### Poèmes voyous

Vous avez envie d'un peu de poésie ? D'un peu de musique aussi ? Mais vous ne voulez pas vous ennuyer sur des thèmes bucoliques ? Le Centre social et culturel des Blagis a la solution. Le **samedi 22 mars 2008 à 15h** au CSCB, Paul Reyter

et sa guitare vous invitent à partager un hommage à deux poètes disparus de la chanson française : Bernard Dimey qui proposa en son temps ses chansons à des chanteurs tels que Yves Montand, Charles Aznavour, Serge Reggiani, Henri Salvador,

ou encore Les Frères Jacques ; et Marcel Mouloudji, un chanteur-compositeur, acteur français vu notamment dans *Les Disparus* de Saint-Agil.

➔ Renseignements : [www.cscb.asso.fr](http://www.cscb.asso.fr)



CULTURE

MUSIQUE



## Vive le *Toucas Quartet*

Le vendredi 14 mars, venez savourer le jazz latin du *Toucas Quartet*. Un bon moyen de s'évader aux rythmes et aux sons du soleil.

Sa musique a l'accent du sud : les rythmes sont latins, les notes nerveuses. De ses parents portugais, il puise la richesse du fado. Sa passion du jazz, née à l'adolescence, laisse ses traces : toujours cette furieuse envie de prendre des risques, de jouer les équilibristes sur les cinq fils d'une portée. L'imagination vagabonde sur ses mélodies envoûtantes et, dans nos yeux, naissent les images.

Avec son nouveau quartet, *Toucas* nous révèle une nouvelle page de sa musique et fait une part de plus en plus belle à l'improvisation.

➤ *Toucas Quartet Jazz Latin*, le vendredi 14 mars à 21h30 au *Sceaux What*, théâtre Les Gémeaux/scène nationale, 49 avenue Georges-Clemenceau. Plein tarif : 24€. Tarif réduit : 19€. Réservations : 01 46 61 36 67.



## Stéfano Di Battista à l'honneur

Pour ouvrir le mois d'avril, Les Gémeaux vous offrent un concert exceptionnel autour du combo avec orgue...

Stefano Di Battista continue de nous surprendre. Le saxophoniste romain se plonge dans un registre dont on devine, avant même de l'avoir entendu, qu'il lui sied à merveille : le combo avec orgue. Dans la plus pure tradition funky, l'altiste a choisi d'explorer ce contexte chaleureux. Avec la riche idée de confier la tâche de faire chauffer la machinerie de l'orgue Hammond à Baptiste Trotignon, l'un des meilleurs pianistes européens. Avec Eric Harland, le trio compte un batteur pour qui

l'essence du swing n'a aucun secret. Stefano Di Battista s'engage ici à creuser un sillon - le groove ! - dont il n'a pas fini de récolter la moisson.

➤ *Stefano di Battista*, le mardi 1<sup>er</sup> avril à 20h45 au théâtre Les Gémeaux/scène nationale, 49 avenue Georges-Clemenceau. Plein tarif : 24€. Tarif réduit : 19€. Réservations : 01 46 61 36 67.

### EN BREF

#### Classes à horaires aménagés musique

Votre enfant pratique un instrument. Vous appréhendez la gestion de son emploi du temps en 6<sup>e</sup> pour concilier enseignement général et pratique artistique ? Il existe des classes à horaires aménagés au

collège Evariste Galois de Bourg-la-Reine, qui permettent aux enfants d'étudier et pratiquer la musique à des horaires véritablement adaptés. Le programme d'études est le même que celui d'une 6<sup>e</sup> "tradition-

nelle", mais les enfants sont libérés plus tôt certains après-midi. Attention, date limite des pré-inscriptions le 29 mars.

➤ Renseignements : 01 41 87 22 32





# Festival Chorus à Sceaux

## 20 ans, le plus bel âge

Du 29 mars au 12 avril, le Festival Chorus fête ses vingt ans ! A cette occasion, le festival accueille plus d'une centaine d'artistes sur tout le département des Hauts-de-Seine, et à Sceaux !

Le Village du festival, spécialement installé au pied de l'Arche de La Défense, reste au cœur de l'événement. Lieu d'accueil, d'information et de billetterie, le village dispose de deux salles de spectacle et devient pendant 15 jours, le point de rencontre incontournable pour tous les festivaliers de cette 20<sup>e</sup> édition. Et cette année, découvrez une programmation pleine d'audace dans 34 communes !

Dix grandes soirées à des prix très attractifs sont proposées au Village du festival, avec des têtes d'affiche de la chanson, du rock et des variétés : Anaïs, Alain Bashung, Sanseverino Trio, Nofsell, Keren Ann, Mademoiselle K, Bernard Lavilliers...

Mais le festival Chorus c'est aussi la découverte de jeunes talents. Près de la moitié des artistes programmés cette année sont des découvertes Chorus, et 20 jeunes talents donneront des

spectacles gratuits à l'heure du déjeuner dans le chapiteau situé au pied de la Grande Arche. Par ailleurs, avec ses premières parties et ses deux concours réservés aux jeunes talents - le Tremplin de la Chanson et le Starting Rock - le festival continue à guider sur scène les premiers pas d'artistes encore inconnus... mais prometteurs !

➤ Renseignements : [www.chorus20ans.fr](http://www.chorus20ans.fr)

## Thomas Dutronc et *No One Is Innocent*

À Sceaux, ce sont *No One Is Innocent* et Thomas Dutronc qui s'invitent sur la scène des Gémeaux les 3 et 5 avril.

Comme s'il se trouvait à la terrasse d'un troquet en compagnie de ses amis, **Thomas Dutronc** nous invite à partager avec lui l'amour de la musique manouche. Entre humour, jeu de caméra, participation du public et reprises inattendues, Thomas et ses musiciens rendent accessibles à tous ces musiques qui oscillent entre jazz, swing, musique corse et brésilienne.

Le feu intérieur des *No One* brûle toujours avec la même intensité. Ils sont bien le meilleur

d'eux-mêmes. Qui sont-ils ? Des passeurs qui pensent malheureusement que le consensus est pour encore longtemps l'ennemi du bien. Alternant rock, fusion et flow louvoyant entre harangue, pop ou Hip hop, nos *Rage Against The Machine* nationaux ont encore beaucoup de choses à dire.



➤ **Thomas Dutronc**, le 5 avril à 20h45 au théâtre Les Gémeaux/scène nationale, 49 avenue Georges-Clemenceau. Plein tarif : 24€. Tarif réduit (+60ans, -25ans, étudiants, chômeurs) : 19€. Réservations : 01 46 61 36 67.

➤ **No One Is Innocent**, le 3 avril à 20h30 au Sceaux What, théâtre Les Gémeaux/scène nationale, 49 avenue Georges-Clemenceau. Tarifs : 12/10€. Réservations : 01 43 50 05 96 ou Fnac-Carrefour : 08 92 68 36 22.

## EN BREF

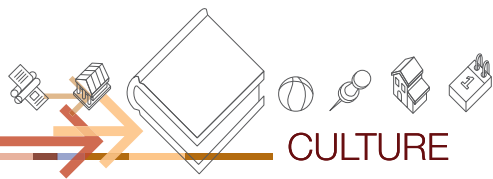
### Le plaisir de l'image à la bibliothèque

L'espace Son/Image de la bibliothèque municipale propose en prêt des collections de DVD, soit 1520 documents allant de la fiction cinématographique à la collection de cinéma documentaire, qui s'adressent à tout public.

La bibliothèque s'attache particulièrement à proposer des films qui ont marqué l'histoire du cinéma depuis son début, des films d'art et essai, mais aussi les sorties récentes en salle repérées pour leur qualité.

Pour les adultes, l'adhésion annuelle est de 31 € et pour les moins de 16 ans, la gratuité est de mise !

➤ Renseignements : 01 46 61 66 10



CULTURE

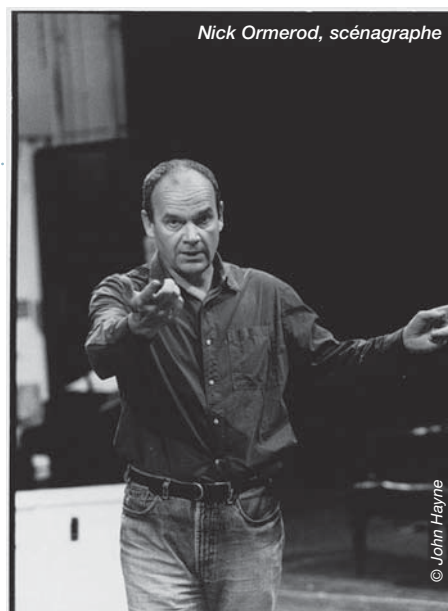
## → THÉÂTRE

# Troïlus et Cressida

**Du 12 au 30 mars, Les Gémeaux vous proposent une œuvre shakespearienne, magnifiquement adaptée par le metteur en scène britannique et ancien directeur associé du Royal national theatre de Londres, Declan Donnellan.**

*Troïlus et Cressida* a souvent embarrassé les critiques, qui n'ont pas su s'ils devaient classer cette pièce parmi les comédies ou les tragédies. Toute l'atmosphère peut paraître énigmatique. Célèbres parmi les épisodes qui ponctuent la guerre de Troie, les amours malheureuses du Grec Troïlus pour la volage Cressida ont inspiré nombre d'auteurs. Usant de la poésie la plus belle ou maniant la dérision la plus acide, le poète semble sans cesse hésiter entre tragédie, drame historique et comédie.

À moins qu'il n'ait décidé plus radicalement de s'affranchir, pour une fois, de toutes les règles imposées.



Nick Ormerod, scénariste

© John Hayne

➤ *Troïlus et Cressida*, du mercredi 12 au dimanche 30 mars, du mercredi au samedi à 20 h 45, le dimanche à 17 h au théâtre Les Gémeaux/scène nationale, 49 avenue Georges-Clemenceau. Plein tarif : 24 €. Tarif réduit (+60ans, -25ans, étudiants, chômeurs) : 19 €. Réservations : 01 46 61 36 67.

# Matches d'improvisation théâtrale

**Ne manquez pas le grand rendez-vous de l'improvisation organisé par l'Animathèque MJC. L'occasion de découvrir une activité étonnante et renversante.**

Un thème, 20 secondes de coaching et les comédiens s'engagent pour une improvisation d'une durée de 45 secondes à 20 minutes dans une ambiance survoltée de la salle. Venez nombreux soutenir nos équipes et assister à ces spectacles uniques par définition.

Le 28 mars, vous pourrez assister aux Masters séries de Sceaux. Huit comédiens venant de la ligue d'improvisation professionnelle de Sceaux se retrouvent pour un impitoyable rendez-vous. Ils sont huit au départ et par votre vote, un seul obtiendra le titre suprême "d'Impro Master".

Le 29 mars, vous assisterez au match professionnel Sceaux/Dijon, puis au match junior Sceaux/Besancon le 30 mars. À suivre de près...



➤ **Matches d'improvisation**, les vendredi 28, samedi 29 et dimanche 30 mars, à l'Ancienne mairie de Sceaux, Renseignements/réservations au 01 43 50 05 96, Fnac-Carrefour 0892 68 36 22, [www.fnac.com](http://www.fnac.com) Tarifs : 12/10€ les 28 et 29 mars, 8/5€ le 30 mars

## EN BREF

### Danse africaine et solidaire

Dans le cadre de leur cursus scolaire, un groupe d'étudiants de l'IUT de Sceaux organise le 5 avril un spectacle de danse africaine à l'Ancienne mairie.

Au programme de la soirée : danse et chant par des artistes africains, sur

le thème de l'Afrique. L'argent récolté sera reversé à l'association Solidarité Kendié qui pourra ainsi acheter des fournitures scolaires et des livres pour les enfants de la commune de Kendié, Pays Dogon, au Mali.

Venez nombreux soutenir cette heureuse initiative et profiter ainsi d'un spectacle dépaysant et solidaire !

➤ Entrée : 5 euros.  
Renseignements : 01 46 30 18 40

# Edgar Varèse

Dans le cadre de *Les Sons multiples*, la ville de Sceaux vous invite le 15 mars à 15 h à une conférence musicale *Edgar Varèse, architecte des sons*, animée par la musicologue Corinne Schneider. Petit avant-goût...

## Pourquoi s'intéresser à Edgar Varèse ?

Corinne Schneider : Dans l'histoire de la musique du XX<sup>e</sup> siècle, l'oreille et les travaux d'Edgar Varèse présentent une modernité radicale qui encore aujourd'hui nous interpelle et nous déroute lorsqu'on replace ses œuvres dans l'environnement musical et social des années 1920-1930.

## Quelles sont les caractéristiques de son œuvre ? de son parcours ?

CS : Varèse, le premier, a donné une voix, a exprimé musicalement la poésie de notre univers dominé par la science et la technologie. L'image première est celle de l'environnement sonore urbain : le bruit. Varèse le définit comme un son en travail, en mouvement, en transmutation, et le



choisit comme point de départ à l'élaboration musicale. Il ouvre la musique à tout l'univers des sons.

## Pourquoi le qualifier de compositeur-chercheur-innovateur ?

CS : Il effectue des analogies entre les démarches du scientifique et celles du compositeur, puisant dans la science des schémas, des modèles, voire des phénomènes physiques. Sa démonstration concernant la forme musicale conçue comme le résultat d'un processus et posée en analogie avec le phénomène de cristallisation est devenue célèbre.

## En quoi est-il le représentant d'une "nouvelle musique" ?

CS : Les travaux de Varèse concernant le "son" bouleversent nos attentes d'écoute et offrent des répercussions inattendues sur le débit même de la musique. Varèse confère un nouveau flux à la pensée musicale.

⊗ *Edgar Varèse, architecte des sons*, le 15 mars à 15h, bibliothèque municipale, 7 rue Honoré-de-Balzac. Entrée libre et gratuite. Renseignements : 01 46 61 66 10 - [www.sceaux.fr](http://www.sceaux.fr)

## Conférences



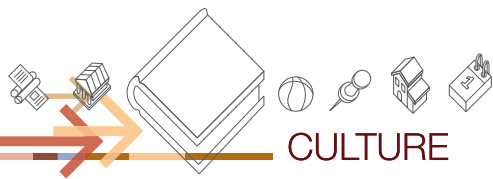
[www.sceaux.fr](http://www.sceaux.fr)

- *Garibaldi, héros de l'unité italienne entre la France et la Méditerranée*, par Gilles Pecout, le mardi 11 mars à 15h
  - *Le robot : ami ou ennemi ?* par Rodolphe Gélin, le mardi 18 mars à 15h
  - *Vauban et la révolution militaire au XVIII<sup>e</sup> siècle*, par Maurice Meunier, Ingénieur général de l'armement, le mardi 25 mars à 15h
  - *Principe et enjeu du commerce équitable dans la filière cacao*, par Guillaume Hermitte, le mardi 1<sup>er</sup> avril à 15h
- ⊗ Conférences organisées par le *Collège universitaire Jean-Fournier*, à la faculté Jean-Monnet, 54 boulevard Desgranges. Tél : 01 43 50 54 08.

- *Le concert et l'opéra sont-ils encore d'actualité ?*, par Philippe Olivier, le vendredi 14 mars 2008 à 14h30
  - *Naples-carrefour de peinture*, par Christian Monjou, le mercredi 19 mars 2008 à 14h30
- ⊗ Conférences organisées par *Rencontres littéraires et artistiques de Sceaux*, à l'Ancienne mairie de Sceaux. Tél : 01 46 61 25 88.

⊗ Retrouvez le programme des conférences organisées à Sceaux par les différentes associations et organismes sur [www.sceaux.fr](http://www.sceaux.fr), rubrique *Agenda*.

- *Aux origines de la poudrière proche-orientale*, par Philippe Conrad, le samedi 22 mars à 15h
- ⊗ Conférence organisée par *Bienvenue à Sceaux*, à l'Ancienne mairie de Sceaux, 68 rue Houdan. Tél : 01 40 91 05 19.
- 
- *La coupole du pavillon de l'Aurore*, le mercredi 5 mars à 15h
  - *Visite de l'Orangerie : l'Orangerie et les statues du parc*, le dimanche 9 mars à 15h
  - *Visite du Pavillon de l'Aurore*, le 1<sup>er</sup> dimanche de chaque mois de 14h à 16h45. Visites sur demande.
- ⊗ Conférences et visites thématiques organisée par le Musée de l'Ile-de-France.
- 
- *Barcelone*, par Benoît Dussart, le mardi 11 mars à 14h30
  - *Berlin et Potsdam*, par Christophe Peter, le lundi 17 mars, à 14h30
  - *La Reine Marie de Roumanie*, par Guy Gauthier, le mardi 1<sup>er</sup> avril à 14h30
- ⊗ Conférences-projection organisées par *Sceaux, culture, loisirs et amitié* à l'Ancienne mairie de Sceaux, 68 rue Houdan. Tél : 01 46 60 94 00.



CULTURE

➔ AUTEURS SCÉENS

## Un dimanche de Pâques

Pour patienter jusqu'à Pâques, **Sophie Delaborde** vous propose de broder, coudre, coller selon vos envies et ses mille idées.

En effet, dans un livre joliment illustré et agrémenté de petites explications, cette Scéenne, mère de trois enfants et passionnée de point de croix, vous donne des idées de décoration et de bricolage pour Pâques. Arrivée par hasard à l'édition de livres de bricolage, elle a déjà publié *Cartonnage brodé, Petits cadeaux brodés, Toute une vie à broder, Noël au coin du feu* et *Vivement les beaux jours* dans la collection Beaux livres

des Editions *Mango*, ainsi que *Un été à la mer* et *Un amour de cuisine*, dans la collection Fil des idées. Alors prenez vite quelques bouts de tissus, un peu de chocolat, votre envie de créer, et sans plus attendre, préparez Pâques.



➔ Un dimanche de Pâques, Éditions *Mango Pratique*, 2008.



## L'homme qui voulait être heureux

**Laurent Gounelle**, Scéen, conférencier, spécialiste du développement personnel, vous invite sur les chemins d'une existence à la hauteur de vos rêves.

Imaginez...Vous êtes en vacances à Bali. Avant votre retour, vous consultez un vieux guérisseur, sans raison. Son diagnostic est formel : vous êtes en bonne santé, mais vous

n'êtes pas... heureux. L'éclairage très particulier qu'il apporte à votre vécu va vous entraîner dans l'aventure la plus captivante qui soit : celle de la découverte de soi. Vous ne pouvez pas passer à côté de ce livre magique qui, à travers une histoire passionnante et poétique, joue avec de nombreux concepts de psychologie. Un roman qui se lit d'une traite... et qui pourrait bien modifier quelque peu le cours de votre vie...

➔ L'homme qui voulait être heureux, 2008, Éditions *Anne Carrière*.

## Guyane française, l'or de la honte

**Axel May**, Scéen, a parcouru la Guyane pendant plusieurs mois. Il livre un récit vivant et implacable sur la Guyane d'aujourd'hui. Imaginez une terre couverte d'une majestueuse forêt tropicale, où des milliers de chercheurs d'or clandestins viennent avec l'espoir de faire fortune. Ce lieu est le plus vaste des départements français, et pourtant, en métropole, il ne suscite qu'indifférence.

En Guyane, la soif de l'or cause des ravages sociaux, sanitaires et environnementaux. Les orpailleurs clandestins originaires de régions défavorisées

du Brésil y libèrent l'or, agissant au détriment de la forêt, de la santé des populations contaminées par le mercure utilisé, et du climat d'insécurité qu'ils créent. Le drapeau français flotte sur une terre moribonde. Les pouvoirs publics finiront-ils par réagir comme il se doit ?



➔ Guyane française, l'or de la honte, 2007, Éditions *Calmann-Lévy*

### EN BREF

#### Séance dédicace

Le samedi 22 mars de 15h à 18h, la librairie *Page 1* reçoit l'écrivain et ancien grand reporter **Sorj Chalandon** pour une signature, à l'occasion de la parution de son dernier ouvrage *Mon traître*. C'est le troisième roman de cet ancien journaliste

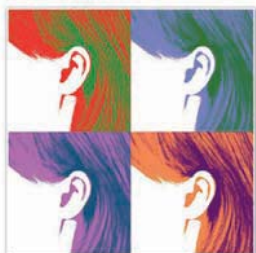
à *Libération*, qui avait reçu en 2006 le prix Médicis pour *Une promesse*. Il revient cette année avec une histoire vraie, autobiographique, sur l'amitié trahie entre un jeune luthier parisien et une personne influente de l'IRA. Une histoire humaine,

forte, sensible, à l'image de son auteur, qui nous livre ici une réflexion sur l'engagement et revient sur les faits qui ont marqué la guerre civile irlandaise.

➔ Renseignements : 01 41 13 92 12

# auditionnouvelle

centre de correction auditive  
une audioprothésiste impliquée  
et mobilisée à Sceaux (face à la Poste - centre ville)



Aujourd'hui près de 7 millions de Français souffrent de troubles d'audition sans en avoir toujours pleinement conscience. Face à l'ampleur de ce phénomène en passe de devenir un problème de santé publique, Delphine Gerstlé Audioprothésiste Diplômée d'Etat participe activement au dépistage en proposant un test auditif gratuit\*. En étroite collaboration avec le corps médical, elle vous aidera à trouver les solutions les plus adaptées à votre profil auditif et à vos besoins.

## Une technologie ultra-performante

Que ce soit en matière de services ou d'équipements, le centre de correction auditive ne cesse d'aller de l'avant pour vous, sélectionnant tout au long de l'année, grâce aux congrès (France, Allemagne), aux formations continues, les produits de dernières générations auprès des plus grands fabricants (Siemens, Hansaton, Phonak...).

Les plus innovants bénéficient de technologies rechargeables, bluetooth pour se connecter sans fil et en binaural aux systèmes de communication modernes (téléphones mobiles, GPS...)

## Une adaptation innovante sur mesure et en douceur

C'est justement le cheval de bataille de Delphine : "il ne suffit pas d'entendre pour comprendre, encore faut-il savoir décoder les sons, ce n'est pas toujours facile. Seule une analyse phonétique précise de l'oreille, testant les difficultés de compréhension, permettra d'optimiser les réglages, donner un réel confort et une nette efficacité même en milieu bruyant".

Respectant cette profession de foi, Delphine Gerstlé prête sans engagement les aides auditives ainsi vous jugerez efficacement chez vous, l'amélioration avant de prendre votre décision.

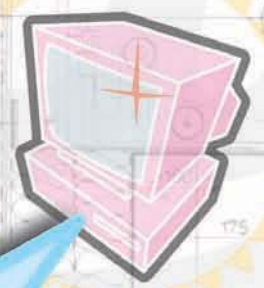
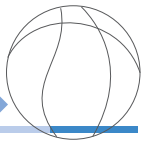
## Comme chez soi

Douillet et accueillant. Ce sont les premiers mots qui viennent à l'esprit en entrant dans le centre : décoration chaleureuse et cocooning. Tout un univers autour de l'audition est créé, où l'on découvre les produits vedettes, les promotions du moment, un grand nombre de systèmes d'écoute (casque télévision, amplificateur sans fil de sonnerie, téléphone..) ainsi que les produits d'entretien et piles pour les aides auditives.

**auditionnouvelle** 2 avenue Charles Péguy 92330 SCEAUX - Tél. 01 46 61 51 32



\*Evaluation à but non médical. Aucun diagnostic ne sera réalisé. Information produit sans aucun engagement. Le port d'aides auditives est soumise à prescription médicale préalable. Publi-Reportage



# UN GRAND PROJET EN TÊTE?

MISSION JEUNESSE



**15-25 ANS**

MISSION JEUNESSE Opération PROJEUNES



Solidarité

# En avant pour Projeunes 2008 !

**Une grande idée en tête ? Envie de faire bouger les choses ? Comme chaque année, les jeunes de 15 à 25 ans sont invités à proposer les idées qu'ils souhaitent voir se concrétiser. Un bon moyen de donner libre cours à ses idées et de s'engager.**

Tous les ans, le jury de Projeunes sélectionne trois projets présentés par des jeunes, résidant ou étudiant à Sceaux et qui ont entre 15 et 25 ans.

L'objectif de cette démarche est d'aider à concrétiser des projets par un coup de pouce financier. Un seul critère pour proposer son idée : le projet doit posséder une dimension d'intérêt général, qui relève du domaine culturel (recherche de traditions artistiques, création...), de la solidarité internationale et nationale (porter assistance à des populations en danger, envoi de médicaments...), du domaine documentaire (recherche à caractère didactique...), sportif (relever un défi...) ou encore scientifique (mener une recherche, procéder à une invention...).

Rappelons que les candidats seront amenés à présenter leur projet devant un auditoire, que le jury de Projeunes est constitué de représentants de la ville de Sceaux et de personnalités et que ses décisions sont souveraines et sans appel. Plusieurs projets pourront être retenus. L'aide financière sera attribuée selon la nature et l'intérêt des projets primés.

Le coup d'envoi de Projeunes 2008 est donné ! Vous pouvez d'ores et déjà déposer votre dossier à la mairie de Sceaux, sinon vous avez jusqu'au 23 mai 2008 pour constituer et déposer le dossier de présentation de votre projet qui sera étudié par un jury spécifique. Toutes les modalités de participation sont sur [www.sceaux.fr](http://www.sceaux.fr). Alors, pas d'hésitation, action !



# Déjà l'été !

**Vive les vacances, sur les routes de France ! Pour fêter l'été comme il se doit, la ville de Sceaux a concocté, pour les enfants et les jeunes Scéens de 4 à 17 ans, un cocktail de séjours tous aussi attrayants les uns que les autres.**



Que vos enfants soient fans de sport ou d'activités artistiques, qu'ils aiment la mer ou la campagne, qu'ils veuillent rester en France ou partir à l'étranger, il y aura forcément un séjour pour eux. Les amoureux de la nature choisiront un voyage en Norvège, les férus de sensations fortes opteront pour le cocktail vendéen à base de surf, kayak et char à voile, les futurs artistes ne manqueront pas le stage enfants de la balle, et pour ceux qui voudraient simplement profiter de la mer et de la plage, il y a le voyage en Grèce. Il ne reste plus qu'à choisir et vous inscrire au plus vite, du 5 au 18 avril 2008 à la mairie. Bonnes vacances !

➤ **Inscriptions du 5 au 18 avril 2008 à la mairie, 122 rue Houdan. Renseignements auprès de la direction de l'Action éducative pour les séjours des 6-14 ans au 01 41 13 33 92 et auprès de la mission Jeunesse pour les séjours des 14-17 ans au 01 41 13 33 58.**

# L'Unicef sensibilise les enfants



Grâce à une exposition organisée par l'Unicef du 5 au 8 février 2008 à l'Ancienne mairie, les élèves de l'école élémentaire des Clos Saint Marcel et du Centre, ainsi que les élus du conseil d'Enfants, se sont intéressés aux droits des enfants ici et dans le monde.

➤ **Projeunes 2008 : dossier à déposer avant le 23 mai 2008. Renseignements : mission Jeunesse de la ville de Sceaux : 01 41 13 33 58 ou [jeunesse@sceaux.fr](mailto:jeunesse@sceaux.fr)**



## Pâques solidaire

À l'occasion des fêtes de Pâques, l'association *Les Enfants du Danube/Deți Dunaja* vous convie les 21, 22 et 23 mars, à une expo-vente d'œufs de Pâques slovaques traditionnels. Une occasion exceptionnelle de découvrir un art raffiné et d'agir pour des enfants qui en ont besoin.



L'association franco-slovaque *Les Enfants du Danube* a pour mission d'apporter un soutien financier et moral aux enfants aban-

donnés, maltraités, malades et handicapés en Slovaquie. Elle soutient plus de 45 établissements : orphelinats, centres d'accueil pour mères et enfants en détresse, centres pour les enfants handicapés, et travaille aussi directement avec des familles en situation sociale précaire. Elle a déjà apporté son aide à plus de 2500 enfants en les initiant à la culture, en les aidant à apprendre des langues étrangères, ou en finançant des séjours de vacances dans des familles franco-slovaques et des colonies de vacances. Afin de récolter des fonds, l'association organise cette année



une exposition d'œufs de Pâques traditionnels d'une grande diversité et d'une qualité rare. Les œufs sont vendus au profit de l'association qui recherche par ailleurs de futurs "parrains et marraines" s'engageant à long terme auprès des enfants qui vivent dans les centres d'accueil partenaires.

➤ Expo-vente de Pâques, les vendredi 21 et samedi 22 mars de 10h à 19h, et le dimanche 23 de 10h à 13h, à l'Ancienne mairie. Renseignements : [lesenfantsdudanube@wanadoo.fr](mailto:lesenfantsdudanube@wanadoo.fr)

## Divertissements aux Blagis

Ce mois-ci, le Centre social et culturel des Blagis a pensé à vous et a prévu de quoi vous divertir tout seul ou en famille, avec une sortie à Paris au musée de la Marine et un loto pour tous.

Lieu d'accueil, d'animation et d'échange, le CSCB tente de réunir l'ensemble des personnes souhaitant participer à la vie de leur quartier et de leur ville, en proposant de nombreuses activités. Le dimanche 16 mars 2008, c'est une sortie en famille au Musée de la marine, avec une promenade à la Tour Eiffel et au Champ de Mars qui vous est proposée. Le trajet s'effectuera en autocar, le départ est

prévu à 13h du CSCB et le retour vers 18h30. Ne manquez pas de vous inscrire dès que possible. Il ne vous en coûtera que 8 euros pour les adultes et 5,50 euros pour les enfants jusqu'à 10 ans.

Le jeudi 3 avril de 14h à 16h30, vous pourrez exercer vos talents de joueurs et gagner de nombreux lots en jouant au loto au CSCB, avec

vos amis ou votre petite famille. Pour cela, inscrivez-vous vite avant le 31 mars 2008. Le prix du carton sera de 2,50 euros.

➤ Sortie au Musée de la marine le 16 mars et loto le 3 avril au CSCB, 2 rue du Docteur-Roux. Tél. : 01 41 87 06 10. Renseignements sur [www.cscb.asso.fr](http://www.cscb.asso.fr)

## EN BREF

### Expo-atelier Broderie

Le club de broderie *Une histoire de points* et l'atelier de broderie traditionnelle d'Armande Cannet vous accueillent pour une exposition du 1<sup>er</sup> au 17 avril à l'Animathèque MJC. Vous y découvrirez différentes broderies de points comptés,

des abécédaires au point de croix, différentes techniques de la broderie traditionnelle : broderie blanche, Hardanger, etc. Les ouvrages sont réalisés suivant des modèles de créateurs, ou sont des réalisations personnelles.

À l'occasion de l'exposition, un concours a été lancé au sein du club de broderie : chaque participante doit réaliser la décoration d'un panier en osier.

➤ Renseignements : 01 43 50 05 96



## Deux Scéens sélectionnés pour le Paris-Pékin à vélo

**Le 16 mars à 16h30, sur la place du Trocadéro à Paris, aura lieu un événement hors du commun : le départ de deux Scéens parmi 99 cyclotouristes pour le Paris-Pékin à vélo.**

En effet, Pierre Barth et Gérard Genest, adhérents du club de cyclotourisme de la ville de Sceaux, participent cette année au Paris-Pékin à vélo. Une expédition organisée par la Fédération française de cyclotourisme. Une aventure de 12 225 kilomètres, échelonnés sur 140 jours. Ce qui n'inquiète pas nos deux participants qui se connaissent depuis trois ans, partent avec un bon bagage derrière eux, et qui pratiquent le vélo de façon intensive depuis plus de 10 ans avec un bonheur non dissimulé : *"Plus on roule, plus on se sent bien, plus on roule"*, confie même Pierre. Ce qui les a poussés dans cette aventure, c'est *"le goût de la découverte, de la rencontre avec des*

*horizons différents"*, explique Gérard, ainsi que *"le dépaysement et l'envie de quitter un peu la routine"*, rajoute Pierre. Nos deux passionnés se lancent donc à pleins poumons dans ce Paris-Pékin qu'ils préparent depuis plus d'un an et pour lequel ils procèdent aujourd'hui aux derniers ajustements, dont le réglage du vélo fourni par la Fédération française de cyclotourisme.

Si l'enthousiasme va de soi, pour eux comme pour l'entourage qui les voit concrétiser leur rêve, l'approche du départ réveille tout de même quelques appréhensions : la chaleur du Kazakhstan, le froid de certaines contrées, la vie de groupe pendant cinq mois, l'éloigne-



ment de la famille... Mais une chose est sûre, l'expédition en elle-même ne leur fait pas peur : *"On va aller jusqu'au bout, point !", "On part, et on verra bien"*. Pendant cette période, les deux cyclotouristes, qui ont signé une convention avec la Ville qui les soutient dans cette aventure, nous tiendront régulièrement au courant de leur expédition.

Pas d'inquiétude donc, pour nos aventuriers à qui nous souhaitons, selon leurs propres mots, *"d'arriver au bout, en bonnes conditions et de bonne humeur"*.

➤ Renseignements : [www.parispekinavelo.com](http://www.parispekinavelo.com)

## Un 33<sup>e</sup> cross réussi !



Le dimanche 17 février, 1300 personnes ont participé au 33<sup>e</sup> cross organisé par la ville de Sceaux, pour le plus grand plaisir des petits et des grands. Bravo à tous les coureurs !

N'oubliez pas que vous pouvez consulter les photos et résultats du cross, et télécharger votre diplôme de participant sur [www.sceaux.fr](http://www.sceaux.fr)

La brochure des résultats sera par ailleurs disponible à l'accueil début mars.

 [www.sceaux.fr](http://www.sceaux.fr)

## Raid blanc 92

**Du 15 au 19 janvier, le conseil général des Hauts-de-Seine a emmené 48 jeunes de 3<sup>e</sup> participer à un raid blanc dans le Vercors. Des élèves du collège Jeanne-d'Arc étaient de la partie.**

Organisé depuis 2003, ce raid nécessite un bon niveau sportif. La compétition est difficile : les équipes qualifiées sont composées d'élèves issus d'une sélection au sein de leur établissement. Il est l'aboutissement des différentes actions auxquelles l'élève aura pu participer depuis son entrée en 6<sup>e</sup>. Au terme de différentes épreuves réparties sur une journée entière, les six meilleures équipes ont décroché

leur participation au Raid Blanc 92. Il s'agissait des collègues Jeanne-d'Arc de Sceaux, Victor Hugo d'Issy-les-Moulineaux, Saint-Thomas de Chaville, Sainte-Croix de Neuilly-sur-Seine, La Fontaine de Ville d'Avray et Lakanal de Colombes. Au cours de ce raid, les collégiens, ont dû en découdre avec un programme digne des plus grands raids sportifs pour décrocher le titre : randonnée raquettes d'orientation, randonnée en traîneau, escalade sur une cascade de glace et initiation au ski de fond, randonnée raquettes à la découverte de l'environnement, biathlon, défi sportif sur neige et parcours. Alors, un grand bravo au collègue Jeanne-d'Arc qui est arrivé 4<sup>e</sup> !

## Un peu de tennis

Le Tennis club de Sceaux organise pendant la 2<sup>e</sup> semaine des vacances scolaires d'avril des stages de tennis ouvert à tous : stage d'initiation et de découverte du tennis, stage de perfectionnement, et stage intensif. Plusieurs formules sont possibles, de 1 ou 2 heures par jour, à la journée entière.

Les beaux jours approchant, vous pouvez aussi rejoindre le club hors stages, pour un tennis loisir ou de compétition.

➤ Stages de tennis, du lundi 28 avril au samedi 3 mai 2008. Renseignements sur [www.tcsceaux.org](http://www.tcsceaux.org) ou au 01 43 50 69 83.

## Les résultats des clubs



### Basket

Équipe féminine NF2 :

Sceaux - Cherbourg : 68 à 73

Brest - Sceaux : 43 à 75

Sceaux - Chartres : 58 à 54

**Classement 3<sup>e</sup>**

avec 13 victoires et 5 défaites

Équipe masculine NM3 :

St Denis - Sceaux : 62 à 70

Sceaux - Rueil Malmaison : 66 à 74

Gouvieux - Chantilly - Sceaux : 78 à 81

**Classement 3<sup>e</sup>**

avec 14 victoires et 5 défaites

### Judo

Hadrien Pujol est arrivé 2<sup>e</sup> à la Coupe cadets régionale des Hauts-de-Seine (-50 kgs)

Antoine Ducomte a terminé 2<sup>e</sup> des championnats d'Ile-de-France Ugsel en minime (-46kgs)

### Tennis

Tournoi des 36 communes

1<sup>er</sup> tour, Sceaux - Plessis Robinson : 5 à 1

2<sup>e</sup> tour, Sceaux perd contre

Châtenay-Malabry (futur gagnant du tournoi)

**Championnat des Hauts-de-Seine Cadets**

TC Sceaux - TCIM : 2 à 1

TC Sceaux - TC Fontenay : 3 à 0

TC Sceaux - TC Clamart : 3 à 0

TC Sceaux - TC Châtenay : 3 à 0

L'équipe cadet est qualifiée pour les ¼ de finale

¼ de Finale : TC Sceaux - CA Montrouge : 2 à 1

½ Finale : TC Sceaux s'incline face à Levallois dans le double décisif

**Championnat des Hauts-de-Seine Cadettes**

TC Châtenay - TC Sceaux : 2 à 1

TC Clamart - TC Sceaux : 3 à 0

RAC - TC Sceaux : 3 à 0

TC Chaville - TC Sceaux : 3 à 0

L'équipe cadette du TC Sceaux est éliminée.

Petites ALT'S (tournoi réservé aux jeunes filles nées en 1999)

Décembre 2007 : qualification de 2 représentantes du TC Sceaux, Camille et Natacha

Janvier 2008 : phase finale à la ligue de tennis des Hauts-de-Seine : Camille 10<sup>e</sup>, Natacha 16<sup>e</sup>

### Tennis de table

Équipe 1 régionale 1 :

Sceaux - Puteaux : 27 à 33

Sceaux - St Cyr : 23 à 37

Classement 3<sup>e</sup> avec 12 victoires et 4 défaites

Équipe 2 pré-régionale :

Sceaux - Neuilly : 30 à 30

ACBB 5 - Sceaux : 24 à 36

Classement 2<sup>e</sup> avec 2 victoires et 1 nul

Équipe 3 départemental 1 :

Sceaux - Bois Colombes : 30 à 30

Levallois 8 - Sceaux : 36 à 24

Classement 6<sup>e</sup> avec 1 nul et 2 défaites

**Vous recherchez une maison de retraite dans votre ville ?**



- Séjour temporaire ou permanent
- Accueil des personnes valides ou dépendantes
- Animations quotidiennes
- Restauration élaborée par notre chef ...

**Résidence Saint-Charles**

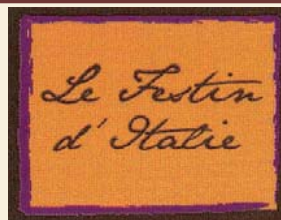
99 rue Houdan  
92330 Sceaux

Tél. 01.41.13.34.34



Point Infos-Conseils 7j/7  
**0825 021 022**  
0.15€ TTC/MN  
www.medica-france.fr

**NOUVEAU A SCEAUX**



**TRAITEUR ITALIEN - EPICERIE FINE**

*vous accueille*

du mardi au vendredi de 9h à 13h30 et de 15h30 à 19h30  
le samedi de 8h30 à 13h30 et de 15h à 19h30  
le dimanche de 9h à 13h30

39, rue Houdan - 92330 SCEAUX - Tél. 01 46 83 09 59

**Ets CHATEAU**

**MENUISERIE - EBENISTERIE  
AGENCEMENTS - CLES MINUTE**

86, rue Houdan - 10, rue M. Charaire - 92330 SCEAUX  
☎ 01 46 61 01 25 Fax : 01 46 61 05 38



**DESJONQUÈRES  
PAYSAGES**

Création et entretien de parcs et jardins • Maçonnerie paysagère • Taille  
Élagage • Arrosage automatique



15, rue du Marius Hue VERRIÈRES-LE-BUISSON  
desjonquerespaysages@wanadoo.fr ☎ 01 69 20 00 96

**VOS CENTRES AUDITION CONSEIL À SCEAUX**

**Laboratoires  
COSCAS**

9 rue des Écoles ☎ 01 41 13 96 96



**NOUVEAU !**

**Optique  
médicale**

137 rue Houdan

☎ 01 55 52 10 00

Ouverture de votre **nouveau Centre d'Audition à Sceaux**,  
**137 rue Houdan** et son Département **OPTIQUE Médicale**  
tout équipé, salle de réfraction, lentilles de contact et basse vision (DMLA)

- ❖ Bilan d'audition gratuit ❖
- ❖ Essai en milieu sonore habituel ❖
- ❖ Entretien et suivi personnalisé ❖
- ❖ Casques TV, téléphones et accessoires... ❖

**Nos audioprothésistes sont toujours à votre disposition pour essayer les nouveautés :**  
**appareils sans piles, sans larsen (sifflements), tout automatique... dans les plus grandes marques !**

**SIEMENS**

**GN ReSound**

**STARKEY**

**PHONAK**

**Beltone**  
Helping the world hear better

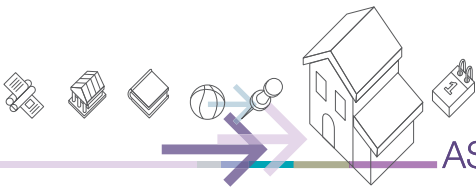
**WIDEX**

**oticon**  
PEOPLE FIRST

**FRITERTON**  
HEARING SYSTEMS

**SEBOTEK**  
HEARING SYSTEMS

Ouvert du lundi sur RDV (Houdan) au samedi (Écoles) de 9h30 à 12h30 et de 14h à 19h, samedi fermeture 18h  
**Laboratoires Coscas : 8 centres sur Paris et sa région - www.laboratoires-coscas.fr**  
Accès nouveau centre rue Houdan : Bus 128, 192, 395. Station RER B Robinson



## ASSOCIATIONS

### Bienvenue à Sceaux

Pour les passionnés d'histoire, une nouvelle visite du donjon de Vincennes est programmée ainsi que la découverte du château de Fontainebleau, après restauration, notamment de la chambre des Papes, joyau de l'architecture baroque.

Sous la conduite d'excellents conférenciers, en petits groupes privilégiés, les adhérents tenteront de percer le mystère Lapérouse au musée de la Marine, admireront l'exposition Vlaminck au musée du Luxembourg, évoqueront des lieux mythiques comme le Tabou ou la Rose Rouge en recherchant les caves de Saint-Germain-des-Prés ou encore assisteront à une audience au Palais de Justice.

À Sceaux, au restaurant des Gémeaux, Béatrice, conférencière de talent, pleine d'humeur et d'idées insolites, présentera une petite histoire du savoir-vivre au cours d'un savoureux goûter.

L'association propose un week-end à Montpellier, à l'occasion de la réouverture du Musée Fabre, où la gastronomie s'invite puisque les célèbres frères Poulcel y ont installé leur restaurant *L'Insensé* où un déjeuner est prévu. Il reste quelques places. Contactez-nous pour vous inscrire.

➤ Permanences : tous les jours de 10h à 11h30. Renseignements et inscriptions : 01 46 60 55 27 de 18h à 20h.

### Démocratie 13<sup>e</sup>

L'association Démocratie 13<sup>e</sup> propose des conférences-débats sur les grands sujets d'actualité, dans un esprit d'ouverture dénué de préjugé, et dont le rayon d'action couvre Antony, Bourg-la-Reine, Châtenay-Malabry et Sceaux.

Prochaine conférence : *Les enjeux de la présidence française pour l'Union européenne* avec Sylvie Goulard, présidente du Mouvement européen France, **mercredi 26 mars 2008** à 20h30 au théâtre Firmin Gémier à Antony.

➤ Renseignements : 01 42 37 21 21.

### Amicale de Sceaux Robinson

30 ans ! Notre association a 30 ans d'existence. Elle fut déclarée le 12 janvier 1978 à M. Guldner, maire de Sceaux. Au cours de ces 30 ans, nous en avons réalisé des actions ! Au niveau du quartier, en y faisant régner un climat de convivialité et d'entente, au niveau de la commune en participant chaque fois que c'était possible aux instances de réflexion mises en œuvre par les différents maires et en tentant toujours de faire entendre la voix des habitants et les souhaits exprimés par ceux-ci.

Trois présidents se sont succédé à la tête de l'Amicale, le dernier, Patrice Pattée qui a présidé pendant longtemps aux destinées de l'Amicale a souhaité reprendre son indépendance. L'Amicale le remercie de son travail et des efforts qu'il a faits pour maintenir la cohésion et l'efficacité de l'association.

Un nouveau président arrive. Jean-Yves Renault habite boulevard Desgranges, il a 46 ans, marié, père de 2 enfants scolarisés au lycée Marie-Curie. De formation vétérinaire, il consacre désormais ses activités à la recherche sur le cancer et dans le domaine de la biotechnologie. Nous lui souhaitons la bienvenue et nous sommes certains qu'il aura à cœur de maintenir l'esprit qui a guidé notre action depuis 30 ans.

Les autres membres du bureau sont : Claude Lavalette, trésorier ; Véronique Hanot, secrétaire. Les membres du Conseil d'administration dont les noms apparaissent sur la *LETTRE* sont à votre écoute et reçoivent vos suggestions sur les problèmes de vie pratique et sociale du quartier. L'Amicale fera remonter l'information auprès des instances compétentes. Une requête présentée par un organisme ayant une existence légale est souvent plus efficace qu'une demande isolée. Nous souhaitons longue vie à l'Amicale et une année 2008 favorable à chacun des habitants du quartier.

➤ Amicale de Sceaux-Robinson, 46 boulevard Desgranges - [amicale@sceaux-robinson.org](mailto:amicale@sceaux-robinson.org)



### Anciens combattants de Sceaux

#### Assemblée générale du 9 février 2008

Robert Quintero a annoncé qu'il cessait son activité au sein de l'association, il reste membre d'honneur. Bernard Sarrailler a été élu président à l'unanimité.

Au bureau ont été élus : Pierre Sarrazin, vice-président ; Xavier Tremblay, trésorier ; Christiane Brizou-Lebras, secrétaire ; Jean Sibille, porte drapeau ; Lionel Renault, porte drapeau des médaillés militaires.

Une permanence est organisée les 1ers jeudis de chaque mois aux Garages, 20 rue des Imbergères de 10h à 12h.

Les activités de l'association continueront avec les cérémonies du 8 mai, le ravivage de la flamme à l'Arc de triomphe et les cérémonies du 11 novembre.

### La Prévention routière

La Prévention routière organise chaque mois un stage de récupération de points du permis de conduire.

➤ Pour tout renseignement, appeler le 01 47 78 47 59.

### Sidaction 2008

Le Sidaction se déroulera **les 28, 29 et 30 mars**. Pour réaffirmer la solidarité de tous envers les malades, les chercheurs et les associations, appelez le 110 ou connectez-vous sur [www.sidaction.org](http://www.sidaction.org).

## Sceaux culture, loisirs et amitié

**Expositions :** *Les arts d'Afrique, d'Asie, d'Amérique, et d'Océanie*, musée des Arts Premiers. *Christian Lacroix, histoire de mode*, musée de la Mode et du Textile. *Le monde disparu des manèges anciens*, musée des Arts forains. La Grande Chancellerie de la Légion d'Honneur, Palais de Salm. Musée des monuments français à la Cité de l'architecture et du patrimoine.

**Activités :** Suite du Cycle gestion de patrimoine : *Les régimes matrimoniaux*. Suite du cycle de peinture française au musée du Louvre : *Le 17<sup>e</sup> siècle*. Promenade à thème. Relaxation par le rire *Le rire-énergie*. Après-midi vidéo. À noter aussi les plaisirs de la bouche comme *Apprendre à cuisiner*, en groupe avec un chef dans une école spécialisée. Déjeuner dans l'une des plus anciennes brasseries de Paris. *La santé et le plaisir de l'Assiette* (cours de cuisine par une diététicienne). À la découverte des vins du sud-ouest.

**Spectacles :** Tous les spectacles des Gémeaux ainsi que le jazz sous toutes ses formes. Salle Pleyel, concerts Padeloup : *Passion*.

➤ Renseignements : 01 46 60 94 00.

## Croix-rouge française de Sceaux

À l'occasion des élections municipales des 9 et 16 mars prochains, les bénévoles de la Croix-rouge de Sceaux sont à la disposition des personnes à mobilité réduite pour assurer leur transport aux bureaux de vote. Pour bénéficier de ce service, les personnes intéressées doivent en faire la demande au 01 46 60 35 38 dans la semaine précédant le vote (du lundi au vendredi).

Les demandes seront ensuite transmises à l'équipe de conducteurs de la Croix-rouge qui prendra alors contact avec les personnes concernées pour préciser l'heure et les conditions du transport (fauteuil roulant éventuellement).

## Orchestres de Jeunes Alfred Loewenguth

Les OJAL vous présentent deux formations : *l'Orchestre Prélude*, le plus jeune ensemble constitué d'enfants âgés de 7 à 10 ans, et *l'Orchestre Symphonique Cadet*, composé de jeunes de 17 à 20 ans.

Ils interpréteront des œuvres de Rossini, Bizet, Schubert, Haendel, **dimanche 30 mars 2008**, à 17h, en l'Église Saint Jean-Baptiste.

Vous qui étiez venus nombreux les applaudir lors du concert de la Foire aux santons en décembre, reprenez bien cette date !

➤ Orchestres de Jeunes Alfred Loewenguth, 3 bis rue Marguerite-Renaudin - Tél. : 01 46 60 35 40 contact@ojal.fr - www.ojal.org



## Les Scouts de Sceaux

### Les scouts de Sceaux fêtent les cent ans du scoutisme !

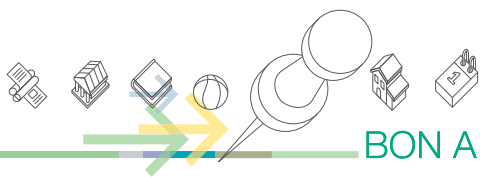
L'été dernier, les pionniers du groupe des Scouts et Guides de France de Sceaux, rattachés à la paroisse Saint Jean-Baptiste, ont participé au centenaire du scoutisme en Angleterre. Tout au long de l'année 2007, les scouts ont célébré les cent ans du premier camp organisé par lord Baden Powell en Angleterre, en 1907. Les pionniers du monde entier étaient conviés à un Jamboree, rassemblement international de scouts.

Dix-huit jeunes de quatorze à dix-sept ans, sont partis pour une épopée de dix jours au cœur de l'Angleterre. Leur voyage a débuté le 27 juillet 2007 pour rejoindre 30 000 autres



scouts du monde entier, afin de célébrer les cent ans de leur mouvement. C'est ainsi que des Scéens, des Japonais, des Colombiens, des Afghans, des Ougandais, des Guyanais, des Américains, etc... unis par le même esprit scout et par leur volonté de cohabiter, ont vécu pendant dix jours dans une ville de tentes, partageant leur repas, leurs activités, leur vie et découvrant les cultures. Il leur était proposé des activités sportives et ludiques, mais aussi des temps de réflexion et de solidarité, des temps de partage autour des différentes religions et des célébrations. Ce n'est

pourtant qu'à la fin de leur voyage qu'ils se sont rendus compte qu'ils avaient participé à une oeuvre magnifique : faire cohabiter dans un sentiment de paix et de fraternité des jeunes représentants de tous les pays ! Ce voyage a été financé pour une bonne part par les jeunes eux-mêmes. Mais il n'aurait pu avoir lieu sans la générosité des habitants de Sceaux, et sans le soutien financier de la municipalité de Sceaux. Que tous soient ici remerciés, vous qui avez permis à ces jeunes de vivre cet événement unique et porteur, on l'espère, de tant de promesses pour l'avenir du monde ! Inutile de dire que ces jeunes Scéens s'en souviendront toute leur vie ! Jean Baptiste Lafitte, pour le groupe de pionniers et pionnières de Sceaux.



## MENUS AU RESTAURANT SCOLAIRE

Les parties des menus présentés ci-dessous en caractères gras ne concernent que les écoles élémentaires.  
Ces menus peuvent faire l'objet de modifications en fonction des recommandations de la commission des menus.  
Lors des vacances scolaires, les menus correspondent à ceux du centre municipal de loisirs.

### Du 3 au 7 mars

lundi  
salade de tomates  
**demi pamplemousse**  
capelletti au saumon  
(pâtes fraîches)  
fromage au choix  
entremets chocolat  
**entremets vanille**

mardi  
taboulé  
**salade de pommes de terre**  
fricassée de porc provençale  
omelette\*  
épinards au jus  
yaourt aromatisé  
**fruit**

mercredi  
concombre sauce magyar  
**carottes râpées**  
cuisse de pintade rôtie au jus  
petits pois à la française  
**fromage blanc**  
**yaourt**  
pâtisserie fraîche

jeudi  
salade mélangée  
**salade d'endives**  
hachis parmentier  
aux 3 légumes  
fromage au choix  
fruit

vendredi  
potage  
filet de lieu noir aux petits  
légumes  
riz créole  
**fromage au choix**  
fruit

### Du 10 au 14 mars

lundi  
**salade de betteraves crues**  
**radis beurre**  
filet de poulet à l'escabèche  
penne  
fromage au choix  
**compote de pommes**  
compote pommes/poires

mardi  
**salade de blé à la tomate**  
salade de pommes de terre  
au maquereau  
chipolatas au four  
saucisse de volaille\*  
carottes au jus  
**yaourt**  
petit suisse  
fruit

mercredi  
tarte aux 3 fromages  
omelette picarde  
(dés de dinde, oignons,  
champignons)  
tian de légumes grillés  
à l'italienne  
**fromage au choix**  
fruit

jeudi  
potage  
rôti de veau aux olives  
purée de pommes de terre  
fromage au choix  
fruit

vendredi  
**salade verte**  
**demi pamplemousse**  
merlu pané au citron  
gratin dauphinois  
fromage au choix  
chocolat liégeois  
**liégeois vanille**

### Du 17 au 21 mars

lundi  
salade de pâtes  
**salade de lentilles**  
crêpe au jambon emmental  
merguez à l'orientale\*  
ratatouille  
yaourt arôme  
**fruit**

mardi  
salade de tomates  
**chou blanc, maïs, raisins secs**  
émincé de poulet aux 3 épices  
petits pois  
**fromage au choix**  
mousse au chocolat

mercredi  
salade mélangée  
**salade iceberg**  
lasagne au thon  
fromage au choix  
compote pommes/ bananes  
**compote de pommes**

jeudi  
MENU DE PÂQUES  
betteraves mimosa  
tajine de mouton au citron  
pommes rissolées  
**yaourt nature**  
fromage blanc  
**gâteau de Pâques**

vendredi  
**salade transalpine**  
**taboulé**  
filet de colin aux aromates  
haricots verts  
fromage au choix  
fruit bio

### Du 24 au 28 mars

lundi  
FÉRIÉ : PÂQUES

mardi  
**radis beurre**  
**demi pamplemousse**  
saucisse fumée  
sauté de dinde\*  
lentilles au jus  
fromage au choix  
**flan nappé caramel**  
entremets vanille

mercredi  
potage  
couscous maison  
(merguez, pilon de poulet)  
**fromage au choix**  
fruit

jeudi  
salade mêlée  
**céleri rémoulade**  
lasagnes au saumon  
et brocolis  
**fromage frais sucré**  
yaourt  
**cocktail de fruits**  
**fruits au sirop**

vendredi  
salade écolière  
**piémontaise**  
boulettes de bœuf à la niçoise  
haricots beurre  
fromage au choix  
fruit

### du 31 mars au 4 avril

lundi  
taboulé  
**salade de blé à la tomate**  
petit brun de veau  
à l'emmental  
haricots verts  
fromage au choix  
fruit

mardi  
salade de tomates  
**salade coleslaw**  
ragoût de bœuf médina  
pommes à la campagnarde  
**fromage au choix**  
crème dessert chocolat  
**crème dessert vanille**

mercredi  
crêpe au fromage  
**pizza**  
rôti de dinde aux oignons  
jardinière  
**yaourt**  
**fromage blanc**  
fruit

jeudi  
potage  
choucroute garnie  
choucroute sans porc\*  
yaourt aromatisé  
**fruit**

vendredi  
carottes râpées  
**céleri rémoulade**  
colin marinière  
pâtes au fromage  
**fromage au choix**  
pommes cuites au caramel

\* choix pour les enfants ne voulant pas consommer de porc dans la semaine, ou de viande le vendredi.

VBF : viande bovine française (race bouchère)

## LA VILLE DE SCEAUX RECRUTE

Retrouvez l'intégralité des offres d'emploi de la ville de Sceaux et les détails des conditions de candidature, y compris les postes de titulaire de la fonction publique territoriale, sur [www.sceaux.fr](http://www.sceaux.fr), rubrique *Mairie pratique/Sceaux recrute*.



## AUTORISATIONS D'URBANISME

### Permis de construire transféré de :

- Foncier Construction, représentée par Monsieur Bernard Beyssey à SCI du 26 rue du docteur roux, représentée par Monsieur Bernard Beyssey, 26 rue du Docteur-Roux (15 janvier 2008).

### Permis de construire accordés à :

- Monsieur Olivier Schoën, 1 rue Claude-Debussy, pour surélévation et aménagement de combles (18 janvier 2008).
- Monsieur Philippe Wagner, 14 rue du Maréchal-Foch, pour extension de maison individuelle (23 janvier 2008).
- Monsieur Robert Notarantonio, 7 bis rue Voltaire, pour extension de maison individuelle (28 janvier 2008).
- Ville de Sceaux, 31 rue Michel Voisin, pour extension de maison individuelle (28 janvier 2008).
- Bouygues Immobilier, Monsieur Alain Soulhol, 2 rue Gaston-Lévy, pour la construction de 46 logements, un local commercial et une salle de réunion (5 février 2008).



## + Services de garde

### Pharmacies mars

Dimanche 9  
**Pharmacie MIRAMOND**  
(Bourg-la-Reine)  
135 av. du Général-Leclerc  
01 46 61 08 52

Dimanche 16  
**Pharmacie RAKOTOARIMANANA**  
15 av. Georges-Clemenceau  
01 47 02 40 44

Dimanche 23  
**Pharmacie PHAM GIA KIM**  
(Bourg-la-Reine)  
1 place Condorcet  
01 46 61 84 21

Lundi 24  
**Pharmacie LAVERDET**  
106 rue Houdan  
01 46 61 00 62

Dimanche 30  
**Pharmacie DE LA FAÏENCERIE**  
(Bourg-la-Reine)  
15 av. du Général-Leclerc  
01 46 65 08 59

### Infirmières

Dimanche 9  
**Mme THIRIET**  
10 rue Florian  
01 46 61 98 03

Dimanche 16  
**Mme MERCIER**  
5 passage  
Marguerite Renaudin  
01 43 50 13 93

Dimanche 23  
**Mme GAUD-VIEL**  
10 rue Florian  
01 47 02 30 80

Lundi 24  
**Mme PANZOVSKI**  
10 rue Florian  
01 47 02 24 23

Dimanche 30  
**Mme THIRIET**  
10 rue Florian  
01 46 61 98 03

### avril

Dimanche 6  
**Pharmacie BAILLET-VARIN**  
45 rue Houdan  
01 46 61 00 91

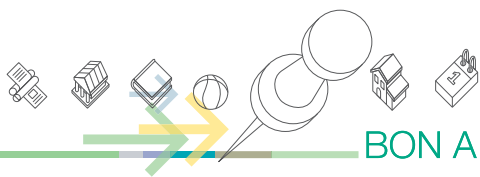
Dimanche 6  
**Mme MERCIER**  
5 pass. Marguerite Renaudin  
01 43 50 13 93

**En cas d'urgence et pour obtenir le médecin de garde la nuit, le week-end et les jours fériés, composer le 15.**

Les services de garde s'effectuent : pour les infirmières, du samedi 12h au lundi 7h ; pour les pharmacies, le dimanche et le lundi jusqu'à 14h. Pour connaître les tours de garde de nuit en semaine, appelez le 15.

## SANTÉ

Jean-Marc Samanos, ostéopathe C.O., attaché au Stade français rugby pro, vous fait part de l'ouverture de son cabinet au 23 rue Bertron à Sceaux. Tél. : 01 43 50 37 56.



## BON A SAVOIR

### COMMENT RENCONTRER LES ÉLUS

#### LE MAIRE ET CONSEILLER GÉNÉRAL

##### Philippe Laurent

maire de Sceaux,  
conseiller général des Hauts-de-Seine,  
vice-président de la communauté d'agglomération  
des Hauts-de-Bièvre,  
reçoit sur rendez-vous à la mairie de Sceaux.  
Tél. : 01 41 13 33 20 - Mél : philippe.laurent@sceaux.fr

#### LES ADJOINTS

Les adjoints reçoivent sur rendez-vous. Tél. : 01 41 13 33 00

**Chantal Brault**, 1<sup>er</sup> adjoint délégué aux Sports, à la Jeunesse,  
la Citoyenneté, l'Animation, la Vie associative,  
conseiller régional d'Ile-de-France,  
conseiller communautaire.

**Jean-Louis Oheix**, 2<sup>e</sup> adjoint délégué à l'Urbanisme,  
à la Circulation, aux Transports, conseiller communautaire.

**Sabine Vasseur**, 3<sup>e</sup> adjoint délégué à l'Habitat et à la  
Population, reçoit sur rendez-vous. Tél. : 01 46 60 60 41.

**Bruno Philippe**, 4<sup>e</sup> adjoint délégué à l'Action sociale, la Santé,  
la Prévention.

**Bernadette Devouton**, 5<sup>e</sup> adjoint délégué à la Famille, la Petite  
enfance, la Vie scolaire et péri-scolaire.

**Hervé Audic**, 6<sup>e</sup> adjoint délégué aux Travaux, à la Voirie,  
aux Bâtiments municipaux.

**Jean-Philippe Allardi**, 7<sup>e</sup> adjoint délégué à la Culture,  
au Patrimoine, à l'Esthétique urbaine.

**Nicole Zuber**, 8<sup>e</sup> adjoint délégué à l'Environnement,  
au Développement de l'intercommunalité territoriale,  
conseiller communautaire.

**Christian Lancrenon**, 9<sup>e</sup> adjoint délégué à l'Emploi,  
l'Économie, au Commerce.

#### LE DÉPUTÉ

Patrick Devedjian, député de la 13<sup>e</sup> circonscription des  
Hauts-de-Seine, reçoit sur rendez-vous au 122 rue Houdan  
le 24 mars 2008 de 17h à 18h30.

Tél. : 01 40 63 67 78  
pdedevjian@assemblee-nationale.fr  
www.patrickdevedjian.fr

#### COMMENT LAISSER DES MESSAGES AUX GROUPES D'ÉLUS

**Groupe Vivre à Sceaux :**  
chantal.brault@sceaux.fr

**Groupe Sceaux Plurielle :**  
sceauxplurielle@wanadoo.fr

**Groupe Progresser à Sceaux :**  
pas.contact@wanadoo.fr

**Réussir Sceaux Ensemble :**  
reussirsceauxensemble@wanadoo.fr

### PERMANENCES

#### Association Valentin Haüy (aveugles et malvoyants)

• au local AVH, 2 rue des Écoles, tél. : 01 55 52 06 06.  
Lundi, mardi et vendredi de 10h à 12h.

• au CSCB, 2 rue du Dr Roux, le 3<sup>e</sup> mardi du mois de 10h à 12h.  
Permanence téléphonique 24h/24h : 01 46 60 41 44.

#### Caisse d'allocations familiales

Point d'action sociale, 1 rue du Four - Tél. : 01 55 52 14 80  
(permanence allocations : 1<sup>er</sup> et 3<sup>e</sup> merc. du mois de 9h à 11h30).

#### CAUE 92

Conseil d'architecture, d'urbanisme et de l'environnement 92  
Conseils gratuits sur rendez-vous :  
Petit Château, 9 rue du Docteur-Berger. Tél. : 01 41 87 04 40.

#### Centre de planification et d'éducation familiale

Jardin Blanche-le-Chevallier (accessible depuis la rue Michel-  
Charaire). Tél. : 01 41 13 68 30.

Consultations gynécologiques gratuites le lundi de 14h à 19h.  
Informations du lundi au vendredi : 8h30/12h - 14/17h30.

#### Circonscription de la vie sociale - Antenne de Sceaux

3 rue du Four - Tél. : 01 41 87 04 70. Permanence *Agir pour  
l'emploi* le mardi de 14h à 17h30 sur rendez-vous.  
Entretien avec les assistantes sociales sur rendez-vous.

#### Conciliateur de justice

Reçoit à la mairie les 1<sup>er</sup> et 3<sup>e</sup> mardis du mois sur rendez-vous  
de 11h à 17h30. Tél. : 01 41 13 33 00.

#### Contrôleur des impôts

Le 1<sup>er</sup> mercredi de chaque mois de 17h à 19h,  
à l'Ancienne mairie, 68 rue Houdan.

#### Coordination gérontologique - 7 jours sur 7

Résidence de personnes âgées *Les Imbergères*  
19 rue des Imbergères, **Numéro unique : 01 46 60 35 38.**

#### Écrivain public

Le lundi de 10h à 12h au CSCB  
2 rue du Docteur-Roux.

#### Infos-consommateurs

**Permanence au CSCB**  
2 rue du Docteur-Roux  
le 1<sup>er</sup> lundi de chaque mois de 13h30 à 15h30  
ou sur rendez-vous. Tél. : 01 41 87 06 10.

#### Maison de la Justice et du Droit des Blagis

8 bis rue de la Sarrazine à Bagneux. Tél. : 01 46 64 14 14.  
Ouvverte du lundi au vendredi de 9h15 à 12h et de 14h à 18h.

#### Communauté d'agglomération des Hauts-de-Bièvre

3 Centrale Parc, avenue Sully Prudhomme  
92298 Châtenay-Malabry cedex  
Tél. : 01 41 87 82 82 / Fax : 01 41 87 82 83

#### Office de tourisme

Jardin de la Ménagerie, 70 rue Houdan à Sceaux  
Tél. : 01 46 61 19 03  
Fax : 01 46 61 50 48.

E-mail : otsceaux@wanadoo.fr

Site internet : www.tourisme-sceaux.fr.st

#### Horaires d'hiver (jusqu'au 31 mars) :

mardi, jeudi et vendredi : 15h - 17h  
mercredi, samedi et dimanche : 10h - 13h et 15h - 17h  
Fermé le lundi.

### EN CAS D'URGENCE

POLICE-SECOURS 17 ou 01 40 91 25 00

POMPIERS 18 ou 01 47 02 09 38

POLICE MUNICIPALE 01 41 13 33 22

CENTRE ANTIPOISONS 01 40 05 48 48

DROGUE INFO SERVICE 0 800 231 313

SIDA INFO SERVICE 0 800 840 800

URGENCES MÉDICALES (Centre 15) 15  
(service d'urgence)

SOS 92 01 46 03 77 44  
(gardes et urgences médicales)

DENTAIRE 01 47 78 78 34  
(service d'urgence uniquement les dimanches et  
jours fériés de 9h à 12h et de 14h à 18h)

AMBULANCE LEROY 01 46 63 24 31

GAZ 0 810 433 292  
(service d'urgence)

ÉLECTRICITÉ 0 810 333 292  
(service d'urgence)

TAXI 01 46 61 00 00  
(borne d'appel à Bourg-la-Reine, RN20)

SOS AMITIÉ 01 46 21 31 31

COORDINATION 01 46 60 35 38  
GÉRONTOLOGIQUE / PERSONNES ISOLÉES

SERVICE DES 01 41 13 33 02  
ASTREINTES MUNICIPALES

#### Ordre des avocats des Hauts-de-Seine

Consultations. Tél. : 01 55 69 17 67

#### Préfecture

Tél. : 0 821 80 30 92 - www.hauts-de-seine.pref.gouv.fr



Assistance  
Technique  
Express

06 67 99 07 07

Enfin un numéro de pro pour  
tous vos petits et gros travaux

Garantie 10 ans

Installateur Agréé d'un système Anti-Calcaire  
Sans cartouche, sans produit, sans entretien.  
Enlève l'ancien calcaire et protège de la rouille.



Rénovation  
Salle de Bain  
Peinture  
Electricité  
Plomberie  
Carrelage  
Parquet  
Cuisine  
Fenêtre  
Serrure  
Etc...



Fabrice et son équipe à votre service  
Entraide, Honnêteté, Respect et Ecoute.

Main d'oeuvre = 38€HT/h Déplacement/Devis = 18€HT TVA 5.5%

8 rue Schimmel Le Plessis Robinson Chambre des Métiers N°451 335 210 RM92

**Votre**  
**RAVALEMENT**  
autrement

CONSEIL  
+  
DEVIS  
=  
GRATUIT

**FCA**

86, rue des Coudrais à Sceaux  
☎ 01 41 87 08 25  
s.plantelin@idf1.fcaweb.fr

www.fca.fr

PREMIÈRE ENTREPRISE  
FRANÇAISE CERTIFIÉE

Groupement  
Bertrand  
Demenois  
S.A.

**ALFRA**

CHEMINEES  
A L'ALCOOL BIO - SANS CONDUIT

POUR VOTRE APPARTEMENT OU VOTRE MAISON  
*Flamme Actuelle*

RN20 - 174, av. de la Division Leclerc - 92160 ANTONY  
Ouvert du lundi au samedi de 10h00 à 19h30 - Tél. : 01 46 74 97 30

**chauffage**  
Service

ENTRETIEN  
RAMONAGE  
INSTALLATION  
DÉPANNAGE 7/7  
SOLAIRE GEOTHERMIE  
TRAITEMENT D'EAU

Téléphones :  
- en semaine : 01 46 01 51 51  
- week-end : 01 46 01 51 55 (dépannages)  
- Télécopie : 01 46 01 51 59

82, avenue du Général De Gaulle - 92140 CLAMART  
www.chauffageservice.fr

**Fradett**  
DECO-MEUBLES

**-25 %**

**PRIX COLLECTIVITÉS**

Référencé  
"Paris pas cher"

- Salons
- Séjours
- Chambres
- Fauteuils Relax
- Literies
- Cuisines Cesa
- Aménagement de placards

64 av. Raymond Croland - 92350 LE PLESSIS-ROBINSON  
☎ 01 47 02 15 66 - www.fradett-meubles.fr

J'ARRIVE PAS À JOINDRE  
LA SÉCU!

POUR  
L'ASSURANCE MALADIE  
DES HAUTS-DE-SEINE  
C'EST POURTANT  
SIMPLE...

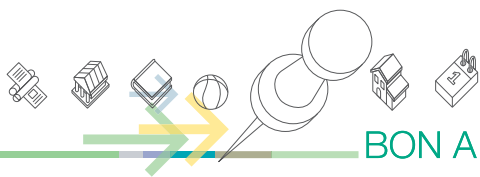
Un numéro de téléphone unique  
**0 820 904 192**  
(0,118 TTC/min. depuis un poste fixe)

Une adresse postale unique  
**CPAM 92**  
**92026 Nanterre cedex**

Conseils nutritionnels gratuits  
N° Vert 0 800 15 92 54

Assurance  
Maladie  
HAUTS-DE-SEINE

92A 0108



## Fenêtre sur

### Antony

Rencontres internationales

de la guitare d'Antony

Duo Jean-Félix Lalanne,

Michel Haumont

tango, folklore, musique classique

d'Argentine

Du 26 au 30 mars

Renseignements : 01 40 96 72 82

[www.ville-antony.fr](http://www.ville-antony.fr)

### Bourg-la-Reine

Les Foulées de Bourg-la-Reine

Parcours de 1,2 km - 1,9 km

3 km - 10 km

Samedi 29 mars, à partir de 14h

Renseignements et inscriptions :

01 41 87 22 31 - [www.bourg-la-reine.fr](http://www.bourg-la-reine.fr)

### Châtenay-Malabry

Festival Celtique

Exposition *Les Korrigans*,

contes musicaux, concert

Du 5 mars au 9 avril

Médiathèque 7/9 rue des Vallées

Renseignements : 01 41 87 69 80

[www.chatenay-malabry.fr](http://www.chatenay-malabry.fr)

### Le Plessis-Robinson

Venue de Sara

atelier enfant, papier déchiré,

projection, débat

Mercredi 12 mars

Exposition jusqu'au 22 mars

Réservation et renseignements :

01 46 01 44 70 et 01 46 01 44 74

### Verrières-le-Buisson

Théâtre *Baroufe à Chioggia*

de Carlo Goldoni

Samedi 15 mars à 21h

Colombier - 3 voie de l'Aulne

Renseignements et réservations :

01 69 53 10 36/37

### Wissous

Théâtre *Mobile Home*

de Sylvain Rougerie

Vendredi 28 mars à 20h30

Espace Saint-Exupéry

Réservations : 01 69 93 89 04

## PETITES ANNONCES

Les annonces publiées dans *Sceaux magazine* sont réservées aux particuliers scéens.

Si vous souhaitez qu'une annonce soit publiée, vous avez deux possibilités. Soit vous remplissez un formulaire à l'accueil de la mairie. Soit vous téléchargez ou remplissez directement ce formulaire en ligne à partir de : [www.sceaux.fr/ma\\_mairie\\_en\\_ligne/formulaires\\_utiles/petites\\_annonces](http://www.sceaux.fr/ma_mairie_en_ligne/formulaires_utiles/petites_annonces).

Également, vous pouvez déposer des annonces sur le site [www.sceaux.fr/pratiques\\_et\\_utiles/petites\\_annonces](http://www.sceaux.fr/pratiques_et_utiles/petites_annonces). Toute personne demandant la publication d'une annonce dans *Sceaux magazine* et sur le site de la Ville est réputée avoir pris connaissance du règlement (disponible à l'accueil de la mairie et sur [www.sceaux.fr](http://www.sceaux.fr)).

### Offres d'emploi

Cherche personne pour aller chercher ma fille 7 ans, école des Blagis, mon fils 3 ans, crèche du lycée. Lundi, jeudi 16h30/19h. Chèque emploi service. Tél. : 01 41 13 73 70 ou 06 99 55 10 18.

Recherche femme de ménage sérieuse. Tél. : 01 46 83 19 31.

### Emploi services

Dame propose ses services pour garder des personnes âgées + ménage. Tél. : 01 46 83 99 51.

Dame cherche à garder nourrisson ou enfants en bas âge chez particulier, 4j/semaine, déclarée. Tél. : 01 43 50 19 41.

### Immobilier

Loue Le Plessis-Robinson, limite Sceaux, 5 min. RER, 2 p. très grand standing, ensoleillé, séjour parquet, cuis. éq. SDB, WC sép., balcons, cave, 840 € + 75 € prov. charges. Tél. : 06 26 05 14 57.

Loue studio 35 m<sup>2</sup> meublé, ds résidence standing, 5 min. RER, proche fac droit ou pharma. Pte cuis. éq., SDB, WC sép. RDC, idéal étudiant(e). Tél. : 06 03 63 00 72.

Vends appartement F1 2<sup>e</sup> étage d'un immeuble de 3 étages, résidence calme verdoyante, 300 m de l'EPF. 190 000 €. Tél. : 06 34 26 16 36.

Loue Golfe du Morbihan, vacances Pâques et juillet, maison tout confort, 6/8 p. 3 chambres, jardin, terrasse, 2 km des plages, 700 m centre bourg. Tél. : 01 43 50 42 06 ou 06 82 81 40 31.

Loue box fermé, quartier Lakanal. Tél. : 01 40 91 80 89.

Vous désirez plus grand ? Recherche maison ville 80 m<sup>2</sup>, sans jardin. Poss. vends maison 1997, 160 m<sup>2</sup>, PDT, jardin, proche lycée Marie-Curie. Tél. : 09 50 32 87 13.

Loue parking couvert dans garage sécurisé, 21 rue de Penthièvre, 100 €/mois TTC. Tél. : 01 46 61 16 18.

### Cours particuliers

Cours de guitare jazz-swing (Django Reinhardt) et autres styles. Travail d'arpèges, gammes, accords. Tél. : 06 23 33 56 21. [alexisbismuth@hotmail.com](mailto:alexisbismuth@hotmail.com)

Étudiant, école supérieure de commerce, donne cours de mathématiques jusqu'en seconde et cours d'anglais tous niveaux, vendredi soir, week-end. Tél. : 06 79 71 81 01.

Étudiant trilingue d'origine latino-américaine donne cours d'espagnol et d'anglais adaptés à vos besoins. Tél. : 06 27 80 35 97.

Professeur exp. donne cours d'allemand et français tous niveaux, méthode, soutien, remise à niveau, prépa Bac, écrit, oral. Tél. : 01 40 91 87 46.

Enseignante à la retraite donne cours de mathématiques du primaire au lycée. Tél. : 06 28 02 99 00.

Étudiante en prépa. orthophonie propose cours de français le week-end, niveau primaire et collège. Tél. : 06 11 98 02 87.

Étudiant 4<sup>e</sup> année EPF, exp., cherche élèves pour soutien scolaire, de la 6<sup>e</sup> à la seconde, en maths, physique. Tél. : 06 62 51 32 97.

Professeur expérimenté donne leçons particulières de mathématiques. Tél. : 01 46 60 85 97.

Étudiante 4<sup>e</sup> année EPF, très bon niveau en maths, ayant déjà donné des cours, cherche élèves de la 3<sup>e</sup> à la terminale. Tél. : 06 08 02 98 50.

Donne cours de conversation, prononciation, élocution, anglaises. Tél. : 06 42 56 27 91.

### Ventes

Vends R21 GTS 5 portes, fin 1992, 166 500 km réels, 1 500 €. Tél. : 06 83 46 15 57.

Vends, cause déménagement, body-sculpt (banc de gym.) + stepper 100 €. Parfait état, neuf 250 €. Tél. : 06 83 10 73 67.

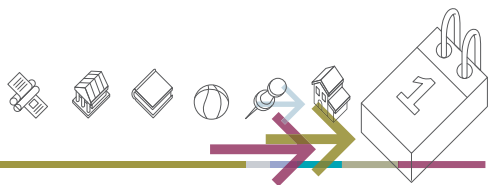
Vends ordinateur Athlon 1 GHZ AMD 512 Mo (2 x 256 Mo) écran 17. Imprimante jet d'encre HP 690 C. 2 lecteurs DVD Ram MSI + graveur Samsung sans OS 150 € avec 200 €. Tél. : 01 46 65 00 43.

Vends gd Larousse encyclopédique éd. prestige en 22 vol., état neuf, prix intéressant. Tél. : 01 43 50 42 06.

Copocléphiles : je vends 70 pièces différentes. Vends machine à tricoter 120 mailles. Tél. : 01 46 60 16 45.

Vends chambre bébé (lit barreaux + meuble à langer + coffre jouets) 50 €. 4 chaises de bar, avec dossier, Ikea 40 €. Table d'appoint murale neuve Ikea 20 €. Tél. : 06 76 42 36 59.

Vends lit 1 personne 0,90 x 2 m, sommier et matelas Mérinos, 150 € à déb. Tél. : 06 60 70 70 47 ou 01 46 60 28 49.



## ÉTAT CIVIL

### NAISSANCES

enregistrées du 16 janvier 2008 au 15 février 2008

Alicia Jean-Charles - Aurèle Coussirat-Coustère - Étienne Faure--Guisse - Inès Dutheil - Pénélope Vasseur - Simon Goubier - Valentine Oueslati.

### DÉCÈS

enregistrés du 16 janvier 2008 au 15 février 2008

Jeannine Cannac - Henri Lambotte - Michelle Mulner veuve Bardoux - Madeleine Beaumont veuve Simonin - Jacqueline Tort épouse Delattre - Albert Fustier - Canh Thao Quan - Jacques Leclerc - Marcelle Pons veuve Henry - Marcelle Rozier veuve Vénuat - Luigi Fraioli - Emile Caillon - Marie Goulard veuve Croizer - Ambéline Da Conceição Andrade veuve Laverny - Jean Friant - Pierre Bailloux.

## SERVICE NATIONAL

### Garçons et filles, vous avez 16 ans, faites vous recenser.

Tous les jeunes français garçons et filles doivent se faire recenser à la mairie de leur domicile.

**Cette obligation est à effectuer dans les trois mois qui suivent le seizième anniversaire.**

Il faut se présenter avec sa carte d'identité, un justificatif de domicile ainsi que le livret de famille des parents.

Il sera remis à l'intéressé(e) une attestation de recensement. Il est primordial de la conserver précieusement. En effet, cette attestation sera réclamée pour toute inscription à un examen ou concours de l'autorité publique (CAP, BEP, BAC, permis de conduire et même conduite accompagnée).

## À L'AFFICHE



### Sandra Vidy à l'Action éducative

Détentrice d'un DESS de psychologie environnementale, Sandra Vidy, attachée territoriale, a exercé le poste de directrice des Affaires scolaires et périscolaires à la mairie de Saint-Cyr l'École. Elle est désormais directrice de l'Action éducative de Sceaux.

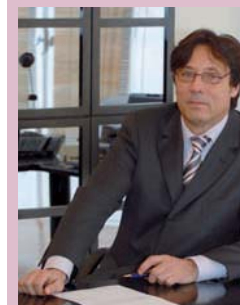
trice de l'Action éducative de Sceaux.



### Émilie Kerdelhue aux Archives

Titulaire d'un DEA d'histoire contemporaine et d'un DESS archivistique et patrimoine, Émilie Kerdelhue gère les archives de la protection judiciaire de la jeunesse au Ministère de la justice. Elle est désormais

chef du service Archives / documentation de la Ville.



### Jean-Michel Nicolle, directeur de l'EPF

Jean-Michel Nicolle succède à Alain Jeneveau à la direction de l'EPF, école d'ingénieurs à Sceaux. Grâce à sa très bonne connaissance de l'enseignement supérieur, des nouvelles technologies éducatives et du monde de l'entreprise, Jean-

Michel Nicolle donnera suite aux actions d'Alain Jeneveau qui a su placer l'EPF au meilleur rang des écoles d'ingénieurs françaises.

Pour vous inscrire  
à la newsletter  
hebdomadaire



rendez-vous sur

[www.sceaux.fr](http://www.sceaux.fr)

Dans le cadre de la programmation

# Lessons multiples

**Edgar Varèse,**  
architecte des sons

Conférence musicale par Corinne Schneider

Le 15 mars 2008 à 15h

**Entrée libre et gratuite**

> Bibliothèque municipale, 7 rue Honoré-de-Balzac. Renseignements : 01 46 61 66 10  
[www.sceaux.fr](http://www.sceaux.fr)