

SCEAUX

magazine

www.sceaux.fr

Cross 2009,
programme à détacher
dans ce numéro



Conservatoire :
passé, présent et futur

Bilan carbone
de Sceaux



P L U 

PLAN LOCAL D'URBANISME DE LA VILLE DE SCEAUX

vers un projet de ville durable



le trianon CINÉMA

**Semaine du 31 décembre
au 6 janvier**

Burn after reading
de Ethan et Joel Coen

Laban, le petit fantôme
de Lasse Persson
Ciné-enfants à partir de 2/3 ans

Agathe Cléry
de Étienne Chatiliez

Semaine du 7 au 13 janvier

Largo Winch
de Jérôme Salle

Mia et le Migou
de Jacques-Rémy Girerd
Ciné-enfants à partir de 7 ans

La vie moderne
de Raymond Depardon
Documentaire
Soirée-débat : vendredi 9 à 21h



Hunger
de Steve McQueen
Caméra d'Or
Festival de Cannes 2008

Semaine du 14 au 20 janvier

Il Divo
de Paolo Sorrentino
Sélection Officielle - Cannes 2008

Une famille chinoise
de Wang Xiaoshuai

Les Ailes Pourpres :
le mystère des flamants
de Matthew Aeberhard
et Leander Ward
Ciné-enfants à partir de 5/6 ans

I Feel Good !
de Steven Walker
Documentaire

Les portes de la nuit
de Marcel Carné
Soirée-débat : mardi 20 à 21h15

> Tous les détails sur les films,
sur le répondeur au 01 46 61 20 52,
www.sceaux.fr, rubrique culture
ou reportez-vous au programme
diffusé devant le cinéma, chez les
commerçants et dans les principaux
équipements de la Ville.

AGENDA

JANVIER

5. **Lever des couleurs.** Page 15.

Du 5 janvier au 5 février.
Inscriptions au cross. Page 31.

6. **Collecte des sapins.** Page 17.



6. **Conférence Picasso.** Page 29.

6. **Conférence Akhénaton.**
Page 29.

7. **Rencontre François de Troyes.**
Page 29.

11. **Conférence Chateaubriand.**
Page 29.

**Du 8 au 18. Conversations avec
ma mère aux Gêmeaux.** Page 25.

9. **Conférence Peut-on encore être
idéaliste aujourd'hui ?** Page 29.

9. **Cinéma Trianon, soirée-débat
Les agriculteurs : hier, aujourd'hui,
demain.** Page 34.

9 et 10. **Renaud Garcia-Fons
Quartet aux Gêmeaux.** Page 23.

10. **PLU, atelier thématique
à 14h30 à l'hôtel de ville.**

11. **Marché des artistes de 8h
à 13h au marché de Robinson.**

11. **Conférence Au-delà du choc
des civilisations.** Page 29.

12. **Du 12 janvier au 4 avril.**
Inscriptions scolaires. Page 10.



12. **Conférence Palmyre.** Page 29.

13. **Conférence Cultes et société
dans la Cyrénaïque antique.**
Page 29.

13, 20 et 27. **Groupes de parole
au CSCB.**

**Du 14 au 18. L'Infedeltà Delusa
aux Gêmeaux.** Page 24.

14, 24, 28. **Visites guidées de l'ex-
position Atget, 15h aux Écuries.**

15, 22, 29. **CRD*, heures musica-
les, à 19h à l'Ancienne mairie.**

16. **Conférence Pauline Viardot.**
Page 29.

16. **Réunion publique de concer-
tation RD 920.** Page 15.

17. **Conférence Jules César.**
Page 29.

17. **PLU, atelier thématique
à 14h30 à l'hôtel de ville.**

19. **Conférence Jérôme
Napoléon.** Page 29.

20. **Conférence Shintoïsme et
bouddhisme japonais.** Page 29.

21. **Conférence Crucifixion.**
Page 29.

21. **Conférence Les 4 C.** Page 29.

23. **Laïka Fatien Quintet aux
Gêmeaux.** Page 24.

23. **Improvisation théâtrale.**
Page 25.

24. **PLU, atelier thématique à
14h30 à l'hôtel de ville.**

24. **Les Sons multiples : La diva
du Cello.** Page 22.

24. **Rencontres de musiques
actuelles Mo' Kalamity.** Page 23.

25. **Conférence Idéalisme et
réalisme dans la rencontre des
civilisations et le conflit des
religions.** Page 29.

26. **CRD*, classe publique de vio-
loncelle à 14h et 20h à l'Ancienne
mairie.**

27. **Conférence Cap sur mars.**
Page 29.

27. **Conférence La droite et la
gauche en chimie.** Page 29.

Du 28 janvier au 8 février.
Hamlet aux Gêmeaux. Page 25.

28. **Conférence Mantegna.** Page 29.

31. **PLU, atelier thématique à
14h30 à l'hôtel de ville.**

31. **Spectacle le Bal des
papillons.** Page 33.

Du 31 janvier au 13 février.
**Inscriptions aux séjours de
vacances.** Page 33.



FÉVRIER

1^{er}. **Conférence Dans quel monde
entrons-nous ?** Page 29.

2. **Conférence Venise et Byzance.**
Page 29.

2. **Conférence Wagner.** Page 29.

7. **Conférence Saint-Mammès.**
Pages 29 et 34.

8. **34^e cross de Sceaux.** Page 31.

EXPOSITIONS

**Exposition des Artistes scéens
Jean Soyer à l'honneur**
Du 4 au 15 février.
Halle des Blagis. Page 25.

**Classes d'arts plastiques
du lycée Marie-Curie.**
Du 7 au 21 janvier
Animathèque MJC. Page 27.

Christian Sylvain
Du 7 janvier au 1^{er} février
Galerie Pierrick Toucheffeu.
Page 26.

Yen Siou
Du 26 janvier au 7 février
CSCB. Page 26.

Lau Blou
En janvier
Galerie Paris-Berlin. Page 26.

Images et magies d'architectures
Jusqu'au 31 mars
Parc de Sceaux.

**Atget et Sceaux,
entre rêve et réalité**
Jusqu'au 6 février
Écuries - Musée de l'Île-de-France.



“ Une ambition collective, partagée et solidaire ”

Une année qui s'ouvre est toujours pleine de promesses.

Des promesses pour chacune et chacun d'entre vous et pour vos proches, afin que se réalisent les vœux que vous formez pour votre vie personnelle, familiale, professionnelle.

Des promesses aussi pour qu'ensemble, nous sachions maintenir et développer, parfois retrouver, une ambition collective, partagée et solidaire. L'élaboration du plan local d'urbanisme (PLU), lancée en juin dernier, et qui connaîtra pendant toute l'année 2009 un rythme soutenu, participe pleinement à cette démarche. Votre participation est essentielle : de nombreux rendez-vous jalonnent cette année 2009, dont les "ateliers" de ce mois.

Il nous faut en effet, plus que jamais, faire reconnaître la personnalité de Sceaux et sa place très particulière dans le sud parisien, qu'une approche trop globalisante de la part de certains décideurs pourrait progressivement faire disparaître. Sa vocation de ville universitaire est menacée par le grand projet de Saclay. Son équilibre urbain pourrait être remis en question par une pression densificatrice trop forte qui lui serait imposée, si nous restions sur une forme de stagnation, et ce d'autant plus que la population a légèrement diminué ces dernières années, à l'inverse de la tendance voulue au plus haut niveau. Son activité commerçante elle-même nécessite toute notre attention. Le réseau de transport public qui la relie à Paris notamment est sur la sellette... jusqu'à la plus grande résidence de la Ville, celle des Bas-Coudrais aux Blagis, dont la vente vient d'être soudainement annoncée par le propriétaire actuel, filiale de la Caisse des dépôts et consignations, pour cause de "relance", une situation inédite dans laquelle l'équipe municipale veillera fermement aux intérêts des locataires.

Au-delà même de la crise économique qui s'annonce, les sujets de préoccupation sont nombreux. Pour les affronter, cette ambition collective doit nous rassembler. C'est le vœu que je forme, afin que "Sceaux reste la ville que nous aimons" !

À toutes et à tous, l'équipe municipale, le personnel communal et moi-même souhaitons une très belle année 2009.

Avec vous,
Philippe Laurent

Philippe Laurent
Maire de Sceaux
Conseiller général des Hauts-de-Seine
Vice-président de la communauté d'agglomération des Hauts-de-Bièvre

SCEAUX
magazine

N° 388 - JANVIER 2009
Mensuel municipal 50^e année

Directeur de la publication : Philippe Laurent
Rédacteur en chef : Caroline Kehr
Édition : Ville de Sceaux - Direction de la Communication
Rédaction : Marie-Pierre Ferré, Julia Crépin
Couverture : © Sylvie Scala
Hôtel de Ville - 122 rue Houdan 92330 Sceaux - tél. 01 41 13 33 00 - fax 01 41 13 33 99
Site web : www.sceaux.fr
Imprimerie : RAS - 95400 Villiers-le-Bel - Dépot légal à parution
Régie publicitaire : Sphère publique - Tél : 01 45 63 28 28



SOMMAIRE

2 AGENDA

3 ÉDITO

4 DOSSIER

LE CONSERVATOIRE :
PASSÉ, PRÉSENT ET FUTUR

6 ACTUALITÉS

- > Noël à Sceaux
- > Ouvrez votre porte à l'Insee !
- > Inscriptions scolaires : top départ !
- > Familles : exprimez-vous !
- > Vos commerçants et artisans s'affichent
- > Un labo 100% cacao
- > PLU, à vous la parole...
- > Les bus rue Léo-Delibes : c'est du passé !
- > Nouvelles salles paroissiales et abords rénovés pour l'église Saint-Jean-Baptiste
- > RD 920 : donnez votre avis !
- > Bilan carbone du territoire de Sceaux
- > Une nouvelle Coulée verte !

20 DÉMOCRATIE LOCALE

- > Conseil municipal du 18 décembre 2008 : les principales décisions
- > Tribunes

CAHIER CENTRAL

- > Inscriptions au cross 2009

22 CULTURE

- > *LesSons multiples* : objet insolite musical
- > *Rencontres de musiques actuelles* : Mo' Kalamity... Jane
- > Laïka Fatien en Holiday
- > Florence Arnaud ou la vie sauvage au parc de Sceaux
- > Renaud Ambite a plus d'un titre

30 TEMPS LIBRE

- > Cross 2009 : inscriptions
- > Échiquier scéen : nom de code M92028
- > Jolies colonies de printemps

34 ASSOCIATIONS

36 BON À SAVOIR

- > MENUS RESTAURANT SCOLAIRE
- > SERVICES DE GARDE
- > PETITES ANNONCES

43 LES SCÉENS

- > État civil
- > Patrice Noailles : une vision humaniste de l'économie

Le conservatoire passé, présent, futur



Le conservatoire à rayonnement départemental connaît depuis quelques années des mutations : de nouveaux locaux, une nouvelle appellation, aujourd'hui un nouveau gestionnaire. L'établissement a maintenu durant toute cette conversion un enseignement d'exception...

D'hier à aujourd'hui

Le conservatoire de Bourg-la-Reine/Sceaux a été créé en 1965 par Étienne Thieulin, maire de Bourg-la-Reine, et Erwin Guldner, maire de Sceaux, sous l'impulsion de son premier directeur Michel Vigneau. Sa création, sous forme de syndicat intercommunal, s'inscrivait dans une politique plus large de coopération entre Sceaux et Bourg-la-Reine, qui produisit aussi le théâtre Les Gémeaux et la piscine des Blagis. Cette école de musique a reçu l'agrément du ministère de la Culture en 1974, pour obtenir son statut d' "*École nationale de musique, de*

danse et d'art dramatique de Bourg-la-Reine/Sceaux", en 1981. En 1990, les deux villes dotent le conservatoire de nouveaux locaux. Depuis le 1^{er} janvier 2007, l'École nationale de musique est devenue conservatoire à rayonnement départemental (CRD). Un reclassement consécutif à la loi de décentralisation.

Aujourd'hui, le conservatoire est un établissement public d'enseignement artistique spécialisé, classé "conservatoire à rayonnement départemental", contrôlé pédagogiquement par l'État et financé par les deux villes.

Ses missions ? Sensibiliser et former les futurs amateurs, former et orienter les futurs professionnels et enfin, accompagner les praticiens amateurs. Le conservatoire contribue au dynamisme culturel des deux villes en produisant de nombreuses manifestations.

Un établissement international, tourné vers l'extérieur

Pour environ 1 100 élèves, l'établissement compte 76 professeurs, toutes disciplines confondues. Une quarantaine de disciplines sont enseignées au conservatoire : tous les

Deux questions à Jean-Luc Tourret, directeur de l'établissement



Quel cap souhaite maintenir le CRD ?

Le CRD est et restera un établissement de proximité pour les Scéens et pour les Réginauburgiens. La ville de

Sceaux, en mettant à disposition à partir du 1^{er} janvier 2009, de nouveaux locaux situés au dessus du cinéma Trianon va permettre au conservatoire d'être davantage opérationnel sur la commune.

Il nous paraît indispensable que le conservatoire profite au plus grand nombre. Les 120 représentations publiques données chaque saison et les 484 heures annuelles d'intervention en milieu scolaire, dont bénéficient les élèves des écoles élémentaires et maternelles de Sceaux, contribuent à l'offre culturelle et éducative des communes.

Outre sa vocation à former des amateurs qui s'adonneront avec passion à leur pratique artistique, le CRD, de par son statut, dispense un enseignement (spécialisé) pour les élèves souhaitant poursuivre leurs études musicales dans un objectif professionnel. Actuellement, 58 élèves sont inscrits en cycle spécialisé ou en cycle de perfectionnement. Certains ont commencé leurs études dans notre conservatoire, d'autres viennent de bien plus loin : 11 nationalités sont présentes cette année !

Quelles priorités pour l'établissement ?

Le CRD, qui intègre au 1^{er} janvier 2009 la communauté d'agglomération, aura un rôle important à jouer dans la synergie entre les établissements et enseignements artistiques (réflexion pédagogique, projets à l'échelle de l'agglomération...).

La structure a connu une évolution de ses activités ces dernières années. Deux domaines se sont particulièrement développés : la danse, avec un effectif de 160 élèves, ainsi que le jazz avec deux ateliers, de l'improvisation pour les classes à horaires aménagés, des cours de piano jazz et 22 étudiants en cycle spécialisé jazz.

Les locaux de Bourg-la-Reine n'ont pas été conçus pour accueillir autant de danseurs, ni les musiques amplifiées. Il convient d'envisager une réflexion à ce sujet.

instruments de l'orchestre symphonique y figurent, ainsi que les claviers, les instruments à cordes pincées, le chant, la musique de chambre, le chant choral, les orchestres, le jazz et les musiques actuelles, les disciplines d'érudition et de composition, la danse classique, l'art dramatique. Le cycle spécialisé (cycle pré-professionnel) aboutit à un diplôme d'études musicales reconnu par l'État.

Chaque année, le cycle spécialisé accueille une quarantaine d'étudiants venant du monde entier ! Cette année, 11 nationalités sont représentées : France, Luxembourg, Israël, Chili, États-Unis, Colombie, Équateur, Chine, Taïwan, Corée du Sud et Japon. Les élèves du conservatoire ont régulièrement l'occasion de se produire en public au sein des différents orchestres (concert de Noël, concert au théâtre Les Gémeaux, à la salle Gaveau, etc.). Créations, cours publics ou concerts, autant d'événements lors desquels les élèves côtoient des artistes de renom : Alain Louvier, Bruno Mantovani, Didier Lockwood, Jean-François Zygel, Anne Queffélec, Jay Gottlieb, Thierry Escaich, James Bowman...

Certains élèves accèdent d'ailleurs à un niveau professionnel tel que Christophe Zhang (pianiste), Corentin Dalgarno (violoncelliste), ou encore Alexandra Grimal (saxophoniste).

Des innovations, des partenariats

Depuis sa création, le conservatoire a impulsé de nouvelles disciplines, dites rares : cuivres, trompette, trombone, cor. L'établissement a également introduit dans son enseignement les musiques amplifiées, le jazz, un atelier de musiques actuelles, les classes à horaires aménagés au collège Evariste-Galois de Bourg-la-Reine et qui accueillent 120 élèves de la 6^e à la 3^e. Ponctuellement, le CRD participe à des événements en partenariat avec d'autres structures : avec l'ensemble *Ars Nova et Artis Diffusion*, le conseil général des Hauts-de-Seine...

Un passage en douceur à la Communauté d'agglomération

Depuis le 1^{er} janvier 2005, la Communauté d'agglomération finance les théâtres des Gémeaux à Sceaux, Firmin Gémier à Antony,

La Piscine à Châtenay-Malabry et le Coteau au Plessis-Robinson. Depuis le 1^{er} janvier 2007, celle-ci a élargi ses compétences à la gestion des écoles de musique de Verrières-le-Buisson, de Wissous et de Châtenay-Malabry.

La communauté d'agglomération des Hauts-de-Bièvre est donc aguerrie aux modes de gestion des équipements culturels. C'est dans ce cadre que dès le 1^{er} janvier 2009, les conservatoires d'Antony et de Bourg-la-Reine/Sceaux rejoindront également la communauté d'agglomération des Hauts-de-Bièvre.

L'année 2009 aura donc débuté par le transfert des moyens généraux et du personnel. L'équipe administrative et enseignante reste la même.

Tout comme pour ces établissements, la communauté d'agglomération des Hauts-de-Bièvre portera de nouveaux projets tels des travaux d'amélioration des équipements, une politique tarifaire globale, tout en préservant l'autonomie artistique de ces établissements. *"Nous nous attacherons tout particulièrement avec les différentes équipes des conservatoires, à développer la complémentarité de ces équipements et à favoriser l'accès de ces lieux culturels aux habitants du territoire de l'agglomération. Tous les acteurs concernés seront associés à la réflexion. Ce projet sera avant tout le reflet des besoins et des souhaits communs de l'ensemble des acteurs locaux"*, explique Philippe Laurent, vice-président de la communauté d'agglomération, chargé des équipements culturels et sportifs.

Son objectif : mettre en valeur les spécificités de chaque établissement tout en garantissant la mutualisation des projets. Les manifestations jusqu'ici organisées sur les deux villes seront maintenues, voire renforcées. La création de projets et d'ensembles musicaux intercommunaux sera également une réelle priorité.

L'annexe dans de nouveaux locaux

Dans le cadre du passage à la communauté d'agglomération des Hauts-de-Bièvre, l'annexe de Sceaux, située 34 boulevard Desgranges, déménage ! À compter du 5 janvier 2009, les élèves utilisateurs de l'annexe du CRD pourront bénéficier désormais de locaux plus adaptés et plus fonctionnels, juste au-dessus du cinéma Le Trianon au 3 bis rue Marguerite-Renaudin.

➤ Pour toute question pratique, contactez le CRD au 01 41 87 22 32.

28^e Foire aux santons : nouveau succès !

Du vendredi 5 au dimanche 14 décembre s'est tenue à l'Ancienne mairie la 28^e Foire aux santons et crèches de Provence. Avec succès, malgré une actualité morose et une météo guère favorable à la sortie en famille.

Il faut dire que, pour tous ceux qui connaissent la Foire aux santons de Sceaux, c'est toujours un moment de bonheur que de retrouver l'Ancienne mairie transformée pendant dix jours en village provençal animé par la foule des petits personnages de la crèche, fruit du talent et du travail des 13 santonniers ou santonniers présents, dont deux pour la première fois. Sans oublier les figurines en bronze venues du Burkina Faso, invitées de la Foire, présentées par l'association scénique d'amitié africaine (ASAMA).

En cette année paire, hors biennale de l'art santonnier venant enrichir le déroulement de la Foire avec une exposition, l'atelier du santonnier a retrouvé sa place, offrant à des élèves de neuf classes maternelles ou élémentaires, publiques ou privées, l'agrément de suivre toutes les phases de la réalisation du santon : création du premier modèle, confection du moule, modelage, cuisson (à 960°C), décoration. Le tout sous la houlette bienveillante de Denis Muniglia (santons Arterra). Mais, nouveauté, tout visiteur pouvait également bénéficier des mêmes explications sous la conduite de Jacqueline, la Jacqueline (Dechaud) qui a si longtemps fait merveille à l'espace Jeunesse de la bibliothèque et qui, en jeune retraitée active, n'a pas hésité à tout apprendre sur les santons pour faire bénéficier, avec beaucoup de pédagogie, petits et grands de son nouveau savoir.

De même, en matière d'animation, la ville de Sceaux, organisatrice de la manifestation, a beaucoup apprécié, cette année encore, les concours :

- de l'office de tourisme qui a assuré, avec beaucoup d'efficacité, l'accueil du public afin de lui faciliter la visite de la Foire ;
- de l'association des méridionaux de Sceaux qui, sur son stand du 1^{er} étage, a offert au public la possibilité de s'informer sur les traditions provençales (santonniers notamment), la culture des pays d'oc et la tradition félibréenne et méridionale de Sceaux (qui ne remonte qu'à 1878...) marquée par la fête

félibréenne et le marché de Provence en juin et la Foire aux santons en décembre.

Merci à celles et ceux qui, à tous les niveaux, ont conduit cette 28^e Foire sur les voies du

succès. La prochaine édition se tiendra du vendredi 4 au dimanche 13 décembre 2009, accompagnée de la 4^e biennale de l'art santonnier, consacrée, on peut l'espérer, aux "crèches d'Europe".



2364 visiteurs le premier dimanche de la Foire ! Pas facile d'aborder le stand de son santonnier préféré.



Selon la consigne, les mains dans le dos, cela reste la meilleure façon de toucher avec les yeux.



Savoir se mettre à la portée des enfants, dans tous les sens du terme.

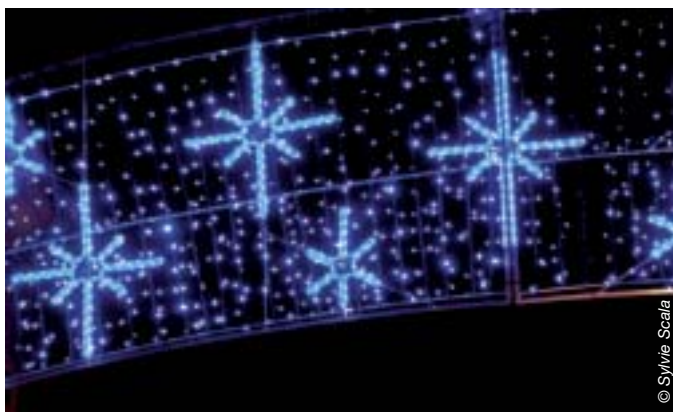


Pour Jacqueline Dechaud, un "baptême du four".

Noël à Sceaux



La musique et l'arrivée du Père Noël ont enchanté petits et grands pour le Noël des enfants.



Les illuminations de la Ville, comme les décorations des vitrines, participent à la féerie de Noël.



Pour la première fois, le centre commercial des Blagis accueillait une patinoire.



Spectacles, promenade dans Paris illuminé ou déjeuner festif, les aînés ont bénéficié de plusieurs sorties parisiennes pour les fêtes, comme ici au restaurant du musée d'Orsay.



Les fils du Père Noël sur leurs échasses ont accueilli petits et grands lors du Noël des enfants.

Téléthon : Merci à tous !

Sceaux a vécu le samedi 6 décembre 2008 une formidable mobilisation dans une ambiance de fête et de solidarité. Malgré la crise économique, le total des dons s'élève à 12 530 euros. Soit près de 2 000 euros de plus que l'an passé. Merci aux donateurs scéens pour leur générosité.

Bravo au comité Téléthon de Sceaux et aux bénévoles fidèlement engagés dans cette action : l'office de tourisme, l'association scéenne d'amitié africaine (ASAMA), l'association Chêneaux-Sablons, Le *Lions Club*, l'Animathèque MJC, la Croix-rouge, le Centre social et culturel des Blagis, la bibliothèque municipale, l'association sportive de la faculté Jean-Monnet, l'Union de la vie associative de l'EPF, les sections coiffure et esthétique du lycée Florian, les écoles du Centre et des Blagis, ainsi que les services de la Ville pour leur aide logistique.

Merci aux commerçants de Sceaux qui ont contribué à ce succès : la boulangerie *Délices de Cystria*, ATAC (Charaire et Blagis), *Nicolas*,



© Sylvie Scala

Le Roi Lire, *Royal*, *Bacchus*, la fromagerie *Verdot*, le *Porcelet Rose*, *MPR santé beauté*, la boucherie *Dupont*, *Chocolats De Neuville*, *l'Île aux fleurs*, *Monoprix*, l'agence de téléphonie *Com line*, *Kiloutou* et l'association des Amis du cinéma *Trianon*. Et pour leurs animations musicales tout au long de la journée : la fanfare *Vingt-ans après*, batucada *Free Style System*, *À cœur Joie* et *Les Makabés*.

La ville de Sceaux distinguée pour ses pratiques innovantes

L'hôtel de ville de Sceaux est depuis mai 2008, l'un des trois lieux d'expérimentation français d'un point visio-public (PVP) dédié à certaines procédures judiciaires. Cet appareil se présente sous la forme d'une borne fonctionnant comme un guichet virtuel et permettant aux justiciables d'effectuer des démarches sans avoir à se présenter physiquement au tribunal.

Le 18 novembre dernier, le point visio-public a été distingué par différentes associations d'élus dont l'association des maires de France, et par France Télécom-Orange dans le recueil *"Pour une Europe innovante, paroles*

d'élus". Cet ouvrage recense 107 bonnes pratiques des technologies de l'information et de la communication innovantes en Europe menées au sein des collectivités.



➤ Point visio-public à l'hôtel de ville de Sceaux, 122 rue Houdan. Accessible de 10h30 à 12h et de 14h à 16h30 du lundi au vendredi. Tél. : 01 41 13 33 00.

EN BREF

Journée mondiale du bénévolat

Bravo aux bénévoles de la vestiboutique de la Croix-rouge de Sceaux qui ont été choisis par la chaîne de télévision *TF1* pour illustrer le sujet sur la journée mondiale du bénévolat du journal de 20h du 5 décembre 2008.

La vestiboutique propose vêtements, chaussures et linge de maison aux plus démunis.

➤ Ouvert les mardis, jeudis, et samedis, de 9h30 à 12h, 12 rue Marguerite-Renaudin. Tél. : 01 41 13 86 04.

Collecte alimentaire

La collecte alimentaire organisée les 28 et 29 novembre 2008 dans les magasins *Monoprix*, ATAC (Charaire) et *Simply market* a été un succès : 5,5 tonnes de denrées ont été collectées. Merci aux donateurs et aux bénévoles.

Regards sur l'histoire du Grand Paris

La conférence *Regards sur l'histoire du Grand Paris* donnée à l'hôtel de ville, par Philippe Laurent, maire de Sceaux, et Emmanuel Bellanger, historien-chercheur, le 17 décembre dernier, a été un succès. Le passé a été évoqué, mais aussi, et surtout, l'avenir !

Emmanuel Bellanger a, dans un premier temps, éclairé l'auditoire sur l'histoire des relations entre Paris et ses banlieues, une histoire marquée par des conflits importants, mais également par des politiques innovantes de coopération. Cela a permis dans un second temps un véritable débat concernant le projet de Grand Paris et ses enjeux hérités de ce passé. Le chercheur a ainsi évoqué la singularité de Sceaux qui s'est toujours associée à la dynamique du Grand Paris et ce, dès 1800, quand elle est choisie comme sous-préfecture. Tandis que Philippe Laurent, faisant le lien avec le présent déclarait "Sceaux a toujours été une ville attentive à ce qui se passe autour d'elle et qui revendique un lien particulier avec Paris". En effet, la Ville s'est engagée très tôt dans la réflexion sur le Grand Paris et est notamment fondatrice du secrétariat permanent de la conférence métropolitaine à l'initiative du syndicat d'études mixte Paris Métropole (créé le 5 novembre 2008). Sceaux est également une des premières villes à y avoir adhéré dès le 20 novembre 2008. Philippe Laurent a expliqué la raison d'être de ce syndicat et son fonctionnement inédit puisque chaque ville, quelle que soit sa taille, représente une voix, tout en rappelant que pour les raisons historiques évoquées par Emmanuel Bellanger, l'agglomération parisienne a aujourd'hui un fonctionnement



Philippe Laurent, maire de Sceaux, et Emmanuel Bellanger, historien-chercheur.

et un statut très particuliers. C'est pourquoi les villes du Grand Paris doivent réfléchir ensemble sur leurs politiques publiques, leur solidarité et leur gouvernance commune. L'agglomération parisienne n'est pas un territoire comme les autres et ne l'a jamais été. Aujourd'hui encore, elle génère 26% du PIB (produit intérieur brut) français et concentre les plus grandes inégalités et les plus grandes richesses. Enfin, la ville de Sceaux a demandé à Emmanuel Bellanger de rédiger une étude sur les relations particulières entre Sceaux et Paris au fil des deux derniers siècles. Affaire à suivre...

➤ Emmanuel Bellanger est un des auteurs de *Paris/Banlieues. Conflits et solidarités, Historiographie, anthologie, chronologie, 1788-2006, Paris, Créaphis, 2007.*

Ouvrez votre porte à l'Insee !

L'institut national de la statistique et des études économiques (Insee) réalise de janvier à mars 2009 deux enquêtes statistiques auprès d'une partie de la population scéenne. Ces enquêtes sont encadrées par la loi. Les enquêteurs doivent vous présenter leur carte officielle tricolore et vos réponses restent anonymes et confidentielles.

L'Insee réalise début 2009, une enquête sur le cadre de vie et la sécurité pour laquelle une partie des Scéens seront interrogés. Si vous êtes concerné, vous serez prévenu par un courrier vous informant du nom de l'enquêteur qui se présentera à votre domicile, muni de sa carte officielle. Par ailleurs, un nouvel échantillon de la population scéenne va être recensé en ce début 2009 à Sceaux du 15 janvier au 21 février 2009.

Si vous êtes concerné, vous recevrez la visite d'un agent recenseur officiel qui vous remettra les questionnaires à remplir. Il pourra vous aider à remplir les questionnaires et les récupérera une fois renseignés. Votre participation est essentielle. La loi rend obligatoire la réponse à cette enquête. Vos réponses resteront confidentielles. Elles sont protégées par la loi et seront remises à l'Insee pour établir des statistiques rigoureusement anonymes.

Dernière minute !

La population totale officielle de Sceaux est de 19 691 habitants au 1^{er} janvier 2009, contre 19 850 au 1^{er} juin 1999. Davantage de détails dans un prochain *Sceaux magazine*, dès réception des informations par l'Insee.



Inscriptions scolaires : top départ !

Les inscriptions dans les écoles maternelles et élémentaires de Sceaux pour la rentrée 2009/2010 débutent le lundi 12 janvier 2009 pour s'achever le samedi 4 avril 2009.

Une démarche très importante car le nombre d'inscrits enregistrés par la Ville doit être communiqué très tôt dans l'année à l'inspection académique qui s'appuie sur ce critère pour déterminer les ouvertures ou fermetures de classe. Une décision qui peut avoir une incidence sur le confort d'accueil et d'étude des enfants. Retenez également que l'admission à l'école élémentaire est un droit et que donc, l'inscription entraîne automatiquement l'admission dans l'une des écoles.

En revanche, l'admission à l'école maternelle est prononcée par le directeur de l'école concernée, en fonction de l'âge et dans la limite des places disponibles, même si l'inscription préalable en mairie est indispensable.

Pièces à fournir :

- le livret de famille et tout acte justifiant de la situation familiale (séparation ou divorce, tutelle, etc.),
- le carnet de santé ou certificat de vaccination avec les vaccins à jour,
- les trois dernières quittances de loyer (pour les locataires),
- la dernière facture EDF-GDF de moins de 3 mois (pour les propriétaires),
- le dernier avis d'imposition sur le revenu (mentionnant votre adresse à Sceaux),
- le dernier avis d'imposition à la taxe d'habitation (mentionnant votre adresse à Sceaux).
- Si vous venez d'emménager à Sceaux :

original du bail ou de l'acte d'achat et attestation d'assurance habitation.

Ces documents devront justifier sans équivoque de votre domiciliation à Sceaux et être présentés sous leur forme originale. Toute fausse déclaration pourra donner lieu à des poursuites. Pour toute situation particulière, contactez la direction de l'Action éducative et de la jeunesse au 01 41 13 33 92.

➤ **Inscriptions à partir du 12 janvier 2009 à l'hôtel de ville, 122 rue Houdan, du lundi au vendredi de 14h à 17h (le matin uniquement sur rendez-vous de 9h à 11h30), ainsi que les samedis 24 janvier et 4 avril 2009 de 9h à 11h30.**

Familles : exprimez-vous !

Depuis la suppression de l'école le samedi matin, la Ville a engagé une réflexion portant sur le temps de la famille.

"Comment les familles s'organisent-elles sur ce temps libéré, partent-elles plus souvent ? Investissent-elles davantage la Ville et ses équipements ?" Cette réflexion menée par des représentants de parents, les équipements publics tels que l'Animathèque MJC et le Centre culturel et social des Blagis, les associations sportives et la Ville a pour but de mieux connaître les attentes des familles sceennes. "Depuis la suppression de l'école

le samedi, partez-vous plus souvent en week-end ? Fréquentez-vous les équipements municipaux en famille ? Comment êtes-vous informé des activités et événements se déroulant à Sceaux ? Estimez-vous avoir suffisamment d'occasions de rencontrer d'autres parents ? Pensez-vous qu'il y a suffisamment d'activités à Sceaux rassemblant parents et enfants ?"

Toutes ces questions et bien d'autres vous attendent dans le questionnaire sur le temps



de la famille accessible sur www.sceaux.fr, rubrique Familles et solidarité.

EN BREF

La Boulangerie Colbert à la Une

Dimanche 14 décembre, au cours du journal de 20h sur TF1, Marie-Paule Crosnier, propriétaire dynamique de la boulangerie Colbert, était interviewée dans le cadre du travail dominical, ainsi qu'au sujet d'un

nouveau laboratoire aux installations des plus modernes, dont l'établissement s'est tout juste doté.

➤ Boulangerie Colbert, 49 rue Houdan.
Tél. : 01 46 61 22 86.

J-bus :

la prévention continue

Du 19 au 26 janvier 2009 inclus, le J-bus stationnera au lycée et collège Lakanal. Les adolescents échangeront avec un animateur autour de thèmes de prévention.

Nouvelles de l'ancien Père Noël de Lakanal !

Vous avez fait vos études au collège Lakanal entre 1970 et 2007 ? Vous connaissez donc Philippe Nadeau, le conseiller principal d'éducation (CPE) également surnommé – au mois de décembre – le Père Noël ! Parti à la retraite sur la pointe des pieds il y a un an, il nous raconte ses années auprès des jeunes générations scéennes.



Rencontre avec Philippe Nadeau, ancien CPE de Lakanal.

Quel bilan faites-vous de vos années Lakanal ?

J'ai beaucoup aimé mon métier. Ma volonté première était d'être utile et je pense humblement que je l'ai été grâce notamment aux élèves et à leurs parents qui m'y ont aidé. Le mot-clé c'est l'humain, c'est l'élève. La condition première pour travailler dans l'enseignement général et en tant que CPE c'est être à l'écoute de tous les élèves et de vouloir

faire progresser les meilleurs comme ceux en difficulté. J'ai suivi les élèves de Lakanal sur plusieurs années et participé à 2481 conseils de classe ! J'ai appris à les connaître et je les ai vu évoluer et progresser. Je me souviens, pour ne citer qu'un exemple, d'un élève de quatrième qui avait de grosses difficultés, et pour finir il est devenu avocat !

Pourquoi cet attachement à Lakanal et à Sceaux ?

Ancien élève du lycée Lakanal, j'y ai passé la majeure partie de ma vie. J'y ai été surveillant pendant mes études universitaires et c'est à Lakanal qu'est née ma vocation d'éducateur,

encouragé par Pierre Lajeunie, le proviseur de l'époque. Lakanal est un établissement exceptionnel par sa situation, ses équipes éducatives soudées, ses élèves motivés, son niveau d'excellence avec ses 20 classes préparatoires. J'ai visité assez d'établissements dans ma carrière pour être conscient du privilège que j'ai eu d'y exercer mon métier. Je me suis également vite attaché à la ville de Sceaux et je me suis beaucoup impliqué dans la vie associative locale. C'est pourquoi, quand j'aurais pu demander ma mutation dans de grands lycées parisiens comme Henri-IV ou Louis-le-Grand, je ne l'ai jamais fait. Honnêtement, qui a envie de quitter le paradis ?

Un invité d'honneur pour la Semaine de la solidarité

En novembre dernier, durant la Semaine de la solidarité internationale Hamidou Yalcouyé, maire de Kendié au Mali, a été accueilli officiellement à Sceaux et a participé à différents événements.



Chantal Brault, premier adjoint au maire délégué aux relations internationales, Philippe Laurent, maire de Sceaux et Hamidou Yalcouyé, maire de Kendié.

L'association *Solidarité Kendié*, née au sein de la cité scolaire Marie-Curie, a noué, depuis 25 ans maintenant, des liens d'amitié avec la ville de Kendié au Mali. Des liens d'amitié qui ont enfin permis à Hamidou Yalcouyé de venir

à Sceaux pour échanger et partager avec les Scéens sur les thèmes de la coopération et de la solidarité. Au cours de cette semaine riche en événements, le maire malien a rencontré les élèves du collège Marie-Curie qui correspondent avec ceux de Kendié. Il a participé avec Philippe Laurent, maire de Sceaux, à une table ronde au Lycée

Marie-Curie sur l'importance des régimes démocratiques. Il a également assisté à la soirée de cinéma malien organisée par l'association *Solidarité Kendié* et le cinéma Trianon. Enfin, le maire de Kendié était l'invité d'honneur de la

conférence *Solidarités : les enjeux du volontariat international* organisée par la Ville le 21 novembre dernier. Cette conférence mettant à l'honneur les jeunes lauréats Projeune pour leurs projets généreux de coopération nord/sud a attiré un public nombreux et passionné. Hamidou Yalcouyé, s'est déclaré très ému et impressionné par l'amitié qui lui a été témoignée et l'implication de tous en faveur de sa commune et de ses habitants. Et du côté de *Solidarité Kendié*, la mobilisation continue avec des projets d'ampleur comme l'installation d'un nouveau collège ou encore l'alphabetisation des femmes.

➤ Association *Solidarité Kendié*,
20 bis rue des Imbergères.
tél. : 01 46 30 18 40 - asso@kendie.org
<http://solidarite.kendie.org>

Vos commerçants et artisans s'affichent !



La ville de Sceaux veut donner une meilleure visibilité de son commerce, de son artisanat et de ses services locaux auprès des habitants. Le mobilier urbain est l'un des outils dont s'est dotée la Ville, en accord avec les

acteurs économiques, pour être au plus proche de vous...

Afin de valoriser au mieux son commerce, son artisanat et ses services de proximité, la Ville a retenu la société NAJA pour l'installation de dix relais informations dédiés plus particulièrement au commerce et à l'artisanat local.

Un boucher, une mercerie, une bijouterie ? Sur ces enseignes, vous pourrez consulter quartier par quartier les commerçants présents, classés par catégorie marchande et représentés sur le plan. Vous pourrez également découvrir les activités et les acteurs qui existent sur les autres quartiers avec un renvoi sur le relais concerné.

Ces panneaux ont reçu l'agrément de l'architecte des Bâtiments de France, leur design a donc été étudié afin de respecter l'esthétisme urbain de chaque quartier : le centre-ville, le quartier Robinson, les Blagis et l'avenue du général Leclerc. Cet affichage, compatible avec le caractère patrimonial du centre historique, est conforme au règlement communal de publicité d'enseigne et de pré-enseigne. Ce dispositif a été étudié en large concertation avec l'Union des commerçants et artisans de Sceaux.

➤ Renseignements : 01 41 13 33 00.



Kikoo



Grâce à la carte Kikoo, lorsque vous achetez chez les commerçants participant, vous accumulez de l'argent sur une carte de fidélité. Vous pouvez ensuite dépenser cette "cagnotte" chez le commerçant Kikoo de votre choix.

La carte est gratuite : demandez-la chez l'un des commerçants Kikoo et vous la recevrez à votre domicile sous 15 jours.

Les commerçants Kikoo à Sceaux :

By Enzo (prêt-à-porter homme),
3 rue Michel-Charaire

Comm'un voile (lingerie), 90 rue Houdan

Didier Soulier (fleuriste), 71 rue Houdan

Domisport (articles de sport),
72 avenue Jean-Perrin

Enzo blue (prêt-à-porter femme), 51 rue Houdan

Lumière et objet (luminaire et décoration),
26 rue des Écoles

Lynx optique, 14 rue Honoré-de-Balzac

Ô gré du vent (prêt-à-porter),
21 rue Houdan

Optique Bonot, 86 rue Houdan

L'Opticien, 55 rue Houdan

Voir autrement (optique),
2 rue Marguerite-Renaudin

➤ Renseignements : 0825 0826 00
ou www.cartetikoo.com

Ça bouge à Sceaux...

Richesse et diversité : les activités s'installent et s'épanouissent à Sceaux dans tous les quartiers ! Intense et dynamique, la vie commerçante fait vivre la ville... au rythme de ses envies !



Tily Crêperie : pour les gourmets

Changement de propriétaire à la crêperie située au 10 rue du Docteur-Berger.

Pascal vous propose une nouvelle formule, "crêperie, café et salon

de thé", ouvert du mardi au dimanche inclus, de 7h30 à 23h, sans interruption. Au menu, une farandole de saveurs autour de galettes et de crêpes. Une carte revisitée, inondée de recettes pour les fins gourmets. Un nouvel endroit pour y passer aussi un instant autour d'un café Aroma Club 100% arabica, ou d'un thé aux parfums

raffinés. Une formule pour le goûter des enfants accompagnés de leurs parents vous est proposée. Un nouveau concept qui accentue goût et saveur de la gastronomie.

➤ **Tily Crêperie, 10 rue du docteur Berger.**
Tél. : 01 46 61 55 95.



LGA Conseil : gestion de patrimoine

Forte d'une expérience de dix ans en entreprise, Laurence Giraud-Berthet, crée LGA Conseil, société de conseil en stratégie patrimoniale destinée

aux particuliers, chefs d'entreprise et professions libérales désirant optimiser leur gestion patrimoniale (objectifs actuels et futurs, retraite, transmission, etc).

Laurence Giraud-Berthet, titulaire d'un mastère spécialisé en gestion de patrimoine et agréée "Conseil et investissement financiers" propose

en toute indépendance et confidentialité, une solution personnalisée avec suivi de la mise en œuvre et des résultats.

➤ **LGA Conseil, 10 avenue Camberwell.**
Tél. : 01 49 84 33 48.
contact@lgaconseil.com
http://www.lgaconseil.com

Un labo 100% cacao

Le chocolatier Patrick Roger a aménagé un nouveau laboratoire. Le but ? Produire davantage, consacrer un pôle dédié à la recherche et au développement et également à la création de sculptures. Visite guidée d'un véritable loft du chocolat.

C'est fait ! Après avoir fait rénover un ancien atelier de fabrication, de machines à étiqueter *Vitadresse*, Patrick Roger s'offre un local d'une surface de 700 m². Cet atelier d'artiste comprend des installations ultramodernes afin d'exercer son métier dans le respect du goût, tout en conservant toute la modernité de ses créations chocolatées et sculpturales. Ce nouveau laboratoire permet de rationaliser la logistique et de centraliser dans un seul et même endroit : matières premières, packaging, production... À côté de ce nouveau laboratoire, Patrick Roger a souhaité créer un potager biologique de 100 m² composé d'herbes aromatiques, d'arbres fruitiers,

de fruits et de légumes, pour le plaisir de partager sa culture du goût et transmettre les vertus de chaque aliment, son histoire et ses racines.

Patrick Roger répond à nos questions :

Un potager, une histoire qui vous tient à coeur ?

P.R. : Rendez-vous compte ! Nous n'avons pas le souvenir des goûts originaux ! Nos grands-parents, peut-être, mais notre génération ne connaît que la saveur des produits édulcorés...

Je souhaite éduquer le goût des chocolatiers travaillant pour la maison, leur apprendre l'emploi de chaque produit et leur permettre de comprendre les mets de manière à ce qu'ils saisissent toute la complexité des ingrédients dans une recette.



© Sylvie Scala

Et le public, comment profitera-t-il de cette nouvelle structure ?

P.R. : Il découvrira lui aussi les saveurs du potager : une essence du jardin (menthe poivrée, thym-citron, basilic fin, basilic pourpre, verveine, citronnelle...) sera utilisée sur une partie de la production pour la création de séries limitées de bonbons de chocolat.

À découvrir à l'été 2009 : le chocolat à l'infusion de tomates !

Nous essaierons également d'organiser régulièrement des visites pour les écoles de la Ville et, à des occasions ponctuelles, d'ouvrir au public ce loft du chocolat...

➤ **Patrick Roger boutique, 47 rue Houdan.**
Tél. : 01 47 02 30 17.

PLU, à vous la parole...

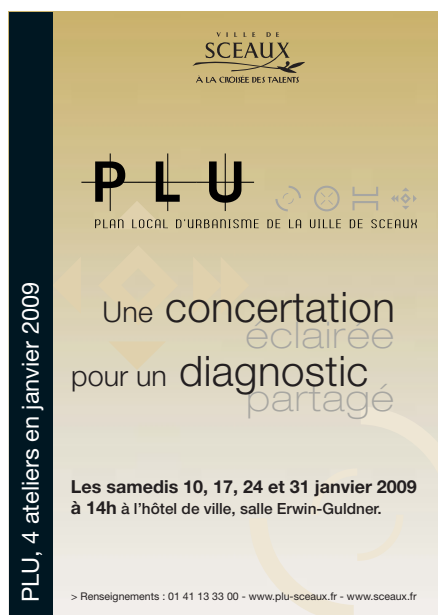


Quelles formes urbaines et quel paysage urbain pour la ville de Sceaux de demain ? Quelle place pour la voiture individuelle, face au développement de nouveaux modes de déplacement ? Comment relever le défi du développement durable ? Comment maintenir et renforcer l'attractivité de Sceaux qui tient à la présence sur son territoire de grands équipements d'enseignement et d'un commerce de proximité ? Autant de questions auxquels vous pourrez débattre au cours des quatre rendez-vous de janvier 2009.

Le conseil municipal a délibéré, le 26 juin 2008, pour mettre en révision le plan d'occupation des sols (POS) et donc élaborer le plan local d'urbanisme (PLU). La première étape de cette élaboration prévoit la réalisation d'un diagnostic et d'un état des lieux du territoire communal : structuration du territoire, équilibres sociaux et démographiques, fonctionnement de la ville et état initial de l'environnement.

Les modalités de concertation définies par le conseil municipal prévoient lors de cette phase la mise en place de quatre ateliers thématiques courant janvier 2009. Ces ateliers sont ouverts à tous. Leur objectif est de présenter le projet de diagnostic élaboré par le CODRA (bureau d'études désigné par la Ville pour l'assister dans ses travaux d'élaboration du PLU), de faire ressortir, par un débat avec la population, les grands enjeux d'aménagement et de développement durable pour Sceaux dans les 10 à 15 ans à venir, et d'enrichir ainsi le diagnostic.

En articulation avec l'élaboration du PLU, la reprise des études préalables à la création d'une zone de protection du patrimoine archi-



tectural, urbain et paysager (ZPPAUP) va également permettre de réfléchir de façon globale à la gestion et à la valorisation du patrimoine de Sceaux. Ces études seront également abordées pendant les ateliers thématiques.

Vos rendez-vous

Les ateliers se dérouleront **les samedis 10, 17, 24 et 31 janvier 2009.**

Chaque atelier se déroulera de 14h30 à 17h30 dans la salle Erwin-Guldner de l'hôtel de ville. Vous êtes invité à vous présenter dès 14h pour partager un café.

- **Samedi 10 janvier 2009** : transport, mobilité, déplacements.
- **Samedi 17 janvier 2009** : développement urbain / développement durable.
- **Samedi 24 janvier 2009** : la mixité sociale, générationnelle et fonctionnelle à Sceaux.
- **Samedi 31 janvier 2009** : la vitalité à Sceaux : équipements, enseignement, culture, sport, vie économique.

➤ Une exposition présentant le diagnostic aura lieu à partir du 10 février 2009.

➤ Renseignements sur la plaquette distribuée avec cette livraison de *Sceaux magazine* et sur le site www.plu-sceaux.fr

Les bus rue Léo-Delibes : c'est du passé !

Depuis le 1^{er} décembre 2008, la circulation des véhicules de transports en commun, à l'exception des minibus de moins de 5 tonnes de type Paladin, est interdite rue Léo-Delibes.

Depuis des années, suite aux réclamations des riverains et à l'accélération de la dégradation

de la voirie, la ville de Sceaux demande à la RATP et aux autres compagnies d'autocars de trouver une solution de substitution aux nombreux passages de bus rue Léo-Delibes, voie inadaptée à ce type de fréquentation. Aucune solution amiable n'a jamais été apportée. L'accentuation des nuisances (bruit et vitesse des véhicules) et de la dégradation de la voirie

a amené Philippe Laurent, maire de Sceaux, à interdire purement et simplement, par arrêté du 19 novembre 2008, cette circulation.

Les véhicules de transport en commun sont désormais détournés vers des voies départementales mieux adaptées à leur gabarit et les riverains ont retrouvé tranquillité et sécurité.

Nouvelles salles paroissiales et abords rénovés pour l'église Saint-Jean-Baptiste

Suite à la démolition du bâtiment préfabriqué, dit "la chapelle" en juillet 2007, les nouvelles salles réalisées et financées par la paroisse Saint-Jean-Baptiste sont désormais achevées.

L'aménagement du côté sud de l'église a été totalement repensé à cette occasion : pour une meilleure intégration au paysage les nouvelles salles ont été reconstruites en adossement au mur du bassin des Félibres, créant désormais un espace public convivial entre l'église et le domaine de Sceaux. Ces espaces ont été aménagés par la Ville (propriétaire de l'allée)

afin d'assurer notamment l'accessibilité des personnes à mobilité réduite aux nouvelles salles et de permettre la mise en valeur de ce côté de l'édifice.

Le paysage aux abords du bas-côté sud de l'église, qui reprend désormais l'orientation de la composition du parc de Sceaux, offre depuis de nouvelles vues et perspectives avec la redécouverte d'éléments patrimoniaux, dont une Pieta jusqu'ici inconnue du public. La paroisse Saint-Jean-Baptiste peut désormais disposer de cinq salles lumineuses et conviviales dont la plus grande mesure plus de 100 m².



Les nouvelles salles paroissiales

RD 920 : donnez votre avis !

La phase de concertation auprès des habitants de Sceaux, d'Antony et de Bourg-la-Reine a été prolongée par le Conseil général jusqu'au 13 février 2009. Une nouvelle réunion publique d'échanges et d'information concernant l'aménagement de la route départementale 920 est organisée, à l'hôtel de ville de Sceaux le 16 janvier 2009.

Cette réunion publique a pour objectif d'informer et de recueillir les observations et avis du public sur les grandes lignes du projet. Vous pourrez échanger et vous prononcer sur les idées d'aménagement futur de la route

départementale 920, ses enjeux et ses conséquences sur le cadre de vie des Scéens.

Suite à la précédente réunion, tenue en octobre dernier, Philippe Laurent, maire de Sceaux, a fait connaître au Conseil général les observations des Scéens recueillies lors de cette rencontre, à savoir : privilégier un traitement paysager de l'espace public favorisant son partage entre ses différentes catégories d'utilisateurs ; mettre en valeur les abords de l'ancien marché aux bestiaux de Colbert dont les façades et toitures sont inscrits à l'inventaire supplémentaire des monuments historiques ; marquer, en bas de l'allée d'Honneur, la pénétration dans le domaine de Sceaux par un événement architectural qui reste à définir.

Il a également insisté sur les préoccupations des Scéens liées au développement durable et exposé leur proposition de prévoir des couloirs réservés aux bus en partage avec les pistes cyclables avec la possibilité future d'y implanter un tramway.

Le courrier reprenant les points évoqués et les propositions transmis au président du Conseil général à l'issue de la dernière réunion est consultable sur www.sceaux.fr, rubrique Espace public/aménagement.

➤ Réunion publique de concertation le 16 janvier à 20h30 à l'hôtel de ville, 122 rue Houdan. Plus d'informations sur www.rd920.fr

EN BREF

Lever des couleurs

La République Tchèque succède à la France. Pour marquer le changement de présidence de l'Union européenne, un rendez-vous est donné aux Scéens le lundi 5 janvier à 17h, place Jean-Monnet, pour le lever des drapeaux de la France, de

l'Union européenne et de la République Tchèque, en présence de l'Ambassadeur de la République Tchèque, de Philippe Laurent, maire de Sceaux, Chantal Brault, premier adjoint au maire, et de membres du conseil d'Enfants de la Ville.



© Sylvie Scala

Bilan carbone du territoire de Sceaux : 40 000 tonnes équivalent carbone par an !

Dans le cadre de son engagement pour le développement durable, la ville de Sceaux a fait réaliser le bilan carbone de son territoire. Ce bilan présenté le 18 novembre dernier au Conseil local de développement durable, chiffre l'émission annuelle de gaz à effet de serre (GES) du territoire de Sceaux et de ses habitants à 40 000 tonnes équivalent carbone. Cela recouvre les émissions que génèrent ou dont dépendent l'activité de la Ville, celle de ses résidents, de ses travailleurs et de ses visiteurs.

Le bilan carbone a pour objectif principal d'évaluer et de hiérarchiser le poids des émissions de gaz à effet de serre en fonction des différents secteurs émetteurs : transport, logement, déchets, voirie etc. Ces émissions de gaz à effet de serre se mesurent en tonnes équivalent carbone par an (tec/an). À Sceaux, c'est 40 000 tonnes équivalent carbone qui ont ainsi été recensées. Les défis à relever sont de taille puisque d'ici 2020, nous devons réduire de 20% nos émissions carbone ! Détaillons donc d'un peu plus près les secteurs qui produisent le plus de gaz à effet de serre et où nous devons nous améliorer.

Le secteur des transports se place en tête du bilan carbone du fait principalement des déplacements en voiture particulière, mais aussi des trajets en avion et du fret.

- **La voiture particulière à elle seule est responsable de la production de 10 000 tec/an.**

Les 10 000 voitures des Scéens parcourent en moyenne près de 11 000 km par an. Et les principaux trajets émetteurs de CO₂ sont liés aux loisirs des Scéens, soit : 6 500 tec/an. Tandis que les trajets domicile-travail des résidents ne représentent que 1 500 tec/an.

- **Les transports par avion sont responsables de 5 500 tec/an.**

Les résidents des Hauts-de-Seine le prennent deux fois plus que la moyenne nationale. Cela représente 2 700 km parcourus par an et par résident.

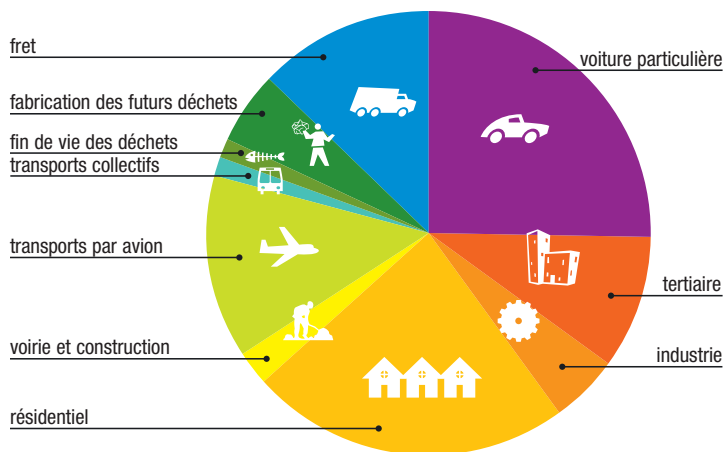
- **Le fret de marchandise est lui responsable de la production de 5 100 tec/an.**

Il s'agit ici principalement du fret nécessaire à l'approvisionnement du territoire pour tous les produits et denrées consommés, depuis leur lieu d'extraction ou de production primaire. À titre d'exemple, le fret de transit généré par la route départementale 920 représente de l'ordre de 300 tec/an sur la longueur de la commune.

- **Les transports collectifs (train, RER, bus, etc.) ne produisent que 400 tec/an.**

Le second secteur qui produit le plus de gaz à effet de serre à Sceaux est celui de l'énergie des bâtiments résidentiels et tertiaires qui, cumulés, produisent 13 100 tec/an.

- L'énergie des bâtiments résidentiels est responsable de 9 300 tec/an, ce qui est considérable.



Il y a 8 500 résidences principales à Sceaux qui selon leur qualité thermique et l'énergie qu'elles utilisent, génèrent plus ou moins de CO₂ :

- 1 700 logements sont chauffés au fioul à raison de 1,65 tec/logement/an : 2 800 tec/an ;
- 4 800 logements sont chauffés au gaz "naturel" à raison de 1,15 tec/logement/an : 5 500 tec/an ;
- 2 000 logements sont chauffés à l'électricité à raison de 0,42 tec/logement/an : 850 tec/an ;
- quelques logements sont chauffés au bois à raison de 0,10 tec/logement/an.

L'énergie des bâtiments tertiaires génère 3 800 tec/an.

Il s'agit pour l'essentiel du chauffage et en second lieu des divers usages de l'électricité pour l'exploitation des surfaces suivantes recensées sur le territoire :

- 250 000 m² de locaux d'enseignement.
- 75 000 m² de bureaux.
- 25 000 m² de commerces.

Les autres postes d'émissions GES sont secondaires à Sceaux (5 700 tec/an au total) et sont liés à l'industrie, la fabrication des éléments consommés sur le territoire recensée à partir des tonnages de déchets traités, la construction de bâtiments et le traitement des déchets.

Suite à ce diagnostic, la Ville, accompagnée par le Conseil local de développement durable, pourra dégager les orientations stratégiques à mettre en œuvre afin de réduire significativement ses émissions. En outre, le bilan carbone constitue un excellent vecteur pédagogique pour faire prendre conscience, par chacun, de ses responsabilités dans le processus de réchauffement climatique.

➤ Le bilan carbone du territoire de Sceaux est disponible sur www.sceaux.fr et sur www.plu-sceaux.fr.

Offrez une seconde vie à vos sapins !

Nordman ou épicéa, nos beaux sapins ont participé à la magie de Noël et accueilli les cadeaux déposés par le père Noël. Cette année, leur destinée ne s'arrête pas là : la communauté d'agglomération des Hauts-de-Bièvre organise leur collecte et leur recyclage. Cette collecte aura lieu le mardi 6 janvier 2009 en porte à porte. Voici les consignes à respecter pour en bénéficier :

- les arbres artificiels (floqués ou synthétiques) ne pouvant être recyclés, ils ne seront pas collectés ;
- les sapins doivent être déposés le lundi soir ;
- ils ne doivent pas être contenus dans un sac en plastique et doivent être dépouillés de toute décoration ;
- ils ne doivent pas dépasser 2 mètres de hauteur et le tronc 10 cm de diamètre. Au-delà, c'est à la déchèterie que vous devrez les déposer.

Les sapins collectés seront acheminés vers une plateforme de broyage et transformés en compost qui enrichira la terre sur laquelle il sera répandu.

➤ Renseignements concernant la collecte de sapins auprès de votre ambassadeur du tri au 01 41 87 81 66.

Dépensez moins et préservez plus

La communauté d'agglomération des Hauts-de-Bièvre agit pour la préservation de l'environnement en vous aidant financièrement à réaliser vos travaux d'installation d'équipements en faveur du développement durable.

Vous êtes propriétaire d'une résidence individuelle située sur les territoires des Hauts-de-Bièvre ? Faites des travaux pour améliorer la performance énergétique de votre habitat. Vous réduirez vos factures d'eau et d'électricité et contribuerez à préserver l'environnement. Vous bénéficierez non seulement des aides nationales mais également d'aides locales de la communauté d'agglomération.

Ces aides concernent les travaux d'installation de panneaux solaires photovoltaïques, de chauffe-eau solaires individuels, de dispositifs de mise en conformité des réseaux d'eaux pluviales et d'eaux usées, de dispositifs de récupération d'eaux de pluie avec la création d'un réseau intérieur et de dispositifs de rétention des eaux de pluie à la parcelle.

Attention, votre demande de subvention doit être effectuée avant le début des travaux !

➤ Communauté d'agglomération des Hauts-de-Bièvre : 01 41 87 82 82. Dossiers de demande de subventions sur www.agglo-hautsdebievre.fr

La collecte sélective



Les dates à retenir



La communauté d'agglomération des Hauts-de-Bièvre collectera les sapins de Noël le mardi 6 janvier 2009 (voir article ci-contre).



Les déchets verts

Collectés sur l'ensemble de la ville, le mardi 24 février 2009 (sacs à sortir pour 6h du matin).

La collecte se fait dans des sacs en papier biodégradable, disponibles à la communauté d'agglomération des Hauts-de-Bièvre ou livrés à domicile, sur demande auprès de celle-ci.

Les objets encombrants

Secteur Ouest : les lundis 5, 19 janvier

et 2 février 2009 (objets à sortir pour 6h du matin).

Secteur Est : les lundis 12, 26 janvier et 9 février 2009 (objets à sortir pour 6h du matin).



Les déchets toxiques

Les déchets toxiques doivent être apportés au camion Planète. Prochaines collectes les samedis 3 janvier et 7 février 2009 de 10h à 12h, parking de Gaulle et de 14h à 16h place des Ailantes aux Blagis.



Ramassages des emballages et déchets ménagers

Pour le ramassage des emballages et déchets ménagers, reportez-vous au calendrier.

Le nouveau calendrier des collectes est distribué avec cette livraison de *Sceaux Magazine*.

Valable toute l'année, ce calendrier édité par la communauté d'agglomération des Hauts-de-Bièvre, en charge depuis 2003 du traitement des déchets ménagers, est un précieux outil à conserver pour vous guider dans la démarche de tri sélectif.



➤ Communauté d'agglomération des Hauts-de-Bièvre, 3 Centrale Parc, avenue Sully Prudhomme à Châtenay-Malabry. Horaires : 9h/12h15 - 14h/18h. Renseignements : service environnement : 01 41 87 81 66, infodechet-scx@agglo-hautsdebievre.fr

Une nouvelle Coulée verte !

Les travaux d'aménagement de la partie centrale de la Coulée verte sont désormais achevés et vous avez déjà pu découvrir ses nouveaux attraits lors des vacances de Noël.



Retour sur le projet avec Vincent Pruvost,
paysagiste et auteur du projet.

Que peuvent attendre les Scéens de cette nouvelle Coulée verte ?

Beaucoup, car nous avons créé un espace multiple, ouvert et convivial. Les zones existantes ont été caractérisées, et leur identité renforcée. Nous avons une partie nord plutôt plantée et une partie sud beaucoup moins aménagée. Nous avons donc fait en sorte de révéler ces particularités. Au nord, les plantations déjà en nombre ont été complétées pour donner une impression de sous-bois, de tranquillité. A contrario, la zone sud est mise en valeur par un espace beaucoup plus ouvert. Il s'agit d'une grande terrasse urbaine avec un vaste gazon qui permet une multitude d'activités de plein air. C'est un lieu de convivialité, de rencontre, d'échange, de jeu et pourquoi pas d'exposition, où les habitants peuvent venir se balader et admirer la vue. On a d'ailleurs un très joli coucher de soleil ! À telle enseigne que ce point de vue qui n'existait pas auparavant semble aujourd'hui évident.

Tout a été fait pour que ces lieux soient plus vivants et davantage investis par les Scéens. La Coulée verte est aujourd'hui un lieu de passage pour des travailleurs pressés, de promenade au calme, mais aussi de détente et de loisir pour les familles... Ce sont tous ces usages que nous devons prendre en compte et faire coexister. Aujourd'hui, j'estime le pari réussi. Vous avez par exemple deux circulations possibles : la circulation principale qui traverse au plus court et qui est adaptée à une circulation mixte piétons/vélos quotidienne, éclairée, et confortable. Et un itinéraire plus sinueux qui vient raccrocher tous les points de regards particuliers. Réservé exclusivement aux piétons, il est plus destiné à la promenade et à la flânerie.

Quels étaient vos partis-pris ?

Ma volonté était de révéler la Coulée verte et de ne surtout pas la dénaturer. Le fait est que ce lieu, pourtant en plein cœur de Sceaux, était loin d'être le plus agréable de la Coulée verte. D'ailleurs, personnellement, je suis passé des années à côté en ignorant son existence. Nous nous sommes donc inspirés de l'existant pour le révéler. La terrasse urbaine par exemple est une déclinaison d'une architecture très propre à Sceaux. Allez vous promener dans les allées résidentielles ou à la cité scolaire Marie-Curie, vous verrez ces systèmes de terrasses qui mettent en valeur différents points de vue. C'est très particulier à Sceaux et je tenais à ce qu'on retrouve ce caractère. Quant au choix d'habiller la terrasse d'acier Corten, il est lié à la nécessité de s'accorder avec la multitude de matériaux présents à Sceaux : briques, meulière, pierre,... ce que fera le Corten puisqu'il jouera avec la lumière révélant tour à tour les



© Vincent Pruvost

différentes ambiances présentes. De plus, c'est un matériau "naturel" durable, extrêmement résistant qui ne nécessite aucun entretien. Enfin, il ne prendra sa couleur définitive qu'au bout de trois ans. Accessoirement, c'est un revêtement qui autorise facilement l'enlèvement des tags à moindre coût et sans détérioration.

Est-ce une Coulée verte plus verte ?

Oui à différents égards.

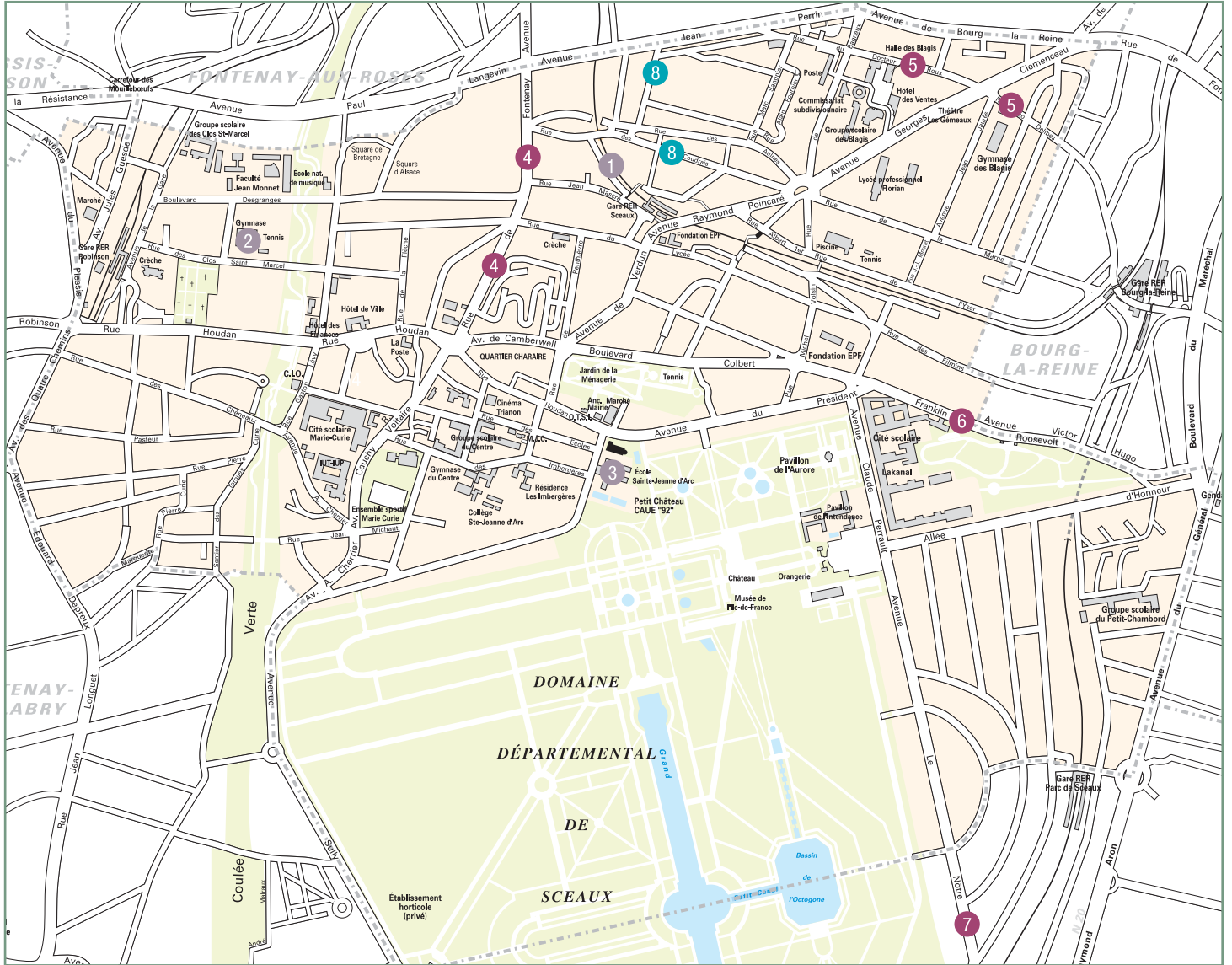
En termes de plantations d'abord, puisque nous avons planté plus d'une centaine d'arbres, 99 grands arbustes isolés, environ 6000 arbustes disposés en massifs et plus de 5000 bulbes ! Attendez-vous à une explosion de couleurs au printemps avec les prairies fleuries, les vivaces, les arbustes, les bulbes, les arbres qui vont grandir.

D'autre part, nous avons eu une attention particulière concernant l'environnement en faisant le choix de toujours réutiliser l'existant lorsque c'était possible. Ainsi, la terrasse créée au sud a été comblée grâce à la terre creusée dans la partie nord uniquement, sans aucun apport extérieur. Il n'y a aucun rejet d'eau pluviale sur le réseau, c'est-à-dire que toutes les eaux s'infiltrent dans le terrain. Enfin, l'aire de jeux qui a été déplacée a été réutilisée et légèrement complétée. C'est donc un projet qui intègre la démarche de développement durable à laquelle Sceaux est très attachée.

Qui décide et qui paie ?

L'entière responsabilité des travaux d'aménagement de la Coulée verte est assurée par le syndicat mixte d'étude et de réalisation de la Coulée verte du sud Parisien (SMER). Il est composé de la région Ile-de-France, des conseils généraux des Hauts-de-Seine et de l'Essonne et des neuf villes traversées par la Coulée verte. Les coûts d'aménagement sont partagés entre le département des Hauts-de-Seine, la région et les communes et l'entretien est entièrement assuré par le Département. Ainsi, la ville de Sceaux a financé à hauteur de 20% les travaux d'aménagements récents, soit un montant total de 574 000€.

Les travaux en janvier et février 2009



Travaux effectués par la Ville

- 1 Finalisation de l'aménagement du chemin latéral : plantations.
- 2 Travaux de restructuration et extension du gymnase des Clos-Saint-Marcel avec construction d'un dojo.
- 3 Finalisation de l'aménagement de la contre-allée de l'église.
- Marquage au sol et réfection de tranchées (eau, assainissement...) dans diverses voies.
- Élagage dans diverses voies.
- Dépose des illuminations de Noël dans diverses voies.

Travaux réalisés par le Département

- 4 Aménagement de la rue de Fontenay.
- 5 Rénovation du collecteur d'eaux pluviales rues Léo-Delibes et du Docteur-Roux.
- 6 Finalisation des travaux de rénovation des trottoirs avenue du Président Franklin-Roosevelt.
- 7 Aménagement des avenues Le Nôtre et Le Brun à Antony : plantation de tilleuls.

Travaux réalisés par EDF

- 8 Réalisation d'un branchement particulier rue Léon-Blum et rue des Coudrais.

Conseil municipal du 18 décembre 2008

les principales décisions

Espace public

- Le conseil a voté, à l'unanimité, l'inscription au plan départemental des itinéraires de promenade et randonnée (PDIPR) et autorisé le département des Hauts-de-Seine (ou l'organisme qu'il aura mandaté à cette fin) à réaliser un balisage de ces itinéraires et précisé que la signalétique située rue des Imbergères devra faire apparaître la proximité du centre de Sceaux.
- À l'unanimité, le conseil a autorisé le maire à signer le marché d'entretien, de réparation et d'aménagement des voies communales, des espaces publics et des abords des bâtiments communaux sur le territoire de la Ville, d'une durée de 4 ans non renouvelable à compter du 1^{er} janvier 2009, avec le groupement conjoint EHRMANN SAS / LA MODERNE SCOP / ZEBRA APPLICATION / S.TP.RB avec EHRMANN SAS comme mandataire. Il a précisé qu'il s'agit d'un marché à bons de commande, d'un montant minimum de 2 000 000 € HT et maximum de 8 000 000 € HT sur la totalité de la durée du marché. Il a également décidé que les travaux réalisés pour le compte des riverains ou de tiers identifiables et des concessionnaires du domaine public (EDF, GDF, CGE, opérateurs en téléphonie) pour réfection des sols et remise en état du domaine public seront facturés aux intéressés avec une majoration de 10% pour frais d'administration, sur la base du bordereau des prix du marché.

Patrimoine communal

- Le conseil a approuvé, à l'unanimité, l'acquisition par la commune de Sceaux, de la parcelle cadastrée section E n°196, d'une superficie d'environ 11m² et appartenant à Réseau Ferré de France pour un montant de 12 100 € hors taxe/hors droit/hors charge et autorisé le maire à signer tous documents et actes notariés afférents à cette opération.
- Le conseil a voté à la majorité (6 votes contre) l'acquisition de la parcelle cadastrée section F n°76, d'une superficie de 96m² appartenant à la SCI Velez y Velez pour un montant de 245 000 € (frais d'agence compris) et autorisé le maire à signer tous documents et actes notariés afférents à cette opération et précisé que, dans le cadre de ces actes, Sceaux Habitat ou tout autre opérateur public ou para-public ayant vocation à conduire une action foncière pourra se substituer à la Ville pour cette acquisition.

Affaires économiques

- Le conseil a sollicité de la part de l'État, dans le cadre du FISAC, une subvention au taux maximum en vue de financer la troisième tranche d'un ensemble d'opérations visant à accompagner la modernisation de l'appareil commercial et, en particulier, à encourager l'adaptation du commerce de proximité face aux mutations en cours. Le conseil a autorisé le maire, à l'unanimité, à signer toutes conventions et tous documents pour la définition et la mise en œuvre de ce dispositif.

Affaires culturelles

- Le conseil a décidé, à l'unanimité, d'attribuer les sommes qui suivent aux lauréats du concours de composition de musique de film *Musiques en courts* : prix formation classique : la somme de 1 000 € à Gilles Lourdelet ; prix formation musiques actuelles : la somme de 1 000 € à Alexandre Tomaszewski ; prix du public : la somme de 1 000 € à Nicolas Paugam.
- Le conseil a approuvé, à l'unanimité, les termes de l'avenant n°2 au contrat d'exploitation du cinéma Trianon et autorisé le maire à le signer. Il a approuvé ainsi qu'il suit les tarifs au titre des dispositifs : "école au cinéma" : 2 € et "collège et lycée au cinéma" : 2,50 €. Il a également approuvé ainsi qu'il suit les tarifs des séances tout public du cinéma à compter du 7 janvier 2009 : tarif de base : 6,30 € ; tarif réduit : 5,30 € ; carte d'abonnement : 28,50 € ; tarif enfant de moins de 14 ans : 3,20 € ; tarif adulte séance courte : 3,20 € au lieu de 3 €, tarif ciné enfant et groupe séance courte : 1,70 € au lieu de 1,60 €, tarif groupe (séance scolaire et centre de loisirs) : 2,50 € au lieu de 2,40 €, tarif nuit du cinéma jeunesse (3 films) : 7,20 € au lieu de 6,90 €, tarif événements organisés par la Ville : 5,30 € au lieu de 5 €.

➤ Pour connaître le détail des décisions, rendez-vous sur www.sceaux.fr rubrique Démocratie locale, où le compte rendu sommaire, par ailleurs disponible sur les tableaux d'affichage de la Ville, est mis en ligne. Le procès verbal intégral de chaque séance est publié sur le site internet de la Ville dès son adoption (en général lors de la séance suivante).



Calendrier de la démocratie locale

1^{er} décembre : réunion du comité consultatif sportif.

1^{er} décembre : réunion du conseil local de sécurité et de prévention de la délinquance.

12 décembre : séance du conseil communautaire de la communauté d'agglomération des Hauts-de-Bièvre.

18 décembre : séance du conseil municipal.

16 janvier : réunion de concertation concernant la RD 920.

10 février : réunion publique sur le plan local d'urbanisme.

12 février : séance publique du conseil municipal, à 19h30 à l'hôtel de ville, salle Erwin-Guldner.

13 février : séance publique du conseil communautaire de la communauté d'agglomération des Hauts-de-Bièvre, à Bourg-la-Reine à 19h30.

Tribunes des groupes minoritaires

La Voix des Scéens

• Encore une atteinte à notre droit d'expression

L'article de novembre publié en décembre a été modifié sans notre accord. Le titre a été déplacé à la fin, rendant notre texte inintelligible !!! Sans commentaire !

• À chacun ses Comptes et ses Contes

La Chambre Régionale des Comptes (CRC) a effectué le contrôle budgétaire de Sceaux. (Voir le site : www.ccomptes.fr/fr/CRC13/)

Conclusion : "La CRC note les engagements pris par le maire en vue de rétablir les équilibres financiers, à savoir, réduire les investissements et le recours à l'emprunt, accroître les économies,..." Il y avait donc bien déséquilibre ! Face à cette volée de bois vert le maire juge ce rapport "plutôt élogieux" : sic. La CRC ne demande pas la mise en œuvre par le préfet d'un plan de redressement des comptes. Donc tout va bien. Piètre ambition pour un président de la commission des finances de l'association des maires ! À chacun ses contes. Pour beaucoup de Scéens la hausse moyenne de 12% des impôts communaux en 2008 n'est pas illégale. Elle est insupportable. En plus le maire parade à *Europe 1* et *Canal +* et explique où faire 300 000 € d'économies.

1) Chauffage dans les écoles. 2) Menus des cantines. 3) Policiers à vélo. 4) Illuminations de Noël. Cet écran de fumée ne résout pas le problème du service de la dette (5M €/an). "Ce qui a été fait n'est plus à faire"... mais il reste à le rembourser. Il faut faire des économies d'une autre ampleur et prendre le problème à bras le corps.

Pour La Voix des Scéens :

Jean-Jacques Campan, Marie Claudel, Claude Debon.

Contact : lavoixdessceens@orange.fr BP56 - 92330 Sceaux

UMP

Chers Scéens,

En ce début d'année, nous formons des vœux très cordiaux de **santé**, de **bonheur** et de **réussite** pour chacune et chacun d'entre vous. Soyez assurés que dans notre action municipale, nous continuerons à travailler à l'équilibre de notre ville, tant dans les domaines financiers que sur le plan de la qualité de vie.

Nous avons aussi un vœu politique à formuler : souhaiter à une grande majorité des 4 640 personnes qui ont voté pour la liste du maire sortant en 2008, de réaliser qu'ils ont été trompés.

Savez-vous que 4 élus de la majorité ne siègent déjà plus ? Deux d'entre eux ont même démissionné en "claquant la porte". Ces faits en disent long sur l'état de la municipalité. De notre côté, la priorité est de **rassembler** pour travailler avec toutes celles et tous ceux qui pensent que la ville doit être gérée autrement. L'année 2009 s'annonce difficile mais il serait trop facile de rendre responsable la crise pour justifier de nouvelles hausses d'impôts qui s'annoncent importantes. Malgré des comptes 2007 extrêmement tendus et un budget 2008 dont on a vu qu'il ne pouvait s'équilibrer qu'avec près de 12 % de hausse d'impôts, aucune remise en cause des projets coûteux n'a été décidée. Il n'y a toujours pas de délégation aux Finances. Le rapport de la Chambre Régionale des Comptes prouve que nous avons raison. Pour encore combien de temps devons-nous entendre que les Scéens sont riches et n'ont qu'à payer ?!

Christian Lancrenon, délégué UMP de Sceaux, Claude Gaudart et Francis Brunelle.
UMP Sceaux - BP17 - 92331 Sceaux Cedex

CENTRALE DU VÊTEMENT DE SKI

LE SPÉCIALISTE

JACKYAN

169, avenue d'Argenteuil - ASNIÈRES

01 47 90 26 33

17, avenue du Général Leclerc - BOULOGNE

01 46 08 20 03

181, avenue Jean Jaurès - CLAMART

01 46 45 67 95



VÊTEMENTS DE GRANDES MARQUES
ANORAKS
COMBINAISONS FUSEAUX
ANORAKS ET PANTALONS DE SURF

CENTRE DE DANSE

Solange Hartmann - Sceaux Apprenez à bien danser avec Solange.

Maître de Danse diplômée de l'Académie des Maîtres de Danse de France

ROCK - TANGO - WALSES - SALSA - CHA CHA CHA - COUNTRY

Toutes danses standard, latines Lundi-Mercredi à partir de 20h
Vous êtes bienvenu(e) seul(e) ou en couple

NOUVELLE SESSION : Lundi 05/01/2009 à 20h

Mercredi 07/01/2009 à 21h30

Inscription toute l'année

Cours particuliers - Stages - Préparation au bal de mariage

9, rue Michel Voisin - 92330 Sceaux

RER B station Sceaux - Bus 192 parc de Sceaux (Lakanal)

Tél. 01 43 50 13 74 ou 06 80 84 40 45

email : solange.hartmann@wanadoo.fr Web : <http://perso.wanadoo.fr/solange.hartmann>



Point Fort FICHET CONCESSIONNAIRE Fichet Point Fort

B.L.R. PROTECTION

COFFRE FORT 78, bd du Mal Joffre
BOURG LA REINE
01 47 02 20 20
www.blr-protection.fr

Deviz gratuits • Blocs-portes • Portes blindées
Dépannage • Fermetures • Alarmes
Serrurerie toutes marques • Interphones • Automatismes
• Fenêtres PVC

SERRURE HAUTE SÛRETÉ

MUSIQUE

LesSons multiples : objet insolite musical

À la croisée des musiques, des genres, des styles et des pratiques, la ville de Sceaux propose dans sa bibliothèque municipale des rencontres avec des musiciens, interprètes, compositeurs, techniciens, réalisateurs, à l'occasion d'une conférence, d'un concert, d'un spectacle, d'un débat où le son et l'image sont à l'honneur.

LesSons multiples est un ovni culturel, une curiosité qui bouscule nos habitudes et qui fait envisager l'espace son et image sous des angles radicalement différents. Depuis sa création en 2004, jazz, slam, théâtre d'ombres, musique balinaise, toutes les formes musicales et filmographiques sont invitées à interpeler notre rapport au son...

"Le programme LesSons multiples vise à faire découvrir à notre public des musiques, des genres ou des musiciens sous l'angle de l'originalité et de la proximité avec le public : qu'il s'agisse d'instrumentistes, de chanteurs ou de conférenciers, c'est bien souvent la rencontre d'univers différents qui favorise la découverte",

explique Pascal Visset, conservateur de la bibliothèque municipale. *"Lorsque l'humour est de la partie, comme c'est le cas avec La Diva du Cello, la musique classique, sérieuse, est d'autant mieux mise en valeur, tant pour un public connaisseur que pour tous ceux qui souhaitent passer un "bon moment". Dans ce spectacle, l'amour, la poésie, le rire et bien sûr la musique, se mêlent harmonieusement, toutes choses que la bibliothèque municipale entend valoriser et faire partager. LesSons multiples sont en outre très heureux de faire la part belle aux talents et artistes de la communauté d'agglomération des Hauts-de-Bievre, comme c'est le cas cette fois-ci".*

La Diva en retard

La ville de Sceaux offre le samedi 24 janvier, à la bibliothèque municipale, dans le cadre des *LesSons multiples*, un spectacle musical original : *La Diva du Cello*. Une création riche en couleur, gouailleuse, qui nous entraîne sur des airs d'opérette revisités avec humour...

La Diva et Francœur s'aimaient d'amour tendre. L'un d'eux ne s'ennuyait jamais au logis et avait trop de choses à faire : la Diva, pétillante de malice gouailleuse. L'autre, Francœur, est un poète désespéré d'amour, qui aimerait tant vivre d'amour et de musique. Et quand la Diva accepte enfin de jouer avec lui un certain "p'tit prélude", c'est trop tard ! Un rendez-vous, et fissa ! Son absence plonge alors Francœur dans un désarroi profond. Quand la Diva revient, elle est ivre et hilare, elle chante faux, elle est en retard ! Désormais, avec une Diva déconcentrée, les chances d'entendre le "p'tit prélude" semblent bien compromises...

Un concert classique où l'on rit, c'était une gageure... Le couple d'artistes François-Xavier Bigorgne et Kelly D. relèvent haut la main le défi. Ils nous entraînent à travers une mise en scène succulente et truculente à la découverte des morceaux musicaux les plus classiques ! C'est un baba au rhum, un loukoum musical qui enchante le spectateur : Saint-Saëns, Offenbach, Vivaldi nous font rire aux larmes...

➔ *LesSons multiples*, le samedi 24 janvier 2009, à 16h, bibliothèque municipale, 7 rue Honoré-de-Balzac. Tél. : 01 46 61 66 10. www.sceaux.fr





34^e cross **de la ville de Sceaux** **de 9h à 12h**

Inscriptions gratuites :

- en ligne sur www.sceaux.fr du 5 janvier au 5 février à minuit,
- en mairie du 26 janvier au 5 février 2009 à 20h

Licence FFA ou certificat médical obligatoire

Renseignements : mairie de Sceaux

direction de l'Action sportive Tél. : 01 41 13 32 53 ou 52

www.sceaux.fr

Dimanche 8 février 2009

Inscriptions gratuites

épreuve ouverte à tous

Inscriptions en ligne sur www.sceaux.fr

du 5 janvier au 5 février 2009 à minuit

en mairie du 26 janvier au 5 février 2009 à 20h

Nouveauté : la Foulée pour tous

La course n° 4 appelée la Foulée pour tous de 10h45 est désormais ouverte à toutes et à tous en âge de concourir pour le cross (nés en 2001 et avant), la distance de son parcours étant de 1650 m. La nature de cette épreuve exclut tout classement et ne nécessite pas de certificat médical (cf article 8 du règlement).

Dates et lieux d'inscription

À l'accueil de l'hôtel de Ville

122 rue Houdan :

du lundi 26 au vendredi 30 janvier

de 13h30 à 17h30

le samedi 31 janvier de 9h à 12h

du lundi 2 au jeudi 5 février de 13h30 à 20h

Clôture des inscriptions : le jeudi 5 février

- à 20h pour les inscriptions en mairie

- à minuit pour les inscriptions en ligne

Retrait des dossards

à l'Ancienne Mairie - 68 rue Houdan

Samedi 7 février de 10h30 à 13h et de 15h30 à 18h30

Dimanche 8 février : 1/2 heure avant la course.

Pour les collégiens et lycéens

Les garçons et les filles nés de janvier 1992

à décembre 1997 courront ensemble à 10h15.



Licence FFA ou certificat médical - rappel

Au regard de l'art. L 231-3 du code du sport et de l'alinéa I.A.3 du règlement des courses hors stades de la fédération française d'athlétisme, ne sont acceptés que les participants :

- titulaires d'une licence "Athlé compétition" ou d'une licence "Athlé Santé Loisir" ou d'un "Pass' Running" délivrés par la FFA,

OU

- pour les non adhérents à la FFA, titulaires d'un certificat médical de non contre-indication à la pratique de l'athlétisme en compétition datant de moins d'un an ou sa photocopie.

Les courses

courses	horaires de départ	catégories	année de naissance	départ	longueur (en m)
1	9h	Vétérans femmes 1	1960 à 1969	Jardin de la Ménagerie	3100
		Vétérans femmes 2	1950 à 1959		
		Vétérans femmes 3	1940 à 1949		
		Vétérans femmes 4	1939 et avant		
		Seniors femmes *	1970 à 1989		
		Juniors femmes	1990 et 1991		
2	9h30	Vétérans hommes 1	1960 à 1969	À l'intérieur du parc de Sceaux, devant le Château	7250
		Vétérans hommes 2	1950 à 1959		
		Vétérans hommes 3	1940 à 1949		
		Vétérans hommes 4	1939 et avant		
		Seniors hommes *	1970 à 1989		
		Juniors hommes	1990 et 1991		
3	10h15	Cadets - cadettes	1992 et 1993	Jardin de la Ménagerie	3100
		Minimes garçons et filles	1994 et 1995		
		Benjamins- benjamines	1996 et 1997		
4	10h45	la Foulée pour tous	2001 et avant		1650
5	11h15	Poussines	1998 et 1999		1850
6	11h35	Poussins	1998 et 1999		1850
7	11h45	Eveil filles	2000 et 2001		1650
8	12h	Eveil garçons	2000 et 2001		1650

* La catégorie Espoirs de la fédération française d'athlétisme est assimilée, pour ce cross, à la catégorie senior

Remise des récompenses

Le jour du cross, au pied de la rotonde du jardin de la Ménagerie.

Pour toutes les courses, les récompenses seront remises au fur et à mesure des arrivées.

Pour les récompenses par équipe, la remise aura lieu à partir de 10h30.

Pour les classements "familles" et "prix des écoles élémentaires", les remises de récompenses se dérouleront à partir de 12h15.

Règlement - attention modifications

Certificat médical **attention**

- Pour **tous les concurrents**, à l'exception des titulaires de la licence FFA ou de l'inscription à la course n°4 uniquement : obligation de fournir un certificat médical de moins d'un an de non contre-indication à la pratique de l'athlétisme en compétition ou sa photocopie.

- pour **les licenciés FFA**, présentation de la licence et annotation sur le bulletin d'inscription du numéro de licence en cours de validité.

1. Organisation

La ville de Sceaux organise sur un parcours tracé dans les rues de la Ville, le parc de Sceaux et le jardin de la Ménagerie, une épreuve dénommée Cross de la ville de Sceaux.

Pour veiller à son bon déroulement, un comité d'organisation et de surveillance est constitué, qui comprend : le maire et l'adjoint au maire délégué au Sport, le chef du service des Sports, quatre professeurs d'éducation physique et sportive exerçant dans un établissement scolaire de Sceaux et participant à l'organisation du cross.

La présidence de ce comité est assurée conjointement par les deux membres de la municipalité précités.

Les épreuves sont ouvertes **gratuitement**, à tous, licenciés ou non licenciés. La participation aux épreuves nécessite l'inscription préalable et suppose l'acceptation pleine et entière du présent règlement.

2. Courses, catégories, horaires, parcours et distances des épreuves

Ils sont fixés chaque année. La catégorie vétérans (hommes ou femmes) est divisée en quatre sous catégories en fonction de l'âge. Elle fait l'objet d'un classement séparé établi à l'issue des courses 1 et 2.

La course 3 regroupe les cadets, cadettes, minimes garçons et filles, les benjamins et benjamines. Elle fait l'objet d'un classement, par catégorie et sexe, établi à l'issue de la course.

3. Classement individuel

Il est institué un classement individuel pour chaque catégorie à l'exception de la course n°4.

Ne peuvent être classés que les concurrents munis à l'arrivée de leur dossard et puce correspondants à leur catégorie.

4. Classement par équipe

Un classement par équipe est établi pour chaque course, à l'exception de la n°4. Pour les deux premières courses, ce classement s'effectue toutes catégories confondues. Pour la troisième course, le classement s'effectue séparément garçons et filles, toutes catégories confondues.

Les équipes, pour être classées, doivent comprendre **un minimum de cinq concurrents** à l'arrivée, sans limitation du nombre d'engagés par équipe au départ.

Pour les catégories d'âge scolaire (éveil à juniors inclus), les participants sont automatiquement membres de l'équipe de leur établissement scolaire, sauf s'il est fait, au moment de leur inscription, mention expresse de leur désir de participer à la constitution d'une autre équipe.

Dans tous les cas, un établissement scolaire ne peut engager, dans chaque épreuve, qu'une seule équipe officielle.

Dans l'hypothèse d'équipes indépendantes des établissements scolaires, ces équipes doivent être constituées à l'inscription.

Le classement s'effectue en additionnant les cinq premiers temps d'une équipe.

L'équipe qui obtient, à l'issue de cette opération, le plus faible nombre est déclarée vainqueur. En cas d'ex-aequo, c'est l'équipe qui a classé le mieux son premier qui l'emporte.

5. Classement "nombre"

Le classement s'effectue sur le plus grand nombre de concurrents classés dans chaque équipe. En cas d'ex-aequo, c'est l'équipe qui a classé le mieux son premier membre qui l'emporte. Le classement n'est établi que s'il y a au moins trois équipes classées dans la course. Il n'est pas fait de classement du nombre pour les catégories éveil filles et garçons, poussins et poussines. Ces membres sont automatiquement classés dans le prix des écoles élémentaires.

6. Classement "familles"

Les familles désirant concourir pour ce classement doivent être composées du père, de la mère et d'au moins un de leurs enfants, chacun participant dans l'épreuve correspondant à son âge.

Le classement s'effectue en additionnant les temps obtenus par le père, la mère et l'enfant le mieux classé. La famille obtenant le plus faible total est déclarée vainqueur.

7. Prix des écoles élémentaires

Parmi les écoles élémentaires inscrites, un prix est décerné à l'école qui a la plus forte participation, celle-ci étant calculée d'après le rapport entre le nombre d'enfants classés et le nombre d'enfants de l'école en âge de participer au cross.

8. NOUVEAU : la Foulée pour tous

Cette épreuve est ouverte à toutes et à tous en âge de concourir pour le cross.

Il est nécessaire de remplir un bulletin d'inscription (dates et heures page 2).

La nature de cette épreuve exclut tout classement et ne nécessite pas de certificat médical. Cependant, tout participant garde la possibilité de s'inscrire dans une autre course correspondant à sa catégorie en remplissant un bulletin d'inscription individuelle.

9. Inscriptions et retrait des dossards et puces

La participation aux épreuves nécessite l'inscription préalable qui devra intervenir au plus tard :

- le jeudi à minuit précédant la manifestation pour toute inscription en ligne,

- le jeudi à 20h précédant la manifestation pour les inscriptions en mairie.

IMPORTANT : les inscriptions seront validées après dépôt du certificat médical ou présentation de la licence FFA au moment du retrait du dossard et de la puce.

Chaque concurrent peut participer simultanément à plusieurs classements, sous réserve de remplir toutes les conditions ci-dessus.

Les dates et lieux d'inscription et le retrait des dossards et puces sont fixés chaque année et mentionnés dans le présent document.

Il ne doit être rempli qu'un seul bulletin d'inscription par concurrent. En cas de double inscription (fortuite ou volontaire), le concurrent ne peut être classé.

Le numéro attribué à chaque concurrent l'étant à titre personnel, la transmission de son dossard et de sa puce à un autre concurrent est strictement interdite. Toute infraction à cette règle entraînera la disqualification du concurrent porteur d'un dossard et d'une puce qui ne sont pas les siens.

Le retrait des dossards et des puces se fait la veille de la manifestation. Il est également possible de retirer les dossards et les puces le jour de la manifestation au minimum une demi-heure avant le départ de chaque course.

La puce doit être systématiquement rendue à l'issue des courses sous peine d'amende.

Régularité sportive

Aucun adulte ne peut accompagner un enfant durant la course le long du parcours.

10. Inscriptions pour les mineurs

La signature de l'un des deux parents est obligatoire.

11. Remise des prix

L'heure et le lieu sont fixés chaque année.

12. Litiges

Tout litige concernant le déroulement et le classement des épreuves doit être soumis au comité d'organisation décrit dans l'article 1, seul habilité à prendre une décision.

Sécurité

En raison d'incidents qui se sont produits lors des cross précédents, les propriétaires de chiens ne devront pas se faire accompagner par leurs amis à quatre pattes... Toute infraction à cette règle entraînera la mise hors course du concurrent.

Mo' Kalamity... Jane

Dans le cadre des *Rencontres de musiques actuelles*, Mo'Kalamity monte sur la scène du Sceaux What. Véritable "Calamity Jane" du Reggae, elle a choisi d'exprimer des valeurs de tolérance, prône la richesse humaine et dénonce l'égoïsme et l'indifférence. Elle ne manquera pas de vous couper le souffle le 24 janvier.

Sonorités aériennes, riffs judicieusement placés et basse dubesque à faire frissonner... Vibes jamaïcaines, soul, musiques afro-américaines constituent l'inspiration Mo' Kalamity, artiste hybride, dont les origines capverdiennes et un profond sentiment d'empathie pour la douleur de "Mère" Afrique, sont sans conteste les signes distinctifs. Ayant grandi en France dans un univers musical éclectique, Mo' Kalamity chante un reggae roots militant et rebelle. Artiste émergente de la scène World Music, Mo' livre un univers musical teinté de

soul music, porté par le reggae authentique et puissant du groupe *The Wizards*. Elle chante un reggae soucieux des problématiques africaines et évoque à la fois la richesse et la dérive du genre humain... Elle a su trouver sa place dans un univers plutôt masculin qui manque parfois de souffle...

➤ Le samedi 24 janvier 2009 à 20h, au Sceaux What, théâtre les Gémeaux/scène nationale, 49 avenue Georges-Clemenceau. Tarifs : 10/12 €. Tél. : 01 43 50 05 96.



© MVP Grafifix

Garcia-Fons : contrebasse farmer

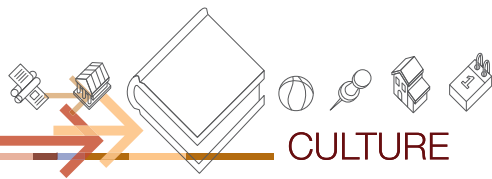
Les 9 et 10 janvier, au théâtre Les Gémeaux, rencontre avec un homme des voyages, un perfectionniste qui laisse la porte ouverte à la fée improvisation, un Don Quichotte de la contrebasse : Renaud Garcia-Fons nous fait décoller. Écoutez attentivement...

Vous croyez entendre trois cordes au lieu d'une ? Venez voir de vos propres yeux Garcia-Fons qui joue bien d'un seul instrument ! Ce virtuose français parcourt le manche de sa contrebasse jusqu'au dernier centimètre et dompte les aigus les plus hauts et les basses les plus profondes ! Ses pizzicati sont maîtrisés à la perfection et son archer est son allié. Il montre toutes les possibilités de la contrebasse. En totale fusion avec son instrument, il le chevauche tel un Don Quichotte et nous initie à l'aventure humaine de la musique : jazz, flamenco, musique classique, mélange des genres assurés ! L'énergie jubilatoire qui surgit spontanément entre les musiciens est un délice...

➤ Renaud Garcia-Fons Quartet, les 9 et 10 janvier 2009, à 21h30, au théâtre les Gémeaux/scène nationale, 49 avenue Georges-Clemenceau. Tél. : 01 46 61 36 67.



© Mephisto



CULTURE



MUSIQUE

Haydn déjoue l'Infidélité

Du 14 au 18 janvier, le théâtre Les Gémeaux nous invite à découvrir une œuvre qui a inspiré Mozart. *L'Infedeltà Delusa* est un bijou d'opéra burlesque, à déguster par tous...

"Tu sais comment sont les filles : d'humeur aussi bizarre que les chats. Elles miaulent, et c'est de l'amour !" Filippo, Acte I, scène 6.

Opéra burlesque en deux actes d'après le livret adapté de Marco Coltellini, créé le 26 juillet 1773 à Esterhaza (Hongrie), *L'Infedeltà Delusa* annonce étrangement le *Così fan tutte* de Mozart. L'action se déroule en Toscane. Contre un mariage arrangé, imposé à l'origine par le paysan aisé Filippo, entre sa fille Sandrina et Nencio, un "riche propriétaire", l'ingénieuse Vespina, sœur de celui qu'aime en vérité Sandrina, Nanni, interfère, manipule,

et triomphe. Pour le bonheur de son frère, l'admirable sœur, experte en travestissements, démontre combien la femme redouble d'intelligence et d'artifices. *L'Infedeltà Delusa* est l'un des meilleurs ouvrages buffa, composé par Haydn pour le théâtre de son patron, le prince Esterhazy à Eisenstadt. Haydn offre là une démonstration éclatante, qui inspirera toute l'œuvre dramatique de son ami Mozart.

➤ Du 14 au 18 janvier 2009 à 20h45 (le dimanche à 17h), théâtre Les Gémeaux/ scène nationale. Tél. : 01 46 61 36 67.



© M. Bouvet



© DF

➤ Vendredi 23 janvier 2009 à 20h45, théâtre Les Gémeaux/scène nationale, 49 avenue Georges-Clemenceau. Tél. : 01 46 61 36 67.

Laïka Fatien en Holiday

Le 23 janvier, Laïka Fatien offre en prime la teneur de son album hommage à Billie Holiday. Une sonorité sans pareille, un mesclun de sensualité, un soupçon de tenderness et le tour est très bien joué...

Après *Look at me now !*, Laïka Fatien revient avec un magnifique album au travers duquel renaît l'une des plus grandes chanteuses de jazz de tous les temps, Billie Holiday, dont on célébrera le cinquantenaire de sa disparition en 2009. Se réappropriant quelques mélodies sublimes chantées par Lady Day, et en y ajoutant sa touche singulière, Laïka dit la priorité et la profondeur de son attachement au jazz.

La raison de son attachement à Billie Holiday : "Ce que j'ai en commun avec Billie, c'est comme tout être humain, d'être née d'une femme. Ce point d'origine, la mère, conditionne tout le reste. Une vie sans père, une mère lointaine, condamnent Billie à s'inventer une vie "propre". C'est aussi ce qu'il me fallut faire. Lorsque j'ai perdu ma mère, un vide s'est créé et j'ai tissé alors un lien très fort avec Billie".

EN BREF

Chorus des Hauts-de-Seine

Le festival Chorus des Hauts-de-Seine se tiendra du 14 au 28 mars 2009 à Sceaux, Antony, Châtenay-Malabry...

➤ Renseignements au 01 47 29 30 48 ou www.vallee-culture.fr
Ouverture de la billetterie le 5 janvier.

Les archives de l'Orangerie

Le musée de l'Île-de-France coédite avec les éditions Somogy une étude qui porte sur l'Orangerie du château de Sceaux. Elle s'appuie sur deux marchés inédits de 1686, et de nombreux autres documents de la fin du 17^e siècle, conser-

vés aux Archives nationales. *L'Orangerie du château de Sceaux*, étude et recueil d'archives, une œuvre de Jules Hardouin-Mansart. L'occasion de découvrir des archives inédites.

➤ Renseignements au 01 41 87 29 50. www.chateau-sceaux.fr



© B. Eriguerand

Mamá courage

Du 8 au 18 janvier, le théâtre Les Gémeaux invite Didier Bezace dans une adaptation théâtrale du film argentin *Conversaciones con Mamá*. Un tête-à-tête riche et captivant.

Jaime et sa mère vivent dans deux mondes différents, étrangers l'un à l'autre. Elle se débrouille toute seule dans un appartement prêté par son fils. Lui mène une vie confortable avec femme et enfants dans une belle villa. Jusqu'au jour où Jaime est licencié... Dans l'Argentine du 21^e siècle, l'économie va mal. Mais Mamá a connu pire ! Une discussion entre une mère et son fils s'engage, tout semble les séparer et pourtant...

Didier Bezace découvre le film argentin

Conversaciones con Mamá, portraits sensibles d'une mère et de son fils sur fond de crise argentine. Séduit par le non-conformisme, la vitalité et l'humour du personnage de Mamá, il fait avec Isabelle Sadoyan une lecture publique du scénario, pour tester... De cette lecture naît un spectacle émouvant, une vision optimiste du dialogue entre mère et fils.

Deux questions à Didier Bezace Quel est votre rapport à la Mamá ?

Les mères sont indispensables. Paradoxalement, je dirai qu'il faut élever nos Mamás avec autant de soin, de tendresse qu'elles mettent à nous élever. Il existe un échange, une négociation à établir.

Peut-on comparer Mamá à la mère courage de Bertolt Brecht ?

Le mot courage est un leurre ici : la mère courage de Bertolt Brecht joue tout - y compris ses enfants - et perd tout ! Ces deux mères sont à l'opposé ! Cette Mamá argentine sait, tout en conservant sa liberté de femme, garder son fils, voire même le reconquérir...

➤ Du 8 au 18 janvier 2009, à 20h45, (dimanche à 17h) aux Gémeaux/scène nationale, 49 avenue Georges-Clemenceau. Tél. : 01 46 61 36 67.

Hamlet en colère

Du 28 janvier au 8 février, quatre ans après *Woyzeck*, Thomas Ostermeier revient avec "son" Hamlet, sur la scène du théâtre Les Gémeaux. Le metteur en scène nous livre une version trash de la pièce, donnée en Avignon l'an dernier.

Thomas Ostermeier nous livrerait-il un Hamlet de plus ? Pas du tout. Dans une nouvelle traduction de son acolyte, Marius von Mayenburg, le directeur de la Schaubühne berlinoise offre une nouvelle lecture de la pièce. *En colère contre Hamlet*, le metteur en scène montre la figure shakespearienne, non pas comme un héros romantique et tourmenté,

mais davantage comme un histrion lourdaud et méfiant, qui commence par jouer la folie, avant d'y sombrer véritablement. Avec seulement six comédiens pour une vingtaine de personnages, la mise en scène d'Ostermeier crée simplicité et virtuosité de l'illusion.

➤ Du 28 janvier au 8 février, à 20h45, (dimanche à 17h), aux Gémeaux/scène nationale, 49 avenue Georges-Clemenceau. Tél. : 01 46 61 36 67.



© Michel Bouvier

EN BREF

Improvisation à tout va !

Le vendredi 23 janvier 2009 à 21h, rendez-vous à l'Animathèque MJC pour assister à un challenge d'improvisation théâtrale !

➤ Animathèque MJC, 21 rue des Écoles.
Tarif : 5 €. Tél. : 01 43 50 05 96.

Jean Soyer à l'honneur

Du 4 au 15 février 2009, l'association *Les Artistes Scéens* organise son salon de toiles, sculptures et arts appliqués avec, en invité d'honneur, Jean Soyer, peintre abstrait de renommée internationale. Il crée à la manière des artistes traditionnels

japonais qui méditent et rassemblent leurs pensées, jusqu'à ce qu'elles deviennent essence spirituelle.

➤ Du 4 au 15 février 2009, tous les jours, de 14h à 19h à la halle des Blagis, place des Ailantes. Tél. : 01 47 02 49 60.



CULTURE

→ EXPOSITIONS

Yen Siou : la recherche picturale

Du 26 janvier au 7 février 2009, le centre social et culturel des Blagis (CSCB) vous propose de découvrir un artiste haut en couleur.

Né en 1962 à Paris, Yen Siou a effectué des études de graphisme à la fin des années 70. En 1984, il va à la rencontre de ses racines et part vivre à Tahiti. Fasciné par la lumière et la profondeur perdue de l'horizon, là-bas, il exerce le métier de dessinateur. Ébranlé par la culture, la beauté d'une nature indomptée des lieux, il peint ses premières gouaches. De retour en France, il exerce différents métiers tout en prenant des cours de théâtre sans pour autant renoncer à la peinture, notamment la gouache. Il travaille toujours en musique, médium

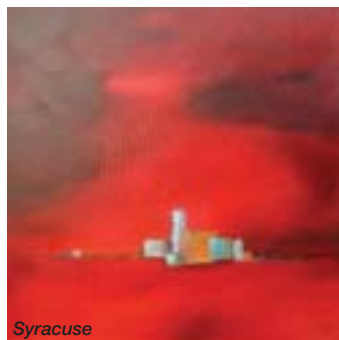


qui l'aide beaucoup, car il lui fait ressentir les couleurs et les formes. Persuadé que tout cela est issu de la même énergie, il ne cherche ni le réalisme, ni la précision, ni un esthétisme quelconque ou autre critique sociale. *"Le souvenir, quel qu'en soit l'origine, est aussi dans ma peinture un élément primordial, car il amène un peu de fantaisie, une certaine légèreté"*.

➤ Du 26 janvier au 7 février 2009, au CSCB, 2 rue du Docteur-Roux. Tél. : 01 41 87 06 10.

Lau Blou tout doux

La galerie Paris-Berlin inaugure la nouvelle année avec le peintre Lau Blou. Œuvres subtiles, tout en intuition et en fragilité, venez à sa rencontre.



Syracuse

Lau Blou a vu le jour sur les bords de Loire à Brissac-Quincé, en 1969. C'est dire si sa jeunesse a été nourrie de lumières changeantes, de couleurs plus douces les unes que les autres au fil des saisons. Quand elle quittera ce grand jardin aux teintes harmonieuses pour la Savoie et l'aspérité de ses montagnes, en 2001, elle emportera avec elle l'harmonie et la sérénité

des lieux. Elle les retranscrira aussi inlassablement dans ses peintures et collages. Car la technique ne lui fait pas défaut. Diplômée d'arts appliqués, Lau travaille depuis 18 ans dans le domaine de la communication et de la presse de nature. C'est au travers de toutes ces images que les couleurs et les matières resurgissent à la fois avec douceur, finesse et intensité. Mais la douceur angevine dans laquelle elle a baigné enfant ne l'a jamais quittée. Aucun mot ne pourra exprimer ce que les peintures de Lau dégagent de calme et de volupté. Des œuvres subtiles, tout en intuitions et en fragilité. Comme si son âme s'exprimait à travers ses pinceaux. N'est-ce pas là le propre de l'artiste ?

➤ Lau Blou, durant tout le mois de janvier 2009 à la galerie Paris-Berlin, 21 rue Houdan - passage Florina. Tél. : 01 49 84 47 42.

Jeux d'enfant

Du 7 janvier au 1^{er} février 2009, la galerie Pierrick Touchefeu présentera l'œuvre d'un autodidacte : Christian Silvain. Son œuvre interpelle et ne laisse pas indifférent...

Christian Silvain est un autodidacte qui peint et dessine depuis son enfance et qui n'a jamais hésité à embrasser la carrière d'artiste. Plus jeune, Silvain fut influencé par son compatriote surréaliste Paul Delvaux, avant d'adopter un style superréaliste. Depuis les années 1980, son travail s'inspire en particulier des dessins réalisés par des enfants et adultes handicapés mentaux. L'artiste a aujourd'hui une bonne renommée. Une fondation Silvain a vu le jour en 1992 à Eupen. Il a exposé dans des galeries partout à travers le monde et a notamment travaillé une trentaine d'années avec le grand marchand belge Guy Peeters. Les peintures de Silvain ont été exposées dans plusieurs foires d'art en Europe et aux États-Unis. Son travail est présent dans une cinquantaine de musées et collections publiques à Bruxelles, Anvers, Oostende, New-York, Paris, Nice, Dunkerque, Barcelone, Prague, Vienne, Ottawa, Amsterdam, Düsseldorf, Florence, Lausanne, Tel-Aviv, Zagreb, Budapest...



Sans titre

➤ Galerie Pierrick Touchefeu, 2 rue Marguerite-Renaudin. Tél. : 01 47 02 10 62.

Florence Arnaud

ou la vie sauvage du Parc de Sceaux

L'œil est vif, les mains parlent d'elles-mêmes. Tout, chez Florence Arnaud, est en éveil lorsqu'elle évoque son projet de calendrier ! Une année, une photo par jour au parc de Sceaux, ce calendrier perpétuel *Le parc de Sceaux au fil des jours* est une invitation à la contemplation. Florence Arnaud nous a ouvert les portes de son jardin secret.

Quel est le point de départ de cette aventure ?

J'étais institutrice et la veille de mon départ, de nombreux élèves et parents de l'école du Centre m'ont offert un appareil photo numérique. J'ai toujours travaillé en mode "projets" (aussi bien avec les enfants que dans ma vie personnelle) et quand cette idée m'est venue - prendre le parc de Sceaux en photo, au fil des jours durant une année - elle ne m'a plus quittée ! Le parc de Sceaux évoque pour moi une parenthèse enchantée, un lieu idyllique où me promener équivaut à une coupure nette et incroyablement bénéfique ! J'ai commencé à observer des scènes attendrissantes au hasard de mes promenades et l'envie d'immortaliser ces scènes est née...

Certains moments vous ont-ils plus marquée que d'autres ?

J'ai particulièrement aimé ce projet, car au-delà de mes passions pour la photo et le parc, j'ai rencontré des personnes très différentes, toutes très sensibles à la beauté et à la richesse de ce lieu. Ces personnes m'ont encouragée, soutenue, conseillée. C'est ça l'esprit village de Sceaux ! Déguster des mûres ou des noix au détour d'un sentier, sentir le souffle amical d'un jeune agneau, humer les odeurs des fleurs, du foin, des



"Le parc de Sceaux évoque pour moi une parenthèse enchantée, un lieu idyllique",
Florence Arnaud

feuilles mortes dans les sous-bois... Des événements simples, mais d'une telle intensité ! Certains moments étaient plus forts que d'autres : être la première à fouler le parc après une chute de neige, être accueillie dans un bois par un ballet d'écureuils, assister à la commémoration très émouvante au mémorial juif, la magie d'un arc-en-ciel ou des reflets dans l'eau...

Ce calendrier est également la somme de nombreuses rencontres et de collaborations multiples, telles que vous les appréciez...

Oui, je suis très reconnaissante envers le graphiste et le maquettiste qui m'ont fait découvrir leur métier et surtout offert gentiment de leur temps pour que ce calendrier puisse exister. Sans parler de tous les proches qui m'ont aidée dans le choix des photos et des légendes, ainsi que les équipes du conseil général des Hauts-de-Seine, en charge de l'entretien du parc de Sceaux...

- ⊗ En vente à l'office de tourisme, 70 rue Houdan. Tél. : 01 46 61 19 03 et à la Maison de la presse, 61 rue Houdan. Tél. : 01 46 61 22 07.
- ⊗ Donnez votre avis, contactez l'auteur : calendrier.parcdesceaux@gmail.com

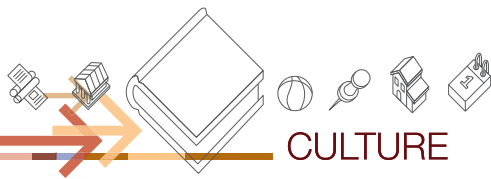
Marie-Curie Picture show

Du 7 au 21 janvier 2009, l'Animathèque MJC invite les élèves du lycée Marie-Curie lors d'une exposition d'arts plastiques.

Le lycée Marie-Curie de Sceaux propose depuis fort longtemps une option de spécialité arts plastiques pour les élèves littéraires, mais aussi une option facultative pour les élèves de toutes sections. À l'occasion de cette exposition "hors les murs", les lycéens et leur professeur proposent un aperçu de leurs réalisations, présentent les particularités de leur option, et sont heureux de montrer leurs différentes pratiques artistiques, qui visent toutes à construire leurs démarches personnelles, et à témoigner de leur regard singulier sur le monde.

⊗ Du 7 au 21 janvier 2009, à l'Animathèque MJC, 21 rue des Écoles. Tél. : 01 43 50 05 96.





CULTURE



LIVRES

Renaud Ambite a plus d'un titre

Renaud Ambite ne paye pas de mine. On imagine mal cet homme discret et souriant envisager de tuer son prochain et encore moins passer à l'acte à travers son personnage principal de *Thérèse m'agaçait* ! Avec un humour grinçant, cet auteur scénariste mêle petites comédies et tragédies du quotidien. Tendresse et malice sont les arômes de Renaud Ambite pour dire la fragilité des individus, leurs rêves et leurs vanités...

Quelle est votre source d'inspiration ?

Je ne sais pas ! Contrairement à la plupart des auteurs, je ne peux pas dire que j'aie toujours écrit. Mais je me suis toujours intéressé à la manière de raconter des histoires, à la dramaturgie, à la construction du récit. Pas uniquement du récit littéraire : il y a quelques années, j'ai lu le livre d'entretiens d'Hitchcock par Truffaut, que j'ai trouvé passionnant. Sur la manière qu'a Hitchcock de maîtriser l'information qu'il fournit au spectateur, de suggérer plutôt que de montrer. J'ai eu l'occasion, aussi, de suivre quelques cours de peinture. Je suis un très mauvais peintre ! Mais j'ai été frappé de constater qu'en cherchant à reproduire les traits d'un visage, je n'obtenais rien de bien. Et qu'en dessinant quelques ombres, quelques tâches de couleur, parfois le visage apparaissait de manière bien plus convaincante. Quelle leçon !

Votre premier ouvrage est un roman... Un premier exercice délicat ?

Oui ! Il n'est pas facile pour moi de tenir la distance, j'écris plus naturellement des nouvelles, des histoires courtes. Alors j'ai dû apprendre à construire, à introduire des moments de respiration et à porter l'histoire jusqu'au bout. J'écris beaucoup sur le quotidien, les choses que je connais : je suis incapable de faire que le récit "sonne juste" dans un univers que je ne connais pas. Pour *Thérèse m'agaçait*, j'ai avant tout préparé l'architecture du récit. Je savais dès le début ce qui arriverait aux

personnages, comment l'histoire se terminerai. Pour mon second roman, *Sans frigo*, j'ai fait strictement le contraire, j'ai écrit une première phrase et me suis laissé porter. J'ai vu un personnage secondaire, un épicier, se développer et prendre un rôle important que je n'avais pas prévu. Et finalement c'est un personnage que j'aime beaucoup.

La nouvelle, une autre manière d'envisager le récit ?

Écrire des nouvelles m'a permis d'expérimenter, d'essayer des formes assez diverses. Au risque de désarçonner les lecteurs... J'ai parfois été surpris de leurs réactions !

Qu'attendez-vous d'un éditeur ?

À la fois le respect et un vrai regard critique. Qu'il ne modifie pas une virgule sans m'en parler, mais qu'il soit prêt à batailler avec moi pendant des heures pour me convaincre de le faire.

➤ Déjà parus : *Sans frigo*, 2001, édition Castor Astral
Enfin tranquille, 2002, Castor Astral
Thérèse m'agaçait, 2000, éditions de l'aube
La mobylette à soupe, 2003, Mango.



CINÉMA

Les news du Trianon

Sur le site Internet de la Ville, il existe à présent la page d'inscription à la newsletter dédiée au cinéma ! Dès maintenant, inscrivez-vous pour profiter régulièrement et systématiquement de ce service sur www.sceaux.fr/culture/lesfilmsauTrianon/

De plus, la séance du mercredi (16h30 ou 19h en fonction du film) est remplacée par une nouvelle projection le dimanche à 21h.

➤ Cinéma Le Trianon, 3 bis rue Marguerite-Renaudin.
Renseignements au 01 46 61 20 52.
Inscription à la newsletter sur www.sceaux.fr



www.sceaux.fr



© Sylvie Scala

Peut-on encore être idéaliste aujourd'hui ?

Ancien normalien, Michel Lacroix pratique une philosophie "ouverte". Il passionne son auditoire en portant un regard très original sur la société contemporaine et en analysant de façon subtile la sensibilité collective telle qu'elle se révèle à travers les tendances sociologiques actuelles. Les *Rencontres littéraires et artistiques de Sceaux* proposent le 9 janvier à 14h30 une rencontre avec Michel Lacroix à propos de son dernier livre *Avoir un idéal, est-ce bien raisonnable ?*

Faut-il avoir un idéal pour être heureux ? D'un côté, nous envions ceux qui vivent pour leur idéal et n'ont crainte de proclamer qu'ils ont trouvé un sens à l'existence ; de l'autre, nous sommes assez soulagés de voir que notre propre vie n'est pas envahie par cet encombrant compagnon. Et pour cause : la notion d'idéal suppose un engagement total qui a de quoi intimider. Et nous ne pouvons oublier non plus qu'en son nom ont prospéré les pires totalitarismes du 20^e siècle. Pourtant l'idéal est décisif

pour la vie psychique. Il vient du plus profond de notre nature, il nous pousse à nous dépasser et, plus encore que l'émotion ou la capacité de communiquer, il signe notre humanité. D'où vient alors qu'il puisse être si destructeur ? Est-ce un bon ange ou un démon ? Peut-on rester fidèle à ses idéaux en se réconciliant avec le réel ?

⊗ Le 9 janvier, à l'Ancienne mairie, 68 rue Houdan. Tél. : 01 46 61 25 88.

Conférences

• *Picasso, mythe et réalité*, par Henri Gidel, le 6 janvier à 14h30.

• *La cité caravanière de Palmyre, carrefour de l'Orient et de l'Occident*, par Anne-Marie Terel, le 12 janvier à 14h30.

• *Le pinceau au secours du sabre: Jérôme Napoléon, un prince français magnifié en roi souverain*, par Christophe Beyeler, le 19 janvier, à 14h30.

• *Cap sur mars*, par Jean-Pierre Joret, le 27 janvier à 14h30, au 37 rue des Écoles.

• *Wagner*, par Philippe Guezennec, le 2 février à 14h30.

⊗ Conférences organisées par *Sceaux, culture, loisirs et amitié*, Ancienne mairie, 68 rue Houdan. Tél. : 01 46 60 94 00.

• *Jules César*, par Joël Schmidt, le 17 janvier à 15h.

⊗ Conférence organisée par *Bienvenue à Sceaux*, Ancienne mairie, 68 rue Houdan. Tél. : 01 46 60 55 27.

• *Akhénaton*, par Richard Lebeau, le 6 janvier à 15h, *les Garages*, 20 rue des Imbergères, salle 1.

• *Cultes et société dans la Cyrénaïque antique*, par Jean-Jacques Maffre, le 13 janvier à 15h, à l'Ancienne mairie, 68 rue Houdan.

• *Shintoïsme et Bouddhisme japonais*, par François Macé, le 20 janvier à 15h.

• *La droite et la gauche en chimie*, par Henri Kagan, le 27 janvier à 15h.

⊗ Conférences organisées par le *Collège universitaire Jean-Fournier*, faculté Jean-Monnet, 54 boulevard Desgranges. Tél. : 01 43 50 54 08.

• *Autour de Pauline Viardot, une icône romantique*, par Michèle Friang, le 16 janvier à 14h30.

• *Crucifixion : Grünewald, Picasso, Bacon*, par Marie-Laure Ruiz-Maugis, le 21 janvier à 14h30.

• *Andrea Mantegna, l'un des plus grands maîtres de la Renaissance*, par Christian Monjou, le 28 janvier à 14h30.

⊗ Conférences organisées par *Rencontres littéraires et artistiques de Sceaux*, à l'Ancienne mairie, 68 rue Houdan. Tél. : 01 46 61 25 88.

• *Le culte de Saint-Mammès à Sceaux*, par Monseigneur Gasnault, le 7 février à 15h.

⊗ Conférence organisée par la *Société des Amis de Sceaux*, *Les Garages*, 20 rue des Imbergères. Tél. : 01 46 60 94 00.

• *Au-delà du choc des civilisations*, par Tzvetan Todorov, le 11 janvier à 16h.

• *Idéalisme et réalisme dans la rencontre des civilisations et le conflit des religions*, par Camille Tarot, le 25 janvier à 16h.

• *Dans quel monde entrons-nous?*, par Jean-Claude Guillebaud, le 1^{er} février à 16h.

⊗ Conférences organisées par *Les entretiens de Robinson*, au temple protestant de l'Église réformée de France, 36 rue Jean-Longuet, à Châtenay-Malabry. Tél. : 01 46 60 30 40.

• *François de Troy, peintre sculpteur de la cour de Sceaux et Le festin du Didon et Enée*, le 7 janvier à 15h.

• *François-René de Chateaubriand à la Vallée-aux-Loups*, par Bernard Degout, le 11 janvier à 15h.

• *Les 4 C (collecte, classement, conservation, collection) ou les 4 visages de l'archiviste*, dans le cadre du cycle *Métiers et talent au musée*, par Chloé Moser-Roelens, le 21 janvier à 15h.

⊗ Conférences et visites organisées par le Musée de l'Île-de-France, au Grand Salon du château. Tél. : 01 41 87 29 71.

⊗ Retrouvez le programme des conférences sur www.sceaux.fr



Cross 2009

inscriptions
top départ !

Cross 2009 : inscriptions top départ !

Courir, oui, mais uniquement si vous êtes dans les petits papiers de la course ! En effet, comme chaque année, pas question de concourir avant d'avoir réuni un certain nombre de documents. Petite check-list...

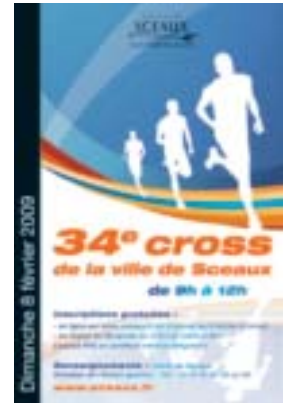
Respirez à fond : il vous suffit de remplir une fiche d'inscription en ligne (www.sceaux.fr) du 5 janvier au 5 février minuit, ou directement à la mairie de Sceaux du 26 janvier au 5 février, 20h. Mais cela ne suffira pas à vous ouvrir les portes de l'épreuve ! Une fois l'inscription réalisée, il vous faudra impérativement vous munir d'une licence "Athlé compétition", "Athlé Santé Loisir", ou "Pass running" délivrées exclusivement par la fédération française d'athlétisme, ou à défaut, d'un certificat médical de non contre-indication à la pratique de l'athlétisme en compétition datant de moins d'un an ou sa photocopie.

Pas d'inquiétude pour vous fournir ce précieux document, vous pouvez tout simplement le demander à votre médecin traitant.

Cette année, cerise sur le gâteau pour ceux qui pensaient échapper au cross : la course n°4, appelée *La Foulée pour tous*, est ouverte à toutes et à tous en âge de concourir pour le cross (enfants nés en 2001 et avant), la distance de son parcours étant de 1 650 mètres. Et la nature de cette

épreuve exclut tout classement... donc pas de certificat obligatoire ! Vous n'avez plus aucune excuse de ne pas courir !

Allez ! Un bon dodo, des vitamines et demain vous êtes fin prêts pour venir déposer votre fiche d'inscription... en courant !



➤ 34^e cross de Sceaux le dimanche 8 février 2009.

Retrouvez l'ensemble des informations relatives au cross dans le programme inséré en pages centrales de ce numéro de *Sceaux magazine*. Renseignements au 01 41 13 32 53/52. Inscriptions en ligne sur www.sceaux.fr du 5 janvier au 5 février minuit ou directement à la mairie du lundi 26 au vendredi 30 janvier de 13h30 à 17h30, samedi 31 janvier de 9h à 12h et du lundi 2 au jeudi 5 février de 13h30 à 20h, 122 rue Houdan.



Les résultats des clubs

Tennis de table

Équipe 1 régional 2 :

Beauchamp - Sceaux : 33 à 27

Sceaux - Cergy Pontoise : 34 à 26

Classement 4^e avec 3 victoires, 1 nul, 3 défaites

Équipe 2 pré-régional :

Rueil - Sceaux : 35 à 22

Sceaux - ACBB : 22 à 38

Classement 6^e avec 2 victoires, 1 nul, 4 défaites

Équipe 3 départemental 2 :

Sceaux - Antony : 22 à 32

Châtillon - Sceaux : 29 à 28

Classement 7^e avec 2 victoires, 4 défaites,

1 forfait

Football

Seniors : 5^e division de district

Sceaux - Tour Eiffel : 4 à 2

Classement 2^e avec 5 victoires, 1 défaite

Équipe des moins de 13 ans,

4^e division de district

Sceaux - Bagneux : 8 à 0

Antony - Sceaux : 7 à 0

Classement 2^e avec 4 victoires, 1 nul,

2 défaites

Basket

Équipes féminines NF2 :

Sceaux - Chenove : 80 à 76

Villeurbanne - Sceaux : 75 à 52

Sceaux - Bourges : 85 à 71

Classement 5^e avec 9 victoires,

4 défaites

Équipes masculines NM3 :

Sceaux - Capelle : 95 à 87

Marne La Vallée - Sceaux : 53 à 65

Sceaux - Gouvieux : 81 à 73

Classement 2^e avec 10 victoires,

1 défaite

Tennis club de Sceaux

Les résultats hivernaux des équipes du tennis club de Sceaux :

Femmes (+ 45 ans) : 3 défaites contre Montrouge (CA), Bagneux (COM) et Châtenay-Malabry.

Jeunes filles (15/16 ans) : 1 victoire contre Montrouge (CA) et 4 défaites contre Rueil (AC), Courbevoie, Le Plessis-Robinson et Genevilliers.

Hommes (+ 45 ans) : 2 victoires contre Levallois et Boulogne (TCBB) et 2 défaites contre Meudon (AS) et Montrouge (CA).

Hommes (+ 35 ans) : 1 victoire contre Clamart et 2 défaites contre Asnières et Clichy.

Jeunes hommes (15/16 ans) : 1 victoire contre Garches (4 vents) et 3 défaites contre Issy-les-Moulineaux, Levallois et Neuilly (AT).

➤ Retrouvez les résultats des clubs régulièrement mis à jour sur www.sceaux.fr, rubrique Sport.



Échiquier scéen : nom de code M92028

Depuis août 2000, les échecs sont devenus, en France, un sport reconnu par le ministère de la Jeunesse et des Sports. De nombreuses compétitions sont organisées dans le monde entier et en 2008, l'entrée de ce sport aux jeux olympiques a même été évoquée... À Sceaux, l'*Échiquier scéen* a fêté ses 20 ans d'existence. Le club compte 54 adhérents et 6 équipes inscrites dans les diverses compétitions nationales, dont 3 régionales et 3 en départementales...

Débutez la partie par un coup de pion. Développez vos pièces, de préférence en commençant par les cavaliers, puis les fous. N'abandonnez jamais un pion sans compensation et ne déplacez pas deux fois la même pièce. Et dernier conseil pour cette ouverture de partie : la dame ne doit pas sortir trop tôt sous peine d'être attaquée ! C'est féroce, sans pitié, c'est une partie d'échecs ! Pourtant, dans une salle de compétition, vous ne voyez que des joueurs bien sagement assis... Mais ils sont bel et bien en train d'élaborer les plans les plus machiavéliques pour détruire leur adversaire !



© Sylvie Scala

M92028, c'est sous ce code que le club est affilié à la fédération française des échecs (FFE). Cette affiliation est gage de sérieux et positionne l'*Échiquier scéen* parmi les 910 clubs officiels de France. Le Cercle d'échecs de Sceaux a été créé le 14 novembre 1988 par Robert Herckel. Cinq présidents se sont succédés depuis, et c'est aujourd'hui Alain Conq, joueur émérite qui dirige le club. Celui-ci privilégie trois grands axes pour maintenir la qualité de l'association : la convivialité, la formation et la compétition. *"Nous tenons à l'ouverture, la tolérance afin que le club privilégie la convivialité. C'est une donnée primordiale qui passe avant la compétition"*, explique Alain Conq, président de l'association.

Le club compte un formateur diplômé pour les jeunes et de nombreux joueurs accompagnateurs. Une véritable politique de formation est menée jusqu'à présent en direction des jeunes, avec trois heures de cours le mercredi après-midi. Une animation, ouverte à tous, est proposée certains samedis après-midi, pour

se perfectionner. Il existe des parties ludiques, hors compétition, ouvertes à tous !

Du côté de la compétition, en 2007-2008, l'équipe première a terminé 4^e de son groupe intitulé 'Idf 3' et a ainsi confirmé son accession en Nationale 4. L'objectif est de s'y maintenir et, à terme, de viser la Nationale 3. Pour cela, les meilleurs jeunes participent aux compétitions avec l'équipe première, ce qui permet de les aguerrir et de faciliter la mixité jeunes/adultes. L'*Échiquier scéen* participe par ailleurs à différents critères (pion, cavalier, etc.) et au championnat des Hauts-de-Seine par équipes. Enfin, l'*Échiquier scéen* a organisé en 2007 le championnat individuel des Hauts-de-Seine.

➤ *Échiquier scéen*, 20 rue des Imbergères.
Tél. : 01 46 60 01 79. Horaires d'ouverture : pour les jeunes, le mercredi de 14h30 à 19h et pour les adultes, le vendredi, de 20h30 à 24h et le samedi, de 14h30 à 19h30.
<http://echiquier-sceen.awardspace.com/>

Questions à Alain Conq, président de l'*Échiquier scéen* (à droite) et Bruno Frère, trésorier du club



2007, une année décisive ?

En 2007, l'association prend un nouveau souffle avec l'installation dans de nouveaux locaux, grâce à la ville de Sceaux, aux Garages, rue des Imbergères : davantage d'adhérents, l'organisation de nouveaux championnats (championnat individuel des Hauts-de-Seine), un site Internet... l'*Échiquier scéen* gagne en envergure ! Des joueurs de Bourg-la-Reine nous ont même rejoints !

Si vous deviez citer des qualités pour être joueur d'échecs ?

Une grande capacité de concentration, d'anticipation, une bonne dose de psychologie, une dimension tactique et stratégique.

Quel âge ont vos joueurs ?

Le plus jeune a 6 ans, le plus âgé, 86 ans ! Et l'un de nos plus redoutables joueurs a dix ans ! Par contre, la gente féminine se fait rare !

Vos références en jeu d'échecs ?

Alain Conq : Robert James Fischer alias "Bobby" Fischer n'a que 14 ans lorsqu'il devient champion des États-Unis ! Il a apporté une vision nouvelle du jeu d'échecs et sa force de caractère lors de son match contre Boris Spassky, joueur soviétique, m'a marqué.

Bruno Frère : Paul Morphy, joueur du 19^e siècle qui avait un jeu d'attaque exceptionnel.

Création et multimédia : au top !

Développer son âme d'artiste et entraîner ses mains à créer... Mais que choisir pour exercer son talent ? Besoin de vous perfectionner aux techniques informatiques et multimédia ? Le centre social et culturel des Blagis (CSCB) propose à la fois un nouvel atelier créatif pour laisser fleurir votre imagination et des ateliers informatiques pour les fans de la souris.

Création de bougies, guirlandes lumineuses, des stickers pour décorer vos lettres et cahiers, des colliers de toutes les couleurs ? Les ateliers *Loisirs créatifs* du CSCB sont là pour vous aider à laisser libre cours à votre imagination !

Au programme :

- Atelier de guirlandes lumineuses : les mardis 13, 20 et 27 janvier, de 18h30 à 20h30. Tarif : 35 €.
- Atelier création de bougies : les samedis 31 janvier et 7 février, de 15h à 17h. Tarif : 25 €.

- Atelier de stickers : les mardis 3, 10, 17 mars de 18h30 à 20h30. Tarif : 35 €.
- Atelier création de colliers pâte "Fimo" : les samedis 21, 28 mars et 4 avril, de 15h à 17h. Tarif : 35 €.

Adhésion au CSCB obligatoire.

Concernant l'atelier informatique et multimédia, la deuxième session débutera les lundi 26 et mardi 27 janvier 2009. Quatre cours de 14 séances sont proposés : "Initiation", le mardi de 9h30 à 11h; "Perfectionnement", le lundi

de 14h à 15h30; "PC - Loisir" pour apprendre les nouvelles fonctionnalités d'Internet, le lundi de 15h30 à 17h; "Photo numérique", le mardi de 11h à 12h30.

Inscription par session de 14 séances : 157 €.

➤ CSCB, 2 rue du Docteur-Roux. Tél. : 01 41 87 06 10.



Jolies colonies de printemps

Pour les séjours de vacances de printemps, en avant les histoires ! Promenades à cheval, aventures en forêt, cirque, voltige, photo et bien d'autres activités. À chaque âge ses envies, ses aspirations, à chaque enfant ses rêves et souhaits secrets ! Avec les séjours de vacances, ce rêve peut devenir réalité...



Ouverts aux jeunes Scéens de 5 à 17 ans, ces séjours proposés par la ville de Sceaux offrent une formidable palette de destinations et d'activités. Les inscriptions débuteront le samedi

31 janvier 2009 et seront closes le vendredi 13 février 2009.

Chaque séjour a été concocté pour assurer aux jeunes un maximum de découvertes : un lieu, une animation, un thème décliné en de multiples événements ou ateliers. Les enfants feront l'expérience de nouvelles activités en profondeur ou en survol, comme ils le souhai-

teront. Dans des cadres privilégiés, ils profiteront d'un environnement agréable et nouveau. Bonnes vacances !

➤ Pour tout renseignement, s'adresser à la direction de l'Action éducative et de la jeunesse. Tél. : 01 41 13 33 92 pour les 5/14 ans ou 01 41 13 33 91 pour les 15/17 ans.

EN BREF

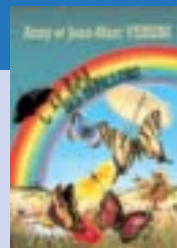
Danse avec les Papillons

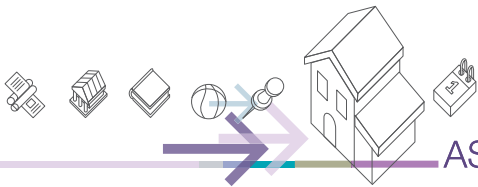
L'association *Bienvenue à Sceaux* accueille pour la 3^e fois Anny et Jean-Marc Versini. À la fois créateurs, musiciens, chanteurs, acteurs et guitaristes virtuoses, ils animeront le 31 janvier 2009 à 15h à l'Ancienne mairie, *Le bal des Papillons*, un spectacle

pour enfants de 3 à 8 ans, bâti autour d'une douzaine de chansons. La fête se termine par un bal où tout le monde danse !

À l'issue du spectacle, les membres de *Bienvenue à Sceaux* offriront un goûter à tous les enfants présents.

➤ Billets en vente à partir du 22 janvier, 14h, sur place au 68 rue Houdan ou à l'Office de tourisme. Tél. : 01 43 50 45 05.





ASSOCIATIONS

Bienvenue à Sceaux

Bienvenue à Sceaux présente ses meilleurs vœux à tous les Scéens.

En janvier, l'association offre à ses adhérents la possibilité exceptionnelle de pénétrer dans les coulisses de la haute joaillerie française place Vendôme.

Au cours d'une journée à Poissy au centre de production PSA Peugeot Citroën, un groupe de privilégiés découvrira les ateliers en respectant le flux de production.

Une visite de l'Académie Jullian permettra de découvrir l'histoire des académies de peinture à Paris au 19^e siècle.

Toutes les couleurs de la Russie éclateront dans le spectacle *Kalinka* proposé en matinée le **mardi 20 janvier 2009**. Ce spectacle offre un voyage à travers la culture slave bercé de chants nostalgiques et de musiques populaires. Il sera suivi d'un goûter.

Enfin, les enfants assisteront au *Bal des papillons*, un spectacle organisé par l'association le **samedi 31 janvier 2009** à 15h à l'Ancienne mairie.

➤ Permanences et renseignements au 14 ter rue des Imbergères de 10h à 11h30, sauf le mercredi.

Centre scéen des amitiés internationales

Le Centre scéen des amitiés internationales vous invite à fêter la nouvelle année autour d'un dîner normand le **samedi 17 janvier 2009** à partir de 19h30 à la halle des Blagis.

Tarifs : Adultes : 22 €
Prix spécial pour les jeunes.

➤ Inscriptions au 06 34 87 50 66
ou 06 85 11 71 08.

Sceaux culture, loisirs et amitié

Quelques extraits de notre programme de janvier :

Expositions : *Le serment du Jeu de paume, quand David réécrit l'Histoire* ; *De Miró à Warhol* ; *La collection Berardo, Picasso et les maîtres* ; *le mystère et l'éclat, la collection de pastels* ; *Monet, l'œil impressionniste* ; *Albert Marquet*.

Visites : Parmi d'autres, le laboratoire de la direction générale de la concurrence, de la consommation et de la répression des fraudes (DGCCRF).

Activités : Depuis de longues années, l'association propose à ses adhérents deux activités originales pour apprendre l'art et la manière de déguster le vin, de même que son histoire. Ainsi, Odile Pontillo, ancienne sommelière reconvertie dans la communication vinicole, journaliste, écrivain (prix international World Cookbook Award, en 2006 pour son livre *Un seul vin de l'entrée au dessert*), conférencière et formatrice, consultante au service de la passion du vin, nous délecte depuis plus de 20 ans en animant régulièrement des soirées de dégustation suivies d'un dîner. Le 18 octobre dernier, elle a brillamment participé à la Semaine du goût à l'occasion de la dégustation de vins et de mets succulents que nous avons organisée dans nos locaux. Par ailleurs, Marcel Bosom organise régulièrement des dégustations ciblées sur l'histoire des crus et des vignobles, comme par exemple le Merlot, la Syrah, le Sangiovese, le commerce mondial du vin...
Nos meilleurs vœux à tous pour l'année nouvelle !

➤ Renseignements au 01 46 60 94 00.

Les amis du cinéma Trianon

L'association propose une soirée-débat à partir de la projection du film de Raymond Depardon, *La vie moderne*, prix Louis Delluc, le **vendredi 9 janvier 2009** à 21h sur le thème :

Les agriculteurs : hier, aujourd'hui, demain.

Le cinéaste sillonne la campagne cévenole en donnant la parole à des agriculteurs et à des éleveurs. Un documentaire exceptionnel. En saisissant le temps qui passe, les choses d'hier et la réalité d'aujourd'hui, Raymond Depardon filme le monde paysan où la météorologie compte autant que la mémoire. Depardon laisse aux paysans le soin de présenter leur vie eux-mêmes. Voilà sans aucun doute le plus bel hommage que l'on pouvait faire à ces hommes et femmes qui consacrent leur vie à la terre.
Bon cinéma et bonnes fêtes.

Société des amis de Sceaux

Pour faciliter les recherches de tous ceux qui désirent travailler sur les fonds documentaires, conservés dans son local à la bibliothèque municipale, et plus particulièrement à l'intention des étudiants, la *Société des amis de Sceaux* élargit désormais les horaires d'ouverture de sa permanence : les jeudis de 17h à 19h, les samedis de 14h à 17h.

L'association vous propose une conférence le **samedi 7 février 2009** à 15h, aux *Garages*, 20 rue des Imbergères : *Le culte de Saint-Mammès à Sceaux* par P. Gasnault, directeur honoraire de la bibliothèque Mazarine. Entrée libre.

➤ *Société des amis de Sceaux*,
bibliothèque municipale,
7 rue Honoré-de-Balzac.
Tél. : 01 46 61 66 10.

ACQUATECH 01 46 60 01 13
06 23 77 69 99

La confiance d'un commerçant en plus

TOUS TRAVAUX DE PLOMBERIE

- Ballon d'eau chaude
- Robinetterie
- Fuites d'eau
- WC, chasse d'eau
- Débouchage, curage
- Dépannage sous 24h

TOUS TRAVAUX DE CHAUFFAGE

- Remplacement chaudières
- Centraux d'entretien
- Gaz/Fioul/Électrique
- Dépannages en urgence
- Chauffage eau/Chauffe bain
- Ballons électriques/Gaz

Dépannage - Entretien - Rénovation - Installation

SPECIALISTE DE LA SALLE DE BAIN

- Plomberie électrique
- Carrelage, peinture
- Meubles et équipements
- Transformation complète
- Showroom à Sceaux
- Salle de bain clé en main

TOUS TRAVAUX D'ÉLECTRICITÉ

- Recherche de pannes
- Interventions d'urgence
- Mise à la terre
- Tableaux Électrique, EDF
- Mise en conformité habitat
- Réhabilitation logement

CONTRATS D'ENTRETIEN CHAUDIÈRES

Chauffe-eau Gaz 89C/an
Gaz murale 139C
Gaz au sol 159C/an
Fioul 197C/an

- Ballons, chaudières, chauffe-eau, radiateurs, etc... en exposition.
- + de 40 robinets, lavabos, meubles, douches, etc... en exposition.
- Matériel électrique, tableaux, connecteurs, etc... en exposition.

Devis **GRATUIT**

PLUS D'INFO SUR www.acquatech.fr

4 rue de Fontenay - 92330 Sceaux

Michel Ballereau
L'empreinte de la vraie charcuterie Maison

41 rue Houdan
Sceaux



BI

www.auporceleetrose.com

La Maison Des Travaux



Charte Qualité

Antony Travaux Courtage
Pierre Wahl

31, rue des Coquelicots
92160 Antony

Port: 06 45 50 08 85
Tél: 01 40 91 97 54

pierre.wahl@lamaisondestravaux.com

Devis gratuits

www.lamaisondestravaux.com

Rénovation - Gros œuvre
Décoration - Travaux d'intérieur

Nous avons les pros qu'il vous faut!

Ensemble, nous allons bien nous Entendre !

Laboratoire de correction auditive

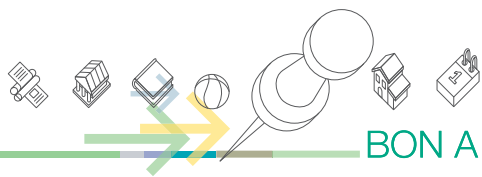
auditionnouvelle

- Bilan auditif gratuit*
- Essai** des aides auditives sans engagement
- Sélection des meilleures technologies
- Réparations toutes marques



* Réalisation à forfait. ** Le port d'aides auditives est soumis à prescription médicale préalable.

Delphine GERSTLE, Audioprothésiste Diplômée d'Etat
2 avenue Charles Péguy (proche de la Poste du centre ville) • 92330 SCEAUX • Tél. : 01 46 61 51 32



BON A SAVOIR

MENUS AU RESTAURANT SCOLAIRE

Les parties des menus présentés ci-dessous en caractères gras ne concernent que les écoles élémentaires. Ces menus peuvent faire l'objet de modifications en fonction des recommandations de la commission des menus. Lors des vacances scolaires, les menus correspondent à ceux du centre municipal de loisirs.



Le label AB indique les aliments issus de l'agriculture biologique.

Du 5 au 9 janvier

lundi

potage
poulet rôti
petits pois
yaourt nature
petit suisse nature
fruit


mardi

radis beurre
salade chinoise
(soja, carottes, maïs)
chipolatas grill
sauce de volaille*
lentilles au jus/carottes
fromage au choix
compote de pommes
compote pommes/poires

mercredi

concombre vinaigrette
salade verte
paleron de bœuf aux oignons
coquillettes/chou-fleur
fromage au choix
chocolat liégeois
liégeois vanille

jeudi

carottes râpées bio 
chou rouge
cœur de colin à la florentine
pommes vapeur/épinards
yaourt aromatisé
galette des rois

vendredi

salade de blé
salade pommes de terre/
œufs/dés de dinde/poivrons
rôti de dindonneau aux pêches
haricots verts/riz nature
fromage au choix
fruit

Du 12 au 16 janvier

lundi

salade de tomates
demi pamplemousse
escalope de dinde au jus
fusilli nature/chou vert
fromage au choix
mousse au chocolat

mardi

potage
bœuf à la catalane
(tomates, poivrons)
pommes persillées/épinards
petits suisses nature
yaourt nature
fruit

mercredi

pâté de campagne
mortadelle de volaille
pintade forestière
purée du Barry (chou-fleur)
fromage au choix
fruit

jeudi

salade mélangée
salade iceberg
couscous maison
(boule de bœuf, poulet)
fromage au choix
entremets vanille
entremets caramel

vendredi

salade écolière
(pommes de terre/carottes/œufs)
salade de torti
colin pané au citron
trio de légumes
(brocolis/carottes/chou-fleur)
riz
fromage frais fruité
fruit

Du 19 au 23 janvier

lundi

potage
rôti de dinde à l'italienne
riz créole/fondue de poireaux
fromage au choix
fruit


mardi

radis beurre
salade coleslaw
sauté de porc au citron
quenelle de brochet*
chou-fleur au gratin
pommes campagnardes
fromage blanc nature
yaourt nature
fruit

mercredi

carottes râpées
demi pamplemousse
rôti de veau aux échalotes
mijotée d'haricots blancs
navets braisés
fromage au choix
compote pommes bananes
compote de pommes

jeudi


taboulé
salade de lentilles à la bretonne
cuisse de poulet rôti au jus
haricots verts/blé
fromage au choix
fruit bio 

vendredi

cervelas vinaigrette
coupelle de pâté de volaille
saumonette sauce charcutière
purée de pommes de terre maison
ratatouille
yaourt aromatisé
fruit

Du 26 au 30 janvier

lundi

salade de betteraves bio 
salade de maïs et tomates
saucisse fumée
paupiette de dinde*
coquillettes/choux de Bruxelles
fromage au choix
fruit

mardi

crêpe au fromage
quiche
estouffade de bœuf façon goulasch
carottes persillées/pommes de terre
petit suisse nature
fromage blanc nature
fruit

mercredi

concombre au fromage blanc
salade verte
cassoulet maison
(2 manchons de canard)
fromage au choix
fruits au sirop
cocktail de fruits

jeudi

salade de tomates
salade vigneronne
lieu noir à l'indienne (curry)
chou-fleur à l'ail et persil
pois chiche aubergine
fromage frais nature
pâtisserie

vendredi

menu des enfants
salade iceberg 
steak haché bio
frites
yaourt nature
clémentine

* choix pour les enfants ne voulant pas consommer de porc dans la semaine, ou de viande le vendredi.

VBF : viande bovine française (race bouchère)

lmb entreprise LAURENT

plomberie
couverture
chauffage
carrelage

ZAC du Plateau
1, rue des Marronniers
94240 L'HAY-LES-ROSES

Agréé PGN

01.56.70.04.24

Fax 01 56 70 09 65
laurent.sa@wanadoo.fr

TRAVAUX NEUFS

RENOVATION

ENTRETIEN

DEPANNAGES RAPIDES



S.A.S. EHRMANN

MAÇONNERIE
BÉTON ARMÉ
TRAVAUX PUBLICS

59, AVENUE CLÉMENT-PERRIERE 92320 CHATILLON

☎ 01 42 53 18 28 ☎ 01 42 53 80 89

E-mail : entreprise@ehrmann.fr

Vous recherchez une maison de retraite dans votre ville ?

- Séjour temporaire ou permanent
- Accueil des personnes valides ou dépendantes
- Animations quotidiennes
- Restauration élaborée par notre chef ...

Résidence Saint-Charles
99 rue Houdan
92330 Sceaux
Tél. 01.41.13.34.34

Point Infos-Conseils 7j/7
0825 021 022
www.medica-france.fr

VOS CENTRES AUDITION CONSEIL À SCEAUX

Laboratoires COSCAS

9 rue des Écoles ☎ 01 41 13 96 96

137 rue Houdan ☎ 01 55 52 10 00

*Venez découvrir nos nouvelles aides auditives...
Discrétion, confort et qualité d'écoute assurés !
Solutions adaptées - Services personnalisés*



❖ Bilan d'audition gratuit ❖
❖ Essai en milieu sonore habituel ❖
❖ Casques TV, téléphones et accessoires... ❖

SIEMENS

ReSound

Phonak

PHONAK

Beltona

Phonak

oticon

audition conseil

Ouvert du mardi au samedi de 9h30 à 12h30 et de 14h à 19h, samedi fermeture à 18h, lundi sur rendez-vous
Laboratoires Coscas : 7 centres sur Paris et sa région - www.laboratoires-coscas.fr
Accès nouveau centre rue Houdan : Bus 128, 192, 395. Station RER B Robinson

LA VILLE DE SCEAUX RECRUTE

Retrouvez l'intégralité des offres d'emploi de la ville de Sceaux et les détails des conditions de candidature, y compris les postes de titulaire de la fonction publique territoriale, sur www.sceaux.fr, rubrique *Mairie pratique/Sceaux recrute*.



AUTORISATIONS D'URBANISME

Permis de construire accordés à :

- Madame Michèle Lavaud-Grenier, 16 rue Quesney, extension maison individuelle (9 novembre 2008).
- Monsieur et Madame Philippe Terrier, 44 avenue Jean Racine, construction d'une véranda (21 novembre 2008).

SANTÉ

Le Conseil départemental de l'ordre infirmier a été créé le 2 juin 2008. Il offre dès à présent ses services, ses conseils, aux infirmiers du département et également à la population.

- > Conseil départemental de l'ordre infirmier
329 bis rue Gabriel Péri, 92700 Colombes
Tél. : 06 29 86 61 10 - <http://ordreinfirmer92.centerblog.net>

VILLE DE SCEAUX
A LA CROISÉE DES TALENTS

Toute la ville sur

Formule enrichie en interactivité !

www.sceaux.fr

Services de garde

Pharmacies

Infirmières

janvier

Jeudi 1^{er}
Pharmacie BENHAMOU
(Bourg-la-Reine)
62 avenue du Général Leclerc
01 46 61 87 29

Jeudi 1^{er}
Mme PANZOVSKI
10 rue Florian
01 47 02 24 23

Dimanche 4
Pharmacie des QUATRE-CHEMINS
5 av. des Quatre-Chemins
01 46 61 16 12

Dimanche 4
Mme THIRIET
10 rue Florian
01 46 61 98 03

Dimanche 11
Pharmacie DUBRAY
(Bourg-la-Reine)
104 av. du Général-Leclerc
01 46 61 80 80

Dimanche 11
Mme MERCIER
5 passage
Marguerite Renaudin
01 43 50 13 93

Dimanche 18
Pharmacie LAVERDET
106 rue Houdan
01 46 61 00 62

Dimanche 18
Mme GAUD-VIEL
10 rue Florian
01 47 02 30 80

Dimanche 25
Pharmacie DU CHAMBORD
144 bis av. du Général-Leclerc
(RN 20)
01 43 50 03 00

Dimanche 25
Mme PANZOVSKI
10 rue Florian
01 47 02 24 23

février

Dimanche 1^{er}
Pharmacie DE LA FAÏENCERIE
(Bourg-la-Reine)
15 av. du Général-Leclerc
01 46 65 08 59

Dimanche 1^{er}
Mme THIRIET
10 rue Florian
01 46 61 98 03

En cas d'urgence et pour obtenir le médecin de garde la nuit, le week-end et les jours fériés, composer le 15.

Les services de garde s'effectuent : pour les infirmières, du samedi 12h au lundi 7h ; pour les pharmacies, le dimanche et le lundi jusqu'à 14h. Pour connaître les tours de garde de nuit en semaine, appelez le 15.



STOP INFOS

Rajeunissement, Modifications de la silhouette, Remise en forme rapide...

JANYSA International collecte et fait sélectionner par des scientifiques, des médecins et des esthéticiennes les meilleurs soins d'esthétiques et de remise en forme dans le monde entier.

Pour obtenir des informations sûres, rapides, efficaces et pour connaître en détail les techniques et les meilleurs prix : de grands professionnels très expérimentés vous répondent, près de chez vous, dans un entretien personnalisé gratuit.



Téléphonez dès maintenant au
Centre Info Activ : 01 46 11 50 00

(Département 92 - Appel au tarif normal, non surtaxé)

JANYSA International - Hauts-de-Seine

34 rue Maurice Labrousse - 92160 ANTONY

ISOLATION - RAVALEMENT - DECORATION



FCA

Façades Contemporaines Artisanales



86 rue des Coudrais 92330 SCEAUX Tél. : 01 41 87 08 25

Retrouvez votre agence sur : www.fcaweb.fr

Fradett
DECO-MEUBLES

PRIX COLLECTIVITÉS

Référencé
"Paris pas cher"



SOLDES
à partir de 7 janvier

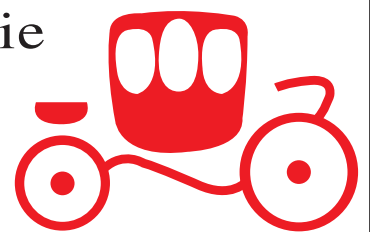
- Salons
- Séjours
- Chambres
- Fauteuils Relax
- Literies
- Cuisines Cesa
- Aménagement de placards

64 av. Raymond Croland - 92350 LE PLESSIS-ROBINSON
☎ 01 47 02 15 66 - www.fradett-meubles.fr

*Vous choisissez votre assureur
Choisissez votre carrossier*

**CARROSSERIE
FONTENAIENNE**

- Carrosserie
- Marbre
- Peinture
- Vitrages



Toutes marques

13, rue Boris-Vildé
92260 FONTENAY-AUX-ROSES
Tél. 01 46 61 12 42 - Fax 01 46 60 92 27

COMMENT RENCONTRER LES ÉLUS

LE MAIRE ET CONSEILLER GÉNÉRAL

Philippe Laurent

maire de Sceaux,
conseiller général des Hauts-de-Seine,
vice-président de la communauté d'agglomération
des Hauts-de-Bièvre,
reçoit sur rendez-vous à la mairie de Sceaux.
Tél. : 01 41 13 33 20 - Mél : philippe.laurent@sceaux.fr

LES ADJOINTS

Chantal Brault

1^{er} adjoint au maire
Famille, sport, jeunesse, citoyenneté, vie associative
Relations internationales
Conseiller régional d'Ile-de-France
Conseiller communautaire
chantal.brault@sceaux.fr

Jean-Louis Oheix

Qualité du service public, concertation et médiation
Tradition félibréenne et méridionale
Questions linguistiques, francophonie
jean-louis.oheix@sceaux.fr

Sylvie Bléry-Touchet

Vie économique, commerce et artisanat
sylvie.blery-touchet@sceaux.fr

Jean-Philippe Allardi

Culture, patrimoine, esthétique urbaine
Conseiller communautaire
jp.allardi@sceaux.fr

Florence Presson

Vie scolaire et périscolaire
florence.presson@sceaux.fr

Bruno Philippe

Solidarité et santé, habitat, politique de la ville
Conseiller communautaire
délégué à la résorption de l'habitat indigne
bruno.philippe@sceaux.fr

Nicole Zuber

Environnement, lutte contre le réchauffement climatique
nicole.zuber@sceaux.fr

Hervé Audic

Circulation, voirie, patrimoine bâti communal
Économie numérique du territoire
herve.audic@sceaux.fr

Patrice Pattée

Urbanisme
patrice.patee@sceaux.fr

CONSEILLERS MUNICIPAUX DÉLÉGUÉS DU MAIRE

Sabine Vasseur

État civil et élections
sabine.vasseur@sceaux.fr

Thierry Legros

Sport
thierry.legros@sceaux.fr

➤ Vous pouvez rencontrer vos élus sur rendez-vous
au 01 41 13 33 00 - sceauxinfomairie@sceaux.fr

PERMANENCES

Association Valentin Haüy (aveugles et malvoyants)

- au local AVH, 2 rue des Écoles, tél. : 01 55 52 06 06.
Lundi, mardi et vendredi de 10h à 12h.
- au CSCB, 2 rue du Docteur-Roux
le 3^e mardi du mois de 10h à 12h.
Permanence téléphonique 24h/24h : 01 46 60 41 44.

Caisse d'allocations familiales

Point d'action sociale, 1 rue du Four - Tél. : 01 55 52 14 80
(permanence allocations : 1^{er} et 3^e mercredi du mois de 9h à 11h30).

CAUE 92

Conseil d'architecture, d'urbanisme et de l'environnement 92
Conseils gratuits sur rendez-vous :
Petit Château, 9 rue du Docteur-Berger.
Tél. : 01 41 87 04 40.

Centre de planification et d'éducation familiale

Jardin Blanche-le-Chevallier (accessible depuis la rue Michel-Charraire). Tél. : 01 41 13 68 30.
Consultations gynécologiques gratuites le lundi de 14h à 19h.
Informations du lundi au vendredi : 8h30/12h - 14/17h30.

Circonscription de la vie sociale - Antenne de Sceaux

3 rue du Four - Tél. : 01 41 87 04 70. Permanence *Agir pour l'emploi* le mardi de 14h à 17h30 sur rendez-vous.
Entretien avec les assistantes sociales sur rendez-vous.

Conciliateur de justice

Reçoit à la mairie les 1^{er} et 3^e mardis du mois sur rendez-vous
de 11h à 17h30. Tél. : 01 41 13 33 00.

Contrôleur des impôts

Le 1^{er} mercredi de chaque mois de 17h à 19h,
à l'Ancienne mairie, 68 rue Houdan.

Coordination gérontologique - 7 jours sur 7

Résidence de personnes âgées *Les Imbergères*
19 rue des Imbergères, **Numéro unique : 01 46 60 35 38.**

Écrivain public

Le lundi de 10h à 12h au CSCB, 2 rue du Docteur-Roux.

Infos-consommateurs

Permanence au CSCB, 2 rue du Docteur-Roux
le 1^{er} lundi de chaque mois de 13h30 à 15h30
ou sur rendez-vous. Tél. : 01 41 87 06 10.

Maison de la Justice et du Droit des Blagis

8 bis rue de la Sarrazine à Bagneux. Tél. : 01 46 64 14 14.
Ouverte du lundi au vendredi : 9h15/12h - 14h/18h.

Communauté d'agglomération des Hauts-de-Bièvre

3 Centrale Parc, avenue Sully Prudhomme
92298 Châtenay-Malabry cedex
Tél. : 01 41 87 82 82 / Fax : 01 41 87 82 83

EN CAS D'URGENCE

POLICE-SECOURS 17 ou 01 40 91 25 00

POMPIERS 18 ou 01 47 02 09 38

POLICE MUNICIPALE 01 41 13 33 22

CENTRE ANTIPOISONS 01 40 05 48 48

DROGUE INFO SERVICE 0 800 231 313

SIDA INFO SERVICE 0 800 840 800

URGENCES MÉDICALES (Centre 15) 15
(service d'urgence)

SOS 92 01 46 03 77 44
(gardes et urgences médicales)

DENTAIRE 01 47 78 78 34
(service d'urgence uniquement les dimanches et
jours fériés de 9h à 12h et de 14h à 18h)

AMBULANCE LEROY 01 46 63 24 31

GAZ 0 810 433 292
(service d'urgence)

ÉLECTRICITÉ 0 810 333 292
(service d'urgence)

EAU 0 811 900 918
(urgences fuites 24h/24)

TAXI 01 46 61 00 00
(borne d'appel à Bourg-la-Reine, RN20)

SOS AMITIÉ 01 46 21 31 31

COORDINATION 01 46 60 35 38
GÉRONTOLOGIQUE / PERSONNES ISOLÉES

SERVICE DES 01 41 13 33 02
ASTREINTES MUNICIPALES

Office de tourisme

Jardin de la Ménagerie, 70 rue Houdan à Sceaux
Tél. : 01 46 61 19 03 / Fax : 01 46 61 50 48.
E-mail : otsceaux@wanadoo.fr
Site internet : www.sceaux-tourisme.fr

Horaires d'hiver (jusqu'au 31 mars) :

mardi, jeudi et vendredi : 15h - 17h
mercredi, samedi et dimanche : 10h - 13h et 15h - 17h
Fermé le lundi.

Ordre des avocats des Hauts-de-Seine

Consultations. Tél. : 01 55 69 17 67.

Préfecture

Tél. : 0 821 80 30 92 - www.hauts-de-seine.pref.gouv.fr

Illustrez vos meilleurs moments avec un professionnel de l'image !



MARIAGE, BAR-MITZVA, PORTRAIT, FAMILLE,
BOOK PERSONNEL...
ENTREPRISE : SOIRÉE,
COLLOQUE, SIGNATURE...
ÉCOLES DE SPORT :
SPECIALISTE TENNIS
ET AUTRES DISCIPLINES...
ÉVÉNEMENTIEL, REPORTAGE,
INTERVIEW...

BOREN
EXPLOITS PHOTOS

18, avenue G. Clémenceau
92330 SCEAUX

☎ 01 46 61 66 69
☎ 06 12 41 39 26

e-mail : pboren@free.fr

www.borenexploitsphotos.com



ENTRETIEN
RAMONAGE
INSTALLATION
DÉPANNAGE 7/7
SOLAIRE GEOTHERMIE
TRAITEMENT D'EAU

Téléphones :

- en semaine : 01 46 01 51 51

- week-end : 01 46 01 51 55 (dépannages)

- Télécopie : 01 46 01 51 59

82, avenue du Général De Gaulle - 92140 CLAMART
www.chauffageservice.fr



ENTREPRISE GENERALE DE PEINTURE

POIRIER S.A.R.L.

(Artisan depuis 1936)

Tous travaux de Peinture intérieure /
extérieure et décorative - Revêtements de sols



11, avenue Georges Pompidou
91370 - VERRIERES LE BUISSON - Tél. 01 69 75 21 44
email : sarpoirier@yahoo.fr



Laboratoire entendre

Depuis 21 ans

Agathe Raoul et Henri Caleix Audioprothésistes D.E.

140, A. du G^{al} Leclerc - SCEAUX (RN 20) - ☎ 01 46 61 87 47

Ouvert du mardi au samedi de 9h30 à 12h30 et de 14h à 18h30

Vous avez dit Pure ?

- Garantie 4 ans
- Essai* d'un mois sans engagement
- Réparations toutes marques appareil de dépannage possible
- Testez** gratuitement votre capacité à suivre une conversation en milieu bruyant test auditif à visé non médical



Le groupe entendre c'est 250 experts

Pure™

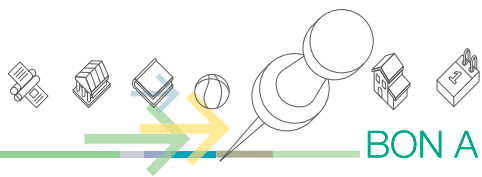
Sa toute petite taille et sa clarté vous surprendront.

Première aide auditive rechargeable, compatible TV
en temps réel via BLUETOOTH®.

entendre
L'INNOVATION AUDITIVE

Avec
SIEMENS

* L'appareillage auditif est soumis
à prescription médicale préalable
** Test auditif à visée non médicale



Fenêtre sur

Antony

La fête du Têt

Le 24 janvier

Théâtre Firmin Gémier 11h/18h

☎ Renseignements : 01 40 96 73 67
www.ville-antony.fr

Bourg-la-Reine

Semaine de l'orientation

24 colloques

pour l'orientation des jeunes

Du 14 au 24 janvier

Les Colonnes - l'Auditorium - l'Agoreine.

☎ Renseignements au 01 41 87 22 83.

Châtenay-Malabry

Salon artistique

Du 10 au 25 janvier

Hôtel de Ville

☎ Renseignements : 01 46 83 45 40
www.chatenay-malabry.fr

Le Plessis-Robinson

15^e salon des Artistes amateurs

Sculptures, peintures, photographies

Du 31 janvier au 8 février
de 14h à 18h

Moulin Fidel

64, rue du Moulin Fidel

☎ Renseignements : 01 46 01 43 39
www.plessis-robinson.com

Verrières-le-Buisson

Festival international

Blues & Boogie

16 et 17 janvier à 21h

Colombier - 3 voie de l'Aulne

☎ Réservation : 01 69 53 10 36/37
www.verrieres-le-buisson.fr

Wissous

Opéra *Didon & Enée*

Samedi 17 janvier à 20h30

Espace Antoine de Saint-Exupéry
1 place lametti

☎ Renseignements : 01 69 93 89 04

PETITES ANNONCES

Les annonces publiées dans *Sceaux magazine* sont réservées aux particuliers scéens.

Si vous souhaitez qu'une annonce soit publiée, vous avez deux possibilités. Soit vous remplissez un formulaire à l'accueil de la mairie. Soit vous téléchargez ou remplissez directement ce formulaire en ligne à partir de : [www.sceaux.fr / ma mairie en ligne / formulaires utiles / petites annonces](http://www.sceaux.fr/ma_mairie_en_ligne/formulaires_utiles/petites_annonces).

Également, vous pouvez déposer des annonces sur le site [www.sceaux.fr / pratiques et utiles / petites annonces](http://www.sceaux.fr/pratiques_et_utiles/petites_annonces). Toute personne demandant la publication d'une annonce dans *Sceaux magazine* et sur le site de la Ville est réputée avoir pris connaissance du règlement (disponible à l'accueil de la mairie et sur www.sceaux.fr).

Emploi services

Dame cherche à faire heures de ménage et de repassage.
Tél. : 06 78 83 20 94.

Immobilier

Sceaux, face RER Robinson, vend appartement 72 m² + parking, professionnel possible, 450 000 €.
Tél. : 06 19 56 00 25.

Loue Arcs 2000, Savoie, studio 4/5 pers., balcon plein sud, au pied des pistes, disponible vacances scolaires et autres.
Tél. : 06 72 83 41 86.

Loue box dans parking sécurisé, 3 rue Jean Mascré.
Tél. : 06 33 74 38 75.

Loue parking fermé en sous-sol, Sceaux centre, résidence avec gardien, éclairage 24h/24.
Tél. : 06 64 40 53 94.

Loue place de parking dans résidence sécurisée (bip, gardien, code) rue Pierre Curie, 50 €/mois et cave (garde-meubles) 50 €/mois.
Tél. : 06 24 00 53 53.

Loue Arcs 1800 studio 4/5 pers., résidence Lauzières, hôtel club Maeva, pied pistes, draps fournis, du 14 au 21 février 2009, 600 €.
Tél. : 01 46 83 17 54.

Cours particuliers

Cours de soutien scolaire à domicile de la 6^e à la terminale, maths, anglais allemand, par professeur expérimenté.
Tél. : 06 76 61 95 08.

Professeur d'anglais expérimentée donne cours particuliers anglais scolaire et professionnel, tout âge.
Tél. : 01 46 60 24 28 ou 06 84 39 47 60.

Professeur d'anglais, spécialisée en psychopédagogie, donne cours à domicile, 20 €/h. Tél. : 01 77 46 55 54 ou 06 61 98 33 52.

Ventes

Vends vélo état neuf 60 €.
Tél. : 01 46 61 90 18.

Vends vélos d'occasion. Vélos enfants de 15 à 60 € et 40 € pour vélo adulte.
Tél. : 06 64 40 53 94.

Cause déménagement vend lit flexible, canapé, fauteuil etc. de 1 à 350 €.
Tél. : 06 99 32 67 12.

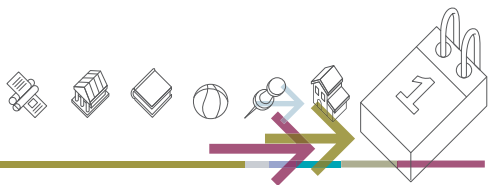
Vends table monastère 180 cm x 80 cm, plateau 80 cm avec deux bancs assortis, 1 000 €. Tél. : 06 15 10 38 38 ou 01 77 46 03 73.

Cession de local

- Cession d'un local en centre ville pour profession libérale, situé en rez-de-chaussée, 35 m².

☎ Si vous êtes intéressé par cette annonce, contacter la coordination économique locale de la Ville au 01 41 13 32 51.





ÉTAT CIVIL

NAISSANCES

enregistrées du 16 novembre au 15 décembre 2008

Charlotte Villepreux - Justine Courteil--Nectoux - Ianis Sadli - François Schirmer--Tamby - Emmanuelle Rakotobe - Leila Chauvel - Pauline Lupo - Maxime Serban - Eric Barberi--Neveu - Hanân Dakou Mehedi - Augustin et Antoine Maranhao - Louison Che - Cherinne Ronchetti - Felix Sterpu - Issey Andre.

MARIAGES

enregistrées du 16 novembre au 15 décembre 2008

Mostafa Mezouar et Nazia Kara - Charles Happi et Alvine Tatsinke Ngadjou.

DÉCÈS

enregistrés du 16 novembre au 15 décembre 2008

Patricia Guille épouse Kerviel - Andrée Gysels veuve Bonnin - Thi An Nguyen veuve Trinh - Françoise Lonn veuve Lucol-Viloi - Simonne Nivromont veuve Lemaire - Roger Boiteau - Angelle Matossian.

SERVICE NATIONAL

Faites vous recenser

Tous les jeunes français, garçons et filles, doivent se faire recenser à la mairie de leur domicile. **Cette obligation est à effectuer dans les trois mois qui suivent le seizième anniversaire.** Il faut se présenter avec sa carte d'identité, un justificatif de domicile et le livret de famille des parents. Il sera remis à l'intéressé(e) une attestation de recensement à conserver précieusement. Cette attestation sera réclamée pour toute inscription à un examen ou concours de l'autorité publique (CAP, BEP, BAC, permis de conduire et même conduite accompagnée).

Demande de passeport

Prenez de l'avance pour faire établir votre passeport. La présence du demandeur est obligatoire. Les mineurs doivent être accompagnés du représentant légal. Attention ! Il faut maintenant un passeport par personne. **Pièces à produire :**

- deux photos d'identité identiques, récentes
- votre ancien passeport, même périmé
- une copie intégrale récente de l'acte de naissance
- un justificatif de domicile à votre nom (avis d'imposition, quittance de loyer, facture EDF...)

➤ Service Population et citoyenneté : hôtel de ville, 122 rue Houdan.
Tél. : 01 41 13 33 00.

À L'AFFICHE



Patrice Noailles : une vision humaniste de l'économie

Patrice Noailles, ancien conseiller municipal de Sceaux de 1983 à 1995, publie avec Serge Chambaud, directeur du musée des Arts et Métiers, un livre consacré à l'innovation. *Comment rassembler en une seule approche l'avantage concurrentiel de Michael Porter, le surplus marxiste et l'effet d'expérience du Boston Consulting Group ?* C'est l'un des défis de cet ouvrage qui réussit à rassembler la gestion et l'économie de l'innovation dans une approche unifiée en créant quatre concepts fondamentaux : le choix fragmentaire (choix collectif réalisé progressivement par agrégation de choix individuels, qui ne s'impose à l'ensemble que sous la forme de "standard" restant soumis à l'adhésion individuelle) ; l'innovateur (individu qui accompagne la transformation d'une idée en un objet économique en assumant la définition d'un modèle économique et l'acceptation sociale et culturelle. Il est le créateur de l'innovation) ; l'innovation (une création économique complexe aboutissant à une amélioration de l'efficacité globale de la société) ; et la valeur d'innovation (avantage économique global résultant de l'innovation, pour les producteurs et les utilisateurs. Cette valeur peut être évaluée unitairement ou globalement, instantanément ou dans le futur).

En révélant que la valeur de l'innovation est une grandeur mesurable, et que le processus innovant est une création économique complexe, Patrice Noailles ouvre une nouvelle ère de réflexion sur l'évolution de nos sociétés.

➤ *L'innovation, valeur, économie, gestion* de Patrice Noailles, en collaboration avec Serge Chambaud, aux éditions *Eska*.

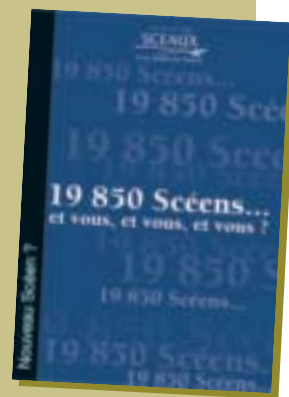
Nouveau Scéen ? Faites-vous connaître

Vous venez d'emménager à Sceaux et vous vous adaptez peu à peu à votre nouvelle dénomination de scéen ou scéenne...

Pour une raison ou une autre vous allez devoir vous rendre à la mairie (122 rue Houdan). Profitez-en pour demander et remplir la carte *Nouveau scéen*.

En vous faisant connaître, vous serez conviés à découvrir la Ville, ses services, ses équipements, ses clubs, etc.

➤ Vous pouvez également contacter le service Événements / relations publiques au 01 41 13 33 40 - evenements@sceaux.fr





*Le maire,
le conseil municipal,
et le personnel communal
vous souhaitent
une belle année 2009*