

Fibre optique : *Et la lumière fut !*

LesSons multiples
oui !



Saveurs d'automne
bonbons et chocolat

Ateliers d'artistes
portes ouvertes
les 9 et 10 octobre

le trianon CINÉMA

**Semaine du 29 septembre
au 5 octobre**

The Town
de Ben Affleck

L'apprenti sorcier
de Jon Turteltaub
Ciné-enfants à partir de 9 ans

Ces amours-là
de Claude Lelouch

La Ciociara
de Vittorio de Sica
Soirée-débat : mardi 5 à 21h

Semaine du 6 au 12 octobre
Vous allez rencontrer
un bel et sombre inconnu

de Woody Allen
Festival de Cannes 2010
Hors compétition
Sortie nationale

Azur et Asmar
de Michel Ocelot
Ciné-enfants à partir de 6 ans

Semaine du 13 au 19 octobre
Hors-la-loi
de Rachid Bouchareb
Sélection officielle - Cannes 2010

Cleveland contre Wall Street
de Jean-Stephane Bron
Quinzaine des réalisateurs
Cannes 2010
Soirée débat : vendredi 15 à 20h30

Les trois brigands
de Hayo Freitag
Ciné-enfants à partir de 4 ans

Happy Few
de Antony Cordier

Semaine du 20 au 26 octobre
Les petits mouchoirs
de Guillaume Canet
Sortie nationale

Arthur 3
La guerre des deux mondes
de Luc Besson
Ciné-enfants à partir de 6/7 ans

> Tous les détails sur les films,
sur le répondeur au 01 46 61 20 52,
www.sceaux.fr, rubrique culture
ou reportez-vous au programme
diffusé devant le cinéma, chez les
commerçants et dans les principaux
équipements de la Ville.

AGENDA

OCTOBRE

Jusqu'au 31 janvier 2011.
Concertation sur les projets de
transports métropolitains. Page 18.



4. Cours d'ateliers théâtre.
Page 25.

4. Conférence *Les icônes*. Page 26.

Du 4 oct. au 22 déc. Enquête
INSEE. Page 8.

5. Conférence *Musiques noires,
fêtes de Noël et mines d'or près
du Pacifique colombien*. Page 26.

6. Séance publique du conseil
municipal. Page 19.

7. Conférence *Le portrait français
sous l'Ancien Régime*. Page 26.

8. Conférence *De Rodin à
Giacometti*. Page 26.

Du 8 au 10. Abou Lagraa au
théâtre Les Gémeaux. Page 25.

Du 8 au 14. Élection du nouveau
conseil d'Enfants. Page 19.

9. Bibliothèque : rentrée littéraire.
Page 27.

9. Conférence *L'identité
européenne*. Page 26.

9 et 10. Week-end portes ouvertes
des ateliers d'artistes. Page 22.

Du 9 au 17. *Saveurs
d'automne*. Page 17.

Du 10 au 22. Réservation
pour le repas africain. Page 33.

12. Conférence *Le Vatican russe*.
Page 26.

12. Conférence *Nicolas de Staël*.
Page 26.

12 et 19. *Focus Jeunes*. Page 31.



13. Petits déjeuners
de l'économie. Page 16.

Du 13 au 17. Le nouveau
cirque vietnamien au théâtre
Les Gémeaux. Page 25.



14. Conférence *Portrait du
Moyen-Age et de la Renaissance*.
Page 26.

14. Conférence *La loi relative
aux droits des malades et à la
fin de vie*. Page 34.

14. Conférence *Le Marais*.
Page 26.

15 et 16. Élections de parents
d'élèves. Page 6.

16. Loto du CSCB à 15h.

17. Vide-greniers. Page 32.



À partir du 18. Calcul du quotient
familial. Page 8.

19. Paroles de parents au CSCB.
Page 12.

19. Conférence *Barbey d'Aurévilly*.
Page 26.

20. Conférence *Chateaubriand*.
Page 26.

20. Projection-débat autour de
The age of stupid. Page 9.

20. Aldo Romano aux théâtre
Les Gémeaux. Page 24.

20 et 21. 40 ans de l'IUT. Page 10.

20 et 23. Signature de Tito.
Page 27.

21. Conférence *Chopin et Georges
Sand à Majorque*. Page 26.

21 Trésors d'Île-de-France :
le château neuf de Saint-
Germain-en-Laye. Page 26.

22 et 23 octobre. *Accentus* au
théâtre Les Gémeaux. Page 24.

23. Don du sang. Page 8.

23, 28 et 30. *Les Sons multiples*.
Page 23.

24. Bourse aux vêtements.
Page 35.

Du 25 oct. au 3 nov. Stages
proposés par les clubs et
associations de la Ville.
Page 32.

Du 25 au 29. Stage au CSCB.
Page 27.

Du 25 au 30. Stages à
l'Animathèque MJC. Page 24.

28. Conférence *Le portrait royal
et princier au 17e et 18e s*.
Page 26.

EXPOSITIONS

D'en Haut
Jusqu'au 3 décembre
Allée des Clochetons
Domaine de Sceaux.

L'IUT dans sa ville
et dans son histoire
Du 4 au 15 octobre
Hôtel de ville. Page 10.

Salon des Artistes scéens
Du 6 au 17 octobre
Halle des Blagis. Page 28.

Angélique Baranyai
Éphémères
Du 6 au 30 octobre
Animathèque MJC. Page 29.

*Le petit monde du cirque
Pêlé-Mêlé*
Du 7 au 23 octobre
Bibliothèque municipale.
Page 31.

Jorg Hermié
Du 8 au 31 octobre
Galerie Pierrick Toucheffeu.
Page 28.

Édouard Depreux
Du 16 au 27 octobre
Hôtel de ville. Page 9.

Mois de la photo
Du 1^{er} au 30 novembre.
Page 23.



“ Ces débats dessinent l'avenir de la métropole ”

Dans moins de cinq ans, tout le territoire de Sceaux (et donc tous les logements) auront accès à la fibre optique et à une qualité et une rapidité de liens numériques inégalées. C'est une bonne nouvelle. Car, le plus souvent jusqu'à présent, seuls les quartiers "d'affaire" bénéficient de cette desserte. Le dossier de cette livraison de *Sceaux magazine* vous dit tout sur ce domaine, et attire votre attention sur le passage de la télévision au tout numérique d'ici mars prochain. Préoccupez vous-en dès maintenant - que vous soyez en logement individuel ou collectif - pour éviter tout désagrément.

Il ne suffit pas de transporter les données, les sons ou les images. Les personnes aussi ont besoin ou souhaitent se déplacer ! Les choses sont sans aucun doute moins simples à ce sujet, bien plus onéreuses et engageant beaucoup plus l'avenir. Quoiqu'il en soit, nous ne pouvons que nous féliciter du fait qu'enfin les projets soient mis en débat, ce qui augure du fait que des décisions définitives, suivies de réalisations, interviendront à court terme. À compter d'octobre, de nombreuses réunions sont organisées pour comprendre et discuter du "Grand Huit" et d' "Arc Express", de leurs mérites respectifs, de leurs tracés exacts, de leurs coûts et de leur financement. N'hésitez pas à participer à ces débats difficiles, mais passionnants, car ils dessinent l'avenir de notre métropole (voir page 18).

Pour ma part, au Conseil général comme au sein de Paris Métropole, je défendrai l'hypothèse d'une "fusion" des deux projets, afin que soit préservée à la fois l'idée d'un lien rapide entre les pôles de développement, et celle d'un maillage plus étroit du réseau à l'intérieur de la Petite couronne, les deux réseaux étant bien entendu connectés, voire, à certains endroits, unifiés. Je proposerai également au conseil municipal d'exprimer un avis sur la question, car, même s'il n'est pas prévu de gare nouvelle sur notre territoire, les Scéens bénéficieront évidemment, comme tous les habitants de la métropole où qu'ils se trouvent, des nouvelles lignes. Mais ces réflexions sur ces nouvelles lignes, et la mobilisation importante d'argent public qu'elles supposent, ne doivent en aucun cas conduire les décideurs à négliger l'existant, et notamment le réseau RER. Certes, ce n'est pas, aujourd'hui, leur discours. Il ne faut pas que cela le devienne. C'est précisément pour veiller à cela que la Ville s'est engagée aux côtés des autres communes concernées dans une association "les villes du RER B sud". Vous pouvez compter sur notre vigilance active et déterminée pour faire en sorte que le RER - qui transporte déjà beaucoup plus de voyageurs que ne transporterait jamais le "Grand Huit" - retrouve enfin les qualités de service et de confort qui étaient les siennes il y a encore dix ans.

Avec vous,
Philippe Laurent

Philippe Laurent
Maire de Sceaux
Conseiller général des Hauts-de-Seine
Vice-président de la communauté d'agglomération des Hauts-de-Bièvre
Vice-président de Paris Métropole

SCEAUX
magazine

N° 407 - OCTOBRE 2010
Mensuel municipal 51^e année

Directeur de la publication : Philippe Laurent
Directrice de la rédaction : Claire Civel-Penot - Rédactrice en chef : Caroline Kehr
Édition : Ville de Sceaux - Direction de la Communication
Rédaction : Marie-Pierre Ferré, Julia Crépin
Couverture : GraphicObsession
Hôtel de Ville - 122 rue Houdan 92330 Sceaux - tél. 01 41 13 33 00 - fax 01 41 13 33 99
Site web : www.sceaux.fr
Imprimerie : RAS - 95400 Villiers-le-Bel - Dépot légal à parution
Régie publicitaire : Sphère publique - Tél : 01 45 63 28 28



SOMMAIRE

2 AGENDA

3 ÉDITO

4 DOSSIER

FIBRE OPTIQUE : ET LA LUMIÈRE FUT !

6 ACTUALITÉS

- > Élections de parents d'élèves
- > Écoliers et tout-petits ont fait leur rentrée
- > Le prélèvement automatique, c'est plus pratique !
- > Votre quotient familial pour 2011
- > *The age of stupid* diffusé !
- > Exposition Depreux, Sceaux et le PSU
- > Au service de votre sécurité
- > Tout savoir sur votre taxe foncière
- > De Gaulle : les trois anniversaires de novembre
- > Un "nouveau" lycée Florian
- > Travaux en octobre et novembre
- > *Saveurs d'automne* : bonbons et chocolat

18 DÉMOCRATIE LOCALE

- > Transports : la concertation est engagée
- > Les villes du RER B sud
- > Citoyens de demain
- > Tribunes

22 CULTURE

- > Portes ouvertes des ateliers d'artistes
- > *Le mois du regard*
- > *LesSons multiples* : oui !
- > *Accentus* et la Russie éternelle
- > Aldo Romano, bingo !
- > Abou Lagraa dit *Nya*
- > Xin Chào *Lang Toi*
- > Rentrée littéraire : du tonnerre !
- > *Salon des Artistes scéens* : humour et sculpture
- > Angélique Baranyaï : éphémères

30 TEMPS LIBRE

- > *Focus Jeunes* : les parents d'abord !
- > La bibliothèque fait son cirque
- > Des jouets par milliers !
- > La rentrée de *Solidarité Kendié*
- > L'ASAMA vous invite à fêter ses 25 ans

34 ASSOCIATIONS

36 BON À SAVOIR

- > MENUS AU RESTAURANT SCOLAIRE
- > SERVICES DE GARDE
- > PETITES ANNONCES

43 LES SCÉENS

- > Bienvenue à Isabel Lanot et Adam Rigot

Fibre optique :

Et la lumière fut !



La fibre optique, nous en avons tous entendu parler. Il paraîtrait que c'est révolutionnaire ! Et c'est pour bientôt... Une petite explication s'impose donc ! Revenons sur son histoire, expliquons son fonctionnement, énumérons ses mérites et jetons un coup d'œil sur le calendrier.

Aujourd'hui

Signaux de fumée ? Morse ? Pigeons voyageurs ? Nous sommes là bien loin de Facebook ! Depuis des siècles, la transmission de l'information a évolué et les nouvelles technologies de l'information font désormais partie de notre quotidien. Le haut-débit (ADSL) s'est d'ailleurs parfaitement généralisé en France.

L'ADSL (asymmetric digital subscriber line) est une technique de communication qui permet d'utiliser une ligne téléphonique pour transmettre et recevoir des données numériques de manière indépendante du service téléphonique proprement dit. Cette technologie est massive-

ment mise en œuvre par les fournisseurs d'accès à Internet pour le support des accès dits "haut-débit". Pour la fibre optique, il convient de parler de "très haut-débit".

Aujourd'hui, à Sceaux, il est possible de recevoir jusqu'à 16 méga-bits et d'émettre 512 k-bits. Ceci est permis par le central téléphonique de Robinson, situé au 77 rue Houdan. Ce central est devenu "un nœud de raccordement abonné" (NRA) et permet à tous les Scéens de bénéficier de lignes ADSL de qualité correcte. Mais ce réseau devient saturé certains jours et à certaines heures. C'est pourquoi des opérateurs limitent les débits afin

d'en faire profiter le plus grand nombre. D'où le besoin d'améliorations.

La solution

Une fibre optique est un fil en verre ou en plastique très fin et qui a la propriété de conduire la lumière. Cette technique est si performante que nous en ignorons la limite. Elle permet à l'information de circuler à la vitesse de la lumière, sans parasite, assurant une qualité technique de l'image et de la voix, de tout premier ordre. De plus, le débit est aussi rapide en émission qu'en réception. En permettant les communications à très longue distance et

Questions à Hervé Audic,

adjoint au maire délégué à l'Economie numérique du territoire



Pourquoi les collectivités publiques doivent-elles investir dans cette nouvelle infrastructure ?

À ma connaissance, ce ne sont pas les sociétés de transports qui ont payé l'infrastructure du réseau routier mis à la disposition des citoyens. Pour le réseau téléphonique, c'est le ministère de la Poste et des télécommunications qui a financé la mise en place du réseau de cuivre. Cela devrait donc s'effectuer de la même manière pour ce nouveau réseau qui va révolutionner nos modes de vies dans les décennies futures. C'est dans ce cadre que le département des Hauts-de-Seine a pris l'initiative de mettre en œuvre cette nouvelle infrastructure en partant de l'habitation pour la relier au niveau national. Sachant que le SIPPÉREC avait déjà mis en place les structures « autoroutières » pour faire circuler les données au niveau régional et national. Le département va donc prendre en charge cet investissement. Cela ne coûtera rien à la ville de Sceaux.

Quels sont les avantages du très haut-débit ?

Aujourd'hui, nous ne connaissons pas tous les avantages d'un tel investissement, mais nous en connaissons déjà un certain nombre. Comme dit précédemment, ce réseau va tout d'abord servir à désengorger le réseau actuel. Le second avantage concerne l'attractivité économique car l'innovation est un facteur important de la valeur ajoutée et donc de la création d'emploi qui s'effectue au bénéfice des citoyens. Investir dans un nouveau réseau, c'est donc investir dans l'avenir, dans la confiance en l'appropriation de l'infrastructure par de nouveaux créateurs d'activités économiques et de services.

Ce réseau en très haut-débit est donc un formidable pari sur l'avenir car nous avons une grande confiance en nos entreprises actuelles et futures pour exploiter au mieux de l'intérêt de tous, ce nouvel outil.

à des débits jusqu'alors impossibles, les fibres optiques constituent l'un des éléments clef de la révolution des télécommunications.

La fibre est robuste propre et neutre, insensible aux émissions électriques et n'émet aucune radiation. Les débits sont symétriques et favorisent le plein usage du Web 2.0 (ndlr : interfaces permettant d'interagir à la fois avec le contenu et la structure des pages Internet) pour créer sa propre chaîne de télévision, regarder simultanément plusieurs chaînes de télévision en haute définition, atteindre des débits ultra-rapides, etc. Il sera possible de mettre en place des nouveaux services inexistant à ce jour tels que les interventions chirurgicales à domicile, l'apprentissage des langues, le développement de concerts privés, etc. La fibre optique permettra également de développer les très petites, petites et moyennes entreprises. Comme le souligne Hervé Audic, adjoint au maire délégué à l'Economie numérique du territoire, "une telle technologie va favoriser la création d'emplois".

Prochainement

Mais cela nous concerne-t-il ? Oui, à Sceaux, cette évolution est amorcée. La ville est déjà traversée sur son territoire par plusieurs réseaux de fibres optiques. Pour comprendre comment cela fonctionne, nous pouvons faire une analogie avec le réseau routier. Aujourd'hui, trois "autoroutes" [autrement dit, des grands axes de fibres optiques] transitent par Sceaux. Deux d'entre eux ont été mis en place par la société IRISE dans le cadre d'une délégation de service public du SIPPÉREC (syndicat intercommunal de la périphérie de Paris pour l'électricité et les réseaux de communication). Sceaux bénéficie également du réseau Rubis, installé par l'association de développement de la Vallée scientifique de la Bièvre. Ce réseau dessert sur Sceaux les trois sites de l'EPF, la faculté Jean-Monnet et l'IUT. Pour répondre à ces futurs défis technologiques, l'aménagement numérique des territoires est un enjeu. C'est pourquoi la Ville envisage de relier plusieurs équipements municipaux répartis sur le territoire à ces "autoroutes", en prenant à sa charge l'installation des axes secondaires. Ceux-ci serviraient ensuite de base pour créer un maillage sur le territoire jusqu'aux particuliers. Cela suppose des travaux de génie civil et un investissement qui pourra être récupéré

pour une part de 20% environ par les royalties versées par les opérateurs qui voudront emprunter ces réseaux. Comme l'explique Hervé Audic, "par des actions de ce type, les acteurs publics n'ont évidemment pas vocation à se substituer aux opérateurs et fournisseurs de services privés, mais ils peuvent jouer un rôle de facilitateur". Une mutualisation des infrastructures établies par la collectivité aura pour effet de diminuer le coût de déploiement d'un opérateur privé sur un territoire (car celui-ci n'aura pas à construire ses propres infrastructures), et donc de favoriser l'apparition d'offres plus attractives pour la population résidentielle et professionnelle.

Combien ?

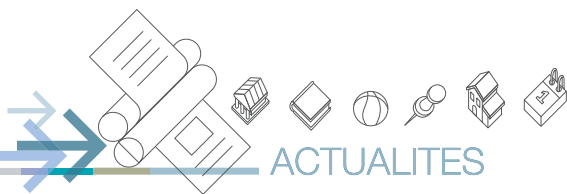
Fin 2007 a été votée la mise en œuvre d'une boucle locale en fibre optique sur tout le territoire des Hauts-de-Seine (projet THD Seine). Cette délégation de service public a été attribuée, au groupement Numéricâble/Eiffage /LD Collectivités qui a depuis créé une société dédiée nommée Sequalum. D'après le planning prévu, environ 80% des habitats scéens pourront bénéficier, en 2013, du très haut-débit. Tous les Scéens seront desservis en 2015. Et sur les 10 800 logements de la ville, seuls 600 nécessiteront des travaux de génie civil (travaux d'aménagement dans la rue). Tout ceci a bien entendu un coût : 59 millions d'euros pris en charge par le département (sur les 420 millions d'euros nécessaires au total). Les Hauts-de-Seine seront alors le territoire le plus largement fibré au monde ! Qui dit mieux ?

La télévision numérique terrestre (TNT)

La numérisation, c'est la transformation des images et des sons analogiques en fichiers informatiques, ce qui permet d'obtenir des sons et des images de très grande qualité, la possibilité de les utiliser comme souhaité, de stocker de façon "immatérielle" dans les ordinateurs (ou clés USB, CD, DVD), et un transport à l'autre bout du monde instantané et gratuit par Internet.

En Ile-de-France, les chaînes de Canal + passeront toutes au numérique dès le 24 novembre 2010, les autres chaînes le 8 mars 2011. Pour les non-franciliens, il faudra attendre le 30 novembre 2011.

Dans un prochain *Sceaux magazine*, nous reviendrons sur les éventuelles démarches à réaliser lors du passage au numérique. En attendant, plus de renseignements sur le site www.tousaunumerique.fr



Élections de parents d'élèves :

Les 15 et 16 octobre 2010, participez !

La PEEP à Sceaux

La PEEP, une fédération de parents d'élèves, au service de la famille.

Qui sommes nous ? Des parents bénévoles qui souhaitent, selon leur disponibilité, accompagner leurs enfants dans leur scolarité. « Etre parents avant tout », tel est le principe fondamental de la fédération des Parents d'Elèves de l'Enseignement Public, créée en 1926 et reconnue d'utilité publique. Nous agissons en toute indépendance politique et syndicale et y tenons fortement. À Sceaux, la PEEP regroupe la plupart des écoles en une seule association dans un souci de cohésion et d'échange entre les différentes écoles.

Nos priorités : chaque enfant doit réussir son parcours scolaire.

Élus au conseil d'école qui se réunit 3 fois par an, nous débattons avec les enseignants et les représentants de la mairie de sujets qui nous tiennent à cœur.

Ainsi, nous réclamons : des classes à effectifs raisonnables, un nombre limité de classes à double niveau et la nomination d'un médecin scolaire.

Nous veillons également à la qualité de la restauration scolaire et de l'encadrement périscolaire, et à la sécurité des élèves dans l'école et à ses abords.

Notre rôle : être vos représentants.

Après les élections, nos représentants dans la classe de votre enfant font le lien entre l'enseignant et la famille. Nous veillons à la tenue régulière de réunions d'informations entre les parents et les enseignants. Nous sommes à votre disposition, pour toutes questions relatives à la vie de classe. Nous recueillons vos avis, afin de les faire valoir en conseil d'école. **Les 15 et 16 octobre 2010, votez pour faire avancer les valeurs de la PEEP dans l'école publique.**

La FCPE à Sceaux

Chers Parents,

Pourquoi est-ce important de voter les 15 et 16 octobre 2010 ?

Les représentants des parents d'élèves, élus,

sont des parents comme vous. Ils ont pour la plupart d'entre eux une activité professionnelle, mais aussi une vie de famille, des loisirs, etc. Néanmoins, ils décident de trouver un peu de temps, ensemble, pour faire avancer au mieux les questions soulevées au cours de la vie scolaire des enfants, aider à résoudre certains soucis, être une force de proposition, etc. Ils ont donc besoin de votre soutien et de vos idées. Ils sont à votre écoute.

D'une façon générale, ils ont pour rôle de représenter les parents d'élèves dans les établissements scolaires (où ils siègent plusieurs fois par an aux conseils d'école ou de classes). Ils sont consultés sur l'organisation de la vie scolaire (projets d'école, règlement intérieur, aménagement du temps scolaire, effectifs des classes, etc.) et périscolaire (restauration, centre de loisirs, sorties des élèves, transports scolaires, etc.).

Pourquoi choisir la FCPE ?

La FCPE défend la gratuité de la scolarité, la laïcité, la préservation de la qualité de l'enseignement pour la réussite de tous les élèves, des rythmes scolaires établis dans l'intérêt des enfants et des familles. Elle est indépendante de toute affiliation politique.

À Sceaux, la FCPE participe aux commissions organisées par la Ville en lien avec la vie scolaire : travaux dans ou aux abords des établissements scolaires, élaboration des menus, changement de prestataire de la restauration scolaire, commissions de dérogations, etc. Vous trouverez, affichées à l'extérieur des écoles ou par le biais du cahier de liaison, les dates des réunions FCPE à laquelle les parents, adhérents ou non, peuvent participer. À tout moment dans l'année, vous pouvez aussi joindre directement un élu FCPE pour lui soumettre vos problèmes sur la vie scolaire de votre enfant, pour qu'il vous assiste ou relaye vos questions auprès de l'école, du collège, ou de la mairie.

Aux élections des 15 et 16 octobre prochains, chaque parent est invité à voter directement dans l'établissement scolaire, ou plus simplement, par correspondance en utilisant les

enveloppes qui seront remises aux enfants. N'oubliez pas ! Plus les parents sont nombreux à voter, plus la parole de leurs représentants a de poids, mieux nous pouvons faire valoir vos idées et solutions.

Pour mieux connaître la FCPE et ses valeurs : www.fcpe.asso.fr ou www.fcpe92.fr

Pour joindre la FCPE de Sceaux : fcpe.sceaux@laposte.net

Parents Autonomes : à votre écoute !

Les Parents Autonomes sont un groupement de parents indépendants créé il y a 4 ans et représentant depuis, chaque année, les parents d'élèves au sein de l'école élémentaire du Centre. Cette année encore, nous nous présentons pour relayer les informations relatives à l'école et répondre à vos interrogations.

Contact : boîte aux lettres à la grille de l'école, parentsautonomessceaux@yahoo.fr

Le Relais à l'école maternelle du Centre

Depuis désormais cinq ans, le Relais est un rassemblement de parents d'initiative indépendante, propre à l'école maternelle du Centre. Au sein de cet établissement, il effectue le relais, au conseil d'école, entre les parents et l'équipe enseignante sur des questions d'ordre général et de fonctionnement de notre école et représente l'école au sein de différents autres organes au sein de la ville.

Les chantiers actuels sont importants : temps scolaire, restauration, effectifs, etc. Nous souhaitons accueillir de nouveaux parents pour réfléchir à ces sujets. Un scrutin sera organisé le vendredi 15 octobre après-midi pour élire les délégués de parents. Vous pourrez également voter par correspondance. N'hésitez pas à nous contacter (par mail : le_relais@hotmail.fr ou à l'école) car il est important que les parents aient une bonne représentativité.

Merci de nous faire régulièrement part de vos préoccupations, interrogations mais aussi satisfactions afin que nous puissions nourrir de façon constructive notre mission au sein des conseils d'établissement.

Écoliers et tout-petits ont fait leur rentrée



1791 élèves ont fait leurs premiers pas vers de nouveaux savoirs, depuis le 2 septembre dernier, jour de la rentrée dans les écoles publiques de Sceaux. 321 enfants sont accueillis dans les équipements Petite enfance de la Ville.

636 enfants sont inscrits dans les écoles maternelles pour 25 classes tandis que les effectifs des écoles élémentaires s'élèvent à 1155 élèves pour 45 classes. L'ouverture d'une classe supplémentaire à l'école du Petit-Chambord a d'ailleurs été décidée, le jour de la rentrée, grâce à la mobilisation des parents d'élèves et de la Ville. Compte-tenu des effectifs et après concertation entre l'inspectrice de l'éducation nationale -Martine Dumerain- et l'équipe enseignante, une classe de double niveau a donc été ouverte : grande section de maternelle / CP.

Florence Presson, adjointe au maire déléguée à la Vie scolaire et périscolaire, signale que *"la Ville s'était mobilisée dès le mois de juin en délibérant en faveur de ce projet. Et grâce à la réactivité des services municipaux, l'installation de cette classe a pu être assurée immédiatement, afin que les élèves soient accueillis dans les meilleures conditions possibles. De plus, cette ouverture a permis d'alléger la plupart des effectifs des autres classes"*.

Une bonne nouvelle puisque les classes des maternelles comportent ainsi en moyenne 25,44 enfants, et celles des élémentaires atteignent une moyenne de 25,67 ce qui représente des chiffres acceptables. Neuf enfants sont accueillis au Petit-Chambord au sein de la CLIS (classe d'intégration scolaire) destinée aux enfants pré-

sentant des troubles des fonctions cognitives. Toujours plus d'enfants (1400 en moyenne chaque jour) fréquentent les restaurants scolaires (soit 78 % des élémentaires et 76% des maternelles) dont la qualité a été reconnue comme encore meilleure depuis le changement de prestataire intervenu en septembre. Tous les laitages sans exception sont désormais biologiques ainsi qu'un élément de menu par semaine.

Avant la rentrée, de nombreux travaux d'entretien et de rénovation ont été conduits. Le changement des châssis vitrés s'est poursuivi au groupe scolaire du Centre et à l'école élémentaire des Blagis. L'école élémentaire des Clos Saint-Marcel a fait l'objet de travaux d'électricité. Le revêtement des gradins de la salle audiovisuelle de l'école maternelle du centre a été remplacé. Toutes les écoles ont bénéficié dans différents locaux d'une réfection des peintures (préau, cage d'escalier, salle des maîtres, etc.) ainsi que de l'installation de nouveaux meubles et d'étagères.

Les centres et clubs de loisirs sont un succès. Environ 250 enfants sont accueillis les mercredis et plus de 60 enfants fréquentent le centre d'accueil du matin depuis la rentrée. Le temps d'accueil supplémentaire proposé après l'étude, depuis janvier 2010, est également apprécié des familles puisque plus de 45 enfants en bénéficient chaque jour.

Les petits Scéens de CM1 et CM2, les plus motivés, peuvent également s'investir au sein du conseil d'Enfants dont les élections auront lieu du 8 au 14 octobre prochains (voir notre article page 19).

Du côté de la petite enfance, la rentrée est souvent synonyme de période d'adaptation. Soucieuse du bien-être des tout-petits, la Ville œuvre toute l'année pour maintenir le nombre de places proposées aux familles et leur qualité. 321 enfants sont ainsi accueillis au sein des structures municipales et associatives. Les attributions sont faites selon les souhaits des familles et les possibilités d'accueil de chaque structure, dans un souci d'optimisation.

Également, pour permettre aux enfants de plus de 2 ans de bénéficier d'un temps d'accueil en collectivité, la ville propose des temps d'accueil ponctuel ou contractuel à temps partiel. Il reste quelques places. Cela peut être l'occasion d'une première expérience positive en collectivité pour les enfants qui entreront bientôt à la maternelle tout en permettant aux parents de concilier au mieux vie professionnelle et familiale ou tout simplement de conserver un peu de temps pour eux.

➤ Renseignements auprès du service Petite enfance de la Ville au 01 41 13 33 65.

Le prélèvement automatique, c'est plus pratique !

Pour permettre une plus grande diversité des moyens de paiement des services proposés aux habitants, la ville de Sceaux offre désormais la possibilité de payer par prélèvement bancaire les cours de gymnastique d'entretien et l'abonnement à la salle municipale de musculation avant de généraliser cette possibilité très prochainement pour toutes les prestations municipales.

Le prélèvement est un moyen de paiement sûr et simple car il ne nécessite ni déplacement ni courrier à envoyer. Il permet également d'étaler sur 10 mois des dépenses qui peuvent être importantes, à la rentrée, lors de la reprise simultanée des activités de tous les membres de la famille.

Dès l'inscription faite, vous recevez un échéancier indiquant le montant et la date des prélè-

vements qui seront effectués sur votre compte entre le 5 et le 10 du mois. Vos factures sont adressées chaque mois à votre domicile. Et, sauf avis contraire de votre part, en cas de réinscription, votre contrat de prélèvement sera automatiquement reconduit l'année suivante.

Si vous souhaitez choisir ce mode de paiement, vous pouvez retirer le dossier auprès du

service des Sports, à la salle de musculation et auprès de l'éducateur sportif responsable des cours de gymnastique, ainsi que sur www.sceaux.fr.

➤ Renseignements auprès du service des Sports de la Ville au 01 41 13 32 53 et sur www.sceaux.fr

Votre quotient familial pour 2011

Dès le 18 octobre 2010, vous pourrez faire calculer votre quotient familial pour l'année 2011. Le quotient familial (QF) est le critère principal sur lequel les services municipaux s'appuient pour déterminer la tarification des prestations de la Ville (restauration scolaire, centre de loisirs, etc.). Il permet une fixation de tarifs totalement progressifs et adaptés aux ressources des foyers.

Les documents suivants sont nécessaires au calcul :

- un justificatif de domicile de moins de trois mois (pour les locataires : une quittance de

loyer, pour les propriétaires : le dernier avis d'imposition de la taxe foncière),

- l'avis d'imposition ou de non imposition au titre de l'année 2009,
- le dernier bulletin de salaire de toutes les personnes vivant au foyer,
- le livret de famille,
- le dernier avis de notification des montants de prestations de la Caisse d'allocations familiales daté du 2^e semestre 2010 (si vous n'êtes pas en possession de ce document, il faudra fournir le numéro d'allocataire et le relevé de compte bancaire ou postal sur lequel figure le montant du virement CAF).



➤ Présentez-vous au service Finances/facturation, en mairie (122 rue Houdan), muni des originaux et de photocopies des documents cités ci-contre. En plus des horaires d'ouverture habituels de la mairie (du lundi au vendredi de 8h30 à 12h et de 13h30 à 17h30), le service Finance/facturation propose deux permanences les samedi 23 octobre et 4 décembre de 9h à 12h.

➤ Renseignements au 01 41 13 33 78 ou 79.

EN BREF

Enquête INSEE

L'INSEE effectue entre le 4 octobre et le 22 décembre 2010, une enquête sur les relations entre santé et vie professionnelle. L'objectif est de mieux connaître les relations entre l'itinéraire professionnel et l'évolution de la santé au cours du temps.

À Sceaux, quelques personnes seront sollicitées. Un enquêteur de l'INSEE chargé de les interroger prendra contact avec certains d'entre vous. Il sera muni d'une carte professionnelle l'accréditant.

Don du sang

"Aujourd'hui, je peux décider de sauver des vies, je donne mon sang". Le samedi 23 octobre de 9h à 14h, une collecte de sang est organisée. Un véhicule de prélèvements sera stationné au niveau du jardin de la Ménagérie.

The age of stupid diffusé !

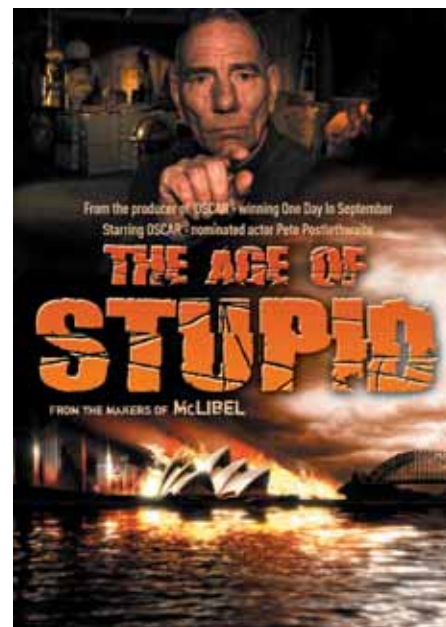
Le 20 octobre prochain, venez nombreux découvrir un film au scénario dramatique puisqu'il s'agit de la vie telle quelle sera si nous n'agissons pas rapidement pour lutter contre le réchauffement climatique. Comme dit le proverbe : *Mieux vaut prévenir que guérir...* Alors agissons maintenant !

Les premières manifestations d'un dérèglement climatique se constatent déjà (fontes des glaces, fréquences de tempêtes majeures, etc.). Les prévisions établies par la communauté des scientifiques (dont le groupe d'experts intergouvernemental sur l'évolution du climat - GIEC -) nous alertent sur les dangers du réchauffement climatique en cours et à venir. Et pourtant, le sommet de Copenhague a été un échec. Les représentants des Etats doivent de nouveau se réunir à Cancun (Mexique) avant la fin de l'année. Parviendront-ils à s'entendre pour conclure un accord international satisfaisant sur le climat ? Jusqu'où peuvent-nous conduire l'aveuglement et l'inertie de nos sociétés ? Que nous réserve ce 21^e siècle ?

Pour demain et nos enfants, quel monde voulons-nous choisir ?

Le film *The age of stupid* (= l'âge de la stupidité) est fait pour nous inciter à agir. À la fois fiction et documentaire, il nous montre un vieil homme, vivant en 2055, qui visionne des extraits d'actualités filmées en 2008. Autour de lui, le monde est dévasté et il s'interroge : pourquoi n'avons nous pas agi pour stopper les changements climatiques quand nous le pouvions encore ?

En partenariat avec l'association des *Amis de la Terre*, la ville de Sceaux vous invite à assister à la projection de ce film à l'occasion d'une séance ouverte gratuite et suivie d'un débat en



présence de Cyrielle den Hartigh, chargée de campagne *Changements climatiques* au sein de l'association des *Amis de la Terre*.

➤ Le mercredi 20 octobre, à partir de 20h30, salle Erwin-Guldner à l'hôtel de ville, 122 rue Houdan. Renseignements auprès de Sceaux info mairie au 01 41 13 33 00.

Exposition Depreux Sceaux et le PSU

Si vous avez manqué l'exposition sur Edouard Depreux, ancien maire de Sceaux et fondateur du Parti socialiste unifié, lors des Journées européennes du Patrimoine, une seconde chance s'offre à vous. Celle-ci sera exposée dans la vitrine de l'hôtel de ville du 16 au 27 octobre, à l'occasion du 50^e anniversaire de la création du Parti socialiste unifié en 1960.

Edouard Depreux (1898-1981), parallèlement à ses fonctions d'avocat, s'engage dès l'Entre-deux-guerres en politique locale, fort de sa sympathie pour le mouvement ouvrier et de l'influence intellectuelle de Jean Jaurès. Son ascension politique se poursuit puisqu'il devient chef de cabinet de Vincent Auriol alors ministre de l'Intérieur en 1937 et 1938. En 1941, il est nommé président du conseil départemental de la Seine, poste qu'il refuse car il ne veut pas se compromettre avec le gouvernement de Vichy et milite dans la Résistance. Il est d'ailleurs arrêté peu après mais s'évade sans

tarder. À la Libération, il est élu député dans les deux Assemblées constituantes et siègera à l'Assemblée nationale de 1945 à 1958. Il fut ministre de l'Intérieur en 1947, ministre de l'Education nationale en 1948, président du groupe socialiste à l'Assemblée nationale et président de la Haute-Cour de justice.

Maire de Sceaux de 1944 à 1959, il siège au conseil municipal jusqu'en 1965. Pendant ses mandats à Sceaux, Edouard Depreux a organisé l'évolution de la ville en lançant plusieurs programmes de logements – dont la résidence des Bas-Coudrais – et la construction d'écoles



Lors d'une séance du conseil municipal (1950).

et d'équipements publics. En 1960, il fonde le Parti socialiste unifié qui sera plus tard absorbé par le Parti socialiste et qui fut une pépinière militante et un laboratoire d'idées à l'influence majeure. Un destin, des idées et une modernité inouïs qui ont marqué l'histoire de France et de Sceaux.

➤ Exposition Edouard Depreux dans la vitrine de l'hôtel de ville, du samedi 16 au mercredi 27 octobre, 122 rue Houdan. Tél. : 01 46 61 19 03. www.sceaux.fr

Au service de votre sécurité

Jean-François Galland a officiellement pris ses fonctions de commissaire de police, chef de la circonscription de Châtenay-Malabry, qui inclut également les communes de Sceaux et de Fontenay-aux-Roses, le 6 septembre dernier. L'occasion de faire le point avec lui sur l'opération tranquillité vacances et de rappeler les conseils élémentaires de prudence.



Jean-François Galland
commissaire de police,
chef de la circonscription
de Châtenay-Malabry,

Quel est votre parcours ?

Entré comme inspecteur dans la police en 1992, après des études de droit, j'ai continué à me former durant l'ensemble de ma carrière. Lieutenant, capitaine, puis commissaire, j'ai occupé des fonctions diverses en commissariat de sécurité publique, au centre national d'études et de formation de la police nationale dans le domaine de l'investigation judiciaire ou encore à la direction centrale de la police aux frontières. Chef de la circonscription de Longjumeau (91) ces deux dernières années, je retrouve aujourd'hui le quatrième district des Hauts-de-Seine (dont dépend Sceaux).

Quels sont vos conseils aux Scéens ?

Le niveau d'insécurité est très peu élevé à Sceaux mais nous sommes encore trop

souvent témoins de négligence et d'excès de confiance de la part de certaines personnes. Le meilleur conseil reste d'éviter toutes tentations en verrouillant toujours les portes et fenêtres des habitations comme des véhicules y compris lors de courtes absences de quelques minutes.

Quand faut-il faire appel à vous ?

Dès que l'on est témoin de mouvements ou de comportements inhabituels de personnes inconnues. C'est une question de citoyenneté, il ne faut pas hésiter. Je dis souvent qu'une belle affaire a quasiment toujours à son origine un bon requérant. C'est en effet parfois grâce à l'aide de voisins observateurs ou de proches attentifs que nous pouvons éviter des actes regrettables. Une fausse alerte est toujours préférable à un cambriolage. Enfin, face à des lieux très vulnérables, immeubles ou commerces fréquemment visités par exemple, nous pouvons également réaliser un audit afin d'améliorer leur sécurité.

Quel bilan pour l'opération tranquillité vacances ?

408 demandes de surveillance ont été enregistrées sur l'ensemble de la circonscription de Châtenay-Malabry du 3 juillet au 1^{er} septembre 2010. Un seul cambriolage est à déplorer sur les habitations surveillées dans ce cadre. L'opération a également permis l'interpellation de sept individus lors de tentatives de vol par effraction.

➤ Pour signaler une urgence sécuritaire ou une infraction qui nécessite l'intervention immédiate, contacter police-secours en composant le 17. Dans les autres cas, composer le numéro du commissariat de secteur : commissariat principal de Châtenay-Malabry, 28 rue Docteur Le Savoureux à Châtenay-Malabry, tél. : 01 40 91 25 00, commissariat subdivisionnaire des Blagis, 48 rue de Bagneux à Sceaux, tél. : 01 41 13 40 00.

L'IUT fête ses 40 ans

Mercredi 20 et jeudi 21 octobre prochains, l'Institut universitaire technologique de Sceaux fêtera ses 40 bougies.

Le mercredi, les étudiants seront présents dans la ville et vous pourrez venir les applaudir lors de **tournois sportifs de 14h à 18h** qu'ils organisent au jardin de la Ménagerie. Au programme : football par équipe, spectacle de danse escalade, animation de sumos.

Le jeudi, les festivités se tiendront à l'IUT : **témoignages d'anciens étudiants** et **table ronde sur l'avenir des IUT** le matin, **concert à 14h** et **défilé de mode à 16h** l'après-midi, avec en toile de fond une exposition *L'IUT dans*

sa ville et dans son histoire, présentée en avant-première à l'hôtel de ville du 4 au 15 octobre.

Anciens ou nouveaux étudiants de l'IUT, parents, enseignants, lycéens, découvrez à cette occasion la vie d'un établissement d'enseignement supérieur qui a fait ses preuves et dont l'histoire passée et future fait réellement partie de celle de Sceaux !



2010, grande année de Gaulle

Les trois anniversaires de novembre

Depuis le mois de mai, *Sceaux magazine* s'est attaché à présenter les événements qui concourent à faire de 2010 cette "grande année de Gaulle" que la ville de Sceaux et le Comité scéen pour le souvenir du Général de Gaulle ont souhaité valoriser.

Ces événements sont des anniversaires : 18 juin, le 70^e de l'appel historique - 9 novembre, le 40^e de la mort du Général de Gaulle - 17 novembre, le 20^e de l'inauguration du monument érigé à sa mémoire sur la place qui portait déjà son nom depuis le 8 mai 1971 - 22 novembre, le 120^e de sa naissance. Sans oublier une autre date majeure pour notre ville, celle de la venue à Sceaux du Général de Gaulle le 27 janvier 1945, en se souvenant qu'il a prononcé à cette occasion un discours depuis la fenêtre centrale du premier étage de l'hôtel de ville.

Le 70^e anniversaire du 18 juin 1940 a été marqué par une cérémonie relatée dans *Sceaux magazine* de juillet-août. Chacun des autres anniversaires va faire l'objet d'une **commémoration** le jour même à 19h au monument de la place De Gaulle, à l'exception de celui du 27 janvier 1945 qui sera rappelé à travers une **exposition** prévue à l'hôtel de ville du mardi 9 au lundi 22 novembre prochain et dont les photos illustrant cet article feront partie.



Dans un souci d'**accompagnement de ces événements**, la ville de Sceaux et le Comité scéen pour le souvenir du Général de Gaulle ont organisé le 25 septembre un voyage à Colombey-les-deux-Églises qui a connu un franc succès, en particulier avec la visite du Mémorial ouvert en 2008, au parcours muséographique étonnant, alliant grande histoire et intimité. De même, un voyage à Lille est envisagé le samedi 11 décembre, pour une visite de la maison natale Charles de Gaulle, une maison devenue musée "d'un lieu de mémoire à un lieu d'histoire".



Lors de la visite du 27 janvier 1945, deux enfants "assistent" le maire, Édouard Depreux, au moment de l'accueil du Général de Gaulle, au pied des marches de l'hôtel de ville. Mais que se passe-t-il exactement ? Qui sont ces enfants (famille, école) ?

Si des témoins ou leurs descendants avaient des précisions à apporter pour éclairer cette scène et, ainsi, enrichir le dossier du service Archives de la mairie, ils seraient les bienvenus...

➤ Contact : 01 41 13 33 16 ou 33 17
archives@sceaux.fr

EN BREF

Paroles de parents

Apporter des réponses aux préoccupations des parents, les rassurer sur leurs pratiques, rompre l'isolement face aux problèmes éducatifs et les aider à mieux communiquer avec leurs enfants. Telle est la vocation du groupe de paroles de

parents du centre social et culturel des Blagis (CSCB).

Le prochain rendez-vous, animé par Pascale Dutilleuil, conseillère conjugale et familiale, gratuit et ouvert à tous, aura lieu le 19 octobre 2010 à 20h30 pour débattre

du thème : *Comment parler de la sexualité avec nos enfants ?*

➤ Si vous êtes intéressé, n'hésitez pas à contacter le CSCB au 01 41 87 06 10.

Un “nouveau” lycée Florian

Depuis la rentrée, la région Ile-de-France, a entrepris d'importants travaux de restructuration et d'extension du lycée des métiers Florian. Durant le chantier prévu sur trois ans, les cours continueront sans perturbation. Détails du projet.

La vétusté du bâtiment du lycée Florian et la nécessité de l'adapter aux nouveaux programmes pédagogiques ont conduit la région Ile-de-France, gestionnaire du bâtiment, à envisager sa réfection complète. Un concours d'architecture a été organisé. Et c'est le cabinet V. Vaudou & L. Allegret Architectes qui l'a remporté. L'équipe retenue a repensé le bâtiment de façon globale pour optimiser son fonctionnement et répondre aux exigences de développement durable, d'accessibilité et de sécurité qu'implique la réhabilitation complète d'un équipement de cette nature. Valérie Vaudou, architecte, décrit le projet selon trois grands axes *“nous souhaitons faire de cet équipement un lieu performant, efficace et sûr, modifier la relation au contexte par une architecture amicale et respectueuse du quartier résidentiel, proposer une approche environnementale et une solution technique appropriée au bâtiment existant.”*

Afin de garantir la continuité et la qualité de l'enseignement, les travaux sont programmés de manière progressive pour une fin prévue courant 2013. L'extension et la réhabilitation du lycée seront menées alternativement et des bâtiments provisoires seront mis en place pour accueillir les classes pendant la réhabilitation de l'existant. Il en résultera un lycée bien plus fonctionnel dont les différents pôles et fonctions seront répartis spatialement. Au rez-de-chaussée, se trouveront l'ensemble des lieux dédiés à la collectivité (accueil, administration, vie scolaire, centre de documentation et d'information, etc.). Les salles d'enseignement général, d'enseignement artistique et d'enseignement des sciences seront situées au premier étage, l'enseignement tertiaire au deuxième, et les logements de fonction au troisième avec un accès indépendant situé sur le pignon nord. Les pôles coiffure et cosmétique qui entretiennent des relations quotidiennes constitueront un ensemble autonome, plus facilement accessible mais en relation étroite avec le reste de l'établissement. Un véritable hall d'accueil irriguera l'ensemble du lycée qui bénéficiera d'une salle polyvalente implantée à proximité du parvis pour permettre les animations extrascolaires. En outre, les espaces extérieurs seront confortables et faciles à entretenir et l'ensemble du lycée accessible aux personnes à mobilité réduite.

Également, deux accès distincts au lycée permettront de séparer les



piétons des automobilistes, les premiers accédant au lycée par la rue de la Marne et longeant la façade est du bâtiment principal tandis que les seconds entreront par l'avenue Georges-Clemenceau pour stationner le long de la façade ouest. Ce nouvel accès avenue Georges-Clemenceau sera également emprunté par les engins de chantier afin de minimiser toutes les nuisances possibles aux riverains. Le nouveau bâtiment s'intégrera d'ailleurs harmonieusement à l'échelle du quartier par le traitement soigné des ouvertures et par l'habillage du bâtiment existant par une nouvelle enveloppe plus chaleureuse que la précédente. Cette nouvelle façade composée de panneaux isolants permettra également d'éliminer les ponts thermiques et de réduire les dépenses énergétiques.

Enfin, conclut Joseph Picardi, proviseur de l'établissement, *“ce nouveau lycée, plus fonctionnel et plus moderne, permettra à chacun de travailler dans de meilleures conditions, mais il va aussi nous donner les moyens de nos ambitions. Chaque année, nos sections font l'objet de nombreuses demandes que nous ne pouvons pas satisfaire. Cette nouvelle organisation de nos bâtiments nous permettra une diversification au profit de formations en alternance tel qu'un BTS de commerce européen qui serait le prolongement de formations que nous proposons déjà aujourd'hui.”*

EN BREF

Attention travaux !

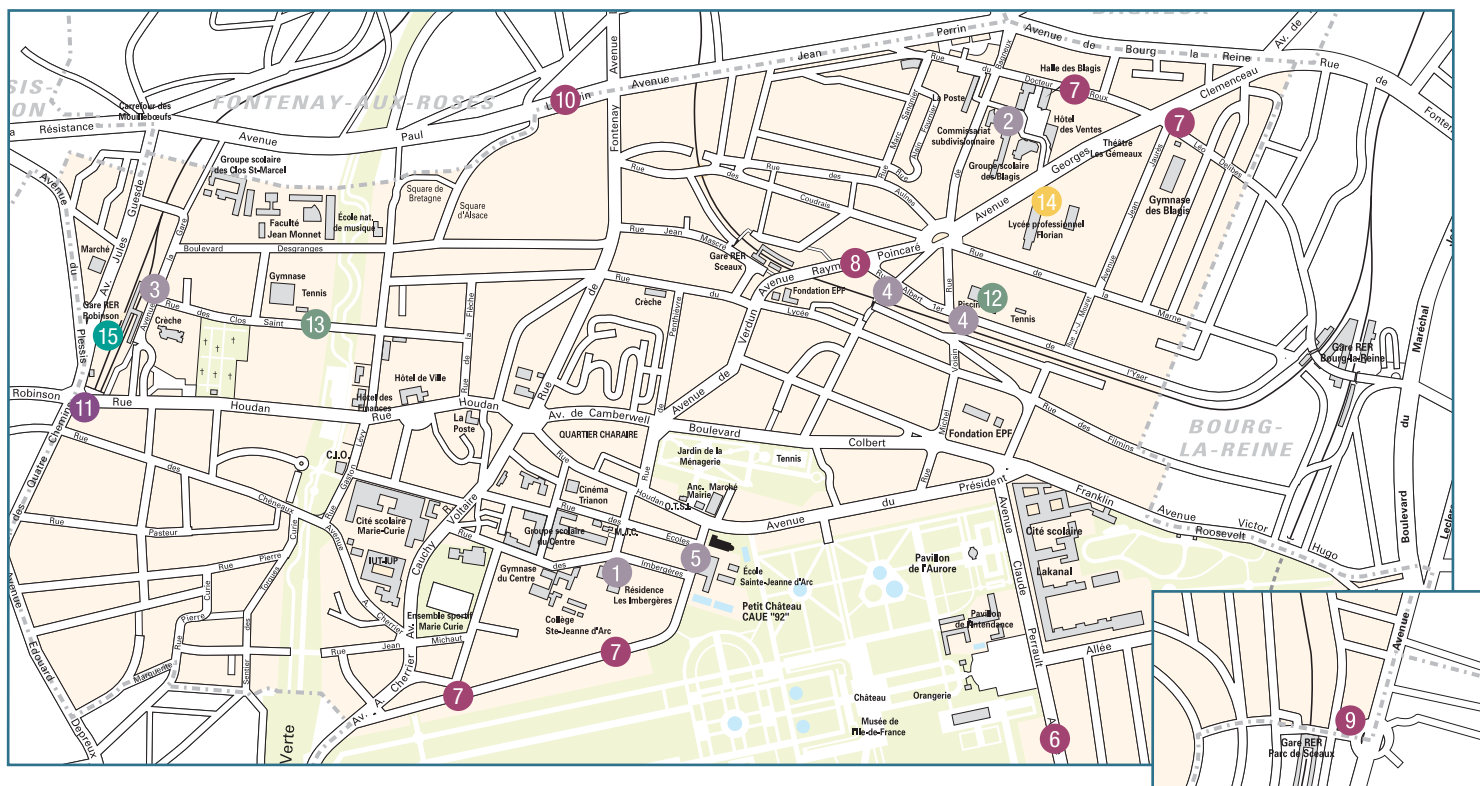
Depuis le printemps, la communauté d'agglomération des Hauts-de-Bievre a entrepris des travaux d'assainissement à Sceaux pour acheminer les eaux usées vers les collecteurs départementaux dans de meilleures conditions et limiter la pollution des

milieux naturels. Ces travaux se poursuivent rue des Clos Saint-Marcel (entre la rue Mademoiselle Mars et la rue du Maréchal Joffre) d'octobre à décembre. Ils donneront lieu à quelques contraintes de circulation : certains emplacements de stationnement

seront inaccessibles et la voie sera barrée en fonction des phases de travaux. L'accès sera cependant laissé libre aux riverains.

➤ Renseignements auprès du service Espace public et environnement au 01 41 13 33 31.

Les travaux en octobre et novembre 2010



Travaux effectués par la Ville

- 1 Poursuite des travaux d'extension de l'accueil et d'amélioration des locaux collectifs au foyer-logement *Les Imbergères*.
- 2 Poursuite de la rénovation du centre municipal de loisirs (2^e tranche des travaux).
- 3 Elargissement du trottoir est avenue de la Gare.
- 4 Rénovation des passerelles franchissant les voies du RER.
- 5 Création d'une place de stationnement réservée aux personnes handicapées.
- 6 Réfection de mobilier urbain dans diverses voies.
- 7 Elagage et abattage d'arbres dégradés dans diverses voies.
- 8 Marquage dans diverses voies.
- 9 Pose des illuminations de Noël dans diverses voies.
- 10 Remplacement de bouches d'incendies dans diverses voies.

Travaux réalisés par le Département

- 6 Réaménagement de la voirie et installation de l'éclairage public avenue Le Nôtre.
- 7 Réalisation d'un diagnostic sur les réseaux d'assainissement rue du Docteur Roux, rue Léo-Delibes et rue Paul-Couderc.
- 8 Taille des espaces verts sur les talus de l'avenue Raymond-Poincaré.
- 9 Enfouissement de réseaux route départementale 920 au carrefour formé avec l'avenue de la Duchesse du Maine.
- 10 Rénovation du collecteur d'eau pluviale avenue Paul-Langevin.

Travaux réalisés par la Ville et le Département

- 11 Rénovation de la signalisation tricolore au carrefour de la rue Houdan et de l'avenue des Quatre-Chemins.

Travaux réalisés par la communauté d'agglomération des Hauts-de-Bière

- 12 Rénovation - extension de la piscine des Blagis.
- 13 Travaux d'assainissement rue des Clos Saint-Marcel entre la rue Mademoiselle Mars et la rue du Maréchal Joffre.
- 14 Remplacement de bouches d'incendie dans diverses voies.

Travaux réalisés par la Région

- 14 Restructuration et extension du lycée des métiers Florian (voir notre article p. 13)

Travaux réalisés par la RATP

- 15 Mise en accessibilité de l'accès secondaire de la gare de Robinson avec mise en place d'un passage élargi motorisé et remise aux normes de la rampe d'accès aux quais.

La rue Florian : avant / après

Les travaux d'aménagement de la section sud de la rue Florian entrepris par la Ville, cet été, sont terminés. Mission accomplie : l'espace public offre une bien meilleure accessibilité et les piétons se sentent désormais plus en sécurité. La desserte des équipements et des activités du centre-ville demeure aisée.



La concertation engagée avec les habitants depuis 2005 et le diagnostic réalisé en 2009 sur le périmètre situé au sud de la partie piétonne de la rue Houdan avaient permis de mettre en évidence les caractéristiques du secteur de la rue des Imbergères, de la rue Florian et de la rue des Écoles, et de révéler un certain nombre de difficultés. Le programme de réaménagement pluriannuel a donc débuté, cet été, par la section sud de la rue Florian, pour remédier au sentiment d'insécurité et à l'inconfort des piétons, des personnes âgées en particulier, découlant notamment de l'étroitesse des trottoirs, du revêtement en pavés inégaux et de la vitesse des véhicules jugée excessive.

La distinction entre la chaussée et le trottoir a été atténuée de façon à créer un espace plus convivial et à gommer le caractère "routier" de la voie, tout en conservant un espace "sécurisé" large de plus de deux mètres à l'ouest pour les piétons les plus "vulnérables". Le stationnement y a été supprimé (sauf livraison et places réservées aux personnes à mobilité réduite) et la traversée devant la résidence des *Imbergères* a été traitée par un plateau surélevé.

Afin de conserver et de respecter le caractère "ancien" du quartier, le revêtement retenu est un pavé de granit lisse (mais non glissant), posé en demi-cercle sur la voie circulaire et droit sur les autres zones d'une couleur relativement neutre pour mettre en valeur les immeubles et le mobilier urbain. Les travaux se poursuivront afin d'améliorer encore le confort de chacun et notamment l'accessibilité du foyer-logement *Les Imbergères*. Enfin, une rencontre avec les habitants aura lieu d'ici la fin de l'année pour la poursuite du schéma de rénovation en 2011, avec la partie est de la rue des Écoles.

La collecte sélective



Les dates à retenir

Les déchets végétaux

Collectés sur l'ensemble de la ville, les *mardis 5, 12, 19, 26 octobre et 2 novembre* (sacs à sortir la veille au soir). La collecte se fait dans des sacs en papier biodégradable.



Les objets encombrants

Secteur 1 : les *lundis 4, 18 octobre et 1^{er} novembre*.
Secteur 2 : les *lundis 11, 25 octobre et 8 novembre*.
Secteur 3 - Résidence des Bas-Coudrais : *tous les lundis matin*, en même temps que les secteurs 1 et 2. (objets à sortir la veille au soir).



Les déchets toxiques

Les déchets toxiques doivent être apportés au camion Planète. Prochaines collectes les *samedis 2 octobre et 6 novembre* de 10h à 12h, parking de Gaulle et de 14h à 16h place des Ailantes aux Blagis.



Ramassages des emballages et déchets ménagers

Le bac vert

Réservé au verre :
les bouteilles, flacons et pots en verre.



Le bac jaune (anciennement bleu)

Réservé aux bouteilles et flacons en plastique, boîtes de conserve, canettes, barquettes en aluminium, briques alimentaires, bouteilles d'huile, cartons d'emballages, enveloppes avec et sans fenêtre, journaux et magazines. Ne pas mettre de sac plastique dans le bac jaune.



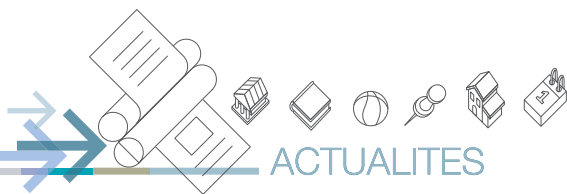
Le bac marron

Tout le reste, y compris les sacs en plastique.



Pour rappel, chacun peut obtenir son calendrier de collecte personnalisé sur le site Internet de la Communauté d'agglomération (www.agglo-hautsdebievre.fr) en tapant son adresse.

- Déchetterie communautaire à Verrières-le-Buisson. Horaires d'ouverture : du lundi au samedi, de 10h à 12h15 et de 13h30 à 18h30, le dimanche de 9h à 12h15.
- Communauté d'agglomération des Hauts-de-Bievre, service environnement, tél. : 01 41 87 81 66 infodechet-scx@agglo-hautsdebievre.fr



Ça bouge à Sceaux...

Richesse et diversité : les activités s'installent et s'épanouissent à Sceaux dans tous les quartiers ! Intense et dynamique, la vie commerçante fait vivre la ville... au rythme de ses envies !

Saines Saveurs : encore meilleur !

La nouvelle boulangerie *Saines Saveurs* a été conçue pour laisser place à un vaste espace design. *Saines Saveurs*, un nom très conceptuel qui cache quelques bonnes surprises... La baguette est croquante, les éclairs gourmands, les sandwiches et les quiches appétissants, les tartes sublimes (avec les fruits du marché !),

le pain conçu avec de la farine issue de l'agriculture raisonnée... *Saines Saveurs* est une boulangerie traditionnelle, mais avec du goût... contemporain. Alors, laissez-vous aller et pêchez de gourmandise !

➤ 157 rue Houdan. Tél. : 01 40 91 63 63.



Sengoa : pour les livres

Laurent Allais est Scéen et vient de créer *Sengoa*, qui est la rencontre de l'édition et de l'Internet. En effet, le site www.sengoa.com permet à tous les auteurs de publier leurs livres en ligne gratuitement et d'être lus sur Internet ! Les livres les plus appréciés peuvent

donner lieu à un contrat d'édition avec *Sengoa*. Le premier livre édité, *Les Flèches ardentes* de Perun, véritable saga médiévale dans la lignée du *Seigneur des anneaux*, sortira en octobre.

➤ www.sengoa.com



Les Petits déjeuners de l'Économie



Afin de faciliter la mise en contact entre les entrepreneurs et les acteurs économiques du territoire, la communauté d'agglomération des Hauts-de-Bievre organise chaque année trois petits déjeuners de l'Économie. L'occasion pour les entrepreneurs du territoire de s'informer sur des sujets de l'activité économique, de

se rencontrer et partager, dans une ambiance conviviale, avec d'autres acteurs du territoire. Le premier rendez-vous aura lieu **le mercredi 13 octobre**, de 8h à 10h à Bourg-la-Reine. Il porte sur le thème *Les réseaux sont-ils un levier pour le développement de l'entreprise ?* Les inscriptions sont d'ores et déjà ouvertes.

➤ **Le mercredi 13 octobre 2010**, de 8h à 10h, espace Françoise-Dolto, 116 avenue du Général-Leclerc à Bourg-la-Reine.
Tél. : 01 41 87 81 57
mc.mollar@aggllo-hautsdebievre.fr

Kikoo

Grâce à la carte Kikoo, lorsque vous achetez chez les commerçants participants, vous accumulez de l'argent sur une carte de fidélité. Vous pouvez ensuite dépenser cette "cagnotte" chez le commerçant Kikoo de votre choix. La carte est gratuite, demandez-la !



Les commerçants Kikoo à Sceaux :

By Enzo (prêt-à-porter homme)

3 rue Michel-Charaire

Chocolats De Neuville,

43 rue Houdan

Domisport (articles de sport)

72 avenue Jean-Perrin

Enzo blue (prêt-à-porter femme)

51 rue Houdan

Lumière et objet (luminaire et décoration)

26 rue des Écoles

Lynx optique

14 rue Honoré-de-Balzac

Optique Bonot

86 rue Houdan

So-Web

11-12 rue des Écoles

Voir autrement (optique)

2 rue Marguerite-Renaudin

➤ Renseignements : 01 46 14 27 14
www.cartetikoo.fr

Saveurs d'automne : bonbons et chocolat

Du 9 au 17 octobre 2010, l'Union des commerçants et artisans de Sceaux vous invite aux *Saveurs d'automne*, sur le thème des bonbons et du chocolat...

"J'vous ai apporté des bonbons
Parce que les fleurs, c'est périssable
Puis les bonbons, c'est tellement bon..."

La chanson de Brel est éloquent et l'Union des commerçants et artisans de Sceaux (UCAS) l'a bien compris en organisant ses *Saveurs d'automne* 2010 sur le thème du chocolat et du... bonbon !

Animations, arbres à bonbons pour gourmands et gourmandes... Tous les quartiers sont concernés : le centre-ville, le centre

commercial des Blagis et le quartier Robinson avec l'arrivée de nouveaux commerçants !

La *Ferme Tiligolo* présentera les animaux de la ferme (en vrai !) place de Brühl et au centre commercial des Blagis, l'occasion d'une rencontre entre ville et campagne ! Les animaux sont en permanence dans la ferme où les enfants entrent pour de tendres rencontres. Sans oublier les paniers gourmands à gagner sur le marché de Sceaux le samedi 16 octobre

et sur le marché bio de la gare de Robinson, le dimanche.

Également, samedi 16 octobre, venez assister à une démonstration de sculpture en chocolat devant les *Chocolats De Neuville*, 43 rue Houdan.

➤ Du 9 au 17 octobre 2010, dans les quartiers de la Ville. www.sceaux-shopping.com

Un label pour le "Jouet de l'année"

Qualité, solidité, succès auprès des enfants, un "Jouet de l'année", c'est quelque chose ! La société scéenne Sablon commercialise ce jouet et en est fière !

Dès 1973, *Sablon*, dont la branche française sise à Sceaux, a construit son réseau jusqu'à devenir un des distributeurs indépendants leader sur le marché européen du jouet.

Sablon représente une variété de produits de marques au sein du Bénélux et des marchés

allemands, français et anglais. En 2008, *Optimal Group* a investi *Sablon* de la mission de devenir le distributeur européen des produits *Wowwe* tout en continuant à mettre sur le marché les produits de ses autres gammes provenant de marque telles que *Wild Planet*, *Epoch Maisto* et *Quercetti*.

Le but de *Sablon* est de devenir un partenaire pour des acteurs de taille moyenne qui ont de l'ambition dans la distribution et le marketing sur le marché européen.

Chaque année, l'ensemble de la distribution de jouets se réunit pour choisir une dizaine de jouets parmi les nouveautés et attribuer les "grands prix du jouet". Un seul produit est élu "Jouet de l'année".

En 2010, c'est la guitare *Paper jamz* qui a remporté ce prix. Ce jouet de l'année est commercialisé par *Sablon*, ainsi que de nombreux autres produits de qualité !

➤ *Sablon*, Le Clemencia, 196 rue Houdan. Tél. : 01 46 01 93 60. www.sablon.com

Sceaux et la Moselle

La ville de Sceaux et l'UCAS ont reçu une délégation mosellane pour faire part de leur expérience.

Une délégation de la chambre de Commerce et de services de la Moselle est venue à Sceaux, le jeudi 26 août, échanger sur "le management de centre-ville" et faire appel à l'expérience de la ville de Sceaux qui a fait partie des premières villes d'Île-de-France à ainsi créer la fonction de

manager en la personne de Geneviève Becoulet. Sylvie Bléry-Touchet, adjoint au maire de Sceaux en charge de la vie économique, du commerce et de l'artisanat, ainsi que Frédéric Schweyer, président de l'Union des commerçants et artisans de Sceaux ont eu le plaisir d'accueillir cette délégation.



La délégation mosellane accompagnée des représentants de la Ville et de l'UCAS.

Transports : la concertation est engagée

Conformément à la loi relative au Grand Paris promulguée le 3 juin 2010, les deux débats publics sur les projets de transports métropolitains (l'un sur *Arc Express* et l'autre sur le "*Grand Huit*") ont été lancés conjointement par la Commission nationale du débat public (CNDP) le 30 septembre dernier. Ils se dérouleront jusqu'au 31 janvier 2011.



Les citoyens sont consultés sur les transports métropolitains de demain par le biais de dossiers d'information, comportant les éléments techniques et financiers de chacun des deux projets, et de réunions publiques organisées durant ces quatre mois.

Arc Express est un projet de métro automatique de "rocade" (autour de Paris), principalement souterrain et situé en proche couronne. Grâce aux correspondances proposées avec les lignes de transport en commun existan-

tes ou en projet (métros, RER, Transiliens, tramways), *Arc Express* favorise les liaisons de banlieue à banlieue et vise à améliorer la desserte en transports collectifs de tous les Franciliens.

Le "*Grand Huit*", dessiné par le projet du Grand Paris, est ambitieux. Ce futur métro automatique doit contribuer à doper la croissance francilienne permettant ainsi à l'agglomération parisienne de garder la taille critique pour contribuer à participer à la compétition que se

livrent les grandes métropoles internationales. Il se préoccupe donc surtout des besoins futurs de développement économique et universitaire en reliant des pôles stratégiques (Roissy, Le Bourget, Marne-la-Vallée, Villejuif, Orly, Vallée scientifique de la Bièvre, Massy, Saclay, Saint-Denis Pleyel).

➤ Pour plus d'informations :
www.debatpublic-reseau-grandparis.org
 et www.debatpublic-arcexpress.org

Les villes du RER B sud veulent se faire mieux entendre



Des problèmes s'accumulent pour les usagers qui empruntent la ligne B du RER sud. La ville de Sceaux s'est engagée avec les communes desservies par cette ligne dans la création d'une "association des villes du RER B sud" destinée à rassembler les élus locaux de toutes les villes concernées.

Depuis plusieurs années, les dysfonctionnements s'accumulent pour les usagers qui empruntent la ligne de Sceaux, dite ligne B du RER sud : retards systématiques, annulations de trains, pannes diverses, sont devenus le lot quotidien des Franciliens du sud. Cette ligne a connu en 2009 le taux de régularité le plus bas de toutes les lignes RER. Partageant l'incompréhension et le mécon-

tentement grandissant des usagers, les villes desservies par la ligne B sud sont intervenues à plusieurs reprises auprès des autorités compétentes (RATP-STIF) pour demander des améliorations notables des équipements et des infrastructures. À ce jour, malgré leur mobilisation et de nombreuses pétitions, les résultats ne sont toujours pas à la hauteur des espérances, loin s'en faut.

L'association - dont Philippe Laurent, maire de Sceaux est le secrétaire du bureau provisoire - travaillera en étroite relation avec les associations d'usagers et leur donne d'ores et déjà rendez-vous pour une rencontre dans les prochaines semaines. Leur objectif commun : obtenir rapidement des engagements concrets et un calendrier précis pour une amélioration pérenne de la ligne.

Citoyens de demain

Entre le 8 et le 14 octobre, le nouveau conseil d'Enfants sera élu. Un nouveau mandat, de nouveaux élus, de nouveaux objectifs...



Le conseil d'Enfants permet de créer un lien entre les enfants, l'école dans laquelle ils évoluent et la Ville dans laquelle ils vivent. C'est un moment privilégié durant lequel ils deviennent acteurs au sein de leur cité, en faisant des propositions constructives lors d'un temps qui leur est dédié. À Sceaux, les élections du nouveau conseil d'Enfants auront lieu dans les écoles de la Ville du 8 au 14 octobre.

Les nouveaux jeunes élus se réuniront lors de la première séance plénière d'installation de ce conseil le 5 novembre prochain. C'est lors de ce rendez-vous d'importance que leur seront exposés leurs fonctions et les objectifs de cette année de mandat. Une année bien remplie en perspective...

Calendrier

de la démocratie locale

21 septembre : séance plénière du conseil des Aînés

21 septembre : séance plénière du conseil consultatif de la vie scolaire

29 septembre : séance plénière du conseil local de développement durable

6 octobre à 20h : séance publique du conseil municipal à l'hôtel de ville, salle Erwin-Guldner

15 octobre à 20h : séance publique du conseil communautaire à Antony

Ensemble, nous allons bien nous Entendre !

auditionnouvelle

Laboratoire de correction auditive



- Bilan auditif gratuit*
- Essai** des aides auditives sans engagement
- Sélection des meilleures technologies (Siemens • Hansaton • Phonak • Widex...)
- Réparations toutes marques

* Evaluation à but non médical.
** Le port d'aides auditives est soumis à prescription médicale professionnelle.

Delphine GERSTLE, Audioprothésiste Diplômée d'Etat

2 avenue Charles Peguy - 92330 Sceaux (proche de la Poste - Centre-Ville) - Tél. 01 46 61 51 32



Tribunes des groupes minoritaires

Les informations, chiffres et opinions publiés dans les tribunes ci-après sont placés sous la seule responsabilité de leurs auteurs.

Groupe : UMP

Il est urgent de s'engager

Dans un contexte économique exceptionnellement difficile, le Président de la République agit. Si certains se réjouissent des difficultés qu'il rencontre pour mieux l'affaiblir, vos élus UMP se serrent les coudes pour mieux le soutenir. La réforme concernant notre système de retraite est un bon exemple d'action. Juste, viable et efficace, elle garantit la sauvegarde de notre régime par répartition. Face à la mauvaise foi et l'hypocrisie de bon nombre de nos opposants politiques, s'engager est devenu indispensable. Dans la situation critique que connaît la France, avec des grèves d'un autre âge incompréhensibles aux yeux du monde, **nous aurions souhaité un maire engagé**. Transmettre, expliquer, contrecarrer mensonges et manipulations est indispensable si nous voulons que notre pays s'en sorte. Or, l'action locale compte tout autant que l'action nationale, parce que proche du citoyen. Nous devons nous ouvrir au monde et nous adapter aux nouvelles données sociologiques et économiques. Dans une compétition devenue mondiale, chacun doit y mettre du sien. Du sommet de l'État au citoyen, en passant par les collectivités locales. Des messages courageux qu'il nous appartient de soutenir et d'expliquer. C'est dans cet esprit que nous continuerons d'agir au niveau de nos actions municipales en tant qu'élus UMP.

Christian Lancrenon, délégué UMP Sceaux, Claude Gaudart, Francis Brunelle, conseillers municipaux. UMP Sceaux BP 17, 92331 Sceaux Cedex ump-sceaux@laposte.net

Groupe : La Voix des Scéens

PLU - COMMENTAIRES SUR LE RAPPORT DU COMMISSAIRE ENQUÊTEUR (CE)

Le CE a émis un avis favorable au projet de PLU en l'assortissant de quelques commentaires et raisonnements qui nous ont quelque peu surpris. Ci-après deux exemples choisis pour leur impact important. On peut lire :

-page 92 de son rapport : « *il semble tout à fait possible de réduire les hauteurs dans la zone UE (pavillonnaire : ndr)...* »

Nous avions effectivement demandé de revenir aux hauteurs actuelles.

Mais curieusement cet aspect n'est pas traité dans les recommandations.

-page 2/13 des conclusions sur le front de bâti continu en zone UE : « *un tel schéma, s'il est théoriquement possible, est complètement irréaliste. Le petit nombre de constructions qui seront réalisées dans les 20 prochaines années, la limitation de la surface constructible par le COS font de ce front de rue un mythe...* »

On voit bien la contradiction. Si ce schéma est « complètement irréaliste » pourquoi établir un règlement qui le rend « théoriquement possible ».

Il suffit de le rendre « **théoriquement impossible** ». Le maire sera satisfait puisque le schéma est « complètement irréaliste », et nous, nous le serons car il sera « **théoriquement impossible** ».

Pour plus d'information nous vous invitons à lire ce rapport et ses conclusions.

En tout cas, nous le répétons, **nous ne voulons pas que Sceaux se transforme peu à peu en faubourg banal du grand Paris.**

Pour "La Voix des Scéens": Jean-Jacques Campan, Marie Claudel, Claude Debon
Contact : lavoixdessceens@orange.fr BP56 92330 Sceaux



PRIX COLLECTIVITÉS
Référéncé "Paris pas cher"



- Salons
- Séjours
- Chambres
- Fauteuils Relax
- Literies
- Cuisines Pyram
- Aménagement de placards

-25% sur les meubles

64 av. Raymond Croland - 92350 LE PLESSIS-ROBINSON
☎ 01 47 02 15 66 - www.fradett-meubles.fr



POIRIER S.A.R.L.
Entreprise générale de peinture depuis 1936

Tél. 01 69 75 21 44

PEINTURE

DECORATION

RENOVATION

RAVALEMENT

www.sarlpoirier.fr

Siège social : 11, avenue Georges Pompidou 91370 VERRIERES LE BUISSON
Bureaux & Entrepôts : 1, rue de l'Arpajonnais 91160 SAULX LES CHARTREUX



FICHET B.L.R. PROTECTION
CONCESSIONNAIRE Fichet Point Fort

COFFRE FORT



SERRURE HAUTE SÛRETÉ

78, bd du Mal Joffre
BOURG LA REINE

01 47 02 20 20
www.blr-protection.fr

Devis gratuits
Dépannage
Serrurerie toutes marques

- Blocs-portes
- Portes blindées
- Fermetures
- Alarmes
- Interphones
- Automatismes
- Fenêtres PVC

ACHAT - DEBARRAS - SUCCESSIONS
CONSEIL ET COURTAGE EN OBJETS D'ART

Achète tous types d'objets du XVII^e au Design du XX^e
Bibels, céramiques, livres, verrerie, mobilier divers, luminaires, tableaux, jouets anciens, Militaria, instruments de musique...

Olivier ADROIT - 06.16.77.33.66 - 01.78.76.03.24
22-32, sentier des Torques et 16, domaine de Seignelay - 92290 CHATENAY MALABRY
olivier.adroit@laposte.net

Michel Ballereau
L'empreinte de la vraie charcuterie Maison

41 rue Houdan
Sceaux

www.auporceletrose.com
avec les commerçants qui bougent.

2 maisons de retraite
proche de chez vous

FCA
Façades Contemporaines Artisanales

L'AMENAGEMENT
THERMIQUE
DE L'HABITAT

1^{er} réseau certifié !
NF SERVICE
ÉNERGIE DURABLE

www.fcaweb.fr - contact@fcaidf1.fr

86 rue des Coudrais
92330 SCEAUX

ISOLATION - RAVALEMENT - PEINTURE

01 41 87 08 25

- Accueil de personnes valides ou dépendantes
- Séjour permanent ou temporaire
- Animations quotidiennes

Sceaux

Résidence Saint Charles
99 rue Houdan
92330 Sceaux
01 41 13 34 34

Sceaux

Maison de retraite spécialisée Alzheimer
La Maisonnée du Sentier
10 sentier de La Tour
92330 Sceaux
01 41 13 34 34

Point infos-Conseils 7j/7
0825 021 022
Accueil en urgence *0,15€ / mn
0825 011 012
www.medica-france.fr

22 maisons de retraite
en région parisienne



ACQUATECH 01 46 60 01 13
06 23 77 69 99

La confiance d'un commerçant en plus

TOUS TRAVAUX DE PLOMBERIE

- Ballon d'eau chaude
- Robinetterie
- Fuites d'eau
- WC, Chasse d'eau
- Débouchage, curage
- Dépannage sous 24h

TOUS TRAVAUX DE CHAUFFAGE

- Remplacement chaudières
- Contrats d'entretien
- Gaz/Fioul/Électricité
- Dépannages en urgence
- Chauffe eau/Chauffe bain
- Ballons électrique/Gaz

Dépannage - Entretien - Rénovation - Installation

SPÉCIALISTE DE LA SALLE DE BAIN

- Plomberie électricité
- Carrelage, peinture
- Meubles et équipements
- Transformation complète
- Showroom à Sceaux
- Salle de bain clef en main

TOUS TRAVAUX D'ÉLECTRICITÉ

- Recherche de pannes
- Interventions d'urgence
- Mise à la terre
- Tableau Électrique, EDF
- Mise en conformité habitat
- Réhabilitation logement

CONTRATS D'ENTRETIEN CHAUDIÈRES

| | |
|---------------|---------|
| Chaudière Gaz | 99€/an |
| Gaz murale | 139€/an |
| Gaz au sol | 159€/an |
| Fioul | 179€/an |

- Ballons, chaudières, chauffe-eau, radiateurs, etc... en exposition.
- + de 40 robinets, lavabos, meubles, douches, etc... en exposition.
- Matériel électrique, tableaux, convecteurs, etc... en exposition.

4 rue de Fontenay - 92330 Sceaux



OUVERTURE

Une ouverture, un atelier

Les 9 et 10 octobre 2010, la ville de Sceaux organise, en partenariat avec les artistes de la ville, un week-end portes ouvertes de leurs ateliers. C'est l'occasion ou jamais de découvrir une ambiance particulière. Au détour des cours, des jardins et des rues, laissez-vous surprendre par leurs univers !

Peintres, sculpteurs, graveurs, photographes, plasticiens... Une atmosphère différente propre à chaque lieu, une table de travail, un univers organisé ou désorganisé, fouillis ou bien rangé, aux odeurs de peinture, de colle, de terre... Lieu de travail et de vie, l'atelier d'artiste mérite d'être découvert... en sa présence. Il sera à même de vous renseigner sur sa façon d'envisager la création.

Outre le 54 rue de Bagneux, halte obligée puisqu'elle rassemble le collectif d'artistes *Bloc-House*, découvrez les nouveaux locaux de *La Tartatane*, atelier de gravure à Sceaux implanté désormais au 6 rue Léo-Delibes. Deux journées d'une grande richesse s'annoncent. Consultez le programme de ces journées portes ouvertes pour localiser les ateliers et choisissez votre itinéraire dans la ville.

- Pour plus d'informations, téléchargez le plan et le dossier des artistes participants sur www.sceaux.fr
- Renseignements: direction de l'Action culturelle et du patrimoine, tél. : 01 41 13 32 52.



Le collectif *Bloc-House*,
54 rue de Bagneux

- Milan Atanaskovic** plasticien,
- Christophe Bogdan** peintre,
- Jérôme Bouchez** plasticien,
- Eliza Magri** plasticien,
- Lahouari Mansouri dit Wari** peintre musicien,
- Paule Millara** sculpteur, aquarelliste,
- Altone Mishino** peintre, plasticien,
- Malgorzata Montenoise** peintre,
- Maria Pandellé** peintre, illustratrice, graphiste,
- Vincent Pandellé** photographe

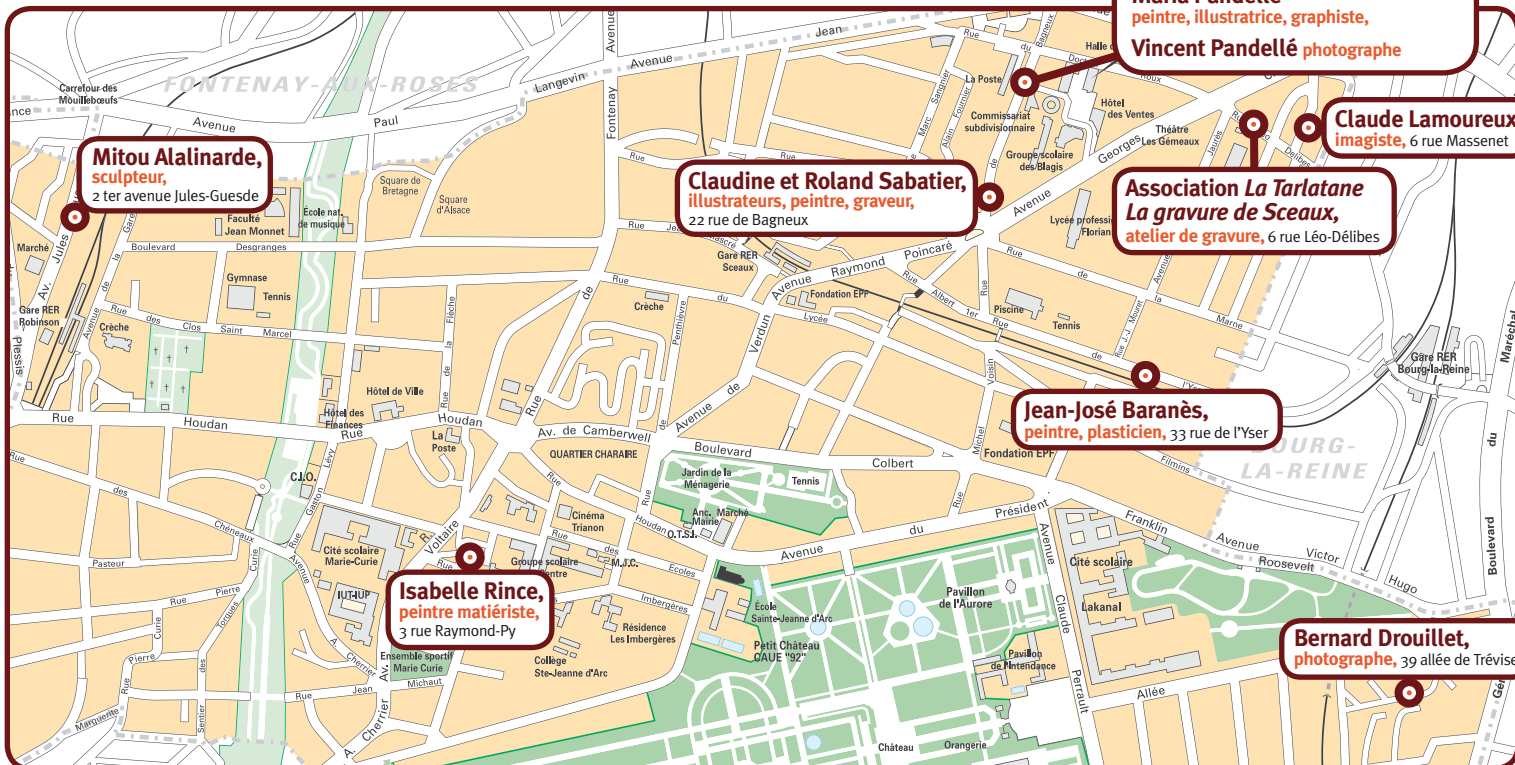
Claude Lamoureux,
imagiste, 6 rue Massenet

Association *La Tartatane*
La gravure de Sceaux,
atelier de gravure, 6 rue Léo-Delibes

Jean-José Baranès,
peintre, plasticien, 33 rue de l'Yser

Isabelle Rinçé,
peintre matiériste,
3 rue Raymond-Py

Bernard Drouillet,
photographe, 39 allée de Tréville



→ EXPOSITIONS

Le mois du regard

Le Mois de la photo à Sceaux aura lieu du 1^{er} au 30 novembre 2010 à différents endroits de la ville. De multiples regards, une recherche indispensable sur l'iconographie et la photographie contemporaine, interrogeront nos sens, notre perception des choses.

À l'hôtel de ville, Bernard Drouillet, musicien de jazz professionnel arrivé à Sceaux en 2002, sera l'invité d'honneur de la manifestation et propose une exposition originale *Natures mortes et Vanités*, inspirée de ses promenades dans les cimetières de Paris et de province.

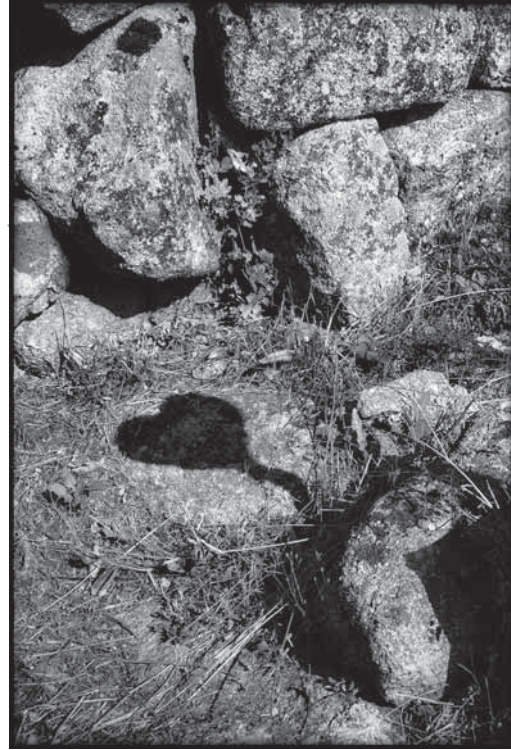
L'Ancienne gendarmerie abritait des écuries... et des chevaux ! Le collectif *Bloc-House* proposera une installation en extérieur sur les fenêtres aveugles du bâtiment : *To be a stickler...* Traduction : "être à cheval", au sens d'être à cheval sur l'étiquette ou sur le protocole. Avec la participation de Macha Krivokapic, Vincent Pandellé, Nicolas de Ferran, Milan Atanaskovic et Jérôme Bouchez.

L'Animathèque MJC, qui fête ses 50 ans

cette année, offrira une galerie de portraits inédits, réalisée par les membres de l'atelier photo. Un casting de choc a été réalisé parmi les Scéens quinquagénaires, où chacun devait venir avec un objet de son choix. Les 50 ans de votre établissement préféré a donc pris "un visage humain".

La faculté Jean-Monnet, partenaire de la manifestation, présentera la série de photographies architecturales de Laurent Arduin, magnifiques clichés du bâtiment sis boulevard Desgranges : bibliothèque, salles de cours...

L'Université de droit sous toutes ses coutures ! La galerie Paris-Berlin offrira au regard l'œuvre photographique d'Olivier de Cayron. Une œuvre résolument évolutive.



Œuvre photographique de Bernard Drouillet

- Hôtel de ville, 122 rue Houdan. Tél. : 01 41 13 33 00.
- Ancienne gendarmerie, 4 rue du Maréchal-Joffre. Tél. : 01 41 13 33 00.
- Animathèque MJC, 21 rue des Écoles. Tél. : 01 43 50 05 96.
- Faculté Jean-Monnet, 54 boulevard Desgranges. Tél. : 01 40 91 17 00.
- Galerie Paris Berlin, passage Florina, 21 rue Houdan. Tél. : 01 49 84 47 42.

→ MUSIQUE

LesSons multiples : oui !

La programmation annuelle des LesSons multiples reprend de plus belle : conférences musicales, rencontres, documentaires et cinéma d'animation... L'espace Son/image de la bibliothèque regorgera d'objets sonores et visuelles ! Le top départ est donné avec des courts-métrages d'animation russes.

Cinéma d'animation, cinéma du réel, concerts, projections, rencontres... La saison 2010/2011 des *LesSons multiples* explore de nouveaux horizons !

La Russie sera à l'honneur à travers une série de courts-métrages d'animation du studio Shar pour le jeune public dans le cadre de la *Fête nationale du cinéma d'animation*, les 23, 28 et 30 octobre.

Dans cette programmation, vous découvrirez l'histoire de *Violoncelle* de Tatiana Kurnaeva, *À propos des animaux et des gens* d'Alexei

Zaitsev, *La Vie des petits animaux*, *Comment le lapin...*, *Balayeur sur la lune*, *Dans les bras de Morphée*, *La Fille dans la boîte à chaus-sures*, *Les portes s'ouvrent...*

La richesse de ces narrations poétiques ne manquera pas de passionner vos bambins.

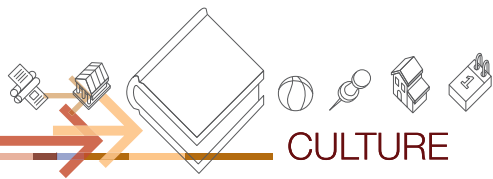
- *LesSons multiples*, le 23 octobre 2010 à 15h30, bibliothèque municipale, 7 rue Honoré-de-Balzac. Tél. : 01 46 61 66 10. www.sceaux.fr. Entrée libre et gratuite.

Également...

Le *Mois du film documentaire* sera l'occasion, en novembre, de découvrir l'œuvre de Georges Luneau à travers *Jim Harrison entre chien et loup* et *Le chant des fous*, projection à l'issue de laquelle le réalisateur sera présent.

LesSons multiples, c'est aussi cette année un nouveau concept : *Façons de voir*, une série de rendez-vous où chacun est convié à débattre autour d'un film. Ainsi qu'un partenariat avec l'Animathèque MJC et les studios d'enregistrement La Caisse claire, pour un concert inoubliable !

Univers musical contemporain oblige, le groupe *Autodidakt* présentera en décembre un concert hip-hop et la musique jamaïcaine sera passée au crible lors d'une conférence musicale le 26 mars 2011 ! En avant la musique !



CULTURE



Accentus et la Russie éternelle

Fondé par Laurence Equilbey dans le but d'interpréter les œuvres majeures du répertoire *a cappella*, *Accentus* est aujourd'hui un ensemble professionnel se produisant dans les plus grands festivals. Rendez-vous les 22 et 23 octobre aux Gémeaux.

Avec sa liturgie de Saint-Jean-Chrysostome, Tchaïkovsky ressuscite la tradition orthodoxe purement russe en la débarrassant des emprunts italiens et germaniques, et constitue le véritable socle de la musique religieuse traditionnelle. Soucieux que sa musique soit



© J.-L. Bergamo

portée par de nombreuses paroisses, sa beauté vient d'une simplicité toute naturelle, comme une évidence. Son élève et ami Taneiev déve-

lopera considérablement les gestes vocaux de Tchaïkovsky, son cycle grandiose et romantique reflète les images de la grande "Russie éternelle".

Composés en 1951, les *Dix poèmes* sur des textes révolutionnaires sont unifiés par un seul thème : celui de la révolution de 1905, thème cher à Chostakovitch puisqu'il le traitera dans sa *11^e Symphonie*, six ans plus tard.

➤ *Accentus*, direction de Laurence Equilbey, les 22 et 23 octobre à 20h45, au théâtre Les Gémeaux, 49 avenue Georges-Clemenceau. Tél. : 01 46 61 36 67.

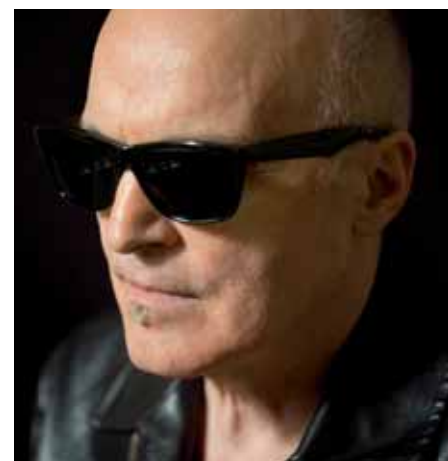
Aldo Romano, bingo !

Claude Nougaro a repris un de ses tubes *Il Camino*, sous le titre *Rimes*. Compositeur accompli, chef d'orchestre, batteur et chanteur, Aldo Romano rencontre un public toujours plus large. À découvrir le 20 octobre prochain aux Gémeaux.

Ouvrier carreleur le jour, il danse au Tabou et au Caveau de la Huchette la nuit, à la fin des années 1950 ! Aldo Romano apprend la batterie en 1961 après avoir étudié la guitare, et joue dans différents styles, avec de nombreux musiciens, parmi lesquels Bud Powell, Jackie McLean, Johnny Griffin, Dexter

Gordon ou encore Keith Jarrett. Romano était aussi un ami de Claude Nougaro à qui il a dédié l'album *Threesome* en avril 2004. Il a toujours conservé des liens étroits avec le jazz italien, collaborant dès les années 1960 avec Enrico Rava notamment, ou plus récemment avec Paolo Fresu, Franco d'Andrea et Furio Di Castri. Il est surtout connu aujourd'hui grâce au trio qu'il forme en 1995 avec Louis Sclavis et Henri Texier.

Origine confirme le mélodiste hors pair : chacun des thèmes s'imprime dans la mémoire, appelle un texte, se prête au chant. Dès le premier morceau, *Silenzio*, l'émotion est à son comble.



© J.-B. Millet

➤ Le 20 octobre 2010 à 20h45 au théâtre Les Gémeaux/scène nationale, 49 avenue Georges-Clemenceau. Tél. : 01 46 61 36 67.

EN BREF

Le chant choral

Le conservatoire à rayonnement départemental (CRD) offre un large panel d'activités de chant choral pour les enfants et les jeunes (à partir de 7 ans) allant du niveau débutant au niveau troisième cycle. Le chœur d'adultes *Vocalys* accueille éga-

lement, sur audition, les amateurs désireux de chanter. Il se produit régulièrement lors de la saison musicale du conservatoire.

➤ Renseignements auprès du CRD, 11/13 boulevard Carnot. Tél. : 01 41 87 22 32.

Stages de la Toussaint

Du 25 au 30 octobre, l'Animathèque MJC propose des stages variés pour enfants et adolescents.

➤ Renseignements : Animathèque MJC, 21 rue des Écoles. Tél. : 01 43 50 05 96.

→ DANSE

Abou Lagraa dit Nya

Du 8 au 10 octobre, le chorégraphe Abou Lagraa présente une première en Île-de-France, sa création *Nya*. Dans le cadre de sa résidence de production, cette œuvre rend hommage aux origines algériennes de l'artiste.

Abou Lagraa suit, à ses débuts, une formation classique au conservatoire. En 1994, il fonde sa compagnie, *La Baraka*, qu'il porte à bout de bras. Sa résidence de trois ans à Annecy et sa nouvelle, depuis 2008, au théâtre Les Gémeaux, l'ont révélé au grand public. Fort de ses origines, il crée le projet de *Pont culturel méditerranéen franco-algérien*, en lien avec le ministère de la Culture algérien et le ballet national algérien. Est alors créé *Nya*.

"Nya, mot arabe exprimant le fait de faire confiance à la vie, m'est apparu ici comme un titre évident de sens. En effet, en Algérie, dès notre tendre enfance, nos parents nous transmettent ce mot qui est lié directement au divin et qui fait partie intégrante du vocabulaire de tous les jours. Si quelqu'un porte en lui cette Nya, il va forcément transformer toutes les souffrances de la vie pour l'aider à exister, et s'ouvrir au monde...", raconte le chorégraphe.



© Eric Boudet

➤ Du 8 au 10 octobre 2010 à 20h45, (dimanche à 17h), au théâtre les Gémeaux/ scène nationale, 49 avenue Georges-Clemenceau. Tél. : 01 46 61 36 67.

→ THÉÂTRE

Xin Chào Lang Toi *

* Bonjour mon village

Les villageois se lèvent au chant des coqs, les enfants jouent au *choi chuyen*, au *da cau* et les parents travaillent dans les rizières... Bienvenue au nouveau cirque vietnamien du 13 au 17 octobre au théâtre Les Gémeaux.

Le cirque national du Vietnam transpose la vie d'un village, au rythme des bambous, des jongleries, des musiques ancestrales. Une vingtaine d'artistes mêlent les arts tradi-



© P. Nguyen-Interarts

tionnels et la création. *Lang Toi* embarque, le temps éphémère d'un spectacle, vers une culture singulière, celle de villageois vietnamiens puisant dans l'inspiration de la tradition et mêlant les techniques modernes des arts du cirque et de la rue.

➤ Du 13 au 17 octobre 2010 à 20h45, (dimanche à 17h), au théâtre Les Gémeaux, 49 avenue Georges-Clemenceau. Tél. : 01 46 61 36 67.

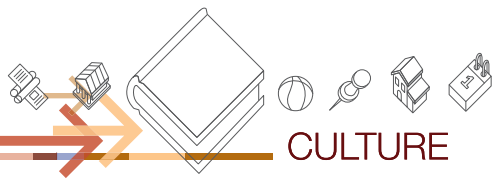
En scène !

L'association scénique *Anima sana in corpore sano* propose des ateliers-théâtre adultes amateurs le lundi de 20h à 23h, d'octobre à juin. Dans une ambiance décontractée, mais avec sérieux, l'atelier fait travailler les improvisations, les jeux théâtraux, les

textes classiques ou contemporains, le training corporel et vocal et pour ceux qui le souhaitent un spectacle en fin d'année est organisé. Venez découvrir le comédien qui est en vous ! L'atelier reprend le 4 octobre, les cours ont

lieu à l'Ancienne mairie, 68 rue Houdan. Venez nombreux vous exprimer et vivre une expérience inoubliable !

➤ Renseignements au 06 61 49 95 73 ou sur <http://www.animasana.org/>



CULTURE

→ CONFÉRENCES

Il était une fois Chateaubriand

Les *Rencontres littéraires et artistiques de Sceaux* consacre le 20 octobre prochain une conférence à François-René de Chateaubriand, sous l'égide de Jean-Paul Clément, directeur de la maison de Chateaubriand à Châtenay-Malabry.

L'association les *Rencontres littéraires et artistiques de Sceaux* rend hommage à Jean-Paul Clément qui a consacré près de 25 ans de sa carrière au service d'un des plus grands écrivains, mémorialiste, voyageur, historien et homme d'état, François-René de Chateaubriand. Directeur de la maison de

Chateaubriand à Châtenay-Malabry, Jean-Paul Clément a contribué à sa restauration. Qui est Chateaubriand ? Si son rôle politique est moins important, il en va autrement dans le domaine littéraire où sa place est grande. Par son talent, il peut être considéré comme le père du romantisme en France.

Pour nous, il est devenu surtout l'homme des *Mémoires d'outre-tombe*, chef-d'œuvre parce que s'y déploient tout l'art et tous les artifices de "l'enchanteur". Un écrivain de génie avec un style époustoufflant, mais aussi un être de contradictions dans sa vie politique, dans sa vie sentimentale et dans sa vie littéraire.



Portrait de Chateaubriand méditant sur les ruines de Rome, par Girodet, huile sur toile (1808)

➤ Le 20 octobre à 14h30 à l'Ancienne mairie, 68 rue Houdan. Tél. : 01 46 61 25 88.

Conférences



• *L'identité européenne*, par Philippe Conrad, le 9 octobre à 15h.

➤ Conférence organisée par *Bienvenue à Sceaux*, à l'Ancienne mairie de Sceaux, 68 rue Houdan. Tél. : 01 40 91 05 19.

• *Musiques noires, fêtes de Noël et mines d'or près du pacifique colombien (département du Cauca)*, par Jérôme Cler, le 5 octobre à 15h.

• *Saint-Serge et le monastère de la Sainte-Trinité, le Vatican russe*, par Pierre Gonneau, le 12 octobre à 15h.

• *Barbey d'Aurévilly, le Sagittaire*, par Michel Lecureur, le 19 octobre à 15h.

➤ Conférences organisées par le *Collège universitaire Jean-Fournier*, "les Garages", salle 1, 20 rue des Imbergères, salle 1. Tél. : 01 43 50 54 08.

• *Le portrait français sous l'Ancien Régime, La définition d'un genre : tradition et enjeux*, le 7 octobre ; *Portrait du Moyen-Age et de la Renaissance*, le 14 octobre ; *Le portrait royal et princier au 17^e et 18^e siècles et Militaires, ecclésiastiques, magistrats et grands commis d'État*, le 28 octobre à 18h, par Dominique Brême.

• *Une villa italienne sur les bords de Seine, le Château Neuf de Saint-Germain-en-Laye (1557-1777)*, dans le cadre des *Trésors d'Île-de-France* par Alexandra Duchêne, le 21 octobre à 15h au château.

• Visites guidées du château et des collections du musée tous les jours (sauf le mardi) à 15h.

➤ Conférences, cours et visites organisés par le musée de l'Île-de-France. Réservation : 01 41 87 29 71.

• *L'espace en question de Rodin à Giacometti, regards sur la sculpture du 19^e au 20^e siècle*, par Gilles Genty, le 8 octobre à 14h30.

• *Nicolas de Staël ou qu'est-ce que la peinture ?* par Christian Monjou, le 12 octobre à 14h.

• *François-René de Chateaubriand, tel qu'en lui-même*, par Jean-Paul Clément, le 20 octobre à 14h30.

➤ Conférences organisées par *Rencontres littéraires et artistiques de Sceaux*, à l'Ancienne mairie, 68 rue Houdan. Tél. : 01 46 61 25 88.

• *Les icônes, art orthodoxe russe, depuis le baptême de la Russie jusqu'au 17^e siècle*, par Maria Ozerova, le 4 octobre à 14h30.

• *Le Marais, histoire d'un quartier aristocratique*, par Christophe Peter, le 14 octobre à 14h30.

• *Chopin et Georges Sand à Majorque, fresque audio-visuelle*, par Philippe Guézennec, le 21 octobre à 14h30.

➤ Conférences organisées par *Sceaux, culture, loisirs et amitié*, à l'Ancienne mairie, 68 rue Houdan. Tél. : 01 46 60 94 00.

Tito à Sceaux

La librairie **Page 1** présente les **20 et 23 octobre prochains** le tome 20 de la série bande-dessinée **Tendre Banlieue, Les Carnets de Laura**, dont l'action se déroule à Sceaux, en présence de son auteur **Tito**.

"Laura, 12 ans, s'inquiète pour son frère aîné Hippolyte. Ces derniers temps, son comportement a changé. Il ne parle presque plus à sa soeur, a pris ses distances avec ses amis et traîne avec une nouvelle bande de garçons toujours prêts à faire la fête. Laura cherche à savoir de quoi il retourne exactement..."

Tito, âgé de six ans, quitte l'Espagne et s'installe dans la région parisienne où il vit encore aujourd'hui. Sa véritable carrière de dessinateur de BD ne débute qu'en 1980 lorsqu'il crée pour *Aïe !*, puis pour le magazine *Circus* la série *Jaunes* sur un scénario de Jan Bucquoy. À partir de 1982, Tito s'adresse aux jeunes en publiant dans *Okapi* les premiers épisodes de *Tendre Banlieue*. À travers une bande de copains, comme en connaissent tous les adolescents d'aujourd'hui, il nous dépeint la vie de banlieue, en privilégiant les rapports humains. Le cœur de l'action de ce nouvel album se situe à Sceaux, dont vous

reconnaitrez différents lieux de la Ville. Le ton est juste et les ados ne s'y trompent pas. La série s'enrichit régulièrement de nouveaux épisodes et de nouvelles thématiques...



➤ Les 20 et 23 octobre de 15h à 18h, à la librairie **Page 1**, 6 avenue de la Gare. Tél. : 01 41 13 92 12.

➤ Suivez l'actualité de l'auteur sur : <http://lesbddetito.blogspot.com/>

Rentrée littéraire : du tonnerre

Le 9 octobre, c'est la rentrée littéraire à la bibliothèque municipale... Ouvrez grands vos livres !

Comme chaque année, les éditeurs, libraires et journalistes s'activent pour mettre en place la traditionnelle rentrée littéraire. À la bibliothèque municipale, ce sont 701 titres parus, 90 romans achetés et un seul rendez-vous pour les présenter ! Venez en discuter avec l'équipe de votre établissement préféré samedi 9 octobre à 15h30 !

➤ Bibliothèque municipale, 7 rue Honoré-de-Balzac. Tél. : 01 46 61 66 10.

Une salle d'exposition flambant neuve !

Lors de l'inauguration de l'exposition *Le Masque* de l'atelier de gravure *La Tarlatane*, programmée dans le cadre des *Journées européennes du patrimoine 2010*, la bibliothèque municipale a pu faire profiter d'un nouvel aménagement de sa salle d'exposition sise au niveau -2. Mur blanc, sol foncé, un esprit minimaliste pour mettre d'autant plus en valeur les œuvres exposées...



© S. Scala

EN BREF

Origami et cirque : des stages culturels au CSCB !

Le centre social et culturel des Blagis organise deux stages du 25 au 29 octobre : un atelier origami pour les 7/11 ans, de 14h30 à 16h30. Avec une simple feuille de papier, les enfants découvriront un univers

magique (tarif : 32 €). Et un stage d'initiation aux arts du cirque, à partir de 11 ans, de 14h à 16h30, avec jonglerie, acrobatie, équilibre sur objet (tarif : 35 €). Sans oublier les animations et sorties des 2 et 3 novembre pour les 7/11 ans et 12/17 ans.



➤ Tél. : 01 41 87 06 10.

Humour et sculpture

Du 6 au 17 octobre, le Salon des Artistes scéens fête ses 35 ans d'existence en recevant de nombreux artistes. Mofrey, dessinateur humoristique et Mitou Alalinarde, sculpteur, en sont les invités d'honneur...



3,720 kg et 50 cm à la naissance. Actuellement 70 kg et 1,80 m au-dessus du niveau de la mer ! C'est ainsi que se qualifie Mofrey, qui après des études d'arts appliqués et un diplôme de décorateur en architecture inté-

rieure, mena deux carrières parallèlement. Dans la publicité en tant que directeur artistique en agence, puis en créant son studio graphique *La créathèque*. Dans la presse : en collaborant avec *Ici Paris*, *France Dimanche*, *Samedi Soir*, *Radar*, *Le Hérisson*, *Marius*, *La presse*, *Pars Flirt*, *Almanach Vermot*, etc. Il collabore durant 25 ans avec Pierre Bellemare, Jean-Paul Rouland, Claude Oliver pour des jeux dessinés télévisuels : *La Tête et les jambes*, *Les Paris de TFI*, *Téléshopping*. Un de ses confrères disait de lui : "Mofrey tes dessins ne sont jamais méchants et ils nous font bien marrer"...

Quant à Mitou Alalinarde, Scéenne depuis 30 ans, ancienne comédienne, ancienne costumière de théâtre, elle a commencé la sculpture à l'âge de 17 ans, un art qu'elle n'a cessé d'enrichir par des stages de sculpture, tour-



Cris et chuchotements III, par Mitou Alalinarde

nage, cours d'émaux... Après avoir travaillé de nombreuses années la terre, sa matière de prédilection, Mitou Alalinarde s'est confronté à la pierre. Pour elle, "le plaisir de tailler dans ce matériau est immense, même si la pierre ne se laisse pas faire et réserve souvent quelques surprises. La pierre a son mot à dire, ses exigences, alors que la terre rassure".

➤ Du 6 au 17 octobre 2010, tous les jours de 14h à 19h, à la halle des Blagis, place des Ailantes. Tél. : 01 47 02 49 60.

Sarcasmes

Du 8 au 31 octobre, la galerie Pierrick Touchefeu présente une exposition personnelle consacrée à Jorg Hermlé, peintre à l'œuvre sarcastique et sulfureuse.

La peinture de Jorg Hermlé suscite deux types de réactions : le "rejet" pour ceux qui assignent à l'art une fonction purement hédoniste et apaisante, ou la "récupération" pour ceux qui cherchent à enrôler l'artiste sous leur drapeau et qui ont tendance à réduire le peintre au rôle d'illustrateur d'un combat politique ou social. Le plus souvent, les deux parties commettent la même erreur : elles négligent ou sous-estiment la recherche formelle, l'attrait pour l'insolite, le sens de l'imaginaire, sans même parler de la malice et du goût de



La vie écolo, 120x120cm, huile sur toile. 2010

la provocation qui sommeillent chez presque chaque artiste.

Hermlé, le pince-sans-rire est de ceux-là. Ventres rebondis, seins flagellants, regards ahuris, hébétés où s'affiche une satisfaction naïve. La trivialité, l'horreur, le fantastique, se côtoient sans communiquer, se voient sans se regarder. Pas de lyrisme, pas de pathos : l'horreur est aussi banale que la vulgarité, Hermlé nous dépeint la comédie humaine.

➤ Vernissage le 10 octobre 2010 à partir de 15h30, en présence de l'artiste. Galerie Pierrick Touchefeu, 2 rue Marguerite-Renaudin. Tél. : 01 47 02 10 62.

Angélique Baranyaï : éphémères

Du 6 au 30 octobre, Angélique Baranyaï vous offre, à l'Animathèque MJC, un voyage au pays de la poterie contemporaine, faite de pigments de pierres et d'éphémères...

"Espaces infinis en miniature, espaces fantastiques, abritant des formes animales, organiques et végétales". Pour cette première exposition de la saison, l'Animathèque MJC a laissé carte blanche à Angélique Baranyaï, en résidence d'artiste durant l'été 2010, animatrice d'arts plastiques de la maison. Elle présente son travail qu'elle décrit ainsi : "Tantôt dans une recherche des vides et des pleins, à la manière de la peinture chinoise traditionnelle, tantôt dans une recherche for-

melle puisée à l'intérieur de la matière géologique, mon travail pictural constitue le terrain, le terreau d'un voyage. Processus de création, s'apparentant à ceux de la nature : sédimentation, érosion, constitution de strates, traces, empreintes. Travail d'atelier, de formation et de déformation où la forme abstraite devient montagne, ciel, terre, roche... Composer ce paysage qui me tient à l'intérieur mais que je ne vois pas encore, chercher dans la brume, le vent, la lumière créés sur le papier et laisser surgir la composition."



➤ Animathèque MJC, 21 rue des Ecoles. Tél. : 01 43 50 05 96.

"Mon travail pictural constitue le terrain, le terreau d'un voyage", Angélique Baranyaï

Avec Entendre, c'est clair ! Une offre claire, un prix clair !

Une aide auditive
Conseil
Adaptation
Suivi
Services Entendre™

Garantie
4 ans
Entendre



Entendre a conçu pour vous une gamme complète d'offres parmi les grandes marques : Phonak, Siemens, Oticon, GN Resound, Starkey, Widex.

Les offres entendre intègrent des services tels que la garantie 4 ans, des facilités de paiement, un essai gratuit d'un mois, une assistance dans tous les centres Entendre.

Faites-vous conseiller par votre audioprothésiste Entendre !

Coffret Prélude : le plus abordable pour tous les budgets !

Laboratoire entendre - Depuis 23 ans

Agathe Raoul et Henri Caleix Audioprothésistes D.E.

140, A. du G^o Leclerc - SCEAUX (RN 20) - ☎ 01 46 61 87 47

entendre
L'INNOVATION AUDITIVE

www.entendre.com

FOCUS Jeunes 2010



Des rendez-vous toute l'année !

Focus Jeunes : les parents d'abord !

Durant toute l'année, la ville de Sceaux poursuit son action en direction de la jeunesse avec *Focus Jeunes*. Échapper aux lieux communs, réfléchir ensemble sur les problématiques de la jeunesse, échanger entre adultes, parents et jeunes, tels sont les objectifs de ces rencontres.

Focus Jeunes : l'occasion de parler entre parents aussi...

Focus Jeunes débutera le 12 octobre, pour se prolonger toute l'année, en proposant aux parents d'aborder ensemble, dans le cadre de groupes de parole, une réflexion sur les problématiques de l'enfance et de l'adolescence. En partenariat avec le centre d'information et d'orientation, le Relais de la clinique médicale et pédagogique Dupré, situé à Sceaux (un établissement psychiatrique accueillant des patients de 16 à 25 ans présentant des organisations psychotiques, névrotiques, troubles des conduites alimentaires, états limites ou états dépressifs) et du centre social et culturel des Blagis, ces temps d'échange seront l'occa-



sion de faire le point sur des thèmes liés à la relation parents/enfants, de prendre du recul sur des situations qui, en fin de compte, se présentent à bon nombre de familles : orientation, refus scolaire, décrochage, les copains, la bande, les rapports amoureux...

Aborder la relation aux autres, le respect, la tolérance : *Focus Jeunes* est un rendez-vous à ne pas manquer... À noter sur vos agendas, les deux premiers rendez-vous : **le 12 octobre**, à 20h au CIO pour *Parler d'orientation avec son enfant*, et **le 19 octobre** à 19h30 au Relais de la clinique médicale et pédagogique Dupré, pour échanger sur le thème *Regards sur l'adolescent* à propos de la communication virtuelle.

Au mois de mars, *Focus Flash*, une manifestation organisée par les jeunes et pour les jeunes reprendra du service ! Exposition de photos, dessins manga, pièce de théâtre, concerts, démonstrations de danse, cinéma... Tout sera prétexte à s'exprimer et à exprimer ses envies !

- Renseignements au 0141 13 33 44. www.sceaux.fr
- Les adresses :
 - CIO, 10 rue Gaston-Lévy
 - Relais de la clinique médicale et pédagogique Dupré, 32 avenue du Président-Roosevelt
 - Centre social et culturel des Blagis, 2 rue du Docteur-Roux

La bibliothèque fait son cirque !

Du 7 au 23 octobre, la bibliothèque municipale accueille une exposition qui invite au voyage poétique pour éradiquer globalisation et appauvrissement de la pensée. Poésie, jeux de mots, images inattendues, *Le petit monde du cirque Pêle-Mêle* interpelle...

Attention ! Attention ! Pensée toute faite, idées préconçues, images formatées, fuyez ! L'exposition Jeunesse *Le petit monde du cirque Pêle-Mêle* invite au voyage dans un univers poétique, dont on ne cesse d'annoncer la prochaine disparition et qui contre vents et marées, résiste, évolue, se transforme. En se promenant de toiles en toiles, de textes en textes, le spectateur suit un étrange itinéraire d'images à lire, à regarder, à rêver. Cette exposition qui séduit les petits et les grands peut se visiter en famille permettant ainsi d'agréables moments de partage et de complicité.

À travers des questionnaires ludiques, les enfants s'initieront aux arts plastiques et à la construction poétique : jeux d'observation autour de la composition d'un tableau, des harmonies colorées, du travail de l'ombre et de la lumière... jeux «oulipiens» permettant de s'amuser et prendre du plaisir avec les mots...

- Du 7 au 23 octobre, le mardi, jeudi, vendredi de 16h30 à 18h et le mercredi et samedi de 10h à 18h, à la bibliothèque municipale, 7 rue Honoré-de-Balzac. Tél. : 01 46 61 66 10.

Bibliothèque municipale

Le petit monde du cirque
Pêle-Mêle
Exposition jeunesse
Du 7 au 23 octobre 2010 à la bibliothèque
Du 4 au 18 novembre 2010 au CSCB
Entrée libre et gratuite

> Bibliothèque municipale, 7 rue Honoré-de-Balzac
Tél. : 01 46 61 66 10 - www.sceaux.fr
> Centre social et culturel des Blagis, 2 rue du Docteur-Roux
Tél. : 01 41 87 06 10

→ JEUNESSE

Des jouets par milliers !

Dimanche 17 octobre 2010, abracadabra ! Les greniers se videront, tandis que les chambres se rempliront ! Bienvenue au vide-greniers spécial lycéens et collégiens.

Les grandes enseignes de jouets n'ont qu'à bien se tenir ! Gare à la concurrence déloyale du vide-greniers de Sceaux, réservé aux collégiens et lycéens ! Jeux de société, cartes Yu Gi Oh et Pokémon, vélos, trottinettes, livres, DVD, poupées Barbie, accessoires, petites bricoles et autres trésors seront au rendez-vous. Il ne vous reste plus qu'à chiner, à fouiller, à évaluer, jauger et peut-être à marchander !

De 10h30 à 16h30, aux abords du marché du centre, il vous suffira de déambuler parmi les stands tenus par les collégiens et lycéens de Sceaux pour trouver votre bonheur !

➤ **Vide-greniers, dimanche 17 octobre de 10h30 à 16h30, abords du marché, 70 rue Houdan. Tél. : 01 41 13 33 91.**



→ SPORT

Des vacances en sport

Pendant les vacances de la Toussaint, sportez-vous ! Des stages vous sont proposés par les clubs et associations de la ville.

Du lundi 25 au vendredi 29 octobre, le club de tennis de table organise un stage pour 16 jeunes de 11-13 ans, sachant déjà jouer à Salbris, dans le Loir-et-Cher. Alors, plus d'hésitation à inscrire vos enfants pour venir "faire la belle" en Sologne ! Des stages d'initiation sont prévus pour les prochaines vacances scolaires de Noël.

➤ **Renseignements auprès de Laurent Kaepelin au 06 81 71 97 87**

L'ASAS basket organise un stage pour les enfants nés entre 1996 et 2001, licenciés ou non (certificat médical de non contre indication à la pratique du basket obligatoire), du 25 au 29 octobre 2010, de 9h30 à 17h au gymnase des Clos Saint-Marcel. Pendant cette semaine, des cadres diplômés proposeront une initiation et un perfectionnement à la pratique du basket-ball, sous forme d'ateliers et de situations de jeux réduites. Les enfants pourront s'affronter lors de différents concours (tirs, parcours meneur), et lors d'un tournoi tout au long de

la semaine. Les inscriptions sont enregistrées jusqu'au 19 octobre 2010.

Madame, mademoiselle, si vous êtes fan de basket, si vous aimez partager des moments en équipe, venez rejoindre l'équipe de Seniors filles 3 de l'ASAS basket. A l'issue de ces rencontres, des compétitions sont envisagées ! Rendez-vous chaque jeudi à partir de 20h30 à l'ensemble sportif Marie-Curie, avenue Cauchy.

➤ **Renseignements au 06 18 01 79 66 - asasbf@wanadoo.fr**

Le club de tennis de Sceaux vous invite à inscrire vos enfants pour deux sessions de stage du 25 au 29 octobre et du 2 au 3 novembre. Plusieurs formules sont à la carte : de 10h à 17h avec déjeuner compris, de 10h à 12h et de 17h à 18h.

➤ **Renseignements auprès du secrétariat au 01 43 50 69 83, par courrier au 5 rue de l'Yser ou sur yser@tcsceaux.org**

Les résultats

des clubs www.sceaux.fr

BASKET

Equipe masculine NM2

Sceaux - Autun : 76 à 64

Gries Oberhoffen - Sceaux : 63 à 71

Classement 1^{er} avec 2 victoires

Equipe féminine NF2

Sceaux - Saran : 71 à 64

Classement 1^{er} avec 1 victoire

Football

Seniors

Chaville - Sceaux : 3 à 1

Sceaux - Ville d'Avray : 2 à 0

Classement 4^e avec 1 victoire et 1 défaite

➤ **Retrouvez les résultats des clubs régulièrement mis à jour sur www.sceaux.fr, rubrique Sport.**

La rentrée de **Solidarité Kendié**

Solidarité Kendié, association de coopération décentralisée, pleine de vitalité, fait sa rentrée. Rencontre avec Geneviève Reymann, présidente d'association engagée.



Où en est Solidarité Kendié aujourd'hui ?

Créée en 2002 afin de développer les actions de solidarité menées depuis 1983 par la communauté du lycée Marie-Curie en direction de l'école de Kendié, au Mali, l'association intervient dans quatre domaines principaux : l'école, la santé, l'accès à l'eau potable et l'aide aux groupes de femmes.

En 2008, nous avons célébré ces 25 ans de partenariat, à Sceaux, avec le maire de Kendié, Hamidou Yalcouyé.

Notre nouveau logo a été créé par les élèves de la cité scolaire Marie-Curie qui ont également organisé plusieurs concerts au profit de l'association.

Le conseil d'Enfants a fait parvenir des livres à la bibliothèque de Kendié et la ville de Sceaux continue de soutenir nos actions notamment par le biais d'une convention de partenariat tripartite qui prévoit le financement de panneaux solaires et d'équipements informatiques nécessaires à l'action publique locale. In fine, ce sont bien plus que nos 160 adhérents qui s'engagent aujourd'hui pour *Solidarité Kendié* !

Pour quels résultats au Mali ?

Les conditions de vie s'améliorent chaque jour à Kendié. Ainsi, une machine à tailler les verres, offerte par Dominique et Isabelle Guillou, propriétaires de la boutique Lynx Optique, a permis à l'ophtalmologiste du secteur d'ouvrir un at-

elier. Les lunettes généreusement fournies par les Scéens contribuent alors à prévenir la cataracte chez les enfants exposés à un soleil aveuglant, et à corriger de plus en plus tôt tous ceux présentant des difficultés d'apprentissage liées à une mauvaise vue. Parallèlement, nous répondons aux demandes de formations pour adultes, exprimées notamment par les femmes. Les sessions d'alphabétisation leur permettent d'apprendre à lire et à compter mais aussi à connaître et à défendre leurs droits. Des actions que nous ne pouvons mener que grâce au soutien des Scéens que nous remercions pour leur fidélité.

➤ Association Solidarité Kendié, 20 rue des Imbergères, asso@kendie.org



L'ASAMA vous invite à fêter ses 25 ans !

Créée en 1984, l'association scéenne d'amitié africaine (ASAMA), accompagne depuis 25 ans des villages du Burkina Faso dans leurs projets de développement. Venez fêter cet anniversaire en musique les 12 et 13 novembre prochains.

L'ASAMA, association bien connue des Scéens, représente 180 adhérents et donateurs en lien direct avec des villages du Burkina Faso, pays du Sud-Sahel parmi les plus pauvres de la planète. Ces bénévoles agissent notamment pour l'autosuffisance alimentaire, pour l'accès à l'éducation, à la santé et à l'eau, en proposant des formations aux villageois.

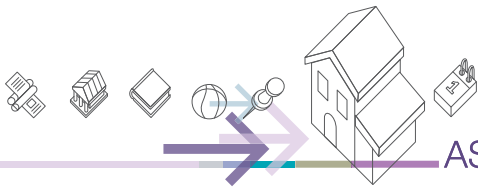
Vendredi 12 novembre à 17h15, à la halle des Blagis, profitez en famille d'un conte africain pour enfants (gratuit), par un conteur burkinabè, accompagné d'un joueur de cora (instrument traditionnel à corde), et **à 20h** assistez à une soirée gospel exceptionnelle à l'église Saint-Jean-Baptiste de Sceaux (8€, tarif réduit 5€).

Samedi 13 novembre à 19h30, à la halle des Blagis, participez à un repas africain convivial dans une ambiance musicale franco-burkinabè (20€ par personne).

Attention, les places étant limitées, le repas sera accessible uniquement sur réservation, jusqu'au 22 octobre inclus, auprès de Jeanne Parkiet au 01 43 50 21 14 ou en remplissant le bulletin de participation disponible à partir du 10 octobre, à l'hôtel de ville, à l'office de tourisme, au centre social et culturel des Blagis, à l'Animathèque MJC et aux "Garages".

➤ ASAMA, 20 rue des Imbergères.
Renseignements au 01 47 02 96 39
ou par mail : asama.bf@orange.fr





ASSOCIATIONS

Les Amis de Sceaux

Les Amis de Sceaux, société d'histoire locale, vous font part de l'adresse de leur site : <http://amis-de-sceaux.org>

ADMD - Association pour le droit de mourir dans la dignité

Jacques Mazières, délégué du 92 secteur sud, et la correspondante sur la commune, vous invitent à participer à une réunion-débat ayant pour thème : *La loi relative aux droits des malades et à la fin de vie*, **jeudi 14 octobre 2010** de 16h à 18h, aux "Garages", 20 rue des Imbergères, salle 4.

➤ Renseignements : 01 77 46 15 98.

À Cœur Joie

Vous aimez chanter, rejoignez-nous !

La Villanelle, chorale À Cœur Joie recrute des choristes de tous pupitres, surtout des hommes, de tous niveaux même débutants. Elle regroupe une cinquantaine de choristes amateurs autour d'un répertoire allant de la musique classique à la chanson française ou étrangère.

Dirigée par Odile Chateau, elle se produit environ deux fois par an, participe à des manifestations organisées par la Ville, rencontre régulièrement les chorales anglaises ou allemandes.

Au répertoire cette année : *La petite suite Québécoise*, extraits de *West Side Story*, *Indianas* (6 pièces latino-américaines), fantaisie sur le thème de *La Truite* de Schubert ainsi qu'un répertoire en vue d'un concert de Noël.

Les répétitions se déroulent tous les lundis de 20h45 à 22h45 ainsi que quelques week-ends, samedis après-midi ou dimanches au centre social et culturel des Blagis, 2 rue du Docteur-Roux.

Bienvenue à Sceaux

La rentrée s'annonce attrayante avec comme programme : journée à Barbizon sur les pas des peintres paysagistes du XIX^e s., après-midi à Melun, la *Lutèce Briarde*, visite de Poissy au passé historique prestigieux. Promenade autour de Chaillot dans un parcours du Paris des années 30 ou à Sceaux, sur les pas de Marie-Curie. Visites de musée avec l'Hôtel Nissim de Camondo et au Louvre, pour débiter le cycle *Images et spiritualité*, avec *la vierge du chancelier Rolin* de Jan Van Eyck. L'École Vétérinaire de Maisons-Alfort ouvre ses portes et son jardin avant de découvrir l'histoire de l'École et ses énigmatiques écorchés. Voyage à Dresde du 14 au 17 octobre, à la découverte de la capitale d'Auguste le Fort. Les activités reprennent début octobre : gymnastique, scrabble, initiation à l'informatique, atelier photos, atelier mémoire, bridge, œnologie, bibliothèque, jeux de cartes, activités linguistiques.

➤ Renseignements : 01 46 60 55 27 (après 18h) ou 01 46 83 02 04 et aux permanences le matin (sauf mercredi, week-end) de 10h à 11h30, 14 ter rue des Imbergères.

Rencontres littéraires et artistiques de Sceaux

La culture n'est ni une distraction facile, ni un privilège, mais un langage commun pour exprimer nos similitudes ou nos différences et de nous enrichir mutuellement. Voici 23 ans que les *Rencontres littéraires et artistiques* proposent à leurs adhérents un programme éclectique, varié et riche en découvertes artistiques. Conférences, visites commentées des expositions et musées, une sélection des meilleurs spectacles et des voyages en France et à l'étranger donnent la possibilité de se tenir au courant des événements culturels et de s'évader vers d'autres horizons. La saison qui débute en octobre est particulièrement riche en expositions. Une série de conférences en salle avec des intervenants de haut niveau évoquera Nicolas de Staël, Claude Monet, Albrecht Dürer, F.R. de Chateaubriand, Robert Schumann et permettra de mieux comprendre les grands mouvements artistiques comme le Surréalisme ou de découvrir l'évolution de la sculpture aux 19^e et 20^e siècle.

➤ Renseignements : Marie-Lou Schenkel, tél. : 01 46 61 25 88.

Sceaux culture, loisirs et amitié

Expositions, visites et promenades : manufacture des Gobelins, nouveau musée des impressionnistes, maison de Monet et son jardin à Giverny, trésors cachés de l'école des Beaux-Arts, trésors des Médicis, typologie mariale et récits de la vie de la Vierge, au musée du Louvre, Maison Baccarat, L'hôtel de Lauzun avant fermeture, l'envers du décor de la Comédie française, Les serres restaurées du Jardin des Plantes, journée à Auvers-sur-Oise, les cinq étangs du Plessis-Robinson, journée en vallée de Chevreuse et pique-nique aux *Granges* de Port-Royal. **Reprise des activités** : conversation anglaise, chorale, gymnastique douce, cours de bridge, club Pyramide, marche, réunions amicales, cycle de gestion de patrimoine, cercle de lecture, art du vin, cours d'aquarelle, déjeuner vigneron chez Drouant, lessamedis littéraires de l'hôtel Lutétia. Théâtre des Gémeaux : tous les spectacles à prix réduits. Concerts, théâtres, déjeuner-spectacle russe, humour au Caveau de la République, etc.

➤ Renseignements : 01 46 60 94 00.

ADK 92

ADK 92, centre de coordination du dépistage des cancers dans les Hauts-de-Seine, célèbre *Octobre Rose*, mois national de mobilisation contre le cancer du sein. Toutes les femmes de 50 à 74 ans sont invitées à bien surveiller leur courrier, elles reçoivent tous les 2 ans à domicile une invitation personnelle à se faire dépister. Ce courrier est un bon de prise en charge à présenter au radiologue accompagné de la carte vitale. Il permet de bénéficier d'une mammographie gratuite, sans avance de frais et qui bénéficie d'une seconde lecture de sécurité.

Dans les Hauts-de-Seine, les femmes ne bénéficient pas assez du dépistage organisé du cancer du sein puisqu'il ne totalise que 32% de participation. Ce dépistage offre pourtant des gages de qualité supplémentaire. Outre la gratuité, ce dispositif est le seul à garantir une seconde lecture des clichés négatifs, ce qui est de toute évidence un plus puisque 8% de cancers ont déjà pu être rattrapés sur l'année 2009.

➤ Numéro vert pour tout renseignement ou pour obtenir l'invitation au dépistage : 0 800 800 444

Sceaux-les-Blagis

L'association de quartier organise sa 3^e *Bourse aux vêtements*, **dimanche 24 octobre 2010** de 10h à 18h à la halle des Blagis, place des Ailantes. Les personnes désirant vendre des vêtements tiendront leur stand et devront être préalablement inscrites. Toutes les demandes d'inscriptions doivent être reçues par l'association avant le 11 octobre, et seront confirmées par courriel le 18 octobre (nombre de places limité). Droits d'inscription : adhérents 10€, non adhérents 15€. Attention : tous les vêtements doivent être propres et en bon état.

➤ Courrier à adresser ou à déposer dans la boîte à lettres de l'association : c/o CSCB, 2 rue du Docteur-Roux, 92330 Sceaux ou par courriel sceauxlesblagis@gmail.com

Croix-Rouge Délégation de Sceaux

Vestiboutique

Nous vous rappelons nos jours et heures d'ouverture, mardi et jeudi de 9h30 à 12h ainsi que samedi de 9h30 à 12h30.

Ces matinées là seulement vous pouvez déposer certains articles : vêtements, linge de maison et de table, bibelots, bijoux fantaisie, chaussures. Pour des raisons d'hygiène, nous n'acceptons que des articles en très bon état, non tâchés, non déchirés. Les chaussures, particulièrement, devront être dans un état impeccable. Nous vous remercions pour votre compréhension. La revente de ces articles propres nous permet d'entretenir le fonctionnement de la délégation, de notre ambulance, du véhicule servant aux transports de personnes à mobilité réduite, mais aussi d'aider d'un point de vue financier et vestimentaire certaines personnes en difficulté.

➤ 12 rue Marguerite-Renaudin (angle rue des Imbergères),
tél. : 01 41 13 86 04 (répondeur).

P.M.R.

Afin de répondre à des besoins de transports de personnes à mobilité réduite, ou handicapées, pour améliorer vos petits déplacements, la Croix-Rouge de Sceaux met à votre disposition un véhicule aménagé. Horaires pour ces transports gratuits : de 8h30 à 17h30 ; samedi de 9h à 12h. Les déplacements se font dans les communes avoisinantes de Sceaux. Également dans les hôpitaux de la région : Antony, Beclère, Villejuif, etc.

➤ Contact : foyer logement *Les Imbergères*, service Seniors,
tél. : 01 46 60 35 38 au moins 24h avant toute demande de transport.

AVH

Un magazine sonore pour les non-voyants

Les personnes aveugles ou malvoyantes de notre secteur peuvent recevoir le magazine sonore, enregistré sur CD (norme MP3) à leur intention par le Comité Sud 92 de l'association Valentin Haüy. Ce "Journal parlé" d'une durée de 90 minutes environ paraît tous les deux mois, d'octobre à juin (abonnement : 20€/an).

Il présente, dans une première partie, les informations relatives au handicap visuel : droit des personnes handicapées (allocation aux adultes handicapés, prestation de compensation du handicap), formation et emploi, matériels spécialisés, informatique adaptée, recherche en ophtalmologie, livres enregistrés, loisirs culturels...

La seconde partie est consacrée aux informations locales : nouvelles de leurs communes, travaux de voirie perturbant la circulation piétonne, conférences, visites culturelles, concerts, théâtre, numéros de téléphone d'urgence, etc.

Les activités sont aussi rappelées, promenades accompagnées dans le parc de Sceaux, randonnées en forêts, sculpture modelage, cours d'informatique adaptée, sorties culturelles accompagnées.

Vous pouvez demander l'un des derniers numéros parus parus et le faire connaître aux personnes de votre entourage qui souffrent d'un handicap visuel.

➤ AVH, 2 rue des Écoles. Tél. : 01 55 52 06 06. Permanence le lundi de 10h à 12h.
comite.sud92@avh.asso.fr www.avh-sud92.org

MENUS AU RESTAURANT SCOLAIRE

Les parties des menus présentés ci-dessous en caractères gras ne concernent que les écoles élémentaires.
Ces menus peuvent faire l'objet de modifications en fonction des recommandations de la commission des menus.
Lors des vacances scolaires, les menus correspondent à ceux du centre municipal de loisirs.

 Le label AB indique les aliments issus de l'agriculture biologique.

Du 4 au 8 octobre

lundi

pavé de poisson mariné au thym
ratatouille et blé
yaourt nature bio
fromage blanc bio
fruit de saison



mardi

laitue iceberg
tomates vinaigrette
tartiflette
tartiflette de dinde*
fromage au choix
fruit de saison

mercredi

cubes de colin sauce au citron
choux de Bruxelles
riz créole
fromage au choix
compote de pommes bio
pêches au sirop bio



jeudi

crêpe au fromage
crêpe aux champignons
steak haché de bœuf
duo carottes et navets
purée de pommes de terre
yaourt aromatisé bio
petits-suisseaux fruits bio
éclair au chocolat



vendredi

rôti de veau farci au jus
haricots beurre
flageolets
fromage au choix
fruit de saison

Du 11 au 15 octobre

lundi

concombre vinaigrette
salade nantaise (betterave, mâche)
colombo de porc
colombo de dinde*
riz créole
fromage blanc bio
fromage blanc sauce fraise bio
fruit de saison



mardi

steak de colin à la vanille
poêlée de légumes
purée pommes de terre et potiron
fromage au choix
ananas au sirop et coco râpée
compote pommes fraises

mercredi

poulet rôti sauce rougail
carottes à la coriandre bio
semoule
fromage au choix
liégeois au chocolat
liégeois à la vanille



jeudi

petit salé au jus
rôti de dinde au jus*
légumes du pot-au-feu
pommes de terre vapeur
petits-suisseaux nature bio
petits-suisseaux fruits bio
fruit de saison



vendredi

médaille de merlu au bouillon antillais
blettes persillées
riz safrané
fromage au choix
fruit de saison

Du 18 au 22 octobre

lundi

pomelos
salade harmonie
(scarole, chou rouge, maïs)
lasagnes à la bolognaise
yaourt nature bio
petits-suisseaux nature bio
compote de pommes
compote pommes/framboises



mardi

filet de hoki pané et citron
épinard béchamel et pommes de terre
fromage au choix
fruit de saison

mercredi

sauté de dinde à la provençale
carottes à la crème
semoule
yaourt aromatisé bio
fromage blanc bio
fruit de saison



jeudi

crêpe au fromage
crêpe aux champignons
rôti de bœuf froid
jardinière de légumes
macaronis bio
fromage au choix
mousse au chocolat au lait
flan à la vanille



vendredi

betteraves au maïs
chou-fleur sauce cocktail
riz au curry et poivrons
fromage au choix
fruit de saison

Du 25 au 29 octobre

lundi

cordon bleu
chou-fleur béchamel
pommes boulangères
yaourt nature bio
fromage blanc bio
fruit de saison



mardi

concombre vinaigrette
laitue iceberg
couscous boulettes d'agneau/merguez
légumes couscous
semoule
fromage au choix
compote pommes/bananes
cocktail de fruits au sirop

mercredi

sauté de bœuf Marengo
julienne de légumes
purée de pommes de terre
fromage au choix
flan nappé au caramel
liégeois à la vanille

jeudi

saucisson à l'ail et cornichon
roulade de volaille et cornichon*
fusilli à la bolognaise de thon bio
fromage au choix
fruit de saison



vendredi

paupiette de veau à la provençale
ratatouille et riz créole
petits-suisseaux nature bio
petits-suisseaux fruits bio
cake au chocolat maison



Des verres correcteurs adaptés à vos besoins et à votre budget!

*Forfaits Adultes et Enfants**



| | | |
|--|---|--|
| 59€ | 139€ | Enfants 129€ |
| 1 monture + 2 verres de vision de loin ou de près + étui | 1 monture + 2 verres Progressifs + étui | 1 monture de marque + 2 verres anti-rayures ESSILOR + étui |

•Spécialiste de la basse vision

•Tiers payant

•Contrôle de la vue gratuit•

*1 voir conditions en magasin
** à but non médical

137 RUE HOUDAN - 92330 SCEAUX (proche gare de Robinson) – Tél : 01 55 52 10 01

*Assistance
Technique
Express*

09 518 777 75
Le numéro de pro du bâtiment pour
tous vos TRAVAUX



tous vos BRICOLAGES

*Assistance
Bricolage
Express*

Fabrice et son équipe qualifiée à votre service

Déplacement offert

42 €HT/heure Déplacement/Devis = 21 €HT

25 € TTC/heure après déduction fiscale



Chambre des Métiers N° 451 335 210 RM92 8 rue Schimmel Le Plessis Robinson RCS Nanterre : 509597647

*Garde
d'enfants
& Soutien
scolaire
à domicile*



56bis av. de la Division Leclerc
92160 ANTONY
(entrée de l'agence rue Coustou
à l'angle du Bistrot du Boucher)
contact.antony.92@family-sphere.fr
Tél. : 01 75 60 03 50

www.family-sphere.fr

**LE FROMAGER
DE SCEAUX**

*Depuis
Trois Générations*

*Affineurs
Spécialistes des Fromages*



Patricia et Roger

37, rue Houdan
92330 SCEAUX
Tél. 01 46 61 01 50

LA VILLE DE SCEAUX RECRUTE

Retrouvez l'intégralité des offres d'emploi de la ville de Sceaux et les détails des conditions de candidature, y compris les postes de titulaire de la fonction publique territoriale, sur www.sceaux.fr, rubrique *Mairie pratique/Sceaux recrute*.



AUTORISATIONS D'URBANISME

Permis de construire accordés à :

- Monsieur et Madame Vincent Bataille, 4 avenue Arouet, permis de construire pour la modification de la toiture et de l'aspect extérieur de la construction et la création d'une piscine (31 juillet 2010).
- Monsieur Robert Tran Van Lieu, 15 rue des Chêneaux, permis de construire pour l'extension d'une maison individuelle (4 août 2010).

EN CAS D'URGENCE

| | |
|----------|----|
| POLICE | 17 |
| POMPIERS | 18 |

| | |
|---|----------------|
| URGENCES MÉDICALES (Centre 15) (service d'urgence) | 15 |
| SOS 92 (gardes et urgences médicales des Hauts-de-Seine) | 01 46 03 77 44 |
| DENTAIRE (service d'urgence uniquement les dimanches et jours fériés de 9h à 12h et de 14h à 18h) | 01 47 78 78 34 |
| PHARMACIES DE GARDE | 3915 |
| CENTRE ANTIPOISONS | 01 40 05 48 48 |

| | |
|---------------------|---------------|
| DROGUE INFO SERVICE | 0 800 231 313 |
| SIDA INFO SERVICE | 0 800 840 800 |

| | |
|--|----------------|
| TAXI (borne d'appel à Bourg-la-Reine, RD920) | 01 46 61 00 00 |
|--|----------------|

| | |
|---------------------------------|---------------|
| GAZ (service d'urgence) | 0 800 473 333 |
| ÉLECTRICITÉ (service d'urgence) | 0 810 333 292 |
| EAU (urgences fuites 24h/24) | 0 811 900 918 |

NUMÉROS UTILES

| | |
|---|----------------|
| COORDINATION GÉRONTOLOGIQUE/PERSONNES ISOLÉES | 01 46 60 35 38 |
| SERVICE MUNICIPAL DES ASTREINTES | 01 41 13 33 02 |

Services de garde

Pharmacies

Infirmières

Octobre

Dimanche 3
Pharmacie des QUATRE-CHEMINS
 5 av. des Quatre-Chemins
01 46 61 16 12

Dimanche 3
Mme GAUD-VIEL
 10 rue Florian
01 47 02 30 80

Dimanche 10
Pharmacie DE LA FAÏENCERIE
 (Bourg-la-Reine)
 15 av. du Général-Leclerc
01 46 65 08 59

Dimanche 10
Mme LOISEAU
Mme SAINT-JOANNIS
 22 square Robinson
01 46 60 09 74

Dimanche 17
Pharmacie de la BIÈVRE
 (Bourg-la-Reine)
 41 boulevard Carnot
01 46 63 07 95

Dimanche 17
Mme PANZOVSKI
 10 rue Florian
01 47 02 24 23

Dimanche 24
Pharmacie POMPEÏ
 178 rue Houdan
01 47 02 77 97

Dimanche 24
Mme THIRIET
 10 rue Florian
01 46 61 98 03

Dimanche 31
Pharmacie PHAM GIA KIM
 (Bourg-la-Reine)
 1 place Condorcet
01 46 61 84 21

Dimanche 31
Mme MERCIER
 5 passage Marguerite-Renaudin
01 43 50 13 93

Novembre

Lundi 1^{er}
Pharmacie DES BLAGIS
 51 rue de Bagneux
01 46 61 10 59

Lundi 1^{er}
Mme GAUD-VIEL
 10 rue Florian
01 47 02 30 80

En cas d'urgence et pour obtenir le médecin de garde la nuit, le week-end et les jours fériés, composer le 15.

Les services de garde s'effectuent : pour les infirmières, du samedi 12h au lundi 7h ; pour les pharmacies, le dimanche et le lundi jusqu'à 14h. Pour connaître les tours de garde de nuit en semaine, appelez le 15.

SANTÉ

En individuel ou en groupe, Reynald Chicheportiche vous enseigne les techniques propres à la sophrologie, une méthode visant à développer une personnalité plus harmonieuse, en renforçant l'équilibre entre les émotions, les pensées et le comportement.

☎ 23 rue Bertron. Tél. : 01 43 50 89 02 ou 06 61 76 87 76
reynald.chicheportiche@gmail.com

Décoration de l'Habitat

Depuis 1990

Entreprise Générale de Peinture
Décoration d'intérieur
Rénovation

Tél. 01.46.60.27.25

43 Rue des Coudrais - 92330 SCEAUX
deco@deco92.fr - www.deco92.fr

Boulangeries Pâtisseries 

Sceaux
6, rue du Docteur Berger
92330 Sceaux
Tel. 01 46 60 57 56
Tous les jours de 7h à 20h
Fermeture le jeudi

Maudon
21, rue Marcel Allégot
92190 Maudon
Tel. 01 43 50 39 78
Tous les jours de 7h à 20h
Fermeture le mardi

Fontenay aux Roses
62, rue Boucault
92260 Fontenay aux Roses
Tous les jours de 7h à 20h
Fermeture le lundi

Nouvelle gamme bio
Pains bio...
naturellement savoureux !




www.letoleduberger.fr

Guidez vos saveurs au quotidien

axeo SERVICES *L'engagement du service rendu*
AGENCE BOURG LA REINE

ménage jardinage bricolage nounou seniors
multimedia gardiennage réception repassage

RÉDUCTION FISCALE 50%

64 BLVD DU MARÉCHAL JOFFRE  **01 43 50 15 16**
92340 BOURG LA REINE ABS@AXEOSERVICES.FR

Ligne Blanche

Décoration
Linge de maison
Luminaires
Meubles
Art de la table
Cadeaux naissance

112, av. de la Div. Leclerc
92160 ANTONY
01 46 74 07 43

Ouvert du mardi au samedi de 10h00 à 12h30 et de 14h30 à 19h00


Entreprise LE BOULLUEC

 N qualification
4312 - 4571
4581 - 7322

■ Menuiserie - Serrurerie ■
■ Agencements sur mesure ■

5, pl du Général de Gaulle
92260 Fontenay aux roses
www.leboulluec.com

fax : 01 43 50 70 50
01 43 50 06 34

©PagesJaunes

MAQUILLAGE PERMANENT

- Sourcils restructurés et densifiés
- Yeux illuminés et modifiés
- Lèvres soulignées et équilibrées
- Traits rajeunis
- Pigmentation des cicatrices

NOUVEAU : EXTENSION DE CILS

Céline CHANU, dermographe, formatrice
153, rue Houdan - 92330 SCEAUX
06 20 56 22 13 - 01 41 13 92 49
Sur RDV

POUR CONTACTER LA VILLE



Hôtel de ville

122 rue Houdan, 92331 Sceaux cedex
Tél. : 01 41 13 33 00
sceauxinfomairie@sceaux.fr - www.sceaux.fr

LES SERVICES MUNICIPAUX

sont ouverts du lundi au vendredi :
8h30 à 12h et 13h30 à 17h30

Et le samedi matin de 9h à 12h :
permanences des services
Sceaux info mairie et Population et citoyenneté

VOUS SOUHAITEZ ADRESSER UNE SUGGESTION, UNE INFORMATION OU UNE DEMANDE À LA VILLE ?

Quel que soit le domaine concerné et le destinataire de cette démarche, adressez de préférence un courrier sur papier à :

**Monsieur le maire, Hôtel de ville,
122 rue Houdan, 92331 Sceaux cedex**

Chaque courrier est enregistré et fait l'objet d'un suivi spécifique. Soucieuse de la qualité du service

rendu, la Ville veillera à ce qu'une réponse complète vous soit apportée dans les meilleurs délais.

sceauxinfomairie@sceaux.fr : LA GARANTIE D'UNE MEILLEURE QUALITÉ DE SERVICE

L'utilisation de cette adresse électronique unique garantira qualité et rapidité de réponse. Votre message fera l'objet d'un accusé de réception et sera traité dans les meilleurs délais. Si votre demande ou question requiert une étude plus approfondie qu'une simple demande d'information, elle sera transmise au service municipal compétent et au maire. La réponse vous sera fournie par courriel ou par courrier.

VOS ÉLUS

Maire de Sceaux et conseiller général

Philippe Laurent

reçoit sur rendez-vous à la mairie de Sceaux
Secrétariat : 01 41 13 33 06

Adjoints au maire

Chantal Brault

Famille, sport, jeunesse, citoyenneté,
vie associative
Relations internationales
conseiller communautaire

Jean-Louis Oheix

Qualité du service public, concertation et médiation
Tradition félibréenne et méridionale
Questions linguistiques, francophonie

Sylvie Bléry-Touchet

Vie économique, commerce et artisanat

Jean-Philippe Allardi

Culture, patrimoine, esthétique urbaine
conseiller communautaire

Florence Presson

Vie scolaire et périscolaire

Bruno Philippe

Solidarité et santé,
habitat, politique de la ville
conseiller communautaire
délégué à la résorption de l'habitat indigne

Nicole Zuber

Environnement,
lutte contre le réchauffement climatique

Hervé Audic

Circulation, voirie, patrimoine bâti communal
Économie numérique du territoire

Patrice Pattée

Urbanisme

Conseillers municipaux délégués du maire

Sabine Vasseur

État civil et élections

Thierry Legros

Sport

Député

Georges Siffredi, député de la 13^e circonscription des Hauts-de-Seine, reçoit sur rendez-vous au 122 rue Houdan le **lundi 25 octobre 2010** de 17h30 à 18h30.
Renseignements au 01 40 63 56 53.

PERMANENCES

Association Valentin Haüy (aveugles et malvoyants)

- au local AVH, 2 rue des Écoles, tél. : 01 55 52 06 06.
Lundi, mardi et vendredi de 10h à 12h.
- au CSCB, 2 rue du Docteur-Roux le 3^e mardi du mois de 10h à 12h - Tél. : 01 41 87 06 10.
Permanence téléphonique 24h/24h : 01 46 60 29 00.
comite.sud92@avh.asso.fr - www.avh-sud92.org

Caisse d'allocations familiales

Permanence d'action sociale, 1 rue du Four
Tél. : 01 55 52 14 80.

CAUE 92

Un projet d'habitation ? Le CAUE vous aide, avec la Ville, en amont d'un permis de construire ou d'une déclaration au préalable. Permanence tous les 15 jours sur rendez-vous, en mairie le mercredi de 17h à 19h. Tél. : 01 41 13 33 00.

Centre de planification et d'éducation familiale

Jardin Blanche-le-Chevallier (accessible depuis la rue Michel-Charaire). Tél. : 01 41 13 68 30.
Consultations gynécologiques gratuites le lundi de 14h à 19h.
Informations du lundi au vendredi : 8h30/12h - 14h/17h30.

Circonscription de la vie sociale

Antenne de Sceaux

3 rue du Four - Tél. : 01 41 87 04 70.
Entretien avec les assistantes sociales sur rendez-vous.

Conciliateur de justice

Reçoit à la mairie les 1^{er} et 3^e mardis du mois sur rendez-vous de 11h à 17h30. Tél. : 01 41 13 33 00.

Contrôleur des impôts

Le 1^{er} mercredi de chaque mois de 17h à 19h,
à l'Ancienne mairie, 68 rue Houdan.

Coordination gérontologique - 7 jours sur 7

Résidence de personnes âgées *Les Imbergères*
19 rue des Imbergères, numéro unique : 01 46 60 35 38.

Écrivain public

Le lundi de 10h à 12h au CSCB, 2 rue du Docteur-Roux.

Infos-consommateurs

Permanence au CSCB, 2 rue du Docteur-Roux
le 1^{er} lundi de chaque mois de 14h à 16h
ou sur rendez-vous auprès du CSCB. Tél. : 01 41 87 06 10.

Maison de la Justice et du Droit des Blagis

8 bis rue de la Sarrazine, Bagneux. Tél. : 01 46 64 14 14.
mjd.blagis@orange.fr
Ouverte du lundi au vendredi : 9h15/12h - 14h/18h.

Communauté d'agglomération des Hauts-de-Bievre

3 Centrale Parc, av. Sully Prudhomme à Châtenay-Malabry
Tél. : 01 41 87 82 82 / Fax : 01 41 87 82 83.

Office de tourisme

Jardin de la Ménagerie, 70 rue Houdan à Sceaux
Tél. : 01 46 61 19 03 - otsceaux@wanadoo.fr
Site internet : www.sceaux-tourisme.fr

Horaires d'été (jusqu'au 31 octobre) :

mardi, jeudi et vendredi : 15h - 19h
mercredi, samedi et dimanche : 10h - 13h et 15h - 19h
Fermé le lundi.

Ordre des avocats des Hauts-de-Seine

Consultations. Tél. : 01 55 69 17 67.

Préfecture

Tél. : 0 821 80 30 92.
www.hauts-de-seine.pref.gouv.fr

www.coscas-audition.fr

Châtillon

72, rue Gabriel Péri
92320 Châtillon
Tél : 01.49.08.50.55

Sceaux

9, rue des écoles
92330 Sceaux
Tél : 01.41.13.96.96

Sceaux Robinson

137, rue Houdan
92330 Sceaux
Tél : 01.55.52.10.00
Dpt Optique :
Tél : 01.55.52.10.01



Des solutions pour mieux entendre au quotidien



4 Garantie
ans offerte
(contre la perte,
le vol, la casse,
la panne)

Ecoutez, on vous aime !

- Bilan auditif gratuit
- Dernières technologies d'aides auditives parmi les plus grandes marques
- Essai et mise à disposition des aides auditives préconisées
- Suivi d'appareillage illimité
- Réparation en 1H *



ENTRETIEN
RAMONAGE
INSTALLATION
DÉPANNAGE 7/7
SOLAIRE GEOTHERMIE
TRAITEMENT D'EAU

Téléphones :

- en semaine : 01 46 01 51 51
- week-end : 01 46 01 51 55 (dépannages)
- Télécopie : 01 46 01 51 59

82, avenue du Général De Gaulle - 92140 CLAMART
www.chauffageservice.fr



DESJONQUÈRES PAYSAGES

Création et entretien de parcs et jardins •
Maçonnerie paysagère • Taille Élagage •
Arrosage automatique



15, rue du Marius Hue
VERRIÈRES-LE-BUISSON

desjonquerespaysages@wanadoo.fr ☎ 01 69 20 00 96



"TRAITEUR DE TOUS LES JOURS"

VOS PLATS PRÉPARÉS, VOS SALADES
ET VOS SANDWICHS AU QUOTIDIEN

"Improviser un dîner à la
maison avec des amis ?,"

"Pas envie de cuisiner ce soir ?,"

"Pas le temps de déjeuner,
mais pas envie de manger
n'importe quoi ?,"



Nouveau
à Bourg
la Reine

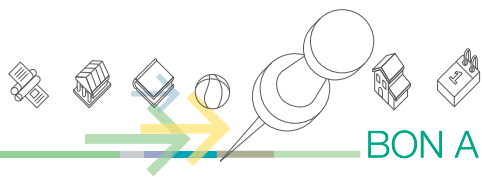
Ouvert 7 jours / 7
Même
le dimanche

www.delitraiteur.fr

Bourg la Reine
73/75 avenue du Général Leclerc
Dans la nouvelle ZAC de la Bièvre
TÉL : 01 47 02 67 85

Ouvert de 07h30 à 22h00





Fenêtre sur

Antony

Fête de la Science

23 et 24 octobre

Centre André Malraux

☎ Renseignements : 01 40 96 73 67
www.ville-antony.fr

Bourg-la-Reine

Week-end jazz

Du 15 au 17 octobre

Agoréine

☎ Renseignements : 01 41 87 23 19
www.bourg-la-reine.fr

Châtenay-Malabry

La Biodiversité

Exposition de photographies

Yann Arthus Bertrand

Du 2 au 16 octobre

Médiathèque

☎ Renseignements : 01 46 83 45 40
www.chatenay-malabry.fr

Le Plessis-Robinson

Les rendez-vous de l'Orangerie

Exposition d'art contemporain

Sophie Liédot

Du 16 au 29 octobre

Orangerie du château

☎ Renseignements : 01 46 01 43 21
www.plessis-robinson.com

Verrières-le-Buisson

Les aventures de la Diva

et du Toréador

Raphaëlle Farman et Jacques Gay

Samedi 16 octobre à 21h

Colombier

☎ Réservations : 01 69 53 10 36/37
www.verrieres-le-buisson.fr

Wissous

Salon des arts

Organisé par les Beaux-arts

de Wissous

Du 17 au 24 octobre

Espace Saint-Exupéry

☎ Renseignements : www.wissous.fr

PETITES ANNONCES

Les annonces publiées dans *Sceaux magazine* sont réservées aux particuliers scéens.

Si vous souhaitez qu'une annonce soit publiée, vous avez deux possibilités. Soit vous remplissez un formulaire à l'accueil de la mairie. Soit vous téléchargez ou remplissez directement ce formulaire en ligne à partir de : www.sceaux.fr/ma_mairie_en_ligne/formulaires_utiles/petites_annonces.

Également, vous pouvez déposer des annonces sur le site www.sceaux.fr/pratiques_et_utiles/petites_annonces.

Toute personne demandant la publication d'une annonce dans *Sceaux magazine* et sur le site de la Ville est réputée avoir pris connaissance du règlement (disponible à l'accueil de la mairie et sur www.sceaux.fr).

Emploi services

Dame recherche heures de ménage et repassage, bonnes références.

Tél. : 06 22 26 07 11/01 46 64 17 75.

J.F. cherche enfants à garder au domicile des parents ou quelques heures de ménage. Tél. : 06 65 34 32 33.

Dame cherche quelques heures de repassage, travail soigné à domicile. Tél. : 01 43 50 95 66.

J.H. cherche garde d'enfants au domicile des parents, week-end et vacances scolaires. Tél. : 06 59 98 81 95.

Éducatrice à la retraite garde vos enfants à votre domicile le soir après l'école et le mercredi toute la journée. Tél. : 01 40 91 06 02.

Immobilier

Loue Sceaux 200 m RER appartement meublé 55 m², rez-de-jardin d'un pavillon, 2 pièces. Salle de bain, WC cuisine américaine, terrasse plain-pied, jardin, près écoles FAC. Location ou colocation. 980 €/mois charges et consommation comprises (eau, électricité, chauffage). Tél. : 06 24 28 21 76.

Loue garage individuel proche IUT et Marie-Curie 90 €/mois. Tél. : 01 47 02 31 80.

Vends parking en sous-sol fermé, accès facile rue des Pépinières. Tél. : 01 49 73 82 94.

Cours particuliers

Étudiant rentrant à l'Essec donne cours de maths de la 6^e à la terminale. Tél. : 06 86 35 57 39.

J.F. 2^e année HEC, bac S spé maths, propose cours maths, hist-géo, anglais, allemand de la 6^e à la terminale 20 €/h. Tél. : 06 06 67 96 35.

Ingénieur donne cours de soutien en maths, physique, chimie, informatique de la 4^e à la terminale. Tél. : 01 43 50 73 48.

Enseignant donne cours informatique tous niveaux sur votre ordinateur. Internet, word, excel, powerpoint. Tél. : 06 60 90 35 24.

Professeur de maths donne cours de soutien scolaire, tous niveaux 6^e à terminale. Tarifs selon niveau. Tél. : 01 46 60 49 25 de 19h à 21h.

Enseignante expérimentée donne cours de français tous niveaux, prépa BAC, remise à niveau, soutien scolaire. Tél. : 06 78 24 77 84.

Professeur expérimenté donne leçons particulières de mathématiques. Tél. : 01 46 60 85 97.

Professeure d'anglais donne cours à domicile 23 €/h. Tél. : 06 61 98 33 52 ou 01 77 46 55 54.

Ventes

Vends 406 essence, année 1999, prix à débattre. Tél. : 01 43 50 95 66.

Vends pans rideaux doubles, belle confection, bordeaux beige vert, tissu rayé de qualité pour 4 fenêtres 2 m x 1,10 m x 2 m et 2 m x 2,40 m x 3 m. Prix : 500 €. Tél. : 06 98 94 04 05.

Vends machine à laver 4 kg 80 €. Dessus de lit fourrure naturelle 80 €. Barbotine numérotée, prix à débattre. Tél. : 06 83 10 73 67.

Vends piano droit noir verni très bon état 1 000 €. Friteuse électrique Magimix très peu servi 90 € (moitié prix). Tél. : 06 08 71 76 95.

Vends taille haie électrique neuf Black & Decker, tondeuse gazon électrique, cisaille haie, grande échelle alu cou-lissante, échenilloir, matériels jardins, porte vélo. Tél. : 06 73 98 49 31.

Vends beau fauteuil Natuzzi cuir chocolat très bon état valeur 1 200 € vendu 300 €. Tél. : 06 80 38 53 43.

Vends clic-clac 2 personnes état neuf couleur chocolat, prix à débattre. Tél. : 01 43 50 42 06.

Vends appareil photo numérique Olympus X-790 très peu servi 50 € Enceintes Aiwa 120KWX2 30 €. Tél. : 06 61 98 33 52/01 77 46 55 54.

Vends table de ping-pong d'extérieur Nueva très bon état. 150 €. Tél. : 06 10 37 21 64.

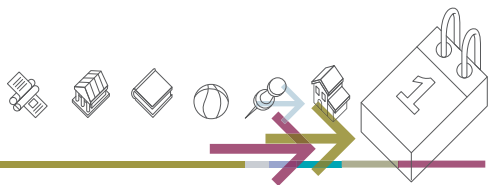
Divers

Recherche chutes de lambris non teinté, non vernis pour confection de cadres. Tél. : 01 47 02 77 81.

Fonds de commerce

- Cession de locaux commerciaux en centre ville pour une superficie de 110m². Activité de restauration possible.

☎ Pour tout complément d'information, contacter la coordination économique locale de la Ville au 01 41 13 32 51.



ÉTAT CIVIL

NAISSANCES

enregistrées du 16 août au 15 septembre 2010

Kloé Morlière - Naomie Cartron--Rapine - Mina Bouras - Ninon Ormieres - Hugo Maillot Cunat - Félix Drouillet - Rafael Lenoir - Mohammed Achouri - Lili Dannely - Natacha Emery Yowou - Lucie Nguyen Ba - Hélène Antona - Layane Al Kotob - Mehedi Brossard - Pétra Rajab - Raphaël Burgé - Tristan Picard Destelan - Paul Bauduin - Sofia Györfy Missongo - Kallisté Déchaux - Erin Breuiller - Robin Quéméré - Ryan Claude - Maxence Lemonne.

MARIAGES enregistrés du 16 août au 15 septembre 2010

Alain Le Guern et Agnès Moreux - Christophe Anastassiades et Sylvie Porta.

DÉCÈS enregistrés du 16 août au 15 septembre 2010

Abdelfatah Bendjeddou - Yvette Dolley divorcée Marvin - Marcelle Pasquet veuve Grimberg - Ernestine Habourdin veuve Cassen - Claude Chantreau veuve Vergnot - Pierre Rognon - Babette Linsig veuve Sassin - Marcel Driguët - Pierre Roux - André Caux - Marie Couly veuve Souny - Jacques Théry - Aïma Vedel veuve Pécot - Claudette Parent veuve Dumaitre - André Dutheil (décédé le 23 juin).

SERVICE NATIONAL

16 ans ? Faites vous recenser

Tous les jeunes français, garçons et filles, doivent se faire recenser à la mairie de leur domicile. **Cette obligation est à effectuer dans les trois mois qui suivent le seizième anniversaire.** Il faut se présenter avec sa carte d'identité, un justificatif de domicile ainsi que le livret de famille des parents. Il sera remis à l'intéressé(e) une attestation de recensement. Il est primordial de la conserver. En effet, cette attestation sera réclamée pour toute inscription à un examen ou concours de l'autorité publique (CAP, BEP, BAC, permis de conduire et même conduite accompagnée).

MAIRIE PRATIQUE

Agents recenseurs (h/f)

La ville de Sceaux recherche des agents recenseurs dans le cadre du recensement de la population. Après avoir pris connaissance des lieux, vous collecterez les informations à l'aide de questionnaires que vous serez chargé de déposer et de récupérer auprès des habitants de votre secteur.

Les postes sont à pourvoir à compter du 20 janvier et ce pour une durée de six semaines.

À L'AFFICHE

Noces d'or

Le dimanche 19 septembre 2010, Bernadette et Fernand Huet ont célébré leurs noces d'or (50 ans de mariage) en présence de leur fille, leurs trois petits-enfants, leur famille et leurs amis. Une belle journée pour ce couple qui vit à Sceaux depuis 1964. Nous leur souhaitons beaucoup de bonheur.



Philippe Laurent, maire de Sceaux en présence de Fernand et Bernadette Huet.

Bienvenue à ...



Isabel Lanot,
chef du service Petite enfance

Infirmière puéricultrice de formation, Isabel Lanot a exercé en tant que directrice de crèche collective, de crèche familiale puis coordinatrice de relais assistantes maternelles, assistantes parentales sur la ville d'Antony.

Depuis la rentrée, elle est chef du service Petite enfance de la ville de Sceaux



Adam Rigault,
directeur du foyer logement Les Imbergères

Adam Rigault a été le référent handicap pour une collectivité territoriale, afin de mettre en œuvre les actions inscrites dans le cadre de la charte Ville handicap et plus spécifiquement la mise en accessibilité de la Ville. Il est désormais

directeur du foyer logement Les Imbergères et, à ce titre, se charge de la restauration du foyer, ainsi que du portage des repas à domicile.

- Pour toute précision vous pouvez contacter le 01 41 13 33 13.
- Merci d'adresser lettre de motivation et CV en précisant l'emploi pour lequel vous postulez à :
Monsieur le Maire de Sceaux
Direction des Ressources Humaines
122 rue Houdan, 92331 Sceaux cedex
ou par mail : drh@sceaux.fr

*Le petit monde
du cirque*

Pêle

Mêle

**Exposition
jeunesse**

Du 7 au 23 octobre 2010
à la bibliothèque

Du 4 au 18 novembre 2010
au CSCB

Entrée libre et gratuite

