

Conseil d'enfants

Nouveaux élus,
nouveaux projets

Petite enfance

Maison Les Musiciens :
deux multi-accueils
au diapason

Budget participatif

Les Scéens
ont des idées !

La Schubertiade de Sceaux

Un quintette
schubertien inédit

Joyeuses fêtes à Sceaux !

P.06

Tous vos
rendez-vous
culture & loisirs
dans l'agenda
central

sceaux.fr



Décembre 2019

Mensuel municipal
n° 508

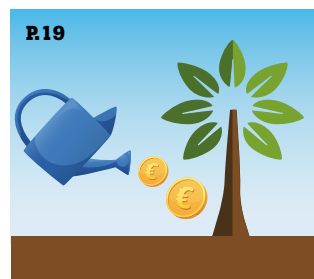


- 04** **Retour en images**
- 06** **Dossier**
Joyeuses fêtes à Sceaux !
- 10** **Au cœur de Sceaux**
- 10** **Gouvernance**
Sceaux reçoit le label ELoGE
- 11** **Conseil d'enfants**
Nouveaux élus, nouveaux projets
- 13** **39° foire aux santons**
L'art santonnier de la Provence à la Pologne
- 16** **Cadre de vie**
- 16** **Petite enfance**
Maison Les Musiciens :
deux multi-accueils au diapason
- 17** **Urbanisme**
Protéger davantage les zones pavillonnaires
- 19** **Charte de l'arbre**
Jusqu'à 200 euros de soutien
financier pour planter
- 21** **Budget participatif**
Les Scéens ont des idées !
- 23** **En chantier**
Les travaux en décembre 2019 et janvier 2020
- 24** **Culture / Sport / Loisirs**
- 24** **Animathèque MJC**
Des fêtes de fin d'année en musique !
- 25** **Exposition**
À la rencontre des sculpteurs de Valentin Haüy
- 26** **La Schubertiade de Sceaux**
Un quintette schubertien inédit
- 27** **Trianon**
Du cinéma pour tous les goûts !
- 31** **Associations**
- 35** **Bon à savoir**
- 38** **Tribunes**



Joyeuses fêtes
à Sceaux !

P.06



P.19



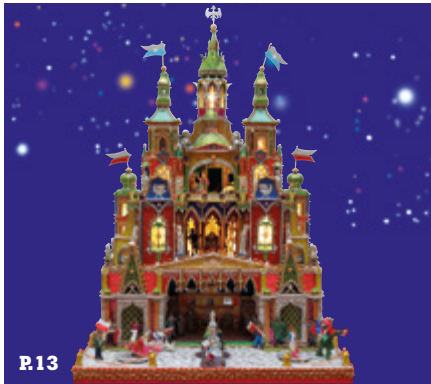
P.16

Directeur de la publication : Philippe Laurent - Directeur de la rédaction : Dorothee Mercier - Édition : Ville de Sceaux - Service communication
Rédaction : Antoine Hamon, Pierre Michonneau - Mise en page : Dominique Berleureau, Sabrina Pezzot
Hôtel de ville, 122 rue Houdan, 92330 Sceaux. Tél. : 01 41 13 33 00 - sceaux.fr - Imprimerie : RAS, 95400 Villiers-le-Bel
Dépôt légal à parution - Régie publicitaire : CMP : David Tiefenbach au 06 70 21 07 12.

Couverture : AdobeStock

Copyright : Laurent Quinkal : p. 2 ; Markowski : p. 3, p. 13 ; Andrej Grlic : p. 3, p. 26 ; Pellicam : p. 3, p. 21 ; Philippe Crochard : p. 3 ; Contextes : p. 4, p. 6, p. 11, p. 24, p. 25, p. 29 ; Patrick Boren : p. 6 ; Candice Imbert : p. 10 ; Claire Hémar : p. 13 ; Florence Arnaud : p. 14, p. 17 ; Patrick Roger : p. 15 ; AdobeStock : p. 19 ; GraphicObsession : p. 21 ; Diane Sagnier : p. 24 ; Association Valentin Haüy : p. 25 ; Christophe Voisin : p. 26 ; Éditions Le jardin des livres : p. 27 ; Kao Ly : p. 29.

Agenda : Laurent Quinkal, CD78 Nicolas Duprey, association Valentin Haüy, Kao Ly, Contextes, Markowski, NASA, GraphicObsession, AdobeStock.



P.13



P.26



P.21

Fêtes de fin d'année à Sceaux : profitez-en à fond !



d'une commune comme la nôtre, à les humaniser le plus possible, restent par nature froides et rationnelles. C'est pourquoi l'action des bénévoles et des associations est essentielle, et qu'il faut l'encourager et la soutenir sous toutes ses formes.

Et puis, il y a ceux qui vont travailler d'arrache-pied pendant tout ce mois pour vous satisfaire et vous fournir tout ce dont vous avez besoin pour passer de bonnes fêtes : vos commerçants et artisans de Sceaux. On ne dira jamais assez combien nous sommes privilégiés, de disposer ainsi, à domicile, d'une telle qualité. C'est une situation que de très nombreuses villes nous envient. Il faut en profiter et en faire profiter vos proches, se faire plaisir et contribuer ainsi à perpétuer cette qualité de vie que nous apprécions tant à Sceaux. Les fêtes de fin d'année à Sceaux : profitez-en à fond !

Les fêtes de fin d'année – et les jours qui les précèdent – constituent une période souvent privilégiée, pendant laquelle les familles se retrouvent, des réjouissances sont organisées (comme la traditionnelle foire aux santons et crèches de Provence et la parade des enfants), et chacun (même les adultes !) attend impatiemment le sapin et ses promesses de cadeaux.

À Sceaux comme ailleurs, certains n'ont pas cette chance. Ils passeront les fêtes seuls, isolés, sans famille. À ceux-là, les associations, avec leurs bénévoles peuvent amener une présence bienvenue. La période actuelle peut être aussi l'occasion de remercier ces bénévoles qui donnent de leur temps pour les autres et participent, plus qu'on ne le pense, au vivre ensemble que nous apprécions à Sceaux. Les institutions peuvent sans doute beaucoup face à la détresse humaine, mais elles ne peuvent pas tout, parce qu'elles ne savent pas tout faire. Elles ne savent pas assez écouter, être là, tout simplement. Elles répondent par des procédures qui, même si nous cherchons, à l'échelle

*Très belles fêtes
de fin d'année
à tous et à tous !*

Philippe Laurent

→ **Philippe Laurent**
Maire de Sceaux

Retour en images

Villes et universités : faire ensemble

La troisième session des "Entretiens de Sceaux" s'est déroulée le 22 novembre à l'hôtel de ville. Intitulé "Villes et universités : faire ensemble", ce rendez-vous matinal a permis d'aborder les nouvelles relations à tisser entre les universités et les collectivités.



Des logements tout équipés pour bien étudier à Sceaux

La résidence étudiante Pierre-Ringenbach, située au 1 chemin Jean-Claude-Républicain-Arnoux, a été inaugurée le 22 novembre en présence de Philippe Laurent, maire de Sceaux et président directeur général de Sceaux Bourg-la-Reine Habitat, de Sandrine Auclair, directrice, et de Pierre Deniziot, conseiller régional délégué au logement. Le projet, qui a reçu le soutien financier de la Région, comprend 117 logements étudiants tout équipés et gérés par Fac Habitat. Tous ont été attribués à des étudiants de Sceaux dès la rentrée de septembre 2019 !



RETOUR EN IMAGES



Aquarelles automnales

Le vernissage du Salon d'automne des Artistes scéens s'est tenu le 6 novembre dernier à l'Ancienne mairie. Le public a pu découvrir notamment les œuvres de l'aquarelliste Jean Dotaro, invité d'honneur du Salon. Ce peintre paysagiste passionné par la nature développe une palette sensible qui restitue le charme d'une nature où le ciel, la terre et l'eau chantent en harmonie.

Armistice : une matinée pour se souvenir

Lundi 11 novembre, à l'occasion du 101^e anniversaire de l'Armistice, la Ville invitait les Scéens à prendre part à la cérémonie du souvenir organisée devant le monument aux Morts situé sur le parvis de l'hôtel de ville, puis au cimetière communal. L'occasion de rendre hommage aux 193 Scéens tombés au champ d'Honneur.



Une centaine de marcheurs pour la propreté

Sous l'impulsion de plusieurs jeunes Scéens, une "Clean Walk" ou "marche pour la propreté" s'est tenue le 17 novembre à Sceaux. Près d'une centaine de participants, armés de sacs et de gants fournis par la Ville, ont parcouru les rues scéennes pour ramasser un maximum de déchets. Plus de 100 kg de déchets ont ainsi pu être récoltés. Une belle initiative pour sensibiliser le plus grand nombre au respect de l'environnement !



Dimanche sportif pour les familles

Plus de 200 personnes étaient présentes lors de la nouvelle édition de Sport en famille proposée par la Ville le 17 novembre. Parcours de motricité pour les petits, arts martiaux ou encore badminton étaient au programme au gymnase du Centre tout l'après-midi. L'occasion de pratiquer en famille et en toute sécurité plusieurs disciplines sportives !

À l'approche des fêtes de fin d'année, la ville de Sceaux, ses commerces et ses partenaires proposent des produits de qualité et de nombreuses animations pour toute la famille. Spectacles, expositions, marché de Noël, jeux, animations... Il y en aura pour tous les goûts !

Joyeuses fêtes à Sceaux !



**Des moments
de partage
et de
convivialité**



Joyeuses fêtes à Sceaux !

3,5

C'est, en km, la longueur de guirlande utilisée pour décorer les trois sapins du rond-point de la place du Général-de-Gaulle et le cèdre de la place de Brühl.

114

C'est le nombre de sapins installés dans la Ville et ses équipements.

500

C'est le nombre de lettres reçues chaque année par le père Noël dans sa boîte aux lettres de la rue Houdan.

Avec les fêtes de fin d'année, les Scéens peuvent profiter d'un riche programme d'animations en tout genre et pour tous les âges, afin de partager des moments de magie.

Place à l'émerveillement

Tout au long du mois de décembre, de nombreux rendez-vous sont organisés pour toute la famille. L'occasion d'échanger des moments de convivialité et d'émerveillement, à l'image des animations du Noël des enfants qui se dérouleront le **vendredi 20 décembre dès 17h30** en centre-ville, puis le **samedi 21 décembre à partir de 15h** aux Blagis, sur la place du centre commercial. Le vendredi, à l'angle des rues Houdan et Marguerite-Renaudin, la compagnie Remue-Ménage donnera vie à d'incroyables ours blancs lumineux accompagnés de danseuses extravagantes et d'un maître de cérémonie sur échasses. Ces géants fascinants apporteront rêve et étonnement à l'occasion d'une déambulation dans les rues du centre-ville qui les conduira jusqu'au jardin de la Ménagerie, où un final d'acrobaties aériennes ravira petits et grands. Ce final sera suivi par l'arrivée très attendue du père Noël et une distribution de viennoiseries et de chocolats chauds offerts. Le lendemain, c'est la place du centre commercial des Blagis qui accueillera la déambulation originale d'un duo humoristique composé d'une poupée manga et d'un soldat de plomb, lors d'une animation présentée en partenariat avec le Centre social et culturel des Blagis (CSCB). D'autres surprises y seront proposées : un atelier créatif animé par le CSCB, un stand photo avec le père Noël, une distribution de crêpes et de chocolats chauds offerts... L'ensemble de ces animations sera proposé en accès libre. Par ailleurs, l'enchantement sera également présent à l'Ancienne mairie du **vendredi 6 au dimanche 15 décembre**, avec la 39^e Foire aux santons et crèches de Provence ainsi que la

9^e biennale de l'art santonnier qui mettra à l'honneur les crèches de Cracovie en Pologne (lire page 13).

Moments de convivialité pour tous

En décembre, les Scéens pourront profiter de nombreux rendez-vous. Pour les mélomanes, l'Animathèque MJC organise son traditionnel concert de Noël le **vendredi 13 décembre à 20h**, animé par le DJ Junkaz Lou et le Magic Michel Orchestra qui prépare de nombreuses surprises pour fêter les 20 ans des studios La Caisse claire (lire page 24). D'autre part, la bibliothèque invite les Scéens à un concert de musiques du Moyen-Orient le **samedi 14 décembre à 16h** (lire page 26). Plusieurs animations ont aussi été concoctées pour les aînés. Outre les différentes sorties culturelles organisées pour les fêtes, avec au programme pièce de théâtre, comédie musicale, concert de musique classique et visite patrimoniale de la capitale, les seniors sont également conviés à un repas de fin d'année le **lundi 16 décembre à 12h** à la résidence Les Imbergères (inscription jusqu'au 5 décembre dans la limite des places disponibles). Enfin, le **jeudi 12 décembre**, l'espace de co-working Sceaux smart organise un marché de Noël **de 18h à 22h** pour promouvoir l'éco-responsabilité et les circuits courts. Cette année, un stand réservé au troc permettra de donner une seconde vie à vos objets. Le principe : chaque participant peut apporter les objets qu'il n'utilise plus et qui pourraient faire office de cadeaux de Noël, pour les échanger avec d'autres (informations sur sceauxsmart.fr ou leur page Facebook).

Les commerces sur leur 31

Côté commerces, l'Union des commerçants et artisans de Sceaux (Ucas) met les petits plats dans les grands. 46 automates, véritables pièces de collection représentant pour la plupart des animaux, investiront de nouveau les vitrines

**Des
animations
pour toute
la famille**

Joyeuses fêtes à Sceaux !



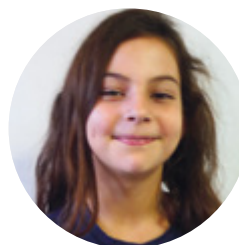
Témoignage

→ **Alix et Adélaïde**

Élèves en CM2
à l'école
du Petit-Chambord



« Pendant les fêtes, j'aime beaucoup la Foire aux santons et crèches de Provence. Il y a beaucoup de choix parmi les santons de toutes tailles, et les crèches sont très belles. »



« Les décorations dans les rues de Sceaux sont très jolies, surtout les nombreux sapins, avec leur taille impressionnante et leurs magnifiques guirlandes. »

Les commerces revêtent leurs habits de fête

du centre-ville. Avec ses illuminations et ses traditionnels sapins de Noël, la rue Houdan sera une nouvelle fois parée de ses plus beaux atours. Rendez-vous le **samedi 14 décembre** puis **du 18 au 24 décembre** devant l'ancienne boutique du Coffre à jouets pour aller à la rencontre du père Noël dans son chalet, accompagné d'un photographe.

Le **samedi 21 décembre**, sept stands de popcorn, barbe à papa et vin chaud seront également installés pour les gourmands. Les enfants pourront déposer leur liste de cadeaux dans la boîte aux lettres du père Noël située devant la boutique Le Réservoir, 3 rue Michel-Charaire, **jusqu'au 24 décembre**. Quant aux plus grands, ils pourront participer tout au long du mois de décembre au jeu "Cherchez l'intrus". Objectif : dénicher des objets improbables dans les vitrines des commerçants. Un voyage Club Med pour deux personnes, des bouteilles de champagne offertes par Le Repaire de Bacchus et des enveloppes pleines de cadeaux seront à gagner ! Après tirage au sort, la liste des gagnants sera affichée chez les commerçants de la rue Houdan et sur sceaux-shopping.com.

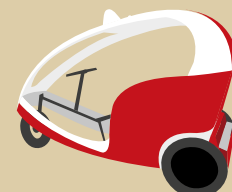
Les cadeaux seront à retirer chez le magasin Anthologie, 2 place de Brühl, de la mi-janvier à la fin mars. D'autre part, à l'occasion de ses 30 ans, le magasin Bag Plus situé 8 rue Bergeret-de-Frouville organise une tombola avec la participation de plusieurs marques. Un ticket sera remis aux clients lors de leurs achats entre le **1^{er} et le 24 décembre** et le tirage au sort aura lieu le **4 janvier 2020** chez Bag Plus.

Enfin, les commerçants des marchés célèbrent eux aussi les fêtes de fin d'année : 1000 bons d'achats d'une valeur de 5 euros seront distribués aux clients du marché traditionnel le matin du **samedi 14 décembre**, et 100 bons d'achats le matin du dimanche 15 décembre sur le marché bio. Exceptionnellement, le marché traditionnel se tiendra également le matin du **lundi 23 décembre**. L'occasion pour chacun de préparer ses repas de fêtes avec des produits de qualité.



POUR FACILITER VOS ACHATS EN PÉRIODE DE FÊTES

Pensez au service voiturier, tous les samedis place du Général-de-Gaulle (7 euros pour un stationnement à durée illimitée de 9h à la fermeture du parking à 17h). Pour vos déplacements ou la livraison de vos achats, pensez également au Vélotaxi, le service de transport à la demande écoresponsable de Sceaux (infos, tarifs et réservation : 07 76 06 00 86 ou velotaxisceaux@gmail.com / velotaxisceaux.blogspot.com).





Témoignage

→ **Cécile Delafontaine**

Agent administratif du service
Espace public et environnement
de la Ville

Combien de sapins ont été installés à Sceaux pour les fêtes de fin d'année ?

114 sapins sont installés dans toute la ville, dont 15 dans les équipements municipaux et 12 dans les écoles. Trois sapins monumentaux de 11 mètres ont pris leur quartier au niveau du rond-point de la place du Général-de-Gaulle et six sapins de cinq mètres garnissent le rond-point du boulevard Colbert. Par ailleurs, 42 sapins de deux mètres, décorés par l'Union des commerçants et artisans de Sceaux (Ucas), sont alignés dans le secteur piétonnier du centre-ville. Enfin, plusieurs sapins de deux et cinq mètres ont été positionnés dans des lieux stratégiques de la ville : parvis de l'église Saint Jean-Baptiste, de l'Animathèque MJC et du Centre social et culturel des Blagis (CSCB), place de Brühl, place du Général-de-Gaulle et quartier Robinson. La pose des sapins est assurée par les agents de la Ville.

D'où viennent ces sapins ?

Tous ces conifères proviennent d'une exploitation du Morvan spécialisée dans la production de sapins de Noël. Ils sont donc plantés spécialement dans le but d'être utilisés pour les fêtes de fin d'année. Après cette période, les sapins sont réutilisés soit en compost, soit à l'occasion des Feux de la Saint-Jean pour alimenter le grand feu de joie.

DÉCORATIONS

Un long travail d'installation

Chaque année, dès la mi-octobre, c'est le même rituel : les nombreuses décorations des fêtes de fin d'année font progressivement leur apparition dans les endroits de Sceaux connaissant les plus importantes fréquentations. Pour mener à bien cette mission, la Ville travaille avec trois entreprises : un fournisseur pour les nombreux sapins (lire ci-contre), un prestataire pour installer les décorations de l'hôtel de ville, et un troisième pour la pose et la maintenance des décorations sur la voie publique. « *Souvent, les passants s'étonnent de nous voir installer les illuminations dès le mois d'octobre* », confie David Dias, responsable d'équipe chez Bouygues Énergies et services, l'entreprise chargée de décorer les rues. Avec ses deux ouvriers, il a un mois et demi pour tout installer. « *Les gens ne se rendent pas toujours compte du temps nécessaire, surtout si l'on veut faire les choses bien. En la matière, la ville de Sceaux se montre particulièrement exigeante.* » Sapins monumentaux, guirlandes, boules lumineuses...

Tout doit être prêt pour l'allumage qui a lieu fin novembre. « *La difficulté consiste à faire en sorte que les guirlandes soient harmonieusement disposées dans les arbres et que le résultat soit beau à voir.* » David et son équipe travaillent en étroite collaboration avec le pôle Espace public et environnement de la Ville. Une semaine avant le lancement officiel des illuminations, une pré-visite est organisée afin de contrôler les installations et peaufiner les derniers détails. « *Je travaille avec la Ville depuis six ans. On connaît maintenant ses exigences, ce qui nous permet d'être plus efficaces et d'anticiper au mieux ses attentes.* »

Au cœur de Sceaux



SCEAUX  CAMPUS

DÉVELOPPEMENT DURABLE

Agir ensemble

Le 24 octobre dernier, la ville de Sceaux a obtenu le label Agir ensemble décerné par huit organisations nationales fédérées autour du dispositif Agir ensemble (Ademe, Avuf, Banque des territoires, CGE, Cirses, Cnous, CPU, MGEN et Refedd). Une alliance locale, coordonnée par la Ville, s'est constituée, réunissant la faculté Jean-Monnet et son association étudiante AEFC, l'école d'ingénieurs EPF et son association étudiante Ecolo'phi, l'IUT de Sceaux et son bureau du développement durable. Cette alliance s'engage en matière de développement durable et de responsabilité sociale territoriale. Elle doit mobiliser les étudiants et le personnel des établissements supérieurs de recherche, ainsi que les différents acteurs du territoire, autour de trois actions à réaliser jusqu'au 31 mars 2020 : la mise en place d'un stand Agir ensemble lors du Forum de l'ESS qui s'est tenu à l'hôtel de ville le 23 novembre dernier pour sensibiliser aux bonnes pratiques en matière de développement durable ; l'organisation d'une "disco soupe" en partenariat avec l'Animathèque MJC le 28 janvier 2020 à 19h ; la mise en place d'un compost collectif dans l'une des résidences étudiantes de Sceaux accompagnée d'une animation de Vallée Sud - Grand Paris autour du compostage. Enfin, un séminaire de valorisation des projets menés dans le cadre d'Agir ensemble se tiendra en mai 2020.

→ Renseignements : 01 41 13 33 00



De gauche à droite : Jean-Baptiste Mattei, ambassadeur et représentant permanent de la France auprès du Conseil de l'Europe, Chantal Brault, premier adjoint au maire de Sceaux, et Snežana Samardžić-Marković, directrice générale de la démocratie au Conseil de l'Europe.

GOUVERNANCE

Sceaux reçoit le label ELoGE

Le 28 octobre, la ville de Sceaux a obtenu le label européen d'excellence en matière de gouvernance (ELoGE). Elle devient l'une des quatre premières villes de France à recevoir ce label.

Un label d'excellence

Le label ELoGE distingue les collectivités locales selon douze critères comme le respect de la règle de droit, la soutenabilité à long terme, la participation citoyenne, la capacité d'innovation ou encore l'attention portée aux droits humains, à la diversité et à la cohésion sociale. Les villes candidates sont jugées via une grille d'évaluation de leur action, un questionnaire adressé aux citoyens et un questionnaire adressé aux élus locaux.

FÊTES DE FIN D'ANNÉE LA VILLE ADAPTE SES HORAIRES

Les 24 et 31 décembre, les services municipaux adaptent leurs horaires. Les accueils de l'hôtel de ville, de la résidence autonomie Les Imbergères et de l'Espace seniors fermeront à 16h30. La Maison du tourisme et la bibliothèque fermeront à 17h. Les centres de loisirs et les multi-accueils fermeront à 17h30. Enfin, les équipements jeunesse, les gymnases et la salle de musculation et de remise en forme des Blagis fermeront à 18h.

→ Renseignements : Sceaux info mairie au 01 41 13 33 00 ou sceaux.fr > contact



Les élus par ordre alphabétique : Armand Barjon, Julia Bohu, Daniel Burgio, Raphaël Cabaret, Alexandra Dufresnes, Adélaïde Feneloux-Wentrup, Abel Fraga, Inès Gnahore, Eliott Guermann, Sarah Hadni, Candice Honecker, Giulian Huertas-Berthet, Amandine Ji, Alisher Khasanov, Chloé Lapaix, Paul Leroy, Philémon Maldague-Latour, Lucie Maurric, Simon Meric, Raphaël Naeve, Lucile Neron, Thibault Parent, Guillaume Parisse, Edouard Pustilnicov, Sophie Quivron, Arthur Rocca-Polimeni, Léandre Rousseau, Louna Silvain, Anaya Tayale, Anton Umiastowski, Alix Vanderheyden, Anna Vanfasse-Bertrand, Violette Volz.

CONSEIL D'ENFANTS

Nouveaux élus, nouveaux projets

Le 4 novembre 2019, 18 élèves de CM1 ont officialisé leur entrée au conseil d'enfants lors d'une assemblée plénière qui s'est déroulée en présence de Philippe Laurent, maire de Sceaux, et Chantal Brault, premier adjoint au maire délégué à la Jeunesse et à l'engagement citoyen.

Mobilisés pour l'environnement

Chantal Brault et Philippe Laurent ont félicité les enfants engagés pour un mandat de deux ans dans cette instance collégiale regroupant 33 élèves de CM1 et CM2. Force de propositions, les jeunes élus sont à l'origine de nombreux projets comme la réalisation d'un film d'animation sur l'histoire de Sceaux en partenariat avec le conseil d'architecture, d'urbanisme et d'environnement des Hauts-de-Seine (CAUE 92). En 2020, le conseil travaillera sur le thème du

développement durable pour lequel les enfants ont manifesté un vif intérêt, dans le prolongement de la démarche "Parlons ensemble de l'environnement à Sceaux" initiée par la Ville au printemps dernier.

Un voyage pour se souvenir

Sensibilisés au devoir de mémoire, les enfants ont participé à la cérémonie commémorative pour le 101^e anniversaire de l'Armistice de la Première Guerre mondiale le 11 novembre dernier. Puis, à l'occasion d'un voyage à Arras le 16 novembre, ils ont visité la carrière de Wellington et les chemins de batailles, circuit du souvenir. Autant d'actions qui participent au devoir de mémoire auquel la Ville est très attachée.

→ Découvrez le film d'animation réalisé par les jeunes sur sceaux.fr

CAMPUS URBAIN ÉTUDIANTS ÉTRANGERS

Afin de vivre un moment de partage et de faire découvrir la gastronomie française aux étudiants étrangers accueillis à Sceaux cette année, la Ville propose aux Scéens de recevoir chez eux deux jeunes le temps d'un repas ou d'un goûter, au cours du mois de janvier 2020. Les personnes souhaitant participer sont invitées à se faire connaître avant le 20 décembre auprès de la mission Campus urbain au 01 41 13 33 00.

SCEAUX  CAMPUS

EN BREF



● Vacances actives

L'accueil de loisirs permet aux enfants de profiter d'activités ludiques pendant les vacances de Noël. Les inscriptions sont ouvertes jusqu'au 9 décembre inclus. Elles s'effectuent sur le Portail familles.

● Séjours de vacances

Deux séjours à la neige (6-12 ans) dans les Hautes-Alpes sont proposés par la Ville pendant les vacances d'hiver (du 8 au 15 février 2020). Les inscriptions s'effectuent jusqu'au 9 décembre inclus sur le Portail familles.

● Crèches

Les crèches municipales seront fermées du 25 décembre 2019 au 1^{er} janvier 2020. Par ailleurs, ces structures fermeront à 17h30 le 24 décembre 2019. Le multi-accueil des Blagis accueillera les enfants des crèches de la rue du Lycée et des Blagis les 23 et 24 décembre 2019, ainsi que les 2 et 3 janvier 2020. Le regroupement des enfants des crèches Charaire et de l'avenue de la Gare se fera les 23 et 24 décembre 2019 au multi-accueil de l'avenue de la Gare et les 2 et 3 janvier 2020 au multi-accueil Charaire.

→ Tél. : 01 41 13 33 00

ouverture de vos boutiques
le dimanche 22 et le lundi 23 décembre 2019

FÉÉRIE DE NOËL À SCEAUX...

Grand jeu
du 1^{er} au 31
décembre 2019

Cherchez l'objet « Intrus » dans
les vitrines de vos commerçants
du centre-ville et gagnez
1 week-end Club Med
pour deux personnes, des
bouteilles de champagne
et des bons d'achats*

... vos vitrines s'animent
d'automates
en décembre !



Club Med 


Le Repaire de Bacchus
L'année

VILLE DE
SCEAUX
À LA CROIX DU TALENT

* voir règlement sur le bulletin de participation chez vos commerçants participants.



39° FOIRE AUX SANTONS

L'art santonnier de la Provence à la Pologne

Du vendredi 6 au dimanche 15 décembre, la Ville et l'association des Méridionaux de Sceaux organisent la 39° Foire aux santons et crèches de Provence ainsi que la 9° biennale de l'art santonnier. L'exposition proposée dans le cadre de cette biennale mettra à l'honneur les crèches de Cracovie en Pologne.

Tradition et innovation

Avec ses 14 exposants provençaux au talent confirmé, mêlant tradition et innovation, la Foire aux santons devrait une nouvelle fois réjouir les collectionneurs comme les curieux. Chaque année, l'origine des santons est scrupuleusement vérifiée par l'association des Méridionaux de Sceaux. Il en va de la notoriété de cet événement qui attire 10 000 visiteurs par édition.

Crèches de Cracovie

Pour sa 9° édition, la biennale de l'art santonnier sera l'occasion d'une exposition

d'une douzaine de crèches originaires de Cracovie. Pour découvrir les crèches exposées, une contribution de trois euros par adulte et un euro par enfant de plus de trois ans sera demandée.

Concert de clôture

Le concert de clôture de la Foire *Chantons Noël, Zaśpiewajmy Boże Narodzenie de Sceaux à Cracovie* se tiendra le **dimanche 15 décembre à 15h** à l'église Saint Jean-Baptiste de Sceaux. Il sera joué par La Villanelle de Sceaux et l'Ensemble Galouvielle (entrée libre, dans la limite des places disponibles).

- Ancienne mairie, 68 rue Houdan
- Église Saint Jean-Baptiste, 1 rue du Docteur-Berger
- Renseignements : 01 41 13 33 00

ANCIENNE MAIRIE **UNE PLAQUE POUR LE MÈTRE ÉTALON**

À l'occasion du 220° anniversaire de la loi du 19 Frimaire an VIII, qui définit le mètre et prévoit la diffusion de cette nouvelle unité de mesure au moyen d'étalons, une plaque sera dévoilée le **mardi 10 décembre à 18h** à côté du mètre étalon de l'Ancienne mairie. Réalisé en marbre blanc, il est l'un des seize exemplaires installés dans Paris entre 1796 et 1799. De nos jours, il n'en existe plus que quatre dont deux à Paris. Celui de Sceaux, le seul subsistant dans son état d'origine, est le mieux conservé et le seul à avoir gardé sa corniche de marbre.

→ Ancienne mairie, 68 rue Houdan

EN BREF



● **L'Amap de Sceaux renaît**

Des légumes bio en vente directe : c'est ce que propose l'Association pour le maintien d'une agriculture paysanne (Amap). Le principe ? Des citoyens achètent au paysan sa production de l'année à venir. En contrepartie, il les approvisionne en produits frais, à un prix juste. La distribution a lieu le **samedi matin** à l'Animathèque MJC. Un second point de distribution ouvrira bientôt au Centre social et culturel des Blagis (CSCB).

→ Infos : 06 66 13 56 37 / amapbiodesceaux@gmail.com / Facebook : "Bienvenue à l'AMAP bio de Sceaux"

● **Sceaux lab'**

Nouveau lieu référent pour les acteurs du monde de l'économie sociale et solidaire (ESS), Sceaux lab' propose deux rendez-vous en décembre : un point d'information le **mercredi 4 décembre de 16h à 20h** pour découvrir ce laboratoire d'innovations citoyennes et bénéficier d'un accompagnement dans vos projets ; un afterwork proposé par la Boutique de gestion le **mardi 17 décembre de 19h à 21h**.

→ Sceaux lab',
7 rue de Penthievre.
Tél. : 01 78 76 44 56

EN BREF



● Cadeaux scéens

La Maison du tourisme propose divers cadeaux pour les fêtes de fin d'année, comme le dernier calendrier perpétuel de la photographe Florence Arnaud (voir ci-contre). Les sacs, mugs et t-shirts *J'aime Sceaux* réalisés en partenariat avec la société scéenne Nice and fun sont également toujours en vente. Côté lecture, le *Précis de l'histoire de Sceaux* de 1843, réédité en 2019 après une numérisation de la Bibliothèque nationale de France, séduira les passionnés par l'histoire de la ville. Enfin, adressez vos meilleurs vœux avec les cartes postales de l'aquarelliste Noëlle Herrenschmidt.

→ **Maison du tourisme, 70 rue Houdan. Tél. : 01 46 61 19 03**

● Exposition

Jusqu'au 31 décembre, le magasin Dentelle & Poudrier présente une exposition de l'artiste Annette Jalilova, dont les sculptures contemporaines dédiées au corps féminin en mouvement se caractérisent par un style unique et innovant.

→ **La Lingerie – Galerie de Sceaux, 2 rue Marguerite-Renaudin. Du mardi au samedi de 10h à 13h et de 15h à 19h et le dimanche de 10h30 à 13h**



CALENDRIER PERPÉTUEL

Le parc de Sceaux sous l'objectif de Florence Arnaud

10 ans après la première parution de son calendrier perpétuel réalisé à partir de photographies du parc de Sceaux, Florence Arnaud renouvelle l'expérience et présente des clichés inédits.

365 jours, 365 clichés

Ancienne enseignante à l'école du Centre, retraitée depuis 2007, Florence Arnaud est passionnée de photographie et spécialiste des prises de vue aérienne grâce à son cerf-volant et sa perche qui ne la quittent jamais. La nouvelle édition de son calendrier perpétuel est composée d'une photographie du parc de Sceaux pour chaque jour de l'année, soit 365 clichés à découvrir. « *Le calendrier rassemble tous mes coups de cœur. Que ce soit des photographies prises à plat ventre pour capter les reflets du paysage dans les flaques d'eau ou des clichés insolites depuis le ciel immortalisés grâce à mon fidèle cerf-volant, chacune de mes*

prises de vue permet d'admirer le parc de Sceaux sous un nouvel angle », explique cette amoureuse de la photographie.

Sujet inépuisable

La faune, la flore, l'architecture... il y a toujours quelque chose à découvrir au parc de Sceaux. « *Je parcours le parc depuis 64 ans. Je l'apprécie de plus en plus, jour après jour. Ses lumières particulières captées le matin, le soir ou après l'orage me séduisent toujours. Certaines activités donnent même lieu à des clichés insolites comme la tonte des pelouses par les moutons ou le transport de charges lourdes par des chevaux de trait* », confie Florence Arnaud. Rendez-vous sur floclic.fr pour découvrir son travail.

→ **Calendrier en vente à la Maison du tourisme (jardin de la Ménagerie, 70 rue Houdan, 01 46 61 19 03) et aussi à la boutique du musée du domaine départemental de Sceaux, à la librairie Le Roi Lire et à la Maison de la presse**

ÉTRENNES **SOYEZ VIGILANT !**

En cette fin d'année, soyez particulièrement vigilant aux personnes mal intentionnées qui prétendent vous rendre service ou qui vous sollicitent pour les étrennes. Il peut s'agir d'un prétexte pour dérober votre portefeuille ou tout autre bien. Pour rappel, les égoutiers, les éboueurs, les agents municipaux et ceux de Vallée Sud – Grand Paris (VSGP) ne sont pas autorisés à procéder à des quêtes.

AU CŒUR DE SCEAUX

Artisans et commerçants

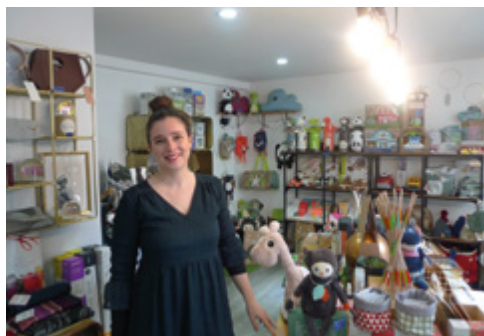
Dynamisme économique : les activités commerciales, libérales et artisanales s'installent et se développent à Sceaux.



● Manucure du parc

Installé à Sceaux depuis cet été, le salon Manucure du parc vous accueille au 8 place de Brühl dans un cadre chaleureux. Beauté des mains, beauté des pieds... Les soins proposés pour entretenir et sublimer vos ongles incluent les traditionnels soins de manucure et de pédicure (limage, soin des cuticules et massage), la pose et dépose de vernis ou de french, classique ou semi-permanent, ou encore la pose et dépose de faux ongles en résine ou en gel.

→ 8 place de Brühl. Du lundi au samedi de 10h à 19h. Tél. : 01 70 68 76 91 / 06 29 77 42 49



● L'oliphant, family store

Installé depuis septembre 2018 au cœur du passage Florina, 21 rue Houdan, ce concept store propose des cadeaux principalement "Made in France" pour toute la famille à l'approche des fêtes de fin d'année. Créé et tenu par Céline Crochard, L'oliphant rassemble des jouets ludiques et intelligents pour les enfants, et des cadeaux originaux et conviviaux pour les adultes.

→ L'oliphant, family store, 21 rue Houdan. Ouvert du mardi au samedi de 10h à 13h et de 15h à 19h, et le dimanche de 10h30 à 13h. Tél. : 01 46 30 68 22

EN BREF



● Artisans du tourisme

Cinq commerces du centre-ville ont reçu la labellisation "Artisan du tourisme" le 7 novembre dernier : la joaillerie de Philippe Rullière (33 rue Houdan), le traiteur Festin d'Italie de Mirco et Véronique Serra (39 rue Houdan), La Boucherie du Parc de Stéphane et Sylvie Beaudoire (39 rue Houdan), Le Porcelet Rose - Maison Delaye de Mélissa et Benjamin Delaye (41 rue Houdan), et la pâtisserie Colbert de Sophie et Frédéric Comyn (49 rue Houdan). Décerné par la Chambre des métiers et de l'artisanat (CMA) des Hauts-de-Seine pour une durée d'un an, ce label promeut auprès de la clientèle touristique l'excellence du savoir-faire et de l'accueil des artisans primés.



● Patrick Roger lauréat du prix "Paris Shop & Design"

La boutique du chocolatier scéen Patrick Roger située au 225 rue du Faubourg Saint-Honoré à Paris a remporté la première place du prix "Paris Shop & Design" 2019 dans la catégorie alimentaire. Cette récompense vient couronner le concept innovant de cette boutique réaménagée, qui allie chocolat et immersion totale dans la sculpture du "Cube éléphant", imaginée par l'architecte Lina Ghotmeh. Le prix "Paris Shop & Design", organisé par la Chambre de commerce et d'industrie départementale de Paris, valorise les initiatives les plus réussies en matière de design et d'architecture dans la conception des espaces de vente.



● La pâtisserie Colbert primée

Le 8 octobre, Frédéric Comyn de la pâtisserie Colbert (49 rue Houdan) a décroché la troisième place au concours national du pain bio 2019. Organisé à Paris, ce concours réunissait cette année 89 participants issus de toute la France, qui devaient réaliser deux pains bio de forme boule. D'autre part, le 5 novembre, Frédéric Comyn a été classé deuxième meilleur artisan-boulangier des Hauts-de-Seine par le groupement des artisans boulangers du département, qui lui a également décerné le prix de la meilleure baguette Tradition des Hauts-de-Seine.

● Bureaux à partager

L'espace de coworking Sceaux smart, situé en centre-ville, recherche ses futurs locataires pour deux espaces de travail qui se sont libérés récemment : un bureau fermé de trois à quatre postes de travail, ainsi qu'un poste de travail dans un bureau collectif de deux personnes.

→ Sceaux smart, 10 rue Gaston-Lévy. Plus d'infos au 06 73 02 44 46

Cadre de vie



Les multi-accueils comprennent des espaces de vie collective de 75 mètres carrés en moyenne.

UNE STRUCTURE LABELLISÉE ÉCOLO-CRÈCHE

La démarche Écolo-crèche est destinée à réduire les impacts environnementaux des établissements accueillant de jeunes enfants. L'obtention du label est conditionnée par la mise en œuvre d'un plan d'actions réalisé sur la base d'un audit préalable conduit avec un référent Écolo-crèche. Initiée au sein des multi-accueils Charaire et Lycée, la démarche se poursuit à la Maison Les Musiciens en vue de recevoir cette labellisation.



PETITE ENFANCE

Maison Les Musiciens : deux multi-accueils au diapason

La Maison Les Musiciens ouvrira ses portes le **lundi 6 janvier 2020**. Située rue Albert 1^{er}, elle regroupe deux multi-accueils de 40 places chacun nommés "Clef de sol" et "Clef de fa". Ces structures prennent place en rez-de-chaussée de la résidence étudiante Pierre-Ringenbach inaugurée en novembre dernier et ont vocation à remplacer le multi-accueil du 51 rue du Lycée construit dans les années 60. Ce projet, d'une superficie totale de 1 400 mètres carrés, a été lancé par la Ville avec le concours financier du Département et de la Caisse d'allocations familiales des Hauts-de-Seine. Il répond aux objectifs du projet d'aménagement et de développement durable de la Ville et aux besoins des jeunes enfants et des familles.

Un personnel qualifié

Les deux multi-accueils réuniront 31 professionnels de la petite enfance investis au quotidien pour la sécurité et le bien-être des tout-petits : 24 agents dédiés aux enfants, 4 agents

techniques et 2 agents de direction. Les équipes seront composées par des auxiliaires de puériculture et de petite enfance, ainsi que par des éducateurs de jeunes enfants. La Ville porte une attention particulière au taux d'encadrement et au niveau de qualification du personnel qui vont au-delà des normes réglementaires imposées.

Des espaces fonctionnels

Conçus en symétrie, les multi-accueils offrent des espaces fonctionnels d'une grande visibilité afin d'assurer une parfaite sécurité et surveillance des enfants. Les cloisonnements sont majoritairement vitrés pour permettre à la lumière de pénétrer dans le bâtiment et favoriser un jeu de transparence agréable au quotidien. Au centre du bâtiment, dans le prolongement de l'entrée, sont disposés les locaux communs aux deux multi-accueils : l'atelier d'expression, la salle de jeux d'eau et la salle de motricité. « *L'atrium, espace à la croisée des deux crèches, "Clef de*

sol" la bleue et "Clef de Fa" la jaune, est imaginé comme un pavillon largement vitré sur le jardin. Il accueille les activités partagées : jeu, lecture, éveil à la musique... », explique Sandra Planchez, architecte de l'agence SPLAAR en charge du projet. D'autres lieux sont répartis dans le bâtiment, favorisant un projet d'accueil partagé de qualité : une salle de lecture, un espace d'éveil des sens et une salle polyvalente. À l'extérieur, le recours partiel à la brique sur les façades des multi-accueils fait écho aux maisons en meulière proches du site. Les menuiseries sont majoritairement en bois et, dans une moindre mesure, en aluminium. L'aire de jeux dispose quant à elle d'un revêtement souple de haute qualité. Concernant les performances environnementales et énergétiques, l'établissement bénéficie d'un système de ventilation et de chauffage naturel grâce au puits canadien, procédé écologique et économe en énergie.



URBANISME

Protéger davantage les zones pavillonnaires

À l'occasion du conseil municipal du 27 novembre 2019, la Ville a saisi Vallée Sud - Grand Paris (VSGP), compétent en matière de Plan local d'urbanisme (Plu), pour engager une modification du Plu en vue de protéger davantage les zones pavillonnaires à Sceaux.

Demande de modification du Plu

À la suite de la suppression du coefficient d'occupation des sols (Cos) qui a été imposée à la Ville par la loi en 2015 et dans un contexte de forte pression des promoteurs sur les quartiers pavillonnaires, la Ville a engagé une réflexion pour préserver le paysage urbain de ces quartiers à Sceaux. Une préoccupation qui a notamment émergé dans le cadre de la démarche de concertation "Parlons ensemble de l'environnement à Sceaux" et qui s'est matérialisée par l'organisation de plusieurs réunions avec le Collectif scéen pour l'environnement les 8 juillet et 26 septembre 2019. Une vingtaine de propositions ont ensuite été analysées par un groupe de travail composé de citoyens

contributeurs, permettant de formuler une demande de modification du Plu auprès de VSGP.

Zones pavillonnaires préservées

La Ville doit respecter des obligations imposées par l'État en matière de production de logements. Les objectifs de construction fixés sont pour le moment tenus en majeure partie grâce au secteur de projet des Quatre-Chemins dans lequel la Ville mène une politique active de renouvellement urbain. La politique de la Ville est protectrice pour les zones pavillonnaires, ce que traduit le Plu. Les quartiers pavillonnaires ne représentent que 5 % des logements neufs autorisés entre 2010 et 2018. 92 % de ces logements constituent de l'habitat individuel, et 80 % des démolitions de pavillons donnent lieu à la construction de nouveaux pavillons, et non pas d'immeubles collectifs.

LA BIBLIOTHÈQUE BARDAGE EXTÉRIEUR

En raison de la défaillance de l'entreprise en charge du bardage extérieur de la bibliothèque rénovée, la Ville a dû refuser d'accepter l'ensemble de la prestation et de la payer. De nombreuses malfaçons ont en effet été constatées. La Ville a donc mis en demeure l'entreprise et ces défauts nécessiteront une reprise intégrale du bardage. Ces travaux interviendront lors du premier semestre 2020, à l'issue du ravalement de l'immeuble programmé jusqu'à la fin janvier 2020. Les frais de changement du bardage incomberont naturellement intégralement à l'entreprise défaillante.

EN BREF



● **Renouvellement urbain**

La reconstruction complète de la résidence des Mésanges (27-29 avenue Jules-Guesde), située dans le quartier des Quatre-Chemins, se poursuit. Après la construction d'un premier bâtiment de 61 logements livré en avril 2019, deux autres bâtiments doivent être entièrement démolis en 2020. Les travaux de purge d'une partie de ces bâtiments (fenêtres, équipements sanitaires...) débuteront en décembre 2019 pour une durée de six semaines. Le désamiantage est programmé entre février et mai 2020. La démolition des deux bâtiments interviendra en juin et juillet 2020. Le démarrage du chantier de construction d'un nouveau bâtiment se fera en septembre 2020 à l'occasion de la deuxième phase de l'opération de réhabilitation de la résidence des Mésanges. Situé en cœur d'îlot, l'immeuble comptera 90 logements. Les anciens bâtiments encore présents pourront ensuite être démolis pour faire place à la construction des derniers bâtiments qui regrouperont 120 logements sociaux et 58 logements proposés à l'accession. Cette troisième et dernière phase de l'opération s'achèvera en 2024.

Contre les cambriolages, ayez les bons réflexes !



Inscrivez-vous à l'opération Tranquillité absences

Pendant votre absence, les policiers municipaux et les gardes urbains du service Tranquillité urbaine de la ville de Sceaux, en lien avec la police nationale, assureront des passages fréquents à votre domicile.

Inscription :

- Depuis le site sceaux.fr > Mes démarches > Tranquillité urbaine
- En mairie, 122 rue Houdan. Tél. : 01 41 13 33 00
- Au commissariat de Châtenay-Malabry, 28 rue du Docteur-le-Savoureux.
Tél. : 01 40 91 25 00



CHARTRE DE L'ARBRE

Jusqu'à 200€ de soutien financier pour planter

Début octobre, le conseil municipal a approuvé à l'unanimité la *Charte de l'Arbre* issue de la démarche "Parlons ensemble de l'environnement" et destinée à soutenir la préservation et le développement du patrimoine végétal scéen. Parmi les 19 engagements de la *Charte* : un "permis de planter" en pied d'arbre, et une aide financière à la plantation pouvant atteindre 200 euros.

Soutien financier à la plantation

Pour encourager la plantation des arbres en domaine privé, la Ville lance une aide financière à hauteur de 50 % du coût d'achat TTC de l'arbre pouvant atteindre 200 euros, selon certaines conditions. L'aide s'adresse aux propriétaires et syndicats de copropriétaires qui souhaitent planter chez eux un arbre répondant aux critères définis par la *Charte* (âge, circonférence, espèce, distance de

plantation, provenance...). Elle suppose la signature d'une convention entre le propriétaire et la Ville.

Permis de planter

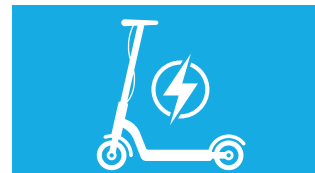
La Ville a également décidé d'encourager les Scéens à végétaliser les espaces situés au pied des arbres sur la voie publique. Comme ces projets sont situés dans le domaine public, une autorisation préalable de la Ville est nécessaire : c'est le "permis de planter" en pied d'arbre. Pour demander leur permis, les habitants intéressés sont invités à déposer un projet auprès de la mairie. Si le projet est validé, ils devront signer une convention qui engage notamment à installer et entretenir soi-même le dispositif.

→ Retrouvez l'ensemble des conditions dans la *Charte de l'arbre* sur sceaux.fr > kiosque

PLAN D'ALIGNEMENT ENQUÊTE PUBLIQUE

Dans le cadre de la suppression du plan d'alignement départemental de l'avenue du Président Franklin-Roosevelt, devenu obsolète, une enquête publique préalable est ouverte avec la mise à disposition d'un dossier et d'un registre à l'hôtel de ville **du 3 au 18 décembre 2019**. Un commissaire enquêteur assurera trois permanences et recevra les observations du public les **3 et 10 décembre de 14h à 17h et le 18 décembre de 9h à 12h**. La suppression n'aura pas d'impact sur les conditions de desserte ou de circulation actuelles.

→ Hôtel de Ville, 122 rue Houdan. Infos au 01 41 13 33 00 ou sceaux.fr > contact



NOUVELLES MOBILITÉS

Les règles évoluent

Depuis le 26 octobre, un décret intègre les "engins de déplacement personnel motorisés" (EDPM) au Code de la route. Sont concernés les trottinettes électriques, les gyroroues et autres gyropodes. Chaque maire est libre d'adapter et de renforcer la réglementation sur son territoire. Désormais, à Sceaux et par arrêtés du maire, ces engins sont soumis aux mêmes règles que les vélos. Par exemple, la circulation sur les trottoirs est interdite et la vitesse est limitée à 25 km/h. En zone piétonne, les usagers ont l'obligation de descendre de leur engin. Les EDPM bénéficient du double-sens cyclable, ou encore du cédez-le-passage à certains feux rouges lorsque cela est permis par le maire via la signalisation. Parmi les obligations : souscription à une assurance pour véhicule terrestre à moteur, interdiction aux moins de 12 ans, interdiction de transport de passager ou de porter des écouteurs. Toute infraction aux règles de circulation générales sera punie d'une amende de 35 euros. L'amende s'élèvera à 135 euros en cas de circulation sur un trottoir et 1500 euros en cas d'excès de vitesse.

→ Infos au 01 41 13 33 00

Philippe Rullière

Joaillier



Créations - Transformations - Bijoux sur mesure

33 Rue Houdan - SCEAUX

01 46 61 66 34

www.rulliere.com

45^e CROSS

de la ville de Sceaux

Dimanche 2 février 2020
de 9h15 à 12h



NOUVEAUX HORAIRES
5 et 10 km départ 9 h 15
Marche nordique départ 9 h 25
Parc de Sceaux

INSCRIPTIONS

- en ligne sur sceaux.fr
du 23 décembre 2019 au 31 janvier 2020 jusqu'à midi
- en mairie du 13 au 27 janvier 2020 jusqu'à 17h30

Certificat médical obligatoire ou licence FFA, FFtri, FFCO, FFPM, FSGT, FSCF ou UFOLEP

> Service de l'Action sportive - Tél. : 01 41 13 33 00
sceaux.fr   

45^e CROSS

de la ville de Sceaux



Le Cross de Sceaux propose six courses et une marche nordique pour tous les âges ! Les 5 et 10 km, ainsi que la marche nordique (5 km), sont limités à 1 000 inscrits pour garantir des conditions de sécurité maximales.

Inscriptions

Seuls les 5 et 10 km sont payants.

Tarif étudiant : réduction de 2 euros sur chacune des courses payantes (voir tableau ci-contre).

- À l'accueil de l'hôtel de ville (122 rue Houdan)

Du lundi 13 au lundi 27 janvier 2020 de 8h30 à 12h et de 13h30 à 17h30 le lundi, mardi, mercredi et vendredi, de 8h30 à 12h le jeudi et de 9h à 12h le samedi.

Tarifs : 5 km (5 euros), 10 km (8 euros). Par chèque uniquement, à l'ordre de Régie Facturation commune.

- En ligne sur sceaux.fr

Du lundi 23 décembre 2019 au vendredi 31 janvier 2020 jusqu'à midi.

Tarifs : 5 km (5,80 euros), 10 km (9 euros). Par carte bancaire. Tarifs tenant compte des frais supplémentaires de gestion de l'inscription en ligne.

Retrait des dossards

À l'Ancienne mairie, 68 rue Houdan.

Samedi 1^{er} février 2020 de 9h30 à 13h et de 15h30 à 18h30.

Dimanche 2 février 2020, dès 8h et au plus tard **une heure** avant le départ de la course.

Licences et certificat médical

Seule « la course des familles » ne nécessite pas de certificat médical.

Pour toutes les autres courses, sont acceptés les participants :

- titulaires d'une licence d'athlétisme FFA, FFTri, FFCO, FFPM, FSGT, FSCF ou Ufolep en cours de validité à la date de la manifestation (voir règlement sur sceaux.fr)
- titulaires d'un certificat médical avec absence de contre-indication à la pratique du sport, de l'athlétisme, de la course à pied ou de la marche nordique **en compétition**, datant de moins d'un an à la date de l'épreuve.

Vestiaire

- À l'Ancienne mairie (68 rue Houdan).
- De 8h à 12h.
- Consigne en fonction du numéro de dossard.



Remise des récompenses

Le jour du cross, à la Rotonde du jardin de la Ménagerie.

Les récompenses sont remises au fur et à mesure des arrivées, dès 10h30 pour le Prix Campus et dès 12h pour le Prix des écoles élémentaires.

LES COURSES

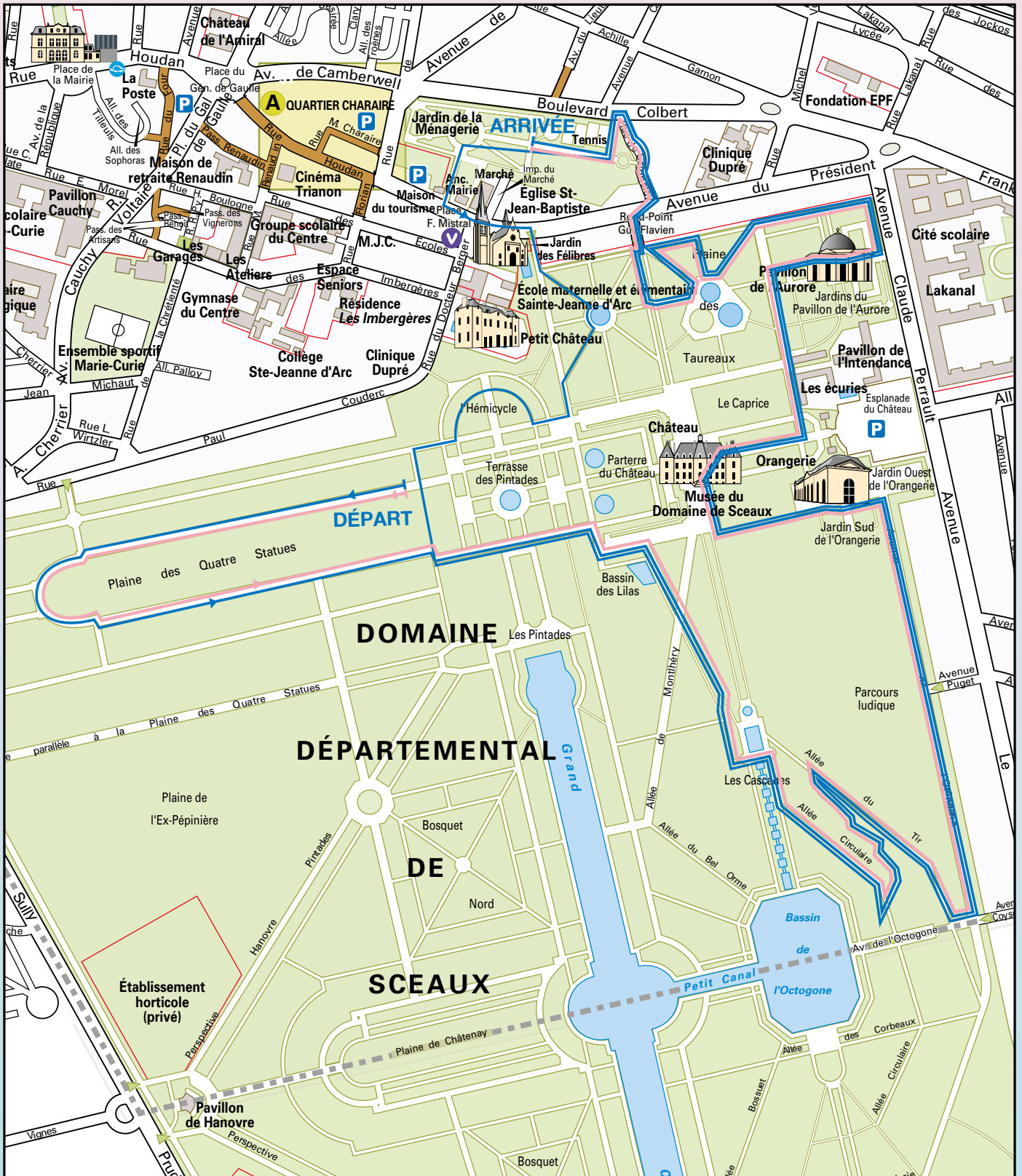


	Courses	Longueur	Horaires de départ	Année de naissance
DÉPART COMMUN AU PARC DE SCEAUX				
PAYANTES	5 km	(1 boucle)	9h15	2002 et avant
	10 km	(2 boucles)		
DÉPART AU PARC DE SCEAUX				
	Marche nordique	5 km (1 boucle)	9h25	2002 et avant
DÉPART AU JARDIN DE LA MÉNAGERIE				
	Course des Familles	1 500 m	10h30	2012 et avant
	Cadettes/Minimes filles/Benjamines Cadets/Minimes garçons/Benjamins	3 100 m	11h	2003 et 2004 2005 et 2006 2007 et 2008
	Poussines Poussins	1 850 m	11h20	2009 et 2010
	Éveils filles Éveils garçons	1 500 m	11h40	2011 et 2012

LES PARCOURS



Courses :  5 km (1 boucle)  10 km (2 boucles)



Retrouvez le règlement 2020 et les parcours de toutes les épreuves sur sceaux.fr > mes activités > animations sportives



BUDGET PARTICIPATIF

Les Scéens ont des idées !

À la suite de l'appel à projets lancé par la Ville cet automne dans le cadre de la mise en place d'un budget participatif dédié à l'environnement, 27 projets ont été retenus parmi une quarantaine de propositions.

Actions concrètes et citoyennes

Un comité de recevabilité, composé de 11 membres dont quatre Scéens issus du Collectif scéen pour l'environnement, s'est réuni pour la première phase de sélection. Celle-ci a conduit à écarter certains projets jugés irrecevables, notamment parce qu'ils ne relevaient pas d'une compétence communale ou qu'ils correspondaient à des actions déjà existantes. Quant aux 27 propositions retenues, elles couvrent des sujets variés, allant de la végétalisation à la gestion des déchets, en passant par les mobilités, les énergies et les aides aux

actions citoyennes. Ces projets sont désormais en phase d'étude de faisabilité technique, juridique et financière jusqu'au 7 février 2020.

Forum des porteurs de projet

Concernant les projets recevables déclarés réalisables, la Ville organisera un forum des porteurs de projets le **mardi 25 février à 19h** à l'Ancienne mairie, afin que ceux-ci puissent présenter leurs propositions aux habitants. Le vote de la population sera ouvert du **17 février au 4 mars 2020**. Les projets choisis par les Scéens seront ensuite mis en œuvre dans le cadre du budget 2020.

→ Retrouvez une vidéo de présentation et le règlement complet de la démarche sur sceaux.fr > actualités

LOGEMENT VISITES AU DOMICILE POUR UNE ENQUÊTE NATIONALE

Lancée en octobre 2019 par l'Institut national des statistiques et des études économiques (Insee), l'enquête nationale logement (ENL) se poursuit jusqu'en mai 2020. Des agents de l'institut Ipsos sont susceptibles de passer à votre domicile dans le cadre de cette enquête. N'hésitez pas à leur demander leur carte professionnelle.

→ Renseignements : 01 41 13 33 00

EN BREF



● Collecte de sapins

À Sceaux, les sapins de Noël seront collectés les mardis 7, 14 et 21 janvier 2020 au matin. Ils doivent être déposés sur les trottoirs, sans décoration. Les sapins floqués ou synthétiques, tout comme ceux mesurant plus de 2 m de haut et dont le tronc fait plus de 10 cm de diamètre, doivent être apportés à la déchetterie.

● Réseau des copropriétaires

Membres actifs ou présidents d'un conseil syndical de copropriété, faites-vous connaître auprès de la mairie pour recevoir des invitations aux événements de la Ville qui vous concernent.

→ Tél. : 01 41 13 33 00

● Rénovation énergétique

Dans le cadre de son cycle sur les énergies, la Ville organise une nouvelle conférence le **jeudi 5 décembre de 20h à 22h30** à l'hôtel de ville. Animée en collaboration avec Île-de-France Énergies, elle fournira de précieux conseils aux copropriétaires souhaitant lancer un projet de rénovation énergétique.

→ Tél. : 01 41 13 33 00

La **S**chubertiade
de Sceaux

Direction artistique :
Pierre-Kaloyann Atanassov

PRÉSENTATION PAR FRÉDÉRIC LODÉON

TRIO ATANASSOV

MANUEL VIOQUE-JUDDE Alto

BENOÎT LEVESQUE Contrebasse

Debussy, Chausson, Boulanger, Schubert

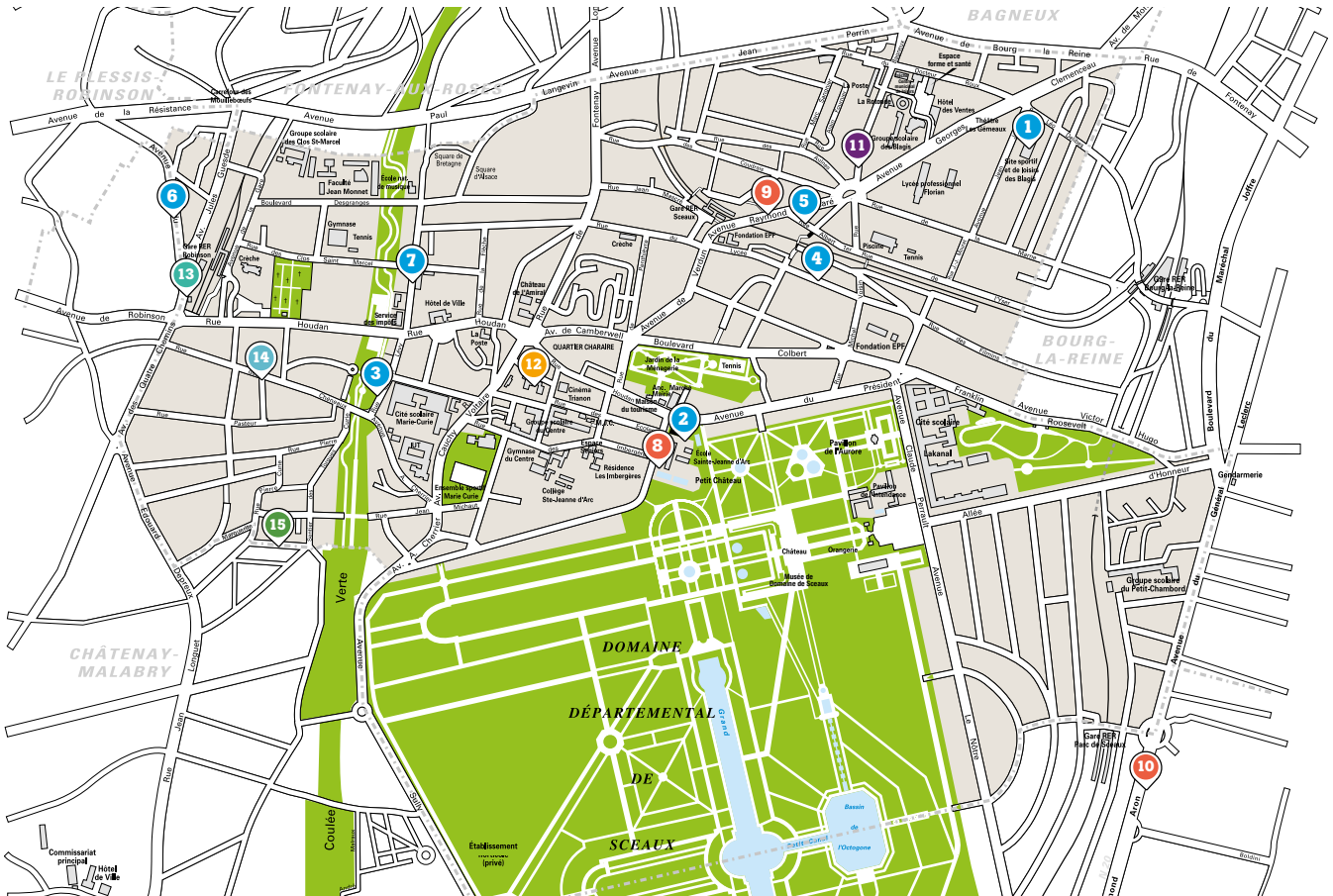
Samedi 7 décembre 2019 à 17h30

Hôtel de ville de Sceaux, 122 rue Houdan

> Renseignements : 06 72 83 41 86 / schubertiadesceaux@orange.fr
schubertiadesceaux.fr



Les travaux en décembre 2019 et janvier 2020



Travaux effectués par la Ville

- 1 Requalification du site sportif et de loisirs des Blagis
- 2 Restauration de l'église Saint-Jean-Baptiste
- 3 Modernisation de l'éclairage public rue Gaston-Lévy
- 4 Requalification de voirie rue du Lycée entre la rue Lakanal et l'avenue Carnot
- 5 Requalification de voirie rue Albert 1^{er} entre le chemin de Paris et l'avenue Raymond Poincaré
- 6 Aménagement du sentier des Bouillons
- 7 Reprise de revêtement de voirie rue du Maréchal-Joffre
- 8 Entretien des chaussées, marquages au sol et reprise des nids-de-poule
- 9 Renouvellement du mobilier urbain, entretien des trottoirs et de l'éclairage public dans diverses voies
- 10 Élagage et abattage dans diverses voies
- 11 Maintenance des illuminations de Noël

Travaux réalisés par le Département

- 8 Restauration du portail et du mur d'enceinte du Petit château
- 9 Travaux sur le réseau d'assainissement avenue Raymond-Poincaré
- 10 Abattage des platanes à Antony avec travaux de nuit et coupure de la circulation sur la RD920 au niveau de Sceaux
- 11 Travaux d'entretien de chaussée des voies départementales

Travaux effectués par la Ville, le Sipperec et Enedis

- 11 Enfouissement des réseaux électriques et de télécommunication rue de Bagneux

Travaux réalisés par l'Ehpad public Marguerite-Renaudin

- 12 Poursuite de la rénovation des bâtiments anciens de la maison de retraite publique Marguerite-Renaudin

Travaux réalisés par la RATP

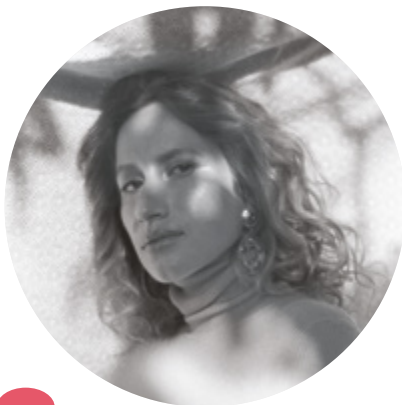
- 13 Travaux d'aménagement de l'accès ouest de la gare Robinson avec modification de la circulation

Travaux réalisés par Vallée Sud - Grand Paris (VSGP)

- 14 Réhabilitation du réseau d'assainissement rue des Chéneaux

Travaux réalisés par GRDF

- 15 Rénovation du réseau de gaz rue Guynemer



Témoignage

→ **Alice de Ferran**

Membre du collectif Magic Michel Orchestra

Comment avez-vous intégré le Magic Michel Orchestra ?

Je l'ai intégré comme chanteuse en 2016 grâce à des amis musiciens de Sceaux. Depuis, je participe à tous les concerts du collectif, j'y suis très attachée. J'ai toujours fait de la musique, mais intégrer le Magic Michel Orchestra a été pour moi une nouvelle impulsion, car j'y ai fait de nombreuses rencontres qui m'ont permis de me lancer dans différents projets musicaux, comme l'enregistrement de mon premier EP (court album) avec l'aide des membres du groupe.

Qu'est-ce qui vous plaît le plus dans ce collectif ?

Au-delà de la qualité musicale, c'est la joie de partager, de faire de la musique ensemble, qui m'attire. C'est une chance de pouvoir chanter avec autant de musiciens sur scène. Musicalement, ça porte. Ce côté humain apporte beaucoup à la musique, et nous sommes heureux d'offrir ça ensemble au public. Tout le monde est bénévole : les amateurs comme les professionnels viennent donner de leur temps. Le collectif est à l'image des studios : c'est une grande famille musicale ouverte à tous et à tous les styles. Cela crée beaucoup de liens qui permettent d'avancer en tant qu'artiste.



Le Magic Michel Orchestra sera en concert à l'Animathèque MJC à l'occasion des fêtes de fin d'année.

ANIMATHÈQUE MJC

Des fêtes de fin d'année en musique !

À l'occasion des fêtes de fin d'année, l'Animathèque MJC organise un concert animé par le Magic Michel Orchestra et le DJ Junkaz Lou, le **vendredi 13 décembre à 20h**.

Magic Michel Orchestra

Le Magic Michel Orchestra revient cette année pour son sixième concert de Noël à l'Animathèque MJC, avec une nouvelle programmation et de nombreuses surprises pour fêter les 20 ans des studios La Caisse claire. Un concert à l'ambiance familiale qui est devenu un véritable rendez-vous grâce à un engouement du public jamais démenti. Collectif créé en 2014 par des adhérents musiciens des studios, le Magic Michel Orchestra réunit une soixantaine d'artistes de tous horizons et de tous âges, qui reprennent des tubes internationaux d'hier et d'aujourd'hui parmi un répertoire éclectique allant de la musique pop au rock en passant par le reggae ou encore le funk. Un bar à vin chaud sera proposé pendant le concert, ainsi que le foodtruck Le Cousin Mouton.

DJ set vinyle par Junkaz Lou

Le DJ Junkaz Lou sera également de la fête. L'artiste viendra jouer un mix musical passant par le funk, le hip hop, l'électro ou encore l'afro beat. Basé dans la région parisienne, ce "junky" du hip hop a réalisé ses premières productions et ses premiers mix en 1993. Il a joué avec de grandes pointures du jazz comme Craig Harris et des icônes du rap telles que Common ou le légendaire Kool Keith. Cofondateur du label Junkadelic Music, Junkaz Lou est un DJ apprécié pour ses mix originaux de qualité et ses scratches incisifs. Aussi habile derrière ses platines que devant ses samplers, c'est un producteur musical notoire dans le hip hop hexagonal par son travail sur le premier disque du groupe La malédiction du nord et sur les albums de Bams, Dgiz ou Rockin' Squat, mais aussi outre-Atlantique où il a notamment réalisé des productions pour Kool Keith, Marc Live ou Mr Sche.

→ Animathèque MJC, 21 rue des Écoles.
Tél. : 01 43 50 05 96

Ça bouge à Sceaux



EXPOSITION

À la rencontre des sculpteurs de Valentin Haüy

Du 6 au 20 décembre, l'atelier de sculpture "Les mains qui voient" de l'association Valentin Haüy (AVH) présente ses œuvres sur la thématique de la rencontre au Centre social et culturel des Blagis (CSCB). Le vernissage se tiendra le **vendredi 6 décembre à 18h30**.

Élèves aveugles ou malvoyants

Voir autrement, c'est le pari relevé par l'atelier de sculpture-modélage* du comité Hauts-de-Seine sud de l'AVH. Sentir, palper, travailler la terre... les participants à l'atelier, tous aveugles ou malvoyants, ont pris part à des journées de création animées par Daniel Purroy, artiste plasticien. Chaque élève a pu ainsi livrer une création authentique sur le thème de la rencontre. « Les sculptures en argile et en terre cuite interrogent la question du rapport à l'autre. Les personnes aveugles ou malvoyantes ont un rapport au monde différent, davantage

centré sur le toucher. C'est une façon particulière de se rencontrer et de voir le monde », explique Daniel Purroy qui dirige l'atelier depuis un an.

Gagner en autonomie

Outre l'atelier de sculpture, d'autres activités adaptées aux personnes malvoyantes ou aveugles sont proposées par l'AVH : promenades le samedi matin, randonnée mensuelle pour les plus sportifs ou atelier mémoire. Objectif : aider ces personnes à acquérir plus d'autonomie au quotidien.

* L'atelier rend hommage à Tristan de Carné, fondateur et bénévole de l'atelier qui accompagnait les élèves depuis plusieurs années et qui nous a quittés récemment.

→ CSCB, 2 rue du Docteur-Roux.
Tél. : 01 41 87 06 10

→ Comité Valentin Haüy des Hauts-de-Seine sud, 2 rue des Écoles à Sceaux.
Tél. : 01 55 52 06 06

SCULPTURE

L'ARTISTE PAUL FRIEDRICH MILLET PRIMÉ

Paul Friedrich Millet, artiste professionnel de Sceaux, a reçu le prix de sculpture figurative Georges Coulon à l'Institut de France le 27 novembre. Décerné sur proposition de l'Académie des Beaux-Arts, ce prix récompense chaque année un artiste européen de moins de 30 ans. Diplômé de l'École nationale supérieure des arts appliqués et des métiers d'art, Paul Friedrich Millet expose régulièrement à Paris et il a cofondé "L'atelier du métal", qui propose des ateliers d'initiation au sein de l'espace collaboratif Atelier 28 à Villejuif. Il perfectionne actuellement sa pratique de la sculpture dans les ateliers des Beaux-arts de Karlsruhe en Allemagne.

EN BREF



● **Palmarès du salon d'automne**

Irène Soffer a reçu le premier prix des Artistes scéens pour son autoportrait, tandis que le deuxième prix a été décerné à Olivier Musseau pour sa gravure *Révélation*. Avec la photographie *Deauville*, Rémy Couderc a remporté le prix du magasin So Créatif. Enfin, le pastel de Monique Mas-Modot *Madame rit* a été salué par le prix du Crédit Mutuel. D'autre part, la présidente de l'association Jacqueline Henriot et son mari Jacques Henriot ont reçu un trophée des mains de Philippe Laurent, maire de Sceaux, pour les remercier de leur engagement en faveur de la culture et des artistes à Sceaux.

● **Colbert collectionneur**



Du 13 décembre 2019 au 19 avril 2020, le domaine départemental de Sceaux présente l'exposition *Les Colbert, ministres et collectionneurs* dans le cadre de l'Année Colbert à Sceaux. Un portrait inattendu de Colbert et de son fils, le marquis de Seignelay, dressé à partir de tableaux, dessins ou encore sculptures.

→ **Domaine départemental de Sceaux, 8 avenue Claude-Perrault.**
Tél. : 01 41 87 29 71

Ça bouge à Sceaux**EN
BREF**

● **Collectif
Mauvais œil**

Jusqu'au 29 février 2020, les photographies du collectif Mauvais œil investissent le local éphémère situé au centre commercial des Blagis depuis la mi-novembre. Grâce à l'appui de la Ville auprès de son propriétaire, cet ancien local commercial laissé vacant est mis à disposition pour mettre en valeur le travail d'artistes de Sceaux et des environs.

Le collectif Mauvais œil réunit une dizaine de photographes et plasticiens qui explorent différentes formes (photographie, illustration, peinture) et différents supports (collage ou projection) pour réinvestir l'espace urbain.

→ **Centre commercial des Blagis, 70 avenue Jean-Perrin.**
Tél : 01 41 13 33 00

● **Musiques du
Moyen-Orient**

Le groupe Ashek Nameh Trio mettra à l'honneur la musique du Moyen-Orient à l'occasion d'un concert à la bibliothèque le samedi 14 décembre à 16h. Les musiciens mêleront instruments traditionnels syriens et iraniens pour faire voyager le public.

→ **La Bibliothèque, médiathèque municipale, 7 rue Honoré-de-Balzac.**
Tél. : 01 46 61 66 10



LA SCHUBERTIADÉ DE SCEAUX

Un quintette schubertien inédit

Le célèbre quintette *La Truite* de Schubert sera joué par le Trio Atanassov, associé à l'altiste Manuel Vioque-Judde et au contrebassiste Benoît Levesque, à l'occasion d'un nouveau concert de La Schubertiade de Sceaux le **samedi 7 décembre à 17h30** à l'hôtel de ville (122 rue Houdan).

Made in Franz

C'est pour une formation peu courante - violon, alto, violoncelle, contrebasse et piano - que Schubert composa ce quintette. « Une pièce avec des mélodies limpides et une écriture apparemment sans effort », souligne Pierre-Kaloyann Atanassov, directeur artistique de La Schubertiade. Pour interpréter cette œuvre magistrale, il s'est entouré, avec son Trio, de deux artistes d'excellence, Manuel Vioque-Judde et Benoît Levesque. Ce deuxième concert du cycle "Made in Franz" proposera également des compositions de musique française interprétées par le Trio Atanassov : le Trio de Debussy, œuvre de jeunesse qui mêle passion, humour et

délicatesse ; la très lyrique *Pièce op. 39 pour violoncelle et piano* d'Ernest Chausson, compositeur de la deuxième moitié du 19^e siècle ; *D'un matin de printemps*, œuvre gaie et colorée de Lili Boulanger, que la compositrice écrivit en 1918, peu avant sa disparition prématurée. Le concert sera présenté par le journaliste Frédéric Lodéon, parrain de La Schubertiade. « Sa présence est un gage de qualité. Son exigence et sa convivialité sont deux valeurs qui nous sont chères », précise Élisabeth Atanassov, responsable de l'association.

Chic à la française

Ce concert sera l'occasion pour le Trio Atanassov de présenter son nouvel album *Chic à la française* qui réunit les trios de Debussy, Ravel et Philippe Hersant. « *Clarté, élégance et passion sont les maîtres mots de cet opus* », conclut P-K. Atanassov.

→ **Renseignements : 06 72 83 41 86 / schubertiadesceaux.fr**

ANIMATHÈQUE MJC LA CAISSE CLAIRE SUR SCÈNE

À l'occasion des 20 ans de La Caisse claire, l'Animathèque MJC organise un concert éclectique qui rassemblera les musiciens et groupes emblématiques des studios le **jeudi 5 décembre à 20h30**. Au programme : Quiet Dan (rock-folk), Alex Marble (guitare-voix), Alice Dixit (néo-soul) et Oz One (ska-punk-reggae).

→ **Entrée libre, bar sur place. Animathèque MJC, 21 rue des Écoles. Tél. : 01 43 50 05 96**

Ça bouge à Sceaux



TRIANON

Du cinéma pour tous les goûts !

En décembre, le Trianon propose plusieurs rendez-vous pour les cinéphiles.

Chanson douce

Le **jeudi 5 décembre à 20h30**, le Trianon organise la projection du drame *Chanson douce* avec Karine Viard, Leïla Bekhti et Antoine Reinartz, adapté du roman éponyme de Leïla Slimani (prix Goncourt 2016). L'histoire de Paul et Myriam, parents de deux enfants en bas âge, qui engagent Louise, une nounou expérimentée, afin de pouvoir reprendre le travail. Très vite, la consciencieuse et dévouée Louise prend une place centrale dans la famille, mais ses réactions deviennent inquiétantes... La séance sera suivie d'une rencontre avec la réalisatrice du film Lucie Borleteau.

Le pigeon

Tout autre ambiance le **mardi 10 décembre**

à 14h30 et 20h30, avec la projection de la comédie *Le Pigeon* de Mario Monicelli dans le cadre de l'Atelier cinéma. Sorti en 1958, le film raconte l'histoire de Cosimo, un voleur de voiture arrêté par la police, qui cherche un "pigeon" qui accepterait de s'accuser du délit à sa place contre de l'argent. Pepe accepte le marché et se retrouve emprisonné à ses côtés. Dépité, Cosimo lui dévoile son prochain "gros coup"... Un classique de la comédie italienne sociale et satirique où les monstres sacrés du genre s'en donnent à cœur joie, avec en prime Claudia Cardinale dans l'un de ses premiers rôles.

→ **Cinéma Trianon, 3 bis rue Marguerite-Renaudin. Tél : 01 46 61 20 52.**
Le Trianon adapte ses horaires : les 24 et 31 décembre, séances à 14h30 et 16h30, le 25 décembre à 16h30, 18h30 et 21h, et le 1^{er} janvier à 16h30, 17h30 et 20h30

CINÉMA LES AMIS DU TRIANON FONT LEUR SOIRÉE

À l'occasion d'une nouvelle soirée des Amis du Trianon, le documentaire *Même qu'on nait imbattables* sera diffusé le **jeudi 12 décembre à 20h30** au cinéma Trianon. Le film invite à découvrir le témoignage de la première génération de jeunes Suédois qui ont bénéficié de l'abolition des violences dites "éducatives" dans leur pays, pionnier en la matière. Cette projection sera suivie d'un débat en présence de la co-réalisatrice Elsa Moley.

→ **Cinéma Trianon, 3 bis rue Marguerite-Renaudin. Entrée libre. Tél. : 01 46 61 20 52**

EN BREF



● Dédicace

L'écrivain et journaliste Pierre Jovanovic dédicacera son nouvel ouvrage *Le scandale De Litra : Grand annonciateur de l'explosion des banques* le **samedi 14 décembre de 14h à 18h** à la Maison de la presse, 61 rue Houdan.

● Grande braderie

À l'occasion de sa Grande braderie, la bibliothèque vend ses livres et CD retirés des collections au profit du Téléthon. La vente sera assurée par les Scouts le **samedi 7 décembre de 10h à 18h** et le **dimanche 8 décembre de 10h à 13h**.

● Horaires adaptés

La bibliothèque adapte ses horaires pendant les vacances scolaires du **21 décembre 2019 au 5 janvier 2020**. L'équipement sera ouvert du mardi au vendredi de 14h à 18h, le samedi de 10h à 13h et de 14h à 18h, et le dimanche de 10h à 13h. Deux fermetures anticipées à 17h sont programmées les **mardis 24 et 31 décembre 2019**. La bibliothèque sera fermée le **dimanche 29 décembre**.

→ **La Bibliothèque, médiathèque municipale, 7 rue Honoré-de-Balzac. Tél. : 01 46 61 66 10**

NOUVEAU À SCEAUX

Promenade

1 bis rue du Maréchal Joffre à Sceaux



UNE PARENTHÈSE VÉGÉTALE EN CŒUR DE VILLE

À proximité immédiate de la **mairie**, en bordure de la **coulée verte**
et à moins de 300m* à pied du groupe scolaire **Marie Curie**.

À 7 minutes* à pied de la **gare RER de Robinson**.

Prestations de standing, du studio au 5 pièces avec balcon, terrasse ou jardin privatif.**

01 44 30 48 14
07 77 80 35 90

GROUPE 
ACCUEIL immobilier
groupe-accueil-immobilier.com

Ça bouge à Sceaux



La compagnie Art Move Concept lors de son spectacle *Fli*.

DANSE

Le hip-hop sous les projecteurs à Sceaux

À l'occasion du festival Kalypso, deux spectacles de danse hip-hop sont programmés en décembre au théâtre Les Gémeaux/Scène nationale.

Danser Casa

Du 6 au 8 décembre, la danse hip-hop et Casablanca se rencontrent à l'occasion du spectacle *Danser Casa* présenté par les chorégraphes Kader Attou et Mourad Merzouki et interprété par 8 danseurs marocains. Cette pièce chorégraphique traduit l'effervescence de la ville de Casablanca et l'émotion intense de la jeunesse marocaine. Avec une musique envoûtante et des chorégraphies haletantes, le spectacle témoigne de la tension qui parcourt la ville, entre une violence larvée toujours prête à éclore et un amour puissant qui ne se dit jamais. Tantôt

les danseurs se jaugent et s'affrontent dans des duels nerveux, tantôt leurs corps entremêlés restituent l'énergie d'un atome en fusion.

Fli

Les 14 et 15 décembre, c'est au tour du spectacle *Fli* d'investir la scène du théâtre Les Gémeaux. Sous la direction artistique de Mehdi Ouachek et Soria Rem, la compagnie Art Move Concept mêle danseurs hip-hop et artistes de cirque pour présenter un spectacle surprenant, conçu en 360 degrés. Humour, poésie et performance sont les maîtres-mots de cette pièce clownesque.

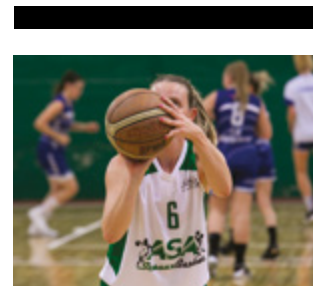
→ **Théâtre Les Gémeaux/Scène nationale,**
49 avenue Georges-Clemenceau.
Tél. : 01 46 61 36 67

CONFÉRENCE MUSICALE

LES ÉNIGMES DE BEETHOVEN

Le 13 décembre à 14h30, le journaliste et musicologue Alain Duault animera une conférence sur Beethoven, organisée par l'association des Rencontres littéraires et artistiques de Sceaux à l'occasion du 250^e anniversaire de la naissance du compositeur. Rythmée par de nombreux extraits musicaux, cette conférence invite à lever le voile sur une figure artistique hors du commun, puissant génie créateur dont le destin n'a pas fini de susciter encore aujourd'hui des recherches et des questions.

→ Agoreine, 63 bis boulevard du Maréchal-Joffre à Bourg-la-Reine.
Réservation au 01 46 61 25 88 (répondeur) ou rlas.sceaux@gmail.com



L'actu des clubs
→ **Résultats sportifs**

● **Basket**

Féminine NF1

Le Havre - Sceaux : 64 à 44
Sceaux - La Glacière : **66** à 56
Centre fédéral de basketball
- Sceaux : 51 à **76**
Sceaux - Alençon : **74** à 58
Sceaux : 2^e avec 6 victoires
et 2 défaites

Masculin Régionale division 2

Bonneuil-sur-Marne - Sceaux :
69 à **72**
Sceaux - CTC Seine et Yonne :
90 à 67
Meaux - Sceaux : 73 à 71
Sceaux : 3^e avec 5 victoires
et 1 défaite

● **Tennis de table**

Équipe 1 régionale 3

Sceaux - Morsang-sur-Orge :
25 à 17
Yerres - Sceaux : 20 à **22**
Classement : 1^e avec 5 victoires

Équipe 2 pré-régionale

Sceaux - Antony : **23** à 19
Levallois-Perret - Sceaux :
21 à 21
Classement : 2^e avec 3
victoires, 1 nul et 1 défaite

Équipe 3 départementale 1

Neuilly-sur-Seine - Sceaux :
15 à **27**
Sceaux - Antony : **28** à 14
Classement : 1^e avec 5 victoires

Équipe 4 départementale 1

Sceaux - Issy-les-Moulineaux :
23 à 19
Malakoff - Sceaux : 18 à **25**
Classement : 3^e avec
3 victoires, 1 nul et 1 défaite

r'Angle PROPERTIES
L'ESPRIT IMMOBILIER NOUVEAU

112, Rue Houdan
92330 Sceaux
01 46 83 40 01

Nous sommes à vos côtés à chaque étape de votre projet.
Nos clients sont notre priorité, notre travail les satisfaire...
Nous recherchons des appartements et des maisons à vendre.



Parc de SCEAUX
Maison 7 Pièces
Superficie : 244 m²
Terrain : 1080 m²
Prix FAI : 2 800 0000 €



Sceaux Robinson
Appartement
5 Pièces
Superficie : 122 m²
VENDU

Contacts : Claire BOURDIER 06 78 37 93 01
Gilda PINAUD 06 70 75 69 52
Alicia ROUSSELIN 06 38 99 12 41
www.immobilier-sceaux.com



GENERALE DES SERVICES
Agence de services aux particuliers

**Tous vos services
à domicile**



Ménage - Repassage



Jardinage



Garde d'enfants
Soutien scolaire



Petit Bricolage



Votre agence Hauts-de-Seine Sud

28 rue de Fontenay - 92340 - Bourg-la-Reine

Tél : 01 45 46 98 06

sud92@gdservices.fr



N° Vert 0800 177 77 00

www.generaledesservices.com



POINT FORT FICHET

www.blr-protection.fr



BLR PROTECTION

141, avenue du Général Leclerc
92340 Bourg-la-Reine

☎ : 01 47 02 20 20

☎ : 01 47 02 32 91

contact@blr-protection.fr

PORTE BLINDÉE

FENÊTRES ANTI-EFFRACTION

VOLÊTS ROULANTS

ALARME

PORTE DE GARAGE



CONSEIL - DÉPANNAGE SERRURE TOUTES MARQUES

AUDITION CONSEIL vous invite à découvrir
la liberté d'entendre sans pile !

UNE AUDITION À 360°

Découvrez la nouvelle gamme rechargeable
d'aides auditives. Dernière innovation
technologique, **EXCITE™** offre une performance
auditive incomparable, ainsi qu'une connectivité
directe avec la télévision et le téléphone.

Testez également l'entraînement auditif personnalisé **Hearfit**,
et améliorez votre compréhension dans tous types d'environnements



Hearfit
entraînement auditif



Delphine
GERSTLÉ
Audioprothésiste
diplômée d'État



**Essai (1)
gratuit
des appareils**

**Chargeur
offert (2)
(valeur 200 €)**

**5 séances
Hearfit
d'entraînement auditif
offertes (3)**

(1) Sur prescription médicale ORL. (2) Offre valable pour l'achat d'un appareillage stéréophonique de classe 2. Hors réseaux santé : Santéclair, Kalvia, Sévéane, Audystia. Hors classe 1 - Hors CMU - Offre non cumulable. Voir conditions au centre. (3) Voir conditions au centre

AUDITION CONSEIL Sceaux

2 avenue Charles Peguy (proche de la Poste - Centre Ville)

01 46 61 51 32

auditionconseil-sceaux.fr



ASSOCIATIONS

Communiqués

● Cercle philatélique et cartophile de Bourg-la-Reine-Sceaux

La 28^e édition du salon multi-collections Cartophilax 92 aura lieu les 14 et 15 décembre de 10h à 18h aux Colonnes, 51 bd du Maréchal Joffre à Bourg-la-Reine. Ce salon est dédié à la carte postale, aux timbres-poste et aux vieux papiers.

→ Renseignements :
06 85 50 21 84
ou cpbrs92340@orange.fr

● Lions Club

Le Lions Club de Sceaux organise la 1^{er} édition de la Soupe des Chefs de Sceaux au profit des enfants autistes. Confectionnées par des restaurateurs de Sceaux, les soupes seront vendues les 7 et 8 décembre de 9h à 18h dans la rue Houdan (zone piétonnière, angle rue Marguerite Renaudin).

● France Alzheimer 92

L'association accueille les familles le 1^{er} mercredi du mois de 15h à 18h à l'Espace seniors, sur rendez-vous au 06 09 17 76 06. Les groupes de parole des aidants se réuniront le 13 décembre à 10h, salle au 117 rue Houdan, le 14 décembre à 10h, salle au 117 rue Houdan. Le groupe des aidants de malades jeunes se réunira le 3^e jeudi du mois à 18h30 au Café des deux Gares (Bourg-la-Reine).

→ Contact : 01 47 02 79 38
ou fa92.sud@orange.fr

● Bienvenue à Sceaux

Expositions : images d'une reine ; sculptures médiévales ; cycle sur la découverte de l'Iran ; l'art en broderie au Moyen-Âge ; Le Gréco. Visites : chapelle Saint-Ignace ; Conseil constitutionnel ; lycée hôtelier Château des Coudraies : les coulisses et déjeuner. Activités : informatique, Scrabble, œnologie, loisirs créatifs autour du fil, atelier de portrait dessiné et peint, bibliothèque, si l'on chantait, conversations anglaise et espagnole.

→ Renseignements :
01 46 60 55 27
ou 01 46 60 91 20

● Sceaux culture, loisirs et amitié

Expositions, visites : Picasso ; Marie-Antoinette ; mobilier national de France. Activités : gestion de patrimoine ; mieux utiliser son portable ; démonstration cuisine vietnamienne puis déjeuner ; cours de yoga du visage ; Tchi kung ; cercle de lecture ; dîner dans un lieu exceptionnel puis circuit des illuminations de Paris. Croisière : les portes de la Provence, Camargue, Rhône, grotte Chauvet, Saône. Spectacles (prix réduits) : théâtre : 7 ans de réflexion ; tous les spectacles des Gémeaux ; la Schubertiade. Joyeuses fêtes à tous !

→ Renseignements :
01 46 60 94 00
ou scla-asso.fr

● Compagnons des Scouts et Guides de France

Les Scouts et Guides de France de Sceaux vous proposent une livraison de sapins de Noël à domicile afin de financer un projet solidaire au Togo à l'été 2020, axé sur l'éducation et l'accès à l'hygiène. Ainsi, plus besoin de vous déplacer et de salir votre voiture ! Les livraisons ont lieu jusqu'au 15 décembre.

→ Renseignements :
sceauxcompagnons@gmail.com
ou <https://blogs.sgdf.fr/sceaux>

● Club des aînés

Un trimestre s'est écoulé avec nos activités régulières : marches au parc de Sceaux, gymnastique, aquagym, jeux de cartes, de lettres et de chiffres. Le repas thaï de novembre a été bien apprécié. Retenons déjà quelques dates : le repas de Noël le 7 décembre, le goûter des Rois le 30 janvier, le spectacle au cabaret le 13 février. Le voyage au Cambodge fin janvier a fait le plein. Les activités sont maintenues pendant les vacances scolaires. Rencontrez-nous le lundi ou le vendredi à partir de 14h aux Garages, 20 rue des Imbergères.

→ Contact : 01 47 02 24 34
ou cda92330@orange.fr

● Pionniers et Caravelles des Scouts et Guides de France

Les Scouts à votre service pour les fêtes ! Durant tout le mois de décembre, les Pionniers et Caravelles des Scouts et Guides de France de Sceaux seront à votre service dans la rue Houdan pour vous aider à préparer de magnifiques fêtes de Noël. Afin de financer leur projet d'été en Pologne, à la rencontre de jeunes du monde entier, ils proposent de faire vos paquets cadeaux ou de vous servir aux côtés des commerçants. Ils comptent sur vous !

→ Contact : caravane.sceaux@gmail.com
ou 07 49 17 88 87

● Solidarité Kendié

Des nouvelles de Kendié ! L'insécurité qui règne au centre du Mali entraîne de graves perturbations dans la commune de Kendié ; les déplacements et le commerce étant réduits, les femmes développent de nouvelles activités de proximité, mais malgré cela, la pauvreté croît. Les enfants ont repris l'école début octobre, et le financement de fournitures scolaires s'avère indispensable. Aidez-nous à les aider ! Vos dons sont les bienvenus.

→ Contact : Association Solidarité Kendié,
20 rue des Imbergères



fca

ISOLATION & RAVALEMENT
DE VOS MAISONS ET COPROPRIÉTÉS...

MURS • MENUISERIES • COMBLES • VMC • RAVALEMENT

-30% de crédit d'impôt

Sceaux
fcaweb.fr

01 41 87 08 25

Agence de communication
des collectivités locales
d'Ile-de-France

Regie publicitaire
Studio graphique
Organisation de salons
Communication par l'objet
Social media

Conseil • Marketing • Publicité

vous réservez votre
espace publicitaire
dans le magazine de la ville de
Sceaux

Contact :
David Tiefenbach 06 70 21 07 12

7, quai Gabriel Péri - cs9001
94340 Joinville-le-Pont

01 45 14 14 40
groupecmp.fr

de KERANGAT IMMOBILIER
Sceaux et ses environs



SCEAUX - Rue de Bagneux
Proche des écoles, équipements sportifs de la ville de Sceaux et gare RER. Maison de 230m² habitables construite sur 580 m² de terrain. DPE : D
1 320 000€ (Honoraires charge vendeur)



SCEAUX - Quartier piétonnier
L'une des belles maisons de Sceaux face au parc, proche toutes commodités. 10 pièces principales, 590 m² de terrain. 300 m² habitables + studio de 35 m² indépendant. DPE : E
2 000 000€ (Honoraires charge vendeur)



SCEAUX - Quartier piétonnier
Proche toutes commodités. Au 2^{ème} étage sur 3 étages. 3 pièces de 83 m². Bien en copropriété : 25 lots. Charges courantes : 2160 €/an. Pas de procédure en cours. DPE : B
655 000€ (Honoraires charge vendeur)



SCEAUX - Quartier Marie-Curie / Robinson
Au 5^{ème} étage, appartement de 116 m² + 28 m² de balcon-Terrasse. Bien en copropriété : 65 lots. Charges courantes : 3250 €/an. Procédure en cours. DPE : C
985 000€ (Honoraires charge vendeur)

Agence de Kerangat Immobilier : 127 rue Houdan, 92330 Sceaux
Contact : Patrick GOUAZÉ 06.42.22.76.34 ou Alexis PORTAS 07.71.80.07.37
Toutes nos offres sur www.dekerangatimmo.com

ACHAT - VENTE - GESTION LOCATIVE



AS *L'Audition Scéenne*
Audioprothésiste D.E

Julie COSCAS
Audioprothésiste Diplômée d'Etat depuis plus de 15 ans, saura vous aider à allier efficacité et discrétion. Audioprothésiste présente du lundi au vendredi

**NOUVEAU À SCEAUX
FACE À L'ÉGLISE**
Vous ressentez des difficultés à suivre une conversation, vous êtes gênés en famille ou à la télévision ? Alors n'hésitez plus et venez découvrir les nouvelles solutions auditives dernière génération dans votre nouveau centre.




BILAN AUDITIF GRATUIT
(à but non médical)
PERIODE D'ESSAI GRATUITE
GARANTIE 4 ANS OFFERTE

8, rue du Docteur Berger
92330 Sceaux

01 49 73 72 33
lauditionsceenne@gmail.com

VOUS FAIRE MIEUX ENTENDRE POUR MIEUX COMPRENDRE

OFFRE EXCEPTIONNELLE D'OUVERTURE de 300€
VALABLE JUSQU'AU 31/12/2019 (VOIR CONDITIONS EN MAGASIN)

ASSOCIATIONS

Communiqués

● Aide aux mères et aux familles à domicile Île-de-France sud et ouest

Pour la 1^{er} fois en Île-de-France, en novembre, une association d'Aide à domicile aux familles a été équipée de véhicules de service. L'AMFD Île-de-France confirme ainsi sa volonté d'accompagner la parentalité et les parcours de vie des personnes et des familles qui la sollicitent, en offrant un service de qualité. C'est également un nouveau confort que l'association souhaite offrir à ses salariés, pour une efficacité dans le travail et dans son organisation.

→ Contact : 01 41 87 04 60

● Sophilo

L'association fête sa 7^{ème} année de présence et de propositions régulières, elle vous donne rendez-vous le 8 décembre à 15h devant la statue de Flore, près de la porte de l'Orangerie du parc de Sceaux. Pendant une marche de 1h30, suivie d'un pot au café, nous vous proposons, en partie, d'évoquer le vécu de ce temps partagé en envisageant de nouvelles perspectives de rencontres d'approche plus globales (philo, art, théologie). Pour ceux et celles qui seraient intéressés, nous réfléchirons également sur le thème de la séparation. Ouvert à tous.

→ Contact : rando.sophilo@gmail.com

● Association Scéenne de Karaté

High intensity fitness training : au travers d'une activité dynamique et tonique, rythmée par des musiques entraînantes, retrouvez la forme de votre jeunesse : renforcement musculaire, cardio, stretching. Tous les jeudis de 19h à 20h au gymnase du Petit Chambord. Participez à un cours d'essai ! Deux possibilités d'adhésion : basique ou premium (un massage/mois et un programme nutritionnel). Prendre contact pour premier cours.

→ Contact : kse.karate@gmail.com
ou 06 51 41 19 87

● La Croix-Rouge

La Croix-Rouge organise une braderie de Noël : vêtements, jouets, brocantes, livres à des petits prix. Elle aura lieu le 7 décembre de 10h à 16h aux Garages, 20 rue des Imbergères. Les sommes récoltées financeront des projets humanitaires.

→ Renseignements :
01 41 13 86 04

VILLE DE
SCEAUX
À LA CROISÉE DES TALENTS

Jérôme
est informé
en temps réel

Et vous ?

ALERTES INFOS
SMS
DE LA VILLE

Conception et réalisation : service Communication de la ville de Sceaux © Daphni Duen - info.sceaux.com - novembre 2019

Sceaux.fr
la Ville qui vous simplifie la vie
Inscription gratuite sur sceaux.fr ou à l'hôtel de ville, 122 rue Houdan

**ALERTES INFOS
24H/24**

Tél. 01 49 73 38 02

Agence 92 :
144, bis avenue du Général Leclerc
RN 20
92330 Sceaux

RGE éco artisan RGE Garantie 10 ans

FENÊTRES • VOIETS • STORES • PORTAILS • PORTES D'ENTRÉE • PORTES DE GARAGE

Fenêtres d'hier & d'aujourd'hui
www.fenetrespcj.com

Exigez la qualité pour vos ouvertures Bois PVC Alu

GRUPE SCOLAIRE SAINTE JEANNE D'ARC

PRIMAIRE :

- Semaine de 4 jours
- Initiation 2^{ème} langue vivante : Allemand, Italien, Espagnol dès le CM1
- Enseignement personnalisé (Méthode Montessori) dans certaines classes
- Ateliers périscolaires, garderie, étude



COLLÈGE :

- 2 langues vivantes dès la 6^e Anglais, Allemand, Espagnol et Italien
- 3 langues vivantes dès la 5^e
- Latin et Grec
- Passage des examens de Cambridge
- Mandarin et Russe en option

ÉCOLE PRIMAIRE : 7, rue du Docteur Berger - 92330 SCEAUX - Tél. : 01 41 13 07 95
COLLÈGE : 27, rue des Imbergères - 92330 SCEAUX - Tél. : 01 41 13 07 87

RER B, station SCEAUX
Bus : 128 - 192 - 395

essilor

VOIR PLUS.
VIVRE PLUS.

N°1
MONDIAL
DES VERRES
DE LUNETTES⁽¹⁾

f t i o
essilor.fr

LA VUE EST ESSENTIELLE
PROFITEZ
DE CHAQUE INSTANT
AVEC LA QUALITÉ
DES VERRES
ESSILOR®

LISSAC
l'Opticien

Place du Général de Gaulle - 92330 SCEAUX
01 49 73 24 03 - Ouvert du mardi au samedi

DISPOSITIFS MÉDICAUX. CONSULTEZ VOTRE OPHTHALMOLOGISTE OU VOTRE OPTICIEN POUR PLUS D'INFORMATIONS. (1) Euromonitor, verres de lunettes édition 2018 - Essilor International SA, valeur marchande PVD (prix de vente observé) dans la catégorie des verres optiques. © Essilor International - RCS Créteil 439 099 654. Sous réserve d'erreurs typographiques, images non contractuelles. Toutes les marques citées appartiennent à leurs propriétaires respectifs. Crédits photos : DR. 10539 - GE Communication pour Essilor. 10-2018

Bon à savoir

Services publics

ASSURANCE MALADIE

La caisse d'Assurance maladie des Hauts-de-Seine organise des permanences pour les personnes en situation de santé particulière ou pour l'aide à la constitution de dossiers. L'accueil s'effectue à l'hôtel de ville ou à l'accueil info mairie (AIM) les Blagis, **uniquement sur rendez-vous au 36 46** (service à 0,06 euro par minute + prix d'un appel local). Attention, les dossiers papier sont à adresser à CPAM 92, 92026 Nanterre cedex. Plus d'informations sur ameli.fr

ADIL (Agence départementale d'information sur le logement)

Le 1^{er} mardi du mois de 13h30 à 16h30, sur rendez-vous à la mairie, 122 rue Houdan. Tél. : 01 41 13 33 00

CAUE 92

Le CAUE 92 apporte son aide pour un projet d'habitation. Permanence les 1^{er} et 3^e vendredis du mois de 10h à 12h, sur rendez-vous à la mairie, 122 rue Houdan. Tél. : 01 41 13 33 00

INFO ÉNERGIE ET HABITAT

Vallée Sud - Grand Paris propose des permanences pour des projets de rénovation de l'habitat ou de performance énergétique. Elles s'adressent aux particuliers, propriétaires ou locataires habitant

sur le territoire. Les permanences ont lieu, uniquement sur rendez-vous, au 28 rue de la Redoute à Fontenay-aux-Roses. Prochaines dates : 2, 16 et 20 décembre. Tél. : 01 55 95 95 32 ou energiehabitat@valleesud.fr

CONCILIATEUR DE JUSTICE

Reçoit les 3 et 17 décembre de 11h à 17h15, sur rendez-vous à la mairie, 122 rue Houdan. Tél. : 01 41 13 33 00

MAISON DE LA JUSTICE ET DU DROIT DES BLAGIS

7 impasse Édouard-Branly à Bagneux
Tél. : 01 46 64 14 14 ou mjd.blagis@orange.fr
Ouvert les lundis et jeudis de 9h15 à 12h et de 14h à 18h ; mardis, mercredis et vendredis de 9h15 à 12h et de 13h à 17h.
Fermé du 24 décembre 2019 au 1^{er} janvier 2020.

MAISON DU TOURISME

Jardin de la Ménagerie, 70 rue Houdan
Tél. : 01 46 61 19 03 ou maisondutourisme@sceaux.fr
Ouvert les mardis, jeudis et vendredis de 14h à 18h, les mercredis et samedis de 10h à 13h et de 14h à 18h. Fermeture les dimanches et lundis ainsi que tous les jours fériés. **Les mardis 24 et 31 décembre, la maison du tourisme fermera à 17h.**

Services de garde



● PHARMACIES*

Dimanche 8 décembre
Pharmacie de la Gare
178 rue Houdan
Tél. : 01 47 02 77 97

Dimanche 15 décembre
Pharmacie des Quatre-Chemins
5 av. des Quatre-Chemins
Tél. : 01 46 61 16 12

Dimanche 22 décembre
Pharmacie Damasse
96 av. du Gal-Leclerc
Bourg-la-Reine
Tél. : 01 46 61 96 96

Mercredi 25 décembre
Pharmacie Laverdet
106 rue Houdan
Tél. : 01 46 61 00 62

Dimanche 29 décembre
Pharmacie des Blagis
51 rue de Bagneux
Tél. : 01 46 61 10 59

Mercredi 1^{er} janvier 2020
Pharmacie Miramond
135 av. du Gal-Leclerc
Bourg-la-Reine
Tél. : 01 46 61 08 52

● INFIRMIÈRES

Dimanche 8 décembre
Mme Mercier
5 passage M.-Renaudin
Tél. : 01 43 50 13 93

Dimanche 15 décembre
Mme Croset
Mme Fuoco
10 rue Florian
Tél. : 01 47 02 30 80

Dimanche 22 décembre
Mme Breitel
Mme Saint-Joannis
18 square Robinson
Tél. : 01 46 60 09 74

Mercredi 25 décembre
Mme Thiriet-Bouchilloux
Tél. : 06 03 05 43 73
Mme Gaudet
Tél. : 06 61 54 97 67
155 rue Houdan

Dimanche 29 décembre
Mme Ablin
155 rue Houdan
Tél. : 06 83 32 21 79

Mercredi 1^{er} janvier 2020
Mme Mercier
5 passage Marguerite-Renaudin
Tél. : 01 43 50 13 93

* Ces informations sont données à titre indicatif et sont susceptibles d'être modifiées à tout moment par l'Agence régionale de santé (ARS).
Plus d'informations sur : monpharmacien-idf.fr

Pédiatre. Pour connaître le pédiatre de garde, contactez votre pédiatre habituel.

SOS médecins. Pour contacter SOS médecins, composez le 36 24 (0,12 €/min) 7j/7, 24h/24.

Collecte des déchets



La collecte sélective

Le guide du tri 2020 sera distribué dans les boîtes aux lettres courant décembre.



Sapins de Noël

Une collecte en porte à porte est mise en place les mardis matin du 7, 14 et 21 janvier 2020. Les sacs à sapins sont acceptés.



Les objets encombrants

Ils sont collectés sur l'ensemble de la ville chaque 2^e jeudi du mois. La prochaine collecte aura lieu le jeudi 12 décembre.



Les déchets toxiques

Ils doivent être apportés au camion Planète chaque 1^{er} samedi du mois de 10h à 12h, parking de Gaulle, et de 14h à 16h, place des Ailantes aux Blagis. La prochaine collecte aura lieu le samedi 7 décembre.



Les DEEE

Cette collecte solidaire de quartier est organisée place du Général-de-Gaulle. La prochaine collecte aura lieu le samedi 1^{er} février 2020 de 10h à 14h.



Les déchetteries :

- À Verrières-le-Buisson : du lundi au samedi, de 10h à 12h15 et de 13h30 à 18h30 et le dimanche de 9h à 12h15 (horaires valables jusqu'au 29 février 2020), à l'angle de l'avenue Georges-Pompidou et de la rue du Paradis.
- À Bourg-la-Reine : de 9h à 13h, chaque 3^e samedi du mois, au centre technique municipal, 29 rue de la Bièvre.
- Au Plessis-Robinson : de 9h à 18h, chaque 4^e samedi du mois, sur le parking Novéos, 9 bis avenue Gallié.

À NOTER



● Bénévoles pour la Croix-Rouge

La Croix-Rouge de Sceaux recherche des bénévoles pour conduire des seniors à mobilité réduite à leurs déplacements conviviaux ou rendez-vous médicaux, dans Sceaux ou les villes limitrophes. Compte tenu de la demande, la Croix-Rouge de Sceaux recherche des personnes disponibles au moins 4 à 6 demi-journées par mois. Les compétences requises sont le sens du relationnel et la fiabilité.

Très impliquée dans la vie de Sceaux, l'Unité locale de la Croix-Rouge française compte aujourd'hui des bénévoles de tous âges et de tous horizons qui viennent en aide à ceux qui en ont besoin. Elle intervient aussi bien sur des activités d'action sociale (les maraudes, les renforts du samu social), que sur des missions d'urgence et de secourisme (poste de secours, réseaux de secours, formation grand public). Elle organise également des formations d'initiation aux premiers secours.

→ Si vous avez le permis de conduire et que la mission d'aide aux seniors à mobilité réduite vous intéresse, contactez Emmanuelle Nouar au 06 14 97 59 85 ou emmanuelle.nouar@gmail.com

Les annonces publiées dans *Sceaux Mag* sont réservées aux particuliers scéens.

Pour publier une annonce dans le *Sceaux Mag*, vous devez remplir un formulaire à l'accueil de la mairie (122 rue Houdan). Toute personne publiant une annonce dans *Sceaux Mag* et sur le site de la ville est réputée avoir pris connaissance du règlement (disponible à l'accueil de la mairie ou sur sceaux.fr). La Ville n'est pas garante du sérieux de ces annonces.

● VENTES

Vends vêtements et chaussures Arche violettes presque neuves, t. 36, jupes, robes et tee-shirts, taille 36-38 à très bas prix. **Tél. : 06 79 50 96 27**

Vends meuble escalier en teck, huit tiroirs latéraux + un placard + deux petits tiroirs. l. 1,35, prof. 0,37, h. 0,89 m côté tiroirs. Très bon état. Prix : 190 €. **Tél. : 06 61 98 33 52**

Vends sept luminaires plafonniers dont un beau lustre, suite déménagement d'un pavillon pour un appartement non équipé. Prix très intéressant. **Tél. : 06 12 85 56 81**

Vends téléalarme individuelle neuve (montre à connecter) + téléphone pour malvoyant. Prix : 182 €. **Tél. : 06 60 23 31 75**

Vends piano droit trois pédales, Young Chang, laqué noir, excellent état, avec siège. Prix : 1 300 €. **Tél. : 06 71 90 79 10**

● DIVERS

Collectionneur rachète disques vinyles 33T et contrebasse + hifi vintage. **Tél. : 06 95 58 76 93**

Collectionneur achète véhicules ou deux-roues avant 1990. **Tél. : 06 85 66 14 95**

● IMMOBILIER

Loue bureau 16 m² dans un cabinet médical, deux à trois jours par semaine, immeuble standing (2010), 1^{er} étage, proche RER B Robinson. **Tél. : 06 03 80 46 77**

Vends quartier Sceaux-Les Blagis, appartement 3 pièces de 66 m², 1^{er} étage sur 3, bien distribué. **Tél. : 06 87 88 60 12**

● EMPLOI SERVICES

Femme motivée et dynamique propose garde d'enfants à la sortie de l'école, aide aux personnes âgées. Disponible à partir de 15h30 les mardis et jeudis, et de 14h le dimanche. **Tél. : 06 16 04 42 77**

Femme propose heures de ménage ou de repassage ou aide aux personnes âgées. **Tél. : 07 82 16 17 49**

Femme propose d'aller chercher les enfants à la sortie de l'école du Centre et garde à son domicile. **Tél. : 06 37 81 22 33**

Auxiliaire de vie sérieuse propose garde de personnes âgées ou garde malade. **Tél. : 06 63 78 19 83**

● COURS PARTICULIERS

Enseignant diplômé en langues et management propose cours d'anglais : lycéens, adultes. Prépa bac, toeic, grandes écoles. **Tél. : 06 52 31 38 17**

Formatrice expérimentée en informatique sur PC, Word et Excel, smartphones et tablettes. **Tél. : 06 80 90 91 34**

Professeur donne cours de mathématiques tous niveaux. Confiance, méthode, accompagnement parcours sup. **Tél. : 01 46 60 49 25**

Professeur certifié donne cours de maths pour comprendre, progresser, retrouver confiance, entraînement exigeant et encourageant. **Tél. : 06 84 78 96 04**

Professeur expérimenté donne cours particuliers de mathématiques. **Tél. : 01 46 60 27 63**

Centralien avec expériences d'enseignement donne cours particuliers : maths, physique, chimie et informatique. **Tél. : 06 60 07 55 98**



Don
du
Sang

le 23 décembre 2019
de 15h30 à 20h
à l'Ancienne mairie,
68 rue Houdan

BON À SAVOIR

Menus du restaurant scolaire et des accueils de loisirs

Du 2 au 6 décembre

LUNDI

Salade coleslaw
Bœuf braisé stroganoff
Pâtes et fromage râpé
Choux de Bruxelles
Fromage frais fruité
Fruit de saison
Gâteau roulé à la confiture
Compote
Lait

MARDI

Salade de betteraves
Émincé de volaille façon chasseur
Frites
Pointe de brie
Compote
Palets bretons
Fruit
Yaourt à la fraise

MERCREDI

Salade d'endives et emmental
Saucisse de Toulouse
Saucisse de volaille
Lentilles
Julienne de légumes
Fromage frais
Fruit de saison
Pain et crème de marrons
Petit-suisse nature
Jus de fruits

JEUDI

Menu végétarien
Potage
Gratin de chou-fleur et brocolis au soja
Pommes de terre rôties au four
Yaourt nature et sucre
Gâteau moelleux aux pommes
Fruit
Céréales
Lait

VENDREDI

Salade de quinoa
Poisson à la meunière
Purée de potiron maison
Riz
Edam
Flan nappé de caramel
Pain et pâte à tartiner
Fruit
Yaourt aromatisé

Du 9 au 13 décembre

LUNDI

Menu végétarien
Salade de pommes de terre, tomates et œuf
Escalope de blé panée et ketchup
Petits pois
Carottes
Gouda
Fruit de saison
Pain et confiture d'abricots
Compote
Lait

MARDI

Salade de blé aux légumes
Sauté de veau et sauce forestière
Haricots verts au jus
Tortis et fromage râpé
Camembert
Fruit de saison
Pain
Emmental
Jus de fruits

MERCREDI

Repas de Noël au centre de loisirs
Rillettes de poisson
Filet de dinde aux marrons
Pommes dauphines
Fromage
Bûche de Noël
Gâteau moelleux nature
Fruit
Yaourt nature

JEUDI

Salade deauvillaise
Palette de porc et sauce à la diable
Rôti de dinde et sauce à la diable
Semoule
Ratatouille
Coulommiers
Île flottante
Pain et barre de chocolat
Fruit
Yaourt au citron

VENDREDI

Potage au potiron
Tortellini au saumon et sauce à la crème
Fromage
Gâteau au yaourt maison
Brownies
Fruit
Fromage frais fruité

Du 16 au 20 décembre

LUNDI

Pizza
Jambon au grill et sauce tomate
Jambon de volaille et sauce tomate
Gratin de chou-fleur
Boullgour
Yaourt aromatisé
Fruit de saison
Pain et confiture d'abricots
Compote
Petit-suisse nature

MARDI

Menu végétarien
Salade de betteraves
Fallafel de fèves, menthe, coriandre et sauce au fromage blanc
Fondue de poireaux
Pâtes et fromage râpé
Fruit de saison
Gâteau marbré
Yaourt nature
Jus de fruits

MERCREDI

Céleri rémoulade
Bœuf bourguignon
Jeunes carottes
Riz
Saint-Nectaire
Compote de pommes
Pain et confiture de fraises
Compote
Lait

JEUDI

Cœur de frisée, pois, cœur de palmier et saumon
Sauté de chapon au mélange forestier
Pommes de terre rôties
Fromage de brebis à la crème
Pâtisserie de Noël
Confiserie
Clémentine
Gâteau roulé à la fraise
Fruit
Yaourt nature

VENDREDI

Taboulé
Poisson pané et citron
Épinards au jus
Purée de pommes de terre
Yaourt nature et sucre
Fruit de saison
Sablés
Fromage frais fruité
Jus de fruits

Du 23 au 27 décembre

LUNDI

Potage
Sauté de bœuf aux champignons
Flageolets
Poêlée de légumes
Gouda
Biscuit roulé au chocolat
Pain et pâte à tartiner
Fruit
Petit-suisse nature

MARDI

Menu surprise

MERCREDI

Férié

JEUDI

Menu végétarien
Chou blanc aux raisins
Boulettes de soja et sauce tajine
Semoule
Légumes de couscous
Fromage
Liégeois
Pain
Tome
Fruit

VENDREDI

Salade piémontaise
Steak de merlu à la bordelaise
Beignets de brocolis
Riz
Fromage frais fruité
Fruit de saison
Pain et barre de chocolat
Compote
Yaourt nature

Du 30 décembre au 3 janvier

LUNDI

Salade de blé
Sauté de veau et sauce à la diable
Ratatouille
Pâtes
Yaourt nature et sucre
Fruit de saison
Quatre-quarts
Fromage frais fruité
Jus de fruits

MARDI

Menu végétarien
Salade de betteraves
Saucisse végétale
Lentilles
Chou-fleur en gratin
Munster
Fruit de saison
Pain et miel
Fruit
Yaourt nature

MERCREDI

Férié

JEUDI

Potage à la tomate
Cordon bleu
Purée de pommes de terre
Haricots verts
Yaourt nature et sucre
Fruit de saison
Compote
Céréales
Lait

VENDREDI

Crêpe au fromage
Dos de colin et sauce thym-citron
Riz jambalaya
Jeunes carottes
Fromage
Fruit de saison
Gâteau moelleux au chocolat
Fruit
Yaourt nature

Les goûters ne concernent que les écoles maternelles et l'accueil municipal de loisirs du mercredi et des vacances. Lors des vacances scolaires, les menus correspondent à ceux de l'accueil municipal de loisirs. La liste des allergènes alimentaires est consultable sur le site sceauxx.fr.
Le pain servi à tous les repas est bio.

Les informations, chiffres et opinions dans les tribunes ci-dessous sont placés sous la seule responsabilité de leurs auteurs.

Groupe : Vivre à Sceaux - Majorité municipale (UDI, LR, sans étiquette)

Sceaux, une ville pour tous et grâce à tous !

Les équipements publics ou associatifs et les événements comme Blagis en fête, l'Espace-relais, la Rotonde, les Ateliers, la Maison des jeunes et de la culture (MJC), le Centre social et culturel des Blagis (CSCB) et bien d'autres... jouent un rôle essentiel dans la vie de notre ville et de nos quartiers. Soutien aux associations, animations festives, apprentissage à la citoyenneté, activités en famille, soutien scolaire, accueil de loisirs, activités sportives, médiation culturelle, rencontres... Le tout toujours accompagné de l'indispensable convivialité, avec une attention permanente aux valeurs de la démocratie et de la solidarité. **Voués au développement social local avec les habitants, ces équipements sont des outils au service des Scéens. Ils développent les indispensables liens sociaux,**

familiaux et intergénérationnels et donnent de réelles occasions aux habitants d'être acteurs de projets collectifs et de s'engager dans et pour la Ville que nous aimons.

Ce sont des lieux de vie de proximité, qui proposent des activités et services très variés avec et pour les habitants et qui œuvrent à améliorer notre quotidien. Ils sont placés au cœur de notre stratégie collective et de notre volonté d'amener la Ville au plus près des attentes des habitants, au plus près des citoyens.

En cette fin d'année, **les élus de la majorité municipale veulent souligner l'importance des bénévoles, très nombreux à Sceaux, du temps et de l'énergie qu'ils donnent et transmettent au service de tous les habitants, et ils les en remercient chaleureusement.**

La qualité de vie dans une ville est souvent liée à l'intensité de sa vie associative et à l'engagement bénévole, dans tous les domaines. À Sceaux, cela est une réalité. Grâce à vous.

Bonnes fêtes de fin d'année à toutes et à tous !

→ **Les élus de la majorité municipale de Sceaux : Jean-Philippe Allardi, Catherine Arnould, Claire Beillard-Boudada, Sylvie Bléry-Touchet, Sakina Bohu, Chantal Brault, Francis Brunelle, Isabelle Drancy, Thibault Hennion, Roselyne Holuigue-Lerouge, Othmane Khaoua, Philippe Laurent, Timothé Lefebvre, Catherine Lequeux, Liza Magri, Jean-Louis Oheix, Patrice Pattée, Bruno Philippe, Monique Pourcelot, Florence Presson, Jean-Pierre Riotton, Pauline Schmidt, Philippe Tastes et Claire Vigneron.** c.vivreasceaux@gmail.com

Groupe : Sceaux pour Tous

(PS, EELV, Génération Écologie, MRC, PRG et citoyens de la société civile)

La sécurité est la première des libertés

La majorité sortante a fait le choix de ne pas se doter d'une police municipale et rejette la responsabilité de l'insécurité sur l'état. Pour preuve, les derniers échanges entre le Maire et le ministre de l'intérieur.

Nous affirmons pour notre part que la sécurité est l'affaire de Tous.

Si les moyens financiers et humains manquent, nous appelons de nos vœux des subventions du département des hauts de seine pour faire face à ce fléau qui empoisonne la vie de nos concitoyens.

Ceci a été fait récemment dans les Yvelines après les violences inqualifiables dont a été victime la ville de Chanteloup-les-Vignes. Nous demandons à ce que cela se fasse à Sceaux.

Nous vous souhaitons d'excellentes fêtes de fin d'année, en toutes sérénité et sécurité.

→ **Les élus Sceaux pour Tous : Sophie Ganne-Moison, Hachem Alaoui, Hélia Caceres.** contact@sceauxpourtous.fr

Groupe : La Voix des Scéens

VICTOIRE DES APPARENCES

Le maire, toujours là pour apparaître le meilleur, se glorifie d'un nouveau label européen de « bonne gouvernance » (SceauxMag nov 2019).

Vraiment ? **L'énorme dette de la Ville, l'augmentation des impôts en 2018,** témoignent d'une gestion financière désastreuse. Les finances ne se réduisent pas à une « bonne » tenue des comptes. **L'insécurité dans tous les quartiers menace la cohésion sociale. Obtenir de l'information fiable sur les projets est un parcours du combattant** qui met à mal la prétendue « participation citoyenne ». Il n'y a jamais de consultation réelle et franche des Scéens sur les projets de la Ville (exemples : Albert 1^{er}, Place de Gaulle). L'opposition n'est pas écoutée.

Les élections approchant, le rattrapage tardif du maire sur le PLU et la sécurité ne trompera personne.

→ **J-J Campan, C. Debon, D. Daugeras.** contact@lavoixdессceens.com, BP56, 92330 Sceaux ; www.lavoixdессceens.com

Groupe : Sceaux Républicains

Quiétude

Sérénité, tranquillité d'esprit, apaisement, confort et calme. Telle est la définition du mot quiétude. Le moins que l'on puisse dire est que l'on ne termine pas l'année en pleine quiétude ! Au niveau du pays, les troubles sociaux qui s'annoncent ne vont rien arranger. L'énième réforme des retraites qui tarde... Or plus elle tardera, plus elle sera brutale. Le chômage est à un taux anormalement haut. Tous ces signes fragilisent notre belle ville de Sceaux dont la réputation pourtant si positive a été ternie par la diffusion de chiffres inquiétants sur la recrudescence des cambriolages. Le sentiment d'abandon provoque un chacun pour soi dévastateur pour le vivre ensemble que nous appelons pourtant tous de nos vœux. Souhaitons que la campagne pour les élections municipales de mars se passe dans un climat serein, donc en toute quiétude.

→ **Christian Lancrenon, Thierry Legros, Xavier Tamby.** christian@lancrenon.fr

ÉTAT CIVIL

● Naissances

enregistrées du 16 octobre
au 15 novembre 2019

Naëlie Adiang Oloumé -
Sara Beauxis-Aussalet - Ethan Koukoui -
Qetuwrah Koukoui - Luca El Zein - Jimmy
Yang - Timothée Brugirard Moule -
Aria Prouin - Izhak Diakite - Patrick
Schneider - Nathan Thibaudet.

● Mariage

célébré du 16 octobre
au 15 novembre 2019

Martin Quiniou et Mariama Sylla.

● Décès

enregistrés du 16 octobre
au 15 novembre 2019

Simone Poupelloz née Leygnat -
Georges Jacqz - Monique Lavant née
Legrand - Yvette Chazal née Evreux -
Odile Bosdure née Boivin -
Pierre Corroyer - Geneviève Cohen née
Klem - Raoul Moret.



Pour contacter la mairie

Hôtel de ville

122 rue Houdan, 92331 Sceaux cedex
Tél. : 01 41 13 33 00
sceaux.fr

Les services municipaux

Hôtel de ville, 122 rue Houdan, 92330 Sceaux
ouvert les lundis, mardis, mercredis et vendredis
de 8h30 à 12h et de 13h30 à 17h30, le jeudi de
8h30 à 12h. Le samedi de 9h à 12h : permanences
des services Sceaux info mairie et Population et
citoyenneté. **Les mardis 24 et 31 décembre, les
services de l'hôtel de ville fermeront à 16h30.**

Accueil info mairie Les Blagis

10 rue du Docteur-Roux, 92330 Sceaux
ouvert du mardi au vendredi de 8h30 à 12h
et le samedi de 9h à 12h.

Vous souhaitez adresser une suggestion, une information ou une demande à la Ville ?

- par courrier :

**Monsieur le maire, Hôtel de ville,
122 rue Houdan, 92331 Sceaux cedex**

- sur le site sceaux.fr > contact

- à l'accueil de l'hôtel de ville ou d'AIM les Blagis :
**Demandez le formulaire "La Ville à votre
écoute"**

Soucieuse de la qualité du service rendu, la Ville
veillera à ce qu'une réponse complète vous soit
apportée dans les meilleurs délais. Si votre
demande ou question requiert une étude plus
approfondie qu'une simple demande d'information,
elle sera transmise au maire et au service
municipal compétent qui reviendra vers vous dans
les meilleurs délais.

Vos élus

MAIRE DE SCEAUX

Philippe Laurent
reçoit sur rendez-vous
à la mairie de Sceaux
Tél. : 01 41 13 33 00

ADJOINTS AU MAIRE

Chantal Brault
Politique familiale et
petite enfance, vie scolaire
et péri-scolaire, jeunesse,
engagement citoyen et
relations internationales
conseillère territoriale

Jean-Philippe Allardi

Culture, patrimoine,
esthétique urbaine,
campus urbain
conseiller territorial

Sylvie Bléry-Touchet

Vie économique, commerce,
artisanat, tourisme

Francis Brunelle

Action sociale, prévention,
santé

Florence Presson

Transition énergétique,
numérique, économie
circulaire



DÉPUTÉE

Frédérique Dumas, députée de la 13^e circonscription des Hauts-de-Seine,
reçoit sur rendez-vous le 4^e lundi du mois, de 17h à 20h à l'hôtel de ville,
122 rue Houdan. Renseignements : 06 45 26 38 73.

Patrice Pattée

Urbanisme, espace public,
mobilité

Isabelle Drancy

Finances
et commande publique

Philippe Tastes

Sports

Monique Pourcelot

Seniors, vie locale

CONSEILLERS MUNICIPAUX DÉLÉGUÉS DU MAIRE

Jean-Louis Oheix

Tradition félibréenne
et méridionale,
questions linguistiques,
francophonie

Roselyne Holuigue- Lerouge

Logement, habitat, population
conseillère territoriale

Jean-Pierre Riotton

Sécurité

Othmane Khaoua

Économie sociale
et solidaire

CONSEILLERS MUNICIPAUX

Bruno Philippe

Claire Vigneron

Liza Magri

Pauline Schmidt

Sakina Bohu

Catherine Lequeux

Thibault Hennion

Claire Beillard-Boudada

Timothé Lefebvre

Catherine Arnould

CONSEILLERS MUNICIPAUX N'APPARTENANT PAS À LA MAJORITÉ

Sophie Ganne-Moison

Hachem Alaoui

Benhachem

Hélia Caceres

Jean-Jacques Campan

Claude Debon

Dominique Daugeras

Christian Lancrenon

Thierry Legros

Xavier Tamby

39^{ème} FOIRE AUX SANTONS et crèches de Provence



9^e BIENNALE
DE L'ART SANTONNIER

Exposition
Crèches
d'Europe
**Les crèches
de Cracovie
à l'honneur**

Ancienne mairie
Place Frédéric - Mistral (place de l'Église)
à **Sceaux** (Hauts-de-Seine)

Horaires
Lundi, mardi, jeudi
de 14h à 19h

Mercredi et vendredi
de 10h à 13h
et de 14h à 19h

Samedi et dimanche
de 10h à 19h

Du 6 au 15 décembre 2019

Renseignements : tél. : 01 41 13 33 00 - sceaux.fr > contact

  
sceaux.fr